

Katalog BPS : 1102001.1702046

CURUP UTARA DALAM ANGKA

2015



Kabupaten Rejang Lebong

CURUP UTARA DALAM ANGKA 2015



CURUP UTARA DALAM ANGKA 2015

I S B N	: 978-602-6881-01-4
No. Publikasi	: 1702.1517
Katalog BPS	: 1102001.1702046
Ukuran Buku	: 15 x 21 cm
Jumlah halaman	: xii + 47 Halaman
Naskah	: Defi Mulyono, SE
Gambar Kulit	: Defi Mulyono, SE
Diterbitkan Oleh	: ©BPS Kabupaten Rejang Lebong
Dicetak Oleh	: Percetakan Merdeka Curup

**Dilarang mengumumkan, mendistribusikan,
mengomunikasikan, dan/atau menggandakan sebagian
atau seluruh isi buku ini untuk tujuan komersial tanpa izin
tertulis dari Badan Pusat Statistik**

<http://rejangl>



KATA PENGANTAR


Puji syukur kehadirat Allah SWT., yang telah memberikan rahmat-Nya sehingga publikasi Kecamatan Dalam Angka ini dapat terbit. Publikasi ini dibuat dalam rangka memenuhi kebutuhan akan data.

Publikasi ini dibuat dalam bentuk tabel dengan tujuan untuk mempermudah para pengguna data dalam mencarinya dan mempermudah dalam menginterpretasikan data yang tersedia.

Dalam penerbitan publikasi ini masih jauh dari sempurna. Untuk itu kritik dan saran yang membangun kami harapkan guna perbaikan publikasi yang akan datang.

Akhirnya, kami ucapkan terima kasih kepada semua pihak terutama Koordinator Statistik Kecamatan (KSK) dan Seksi IPDS BPS Kabupaten Rejang Lebong yang telah banyak membantu untuk terbitnya publikasi ini.

Curup, November 2015
Kepala Badan Pusat Statistik
Kabupaten Rejang Lebong



Ir. Marwansyah

NIP. 19670301 199401 1 001

DAFTAR ISI

HALAMAN JUDUL	i
HALAMAN KATALOG	ii
KATA PENGANTAR	iv
DAFTAR ISI..	v
DAFTAR GAMBAR	xii
BAB I.GEOGRAFI	1
Tabel 1.2. Luas Wilayah Menurut Kelurahan/Desa di Kecamatan Curup Utara Tahun 2014	1
Tabel 1.1. Jarak ke Ibukota Kecamatan dan Ibukota Kabupaten Menurut Kelurahan/Desa di Kecamatan Curup Utara Tahun 2014	5
Tabel 1.3. Ketinggian Wilayah Dari Permukaan Air Laut Menurut Kelurahan/Desa di Kecamatan Curup Utara Tahun 2014.....	6
Tabel 1.4. Luas Wilayah Kecamatan Curup Utara Menurut Klasifikasi Ketinggian dari Permukaan Air Laut Tahun 2014	7
Tabel 1.5. Luas Wilayah Kecamatan Curup Utara Menurut Kemiringan Tanah (derajat) Tahun 2014.....	8
Tabel 1.6. Luas Wilayah Kecamatan Curup Utara Menurut Tekstur Tanah Tahun 2014	9

BABII. PEMERINTAHAN	10
Tabel 2.1. Jumlah Wilayah Administrasi Menurut Status Pemerintahan di Kecamatan Curup Utara Tahun 2014.....	10
Tabel 2.2. Jumlah Desa/Kelurahan Menurut Klasifikasinya di Kecamatan Curup Utara Tahun 2014	11
Tabel 2.3. Jumlah LKMD/LMD Menurut Kategorinya di Kecamatan Curup Utara Tahun 2014	12
Tabel 3.4. Banyaknya Kepala Desa/Lurah Menurut Kelompok Umur dan Jenis Kelamin di Kecamatan Curup Utara Tahun 2014.....	13
Tabel 3.5. Banyaknya Kepala Desa/Lurah Menurut Tingkat Pendidikan di Kecamatan Curup Utara Tahun 2014.....	14
 BABIII. PENDUDUK	 15
Tabel 3.1. Jumlah Penduduk Menurut Jenis Kelamin dan Sex Ratio di kecamatan Curup Utara Tahun 2014.....	15

BABIV. PENDIDIKAN	16
Tabel 4.1. Banyaknya Sekolah Menurut Tingkat Pendidikan dan Jenis Sekolah di Kecamatan Curup Utara Tahun 2012/2014	17
Tabel 4.2. Banyaknya Sekolah Menurut Tingkat Pendidikan dan Jenis Sekolah di Kecamatan Curup Utara Tahun 2012/2014	18
Tabel 4.3. Banyaknya Guru Menurut Tingkat Pendidikan dan Jenis Sekolah di Kecamatan Curup Utara Tahun 2012/2014	19
Tabel 4.4. Banyaknya Murid Sekolah Menurut Tingkat Pendidikan di Kecamatan Curup Utara Tahun 2012/2014	20
Tabel 4.5. Banyaknya Tamatan Sekolah Menurut Tingkat Pendidikan di Kecamatan Curup Utara Tahun 2012/2014	21
Tabel 4.6. Banyaknya Ruang Kelas Menurut Tingkat Pendidikan di Kecamatan Curup Utara Tahun 2014.....	22

BABV.KESEHATAN	23
Tabel 5.1. Jumlah Puskesmas Menurut Jenisnya di Kecamatan Curup Utara Tahun 2014	23
Tabel 5.2. Jumlah Sarana Upaya Kesehatan Bersumber Daya Masyarakat (UKBDM) di Kecamatan Curup Utara Tahun 2014.....	24
Tabel 5.3. Jumlah Tenaga Kesehatan di Kecamatan Curup Utara Tahun 2014.....	25
Tabel 5.4. Banyaknya Tempat Pelayanan Keluarga Berencana Menurut Jenis Pelayanan di Kecamatan Curup Utara Tahun 2014.....	26
Tabel 5.5. Banyaknya Tempat Pelayanan Keluarga Berencana di Kecamatan Curup Utara Tahun 2014.....	27
Tabel 5.6. Jumlah Akseptor Aktif Menurut Alat Kontrasepsi yang Digunakan di Kecamatan Curup Utara Tahun 2014.....	28
Tabel 5.7. Banyaknya Pasangan Usia Subur dan Akseptor di Kecamatan Curup Utara Tahun 2014.....	29
Tabel 5.8. Jumlah Tahapan Keluarga Sejahtera di Kecamatan Curup Utara Tahun 2010 s/d 2014	30

BABVI. AGAMA..... 31

Tabel 6.1. Banyaknya Jumlah Penduduk Menurut Agama yang Dianut di Kec. Curup Utara Tahun 2014..... 31

Tabel 6.2. Banyaknya Rumah Ibadah Menurut Jenisnya di Kec. Curup Utara Tahun 2014 **Error! Bookmark not defined.**

Tabel 6.3. Banyaknya Jamaah Haji Menurut Jenis Kelamin Di Kecamatan Curup Utara Tahun 2010 s/d 2014 31

Tabel 6.4. Banyaknya Kasus Talaq dan Cerai di Kecamatan Curup Utara Tahun 2010 s/d 2014 33

BABVII. PERTANIAN..... Error! Bookmark not defined.

Tabel 7.1. Luas Panen dan Produksi Padi Ladang Berdasarkan Angka Tetap BPS di Kecamatan Curup Utara Tahun 2010 s/d2014 35

Tabel 7.2. Luas Panen dan Produksi Padi Sawah Berdasarkan Angka Tetap BPS di Kecamatan Curup Utara Tahun 2010 s/d2014 36

Tabel 7.3.	Luas Panen dan Produksi Palawija Menurut Jenisnya Berdasarkan Angka Tetap BPS di Kecamatan Curup Utara Tahun2014.....	38
Tabel 7.4.	Banyaknya Ternak di Kecamatan Curup Utara Tahun2014.....	39
BABVII.PERTAMBANGANDANENERGI		40
Tabel 8.1.	Lokasi Tambang Galian C Berizin Bupati Yang Sudah Dieksploitasi Di Kecamatan Curup Utara Tahun 2014	40
Tabel 8.2.	Lokasi Tambang Galian C Izin dalam Proses Yang Sudah Dieksploitasi Di Kecamatan Curup Utara Tahun 2014.....	41
BABIX. PERDAGANGANDANKOPERASI		42
Tabel 9.1.	Banyaknya Komplek Pertokoan Menurut Kenisnya di Kecamatan Curup Utara Tahun 2014.....	42
Tabel 9.2.	Banyaknya Koperasi Menurut Jenisnya di Kecamatan Curup Utara Tahun 2014.....	43
Tabel 9.3.	Banyaknya Anggota Koperasi Menurut Jenisnya di Kecamatan Curup Utara Tahun 2014.....	44

BABX.LAINNYA	45
Tabel 10.1. Banyaknya Kejadian Bencana Alam di Kecamatan Curup Utara Tahun 2014.....	45
Tabel 10.2. Banyaknya Kelompok Komunitas Sosial yang Aktif di Kecamatan Curup Utara Tahun 2014	46
Tabel 10.3. Banyaknya Tempat Hiburan/Rekreasi di Kecamatan Curup Utara Tahun 2014	47

DAFTAR GAMBAR

Gambar 1.2. Luas Wilayah Desa/Kelurahan di Kecamatan Curup Utara 2014.....	2
Gambar 1.1. Jarak Desa/Kelurahan di Kecamatan Curup Utara 2014	4
Gambar 3.1. Jumlah Penduduk Laki-laki dan Perempuan di Kecamatan Curup Utara Tahun 2014	16
Gambar 7.1. Luas Panen dan Produksi Padi Ladang di Kecamatan Curup Utara	37
Gambar 7.2. Luas Panen dan Produksi Padi Sawah di Kecamatan Curup Utara	37

I. GEOGRAFI

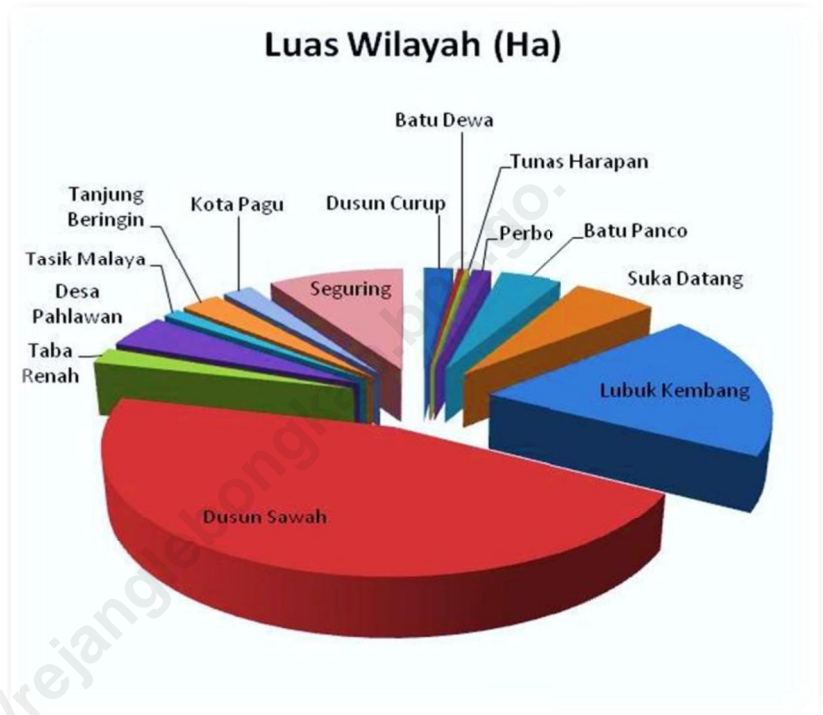
a. Batas Wilayah

Wilayah Kecamatan Curup Utara berbatasan dengan :

- Sebelah Utara : Kecamatan Bermani Ulu Raya
Sebelah Timur : Kecamatan Selupu Rejang dan
Kecamatan Curup Timur
Sebelah Selatan : Kecamatan Curup dan
Kecamatan Curup Timur
Sebelah Barat : Kecamatan Bermani Ulu Raya

b. Luas Wilayah

Luas Kecamatan Curup Utara adalah 5.918 Hektar, atau 3,90% dari luas kabupaten Rejang Lebong 151.576 Hektar.



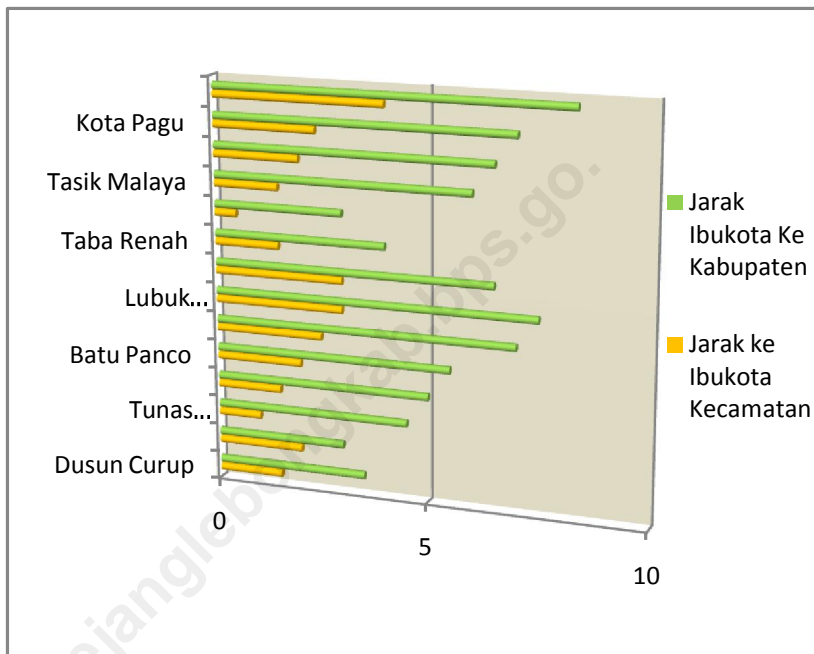
Gambar 1.2.
Luas Wilayah Desa/Kelurahan di Kecamatan Curup Utara 2014

Wilayah terluas di Kecamatan Curup Utara adalah Dusun Sawah dengan luas wilayah 2.707 Hektar atau 45,74%. Dan terluas kedua Desa Lubuk Kembang dengan luas wilayah 1.128 Hektar atau 19,06%.

Tabel 1.1. Luas Wilayah Menurut Kelurahan/Desa diKecamatan Curup Utara Tahun 2014

No	Desa/Kelurahan	Luas Wilayah	
		Hektar	%
(1)	(2)	(3)	(4)
1	Dusun Curup	117	1,98
2	Batu Dewa	23	0,39
3	Tunas Harapan	18	0,30
4	Perbo	76	1,28
5	Batu Panco	248	4,19
6	Suka Datang	338	5,71
7	Lubuk Kembang	1.128	19,06
8	Dusun Sawah	2.707	45,74
9	Taba Renah	122	2,06
10	Desa Pahlawan	253	4,28
11	Tasik Malaya	69	1,17
12	Tanjung Beringin	158	2,67
13	Kota Pagu	120	2,03
14	Seguring	541	9,14
Jumlah		5.918	100

Sumber : BPN Kabupaten Rejang Lebong



Gambar 1.1.
Jarak Desa/Kelurahan di Kecamatan Curup Utara 2014

Dari gambar 1.1. di atas, tergambar bahwa Seguring adalah Desa yang letaknya paling jauh dari Ibukota kecamatan yaitu 4 Km dan juga paling jauh dari Ibukota Kabupaten yaitu 8,3 Km.

Desa dengan jarak paling dekat ke Ibukota Kecamatan adalah Desa Pahlawan, yaitu 0,5 Km. Dan Desa dengan jarak paling dekat ke Ibukota Kabupaten adalah Batu Dewa, yaitu 3 Km.

Tabel 1.2. Jarak ke Ibukota Kecamatan dan Ibukota Kabupaten Menurut Kelurahan/Desa di Kecamatan Curup Utara Tahun 2014

No	Desa/Kelurahan	Jarak ke Ibukota (Km)	
		Kecamatan	Kabupaten
(1)	(2)	(3)	(4)
1	Dusun Curup	1,5	3,5
2	Batu Dewa	2	3
3	Tunas Harapan	1	4,5
4	Perbo	1,5	5
5	Batu Panco	2	5,5
6	Suka Datang	2,5	7
7	Lubuk Kembang	3	7,5
8	Dusun Sawah	3	6,5
9	Taba Renah	1,5	4
10	Desa Pahlawan	0,5	3
11	Tasik Malaya	1,5	6
12	Tanjung Beringin	2	6,5
13	Kota Pagu	2,4	7
14	Seguring	4	8,3

Tabel 1.3. Ketinggian Wilayah Dari Permukaan Air Laut Menurut Kelurahan/Desa di Kecamatan Curup Utara Tahun 2014

No	Desa/Kelurahan	Ketinggian (m dpl)
(1)	(2)	(3)
1	Dusun Curup	700
2	Batu Dewa	700
3	Tunas Harapan	700
4	Perbo	700
5	Batu Panco	700
6	Suka Datang	700
7	Lubuk Kembang	690
8	Dusun Sawah	710
9	Taba Renah	700
10	Desa Pahlawan	700
11	Tasik Malaya	700
12	Tanjung Beringin	700
13	Kota Pagu	700
14	Seguring	700

Sumber : Podes

Tabel 1.4. Luas Wilayah Kecamatan Curup Utara Menurut Klasifikasi Ketinggian dari Permukaan Air Laut Tahun 2014

Ketinggian (m dpl)	Luas (Ha)	%
(1)	(2)	(3)
0 s/d 100	0	0
100 s/d 500	0	0
500 s/d 1.000	1.889	31,92
> 1.000	4.029	68,08
Jumlah	5.918	100

Sumber : BPN Kabupaten Rejang Lebong

Tabel 1.5. Luas Wilayah Kecamatan Curup Utara Menurut Kemiringan Tanah (derajat) Tahun 2014

Kemiringan (°)	Luas (Ha)	%
(1)	(2)	(3)
0 s/d 2	342	5,78
2 s/d 15	531	8,97
15 s/d 40	406	6,86
> 40	4.639	78,39
Jumlah	5.918	100

Sumber : BPN Kabupaten Rejang Lebong

Tabel 1.6. Luas Wilayah Kecamatan Curup Utara Menurut Tekstur Tanah Tahun 2014

Tekstur Tanah	Luas (Ha)	%
(1)	(2)	(3)
Halus	2.289	38,67
Sedang	3.181	53,75
Kasar	448	7,58
Jumlah	5.918	100

Sumber : BPN Kabupaten Rejang Lebong

BAB II. PEMERINTAHAN

Tabel 2.1. Jumlah Wilayah Administrasi Menurut Status Pemerintahan di Kecamatan Curup Utara Tahun 2014

NO	Status Pemerintahan	Jumlah
(1)	(2)	(3)
1	Desa	12
2	Kelurahan	2
3	Nagari	-
4	BPD	14

Sumber : *Podes*

Tabel 2.2. Jumlah Desa/Kelurahan Menurut klasifikasinya di Kecamatan Curup Utara Tahun 2014

NO	Klasifikasi	Jumlah
(1)	(2)	(3)
1	Swadaya	0
2	Swakarya	0
3	Swasembada	14
Jumlah		14

Sumber : *Badan Pemberdayaan Masyarakat dan Pemerintahan Desa Kabupaten Rejang Lebong*

Tabel 2.3. Jumlah LKMD/LMD Menurut Kategorinya di Kecamatan Curup Utara Tahun 2010

NO	Kategori LKMD/LMD	Jumlah
(1)	(2)	(3)
1	I	0
2	II	4
3	III	10
Jumlah		14

Sumber : Badan Pemberdayaan Masyarakat dan Pemerintahan Desa Kabupaten Rejang Lebong

Tabel 2.4. Banyaknya Kepala Desa/Lurah Menurut Kelompok Umur dan Jenis Kelamin di Kecamatan Curup Utara Tahun 2014

Kelompok Umur	Jenis Kelamin	
	Laki-Laki	Perempuan
(1)	(2)	(3)
20 <	-	-
20 s/d 24	-	-
25 s/d 29	-	-
30 s/d 34	-	-
35 s/d 39	2	-
40 s/d 44	6	1
45 s/d 49	1	-
50 s/d 54	2	-
55 s/d 59	2	-
> 59	-	-
Jumlah	13	1

Sumber : Podes

Tabel 2.5. Banyaknya Kepala Desa/Lurah Menurut Tingkat Pendidikan di Kecamatan Curup Utara Tahun 2014

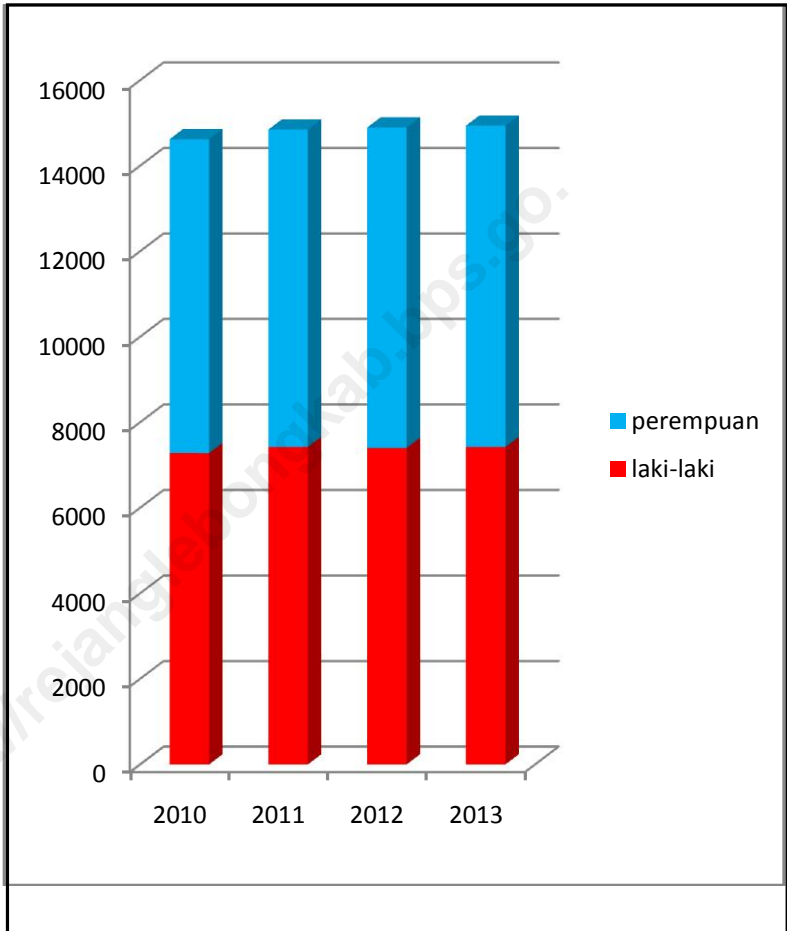
Jenjang Pendidikan (1)	Jenis Kelamin	
	Laki-Laki (2)	Perempuan (3)
Tidak Tamat SD	-	-
SD/Sederajat	-	-
SMP/Sederajat	2	-
SMA/Sederajat	10	1
Akademi/Diploma/Sederajat	-	-
Perguruan Tinggi/Strata	1	-
Jumlah	13	1

Sumber : Podes

BAB III. PENDUDUK

Tabel 3.1. Jumlah Penduduk Menurut Jenis Kelamin dan Sex Ratio Di kecamatan Curup Utara Tahun 2010 s/d 2014

Tahun	Jumlah Penduduk			Sex ratio
	Lk	Pr	Jumlah	
(1)	(2)	(3)	(4)	(5)
2010	7 282	7 341	14 692	99,20
2011	7 427	7 422	14 849	100,01
2012	7 404	7 492	14 896	98,82
2013	7 423	7 516	14 939	98,76
2014	7 433	7 525	14 958	98,78



Gambar 3.1.
Grafik Jumlah Penduduk Laki-laki dan Perempuan
di Kecamatan Curup Utara Tahun 2010 s/d 2014

BAB IV. PENDIDIKAN

Tabel 4.1. Banyaknya Sekolah Menurut Tingkat Pendidikan dan Jenis Sekolah di Kecamatan Curup Utara Tahun 2013/2014

(Buah)

Tingkat Pendidikan	Jenis Sekolah	
	Negeri	Swasta
(1)	(2)	(3)
TK/Sederajat	-	2
SD/Sederajat	8	2
SMP/Mts/Sederajat	2	-
SMU/MA/Sederajat	1	-
SMK	-	-
Akademi	-	-
PerguruanTinggi	1	-
Jumlah	12	4

Sumber : Dinas Pendidikan Kabupaten Rejang Lebong

Tabel 4.2. Banyaknya Sekolah Menurut Tingkat Pendidikan dan Jenis Sekolah diKecamatan Curup Utara Tahun 2013/2014

(Buah)

Tingkat Pendidikan	Jumlah
(1)	(4)
TK/Sederajat	2
SD/Sederajat	10
SMP/Mts/Sederajat	2
SMU/MA/Sederajat	2
SMK	-
Akademi	-
PerguruanTinggi	1
Jumlah	17

Sumber : Dinas Pendidikan Kabupaten Rejang Lebong

Tabel 4.3. Banyaknya Guru Menurut Tingkat Pendidikan dan Jenis Sekolah di Kecamatan Curup Utara Tahun 2013/2014

(Orang)

Tingkat Pendidikan	Jenis Sekolah		Jumlah
	Negeri	Swasta	
(1)	(2)	(3)	(4)
TK/Sederajat	-	9	9
SD/Sederajat	122	26	148
SMP/Sederajat	59	-	59
SMU/Sederajat	45	14	59
SMK	-	-	-
Akademi	-	-	-
Perguruan Tinggi	89	-	89
Jumlah	315	49	364

Sumber : Dinas Pendidikan Kabupaten Rejang Lebong

Tabel 4.4. Banyaknya Murid Sekolah Menurut Tingkat Pendidikan di Kecamatan Curup Utara Tahun 2013/2014

(Orang)

Tingkat Pendidikan	Jumlah Murid	
	Negeri	Swasta
(1)	(2)	(3)
TK/Sederajat	-	55
SD/Sederajat	1642	261
SMP/Sederajat	838	-
SMU/Sederajat	692	43
SMK	-	-
Akademi	-	-
PerguruanTinggi	3 728	-
Jumlah	6900	359

Sumber : Dinas Pendidikan Kabupaten Rejang Lebong

Tabel 4.5. Banyaknya Tamatan Sekolah Menurut Tingkat Pendidikan di Kecamatan Curup Utara Tahun 2013/2014

(Orang)

Tingkat Pendidikan	Jumlah Murid	
	Negeri	Swasta
(1)	(2)	(3)
TK/Sederajat	-	88
SD/Sederajat	*	39
SMP/Sederajat	170	-
SMU/Sederajat	208	-
SMK	-	-
Akademi	-	-
PerguruanTinggi	675	-
Jumlah	1*	108

Sumber : Dinas Pendidikan Kabupaten Rejang Lebong

Tabel 4.6. Banyaknya Ruang Kelas Menurut Tingkat Pendidikan di Kecamatan Curup Utara Tahun 2014

(Buah)

Tingkat Pendidikan	Jumlah
(1)	(2)
TK/Sederajat	2
SD/Sederajat	88
SMP/Sederajat	32
SMU/Sederajat	21
SMK	-
Jumlah	143

Sumber: Dinas Pendidikan Kabupaten Rejang Lebong

BAB V. KESEHATAN

Tabel 5.1. Jumlah Puskesmas Menurut Jenisnya di Kecamatan Curup Utara Tahun 2014

NO	Jenis	Jumlah
(1)	(2)	(3)
1	Puskesmas	1
2	Puskesmas RRI	0
3	Puskesmas Pembantu	2
4	Puskesmas Keliling	1
Jumlah		4

Sumber :Dinas Kesehatan Kabupaten Rejang Lebong

Tabel 5.2. Jumlah Sarana Upaya Kesehatan Bersumber Daya Masyarakat (UKBDM) di Kecamatan Curup Utara Tahun 2013

NO	Sarana Kesehatan	Jumlah
(1)	(2)	(3)
1	Posyandu	11
2	Polindes	4
3	POD	-
4	Dana Sehat	-
5	SBH	-
6	UKK	1
7	Toga	-
Jumlah		16

Sumber :Dinas Kesehatan Kabupaten Rejang Lebong

**Data tahun 2014 tidak tersedia*

Tabel 5.3. Jumlah Tenaga Kesehatan di Sarana Kesehatan di Kecamatan Curup Utara Tahun 2014

NO	Tenaga Kesehatan	Jumlah
(1)	(2)	(3)
1	Dokter	0
2	Sanitasi	1
3	Dokter Gigi	0
4	Kemas	5
5	Teknis Medis	1
6	Bidan Desa	14
Jumlah		22

Sumber : Dinas Kesehatan Kab. Rejang Lebong

Tabel 5.4. Banyaknya Tempat Pelayanan Keluarga Berencana Menurut Jenis Pelayanan di Kecamatan Curup Utara Tahun 2014

NO	Sarana Kesehatan	Jumlah
(1)	(2)	(3)
1	Posyandu	15
2	Sub PPKB	67
3	PPKB	14
4	Klinik	2
Jumlah		98

**Sumber :Badan Pemberdayaan Perempuan dan KB
Kabupaten Rejang Lebong**

Tabel 5.5. Banyaknya Tempat Pelayanan Keluarga Berencana di Kecamatan Curup Utara Tahun 2014

Desa/Kelurahan	Posyandu	Sub PPKB	PPKB	Klinik
(1)	(2)	(3)	(4)	
Dusun Curup	1	5	1	-
Batu Dewa	1	4	1	-
Tunas Harapan	1	8	1	2
Perbo	1	5	1	-
Batu Panco	1	4	1	-
Suka Datang	1	4	1	-
Lubuk Kembang	1	4	1	-
Dusun Sawah	1	6	1	-
Taba Renah	1	4	1	-
Desa Pahlawan	1	6	1	-
Tasik Malaya	2	5	1	-
Tanjung Beringin	1	4	1	-
Kota Pagu	1	4	1	-
Seguring	1	4	1	-
Jumlah	15	67	14	2

Sumber : PLKB Kecamatan

Tabel 5.6. Jumlah Akseptor Aktif Menurut Alat Kontrasepsi yang Digunakan di Kecamatan Curup Utara Tahun 2014

NO	Alat Kontrasepsi	2014
(1)	(2)	(3)
1	IUD	80
2	MOP	25
3	MOW	67
4	Implant	1 324
5	Suntik	930
6	Pil	693
7	Kondom	81
Jumlah		3 200

Sumber : BPP dan KB Kabupaten Rejang Lebong

Tabel 5.7. Banyaknya Pasangan Usia Subur dan Akseptor di Kecamatan Curup Utara Tahun 2014

NO	Deskripsi	2014
(1)	(2)	(3)
1	Pasangan Usia Subur	3 355
3	Akseptor Baru	965
5	Akseptor Aktif	1982

Sumber : BPP dan KB Kabupaten Rejang Lebong

Tabel 5.8. Jumlah Tahapan Keluarga Sejahtera di Kecamatan Curup Utara Tahun 2014

NO Tahapan Keluarga 2014

(1) (2) (3)

1	Pra Sejahtera	178
2	Sejahtera I	731
3	Sejahtera II	2 644
4	Sejahtera III	1 679
5	Sejahtera III Plus	114

Sumber : BPP dan KB Kabupaten Rejang Lebong

BABA VI. AGAMA

Tabel6.1. Banyaknya Jumlah Penduduk Menurut Agama yang Dianut di Kec. Curup Utara Tahun 2014

(orang)

Agama	Jumlah
(1)	(2)
Islam	16 111
Katolik	-
Kristen lainnya	17
Hindu	-
Budha	-

Sumber : Kantor Kementerian Agama Kabupaten Rejang Lebong

Tabel6.2. Banyaknya Rumah Ibadah Menurut Jenisnya di Kec. Curup Utara Tahun 2014
(Bauh)

Desa/Kelurahan	Rumah Ibadah			
	Masjid	Surau	Gereja	Lainnya
(1)	(2)	(3)	(4)	(5)
Dusun Curup	3	1	-	-
Batu Dewa	1	-	-	-
Tunas Harapan	1	2	-	-
Perbo	1	1	-	-
Batu Panco	1	-	-	-
Suka Datang	1	-	-	-
Lubuk Kembang	3	-	-	-
Dusun Sawah	1	3	-	-
Taba Renah	2	1	-	-
Desa Pahlawan	1	1	-	-
Tasik Malaya	1	3	--	-
Tanjung Beringin	1	1	-	-
Kota Pagu	1	1	-	-
Seguring	1	-	-	-
Jumlah	19	14	0	0

Tabel 6.3. Banyaknya Jamaah Haji Menurut Jenis Kelamin Di Kecamatan Curup Utara Tahun 2010 s/d 2014
(Orang)

Tahun	Laki-laki	Perempuan	Jumlah
(1)	(2)	(3)	(4)
2010	9	10	19
2011	5	7	12
2012	5	11	16
2013	2	2	4
2014	5	7	12

Sumber : Kantor Kementerian Agama Kabupaten Rejang Lebong

Tabel 6.4. Banyaknya Kasus Talaq dan Cerai Di Kecamatan Curup Utara Tahun 2011 s/d2014

(Kasus)				
Kasus	2011	2012	2013	2014
(1)	(2)	(3)	(4)	(5)
Talaq	7	10	6	9
Cerai	12	21	23	25
Jumlah	19	31	29	34

Sumber : Kantor Pengadilan Agama Curup Kelas I B

BAB VII. PERTANIAN

Tabel 7.1. Luas Panen dan Produksi Padi Ladang Di Kecamatan Curup Utara Tahun 2011 s/d 2014

NO	Tahun	Luas Panen (Ha)	Produksi (Ton)
(1)	(2)	(3)	(4)
1	2011	12	65
2	2012	185	440
3	2013	81	186
4	2014	245	405

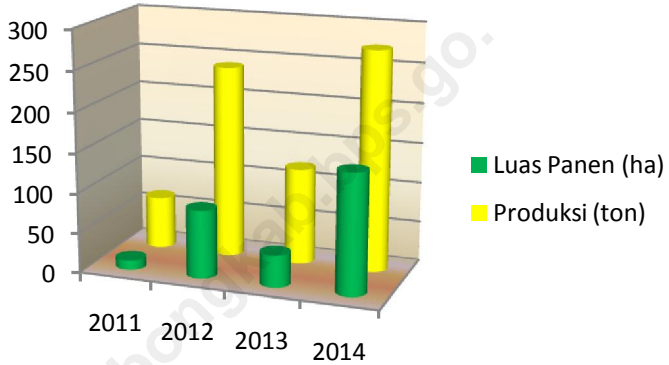
Sumber :Dinas Pertanian Kabupaten Rejang lebong

Tabel 7.2. Luas Panen dan Produksi Padi Sawah di Kecamatan Curup Utara Tahun 2010 s/d 2014

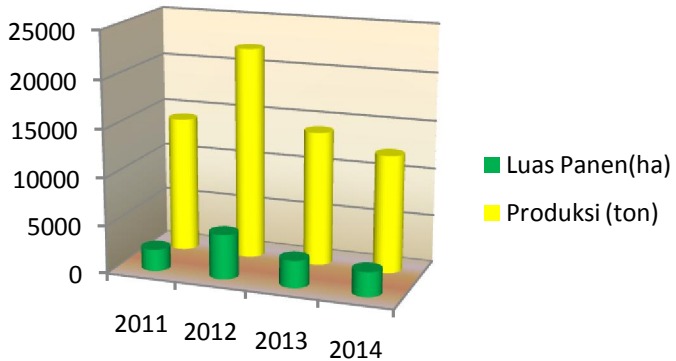
N0	Tahun	Luas Panen (Ha)	Produksi (Ton)
(1)	(2)	(3)	(4)
1	2011	2 270	14 167
2	2012	4 674	22 126
3	2013	2 833	14 023
4	2104	2 561	12831

Sumber :Dinas Pertanian Kabupaten Rejang lebong

Gambar 7.1.
Luas Panen dan Produksi Padi Ladang
di Kecamatan Curup Utara



Gambar 7.2.
Luas Panen dan Produksi Padi Sawah
di Kecamatan Curup Utara



Tabel 7.3. Luas Panen dan Produksi Palawija Menurut Jenisnya di Kecamatan Curup Utara Tahun 2014

N0	Tanaman	Luas Panen (Ha)	Produksi (Ton)
(1)	(2)	(3)	(4)
1	Jagung	1 092	5 600
2	Ubi Kayu	274	3 380
3	Ubi Jalar	319	2 437
4	Kacang Tanah	276	*
5	Kedelai	149	*
6	Kacang Hijau	-	-

Sumber :Dinas Pertanian Kabupaten Rejang lebong

Tabel 7.4. Banyaknya Ternak di Kecamatan Curup Utara Tahun 2012-2013

N0	Tanaman	2012	2013
(1)	(2)	(3)	(4)
1	Sapi Potong	464	300
2	Sapi Perah	-	-
3	Kerbau	109	30
4	Kambing	*	*
5	Domba	-	-
6	Kuda	-	-
7	Ayam Buras	6250	14 000
8	Ayam Petelur	-	-
9	Ayam pedaging	-	-
10	Ayam potong	-	-
11	Itik	725	250
12	Kelinci	-	-

Sumber : Dinas Pertanian Kabupaten Rejang Lebong

**2014 data tidak tersedia*

BAB VIII. PERTAMBANGAN DAN ENERGI

Tabel 8.1. Lokasi Tambang Galian C Berizin Bupati Yang Sudah Dieksploitasi Di Kecamatan Curup Utara Tahun 2011 - 2014

Bahan Galian	(Buah)		
	2011	2012	2014
(1)	(2)	(3)	(4)
Pasir	1	1	*
Batu Kali	5	8	*
Batu Gunung	7	23	9
Tanah Liat	-	-	*
Jumlah	16	21	7

**data tidak tersedia*

Sumber : Dinas Pertambangan dan Energi Kab. Rejang Lebong

Tabel 8.2. Lokasi Tambang Galian C Izin dalam Proses Yang Sudah Dieksploitasi Di Kecamatan Curup Utara Tahun 2011- 2014

(Buah)			
Bahan Galian	2012	2013	2014
(1)	(2)	(3)	(4)
Pasir	*	*	-
Batu Kali	*	*	8
Batu Gunung	*	_*	13
Tanah Liat	*	*	-
Jumlah	-	-	21

**data tidak tersedia*

Sumber : Dinas Pertambangan dan Energi Kab. Rejang Lebong

BAB IX. PERDAGANGAN DAN KOPERASI

Tabel 9.1. Banyaknya Komplek Pertokoan Menurut Jenisnya di Kecamatan Curup Utara Tahun 2012

Desa/ Kelurahan	Pasar Permanen/ Semi	Rumah Makan	Kedai Makanan Minuman	Warung Kelonton
(1)	(2)	(3)	(4)	(5)
Dusun Curup	-	-	5	10
Batu Dewa	-	-	3	11
Tunas Harapan	-	-	*	*
Perbo	-	-	-	11
Batu Panco	-	-	5	8
Suka Datang	-	-	-	8
Lubuk Kembang	-	-	-	9
Dusun Sawah	-	-	1	12
Taba Renah	-	-	2	11
Desa Pahlawan	-	-	-	15
Tasik Malaya	-	-	1	12
Tanjung Beringin	-	-	-	8
Kota Pagu	-	-	-	1
Seguring	-	-	-	6

**data tidak tersedia*

Sumber : Podes

Tabel 9.2. Banyaknya Koperasi Menurut Jenisnya di Kecamatan Curup Utara Tahun 2014

No	NKD	Jumlah
(1)	(2)	(3)
1	KUD	1
2	KSU	1
3	KPN	3
4	KSP	-
5	Lainnya	4

Sumber : Dinas Koperasi dan UKM Kabupaten Rejang Lebong

Tabel 9.3. Banyaknya Anggota Koperasi Menurut Jenisnya di Kecamatan Curup Utara Tahun 2014

No	NKD	Jumlah
(1)	(2)	(3)
1	KUD	104
2	KSU	28
3	KPN	156
4	KSP	-
5	Lainnya	76

Sumber : Dinas Koperasi dan UKM Kabupaten Rejang Lebong

BAB X. LAINNYA

Tabel 10.1. Banyaknya Kejadian Bencana Alam di Kecamatan Curup Utara Tahun 2014

Desa/ Kelurahan	Banjir	Kebakaran	Lainnya
(1)	(2)	(3)	(4)
Dusun Curup			
Batu Dewa	↓	↓	↓
Tunas Harapan			
Perbo			
Batu Panco			
Suka Datang			
Lubuk Kembang			
Dusun Sawah			
Taba Renah			
Desa Pahlawan			
Tasik Malaya			
Tanjung Beringin			
Kota Pagu	↓	↓	↓
Seguring			
Jumlah	0	3	0

Sumber : Kantor Kessosnaker Kabupaten Rejang Lebong

Tabel 10.2. Banyaknya Kelompok Komunitas Sosial yang Aktif di Kecamatan Curup Utara Tahun 2013

No	NKD	Jumlah
(1)	(2)	(3)
1	Tradisional	5
2	Modern	-
3	Darwis (orang)	1
4	Sanggar	-

Sumber : Dinas Pariwisata dan kebudayaan Kabupaten Rejang Lebong

Tabel 10.3. Banyaknya Tempat Hiburan/Rekreasi di Kecamatan Curup Utara Tahun 2014

Desa/ Kelurahan	Bioskop	Tempat Hiburan/ Rekreasi
(1)	(2)	(3)
Dusun Curup	-	-
Batu Dewa	-	-
Tunas Harapan	-	2
Perbo	-	-
Batu Panco	-	-
Suka Datang	-	-
Lubuk Kembang	-	-
Dusun Sawah	-	-
Taba Renah	-	1
Desa Pahlawan	-	-
Tasik Malaya	-	-
Tanjung Beringin	-	-
Kota Pagu	-	-
Seguring	-	-
Jumlah	0	3

Sumber :Pemda Kabupaten Rejang Lebong Bagian Ekonomi



**BADANPUSATSTATISTIK
KABUPATENREJANGLEBONG**

Jln. S. Sukowati No.36 Curup Bengkulu 39114

Telp.(0732) 21153Faks. (0732) 24588

Email : bps1702@bps.go.id Website :rejanglebongkab.bps.go.id

