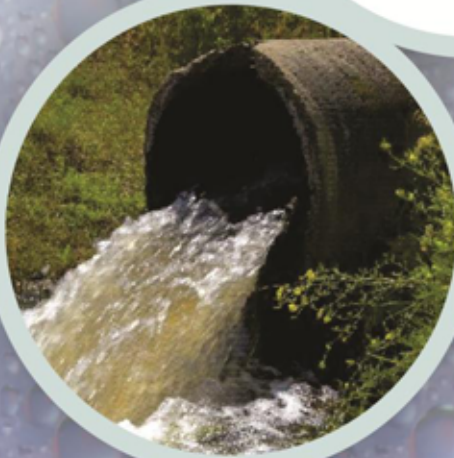
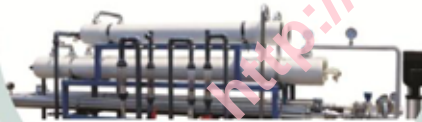




Katalog BPS 6206001.72

# STATISTIK AIR MINUM SULAWESI TENGAH 2013



**BADAN PUSAT STATISTIK  
PROVINSI SULAWESI TENGAH**

# STATISTIK AIR MINUM 2013

<http://sulteng.bps.go.id>



# STATISTIK AIR MINUM 2013

**ISBN** : 979 480 981 0  
**No. Publikasi** : 72000.1318  
**Katalog BPS** : 6206001.72  
**Ukuran Buku** : 21 cm x 28 cm  
**Jumlah Halaman** : v + 21 Halaman

**Naskah:**

Bidang Statistik Produksi

**Penyunting:**

Bidang Integrasi Pengolahan dan Diseminasi Statistik

**Gambar Kulit:**

Bidang Integrasi Pengolahan dan Diseminasi Statistik

**Diterbitkan Oleh:**

Badan Pusat Statistik Provinsi Sulawesi Tengah

**Dicetak oleh:**

Percetakan Rio Palu

*Boleh dikutip dengan menyebut sumbernya*

## KATA PENGANTAR

Publikasi Statistik Air Minum Tahun 2013, merupakan kelanjutan penerbitan publikasi pada tahun sebelumnya yang memuat data series tahun 2008 - 2012. Informasi yang disajikan dalam publikasi ini meliputi data tentang kapasitas produksi, distribusi, jumlah tenaga kerja, nilai output, biaya input, dan nilai tambah.

Melalui penerbitan publikasi ini diharapkan dapat memenuhi kebutuhan data statistik di Sektor Air Minum bagi para konsumen data baik peneliti, pemerintah, dunia usaha maupun masyarakat. Berhasilnya penerbitan ini tidak terlepas dari kerja sama yang baik yang diberikan oleh para Pimpinan Perusahaan Air Minum seluruh Kabupaten/Kota di Sulawesi Tengah. Untuk itu pada kesempatan ini kami menyampaikan penghargaan dan ucapan terima kasih, dengan harapan kerja sama tersebut dapat lebih ditingkatkan untuk tahun-tahun mendatang.

Disadari bahwa publikasi ini masih belum sempurna, oleh karena itu saran dan kritik dari semua pihak sangat kami harapkan dan terima kasih kepada semua pihak yang telah membantu penerbitan publikasi ini.

*Palu, Agustus 2013*

**KEPALA BADAN PUSAT STATISTIK PROPINSI  
SULAWESI TENGAH**

**Johanes De Britto Priyono, MA**  
**NIP. 195909161985011001**

## DAFTAR ISI

	Halaman
Kata Pengantar .....	iii
Daftar Isi .....	iv
Daftar Tabel .....	v
Daftar Gambar .....	vii
I. Pendahuluan.....	1
II. Ruang Lingkup dan Metode Pengumpulan Data.....	1
III. Konsep dan Definisi.....	1
IV. Ulasan Ringkas.....	2
4.1 Kapasitas Produksi.....	2
4.2 Komposisi Tenaga Kerja.....	3
4.3 Jumlah Pelanggan.....	3
4.4 Air yang Disalurkan.....	5
4.5 Input dan Output.....	5
4.6 Nilai Tambah .....	6
4.7 Penutup.....	7

DAFTAR TABEL

		Halaman	
Tabel <u>Tabel</u>	1	Banyaknya Perusahaan Air Minum Menurut Kabupaten/Kota dan Status Perusahaan <hr/> <i>Number Of Water Supply Establishments by Regency/Municipality And Establishment Status</i>	8
Tabel <u>Tabel</u>	2	Kapasitas Produksi Potensial dan Produksi Efektif Perusahaan Air Minum Menurut Kabupaten/Kota <hr/> <i>Potential And Effective Production Capacity Of Water Supply Establishment By Regency/ Municipality</i>	9
Tabel <u>Tabel</u>	3	Jumlah Air yang Diproduksi Menurut Sumber Air dan Kabupaten/ Kota <hr/> <i>Amount Of Clean Water Production By Water Source And Regency</i>	10
Tabel <u>Tabel</u>	4	Banyaknya Karyawan Perusahaan Air Minum Menurut Kabupaten/Kota <hr/> <i>Number Of Workers Of Water Supply Establishment By Regency/ Municipality</i>	11
Tabel <u>Tabel</u>	5	Banyaknya dan Kapasitas Motor Listrik dan Generator <hr/> <i>Number And Capacity Of Motor Electricity And Generator</i>	12
Tabel <u>Tabel</u>	6	Produksi, Pembelian dan Penjualan Tenaga Listrik Oleh Perusahaan <hr/> <i>Electricity Produced, Purchased, And Sold By Establishment</i>	13
Tabel <u>Tabel</u>	7	Rincian Biaya/Pengeluaran Utama <hr/> <i>Specification Of Main Payments</i>	14
Tabel <u>Tabel</u>	8	Rincian Biaya/Pengeluaran Lainnya <hr/> <i>Specification Of Other Payments</i>	15
Tabel <u>Tabel</u>	9	Banyaknya Pelanggan Air Minum Menurut Kelompok Pelanggan <hr/> <i>Number Of Water Supply Customers By Customer Groups</i>	16
Tabel <u>Tabel</u>	10	Volume Air Minum yang Disalurkan Ke Pelanggan <hr/> <i>Volume Of Water Supply Run To Customers By Customer Groups</i>	17
Tabel <u>Tabel</u>	11	Nilai Air Minum yang Disalurkan Ke Pelanggan Menurut Kelompok Pelanggan <hr/> <i>Value Of Clean Water Run To Customers By Customer Groups</i>	18

			Halaman
<u>Tabel</u> <u>Tabel</u>	12	<u>Biaya Input Perusahaan Air Minum</u> <u>Input Costs Of Water Supply Establishment</u>	19
<u>Tabel</u> <u>Tabel</u>	13	<u>Nilai Output Perusahaan Air Minum</u> <u>Gross Output Value Of Water Supply Establishment</u>	20
<u>Tabel</u> <u>Tabel</u>	14	<u>Nilai Tambah Perusahaan Air Minum</u> <u>Value Added Of Water Supply Establishment</u>	21

<http://sulteng.bps.go.id>

**DAFTAR GAMBAR**

	Halaman
1. Gambar 1 Kapasitas Produksi Air Minum Sulawesi Tengah.....	3
2. Gambar 2 Jumlah Pelanggan PDAM Sulawesi Tengah .....	4
3. Gambar 3 Input dan Output PDAM Sulawesi Tengah.....	6
4. Gambar 4 Nilai Tambah PDAM Sulawesi Tengah.....	7

<http://sulteng.bps.go.id>



## **I. PENDAHULUAN**

Air bersih merupakan salah satu kebutuhan pokok bagi manusia maupun makhluk hidup yang lain. Untuk itu ketersediaannya harus selalu diupayakan agar tetap lestari dan aman dari segala pencemaran.

Di daerah perkotaan pada umumnya, air bersih sangat sulit diperoleh karena keadaan sungai dan tanahnya sudah tercemar oleh limbah pabrik maupun limbah rumah tangga yang dibuang tidak sesuai prosedur yang ditetapkan oleh pemerintah. Oleh karena itu kebijakan pemerintah dalam rangka penyediaan air bersih perlu mendapatkan prioritas dan dukungan dari semua pihak.

Berkaitan dengan kebijakan pemerintah tersebut di atas masyarakat dituntut untuk secara aktif membantu pemerintah untuk memelihara sumber air dan fasilitas yang berhubungan dengan penyediaan air bersih.

Sebagai tolok ukur untuk melihat kemajuan dan perkembangan sektor air minum diperlukan data statistik yang tepat dan akurat. Oleh karena itu dalam rangka membantu mendukung informasi statistik pada sub sektor air minum, BPS Provinsi Sulawesi Tengah secara periodik setiap tahun melaksanakan Survei Perusahaan Daerah Air Minum secara lengkap di seluruh kabupaten/kota di Provinsi Sulawesi Tengah.

## **II. RUANG LINGKUP DAN METODE PENGUMPULAN DATA**

Data yang disajikan dalam publikasi ini bersumber dari Survei Tahunan Perusahaan Daerah Air Minum yang dilaksanakan setiap tahun secara lengkap di seluruh kabupaten/kota di Provinsi Sulawesi Tengah. Perusahaan-perusahaan yang dikenakan pada survei ini meliputi Perusahaan Daerah Air Minum (PDAM) Kabupaten Banggai Kepulauan, Banggai, Morowali, Poso, Donggala, Tolitoli, Buol, Parigi Moutong, Tojo Una-Una dan Palu. Untuk Kabupaten Sigi masih tergabung dengan PDAM Kabupaten Donggala

## **III. KONSEP DAN DEFENISI**

**Perusahaan Air Minum** adalah perusahaan yang kegiatannya mengumpulkan, menjernihkan serta mendistribusikan air bersih secara langsung melalui pipa penyalur kepada pelanggan.

**Kapasitas produksi potensial** adalah kemampuan maksimal dari produksi air minum.

**Kapasitas produksi efektif** adalah produksi air minum yang secara efektif dihasilkan oleh perusahaan.

**Pekerja teknis** adalah pekerja yang terlibat langsung dalam proses pembersihan dan penyaluran air minum, serta mereka yang terlibat dalam perawatan mesin-mesin dan perawatan lainnya.

**Pekerja Administrasi** adalah mereka yang bekerja selain di bidang pekerjaan di atas, umumnya merupakan jajaran ketatausahaan atau administrasi.

**Nilai input** adalah semua biaya/pengeluaran untuk pembelian bahan kimia, tenaga listrik, bahan bakar, suku cadang, alat tulis kantor, pemeliharaan barang modal tetap, biaya sewa gedung, mesin-mesin, dan lain-lain.

**Nilai output** adalah nilai penjualan air minum yang disalurkan serta penerimaan lainnya dari jasa.

**Nilai tambah bruto** adalah selisih antara nilai output dengan input.

**Nilai tambah netto** adalah nilai tambah bruto dikurangi pajak tak langsung.

#### **IV. ULASAN RINGKAS**

Tahun 2012, jumlah perusahaan PDAM di Sulawesi Tengah sebanyak 12 perusahaan, Kabupaten Parigi Moutong dan Kota Palu mempunyai 2 perusahaan, sementara Kabupaten Sigi masih dipasok dari PDAM Donggala. Berikut adalah ulasan ringkas tentang PDAM Sulawesi Tengah menyangkut produksi, tenaga kerja, pelanggan serta air yang disalurkan, input dan output, serta nilai tambah yang dihasilkan.

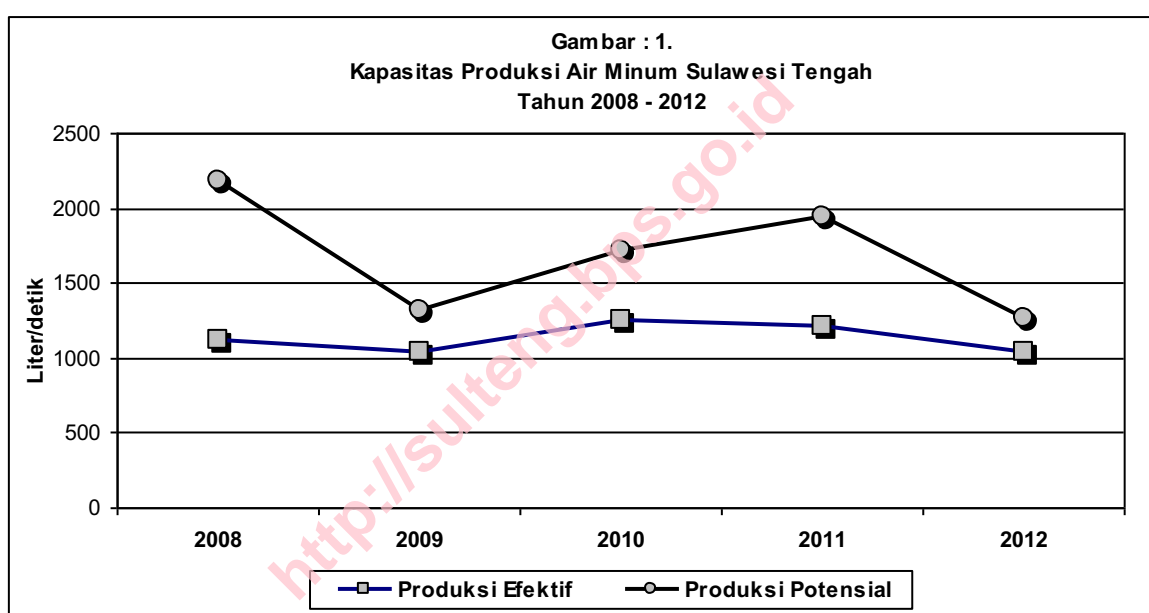
##### **4.1 Kapasitas Produksi**

Kapasitas produksi yang dicapai PDAM di Sulawesi Tengah selama periode 2008 - 2012 mengalami peningkatan, baik kapasitas produksi potensial maupun kapasitas produksi efektif. Kapasitas produksi potensial pada tahun 2008 mencapai 2.186 liter/detik, kemudian pada tahun 2009 turun menjadi 1.322 liter/detik, tetapi pada tahun 2010 naik menjadi 1.717 liter/detik. Kapasitas produksi tersebut naik kembali menjadi 1.935 liter/detik pada tahun 2011 dan pada tahun 2012 produksinya berkurang menjadi 1.265 liter/detik. Sampai saat ini kapasitas produksi potensial tersebut masih belum dapat diproduksi secara optimal. Hal ini dapat ditunjukkan dari data pada tahun 2008 bahwa

produksi efektif baru mencapai 1.123 liter/detik. Selanjutnya pada tahun 2012 kapasitas produksi efektif mengalami penurunan menjadi 1.037 liter/detik atau secara rata-rata turun sebesar 1,97 persen per tahun.. Apabila produksi efektif tersebut dibandingkan terhadap produksi potensial pada tahun 2008 maka baru mencapai 51,37 persen dan pada tahun 2012 turun menjadi 81,97 persen (Gambar 1 dan Tabel 2).

Sebagian besar air yang diproduksi bersumber dari air sungai, diikuti mata air dan artesis, dengan volume air yang diolah masing-masing 11.570 ribu, 1.447 ribu dan 3.506 ribu meter kubik. (Tabel 3)

#### 4.2 Komposisi Tenaga Kerja



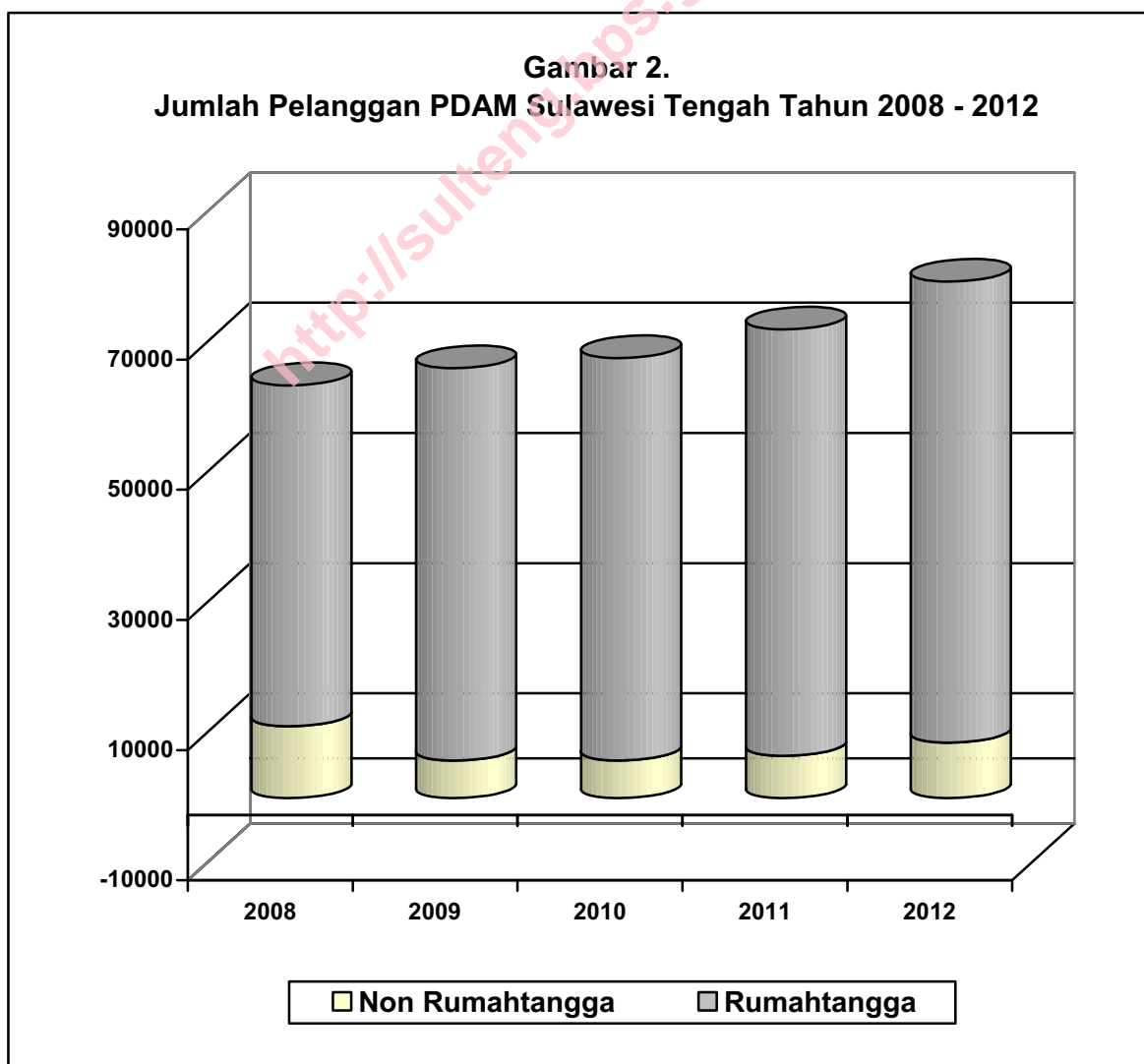
Komposisi tenaga kerja atau karyawan PDAM di Sulawesi Tengah dari tahun ke tahun menunjukkan bahwa tenaga kerja teknis hampir seimbang dengan tenaga kerja non teknis (administrasi). Secara keseluruhan tenaga kerja yang bekerja pada perusahaan daerah ini pada tahun 2008 berjumlah 439 orang yang terdiri dari 205 pekerja tehnis dan 234 pekerja administrasi, selanjutnya pada tahun 2012 bertambah menjadi 623 orang yang terdiri dari 292 pekerja teknis dan 331 pekerja administrasi. Kenaikan jumlah pekerja ini sebagai konsekuensi dari semakin banyaknya jumlah pelanggan dan perlunya pelayanan yang semakin prima demi kepuasan pelanggan (Tabel 4 ).

#### 4.3 Jumlah Pelanggan

Jumlah pelanggan air PDAM selama periode 2008 – 2012 secara umum menunjukkan peningkatan. Pada tahun 2012 jumlah pelanggan PDAM sebanyak 79.368

pelanggan, atau mengalami peningkatan sebanyak 15.943 dibanding keadaan keadaan tahun 2008 yang berjumlah 63.425 pelanggan. Selama tahun 2008-2012 secara rata – rata jumlah pelanggan ini mengalami kenaikan sebesar 6,28 persen per tahun (Tabel 9). Hal yang menarik disimak, kenaikan yang cukup nyata terjadi pada tahun 2012 penyebab utamanya adalah peningkatan jumlah pelanggan pada kelompok pelanggan rumah tangga, badan sosial, toko, perumahan, industri dan instansi pemerintah.

Pelanggan PDAM terdiri dari berbagai kelompok, yaitu rumah tangga, hotel, badan sosial, fasilitas umum, pertokoan, gedung pemerintah, dan sebagainya. Sampai dengan tahun 2012 kelompok rumah tangga masih merupakan pelanggan PDAM terbesar, yaitu mencapai 70.830 rumah tangga atau 89,24 persen, sedangkan pelanggan kelompok selain rumah tangga sebesar 8.538 pelanggan atau 10,76 persen yaitu terdiri dari rumah sakit, tempat ibadah, fasilitas umum, toko, perusahaan, industri, instansi pemerintah dan lain-lain.



#### **4.4 Air yang Disalurkan**

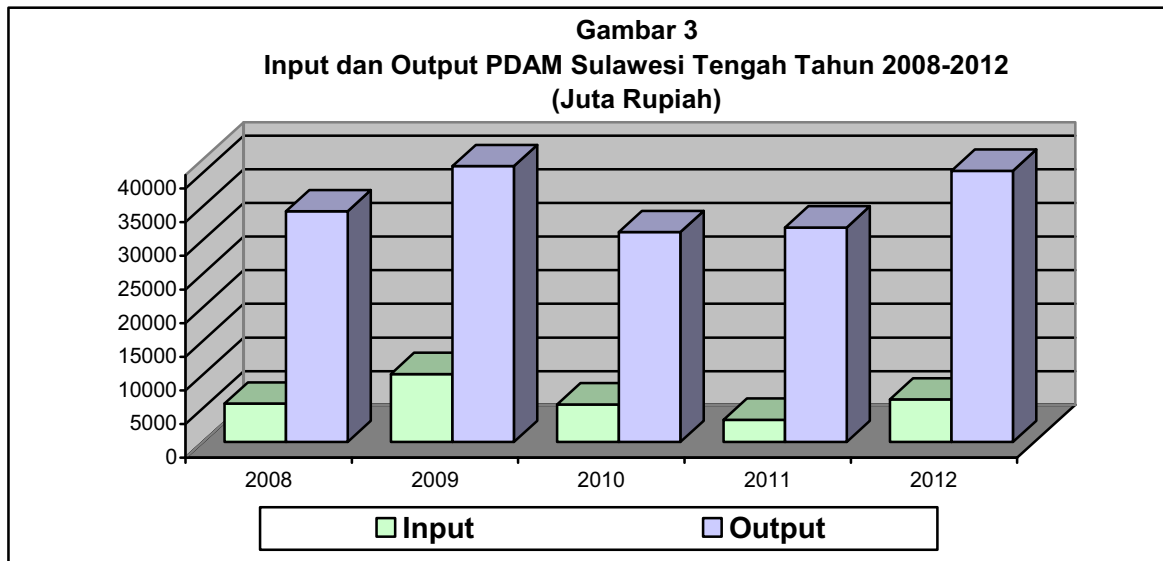
Banyaknya air minum yang disalurkan kepada pelanggan pada tahun 2008 sebanyak 24.712 ribu meter kubik selanjutnya pada tahun 2012 mengalami peningkatan menjadi 17.498 ribu meter kubik (Tabel 10). Selanjutnya berdasarkan konsumen air PDAM terlihat bahwa kelompok rumah tangga merupakan pengguna air PDAM terbesar dibanding pelanggan non rumah tangga, di mana pada tahun 2008 air yang disalurkan ke kelompok rumah tangga mencapai 90,79 persen, sedangkan kelompok non rumah tangga hanya menyerap sebesar 9,91 persen.

Pada tahun 2012 rumah tangga masih merupakan pengguna air PDAM terbesar, yaitu mencapai 82,94 persen dari total air yang disalurkan atau secara absolut sebesar 14,94 ribu meter kubik, sedangkan pengguna non rumah tangga hanya mengkonsumsi 2.984 ribu meter kubik atau sekitar 17,06 persen. Jumlah pelanggan kelompok rumah tangga terus mengalami peningkatan selama 5 tahun terakhir, tetapi dalam hal konsumsi terjadi fluktuasi volume penggunaan air PDAM. Pada tahun 2008 pemakaian air oleh pelanggan rumah tangga sebesar 22.437 meter kubik selanjutnya pada tahun 2012 menjadi 14.512 meter kubik.

#### **4.5 Input dan Output**

Perkembangan biaya input yang dikeluarkan pihak perusahaan dalam rangka menghasilkan air bersih cukup berfluktuasi. Jika biaya input pada tahun 2008 adalah Rp. 5,707 milyar rupiah, maka pada tahun 2012 biaya input tersebut naik menjadi Rp. 6.309 milyar rupiah. Biaya input tertinggi adalah pada tahun 2009 yaitu mencapai Rp. 1,087 milyar. (Tabel 12).

Perkembangan nilai output yang dihasilkan selama periode 2008 – 2012 menunjukkan adanya fluktuasi tetapi cenderung meningkat. Jika pada 2008 besarnya output yang dihasilkan sebesar Rp.34.280 milyar rupiah maka pada tahun 2012 meningkat menjadi Rp.40.281 milyar rupiah atau selama lima tahun terakhir mengalami pertumbuhan sebesar 3,50 persen per tahun (Tabel 13).



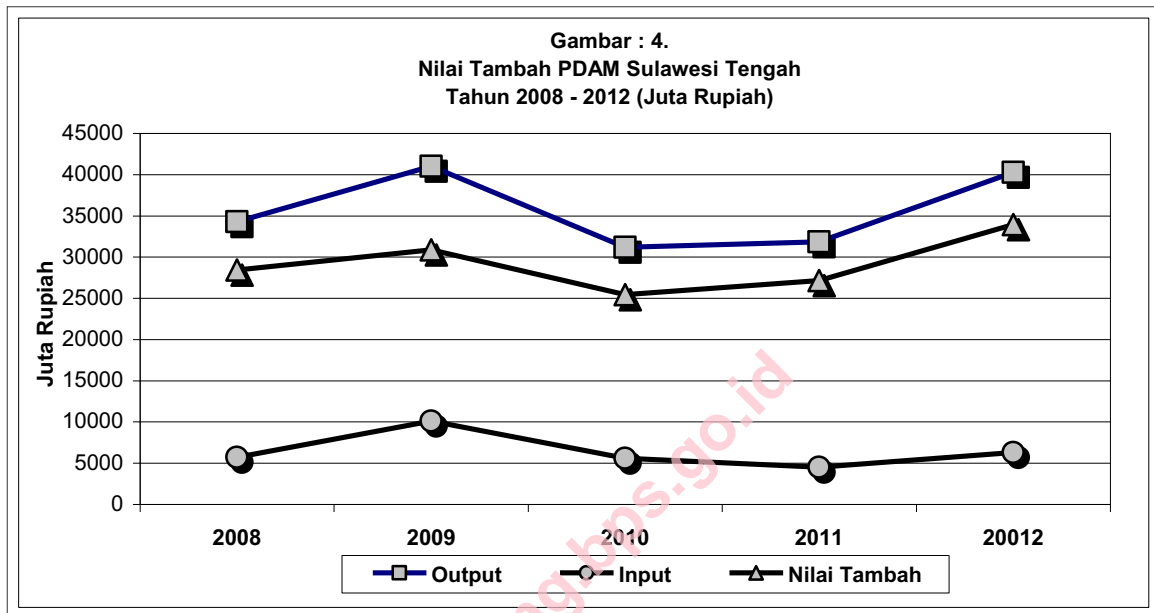
Peningkatan nilai Output pada lima tahun terakhir tersebut terutama disebabkan adanya peningkatan jumlah pelanggan rumah tangga yang merupakan dampak dari maraknya pembangunan perumahan selama tahun 2009-2011.

#### 4.6 Nilai Tambah

Nilai tambah bruto dari tahun 2008 sampai dengan tahun 2012 cukup berfluktuasi, namun cenderung mengalami peningkatan dari tahun ke tahun, yakni dari Rp. 25.4444 milyar pada tahun 2011 menjadi Rp. 33.951 milyar. Pada tahun 2012 kenaikan nilai tambah tersebut terutama disebabkan bertambahnya pendapatan dan penerimaan kegiatan lainnya, yang disertai dengan penurunan biaya input sebagai akibat adanya efisiensi perusahaan.

Terjadi pola yang sama pada nilai tambah netto Perusahaan Air Minum Sulawesi Tengah. Besarnya nilai tambah netto mengalami kenaikan pada tahun 2008 sampai tahun 2012. Nilai tambah netto tahun 2012 sebesar Rp. 33.951 milyar atau mengalami pertumbuhan sebesar 4,86 persen dibanding tahun 2008 yang mencapai Rp. 28.418 milyar. Salah satu faktor yang menyebabkan menurunnya nilai tambah netto diantaranya adalah karena naiknya biaya pajak tak langsung yang dikeluarkan oleh perusahaan air minum,

Jika ditinjau dari pengeluaran biaya input, pada tahun 2012 perusahaan daerah air minum mengeluarkan biaya input sebesar Rp. 6.309 milyar, lebih tinggi dibanding tahun 2011 yang mencapai Rp. 4.504 milyar. Namun bila dibandingkan dengan kondisi tahun 2008 telah terjadi peningkatan biaya input.



#### 4.7 Penutup

Selama tahun 2008-2012, jumlah perusahaan air minum di Sulawesi Tengah mengalami penambahan satu perusahaan pada tahun 2012. Jika dilihat dari jumlah karyawannya, perusahaan air minum di Sulawesi Tengah selama kurun waktu lima tahun terakhir selalu mengalami peningkatan setiap tahun, baik untuk karyawan teknis maupun administrasi.

Untuk kapasitas produksi potensial dan produksi efektif juga memiliki kecenderungan untuk mengalami peningkatan dari tahun ketahun. Adapun banyaknya pelanggan terus mengalami peningkatan, dimana rumah tempat tinggal merupakan kelompok yang paling besar pertumbuhannya. Volume air minum yang disalurkan ke pelanggan sekalipun berfluktuasi, namun bila kondisi tahun 2012 dibandingkan dengan tahun 2008 masih terjadi peningkatan.

Nilai tambah dari pengelolaan air bersih oleh PDAM selama tahun 2008-2012 menunjukkan kecenderungan meningkat, hal ini diakibatkan oleh semakin meningkatnya output perusahaan, sementara biaya input cenderung semakin efisien.

Tabel/Table 1

**Banyaknya Perusahaan Air Minum Menurut Kabupaten/Kota dan Status Perusahaan**  
*Number of Water Supply Establishments by Regency and Establishment Status*

2012

Kabupaten/Kota <i>Regency/Municipality</i>	Status Perusahaan <i>Establishment Status</i>			Jumlah <i>Total</i>
	PDAM	UPTD-AM	Swasta	
(1)	(2)	(3)	(4)	(5)
1. Banggai Kepulauan	1	-	-	1
2. Banggai	1	-	-	1
3. Morowali	1	-	-	1
4. Poso	1	-	-	1
5. Donggala	1	-	-	1
6. Tolitoli	1	-	-	1
7. Buol	1	-	-	1
8. Parigi Moutong	1	1	-	1
9. Tojo Unauna	1	-	-	1
10. Palu	2	-	-	2
<b>Sulawesi Tengah</b>				
2012	11	1	-	12
2011	11	-	-	11
2010	11	-	-	11
2009	10	-	-	10
2008	10	-	-	10



Table/Table 2

**Kapasitas Produksi Potensial dan Produksi Efektif Perusahaan Air Minum  
Menurut Kabupaten / Kota**

*Potential and Effective Production Capacity of Water Supply Establishment by  
Regency/Municipality  
2012*

Kabupaten/Kota <i>Regency/Municipality</i>	Produksi Potensial Liter/Detik <i>Production Capacity Litre/Second</i>	Produksi Efektif Liter/Detik <i>Effective Production Litre/Second</i>
(1)	(2)	(3)
1. Banggai Kepulauan	41	57
2. Banggai	254	213
3. Morowali	50	34
4. Poso	180	130
5. Donggala	60	30
6. Tolitoli	170	150
7. Buol	19	43
8. Parigi Moutong	50	40
9. Tojo Unauna	65	58
10. Palu	316	269
<b>Sulawesi Tengah</b>		
2012	1 265	1 037
2011	1 935	1 210
2010	1 717	1 244
2009	1 322	1 034
2008	2 186	1 123

Tabel/Table 3

**Jumlah Air yang Diproduksi Menurut Sumber Air dan Kabupaten/Kota**  
*Amount of Clean Water Production by Regency/Municipality and Water Source*  
**2 0 1 2 (Ribu/Thousand M<sup>3</sup>)**

Kabupaten/Kota <i>Regency/Municipality</i>	Sumber Air <i>Water Source</i>					
	Sungai <i>River</i>	Danau <i>Lake</i>	Mata Air <i>Spring/well</i>	Waduk <i>Water Reser- voir</i>	Artesis <i>Artesis</i>	Lainnya <i>Others</i>
(1)	(2)	(3)	(4)	(5)	(7)	(8)
1. Banggai Kep.	-	-	5	-	-	-
2. Banggai	2	-	1	-	-	-
3. Morowali	1.581	-	-	-	-	-
4. Poso	3.784	-	158	-	-	-
5. Donggala	518	-	-	-	-	-
6. Tolitoli	3	-	-	-	-	-
7. Buol	53	-	480	-	-	-
8. Parigi Moutong	495	-	-	-	-	-
9. Tojo Unauna	2.712	-	-	-	-	-
10. Palu	2 422	-	1 538	-	3 506	-
<b>Sulawesi Tengah</b>						
2 0 1 2	11 570	-	1 447	-	3 506	-
2 0 1 1	9 866	-	1 447	-	3 532	-
2 0 1 0	10 326	-	7 984	-	3 800	-
2 0 0 9	13 724	-	8 306	-	3 930	-
2 0 0 8	8 466	-	5 389	-	3 557	-

Tabel/Table 4

**Banyaknya Karyawan Perusahaan Air Minum Menurut Kabupaten / Kota**  
*Number of Workers of Water Supply Establishment by Regency/Municipality*

2012

Kabupaten <i>Regency/Municipality</i>	Pekerja Teknis <i>Technical Workers</i>	Pekerja Administrasi <i>Administration Workers</i>	Jumlah <i>Total</i>
(1)	(2)	(3)	(4)
1. Banggai Kepulauan	18	22	40
2. Banggai	57	63	120
3. Morowali	12	15	27
4. Poso	23	35	58
5. Donggala	7	1	8
6. Tolitoli	33	30	63
7. Buol	-	23	23
8. Parigi Moutong	9	27	36
9. Tojo Unauna	54	26	80
10. Palu	79	89	168
<b>Sulawesi Tengah</b>			
2012	292	331	623
2011	309	299	608
2010	227	304	531
2009	227	294	521
2008	205	234	439

Tabel/Table 5

**Banyaknya dan Kapasitas Motor Listrik dan Generator**  
*Number and Capacity of Motor Electricity and Generator*  
**2 0 0 8 – 2 0 1 2**

Spesifikasi <i>Specification</i>	2 0 0 8	2 0 0 9	2 0 1 0	2 0 1 1	2 0 1 2
(1)	(2)	(3)	(4)	(5)	(6)
I. Motor Listrik / <i>Motor Electricity</i>					
I.1. Banyaknya / <i>Number</i>					
	9	10	-	6	-
I.2. Kapasitas (PK) / <i>Capacity</i>					
	1 641	2 846	-	310	-
II. Generator / <i>Generator</i>					
II.1. Banyaknya/ <i>Number</i>					
	11	18	20	18	24
II.2. Kapasitas (PK) / <i>Capacity(KW/KV</i>					
	507	402	402	273	9 313

Tabel/Table 6

**Produksi, Pembelian dan Penjualan Tenaga Listrik Oleh Perusahaan**  
*Electricity Produced, Purchased, and Sold by Establishment*  
**2008 – 2012**

Rincian Description	2008	2009	2010	2011	2012
(1)	(2)	(3)	(4)	(5)	(6)
I. Diproduksi Sendiri (Mega Watt)/ Own Production(Mega Watt)	-	-	-	-	-
II Dibeli / Purchased	-	-	-	-	-
II.1. Dari PLN/Non PLN (Mega Watt) From PLN/Non PLN (Mega Watt)	2 565	2 681	3 113	525	1 281
II.2. Nilai / Juta Rp Value / Million Rp	1 711	1 756	2 086	2 790	3 010
III. Dijual Pada Pihak Lain/ Sold to Others	-	-	-	-	-

Tabel/Table 7

**Rincian Biaya/Pengeluaran Utama**

*Description of Main Payments*

**2 0 0 8 – 2 0 1 2**

**(Juta/Million Rupiahs)**

Rincian <i>Description</i>	2 0 0 8	2 0 0 9	2 0 1 0	2 0 1 1	2 0 1 2
(1)	(2)	(3)	(4)	(5)	(6)
1. Upah/Gaji Karyawan <i>Wages/Salaries</i>	9 506	6 622	14 886	16 189	21 272
2. Biaya Pemakaian Bahan Baku Kimia/ <i>Cost of Chemical Consumed</i>	470	583	766	254	1 019
3. Biaya Pemakaian Tenaga Listrik/ <i>Cost of Electricity Consumed</i>	1 711	1 754	632	1 105	874
4. Biaya Pemakaian Bahan Bakar/ <i>Cost of Lubricants Consumed</i>	1 111	811	1 468	902	2 134
<b>Jumlah/Total</b>	<b>12 798</b>	<b>9 770</b>	<b>17 752</b>	<b>18 450</b>	<b>25 299</b>

Tabel/Table 8

Rincian Biaya/Pengeluaran Lainnya

Description of Other Payments

2008 – 2012

(Juta/Million Rupiahs)

Rincian Description	2008	2009	2010	2011	2012
(1)	(2)	(3)	(4)	(5)	(6)
1. Suku Cadang/ <i>Spare Parts</i>	110	161	599	346	1 278
2. Alat Tulis dan Keperluan Kantor/ <i>Stationery and Office Equipments Consumed</i>	214	187	724	490	481
3. Sewa Gedung, Mesin dan Alat-Alat Angkutan/ <i>Rent for Building, Machines, Equipments and Transportation</i>	70	24	-	2	13
4. Sewa Tanah/ <i>Rent for Land</i>	5	-	-	22	10
5. Pemeliharaan dan Perbaikan Kecil/ <i>Repair and Maintenance Service</i>	138	242	-	-	-
6. Pajak Tidak Langsung/ <i>Indirect Taxes</i>	155	39	151	226	21
7. Bunga Atas Pinjaman/ <i>Interest of Borrowing</i>	541	902	5 177	124	126
8. Hadiah, Sumbangan, Derma dan Sejenisnya/ <i>Presents</i>	25	67	27	163	58
9. Jasa-Jasa/ <i>Services</i>	326	5 935	1 388	187	500
<b>Jumlah/Total</b>	<b>1 584</b>	<b>7 557</b>	<b>8 066</b>	<b>1 560</b>	<b>2 487</b>

Tabel/Table 9

**Banyaknya Pelanggan Air Minum Menurut Kelompok Pelanggan**  
*Number of Water Supply Customers by Customer Groups*

2008 - 2012

Kelompok Pelanggan <i>Customer Groups</i>	2008	2009	2010	2011	2012
(1)	(2)	(3)	(4)	(5)	(6)
1. Rumah Tempat Tinggal/ <i>Household</i>	52 368	60 309	61 793	65 544	70 830
2. Badan Sosial, Rumah Sakit Tempat Ibadah dan Fasilitas Umum/ <i>Social Institution, Hospital, orship Facility and Public Facilities</i>	6 976	1 227	1 162	1 208	1 821
3. Toko, Perusahaan, dan Industri/ <i>Shop, Establishment, and Industry</i>	2 800	3 076	3 266	3 572	3 813
4. Instansi Pemerintah/ <i>Government Agency</i>	1 250	1 376	1 326	1 668	2 884
5. Lain-Lain/ <i>Others</i>	28	74	44	29	20
<b>Jumlah/Total</b>	63 425	66 062	67 591	72 021	72 021



Tabel/Table 10

**Volume Air Minum yang Disalurkan ke Pelanggan Menurut Kelompok Pelanggan**  
*Volume of Water Supply Run to Customers by Customer Groups*

**2 0 0 8 - 2 0 1 2**  
**(Ribu/Thousand M<sup>3</sup>)**

Kelompok Pelanggan <i>Customer Group</i>	2 0 0 8	2 0 0 9	2 0 1 0	2 0 1 1	2 0 1 2
(1)	(2)	(3)	(4)	(5)	(6)
1. Rumah Tempat Tinggal/ <i>Household</i>	22 437	13 335	13 951	12 775	14 514
2. Badan Sosial, Rumah Sakit, Tempat Ibadah dan Fasilitas Umum <i>/ Social Institution, Hospital, Worship Facility and Fasilitas Umum</i>	1 042	468	481	399	528
3. Toko, Perusahaan, Industri/ <i>Shop, Establishment, Industry</i>	394	994	1 145	1 173	1 363
4. Instansi Pemerintah/ <i>Government Agency</i>	798	810	1 098	809	1 049
5. Lain- lain/ <i>Others</i>	43	59	347	25	44
Jumlah/ <i>Total</i>	24 712	15 666	17 022	15 181	15 181

Tabel/Table 11

**Nilai Air Minum yang Disalurkan ke Pelanggan Menurut Kelompok Pelanggan**  
*Value of Clean Water Run to customers by Customer Groups*

**2 0 0 8 – 2 0 1 2**

**(Juta/Million Rupiahs)**

Kelompok Pelanggan <i>Customer Group</i>	2 0 0 8	2 0 0 9	2 0 1 0	2 0 1 1	2 0 1 2
(1)	(2)	(3)	(4)	(5)	(6)
1. Rumah Tempat Tinggal/ <i>Household</i>	27 777	21 907	22 513	22 022	28 375
2. Badan Sosial, Rumah Sakit, Tempat Ibadah dan Fasilitas Umum / <i>Social Institution, Hospital, Worship Facility and Public Facility</i>	1 520	501	525	433	690
3. Toko, Perusahaan, Industri/ <i>Shop, Establishment, Industry</i>	1 460	2 542	3 472	3 682	4 128
4. Instansi Pemerintah/ <i>Government Agency</i>	917	1 939	2 147	1 279	3 423
5. Lain- lain / <i>Others</i>	292	1 032	898	247	390
Jumlah/ <i>Total</i>	31 966	27 921	29 555	27 663	37 006

Tabel/Table 12

**Biaya Input Perusahaan Air Minum**  
*Input Costs of Water Supply Establishment*

**2 0 0 8 - 2 0 1 2**

**(Juta/Million Rupiahs)**

Rincian <i>Description</i>	2 0 0 8	2 0 0 9	2 0 1 0	2 0 1 1	2 0 1 2
(1)	(2)	(3)	(4)	(5)	(6)
1. Bahan Kimia/ <i>Chemicals</i>	470	583	766	760	1 019
2. Bahan Bakar dan Pelumas/ <i>Fuels and Lubricant</i>	1 111	1 120	1 468	902	2 134
3. Listrik/ <i>Electricities</i>	1 711	1 756	632	1 105	874
4. Alat Tulis dan Keperluan Kantor/ <i>Stationery and Office Equipments Consumed</i>	214	248	724	610	491
5. Suku Cadang/ <i>Spare Part</i>	110	109	599	355	1 278
6. Biaya Pemeliharaan dan Perbaikan Kecil Barang Modal/ <i>Repair and Maintenance Service</i>	138	244	-	-	-
7. Sewa Gedung, Mesin, Alat-Alat dan Kendaraan/ <i>Rent for Building, Machines and Equipments</i>	70	12	-	22	13
8. Jasa-Jasa/ <i>Services</i>	326	6 015	1 388	750	500
Jumlah/ <i>Total</i>	5 707	10 087	5 577	4 504	6 309

Tabel/Table 13

**Nilai Output Perusahaan Air Minum**  
*Gross Output Value of Water Supply Establishment*  
**2 0 0 8 – 2 0 1 2**  
*(Juta/Million Rupiahs)*

Rincian <i>Description</i>	2 0 0 8	2 0 0 9	2 0 1 0	2 0 1 1	2 0 1 2
(1)	(2)	(3)	(4)	(5)	(6)
1. Pendapatan dan Penerimaan dari Kegiatan Utama/ <i>Main Activity Revenues</i>	31 966	27 921	29 555	27 663	37 006
2. Pendapatan dan Penerimaan dari Kegiatan Lainnya/ <i>Other Activity Revenues</i>	2 314	13 061	1 617	4 199	3 275
Jumlah/ <i>Total</i>	34 280	40 982	31 172	31 862	40 281

Tabel/Table 14

**Nilai Tambah Perusahaan Air Minum**  
*Value Added of Water Supply Establishment*  
**2007–2011**  
*(Juta/Million Rupiahs)*

Uraian <i>Description</i>	2008	2009	2010	2011	2012
(1)	(2)	(3)	(4)	(5)	(6)
1. Nilai Output/ <i>Gross Output Value</i>	34 280	40 982	31 172	31 826	40 281
2. Biaya Input/ <i>Input Costs</i>	5 707	10 087	5 577	4 504	6 309
3. Nilai Tambah Bruto/ <i>Gross Value Added</i>	28 573	30 895	25 595	27 358	33 972
4. Pajak Tidak Langsung/ <i>Indirect Taxes</i>	155	39	151	226	21
5. Nilai Tambah Netto/ <i>Net Value Added</i>	28 418	30 856	25 444	27 132	33 951

# DATA

---

## MENCERDASKAN BANGSA

<http://sulteng.bps.go.id>



**BADAN PUSAT STATISTIK PROVINSI SULAWESI TENGAH**

Jln. Prof. Moh. Yamin no 48 Palu. Telp (0451)483610, 483610, 483611 Fax 483612

Email: [bps7200@bps.go.id](mailto:bps7200@bps.go.id), website: <http://sulteng.bps.go.id>