

Katalog/Catalog: 1102001.6474030

KECAMATAN BONTANG BARAT DALAM ANGKA

Bontang Barat Subdistrict in Figures

2021



BADAN PUSAT STATISTIK
KOTA BONTANG
BPS-Statistics of Bontang Municipality



KECAMATAN BONTANG BARAT DALAM ANGKA

Bontang Barat Subdistrict in Figures

2021

KECAMATAN BONTANG BARAT DALAM ANGKA
Bontang Barat Subdistrict in Figures
2021

ISSN: 2655-0385

No. Publikasi/Publication Number: 64740.2109

Katalog/Catalog: 1102001.6474030

Ukuran Buku/Book Size: 14,8 cm x 21 cm

Jumlah Halaman/Number of Pages : xxx + 208 hal/pages

Naskah/Manuscript:

Badan Pusat Statistik Kota Bontang

BPS-Statistics of Bontang Municipality

Penyunting/Editor:

Badan Pusat Statistik Kota Bontang

BPS-Statistics of Bontang Municipality

Gambar Kover/Cover Design:

Badan Pusat Statistik Kota Bontang

BPS-Statistics of Bontang Municipality

Ilustrasi Kover/Cover Illustration:

Tugu Selamat Datang Bontang/Welcome to Bontang Monument

Diterbitkan oleh/Published by:

©**Badan Pusat Statistik Kota Bontang**/BPS-Statistics of Bontang Municipality

Dicetak oleh/Printed by:

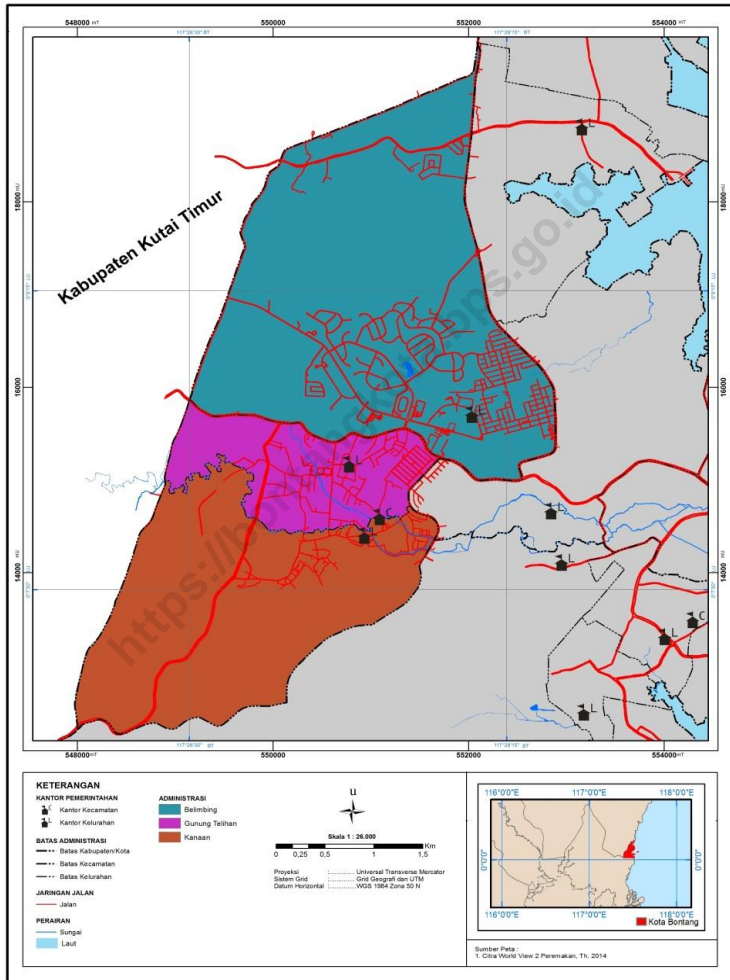
CV. Suvi Sejahtera

**Dilarang mengumumkan, mendistribusikan, mengomunikasikan, dan/atau
menggandakan
sebagian atau seluruh isi buku ini untuk tujuan komersil tanpa izin tertulis
dari Badan Pusat Statistik.**

*Prohibited to announce, distribute, communicate, and/or copy part or all of this book for
commercial purpose without permission from BPS-Statistics Indonesia.*

PETA WILAYAH KECAMATAN BONTANG BARAT

MAP OF BONTANG BARAT SUBDISTRICT



KEPALA BPS KOTA BONTANG
CHIEF STATISTICIAN OF BONTANG MUNICIPALITY



WIDIYANTONO, S.S.T., M.Stat.



KATA PENGANTAR

Kecamatan Bontang Barat Dalam Angka 2021 merupakan kelanjutan dari publikasi tahun sebelumnya yang diterbitkan secara berkala oleh Badan Pusat Statistik Kota Bontang. Publikasi ini merupakan upaya dalam mengembangkan perstatistikan daerah dengan menyediakan data yang terpadu bagi para stakeholder khususnya di daerah Kecamatan Bontang Barat.

Adapun data yang disajikan dalam publikasi ini merupakan data primer dan data sekunder yang dikumpulkan dari dinas/badan/instansi pemerintah maupun swasta yang ada di Kota Bontang. Publikasi ini diharapkan dapat memberikan gambaran umum keadaan Kecamatan Bontang Barat.

Kepada semua pihak yang telah membantu terbitnya publikasi ini, kami ucapkan terima kasih. Kritik dan saran dari pembaca sangat kami harapkan demi perbaikan di masa yang akan datang. Semoga publikasi ini bermanfaat bagi kita semua.

Bontang, September 2021

Kepala BPS

Kota Bontang

Widiyantono, S.S.T., M.Stat.



PREFACE

Bontang Barat Subdistrict in Figures 2021 is a continuation of the previous year's publication published periodically by BPS-Statistics of Bontang Municipality. This publication is an effort to develop regional statistics by providing integrated data for stakeholders, especially in Bontang Barat Subdistrict.

This publication obtain its data from primary and secondary data that collected from government and private boards/institutions in Bontang Municipality. It may give an overview of Bontang Barat Subdistrict condition.

We would like to say thanks to everyone involved and contributed to make this publication possible. All inputs from users are required, to improve the next publications. Hopefully it is useful for all of us.

Bontang , September 2021
Chief Statistician of
Bontang Municipality

Widiyantono, S.S.T., M.Stat.

DAFTAR ISI / CONTENTS

	Halaman <i>Page</i>
Kata Pengantar/ <i>Preface</i>	vii
Daftar Isi/ <i>Contents</i>	ix
Daftar Tabel/ <i>List of Tables</i>	xi
Daftar Gambar/ <i>List of Figures</i>	xxvii
Penjelasan Umum/ <i>Explanatory Notes</i>	xxix
1. Geografi dan Iklim / <i>Geography and Climate</i>	1
2. Pemerintahan/ <i>Government</i>	13
3. Kependudukan/ <i>Population</i>	23
4. Sosial/ <i>Social</i>	45
5. Pertanian, Peternakan, dan Perikanan/ <i>Agriculture, Livestock, and Fishery</i>	143
6. Energi, Transportasi, dan Komunikasi/ <i>Energy, Transportation, and Communication</i>	181
7. Ekonomi/ <i>Economy</i>	197

DAFTAR TABEL/LIST OF TABLES

Halaman
Page

1. GEOGRAFI DAN IKLIM/GEOGRAPHY AND CLIMATE

1.1 KEADAAN GEOGRAFI/GEOGRAPHY CONDITION

- 1.1.1 Letak dan Luas Kecamatan Bontang Barat, 2020
Location and Area of Bontang Barat Subdistrict, 2020..... 7
- 1.1.2 Luas Daerah dan Jumlah Pulau Menurut Kelurahan di
Kecamatan Bontang Barat, 2020
*Total Area and Number of Islands by Village in Bontang Barat
Subdistrict, 2020* 8
- 1.1.3 Tinggi Wilayah dan Jarak ke Ibukota di Kecamatan Bontang
Barat, 2020
*Altitude and Distance to the Capital in Bontang Barat Subdistrict,
2020* 10

1.2 KEADAAN IKLIM/CLIMATE CONDITION

- 1.2.1 Jumlah Curah Hujan dan Hari Hujan Menurut Bulan di Stasiun
Pengamatan Gunung Telihan, 2020
*Number of Precipitations and Number of Rainy Days by Month at
Gunung Telihan Observation Station, 2020* 11

2. PEMERINTAHAN/GOVERNMENT

- 2.1 Jumlah Dusun dan Rukun Tetangga (RT) Menurut Kelurahan di
Kecamatan Bontang Barat, 2020
*Number of Hamlet and Rukun Tetangga (RT) by Village in
Bontang Barat Subdistrict, 2020*..... 19
- 2.2 Jumlah Aparat Pemerintahan Kelurahan Menurut Kelurahan di
Kecamatan Bontang Barat, 2020
*Number of Village Government Apparatus by Village in Bontang
Barat Subdistrict, 2020* 20

2.3	Jumlah Aparat RT Menurut Kelurahan di Kecamatan Bontang Barat, 2020 <i>Number of RT Apparatus by Village in Bontang Barat Subdistrict, 2020</i>	21
2.4	Jumlah Karang Taruna Menurut Kelurahan dan Tingkat Perkembangan di Kecamatan Bontang Barat, 2020 <i>Number of Karang Taruna by Village and Development Level in Bontang Barat Subdistrict, 2020</i>	22
3.	KEPENDUDUKAN/POPULATION	
3.1	Penduduk, Laju Pertumbuhan Penduduk, Distribusi Persentase Penduduk, Kepadatan Penduduk, Rasio Jenis Kelamin Menurut Kelurahan di Kecamatan Bontang Barat, 2020 <i>Population, Population Growth Rate, Percentage Distribution of Population, Population Density, and Sex Ratio by Village in Bontang Barat Subdistrict, 2020</i>	28
3.2	Jumlah Penduduk Menurut Kelompok Umur dan Jenis Kelamin di Kecamatan Bontang Barat, 2020 <i>Population by Age Group and Sex in Bontang Barat Subdistrict, 2020</i>	31
3.3	Jumlah Kepala Keluarga Menurut Kelurahan di Kecamatan Bontang Barat, 2020 <i>Number of Family Heads by Village in Bontang Barat Subdistrict, 2020</i>	32
3.4	Jumlah Penduduk yang Datang Menurut Kelurahan dan Bulan di Kecamatan Bontang Barat, 2020 <i>Number of Immigration by Village and Month in Bontang Barat Subdistrict, 2020</i>	33
3.5	Jumlah Penduduk yang Keluar/Pindah Menurut Kelurahan dan Bulan di Kecamatan Bontang Barat, 2020 <i>Number of Emigration by Village and Month in Bontang Barat Subdistrict, 2020</i>	36

3.6	Jumlah Kelahiran Menurut Kelurahan dan Bulan di Kecamatan Bontang Barat, 2020 <i>Number of Birth by Village and Month in Bontang Barat Subdistrict, 2020</i>	39
3.7	Jumlah Kematian Menurut Kelurahan dan Bulan di Kecamatan Bontang Barat, 2020 <i>Number of Deaths by Village and Month in Bontang Barat Subdistrict, 2020</i>	42
4.	SOSIAL/SOCIAL	
4.1	PENDIDIKAN/EDUCATION	
4.1.1	Banyaknya Taman Kanak-Kanak (TK) Menurut Kelurahan di Kecamatan Bontang Barat, 2020 <i>Number of Kindergarten by Village in Bontang Barat Subdistrict, 2020</i>	58
4.1.2	Banyaknya Raudatul Athfal (RA) Menurut Kelurahan di Kecamatan Bontang Barat, 2020 <i>Number of Islamic Kindergarten by Village in Bontang Barat Subdistrict, 2020</i>	59
4.1.3	Banyaknya Sekolah Dasar (SD) Menurut Kelurahan di Kecamatan Bontang Barat, 2020 <i>Number of Primary Schools by Village in Bontang Barat Subdistrict, 2020</i>	60
4.1.4	Banyaknya Madrasah Ibtidaiyah (MI) Menurut Kelurahan di Kecamatan Bontang Barat, 2020 <i>Number of Madrasah Ibtidaiyah by Village in Bontang Barat Subdistrict, 2020</i>	61
4.1.5	Banyaknya Sekolah Menengah Pertama (SMP) Menurut Kelurahan di Kecamatan Bontang Barat, 2020 <i>Number of Junior High Schools by Village in Bontang Barat Subdistrict, 2020</i>	62

	Halaman
	<i>Page</i>
4.1.6 Banyaknya Madrasah Tsanawiyah (MTs) Menurut Kelurahan di Kecamatan Bontang Barat, 2020 <i>Number of Madrasah Tsanawiyah by Village in Bontang Barat Subdistrict, 2020</i>	63
4.1.7 Banyaknya Sekolah Menengah Atas (SMA) Menurut Kelurahan di Kecamatan Bontang Barat, 2020 <i>Number of Senior High Schools by Village in Bontang Barat Subdistrict, 2020</i>	64
4.1.8 Banyaknya Sekolah Madrasah Aliyah (MA) Menurut Kelurahan di Kecamatan Bontang Barat, 2020 <i>Number of Madrasah Aliyah by Village in Bontang Barat Subdistrict, 2020</i>	65
4.1.9 Banyaknya Sekolah Menengah Kejuruan (SMK) Menurut Kelurahan di Kecamatan Bontang Barat, 2020 <i>Number of Vocational High Schools by Village in Bontang Barat Subdistrict, 2020</i>	66
4.1.10 Banyaknya Akademi/Perguruan Tinggi Menurut Kelurahan di Kecamatan Bontang Barat, 2020 <i>Number of Academy/University by Village in Bontang Barat Subdistrict, 2020</i>	67
4.1.11 Kemudahan Untuk Mencapai Sarana Pendidikan Terdekat Bagi Kelurahan yang Tidak ada Sarana Pendidikan Menurut Kelurahan dan Jenjang Pendidikan di Kecamatan Bontang Barat, 2020 <i>Ease to Achieve Closest Educational Facilities for Villages for which there are no Educational Facilities According to Villages and Levels of Education in Bontang Barat Subdistrict, 2020</i>	68
4.1.12 Banyaknya Guru, Murid, dan Rasio Murid Guru Taman Kanak-Kanak (TK) Menurut Kelurahan di Kecamatan Bontang Barat, 2020/2021 <i>Number of Teachers, Pupils, and Pupils-Teachers Ratio in Kindergarten by Village in Bontang Barat Subdistrict, 2020/2021</i>	70

4.1.13	<p>Banyaknya Guru, Murid, dan Rasio Murid Guru Raudatul Athfal (RA) Menurut Kelurahan di Kecamatan Bontang Barat, 2020/2021</p> <p><i>Number of Teachers, Pupils, and Pupils-Teachers Ratio in Islamic Kindergarten by Village in Bontang Barat Subdistrict, 2020/2021</i></p>	73
4.1.14	<p>Banyaknya Guru, Murid, dan Rasio Murid Guru Sekolah Dasar (SD) Menurut Kelurahan di Kecamatan Bontang Barat, 2020/2021</p> <p><i>Number of Teachers, Pupils, and Pupils-Teachers Ratio in Primary Schools by Village in Bontang Barat Subdistrict, 2020/2021.....</i></p>	76
4.1.15	<p>Banyaknya Guru, Murid, dan Rasio Murid Guru Madrasah Ibtidaiyah (MI) Menurut Kelurahan di Kecamatan Bontang Barat, 2020/2021</p> <p><i>Number of Teachers, Pupils, and Pupils-Teachers Ratio in Madrasah Ibtidaiyah by Village in Bontang Barat Subdistrict, 2020/2021</i></p>	79
4.1.16	<p>Banyaknya Guru, Murid, dan Rasio Murid Guru Sekolah Menengah Pertama (SMP) Menurut Kelurahan di Kecamatan Bontang Barat, 2020/2021</p> <p><i>Number of Teachers, Pupils, and Pupils-Teachers Ratio in Junior High Schools by Village in Bontang Barat Subdistrict, 2020/2021.....</i></p>	82
4.1.17	<p>Banyaknya Guru, Murid, dan Rasio Murid Guru Madrasah Tsanawiyah (MTs) Menurut Kelurahan di Kecamatan Bontang Barat, 2020/2021</p> <p><i>Number of Teachers, Pupils, and Pupils-Teachers Ratio in Madrasah Tsanawiyah by Village in Bontang Barat Subdistrict, 2020/2021</i></p>	85
4.1.18	<p>Banyaknya Guru, Murid, dan Rasio Murid Guru Sekolah Menengah Atas (SMA) Menurut Kelurahan di Kecamatan Bontang Barat, 2020/2021</p> <p><i>Number of Teachers, Pupils, and Pupils-Teachers Ratio in Senior High Schools by Village in Bontang Barat Subdistrict, 2020/2021.....</i></p>	88

4.1.19	<p>Banyaknya Guru, Murid, dan Rasio Murid Guru Madrasah Aliyah (MA) Menurut Kelurahan di Kecamatan Bontang Barat, 2020/2021</p> <p><i>Number of Teachers, Pupils, and Pupils-Teachers Ratio in Madrasah Aliyah by Village in Bontang Barat Subdistrict, 2020/2021</i></p>	91
4.1.20	<p>Banyaknya Guru, Murid, dan Rasio Murid Guru Sekolah Menengah Kejuruan (SMK) Menurut Kelurahan di Kecamatan Bontang Barat, 2020/2021</p> <p><i>Number of Teachers, Pupils, and Pupils-Teachers Ratio in Vocational High Schools by Village in Bontang Barat Subdistrict, 2020/2021</i></p>	94
4.1.21	<p>Banyaknya Peserta Ujian, Kelulusan, dan Persentase Kelulusan Sekolah Dasar (SD) Menurut Kelurahan di Kecamatan Bontang Barat, 2019/2020</p> <p><i>Number of Exam Participants, Graduates, and Graduation Percentage of Primary Schools by Village in Bontang Barat Subdistrict, 2019/2020</i></p>	97
4.1.22	<p>Banyaknya Peserta Ujian, Kelulusan, dan Persentase Kelulusan Madrasah Ibtidaiyah (MI) Menurut Kelurahan di Kecamatan Bontang Barat, 2019/2020</p> <p><i>Number of Exam Participants, Graduates, and Graduation Percentage of Madrasah Ibtidaiyah by Village in Bontang Barat Subdistrict, 2019/2020</i></p>	99
4.1.23	<p>Banyaknya Peserta Ujian, Kelulusan, dan Persentase Kelulusan Sekolah Menengah Pertama (SMP) Menurut Kelurahan di Kecamatan Bontang Barat, 2019/2020</p> <p><i>Number of Exam Participants, Graduates, and Graduation Percentage of Junior High Schools by Village in Bontang Barat Subdistrict, 2019/2020</i></p>	101
4.1.24	<p>Banyaknya Peserta Ujian, Kelulusan, dan Persentase Kelulusan Madrasah Tsanawiyah (MTs) Menurut Kelurahan di Kecamatan Bontang Barat, 2019/2020</p> <p><i>Number of Exam Participants, Graduates, and Graduation Percentage of Madrasah Tsanawiyah by Village in Bontang Barat Subdistrict, 2019/2020</i></p>	103

4.1.25	<p>Banyaknya Peserta Ujian, Kelulusan, dan Persentase Kelulusan Madrasah Aliyah (MA) Menurut Kelurahan di Kecamatan Bontang Barat, 2019/2020 <i>Number of Exam Participants, Graduates, and Graduation Percentage of Madrasah Aliyah by Village in Bontang Barat Subdistrict, 2019/2020</i>.....</p>	105
4.2	KESEHATAN/HEALTH	
4.2.1	<p>Banyaknya Sarana Kesehatan Menurut Kelurahan dan Jenis Sarana Kesehatan di Kecamatan Bontang Barat, 2020 <i>Number of Health Facilities by Village and Types of Health Facilities in Bontang Barat Subdistrict, 2020</i>.....</p>	107
4.2.2	<p>Kemudahan Mencapai Sarana Kesehatan Terdekat Bagi Kelurahan yang Tidak ada Sarana Kesehatan Menurut Kelurahan dan Jenis Sarana Kesehatan di Kecamatan Bontang Barat, 2020 <i>Ease of Reaching the Closest Health Facilities for Village without Health Facilities by Village and Types of Health Facilities in Bontang Barat Subdistrict, 2020</i>.....</p>	109
4.2.3	<p>Banyaknya Tenaga Kesehatan Menurut Kelurahan di Kecamatan Bontang Barat, 2020 <i>Number of Medical Personnel by Village in Bontang Barat Subdistrict, 2020</i>.....</p>	111
4.2.4	<p>Banyaknya Warga Penderita Gizi Buruk Menurut Kelurahan di Kecamatan Bontang Barat, 2018 dan 2019 <i>Number of People with Severe Malnutrition According to Village in Bontang Barat Subdistrict, 2018 and 2019</i>.....</p>	113
4.2.5	<p>Banyaknya Kasus HIV/AIDS, IMS, DBD, Diare, TB, Malaria, dan Covid-19 di Kecamatan Bontang Barat, 2018-2020 <i>Number of HIV/AIDS, Sexually Transmitted Infection, Dengue Fever, Dierhea, Tuberculosis (TB), Malaria, and Covid-19 Cases in Bontang Barat Subdistrict, 2018-2020</i>.....</p>	114

4.2.6	Persentase Perempuan Pernah Kawin Berumur 15-49 Tahun yang Melahirkan Anak Lahir Hidup (ALH) Menurut Penolong Proses Kelahiran di Kecamatan Bontang Barat, 2016-2020 <i>Percentage of Women Ever Married Aged 15-49 Years Who Gave Birth Alive Children by Birth Process Helper in Bontang Barat Subdistrict, 2016-2020</i>	115
4.2.7	Banyaknya Balita yang Pernah Mendapat Imunisasi Menurut Jenis Imunisasi di Kecamatan Bontang Barat, 2018-2020 <i>Children Under Five Years Who Had Immunization by Type of Immunization in Bontang Barat Subdistrict, 2018-2020</i>	116
4.2.8	Jumlah Perangkat Keluarga Berencana Menurut Kelurahan di Kecamatan Bontang Barat, 2016-2020 <i>Number of Family Planning Device by Village in Bontang Barat Subdistrict, 2016-2020</i>	117
4.2.9	Jumlah Pasangan Usia Subur dan Peserta KB Aktif Menurut Kelurahan di Kecamatan Bontang Barat, 2020 <i>Number of Fertile Age Couples and Active Family Planning Participants by Village in Bontang Barat Subdistrict, 2020</i>	118
4.2.10	Pencapaian Akseptor Baru Menurut Kelurahan dan Metode Kontrasepsi di Kecamatan Bontang Barat, 2020 <i>Realization of New Acceptor by Village and Contraception Method in Bontang Barat Subdistrict, 2020</i>	120
4.2.11	Jumlah Penyandang Cacat Menurut Kelurahan di Kecamatan Bontang Barat, 2020 <i>Number of Persons with Disabilities by Village in Bontang Barat Subdistrict, 2020</i>	122
4.2.12	Banyaknya Kelurahan Menurut Penggunaan Fasilitas Tempat Buang Air Besar Sebagian Besar Keluarga di Kecamatan Bontang Barat, 2018-2020 <i>Number of Villages According to the Use of Defecation Facilities in Most Families in Bontang Barat Subdistrict, 2018-2020</i>	124
4.2.13	Banyaknya Kelurahan Menurut Sumber Air Minum Sebagian Besar Keluarga di Kecamatan Bontang Barat, 2018-2020 <i>Number of Villages According to Source of Drinking Water Most of the Families in Bontang Barat Subdistrict, 2018-2020</i>	125

4.3 AGAMA DAN SOSIAL LAINNYA/RELIGION AND OTHER SOCIAL AFFAIRS

4.3.1	Jumlah Penduduk Menurut Kelurahan dan Agama yang Dianut di Kecamatan Bontang Barat, 2020 <i>Population by Village and Religion in Bontang Barat Subdistrict, 2020</i>	126
4.3.2	Jumlah Tempat Peribadatan Menurut Kelurahan di Kecamatan Bontang Barat, 2020 <i>Number of Places of Worship by Village in Bontang Barat Subdistrict, 2020</i>	127
4.3.3	Jumlah Pondok Pesantren, Santri, dan Pengajar Menurut Kelurahan di Kecamatan Bontang Barat, 2020 <i>Number of Boarding Specified According, Santris, and Teachers by Village in Bontang Barat Subdistrict, 2020</i>	128
4.3.4	Jumlah Jamaah Haji yang Diberangkatkan ke Tanah Suci Mekah Menurut Jenis Kelamin di Kecamatan Bontang Barat, 2016-2020 <i>Number of Hajj Pilgrims Departured to the Holyland of Mecca by Sex in Bontang Barat Subdistrict, 2016-2020</i>	129
4.3.5	Jumlah Pernikahan Menurut Kelurahan dan Walinya di Kecamatan Bontang Barat, 2020 <i>Number of Marriage by Village and The Guardian in Bontang Barat Subdistrict, 2020</i>	130
4.3.6	Jumlah Lokasi dan luas Wakaf Tanah Menurut Kelurahan dan Jenis Akta Wakaf di Kecamatan Bontang Barat, 2020 <i>Number of Location and Wakaf Land by Village and Kind Of wakaf Certificate in Bontang Barat Subdistrict, 2020</i>	131
4.3.7	Jumlah Panti Asuhan dan Rumah Singgah Menurut Kelurahan di Kecamatan Bontang Barat, 2020 <i>Number of Orphanage and Halfway House by Village in Bontang Barat Subdistrict, 2020</i>	132
4.3.8	Jumlah Pekerja Sosial Masyarakat Menurut Kelurahan di Kecamatan Bontang Barat, 2016-2020 <i>Number of Social Civil Worker by Village in Bontang Barat Subdistrict, 2016-2020</i>	133

4.3.9	<p>Banyaknya Kejadian Bencana Alam Menurut Kelurahan dan Jenis Bencana Alam di Kecamatan Bontang Barat, 2019 <i>Number of Disaster Events by Village and Type of Disasters in Bontang Barat Subdistrict, 2019</i>.....</p>	134
4.3.10	<p>Banyaknya Korban Jiwa Akibat Bencana Alam Menurut Kelurahan dan Jenis Bencana Alam di Kecamatan Bontang Barat, 2019 <i>Number of Casualties Due to Natural Disasters by Village and Types of Disasters by Village and Type of Disaster in Bontang Barat Subdistrict, 2019</i>.....</p>	137
4.3.11	<p>Keberadaan Fasilitas/Upaya Antisipasi/Mitigasi Bencana Alam Menurut Kelurahan di Kecamatan Bontang Barat, 2020 <i>Facility/Anticipation/Mitigation Existence According to Village in Bontang Barat Subdistrict, 2020</i>.....</p>	140
4.3.12	<p>Banyaknya Kelurahan yang Memiliki Kelompok Kegiatan Olahraga Menurut Jenis Olahraga dan Ketersediaan Fasilitas/Lapangan Olahraga di Kecamatan Bontang Barat, 2020 <i>Number of Village that Have Sports Activity Groups by Type of Sport and Availability of Sports Facilities/Fields in Bontang Barat Subdistrict, 2020</i>.....</p>	142

**5. PERTANIAN, PETERNAKAN, DAN PERIKANAN/
AGRICULTURE, LIVESTOCK, AND FISHERY**

5.1 TANAMAN PANGAN/FOOD CROPS

5.1.1	<p>Luas Lahan Sawah Menurut Jenis Pengairan di Kecamatan Bontang Barat (ha), 2017-2020 <i>Wetland Area by Type of Irrigation in Bontang Barat Subdistrict (ha), 2017-2020</i>.....</p>	157
-------	--	-----

5.1.2	Luas lahan Tegal/Kebun, Ladang/Huma, dan Lahan yang Sementara tidak di Usahakan di Kecamatan Bontang Barat (ha), 2017-2020 <i>Area of Dry Fields/Garden, Shiftng Culvation Land, and Temporary Unusued Land in Bontang Barat Subdistrict (ha), 2017–2020</i>	158
5.1.3	Luas Panen Padi di Kecamatan Bontang Barat (ha), 2017-2020 <i>Harvested Area of Paddy in Bontang Barat Subdistrict (ha), 2017–2020</i>	159
5.1.4	Luas Panen Palawija di Kecamatan Bontang Barat (ha), 2017-2020 <i>Harvested Area of Secondary Crops in Bontang Barat Subdistrict (ha), 2017-2020</i>	160
5.2	HORTIKULTURA/HORTICULTURE	
5.2.1	Luas Panen Tanaman Sayuran dan Buah-buahan Semusim Menurut Jenis Tanaman di Kecamatan Bontang Barat, 2017–2020 <i>Harvested Area of Seasonal Vegetables and Fruits by Kind of Plant in Bontang Barat Subdistrict, 2017–2020</i>	161
5.2.2	Produksi Tanaman Sayuran dan Buah-buahan Semusim Menurut Jenis Tanaman di Kecamatan Bontang Barat, 2017–2020 <i>Production of Seasonal Vegetables and Fruits by Kind of Plant in Bontang Barat Subdistrict, 2017–2020</i>	163
5.2.3	Luas Panen Tanaman Biofarmaka Menurut Jenis Tanaman di Kecamatan Bontang Barat (m ²), 2017–2020 <i>Harvested Area of Medicinal Plants by Kind of Plant in Bontang Barat Subdistrict (m²), 2017–2020</i>	165
5.2.4	Produksi Tanaman Biofarmaka Menurut Jenis Tanaman di Kecamatan Bontang Barat (kg), 2017–2020 <i>Production of Medicinal Plants by Kind of Plant in Bontang Barat Subdistrict (kg), 2017–2020</i>	166

5.2.5	Luas Panen Tanaman Hias Menurut Jenis Tanaman di Kecamatan Bontang Barat, 2017-2020 <i>Harvested Area of Ornamental Plants by Kind of Plant in Bontang Barat Subdistrict, 2017-2020</i>	167
5.2.6	Produksi Tanaman Hias Menurut Jenis Tanaman di Kecamatan Bontang Barat, 2017-2020 <i>Production of Ornamental Plants by Kind of Plant in Bontang Barat Subdistrict, 2017-2020</i>	168
5.2.7	Produksi Buah–Buahan dan Sayuran Tahunan Menurut Jenis Tanaman di Kecamatan Bontang Barat (kuintal), 2017-2020 <i>Production of Annual Fruits and Vegetables by Kind of Plant in Bontang Barat Subdistrict (quintal), 2017-2020</i>	169
5.3	PERKEBUNAN/ESTATE CROPS	
5.3.1	Luas Areal Tanaman Perkebunan Menurut Jenis Tanaman di Kecamatan Bontang Barat (ha), 2017-2020 <i>Planted Area of Estate Crops by Type of Crops in Bontang Barat Subdistrict (ha), 2017-2020</i>	171
5.3.2	Produksi Perkebunan Menurut Jenis Tanaman di Kecamatan Bontang Barat (ton), 2017-2020 <i>Production of Estate by Type of Crops in Bontang Barat Subdistrict (ton), 2017-2020</i>	172
5.4	PETERNAKAN/LIVESTOCK	
5.4.1	Populasi Ternak Menurut Jenis Ternak di Kecamatan Bontang Barat (ekor), 2017-2020 <i>Livestock Population by Kind of Livestock in Bontang Barat Subdistrict (heads), 2017-2020</i>	173
5.4.2	Populasi Unggas Menurut Jenis Unggas di Kecamatan Bontang Barat (ekor), 2017-2020 <i>Poultry Population by Kind of Poultry in Bontang Barat Subdistrict (heads), 2017-2020</i>	174

5.4.3	Jumlah Ternak yang Dipotong Menurut Jenis Ternak di Kecamatan Bontang Barat (ekor), 2017-2020 <i>Livestock Slaughtered by Kind of Livestock in Bontang Barat Subdistrict (heads), 2017-2020</i>	175
5.4.4	Jumlah Unggas yang Dipotong Menurut Jenis Unggas di Kecamatan Bontang Barat (ekor), 2017-2020 <i>Poultry Slaughtered by Kind of Poultry in Bontang Barat Subdistrict (heads), 2017-2020</i>	176
5.5 PERIKANAN/FISHERY		
5.5.1	Jumlah Rumah Tangga Perikanan Tangkap Menurut Subsektor di Kecamatan Bontang Barat, 2017-2020 <i>Number of Fish Capture Households by Fishery Subsector in Bontang Barat Subdistrict, 2017-2020</i>	177
5.5.2	Produksi Perikanan Tangkap Menurut Subsektor di Kecamatan Bontang Barat (ton), 2017-2020 <i>Production of Fish Capture by Fishery Subsector in Bontang Barat Subdistrict (ton), 2017-2020</i>	178
5.5.3	Jumlah Rumah Tangga Perikanan Budidaya Menurut Jenis Budidaya di Kecamatan Bontang Barat, 2017-2020 <i>Number of Aquaculture Households by Type of Culture in Bontang Barat Subdistrict, 2017-2020</i>	179
5.5.4	Produksi Perikanan Budidaya Menurut Jenis Budidaya di Kecamatan Bontang Barat (ton), 2017-2020 <i>Production of Aquaculture by Type of Culture in Bontang Barat Subdistrict (ton), 2017-2020</i>	180

**6. ENERGI, TRANSPORTASI, DAN KOMUNIKASI/ENERGY,
TRANSPORTATION, AND COMMUNICATION**

6.1 ENERGI/ENERGY

6.1.1	Banyaknya Keluarga Menurut Kelurahan dan Jenis Pengguna Listrik di Kecamatan Bontang Barat, 2020 <i>Number of Families by Village and Types of Electricity Users in Bontang Barat Subdistrict, 2020.....</i>	187
6.1.2	Banyaknya Kelurahan Menurut Keberadaan Penerangan Jalan Utama Kelurahan di Kecamatan Bontang Barat, 2018-2020 <i>Number of Villages According to Existence of Main Street Lighting in Bontang Barat Subdistrict, 2018-2020.....</i>	188
6.1.3	Jumlah Pelanggan dan Air yang Disalurkan di Kecamatan Bontang Barat, 2016-2020 <i>Number of Customers and Distributed Water in Bontang Barat Subdistrict, 2016-2020</i>	189
6.1.4	Banyaknya Embung Desa Menurut Kelurahan di Kecamatan Bontang Barat, 2018-2020 <i>Number of Village Embungs by Village in Bontang Barat Subdistrict, 2018 and 2020.....</i>	190
6.1.5	Jumlah Sambungan yang Dilayani oleh PT. Bontang Migas dan Energi Menurut Kelurahan di Kecamatan Bontang Barat, 2016-2020 <i>Number of Connections Served PT. Bontang Migas and Energy by Village in Bontang Barat Subdistrict, 2016-2020</i>	191
6.1.6	Banyaknya Kelurahan Menurut Jenis Bahan Bakar untuk Memasak yang Digunakan Oleh Sebagian Besar Keluarga di Kecamatan Bontang Barat, 2018-2020 <i>Number of Villages by Type of Fuel for Cooking Used by Most Families in Bontang Barat Subdistrict, 2018-2020.....</i>	192

6.2 TRANSPORTASI/TRANSPORTATION

6.2.1 Sarana Transportasi Antar Kelurahan Menurut Kelurahan di Kecamatan Bontang Barat, 2020
Inter-Village Transportation Facilities by Village in Bontang Barat Subdistrict, 2020..... 193

6.2.2 Kondisi Jalan Darat Antar Kelurahan Menurut Kelurahan di Kecamatan Bontang Barat, 2020
Condition of Inter-Village Land Roads by Village in Bontang Barat Subdistrict, 2020..... 194

6.3 KOMUNIKASI/COMMUNICATION

6.3.1 Keberadaan Kantor Pos/Pos Pembantu/Rumah Pos dan Perusahaan/Agen Jasa Ekspedisi Swasta Menurut Kelurahan di Kecamatan Bontang Barat, 2020
Existence of Post Offices/Supporting Post Offices/Post Houses and Companies/Private Expedition Service Agents by Village in Bontang Barat Subdistrict, 2020..... 195

6.3.2 Jumlah Menara dan Operator Layanan Komunikasi Telepon Seluler Serta Kondisi Sinyal Telepon Seluler Menurut Kelurahan di Kecamatan Bontang Barat, 2020
Number of Towers and Cellular Communication Service Operators and Cellular Signal Signal Conditions by Village in Bontang Barat Subdistrict, 2020..... 196

7. EKONOMI/ECONOMY

7.1 Banyaknya Sarana dan Prasarana Ekonomi Menurut Kelurahan dan Jenisnya di Kecamatan Bontang Barat, 2020
Number of Economic Facilities and Infrastructure by Village and Type in Bontang Barat Subdistrict, 2020 203

7.2	Jumlah Hotel Menurut Kelurahan dan Klasifikasi di Kecamatan Bontang Barat, 2020 <i>Number of Hotel by Village and Classified Hotel in Bontang Barat Subdistrict, 2020</i>	205
7.3	Jumlah Akomodasi Hotel Menurut Kelurahan di Kecamatan Bontang Barat, 2019 dan 2020 <i>Number of Hotel Accomodations by Village in Bontang Barat Subdistrict, 2019 and 2020</i>	206
7.4	Banyaknya Sarana Lembaga Keuangan Yang Beroperasi Menurut Kelurahan dan Jenisnya di Kecamatan Bontang Barat, 2020 <i>Number of Financial Institution Facilities Operating by Village and its Types in Bontang Barat Subdistrict, 2020</i>	207
7.5	Banyaknya Koperasi yang Masih Aktif Menurut Kelurahan dan Jenis Koperasi di Kecamatan Bontang Barat, 2020 <i>Number of Cooperatives Still Active by Village and Types of Cooperatives in Bontang Barat Subdistrict, 2020</i>	208

DAFTAR GAMBAR/LIST OF FIGURES

	Halaman <i>Page</i>
1.1 Luas Daerah Menurut Kelurahan di Kecamatan Bontang Barat (%), 2020 <i>Area of Village in Bontang Barat Subdistrict (%), 2020</i>	6
2.1 Jumlah Rukun Tetangga (RT) Menurut Kelurahan di Kecamatan Bontang Barat, 2020 <i>Number of Rukun Tetangga (RT) by Village in Bontang Barat Subdistrict, 2020</i>	18
3.1 Jumlah Penduduk Menurut Kelurahan di Kecamatan Bontang Barat, 2020 <i>Population by Village in Bontang Barat Subdistrict, 2020</i>	27
4.1 Banyaknya Fasilitas Pendidikan Menurut Jenjang Pendidikan dan Kelurahan di Kecamatan Bontang Barat, 2020 <i>Number of Educational Facilities by Educational Level and Village in Bontang Barat Subdistrict, 2020</i>	54
4.2 Rasio Murid Guru Menurut Jenjang Pendidikan dan Kelurahan di Kecamatan Bontang Barat, 2020/2020 <i>Pupils-Teachers Ratio by Educational Level and Village in Bontang Barat Subdistrict, 2020/2020</i>	55
4.3 Jumlah Fasilitas Kesehatan Menurut Kelurahan di Kecamatan Bontang Barat, 2020 <i>Number of Health Facilities by Village in Bontang Barat Subdistrict, 2020</i>	56
4.4 Persentase Penduduk Menurut Agama yang Dianut di Kecamatan Bontang Barat, 2020 <i>Percentage of Population by Religion in Bontang Barat Subdistrict, 2020</i>	57
5.1 Produksi Tanaman Sayuran dan Buah-buahan Semusim Menurut Jenis Tanaman di Kecamatan Bontang Barat (kuintal), 2020 <i>Production of Seasonal Vegetables and Fruits by Kind of Plant in Bontang Barat Subdistrict (quintal), 2020</i>	153

5.2	Produksi Buah–Buahan dan Sayuran Tahunan Menurut Jenis Tanaman di Kecamatan Bontang Barat (kuintal), 2020 <i>Production of Annual Fruits and Vegetables by Kind of Plant in Bontang Barat Subdistrict (quintal), 2020</i>	154
5.3	Produksi Perkebunan Menurut Jenis Tanaman di Kecamatan Bontang Barat (ton), 2020 <i>Production of Estate by Type of Crops in Bontang Barat Subdistrict (ton) 2020</i>	155
5.4	Produksi Perikanan Menurut Subsektor di Kecamatan Bontang Barat (ton), 2020 <i>Production of Fishery by Subsector in Bontang Barat Subdistrict (ton), 2020</i>	156
6.1	Banyaknya Keluarga Menurut Kelurahan dan Jenis Pengguna Listrik di Kecamatan Bontang Barat, 2020 <i>Number of Families by Village and Types of Electricity Users in Bontang Barat Subdistrict, 2020</i>	185
6.2	Jumlah Sambungan yang Dilayani oleh PT. Bontang Migas dan Energi Menurut Kelurahan di Kecamatan Bontang Barat, 2015-2020 <i>Number of Connections Served PT. Bontang Migas and Energy by Village in Bontang Barat Subdistrict, 2015-2020</i>	186
7.1	Banyaknya Sarana dan Prasarana Ekonomi Menurut Kelurahan dan Jenisnya di Kecamatan Bontang Barat, 2020 <i>Number of Economic Facilities and Infrastructure by Village and Type in Bontang Barat Subdistrict, 2020</i>	202

PENJELASAN UMUM/EXPLANATORY NOTES

Tanda-tanda, satuan-satuan, dan lain-lainnya yang digunakan dalam publikasi ini adalah sebagai berikut:

Symbols, measurement units, and acronyms which are used in this publication, are as follows:

1. TANDA-TANDA/SYMBOLS

Data tidak tersedia/Data not available	: ...
Tidak ada atau nol /Null or zero	: -
Data dapat diabaikan/Data negligible	: 0
Tanda decimal/Decimal point	: ,
Data tidak dapat ditampilkan/Not applicable	: NA
Angka estimasi/Estimated figures	: e
Angka diperbaiki/Revised figures	: r
Angka sementara/Preliminary figures	: x
Angka sangat sementara/Very preliminary figures	: xx
Angka sangat sangat sementara/Very very preliminary figures	: xxx

2. SATUAN/UNITS

barel/barrel	: 158,99 liter/litres = 1/6,2898 m ³
hektar (ha)/hectare (ha)	: 10 000 m ²
kilometer (km)/kilometres (km)	: 1 000 meter/meters (m)
knot/knot	: 1,8523 km/jam (km/hour)
kuintal/quintal	: 100 kg
KWh	: 1 000 Watt hour
MWh	: 1 000 KWh
liter (untuk beras)/litre (for rice)	: 0,80 kg
MMSCF	: 1/35,3 m ³
metrik ton (m.ton)/metric ton (m. ton)	: 0,98421 long ton = 1 000 kg
ons/ounce	: 28,31 gram/grams
ton	: 1 000 kg

Satuan lain: buah, dus, butir, helai/lembar, kaleng, batang, pulsa, ton kilometer (ton-km), jam, menit, persen (%).

Other units: unit, pack, pieces, sheet, tin, pulse, ton-kilometres(ton-km), hour, minute, percent (%).

Perbedaan angka di belakang koma disebabkan oleh pembulatan angka.
The difference in decimal numbers is caused by rounding.

GEOGRAFI DAN IKLIM

Geography and Climate

01

BAB
Chapter

BONTANG BARAT

Luas Wilayah

Total Area

17,94

km²/sq.km

3 Kelurahan

Village

Gunung Telihan
Belimbing
Kanaan

Rata-Rata Curah Hujan dan Jumlah Hari Hujan per Bulan

Average precipitation and
number of rainy days by month

Stasiun pengamatan/observation station
Gunung Telihan



166,78 mm³



15 hari/days



Jumlah Pulau **0**
Number of Island

Tahukah kamu?

Do You Know?

Kecamatan Bontang Barat
merupakan kecamatan dengan
luas terkecil di Kota Bontang

*Bontang Barat Subdistrict is the smallest
subdistrict in Bontang Municipality*

PENJELASAN TEKNIS

1. Badan Pusat Statistik (BPS) telah melakukan pendataan Potensi Desa (Podes) sejak tahun 1980. Sejak saat itu, Podes dilaksanakan secara rutin sebanyak 3 kali dalam kurun waktu sepuluh tahun untuk mendukung kegiatan Sensus Penduduk, Sensus Pertanian, ataupun Sensus Ekonomi. Dengan demikian, fakta penting terkait ketersediaan infrastruktur dan potensi yang dimiliki oleh setiap wilayah dapat dipantau perkembangannya secara berkala dan terus menerus.
2. Sejak tahun 2008, pendataan Podes mengalami perubahan dengan adanya penambahan kuesioner suplemen kecamatan dan Kecamatan di Kota Bontang. Penambahan kuesioner tersebut bertujuan untuk meningkatkan manfaat data Podes bagi para konsumen data dan pemerintah daerah dalam perencanaan pembangunan wilayah.
3. Data Podes merupakan satu-satunya sumber data kewilayahan yang muatannya beragam dan memberi gambaran tentang situasi pembangunan suatu wilayah (regional). Ini berbeda dengan data dari hasil pendekatan rumah tangga yang lebih

TECHNICAL NOTES

1. *BPS-Statistics Indonesia has already recorded village potential (Podes) since 1980. Since then, Podes regularly implemented 3 (three) times within ten years to support the activities of the Population Census, Agriculture Census, or Economic Census. Thus, important facts related to the availability of infrastructure and the potential possessed by each region can be monitored regularly and continually.*
2. *Since 2008, Podes has been changed especially in providing additional information from subdistrict and Subdistrict in Bontang Municipality, using separate questionnaires. The goal of these changes is to provide more benefits for data users and local government in regional development planning.*
3. *Podes data is the only one source of spatial data consisting of various information and providing a picture of development progress in a region. The Podes data are different from data resulted from household surveys focusing on the dimension of sectoral activities. Both kind of data are*

menekankan pada dimensi aktivitas sektoral. Keduanya sama penting dan menjadi kekayaan BPS.

4. **Cakupan Wilayah**

Pencacahan Podes dilakukan secara sensus terhadap seluruh wilayah administrasi pemerintahan terendah setingkat desa (yaitu desa, kelurahan, nagari, Unit Permukiman Transmigrasi (UPT)) yang masih dibina oleh kementerian terkait.

5. **Iklm** adalah keadaan hawa (suhu, kelembaban, awan, hujan, dan sinar matahari) pada suatu daerah dalam jangka waktu yang agak lama (30 tahun).

6. **Curah hujan** adalah banyaknya hujan yang tcurah (turun) di suatu daerah dalam jangka waktu tertentu.

important and become the trade mark of BPS on the data richness aspect.

4. **Podes Coverage**

Podes enumeration is implemented as a census of the lowest governmental administrative region equivalent to village (i.e. village, subdistrict, nagari, and Transmigration Settlement Unit which is still fostered by the relevant ministries).

5. **Climate** is the state of the weather (temperature, humidity, clouds, rain, and sun) on an area within a longer period of time (30 years).

6. **Rainfall** is the amount of rain poured down in an area within a certain period.

ULASAN

Kecamatan Bontang Barat merupakan salah satu dari tiga kecamatan yang ada di wilayah Kota Bontang. Memiliki luas wilayah 17,94 km² dengan tiga kelurahan. Kelurahan yang terluas di Kecamatan Bontang Barat, yaitu Kelurahan Belimbing dengan luas wilayah 9,59 km² (53,48 persen), sedangkan kelurahan yang memiliki luas wilayah terkecil, yaitu Kelurahan Gunung Telihan dengan luas wilayah 2,29 km² (12,79 persen).

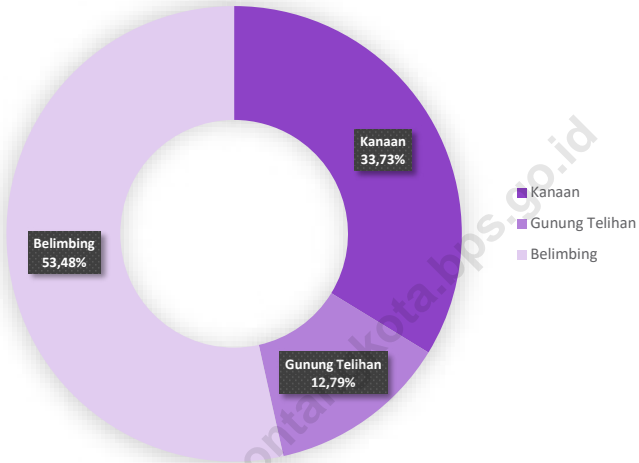
Berdasarkan posisi geografisnya, wilayah Kecamatan Bontang Barat di sebelah utara dan barat berbatasan dengan Kabupaten Kutai Timur, sebelah timur dengan Kecamatan Bontang Utara, dan sebelah selatan dengan Kecamatan Bontang Selatan.

DESCRIPTION

Bontang Barat Subdistrict is one of Bontang Municipality's three subdistricts. It covers 17.94 km² and comprises three villages. Belimbing Village, with an area of 9.59 km² (53.48 percent), is the largest village in Bontang Barat Subdistrict, while Gunung Telihan Village, with an area of 2.29 km², is the smallest (12.79 percent).

Bontang Barat Subdistrict shares a direct boundary with Kutai Timur Regency in the north and west, Bontang Utara Subdistrict in the east, and Bontang Selatan Subdistrict in the south, due to its geographical location.

Gambar 1.1 **Luas Daerah Menurut Kelurahan di Kecamatan Bontang Barat (%), 2020**
Figures **Area of Village in Bontang Barat Subdistrict (%), 2020**



Sumber/Source : Badan Perencanaan, Penelitian dan Pengembangan Daerah Kota Bontang/*Regional Development Planning Agency of Bontang Municipality*

1.1 KEADAAN GEOGRAFI GEOGRAPHY CONDITION

Tabel 1.1.1 **Letak dan Luas Kecamatan Bontang Barat, 2020**
Table 1.1.1 **Location and Area of Bontang Barat Subdistrict, 2020**

Batas Border	Utara/North	Kabupaten Kutai Timur/Kutai Timur Regency
	Timur/East	Kecamatan Bontang Utara/Bontang Utara Subdistrict
	Selatan/South	Kecamatan Bontang Selatan/Bontang Selatan Subdistrict
	Barat/West	Kabupaten Kutai Timur/Kutai Timur Regency
Luas Wilayah Area	17,94 km ² /sq.km	
Jumlah Kelurahan Number of Villages	3 kelurahan/village	

Sumber/Source: Badan Perencanaan, Penelitian dan Pengembangan Daerah Kota Bontang/Regional Development Planning Agency of Bontang Municipality

Tabel 1.1.2 **Luas Daerah dan Jumlah Pulau Menurut Kelurahan di Kecamatan Bontang Barat, 2020**
Table 1.1.2 **Total Area and Number of Islands by Village in Bontang Barat Subdistrict, 2020**

Kelurahan Village	Ibukota Kelurahan/Desa Capital of Kelurahan/Village	Luas Total Area (km ² /sq.km)
(1)	(2)	(3)
Kanaan	Kanaan	6,05
Gunung Telihan	Gunung Telihan	2,29
Belimbing	Belimbing	9,59
Bontang Barat		17,94

Lanjutan Tabel/*Continued Table* 1.1.2

Kelurahan Village	Persentase terhadap Luas Kecamatan Percentage to Subdistrict's Area	Jumlah Pulau Number of Islands
(1)	(4)	(5)
Kanaan	33,73	-
Gunung Telihan	12,79	-
Belimbing	53,48	-
Bontang Barat	100,00	-

Sumber/*Source*: Badan Perencanaan, Penelitian dan Pengembangan Daerah Kota Bontang/*Regional Development Planning Agency of Bontang Municipality*

Tabel 1.1.3 **Tinggi Wilayah dan Jarak ke Ibukota di Kecamatan Bontang Barat, 2020**
Table 1.1.3 **Altitude and Distance to the Capital in Bontang Barat Subdistrict, 2020**

Kelurahan Village	Tinggi Wilayah (mdpl) Altitude (m a.s.l)	Jarak ke Ibukota Distance to the Capital
(1)	(2)	(3)
Kanaan	0-100	13,10
Gunung Telihan	0-62.5	13,70
Belimbing	0-112.5	18,00
Bontang Barat	0-112.5	13,40

Sumber/Source: Badan Perencanaan, Penelitian dan Pengembangan Daerah Kota Bontang/Regional Development Planning Agency of Bontang Municipality

1.2 KEADAAN IKLIM CLIMATE CONDITION

Tabel 1.2.1 **Jumlah Curah Hujan dan Hari Hujan Menurut Bulan di Stasiun Pengamatan Gunung Telihan, 2020**
Table 1.2.1 **Number of Precipitations and Number of Rainy Days by Month at Gunung Telihan Observation Station, 2020**

Bulan Month	Curah Hujan Precipitation (mm)	Hari Hujan (hari) Rainy Days (day)
(1)	(2)	(3)
Januari/January	159,00	13
Februari/February	17,00	4
Maret/March	131,00	11
April/April	78,00	11
Mei/May	163,00	13
Juni/June	199,00	19
Juli/July	231,00	16
Agustus/August	111,60	17
September/September	318,60	22
Oktober/October	137,00	18
November/November	162,70	16
Desember/December	293,40	17
Rata-rata/Average	166,78	15

Sumber/Source: Dinas Ketahanan Pangan, Perikanan, dan Pertanian Kota Bontang/Food Security, Fishery, and Agriculture Office of Bontang Municipality



Tahukah kamu?

Do You Know?

Kelurahan Belimbing memiliki jumlah Rukun Tetangga terbanyak di Kecamatan Bontang Barat, yaitu sebanyak 51 RT

Belimbing Village has the highest number of Rukun Tetangga in Bontang Barat Subdistrict, which is 51 RT

Terdapat **93** Rukun Tetangga di Kecamatan Bontang Barat

There are 93 Rukun Tetangga in Bontang Barat Subdistrict

Jumlah Aparat Pemerintahan Kecamatan Bontang Barat

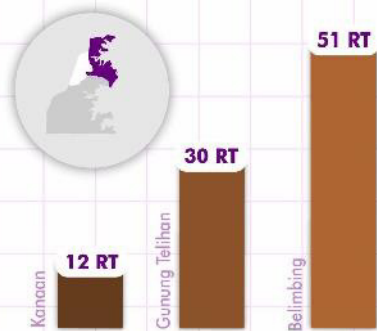
The number of Village Government Apparatus in Bontang Barat Subdistrict



38 Pamong Kelurahan
Village Chief and Section Chief

Pegawai Kelurahan
Village Officer

46



PENJELASAN TEKNIS

1. Dalam penyelenggaraan Pemerintahan Daerah, Kepala Daerah dibantu oleh **Perangkat Daerah** yang terdiri dari:
 - Unsur staf yang membantu penyusunan kebijakan dan koordinasi, diwadahi dalam Sekretariat;
 - Unsur pengawas yang diwadahi dalam bentuk Inspektorat;
 - Unsur perencana yang diwadahi dalam bentuk Badan;
 - Unsur pendukung tugas Kepala daerah dalam penyusunan dan pelaksanaan kebijakan daerah yang bersifat spesifik, diwadahi dalam Lembaga Teknis Daerah; serta
 - Unsur pelaksana urusan daerah yang diwadahi dalam Dinas Daerah.
2. **Kecamatan** adalah pembagian wilayah administratif di Indonesia di bawah kabupaten atau kota. Kecamatan terdiri atas desa-desa atau kelurahan-kelurahan.
3. **Kelurahan** adalah pembagian wilayah administratif di Indonesia di bawah kecamatan. Dalam konteks otonomi daerah di Indonesia, Kelurahan

TECHNICAL NOTES

1. *In the implementation of Local Government, Regional Head is assisted by **Regional Device** comprising:*
 - *On element of the staff to help policy-making and coordination, accommodated in the Secretariat;*
 - *Supervisory elements are contained in the form of Inspectorate;*
 - *Element planners are contained in the form of Agency;*
 - *The supporting elements of the task head region in formulation and implementation of policies that are specific areas, contained in the regional Technical Institute;*
 - *As well as regional affairs executive element contained in the Regional Office.*
2. **Subdistrict** is the division of administrative regions in Indonesia under the county or city. Sub-district consists of the villages or kelurahan.
3. **Urban Village** is the division of administrative regions in Indonesia under districts. In the context of regional autonomy in Indonesia, a village headman as

merupakan wilayah kerja Lurah sebagai Perangkat Daerah Kabupaten atau kota. Kelurahan dipimpin oleh seorang Lurah yang berstatus sebagai Pegawai Negeri Sipil.

4. **Desa** adalah desa dan desa adat atau yang disebut dengan nama lain, selanjutnya disebut Desa, adalah kesatuan masyarakat hukum yang memiliki batas wilayah yang berwenang untuk mengatur dan mengurus urusan pemerintahan, kepentingan masyarakat setempat berdasarkan prakarsa masyarakat, hak asal usul, dan/atau hak tradisional yang diakui dan dihormati dalam sistem pemerintahan Negara Kesatuan Republik Indonesia.
5. **Rukun Tetangga (RT)** adalah organisasi kemasyarakatan yang dibentuk dari musyawarah masyarakat setempat untuk pelayanan pemerintahan dan kemasyarakatan yang ditetapkan oleh Kelurahan dan dibina Pemerintah.

a working area of the regional district or city. Urban villages led by a headman status as a civil servant.

4. **Village** is the village and the traditional village or called by other names, hereinafter called the village, is the unity of the legal community who have borders with the authority to regulate and manage the affairs of government, the interests of the local community based community initiatives, the right of origin, and/or traditional rights recognized and respected in the governance system of the Republic of Indonesia.
5. **Rukun Tetangga (RT)** is a community organization formed from local community deliberations for government and community services established by Kelurahan and fostered by the Government.

ULASAN

Kecamatan Bontang Barat terdiri dari tiga kelurahan dan 93 Rukun Tetangga (RT). Kelurahan yang ada di Kecamatan Bontang Barat, yaitu Kelurahan Kanaan, Gunung Telihan, dan Belimbing. Kelurahan yang memiliki RT yang paling banyak, yaitu Kelurahan Belimbing dengan jumlah RT sebanyak 51 RT, sedangkan kelurahan dengan jumlah RT paling sedikit, yaitu Kelurahan Kanaan dengan jumlah RT sebanyak 12 RT.

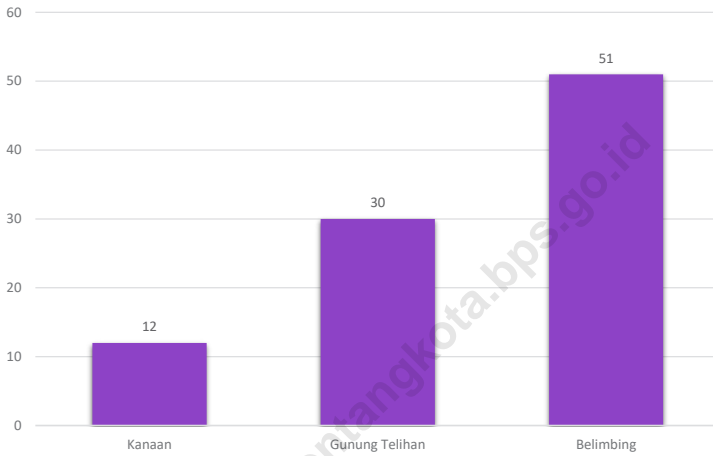
Jumlah aparat pemerintahan kelurahan di Kecamatan Bontang Barat berjumlah 38 pamong kelurahan dan 46 pegawai kelurahan baik itu staf Pegawai Negeri Sipil maupun honorer. Selain itu terdapat juga pamong RT yang membantu dalam penyelenggaraan kegiatan pemerintah di tingkat terkecil sebanyak 279 orang, yang terdiri dari ketua, sekretaris, dan bendahara.

DESCRIPTION

Bontang Barat Subdistrict consists of three villages and 93 Rukun Tetangga (RT). The villages in Bontang Barat Subdistrict are Kanaan, Gunung Telihan, and Belimbing. The village that has the most RT, namely Belimbing Village with the number of RT as much as 51 RT, while the village with the least number of RT, namely Kanaan Village with the number of RT as much as 12 RT.

The number of village government apparatus in Bontang Barat Subdistrict amounted to 38 village pamongs and 46 village employees, both civil servants and honorers. In addition, there are also RT pamongs that assist in the implementation of government activities at the smallest level of 279 people, consisting of the chairman, secretary, and treasurer.

Gambar 2.1 **Jumlah Rukun Tetangga (RT) Menurut Kelurahan di Kecamatan Bontang Barat, 2020**
Figures **Number of Rukun Tetangga (RT) by Village in Bontang Barat Subdistrict, 2020**



Sumber/Source : Bagian Pemerintahan Umum Sekretariat Daerah Kota Bontang/Section Governance Secretariat of Bontang Municipality

Tabel 2.1 Jumlah Dusun dan Rukun Tetangga (RT) Menurut Kelurahan di Kecamatan Bontang Barat, 2020
Number of Hamlet and Rukun Tetangga (RT) by Village in Bontang Barat Subdistrict, 2020

Kelurahan <i>Village</i>	Dusun <i>Dusun</i>	Rukun Tetangga <i>RT</i>
(1)	(2)	(3)
Kanaan	-	12
Gunung Telihan	-	30
Belimbing	-	51
Bontang Barat	-	93

Sumber/*Source*: Bagian Pemerintahan Umum Sekretariat Daerah Kota Bontang/*Section Governance Secretariat of Bontang Municipality*

Tabel
Table 2.2**Jumlah Aparat Pemerintahan Kelurahan Menurut
Kelurahan di Kecamatan Bontang Barat, 2020**
**Number of Village Government Apparatus by Village in
Bontang Barat Subdistrict, 2020**

Kelurahan <i>Village</i>	Pamong Kelurahan <i>Village Pamongs</i>	Pegawai Kelurahan <i>Village Employees</i>
(1)	(2)	(3)
Kanaan	16	15
Gunung Telihan	12	16
Belimbing	10	15
Bontang Barat	38	46

Sumber/Source: BPS, Pendataan Potensi Desa (Podes) / BPS-Statistics Indonesia, Village Potential Data Collection

Tabel 2.3 Jumlah Aparat RT Menurut Kelurahan di Kecamatan Bontang Barat, 2020
Number of RT Apparatus by Village in Bontang Barat Subdistrict, 2020

Kelurahan Village	Pamong RT ¹ RT Pamongs
(1)	(2)
Kanaan	36
Gunung Telihan	90
Belimbing	153
Bontang Barat	279

Catatan/Note: ¹ Ketua, Sekretaris, Bendahara

Sumber/Source: Kantor Camat Bontang Barat/Bontang Barat Subdistrict Office

Tabel 2.4 Jumlah Karang Taruna Menurut Kelurahan dan Tingkat Perkembangan di Kecamatan Bontang Barat, 2020
Number of Karang Taruna by Village and Development Level in Bontang Barat Subdistrict, 2020

Kelurahan Village	Tumbuh Growth	Berkem- bang Develop	Maju Advance	Percon- tohan Illustration	Jumlah Total
(1)	(2)	(3)	(4)	(5)	(6)
Kanaan	1	-	-	-	1
Gunung Telihan	1	-	-	-	1
Belimbing	1	-	-	-	1
Bontang Barat	3	-	-	-	3

Sumber/Source: Dinas Sosial dan Pemberdayaan Masyarakat Kota Bontang/Social Affair and Community Empowerment Office of Bontang Municipality

KEPENDUDUKAN

Population

03

BAB
Chapter

Jumlah Penduduk Kecamatan Bontang Barat pada tahun 2020 sebanyak

Total Population of Bontang Barat
Subdistrict 2020 as much as

29.654 orang
people

Penduduk paling banyak tersebar
di **Kelurahan Gunung Telihan**
sebanyak 13.257 orang.

The population is most widely spread in
Gunung Telihan village as many as 13.257 people.

Migrasi Masuk
Number of Imigration

636 orang
people



Tahukah kamu?

Do You Know?

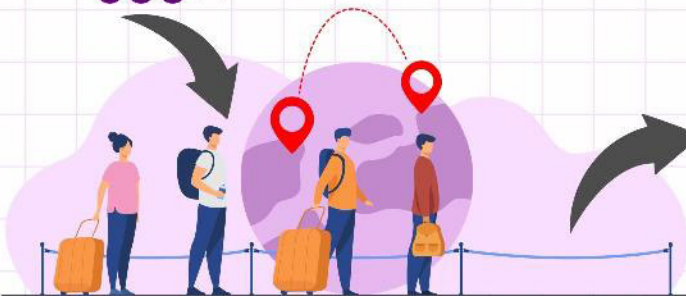
Rasio Jenis Kelamin Penduduk Kecamatan
Bontang Barat sebesar 107,30.

Artinya, setiap 100 orang perempuan
terdapat 107 orang laki-laki.

Sex Ratio of Bontang Barat Subdistrict is
107,30. It means that for every 100 female
there are 107 male.

Migrasi Keluar
Number of Emigration

1.196 orang
people



Sumber/ Source: BPS, Sensus Penduduk 2020/ BPS-Statistics Indonesia, 2020 Population Census

Dinas Kependudukan dan Pencatatan Sipil Kota Bontang/ Population and Civil Registration Board of Bontang Municipality

PENJELASAN TEKNIS

1. **Disdukcapil - Penduduk** adalah setiap orang baik warga negara Indonesia maupun Warga Negara Asing yang bertempat tinggal di wilayah di Negara RI dan telah memenuhi ketentuan Peraturan Perundang-undangan yang berlaku.
2. **Laju pertumbuhan penduduk** adalah angka yang menunjukkan persentase pertambahan penduduk dalam jangka waktu tertentu.
3. **Kepadatan penduduk** adalah rasio Jumlah penduduk per kilometer persegi.
4. **Rasio jenis kelamin** adalah perbandingan antara penduduk laki-laki dan penduduk perempuan pada suatu wilayah dan waktu tertentu. Biasanya dinyatakan dengan Jumlah penduduk laki-laki untuk 100 penduduk perempuan.
5. **Distribusi penduduk** adalah pola persebaran penduduk di suatu wilayah, baik berdasarkan batas-batas geografis maupun berdasarkan batas-batas administrasi pemerintahan.

TECHNICAL NOTES

1. **Disdukcapil - Population** is any person both Indonesian citizens and Foreign Citizens who reside in the territory of the Republic of Indonesia and has complied with the provisions of the applicable Laws and Regulations.
2. **The growth rate of population** is the number that show percentage of population growth within a specified period.
3. **Population density** is ratio of population per square kilometer.
4. **Sex ratio** is the ratio of males population to females population in a given area and time, usually expressed as the number of males for every 100 females.
5. **Population distribution** is the pattern of population distribution in an area, either by geographic boundaries or by government administrative boundaries.

ULASAN

Berdasarkan data hasil Sensus Penduduk 2020 September, jumlah penduduk Kecamatan Bontang Barat tahun 2020 sebanyak 29.654 jiwa, dengan rasio jenis kelamin Penduduk sebesar 107 yang artinya terdapat 107 jiwa penduduk laki laki pada setiap 100 jiwa penduduk perempuan. Adapun Kelurahan yang memiliki paling banyak penduduk nya adalah Kelurahan Gunung Telihan, yaitu 13.257 jiwa. Sedangkan Kelurahan yang paling sedikit penduduk yang yang tercatat adalah Kelurahan Kanaan, yaitu 4.704 jiwa.

Tingkat kepadatan penduduk Kecamatan Bontang Barat rata-rata sebanyak 1.653 jiwa per kilometer persegi. Kelurahan paling padat penduduknya adalah Kelurahan Gunung Telihan yaitu rata-rata 5.777 jiwa per kilometer persegi. Sedangkan kelurahan yang paling jarang penduduknya adalah di Kelurahan Kanaan yaitu rata-rata 777 jiwa per kilometer persegi.

DESCRIPTION

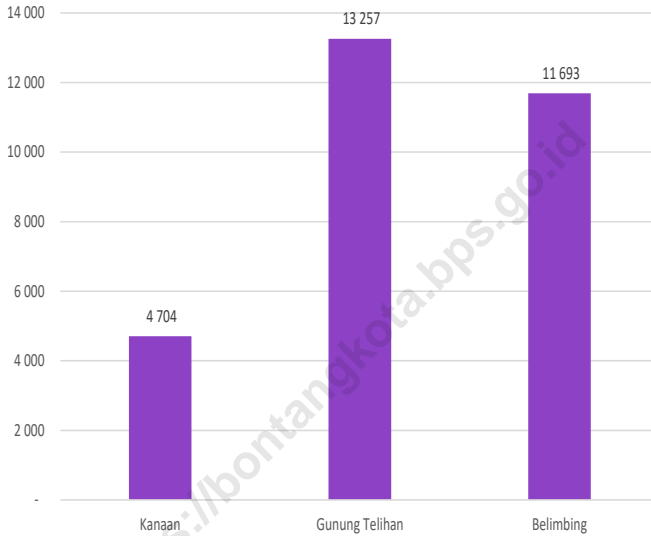
Bontang Barat Subdistrict had an estimated population of 29,654 people in 2020, according to statistics from the 2020 September Population Census, with a population sex ratio of 107, meaning there are 107 males for every 100 females. Gunung Telihan Village, with a population of 13,257, is the most populous. Kanaan Village, with a population of 4,704 people, is the least inhabited.

Bontang Barat Subdistrict has a population density of 1,653 persons per square kilometer. Gunung Telihan Village is the most densely populated, with an average of 5,777 people per square kilometer. Kanaan Village, with an average of 777 inhabitants per square kilometer, is the most sparsely inhabited village.

Gambar
Figures

3.1

Jumlah Penduduk Menurut Kelurahan di Kecamatan Bontang Barat, 2020
Population by Village in Bontang Barat Subdistrict, 2020



Sumber/Source : BPS, Sensus Penduduk 2020/BPS-Statistics Indonesia, 2020 Population Census

Tabel
Table 3.1

Penduduk, Laju Pertumbuhan Penduduk, Distribusi Persentase Penduduk, Kepadatan Penduduk, Rasio Jenis Kelamin Menurut Kelurahan di Kecamatan Bontang Barat, 2020
Population, Population Growth Rate, Percentage Distribution of Population, Population Density, and Sex Ratio by Village in Bontang Barat Subdistrict, 2020

Kelurahan Village	Penduduk (ribu)¹ Population (thousand)¹	Laju Pertumbuhan Penduduk per Tahun 2010–2020^{2,3} Annual Growth Rate of Population (%) 2010- 2020^{2,3}
(1)	(2)	(3)
Kanaan	4,70	3,99
Gunung Telihan	13,26	2,40
Belimbing	11,69	0,30
Bontang Barat	29,65	1,73

Lanjutan Tabel/*Continued Table 3.1*

Kelurahan <i>Village</i>	Persentase Penduduk <i>Percentage of Total Population</i>	Kepadatan Penduduk (per km^2) ⁴ <i>Population Density per sq.km⁴</i>
(1)	(4)	(5)
Kanaan	15,86	777,64
Gunung Telihan	44,71	5 777,17
Belimbing	39,43	1 219,09
Bontang Barat	100,00	1 653,38

Lanjutan Tabel/Continued Table 3.1

Kelurahan <i>Village</i>	Rasio Jenis Kelamin <i>Sex Ratio</i>
(1)	(6)
Kanaan	106,10
Gunung Telihan	109,20
Belimbing	105,60
Bontang Barat	107,30

Catatan/Note: ¹ Hasil SP2020 (September)/ *The result of the 2020 Population Census (September)*

² Laju pertumbuhan penduduk dihitung berdasarkan penduduk hasil SP2010 dengan kondisi desa/kelurahan tahun 2020, dibandingkan dengan penduduk hasil SP2020/ *The growth rate refers to the change of population resulting from 2010 Population census with villages/kelurahan conditions in 2020 and population resulting from 2020 Population Census*

³ Laju pertumbuhan penduduk terlalu tinggi atau negatif karena adanya perubahan wilayah pada desa/kelurahan antara SP2010 dan SP2020/ *The growth rate is too high or negative due to changes in the area of the village/kelurahan between SP2010 and SP2020*

⁴ Luas desa/kelurahan berdasarkan Peraturan Daerah No.01 Tahun 2016 tentang Rencana Tata Ruang Wilayah Kota Bontang Tahun 2016–2036/ *Villages/Kelurahan are based on Regional Regulation No.01 of 2016 on Spatial Planning of Bontang Municipality 2016–2036*

Sumber/Source: BPS dan Badan Perencanaan, Penelitian dan Pengembangan Daerah Kota Bontang/BPS-Statistics Indonesia and Regional Development Planning Agency of Bontang Municipality

Tabel 3.2 Jumlah Penduduk Menurut Kelompok Umur dan Jenis Kelamin di Kecamatan Bontang Barat, 2020
Table *Population by Age Group and Sex in Bontang Barat Subdistrict, 2020*

Kelompok Umur <i>Ages</i>	Jenis Kelamin/Sex		
	Laki-Laki <i>Male</i>	Perempuan <i>Female</i>	Jumlah <i>Total</i>
(1)	(2)	(3)	(4)
0-14	3 751	3 634	7 385
15-64	10 997	10 336	21 333
65+	601	335	936
Bontang Barat	15 349	14 305	29 654

Catatan/Note: Hasil Perapihan Umur dari Data Administrasi Kependudukan dan Sensus Penduduk 2020 (September)/*The Result of Smoothed Single Year of Age from Population Administration Data and the 2020 Population Census (September)*

Sumber/Source: BPS, Sensus Penduduk 2020/BPS-Statistics Indonesia, 2020 Population Census

Tabel 3.3 **Jumlah Kepala Keluarga Menurut Kelurahan di Kecamatan Bontang Barat, 2020**
Table 3.3 **Number of Family Heads by Village in Bontang Barat Subdistrict, 2020**

Kelurahan Village	Jumlah Kepala Keluarga Number of Family Heads
(1)	(2)
Kanaan	1 491
Gunung Telihan	4 391
Belimbing	3 690
Bontang Barat	9 572

Sumber/Source: Dinas Kependudukan dan Pencatatan Sipil Kota Bontang/Regional Population and Civil Registry Office of Bontang Municipality

Tabel
Table 3.4**Jumlah Penduduk yang Datang Menurut Kelurahan dan Bulan di Kecamatan Bontang Barat, 2020**
Number of Imigration by Village and Month in Bontang Barat Subdistrict, 2020

Kelurahan Village	Januari January	Februari February	Maret March	April April
(1)	(2)	(3)	(4)	(5)
Kanaan	13	18	6	6
Gunung Telihan	30	26	30	4
Belimbing	23	32	16	10
Bontang Barat	66	76	52	20

Lanjutan Tabel/*Continued Table 3.4*

Kelurahan Village	Mei May	Juni June	Juli July	Agustus August
(1)	(6)	(7)	(8)	(9)
Kanaan	2	12	8	8
Gunung Telihan	12	31	38	28
Belimbing	7	29	22	19
Bontang Barat	21	72	68	55

Lanjutan Tabel/*Continued Table 3.4*

Kelurahan <i>Village</i>	September <i>September</i>	Oktober <i>October</i>	November <i>November</i>	Desember <i>December</i>	Jumlah <i>Total</i>
(1)	(10)	(11)	(12)	(13)	(14)
Kanaan	19	8	5	3	108
Gunung Telihan	32	19	24	26	300
Belimbing	17	14	29	10	228
Bontang Barat	68	41	58	39	636

Sumber/*Source*: Dinas Kependudukan dan Pencatatan Sipil Kota Bontang/*Regional Population and Civil Registry Office of Bontang Municipality*

Tabel
Table 3.5**Jumlah Penduduk yang Keluar/Pindah Menurut
Kelurahan dan Bulan di Kecamatan Bontang Barat,
2020**
**Number of Emigration by Village and Month in Bontang
Barat Subdistrict, 2020**

Kelurahan Village	Januari January	Februari February	Maret March	April April
(1)	(2)	(3)	(4)	(5)
Kanaan	13	20	13	4
Gunung Telihan	41	44	36	19
Belimbing	48	53	37	17
Bontang Barat	102	117	86	40

Lanjutan Tabel/*Continued Table 3.5*

Kelurahan Village	Mei May	Juni June	Juli July	Agustus August
(1)	(6)	(7)	(8)	(9)
Kanaan	1	8	11	14
Gunung Telihan	15	38	37	39
Belimbing	21	65	64	43
Bontang Barat	37	111	112	96

Lanjutan Tabel/*Continued Table 3.5*

Kelurahan Village	September September	Oktober October	November November	Desember December	Jumlah Total
(1)	(10)	(11)	(12)	(13)	(14)
Kanaan	21	9	11	24	149
Gunung Telihan	56	39	35	64	463
Belimbing	51	51	56	78	584
Bontang Barat	128	99	102	166	1 196

Sumber/*Source*: Dinas Kependudukan dan Pencatatan Sipil Kota Bontang/*Regional Population and Civil Registry Office of Bontang Municipality*

Tabel
Table 3.6**Jumlah Kelahiran Menurut Kelurahan dan Bulan di
Kecamatan Bontang Barat, 2020**
*Number of Birth by Village and Month in Bontang Barat
Subdistrict, 2020*

Kelurahan Village	Januari January	Februari February	Maret March	April April
(1)	(2)	(3)	(4)	(5)
Kanaan	4	6	5	7
Gunung Telihan	12	15	20	20
Belimbing	15	13	12	12
Bontang Barat	31	34	37	39

Lanjutan Tabel/*Continued Table 3.6*

Kelurahan Village	Mei May	Juni June	Juli July	Agustus August
(1)	(6)	(7)	(8)	(9)
Kanaan	3	6	4	4
Gunung Telihan	20	16	15	15
Belimbing	22	18	10	11
Bontang Barat	45	40	29	30

Lanjutan Tabel/*Continued Table 3.6*

Kelurahan <i>Village</i>	September <i>September</i>	Oktober <i>October</i>	November <i>November</i>	Desember <i>December</i>	Jumlah <i>Total</i>
(1)	(10)	(11)	(12)	(13)	(14)
Kanaan	5	6	2	8	60
Gunung Telihan	16	17	15	11	192
Belimbing	18	19	12	18	180
Bontang Barat	39	42	29	37	432

Sumber/*Source*: Dinas Kependudukan dan Pencatatan Sipil Kota Bontang/*Regional Population and Civil Registry Office of Bontang Municipality*

Tabel 3.7 **Jumlah Kematian Menurut Kelurahan dan Bulan di Kecamatan Bontang Barat, 2020**
Table 3.7 **Number of Deaths by Village and Month in Bontang Barat Subdistrict, 2020**

Kelurahan Village	Januari January	Februari February	Maret March	April April
(1)	(2)	(3)	(4)	(5)
Kanaan	1	1	-	1
Gunung Telihan	4	2	1	5
Belimbing	2	4	3	2
Bontang Barat	7	7	4	8

Lanjutan Tabel/*Continued Table 3.7*

Kelurahan <i>Village</i>	Mei <i>May</i>	Juni <i>June</i>	Juli <i>July</i>	Agustus <i>August</i>
(1)	(6)	(7)	(8)	(9)
Kanaan	3	-	1	-
Gunung Telihan	3	2	3	6
Belimbing	3	3	2	3
Bontang Barat	9	5	6	9

Lanjutan Tabel/*Continued Table 3.7*

Kelurahan Village	September September	Oktober October	November November	Desember December	Jumlah Total
(1)	(10)	(11)	(12)	(13)	(14)
Kanaan	-	1	2	5	15
Gunung Telihan	4	7	5	7	49
Belimbing	1	3	1	3	30
Bontang Barat	5	11	8	15	94

Sumber/*Source*: Dinas Kependudukan dan Pencatatan Sipil Kota Bontang/*Regional Population and Civil Registry Office of Bontang Municipality*

TENAGA KESEHATAN

HEALTH PERSONNEL



268
orang/people

**TENAGA
KEPERAWATAN**
NURSE



73
orang/people

**TENAGA
KEBIDANAN**
MIDWIFE



61
orang/people

**TENAGA
KEFARMASIAN**
PHARMACIST



8
orang/people

**AHLI
GIZI**
NUTRITIONIST



41
orang/people

DOKTER UMUM
GENERALIST DOCTOR



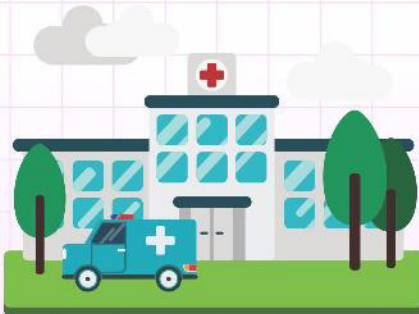
43
orang/people

DOKTER SPESIALIS
SPECIALIST DOCTOR



8
orang/people

DOKTER GIGI
DENTIST



Tahukah kamu?

Do You Know?

Terdapat 2 rumah sakit di Kecamatan Bontang Utara, yang berlokasi di Kelurahan Belimbing

There are 2 hospitals in Bontang Utara Subdistrict, which are located in Belimbing Village

PENJELASAN TEKNIS

1. **Jalur Pendidikan di Indonesia** terdiri atas 1) pendidikan formal, 2) pendidikan nonformal, dan 3) pendidikan informal yang ketiganya dapat saling melengkapi dan memperkaya (Undang-Undang No. 20 Tahun 2018 tentang Sistem Pendidikan Nasional).
2. **Jenjang Pendidikan Formal** terdiri atas pendidikan dasar, pendidikan menengah, dan pendidikan tinggi. Jenis pendidikan yang diajarkan mencakup pendidikan umum, kejuruan, akademik, profesi, vokasi, keagamaan, dan khusus.
 - a. Pendidikan Dasar berbentuk Sekolah Dasar (SD) dan Madrasah Ibtidaiyah (MI) atau bentuk lain yang sederajat serta Sekolah Menengah Pertama (SMP) dan Madrasah Tsanawiyah (MTs), atau bentuk lain yang sederajat.
 - b. Pendidikan Menengah berbentuk Sekolah Menengah Atas (SMA), Madrasah Aliyah (MA), Sekolah Menengah Kejuruan (SMK), dan Madrasah Aliyah Kejuruan (MAK), atau bentuk lain yang sederajat.
 - c. Pendidikan Tinggi merupakan jenjang pendidikan setelah

TECHNICAL NOTES

1. **The Education System in Indonesia** consists of 1) a formal education, 2) non-formal education, and 3) informal education that all three can be complementary and enriching (Law No. 20 Year 2018 about The National Education System).
2. **The Formal Education Level** consists of primary education, secondary education, and high education. The kind of education that taught consists of general education, vocational, academic, professional, religious, and specific education.
 - a. The Primary Education consists of Elementary School and Islamic Elementary School or other equivalent forms and Junior High School and MTs, or other equivalent forms.
 - b. The Secondary Education consists of the senior high school, MA, Vocational School, and Vocational Madrasah Aliyah, or other equivalent forms.
 - c. The High Education consists of the education level after the secondary education that

pendidikan menengah yang mencakup program pendidikan diploma, sarjana, magister, spesialis, dan doktor yang diselenggarakan oleh perguruan tinggi. Perguruan tinggi dapat berbentuk akademi, politeknik, sekolah tinggi, institut, atau universitas.

consists of diplomas, bachelor, master, specialist, and doctoral degrees that are held by the college. The colleges can be academy, polytechnic, high school, institute, or university.

8. **Rumah Sakit** adalah tempat pemeriksaan dan perawatan kesehatan, biasanya berada di bawah pengawasan dokter/tenaga medis, yang melayani penderita yang sakit untuk berobat rawat jalan atau rawat inap.
8. **Hospital** is a place for health check, usually controlled/supervised by doctors/medical personnel to serve the ill patients to get outpatient or inpatient treatment services.
9. **Rumah Sakit Bersalin** adalah rumah sakit khusus untuk persalinan, dilengkapi pelayanan spesialis pemeriksaan kehamilan, persalinan, rawat inap dan rawat jalan ibu dan anak yang berada di bawah pengawasan dokter spesialis kandungan.
9. **Maternity Hospital** is a specialized hospital for childbirth, has specialist inspection service to pregnancy, childbirth, hospitalization and outpatient for mothers and children that is under the supervision of an obstetrician.
10. **Rumah Bersalin** adalah sarana pelayanan kesehatan dengan izin sebagai rumah bersalin, dilengkapi pelayanan pemeriksaan kehamilan, persalinan serta pemeriksaan ibu dan anak yang berada di bawah pengawasan bidan senior.
10. **Maternity House** is health care facility with a license as a maternity house, equipped with prenatal care, childbirth and examination of mothers and children which is under the supervision of a senior midwife.
11. **Poliklinik** adalah sarana
11. **Polyclinic** is a health facility in

kesehatan untuk pelayanan berobat jalan, biasanya berada di bawah pengawasan dokter/tenaga medis.

12. **Puskesmas (Pusat Kesehatan Masyarakat)** adalah unit pelaksana teknis dinas kesehatan Kecamatan yang mempunyai fungsi utama sebagai penyelenggara pelayanan kesehatan tingkat pertama. Wilayah kerja puskesmas maksimal adalah satu kecamatan dan untuk dapat menjangkau wilayah kerjanya, puskesmas mempunyai jaringan pelayanan yang meliputi unit Puskesmas Pembantu (Pustu), unit Puskesmas Keliling (Puskel), dan unit bidan desa/komunitas (Peraturan Menteri Kesehatan RI No. 75 Tahun 2016 Tentang Pusat Kesehatan Masyarakat).

13. **Apotek** adalah suatu tempat tertentu yang digunakan untuk melakukan pekerjaan kefarmasian, dan penyaluran/penjualan obat atau bahan farmasi dan perbekalan kesehatan lainnya kepada masyarakat yang dikelola oleh tenaga apoteker (Peraturan Menteri Kesehatan RI No. 1332 Tahun 2002 Tentang Perubahan Atas Peraturan Menteri Kesehatan RI No. 922/MENKES/PER/X/1993 Tentang Ketentuan dan Tata Cara Pemberian Izin Apotek).

which to get outpatient services, usually under the control of doctor/medical personnel.

12. **Public Health Center** is technical implementation unit of regency health department that have the primary function as a first-level health care providers. The working area standard of public health center is one district and to reach their working areas, public health centers have a service network covering subsidiary of public health center, mobile public health center units, and midwife units (Regulation of the Minister of Health of Indonesia Number 75 Year 2016 about Public Health Center).

13. **Pharmacy** is a specific place that is used for pharmaceutical jobs, and distribution/sale of drugs/pharmaceuticals and other medical supplies to people that are administered by trained pharmacist (Regulation of the Minister of Health of Indonesia Number 1332 Year 2002 about the Changes of Regulation of the Minister of Health of Indonesia Number 922/MENKES/PER/X/1993 about Pro-vision and Procedures for Administration of Licensed Pharmacies).

14. **Imunisasi** adalah memasukkan kuman atau racun penyakit tertentu yang sudah dilemahkan (vaksin) ke dalam tubuh dengan cara disuntik atau diminum (diteteskan dalam mulut) dengan maksud agar terjadi kekebalan tubuh terhadap penyakit tersebut.
14. **Immunization** is putting enervated microbe of a certain disease into human body by injection or drinking (dropping into mouth) to make the body immune to that disease.
15. **Angka penemuan kasus tuberkulosis** adalah jumlah kasus baru tuberkulosis (TB) dan kasus TB yang didiagnosis kambuh yang diobati dalam program penanggulangan TB nasional dan dilaporkan kepada WHO, dibagi dengan perkiraan WHO terhadap jumlah kasus insiden tuberkulosis pada tahun yang sama, dinyatakan sebagai persentase.
15. **The case detection rate for all forms of tuberculosis** is the number of new and replese tuberculosis cases diagnosed and treated in national tuberculosis control programmes and notified to WHO, divided by WHO's estimate of the number of incident tuberculosis cases for the same year, expressed as a percentage.
16. **Kasus kumulatif AIDS** adalah kumulatif kasus AIDS sampai dengan referensi waktu tertentu.
16. **Cummulative AIDS case** is cummulative AIDS cases with reference to a particular time.
17. **BCG (Bacillus Calmette Guerin)** merupakan vaksinasi untuk mencegah penyakit TBC, diberikan pada bayi baru lahir atau anak, dengan suntikan pada kulit pangkal lengan atas. Bekas suntikan kemudian akan membentuk tonjolan kecil jaringan parut pada kulit lengan atas. Suntikan BCG diberikan kepada anak sebanyak 1 kali.
17. **BCG (Bacillus Calmette Guerin)** is a vaccine to prevent TBC disease, given to newborns or children, by injection at the base of the skin of the upper arm. Injection site will form little bumps of scar tissue in the skin of the upper arm. BCG injections given to children 1 times.
18. **DPT (Difteri, Pertusis, Tetanus)**
18. **DPT (Diphtheria, Pertussis,**

merupakan vaksin untuk mencegah penyakit Difteri, Pertusis, dan Tetanus yang diberikan pada bayi berumur 3 bulan ke atas, dengan suntikan pada paha, diulang 1 bulan dan 2 bulan kemudian, sehingga suntikan imunisasi DPT lengkap pada balita berjumlah 3 kali (kadang-kadang selang waktu antar suntikan bisa lebih dari 1 bulan).

19. **Bencana Alam** adalah peristiwa atau serangkaian peristiwa yang mengancam dan mengganggu kehidupan/penghidupan masyarakat yang disebabkan oleh faktor alam antara lain berupa gempa bumi, tsunami, gunung meletus, banjir, kekeringan, angin topan, dan tanah longsor sehingga mengakibatkan kerugian materi maupun non-materi.

Tetanus) is a vaccine to prevent the diphtheria, pertussis, and tetanus disease, given to infants aged 3 months and above, with a shot in the thigh, repeated one month and two months later, so that the complete DPT immunization shots at toddler totaling 3 times (sometimes the time interval between injections can be more than 1 month).

19. **Natural Disaster** is an event or series of events that threaten and disrupt the lives and livelihoods caused by natural factors such as: earthquake, tsunami, volcanic eruption, flood, flash flood, drought, typhon/cyclone, and landslide so it can lead to result in loss of material and non-material.

ULASAN**DESCRIPTION****4.1 Pendidikan**

Berdasarkan data dari Potensi Desa, Dinas Pendidikan Kota Bontang dan Kementerian Agama Kota Bontang, Kecamatan Bontang Utara memiliki fasilitas pendidikan prasekolah dan sekolah di setiap jenjang, yaitu 28 taman kanak-kanak/ sederajat, 20 sekolah dasar/ sederajat, 13 sekolah menengah pertama/ sederajat, 11 sekolah menengah atas/ sederajat, dan 2 akademi/ perguruan tinggi.

Untuk fasilitas pendidikan mulai dari prasekolah sampai dengan sekolah menengah pertama/ sederajat, sudah tersebar diseluruh kelurahan di Kecamatan Bontang Utara. Sedangkan untuk sekolah menengah atas, Kelurahan Lok Tuan dan Guntung belum terdapat fasilitas. Begitu pula dengan akademi/ perguruan tinggi, yang hanya terdapat di Kelurahan Bontang Kuala dan Api-Api.

4.2 Kesehatan

Fasilitas kesehatan yang ada di Kecamatan Bontang Utara antara lain satu unit rumah sakit yang terletak di Kelurahan Bontang Baru, sembilan unit poliklinik yang terletak di Kelurahan Bontang Baru, Api-Api, Gunung Elai, dan Lok Tuan, satu unit puskesmas tanpa fasilitas rawat inap di Kelurahan Api-Api, serta 12 unit apotek yang tersebar di Kecamatan

4.1 Education

Based on data from the Village Potencial Data Collection, Bontang Municipality Education Services Office and Bontang Municipality Ministry of Religious Affairs, Bontang Utara Subdistrict has preschool and school education facilities at every level, namely 28 kindergartens/ equivalent, 20 primary schools/ equivalent, 13 junior high schools/ equivalent, 11 senior high schools/ equivalent, and 2 academy/ university.

For educational facilities ranging from preschool to junior high school/ equivalent, it has been spread throughout the village in Bontang Utara Subdistrict. As for high school, Lok Tuan and Guntung villages have no facilities. Similarly, the academy/ college, which is only available in the Village Bontang Kuala and Api-Api.

4.2 Health

Health facilities in Bontang Utara Subdistrict include a unit of hospitals located in Bontang Baru Village, nine polyclinic units located in Bontang Baru, Api-Api, Gunung Elai, and Lok Tuan Village, one unit of public health center without inpatient facilities in Api-Api Village, and 12 units of pharmacies spread in Bontang Utara Subdistrict except Guntung Village.

Bontang Utara kecuali Kelurahan Guntung.

Selain fasilitas kesehatan, di Kecamatan Bontang Utara terdapat tenaga medis yang tersebar di beberapa kelurahan. Tahun 2020 jumlah tenaga medis yang ada di Kecamatan Bontang Utara, yaitu 19 dokter spesialis, 44 dokter umum, 13 dokter gigi, 126 perawat, 35 bidan, 38 tenaga kefarmasian, dan 5 ahli gizi.

In addition to health facilities, in Bontang Utara Subdistrict there are medical personnel scattered in several villages. In 2020 the number of medical personnel in Bontang Utara Subdistrict, namely 19 specialist doctors, 44 general practitioners, 13 dentists, 126 nurses, 35 midwives, 38 pharmaceutical workers, and 5 nutritionists.

4.3 Agama dan Sosial Lainnya

Berdasarkan data dari Dinas Kependudukan dan Pencatatan Sipil Kota Bontang tahun 2020, mayoritas penduduk yang tinggal di Kecamatan Bontang Utara adalah beragama Islam (93,31%), sementara sisanya beragama Kristen Protestan (4,90%), Katolik (1,42%), Hindu (0,27%) dan Budha (0,09%).

Sementara itu, kebutuhan penduduk dalam hal keagamaan, ditunjang pula dengan ketersediaan fasilitas ibadah di semua kelurahan, antara lain 62 masjid, 45 mushola, 20 gereja Kristen Protestan, 3 gereja Katolik, dan 1 pura.

4.3 Religion and Other Social Affairs

Based on data from the Population and Civil Registry Office of Bontang Municipality in 2020, the majority of the population living in Bontang Utara Subdistrict is Muslim (93.31%), while the rest are Protestant Christians (4.90%), Catholics (1.42%), Hindus (0.27%) and Buddhism (0.09%).

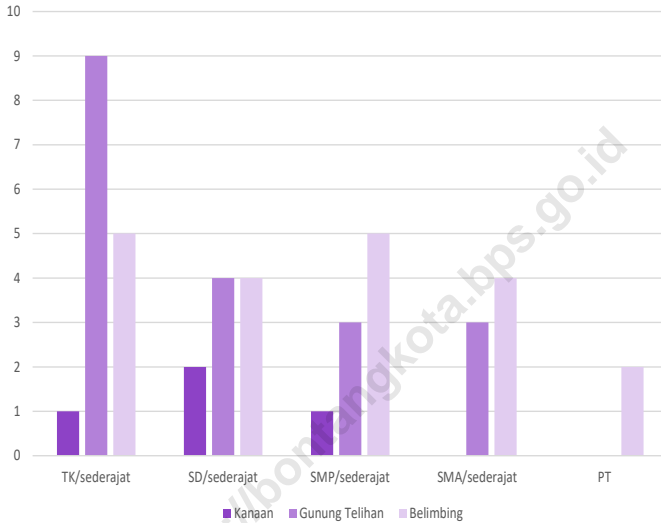
Meanwhile, the needs of the population in terms of religion, supported also by the availability of worship facilities in all villages, including 62 mosques, 45 pray rooms, 20 Protestant Christian churches, 3 Catholic churches, and 1 temple.

**Gambar
Figures**

4.1

Banyaknya Fasilitas Pendidikan Menurut Jenjang Pendidikan dan Kelurahan di Kecamatan Bontang Barat, 2020

Number of Educational Facilities by Educational Level and Village in Bontang Barat Subdistrict, 2020

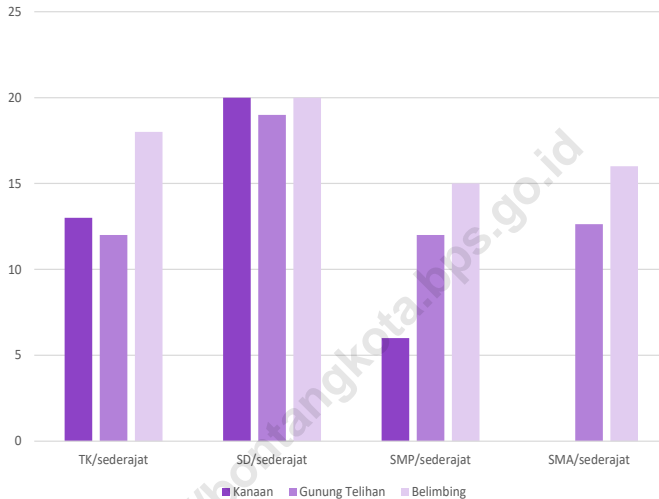


Sumber/Source : BPS, Pendataan Potensi Desa (Podes) 2020/ BPS-Statistics Indonesia, Village Potential Data Collection 2020

Gambar
Figures

4.2

Rasio Murid Guru Menurut Jenjang Pendidikan dan Kelurahan di Kecamatan Bontang Barat, 2020/2020
Pupils-Teachers Ratio by Educational Level and Village in Bontang Barat Subdistrict, 2020/2020



Sumber/Source : Dinas Kependudukan dan Pencatatan Sipil Kota Bontang/Regional Population and Civil Registry Office of Bontang Municipality
Kementerian Agama Kota Bontang/Ministry of Religious Affairs, Bontang Municipality

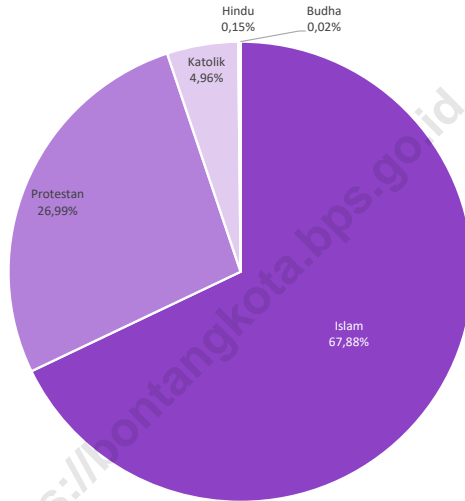
Gambar 4.3 Jumlah Fasilitas Kesehatan Menurut Kelurahan di Kecamatan Bontang Barat, 2020
Figures **4.3** **Number of Health Facilities by Village in Bontang Barat Subdistrict, 2020**



Sumber/Source : BPS, Pendataan Potensi Desa (Podes) 2020/ BPS-Statistics Indonesia, Village Potential Data Collection 2020

Gambar
Figures 4.4

**Persentase Penduduk Menurut Agama yang Dianut di
Kecamatan Bontang Barat, 2020**
*Percentage of Population by Religion in Bontang Barat
Subdistrict, 2020*



Sumber/Source : Dinas Kependudukan dan Pencatatan Sipil Kota Bontang/Regional Population and Civil Registry Office of Bontang Municipality

4.1 PENDIDIKAN EDUCATION

Tabel 4.1.1 **Banyaknya Taman Kanak-Kanak (TK) Menurut Kelurahan di Kecamatan Bontang Barat, 2020**
Table 4.1.1 **Number of Kindergarten by Village in Bontang Barat Subdistrict, 2020**

Kelurahan Village	Negeri Public	Swasta Private	Jumlah Total
(1)	(2)	(3)	(4)
Kanaan	-	1	1
Gunung Telihan	-	6	6
Belimbing	-	5	5
Bontang Barat	-	12	12

Sumber/Source: Dinas Pendidikan dan Kebudayaan Kota Bontang/Educations and Culture Office of Bontang Municipality

Tabel 4.1.2 Banyaknya Raudatul Athfal (RA) Menurut Kelurahan di Kecamatan Bontang Barat, 2020
Table *Number of Islamic Kindergarten by Village in Bontang Barat Subdistrict, 2020*

Kelurahan Village	Negeri Public	Swasta Private	Jumlah Total
(1)	(2)	(3)	(4)
Kanaan	-	-	-
Gunung Telihan	-	3	3
Belimbing	-	-	-
Bontang Barat	-	3	3

Sumber/Source: Kementerian Agama Kota Bontang/Ministry of Religious Affairs, Bontang Municipality

Tabel 4.1.3 **Banyaknya Sekolah Dasar (SD) Menurut Kelurahan di Kecamatan Bontang Barat, 2020**
Table **Number of Primary Schools by Village in Bontang Barat Subdistrict, 2020**

Kelurahan Village	Negeri Public	Swasta Private	Jumlah Total
(1)	(2)	(3)	(4)
Kanaan	2	-	2
Gunung Telihan	2	3	5
Belimbing	-	4	4
Bontang Barat	4	7	11

Sumber/Source: BPS, Pendataan Potensi Desa (Podes) 2020/ BPS-Statistics Indonesia, Village Potential Data Collection 2020

Tabel 4.1.4 Banyaknya Madrasah Ibtidaiyah (MI) Menurut Kelurahan di Kecamatan Bontang Barat, 2020
Table *Number of Madrasah Ibtidaiyah by Village in Bontang Barat Subdistrict, 2020*

Kelurahan Village	Negeri Public	Swasta Private	Jumlah Total
(1)	(2)	(3)	(4)
Kanaan	-	-	-
Gunung Telihan	-	-	-
Belimbing	-	-	-
Bontang Barat	-	-	-

Sumber/Source: BPS, Pendataan Potensi Desa (Podes) 2020/ BPS-Statistics Indonesia, Village Potential Data Collection 2020

Tabel 4.1.5 **Banyaknya Sekolah Menengah Pertama (SMP) Menurut Kelurahan di Kecamatan Bontang Barat, 2020**
Table 4.1.5 **Number of Junior High Schools by Village in Bontang Barat Subdistrict, 2020**

Kelurahan Village	Negeri Public	Swasta Private	Jumlah Total
(1)	(2)	(3)	(4)
Kanaan	-	1	1
Gunung Telihan	1	1	2
Belimbing	1	3	4
Bontang Barat	2	5	7

Sumber/Source: BPS, Pendataan Potensi Desa (Podes) 2020/BPS-Statistics Indonesia, Village Potential Data Collection 2020

Tabel 4.1.6 Banyaknya Madrasah Tsanawiyah (MTs) Menurut Kelurahan di Kecamatan Bontang Barat, 2020
Table **4.1.6** **Banyaknya Madrasah Tsanawiyah (MTs) Menurut Kelurahan di Kecamatan Bontang Barat, 2020**
Number of Madrasah Tsanawiyah by Village in Bontang Barat Subdistrict, 2020

Kelurahan Village	Negeri Public	Swasta Private	Jumlah Total
(1)	(2)	(3)	(4)
Kanaan	-	-	-
Gunung Telihan	-	-	-
Belimbing	-	1	1
Bontang Barat	-	1	1

Sumber/Source: BPS, Pendataan Potensi Desa (Podes) 2020/ BPS-Statistics Indonesia, Village Potential Data Collection 2020

Tabel 4.1.7 **Banyaknya Sekolah Menengah Atas (SMA) Menurut Kelurahan di Kecamatan Bontang Barat, 2020**
Table **Number of Senior High Schools by Village in Bontang Barat Subdistrict, 2020**

Kelurahan Village	Negeri Public	Swasta Private	Jumlah Total
(1)	(2)	(3)	(4)
Kanaan	-	-	-
Gunung Telihan	-	-	-
Belimbing	1	2	3
Bontang Barat	1	2	3

Sumber/Source: BPS, Pendataan Potensi Desa (Podes) 2020/BPS-Statistics Indonesia, Village Potential Data Collection 2020

Tabel 4.1.8 Banyaknya Sekolah Madrasah Aliyah (MA) Menurut Kelurahan di Kecamatan Bontang Barat, 2020
Table *Number of Madrasah Aliyah by Village in Bontang Barat Subdistrict, 2020*

Kelurahan Village	Negeri Public	Swasta Private	Jumlah Total
(1)	(2)	(3)	(4)
Kanaan	-	-	-
Gunung Telihan	-	-	-
Belimbing	-	-	-
Bontang Barat	-	-	-

Sumber/Source: BPS, Pendataan Potensi Desa (Podes) 2020/ BPS-Statistics Indonesia, Village Potential Data Collection 2020

Tabel 4.1.9 **Banyaknya Sekolah Menengah Kejuruan (SMK) Menurut Kelurahan di Kecamatan Bontang Barat, 2020**
Table 4.1.9 **Number of Vocational High Schools by Village in Bontang Barat Subdistrict, 2020**

Kelurahan Village	Negeri Public	Swasta Private	Jumlah Total
(1)	(2)	(3)	(4)
Kanaan	-	-	-
Gunung Telihan	1	2	3
Belimbing	-	1	1
Bontang Barat	1	3	4

Sumber/Source: BPS, Pendataan Potensi Desa (Podes) 2020/BPS-Statistics Indonesia, Village Potential Data Collection 2020

Tabel 4.1.10 Banyaknya Akademi/Perguruan Tinggi Menurut Kelurahan di Kecamatan Bontang Barat, 2020
Table **Number of Academy/University by Village in Bontang Barat Subdistrict, 2020**

Kelurahan Village	Negeri Public	Swasta Private	Jumlah Total
(1)	(2)	(3)	(4)
Kanaan	-	-	-
Gunung Telihan	-	-	-
Belimbing	-	2	2
Bontang Barat	-	2	2

Sumber/Source: BPS, Pendataan Potensi Desa (Podes) 2020/ BPS-Statistics Indonesia, Village Potential Data Collection 2020

Tabel
Table 4.1.11

Kemudahan Untuk Mencapai Sarana Pendidikan Terdekat Bagi Kelurahan yang Tidak ada Sarana Pendidikan Menurut Kelurahan dan Jenjang Pendidikan di Kecamatan Bontang Barat, 2020
Ease to Achieve Closest Educational Facilities for Villages for which there are no Educational Facilities According to Villages and Levels of Education in Bontang Barat Subdistrict, 2020

Kelurahan Village	SD Primary School	MI Madrasah Ibtidaiyah	SMP Junior High School	MTs Madrasah Tsanawiyah
(1)	(2)	(3)	(4)	(5)
Kanaan	-	Mudah	-	Mudah
Gunung Telihan	-	Sangat Mudah	-	Sangat Mudah
Belimbing	-	Mudah	-	-

Lanjutan Tabel/*Continued Table* 4.1.11

Kelurahan Village	SMA Senior High School	MA Madrasah Aliyah	SMK Vocational School	Akademi/ Perguruan Tinggi Academy/ University
(1)	(6)	(7)	(8)	(9)
Kanaan	Mudah	Mudah	Mudah	Mudah
Gunung Telihan	Sangat Mudah	Mudah	-	Sangat Mudah
Belimbing	-	Mudah	-	-

Sumber/*Source*: BPS, Pendataan Potensi Desa (Podes) 2020/*BPS-Statistics Indonesia, Village Potential Data Collection 2020*

Tabel 4.1.12 **Banyaknya Guru, Murid, dan Rasio Murid Guru Taman Kanak-Kanak (TK) Menurut Kelurahan di Kecamatan Bontang Barat, 2020/2021**
Number of Teachers, Pupils, and Pupils-Teachers Ratio in Kindergarten by Village in Bontang Barat Subdistrict, 2020/2021

Kelurahan Village	Guru /Teachers		
	Negeri Public	Swasta Private	Jumlah Total
(1)	(2)	(3)	(4)
Kanaan	-	4	4
Gunung Telihan	-	25	25
Belimbing	-	56	56
Bontang Barat	-	85	85

Lanjutan Tabel/*Continued Table* 4.1.12

Kelurahan <i>Village</i>	Murid/ <i>Pupils</i>		
	Negeri <i>Public</i>	Swasta <i>Private</i>	Jumlah <i>Total</i>
(1)	(5)	(6)	(7)
Kanaan	-	46	46
Gunung Telihan	-	277	277
Belimbing	-	721	721
Bontang Barat	-	1 044	1 044

Lanjutan Tabel/*Continued Table 4.1.12*

Kelurahan <i>Village</i>	Rasio Murid-Guru/ <i>Pupils-Teachers Ratio</i>		
	Negeri <i>Public</i>	Swasta <i>Private</i>	Jumlah <i>Total</i>
(1)	(8)	(9)	(10)
Kanaan	-	12	12
Gunung Telihan	-	11	11
Belimbing	-	13	13
Bontang Barat	-	12	12

Sumber/*Source*: Dinas Pendidikan dan Kebudayaan Kota Bontang/*Educations and Culture Office of Bontang Municipality*

Tabel 4.1.13 Banyaknya Guru, Murid, dan Rasio Murid Guru Raudatul Athfal (RA) Menurut Kelurahan di Kecamatan Bontang Barat, 2020/2021
Number of Teachers, Pupils, and Pupils-Teachers Ratio in Islamic Kindergarten by Village in Bontang Barat Subdistrict, 2020/2021

Kelurahan Village	Guru /Teachers		
	Negeri Public	Swasta Private	Jumlah Total
(1)	(2)	(3)	(4)
Kanaan	-	-	-
Gunung Telihan	-	11	11
Belimbing	-	-	-
Bontang Barat	-	11	11

Lanjutan Tabel/*Continued Table 4.1.13*

Kelurahan <i>Village</i>	Murid/ <i>Pupils</i>		
	Negeri <i>Public</i>	Swasta <i>Private</i>	Jumlah <i>Total</i>
(1)	(5)	(6)	(7)
Kanaan	-	-	-
Gunung Telihan	-	114	114
Belimbing	-	-	-
Bontang Barat	-	114	114

Lanjutan Tabel/*Continued Table* 4.1.13

Kelurahan <i>Village</i>	Rasio Murid-Guru/ <i>Pupils-Teachers Ratio</i>		
	Negeri <i>Public</i>	Swasta <i>Private</i>	Jumlah <i>Total</i>
(1)	(8)	(9)	(10)
Kanaan	-	-	-
Gunung Telihan	-	10	10
Belimbing	-	-	-
Bontang Barat	-	10	10

Sumber/*Source*: Kementerian Agama Kota Bontang/*Ministry of Religious Affairs, Bontang Municipality*

Tabel 4.1.14 **Banyaknya Guru, Murid, dan Rasio Murid Guru Sekolah Dasar (SD) Menurut Kelurahan di Kecamatan Bontang Barat, 2020/2021**
Number of Teachers, Pupils, and Pupils-Teachers Ratio in Primary Schools by Village in Bontang Barat Subdistrict, 2020/2021

Kelurahan Village	Guru /Teachers		
	Negeri Public	Swasta Private	Jumlah Total
(1)	(2)	(3)	(4)
Kanaan	34	-	34
Gunung Telihan	56	40	96
Belimbing	-	115	115
Bontang Barat	90	155	245

Lanjutan Tabel/*Continued Table* 4.1.14

Kelurahan <i>Village</i>	Murid/ <i>Pupils</i>		
	Negeri <i>Public</i>	Swasta <i>Private</i>	Jumlah <i>Total</i>
(1)	(5)	(6)	(7)
Kanaan	610	-	610
Gunung Telihan	1 057	682	1 739
Belimbing	-	2 218	2 218
Bontang Barat	1 667	2 900	4 567

Lanjutan Tabel/*Continued Table 4.1.14*

Kelurahan <i>Village</i>	Rasio Murid-Guru/ <i>Pupils-Teachers Ratio</i>		
	Negeri <i>Public</i>	Swasta <i>Private</i>	Jumlah <i>Total</i>
(1)	(8)	(9)	(10)
Kanaan	18	-	18
Gunung Telihan	19	17	18
Belimbing	-	19	19
Bontang Barat	19	19	19

Sumber/*Source*: Dinas Pendidikan dan Kebudayaan Kota Bontang/*Educations and Culture Office of Bontang Municipality*

Tabel 4.1.15 Banyaknya Guru, Murid, dan Rasio Murid Guru Madrasah Ibtidaiyah (MI) Menurut Kelurahan di Kecamatan Bontang Barat, 2020/2021
Number of Teachers, Pupils, and Pupils-Teachers Ratio in Madrasah Ibtidaiyah by Village in Bontang Barat Subdistrict, 2020/2021

Kelurahan Village	Guru /Teachers		
	Negeri Public	Swasta Private	Jumlah Total
(1)	(2)	(3)	(4)
Kanaan	-	-	-
Gunung Telihan	-	-	-
Belimbing	-	-	-
Bontang Barat	-	-	-

Lanjutan Tabel/*Continued Table 4.1.15*

Kelurahan <i>Village</i>	Murid/ <i>Pupils</i>		
	Negeri <i>Public</i>	Swasta <i>Private</i>	Jumlah <i>Total</i>
(1)	(5)	(6)	(7)
Kanaan	-	-	-
Gunung Telihan	-	-	-
Belimbing	-	-	-
Bontang Barat	-	-	-

Lanjutan Tabel/*Continued Table* 4.1.15

Kelurahan <i>Village</i>	Rasio Murid-Guru/ <i>Pupils-Teachers Ratio</i>		
	Negeri <i>Public</i>	Swasta <i>Private</i>	Jumlah <i>Total</i>
(1)	(8)	(9)	(10)
Kanaan	-	-	-
Gunung Telihan	-	-	-
Belimbing	-	-	-
Bontang Barat	-	-	-

Sumber/*Source*: Kementerian Agama Kota Bontang/*Ministry of Religious Affairs, Bontang Municipality*

Tabel 4.1.16 **Banyaknya Guru, Murid, dan Rasio Murid Guru Sekolah Menengah Pertama (SMP) Menurut Kelurahan di Kecamatan Bontang Barat, 2020/2021**
Number of Teachers, Pupils, and Pupils-Teachers Ratio in Junior High Schools by Village in Bontang Barat Subdistrict, 2020/2021

Kelurahan Village	Guru /Teachers		
	Negeri Public	Swasta Private	Jumlah Total
(1)	(2)	(3)	(4)
Kanaan	-	9	9
Gunung Telihan	33	10	43
Belimbing	35	66	101
Bontang Barat	68	85	153

Lanjutan Tabel/*Continued Table* 4.1.16

Kelurahan <i>Village</i>	Murid/ <i>Pupils</i>		
	Negeri <i>Public</i>	Swasta <i>Private</i>	Jumlah <i>Total</i>
(1)	(5)	(6)	(7)
Kanaan	-	24	24
Gunung Telihan	538	114	652
Belimbing	614	989	1 603
Bontang Barat	1 152	1 127	2 279

Lanjutan Tabel/*Continued Table 4.1.16*

Kelurahan <i>Village</i>	Rasio Murid-Guru/ <i>Pupils-Teachers Ratio</i>		
	Negeri <i>Public</i>	Swasta <i>Private</i>	Jumlah <i>Total</i>
(1)	(8)	(9)	(10)
Kanaan	-	3	3
Gunung Telihan	16	11	15
Belimbing	18	15	16
Bontang Barat	17	13	15

Sumber/*Source*: Dinas Pendidikan dan Kebudayaan Kota Bontang/*Education and Culture Office of Bontang Municipality*

Tabel
Table 4.1.17

**Banyaknya Guru, Murid, dan Rasio Murid Guru
Madrasah Tsanawiyah (MTs) Menurut Kelurahan di
Kecamatan Bontang Barat, 2020/2021**
*Number of Teachers, Pupils, and Pupils-Teachers Ratio
in Madrasah Tsanawiyah by Village in Bontang Barat
Subdistrict, 2020/2021*

Kelurahan Village	Guru /Teachers		
	Negeri Public	Swasta Private	Jumlah Total
(1)	(2)	(3)	(4)
Kanaan	-	-	-
Gunung Telihan	-	14	14
Belimbing	-	14	14
Bontang Barat	-	28	28

Lanjutan Tabel/*Continued Table 4.1.17*

Kelurahan <i>Village</i>	Murid/ <i>Pupils</i>		
	Negeri <i>Public</i>	Swasta <i>Private</i>	Jumlah <i>Total</i>
(1)	(5)	(6)	(7)
Kanaan	-	-	-
Gunung Telihan	-	127	127
Belimbing	-	86	86
Bontang Barat	-	213	213

Lanjutan Tabel/*Continued Table* 4.1.17

Kelurahan <i>Village</i>	Rasio Murid-Guru/ <i>Pupils-Teachers Ratio</i>		
	Negeri <i>Public</i>	Swasta <i>Private</i>	Jumlah <i>Total</i>
(1)	(8)	(9)	(10)
Kanaan	-	-	-
Gunung Telihan	-	9	9
Belimbing	-	6	6
Bontang Barat	-	8	8

Sumber/*Source*: Kementerian Agama Kota Bontang/*Ministry of Religious Affairs, Bontang Municipality*

Tabel 4.1.18 **Banyaknya Guru, Murid, dan Rasio Murid Guru Sekolah Menengah Atas (SMA) Menurut Kelurahan di Kecamatan Bontang Barat, 2020/2021**
Number of Teachers, Pupils, and Pupils-Teachers Ratio in Senior High Schools by Village in Bontang Barat Subdistrict, 2020/2021

Kelurahan Village	Guru /Teachers		
	Negeri Public	Swasta Private	Jumlah Total
(1)	(2)	(3)	(4)
Kanaan	-	-	-
Gunung Telihan	-	-	-
Belimbing	39	56	95
Bontang Barat	39	56	95

Lanjutan Tabel/*Continued Table* 4.1.18

Kelurahan <i>Village</i>	Murid/ <i>Pupils</i>		
	Negeri <i>Public</i>	Swasta <i>Private</i>	Jumlah <i>Total</i>
(1)	(5)	(6)	(7)
Kanaan	-	-	-
Gunung Telihan	-	-	-
Belimbing	721	867	1 588
Bontang Barat	721	867	1 588

Lanjutan Tabel/*Continued Table 4.1.18*

Kelurahan <i>Village</i>	Rasio Murid-Guru/ <i>Pupils-Teachers Ratio</i>		
	Negeri <i>Public</i>	Swasta <i>Private</i>	Jumlah <i>Total</i>
(1)	(8)	(9)	(10)
Kanaan	-	-	-
Gunung Telihan	-	-	-
Belimbing	18	15	17
Bontang Barat	18	15	17

Sumber/*Source*: Data Pokok Pendidikan Kementerian Pendidikan dan Kebudayaan/*Ministry of Educations and Culture, Education Principal Data*

Tabel
Table 4.1.19

**Banyaknya Guru, Murid, dan Rasio Murid Guru
Madrasah Aliyah (MA) Menurut Kelurahan di
Kecamatan Bontang Barat, 2020/2021**
*Number of Teachers, Pupils, and Pupils-Teachers Ratio in
Madrasah Aliyah by Village in Bontang Barat Subdistrict,
2020/2021*

Kelurahan Village	Guru /Teachers		
	Negeri Public	Swasta Private	Jumlah Total
(1)	(2)	(3)	(4)
Kanaan	-	-	-
Gunung Telihan	-	-	-
Belimbing	-	-	-
Bontang Barat	-	-	-

Lanjutan Tabel/*Continued Table 4.1.19*

Kelurahan <i>Village</i>	Murid/ <i>Pupils</i>		
	Negeri <i>Public</i>	Swasta <i>Private</i>	Jumlah <i>Total</i>
(1)	(5)	(6)	(7)
Kanaan	-	-	-
Gunung Telihan	-	-	-
Belimbing	-	-	-
Bontang Barat	-	-	-

Lanjutan Tabel/*Continued Table* 4.1.19

Kelurahan <i>Village</i>	Rasio Murid-Guru/ <i>Pupils-Teachers Ratio</i>		
	Negeri <i>Public</i>	Swasta <i>Private</i>	Jumlah <i>Total</i>
(1)	(8)	(9)	(10)
Kanaan	-	-	-
Gunung Telihan	-	-	-
Belimbing	-	-	-
Bontang Barat	-	-	-

Sumber/*Source*: Kementerian Agama Kota Bontang/*Ministry of Religious Affairs, Bontang Municipality*

Tabel 4.1.20 **Banyaknya Guru, Murid, dan Rasio Murid Guru Sekolah Menengah Kejuruan (SMK) Menurut Kelurahan di Kecamatan Bontang Barat, 2020/2021**
Number of Teachers, Pupils, and Pupils-Teachers Ratio in Vocational High Schools by Village in Bontang Barat Subdistrict, 2020/2021

Kelurahan Village	Guru /Teachers		
	Negeri Public	Swasta Private	Jumlah Total
(1)	(2)	(3)	(4)
Kanaan	-	-	-
Gunung Telihan	29	21	50
Belimbing	-	12	12
Bontang Barat	29	33	62

Lanjutan Tabel/*Continued Table* 4.1.20

Kelurahan <i>Village</i>	Murid/ <i>Pupils</i>		
	Negeri <i>Public</i>	Swasta <i>Private</i>	Jumlah <i>Total</i>
(1)	(5)	(6)	(7)
Kanaan	-	-	-
Gunung Telihan	384	271	655
Belimbing	-	176	176
Bontang Barat	384	447	831

Lanjutan Tabel/*Continued Table 4.1.20*

Kelurahan <i>Village</i>	Rasio Murid-Guru/ <i>Pupils-Teachers Ratio</i>		
	Negeri <i>Public</i>	Swasta <i>Private</i>	Jumlah <i>Total</i>
(1)	(8)	(9)	(10)
Kanaan	-	-	-
Gunung Telihan	13	13	13
Belimbing	-	15	15
Bontang Barat	13	14	13

Sumber/*Source*: Data Pokok Pendidikan Kementerian Pendidikan dan Kebudayaan/*Ministry of Educations and Culture, Education Principal Data*

Tabel 4.1.21 **Banyaknya Peserta Ujian, Kelulusan, dan Persentase Kelulusan Sekolah Dasar (SD) Menurut Kelurahan di Kecamatan Bontang Barat, 2019/2020**
Number of Exam Participants, Graduates, and Graduation Percentage of Primary Schools by Village in Bontang Barat Subdistrict, 2019/2020

Kelurahan Village	Negeri/Public		
	Peserta Ujian Exam Participants	Kelulusan Graduate	Persentase Kelulusan Graduation Percentage
(1)	(2)	(3)	(4)
Kanaan	106	106	100,00
Gunung Telihan	156	156	100,00
Belimbing	-	-	-
Bontang Barat	262	262	100,00

Lanjutan Tabel/*Continued Table 4.1.21*

Kelurahan <i>Village</i>	Swasta/Private		
	Peserta Ujian <i>Exam Participants</i>	Kelulusan <i>Graduate</i>	Persentase Kelulusan <i>Graduation Percentage</i>
(1)	(5)	(6)	(7)
Kanaan	-	-	-
Gunung Telihan	88	88	100,00
Belimbing	332	332	100,00
Bontang Barat	420	420	100,00

Sumber/*Source*: Dinas Pendidikan dan Kebudayaan Kota Bontang/*Education and Culture Office of Bontang Municipality*

Tabel 4.1.22 **Banyaknya Peserta Ujian, Kelulusan, dan Persentase Kelulusan Madrasah Ibtidaiyah (MI) Menurut Kelurahan di Kecamatan Bontang Barat, 2019/2020**
Number of Exam Participants, Graduates, and Graduation Percentage of Madrasah Ibtidaiyah by Village in Bontang Barat Subdistrict, 2019/2020

Kelurahan Village	Negeri/Public		
	Peserta Ujian Exam Participants	Kelulusan Graduate	Persentase Kelulusan Graduation Percentage
(1)	(2)	(3)	(4)
Kanaan	-	-	-
Gunung Telihan	-	-	-
Belimbing	-	-	-
Bontang Barat	-	-	-

Lanjutan Tabel/*Continued Table 4.1.22*

Kelurahan <i>Village</i>	Swasta/Private		
	Peserta Ujian <i>Exam Participants</i>	Kelulusan <i>Graduate</i>	Persentase Kelulusan <i>Graduation Percentage</i>
(1)	(5)	(6)	(7)
Kanaan	-	-	-
Gunung Telihan	-	-	-
Belimbing	-	-	-
Bontang Barat	-	-	-

Sumber/*Source*: Kementerian Agama Kota Bontang/*Ministry of Religious Affairs, Bontang Municipality*

Tabel 4.1.23 **Banyaknya Peserta Ujian, Kelulusan, dan Persentase Kelulusan Sekolah Menengah Pertama (SMP) Menurut Kelurahan di Kecamatan Bontang Barat, 2019/2020**
Number of Exam Participants, Graduates, and Graduation Percentage of Junior High Schools by Village in Bontang Barat Subdistrict, 2019/2020

Kelurahan Village	Negeri/Public		
	Peserta Ujian Exam Participants	Kelulusan Graduate	Persentase Kelulusan Graduation Percentage
(1)	(2)	(3)	(4)
Kanaan	-	-	-
Gunung Telihan	144	144	100,00
Belimbing	187	187	100,00
Bontang Barat	331	331	100,00

Lanjutan Tabel/*Continued Table 4.1.23*

Kelurahan <i>Village</i>	Swasta/Private		
	Peserta Ujian <i>Exam Participants</i>	Kelulusan <i>Graduate</i>	Persentase Kelulusan <i>Graduation Percentage</i>
(1)	(5)	(6)	(7)
Kanaan	13	13	100,00
Gunung Telihan	51	51	100,00
Belimbing	333	333	100,00
Bontang Barat	397	397	100,00

Sumber/*Source*: Dinas Pendidikan dan Kebudayaan Kota Bontang/*Education and Culture Office of Bontang Municipality*

Tabel 4.1.24 **Banyaknya Peserta Ujian, Kelulusan, dan Persentase Kelulusan Madrasah Tsanawiyah (MTs) Menurut Kelurahan di Kecamatan Bontang Barat, 2019/2020**
Number of Exam Participants, Graduates, and Graduation Percentage of Madrasah Tsanawiyah by Village in Bontang Barat Subdistrict, 2019/2020

Kelurahan Village	Negeri/Public		
	Peserta Ujian Exam Participants	Kelulusan Graduate	Persentase Kelulusan Graduation Percentage
(1)	(2)	(3)	(4)
Kanaan	-	-	-
Gunung Telihan	-	-	-
Belimbing	-	-	-
Bontang Barat	-	-	-

Lanjutan Tabel/*Continued Table 4.1.24*

Kelurahan <i>Village</i>	Swasta/Private		
	Peserta Ujian <i>Exam Participants</i>	Kelulusan <i>Graduate</i>	Persentase Kelulusan <i>Graduation Percentage</i>
(1)	(5)	(6)	(7)
Kanaan	-	-	-
Gunung Telihan	38	38	100,00
Belimbing	26	26	100,00
Bontang Barat	64	64	100,00

Sumber/*Source*: Kementerian Agama Kota Bontang/*Ministry of Religious Affairs, Bontang Municipality*

Tabel 4.1.25 **Banyaknya Peserta Ujian, Kelulusan, dan Persentase Kelulusan Madrasah Aliyah (MA) Menurut Kelurahan di Kecamatan Bontang Barat, 2019/2020**
Number of Exam Participants, Graduates, and Graduation Percentage of Madrasah Aliyah by Village in Bontang Barat Subdistrict, 2019/2020

Kelurahan Village	Negeri/Public		
	Peserta Ujian Exam Participants	Kelulusan Graduate	Persentase Kelulusan Graduation Percentage
(1)	(2)	(3)	(4)
Kanaan	-	-	-
Gunung Telihan	-	-	-
Belimbing	-	-	-
Bontang Barat	-	-	-

Lanjutan Tabel/*Continued Table 4.1.25*

Kelurahan <i>Village</i>	Swasta/Private		
	Peserta Ujian <i>Exam Participants</i>	Kelulusan <i>Graduate</i>	Persentase Kelulusan <i>Graduation Percentage</i>
(1)	(5)	(6)	(7)
Kanaan	-	-	-
Gunung Telihan	-	-	-
Belimbing	-	-	-
Bontang Barat	-	-	-

Sumber/*Source*: Kementerian Agama Kota Bontang/*Ministry of Religious Affairs, Bontang Municipality*

4.2 KESEHATAN HEALTH

Tabel 4.2.1 **Banyaknya Sarana Kesehatan Menurut Kelurahan dan Jenis Sarana Kesehatan di Kecamatan Bontang Barat, 2020**
Number of Health Facilities by Village and Types of Health Facilities in Bontang Barat Subdistrict, 2020

Kelurahan <i>Village</i>	Rumah Sakit <i>Hospital</i>	Rumah Sakit Bersalin <i>Maternity Hospital</i>	Poliklinik/Balai Pengobatan <i>Polyclinic</i>
(1)	(2)	(3)	(4)
Kanaan	-	-	-
Gunung Telihan	-	-	2
Belimbing	2	-	1
Bontang Barat	2	-	3

Lanjutan Tabel/*Continued Table 4.2.1*

Kelurahan <i>Village</i>	Puskesmas/ <i>Public Health Center</i>		Apotek <i>Pharmacy</i>
	Rawat Inap <i>Inpatient</i>	Tanpa Rawat Inap <i>Without Inpatient</i>	
(1)	(5)	(6)	(7)
Kanaan	-	1	-
Gunung Telihan	-	-	3
Belimbing	-	1	4
Bontang Barat	-	2	7

Sumber/*Source*: BPS, Pendataan Potensi Desa (Podes) 2020/*BPS-Statistics Indonesia, Village Potential Data Collection 2020*

Tabel 4.2.2 Kemudahan Mencapai Sarana Kesehatan Terdekat Bagi Kelurahan yang Tidak ada Sarana Kesehatan Menurut Kelurahan dan Jenis Sarana Kesehatan di Kecamatan Bontang Barat, 2020
Ease of Reaching the Closest Health Facilities for Village without Health Facilities by Village and Types of Health Facilities in Bontang Barat Subdistrict, 2020

Kelurahan <i>Village</i>	Rumah Sakit <i>Hospital</i>	Rumah Sakit Bersalin <i>Maternity Hospital</i>	Poliklinik/Balai Pengobatan <i>Polyclinic</i>
(1)	(2)	(3)	(4)
Kanaan	Mudah	Sulit	Sangat Mudah
Gunung Telihan	Sangat Mudah	Sulit	-
Belimbing	-	Mudah	-

Lanjutan Tabel/*Continued Table 4.2.2*

Kelurahan <i>Village</i>	Puskesmas/ <i>Public Health Center</i>		Apotek <i>Pharmacy</i>
	Rawat Inap <i>Inpatient</i>	Tanpa Rawat Inap <i>Without Inpatient</i>	
(1)	(5)	(6)	(7)
Kanaan	Mudah	-	Mudah
Gunung Telihan	Mudah	Mudah	-
Belimbing	Mudah	-	-

Sumber/*Source*: BPS, Pendataan Potensi Desa (Podes) 2020/ *BPS-Statistics Indonesia, Village Potential Data Collection 2020*

Tabel 4.2.3 Banyaknya Tenaga Kesehatan Menurut Kelurahan di Kecamatan Bontang Barat, 2020
Table *Number of Medical Personnel by Village in Bontang Barat Subdistrict, 2020*

Kelurahan Village	Dokter Spesialis Specialist Doctors	Dokter Umum Generalist Doctors	Dokter Gigi Dentist	Perawat Nurse
(1)	(2)	(3)	(4)	(5)
Kanaan	24	5	2	8
Gunung Telihan	-	24	4	202
Belimbing	19	12	2	58
Bontang Barat	43	41	8	268

Lanjutan Tabel/*Continued Table 4.2.3*

Kelurahan Village	Bidan Midwife	Farmasi Pharmaceutical	Ahli Gizi Nutritionist
(1)	(6)	(7)	(8)
Kanaan	5	5	2
Gunung Telihan	37	48	3
Belimbing	31	8	3
Bontang Barat	73	61	8

Sumber/*Source*: Dinas Kesehatan Kota Bontang/*Health Office of Bontang Municipality*

Tabel
Table 4.2.4

**Banyaknya Warga Penderita Gizi Buruk Menurut
Kelurahan di Kecamatan Bontang Barat, 2018 dan
2019**
*Number of People with Severe Malnutrition According to
Village in Bontang Barat Subdistrict, 2018 and 2019*

Kelurahan Village	2018	2019
(1)	(2)	(3)
Kanaan	-	-
Gunung Telihan	-	-
Belimbing	-	-
Bontang Barat	-	-

Sumber/Source: BPS, Pendataan Potensi Desa (Podes) 2019 dan 2020/BPS-Statistics Indonesia, Village Potential Data Collection 2019 and 2020

Tabel
Table 4.2.5

Banyaknya Kasus HIV/AIDS, IMS, DBD, Diare, TB, Malaria, dan Covid-19 di Kecamatan Bontang Barat, 2018-2020
Number of HIV/AIDS, Sexually Transmitted Infection, Dengue Fever, Dierhea, Tuberculosis (TB), Malaria, and Covid-19 Cases in Bontang Barat Subdistrict, 2018-2020

Jenis Penyakit <i>Type of Disease</i>	2018	2019	2020
(1)	(2)	(3)	(4)
HIV/AIDS	13	15	4
Infeksi Menular Seksual (IMS)/ <i>Sexually Transmitted Infection</i>	1	2	5
Demam Berdarah Dengue (DBD)/ <i>Dengue Fever</i>	10	109	38
Diare/ <i>Diarrhea</i>	939	304	381
Tuberculosis	101	390	83
Malaria	3	-	2
Covid-19	-	-	449

Sumber/*Source*: Dinas Kesehatan Kota Bontang/*Health Office of Bontang Municipality*

Tabel
Table 4.2.6

Persentase Perempuan Pernah Kawin Berumur 15-49 Tahun yang Melahirkan Anak Lahir Hidup (ALH) Menurut Penolong Proses Kelahiran di Kecamatan Bontang Barat, 2016-2020
Percentage of Women Ever Married Aged 15-49 Years Who Gave Birth Alived Children by Birth Process Helper in Bontang Barat Subdistrict, 2016-2020

Tahun Years	Tenaga Kesehatan Medical Labor	Non Tenaga Kesehatan Non-Medical Labor	Jumlah Total	Persentase Tenaga Kesehatan Percentage of Medical Labor
(1)	(2)	(3)	(4)	(5)
2016	612	1	613	99,84
2017	649	-	649	100,00
2018	664	1	665	99,85
2019	673	-	673	100,00
2020	657	-	657	100,00

Sumber/Source: Dinas Kesehatan Kota Bontang/Health Office of Bontang Municipality

Tabel
Table 4.2.7**Banyaknya Balita yang Pernah Mendapat Imunisasi Menurut Jenis Imunisasi di Kecamatan Bontang Barat, 2018-2020**
Children Under Five Years Who Had Immunization by Type of Immunization in Bontang Barat Subdistrict, 2018-2020

Jenis Imunisasi <i>Type of Immunization</i>	2018	2019	2020
(1)	(2)	(3)	(4)
BCG	650	611	635
Campak/Measles	571	599	545
DPT 1 + Hepatitis B 1	598	578	548
DPT 2 + Hepatitis B 2	614	598	553
DPT 3 + Hepatitis B 3	602	583	559
Polio 1	632	610	639
Polio 2	595	600	547
Polio 3	614	584	554
Polio 4	602	595	559
Hepatitis B 0	625	655	649

Sumber/Source: Dinas Kesehatan Kota Bontang/Health Office of Bontang Municipality

Tabel
Table 4.2.8

**Jumlah Perangkat Keluarga Berencana Menurut
Kelurahan di Kecamatan Bontang Barat, 2016-2020**
**Number of Family Planning Device by Village in Bontang
Barat Subdistrict, 2016-2020**

Kelurahan Village	PPKBK	Sub PPKBK	Kelompok UPPKS	Anggota UPPKS
(1)	(2)	(3)	(4)	(5)
Kanaan	1	12	-	-
Gunung Telihan	1	30	4	26
Belimbing	1	51	1	9
Bontang Barat	3	93	5	35

Sumber/Source: Dinas Pemberdayaan Perempuan dan Keluarga Berencana Kota Bontang/Women Empowerment an Family Planning Agency of Bontang Municipality

Tabel 4.2.9 Jumlah Pasangan Usia Subur dan Peserta KB Aktif Menurut Kelurahan di Kecamatan Bontang Barat, 2020
Number of Fertile Age Couples and Active Family Planning Participants by Village in Bontang Barat Subdistrict, 2020

Kelurahan Village	Jumlah PUS Number of Fertile Age Couples	Peserta KB Aktif Active Family Planning Participants			
		IUD	MOW	MOP	Kondom Condom
(1)	(2)	(3)	(4)	(5)	(6)
Kanaan	569	100	28	5	7
Gunung Telihan	2 155	245	92	18	78
Belimbing	1 887	499	152	6	167
Bontang Barat	4 611	844	272	29	252

Lanjutan Tabel/*Continued Table* 4.2.9

Kelurahan <i>Village</i>	Peserta KB Aktif <i>Active Family Planning Participants</i>			
	Implan <i>Implants</i>	Suntikan <i>Injection</i>	Pil <i>Pill</i>	Jumlah <i>Total</i>
(1)	(7)	(8)	(9)	(10)
Kanaan	62	120	88	410
Gunung Telihan	140	873	423	1 869
Belimbing	23	326	204	1 377
Bontang Barat	225	1 319	715	3 656

Sumber/*Source*: Dinas Pemberdayaan Perempuan dan Keluarga Berencana Kota Bontang/*Women Empowerment an Family Planning Agency of Bontang Municipality*

Tabel 4.2.10 Pencapaian Akseptor Baru Menurut Kelurahan dan Metode Kontrasepsi di Kecamatan Bontang Barat, 2020
Table 4.2.10 Realization of New Acceptor by Village and Contraception Method in Bontang Barat Subdistrict, 2020

Kelurahan Village	Peserta KB Aktif Active Family Planning Participants			
	IUD	MOW	MOP	Kondom Condom
(1)	(2)	(3)	(4)	(5)
Kanaan
Gunung Telihan
Belimbing
Bontang Barat	141	69	2	7

Lanjutan Tabel/*Continued Table* 4.2.10

Kelurahan <i>Village</i>	Peserta KB Aktif <i>Active Family Planning Participants</i>			
	Implan <i>Implants</i>	Suntikan <i>Injection</i>	Pil <i>Pill</i>	Jumlah <i>Total</i>
(1)	(6)	(7)	(8)	(9)
Kanaan
Gunung Telihan
Belimbing
Bontang Barat	15	134	29	397

Sumber/*Source*: Dinas Pemberdayaan Perempuan dan Keluarga Berencana Kota Bontang/*Women Empowerment an Family Planning Agency of Bontang Municipality*

Tabel 4.2.11 Jumlah Penyandang Cacat Menurut Kelurahan di Kecamatan Bontang Barat, 2020
Number of Persons with Disabilities by Village in Bontang Barat Subdistrict, 2020

Kelurahan Village	Tuna Daksa/ Cacat Fisik Physical Disability	Tuna Netra Blind	Tuna Rungu/ Wicara Deaf/Speech Impaired	Tuna Grahita/ Cacat Mental Mentally Disability
(1)	(2)	(3)	(4)	(5)
Kanaan	-	-	1	-
Gunung Telihan	5	-	3	3
Belimbing	1	-	-	-
Bontang Barat	6	-	4	3

Lanjutan Tabel/*Continued Table* 4.2.11

Kelurahan <i>Village</i>	Tuna Daksa dan Grahita <i>Physical and Mentally Disability</i>	Lainnya <i>Others</i>	Jumlah <i>Total</i>
(1)	(6)	(7)	(8)
Kanaan	-	-	1
Gunung Telihan	1	8	20
Belimbing	-	2	3
Bontang Barat	1	10	24

Sumber/*Source*: Dinas Kependudukan dan Pencatatan Sipil Kota Bontang/*Regional Population and Civil Registry Office of Bontang Municipality*

Tabel 4.2.12 Banyaknya Kelurahan Menurut Penggunaan Fasilitas Tempat Buang Air Besar Sebagian Besar Keluarga di Kecamatan Bontang Barat, 2018-2020
Number of Villages According to the Use of Defecation Facilities in Most Families in Bontang Barat Subdistrict, 2018-2020

Fasilitas Tempat Buang Air Besar <i>Toilet facilities</i>	2018	2019	2020
(1)	(2)	(3)	(4)
Jamban/Toilet	3	3	3
Sendiri/ <i>Own toilet</i>	3	3	3
Bersama/ <i>Shared toilet</i>	-	-	-
Umum/ <i>Public toilet</i>	-	-	-
Bukan Jamban/Not a toilet	-	-	-

Sumber/Source: BPS, Pendataan Potensi Desa (Podes) 2018, 2019, dan 2020/BPS-Statistics Indonesia, Village Potential Data Collection 2018, 2019, and 2020

Tabel 4.2.13 Banyaknya Kelurahan Menurut Sumber Air Minum Sebagian Besar Keluarga di Kecamatan Bontang Barat, 2018-2020
Number of Villages According to Source of Drinking Water Most of the Families in Bontang Barat Subdistrict, 2018-2020

Sumber Air Minum Drinking Water Source	2018	2019	2020
(1)	(2)	(3)	(4)
Air kemasan bermerk/ <i>Branded bottled water</i>	-	-	-
Air isi ulang/ <i>Refill water</i>	-	-	1
Ledeng dengan meteran/ <i>Plumbing with a meter</i>	3	3	2
Ledeng tanpa meteran/ <i>Plumbing without meter</i>	-	-	-
Sumur bor atau pompa/ <i>Drilling wells or pumps</i>	-	-	-
Sumur/ <i>Water well</i>	-	-	-
Mata air/ <i>Water springs</i>	-	-	-
Sungai/danau/kolam/ waduk/situ/embung/ bendungan <i>River/ake/pond/reservoir/situ/dam</i>	-	-	-
Air hujan/ <i>Rainwater</i>	-	-	-
Lainnya/ <i>Others</i>	-	-	-

Sumber/Source: BPS, Pendataan Potensi Desa (Podes) 2018, 2019, dan 2020/BPS-Statistics Indonesia, Village Potential Data Collection 2018, 2019, and 2020

4.3 AGAMA DAN SOSIAL LAINNYA RELIGION AND OTHER SOCIAL AFFAIRS

Tabel 4.3.1 **Jumlah Penduduk Menurut Kelurahan dan Agama yang Dianut di Kecamatan Bontang Barat, 2020**
Table 4.3.1 **Population by Village and Religion in Bontang Barat Subdistrict, 2020**

Kelurahan Village	Islam Muslim	Protestan Protestant	Katolik Catholic	Hindu	Budha Buddha	Lainnya Others
(1)	(2)	(3)	(4)	(5)	(6)	(7)
Kanaan	1 039	3 190	460	-	-	-
Gunung Telihan	9 084	3 956	826	13	-	-
Belimbing	10 319	1 116	243	29	2	-
Bontang Barat	20 442	8 262	1 529	42	2	-

Sumber/Source: Dinas Kependudukan dan Pencatatan Sipil Kota Bontang/Regional Population and Civil Registry Office of Bontang Municipality

Tabel 4.3.2 Jumlah Tempat Peribadatan Menurut Kelurahan di Kecamatan Bontang Barat, 2020
Table *Number of Places of Worship by Village in Bontang Barat Subdistrict, 2020*

Kelurahan Village	Masjid Mosque	Mushola Pray Room	Gereja Protestan Protestant Church	Gereja Katholik Catholic Church	Pura Temple	Vihara
(1)	(2)	(3)	(4)	(5)	(6)	(7)
Kanaan	6	-	7	1	-	-
Gunung Telihan	8	9	16	-	-	-
Belimbing	7	6	2	-	-	-
Bontang Barat	21	15	25	1	-	-

Sumber/Source: Kementerian Agama Kota Bontang/Ministry of Religious Affairs of Bontang Municipality

Tabel 4.3.3 **Jumlah Pondok Pesantren, Santri, dan Pengajar Menurut Kelurahan di Kecamatan Bontang Barat, 2020**
Table 4.3.3 **Number of Boarding Specified According, Santris, and Teachers by Village in Bontang Barat Subdistrict, 2020**

Kelurahan Village	Pesantren Boarding Specified According	Santri Santri	Pengasuh Teacher
(1)	(2)	(3)	(4)
Kanaan	-	-	-
Gunung Telihan	-	-	-
Belimbing	1	58	11
Bontang Barat	1	58	11

Sumber/Source: Kementerian Agama Kota Bontang/Ministry of Religious Affairs of Bontang Municipality

Tabel 4.3.4 **Jumlah Jamaah Haji yang Diberangkatkan ke Tanah Suci Mekah Menurut Jenis Kelamin di Kecamatan Bontang Barat, 2016-2020**
Number of Hajj Pilgrims Departured to the Holyland of Mecca by Sex in Bontang Barat Subdistrict, 2016-2020

Tahun Years	Laki-Laki Male	Perempuan Female	Jumlah Total
(1)	(2)	(3)	(4)
2016	11	12	23
2017	2	3	5
2018	3	-	3
2019	10	17	27
2020	-	-	-

Sumber/Source: Kementerian Agama Kota Bontang/Ministry of Religious Affairs of Bontang Municipality

Tabel 4.3.5 **Jumlah Pernikahan Menurut Kelurahan dan Walinya di Kecamatan Bontang Barat, 2020**
Table *Number of Marriage by Village and The Guardian in Bontang Barat Subdistrict, 2020*

Kelurahan Village	Wali Nasab	Wali Hakim	Jumlah Total
(1)	(2)	(3)	(4)
Kanaan	50	7	57
Gunung Telihan	38	17	55
Belimbing	11	2	13
Bontang Barat	99	26	125

Sumber/Source: Kantor Urusan Agama Bontang Barat/Religious Affairs office of Bontang Barat

Tabel 4.3.6 Jumlah Lokasi dan luas Wakaf Tanah Menurut Kelurahan dan Jenis Akta Wakaf di Kecamatan Bontang Barat, 2020
Number of Location and Wakaf Land by Village and Kind Of wakaf Certificate in Bontang Barat Subdistrict, 2020

Kelurahan <i>Village</i>	Sudah Bersertifikat <i>Already Certified</i>		Belum Bersertifikat <i>Not Certified</i>	
	Lokasi <i>Location</i>	Luas (m ²) <i>Area (sq.m)</i>	Lokasi <i>Location</i>	Luas (m ²) <i>Area (sq.m)</i>
(1)	(2)	(3)	(3)	(4)
Kanaan	1	510,00	1	-
Gunung Telihan	6	12 528,50	9	27 586,40
Belimbing	8	10 418,50	10	17 305,50
Bontang Barat	15	23 457,00	20	44 891,90

Sumber/Source: Kantor Urusan Agama Bontang Barat/Religious Affairs office of Bontang Barat

Tabel 4.3.7 Jumlah Panti Asuhan dan Rumah Singgah Menurut Kelurahan di Kecamatan Bontang Barat, 2020
Number of Orphanage and Halfway House by Village in Bontang Barat Subdistrict, 2020

Kelurahan <i>Village</i>	Panti Asuhan <i>Orphanage</i>		Rumah Singgah <i>Halfway House</i>	
	Jumlah <i>Total</i>	Anak Asuh <i>Foster-Children</i>	Jumlah <i>Total</i>	Binaan <i>Assisted Citizens</i>
(1)	(2)	(3)	(3)	(4)
Kanaan	-	-	-	-
Gunung Telihan	-	-	-	-
Belimbing	2	51	-	-
Bontang Barat	2	51	-	-

Sumber/Source: Dinas Sosial dan Pemberdayaan Masyarakat Kota Bontang/Social Affair and Community Empowerment Office of Bontang Municipality

Tabel 4.3.8 Jumlah Pekerja Sosial Masyarakat Menurut Kelurahan di Kecamatan Bontang Barat, 2016-2020
Table *Number of Social Civil Worker by Village in Bontang Barat Subdistrict, 2016-2020*

Kelurahan Village	2016	2017	2018	2019	2020
(1)	(2)	(3)	(4)	(5)	(6)
Kanaan	5	5	5	5	5
Gunung Telihan	5	5	5	5	5
Belimbing	5	5	5	5	5
Bontang Barat	15	15	15	15	15

Sumber/Source: Dinas Sosial dan Pemberdayaan Masyarakat Kota Bontang/Social Affair and Community Empowerment Office of Bontang Municipality

Tabel 4.3.9 **Banyaknya Kejadian Bencana Alam Menurut Kelurahan dan Jenis Bencana Alam di Kecamatan Bontang Barat, 2019**
Table 4.3.9 **Number of Disaster Events by Village and Type of Disasters in Bontang Barat Subdistrict, 2019**

Kelurahan <i>Village</i>	Gempa Bumi <i>Earthquake</i>	Tsunami <i>Tsunami</i>	Gunung Meletus <i>Mountain Erupted</i>	Tanah Longsor <i>Landslide</i>
(1)	(2)	(3)	(4)	(5)
Kanaan	-	-	-	-
Gunung Telihan	-	-	-	-
Belimbing	-	-	-	-
Bontang Barat	-	-	-	-

Lanjutan Tabel/*Continued Table* 4.3.9

Kelurahan Village	Banjir Flood	Banjir Bandang Flash Floods	Kekeringan Drought
(1)	(6)	(7)	(8)
Kanaan	3	-	-
Gunung Telihan	5	-	-
Belimbing	-	-	-
Bontang Barat	8	-	-

Lanjutan Tabel/*Continued Table 4.3.9*

Kelurahan <i>Village</i>	Kebakaran Hutan dan Lahan <i>Forest and Land Fires</i>	Angin Puyuh/ Puting Beliung/ Topan <i>Whirlwind/ Tornado/ Typhoon</i>	Gelombang Pasang Laut <i>Tidal Waves The sea</i>
(1)	(9)	(10)	(11)
Kanaan	9	-	-
Gunung Telihan	-	-	-
Belimbing	4	-	-
Bontang Barat	13	-	-

Sumber/*Source*: BPS, Pendataan Potensi Desa (Podes) 2020/*BPS-Statistics Indonesia, Village Potential Data Collection 2020*

Tabel
Table 4.3.10

Banyaknya Korban Jiwa Akibat Bencana Alam Menurut Kelurahan dan Jenis Bencana Alam di Kecamatan Bontang Barat, 2019
Number of Casualties Due to Natural Disasters by Village and Types of Disasters by Village and Type of Disaster in Bontang Barat Subdistrict, 2019

Kelurahan <i>Village</i>	Gempa Bumi <i>Earthquake</i>	Tsunami <i>Tsunami</i>	Gunung Meletus <i>Mountain Erupted</i>	Tanah Longsor <i>Landslide</i>
(1)	(2)	(3)	(4)	(5)
Kanaan	-	-	-	-
Gunung Telihan	-	-	-	-
Belimbing	-	-	-	-
Bontang Barat	-	-	-	-

Lanjutan Tabel/*Continued Table* 4.3.10

Kelurahan <i>Village</i>	Banjir <i>Flood</i>	Banjir Bandang <i>Flash Floods</i>	Kekeringan <i>Drought</i>
(1)	(6)	(7)	(8)
Kanaan	-	-	-
Gunung Telihan	-	-	-
Belimbing	-	-	-
Bontang Barat	-	-	-

Lanjutan Tabel/*Continued Table* 4.3.10

Kelurahan <i>Village</i>	Kebakaran Hutan dan Lahan <i>Forest and Land Fires</i>	Angin Puyuh/ Puting Beliung/ Topan <i>Whirlwind/ Tornado/ Typhoon</i>	Gelombang Pasang Laut <i>Tidal Waves The sea</i>
(1)	(9)	(10)	(11)
Kanaan	-	-	-
Gunung Telihan	-	-	-
Belimbing	-	-	-
Bontang Barat	-	-	-

Sumber/*Source*: BPS, Pendataan Potensi Desa (Podes) 2020/*BPS-Statistics Indonesia, Village Potential Data Collection 2020*

Tabel 4.3.11 **Keberadaan Fasilitas/Upaya Antisipasi/Mitigasi Bencana Alam Menurut Kelurahan di Kecamatan Bontang Barat, 2020**
Table 4.3.11 **Facility/Anticipation/Mitigation Existence According to Village in Bontang Barat Subdistrict, 2020**

Kelurahan Village	Sistem Peringatan Dini Bencana Alam Warning System Early Natural Disasters	Sistem Peringatan Dini Khusus Tsunami Warning System Special Early A Tsunami	Perlengkapan Keselamatan Equipment Safety
(1)	(2)	(3)	(4)
Kanaan	Ada	Bukan Wilayah Potensi Tsunami	Ada
Gunung Telihan	Tidak Ada	Tidak Ada	Ada
Belimbing	Tidak Ada	Tidak Ada	Tidak Ada

Lanjutan Tabel/*Continued Table* 4.3.11

Kelurahan <i>Village</i>	Rambu-rambu dan Jalur Evakuasi Bencana <i>Signs and Disaster Evacuation Paths</i>	Pembuatan, Perawatan, atau Normalisasi: Sungai, Kanal, Tanggul, Parit, Drainase, Waduk, Pantai, dll <i>Making, Maintenance or Normalization: River, Canal, Dike, Ditch, Drainage, Reservoir, Beach, etc</i>
(1)	(5)	(6)
Kanaan	Ada	Ada
Gunung Telihan	Tidak Ada	Ada
Belimbing	Tidak Ada	Tidak Ada

Sumber/*Source*: BPS, Pendataan Potensi Desa (Podes) 2020/*BPS-Statistics Indonesia, Village Potential Data Collection 2020*

Tabel
Table 4.3.12

Banyaknya Kelurahan yang Memiliki Kelompok Kegiatan Olahraga Menurut Jenis Olahraga dan Ketersediaan Fasilitas/Lapangan Olahraga di Kecamatan Bontang Barat, 2020
Number of Village that Have Sports Activity Groups by Type of Sport and Availability of Sports Facilities/Fields in Bontang Barat Subdistrict, 2020

Jenis Olahraga <i>Type of Sports</i>	Kondisi Fasilitas/Lapangan Olahraga <i>Condition of Sports Facilities/Fields</i>			Tidak Ada Fasilitas/Lapangan Olahraga <i>No Sports Facilities/Field</i>
	Baik <i>Good</i>	Rusak Sedang <i>Moderately Damaged</i>	Rusak Parah <i>Badly Damaged</i>	
(1)	(2)	(3)	(4)	(5)
Sepak bola/ <i>Football</i>	3	-	-	-
Bola voli/ <i>Volleyball</i>	3	-	-	-
Bulu tangkis/ <i>Badminton</i>	2	1	-	-
Bola basket/ <i>Basketball</i>	2	-	-	1
Tenis lapangan/ <i>Tennis Court</i>	1	-	-	2
Tenis meja/ <i>Table tennis</i>	2	-	-	1
Futsal/ <i>Futsal</i>	1	-	-	2
Renang/ <i>Swimming</i>	1	-	-	2
Bela diri (pencak silat, karate, dll)/ <i>Martial arts</i>	-	1	-	2
Bilyard/ <i>Billiards</i>	-	1	-	2
Pusat kebugaran (senam, fitness, aerobik, dll)/ <i>Fitness center (gymnastics, fitness, aerobics, etc.)</i>	1	-	-	2
Lainnya/ <i>Others</i>	1	-	-	2

Sumber/*Source*: BPS, Pendataan Potensi Desa (Podes) 2020/*BPS-Statistics Indonesia, Village Potential Data Collection 2020*

PERTANIAN, PETERNAKAN, DAN PERIKANAN

Agriculture, Livestock, and Fishery

05 BAB
Chapter

Produksi Tanaman Sayuran dan Buah-buahan Semusim Terbesar

*The largest production of seasonal
vegetables and fruits*



Produksi Buah-buahan dan Sayuran Tahunan Terbesar

*The largest production of annual
fruits and vegetables*



Populasi Ternak Terbesar

The largest livestock population



Populasi Unggas Terbesar

The largest poultry population



PENJELASAN TEKNIS

1. **Lahan sawah** adalah lahan pertanian yang berpetak-petak dan dibatasi oleh pematang (galangan), saluran untuk menahan/menyalurkan air, yang biasanya ditanami padi sawah tanpa memandang dari mana diperoleh atau status lahan tersebut. Lahan yang dimaksud termasuk lahan yang terdaftar di Pajak Bumi Bangunan, Iuran Pembangunan Daerah, lahan bengkok, lahan serobotan, lahan rawa yang ditanami padi dan lahan bekas tanaman tahunan yang telah dijadikan sawah, baik yang ditanami padi, palawija atau tanaman semusim lainnya.
2. **Tegal/Kebun** adalah lahan pertanian bukan sawah (lahan kering) yang ditanami tanaman semusim atau tahunan dan terpisah dengan halaman sekitar rumah serta penggunaannya tidak berpindah pindah.
3. **Ladang/Huma** adalah lahan pertanian bukan sawah (lahan kering) yang biasanya ditanami tanaman semusim dan penggunaannya hanya semusim atau dua musim, kemudian akan ditinggalkan bila sudah tidak subur lagi (berpindah-pindah). Kemungkinan lahan ini beberapa tahun kemudian akan

TECHNICAL NOTES

1. **Wetland** is agricultural land that separated by small dykes to resist water, where the main crop is usually wetland paddy without considering where it is got from or the status of the land. It includes the land that is registered at land income tax office, regional development contribution, 'bengkok' land, illegal ownership, swamps for rice cultivation, and annual crop land mark that has been used as rice field, which are both planted with paddy, secondary crops or the other seasonal crops.
2. **Dry field/Garden** is an dryland (unirrigated land) which is planted with seasonal or annual crops and separately from the yard around the house without shifting
3. **Unirrigated agricultural field/Shifting cultivation land** is dryland (unirrigated land) that usually is cultivated for seasonal crops and utilized only for one or two seasons, then it will be left when it is not fertile (shifting). Maybe, this land will be used again in a few years if it has been fertile.

dikerjakan kembali jika sudah subur.

4. **Lahan yang sementara tidak diusahakan** adalah lahan yang biasanya diusahakan tetapi untuk sementara (lebih dari 1 (satu) tahun tetapi kurang dari atau sama dengan 2 (dua) tahun) tidak diusahakan, termasuk lahan sawah yang tidak diusahakan selama lebih dari 2 (dua) tahun.
5. Data pokok tanaman pangan yang dikumpulkan adalah luas panen dan produktivitas (hasil per hektar). Produksi tanaman pangan merupakan hasil perkalian antara luas panen dengan produktivitas. Pengumpulan data luas panen dilakukan setiap bulan dengan pendekatan area kecamatan di seluruh wilayah Indonesia. Pengumpulan data produktivitas dilakukan melalui pengukuran langsung pada plot ubinan berukuran 2½ m x 2½ m. Pengumpulan data produktivitas dilakukan setiap subround (empat bulanan) pada waktu panen petani.
6. Data produksi padi dan palawija yang disajikan adalah dalam kualitas: gabah kering giling (padi), pipilan kering (jagung), biji kering (kedelai dan kacang tanah), dan umbi basah (ubi kayu dan ubi jalar).
4. **Temporarily unused land** is land that is regularly used but temporarily (more than a year but less or equal than twoyears) is unused, it includes wetland that is not cultivated more than two years.
5. The main food crops data collected consists of harvested area and productivity (yield per hectare). Food crops production is generated by harvested area multiplied by productivity. The harvested area data is collected every month using sub district area approach in all sub district in Indonesia. The productivity data collection is conducted by a direct measurement in 2½m x 2½m crop cutting plot. The productivity measurement is conducted in every subround (four monthly) at the time when farmers are harvesting their crops.
6. Production of paddy and secondary crops data are presented in the form of: dry unhusked rice (paddy), dry loose maize (maize), dry shells crops (soybeans and peanuts), and fresh roots (cassava and sweet

potatoes).

7. **Tanaman sayuran dan buah-buahan semusim**

Tanaman sayuran semusim adalah tanaman sumber vitamin, garam mineral dan lain-lain yang dikonsumsi dari bagian tanaman yang berupa daun, bunga, buah, dan umbinya, yang berumur kurang dari satu tahun.

Tanaman buah-buahan semusim adalah tanaman sumber vitamin, garam mineral, dan lain-lain yang dikonsumsi dari bagian tanaman yang berupa buah, berumur kurang dari satu tahun, tidak berbentuk pohon/rumpun tetapi menjalar dan berbatang lunak.

8. **Tanaman buah-buahan dan sayuran tahunan**

Tanaman buah-buahan tahunan adalah tanaman sumber vitamin, garam mineral, dan lain-lain yang dikonsumsi dari bagian tanaman yang berupa buah dan merupakan tanaman tahunan.

Tanaman sayuran tahunan adalah tanaman sumber vitamin, garam mineral, dan lain-lain yang dikonsumsi dari bagian tanaman yang berupa daun dan atau buah yang berumur lebih dari satu tahun.

7. **Seasonal vegetable and fruit plants**

Seasonal vegetable plants are plants which are the Sources of vitamin, mineral salt, etc, consumed from the part of the plant in the form of leaf, flower, fruit, and root with the age of less than one year.

Seasonal fruit plants are plants which are the Sources of vitamin, mineral salt, etc, consumed from the part of the plant in the form of fruits. These plants are creeps with the age of less than one year.

8. **Annual fruit and vegetable plants**

Annual fruit plants are plants which are the Sources of vitamin, contained mineral salt, etc, consumed from the part of plant in the form of fruit and more than one year of age.

Annual vegetable plants are plants which are the Sources of vitamin, contained mineral salt, etc, consumed from the part of the plant in the form of vegetable and more than one year of age.

9. **Tanaman biofarmaka** adalah tanaman yang bermanfaat untuk obat-obatan, kosmetik, dan kesehatan yang dikonsumsi atau digunakan dari bagian-bagian tanaman seperti daun, batang, buah, umbi (rimpang) ataupun akar.
9. **Medicinal plants** are plants which are useful for medicine. It is consumed from part of the plant such as leaf, flower, fruit, tuber, and root.
10. **Tanaman hias** adalah tanaman yang mempunyai nilai keindahan baik bentuk, warna daun, tajuk maupun bunganya, sering digunakan untuk penghias pekarangan dan lain sebagainya.
10. **Ornamental plants** are plants which have a beauty value, either in shape, colour of leaf or crown of flower, and they are often used as a yard decorator.
11. **Luas panen tanaman hortikultura** adalah luas tanaman sayuran, buah-buahan, biofarmaka, dan tanaman hias yang diambil hasilnya/dipanen pada periode pelaporan.
11. **Harvested area of horticulture** is area which vegetable, fruit, medicinal and ornamental plant of crop harvested during the period of report.
12. **Luas panen untuk tanaman sayuran** adalah luas tanaman yang dipanen sekaligus/habis/dibongkar dan luas tanaman yang dipanen berkali-kali (lebih dari satu kali)/belum habis.
12. **Harvested area of vegetables** is area of entirely plant harvested/demolished and plant harvested several times/undemolished.

Tanaman yang dipanen sekaligus/ habis/dibongkar adalah tanaman yang sehabis panen langsung dibongkar/dicabut, terdiri dari bawang merah, bawang putih, bawang daun, kentang, kol/kubis, kembang kol, petsai/sawi, wortel, lobak, dan kacang merah.

Entirely plants harvested/demolished are plants usually harvested once and demolished to be substituted by other plants, consisting of: shallots, garlic, leeks, potato, cabbage, cauliflower, mustard green, carrots, chineseradish, and red kidney beans.

Tanaman yang dipanen berkali-kali (lebih dari satu kali)/belum habis adalah tanaman yang pemanenannya lebih dari satu kali dan biasanya dibongkar apabila panen terakhir sudah tidak memadai lagi, terdiri dari: kacang panjang, cabe besar, cabe rawit, jamur, tomat, terung, buncis, ketimun, labu siam, kangkung, bayam, melon, semangka, dan blewah.

Plants harvested several times/undemolished are plants usually harvested more than once and demolished in the case that the last harvest was economically not profitable. They consist of: yard long beans, chili, small chili, mushroom, tomatoes, eggplant, french beans, cucumber, pumpkin/chajota, swamp cabbage, spinach, melon, watermelon, and blewah.

13. **Produksi hortikultura** adalah hasil menurut bentuk produk dari setiap tanaman sayuran, buah-buahan, biofarmaka dan tanaman hias yang diambil berdasarkan luas yang dipanen/tanaman yang menghasilkan pada bulan/triwulan laporan.
14. **Rumah Tangga Perikanan Tangkap** adalah rumah tangga yang melakukan kegiatan penangkapan ikan/binatang air lainnya/tanaman air dengan tujuan sebagian/seluruh hasilnya untuk dijual.
15. **Rumah Tangga Perikanan Budidaya** adalah rumah tangga yang melakukan kegiatan budidaya ikan/binatang air lainnya/tanaman air dengan tujuan sebagian/seluruh hasilnya untuk dijual.

13. **Horticulture production** is the standard production quantity form of vegetable, fruit, medicinal and ornamental plant based on harvested area/the number of production plants reported monthly/quarterly.
14. **Capture Fishery Household** is a household conducting activities in catching fishes/other aquatic animals/aquatic plants, for which the products are wholly or partly to be sold.
15. **Aquaculture Fishery Household** is a household conducting activities in culturing fishes/other aquatic animals/aquatic plants, for which the products are wholly or partly to be sold.

ULASAN

DESCRIPTION

5.1 Tanaman Pangan

Potensi pertanian tanaman pangan di Kota Bontang tidak terlalu menonjol, mengingat Bontang adalah daerah perkotaan. Selama ini, Kota Bontang masih mengandalkan suplai bahan-bahan makanan dari daerah lain.

Pada tahun 2020, luas lahan sawah yang ada di Kecamatan Bontang Barat seluas satu hektar. Selain itu, di Kecamatan Bontang Barat juga terdapat tegal/kebun seluas 48 hektar dan ladang/huma 199 hektar.

Selain itu, terdapat pula tanaman palawija yang diusahakan di Kecamatan Bontang Barat, yaitu kacang tanah dan ubi jalar dengan luas panen masing-masing tiga hektar, serta ubi kayu dengan luas panen dua hektar.

5.2 Hortikultura

Untuk tanaman sayuran dan buah-buahan semusim, yang paling banyak produksinya selama tahun 2020, yaitu kangkung 153 quintal, disusul bayam sebesar 142 quintal, tomat 139 quintal, cabai rawit 100 quintal, dan cabai besar 90 quintal.

Sementara untuk tanaman buah-buahan tahunan, yang paling banyak produksinya selama tahun 2020 adalah mangga yaitu sebesar 256 quintal, disusul pisang 204 quintal, nangka/cempedak 156 quintal,

5.1 Food Crops

The potential of food crops in Bontang Municipality is not very prominent, considering Bontang is an urban area. All this time, Bontang Municipality still rely on food supplies from other regions.

In 2020, the area of paddy fields in Bontang Barat Subdistrict was one hectare. In addition, in the Bontang Barat Subdistrict there are also 48 hectares of dry field land/gardens and 199 hectares of shifting cultivation.

In addition, there are also secondary crops cultivated in Bontang Barat Subdistrict, namely peanuts and sweet potatoes with a harvested area of three hectares each, and cassava with a harvested area of two hectares.

5.2 Horticulture

For seasonal vegetable and fruit crops, the most produced during 2020, namely water spinach 153 quintal, followed by spinach amounting to 142 quintal, 139 quintal tomatoes, 100 quintal chili/cayenne pepper, and 90 quintal chili/big chili.

As for the annual fruit plants, the most widely produced during 2020 is papaya, which is 256 quintal, followed by banana 204 quintal, jack fruit 156 quintal, mango 127 quintal, and rambutan 90 quintal.

mangga 127 kuintal, dan rambutan 90 kuintal.

Selain tanaman sayur-sayuran dan buah-buahan, terdapat juga tanaman biofarmaka seperti laos/lengkuas, jahe, dan kencur dengan produksi sebesar 50 kg, 15 kg, dan 7 kg.

5.3 Perkebunan

Pada tahun 2020, kelapa sawit menjadi salah satu komoditi dengan produksi terbesar di Kecamatan Bontang Barat yaitu sebesar 11,62 ton di areal seluas 10 hektar. Selain itu ada juga aren dengan produksi sebesar 8,04 ton di areal seluas 4 hektar dan kelapa dengan produksi sebesar 1,52 ton di areal seluas 5 hektar.

5.4 Peternakan

Populasi ternak di Kecamatan Bontang Barat tahun 2020 didominasi oleh hewan ternak babi, yaitu sebanyak 7.849 ekor. Selain itu terdapat pula kambing sebanyak 789 ekor, dan sapi potong 411ekor. Sedangkan untuk hewan ternak yang paling banyak di potong di Kecamatan Bontang Barat adalah sapi potong sebanyak 4.122 ekor.

Populasi unggas yang paling banyak dternakkan di Kecamatan Bontang Barat adalah ayam pedaging, yaitu sebanyak 40.100 ekor, diikuti oleh ayam kampung 36.934 ekor, dan itik/itik manila 4.045 ekor.

Besides vegetables and fruits, there are also biopharmaca plants such as galanga, ginger, and east indian galangal with a production of 50 kg, 15 kg, and 7 kg.

5.3 Estate Crops

In 2020, oil palm became one of the largest production commodities in the Bontang Barat Subdistrict, amounting to 11.62 tons in an area of 10 hectares. In addition there are also palm sugar with a production of 8.04 tons in an area 4 hectares and coconut with a production of 1.52 tons in an area of 5 hectares.

5.4 Livestock

Livestock population in Bontang Barat Subdistrict in 2020 is dominated by pig, which is 7,849 heads. In addition there are also 789 goats and 411 beef cattle. Whereas for cattle, the most widely slaughtered in Bontang Barat Subdistrict were 4,122beef cattle.

The most widely farmed poultry population in Bontang Barat Subdistrict is broilers with as many as 40,100 chickens, followed by 36,934 native chickens, and 4,045 manila ducks.

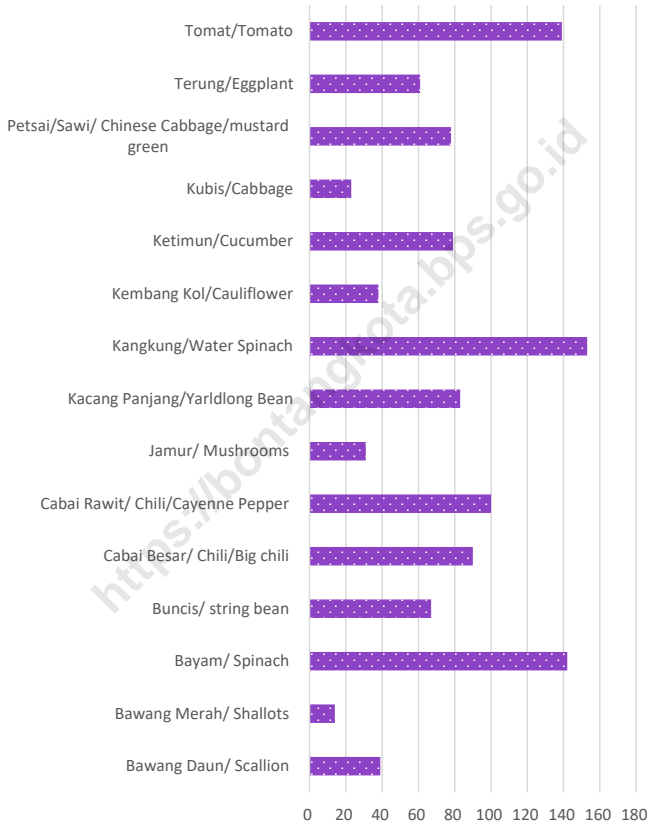
5.5 Perikanan

Produksi perikanan di Kecamatan Bontang Barat tahun 2020 tercatat 12,29 ton, yang terdiri atas 6,20 ton perikanan budidaya keramba dan 6,09 ton perikanan budidaya kolam. Jumlah rumah tangga perikanan budidaya tercatat 70 rumah tangga.

5.5 Fishery

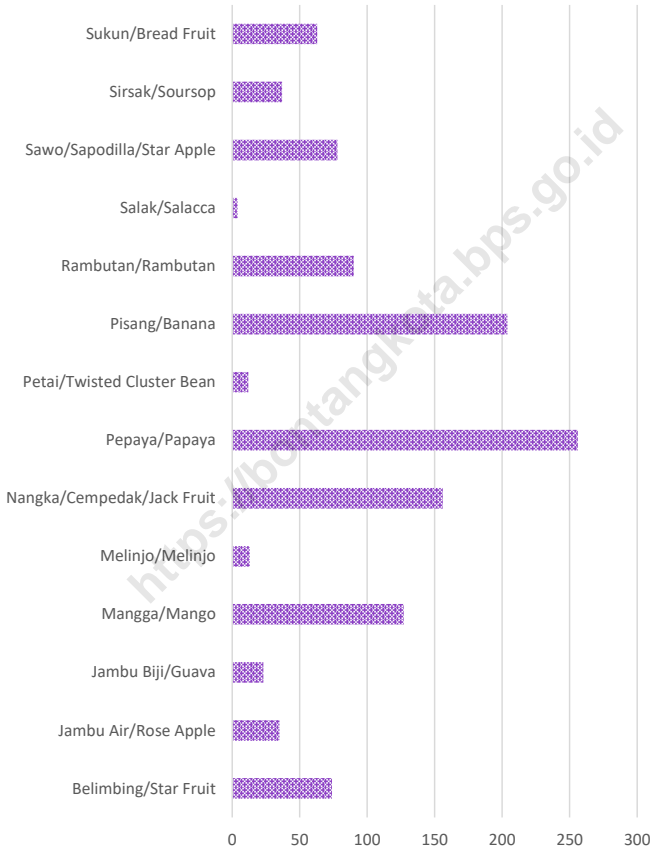
Fishery products in Bontang Barat Subdistrict in 2020 were 12.29 tons, consisting of 6.20 tons of cage aquaculture and 6.09 tons of fresh water pond aquaculture. The number of aquaculture households was 70 households.

<https://bontangkota.bps.go.id>

Gambar
Figures**5.1****Produksi Tanaman Sayuran dan Buah-buahan
Semusim Menurut Jenis Tanaman di Kecamatan
Bontang Barat (kuintal), 2020*****Production of Seasonal Vegetables and Fruits by Kind of
Plant in Bontang Barat Subdistrict (quintal), 2020***

Sumber/Source: Dinas Ketahanan Pangan, Perikanan, dan Pertanian Kota Bontang/Food Security, Fishery, and Agriculture Office of Bontang Municipality

Gambar 5.2 **Produksi Buah–Buahan dan Sayuran Tahunan Menurut Jenis Tanaman di Kecamatan Bontang Barat (kuintal), 2020**
Production of Annual Fruits and Vegetables by Kind of Plant in Bontang Barat Subdistrict (quintal), 2020



Sumber/Source: Dinas Ketahanan Pangan, Perikanan, dan Pertanian Kota Bontang/Food Security, Fishery, and Agriculture Office of Bontang Municipality

Gambar
Figures

5.3

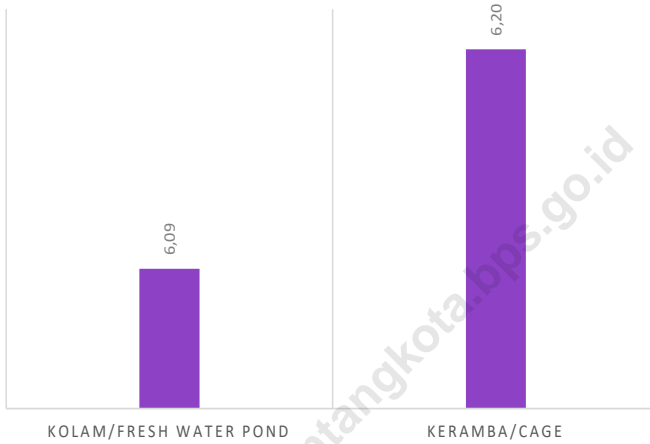
**Produksi Perkebunan Menurut Jenis Tanaman di
Kecamatan Bontang Barat (ton), 2020**

**Production of Estate by Type of Crops in Bontang Barat
Subdistrict (ton) 2020**



Sumber/Source: Dinas Ketahanan Pangan, Perikanan, dan Pertanian Kota Bontang/Food Security, Fishery, and Agriculture Office of Bontang Municipality

Gambar 5.4 **Produksi Perikanan Menurut Subsektor di Kecamatan Bontang Barat (ton), 2020**
Figures **Production of Fishery by Subsector in Bontang Barat Subdistrict (ton), 2020**



Sumber/Source: Dinas Ketahanan Pangan, Perikanan, dan Pertanian Kota Bontang/Food Security, Fishery, and Agriculture Office of Bontang Municipality

5.1 TANAMAN PANGAN FOOD CROPS

Tabel 5.1.1 Luas Lahan Sawah Menurut Jenis Pengairan di Kecamatan Bontang Barat (ha), 2017-2020
Wetland Area by Type of Irrigation in Bontang Barat Subdistrict (ha), 2017-2020

Jenis Pengairan <i>Type of Irrigation</i>	2017	2018	2019	2020
(1)	(2)	(3)	(4)	(5)
Irigasi/ <i>Irrigation</i>	-	-	-	-
Non Irigasi/ <i>Non-Irrigation</i>	7	7	1	1
Jumlah/Total	7	7	1	1

Sumber/*Source*: Dinas Ketahanan Pangan, Perikanan, dan Pertanian Kota Bontang/*Food Security, Fishery, and Agriculture Office of Bontang Municipality*

Tabel 5.1.2 Luas lahan Tegal/Kebun, Ladang/Huma, dan Lahan yang Sementara tidak di Usahakan di Kecamatan Bontang Barat (ha), 2017-2020
Area of Dry Fields/Garden, Shifting Cultivation Land, and Temporary Unused Land in Bontang Barat Subdistrict (ha), 2017–2020

Jenis Lahan <i>Type of Land</i>	2017	2018	2019	2020
(1)	(2)	(3)	(4)	(5)
Tegal/Kebun/ <i>Dry Field/Garden</i>	52	48	48	48
Ladang/Huma/ <i>Shifting Cultivation</i>	199	199	199	199
Sementara Tidak Diusahakan/ <i>Temporarily Unused</i>	-	-	-	-

Sumber/*Source*: Dinas Ketahanan Pangan, Perikanan, dan Pertanian Kota Bontang/*Food Security, Fishery, and Agriculture Office of Bontang Municipality*

Tabel 5.1.3 Luas Panen Padi di Kecamatan Bontang Barat (ha), 2017-2020
Table 5.1.3 Harvested Area of Paddy in Bontang Barat Subdistrict (ha), 2017-2020

Jenis Tanaman Kind of Plant	2017	2018	2019	2020
(1)	(2)	(3)	(4)	(5)
Padi Sawah/Wetland Paddy	6	4	2	2
Padi Ladang/Dryland Paddy	-	-	-	-

Sumber/Source: Dinas Ketahanan Pangan, Perikanan, dan Pertanian Kota Bontang/Food Security, Fishery, and Agriculture Office of Bontang Municipality

Tabel 5.1.4 Luas Panen Palawija di Kecamatan Bontang Barat (ha), 2017-2020
Table 5.1.4 Harvested Area of Secondary Crops in Bontang Barat Subdistrict (ha), 2017-2020

Jenis Tanaman Kind of Plant	2017	2018	2019	2020
(1)	(2)	(3)	(4)	(5)
Jagung/Maize	-	-	-	-
Kedelai/Soybeans	-	-	-	-
Kacang Tanah/Peanuts	4	3	3	3
Kacang Hijau/Mung-beans	-	-	-	-
Ubi Kayu/Cassavas	2	2	1	2
Ubi Jalar/Sweet Potatoes	3	-	-	3

Sumber/Source: Dinas Ketahanan Pangan, Perikanan, dan Pertanian Kota Bontang/Food Security, Fishery, and Agriculture Office of Bontang Municipality

5.2 HORTIKULTURA HORTICULTURE

Tabel 5.2.1 **Luas Panen Tanaman Sayuran dan Buah-buahan Semusim Menurut Jenis Tanaman di Kecamatan Bontang Barat, 2017–2020**
Table 5.2.1 **Harvested Area of Seasonal Vegetables and Fruits by Kind of Plant in Bontang Barat Subdistrict, 2017–2020**

Jenis Tanaman Kind of Plant	2017	2017	2018	2019	2020
(1)	(2)	(3)	(4)	(5)	(6)
Bawang Daun/ <i>Scallion</i>	ha/ha	5	4	3	5
Bawang Merah/ <i>Shallots</i>	ha/ha	-	-	-	1
Bawang Putih/ <i>Garlic</i>	ha/ha	-	-	-	-
Bayam/ <i>Spinach</i>	ha/ha	12	12	12	12
Blewah/ <i>Blewah</i>	ha/ha	-	-	-	-
Buncis/ <i>string bean</i>	ha/ha	5	4	3	3
Cabai Besar/ <i>Chili/Big chili</i>	ha/ha	3	3	4	2
Cabai Rawit/ <i>Chili/Cayenne Pepper</i>	ha/ha	4	5	3	3
Jamur/ <i>Mushrooms</i>	m ² / m ²	356	299	97	53
Kacang Merah/ <i>Red Bean</i>	ha/ha	-	-	-	-
Kacang Panjang/ <i>Yarldlong Bean</i>	ha/ha	4	4	3	3
Kangkung/ <i>Water Spinach</i>	ha/ha	12	12	11	9
Kembang Kol/ <i>Cauliflower</i>	ha/ha	-	-	-	-
Kentang/ <i>Potato</i>	ha/ha	-	-	-	-
Ketimun/ <i>Cucumber</i>	ha/ha	3	4	3	3
Kubis/ <i>Cabbage</i>	ha/ha	-	-	-	-
Labu Siam/ <i>Chayote</i>	ha/ha	-	-	-	-
Lobak/ <i>Radish</i>	ha/ha	-	-	-	-

Lanjutan Tabel/*Continued Table 5.2.1*

Jenis Tanaman <i>Kind of Plants</i>	Satuan <i>Units</i>	2017	2018	2019	2020
(1)	(2)	(3)	(4)	(5)	(6)
Melon/ <i>Melon</i>	ha/ha	-	-	-	-
Paprika/ <i>Bell Pepper</i>	ha/ha	-	-	-	-
Petsai/Sawi/ <i>Chinese Cabbage/ mustard green</i>	ha/ha	11	8	7	4
Semangka/ <i>Watermelon</i>	ha/ha	-	-	-	-
Stroberi/ <i>Strawberry</i>	ha/ha	-	-	-	-
Terung/ <i>Eggplant</i>	ha/ha	3	2	2	2
Tomat/ <i>Tomato</i>	ha/ha	4	2	2	3
Wortel/ <i>Carrot</i>	ha/ha	-	-	-	-

Sumber/*Source*: BPS, Statistik Pertanian Hortikultura SPH-SBS/BPS-*Statistics Indonesia, Agricultural Statistic for Horticulture SPH-SBS*

Tabel
Table 5.2.2

**Produksi Tanaman Sayuran dan Buah-buahan
Semusim Menurut Jenis Tanaman di Kecamatan
Bontang Barat, 2017–2020**
*Production of Seasonal Vegetables and Fruits by Kind of
Plant in Bontang Barat Subdistrict, 2017–2020*

Jenis Tanaman <i>Kind of Plants</i>	Satuan <i>Units</i>	2017	2018	2019	2020
(1)	(2)	(3)	(4)	(5)	(6)
Bawang Daun/ <i>Scallion</i>	ku/ <i>qui</i>	63	40	67	39
Bawang Merah/ <i>Shallots</i>	ku/ <i>qui</i>	-	-	16	14
Bawang Putih/ <i>Garlic</i>	ku/ <i>qui</i>	-	-	-	-
Bayam/ <i>Spinach</i>	ku/ <i>qui</i>	143	128	135	142
Blewah/ <i>Blewah</i>	ku/ <i>qui</i>	-	-	-	-
Buncis/ <i>string bean</i>	ku/ <i>qui</i>	105	54	73	67
Cabai Besar/ <i>Chili/Big chili</i>	ku/ <i>qui</i>	64	112	88	90
Cabai Rawit/ <i>Chili/Cayenne Pepper</i>	ku/ <i>qui</i>	138	85	102	100
Jamur/ <i>Mushrooms</i>	kg/ <i>kg</i>	2 189	345	1 804	3 094
Kacang Merah/ <i>Red Bean</i>	ku/ <i>qui</i>	-	-	-	-
Kacang Panjang/ <i>Yarldlong Bean</i>	ku/ <i>qui</i>	126	81	118	83
Kangkung/ <i>Water Spinach</i>	ku/ <i>qui</i>	167	123	120	153
Kembang Kol/ <i>Cauliflower</i>	ku/ <i>qui</i>	-	-	-	38
Kentang/ <i>Potato</i>	ku/ <i>qui</i>	-	-	-	-
Ketimun/ <i>Cucumber</i>	ku/ <i>qui</i>	104	67	73	79
Kubis/ <i>Cabbage</i>	ku/ <i>qui</i>	-	-	-	23
Labu Siam/ <i>Chayote</i>	ku/ <i>qui</i>	-	-	-	-
Lobak/ <i>Radish</i>	ku/ <i>qui</i>	-	-	-	-

Lanjutan Tabel/*Continued Table 5.2.2*

Jenis Tanaman <i>Kind of Plants</i>	Satuan <i>Units</i>	2017	2018	2019	2020
(1)	(2)	(3)	(4)	(5)	(6)
Melon/ <i>Melon</i>	ku/ <i>qui</i>	-	-	-	-
Paprika/ <i>Bell Pepper</i>	ku/ <i>qui</i>	-	-	-	-
Petsai/Sawi/ <i>Chinese Cabbage/ mustard green</i>	ku/ <i>qui</i>	243	141	132	78
Semangka/ <i>Watermelon</i>	ku/ <i>qui</i>	-	-	-	-
Stroberi/ <i>Strawberry</i>	ku/ <i>qui</i>	-	-	-	-
Terung/ <i>Eggplant</i>	ku/ <i>qui</i>	71	43	54	61
Tomat/ <i>Tomato</i>	ku/ <i>qui</i>	156	64	91	139
Wortel/ <i>Carrot</i>	ku/ <i>qui</i>	-	-	-	-

Sumber/*Source*: BPS, Statistik Pertanian Hortikultura SPH-SBS/*BPS-Statistics Indonesia, Agricultural Statistic for Horticulture SPH-SBS*

Tabel
Table 5.2.3**Luas Panen Tanaman Biofarmaka Menurut Jenis Tanaman di Kecamatan Bontang Barat (m²), 2017–2020**
Harvested Area of Medicinal Plants by Kind of Plant in Bontang Barat Subdistrict (m²), 2017–2020

Jenis Tanaman <i>Kind of Plants</i>	2017	2018	2019	2020
(1)	(2)	(3)	(4)	(5)
Dringo/Sweet Root/Calamus	-	-	-	-
Jahe/Ginger	15	7	3	2
Kapulaga/Java Cardamon	-	-	-	-
Keji Beling/Kecibeling/Strobilanthes <i>crispa</i>	-	-	-	-
Kencur/East Indian Galangal	-	-	-	1
Kunyit/Turmeric	7	3	2	-
Laos/Lengkuas/Galanga	8	8	6	5
Lempuyang/Zingiber Aromaticum	-	-	-	-
Lidah Buaya/Oliviera	-	-	-	-
Mahkota Dewa/God's Crown	-	-	-	-
Mengkudu/Indian Mulberry	-	-	-	-
Sambiloto/King of Bitter	-	-	-	-
Temuireng/Black Turmeric	-	-	-	-
Temukunci/Chinese Keys	-	-	-	-
Temulawak/Java Turmeric	-	-	-	-

Sumber/SOURCE: BPS, Statistik Pertanian Hortikultura SPH-TBF/BPS-Statistics Indonesia, Agricultural Statistic for Horticulture SPH-TBF

Tabel 5.2.4 **Produksi Tanaman Biofarmaka Menurut Jenis Tanaman di Kecamatan Bontang Barat (kg), 2017–2020**
Table 5.2.4 **Production of Medicinal Plants by Kind of Plant in Bontang Barat Subdistrict (kg), 2017–2020**

Jenis Tanaman <i>Kind of Plants</i>	2017	2018	2019	2020
(1)	(2)	(3)	(4)	(5)
Dringo/Sweet Root/Calamus	-	-	-	-
Jahe/Ginger	55	34	14	15
Kapulaga/Java Cardamon	-	-	-	-
Keji Beling/Kecibeling/Strobilanthes <i>crispa</i>	-	-	-	-
Kencur/East Indian Galangal	-	-	-	7
Kunyit/Turmeric	30	18	17	-
Laos/Lengkuas/Galanga	30	26	65	50
Lempuyang/Zingiber <i>Aromaticum</i>	-	-	-	-
Lidah Buaya/Oliviera	-	-	-	-
Mahkota Dewa/God's Crown	-	-	-	-
Mengkudu/Indian Mulberry	-	-	-	-
Sambiloto/King of Bitter	-	-	-	-
Temuireng/Black Turmeric	-	-	-	-
Temukunci/Chinese Keys	-	-	-	-
Temulawak/Java Turmeric	-	-	-	-

Sumber/SOURCE: BPS, Statistik Pertanian Hortikultura SPH-TBF/BPS-Statistics Indonesia, Agricultural Statistic for Horticulture SPH-TBF

Tabel
Table 5.2.5**Luas Panen Tanaman Hias Menurut Jenis Tanaman di
Kecamatan Bontang Barat, 2017-2020**
*Harvested Area of Ornamental Plants by Kind of Plant in
Bontang Barat Subdistrict, 2017-2020*

Jenis Tanaman <i>Kind of Plants</i>	Satuan <i>Units</i>	2017	2018	2019	2020
(1)	(2)	(3)	(4)	(5)	(6)
Anggrek/ <i>Orchid</i>	m ² / m ²	-	-	-	-
Anthurium Bunga/ <i>Flamingo Lily Flower</i>	m ² / m ²	-	-	-	-
Anthurium Daun/ <i>Anthurium</i>	m ² / m ²	-	-	-	-
Anyelir/ <i>Carnation</i>	m ² / m ²	-	-	-	-
Balaceng/ <i>Dieffenbacia</i>	m ² / m ²	-	-	-	-
Dracaena/ <i>Dracaena</i>	m ² / m ²	-	-	-	-
Euphorbia/ <i>Euphorbia</i>	m ² / m ²	-	-	-	-
Gladiol/ <i>Gladiol</i>	m ² / m ²	-	-	-	-
Hanjuang/ <i>Cordyline</i>	m ² / m ²	-	-	-	-
Herbras/ <i>Gerbera</i>	m ² / m ²	-	-	-	-
Kamboja Jepang/ <i>Adenium</i>	m ² / m ²	-	-	-	-
Keladi Hias/ <i>Caladium</i>	m ² / m ²	-	-	-	-
Krisan/ <i>Chrysantemum</i>	m ² / m ²	-	-	-	-
Mawar/ <i>Rose</i>	m ² / m ²	-	-	-	-
Melati/ <i>Jasmine</i>	m ² / m ²	-	-	-	-
Monstera/ <i>Monstera</i>	m ² / m ²	-	-	-	-
Pakis/ <i>Leather Leaf Fern</i>	m ² / m ²	-	-	-	-
Palem/ <i>Palm</i>	pohon/ <i>tree</i>	-	-	-	-
Pedang-Pedangan/ <i>Sansevieria</i>	m ² / m ²	-	-	-	-
Philodendron/ <i>Philodendron</i>	m ² / m ²	-	-	-	-
Pisang-Pisangan/ <i>Heliconia</i>	m ² / m ²	-	-	-	-
Sedap Malam/ <i>Tuberose</i>	m ² / m ²	-	-	-	-
Soka/ <i>Ixora</i>	m ² / m ²	-	-	-	-
Sri Rejeki/ <i>Aglaonema</i>	m ² / m ²	-	-	-	-

Sumber/Source: BPS, Statistik Pertanian Hortikultura SPH-TH/BPS-Statistics Indonesia, *Agricultural Statistik for Horticulture SPH-TH*

Tabel 5.2.6 **Produksi Tanaman Hias Menurut Jenis Tanaman di Kecamatan Bontang Barat, 2017-2020**
Table 5.2.6 **Production of Ornamental Plants by Kind of Plant in Bontang Barat Subdistrict, 2017-2020**

Jenis Tanaman <i>Kind of Plants</i>	Satuan <i>Units</i>	2017	2018	2019	2020
(1)	(2)	(3)	(4)	(5)	(6)
Anggrek/ <i>Orchid</i>	tangkai/ <i>stalks</i>	-	-	-	-
Anthurium Bunga/ <i>Flamingo Lily Flower</i>	tangkai/ <i>stalks</i>	-	-	-	-
Anthurium Daun/ <i>Anthurium</i>	pohon/ <i>tree</i>	-	-	-	-
Anyelir/ <i>Carnation</i>	tangkai/ <i>stalks</i>	-	-	-	-
Balaceng/ <i>Dieffenbacia</i>	pohon/ <i>tree</i>	-	-	-	-
Dracaena/ <i>Dracaena</i>	pohon/ <i>tree</i>	-	-	-	-
Euphorbia/ <i>Euphorbia</i>	pohon/ <i>tree</i>	-	-	-	-
Gladiol/ <i>Gladiol</i>	tangkai/ <i>stalks</i>	-	-	-	-
Hanjuang/ <i>Cordylina</i>	pohon/ <i>tree</i>	-	-	-	-
Herbras/ <i>Gerbera</i>	tangkai/ <i>stalks</i>	-	-	-	-
Kamboja Jepang/ <i>Adenium</i>	pohon/ <i>tree</i>	-	-	-	-
Keladi Hias/ <i>Caladium</i>	pohon/ <i>tree</i>	-	-	-	-
Krisan/ <i>Chrysantemum</i>	tangkai/ <i>stalks</i>	-	-	-	-
Mawar/ <i>Rose</i>	tangkai/ <i>stalks</i>	-	-	-	-
Melati/ <i>Jasmine</i>	kg/ <i>kg</i>	-	-	-	-
Monstera/ <i>Monstera</i>	pohon/ <i>tree</i>	-	-	-	-
Pakis/ <i>Leather Leaf Fern</i>	pohon/ <i>tree</i>	-	-	-	-
Palem/ <i>Palm</i>	pohon/ <i>tree</i>	-	-	-	-
Pedang-Pedangan/ <i>Sansevieria</i>	rumpun/ <i>clumps</i>	-	-	-	-
Philodendron/ <i>Philodendron</i>	pohon/ <i>tree</i>	-	-	-	-
Pisang-Pisangan/ <i>Heliconia</i>	tangkai/ <i>stalks</i>	-	-	-	-
Sedap Malam/ <i>Tuberose</i>	tangkai/ <i>stalks</i>	-	-	-	-
Soka/ <i>Ixora</i>	pohon/ <i>tree</i>	-	-	-	-
Sri Rejeki/ <i>Aglaonema</i>	pohon/ <i>tree</i>	-	-	-	-

Sumber/Source: BPS, Statistik Pertanian Hortikultura SPH-TH/BPS-Statistics Indonesia, *Agricultural Statistik for Horticulture SPH-TH*

Tabel
Table 5.2.7**Produksi Buah–Buahan dan Sayuran Tahunan Menurut Jenis Tanaman di Kecamatan Bontang Barat (kuintal), 2017-2020*****Production of Annual Fruits and Vegetables by Kind of Plant in Bontang Barat Subdistrict (quintal), 2017-2020***

Jenis Tanaman <i>Kind of Plants</i>	2017	2018	2019	2020
(1)	(2)	(3)	(4)	(5)
Alpukat/ <i>Avocado</i>	-	-	-	-
Anggur/ <i>Grape</i>	-	-	-	-
Apel/ <i>Apple</i>	-	-	-	-
Belimbing/ <i>Star Fruit</i>	22	16	125	74
Duku/Langsar/Kokosan/ <i>Duku</i>	-	-	-	-
Durian/ <i>Durian</i>	-	-	-	-
Jambu Air/ <i>Rose Apple</i>	14	12	44	35
Jambu Biji/ <i>Guava</i>	13	12	21	23
Jengkol/ <i>Jengkol</i>	-	-	-	-
Jeruk Besar/ <i>Pomelo</i>	-	-	-	-
Jeruk Siam/Kepron/ <i>Tangerine/Orange</i>	-	-	-	-
Mangga/ <i>Mango</i>	14	48	438	127
Manggis/ <i>Mangosteen</i>	-	-	-	-
Markisa/ <i>Marquisa</i>	-	-	-	-
Melinjo/ <i>Melinjo</i>	1	3	18	13
Nangka/Cempedak/ <i>Jack Fruit</i>	51	26	134	156
Nenas/ <i>Pineapple</i>	-	-	-	-
Pepaya/ <i>Papaya</i>	111	54	227	256
Petai/ <i>Twisted Cluster Bean</i>	1	4	26	12

Lanjutan Tabel/*Continued Table 5.2.7*

Jenis Tanaman <i>Kind of Plants</i>	2017	2018	2019	2020
(1)	(2)	(3)	(4)	(5)
Pisang/ <i>Banana</i>	109	118	124	204
Rambutan/ <i>Rambutan</i>	16	36	108	90
Salak/ <i>Salacca</i>	2	3	7	4
Sawo/ <i>Sapodilla/Star Apple</i>	21	19	82	78
Sirsak/ <i>Soursop</i>	23	23	35	37
Sukun/ <i>Bread Fruit</i>	41	30	98	63

Sumber/*Source*: BPS, Statistik Pertanian Hortikultura SPH-BST/*BPS-Statistics Indonesia, Agricultural Statistic for Horticulture SPH-BST*

5.3 PERKEBUNAN ESTATE CROPS

Tabel 5.3.1 Luas Areal Tanaman Perkebunan Menurut Jenis Tanaman di Kecamatan Bontang Barat (ha), 2017-2020
Planted Area of Estate Crops by Type of Crops in Bontang Barat Subdistrict (ha), 2017-2020

Jenis Tanaman Type of Crops	2017	2018	2019	2020
(1)	(2)	(3)	(4)	(5)
Kelapa Sawit/Oil Palm	10	10	10	10
Kelapa/Coconut	5	5	5	5
Karet/Rubber	-	-	-	-
Kopi/Coffee	-	-	-	-
Kakao/Cocoa	-	-	-	-
Tebu/Sugar cane	-	-	-	-
Teh/Tea	-	-	-	-
Tembakau/Tobacco	-	-	-	-
Lada/Pepper	-	-	-	-
Aren/Palm sugar	4	4	3	4
Kemiri/Candlenut	2	2	-	-
Jambu mete/Cashewnut	3	3	-	-

Sumber/Source: Dinas Ketahanan Pangan, Perikanan, dan Pertanian Kota Bontang/Food Security, Fishery, and Agriculture Office of Bontang Municipality

Tabel 5.3.2 **Produksi Perkebunan Menurut Jenis Tanaman di Kecamatan Bontang Barat (ton), 2017-2020**
Table 5.3.2 **Production of Estate by Type of Crops in Bontang Barat Subdistrict (ton), 2017-2020**

Jenis Tanaman Type of Crops	2017	2018	2019	2020
(1)	(2)	(3)	(4)	(5)
Kelapa Sawit/Oil Palm	8,29	4,99	-	11,62
Kelapa/Coconut	2,90	2,06	1,87	1,52
Karet/Rubber	-	-	-	-
Kopi/Coffee	-	-	-	-
Kakao/Cocoa	-	-	-	-
Tebu/Sugar cane	-	-	-	-
Teh/Tea	-	-	-	-
Tembakau/Tobacco	-	-	-	-
Lada/Pepper	-	-	-	-
Aren/Palm sugar	7,70	2,99	2,70	8,04
Kemiri/Candlenut	-	-	-	-
Jambu mete/Cashewnut	-	-	-	-

Sumber/Source: Dinas Ketahanan Pangan, Perikanan, dan Pertanian Kota Bontang/Food Security, Fishery, and Agriculture Office of Bontang Municipality

5.4 PETERNAKAN LIVESTOCK

Tabel 5.4.1 **Populasi Ternak Menurut Jenis Ternak di Kecamatan Bontang Barat (ekor), 2017-2020**
Table 5.4.1 **Livestock Population by Kind of Livestock in Bontang Barat Subdistrict (heads), 2017-2020**

Jenis Ternak Kind of Livestock	2017	2018	2019	2020
(1)	(2)	(3)	(4)	(5)
Sapi Perah/Dairy Cattle	13	13	13	5
Sapi Potong/Beef Cattle	307	335	381	411
Kerbau/Buffallo	10	13	15	15
Kuda/Horse	4	4	6	9
Kambing/Goat	289	338	724	789
Domba/Sheep	-	48	-	27
Babi/Pig	4 309	5 397	5 378	7 849

Sumber/Source: Dinas Ketahanan Pangan, Perikanan, dan Pertanian Kota Bontang/Food Security, Fishery, and Agriculture Office of Bontang Municipality

Tabel 5.4.2 **Populasi Unggas Menurut Jenis Unggas di Kecamatan Bontang Barat (ekor), 2017-2020**
Table 5.4.2 **Poultry Population by Kind of Poultry in Bontang Barat Subdistrict (heads), 2017-2020**

Jenis Unggas Kind of Poultry	2017	2018	2019	2020
(1)	(2)	(3)	(4)	(5)
Ayam Kampung/ <i>Native Chicken</i>	39 944	47 159	36 834	36 934
Ayam Petelur/ <i>Layer</i>	-	-	-	-
Ayam Pedaging/ <i>Broiler</i>	12 500	-	48 000	40 100
Burung Merpati/ <i>Pigeons</i>	-	-	124	-
Itik/Itik Manila/ <i>Duck/Muscovy Duck</i>	1 054	3 105	1 865	4 045
Burung Puyuh/ <i>Quail</i>	350	250	-	1 000

Sumber/*Source*: Dinas Ketahanan Pangan, Perikanan, dan Pertanian Kota Bontang/*Food Security, Fishery, and Agriculture Office of Bontang Municipality*

Tabel 5.4.3 Jumlah Ternak yang Dipotong Menurut Jenis Ternak di Kecamatan Bontang Barat (ekor), 2017-2020
Table *Livestock Slaughtered by Kind of Livestock in Bontang Barat Subdistrict (heads), 2017-2020*

Jenis Ternak <i>Kind of Livestock</i>	2017	2018	2019	2020
(1)	(2)	(3)	(4)	(5)
Sapi Perah/ <i>Dairy Cattle</i>	-	1	-	-
Sapi Potong/ <i>Beef Cattle</i>	3 175	5 076	4 565	4 122
Kerbau/ <i>Buffallo</i>	33	21	-	12
Kuda/ <i>Horse</i>	-	-	-	-
Kambing/ <i>Goat</i>	566	1 317	1 701	1 764
Domba/ <i>Sheep</i>	22	-	-	-
Babi/ <i>Pig</i>	1 134	909	1 039	1 270

Sumber/*Source*: Dinas Ketahanan Pangan, Perikanan, dan Pertanian Kota Bontang/*Food Security, Fishery, and Agriculture Office of Bontang Municipality*

Tabel 5.4.4 **Jumlah Unggas yang Dipotong Menurut Jenis Unggas di Kecamatan Bontang Barat (ekor), 2017-2020**
Table 5.4.4 **Poultry Slaughtered by Kind of Poultry in Bontang Barat Subdistrict (heads), 2017-2020**

Jenis Unggas Kind of Poultry	2017	2018	2019	2020
(1)	(2)	(3)	(4)	(5)
Ayam Kampung/ <i>Native Chicken</i>	25 897	16 540	-	-
Ayam Petelur/ <i>Layer</i>	-	-	-	-
Ayam Pedaging/ <i>Broiler</i>	871 980	732 968	414 460	323 310
Burung Merpati/ <i>Pigeons</i>	-	-	-	-
Itik/Itik Manila/ <i>Duck/Muscovy Duck</i>	1 675	1 396	-	-
Burung Puyuh/ <i>Quail</i>	-	-	-	-

Sumber/Source: Dinas Ketahanan Pangan, Perikanan, dan Pertanian Kota Bontang/*Food Security, Fishery, and Agriculture Office of Bontang Municipality*

5.5 PERIKANAN FISHERY

Tabel 5.5.1 **Jumlah Rumah Tangga Perikanan Tangkap Menurut Subsektor di Kecamatan Bontang Barat, 2017-2020**
Table 5.5.1 **Number of Fish Capture Households by Fishery Subsector in Bontang Barat Subdistrict, 2017-2020**

Subsektor Perikanan <i>Fishery Subsector</i>	2017	2018	2019	2020
(1)	(2)	(3)	(4)	(5)
Perikanan Laut/ <i>Marine Fisheries</i>	-	-	-	-
Perairan Umum/ <i>Inland Water</i>	-	-	-	-
Jumlah/Total	-	-	-	-

Sumber/*Source*: Dinas Ketahanan Pangan, Perikanan, dan Pertanian Kota Bontang/*Food Security, Fishery, and Agriculture Office of Bontang Municipality*

Tabel 5.5.2 **Produksi Perikanan Tangkap Menurut Subsektor di Kecamatan Bontang Barat (ton), 2017-2020**
Table 5.5.2 **Production of Fish Capture by Fishery Subsector in Bontang Barat Subdistrict (ton), 2017-2020**

Subsektor Perikanan <i>Fishery Subsector</i>	2017	2018	2019	2020
(1)	(2)	(3)	(4)	(5)
Perikanan Laut/ <i>Marine Fisheries</i>	-	-	-	-
Perairan Umum/ <i>Inland Water</i>	-	-	-	-
Jumlah/Total	-	-	-	-

Sumber/Source: Dinas Ketahanan Pangan, Perikanan, dan Pertanian Kota Bontang/*Food Security, Fishery, and Agriculture Office of Bontang Municipality*

Tabel
Table 5.5.3

Jumlah Rumah Tangga Perikanan Budidaya Menurut Jenis Budidaya di Kecamatan Bontang Barat, 2017-2020
Number of Aquaculture Households by Type of Culture in Bontang Barat Subdistrict, 2017-2020

Jenis Budidaya <i>Type of Culture</i>	2017	2018	2019	2020
(1)	(2)	(3)	(4)	(5)
Budidaya Laut/ <i>Marine Culture</i>	-	-	-	-
Tambak/ <i>Brackish Water Pond</i>	-	-	-	-
Kolam/ <i>Fresh Water Pond</i>	55	29	34	35
Keramba/ <i>Cage</i>	27	39	40	35
Sawah/ <i>Paddy Field</i>	-	-	-	-
Jumlah/Total	82	68	74	70

Sumber/*Source*: Dinas Ketahanan Pangan, Perikanan, dan Pertanian Kota Bontang/*Food Security, Fishery, and Agriculture Office of Bontang Municipality*

Tabel 5.5.4 **Produksi Perikanan Budidaya Menurut Jenis Budidaya di Kecamatan Bontang Barat (ton), 2017-2020**
Table 5.5.4 **Production of Aquaculture by Type of Culture in Bontang Barat Subdistrict (ton), 2017-2020**

Jenis Budidaya Type of Culture	2017	2018	2019	2020
(1)	(2)	(3)	(4)	(5)
Budidaya Laut/Marine Culture	-	-	-	-
Tambak/Brackish Water Pond	-	-	-	-
Kolam/Fresh Water Pond	11,70	12,40	10,70	6,09
Keramba/Cage	6,10	6,40	9,60	6,20
Sawah/Paddy Field	-	-	-	-
Jumlah/Total	17,80	18,80	20,30	12,29

Sumber/Source: Dinas Ketahanan Pangan, Perikanan, dan Pertanian Kota Bontang/Food Security, Fishery, and Agriculture Office of Bontang Municipality

ENERGI, TRANSPORTASI, DAN KOMUNIKASI

BAB Chapter 06

Energy, Transportation, and Communication



10.452 keluarga di kecamatan Bontang Barat menggunakan Listrik PLN sebagai sumber penerangan

10.452 families in Bontang Barat Subdistrict use PLN electricity as a source of lighting



Ada **3.729** sambungan di kecamatan Bontang Barat yang dilayani oleh PT. Bontang Migas dan Energi

There are 3.729 connections in Bontang Barat Subdistrict served by PT. Bontang Migas and Energi



Ada **3.673** pelanggan air di kecamatan Bontang Barat yang dilayani oleh PDAM Kota Bontang

There are 3.673 costumers in Bontang Barat Subdistrict served by PDAM of Bontang Municipality

Tahukah kamu?

Do You Know?

Belum ada kantor Pos/ Pos Pembantu/ Rumah Pos yang beroperasi di Kecamatan Bontang Barat

There is no Post Offices/ Supporting Post Offices/ Post Houses operating in Bontang Utara Subdistrict yet



PENJELASAN TEKNIS

1. **Pelanggan** adalah individu atau kelompok, baik rumah tangga, perusahaan atau institusi non profit yang membeli air bersih dari perusahaan air bersih.
2. Data transportasi dan komunikasi meliputi:
 - a. Panjang jalan
 - b. Angkutan darat
 - c. Angkutan laut
 - d. Angkutan udara
 - e. Pos dan telekomunikasi
3. **Kantor pos** adalah tempat pemberi pelayanan komunikasi tertulis dan atau surat elektronik, layanan paket, layanan logistik, layanan transaksi keuangan dan layanan keagenan pos untuk kepentingan umum. Rumah pos berfungsi sama seperti kantor pos dan kantor pos pembantu, bedanya rumah pos biasanya terletak di daerah terpencil.

TECHNICAL NOTES

1. **Customers** are individuals or groups, whether household, company or non-profit institutions that buy water supply from water supply establishment.
2. Data on transportations and communications cover:
 - a. Length of road
 - b. Land transportation
 - c. Sea transportation
 - d. Air Transportation
 - e. Post and telecommunication.
3. **Post office** is a service provider facility of written communications and or electronic mail, parcel service, logistics services, financial transaction services, and postal services to the public. Postal house has the same function as the post office and subsidiary of post office, the difference is that postal house is usually located in remote areas.

ULASAN

Pada tahun 2020 di Kecamatan Bontang Barat Terdapat 10.452 keluarga yang menggunakan PLN sebagai alat penerangan, dan 34 keluarga yang menggunakan listrik non PLN di Kelurahan Kanaan. Pengguna PLN terbanyak terdapat di Kelurahan Belimbing yaitu sebanyak 4.697 keluarga, sementara di Kelurahan Kanaan merupakan yang paling sedikit yaitu 1.396 keluarga.

Gencarnya program pemerintah untuk menyediakan gas kota bagi masyarakat Kota Bontang mengakibatkan meningkatnya jumlah pelanggan gas kota. Demikian pula yang terjadi di Kecamatan Bontang Barat, jumlah sambungan yang dilayani PT. Bontang Migas pada tahun 2020 meningkat hingga 6,27 persen dari semula 3.509 sambungan di tahun 2019 menjadi 3.729 sambungan di tahun 2020.

DESCRIPTION

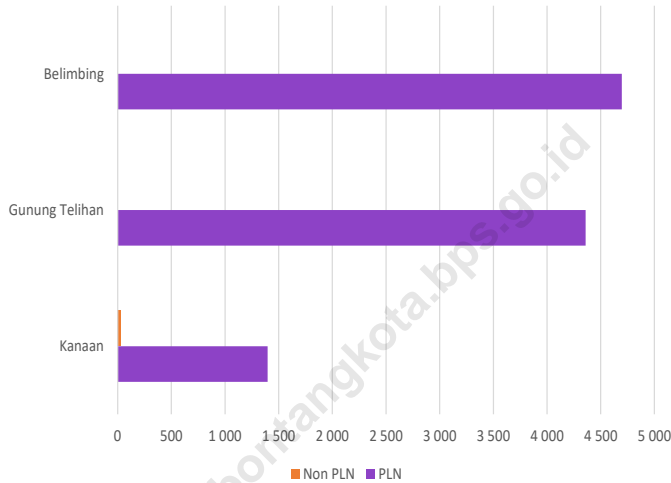
In 2020 in Bontang Barat Subdistrict there are 10,452 families who use PLN as a lighting tool, and 34 families who use non PLN electricity in Kanaan Village. The most pln users are in Belimbing Village which is 4,697 families, while in Kanaan Village is the least of 1,396 families.

The incessant government program to provide city gas to the people of Bontang Municipality resulted in an increasing number of city gas customers. Similarly, in Bontang Barat Subdistrict, the number of connections served by PT. Bontang Migas in 2020 increased by 6.27 percent from 3,509 connections in 2019 to 3,729 connections in 2020.

Gambar
Figures

6.1

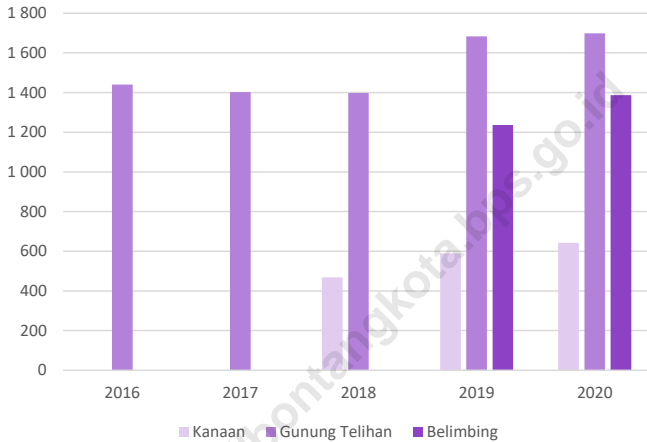
Banyaknya Keluarga Menurut Kelurahan dan Jenis Pengguna Listrik di Kecamatan Bontang Barat, 2020
Number of Families by Village and Types of Electricity Users in Bontang Barat Subdistrict, 2020



Sumber/Source: BPS, Pendataan Potensi Desa (Podes) 2020/ BPS-Statistics Indonesia, Village Potential Data Collection 2020

Gambar
Figures 6.2

Jumlah Sambungan yang Dilayani oleh PT. Bontang Migas dan Energi Menurut Kelurahan di Kecamatan Bontang Barat, 2015-2020
Number of Connections Served PT. Bontang Migas and Energy by Village in Bontang Barat Subdistrict, 2015-2020



Sumber/Source: PT. Bontang Migas dan Energi Kota Bontang/PT. Bontang Migas and Energy of Bontang Municipality

6.1 ENERGI ENERGY

Tabel 6.1.1 Banyaknya Keluarga Menurut Kelurahan dan Jenis Pengguna Listrik di Kecamatan Bontang Barat, 2020
Number of Families by Village and Types of Electricity Users in Bontang Barat Subdistrict, 2020

Kelurahan <i>Village</i>	Pengguna Listrik/ <i>Electricity Users</i>			Bukan Pengguna Listrik <i>Not an Electric User</i>
	PLN	Non PLN	Jumlah Total	
(1)	(2)	(3)	(4)	(5)
Kanaan	1 396	-	1 396	34
Gunung Telihan	4 359	-	4 359	-
Belimbing	4 697	-	4 697	-
Bontang Barat	10 452	-	10 452	34

Sumber/*Source*: BPS, Pendataan Potensi Desa (Podes) 2020/*BPS-Statistics Indonesia, Village Potential Data Collection 2020*

Tabel 6.1.2 **Banyaknya Kelurahan Menurut Keberadaan Penerangan Jalan Utama Kelurahan di Kecamatan Bontang Barat, 2018-2020**
Number of Villages According to Existence of Main Street Lighting in Bontang Barat Subdistrict, 2018-2020

Penerangan Jalan Utama <i>Main Street Lighting</i>	2018	2019	2020
(1)	(2)	(3)	(4)
Sumber Penerangan Jalan Utama <i>Main Street Lighting Sources</i>	3	3	3
Listrik pemerintah <i>Government electricity</i>	3	3	3
Listrik non pemerintah <i>Non-Government Electricity</i>	-	-	-
Non listrik <i>Non Electric</i>	-	-	-

Sumber/Source: BPS, Pendataan Potensi Desa (Podes) 2018, 2019, dan 2020/ BPS-Statistics Indonesia, Village Potential Data Collection 2018, 2019, and 2020

Tabel
Table 6.1.3**Jumlah Pelanggan dan Air yang Disalurkan di
Kecamatan Bontang Barat, 2016-2020**
**Number of Customers and Distributed Water in Bontang
Barat Subdistrict, 2016-2020**

Tahun Year	Pelanggan Number of Customers	Air Disalurkan Distributed Water (m³)	Nilai Value (Rp)
(1)	(2)	(3)	(4)
2016	3 419
2017	3 428
2018	3 586
2019	3 862
2020	3 673	1 299 633	5 883 085 250

Sumber/Source: PDAM Kota Bontang/PDAM of Bontang Municipality

Tabel 6.1.4 **Banyaknya Embung Desa Menurut Kelurahan di Kecamatan Bontang Barat, 2018-2020**
Table 6.1.4 **Number of Village Embungs by Village in Bontang Barat Subdistrict, 2018 and 2020**

Kelurahan Village	2018	2019	2020
(1)	(2)	(3)	(4)
Kanaan	-	-	-
Gunung Telihan	-	-	-
Belimbing	-	-	-
Bontang Barat	-	-	-

Sumber/Source: BPS, Pendataan Potensi Desa (Podes) 2018, 2019, dan 2020/BPS-Statistics Indonesia, Village Potential Data Collection 2018, 2019, and 2020

Tabel
Table 6.1.5**Jumlah Sambungan yang Dilayani oleh PT. Bontang Migas dan Energi Menurut Kelurahan di Kecamatan Bontang Barat, 2016-2020**
Number of Connections Served PT. Bontang Migas and Energy by Village in Bontang Barat Subdistrict, 2016-2020

Kelurahan Village	2016	2017	2018	2019	2020
(1)	(2)	(3)	(4)	(5)	(6)
Kanaan	-	-	469	589	643
Gunung Telihan	1 441	1 403	1 398	1 684	1 699
Belimbing	-	-	-	1 236	1 387
Bontang Barat	1 441	1 403	1 867	3 509	3 729

Sumber/Source: PT. Bontang Migas dan Energi Kota Bontang/PT. Bontang Migas and Energy of Bontang Municipality

Tabel 6.1.6 Banyaknya Kelurahan Menurut Jenis Bahan Bakar untuk Memasak yang Digunakan Oleh Sebagian Besar Keluarga di Kecamatan Bontang Barat, 2018-2020
Number of Villages by Type of Fuel for Cooking Used by Most Families in Bontang Barat Subdistrict, 2018-2020

Jenis Bahan Bakar <i>Type of Fuel</i>	2018	2019	2020
(1)	(2)	(3)	(4)
Gas kota/ <i>City gas</i>	-	1	1
LPG 3 Kg/ <i>LPG 3 Kg</i>	3	-	1
LPG lebih dari 3 Kg/ <i>LPG is more than 3 kg</i>	-	2	1
Minyak tanah/ <i>Kerosene</i>	-	-	-
Kayu bakar/ <i>Firewood</i>	-	-	-
Lainnya/ <i>Others</i>	-	-	-

Sumber/*Source*: BPS, Pendataan Potensi Desa (Podes) 2018, 2019, dan 2020/*BPS-Statistics Indonesia, Village Potential Data Collection 2018, 2019, and 2020*

6.2 TRANSPORTASI TRANSPORTATION

Tabel 6.2.1 **Sarana Transportasi Antar Kelurahan Menurut Kelurahan di Kecamatan Bontang Barat, 2020**
Table 6.2.1 **Inter-Village Transportation Facilities by Village in Bontang Barat Subdistrict, 2020**

Kelurahan Village	Jenis Transportasi Transportation Type	Keberadaan Angkutan Umum Existence of Public Transportation
(1)	(2)	(3)
Kanaan	Darat	Ada, Tanpa Trayek Tetap
Gunung Telihan	Darat	Ada, Dengan Trayek Tetap
Belimbing	Darat	Ada, Dengan Trayek Tetap

Sumber/Source: BPS, Pendataan Potensi Desa (Podes) 2020/BPS-Statistics Indonesia, Village Potential Data Collection 2020

Tabel 6.2.2 **Kondisi Jalan Darat Antar Kelurahan Menurut Kelurahan di Kecamatan Bontang Barat, 2020**
Table 6.2.2 **Condition of Inter-Village Land Roads by Village in Bontang Barat Subdistrict, 2020**

Kelurahan <i>Village</i>	Jenis Permukaan Jalan <i>Road Surface Type</i>	Dapat Dilalui Kendaraan Bermotor Roda 4 atau Lebih <i>Can be passed by 4 or more wheels motorized vehicles</i>
(1)	(2)	(3)
Kanaan	Aspal/Beton	Sepanjang Tahun
Gunung Telihan	Aspal/Beton	Sepanjang Tahun
Belimbing	Aspal/Beton	Sepanjang Tahun

Sumber/Source: BPS, Pendataan Potensi Desa (Podes) 2020/BPS-Statistics Indonesia, Village Potential Data Collection 2020

6.3 KOMUNIKASI COMMUNICATION

Tabel 6.3.1 **Keberadaan Kantor Pos/Pos Pembantu/Rumah Pos dan Perusahaan/Agen Jasa Ekspedisi Swasta Menurut Kelurahan di Kecamatan Bontang Barat, 2020**
Existence of Post Offices/Supporting Post Offices/Post Houses and Companies/Private Expedition Service Agents by Village in Bontang Barat Subdistrict, 2020

Kelurahan Village	Kantor Pos/Pos Pembantu/ Rumah Pos Post Offices/Supporting Post Offices/Post Houses	Perusahaan/Agen Jasa Ekspedisi Swasta Companies/Private Expedition Service Agents
(1)	(2)	(3)
Kanaan	Tidak Ada	Beroperasi
Gunung Telihan	Tidak Ada	Beroperasi
Belimbing	Tidak Ada	Beroperasi

Sumber/Source: BPS, Pendataan Potensi Desa (Podes) 2020/ BPS-Statistics Indonesia, Village Potential Data Collection 2020

Tabel 6.3.2 **Jumlah Menara dan Operator Layanan Komunikasi Telepon Seluler Serta Kondisi Sinyal Telepon Seluler Menurut Kelurahan di Kecamatan Bontang Barat, 2020**
Number of Towers and Cellular Communication Service Operators and Cellular Signal Signal Conditions by Village in Bontang Barat Subdistrict, 2020

Kelurahan Village	Jumlah Menara Telepon Seluler (BTS) Number of Cellular Telephone Towers (BTS)	Jumlah Operator Layanan Komunikasi Telepon Seluler Yang Menjangkau di Kelurahan Number of Cellular Communication Service Operators Reaching in Village	Kondisi Sinyal Telepon Seluler di Sebagian Besar Wilayah Kelurahan Cellular Phone Signal Conditions in Most Village Areas
(1)	(2)	(3)	(4)
Kanaan	3	4	Kuat
Gunung Telihan	1	4	Sangat Kuat
Belimbing	3	4	Kuat
Bontang Barat	7	12	

Sumber/Source: BPS, Pendataan Potensi Desa (Podes) 2020/ BPS-Statistics Indonesia, Village Potential Data Collection 2020

EKONOMI **07** BAB

Economy Chapter



12 Restoran/
Rumah Makan
restaurant



7 Kelompok Pertokoan
shopping group



18 Minimarket/
Swalayan
minimarket/supermarket



318 Toko/ Warung
Kelontong
shops/ grocery store



197 Warung/
Kedai Makanan
food stalls



Tahukah kamu?
Do You Know?

Terdapat 1 pasar dengan bangunan permanen dan 1 pasar bangunan semi permanen di Kecamatan Bontang Barat

There are 1 market with permanent building and 1 market with semi-permanent building in Bontang Barat Subdistrict

PENJELASAN TEKNIS

1. **Usaha penyediaan akomodasi** adalah usaha yang menyediakan pelayanan penginapan yang dapat dilengkapi dengan pelayanan pariwisata lainnya. Usaha penyediaan akomodasi dapat berupa hotel, villa, pondok wisata, bumi perkemahan, persinggahan karavan, dan akomodasi lainnya yang digunakan untuk tujuan pariwisata.
2. **Hotel** adalah penyediaan akomodasi secara harian berupa kamar-kamar di dalam satu bangunan yang dapat dilengkapi dengan jasa pelayanan makan dan minum, kegiatan hiburan dan atau fasilitas lainnya. Hotel terdiri dari hotel berbintang dan hotel non- bintang.
3. **Hotel bintang** adalah usaha penyediaan jasa pelayanan penginapan, makan minum serta jasa lainnya bagi umum dengan menggunakan sebagian atau seluruh bangunan. Usaha ini dikelola secara komersial serta memenuhi ketentuan persyaratan sebagai hotel bintang (termasuk berlian) yang ditetapkan dalam surat keputusan instansi yang membinanya. Misalnya hotel bintang lima, hotel bintang

TECHNICAL NOTES

1. **The business of providing accommodation** is a business that provides specialty services that can be equipped with other tourism services. It includes hotel, villa, cottage, camping, caravan stop, and other accommodation that are used for tourism purposes.
2. **Hotel** is a daily supply of accommodation rooms within a building which can be equipped with eating and drinking services, entertainment activities and/ or other facilities. Hotel consists of a classified hotel and a non-classified hotel.
3. **Star hotel** is the business of providing an accommodation, eating and drinking as well as other services for the public by using a building or a part of a building. It is managed commercially and meets specified requirements as a star hotel (including diamonds) set forth in the decree of fostering agency. For example, five star hotel, four star hotel, and so on.

empat dan seterusnya.

4. Data statistik perbankan bersumber dari Bank Indonesia dan Otoritas Jasa Keuangan.
 5. Kantor bank terdiri dari kantor cabang (KC), kantor cabang pembantu (KCP), dan kantor di bawah KCP.
 6. **Koperasi** adalah badan usaha yang beranggotakan orang seorang atau badan hukum operasi dengan melandaskan kegiatannya ber-dasarkan pada prinsip koperasi sekaligus sebagai gerakan ekonomi rakyat yang berdasar atas asas kekeluargaan.
4. *Banking statistics are obtained from the Bank Indonesia and Financial Services Authority.*
 5. *Bank offices consist of branch office (KC), sub branch office (KCP), offices under KCP.*
 6. **Cooperative** is an establishment that its members are people or establishment with legal status of cooperative and its activities based on people economic movement.

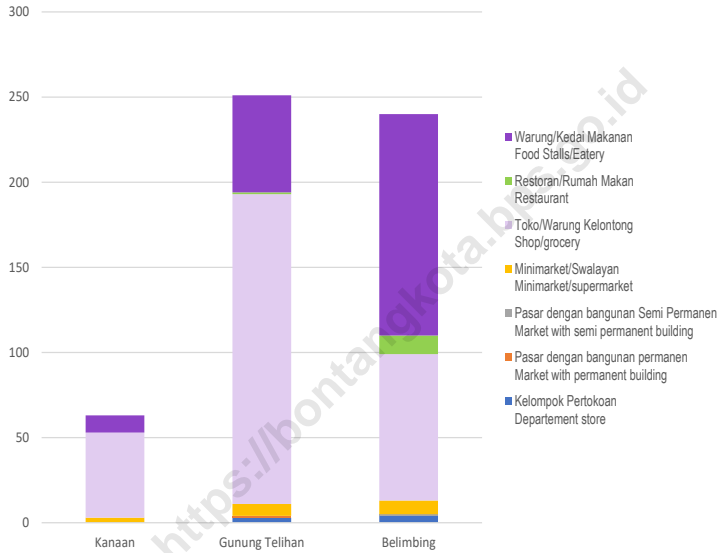
ULASAN

Perekonomian yang maju tentunya perlu didukung dengan adanya sarana dan prasarana ekonomi yang memadai. Pada tahun 2020, di Kecamatan Bontang Barat terdapat sarana dan prasarana perekonomian antara lain 7 kelompok pertokoan, 1 pasar dengan bangunan permanen, 1 pasar dengan bangunan semi permanen, 18 minimarket/swalayan, 318 toko/warung kelontong, 12 restoran/rumah makan, 197 warung/kedai makanan, dan 7 hotel/akomodasi lainnya. Sementara itu, terdapat pula 3 bank umum pemerintah, 1 bank umum swasta, 1 bank perkreditan rakyat, 1 koperasi industri kecil dan kerajinan rakyat, 3 koperasi simpan pinjam, dan 5 koperasi lainnya.

DESCRIPTION

Advanced economies certainly need to be supported by adequate economic facilities and infrastructure. In 2020, in Bontang Barat Subdistrict there are economic facilities and infrastructure including 7 shopping groups, 1 market with permanent building, 1 markets with semi-permanent building, 18 minimarkets/supermarkets, 318 shops/grocery stores, 12 restaurants, 197 stalls/food stalls, and 7 hotels/other accommodation. Meanwhile, there are also 3 government commercial banks, 1 private commercial bank, 1 rural bank, 1 small industries and folk crafts cooperative, 3 savings and loan cooperatives, and 5 other cooperatives.

Gambar 7.1 Banyaknya Sarana dan Prasarana Ekonomi Menurut Kelurahan dan Jenisnya di Kecamatan Bontang Barat, 2020
Number of Economic Facilities and Infrastructure by Village and Type in Bontang Barat Subdistrict, 2020



Sumber/Source: BPS, Pendataan Potensi Desa (Podes) 2020/ BPS-Statistics Indonesia, Village Potential Data Collection 2020

Tabel 7.1
Table

Banyaknya Sarana dan Prasarana Ekonomi Menurut Kelurahan dan Jenisnya di Kecamatan Bontang Barat, 2020

Number of Economic Facilities and Infrastructure by Village and Type in Bontang Barat Subdistrict, 2020

Kelurahan <i>Village</i>	Kelompok Pertokoan <i>Department store</i>	Pasar dengan Bangunan Permanen <i>Market with Permanent Buildings</i>	Pasar dengan Bangunan Semi Permanen <i>Market with Semi Permanent Buildings</i>	Pasar Tanpa Bangunan <i>Market Without Building</i>
(1)	(2)	(3)	(4)	(5)
Kanaan	-	-	-	-
Gunung Telihan	3	1	-	-
Belimbing	4	-	1	-
Bontang Barat	7	1	1	-

Lanjutan Tabel/*Continued Table 7.1*

Kelurahan <i>Village</i>	Minimarket/ Swalayan ¹ <i>Mini Market/ Supermarket ¹</i>	Toko/Warung Kelontong <i>Shop/Shop Grocery</i>	Restoran/ Rumah Makan <i>Restaurant</i>	Warung/Kedai Makanan <i>Food Stalls/ Eatery</i>
(1)	(6)	(7)	(8)	(9)
Kanaan	3	50	-	10
Gunung Telihan	7	182	1	57
Belimbing	8	86	11	130
Bontang Barat	18	318	12	197

Catatan/*Note*: yang memiliki luas < 400 m²/*which has an area of <400 sq.m*

Sumber/*Source*: BPS, Pendataan Potensi Desa (Podes) 2020/*BPS-Statistics Indonesia, Village Potential Data Collection 2020v*

Tabel
Table 7.2**Jumlah Hotel Menurut Kelurahan dan Klasifikasi di
Kecamatan Bontang Barat, 2020**
**Number of Hotel by Village and Classified Hotel in
Bontang Barat Subdistrict, 2020**

Kelurahan <i>Village</i>	Hotel Berbintang <i>Classified Hotels</i>					Hotel Nonbintang & Akomodasi Lainnya <i>Non-Classified Hotels & Other Accommodations</i>	Jumlah <i>Total</i>
	Bintang 1	Bintang 2	Bintang 3	Bintang 4	Bintang 5		
(1)	(2)	(3)	(4)	(5)	(6)	(7)	(8)
Kanaan	-	-	-	-	-	1	1
Gunung Telihan	-	-	-	-	-	2	2
Belimbing	-	-	1	-	-	3	4
Bontang Barat	-	-	1	-	-	6	7

Sumber/*Source*: Badan Pusat Statistik Kota Bontang/*BPS-Statistics of Bontang Municipality*

Tabel
Table 7.3**Jumlah Akomodasi Hotel Menurut Kelurahan di
Kecamatan Bontang Barat, 2019 dan 2020**
**Number of Hotel Accomodations by Village in Bontang
Barat Subdistrict, 2019 and 2020**

Kelurahan Village	Hotel Hotels		Kamar Rooms		Tempat Tidur Beds	
	2019	2020	2019	2020	2019	2020
(1)	(2)	(3)	(4)	(5)	(6)	(7)
Kanaan	1	1	9	9	17	16
Gunung Telihan	2	2	20	14	29	17
Belimbing	4	4	106	105	171	150
Bontang Barat	7	7	135	128	217	183

Sumber/Source: Badan Pusat Statistik Kota Bontang/BPS-Statistics of Bontang Municipality

Tabel
Table 7.4**Banyaknya Sarana Lembaga Keuangan Yang Beroperasi Menurut Kelurahan dan Jenisnya di Kecamatan Bontang Barat, 2020**
Number of Financial Institution Facilities Operating by Village and its Types in Bontang Barat Subdistrict, 2020

Kelurahan Village	Bank Umum Pemerintah Government Commercial Bank	Bank Umum Swasta Private Commercial Bank	Bank Perkreditan Rakyat Rural Bank
(1)	(2)	(3)	(4)
Kanaan	-	-	-
Gunung Telihan	1	-	1
Belimbing	2	1	-
Bontang Barat	3	1	1

Sumber/Source: BPS, Pendataan Potensi Desa (Podes) 2020/BPS-Statistics Indonesia, Village Potential Data Collection 2020

Tabel
Table 7.5

**Banyaknya Koperasi yang Masih Aktif Menurut
Kelurahan dan Jenis Koperasi di Kecamatan Bontang
Barat, 2020**
*Number of Cooperatives Still Active by Village and Types
of Cooperatives in Bontang Barat Subdistrict, 2020*

Kelurahan Village	Koperasi Unit Desa (KUD) Village Unit Cooperative	Koperasi Industri Kecil dan Kerajinan Rakyat (Kopinkra) Small Industries and Folk Crafts Cooperative	Koperasi Pinjam (Kospin) Savings and Loan Cooperative	Koperasi Lainnya Other Cooperative
(1)	(2)	(3)	(4)	(5)
Kanaan	-	-	-	-
Gunung Telihan	-	-	-	2
Belimbing	-	1	3	3
Bontang Barat	-	1	3	5

Sumber/Source: BPS, Pendataan Potensi Desa (Podes) 2020/ BPS-Statistics Indonesia, Village Potential Data Collection 2020

DATA

MENCERDASKAN BANGSA

Enlighten The Nation



BADAN PUSAT STATISTIK

KOTA BONTANG

BPS-Statistics of Bontang Municipality

Jalan Awang Long No. 2 Bontang 75313

Telp : (0548) 26066, Fax : (0548) 277066

Homepage: <http://bontangkota.bps.go.id>, E-mail: bps6474@bps.go.id

ISSN 2655-0385



9 772655 038004