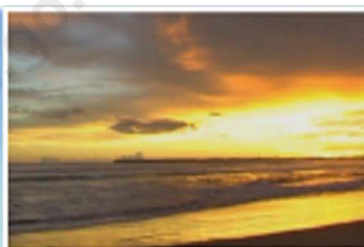




KECAMATAN NASAL DALAM ANGKA

Nasal Sub-district in Figures **2011**



BADAN PUSAT STATISTIK KABUPATEN KAUR
BPS-Statistic of Kaur Regency

**KECAMATAN NASAL
DALAM ANGKA 2011**
Nasal Sub-district in Figures 2011

ISSN No. Publikasi / Publication Number :
Katalog BPS / BPS Catalogue : 1102001.1704.010

Ukuran Buku /Book Size : 21 x 15 cm
Jumlah Halaman/Number of Page : xii + 62

Naskah /Manuscript :
KSK Kecamatan Nasal Roliyan Apriyanti, A.Md
KSK –Nasal Sub-district
(Roliyan Apriyanti, A.Md)

Penyunting / Editor :
Seksi IPDS / Division of IPDS

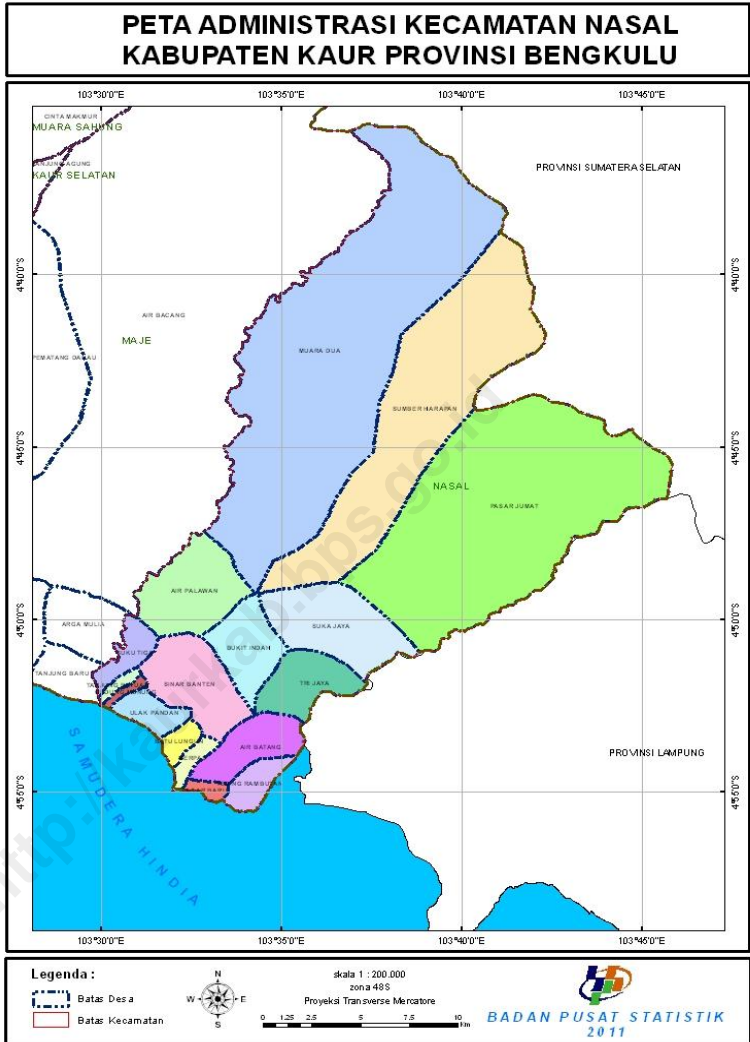
Gambar Kulit / Cover Design
Jembatan Gantung

Diterbitkan Oleh / Published by :
BPS Kabupaten Kaur
BPS – Statistics Of Kaur Regency

Dicetak Oleh / Printed by :

Boleh dikutip dengan menyebutkan sumbernya
May be cited with reference to the source.

PETA WILAYAH KECAMATAN NASAL KABUPATEN KAUR





KATA SAMBUTAN

Saya menyambut baik atas terbitnya publikasi Kecamatan Nasal Dalam Angka 2011 ini dan saya harapkan, publikasi ini mampu memenuhi harapan pemerintah daerah dan masyarakat pada umumnya akan kebutuhan data dan informasi statistik dan dapat digunakan sebagai dasar perencanaan, monitoring dan evaluasi tentang perkembangan pembangunan.

Dalam kesempatan ini kami mengucapkan terima kasih kepada semua dinas/instansi yang telah memberikan data dan informasi kepada Koordinator Statistik Kecamatan Nasal dan Badan Pusat Statistik Kabupaten Kaur untuk disusun menjadi publikasi Nasal Dalam Angka 2011 dan diharapkan dapat berlanjut untuk tahun-tahun berikutnya.

Demikian semoga publikasi ini dapat memberikan manfaat bagi semua pihak.

Bintuhan, Oktober 2011
Kepala BPS Kab. Kaur

KURNEN YUSUF, SE
NIP. 19560424 177803 1 001



KATA PENGANTAR

Kecamatan Nasal Dalam Angka Tahun 2011 adalah publikasi tahunan yang diterbitkan oleh Koordinator Statistik Kecamatan Nasal secara berkala.

Publikasi tahun 2011 ini merupakan lanjutan dari publikasi tahun – tahun sebelumnya. Terwujudnya publikasi ini adalah berkat kerjasama dan bantuan berbagai pihak, baik dari Instansi Pemerintah maupun Swasta, untuk itu kepada semua pihak yang telah ikut berperan aktif dalam hal ini disampaikan penghargaan dan ucapan terima kasih yang tak terhingga.

Meskipun publikasi ini telah disiapkan sebaik – baiknya, disadari masih terdapat kekurangan dan kesalahan yang mungkin terjadi. Untuk itu tanggapan dan saran dari para pemakai data sangat diharapkan demi perbaikan penerbitan pada tahun – tahun mendatang.

Nasal, Oktober 2011

Koordinator Statistik
Kecamatan Nasal,

Roliyan Apriyanti, A.Md
NIP. 19880419201003 2 001

DAFTAR ISI

List of Contents

PETA WILAYAH KECAMATAN NASAL	ii
KATA SAMBUTAN.....	iii
KATA PENGANTAR	iv
DAFTAR ISI.....	v
DAFTAR TABEL	vii
DAFTAR GAMBAR	x
BAB I GEOGRAFI	1
1.1 Letak Kecamatan Nasal.....	1
1.2 Luas Wilayah	7
1.3 Keadaan Tanah.....	10
BAB II IKLIM.....	12
2.1 Hari Hujan	12
2.2 Curah Hujan	14
2.3 Udara.....	17
BAB III PEMERINTAHAN.....	18
3.1 Dasar Hukum.....	18
3.2 Aparat Desa.....	18

BAB IV	PENDUDUK.....	23
4.1	Gambaran Umum Penduduk	23
4.2	Jumlah Rumah Tangga dan Kepadatan Penduduk.....	24
BAB V	SOSIAL.....	30
5.1	Pendidikan	30
	Jumlah Murid.....	31
	Jumlah Guru	31
5.2	Kesehatan	42
5.3	Sosial Lainnya.....	51
BAB VI	PERTANIAN	55
6.1	Tanaman Pangan.....	55
6.2	Peternakan.....	55

DAFTAR TABEL

List Of Table

Tabel 1.1.1 Keadaan Geografis dan Batas Administrasi Wilayah Kecamatan Nasal	2
Tabel 1.1.2 Jarak Antara Desa dengan Ibukota Kabupaten Kaur	4
Tabel 1.1.3 Jarak Antara Desa dengan Ibukota Kecamatan Nasal.....	5
Tabel 1.1.4 Letak Geografis Desa di Kecamatan Nasal Tahun 2010	6
Tabel 1.2.1 Luas Wilayah Desa dan Persentase Penyebarannya di Kecamatan Nasal Tahun 2010.....	8
Tabel 1.2.2 Ketinggian Pusat Permukiman Desa di Atas Permukaan Laut di Kecamatan Nasal Tahun 2010 ..	9
Tabel 1.3.1 Luas Wilayah Menurut Tekstur Tanah di Kecamatan Nasal Tahun 2010	10
Tabel 2.1.1 Banyaknya Hari Hujan dan Curah Hujan di Kabupaten Kaur Tahun 2009-2010 dirinci menurut bulan	16
Tabel 3.1.1 Dasar Hukum Pembentukan Administrasi Kecamatan Nasal Dirinci Menurut Desa Tahun 2010	19
Tabel 3.1.2 Klasifikasi Desa di Kecamatan Nasal	20

Tabel 3.2.1 Nama Desa dan Perangkat Desa di Kecamatan Nasal Tahun 2010.....	21
Tabel 3.2.2 Status Desa di Kecamatan Nasal Tahun 2010.....	22
Tabel 4.1.1 Jumlah Penduduk Menurut Jenis Kelamin dan Sex-Ratio Dirinci Menurut Desa di Kecamatan Nasal Bulan Mei 2010	25
Tabel 4.2.1 Banyaknya Rumah Tangga, Penduduk dan Rata-rata ART dirinci menurut Desa di Kecamatan Nasal Bulan Mei 2010	28
Tabel 5.1.1 Fasilitas Pendidikan di Kecamatan Nasal pada Tahun 2010	32
Tabel 5.1.2 Banyaknya Sekolah Dasar (SD) berdasarkan Statusnya di Kecamatan Nasal Tahun 2010.....	33
Tabel 5.1.3 Banyaknya Sekolah Menengah Pertama (SMP) sederajat berdasarkan Statusnya di Kecamatan Nasal Tahun 2010.....	34
Tabel 5.1.4 Jarak Antara Desa di Kecamatan Nasal dengan SMA terdekat Tahun 2010.....	35
Tabel 5.1.5 Banyak Murid Sekolah Dasar (SD) di Kecamatan Nasal Tahun Ajaran 2010/2011	36
Tabel 5.1.6 Banyak Murid Sekolah Menengah Pertama di Kecamatan Nasal Tahun Ajaran 2010/2011	38
Tabel 5.1.7 Banyaknya Guru Sekolah Dasar (SD) di Kecamatan Nasal Tahun Ajaran 2010/2011	40

Tabel 5.1.8 Banyaknya Guru Sekolah Menengah Pertama (SMP) di Kecamatan Nasal Tahun Ajaran 2010/2011	41
Tabel 5.2.1 Banyaknya Sarana Kesehatan di Kecamatan Nasal Tahun 2010	43
Tabel 5.2.2 Banyaknya Sarana Kesehatan di Kecamatan Nasal dirinci menurut desa Tahun 2010	44
Tabel 5.2.3 Jarak Antara Desa di Kecamatan Nasal dengan Rumah Sakit Umum Daerah Tahun 2010	45
Tabel 5.2.4 Banyaknya Tenaga Kesehatan yang berdomisili di Kecamatan Nasal Tahun 2010	47
Tabel 5.2.5 Banyaknya Akseptor Baru Dirinci Menurut Alat yang digunakan di Kecamatan Nasal pada Tahun 2010	49
Tabel 5.2.5 Banyaknya Akseptor Aktif KB Dirinci Menurut Alat yang digunakan di Kecamatan Nasal pada Tahun 2010	50
Tabel 5.3.1 Banyaknya Sarana Ibadah di Kecamatan Nasal Tahun 2010	52
Tabel 5.3.2 Banyaknya Sarana Pos Kamling dan Personil Hansip di Kecamatan Nasal Tahun 2010	53
Tabel 5.3.3 Banyaknya Pelanggan PLN di Kecamatan Nasal Tahun 2010	54
Tabel 6.1.1 Luas Penggunaan Lahan Kecamatan Nasal pada Tahun 2010	56

Tabel 6.1.2 Luas Panen (Luas Bersih) di Kecamatan Nasal Tahun 2010	57
Tabel 6.1.2 Luas Tanaman Sayuran dan Buah-Buahan Semusim di Kecamatan Nasal Tahun 2010 (Ha) ...	58
Tabel 6.2.1 Populasi Ternak di Kecamatan Nasal pada Tahun 2010	60
Tabel 6.2.2 Populasi Ternak Ayam Buras di Kecamatan Nasal Tahun 2010	61

DAFTAR GAMBAR

List OfGraffic

Gambar 1.1.1	Peta Wilayah Kecamatan Nasa	3
Gambar 1.3.1	Luas Wilayah menurut Tekstur Tanah di Kecamatan Nasal	11
Gambar 2.1.1	Banyaknya Hari hujan di Kabupaten Kaur selamaTahun 2010 dirinci per bulan (mm).....	13
Gambar 2.1.2	Perbandingan Hari hujan sepanjang tahun 2009-2010 di Kabupaten Kaur dirinci per bulan dalam mm	14
Gambar 2.2.1	Banyaknya curah hujan selama tahun 2010 dirinci menurut bulan di Kab.Kaur	15
Gambar 2.2.2	Perbandingan curah hujan selama tahun 2009 - 2010 dirinci menurut bulandi Kab. Kaur	15
Gambar 4.1.1	Jumlah Penduduk Dirinci Menurut Jenis Kelamin di Kecamatan Nasal Bulan Mei 2010...	26
Gambar 4.1.2	Jumlah Penduduk Menurut Desa di Kecamatan Nasal Bulan Mei 2010	27
Gambar 4.2.1	Banyak Rumah Tangga dan Anggota Rumah Tangga dirinci menurut Desa di Kecamatan Nasal pada Bulan Mei 2010	29

Gambar 5.1.1 Banyaknya Murid Sekolah Dasar (SD) berdasarkan Jenis Kelamin di Kecamatan Nasal Tahun Ajaran 2010/2011	37
Gambar 5.1.1 Banyaknya Murid Sekolah Menengah Pertama (SMP) berdasarkan Jenis Kelamin di Kecamatan Nasal Tahun Ajaran 2010/2011.....	39
Gambar 5.2.1 Banyaknya Tenaga Kesehatan di Kecamatan Nasal Tahun 2010	46
Gambar 5.2.2 Banyaknya Akseptor Baru menurut Alat yang digunakan di Kecamatan Nasal Tahun 2010	49
Gambar 5.2.3 Banyaknya Akseptor Aktif menurut Alat yang digunakan di Kecamatan Nasal Tahun 2010	50
Gambar 6.1.1 Luas Tanaman Sayuran dan Buah-Buahan Semusim di Kecamatan Nasal Tahun 2010	59
Gambar 6.2.1 Populasi Ternak di Kecamatan Nasal pada Tahun 2010.....	62
Gambar 6.2.2 Populasi Ternak Ayam Buras di Kecamatan Nasal Tahun 2010	62

BAB I
KEADAAN GEOGRAFI
Geographiccal Conditions

1.1 Letak Kecamatan Nasal

Kecamatan Nasal terletak di sebelah barat pegunungan bukit barisan, berjarak sekitar 41 km dari Ibukota Kabupaten Kaur dan 300 km dari Provinsi Bengkulu, dengan luas wilayah daratan mencapai 519,922 Km². Secara astronomis (geografis) Kecamatan Nasal terletak pada posisi 4 derajat 36 menit 9,9 detik sampai 4 derajat 55 menit 27,77 detik Lintang Selatan dan 103 derajat 28 menit 55 detik sampai 103 derajat 46 menit 50,12 detik Bujur Timur.

Batas-batas wilayah Kecamatan Nasal yaitu :

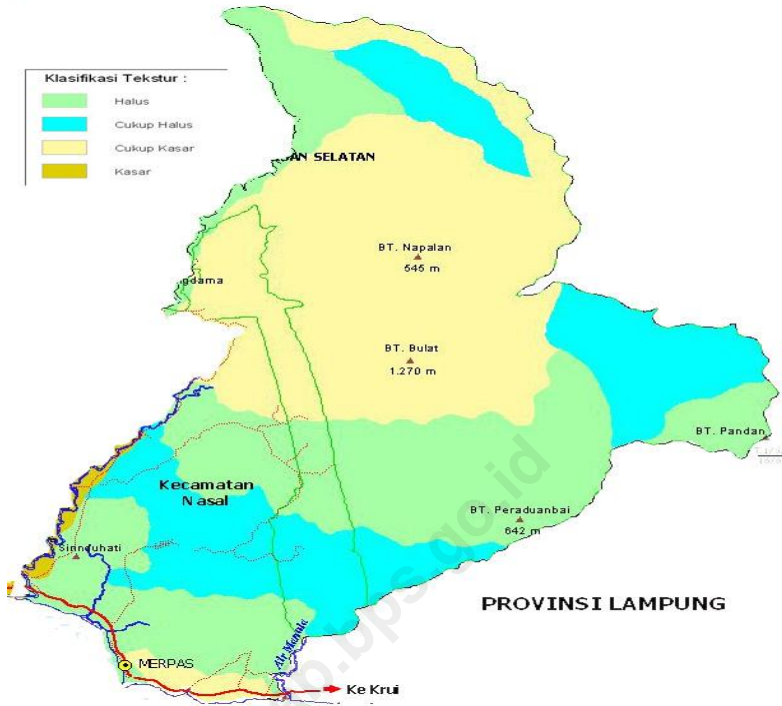
- ❖ Sebelah Utara berbatasan langsung dengan Provinsi Lampung Kabupaten Lampung Barat,
- ❖ Sebelah Selatan berbatasan dengan Samudera Indonesia,
- ❖ Sebelah Barat berbatasan dengan Kecamatan Maje,
- ❖ Sebelah Timur berbatasan dengan Provinsi Lampung.

Kecamatan Nasal berbatasan langsung dengan Samudera Indonesia dengan garis pantai sepanjang 17 km, bagian barat dan utara, sebagaimana wilayahnya termasuk dalam kawasan Taman Hutan Lindung Bukit Barisan.

Tabel 1.1.1 Keadaan Geografis dan Batas Administrasi Wilayah Kecamatan Nasal.

<i>Letak Geografis</i>	
4° 36' 9,9" s.d 4° 55' 27,77"	Lintang Selatan
103° 28' 55" s.d 103° 46' 50,12"	Bujur Timur
<i>Kabupaten Kaur berbatasan dengan :</i>	
<i>Wilayah Administrasi</i>	<i>Di sebelah</i>
Provinsi Lampung	Utara
Kabupaten Lampung Barat Prov. Lampung dan Samudera Indonesia deng garis pantai 17 km.	Selatan
Kecamatan Maje	Barat
Provinsi Lampung	Timur
<i>Luas wilayah daratan Kecamatan Nasal 51.992 Ha terbagi menjadi 17 desa</i>	

Gambar 1.1.2 Peta Wilayah Kecamatan Nasal



Sumber : Arsip BAPPEDA Kab. Kaur yang diolah

Tabel 1.1.2 Jarak Antara Desa di Kecamatan Nasal Dengan Ibukota Kabupaten Kaur Tahun 2010

N0	Nama Desa/Kelurahan	Jarak (Km)
(1)	(2)	(3)
1	Tanjung Betuah	35
2	Gedung Menung	31.5
3	Ulak Pandan	40
4	Merpas	35
5	Air Palawan	43
6	Muara Dua	43.5
7	Bukit Indah	44.5
8	Suku Tiga	29.5
9	Tebing Rambutan	46.5
10	Batu Lungun	32
11	Sumber Harapan	50
12	Suka Jaya	52
13	Pasar Baru	34
14	Tri jaya	46.5
15	Air Batang	38
16	Sinar Banten	39
17	Pasar Jum'at	54.5

Sumber : Kepala Desa Kecamatan Nasal

Tabel 1.1.3 Jarak Antara Desa Dengan Ibukota Kecamatan Nasal Tahun 2010

N0	Nama Desa/Kelurahan	Jarak (Km)
(1)	(2)	(3)
1	Tanjung Betuah	1
2	Gedung Menung	1.5
3	Ulak Pandan	0.2
4	Merpas	3
5	Air Palawan	12
6	Muara Dua	17
7	Bukit Indah	12
8	Suku Tiga	2
9	Tebing Rambutan	9
10	Batu Lungun	2.5
11	Sumber Harapan	18
12	Suka Jaya	15
13	Pasar Baru	3.5
14	Tri jaya	15
15	Air Batang	10
16	Sinar Banten	8
17	Pasar Jum'at	22

Sumber : Kepala Desa Kecamatan Nasal

Tabel 1.1.4 Letak Geografis Desa di Kecamatan Nasal Tahun 2010

No	Nama Desa/Kelurahan	Pesisir	Bukan Pesisir
(1)	(2)	(3)	(4)
1	Tanjung Betuah	√	-
2	Gedung Menung	√	-
3	Ulak Pandan	√	-
4	Merpas	√	-
5	Air Palawan	-	√
6	Muara Dua	-	√
7	Bukit Indah	-	√
8	Suku Tiga	√	-
9	Tebing Rambutan	√	-
10	Batu Lungun	√	-
11	Sumber Harapan	-	√
12	Suka Jaya	-	√
13	Pasar Baru	√	-
14	Tri Jaya	-	√
15	Air Batang	-	√
16	Sinar Banten	-	√
17	Pasar Jum'at	-	√

Sumber : Kepala Desa Kecamatan Nasal

1.2 Luas Wilayah

Desa terluas di Kecamatan Nasal yaitu desa Muara Dua dengan luas wilayah 166,6 Km² atau 32,03 %, kemudian desa Pasar Jum'at dengan luas wilayah 127,7Km² atau 24,55%,seluruh wilayahnya merupakan daerah hutan yang berbukit perkebunan, Sedangkan wilayah terkecil yaitu desa Gedung Menung dan Tanjung Betuah 1,3 atau 0,24% dan 1,5 dengan persentase 0,29%.

Wilayah desa di Kecamatan Nasal sebagian besar terletak di perbukitan perkebunan, dengan jalan menuju antar desa belum adanya pengerasan atau masih tanah liat dan masih sangat sulitnya untuk dijangkau sehingga masih menggunakan alat angkut beroda dua yaitu ojek atau motor. Sebagian kecil desa di Kecamatan Nasal yang terletak di pesisir pantai atau di jalan Lintas Sumatera yaitu desa Suku Tiga, Tanjung Betuah, Gedung Menung, Ulak Pandan, Batu Lungun, Merpas, Pasar Baru, dan Tebing Rambutan. Adapun sebagian desa yang wilayah desa terletak dua tempat yaitu desa induknya terletak di pesisir sedangkan desa ke-2 nya terletak di perbukitan yang biasa disebut dusun yang diketuai oleh kepala dusun atw ketua RT.

Tabel 1.2.1 Luas Wilayah Desa dan Persentase Penyebarannya di Kecamatan Nasal Tahun 2010

No	Nama Desa/Kelurahan	Luas (Km2)	Persentase Terhadap Luas Kecamatan
(1)	(2)	(3)	(4)
1	Tanjung Betuah	1.5	0.29%
2	Gedung Menung	1.3	0.24%
3	Ulak Pandan	6	1.16%
4	Merpas	2.8	0.55%
5	Air Palawan	24	4.61%
6	Muara Dua	166.6	32.03%
7	Bukit Indah	14.3	2.74%
8	Suku Tiga	7.6	1.47%
9	Tebing Rambutan	6	1.15%
10	Batu Lungun	3.2	0.61%
11	Sumber Harapan	85.7	16.49%
12	Suka Jaya	25.3	4.86%
13	Pasar Baru	1.9	0.36%
14	Tri Jaya	13.5	2.59%
15	Air Batang	12.8	2.46%
16	Sinar Banten	20	3.85%
17	Pasar Jum'at	127.7	24.55%
	Jumlah	519.92	100.00%

Sumber : Data BPN Kabupaten Kaur

Tabel 1.2.2 Ketinggian Pusat Permukiman Desa Diatas Permukaan Laut di Kecamatan Nasal Tahun 2010

No	Nama Desa/Kelurahan	Ketinggian DPL (m)
(1)	(2)	(3)
1	Tanjung Betuah	6
	Gedung Menung	6
3	Ulak Pandan	6
4	Merpas	5
5	Air Palawan	50
6	Muara Dua	36
7	Bukit Indah	50
8	Suku Tiga	6
9	Tebing Rambutan	5
10	Batu Lungun	5
11	Sumber Harapan	65
12	Suka Jaya	135
13	Pasar Baru	5
14	Tri Jaya	65
15	Air Batang	50
16	Sinar Banten	70
17	Pasar Jum'at	70

Sumber : Kepala Desa Kecamatan Nasal

1.3 Keadaan Tanah

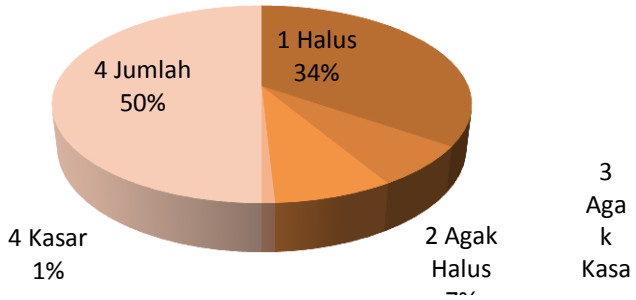
Keadaan tanah di wilayah Kecamatan Nasal terdiri dari berbagai tekstur tanah yaitu : halus, cukup halus, cukup kasar dan kasar dari luas 519,92 Km² dengan tekstur tanah bertekstur halus 35.990 Ha atau 34%, tergolong agak halus 7062 atau 7%, bertekstur agak kasar 8054 atau 8%, sedangkan bertekstur kasar 886 atau 1%.

Tabel 1.3.1 Luas Wilayah Menurut Tekstur Tanah di Kecamatan Nasal Tahun 2010

No	Jenis Tanah	Luas (Ha)
(1)	(2)	(3)
1	Halus	35990
2	Agak Halus	7062
3	Agak Kasar	8054
4	Kasar	886
	Jumlah	51992

Sumber : BPN Kabupaten Kaur

Tekstur Tanah Kecamatan Nasal



Gambar 1.3.1
Luas Wilayah Menurut Tekstur Tanah di Kecamatan Nasal
Tahun 2010

BAB II

KEADAAN IKLIM

Climate Situation

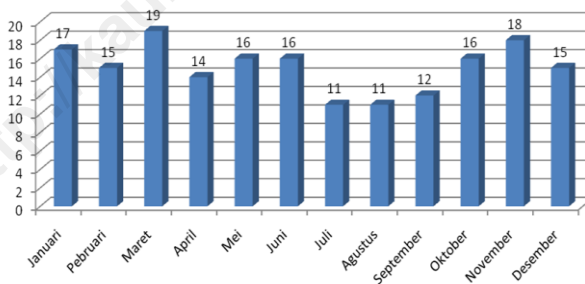
Iklim adalah kondisi rata-rata cuaca, dimana faktor pembentuk cuaca antara lain curah hujan, kelembaban, kecepatan angin, lama penyinaran matahari dan sebagainya. Faktor iklim atau cuaca yang sering digunakan untuk beberapa aplikasi hidrologi adalah curah hujan, karena disamping mudah dalam hal pengukurannya juga mempunyai pengaruh secara langsung pada kehidupan manusia, tumbuhan dan hewan. Curah hujan digunakan untuk menjelaskan fenomena-fenomena hidrologis yang sering terjadi seperti banjir, erosi, longsor dan lain-lain. Selain itu juga untuk menggambarkan potensi ketersediaan air (kelembaban tanah) untuk pertumbuhan tanaman. Berdasarkan kondisi tersebut, analisis iklim yang akan dijelaskan lebih kepada kondisi curah hujan yaitu dalam hal distribusinya dalam ruang dan waktu, dengan mengaju pada sumber data dari hasil pencatatan Kantor Pelaksana Penyuluh Pertanian dan Ketahanan Pangan Kabupaten Kaur, Kantor BMG di Provinsi Bengkulu hanya berada di Kota Bengkulu dan Kabupaten Kepahiang.

2.1 Hari Hujan

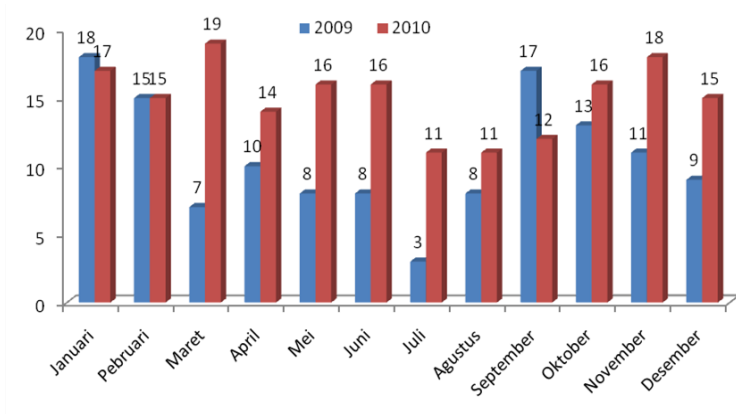
Hari hujan di kabupaten Kuar pada tahun 2010 rata-rata mencapai 15 hari hujan per bulan, hasil pencatatan kantor Pelaksana Penyuluh Pertanian setiap bulan dalam tahun 2010 terjadi hujan, pada bulan Januari, Maret, Mei, Juni, Oktober dan

Nopember di kabupaten Kaur terjadi hari hujan diatas rata-rata. Dibandingkan rata-rata hari hujan di per bulan pada tahun 2009, tahun 2010 relatif lebih tinggi dimana pada tahun 2009 rata-rata hari hujan 11 hari, sedangkan pada tahun 2010 rata-rata 15 hari hujan per bulan.

Dibandingkan tahun 2009, hari hujan yang terjadi selama tahun 2010 setiap bulan hanya pada bulan september saja terjadi penurunan jumlah hari hujan pada bulan Januari 2009 tercatat 18 hari hujan pada tahun 2010 bulan januari tercatat 17 hari hujan, september 2009 tercatat 17 hari, sedangkan pada bulan september tahun 2010 hanya tercatat 12 hari hujan. Pada bulan juli pada tahun 2009 tercatat hanya 3 hari hujan, sedangkan pada tahun 2010 bulan yang sama tercatat 11 hari hujan, perbedaan hari hujan paling mencolok bila dibandingkan dengan tahun 2009, terjadi pada bulan Maret 2010 tercatat 19 hari hujan sedangkan pada tahun sebelumnya pada bulan yang sama hanya tercatat 7 hari hujan.



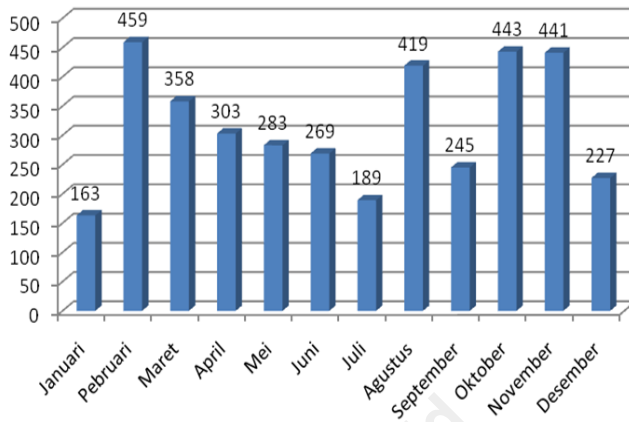
Gambar 2.1.1 Banyaknya Hari hujan di Kabupaten Kaur selama Tahun 2010 dirinci per bulan (mm)



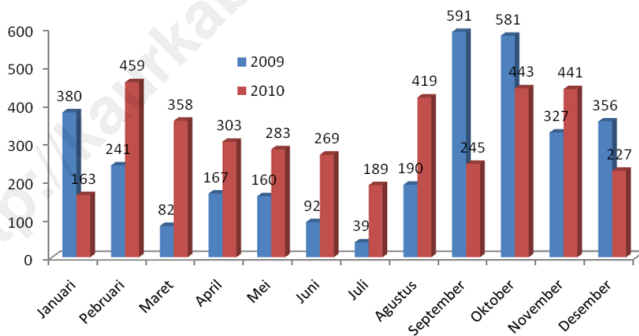
Gambar 2.1.2 Perbandingan Hari hujan sepanjang Tahun 2009 2010 di Kabupaten Kaur dirinci per bulan dalam mm

2.2 Curah Hujan

Curah hujan di kabupaten Kuar pada tahun 2010 mengandung curah hujan yang tinggi rata-rata curah hujan yaitu 317 mm per bulan dan rata-rata 21 mm dalam setiap hujannya di tahun 2010, curah hujan diatas rata-rata tahun 2010 terjadi dibulan Februari, Agustus, Oktober, dan Nopember. Bila dibandingkan curah hujan tahun 2009 secara rata-rata curah hujan mengalami peningkatan dari rata-rata di tahun 2009 267 mm menjadi 317 mm di tahun 2010, pada bulan yang sama bila dibanding curah hujan tahun 2009 terjadi kenaikan curah hujan yang signifikan di bulan Februari dan Maret sedang di bulan Januari dan September terjadi penurunan curah hujan yang dratis bila dibanding pada bulan yang sama pada tahun 2009.



Gambar 2.2.1 Banyaknya curah hujan selama tahun 2010 dirinci menurut bulan di Kab. Kaur



Gambar 2.2.2 Perbandingan curah hujan selama tahun 2009 - 2010 dirinci menurut bulan di Kab. Kaur

Tabel 2.1.1 Banyaknya Hari Hujan dan Curah Hujan Selama Tahun 2009 – 2010 Dirinci Menurut Bulan di Kabupaten Kaur

Bulan	Curah Hujan (mm)		Hari Hujan (kali)	
	2009	2010	2009	2010
(1)	(2)	(3)	(4)	(5)
Januari	380	163	18	17
Pebruari	241	459	15	15
Maret	82	358	7	19
April	167	303	10	14
Mei	160	283	8	16
Juni	92	269	8	16
Juli	39	189	3	11
Agustus	190	419	8	11
September	591	245	17	12
Oktober	581	443	13	16
November	327	441	11	18
Desember	356	227	9	15

Sumber : Kantor BPP Se Kab. Kaur

2.3. Udara

Suhu udara di Kabupaten Kaur pada umumnya tidak jauh beda dengan suhu udara di wilayah pesisir kabupaten Kaur, berkisar 28-34 derajat celcius sedangkan kelembaban nisbi dan rata-rata penyinaran matahari di kabupaten Kaur belum instansi atau dinas pemerintah daerah Kaur yang melakukan pencatatan.

BAB III
PEMERINTAHAN
Government

3.1 Dasar Hukum

Kecamatan Nasal adalah salah satu Kecamatan hasil pemekaran dari Kecamatan Kaur Selatan, yang dibentuk berdasarkan Undang-Undang Nomor 3 Tahun 2003 bersamaan dengan dibentuknya Kabupaten Kaur, dengan dasar hukum dirinci menurut desanya dapat dilihat pada tabel 3.1.1.

Wilayah administratif pemerintahan di Kecamatan Nasal terdiri dari 17 desa yang berstatusdesa definitif seperti terlihat pada tabel 3.1.2, sebagian besar seluruh desa di Kecamatan Nasal rata-rata memiliki SLS (Satuan Lingkungan Setempat) terkecil yaitu RT dan Dusun yang diketuai oleh Kepala Dusun dan Ketua RT. Secara administrasi SLS tersebut belum diakui oleh pemerintah Kabupten Kaur.

3.2 Aparat Desa

Aparat penyelenggara atau pemerintahan Desa di Kecamatan Nasal terdiri dari Kepala Desa, Sekretaris Desa, BPD (Badan Permusyawaratan Desa), dan KAUR (Kepala Urusan). Setiap desa masing-masing mempunyai satu Kepala Desa dan satu Sekretaris Desa dengan status jabatan Pegawai Negeri Sipil (PNS) dan non Pegawai Negeri Sipil (PNS) dapat dilihat pada tabel 3.2.1.

Tabel 3.1.1 Dasar Hukum Pembentukan Administrasi Kecamatan Nasal Dirinci Menurut Desa Tahun 2010

Kode Desa	Nama Desa/Kelurahan	Nomor Dasar hukum
(1)	(2)	(3)
001	Tanjung Betuah	Perda No. 13 Tahun 2000
003	Gedung Menung	Perda No. 13 Tahun 2000
004	Ulak Pandan	Perda No. 13 Tahun 2000
005	Merпас	Perda No. 13 Tahun 2000
006	Air Palawan	Perda No. 13 Tahun 2000
007	Muara Dua	Perda No. 13 Tahun 2000
008	Bukit Indah	Perda No. 60 Tahun 2005
009	Suku Tiga	Perda No. 57 Tahun 2005
010	Tebing Rambutan	Perda No. 59 Tahun 2005
011	Batu Lungun	Perda No. 58 Tahun 2005
012	Sumber Harapan	Perda No. 51 Tahun 2005
013	Suka Jaya	Perda No. 24 Tahun 2007
014	Pasar Baru	Perda No. 25 Tahun 2007
015	Tri Jaya	Perda No. 26 Tahun 2007
016	Air Batang	Perda No. 27 Tahun 2007
017	Sinar Banten	Perda No. 28 Tahun 2007
018	Pasar Jum'at	Perda No. 29 Tahun 2007

Sumber : Pemetaan SP2010 BPS Kab. Kaur

Tabel 3.1.2 Klasifikasi Desa di Kecamatan Nasal Tahun 2010

No	Nama Desa/kelurahan	Definitif	Persiapan
(1)	(2)	(3)	(4)
1	Tanjung Betuah	√	-
2	Gedung Menung	√	-
3	Ulak Pandan	√	-
4	Merpas	√	-
5	Air Palawan	√	-
6	Muara Dua	√	-
7	Bukit Indah	√	-
8	Suku Tiga	√	-
9	Tebing Rambutan	√	-
10	Batu Lungun	√	-
11	Sumber Harapan	√	-
12	Suka Jaya	√	-
13	Pasar Baru	√	-
14	Tri Jaya	√	-
15	Air Batang	√	-
16	Sinar Banten	√	-
17	Pasar Jum'at	√	-

Sumber : Kantor Camat Nasal

Tabel 3.2.1 Nama Desa dan Perangkat Desa di Kecamatan Nasal Tahun 2010

No	Nama Desa/Kelurahan	Nama Kepala Desa	Nama Sekretaris Desa
(1)	(2)	(3)	(4)
1	Tanjung Betuah	Iskandar	Bahuri
2	Gedung Menung	Maulana	Al Ikwan
3	Ulak Pandan	Mubin	Johan Satri
4	Merпас	Darul Qutni	Darmawi
5	Air Palawan	Sukamah	Sarpidi
6	Muara Dua	Sobri	Aswari
7	Bukit Indah	Karsono	Yasmudi
8	Suku Tiga	Asmawati	Wardana
9	Tebing Rambutan	Sipran Sarwidi	Khairul Nukri
10	Batu Lungun	Harjo Chandra	Solihin
11	Sumber Harapan	Syaiful Anwar	Parman
12	Suka Jaya	Sihardin	cucun Wahyudi
13	Pasar Baru	Rudiyono	Fakih Usman
14	Tri Jaya	M. Tamami	Pitoyo, ST
15	Air Batang	Daryono	Saleh
16	Sinar Banten	Acep Junaidi	Imam
17	Pasar Jum'at	Sayadri	Revi Aulia

Sumber : Kantor Camat Nasal

Tabel 3.2.2 Status Desa di Kecamatan Nasal Tahun 2010

No	Nama Desa/Kelurahan	Klasifikasi
(1)	(2)	(3)
1	Tanjung Betuah	Desa
2	Gedung Menung	Desa
3	Ulak Pandan	Desa
4	Merpas	Desa
5	Air Palawan	Desa
6	Muara Dua	Desa
7	Bukit Indah	Desa
8	Suku Tiga	Desa
9	Tebing Rambutan	Desa
10	Batu Lungun	Desa
11	Sumber Harapan	Desa
12	Suka Jaya	Desa
13	Pasar Baru	Desa
14	Tri Jaya	Desa
15	Air Batang	Desa
16	Sinar Banten	Desa
17	Pasar Jum'at	Desa

Sumber : Kantor Camat Nasal

BAB IV
KEPENDUDUKAN
Population

4.1 Gambar Umum Penduduk

Penduduk Kecamatan Nasal dari hasil olah cepat pendataan Sensus Penduduk 2010 yang dilaksanakan bulan Mei 2010 berjumlah 15.166 jiwa, dirincimenurut jenis kelamin laki-laki berjumlah 8.191 jiwa dan Perempuan 6.975 jiwa.

Kecamatan Nasal merupakan penduduk tertinggi di Kabupaten Kaur, jumlah penduduk terbesar di Kecamatan Nasal terletak pada desa Merpas dengan jumlah penduduk 1.921 jiwa, sedangkan jumlah penduduk terendah terletak pada desa Gedung Menung berjumlah 294 jiwa, jumlah penduduk dapat dilihat pada tabel 4.1.1. Pengumpulan data Sensus Penduduk dilakukan melalui metode wawancara langsung terhadap seluruh penduduk yang tinggal di wilayah Kecamatan Nasal pada Bulan Mei 2010 dengan menggunakan konsep *De jure* (biasa tinggal) dan *De facto* (saat cacah).

Perbandingan jumlah penduduk laki-laki dengan perempuan di Kecamatan Nasal adalah sebesar 117,43, yang artinya jumlah penduduk berjenis kelamin laki-laki di Kecamatan Nasal lebih banyak dibandingkan dengan penduduk berjenis kelamin perempuan, Sex Ratio tertinggi berada di desa Pasar Jumat yaitu

sebesar hampir 146, sedangkan sex ratio terkecil terdapat di desa Gedung Menung yaitu 92.

4.2 Jumlah Rumah Tangga dan Kepadatan Penduduk

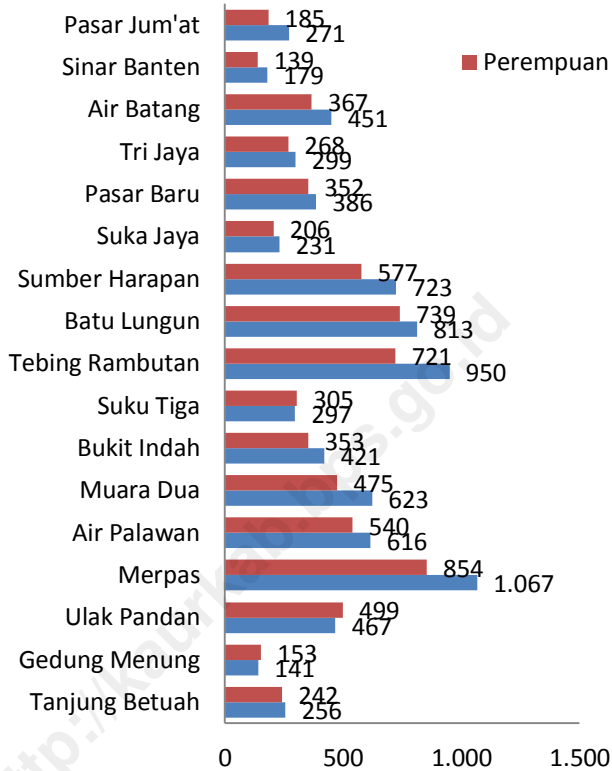
Kepadatan penduduk di Kecamatan Nasal banyak berasal dari perpindahan dari luar Kabupaten atau Provinsi dan banyak juga hanya merupakan tempat usaha yaitu dengan tujuan berkebun. Dari hasil pendataan Sensus Penduduk 2010 Kecamatan Nasal terdaftar 4.260 rumah tangga dengan jumlah rata-rata anggota rumah tangga per rumah tangga 3 jiwa, kepadatan penduduk di Kecamatan Nasal dengan luas wilayah daratan seluas 520.2 Km² didapati 28 jiwa menempati setiap 1 km²nya.

Tabel 4.1.1 Jumlah Penduduk Dirinci Menurut Jenis Kelamin dan Sex-Ratio Per Desa di Kecamatan Nasal Bulan Mei 2010

No	Nama Desa/Kelurahan	Laki-laki	Perempuan	Jumlah	Sex- Ratio
(1)	(2)	(3)	(4)	(5)	(6)
1	Tanjung Betuah	256	242	498	105,79
2	Gedung Menung	141	153	294	92,16
3	Ulak Pandan	467	499	966	93,59
4	Merpas	1.067	854	1.921	124,94
5	Air Palawan	616	540	1.156	114,07
6	Muara Dua	623	475	1.098	131,16
7	Bukit Indah	421	353	774	119,26
8	Suku Tiga	297	305	602	97,38
9	Tebing Rambutan	950	721	1.671	131,76
10	Batu Lungun	813	739	1.552	110,01
11	Sumber Harapan	723	577	1.300	125,30
12	Suka Jaya	231	206	437	112,14
13	Pasar Baru	386	352	738	109,66
14	Tri Jaya	299	268	567	111,57
15	Air Batang	451	367	818	122,89
16	Sinar Banten	179	139	318	128,78
17	Pasar Jum'at	271	185	456	146,49
	Total	8.191	6.975	15.166	117,43

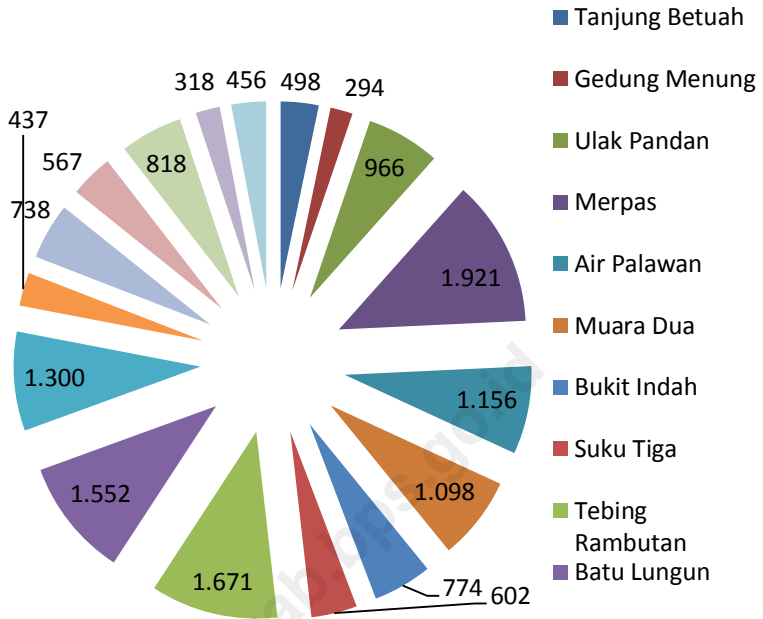
Sumber : Angka Sementara SP2010

**Jumlah Penduduk di Kecamatan Nasal
Pada Bulan Mei 2010**



Gambar 4.1.1 Jumlah Penduduk Dirinci Menurut Jenis Kelamin di Kecamatan Nasal

Jumlah Penduduk Dirinci Menurut Desa di Kecamatan Nasal



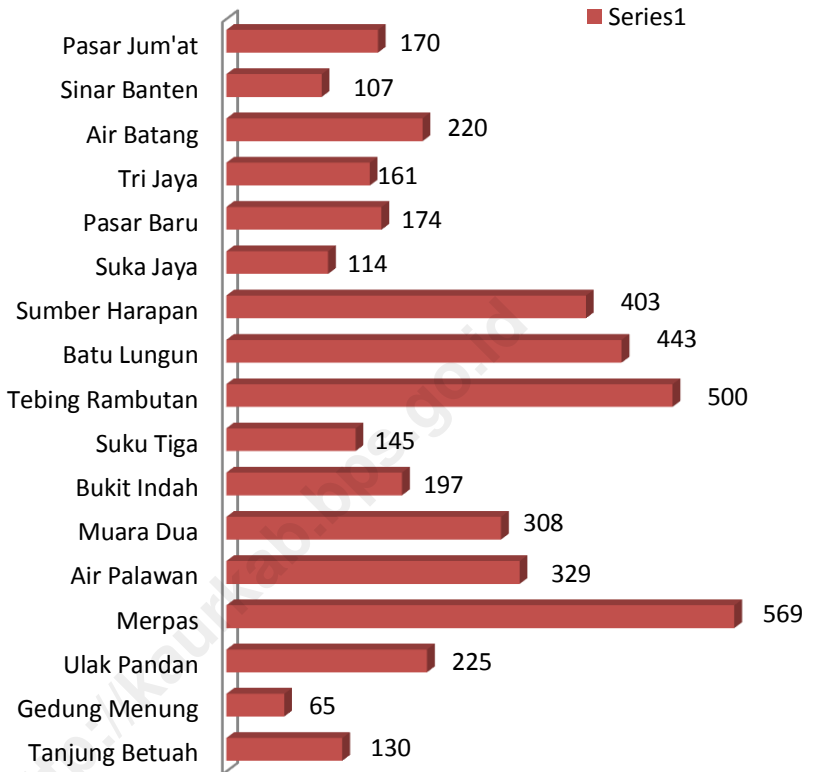
Gambar 4.1.2 Jumlah Penduduk Dirinci Menurut Desa di Kecamatan Nasal

Tabel 4.2.1 Banyak Rumah Tangga, Penduduk dan Rata-rata Anggota Rumah Tangga Dirinci Menurut Desa diKecamatan Nasal Pada Bulan Mei 2010

No	Nama Desa/Kelurahan	Rumah Tangga	Penduduk	Rata-rata ART
(1)	(2)	(3)	(4)	(5)
1	Tanjung Betuah	130	498	3.83
2	Gedung Menung	65	294	4.52
3	Ulak Pandan	225	966	4.29
4	Merpas	569	1.921	3.38
5	Air Palawan	329	1.156	3.51
6	Muara Dua	308	1.098	3.56
7	Bukit Indah	197	774	3.93
8	Suku Tiga	145	602	4.15
9	Tebing Rambutan	500	1.671	3.34
10	Batu Lungun	443	1.552	3.50
11	Sumber Harapan	403	1.300	3.23
12	Suka Jaya	114	437	3.83
13	Pasar Baru	174	738	4.24
14	Tri Jaya	161	567	3.52
15	Air Batang	220	818	3.72
16	Sinar Banten	107	318	2.97
17	Pasar Jum'at	170	456	2.68
	Jumlah	4.260	15.166	3.56

Sumber : Angka Sementara SP2010

Banyak RT dan Rata-rata ART di Kecamatan Nasal Pada Bulan Mei 2010



Gambar 4.2.1 Banyak Rumah Tangga dan Anggota Rumah Tangga Dirinci Menurut Desa di Kecamatan Nasal Pada Bulan Mei 2010

BAB V
SOSIAL
Sosial Affairs

Dalam rangka pelaksanaan pembangunan di bidang sosial, Pemerintah Kecamatan Nasal telah mengupayakan berbagai usaha guna tercapainya kesejahteraan masyarakat Kecamatan Nasal. Usaha tersebut meliputi kegiatan – kegiatan di bidang pendidikan, kesehatan, keluarga berencana, keamanan dan sosial lainnya.

5.1 Pendidikan

Pada tahun 2010 di Kecamatan Nasal terdapat 4 jenis pendidikan yaitu Pra sekolah Taman Kanak-kanak (TK) berjumlah 6 sekolah yang berada di desa di wilayah Kecamatan Nasal, sedangkan Sekolah Dasar (SD) ada 6 SD yang terdiri dari SD Negeri 13 sekolah dan SD Swasta 3 sekolah yang dapat dilihat pada tabel 5.1, Sekolah Menengah Pertama (SMP) ada 8 SMP yang terdiri dari 7 SMP dan 1 MTsN semua sekolah berstatus Negeri, sedangkan untuk fasilitas sekolah SMA di Kecamatan Nasal belum ada dan masih bersekolah ke Kecamatan Maje yang berjarak 20 Km jarak yang paling jauh dan 4,5 km jarak dari desa terdekat, dapat dilihat pada tabel 5.4.

Jumlah Murid

Di Kecamatan Nasal secara keseluruhan jumlah Murid jenjang pendidikan Sekolah Dasar berjumlah 1.818 siswa dengan rincian 912 siswa laki-laki dan 906 berjenis kelamin perempuan, sedangkan untuk jenjang pendidikan tingkat lanjutan Pertama jumlah Siswa di Kecamatan Nasal 595 siswa dengan rincian 280 siswa laki-laki dan 315 siswa perempuan, yang tertera pada tabel 4.5 dan 4.6.

Jumlah Guru

Kelancaran proses belajar mengajar dipengaruhi oleh ketersediaannya tenaga pengajar dengan rasio terhadap murid yang ideal, artinya guru tidak dibebani tanggung jawab mengajar dalam jumlah kelas dan jumlah murid yang melebihi batas kemampuan idealnya. Jumlah guru di Kecamatan Nasal dari semua jenjang pendidikan SD/MI, SLTP/MTs berjumlah 232 dirinci menurut guru pengajar sekolah tingkat dasar (SD) 134 orang guru yang terdiri dari 65 orang guru tetap (PNS) dan 79 orang guru tidak tetap (Honoror), guru tingkat lanjutan pertama (SMP) sebanyak 98 orang yang terdiri dari 29 orang guru tetap (PNS) dan 69 orang guru tidak tetap (honoer), lebih jelasnya dapat dilihat pada tabel 4.7 dan tabel 4.8.

Tabel 5.1.1 Banyaknya Fasilitas Pendidikan di Kecamatan Nasal
Tahun 2010

No	Fasilitas Pendidikan	Jumlah
(1)	(2)	(3)
1	TK Sederajad	6
2	SD Sederajad	16
3	SMP Sederajad	8
4	SMA Sederajad	0

Sumber : Kepala Desa Kecamatan Nasal

Tabel 5.1.2 Banyaknya Sekolah Dasar (SD) Sederajat Berdasarkan Statusnya di Kecamatan Nasal Tahun 2010

No	Nama Desa/Kelurahan	SD		Jumlah
		Negeri	Swasta	
(1)	(2)	(3)	(4)	(5)
1	Tanjung Betuah	1	-	1
2	Gedung Menung	1	-	1
3	Ulak Pandan	1	1	2
4	Merpas	-	-	-
5	Air Palawan	1	-	1
6	Muara Dua	2	-	2
7	Bukit Indah	1	-	1
8	Suku Tiga	-	1	1
9	Tebing Rambutan	1	-	1
10	Batu Lungun	1	-	1
11	Sumber Harapan	1	-	1
12	Suka Jaya	1	-	1
13	Pasar Baru	-	1	1
14	Tri Jaya	1	-	1
15	Air Batang	1	-	1
16	Sinar Banten	-	-	-
17	Pasar Jum'at	-	-	-
	Jumlah	13	3	16

Sumber : Kepala Desa Kecamatan Nasal

Tabel 5.1.3 Banyaknya Sekolah Menengah Pertama (SMP)
Sederajat Berdasarkan Statusnya di Kecamatan Nasal
Tahun 2010

No	Nama Desa/Kelurahan	SMP		Jumlah
		Negeri	Swasta	
(1)	(2)	(3)	(4)	(5)
1	Tanjung Betuah	-	-	-
2	Gedung Menung	-	-	-
3	Ulak Pandan	1	-	1
4	Merpas	1	-	1
5	Air Palawan	1	-	1
6	Muara Dua	1	-	1
7	Bukit Indah	1	-	1
8	Suku Tiga	-	-	-
9	Tebing Rambutan	-	-	-
10	Batu Lungun	-	-	-
11	Sumber Harapan	1	-	1
12	Suka Jaya	1	-	1
13	Pasar Baru	-	-	-
14	Tri Jaya	1	-	1
15	Air Batang	-	-	-
16	Sinar Banten	-	-	-
17	Pasar Jum'at	-	-	-
	Jumlah	8	-	8

Sumber : Kepala Desa Kecamatan Nasal

Tabel 5.1.4 Jarak Antara Desa di Kecamatan Nasal Dengan SMA Terdekat Tahun 2010

No	Nama Desa/Kelurahan	Jarak (Km)
(1)	(2)	(3)
1	Tanjung Betuah	5
2	Gedung Menung	5.5
3	Ulak Pandan	6
4	Merpas	8
5	Air Palawan	14
6	Muara Dua	20
7	Bukit Indah	17
8	Suku Tiga	4.5
9	Tebing Rambutan	11
10	Batu Lungun	7
11	Sumber Harapan	22
12	Suka Jaya	19
13	Pasar Baru	8.5
14	Tri Jaya	20
15	Air Batang	10
16	Sinar Banten	16
17	Pasar Jum'at	23

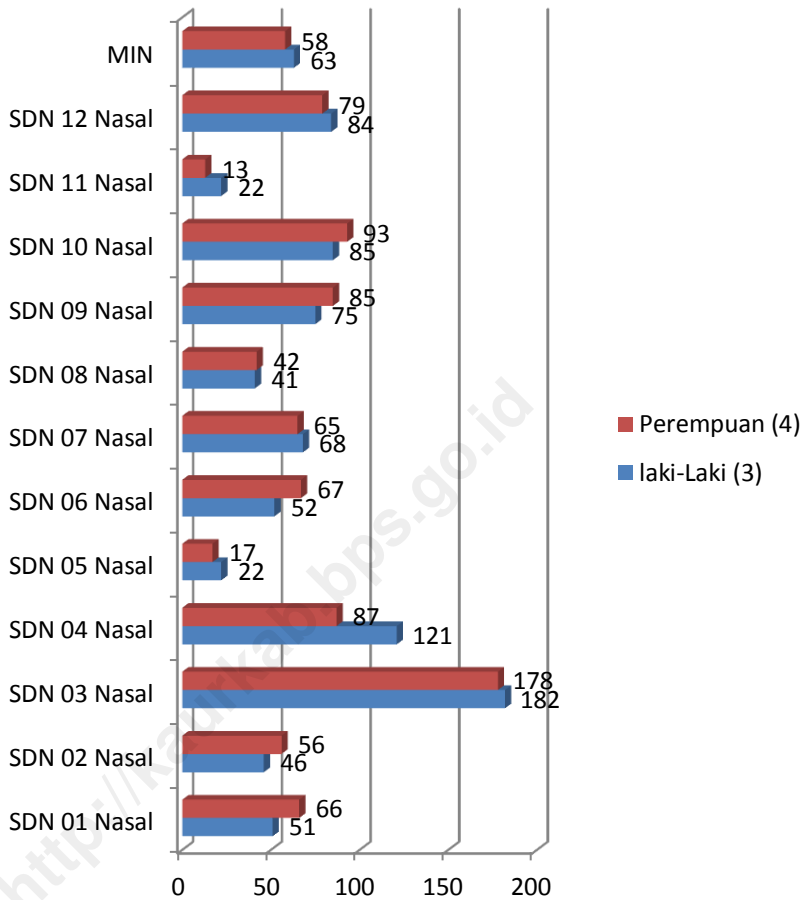
Sumber : Kepala Desa Kecamatan Nasal

Tabel 5.1.5 Banyak Murid Sekolah Dasar (SD) di Kecamatan Nasal Tahun Ajaran 2010/2011

No	Nama SD	Murid		
		laki-Laki	Perempuan	Jumlah
(1)	(2)	(3)	(4)	(5)
1	SDN 01 Nasal	51	66	117
2	SDN 02 Nasal	46	56	102
3	SDN 03 Nasal	182	178	360
4	SDN 04 Nasal	121	87	208
5	SDN 05 Nasal	22	17	39
6	SDN 06 Nasal	52	67	119
7	SDN 07 Nasal	68	65	133
8	SDN 08 Nasal	41	42	83
9	SDN 09 Nasal	75	85	160
10	SDN 10 Nasal	85	93	178
11	SDN 11 Nasal	22	13	35
12	SDN 12 Nasal	84	79	163
13	MIN	63	58	121
	Jumlah	912	906	1818

Sumber : Kepala Sekolah Kecamatan Nasal

Banyaknya Murid Sekolah Dasar (SD) di Kecamatan Nasal Tahun 2010



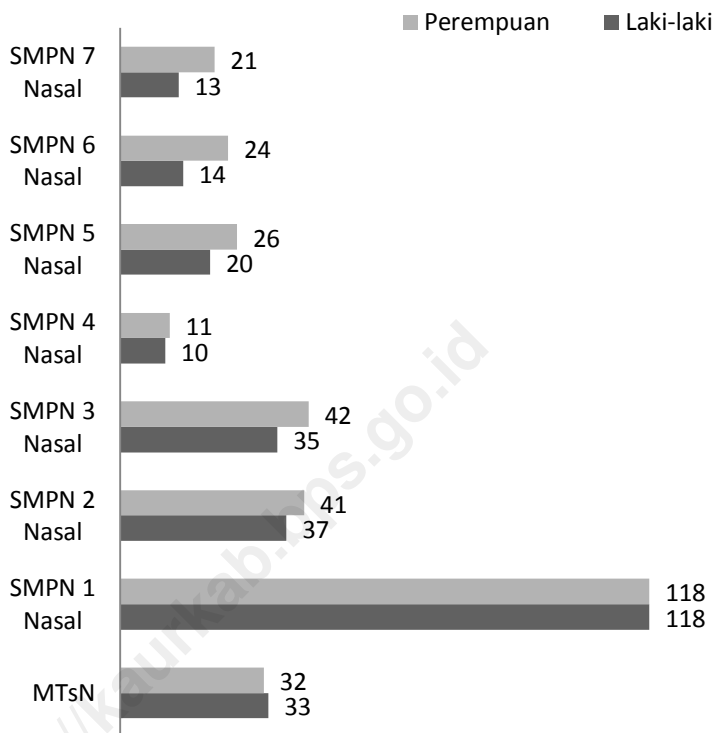
Gambar 5.1.1
Jumlah Murid Sekolah Dasar (SD) Berdasarkan Jenis Kelamin di Kecamatan Nasal Tahun Ajaran 2010/2011

Tabel 5.1.6 Banyak Murid Sekolah Menengah Pertama (SMP)
di Kecamatan Nasal Tahun Ajaran 2010/2011

No	Nama SMP	Murid		
		Laki-laki	Perempuan	Jumlah
(1)	(2)	(3)	(4)	(5)
1	MTsN	33	32	65
2	SMPN 1 Nasal	118	118	236
3	SMPN 2 Nasal	37	41	78
4	SMPN 3 Nasal	35	42	77
5	SMPN 4 Nasal	10	11	21
6	SMPN 5 Nasal	20	26	46
7	SMPN 6 Nasal	14	24	38
8	SMPN 7 Nasal	13	21	34
Jumlah		280	315	595

Sumber : Kepala Sekolah Kecamatan Nasal

Banyaknya Murid SMP di Kecamatan Nasal Tahun 2010



Gamabar 5.1.2.
Jumlah Murid Sekolah Menengah Pertama (SMP) Berdasarkan Jenis Kelamin Tahun Ajaran 2010/2011

Tabel 5.1.7 Banyaknya Guru Sekolah Dasar (SD) Negeri di Kecamatan Nasal Tahun Ajaran 2010/2011

No	Nama SD	Guru (Orang)				Jumlah
		Tetap		Tidak Tetap		
		Lk	Pr	Lk	Pr	
(1)	(2)	(3)	(4)	(5)	(6)	(7)
1	SDN 01 Nasal	3	5	2	2	12
2	SDN 02 Nasal	2	0	3	4	9
3	SDN 03 Nasal	2	4	1	8	15
4	SDN 04 Nasal	2	2	3	8	15
5	SDN 05 Nasal	2	2	0	2	6
6	SDN 06 Nasal	1	1	1	4	7
7	SDN 07 Nasal	3	0	3	5	11
8	SDN 08 Nasal	4	1	4	1	10
9	SDN 09 Nasal	3	1	3	2	9
10	SDN 10 Nasal	3	2	3	4	12
11	SDN 11 Nasal	3	1	1	1	6
12	SDN 12 Nasal	1	3	3	4	11
13	MIN	1	3	3	4	11
Jumlah		30	25	30	49	134

Sumber : Kepala Sekolah Kecamatan Nasal

Tabel 5.1.8 Banyaknya Guru Sekolah Menengah Pertama (SMP) Negeri di Kecamatan Nasal Tahun Ajaran 2010/2011

No	Nama SMP	Guru (Orang)				Jumlah
		Tetap		Tidak Tetap		
		Lk	Pr	Lk	Pr	
(1)	(2)	(3)	(4)	(5)	(6)	(7)
1	MTsN	5	3	5	5	18
2	SMPN 1 Nasal	5	7	4	2	18
3	SMPN 2 Nasal	5	1	6	2	14
4	SMPN 3 Nasal	2	0	3	4	9
5	SMPN 4 Nasal	1	0	7	4	12
6	SMPN 5 Nasal	0	0	6	5	11
7	SMPN 6 Nasal	0	0	5	2	7
8	SMPN 7 Nasal	0	0	7	2	9
Jumlah		18	11	43	26	98

Sumber : Kepala Sekolah Kecamatan Nasal

5.2 Kesehatan

Upaya yang telah dilakukan pemerintah daerah pelayanan kesehatan melalui pembangunan sarana kesehatan. Penyediaan fasilitas kesehatan di Kecamatan Nasal oleh pemerintah Kabupaten Kaur terus dilakukan pembenahan dan berupaya melakukan pelayanan kesehatan untuk lebih dekat dengan masyarakat, hal ini terbukti dengan dibangunnya beberapa fasilitas kesehatan di beberapa kecamatan dengan dilengkapi dengan fasilitas kesehatan pendukungnya, sampai pada tahun 2010 Kecamatan Nasal menyediakan fasilitas kesehatan untuk umum 1 buah Puskesmas, 5 buah puskesmas pembantu, 2 buah polindes, dan 4 buah poskesdes, serta dimasing-masing desa di kecamatan Nasal diadakan Posyandu. Pelayanan kesehatan sampai titik desa menjadi program yang terus dikembangkan oleh pemerintah Kabupaten Kaur.

Tabel 5.2.1. Banyaknya Sarana Kesehatan di Kecamatan Nasal Tahun 2010

No	Sarana Kesehatan	Jumlah
(1)	(2)	(3)
1	Rumah Sakit	-
2	Puskesmas	1
3	Puskesmas Pembantu	5
4	Polindes	2
5	Apotek	-
6	Puskesmas Keliling	-
7	Posyandu	17
8	Poskesdes	4

Sumber : Kepala Desa Kecamatan Nasal

Tabel 5.2.2. Banyaknya sarana Kesehatan di Kecamatan Nasal
Dirinci Menurut Desa Tahun 2010

No	Nama Desa/Kelurahan	Puskesmas	Pustu	Polindes	Posyandu	Poskesdes
(1)	(2)	(3)	(4)	(5)	(6)	(7)
1	Tanjung Betuah	1	-	-	1	-
2	Gedung Menung	-	-	-	1	-
3	Ulak Pandan	-	-	-	1	-
4	Merpas	-	1	-	1	-
5	Air Palawan	-	1	1	1	-
6	Muara Dua	-	-	-	1	1
7	Bukit Indah	-	1	-	1	-
8	Suku Tiga	-	-	-	1	-
9	Tebing Rambutan	-	1	-	1	-
10	Batu Lungun	-	-	1	1	-
11	Sumber Harapan	-	1	-	1	-
12	Suka Jaya	-	-	-	1	1
13	Pasar Baru	-	-	-	1	-
14	Tri Jaya	-	-	-	1	1
15	Air Batang	-	-	-	1	-
16	Sinar Banten	-	-	-	1	-
17	Pasar Jum'at	-	-	-	1	-
	Jumlah	1	5	2	17	3

Sumber : Kepala Desa Kecamatan Nasal

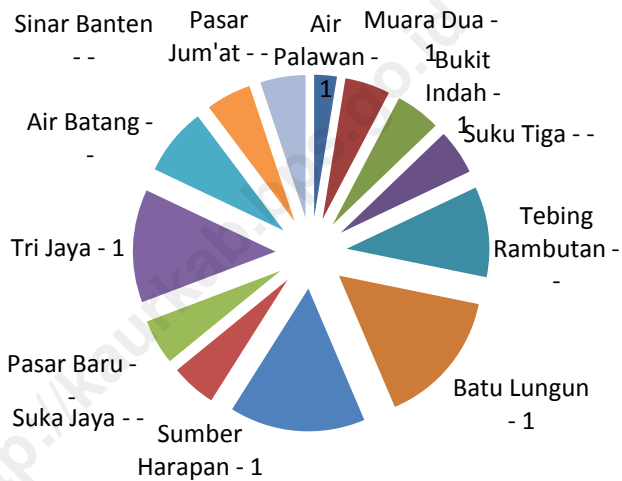
Tabel 5.2.3 Jarak Antara Desa di Kecamatan Nasal Dengan rumah Sakit Umum Daerah Tahun 2010

No	Nama Desa/Kelurahan	Jarak (Km)
(1)	(2)	(3)
1	Tanjung Betuah	43
2	Gedung Menung	43.5
3	Ulak Pandan	44.5
4	Merpas	46
5	Air Palawan	56
6	Muara Dua	65
7	Bukit Indah	56.5
8	Suku Tiga	42.5
9	Tebing Rambutan	49
10	Batu Lungun	45.5
11	Sumber Harapan	70
12	Suka Jaya	58
13	Pasar Baru	46.5
14	Tri Jaya	65
15	Air Batang	48
16	Sinar Banten	54
17	Pasar Jum'at	60

Sumber : Kepala Desa Kecamatan Nasal

Kecamatan Nasal di tahun 2010 tercatat mempunyai tenaga medis dengan sertifikasi pendidikan formal maupun tenaga medis tradisional yang berdomisili di Kecamatan Nasal sebanyak 57 orang dengan rincian 2 orang tenaga medis dokter, 12 orang tenaga medis Bidan dan 43 orang yang dikenal sebagai dukun tradisional di sesmua desa Kecamatan Nasal.

Banyaknya Tenaga Kesehatan di Kecamatan Nasal



Gambar 5.2.1. Banyaknya Tenaga Kesehatan di Kecamatan Nasal Tahun 2010

Tabel 5.2.4. Banyaknya Tenaga Kesehatan yang Berdomisili di Kecamatan Nasal Pada Bulan April 2011

No	Nama Desa/Kelurahan	Dokter	Bidan	Dukun Bayi
(1)	(2)	(3)	(4)	(5)
1	Tanjung Betuah	2	3	1
2	Gedung Menung	-	-	2
3	Ulak Pandan	-	2	1
4	Merpas	-	1	-
5	Air Palawan	-	1	1
6	Muara Dua	-	1	2
7	Bukit Indah	-	1	2
8	Suku Tiga	-	-	2
9	Tebing Rambutan	-	-	4
10	Batu Lungun	-	1	6
11	Sumber Harapan	-	1	6
12	Suka Jaya	-	-	2
13	Pasar Baru	-	-	2
14	Tri Jaya	-	1	5
15	Air Batang	-	-	3
16	Sinar Banten	-	-	2
17	Pasar Jum'at	-	-	2
	Jumlah	2	12	43

Sumber : Kepala Desa Kecamatan Nasal

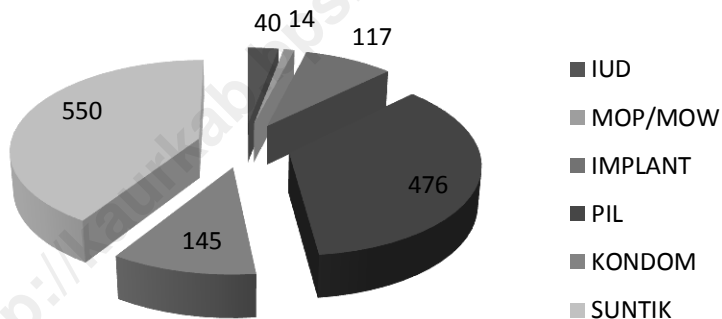
Dalam pasal 3 ayat 1 Undang-undang No. 10 tahun 1992 tentang Perkembangan Kependudukan dan Pembangunan Keluarga Sejahtera disebutkan bahwa, perkembangan kependudukan diarahkan pada pengendalian kuantitas penduduk, pengembangan kualitas, serta pengarahannya mobilitas penduduk. Pengendalian jumlah penduduk di Indonesia diimplementasikan pemerintah dalam bentuk pelaksanaan program Keluarga Berencana (KB).

Wilayah Kecamatan Nasal dalam penggunaan alat KB seluruh alat digunakan oleh masyarakat desa di Kecamatan Nasal diantaranya IUD, MOP/MOW, IMPLANT, PIL, Kondom, dan Suntik. Alat KB yang paling banyak digunakan yaitu alat suntik, sedangkan paling sedikit banyak menggunakan MOP/MOW, dapat dilihat pada tabel 4.2.5.

Tabel 5.2.5 Banyak Akseptor Baru KB Menurut Alat Yang Digunakan di Kecamatan Nasal Tahun 2010

No	Jenis Alat	Jumlah Akseptor
(1)	(2)	(3)
1	IUD	40
2	MOP/MOW	14
3	IMPLANT	117
4	PIL	476
5	KONDOM	145
6	SUNTIK	550
	Jumlah	1342

Sumber : BPMP dan KB Kabupaten Kaur

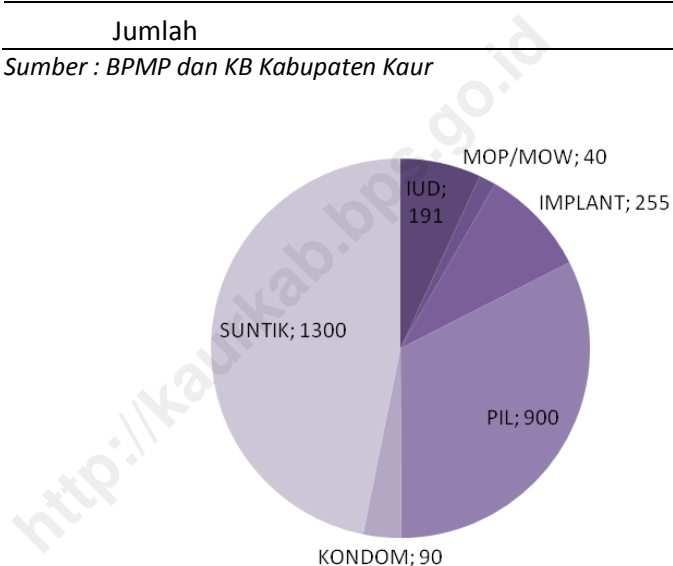


Gambar 5.2.2 Banyaknya Akseptor Baru KB Menurut Alat Yang Digunakan di Kecamatan Nasal Tahun 2010

Tabel 5.2.6 Banyaknya Akseptor Aktip KB Menurut Alat Yang Digunakan di Kecamatan Nasal Tahun 2010

No	Jenis Alat	Jumlah Akseptor
(1)	(2)	(3)
1	IUD	191
2	MOP/MOW	40
3	IMPLANT	255
4	PIL	1300
5	KONDOM	90
6	SUNTIK	1300
	Jumlah	3176

Sumber : BPMP dan KB Kabupaten Kaur



Gambar 5.2.3 Banyaknya Akseptor Aktip KB Menurut Alat Yang Digunakan di Kecamatan Nasal Tahun 2010

5.3 Sosial Lainnya

Penduduk Kecamatan Nasal sebagian besar memeluk agama islam. Untuk sarana beribadah yang terdapat di Kecamatan Nasal hanya masjid dan surau, yaitu berjumlah 44 masjid dan 22 surau, sedangkan sarana beribadah bagi umat kristen, hindu dan budha tidak ada.

Pos kamling dan personil hansip berperan penting dalam menjaga keamanan lingkungan. Di Kecamatan Nasal belum semua desa memiliki sarana pos kamling, meskipun demikian setiap desa telah memiliki personil hansip.

Di Kecamatan Nasal masih terdapat 9 desa yang belum dialiri listrik, sedangkan 8 desa lainnya telah banyak yang berlangganan listrik PLN, dengan pelanggan terbanyak berada pada Desa Merpa dan yang paling sedikit yaitu Desa Suku Tiga.

Tabel 5.3.1. Banyaknya Sarana Ibadah di Kecamatan Nasal
Tahun 2010

No	Nama Desa/Kelurahan	Masjid	Surau/Langgar	Greja	Pura
(1)	(2)	(3)	(4)	(5)	(6)
1	Tanjung Betuah	2	1	-	-
2	Gedung Menung	1	-	-	-
3	Ulak Pandan	4	-	-	-
4	Merpas	4	5	-	-
5	Air Palawan	5	-	-	-
6	Muara Dua	2	-	-	-
7	Bukit Indah	2	-	-	-
8	Suku Tiga	1	-	-	-
9	Tebing Rambutan	2	5	-	-
10	Batu Lungun	5	1	-	-
11	Sumber Harapan	5	3	-	-
12	Suka Jaya	2	-	-	-
13	Pasar Baru	2	-	-	-
14	Tri Jaya	3	2	-	-
15	Air Batang	3	2	-	-
16	Sinar Banten	1	2	-	-
17	Pasar Jum'at	2	1	-	-
Jumlah		46	22	-	-

Sumber : Kepala Desa Kecamatan Nasal

Tabel 5.3.2. Banyaknya POS Kamling dan Personil Hansip di Kecamatan Nasal Tahun 2010

No	Nama Desa/Kelurahan	POS Kamling	Personil Hansip
(1)	(2)	(3)	(4)
1	Tanjung Betuah	-	6
2	Gedung Menung	1	6
3	Ulak Pandan	1	7
4	Merpas	1	6
5	Air Palawan	-	5
6	Muara Dua	-	4
7	Bukit Indah	-	6
8	Suku Tiga	1	6
9	Tebing Rambutan	1	6
10	Batu Lungun	-	6
11	Sumber Harapan	1	5
12	Suka Jaya	1	5
13	Pasar Baru	1	4
14	Tri Jaya	-	3
15	Air Batang	1	7
16	Sinar Banten	1	6
17	Pasar Jum'at	-	6
	Jumlah	10	94

Sumber : Kepala Desa Kecamatan Nasal

Tabel 5.3.3. Banyaknya Pelanggan PLN di Kecamatan Nasal Tahun 2010

No	Nama Desa/Kelurahan	Jumlah Pelanggan
(1)	(2)	(3)
1	Tanjung Betuah	71
2	Gedung Menung	43
3	Ulak Pandan	77
4	Merpas	230
5	Air Palawan	-
6	Muara Dua	-
7	Bukit Indah	-
8	Suku Tiga	1
9	Tebing Rambutan	9
10	Batu Lungun	14
11	Sumber Harapan	-
12	Suka Jaya	-
13	Pasar Baru	9
14	Tri Jaya	-
15	Air Batang	-
16	Sinar Banten	-
17	Pasar Jum'at	-
	Jumlah	454

Sumber : PLN Ranting Bintuhan 2010

BAB VI
PERTANIAN
Agriculture

6.1 Tanaman Pangan

Sebagian besar masyarakat di Kecamatan Kecamatan Nasal Adalah Pertanian, pada tahun 2010 luas penggunaan lahan di Kecamatan Nasal tercatat untuk lahan sawah irigasi setengah teknis 657 ha dengan rincian sawah irigasi setengah teknis 75 ha, irigasi desa/non PU 157 ha, sedangkan luas lahan irigasi tadah hujan 425 ha. Luas lahan bukan sawah 28.593 ha, dengan rincian yang terbesar yaitu lahan sementara tidak diusahakan 15.441 ha, untuk lahan perkebeunan 8.775 ha, sedangkan lahan untuk penggunaan tambak tidak ada, dan selebihnya lahan bukan pertanian seperti rumah, bangunan dan lahan tandus seluas 22.742 ha.

6.2 Peternakan

Peternakan pada tahun 2010 di Kecamatan Nasal yang paling banyak dikembangkan oleh rumah tangga adalah ayam buras sebanyak 12,147 ekor, sedangkan untuk ternak kambing tercatat sebanyak 1,402 ekor, sapi sebanyak 198 ekor dan kerbau yaitu sebanyak 106 ekor.

Tabel 6.1.1 Luas Penggunaan Lahan Kecamatan Nasal Tahun 2010

Jenis Lahan	Luas (Ha)
(1)	(2)
A. LAHAN SAWAH	
Irigasi setengah teknis	75
Irigasi Desa/Non PU	157
Irigasi Tadah Hujan	425
Sub total	657
B. LAHAN BUKAN SAWAH	
Tegal/Kebun	810
Ladang/Huma	550
Perkebunan	8.775
Ditanami pohon/hutan rakyat	275
Tambak	-
Kolam/tebat/empang	17
Padang pengembalaan/rumput	50
Sementara tidak diusahakan	15.441
Lainnya (pekarangan yang ditanami tanaman pertanian, dll)	2.675
Sub total	28.593
B. LAHAN BUKAN PERTANIAN	
Rumah, bangunan dan halaman sekitarnya	447
Hutan negara	19.639
Rawah-rawah (tidak ditanami)	3
Lainnya (jalan, sungai, danau, lahan tandus, dll)	2.653
Sub total	22.742
Total	51.992

Sumber : Dinas Pertanian dan Perternakan Kab. Kaur 2010

Tabel 6.1.2 Luas Panen (Luas Bersih) di Kecamatan Nasal Tahun 2010

No	Bulan	Komoditi					
		Jagung	Kacang Hijau	Kacang Tanah	Kedelai	Ubi Jalar	Ubi Kayu
(1)	(2)	(3)	(4)	(5)	(6)	(7)	(8)
1	Januari	-	-	-	-	3	-
2	Februari	15	1	1	2	2	2
3	Maret	5	-	2	-	2	3
4	April	-	-	-	2	2	3
5	Jan-Apr	20	1	3	4	9	8
6	Mei	-	-	1	1	1	1
7	Juni	5	1	1	12	1	1
8	Juli	-	1	1	-	1	1
9	Agustus	-	-	-	-	-	-
10	Mei-Ags	5	2	3	13	3	3
11	September	4	2	1	3	3	1
12	Oktober	-	1	2	-	1	1
13	November	-	-	-	-	-	1
14	Desember	-	-	-	-	1	1
15	Sep-Des	4	3	3	3	5	4
16	Jan-Des	29	6	9	20	17	15

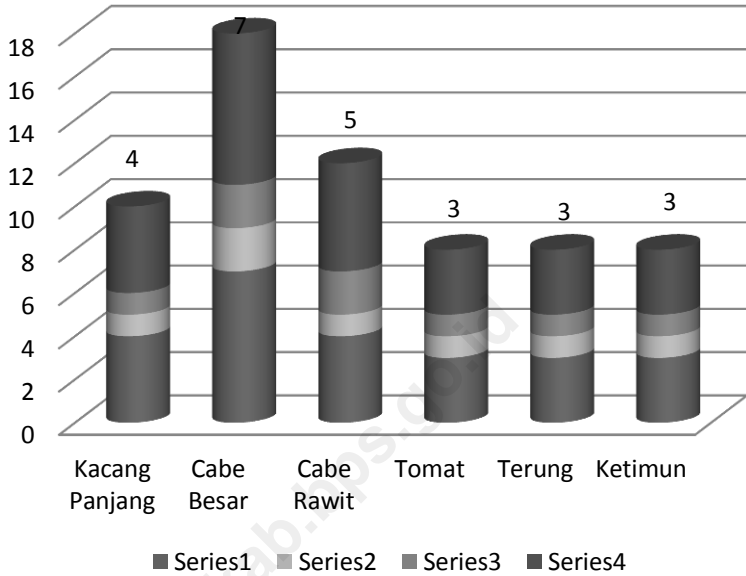
Sumber : Dinas Pertanian dan Perternakan Kab. Kaur 2010

Tabel 6.1.3 Luas Tanaman Sayuran dan Buah-buahan Semusim di Kecamatan Nasal Tahun 2010 (Ha)

No	Nama Tanaman Sayuran dan Buah-buahan Semusim	Luas Tanaman Akhir Bulan Lalu (Ha)	Luas Panen (Ha)	Luas Penanaman Baru/Tambah Tanam (Ha)	Luas Tanaman Akhir Bulan ini (Ha)
(1)	(2)	(3)	(4)	(5)	(6)
1	Kacang Panjang	4	1	1	4
2	Cabe Besar	7	2	2	7
3	Cabe Rawit	4	1	2	5
4	Tomat	3	1	1	3
5	Terung	3	1	1	3
6	Ketimun	3	1	1	3
	Jumlah	24	7	8	25

Sumber : Dinas Pertanian dan Perternakan Kab. Kaur 2010

Luas Panen Sayuran dan Buah-buahan di Kecamatan Nasal



Gambar 6.1.1 Luas Tanaman Sayuran dan Buah-buahan Semusim di Kecamatan Nasal Tahun 2010

Tabel 6.2.1 Populasi Ternak di Kecamatan Nasal Tahun 2010

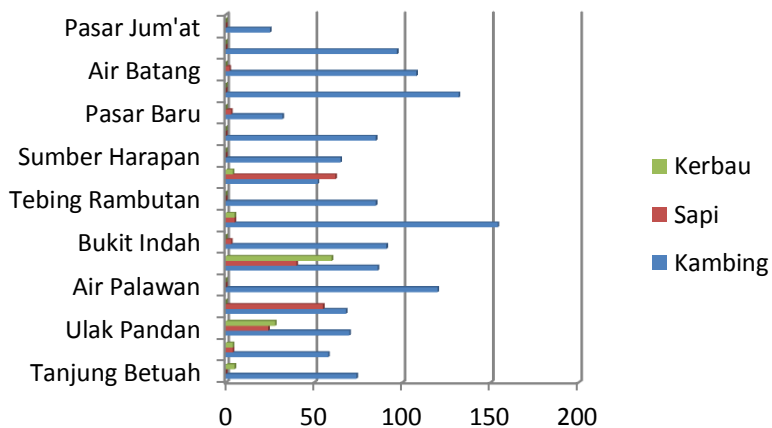
No	Nama Desa/Kelurahan	Ternak		
		Kambing	Sapi	Kerbau
(1)	(2)	(3)	(4)	(5)
1	Tanjung Betuah	74	-	5
2	Gedung Menung	58	4	4
3	Ulak Pandan	70	24	28
4	Merpas	68	55	-
5	Air Palawan	120	-	-
6	Muara Dua	86	40	60
7	Bukit Indah	91	3	-
8	Suku Tiga	154	5	5
9	Tebing Rambutan	85	-	-
10	Batu Lungun	52	62	4
11	Sumber Harapan	65	-	-
12	Suka Jaya	85	-	-
13	Pasar Baru	32	3	-
14	Tri Jaya	132	-	-
15	Air Batang	108	2	-
16	Sinar Banten	97	-	-
17	Pasar Jum'at	25	-	-
Jumlah		1402	198	106

Sumber : Dinas Pertanian dan Perternakan Kab. Kaur 2010

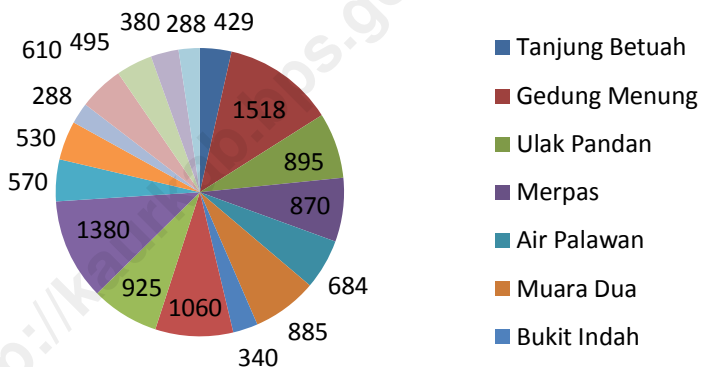
Tabel 6.2.2 Populasi Ternak Ayam Buras di Kecamatan Nasal 2010

No	Nama Desa/Kelurahan	Ternak Ayam Buras (Ekor)
(1)	(2)	(3)
1	Tanjung Betuah	429
2	Gedung Menung	1518
3	Ulak Pandan	895
4	Merpas	870
5	Air Palawan	684
6	Muara Dua	885
7	Bukit Indah	340
8	Suku Tiga	1060
9	Tebing Rambutan	925
10	Batu Lungun	1380
11	Sumber Harapan	570
12	Suka Jaya	530
13	Pasar Baru	288
14	Tri Jaya	610
15	Air Batang	495
16	Sinar Banten	380
17	Pasar Jum'at	288
	Jumlah	12147

Sumber : Dinas Pertanian dan Perternakan Kab. Kaur 2010



Gambar 6.2.1 Populasi Ternak di Kecamatan Nasal di Kecamatan Nasal 2010



Gambar 6.2.2 Populasi Ternak Ayam Buras di Kecamatan Nasal Tahun 2010

DATA

MENCERDASKAN BANGSA

BPS Kabupaten Kaur

Jl. Peltu M. Ilyas T. Panji Alam Padang Kempas Bintuhan
e-mail: bps1704@bps.go.id

