



KECAMATAN BATAM KOTA DALAM ANGKA

Batam Kota Subdistrict in Figures



2023



**BADAN PUSAT STATISTIK
KOTA BATAM**
BPS - Statistics of Batam Municipality



KECAMATAN BATAM KOTA DALAM ANGKA
Batam Kota Subdistrict in Figures



2023

KECAMATAN BATAM KOTA DALAM ANGKA
Batam Kota Subdistrict in Figures
2023

ISSN: 2987-1174

No. Publikasi/Publication Number: 21710.2320

Katalog/Catalog:1102001.2171051

Ukuran Buku/Book Size: 14,8 cm x 21 cm

Jumlah Halaman/Number of Pages : xxvi + 84 hal/pages

Naskah/Manuscript:

BPS Kota Batam

BPS-Statistics of Batam Municipality

Penyunting/Editor:

BPS Kota Batam

BPS-Statistics of Batam Municipality

Desain Kover/Cover Design:

BPS Kota Batam

BPS-Statistics of Batam Municipality

Ilustrasi Kover/Cover Illustration:

www.canva.com

Diterbitkan oleh/Published by:

©BPS Kota Batam/*BPS-Statistics of Batam Municipality*

Dicetak oleh/Printed by:

CV. Mutiara Indra Grafika

Dilarang mengumumkan, mendistribusikan, mengomunikasikan, dan/atau menggandakan sebagian atau seluruh isi buku ini untuk tujuan komersil tanpa izin tertulis dari Badan Pusat Statistik Kota Batam.

Prohibited to announce, distribute, communicate, and/or copy part or all of this book for commercial purpose without permission from BPS-Statistics Indonesia of Batam Municipality.

TIM PENYUSUN/TEAM MEMBERS

Pengarah/Director
Aguskadaryanto, SST.

Penanggung Jawab/Persons in Charge
Aguskadaryanto, SST.

Penyunting/Editors
Retza Bahtiar Anugrah, S.Si.

Pengolah Data dan Penulis Naskah/Data Processor and Writers
Ratih Nurhabibah, S.Tr.Stat.

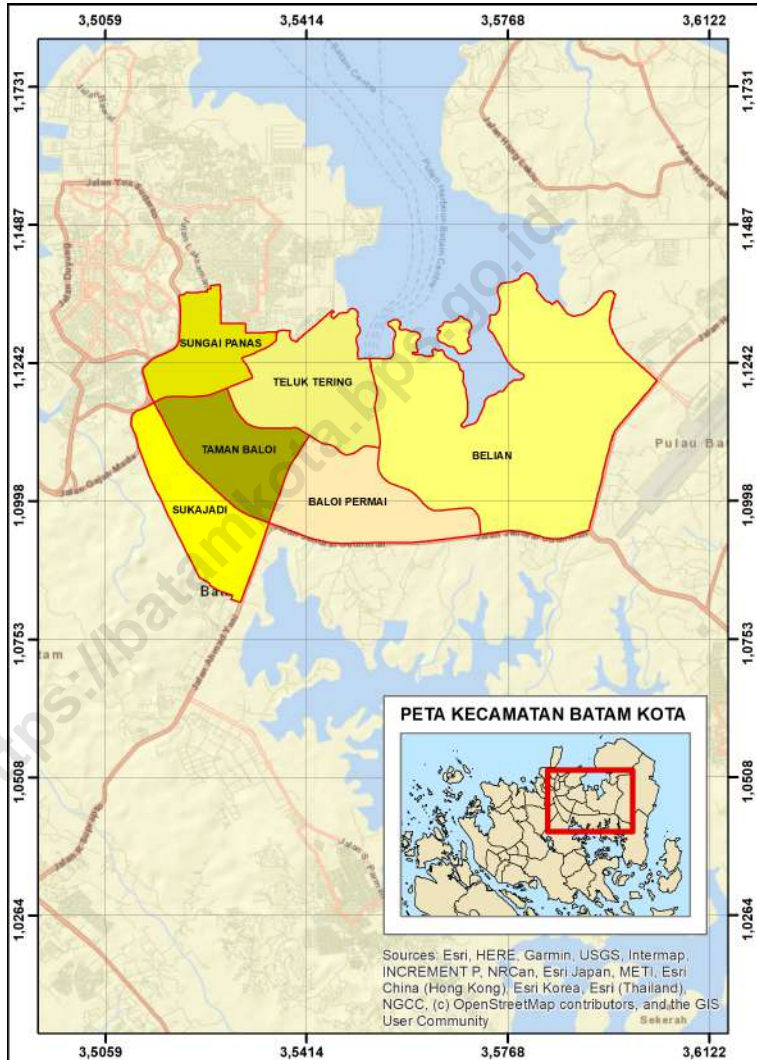
Penata Letak/Layout Designers
Ratih Nurhabibah, S.Tr.Stat.

Infografis/Infographic
Nur Kholis
Yustaf Kusuma Abi Al Yasid

KONTRIBUTOR DATA/DATA CONTRIBUTORS

1. Kementerian Agama/*Ministry of Religious Affair*
2. Kementerian Pendidikan dan Kebudayaan/*Ministry of Education and Culture*
3. Badan Meteorologi Klimatologi dan Geofisika/*Meteorological, Climatology, and Geophysical Agency*
4. Badan Pusat Statistik/*BPS-Statistics Indonesia*
5. Bagian Pemerintahan dan Otonomi Daerah Kota Batam/*Governance of Batam Municipality*
6. Badan Kepegawaian dan Pengembangan Sumber Daya Manusia Kota Batam/*Human Resources and Development Agency Office of Batam Municipality*
7. Dinas Kependudukan dan Pencatatan Sipil Kota Batam/*Batam City Population and Civil Registry Office*
8. Kantor Kecamatan Batam Kota/*Subdistrict Office of Batam Kota*

PETA WILAYAH KECAMATAN BATAM KOTA
MAP OF BATAM KOTA SUBDISTRICT



KEPALA BPS KOTA BATAM
CHIEF STATISTICIAN OF BATAM MUNICIPALITY



Aguskadaryanto, SST



KATA PENGANTAR

Sejalan dengan semakin meningkatnya usaha-usaha pembangunan dalam segala bidang, menuntut tersedianya data statistik, yang akurat, tepat waktu, teratur dan berkesinambungan terutama guna menunjang antara lain: Perencanaan yang mantap dan tepat, pengontrolan dan pengendalian yang cermat serta evaluasi yang kritis terhadap hasil pembangunan yang telah dicapai. Untuk keperluan tersebut Badan Pusat Statistik Kota Batam telah berusaha menyusun dan menerbitkan publikasi “Kecamatan Batam Kota Dalam Angka” setiap tahunnya.

Tujuan publikasi ini ialah untuk memberikan informasi secara terinci tentang keadaan statistik sektoral yang banyak diperlukan oleh perencana dan pengambilan keputusan dalam merumuskan kebijaksanaan pada bidang masing-masing. Dalam usaha memenuhi selera kebutuhan para konsumen data yang terus bertambah, secara bertahap bagian Statistik Kecamatan berusaha untuk meningkatkan kualitas data maupun ketepatan waktu penerbitan publikasi ini.

Dengan terbitnya “Kecamatan Batam Kota Dalam Angka 2023” ini, kami mengucapkan terima kasih atas segala bantuan yang telah diberikan oleh berbagai pihak, semoga kerjasama ini dapat ditingkatkan terus pada tahun-tahun mendatang.

Akhirnya, demi kesempurnaan publikasi yang akan datang, kami mengaharapkan kritik saran yang bersifat membangun dari para pembaca yang budiman.

Batam, September 2023
Kepala Badan Pusat Statistik
Kota Batam



Aguska Daryanto, SST.



PREFACE

In line with the increasing development efforts in all fields, demanding the availability of statistical data, which is accurate, timely, organized and sustainable, especially to support, among other things: steady and precise planning, careful control and control as well as critical evaluation of development results that has been achieved. For this purpose the Batam Kota Subdistrict Statistics has tried to compile and publish the publication "Batam Kota Subdistrict in Figures" every year.

The purpose of this publication is to provide detailed information about the state of sectoral statistics that are needed by planners and decision makers in formulating policies in their respective fields. In an effort to meet the ever-increasing tastes of the needs of data consumers, the Subdistrict Statistics Section has been striving to improve the quality of data and the timeliness of the publication of this publication.

With the publication of "Batam Kota Subdistrict in Figures 2023", we express our gratitude for all the assistance that has been given by various parties, hopefully this collaboration can continue to be improved in the coming years.

Finally, for the sake of the impending publication, we expect constructive criticism of suggestions from dear readers.

Batam, September 2023
Chief Statistician of Batam Municipality



Aguskadaryanto, SST.

DAFTAR ISI/CONTENTS

	Halaman <i>Page</i>
Kata Pengantar/ <i>Preface</i>	xi
Daftar Isi/ <i>Contents</i>	xiii
Daftar Tabel/ <i>List of Tables</i>	xv
Penjelasan Umum/ <i>Explanatory Notes</i>	xxiii
Daftar Singkatan/ <i>List of Abbreviation</i>	xxv
1. Geografi dan Iklim/ <i>Geography and Climate</i>	1
2. Pemerintahan/ <i>Government</i>	11
3. Penduduk/ <i>Population</i>	19
4. Sosial dan Kesejahteraan Rakyat/ <i>Social and Welfare</i>	27
5. Pertanian/ <i>Agriculture</i>	53
6. Pariwisata, Transportasi, dan Komunikasi/ <i>Tourism, Transportation, and Communication</i>	65
7. Perbankan, Koperasi, dan Perdagangan/ <i>Banking, Cooperative, and Trade</i>	75

DAFTAR TABEL/LIST OF TABLES

	Halaman Page
1. GEOGRAFI DAN IKLIM/GEOGRAPHY AND CLIMATE	
1.1 KEADAAN GEOGRAFI GEOGRAPHY CONDITION	
1.1.1 Luas Daerah Menurut Desa/Kelurahan di Kecamatan Batam Kota, 2022 <i>Total Area by Villages/Kelurahan in Batam Kota Subdistrict, 2022</i>	6
1.1.2 Jarak ke Ibukota Kecamatan dan Ibukota Kabupaten/Kota Menurut Desa/Kelurahan di Kecamatan Batam Kota (km), 2022 <i>Distance to the Subdistrict Capital and Regency/Municipal Capital by Villages/Kelurahan in Batam Kota Subdistrict (km), 2022</i>	7
1.2 KEADAAN IKLIM CLIMATE CONDITION	
1.2.1 Pengamatan Unsur Iklim Menurut Bulan di Stasiun Meteorologi Klimatologi dan Geofisika Hang Nadim, 2022 <i>Observation of Climate Elements by Month at Hang Nadim Meteorological Climatology and Geophysics Station, 2022</i>	8
2. PEMERINTAHAN/GOVERNMENT	
2.1 WILAYAH ADMINISTRATIF ADMINISTRATIVE AREA	
2.1.1 Jumlah Rukun Warga (RW) dan Rukun Tetangga (RT) Menurut Desa/Kelurahan di Kecamatan Batam Kota, 2022 <i>Number of Rukun Warga and Rukun Tetangga by Villages/Kelurahan in Batam Kota Subdistrict, 2022</i>	15
2.2 SUMBER DAYA MANUSIA HUMAN RESOURCES	
2.2.1 Jumlah Pegawai Negeri Sipil (PNS) Menurut Pemerintah Daerah dan Jenis Kelamin, 2022 <i>Number of Civil Servants by Local Government and Sex, 2022</i>	16

2.2.2	Jumlah Pegawai Negeri Sipil (PNS) Pemerintah Daerah Kecamatan Batam Kota Menurut Tingkat Pendidikan dan Jenis Kelamin, 2022 <i>Number of Civil Servants of Batam Kota Subdistrict Government by Educational Level and Sex, 2022</i>	17
3.	PENDUDUK/POPULATION	
3.1	Penduduk, Distribusi Persentase Penduduk, Kepadatan Penduduk, Rasio Jenis Kelamin Penduduk Menurut Desa/Kelurahan di Kecamatan Batam Kota, 2022 <i>Population, Percentage Distribution of Population, Population Density, and Population Sex Ratio by Villages/Kelurahan in Batam Kota Subdistrict, 2022</i>	23
3.2	Jumlah Penduduk Menurut Kelompok Umur dan Jenis Kelamin di Kecamatan Batam Kota, 2022 <i>Population by Age Groups and Sex in Batam Kota Subdistrict, 2022....</i>	25
4.	SOSIAL DAN KESEJAHTERAAN RAKYAT/SOCIAL AND WELFARE	
4.1	PENDIDIKAN EDUCATION	
4.1.1	Banyaknya Desa ¹ /Kelurahan yang Memiliki Fasilitas Sekolah Menurut Tingkat Pendidikan di Kecamatan Batam Kota, 2020–2022 <i>Number of Villages¹/Kelurahan Having Educational Facilities by Educational Level in Batam Kota Subdistrict, 2020–2022.....</i>	32
4.1.2	Jumlah Sekolah Menurut Tingkat Pendidikan di Kecamatan Batam Kota, 2021/2022 dan 2022/2023 <i>Number of Schools by Educational Level in Batam Kota Subdistrict, 2021/2022 and 2022/2023.....</i>	33
4.1.3	Jumlah Guru Menurut Tingkat Pendidikan di Kecamatan Batam Kota, 2021/2022 dan 2022/2023 <i>Number of Teachers by Educational Level in Batam Kota Subdistrict, 2021/2022 and 2022/2023.....</i>	34

4.1.4	Jumlah Murid Menurut Tingkat Pendidikan di Kecamatan Batam Kota, 2021/2022 dan 2022/2023 <i>Number of Pupils by Educational Level in Batam Kota Subdistrict, 2021/2022 and 2022/2023.....</i>	35
4.2	KESEHATAN HEALTH	
4.2.1	Banyaknya Desa ¹ /Kelurahan yang Memiliki Sarana Kesehatan Menurut Jenis Sarana Kesehatan di Kecamatan Batam Kota, 2020–2022 <i>Number of Villages¹/Kelurahan Health Facilities by Type of Health Facilities in Batam Kota Subdistrict, 2020–2022.....</i>	36
4.2.2	Banyaknya Warga Penderita Kekurangan Gizi Menurut Desa/Kelurahan di Kecamatan Batam Kota, 2022 <i>Number of People with Malnutrition by Villages/Kelurahan in Batam Kota Subdistrict, 2022</i>	37
4.3	PERUMAHAN DAN LINGKUNGAN HOUSING AND ENVIRONMENT	
4.3.1	Banyaknya Desa ¹ /Kelurahan Menurut Sumber Air Minum Sebagian Besar Keluarga di Kecamatan Batam Kota, 2020–2022 <i>Number of Villages¹/Kelurahan by Drinking Water Source of Majority Family in Batam Kota Subdistrict, 2020–2022</i>	38
4.3.2	Banyaknya Keluarga Menurut Desa/Kelurahan dan Jenis Pengguna Listrik di Kecamatan Batam Kota, 2022 <i>Number of Family by Villages/Kelurahan and Type of Electricity Consumer in Batam Kota Subdistrict, 2022</i>	39
4.3.3	Banyaknya Desa ¹ /Kelurahan Menurut Sumber Penerangan Jalan Utama Desa/Kelurahan di Kecamatan Batam Kota, 2020–2022 <i>Number of Villages¹/Kelurahan by Source of Villages/Kelurahan's Main Street Illumination in Batam Kota Subdistrict, 2020–2022.....</i>	40
4.3.4	Banyaknya Desa ¹ /Kelurahan Menurut Penggunaan Fasilitas Tempat Buang Air Besar Sebagian Besar Keluarga di Kecamatan Batam Kota, 2020–2022 <i>Number of Villages¹/Kelurahan by Toilet Facility Used by Majority Family in Batam Kota Subdistrict, 2020–2022</i>	41

4.3.5	Banyaknya Desa/Kelurahan Menurut Jenis Bahan Bakar untuk Memasak yang Digunakan Sebagian Besar Keluarga di Kecamatan Batam Kota, 2022 <i>Number of Villages/Kelurahan by Type of Cooking Fuel Used by Majority Family in Batam Kota Subdistrict, 2022</i>	42
4.4	AGAMA DAN SOSIAL LAINNYA RELIGION AND OTHER SOCIAL AFFAIRS	
4.4.1	Jumlah Tempat Peribadatan Menurut Desa/Kelurahan di Kecamatan Batam Kota, 2022 <i>Number of Worship Places by Villages/Kelurahan in Batam Kota Subdistrict, 2022</i>	43
4.4.2	Banyaknya Kejadian Bencana Alam Menurut Desa/Kelurahan dan Jenis Bencana Alam di Kecamatan Batam Kota, 2022 <i>Number of Natural Disaster Events by Villages/Kelurahan and Type of Natural Disaster in Batam Kota Subdistrict, 2022</i>	44
4.4.3	Banyaknya Korban Jiwa Akibat Bencana Alam Menurut Desa/Kelurahan dan Jenis Bencana Alam di Kecamatan Batam Kota, 2022 <i>Number of Fatalities Due to Natural Disasters by Villages/Kelurahan and Type of Natural Disaster in Batam Kota Subdistrict, 2022</i>	47
4.4.4	Keberadaan Fasilitas/Upaya Antisipasi/Mitigasi Bencana Alam Menurut Desa/Kelurahan di Kecamatan Batam Kota, 2022 <i>Existence of Facilities/Efforts for Anticipation/Mitigation of Natural Disasters by Villages/Kelurahan by Villages/Kelurahan in Batam Kota Subdistrict, 2022</i>	50
5.	PERTANIAN/AGRICULTURE	
5.1	Luas Panen Tanaman Sayuran dan Buah-buahan Semusim Menurut Jenis Tanaman di Kecamatan Batam Kota (ha), 2019–2022 <i>Harvested Area of Seasonal Vegetables and Fruits by Kind of Plant in Batam Kota Subdistrict (ha), 2019–2022</i>	57
5.2	Produksi Tanaman Sayuran dan Buah-buahan Semusim Menurut Jenis Tanaman di Kecamatan Batam Kota (kuintal), 2019–2022	

	<i>Production of Seasonal Vegetables and Fruits by Kind of Plant in Batam Kota Subdistrict (quintal), 2019–2022.....</i>	58
5.3	Luas Panen Tanaman Biofarmaka Menurut Jenis Tanaman di Kecamatan Batam Kota (m ²), 2019–2022 <i>Harvested Area of Medicinal Plants by Kind of Plant in Batam Kota Subdistrict (m²), 2019–2022.....</i>	59
5.4	Produksi Tanaman Biofarmaka Menurut Jenis Tanaman di Kecamatan Batam Kota (kg), 2019–2022 <i>Production of Medicinal Plants by Kind of Plant in Batam Kota Subdistrict (kg), 2019–2022.....</i>	60
5.5	Luas Panen Tanaman Hias Menurut Jenis Tanaman di Kecamatan Batam Kota (m ²), 2019–2022 <i>Harvested Area of Ornamental Plants by Kind of Plant in Batam Kota Subdistrict (m²), 2019–2022.....</i>	61
5.6	Produksi Tanaman Hias Menurut Jenis Tanaman di Kecamatan Batam Kota (tangkai), 2019–2022 <i>Production of Ornamental Plants by Kind of Plant n Batam Kota Subdistrict (stalks), 2019–2022.....</i>	62
5.7	Produksi Buah-Buahan dan Sayuran Tahunan Menurut Jenis Tanaman di Kecamatan Batam Kota (kuintal), 2019–2022 <i>Production of Annual Fruits and Vegetables by Kind of Plant in Batam Kota Subdistrict (quintal), 2019–2022.....</i>	63
6.	PARIWISATA, TRANSPORTASI, DAN KOMUNIKASI/TOURISM, TRANSPORTATION, AND COMMUNICATION	
6.1	PARIWISATA TOURISM	
6.1.1	Jumlah Sarana Akomodasi Menurut Desa/Kelurahan dan Jenis Akomodasi di Kecamatan Batam Kota, 2022 <i>Number of Accomodation Facilities by Villages/Kelurahan and Type of Accomodation in Batam Kota Subdistrict, 2022.....</i>	69

6.2	TRANSPORTASI TRANSPORTATION	
6.2.1	Prasarana dan Sarana Transportasi Antar Desa/Kelurahan Menurut Desa/Kelurahan di Kecamatan Batam Kota, 2022 <i>Inter-Villages/Kelurahan Transportation Infrastructure and Facilities by Villages/Kelurahan in Batam Kota Subdistrict, 2022</i>	70
6.3	KOMUNIKASI COMMUNICATION	
6.3.1	Keberadaan Kantor Pos/Pos Pembantu/Rumah Pos, Pos Keliling, dan Perusahaan/Agen Jasa Ekspedisi Swasta Menurut Desa/Kelurahan di Kecamatan Batam Kota, 2022 <i>Number of Post Office/Subsidiary of Post Office, Mobile Portal Service, Private Expedition Service Company by Villages/Kelurahan in Batam Kota Subdistrict, 2022</i>	72
6.3.2	Jumlah Menara Telepon seluler dan Operator Layanan Komunikasi Telepon Seluler Menurut Desa/Kelurahan di Kecamatan Batam Kota, 2022 <i>Number of Base Transceiver Station (BTS) and Cellular Phone Communication Service Operators by Villages/Kelurahan in Batam Kota Subdistrict, 2022</i>	73
6.3.3	Kekuatan Sinyal Telepon Seluler dan Jenis Sinyal Internet Telepon Seluler Menurut Desa/Kelurahan di Kecamatan Batam Kota, 2022 <i>The Strenght of Celular Phone Signal by Villages/Kelurahan in Batam Kota Subdistrict, 2022</i>	74
7.	PERBANKAN, KOPERASI, DAN PERDAGANGAN/BANKING, COOPERATIVE, AND TRADE	
7.1	Banyaknya Sarana Lembaga Keuangan Bank Menurut Desa/Kelurahan dan Jenis Bank di Kecamatan Batam Kota, 2022 <i>Number of Bank by Villages/Kelurahan and Type of Bank in Batam Kota Subdistrict, 2022</i>	80
7.2	Banyaknya Koperasi Aktif Menurut Menurut Desa/Kelurahan dan Jenis Koperasi di Kecamatan Batam Kota, 2022 <i>Number of Cooperative by Villages/Kelurahan and Type of Cooperative in Batam Kota Subdistrict, 2022</i>	81

7.3	Banyaknya Sarana Perdagangan Menurut Desa/Kelurahan dan Jenis Sarana Perdagangan di Kecamatan Batam Kota, 2022 <i>Number of Trade Facilities by Villages/Kelurahan and Type of Trade Facilities in Batam Kota Subdistrict, 2022</i>	83
-----	--	----

<https://batamkota.bps.go.id>

PENJELASAN UMUM/EXPLANATORY NOTES

Tanda-tanda, satuan-satuan, dan lain-lainnya yang digunakan dalam publikasi ini adalah sebagai berikut:

Symbols, measurement units, and acronyms which are used in this publication, are as follows:

1. TANDA-TANDA/SYMBOLS

Data tidak tersedia/ <i>Data not available</i>	: ...
Tidak ada atau nol / <i>Null or zero</i>	: -
Data dapat diabaikan/ <i>Data negligible</i>	: 0
Tanda decimal/ <i>Decimal point</i>	: ,
Data tidak dapat ditampilkan/ <i>Not applicable</i>	: NA
Angka estimasi/ <i>Estimated figures</i>	: e
Angka diperbaiki/ <i>Revised figures</i>	: r
Angka sementara/ <i>Preliminary figures</i>	: x
Angka sangat sementara/ <i>Very preliminary figures</i>	: xx
Angka sangat sangat sementara/ <i>Very very preliminary figures</i>	: xxx

2. SATUAN/UNITS

barel/ <i>barrel</i>	: 158,99 liter/ <i>litres</i> = 1/6,2898 m ³
hektar (ha)/ <i>hectare (ha)</i>	: 10 000 m ²
kilometer (km)/ <i>kilometres (km)</i>	: 1 000 meter/ <i>meters (m)</i>
knot/ <i>knot</i>	: 1,8523 km/jam (<i>km/hour</i>)
kuintal/ <i>quintal</i>	: 100 kg
KWh	: 1 000 Watt hour
MWh	: 1 000 KWh
liter (untuk beras)/ <i>litre (for rice)</i>	: 0,80 kg
MMSCF	: 1/35,3 m ³
metrik ton (m.ton)/ <i>metric ton (m. ton)</i>	: 0,98421 long ton = 1 000 kg
ons/ <i>ounce</i>	: 28,31 gram/ <i>grams</i>
ton	: 1 000 kg

Satuan lain: buah, dus, butir, helai/lembar, kaleng, batang, pulsa, ton kilometer (ton-km), jam, menit, persen (%).

Other units: unit, pack, pieces, sheet, tin, pulse, ton-kilometres(ton-km), hour, minute, percent (%).

Perbedaan angka di belakang koma disebabkan oleh pembulatan angka.
The difference in decimal numbers is caused by rounding.

DAFTAR SINGKATAN/LIST OF ABBREVIATION

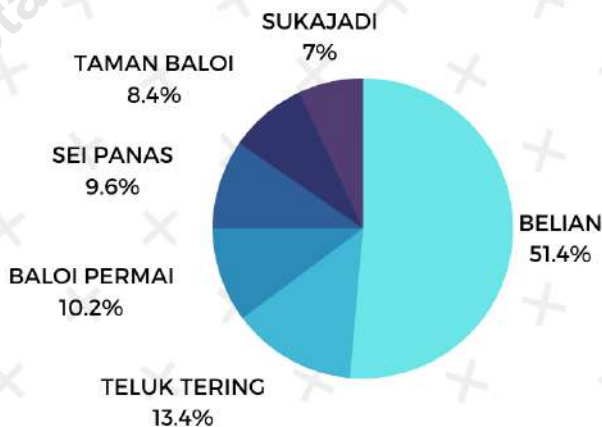
SI	: Stasiun Iklim/ <i>Climate Station</i>
SMPK	: Stasiun Meterologi Pertanian Khusus/ <i>Special Agricultural Meteorological Station</i>
t.t	: Tempat tidur/ <i>Bed</i>
BCG	: Bacillus Calmette Guerin
DPT	: Difteri, Pertusis, Tetanus/ <i>Diphtheria, Tetanus, and Pertussis</i>
TT	: Tetanus Toxoid
IOT	: Industri Obat Tradisional/ <i>Traditional Medicine Industry</i>
IKOT	: Industri Kecil Obat Tradisional/ <i>Traditional Medicine Small Industry</i>
Alkes	: Alat kesehatan/ <i>Health Kits</i>
PKRT	: Perbekalan Kesehatan Rumah tangga/ <i>Household Health Logistics</i>
Kompl	: Komplemen/ <i>Complement</i>
IRTP	: Industri Pangan Produksi Rumah Tangga/ <i>Foods Home Industry</i>
PBF	: Pedagang Besar Farmasi/ <i>Pharmacy Whole-seller</i>
GFK	: Gudang Farmasi Kab/Kota/Regency/ <i>Municipality Pharmacy Warehouse</i>
RB	: Rumah Bersalin/ <i>Delivery House</i>
Pustu	: Puskesmas pembantu/ <i>Auxiliary Public Health Center</i>
BP	: Balai Pengobatan/ <i>Polyclinic</i>
TPS	: Tempat Pembuangan Sampah Sementara / <i>landfill</i>
Jamkesmas	: Jaminan kesehatan masyarakat miskin/ <i>Poor public health insurance</i>
PJKMU	: Program Jaminan Kesehatan Masyarakat Umum/ <i>General Public Health Insurance Program</i>
SIUP	: Surat Ijin Usaha Perdagangan/ <i>Trading Permission Letter</i>
TDP	: Tanda Daftar Perusahaan/ <i>Company Registration Identity</i>
API	: Angka Pengenal Importir/ <i>Importer's Identity Number</i>



1 GEOGRAFI DAN IKLIM



Luas Wilayah Kecamatan Batam Kota



BELIAN - 24,93 km²

TELUK TERING - 6,49 km²

BALOI PERMAI - 4,96 km²

TAMAN BALOI - 4,07 km²

SUKAJADI - 3,37 km²

SUNGAI PANAS - 2,99 km²





PENJELASAN TEKNIS

1. **Letak Astronomis** adalah letak sesuatu pada muka bumi yang didefinisikan dari posisi garis lintang dan garis bujur. Garis lintang adalah koordinat geografis yang menunjukkan posisi utara-selatan sebuah titik di permukaan bumi sedangkan garis bujur menunjukkan posisi timur-barat.
2. **Letak Geografis** adalah posisi keberadaan sebuah wilayah berdasarkan letak dan bentuknya di muka bumi. Letak geografis menunjukkan batas-batas wilayah dan berkaitan dengan fitur geografis fisik, seperti benua, pegunungan, samudera, laut, sungai dan danau.
3. **Luas Wilayah** adalah sebuah daerah yang dikuasai atau menjadi teritorial dari sebuah kedaulatan.
4. **Iklim** adalah statistic cuaca dalam jangka waktu yang lama. Iklim diukur dengan menilai pola variasi suhu, kelembaban, tekanan atmosfer, angin, curah hujan, jumlah partikel atmosfer dan variabel meteorologi lainnya di wilayah tertentu.
5. **Curah Hujan** merupakan jumlah air yang jatuh ke permukaan tanah selama periode tertentu.

TECHNICAL NOTES

1. **Astronomical Position** is a point on the earth is defined in terms of astronomical latitude and longitude. Latitude is a coordinate that specifies the north-south position of a point on the earth's surface, whereas longitude specifies the east-west position.
2. **Geographic Position** is the situation of any point or area on the earth's surface in relation to the territories or objects outside it. Geographic position denotes territorial boundaries and relates to physical-geographic features such as continents, mountains, oceans, seas, rivers and lakes.
3. **Total Area** is an area controlled or become territorial of a sovereignty.
4. **Climate** is the statistics of weather It is measured by assessing the patterns of variation in temperature, humidity, atmospheric pressure, wind, precipitation, atmospheric particle count and other meteorological variables.
5. **Rainfall** is the amount of water that falls on the ground during certain periods.

ULASAN

1. Geografi

Kecamatan Batam Kota merupakan salah satu kecamatan dari 12 (dua belas) kecamatan yang ada di Kota Batam. Kecamatan Batam Kota terbentuk bersamaan dengan Pemekaran Kecamatan di Kota Batam berdasarkan Perda No. 2 Tahun 2005 tentang Pemekaran.

Kecamatan Batam Kota berbatasan dengan:

- Utara : Kecamatan Bengkong
- Selatan : Kecamatan Sei Beduk
- Barat : Kecamatan Lubuk Baja
- Timur : Kecamatan Nongsa

Kecamatan Batam Kota terdiri dari 6 (enam) kelurahan, yaitu Taman Baloi, Baloi Permai, Belian, Teluk Tering, Sungai Panas, dan Sukajadi. Kelurahan dengan wilayah terluas adalah Kelurahan Belian dengan luas 24,93 km² dan persentase luas 53,26 persen dari total luas Kecamatan Batam Kota. Sedangkan kelurahan dengan wilayah terkecil adalah Kelurahan Sungai Panas dengan luas 2,99 km² dan persentase luas 6,39 persen dari total luas Kecamatan Batam Kota.

Sama halnya dengan kecamatan-kecamatan yang ada di Kota Batam, pada umumnya Kecamatan Batam Kota memiliki permukaan tanah yang dapat digolongkan datar dengan variasi sedikit berbukit dan bergelombang. Luas wilayah daratan Kecamatan Batam Kota mencapai 38,96 km² dan luas wilayah perairannya yaitu 7,85 km².

DESCRIPTION

1. Geography

Kecamatan Batam Kota is one of the 12 (twelve) district in Batam Municipality. Kecamatan Batam Kota was formed in conjunction with Pemekaran district in Batam Municipality based on Perda No. 2 in 2005 concering Pemekaran. Batam Kota Districts lies between:

Batam Kota Subdistrict borders on:

- North : Bengkong Subdistrict
- South : Sei Beduk Subdistrict
- West : Lubuk Baja Subdistrict
- East : Nongsa Subdistrict

Batam Kota Subdistrict consists of 6 (six) kelurahan, namely Taman Baloi, Baloi Permai, Belian, Teluk Tering, Sungai Panas, and Sukajadi. Kelurahan with the largest area is Belian with an area of 24.93 km² and percentage 53,26 percent of the total area of Batam Kota Subdistrict. Meanwhile, kelurahan with the smallest area is Sungai Panas with an area of 2.99 km² and percentage 6,39 percent of the total area of Batam Kota Subdistrict.

Same as other subdistricts in Batam Municipality, in general the land surface of Batam Kota Subdistrict can be classified as flat with slightly hilly and bumpy variation. The Large land area in Batam Kota Districts is about 38,96 kilometres square and the ocean area is about 7,85 kilometres square.

ULASAN

2. Iklim

Kota Batam mempunyai iklim tropis dengan curah hujan yang cukup tinggi sepanjang tahun 2022. Curah hujan tertinggi sebesar 368,90 mm pada bulan Juni sedangkan curah hujan terendah terjadi pada bulan Januari sebesar 77,10 mm.

Suhu rata rata sepanjang tahun 2022 adalah 26,8°C – 28,8°C. Secara keseluruhan terjadi peningkatan suhu Kota Batam pada tahun 2022 dibandingkan tahun 2021. Sementara keadaan tekanan udara rata rata untuk tahun 2022, berkisar antara 1.009,90 mb – 1.012,20 mb.

Data mengenai iklim menurut kecamatan untuk setiap kecamatan di Kota Batam tidak tersedia, sehingga data tersebut hanya disajikan berdasarkan Kota Batam secara keseluruhan.

DESCRIPTION

2. Climate

Batam has a tropical climates in 2022 which the number of precipitation is quite high throughout 2022. The highest number of precipitation was 368,90 mm in June while the lowest number of precipitation occurred in January at 77,10 mm.

The average temperature was 26,8°C – 28,8°C. Overall, the temperature of Batam Municipality increase in 2022 compared to 2021. Meanwhile the average humidity of atmospheric in Batam Municipality was between 75% - 85%.

Data of subdistrict's climate according to each subdistrict in Batam Municipality is not available, so that data is only presented for Batam Municipality's climate in general.

1.1 KEADAAN GEOGRAFI GEOGRAPHY CONDITION

Tabel 1.1.1 Luas Daerah Menurut Desa/Kelurahan di Kecamatan Batam Kota, 2022
Table 1.1.1 Total Area by Villages/Kelurahan in Batam Kota Subdistrict, 2022

Desa/Kelurahan Village/Kelurahan	Luas Total Area (km ² /sq.km)	Persentase terhadap Luas Kecamatan Percentage to Subdistrict Area
(1)	(2)	(3)
Taman Baloi	4,07	8,68
Baloi Permai	4,96	10,60
Belian	24,93	53,26
Teluk Tering	6,49	13,86
Sungai Panas	2,99	6,39
Sukajadi	3,37	7,21
Kecamatan Batam Kota Batam Kota Subdistrict	46,81	100,00

Catatan/Note: ...

Sumber/Source: Bagian Pemerintahan dan Otonomi Daerah Kota Batam/Governance of Batam Municipality



Tabel
Table 1.1.2

Jarak ke Ibukota Kecamatan dan Ibukota Kabupaten/Kota Menurut Desa/Kelurahan di Kecamatan Batam Kota (km), 2022
Distance to the Subdistrict Capital and Regency/Municipal Capital by Villages/Kelurahan in Batam Kota Subdistrict (km), 2022

Desa/Kelurahan Village/Kelurahan	Jarak ke Ibukota Kecamatan (km) Distance to Subdistrict Capital (km)	Jarak ke Ibukota Kabupaten/ Kota (km) Distance to Regency/Municipal Capital (km)
(1)	(2)	(3)
Taman Baloi	7	4
Baloi Permai	4	4
Belian	1	6
Teluk Tering	6	2
Sungai Panas	8	5
Sukajadi	8	7

Catatan/Note: ...

Sumber/Source: Kantor Kecamatan Batam Kota/Batam Kota Subdistrict Office

1.2 KEADAAN IKLIM CLIMATE CONDITION

Tabel 1.2.1 Pengamatan Unsur Iklim Menurut Bulan di Stasiun Meteorologi Klimatologi dan Geofisika Hang Nadim Batam, 2022
Table *Observation of Climate Elements by Month at Hang Nadim Meteorological Climatology and Geophysics Station, 2022*

Bulan Month	Suhu(°C) Temperature (°C)			Kelembaban Udara Humidity		
	Minimum Minimum	Rata-rata Average	Maksimum Maximum	Arah Terbanyak Most Direction	Rata-rata Average	Maksimum Maximum
(1)	(2)	(3)	(4)	(5)	(6)	(7)
Januari/January	22,5	27,5	32,4	Timur Laut	8	18
Februari/February	22,5	27,2	32,0	Timur Laut	7	18
Maret/March	22,8	28,1	34,0	Timur Laut	5	16
April/April	22,6	27,8	34,1	Timur	3	15
Mei/May	23,3	28,8	34,2	Selatan	4	16
Juni/June	23,0	27,1	33,3	Selatan	4	14
Juli/July	23,2	28,2	32,9	Selatan	5	15
Agustus/August	22,8	27,2	33,3	Tenggara	4	15
September/September	22,8	27,1	32,5	Tenggara	5	15
Oktober/October	22,8	27,2	32,8	Tenggara	4	15
November/November	22,5	27,0	32,8	Utara	4	15
Desember/December	22,4	26,8	31,6	Utara	5	17

Lanjutan Tabel/*Continued Table 1.2.1*

Bulan <i>Month</i>	Kelembaban Udara <i>Humidity</i>			Tekanan Udara (mb) <i>Atmospheric Pressure (mb)</i>		
	Minimum <i>Minimum</i>	Rata-rata <i>Average</i>	Maksimum <i>Maximum</i>	Minimum <i>Minimum</i>	Rata-rata <i>Average</i>	Maksimum <i>Maximum</i>
(1)	(8)	(9)	(10)	(11)	(12)	(13)
Januari/ <i>January</i>	55	78	99	1 008,6	1 012,2	1 016,0
Februari/ <i>February</i>	59	82	100	1 005,8	1 011,0	1 016,2
Maret/ <i>March</i>	48	81	99	1 005,8	1 010,4	1 014,7
April/ <i>April</i>	56	83	100	1 006,2	1 010,4	1 014,9
Mei/ <i>May</i>	48	81	99	1 005,8	1 010,0	1 013,9
Juni/ <i>June</i>	53	86	99	1 006,9	1 010,7	1 013,8
Juli/ <i>July</i>	55	81	99	1 006,7	1 009,9	1 013,1
Agustus/ <i>August</i>	58	85	98	1 006,9	1 010,5	1 013,9
September/ <i>September</i>	51	85	99	1 006,0	1 011,5	1 016,7
Oktober/ <i>October</i>	50	84	100	1 006,2	1 011,2	1 015,9
November/ <i>November</i>	47	86	98	1 006,4	1 010,8	1 015,8
Desember/ <i>December</i>	58	85	98	1 006,0	1 010,7	1 016,4



Lanjutan Tabel/*Continued Table 1.2.1*

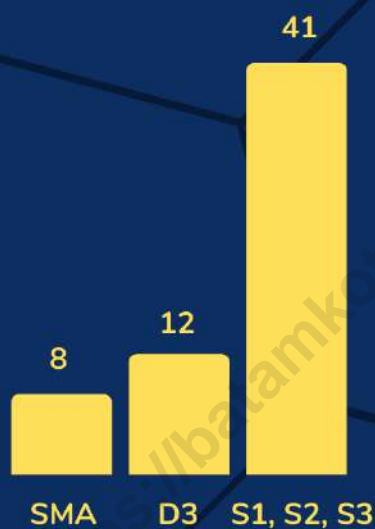
Bulan Month	Jumlah Curah Hujan (mm) Number of Precipitation (mm)	Jumlah Hari Hujan Number of Rainy Days	Penyinaran Matahari (jam) Duration of Sunshine (hours)	Penyinaran Matahari (%) Duration of Sunshine (%)
(1)	(14)	(15)	(16)	(17)
Januari/ <i>January</i>	77,1	6	203	55
Februari/ <i>February</i>	247,4	17	143	42
Maret/ <i>March</i>	112,5	17	190	51
April/ <i>April</i>	294,2	22	126	35
Mei/ <i>May</i>	152,5	17	180	48
Juni/ <i>June</i>	368,9	24	96	27
Juli/ <i>July</i>	150,4	15	158	42
Agustus/ <i>August</i>	296,7	25	128	34
September/ <i>September</i>	287	24	91	25
Oktober/ <i>October</i>	296,7	25	95	26
November/ <i>November</i>	221,7	26	108	30
Desember/ <i>December</i>	185,4	25	121	32

Catatan/*Note*: ...

Sumber/*Source*: Stasiun Meteorologi Klimatologi dan Geofisika Hang Nadim/*Hang Nadim Meteorological Climatology and Geophysics Station*

2 PEMERINTAHAN

Jumlah PNS Kecamatan Batam Kota, 2022



Menurut Tingkat Pendidikan



Menurut Jenis Kelamin



Sumber : Badan Kepegawaian dan Pengembangan Sumber Daya Manusia Kota Batam

PENJELASAN TEKNIS

1. **Desa/ Kelurahan** adalah satuan organisasi pemerintahan terendah di Indonesia. Desa/ Kelurahan dipimpin oleh seorang kepala desa/ lurah yang berada di bawah koordinasi camat. Kepala desa dipilih secara demokratis oleh masyarakat sedangkan lurah ditunjuk dari pegawai negeri.
2. **Pegawai Negeri Sipil (PNS)** adalah setiap warga Republik Indonesia yang telah memenuhi syarat yang ditentukan, diangkat oleh pejabat yang berwenang, dan disertai tugas dalam jabatan negeri, atau disertai tugas negara lainnya, dan digaji berdasarkan peraturan.

TECHNICAL NOTES

1. **Village** refers to the territory which is the lowest administration unit of the government of Indonesia. This includes the community which is headed by a head who ranks directly below the district head. The heads of Desa are democratically elected by the community whereas heads of Lurah are appointed as public servants.
2. **The Civil Servant (PNS)** is every citizen of the Republic of Indonesia who has been determined eligible, be appointed by the authorized official, and assigned the duty in the state office, or change of any other state duty, is paid based on legislation and regulations.

ULASAN**DESCRIPTION****1. Wilayah Administratif**

Kecamatan Batam Kota terdiri dari 6 (Enam) Kelurahan, yaitu :

- Kelurahan Teluk Tering
- Kelurahan Taman Baloi
- Kelurahan Sukajadi
- Kelurahan Belian
- Kelurahan Sungai Panas
- Kelurahan Baloi Permai

Jumlah Rukun Warga (RW) yang ada di Kecamatan Batam Kota yaitu 125 (seratus dua puluh lima) dan jumlah Rukun Tetangga (RT) yaitu 451 (empat ratus lima puluh satu). Kelurahan dengan jumlah RW dan RT terbesar adalah Belian dengan masing-masing sebanyak 54 dan 194, sedangkan Kelurahan dengan jumlah RW dan RT terkecil adalah Sukajadi dengan masing-masing sebanyak 5 dan 19. Untuk info lebih lengkap dapat dilihat pada tabel 2.1.1.

2. Sumber Daya Manusia

Pada Tahun 2022 Jumlah Pegawai Negeri Sipil (PNS) di Lingkungan Pemerintah Daerah Kecamatan Batam Kota mengalami penurunan dibandingkan tahun 2021 sebesar 7 Orang. Tepatnya menurun dari 68 orang di tahun 2021 menjadi 61 orang di tahun 2022.

Dari 61 orang pegawai, 41 pegawai memiliki pendidikan terakhir yang ditamatkan yaitu Sarjana/Doktor/Ph.D. Sedangkan menurut jenis kelamin, Pegawai Negeri Sipil (PNS) di Lingkungan Pemerintah Daerah Kecamatan Batam Kota didominasi oleh Perempuan yaitu sebanyak 38 Orang.

1. Administrative Area

Batam Kota Subdistricts consists of 6 (Six) Kelurahan, that is :

- Kelurahan Teluk Tering*
- Kelurahan Taman Baloi*
- Kelurahan Sukajadi*
- Kelurahan Belian*
- Kelurahan Sungai Panas*
- Kelurahan Baloi Permai*

Total of Rukun Warga (RW) in Batam Kota Subdistrict is 125 (one hundred twenty five) units and total Rukun Tetangga (RT) is 451 (four hundred fifty one). Kelurahan with the largest number of RWs and RTs is Belian with 54 and 194 respectively, while Kelurahan with the smallest number of RWs and RTs is Sukajadi with 5 and 19 respectively. For more details, see table 2.1.1.

2. Human Resources

In 2022 the number of Civil Servants (PNS) in Batam Kota Subdistrict Government has decreased compared to 2021 by 7 people. Precisely decreased from 68 people in 2021 to 61 people in 2022.

Out of 61 employees, 41 employees have completed their final education as Bachelor/ Doctoral/Ph.D. Whereas according to gender, the Civil Servants (PNS) in the Batam Kota Subdistrict Government are dominated by women, as many as 38 people.



2.1 WILAYAH ADMINISTRATIF ADMINISTRATIVE AREA

Tabel 2.1.1 Jumlah Rukun Warga (RW) dan Rukun Tetangga (RT) Menurut Desa/Kelurahan di Kecamatan Batam Kota, 2022
Table 2.1.1 Number of Rukun Warga and Rukun Tetangga by Villages/Kelurahan in Batam Kota Subdistrict, 2022

Desa/Kelurahan Village/Kelurahan	Rukun Warga (RW) Rukun Warga	Rukun Tetangga (RT) Rukun Tetangga
(1)	(2)	(3)
Taman Baloi	21	52
Baloi Permai	13	64
Belian	54	194
Teluk Tereng	15	56
Sungai Panas	17	66
Sukajadi	5	19
Kecamatan Batam Kota Batam Kota Subdistrict	125	451

Catatan/Note: ...

Sumber/Source: Kantor Kecamatan Batam Kota/Batam Kota Subdistrict Office

2.2 SUMBER DAYA MANUSIA HUMAN RESOURCES

Tabel 2.2.1 Jumlah Pegawai Negeri Sipil (PNS) Menurut Pemerintah Daerah dan Jenis Kelamin, 2022
Table Number of Civil Servants by Local Government and Sex, 2022

Pemerintah Daerah <i>Local Government</i>	Laki-Laki <i>Male</i>	Perempuan <i>Female</i>	Jumlah <i>Total</i>
(1)	(2)	(3)	(4)
Pemerintah Daerah Kelurahan Taman Balo	4	3	7
Pemerintah Daerah Kelurahan Balo Permai	3	3	6
Pemerintah Daerah Kelurahan Belian	3	5	8
Pemerintah Daerah Kelurahan Teluk Tering	3	4	7
Pemerintah Daerah Kelurahan Sungai Panas	1	5	6
Pemerintah Daerah Kelurahan Sukajadi	1	6	7

Catatan/Note: ...

Sumber/ Source : Badan Kepegawaian dan Pengembangan Sumber Daya Manusia Kota Batam/ *Human Resources and Development Agency Office of Batam Municipality*

Tabel 2.2.2
Table

**Jumlah Pegawai Negeri Sipil (PNS) Pemerintah Daerah
Kecamatan Batam Kota Menurut Tingkat Pendidikan dan
Jenis Kelamin, 2022**
**Number of Civil Servants of Batam Kota Subdistrict
Government by Educational Level and Sex, 2022**

Tingkat Pendidikan <i>Educational Level</i>	Laki-Laki <i>Male</i>	Perempuan <i>Female</i>	Jumlah <i>Total</i>
(1)	(2)	(3)	(4)
Sekolah Dasar (SD) <i>Primary School</i>	-	-	-
SMP/Sederajat <i>Junior High School</i>	-	-	-
SMA/Sederajat <i>Senior High School</i>	4	4	8
Diploma I/Akta I <i>Diploma I/Akta I</i>	-	-	-
Diploma II/Akta II <i>Diploma II/Akta II</i>	-	-	-
Diploma III/Akta III <i>Diploma III/Akta III</i>	4	8	12
Diploma IV/Akta IV/S1/Sarjana/S2/Pasca Sarjana/S3/Doktor/Ph.D <i>Diploma IV/Akta IV/ Under Graduate/ Bachelor/ Graduate/ Post Graduate</i>	15	26	41
Jumlah/Total	23	38	61

Catatan/Note: ...
Sumber/ Source: Badan Kepegawaian dan Pengembangan Sumber Daya Manusia Kota Batam/ *Human Resources and Development Agency Office of Batam Municipality*



3 PENDUDUK

KEPADATAN PENDUDUK KECAMATAN BATAM KOTA TAHUN 2022



PENJELASAN TEKNIS

1. **Penduduk Indonesia** adalah semua orang yang berdomisili di wilayah teritorial Indonesia, mencakup Warga Negara Indonesia (WNI) dan Warga Negara Asing (WNA) yang telah menetap selama satu tahun atau lebih atau berencana menetap di wilayah Indonesia selama minimal satu tahun. Pada sensus sebelumnya referensi waktu dalam konsep kependudukan adalah enam bulan. Perubahan ini didasari oleh UU No. 24 Tahun 2013 tentang Perubahan atas UU No. 23 Tahun 2006 tentang Administrasi Kependudukan pada Pasal 15 dalam konsep kependudukan adalah enam bulan. Perubahan ini didasari oleh UU No. 24 Tahun 2013 tentang Perubahan atas UU No. 23 Tahun 2006 tentang Administrasi Kependudukan pada Pasal 15.
2. **Laju pertumbuhan penduduk per tahun** adalah angka yang menunjukkan rata-rata tingkat penambahan penduduk per tahun dalam jangka waktu tertentu. Angka ini dinyatakan sebagai persentase dari penduduk dasar. Metode penghitungan laju pertumbuhan penduduk yang digunakan oleh BPS adalah metode geometrik.
3. **Kepadatan Penduduk** adalah ukuran persebaran penduduk yang menunjukkan jumlah penduduk untuk setiap kilometer persegi luas wilayah.
4. **Rasio Jenis Kelamin** adalah perbandingan antara jumlah penduduk laki-laki dan jumlah penduduk perempuan pada suatu daerah dan waktu tertentu, yang biasanya dinyatakan dalam banyaknya penduduk laki-laki per 100 perempuan.

TECHNICAL NOTES

1. **The population of Indonesia** are all people who live in Indonesia's territory, including Indonesian citizens and foreign citizens who have lived for one year or more or plan to stay in Indonesia territory for at least one year. In the previous census the time reference in the population concept was six months. This change is based on Law no.24 of 2013 concerning Amendments to Law no. 23 of 2006 concerning Population Administration in Article 15.
2. **Annual population growth rate** is a number that shows the average rate of population growth per year in a certain period. This rate is a percentage of the basic population. The method used by Statistics Indonesia is the geometric method.
3. **Population density** is a measure of the distribution of the population which shows the total population for each square kilometer of area.
4. **Sex Ratio** is the ratio between total male population and female population in a certain area and at a certain time, which is usually stated in the number of male residents per 100 females.

ULASAN**DESCRIPTION****1. PENDUDUK**

Jumlah penduduk Kecamatan Batam Kota pada tahun 2022 menurut data Dinas Kependudukan dan Pencatatan Sipil Kota Batam tercatat ada sebanyak 195.775 orang yang tinggal di Kecamatan Batam Kota. Dari total penduduk Kecamatan Batam Kota tersebut, sebanyak 98.804 berjenis kelamin Perempuan (50,5 persen) sedangkan 96.971 orang berjenis kelamin Laki-laki (49,5 persen).

Dari penduduk yang berjumlah 195.775 tersebut, 42,87 persen penduduk bertempat tinggal di Kelurahan Belian. Namun Kelurahan dengan tingkat kepadatan penduduk tertinggi adalah Kelurahan Sungai Panas dengan tingkat kepadatan penduduk 9.436,64 penduduk per km². Sementara Kelurahan dengan tingkat kepadatan terendah adalah Kelurahan Sukajadi dengan tingkat kepadatan penduduk 1.788,38 penduduk per km².

Jika dilihat dari proporsi jenis kelamin di Kecamatan Batam Kota, terlihat bahwa jumlah penduduk laki-laki pada tahun 2022 lebih sedikit dibandingkan jumlah penduduk perempuan. Hal ini dijelaskan melalui angka Rasio Jenis Kelamin Penduduk Kecamatan Batam Kota 2022 sebesar 98. Artinya bahwa dalam setiap 100 jiwa penduduk perempuan terdapat 98 jiwa penduduk laki-laki di kecamatan Batam Kota.

1. POPULATION

Number of Batam Kota Subdistrict's Population in 2022 based on Batam City Population and Civil registry Office' data, noted that 195.775 people live in Batam Kota Subdistrict. From the total population of Batam Kota Subdistrict, 98.804 people are female (50.5 percent) while 96,971 people are male (49.5 percent).

Of the population of 195.775, 42,87 percent lives in Belian Kelurahan. However, kelurahan with the highest population density is Sungai Panas with 9.436,64 people per km². Meanwhile, kelurahan with the lowest density is Sukajadi Kelurahan with 1.788,38 people per km².

If we look at the gender proportion in Batam Kota Subdistrict, it can be seen that the male population in 2022 less than the female population. This is explained through the Population Sex Ratio of Batam Kota Subdistrict in 2022 is 98. This means that for every 100 female residents there are 98 male residents in Batam Kota Subdistrict.



Tabel 3.1
Table

Penduduk, Distribusi Persentase Penduduk, Kepadatan Penduduk, Rasio Jenis Kelamin Penduduk Menurut Desa/Kelurahan di Kecamatan Batam Kota, 2022
Population, Percentage Distribution of Population, Population Density, and Population Sex Ratio by Villages/Kelurahan in Batam Kota Subdistrict, 2022

Desa/Kelurahan Village/Kelurahan	Penduduk/Population		
	Laki-Laki/Male	Perempuan/Female	Jumlah/Total
(1)	(2)	(3)	(4)
Taman Balo	10 856	11 606	22 462
Balo Permai	17 979	18 443	36 422
Belian	41 810	42 110	83 920
Teluk Tering	9 149	9 563	18 712
Sungai Panas	14 216	14 009	28 225
Sukajadi	2 961	3 073	6 034
Kecamatan Batam Kota Batam Kota Subdistrict	96 971	98 804	195 775

Lanjutan Tabel/*Continued Table 3.1*

Desa/Kelurahan Village/Kelurahan	Persentase Penduduk Percentage of Total Population	Kepadatan Penduduk (per Km²) Population Density per sq.km	Rasio Jenis Kelamin Penduduk Population Sex Ratio
(1)	(5)	(6)	(7)
Taman Baloi	11,47	5 525,71	94
Baloi Permai	18,60	7 343,15	97
Belian	42,87	3 366,09	99
Teluk Tering	9,56	2884,54	96
Sungai Panas	14,42	9 436,64	101
Sukajadi	3,08	1 788,38	96
Kecamatan Batam Kota Batam Kota Subdistrict	15,78	4 182,51	98

Catatan/Note: ...

 Sumber/ Source : Dinas Kependudukan dan Pencatatan Sipil Kota Batam / *Batam City Population and Civil Registry Office*



Tabel 3.2
Table

Jumlah Penduduk Menurut Kelompok Umur dan Jenis Kelamin di Kecamatan Batam Kota, 2022
Population by Age Groups and Sex in Batam Kota Subdistrict, 2022

Kelompok Umur <i>Age Groups</i>	Jenis Kelamin/Sex		
	Laki-Laki <i>Male</i>	Perempuan <i>Female</i>	Jumlah <i>Total</i>
(1)	(2)	(3)	(4)
00 - 04	6 549	6 115	12 664
05 - 09	9 797	9 245	19 042
10 - 14	10 372	9 876	20 248
15 - 19	7 420	7 062	14 482
20 - 24	7 866	7 764	15 630
25 - 29	7 405	7 895	15 300
30 - 34	7 696	8 400	16 096
35 - 39	8 263	9 636	17 899
40 - 44	9 519	11 337	20 856
45 - 49	8 408	9 030	17 438
50 - 54	6 446	5 782	12 228
55 - 59	3 574	2 869	6 443
60 - 64	1 749	1 514	3 263
65 - 69	943	1 050	1 993
70 - 74	528	571	1 099
>75	436	658	1 094
Kecamatan Batam Kota <i>Batam Kota Subdistrict</i>	96 971	98 804	195 775

Catatan/Note: ...

Sumber/ Source : Dinas Kependudukan dan Pencatatan Sipil Kota Batam / *Batam City Population and Civil Registry Office*

4 SOSIAL DAN KESEJAHTERAAN RAKYAT

Jumlah Sekolah, Guru, dan Murid Sekolah Dasar (SD) di bawah Kementerian Pendidikan, Kebudayaan, Riset, dan Teknologi di Kecamatan Batam Kota Tahun Ajaran 2022/2023

SEKOLAH

55 UNIT



GURU

**1.128
ORANG**



MURID

**21.825
ORANG**





PENJELASAN TEKNIS

1. **Tidak/belum pernah sekolah** adalah mereka yang tidak pernah atau belum pernah terdaftar dan tidak pernah atau belum pernah aktif mengikuti pendidikan di suatu jenjang pendidikan formal. Termasuk juga yang tamat/belum tamat taman kanak-kanak tetapi tidak melanjutkan ke sekolah dasar.
2. **Masih bersekolah** adalah mereka yang terdaftar dan aktif mengikuti pendidikan formal dan nonformal (Paket A, B, atau C), baik pendidikan dasar, menengah maupun pendidikan tinggi. Bagi mahasiswa yang sedang cuti dianggap masih bersekolah.
3. **Rumah Sakit** adalah tempat pemeriksaan dan perawatan kesehatan, biasanya berada di bawah pengawasan dokter/tenaga medis, yang melayani penderita yang sakit untuk berobat rawat jalan atau rawat inap.
4. **Puskesmas (Pusat Kesehatan Masyarakat)** adalah unit pelaksana teknis dinas kesehatan kabupaten/kota yang mempunyai fungsi utama sebagai penyelenggara pelayanan kesehatan tingkat pertama. Wilayah kerja puskesmas maksimal adalah satu kecamatan dan untuk dapat menjangkau wilayah kerjanya, puskesmas mempunyai jaringan pelayanan yang meliputi unit Puskesmas Pembantu (Pustu), unit Puskesmas Keliling (Puskel), dan unit bidan desa/komunitas (Peraturan Menteri Kesehatan RI No. 75 Tahun 2014 Tentang Pusat Kesehatan Masyarakat).

TECHNICAL NOTES

1. **Not/never attending school** is someone who has never attended or never been registered in a formal education, such as primary, secondary, and tertiary education. Those who just completed kindergarten are considered as never attended school.
2. **Attending school** is someone who is currently attending primary, secondary, or tertiary education, including package A, package B, or package C. College student who postpones his/her study is considered as attending school.
3. **Hospital** is a place for health check, usually controlled/supervised by doctors/medical personnel to serve the ill patients to get outpatient or inpatient treatment services.
4. **Public Health Center** is technical implementation unit of regency health department that have the primary function as a first-level health care providers. The working area standard of public health center is one district and to reach their working areas, public health centers have a service network covering subsidiary of public health center, mobile public health center units, and midwife units (Regulation of the Minister of Health of Indonesia Number 75 Year 2014 about Public Health Center).

ULASAN

1. PENDIDIKAN

Pendidikan adalah sarana untuk mencerdaskan bangsa, oleh sebab itu berhasil atau tidaknya pembangunan suatu bangsa banyak dipengaruhi oleh tingkat pendidikan penduduknya. Semakin maju/tinggi tingkat pendidikan penduduk akan membawa pengaruh positif bagi masa depan berbagai kehidupan.

Fasilitas pendidikan di Kecamatan Batam Kota sudah cukup memadai. Hal ini ditunjukkan dengan ketersediaan berbagai jenjang pendidikan di setiap kelurahan, mulai dari Taman Kanak-kanak, Sekolah Dasar, Sekolah Menengah Pertama, Sekolah Menengah Atas, hingga Perguruan Tinggi.

2. KESEHATAN

Pembangunan di bidang kesehatan bertujuan agar semua lapisan masyarakat dapat memperoleh pelayanan kesehatan secara mudah, merata dan murah. Dengan tujuan tersebut diharapkan akan tercapai derajat kesehatan masyarakat yang baik, pada gilirannya memperoleh kehidupan yang sehat dan produktif.

Sama halnya seperti pendidikan, fasilitas kesehatan di Kecamatan Batam Kota juga sudah cukup memadai. Hal ini ditunjukkan dengan ketersediaan berbagai sarana kesehatan di setiap kelurahan, seperti Rumah Sakit, Poliklinik, Puskesmas, maupun apotek.

DESCRIPTION

1. EDUCATION

Education is a means to educate the nation, therefore the success or failure of building a nation is much influenced by the education level of its population. The more advanced/higher level of education of the population will bring a positive influence on the future of various lives.

Educational facilities in Batam Kota Subdistrict are quite adequate. This is demonstrated by the availability of various levels of education in each kelurahan, starting from Kindergarten, Elementary School, Middle School, High School, to University.

2. HEALTH

Development in the field of health aims to ensure that all levels of society can obtain health services easily, evenly and inexpensively. With this goal it is hoped that a good degree of public health will be achieved, in turn obtaining a healthy and productive life.

Just like education, health facilities in Batam Kota District are also quite adequate. This is demonstrated by the availability of various health facilities in each sub-district, such as hospitals, polyclinics, health centers and pharmacies.



ULASAN

DESCRIPTION

3. PERUMAHAN DAN LINGKUNGAN

Kondisi perumahan dan lingkungan di Kecamatan Batam Kota sudah cukup layak. Tidak ada keluhan yang kekurangan sumber air minum, sumber listrik, fasilitas penerangan, fasilitas buang air, maupun sumber bahan bakar untuk memasak. Sumber air minum utama di Kecamatan Batam Kota adalah air kemasan bermerk. Bahan bakar utama untuk memasak yang digunakan sebagian besar keluarga adalah Elpiji, baik itu Elpiji 3 kg, Elpiji 5,5 kg, maupun Elpiji 12 kg.

4. AGAMA DAN SOSIAL LAINNYA

Banyaknya tempat ibadah yang dibangun oleh pemerintah maupun masyarakat adalah sebagai wadah dalam mengarahkan kehidupan kerukunan umat beragama untuk kepentingan bersama. Jumlah tempat ibadah yang ada di Kecamatan Batam Kota sudah cukup memadai, terutama untuk Masjid dan Gereja Protestan.

Kecamatan Batam Kota sangat jarang mengalami bencana alam. Selama tahun 2022 hanya terjadi 3 (tiga) peristiwa tanah longsor dan 5 (lima) peristiwa banjir di Teluk Tering. Tidak ada korban jiwa dalam kejadian tersebut.

3. HOUSING AND ENVIRONMENT

Housing and environmental conditions in Batam Kota Subdistrict are quite decent. There are no complaints that lack drinking water sources, electricity sources, lighting facilities, toilet facilities, or cooking fuel sources. The main source of drinking water in Batam Kota Subdistrict is branded bottled water. The main cooking fuel used by most families is LPG, be it 3 kg LPG, 5,5 kg LPG, and 12 kg LPG.

4. RELIGION AND OTHER SOCIAL AFFAIRS

Worship places were built by the government and the people as a forum for guiding the harmonious life of religious communities for the common good. The number of worship places in Batam Kota Subdistrict is sufficient, especially for mosques and Protestant churches.

Batam City District very rarely experiences natural disasters. During 2022 there will only be 3 (three) landslides and 5 (five) floods events in Teluk Tering. There were no casualties in this incident.

4.1 PENDIDIKAN EDUCATION

Tabel 4.1.1 Banyaknya Desa¹/Kelurahan yang Memiliki Fasilitas Sekolah Menurut Tingkat Pendidikan di Kecamatan Batam Kota, 2020–2022
Table 4.1.1 *Number of Villages¹/Kelurahan Having Educational Facilities by Educational Level in Batam Kota Subdistrict, 2020–2022*

Tingkat Pendidikan Educational Level	2020 ²	2021 ²	2022 ³
(1)	(2)	(3)	(4)
Sekolah Dasar (SD) Primary School	6	6	6
Madrasah Ibtidaiyah (MI) Madrasah Ibtidaiyah
Sekolah Menengah Pertama (SMP) Junior High School	6	6	6
Madrasah Tsanawiyah (MTs) Madrasah Tsanawiyah (MTs)
Sekolah Menengah Atas (SMA) Senior High School	6	6	6
Sekolah Menengah Kejuruan (SMK) Vocational High School	5	5	5
Madrasah Aliyah (MA) Madrasah Aliyah	-	-	-
Akademi/Perguruan Tinggi Academy/University	5	4	4

Catatan/Note: ¹ Desa pada tabel ini termasuk Unit Permukiman Transmigrasi (UPT) yang masih dibina oleh kementerian terkait/
Villages in this table include Transmigration Settlement Unit which is still fostered by the relevant ministries.

Sumber/Source: ² Badan Pusat Statistik, Pendataan Potensi Desa (Podes)/BPS–Statistics Indonesia, Village Potential Data Collecting

³ Kantor Kecamatan Batam Kota/Batam Kota Subdistrict Office



Tabel 4.1.2
Table

Jumlah Sekolah Menurut Tingkat Pendidikan di Kecamatan Batam Kota, 2021/2022 dan 2022/2023
Number of Schools by Educational Level in Batam Kota Subdistrict, 2021/2022 and 2022/2023

Tingkat Pendidikan Educational Level	Negeri/Public		Swasta/Private		Jumlah/Total	
	2021/2022	2022/2023	2021/2022	2022/2023	2021/2022	2022/2023
(1)	(2)	(3)	(4)	(5)	(6)	(7)
Taman Kanak-Kanak (TK) ¹ /Kindergarten ¹	1	1	97	97	98	98
Raudatul Athfal (RA) ² Raudatul Athfal (RA) ²	-	-	19	19	19	19
Sekolah Dasar (SD) ¹ Elementary Schools ¹	10	10	45	45	55	55
Madrasah Ibtidaiyah (MI) ² /Madrasah Ibtidaiyah (MI) ²	-	-	6	6	6	6
Sekolah Menengah Pertama (SMP) ¹ /Junior High Schools ¹	8	8	28	28	36	36
Madrasah Tsanawiyah (MTs) ² /Madrasah Tsanawiyah (MTs) ²	-	-	2	2	2	2
Sekolah Menengah Atas (SMA) ¹ /Senior High Schools ¹	3	3	16	17	19	20
Sekolah Menengah Kejuruan (SMK) ¹ Vocational High Schools ¹	2	2	22	22	24	24
Madrasah Aliyah (MA) ² Madrasah Aliyah (MA) ²	-	-	-	-	-	-

Catatan/Note: ³ Seluruh Raudatul Athfal (RA) berstatus swasta/All Raudatul Athfal (RA) are private

Sumber/Source: ¹ Kementerian Pendidikan, Kebudayaan, Riset, dan Teknologi, Sistem Data Pokok Pendidikan, data semester ganjil laporan sampai dengan 30 November 2022/Ministry of Education, Culture, Research, and Technology, Basic Education Data System, odd semester report data up to 30 November 2022

² Kementerian Agama, EMIS, data semester ganjil laporan sampai dengan 9 Februari 2023/Ministry of Religious Affairs, EMIS, odd semester report data up to 9 February 2023

Tabel 4.1.3 Jumlah Guru Menurut Tingkat Pendidikan di Kecamatan Batam Kota, 2021/2022 dan 2022/2023
Table Number of Teachers by Educational Level in Batam Kota Subdistrict, 2021/2022 and 2022/2023

Tingkat Pendidikan Educational Level	Negeri/Public		Swasta/Private		Jumlah/Total	
	2021/2022	2022/2023	2021/2022	2022/2023	2021/2022	2022/2023
(1)	(2)	(3)	(4)	(5)	(6)	(7)
Taman Kanak-Kanak (TK) ¹ /Kindergarten ¹	11	10	303	338	314	348
Raudatul Athfal (RA) ² Raudatul Athfal (RA) ²	-	-	74	62	74	62
Sekolah Dasar (SD) ^{1,3} Elementary Schools ^{1,3}	295	291	824	837	1 119	1 128
Madrasah Ibtidaiyah (MI) ² /Madrasah Ibtidaiyah (MI) ²	-	-	86	60	86	60
Sekolah Menengah Pertama (SMP) ^{1,3} / Junior High Schools ^{1,3}	264	259	290	289	554	548
Madrasah Tsanawiyah (MTs) ² /Madrasah Tsanawiyah (MTs) ²	-	-	14	15	14	15
Sekolah Menengah Atas (SMA) ^{1,3} / Senior High Schools ^{1,3}	122	132	170	175	292	307
Sekolah Menengah Kejuruan (SMK) ^{1,3} Vocational High Schools ^{1,3}	138	147	189	175	327	322
Madrasah Aliyah (MA) ² Madrasah Aliyah (MA) ²	-	-	-	-	-	-

Catatan/Note: ³Seluruh Raudatul Athfal (RA) berstatus swasta/All Raudatul Athfal (RA) are private

Sumber/Source: ¹ Kementerian Pendidikan, Kebudayaan, Riset, dan Teknologi, Sistem Data Pokok Pendidikan, data semester ganjil laporan sampai dengan 30 November 2022/Ministry of Education, Culture, Research, and Technology, Basic Education Data System, odd semester report data up to 30 November 2022

² Kementerian Agama, EMIS, data semester ganjil laporan sampai dengan 9 Februari 2023/Ministry of Religious Affairs, EMIS, odd semester report data up to 9 February 2023



Tabel 4.1.4
Table

Jumlah Murid Menurut Tingkat Pendidikan di Kecamatan Batam Kota, 2021/2022 dan 2022/2023
Number of Pupils by Educational Level in Batam Kota Subdistrict, 2021/2022 and 2022/2023

Tingkat Pendidikan Educational Level	Negeri/Public		Swasta/Private		Jumlah/Total	
	2021/2022	2022/2023	2021/2022	2022/2023	2021/2022	2022/2023
(1)	(2)	(3)	(4)	(5)	(6)	(7)
Taman Kanak-Kanak (TK) ¹ /Kindergarten ¹	108	169	2 550	3 444	2 658	3 613
Raudatul Athfal (RA) ² Raudatul Athfal (RA) ²	-	-	535	569	535	569
Sekolah Dasar (SD) ¹ Elementary Schools ¹	9 593	9 786	12 510	12 039	22 103	21 825
Madrasah Ibtidaiyah (MI) ² /Madrasah Ibtidaiyah (MI) ²	-	-	625	599	625	599
Sekolah Menengah Pertama (SMP) ¹ /Junior High Schools ¹	7 042	7 214	4 299	4 112	11 341	11 326
Madrasah Tsanawiyah (MTs) ² /Madrasah Tsanawiyah (MTs) ²	-	-	46	60	46	60
Sekolah Menengah Atas (SMA) ¹ /Senior High Schools ¹	2 795	3 256	2 189	2 241	4 984	5 497
Sekolah Menengah Kejuruan (SMK) ¹ Vocational High Schools ¹	2 930	3 075	1 925	1 817	4 855	4 892
Madrasah Aliyah (MA) ² Madrasah Aliyah (MA) ²	-	-	-	-	-	-

Catatan/Note: ...

Sumber/Source: ¹ Kementerian Pendidikan, Kebudayaan, Riset, dan Teknologi, Sistem Data Pokok Pendidikan, data semester ganjil laporan sampai dengan 30 November 2022/Ministry of Education, Culture, Research, and Technology, Basic Education Data System, odd semester report data up to 30 November 2022

² Kementerian Agama, EMIS, data semester ganjil laporan sampai dengan 9 Februari 2023/Ministry of Religious Affairs, EMIS, odd semester report data up to 9 February 2023

4.2 KESEHATAN HEALTH

Tabel 4.2.1 Banyaknya Desa¹/Kelurahan yang Memiliki Sarana Kesehatan Menurut Jenis Sarana Kesehatan di Kecamatan Batam Kota, 2020–2022
Number of Villages¹/Kelurahan Health Facilities by Type of Health Facilities in Batam Kota Subdistrict, 2020–2022

Jenis Sarana Kesehatan Type of Health Facilities	2020 ²	2021 ²	2022 ³
(1)	(2)	(3)	(4)
Rumah Sakit <i>Hospital</i>	2	2	2
Rumah Sakit Bersalin <i>Maternity Hospital</i>	-	-	3
Poliklinik/Balai Pengobatan <i>Polyclinic</i>	6	6	6
Puskesmas Rawat Inap <i>Public Health Center with Inpatient Care</i>	2	2	1
Puskesmas Tanpa Rawat Inap <i>Public Health Center without Inpatient Care</i>	3	3	3
Apotek <i>Pharmacy</i>	6	6	6

Catatan/Note: ¹Desa pada tabel ini termasuk Unit Permukiman Transmigrasi (UPT) yang masih dibina oleh kementerian terkait/
Villages in this table include Transmigration Settlement Unit which is still fostered by the relevant ministries.

Sumber/Source: ²Badan Pusat Statistik, Pendataan Potensi Desa (Podes)/BPS-Statistics Indonesia, Village Potential Data Collecting

³Kantor Kecamatan Batam Kota/Batam Kota Subdistrict Office



Tabel 4.2.2
Table

Banyaknya Warga Penderita Kekurangan Gizi Menurut Desa/Kelurahan di Kecamatan Batam Kota, 2022
Number of People with Malnutrition by Villages/Kelurahan in Batam Kota Subdistrict, 2022

Desa/Kelurahan Village/Kelurahan	2022
(1)	(2)
Taman Baloi	-
Baloi Permai	-
Belian	-
Teluk Tereng	-
Sungai Panas	2
Sukajadi	-
Kecamatan Batam Kota Batam Kota Subdistrict	2

Catatan/Note: ...

Sumber/Source: Kantor Kecamatan Batam Kota/Batam Kota Subdistrict Office

4.3 PERUMAHAN DAN LINGKUNGAN HOUSING AND ENVIRONMENT

Tabel 4.3.1 Banyaknya Desa¹/Kelurahan Menurut Sumber Air Minum Sebagian Besar Keluarga di Kecamatan Batam Kota, 2020–2022
Number of Villages¹/Kelurahan by Drinking Water Source of Majority Family in Batam Kota Subdistrict, 2020–2022

Sumber Air Minum Source of Drinking Water	2020 ²	2021 ²	2022 ³
(1)	(2)	(3)	(4)
Air Kemasan Bermerk/ <i>Branded Bottled Water</i>	6	6	6
Air Isi Ulang/ <i>Refil Water</i>	-	-	2
Leding Dengan Meteran/ <i>Metered Piped Water</i>	-	-	3
Leding Tanpa Meteran/ <i>Non Metered Piped Water</i>	-	-	-
Sumur Bor atau Pompa/ <i>Artesian Well or Pumped Water</i>	-	-	-
Sumur/ <i>Well</i>	-	-	-
Mata Air/ <i>Spring</i>	-	-	-
Sungai/Danau/Kolam/Waduk/Situ/ <i>Embung/Bendungan/River/Lake/Pond/Reservoir/Dam</i>	-	-	1
Air Hujan/ <i>Rainwater</i>	-	-	-
Lainnya/ <i>Others</i>	-	-	-

Catatan/*Note*: ¹Desa pada tabel ini termasuk Unit Permukiman Transmigrasi (UPT) yang masih dibina oleh kementerian terkait/
Villages in this table include Transmigration Settlement Unit which is still fostered by the relevant ministries.

Sumber/*Source*: ²Badan Pusat Statistik, Pendataan Potensi Desa (Podes)/*BPS-Statistics Indonesia, Village Potential Data Collecting*

³Kantor Kecamatan Batam Kota/*Batam Kota Subdistrict Office*



Tabel 4.3.2
Table

Banyaknya Keluarga Menurut Desa/Kelurahan dan Jenis Pengguna Listrik di Kecamatan Batam Kota, 2022
Number of Family by Villages/Kelurahan and Type of Electricity Consumer in Batam Kota Subdistrict, 2022

Desa/Kelurahan <i>Village/Kelurahan</i>	Pengguna Listrik <i>Electricity Consumer</i>			Bukan Pengguna Listrik <i>Not Electricity Consumer</i>
	PLN <i>State Electricity Company</i>	Non PLN <i>Non-State Electricity Company</i>	Jumlah <i>Total</i>	
(1)	(2)	(3)	(4)	(5)
Taman Baloi	8 537	-	8 537	-
Baloi Permai
Belian
Teluk Tereng	6 848	-	6 848	-
Sungai Panas	9 213	-	9 213	-
Sukajadi
Kecamatan Batam Kota <i>Batam Kota Subdistrict</i>

Catatan/Note: ...

Sumber/Source: Kantor Kecamatan Batam Kota/Batam Kota Subdistrict Office

Tabel
Table 4.3.3

Banyaknya Desa¹/Kelurahan Menurut Sumber Penerangan Jalan Utama Desa/Kelurahan di Kecamatan Batam Kota, 2020–2022
Number of Villages¹/Kelurahan by Source of Villages/Kelurahan's Main Street Illumination in Batam Kota Subdistrict, 2020–2022

Sumber Penerangan Jalan Utama Source of Main Street Illumination	2020 ²	2021 ²	2022 ³
(1)	(2)	(3)	(4)
Listrik Pemerintah/ <i>State Electricity</i>	6	6	6
Listrik Non Pemerintah/ <i>Non-State Electricity</i>	-	-	-
Non Listrik/ <i>Non-Electric</i>	-	-	-

Catatan/Note: ¹Desa pada tabel ini termasuk Unit Permukiman Transmigrasi (UPT) yang masih dibina oleh kementerian terkait/
Villages in this table include Transmigration Settlement Unit which is still fostered by the relevant ministries.

Sumber/Source: ²Badan Pusat Statistik, Pendataan Potensi Desa (Podes)/BPS–Statistics Indonesia, Village Potential Data Collecting

³Kantor Kecamatan Batam Kota/Batam Kota Subdistrict Office



Tabel
Table 4.3.4

Banyaknya Desa¹/Kelurahan Menurut Penggunaan Fasilitas Tempat Buang Air Besar Sebagian Besar Keluarga di Kecamatan Batam Kota, 2020–2022
Number of Villages¹/Kelurahan by Toilet Facility Used by Majority Family in Batam Kota Subdistrict, 2020–2022

Fasilitas Tempat Buang Air Besar <i>Toilet Facility</i>	2020 ²	2021 ²	2022 ³
(1)	(2)	(3)	(4)
Jamban/Toilet	6	6	6
Sendiri/Private	6	6	6
Bersama/Shared	-	-	-
Umum/Public	-	-	-
Bukan Jamban/Non-Toilet	-	-	-
Jumlah/Total	6	6	6

Catatan/Note: ¹Desa pada tabel ini termasuk Unit Permukiman Transmigrasi (UPT) yang masih dibina oleh kementerian terkait/
Villages in this table include Transmigration Settlement Unit which is still fostered by the relevant ministries.

Sumber/Source: ²Badan Pusat Statistik, Pendataan Potensi Desa (Podes)/BPS-Statistics Indonesia, *Village Potential Data Collecting*

³Kantor Kecamatan Batam Kota/Batam Kota Subdistrict Office

Tabel 4.3.5
Table

Banyaknya Desa/Kelurahan Menurut Jenis Bahan Bakar untuk Memasak yang Digunakan Sebagian Besar Keluarga di Kecamatan Batam Kota, 2022
Number of Villages/Kelurahan by Type of Cooking Fuel Used by Majority Family in Batam Kota Subdistrict, 2022

Jenis Bahan Bakar untuk Memasak <i>Type of Cooking Fuel</i>	2022
	(1) (2)
Listrik/ <i>Electric</i>	-
Elpiji 5,5 kg/ <i>Blue Gas 5.5 kg-LPG</i>	6
Elpiji 12 kg/ <i>12 kg-LPG</i>	6
Elpiji 3 kg/ <i>3 kg-LPG</i>	6
Gas Kota/ <i>City Gas</i>	-
Biogas/ <i>Biogas</i>	-
Minyak Tanah/ <i>Kerosene</i>	-
Briket/ <i>Briquettes</i>	-
Arang/ <i>Charcoal</i>	-
Kayu Bakar/ <i>Firewood</i>	-
Lainnya/ <i>Others</i>	-
Jumlah/Total	18

Catatan/Note: ...

Sumber/Source: Kantor Kecamatan Batam Kota/*Batam Kota Subdistrict Office*



4.4 AGAMA DAN SOSIAL LAINNYA RELIGION AND OTHER SOCIAL AFFAIRS

Tabel 4.4.1 Jumlah Tempat Peribadatan Menurut Desa/Kelurahan di Kecamatan Batam Kota, 2022
Table *Number of Worship Places by Villages/Kelurahan in Batam Kota Subdistrict, 2022*

Desa/Kelurahan <i>Village/Kelurahan</i>	Masjid <i>Mosque</i>	Mushola <i>Pray Room</i>	Gereja Protestan <i>Protestant Church</i>	Gereja Katholik <i>Catholic Church</i>	Pura <i>Temple</i>	Vihara
(1)	(2)	(3)	(4)	(5)	(6)	(7)
Taman Baloi	10	3	8	-	-	1
Baloi Permai	-	...
Belian	-	...
Teluk Tering	11	3	9	2	-	1
Sungai Panas	-	...
Sukajadi	5	-	-	-
Kecamatan Batam Kota <i>Batam Kota Subdistrict</i>	-	...

Catatan/Note: ...

Sumber/Source: Kantor Kecamatan Batam Kota/Batam Kota Subdistrict Office

Tabel 4.4.2
Table

**Banyaknya Kejadian Bencana Alam Menurut Desa/
Kelurahan dan Jenis Bencana Alam di Kecamatan Batam
Kota, 2022**

*Number of Natural Disaster Events by Villages/Kelurahan
and Type of Natural Disaster in Batam Kota Subdistrict, 2022*

Desa/Kelurahan <i>Village/Kelurahan</i>	Gempa Bumi <i>Earthquake</i>	Tsunami <i>Tsunami</i>	Gunung Meletus <i>Volcanic Eruption</i>	Tanah Longsor <i>Landslide</i>
(1)	(2)	(3)	(4)	(5)
Taman Baloi	-	-	-	-
Baloi Permai	-	-	-	-
Belian	-	-	-	-
Teluk Tering	-	-	-	3
Sungai Panas	-	-	-	-
Sukajadi	-	-	-	-
Kecamatan Batam Kota <i>Batam Kota Subdistrict</i>	-	-	-	3

Lanjutan Tabel/*Continued Table* 4.4.2

Desa/Kelurahan Village/Kelurahan	Banjir Floods	Banjir Bandang Flash Floods	Kekeringan Drought	Kebakaran Hutan dan Lahan Forest and Land Fires
(1)	(6)	(7)	(8)	(9)
Taman Baloi	-	-	-	-
Baloi Permai	-	-	-	-
Belian	-	-	-	-
Teluk Tering	5	-	-	-
Sungai Panas	-	-	-	-
Sukajadi	-	-	-	-
Kecamatan Batam Kota Batam Kota Subdistrict	5	-	-	-



Lanjutan Tabel/*Continued Table 4.4.2*

Desa/Kelurahan Village/Kelurahan	Angin Puyuh/ Puting Beliung/ Topan Tornado/Typhoon	Gelombang Pasang Tidal Wave	Abrasi Abrasion
(1)	(10)	(11)	(12)
Taman Baloi	-	-	-
Baloi Permai	-	-	-
Belian	-	-	-
Teluk Tering	-	-	-
Sungai Panas	-	-	-
Sukajadi	-	-	-
Kecamatan Batam Kota Batam Kota Subdistrict	-	-	-

Catatan/Note: ...

Sumber/Source: Kantor Kecamatan Batam Kota/*Batam Kota Subdistrict Office*



Tabel 4.4.3
Table

Banyaknya Korban Jiwa Akibat Bencana Alam Menurut Desa/Kelurahan dan Jenis Bencana Alam di Kecamatan Batam Kota, 2022
*Number of Fatalities Due to Natural Disasters by Villages/
Kelurahan and Type of Natural Disaster in Batam Kota
Subdistrict, 2022*

Desa/Kelurahan <i>Village/Kelurahan</i>	Gempa Bumi <i>Earthquake</i>	Tsunami <i>Tsunami</i>	Gunung Meletus <i>Volcanic Eruption</i>	Tanah Longsor <i>Landslide</i>
(1)	(2)	(3)	(4)	(5)
Taman Baloi	-	-	-	-
Baloi Permai	-	-	-	-
Belian	-	-	-	-
Teluk Tering	-	-	-	-
Sungai Panas	-	-	-	-
Sukajadi	-	-	-	-
Kecamatan Batam Kota <i>Batam Kota Subdistrict</i>	-	-	-	-

Lanjutan Tabel/*Continued Table 4.4.3*

Desa/Kelurahan Village/Kelurahan	Banjir Floods	Banjir Bandang Flash Floods	Kekeringan Drought	Kebakaran Hutan dan Lahan Forest and Land Fires
(1)	(6)	(7)	(8)	(9)
Taman Baloi	-	-	-	-
Baloi Permai	-	-	-	-
Belian	-	-	-	-
Teluk Tereng	-	-	-	-
Sungai Panas	-	-	-	-
Sukajadi	-	-	-	-
Kecamatan Batam Kota Batam Kota Subdistrict	-	-	-	-

Lanjutan Tabel/*Continued Table* 4.4.3

Desa/Kelurahan Village/Kelurahan	Angin Puyuh/ Puting Beliung/ Topan Tornado/Typhoon	Gelombang Pasang Tidal Wave	Abrasi Abrasion
(1)	(10)	(11)	(12)
Taman Baloi	-	-	-
Baloi Permai	-	-	-
Belian	-	-	-
Teluk Tereng	-	-	-
Sungai Panas	-	-	-
Sukajadi	-	-	-
Kecamatan Batam Kota Batam Kota Subdistrict	-	-	-

Catatan/*Note*: ...Sumber/*Source*: Kantor Kecamatan Batam Kota/*Batam Kota Subdistrict Office*

Tabel 4.4.4
Table

Keberadaan Fasilitas/Upaya Antisipasi/Mitigasi Bencana Alam Menurut Desa/Kelurahan di Kecamatan Batam Kota, 2022

Existence of Facilities/Efforts for Anticipation/Mitigation of Natural Disasters by Villages/Kelurahan by Villages/Kelurahan in Batam Kota Subdistrict, 2022

Desa/Kelurahan <i>Village/Kelurahan</i>	Sistem Peringatan Dini Bencana Alam <i>Natural Disaster Early Warning System</i>	Sistem Peringatan Dini Khusus Tsunami <i>Tsunami Early Warning System</i>	Perlengkapan Keselamatan <i>Safety Equipment</i>
(1)	(2)	(3)	(4)
Taman Balo	Tidak ada	Tidak ada	Tidak ada
Balo Permai	Tidak Ada	Tidak Ada	Tidak Ada
Belian	Tidak Ada	Tidak Ada	Tidak Ada
Teluk Tering	Tidak ada	Tidak ada	Tidak ada
Sungai Panas	Tidak ada	Tidak ada	Tidak ada
Sukajadi	Tidak ada	Tidak ada	Tidak ada
Kecamatan Batam Kota <i>Batam Kota Subdistrict</i>	Tidak ada	Tidak ada	Tidak ada

Lanjutan Tabel/*Continued Table* 4.4.4

Desa/Kelurahan <i>Village/Kelurahan</i>	Rambu-Rambu dan Jalur Evakuasi Bencana <i>Sign and Evacuation Route</i>	Pembuatan, Perawatan, atau Normalisasi: Sungai, Kanal, Tanggul, Parit, Drainase, Waduk, Pantai, dll <i>Manufacture, Maintenance, or Normalization: Rivers, Canals, Embankment, etc</i>
(1)	(5)	(6)
Taman Baloi	Tidak ada	Ada
Baloi Permai	Tidak Ada	Tidak Ada
Belian	Tidak Ada	Tidak Ada
Teluk Tering	Tidak ada	Ada
Sungai Panas	Tidak ada	Tidak ada
Sukajadi	Tidak ada	Tidak ada
Kecamatan Batam Kota <i>Batam Kota Subdistrict</i>	Tidak ada	Ada

Catatan/*Note*: ...Sumber/*Source*: Kantor Kecamatan Batam Kota/*Batam Kota Subdistrict Office*

5 PERTANIAN

PRODUKSI TANAMAN SAYURAN DAN BUAH-BUAHAN SEMUSIM KECAMATAN BATAM KOTA, 2022



600
KUINTAL
BAYAM



800
KUINTAL
KANGKUNG

PENJELASAN TEKNIS

1. Pengumpulan Data Statistik Pertanian diselenggarakan oleh Badan Pusat Statistik bekerja sama dengan Dinas Ketahanan Pangan dan Pertanian serta Dinas Perikanan.
2. Data Pokok Tanaman Pangan yang dikumpulkan adalah luas panen dan produktivitas/ hasil per hektar. Produksi tanaman pangan merupakan hasil perkalian antara luas panen dengan produktivitas.
3. Jenis Data Tanaman Pangan yang dikumpulkan mencakup palawija (jagung manis, kedelai, kacang tanah, ubi kayu dan ubi jalar).
4. Pengumpulan Data Luas Panen dilakukan setiap bulan oleh mantri pertanian/ kepala cabang dinas kecamatan (KCD) dan dilaporkan menggunakan form Statistik Pertanian. Pengumpulan data dilakukan dengan pendekatan area kecamatan di seluruh wilayah Indonesia. Pengumpulan data di tingkat kecamatan didasarkan pada hasil pengumpulan data dari seluruh kelurahan di kecamatan tersebut.

TECHNICAL NOTES

1. *The Agricultural Statistics Data Collection was organized by BPS-Statistics Indonesia collaboration with Food Security and Food Crops Service.*
2. *The Basic Data of Food Crops collected are harvested area and productivity/ yield per hectare. Food Crop Production is the result of multiplication between the harvested area with productivity.*
3. *Types of Food Crops Data collected include of secondary crops (maize, soybean, peanut, cassava and sweet potato).*
4. *Harvested Area Data Collection conducted every month by the agriculture field officer/ head of branch office sub district (KCD) and reported using the form Agricultural Statistics. Data collection is done with the approach of district area throughout the Indonesia. Harvested area data collection at district level is based on the result of data collection from all the villages/ urban villages in the districts.*

ULASAN

Subsektor hortikultura yang ada di Kecamatan Batam Kota yaitu tanaman sayuran semusim, tanaman biofarmaka, dan tanaman hias, serta buah-buahan tahunan. Pada tahun 2022, kangkung memiliki nilai produksi paling besa, yaitu 800 kuintal. Hal tersebut sejalan dengan luas panen kangkung yang merupakan luas panen tanaman sayuran semusim terbesar selama tahun 2022, yaitu mencapai 15 hektar.

Tanaman biofarmaka yang ada di Kecamatan Batam Kota meliputi Jahe, Kencur, dan Kunyit. Sedangkan tanaman hias yang ada di Kecamatan Batam Kota adalah anggrek pot dan mawar. Beberapa jenis buah tahunan yang ada di Kecamatan Batam Kota antara lain mangga, pisang, pepaya, dan nangka.

DESCRIPTION

Horticultural subsector in Batam Kota Subdistrict are vegetable crops, biopharmaca plants, ornamental plants, and annual fruits. In 2022, spinach water will have the largest production value, 800 quintals. This is in line with the area harvested for spinach water, which is the largest harvest area for vegetables crops during 2022, reaching 15 hectares.

Biopharmaca plants in Batam Kota Subdistrict include Ginger, East Indian Galangal, and Turmeric. Meanwhile, the ornamental plants in Batam Kota Subdiistrict are pot orchid and rose. Several types of annual fruit in Batam Kota Subdistrict include mango, banana, papaya, and jackfruit.



Tabel 5.1
Table

Luas Panen Tanaman Sayuran dan Buah-buahan Semusim Menurut Jenis Tanaman di Kecamatan Batam Kota (ha), 2019–2022
Harvested Area of Seasonal Vegetables and Fruits by Kind of Plant in Batam Kota Subdistrict (ha), 2019–2022

Jenis Tanaman <i>Kind of Plants</i>	2019	2020	2021	2022*
(1)	(3)	(4)	(5)	(6)
Sayuran/Vegetables:	61	50	2	27
Bawang Merah/ <i>Shallots</i>	-	-	-	-
Cabai Besar/TW/Teropong <i>Chili/Big Chili</i>	-	-	-	-
Cabai Keiting <i>Curly Chili</i>	-	-	-	-
Cabai Rawit <i>Chili/Cayenne Pepper</i>	-	-	-	-
Kentang/ <i>Potato</i>	-	-	-	-
Kubis/ <i>Cabbage</i>	-	-	-	-
Tomat/ <i>Tomato</i>	-	-	-	-
Bawang Putih/ <i>Garlic</i>	-	-	-	-
Bayam/ <i>Spinach</i>	19	10	-	12
Kacang Panjang/ <i>Long Beans</i>	8	9	-	-
Kangkung/ <i>Water Spinach</i>	19	14	1	15
Ketimun/ <i>Cucumber</i>	3	7	-	-
Petsai/Sawi/ <i>Chinese Cabbage/Mustard Green</i>	12	10	1	-
Buah–buahan/Fruits:	-	-	-	-

Catatan/Note: ...

Sumber/Source: BPS, Statistik Pertanian Hortikultura SPH-SBS/BPS-Statistics Indonesia, Agricultural Statistic for Horticulture SPH-SBS

Tabel
Table 5.2

Produksi Tanaman Sayuran dan Buah-buahan Semusim Menurut Jenis Tanaman di Kecamatan Batam Kota (kuintal), 2019–2022
Production of Seasonal Vegetables and Fruits by Kind of Plant in Batam Kota Subdistrict (quintal), 2019–2022

Jenis Tanaman Kind of Plants	2019	2020	2021	2022*
(1)	(2)	(3)	(4)	(5)
Sayuran/Vegetables:	4 838	2 590	90	1 400
Bawang Merah/Shallots	-	-	-	-
Cabai Besar/TW/Teropong Chili/Big Chili	-	-	-	-
Cabai Keiting Curly Chili	-	-	-	-
Cabai Rawit Chili/Cayenne Pepper	-	-	-	-
Kentang/Potato	-	-	-	-
Kubis/Cabbage	-	-	-	-
Tomat/Tomato	-	-	-	-
Bawang Putih/Garlic	-	-	-	-
Bayam/Spinach	1 658	600	-	600
Kacang Panjang/Long Beans	790	570	-	-
Kangkung/Water Spinach	1 340	740	30	800
Petsai/Sawi/Chinese Cabbage/ Mustard Green	1 050	680	60	-
Buah–buahan/Fruits:	-	-	-	-

Catatan/Note: ...

Sumber/Source: BPS, Statistik Pertanian Hortikultura SPH-SBS/BPS-Statistics Indonesia, Agricultural Statistic for Horticulture SPH-SBS



Tabel 5.3
Table

**Luas Panen Tanaman Biofarmaka Menurut Jenis Tanaman
di Kecamatan Batam Kota (m²), 2019–2022**
**Harvested Area of Medicinal Plants by Kind of Plant in Batam
Kota Subdistrict (m²), 2019–2022**

Jenis Tanaman Kind of Plants	2019	2020	2021	2022*
(1)	(2)	(3)	(4)	(5)
Jahé/Ginger	-	50	20	-
Laos/Lengkuas/Galanga	-	-	-	-
Kencur/East Indian Galangal	270	30	-	-
Kunyit/Turmeric	20	40	10	-

Catatan/Note: ...

Sumber/Source: BPS, Statistik Pertanian Hortikultura SPH-TBF/BPS-Statistics Indonesia, Agricultural Statistic for Horticulture SPH-TBF

<https://batamkota.bps.go.id>

Tabel
Table 5.4

**Produksi Tanaman Biofarmaka Menurut Jenis Tanaman di
 Kecamatan Batam Kota (kg), 2019–2022**
*Production of Medicinal Plants by Kind of Plant in Batam
 Kota Subdistrict (kg), 2019–2022*

Jenis Tanaman Kind of Plants	2019	2020	2021	2022*
(1)	(2)	(3)	(4)	(5)
Jahe/Ginger	-	120	20	-
Laos/Lengkuas/Galanga	-	-	-	-
Kencur/East Indian Galangal	1 068	122	-	-
Kunyit/Turmeric	40	110	40	-

Catatan/Note: ...

Sumber/Source: BPS, Statistik Pertanian Hortikultura SPH-TBF/BPS-Statistics Indonesia, Agricultural Statistic for Horticulture SPH-TBF



Tabel
Table 5.5

**Luas Panen Tanaman Hias Menurut Jenis Tanaman di
Kecamatan Batam Kota (m²), 2019–2022**
*Harvested Area of Ornamental Plants by Kind of Plant in
Batam Kota Subdistrict (m²), 2019–2022*

Jenis Tanaman <i>Kind of Plants</i>	2019	2020	2021	2022*
(1)	(2)	(3)	(4)	(5)
Anggrek Pot/ <i>Pot Orchid</i>	10	-
Anggrek Potong/ <i>Cut Orchid</i>	-	-
Krisan/ <i>Chrysantemum</i>	-	-	-	-
Mawar/ <i>Rose</i>	110	90	110	-
Sedap Malam/ <i>Tuberose</i>	-	-	-	-

Catatan/*Note*: ...

Sumber/*Source*: BPS, Statistik Pertanian Hortikultura SPH-TH/*BPS-Statistics Indonesia, Agricultural Statistik for Horticulture SPH-TH*

Tabel
Table 5.6

**Produksi Tanaman Hias Menurut Jenis Tanaman di
 Kecamatan Batam Kota (tangkai), 2019–2022**
**Production of Ornamental Plants by Kind of Plant in Batam
 Kota Subdistrict (stalks), 2019–2022**

Jenis Tanaman Kind of Plants	2019	2020	2021	2022*
(1)	(2)	(3)	(4)	(5)
Anggrek Pot/Pot Orchid	165	-
Anggrek Potong/Cut Orchid	-	-
Krisan/Chrysantemum	-	-	-	-
Mawar/Rose	265	260	265	-
Sedap Malam/Tuberose	-	-	-	-

Catatan/Note: ...

Sumber/Source: BPS, Statistik Pertanian Hortikultura SPH-TH/BPS-Statistics Indonesia, Agricultural Statistik for Horticulture SPH-TH



Tabel 5.7
Table

Produksi Buah-Buahan dan Sayuran Tahunan Menurut Jenis Tanaman di Kecamatan Batam Kota (kuintal), 2019–2022

Production of Annual Fruits and Vegetables by Kind of Plant in Batam Kota Subdistrict (quintal), 2019–2022

Jenis Tanaman <i>Kind of Plants</i>	2019	2020	2021	2022*
(1)	(2)	(3)	(4)	(5)
Buah–Buahan/Fruits:				
Mangga/ <i>Mango</i>	452	210	50	-
Durian/ <i>Durian</i>	-	-	-	-
Jeruk Siam/ <i>Keprok/Orange/Tangerine</i>	-	-	-	-
Pisang/ <i>Banana</i>	102	220	20	-
Pepaya/ <i>Papaya</i>	376	530	-	-
Salak/ <i>Snakefruit</i>	-	-	-	-
Nangka/ <i>Cempedak/Jackfruit</i>	505	530	80	-

Catatan/Note: ...

Sumber/Source: BPS, Statistik Pertanian Hortikultura SPH-BST/BPS-Statistics Indonesia, *Agricultural Statistic for Horticulture SPH-BST*

6 PARIWISATA, TRANSPORTAS KOMUNIKASI

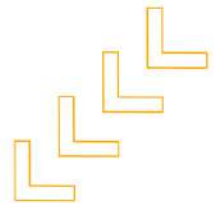
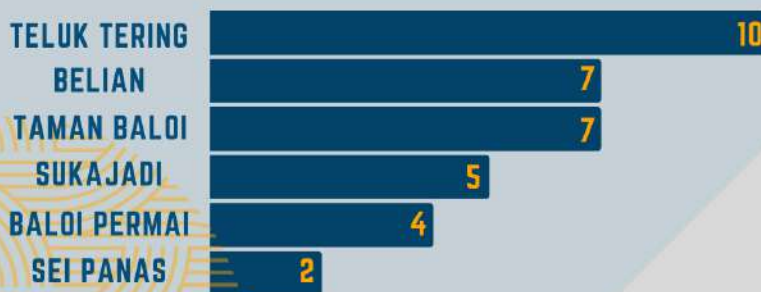
06

PARIWISATA, TRANSPORTASI, DAN KOMUNIKASI TOURISM, TRANSPORTATION, AND COMMUNICATION



<https://batam>

JUMLAH MENARA BTS KECAMATAN **BATAM KOTA** TAHUN 2021





PENJELASAN TEKNIS

1. **Pariwisata** adalah fenomena sosial, budaya, dan ekonomi yang melibatkan perpindahan orang ke negara atau tempat di luar lingkungan biasanya untuk tujuan pribadi atau bisnis atau profesional.
2. **Hotel** adalah penyediaan akomodasi secara harian berupa kamar-kamar di dalam satu bangunan yang dapat dilengkapi dengan jasa pelayanan makan dan minum, kegiatan hiburan dan fasilitas lainnya. Hotel terdiri dari hotel berbintang dan hotel non-bintang.
3. **Jalan** adalah jalan dalam bentuk apapun yang terbuka untuk lalu lintas kendaraan umum.
4. **Komunikasi** adalah proses penyampaian info dan pengertian dari satu orang ke orang yang lain, dan cara penyampaian gagasan, fakta pikiran, perasaan dan nilai kepada orang lain.

TECHNICAL NOTES

1. **Tourism** is a social, cultural and economic phenomenon which entails the movement of people to countries or places outside their usual environment for personal or business/professional purposes.
2. **Hotel** is a daily supply of accommodation rooms within a building which can be equipped with eating and drinking services, entertainment activities and/or other facilities. Hotel consists of a classified hotel and a non-classified hotel.
3. **Road** is a road of any kind that is open to public vehicle traffic.
4. **Communication** is the transfer of information from one person to another. It is a way of reaching others by transmitting ideas, feelings, thoughts, facts and values

ULASAN**DESCRIPTION****1. Pariwisata**

Sarana akomodasi adalah fasilitas yang menyediakan pelayanan penginapan yang dapat dilengkapi dengan pelayanan pariwisata lainnya. Sarana akomodasi dapat berupa hotel, vila, pondok wisata, bumi perkemahan, persinggahan karavan, dan akomodasi lainnya yang digunakan untuk tujuan pariwisata. Sarana akomodasi Kecamatan Batam Kota sebagian besar terdiri dari hotel dan penginapan.

2. Transportasi

Transportasi darat merupakan bagian dari sistem transportasi nasional yang memiliki kontribusi penting dalam meningkatkan perekonomian di suatu wilayah. Ketersediaan angkutan darat sangat penting dalam mendukung aktivitas perekonomian. Kecamatan Batam Kota memiliki jaringan angkutan darat yang sangat baik, setiap kelurahan memiliki jalan darat yang terbuat dari aspal/beton dan dapat dilalui kendaraan bermotor roda 4 atau lebih sepanjang tahun.

3. Komunikasi

Sarana pendukung komunikasi di Kecamatan Batam Kota sudah sangat memadai. Setiap kelurahan memiliki kualitas sinyal telepon seluler yang sangat kuat.

1. Tourism

Accommodation is specialty services that can be equipped with other tourism services. It includes hotel, villa, cottage, camping, carava, stop, and other accommodation that are used for tourism purposes. Batam City Subdistrict's accommodation facilities mostly consist of hotels and inns.

2. Transportation

Land transportation is part of the national transportation system which has an important contribution in improving the economy in a region. The availability of land transportation is very important in supporting economic activity. Batam Kota Subdistrict has a very good land transportation network, every kelurahan has a land road made of asphalt/concrete and can be passed by motorized vehicles with 4 or more wheels throughout the year.

3. Communication

Communication support facilities in Batam Kota Subdistrict are very adequate. Every kelurahan has very strong cell phone signal quality.



6.1 PARIWISATA TOURISM

Tabel 6.1.1 Jumlah Sarana Akomodasi Menurut Desa/Kelurahan dan Jenis Akomodasi di Kecamatan Batam Kota, 2022
Number of Accomodation Facilities by Villages/Kelurahan and Type of Accomodation in Batam Kota Subdistrict, 2022

Desa/Kelurahan <i>Village/Kelurahan</i>	Hotel <i>Hotel</i>	Penginapan <i>Inn</i>
(1)	(2)	(3)
Taman Balai	4	2
Balai Permai	-	-
Belian	2	10
Teluk Tering	7	3
Sungai Panas	6	2
Sukajadi	4	-
Kecamatan Batam Kota	23	17

Catatan/Note: ...

Sumber/Source: Kantor Kecamatan Batam Kota/Batam Kota Subdistrict Office

6.2 TRANSPORTASI TRANSPORTATION

Tabel 6.2.1 Prasarana dan Sarana Transportasi Antar Desa/Kelurahan Menurut Desa/Kelurahan di Kecamatan Batam Kota, 2022
Table *Inter-Villages/Kelurahan Transportation Infrastructure and Facilities by Villages/Kelurahan in Batam Kota Subdistrict, 2022*

Desa/Kelurahan <i>Village/Kelurahan</i>	Jenis Prasarana Transportasi <i>Type of Transportation Infrastructure</i>	Keberadaan Angkutan Umum <i>Availability of Public Transportation</i>
(1)	(2)	(3)
Taman Baloi	Darat	Beroperasi
Baloi Permai	Darat	Beroperasi
Belian	Darat	Beroperasi
Teluk Tering	Darat	Beroperasi
Sungai Panas	Darat	Beroperasi
Sukajadi	Darat	Beroperasi

Lanjutan Tabel/*Continued Table 6.2.1*

Desa/Kelurahan Village/Kelurahan	Jenis Permukaan Jalan Darat Terluas Type of The Widest Road Surface	Dapat Dilalui Kendaraan Bermotor Roda 4 atau Lebih Passable by Vehicle with 4 or more Wheels
(1)	(4)	(5)
Taman Balo	Aspal/Beton	Sepanjang Tahun
Balo Permai	Aspal/Beton	Sepanjang Tahun
Belian	Aspal/Beton	Sepanjang Tahun
Teluk Tering	Aspal/Beton	Sepanjang Tahun
Sungai Panas	Aspal/Beton	Sepanjang Tahun
Sukajadi	Aspal/Beton	Sepanjang Tahun

Catatan/*Note:* ...

Sumber/*Source:* Kantor Kecamatan Batam Kota/*Batam Kota Subdistrict Office*

6.3 KOMUNIKASI COMMUNICATION

Tabel 6.3.1 Keberadaan Kantor Pos/Pos Pembantu/Rumah Pos, Pos Keliling, dan Perusahaan/Agen Jasa Ekspedisi Swasta Menurut Desa/Kelurahan di Kecamatan Batam Kota, 2022
Number of Post Office/Subsidiary of Post Office, Mobile Portal Service, Private Expedition Service Company by Villages/Kelurahan in Batam Kota Subdistrict, 2022

Desa/Kelurahan <i>Village/Kelurahan</i>	Kantor Pos/Pos Pembantu/Rumah Pos <i>Post Office/Subsidiary of Post Office</i>	Pos Keliling <i>Mobile Portal Service</i>	Perusahaan/Agen Jasa Ekspedisi Swasta <i>Private Expedition Service Company</i>
(1)	(2)	(3)	(4)
Taman Balo	Beroperasi	Tidak Ada	Beroperasi
Balo Permai	Beroperasi	Tidak Ada	Beroperasi
Belian	Beroperasi	Tidak Ada	Beroperasi
Teluk Tering	Beroperasi	Tidak Ada	Beroperasi
Sungai Panas	Beroperasi	Tidak Ada	Beroperasi
Sukajadi	Beroperasi	Ada	Beroperasi
Kecamatan Batam Kota			

Catatan/Note: ...

Sumber/Source: Kantor Kecamatan Batam Kota/Batam Kota Subdistrict Office



Tabel
Table 6.3.2

Jumlah Menara Telepon seluler dan Operator Layanan Komunikasi Telepon Seluler Menurut Desa/Kelurahan di Kecamatan Batam Kota, 2022
Number of Base Transceiver Station (BTS) and Cellular Phone Communication Service Operators by Villages/Kelurahan in Batam Kota Subdistrict, 2022

Desa/Kelurahan Village/Kelurahan	Jumlah Menara Telepon seluler Number of Base Transceiver Station (BTS)	Jumlah Operator Layanan Komunikasi Telepon Seluler Cellular Phone Communication Service Operators
(1)	(2)	(3)
Taman Baloi	7	7
Baloi Permai
Belian	5	5
Teluk Tering
Sungai Panas
Sukajadi
Kecamatan Batam Kota

Catatan/Note: ...

Sumber/Source: Kantor Kecamatan Batam Kota/Batam Kota Subdistrict Office

Tabel 6.3.3 **Kekuatan Sinyal Telepon Seluler dan Jenis Sinyal Internet Telepon Seluler Menurut Desa/Kelurahan di Kecamatan Batam Kota, 2022**
The Strenght of Cellular Phone Signal by Villages/Kelurahan in Batam Kota Subdistrict, 2022

Desa/Kelurahan <i>Village/Kelurahan</i>	Kekuatan Sinyal Telepon Seluler <i>The Strenght of Cellular Phone Signal</i>	Jenis Sinyal Internet Telepon Seluler <i>Type of Cellular Phone Signal</i>
(1)	(2)	(3)
Taman Baloi	Sangat Kuat	4G/LTE
Baloi Permai	Sangat Kuat	4G/LTE
Belian	Sangat Kuat	4G/LTE
Teluk Tering	Sangat Kuat	4G/LTE
Sungai Panas	Sangat Kuat	4G/LTE
Sukajadi	Sangat Kuat	4G/LTE
Kecamatan Batam Kota	Sangat Kuat	4G/LTE

Catatan/Note: ...

Sumber/Source: Kantor Kecamatan Batam Kota/Batam Kota Subdistrict Office

7

PERBANKAN, KOPERASI, DAN PERDAGANGAN

**JUMLAH FASILITAS KEUANGAN DAN
PERDAGANGAN YANG AKTIF BEROPERASI
DI BATAM KOTA TAHUN 2021**

BANK 64

KOPERASI 38

PERTOKOAN 211



BPS KOTA BATAM



PENJELASAN TEKNIS

TECHNICAL NOTES

1. **Data Statistik Perbankan** bersumber dari Bank Indonesia.
 2. **Kantor Bank** terdiri dari Kantor Cabang (KC), Kantor Cabang Pembantu (KCP), dan kantor di bawah KCP.
 3. **Koperasi** adalah badan yang usaha yang beranggotakan orang seorang atau badan hukum koperasi dengan melandaskan kegiatannya berdasarkan prinsip koperasi sekaligus sebagai gerakan ekonomi rakyat yang berdasar atas asas kekeluargaan.
 4. **Pasar Tradisional** adalah tempat usaha yang ditata, dibangun, dan dikelola oleh Pemerintah, Pemerintah Daerah, swasta, Badan Usaha Milik Negara, dan/ atau Badan Usaha Milik Daerah dapat berupa toko, kios, los, dan tenda yang dimiliki/dikelola oleh pedagang kecil dan menengah, swadaya masyarakat, atau koperasi serta usaha mikro, kecil, dan menengah dengan proses jual beli barang melalui tawar-menawar.
 5. **Pusat Perbelanjaan** adalah suatu area tertentu yang terdiri dari satu atau beberapa bangunan yang didirikan secara vertikal maupun horisontal, yang dijual atau disewakan kepada pelaku
1. **Banking Statistics** are obtained from the Bank Indonesia.
 2. **Bank Offices** consist of branch office (KC), sub branch (KCP), and offices under KCP.
 3. **Cooperative** is an establishment that its members are people or establishments with legal status of cooperative and its activities based on people economic movement.
 4. **Traditional Market** is business place organized, built and managed by the Government, Regional Government, private sector, State-Owned Enterprises and/or Regional-Owned Enterprises which can be in the form of shops, kiosks, stalls and tents owned/managed by small traders and medium, non-governmental organizations, or cooperatives as well as micro, small and medium enterprises with the process of buying and selling goods through bargaining.
 5. **Shopping Center** is a certain area consisting of one or several buildings erected vertically or horizontally, which are sold or rented to business actors or managed by themselves to carry



PENJELASAN TEKNIS

usaha atau dikelola sendiri untuk melakukan kegiatan perdagangan barang.

- 6. Toko Swalayan** adalah toko dengan sistem pelayanan mandiri, menjual jenis barang secara eceran yang berbentuk minimarket, supermarket, department store, hypermarket ataupun grosir yang berbentuk perkulakan

TECHNICAL NOTES

out goods trading activities.

- 6. Supermarket** *is shop with an independent service system, selling various types of goods at retail in the form of minimarkets, supermarkets, department stores, hypermarkets or wholesalers in the form of wholesalers.*

<https://batamkota.bps.go.id>



ULASAN

DESCRIPTION

1. Bank

Keberadaan lembaga keuangan amatlah penting dalam menjaga kelangsungan ketersediaan dana bagi pembangunan di segala bidang. Tidak saja sebagai sarana penyaluran dana tetapi juga berfungsi sebagai salah satu faktor pendukung pertumbuhan ekonomi suatu daerah. Ketersediaan lembaga keuangan bank di kecamatan Batam Kota sudah memadai.

2. Koperasi

Terdapat fasilitas koperasi yang aktif di Kecamatan Batam Kota.

3. Sarana Perdagangan

Sektor perdagangan merupakan salah satu sektor yang konsisten memberikan kontribusi nyata dalam struktur perekonomian Indonesia. Terdapat tiga sarana perdagangan yang menjadi fokus penataan pemerintah, yaitu pasar tradisional, pusat perbelanjaan, dan toko modern. Sebagian besar sarana perdagangan yang dimiliki oleh Kecamatan Batam Kota adalah kelompok pertokoan dan restoran/rumah makan.

1. Bank

The existence of financial institution is very important in maintaining the continued availability of funds for development in all fields. Not only as a means of channeling funds but also functions as a supporting factor for a region's economic growth. The availability of bank financial institutions in Batam Kota Subdistrict is adequate.

2. Koperasi

There are active cooperative facilities in Batam Kota Subdistrict.

3. Sarana Perdagangan

The trade sector is one sector that consistently makes a real contribution to the structure of the Indonesian economy. There are three trade facilities that are the focus of government regulation, namely traditional markets, shopping centers and modern shops. Most of the trading facilities owned by Batam Kota Subdistrict are shopping complex and restaurant/food stall.

Tabel 7.1
Table

Banyaknya Sarana Lembaga Keuangan Bank Menurut Desa/Kelurahan dan Jenis Bank di Kecamatan Batam Kota, 2022

Number of Bank by Villages/Kelurahan and Type of Bank in Batam Kota Subdistrict, 2022

Desa/Kelurahan Village/Kelurahan	Bank Umum Pemerintah Government Bank	Bank Umum Swasta Private Bank	Bank Perkreditan Rakyat (BPR) Rural Bank
(1)	(2)	(3)	(4)
Taman Baloi	3	6	2
Baloi Permai
Belian	3	6	2
Teluk Tereng
Sungai Panas
Sukajadi
Kecamatan Batam Kota

Catatan/Note: ...

Sumber/Source: Kantor Kecamatan Batam Kota/Batam Kota Subdistrict Office



Tabel 7.2
Table

**Banyaknya Koperasi Aktif Menurut Menurut Desa/
Kelurahan dan Jenis Koperasi di Kecamatan Batam Kota,
2022**
*Number of Cooperative by Villages/Kelurahan and Type of
Cooperative in Batam Kota Subdistrict, 2022*

Desa/Kelurahan <i>Village/Kelurahan</i>	Koperasi Unit Desa (KUD) <i>Village Cooperative Unit</i>	Koperasi Industri Kecil dan Kerajinan Rakyat (Kopinkra) <i>Small Industry and Citizen Handicraft Cooperative</i>
(1)	(2)	(3)
Taman Baloi	-	-
Baloi Permai	-	-
Belian	-	-
Teluk Tereng	-	-
Sungai Panas	-	-
Sukajadi	-	-
Kecamatan Batam Kota	-	-

Lanjutan Tabel/*Continued Table 7.2*

Desa/Kelurahan Village/Kelurahan	Koperasi Simpan Pinjam (Kospin) Savings and Loan Cooperative	Koperasi Lainnya Other Cooperative
(1)	(4)	(5)
Taman Baloi	2	-
Baloi Permai	1	-
Belian	22	-
Teluk Tereng	2	-
Sungai Panas	3	-
Sukajadi	8	-
Kecamatan Batam Kota	38	-

Catatan/*Note*: ...

Sumber/*Source*: Kantor Kecamatan Batam Kota/*Batam Kota Subdistrict Office*



Tabel 7.3
Table

Banyaknya Sarana Perdagangan Menurut Desa/Kelurahan dan Jenis Sarana Perdagangan di Kecamatan Batam Kota, 2022
Number of Trade Facilities by Villages/Kelurahan and Type of Trade Facilities in Batam Kota Subdistrict, 2022

Desa/Kelurahan Village/Kelurahan	Kelompok Pertokoan Shopping Complexs	Pasar dengan Bangunan Permanen Markets in Permanent Building	Pasar dengan Bangunan Semi Permanen Market in Semi Permanent Building
(1)	(2)	(3)	(4)
Taman Balai	150	-	-
Balai Permai
Belian
Teluk Tering	550	2	-
Sungai Panas
Sukajadi
Kecamatan Batam Kota

Lanjutan Tabel/Continued Table 7.3

Desa/Kelurahan Village/Kelurahan	Pasar tanpa Bangunan Market without Permanent Building	Mini Market/ Swalayan/ Supermarket Mini Market/Swalayan/ Supermarket	Restoran/ Rumah Makan Restaurant/ Food Stall
(1)	(5)	(6)	(7)
Taman Baloi	-	12	250
Baloi Permai
Belian
Teluk Tering	-	15	300
Sungai Panas
Sukajadi
Kecamatan Batam kota

Catatan/Note: ...

Sumber/Source: Kantor Kecamatan Batam Kota/Batam Kota Subdistrict Office



ST 2023
SENSUS PERTANIAN
CENSUS OF AGRICULTURE

BerAKHLAK
Berorientasi Pelayanan Akuntabel Kompeten
Harmonis Loyal Adaptif Kolaboratif
Service Oriented, Accountable, Competent,
Harmonious, Loyal, Adaptive, Collaborative

<https://batamkota.bps.go.id>

DATA

MENCERDASKAN BANGSA

— *Enlighten The Nation* —



**BADAN PUSAT STATISTIK
KOTA BATAM**
BPS - Statistics of Batam Municipality
Jl. Raja Ali Kelana, Batam Kota, 29464
Telp. (0778) 7433299, Fax. (0778) 7433299
Homepage: batamkota.bps.go.id E-mail: bps2171@bps.go.id

