

No.Katalog: 1102001.3503110

KECAMATAN TRENGGALEK DALAM ANGKA 2019



**BADAN PUSAT STATISTIK
KABUPATEN TRENGGALEK**

**KECAMATAN TRENGGALEK
DALAM ANGKA
2019**



**BADAN PUSAT STATISTIK
KABUPATEN TRENGGALEK**

Katalogus Dalam Terbitan

KECAMATAN TRENGGALEK DALAM ANGKA 2019

Katalog BPS : 1102001.3503020
Ukuran Buku : 22 Cm x 15 Cm
Jumlah Halaman : 156 halaman
Naskah : Koordinator Statistik Kecamatan Trenggalek
Tahun Terbit : 2019

Penyunting :
Seksi Integrasi Pengolahan dan Diseminasi Statistik
BPS Kabupaten Trenggalek

Diterbitkan Oleh :

Badan Pusat Statistik Kabupaten Trenggalek

KATA PENGANTAR

Dengan memanjatkan Puji Syukur Kehadirat Allah SWT, Karena atas perkenanNya Publikasi **Kecamatan Trenggalek Dalam Angka 2019** dapat diterbitkan. Publikasi ini dimaksudkan untuk memberi data akurat dan lengkap yang merupakan gambaran perkembangan Perstatistikan di Kecamatan Trenggalek sebagai salah satu misi Badan Pusat Statistik untuk bersama – sama dalam menyediakan *small area statistics* (data statistik di wilayah terkecil).

Meskipun telah diupayakan kelengkapan dan penyempurnaan data yang disajikan namun masih terasa belum dapat memenuhi kebutuhan pengguna data. Oleh karena itu kami mengharapkan saran, pendapat dan kritik yang membangun dari berbagai pihak untuk perbaikan dan penyempurnaan pada publikasi di masa yang akan datang.

Kepada semua pihak yang telah membantu dalam penyusunan dan penerbitan buku ini kami ucapkan terima kasih. Semoga penerbitan buku **Kecamatan Trenggalek Dalam Angka 2019** ini bermanfaat bagi kita semua.

Trenggalek, September 2019

JOKO SANTOSO, SE, MSI

Daftar Isi

	Uraian	Hal
BAB I KEADAAN GEOGRAFIS		
Grafik 1	Luas Lahan Berdasarkan Jenis Penggunaan (Ha).....	2
Grafik 2	Jumlah Hari Hujan Dan Curah Hujan.....	2
Tabel 1.1	Letak Geografis.....	3
Tabel 1.2	Batas Kecamatan.....	3
Tabel 1.3	Letak Astronomis dan Topografi Desa.....	4
Tabel 1.4	Jarak dari Kantor Desa ke Kantor Kecamatan / Kabupaten yang Membawahi.....	5
Tabel 1.5	Nama Sungai dan Nama Gunung / Bukit.....	6
Tabel 1.6	Bahan Tambang/Galian.....	7
Tabel 1.7	Keadaan Geologi Kecamatan.....	7
Tabel 1.8	Jenis Tanah Menurut Bagian.....	7
Tabel 1.9	Luas Lahan Berdasarkan Jenis Penggunaan	8
Tabel 1.10	Jumlah Hari Hujan Dan Curah Hujan Tahun 2018.....	9
Tabel 1.11	Ketinggian dari Permukaan Laut per Desa.....	10
Tabel 1.12	Banyaknya Sumber Air Menurut Penggunaan.....	11
Tabel 1.13	Rata-rata Kedalaman Sumber Air Tanah (Sumur) per Desa.....	12
BAB II PEMERINTAHAN		
Grafik 3	Jumlah Pemilih Terdaftar dan Suara Yang Masuk Pemilu Legislatif 2014 Dirinci Menurut Desa.....	14
Grafik 4	Jumlah Pemilih Terdaftar dan Suara Yang Masuk Pemilu Presiden 2014 Dirinci Menurut Desa.....	14
Tabel 2.1	Jumlah Dusun, Rukun Warga, dan Rukun Tetangga, 2018.....	15
Tabel 2.2	Jumlah Perangkat Desa, 2018.....	16
Tabel 2.3	Banyaknya Perangkat Desa Menurut Jabatan per Desa, 2018....	17
Tabel 2.4	Luas Bengkok Pamong/ Perangkat Desa Menurut Desa dan Jenis Tanah, Tahun 2018.....	21
Tabel 2.5	Potensi Linmas per Desa Menurut Pendidikan, 2018.....	22
Tabel 2.6	Potensi Rakyat Terlatih Menurut Latihan Dasar, 2018.....	23
Tabel 2.7	Jumlah Pemilih Terdaftar dan Suara Yang Masuk Pemilu Legislatif 2014 Dirinci Menurut Desa.....	24
Tabel 2.8	Jumlah Suara Yang Sah Pemilu Legislatif 2014 Anggota DPRD Kab.Trenggalek, Dirinci Menurut Desa.....	25
Tabel 2.9	Jumlah Suara Pemilu Legislatif 2014 Di Kec. Trenggalek Dirinci Menurut Partai.....	27
Tabel 2.10	Jumlah Pemilih Terdaftar dan Suara Yang Masuk Pemilu Presiden 2014 Dirinci Menurut Desa.....	28
Tabel 2.11	Jumlah Pemilih Terdaftar dan Suara Yang Sah Pemilu Presiden 2014 Dirinci Menurut Desa.....	29
Tabel 2.12	Jumlah Pemilih Terdaftar dan Suara Yang Masuk Pemilu pada 2015 Dirinci Menurut Desa.....	30
Tabel 2.13	Jumlah Pemilih Terdaftar dan Suara Yang Sah Pemilu pada 2014	31

BAB III PENDUDUK

Grafik 5	Jumlah Rumah tangga, Penduduk Menurut Jenis Kelamin per Desa Berdasarkan Proyeksi BPS.....	34
Grafik 6	Jumlah Penduduk Dan Kepadatan Penduduk, 2018 Berdasarkan Proyeksi BPS.....	34
Tabel 3.1	Jumlah Rumah tangga, Penduduk Menurut Jenis Kelamin, dan Sex Ratio per Desa, 2018 berdasarkan Proyeksi BPS.....	35
Tabel 3.2	Luas Desa, Jumlah Penduduk dan Kepadatan Penduduk, 2018 Berdasarkan Proyeksi BPS	36
Tabel 3.3	Penduduk Hasil Proyeksi Menurut Jenis Kelamin per Desa, 2011	37
Tabel 3.4	Penduduk Hasil proyeksi Menurut Kelompok Umur Per Desa 2011	38
Tabel 3.5	Banyaknya Rumah Tangga Sasaran per Desa Hasil Pendataan PPLS 2011	42

BAB IV SOSIAL

Grafik 7	Jumlah Murid di Tingkat Sekolah Menengah Pertama menurut jenis sekolah	44
Grafik 8	Jumlah Murid di Tingkat Sekolah Menengah Atas menurut jenis sekolah	44
Tabel 4.1	Jumlah Sekolah, Ruang Belajar, Guru dan Kepala Sekolah Taman Kanak-kanak Tahun 2018	45
Tabel 4.2	Banyaknya murid taman kanak - kanak per jenis kelamin per kelompok Tahun 2018	46
Tabel 4.3	Jumlah Murid, Rombel, Ruang Belajar dan Guru Taman Kanak-kanak Tahun 2018	47
Tabel 4.4	Banyaknya Sekolah, Ruang Belajar, Murid, dan Guru Taman Kanak - Kanak Menurut Status, 2018	48
Tabel 4.5	Rata-rata Murid per Sekolah per Ruang Belajar Guru per Sekolah, Murid per Guru di Taman Kanak - Kanak Menurut Status Sekolah, 2018	48
Tabel 4.6	Jumlah Sekolah, Ruang Belajar, Rombel, dan Guru Sekolah Dasar dan Madrasah Ibtidaiyah, 2018	49
Tabel 4.7	Jumlah Ruang Belajar Sekolah Dasar Menurut Status, 2018	50
Tabel 4.8	Banyaknya Murid Sekolah Dasar Menurut Jenis Kelamin, 2018	51
Tabel 4.9	Rata-rata Murid per Sekolah, Murid per Ruang Belajar, Murid per Guru, dan Guru per Sekolah di Sekolah Dasar, 2018	52
Tabel 4.10	Banyaknya Sekolah, Ruang Belajar, Murid, dan Guru SD Menurut Status, 2018	53
Tabel 4.11	Rata-rata Murid per Sekolah per Ruang Belajar Guru per Sekolah, Murid per Guru di SD Menurut Status Sekolah, 2018	53
Tabel 4.12	Banyaknya Sekolah, Ruang Belajar, Murid, dan Guru MI Menurut Status, 2018	54
Tabel 4.13	Rata-rata Murid per Sekolah per Ruang Belajar Guru per Sekolah, Murid per Guru di MI Menurut Status Sekolah, 2018	54
Tabel 4.14	Banyaknya Murid SD Menurut Jenis Kelamin dan Status Sekolah, 2018	55
Tabel 4.15	Banyaknya Murid Madrasah Ibtidaiyah Menurut Jenis Kelamin dan Status Sekolah 2018	55

Tabel 4.16	Jumlah Peserta Ujian Nasional (UN) Sekolah Dasar dan Madrasah Ibtidaiyah 2018	56
Tabel 4.17	Jumlah Sekolah Lanjutan Menurut Status, 2018	57
Tabel 4.18	Banyaknya Murid di Sekolah Lanjutan Menurut Status Sekolah, 2018	57
Tabel 4.19	Jumlah Guru di Sekolah Lanjutan Menurut Status Sekolah, 2018	58
Tabel 4.20	Jumlah Ruang Belajar di Sekolah Lanjutan Menurut Status Sekolah, 2018	58
Tabel 4.21	Jumlah murid , Ruang Belajar, Guru dan Sekolah Tingkat SMP Tahun 2018	59
Tabel 4.22	Jumlah Murid SMP Negeri menurut Kelas dan Jenis Kelamin,2018	60
Tabel 4.23	Jumlah Murid SMP Swasta menurut Kelas dan Jenis Kelamin, 2018	60
Tabel 4.24	Jumlah Murid SMP Negeri dan Swasta Menurut Kelas dan Jenis Kelamin, 2018	61
Tabel 4.25	Rata-rata Murid per Sekolah, Ruang Belajar, Guru, dan Rata-rata Guru per Sekolah di SMP, 2018	61
Tabel 4.26	Hasil UAS/UN SMP Negeri, 2014 - 2018	62
Tabel 4.27	Hasil UAS/UN SMP Swasta, 2014 - 2018	62
Tabel 4.28	Jumlah Murid MTS Negeri Menurut Kelas dan Jenis Kelamin,2018	63
Tabel 4.29	Jumlah Murid MTS Swasta Menurut Kelas dan Jenis Kelamin, 2018	63
Tabel 4.30	Jumlah Murid MTS Negeri dan Swasta Menurut Kelas dan Jenis Kelamin, 2018	64
Tabel 4.31	Rata-rata Murid per Sekolah, Ruang Belajar, Guru, dan Rata-rata Guru per Sekolah di MTS, 2018	64
Tabel 4.32	Hasil UAS/UN MTS Negeri, 2018	65
Tabel 4.33	Hasil UAS/UN MTS Swasta, 2018	65
Tabel 4.34	Jumlah murid , Rombel, Guru dan Sekolah Tingkat SLTA Tahun 2018	66
Tabel 4.35	Jumlah Murid di Madrasah Aliyah Negeri Menurut Kelas dan Jenis Kelamin, 2018	67
Tabel 4.36	Jumlah Murid di Madrasah Aliyah Swasta Menurut Kelas dan Jenis Kelamin, 2018	67
Tabel 4.37	Jumlah Murid di Madrasah Aliyah Negeri dan Swasta Menurut Kelas dan Jenis Kelamin, 2018	68
Tabel 4.38	Rata-rata murid per sekolah, Ruang Belajar, Guru per sekolah di Madrasah Aliyah menurut Status Sekolah Tahun 2018	68
Tabel 4.39	Hasil UN MA Negeri 2016-2018	69
Tabel 4.40	Hasil UN MA Swasta 2016-2018	69
Tabel 4.41	Banyaknya Murid di Sekolah Menengah Umum Negeri Menurut Kelas dan Jenis Kelamin, 2018	70
Tabel 4.42	Banyaknya Murid di Sekolah Menengah Umum Negeri dan Swasta Menurut Kelas dan Jenis Kelamin, 2018	71
Tabel 4.43	Rata-rata murid per sekolah, Ruang Belajar, Guru per sekolah di Sekolah Menengah Umum menurut Status Sekolah, 2018	71
Tabel 4.44	Hasil UN SMU Negeri 2016-2018	72
Tabel 4.45	Banyaknya Murid di Sekolah Menengah Kejuruan Negeri Menurut	

Kelas dan Jenis Kelamin, 2018	73
Tabel 4.46 Banyaknya Murid di Sekolah Menengah Kejuruan Swasta Menurut Kelas dan Jenis Kelamin, 2018	73
Tabel 4.47 Banyaknya Murid di Sekolah Menengah Kejuruan Negeri dan Swasta Menurut Kelas dan Jenis Kelamin, 2018	74
Tabel 4.48 Rata-rata murid per sekolah, Ruang Belajar, Guru per sekolah di Sekolah Menengah Kejuruan menurut Status Sekolah, 2018	74
Tabel 4.49 Hasil UN SMK Negeri 2016-2018	75
Tabel 4.50 Hasil UN SMK Swasta 2016-2018	75
Tabel 4.51 Jumlah Madrasah Menurut Tingkat Pendidikan dan Status Sekolah 2018	76
Tabel 4.52 Hasil UN SMU dan MA Tahun 2014 - 2018	77
Tabel 4.53 Hasil UN Sekolah Kejuruan Tahun 2014 - 2018	77
Tabel 4.54 Pelanggaran Penegakan Perda 2018	78
Tabel 4.55 Pelanggaran Penegakan Perda 2018	78
Tabel 4.56 Kejadian Bencana Alam 2018	79
Tabel 4.57 Usia Nikah Berdasarkan Umur Istri 2018	80
Tabel 4.58 Jumlah Pondok Pesantren, Madrasah Diniyah dan Taman Pendidikan Al Quran, 2018	81
Tabel 4.59 Tanah Wakaf per Desa (Ha), 2018	82
Tabel 4.60 Jumlah Tempat Ibadah 2018	83
Tabel 4.61 Organisasi Kesenian Menurut Desa dan Jenisnya Tahun 2018	84
Tabel 4.62 Perkumpulan Olah Raga Menurut Desa dan Jenisnya Tahun 2018	85
Tabel 4.63 Jumlah Tenaga Kesehatan Wilayah Puskesmas Trenggalek	86
Tabel 4.64 Jumlah Fasilitas Kesehatan Wilayah Puskesmas Trenggalek	87
Tabel 4.65 Pemanfaatan Pelayanan Kesehatan Menurut Status Bayar per Bulan di Puskesmas Trenggalek, 2018	88
Tabel 4.66 Pemanfaatan Pelayanan Kesehatan Menurut Jenis Pelayanan dan Jumlah Hari Rawat per Bulan di Puskesmas Trenggalek	89
Tabel 4.67 Jumlah Kunjungan Menurut Kelompok Umur per Bulan di Puskesmas Trenggalek Tahun 2018	90
Tabel 4.68 Jumlah Kelahiran Berdasarkan Penolong Per Bulan di Puskesmas Trenggalek Tahun 2018	91
Tabel 4.69 Banyaknya Kunjungan Ibu Hamil, Bayi dan Anak di Wilayah Puskesmas Trenggalek Tahun 2015- 2018	92
Tabel 4.70 Jumlah Fasilitas Kesehatan Wilayah Puskesmas Rejowinangun Tahun 2014 - 2018	93
Tabel 4.71 Jumlah Tenaga Kesehatan Wilayah Puskesmas Rejowinangun Tahun 2014 - 2018	94
Tabel 4.72 Banyaknya Kunjungan Ibu Hamil, Bayi dan Anak di Wilayah Puskesmas Rejowinangun Tahun 2015 - 2018	95
Tabel 4.73 Jumlah Kelahiran Berdasarkan Penolong Per Bulan di Puskesmas Rejowinangun Tahun 2018	96
Tabel 4.74 Pemanfaatan Pelayanan Kesehatan Menurut Status Bayar per Bulan di Puskesmas Rejowinangun 2018	97
Tabel 4.75 Pemanfaatan Pelayanan Kesehatan Menurut Jenis Pelayanan dan Jumlah Hari Rawat per Bulan di Puskesmas Rejowinangun	98
Tabel 4.76 Jumlah Kunjungan Menurut Kelompok Umur per Bulan di	

	Puskesmas Rejowinangun 2018	99
Tabel 4.77	Jumlah Tenaga Kesehatan Puskesmas di Kecamatan Trenggalek 2014 - 2018	100
Tabel 4.78	Jumlah Fasilitas Kesehatan Puskesmas di Kecamatan Trenggalek 2014 - 2018	101
Tabel 4.79	Pemanfaatan Pelayanan Kesehatan Menurut Status Bayar per Bulan di Puskesmas Kecamatan Trenggalek, 2018	102
Tabel 4.80	Pemanfaatan Pelayanan Kesehatan Menurut Jenis Pelayanan dan Jumlah Hari Rawat per Bulan di Puskesmas Kecamatan Trenggalek	103
Tabel 4.81	Jumlah Kunjungan Menurut Kelompok Umur per Bulan di Puskesmas Kecamatan Trenggalek 2018	104
Tabel 4.82	Jumlah Kelahiran Berdasarkan Penolong Per Bulan di Puskesmas Kecamatan Trenggalek Tahun 2018	105
Tabel 4.83	Banyaknya Kunjungan Ibu Hamil, Bayi dan Anak di Puskesmas Kecamatan Trenggalek Tahun 2015-2018	106
Tabel 4.84	Petugas Kesehatan Menurut Desa Dan Profesinya	107
Tabel 4.85	Fasilitas Kesehatan Menurut Desa dan Jenisnya	108
Tabel 4.86	Pasangan Usia Subur (PUS) dan Akseptor KB Lestari Menurut Alat Kontrasepsi yang Digunakan, 2014 - 2018	109
Tabel 4.87	Target Pencapaian Akseptor KB Baru Menurut Alat Kontrasepsi yang Digunakan, 2018	110
Tabel 4.88	Realisasi Pencapaian Akseptor KB Baru Menurut Alat Kontrasepsi, 2018	111
Tabel 4.89	Realisasi Pencapaian Akseptor KB Lestari Aktif Menurut Alat Kontrasepsi yang Digunakan, 2018	112
Tabel 4.90	Jumlah PUS dan WUS per Desa di Kecamatan Trenggalek Tahun 2018	113
Tabel 4.91	Jumlah Keluarga Sejahtera	114
Tabel 4.92	Jumlah Penyandang Cacat Menurut Desa / Kelurahan Kec.Trenggalek Tahun 2018	115
Tabel 4.93	Banyaknya Permasalahan Kesejahteraan Sosial Dirinci Menurut Desa Kelurahan Kec.Trenggalek Tahun 2018	116
Tabel 4.94	Jumlah Penyandang Cacat Menurut Jenisnya 2018	117
Tabel 4.95	Jumlah Penyandang Cacat Menurut Jenisnya 2018	118

BAB V PERTANIAN

Grafik 9	Luas Panen Tanaman Bahan Makanan (Ha)	120
Tabel 5.1	Luas Tanah Menurut Penggunaan (Ha) 2013 - 2018	121
Tabel 5.2	Luas Sawah Menurut Jenis Pengairan (Ha)	122
Tabel 5.3	Luas Tanah Kering Menurut Penggunaan (Ha)	123
Tabel 5.4	Sarana Produksi dan Pengairan 2013-2018	124
Tabel 5.5	Kelembagaan Pertanian	125
Tabel 5.6	Alat-alat Pertanian Yang Masih Dapat Digunakan 2013-2018	126
Tabel 5.7	Luas Areal Perkebunan Menurut Jenis Tanaman (Ha) 2013-2018	127
Tabel 5.8	Luas Hutan Menurut Fungsi Hutan Dan Reboisasi (Ha)2013-2018	128
Tabel 5.9	Luas Panen Tanaman Bahan Makanan (Ha) 2013-2018	129
Tabel 5.10	Produksi Tanaman Bahan Makanan Per Ha (Kw) 2013-2018	130

Tabel 5.11	Luas Tanam Per Sub Round Tanaman Padi Sawah Tahun 2018	131
Tabel 5.12	Luas Panen, Produktivitas Dan Produksi Per Sub Round Tanaman Padi Sawah Tahun 2018	131
Tabel 5.13	Luas Tanam Per Sub Round Tanaman Padi Ladang Tahun 2018	132
Tabel 5.14	Luas Panen, Produktivitas Dan Produksi Per Sub Round Tanaman Padi Ladang Tahun 2018	132
Tabel 5.15	Luas Tanam Per Sub Round Tanaman Palawija (Jagung) 2018	133
Tabel 5.16	Luas Panen, Produktivitas Dan Produksi Per Sub Round Tanaman Palawija (Jagung) 2018	133
Tabel 5.17	Luas Tanam Per Sub Round Tanaman Palawija (Ubi Kayu),2018	134
Tabel 5.18	Luas Panen, Produktivitas Dan Produksi Per Sub Round Tanaman Palawija (Ubi Kayu) 2018	134
Tabel 5.19	Luas Tanam Per Sub Round Tanaman Palawija (Kedelai) ,2018	135
Tabel 5.20	Luas Panen, Produktivitas Dan Produksi Per Sub Round Tanaman Palawija (Kedelai) , 2018	135
Tabel 5.21	Luas Tanam Per Sub Round Tanaman Palawija (Kacang Tanah), 2018	136
Tabel 5.22	Luas Panen, Produktivitas Dan Produksi Per Sub Round Tanaman Palawija (Kacang Tanah), 2018	136
Tabel 5.23	Luas Tanam Per Sub Round Tanaman Palawija (Kacang Hijau), 2018	137
Tabel 5.24	Luas Panen, Produktivitas Dan Produksi Per Sub Round Tanaman Palawija (Kacang Hijau), 2018	137
Tabel 5.25	Luas Tanam Per Sub Round Tanaman Palawija (talas), 2018	138
Tabel 5.26	Luas Panen, Produktivitas Dan Produksi Per Sub Round Tanaman Palawija (Talas), 2018	138
Tabel 5.27	Luas Tanam Per Sub Round Tanaman Palawija (Ganyong),2018	139
Tabel 5.28	Luas Panen, Produktivitas Dan Produksi Per Sub Round Tanaman Palawija (Ganyong), 2018	139
Tabel 5.29	Luas Panen Sayuran (m ²), 2016-2018	140
Tabel 5.30	Produksi Sayuran (Kwintal), 2013-2018	141
Tabel 5.31	Produksi Buah-buahan (Kwintal) Tiap Triwulanan	142
Tabel 5.32	Produksi Buah-buahan (Kwintal) 2013-2018	143
Tabel 5.33	Luas Panen Tanaman Biofarmaka Per Triwulanan	144
Tabel 5.34	Produksi Tanaman Biofarmaka Per Triwulanan	145
Tabel 5.35	Produksi Tanaman Biofarmaka	146
Tabel 5.36	Populasi Ternak per Desa	147

BAB VI EKONOMI

Grafik 10	Rata-rata Harga yang Dibayar Petani Tahun 2018	150
Tabel 6.1	Rata-rata Harga yang Dibayar Petani Tahun 2014 - 2018	151
Tabel 6.2	Banyaknya Pasar Tradisional dan Pasar Moderen 2018	152
Tabel 6.3	Banyaknya Toko Kelontong, Minimarket dan Kedai makanan	153
Tabel 6.4	Banyaknya Hotel, Penginapan dan Restoran Menurut Desa/Kelurahan	154
Tabel 6.5	Banyaknya Fasilitas Perbankan Menurut Desa/Kelurahan	155

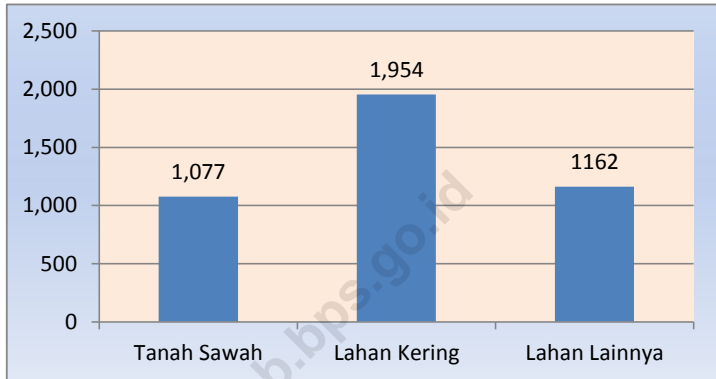
<https://trenggalekkab.bps.go.id>

1

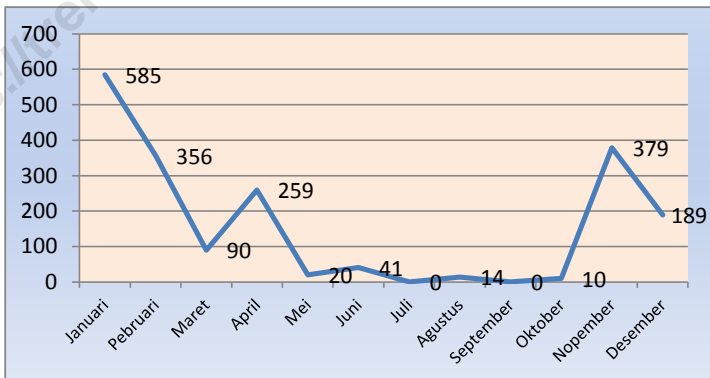
Keadaan Geografis

Geographical Situation

Grafik 1
Luas Lahan Berdasarkan Jenis Penggunaan (Ha)



Grafik 1
Jumlah Hari Hujan Dan Curah Hujan



Tabel 1.1 Letak Geografis

No	Uraian	Diantara
(1)	(2)	(3)
1.	Bujur Timur	111'28-112"06
2.	Lintang Selatan	7"56-8"31
3	Ketinggian dari permukaan Laut (dpl)	105 dpl

Sumber : KSK Kec.Trenggalek

Tabel 1.2 Batas Kecamatan

No	Bagian	Perbatasan Dengan
(1)	(2)	(3)
1	Utara	Kec. Bendungan
2	Timur laut	Kec. Gandusari/ Kec. Pogalan
3	Timur	Kec. Pogalan
4	Tenggara	Kec. Bendungan/ Kec. Pogalan
5	Selatan	Kec. Gandusari
6	Barat daya	Kec. Gandusari/ Kec. Karang
7	Barat	Kec. Karang
8	Barat laut	Kec. Bendungan/ Kec. Karang

Sumber : KSK Kec.Trenggalek

Tabel 1.3 Letak Astronomis dan Topografi Desa

No	Desa	Letak Astronomis	Topografi
(1)	(2)	(3)	(4)
1	Karangsoko	11.70623 BT - 8.06783	L'Dataran
2	Sambirejo	111.71674 BT - 8.07763	Di Tepi/ Sekitar
3	Kelutan	111.42170 BT - 8.35700	Di Tepi/ Sekitar
4	Tamanan	111.70467 BT - 8.05453	Di Tepi/ Sekitar
5	Ngantru	111.71376 BT - 8.05198	Di Tepi/ Sekitar
6	Sumbergedong	111.42149 BT - 8.03107	Di Tepi/ Sekitar
7	Surodakan	111.71367 BT - 8.04876	Di Tepi/ Sekitar
6	Rejowinangun	111.70913 BT - 8.04729	Di Tepi/ Sekitar
9	Parakan	111.73457 BT - 8.04152	Di Tepi/ Sekitar
10	Ngares	111.70451 BT - 8.31742	Di Tepi/ Sekitar
11	Sumberdadi	111.43160 BT - 8.10000	Di Tepi/ Sekitar
12	Sukosari	111.44115 BT - 8.11000	Di Tepi/ Sekitar
13	Dawuhan	111.73722 BT - 8.00769	Di Tepi/ Sekitar

Sumber : KSK Kec.Trenggalek

n

Tabel 1.4 Jarak dari Kantor Desa ke Kantor Kecamatan / Kabupaten yang Membawahi

No	Desa	Kantor Kecamatan (km)	Kantor Kabupaten (km)
(1)	(2)	(3)	(4)
1	Karangsoko	3	3.03
2	Sambirejo	3	3.03
3	Kelutan	1	1.04
4	Tamanan	0.4	0.8
5	Ngantru	0.2	0.5
6	Sumbergedong	0.4	0.3
7	Surodakan	0.5	0.2
6	Rejowinangun	3	2.8
9	Parakan	4	3.8
10	Ngares	2.5	2
11	Sumberdadi	4	3.8
12	Sukosari	6	5.8
13	Dawuhan	8	7.8

Tabel 1.5 Nama Sungai dan Nama Gunung / Bukit

No	Desa	Nama Sungai	Nama Gunung / Bukit
(1)	(2)	(3)	(4)
1	Karangsoko	Anak Sungai Cangkring	Gunung Orak - Arik
2	Sambirejo	Sungai Bagong, Sungai Nga	Gunung Kebo
3	Kelutan	Sungai Ngasinan	
4	Tamanan	Sungai Ngasinan, Sungai Bagong	
5	Ngantru	Sungai Bagong	Gunung Pucung, Gunung
6	Sumbergedong	Sungai Darsiar	
7	Surodakan	Sungai Bagong	
6	Rejowinangun	Sungai Sukun, Sungai Ngasinan	
9	Parakan	sungai Sukun	Gunung Kulon, Gunung etan
10	Ngares	Sungai Temon, Sungai Gempleng, Sungai Cabean	
11	Sumberdadi	Sungai Brangkal, Sungai Dunggong	
12	Sukosari	Sungai Sukun, Sungai Cilik	
13	Dawuhan	Sungai Sukun, Sungai Mangut	

Tabel 1.6 Bahan Tambang/Galian

No	Jenis Tambang	Lokasi
(1)	(2)	(3)
1	Tanah Liat	-
2	Pasir	Kel. Ngantru
3	Batu Gunung dan Batu Belah	-
4	Tanah Kaolin	-

Sumber : Dinas Linduptamben

Tabel 1.7 Keadaan Geologi Kecamatan

No	Jenis Tanah	Persentase (%)
(1)	(2)	(3)
1.	Litosol	
2.	Komplek Litosol Mediteran dan Rensime	
3.	Aluvial Kelabu	
4.	Komplek Litosol Coklat Kemerahan dan Litosol	

Sumber : Dinas Linduptamben

Tabel 1.8 Jenis Tanah Menurut Bagian

No.	Bagian	Jenis Tanah
(1)	(2)	(3)
1	Utara	Inseptisol
2	Timur	Vertisol
3	Selatan	Vertisol
4	Barat	Inseptisol/ Vertisol

**1.9 Luas Lahan Berdasarkan Jenis Penggunaan
(Ha)**

No.	Penggunaan	2014	2015	2016	2017	2018
(1)	(2)	(4)	(5)	(6)	(7)	(7)
1	Tanah Sawah	1,007	1,007	1,007	1,077	1,077
	- Irigasi Teknis	623	623	623	402	402
	- Irigasi 1/2Teknis	135	135	135	266	266
	- Irigasi Sederhana	300	300	300	125	125
	- Irigasi Desa / Non PU	-	-	-	-	-
	-Tadah Hujan	19	19	19	284	284
2	Lahan Kering	1,954	1,954	1,954	1,954	1,954
	- Pekarangan	1,022	1,022	1,022	1,022	1,022
	- Tegal/ Kebun	903	903	903	903	903
	- Hutan Rakyat	26	26	26	26	26
	- Hutan Negara	3	3	3	3	3
3	Lahan Lainnya	1,162	1,162	1,162	1,162	1162
	- Tambak	-	-	-	-	-
	- Perkebunan	-	-	-	-	-
	- Lainnya	1,162	1,162	1,162	1,162	1,162
Jumlah		4,123	4,123	4,123	4,193	4,193

Sumber : Mantri Tani Kec.Trenggalek

**Tabel 1.10 Jumlah Hari Hujan Dan Curah Hujan
Tahun 2018**

No	Bulan	Hari Hujan	Curah Hujan	Hujan Maksimum	Rata-rata Curah Hujan
(1)	(2)	(3)	(4)	(5)	(6)
1.	Januari	23	585	93	25.43
2.	Pebruari	16	356	92	22.25
3.	Maret	8	90	20	11.25
4.	April	12	259	118	21.58
5.	Mei	2	20	15	10.00
6.	Juni	5	41	17	8.20
7.	Juli	-	-	-	-
8.	Agustus	3	14	5	4.67
9.	September	-	-	-	-
10.	Oktober	1	10	10	10.00
11.	Nopember	11	379	127	34.45
12.	Desember	11	189	37	17.18

Sumber : Pengamat Pengairan Kec.Trenggalek

Tabel 1.11 Ketinggian dari Permukaan Laut per Desa

No	Desa	Ketinggian (m)
(1)	(2)	(3)
1	Karangsoko	118
2	Sambirejo	111
3	Kelutan	109
4	Tamanan	114
5	Ngantru	112
6	Sumbergedong	112
7	Surodakan	113
6	Rejowinangun	114
9	Parakan	122
10	Ngares	132
11	Sumberdadi	132
12	Sukosari	124
13	Dawuhan	144

Sumber : Pengamat Pengairan Kec.Trenggalek

Keterangan : Diukur dari kantor Pemerintahan setempat (Balai Desa)

**Tabel 1.12 Banyaknya Sumber Air Menurut Penggunaan
2018**

No	Desa	Irigasi	Irigasi dan Air Minum	Jumlah
(1)	(2)	(3)	(5)	(6)
1	Karangsoko	-	-	-
2	Sambirejo	-	-	-
3	Kelutan	-	-	-
4	Tamanan	-	-	-
5	Ngantru	-	-	-
6	Sumbergedong	-	-	-
7	Surodakan	1	-	1
6	Rejowinangun	1	-	1
9	Parakan	2	-	2
10	Ngares	5	-	5
11	Sumberdadi	11	-	11
12	Sukosari	2	-	2
13	Dawuhan	1	-	1
Jumlah		23	0	23

Sumber : Pengamat Pengairan Kec.Trenggalek

**Tabel 1.13 Rata-rata Kedalaman Sumber Air Tanah (Sumur)
per Desa**

No	Desa	Kedalaman (m)
(1)	(2)	(3)
1	Karangsoko	7
2	Sambirejo	6
3	Kelutan	5
4	Tamanan	6
5	Ngantru	6
6	Sumbergedong	5
7	Surodakan	5
6	Rejowinangun	12
9	Parakan	10
10	Ngares	8
11	Sumberdadi	8
12	Sukosari	4
13	Dawuhan	15

Sumber : KSK Kec.Trenggalek

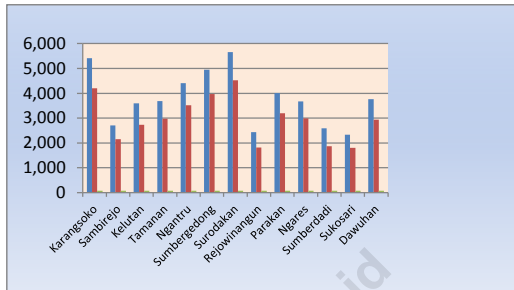
<https://trenggalekkab.bps.go.id>



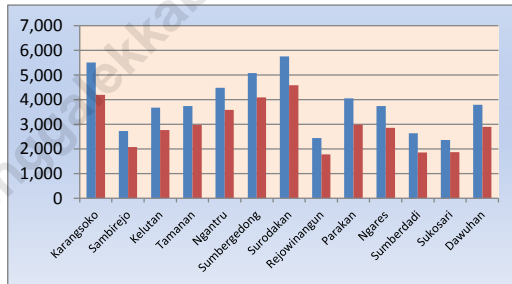
Pemerintahan

Government

Grafik 3
Jumlah Pemilih Terdaftar dan Suara Yang Masuk Pemilu Legislatif 2014
Dirinci Menurut Desa



Grafik 4
Jumlah Pemilih Terdaftar dan Suara Yang Masuk Pemilu Presiden 2014
Dirinci Menurut Desa



Tabel 2.1 Jumlah Dusun, Rukun Warga, dan Rukun Tetangga, 2018

No	Desa	Dusun	Rukun Warga (RW)	Rukun Tetangga (RT)
(1)	(2)	(3)	(4)	(5)
1	Karangsoko	4	6	29
2	Sambirejo	2	5	16
3	Kelutan	2	5	14
4	Tamanan	3	5	14
5	Ngantru	4	7	23
6	Sumbergedong	3	6	20
7	Surodakan	3	8	27
6	Rejowinangun	2	3	12
9	Parakan	2	7	20
10	Ngares	2	6	26
11	Sumberdadi	2	6	13
12	Sukosari	2	4	14
13	Dawuhan	2	4	16
Jumlah		33	72	244

Sumber : KSK Kec.Trenggalek

**Tabel 2.2 Jumlah Perangkat Desa
2018**

No	Desa	Jumlah Perangkat
(1)	(2)	(3)
1	Karangsoko	14
2	Sambirejo	11
3	Kelutan	12
4	Tamanan	11
5	Ngantru	10
6	Sumbergedong	10
7	Surodakan	7
6	Rejowinangun	10
9	Parakan	10
10	Ngares	10
11	Sumberdadi	10
12	Sukosari	10
13	Dawuhan	10
Jumlah		135

Sumber : KSK Kec.Trenggalek

Tabel 2.3 Banyaknya Perangkat Desa Menurut Jabatan per Desa Tahun 2018

No	Desa	Kepala Desa / Lurah	Sekdes / Sekkel	Kasun
(1)	(2)	(3)	(4)	(5)
1	Karangsoko	1	1	4/-
2	Sambirejo	1	1	2/-
3	Kelutan	1	1	-
4	Tamanan	1	1	-
5	Ngantru	1	1	-
6	Sumbergedong	1	1	-
7	Surodakan	1	1	-
6	Rejowinangun	1	1	2/-
9	Parakan	1	1	2/-
10	Ngares	1	1	2/-
11	Sumberdadi	1	1	2/-
12	Sukosari	1	1	2/-
13	Dawuhan	1	1	2/-
Jumlah		13	13	13/-

Sumber : KSK Kec.Trenggalek

No	Desa / Kelurahan	Kepala Seksi		
		Pemerintahan	Pelayanan	Kesra
(1)	(2)	(3)	(4)	(5)
1	Karangsoko	1	1	1
2	Sambirejo	1	1	1
3	Kelutan			
4	Tamanan			
5	Ngantru			
6	Sumbergedong			
7	Surodakan			
6	Rejowinangun	1	1	1
9	Parakan	1	1	1
10	Ngares	1	1	1
11	Sumberdadi	1	1	1
12	Sukosari	1	1	1
13	Dawuhan	1	1	1
Jumlah		8	8	8

Sumber : KSK Kec.Trenggalek

Lanjutan Tabel 2.3

No	Desa	Kepala Urusan		
		Keuang- an	Perencanaan	Umum
(1)	(2)	(6)	(7)	(8)
1	Karangsono	1	1	1
2	Sambirejo	1	1	1
3	Kelutan			
4	Tamanan			
5	Ngantru			
6	Sumbergedong			
7	Surodakan			
6	Rejowinangun	1	1	1
9	Parakan	1	1	1
10	Ngares	1	1	1
11	Sumberdadi	1	1	1
12	Sukosari	1	1	1
13	Dawuhan	1	1	1
Jumlah		8	8	8

Sumber : KSK Kec.Trenggalek

No	Desa / Kelurahan	Kepala Seksi			Staf
		Kelembagaan Masyarakat	masyarakat & Sarana	Trantib dan pemberdayaan	
(1)	(2)				
1	Karangsoko				2
2	Sambirejo				1
3	Kelutan	1	1	1	7
4	Tamanan	1	1	1	6
5	Ngantru	1	1	1	5
6	Sumbergedong	1	1	1	6
7	Surodakan	1	1	1	2
6	Rejowinangun				
9	Parakan				
10	Ngares				
11	Sumberdadi				
12	Sukosari				
13	Dawuhan				
Jumlah		5	5	5	29

**Tabel 2.4 Luas Bengkok Pamong/ Perangkat Desa
Menurut Desa dan Jenis Tanah, Tahun 2018**

No	Desa	Luas Bengkok (M2)		Jumlah
		Tanah Sawah	Tanah Kering	
(1)	(2)	(3)	(4)	(5)
1	Karangsoko	28,170	-	28,170
2	Sambirejo	16,126	3,329	19,455
3	Kelutan	17,770	-	17,770
4	Tamanan	10,025	-	10,025
5	Ngantru	25,436	-	25,436
6	Sumbergedong	10,015	-	10,015
7	Surodakan	25,050	-	25,050
6	Rejowinangun	10,000	-	10,000
9	Parakan	21,000	-	21,000
10	Ngares	5,505	2,834	8,339
11	Sumberdadi	5,505	7,270	12,775
12	Sukosari	16,750	-	16,750
13	Dawuhan	10,259	-	10,259
Jumlah		201,611	13,433	215,044

Sumber : KSK Kec.Trenggalek

**Tabel 2.5 Potensi Linmas per Desa Menurut Pendidikan
2018**

No	Desa	Potensi Linmas	Pendidikan		Lat. Dasar	Belum Terlatih
			Lat. Penang. Bencana	Suskalak		
(1)	(2)	(3)	(4)	(5)	(6)	(7)
1	Karangsoko	52	-	52	52	-
2	Sambirejo	31	-	31	31	-
3	Kelutan	30	-	30	30	-
4	Tamanan	20	-	20	20	-
5	Ngantru	35	-	35	35	-
6	Sumbergedong	20	-	20	20	-
7	Surodakan	30	-	30	30	-
6	Rejowinangun	31	-	31	31	-
9	Parakan	35	-	35	35	-
10	Ngares	30	-	30	30	-
11	Sumberdadi	30	-	30	30	-
12	Sukosari	31	-	31	31	-
13	Dawuhan	31	-	31	31	-
Jumlah		406	0	406	406	0

Sumber : Podes

**Tabel 2.6 Potensi Rakyat Terlatih Menurut Latihan Dasar
2018**

No	Desa	Linmas	Kamra	Wanra	Jumlah
(1)	(2)	(3)	(4)	(5)	(6)
1	Karangsoko	52	-	-	52
2	Sambirejo	31	-	-	31
3	Kelutan	30	-	-	30
4	Tamanan	20	-	-	20
5	Ngantru	35	-	-	35
6	Sumbergedong	20	-	-	20
7	Surodakan	30	-	-	30
6	Rejowinangun	31	-	-	31
9	Parakan	35	-	-	35
10	Ngares	30	-	-	30
11	Sumberdadi	30	-	-	30
12	Sukosari	31	-	-	31
13	Dawuhan	31	-	-	31
Jumlah		406	0	0	406

Sumber : Podes

**Tabel 2.7 Jumlah Pemilih Terdaftar dan Suara Yang Masuk Pemilu
Legislatif 2014 Dirinci Menurut Desa**

No	Desa	Pemilih Terdaftar	Jumlah Suara Yang Masuk	Persentase	Jumlah TPS
(1)	(2)	(3)	(4)	(5)	(6)
1	Karangsoko	5,417	4,203	77.59	15
2	Sambirejo	2,702	2,156	79.79	8
3	Kelutan	3,599	2,728	75.80	10
4	Tamanan	3,688	2,971	80.56	10
5	Ngantru	4,411	3,518	79.76	13
6	Sumbergedong	4,942	3,974	80.41	15
7	Surodakan	5,656	4,517	79.86	16
6	Rejowinangun	2,428	1,811	74.59	7
9	Parakan	4,013	3,193	79.57	11
10	Ngares	3,674	2,983	81.19	10
11	Sumberdadi	2,595	1,866	71.91	88
12	Sukosari	2,332	1,800	77.19	7
13	Dawuhan	3,765	2,938	78.03	11
Jumlah		49,222	38,658	78.54	221

Sumber : PPK Kec.Trenggalek

Tabel 2.8 Jumlah Suara Yang Sah Pemilu Legislatif 2014 Anggota DPRD Kab. Trenggalek, Dirinci Menurut Desa.

No	Desa	NASDE	PKB	PKS	PDI P	GOL KAR	GERIN DRA
(1)	(2)	(3)	(4)	(5)	(6)	(7)	(8)
1	Karangsoko	54	377	461	527	282	1,310
2	Sambirejo	100	280	321	479	213	240
3	Kelutan	159	397	470	314	330	348
4	Tamanan	71	253	301	769	326	152
5	Ngantru	56	326	190	1,006	367	161
6	Sumbergedong	55	192	433	992	691	559
7	Surodakan	34	252	566	672	371	344
6	Rejowinangun	21	155	276	404	304	84
9	Parakan	49	644	185	192	839	666
10	Ngares	27	318	225	502	541	290
11	Sumberdadi	30	83	176	494	267	125
12	Sukosari	12	144	391	157	536	78
13	Dawuhan	39	351	610	327	560	299
Jumlah		707	3,772	4,605	6,835	5,627	4,656

Sumber : PPK Kec.Trenggalek

Lanjutan Tabel 2.8

No	Desa	DEMOK RAT	PAN	PPP	HANUR A	PBB	PKPI
(1)	(2)	(3)	(4)	(5)	(6)	(7)	(8)
1	Karangsoko	316	286	20	215	7	127
2	Sambirejo	85	240	27	129	2	24
3	Kelutan	237	160	51	92	9	12
4	Tamanan	346	233	21	274	16	32
5	Ngantru	585	248	35	305	5	23
6	Sumbergedong	439	251	31	63	3	55
7	Surodakan	968	350	45	373	5	55
6	Rejowinangun	115	133	26	132	1	42
9	Parakan	89	103	41	269	2	11
10	Ngares	347	54	460	110	1	8
11	Sumberdadi	271	148	31	79	1	44
12	Sukosari	83	89	6	231	6	12
13	Dawuhan	61	184	57	291	7	11
Jumlah		3,942	2,479	851	2,563	65	456

Sumber : PPK Kec.Trenggalek

Tabel 2.9 Jumlah Suara Pemilu Legislatif 2014 Di Kec. Trenggalek Dirinci Menurut Partai

No	Nama Partai	D P R. RI	DPRD. I	DPRD. II
(1)	(2)	(3)	(4)	(5)
1	NASDEM	616	592	707
2	PKB	3,368	3,215	3,772
3	PKS	2,543	2,506	44,605
4	PDI PERJUANGAN	5,615	5,493	6,835
5	GOLKAR	4,244	6,196	5,627
6	GERINDRA	3,631	5,008	4,656
7	DEMOKRAT	6,659	3,086	3,942
8	PAN	1671	1838	2479
9	PPP	537	538	8551
10	HANURA	1548	1486	2563
14	PBB	131	120	65
15	PKPI	128	140	456
Jumlah		30,691	30,218	84,258

Sumber : PPK Kec.Trenggalek

Tabel 2.10 Jumlah Pemilih Terdaftar dan Suara Yang Masuk Pemilu Presiden 2014 Dirinci Menurut Desa

No	Desa	Pemilih Terdaftar	Jumlah Suara Yang Masuk	Persentase	Jumlah TPS
(1)	(2)	(3)	(4)	(5)	(6)
1	Karangsoko	5,511	4,193	76.08	14
2	Sambirejo	2,727	2,078	76.20	7
3	Kelutan	3,674	2,769	75.37	9
4	Tamanan	3,742	2,969	79.34	9
5	Ngantru	4,489	3,580	79.75	12
6	Sumbergedong	5,075	4,094	80.67	14
7	Surodakan	5,758	4,582	79.58	15
6	Rejowinangun	2,436	1,785	73.28	6
9	Parakan	4,051	2,987	73.73	10
10	Ngares	3,737	2,858	76.48	9
11	Sumberdadi	2,638	1,864	70.66	7
12	Sukosari	2,369	1,868	78.85	7
13	Dawuhan	3,795	2,893	76.23	10
Jumlah		50,002	38,520	77.04	129

Sumber : PPK Kec.Trenggalek

**Tabel 2.11 Jumlah Pemilih Terdaftar dan Suara Yang Sah Pemilu Presiden
2014 Dirinci Menurut Desa**

No	Desa	Prabowo-Hatta	Jokowi-JK
(1)	(2)	(3)	(4)
1	Karangsoko	1,785	2,390
2	Sambirejo	80	1,247
3	Kelutan	1,370	1,386
4	Tamanan	1,440	1,484
5	Ngantru	1,616	1,917
6	Sumbergedong	2,005	2,036
7	Surodakan	2,311	2,207
6	Rejowinangun	808	961
9	Parakan	1,172	1,786
10	Ngares	1,296	1,525
11	Sumberdadi	347	1,498
12	Sukosari	842	1,002
13	Dawuhan	1,242	1,623
Jumlah		16,314	21,062

Sumber : PPK Kec.Trenggalek

**Tabel 2.12 Jumlah Pemilih Terdaftar dan Suara Yang Masuk Pemilukada 2015
Dirinci Menurut Desa**

No	Desa	Pemilih Terdaftar	Jumlah Suara Yang Masuk	Persentase	Jumlah TPS
(1)	(2)	(3)	(4)	(5)	(6)
1	Karangsoko	5,651	3,694	65.37	14
2	Sambirejo	2,713	1,960	72.24	7
3	Kelutan	3,701	2,592	70.04	9
4	Tamanan	3,813	2,680	70.29	9
5	Ngantru	4,486	3,342	74.50	12
6	Sumbergedong	5,283	3,737	70.74	14
7	Surodakan	5,676	4,276	75.33	15
6	Rejowinangun	2,503	1,682	67.20	6
9	Parakan	4,177	2,781	66.58	10
10	Ngares	3,601	2,707	75.17	9
11	Sumberdadi	2,656	1,701	64.04	7
12	Sukosari	2,379	1,727	72.59	7
13	Dawuhan	3,831	2,577	67.27	10
Jumlah		50,470	35,456	70.25	129

Sumber : PPK Kec.Trenggalek

**Tabel 2.13 Jumlah Pemilih Terdaftar dan Suara Yang Sah Pemilu
2015 Dirinci Menurut Desa**

No	Desa	Kholiq,SH,M.Si - Priyo Handoko,SH	Dr.Emil Elestianto,M.Sc -
(1)	(2)	(3)	(4)
1	Karangsoko	529	3,028
2	Sambirejo	175	1,726
3	Kelutan	365	2,154
4	Tamanan	624	1,944
5	Ngantru	775	2,502
6	Sumbergedong	368	3,221
7	Surodakan	632	3,495
6	Rejowinangun	334	1,306
9	Parakan	896	1,793
10	Ngares	682	1,965
11	Sumberdadi	360	1,320
12	Sukosari	498	1,163
13	Dawuhan	671	1,869
Jumlah		6,909	27,486

Sumber : PPK Kec.Trenggalek

<https://trenggalekkab.bps.go.id>

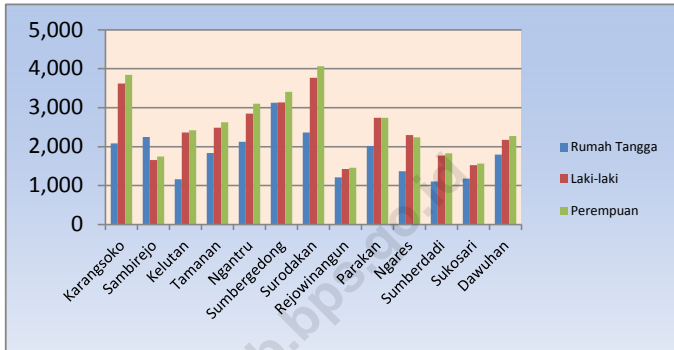
<https://trenggalekkab.bps.go.id>

3

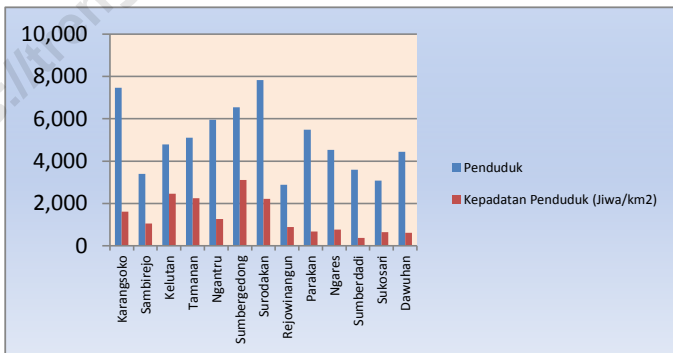
Penduduk

Population

Grafik 5
Jumlah Rumah tangga, Penduduk Menurut Jenis Kelamin per Desa Berdasarkan Proyeksi BPS



Grafik 6
Jumlah Penduduk Dan Kepadatan Penduduk, 2018 Berdasarkan Proyeksi BPS



Tabel 3.1 Jumlah Rumah tangga, Penduduk Menurut Jenis Kelamin, dan Sex Ratio per Desa, 2018 Berdasarkan Proyeksi BPS

No	Desa	Rumah Tangga	Penduduk		Sex Ratio
			Laki-laki	Perempuan	
(1)	(2)	(3)	(4)	(5)	(6)
1	Karangsoko	2,083	3,618	3,842	94.17
2	Sambirejo	2,251	1,652	1,742	94.83
3	Kelutan	1,166	2,361	2,422	97.48
4	Tamanan	1,833	2,482	2,624	94.59
5	Ngantru	2,126	2,847	3,104	91.72
6	Sumbergedong	3,128	3,138	3,403	92.21
7	Surodakan	2,363	3,769	4,064	92.74
6	Rejowinangun	1,210	1,428	1,455	98.14
9	Parakan	2,015	2,738	2,741	99.89
10	Ngares	1,370	2,293	2,238	102.46
11	Sumberdadi	1,103	1,767	1,826	96.77
12	Sukosari	1,179	1,523	1,565	97.32
13	Dawuhan	1,798	2,172	2,276	95.43
Jumlah		23,625	31,788	33,302	95.45

Sumber : BPS Trenggalek

**Tabel 3.2 Luas Desa, Jumlah Penduduk,
Dan Kepadatan Penduduk, 2018 Berdasarkan Proyeksi BPS**

No	Desa	Luas Desa (km ²)	Jumlah Penduduk	Kepadatan Penduduk (Jiwa/km ²)
(1)	(2)	(3)	(4)	(5)
1	Karangsono	4.63	7,460	1,611
2	Sambirejo	3.23	3,394	1,051
3	Kelutan	1.94	4,783	2,465
4	Tamanan	2.27	5,106	2,249
5	Ngantru	4.72	5,951	1,261
6	Sumbergedong	2.10	6,541	3,115
7	Surodakan	3.53	7,833	2,219
6	Rejowinangun	3.23	2,883	893
9	Parakan	8.12	5,479	675
10	Ngares	5.89	4,531	769
11	Sumberdadi	9.52	3,593	377
12	Sukosari	4.72	3,088	654
13	Dawuhan	7.26	4,448	613
Jumlah		61.16	65,090	1,064

Sumber : BPS Trenggalek

Tabel 3.3 Penduduk Hasil Proyeksi Menurut Jenis Kelamin per Desa, 2018

No	Desa	Laki-laki	Perempuan	Jumlah
(1)	(2)	(3)	(4)	(5)
1	Karangsoko	3,595	3,817	7,412
2	Sambirejo	1,649	1,739	3,388
3	Kelutan	2,359	2,420	4,779
4	Tamanan	2,463	2,605	5,068
5	Ngantru	2,840	3,095	5,935
6	Sumbergedong	3,146	3,412	6,558
7	Surodakan	3,766	4,059	7,825
6	Rejowinangun	1,422	1,449	2,871
9	Parakan	2,721	2,723	5,444
10	Ngares	2,280	2,224	4,504
11	Sumberdadi	1,745	1,803	3,548
12	Sukosari	1,512	1,555	3,067
13	Dawuhan	2,174	2,278	4,452
Jumlah		31,672	33,179	64,851

Sumber : BPS Trenggalek

Tabel 3.4 Penduduk Hasil proyeksi Menurut Kelompok Umur Per Desa 2018

No	Desa	0 - 4 Tahun	5 - 9 Tahun	10 - 14 Tahun	15 - 19 Tahun
(1)	(2)	(3)	(4)	(5)	(6)
1	Karangsoko	513	566	650	622
2	Sambirejo	263	251	287	268
3	Kelutan	355	317	364	476
4	Tamanan	395	363	374	474
5	Ngantru	446	444	450	435
6	Sumbergedong	470	473	514	511
7	Surodakan	528	524	717	871
6	Rejowinangun	184	214	219	245
9	Parakan	403	448	443	433
10	Ngares	282	332	360	363
11	Sumberdadi	352	290	292	247
12	Sukosari	225	249	232	226
13	Dawuhan	367	349	385	282
Jumlah		4,783	4,820	5,287	5,453

Sumber : BPS Trenggalek

Lanjutan tabel 3.4

No	Desa	20 - 24 Th	25 - 29 Th	30 - 34 Th	35 - 39 Th
(1)	(2)	(3)	(4)	(5)	(6)
1	Karangsoko	417	495	564	572
2	Sambirejo	194	225	224	272
3	Kelutan	321	366	332	333
4	Tamanan	339	343	370	366
5	Ngantru	367	402	406	474
6	Sumbergedong	381	392	465	506
7	Surodakan	438	459	482	549
6	Rejowinangun	201	187	166	218
9	Parakan	345	340	380	427
10	Ngares	326	325	323	322
11	Sumberdadi	220	250	274	282
12	Sukosari	140	193	213	249
13	Dawuhan	263	280	282	310
Jumlah		3,952	4,257	4,481	4,880

Sumber : BPS Trenggalek

Lanjutan tabel 3.4

No	Desa	40 - 44 Th	45 - 49 Th	50 - 54 Th	55 - 59 Th
(1)	(2)	(3)	(4)	(5)	(6)
1	Karangsoko	614	643	534	407
2	Sambirejo	281	270	224	185
3	Kelutan	332	349	363	294
4	Tamanan	430	381	370	274
5	Ngantru	499	427	398	379
6	Sumbergedong	568	523	417	395
7	Surodakan	669	580	565	480
6	Rejowinangun	260	262	212	135
9	Parakan	448	396	359	292
10	Ngares	352	311	328	260
11	Sumberdadi	260	248	196	198
12	Sukosari	268	210	217	201
13	Dawuhan	370	327	342	282
Jumlah		5,351	4,927	4,525	3,782

Sumber : BPS Trenggalek

Lanjutan tabel 3.4

No	Desa	60 - 64 Th	65 - 69 Th	70 - 74 Th	> 75 Tahun
(1)	(2)	(3)	(4)	(5)	(6)
1	Karangsoko	274	210	166	213
2	Sambirejo	139	110	93	108
3	Kelutan	196	145	120	120
4	Tamanan	203	142	131	151
5	Ngantru	284	202	151	187
6	Sumbergedong	292	232	180	222
7	Surodakan	336	232	197	206
6	Rejowinangun	123	79	82	96
9	Parakan	221	207	152	185
10	Ngares	220	173	116	138
11	Sumberdadi	165	117	93	109
12	Sukosari	175	123	73	94
13	Dawuhan	215	131	104	159
Jumlah		2,843	2,103	1,658	1,988

Sumber : BPS Trenggalek

**Tabel 3.5 Banyaknya Rumah Tangga Sasaran
per Desa Hasil Pendataan PPLS 2011**

No	Desa	Jumlah Rumah Tangga Sasaran 2008	Jumlah Rumah Tangga Sasaran 2011
(1)	(2)	(3)	(3)
1	Karangsoko	464	194
2	Sambirejo	226	116
3	Kelutan	267	116
4	Tamanan	224	108
5	Ngantru	246	118
6	Sumbergedong	242	114
7	Surodakan	384	102
6	Rejowinangun	225	176
9	Parakan	352	343
10	Ngares	409	263
11	Sumberdadi	299	226
12	Sukosari	226	215
13	Dawuhan	390	398
Jumlah		3,954	2,489

Sumber : BPS Trenggalek

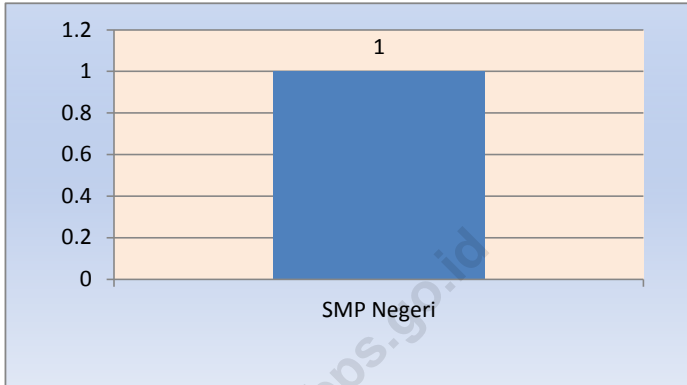
<https://trenggalekkab.bps.go.id>

4

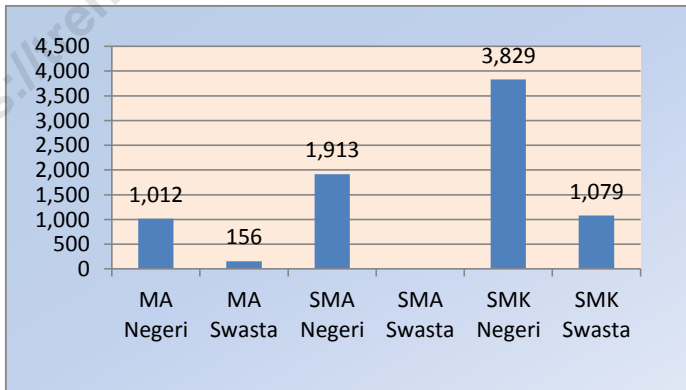
Sosial

Social

Grafik 7
Jumlah Murid di Tingkat Sekolah Menengah Pertama
menurut jenis sekolah



Grafik 8
Jumlah Murid di Tingkat Sekolah Menengah Atas
menurut jenis sekolah



**Tabel 4.1 Jumlah Sekolah, Ruang Belajar, Guru dan Kepala Sekolah
Taman Kanak-kanak Tahun 2018**

No	Desa	Sekolah	Ruang Belajar	Guru	Kepala Sekolah
(1)	(2)	(3)	(4)	(6)	
1	Karangsoko	4	10	20	4
2	Sambirejo	1	2	3	1
3	Kelutan	4	8	10	4
4	Tamanan	3	7	10	3
5	Ngantru	5	12	13	5
6	Sumbergedong	4	12	27	4
7	Surodakan	7	31	44	7
6	Rejowinangun	2	6	7	2
9	Parakan	3	6	7	3
10	Ngares	2	4	6	2
11	Sumberdadi	2	4	6	2
12	Sukosari	2	6	7	2
13	Dawuhan	4	7	12	4
Jumlah		43	115	172	43

Sumber : UDP Kecamatan Trenggalek

Tabel 4.2 Banyaknya murid taman kanak - kanak per jenis kelamin per kelompok Tahun 2018

No	Desa	Murid				Jumlah
		TK A		TK B		
		L	P	L	P	
(1)	(2)	(3)	(4)	(5)	(6)	(7)
1	Karangsono	25	24	27	25	101
2	Sambirejo	7	4	7	12	30
3	Kelutan	35	31	37	36	139
4	Tamanan	31	23	35	20	109
5	Ngantru	56	37	47	43	183
6	Sumbergedong	66	60	69	76	271
7	Surodakan	113	94	133	124	464
6	Rejowinangun	28	28	33	37	126
9	Parakan	30	32	30	33	125
10	Ngares	19	10	25	19	73
11	Sumberdadi	10	10	13	12	45
12	Sukosari	7	9	18	11	45
13	Dawuhan	35	35	29	28	127
Jumlah		462	397	503	476	1,838

Sumber : UDP Kecamatan Trenggalek

Tabel 4.3 Jumlah Murid, Rombel, Ruang Belajar dan Guru Taman Kanak-kanak Tahun 2018

No	Desa	Murid	Rombel	Ruang Belajar	Guru
(1)	(2)		(4)		(6)
1	Karangsono	101	9	10	20
2	Sambirejo	30	2	2	3
3	Kelutan	139	9	8	10
4	Tamanan	109	7	7	10
5	Ngantru	183	12	12	13
6	Sumbergedong	271	11	12	27
7	Surodakan	464	29	31	44
6	Rejowinangun	126	6	6	7
9	Parakan	125	10	6	7
10	Ngares	73	4	4	6
11	Sumberdadi	45	5	4	6
12	Sukosari	45	5	6	7
13	Dawuhan	127	10	7	12
Jumlah		1,838	119	115	172

Sumber : UDP Kecamatan Trenggalek

Tabel 4.4 Banyaknya Sekolah, Ruang Belajar, Murid, dan Guru Taman Kanak - Kanak Menurut Status, 2018

No	Status	Sekolah	Ruang Belajar	Murid	Guru
(1)	(2)	(3)	(4)	(5)	(6)
1.	Negeri	1	4	147	12
2.	Swasta	42	111	1,691	160
Jumlah		43	115	1,838	172

Sumber : UDP Kecamatan Trenggalek

Tabel 4.5 Rata-rata Murid per Sekolah per Ruang Belajar Guru per Sekolah, Murid per Guru di Taman Kanak - Kanak Menurut Status Sekolah, 2018

No	Status	Murid per Sekolah	Murid per Ruang Belajar	Guru per Sekolah	Murid per Guru
(1)	(2)	(3)	(4)	(5)	(6)
1.	Negeri	147	37	12	12
2.	Swasta	40	15	4	11
Jumlah		43	16	4	11

Sumber : UDP Kecamatan Trenggalek

Tabel 4.6 Jumlah Sekolah, Ruang Belajar, Rombel, dan Guru Sekolah Dasar dan Madrasah Ibtidaiyah, 2018

No	Desa	Sekolah	Ruang Belajar	Rombel	Guru
(1)	(2)	(3)	(4)	(5)	(6)
Sekolah Dasar		35	323	264	347
1	Karangsoko	3	20	18	25
2	Sambirejo	2	12	12	18
3	Kelutan	2	15	15	20
4	Tamanan	4	30	25	31
5	Ngantru	3	24	24	33
6	Sumbergedong	3	50	32	42
7	Surodakan	3	67	48	55
6	Rejowinangun	1	6	6	9
9	Parakan	3	20	18	23
10	Ngares	2	12	12	16
11	Sumberdadi	4	29	24	32
12	Sukosari	2	19	12	17
13	Dawuhan	3	19	18	26
Madrasah Ibtidaiyah		6	61	67	102
1	Karangsoko	-	-	-	-
2	Sambirejo	-	-	-	-
3	Kelutan	1	4	12	15
4	Tamanan	-	-	-	-
5	Ngantru	-	-	-	-
6	Sumbergedong	-	-	-	-
7	Surodakan	1	27	23	34
8	Rejowinangun	1	11	14	19
9	Parakan	1	7	6	13
10	Ngares	1	6	6	11
11	Sumberdadi	-	-	-	-
12	Sukosari	-	-	-	-
13	Dawuhan	1	6	6	10
Jumlah		41	384	331	449

Sumber : UDP Kecamatan Trenggalek

Tabel 4.7 Jumlah Ruang Belajar Sekolah Dasar Menurut Status, 2018

No	Desa	Jumlah Sekolah	Ruang Belajar			Jumlah
			Asli	Pinjam	Sewa	
(1)	(2)	(3)	(4)	(5)	(6)	(7)
	Sekolah Dasar	35	299	24	0	323
1	Karangsoko	3	20			20
2	Sambirejo	2	12			12
3	Kelutan	2	15			15
4	Tamanan	4	24	6		30
5	Ngantru	3	24			24
6	Sumbergedong	3	50			50
7	Surodakan	3	62	5		67
6	Rejowinangun	1	6			6
9	Parakan	3	20			20
10	Ngares	2	12			12
11	Sumberdadi	4	23	6		29
12	Sukosari	2	13	6		19
13	Dawuhan	3	18	1		19
	Madrasah Ibtidaiyah	6	54	7	0	61
1	Karangsoko	-	-	-	-	-
2	Sambirejo	-	-	-	-	-
3	Kelutan	1	3	1		4
4	Tamanan	-	-	-	-	-
5	Ngantru	-	-	-	-	-
6	Sumbergedong	-	-	-	-	-
7	Surodakan	1	21	6	-	27
8	Rejowinangun	1	11	-	-	11
9	Parakan	1	7	-	-	7
10	Ngares	1	6	-	-	6
11	Sumberdadi	-	-	-	-	-
12	Sukosari	-	-	-	-	-
13	Dawuhan	1	6			6
	Jumlah	41	353	31	0	384

Sumber : UDP Kecamatan Trenggalek

Tabel 4.8 Banyaknya Murid Sekolah Dasar Menurut Jenis Kelamin, 2018

No	Desa	Jenis Kelamin		Jumlah
		Laki-laki	Perempuan	
(1)	(2)	(3)	(4)	(5)
Sekolah Dasar		2,703	2,551	5,254
1	Karangsoko	187	176	363
2	Sambirejo	156	162	318
3	Kelutan	147	122	269
4	Tamanan	241	211	452
5	Ngantru	252	241	493
6	Sumbergedong	367	315	682
7	Surodakan	676	691	1,367
6	Rejowinangun	32	42	74
9	Parakan	109	89	198
10	Ngares	103	88	191
11	Sumberdadi	171	164	335
12	Sukosari	141	138	279
13	Dawuhan	121	112	233
Madrasah Ibtidaiyah		826	781	1,575
1	Karangsoko			-
2	Sambirejo			-
3	Kelutan	111	105	216
4	Tamanan			-
5	Ngantru			-
6	Sumbergedong			-
7	Surodakan	358	315	673
8	Rejowinangun	176	188	364
9	Parakan	85	85	170
10	Ngares	27	29	56
11	Sumberdadi			-
12	Sukosari			-
13	Dawuhan	69	59	128
Jumlah		3,529	3,332	6,814

Sumber : UDP Kecamatan Trenggalek

Tabel 4.9 Rata-rata Murid per Sekolah, Murid per Ruang Belajar, Murid per Guru, dan Guru per Sekolah di Sekolah Dasar, 2018

No	Desa	Murid per Sekolah	Murid per Ruang Belajar	Murid per Guru	Guru per Sekolah
(1)	(2)	(3)	(4)	(5)	(6)
Sekolah Dasar		150	16	15	10
1	Karangsoko	121	18	15	8
2	Sambirejo	159	27	18	9
3	Kelutan	135	18	13	10
4	Tamanan	113	15	15	8
5	Ngantru	164	21	15	11
6	Sumbergedong	227	14	16	14
7	Surodakan	456	20	25	18
6	Rejowinangun	74	12	8	9
9	Parakan	66	10	9	8
10	Ngares	96	16	12	8
11	Sumberdadi	84	12	10	8
12	Sukosari	140	15	16	9
13	Dawuhan	78	12	9	9
Madrasah Ibtidaiyah		263	26	16	17
1	Karangsoko				
2	Sambirejo				
3	Kelutan	216	54	14	15
4	Tamanan				
5	Ngantru				
6	Sumbergedong				
7	Surodakan	673	25	20	34
8	Rejowinangun	364	33	19	19
9	Parakan	170	24	13	13
10	Ngares	56	9	5	11
11	Sumberdadi				
12	Sukosari				
13	Dawuhan	128	21	13	10
Jumlah		166	18	14	11

Sumber : UDP Kecamatan Trenggalek

**Tabel 4.10 Banyaknya Sekolah, Rombel, Murid,
dan Guru SD Menurut Status, 2018**

No	Status	Sekolah	Rombel	Murid	Guru
(1)	(2)	(3)	(4)	(5)	(6)
1.	Negeri	32	222	4,214	289
2.	Swasta	3	42	1,040	58
Jumlah		35	264	5,254	347

Sumber : UDP Kecamatan Trenggalek

**Tabel 4.11 Rata-rata Murid per Sekolah per Rombel
Guru per Sekolah, Murid per Guru di SD
Menurut Status Sekolah, 2018**

No	Status	Murid per Sekolah	Murid per Rombel	Guru per Sekolah	Murid per Guru
(1)	(2)	(3)	(4)	(5)	(6)
1.	Negeri	132	19	9	15
2.	Swasta	347	25	19	18

Sumber : UDP Kecamatan Trenggalek

**Tabel 4.12 Banyaknya Sekolah, Rombel, Murid,
dan Guru MI Menurut Status, 2018**

No	Status	Sekolah	Rombel	Murid	Guru
(1)	(2)	(3)	(4)	(5)	(6)
1.	Negeri	-	-	-	-
2.	Swasta	6	61	1,575	102
Jumlah		6	61	1,575	102

Sumber : UDP Kecamatan Trenggalek

**Tabel 4.13 Rata-rata Murid per Sekolah per Rombel
Guru per Sekolah, Murid per Guru di MI
Menurut Status Sekolah, 2018**

No	Status	Murid per Sekolah	Murid per Rombel	Guru per Sekolah	Murid per Guru
(1)	(2)	(3)	(4)	(5)	(6)
1.	Negeri				
2.	Swasta	263	26	17	15

Sumber : UDP Kecamatan Trenggalek

Tabel 4.14 Banyaknya Murid SD Menurut Jenis Kelamin dan Status Sekolah, 2018

No	Status	SD	Banyaknya Murid		
			Laki-laki	Perempuan	Jumlah
(1)	(2)	(3)	(4)	(5)	(6)
1.	Negeri	32	2,148	2,066	4,214
2.	Swasta	3	555	485	1040
Jumlah		35	2,703	2,551	5,254

Sumber : UDP Kecamatan Trenggalek

Tabel 4.15 Banyaknya Murid Madrasah Ibtidaiyah Menurut Jenis Kelamin dan Status Sekolah 2018

No	Status	MI	Banyaknya Murid		
			Laki-Laki	Perempuan	Jumlah
(1)	(2)	(3)	(4)	(5)	(6)
1.	Negeri				
2.	Swasta	6	826	781	1,575
Jumlah		6	826	781	1,575

Sumber : UDP Kecamatan Trenggalek

**Tabel 4.16 Jumlah Peserta Ujian Nasional (UN) Sekolah Dasar dan Madrasah Ibtidaiyah
2018**

No	Desa	Jumlah Peserta	Lulus	Tidak Lulus
(1)	(2)	(3)	(4)	(5)
Sekolah Dasar		868	868	0
1	Karangsoko	65	65	0
2	Sambirejo	57	57	0
3	Kelutan	46	46	0
4	Tamanan	49	49	0
5	Ngantru	115	115	0
6	Sumbergedong	110	110	0
7	Surodakan	189	189	0
8	Rejowinangun	17	17	0
9	Parakan	28	28	0
10	Ngares	37	37	0
11	Sumberdadi	56	56	0
12	Sukosari	54	54	0
13	Dawuhan	45	45	0
Madrasah Ibtidaiyah		225	225	0
1	Karangsoko			
2	Sambirejo			
3	Kelutan	22	22	0
4	Tamanan			
5	Ngantru			
6	Sumbergedong			
7	Surodakan	100	100	0
8	Rejowinangun	34	34	0
9	Parakan	39	39	0
10	Ngares	13	13	0
11	Sumberdadi			
12	Sukosari			
13	Dawuhan	17	17	0
Jumlah		1093	1093	0

Sumber : UDP Kecamatan Trenggalek

**Tabel 4.17 Jumlah Sekolah Lanjutan Menurut Status
2018**

No	Status	SMP/MTS	SMA/MA	
			Umum	Kejuruan
(1)	(2)	(3)	(4)	(5)
1.	Negeri	7	3	2
2.	Swasta	7	2	8
Jumlah		14	5	10

Sumber :SMP dan SMA di Kecamatan Trenggalek

**Tabel 4.18 Banyaknya Murid di Sekolah Lanjutan
Menurut Status Sekolah, 2018**

No	Status	SMP/MTS	SMA/MA	
			Umum	Kejuruan
(1)	(2)	(3)	(4)	(5)
1.	Negeri	4,639	2,925	3,829
2.	Swasta	765	156	1,079
Jumlah		5,404	3,081	4,908

Sumber :SMP dan SMA di Kecamatan Trenggalek

**Tabel 4.19 Jumlah Guru di Sekolah Lanjutan
Menurut Status Sekolah, 2018**

No	Status	SMP	SMA	
			Umum	Kejuruan
(1)	(2)	(3)	(4)	(5)
1.	Negeri	334	190	211
2.	Swasta	122	34	104
Jumlah		456	224	315

Sumber :SMP dan SMA di Kecamatan Trenggalek

**Tabel 4.20 Jumlah Ruang Belajar di Sekolah Lanjutan
Menurut Status Sekolah, 2018**

No	Status	SMP	SMA	
			Umum	Kejuruan
(1)	(2)	(3)	(4)	(5)
1.	Negeri	163	89	112
2.	Swasta	30	6	68
Jumlah		193	95	180

Sumber :SMP dan SMA di Kecamatan Trenggalek

**Tabel 4.21 Jumlah murid , Ruang Belajar, Guru dan Sekolah
Tingkat SMP Tahun 2018**

Tahun	Jenis Sekolah	Murid	Ruang Belajar	Guru	Sekolah
(1)	(2)	(3)	(4)	(5)	(6)
2018	SMP Negeri	3,747	127	252	6
	SMP Swasta	526	24	69	5
	MTs Negeri	892	36	82	1
	MTs Swasta	239	6	53	2
	Jumlah	5,404	193	456	14

Sumber :SMP dan MTS di Kecamatan Trenggalek

Tabel 4.22 Jumlah Murid SMP Negeri Menurut Kelas dan Jenis Kelamin, 2018

No	Kelas	Jumlah Kelas	Jenis Kelamin		Jumlah
			Laki-laki	Perempuan	
(1)	(2)	(3)	(4)	(5)	(6)
1	Kelas 7	43	651	619	1,270
2	Kelas 8	42	651	552	1,203
3	Kelas 9	42	692	582	1,274
Jumlah		127	1,994	1,753	3,747

Sumber :SMP di Kecamatan Trenggalek

Tabel 4.23 Jumlah Murid SMP Swasta Menurut Kelas dan Jenis Kelamin, 2018

No	Kelas	Jumlah Kelas	Jenis Kelamin		Jumlah
			Laki-laki	Perempuan	
(1)	(2)	(3)	(4)	(5)	(6)
1	Kelas 7	10	119	91	210
2	Kelas 8	7	81	67	148
3	Kelas 9	7	77	91	168
Jumlah		24	277	249	526

Sumber :SMP di Kecamatan Trenggalek

Tabel 4.24 Jumlah Murid SMP Negeri dan Swasta Menurut Kelas dan Jenis Kelamin, 2018

No	Kelas	Jumlah Kelas	Jenis Kelamin		Jumlah
			Laki-laki	Perempuan	
(1)	(2)	(3)	(4)	(5)	(6)
1	Kelas 7	53	770	710	1,480
2	Kelas 8	49	732	619	1,351
3	Kelas 9	49	769	673	1,442
Jumlah		151	2,271	2,002	4,273

Sumber :SMP di Kecamatan Trenggalek

Tabel 4.25 Rata-rata Murid per Sekolah, Ruang Belajar, Guru, dan Rata-rata Guru per Sekolah di SMP, 2018

No	Status	Murid per Sekolah	Murid per Ruang	Murid per Guru	Guru per Sekolah
(1)	(2)	(3)	(4)	(5)	(6)
1	Negeri	624.50	29.50	14.87	42.00
2	Swasta	47.80	39.83	4.51	10.60

Sumber :SMP di Kecamatan Trenggalek

**Tabel 4.26 Hasil UAS/UN SMP Negeri
2014 - 2018**

Tahun	Murid Kelas 3	Peserta	Lulus	Tidak Lulus	Persentase Lulus %
(1)	(2)	(3)	(4)	(5)	(6)
2018	1,305	1,305	1,305	0	100.00
2017	1,168	1,168	1,168	0	100.00
2016	1,377	1,377	1,377	0	100.00
2015	1,048	1,048	1,048	0	100.00
2014	1,196	1,196	1,196	0	100.00

Sumber :SMP di Kecamatan Trenggalek

**Tabel 4.27 Hasil UAS/UN SMP Swasta
2014 - 2018**

Tahun	Murid Kelas 3	Peserta	Lulus	Tidak Lulus	Persentase Lulus %
(1)	(2)	(3)	(4)	(5)	(6)
2018	171	171	171	0	100.00
2017	153	153	153	0	100.00
2016	155	155	155	0	100.00
2015	131	131	131	0	100.00
2014	103	103	71	32	68.93

Sumber :SMP di Kecamatan Trenggalek

Tabel 4.28 Jumlah Murid MTS Negeri Menurut Kelas dan Jenis Kelamin, 2018

No	Kelas	Jumlah Kelas	Jenis Kelamin		Jumlah
			Laki-laki	Perempuan	
(1)	(2)	(3)	(4)	(5)	(6)
1	Kelas 7	12	152	155	307
2	Kelas 8	12	140	135	275
3	Kelas 9	12	150	160	310
Jumlah		36	442	450	892

Sumber :MTS di Kecamatan Trenggalek

Tabel 4.29 Jumlah Murid MTS Swasta Menurut Kelas dan Jenis Kelamin, 2018

No	Kelas	Jumlah Kelas	Jenis Kelamin		Jumlah
			Laki-laki	Perempuan	
(1)	(2)	(3)	(4)	(5)	(6)
1	Kelas 7	2	36	42	78
2	Kelas 8	2	25	42	67
3	Kelas 9	2	48	46	94
Jumlah		6	109	130	239

Sumber :MTS di Kecamatan Trenggalek

Tabel 4.30 Jumlah Murid MTS Negeri dan Swasta Menurut Kelas dan Jenis Kelamin, 2018

No	Kelas	Jumlah Kelas	Jenis Kelamin		Jumlah
			Laki-laki	Perempuan	
(1)	(2)	(3)	(4)	(5)	(6)
1	Kelas 7	14	188	197	385
2	Kelas 8	14	165	177	342
3	Kelas 9	14	198	206	404
Jumlah		42	551	580	1,131

Sumber :MTS di Kecamatan Trenggalek

Tabel 4.31 Rata-rata Murid per Sekolah, Ruang Belajar, Guru, dan Rata-rata Guru per Sekolah di MTS, 2018

No	Status	Murid per Sekolah	Murid per Ruang	Murid per Guru	Guru per Sekolah
(1)	(2)	(3)	(4)	(5)	(6)
1	Negeri	892.00	24.78	10.88	82.00
2	Swasta	119.50	39.83	4.51	16.50

Sumber :SMTS di Kecamatan Trenggalek

**Tabel 4.32 Hasil UAS/UN MTS Negeri
2018**

Tahun	Murid Kelas 3	Peserta	Lulus	Tidak Lulus	Persentase Lulus %
(1)	(2)	(3)	(4)	(5)	(6)
2018	310	310	310	0	100.00
2017	414	414	414	0	100.00
2016	368	368	368	0	100.00
2015	319	319	319	0	100.00
2014	362	362	362	0	100.00

Sumber : MTS di Kecamatan Trenggalek

**Tabel 4.33 Hasil UAS/UN MTS Swasta
2018**

Tahun	Murid Kelas 3	Peserta	Lulus	Tidak Lulus	Persentase Lulus %
(1)	(2)	(3)	(4)	(5)	(6)
2018	94	94	94	0	100.00
2017	55	55	55	0	100.00
2016	65	65	65	0	100.00
2015	71	71	71	0	100.00
2014	68	68	68	0	100.00

Sumber : MTS di Kecamatan Trenggalek

**Tabel 4.34 Jumlah murid , Rombel, Guru dan Sekolah
Tingkat SLTA Tahun 2018**

Tahun	Jenis Sekolah	Murid	Rombel	Guru	Sekolah
(1)	(2)	(3)	(4)	(5)	(6)
2018	MA Negeri	1,012	33	87	1
	MA Swasta	156	6	34	2
	SMA Negeri	1,913	57	103	2
	SMA Swasta				
	SMK Negeri	3,829	112	211	2
	SMK Swasta	1,079	68	104	8
	Jumlah	7,989	276	539	15

Sumber : SMA, MA, SMK di Kecamatan Trenggalek

**Tabel 4.35 Jumlah Murid di Madrasah Aliyah Negeri
Menurut Kelas dan Jenis Kelamin, 2018**

No	Kelas	Jumlah Kelas	Jenis Kelamin		Jumlah
			Laki-laki	Perempuan	
(1)	(2)	(3)	(4)	(5)	(6)
1	Kelas 1	8	60	147	207
2	Kelas 2	13	100	298	398
3	Kelas 3	11	116	291	407
Jumlah		32	276	736	1012

Sumber : MA di Kecamatan Trenggalek

**Tabel 4.36 Jumlah Murid di Madrasah Aliyah Swasta
Menurut Kelas dan Jenis Kelamin, 2018**

No	Kelas	Jumlah Kelas	Jenis Kelamin		Jumlah
			Laki-laki	Perempuan	
(1)	(2)	(3)	(4)	(5)	(6)
1	Kelas 1	2	27	23	50
2	Kelas 2	2	19	41	60
3	Kelas 3	2	22	24	46
Jumlah		6	68	88	156

Sumber : MA di Kecamatan Trenggalek

**Tabel 4.37 Jumlah Murid di Madrasah Aliyah Negeri dan Swasta
Menurut Kelas dan Jenis Kelamin, 2018**

No	Kelas	Jumlah Kelas	Jenis Kelamin		Jumlah
			Laki-laki	Perempuan	
(1)	(2)	(3)	(4)	(5)	(6)
1	Kelas 1	10	87	170	257
2	Kelas 2	15	119	339	458
3	Kelas 3	13	138	315	453
Jumlah		38	344	824	1168

**Tabel 4.38 Rata-rata murid per sekolah, Ruang Belajar,
Guru per sekolah di Madsrah Aliyah menurut Status Sekolah Tahun 2018**

No	Status	Murid per Sekolah	Murid per Ruang Belajar	Murid per Guru	Guru per Sekolah
(1)	(2)	(3)	(4)	(5)	(6)
1	Negeri	1,012.00	30.67	11.63	87.00
2	Swasta	78.00	26.00	4.59	17.00

Sumber : MA di Kecamatan Trenggalek

**Tabel 4.39 Hasil UN MA Negeri
2016-2018**

Tahun	Kelulusan		Tidak Lulus	%
	peserta	Lulus		
			(5)	(6)
2018	407	407	0	100.00
2017	332	332	0	100.00
2016	169	169	0	100.00

Sumber : MA di Kecamatan Trenggalek

**Tabel 4.40 Hasil UN MA Swasta
2016-2017**

Tahun	Kelulusan		Tidak Lulus	%
	peserta	Lulus		
(1)		(4)	(5)	(6)
2018	46	46	0	100.00
2017	55	55	0	100.00
2016	35	35	0	100.00

Sumber : MA di Kecamatan Trenggalek

**Tabel 4.41 Banyaknya Murid di Sekolah Menengah Umum Negeri
Menurut Kelas dan Jenis Kelamin, 2018**

No	Kelas	Banyak Kelas	Jenis Kelamin		Jumlah
			Laki-laki	Perempuan	
(1)	(2)	(3)	(4)	(5)	(6)
1.	Kelas 1	19	250	396	646
2.	Kelas 2	19	237	385	622
3.	Kelas 3	19	239	406	645
Jumlah		57	726	1,187	1,913

Sumber : SMU di Kecamatan Trenggalek

Tabel 4.42 Banyaknya Murid di Sekolah Menengah Umum Negeri dan Swasta Menurut Kelas dan Jenis Kelamin, 2018

No	Kelas	Banyak Kelas	Jenis Kelamin		Jumlah
			Laki-laki	Perempuan	
(1)	(2)	(3)	(4)	(5)	(6)
1.	Kelas 1	19	250	396	646
2.	Kelas 2	19	237	385	622
3.	Kelas 3	19	239	406	645
Jumlah		57	726	1,187	1,913

Sumber : SMU di Kecamatan Trenggalek

Tabel 4.43 Rata-rata murid per sekolah, Ruang Belajar, Guru per sekolah di Sekolah Menengah Umum menurut Status Sekolah, 2018

No	Status	Murid per Sekolah	Murid per Ruang Belajar	Murid per Guru	Guru per Sekolah
(1)	(2)	(3)	(4)	(5)	(6)
1.	Negeri	956.50	33.56	18.57	51.50
2.	Swasta				

Sumber : SMU di Kecamatan Trenggalek

**Tabel 4.44 Hasil UN SMU Negeri
2016-2018**

Tahun	Kelulusan		Tidak Lulus	%
	peserta	Lulus		
(1)		(4)	(5)	(6)
2018	594	594	0	100.00
2017	615	615	0	100.00
2016	613	613	0	100.00

Sumber :SMU di Kecamatan Trenggalek

**Tabel 4.45 Banyaknya Murid di Sekolah Menengah Kejuruan Negeri
Menurut Kelas dan Jenis Kelamin, 2018**

No	Kelas	Banyak Kelas	Jenis Kelamin		Jumlah
			Laki-laki	Perempuan	
(1)	(2)	(3)	(4)	(5)	(6)
1.	Kelas 1	40	931	374	1,305
2.	Kelas 2	37	859	404	1,263
3.	Kelas 3	35	814	447	1,261
Jumlah		112	2,605	1,224	3,829

Sumber : SMK di Kecamatan Trenggalek

**Tabel 4.46 Banyaknya Murid di Sekolah Menengah Kejuruan Swasta
Menurut Kelas dan Jenis Kelamin, 2018**

No	Kelas	Banyak Kelas	Jenis Kelamin		Jumlah
			Laki-laki	Perempuan	
(1)	(2)	(3)	(4)	(5)	(6)
1.	Kelas 1	24	191	152	343
2.	Kelas 2	23	210	140	350
3.	Kelas 3	21	189	197	386
Jumlah		68	590	489	1,079

Sumber : SMK di Kecamatan Trenggalek

Tabel 4.47 Banyaknya Murid di Sekolah Menengah Kejuruan Negeri dan Swasta Menurut Kelas dan Jenis Kelamin, 2018

No	Kelas	Banyak Kelas	Jenis Kelamin		Jumlah
			Laki-laki	Perempuan	
(1)	(2)	(3)	(4)	(5)	(6)
1.	Kelas 1	64	1,123	525	1,648
2.	Kelas 2	60	1,069	544	1,613
3.	Kelas 3	56	1,003	644	1,647
Jumlah		180	3,195	1,713	4,908

Sumber : SMK di Kecamatan Trenggalek

Tabel 4.48 Rata-rata murid per sekolah, Ruang Belajar, Guru per sekolah di Sekolah Menengah Kejuruan menurut Status Sekolah, 2018

No	Status	Murid per Sekolah	Murid per Ruang Belajar	Murid per Guru	Guru per Sekolah
(1)	(2)	(3)	(4)	(5)	(6)
1.	Negeri	1,914.50	34.19	18.15	105.50
2.	Swasta	134.88	15.87	10.38	13.00

Sumber : SMK di Kecamatan Trenggalek

**Tabel 4.49 Hasil UN SMK Negeri
2016-2018**

Tahun	Kelulusan		Tidak Lulus	%
	Peserta	Lulus		
(1)		(4)	(5)	(6)
2018	759	759	0	100.00
2017	920	920	0	100.00
2016	766	766	0	100.00

Sumber : SMK di Kecamatan Trenggalek

**Tabel 4.50 Hasil UN SMK Swasta
2016-2018**

Tahun	Kelulusan		Tidak Lulus	%
	Peserta	Lulus		
(1)		(4)	(5)	(6)
2018	509	509	0	100.00
2017	285	285	0	100.00
2016	337	337	0	100.00

Sumber : SMK di Kecamatan Trenggalek

Tabel 4.51 Jumlah Madrasah Menurut Tingkat Pendidikan dan Status Sekolah 2018

No.	Status	Ibtidaiyah	Tsanawiyah	Aliyah
(1)	(2)	(3)	(4)	(5)
1.	Negeri		1	1
2.	Swasta	6	2	2
Jumlah		6	3	3

Sumber : UDP Kecamatan Trenggalek

**Tabel 4.52 Hasil UN SMU dan MA
Tahun 2014 - 2018**

Tahun	Murid Kelas 3	Peserta	Lulus	Tidak Lulus	%
(1)	(2)	(3)	(4)	(5)	(6)
2018	1,047	1,047	1,047	0	100.00
2017	1,002	1,002	1,002	0	100.00
2016	917	917	917	0	100.00
2015	979	979	979	0	100.00
2014	709	709	709	0	100.00

Sumber : SMU dan MA di Kecamatan Trenggalek

**Tabel 4.53 Hasil UN Sekolah Kejuruan
Tahun 2014 - 2018**

Tahun	Murid Kelas 3	Peserta	Lulus	Tidak Lulus	%
(1)	(2)	(3)	(4)	(5)	(6)
2018	1268	1268	1268	0	100.00
2017	1205	1205	1205	0	100.00
2016	1103	1103	1103	0	100.00
2015	624	624	624	0	100.00
2014	1,096	1,096	1,096	0	100.00

Sumber : SMK di Kecamatan Trenggalek

**Tabel 4.54 Pelanggaran Penegakan Perda
2018**

No	Uraian	Jumlah	Tindak Lanjut			Ket.
			Pembinaan	Tipiring	Upaya lain	
(1)	(2)	(3)	(4)	(5)	(6)	(7)
1	Pelanggaran Lainnya	-				tdk ada

Sumber : Kantor Kec. Trenggalek

**Tabel 4.55 Pelanggaran Penegakan Perda
Tahun 2018**

No	Uraian	Jumlah	Tindak Lanjut		Keterangan
			Sudah	Belum	
(1)	(2)	(3)	(4)	(5)	(6)
1	Pelanggaran Lalin	-			tdk ada
2	Penganiayaan	-			tdk ada
3	Pencurian	-			tdk ada

Sumber : Kantor Kec. Trenggalek

**Tabel 4.56 Kejadian Bencana Alam
2018**

No	Desa	Jenis Bencana	Taksiran Kerugian	Jumlah Korban	Ket.
(1)	(2)	(3)	(4)	(5)	(6)
1	Karangsoko	-			tdk ada
2	Sambirejo	-			tdk ada
3	Kelutan	-			tdk ada
4	Tamanan	-			tdk ada
5	Ngantru	-			tdk ada
6	Sumbergedong	-			tdk ada
7	Surodakan	-			tdk ada
6	Rejowinangun	-			tdk ada
9	Parakan	-			tdk ada
10	Ngares	-			tdk ada
11	Sumberdadi	-			tdk ada
12	Sukosari	-			tdk ada
13	Dawuhan	-			tdk ada
Jumlah		0			

Sumber : Kantor Kec. Trenggalek

**Tabel 4.57 Usia Nikah Berdasarkan Umur Istri
2018**

No	Desa	Umur (Th)				Jumlah
		< 20	20 - 25	26 - 30	> 30	
(1)	(2)	(3)	(4)	(5)	(6)	
1	Karangsono	2	16	12	8	38
2	Sambirejo	-	8	1	6	15
3	Kelutan	2	16	5	8	31
4	Tamanan	2	21	4	9	36
5	Ngantru	2	21	7	9	39
6	Sumbergedong	7	15	11	18	51
7	Surodakan	1	22	9	11	43
6	Rejowinangun	1	6	5	2	14
9	Parakan	5	21	5	4	35
10	Ngares	3	11	3	9	26
11	Sumberdadi	4	10	2	6	22
12	Sukosari	2	11	2	4	19
13	Dawuhan	10	12	3	7	32
Jumlah		41	190	69	101	401

Sumber : KUA Kec. Trenggalek

Tabel 4.58 Jumlah Pondok Pesantren, Madrasah Diniyah dan Taman Pendidikan Al Quran, 2018

No	Desa	Pondok Pesantren	Madrasah Diniyah	TPA
(1)	(2)	(3)	(4)	(5)
1	Karangsoko	-	1	12
2	Sambirejo	1	2	6
3	Kelutan	3	2	11
4	Tamanan	1	3	11
5	Ngantru	-	1	3
6	Sumbergedong	-	2	5
7	Surodakan	2	-	4
6	Rejowinangun	-	2	5
9	Parakan		2	8
10	Ngares	2	2	9
11	Sumberdadi	-	2	6
12	Sukosari	-	1	3
13	Dawuhan	-	2	15
Jumlah		9	22	98

Sumber : KUA Kec. Trenggalek

**Tabel 4.59 Tanah Wakaf per Desa (Ha)
2018**

No	Desa	Bersertifikat		Ber-AIW	
		Jumlah	Luas (m2)	Jumlah	Luas (m2)
(1)	(2)	(3)	(4)	(5)	(6)
1	Karangsoko	11	7,185	8	6,119
2	Sambirejo	8	11,505	5	9,995
3	Kelutan	10	2,650	5	1,543
4	Tamanan	7	1,621	7	1,621
5	Ngantru	10	7,634	6	1,879
6	Sumbergedong	15	1,852	12	1,519
7	Surodakan	11	1,764	5	827
6	Rejowinangun	1	105	1	105
9	Parakan	10	1,667	5	867
10	Ngares	3	547	3	547
11	Sumberdadi	8	1,347	6	1,059
12	Sukosari	8	4,670	8	4,670
13	Dawuhan	11	3,847	8	3,353
Jumlah		113	46,394	79	34,104

Sumber : KUA Kec. Trenggalek

**Tabel. 4.60 Jumlah Tempat Ibadah
2018**

No.	Desa	Masjid	Mushola	Gereja katholik	Gereja Protestan	Pura	Klenteng
(1)	(2)	(3)	(4)	(5)	(6)	(7)	(8)
1	Karangsoko	10	17	-	-	-	-
2	Sambirejo	7	13	-	-	-	-
3	Kelutan	4	20	-	-	-	-
4	Tamanan	8	15	-	-	-	-
5	Ngantru	14	19	-	3	-	-
6	Sumbergedong	4	27	-	1	-	-
7	Surodakan	12	24	1	3	-	-
6	Rejowinangun	2	15	-	-	-	-
9	Parakan	8	22	-	-	-	-
10	Ngares	7	36	-	-	-	-
11	Sumberdadi	5	13	-	-	-	-
12	Sukosari	5	13	-	-	-	-
13	Dawuhan	15	19	0	0	-	-
Jumlah		101	253	1	7	0	0

Sumber : Podes

**Tabel 4.61 Organisasi Kesenian Menurut Desa dan Jenisnya
Tahun 2018**

Desa	Jaranan/ Tari	Reog	Orkes/ Dangdut/ Karawitan	Solawatan/ Hadrah
(1)	(2)	(3)	(4)	(5)
1 Karangsoko	1			
2 Sambirejo	1			
3 Kelutan				
4 Tamanan				
5 Ngantru				
6 Sumbergedong	1			
7 Surodakan	1			
6 Rejowinangun				
9 Parakan	2			9
10 Ngares			1	
11 Sumberdadi	1			
12 Sukosari	1		3	1
13 Dawuhan				
<hr/>				
Jumlah				

Sumber : Profil Desa

**Tabel 4.62 Perkumpulan Olah Raga Menurut Desa dan Jenisnya
Tahun 2018**

Desa	Sepak Bola	Volly Ball	Silat/ Karate	Bulu Tangkis
(1)	(2)	(3)	(4)	(5)
1 Karangsono	0	1	1	1
2 Sambirejo	0	0	0	0
3 Kelutan	0	0	0	0
4 Tamanan	1	0	1	0
5 Ngantru	0	0	0	0
6 Sumbergedong	1	0	0	0
7 Surodakan	0	0	0	0
6 Rejowinangun	0	1	1	1
9 Parakan	0	0	0	0
10 Ngares	0	1	1	0
11 Sumberdadi	0	0	0	0
12 Sukosari	0	0	0	0
13 Dawuhan	0	0	0	0
Jumlah	2	3	4	2

Sumber : Profil Desa

**Tabel 4.63 Jumlah Tenaga Kesehatan Wilayah Puskesmas Trenggalek
2014-2018**

No	Tenaga Kesehatan	2014	2015	2016	2017	2018
(1)	(2)	(4)	(5)	(5)	(5)	(5)
1.	Dokter Gigi	1	2	2	2	2
2.	Dokter Umum	2	2	3	3	3
3.	Dokter Spesialis	0	0	0	0	0
4.	Penilik Kesehatan	0	0	0	0	0
5.	Perawat	11	11	13	15	15
6.	Bidan	9	10	9	11	11
7.	Tenaga Kesehatan / Admistrasi	15	15	22	23	25
8.	Dukun Bayi Terlatih	0	0	0	0	0
Jumlah		38	40	49	54	56

Sumber : Puskesmas Trenggalek Kec. Trenggalek

**Tabel 4.64 Jumlah Fasilitas Kesehatan Wilayah Puskesmas Trenggalek
2014-2018**

No	Fasilitas Kesehatan	2014	2015	2016	2017	2018
(1)	(2)	(4)	(5)	(5)	(5)	(5)
1.	Rumah Sakit	4	4	4	4	4
2.	Pukesmas	1	1	1	1	1
3.	Pustu	3	3	3	3	3
4.	BKIA / BPM	9	11	11	11	11
5.	Klinik	2	3	3	3	3
6.	Apotek	0	5	5	5	5
7.	Poskeskel	1	1	1	1	1
8.	Ponkesdes / Ponkeskel	2	2	2	2	2
9.	Poskesdes	1	6	6	6	6
10.	Posyandu	46	46	46	46	46
Jumlah		69	82	82	82	82

Sumber : Puskesmas Trenggalek Kec. Trenggalek

Tabel 4.65 Pemanfaatan Pelayanan Kesehatan Menurut Status Bayar per Bulan di Puskesmas Trenggalek, 2018

No.	Bulan	Bayar	Gratis		BPJS
			JAMDA	Lainnya (SKTM)	
(1)	(2)	(3)	(4)	(5)	(6)
1.	Januari	1,463	12	10	1,420
2.	Pebruari	1,013	22	10	1,140
3.	Maret	1,148	7	17	1,174
4.	April	1,060	14	4	1,120
5.	Mei	985	20	23	1,164
6.	Juni	604	4	8	1,719
7.	Juli	942	16	11	1,124
8.	Agustus	806	21	14	1,337
9.	September	871	28	21	1,193
10.	Oktober	999	19	17	1,154
11.	Nopember	832	13	7	1,072
12.	Desember	813	17	17	1,090
Jumlah		11,536	193	159	14,707

Sumber : Puskesmas Trenggalek Kec. Trenggalek

Tabel 4.66 Pemanfaatan Pelayanan Kesehatan Menurut Jenis Pelayanan dan Jumlah Hari Rawat per Bulan di Puskesmas Trenggalek 2018

Bulan	Jenis Pelayanan				Jumlah Hari Rawat
	BP	Gigi	KIA	Lainnya	
(1)	(2)	(3)	(4)	(5)	(6)
1 Januari	1,689	344	872	0	0
2 Februari	1,241	293	651	0	0
3 Maret	1,314	215	817	0	0
4 April	1,124	239	835	0	0
5 Mei	1,258	200	734	0	0
6 Juni	1,468	133	734	0	0
7 Juli	1,017	316	760	0	0
8 Agustus	1,302	161	715	0	0
9 September	1,335	194	584	0	0
10 Oktober	1,338	217	634	0	0
11 Nopember	1,129	247	548	0	0
12 Desember	1,250	210	477	0	0
Jumlah	15,465	2,769	8,361	0	0

Sumber : Puskesmas Trenggalek Kec. Trenggalek

Tabel 4.67 Jumlah Kunjungan Menurut Kelompok Umur per Bulan di Puskesmas Trenggalek Tahun 2018

Bulan	Kelompok Umur				Total Kunjungan
	< 1 th	1 - 4 th	5 - 15 th	> 15 th	
(1)	(2)	(3)	(4)	(5)	(6)
1 Januari	35	186	484	2,200	2,905
2 Februari	37	184	393	1,571	2,185
3 Maret	54	192	497	1,603	2,346
4 April	62	203	397	1,536	2,198
5 Mei	97	148	357	1,590	2,192
6 Juni	96	75	259	1,905	2,335
7 Juli	100	91	207	1,695	2,093
8 Agustus	113	119	215	1,731	2,178
9 September	146	149	234	1,584	2,113
10 Oktober	116	195	308	1,570	2,189
11 Nopember	134	196	391	1,203	1,924
12 Desember	115	205	338	1,279	1,937
Jumlah	1,105	1,943	4,080	19,467	26,595

Sumber : Puskesmas Trenggalek Kec. Trenggalek

**Tabel 4.68 Jumlah Kelahiran Berdasarkan Penolong Per Bulan
di Puskesmas Trenggalek Tahun 2018**

	Bulan	Medis	1 Medis / Dukun I	Jumlah
	(1)	(2)	(3)	(4)
1	Januari	31	0	31
2	Februari	33	0	33
3	Maret	33	0	33
4	April	35	0	35
5	Mei	34	0	34
6	Juni	36	0	36
7	Juli	38	0	38
8	Agustus	24	0	24
9	September	25	0	25
10	Oktober	34	0	34
11	Nopember	31	0	31
12	Desember	20	0	20
	Jumlah	374	0	374

Sumber : Puskesmas Trenggalek Kec. Trenggalek

Tabel 4.69 Banyaknya Kunjungan Ibu Hamil, Bayi dan Anak di Wilayah Puskesmas Trenggalek Tahun 2015- 2018

Uraian	2015	2016	2017	2018
(1)	(2)	(3)	(3)	(3)
1. Ibu Hamil	664	450	450	432
2. Bayi	2980	411	411	378
3. Anak	1529	1501	1501	1302
Jumlah	5,173	2,362	2,362	2,112

Sumber : Puskesmas Trenggalek Kec. Trenggalek

Tabel 4.70
Jumlah Fasilitas Kesehatan Wilayah Puskesmas Rejowinangun
Tahun 2014 - 2018

No	Tenaga Kesehatan	2014	2015	2016	2017	2018
(1)	(2)	(4)	(5)	(5)	(5)	(5)
1.	Rumah Sakit	1	0	0	0	0
2.	Pukesmas	1	1	1	1	1
3.	Pustu	0	2	2	2	2
4.	BKIA	0	0	0	0	8
5.	Klinik	3	0	0	0	0
6.	Apotek	0	3	3	2	2
7.	Poskeskel	3	1	1	1	1
8.	Ponkesdes / Ponkeskel	3	3	3	3	3
9.	Poskesdes	7	7	7	7	0
10.	Posyandu	39	39	39	39	39
Jumlah		57	56	56	55	56

Sumber : Puskesmas Rejowinangun Kec. Trenggalek

Tabel 4.71
Jumlah Tenaga Kesehatan Wilayah Puskesmas Rejowinangun
Tahun 2014 - 2018

No	Tenaga Kesehatan	2014	2015	2016	2017	2017
(1)	(2)	(4)	(5)	(5)	(5)	(5)
1.	Dokter Gigi	1	1	1	1	1
2.	Dokter Umum	2	2	3	2	2
3.	Dokter Spesialis	0	0	0	0	0
4.	Penilik Kesehatan	0	0	0	0	0
5.	Perawat	10	10	10	10	15
6.	Bidan	10	10	10	10	11
7.	Tenaga Kesehatan / Administrasi	10	10	10	17	26
8.	Dukun Bayi Terlatih	0	0	0	0	0
Jumlah		33	33	34	40	55

Sumber : Puskesmas Rejowinangun Kec. Trenggalek

Tabel 4.72
Banyaknya Kunjungan Ibu Hamil, Bayi dan Anak
di Wilayah Puskesmas Rejowinangun Tahun 2015 - 2018

Uraian	2015	2016	2017	2017
(1)	(2)	(3)	(3)	(3)
1. Ibu Hamil	414	410	426	390
2. Bayi	360	282	337	361
3. Anak	1271	1139	1228	1076
Jumlah	2,045	1,831	1,991	1,827

Sumber : Puskesmas Rejowinangun Kec. Trenggalek

Tabel 4.73
Jumlah Kelahiran Berdasarkan Penolong Per Bulan
di Puskesmas Rejowinangun Tahun 2018

Bulan	Medis	Non Medis / Dukun Bayi	Jumlah
(1)	(2)	(3)	(4)
1 Januari	27	0	27
2 Februari	28	0	28
3 Maret	27	0	27
4 April	37	0	37
5 Mei	31	0	31
6 Juni	37	0	37
7 Juli	33	0	33
8 Agustus	24	0	24
9 September	24	0	24
10 Oktober	25	0	25
11 Nopember	38	0	38
12 Desember	25	0	25
Jumlah	356	0	356

Sumber : Puskesmas Rejowinangun Kec. Trenggalek

Tabel 4.74 Pemanfaatan Pelayanan Kesehatan Menurut Status Bayar per Bulan di Puskesmas Rejowinangun 2018

No.	Bulan	Bayar	Gratis		BPJS
			Kartu Sehat/ JAMDA	Lainnya	
(1)	(2)	(3)	(4)	(5)	(6)
1.	Januari	711	369	58	476
2.	Pebruari	584	342	40	393
3.	Maret	683	361	42	395
4.	April	583	364	51	445
5.	Mei	922	300	43	431
6.	Juni	521	215	38	366
7.	Juli	620	336	40	470
8.	Agustus	622	319	51	449
9.	September	609	331	52	475
10.	Oktober	741	356	45	528
11.	Nopember	662	331	56	419
12.	Desember	586	348	28	459
Jumlah		7,844	3,972	544	5,306

Sumber : Puskesmas Rejowinangun Kec. Trenggalek

**Tabel 4.75 Pemanfaatan Pelayanan Kesehatan Menurut Jenis Pelayanan
Dan Jumlah Hari Rawat per Bulan di Puskesmas Rejowinangun
2018**

	Bulan	Jenis Pelayanan				Jumlah Hari Rawat
		BP	Gigi	KIA	Lainnya	
	(1)	(2)	(3)	(4)	(5)	(6)
1	Januari	1,218	214	183	0	0
2	Februari	1,086	154	122	0	0
3	Maret	1,093	178	212	0	0
4	April	1,115	149	184	0	0
5	Mei	1,345	191	163	0	0
6	Juni	862	160	119	0	0
7	Juli	1,078	232	157	0	0
8	Agustus	1,061	202	178	0	0
9	September	1,077	172	219	0	0
10	Oktober	1,247	197	225	0	0
11	Nopember	1,091	180	198	0	0
12	Desember	1,039	197	187	0	0
Jumlah		13,312	2,226	2,147	0	0

Sumber : Puskesmas Rejowinangun Kec. Trenggalek

Tabel 4.76 Jumlah Kunjungan Menurut Kelompok Umur per Bulan di Puskesmas Rejowinangun 2018

	Bulan	Kelompok Umur				Total Kunjungan
		< 1 th	1 - 4 th	5 - 15 th	> 15 th	
	(1)	(2)	(3)	(4)	(5)	(6)
1	Januari	169	177	274	1,847	2,467
2	Februari	152	115	236	1,335	1,838
3	Maret	171	121	257	1,450	1,999
4	April	150	153	210	1,460	1,973
5	Mei	191	150	211	1,758	2,310
6	Juni	30	58	148	1,119	1,355
7	Juli	197	113	196	1,458	1,964
8	Agustus	186	87	253	1,286	1,812
9	September	183	132	231	1,434	1,980
10	Oktober	204	120	297	1,566	2,187
11	Nopember	258	99	255	1,309	1,921
12	Desember	160	104	312	1,122	1,698
Jumlah		2,051	1,429	2,880	17,144	23,504

Sumber : Puskesmas Rejowinangun Kec. Trenggalek

**Tabel 4.77 Jumlah Tenaga Kesehatan Puskesmas di Kecamatan Trenggalek
2014 - 2018**

No	Tenaga Kesehatan	2014	2015	2016	2017	2017
(1)	(2)	(4)	(5)	(5)	(5)	(5)
1.	Dokter Gigi	2	3	3	3	3
2.	Dokter Umum	4	4	6	5	5
3.	Dokter Spesialis	0	0	0	0	0
4.	Penilik Kesehatan	0	0	0	0	0
5.	Perawat	21	21	23	30	30
6.	Bidan	19	20	19	22	22
7.	Tenaga Kesehatan / Admistrasi	25	25	32	51	51
8.	Dukun Bayi Terlatih	0	0	0	0	0
Jumlah		71	73	83	111	111

Sumber : Rekap Jumlah Puskesmas se Kecamatan Trenggalek

**Tabel 4.78 Jumlah Fasilitas Kesehatan Puskesmas di Kecamatan Trenggalek
2014 - 2018**

No	Fasilitas Kesehatan	2014	2015	2016	2017	2018
(1)	(2)	(4)	(5)	(5)	(5)	(5)
1.	Rumah Sakit	5	4	4	4	4
2.	Pukesmas	2	2	2	4	2
3.	Pustu	3	5	5	5	5
4.	BKIA	9	11	11	1	19
5.	Klinik	5	3	3	6	3
6.	Apotek	0	8	8	7	7
7.	Polindes	4	2	2	2	2
8.	Ponkesdes	5	5	5	5	5
9.	Pokesdes	8	13	13	13	6
10.	Posyandu	85	85	85	85	85
Jumlah		126	138	138	132	138

Sumber : Rekap Jumlah Puskesmas se Kecamatan Trenggalek

Tabel 4.79 Pemanfaatan Pelayanan Kesehatan Menurut Status Bayar per Bulan di Puskesmas Kecamatan Trenggalek, 2018

No.	Bulan	Bayar	Gratis		BPJS
			Kartu Sehat/ JAMDA	Lainnya	
(1)	(2)	(3)	(4)	(5)	(6)
1.	Januari	2,174	381	68	1,896
2.	Pebruari	1,597	364	50	1,533
3.	Maret	1,831	368	59	1,569
4.	April	1,643	378	55	1,565
5.	Mei	1,907	320	66	1,595
6.	Juni	1,125	219	46	2,085
7.	Juli	1,562	352	51	1,594
8.	Agustus	1,428	340	65	1,786
9.	September	1,480	359	73	1,668
10.	Oktober	1,740	375	62	1,682
11.	Nopember	1,494	344	63	1,491
12.	Desember	1,399	365	45	1,549
Jumlah		19,380	4,165	703	20,013

Sumber : Rekap Jumlah Puskesmas se Kecamatan Trenggalek

Tabel 4.80 Pemanfaatan Pelayanan Kesehatan Menurut Jenis Pelayanan dan Jumlah Hari Rawat per Bulan di Puskesmas Kecamatan Trenggalek 2018

	Bulan	Jenis Pelayanan				Jumlah Hari Rawat
		BP	Gigi	KIA	Lainnya	
(1)		(2)	(3)	(4)	(5)	(6)
1	Januari	2,907	558	1,055	0	0
2	Februari	2,327	447	773	0	0
3	Maret	2,407	393	1,029	0	0
4	April	2,239	388	1,019	0	0
5	Mei	2,603	391	897	0	0
6	Juni	2,330	293	853	0	0
7	Juli	2,095	548	917	0	0
8	Agustus	2,363	363	893	0	0
9	September	2,412	366	803	0	0
10	Oktober	2,585	414	859	0	0
11	Nopember	2,220	427	746	0	0
12	Desember	2,289	407	664	0	0
Jumlah		28,777	4,995	10,508	0	0

Sumber : Rekap Jumlah Puskesmas se Kecamatan Trenggalek

Tabel 4.81 Jumlah Kunjungan Menurut Kelompok Umur per Bulan di Puskesmas Kecamatan Trenggalek 2018

	Bulan	Kelompok Umur				Total Kunjungan
		< 1 th	1 - 4 th	5 - 15 th	> 15 th	
	(1)	(2)	(3)	(4)	(5)	(6)
1	Januari	204	363	758	4,047	5,372
2	Februari	189	299	629	2,906	4,023
3	Maret	225	313	754	3,053	4,345
4	April	212	356	607	2,996	4,171
5	Mei	288	298	568	3,348	4,502
6	Juni	126	133	407	3,024	3,690
7	Juli	297	204	403	3,153	4,057
8	Agustus	299	206	468	3,017	3,990
9	September	329	281	465	3,018	4,093
10	Oktober	320	315	605	3,136	4,376
11	Nopember	392	295	646	2,512	3,845
12	Desember	275	309	650	2,401	3,635
Jumlah		3,156	3,372	6,960	36,611	50,099

Sumber : Rekap Jumlah Puskesmas se Kecamatan Trenggalek

**Tabel 4.82 Jumlah Kelahiran Berdasarkan Penolong Per Bulan
di Puskesmas Kecamatan Trenggalek Tahun 2018**

Bulan	Medis	Non Medis / Dukun Bayi	Jumlah
(1)	(2)	(3)	(4)
1 Januari	58	0	58
2 Februari	61	0	61
3 Maret	60	0	60
4 April	72	0	72
5 Mei	65	0	65
6 Juni	73	0	73
7 Juli	71	0	71
8 Agustus	48	0	48
9 September	49	0	49
10 Oktober	59	0	59
11 Nopember	69	0	69
12 Desember	45	0	45
Jumlah	730	0	730

Sumber : Rekap Jumlah Puskesmas se Kecamatan Trenggalek

Tabel 4.83 Banyaknya Kunjungan Ibu Hamil, Bayi dan Anak di Puskesmas Kecamatan Trenggalek Tahun 2015-2018

Uraian	2015	2016	2017
(1)	(2)	(3)	(3)
1. Ibu Hamil	1,078	860	822
2. Bayi	3,340	693	739
3. Anak	2,800	2,640	2,378
Jumlah	7,218	4,193	3,939

Sumber : Rekap Jumlah Puskesmas se Kecamatan Trenggalek

**Tabel 4.84 Petugas Kesehatan Menurut Desa Dan Profesinya
Tahun 2018**

	Desa	Dokter	Bidan	Mantri Kesehat an	Dukun Pijat	Dukun Bayi	Petugas Kesehat an
	(1)	(2)	(3)	(4)	(5)	(6)	(7)
1	Karangsoko	2	1				
2	Sambirejo	0	1				
3	Kelutan	0	3				
4	Tamanan	1	3				
5	Ngantru	4	3				
6	Sumbergedong	3	1				
7	Surodakan	3	3				
6	Rejowinangun	1	1				
9	Parakan	0	2	1			
10	Ngares	1	2				
11	Sumberdadi	0	1				
12	Sukosari	0	1				
13	Dawuhan	0	2				
Jumlah		15	24	1	0	0	0

Sumber : Profil Desa

**Tabel 4.85 Fasilitas Kesehatan Menurut Desa dan Jenisnya
Tahun 2018**

No	Desa	Puskesmas/ Puskesmas Pembantu	Poliklinik / Balai Pengobatan	Polindes/ Poskesdes/ Ponskesdes	Posyandu
(1)		(2)	(3)	(4)	(5)
1	Karangsoko	1	0	0	9
2	Sambirejo	0	0	1	5
3	Kelutan	2	0	0	7
4	Tamanan	1	0	0	8
5	Ngantru	0	0	1	9
6	Sumbergedong	1	1	0	8
7	Surodakan	1	1	0	10
6	Rejowinangun	1	0	0	3
9	Parakan	0	0	1	6
10	Ngares	1	0	0	6
11	Sumberdadi	0	0	1	5
12	Sukosari	1	0	0	4
13	Dawuhan	0	0	1	6
Jumlah		9	2	5	86

Sumber : Profil Desa

Tabel 4.86 Pasangan Usia Subur (PUS) dan Akseptor KB Lestari Menurut Alat Kontrasepsi yang Digunakan, 2014 - 2018

No.	Uraian	2014	2015	2016	2017	2018
(1)	(2)	(3)	(4)	(5)	(6)	(7)
1.	P U S	12,215	10,535	10,482	11,578	11,951
2.	Akseptor KB Lestari	10,194	8,192	5,940	8,509	9,189
	- IUD	1,268	531	561	734	799
	- MOP	40	36	47	38	40
	- MOW	595	288	340	321	360
	- Inplan	1,006	682	309	833	885
	- Suntik	4,680	4,893	3,232	4,711	4,865
	- PIL	2,457	1,521	1,329	1,386	1,430
	- Kondom	148	241	122	486	810
3.	Persentase R. 2 Terhadap R. 1	83.45	77.76	56.67	73.49	76.89

Sumber : PLKB Kec Trenggalek

Tabel 4.87 Target Pencapaian Akseptor KB Baru Menurut Alat Kontrasepsi yang Digunakan, 2018

No	Uraian	IUD	MOP	MOW	Inplan	Suntik	Pil	Kondom	Jml
(1)	(2)	(3)	(4)	(5)	(6)	(7)	(8)	(9)	(10)
1	Karangsono	20	1	4	8	20	6	31	90
2	Sambirejo	10	-	3	8	17	4	32	74
3	Kelutan	19	-	3	8	20	5	35	90
4	Tamanan	19	-	3	10	15	6	34	87
5	Ngantru	13	-	3	10	30	4	34	94
6	Sumbergedon	23	1	4	9	30	4	34	105
7	Surodakan	14	-	4	10	30	5	34	97
8	Rejowinangun	10	-	2	9	29	5	35	90
9	Parakan	10	-	2	9	30	5	32	88
10	Ngares	10	-	2	9	30	6	31	88
11	Sumberdadi	15	-	2	10	30	5	32	94
12	Sukosari	10	1	2	9	29	5	35	91
12	Dawuhan	15	-	2	9	17	4	37	84
Jumlah		188	3	36	118	327	64	436	1,172

Sumber : PLKB Kec Trenggalek

Tabel 4.88 Realisasi Pencapaian Akseptor KB Baru Menurut Alat Kontrasepsi, 2018

No	Desa	IUD	MOP	MOW	Inplan	Suntik	Pil	Kondom
(1)	(2)	(3)	(4)	(5)	(6)	(7)	(8)	(9)
1	Karangsono	6	1	3	3	4	1	18
2	Sambirejo	1	-	1	5	1	2	15
3	Kelutan	7	-	1	2	4	6	13
4	Tamanan	1	1	3	2	4	7	22
5	Ngantru	1	-	3	5	7	7	17
6	Sumbergedong	4	-	2	-	17	4	7
7	Surodakan	1	-	2	2	9	6	17
6	Rejowinangun	1	-	-	2	15	1	9
9	Parakan	8	-	3	7	29	5	15
10	Ngares	5	-	2	-	32	1	15
11	Sumberdadi	7	-	1	15	6	-	7
12	Sukosari	6	-	2	5	21	3	10
13	Dawuhan	2	-	5	4	11	-	17
Jumlah		50	2	28	52	160	43	182

Sumber : PLKB Kec Trenggalek

Tabel 4.89 Realisasi Pencapaian Akseptor KB Lestari Aktif Menurut Alat Kontrasepsi yang Digunakan, 2018

No	Uraian	IUD	PIL	Kondom	MOW	MOP	Inplan	Suntik	Jml
(1)	(2)	(3)	(4)	(5)	(6)	(7)	(9)	(8)	(10)
	Karangsono	83	219	91	65	12	47	550	1067
	Sambirejo	91	13	60	21	-	73	252	510
	Kelutan	75	62	60	22	4	70	293	586
	Tamanan	71	179	82	36	1	28	222	619
	Ngantru	89	111	69	36	1	22	328	656
	Sumbergedon	70	89	55	40	10	25	463	752
	Surodakan	164	140	84	23	-	38	414	863
	Rejowinangun	25	73	50	10	2	20	318	498
	Parakan	31	293	62	12	-	39	370	807
	Ngares	11	95	46	21	-	32	522	727
	Sumberdadi	33	14	24	30	-	369	190	660
	Sukosari	23	55	64	25	4	90	358	619
	Dawuhan	23	87	63	19	6	32	585	815
	Jumlah	789	1,430	810	360	40	885	4,865	9,179

Sumber : PLKB Kec Trenggalek

Tabel 4.90 Jumlah PUS dan WUS per Desa di Kecamatan Trenggalek Tahun 2018

No	Desa	PUS	WUS
(1)	(2)	(3)	(4)
1	Karangsoko	1,408	2,129
2	Sambirejo	612	1,035
3	Kelutan	815	1,292
4	Tamanan	932	1,443
5	Ngantru	973	1,595
6	Sumbergedong	1,054	1,742
7	Surodakan	1,226	1,994
6	Rejowinangun	655	926
9	Parakan	1,009	1,618
10	Ngares	789	1,124
11	Sumberdadi	754	994
12	Sukosari	693	890
13	Dawuhan	1,031	1,381
Jumlah		11,951	18,163

Sumber : PLKB Kec Trenggalek

**Tabel 4.91 Jumlah Keluarga Sejahtera
2018**

No	Desa	Pra Sejahtera	Sejahtera	
			I	II
(1)	(2)	(3)	(4)	(5)
1	Karangsoko			
2	Sambirejo			
3	Kelutan			
4	Tamanan			
5	Ngantru			
6	Sumbergedong			
7	Surodakan			
6	Rejowinangun			
9	Parakan			
10	Ngares			
11	Sumberdadi			
12	Sukosari			
13	Dawuhan			
<hr/>				
Jumlah				

Sumber : PLKB Kec Trenggalek

*) Tidak ada Data, sudah tidak sesuai dengan pendataan

**Tabel 4.92 Jumlah Penyandang Cacat Menurut Desa / Kelurahan
Kec.Trenggalek Tahun 2018**

No	Desa	Jumlah Orang
(1)	(2)	(3)
1	Karangsoko	21
2	Sambirejo	10
3	Kelutan	27
4	Tamanan	63
5	Ngantru	17
6	Sumbergedong	6
7	Surodakan	12
8	Rejowinangun	13
9	Parakan	17
10	Ngares	14
11	Sumberdadi	9
12	Sukosari	11
13	Dawuhan	39
Jumlah		259

Sumber : Kantor Kecamatan Trenggalek

Tabel 4.93 Banyaknya Permasalahan Kesejahteraan Sosial Dirinci Menurut Desa / Kelurahan Kec.Trenggalek Tahun 2018

No	Desa	Penyandang Cacat	Bekas Sakit Jiwa	Bekas Sakit Kusta
(1)	(2)	(3)	(4)	(5)
1	Karangsono	21	0	0
2	Sambirejo	10	1	0
3	Kelutan	27	0	0
4	Tamanan	63	0	2
5	Ngantru	17	0	0
6	Sumbergedong	6	0	0
7	Surodakan	12	0	0
8	Rejowinangun	13	0	0
9	Parakan	17	0	0
10	Ngares	14	0	0
11	Sumberdadi	9	0	0
12	Sukosari	11	0	0
13	Dawuhan	39	1	0
Jumlah		259	2	2

Sumber : Kantor Kecamatan Trenggalek

Tabel 4.94 Jumlah Penyandang Cacat Menurut Jenisnya 2018

No	Desa	Tuna/Cacat					
		Netra	Rungu	Wicara	Tubuh	Mental	Ganda
(1)	(2)	(3)	(4)	(5)	(6)	(7)	(8)
1	Karangsono	5	3	2	11	0	0
2	Sambirejo	4	0	2	2	2	0
3	Kelutan	4	2	1	14	0	6
4	Tamanan	8	0	0	34	17	4
5	Ngantru	2	0	7	2	6	0
6	Sumbergedong	2	0	1	2	1	0
7	Surodakan	4	1	1	5	1	0
8	Rejowinangun	0	4	4	5	0	0
9	Parakan	3	4	4	1	5	0
10	Ngares	2	4	4	4	0	0
11	Sumberdadi	2	1	1	5	0	0
12	Sukosari	1	6	2	0	2	0
13	Dawuhan	2	11	14	3	9	0
Jumlah		39	36	43	88	43	10

Sumber : KUA Kecamatan Trenggalek

Tabel 4.95 Jumlah Penyandang Cacat Menurut Jenisnya 2018

No.	Jenis Cacat	Jumlah / Orang
(1)	(2)	(3)
1.	Tuna Netra	39
2.	Tuna Rungu	36
3.	Tuna Wicara	43
4.	Cacat Tubuh	88
5.	Cacat Mental	43
6.	Cacat Ganda	10
Jumlah		259

Sumber : Kantor Kecamatan Trenggalek

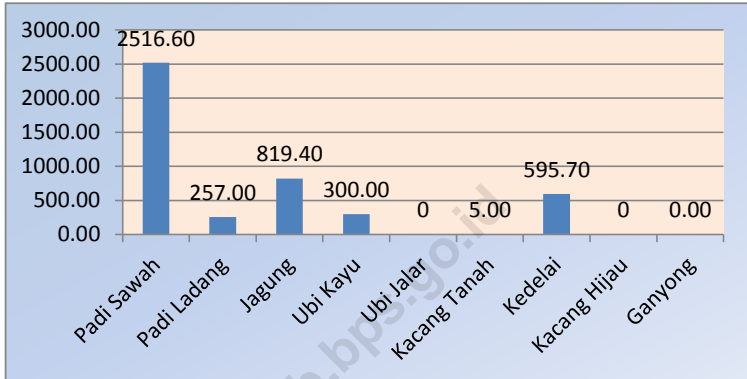
<https://trenggalekkab.bps.go.id>

5

Pertanian

Agricultural

Grafik 9
Luas Panen Tanaman Bahan Makanan (Ha)



**Tabel 5.1 Luas Tanah Menurut Penggunaan (Ha)
2014 - 2018**

No.	Jenis Tanah	Tahun				
		2014	2015	2016	2017	2018
(1)	(2)	(3)	(4)	(5)	(6)	(7)
1.	Tanah Sawah	1,077	1,077	1,186	1,186	1,186
2.	Tanah Kering :	5,809	5,809	5,700	5,700	5,700
	- Tanah Tegal / Ladang	903	903	794	794	794
	- Tanah Perkebunan Rakyat	26	26	26	26	26
	- Tanah Bangunan dan Sekitarnya	230	230	1,954	1,954	1,954
	- Tanah lain-lain	1,954	1,954	230	230	230
	- Tanah Hutan Negara	2,696	2,696	2,696	2,696	2,696
	Jumlah	6,886	6,886	6,886	6,886	6,886

Sumber : Mantri Tani / Podes

**Tabel 5.2 Luas Sawah Menurut Jenis Pengairan (Ha)
2018**

No	Desa	Teknis	Setengah Teknis	Sederhana PU	Non PU	Tadah Hujan	Jumlah
(1)	(2)	(3)	(4)	(5)	(6)	(7)	(8)
1	Karangsoko	-	-	-	-	120	120
2	Sambirejo	-	-	-	-	95	95
3	Kelutan	-	-	-	-	97	97
4	Tamanan	-	7.45	-	-	44.05	51.5
5	Ngantru	33.15	13.85	-	-	20	67
6	Sumbergedong	115	-	-	-	3	118
7	Surodakan	137	-	-	-	3	140
6	Rejowinangun	-	10	-	-	23	33
9	Parakan	-	-	-	-	124	124
10	Ngares	-	-	-	-	38	38
11	Sumberdadi	-	-	-	-	46	46
12	Sukosari	-	-	-	-	99	99
13	Dawuhan	-	-	-	-	97	97
Jumlah		285	31	0	0	809	1,126

Sumber : Mantri Tani Kec Trenggalek.

**Tabel 5.3 Luas Tanah Kering Menurut Penggunaan (Ha)
2018**

No.	Desa	Diusahakan Untuk Pertanian	Tidak diusahakan Untuk Pertanian	Tanah Hutan Negara / Rakyat	Jumlah
(1)	(2)	(3)	(4)	(5)	(6)
1	Karangsoko	80	67	148	295
2	Sambirejo	17	69	99	185
3	Kelutan	17	56	-	73
4	Tamanan	34	71	27	132
5	Ngantru	67	70	221	358
6	Sumbergedong	3	44	-	47
7	Surodakan	12	109	55	176
6	Rejowinangun	58	28	162	248
9	Parakan	126	81	419	626
10	Ngares	127	44	341	512
11	Sumberdadi	175	46	621	842
12	Sukosari	49	44	241	334
13	Dawuhan	138	63	388	589
Jumlah		903	792	2,722	4,417

Sumber : Mantri Tani Kec Trenggalek.

**Tabel 5.4 Sarana Produksi dan Pengairan
2014-2018**

No	Sarana	Jumlah				
		2014	2015	2016	2017	2018
(1)	(2)	(3)	(4)	(5)	(6)	(7)
1.	Kios KUD	1	1	1	1	1
2.	Kios Non KUD	11	11	10	10	9
3.	Dam	4	4	4	4	4
4.	Cek Dam	6	6	6	6	
5.	Pompa Air	22	22	22	22	
		112	112	161	161	165
6.	Diesel Air	5	5	5	5	5

Sumber : Mantri Tani Kec Trenggalek.

Tabel 5.5 Kelembagaan Pertanian**2018**

No	Lembaga	Jumlah
(1)	(2)	(3)
1	Usaha pelayanan Jasa Alsintan (UPJA)	
2	Kelompok Tani (POKTAN)	42
3	Gabungan Kelompok Tani (GAPOKTAN)	13
4	KUD / Koperasi Tani	1
5	Kios Sarana Produksi Pertanian (SAPROTAN)	9
6	Kelompok Penangkar Benih	2
7	Regu Pengendali Hama	5

Sumber : Mantri Tani Kec Trenggalek.

Tabel 5.6 Alat-alat Pertanian Yang Masih Dapat Digunakan**2014-2018**

No	Jenis Alat	Jumlah				
		2014	2015	2016	2017	2018
(1)	(2)	(3)	(4)	(5)	(6)	(7)
1.	Pengolah Tanah	18	18	89	89	92
	- Traktor Roda 2	18	18	89	89	91
	- Traktor Roda 4	-	-	-	-	1
2.	Alat Tanam Padi			3	3	
3.	Pemberantas Jasad	509	509	540	540	447
	- Hand Spryer	509	509	540	540	447
	- Emposan	-	-			
4.	Pengairan			161	161	
	-Pompa Air			161	161	165
5.	Pemanenan			331	331	331
	-Sabit Bergerigi			313	313	313
	-Pemotong Pada Tipe Gendong			15	15	6
	-Rice Combine			3	3	3
	Harvester Kecil					
6.	Perontokan / Pemipilar	115	115	126	126	123
	- Perontok Padi	115	115	116	116	116
	-Pemipil Jagung			2	2	2
	-Perontok Multiguna			8	8	5
7.	Pembersih			2	2	4
	Pembersih Gabah			2	2	4
8.	Pengering			1	1	
	- Pengering Padi	-	-	1	1	-
9.	-Penggilingan	30	30	37	37	35
	-Penggiling Padi kecil	28	28	28	28	26
	-Penggiling Padi Menengah	2	2	7	7	7
	-Penggiling Padi Besar			2	2	2
10	Pembuatan Pupuk			5	5	
	-Alat pembuat Pupuk Organik			5	5	5

Sumber : Mantri Tani Kec Trenggalek.

**Tabel 5.7 Luas Areal Perkebunan Menurut Jenis Tanaman (Ha)
2014-2018**

No	Jenis Tanaman	Luas (Ha)				
		2014	2015	2016	2017	2018
(1)	(2)	(3)	(4)	(5)	(6)	(7)
01.	Cengkeh	25.75	25.75	25.75	25.75	39,56
02.	Kelapa	393.25	393.25	393.25	393.25	88,75
03.	Kopi	4.50	4.5	4.5	4.5	8,4
04.	Kapuk Randu	4.50	4.5	4.5	4.5	3,2
05.	Vanili	-	-	-	-	
06.	Kapulogo	160	160	160	160	
07.	Kencur	1200	1200	1200	1200	30
08.	Jahe	150	150	150	150	54
09.	Kunyit	1600	1600	1600	1600	229
10.	Laos	2525	2525	2525	2525	
		600	600	600	600	137
11	Tebu					1680
	Jumlah	6,663	6,663	6,663	6,663	450

Sumber : Mantri Tani Kec Trenggalek.

**Tabel 5.8 Luas Hutan Menurut Fungsi Hutan Dan Reboisasi (Ha)
2014-2018**

No	Uraian	Luas (Ha)				
		2014	2015	2016	2017	2018
(1)	(2)	(3)	(4)	(5)	(6)	-7
01.	Luas Hutan	2505.4	2505.4	2505.4	2505.4	2505.4
	- Lindung	211.6	211.6	211.6	211.6	211.6
	- produksi	1849.4	1849.4	1849.4	1849.4	1849.4
	- Wisata	-	-	-	-	-
	- Lainnya	300.2	300.2	300.2	300.2	300.2
02.	Reboisasi	144.2	144.2	144.2	144.2	144.2
	Jumlah	5010.8	5010.8	5010.8	5010.8	5010.8

Sumber : Mantri Tani Kec Trenggalek.

**Tabel 5.9 Luas Panen Tanaman Bahan Makanan (Ha)
2014-2018**

No	Jenis Tanaman	2014	2015	2016	2017	2018
(1)	(2)	(3)	(4)	(5)	(6)	(7)
1.	Padi Sawah	2,456	3039	2918.3	2918.3	2516.60
2.	Padi Ladang	650	900	401	401	257.00
3.	Jagung	822	782	549.7	549.7	819.40
4.	Ubi Kayu	500	750	1500	1500	300.00
5.	Ubi Jalar	0	0	0	0	0
6.	Kacang Tanah	39	40	4	4	5.00
7.	Kedelai	254	392	164.5	164.5	595.70
8.	Kacang Hijau	0	0	0	0	0
9.	Ganyong	50	0	20	20	0.00
Jumlah		4,771	5,903	5,558	5,558	4,494

Sumber : Mantri Tani Kec Trenggalek.

**Tabel 5.10 Produksi Tanaman Bahan Makanan Per Ha (Kwintal)
2014-2018**

No	Jenis Tanaman	Bentuk Produksi	Jumlah (Kwintal)				
			2014	2015	2016	2017	2018
(1)	(2)	(3)	(4)	(5)	(6)	(7)	(8)
1.	Padi Sawah	GKP	223.0	223.0	62.6	62.6	328.0
2.	Padi Ladang	GKP	63.0	63.0	42.4	42.4	20.7
3.	Jagung	Ongt Bsh Tnp Kulit	62.0	62.0	64.7	64.7	53.7
4.	Ubi Kayu	Ubi Basah Berkulit	202.3	202.3	245.6	245.6	160.5
5.	Ubi Jalar	Ubi Basah - Berkulit	-	-	-	-	58.0
6.	Kacang Tanah	Glondong Basah	13.8	13.8	14.4	14.4	11.8
7.	Kedelai	Polong Basah	15.0	15.0	19.4	19.4	10.7
8.	Kacang Hijau	Polong Basah	-	-	-	-	5,64
Jumlah			579.1	579.1	449.2	449.2	643.4

Sumber : Mantri Tani Kec Trenggalek.

Tabel 5.11 Luas Tanam Per Sub Round Tanaman Padi Sawah Kecamatan Trenggalek Tahun 2018

No.	Sub Round	Luas Tanam (Ha)
(1)	(2)	(3)
01.	Januari s/d April	1,274.90
02.	Mei s/d Agustus	449.20
03.	September s/d Desember	446.20
	Januari s/d Desember	2,170.30

Tabel 5.12 Luas Panen, Produktivitas Dan Produksi Per Sub Round Tanaman Padi Sawah Kecamatan Trenggalek Tahun 2017

No.	Sub Round	Luas Panen (Ha)	Produktivitas (Ku/Ha)	Produksi (Ton)
(1)	(2)	(3)	(4)	(5)
01.	Januari s/d April	1105.30	62.59	6918.07
02.	Mei s/d Agustus	1109.30	62.94	6981.93
03.	September s/d Desember	302.00	62.39	1884.18
	Januari s/d Desember	2516.60	62.64	15763.98

Sumber : Mantri Tani Kec Trenggalek.

62.59

62.94

62.39

Tabel 5.13 Luas Tanam Per Sub Round Tanaman Padi Ladang Kecamatan Trenggalek Tahun 2018

No.	Sub Round	Luas Tanam (Ha)
(1)	(2)	(3)
01.	Januari s/d April	17.00
02.	Mei s/d Agustus	0.00
03.	September s/d Desember	0.00
	Januari s/d Desember	17.00

Tabel 5.14 Luas Panen, Produktivitas Dan Produksi Per Sub Round Tanaman Padi Ladang Kecamatan Trenggalek Tahun 2017

No.	Sub Round	Luas Panen (Ha)	Produktivitas (Ku/Ha)	Produksi (Ton)
(1)	(2)	(3)	(4)	(5)
01.	Januari s/d April	257.00	42.37	1088.91
02.	Mei s/d Agustus	0.00	0.00	0.00
03.	September s/d Desember	0.00	0.00	0.00
	Januari s/d Desember	257.00	42.37	1088.91

Sumber : Mantri Tani Kec Trenggalek.

Tabel 5.15 Luas Tanam Per Sub Round Tanaman Palawija (Jagung) Kecamatan Trenggalek Tahun 2018

No.	Sub Round	Luas Tanam (Ha)
(1)	(2)	(3)
01.	Januari s/d April	104.90
02.	Mei s/d Agustus	463.80
03.	September s/d Desember	446.70
	Januari s/d Desember	1,015.40

Tabel 5.16 Luas Panen, Produktivitas Dan Produksi Per Sub Round Tanaman Palawija (Jagung) Kecamatan Trenggalek Tahun 2017

No.	Sub Round	Luas Panen (Ha)	Produktivitas (Ku/Ha)	Produksi (Ton)
(1)	(2)	(3)	(4)	(5)
01.	Januari s/d April	236.00	63.12	1489.63
02.	Mei s/d Agustus	107.80	53.38	575.44
03.	September s/d Desember	475.60	77.73	3696.84
	Januari s/d Desember	819.40	64.74	5305.07

Sumber : Mantri Tani Kec Trenggalek.

Tabel 5.17 Luas Tanam Per Sub Round Tanaman Palawija (Ubi Kayu) Kecamatan Trenggalek Tahun 2018

No.	Sub Round	Luas Tanam (Ha)
(1)	(2)	(3)
01.	Januari s/d April	0.00
02.	Mei s/d Agustus	0.00
03.	September s/d Desember	100.00
	Januari s/d Desember	100.00

Tabel 5.18 Luas Panen, Produktivitas Dan Produksi Per Sub Round Tanaman Palawija (Ubi Kayu) Kecamatan Trenggalek Tahun 2017

No.	Sub Round	Luas Panen (Ha)	Produktivitas (Ku/Ha)	Produksi (Ton)
(1)	(2)	(3)	(4)	(5)
01.	Januari s/d April	0.00	0.00	0.00
02.	Mei s/d Agustus	300.00	243.45	7303.50
03.	September s/d Desember	0.00	0.00	0.00
	Januari s/d Desember	300.00	243.45	7303.50

Sumber : Mantri Tani Kec Trenggalek.

**Tabel 5.19 Luas Tanam Per Sub Round Tanaman Palawija (Kedelai)
Kecamatan Trenggalek Tahun 2018**

No.	Sub Round	Luas Tanam (Ha)
(1)	(2)	(3)
01.	Januari s/d April	377.00
02.	Mei s/d Agustus	218.70
03.	September s/d Desember	0.00
	Januari s/d Desember	595.70

**Tabel 5.20 Luas Panen, Produktivitas Dan Produksi Per Sub Round Tanaman
Palawija (Kedelai) Kecamatan Trenggalek Tahun 2017**

No.	Sub Round	Luas Panen (Ha)	Produktivitas (Ku/Ha)	Produksi (Ton)
(1)	(2)	(3)	(4)	(5)
01.	Januari s/d April	0.00	0.00	0.00
02.	Mei s/d Agustus	378.00	17.30	653.94
03.	September s/d Desember	217.70	21.45	466.97
	Januari s/d Desember	595.70	19.38	1154.17

Sumber : Mantri Tani Kec Trenggalek.

Tabel 5.21 Luas Tanam Per Sub Round Tanaman Palawija (Kacang Tanah) Kecamatan Trenggalek Tahun 2018

No.	Sub Round	Luas Tanam (Ha)
(1)	(2)	(3)
01.	Januari s/d April	5.00
02.	Mei s/d Agustus	0.00
03.	September s/d Desember	0.00
	Januari s/d Desember	5.00

Tabel 5.22 Luas Panen, Produktivitas Dan Produksi Per Sub Round Tanaman Palawija (Kacang Tanah) Kecamatan Trenggalek Tahun 2017

No.	Sub Round	Luas Panen (Ha)	Produktivitas (Ku/Ha)	Produksi (Ton)
(1)	(2)	(3)	(4)	(5)
01.	Januari s/d April	0.00	0.00	0.00
02.	Mei s/d Agustus	5.00	14.20	7.10
03.	September s/d Desember	0.00	0.00	0.00
	Januari s/d Desember	5.00	14.20	7.10

Sumber : Mantri Tani Kec Trenggalek.

Tabel 5.23 Luas Tanam Per Sub Round Tanaman Palawija (Kacang Hijau) Kecamatan Trenggalek Tahun 2018

No.	Sub Round	Luas Tanam (Ha)
(1)	(2)	(3)
01.	Januari s/d April	0.00
02.	Mei s/d Agustus	0.00
03.	September s/d Desember	0.00
	Januari s/d Desember	0.00

Tabel 5.24 Luas Panen, Produktivitas Dan Produksi Per Sub Round Tanaman Palawija (Kacang Hijau) Kecamatan Trenggalek Tahun 2017

No.	Sub Round	Luas Panen (Ha)	Produktivitas (Ku/Ha)	Produksi (Ton)
(1)	(2)	(3)	(4)	(5)
01.	Januari s/d April	0.00	0.00	0
02.	Mei s/d Agustus	0.00	0.00	0
03.	September s/d Desember	0.00	0.00	0
	Januari s/d Desember	0	0.00	0

Sumber : Mantri Tani Kec Trenggalek.

Tabel 5.25 Luas Tanam Per Sub Round Tanaman Palawija (talas) Kecamatan Trenggalek Tahun 2018

No.	Sub Round	Luas Tanam (Ha)
(1)	(2)	(3)
01.	Januari s/d April	0.00
02.	Mei s/d Agustus	0.00
03.	September s/d Desember	10.00
	Januari s/d Desember	10.00

Tabel 5.26 Luas Panen, Produktivitas Dan Produksi Per Sub Round Tanaman Palawija (Talas) Kecamatan Trenggalek Tahun 2017

No.	Sub Round	Luas Panen (Ha)	Produktivitas (Ku/Ha)	Produksi (Ton)
(1)	(2)	(3)	(4)	(5)
01.	Januari s/d April	0.00	0.00	0.00
02.	Mei s/d Agustus	0.00	0.00	0.00
03.	September s/d Desemb	0.00	0.00	0.00
	Januari s/d Desember	0.00	0.00	0.00

Sumber : Mantri Tani Kec Trenggalek.

**Tabel 5.27 Luas Tanam Per Sub Round Tanaman Palawija (Ganyong)
Kecamatan Trenggalek Tahun 2018**

No.	Sub Round	Luas Tanam (Ha)
(1)	(2)	(3)
01.	Januari s/d April	0.00
02.	Mei s/d Agustus	0.00
03.	September s/d Desember	0.00
	Januari s/d Desember	0.00

Tabel 5.28 Luas Panen, Produktivitas Dan Produksi Per Sub Round Tanaman Palawija (Ganyong) Kecamatan Trenggalek Tahun 2017

No.	Sub Round	Luas Panen (Ha)	Produktivitas (Ku/Ha)	Produksi (Ton)
(1)	(2)	(3)	(4)	(5)
01.	Januari s/d April	0.00	0.00	0.00
02.	Mei s/d Agustus	0.00	0.00	0.00
03.	September s/d Desember	0.00	0.00	0.00
	Januari s/d Desember	0.00	95.00	0.00

Sumber : Mantri Tani Kec Trenggalek.

**Tabel 5.29 Luas Panen Sayuran (m2)
2016-2018**

No	Jenis Sayuran	2016	2017	2018
(1)	(2)			
1.	Bayam	4	4	2
2.	Bawang Putih	0	0	0
3.	Bawang Merah	0	0	0
4.	Cabe Besar	1	1	3
5.	Cabe Rawit	2	2	7
6.	Jamur	0	0	0
7.	Kangkung	4	4	5
8.	Kacang Panjang	2	2	6
9.	Ketimun	0	0	2
10.	Nangka Muda	0	0	0
11.	Petcai/sawi	0	0	0
12.	Tomat	0	0	0
13.	Terong	1	1	4

Sumber : Mantri Tani Kec Trenggalek.

**Tabel 5.30 Produksi Sayuran (Kwintal)
2014-2018**

No	Jenis Sayuran	Jumlah (Kwintal)				
		2014	2015	2016	2017	2018
(1)	(2)	(3)	(4)	(5)	(6)	(7)
1.	Bayam	140	283	126	126	12
2.	Bawang Putih	0	0	0	0	0
3.	Bawang Merah	0	0	0	0	0
4.	Cabe Besar	0	0	5	5	29
5.	Cabe Rawit	0	94	85	85	50
6.	Jamur	0	0	0	0	0
7.	Kangkung	95	1860	242	242	10
8.	Kacang Panjang	0	107	138	138	53
9.	Ketimun	0	0	0	0	46
10.	Nangka Muda	0	0	0	0	0
11.	Petcai/sawi	0	0	0	0	0
12.	Tomat	0	0	0	0	0
13.	Terong	0	260	124	124	167

Sumber : Mantri Tani Kec Trenggalek.

**Tabel 5.31 Produksi Buah-buahan (Kwintal) Tiap Triwulanan
2018**

No	Jenis Buah-Buahan	Jumlah (Kwintal)				
		Triwulan I	Triwulan II	Triwulan III	Triwulan IV	Jumlah
(1)	(2)	(3)	(4)	(5)	(6)	(7)
1.	Alpukat	550.00		250.00	1,300.00	2,100.00
2.	Anggur	0.00	0.00	0.00	0.00	0.00
3.	Blimbing	61.00	81.00	125.00	46.00	313.00
4.	Duku	0.00	0.00	0.00	20.00	20.00
5.	Durian	0.00	0.00	0.00	450.00	450.00
6.	Jambu Air	0.00	0.00	8.00	4.00	12.00
7.	Jambu Biji	42.00	63.00	75.00	50.00	230.00
8.	Jeruk Besar	0.00	0.00	0.00	0.00	0.00
9.	Mangga	0.00	0.00	90.00	660.00	750.00
10.	Manggis	0.00	0.00	0.00	0.00	0.00
11.	Melon	0.00	0.00	0.00	0.00	0.00
12.	Mlinjo	203.00	215.00	180.00	162.00	760.00
13.	Nanas	0.00	0.00	0.00	0.00	0.00
14.	Nangka	74.00	0.00	130.00	360.00	564.00
15.	Pepaya	363.00	368.00	340.00	340.00	1,411.00
16.	Pisang	1,350.00	1,060.00	540.00	120.00	3,070.00
17.	Rambutan	58.00	0.00	0.00	24.00	82.00
18.	Salak	13.00	7.00	4.00	5.00	29.00
19.	Sawo	22.00	69.00	0.00	0.00	91.00
20.	Semangka	0.00	0.00	0.00	0.00	0.00
21.	Sirsak	5.00	6.00	34.00	16.00	61.00
22.	Sukun	144.00	120.00	48.00	125.00	437.00
23.	Jeruk Siam	0.00	0.00	12.00	0.00	12.00
24.	Markisa	0.00	0.00	0.00	0.00	0.00
25.	Petai	35.00	0.00	48.00	65.00	148.00
26.	Jengkol	0.00	0.00	0.00	0.00	0.00
Jumlah		2,920.00	1,989.00	1,884.00	3,747.00	10,540.00

Sumber : Mantri Tani Kec Trenggalek.

**Tabel 5.32 Produksi Buah-buahan (Kwintal)
2014-2018**

No	Jenis Buah-Buahan	Jumlah (Kwintal)				
		2014	2015	2016	2017	2018
(1)	(2)	(3)	(4)	(5)	(6)	(7)
1.	Alpukat	4,225	8,700	806	806	2,100
2.	Anggur	0	0	0	0	0
3.	Blimbing	326	240	167	167	313
4.	Duku	0	0	0	0	20
5.	Durian	550	100	1,100	1,100	450
6.	Jambu Air	0	2	7	7	12
7.	Jambu Biji	0	0	116	116	230
8.	Jeruk Besar	0	0	0	0	0
9.	Mangga	10,000	32,200	7,040	7,040	750
10.	Manggis	0	0	0	0	0
11.	Melon	0	0	0	0	0
12.	Mlinjo	1,616	596	634	634	760
13.	Nanas	0	0	0	0	0
14.	Nangka	0	370	435	435	564
15.	Pepaya	1,220	985	4,075	4,075	1,411
16.	Pisang	64,130	35,950	2,775	2,775	3,070
17.	Rambutan	300	-	0	0	82
18.	Salak	36	135	32	32	29
19.	Sawo	220	0	0	0	91
20.	Semangka	0	0	0	0	0
21.	Sirsak	40	0	0	0	61
22.	Sukun	0	648	772	772	437
23.	Jeruk Siam	0	0	0	0	12
24.	Markisa	0	0	0	0	0
25.	Petai	253	398	362	362	148
26.	Jengkol	0	0	0	0	0
Jumlah		82,916	80,324	18,321	18,321	10,540

Sumber : Mantri Tani Kec Trenggalek.

**Tabel 5.33 Luas Panen Tanaman Biofarmaka Per Triwulanan
2018**

No	Jenis Tanaman	Luas Panen (m2)				Jumlah
		Triwulan I	Triwulan II	Triwulan III	Triwulan IV	
(1)	(2)	(3)	(4)	(5)	(6)	
1.	Jahe	0	30,000	77,000	47,000	154,000
2.	Kencur	0	15,000	64,500	34,500	114,000
3.	Kunyit	0	20,000	100,300	50,300	170,600
4.	Lempuyang	0	25,000	70,700	35,700	131,400
5.	Lengkuas	0	20,000	61,000	36,000	117,000
6.	Temu Ireng	0	230	430	230	890
7.	Temu Kunci	0	500	1,000	500	2,000
8.	Temu Lawak	0	0	0	0	0
9.	Sambiloto	0	0	0	0	0
10.	Mahkota Dewa	0	0	0	2,700	2,700
11.	Mengkudu	0	0	1,080	0	1,080
12.	Kapulaga	0	0	0	0	0
13.	Temu Kuning	0	0	0	0	0
14.	Keji Beling	0	0	0	0	0
15.	Mahkota Dewa	0	0	815	0	815
Jumlah		0	110730	376010	206930	693670

Sumber : Mantri Tani Kec Trenggalek.

**Tabel 5.34 Produksi Tanaman Biofarmaka Per Triwulanan
2018**

No	Jenis Tanaman	Jumlah (kg)				Jumlah
		Triwulan I	Triwulan II	Triwulan III	Triwulan IV	
(1)	(2)	(3)	(4)	(5)	(6)	
1.	Jahe	0	150,000	110,000	77000	337,000
2.	Kencur	0	45,000	95,000	55000	195,000
3.	Kunyit	0	100,000	78,000	87500	265,500
4.	Lempuyang	0	100,000	75,000	100,500	275,500
5.	Lengkuas	0	130,000	62,000	60000	252,000
6.	Temu Ireng	0	220	443	440	1,103
7.	Temu Kunci	0	550	990	250	1,790
8.	Temu Lawak	0	0	0	0	0
9.	Sambiloto	0	0	0	0	0
10.	Mahkota Dewa	0	0	66,683	0	66,683
11.	Mengkudu	0	0	12,421	0	12,421
12.	Kapulaga	0	0	0	0	0
13.	Temu Kuning	0	0	0	0	0
14.	Keji Beling	0	0	0	0	0
15.	lidah buaya	0	0	0	8,200	8,200
Jumlah		0	525,770	500,537	388,890	1,415,197

Sumber : Mantri Tani Kec Trenggalek.

**Tabel 5.35 Produksi Tanaman Biofarmaka
2018**

No	Jenis Tanaman	Jumlah (kg)				
		2014	2015	2016	2017	2018
(1)	(2)	(3)	(4)	(5)	(6)	
1.	Jahe	35	360	100	77,000	337,000
2.	Kencur	25	300	170	55,000	195,000
3.	Kunyit	450	1684	280	87,500	265,500
4.	Lempuyang	1,100	0	0	0	275,500
5.	Lengkuas	245	800	275	60,000	252,000
6.	Temu Ireng	0	710	240	440	1,103
7.	Temu Kunci	920	0	0	0	1,790
8.	Temu Lawak	0	0	0	0	0
9	Sambiloto	0	0	0	0	0
10	Mahkota Dewa	1,198	0	0	0	66,683
11	Mengkudu	0	0	0	0	12,421
12	Kapulaga	0	0	0	0	0
13	Temu Kuning	0	0	0	0	0
14	Keji Beling	0	0	235	0	0
15	lidah buaya	0	0	0	0	8,200
Jumlah		3,973	3,854	1,300	279,940	1,415,197

Sumber : Mantri Tani Kec Trenggalek.

**Tabel 5.36 Populasi Ternak per Desa
2018**

No	Desa	Ternak Besar			Ternak Kecil	
		Sapi	Kerbau	Kuda	Kambing	Domba
(1)	(2)	(3)	(4)	(5)	(6)	(7)
1	Karangsoko	204	-	-	534	47
2	Sambirejo	255	-	-	190	15
3	Kelutan	90	-	-	160	54
4	Tamanan	118	-	-	380	-
5	Ngantru	41	-	-	360	-
6	Sumbergedong	5	9	-	30	-
7	Surodakan	12	4	-	222	-
6	Rejowinangun	50	-	1	457	53
9	Parakan	250	-	2	1190	149
10	Ngares	246	5	-	1509	45
11	Sumberdadi	183	-	-	1678	51
12	Sukosari	209	-	4	51	94
13	Dawuhan	214	3	1	747	55
Jumlah		1,877	21	8	7,508	563

Sumber : Mantri Ternak Kecamatan Trenggalek

<https://trenggalekkab.bps.go.id>

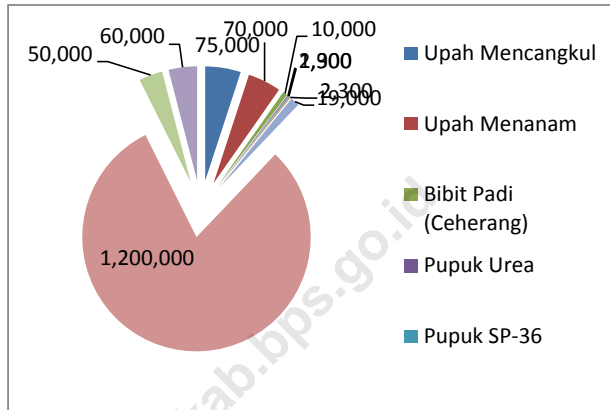
<https://trenggalekkab.bps.go.id>



Ekonomi

Economy

Grafik 10
Rata-rata Harga Yang Dibayar Petani, 2018



Tabel 6.1 Rata-rata Harga yang Dibayar Petani Tahun 2015 - 2018

No.	Uraian	Satuan	Nilai (Rp)			
			2015	2016	2017	2018
-1	-2	-3	-4	-5	-6	-7
1.	Upah Mencangkul	Jam/Hari / Oran	75,000	75,000	75,000	75,000
2.	Upah Menanam	Jam/Hari / Oran	65,000	70,000	70,000	70,000
3.	Bibit Padi (Ceherang)	Kg	9,000	10,000	10,000	10,000
4.	Pupuk Urea	Kg	1,900	1,900	1,900	1,900
5.	Pupuk SP-36	Kg	2,300	2,300	2,300	2,300
6.	Pupuk NPK	Kg	2,300	2,300	2,300	2,300
7.	Pestisida / furadan	Kg	12,500	19,000	19,000	19,000
8.	Sewa traktor tangan	Ha	850,000	1,200,000	1,200,000	1,200,000
9.	Sabit	Buah	35,000	50,000	50,000	50,000
10.	Cangkul	Buah	55,000	60,000	60,000	60,000

Sumber : KSK Kec.Trenggalek

Tabel 6.2 Banyaknya Pasar Tradisional dan Pasar Modern 2018

No.	Desa	Pasar			Pasar Modern	
		Bangunan Permanen	Bangunan semi permanen	Tanpa Bangunan	Super Market	Mini Market
(1)	(2)	(3)		(4)	(5)	(6)
1	Karangsoko	1	1	0	-	0
2	Sambirejo	0	0	0	-	0
3	Kelutan	1	0	0	-	2
4	Tamanan	0	0	0	-	1
5	Ngantru	2	0	0	-	8
6	Sumbergedong	1	1	0	-	3
7	Surodakan	2	1	1	-	3
6	Rejowinangun	1	1	0	-	1
9	Parakan	0	0	0	-	0
10	Ngares	1	1	1	-	0
11	Sumberdadi	0	0	0	-	0
12	Sukosari	1	1	0	-	0
13	Dawuhan	0	1	1	-	0
Jumlah		10	7	3	0	18

Sumber : KSK Kec.Trenggalek

Tabel 6.3
Banyaknya Toko Kelontong, Minimarket dan Kedai makanan

No.	Desa	Toko Kelontong	Minimarket	Kedai Makanan
(1)	(2)	(3)	(4)	(5)
1	Karangsoko	37	0	8
2	Sambirejo	28	0	1
3	Kelutan	45	2	8
4	Tamanan	27	1	20
5	Ngantru	99	8	14
6	Sumbergedong	47	3	14
7	Surodakan	104	3	20
8	Rejowinangun	35	1	10
9	Parakan	53	0	4
10	Ngares	36	0	1
11	Sumberdadi	45	0	1
12	Sukosari	19	0	3
13	Dawuhan	4	0	1
Jumlah		579	18	105

Sumber : BPS

Ket : * L1 : Lokasi Tidak Tetap

**L2 : Lokasi Tetap

Tabel 6.4**Banyaknya Hotel, Penginapan dan Restoran Menurut Desa/Kelurahan**

No.	Desa	Hotel	Penginapan	Restoran
(1)	(2)	(7)	(8)	(9)
1	Karangsoko	0	0	3
2	Sambirejo	0	0	0
3	Kelutan	0	0	0
4	Tamanan	0	0	0
5	Ngantru	4	0	8
6	Sumbergedong	1	1	1
7	Surodakan	0	0	2
8	Rejowinangun	0	0	0
9	Parakan	0	0	0
10	Ngares	0	0	0
11	Sumberdadi	0	0	0
12	Sukosari	0	0	0
13	Dawuhan	0	0	0
Jumlah		5	1	14

Sumber : BPS

Ket : * L1 : Lokasi Tidak Tetap

**L2 : Lokasi Tetap

Tabel 6.5
Banyaknya Fasilitas Perbankan Menurut Desa/Kelurahan

No.	Desa	Bank Umum	Bank Perkreditan Rakyat
(1)	(2)	(10)	(11)
1	Karangsoko	0	0
2	Sambirejo	0	0
3	Kelutan	0	0
4	Tamanan	0	0
5	Ngantru	3	2
6	Sumbergedong	4	0
7	Surodakan	3	2
8	Rejowinangun	0	0
9	Parakan	0	0
10	Ngares	0	0
11	Sumberdadi	0	0
12	Sukosari	0	0
13	Dawuhan	0	0
Jumlah		10	4

Sumber : BPS

Ket : * L1 : Lokasi Tidak Tetap

**L2 : Lokasi Tetap

DATA MENCERDASKAN BANGSA



BADAN PUSAT STATISTIK KABUPATEN TRENGGALEK
Statistics Trenggalek Of Regency
Jln. Brigjen Soetran Telp. (0355) 791432
Email : bps3503@bps.go.id
<http://trenggalekkab.bps.go.id>