

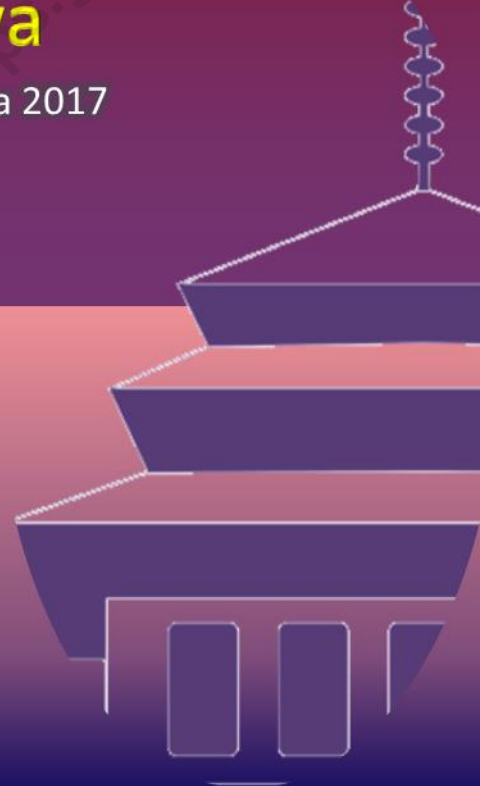


# Statistik Komuter Bandung Raya

Hasil Survei Komuter Bandung Raya dan Gerbangkertosusila 2017



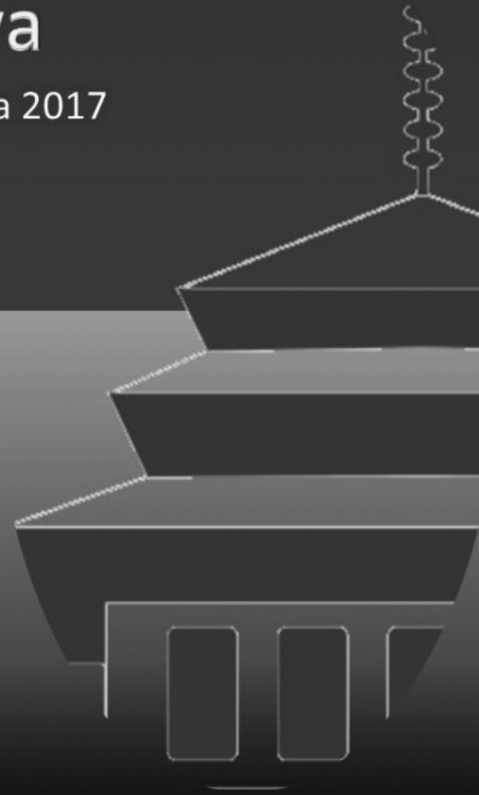
<https://www.bps.go.id>



# Statistik Komuter Bandung Raya

Hasil Survei Komuter Bandung Raya dan Gerbangkertosusila 2017

<https://www.bptsp.go.id>



# STATISTIK KOMUTER BANDUNG RAYA

## Hasil Survei Komuter Bandung Raya dan Gerbangkertosusila 2017

<b>ISBN</b>	:	978-602-438-095-3
<b>No. Publikasi</b>	:	04140.1703
<b>Katalog BPS</b>	:	2301031
<b>Ukuran Buku</b>	:	A5 (14,8 cm x 21 cm)
<b>Jumlah Halaman</b>	:	xli + 101 halaman
<b>Naskah</b>	:	Subdirektorat Statistik Mobilitas Penduduk dan Tenaga Kerja
<b>Pengarah</b>	:	Nurma Midayanti
<b>Penanggung Jawab</b>	:	Hasnani Rangkuti
<b>Editor</b>	:	Ika Luswara, Tri Windiarto, dan Rini Savitridina
<b>Penulis Naskah</b>	:	Yudi Fathul Amin dan Hamim Tsalis Soblia
<b>Pengolah Data</b>	:	Hamim Tsalis Soblia
<b>Gambar Kulit</b>	:	Subdirektorat Statistik Mobilitas Penduduk dan Tenaga Kerja
<b>Diterbitkan oleh</b>	:	Badan Pusat Statistik
<b>Dicetak oleh</b>	:	CV. Petratama Persada

Boleh dikutip dengan menyebutkan sumbernya.

# KATA PENGANTAR

Salah satu bentuk mobilitas nonpermanen yang mengalami perkembangan pesat di kota-kota besar di Indonesia adalah kegiatan *commuting* atau “nglaju”. Kegiatan *commuting* tidak terlepas dari peran serta komuter atau “penglaju”. Keberadaan komuter memberikan dampak pada pembangunan daerah asal maupun daerah tujuan komuter, misalnya dalam hal penyediaan transportasi yang memadai dan penanggulangan masalah kemacetan. Atas dasar itu, perlu dikembangkan suatu perangkat data dan sistem pemantauan yang mampu berperan sebagai masukan bagi penyusunan kebijakan yang terkait komuter. Salah satu usaha untuk mengakomodasi tujuan tersebut adalah dengan menyediakan data melalui survei komuter. Untuk itu, pada tahun 2017 Badan Pusat Statistik melaksanakan survei komuter di wilayah Kabupaten Bandung, Kabupaten Sumedang, Kabupaten Bandung Barat, Kota Bandung, dan Kota Cimahi (Bandung Raya) dan di wilayah Kabupaten Gresik, Kabupaten Bangkalan, Kabupaten Mojokerto, Kota Mojokerto, Kota Surabaya, Kabupaten Sidoarjo, dan Kabupaten Lamongan (Gerbangkertosusila).

Berdasarkan hasil Survei Komuter 2017, maka disusunlah Publikasi Statistik Komuter Bandung Raya. Data statistik komuter dalam publikasi ini disajikan secara lengkap dan mudah dipahami sehingga diharapkan dapat memenuhi kebutuhan pengguna data komuter Bandung Raya. Adapun data yang disajikan antara lain jumlah komuter menurut kabupaten/kota di wilayah Bandung Raya, karakteristik komuter, dan karakteristik rumah tangga komuter.

Publikasi ini tidak terlepas dari kekurangan dan ketidaksempurnaan. Oleh karena itu, saran dan masukan dari pengguna data sangat diharapkan. Kepada semua pihak yang telah membantu tersusunnya publikasi ini diucapkan terima kasih.

Jakarta, November 2017  
Kepala Badan Pusat Statistik  
Republik Indonesia



Dr. Suhariyanto

# RINGKASAN EKSEKUTIF

Hasil Survei Komuter Bandung Raya 2017 menunjukkan bahwa dari 8,7 juta penduduk Bandung Raya berumur 5 tahun ke atas, 7 persennya merupakan penduduk komuter. Persentase komuter tertinggi terdapat di Kota Cimahi (15,3 persen). Sementara Kota Bandung sebagai kota dengan persentase komuter terendah yaitu sebesar 3,7 persen.

Komposisi komuter menurut jenis kelamin di Bandung Raya adalah 64 persen laki-laki berbanding 36 persen perempuan. Sebagian besar komuter (71 persen) memiliki kegiatan utama bekerja, 29 persen berkegiatan utama sekolah, dan hanya sedikit sekali yang berkegiatan utama kursus.

Tujuh puluh satu persen komuter di Bandung Raya berada di kelompok umur yang sangat produktif (15–44 tahun). Pola ini hampir sama untuk masing-masing kabupaten/kota di wilayah Bandung Raya.

Komuter Bandung Raya yang berstatus kawin jumlahnya lebih banyak dibandingkan yang belum kawin, 57 persen berbanding 43 persen.

Tingkat pendidikan yang ditamatkan oleh sebagian besar komuter Bandung Raya adalah SMA/Sederajat (44 persen). Berikutnya adalah tamatan SMP/Sederajat sebesar 17 persen, dan tamatan SD/Sederajat sebesar 15 persen.

Empat puluh persen komuter Bandung Raya berstatus migran seumur hidup, mereka lahir bukan di kabupaten/kota tempat tinggal yang sekarang. Sembilan persen komuter merupakan penduduk yang tempat tinggal lima tahun lalu berbeda dengan tempat tinggal sekarang (migran risen). Empat puluh lima persen komuter merupakan penduduk yang berasal dari luar kabupaten/kota tempat tinggalnya atau berstatus migran total. Alasan terbanyak mereka pindah ke tempat tinggal sekarang adalah karena ikut suami/istri/orang tua/anak (40 persen), kedua karena pekerjaan (14 persen), dan ketiga karena perumahan (12 persen).

Sembilan puluh persen komuter menempuh jarak perjalanan kurang dari 30 km untuk sampai ke tempat kegiatannya, sedangkan 9 persen menempuh jarak 30-59 km, dan hanya 1 persen menempuh jarak lebih dari 60 km.

Empat puluh sembilan persen komuter menempuh perjalanan selama setengah jam sampai satu jam untuk mencapai tempat kegiatannya. Sementara itu, 31 persen komuter menempuh perjalanan ke tempat kegiatannya selama kurang dari setengah jam, 16 persen menempuh perjalanan 1 jam sampai satu setengah jam dan 4 persen menempuh waktu lebih dari satu setengah jam.

Sebagian besar komuter (89 persen) menggunakan 1 kali moda transportasi untuk pergi ke tempat kegiatannya, sedangkan 5 persen komuter yang berjalan kaki dan yang menggunakan minimal 2 kali moda transportasi ada sebesar 6 persen.

Moda transportasi utama yang paling banyak digunakan untuk pergi dan pulang ke/dari tempat kegiatan adalah sepeda motor (72 persen). Sementara, penggunaan kendaraan umum hanya digunakan oleh 12 persen komuter.

Ada sebanyak 481.072 (95 persen) komuter Bandung Raya yang dalam perjalanan beraktivitasnya berjalan kaki, menggunakan transportasi pribadi atau bersama tidak ingin beralih menggunakan moda transportasi umum, dengan dua alasan terbesar waktu tempuh lama (84 persen) dan tidak praktis (81 persen).

Untuk perjalanan pergi dan pulang (PP) dalam sehari, 30 persen komuter mengeluarkan biaya transportasi Rp. 5.000,- sampai dibawah Rp. 10.000,-. Sementara itu, 44 persen komuter mengeluarkan biaya sebesar Rp. 10.000,- sampai kurang dari Rp. 25.000,- dan 11 persen komuter mengeluarkan biaya transportasi paling sedikit Rp. 25.000,-.

Dalam sebulan terakhir dari waktu pencacahan, 46 persen komuter mengalami keluhan pegal-pegal, 43 persen masuk angin dan 32 persen mengeluh batuk/pilek.

Selama menjadi komuter, 72 persen komuter pernah mengalami kemacetan parah, 44 persen pernah mengalami gangguan pada moda transportasi, dan 10 persen pernah mengalami kecelakaan.

Lima puluh sembilan persen komuter yang bekerja bergelut pada lapangan pekerjaan utama sektor jasa-jasa. Berikutnya, sektor manufaktur sebesar 39 persen.

Status pekerjaan utama sebagian besar komuter yang bekerja adalah buruh/karyawan/pegawai (83 persen).

Dari 2,7 juta rumah tangga di wilayah Bandung Raya, 18 persen diantaranya merupakan rumah tangga komuter. Persentase rumah tangga komuter tertinggi terdapat di Kota Cimahi (36 persen). Sementara itu, persentase rumah tangga komuter terendah terdapat di Kabupaten Sumedang yaitu sebesar 10 persen.



Tujuh puluh delapan persen rumah tangga komuter menempati tempat tinggal milik sendiri, mayoritas jenis lantai terluas adalah keramik/marmer/granit/parket (81 persen), dengan lantai per kapita di atas 7,2 m<sup>2</sup> (87 persen). Jenis atap terluas adalah genteng (90 persen), dinding terluas adalah tembok (96 persen), sumber penerangan adalah listrik (97 persen), memasak dengan gas (95 persen), dan sumber air minum memakai air isi ulang (48 persen).

Pengeluaran rumah tangga komuter per bulan adalah pada kisaran 2-2,9 juta (31 persen), kurang dari 2 juta (23 persen), dan 3-3,9 juta (22 persen).

Jumlah komuter Kabupaten Bandung yang berkegiatan utama di luar Kabupaten Bandung ada sebanyak 281 ribu orang, sedangkan komuter yang berasal dari luar Kabupaten Bandung yang berkegiatan utama di Kabupaten Bandung ada sebanyak 77 ribu orang.

Jumlah komuter Kabupaten Sumedang yang berkegiatan utama di luar Kabupaten Sumedang ada sebanyak 46 ribu orang, sedangkan komuter yang berasal dari luar Kabupaten Sumedang yang berkegiatan utama di Kabupaten Sumedang ada sebanyak 39 ribu orang. Jumlah tersebut merupakan jumlah terkecil dari arus komuter di wilayah Bandung Raya.

Jumlah komuter Kabupaten Bandung Barat yang berkegiatan utama di luar Kabupaten Bandung Barat lebih dari 128 ribu orang, sedangkan komuter yang berasal dari luar Kabupaten Bandung Barat yang berkegiatan utama di Kabupaten Bandung Barat ada sebanyak 28 ribu orang.

Jumlah komuter Kota Bandung yang berkegiatan utama di luar Kota Bandung ada sebanyak 86 ribu orang, sedangkan komuter yang berasal dari luar Kota Bandung yang berkegiatan utama di Kota Bandung ada sebanyak 361 ribu orang. Jumlah tersebut merupakan jumlah terbesar dari arus komuter di wilayah Bandung Raya, sehingga menjadikan Kota Bandung sebagai tujuan utama komuter dalam melakukan kegiatan utamanya.

Jumlah komuter Kota Cimahi yang berkegiatan utama di luar Kota Cimahi ada sebanyak 83 ribu orang, sedangkan komuter yang berasal dari luar Kota Cimahi yang berkegiatan utama di Kota Cimahi ada sebanyak 102 ribu orang.



# DAFTAR ISI

## Halaman

<b>KATA PENGANTAR</b> .....	iii
<b>RINGKASAN EKSEKUTIF</b> .....	v
<b>DAFTAR ISI</b> .....	xi
<b>DAFTAR TABEL</b> .....	xiii
<b>PENJELASAN</b>	
1. Pendahuluan .....	xxiii
2. Tujuan .....	xxiv
3. Konsep/Definisi .....	xxv
<b>METODOLOGI</b>	
1. Ruang Lingkup .....	xxxv
2. Kerangka Sampel .....	xxxv
3. Stratifikasi Kecamatan .....	xxxv
4. Pemilihan Sampel .....	xxxvi
5. Pengumpulan Data .....	xxxvi
6. Keterwakilan Sampel .....	xxxvii
7. Kesalahan Nonsampling ( <i>Nonsampling Error</i> ) .....	xxxvii
8. Kesalahan Sampling ( <i>Sampling Error</i> ) .....	xxxvii

# DAFTAR ISI

	<b>Halaman</b>
<b>TABEL-TABEL</b> .....	1 – 92
<b>LAMPIRAN KUESIONER</b> .....	93

<https://www.bps.go.id>

# DAFTAR TABEL

## Halaman

Tabel A	Kesalahan Sampling Penduduk Komuter Hasil Survei Komuter Bandung Raya 2017.....	xxxix
Tabel B	Kesalahan Sampling Penduduk Nonkomuter Hasil Survei Komuter Bandung Raya 2017 .	xl
Tabel C	Kesalahan Sampling Penduduk Hasil Survei Komuter Bandung Raya 2017.....	xli

### **Komuter Bandung Raya**

Tabel 1	Penduduk Bandung Raya Berumur 5 Tahun ke Atas menurut Tempat Tinggal dan Status Komuter.....	1
Tabel 2	Arus Komuter Bandung Raya Antarkabupaten/kota.....	2
Tabel 3	Komuter Bandung Raya menurut Tempat Tinggal dan Jenis Kelamin .....	3
Tabel 4	Komuter Bandung Raya menurut Tempat Tinggal, Kegiatan Utama Komuter, dan Jenis Kelamin.....	4
Tabel 5	Komuter Bandung Raya menurut Tempat Tinggal dan Kelompok Umur .....	5
Tabel 6	Komuter Bandung Raya menurut Kelompok Umur dan Jenis Kelamin.....	6
Tabel 7	Komuter Bandung Raya menurut Kelompok Umur dan Kegiatan Utama Komuter .....	7
Tabel 8	Komuter Bandung Raya menurut Tempat Tinggal dan Status Perkawinan.....	8
Tabel 9	Komuter Bandung Raya menurut Tempat Tinggal dan Pendidikan Tertinggi yang Ditamatkan .....	9
Tabel 10	Komuter Bandung Raya menurut Kelompok Umur dan Pendidikan Tertinggi yang Ditamatkan.....	10

# DAFTAR TABEL

## Halaman

Tabel 11	Komuter Bandung Raya menurut Pendidikan Tertinggi yang Ditamatkan dan Jenis Kelamin.....	11
Tabel 12	Komuter Bandung Raya menurut Tempat Tinggal, Status Migrasi, dan Jenis Kelamin .....	12
Tabel 13	Komuter Bandung Raya menurut Tempat Tinggal dan Alasan Utama Pindah ke Tempat Tinggal Sekarang .....	13
Tabel 14	Komuter Bandung Raya menurut Tempat Tinggal dan Jarak Tempuh ke Tempat Kegiatan .....	15
Tabel 15	Komuter Bandung Raya menurut Kegiatan Utama Komuter dan Jarak Tempuh ke Tempat Kegiatan .....	16
Tabel 16	Komuter Bandung Raya menurut Jarak Tempuh ke Tempat Kegiatan dan Jenis Kelamin.....	17
Tabel 17	Komuter Bandung Raya menurut Kelompok Umur dan Jarak Tempuh ke Tempat Kegiatan .....	18
Tabel 18	Komuter Bandung Raya menurut Tempat Tinggal dan Pukul Berangkat dari Rumah.....	19
Tabel 19	Komuter Bandung Raya menurut Tempat Tinggal dan Lama Perjalanan dari Rumah ke Tempat Kegiatan .....	20
Tabel 20	Komuter Bandung Raya menurut Tempat Tinggal dan Pukul Tiba di Rumah.....	21
Tabel 21	Komuter Bandung Raya menurut Tempat Tinggal dan Lama Meninggalkan Rumah dalam Sehari.....	22
Tabel 22	Komuter Bandung Raya menurut Kegiatan Utama Komuter, Lama Meninggalkan Rumah dalam Sehari, dan Jenis Kelamin .....	23

# DAFTAR TABEL

## Halaman

Tabel 23	Komuter Bandung Raya menurut Kelompok Umur dan Lama Meninggalkan Rumah dalam Sehari.....	24
Tabel 24	Komuter Bandung Raya menurut Tempat Tinggal dan Jumlah Hari Melakukan Perjalanan dalam Seminggu.....	25
Tabel 25	Komuter Bandung Raya menurut Tempat Tinggal dan Banyaknya Moda Transportasi yang Digunakan untuk Pergi ke Tempat Kegiatan .....	26
Tabel 26	Komuter Bandung Raya menurut Tempat Tinggal dan Moda Transportasi Utama yang Digunakan untuk Pergi ke Tempat Kegiatan .....	27
Tabel 27	Komuter Bandung Raya menurut Jarak Tempuh ke Tempat Kegiatan dan Moda Transportasi Utama yang Digunakan untuk Pergi ke Tempat Kegiatan .....	28
Tabel 28	Komuter Bandung Raya menurut Tempat Tinggal dan Moda Transportasi Utama yang Digunakan untuk Pulang dari Tempat Kegiatan.....	29
Tabel 29	Komuter Bandung Raya menurut Jarak Tempuh ke Tempat Kegiatan dan Moda Transportasi Utama yang Digunakan untuk Pulang dari Tempat Kegiatan .....	30
Tabel 30	Komuter Bandung Raya yang Perjalanan Pergi dan Pulang (PP) Tidak Menggunakan Moda Transportasi Umum menurut Tempat Tinggal, Keinginan Beralih Menggunakan Moda Transportasi Umum, dan Jenis Kelamin .....	31
Tabel 31	Komuter Bandung Raya yang Perjalanan Pergi dan Pulang (PP) Tidak Menggunakan Moda Transportasi Umum dan Tidak Ingin Beralih Menggunakan Moda Transportasi Umum menurut Tempat Tinggal dan Alasan Tidak Ingin Beralih Menggunakan Moda Transportasi Umum.....	32



# DAFTAR TABEL

## Halaman

Tabel 32	Komuter Bandung Raya yang Perjalanan Pergi dan Pulang (PP) Tidak Menggunakan Moda Transportasi Umum dan Tidak Ingin Beralih Menggunakan Moda Transportasi Umum menurut Tempat Tinggal dan Alasan Utama Tidak Ingin Beralih Menggunakan Moda Transportasi Umum.....	34
Tabel 33	Komuter Bandung Raya menurut Tempat Tinggal dan Biaya Transportasi untuk Perjalanan Pergi dan Pulang (PP) dalam Sehari.....	35
Tabel 34	Komuter Bandung Raya menurut Tempat Tinggal dan Keluhan Kesehatan yang Dialami dalam Sebulan Terakhir.....	36
Tabel 35	Komuter Bandung Raya menurut Tempat Tinggal dan Pengalaman Buruk yang Pernah Dialami dalam Perjalanan.....	38
Tabel 36	Komuter Bandung Raya menurut Tempat Tinggal dan Kegiatan yang Dilakukan dalam Sebulan Terakhir.....	39
Tabel 37	Komuter Bandung Raya menurut Tempat Tinggal, Kondisi Stres Akibat Perjalanan, dan Rencana Berhenti menjadi Komuter.....	40
Tabel 38	Komuter Bandung Raya yang Bekerja menurut Tempat Tinggal, Lapangan Pekerjaan Utama, dan Jenis Kelamin.....	41
Tabel 39	Komuter Bandung Raya yang Bekerja menurut Pendidikan Tertinggi yang Ditamatkan dan Lapangan Pekerjaan Utama.....	42
Tabel 40	Komuter Bandung Raya yang Bekerja menurut Tempat Tinggal, Status dalam Pekerjaan Utama, dan Jenis Kelamin.....	43

# DAFTAR TABEL

## Halaman

Tabel 41	Komuter Bandung Raya yang Bekerja menurut Tempat Tinggal dan Rata-rata Penghasilan per Bulan.....	44
Tabel 42	Komuter Bandung Raya yang Bekerja menurut Moda Transportasi Utama yang Digunakan untuk Pergi ke Tempat Kegiatan dan Rata-rata Penghasilan per Bulan.....	45
Tabel 43	Komuter Bandung Raya yang Bekerja menurut Moda Transportasi Utama yang Digunakan untuk Pulang dari Tempat Kegiatan dan Rata-rata Penghasilan per Bulan.....	46
Tabel 44	Komuter Bandung Raya yang Bekerja menurut Biaya Transportasi untuk Perjalanan PP dalam Sehari dan Rata-rata Penghasilan per Bulan.....	47
Tabel 45	Komuter Bandung Raya yang Bekerja menurut Tempat Tinggal dan Alasan Utama Bekerja di Tempat Sekarang.....	48
Tabel 46	Komuter Bandung Raya yang Sekolah menurut Tempat Tinggal, Pendidikan yang Sedang Diduduki, dan Jenis Kelamin.....	49
Tabel 47	Komuter Bandung Raya yang Sekolah menurut Tempat Tinggal dan Alasan Utama Sekolah di Tempat Sekarang.....	50
<b>Rumah Tangga Komuter di Bandung Raya</b>		
Tabel 48	Rumah Tangga di Bandung Raya menurut Tempat Tinggal dan Status Rumah Tangga...	53
Tabel 49	Rumah Tangga Komuter di Bandung Raya menurut Tempat Tinggal dan Status Penguasaan Tempat Tinggal.....	54
Tabel 50	Rumah Tangga Komuter di Bandung Raya menurut Tempat Tinggal dan Alasan Utama Memilih Tempat Tinggal Sekarang.....	55

# DAFTAR TABEL

## Halaman

Tabel 51	Rumah Tangga Komuter di Bandung Raya menurut Tempat Tinggal dan Jenis Lantai Terluas .....	56
Tabel 52	Rumah Tangga Komuter di Bandung Raya menurut Tempat Tinggal dan Luas Lantai Tempat Tinggal per Kapita.....	57
Tabel 53	Rumah Tangga Komuter di Bandung Raya menurut Tempat Tinggal dan Jenis Atap Terluas .....	58
Tabel 54	Rumah Tangga Komuter di Bandung Raya menurut Tempat Tinggal dan Jenis Dinding Terluas .....	59
Tabel 55	Rumah Tangga Komuter di Bandung Raya menurut Tempat Tinggal dan Sumber Penerangan Utama.....	60
Tabel 56	Rumah Tangga Komuter di Bandung Raya menurut Tempat Tinggal dan Bahan Bakar Utama untuk Memasak.....	61
Tabel 57	Rumah Tangga Komuter di Bandung Raya menurut Tempat Tinggal dan Sumber Utama Air Minum.....	62
Tabel 58	Rumah Tangga Komuter di Bandung Raya menurut Tempat Tinggal dan Penggunaan Fasilitas Tempat Mandi .....	63
Tabel 59	Rumah Tangga Komuter di Bandung Raya menurut Tempat Tinggal dan Penggunaan Fasilitas Tempat Buang Air Besar .....	64
Tabel 60	Rumah Tangga Komuter di Bandung Raya menurut Tempat Tinggal dan Jenis Kloset yang Digunakan.....	65

# DAFTAR TABEL

## Halaman

Tabel 61	Rumah Tangga Komuter di Bandung Raya menurut Penggunaan Fasilitas Tempat Buang Air Besar dan Jenis Kloset yang Digunakan .....	66
Tabel 62	Rumah Tangga Komuter di Bandung Raya menurut Tempat Tinggal dan Fasilitas Tempat Pembuangan Akhir Tinja .....	67
Tabel 63	Rumah Tangga Komuter di Bandung Raya menurut Tempat Tinggal dan Kepemilikan Barang-barang Rumah Tangga .....	68
Tabel 64	Rumah Tangga Komuter di Bandung Raya menurut Tempat Tinggal dan Pengeluaran Rumah Tangga per Bulan .....	70
Tabel 65	Rumah Tangga Komuter di Bandung Raya menurut Pengeluaran Rumah Tangga per Bulan dan Status Penguasaan Tempat Tinggal.....	71
Tabel 66	Rumah Tangga Komuter di Bandung Raya menurut Pengeluaran Rumah Tangga per Bulan dan Jenis Lantai Terluas .....	72
Tabel 67	Rumah Tangga Komuter di Bandung Raya menurut Pengeluaran Rumah Tangga per Bulan dan Luas Lantai Tempat Tinggal per Kapita.....	73
Tabel 68	Rumah Tangga Komuter di Bandung Raya menurut Pengeluaran Rumah Tangga per Bulan dan Jenis Atap Terluas.....	74
Tabel 69	Rumah Tangga Komuter di Bandung Raya menurut Pengeluaran Rumah Tangga per Bulan dan Jenis Dinding Terluas .....	75
Tabel 70	Rumah Tangga Komuter di Bandung Raya menurut Pengeluaran Rumah Tangga per Bulan dan Penggunaan Fasilitas Tempat Mandi.....	76

# DAFTAR TABEL

## Halaman

Tabel 71	Rumah Tangga Komuter di Bandung Raya menurut Pengeluaran Rumah Tangga per Bulan dan Penggunaan Fasilitas Tempat Buang Air Besar .....	77
Tabel 72	Rumah Tangga Komuter di Bandung Raya menurut Pengeluaran Rumah Tangga per Bulan dan Kepemilikan Barang-barang Rumah Tangga.....	78
<b>Komuter per Kabupaten/Kota</b>		
Tabel 73	Komuter Kabupaten Bandung yang Berkegiatan Utama di Luar Kabupaten Bandung menurut Lokasi Kegiatan Komuter, Kegiatan Utama Komuter, dan Jenis Kelamin .....	83
Tabel 74	Komuter Luar Kabupaten Bandung yang Berkegiatan Utama di Kabupaten Bandung menurut Tempat Tinggal, Kegiatan Utama Komuter, dan Jenis Kelamin .....	84
Tabel 75	Komuter Kabupaten Sumedang yang Berkegiatan Utama di Luar Kabupaten Sumedang menurut Lokasi Kegiatan Komuter, Kegiatan Utama Komuter, dan Jenis Kelamin .....	85
Tabel 76	Komuter Luar Kabupaten Sumedang yang Berkegiatan Utama di Kabupaten Sumedang menurut Tempat Tinggal, Kegiatan Utama Komuter, dan Jenis Kelamin .....	86
Tabel 77	Komuter Kabupaten Bandung Barat yang Berkegiatan Utama di Luar Kabupaten Bandung Barat menurut Lokasi Kegiatan Komuter, Kegiatan Utama Komuter, dan Jenis Kelamin.....	87
Tabel 78	Komuter Luar Kabupaten Bandung Barat yang Berkegiatan Utama di Kabupaten Bandung Barat menurut Tempat Tinggal, Kegiatan Utama Komuter, dan Jenis Kelamin..	88
Tabel 79	Komuter Kota Bandung yang Berkegiatan Utama di Luar Kota Bandung menurut Lokasi Kegiatan Komuter, Kegiatan Utama Komuter, dan Jenis Kelamin.....	89

# DAFTAR TABEL

## Halaman

Tabel 80	Komuter Luar Kota Bandung yang Berkegiatan Utama di Kota Bandung menurut Tempat Tinggal, Kegiatan Utama Komuter, dan Jenis Kelamin.....	90
Tabel 81	Komuter Kota Cimahi yang Berkegiatan Utama di Luar Kota Cimahi menurut Lokasi Kegiatan Komuter, Kegiatan Utama Komuter, dan Jenis Kelamin.....	91
Tabel 82	Komuter Luar Kota Cimahi yang Berkegiatan Utama di Kota Cimahi menurut Tempat Tinggal, Kegiatan Utama Komuter, dan Jenis Kelamin .....	92



# PENJELASAN

## 1. PENDAHULUAN

Data komuter yang disajikan dalam publikasi ini berasal dari hasil pencacahan Survei Komuter di wilayah Bandung Raya (Kabupaten Bandung, Kabupaten Sumedang, Kabupaten Bandung Barat, Kota Bandung, dan Kota Cimahi) yang dilaksanakan pada bulan Mei 2017. Pada saat yang sama BPS juga menyelenggarakan survei komuter di wilayah Gerbangkertosusila (Kabupaten Gresik, Kabupaten Bangkalan, Kabupaten Mojokerto, Kota Mojokerto, Kota Surabaya, Kabupaten Sidoarjo, dan Kabupaten Lamongan), Provinsi Jawa Timur. Survei Komuter Bandung Raya dan Gerbangkertosusila ini adalah survei komuter ketiga yang diselenggarakan oleh BPS setelah Survei Komuter Jabodetabek 2014 dan Survei Komuter Mebidang dan Sarbagita 2015.

Keberadaan pelaku mobilitas komuter bisa memberikan dampak positif bagi pusat kota, yaitu mengurangi kepadatan penduduk kota besar serta semakin berkembangnya daerah pinggiran sebagai tempat tinggal para komuter. Namun demikian, dampak negatif yang ditimbulkan juga tidak sedikit.

Persoalan pergerakan penduduk di kawasan Bandung Raya menimbulkan dampak ekonomi juga dampak sosial baik pada daerah tujuan maupun daerah asal komuter. Oleh karena itu, keterkaitan antara wilayah dan penduduk ini membutuhkan penanganan secara menyeluruh, tidak lagi secara parsial, mengingat kawasan tersebut memiliki administratif pemerintahan yang berbeda.



Keberadaan komuter akan memberikan dampak pada pembangunan di daerah asal maupun daerah tujuan komuter. Penyediaan fasilitas sosial dan umum seperti: fasilitas pendidikan, kesehatan, perumahan, dan lain-lain diperlukan untuk mendukung keberadaan komuter pada daerah asal. Sementara untuk daerah tujuan komuter, diperlukan penyediaan fasilitas sosial dan umum terutama yang berkaitan dengan transportasi perkotaan dengan mempertimbangkan jumlah komuter yang datang dan jumlah penduduk pada kota tersebut.

Survei komuter di Bandung Raya dikembangkan untuk menghasilkan perangkat data dan sistem pemantauan yang berperan sebagai masukan bagi penyusunan kebijakan mobilitas penduduk dan pengembangan pembangunan daerah asal dan tujuan komuter.

## **2. TUJUAN**

Publikasi Statistik Komuter Bandung Raya ini adalah untuk memberikan gambaran pola dan karakteristik komuter di Bandung Raya pada tahun 2017. Secara khusus penyusunan publikasi Statistik Komuter Bandung Raya bertujuan:

- 1) Mengetahui jumlah dan pola komuter di Bandung Raya.
- 2) Menyajikan informasi mengenai karakteristik komuter di Bandung Raya.
- 3) Menyajikan informasi mengenai karakteristik rumah tangga komuter di Bandung Raya.
- 4) Mengetahui berbagai permasalahan terkait aktivitas komuter seperti transportasi, keluhan kesehatan, dan lain-lain.

### **3. KONSEP/DEFINISI**

#### **3.1 Penduduk Bandung Raya**

Pendekatan yang digunakan untuk mendefinisikan penduduk adalah konsep "*de jure*" atau lebih tepatnya konsep "tempat dimana biasanya seseorang menetap/tinggal" (*as usual residence*). Mengacu kepada konsep tersebut, penduduk Bandung Raya adalah semua orang yang berdomisili di wilayah Bandung Raya selama 6 bulan atau lebih dan atau mereka yang berdomisili kurang dari 6 bulan, tetapi bertujuan untuk menetap.

#### **3.2 Komuter**

Yang dimaksud dengan komuter adalah seseorang yang melakukan suatu kegiatan bekerja/sekolah/kursus di luar kabupaten/kota tempat tinggal dan secara rutin pergi dan pulang (PP) ke tempat tinggalnya pada hari yang sama. Komuter Bandung Raya adalah komuter yang bertempat tinggal di wilayah Kabupaten Bandung, Kabupaten Sumedang, Kabupaten Bandung Barat, Kota Bandung, dan Kota Cimahi.

#### **3.3 Kegiatan Utama Komuter**

Yang dimaksud dengan kegiatan utama komuter adalah kegiatan yang dilakukan komuter yang menggunakan waktu terbanyak dibandingkan kegiatan lainnya. Waktu terbanyak diperhitungkan dengan membandingkan waktu yang digunakan untuk bekerja, sekolah, dan kursus.

Penjelasan mengenai kegiatan utama komuter:

- 1) Bekerja adalah kegiatan melakukan pekerjaan dengan maksud memperoleh atau membantu memperoleh penghasilan atau keuntungan paling sedikit satu jam dalam seminggu terakhir. Bekerja selama satu jam tersebut harus dilakukan berturut-turut dan tidak terputus.
- 2) Sekolah adalah kegiatan bersekolah di sekolah formal baik pendidikan dasar, pendidikan menengah, pendidikan tinggi, termasuk yang sedang libur atau sakit.
- 3) Kursus adalah kegiatan untuk mendapatkan pelajaran/pengetahuan/keterampilan yang diselenggarakan oleh suatu lembaga pendidikan baik mendapatkan sertifikat maupun tidak, seperti kursus komputer, kecantikan, kesehatan, dan lain-lain.

### **3.4 Umur**

Umur seseorang dapat diketahui apabila tanggal, bulan, dan tahun kelahiran seseorang diketahui. Umur dihitung dalam tahun dengan pembulatan ke bawah atau umur pada waktu ulang tahun yang terakhir. Perhitungan umur didasarkan pada Kalender Masehi.

### **3.5 Status Perkawinan**

Status perkawinan dibedakan menjadi:

- 1) Belum kawin adalah status dari seseorang yang belum/tidak terikat dalam perkawinan pada saat pencacahan.
- 2) Kawin adalah status dari seseorang yang mempunyai istri (bagi laki-laki) atau suami (bagi perempuan) pada saat pencacahan, baik tinggal bersama maupun terpisah. Dalam hal ini yang dicakup tidak saja

mereka yang kawin sah secara hukum (adat, agama, negara dan sebagainya), tetapi juga mereka yang hidup bersama dan oleh masyarakat sekelilingnya dianggap sebagai suami-istri.

- 3) Cerai hidup adalah status dari seseorang yang telah berpisah sebagai suami-istri karena bercerai dan belum kawin lagi. Dalam hal ini termasuk mereka yang mengaku cerai walaupun belum resmi secara hukum. Sebaliknya tidak termasuk mereka yang hanya hidup terpisah tetapi masih berstatus kawin, misalnya suami/istri ditinggalkan oleh istri/suami ke tempat lain karena sekolah, bekerja, mencari pekerjaan, atau untuk keperluan lain. Wanita yang mengaku belum pernah kawin tetapi mempunyai anak, dianggap cerai hidup.
- 4) Cerai mati adalah status dari seseorang ditinggal mati oleh suami atau istrinya dan belum kawin lagi.

### **3.6 Pendidikan Tertinggi yang Ditamatkan**

Pendidikan tertinggi yang ditamatkan adalah tingkat pendidikan yang dicapai seseorang dengan mendapatkan tanda tamat (ijazah). Tamat adalah selesai mengikuti pelajaran pada kelas tertinggi suatu sekolah sampai akhir dengan mendapatkan tanda tamat/ijazah. Seseorang yang belum mengikuti pelajaran pada kelas tertinggi, tetapi ia mengikuti ujian dan lulus, dianggap tamat. Pada Survei Komuter Bandung Raya 2017, pendidikan yang ditamatkan dibagi menjadi:

- 1) Tidak/belum pernah sekolah
- 2) Tidak/belum tamat SD
- 3) Tamat SD/MI/ sederajat
- 4) Tamat SMP/MTs/ sederajat
- 5) Tamat SMA/MA/ sederajat
- 6) Tamat Diploma I/II
- 7) Tamat Diploma III
- 8) Tamat Diploma IV/S1
- 9) Tamat S2/S3

### **3.7 Status Migrasi**

Status migrasi dibedakan menjadi migran dan nonmigran. Seseorang dikatakan migran apabila pernah melakukan perpindahan tempat tinggal melewati batas wilayah kabupaten/kota.

Migran dibedakan menjadi tiga, yaitu:

1) Migran seumur hidup

Migran seumur hidup adalah migrasi berdasarkan tempat kelahiran. Seseorang dikategorikan sebagai migran seumur hidup jika kabupaten/kota tempat ia dilahirkan berbeda dengan kabupaten/kota tempat tinggalnya sekarang (pada saat pencacahan).

2) Migran risen

Migrasi berdasarkan tempat tinggal 5 tahun yang lalu. Seseorang dikategorikan sebagai migran risen jika kabupaten/kota tempat tinggalnya 5 tahun yang lalu berbeda dengan kabupaten/kota tempat tinggalnya sekarang.

3) Migran total

Migran total adalah mereka yang pernah pindah sehingga kabupaten/kota tempat tinggal sebelumnya berbeda dengan kabupaten/kota tempat tinggal sekarang.

### **3.8 Jarak Tempuh ke Tempat Kegiatan (km)**

Jarak tempuh ke tempat kegiatan adalah jarak sekali jalan dari rumah sampai ke tempat kegiatan, bukan jarak pergi-pulang.

### **3.9 Lama Perjalanan dari Tempat Tinggal ke Tempat Kegiatan (menit)**

Lama perjalanan dari tempat tinggal ke tempat kegiatan merupakan lamanya perjalanan yang dihitung sejak berangkat dari rumah sampai ke tempat kegiatan, termasuk waktu menunggu kendaraan umum (bagi yang menggunakan kendaraan umum).

### **3.10 Penggunaan Moda Transportasi**

Penggunaan moda transportasi adalah banyaknya moda transportasi yang digunakan untuk pergi/pulang ke/dari tempat kegiatan.

Penjelasan mengenai penggunaan moda transportasi:

- 1) Tidak menggunakan, jika berjalan kaki dari rumah sampai ke tempat kegiatan.
- 2) 1 kali, jika hanya perlu 1 kali menggunakan moda transportasi untuk sampai ke tempat kegiatan.
- 3) 2 kali, jika perlu 2 kali menggunakan moda transportasi untuk bisa sampai ke tempat kegiatan.
- 4)  $\geq 3$  kali, jika perlu 3 kali atau lebih menggunakan moda transportasi untuk bisa sampai ke tempat kegiatan.
- 5) Jika menggunakan moda transportasi yang sama dengan trayek yang berbeda untuk sampai ke tempat kegiatan maka moda transportasi yang dihitung sebanyak trayek yang digunakan.

### **3.11 Moda Transportasi Utama**

Moda transportasi utama merupakan sarana transportasi yang biasa digunakan untuk pergi/pulang ke/dari tempat kegiatan. Apabila menggunakan lebih dari satu moda transportasi, maka moda transportasi utama yang digunakan adalah moda transportasi untuk jarak terjauh. Jika jarak sama maka moda transportasi utamanya adalah moda transportasi yang membutuhkan waktu paling lama.

Penjelasan mengenai moda transportasi:

- 1) Sepeda motor, mencakup sepeda motor pribadi, sepeda motor dinas, sepeda motor ojek, dan sepeda motor ojek *online*.
- 2) Mobil, mencakup mobil pribadi, mobil dinas, dan mobil sewaan *online*.
- 3) Kendaraan umum, mencakup kendaraan omprengan/*sharing*, taksi, angkutan kota, bus umum, dan bus Trans Metro Bandung.
- 4) Lainnya, mencakup truk, pikap, rakit/perahu, dan travel.

### **3.12 Biaya Transportasi**

Biaya transportasi merupakan biaya yang dikeluarkan dalam sehari untuk melakukan perjalanan pergi dan pulang ke/dari tempat kegiatan.

### **3.13 Rencana Berhenti Menjadi Komuter**

Rencana berhenti menjadi komuter adalah jika dalam jangka waktu setahun ke depan memutuskan berhenti menjadi komuter.

### **3.14 Lapangan Usaha/Bidang Pekerjaan Utama**

Lapangan usaha/bidang pekerjaan adalah bidang kegiatan dari atau bidang usaha yang dilakukan perusahaan/usaha/lembaga tempat bekerja, atau yang dihasilkan oleh perusahaan/kantor tempat bekerja. Jika selama seminggu yang lalu mempunyai lebih dari satu pekerjaan maka pekerjaan yang membutuhkan waktu terbanyak dicatat sebagai pekerjaan utama. Jika waktu yang dibutuhkan sama maka pekerjaan yang memberikan penghasilan terbesar dianggap sebagai pekerjaan utama. Jika waktu bekerja dan besar

penghasilan juga sama maka responden mempunyai kewenangan untuk menentukan pekerjaan yang dianggap sebagai pekerjaan utama.

Dalam publikasi ini jenis lapangan pekerjaan utama dibedakan menjadi:

- 1) Kelompok Pertanian, mencakup pertanian tanaman padi dan palawija, hortikultura, perkebunan, perikanan, peternakan, kehutanan, dan pertanian lainnya.
- 2) Kelompok Manufaktur, mencakup pertambangan dan penggalian, industri pengolahan, listrik dan gas serta konstruksi/bangunan.
- 3) Kelompok Jasa-jasa, mencakup perdagangan, hotel dan rumah makan, transportasi dan pergudangan, informasi dan komunikasi, keuangan dan asuransi, jasa pendidikan, jasa kesehatan, jasa kemasyarakatan, pemerintahan dan perorangan, dan lainnya.

### **3.15 Status Pekerjaan Utama**

Status/kedudukan pekerjaan adalah jenis kedudukan dalam pekerjaan utama. Status pekerjaan dapat dibagi menjadi:

- 1) Berusaha sendiri adalah bekerja atau berusaha dengan menanggung risiko secara ekonomis, di antaranya dengan tidak kembalinya ongkos produksi yang telah dikeluarkan dalam rangka usahanya tersebut, serta tidak menggunakan pekerja dibayar maupun pekerja tak dibayar. Termasuk yang sifatnya memerlukan teknologi atau keahlian khusus.
- 2) Berusaha dibantu buruh tidak tetap atau buruh tidak dibayar adalah bekerja atau berusaha atas risiko sendiri, dan menggunakan buruh/karyawan/pegawai tak dibayar dan atau buruh/karyawan/pegawai tidak tetap.



- 3) Berusaha dibantu buruh tetap/dibayar adalah berusaha atas risiko sendiri dan mempekerjakan paling sedikit satu orang buruh/karyawan/pegawai tetap yang dibayar.
- 4) Buruh/karyawan/pegawai adalah seseorang yang bekerja pada orang lain atau kantor/perusahaan secara tetap dengan menerima upah/gaji baik berupa uang maupun barang. Pekerja yang tidak mempunyai majikan tetap, tidak digolongkan sebagai buruh/karyawan/pegawai tetapi sebagai pekerja bebas. Pekerja dianggap memiliki majikan tetap jika memiliki satu majikan yang sama dalam sebulan terakhir, khusus pekerja pada sektor bangunan dianggap buruh jika bekerja minimal tiga bulan pada satu majikan.
- 5) Pekerja bebas, mencakup pekerja bebas di usaha pertanian dan nonpertanian.
- 6) Pekerja keluarga atau tak dibayar adalah seseorang yang bekerja membantu orang lain yang berusaha tanpa mendapat upah/gaji, baik berupa uang maupun barang.

### **3.16 Penghasilan per Bulan**

Penghasilan yang dicatat adalah upah/gaji/pendapatan yang diterima dari pekerjaan utama yang di-*commuting*-kan per bulan. Penghasilan yang diperoleh dapat berupa uang ataupun barang.

### **3.17 Rumah Tangga Komuter**

Definisi rumah tangga secara umum adalah sekelompok orang yang mendiami sebagian atau seluruh bangunan fisik atau sensus dan biasanya tinggal bersama serta pengelolaan makannya berasal dari satu dapur. Satu rumah tangga dapat terdiri dari hanya satu anggota rumah tangga. Rumah tangga komuter didefinisikan sebagai rumah tangga yang salah satu atau beberapa anggota rumah tangganya berstatus sebagai komuter.

### **3.18 Luas Lantai Tempat Tinggal per Kapita**

Luas lantai tempat tinggal per kapita adalah luas lantai yang ditempati dan digunakan rumah tangga sehari-hari (sebatas atap) dibagi jumlah seluruh anggota rumah tangga.

<https://www.bps.go.id>



# METODOLOGI

## 1. RUANG LINGKUP

Survei Komuter Bandung Raya 2017 mencakup 4.760 rumah tangga sampel yang diperoleh dari 476 blok sensus (BS) yang tersebar di wilayah Bandung Raya yang terdiri atas 5 kabupaten/kota yaitu Kabupaten Bandung, Kabupaten Sumedang, Kabupaten Bandung Barat, Kota Bandung, dan Kota Cimahi.

## 2. KERANGKA SAMPEL

Kerangka sampel yang digunakan pada Survei Komuter 2017 terdiri dari kerangka sampel blok sensus dan kerangka sampel rumah tangga, dengan definisi sebagai berikut:

- 1) Kerangka sampel blok sensus adalah daftar blok sensus di masing-masing kabupaten/kota terpilih survei komuter di setiap strata kecamatan.
- 2) Kerangka sampel rumah tangga adalah daftar seluruh rumah tangga hasil pemutakhiran di setiap blok sensus terpilih.

## 3. STRATIFIKASI KECAMATAN

Stratifikasi kecamatan dibuat dengan tujuan agar sebaran sampel lebih representatif terhadap sebaran penduduk komuter berdasarkan kecamatan. Kecamatan dijadikan dasar stratifikasi agar sampel secara operasional lebih terkontrol. Variabel yang dijadikan dasar stratifikasi adalah penduduk berumur 15 tahun ke atas yang bekerja hasil Sensus Penduduk 2010 dan dievaluasi berdasarkan hasil SUPAS 2005. Asumsi yang

digunakan adalah semakin besar jumlah penduduk berumur 15 tahun ke atas yang bekerja maka jumlah komuter (termasuk komuter bekerja) juga semakin besar. Stratifikasi dibedakan menurut strata rendah, sedang, dan tinggi. Penentuan stratifikasi menggunakan metode kumulatif akar proporsi penduduk 15 tahun ke atas yang bekerja.

#### **4. PEMILIHAN SAMPEL**

Sampel dipilih dengan cara *Two Stages Sampling*. Langkah pertama dipilih sejumlah blok sensus per strata menggunakan PPS sistematis dengan *size* jumlah penduduk usia 15 tahun ke atas yang bekerja. Selanjutnya dari blok sensus yang terpilih, diambil 10 rumah tangga sampel menggunakan sistematis sampling setelah sebelumnya dilakukan pemutakhiran rumah tangga.

#### **5. PENGUMPULAN DATA**

Pencacahan dilaksanakan pada bulan Mei 2017. Survei Komuter Bandung Raya 2017 melibatkan 93 pencacah dan 21 pengawas. Setiap pengawas membawahi sekitar 4 sampai 5 orang pencacah. Setiap pencacah bertanggung jawab mengumpulkan data untuk sekitar 6 Blok Sensus. Pengumpulan data dilakukan secara *door-to-door* dengan mendatangi rumah tangga yang terpilih sebagai sampel. Data yang dikumpulkan adalah keterangan rumah tangga dan ART, keterangan umum komuter, dan keterangan khusus komuter yang bekerja, sekolah, dan kursus.

## 6. KETERWAKILAN SAMPEL

Keterwakilan sampel dipengaruhi oleh tiga faktor yaitu banyaknya sampel, kesalahan sampling (*sampling error*), dan kesalahan nonsampling atau *human errors (nonsampling error)*. Keterwakilan sampel ini memengaruhi estimasi hasil pendataan. Semakin besar jumlah sampel dalam suatu survei, estimasi yang dihasilkan akan semakin mendekati karakteristik populasinya.

## 7. KESALAHAN NONSAMPLING (*NONSAMPLING ERROR*)

*Nonsampling error* merupakan kesalahan yang muncul pada saat pelaksanaan survei dan atau pengolahan data, seperti:

- 1) Penggunaan konsep dan definisi yang salah oleh petugas.
- 2) Jawaban salah yang diberikan oleh anggota rumah tangga lain yang mewakili isian untuk responden.
- 3) Tidak ditemukannya rumah tangga sampel.
- 4) Kesalahan pemahaman akan pertanyaan antara responden dan pencacah.
- 5) Kesalahan pada saat perekaman data.
- 6) Kesalahan editing dan coding.

## 8. KESALAHAN SAMPLING (*SAMPLING ERROR*)

*Sampling Error* merupakan kesalahan yang muncul akibat dari penggunaan teknik sampling dalam suatu survei. Estimasi yang dihasilkan suatu survei tidak terlepas dari *sampling variability*. Secara statistik, besarnya *sampling error* dapat ditunjukkan oleh besarnya angka galat baku (*standard error/ SE*). Untuk mengukur sejauh mana sampel yang digunakan dapat menggambarkan keadaan parameter populasi dengan baik

digunakan *Relative Standard Error (RSE)*, yaitu hasil bagi SE dengan nilai estimasi suatu variabel yang dinyatakan dalam persentase.

Dalam publikasi ini, RSE dihitung dengan menggunakan software STATA dan RSE yang ditampilkan yaitu RSE dari estimasi total penduduk 5 tahun ke atas, total komuter 5 tahun ke atas, dan total nonkomuter 5 tahun ke atas untuk masing-masing kabupaten/kota di wilayah Bandung Raya. Estimasi jumlah kasus yang besar akan menghasilkan RSE yang rendah, sedangkan RSE yang tinggi dihasilkan dari estimasi jumlah sampel yang kecil. Dengan RSE yang tinggi maka nilai estimasi yang dihasilkan menjadi tidak akurat.

Secara umum, nilai  $RSE \leq 25\%$ , maka estimasi dianggap akurat (dapat digunakan). Nilai RSE di atas 25% dan kurang dari atau sama dengan 50% ( $25\% < RSE \leq 50\%$ ), maka penggunaan hasil estimasi perlu diwaspadai, sedangkan nilai  $RSE > 50\%$ , maka hasil estimasi dianggap tidak akurat.

Selanjutnya disajikan tabel RSE dari estimasi total penduduk 5 tahun ke atas, total komuter 5 tahun ke atas dan total nonkomuter 5 tahun ke atas untuk masing-masing kabupaten/kota di wilayah Bandung Raya.

Estimasi Kabupaten Sumedang masih sedikit melebar dari toleransi maksimal 25% yang diantaranya disebabkan oleh variasi yang cukup tinggi dari jumlah sampel. Sehingga perlu kehati-hatian dalam memaknai angka estimasi tersebut.

**Tabel A. Kesalahan Sampling Penduduk Komuter Hasil Survei Komuter Bandung Raya 2017**

Kabupaten/Kota	Estimasi Penduduk Komuter 5 Tahun ke Atas				
	Estimasi	<i>Standard error</i>	RSE (%)	Selang kepercayaan 95%	
				Batas bawah	Batas atas
(1)	(2)	(3)	(4)	(5)	(6)
Kab. Bandung	281.452	39.398	14,00	204.145	358.759
Kab. Sumedang	46.347	12.936	27,91	20.965	71.729
Kab. Bandung Barat	128.414	21.571	16,80	86.088	170.740
Kota Bandung	85.743	12.271	14,31	61.664	109.822
Kota Cimahi	83.135	11.722	14,10	60.134	106.136



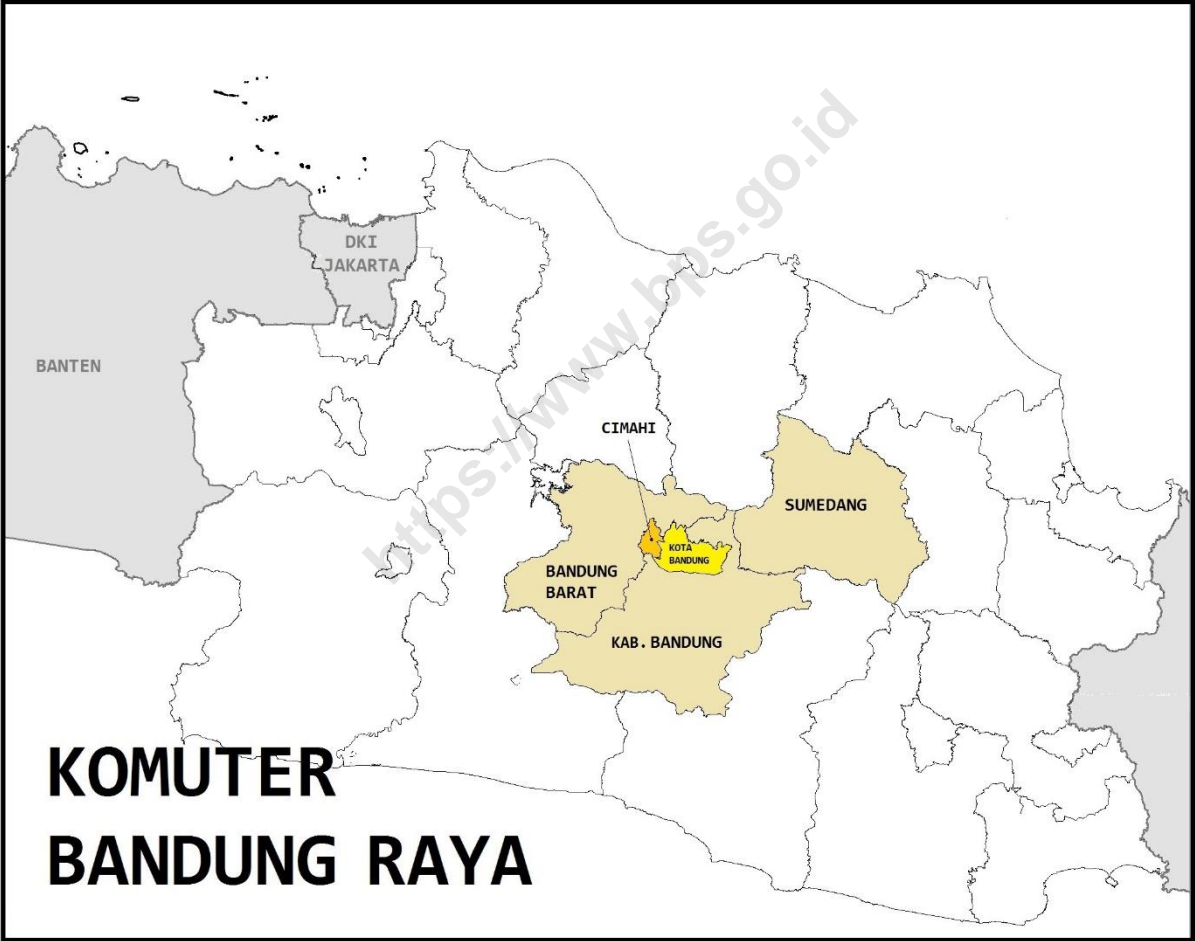
**Tabel B. Kesalahan Sampling Penduduk Nonkomuter Hasil Survei Komuter Bandung Raya 2017**

Kabupaten/Kota	Estimasi Penduduk Nonkomuter 5 Tahun ke Atas				
	Estimasi	Standard error	RSE (%)	Selang kepercayaan 95%	
				Batas bawah	Batas atas
(1)	(2)	(3)	(4)	(5)	(6)
Kab. Bandung	2.993.595	274.306	9,16	2.455.348	3.531.842
Kab. Sumedang	1.049.335	105.217	10,03	842.877	1.255.793
Kab. Bandung Barat	1.360.354	134.134	9,86	1.097.154	1.623.554
Kota Bandung	2.228.064	206.904	9,29	1.822.074	2.634.054
Kota Cimahi	459.343	51.107	11,13	359.061	559.625

**Tabel C. Kesalahan Sampling Penduduk Hasil Survei Komuter Bandung Raya 2017**

Kabupaten/Kota	Estimasi Penduduk 5 Tahun ke Atas				
	Estimasi	Standard error	RSE (%)	Selang kepercayaan 95%	
				Batas bawah	Batas atas
(1)	(2)	(3)	(4)	(5)	(6)
Kab. Bandung	3.275.047	296.499	9,05	2.693.251	3.856.843
Kab. Sumedang	1.095.682	110.532	10,09	878.794	1.312.570
Kab. Bandung Barat	1.488.768	145.544	9,78	1.203.179	1.774.357
Kota Bandung	2.313.807	215.077	9,30	1.891.779	2.735.835
Kota Cimahi	542.478	59.967	11,05	424.810	660.146







**Tabel 1.****Penduduk Bandung Raya Berumur 5 Tahun ke Atas menurut Tempat Tinggal dan Status Komuter**

Tempat tinggal	Status Komuter				Penduduk 5 Tahun ke Atas	
	Komuter		Nonkomuter		Jumlah	%
	Jumlah	%	Jumlah	%		
(1)	(2)	(3)	(4)	(5)	(6)	(7)
Kab. Bandung	281.452	8,6	2.993.595	91,4	3.275.047	100,0
Kab. Sumedang	46.347	4,2	1.049.335	95,8	1.095.682	100,0
Kab. Bandung Barat	128.414	8,6	1.360.354	91,4	1.488.768	100,0
Kota Bandung	85.743	3,7	2.228.064	96,3	2.313.807	100,0
Kota Cimahi	83.135	15,3	459.343	84,7	542.478	100,0
<b>Bandung Raya</b>	<b>625.091</b>	<b>7,2</b>	<b>8.090.691</b>	<b>92,8</b>	<b>8.715.782</b>	<b>100,0</b>

**Tabel 2.**  
**Arus Komuter Bandung Raya Antarkabupaten/kota**

Tempat tinggal	Lokasi Kegiatan Komuter						Jumlah
	Kab. Bandung	Kab. Sumedang	Kab. Bandung Barat	Kota Bandung	Kota Cimahi	Luar Bandung Raya	
(1)	(2)	(3)	(4)	(5)	(6)	(7)	(8)
Kab. Bandung	-	34.678	5.379	218.728	20.079	2.588	281.452
Kab. Sumedang	24.920	-	-	17.473	566	3.388	46.347
Kab. Bandung Barat	6.824	-	-	60.651	54.466	6.473	128.414
Kota Bandung	39.563	3.420	10.778	-	27.196	4.786	85.743
Kota Cimahi	5.404	757	11.414	64.386	-	1.174	83.135
<b>Bandung Raya</b>	<b>76.711</b>	<b>38.855</b>	<b>27.571</b>	<b>361.238</b>	<b>102.307</b>	<b>18.409</b>	<b>625.091</b>

**Tabel 3.****Komuter Bandung Raya menurut Tempat Tinggal dan Jenis Kelamin**

Tempat tinggal	Jenis Kelamin		Jumlah
	Laki-laki	Perempuan	
(1)	(2)	(3)	(4)
Kab. Bandung	182.289	99.163	281.452
Kab. Sumedang	29.182	17.165	46.347
Kab. Bandung Barat	84.820	43.594	128.414
Kota Bandung	52.326	33.417	85.743
Kota Cimahi	53.661	29.474	83.135
<b>Bandung Raya</b>	<b>402.278</b>	<b>222.813</b>	<b>625.091</b>



**Tabel 4.**  
**Komuter Bandung Raya menurut Tempat Tinggal, Kegiatan Utama Komuter, dan Jenis Kelamin**

Tempat tinggal	Kegiatan Utama Komuter			Jumlah
	Bekerja	Sekolah	Kursus	
(1)	(2)	(3)	(4)	(5)
<b>Laki-laki</b>				
Kab. Bandung	142.044	40.245	-	182.289
Kab. Sumedang	22.394	6.788	-	29.182
Kab. Bandung Barat	60.700	24.120	-	84.820
Kota Bandung	48.071	4.255	-	52.326
Kota Cimahi	41.977	11.434	250	53.661
<b>Bandung Raya</b>	<b>315.186</b>	<b>86.842</b>	<b>250</b>	<b>402.278</b>
<b>Perempuan</b>				
Kab. Bandung	62.844	35.453	866	99.163
Kab. Sumedang	7.674	9.491	-	17.165
Kab. Bandung Barat	19.985	23.122	487	43.594
Kota Bandung	20.931	10.799	1.687	33.417
Kota Cimahi	14.251	15.223	-	29.474
<b>Bandung Raya</b>	<b>125.685</b>	<b>94.088</b>	<b>3.040</b>	<b>222.813</b>
<b>Laki-laki + Perempuan</b>				
Kab. Bandung	204.888	75.698	866	281.452
Kab. Sumedang	30.068	16.279	-	46.347
Kab. Bandung Barat	80.685	47.242	487	128.414
Kota Bandung	69.002	15.054	1.687	85.743
Kota Cimahi	56.228	26.657	250	83.135
<b>Bandung Raya</b>	<b>440.871</b>	<b>180.930</b>	<b>3.290</b>	<b>625.091</b>

**Tabel 5.**  
**Komuter Bandung Raya menurut Tempat Tinggal dan Kelompok Umur**

Tempat tinggal	Kelompok Umur						Jumlah
	5 – 14	15 – 24	25 – 34	35 – 44	45 – 54	55+	
(1)	(2)	(3)	(4)	(5)	(6)	(7)	(8)
Kab. Bandung	20.924	81.070	66.266	66.804	38.542	7.846	281.452
Kab. Sumedang	7.192	12.727	3.179	10.102	11.115	2.032	46.347
Kab. Bandung Barat	14.792	37.428	29.337	22.116	16.339	8.402	128.414
Kota Bandung	6.245	16.602	16.671	21.134	15.687	9.404	85.743
Kota Cimahi	7.926	26.581	18.162	16.493	11.594	2.379	83.135
<b>Bandung Raya</b>	<b>57.079</b>	<b>174.408</b>	<b>133.615</b>	<b>136.649</b>	<b>93.277</b>	<b>30.063</b>	<b>625.091</b>

**Tabel 6.**  
**Komuter Bandung Raya menurut Kelompok Umur dan Jenis Kelamin**

Kelompok Umur	Jenis Kelamin		Jumlah
	Laki-laki	Perempuan	
(1)	(2)	(3)	(4)
5 – 14	25.891	31.188	57.079
15 – 24	90.773	83.635	174.408
25 – 34	90.814	42.801	133.615
35 – 44	103.192	33.457	136.649
45 – 54	67.475	25.802	93.277
55+	24.133	5.930	30.063
<b>Jumlah</b>	<b>402.278</b>	<b>222.813</b>	<b>625.091</b>

**Tabel 7.**  
**Komuter Bandung Raya menurut Kelompok Umur dan Kegiatan Utama Komuter**

Kelompok Umur	Kegiatan Utama Komuter			Jumlah
	Bekerja	Sekolah	Kursus	
(1)	(2)	(3)	(4)	(5)
5 – 14	-	56.428	651	57.079
15 – 24	57.055	115.750	1.603	174.408
25 – 34	127.718	5.897	-	133.615
35 – 44	133.913	1.700	1.036	136.649
45 – 54	92.469	808	-	93.277
55+	29.716	347	-	30.063
<b>Jumlah</b>	<b>440.871</b>	<b>180.930</b>	<b>3.290</b>	<b>625.091</b>

**Tabel 8.**  
**Komuter Bandung Raya menurut Tempat Tinggal dan Status Perkawinan**

Tempat tinggal	Status Perkawinan				Jumlah
	Belum Kawin	Kawin	Cerai Hidup	Cerai Mati	
(1)	(2)	(3)	(4)	(5)	(6)
Kab. Bandung	111.949	160.187	6.959	2.357	281.452
Kab. Sumedang	20.303	23.264	1.689	1.091	46.347
Kab. Bandung Barat	58.356	66.230	2.881	947	128.414
Kota Bandung	32.438	46.395	1.117	5.793	85.743
Kota Cimahi	37.578	43.732	692	1.133	83.135
<b>Bandung Raya</b>	<b>260.624</b>	<b>339.808</b>	<b>13.338</b>	<b>11.321</b>	<b>625.091</b>

**Tabel 9.****Komuter Bandung Raya menurut Tempat Tinggal dan Pendidikan Tertinggi yang Ditamatkan**

Tempat tinggal	Pendidikan Tertinggi yang Ditamatkan							Jumlah
	Tidak/ Belum : Pernah Sekolah/ Tamat SD *)	SD/MI/ Sederajat	SMP/MTs/ Sederajat	SMA/MA/ Sederajat	Diploma I/II/III	DIV/S1	S2/S3	
(1)	(2)	(3)	(4)	(5)	(6)	(7)	(8)	(9)
Kab. Bandung	11.811	39.094	48.160	142.228	15.163	17.656	7.340	281.452
Kab. Sumedang	5.920	8.625	10.718	14.274	928	5.452	430	46.347
Kab. Bandung Barat	8.886	28.515	24.751	41.931	7.995	13.485	2.851	128.414
Kota Bandung	3.793	9.232	6.233	38.834	6.418	14.503	6.730	85.743
Kota Cimahi	5.276	8.980	15.382	35.374	5.350	9.103	3.670	83.135
<b>Bandung Raya</b>	<b>35.686</b>	<b>94.446</b>	<b>105.244</b>	<b>272.641</b>	<b>35.854</b>	<b>60.199</b>	<b>21.021</b>	<b>625.091</b>

\*) Gabungan Kategori Tidak/Belum Pernah Sekolah dan Tidak/Belum Tamat SD

**Tabel 10.**  
**Komuter Bandung Raya menurut Kelompok Umur dan Pendidikan Tertinggi yang Ditamatkan**

Kelompok Umur	Pendidikan Tertinggi yang Ditamatkan							Jumlah
	Tidak/ Belum : Pernah Sekolah/ Tamat SD *)	SD/MI/ Sederajat	SMP/MTs/ Sederajat	SMA/MA/ Sederajat	Diploma I/II/III	DIV/S1	S2/S3	
(1)	(2)	(3)	(4)	(5)	(6)	(7)	(8)	(9)
5 – 14	32.837	21.804	2.438	-	-	-	-	57.079
15 – 24	-	12.099	48.980	106.107	2.388	4.619	215	174.408
25 – 34	235	13.031	23.246	65.747	11.609	14.355	5.392	133.615
35 – 44	386	19.097	20.088	59.307	13.532	19.214	5.025	136.649
45 – 54	1.435	16.646	8.530	34.769	7.843	17.031	7.023	93.277
55+	793	11.769	1.962	6.711	482	4.980	3.366	30.063
<b>Jumlah</b>	<b>35.686</b>	<b>94.446</b>	<b>105.244</b>	<b>272.641</b>	<b>35.854</b>	<b>60.199</b>	<b>21.021</b>	<b>625.091</b>

\*) Gabungan Kategori Tidak/Belum Pernah Sekolah dan Tidak/Belum Tamat SD

**Tabel 11.****Komuter Bandung Raya menurut Pendidikan Tertinggi yang Ditamatkan dan Jenis Kelamin**

Pendidikan Tertinggi yang Ditamatkan	Jenis Kelamin		Jumlah
	Laki-laki	Perempuan	
(1)	(2)	(3)	(4)
Tidak/ Belum : Pernah Sekolah/ Tamat SD *)	17.692	17.994	35.686
SD/MI/ Sederajat	59.747	34.699	94.446
SMP/MTs/ Sederajat	70.624	34.620	105.244
SMA/MA/ Sederajat	182.933	89.708	272.641
Diploma I/II/III	20.758	15.096	35.854
DIV/S1	37.449	22.750	60.199
S2/S3	13.075	7.946	21.021
<b>Jumlah</b>	<b>402.278</b>	<b>222.813</b>	<b>625.091</b>

\*) Gabungan Kategori Tidak/Belum Pernah Sekolah dan Tidak/Belum Tamat SD



**Tabel 12.**  
**Komuter Bandung Raya menurut Tempat Tinggal, Status Migrasi, dan Jenis Kelamin**

Tempat tinggal	Status Migrasi Total		Status Migrasi Seumur Hidup		Status Migrasi Risen	
	Migran	Nonmigran	Migran	Nonmigran	Migran	Nonmigran
(1)	(2)	(3)	(4)	(5)	(6)	(7)
<b>Laki-Laki</b>						
Kab. Bandung	81.572	100.717	71.845	110.444	19.049	163.240
Kab. Sumedang	11.460	17.722	9.814	19.368	-	29.182
Kab. Bandung Barat	31.747	53.073	28.572	56.248	6.691	78.129
Kota Bandung	26.058	26.268	21.524	30.802	4.227	48.099
Kota Cimahi	33.995	19.666	32.315	21.346	6.565	47.096
<b>Bandung Raya</b>	<b>184.832</b>	<b>217.446</b>	<b>164.070</b>	<b>238.208</b>	<b>36.532</b>	<b>365.746</b>
<b>Perempuan</b>						
Kab. Bandung	49.280	49.883	45.979	53.184	11.405	87.758
Kab. Sumedang	3.316	13.849	2.300	14.865	744	16.421
Kab. Bandung Barat	17.253	26.341	15.867	27.727	4.622	38.972
Kota Bandung	13.885	19.532	8.457	24.960	1.278	32.139
Kota Cimahi	14.490	14.984	13.685	15.789	1.933	27.541
<b>Bandung Raya</b>	<b>98.224</b>	<b>124.589</b>	<b>86.288</b>	<b>136.525</b>	<b>19.982</b>	<b>202.831</b>
<b>Laki-laki + Perempuan</b>						
Kab. Bandung	130.852	150.600	117.824	163.628	30.454	250.998
Kab. Sumedang	14.776	31.571	12.114	34.233	744	45.603
Kab. Bandung Barat	49.000	79.414	44.439	83.975	11.313	117.101
Kota Bandung	39.943	45.800	29.981	55.762	5.505	80.238
Kota Cimahi	48.485	34.650	46.000	37.135	8.498	74.637
<b>Bandung Raya</b>	<b>283.056</b>	<b>342.035</b>	<b>250.358</b>	<b>374.733</b>	<b>56.514</b>	<b>568.577</b>

**Tabel 13.****Komuter Bandung Raya menurut Tempat Tinggal dan Alasan Utama Pindah ke Tempat Tinggal Sekarang**

Tempat tinggal	Alasan Utama Pindah ke Tempat Tinggal Sekarang						
	Pekerjaan	Mencari Pekerjaan	Memulai usaha baru	Pendapatan yang lebih baik	Pendidikan	Perubahan status kawin	Ikut suami/istri/orang tua/anak
(1)	(2)	(3)	(4)	(5)	(6)	(7)	(8)
Kab. Bandung	18.229	1.698	1.023	3.457	-	5.557	50.684
Kab. Sumedang	1.460	-	-	-	-	2.376	7.655
Kab. Bandung Barat	4.917	474	-	447	2.234	4.611	22.540
Kota Bandung	9.068	3.342	2.468	-	2.555	3.745	10.386
Kota Cimahi	5.853	2.114	191	728	1.080	5.328	20.562
<b>Bandung Raya</b>	<b>39.527</b>	<b>7.628</b>	<b>3.682</b>	<b>4.632</b>	<b>5.869</b>	<b>21.617</b>	<b>111.827</b>

**Tabel 13. (lanjutan)****Komuter Bandung Raya menurut Tempat Tinggal dan Alasan Utama Pindah ke Tempat Tinggal Sekarang**

Tempat tinggal	Alasan Utama Pindah ke Tempat Tinggal Sekarang					Jumlah
	Ikut saudara/ orang lain	Dekat dengan famili/ teman/ komunitas	Perumahan	Penggusuran, keamanan, bencana	Lainnya	
(1)	(9)	(10)	(11)	(12)	(13)	(14)
Kab. Bandung	2.633	16.610	21.351	4.595	5.015	130.852
Kab. Sumedang	-	1.148	906	-	1.231	14.776
Kab. Bandung Barat	1.670	4.282	5.528	2.297	-	49.000
Kota Bandung	2.371	4.306	-	-	1.702	39.943
Kota Cimahi	946	4.078	5.097	278	2.230	48.485
<b>Bandung Raya</b>	<b>7.620</b>	<b>30.424</b>	<b>32.882</b>	<b>7.170</b>	<b>10.178</b>	<b>283.056</b>

**Tabel 14.****Komuter Bandung Raya menurut Tempat Tinggal dan Jarak Tempuh ke Tempat Kegiatan**

Tempat tinggal	Jarak Tempuh ke Tempat Kegiatan (km)							Jumlah
	< 10	10 – 19	20 – 29	30 – 39	40 – 49	50 – 59	60+	
(1)	(2)	(3)	(4)	(5)	(6)	(7)	(8)	(9)
Kab. Bandung	95.464	116.201	51.220	15.815	2.752	-	-	281.452
Kab. Sumedang	20.233	9.426	6.451	5.023	2.977	1.885	352	46.347
Kab. Bandung Barat	58.015	48.809	11.835	4.924	863	997	2.971	128.414
Kota Bandung	26.030	29.280	14.328	9.232	1.997	2.170	2.706	85.743
Kota Cimahi	37.946	34.830	5.365	3.645	466	236	647	83.135
<b>Bandung Raya</b>	<b>237.688</b>	<b>238.546</b>	<b>89.199</b>	<b>38.639</b>	<b>9.055</b>	<b>5.288</b>	<b>6.676</b>	<b>625.091</b>

**Tabel 15.****Komuter Bandung Raya menurut Kegiatan Utama Komuter dan Jarak Tempuh ke Tempat Kegiatan**

Kegiatan Utama Komuter	Jarak Tempuh ke Tempat Kegiatan (km)							Jumlah
	< 10	10 – 19	20 – 29	30 – 39	40 – 49	50 – 59	60+	
(1)	(2)	(3)	(4)	(5)	(6)	(7)	(8)	(9)
Bekerja	140.360	177.614	72.586	32.869	8.429	4.705	4.308	440.871
Sekolah	96.292	58.678	16.613	5.770	626	583	2.368	180.930
Kursus	1.036	2.254	-	-	-	-	-	3.290
<b>Jumlah</b>	<b>237.688</b>	<b>238.546</b>	<b>89.199</b>	<b>38.639</b>	<b>9.055</b>	<b>5.288</b>	<b>6.676</b>	<b>625.091</b>

**Tabel 16.****Komuter Bandung Raya menurut Jarak Tempuh ke Tempat Kegiatan dan Jenis Kelamin**

Jarak Tempuh ke Tempat Kegiatan (km)	Jenis Kelamin		Jumlah
	Laki-laki	Perempuan	
(1)	(2)	(3)	(4)
< 10	135.761	101.927	237.688
10 – 19	161.745	76.801	238.546
20 – 29	60.245	28.954	89.199
30 – 39	27.655	10.984	38.639
40 – 49	6.646	2.409	9.055
50 – 59	4.705	583	5.288
60+	5.521	1.155	6.676
<b>Jumlah</b>	<b>402.278</b>	<b>222.813</b>	<b>625.091</b>

**Tabel 17.****Komuter Bandung Raya menurut Kelompok Umur dan Jarak Tempuh ke Tempat Kegiatan**

Kelompok Umur	Jarak Tempuh ke Tempat Kegiatan (km)							Jumlah
	< 10	10 – 19	20 – 29	30 – 39	40 – 49	50 – 59	60+	
(1)	(2)	(3)	(4)	(5)	(6)	(7)	(8)	(9)
5 – 14	43.449	11.945	1.047	402	-	236	-	57.079
15 – 24	69.377	72.038	24.871	6.282	626	505	709	174.408
25 – 34	43.636	59.671	18.420	8.392	1.246	-	2.250	133.615
35 – 44	43.531	45.464	26.495	14.114	2.295	2.450	2.300	136.649
45 – 54	27.385	38.317	14.203	7.114	3.711	1.750	797	93.277
55+	10.310	11.111	4.163	2.335	1.177	347	620	30.063
<b>Jumlah</b>	<b>237.688</b>	<b>238.546</b>	<b>89.199</b>	<b>38.639</b>	<b>9.055</b>	<b>5.288</b>	<b>6.676</b>	<b>625.091</b>

**Tabel 18.****Komuter Bandung Raya menurut Tempat Tinggal dan Pukul Berangkat dari Rumah**

Tempat tinggal	Pukul Berangkat dari Rumah						Jumlah
	00.00 – 05.59	06.00 – 06.59	07.00 – 07.59	08.00 – 08.59	09.00 – 11.59	12.00 – 23.59	
(1)	(2)	(3)	(4)	(5)	(6)	(7)	(8)
Kab. Bandung	50.207	125.993	64.131	12.587	10.913	17.621	281.452
Kab. Sumedang	10.952	22.601	7.275	1.523	969	3.027	46.347
Kab. Bandung Barat	20.871	56.506	31.167	9.794	6.084	3.992	128.414
Kota Bandung	11.656	32.546	23.281	6.756	7.486	4.018	85.743
Kota Cimahi	10.992	36.490	21.721	7.520	4.129	2.283	83.135
<b>Bandung Raya</b>	<b>104.678</b>	<b>274.136</b>	<b>147.575</b>	<b>38.180</b>	<b>29.581</b>	<b>30.941</b>	<b>625.091</b>



**Tabel 19.****Komuter Bandung Raya menurut Tempat Tinggal dan Lama Perjalanan dari Rumah ke Tempat Kegiatan**

Tempat tinggal	Lama Perjalanan dari Tempat Tinggal ke Tempat Kegiatan (menit)				Jumlah
	< 30	30 – 59	60 – 89	90+	
(1)	(2)	(3)	(4)	(5)	(6)
Kab. Bandung	63.029	160.716	50.638	7.069	281.452
Kab. Sumedang	20.913	10.400	12.574	2.460	46.347
Kab. Bandung Barat	49.625	58.912	15.715	4.162	128.414
Kota Bandung	30.226	37.563	9.546	8.408	85.743
Kota Cimahi	31.157	40.547	9.285	2.146	83.135
<b>Bandung Raya</b>	<b>194.950</b>	<b>308.138</b>	<b>97.758</b>	<b>24.245</b>	<b>625.091</b>

**Tabel 20.**  
**Komuter Bandung Raya menurut Tempat Tinggal dan Pukul Tiba di Rumah**

Tempat tinggal	Pukul Tiba di Rumah							Jumlah
	00.00 – 12.59	13.00 – 14.59	15.00 – 16.59	17.00 – 17.59	18.00 – 18.59	19.00 – 19.59	20.00 – 23.59	
(1)	(2)	(3)	(4)	(5)	(6)	(7)	(8)	(9)
Kab. Bandung	12.564	38.470	63.915	59.513	42.265	22.645	42.080	281.452
Kab. Sumedang	7.455	6.172	9.990	10.275	4.349	2.653	5.453	46.347
Kab. Bandung Barat	10.608	17.422	21.719	25.300	23.491	13.075	16.799	128.414
Kota Bandung	4.574	9.522	12.132	22.721	15.496	6.790	14.508	85.743
Kota Cimahi	4.871	8.075	19.306	20.560	13.582	6.773	9.968	83.135
<b>Bandung Raya</b>	<b>40.072</b>	<b>79.661</b>	<b>127.062</b>	<b>138.369</b>	<b>99.183</b>	<b>51.936</b>	<b>88.808</b>	<b>625.091</b>

**Tabel 21.**  
**Komuter Bandung Raya menurut Tempat Tinggal dan Lama Meninggalkan Rumah dalam Sehari**

Tempat tinggal	Lama Meninggalkan Rumah dalam Sehari (jam)				Jumlah
	< 8	8 – 9	10 – 12	> 12	
(1)	(2)	(3)	(4)	(5)	(6)
Kab. Bandung	30.567	75.629	121.992	53.264	281.452
Kab. Sumedang	10.022	11.410	14.876	10.039	46.347
Kab. Bandung Barat	23.358	26.149	56.052	22.855	128.414
Kota Bandung	9.634	18.740	40.474	16.895	85.743
Kota Cimahi	11.877	22.088	36.396	12.774	83.135
<b>Bandung Raya</b>	<b>85.458</b>	<b>154.016</b>	<b>269.790</b>	<b>115.827</b>	<b>625.091</b>

**Tabel 22.****Komuter Bandung Raya menurut Kegiatan Utama Komuter, Lama Meninggalkan Rumah dalam Sehari, dan Jenis Kelamin**

Kegiatan Utama Komuter	Lama Meninggalkan Rumah dalam Sehari (jam)				Jumlah
	<8	8 – 9	10 – 12	> 12	
(1)	(2)	(3)	(4)	(5)	(6)
<b>Laki-laki</b>					
Bekerja	14.300	59.495	161.511	79.880	315.186
Sekolah	27.919	28.494	21.365	9.064	86.842
Kursus	-	-	250	-	250
<b>Jumlah</b>	<b>42.219</b>	<b>87.989</b>	<b>183.126</b>	<b>88.944</b>	<b>402.278</b>
<b>Perempuan</b>					
Bekerja	9.432	33.888	63.454	18.911	125.685
Sekolah	30.767	32.139	23.210	7.972	94.088
Kursus	3.040	-	-	-	3.040
<b>Jumlah</b>	<b>43.239</b>	<b>66.027</b>	<b>86.664</b>	<b>26.883</b>	<b>222.813</b>
<b>Laki-laki + Perempuan</b>					
Bekerja	23.732	93.383	224.965	98.791	440.871
Sekolah	58.686	60.633	44.575	17.036	180.930
Kursus	3.040	-	250	-	3.290
<b>Jumlah</b>	<b>85.458</b>	<b>154.016</b>	<b>269.790</b>	<b>115.827</b>	<b>625.091</b>

**Tabel 23.****Komuter Bandung Raya menurut Kelompok Umur dan Lama Meninggalkan Rumah dalam Sehari**

Kelompok Umur	Lama Meninggalkan Rumah dalam Sehari (jam)				Jumlah
	< 8	8 – 9	10 – 12	> 12	
(1)	(2)	(3)	(4)	(5)	(6)
5 – 14	33.947	18.239	2.023	2.870	57.079
15 – 24	26.041	54.047	71.114	23.206	174.408
25 – 34	4.930	31.451	70.884	26.350	133.615
35 – 44	8.716	22.040	67.414	38.479	136.649
45 – 54	6.135	20.905	46.812	19.425	93.277
55+	5.689	7.334	11.543	5.497	30.063
<b>Jumlah</b>	<b>85.458</b>	<b>154.016</b>	<b>269.790</b>	<b>115.827</b>	<b>625.091</b>

**Tabel 24.****Komuter Bandung Raya menurut Tempat Tinggal dan Jumlah Hari Melakukan Perjalanan dalam Seminggu**

Tempat tinggal	Jumlah Hari Melakukan Perjalanan dalam Seminggu				Jumlah
	<5	5	6	7	
(1)	(2)	(3)	(4)	(5)	(6)
Kab. Bandung	18.803	87.850	149.515	25.284	281.452
Kab. Sumedang	6.642	10.299	25.040	4.366	46.347
Kab. Bandung Barat	10.415	42.990	67.584	7.425	128.414
Kota Bandung	13.826	28.291	37.671	5.955	85.743
Kota Cimahi	5.160	28.008	45.901	4.066	83.135
<b>Bandung Raya</b>	<b>54.846</b>	<b>197.438</b>	<b>325.711</b>	<b>47.096</b>	<b>625.091</b>

**Tabel 25.****Komuter Bandung Raya menurut Tempat Tinggal dan Banyaknya Moda Transportasi yang Digunakan untuk Pergi ke Tempat Kegiatan**

Tempat tinggal	Banyaknya Moda Transportasi yang Digunakan untuk Pergi ke Tempat Kegiatan				Jumlah
	Tidak menggunakan	1 Kali	2 Kali	≥ 3 Kali	
(1)	(2)	(3)	(4)	(5)	(6)
Kab. Bandung	11.949	258.410	8.200	2.893	281.452
Kab. Sumedang	7.012	34.029	4.601	705	46.347
Kab. Bandung Barat	2.543	116.037	8.827	1.007	128.414
Kota Bandung	3.051	75.235	5.802	1.655	85.743
Kota Cimahi	3.985	74.762	3.424	964	83.135
<b>Bandung Raya</b>	<b>28.540</b>	<b>558.473</b>	<b>30.854</b>	<b>7.224</b>	<b>625.091</b>

**Tabel 26.****Komuter Bandung Raya menurut Tempat Tinggal dan Moda Transportasi Utama yang Digunakan untuk Pergi ke Tempat Kegiatan**

Tempat tinggal	Moda Transportasi Utama yang Digunakan untuk Pergi ke Tempat Kegiatan								Jumlah
	Jalan kaki	Sepeda	Sepeda motor	Mobil	Kendaraan jemputan	Kendaraan umum	Kereta	Lainnya	
(1)	(2)	(3)	(4)	(5)	(6)	(7)	(8)	(9)	(10)
Kab. Bandung	11.949	4.240	226.239	14.752	4.215	19.339	718	-	281.452
Kab. Sumedang	7.012	1.656	25.527	2.022	215	9.915	-	-	46.347
Kab. Bandung Barat	2.543	582	89.293	17.240	1.821	15.064	1.469	402	128.414
Kota Bandung	3.051	-	57.189	9.931	2.980	12.592	-	-	85.743
Kota Cimahi	3.985	493	61.967	7.135	2.296	7.038	-	221	83.135
<b>Bandung Raya</b>	<b>28.540</b>	<b>6.971</b>	<b>460.215</b>	<b>51.080</b>	<b>11.527</b>	<b>63.948</b>	<b>2.187</b>	<b>623</b>	<b>625.091</b>



**Tabel 27.****Komuter Bandung Raya menurut Jarak Tempuh ke Tempat Kegiatan dan Moda Transportasi Utama yang Digunakan untuk Pergi ke Tempat Kegiatan**

Jarak Tempuh ke Tempat Kegiatan (km)	Moda Transportasi Utama yang Digunakan untuk Pergi ke Tempat Kegiatan								Jumlah
	Jalan kaki	Sepeda	Sepeda motor	Mobil	Kendaraan jemputan	Kendaraan umum	Kereta	Lainnya	
(1)	(2)	(3)	(4)	(5)	(6)	(7)	(8)	(9)	(10)
< 10	28.540	4.433	152.966	14.258	6.073	31.418	-	-	237.688
10 – 19	-	1.730	191.638	23.900	2.557	18.003	718	-	238.546
20 – 29	-	808	73.682	5.077	1.833	7.190	609	-	89.199
30 – 39	-	-	32.043	2.761	215	2.779	439	402	38.639
40 – 49	-	-	3.985	2.213	-	2.436	421	-	9.055
50 – 59	-	-	2.930	236	-	2.122	-	-	5.288
60+	-	-	2.971	2.635	849	-	-	221	6.676
<b>Jumlah</b>	<b>28.540</b>	<b>6.971</b>	<b>460.215</b>	<b>51.080</b>	<b>11.527</b>	<b>63.948</b>	<b>2.187</b>	<b>623</b>	<b>625.091</b>

**Tabel 28.****Komuter Bandung Raya menurut Tempat Tinggal dan Moda Transportasi Utama yang Digunakan untuk Pulang dari Tempat Kegiatan**

Tempat tinggal	Moda Transportasi Utama yang Digunakan untuk Pulang dari Tempat Kegiatan								Jumlah
	Jalan kaki	Sepeda	Sepeda motor	Mobil	Kendaraan jemputan	Kendaraan umum	Kereta	Lainnya	
(1)	(2)	(3)	(4)	(5)	(6)	(7)	(8)	(9)	(10)
Kab. Bandung	11.949	4.240	219.782	14.752	4.215	25.796	718	-	281.452
Kab. Sumedang	7.427	1.656	23.774	2.022	215	10.395	386	472	46.347
Kab. Bandung Barat	2.103	582	84.030	17.697	2.309	19.822	1.469	402	128.414
Kota Bandung	3.051	-	56.493	8.700	2.980	14.519	-	-	85.743
Kota Cimahi	4.894	493	58.559	7.146	2.296	9.253	273	221	83.135
<b>Bandung Raya</b>	<b>29.424</b>	<b>6.971</b>	<b>442.638</b>	<b>50.317</b>	<b>12.015</b>	<b>79.785</b>	<b>2.846</b>	<b>1.095</b>	<b>625.091</b>

**Tabel 29.****Komuter Bandung Raya menurut Jarak Tempuh ke Tempat Kegiatan dan Moda Transportasi Utama yang Digunakan untuk Pulang dari Tempat Kegiatan**

Jarak Tempuh ke Tempat Kegiatan (km)	Moda Transportasi Utama yang Digunakan untuk Pulang dari Tempat Kegiatan								Jumlah
	Jalan kaki	Sepeda	Sepeda motor	Mobil	Kendaraan jemputan	Kendaraan umum	Kereta	Lainnya	
(1)	(2)	(3)	(4)	(5)	(6)	(7)	(8)	(9)	(10)
< 10	29.424	4.433	143.187	13.359	6.561	40.451	273	-	237.688
10 – 19	-	1.730	184.670	24.608	2.557	24.263	718	-	238.546
20 – 29	-	808	73.461	4.505	1.833	7.125	995	472	89.199
30 – 39	-	-	31.434	2.761	215	3.388	439	402	38.639
40 – 49	-	-	3.985	2.213	-	2.436	421	-	9.055
50 – 59	-	-	2.930	236	-	2.122	-	-	5.288
60+	-	-	2.971	2.635	849	-	-	221	6.676
<b>Jumlah</b>	<b>29.424</b>	<b>6.971</b>	<b>442.638</b>	<b>50.317</b>	<b>12.015</b>	<b>79.785</b>	<b>2.846</b>	<b>1.095</b>	<b>625.091</b>

**Tabel 30.**

**Komuter Bandung Raya yang Perjalanan Pergi dan Pulang (PP) Tidak Menggunakan Moda Transportasi Umum menurut Tempat Tinggal, Keinginan Beralih Menggunakan Moda Transportasi Umum, dan Jenis Kelamin**

Tempat tinggal	Keinginan Beralih Menggunakan Moda Transportasi Umum		Jumlah
	Ya	Tidak	
(1)	(2)	(3)	(4)
<b>Laki-Laki</b>			
Kab. Bandung	7.677	163.399	171.076
Kab. Sumedang	2.789	21.225	24.014
Kab. Bandung Barat	3.937	68.757	72.694
Kota Bandung	2.913	44.908	47.821
Kota Cimahi	2.633	45.260	47.893
<b>Bandung Raya</b>	<b>19.949</b>	<b>343.549</b>	<b>363.498</b>
<b>Perempuan</b>			
Kab. Bandung	841	67.585	68.426
Kab. Sumedang	1.338	9.143	10.481
Kab. Bandung Barat	1.711	27.178	28.889
Kota Bandung	2.130	15.575	17.705
Kota Cimahi	1.661	18.042	19.703
<b>Bandung Raya</b>	<b>7.681</b>	<b>137.523</b>	<b>145.204</b>
<b>Laki-Laki + Perempuan</b>			
Kab. Bandung	8.518	230.984	239.502
Kab. Sumedang	4.127	30.368	34.495
Kab. Bandung Barat	5.648	95.935	101.583
Kota Bandung	5.043	60.483	65.526
Kota Cimahi	4.294	63.302	67.596
<b>Bandung Raya</b>	<b>27.630</b>	<b>481.072</b>	<b>508.702</b>

**Tabel 31.****Komuter Bandung Raya yang Perjalanan Pergi dan Pulang (PP) Tidak Menggunakan Moda Transportasi Umum dan Tidak Ingin Beralih Menggunakan Moda Transportasi Umum menurut Tempat Tinggal dan Alasan Tidak Ingin Beralih Menggunakan Moda Transportasi Umum**

Tempat tinggal	Alasan Tidak Ingin Beralih Menggunakan Moda Transportasi Umum							
	Tidak aman		Tidak nyaman		Tidak praktis		Jauhnya akses ke kendaraan umum	
	Jumlah	%	Jumlah	%	Jumlah	%	Jumlah	%
(1)	(2)	(3)	(4)	(5)	(6)	(7)	(8)	(9)
Kab. Bandung	57.255	24,8	90.623	39,2	186.322	80,7	121.486	52,6
Kab. Sumedang	754	2,5	10.253	33,8	21.755	71,6	8.428	27,8
Kab. Bandung Barat	20.747	21,6	33.293	34,7	79.222	82,6	44.318	46,2
Kota Bandung	22.452	37,1	32.293	53,4	52.081	86,1	23.962	39,6
Kota Cimahi	20.383	32,2	33.887	53,5	51.516	81,4	33.011	52,1
<b>Bandung Raya</b>	<b>121.591</b>	<b>25,3</b>	<b>200.349</b>	<b>41,6</b>	<b>390.896</b>	<b>81,3</b>	<b>231.205</b>	<b>48,1</b>

**Tabel 31. (lanjutan)**

**Komuter Bandung Raya yang Perjalanan Pergi dan Pulang (PP) Tidak Menggunakan Moda Transportasi Umum dan Tidak Ingin Beralih Menggunakan Moda Transportasi Umum menurut Tempat Tinggal dan Alasan Tidak Ingin Beralih Menggunakan Moda Transportasi Umum**

Tempat tinggal	Alasan Tidak Ingin Beralih Menggunakan Moda Transportasi Umum							
	Waktu tempuh lama		Waktu tunggu lama		Biaya lebih mahal		Lainnya	
	Jumlah	%	Jumlah	%	Jumlah	%	Jumlah	%
(1)	(10)	(11)	(12)	(13)	(14)	(15)	(16)	(17)
Kab. Bandung	195.668	84,7	150.198	65,0	153.534	66,5	12.497	5,4
Kab. Sumedang	18.825	62,0	15.106	49,7	20.377	67,1	5.078	16,7
Kab. Bandung Barat	81.276	84,7	63.901	66,6	54.636	57,0	3.024	3,2
Kota Bandung	51.488	85,1	31.329	51,8	39.016	64,5	-	-
Kota Cimahi	55.890	88,3	37.857	59,8	50.833	80,3	3.404	5,4
<b>Bandung Raya</b>	<b>403.147</b>	<b>83,8</b>	<b>298.391</b>	<b>62,0</b>	<b>318.396</b>	<b>66,2</b>	<b>24.003</b>	<b>5,0</b>

**Tabel 32.****Komuter Bandung Raya yang Perjalanan Pergi dan Pulang (PP) Tidak Menggunakan Moda Transportasi Umum dan Tidak Ingin Beralih Menggunakan Moda Transportasi Umum menurut Tempat Tinggal dan Alasan Utama Tidak Ingin Beralih Menggunakan Moda Transportasi Umum**

Tempat tinggal	Alasan Utama Tidak Ingin Beralih Menggunakan Moda Transportasi Umum								Jumlah
	Tidak aman	Tidak nyaman	Tidak praktis	Jauhnya akses ke kendaraan umum	Waktu tempuh lama	Waktu tunggu lama	Biaya lebih mahal	Lainnya	
(1)	(2)	(3)	(4)	(5)	(6)	(7)	(8)	(9)	(10)
Kab. Bandung	2.908	4.737	50.364	21.746	100.140	21.524	18.023	11.542	230.984
Kab. Sumedang	-	-	11.546	2.156	3.032	898	7.658	5.078	30.368
Kab. Bandung Barat	4.800	4.298	38.107	5.872	27.552	3.269	9.556	2.481	95.935
Kota Bandung	-	5.938	24.517	2.636	18.162	2.274	6.956	-	60.483
Kota Cimahi	1.606	4.993	20.930	3.152	19.373	1.330	8.727	3.191	63.302
<b>Bandung Raya</b>	<b>9.314</b>	<b>19.966</b>	<b>145.464</b>	<b>35.562</b>	<b>168.259</b>	<b>29.295</b>	<b>50.920</b>	<b>22.292</b>	<b>481.072</b>

**Tabel 33.****Komuter Bandung Raya menurut Tempat Tinggal dan Biaya Transportasi untuk Perjalanan Pergi dan Pulang (PP) dalam Sehari**

Tempat tinggal	Biaya Transportasi untuk Perjalanan PP dalam Sehari (Rp)					Jumlah
	< 5.000	5.000 – 9.999	10.000 – 14.999	15.000 – 24.999	25.000 +	
(1)	(2)	(3)	(4)	(5)	(6)	(7)
Kab. Bandung	29.917	80.951	81.134	69.362	20.088	281.452
Kab. Sumedang	13.395	10.666	7.787	8.901	5.598	46.347
Kab. Bandung Barat	21.559	38.941	34.200	17.080	16.634	128.414
Kota Bandung	14.263	26.934	17.129	8.929	18.488	85.743
Kota Cimahi	20.162	27.379	16.922	12.080	6.592	83.135
<b>Bandung Raya</b>	<b>99.296</b>	<b>184.871</b>	<b>157.172</b>	<b>116.352</b>	<b>67.400</b>	<b>625.091</b>



**Tabel 34.****Komuter Bandung Raya menurut Tempat Tinggal dan Keluhan Kesehatan yang Dialami dalam Sebulan Terakhir**

Tempat tinggal	Keluhan Kesehatan yang Dialami dalam Sebulan Terakhir									
	Demam		Batuk/Pilek		Sakit Kepala		Sakit Tenggorokan		Sakit Mata	
	Jumlah	%	Jumlah	%	Jumlah	%	Jumlah	%	Jumlah	%
(1)	(2)	(3)	(4)	(5)	(6)	(7)	(8)	(9)	(10)	(11)
Kab. Bandung	47.597	16,9	74.816	26,6	67.681	24,0	33.520	11,9	3.763	1,3
Kab. Sumedang	9.683	20,9	14.682	31,7	14.472	31,2	5.623	12,1	3.898	8,4
Kab. Bandung Barat	46.836	36,5	55.356	43,1	40.877	31,8	23.161	18,0	9.670	7,5
Kota Bandung	13.711	16,0	35.194	41,0	25.635	29,9	18.288	21,3	1.239	1,4
Kota Cimahi	13.458	16,2	23.043	27,7	21.083	25,4	10.590	12,7	1.184	1,4
<b>Bandung Raya</b>	<b>131.285</b>	<b>21,0</b>	<b>203.091</b>	<b>32,5</b>	<b>169.748</b>	<b>27,2</b>	<b>91.182</b>	<b>14,6</b>	<b>19.754</b>	<b>3,2</b>

**Tabel 34. (lanjutan)****Komuter Bandung Raya menurut Tempat Tinggal dan Keluhan Kesehatan yang Dialami dalam Sebulan Terakhir**

Tempat tinggal	Keluhan Kesehatan yang Dialami dalam Sebulan Terakhir							
	Sesak Nafas/Asma		Masuk Angin		Pegal-pegal		Lainnya	
	Jumlah	%	Jumlah	%	Jumlah	%	Jumlah	%
(1)	(12)	(13)	(14)	(15)	(16)	(17)	(18)	(19)
Kab. Bandung	5.299	1,9	114.106	40,5	119.219	42,4	12.590	4,5
Kab. Sumedang	2.853	6,2	15.816	34,1	17.467	37,7	2.477	5,3
Kab. Bandung Barat	4.641	3,6	66.076	51,5	76.519	59,6	3.225	2,5
Kota Bandung	3.279	3,8	48.037	56,0	51.297	59,8	4.605	5,4
Kota Cimahi	1.447	1,7	25.757	31,0	25.577	30,8	4.256	5,1
<b>Bandung Raya</b>	<b>17.519</b>	<b>2,8</b>	<b>269.792</b>	<b>43,2</b>	<b>290.079</b>	<b>46,4</b>	<b>27.153</b>	<b>4,3</b>

**Tabel 35.****Komuter Bandung Raya menurut Tempat Tinggal dan Pengalaman Buruk yang Pernah Dialami dalam Perjalanan**

Tempat tinggal	Pengalaman Buruk dalam Perjalanan											
	Kemacetan Parah		Kecelakaan		Gangguan pada Moda Transportasi		Tindak Kejahatan		Banjir		Lainnya	
	Jumlah	%	Jumlah	%	Jumlah	%	Jumlah	%	Jumlah	%	Jumlah	%
(1)	(2)	(3)	(4)	(5)	(6)	(7)	(8)	(9)	(10)	(11)	(12)	(13)
Kab. Bandung	206.265	73,3	29.148	10,4	132.240	47,0	4.187	1,5	24.432	8,7	808	0,3
Kab. Sumedang	26.025	56,2	6.253	13,5	18.133	39,1	1.697	3,7	1.793	3,9	626	1,4
Kab. Bandung Barat	93.518	72,8	14.725	11,5	52.864	41,2	4.993	3,9	546	0,4	402	0,3
Kota Bandung	71.139	83,0	8.199	9,6	41.160	48,0	2.450	2,9	7.286	8,5	755	0,9
Kota Cimahi	52.200	62,8	7.252	8,7	31.017	37,3	2.678	3,2	2.370	2,9	273	0,3
<b>Bandung Raya</b>	<b>449.147</b>	<b>71,9</b>	<b>65.577</b>	<b>10,5</b>	<b>275.414</b>	<b>44,1</b>	<b>16.005</b>	<b>2,6</b>	<b>36.427</b>	<b>5,8</b>	<b>2.864</b>	<b>0,5</b>

**Tabel 36.****Komuter Bandung Raya menurut Tempat Tinggal dan Kegiatan yang Dilakukan dalam Sebulan Terakhir**

Tempat tinggal	Kegiatan dalam Sebulan Terakhir			
	Kegiatan Kemasyarakatan		Kegiatan Refreshing	
	Jumlah	%	Jumlah	%
(1)	(2)	(3)	(4)	(5)
Kab. Bandung	111.550	39,6	145.776	51,8
Kab. Sumedang	32.174	69,4	37.261	80,4
Kab. Bandung Barat	52.027	40,5	102.118	79,5
Kota Bandung	29.352	34,2	67.580	78,8
Kota Cimahi	22.274	26,8	52.266	62,9
<b>Bandung Raya</b>	<b>247.377</b>	<b>39,6</b>	<b>405.001</b>	<b>64,8</b>

**Tabel 37.****Komuter Bandung Raya menurut Tempat Tinggal, Kondisi Stres Akibat Perjalanan, dan Rencana Berhenti menjadi Komuter**

Tempat tinggal	Kondisi Stres Akibat Perjalanan						Jumlah
	Stres			Tidak Stres			
	Berencana berhenti	Tidak berencana berhenti	Jumlah	Berencana berhenti	Tidak berencana berhenti	Jumlah	
(1)	(2)	(3)	(4)	(5)	(6)	(7)	(8)
Kab. Bandung	17.080	101.522	118.602	18.534	144.316	162.850	281.452
Kab. Sumedang	895	6.978	7.873	3.104	35.370	38.474	46.347
Kab. Bandung Barat	4.340	18.531	22.871	19.456	86.087	105.543	128.414
Kota Bandung	6.949	31.594	38.543	7.470	39.730	47.200	85.743
Kota Cimahi	1.657	14.615	16.272	3.508	63.355	66.863	83.135
<b>Bandung Raya</b>	<b>30.921</b>	<b>173.240</b>	<b>204.161</b>	<b>52.072</b>	<b>368.858</b>	<b>420.930</b>	<b>625.091</b>

**Tabel 38.**  
**Komuter Bandung Raya yang Bekerja menurut Tempat Tinggal, Lapangan Pekerjaan**  
**Utama, dan Jenis Kelamin**

Tempat tinggal	Lapangan Pekerjaan Utama			Jumlah
	Pertanian	Manufaktur	Jasa-jasa	
(1)	(2)	(3)	(4)	(5)
<b>Laki-laki</b>				
Kab. Bandung	2.717	56.655	82.672	142.044
Kab. Sumedang	936	8.773	12.685	22.394
Kab. Bandung Barat	1.086	21.762	37.852	60.700
Kota Bandung	-	22.223	25.848	48.071
Kota Cimahi	964	15.223	25.790	41.977
<b>Bandung Raya</b>	<b>5.703</b>	<b>124.636</b>	<b>184.847</b>	<b>315.186</b>
<b>Perempuan</b>				
Kab. Bandung	866	26.120	35.858	62.844
Kab. Sumedang	472	2.429	4.773	7.674
Kab. Bandung Barat	543	5.853	13.589	19.985
Kota Bandung	-	9.122	11.809	20.931
Kota Cimahi	-	5.336	8.915	14.251
<b>Bandung Raya</b>	<b>1.881</b>	<b>48.860</b>	<b>74.944</b>	<b>125.685</b>
<b>Laki-laki + Perempuan</b>				
Kab. Bandung	3.583	82.775	118.530	204.888
Kab. Sumedang	1.408	11.202	17.458	30.068
Kab. Bandung Barat	1.629	27.615	51.441	80.685
Kota Bandung	-	31.345	37.657	69.002
Kota Cimahi	964	20.559	34.705	56.228
<b>Bandung Raya</b>	<b>7.584</b>	<b>173.496</b>	<b>259.791</b>	<b>440.871</b>

**Tabel 39.**  
**Komuter Bandung Raya yang Bekerja menurut Pendidikan Tertinggi yang Ditamatkan dan Lapangan Pekerjaan Utama**

Pendidikan Tertinggi yang Ditamatkan	Lapangan Pekerjaan Utama			Jumlah
	Pertanian	Manufaktur	Jasa-jasa	
(1)	(2)	(3)	(4)	(5)
Tidak/ Belum : Pernah Sekolah/ Tamat SD *)	1.336	-	1.513	2.849
SD/MI/ Sederajat	2.925	28.008	31.924	62.857
SMP/MTs/ Sederajat	1.015	35.161	26.619	62.795
SMA/MA/ Sederajat	2.308	80.963	117.678	200.949
Diploma I/II/III	-	12.972	20.513	33.485
DIV/S1	-	14.087	42.828	56.915
S2/S3	-	2.305	18.716	21.021
<b>Jumlah</b>	<b>7.584</b>	<b>173.496</b>	<b>259.791</b>	<b>440.871</b>

\*) Gabungan Kategori Tidak/Belum Pernah Sekolah dan Tidak/Belum Tamat SD

**Tabel 40.**  
**Komuter Bandung Raya yang Bekerja menurut Tempat Tinggal, Status dalam Pekerjaan Utama, dan Jenis Kelamin**

Tempat tinggal	Status dalam Pekerjaan Utama						Jumlah
	Berusaha sendiri	Berusaha dibantu buruh tidak tetap/tidak dibayar	Berusaha dibantu buruh tetap/dibayar	Buruh/karyawan/pegawai	Pekerja Bebas	Pekerja keluarga/tidak dibayar	
(1)	(2)	(3)	(4)	(5)	(6)	(7)	(8)
<b>Laki-laki</b>							
Kab. Bandung	19.656	887	2.491	113.445	5.565	-	142.044
Kab. Sumedang	4.141	-	432	14.790	3.031	-	22.394
Kab. Bandung Barat	4.624	1.513	3.712	50.851	-	-	60.700
Kota Bandung	2.550	956	3.896	38.057	2.612	-	48.071
Kota Cimahi	3.174	258	1.422	36.636	487	-	41.977
<b>Bandung Raya</b>	<b>34.145</b>	<b>3.614</b>	<b>11.953</b>	<b>253.779</b>	<b>11.695</b>	<b>-</b>	<b>315.186</b>
<b>Perempuan</b>							
Kab. Bandung	4.468	1.543	-	55.232	735	866	62.844
Kab. Sumedang	1.024	-	215	6.435	-	-	7.674
Kab. Bandung Barat	1.335	411	492	16.105	660	982	19.985
Kota Bandung	651	-	-	19.324	-	956	20.931
Kota Cimahi	516	-	230	13.505	-	-	14.251
<b>Bandung Raya</b>	<b>7.994</b>	<b>1.954</b>	<b>937</b>	<b>110.601</b>	<b>1.395</b>	<b>2.804</b>	<b>125.685</b>
<b>Laki-laki + Perempuan</b>							
Kab. Bandung	24.124	2.430	2.491	168.677	6.300	866	204.888
Kab. Sumedang	5.165	-	647	21.225	3.031	-	30.068
Kab. Bandung Barat	5.959	1.924	4.204	66.956	660	982	80.685
Kota Bandung	3.201	956	3.896	57.381	2.612	956	69.002
Kota Cimahi	3.690	258	1.652	50.141	487	-	56.228
<b>Bandung Raya</b>	<b>42.139</b>	<b>5.568</b>	<b>12.890</b>	<b>364.380</b>	<b>13.090</b>	<b>2.804</b>	<b>440.871</b>



**Tabel 41.****Komuter Bandung Raya yang Bekerja menurut Tempat Tinggal dan Rata-rata Penghasilan per Bulan**

Tempat tinggal	Rata-rata Penghasilan per Bulan (Rp)						Jumlah
	< 1.000.000	1.000.000 – 1.999.999	2.000.000 – 2.999.999	3.000.000 – 3.999.999	4.000.000 – 4.999.999	5.000.000+	
(1)	(2)	(3)	(4)	(5)	(6)	(7)	(8)
Kab. Bandung	4.339	36.294	88.858	28.871	10.133	36.393	204.888
Kab. Sumedang	2.503	5.773	7.739	4.749	2.941	6.363	30.068
Kab. Bandung Barat	3.628	11.363	28.505	11.690	9.024	16.475	80.685
Kota Bandung	2.249	7.555	23.335	8.787	7.346	19.730	69.002
Kota Cimahi	3.748	7.424	19.489	8.941	5.382	11.244	56.228
<b>Bandung Raya</b>	<b>16.467</b>	<b>68.409</b>	<b>167.926</b>	<b>63.038</b>	<b>34.826</b>	<b>90.205</b>	<b>440.871</b>

**Tabel 42.****Komuter Bandung Raya yang Bekerja menurut Moda Transportasi Utama yang Digunakan untuk Pergi ke Tempat Kegiatan dan Rata-rata Penghasilan per Bulan**

Moda Transportasi Utama yang Digunakan untuk Pergi ke Tempat Kegiatan	Rata-rata Penghasilan per Bulan (Rp)						Jumlah
	< 1.000.000	1.000.000 – 1.999.999	2.000.000 – 2.999.999	3.000.000 – 3.999.999	4.000.000 – 4.999.999	5.000.000+	
(1)	(2)	(3)	(4)	(5)	(6)	(7)	(8)
Jalan kaki	2.793	6.025	4.676	261	552	-	14.307
Sepeda	1.433	-	2.552	267	-	-	4.252
Sepeda motor	9.291	52.873	136.926	49.672	27.518	59.047	335.327
Mobil	845	688	2.021	4.225	3.152	25.396	36.327
Kendaraan jemputan	-	-	7.504	814	202	1.882	10.402
Kendaraan umum	2.105	7.793	13.808	7.578	2.684	3.880	37.848
Kereta	-	1.030	439	-	718	-	2.187
Lainnya	-	-	-	221	-	-	221
<b>Jumlah</b>	<b>16.467</b>	<b>68.409</b>	<b>167.926</b>	<b>63.038</b>	<b>34.826</b>	<b>90.205</b>	<b>440.871</b>

**Tabel 43.****Komuter Bandung Raya yang Bekerja menurut Moda Transportasi Utama yang Digunakan untuk Pulang dari Tempat Kegiatan dan Rata-rata Penghasilan per Bulan**

Moda Transportasi Utama yang Digunakan untuk Pulang dari Tempat Kegiatan	Rata-rata Penghasilan per Bulan (Rp)						Jumlah
	< 1.000.000	1.000.000 – 1.999.999	2.000.000 – 2.999.999	3.000.000 – 3.999.999	4.000.000 – 4.999.999	5.000.000+	
(1)	(2)	(3)	(4)	(5)	(6)	(7)	(8)
Jalan kaki	2.336	5.568	4.676	491	552	-	13.623
Sepeda	1.433	-	2.552	267	-	-	4.252
Sepeda motor	9.775	51.842	133.906	47.929	27.643	58.817	329.912
Mobil	1.302	688	2.021	4.225	2.580	25.626	36.442
Kendaraan jemputan	-	-	7.504	814	202	1.882	10.402
Kendaraan umum	1.149	8.895	16.555	9.091	3.131	3.880	42.701
Kereta	-	1.416	712	-	718	-	2.846
Lainnya	472	-	-	221	-	-	693
<b>Jumlah</b>	<b>16.467</b>	<b>68.409</b>	<b>167.926</b>	<b>63.038</b>	<b>34.826</b>	<b>90.205</b>	<b>440.871</b>

**Tabel 44.****Komuter Bandung Raya yang Bekerja menurut Biaya Transportasi untuk Perjalanan PP dalam Sehari dan Rata-rata Penghasilan per Bulan**

Biaya Transportasi untuk Perjalanan PP dalam Sehari (Rp)	Rata-rata Penghasilan per Bulan (Rp)						Jumlah
	< 1.000.000	1.000.000 – 1.999.999	2.000.000 – 2.999.999	3.000.000 – 3.999.999	4.000.000 – 4.999.999	5.000.000+	
(1)	(2)	(3)	(4)	(5)	(6)	(7)	(8)
< 5.000	5.435	12.881	26.637	1.774	2.958	4.818	54.503
5.000 – 9.999	4.680	24.359	54.145	21.769	9.147	21.539	135.639
10.000 – 14.999	2.583	12.449	45.840	17.877	9.310	26.418	114.477
15.000 – 24.999	2.456	12.168	31.630	13.581	6.926	12.410	79.171
25.000 +	1.313	6.552	9.674	8.037	6.485	25.020	57.081
<b>Jumlah</b>	<b>16.467</b>	<b>68.409</b>	<b>167.926</b>	<b>63.038</b>	<b>34.826</b>	<b>90.205</b>	<b>440.871</b>

**Tabel 45.****Komuter Bandung Raya yang Bekerja menurut Tempat Tinggal dan Alasan Utama Bekerja di Tempat Sekarang**

Tempat tinggal	Alasan Utama Bekerja di Tempat Sekarang								Jumlah
	Penghasilan Tinggi	Transportasi Mudah	Sesuai Pendidikan/Keahlian	Koneksi	Terjamin	Nyaman	Tidak Ada Pilihan Lain	Lainnya	
(1)	(2)	(3)	(4)	(5)	(6)	(7)	(8)	(9)	(10)
Kab. Bandung	10.849	1.737	42.395	16.781	7.866	38.505	81.520	5.235	204.888
Kab. Sumedang	4.160	493	6.708	718	1.242	2.926	12.075	1.746	30.068
Kab. Bandung Barat	4.373	-	31.561	3.777	3.881	18.023	16.117	2.953	80.685
Kota Bandung	3.136	1.869	13.265	9.065	6.739	11.900	19.333	3.695	69.002
Kota Cimahi	4.938	1.625	15.630	5.734	2.726	8.084	14.685	2.806	56.228
<b>Bandung Raya</b>	<b>27.456</b>	<b>5.724</b>	<b>109.559</b>	<b>36.075</b>	<b>22.454</b>	<b>79.438</b>	<b>143.730</b>	<b>16.435</b>	<b>440.871</b>

**Tabel 46.****Komuter Bandung Raya yang Sekolah menurut Tempat Tinggal, Pendidikan yang Sedang Diduduki, dan Jenis Kelamin**

Tempat tinggal	Pendidikan yang Sedang Diduduki						Jumlah
	SD/MI/ Sederajat	SMP/MTs/ Sederajat	SMA/MA/ Sederajat	Diploma I/II/III	DIV/S1	S2/S3	
(1)	(2)	(3)	(4)	(5)	(6)	(7)	(8)
<b>Laki-laki</b>							
Kab. Bandung	6.289	4.570	8.397	5.743	13.504	1.742	40.245
Kab. Sumedang	830	3.102	1.437	-	1.419	-	6.788
Kab. Bandung Barat	4.877	3.460	8.477	2.184	5.122	-	24.120
Kota Bandung	1.199	1.793	-	514	749	-	4.255
Kota Cimahi	2.679	1.506	3.793	233	3.223	-	11.434
<b>Bandung Raya</b>	<b>15.874</b>	<b>14.431</b>	<b>22.104</b>	<b>8.674</b>	<b>24.017</b>	<b>1.742</b>	<b>86.842</b>
<b>Perempuan</b>							
Kab. Bandung	5.522	7.480	10.127	3.461	7.764	1.099	35.453
Kab. Sumedang	3.260	2.182	2.444	272	1.333	-	9.491
Kab. Bandung Barat	3.954	5.627	4.500	660	8.381	-	23.122
Kota Bandung	1.943	1.414	-	3.140	4.302	-	10.799
Kota Cimahi	2.121	4.483	3.292	731	4.596	-	15.223
<b>Bandung Raya</b>	<b>16.800</b>	<b>21.186</b>	<b>20.363</b>	<b>8.264</b>	<b>26.376</b>	<b>1.099</b>	<b>94.088</b>
<b>Laki-laki + Perempuan</b>							
Kab. Bandung	11.811	12.050	18.524	9.204	21.268	2.841	75.698
Kab. Sumedang	4.090	5.284	3.881	272	2.752	-	16.279
Kab. Bandung Barat	8.831	9.087	12.977	2.844	13.503	-	47.242
Kota Bandung	3.142	3.207	-	3.654	5.051	-	15.054
Kota Cimahi	4.800	5.989	7.085	964	7.819	-	26.657
<b>Bandung Raya</b>	<b>32.674</b>	<b>35.617</b>	<b>42.467</b>	<b>16.938</b>	<b>50.393</b>	<b>2.841</b>	<b>180.930</b>

**Tabel 47.****Komuter Bandung Raya yang Sekolah menurut Tempat Tinggal dan Alasan Utama Sekolah di Tempat Sekarang**

Tempat tinggal	Alasan Utama Sekolah di Tempat Sekarang									Jumlah
	Kualitas	Biaya	Pilihan Orang Tua	Minat	Transportasi Mudah	Dekat Rumah	Banyak Teman	Tidak Ada Pilihan	Lainnya	
(1)	(2)	(3)	(4)	(5)	(6)	(7)	(8)	(9)	(10)	(11)
Kab. Bandung	28.185	5.259	10.384	18.614	918	2.673	855	5.184	3.626	75.698
Kab. Sumedang	2.617	1.583	-	2.838	354	7.716	552	-	619	16.279
Kab. Bandung Barat	12.292	895	6.552	17.621	-	5.028	1.031	1.943	1.880	47.242
Kota Bandung	3.676	2.923	-	3.423	-	2.759	-	-	2.273	15.054
Kota Cimahi	7.495	1.196	3.311	7.873	494	2.701	213	944	2.430	26.657
<b>Bandung Raya</b>	<b>54.265</b>	<b>11.856</b>	<b>20.247</b>	<b>50.369</b>	<b>1.766</b>	<b>20.877</b>	<b>2.651</b>	<b>8.071</b>	<b>10.828</b>	<b>180.930</b>



**RUMAH TANGGA  
KOMUTER  
DI BANDUNG RAYA**





**Tabel 48.****Rumah Tangga di Bandung Raya menurut Tempat Tinggal dan Status Rumah Tangga**

Tempat tinggal	Rumah Tangga Komuter		Rumah Tangga Nonkomuter		Rumah Tangga	
	Jumlah	%	Jumlah	%	Jumlah	%
(1)	(2)	(3)	(4)	(5)	(6)	(7)
Kab. Bandung	216.335	21,7	779.388	78,3	995.723	100,0
Kab. Sumedang	34.572	10,0	310.269	90,0	344.841	100,0
Kab. Bandung Barat	91.154	19,8	369.404	80,2	460.558	100,0
Kota Bandung	81.306	11,6	618.941	88,4	700.247	100,0
Kota Cimahi	60.946	35,9	108.794	64,1	169.740	100,0
<b>Bandung Raya</b>	<b>484.313</b>	<b>18,1</b>	<b>2.186.796</b>	<b>81,9</b>	<b>2.671.109</b>	<b>100,0</b>

**Tabel 49.****Rumah Tangga Komuter di Bandung Raya menurut Tempat Tinggal dan Status Penguasaan Tempat Tinggal**

Tempat tinggal	Status Penguasaan Tempat Tinggal				Jumlah
	Milik Sendiri	Sewa/ Kontrak	Bebas Sewa	Dinas	
(1)	(2)	(3)	(4)	(5)	(6)
Kab. Bandung	167.670	26.691	21.974	-	216.335
Kab. Sumedang	31.782	824	1.966	-	34.572
Kab. Bandung Barat	82.091	4.245	4.818	-	91.154
Kota Bandung	54.839	13.047	10.617	2.803	81.306
Kota Cimahi	39.404	13.104	8.172	266	60.946
<b>Bandung Raya</b>	<b>375.786</b>	<b>57.911</b>	<b>47.547</b>	<b>3.069</b>	<b>484.313</b>

**Tabel 50.****Rumah Tangga Komuter di Bandung Raya menurut Tempat Tinggal dan Alasan Utama Memilih Tempat Tinggal Sekarang**

Tempat tinggal	Alasan Utama Memilih Tempat Tinggal Sekarang								Jumlah
	Biaya hidup lebih murah	Warisan orang tua/saudara	Harga/sewa rumah lebih terjangkau	Lingkungan aman dan nyaman	Dekat dengan keluarga	Kemudahan akses ke fasilitas sosial/umum	Dekat dengan tempat kerja/sekolah	Lainnya	
(1)	(2)	(3)	(4)	(5)	(6)	(7)	(8)	(9)	(10)
Kab. Bandung	14.724	33.127	27.577	25.203	83.267	7.310	18.305	6.822	216.335
Kab. Sumedang	1.018	5.797	-	6.965	14.804	432	2.069	3.487	34.572
Kab. Bandung Barat	493	19.121	15.942	14.980	32.418	2.793	5.407	-	91.154
Kota Bandung	1.478	23.808	7.361	12.898	14.357	11.148	6.909	3.347	81.306
Kota Cimahi	2.438	14.202	6.222	11.669	15.957	2.829	5.812	1.817	60.946
<b>Bandung Raya</b>	<b>20.151</b>	<b>96.055</b>	<b>57.102</b>	<b>71.715</b>	<b>160.803</b>	<b>24.512</b>	<b>38.502</b>	<b>15.473</b>	<b>484.313</b>

**Tabel 51.****Rumah Tangga Komuter di Bandung Raya menurut Tempat Tinggal dan Jenis Lantai Terluas**

Tempat tinggal	Jenis Lantai Terluas						Jumlah
	Keramik/ marmor/ granit/ parket	Ubin/ tegel/ teraso	Semen/ bata merah	Kayu/ papan/ bambu	Tanah	Lainnya	
(1)	(2)	(3)	(4)	(5)	(6)	(7)	(8)
Kab. Bandung	172.276	16.740	19.954	5.492	1.873	-	216.335
Kab. Sumedang	24.400	5.156	3.068	1.594	354	-	34.572
Kab. Bandung Barat	78.888	3.798	4.097	3.818	553	-	91.154
Kota Bandung	66.153	8.811	5.426	916	-	-	81.306
Kota Cimahi	51.352	5.421	3.956	217	-	-	60.946
<b>Bandung Raya</b>	<b>393.069</b>	<b>39.926</b>	<b>36.501</b>	<b>12.037</b>	<b>2.780</b>	-	<b>484.313</b>

**Tabel 52.****Rumah Tangga Komuter di Bandung Raya menurut Tempat Tinggal dan Luas Lantai Tempat Tinggal per Kapita**

Tempat tinggal	Luas Lantai Tempat Tinggal (m <sup>2</sup> ) per Kapita		Jumlah
	≤ 7,2	> 7,2	
(1)	(2)	(3)	(4)
Kab. Bandung	35.105	181.230	216.335
Kab. Sumedang	3.221	31.351	34.572
Kab. Bandung Barat	4.157	86.997	91.154
Kota Bandung	9.952	71.354	81.306
Kota Cimahi	9.365	51.581	60.946
<b>Bandung Raya</b>	<b>61.800</b>	<b>422.513</b>	<b>484.313</b>

**Tabel 53.****Rumah Tangga Komuter di Bandung Raya menurut Tempat Tinggal dan Jenis Atap Terluas**

Tempat tinggal	Jenis Atap Terluas						Jumlah
	Beton	Kayu/sirap	Genteng	Asbes	Seng	Lainnya	
(1)	(2)	(3)	(4)	(5)	(6)	(7)	(8)
Kab. Bandung	2.876	-	205.669	6.924	866	-	216.335
Kab. Sumedang	2.695	-	31.500	377	-	-	34.572
Kab. Bandung Barat	1.920	-	86.397	2.837	-	-	91.154
Kota Bandung	8.625	-	65.176	4.753	2.752	-	81.306
Kota Cimahi	6.689	249	45.409	8.029	-	570	60.946
<b>Bandung Raya</b>	<b>22.805</b>	<b>249</b>	<b>434.151</b>	<b>22.920</b>	<b>3.618</b>	<b>570</b>	<b>484.313</b>

**Tabel 54.**  
**Rumah Tangga Komuter di Bandung Raya menurut Tempat Tinggal dan Jenis Dinding Terluas**

Tempat tinggal	Jenis Dinding Terluas				Jumlah
	Tembok	Kayu	Bambu	Lainnya	
(1)	(2)	(3)	(4)	(5)	(6)
Kab. Bandung	206.409	2.774	5.342	1.810	216.335
Kab. Sumedang	30.628	911	3.033	-	34.572
Kab. Bandung Barat	86.251	2.065	2.346	492	91.154
Kota Bandung	78.313	1.621	1.372	-	81.306
Kota Cimahi	60.946	-	-	-	60.946
<b>Bandung Raya</b>	<b>462.547</b>	<b>7.371</b>	<b>12.093</b>	<b>2.302</b>	<b>484.313</b>



**Tabel 55.****Rumah Tangga Komuter di Bandung Raya menurut Tempat Tinggal dan Sumber Penerangan Utama**

Tempat tinggal	Sumber Penerangan Utama			Jumlah
	Listrik PLN	Listrik non-PLN	Bukan Listrik	
(1)	(2)	(3)	(4)	(5)
Kab. Bandung	206.401	9.934	-	216.335
Kab. Sumedang	34.020	-	552	34.572
Kab. Bandung Barat	89.040	2.114	-	91.154
Kota Bandung	79.805	1.501	-	81.306
Kota Cimahi	59.989	957	-	60.946
<b>Bandung Raya</b>	<b>469.255</b>	<b>14.506</b>	<b>552</b>	<b>484.313</b>

**Tabel 56.****Rumah Tangga Komuter di Bandung Raya menurut Tempat Tinggal dan Bahan Bakar Utama untuk Memasak**

Tempat tinggal	Bahan Bakar Utama untuk Memasak					Jumlah
	Tidak Memasak	Listrik	Gas	Minyak Tanah	Lainnya	
(1)	(2)	(3)	(4)	(5)	(6)	(7)
Kab. Bandung	3.343	-	210.212	-	2.780	216.335
Kab. Sumedang	-	1.889	29.204	-	3.479	34.572
Kab. Bandung Barat	-	443	85.765	-	4.946	91.154
Kota Bandung	1.273	1.122	78.265	-	646	81.306
Kota Cimahi	2.219	1.179	57.061	220	267	60.946
<b>Bandung Raya</b>	<b>6.835</b>	<b>4.633</b>	<b>460.507</b>	<b>220</b>	<b>12.118</b>	<b>484.313</b>

**Tabel 57.****Rumah Tangga Komuter di Bandung Raya menurut Tempat Tinggal dan Sumber Utama Air Minum**

Tempat tinggal	Sumber Utama Air Minum									Jumlah
	Air Kemasan Bermerk	Air Isi Ulang	Leding	Pompa	Sumur Terlindung	Sumur Tak Terlindung	Mata Air Terlindung	Mata Air Tak Terlindung	Lainnya	
(1)	(2)	(3)	(4)	(5)	(6)	(7)	(8)	(9)	(10)	(11)
Kab. Bandung	37.025	139.841	5.075	7.057	16.369	847	7.746	1.710	665	216.335
Kab. Sumedang	4.733	11.665	2.139	3.750	6.550	354	5.381	-	-	34.572
Kab. Bandung Barat	24.862	25.890	5.316	-	21.083	1.442	12.561	-	-	91.154
Kota Bandung	28.798	26.659	14.195	9.350	2.304	-	-	-	-	81.306
Kota Cimahi	15.845	26.438	1.540	10.167	5.985	241	489	241	-	60.946
<b>Bandung Raya</b>	<b>111.263</b>	<b>230.493</b>	<b>28.265</b>	<b>30.324</b>	<b>52.291</b>	<b>2.884</b>	<b>26.177</b>	<b>1.951</b>	<b>665</b>	<b>484.313</b>

**Tabel 58.****Rumah Tangga Komuter di Bandung Raya menurut Tempat Tinggal dan Penggunaan Fasilitas Tempat Mandi**

Tempat tinggal	Penggunaan Fasilitas Tempat Mandi				Jumlah
	Sendiri	Bersama	Umum	Lainnya	
(1)	(2)	(3)	(4)	(5)	(6)
Kab. Bandung	193.610	21.770	955	-	216.335
Kab. Sumedang	30.855	3.717	-	-	34.572
Kab. Bandung Barat	85.638	4.530	986	-	91.154
Kota Bandung	73.471	7.321	514	-	81.306
Kota Cimahi	49.929	8.801	2.216	-	60.946
<b>Bandung Raya</b>	<b>433.503</b>	<b>46.139</b>	<b>4.671</b>	-	<b>484.313</b>

**Tabel 59.****Rumah Tangga Komuter di Bandung Raya menurut Tempat Tinggal dan Penggunaan Fasilitas Tempat Buang Air Besar**

Tempat tinggal	Penggunaan Fasilitas Tempat Buang Air Besar				Jumlah
	Sendiri	Bersama	Umum	Tidak ada	
(1)	(2)	(3)	(4)	(5)	(6)
Kab. Bandung	191.076	22.620	2.639	-	216.335
Kab. Sumedang	30.383	4.189	-	-	34.572
Kab. Bandung Barat	84.105	5.510	1.539	-	91.154
Kota Bandung	72.713	8.079	514	-	81.306
Kota Cimahi	49.625	9.105	2.216	-	60.946
<b>Bandung Raya</b>	<b>427.902</b>	<b>49.503</b>	<b>6.908</b>	-	<b>484.313</b>

**Tabel 60.****Rumah Tangga Komuter di Bandung Raya menurut Tempat Tinggal dan Jenis Kloset yang Digunakan**

Tempat tinggal	Jenis Kloset yang Digunakan			Jumlah
	Leher angsa	Plengsengan	Tidak ada	
(1)	(2)	(3)	(4)	(5)
Kab. Bandung	212.270	2.381	1.684	216.335
Kab. Sumedang	32.860	1.328	384	34.572
Kab. Bandung Barat	90.073	1.081	-	91.154
Kota Bandung	80.116	1.190	-	81.306
Kota Cimahi	59.989	191	766	60.946
<b>Bandung Raya</b>	<b>475.308</b>	<b>6.171</b>	<b>2.834</b>	<b>484.313</b>

**Tabel 61.**  
**Rumah Tangga Komuter di Bandung Raya menurut Penggunaan Fasilitas Tempat Buang Air Besar dan Jenis Kloset yang Digunakan**

Penggunaan Fasilitas Tempat Buang Air Besar	Jenis Kloset yang Digunakan			Jumlah
	Leher angsa	Plingsengan	Tidak ada	
(1)	(2)	(3)	(4)	(5)
Sendiri	422.930	4.315	657	427.902
Bersama	47.647	1.856	-	49.503
Umum	4.731	-	2.177	6.908
<b>Jumlah</b>	<b>475.308</b>	<b>6.171</b>	<b>2.834</b>	<b>484.313</b>

**Tabel 62.****Rumah Tangga Komuter di Bandung Raya menurut Tempat Tinggal dan Fasilitas Tempat Pembuangan Akhir Tinja**

Tempat tinggal	Fasilitas Tempat Pembuangan Akhir Tinja					Jumlah
	Tangki/SPAL	Kolam/sawah	Sungai/danau	Lubang tanah	Lainnya	
(1)	(2)	(3)	(4)	(5)	(6)	(7)
Kab. Bandung	164.124	4.482	40.764	6.965	-	216.335
Kab. Sumedang	27.317	-	5.424	1.831	-	34.572
Kab. Bandung Barat	80.891	-	3.746	6.030	487	91.154
Kota Bandung	43.021	-	37.619	666	-	81.306
Kota Cimahi	43.111	273	17.562	-	-	60.946
<b>Bandung Raya</b>	<b>358.464</b>	<b>4.755</b>	<b>105.115</b>	<b>15.492</b>	<b>487</b>	<b>484.313</b>



**Tabel 63.****Rumah Tangga Komuter di Bandung Raya menurut Tempat Tinggal dan Kepemilikan Barang-barang Rumah Tangga**

Tempat tinggal	Kepemilikan Barang-barang Rumah Tangga											
	Mobil/truk		Sepeda motor		Perahu motor		Sepeda		Sampan		Radio/tape/VCD/ DVD player	
	Jumlah	%	Jumlah	%	Jumlah	%	Jumlah	%	Jumlah	%	Jumlah	%
(1)	(2)	(3)	(4)	(5)	(6)	(7)	(8)	(9)	(10)	(11)	(12)	(13)
Kab. Bandung	41.150	19,0	202.827	93,8	-	-	80.157	37,1	1.677	0,8	155.252	71,8
Kab. Sumedang	5.126	14,8	28.392	82,1	-	-	12.436	36,0	-	-	25.556	73,9
Kab. Bandung Barat	21.108	23,2	83.209	91,3	903	1,0	32.235	35,4	402	0,4	64.350	70,6
Kota Bandung	25.647	31,5	67.242	82,7	466	0,6	30.685	37,7	-	-	51.160	62,9
Kota Cimahi	14.203	23,3	55.168	90,5	-	-	19.430	31,9	213	0,3	41.005	67,3
<b>Bandung Raya</b>	<b>107.234</b>	<b>22,1</b>	<b>436.838</b>	<b>90,2</b>	<b>1.369</b>	<b>0,3</b>	<b>174.943</b>	<b>36,1</b>	<b>2.292</b>	<b>0,5</b>	<b>337.323</b>	<b>69,6</b>

**Tabel 63. (lanjutan)****Rumah Tangga Komuter di Bandung Raya menurut Tempat Tinggal dan Kepemilikan Barang-barang Rumah Tangga**

Tempat tinggal	Kepemilikan Barang-barang Rumah Tangga											
	Televisi		Lemari es/kulkas		Telepon kabel		Telepon seluler		Komputer/ laptop		AC	
	Jumlah	%	Jumlah	%	Jumlah	%	Jumlah	%	Jumlah	%	Jumlah	%
(1)	(14)	(15)	(16)	(17)	(18)	(19)	(20)	(21)	(22)	(23)	(24)	(25)
Kab. Bandung	213.547	98,7	149.833	69,3	12.414	5,7	209.312	96,8	73.657	34,0	5.153	2,4
Kab. Sumedang	33.748	97,6	25.553	73,9	539	1,6	32.503	94,0	12.802	37,0	783	2,3
Kab. Bandung Barat	90.058	98,8	69.804	76,6	9.997	11,0	90.154	98,9	40.793	44,8	1.666	1,8
Kota Bandung	77.276	95,0	66.311	81,6	19.144	23,5	80.170	98,6	45.760	56,3	7.679	9,4
Kota Cimahi	59.639	97,9	48.606	79,8	8.410	13,8	59.758	98,1	27.928	45,8	2.112	3,5
<b>Bandung Raya</b>	<b>474.268</b>	<b>97,9</b>	<b>360.107</b>	<b>74,4</b>	<b>50.504</b>	<b>10,4</b>	<b>471.897</b>	<b>97,4</b>	<b>200.940</b>	<b>41,5</b>	<b>17.393</b>	<b>3,6</b>

**Tabel 64.****Rumah Tangga Komuter di Bandung Raya menurut Tempat Tinggal dan Pengeluaran Rumah Tangga per Bulan**

Tempat tinggal	Pengeluaran Rumah Tangga per Bulan (Rp)							Jumlah
	< 2 juta	2 – 2,9 juta	3 – 3,9 juta	4 – 4,9 juta	5 – 5,9 juta	6 – 6,9 juta	7+ juta	
(1)	(2)	(3)	(4)	(5)	(6)	(7)	(8)	(9)
Kab. Bandung	61.780	65.713	47.528	14.399	14.523	808	11.584	216.335
Kab. Sumedang	4.735	11.367	8.535	4.671	1.617	2.309	1.338	34.572
Kab. Bandung Barat	21.102	28.840	18.786	8.419	4.866	2.758	6.383	91.154
Kota Bandung	12.276	21.788	17.658	12.252	6.883	2.736	7.713	81.306
Kota Cimahi	10.578	24.696	14.029	4.796	2.736	952	3.159	60.946
<b>Bandung Raya</b>	<b>110.471</b>	<b>152.404</b>	<b>106.536</b>	<b>44.537</b>	<b>30.625</b>	<b>9.563</b>	<b>30.177</b>	<b>484.313</b>

**Tabel 65.****Rumah Tangga Komuter di Bandung Raya menurut Pengeluaran Rumah Tangga per Bulan dan Status Penguasaan Tempat Tinggal**

Pengeluaran Rumah Tangga per Bulan (Rp)	Status Penguasaan Tempat Tinggal				Jumlah
	Milik Sendiri	Sewa/ Kontrak	Bebas Sewa	Dinas	
(1)	(2)	(3)	(4)	(5)	(6)
< 2 juta	71.359	21.568	17.544	-	110.471
2 - 2,9 juta	114.024	23.112	15.002	266	152.404
3 - 3,9 juta	86.997	9.057	9.823	659	106.536
4 - 4,9 juta	36.619	3.366	3.022	1.530	44.537
5 - 5,9 juta	29.093	-	918	614	30.625
6 - 6,9 juta	8.210	808	545	-	9.563
7+ juta	29.484	-	693	-	30.177
<b>Jumlah</b>	<b>375.786</b>	<b>57.911</b>	<b>47.547</b>	<b>3.069</b>	<b>484.313</b>

**Tabel 66.****Rumah Tangga Komuter di Bandung Raya menurut Pengeluaran Rumah Tangga per Bulan dan Jenis Lantai Terluas**

Pengeluaran Rumah Tangga per Bulan (Rp)	Jenis Lantai Terluas						Jumlah
	Keramik/ marmer/ granit/ parket	Ubin/ tegel/ teraso	Semen/ bata merah	Kayu/ papan/ bambu	Tanah	Lainnya	
(1)	(2)	(3)	(4)	(5)	(6)	(7)	(8)
< 2 juta	75.479	10.239	14.782	8.463	1.508	-	110.471
2 - 2,9 juta	119.610	17.782	13.920	738	354	-	152.404
3 - 3,9 juta	91.250	5.567	7.799	1.920	-	-	106.536
4 - 4,9 juta	36.838	5.865	-	916	918	-	44.537
5 - 5,9 juta	30.419	206	-	-	-	-	30.625
6 - 6,9 juta	9.563	-	-	-	-	-	9.563
7+ juta	29.910	267	-	-	-	-	30.177
<b>Jumlah</b>	<b>393.069</b>	<b>39.926</b>	<b>36.501</b>	<b>12.037</b>	<b>2.780</b>	<b>-</b>	<b>484.313</b>

**Tabel 67.****Rumah Tangga Komuter di Bandung Raya menurut Pengeluaran Rumah Tangga per Bulan dan Luas Lantai Tempat Tinggal per Kapita**

Pengeluaran Rumah Tangga per Bulan (Rp)	Luas Lantai Tempat Tinggal (m <sup>2</sup> ) per Kapita		Jumlah
	≤ 7,2	> 7.2	
(1)	(2)	(3)	(4)
< 2 juta	28.245	82.226	110.471
2 - 2,9 juta	23.508	128.896	152.404
3 - 3,9 juta	7.611	98.925	106.536
4 - 4,9 juta	2.436	42.101	44.537
5 - 5,9 juta	-	30.625	30.625
6 - 6,9 juta	-	9.563	9.563
7+ juta	-	30.177	30.177
<b>Jumlah</b>	<b>61.800</b>	<b>422.513</b>	<b>484.313</b>

**Tabel 68.****Rumah Tangga Komuter di Bandung Raya menurut Pengeluaran Rumah Tangga per Bulan dan Jenis Atap Terluas**

Pengeluaran Rumah Tangga per Bulan (Rp)	Jenis Atap Terluas						Jumlah
	Beton	Kayu/sirap	Genteng	Asbes	Seng	Lainnya	
(1)	(2)	(3)	(4)	(5)	(6)	(7)	(8)
< 2 juta	5.580	-	93.307	10.465	1.119	-	110.471
2 - 2,9 juta	7.347	-	137.024	6.731	1.036	266	152.404
3 - 3,9 juta	2.489	249	99.134	2.897	1.463	304	106.536
4 - 4,9 juta	2.320	-	40.592	1.625	-	-	44.537
5 - 5,9 juta	2.710	-	27.501	414	-	-	30.625
6 - 6,9 juta	1.007	-	8.309	247	-	-	9.563
7+ juta	1.352	-	28.284	541	-	-	30.177
<b>Jumlah</b>	<b>22.805</b>	<b>249</b>	<b>434.151</b>	<b>22.920</b>	<b>3.618</b>	<b>570</b>	<b>484.313</b>

**Tabel 69.****Rumah Tangga Komuter di Bandung Raya menurut Pengeluaran Rumah Tangga per Bulan dan Jenis Dinding Terluas**

Pengeluaran Rumah Tangga per Bulan (Rp)	Jenis Dinding Terluas				Jumlah
	Tembok	Kayu	Bambu	Lainnya	
(1)	(2)	(3)	(4)	(5)	(6)
< 2 juta	99.222	5.213	5.081	955	110.471
2 - 2,9 juta	145.788	2.158	3.603	855	152.404
3 - 3,9 juta	102.635	-	3.409	492	106.536
4 - 4,9 juta	44.537	-	-	-	44.537
5 - 5,9 juta	30.625	-	-	-	30.625
6 - 6,9 juta	9.563	-	-	-	9.563
7 + juta	30.177	-	-	-	30.177
<b>Jumlah</b>	<b>462.547</b>	<b>7.371</b>	<b>12.093</b>	<b>2.302</b>	<b>484.313</b>



**Tabel 70.****Rumah Tangga Komuter di Bandung Raya menurut Pengeluaran Rumah Tangga per Bulan dan Penggunaan Fasilitas Tempat Mandi**

Pengeluaran Rumah Tangga per Bulan (Rp)	Penggunaan Fasilitas Tempat Mandi				Jumlah
	Sendiri	Bersama	Umum	Lainnya	
(1)	(2)	(3)	(4)	(5)	(6)
< 2 juta	85.430	22.096	2.945	-	110.471
2 - 2,9 juta	133.357	17.321	1.726	-	152.404
3 - 3,9 juta	99.814	6.722	-	-	106.536
4 - 4,9 juta	44.537	-	-	-	44.537
5 - 5,9 juta	30.625	-	-	-	30.625
6 - 6,9 juta	9.563	-	-	-	9.563
7+ juta	30.177	-	-	-	30.177
<b>Jumlah</b>	<b>433.503</b>	<b>46.139</b>	<b>4.671</b>	-	<b>484.313</b>

**Tabel 71.****Rumah Tangga Komuter di Bandung Raya menurut Pengeluaran Rumah Tangga per Bulan dan Penggunaan Fasilitas Tempat Buang Air Besar**

Pengeluaran Rumah Tangga per Bulan (Rp)	Penggunaan Fasilitas Tempat Buang Air Besar				Jumlah
	Sendiri	Bersama	Umum	Tidak ada	
(1)	(2)	(3)	(4)	(5)	(6)
< 2 juta	82.274	23.015	5.182	-	110.471
2 - 2,9 juta	131.339	19.339	1.726	-	152.404
3 - 3,9 juta	99.387	7.149	-	-	106.536
4 - 4,9 juta	44.537	-	-	-	44.537
5 - 5,9 juta	30.625	-	-	-	30.625
6 - 6,9 juta	9.563	-	-	-	9.563
7+ juta	30.177	-	-	-	30.177
<b>Jumlah</b>	<b>427.902</b>	<b>49.503</b>	<b>6.908</b>	-	<b>484.313</b>

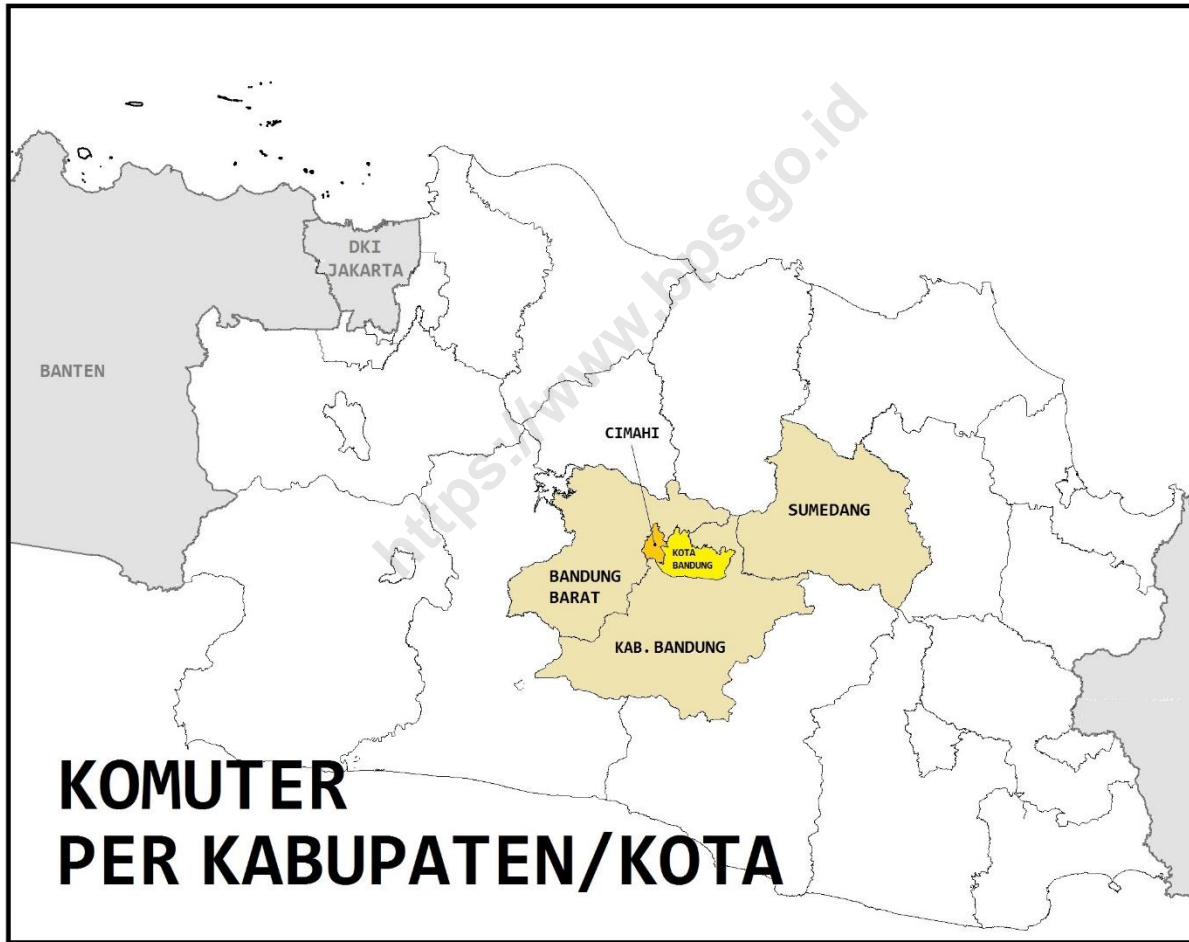
**Tabel 72.****Rumah Tangga Komuter di Bandung Raya menurut Pengeluaran Rumah Tangga per Bulan dan Kepemilikan Barang-barang Rumah Tangga**

Pengeluaran Rumah Tangga per Bulan (Rp)	Kepemilikan Barang-barang Rumah Tangga											
	Mobil/truk		Sepeda motor		Perahu motor		Sepeda		Sampan		Radio/tape/VCD/DVD player	
	Jumlah	%	Jumlah	%	Jumlah	%	Jumlah	%	Jumlah	%	Jumlah	%
(1)	(2)	(3)	(4)	(5)	(6)	(7)	(8)	(9)	(10)	(11)	(12)	(13)
< 2 juta	4.191	3,8	86.573	78,4	501	0,5	21.943	19,9	-	-	54.398	49,2
2 - 2,9 juta	11.919	7,8	143.120	93,9	-	-	47.935	31,5	213	0,1	106.526	69,9
3 - 3,9 juta	20.821	19,5	101.934	95,7	868	0,8	43.032	40,4	2.079	2,0	82.266	77,2
4 - 4,9 juta	20.212	45,4	39.263	88,2	-	-	24.486	55,0	-	-	34.064	76,5
5 - 5,9 juta	17.719	57,9	29.341	95,8	-	-	14.517	47,4	-	-	26.160	85,4
6 - 6,9 juta	5.521	57,7	9.024	94,4	-	-	4.444	46,5	-	-	6.414	67,1
7 + juta	26.851	89,0	27.583	91,4	-	-	18.586	61,6	-	-	27.495	91,1
<b>Jumlah</b>	<b>107.234</b>	<b>22,1</b>	<b>436.838</b>	<b>90,2</b>	<b>1.369,0</b>	<b>0,3</b>	<b>174.943</b>	<b>36,1</b>	<b>2.292</b>	<b>0,5</b>	<b>337.323</b>	<b>69,6</b>

**Tabel 72. (lanjutan)****Rumah Tangga Komuter di Bandung Raya menurut Pengeluaran Rumah Tangga per Bulan dan Kepemilikan Barang-barang Rumah Tangga**

Pengeluaran Rumah Tangga per Bulan (Rp)	Kepemilikan Barang-barang Rumah Tangga											
	Televisi		Lemari es/kulkas		Telepon kabel		Telepon seluler		Komputer/ laptop		AC	
	Jumlah	%	Jumlah	%	Jumlah	%	Jumlah	%	Jumlah	%	Jumlah	%
(1)	(14)	(15)	(16)	(17)	(18)	(19)	(20)	(21)	(22)	(23)	(24)	(25)
< 2 juta	105.666	95,7	48.910	44,3	1.566	1,4	101.214	91,6	15.999	14,5	956	0,9
2 - 2,9 juta	148.766	97,6	104.082	68,3	7.449	4,9	150.294	98,6	44.090	28,9	2.263	1,5
3 - 3,9 juta	105.181	98,7	94.493	88,7	6.416	6,0	105.728	99,2	47.890	45,0	2.202	2,1
4 - 4,9 juta	44.537	100,0	43.834	98,4	9.085	20,4	44.296	99,5	30.994	69,6	1.955	4,4
5 - 5,9 juta	30.625	100,0	29.295	95,7	9.276	30,3	30.625	100,0	25.578	83,5	3.290	10,7
6 - 6,9 juta	9.316	97,4	9.316	97,4	3.748	39,2	9.563	100,0	7.359	77,0	667	7,0
7+ juta	30.177	100,0	30.177	100,0	12.964	43,0	30.177	100,0	29.030	96,2	6.060	20,1
<b>Jumlah</b>	<b>474.268</b>	<b>97,9</b>	<b>360.107</b>	<b>74,4</b>	<b>50.504</b>	<b>10,4</b>	<b>471.897</b>	<b>97,4</b>	<b>200.940</b>	<b>41,5</b>	<b>17.393</b>	<b>3,6</b>







**Tabel 73.****Komuter Kabupaten Bandung yang Berkegiatan Utama di Luar Kabupaten Bandung menurut Lokasi Kegiatan Komuter, Kegiatan Utama Komuter, dan Jenis Kelamin**

Lokasi Kegiatan Komuter	Kegiatan Utama Komuter			Jumlah
	Bekerja	Sekolah	Kursus	
(1)	(2)	(3)	(4)	(5)
<b>Laki-laki</b>				
Kab. Sumedang	10.454	3.593	-	14.047
Kab. Bandung Barat	3.561	-	-	3.561
Kota Bandung	116.582	33.210	-	149.792
Kota Cimahi	10.569	1.732	-	12.301
Kab/Kota lainnya	878	1.710	-	2.588
<b>Jumlah</b>	<b>142.044</b>	<b>40.245</b>	<b>-</b>	<b>182.289</b>
<b>Perempuan</b>				
Kab. Sumedang	17.862	2.769	-	20.631
Kab. Bandung Barat	1.818	-	-	1.818
Kota Bandung	39.716	29.220	-	68.936
Kota Cimahi	3.448	3.464	866	7.778
Kab/Kota lainnya	-	-	-	-
<b>Jumlah</b>	<b>62.844</b>	<b>35.453</b>	<b>866</b>	<b>99.163</b>
<b>Laki-laki + Perempuan</b>				
Kab. Sumedang	28.316	6.362	-	34.678
Kab. Bandung Barat	5.379	-	-	5.379
Kota Bandung	156.298	62.430	-	218.728
Kota Cimahi	14.017	5.196	866	20.079
Kab/Kota lainnya	878	1.710	-	2.588
<b>Jumlah</b>	<b>204.888</b>	<b>75.698</b>	<b>866</b>	<b>281.452</b>



**Tabel 74.**  
**Komuter Luar Kabupaten Bandung yang Berkegiatan Utama di Kabupaten Bandung**  
**menurut Tempat Tinggal, Kegiatan Utama Komuter, dan Jenis Kelamin**

Tempat Tinggal	Kegiatan Utama Komuter			Jumlah
	Bekerja	Sekolah	Kursus	
(1)	(2)	(3)	(4)	(5)
<b>Laki-laki</b>				
Kab. Sumedang	8.757	5.429	-	14.186
Kab. Bandung Barat	4.869	553	-	5.422
Kota Bandung	21.455	1.781	-	23.236
Kota Cimahi	3.713	235	-	3.948
<b>Jumlah</b>	<b>38.794</b>	<b>7.998</b>	-	<b>46.792</b>
<b>Perempuan</b>				
Kab. Sumedang	3.910	6.824	-	10.734
Kab. Bandung Barat	930	472	-	1.402
Kota Bandung	10.549	5.778	-	16.327
Kota Cimahi	1.456	-	-	1.456
<b>Jumlah</b>	<b>16.845</b>	<b>13.074</b>	-	<b>29.919</b>
<b>Laki-laki + Perempuan</b>				
Kab. Sumedang	12.667	12.253	-	24.920
Kab. Bandung Barat	5.799	1.025	-	6.824
Kota Bandung	32.004	7.559	-	39.563
Kota Cimahi	5.169	235	-	5.404
<b>Jumlah</b>	<b>55.639</b>	<b>21.072</b>	-	<b>76.711</b>

**Tabel 75.****Komuter Kabupaten Sumedang yang Berkegiatan Utama di Luar Kabupaten Sumedang menurut Lokasi Kegiatan Komuter, Kegiatan Utama Komuter, dan Jenis Kelamin**

Lokasi Kegiatan Komuter	Kegiatan Utama Komuter			Jumlah
	Bekerja	Sekolah	Kursus	
(1)	(2)	(3)	(4)	(5)
<b>Laki-laki</b>				
Kab. Bandung	8.757	5.429	-	14.186
Kab. Bandung Barat	-	-	-	-
Kota Bandung	11.792	1.090	-	12.882
Kota Cimahi	351	-	-	351
Kab/Kota lainnya	1.494	269	-	1.763
<b>Jumlah</b>	<b>22.394</b>	<b>6.788</b>	<b>-</b>	<b>29.182</b>
<b>Perempuan</b>				
Kab. Bandung	3.910	6.824	-	10.734
Kab. Bandung Barat	-	-	-	-
Kota Bandung	2.986	1.605	-	4.591
Kota Cimahi	215	-	-	215
Kab/Kota lainnya	563	1.062	-	1.625
<b>Jumlah</b>	<b>7.674</b>	<b>9.491</b>	<b>-</b>	<b>17.165</b>
<b>Laki-laki + Perempuan</b>				
Kab. Bandung	12.667	12.253	-	24.920
Kab. Bandung Barat	-	-	-	-
Kota Bandung	14.778	2.695	-	17.473
Kota Cimahi	566	-	-	566
Kab/Kota lainnya	2.057	1.331	-	3.388
<b>Jumlah</b>	<b>30.068</b>	<b>16.279</b>	<b>-</b>	<b>46.347</b>

**Tabel 76.****Komuter Luar Kabupaten Sumedang yang Berkegiatan Utama di Kabupaten Sumedang menurut Tempat Tinggal, Kegiatan Utama Komuter, dan Jenis Kelamin**

Tempat tinggal	Kegiatan Utama Komuter			Jumlah
	Bekerja	Sekolah	Kursus	
(1)	(2)	(3)	(4)	(5)
<b>Laki-laki</b>				
Kab. Bandung	10.454	3.593	-	14.047
Kab. Bandung Barat	-	-	-	-
Kota Bandung	1.200	749	-	1.949
Kota Cimahi	527	230	-	757
<b>Jumlah</b>	<b>12.181</b>	<b>4.572</b>	-	<b>16.753</b>
<b>Perempuan</b>				
Kab. Bandung	17.862	2.769	-	20.631
Kab. Bandung Barat	-	-	-	-
Kota Bandung	886	585	-	1.471
Kota Cimahi	-	-	-	-
<b>Jumlah</b>	<b>18.748</b>	<b>3.354</b>	-	<b>22.102</b>
<b>Laki-laki + Perempuan</b>				
Kab. Bandung	28.316	6.362	-	34.678
Kab. Bandung Barat	-	-	-	-
Kota Bandung	2.086	1.334	-	3.420
Kota Cimahi	527	230	-	757
<b>Jumlah</b>	<b>30.929</b>	<b>7.926</b>	-	<b>38.855</b>

**Tabel 77.**

**Komuter Kabupaten Bandung Barat yang Berkegiatan Utama di Luar Kabupaten Bandung Barat menurut Lokasi Kegiatan Komuter, Kegiatan Utama Komuter, dan Jenis Kelamin**

Lokasi Kegiatan Komuter	Kegiatan Utama Komuter			Jumlah
	Bekerja	Sekolah	Kursus	
(1)	(2)	(3)	(4)	(5)
<b>Laki-laki</b>				
Kab. Bandung	4.869	553	-	5.422
Kab. Sumedang	-	-	-	-
Kota Bandung	33.264	10.845	-	44.109
Kota Cimahi	17.039	12.722	-	29.761
Kab/Kota lainnya	5.528	-	-	5.528
<b>Jumlah</b>	<b>60.700</b>	<b>24.120</b>	<b>-</b>	<b>84.820</b>
<b>Perempuan</b>				
Kab. Bandung	930	472	-	1.402
Kab. Sumedang	-	-	-	-
Kota Bandung	10.518	5.537	487	16.542
Kota Cimahi	7.994	16.711	-	24.705
Kab/Kota lainnya	543	402	-	945
<b>Jumlah</b>	<b>19.985</b>	<b>23.122</b>	<b>487</b>	<b>43.594</b>
<b>Laki-laki + Perempuan</b>				
Kab. Bandung	5.799	1.025	-	6.824
Kab. Sumedang	-	-	-	-
Kota Bandung	43.782	16.382	487	60.651
Kota Cimahi	25.033	29.433	-	54.466
Kab/Kota lainnya	6.071	402	-	6.473
<b>Jumlah</b>	<b>80.685</b>	<b>47.242</b>	<b>487</b>	<b>128.414</b>

**Tabel 78.****Komuter Luar Kabupaten Bandung Barat yang Berkegiatan Utama di Kabupaten Bandung Barat menurut Tempat Tinggal, Kegiatan Utama Komuter, dan Jenis Kelamin**

Tempat tinggal	Kegiatan Utama Komuter			Jumlah
	Bekerja	Sekolah	Kursus	
(1)	(2)	(3)	(4)	(5)
<b>Laki-laki</b>				
Kab. Bandung	3.561	-	-	3.561
Kab. Sumedang	-	-	-	-
Kota Bandung	4.117	1.173	-	5.290
Kota Cimahi	6.814	206	-	7.020
<b>Jumlah</b>	<b>14.492</b>	<b>1.379</b>	-	<b>15.871</b>
<b>Perempuan</b>				
Kab. Bandung	1.818	-	-	1.818
Kab. Sumedang	-	-	-	-
Kota Bandung	4.161	1.327	-	5.488
Kota Cimahi	2.967	1.427	-	4.394
<b>Jumlah</b>	<b>8.946</b>	<b>2.754</b>	-	<b>11.700</b>
<b>Laki-laki + Perempuan</b>				
Kab. Bandung	5.379	-	-	5.379
Kab. Sumedang	-	-	-	-
Kota Bandung	8.278	2.500	-	10.778
Kota Cimahi	9.781	1.633	-	11.414
<b>Jumlah</b>	<b>23.438</b>	<b>4.133</b>	-	<b>27.571</b>

**Tabel 79.****Komuter Kota Bandung yang Berkegiatan Utama di Luar Kota Bandung menurut Lokasi Kegiatan Komuter, Kegiatan Utama Komuter, dan Jenis Kelamin**

Lokasi Kegiatan Komuter	Kegiatan Utama Komuter			Jumlah
	Bekerja	Sekolah	Kursus	
(1)	(2)	(3)	(4)	(5)
<b>Laki-laki</b>				
Kab. Bandung	21.455	1.781	-	23.236
Kab. Sumedang	1.200	749	-	1.949
Kab. Bandung Barat	4.117	1.173	-	5.290
Kota Cimahi	16.513	552	-	17.065
Kab/Kota lainnya	4.786	-	-	4.786
<b>Jumlah</b>	<b>48.071</b>	<b>4.255</b>	<b>-</b>	<b>52.326</b>
<b>Perempuan</b>				
Kab. Bandung	10.549	5.778	-	16.327
Kab. Sumedang	886	585	-	1.471
Kab. Bandung Barat	4.161	1.327	-	5.488
Kota Cimahi	5.335	3.109	1.687	10.131
Kab/Kota lainnya	-	-	-	-
<b>Jumlah</b>	<b>20.931</b>	<b>10.799</b>	<b>1.687</b>	<b>33.417</b>
<b>Laki-laki + Perempuan</b>				
Kab. Bandung	32.004	7.559	-	39.563
Kab. Sumedang	2.086	1.334	-	3.420
Kab. Bandung Barat	8.278	2.500	-	10.778
Kota Cimahi	21.848	3.661	1.687	27.196
Kab/Kota lainnya	4.786	-	-	4.786
<b>Jumlah</b>	<b>69.002</b>	<b>15.054</b>	<b>1.687</b>	<b>85.743</b>

**Tabel 80.****Komuter Luar Kota Bandung yang Berkegiatan Utama di Kota Bandung menurut Tempat Tinggal, Kegiatan Utama Komuter, dan Jenis Kelamin**

Tempat tinggal	Kegiatan Utama Komuter			Jumlah
	Bekerja	Sekolah	Kursus	
(1)	(2)	(3)	(4)	(5)
<b>Laki-laki</b>				
Kab. Bandung	116.582	33.210	-	149.792
Kab. Sumedang	11.792	1.090	-	12.882
Kab. Bandung Barat	33.264	10.845	-	44.109
Kota Cimahi	29.749	10.763	250	40.762
<b>Jumlah</b>	<b>191.387</b>	<b>55.908</b>	<b>250</b>	<b>247.545</b>
<b>Perempuan</b>				
Kab. Bandung	39.716	29.220	-	68.936
Kab. Sumedang	2.986	1.605	-	4.591
Kab. Bandung Barat	10.518	5.537	487	16.542
Kota Cimahi	9.828	13.796	-	23.624
<b>Jumlah</b>	<b>63.048</b>	<b>50.158</b>	<b>487</b>	<b>113.693</b>
<b>Laki-laki + Perempuan</b>				
Kab. Bandung	156.298	62.430	-	218.728
Kab. Sumedang	14.778	2.695	-	17.473
Kab. Bandung Barat	43.782	16.382	487	60.651
Kota Cimahi	39.577	24.559	250	64.386
<b>Jumlah</b>	<b>254.435</b>	<b>106.066</b>	<b>737</b>	<b>361.238</b>

**Tabel 81.****Komuter Kota Cimahi yang Berkegiatan Utama di Luar Kota Cimahi menurut Lokasi Kegiatan Komuter, Kegiatan Utama Komuter, dan Jenis Kelamin**

Lokasi Kegiatan Komuter	Kegiatan Utama Komuter			Jumlah
	Bekerja	Sekolah	Kursus	
(1)	(2)	(3)	(4)	(5)
<b>Laki-laki</b>				
Kab. Bandung	3.713	235	-	3.948
Kab. Sumedang	527	230	-	757
Kab. Bandung Barat	6.814	206	-	7.020
Kota Bandung	29.749	10.763	250	40.762
Kab/Kota lainnya	1.174	-	-	1.174
<b>Jumlah</b>	<b>41.977</b>	<b>11.434</b>	<b>250</b>	<b>53.661</b>
<b>Perempuan</b>				
Kab. Bandung	1.456	-	-	1.456
Kab. Sumedang	-	-	-	-
Kab. Bandung Barat	2.967	1.427	-	4.394
Kota Bandung	9.828	13.796	-	23.624
Kab/Kota lainnya	-	-	-	-
<b>Jumlah</b>	<b>14.251</b>	<b>15.223</b>	<b>-</b>	<b>29.474</b>
<b>Laki-laki + Perempuan</b>				
Kab. Bandung	5.169	235	-	5.404
Kab. Sumedang	527	230	-	757
Kab. Bandung Barat	9.781	1.633	-	11.414
Kota Bandung	39.577	24.559	250	64.386
Kab/Kota lainnya	1.174	-	-	1.174
<b>Jumlah</b>	<b>56.228</b>	<b>26.657</b>	<b>250</b>	<b>83.135</b>



**Tabel 82.****Komuter Luar Kota Cimahi yang Berkegiatan Utama di Kota Cimahi menurut Tempat Tinggal, Kegiatan Utama Komuter, dan Jenis Kelamin**

Tempat tinggal	Kegiatan Utama Komuter			Jumlah
	Bekerja	Sekolah	Kursus	
(1)	(2)	(3)	(4)	(5)
<b>Laki-laki</b>				
Kab. Bandung	10.569	1.732	-	12.301
Kab. Sumedang	351	-	-	351
Kab. Bandung Barat	17.039	12.722	-	29.761
Kota Bandung	16.513	552	-	17.065
<b>Jumlah</b>	<b>44.472</b>	<b>15.006</b>	<b>-</b>	<b>59.478</b>
<b>Perempuan</b>				
Kab. Bandung	3.448	3.464	866	7.778
Kab. Sumedang	215	-	-	215
Kab. Bandung Barat	7.994	16.711	-	24.705
Kota Bandung	5.335	3.109	1.687	10.131
<b>Jumlah</b>	<b>16.992</b>	<b>23.284</b>	<b>2.553</b>	<b>42.829</b>
<b>Laki-laki + Perempuan</b>				
Kab. Bandung	14.017	5.196	866	20.079
Kab. Sumedang	566	-	-	566
Kab. Bandung Barat	25.033	29.433	-	54.466
Kota Bandung	21.848	3.661	1.687	27.196
<b>Jumlah</b>	<b>61.464</b>	<b>38.290</b>	<b>2.553</b>	<b>102.307</b>



**LAMPIRAN  
KUESIONER**



**SURVEI KOMUTER BANDUNG RAYA 2017**  
**PENCACAHAN RUMAH TANGGA KOMUTER**

RAHASIA

**I. KETERANGAN TEMPAT**

101. Provinsi				
102. Kabupaten/Kota <sup>1)</sup>				
103. Kecamatan				
104. Desa/Kelurahan <sup>2)</sup>				
105. Klasifikasi desa/kelurahan <sup>3)</sup>				
106. Nomor blok sensus				
107. Nomor kode sampel				
108. No. urut rumah tangga sampel				
109. Nama kepala rumah tangga				
110. Alamat lengkap				
111. Hasil Kunjungan				<input type="checkbox"/>

1 = Berhasil  
2. Menolak  
3. Tidak dapat ditemui

1 = Perkotaan      2 = Perdesaan  
3      4      5      6      7      8      9      0

**II. RINGKASAN**

201. Jumlah anggota rumah tangga (ART)			203. Jumlah ART komuter bekerja		
202. Jumlah ART komuter			204. Jumlah ART komuter sekolah		
			205. Jumlah ART komuter kursus		

**III. KETERANGAN PETUGAS**

Urutan		Pencakah		Pengawas	
301. NIP/NMS petugas					
302. Jabatan					
303. Tanggal		Tanggal pencacahan		Tanggal pemeriksaan	
		Bulan pencacahan		Bulan pemeriksaan	
		Terdapat tangan			
		Nama jelas			

<sup>1)</sup>Coret yang tidak sesuai

**IV. KETERANGAN ANGGOTA RUMAH TANGGA**

401.	402.	403.	404.	405.	406.	407.	408.			409.	410.		411.	412.
No	Nama ART (orang yang biasa tinggal dan makan di rumah tangga ini baik dewasa, anak-anak maupun bayi)	Hubungan dengan kepala rumah tangga	Jenis kelamin	Umur (tahun)	Status perkawinan	Pendidikan tertinggi yang ditamatkan	Apakah (NAMA):			Dari kegiatan tersebut, manakah yang utama?	Di kabupaten/kota mana (NAMA) melakukan kegiatan tersebut?	Apakah kegiatan tersebut dilakukan secara rutin pergi dan pulang pada hari yang sama?	BERI TANDA "y" JIKA P-411 = 1	
							a. saat ini bekerja di luar (KAB/KOTA TEMPAT TINGGAL)?	b. saat ini sekolah di luar (KAB/KOTA TEMPAT TINGGAL)?	c. saat ini kursus di luar (KAB/KOTA TEMPAT TINGGAL)?					
(1)	(2)	(3)	(4)	(5)	(6)	(7)	(8)			(9)	(10)	(11)	(12)	
			L P				Ya Tidak	Ya Tidak	Ya Tidak		PROV KAB/KOTA	Ya Tidak		
01		1	1 2				1 2	1 2	1 2		KAB/KOTA <sup>9</sup>	1 2		
02			1 2				1 2	1 2	1 2		KAB/KOTA <sup>9</sup>	1 2		
03			1 2				1 2	1 2	1 2		KAB/KOTA <sup>9</sup>	1 2		
04			1 2				1 2	1 2	1 2		KAB/KOTA <sup>9</sup>	1 2		
05			1 2				1 2	1 2	1 2		KAB/KOTA <sup>9</sup>	1 2		
06			1 2				1 2	1 2	1 2		KAB/KOTA <sup>9</sup>	1 2		
07			1 2				1 2	1 2	1 2		KAB/KOTA <sup>9</sup>	1 2		
08			1 2				1 2	1 2	1 2		KAB/KOTA <sup>9</sup>	1 2		
09			1 2				1 2	1 2	1 2		KAB/KOTA <sup>9</sup>	1 2		
10			1 2				1 2	1 2	1 2		KAB/KOTA <sup>9</sup>	1 2		

<b>Keterangan:</b>											
<b>Kode Kolom (3):</b>			<b>Kode Kolom (6):</b>			<b>Kode Kolom (7):</b>			<b>Kode Kolom (9):</b>		
1 = KRT	6 = Orang tua/mertua		1 = Belum kawin	1 = Tidak/belum pernah sekolah	6 = Diploma I/II	1 = Bekerja					
2 = Istri/suami	7 = Familil lain		2 = Kawin	2 = Tidak/belum tamat SD	7 = Diploma III	2 = Sekolah					
3 = Anak	8 = Pembantu/sopir		3 = Cerai hidup	3 = SD/MI/ sederajat	8 = Diploma IV/S1	3 = Kursus					
4 = Menantu	9 = Lainnya		4 = Cerai mati	4 = SMP/MTs/ sederajat	9 = S2/S3						
5 = Cucu				5 = SMA/MA/ sederajat							

<sup>9</sup> Coret yang tidak sesuai

### V. KETERANGAN RUMAH TANGGA

<b>501.</b>	<b>Status penguasaan tempat tinggal:</b> Milik sendiri..... 1    Dinas..... 4 Sewa/kontrak..... 2    Lainnya (TULISKAN):..... Bebas sewa..... 3    Lainnya (TULISKAN):..... 5
<b>502.</b>	<b>Alasan utama memilih tempat tinggal sekarang:</b> Biaya hidup lebih murah..... 1 Warisan orang tua/keluarga..... 2 Harga/sewa rumah lebih terjangkau..... 3 Lingkungan aman dan nyaman..... 4 Dekat dengan keluarga..... 5 Kemudahan akses ke fasilitas sosial/umum..... 6 Dekat dengan tempat kerja/sekolah..... 7 Lainnya (TULISKAN):..... 8
<b>503.</b>	<b>Jenis lantai terluas:</b> Keramik/marmer/granit/parket..... 1 Ubin/tegel/teraso..... 2 Semen/bata merah..... 3 Kayu/papan/bambu..... 4 Tanah..... 5 Lainnya (TULISKAN):..... 6
<b>504.</b>	<b>Luas lantai tempat tinggal (m<sup>2</sup>):</b> ..... m <sup>2</sup> <input type="text"/> <input type="text"/> <input type="text"/>
<b>505.</b>	<b>Jenis atap terluas:</b> Beton..... 1    Seng..... 5 Kayu/serap..... 2    Lainnya (TULISKAN):..... Genting..... 3 Asbes..... 4
<b>506.</b>	<b>Jenis dinding terluas:</b> Tembok..... 1    Lainnya (TULISKAN):..... Kayu..... 2 Bambu..... 3
<b>507.</b>	<b>Sumber penerangan utama:</b> Listrik PLN..... 1    Bukan listrik..... 3 Listrik non-PLN..... 2
<b>508.</b>	<b>Bahan bakar utama untuk memasak:</b> Tidak memasak..... 1    Minyak tanah..... 4 Listrik..... 2    Lainnya (TULISKAN):..... Gas..... 3
<b>509.</b>	<b>a. Sumber utama air minum:</b> Air kemasan bermerk..... 01 Air isi ulang..... 02    P.510 Leding..... 03 Pompa..... 04 Sumur terlindung..... 05 Sumur tak terlindung..... 06 Mata air terlindung..... 07 Mata air tak terlindung..... 08 Air sungai..... 09 Air hujan..... 10    P.510 Lainnya (TULISKAN):..... 11
	<b>b. Jarak ke tempat penampungan limbah/fotoran/tinja terdapat:</b> < 10 meter..... 1    Tidak tahu..... 3 > 10 meter..... 2

<b>510.</b>	<b>Penggunaan fasilitas tempat mandi:</b> Sendiri..... 1    Lainnya (TULISKAN):..... Bersama..... 2 Umum..... 3
<b>511.</b>	<b>a. Penggunaan fasilitas tempat buang air besar:</b> Sendiri..... 1    Umum..... 3 Bersama..... 2    Tidak ada..... 4 → P.511c
	<b>b. Jenis kloset:</b> Leher angsa..... 1    Tidak ada..... 3 Plengngan..... 2
	<b>c. Tempat pembuangan akhir tinja:</b> Tangkai/SPAL..... 1 Kolam/sawah..... 2 Sungai/danau..... 3 Lubang tanah..... 4 Pantai/tanah lapang/kebun..... 5 Lainnya (TULISKAN):..... 6
<b>512.</b>	<b>Kepemilikan atas barang-barang berikut:</b> <b>BACAKAN JAWABAN</b> a. Mobil/truk..... Ya Tidak 1 2 b. Sepeda motor..... 3 4 c. Perahu motor..... 5 6 d. Sepeda..... 7 8 e. Sampan..... 1 2 f. Radio/tape/VCD/DVD player..... 3 4 g. Televisi..... 5 6 h. Lemari es/kulkas..... 7 8 i. Telepon kabel..... 1 2 j. Telepon seluler..... 3 4 k. Komputer/laptop..... 5 6 l. AC..... 7 8
<b>513.</b>	<b>Dalam 1 bulan terakhir, apakah ada ART yang mengakses internet?</b> Ya..... 1 Tidak..... 2
<b>514.</b>	<b>Pengeluaran rumah tangga per bulan (rupiah):</b> <2 juta..... 1    5-5,9 juta..... 5 2-2,9 juta..... 2    6-6,9 juta..... 6 3-3,9 juta..... 3    7+ juta..... 7 4-4,9 juta..... 4
<b>515.</b>	<b>a. Di dalam rumah tangga ini, siapa yang mempunyai penghasilan terbesar?</b> Nama:..... No. unit di Blok IV Kot (1): <input type="text"/> <b>b. Lapangan usaha: (TULISKAN SELENGKAP-LENGKAPNYA)</b> ..... ..... ..... ..... <b>c. Status pekerjaan:</b> Penerima pendapatan..... 1 Buruh/karyawan..... 2 Pengusaha..... 3
<b>516.</b>	<b>LIHAT BLOK IV KOLOM (12):</b> Ada tanda "Y"..... 1 → BLOK VI Tidak ada tanda "Y"..... 2 → SELESAI

### VI. KETERANGAN UMUM KOMUTER

Nama: \_\_\_\_\_ No. unit di Blok IV Kol (1):

Pemberi informasi: \_\_\_\_\_ No. unit di Blok IV Kol (1):

#### 603. a. Bulan dan Tahun Lahir :

Bulan : \_\_\_\_\_

Tahun : \_\_\_\_\_

b. Umur (tahun): \_\_\_\_\_

#### 602. Provinsi dan kabupaten/kota tempat lahir:

DISI PENGAWAS

Provinsi/Negara<sup>1)</sup> : \_\_\_\_\_

Kab/Kota<sup>2)</sup> : \_\_\_\_\_

JIKA KAB/KOTA P.602 ≠ KAB/KOTA TEMPAT TINGGAL SEKARANG (P.102), LANJUT KE P.604.

#### 603. Apakah (NAMA) pernah tinggal di luar (KAB/KOTA TEMPAT TINGGAL)?

Ya..... 1 Tidak..... 2 → P.608

#### 604. Provinsi dan kabupaten/kota tempat tinggal terakhir sebelum tempat tinggal sekarang:

DISI PENGAWAS

Provinsi/Negara<sup>1)</sup> : \_\_\_\_\_

Kab/Kota<sup>2)</sup> : \_\_\_\_\_

#### 605. Alasan utama pindah ke tempat tinggal yang sekarang:

- Pekerjaan..... 01  
 Mencari pekerjaan..... 02  
 Memulai usaha baru..... 03  
 Pendapat yang lebih baik..... 04  
 Pendidikan..... 05  
 Perubahan status kawin..... 06  
 Ikut suami/istri/orang tua/anak..... 07  
 Ikut saudara/orang lain..... 08  
 Dekat dengan family/teman/komunitas..... 09  
 Perumahan..... 10  
 Pengusuran..... 11  
 Keamanan..... 12  
 Bencana..... 13  
 Lainnya (TULISKAN):..... 14

#### 606. Lama tinggal di tempat tinggal sekarang (tahun):

#### 607. JIKA ISIAN ≥ 5, LANJUT KE P.608

Provinsi dan kabupaten/kota tempat tinggal 5 tahun yang lalu (Mei 2012):

DISI PENGAWAS

Provinsi/Negara<sup>1)</sup> : \_\_\_\_\_

Kab/Kota<sup>2)</sup> : \_\_\_\_\_

#### 608. Apakah (NAMA) mengalami kesulitan/gangguan:

BACAKAN JAWABAN

Tidak Sedih/ Parah

a. Penglihatan..... 1 2 3

b. Pendengaran..... 4 5 6

c. Berjalan/naik tangga (mobilitas)..... 1 2 3

d. Menggunakan/menggerakkan jari/tangan..... 4 5 6

e. Berbicara dan atau memahami/berkomunikasi dengan orang lain..... 1 2 3

f. Lainnya (Misalnya: mengingat/konsentrasi, perilaku/emosional, mengurus diri, dan lain-lain)..... 4 5 6

#### 609. Kegiatan utama komuter: SALIN DARI BLOK IV KOL (9)

Bekerja..... 1

Sekolah..... 2

Kursus..... 3

#### 610. Alamat tempat kegiatan (TULIS SELENGKAP-LENGKAPNYA):

.....

.....

Karena lokasi (KEGIATAN UTAMA KOMUTER) (NAMA) berada di luar kabupaten/kota tempat tinggal, maka (NAMA) disebut komuter.

Sekarang saya akan bertanya mengenai kegiatan (KEGIATAN UTAMA KOMUTER) yang dilakukan (NAMA) di luar (KAB/KOTA TEMPAT TINGGAL).

#### 611. Jarak tempuh dari tempat tinggal ke tempat kegiatan (km):

<10..... 1 40-49..... 5

10-19..... 2 50-59..... 6

20-29..... 3 60+..... 7

30-39..... 4

#### 612. a. Pukul berangkat:

:

#### b. Lama perjalanan dari rumah ke tempat kegiatan (menit):

<30..... 1 90-119..... 4

30-59..... 2 120+..... 5

60-89..... 3

#### c. Pukul tiba di rumah:

:

#### 613. Hari melakukan perjalanan ke tempat kegiatan:

BACAKAN JAWABAN

a. Senin..... 1 Tidak

b. Selasa..... 3 4

c. Rabu..... 5 6

d. Kamis..... 7 8

e. Jumat..... 1 2

f. Sabtu..... 3 4

g. Minggu..... 5 6

<sup>1)</sup>Cover yang tidak sesuai

<b>614.</b> Berapa kali (NAMA) menggunakan moda transportasi untuk sampai ke tempat kegiatan? 1 kali..... 1 2 kali..... 2 3 kali atau lebih..... 3 Tidak menggunakan..... 4 → P.617	<b>618.</b> Berapa kali (NAMA) menggunakan moda transportasi untuk sampai ke rumah? 1 kali..... 1 2 kali..... 2 3 kali atau lebih..... 3 Tidak menggunakan..... 4 → P.621
<b>615.</b> a. Moda transportasi apa saja yang biasanya digunakan (NAMA) untuk pergi ke tempat kegiatan? Becak/delman..... A Sepeda..... B Sepeda motor..... C Sepeda motor dinas..... D Sepeda motor ojek..... E Sepeda motor ojek online..... F Mobil..... G Mobil dinas..... H Mobil sewaan online..... I Kendaraan Jemputan..... J Kendaraan omprengan/sharing..... K Taksi..... L Angkutan kota..... M Bus umum..... N Kereta..... O Trans Metro Bandung..... P Lainnya (TULISKAN):..... X	<b>619.</b> a. Moda transportasi apa saja yang biasanya digunakan (NAMA) untuk pulang dari tempat kegiatan? Becak/delman..... A Sepeda..... B Sepeda motor..... C Sepeda motor dinas..... D Sepeda motor ojek..... E Sepeda motor ojek online..... F Mobil..... G Mobil dinas..... H Mobil sewaan online..... I Kendaraan Jemputan..... J Kendaraan omprengan/sharing..... K Taksi..... L Angkutan kota..... M Bus umum..... N Kereta..... O Trans Metro Bandung..... P Lainnya (TULISKAN):..... X
<b>616.</b> c. Apakah (NAMA) sebagai pengemudi atau penumpang? Pengemudi..... 1 Penumpang..... 2 Apakah alasan utama (NAMA) memilih moda transportasi utama tersebut? Kecepatan..... 1 Kenyamanan..... 2 Keamanan..... 3 Biaya..... 4 Kepraktisan..... 5 Mobilitas tinggi..... 6 Lainnya (TULISKAN):..... 7	<b>620.</b> c. Apakah (NAMA) sebagai pengemudi atau penumpang? Pengemudi..... 1 Penumpang..... 2 Apakah alasan utama (NAMA) memilih moda transportasi utama tersebut? Kecepatan..... 1 Kenyamanan..... 2 Keamanan..... 3 Biaya..... 4 Kepraktisan..... 5 Mobilitas tinggi..... 6 Lainnya (TULISKAN):..... 7
<b>617.</b> Apakah (NAMA) menggunakan moda transportasi yang sama untuk pergi dan pulang ke/dari tempat kegiatan? Ya..... 1 → P.621 Tidak..... 2	<b>621.</b> LHAH 615.b Tidak ditampakan/ Kode 02: '03', '04', 07, atau '08' → ditilngkan
<b>618.</b> b. Moda transportasi utama yang biasa digunakan: Becak/delman..... 01 → P.620 Sepeda..... 02 Sepeda motor..... 03 Sepeda motor dinas..... 04 Sepeda motor ojek..... 05 → P.616 Sepeda motor ojek online..... 06 Mobil..... 07 Mobil dinas..... 08 Mobil sewaan online..... 09 Kendaraan Jemputan..... 10 Taksi..... 11 Angkutan kota..... 12 → P.616 Bus umum..... 13 Kereta..... 14 Trans Metro Bandung..... 15 Lainnya (TULISKAN):..... 17	<b>619.</b> b. Moda transportasi utama yang biasa digunakan: Becak/delman..... 01 → P.620 Sepeda..... 02 Sepeda motor..... 03 Sepeda motor dinas..... 04 Sepeda motor ojek..... 05 → P.620 Sepeda motor ojek online..... 06 Mobil..... 07 Mobil dinas..... 08 Mobil sewaan online..... 09 Kendaraan Jemputan..... 10 Taksi..... 11 Angkutan kota..... 12 → P.620 Bus umum..... 14 Kereta..... 15 Trans Metro Bandung..... 16 Lainnya (TULISKAN):..... 17
<b>619.</b> c. Apakah (NAMA) sebagai pengemudi atau penumpang? Pengemudi..... 1 Penumpang..... 2 Apakah alasan utama (NAMA) memilih moda transportasi utama tersebut? Kecepatan..... 1 Kenyamanan..... 2 Keamanan..... 3 Biaya..... 4 Kepraktisan..... 5 Mobilitas tinggi..... 6 Lainnya (TULISKAN):..... 7	<b>620.</b> c. Apakah (NAMA) sebagai pengemudi atau penumpang? Pengemudi..... 1 Penumpang..... 2 Apakah alasan utama (NAMA) memilih moda transportasi utama tersebut? Kecepatan..... 1 Kenyamanan..... 2 Keamanan..... 3 Biaya..... 4 Kepraktisan..... 5 Mobilitas tinggi..... 6 Lainnya (TULISKAN):..... 7
<b>620.</b> Apakah (NAMA) menggunakan moda transportasi yang sama untuk pergi dan pulang ke/dari tempat kegiatan? Ya..... 1 → P.621 Tidak..... 2	<b>621.</b> LHAH 615.b Tidak ditampakan/ Kode 01: '05', '06', '09', '10', '11', '12', '13', '14', '15', '16', atau 17 ditilngkan



**622.** **LHAT 619.b**  
 Tidak ditanyakan/  
 Kode '02', '04',  Kode '01', '05', '06',  
 '07', atau '08' →  '09', '10', '11', '12',  
 '13', '14', '15', '16',  '17', atau '18' → P.625  
 dilingkari

**623.** Apakah (NAMA) ingin beralih menggunakan moda transportasi umum?  
 Ya..... 1 → P.625 Tidak..... 2

**624.** a. Alasan tidak ingin beralih menggunakan moda transportasi umum?

**BACAKAN JAWABAN** Ya Tidak

a. Tidak aman..... 1 2

b. Tidak nyaman..... 3 4

c. Tidak praktis..... 5 6

d. Jauhnya akses ke kendaraan umum..... 7 8

e. Waktu tempuh lama..... 1 2

f. Waktu tunggu lama..... 3 4

g. Biaya lebih mahal..... 5 6

h. Lainnya (TULISKAN):..... 7 8

b. Alasan utama tidak ingin beralih menggunakan moda transportasi umum?

a b c d e f g h

**625.** Biaya transportasi untuk perjalanan pergi dan pulang dalam sehari:

a. Moda transportasi utama Rp.

b. Moda transportasi penunjang Rp.

c. Jumlah Rp.

**626.** Dalam 1 bulan terakhir, apakah (NAMA) mengalami keluhan kesehatan berikut:

**BACAKAN JAWABAN** Ya Tidak

a. Demam..... 1 2

b. Batuk/pilek..... 3 4

c. Sakit kepala..... 5 6

d. Sakit tenggorokan..... 7 8

e. Sakit mata..... 1 2

f. Sesak napas/asma..... 3 4

g. Masuk angin..... 5 6

h. Pegal-pegal..... 7 8

x. Lainnya (TULISKAN):..... 1 2

**JIKA SEMUA JAWABAN "Tidak", LANJUT KE P.628**

**627.** Apakah keluhan kesehatan tersebut mengganggu kegiatan sehari-hari?

Ya..... 1 Tidak..... 2

**628.** Selama menjadi komuter di (KAB/KOTA TEMPAT KEGIATAN), apakah (NAMA) pernah mendapat pengalaman buruk dalam perjalanan seperti berikut:

**BACAKAN JAWABAN** Ya Tidak

a. Kemacetan parah..... 1 2

b. Kecelakaan..... 3 4

c. Gangguan pada moda transportasi..... 5 6

d. Tindakan kejahatan..... 7 8

e. Pelecehan seksual..... 1 2

x. Lainnya (TULISKAN):..... 3 4

**629.** Selama menjadi komuter di (KAB/KOTA TEMPAT KEGIATAN), apakah (NAMA) merasakan stres akibat perjalanan ke/dari tempat kegiatan?

Ya..... 1 Tidak..... 2

**630.** Dalam 1 tahun ke depan, apakah (NAMA) berencana untuk berhenti menjadi komuter?  
 Ya..... 1 Tidak..... 2

**631.** Dalam 1 bulan terakhir, apakah (NAMA) ikut serta dalam kegiatan kemasyarakatan di lingkungan tempat tinggal?  
 Ya..... 1 Tidak..... 2

**632.** Dalam 1 bulan terakhir, apakah (NAMA) melakukan kegiatan *refreshing*?  
 Ya..... 1 Tidak..... 2

**VII. KETERANGAN KHUSUS KOMUTER BEKERJA (P.609 = 1)**

**701.** Lapangan usaha/bidang pekerjaan utama:

Pertanian tanaman padi dan palawija..... 01

Hortikultura..... 02

Perkebunan..... 03

Perikanan..... 04

Peternakan..... 05

Kehutanan dan pertanian lainnya..... 06

Pertambangan dan penggalian..... 07

Industri pengolahan..... 08

Listrik dan gas..... 09

Konstruksi/angunan..... 10

Perdagangan..... 11

Haji dan rumah makan..... 12

Transportasi dan pergudangan..... 13

Informasi dan komunikasi..... 14

Keuangan dan asuransi..... 15

Jasa pendidikan..... 16

Jasa kesehatan..... 17

Jasa kesayakatan, pemerintahan, dan perancangan..... 18

Lainnya..... 19

**702.** Status/keudukan dalam pekerjaan utama:

Bersaha sendiri..... 1

Bersaha dibantu buruh tetap/buruh tak dibayar..... 2

Bersaha dibantu buruh tetap/buruh dibayar..... 3

Pegawai pemerintah..... 4

Buruh/karyawan/pegawai swasta..... 5

Pekerja bebas..... 6

Pekerja keluarga/tak dibayar..... 7

**703.** Berapakah rata-rata penghasilan per bulan dari pekerjaan utama tersebut?  
 Rp.

**704.** Apa alasan utama (NAMA) memilih bekerja di tempat sekarang?

Penghasilan tinggi..... 1

Transportasi mudah..... 2

Sesuai pendidikan/keahlian..... 3

Koneksi..... 4

Tejamin..... 5

Nyaman..... 6

Tidak ada pilihan lain..... 7

Lainnya (TULISKAN):..... 8

**VIII. KETERANGAN KHUSUS KOMUTER SEKOLAH**  
(P.609 = 2)

**801.** Jenjang pendidikan apa yang sedang diduduki (NAMA)?

SD/MI/ sederajat.....	1	Diploma III.....	5
SMP/MTs/ sederajat.....	2	Diploma IV/ST.....	6
SMAN/MA/ sederajat.....	3	S2/S3.....	7
Diploma I/II.....	4		

**802.** Tingkat/ kelas yang sedang diduduki?

1	2	3	4	5	6	7
---	---	---	---	---	---	---

**803.** Alasan utama sekolah di tempat sekarang?

Kualitas.....	1	Dekat rumah.....	6
Biaya.....	2	Banyak teman.....	7
Pilihan orang tua.....	3	Tidak ada pilihan.....	8
Minat.....	4	Lainnya (TULISKAN):	
Transportasi mudah.....	5		9

**IX. KETERANGAN KHUSUS KOMUTER KURSUS**  
(P.609 = 3)

**901.** Jenis kursus yang sedang diikuti (NAMA):

Bimbingan belajar.....	01	Tata busana.....	08
Bahasa.....	02	Tata busa.....	09
Komputer.....	03	Lukis/pahat.....	10
Elektronika.....	04	Vokal/Musik.....	11
Otomatif.....	05	Tari/Teater.....	12
Kesehatan.....	06	Lainnya (TULISKAN):	
Kecantikan.....	07		13

**902.** Alasan utama mengikuti kursus di tempat sekarang?

Minat.....	1	Banyak teman.....	5
Kebutuhan.....	2	Biaya terjangkau.....	6
Transportasi mudah.....	3	Lainnya (TULISKAN):	
Saran pihak lain.....	4		7

**X. CATATAN**

# DATA

MENCERDASKAN BANGSA



BADAN PUSAT STATISTIK

Jl. Dr. Sutomo No. 6-8 Jakarta 10710

Telp. : (021) 3841195, 3842508, 3810291, Fax : (021) 3857046

Homepage : <http://www.bps.go.id> Email : [bpshq@bps.go.id](mailto:bpshq@bps.go.id)

ISBN: 978-602-438-095-3

