



KECAMATAN BINJAI SELATAN 2010



**Koordinator Statistik Kecamatan
Binjai Selatan**

KECAMATAN BINJAI SELATAN
DALAM ANGKA
2010



**KOORDINATOR STATISTIK KECAMATAN
KECAMATAN BINJAI SELATAN**

KATA SAMBUTAN

Penerbitan publikasi “ KECAMATAN BINJAI SELATAN DALAM ANGKA 2010 “ Merupakan hasil nyata Kordinator Statistik Kecamatan dalam upaya menyediakan data, guna penyusunan perencanaan pembangunan maupun sebagai alat mengevaluasi sejauh mana pembangunan yang belum dan telah dilaksanakan khususnya di Kecamatan Binjai Selatan..

Dengan adanya publikasi ini kita memiliki sebagian kecil sumber data yang dapat di manfaatkan oleh berbagai pihak guna menyusun perencanaan yang baik, sistematis, menyeluruh dan terpadu.

Kami sambut dengan baik terbitnya publikasi “KECAMATAN BINJAI SELATAN DALAM ANGKA 2010 “ ini sebagai upaya Koordinator Statistik Kecamatan dalam menyediakan data Statistik untuk memenuhi prasarana pembangunan di Kecamatan Binjai Selatan.

Binjai
CAMAT BINJAI SELATAN

IMAN SISWANTO S.Sos
NIP.19740130 199302 1 001

KATA PENGANTAR

Pada era pembangunan saat ini kebutuhan akan data statistik semakin dirasakan pentingnya. Publikasi “ KECAMATAN BINJAI SELATAN DALAM ANGKA 2010” yang datanya bersumber dari kegiatan rutin, survei, sensus serta dilengkapi oleh data – data sekunder dari Dinas dan Instansi Pemerintah maupun swasta diharapkan dapat memenuhi kebutuhan data, khususnya data di Kecamatan Binjai Selatan

Publikasi ini terdiri dari berbagai tabel yang dirinci menurut kelurahan keadaan akhir tahun 2009 dimaksud untuk memberi gambaran tentang potensi wilayah kelurahan serta keadaan sosial ekonomi secara menyeluruh di Kecamatan Binjai Selatan.

Pada kesempatan ini kami mengucapkan terima kasih yang tulus kepada semua pihak yang telah membantu, khususnya kepada Bapak Camat dan Lurah hingga dapat terwujudnya publikasi ini. Semoga terus kita tingkatkan kerjasama pada masa- masa mendatang .

Saran dan kritik sehat dari semua pihak guna perbaikan pada penerbitan mendatang, kami terima dengan senang hati.

Binjai,
Koordinator Statistik Kecamatan
Binjai Selatan

Dharma Utama.Rambe
NIP .19700914 199101 1 001

DAFTAR ISI

Peta Kecamatan Binjai Selatan	
Kata Sambutan	
Kata Pengantar	
Daftar Isi	
<i>BAB</i> 1. Geografi	1
<i>BAB</i> 2. Pemerintahan	5
<i>BAB</i> 3. Penduduk dan Tenaga Kerja	8
<i>BAB</i> 4. Sosial	23
<i>BAB</i> 5. Pertanian	36
<i>BAB</i> 6. Ekonomi	44
<i>BAB</i> 7. Harga-harga	47
<i>BAB</i> 8. Apendiks	54

Daftar Tabel

1.1	Letak dan geografis kecamatan Binjai Selatan	2
1.2	Perbandingan Curah hujan di kecamatan Binjai Selatan	3
2.1	Status klasifikasi dan luas kelurahan	5
2.2	Banyaknya lingkungan dusun	6
2.3	Banyaknya Anggota Perlindungan Masyarakat (LINMAS) di Kec. Binjai Selatan	7
3.1	Luas, jumlah penduduk dan kepadatan penduduk	9
3.2	Penduduk menurut jenis kelamin	10
3.3	Penduduk menurut dewasa dan anak-anak	11
3.4	Penduduk usia 0-14 (anak-anak) menurut jenis kelamin per kelurahan	12
3.5	Penduduk usia 15 tahun ke atas menurut jenis kelamin per kelurahan	13
3.6	Banyaknya penduduk, rumah tangga dan rata-rata jiwa per rumah tangga	14
3.7	Perkembangan jumlah penduduk, tahun 1999 – 2009 di rinci per jenis kelamin	15
3.8	Persentase penduduk menurut agama	16
3.9	Persentase penduduk menurut suku bangsa	17
3.10	Perbandingan jumlah penduduk per kecamatan	18
3.11	Penduduk menurut Kelompok Umur di Kec. Binjai Selatan	19
3.1	Grafik perkembangan penduduk tahun 1999-2009	20
3.2	Grafik perbandingan jumlah penduduk per Kecamatan	21
3.3	Grafik Penduduk menurut Kelompok Umur di Kecamatan Binjai Selatan Tahun 2009	22
3.4	Grafik Penduduk menurut Jenis Kelamin di Kec. Binjai Selatan Tahun 2009	23
4.1	Banyaknya TK negeri dan swasta	25
4.2	Banyaknya SD, SLTP, SLTA dan SMK Negeri dan Swasta di rinci per Kelurahan	26
4.3	Banyaknya Sekolah, Guru dan Murid Sekolah Dasar Negeri dan Swasta dirinci per Kelurahan	27

4.4	Banyaknya Sekolah, Guru dan Murid SLTP Negeri dan Swasta dirinci per Kelurahan	28
4.5	Banyaknya Sekolah, Guru dan Murid SMA Negeri dan Swasta dirinci per Kelurahan	29
4.6	Banyaknya Sekolah, Guru dan Murid SMK Negeri dan Swasta dirinci per Kelurahan	30
4.7	Banyaknya Sekolah, Lokal, Guru dan Murid Madrasah Diniyah, Ibtidaiyah, Tsanawiyah dan Aliyah dirinci per Kelurahan	31
4.8	Banyaknya sarana kesehatan di Binjai Selatan	32
4.9	Basis program KB kecamatan Binjai Selatan	33
4.10	Jumlah akseptor KB aktif menurut alat kontrasepsi	34
4.11	Jumlah tahapan keluarga sejahtera dirinci per kelurahan	35
4.12	Banyaknya sarana ibadah	36
5.1	Luas kelurahan dan penggunaan lahan	38
5.2	Luas panen, Produksi tanaman padi dan palawija	39
5.3	Luas panen, Produksi tanaman sayur	40
5.4	Luas panen, Produksi tanaman buah-buahan	41
5.5	Populasi ternak besar di kecamatan Binjai Selatan	42
5.6	Populasi ternak kecil di kecamatan Binjai Selatan	43
5.7	Populasi ternak unggas di kecamatan Binjai Selatan	44
6.1	Target pencapaian dan persentase pencapaian pajak bumi dan bangunan dirinci per kelurahan	46
6.2	Banyaknya koperasi di kecamatan Binjai Selatan	47
7.1	Perkembangan harga eceran rokok, tembakau, korek api	49
7.2	Perkembangan harga sayur-sayuran	50
7.3	Perkembangan harga buah-buahan	51
7.4	Perkembangan harga bahan strategis lainnya	52
7.5	Perkembangan harga rata-rata 9 bahan pokok	53
7.6	Perkembangan harga ikan asin	54
8.1	Timbangan, takaran dan ukuran sistem matrik	56
8.2	Ukuran system matrik dalam bentuk ukuran jenis lain	58

<http://binjaikota.bps.go.id>

BAB. 1
GEOGRAFI

Tabel 1.1. Letak dan Geografis Kecamatan Binjai Selatan

<u>KECAMATAN BINJAI SELATAN</u>	
1. Terletak antara	: 3° 31' 40" – 3° 36' 16" Lintang Utara 98° 26' 41" – 98° 30' 1" Bujur Timur
2. Luas Areal	: + 29,96 Km ²
3. Letak di atas permukaan laut	: ± 28 m
4. Batas-batas Wilayah :	
Barat	: Kabupaten Langkat
Timur	: Kecamatan Binjai Timur dan Kabupaten Deli Serdang
Selatan	: Kabupaten Langkat
Utara	: Kecamatan Binjai Kota

Sumber : Badan Meteorologi dan Geofisika Balai Wilayah I Stasiun Klimatologi Sampali Medan

Tabel 1.2. Perbandingan Curah Hujan di Kecamatan Binjai Selatan 2009

Bulan	Curah Hujan	Hari Hujan
(1)	(2)	(3)
1. Januari	346	15
2. Pebruari	70	5
3. Maret	366	12
4. April	318	15
5. M e i	232	19
6. Juni	152	13
7. Juli	186	12
8. Agustus	95	9
9. September	335	16
10. Oktober	459	25
11. Nopember	154	17
12. Desember	193	21
Rata-rata	242,16	15

Sumber : Dinas Pertanian Kota Binjai

BAB. 2
PEMERINTAHAN

<http://binjaiikota.bps.go.id>

Tabel 2.1 Status Klasifikasi dan luas Kelurahan di Kecamatan Binjai Selatan 2009

Kelurahan	Status Desa/Kelurahan	Klasifikasi	Luas (Km ²)
(1)	(2)	(3)	(4)
Tanah Merah	Kelurahan	Swasembada	6,50
Bhakti Karya	Kelurahan	Swasembada	9,19
Tanah Seribu	Kelurahan	Swasembada	4,98
Puji Dadi	Kelurahan	Swasembada	3,55
Binjai Estate	Kelurahan	Swasembada	3,61
Rambung Barat	Kelurahan	Swasembada	0,80
Rambung Dalam	Kelurahan	Swasembada	0,93
Rambung Timur	Kelurahan	Swasembada	0,40
Kec Binjai Selatan			29,96

Sumber : Kantor Camat Kecamatan Binjai Selatan

Tabel 2.2 Banyaknya Lingkungan / Dusun di Kecamatan Binjai Selatan 2009

Kelurahan	Lingkungan	
(1)	(2)	
Tanah Merah	8	
Bhakti Karya	5	
Tanah Seribu	7	
Puji Dadi	8	
Binjai Estate	13	
Rambung Barat	6	
Rambung Dalam	7	
Rambung Timur	7	
Kec Binjai Selatan		61

Sumber : Kantor Camat Kecamatan Binjai Selatan

Tabel : 2.3 Banyaknya Anggota Perlindungan Masyarakat (LINMAS)
di Kecamatan Binjai Kota Tahun 2008

Kelurahan	Lingkungan/Dusun
(1)	(2)
Kantor Camat	10
Tanah Merah	30
Bhakti Karya	30
Tanah Seribu	30
Puji Dadi	30
Binjai Estate	30
Rambung Barat	30
Rambung Dalam	30
Rambung Timur	30
Jumlah	250

<http://benjalikota.bps.go.id>

BAB.3 KEPENDUDUKAN

Tabel 3.1 Luas, Jumlah Penduduk dan Kepadatan Penduduk per Kelurahan di Kecamatan Binjai Selatan 2009

Kelurahan	Luas (Km ²)	Penduduk	Kepadatan Penduduk Per Km ²
(1)	(2)	(3)	(4)
Tanah Merah	6,50	5 705	878
Bhakti Karya	9,19	4 686	510
Tanah Seribu	4,98	6 149	1 235
Puji Dadi	3,55	5 494	1 548
Binjai Estate	3,61	12 283	3 402
Rambung Barat	0,80	4 325	5 406
Rambung Dalam	0,93	5 084	5 467
Rambung Timur	0,40	3 222	8 055
Jumlah	29,96	46 948	1 567

Sumber : Badan Pusat Statistik Kota Binjai

Tabel : 3.2 Penduduk Menurut Jenis Kelamin per Kelurahan di Kecamatan Binjai Selatan Tahun 2009

Kelurahan	Laki-Laki	Perempuan	Jumlah
(1)	(2)	(3)	(4)
Tanah Merah	2 834	2 871	5 705
Bhakti Karya	2 326	2 360	4 686
Tanah Seribu	3 124	3 025	6 149
Puji Dadi	2 721	2 773	5 494
Binjai Estate	6 084	6 199	12 283
Rambung Barat	2 130	2 195	4 325
Rambung Dalam	2 575	2 509	5 084
Rambung Timur	1 764	1 458	3 222
Jumlah	23 558	23 390	46 948

Sumber : Badan Pusat Statistik Kota Binjai

Tabel : 3.3 Penduduk Dewasa dan Anak-Anak di Kecamatan Binjai Selatan Tahun 2009

Kelurahan	Usia 0 -14 th	Usia 15+th	Jumlah
(1)	(2)	(3)	(4)
Tanah Merah	1 386	4 319	5 705
Bhakti Karya	1 138	3 548	4 686
Tanah Seribu	1 492	4 657	6 149
Puji Dadi	1 334	4 160	5 494
Binjai Estate	2 984	9 299	12 283
Rambung Barat	1 049	3 276	4 325
Rambung Dalam	1 234	3 850	5 084
Rambung Timur	782	2 440	3 222
Jumlah	11 399	35 549	46 948

Sumber : Badan Pusat Statistik Kota Binjai

Tabel : 3.4 Penduduk Usia 0-14 (Anak-anak) Menurut Jenis Kelamin per Kelurahan di Kecamatan Binjai Selatan Tahun 2009

Kelurahan	Laki-laki	Perempuan	Jumlah
(1)	(2)	(3)	(4)
Tanah Merah	683	703	1 386
Bhakti Karya	562	578	1 138
Tanah Seribu	756	736	1 492
Puji Dadi	656	678	1 334
Binjai Estate	1 467	1 517	2 984
Rambung Barat	515	534	1 049
Rambung Dalam	619	615	1 234
Rambung Timur	426	356	782
Jumlah	5 684	5 715	11 399

Sumber : Badan Pusat Statistik Kota Binjai

Tabel : 3.5 Penduduk Usia 15 tahun keatas (Dewasa) di rinci Menurut Jenis Kelamin per Kelurahan di Kecamatan Binjai Selatan Tahun 2009

Kelurahan	Laki-laki	Perempuan	Jumlah
(1)	(2)	(3)	(4)
Tanah Merah	2 151	2 168	4 319
Bhakti Karya	1 764	1 784	3 548
Tanah Seribu	2 368	2 289	4 657
Puji Dadi	2 065	2 095	4 160
Binjai Estate	4 617	4 682	9 299
Rambung Barat	1 615	1 661	3 276
Rambung Dalam	1 957	1 893	3 850
Rambung Timur	1 338	1 102	2 440
Jumlah	17 875	17 674	35 549

Sumber : Badan Pusat Statistik Kota Binjai

Tabel : 3.6 Banyaknya Penduduk, Rumah Tangga dan Rata-rata Jiwa per Rumah Tangga dirinci per Kelurahan di Kecamatan Binjai Selatan Tahun 2009

Kelurahan	Rumah Tangga	Penduduk	Rata-rata Jiwa Per Rumah Tangga
(1)	(2)	(3)	(4)
Tanah Merah	1 401	5 705	4,07
Bhakti Karya	1 175	4 686	3,99
Tanah Seribu	1 644	6 149	3,74
Puji Dadi	1 391	5 494	3,95
Binjai Estate	2 905	12 283	4,23
Rambung Barat	919	4 325	4,70
Rambung Dalam	1 379	5 084	3,69
Rambung Timur	877	3 222	3,68
Jumlah	11 691	46 948	4,02

Sumber : Badan Pusat Statistik Kota Binjai

Tabel : 3.7 Perkembangan Jumlah Penduduk, Tahun 1999 - 2009 dirinci per jenis Kelamin di Kecamatan Binjai Selatan

Tahun	Laki-laki	Perempuan	Jumlah
(1)	(2)	(3)	(4)
1999	20.212	20.439	40.651
2000	19.597	19.861	39.458
2001	19.780	20.234	40.020
2002	20.585	20.164	40.749
2003	20.601	20.651	41.252
2004	21.403	21.471	42.874
2005	21.923	21.995	43.920
2006	22.261	22.098	44.359
2007	22.419	22.419	45.208
2008	23.142	22993	46.135
2009	23 558	23 390	46 948

Sumber : Badan Pusat Statistik Kota Binjai

Tabel : 3.8 Persentase Penduduk Menurut Agama dirinci Menurut Jenis Kelamin di Kecamatan Binjai Selatan Tahun 2009

Agama	Laki-laki (%)	Perempuan (%)	Jumlah (%)
(1)	(2)	(3)	(4)
Islam	45, 548	45,316	90,863
Katolik	0,456	0,506	0,963
Protestan	3,649	4,057	7,705
Hindu	0,045	0,055	0,101
Budha	0,141	0,154	0,295
Lainnya	0,030	0,043	0,073
Jumlah	49,86	50,14	100,00

Sumber : Badan Pusat Statistik Kota Binjai

Tabel : 3.9 Persentase Penduduk Menurut Suku Bangsa di Kecamatan Binjai Selatan Tahun 2009

Suku Bangsa	%
(1)	
Jawa	58,86
Karo	13,13
Mandailing/angkola	6,85
Melayu	4,73
Batak tapanuli/Toba	4,60
Nias	0,14
Lainnya	11,69
Jumlah	100,00

Sumber : Badan Pusat Statistik Kota Binjai

Tabel : 3.10 Perbandingan Jumlah Penduduk per Kecamatan di Kota Binjai dirinci menurut Jenis Kelamin Tahun 2009

Kecamatan	Laki-laki	Perempuan	Jumlah
(1)	(2)	(3)	(4)
Kecamatan Binjai Selatan	23 558	23 390	46 948
Kecamatan Binjai Kota	19 170	19 195	38 365
Kecamatan Binjai Timur	27 410	27 331	54 741
Kecamatan Binjai Utara	36 775	36 918	73 693
Kecamatan Binjai Barat	20 708	22 650	43 358
Kota Binjai	127 621	129 484	257 105

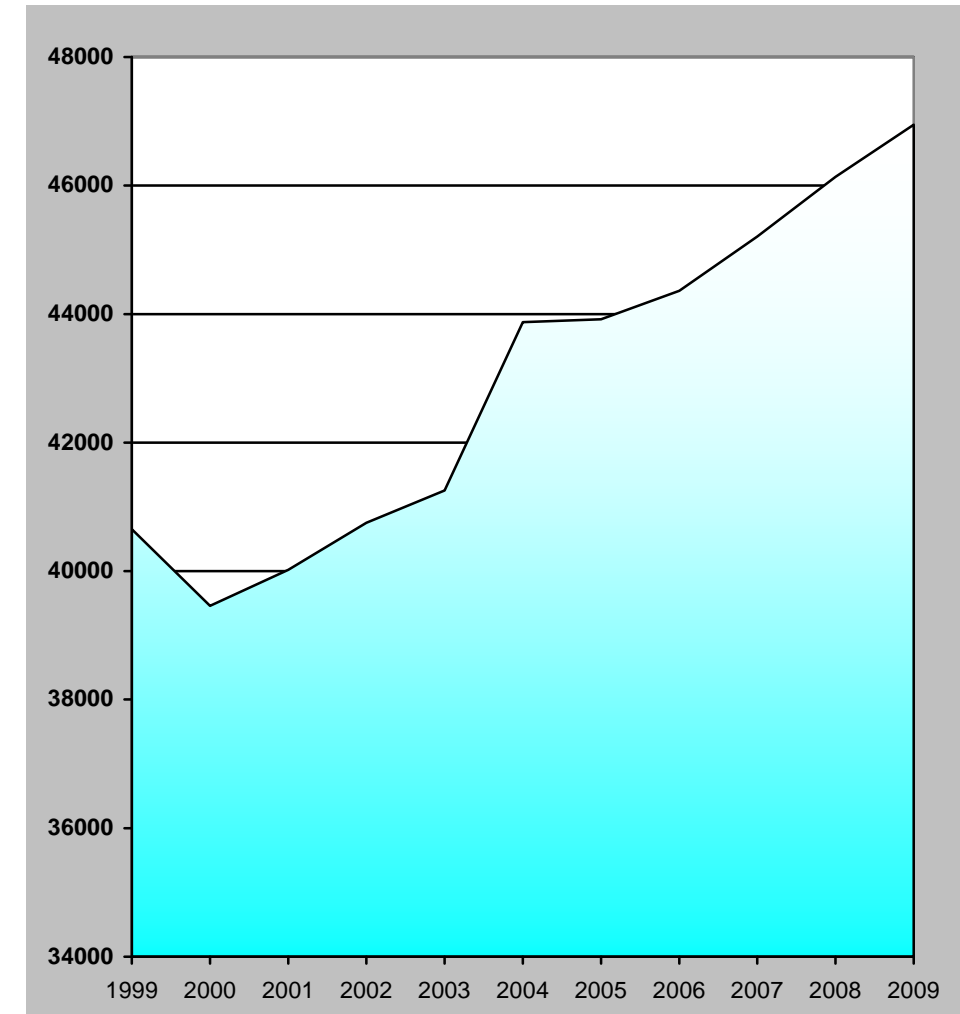
Sumber : Badan Pusat Statistik Kota Binjai

Tabel : 3.11 Penduduk menurut kelompok umur di Kecamatan Binjai Selatan di rinci menurut Jenis Kelamin Tahun 2009

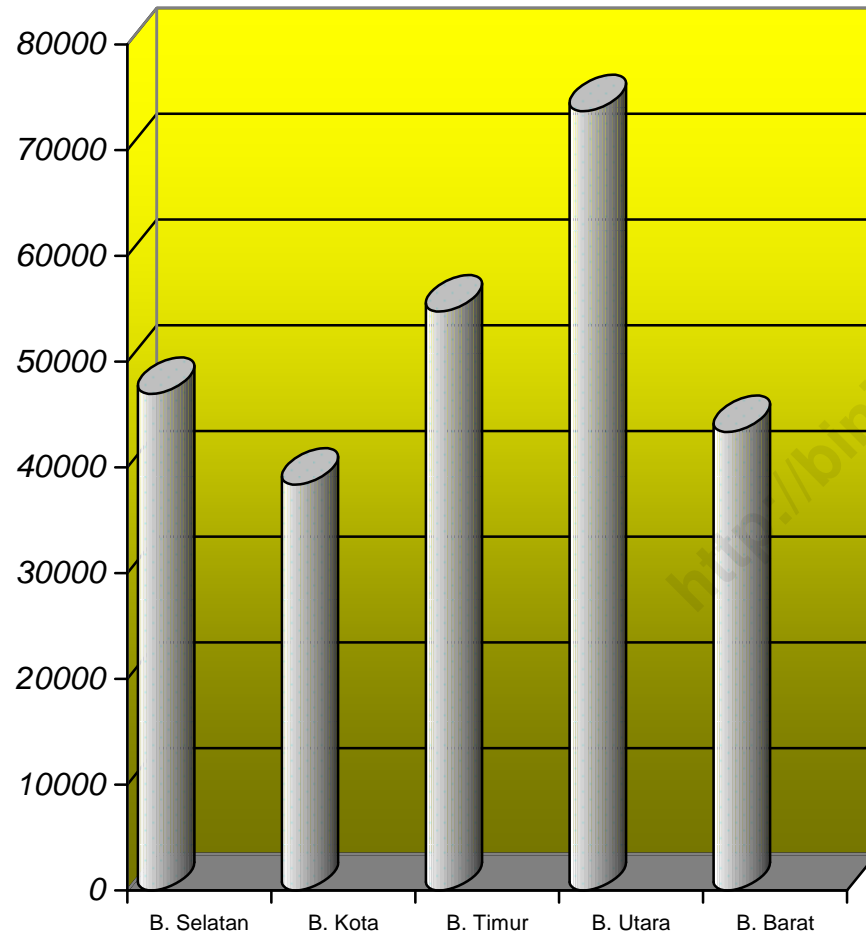
Kelompok Umur	Laki-laki	Perempuan	Jumlah
(1)	(2)	(3)	(4)
0 - 4	1 696	1 738	3 434
5 - 9	1 885	1 864	3 749
10-14	2 100	2 117	4 217
15-19	2 690	3 062	5 752
20-24	2 594	2 544	5 138
25-29	2 453	2 386	4 839
30-34	2 167	2 097	4 264
35-39	1 740	1 875	3 615
40-44	1 692	1 637	3 329
45-49	1 438	1 257	2 695
50-54	1 280	785	2 065
55-59	676	667	1 343
60-64	496	542	1 039
65 +	651	819	1 470
JUMLAH	23 558	23 390	46 948

Sumber : Badan Pusat Statistik Kota Binjai

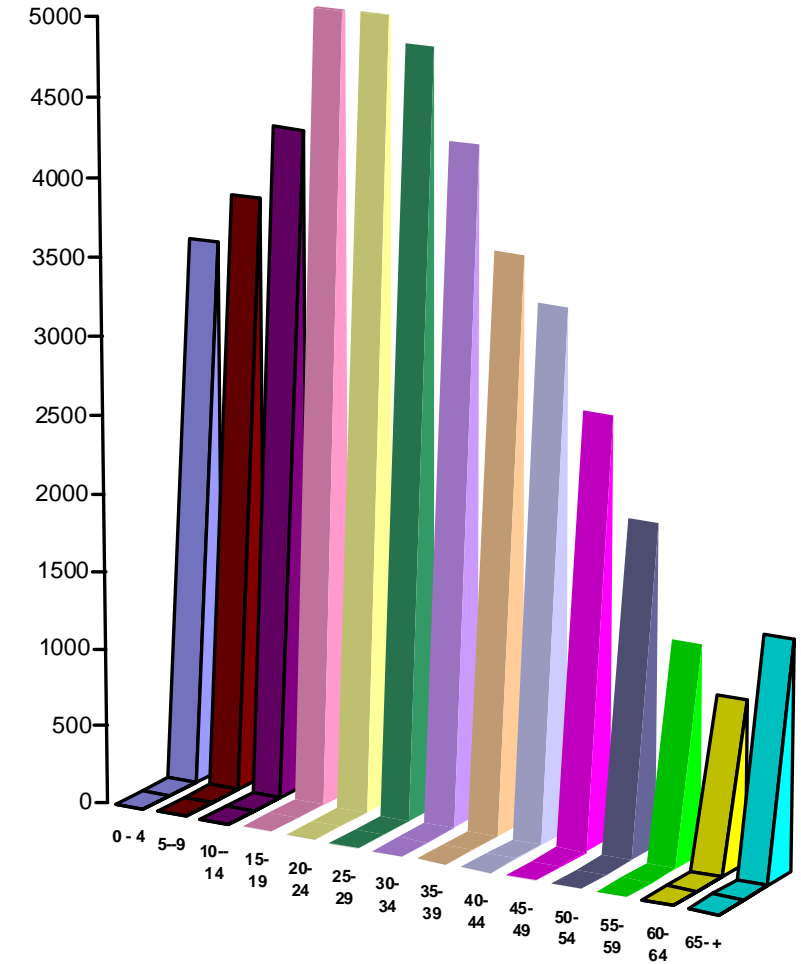
Grafik: 3.1 Grafik Perkembangan jumlah Penduduk di Kecamatan Binjai Selatan 1999-2009



Grafik: 3.2 Grafik Perbandingan Jumlah Penduduk Antar Kecamatan di Kota Binjai 2009

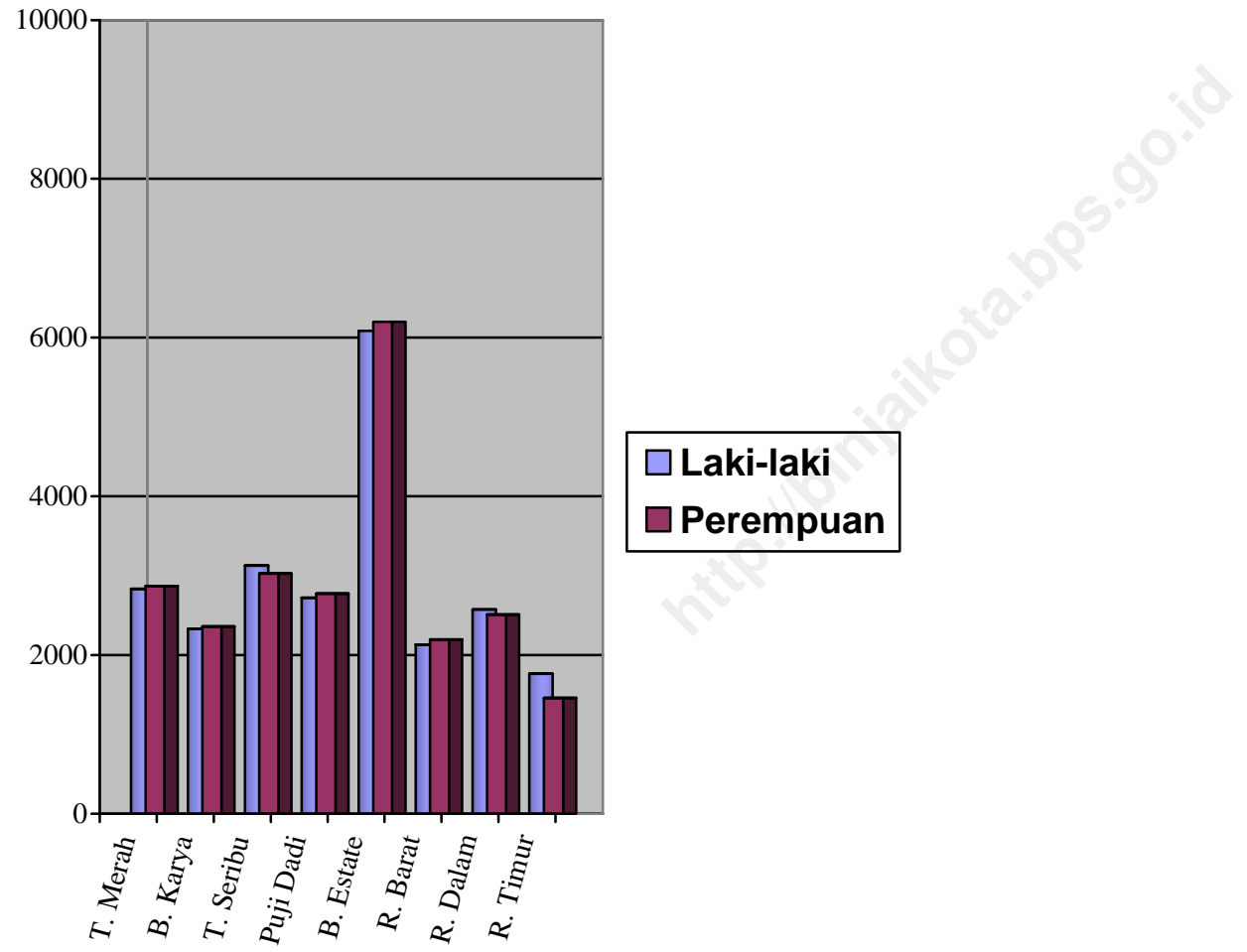


Grafik: 3.3 Grafik Penduduk Menurut Kelompok Umur di Kecamatan Binjai Selatan Tahun 2009



Grafik: 3.4

Grafik Penduduk Menurut Jenis Kelamin di Kecamatan Binjai Selatan Tahun 2009



<http://binjaikota.bps.go.id>

BAB. 4
SOSIAL

Tabel : 4.1 Banyaknya TK Negeri dan Swasta dirinci per Kelurahan di Kecamatan Binjai Selatan 2009

Kelurahan	Sekolah		Siswa		Ruang kelas	
	Negeri	Swasta	Lk	Pr	Negeri	Swasta
(1)	(2)	(3)	(4)	(5)	(6)	(7)
Tanah Merah	-	-	-	-	-	-
Bhakti Karya	-	-	-	-	-	-
Tanah Seribu	-	-	-	-	-	-
Puji Dadi	-	1	26	17	-	2
Binjai Estate	-	-	-	-	-	-
Rambung Barat	1	-	38	46	4	-
Rambung Dalam	-	2	25	22	-	3
Rambung Timur	-	1	28	24	-	2
Kec Binjai Selatan	1	4	117	109	4	7

Sumber : Kantor Camat Kecamatan Binjai Selatan

Tabel : 4.2 Banyaknya SD, SLTP, SMA dan SMK Negeri dan Swasta dirinci per Kelurahan di Kecamatan Binjai Selatan 2009

Kelurahan	SD		SMP		SMA		SMK	
	Negeri	Swas	Negeri	Swas	Negeri	Swas	Negeri	Swas
(1)	(2)	(3)	(4)	(5)	(6)	(7)	(8)	(9)
Tanah Merah	4	-	-	-	-	-	-	-
Bhakti Karya	2	-	-	-	-	-	-	-
Tanah Seribu	7	-	-	1	-	1	-	1
Puji Dadi	3	-	2	-	-	-	-	-
Binjai Estate	7	-	-	-	-	-	-	-
Rambung Barat	1	-	-	1	2	1	-	4
Rambung Dalam	5	-	-	-	1	-	-	-
Rambung Timur	1	-	-	-	-	-	-	-
Kec Binjai Selatan	30	-	2	2	3	2	-	5

Sumber : Dinas P &P Kota Binjai

Tabel : 4.3 Banyaknya Sekolah, Guru dan Murid Sekolah Dasar dirinci per Kelurahan di Kecamatan Binjai Selatan 2009

Kelurahan	Sekolah		Guru	Murid
	Negeri	Swasta		
(1)	(2)	(3)	(4)	(5)
Tanah Merah	4	-	40	482
Bhakti Karya	2	-	24	359
Tanah Seribu	7	-	91	1 489
Puji Dadi	3	-	38	602
Binjai Estate	7	-	92	1 603
Rambung Barat	1	-	14	189
Rambung Dalam	5	-	62	831
Rambung Timur	1	-	11	106
Kec Binjai Selatan	30	-	372	5 661

Sumber : Kantor Dinas P & P Kota Binjai
Kecamatan Binjai Selatan Dalam Angka 2010

Tabel : 4.4 Banyaknya Sekolah, Guru dan Murid SLTP Negeri dan Swasta dirinci per Kelurahan di Kecamatan Binjai Selatan 2009

Kelurahan	Sekolah		Guru		Murid	
	Negeri	Swasta	Negeri	Swasta	Negeri	Swasta
(1)	(2)	(3)	(4)	(5)	(6)	(7)
Tanah Merah	-	-	-	-	-	-
Bhakti Karya	-	-	-	-	-	-
Tanah Seribu	-	1	-	16	-	126
Puji Dadi	2	-	104	-	1 549	-
Binjai Estate	-	-	-	-	-	-
Rambung Barat	-	1	-	16	-	218
Rambung Dalam	-	-	-	-	-	-
Rambung Timur	-	-	-	-	-	-
Kec Binjai Selatan						

Sumber : Kantor Dinas P & P Kota Binjai
Kecamatan Binjai Selatan Dalam Angka 2010

Tabel : 4.5 Banyaknya Sekolah, Guru dan Murid SMA dirinci per Kelurahan di Kecamatan Binjai Selatan 2009

Kelurahan	Sekolah		Guru		Murid		
	Negeri	Swasta	Negeri	Swasta	Negeri	Swasta	
	(1)	(2)	(3)	(4)	(5)	(6)	(7)
Tanah Merah	-	-	-	-	-	-	-
Bhakti Karya	-	-	-	-	-	-	-
Tanah Seribu	-	1	-	14	-	-	53
Puji Dadi	-	-	-	-	-	-	-
Binjai Estate	-	-	-	-	-	-	-
Rambung Barat	2	1	142	26	2 415	-	270
Rambung Dalam	1	-	69	-	743	-	-
Rambung Timur	-	-	-	-	-	-	-
Kec Binjai Selatan	3	2	211	40	720	-	1 911

Sumber : Kantor Dinas P & P Kota Binjai

Tabel : 4.6 Banyaknya Sekolah, Guru dan Murid SMK dirinci per Kelurahan di Kecamatan Binjai Selatan 2009

Kelurahan	Sekolah		Guru	Murid
	Negeri	Swasta		
	(1)	(2)	(3)	(4)
Tanah Merah	-	-	-	-
Bhakti Karya	-	-	-	-
Tanah Seribu	-	1	21	63
Puji Dadi	-	-	-	-
Binjai Estate	-	-	-	-
Rambung Barat	-	4	102	719
Rambung Dalam	-	-	-	-
Rambung Timur	-	-	-	-
Kec Binjai Selatan	-	5	123	3 008

Sumber : Kantor Dinas P & P Kota Binjai

Tabel : 4.7 Banyaknya Sekolah, Lokal, Guru, dan Murid Madrasah Diniyah, Ibtidaiyah, Tsanawiyah dan Aliyah di Kecamatan Binjai Selatan tahun 2009

Kelurahan	Diniyah	Ibtidaiyah	Tsanawiyah	Aliyah
(1)	(2)	(3)	(4)	(5)
Sekolah/Madrasah	8	-	1	1
Guru PNS	-	-	46	41
Guru Honor	33	-	6	9
Murid	242	-	557	509

Sumber : Kantor DEPAG Kota Binjai

Tabel : 4.8 Banyaknya Sarana Kesehatan di Kecamatan Binjai Selatan Tahun 2009

Kelurahan	Rumah Sakit	Puskesmas	Puskesmas Pembantu	Balai pengobatan	Pos yandu
(1)	(2)	(3)	(4)	(5)	(6)
Tanah Merah	-	-	2	-	8
Bhakti Karya	-	-	1	-	5
Tanah Seribu	-	-	1	2	8
Puji Dadi	-	-	1	-	6
Binjai Estate	-	1	-	-	12
Rambung Barat	2	-	-	-	6
Rambung Dalam	-	1	-	-	6
Rambung Timur	-	-	-	-	5
Kec Binjai Selatan	2	2	5	2	56

Sumber : PPL KB Kecamatan Binjai Selatan

Tabel : 4.9 Basis Program Keluarga Berencana Nasional Kecamatan Binjai Selatan tahun 2009

Uraian	Jumlah
(1)	(2)
PPKBD	8
Sub PPKBD	61
Kelompok KB	24
Kelompok Kegiatan BKB	8
Kelompok Kegiatan BKR	8
Kelompok PIK-KPR	1
Kelompok Kegiatan BKL	8
Kelompok BLK	1
UPPKKS	3

Sumber : PPL KB Kecamatan Binjai Selatan
Kecamatan Binjai Selatan Dalam Angka 2010

Tabel : 4.10 Jumlah Akseptor Keluarga Berencana Aktif Menurut Alat Kontrasepsi di Kecamatan Binjai Selatan 2009

Kelurahan	IUD	Pil	Kondom	Suntik	Implant	MOP/ MOW
(1)	(2)	(3)	(4)	(5)	(6)	(7)
Tanah Merah	39	140	8	270	216	22
Bhakti Karya	58	201	0	270	149	13
Tanah Seribu	53	268	8	402	29	60
Puji Dadi	56	338	7	146	84	40
Binjai Estate	161	534	35	550	107	55
Rambung Barat	76	110	9	140	42	21
Rambung Dalam	91	203	10	163	60	26
Rambung Timur	19	144	15	114	14	16
Kec Binjai Selatan	553	1 938	92	2 055	701	253

Sumber : PPL KB Kecamatan Binjai Selatan
Kecamatan Binjai Selatan Dalam Angka 2010

Tabel : 4.11 Jumlah Tahapan Keluarga Sejahtera dirinci per Kelurahan di Kecamatan Binjai Selatan 2009

Kelurahan	Pra Sejahtera	KS.I	KS.II	KS.III	KS III Plus	Jmlh
(1)	(2)	(3)	(4)	(5)	(6)	(7)
Tanah Merah	17	429	456	210	125	1 237
Bhakti Karya	6	232	696	248	45	1 227
Tanah Seribu	41	178	151	1 066	165	1 601
Puji Dadi	34	141	226	780	50	1 231
Binjai Estate	20	574	1 309	631	238	2 772
Rambung Barat	3	130	188	514	58	893
Rambung Dalam	2	212	203	703	53	1 173
Rambung Timur	0	126	203	344	61	734
Kec Binjai Selatan	123	2 022	3 432	4 496	795	10 868

Sumber : PPL KB Kecamatan Binjai Selatan

Tabel : 4.12 Banyaknya Sarana Ibadah di Kecamatan Binjai Selatan Tahun 2009

Kelurahan	Mesjid	Gereja	Pura	Vihara/ Kelenteng
(1)	(2)	(3)	(4)	(5)
Tanah Merah	7	1	-	-
Bhakti Karya	3	1	-	-
Tanah Seribu	6	1	-	-
Puji Dadi	4	3	-	-
Binjai Estate	4	-	-	-
Rambung Barat	3	-	-	-
Rambung Dalam	3	-	-	1
Rambung Timur	1	-	-	-
Kec Binjai Selatan	31	6	-	1

Sumber : Kantor Camat Kecamatan Binjai Selatan

BAB. 5
PERTANIAN

<http://binjikota.bps.go.id>

Tabel : 5.1 Luas Kelurahan dan Penggunaan lahan di Kecamatan Binjai Selatan Tahun 2009

Kelurahan	Luas Kelurahan (Ha)	Luas Lahan Sawah (Ha)	Lahan pertanian Bukan Sawah (Ha)	Lahan untuk Non Pertanian (Ha)
(1)	(2)	(3)	(4)	(5)
Tanah Merah	650	410	88	152
Bhakti Karya	919	214	632	73
Tanah Seribu	498	74	200	224
Puji Dadi	355	73	173	109
Binjai Estate	361	3	14	344
Rambung Barat	80	-	2	78
Rambung Dalam	93	1	1	91
Rambung Timur	40	-	-	40
Kec Binjai Selatan	2 996	775	1 110	1 111

Sumber : Dinas Pertanian Kota Binjai

Tabel : 5.2 Luas Panen dan Produksi Tanaman Padi dan Palawija di Kecamatan Binjai Selatan Tahun 2009

Komoditi	Luas Panen (Ha)	Produksi (Ton)	Rata-rata Produksi (Ton/Ha)
(1)	(2)	(3)	(4)
1. Padi Sawah	1 395	8 801,45	6,309
2. Jagung	365	2 273,92	6,230
3. Kedele	-	-	-
4. Kacang Tanah	7	56,77	2,103
5. Kacang Hijau	16	17,23	1,077
6. Ubi Kayu	22	319,44	14,503
7. Ubi Jalar	32	354,44	11,076

Sumber : Dinas Pertanian Kota Binjai

Tabel : 5.3 Luas Panen dan Produksi Tanaman Sayur di Kecamatan Binjai Selatan Tahun 2009

Komoditi	Luas Panen (Ha)	Produksi (Ton)	Rata-rata Produksi (Kw/Ha)
(1)	(2)	(3)	(4)
1. Kacang Panjang	34	351,14	103,28
2. Cabe/Lombok	12	138,27	115,23
3. Terong	8	101,48	126,85
4. Timun	36	512,12	142,26
5. Benkoang	40	564,00	14,100
6. Sayuran lain	49	379,98	7,755

Sumber : Dinas Pertanian Kota Binjai

Tabel : 5.4 Luas Panen dan Produksi Tanaman Buah-buahan di Kecamatan Binjai Selatan Tahun 2009

Komoditi	Jumlah Pohon/rumpun	Produksi /kw
(1)	(2)	
1. Alpukat	157	21
2. Belimbing	490	40
3. Duku/Langsat	178	7
4. Durian	765	-
5. Jambu Biji	1 620	135
6. Jambu air	92	5
7. Jeruk/Kepryok	-	-
8. Jeruk Besar	15	-
9. Mangga	342	-
10. Manggis	161	38
11. Nangka	776	150
12. Nenas	773	6
13. pepaya	300	15
14. Pisang	995	55
15. Rambutan	13 825	400
16. Salak	245	8
17. Sawo	745	127
18. Markisa	-	-
19. Sirsak	25	4
20. Sukun	96	5
21. Melinjo	107	10

Tabel : 5.5 Populasi Ternak Besar di Kecamatan Binjai Selatan Tahun 2009

Jenis Ternak	Jumlah Ternak
(1)	(2)
1. Sapi Perah	-
2. Kerbau	53
3. Sapi/Lembu	634
4. Kuda	6

Sumber : Kantor Dinas Peternakan Kota Binjai

Tabel : 5.5 Populasi Ternak Kecil Kecamatan Binjai Selatan Tahun 2009

Jenis Ternak	Jumlah Ternak
(1)	(2)
1. Kambing	1 208
2. Domba	568
3. Babi	276

Sumber : Kantor Dinas Peternakan Kota Binjai

Tabel : 5.7 Populasi Ternak Unggas di Kecamatan Binjai Selatan
Tahun 2009

Jenis Ternaki	Jumlah Ternak
(1)	(2)
1. Ayam Petelur	61 866
2. Ayam Kampung	18 061
3. Itik	2 414
4. Ayam Ras Pedaging	289 257

Sumber : Kantor Dinas Peternakan Kota Binjai

BAB. 6
EKONOMI

<http://binjaikotabps.go.id>

Tabel : 6.1 Target, pencapaian dan persentase pencapaian Pajak Bumi dan Bangunan di rinci per kelurahan di Kecamatan Binjai Selatan tahun 2009

Kelurahan	Target	Pencapaian	%
(1)	(2)	(3)	(3)
Tanah Merah	182 381 546	105 906 156	58,07
Bhakti Karya	80 382 100	47 085 533	58,58
Tanah Seribu	83 883 903	73 522 431	87,65
Puji Dadi	113 195 953	50 127 206	44,28
Binjai Estate	181 388 812	112 100 527	61,80
Rambung Barat	60 585 426	40 531 637	66,90
Rambung Dalam	62 356 608	41 323 149	66,27
Rambung Timur	49 166 474	32 863 476	66,84
Kec Binjai Selatan	813 340 822	503 460 115	61,90

Sumber : Kantor Pelayanan PBB Kota Binjai

Tabel : 6.2 Banyaknya Koperasi di Kecamatan Binjai Selatan Tahun 2009

Kelurahan	Jumlah Koperasi	Jumlah Anggota Laki-laki	Jumlah Anggota perempuan
(1)	(2)	(3)	(4)
Koperasi Guru	6	233	422
Koperasi Simpan Pinjam	1	264	188
Koperasi Non Simpan Pinjam	20	1 937	1 271

Sumber : Kantor Koperasi Kota Binjai

BAB. 7
HARGA-HARGA

<http://binjara.go.id>
<http://bps.go.id>

Tabel : 7.1 Perkembangan Harga Eceran Rokok, Tembakau, Korek Api di Kecamatan Binjai Selatan Tahun 2009

Jenis Barang	Kwalitas	Satuan	Triwulan (Rp)			
			I	II	III	IV
(1)	(2)	(3)	(4)	(5)	(6)	(7)
1. Rokok Putih	Kansas	Bungkus	-	-	-	-
2. Rokok Putih	Commodore	Bungkus	6 500	6 500	6 667	7 000
3. Rokok Putih	Mascot	Bungkus	-	-	-	-
4. Rokok Putih	Ardath	Bungkus	-	-	-	-
5. Rokok Putih	Union	Bungkus	-	-	-	-
6. Rokok Kretek	Jisamsoe	Bungkus	8 500	8 500	8 667	9 000
7. Rokok Kretek	Galan	Bungkus	-	-	-	-
8. Rokok Kretek	G. Garam	Bungkus	6 800	6 800	7 033	7 500
9. Tembakau Seg	Obor	Ons	-	-	-	-
10. Tembakau	Kunci	Ons	-	-	-	-
11. Korek Api	ABC	Bungkus	-	-	-	-
12. Korek Api Gas	Jipo	Buah	-	-	-	-

Sumber : Harga Konsumen BPS Binjai

Tabel : 7.2

Perkembangan Harga Sayur-Sayuran per Triwulan
di Kecamatan Binjai Selatan Tahun 2009

Jenis Barang	Kwalitas	Satuan	Triwulan (Rp)			
			I	II	III	IV
(1)	(2)	(3)	(4)	(5)	(6)	(7)
1. Kangkung	Segar	Kg	3 000	3 000	3 000	3 000
2. Bayam	Segar	Kg	5 000	5 000	5 000	5 000
3. Kol Putih	Segar	Kg	2 500	2 000	2 333	2 000
4. Kacang Panjang	Segar	Kg	3 000	3 333	5 000	4 000
5. Kentang	Segar	Kg	7 667	5 667	6 667	5 667
6. Cabe Merah	Segar	Kg	17 883	9 650	18 483	25 867
7. Cabe Kecil	Segar	Kg	9 500	6 667	13 667	17 333
8. Sawi Hijau	Segar	Kg	2 833	3 500	2 667	2 500
9. Tomat	Segar	Kg	5 333	2 667	5 000	7 333
10. Terong	Segar	Kg	3 333	3 167	3 333	3 000
11. Wortel	Segar	Kg	3 667	3 333	5 333	6 000
12. Buncis	Segar	Kg	2 500	3 667	4 000	4 000
13. Mentimun	Segar	Kg	2 500	2 667	2 500	2 833
14. Tauge	Segar	Kg	3 500	3 333	3 500	3 500
15. Bunga Kol	Segar	Kg	6 000	5 000	6 000	7 000
16. Labu Siam	Segar	Kg	1 500	1 500	1 500	1 500
17. Daun Ubi	Segar	Kg	3 000	3 000	3 000	3 000

Sumber : Harga Konsumen BPS Binjai

Tabel : 7.3 Perkembangan Harga Buah-Buahan dan Kacang-Kacangan per Triwulan di Kecamatan Binjai Selatan Tahun 2009

Jenis Barang	Kwalitas	Satuan	Triwulan (Rp)			
			I	II	III	IV
(1)	(2)	(3)	(4)	(5)	(6)	(7)
1. Pisang	Barangan	Sisir	9 333	9 333	12 333	12 000
2. Pepaya	Besar	Buah	5 000	5 667	7 667	8 333
3. Semangka	Manis Besar	Kg	3 000	3 667	4 000	4 000
4. Nenas	Besar Segar	Buah	4 000	4 667	5 333	5 667
5. Apel	Import	Kg	26 000	25 333	25 000	25 000
6. Kacang Tanah	Kering	Kg	13 000	12 333	12 000	12 000
7. Kacang Hijau	Kering	Kg	9 500	10 000	10 000	10 000
8. Tempe	Kuning	Kg	5 000	5 000	5 000	5 000
9. Tahu	Putih	Kg	6 000	6 000	6 000	6 000

Sumber : Harga Konsumen BPS Binjai

Tabel : 7.4 Perkembangan Harga Bahan Strategis Lainnya per Triwulan di Kecamatan Binjai Selatan Tahun 2009

Jenis Barang	Kwalitas	Satuan	Triwulan (Rp)			
			I	II	III	IV
(1)	(2)	(3)	(4)	(5)	(6)	(7)
1. Mie Kering	Indomie	Bks	1 500	1 500	1 500	1 500
2. Daging Sapi	Biasa	Kg	59 333	60 000	62 083	60 417
3. Daging Kambing	Biasa	Kg	55 000	55 000	55 000	55 000
4. Daging Babi	Non Lemak	Kg	31 333	31 333	38 333	35 000
5. Daging Ayam	Tanpa Jeroan	Kg	20 917	20 800	22 167	19 317
6. Susu Kental	Bendera	Kaleng	8 000	8 000	8 000	8 000
7. Susu Bubuk	Dancow 400gr	Kaleng	27 000	25 667	25 000	30 000
8. Telur Ayam negeri	Biasa	Butir	869	892	894	900
9. Telur Itik	Mentah	Butir	1 800	1 800	1 800	1 800

Sumber : Harga Konsumen BPS Binjai

Tabel : 7.5

Perkembangan Harga Rata-Rata 9 Bahan Pokok
di Kecamatan Binjai Selatan Tahun 2009

Bulan	Beras Sawah Biasa Per Kg	Ikan Asin No. 1 Per Kg	Gula SHS Per Kg	Minyak Goreng Delvia Per Kg	Garam Hancur Per Kg
(1)	(2)	(3)	(4)	(5)	(6)
1. Januari	6 200	17 000	7 400	11 875	2 000
2. Pebruari	6 300	18 000	8 375	11 250	2 000
3. Maret	6 300	15 600	8 500	11 000	2 000
4. April	6 250	15 000	8 750	11 000	2 000
5. Mei	6 225	16 000	8 750	11 375	2 000
6. Juni	6 300	17 000	8 500	11 300	2 000
7. Juli	6 300	15 000	8 500	11 500	2 000
8. Agustus	6 300	15 000	9 000	11 875	2 000
9. September	6 300	15 400	9 800	12 000	2 000
10. Oktober	6 300	16 000	9 650	10 750	2 000
11. Nopember	6 300	16 000	9 650	10 375	2 000
12. Desember	6 380	16 000	10 560	10 400	2 000
Rata-rata	6 290	16 000	8 950	11 225	2 000

Sumber : Harga Konsumen BPS Binjai

Tabel : 7.6 Perkembangan Harga Ikan Asin per Triwulan di Pasar
Kecamatan Binjai Selatan Tahun 2009

Jenis Barang	Kwalitas	Satuan	Triwulan (RP)			
			I	II	III	IV
(1)	(2)	(3)	(4)	(5)	(6)	(7)
1.Tongkol	Besar Segar	Kg	18 667	18 000	18 000	17 667
2.Aso-Aso	Besar Segar	Kg	15 667	12 333	15 000	16 000
3.Kembung	Beasr Segar	Kg	21 000	19 000	20 667	20 333
4.Selar	Besar Segar	Kg	16 000	15 000	16 000	15 333
5.Bawal	Sedang Segar	Kg	37 667	33 333	36 667	36 667
6.Kakap	Besar Segar	Kg	37 000	36 000	25 000	24 000
7.Cumi-Cumi	Besar	Kg	18 333	17 667	19 333	19 333
8.Udang Besar	Segar	Kg	60 000	60 000	70 000	83 333

Sumber : Harga Konsumen BPS Binjai

BAB. 8
APENDIKS

<http://binjaikobus.go.id>

Apendiks : 8.1. Timbangan, Takaran Dan Ukuran Sistem Matrik

Nilai (1)	Nama (2)	Singkatan (3)
A. Ukuran Panjang		
1000 Meter	Kilometer	Km
100 Meter	Hektometer	Hm
10 Meter	Dekameter	Dam
1 Meter	Meter	M
0,1 Meter	Desimeter	Dm
0,01 Meter	Centimeter	Cm
0,001 Meter	Milimeter	Mm
0,0001 Meter	Mikron	μ
B. Ukuran Luas / Surface Measure		
1000000 Meter Persegi	Kilometer Persegi	Km ²
10000 Meter Persegi	Hektometer Persegi	Hm ²
100 Meter Persegi	Dekameter Persegi	Dam ²
1 Meter Persegi	Meter Persegi	M ²
0,001 Meter Persegi	Desimeter Persegi	Dm ²
0,0001 Meter Persegi	Centimeter Persegi	Cm ²
0,000001 Meter Persegi <i>Square Meters</i>	Milimeter Persegi <i>Square Millimeters</i>	Mm ²

Apendiks : 8.1. Lanjutan

Nilai (1)	Nama (2)	Singkatan (3)
C. Ukuran Isi		
1 Meter Kubik atau 1000 Liter	Meter Kubik atau Kiloliter	M ³ Kl
0,1 Meter Kubik atau 100 Liter	Hektoliter	Hl
0,01 Meter Kubik atau 10 Liter	Dekaliter	Dal
0,001 Meter Kubik atau 1 Liter	Desimeter Kubik Liter	Dm ³ L
0,1 Desimeter Kubik	Desiliter	DI
0,01 Desimeter Kubik	Centiliter	Cl
0,001 Desimeter Kubik	Mililiter atau Centimeter Kubik	MI atau Cm ³
D. Timbangan		
1000 Kilogram	Ton	Y (m. t.)
100 Kilogram	Kwintal	Q
1 Kilogram	Kilogram	Kg
0,1 Kilogram	Hektogram	HG
0,01 Kilogram	Dekagram	Dag
0,001 Kilogram	Gram	G
0,1 Gram	Decigram	Dg
0,01 Gram	Centigram	Cg
0,001 Gram	Miligram	Mg
200 Gram	Metrik Karat	Kt

Apendiks : 8.2.

Ukuran Sistem Matrik
Dinilai Dalam Bentuk Ukuran Jenis Lain

Negara Asal/Jenis Ukuran	Nilai Dalam Bentuk Ukuran Jenis Lain
(1)	(2)
Ukuran Panjang	
Inggeris dan Amerika Serikat <i>Great Britain and USA</i>	1 Km = 0,62137 Mile
	1 M = 0,00497 Furlong
	1 M = 1,0936 Yard
	1 M = 3,2808 Feet
	1 M = 39,37 Inches
	1 Km = 0,135 Geoor Mile
	1 Km = 0,541 Sea Mile
	1 Km = 0,6636 Java Paal
	1 M = 0,2624 Rijal Reode
	1 M = 1,4539 Ams
1 Sq = 0,03861 Sq Mile	
Ukuran Luas	
Inggeris dan Amerika Serikat	1 Ha = 24711 Acres
	1 Sa M = 1,19536 Yard
	1 Sq M = 10,76365 Sq Inch
	1 Cub M = 0,353 Rec Ton
	Indonesia

Apendiks : 8.2. Lanjutan

Negara Asal/Jenis Ukuran	Nilai Dalam Bentuk Ukuran Jenis Lain
(1)	(2)
Ukuran Isi	
Inggris dan Amerika Serikat	1 Cub M = 1,30794 Cub Yard
	1 Cub M = 6,2897 Barrel
	1 Cub M = 27,497 Imp Bushel
	1 Cub M = 35,31338 Cub Feet
	1 Liter = 0,2199 Imp Gallon
	1 Liter = 0,2645 US Gallon
1 Liter = 0,1166 Gantang	
Ukuran Timbangan/	
Inggris dan Amerika Serikat	1 Long Ton (= 20 Cwt) = 22401 Bl
	= 10116,05 Kg
	1 Short Ton (= 2000 lb) = 907,18 Kg
	1 Hundred Weight = 50,8 Kg
	1 Cental (= 100 lb) = 45,36 Kg
	1 Pound Avoirdupois = 453,6 Gram
	1 Once Av. = 700 Gram
	6
	1 Once Avoirdupois = 28,35 Gram
	1 Pound Troy = 373,24 Gram
1 Kg = 2,0239 Ams-Pound	
1 Kg = 25,9601 Thail	
1 Kg = 81,4877 Thail (Gold)	

<http://binjaikota.bps.go.id>



*BADAN PUSAT STATISTIK
KOTA BINJAI*

Jalan WR. Mongonsidi No. 22 Binjai 20714
Telp: (061) 8826571 Email : bpsbinjai@yahoo.co.id