

»»» \_\_\_\_\_ <<<<

# KECAMATAN PONTIANAK BARAT DALAM ANGKA

---

»»» 2018 »»»

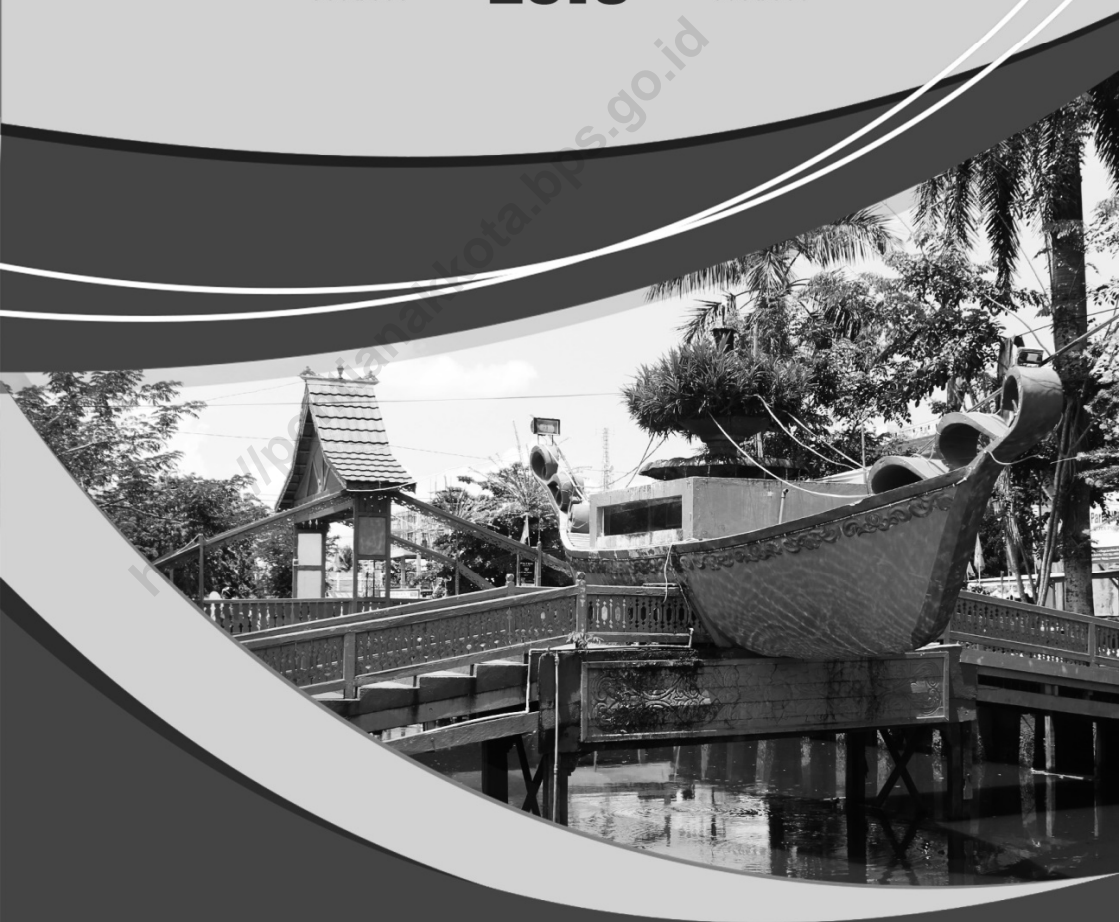




# **KECAMATAN PONTIANAK BARAT DALAM ANGKA**



**2018**



**KECAMATAN PONTIANAK BARAT  
DALAM ANGKA 2018**

**Nomor Publikasi** : 61710.1813  
**Katalog** : 1102001.6171030

**Ukuran Buku** : 14,8 x 21 cm  
**Jumlah Halaman** : xvi + 124 halaman

**Naskah:**  
BPS Kota Pontianak

**Penyunting:**  
BPS Kota Pontianak

**Gambar Kulit:**  
BPS Kota Pontianak

**Diterbitkan oleh:**  
© BPS Kota Pontianak

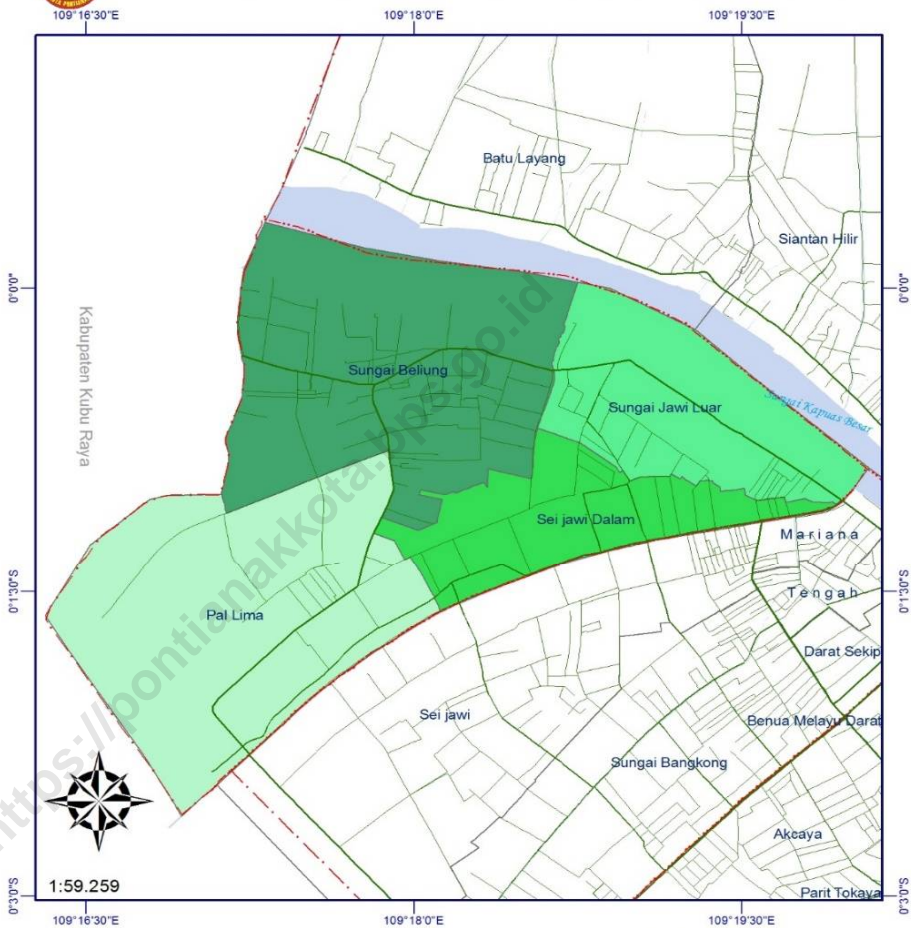
**Dicetak oleh:**  
CV Artha

Boleh dikutip dengan menyebutkan sumbernya

Dilarang mengumumkan, mendistribusikan, mengomunikasikan, dan/atau menggandakan sebagian atau seluruh isi buku ini untuk tujuan komersil tanpa izin tertulis dari Badan Pusat Statistik

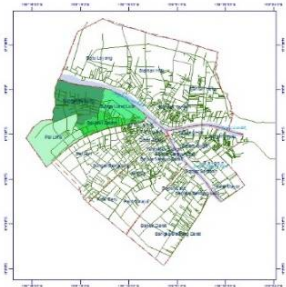


# PETA KECAMATAN PONTIANAK BARAT



## Legenda

- Batas Kabupaten/Kota
- Batas Kecamatan
- Batas Kelurahan
- Sungai
- Jalan Arteri
- Jalan Lokal/Gang





## KATA PENGANTAR

Publikasi Kecamatan Pontianak Barat Dalam Angka adalah publikasi Badan Pusat Statistik (BPS) di tingkat kecamatan yang menyajikan data lintas sektoral dari masing-masing sektor.

Data yang disajikan dalam buku ini merupakan data seri tahunan. Untuk beberapa jenis data dirinci menurut wilayah yang lebih kecil, yaitu kelurahan.

Data yang ada dalam publikasi ini diperoleh dari beberapa sumber, yaitu:

1. Survei yang diselenggarakan baik oleh BPS secara mandiri, maupun bekerjasama dengan instansi lain.
2. Kompilasi hasil pencatatan administrasi dari masing-masing instansi pemerintah.

Kepada semua pihak yang telah memberikan bantuan sehingga publikasi ini dapat terwujud, disampaikan penghargaan dan ucapan terima kasih yang sebesar-besarnya.

Untuk perbaikan publikasi ini di masa yang akan datang, tanggapan dan saran dari pemakai data sangat diharapkan.

Pontianak, September 2018

Kepala BPS Kota Pontianak



Suminar Kristiani, SE.



## DAFTAR ISI

	HALAMAN
PETA WILAYAH KECAMATAN PONTIANAK BARAT	iii
KATA PENGANTAR	v
DAFTAR ISI	vii
DAFTAR TABEL	ix
BAB 1. GEOGRAFI	1
BAB 2. PEMERINTAHAN	11
BAB 3. PENDUDUK	25
BAB 4. SOSIAL	41
BAB 5. PERTANIAN	79
BAB 6. INDUSTRI	89
BAB 7. HOTEL, POS, DAN KOMUNIKASI	93
BAB 8. KEUANGAN	103
BAB 9. PENDAPATAN REGIONAL	111





## DAFTAR TABEL

NO	JUDUL TABEL	HALAMAN
<b>1.</b>	<b>GEOGRAFI</b>	
1.1.	Batas Wilayah Kecamatan Pontianak Barat Menurut Arah Mata Angin, 2016 .....	5
1.2.	Luas Wilayah Kecamatan Pontianak Barat Menurut Kelurahan, 2016 .....	6
1.3.	Luas Penggunaan Lahan Pertanian dan Lahan Bukan Pertanian di Kecamatan Pontianak Barat (Ha), 2014- 2016 .....	7
1.4.	Nama-nama Sungai/Parit Yang Dapat Dilalui Sampan Dalam Menunjang Perekonomian di Kecamatan Pontianak Barat, 2016 .....	8
1.5.	Jarak Antara Kantor Camat Dengan Kantor Lurah di Wilayah Kecamatan Pontianak Barat (Km), 2016 ....	9
<b>2.</b>	<b>PEMERINTAHAN</b>	
2.1.	Nama-nama Camat Yang Pernah/Masih Menjabat di Kantor Camat Potianak Barat 2016 .....	14
2.2.	Nama-nama Pejabat Struktural dan Pegawai Instansi Vertikal di Kantor Camat Pontianak Barat, 2016 .....	15
2.3.	Alamat Kantor Lurah dan Kantor Camat Pontianak Barat, 2016 .....	16
2.4.	Nama-Nama Perangkat Kecamatan Pontianak Barat, 2016 .....	17
2.5.	Jumlah Pegawai Kantor Camat dan Kantor Lurah Kecamatan Pontianak Barat Menurut Jenis Kelamin, 2016 .....	18

2.6.	Jumlah Pegawai Kantor Camat dan Kantor Lurah Kecamatan Pontianak Barat Menurut Golongan, 2016 .....	19
2.7.	Jumlah Pegawai Kantor Camat dan Kantor Lurah Kecamatan Pontianak Barat Menurut Eselon, 2016 .....	20
2.8.	Klasifikasi dan Status Kelurahan di Kecamatan Pontianak Barat, 2016 .....	21
2.9	Jumlah Rukun Warga, Rukun Tetangga dan Kepala Keluarga di Kecamatan Pontianak Barat, Menurut Kelurahan, 2016 .....	22
2.10	Jumlah Kepala Keluarga di Kecamatan Pontianak Barat Menurut Kelurahan dan Jenis Kelamin, 2016 .....	23
2.11	Jumlah Sarana Perekonomian di Kecamatan Pontianak Barat Menurut Kelurahan, 2016 .....	24
<b>3.</b>	<b>PENDUDUK</b>	
3.1.	Luas Wilayah, Jumlah Penduduk, dan Kepadatan Penduduk di Kecamatan Pontianak Barat Menurut Kelurahan, 2016 .....	29
3.2.	Penduduk Menurut Jenis Kelamin di Kecamatan Pontianak Barat, 2016 .....	30
3.3.	Jumlah Penduduk Menurut Usia Sekolah Menurut Kelompok Umur dan Jenis Kelamin di Kecamatan Pontianak Barat, 2016.....	31
3.4	Jumlah Penduduk Laki-Laki dan Perempuan Menurut Kelompok Umur dan Kelurahan di Kecamatan Pontianak Barat, 2016 .....	33
3.5.	Jumlah Kelahiran dan Kematian Menurut Kelurahan dan Jenis Kelamin di Kecamatan Pontianak Barat, 2016 .....	37

3.6	Jumlah Penduduk Datang dan Pindah Menurut Kelurahan dan Jenis Kelamin di Kecamatan Pontianak Barat, 2016 .....	38
3.7.	Jumlah Mutasi Penduduk Menurut Kelurahan di Kecamatan Pontianak Barat, 2016 .....	39
<b>4.</b>	<b>SOSIAL</b>	
4.1.1	Jumlah Sekolah, Murid, Guru dan Rasio Murid Terhadap Guru TK Negeri Menurut Kelurahan Kecamatan Pontianak Barat, 2016/2017 .....	45
4.1.2	Jumlah Sekolah, Murid, Guru dan Rasio Murid Terhadap Guru TK Swasta Menurut Kelurahan Kecamatan Pontianak Barat, 2016/2017 .....	46
4.1.3	Jumlah Sekolah, Murid, Guru dan Rasio Murid Terhadap Guru SD Negeri Menurut Kelurahan di Kecamatan Pontianak Barat, 2016/2017 .....	47
4.1.4	Jumlah Sekolah, Murid, Guru dan Rasio Murid Terhadap Guru SD Swasta Menurut Kelurahan di Kecamatan Pontianak Barat, 2016/2017 .....	48
4.1.5	Jumlah Sekolah, Murid, Guru dan Rasio Murid Terhadap Guru SMP Negeri Menurut Kelurahan di Kecamatan Pontianak Barat, 2016/2017 .....	49
4.1.6	Jumlah Sekolah, Murid, Guru dan Rasio Murid Terhadap Guru SMP Swasta Menurut Kelurahan di Kecamatan Pontianak Barat, 2016/2017 .....	50
4.1.7	Jumlah Sekolah, Murid, Guru dan Rasio Murid Terhadap Guru SMA Negeri Menurut Kelurahan di Kecamatan Pontianak Barat, 2016/2017 .....	51
4.1.8	Jumlah Sekolah, Murid, Guru dan Rasio Murid Terhadap Guru SMA Swasta Menurut Kelurahan di Kecamatan Pontianak Barat, 2016/2017 .....	52

4.1.9	Jumlah Sekolah, Murid, Guru dan Rasio Murid Terhadap Guru SMK Negeri Menurut Kelurahan di Kecamatan Pontianak Barat, 2016/2017 .....	53
4.1.10	Jumlah Sekolah, Murid, Guru dan Rasio Murid Terhadap Guru SMK Swasta Menurut Kelurahan di Kecamatan Pontianak Barat, 2016/2017 .....	54
4.1.11	Jumlah Sekolah, Murid, Guru dan Rasio Murid Terhadap Guru RA Negeri Menurut Kelurahan di Kecamatan Pontianak Barat, 2016/2017 .....	55
4.1.12	Jumlah Sekolah, Murid, Guru dan Rasio Murid Terhadap Guru RA Swasta Menurut Kelurahan di Kecamatan Pontianak Barat, 2016/2017 .....	56
4.1.13	Jumlah Sekolah, Murid, Guru dan Rasio Murid Terhadap Guru MI Negeri Menurut Kelurahan di Kecamatan Pontianak Barat, 2016/2017 .....	57
4.2.1	Pencapaian Peserta KB Aktif Menurut Jenis Alat Kontrasepsi dan Kelurahan di Kecamatan Pontianak Barat, 2015 .....	58
4.2.2	Pencapaian Peserta KB Baru Menurut Jenis Alat Kontrasepsi dan Kelurahan di Kecamatan Pontianak Barat, 2015 .....	60
4.2.3.	Pencapaian KB Baru Per Bulan Menurut Alat Kontrasepsi di Kecamatan Pontianak Barat, 2015 ...	62
4.2.4.	Pertahanan Keluarga Sejahtera Menurut Kelurahan di Kecamatan Pontianak Barat (Keluarga), 2014 .....	63
4.2.5.	Jumlah Peserta KB Lestari Menurut Kelurahan di Kecamatan Pontianak Barat, 2015 .....	64
4.3.	Jenis Gangguan KAMTIBMAS di Kecamatan Pontianak Barat, 2016 di Wilayah Hukum Polsek Pontianak Barat .....	65
4.3.1	Jumlah Peristiwa Tindak Kejahatan Terhadap Jiwa/Badan Per Bulan di Kecamatan Pontianak Barat 2016 .....	68

4.3.2	Jumlah Gangguan Keamanan dan Ketertiban Serta Tindak Pidana Umum Lainnya Menurut Bulan di Kecamatan Pontianak Barat, 2016 .....	69
4.3.3	Jumlah Tindak Pidana Umum Menurut Bulan di Kecamatan Pontianak Barat, 2016 .....	70
4.4.1	Jumlah Rumah Ibadah Menurut Kelurahan di Kecamatan Pontianak Barat, 2016 .....	71
4.4.2	Jumlah Pasangan Yang Menikah di Kecamatan Pontianak Barat, 2016 .....	72
4.4.3	Jumlah Cerai, Talak dan Rujuk Menurut Kelurahan di Kecamatan Pontianak Barat, 2015 .....	73
4.5.1	Jumlah Sarana Kesehatan di Kecamatan Pontianak Barat, 2015 .....	74
4.5.2	Banyak Tenaga Kesehatan Menurut Puskesmas di Kecamatan Pontianak Barat, 2016 .....	76
4.5.3	Jumlah Kasus dari 10 Kasus Penyakit Menular Yang Ditangani Oleh Puskesmas di Kecamatan Pontianak Barat, 2016 .....	77
4.5.4	Jumlah Kasus Yang Ditangani Atau Dirujuk Ke Rumah Sakit Menurut Puskesmas di Kecamatan Pontianak Barat, 2016 .....	78

## **5. PERTANIAN**

5.1	Luas Lahan Pertanian Menurut Jenis Lahan di Kecamatan Pontianak Barat (Hektar), 2016.....	83
5.2	Luas Panen, Jumlah Pohon Yang Menghasilkan dan Produksi Tanaman Buah-Buahan di Kecamatan Pontianak Barat Menurut Jenis Tanaman, 2016 .....	84
5.3	Luas Panen, Produksi dan Rata-Rata Produksi Tanaman Obat-Obatan di Kecamatan Pontianak Barat Menurut Jenis Tanaman, 2016 .....	85

5.4	Jumlah Ternak dan Unggas di Kecamatan Pontianak Barat Menurut Jenis Ternak, 2012-2015 .....	86
5.5	Jumlah Ternak dan Unggas di Kecamatan Pontianak Barat Menurut Jenis Ternak, 2012-2015 .....	87
5.6	Jumlah Ternak Yang Dipotong Menurut Jenis Ternak di Kecamatan Pontianak Barat, 2015 .....	88
<b>6.</b>	<b>PERINDUSTRIAN</b>	
6.1	Jumlah Industri Besar Sedang Manufaktur dan Jumlah Tenaga Kerja Menurut Jenis Kelamin dan Jenis Pekerjaannya di Kecamatan Pontianak Barat, 2013-2016 .....	92
<b>7.</b>	<b>POS DAN KOMUNIKASI</b>	
7.1	Jumlah Kantor Pos dan Kantor Pos Pembantu Menurut Kelurahan di Kecamatan Pontianak Barat, 2016 .....	96
7.2	Jumlah Radio Swasta Niaga dan Wartel Menurut Kelurahan di Kecamatan Pontianak Barat, 2015 .....	97
7.3	Jumlah Sarana Akomodasi Menurut Kelurahan di Kecamatan Pontianak Barat, 2016 .....	98
7.4	Jumlah Kamar Pada Sarana Akomodasi Menurut Kelurahan di Kecamatan Pontianak Barat, 2013-2015 .....	99
7.5	Jumlah Karyawan Hotel/Wisma Menurut Kelurahan di Kecamatan Pontianak Barat, 2015 .....	100
7.6	Jumlah Tamu Yang Menginap Menurut Kelurahan dan Kewarganegaraan di Kecamatan Pontianak Barat, 2015 .....	101
7.7	Jumlah Tempat Tidur Pada Sarana Akomodasi Menurut Kelurahan di Kecamatan Pontianak Barat, 2013-2015 .....	102

## **8. KEUANGAN**

8.1	Besarnya Pajak Bumi dan Bangunan Kecamatan Pontianak Barat, 2016 .....	106
8.2	Penerimaan Zakat di Kecamatan Pontianak Barat, 2015 .....	108
8.3	Penyaluran Zakat di Kecamatan Pontianak Barat, 2015 .....	109

## **9. PENDAPATAN REGIONAL**

9.1	PDRB Kecamatan Pontianak Barat Menurut Lapangan Usaha Atas Dasar Harga Berlaku Tahun 2011 -2016 (Juta Rupiah) .....	116
9.2	PDRB Kecamatan Pontianak Barat Menurut Lapangan Usaha Atas Dasar Harga Konstan, 2013-2015 (Juta Rupiah) .....	117
9.3	Distribusi Persentase PDRB Seri 2010 Kecamatan Pontianak Barat, 2014-2016 .....	118
9.4	Laju Pertumbuhan PDRB Seri 2010 Kecamatan Pontianak Barat, 2014-2016 (Persen) .....	119
9.5	Laju Implisit PDRB Seri 2010 Menurut Lapangan Usaha, 2014-2016 (Persen) .....	120
9.6	Distribusi Persentase PDRB Seri 2010 Kecamatan Pontianak Barat Atas Dasar Harga Konstan, 2014-2016 (Persen) .....	121
9.7	Distribusi Persentase PDRB Seri 2010 Kecamatan Pontianak Barat Atas Dasar Harga Berlaku, 2014-2016 (Persen) .....	122
9.8	Perkembangan Pendapat Regional dan Angka Perkapita Kecamatan Pontianak Barat Atas Dasar Harga Konstan 2010, 2014-2016 .....	123











# 1. GEOGRAFI



**BADAN PUSAT STATISTIK  
KOTA PONTIANAK**



## 1. GEOGRAFI

### 1.1. Letak Kecamatan

Kecamatan Pontianak Barat terletak diantara Kecamatan Pontianak Kota dan Kecamatan Sungai Raya Kabupaten Kubu Raya dengan luas wilayah 16,82 Km<sup>2</sup>. Dibandingkan dengan kecamatan lain di Kota Pontianak, Kecamatan Pontianak Barat merupakan yang terbesar kedua wilayahnya setelah Pontianak Utara. Batas-batas wilayah selengkapnya untuk Kecamatan Pontianak Barat adalah :

- Sebelah utara berbatasan dengan Sungai Kapuas.
- Sebelah timur berbatasan dengan Kecamatan Pontianak Kota.
- Sebelah selatan berbatasan dengan desa Pal IX, Kecamatan Sungai Kakap, Kabupaten Kubu Raya.
- Sebelah barat berbatasan dengan desa Sungai Rengas, Kecamatan Sungai Kakap, Kabupaten Pontianak.

## **1.2. Luas Wilayah**

Kecamatan Pontianak Barat terdiri dari empat kelurahan dengan luas wilayah 1.682 Ha atau sekitar 33 persen dari luas Kota Pontianak. Kelurahan terluas adalah kelurahan Pal Lima (580 ha ) dan terkecil adalah Kelurahan Sungai Jawi Dalam (234 ha ) dari wilayah Kecamatan Pontianak Barat.

<https://pontianakkota.bps.go.id>

**Tabel 1.1. Batas Wilayah Kecamatan Pontianak Barat Menurut Arah Mata Angin, 2017**

<b>Arah Mata Angin</b>	<b>Berbatasan Dengan</b>
(1)	(2)
Utara	Sungai Kapuas/Kec. Pontianak Utara
Selatan	Kec. Sei Kakap Kab. Kubu Raya
Timur	Sungai Jawi/Kec. Pontianak Kota
Barat	Kec. Sei Kakap Kab. Kubu Raya

Sumber : BPS Kota Pontianak



**Tabel 1.2. Luas Wilayah Kecamatan Pontianak Barat Menurut Kelurahan, 2017**

	<b>Kelurahan</b>	<b>Km2</b>	<b>Hektar</b>
	(1)	(2)	(3)
1	Pal Lima	5,80	580
2	Sungai Jawi Dalam	2,34	234
3	Sungai Jawi Luar	3,01	301
4	Sungai Beliung	5,67	567
	<b>Jumlah</b>	<b>16,82</b>	<b>1.682</b>

Sumber : Kantor Camat Pontianak Barat

**Tabel 1.3. Luas Penggunaan Lahan Pertanian dan Lahan Bukan Pertanian di Kecamatan Pontianak Barat (Ha), 2015-2017**

Jenis Lahan		2015`	2016	2017
(1)		(2)	(3)	(4)
<b>1</b>	<b>LAHAN PERTANIAN</b>	<b>209</b>	<b>209</b>	<b>187</b>
<b>1.1</b>	<b>Lahan Sawah</b>	<b>82</b>	<b>90</b>	<b>130,4</b>
a.	Irigasi	0	0	0
b.	Tadah hujan	82	90	130
c.	Rawa pasang surut	0	0	0
d.	Rawa lebak	0	0	0
<b>1.2</b>	<b>Lahan Pertanian Bukan Sawah</b>	<b>127</b>	<b>119</b>	<b>56.6</b>
a.	Tegal/Kebun	118	110	21.6
b.	Ladang/Huma	0	0	0
c.	Perkebunan	0	0	0
d.	Ditanami pohon / Hutan rakyat	0	0	32
e.	Padang penggembalaan padang rumput	0	0	0
f.	Sementara tidak di usahakan	7	7	0
g.	Lainnya ( tambak, kolam, empang, hutan negara)	2	2	3
<b>2</b>	<b>LAHAN BUKAN PERTANIAN</b>			
2.1	(Jalan, pemukiman, perkantoran, sungai, dll )	1.438	1.438	1.460
Lahan Pertanian + Lahan Bukan Pertanian		1.647	1.647	1.647

Sumber : Dinas Pertanian, Perikanan, dan Peternakan Kota Pontianak

**Tabel 1.4. Nama-Nama Sungai/Parit Yang Dapat Dilalui Sampan Dalam Menunjang Perekonomian di Kecamatan Pontianak Barat, 2017**

	<b>Kelurahan</b>	<b>Nama Sungai/Parit</b>	<b>Kecamatan/Kelurahan Yang Dilalui</b>
	(1)	(2)	(3)
1	Pal Lima	Sungai Jawi	Kec. Pontianak Kota Kec. Sungai Kakap
		Sungai Serok	Kelurahan Sungai Jawi Luar Kelurahan Sungai Beliang
		Sungai Rengas	Kec. Sungai Kakap
2	Sungai Jawi Dalam	Sungai Jawi	Kelurahan Pal Lima Kec. Pontianak Kota Kelurahan Sungai Jawi
		Parit Gg. Selamat	Kelurahan Sungai Jawi Luar
3	Sungai Jawi Luar	Parit Gg. Suka Pinang	Kelurahan Sungai Jawi Dalam
		Parit Samping	Kelurahan Sungai Beliang
		PERUMNAS I	Kelurahan Sungai Jawi Luar
4	Sungai Beliang	Parit Samping STM II	Kelurahan Sungai Jawi Dalam
		Sungai Serok	Kelurahan Pal Lima
		Sungai Rengas	Kec. Sungai Kakap

*Sumber : Kantor Camat Pontianak Barat*

**Tabel 1.5. Jarak Antara Kantor Camat Dengan Kantor Lurah di Wilayah Kecamatan Pontianak Barat (Km), 2017**

Pontianak Barat \*)

4,00	Pal Lima **)		
0,05	4,00	Sungai Jawi Dalam **)	
2,00	6,00	2,00	Sungai Jawi Luar **)
1,50	5,50	1,50	Sungai Belitang **)

Ket : \*) = Kantor Camat

: \*\*) = Kantor Lurah

Sumber : Kantor Camat Pontianak Barat





**BADAN PUSAT STATISTIK  
KOTA PONTIANAK**



## **2. PEMERINTAHAN**



## 2. PEMERINTAHAN

### 2.1 Pemerintahan

Kecamatan Pontianak Barat pernah 16 kali berganti kepemimpinan. Pada tahun 2017 Camat Pontianak Barat adalah Najwa, S. Sos. Perangkat Kecamatan yang di Pontianak Barat terdiri dari Sekretaris Wilayah Kecamatan dengan tiga Seksi yaitu Keamanan dan Ketertiban Umum, Pemerintahan dan Pemberdayaan Masyarakat dan Pembangunan.

### 2.2 Aparat Pemerintah

Aparat pemerintah Kecamatan Pontianak Barat terdiri dari 4 (empat) kantor kelurahan dan 1 (satu) kantor kecamatan dengan jumlah 63 (enam puluh sembilan) orang dimana 26 (dua puluh sembilan) orang Pegawai berada di eselon IIIa sampai Vb.



**Tabel 2.1. Nama-Nama Camat Yang Pernah/Masih Menjabat di Kantor Camat Pontianak Barat, 2017**

	<b>Nama</b>	<b>Periode</b>
	(1)	(2)
1	TASMIN SAIMAN	1991 - 1966
2	MAS'UD ABDULLAH, B.A.	1966 - 1971
3	R. SUTARDJI	1971 - 1975
4	ABDUL DJAFAR, B.A	1975 - 1978
5	DRS. HENDRI USMAN	1978 - 1980
6	DRS. M. SYARIF KASIM	1980 - 1989
7	DRS. HENDRIKUS NGADON	1989 - 1993
8	DRS. SUGENG HARJO SUBANDI	1993 - 1998
9	MUHAMMAD ALI YS, S. SOS.	1998 - 2002
10	DRS. ZULKARNAIN, M. SI.	2002 - 2008
11	ERMA SURYANI, S. SOS.	2008 - 2010
12	IMRAN, S.IP.	2010 - 2012
13	EMI SULASTRI,S.IP	2012 - 2012
14	KUS PANCADIARTO, SH	2012 - 2015
15	ISMAIL, SH, MH	2015 - 2016
16	NAJWA, S.SOS	2016 - 2017

*Sumber : Kantor Camat Pontianak Barat*

**Tabel 2.2. Nama-Nama Pejabat Struktural dan Pegawai Instansi Vertikal di Kecamatan Pontianak Barat, 2017**

	<b>Nama</b>	<b>Jabatan</b>
	(1)	(2)
1	Najwa, S. Sos.	Camat Pontianak Barat
2	Dra. Siti Komalasari, M. Si.	Sekretaris Wilayah Kecamatan
3	Drs. Ade Waldi	Kasi Keamanan dan Ketertiban Umum
4	Ismunandar	Kasi Pemerintahan
5	Rajimin, SE	Kasi Pemberdayaan Masyarakat dan Pembangunan
<b><u>Instansi Vertikal</u></b>		
6	Mirna Apriyanti, SE	Pengawas PLKB
7	Hilaria Heparantiza, S.Si	Koordinator Statistik Kecamatan
8	Muslimin, S. Ag.	Kepala KUA
9	Kompol Bermawin, SH, MH	Kapolsek
10	Mayor(Inf) Aiydin Pakaya, S. Ag.	Koramil

Sumber : Kantor Camat Pontianak Barat

**Tabel 2.3. Alamat Kantor Lurah dan Kantor Camat Pontianak Barat, 2017**

	<b>Nama Kantor</b>	<b>Alamat</b>
	(1)	(2)
1	Kantor Camat Pontianak Barat	JL. TABRANI AHMAD PONTIANAK
2	Kantor Lurah Pal Lima	JL. HUSIEN HAMZAH
3	Kantor Lurah Sungai Jawi Dalam	JL. TABRANI AHMAD PONTIANAK
4	Kantor Lurah Sungai Jawi Luar	JL. KOMYOS SUDARSO
5	Kantor Lurah Sungai Beliung	JL. ATOT AHMAD

---

Sumber : Kantor Camat Pontianak Barat

**Tabel 2.4. Nama-Nama Perangkat Kecamatan Pontianak Barat, 2017**

Nama Pejabat		Jabatan
(1)		(2)
1	RAJIMAN	Lurah Pal Lima
2	THEDY SETIA UTAMA, S.STP, M.SI	Lurah Sungai Jawi Dalam
3	AYU PRISSA K., S.IP, M.ENG, M.PS	Lurah Sungai Jawi Luar
4	AKHMAD TH.	Lurah Sungai Beliung

---

Sumber : Kantor Camat Pontianak Barat

**Tabel 2.5. Jumlah Pegawai Kantor Camat dan Kantor Lurah di Kecamatan Pontianak Barat Menurut Janis Kelamin, 2017**

	<b>Nama Kantor</b>	<b>Laki-laki</b>	<b>Perempuan</b>	<b>Jumlah</b>
	(1)	(2)	(3)	(4)
1	Kantor Lurah Pal Lima	7	3	10
2	Kantor Lurah Sungai Jawi Dalam	3	9	12
3	Kantor Lurah Sungai Jawi Luar	4	5	9
4	Kantor Lurah Sungai Beliang	5	3	8
5	Kantor Camat Pontianak Barat	13	10	23
	<b>Jumlah</b>	<b>32</b>	<b>30</b>	<b>62</b>

Sumber : Kantor Camat Pontianak Barat

**Tabel 2.6. Jumlah Pegawai Kantor Camat dan Kantor Lurah di Kecamatan Pontianak Barat Menurut Golongan, 2017**

Nama Kantor	Golongan				Jumlah
	I	II	III	IV	
(1)	(2)	(3)	(4)	(5)	(6)
1 Kantor Lurah Pal Lima	-	2	6	-	8
2 Kantor Lurah Sungai Jawi Dalam	-	5	6	-	11
3 Kantor Lurah Sungai Jawi Luar	1	4	5	-	10
4 Kantor Lurah Sungai Beliung	-	3	7	-	10
5 Kantor Camat Pontianak Barat	-	10	12	2	24
<b>Jumlah</b>	<b>1</b>	<b>24</b>	<b>36</b>	<b>2</b>	<b>63</b>

Sumber : Kantor Camat Pontianak Barat

**Tabel 2.7. Jumlah Pegawai Kantor Camat dan Kantor Lurah di Kecamatan Pontianak Barat Menurut Eselon, 2017**

	Nama Kantor	Eselon					Jumlah	
		IIIa	IIIb	IVa	IVb	Va		Vb
	(1)	(2)	(3)	(4)	(5)	(6)	(7)	(8)
1	Kantor Lurah Pal Lima	-	-	1	3	-	-	4
2	Kantor Lurah Sungai Jawi Dalam	-	-	1	4	-	-	5
3	Kantor Lurah Sungai Jawi Luar	-	-	2	2	-	-	4
4	Kantor Lurah Sungai Beliang	-	-	1	4	-	-	5
5	Kantor Camat Pontianak Barat	1	1	3	3	-	-	8
Jumlah		1	1	8	16	0	0	26

Sumber : Kantor Camat Pontianak Barat

**Tabel 2.8. Klasifikasi dan Status Kelurahan di Kecamatan Pontianak Barat, 2017**

	<b>Kelurahan</b>	<b>Klasifikasi</b>	<b>Status</b>
	(1)	(2)	(3)
1	Pal Lima	Swasembada	Kelurahan
2	Sungai Jawi Dalam	Swasembada	Kelurahan
3	Sungai Jawi Luar	Swasembada	Kelurahan
4	Sungai Beliung	Swasembada	Kelurahan

Sumber : Bangdes Kecamatan Pontianak Barat



**Tabel 2.9. Jumlah Rukun Warga, Rukun Tetangga dan Kepala Keluarga di Kecamatan Pontianak Barat Menurut Kelurahan, 2017**

Kelurahan		Rukun Warga	Rukun Tetangga	Kepala Keluarga
(1)		(2)	(3)	(4)
1	Pal Lima	65	10	5.197
2	Sungai Jawi Dalam	133	27	8.497
3	Sungai Jawi Luar	155	29	10.705
4	Sungai Beliung	195	37	17.327
Jumlah		548	103	41.726

Sumber : Kantor Camat Pontianak Barat

**Tabel 2.10. Jumlah Kepala Keluarga di Kecamatan Pontianak Barat  
Menurut Kelurahan dan Jenis Kelamin, 2017**

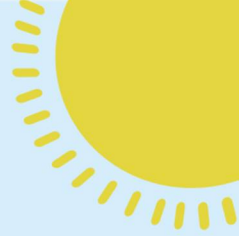
Kelurahan		2016	2017
(1)		(1)	(3)
1	Pal Lima	5.197	5.197
2	Sungai Jawi Dalam	8.508	8.497
3	Sungai Jawi Luar	10.705	10.705
4	Sungai Beliung	16.611	17.327
Jumlah		41.021	41.726

Sumber : Kantor Camat Pontianak Barat

**Tabel 2.11. Jumlah Sarana Perekonomian di Kecamatan Pontianak Barat Menurut Kelurahan, 2017**

Kelurahan		Pasar Umum	Super-market	Toko /Kios	Bank	Asuransi
(1)	(2)	(3)	(4)	(5)	(6)	
1	Pal Lima	1	-	61	1	-
2	Sungai Jawi Dalam	1	4	263	5	-
3	Sungai Jawi Luar	1	3	29	2	-
4	Sungai Beliung	1	-	153	4	-
Jumlah		4	7	506	12	0

Sumber : Kantor Lurah di Kecamatan Pontianak Barat



# 3. PENDUDUK





### 3. PENDUDUK

Angka proyeksi jumlah penduduk Tahun 2016 di Kecamatan Pontianak Barat sebanyak 136.805 jiwa, yang terdiri dari 68.393 jiwa laki-laki dan 68.412 jiwa perempuan. Jumlah penduduk terbanyak berada di Kelurahan Sungai Beliang yaitu sebesar 52.099 jiwa menyusul Kelurahan Sungai Jawi Luar sebanyak 39.553 jiwa. Diantara 4 (empat) kelurahan yang ada di Kecamatan Pontianak Barat, jumlah penduduk terkecil berada di Kelurahan Pal Lima yaitu sebesar 12.295 jiwa.

Jika dilihat dari komposisi menurut kelompok umur, maka jumlah penduduk di Kecamatan Pontianak Barat yang paling dominan yaitu pada kelompok umur 20 – 24 tahun yaitu sebanyak 14.136 jiwa. Kemudian yang paling tinggi ke dua yaitu di kelompok umur 15 – 19 tahun yaitu sebanyak 13.249 jiwa.

Dari jumlah penduduk yang ada di Kecamatan Pontianak Barat, kepadatan rata-rata penduduk per kelurahannya sebesar 8.133 jiwa per km<sup>2</sup>. Kepadatan terbesar berada di Kelurahan Sungai Jawi Dalam sebesar 14.042 jiwa per km<sup>2</sup>, menyusul Kelurahan Sungai Jawi Luar sebesar 13.141 jiwa per km<sup>2</sup>, Kelurahan Sungai Beliang sebesar

[ PENDUDUK ]

9.189 jiwa per km<sup>2</sup> terakhir Kelurahan Pal Lima yang terkecil yaitu sebesar 2.120 jiwa per km<sup>2</sup>.

Dari total jumlah penduduk yang ada di Kecamatan Pontianak Barat di tahun 2016 yang sebesar 136.805 jiwa, penduduk yang lahir di tahun tersebut berjumlah 2.084 jiwa, yang meninggal sebanyak 380 jiwa. Sementara jumlah penduduk yang datang ke Kecamatan Pontianak Barat di tahun 2016 sebanyak 306 jiwa. Serta jumlah penduduk yang pindah atau keluar dari Kecamatan Pontianak Barat di tahun 2016 sebanyak 2.294 jiwa.

**Tabel 3.1. Luas Wilayah, Jumlah Penduduk, dan Kepadatan Penduduk di Kecamatan Pontianak Barat Menurut Kelurahan, 2017**

Kelurahan		Luas (Km <sup>2</sup> )	Jumlah Penduduk	Kepadatan (Km <sup>2</sup> )
(1)		(2)	(3)	(4)
1	Pal Lima	5,80	12.467	2.149
2	Sungai Jawi Dalam	2,34	33.316	14.238
3	Sungai Jawi Luar	3,01	40.106	13.324
4	Sungai Beliung	5,67	52.826	9.317
2017		16,82	138.715	8.247
2016		16,82	136.805	8.133

Sumber : BPS Kota Pontianak



[ PENDUDUK ]

**Tabel 3.2. Penduduk Menurut Jenis Kelamin di Kecamatan Pontianak Barat, 2017**

	<b>Kelurahan</b>	<b>Laki-Laki</b>	<b>Perempuan</b>	<b>Jumlah</b>	<b>Sex Ratio</b>
	(1)	(2)	(3)	(4)	(5)
1	Pal Lima	6.305	6.162	12.467	1,02
2	Sungai Jawi Dalam	16.448	16.868	33.316	0,98
3	Sungai Jawi Luar	19.934	20.172	40.106	0,99
4	Sungai Beliung	26.661	26.165	52.826	1,02
	2017	69.348	69.367	138.715	1,00
	2016	68.393	68.412	136.805	1,00

Sumber : BPS Kota Pontianak

**Tabel 3.3. Jumlah Penduduk Usia Sekolah laki laki dan Perempuan Menurut Kelompok Umur dan Jenis Kelamin di Kecamatan Pontianak Barat, 2017**

Kelurahan dan Jenis Kelamin		0-4	5-6	7-12	13-15
(1)		(2)	(3)	(4)	(5)
<b>Laki-Laki</b>		6.620	6.041	6.984	3.582
1	Pal Lima	719	597	691	350
2	Sungai Jawi Dalam	1.508	1.369	1.571	782
3	Sungai Jawi Luar	1.789	1.609	1.869	971
4	Sungai Beliung	2.604	2.466	2.853	1.479
<b>Perempuan</b>		6.415	5.813	6.673	3.592
1	Pal Lima	687	598	675	346
2	Sungai Jawi Dalam	1.415	1.259	1.445	825
3	Sungai Jawi Luar	1.719	1.577	1.808	981
4	Sungai Beliung	2.594	2.379	2.745	1.440
2017		13.035	11.854	13.657	7.174
2016		12.853	4.779	13.458	7.073

Sumber : BPS Kota Pontianak

[ PENDUDUK ]

Tabel 3.3. Lanjutan

Kelurahan dan Jenis Kelamin		16-18	19-24	25-64
(1)		(2)	(3)	(4)
	<b>Laki-Laki</b>	3.921	8.423	34.487
1	Pal Lima	364	672	3.081
2	Sungai Jawi Dalam	844	1.962	8.488
3	Sungai Jawi Luar	1.072	2.402	10.067
4	Sungai Beliung	1.641	3.387	12.851
	<b>Perempuan</b>	4.180	8.740	34.134
1	Pal Lima	384	720	2.923
2	Sungai Jawi Dalam	1.018	2.190	8.620
3	Sungai Jawi Luar	1.156	2.398	10.175
4	Sungai Beliung	1.622	3.432	12.416
	2017	8.101	17.163	68.621
	2016	7.988	16.924	67.657

Sumber : BPS Kota Pontianak

**Tabel 3.4. Jumlah Penduduk Laki-Laki dan Perempuan Menurut Kelompok Umur dan Kelurahan di Kecamatan Pontianak Barat, 2017**

<b>Kelurahan dan Jenis Kelamin</b>		<b>0 - 4</b>	<b>5 - 9</b>	<b>10 -14</b>	<b>15-19</b>
<b>(1)</b>		<b>(2)</b>	<b>(3)</b>	<b>(4)</b>	<b>(5)</b>
<b>Laki-Laki</b>		6.620	6.039	5.760	6.525
1	Pal Lima	719	596	571	600
2	Sungai Jawi Dalam	1.508	1.369	1.281	1.414
3	Sungai Jawi Luar	1.790	1.608	1.554	1.789
4	Sungai Beliang	2.603	2.466	2.354	2.722
<b>Perempuan</b>		6.412	5.813	5.552	6.908
1	Pal Lima	686	598	548	632
2	Sungai Jawi Dalam	1.414	1.258	1.225	1.678
3	Sungai Jawi Luar	1.718	1.578	1.505	1.905
4	Sungai Beliang	2.594	2.379	2.274	2.693
<b>2017</b>		13.032	11.852	11.312	13.433
<b>2016</b>		12.851	11.687	11.156	13.249

Sumber : BPS Kota Pontianak

[ PENDUDUK ]

**Tabel 3.4. Lanjutan 1**

<b>Kelurahan dan Jenis Kelamin</b>	<b>20-24</b>	<b>25-29</b>	<b>30-34</b>	<b>35-39</b>
(1)	(2)	(3)	(4)	(5)
<b><i>Laki-Laki</i></b>	7.050	6.136	5.631	5.406
1 Pal Lima	554	515	505	559
2 Sungai Jawi Dalam	1.657	1.499	1.340	1.285
3 Sungai Jawi Luar	2.019	1.836	1.721	1.557
4 Sungai Beliung	2.820	2.286	2.065	2.005
<b><i>Perempuan</i></b>	7.284	6.200	5.720	5.388
1 Pal Lima	595	510	552	456
2 Sungai Jawi Dalam	1.828	1.580	1.408	1.284
3 Sungai Jawi Luar	1.997	1.822	1.644	1.496
4 Sungai Beliung	2.864	2.288	2.116	2.152
<b>2017</b>	14.334	12.336	11.351	10.794
<b>2016</b>	14.136	12.251	11.154	10.738

Sumber : BPS Kota Pontianak

Tabel 3.4. Lanjutan 2

Kelurahan dan Jenis Kelamin		40-44	45-49	50-54	55-59
(1)		(2)	(3)	(4)	(5)
<b>Laki-Laki</b>		4.935	4.221	3.418	2.745
1	Pal Lima	491	390	288	182
2	Sungai Jawi Dalam	1.160	1.115	818	744
3	Sungai Jawi Luar	1.346	1.059	970	848
4	Sungai Beliuang	1.938	1.657	1.342	971
<b>Perempuan</b>		4.548	3.928	3.253	2.693
1	Pal Lima	315	229	171	94
2	Sungai Jawi Dalam	1.162	1.060	876	725
3	Sungai Jawi Luar	1.295	1.101	1.063	1.026
4	Sungai Beliuang	1.776	1.538	1.143	848
<b>2017</b>		9.483	8.190	6.722	5.320
<b>2016</b>		9.491	8.190	6.722	5.320

Sumber : BPS Kota Pontianak

[ PENDUDUK ]

Tabel 3.4. Lanjutan 3

Kelurahan dan Jenis Kelamin		60-64	65-69	70-74	75 +
(1)		(2)	(3)	(4)	(5)
<b>Laki-Laki</b>		1.991	1.325	841	705
1	Pal Lima	152	65	63	55
2	Sungai Jawi Dalam	526	343	221	168
3	Sungai Jawi Luar	726	533	310	268
4	Sungai Beliang	587	384	247	214
<b>Perempuan</b>		1.898	1.369	950	950
1	Pal Lima	94	78	51	52
2	Sungai Jawi Dalam	522	319	264	265
3	Sungai Jawi Luar	730	570	369	353
4	Sungai Beliang	552	402	266	280
<b>2017</b>		3.889	2.694	1.791	1.655
<b>2016</b>		3.837	2.657	1.767	1.633

Sumber : BPS Kota Pontianak

**Tabel 3.5. Jumlah Kelahiran dan Kematian Menurut Kelurahan dan Jenis Kelamin di Kecamatan Pontianak Barat, 2017**

Kelurahan	Lahir		Mati	
	Laki-Laki	Perempuan	Laki-Laki	Perempuan
(1)	(2)	(3)	(4)	(5)
1 Pal Lima	4,901	4,768	13 1	66
2 Sungai Jawi Dalam	9,454	9,402	38 0	230
3 Sungai Jawi Luar	10,818	10,613	52 9	345
4 Sungai Beliung	14,964	14,424	48 3	278
<b>2017</b>	40,137	39,207	1,523	919
<b>2016</b>	1,103	981	213	167

Sumber : Capil Kota Pontianak



**Tabel 3.6. Jumlah Penduduk Datang dan Pindah Menurut Kelurahan dan Jenis Kelamin di Kecamatan Pontianak Barat, 2017**

3	Datang		Pindah	
	Laki-Laki	Perempuan	Laki-Laki	Perempuan
(1)	(2)	(3)	(4)	(5)
1 Pal Lima	477	492	310	325
2 Sungai Jawi Dalam	468	520	374	425
3 Sungai Jawi Luar	490	530	412	444
4 Sungai Beliung	743	724	581	578
<b>2017</b>	2,178	2,266	1,677	1,772
<b>2016</b>	161	145	1,173	1,121

Sumber : Capil Kota Pontianak

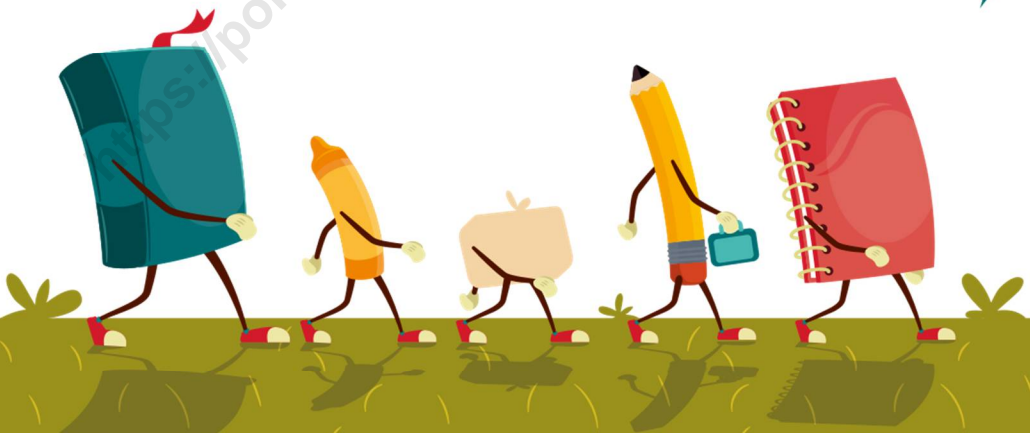
**Tabel 3.7 Jumlah Mutasi Penduduk Menurut Kelurahan di Kecamatan Pontianak Barat, 2017**

Kelurahan	Lahir	Mati	Datang	Pindah
(1)	(2)	(3)	(4)	(5)
1 Pal Lima	9,669	197	969	635
2 Sungai Jawi Dalam	18,856	610	988	799
3 Sungai Jawi Luar	21,431	874	1,020	856
4 Sungai Beliung	29,388	761	1,467	1,159
<b>2017</b>	79,344	2,442	4,444	3,449
<b>2016</b>	306	2,294	306	2,294

Sumber : Capil Kota Pontianak



# 4. SOSIAL





## 4. SOSIAL

### 4.1. Pendidikan

Menurut data Dinas Pendidikan Nasional Kota Pontianak ketersediaan sarana/prasarana pendidikan di Kecamatan Pontianak Barat Tahun Ajaran 2017 adalah, SD sebanyak 24 unit dengan jumlah guru sebanyak 435 orang dan jumlah murid sebanyak 11.015 anak. Sementara jumlah SMP 12 unit dengan jumlah guru 242 orang dan murid 5.385 orang, SMU 7 unit dengan jumlah guru 117 orang dan murid 1.646 orang.

### 4.2. Kesehatan dan Keluarga Berencana

Berdasarkan data dari Kantor Camat Pontianak Barat di wilayah Kecamatan Pontianak Barat terdapat 1 Rumah Sakit, 4 Puskesmas, 1 Puskesmas Pembantu, 5 Poliklinik, 9 Apotek. Sedangkan tempat praktek dokter yang ada di Kecamatan Pontianak Barat berjumlah 21 buah, tempat praktek bidan sebanyak 18 buah, tempat praktek sinthe sebanyak 10 buah dan 63 buah posyandu yang terdiri dari 50 buah posyandu balita dan 13 buah posyandu lansia.

[ SOSIAL ]

Program Keluarga Berencana (KB) merupakan salah satu kegiatan yang dilakukan pemerintah guna mewujudkan keluarga sejahtera (KS) melalui upaya penurunan tingkat kelahiran, yaitu dengan cara pemakaian alat kontrasepsi secara konsisten dan berkesinambungan. Menurut data dari PLKB di tahun 2017 terdapat 23.017 Pasangan Usia Subur (PUS), pasangan tersebut sebagian besar menggunakan alat kontrasepsi PIL 5.225 , disusul IUD 3.983, MOP 285, kondom 23.061, Suntik 5.281, dan MOW 468 dan implant sebanyak 221 orang.

#### **4.3. Agama**

Di wilayah Kecamatan Pontianak Barat di tahun 2017, terdapat 49 Masjid, 97 Surau/langgar, 7 Gereja, 1 Vihara dan Klenteng tidak ada.

**Tabel 4.1.1 Jumlah Sekolah, Murid, Guru dan Rasio Murid Terhadap Guru TK Menurut Kelurahan di Kecamatan Pontianak Barat, 2016**

Kelurahan	Sekolah	Murid		Jumlah	Guru		Jumlah	Rasio Murid Thd Guru
		Lk	Pr		Lk	Pr		
(1)	(2)	(3)	(4)	(5)	(6)	(7)	(8)	(9)
1 Pal Lima	2	113	116	229	-	23	23	9,96
2 Sungai Jawi Dalam	3	136	129	265	-	25	25	10,60
3 Sungai Jawi Luar	7	249	274	523	2	42	44	11,89
4 Sungai Beliung	6	140	131	271	-	24	24	11,29
2016	18	638	650	1.288	2	114	116	11,10
2015	18	579	620	1.199	2	114	116	10,34

Sumber : Diknas Kota Pontianak



[ SOSIAL ]

**Tabel 4.1.2 Jumlah Sekolah, Murid, Guru dan Rasio Murid Terhadap Guru SD Menurut Kelurahan di Kecamatan Pontianak Barat, 2017**

Kelurahan	Sekolah	Murid			Guru		Jumlah	Rasio Murid Thd Guru
		Lk	Pr	Jumlah	Lk	Pr		
(1)	(2)	(3)	(4)	(5)	(6)	(7)	(8)	(9)
1 Pal Lima	4	400	333	733	6	29	35	20,94
2 Sungai Jawi Dalam	6	1.691	1.569	3.260	15	116	131	24,89
3 Sungai Jawi Luar	7	1.670	1.529	3.199	17	113	130	24,61
4 Sungai Beliang	7	1.980	1.843	3.823	17	122	139	27,50
2017	24	5.741	5.274	11.015	55	380	435	25,32
2016	22	5.714	5.299	11.013	70	392	462	23,84

Sumber : Diknas Kota Pontianak

**Tabel 4.1.3 Jumlah Sekolah, Murid, Guru dan Rasio Murid Terhadap Guru SMP Menurut Kelurahan di Kecamatan Pontianak Barat, 2017**

Kelurahan	Sekolah	Murid		Jumlah	Guru		Jumlah	Rasio Murid Thd Guru
		Lk	Pr		Lk	Pr		
(1)	(2)	(3)	(4)	(5)	(6)	(7)	(8)	(9)
1 Pal Lima	3	543	569	1.112	18	36	54	20,59
2 Sungai Jawi Dalam	4	1.228	1.316	2.544	29	90	119	21,38
3 Sungai Jawi Luar	0	0	0	0	0	0	0	0,00
4 Sungai Beliang	5	851	878	1.729	28	41	69	25,06
2017	12	2.622	2.763	5.385	75	167	242	22,25
2016	12	2.707	2.698	5.405	85	197	282	19,17

Sumber : Diknas Kota Pontianak

**Tabel 4.1.4 Jumlah Sekolah, Murid, Guru dan Rasio Murid Terhadap Guru SMA Menurut Kelurahan di Kecamatan Pontianak Barat, 2017**

Kelurahan	Sekolah	Murid		Jumlah	Guru		Jumlah	Rasio Murid Thd Guru
		Lk	Pr		Lk	Pr		
(1)	(2)	(3)	(4)	(5)	(6)	(7)	(8)	(9)
1 Pal Lima	1	15	47	62	4	3	7	8,86
2 Sungai Jawi Dalam	2	455	631	1.086	18	40	58	18,72
3 Sungai Jawi Luar	2	98	84	182	7	15	22	8,27
4 Sungai Beliang	2	168	148	316	11	19	30	10,53
2017	7	736	910	1.646	40	77	117	14,07
2016	7	566	782	1.348	47	87	134	24,96

Sumber : Diknas Kota Pontianak

**Tabel 4.1.5 Jumlah Sekolah, Murid, Guru dan Rasio Murid Terhadap Guru SMK Menurut Kelurahan di Kecamatan Pontianak Barat, 2017**

Kelurahan	Sekolah	Murid			Guru			Rasio Murid Thd Guru
		Lk	Pr	Jumlah	Lk	Pr	Jumlah	
(1)	(2)	(3)	(4)	(5)	(6)	(7)	(8)	(1)
1 Pal Lima	1	167	37	204	9	10	19	10,74
2 Sungai Jawi Dalam	0	0	0	0	0	0	0	0,00
3 Sungai Jawi Luar	0	0	0	0	0	0	0	0,00
4 Sungai Beliang	6	1.973	896	2.869	122	67	189	15,18
2017	7	2.140	933	3.073	131	77	208	14,77
2016	6	1.939	772	2.711	158	84	242	11,20

Sumber : Diknas Kota Pontianak

[ SOSIAL ]

**Tabel 4.1.6 Jumlah Sekolah, Murid, Guru dan Rasio Murid Terhadap Guru RA Menurut Kelurahan di Kecamatan Pontianak Barat, 2017**

	Kelurahan	Sekolah	Murid		Jumlah	Guru		Jumlah	Rasio Murid Thd Guru	
			Lk	Pr		Lk	Pr			
	(1)	(2)	(3)	(4)	(5)	(6)	(7)	(8)	(9)	
1	Pal Lima	0	0	0	0	0	0	0	0,00	
2	Sungai Jawi Dalam	2	23	22	45	1	8	9	5,00	
3	Sungai Jawi Luar	1	42	35	77	0	6	6	12,83	
4	Sungai Beliung	1	35	28	63	0	7	7	9,00	
		2017	4	100	85	185	1	21	22	8,41
		2016	4	87	70	157	1	13	14	11,21

Sumber : Diknas Kota Pontianak

**Tabel 4.1.7 Jumlah Sekolah, Murid, Guru dan Rasio Murid Terhadap Guru MI Menurut Kelurahan di Kecamatan Pontianak Barat, 2017**

Kelurahan	Sekolah	Murid		Jumlah	Guru		Jumlah	Rasio Murid Thd Guru
		Lk	Pr		Lk	Pr		
(1)	(2)	(3)	(4)	(5)	(6)	(7)	(8)	(9)
1 Pal Lima	2	630	673	1.303	12	35	47	27,72
2 Sungai Jawi Dalam	1	91	67	158	4	9	13	12,15
3 Sungai Jawi Luar	2	113	107	220	9	14	23	9,57
4 Sungai Beliung	3	396	372	768	13	25	38	20,21
2017	8	1.230	1.219	2.449	38	83	121	20,24
2016	7	716	639	1.355	25	57	82	15,17

[ SOSIAL ]

Tabel 4.1.8 Jumlah Sekolah, Murid, Guru dan Rasio Murid Terhadap Guru Mts Menurut Kelurahan di Kecamatan Pontianak Barat, 2017

	Kelurahan	Sekolah	Murid		Jumlah	Guru		Jumlah	Rasio Murid Thd Guru
			Lk	Pr		Lk	Pr		
	(1)	(2)	(3)	(4)	(5)	(6)	(7)	(8)	(9)
1	Pal Lima	2	86	99	185	9	11	20	9,25
2	Sungai Jawi Dalam	1	18	$\frac{2}{2}$	40	4	5	9	4,44
3	Sungai Jawi Luar	3	253	$\frac{2}{61}$	514	27	15	42	12,24
4	Sungai Beliung	2	215	$\frac{1}{57}$	372	13	17	30	12,40
	2017	8	572	$\frac{5}{39}$	1111	53	48	101	11,00
	2016	7	524	$\frac{4}{99}$	1023	41	36	77	13,29

Sumber : Diknas Kota Pontianak

**Tabel 4.1.9 Jumlah Sekolah, Murid, Guru dan Rasio Murid Terhadap Guru MA Menurut Kelurahan di Kecamatan Pontianak Barat, 2017**

	Kelurahan	Sekolah	Murid		Jumlah	Guru		Jumlah	Rasio Murid Thd Guru
			Lk	Pr		Lk	Pr		
	(1)	(2)	(3)	(4)	(5)	(6)	(7)	(8)	(9)
1	Pal Lima	2	86	79	165	15	7	22	7,50
2	Sungai Jawi Dalam	1	9	11	20	11	6	17	1,18
3	Sungai Jawi Luar	2	432	657	1.089	23	22	45	24,20
4	Sungai Beliang	-	-	-	-	-	-	-	-
	2017	5	527	747	1274	49	35	84	15,17
	2016	5	210	248	458	65	58	123	3,72

Sumber : Diknas Kota Pontianak



Tabel.4.1.10 Jumlah Mahasiswa pada Perguruan Tinggi di Kecamatan Pontianak Barat

Perguruan Tinggi	Jumlah Mahasiswa				Jumlah	
	Laki-laki		Perempuan		2015	2016
	2015	2016	2015	2016		
(1)	(2)	(3)	(4)	(5)	(6)	(7)
1 Universitas Panca Bakti	8.760	8.760	3.648	3.648	12.408	12.408

Sumber: Masing-masing Universitas

**Tabel.4.1.11 Jumlah Tenaga Edukatif Tetap pada Perguruan Tinggi  
di Kecamatan Pontianak Barat**

Perguruan Tinggi	Tenaga Edukatif				Jumlah	
	Tetap		Tidak Tetap		2015	2016
	2015	2016	2015	2016		
(1)	(2)	(3)	(4)	(5)	(6)	(7)
1 Universitas Panca Bakti	62	62	31	40	80	87

Sumber: Masing-masing Universitas

<https://pontianakkota.bps.go.id>

**Tabel.4.1.12 Jumlah Peserta Ujian Sarjana dan Diploma pada Perguruan Tinggi di Kecamatan**

**di Kecamatan Pontianak Barat**

Perguruan Tinggi	Jumlah Peserta Ujian				Jumlah	
	Sarjana		Diploma		201	201
	201	2016	201	2016		
(1)	(2)	(3)	(4)	(5)	(6)	(7)

1	Universitas Panca Bakti	953	935	-	-	953	935
---	-------------------------	-----	-----	---	---	-----	-----

Sumber: Masing-masing Universitas

**Tabel.4.1.13 Jumlah Kelulusan Ujian Sarjana dan Diploma pada Perguruan Tinggi di Kecamatan Pontianak Barat**

Perguruan Tinggi	Jumlah Kelulusan Ujian				Jumlah	
	Sarjana		Diploma		2015	2016
	2015	2016	2015	2016		
(1)	(2)	(3)	(4)	(5)	(6)	(7)
1 Universitas Panca Bakti	943	925	-	-	943	925

Sumber: Masing-masing Universitas

[ SOSIAL ]

**Tabel 4.2.1. Pencapaian Peserta KB Aktif Menurut Jenis Alat Kontrasepsi dan Kelurahan di Kecamatan Pontianak Barat, 2017**

	Kelurahan	PUS	PENCAPAIAN			Jumlah
			IUD	PIL	Kondom	
	(1)	(2)	(3)	(4)	(5)	(6)
1	Pal Lima	2.123	256	539	35	830
2	Sungai Jawi Dalam	4.973	697	1.067	114	1.878
3	Sungai Jawi Luar	7.164	1.359	1.553	10.127	13.039
4	Sungai Beliung	8.757	1.671	2.066	12.785	16.522
	Jumlah	23.017	3.983	5.225	23.061	32.269

Sumber : PLKB Pontianak Barat

Tabel 4.2.1. Lanjutan

Kelurahan	PENCAPAIAN				Jumlah
	Kontap		Suntik	IMP	
	MOW	MOP			
(1)	(2)	(3)	(4)	(5)	(6)
1 Pal Lima	45	18	532	23	618
2 Sungai Jawi Dalam	155	57	1.195	75	1.482
3 Sungai Jawi Luar	136	41	1.608	17	1.802
4 Sungai Beliung	132	169	1.946	106	2.353
Jumlah	468	285	5.281	221	6.255

Sumber : PLKB Pontianak Barat

**Tabel 4.2.2. Pencapaian Peserta KB Baru Menurut Jenis Alat Kontrasepsi dan Kelurahan di Kecamatan Pontianak Barat, 2015**

	Kelurahan	PUS	PENCAPAIAN			Jumlah
			IUD	PIL	Kondom	
	(1)	(2)	(3)	(4)	(5)	(6)
1	Pal Lima	2.043	48	132	6	186
2	Sungai Jawi Dalam	4.926	76	231	0	307
3	Sungai Jawi Luar	7.102	113	123	1	237
4	Sungai Beliang	8.576	141	483	28	652
	2015	<b>22.647</b>	<b>378</b>	<b>969</b>	<b>35</b>	<b>1.382</b>
	2014	<b>18.777</b>	<b>416</b>	<b>1.175</b>	<b>56</b>	<b>20.424</b>

Sumber : PPLKB Pontianak Barat

Tabel 4.2.2. Lanjutan

	Kelurahan	PENCAPAIAN				Jumlah
		MOP	MOW	Implan	Suntik	
	(1)	(2)	(3)	(4)	(5)	(6)
1	Pal Lima	0	0	0	41	41
2	Sungai Jawi Dalam	18	0	1	71	90
3	Sungai Jawi Luar	22	3	0	186	211
4	Sungai Beliung	39	2	2	363	406
	2015	79	5	3	661	748
	2014	87	15	18	0	120

Sumber : PPLKB Pontianak Barat



**Tabel 4.2.3. Pencapaian KB Baru Per Bulan Menurut Alat Kontrasepsi di Kecamatan Pontianak Barat, 2015**

Bulan	Alat Kontrasepsi							Jumlah
	IUD	IMPLANT	KONTAP	SUNTIK	PIL	KONDOM	MOP	
(1)	(2)	(3)	(4)	(5)	(6)	(7)	(8)	(9)
1 Januari	12	-	3	60	86	-	-	161
2 Februari	36	2	-	44	72	-	-	154
3 Maret	28	-	3	55	68	3	8	165
4 April	36	1	2	67	70	4	15	195
5 Mei	31	-	-	72	89	-	6	198
6 Juni	21	-	1	65	79	6	-	172
7 Juli	41	-	-	58	80	-	9	188
8 Agustus	32	-	2	40	110	5	12	201
9 September	45	-	-	42	78	6	-	171
10 Oktober	30	-	2	60	61	0	9	162
11 November	32	-	2	50	86	4	12	186
12 Desember	34	-	-	48	90	7	8	187
2015	378	3	15	661	969	35	79	2.140
2014	77	13	8	281	155	11	12	557

Sumber : PPLKB Kecamatan Pontianak Barat

**Tabel 4.2.4. Jumlah Peserta KB Lestari Menurut Kelurahan di Kecamatan Pontianak Barat, 2015**

	Kelurahan	5 Th	10 Th	16 Th
	(1)	(2)	(3)	(4)
1	Pal Lima	271	102	126
2	Sungai Jawi Dalam	664	242	318
3	Sungai Jawi Luar	420	302	443
4	Sungai Beliang	451	320	384
	2015	1.806	966	1.271
	2014	1.942	1.296	905

Sumber : PLKB Kecamatan Pontianak Barat

Tabel. 4.3. Jenis Gangguan KAMTIBMAS di Kecamatan Pontianak Barat, 2017  
DI WILAYAH HUKUM POLSEK PONTIANAK BARAT

JENIS PERKARA	BULAN												JUMLAH
	JANUARI	FEBRUARI	MAREI	APRIL	MELI	JUNI	JULI	AGUSTUS	SEPTEMBER	OKTOBER	NOPEMBER	DESEMBER	
(1)	(2)	(3)	(4)	(5)	(6)	(7)	(8)	(9)	(10)	(11)	(12)	(13)	(14)
1 CURI	8	13	3	4	4	5	5	5	6	9	4	6	72
2 CURAT	2	1	3	-	-	2	3	-	2	-	1	1	15
3 CURAS	1	-	-	1	-	-	3	1	1	1	-	1	9
4 CURANMOR	2	3	-	2	-	-	3	1	1	1	-	1	14
5 ANIRING	4	7	5	1	6	6	2	1	-	3	-	2	37
6 PENIPUAN	3	1	-	-	-	-	-	-	2	-	1	2	9
7 PENGGELAPAN	2	3	3	1	3	5	2	1	-	3	3	3	29
8 KDRT	1	1	-	-	-	2	1	1	-	1	-	2	9
9 PENGANCAMAN	2	-	-	-	-	-	2	1	-	1	-	2	8
10 NARKOBA	1	-	-	-	-	-	-	-	1	-	-	-	2
11 PERBTDK SENANG	-	1	-	-	-	-	-	-	1	1	-	1	4

Sumber : Polsek Kecamatan Pontianak Barat

Tabel 4.3. Lanjutan 1

JENIS PERKARA	BULAN												
	JANUARI	FEBRUARI	MARET	APRIL	MEI	JUNI	JULI	AGUSTUS	SEPTEMBER	OKTOBER	NOPEMBER	DESEMBER	JUMLAH
(1)	(2)	(3)	(4)	(5)	(6)	(7)	(8)	(9)	(10)	(11)	(12)	(13)	(14)
1													
2 JUDI	-	1	2	2	-	-	-	-	-	-	-	1	6
1 PENGERO													
3 YOKAN	-	-	2	1	-	5	3	2	2	3	1	2	21
1 CURI DLM													
4 KLRG	-	-	1	-	-	-	1	-	1	-	-	1	4
1 COBA													
5 CURI	-	-	-	-	1	-	-	-	-	-	-	-	1
1 PENGERU													
6 SAKAN	-	-	-	-	-	1	2	-	-	-	-	-	3
1 PEMBAKA													
7 RAN	-	-	-	-	-	1	-	-	-	-	-	-	1
1 PEMERKO													
8 SAAN	-	-	-	-	-	-	-	1	-	-	-	-	1
1													
9 SAJAM	-	-	-	-	-	-	-	-	-	-	2	-	2
2 PERZINAH													
0 AN	-	-	-	-	-	-	-	-	-	-	2	-	2
LIND													
2 KONSUM													
1 EN	-	-	-	-	-	-	-	-	-	-	1	-	1
2 PENCABU													
2 LAN	-	-	-	-	-	-	-	-	-	-	-	1	1
2 KEBAKAR													
3 AN	1	-	-	-	-	-	1	-	-	-	-	-	2

Sumber : Polsek Kecamatan Pontianak Barat

**Tabel 4.3.1. Jumlah Peristiwa Tindak Kejahatan Terhadap Jiwa/Badan Menurut Bulan di Kecamatan Pontianak Barat, 2017**

Bulan	Perkosaan	Perzinahan	Penganiayaan	Pembunuhan	Pengeroyokan	Lainnya	Jumlah
(1)	(2)	(3)	(4)	(5)	(6)	(7)	(8)
Januari	-	-	4	-	-	-	4
Februari	-	-	7	-	-	-	7
Maret	-	-	5	-	2	-	7
April	-	-	1	-	1	-	2
Mei	-	-	6	-	-	-	6
Juni	-	-	6	-	5	-	11
Juli	-	-	2	-	3	-	5
Agustus	1	-	1	-	2	-	3
September	-	-	-	-	2	-	2
Oktober	-	-	3	-	3	-	6
November	-	1	-	-	1	-	1
Desember	-	-	2	-	2	1	5
2017	1	1	37	0	21	1	59
2016	0	0	38	0	20	25	83

Sumber : Polsekta Kecamatan Pontianak Barat

**Tabel 4.3.2. Jumlah Gangguan Keamanan dan Ketertiban Serta Tindak Pidana Umum Lainnya Menurut Bulan di Kecamatan Pontianak Barat, 2017**

Bulan	Pencurian Biasa	Pencurian Berat	Pembakaran	Curanmor	Curas	Lainnya	Jumlah
(1)	(2)	(3)	(4)	(5)	(6)	(7)	(8)
Januari	8	2	-	2	1	2	15
Februari	13	1	-	3	-	1	18
Maret	3	3	-	-	-	1	7
April	4	-	-	2	1	-	7
Mei	4	-	-	-	-	-	4
Juni	5	2	1	-	-	1	9
Juli	5	3	-	3	3	5	19
Agustus	5	-	-	1	1	1	8
September	6	2	-	2	1	3	14
Oktober	9	-	-	3	1	1	14
November	4	1	-	2	-	1	8
Desember	6	1	-	-	1	2	10
2017	72	15	1	18	9	18	133
2016	91	4	1	30	6	4	136

Sumber : Polsekta Kecamatan Pontianak Barat

**Tabel 4.3.3. Jumlah Tindak Pidana Umum Menurut Bulan di Kecamatan Pontianak Barat, 2017**

[ SOSIAL ]

Bulan	Senjata Tajam	Penipuan	Perjudian	Perusakan Pencurian	Penggelapan	KDRT	Jumlah
(1)	(2)	(3)	(4)	(5)	(6)	(7)	(8)
Januari	-	3	-	-	2	1	6
Februari	-	1	1	-	3	1	6
Maret	-	-	2	-	3	-	5
April	-	-	2	-	1	-	3
Mei	-	-	-	1	3	-	4
Juni	-	-	-	-	5	2	7
Juli	-	-	-	-	2	1	3
Agustus	-	-	-	-	1	1	2
September	-	2	-	-	-	-	2
Oktober	-	-	-	-	3	1	4
November	2	1	-	-	3	-	6
Desember	-	2	1	-	3	2	8
2017	2	9	6	1	29	9	56
2016	2	8	2	4	38	10	57

Sumber : Polsekta Kecamatan Pontianak Barat

**Tabel 4.4.1. Jumlah Rumah Ibadah Menurut Kelurahan di Kecamatan Pontianak Barat, 2017**

Kelurahan	Mesjid	Surau/ Langgar	Gereja	Vihara	Kelenteng
(1)	(2)	(3)	(4)	(5)	(6)
1 Pal Lima	4	18	-	-	-
2 Sungai Jawi Dalam	12	32	1	-	-
3 Sungai Jawi Luar	13	25	2	1	-
4 Sungai Beliung	20	22	4	-	-
2017	49	97	7	1	0
2016	48	89	7	-	-

Sumber : KUA Pontianak Barat

**Tabel: 4.4.2. Jumlah Pasangan Yang Menikah di Kecamatan Pontianak Barat, 2017**



[ SOSIAL ]

	<b>Bulan</b>	<b>Pal Lima</b>	<b>Sungai Jawi Dalam</b>	<b>Sungai Jawi Luar</b>	<b>Sungai Beliung</b>	<b>Jumlah</b>
	(1)	(2)	(3)	(4)	(5)	(6)
1	Januari	5	61	21	36	123
2	Februari	7	15	24	22	68
3	Maret	3	22	16	31	72
4	April	10	35	20	33	98
5	Mei	8	36	28	37	109
6	Juni	3	4	4	8	19
7	Juli	3	24	18	13	58
8	Agustus	5	15	19	20	59
9	September	15	40	32	48	135
10	Oktober	4	22	10	23	59
11	Nopember	4	25	17	30	76
12	Desember	6	10	7	12	35
	<b>Jumlah</b>	<b>73</b>	<b>309</b>	<b>216</b>	<b>313</b>	<b>911</b>

Sumber : KUA Pontianak Barat

**Tabel 4.4.3. Jumlah Cerai, Talak dan Rujuk Menurut Kelurahan di Kecamatan Pontianak Barat, 2015**

Kelurahan	Statust Perkawinan		
	Cerai Gugat	Cerai Talak	Rujuk
(1)	(2)	(3)	(4)
1 Pal Lima	30	5	-
2 Sungai Jawi Dalam	59	15	-
3 Sungai Jawi Luar	54	14	-
4 Sungai Beliang	93	16	-
<b>2016</b>	<b>236</b>	<b>50</b>	<b>-</b>
<b>2015</b>	<b>234</b>	<b>56</b>	<b>-</b>

Sumber : Pengadilan Agama Kelas I-A Pontianak

Tabel 4.5.1. Jumlah Sarana Kesehatan di Kecamatan Pontianak Barat, 2017

Kelurahan	Rumah Sakit	Puskesmas	RSU/R S Bersalin	Poliklinik	BKI A	Apotik
(1)	(2)	(3)	(4)	(5)	(6)	(7)
1 Pal Lima	-	1	-	2	-	4
2 Sungai Jawi Dalam	-	1	-	-	1	3
3 Sungai Jawi Luar	-	1	-	4	-	2
4 Sungai Beliung	1	1	-	3	-	6
Jumlah	1	4	0	9	1	15

Tabel 4.5.1 Lanjutan

Kelurahan	Tempat Praktek			Posyandu	
	Dokter	Bidan	Sinshe*	Balita	Lansia*
(1)	(2)	(3)	(4)	(5)	(6)
1 Pal Lima	-	4	-	6	3
2 Sungai Jawi Dalam	4	3	9	15	4
3 Sungai Jawi Luar	6	6	-	20	4
4 Sungai Beliung	1	3	1	20	2
2017	11	16	10	61	13

Sumber : Kantor Lurah Kecamatan Pontianak Barat

Catatan: \*) Tahun 2016

**Tabel 4.5.2. Banyaknya Tenaga Kesehatan Menurut Puskesmas di Kecamatan Pontianak Barat, 2017**

	Tenaga Kesehatan	Puskesmas Komyos Sudarso GG Apel		Puskesmas Pal Lima		Puskesmas Perum II		UPT Puskesmas Kec.Ptk. Barat	
		Lk	Pr	Lk	Pr	Lk	Pr	Lk	Pr
	(1)	(2)	(3)	(4)	(5)	(6)	(7)	(8)	(9)
1	Dokter Umum	-	1	1	1	1	-	-	1
2	Dokter Spesialis	-	-	-	-	-	-	-	-
3	Dokter Gigi	-	1	-	1	-	1	-	-
4	Apoteker	-	-	1	-	-	-	-	1
5	Analisis Laboratorium**	-	2	2	-	-	2	-	2
6	Sarjana Penilik Kesehatan*	-	1	-	-	-	-	-	-
7	Pranata Anastesi	-	-	-	-	-	-	-	-
8	Asisten Apoteker	-	2	-	2	-	2	-	1
9	Bidan	-	5	-	5	-	4	-	4
10	Perawat	-	2	2	-	1	3	-	5
11	Perawat Gigi	1	1	2	-	1	2	1	2
12	Sanitarian	1	1	2	-	-	1	-	1
13	Ahli Gizi****	-	2	1	-	-	2	-	2
14	AKPER	-	1	1	-	-	2	-	2
15	Sarjana Kesehatan Masyarakat	-	5	-	-	-	2	-	2
16	Apro(Penata Rontgen)	-	-	-	-	-	-	-	-
17	S1 Manajemen	-	-	-	-	-	-	-	-

Sumber : Puskesmas Kecamatan Pontianak Barat

**Tabel 4.5.3 Jumlah Kasus dari 10 Kasus Penyakit Menular Yang Ditangani Oleh Puskesmas di Kecamatan Pontianak Barat, 2017**

	Nama Penyakit	Jumlah Kasus				Jumlah
		Puskesmas Komyos Sudarso GG Apel	Puskesmas Pal Lima	Puskesmas Perum II	UPT Puskesmas Kec.Ptk. Barat	
	(1)	(2)	(3)	(4)	(6)	(7)
1	ISPA	1.661	4.491	5.048	3.325	14.525
2	Tifoid	-	10	-	-	10
3	Disentri Basiler	-	14	-	728	742
4	Diare	331	574	898	836	2.639
5	Pneumonia	-	47	-	89	136
6	Campak	-	0	-	-	0
7	ILI ( <i>Influenza Like Illness</i> )	-	6	-	650	656
8	DHF	6	-	-	50	56
9	Malaria	-	-	-	-	0
10	Hepatitis	-	-	-	-	0

Sumber : Puskesmas Kecamatan Pontianak Barat

**Tabel 4.5.4 Jumlah Kasus Yang Ditangani Atau Dirujuk ke Rumah Sakit Menurut Puskesmas di Kecamatan Pontianak Barat, 2017**

Nama Penyakit	Jumlah Kasus				Jumlah
	Puskesmas Komyos Sudarso GG Apel	Puskesmas Pal Lima	Puskesmas Perum II	UPT Puskesmas Kec.Ptk. Barat	
(1)	(2)	(3)	(4)	(6)	(7)
1 IMS	338	-	60	16	414
2 DBD	6	6	10	40	62
3 Diare	331	574	898	836	2639
4 TB*	34	23	86	55	198
5 Malaria	-	-	0	0	0

Sumber : Puskesmas Kecamatan Pontianak Barat



# 5. PERTANIAN







## 5. PERTANIAN

### 5.1. Tanaman Sayur-sayuran

Pada tahun 2017, untuk produksi tanaman sayur seperti kangkung, timun, bayam, kacang panjang, cabe rawit, tomat, terung, buncis, dan lain-lain tidak panen sama seperti pada tahun 2016.

### 5.2. Tanaman buah-buahan

Produksi buah-buahan di Kecamatan Pontianak Barat pada tahun 2017 terbesar dihasilkan oleh tanaman pisang yaitu sebesar 8.227 kw dengan jumlah pohon yang menghasilkan sebesar 22.000 rumpun/pohon, menyusul tanaman rambutan dengan 7.000 pohon yang menghasilkan menghasilkan produksi sebanyak 4.234 kw. Sedangkan tanaman sukun merupakan tanaman yang paling sedikit ditanam dengan pohon yang menghasilkan di tahun 2017 sebanyak 7 pohon, produksinya sebesar 6,0 kw.

### 5.3. Tanaman Obat-obatan

Di wilayah Kecamatan Pontianak Barat tanaman obat-obatan yang paling banyak ditanami adalah tanaman Jahe dengan luas

[Pertanian]

panen sebesar 489 m<sup>2</sup> menghasilkan produksi sebesar 1.995 kg, menyusul tanaman Laos/Lengkuas juga banyak ditanamai, luas panennya sebesar 468 m<sup>2</sup> dengan produksi sebesar 2.240 kg. Kunyit juga merupakan tanaman yang favorit ditanam di Kecamatan Pontianak Barat, produksinya sebesar 654 kg dihasilkan dari luas panen sebesar 295 m<sup>2</sup>.

#### **5.4. Tanaman Hias**

Tanaman hias anggrek merupakan tanaman yang paling banyak dihasilkan di Kecamatan Pontianak Barat yaitu sebesar 18.053 tangkai dari luas yang dipanen sebesar 995 ha. Sedangkan tanaman antorium, heliconia, mawar, palem, aglaonema, adenium, pakis, xansifera, dan anturium daun, pada tahun ini tidak panen seperti pada tahun 2017 yang lalu.

#### **5.5. Peternakan**

Potensi ternak di Kecamatan Pontianak Barat adalah sapi potong, kambing, ayam ras, ayam bukan ras dan itik. Pada tahun 2017 jumlah sapi potong yang ada di Kecamatan Pontianak Barat sebanyak 347 ekor, kambing sebesar 180 ekor, ayam buras sebanyak 3.182 ekor dan itik sebanyak 516 ekor.

**Tabel 5.1. Luas Lahan Pertanian Menurut Jenis Lahan di Kecamatan Pontianak Barat (Ha), 2017**

Jenis Lahan		2015	2016	2017
(1)		(2)	(3)	(4)
1.	Sawah Tadah Hujan	82	90	130,4
2.	Sawah Pasang Surut	0	0	0
3.	Lahan Pertanian Bukan Sawah	127	119	56,6

Sumber : Dinas Pertanian, Perikanan, dan Kehutanan Kota Pontianak

**Tabel 5.2. Luas Panen, Jumlah Pohon yang Menghasilkan dan Produksi Tanaman Buah-Buahan di Kecamatan Pontianak Barat**

[Pertanian]

### Menurut Jenis Tanaman, 2017

Jenis Tanaman	Pohon Yang Menghasilkan (Pohon/Rumpun)		Produksi (Kw)
	(1)	(2)	
1 Alpukat	-	-	-
2 Belimbing	15	-	6
3 Duku/Langsat/Kokosan	2.500	-	475
4 Durian	3.200	-	1.371
5 Jambu Biji	150	-	140
6 Jambu Air	205	-	210
7 Jeruk Siam/Kepron	1.500	-	1.462
8 Jeruk Besar	400	-	242
9 Mangga	870	-	2.806
10 Manggis	55	-	39
11 Nangka/Cempedak	5.000	-	3.875
12 Nenas*)	-	-	0
13 Pepaya	-	-	-
14 Pisang*)	22.000	-	8.227
15 Rambutan	7.000	-	4.234
16 Salak	-	-	0
17 Sawo	88	-	159
18 Markisa/Konyal	-	-	0
19 Sirsak	650	-	203
20 Sukun	7	-	6
21 Apel	-	-	0
22 Melinjo	512	-	126
23 Petai	-	-	-
24 Jengkol	-	-	-

Sumber: Dinas Pertanian, Perikanan, dan Kehutanan Kota Pontianak

**Tabel 5.3. Luas Panen, Produksi dan Rata-Rata Produksi Tanaman Hias di Kecamatan Pontianak Barat Menurut Jenis Tanaman, 2017**

Jenis Tanaman		Luas Panen (Ha)	Produksi (Tangkai)
(1)		(2)	(3)
1	Anggrek	995	18.053,0
2	Anturium	-	-
3	Anyelir	-	-
4	Garbera(Herbras)	-	-
5	Gladiol	-	-
6	Heliconia(pisang-pisangan)	-	-
7	Krisan	-	-
8	Mawar	190	2.818
9	Sedap Malam	-	-
10	Dracaena	-	-
11	Melati*)	-	-
12	Palem*)	235	654
13	Aglaonema	-	-
14	Kamboja Jepang (Adenium)	130	6.533
15	Euphorbia	-	-
16	Phylodendron	-	-
17	Pakis	-	-
18	Monstera	-	-
19	Soka (Ixora)	-	-
20	Cordyline	-	-
21	Diffenbahia	-	-
22	Pedang-Pedangan (xansifera)	215	2.215
23	Anturium Daun	-	-
24	Caladium	-	-

Sumber: Dinas Pertanian, Perikanan, dan Kehutanan Kota Pontianak

[Pertanian]

**Tabel 5.4. Luas Panen, Produksi dan Rata-Rata Produksi Tanaman Obat-Obat di Kecamatan Pontianak Barat Menurut Jenis Tanaman, 2017**

Jenis Tanaman		Luas Panen (M <sup>2</sup> )	Produksi (Kg)	Rata-Rata Produksi (Kg/M <sup>2</sup> )
(1)	(2)	(3)	(4)	(4)
1	Jahe	489	1.995	4,08
2	Laos/Lengkuas	468	2.240	4,79
3	Kencur	-	0	-
4	Kunyit	295	654	2,22
5	Lempuyang	-	-	-
6	Temulawak	-	-	-
7	Temuireng	-	-	-
8	Lidah Buaya	-	-	-

Sumber: Dinas Pertanian, Perikanan, dan Kehutanan Kota Pontianak

**Tabel 5.5. Jumlah Ternak dan Unggas di Kecamatan Pontianak Barat Menurut Jenis Ternak, 2014-2017**

Jenis Ternak		2014	2015	2016	2017
(1)		(1)	(2)	(3)	(4)
1	Sapi Potong	315	311	341	347
2	Sapi Perah	-	-	-	-
3	Kambing	245	170	179	180
4	Babi	-	-	-	-
5	Ayam Ras	-	-	12 600	21 600
6	Ayam Buras	3.500	3.350	3 150	3 182
7	Burung Puyuh	-	-	-	-
8	Itik	1.300	550	511	516

Sumber: Dinas Pertanian, Perikanan, dan Kehutanan Kota Pontianak



[Pertanian]

**Tabel 5.6. Jumlah Ternak Yang Dipotong Menurut Jenis Ternak di Kecamatan Pontianak Barat, 2017**

<b>Jenis Ternak</b>		<b>Jumlah</b>
(1)	(2)	
1	Sapi Potong	347
2	Sapi Perah	0
3	Kambing	180
4	Babi	0
5	Ayam Ras	21 600
6	Ayam Buras	3 182
7	Burung Puyuh	0
8	Itik	516

Sumber: Dinas Pertanian, Perikanan, dan Kehutanan Kota Pontianak



# 6. INDUSTRI



## 6. INDUSTRI

### Perindustrian

Jumlah perusahaan industri besar sedang manufaktur di wilayah Kecamatan Pontianak Barat sampai dengan tahun 2017 ada 36 (tiga). Jumlah pekerja produksi sebanyak 72 orang sedangkan jumlah pekerja lainnya sebanyak 13 orang.

<https://pontianakkota.bps.go.id>

[Industri]

**Tabel 6.1. Jumlah Perusahaan Industri Besar Sedang Menurut Sub Sektor Industri di Kecamatan Pontianak Barat, 2015-2017**

<b>Sub Sektor Industri</b>	<b>2015</b>	<b>2016'</b>	<b>2017</b>
(1)	(2)	(3)	(4)
1 Industri Makanan	1	18	18
2 Industri Kayu	-	6	6
3 Industri Kertas/Percetakan	1	-	-
4 Industri Kimia	-	8	7
5 Industri Galian Barang Bukan Logam	1	-	-
6 Industri Barang Dari Logam	-	5	5
<b>Jumlah</b>	<b>3</b>	<b>37</b>	<b>36</b>

Sumber : Survei IBS Tahunan, BPS Kota Pontianak

Ket: 'Angka diperbaiki

**Tabel 6.2. Jumlah Tenaga Kerja Perusahaan Industri Besar Sedang Menurut Kriteria Pekerja di Kecamatan Pontianak Barat, 2015-2017**

<b>Rincian Uraian</b>		<b>2015</b>	<b>2016</b>	<b>2017</b>
<b>(1)</b>		<b>(2)</b>	<b>(3)</b>	<b>(4)</b>
1	Pekerja Produksi	57	77	72
2	Pekerja Lainnya	165	411	13
<b>Jumlah</b>		<b>222</b>	<b>488</b>	<b>85</b>

Sumber : Survei IBS Tahunan, BPS Kota Pontianak

[Industri]

<https://pontianakkota.bps.go.id>



# 7. POS DAN KOMUNIKASI



<https://pontianakkota.bps.go.id>





## **7. HOTEL, POS, DAN KOMUNIKASI**

Jumlah kantor pos yang ada di wilayah Kecamatan Pontianak Barat sebanyak 2 (satu) buah dengan kriteria sebagai kantor pos pembantu. 1 (satu) buah terdapat di Kelurahan Sungai Jawi Dalam, 1 (satu) buah lagi terdapat di Kelurahan Sungai Beliang.

Jumlah sarana akomodasi di Kecamatan Pontianak Barat terdapat 2 hotel, dengan 31 kamar dan 34 tempat tidur. Jumlah karyawan hotel di wilayah Kecamatan Pontianak Barat yaitu 11 orang terdiri dari 8 orang karyawan laki-laki dan 3 orang karyawan perempuan. Sementara jumlah tamu yang menginap hanya tamu domestik disepanjang tahun 2015 berjumlah 9.966 orang.

Sedangkan untuk jumlah radio swasta niaga dan wartel di Kecamatan Pontianak Barat yaitu 2 radio swasta niaga dan 6 wartel.

**Tabel 7.1. Jumlah Kantor Pos dan Kantor Pos Pembantu Menurut Kelurahan di Kecamatan Pontianak Barat, 2017**

	<b>Kelurahan</b>	<b>Kantor Pos</b>	<b>Kantor Pos Pembantu</b>
	(1)	(2)	(3)
1	Pal Lima	-	-
2	Sungai Jawi Dalam	-	1
3	Sungai Jawi Luar	-	-
4	Sungai Beliung	-	1
	2017	-	2
	2016	-	2

Sumber : Kantor Camat Pontianak Barat

**Tabel 7.2. Jumlah Radio Swasta Niaga dan Wartel Menurut Kelurahan di Kecamatan Pontianak Barat, 2015**

<b>Kelurahan</b>		<b>Radio Swasta Niaga</b>	<b>Wartel</b>
<b>(1)</b>		<b>(2)</b>	<b>(3)</b>
1	Pal Lima	-	1
2	Sungai Jawi Dalam	1	2
3	Sungai Jawi Luar	1	1
4	Sungai Beliung	-	2
2017		2	6
2016		2	6

Sumber : Kantor Camat Pontianak Barat

**Tabel 7.3. Jumlah Sarana Akomodasi Menurut Kelurahan di Kecamatan Pontianak Barat, 2017**

	<b>Kelurahan</b>	<b>Hotel</b>	<b>Wisma</b>	<b>Losmen/ Penginapan</b>
	(1)	(2)	(3)	(4)
1	Pal Lima	-	-	-
2	Sungai Jawi Dalam	-	-	-
3	Sungai Jawi Luar	1	-	-
4	Sungai Beliung	1	-	-
	2017	2	-	-
	2016	2	-	-

Sumber : BPS Kota Pontianak

**Tabel 7.4 Jumlah Kamar Pada Sarana Akomodasi Menurut Kelurahan di Kecamatan Pontianak Barat, 2015-2017**

Kelurahan	Kamar		
	2015	2016*	2017*
(1)	(2)	(3)	(4)
1 Pal Lima	-	-	-
2 Sungai Jawi Dalam	-	-	-
3 Sungai Jawi Luar	24	-	-
4 Sungai Beliung	7	-	-
Jumlah	31	0	0

Ket: \*Data tidak tersedia

Sumber : BPS Kota Pontianak

**Tabel 7.5. Jumlah Karyawan Hotel/ Wisma Menurut Kelurahan di Kecamatan Pontianak Barat, 2017**

Kelurahan		2015	2016*	2017*
(1)	(2)	(3)	(4)	(5)
1	Pal Lima	-	-	-
2	Sungai Jawi Dalam	-	-	-
3	Sungai Jawi Luar	8	-	-
4	Sungai Beliang	3	-	-
Jumlah		11	0	0

Ket: \*Data tidak tersedia

Sumber : BPS Kota Pontianak

**Tabel 7.6. Jumlah Tamu Yang Menginap Menurut Kelurahan dan Kewarganegaraan di Kecamatan Pontianak Barat, 2017**

	<b>Kelurahan</b>	<b>Domestik*</b>	<b>Asing*</b>
	(1)	(2)	(3)
1	Pal Lima	-	-
2	Sungai Jawi Dalam	-	-
3	Sungai Jawi Luar	-	-
4	Sungai Beliung	-	-
	2017	0	0
	2016	0	0

Sumber : BPS Kota Pontianak

Ket: \*Data tidak tersedia



**Tabel 7.7 Jumlah Tempat Tidur Pada Sarana Akomodasi Menurut Kelurahan di Kecamatan Pontianak Barat, 2015-2017**

Kelurahan	Tempat Tidur		
	2015	2016*	2017*
(1)	(2)	(3)	(4)
1 Pal Lima	-	-	-
2 Sungai Jawi Dalam	-	-	-
3 Sungai Jawi Luar	27	-	-
4 Sungai Beliung	7	-	-
2015	34	0	0

Sumber : BPS Kota Pontianak

Ket: \*Data tidak tersedia



# 8. KEUANGAN



## 8. KEUANGAN

### 8.1. Target dan Realisasi PBB

Pada tahun 2016, target pajak di Kecamatan Pontianak Barat berjumlah 2.412.985.050 sementara ditahun 2015 penerimaan dari pajak berjumlah 1.785.784.425 rupiah.

Total jumlah lembar SPPT selama tahun 2016 di Kecamatan Pontianak Barat sebanyak 36.903 lembar SPPT, dengan rincian Kelurahan Pal Lima sebanyak 7.943 lembar, Kelurahan Sungai Jawi Dalam sebanyak 8.257 lembar, Kelurahan Sungai Jawi Luar sebanyak 8.281 lembar dan untuk Kelurahan Sungai Beliang sebanyak 12.422 lembar. Rincian Wajib pajak menurut kelurahan adalah, di Kelurahan Pal Lima sebanyak 3.687 wajib pajak, di Kelurahan Sungai Jawi Dalam sebanyak 5.171 wajib pajak, di Kelurahan Sungai Jawi Luar sebanyak 5.023 wajib pajak dan di kelurahan Sungai Beliang sebanyak 6.726 wajib pajak.

### 8.2. Penerimaan dan Penyaluran Zakat

Pada tahun 2015 di Kecamatan Pontianak Barat, untuk jumlah orang yang berzakat sebanyak 24.341 orang dengan rincian berupa zakat fitrah uang Rp. 535.559.550, zakat maal sebesar Rp. 153.680.700 serta infaq shodaqoh sebesar Rp. 123.740.500.

Tabel: 8.1. Besarnya Pajak Bumi Dan Bangunan Pontianak Barat, Tahun 2016

Kelurahan	Lembar SPPT			Nominal Pajak		
	Ketetapan	Realiasi	%	Ketetapan	Realiasi	%
(1)	(2)	(3)	(4)	(5)	(6)	(7)
1 Pal Lima	7,943	3,687	46.42	480,649,696	170,251,698	35.42
2 Sungai Jawi Dalam	8,257	5,171	62.63	645,181,519	425,770,040	65.99
3 Sungai Jawi Luar	8,281	5,023	60.66	619,384,918	425,153,091	68.64
4 Sungai Beliung	12,422	6,726	54.15	667,768,917	387,669,691	58.05
Jumlah	36,903	20,607	55.84	2,412,985,050	1,408,844,520	58.39

Sumber: Dinas Pendapatan Daerah Kota Pontianak

Tabel: 8.1. Lanjutan

Kelurahan	Ketetapan		Realisasi		Persentase	
	Wajib Pajak	Terhutang Pajak	Wajib Pajak	Terhutang Pajak	Wajib Pajak	Terhutang Pajak
(1)	(2)	(3)	(4)	(5)	(6)	(7)
1 Pal Lima	7,943	480,649,696	3,687	170,251,698	46.42	35.42
2 Sungai Jawi Dalam	8,257	645,181,519	5,171	425,770,040	62.63	65.99
3 Sungai Jawi Luar	8,281	619,384,918	5,023	425,153,091	60.66	68.64
4 Sungai Beliang	12,422	667,768,917	6,726	387,669,691	54.15	58.05
Jumlah	36,903	2,412,985,050	20,607	1,408,844,520	55.84	58.39

Sumber: Dinas Pendapatan Daerah Kota Pontianak

**Tabel: 8.2. Penerimaan Zakat Di Kecamatan Pontianak Barat, 2015**

	Uraian	2014	2015
	(1)	(2)	(3)
1	Jumlah orang yang berzakat	575	24,341
2	Zakat Fitrah berupa uang	21,401,220	535,559,550
3	Zakat Fitrah berupa beras	-	18,461
4	Zakat maal	4,950,000	153,680,700
5	Infaq dan Shodaqoh	19,870,250	123,740,500

---

Sumber: KUA Pontianak Barat

**Tabel: 8.3. Penyaluran Zakat Di Kecamatan Pontianak Barat, 2015**

	Uraian	2014	2015
	(1)	(2)	(3)
1	Jumlah orang yang berzakat	95	8,935
2	Zakat Fitrah berupa uang	-	535,559,550
3	Zakat Fitrah berupa beras	140	18,461
4	Zakat maal	-	*
5	Infaq dan Shodaqoh	-	123,740,500

*Sumber: KUA Pontianak Barat*

\*) Zakat maal dikelola oleh Baznas Kota







# 9. PENDAPATAN REGIONAL



<https://pontianakkota.bps.go.id>



## 9. PENDAPATAN REGIONAL

### 9.1. Laju Pertumbuhan Ekonomi

Gambaran Secara menyeluruh tentang kondisi perekonomian suatu daerah dapat diperoleh dari Produk Domestik Regional Bruto (PDRB). Sebagai salah satu indikator makro ekonomi, PDRB merupakan jumlah nilai tambah yang timbul dari seluruh sektor perekonomian atau merupakan jumlah nilai barang dan jasa akhir yang dihasilkan oleh seluruh unit ekonomi.

Pendapatan Regional atas dasar harga berlaku menggambarkan kenaikan produksi dan juga kenaikan harga (inflasi) sedangkan atas dasar harga konstan tahun dasar menunjukkan laju pertumbuhan ekonomi secara keseluruhan suatu daerah baik secara total maupun sektoral.

Pertumbuhan PDRB di Kecamatan Pontianak Barat setiap tahunnya mengalami fluktuasi yaitu pada tahun 2014 sebesar 5,92 persen dan kemudian naik pada tahun 2015 menjadi 5,00 persen dan tahun 2016 mengalami penurunan menjadi sebesar 5,13 persen.

### 9.2. Struktur Perekonomian Kecamatan Pontianak Barat

PDRB menurut harga berlaku di Kecamatan Pontianak Barat pada setiap tahunnya mengalami peningkatan yakni pada tahun 2014 sebesar 4,2 triliun rupiah, meningkat pada tahun 2015

## [ PENDAPATAN REGIONAL ]

sebesar 4,7 triliun rupiah dan pada tahun 2016 meningkat menjadi 5,1 triliun rupiah.

Distribusi persentase PDRB menurut lapangan usaha atas dasar harga berlaku pada tahun 2016 terdapat tiga sektor dominan yang berpengaruh terhadap pembentukan PDRB yaitu, sektor Perdagangan besar dan Eceran sebesar 27,34 persen, sektor Konstruksi sebesar 16,27 persen dan sektor Industri Pengolahan sebesar 17,92 persen. Sedangkan sektor- sektor lain kurang dari sepuluh persen.

PDRB menurut harga konstan 2010 setiap tahunnya mengalami peningkatan yakni pada tahun 2014 sebesar 3,34 triliun rupiah, meningkat menjadi 3,51 triliun rupiah pada tahun 2015, dan pada tahun 2016 meningkat menjadi 3,69 triliun rupiah.

Distribusi persentase PDRB menurut lapangan usaha atas dasar harga konstan 2010 pada tahun 2016 masih terdapat tiga sektor dominan yang berpengaruh terhadap pembentukan PDRB yaitu sektor Industri Pengolahan sebesar 16,70 persen, sektor Konstruksi yaitu sebesar 19,26 persen dan sektor Perdagangan Besar dan Eceran; Reparasi Mobil sebesar 6,25 persen. Sedangkan sektor – sektor lainnya kurang dari sepuluh persen.

### 9.3. PDRB Perkapita

PDRB perkapita merupakan salah satu indikator yang dapat mencerminkan tingkat kemakmuran suatu daerah. PDRB Perkapita merupakan rata-rata nilai tambah bruto yang dihasilkan oleh setiap Penduduk di suatu wilayah pada suatu waktu. Indikator PDRB Perkapita ini sering digunakan untuk menggambarkan tingkat kesejahteraan masyarakat di suatu wilayah. Semakin besar PDRB Perkapita menunjukkan semakin tingginya tingkat kemakmuran penduduk pada wilayah tersebut, sebaliknya semakin rendah PDRB Perkapita berarti kemakmuran penduduk semakin rendah.

PDRB perkapita setiap tahunnya meningkat yaitu pada tahun 2014 sebesar 25,72 juta rupiah , tahun 2015 sebesar 26,12 juta rupiah dan pada tahun 2016 sebesar 27,02 juta rupiah. Begitu pula dengan pendapatan regional perkapita setiap tahunnya juga mengalami kenaikan yaitu pada tahun 2014 sebesar 23,56 juta rupiah, tahun 2015 sebesar 26,19 juta rupiah dan pada tahun 2016 naik kembali menjadi 24,75 juta rupiah.

[ PENDAPATAN REGIONAL ]

Tabel 9.1. PDRB Kecamatan Pontianak Barat Menurut Lapangan Usaha Atas Dasar Harga Konstan, 2014-2016 (Juta Rupiah)

Kategori	Uraian	2014	2015*	2016**
(1)	(2)	(3)	(4)	(5)
A	Pertanian, Kehutanan, dan Perikanan	11,701.7	12,488.2	12,956.4
B	Pertambangan dan Penggalian	0.0	0.0	0.0
C	Industri Pengolahan	727,232.9	792,850.2	866,202.1
D	Pengadaan Listrik dan Gas	2,270.3	2,427.1	2,611.7
E	Pengadaan Air, Pengelolaan Sampah, Limbah dan Daur Ulang	16,618.5	17,874.6	18,878.6
F	Konstruksi	751,729.5	897,644.7	998,735.3
G	Perdagangan Besar dan Eceran; Reparasi Mobil dan Sepeda Motor	1,115,045.0	1,228,862.0	1,302,741.0
H	Transportasi dan Pergudangan	305,275.9	329,923.7	358,864.2
I	Penyediaan Akomodasi dan Makan Minum	9,599.0	10,671.5	11,770.6
J	Informasi dan Komunikasi	108,412.2	121,787.3	126,512.9
K	Jasa Keuangan dan Asuransi	388,870.8	420,204.2	487,989.5
L	Real Estate	140,108.6	146,691.3	153,131.6
M,N	Jasa Perusahaan	20,830.4	22,895.2	24,728.2
O	Administrasi Pemerintahan, Pertahanan dan Jaminan Sosial Wajib	301,882.6	331,476.6	354,568.5
P	Jasa Pendidikan	310,025.8	338,296.1	374,174.3
Q	Jasa Kesehatan dan Kegiatan Sosial	39,443.7	43,267.4	46,068.1
R,S,T,U	Jasa lainnya	38,248.4	41,633.3	45,372.3
<b>PRODUK DOMESTIK REGIONAL BRUTO</b>		<b>4,287,295.20</b>	<b>4,758,993.30</b>	<b>5,185,305.40</b>

\* Angka sementara

\*\* Angka sangat sementara

Tabel 9.2. PDRB Kecamatan Pontianak Barat Menurut Lapangan Usaha Atas Dasar Harga Konstan, 2013-2015 (Juta Rupiah)

Kategori	Uraian	2014	2015*	2016**
(1)	(2)	(3)	(4)	(5)
A	Pertanian, Kehutanan, dan Perikanan	10,428.8	10,814.6	11,148.1
B	Pertambangan dan Penggalian	0.0	0.0	0.0
C	Industri Pengolahan	605,805.0	630,639.2	671,124.1
D	Pengadaan Listrik dan Gas	2,561.1	2,703.8	2,953.9
E	Pengadaan Air, Pengelolaan Sampah, Limbah dan Daur Ulang	15,583.7	16,377.5	16,801.1
F	Konstruksi	523,278.3	572,499.6	582,539.6
G	Perdagangan Besar dan Eceran; Reparasi Mobil dan Sepeda Motor	918,652.0	962,118.8	1,006,861.3
H	Transportasi dan Pergudangan	264,301.8	273,815.1	290,128.2
I	Penyediaan Akomodasi dan Makan Minum	7,811.8	8,185.5	8,480.5
J	Informasi dan Komunikasi	100,395.2	109,695.2	119,997.1
K	Jasa Keuangan dan Asuransi	293,863.7	300,725.5	326,127.2
L	Real Estate	119,058.1	123,222.7	125,831.7
M,N	Jasa Perusahaan	18,353.9	19,378.5	20,018.5
O	Administrasi Pemerintahan, Pertahanan dan Jaminan Sosial Wajib	157,507.9	167,354.0	179,098.0
P	Jasa Pendidikan	247,252.7	254,492.1	266,502.8
Q	Jasa Kesehatan dan Kegiatan Sosial	31,850.1	32,863.3	33,820.4
R,S,T,U	Jasa lainnya	33,037.8	34,607.8	35,893.5
<b>PRODUK DOMESTIK REGIONAL BRUTO</b>		<b>3,349,741.7</b>	<b>3,519,493.2</b>	<b>3,697,326.0</b>

\* Angka sementara

\*\* Angka sangat sementara



[ PENDAPATAN REGIONAL ]

Tabel 9.3. Distribusi Persentase PDRB Seri 2010 Kecamatan Pontianak Barat, 2014-2016

Kategori	Uraian	2014	2015*	2016**
(1)	(2)	(3)	(4)	(5)
A	Pertanian, Kehutanan, dan Perikanan	0.27	0.26	0.25
B	Pertambangan dan Penggalian	0.00	0.00	0.00
C	Industri Pengolahan	16.96	16.66	16.70
D	Pengadaan Listrik dan Gas	0.05	0.05	0.05
E	Pengadaan Air, Pengelolaan Sampah, Limbah dan Daur Ulang	0.39	0.38	0.36
F	Konstruksi	17.53	18.86	19.26
G	Perdagangan Besar dan Eceran; Reparasi Mobil dan Sepeda Motor	26.01	25.82	25.12
H	Transportasi dan Pergudangan	7.12	6.93	6.92
I	Penyediaan Akomodasi dan Makan Minum	0.22	0.22	0.23
J	Informasi dan Komunikasi	2.53	2.56	2.44
K	Jasa Keuangan dan Asuransi	9.07	8.83	9.41
L	Real Estate	3.27	3.08	2.95
M,N	Jasa Perusahaan	0.49	0.48	0.48
O	Administrasi Pemerintahan, Pertahanan dan Jaminan Sosial Wajib	7.04	6.97	6.84
P	Jasa Pendidikan	7.23	7.11	7.22
Q	Jasa Kesehatan dan Kegiatan Sosial	0.92	0.91	0.89
R,S,T,U	Jasa lainnya	0.89	0.87	0.88
<b>PRODUK DOMESTIK REGIONAL BRUTO</b>		<b>100.00</b>	<b>100.00</b>	<b>100.00</b>

\* Angka sementara

\*\* Angka sangat sementara

Tabel 9.4. Laju Pertumbuhan PDRB Seri 2010 Kecamatan Pontianak Barat, 2014-2016 (Persen)

Kategori	Uraian	2014	2015*	2016**
(1)	(2)	(3)	(4)	(5)
A	Pertanian, Kehutanan, dan Perikanan	4.34	3.70	1.67
B	Pertambangan dan Penggalian	0.00	0.00	0.00
C	Industri Pengolahan	5.47	4.10	3.66
D	Pengadaan Listrik dan Gas	7.75	7.82	9.41
E	Pengadaan Air, Pengelolaan Sampah, Limbah dan Daur Ulang	3.41	3.85	4.02
F	Konstruksi	10.50	7.84	3.55
G	Perdagangan Besar dan Eceran; Reparasi Mobil dan Sepeda Motor	2.28	4.92	5.14
H	Transportasi dan Pergudangan	6.88	3.60	4.84
I	Penyediaan Akomodasi dan Makan Minum	6.65	4.78	5.95
J	Informasi dan Komunikasi	10.47	9.68	9.62
K	Jasa Keuangan dan Asuransi	4.98	2.34	8.17
L	Real Estate	7.76	3.50	3.45
M,N	Jasa Perusahaan	7.80	5.58	3.93
O	Administrasi Pemerintahan, Pertahanan dan Jaminan Sosial Wajib	2.55	3.68	5.71
P	Jasa Pendidikan	5.33	4.18	4.16
Q	Jasa Kesehatan dan Kegiatan Sosial	5.04	3.18	3.39
R,S,T,U	Jasa lainnya	5.66	3.24	4.03
<b>PRODUK DOMESTIK REGIONAL BRUTO</b>		<b>5.92</b>	<b>5.00</b>	<b>5.13</b>

\* Angka sementara

\*\* Angka sangat sementara

[ PENDAPATAN REGIONAL ]

Tabel 9.5. Laju Implisit PDRB Seri 2010 Menurut Lapangan Usaha,  
2014-2016 (Persen)

Kategori	Uraian	2014	2015*	2016**
(1)	(2)	(3)	(4)	(5)
A	Pertanian, Kehutanan, dan Perikanan	117.08	119.75	119.80
B	Pertambangan dan Penggalian	0.00	0.00	0.00
C	Industri Pengolahan	126.61	130.88	137.35
D	Pengadaan Listrik dan Gas	95.51	94.77	96.59
E	Pengadaan Air, Pengelolaan Sampah, Limbah dan Daur Ulang	104.11	114.70	115.27
F	Konstruksi	148.68	171.54	174.45
G	Perdagangan Besar dan Eceran; Reparasi Mobil dan Sepeda Motor	124.14	133.77	135.40
H	Transportasi dan Pergudangan	123.45	124.83	131.06
I	Penyediaan Akomodasi dan Makan Minum	131.05	136.61	143.80
J	Informasi dan Komunikasi	119.29	121.31	115.33
K	Jasa Keuangan dan Asuransi	138.92	142.99	162.27
L	Real Estate	126.81	123.21	124.27
M,N	Jasa Perusahaan	122.34	124.74	127.61
O	Administrasi Pemerintahan, Pertahanan dan Jaminan Sosial Wajib	213.64	210.45	211.87
P	Jasa Pendidikan	137.06	136.82	147.03
Q	Jasa Kesehatan dan Kegiatan Sosial	130.09	135.85	140.18
R,S,T,U	Jasa lainnya	122.33	126.02	131.10
<b>PRODUK DOMESTIK REGIONAL BRUTO</b>		<b>134.46</b>	<b>142.07</b>	<b>147.33</b>

\* Angka sementara

\*\* Angka sangat sementara

Tabel 9.6. Distribusi Persentase PDRB Seri 2010 Kecamatan Pontianak Barat  
Atas Dasar Harga Konstan, 2014-2016 (Persen)

Kategori	Uraian	2014	2015*	2016**	
(1)		(2)	(9)	(10)	(11)
A	Pertanian, Kehutanan, dan Perikanan	0.31	0.31	0.31	
B	Pertambangan dan Penggalian	0.00	0.00	0.00	
C	Industri Pengolahan	18.01	18.09	17.92	
D	Pengadaan Listrik dan Gas	0.07	0.08	0.08	
E	Pengadaan Air, Pengelolaan Sampah, Limbah dan Daur Ulang	0.50	0.47	0.47	
F	Konstruksi	15.86	15.62	16.27	
G	Perdagangan Besar dan Eceran; Reparasi Mobil dan Sepeda Motor	28.17	27.42	27.34	
H	Transportasi dan Pergudangan	7.76	7.89	7.78	
I	Penyediaan Akomodasi dan Makan Minum	0.23	0.23	0.23	
J	Informasi dan Komunikasi	2.85	3.00	3.12	
K	Jasa Keuangan dan Asuransi	8.78	8.77	8.54	
L	Real Estate	3.47	3.55	3.50	
M,N	Jasa Perusahaan	0.53	0.55	0.55	
O	Administrasi Pemerintahan, Pertahanan dan Jaminan Sosial Wajib	4.43	4.70	4.76	
P	Jasa Pendidikan	7.09	7.38	7.23	
Q	Jasa Kesehatan dan Kegiatan Sosial	0.95	0.95	0.93	
R,S,T,U	Jasa lainnya	0.98	0.99	0.98	
<b>PRODUK DOMESTIK REGIONAL BRUTO</b>		<b>100.00</b>	<b>100.00</b>	<b>100.00</b>	

\* Angka sementara

\*\* Angka sangat sementara

[ PENDAPATAN REGIONAL ]

**Tabel 9.7. Distribusi Persentase PDRB Seri 2010 Kecamatan Pontianak Barat Atas Dasar Harga Berlaku, 2014-2016 (Persen)**

LAPANGAN USAHA	2014	2015*	2016**
(1)	(2)	(3)	(4)
<b><u>ATAS DASAR HARGA BERLAKU</u></b>			
1. PDRB Atas Dasar Harga Pasar	4,287,295.18	4,758,993.33	5,185,305.41
2. Penyusutan	295,394.64	327,894.64	357,267.54
3. PDRN Atas Dasar Harga Pasar	3,991,900.55	4,431,098.69	4,828,037.86
4. Pajak Tak Langsung	65,166.89	72,336.70	78,816.64
5. PDRN Atas Dasar Biaya Faktor Produksi	3,926,733.66	4,358,761.99	4,749,221.22
6. Penduduk Pertengahan Tahun (Jiwa)	130,203	134,694	136,805
7. PDRB Perkapita (Rupiah)	32,927,775.73	35,331,888.08	37,902,893.95
8. Pendapatan Regional Perkapita (Rupiah)	30,158,549.79	32,360,476.29	34,715,260.57

\* Angka sementara

\*\* Angka sangat sementara

**Tabel 9.8. Perkembangan Pendapatan Regional dan Angka Perkapita Kecamatan Pontianak Barat Atas Dasar Harga Konstan 2010, 2014-2016**

LAPANGAN USAHA	2014	2015*	2016**
(1)	(2)	(3)	(4)
<b><u>ATAS DASAR HARGA KONSTAN 2010</u></b>			
1. PDRB Atas Dasar Harga Konstan	3,349,741.73	3,519,493.18	3,697,326.03
2. Penyusutan	230,797.21	242,493.08	254,745.76
3. PDRN Atas Dasar Harga Pasar	3,118,944.52	3,277,000.10	3,442,580.27
4. Pajak Tak Langsung	50,916.07	53,496.30	56,199.36
5. PDRN Atas Dasar Biaya Faktor Produksi	3,068,028.45	3,223,503.80	3,386,380.91
6. Penduduk Pertengahan Tahun (Jiwa)	130,203	134,694	136,805
7. PDRB Perkapita (Rupiah)	25,727,070.26	26,129,546.82	27,026,249.29
8. Pendapatan Regional Perkapita (Rupiah)	23,563,423.65	23,932,051.94	24,753,341.72

\* Angka sementara

\*\* Angka sangat sementara



# DATA

MENCERDASKAN BANGSA



**BADAN PUSAT STATISTIK  
KOTA PONTIANAK**

Jl. Letjen Sutoyo No. 17 Pontianak 78121  
Telp. (0561) 736471 Fax. (0561) 761374

Homepage: <https://pontianakkota.bps.go.id> E-mail: [bps6171@bps.go.id](mailto:bps6171@bps.go.id)