



LAWESI
H

Katalog BPS : 1403.7271.020

KECAMATAN PALU SELATAN DALAM ANGKA 2007



Badan Pusat Statistik Kota Palu

**KECAMATAN PALU SELATAN
DALAM ANGKA**

2007

Kerjasama
Badan Perencanaan Pembangunan Daerah
Dengan
Badan Pusat Statistik Kota Palu

KECAMATAN PALU SELATAN DALAM ANGKA 2007

No. Katalog : 1403. 7271.020

ISBN : 979.480.782.6

No. Publikasi : 72710. 08.07

Ukuran Buku : 15 cm x 21 cm

Jumlah Halaman : 95 + XII

Naskah :

Koordinator Sensus Kecamatan Palu Selatan

Penyunting :

Seksi Neraca Wilayah Dan Analisis Statistik

Setting :

Seksi Integrasi Pengolahan dan Diseminasi Statistik

Gambar Kulit :

Gedung Kantor Camat Palu Selatan

Diterbitkan oleh :

Badan Pusat Statistik Kota Palu

Dicetak oleh :

Percetakan " RANISA " Palu

Boleh dikutip dengan menyebut sumbernya

KATA SAMBUTAN

KEPALA WILAYAH KECAMATAN PALU SELATAN

Publikasi *Kecamatan Palu Selatan Dalam Angka 2007* ini merupakan wujud dari usaha untuk memenuhi kebutuhan data statistik, yang sangat diperlukan sebagai bahan analisa dan perencanaan pembangunan di daerah ini.

Melalui data yang disajikan dalam publikasi ini, saya minta agar semua unsur pelaksana dan penanggung jawab pembangunan di kecamatan ini mengadakan evaluasi kinerja masing-masing; sudah sejauh mana hasil yang telah dicapai, dimana letak kelemahan dan kekurangannya untuk kemudian diadakan perbaikan pada pelaksanaan pembangunan selanjutnya.

Kepada Koordinator Sensus Kecamatan Palu Selatan yang telah berhasil menerbitkan buku ini, saya ucapkan terima kasih dan mengharapkan agar dapat meningkatkan mutu dan keragaman data pada masa yang akan datang.

Kepada semua Dinas/Jawatan dan Kepala Kelurahan se-Kecamatan Palu Selatan saya pesankan agar kerja sama yang baik terus selalu dibina dan ditingkatkan demi terlaksananya pembangunan yang berkesinambungan.

Palu, Juni 2008

**KEPALA WILAYAH KECAMATAN
PALU SELATAN**

ARMAN DJANGGOLA, S.Sos
NIP. 570 006 562

KATA PENGANTAR

Publikasi *Kecamatan Palu Selatan Dalam Angka 2007* merupakan kelanjutan dari publikasi tahun sebelumnya yang memuat keadaan geografis, kependudukan, sosial, perekonomian, dan lain-lain. Data-data tersebut disajikan sebagai gambaran dan bahan analisa hasil pembangunan di berbagai sektor yang ada di Kecamatan Palu Selatan yang dapat digunakan oleh para konsumen data, baik instansi pemerintah, badan swasta maupun perorangan sebagai bahan evaluasi, kontrol ataupun perencanaan serta bahan studi selanjutnya.

Kami menyadari bahwa publikasi ini masih jauh dari sempurna, oleh karena itu saran dan kritik yang bersifat membangun sangat diharapkan untuk perbaikan dan penyempurnaan penerbitan yang akan datang.

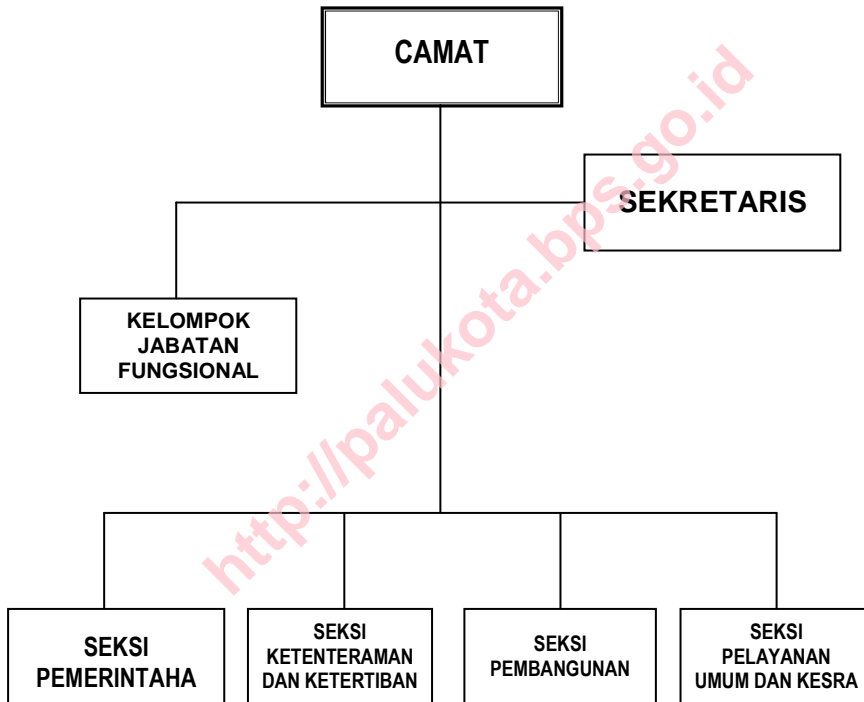
Akhirnya kepada semua pihak khususnya Dinas/Instansi yang telah berpartisipasi dalam seluruh proses sampai terbitnya publikasi ini kami ucapkan banyak terima kasih.

Palu, Juni 2008

**KOORDINATOR SENSUS
KECAMATAN PALU SELATAN**

ABD. AZIS LATASAD
NIP. 340007631

**STRUKTUR ORGANISASI
PEMERINTAHAN WILAYAH KECAMATAN**



DAFTAR ISI

	Halaman
SAMBUTAN KEPALA WILAYAH KECAMATAN	iii
KATA PENGANTAR	iv
STRUKTUR ORGANISASI KECAMATAN PALU SELATAN.....	v
PETA WILAYAH KECAMATAN PALU SELATAN.....	vi
DAFTAR ISI	vii
DAFTAR TABEL	viii
BAB I GEOGRAFI	1
BAB II PEMERINTAHAN	7
BAB III PENDUDUK	15
BAB IV SOSIAL	27
BAB V PERTANIAN	48
BAB VI INDUSTRI	64
BAB VII PERDAGANGAN	72
BAB VIII PERHUBUNGAN	75
BAB IX KEUANGAN DAN HARGA-HARGA	80
BAB X PRODUK DOMESTIK REGIONAL BRUTO.....	88

DAFTAR TABEL

<i>Tabel</i>		<i>Halaman</i>
Tabel	I.1. Jarak Antara Ibukota Kecamatan dengan Kelurahan di Kecamatan Palu Selatan Tahun 2007.....	2
Tabel	I.2. Bentuk Permukaan Tanah dan Ketinggian dari Permukaan Laut Per Kelurahan di Kec.Palu Selatan Tahun 2007.....	3
Tabel	I.3. Rata-rata Parameter Cuaca Pada Stasiun Meteorologi Bandara Mutiara Palu Menurut Bulan.....	4
Tabel	I.4. Nama dan Panjang Sungai yang Melintasi Kelurahan di Kecamatan Palu Selatan Tahun 2007.....	6
Tabel	II.1. Keadaan Klasifikasi Kelurahan di Kecamatan Palu Selatan Tahun 2003- 2007	8
Tabel	II.2. Banyaknya Lingkungan, RW dan RT di Kecamatan Palu Selatan Th. 2003- 2007.....	9
Tabel	II.3. Banyaknya Lembaga Masyarakat Kelurahan di Kecamatan Palu Selatan Tahun 2003- 2007... ..	10
Tabel	II.4. Banyaknya Personil Hansip, Kamra dan Wanra di Kecamatan Palu Selatan Tahun 2003- 2007	11
Tabel	II.5. Banyaknya Pegawai Negeri Sipil menurut Instansi dan Golongan di Kecamatan Palu Selatan Tahun 2003- 2007	12
Tabel	II.6. Banyaknya Pegawai Negeri Sipil menurut Instansi dan Golongan di Kecamatan Palu Selatan Tahun 2003- 2007	13
Tabel	II.7. Jumlah Bantuan Dana menurut Sumbernya di Kecamatan Palu Selatan Tahun 2003- 2007	14
Tabel	III.1. Luas, Jumlah dan Kepadatan Penduduk Menurut Kelurahan Di Kecamatan Palu Selatan Tahun 2003- 2007.....	16
Tabel	III.2. Jumlah Rumah Tangga, Penduduk dan Rata-rata Penduduk Per RumahTangga di Kec.Palu Selatan Th. 2003- 2007	17
Tabel	III.3. Penduduk Menurut Jenis Kelamin dan Sex Rasio di Kecamatan Palu Selatan Tahun 2003- 2007.....	18

Tabel	III.4.	Penduduk Menurut Kewarganegaraan dan Jenis Kelamin di Kecamatan Palu Selatan Tahun 2003- 2007.....	19
Tabel	III.5.	Penduduk Menurut Agama dan Jenis Kelamin di Kecamatan Palu Selatan Th. 2003- 2007.....	20
Tabel	III.6.	Jumlah Kelahiran dan Kematian di Kecamatan Palu Selatan Th. 2003- 2007	21
Tabel	III.7.	Penduduk menurut Lapangan Pekerjaan di Kecamatan Palu Selatan Th. 2003- 2007.....	22
Tabel	III.8.	Penduduk Berusia 7-12 Tahun yang Masih Sekolah di Kecamatan Palu Selatan Th. 2003- 2007.....	25
Tabel	III.9.	Penduduk Usia Kerja dan Usia Sekolah Dasar di Kecamatan Palu Selatan Th. . 2003- 2007.....	26
Tabel	IV.1.1.	Banyaknya Sekolah Menurut Kelurahan dan Tingkat Pendidikan di Kecamatan Palu Selatan Th. 2003- 2007	30
Tabel	IV.1.2.	Banyaknya Gedung Sekolah menurut Tingkat Pendidikan di Kecamatan Palu Selatan Th. 2003- 2007.....	31
Tabel	IV.1.3.	Banyaknya Guru Menurut Tingkat Pendidikan dan Status Sekolah di Kecamatan Palu Selatan Th. 2003- 2007.....	32
Tabel	IV.1.4.	Banyaknya Murid Menurut Tingkat Pendidikan dan Status Sekolah di Kecamatan Palu Selatan Th. 2003- 2007.....	33
Tabel	IV.1.5.	Banyaknya Madrasah, Guru dan Murid Ibtidaiyah, Tsanawiyah dan Aliyah Menurut Status Sekolah di Kecamatan Palu Selatan Th. 2007	34
Tabel	IV.1.6.	Banyaknya Sekolah,Guru, Murid SD dan Ratio Murid terhadap Guru di Kecamatan Palu Selatan Th. 2003- 2007.....	35
Tabel	IV.1.7.	Banyaknya Pramuka Menurut Gugus Depan dan Sumber Didik di Kecamatan Palu Selatan Th. 2003- 2007.....	36
Tabel	IV.2.1.	Banyaknya Fasilitas Kesehatan di Kecamatan Palu Selatan Th. 2003- 2007	37

Tabel IV.2.2.	Banyaknya Tenaga Kesehatan dan Dukun Bayi di Kecamatan Palu Selatan Th. 2003- 2007.....	38
Tabel IV.2.3.	Banyaknya PUS dan Peserta Keluarga Berencana di Kecamatan Palu Selatan Th. 2003- 2007.....	39
Tabel IV.2.4.	Banyaknya Peserta Keluarga Berencana Menurut Metode Kontrasepsi yang digunakan di Kec. Palu Selatan Th. 2003- 2007....	40
Tabel IV.3.1.	Banyaknya Tempat Ibadah di Kecamatan Palu Selatan Th. 2003- 2007	42
Tabel IV.3.2.	Banyaknya Majelis Ta'lim dan Taman Pengajian di Kecamatan Palu Selatan Th. 2003- 2007	43
Tabel IV.3.3.	Banyaknya Rohaniawan menurut Agama di Kecamatan Palu Selatan Th. 2007.....	44
Tabel IV.3.4.	Jumlah Peristiwa Nikah, Talak, Cerai dan Rujuk di Kecamatan Palu Selatan Th. 2003- 2007	45
Tabel IV.4.1.	Banyaknya Penyandang Cacat menurut Jenisnya di Kecamatan Palu Selatan Th. 2003- 2007	46
Tabel IV.4.2.	Banyaknya Anak Asuh Menurut Panti Asuhan di Kecamatan Palu Selatan Th. 2003- 2007	47
Tabel V.1.1.	Luas Panen Tanaman Bahan Makanan di Kecamatan Palu Selatan Th. 2003- 2007	49
Tabel V.1.2.	Produksi Panen Tanaman Bahan Makanan di Kecamatan Palu Selatan Th. 2003- 2007	50
Tabel V.1.3.	Luas Tanah Sawah menurut Sumber Pengairannya di Kecamatan Palu Selatan Th. 2003- 2007	51
Tabel V.2.1.	Luas Tanaman Perkebunan di Kecamatan Palu Selatan Th. 2003- 2007	52
Tabel V.2.2.	Banyaknya Tanaman Perkebunan di Kecamatan Palu Selatan Th. 2003- 2007	53
Tabel V.2.3.	Produksi Tanaman Perkebunan di Kecamatan Palu Selatan Th. 2003- 2007	54

Tabel V.2.4.	Luas Tanah Kering menurut Penggunaannya di Kecamatan Palu Selatan Th. 2003- 2007	55
Tabel V.3.1.	Luas Panen dan Produksi Tanaman Sayur-Sayuran di Kecamatan Palu Selatan Th. 2007.....	57
Tabel V.3.2.	Luas Panen dan Produksi Tanaman Buah-Buahan di Kecamatan Palu Selatan Th. 2007.....	58
Tabel V.4.1.	Banyaknya Ternak Besar di Kecamatan Palu Selatan Th. 2003- 2007	59
Tabel V.4.2.	Banyaknya Ternak Kecil Menurut di Kecamatan Palu Selatan Th. 2003- 2007	60
Tabel V.4.3.	Banyaknya Ternak Unggas di Kecamatan Palu Selatan Th. 2003- 2007	61
Tabel V.4.4.	Banyaknya Ternak Besar yang Dipotong di Kecamatan Palu Selatan Th. 2003- 2007.....	62
Tabel V.4.5.	Banyaknya Ternak Kecil yang Dipotong di Kecamatan Palu Selatan Th. 2003- 2007	63
Tabel VI.1.	Banyaknya Usaha Industri menurut Golongan Di Kecamatan Palu Selatan Th. 2003- 2007.....	65
Tabel VI.2.	Banyaknya Usaha Perbengkelan dan Service di Kecamatan Palu Selatan Th. 2003- 2007	66
Tabel VI.3.	Banyaknya Usaha/Jasa di Kecamatan Palu Selatan Th. 2003- 2007.....	67
Tabel VI.4.	Jumlah Bangunan Tempat Tinggal Menurut Klasifikasinya di Kecamatan Palu Selatan Th. 2003- 2007	68
Tabel VI.5.	Banyaknya Usaha Menyulam/Menganyam di Kecamatan Palu Selatan Th. 2003- 2007	69
Tabel VI.6.	Jumlah Pelanggan Listrik PLN dan Non PLN di Kecamatan Palu Selatan Th. 2003- 2007	70
Tabel VI.7.	Jumlah Gardu Listrik PLN di Kecamatan Palu Selatan Th. 2003- 2007	71

Tabel VII.1.	Banyaknya Sarana Pemasaran di Kecamatan Palu Selatan Th. 2003- 2007.....	73
Tabel VII.2.	Banyaknya Toko, Kios dan Warung di Kecamatan Palu Selatan Th.2003-2007	74
Tabel VIII.1.	Banyak dan Panjang Jembatan Menurut Jenisnya di Kecamatan Palu Selatan Th.2003-2007	76
Tabel VIII.2.	Banyaknya Kendaraan Angkutan Darat menurut Jenisnya di Kecamatan Palu Selatan Th.2003-2007	77
Tabel VIII.3.	Banyaknya Sarana Akomodasi menurut Jenisnya di Kecamatan Palu Selatan Th.2003-2007	78
Tabel VIII.4.	Banyaknya Sarana Komunikasi menurut Jenisnya di Kecamatan Palu Selatan Th.2003-2007	79
Tabel IX.1.1.	Realisasi Penerimaan Rutin dan Pembangunan di Kecamatan Palu Selatan Th. 2003-2007	82
Tabel IX.1.2.	Realisasi Pengeluaran Rutin dan Pembangunan di Kecamatan Palu Selatan Th.2003-2007	83
Tabel IX.1.3.	Realisasi Penerimaan Pajak Bumi dan Bangunan di Kecamatan Palu Selatan Th.2004-2007	84
Tabel IX.1.4.	Jumlah Wajib Pajak Bumi dan Bangunan di Kecamatan Palu Selatan Th.2004-2007	85
Tabel IX.1.5.	Banyaknya KUD, Simpan Pinjam, Konsumsi dan Perbankan di Kecamatan Palu Selatan Th.2003-2007	86
Tabel IX.2.1.	Rata-rata Harga Sembilan Bahan Pokok di Kecamatan Palu Selatan Th.2003-2007	87
Tabel X.1.	Produk Domestik Regional Bruto Atas Dasar Harga yang Berlaku menurut Lapangan Usaha	90
Tabel X.2.	Produk Domestik Regional Bruto Atas Dasar Harga Konstan 2000 menurut Lapangan Usaha	91
Tabel X.3.	Distribusi Persentase Produk Domestik Regional Bruto Atas Dasar Harga yang Berlaku menurut Lapangan Usaha	92

Tabel	X.4. Distribusi Persentase Produk Domestik Regional Bruto Atas Dasar Harga Konstan 2000 menurut Lapangan Usaha	93
Tabel	X.5. Laju Pertumbuhan Produk Domestik Regional Bruto menurut Lapangan Usaha	94
Tabel	X.6. Pendapatan Regional dan Angka-angka Perkapita Atas Dasar Harga yang Berlaku menurut Lapangan Usaha	95
Tabel	X.7. Pendapatan Regional dan Angka-angka Perkapita Atas Dasar Harga Konstan 2000 menurut Lapangan Usaha	96

<http://palukota.bps.go.id>

BAB I

GEOGRAFIS

A. Letak Geografis

Kecamatan Palu Selatan terletak pada bagian selatan wilayah Kota Palu dengan batas-batas wilayah sebagai berikut:

- Sebelah Utara berbatasan dengan Kecamatan Palu Timur
- Sebelah Timur berbatasan dengan Kecamatan Parigi Kabupaten Parigi Moutong
- Sebelah Selatan berbatasan dengan Kecamatan Biromaru dan Kecamatan Marawola Kabupaten Donggala
- Seberah Barat berbatasan dengan Kecamatan Palu Barat

Kecamatan Palu Selatan terletak memanjang dari barat ke timur, terdiri dari 12 Kelurahan yang seluruhnya dapat dilalui dengan kendaraan roda empat. Sedangkan jarak terjauh dari kecamatan ini ke kelurahan yaitu kelurahan Pengawu dan Palupi masing-masing 7 km² sedangkan terdekat adalah kelurahan Birobudi utara sepanjang 0,2 km².

B. Keadaan Iklim

Data curah hujan bulanan dalam jangka waktu 1 tahun terakhir dapat dilihat pada Tabel 1.3, dimana terlihat curah hujan bervariasi antar bulan, curah hujan tertinggi terjadi pada bulan Juni yang mencapai ketinggian 135,50 mm.

Sementara itu curah hujan terendah terjadi pada bulan Februari, yang hanya mencapai 5,40 mm.

Tabel 1.1. Jarak Antara Ibu Kota Kecamatan Dengan Kelurahan di Kecamatan Palu Selatan Tahun 2007

Ibu Kota Kecamatan		Kelurahan	Jarak (Km)	Alat Transportasi
(1)		(2)	(3)	(4)
Birobuli Utara	01	Pengawu	7	Mobil
	02	Tawanjuka	5	Mobil
	03	Palupi	7	Mobil
	04	Birobuli Selatan	1.5	Mobil
	05	Petobo	3.5	Mobil
	06	Kawatuna	4	Mobil
	07	Birobuli Utara	0	Mobil
	08	Tatura Utara	1.5	Mobil
	09	Tatura Selatan	1.2	Mobil
	10	Lolu Selatan	4.3	Mobil
	11	Lolu Utara	4.6	Mobil
	12	Tanamodindi	2.5	Mobil

Sumber: Kantor Camat Palu Selatan

Tabel 1.2 Bentuk Permukaan Tanah dan Ketinggian dari Permukaan Laut Per Kelurahan di Kecamatan Palu Selatan Tahun 2007

Kelurahan	Bentuk Permukaan Tanah			Ketinggian dari Permukaan Laut (m)
	Dataran (%)	Perbukitan (%)	Pegunungan (%)	
(1)	(2)	(3)	(4)	(5)
01 Pengawu	95	5	-	155
02 Tawanjuka	100	-	-	146
03 Palupi	100	-	-	150
04 Birobuli Selatan	100	-	-	175
05 Petobo	25	50	25	180
06 Kawatuna	50	25	25	250
07 Birobuli Utara	100	-	-	150
08 Tatura Utara	100	-	-	100
09 Tatura Selatan	100	-	-	90
10 Lolu Selatan	100	-	-	80
11 Lolu Utara	100	-	-	80
12 Tanamodindi	100	-	-	150

Sumber: Kantor Camat Palu Selatan

Tabel 1.3 Rata-rata Parameter Cuaca pada Stasiun Meteorologi Mutiara Palu menurut Bulan

Bulan		Suhu Udara (°C)	Tekanan (mb)	Kelembaban Udara (%)
(1)		(2)	(3)	(4)
01	Januari	27,60	1.011,50	75,00,
02	Februari	25,40	1.011,90	71,00
03	Maret	28,10	1.011,60	70,00
04	April	26,80	1.011,90	76,00
05	Mei	27,30	1.012,40	82,00
06	Juni	26,30	1.012,40	81,00
07	Juli	27,00	1.012,70	79,00
08	Agustus	27,80	1.012,70	73,00
09	September	27,40	1.012,90	71,00
10	Oktober	28,10	1.013,10	74,00
11	November	26,50	1.011,50	78,00
12	Desember	27,30	1.010,00	77,00
Rata-rata	2006	27,13	1.012,05	75,58
	2005	24,12	1.012,42	75,58
	2004	27,20	1 013,80	74,80
	2003	27,50	1 012,80	72,80

Sumber: Stasiun Meteorologi Mutiara Palu

Lanjutan Tabel 1.3

Bulan	Penyinaran Matahari (%)	Curah Hujan (mm)	Kecepatan Angin (knots)	Arah Angin Terbanyak
(1)	(5)	(6)	(7)	(8)
01 Januari	59,00	38,00	4	Utara
02 Februari	64,00	5,40	5	Utara
03 Maret	43,00	28,20	5	Utara
04 April	51,00	59,00	4	Utara
05 Mei	68,00	126,30	4	Utara
06 Juni	60,00	135,50	3	Utara
07 Juli	83,00	45,20	5	Utara
08 Agustus	79,00	32,10	4	Utara
09 September	78,00	38,60	5	Utara
10 Oktober	71,00	111,80	5	Utara
11 November	81,00	42,90	5	Utara
12 Desember	72,00	72,90	5	Utara
Rata-rata				
2006	67,42	61,36	4,50	Utara
2005	62,58	3,22	4,08	Utara
2004	65,00	3,30	6,60	Barat laut
2003	70,50	2,30	5,30	Barat laut

Sumber: Stasiun Meteorologi Mutiara Palu

Tabel 1.4 Nama dan Panjang Sungai yang Melintasi Kelurahan di Kecamatan Palu Selatan Tahun 2007

	Kelurahan	Nama Sungai	Panjang (m)
	(1)	(2)	(3)
01	Pengawu	Lewara	1.0
02	Tawanjuka	Lewara Palu	1.5
03	Palupi	Lewara	1.0
04	Birobuli Selatan	Palu	0.7
05	Petobo	-	-
06	Kawantuna	Kawatuna	5.0
07	Birobuli Utara	Kawatuna	0.5
08	Tatura Utara	Kawatuna	0.5
09	Tatura Selatan	Palu	0.2
10	Lolu Selatan	Palu	0.2
11	Lolu Utara	Palu	0.2
12	Tanamodindi	Pondo	2.0

Sumber: Kantor Camat Palu Selatan

BAB II

PEMERINTAHAN

Kecamatan Palu Selatan secara administrasi terdiri dari 12 Kelurahan. Dipimpin oleh seorang Kepala Wilayah Kecamatan (Camat) sebagai koordinator pemerintahan yang dibantu oleh Kepala Polisi Sektor dan Koramil Palu Selatan.

Berdasarkan tingkat perkembangan LKMK-nya, kelurahan-kelurahan yang ada di Kecamatan Palu Selatan semuanya berkategori Swasembada (Kategori III).

Untuk kelengkapan organisasi pemerintahan, pada masing-masing kelurahan di Kecamatan Palu Selatan telah terbentuk Lingkungan, RW, dan RT sebagaimana yang disajikan pada Tabel II.2.

Banyaknya Lembaga pemerintahan kelurahan disajikan pada Tabel II.3, banyaknya personil Hansip, Wanra dan Kamra disajikan pada Tabel II.4, banyaknya pegawai negeri menurut instansi disajikan pada tabel II.5, Sedangkan pada Tabel II.7 disajikan data tentang jumlah bantuan dana menurut sumbernya.

Tabel II.1 Keadaan Klasifikasi Kelurahan di Kecamatan Palu Selatan Tahun 2003-2007

	Kelurahan	Swadaya	Swakarya	Swasembada
	(1)	(2)	(3)	(4)
01	Pengawu	-	-	1
02	Tawanjuka	-	-	1
03	Palupi	-	-	1
04	Birobuli Selatan	-	-	1
05	Petobo	-	-	1
06	Kawatuna	-	-	1
07	Birobuli Utara	-	-	1
08	Tatura Utara	-	-	1
09	Tatura Selatan	-	-	1
10	Lolu Selatan	-	-	1
11	Lolu Utara	-	-	1
12	Tanamodindi	-	-	1
	Jumlah 2007	-	-	12
	2006	-	-	12
	2005	-	-	12
	2004	-	-	12
	2003	-	-	12

Sumber: Kantor Kecamatan Palu Selatan

Tabel II.2 Banyaknya Lingkungan, Dusun, RW dan RT di Kecamatan Palu Selatan Tahun 2003 - 2007

	Kelurahan	Lingkungan	RW	RT
	(1)	(2)	(3)	(4)
01	Pengawu	-	6	23
02	Tawanjuka	-	5	14
03	Palupi	-	7	37
04	Birobuli Selatan	-	4	24
05	Petobo	-	9	28
06	Kawatuna	-	4	11
07	Birobuli Utara	-	11	41
08	Tatura Utara	-	10	34
09	Tatura Selatan	-	5	23
10	Lolu Selatan	-	11	42
11	Lolu Utara	-	9	32
12	Tanamodindi	-	9	32
	Jumlah 2007	-	90	343
	2006	-	90	342
	2005	-	90	348
	2004	33	76	299
	2003	33	76	285

Sumber: Kantor Kelurahan

Tabel II.3. Banyaknya Lembaga Masyarakat Kelurahan di Kecamatan Palu Selatan Tahun 2003 – 2007

Kelurahan		LPM	PKK
(1)		(2)	(3)
01	Pengawu	1	1
02	Tawanjuka	1	1
03	Palupi	1	1
04	Birobuli Selatan	1	1
05	Petobo	1	1
06	Kawatuna	1	1
07	Birobuli Utara	1	1
08	Tatura Utara	1	1
09	Tatura Selatan	1	1
10	Lolu Selatan	1	1
11	Lolu Utara	1	1
12	Tanamodindi	1	1
Jumlah 2007		12	12
2006		12	12
2005		12	12
2004		12	12
2003		12	12

Sumber: Kantor Kelurahan

Tabel II.4. Banyaknya Personil Hansip, Kamra dan Wanra di Kecamatan Palu Selatan Tahun 2003 - 2007

	Kelurahan	Hansip	Kamra	Wanra	Jumlah
	(1)	(2)	(3)	(4)	(5)
01	Pengawu	10	10	-	20
02	Tawanjuka	8	12	-	20
03	Palupi	6	9	-	15
04	Birobuli Selatan	14	16	-	30
05	Petobo	8	17	-	25
06	Kawatuna	6	9	-	15
07	Birobuli Utara	22	28	-	50
08	Tatura Utara	24	36	-	60
09	Tatura Selatan	20	30	-	50
10	Lolu Selatan	22	33	-	55
11	Lolu Utara	34	51	-	85
12	Tanamodindi	20	30	-	50
	Jumlah 2007	194	281	-	475
	2006	194	281	-	475
	2005	194	281	-	475
	2004	194	281	-	475
	2003	194	281	-	475

Sumber: Kantor Kelurahan

Tabel II.5 Banyaknya Pegawai Negeri Sipil Menurut Instansi dan Golongan di Kecamatan Palu Selatan Tahun 2003- 2007

Instansi	Golongan			
	I	II	III	IV
(1)	(2)	(3)	(4)	(5)
01 Kantor Kecamatan	-	5	16	-
02 Depdiknas	-	-	-	-
03 Puskesmas/PTT	-	54	81	4
04 Dinas Cab. P&K	-	6	8	5
05 K U A	-	4	2	-
06 Statistik	-	-	1	-
07 BKKBN	-	-	7	-
08 BPP	-	5	7	-
09 Mantri Tani	-	-	1	-
Jumlah 2007	-	74	121	9
2006	-	74	123	9
2005	-	89	87	10
2004	-	85	86	11
2003	5	116	96	10

Sumber: Dinas/Jawatan Tingkat Kecamatan

Tabel II.6 Banyaknya Pegawai Negeri Sipil Menurut Kelurahan dan Golongan di Kecamatan Palu Selatan Tahun 2003- 2007

	Instansi	Golongan			
		I	II	III	IV
	(1)	(6)	(7)	(8)	(9)
01	Pengawu	-	3	7	-
02	Tawanjuka	-	6	7	-
03	Palupi	-	6	5	-
04	Birobuli Selatan	-	2	8	-
05	Petobo	1	2	8	-
06	Kawatuna	-	2	6	-
07	Birobuli Utara	-	6	7	-
08	Tatura Utara	-	8	6	-
09	Tatura Selatan	1	6	7	-
10	Lolu Selatan	-	4	9	-
11	Lolu Utara	-	5	8	-
12	Tanamodindi	-	4	8	-
	Jumlah 2007	2	54	86	-
	2006	3	49	88	-
	2005	5	48	80	-
	2004	4	33	81	-
	2003	1	22	47	1

Sumber: Dinas/Jawatan Tingkat Kecamatan

Tabel II.7 Jumlah Bantuan Dana Menurut Sumbernya di Kecamatan Palu Selatan Tahun 2003 - 2007 (Ribuan Rupiah)

	Kelurahan	Sumber Dana			Jumlah
		Pusat	Pemda		
			Provinsi	Kota	
(1)	(2)	(3)	(4)	(5)	
01	Pengawu	-	5.000	57.600	62.600
02	Tawanjuka	-	5.000	57.600	62.600
03	Palupi	-	5.000	57.600	62.600
04	Birobuli Selatan	-	5.000	57.600	62.600
05	Petobo	-	5.000	57.600	62.600
06	Kawatuna	-	5.000	57.600	62.600
07	Birobuli Utara	-	5.000	57.600	62.600
08	Tatura Utara	-	5.000	57.600	62.600
09	Tatura Selatan	-	5.000	57.600	62.600
10	Lolu Selatan	-	5.000	57.600	62.600
11	Lolu Utara	-	5.000	57.600	62.600
12	Tanamodindi	-	5.000	57.600	62.600
	Jumlah 2007		60.000	691.200	751.200
	2006	-	30.000	60.000	90.000
	2005	-	30.000	60.000	90.000
	2004	-	120.000	60.000	180.000
	2003	60.000	-	160.065	220.065

Sumber: Dinas/Jawatan Tingkat Kecamatan

BAB III

P E N D U D U K

Penduduk di Kecamatan Palu Selatan pada akhir tahun 2007 tercatat sejumlah 108.688 jiwa. Dengan luas wilayah 61,35 km², maka kepadatan penduduk di daerah ini sebesar 1.772 orang / km². Kepadatan penduduk per Kelurahan bervariasi seperti ditunjukkan oleh Tabel III.1.

Laju pertumbuhan penduduk di Kecamatan Palu Selatan dipengaruhi oleh faktor kelahiran, kematian dan migrasi yang masuk maupun yang keluar dari wilayah Kecamatan Palu Selatan.

Meskipun penganut agama di Kecamatan Palu Selatan berbeda-beda sebagaimana daerah lainnya, namun suasana kehidupan beragama senantiasa dibina dan ditingkatkan oleh pemerintah dan para petugas keagamaan yang ada di daerah ini.

Secara rinci keadaan penduduk di wilayah Kecamatan Palu Selatan di sajikan pada Tabel III.2 sampai dengan Tabel III.9.

Tabel III.1 Luas Wilayah, Jumlah dan Kepadatan Penduduk di Kecamatan Palu Selatan Tahun 2003 - 2007

	Kelurahan	Luas (Km ²)	Jumlah Penduduk	Kepadatan Penduduk/ Km ²
	(1)	(2)	(3)	(4)
01	Pengawu	2,19	5.366	2.450
02	Tawanjuka	1,64	2.594	1.582
03	Palupi	2,17	6.485	2.988
04	Birobuli Selatan	3,75	8.494	2.265
05	Petobo	10,40	5.451	524
06	Kawatuna	20,67	2.872	139
07	Birobuli Utara	7,09	14.065	1.984
08	Tatura Utara	3,28	17.616	5.371
09	Tatura Selatan	2,86	9.295	3.250
10	Lolu Selatan	1,29	13.407	10.393
11	Lolu Utara	2,68	12.015	4.466
12	Tanamodindi	3,33	11.028	3.312
	Jumlah 2007	61,35	108.688	1.772
	2006	61,35	106.440	1.735
	2005	61,35	103.823	1.692
	2004	61,35	101.510	1.655
	2003	61,35	99.248	1.618

Sumber : *Estimasi SUPAS*

Tabel III.2 Jumlah Rumah Tangga, Penduduk dan Rata-rata Penduduk per Rumah Tangga di Kecamatan Palu Selatan Tahun 2003 - 2007

	Kelurahan	Rumah Tangga	Penduduk	Rata-rata Penduduk/ RT
	(1)	(2)	(3)	(4)
01	Pengawu	1.248	5.366	4
02	Tawanjuka	721	2.594	4
03	Palupi	1.647	6.485	4
04	Birobuli Selatan	1.789	8.494	5
05	Petobo	1.313	5.451	4
06	Kawatuna	638	2.872	4
07	Birobuli Utara	2.899	14.065	5
08	Tatura Utara	3.482	17.616	5
09	Tatura Selatan	2.148	9.295	4
10	Lolu Selatan	2.833	13.407	5
11	Lolu Utara	2.802	12.015	4
12	Tanamodindi	2.164	11.028	5
	Jumlah 2007	23.684	108.688	5
	2006	24.593	106.440	4
	2005	23.105	103.823	4
	2004	22.766	101.510	4
	2003	22.484	99.248	4

Sumber : Estimasi SUPAS

Tabel III.3 Penduduk Menurut Jenis Kelamin dan Seks Rasio di Kecamatan Palu Selatan Tahun 2003 - 2007

Kelurahan	Laki-Laki	Perempuan	Seks Rasio
(1)	(2)	(3)	(4)
01 Pengawu	2.630	2.736	96,10
02 Tawanjuka	1.350	1.244	108,50
03 Palupi	3.181	3.304	96,30
04 Birobuli Selatan	4.379	4.115	106,40
05 Petobo	2.758	2.693	102,40
06 Kawatuna	1.413	1.459	96,80
07 Birobuli Utara	7.137	6.923	103,00
08 Tatura Utara	8.969	8.647	103,70
09 Tatura Selatan	4.879	4.416	110,50
10 Lolu Selatan	6.632	6.775	97,90
11 Lolu Utara	5.967	6.048	98,70
12 Tanamodindi	5.529	5.499	100,50
Jumlah 2007	54.824	53.865	101,80
2006	53.672	52.768	101,17
2005	52.335	51.487	101,65
2004	51.153	50.357	101,58
2003	49.996	49.251	101,51

Sumber Estimasi SUPAS

Tabel III.4 Penduduk Menurut Kewarganegaraan dan Jenis Kelamin di Kecamatan Palu Selatan Tahun 2003 - 2007

Kelurahan	WNI		WNA		Jumlah
	L	P	L	P	
(1)	(2)	(3)	(4)	(5)	(6)
01 Pengawu	2.630	2.736	-	-	5.366
02 Tawanjuka	1.350	1.244	-	-	2.594
03 Palupi	3.181	3.304	-	-	6.485
04 Birobuli Selatan	4.379	4.115	-	-	8.494
05 Petobo	2.758	2.693	-	-	5.451
06 Kawatuna	1.412	1.459	-	-	2.872
07 Birobuli Utara	7.137	6.928	-	-	14.065
08 Tatura Utara	8.969	8.647	-	-	17.616
09 Tatura Selatan	4.879	4.416	-	-	9.295
10 Lolu Selatan	6.632	6.775	-	-	13.407
11 Lolu Utara	5.967	6.045	-	-	12.015
12 Tanamodindi	5.529	5.499	-	-	11.028
Jumlah 2007	54.324	53.864	-	-	108.688
2006	56.060	56.808	-	-	112.868
2005	54.350	55.260	-	-	109.609
2004	53.431	53.990	-	-	107.421
2003	52.422	52.778	-	-	105.200

Sumber : Kantor Kecamatan Palu Selatan

Tabel III.5 Penduduk Menurut Agama dan Jenis Kelamin di Kecamatan Palu Selatan Tahun 2003 - 2007

	Agama	Laki-laki	Perempuan	Jumlah
	(1)	(2)	(3)	(4)
01	Islam	45.778	44.976	90.754
02	Protestan	4.057	3.986	8.043
03	Katholik	2.632	2.586	5.218
04	Hindu	1.535	1.508	3.043
05	Budha	822	808	1.630
	Jumlah 2007	54.824	53.864	108.688
	2006	56.060	56.808	112.868
	2005	54.350	55.260	109.610
	2004	53.431	53.921	107.352
	2003	52.422	52.778	105.200

Sumber : Kantor Kecamatan Palu Selatan

Tabel III.6 Jumlah Kelahiran dan Kematian di Kecamatan Palu Selatan Tahun 2003 - 2007

Kelurahan	Lahir		Mati	
	L	P	L	P
(1)	(2)	(3)	(4)	(5)
01 Pengawu	10	24	4	6
02 Tawanjuka	25	22	5	9
03 Palupi	65	79	4	1
04 Birobuli Selatan	283	189	13	14
05 Petobo	52	34	6	22
06 Kawatuna	11	21	3	11
07 Birobuli Utara	51	63	15	18
08 Tatura Utara	116	173	42	17
09 Tatura Selatan	44	81	7	10
10 Lolu Selatan	93	133	17	20
11 Lolu Utara	47	58	14	10
12 Tanamodindi	30	25	9	7
Jumlah 2007	827	902	144	144
2006	1.071	1.506	76	57
2005	1.065	1.386	139	98
2004	1.076	1.210	123	121
2003	819	858	75	62

Sumber : Kantor Kecamatan Palu Selatan

Tabel III.7 Penduduk Menurut Lapangan Pekerjaan Di kecamatan Palu Selatan Tahun 2003 - 2007

	Kelurahan	Pertanian	Pertambangan/ Penggalian	Industri/ Kerajinan
	(1)	(2)	(3)	(4)
01	Pengawu	200	85	65
02	Tawanjuka	35	82	15
03	Palupi	20	74	35
04	Birobuli Selatan	580	92	47
05	Petobo	695	10	24
06	Kawatuna	480	45	8
07	Birobuli Utara	65	30	40
08	Tatura Utara	34	70	43
09	Tatura Selatan	594	108	30
10	Lolu Selatan	864	70	20
11	Lolu Utara	680	10	20
12	Tanamodindi	264	94	45
	Jumlah 2007	4511	770	392
	2006	4.358	752	333
	2005	5.260	662	323
	2004	6.040	483	253
	2003	6.540	278	257

Sumber: Kantor Kecamatan Palu Selatan

Lanjutan Tabel III. 7

	Kelurahan	Listrik dan Gas	Konstruksi	Perdagangan
	(1)	(5)	(6)	(7)
01	Pengawu	-	22	108
02	Tawanjuka	-	18	140
03	Palupi	-	10	160
04	Birobuli Selatan	4	22	304
05	Petobo	-	10	136
06	Kawatuna	-	6	40
07	Birobuli Utara	-	28	708
08	Tatura Utara	6	30	1.186
09	Tatura Selatan	3	20	765
10	Lolu Selatan	-	30	1.570
11	Lolu Utara	10	22	1.754
12	Tanamodindi	4	20	208
	Jumlah 2007	27	238	7.079
	2006	29	222	6.825
	2005	29	122	6.246
	2004	29	124	5.954
	2003	27	107	5.151

Sumber: Kantor Kecamatan Palu Selatan

Lanjutan Tabel III. 7

	Kelurahan	Angkutan	Lembaga Keuangan	Jasa	Lainnya
	(1)	(8)	(9)	(10)	(11)
01	Pengawu	85	-	346	36
02	Tawanjuka	70	1	189	40
03	Palupi	64	-	436	38
04	Birobuli Selatan	84	3	608	40
05	Petobo	74	-	242	68
06	Kawatuna	50	-	174	54
07	Birobuli Utara	102	2	506	82
08	Tatura Utara	64	4	1.069	74
09	Tatura Selatan	68	1	1.484	56
10	Lolu Selatan	74	3	1.850	40
11	Lolu Utara	62	7	1.884	64
12	Tanamodindi	85	-	1.024	86
	Jumlah 2007	882	21	9.812	678
	2006	677	21	9.464	551
	2005	677	21	9.464	541
	2004	470	16	9.330	445
	2003	348	13	8.830	445

Sumber: Kantor Kecamatan Palu Selatan

Tabel III.8 Penduduk Berusia 7-12 Tahun yang Masih Sekolah menurut Jenis Kelamin di Kecamatan Palu Selatan Tahun 2003 - 2007

Kelurahan	Laki-laki	Perempuan
(1)	(2)	(3)
01 Pengawu	304	295
02 Tawanjuka	182	173
03 Palupi	494	423
04 Birobuli Selatan	473	423
05 Petobo	335	283
06 Kawatuna	136	141
07 Birobuli Utara	643	631
08 Tatura Utara	521	530
09 Tatura Selatan	722	659
10 Lolu Selatan	722	1110
11 Lolu Utara	874	828
12 Tanamodindi	769	705
Jumlah 2007	6.175	6.201
2006	6.790	5.987
2005	6.444	5.948
2004	6.504	5.952
2003	6.672	6.200

Sumber: Kantor Kelurahan

Tabel III.9 Penduduk Usia Kerja dan Usia Sekolah Dasar di Kecamatan Palu Selatan Tahun 2003 - 2007

Kelurahan	Penduduk	
	Usia Kerja	Usia Sekolah Dasar
(1)	(2)	(3)
01 Pengawu	3.598	599
02 Tawanjuka	2.023	355
03 Palupi	4.872	904
04 Birobuli Selatan	5.911	896
05 Petobo	3.822	618
06 Kawatuna	1.874	277
07 Birobuli Utara	9.292	1.274
08 Tatura Utara	11.391	1.051
09 Tatura Selatan	6.820	1.381
10 Lolu Selatan	9.517	1.832
11 Lolu Utara	3.693	1.702
12 Tanamodindi	7.119	1.474
Jumlah		
2007	74.932	12.363
2006	68.667	13.000
2005	56.931	12.392
2004	55.791	12.412
2003	54.672	12.872

Sumber: Kantor Kelurahan

BAB IV

S O S I A L

4.1 Pendidikan

Untuk mencerdaskan kehidupan bangsa, maka pendidikan memegang peranan penting yang tidak dapat dilepaskan dari proses kehidupan masyarakat. Untuk mencapai tujuan tersebut diperlukan penanganan yang sistematis dan memerlukan tenaga-tenaga yang memiliki pengetahuan dan keterampilan yang memadai yang sekarang ini dirasakan masih sangat kurang.

Pemerintah Kecamatan Palu Selatan berupaya mengarahkan masyarakat agar memiliki kemampuan potensial dan ilmu pengetahuan yang mampu digerakan sedemikian rupa guna mencapai suatu tujuan.

Jumlah guru di Kecamatan Palu Selatan dalam tahun ajaran 2006/2007 meningkat dari tahun sebelumnya. Jumlah murid sekolah negeri maupun swasta mengalami peningkatan dibandingkan tahun sebelumnya,. Data-data selengkapnya dapat dilihat pada Tabel IV.1.1 sampai dengan Tabel IV.1.4.

Sekolah-sekolah Madrasah, Tsanawiyah dan Aliyah perkembangan muridnya tidak menampakan perubahan yang berarti. Data selengkapnya

tentang perkembangan sekolah-sekolah tersebut disajikan pada Tabel IV.1.5.

4.2 Kesehatan Dan KB

Fasilitas kesehatan bertujuan untuk meningkatkan kualitas pelayanan masyarakat dan mengurangi angka kematian. Untuk itu di Kecamatan Palu Selatan telah tersedia 4 unit Puskesmas, 5 unit Puskesmas Pembantu dan 12 Pos KB. Sementara itu jumlah tenaga kesehatan umumnya mengalami penurunan dibandingkan tahun sebelumnya, pada tahun 2007 terdapat 27 orang dokter, 213 orang mantri kesehatan, 93 orang petugas bidan. Hal ini semua bertujuan agar semua lapisan masyarakat memperoleh pelayanan kesehatan secara mudah dan murah. Data selengkapnya disajikan pada Tabel IV.2.1 dan Tabel IV.2.2.

Perkembangan Keluarga Berencana (KB) dipengaruhi oleh dukungan dan partisipasi aktif dari masyarakat terutama pasangan usia subur. Jumlah peserta KB baru pada tahun 2007 mengalami penurunan dari tahun sebelumnya yaitu sebanyak 154 orang, Data tentang KB selengkapnya dapat dilihat pada Tabel IV.2.3 sampai dengan Tabel IV.2.4.

4.3 Agama

Kecamatan Palu Selatan adalah merupakan daerah yang didiami oleh berbagai suku bangsa dengan pemeluk agama yang berbeda-beda. Walaupun penduduk sangat heterogen, namun kerukunan hidup beragama nampaknya sangat terjaga dengan baik sehingga hubungan antar umat beragama terjalin dengan baik. Keadaan jumlah tempat peribadatan, rohaniawan dari masing-masing agama dapat dilihat pada Tabel IV.3.1 s.d IV.3.4.

4.4 Sosial Lainnya

Data tentang masalah sosial lainnya seperti jumlah penyandang cacat, panti asuhan dan keluarga pra sejahtera disajikan pada Tabel IV.4.1 sampai dengan Tabel IV.4.2. Jumlah penyandang cacat di Kecamatan Palu Selatan pada tahun 2007 adalah sebanyak 137 orang. Jumlah panti asuhan yang ada di wilayah ini adalah 8 buah pada tahun 2007 yang menampung sebanyak 404 orang anak asuh.

Tabel IV.1.1 Banyaknya Sekolah menurut Tingkat Pendidikan di Kecamatan Palu Selatan Tahun 2003 - 2007

Kelurahan	Tingkat Pendidikan				
	TK	SD	SLTP	SMU/ SMK	Univ/Ak- ademi
(1)	(2)	(3)	(4)	(5)	(6)
01 Pengawu	3	2	-	-	-
02 Tawanjuka	2	3	2	1	-
03 Palupi	3	3	-	-	-
04 Birobuli Selatan	4	2	1	1	1
05 Petobo	2	4	1	-	-
06 Kawatuna	1	3	1	1	-
07 Birobuli Utara	4	5	1	1	-
08 Tatura Utara	4	3	1	2	-
09 Tatura Selatan	3	4	2	3	-
10 Lolu Selatan	4	9	5	3	1
11 Lolu Utara	2	8	5	4	-
12 Tanamodindi	4	5	-	-	-
Jumlah 2007	36	51	16	17	2
2006	30	48	15	17	2
2005	28	48	16	19	2
2004	28	45	12	15	2
2003	28	45	12	15	2

Sumber: Kantor Diknas Kecamatan Palu Selatan

Tabel IV.1.2 Banyaknya Sekolah Menurut Tingkat Pendidikan dan Status Sekolah di Kecamatan Palu Selatan Tahun 2003 - 2007

Tingkat Pendidikan	Status Sekolah		Jumlah	
	Negeri	Swasta		
(1)	(2)	(3)	(4)	
01 TK	3	33	36	
02 SD	39	12	51	
03 SLTP	6	10	16	
04 SMK/SMK	4	13	17	
05 PT/Universitas	-	2	2	
<hr/>				
Jumlah	2007	52	70	122
	2006	51	61	112
	2005	49	65	114
	2004	49	53	102
	2003	48	55	102

Sumber: Cabang Dinas Diknas Kec. Palu Selatan

Tabel IV.1.3 Banyaknya Guru Menurut Tingkat Pendidikan dan Status Sekolah di Kecamatan Palu Selatan Tahun 2003 - 2007

Tingkat Pendidikan	Status Sekolah		Jumlah
	Negeri	Swasta	
(1)	(2)	(4)	(5)
01 TK	82	61	143
02 SD	588	154	742
03 SLTP	286	126	412
04 SMU/SMK	305	194	499
05 PT/Universitas	-	94	94
Jumlah 2007	1.261	629	1.890
2006	981	518	1.504
2005	1 234	752	1 984
2004	1 275	309	1 584
2003	1 194	295	1 489

Sumber: Cabang Dinas Diknas Kec. Palu Selatan

Tabel IV.1.4 Banyaknya Murid Menurut Tingkat Pendidikan dan Status Sekolah di Kecamatan Palu Selatan Tahun 2003 - 2007

Tingkat Pendidikan	Status Sekolah				Jml
	Negeri		Swasta		
	L	P	L	P	
(1)	(2)	(3)	(4)	(5)	(6)
01 TK	129	112	798	925	1.964
02 SD	5.115	5.245	1.060	943	12.363
03 SLTP	1.906	2.036	592	642	5.176
04 SMU/SMK	3.041	2.588	1.257	1.121	8.007
05 PT/Universitas	-	-	194	430	624
Jumlah 2007	10.191	9.981	3.901	4.061	28.134
2006	6.204	3.041	3.089	3.286	17.929
2005	9.407	9.111	3.900	4.194	26.612
2004	9.914	9.235	3.447	3.055	25.651
2003	12.344	11.593	3.235	2.768	29.939

Sumber: Cabang Dinas Diknas Kec. Palu Selatan

Tabel IV.1.5 Banyaknya Madrasah, Guru dan Murid Menurut Tingkat Pendidikan dan Status Madrasah di Kecamatan Palu Selatan Tahun 2007

Tingkat Pendidikan	Uraian	Status		Jumlah
		Negeri	Swasta	
(1)	(2)	(3)	(4)	(5)
1. Ibtidaiyah	Madrasah	-	5	5
	Guru	-	55	55
	Murid	-	460	460
2. Tsanawiyah	Madrasah	1	3	4
	Guru	27	34	61
	Murid	328	236	564
3. Aliyah	Madrasah	-	1	1
	Guru	-	18	18
	Murid	-	63	63

Sumber: Pimpinan Madrasah se Kec. Palu Selatan

Tabel IV.1.6 Banyaknya Sekolah, Guru, Murid SD dan Rasio Murid Terhadap Guru di Kecamatan Palu Selatan Tahun 2003 - 2007

	Kelurahan	Jumlah Sekolah	Guru	Murid	Rasio Murid Terhadap guru
	(1)	(2)	(3)	(4)	(5)
01	Pengawu	2	35	599	17
02	Tawanjuka	3	22	355	16
03	Palupi	3	36	904	25
04	Birobuli Selatan	2	49	896	18
05	Petobo	4	53	618	12
06	Kawatuna	3	37	277	8
07	Birobuli Utara	5	89	1.274	15
08	Tatura Utara	3	48	1.051	22
09	Tatura Selatan	4	66	1.381	21
10	Lolu Selatan	9	120	1.832	15
11	Lolu Utara	8	108	1.702	16
12	Tanamodindi	5	84	1.474	18
	Jumlah 2007	51	741	12.363	16,70
	2006	50	408	4.512	11,06
	2005	49	693	13.023	18,79
	2004	45	646	12.412	19,21
	2003	45	647	12.333	19,06

Sumber: Cabang Dinas Diknas Kec. Palu Selatan

Tabel IV.1.7 Banyaknya Pramuka Menurut Gugus Depan dan Sumber Didik di Kecamatan Palu Selatan Tahun 2003 - 2007

	Kelurahan	Gugus Depan	Sumber Didik	
			Majelis Pembina	Andalan
	(1)	(2)	(3)	(4)
01	Pengawu	1	-	-
02	Tawanjuka	1	15	-
03	Palupi	1	-	-
04	Birobuli Selatan	1	-	-
05	Petobo	2	3	-
06	Kawatuna	2	8	-
07	Birobuli Utara	5	15	-
08	Tatura Utara	5	15	-
09	Tatura Selatan	1	2	-
10	Lolu Selatan	4	8	5
11	Lolu Utara	4	7	3
12	Tanamodindi	1	8	-
	Jumlah 2007	28	81	8
	2006	28	81	8
	2005	27	81	8
	2004	27	81	8
	2003	25	79	8

Sumber: Kantor Depdiknas Kec. Palu Selatan

Tabel IV.2.1 Banyaknya Fasilitas Kesehatan di Kecamatan Palu Selatan Tahun 2003 - 2007

	Kelurahan	Puskesmas	Puskesmas Pembantu	Pos KB
	(1)	(2)	(3)	(4)
01	Pengawu	-	1	1
02	Tawanjuka	-	1	1
03	Palupi	-	1	1
04	Birobuli Selatan	1	-	1
05	Petobo	1	-	1
06	Kawatuna	1	-	1
07	Birobuli Utara	1	-	1
08	Tatura Utara	-	-	1
09	Tatura Selatan	-	1	1
10	Lolu Selatan	-	-	1
11	Lolu Utara	-	-	1
12	Tanamodindi	-	1	1
	Jumlah 2007	4	5	12
	2006	4	5	12
	2005	4	6	12
	2004	4	6	12
	2003	4	6	12

Sumber: Puskesmas Kec. Palu Selatan

Tabel IV.2.2 Banyaknya Tenaga Kesehatan dan Dukun Bayi di Kecamatan Palu Selatan Tahun 2003 - 2007

	Kelurahan	Dokter	Mantri Kesehatan	Bidan Kelurahan	Dukun Bayi
	(1)	(2)	(3)	(4)	(5)
01	Pengawu	2	2	20	4
02	Tawanjuka	3	4	2	2
03	Palupi	3	13	5	1
04	Birobuli Selatan	6	-	4	2
05	Petobo	2	2	4	2
06	Kawatuna	2	5	15	3
07	Birobuli Utara	4	10	2	5
08	Tatura Utara	6	20	5	4
09	Tatura Selatan	4	30	4	2
10	Lolu Selatan	7	60	5	12
11	Lolu Utara	10	30	5	3
12	Tanamodindi	2	42	22	7
	Jumlah 2007	27	218	93	47
	2006	74	223	37	74
	2005	82	223	37	74
	2004	82	223	37	74
	2003	77	212	35	74

Sumber: Puskesmas Kecamatan Palu Selatan

Tabel IV.2.3 Banyaknya PUS Peserta Keluarga Berencana di Kecamatan Palu Selatan Tahun 2003 - 2007

Kelurahan	PUS	Peserta KB Baru	Peserta KB Aktif
(1)	(2)	(3)	(4)
01 Pengawu	1.027	-	684
02 Tawanjuka	618	-	436
03 Palupi	1.582	-	930
04 Birobuli Selatan	1.549	-	1.016
05 Petobo	1.030	-	698
06 Kawatuna	474	40	362
07 Birobuli Utara	2.543	-	1.652
08 Tatura Utara	2.860	114	1.824
09 Tatura Selatan	1.963	-	1.342
10 Lolu Selatan	2.057	-	1.180
11 Lolu Utara	1.431	-	969
12 Tanamodindi	1.405	-	961
Jumlah 2007	18.539	154	12.054
2006	18.842	1.231	13.173
2005	15.936	910	11.393
2004	16.707	1.172	12.623
2003	16.674	868	13.393

Sumber: PPLKB

Tabel IV.2.4 Banyaknya Peserta Keluarga Berencana Menurut Metode Kontrasepsi yang Digunakan di Kecamatan Palu Selatan Tahun 2003 - 2007

	Kelurahan	Pil	Kondom	IUD
	(1)	(2)	(3)	(4)
01	Pengawu	278	-	68
02	Tawanjuka	188	-	33
03	Palupi	490	-	58
04	Birobuli Selatan	348	3	218
05	Petobo	265	7	104
06	Kawatuna	108	2	37
07	Birobuli Utara	650	-	508
08	Tatura Utara	725	6	23
09	Tatura Selatan	579	-	205
10	Lolu Selatan	608	6	202
11	Lolu Utara	33	-	198
12	Tanamodindi	438	-	102
	Jumlah 2007	4.710	24	1.756
	2006	4.965	21	1.850
	2005	4.560	17	1.801
	2004	5.247	12	1.943
	2003	5.427	10	2.128

Sumber: PPLKB

Lanjutan Tabel IV.2.4

Kelurahan	MO	Suntikan	Implant
(1)	(5)	(6)	(7)
01 Pengawu	12	241	130
02 Tawanjuka	14	165	22
03 Palupi	6	352	4
04 Birobuli Selatan	94	472	25
05 Petobo	18	250	72
06 Kawatuna	9	111	45
07 Birobuli Utara	12	539	81
08 Tatura Utara	80	579	23
09 Tatura Selatan	49	477	68
10 Lolu Selatan	196	450	32
11 Lolu Utara	36	379	7
12 Tanamodindi	52	441	21
Jumlah 2007	578	4.456	530
J2006	616	4.698	564
2005	688	3.951	2.908
2004	831	4.116	474
2003	935	4.372	460

Sumber: PPLKB

Tabel IV.3.1 Banyaknya Tempat Ibadah di Kecamatan Palu Selatan
Tahun 2003 - 2007

	Kelurahan	Masjid	Mushola	Gereja	Pura	Wihara
	(1)	(2)	(3)	(4)	(5)	(6)
01	Pengawu	6	3	-	-	-
02	Tawanjuka	4	1	-	-	-
03	Palupi	6	-	-	-	-
04	Birobuli Selatan	7	-	3	-	-
05	Petobo	8	1	-	-	-
06	Kawatuna	4	1	-	-	-
07	Birobuli Utara	13	5	-	-	1
08	Tatura Utara	13	-	10	2	-
09	Tatura Selatan	6	1	4	-	-
10	Lolu Selatan	8	7	2	-	-
11	Lolu Utara	11	3	10	-	-
12	Tanamodindi	8	4	-	-	-
	Jumlah 2007	94	26	29	2	1
	2006	101	24	31	3	1
	2005	83	17	31	3	1
	2004	83	17	31	3	1
	2003	84	25	31	2	-

Sumber: KUA Kec. Palu Selatan

Tabel IV.3.2 Banyaknya Majelis Ta'lim dan Taman Pengajian di Kecamatan Palu Selatan Tahun 2003 - 2007

	Kelurahan	Majelis Ta'lim	TKA	TPA	PW
	(1)	(2)	(3)	(4)	(5)
01	Pengawu	1	-	1	1
02	Tawanjuka	3	1	3	-
03	Palupi	3	3	3	-
04	Birobuli Selatan	1	1	2	-
05	Petobo	1	-	1	-
06	Kawatuna	-	-	3	-
07	Birobuli Utara	5	1	5	-
08	Tatura Utara	4	2	4	-
09	Tatura Selatan	6	-	6	-
10	Lolu Selatan	3	-	-	-
11	Lolu Utara	-	-	-	1
12	Tanamodindi	-	1	1	1
	Jumlah 2007	32	8	29	3
	2006	32	9	29	3
	2005	32	9	29	3
	2004	32	9	29	3
	2003	32	8	20	3

Sumber: KUA Kec. Palu Selatan

Tabel IV.3.3 Banyaknya Rohaniawan Menurut Agama di Kecamatan Palu Selatan Tahun 2007

	Agama	Banyaknya Rohaniawan
	(1)	(2)
01	Islam	186
02	Kristen	27
03	Katholik	8
04	Hindu	7
05	Budha	-

Sumber: KUA Kec. Palu Selatan

Tabel IV.3.4 Jumlah Peristiwa Nikah, Talak, Cerai dan Rujuk di Kecamatan Palu Selatan Tahun 2003 - 2007

Kelurahan	Nikah	Talak	Cerai	Rujuk
(1)	(2)	(3)	(4)	(5)
01 Pengawu	55	-	-	-
02 Tawanjuka	35	-	-	-
03 Palupi	51	-	-	-
04 Birobuli Selatan	54	-	1	-
05 Petobo	53	-	1	-
06 Kawatuna	22	-	1	-
07 Birobuli Utara	88	-	1	1
08 Tatura Utara	134	-	1	-
09 Tatura Selatan	52	-	1	-
10 Lolu Selatan	85	-	1	1
11 Lolu Utara	78	-	1	-
12 Tanamodindi	57	-	3	1
Jumlah 2007	764	-	11	3
2006	751	25	1	1
2005	703	9	22	-
2004	686	-	-	-
2003	636	3	7	-

Sumber: KUA Kec. Palu Selatan

Tabel IV.4.1 Banyaknya Penyandang Cacat Menurut Jenisnya di Kecamatan Palu Selatan Tahun 2003 - 2007

	Kelurahan	Tuna Netra	Tuna Rungu	Cacat Tubuh	Cacat Mental	Penderita Penyakit Kronis
	(1)	(2)	(3)	(4)	(5)	(6)
01	Pengawu	-	-	-	2	-
02	Tawanjuka	-	24	-	2	-
03	Palupi	1	20	3	-	-
04	Birobuli Selatan	-	-	1	-	-
05	Petobo	-	-	-	1	-
06	Kawatuna	-	10	5	2	-
07	Birobuli Utara	-	-	2	-	-
08	Tatura Utara	1	2	2	-	-
09	Tatura Selatan	1	-	1	1	-
10	Lolu Selatan	-	17	-	1	-
11	Lolu Utara	-	18	-	-	-
12	Tanamodindi	1	15	1	2	-
	Jumlah 2007	4	106	15	12	-
	2006	4	106	15	12	-
	2005	4	106	15	12	-
	2004	4	106	15	12	-
	2003	6	106	15	16	-

Sumber: Data PSK Camat Palu Selatan

Tabel IV.4.2 Banyaknya Anak Asuh menurut Panti Asuhan di Kecamatan Palu Selatan Tahun 2003 - 2007

	Kelurahan (1)	Panti Asuhan (2)	Anak Asuh (3)
01	Pengawu	1	46
02	Tawanjuka	-	-
03	Palupi	-	-
04	Birobuli Selatan	1	48
05	Petobo	1	60
06	Kawatuna	-	-
07	Birobuli Utara	-	-
08	Tatura Utara	1	60
09	Tatura Selatan	-	-
10	Lolu Selatan	1	40
11	Lolu Utara	2	90
12	Tanamodindi	1	60
	Jumlah 2007	8	404
	2006	8	386
	2005	7	336
	2004	7	336
	2003	7	325

Sumber: Data PSK Camat Palu Selatan

BAB V

P E R T A N I A N

Pertanian merupakan salah satu sektor ekonomi yang diharapkan akan dapat bertahan dalam situasi ekonomi yang kurang menguntungkan, karena sektor ini pada umumnya relatif tidak dipengaruhi oleh faktor luar yang dapat berakibat memburuknya produksi ataupun harga dari komoditas tersebut.

Data mengenai produksi bahan makanan dapat dilihat pada Tabel V.1.1. Disamping sub sektor pertanian tanaman pangan, sektor perkebunan dan peternakan juga tidak lepas dari perhatian masyarakat dan pemerintah untuk tetap dipertahankan dan bahkan untuk mengembangkannya menjadi lebih baik. Data selengkapnya tentang peternakan disajikan pada Tabel V.4.1 sampai dengan Tabel V.4.5.

Data mengenai tanaman sayur-sayuran, buah-buahan, peternakan serta data mengenai luas lahan menurut penggunaannya juga kami sajikan untuk melengkapi data-data pada sektor pertanian di Kota Palu.

Tabel V.1.1 Luas Panen Tanaman Bahan Makanan di Kecamatan Palu Selatan Tahun 2003 - 2007 (Ton)

Kelurahan	Padi	Jagung	Ubi Kayu	Kacang Tanah	Kede-lai	Kacang Hijau	Ubi Jalar
(1)	(2)	(3)	(4)	(5)	(6)	(7)	(8)
							3
01. Pengawu	10	14	-	8	-	-	-
02. Tawanjuka	7	-	-	-	-	-	-
03. Palupi	-	-	-	-	-	-	-
04. Birobuli Selatan	-	-	1	-	-	-	-
05. Petobo	61	60	4	12	-	4	-
06. Kawatuna	15	20	-	4	-	-	-
07. Birobuli Utara	-	-	-	-	-	-	-
08. Tatura Utara	-	-	-	-	-	-	-
09. Tatura Selatan	-	-	-	-	-	-	-
10. Lolu Selatan	-	-	-	-	-	-	-
11. Lolu Utara	-	-	-	-	-	-	-
12..Tanamodindi	-	18	-	6	-	1	4
Jumlah 2007	93	112	5	30	-	5	7
2006	88	86	5	30	-	4	7
2005	87	88	11	22	-	6	6,5
2004	92	137	10	18	-	6	8
2003	221	65	15	22	-	14	12

Sumber: PPL Kec. Palu Selatan

Tabel V.1.2 Produksi Panen Tanaman Bahan Makanan di Kecamatan Palu Selatan Tahun 2003 - 2007 (Kuintal)

Kelurahan	Padi	Ja- gung	Ubi Kayu	Kacang Tanah	Kede lai	Kacang Hijau	Ubi Jalar
(1)	(2)	(3)	(4)	(5)	(6)	(7)	(8)
01. Pengawu	400	336	-	120	-	-	282
02. Tawanjuka	280	-	-	-	-	-	-
03. Palupi	-	-	-	-	-	-	-
04. Birobuli Selatan	-	-	115	-	-	-	-
05. Petobo	2440	1440	460	180	-	32	-
06. Kawatuna	600	480	-	60	-	-	-
07. Birobuli Utara	-	-	-	-	-	-	-
08. Tatura Utara	-	-	-	-	-	-	-
09. Tatura Selatan	-	-	-	-	-	-	-
10. Lolu Selatan	-	-	-	-	-	-	-
11. Lolu Utara	-	-	-	-	-	-	-
12. Tanamodindi	-	432	-	90	-	8	376
Jumlah 2007	3.720,0	2.388,0	575,0	450,0	-	40	658,0
2006	3.432,0	2.408,0	164,5	795,0	-	106,0	200,9
2005	3.405,1	1.905,2	489,2	254,8	-	46,8	572,0
2004	3.519,9	2.966,0	970,0	208,5	-	46,8	704,0
2003	8.093,2	1.323,7	1.516,3	314,9	-	68,3	914,8

Sumber: PPL Kec. Palu Selatan

Tabel V.1.3 Luas Tanah Sawah Menurut Sumber Pengairannya di Kecamatan Palu Selatan Tahun 2003 - 2007 (Ha)

Kelurahan	Irigasi Teknis	Irigasi 1/2 Teknis	Irigasi Sederhana	Tadah Hujan	Lainnya	Jumlah
(1)	(2)	(3)	(4)	(5)	(6)	(7)
01. Pengawu	-	-	20	25	-	50
02. Tawanjuka	-	7	-	-	-	-
03. Palupi	-	-	-	-	-	-
04. Birobuli Selatan	-	-	-	-	-	-
05. Petobo	-	50	-	15	-	65
06. Kawatuna	75	98	-	25	-	175
07. Birobuli Utara	-	-	-	-	-	-
08. Tatura Utara	-	-	-	-	-	-
09. Tatura Selatan	-	-	-	-	-	-
10. Lolu Selatan	-	-	-	-	-	-
11. Lolu Utara	-	-	-	-	-	-
12. Tanamodindi	-	15	25	-	-	40
Jumlah 2007	75	170	20	65	-	330
2006	75	162	50	65	-	352
2005	20	30	312	34	-	400
2004	20	30	312	34	-	396
2003	20	30	312	34	-	396

Sumber: BPP Kec. Palu Selatan

Tabel V.2.1 Luas Tanaman Perkebunan di Kecamatan Palu Selatan Tahun 2003 – 2007 (Ha)

Kelurahan	Kelapa	Kopi	Cengkeh	Coklat	Lada
(1)	(2)	(3)	(4)	(5)	(6)
01. Pengawu	-	-	-	-	-
02. Tawanjuka	1,5	-	-	0,50	-
03. Palupi	-	-	-	-	-
04. Birobuli Selatan	-	-	-	-	-
05. Petobo	1,55	1,5	-	1,2	-
06. Kawatuna	2,2	6,0	-	4,88	-
07. Birobuli Utara	1	-	-	0,25	-
08. Tatura Utara	-	-	-	-	-
09. Tatura Selatan	-	-	-	-	-
10. Lolu Selatan	-	-	-	-	-
11. Lolu Utara	-	-	-	-	-
12. Tanamodindi	2	1,0	-	1,50	-
Jumlah 2007	8,25	8,5	0	8,33	0
2006	2,15	-	-	6,00	-
2005	2,31	-	-	7,00	-
2004	2,31	-	-	7,00	-
2003	2,65	-	-	7,10	-

Sumber: PPL Kec. Palu Selatan

Tabel V.2.2 Banyaknya Tanaman Perkebunan di Kecamatan Palu Selatan Tahun 2003 - 2007

Kelurahan	Jumlah Pohon				
	Kelapa	Kopi	Cengkeh	Coklat	Lada
(1)	(2)	(3)	(4)	(5)	(6)
01. Pengawu	-	-	-	-	-
02. Tawanjuka	165	-	-	496	-
03. Palupi	-	-	-	-	-
04. Birobuli Selatan	-	-	-	-	-
05. Petobo	1.705	1.498	-	1.190	-
06. Kawatuna	2.420	5.952	-	4.841	-
07. Birobuli Utara	110	-	-	248	-
08. Tatura Utara	-	-	-	-	-
09. Tatura Selatan	-	-	-	-	-
10. Lolu Selatan	-	-	-	-	-
11. Lolu Utara	-	-	-	-	-
12. Tanamodindi	220	992	-	992	-
Jumlah 2007	4.620	2.19	0	7.767	-
2006	2.366	-	-	6.944	-
2005	2.530	-	-	6.944	-
2004	2.530	-	-	6.944	-
2003	2.945	-	-	7.810	-

Sumber: Dinas Perkebunan

Tabel V.2.3 Produksi Tanaman Perkebunan di Kecamatan Palu Selatan Tahun 2003 - 2007

Kelurahan	Jumlah Pohon				
	Kelapa	Kopi	Cengkeh	Coklat	Lada
(1)	(2)	(3)	(4)	(5)	(6)
01. Pengawu	-	-	-	-	-
02. Tawanjuka	0,10	-	-	0,51	-
03. Palupi	-	-	-	-	-
04. Birobuli Selatan	-	-	-	-	-
05. Petobo	0,86	1,30	-	1,20	-
06. Kawatuna	1,21	4,76	-	5,05	-
07. Birobuli Utara	0,07	-	-	0,26	-
08. Tatura Utara	-	-	-	-	-
09. Tatura Selatan	-	-	-	-	-
10. Lolu Selatan	-	-	-	-	-
11. Lolu Utara	-	-	-	-	-
12. Tanamodindi	0,12	0,80	-	1,00	-
Jumlah 2007	2,36	6,86	0	8,02	0
2006	37,28	-	-	15,07	-
2005	39,88	-	-	3,2	-
2004	39,88	-	-	3,2	-
2003	49,38	-	-	4,4	-

Sumber: Dinas Perkebunan

Tabel V.2.4 Luas Tanah Kering Menurut Penggunaannya di Kecamatan Palu Selatan Tahun 2003 - 2007 (Ha)

Kelurahan	Bangunan	Kebun	Rumput	Tambak	Kolam
(1)	(2)	(3)	(4)	(5)	(6)
01. Pengawu	24,70	37,50	57,50	-	-
02. Tawanjuka	24,00	63,95	34,00	-	1,00
03. Palupi	29,93	54,00	58,00	-	-
04. Birobuli Selatan	21,38	13,00	53,01	-	-
05. Petobo	19,06	276,30	394,90	-	8,00
06. Kawatuna	22,89	378,75	110,11	-	-
07. Birobuli Utara	29,21	49,00	247,70	-	-
08. Tatura Utara	32,64	24,00	46,93	-	-
09. Tatura Selatan	25,53	14,50	8,89	-	-
10. Lolu Selatan	22,10	-	-	-	-
11. Lolu Utara	20,82	-	-	-	-
12. Tanamodindi	29,38	60,00	95,00	-	-
Jumlah 2007	301,60	947,00	1.106,0	-	9,00
2006	252,59	971,00	1.155,5	-	9,00
2005	249,09	977,00	1.159,0	-	9,00
2004	224,09	977,00	1.159,0	-	9,00
2003	195,00	969,95	1.774,0	-	-

Sumber: Kantor Kec. Palu Selatan

Lanjutan Tabel V.2.4

Kelurahan	Tidak Diusaha -kan	Kayu- kayuan	Lainnya	Jumlah
(1)	(7)	(8)	(9)	(10)
01. Pengawu	4,00	-	84,55	209,00
02. Tawanjuka	10,00	-	22,55	150,50
03. Palupi	16,00	-	59,07	217,00
04. Birobuli Selatan	14,00	-	273,61	375,00
05. Petobo	28,00	19,00	91,24	866,50
06. Kawatuna	16,00	140,00	1.209,75	1.847,50
07. Birobuli Utara	49,00	-	327,35	702,22
08. Tatura Utara	23,00	-	201,43	328,00
09. Tatura Selatan	18,00	-	219,08	286,00
10. Lolu Selatan	-	-	247,18	268,00
11. Lolu Utara	-	-	106,90	129,00
12. Tanamodindi	31,00	-	106,87	322,25
Jumlah 2007	211,00	159,00	2.949,8	5.705,97
2006	211,00	159,00	2.949,8	5.705,97
2005	211,00	159,00	2.949,8	5.705,97
2004	234,00	159,00	2.949,8	5.705,97
2003	224,00	159,00	1.338,0	6.019,00

Sumber: Kantor Kec. Palu Selatan

Tabel V.3.1 Luas Panen dan Produksi Tanaman Sayur-sayuran di Kecamatan Palu Selatan Tahun 2007

Jenis Sayuran		Luas Panen (Ha)	Produksi (Ton)
(1)		(2)	(3)
01	Sawi	103	125
02	Cabe	255	550
03	Tomat	233	13.000
04	Sayuran Lainnya	154	1.098
Jumlah		750	14.773

Sumber : BPP Kecamatan Palu Selatan

Tabel V.3.2 Luas Panen dan Produksi Tanaman Buah-buahan di Kecamatan Palu Selatan Tahun 2007

Jenis Buah-buahan		Luas Panen (Ha)	Produksi (Ton)
(1)		(2)	(3)
01	Alpokot	132	198
02	Mangga	8.399	7.139
03	Jeruk Keprok	-	-
04	Jambu Biji	294	368
05	Jambu Air	97	136
06	Pepaya	582	326
07	Pisang	8.234	6.999
08	Nenas	1.140	80
09	Nangka	5.802	7.253
10	Anggur	23	5
11	Salak	-	-
12	Manggis	-	-
13	Lainnya	-	-
14	Belimbing	20	25
15	Sukun	210	525
Jumlah		24.933	23.048

Sumber : BPP Kecamatan Palu Selatan

Tabel V.4.1 Banyaknya Ternak Besar di Kecamatan Palu Selatan
Tahun 2003 - 2007

Kelurahan	Sapi	Kerbau	Kuda
(1)	(2)	(3)	(4)
01. Pengawu	437	-	64
02. Tawanjuka	114	-	44
03. Palupi	84	-	15
04. Birobuli Selatan	113	-	26
05. Petobo	416	-	67
06. Kawatuna	595	-	98
07. Birobuli Utara	56	-	10
08. Tatura Utara	-	-	18
09. Tatura Selatan	78	-	24
10. Lolu Selatan	38	-	38
11. Lolu Utara	-	-	-
12. Tanamodindi	392	-	65
Jumlah 2007	2.323	-	463
2006	2.380	-	320
2005	802	-	194
2004	2.019	-	173
2003	1.797	-	338

Sumber: Kantor Kec. Palu Selatan

Tabel V.4.2 Banyaknya Ternak Kecil di Kecamatan Palu Selatan
Tahun 2003 - 2007

Kelurahan	Kambing	Domba	Babi
(1)	(2)	(3)	(4)
01. Pengawu	472	-	-
02. Tawanjuka	306	-	-
03. Palupi	407	-	-
04. Birobuli Selatan	617	-	-
05. Petobo	1.286	86	-
06. Kawatuna	1.907	1.233	-
07. Birobuli Utara	582	-	-
08. Tatura Utara	152	-	-
09. Tatura Selatan	267	-	-
10. Lolu Selatan	56	-	-
11. Lolu Utara	39	-	-
12. Tanamodindi	768	-	-
Jumlah 2007	6.859	1.319	-
2006	11.606	2.491	-
2005	5.033	1.192	-
2004	9.583	2.491	500
2003	4.752	2.913	1.240

Sumber: Kantor Kec. Palu Selatan

Tabel V.4.3 Banyaknya Ternak Unggas di Kecamatan Palu Selatan Tahun 2003 - 2007

Kelurahan	Ayam Buras	Ayam Ras		Itik
		Petelur	Pedaging	
(1)	(2)	(3)	(4)	(5)
01. Pengawu	2.530	5.000	29.514	40
02. Tawanjuka	4.150	-	-	-
03. Palupi	4.200	-	-	-
04. Birobuli Selatan	5.450	10.000	63.038	50
05. Petobo	26.722	20.000	83.036	168
06. Kawatuna	38.770	-	25.000	-
07. Birobuli Utara	4.422	2.714	30.000	-
08. Tatura Utara	1.850	-	-	-
09. Tatura Selatan	1.464	-	-	50
10. Lolu Selatan	520	-	10.000	-
11. Lolu Utara	350	-	-	-
12. Tanamodindi	18.688	-	20.000	-
Jumlah 2007	109.117	37.714	260.588	279
2006	21.224			256
2005	14.203			108
2004	84.250			150
2003	22.827			216

Sumber: Kantor Kec. Palu Selatan

Tabel V.4.4 Banyaknya Ternak Besar yang Dipotong di Kecamatan Palu Selatan Tahun 2003 - 2007

Kelurahan	Sapi	Kerbau	Kuda
(1)	(2)	(3)	(4)
01. Pengawu	60	-	-
02. Tawanjuka	758	-	-
03. Palupi	55	-	-
04. Birobuli Selatan	60	-	-
05. Petobo	58	-	-
06. Kawatuna	40	-	-
07. Birobuli Utara	102	-	-
08. Tatura Utara	154	-	-
09. Tatura Selatan	60	-	-
10. Lolu Selatan	96	-	-
11. Lolu Utara	84	-	-
12. Tanamodindi	70	-	-
Jumlah 2007	1.597	-	-
2006	1.199	-	8
2005	1.406	-	-
2004	868	-	-
2003	636	-	-

Sumber: Kades

Tabel V.4.5 Banyaknya Ternak Kecil yang Dipotong di Kecamatan Palu Selatan Tahun 2003 - 2007

Kelurahan	Kambing	Domba	Babi
(1)	(2)	(3)	(4)
01. Pengawu	83	-	-
02. Tawanjuka	57	-	-
03. Palupi	24	-	-
04. Birobuli Selatan	57	-	-
05. Petobo	194	30	-
06. Kawatuna	340	41	-
07. Birobuli Utara	40	-	-
08. Tatura Utara	24	-	-
09. Tatura Selatan	29	-	-
10. Lolu Selatan	33	-	-
11. Lolu Utara	39	-	1.433
12. Tanamodindi	299	28	-
Jumlah 2007	1.219	99	1.433
2006	2.598	180	-
2005	1.508	360	-
2004	520	230	210
2003	412	132	405

Sumber: Pertanian

BAB VI

INDUSTRI

Kriteria yang digunakan dalam menentukan klasifikasi industri oleh Badan Pusat Statistik adalah jumlah tenaga kerja yang digunakan. Adapun pembagian tersebut adalah:

1. Industri Besar jumlah tenaga kerja 100 orang atau lebih
2. Industri sedang jumlah tenaganya 20-99 orang
3. Industri Kecil jumlah tenaganya 5-19 orang ,dan
4. Industri Kerajinan Rumah Tangga jumlah tenaga kerja lebih kecil atau sama dengan 4 orang.

Berdasarkan kriteria tersebut maka industri yang terdapat di Kecamatan Palu Selatan adalah tergolong ke dalam industri kecil dan kerajinan rumah tangga seperti penggilingan padi, penggilingan kopi, penggilingan/pemarut kelapa dan pembuatan anyaman. Jumlah industri yang terdapat di Kecamatan Palu Selatan disajikan pada Tabel VI.1. Sementara itu data tentang usaha perbengkelan dan usaha jasa disajikan pada Tabel VI.2 sampai dengan Tabel VI.3.

Kemajuan pembangunan perumahan di Kecamatan Palu Selatan pada tahun 2007 hanya terjadi pada katagori perumahan sederhana tetapi

tidak demikian halnya pada katagori perumahan permanen dan semi permanen. Hal ini dapat dilihat pada tabel VI.4

Tabel VI. 1 Banyaknya Usaha Industri Menurut Golongan di Kecamatan Palu Selatan Tahun 2003 - 2007

Kelurahan	Besar	Sedang	Kecil	Kerajinan Rumah Tangga
(1)	(2)	(3)	(4)	(5)
01. Pengawu	-	-	1	17
02. Tawanjuka	-	-	2	8
03. Palupi	-	-	1	16
04. Birobuli Selatan	-	-	1	26
05. Petobo	-	-	1	8
06. Kawatuna	-	-	-	4
07. Birobuli Utara	-	-	-	36
08. Tatura Utara	-	-	-	40
09. Tatura Selatan	-	-	2	22
10. Lolu Selatan	-	-	2	34
11. Lolu Utara	-	-	-	28
12. Tanamodindi	-	-	-	10
Jumlah 2007	-	-	10	249
2006	-	-	10	225
2005	-	-	10	215
2004	-	-	8	207
2003	-	-	6	218

Sumber: Kantor Kelurahan

Tabel VI.2 Banyaknya Usaha Perbengkelan dan Service di Kecamatan Palu Selatan Tahun 2003 - 2007

Kelurahan	Bengkel		Service Radio/ Tape
	Motor	Sepeda	
(1)	(2)	(3)	(4)
01. Pengawu	15	2	2
02. Tawanjuka	10	1	1
03. Palupi	16	3	1
04. Birobuli Selatan	13	4	5
05. Petobo	8	1	-
06. Kawatuna	4	1	-
07. Birobuli Utara	16	4	2
08. Tatura Utara	10	4	5
09. Tatura Selatan	14	2	3
10. Lolu Selatan	16	6	8
11. Lolu Utara	10	6	6
12. Tanamodindi	12	2	2
Jumlah 2007	144	42	35
2006	132	42	35
2005	130	38	35
2004	101	37	35
2003	94	37	39

Sumber: Ktor Perindustrian Kota Palu

Tabel VI.3 Banyaknya Usaha/Jasa di Kecamatan Palu Selatan
Tahun 2003 - 2007

Kelurahan	Tukang Batu/Kayu	Tukang Jahit	Tukang Emas	Salon
(1)	(2)	(3)	(4)	(5)
01. Pengawu	56	20	-	8
02. Tawanjuka	34	17	-	6
03. Palupi	40	10	-	8
04. Birobuli Selatan	54	12	-	8
05. Petobo	30	6	2	4
06. Kawatuna	26	6	-	-
07. Birobuli Utara	84	24	6	20
08. Tatura Utara	72	26	24	36
09. Tatura Selatan	64	10	6	16
10. Lolu Selatan	58	46	-	50
11. Lolu Utara	70	40	5	30
12. Tanamodindi	94	20	-	16
Jumlah 2007	682	237	43	202
2006	624	224	42	195
2005	624	215	35	195
2004	600	210	36	187
2003	516	188	33	168

Sumber: Kantor Perindustrian Kota Palu

Tabel VI.4 Jumlah Bangunan Tempat Tinggal Menurut Klasifikasinya di Kecamatan Palu Selatan Tahun 2003 - 2007

Kelurahan	Perma- nen	Semi Permanen	Sederhana	Jumlah
(1)	(2)	(3)	(4)	(5)
01. Pengawu	764	230	118	1.112
02. Tawanjuka	498	191	76	1.065
03. Palupi	1.759	156	39	1.954
12. Birobuli Selatan	965	402	241	1.608
05. Petobo	514	468	346	1.328
06. Kawatuna	314	188	126	628
07. Birobuli Utara	2.016	775	310	3.101
08. Tatura Utara	2.789	620	50	3.459
09. Tatura Selatan	1.399	646	107	2.152
10. Lolu Selatan	668	442	139	1.249
11. Lolu Utara	1.986	101	48	2.135
12. Tanamodindi	1.535	307	205	2.047
<hr/>				
Jumlah 2007	15.207	4.526	1.805	21.538
2006	15.394	5.183	60	20.637
2005	14.755	5.131	40	19.926
2004	14.368	4.926	25	19.319
2003	14.116	4.840	-	18.956

Sumber: Kantor Kelurahan

Tabel VI.5 Banyaknya Usaha Menyulam/Menganyam di Kecamatan Palu Selatan Tahun 2003 - 2007

Kelurahan	Menyulam		Menganyam	
	Tangan	Mesin	Tangan	Mesin
(1)	(2)	(3)	(4)	(5)
01. Pengawu	-	2	-	-
02. Tawanjuka	-	1	-	-
03. Palupi	-	3	-	-
04. Birobuli Selatan	-	5	5	-
05. Petobo	-	-	-	-
06. Kawatuna	-	7	-	-
07. Birobuli Utara	-	8	3	-
08. Tatura Utara	-	-	-	-
09. Tatura Selatan	-	6	-	-
10. Lolu Selatan	-	-	-	-
11. Lolu Utara	-	8	-	-
12. Tanamodindi	-	3	-	-
Jumlah 2007		43	8	-
2006		43	8	-
2005	-	37	8	-
2004	-	27	8	-
2003	-	26	7	-

Sumber: Kantor Kelurahan

Tabel VI. 6 Jumlah Pelanggan Listrik PLN dan Non PLN di Kecamatan Palu Selatan Tahun 2003 - 2007

Kelurahan	Pelanggan Listrik PLN	Pelanggan Listrik Non PLN	Jumlah
(1)	(2)	(3)	(4)
01. Pengawu	1.065	-	1.065
02. Tawanjuka	824	-	824
03. Palupi	1.954	-	1.954
04. Birobuli Selatan	1.609	-	1.604
05. Petobo	1.088	-	1.088
06. Kawatuna	447	85	532
07. Birobuli Utara	2.850	-	2.850
08. Tatura Utara	3.350	-	3.350
09. Tatura Selatan	2.044	-	2.044
10. Lolu Selatan	2.150	-	2.150
11. Lolu Utara	2.026	-	2.026
12. Tanamodindi	2.027	-	2.027
Jumlah 2007	21.430	85	21.515
2006	18.102	-	18.102
2005	17.762	-	17.762
2004	16.870	-	16.870
2003	15.840	-	15.840

Sumber: PLN Ranting Palu Selatan

Tabel VI.7 Jumlah Gardu Listrik PLN di Kecamatan Palu Selatan
Tahun 2003 - 2007

Kelurahan	Gardu Listrik PLN
(1)	(2)
01. Pengawu	4
02. Tawanjuka	2
03. Palupi	2
04. Birobuli Selatan	4
05. Petobo	2
06. Kawatuna	1
07. Birobuli Utara	3
08. Tatura Utara	3
09. Tatura Selatan	2
10. Lolu Selatan	4
11. Lolu Utara	3
12. Tanamodindi	3
Jumlah 2007	33
2006	33
2005	29
2004	29
2003	29

Sumber: PLN Ranting Palu Selatan

BAB VII

PERDAGANGAN

Pasar merupakan pusat perdagangan dimana terjadi transaksi barang ataupun jasa antara penjual dan pembeli. Dari 19 Kelurahan yang ada di Kecamatan Palu Selatan, ada 2 Kelurahan diantaranya memiliki sarana pemasaran berupa pasar Kelurahan yang aktivitasnya berlangsung setiap minggu.

Di samping pasar, pada setiap Kelurahan juga terdapat warung/kios yang merupakan tempat-tempat pelayanan kebutuhan pokok sehari-hari. Keberadaan warung/kios hampir merata pada setiap Kelurahan.

Banyaknya sarana pemasaran disajikan pada Tabel VII.1 dan Tabel VII.2.

Tabel VII.1 Banyaknya Sarana Pemasaran di Kecamatan Palu Selatan
Tahun 2003 - 2007

Kelurahan	Jumlah Pasar	Frekwensi		
		Harian	Mingguan	Bulanan
(1)	(2)	(3)	(4)	(5)
01. Pengawu	-	-	-	-
02. Tawanjuka	-	-	-	-
03. Palupi	-	-	-	-
04. Birobuli Selatan	-	-	-	-
05. Petobo	1	1	-	-
06. Kawatuna	-	-	-	-
07. Birobuli Utara	-	-	-	-
08. Tatura Utara	1	1	-	-
09. Tatura Selatan	-	-	-	-
10. Lolu Selatan	-	-	-	-
11. Lolu Utara	-	-	-	-
12. Tanamodindi	-	-	-	-
Jumlah 2007	2	2	-	-
2006	2	2	-	-
2005	2	2	-	-
2004	2	2	-	-
2003	2	2	-	-

Sumber: Kantor Kec. Palu Selatan

Tabel VII. 2 Banyaknya Toko, Kios dan Warung di Kecamatan Palu Selatan Tahun 2003 - 2007

Kelurahan	Toko	Kios+ Warung	Jumlah
(1)	(2)	(3)	(4)
01. Pengawu	45	124	169
02. Tawanjuka	65	61	126
03. Palupi	123	70	193
04. Birobuli Selatan	15	320	335
05. Petobo	30	180	210
06. Kawatuna	-	62	62
07. Birobuli Utara	250	198	448
08. Tatura Utara	568	924	1.492
09. Tatura Selatan	45	203	248
10. Lolu Selatan	340	628	968
11. Lolu Utara	623	805	1.428
12. Tanamodindi	200	136	336
Jumlah 2007	2.304	3.711	6.015
2006	1.092	3.576	4.668
2005	966	2.982	3.948
2004	774	2.204	2.978
2003	746	2.170	2.916

Sumber: Kantor Kelurahan

BAB VIII

PERHUBUNGAN DAN KOMUNIKASI

Untuk menunjang arus lalu lintas baik jalan Trans Sulawesi jurusan selatan ke utara maupun jalan Kelurahan ke kantong-kantong produksi dirasakan semakin besar manfaatnya. Umumnya sarana jalan telah memadai sehingga memudahkan para petani mengangkut hasil produksi pangan maupun hasil perkebunan ke tempat-tempat pemasaran. Data tentang banyak dan panjang jembatan di Kecamatan Palu Selatan disajikan pada Tabel VIII.1.

Penyediaan sarana jalan dan jembatan diikuti oleh perkembangan penyediaan pada transportasi darat sebagai alat angkutan barang maupun orang sebagaimana disajikan pada Tabel VIII.1 - VIII.2

Perkembangan pembangunan pada sektor perhubungan juga di ikuti oleh perkembangan sarana akomodasi. Data tentang banyaknya sarana akomodasi seperti hotel, kamar dan tempat tidur disajikan pada Tabel VIII.3.

Tabel VIII.1 Banyak dan Panjang Jembatan Menurut Jenisnya di Kecamatan Palu Selatan Tahun 2003 - 2007

Kelurahan	Permanen	Semi Permanen	Darurat	Panjang (m ²)
(1)	(2)	(3)	(4)	(5)
01. Pengawu	1	-	-	80
02. Tawanjuka	1	-	-	24
03. Palupi	-	-	-	-
04. Birobuli Selatan	-	-	-	-
05. Petobo	-	-	-	-
06. Kawatuna	1	-	-	180
07. Birobuli Utara	2	-	-	70
08. Tatura Utara	2	-	-	80
09. Tatura Selatan	-	-	-	-
10. Lolu Selatan	-	-	-	-
11. Lolu Utara	1	-	-	80
12. Tanamodindi	2	-	-	120
Jumlah 2007	10	-	-	634
2006	10	-	-	358
2005	10	-	-	358
2004	10	-	-	358
2003	10	-	-	358

Sumber: Kantor Kec. Palu Selatan

Tabel VIII.2 Banyaknya Kendaraan Angkutan Darat Menurut Jenisnya di Kecamatan Palu Selatan Tahun 2007

Jenis Angkutan	Banyaknya		Jumlah
	Umum	Bukan Umum	
(1)	(2)	(3)	(4)
01. Mobil Barang	425	90	515
1.1. Truk	185	60	245
1.1. Pick Up Terbuka	240	30	270
02. Mobil Penumpang	340	56	396
03. Sepeda Motor	5.654	125	5.779
04. Dokar/Bendi	40	-	40
05. Gerobak	39	-	39
06. Becak	-	-	-

Sumber: Kantor Kec. Palu Selatan

Tabel VIII.3 Banyaknya Sarana Akomodasi menurut Jenisnya di Kecamatan Palu Selatan Tahun 2003 - 2007

Kelurahan	Hotel/Losmen	Kamar	Tempat Tidur
(1)	(2)	(3)	(4)
01. Pengawu	-	-	-
02. Tawanjuka	-	-	-
03. Palupi	-	-	-
04. Birobuli Selatan	-	-	-
05. Petobo	-	-	-
06. Kawatuna	-	-	-
07. Birobuli Utara	-	-	-
08. Tatura Utara	1	11	20
09. Tatura Selatan	1	15	25
10. Lolu Selatan	7	149	279
11. Lolu Utara	7	102	148
12. Tanamodindi	-	-	-
Jumlah			
2007	16	277	472
2006	16	277	472
2005	15	263	448
2004	15	263	448
2003	14	259	517

Sumber: Kantor Kec. Palu Selatan

Tabel VIII.4 Banyaknya Sarana Komunikasi menurut Jenisnya di Kecamatan Palu Selatan Tahun 2003 - 2007

Kelurahan	Radio	TV	Telepon	SSB
(1)	(2)	(3)	(4)	(5)
01. Pengawu	132	468	592	4
02. Tawanjuka	70	465	82	-
03. Palupi	80	726	987	2
04. Birobuli Selatan	80	1.508	1.126	5
05. Petobo	70	784	130	-
06. Kawatuna	100	382	10	1
07. Birobuli Utara	75	1.946	1.085	6
08. Tatura Utara	200	2.682	2.266	2
09. Tatura Selatan	78	1.280	646	5
10. Lolu Selatan	87	2.140	1.135	5
11. Lolu Utara	82	2.015	1.398	4
12. Tanamodindi	120	1.084	716	6
Jumlah 2007	1.094	15.480	10.173	40
2006	1.198	14.502	7.144	38
2005	1.198	14.066	7.144	38
2004	1.261	13.643	7.088	38
2003	1.393	13.477	6.926	33

Sumber: Kantor Kelurahan

BAB IX

KEUANGAN DAN HARGA-HARGA

Untuk memenuhi kebutuhan pembangunan pada tingkat Kelurahan di Kecamatan Palu Selatan, setiap tahun diturunkan bantuan dari Pemerintah Pusat, Provinsi dan Pemerintah Kota serta ditambah dengan swadaya masyarakat yang ada di tiap Kelurahan. Hal ini untuk meyakinkan kepada masyarakat bahwa betapa besarnya perhatian pemerintah atas pembangunan yang ada di kelurahan yang setiap tahunnya mengeluarkan biaya seperti yang disajikan pada Tabel IX.1.1 sampai dengan Tabel IX.1.2. Besarnya dana yang dikeluarkan pemerintah kelurahan setiap tahun sama dengan besarnya penerimaan kelurahan pada tahun yang bersangkutan, atau dikenal dengan sistem berimbang.

Realisasi penerimaan pajak bumi dan bangunan merupakan kesadaran masyarakat bahwa betapa pentingnya pajak bagi pembangunan sehingga setiap tahunnya realisasi penerimaan pajak dapat melampaui target yang telah ditetapkan. Besarnya realisasi penerimaan pajak bumi dan bangunan disajikan pada Tabel IX.1.3.

Banyaknya Koperasi di Kecamatan Palu Selatan dirasakan belum memadai jumlahnya, hal ini dapat dilihat pada Tabel IX.1.5.

Rata-rata harga sembilan bahan pokok di Kecamatan Palu Selatan yang pengambilan datanya dipusatkan di Pasar Ibu Kota Kecamatan (Pasar Palu Selatan) nampak masih sangat labil sebagai akibat dari kenaikan harga BBM sehingga harga barang kebutuhan hidup pun menjadi meningkat seperti disajikan pada Tabel IX.2.1.

Tabel IX.1.1 Realisasi Penerimaan Rutin dan Pembangunan di Kecamatan Palu Selatan Tahun 2003 - 2007 (Rp.000)

Kelurahan	Penerimaan		Jumlah
	Pemkot	LPM	
(1)	(2)	(3)	(4)
01. Pengawu	62.600	-	62.600
02. Tawanjuka	62.600	-	62.600
03. Palupi	62.600	-	62.600
04. Birobuli Selatan	62.600	-	62.600
05. Petobo	62.600	-	62.600
06. Kawatuna	62.600	-	62.600
07. Birobuli Utara	62.600	-	62.600
08. Tatura Utara	62.600	-	62.600
09. Tatura Selatan	62.600	-	62.600
10. Lolu Selatan	62.600	-	62.600
11. Lolu Utara	62.600	-	62.600
12. Tanamodindi	62.600	-	62.600
Jumlah 2007	751.200	-	751.200
2006	60.000	120.000	180.000
2005	60 000	120 000	180 000
2004	60 000	120 000	180 000
2003	160 065	162 000	222 065

Sumber: Kepala KUTPD Kecamatan Palu Selatan

Tabel IX.1.2 Realisasi Pengeluaran Rutin dan Pembangunan di Kecamatan Palu Selatan Tahun 2003 - 2007 (Rp.000)

Kelurahan	Pengeluaran		Jumlah
	Pemkot	LPM	
(1)	(2)	(3)	(4)
01. Pengawu	62.600	-	62.600
02. Tawanjuka	62.600	-	62.600
03. Palupi	62.600	-	62.600
04. Birobuli Selatan	62.600	-	62.600
05. Petobo	62.600	-	62.600
06. Kawatuna	62.600	-	62.600
07. Birobuli Utara	62.600	-	62.600
08. Tatura Utara	62.600	-	62.600
09. Tatura Selatan	62.600	-	62.600
10. Lolu Selatan	62.600	-	62.600
11. Lolu Utara	62.600	-	62.600
12. Tanamodindi	62.600	-	62.600
Jumlah 2007	751.200	-	751.200
2006	60.000	120.000	180.000
2005	60 000	120 000	180 000
2004	60 000	120 000	180 000
2003	160 065	162 000	222 065

Sumber: Kepala KUTPD Kecamatan Palu Selatan

Tabel IX.1.3. Realisasi Penerimaan Pajak Bumi dan Bangunan di Kecamatan Palu Selatan Tahun 2004 - 2007

Kelurahan	2004	2005	2006	2007
(1)	(2)	(3)	(4)	(5)
01. Pengawu	10 967 771	6 662 070	12.107.570	18.620.748
02. Tawanjuka	10 091 440	7 211 805	10.938.399	19.563.834
03. Palupi	17 966 324	17 651 145	23.564.637	34.960.811
04. Birobuli Selatan	39 434 775	29 071 589	39.141.395	78.555.513
05. Petobo	32 681 219	28 064 957	43.479.563	32.009.700
06. Kawatuna	7 194 623	9 387 509	20.784.349	10.683.290
07. Birobuli Utara	66 726 043	65 616 710	111.742.483	143.616.502
08. Tatura Utara	75 632 693	51 204 787	95.980.145	145.190.305
09. Tatura Selatan	59 790 150	40 793 370	65.218.548	76.484.108
10. Lolu Selatan	133 079 300	122 421 020	147.866.131	174.858.013
11. Lolu Utara	157 609 967	152 438 057	168.383.328	296.493.082
12. Tanamodindi	61 664 053	56 320 204	112.929.812	88.173.702
Jumlah	672 838 358	586 843 223	852.129.812	1.119.215.608

Sumber: Kepala KUTPD Kecamatan Palu Selatan

Tabel IX.1.4 Jumlah Wajib Pajak Pajak Bumi dan Bangunan di Kecamatan Palu Selatan Tahun 2004 - 2007 (Rp.000)

Kelurahan	2004	2005	2006	2007
(1)	(2)	(3)	(4)	(5)
01. Pengawu	1 688	1 679	1.710	1.748
02. Tawanjuka	1 276	1 323	1.374	1.420
03. Palupi	2 165	2 201	2.306	2.430
04. Birobuli Selatan	2 336	2 481	2.746	2.816
05. Petobo	4 273	4 466	4.582	4.824
06. Kawatuna	1 075	1 108	1.446	2.544
07. Birobuli Utara	3 667	3 859	4.091	4.344
08. Tatura Utara	3 265	3 454	3.000	3.747
09. Tatura Selatan	1 680	1 720	1.666	1.941
10. Lolu Selatan	1 858	1 897	1.975	2.009
11. Lolu Utara	1 773	1 796	1.848	1.868
12. Tanamodindi	2 247	2 348	2.413	2.530
Jumlah	27 303	28 330	29.157	32.221

Sumber: Kepala KUTPD Kecamatan Palu Selatan

Tabel IX.1.5 Banyaknya KUD, Simpan Pinjam, Konsumsi dan Perbankan di Kecamatan Palu Selatan Tahun 2003 - 2007

Kelurahan	KUD	Simpan Pinjam	Konsumsi & Perbankan	Jumlah
(1)	(2)	(3)	(4)	(5)
01. Pengawu	-	-	-	-
02. Tawanjuka	1	-	-	1
03. Palupi	-	-	-	-
04. Tanamodindi	-	-	5	5
05. Petobo	-	-	-	-
06. Kawatuna	-	-	-	-
07. Birobuli Utara	1	-	9	10
08. Tatura Utara	1	1	4	6
09. Tatura Selatan	-	-	2	2
10. Lolu Selatan	-	-	6	6
11. Lolu Utara	-	-	9	9
12. Birobuli Selatan	2	-	5	5
Jumlah 2007	5	1	40	44
2006	5	1	40	46
2005	4	1	7	12
2004	4	-	7	11
2003	3	-	6	9

Sumber: Kantor Kecamatan Palu Selatan

Tabel IX.2.1 Rata-rata Harga Sembilan Bahan Pokok di Kecamatan Palu Selatan Tahun 2003- 2007

Komoditi	2003	2004	2005	2006	2007
(1)	(2)	(3)	(4)	(5)	(6)
01 Beras	2 600	2 900	4 200	5.250	5.400
02 Minyak Kelapa	4 200	4 200	4 500	5.625	7.500
03 Ikan Asin	22 000	25 000	27 000	28.000	30.000
04 Gula Pasir	5 400	5 600	6 000	6.250	7.500
05 Garam	1 000	1 000	1 200	1.200	1.500
06 Minyak Tanah	970	970	1 275	2.320	2.750
07 Sabun Cuci	1 500	1 500	1 750	2.000	2.000
08 Textil (Tetoron)	12 500	13 500	15 000	15.000	17.000
09 Batik Kasar	28 500	29 500	32 000	32.500	35.000

Sumber: Kantor Kecamatan Palu Selatan

BAB X

PRODUK DOMESTIK REGIONAL BRUTO

Perkembangan ekonomi makro Kecamatan Palu Selatan selama tahun 2007 mengalami perbaikan dibandingkan tahun sebelumnya. Kecamatan Palu Selatan mempunyai potensi pada sektor jasa-jasa, perdagangan serta angkutan dan komunikasi. Demikian pula sebagai pusat aktivitas pemerintahan dan perdagangan serta jumlah penduduk yang relatif banyak menjadikan perekonomian pada Kecamatan Palu Selatan menjadi penyumbang terbesar dari perekonomian Kota Palu secara keseluruhan.

Laju pertumbuhan ekonomi Kecamatan Palu Selatan tahun 2007 mencapai 7,76 persen. Beberapa sektor yang meningkat pertumbuhannya dibandingkan tahun sebelumnya seperti sektor Pertanian 4,98 persen, Bangunan 9,83 persen, Perdagangan, Hotel dan Restoran 8,18 persen, Angkutan dan komunikasi 9,20 persen, serta sektor Jasa-jasa 7,19 persen. Sedangkan sektor keuangan, persewaan dan jasa perusahaan mengalami penurunan dibanding tahun sebelumnya yaitu 7,54 persen,.

Dapat dilihat pada Tabel X.1 bahwa PDRB atas dasar harga berlaku tahun 2007 sebesar 1.343.738 milyar rupiah meningkat dibandingkan

tahun sebelumnya yaitu sebesar 1.160.175 milyar rupiah. Adapun PDRB atas dasar harga konstan 2000 untuk tahun 2007 sebesar 774.478 milyar rupiah, meningkat dibandingkan tahun 2006 yaitu sebesar 718.700 milyar rupiah, (Tabel X.2).

Salah satu indikator untuk mengukur tingkat kesejahteraan masyarakat adalah dengan menghitung angka pendapatan perkapita (Tabel X.6). Perkembangan PDRB Perkapita atas dasar harga berlaku Kecamatan Palu Selatan tahun 2007 mencapai 11.742.584 rupiah, mengalami kenaikan sebesar 13,93 persen dari tahun 2006 yang hanya sebesar 10.306.982 rupiah, sedangkan PDRB Perkapita atas dasar harga konstan 2000 pada tahun 2007 mencapai 6.528.682 rupiah atau naik sebesar 1,93 persen dari tahun 2006 yang sebesar 6.404.825 rupiah. Dengan meningkatnya pendapatan perkapita masyarakat, secara tidak langsung dapat menunjukkan adanya kenaikan daya beli masyarakat yang berarti pula menunjukkan adanya peningkatan taraf hidup masyarakat di wilayah Kecamatan Palu Selatan.

Tabel X.1 Produk Domestik Regional Bruto Atas Dasar Harga Berlaku Menurut Lapangan Usaha (Jutaan Rupiah) Kecamatan Palu Selatan Tahun 2003 – 2007

Lapangan Usaha	2003	2004	2005	2006*)	2007**)
(1)	(2)	(3)	(4)	(5)	(6)
1. Pertanian	26 557	28 488	31 430	34.105	37.114
2. Penggalian	25 492	30 302	35 502	39.868	44.681
3. Industri Pengolahan	49 286	65 140	77 439	87.057	96.518
4. Listrik dan Air Bersih	18 533	22 312	26 495	32.094	38.923
5. Bangunan	74 724	84 674	100 392	109.958	121.880
6. Perdagangan, Hotel & Restoran	151 546	163 601	195 239	230.860	270.455
7. Angkutan dan Komunikasi	99 695	112 305	136 434	162.157	192.944
8. Keuangan, Persewaan dan Jasa Perusahaan	80 239	99 149	114 584	139.339	165.454
9. Jasa-jasa	209 092	236 184	279 762	324.737	375.769
Produk Domestik Regional Bruto	735 164	842 154	997 277	1.160.175	1.343.738

Tabel X.2. Produk Domestik Regional Bruto Atas Dasar Harga Konstan 2000 Menurut Lapangan Usaha (Jutaan Rupiah) Kecamatan Palu Selatan Tahun 2003 – 2007

Lapangan Usaha	2003	2004	2005	2006*)	2007**)
(1)	(2)	(3)	(4)	(5)	
1. Pertanian	21 019	22 078	23 314	24.643	25.869
2. Penggalian	19 864	21 240	22 828	24.423	26.445
3. Industri Pengolahan	35 836	39 474	42 030	44.118	46.129
4. Listrik dan Air Bersih	12 064	13 142	14 267	15.382	16.638
5. Bangunan	54 781	58 380	61 298	64.433	70.769
6. Perdagangan, Hotel & Restoran	117 288	124 811	134 737	145.576	157.490
7. Angkutan dan Komunikasi	77 412	82 161	88 552	96.159	105.010
8. Keuangan, Persewaan dan Jasa Perusahaan	71 149	76 077	81 237	88.893	95.598
9. Jasa-jasa	176 004	187 494	200 799	215.073	230.530
Produk Domestik Regional Bruto	585 419	624 856	669 062	718.700	774.478

Tabel X.3. Distribusi Persentase Produk Domestik Regional Bruto Atas Dasar Harga Berlaku Menurut Lapangan Usaha Kecamatan Palu Selatan Tahun 2003 – 2007

Lapangan Usaha	2003	2004	2005	2006*)	2007**)
(1)	(2)	(3)	(4)	(5)	(6)
1. Pertanian	3,61	3,38	3,14	2,94	2,76
2. Penggalian	3,47	3,60	3,56	3,44	3,33
3. Industri Pengolahan	6,70	7,73	7,77	7,50	7,18
4. Listrik dan Air Bersih	2,52	2,65	2,66	2,77	2,90
5. Bangunan	10,16	10,05	10,07	9,48	9,07
6. Perdagangan, Hotel & Restoran	20,61	19,43	19,58	19,90	20,13
7. Angkutan dan Komunikasi	13,56	13,34	13,68	13,98	14,36
8. Keuangan, Persewaan dan Jasa Perusahaan	10,91	11,77	11,49	12,01	12,31
9. Jasa-jasa	28,44	28,05	28,06	27,99	27,96
Produk Domestik Regional Bruto	100,00	100,00	100,00	100,00	100,00

Tabel X.4. Distribusi Persentase Produk Domestik Regional Bruto Atas Dasar Harga Konstan 2000 Menurut Lapangan Usaha (%) Kecamatan Palu Selatan Tahun 2003 – 2007

Lapangan Usaha	2003	2004	2005	2006*)	2007**)
(1)	(2)	(3)	(4)	(5)	(6)
1. Pertanian	3,59	3,53	3,48	3,43	3,34
2. Penggalian	3,39	3,40	3,41	3,40	3,41
3. Industri Pengolahan	6,12	6,32	6,28	6,14	5,96
4. Listrik dan Air Bersih	2,06	2,10	2,13	2,14	2,15
5. Bangunan	9,36	9,34	9,16	8,97	9,14
6. Perdagangan, Hotel & Restoran	20,03	19,97	20,14	20,26	20,33
7. Angkutan dan Komunikasi	13,22	13,15	13,24	13,38	13,56
8. Keuangan, Persewaan dan Jasa Perusahaan	12,15	12,18	12,14	12,37	12,34
9. Jasa-jasa	30,06	30,01	30,01	29,93	29,77
Produk Domestik Regional Bruto	100,00	100,00	100,00	100,00	100,00

Tabel X.5. Laju Pertumbuhan Produk Domestik Regional Bruto Atas Dasar Harga Konstan 2000 menurut Lapangan Usaha Kecamatan Palu Selatan Tahun 2003 – 2007

Lapangan Usaha	2003	2004	2005	2006*)	2007**)
(1)	(2)	(3)	(4)	(5)	(6)
1. Pertanian	5,04	5,04	5,59	5,70	4,98
2. Penggalian	7,62	6,93	7,43	6,99	8,28
3. Industri Pengolahan	7,70	10,15	6,48	4,97	4,56
4. Listrik dan Air Bersih	7,64	8,94	8,56	7,82	8,16
5. Bangunan	5,40	6,57	5,00	5,12	9,83
6. Perdagangan, Hotel & Restoran	5,81	6,41	7,95	8,04	8,18
7. Angkutan dan Komunikasi	5,74	6,13	7,78	8,59	9,20
8. Keuangan, Persewaan dan Jasa Perusahaan	5,79	6,93	6,78	9,42	7,54
9. Jasa-jasa	6,50	6,53	7,10	7,11	7,19
Produk Domestik Regional Bruto	6,15	6,74	7,07	7,42	7,76

Tabel X.6. Pendapatan Regional dan Angka-Angka Perkapita Atas Dasar Harga Berlaku Kec. Palu Selatan Tahun 2003 – 2007

Rincian	2003	2004	2005	2006*)	2007**)
(1)	(2)	(3)	(4)	(5)	(6)
1. Produk Domestik Regional Bruto Adh Pasar (Juta Rp / Million Rp)	735 164	842.154	997.277	1.160.175	1.343.738
2. Penyusutan Barang-Barang Modal (Juta Rp / Million Rp)	16 987	19.459	23.044	26.808	31.049
3. Produk Domestik Regional Netto (Juta Rp / Million Rp)	718 177	822.695	974.233	1.133.368	1.312.689
Pajak Tak Langsung Netto (Juta Rp / Million Rp)	4 804	5.503	6.517	7.581	8.781
Produk Domestik Regional Netto Adb Faktor (Juta Rp / Million Rp)	713 373	817.192	967.716	1.125.787	1.303.908
Jumlah Penduduk Pertengahan Tahun (Jiwa / Person)	99.311	105159	107014	109226	111041
Produk Domestik Regional Brutto Perkapita (Rupiah / Rupiahs)	7.402.652	8.008.418	9.319.161	10.621.823	12.101.278
Pendapatan Regional Perkapita (Rupiah / Rupiahs)	7.183.230	7.771.040	9.042.932	10.306.982	11.742.584

Tabel X.7. Pendapatan Regional dan Angka-Angka Perkapita Atas Dasar Harga Konstan 2000 Kecamatan Palu Selatan Tahun 2003 – 2007

Rincian	2003	2004	2005	2006*)	2007**)
(1)	(2)	(3)	(4)	(5)	(5)
4. Produk Domestik Regional Bruto Adh Pasar (Juta Rp / Million Rp)	585 419	624 856	669 062	718.700	774.107
5. Penyusutan Barang-Barang Modal (Juta Rp / Million Rp)	28 979	30 931	33 119	35.576	38.319
6. Produk Domestik Regional Netto (Juta Rp / Million Rp)	556 440	593 925	635 943	683.124	735.788
7. Pajak Tak Langsung Netto (Juta Rp / Million Rp)	3 195	8 747	9 366	10.061	10.837
8. Produk Domestik Regional Netto Adh Faktor (Juta Rp / Million Rp)	548 245	585 178	626 577	673.063	724.951
9. Jumlah Penduduk Pertengahan Tahun (Jiwa / Person)	99.311	101.115	102.959	105.087	111041
10. Produk Domestik Regional Brutto Perkapita (Rupiah / Rupiahs)	5.894.804	6.179.659	6.498.359	6.839.107	6.971.362
11. Pendapatan Regional Perkapita (Rupiah / Rupiahs)	5.520.485	5.787.252	6.085.715	6.404.825	6.528.682

LABEL SEMENTARA



BLANKO LABEL SEMENTARA
SENSUS ASET TETAP

KODE UPKPB

420779

NOMOR KERTAS
KERJA

0.17

NOMOR URUT
DALAM KERTAS KERJA

4274

NAMA PETUGAS

PERHATIAN

Dalam rangka pelaksanaan sensus BMN di lingkungan BPS, bersama ini dimohon bantuan dari seluruh pegawai di lingkungan BPS untuk tidak memindah barang selama pelaksanaan sensus.

Atas perhatian dan kerjasamanya kami ucapkan terimakasih
Penanggung Jawab UPKPB

Buku ini menyajikan berbagai macam data mengenai keadaan geografis dan karakteristik sosial dan ekonomi masyarakat Kecamatan Palu Selatan secara komprehensif. Data pada tabel statistik yang disajikan terdiri dari data sekunder yang berasal dari produk administrasi kegiatan instansi pemerintah dan swasta di wilayah Kecamatan Palu Selatan serta data hasil sensus dan survei yang dilaksanakan oleh BPS



Badan Pusat Statistik Kota Palu

Jl. Letjen MT. Haryono No. 27 Palu, Sulawesi Tengah 94111
Telp. (0451) 421266, 422066 Fax. (0451) 421266
Email : bps7271@palu.wasantara.net.id