

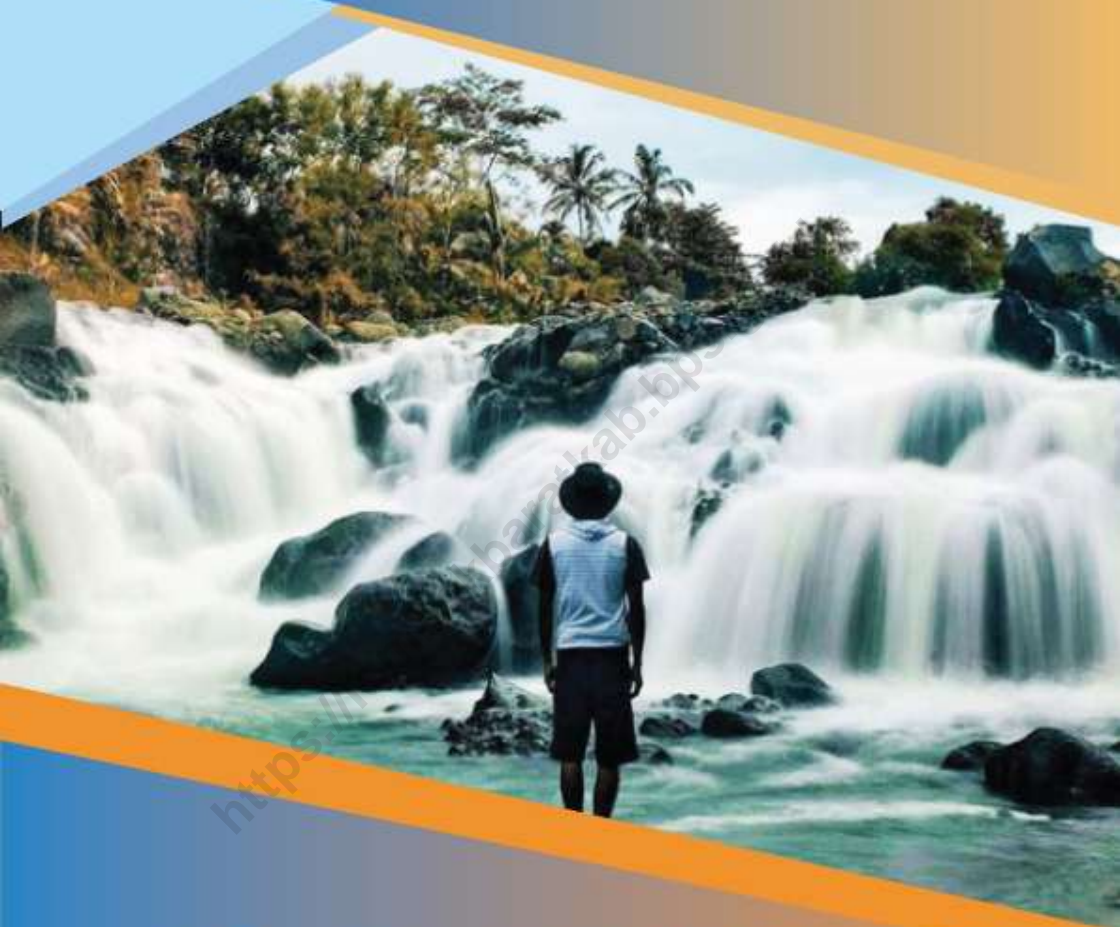
Kecamatan

# **GUNUNGSARI**

Dalam Angka

*Gunungsari Subdistrict in Figures*

# 2018



**BADAN PUSAT STATISTIK  
KABUPATEN LOMBOK BARAT**

*Statistics of Lombok Barat Regency*

# KATALOG DALAM PENERBITAN

*Catalogue in Publication*

---

<b>Judul</b> <i>Title</i>	: <b>GUNUNGSARI DALAM ANGKA 2018</b> <i>Gunungsari in Figures 2018</i>
<b>ISSN</b>	:
<b>No. Publikasi</b> <i>Publication Number</i>	: <b>52010.1818</b>
<b>Katalog BPS</b> <i>Statistic Catalogue</i>	: <b>1102001.5201060</b>
<b>Ukuran Buku</b> <i>Book Size</i>	: <b>14,8 x 21 cm</b>
<b>Jumlah Halaman</b> <i>Total Pages</i>	: <b>xlii+ 138</b>
<b>Naskah</b> <i>Script</i>	: <b>Badan Pusat Statistik Kabupaten Lombok Barat</b> <i>Statistics of Lombok Barat Regency</i>
<b>Gambar Kulit</b> <i>Cover Design</i>	: <b>Seksi Integrasi Pengolahan dan Diseminasi Statistik</b> <i>Compute and Disemination Intregated Statistic Section</i>
<b>Ilustrasi Sampul</b> <i>Cover Illustration</i>	: <b>Air Terjun Kokoq Batu</b> <i>Kokoq Batu Waterfall</i>
<b>Sumber/Source</b>	: indonesia.tripcanvas.co
<b>Diterbitkan Oleh</b> <i>Published by</i>	: <b>Badan Pusat Statistik Kabupaten Lombok Barat</b> <i>Statistics of Lombok Barat Regency</i>
<b>Percetakan</b> <i>Printed by</i>	: <b>CV. MAHARANI</b>

---

“Dilarang mengumumkan, mendistribusikan, mengomunikasikan, dan/atau mengadakan sebagian atau seluruh isi buku ini untuk tujuan komersial tanpa izin tertulis dari Badan Pusat Statistik”

*“Prohibited to announce, distribute, communicate, and/or copy part of all of this book for commercial purpose without permission from Statistics Indonesia”*





## KATA PENGANTAR

### *Preface*

**“Gunungsari Dalam Angka 2016”**, kali ini merupakan terbitan yang ke - 39 dari Badan Pusat Statistik Kabupaten Lombok Barat. Publikasi ini merupakan publikasi berkala yang terbit setiap tahunnya. Data Statistik yang disajikan disini bersumber dari data primer dan sekunder yang diharapkan dapat memberikan gambaran potensi wilayah guna perencanaan pembangunan selanjutnya.

Data yang disajikan dalam penerbitan ini masih cukup sederhana baik bentuk, isi dan susunan tabelnya. Namun tahun-tahun berikutnya kami akan terus berusaha menyempurnakannya.

Pada kesempatan ini kami sampaikan terima kasih kepada Camat beserta staf dan semua pihak yang telah membantu dalam penerbitan buku ini. Tanggapan dan saran yang konstruktif dari semua pihak dalam penerbitan selanjutnya sangat diharapkan.

Gunungsari, September 2018

**KOORDINATOR STATISTIK  
KECAMATAN GUNUNGSARI  
BPS LOMBOK BARAT**



**DAFTAR ISI**  
*Contents List*

KATALOG DALAM PENERBITAN <i>Catalogue in Publication</i> .....	<b>Error! Bookmark not defined.</b>
PETA WILAYAH KECAMATAN GUNUNGSARI <i>Map Areas of Gunungsari Subdistrict</i> .....	iii
KATA PENGANTAR <i>Preface</i> .....	v
DAFTAR ISI <i>Contents List</i> .....	vii
DAFTAR GRAFIK <i>Graphics List</i> .....	xviii
UNDANG - UNDANG REPUBLIK INDONESIA NOMOR 16 TAHUN 1997 .....	xxi
PENJELASAN UMUM <i>Explanatory Notes</i> .....	xxxviii
KETERANGAN UMUM <i>General Explanation</i> .....	xli
<b>BAB I</b>	<b>G E O G R A F I</b> .....
TABEL 1. 1.	LETAK GEOGRAFIS KECAMATAN GUNUNGSARI <i>Geographical Location Of Gunungsari SubDistrict</i> .....
TABEL 1. 2.	LUAS KECAMATAN GUNUNGSARI MENURUT DESA <i>Area of Gunungsari SubDistrict by Village 2017</i> .....
TABEL 1. 3.	LUAS TANAH DI KECAMATAN GUNUNGSARI DIRINCI MENURUT PENGGUNAAN DAN DESA <i>Area of Gunungsari Sub District by Land Utilization and Village 2017</i> .....
TABEL 1. 4.	BANYAKNYA HARI HUJAN DAN CURAH HUJAN DI STASIUN METEOROLOGI SELAPARANG MATARAM DI RINCI PER BULAN <i>Days and Frequency of Rain in Selaparang Meteorologi Station of Mataram by Month 2017</i> .....
TABEL 1. 5.	JARAK ANTARA IBUKOTA KECAMATAN KE DESA – DESA DI KECAMATAN GUNUNGSARI <i>Distance between Sub District Capital and Villages in Gunungsari Sub District 2017</i> .....

<b>BAB II</b>	<b>PEMERINTAHAN.....</b>	<b>13</b>
TABEL 2. 1.	PEMBAGIAN WILAYAH ADMINISTRASI KECAMATAN GUNUNGSARI DIRINCI MENURUT DESA <i>Administrative Area of Gunungsari Sub District by Village</i> 2017 .....	15
TABEL 2. 2.	BANYAKNYA APARAT PEMERINTAHAN DESA DI KECAMATAN GUNUNGSARI DIRINCI MENURUT DESA <i>Village Apparatuses of Gunungsari Sub District by Village</i> 2017 .....	16
TABEL 2. 3.	BANYAKNYA DESA SWAKARSA, SWADAYA, DAN SWASEMBADA DI KECAMATAN GUNUNGSARI <i>Number of Village by Type of Village in Gunungsari Sub</i> <i>District 2017</i> .....	17
TABEL 2. 4.	BANYAKNYA SARANA PEREKONOMIAN KECAMATAN GUNUNGSARI DIRINCI MENURUT DESA <i>Number of Economic Facility in Gunungsari Sub District</i> <i>by Village 2017</i> .....	18
TABEL 2. 4.	JUMLAH ANGGOTA LPM, BPD DAN PKK DI KECAMATAN GUNUNGSARI DIRINCI MENURUT DESA <i>Member of Village Organization in Gunungsari Sub</i> <i>District by Village 2017</i> .....	20
<b>BAB III</b>	<b>PENDUDUK .....</b>	<b>25</b>
TABEL 3. 1.	JUMLAH PENDUDUK KECAMATAN GUNUNGSARI DIRINCI MENURUT JENIS KELAMIN DAN DESA <i>Population of Gunungsari Sub District by Sex and Village</i> 2017 .....	27
TABEL 3. 2.	LUAS WILAYAH, JUMLAH PENDUDUK DAN KEPADATAN PENDUDUK KECAMATAN GUNUNGSARI DIRINCI MENURUT DESA <i>Area, Population and Population Density of Gunungsari</i> <i>Sub District by Village 2017</i> .....	28
TABEL 3. 3.	JUMLAH PENDUDUK KECAMATAN GUNUNGSARI MENURUT JENIS KELAMIN, KEWARGANEGARAAN DAN DESA <i>Population of Gunungsari Sub District by Sex, Citizenship</i> <i>and Village 2017</i> .....	29



TABEL 3. 4.	JUMLAH PENDUDUK KECAMATAN GUNUNGSARI MENURUT JENIS KELAMIN DAN RASIO JENIS KELAMIN <i>Population of Gunungsari Sub District by Sex and Sex Ratio 2017</i> .....	30
TABEL 3. 5.	JUMLAH PENDUDUK, RUMAH TANGGA DAN RATA-RATA ANGGOTA RUMAH TANGGA DI KECAMATAN GUNUNGSARI <i>Population, Household and Average Household Member in Gunungsari Sub District 2017</i> .....	31
TABEL 3. 6.	JUMLAH PENDUDUK KECAMATAN GUNUNGSARI DIRINCI MENURUT KELOMPOK UMUR DAN DESA <i>Population by Age Group and Village in Gunungsari Sub District 2017</i> .....	32
TABEL 3. 7.	JUMLAH PENDUDUK, RUMAH TANGGA DAN RATA-RATA ANGGOTA RUMAH TANGGA DI KECAMATAN GUNUNGSARI <i>Population, Household and Average Household Member of Gunungsari Sub District 2001 - 2017</i> .....	36
TABEL 3. 8.	RATA-RATA LAJU PERTUMBUHAN PENDUDUK KECAMATAN GUNUNGSARI MENURUT DESA BERDASARKAN SP TAHUN 2000 DAN 2010 .....	37
TABEL 3. 9.	JUMLAH DUSUN, PENDUDUK, DAN RATA - RATA PENDUDUK PER DUSUN DI KECAMATAN GUNUNGSARI <i>Number of Sub Village, Population, And Average Population per Sub Village in Gunungsari Sub District 2017</i> .....	38
TABEL 3. 10.	JUMLAH BAYI (0-1 TAHUN) DI KECAMATAN GUNUNGSARI MENURUT JENIS KELAMIN DAN DESA <i>Population of Infant (0-1 Years Old) in Gunungsari Sub District by Sex and Village 2017</i> .....	39
TABEL 3. 11.	JUMLAH ANAK (0-14 TAHUN) DI KECAMATAN GUNUNGSARI MENURUT JENIS KELAMIN DAN DESA <i>Population of Children (0-4 Years Old) in Gunungsari Sub District by Sex and Village 2017</i> .....	40

TABEL 3. 12.	BANYAKNYA PENDUDUK USIA 15 - 19 TAHUN DI KECAMATAN GUNUNGSARI MENURUT JENIS KELAMIN DAN DESA <i>Population Age 15-19 Years in Gunungsari Sub District by Sex and Village 2017</i> .....	41
TABEL 3. 13.	JUMLAH PENDUDUK USIA 15 TAHUN KE ATAS DI KECAMATAN GUNUNGSARI MENURUT JENIS KELAMIN DAN DESA <i>Population Age Above 15 Years by Sex and Village in Gunungsari Sub District 2017</i> .....	42
TABEL 3. 14.	JUMLAH PENDUDUK USIA 20 – 39 TAHUN DI KECAMATAN GUNUNGSARI MENURUT JENIS KELAMIN DAN DESA <i>Population Age 20 – 39 Years by Sex and Village in Gunungsari Sub District 2017</i> .....	43
TABEL 3. 15.	JUMLAH PENDUDUK USIA 40 - 64 TAHUN DI KECAMATAN GUNUNGSARI MENURUT JENIS KELAMIN DAN DESA <i>Population Age 40 - 64 Years by Sex and Village in Gunungsari Sub District 2017</i> .....	44
TABEL 3. 16.	JUMLAH PENDUDUK USIA 65 TAHUN KE ATAS DI KECAMATAN GUNUNGSARI MENURUT JENIS KELAMIN DAN DESA <i>Population Age Above 65 Years by Sex and Village in Gunungsari Sub District 2017</i> .....	45
TABEL 3. 17.	JUMLAH PENDUDUK USIA 10 TAHUN KE ATAS DI KECAMATAN GUNUNGSARI MENURUT JENIS KELAMIN DAN DESA <i>Population Age Above 10 Years by Sex and Village in Gunungsari Sub District 2017</i> .....	46
TABEL 3. 18.	JUMLAH PENDUDUK USIA KERJA PRODUKTIF (15 – 64 TAHUN) DI KECAMATAN GUNUNGSARI MENURUT JENIS KELAMIN DAN DESA .....	47
TABEL 3. 19.	JUMLAH PENDUDUK USIA 5 - 6 TAHUN DI KECAMATAN GUNUNGSARI MENURUT JENIS KELAMIN DAN DESA <i>Population Age 5 - 6 Years by Sex and Village in Gunungsari Sub District 2017</i> .....	48

TABEL 3. 20.	JUMLAH PENDUDUK USIA 7 - 12 TAHUN DI KECAMATAN GUNUNGSARI MENURUT JENIS KELAMIN DAN DESA <i>Population Age 7 - 12 Years by Sex and Village in Gunungsari Sub District 2017</i> .....	49
TABEL 3. 21.	JUMLAH PENDUDUK USIA 13 - 15 TAHUN DI KECAMATAN GUNUNGSARI MENURUT JENIS KELAMIN DAN DESA <i>Population Age 13 - 15 Years by Sex and Village in Gunungsari Sub District 2017</i> .....	50
TABEL 3. 22.	JUMLAH PENDUDUK USIA 16 - 18 TAHUN DI KECAMATAN GUNUNGSARI MENURUT JENIS KELAMIN DAN DESA <i>Population Age 16 - 18 Years by Sex and Village in Gunungsari Sub District 2017</i> .....	51
TABEL 3. 23.	JUMLAH PENDUDUK USIA 19 - 24 TAHUN DI KECAMATAN GUNUNGSARI MENURUT JENIS KELAMIN DAN DESA <i>Population Age 19 - 24 Years by Sex and Village in Gunungsari Sub District 2017</i> .....	52
<b>BAB IV</b>	<b>S O S I A L</b> .....	<b>57</b>
TABEL 4. 1.	JUMLAH SEKOLAH NEGERI DI KECAMATAN GUNUNGSARI MENURUT TINGKAT PENDIDIKAN DAN DESA <i>Number of Public School in Gunungsari Sub District by Level Of Education and Village 2017</i> .....	59
TABEL 4. 2.	JUMLAH SEKOLAH DASAR, GURU, MURID DAN FASILITAS PENDIDIKAN DI KECAMATAN GUNUNGSARI MENURUT DESA <i>Number of Elementary School, Teachers, Pupils and Education Fascilities in Gunungsari Sub District by Village 2017</i> .....	60
TABEL 4. 3.	JUMLAH SLTP/ MTS NEGERI, GURU, DAN MURID DI KECAMATAN GUNUNGSARI MENURUT DESA <i>Number of Junior High School/ Islamic Public Junior High School, Teacher and Pupil in Gunungsari Sub District by Village 2017</i> .....	62
TABEL 4. 4.	JUMLAH SMU/ SMK NEGERI, GURU DAN MURID DI KECAMATAN GUNUNGSARI MENURUT DESA <i>Number of Public Senior High School/ Vocational High School, Teacher and Pupils in Gunungsari Sub District by Village 2017</i> .....	63

TABEL 4. 5.	JUMLAH SEKOLAH SWASTA DI KECAMATAN GUNUNGSARI MENURUT DESA <i>Number of Private School in Gunungsari Sub District by Village 2017</i> .....	64
TABEL 4. 6.	JUMLAH MADRASAH IBTIDAIYAH, GURU DAN MURID DI KECAMATAN GUNUNGSARI MENURUT DESA <i>Number Of Islamic Elementary School, teacher and Pupil in Gunungsari Sub District by Village 2017</i> .....	65
TABEL 4. 7.	JUMLAH MADRASAH TSANAWIYAH, GURU DAN MURID DI KECAMATAN GUNUNGSARI MENURUT DESA <i>Number of Islamic Junior High School, teacher and Pupil in Gunungsari Sub District by Village 2017</i> .....	66
TABEL 4. 8.	JUMLAH MADRASAH ALIYAH, GURU DAN MURID DI KECAMATAN GUNUNGSARI MENURUT DESA <i>Number of Islamic Senior High School, Teacher and Pupil in Gunungsari Sub District by Village 2017</i> .....	67
TABEL 4. 9.	JUMLAH SARANA KESEHATAN DI KECAMATAN GUNUNGSARI DIRINCI MENURUT DESA <i>Number of Health Fascilities in Gunungsari Sub District by Village 2017</i> .....	68
TABEL 4. 10.	JUMLAH TENAGA KESEHATAN DI KECAMATAN GUNUNGSARI MENURUT DESA <i>Number of Paramedics in Gunungsari Sub District by Village 2017</i> .....	69
TABEL 4. 11.	JUMLAH PESERTA KB AKTIF DI KECAMATAN GUNUNGSARI MENURUT JENIS ALAT YANG DIPAKAI DAN DESA <i>Active Family Planning Member in Gunungsari Sub District by Contraseption and Village 2017</i> .....	70
TABEL 4. 12.	TAHAPAN KELUARGA SEJAHTERA DI KECAMATAN GUNUNGSARI MENURUT UMUR ISTRI DAN DESA <i>Prosperous Family Stage in Gunungsari Sub District by Spouse's Age and Village 2017</i> .....	72
TABEL 4. 13.	JUMLAH PASANGAN USIA SUBUR (PUS) DI KECAMATAN GUNUNGSARI MENURUT UMUR ISTRI DAN DESA <i>Number of Fertile Couple in Gunungsari Sub District by Wife Age and Village 2017</i> .....	73

TABEL 4. 14.	BANYAKNYA TEMPAT IBADAH DI KECAMATAN GUNUNGSARI MENURUT DESA <i>Number of Place to Pray in Gunungsari Sub District by Village 2017</i> .....	74
TABEL 4. 15.	BANYAKNYA PERNIKAHAN, PERCERAIAN, TALAK DAN RUJUK DI KECAMATAN GUNUNGSARI MENURUT DESA <i>Marriages, Divorce, Islamic Separation and Remarried in Gunungsari Sub District by Village 2017</i> .....	75
TABEL 4. 16.	JUMLAH PENYANDANG PERMASALAHAN SOSIAL DI KECAMATAN GUNUNGSARI MENURUT DESA <i>People with Social Issue in Gunungsari Sub District by Village 2017</i> .....	76
TABEL 4. 17.	BANYAKNYA LEMBAGA SOSIAL MASYARAKAT DI KECAMATAN GUNUNGSARI MENURUT DESA <i>Number of Social Institution in Gunungsari Sub District by Village 2017</i> .....	79
TABEL 4. 18.	JUMLAH KELOMPOK KESENIAN DI KECAMATAN GUNUNGSARI DIRINCI MENURUT DESA <i>Traditional Cultural group in Gunungsari Sub District by Village 2017</i> .....	80
TABEL 4. 19.	JUMLAH TEMPAT REKREASI DI KECAMATAN GUNUNGSARI DIRINCI MENURUT DESA <i>Number of Recreation Places in Gunungsari Sub District By Village 2017</i> .....	81
<b>BAB V</b>	<b>PERTANIAN</b> .....	<b>85</b>
TABEL 5. 1.	LUAS TANAH SAWAH DI KECAMATAN GUNUNGSARI MENURUT JENIS IRIGASI DAN DESA <i>Wetland Area in Gunungsari Sub District by Type of Irrigation and Village 2017</i> .....	87
TABEL 5. 2.	LUAS TANAM DAN PRODUKSI PADI DI KECAMATAN GUNUNGSARI MENURUT DESA <i>Planting Area and Production of Paddy in Gunungsari Sub District by Village 2017</i> .....	88
TABEL 5. 3.	LUAS TANAM DAN PRODUKSI JAGUNG DI KECAMATAN GUNUNGSARI MENURUT DESA <i>Planting Area and Corn production in Gunungsari Sub District by Village 2017</i> .....	89

TABEL 5. 4.	LUAS TANAM DAN PRODUKSI UBI KAYU DI KECAMATAN GUNUNGSARI MENURUT DESA <i>Planting Area and Cassava Production in Gunungsari Sub District by Village 2017</i> .....	90
TABEL 5. 5.	LUAS TANAM DAN PRODUKSI UBI JALAR DI KECAMATAN GUNUNGSARI MENURUT DESA <i>Planting Area and Sweet Potato Production in Gunungsari Sub District by Village 2017</i> .....	91
TABEL 5. 6.	LUAS TANAM DAN PRODUKSI KACANG TANAH DI KECAMATAN GUNUNGSARI MENURUT DESA <i>Planting Area and Peanut Production in Gunungsari Sub District by Village 2017</i> .....	92
TABEL 5. 7.	LUAS TANAM DAN PRODUKSI KEDELAI DI KECAMATAN GUNUNGSARI MENURUT DESA <i>Planting Area and Soy Bean Production in Gunungsari Sub District by Village 2017</i> .....	93
TABEL 5. 8.	LUAS TANAM DAN PRODUKSI KACANG HIJAU DI KECAMATAN GUNUNGSARI MENURUT DESA <i>Planting Area and Mung Bean Production in Gunungsari Sub District by Village 2017</i> .....	94
TABEL 5. 9.	LUAS TANAMAN PERKEBUNAN DI KECAMATAN GUNUNGSARI MENURUT JENIS TANAMAN <i>Planting Area of Estate in Gunungsari Sub District by Names of Plant 2017</i> .....	95
TABEL 5. 10.	JUMLAH TERNAK KUDA DI KECAMATAN GUNUNGSARI MENURUT JENIS KELAMIN DAN DESA <i>Number of Horses in Gunungsari Sub District by Breed and Village 2017</i> .....	96
TABEL 5. 11.	JUMLAH TERNAK KERBAU DI KECAMATAN GUNUNGSARI MENURUT JENIS KELAMIN DAN DESA <i>Number of Buffalo in Gunungsari Sub District by Breed and Village 2017</i> .....	97
TABEL 5. 12.	JUMLAH TERNAK SAPI DI KECAMATAN GUNUNGSARI MENURUT JENIS KELAMIN DAN DESA <i>Number of Cow in Gunungsari Sub District by Breed and Village 2017</i> .....	98

TABEL 5. 13.	JUMLAH TERNAK KAMBING/DOMBA DI KEC. GUNUNGSARI MENURUT DESA <i>Number of Goat/Sheep in Gunungsari Sub District by Village 2017</i> .....	99
TABEL 5. 14.	JUMLAH TERNAK BABI DI KECAMATAN GUNUNGSARI MENURUT DESA <i>Number of Pig in Gunungsari Sub District by Village 2017</i> .....	100
TABEL 5. 15.	JUMLAH TERNAK UNGGAS DI KECAMATAN GUNUNGSARI MENURUT DESA <i>Number of Bird in Gunungsari Sub District by Village 2017</i> .....	101
<b>BAB VI</b>	<b>INDUSTRI</b> .....	<b>107</b>
TABEL 6. 1.	JUMLAH INDUSTRI RUMAH TANGGA, INDUSTRI BESAR DAN SEDANG DI KECAMATAN GUNUNGSARI MENURUT DESA <i>Number of Household Industry, Big Industry, and Medium Industry in Gunungsari Sub District by Village 2017</i> .....	109
TABEL 6. 2.	BANYAKNYA RUMAH TANGGA PENGGUNA LISTRIK PLN DI KECAMATAN GUNUNGSARI MENURUT DESA <i>Electricity Consumers in Gunungsari Sub District by Village 2017</i> .....	110
TABEL 6. 3.	BANYAKNYA RUMAH TANGGA YANG MENDAPAT AIR BERSIH DI KECAMATAN GUNUNGSARI MENURUT SUMBER AIR BERSIH DAN DESA <i>Number of Household with Access to Clean Water in Gunungsari Sub District by Water Source and Village 2017</i> .....	111
<b>BAB VII</b>	<b>PERHUBUNGAN</b> .....	<b>115</b>
TABEL 7. 1.	JUMLAH KENDARAAN BERMOTOR RODA DUA DAN RODA EMPAT DI KECAMATAN GUNUNGSARI MENURUT DESA <i>Motorcycle and Vehicle in Gunungsari Sub District by Village 2017</i> .....	116

TABEL 7. 2.	JUMLAH KENDARAAN BERMOTOR DI KECAMATAN GUNUNGSARI MENURUT JENIS KENDARAAN DAN DESA <i>Motorized Transportation in Gunungsari Sub District by Type of Transportation and Village 2017</i> ..... 118
TABEL 7. 3.	JUMLAH KENDARAAN TIDAK BERMOTOR DI KECAMATAN GUNUNGSARI MENURUT DESA <i>Traditional Transportation in Gunungsari by Village 2017</i> ..... 120
TABEL 7. 4.	JUMLAH ALAT KOMUNIKASI DI KECAMATAN GUNUNGSARI MENURUT DESA <i>Communication Gadget in Gunungsari Sub District by Village 2017</i> ..... <b>Error! Bookmark not defined.</b>
TABEL 7. 5.	PANJANG JALAN DI KECAMATAN GUNUNGSARI MENURUT JENIS JALAN DAN DESA <i>Road Length in Gunungsari Sub District by Type of Road and Village 2017</i> ..... <b>Error! Bookmark not defined.</b>
TABEL 7. 6.	PANJANG JALAN DI KECAMATAN GUNUNGSARI MENURUT KONDISI JALAN DAN DESA <i>Road Length of Gunungsari Sub District by Condition of Road and Village 2017</i> ..... 123
<b>BAB VIII</b>	<b>KEUANGAN DAN HARGA</b> ..... <b>127</b>
TABEL 8. 1.	BANYAKNYA LEMBAGA KEUANGAN DI KECAMATAN GUNUNGSARI MENURUT JENIS LEMBAGA DAN DESA <i>Number of Financial Institution in Gunungsari Sub District by Village 2017</i> ..... <b>Error! Bookmark not defined.</b>
TABEL 8. 2.	PERKEMBANGAN HARGA SEMBILAN BAHAN POKOK DAN BAHAN STRATEGIS LAINNYA MENURUT BULAN DI KECAMATAN GUNUNGSARI ..... <i>Monthly Price of Several Basic and Strategic Goods in Gunungsari Sub District 2017</i> ..... 130
TABEL 8. 3.	TARGET DAN REALISASI PAJAK DI KECAMATAN GUNUNGSARI MENURUT DESA <i>Target and Realization of Taxes in Gunungsari Sub District by Village 2017</i> ..... <b>Error! Bookmark not defined.</b>
TABEL 8. 4.	JUMLAH PENERIMAAN DANA SWADAYA MASYARAKAT DI KECAMATAN GUNUNGSARI MENURUT DESA <i>Independent Income of Gunungsari Sub District by Village ..... 2010</i> ..... 134



TABEL 8. 5. PERKEMBANGAN HARGA BEBERAPA SAYUR MAYUR DI KECAMATAN GUNUNGSARI

<https://lombokbaratkab.bps.go.id>

## DAFTAR GRAFIK

### *Graphics List*

GRAFIK 1.	LUAS TANAH SAWAH DI KECAMATAN GUNUNGSARI (Ha) <i>Wetland Area of Gunungsari Sub District (Ha) 2017</i> .....	10
GRAFIK 2.	JUMLAH TOKO/ KIOS DI KECAMATAN GUNUNGSARI <i>Number of Store /Mini Market in Gunungsari Sub District</i> 2017 .....	21
GRAFIK 3.	RASIO JENIS KELAMIN DI KECAMATAN GUNUNGSARI <i>Sex Ratio in Gunungsari Sub District 2017</i> .....	53
GRAFIK 4.	PENGGUNA IUD DI KECAMATAN GUNUNGSARI <i>Acceptor of IUD in Gunungsari Sub District 2017</i> .....	82
GRAFIK 5.	JUMLAH TERNAK ITIK DI KECAMATAN GUNUNGSARI <i>Number of Ducks in Gunungsari Sub District 2017</i> .....	103
GRAFIK 6.	PENGGUNA SUMUR PRIBADI DI KECAMATAN GUNUNGSARI <i>Private Well in Gunungsari Sub District 2017</i> .....	112
GRAFIK 7.	PANJANG JALAN YANG TELAH DIASPAL DI KECAMATAN GUNUNGSARI <i>Asphalted Road Length in Gunungsari Sub District 2017</i> .....	124
GRAFIK 8.	PERKEMBANGAN HARGA EMAS DI KECAMATAN GUNUNGSARI <i>Monthly Price of Gold in Gunungsari Sub District 2017</i> .....	138



**UNDANG - UNDANG REPUBLIK INDONESIA  
NOMOR 16 TAHUN 1997**

TENTANG

**STATISTIK**

DENGAN RAHMAT TUHAN YANG MAHA ESA  
PRESIDEN REPUBLIK INDONESIA,

- Menimbang : a. bahwa statistik penting artinya bagi perencanaan, pelaksanaan, pemantauan dan evaluasi penyelenggaraan berbagai kegiatan disegenap aspek kehidupan bermasyarakat, berbangsa dan bernegara dalam pembangunan nasional sebagai pengamalan Pancasila, untuk memajukan kesejahteraan rakyat dalam rangka mencapai cita-cita bangsa sebagaimana tercantum dalam Pembukaan Undang-Undang Dasar 1945;
- b. bahwa dengan memperhatikan pentingnya peranan statistik tersebut, diperlukan langkah-langkah untuk mengatur penyelenggaraan statistik nasional terpadu dalam rangka mewujudkan Sistem Statistik Nasional yang andal, efektif dan efisien;
- c. bahwa Undang-Undang Nomor 6 Tahun 1960 tentang Sensus dan Undang-Undang Nomor 7 Tahun 1960 tentang Statistik pada saat ini tidak sesuai lagi dengan perkembangan keadaan, tuntutan masyarakat, dan kebutuhan pembangunan nasional;

d. bahwa berdasarkan pertimbangan sebagai dimaksud dalam huruf a, b dan c di atas, dipandang perlu membentuk Undang-Undang tentang Statistik yang baru;

Mengingat : Pasal 5 ayat (1) dan Pasal 20 ayat (1) Undang-Undang Dasar 1945;

Dengan Persetujuan

DEWAN PERWAKILAN RAKYAT REPUBLIK INDONESIA

### **MEMUTUSKAN**

Menetapkan : UNDANG-UNDANG TENTANG STATISTIK

#### **BAB I**

#### **KETENTUAN UMUM**

##### Pasal 1

Dalam Undang-undang ini yang dimaksud dengan :

1. Statistik adalah data yang diperoleh dengan cara pengumpulan, pengolahan, penyajian dan analisa serta sebagai sistem yang mengatur keterkaitan antar unsur dalam penyelenggaraan statistik.
2. Data adalah informasi yang berupa angka tentang karakteristik (ciri-ciri khusus) suatu populasi.
3. Sistem Statistik Nasional adalah suatu tatanan yang terdiri atas unsur-unsur yang secara teratur saling berkaitan, sehingga membentuk totalitas dalam penyelenggaraan statistik.
4. Kegiatan statistik adalah tindakan yang meliputi upaya penyediaan dan penyebaran data, upaya pengembangan ilmu statistik dan upaya yang mengarah pada berkembangnya Sistem Statistik Nasional.

5. Statistik Dasar adalah statistik yang pemanfaatannya ditujukan untuk keperluan yang bersifat luas, baik bagi pemerintah maupun masyarakat, yang memiliki ciri-ciri lintas sektoral, berskala nasional, makro, dan yang penyelenggaraannya menjadi tanggung jawab Badan.
6. Statistik Sektoral adalah statistik yang pemanfaatannya ditujukan untuk memenuhi kebutuhan instansi tertentu dalam rangka penyelenggaraan tugas-tugas pemerintah dan pembangunan yang merupakan tugas pokok instansi yang bersangkutan.
7. Statistik Khusus adalah statistik yang pemanfaatannya ditujukan untuk memenuhi kebutuhan spesifik dunia usaha, pendidikan, sosial budaya dan kepentingan lain dalam kehidupan masyarakat, yang penyelenggaraannya dilakukan oleh lembaga, organisasi, perorangan dan atau unsur masyarakat lainnya.
8. Sensus adalah cara pengumpulan data yang dilakukan melalui pencacahan semua unit populasi di seluruh wilayah Republik Indonesia untuk memperoleh karakteristik suatu populasi pada saat tertentu.
9. Survei adalah cara pengumpulan data yang dilakukan melalui pencacahan sampel untuk memperkirakan karakteristik suatu pada saat tertentu.
10. Kompilasi produk administrasi adalah cara pengumpulan, pengolahan, penyajian, dan analisis data yang didasarkan pada catatan administrasi yang ada pada pemerintah dan atau masyarakat.
11. Badan adalah Badan Pusat Statistik.
12. Populasi adalah keseluruhan unit yang menjadi objek kegiatan statistik baik yang berupa instansi pemerintah, lembaga, organisasi, orang, benda maupun objek lainnya.

13. Sampel adalah sebagian unit populasi yang menjadi objek untuk memperkirakan karakteristik suatu populasi.
14. Sinopsis adalah suatu ikhtisar penyelenggaraan statistik.
15. Penyelenggaraan kegiatan statistik adalah instansi pemerintah, lembaga organisasi, perorangan dan atau unsur masyarakat lainnya.
16. Petugas Statistik adalah orang yang diberi tugas oleh penyelenggara kegiatan statistik untuk melaksanakan pengumpulan data, baik melalui wawancara, pengukuran maupun cara lain terhadap objek kegiatan statistik.
17. Responden adalah instansi pemerintah, lembaga organisasi, orang dan atau unsur masyarakat lainnya yang ditentukan sebagai objek kegiatan statistik.

## **BAB II**

### **ASAS, ARAH DAN TUJUAN**

#### Pasal 2

Selain berlandaskan asas-asas pembangunan nasional, Undang-undang ini juga berasaskan :

- a. keterpaduan;
- b. keakurasian; dan
- c. kemitakhiran.

#### Pasal 3

Kegiatan Statistik diarahkan untuk :

- a. mendukung pembangunan nasional;
- b. mengembangkan Sistem Statistik Nasional yang andal, efektif dan efisien;
- c. meningkatkan kesadaran masyarakat akan arti dan kegunaan statistik; dan

d. mendukung perkembangan ilmu pengetahuan dan teknologi.

Pasal 4

Kegiatan statistik bertujuan untuk menyediakan data statistik yang lengkap, akurat dan mutakhir dalam rangka mewujudkan Sistem Statistik Nasional yang andal, efektif dan efisien guna mendukung pembangunan nasional.

**BAB III**

**JENIS STATISTIK DAN CARA PENGUMPULAN DATA**

Bagian Pertama

Jenis Statistik

Pasal 5

Berdasarkan tujuan pemanfaatannya, jenis statistik terdiri atas :

- a. statistik dasar;
- b. statistik sektoral; dan
- c. statistik khusus.

Pasal 6

- (1) Statistik dasar dan statistik sektoral terbuka pemanfaatannya untuk umum, kecuali ditentukan lain oleh peraturan perundang-undangan yang berlaku.
- (2) Setiap orang memiliki kesempatan yang sama untuk mengetahui dan memanfaatkan statistik khusus dengan tetap memperhatikan hak seseorang atau lembaga yang dilindungi undang-undang.



Bagian Kedua  
Cara Pengumpulan Data

Pasal 7

Statistik diselenggarakan melalui pengumpulan data yang dilaksanakan dengan cara :

- a. sensus;
- b. survei;
- c. kompilasi penduduk administrasi; dan
- d. cara lain sesuai dengan perkembangan ilmu pengetahuan dan teknologi.

Pasal 8

- (1) Sensus sebagaimana dimaksud dalam Pasal 7 huruf a diselenggarakan sekurang-kurangnya sekali dalam 10 (sepuluh) tahun oleh Badan, yang meliputi :
  - a. sensus penduduk;
  - b. sensus pertanian; dan
  - c. sensus ekonomi.
- (2) Penetapan tahun penyelenggaraan dan perubahan jenis sensus sebagaimana dimaksud dalam ayat (1), diatur lebih lanjut dengan Peraturan Pemerintah.

Pasal 9

- (1) Survei sebagaimana dimaksud dalam Pasal 7 huruf b diselenggarakan secara berkala dan sewaktu-waktu untuk memperoleh data yang rinci.
- (2) Survei antar sensus dilakukan pada pertengahan 2 (dua) sensus sejenis untuk menjembatani 2 (dua) sensus tersebut.

#### Pasal 10

- (1) Kompilasi produk administrasi sebagaimana dimaksud dalam pasal 7 huruf c dilaksanakan dengan memanfaatkan berbagai dokumen produk administrasi.
- (2) Hasil kompilasi produk administrasi milik pemerintah terbuka pemanfaatannya untuk umum, kecuali ditentukan lain oleh perundang-undangan yang berlaku.
- (3) Setiap orang mempunyai kesempatan yang sama untuk mengetahui dan memanfaatkan hasil kompilasi produk administrasi milik lembaga, organisasi, perorangan dan atau unsur masyarakat lainnya dengan tetap memperhatikan hak seseorang atau lembaga yang dilindungi undang-undang.

### **BAB IV**

#### **PENYELENGGARAAN STATISTIK**

##### Bagian Pertama

##### Statistik Dasar

#### Pasal 11

- (1) Statistik dasar diselenggarakan oleh Badan.
- (2) Dalam menyelenggarakan statistik dasar sebagaimana dimaksud dalam ayat (1), Badan memperoleh data dengan cara :
  - a. sensus;
  - b. survei;
  - c. kompilasi produk administrasi; dan
  - d. cara lain sesuai dengan perkembangan ilmu pengetahuan dan teknologi.

Bagian Kedua  
Statistik Sektoral

Pasal 12

- (1) Statistik sektoral diselenggarakan oleh instansi pemerintah sesuai lingkup tugas dan fungsinya, secara mandiri atau bersama dengan Badan.
- (2) Dalam menyelenggarakan statistik sektoral, instansi pemerintah memperoleh data dengan cara :
  - a. survei;
  - b. kompilasi produk administrasi; dan
  - c. cara lain sesuai dengan perkembangan ilmu pengetahuan dan teknologi.
- (3) Statistik sektoral harus diselenggarakan bersama dengan Badan apabila statistik tersebut hanya dapat diperoleh dengan cara sensus dan dengan jangkauan populasi berskala nasional.
- (4) Hasil statistik sektoral yang diselenggarakan sendiri oleh instansi pemerintah wajib diserahkan kepada Badan.

Bagian Ketiga  
Statistik Khusus

Pasal 13

- (1) Statistik khusus diselenggarakan oleh masyarakat baik lembaga, organisasi, perorangan dan maupun masyarakat lainnya secara mandiri atau bersama dengan Badan.
- (2) Dalam menyelenggarakan statistik khusus sebagaimana dimaksud pada ayat (1), masyarakat memperoleh data dengan cara :
  - a. survei;
  - b. kompilasi produk administrasi; dan

c. cara lain sesuai dengan perkembangan ilmu pengetahuan dan teknologi.

#### Pasal 14

- (1) Dalam rangka pengembangan sistem statistik nasional, masyarakat sebagaimana dimaksud dalam pasal 13 ayat (1) wajib memberitahukan sinopsis kegiatan statistik yang telah selesai diselenggarakan kepada Badan.
- (2) Sinopsis sebagaimana disebutkan dalam ayat (1) memuat :
  - a. judul;
  - b. wilayah kegiatan statistik;
  - c. objek populasi;
  - d. jumlah responden;
  - e. waktu pelaksanaan;
  - f. metode statistik;
  - g. nama dan alamat penyelenggara; dan
  - h. abstrak.
- (3) Penyampaian pemberitahuan sinopsis dapat dilakukan melalui pos, jaringan komunikasi data, atau cara penyampaian lainnya yang dianggap mudah bagi penyelenggara kegiatan statistik.
- (4) Kewajiban memberitahukan sinopsis sebagaimana dimaksud dalam ayat (1), tidak berlaku bagi statistik yang digunakan untuk kebutuhan intern.

## **BAB V**

### **PENGUMUMAN DAN PENYEBARLUASAN**

#### **Pasal 15**

- (1) Badan berwenang mengumumkan hasil statistik yang diselenggarakannya.
- (2) Pengumuman hasil statistik dimuat dalam Berita Resmi Statistik.

#### **Pasal 16**

Badan menyebarluaskan hasil statistik yang diselenggarakannya.

## **BAB VI**

### **KOORDINASI DAN KERJASAMA**

#### **Pasal 17**

- (1) Koordinasi dan kerjasama penyelenggara statistik dilakukan oleh Badan dengan instansi pemerintah dan masyarakat, di tingkat pusat dan daerah.
- (2) Dalam rangka mewujudkan dan mengembangkan Sistem Statistik Nasional, Badan bekerja sama dengan instansi pemerintah dan masyarakat untuk membangun pembakuan konsep, definisi, klasifikasi dan ukuran-ukuran.
- (3) Koordinasi dan kerjasama sebagaimana dimaksud dalam ayat (1) dilaksanakan atas dasar kemitraan dan dengan tetap mengantisipasi serta menerapkan perkembangan ilmu pengetahuan dan teknologi.
- (4) Ketentuan mengenai tata cara dan lingkup koordinasi dan kerjasama penyelenggara statistik antara Badan, instansi pemerintah dan masyarakat diatur lebih lanjut dengan keputusan Presiden.

#### Pasal 18

- (1) Kerjasama penyelenggara statistik dapat juga dilakukan oleh Badan, instansi pemerintah dan atau masyarakat dengan lembaga internasional, negara asing atau lembaga swasta asing sesuai dengan peraturan perundang-undangan yang berlaku.
- (2) Kerjasama penyelenggra statistik sebagaimana disebutkan dalam ayat (1) didasarkan pada prinsip bahwa penyelenggara utama adalah Badan, instansi pemerintah atau masyarakat Indonesia.

### **BAB VII**

#### **HAK DAN KEWAJIBAN**

##### Bagian Pertama

##### Penyelenggara Kegiatan Statistik

#### Pasal 19

Penyelenggara kegiatan statistik berhak memperoleh keterangan dari responden mengenai karakteristik setiap unit populasi yang menjadi objek.

#### Pasal 20

Penyelenggara kegiatan statistik wajib memberikan kesempatan yang sama kepada masyarakat untuk mengetahui dan memperoleh manfaat dari statistik yang tersedia, sesuai dengan ketentuan perundang-undangan yang berlaku.

#### Pasal 21

Penyelenggara kegiatan statistik wajib menjamin kerahasiaan keterangan yang diperoleh dari responden.

## Bagian Kedua

### Petugas Statistik

#### Pasal 22

Setiap petugas statistik Badan berhak memasuki wilayah kerja yang telah ditentukan untuk memperoleh keterangan yang diperlukan.

#### Pasal 23

Setiap petugas statistik wajib menyampaikan hasil pelaksanaan statistik sebagaimana adanya.

#### Pasal 24

Ketentuan mengenai jaminan kerahasiaan keterangan sebagaimana dimaksud dalam Pasal 21 berlaku juga bagi petugas statistik.

#### Pasal 25

Setiap petugas statistik harus memperlihatkan surat tugas dan atau tanda pengenal, serta wajib memperhatikan nilai-nilai agama, adat istiadat setempat, tata krama dan ketertiban umum.

## Bagian Ketiga

### Responden

#### Pasal 26

- (1) Setiap orang berhak menolak untuk dijadikan responden, kecuali dalam penyelenggaraan statistik dasar oleh Badan.
- (2) Setiap responden berhak menolak petugas statistik yang tidak dapat memenuhi ketentuan sebagaimana dimaksud dalam Pasal 25.

#### Pasal 27

Setiap responden wajib memberikan keterangan yang diperlukan dalam penyelenggaraan statistik dasar oleh Badan.

## **BAB VIII**

### **KELEMBAGAAN**

#### **Pasal 28**

- (1) Pemerintah membentuk Badan yang berada di bawah dan bertanggung jawab langsung kepada Presiden.
- (2) Badan mempunyai perwakilan wilayah di Daerah yang merupakan instansi vertikal.
- (3) Ketentuan mengenai tugas, fungsi, susunan organisasi dan tata kerja Badan, sebagaimana dimaksud dalam ayat (1) dan ayat (2), diatur lebih lanjut dengan Keputusan Presiden.

#### **Pasal 29**

- (1) Pemerintah membentuk Forum Masyarakat Statistik yang bertugas memberikan saran dan pertimbangan di bidang statistik kepada Badan.
- (2) Forum sebagaimana dimaksud dalam ayat (1) bersifat non struktural dan independen, yang anggotanya terdiri atas unsur pemerintah, pakar, praktisi dan tokoh masyarakat.

#### **Pasal 30**

- (1) Instansi pemerintah dapat membentuk satuan organisasi di lingkungannya untuk melaksanakan statistik sektoral.
- (2) Ketentuan mengenai tugas, fungsi, susunan organisasi dan tata kerja satuan organisasi sebagaimana dimaksud dalam ayat (1) diatur oleh instansi yang bersangkutan berdasarkan peraturan perundang-undangan yang berlaku.
- (3) Dalam menyelenggarakan statistik sektoral, satuan organisasi sebagaimana dimaksud dalam ayat (1) harus mengadakan koordinasi dengan Badan untuk menerapkan penggunaan konsep, definisi,



klasifikasi dan ukuran-ukuran yang telah dibakukan dalam rangka pengembangan Sisten Statistik Nasional.

## **BAB IX**

### **PEMBINAAN**

#### Pasal 31

Badan bekerjasama dengan instansi pemerintah dan unsur masyarakat melakukan pembinaan terhadap penyelenggara kegiatan statistik dan masyarakat, agar lebih meningkatkan kontribusi dan apresiasi masyarakat terhadap statistik, mengembangkan Sistem Statistik Nasional, dan mendukung pembangunan nasional.

#### Pasal 32

Dalam rangka pembinaan sebagaimana dimaksud dalam Pasal 31, Badan melakukan upaya-upaya sebagai berikut :

- a. meningkatkan kemampuan sumber daya manusia dalam penyelenggaraan statistik ;
- b. mengembangkan statistik sebagai ilmu;
- c. meningkatkan penguasaan ilmu pengetahuan dan teknologi yang dapat mendukung penyelenggaraan statistik;
- d. mewujudkan kondisi yang mendukung terbentuknya pembakuan dan pengembangan konsep, definisi, klasifikasi dan ukuran-ukuran dalam kerangka semangat kerjasama dengan para penyelenggara kegiatan statistik lainnya;
- e. mengembangkan sistem informasi statistik;
- f. meningkatkan penyebarluasan informasi statistik;

- g. meningkatkan kemampuan penggunaan dan pemanfaatan hasil statistik untuk mendukung pembangunan nasional; dan
- h. meningkatkan kesadaran masyarakat akan arti dan kegunaan statistik.

#### Pasal 33

Pelaksanaan pembinaan sebagaimana dimaksud dalam Pasal 31 diatur lebih lanjut dengan Peraturan Pemerintah.

### **BAB X**

#### **KETENTUAN PIDANA**

#### Pasal 34

Setiap orang yang tanpa hak menyelenggarakan sensus sebagaimana dimaksud dalam Pasal 11 ayat (2) huruf a, dipidana penjara paling lama 2 (dua) tahun dan denda paling banyak Rp 50.000.000,00 (lima puluh juta rupiah).

#### Pasal 35

Setiap orang yang dengan sengaja melanggar ketentuan sebagaimana dimaksud dalam Pasal 14 ayat (1), dipidana dengan pidana kurungan paling lama 1 (satu) tahun atau denda paling banyak Rp 25.000.000,00 (dua puluh lima juta rupiah).

#### Pasal 36

- (1) Penyelenggara kegiatan statistik yang dengan sengaja dan tanpa alasan yang sah tidak memenuhi kewajiban sebagaimana dimaksud dalam Pasal 20, dipidana dengan pidana kurungan paling lama 1 (satu) tahun atau denda paling banyak Rp 25.000.000,00 (dua puluh lima juta rupiah).
- (2) Penyelenggara kegiatan statistik yang dengan sengaja melanggar ketentuan sebagaimana dimaksud dalam Pasal 21, dipidana dengan

pidana penjara paling lama 5 (lima) tahun dan denda paling banyak Rp 100.000.000,00 (seratus juta rupiah).

#### Pasal 37

Petugas statistik yang dengan sengaja melanggar ketentuan sebagaimana dimaksud dalam Pasal 24, dipidana dengan pidana penjara paling lama 1 (satu) tahun 6 (enam) bulan dan denda paling banyak Rp 15.000.000,00 (lima belas juta rupiah).

#### Pasal 38

Responden yang sengaja melanggar ketentuan sebagaimana dimaksud dalam Pasal 27, dipidana dengan pidana penjara paling lama 1 (satu) tahun 6 (enam) bulan dan denda paling banyak Rp 25.000.000,00 (dua puluh lima juta rupiah).

#### Pasal 39

Setiap orang yang dengan sengaja dan tanpa alasan yang sah mencegah, menghalang-halangi atau menggagalkan penyelenggaraan statistik yang dilakukan oleh penyelenggara kegiatan statistik dasar dan atau statistik sektoral, dipidana dengan pidana penjara paling lama 5 (lima) tahun dan denda paling banyak Rp 100.000.000,00 (seratus juta rupiah).

#### Pasal 40

- (1) Tindak pidana sebagaimana dimaksud dalam Pasal 34, Pasal 36 ayat (2), Pasal 37, Pasal 38, dan Pasal 39 adalah kejahatan.
- (2) Tindak pidana sebagaimana dimaksud dalam Pasal 35 dan Pasal 36 ayat (1) adalah pelanggaran.

## **BAB XI**

### **KETENTUAN PERALIHAN**

#### **Pasal 41**

Semua peraturan pelaksanaan Undang-Undang Nomor 6 Tahun 1960 tentang Sensus dan Undang-Undang Nomor 7 Tahun 1960 tentang Statistik dinyatakan tetap berlaku sepanjang tidak bertentangan atau belum diganti dengan yang baru berdasarkan Undang-Undang ini.

## **BAB XII**

### **KETENTUAN PENUTUP**

#### **Pasal 42**

Pada saat mulai berlakunya Undang-Undang ini, maka Undang-Undang Nomor 6 Tahun 1960 tentang Sensus dan Undang-Undang Nomor 7 Tahun 1960 tentang Statistik dinyatakan tidak berlaku.

#### **Pasal 43**

Undang-Undang ini mulai berlaku pada saat diundangkan. Agar setiap orang mengetahuinya, memerintahkan pengundangan Undang-Undang ini dengan penempatannya dalam Lembaga Negara Republik Indonesia.

Disahkan di Jakarta

pada tanggal 19 Mei 1997

**PRESIDEN REPUBLIK INDONESIA**

ttd

**SOEHARTO**

Diundangkan di Jakarta  
pada tanggal 19 Mei 1997

MENTERI NEGARA SEKRETARIS NEGARA  
REPUBLIK INDONESIA

ttd

MOERDIONO  
LEMBAGA NEGARA REPUBLIK INDONESIA TAHUN 1997 NOMOR 39

Salinan sesuai dengan aslinya

SEKRETARIAT KABINET RI

Kepala Biro Hukum  
dan Perundang-undangan

ttd

Lambock V. Nahattands

Salinan sesuai dengan salinan aslinya

BIRO PUSAT STATISTIK

Kepala Biro Kepegawaian  
dan Organisasi

ttd

Pietojo, MSA

## PENJELASAN UMUM

### *Explanatory Notes*

#### I. TANDA - TANDA

##### *Symbols*

TANDA-TANDA, SATUAN-SATUAN DAN LAIN-LAINNYA YANG DIGUNAKAN DALAM PUBLIKASI INI ADALAH SEBAGAI BERIKUT :

*Symbols measurement Unit and Other Acronyms Which are Used in This Publication, are as Follows :*

1. GARIS PENDEK ( - ) BERARTI DATA TIDAK TERSEDIA.  
*Hypen ( - ) is Data Not Available*
2. KOMA DI DALAM ANGKA ( , ) DIGUNAKAN UNTUK TANDA DESIMAL.  
*Come in Numbers ( , ) is Used as Decimal Sign.*
3. TANDA \*) BERARTI DATA BERSIFAT SEMENTARA.  
*Sign \*) is Temporary Data.*
4. HALAMAN PEMBATAS KELOMPOK JUDUL DAN HALAMAN KOSONG TIDAK DIBERI NOMOR HALAMAN, TETAPI TETAP DIHITUNG SEBAGAI UNSUR JUMLAH HALAMAN.  
*Cover Chapter Pages and Blank Pages Should Not be Numbers but be Accounted Comparisngly as The Number of Pages.*

#### 2. SATUAN

##### *Units*

1. KILOMETER (Km) : 1000 meter (m)  
*Kilometres*
2. KUINTAL (Kw) : 100 Kg  
*Quintal*
3. TON : 1000 Kg  
*Ton*
4. SATUAN LAINNYA PERSEN (%)  
*Other Units Percents (%)*



## KETERANGAN UMUM

### *General Explanation*

Arti Tanda-tanda yang digunakan dalam Tabel dan Grafik :

*The Meaning of Symbols Which are Used in Table and Graphs*

1. Titik Tiga (...) : Data Belum Tersedia / *data not yet available*
2. ts / na : Data Tidak Tersedia / *data not available*
3. Angka Nol (0) : Data Dapat Diabaikan / *data negligible*
4. Tanda Strip (-) : Data Tidak Mungkin Tersedia / *data not applicable*
5. Tanda Koma (,) : Tanda Desimal / *decimal point*
6. \* : Data Gabung dengan Kecamatan Induk / *joint data with the origin district*
7. \*). : Angka Sementara / *preliminary figures*
8. \*\*). : Angka Sangat Sementara / *very preliminary figures*
9. \*\*\*). : Angka Sangat-sangat Sementara / *very-very preliminary figures*
10. r) : Angka Perbaikan / *revised figures*
11. e) : Angka Perkiraan / *estimated figures*
12. Tanda Kali (x) : Angka Tidak Dirinci / Tidak Dapat Dijumlahkan / *data is undetected / uncounted*







<https://lombokbakukab.bps.go.id>

# **GEOGRAFIS** *Geographical*

# 1



**BAB I  
GEOGRAFI****CHAPTER I  
GEOGRAPHY**

Kecamatan Gunungsari merupakan salah satu dari sepuluh Kecamatan yang ada di Kabupaten Lombok Barat. Kecamatan ini berbatasan langsung dengan Kabupaten Lombok Utara di sebelah Utara, Kecamatan Lingsar di sebelah Timur, Kota Mataram di sebelah Selatan serta Kecamatan Batu Layar di sebelah Barat.

Letak geografis dan kondisi cuaca di Kecamatan ini dapat dijelaskan pada tabel-tabel berikut. Meliputi luas wilayah, perbatasan, jarak antara desa-desanya, dan sebagainya menyangkut kondisi geografis di Kecamatan Gunungsari selama Tahun 2015.

*Gunungsari Sub District is one of the ten sub districts in Lombok Barat Regency. This SubDistrict north border is Lombok Utara Regency. The east border of this sub district is Lingsar Sub District while in the south of this sub district bordered with Mataram Municipality. Its West border is Batulayar Sub District.*

*Geografic and climate in Gunungsari Sub District are described in this sub chapter in forms of tables and graph. They include area, border, distance between village, and several other information about Gunungsari Sub District geografic condition in 2015.*



**TABEL 1. 1.**  
*TABLE*

**LETAK GEOGRAFIS KECAMATAN GUNUNGSARI**  
*Geographical Location Of Gunungsari SubDistrict*

**1. Batas Wilayah**

- ♣ Sebelah Utara : Kabupaten Lombok Utara
- ♣ Sebelah Timur : Kecamatan Lingsar
- ♣ Sebelah Selatan : Kota Mataram
- ♣ Sebelah Barat : Kecamatan Batulayar

**2. Luas Wilayah**

- ♣ Desa Jatisela : 2,61 Km<sup>2</sup>
- ♣ Desa Sesela : 1,98 Km<sup>2</sup>
- ♣ Desa Midang : 2,00 Km<sup>2</sup>
- ♣ Desa Kekeri : 1,79 Km<sup>2</sup>
- ♣ Desa Penimbung : 4,60 Km<sup>2</sup>
- ♣ Desa Mambalan : 2,44 Km<sup>2</sup>
- ♣ Desa Dopang : 3,20 Km<sup>2</sup>
- ♣ Desa Taman Sari : 6,66 Km<sup>2</sup>
- ♣ Desa Gunungsari : 3,28 Km<sup>2</sup>
- ♣ Desa Kekait : 9,96 Km<sup>2</sup>
- ♣ Desa Guntur Macan : 2,66 Km<sup>2</sup>
- ♣ Desa Mekarsari : 1,77 Km<sup>2</sup>
- ♣ Desa Gelangsar : 1,90 Km<sup>2</sup>
- ♣ Desa Ranjok : 0,70 Km<sup>2</sup>
- ♣ Desa Bukit Tinggi : 4,37 Km<sup>2</sup>
- ♣ Desa Jeringo : 3,09 Km<sup>2</sup>

Sumber : Kantor Camat Gunungsari

**TABEL 1. 2.**  
TABLE

**LUAS KECAMATAN GUNUNGSARI MENURUT DESA**  
*Area of Gunungsari SubDistrict by Village*  
**2015**

Desa	Luas Wilayah ( Km <sup>2</sup> )	Persentase
(1)	(2)	(3)
1. JATISELA	2,61	4,92
2. SESELA	1,98	3,74
3. MIDANG	2,00	3,77
4. KEKERI	1,79	3,38
5. PENIMBUNG	4,60	8,68
6. MAMBALAN	2,44	4,60
7. DOPANG	3,20	6,04
8. TAMAN SARI	6,66	12,56
9. GUNUNGSARI	3,28	6,19
10. KEKAIT	9,96	18,79
11. GUNTUR MACAN	2,66	5,02
12. MEKARSARI	1,77	3,34
13. GELANGSAR	1,90	3,58
14. RANJOK	0,70	1,32
15. BUKIT TINGGI	4,37	8,24
16. JERINGO	3,09	5,83
<b>Jumlah / Total</b>	<b>53,01</b>	<b>100,00</b>

Sumber : Kantor Camat Gunungsari



**TABEL 1. 3.**  
*TABLE*

**LUAS TANAH DI KECAMATAN GUNUNGSARI DIRINCI  
MENURUT PENGGUNAAN DAN DESA**  
*Area of Gunungsari Sub District by Land Utilization and Village*  
**2015**

Desa	Tanah Sawah (Ha)	Tanah Kering (Ha)	Pekarangan (Ha)	Lainnya (Ha)	Jumlah (Ha)
(1)	(2)	(3)	(4)	(5)	(6)
1. JATISELA	70,80	104,21	85,89	0,10	261,00
2. SESELA	129,00	10,13	50,55	8,45	198,13
3. MIDANG	82,00	47,50	65,50	5,00	200,00
4. KEKERI	91,00	48,00	34,42	5,58	179,00
5. PENIMBUNG	54,44	358,31	49,64	0,26	462,65
6. MAMBALAN	47,21	196,28	1,21	1,06	245,76
7. DOPANG	67,00	224,11	27,73	1,16	320,00
8. TAMAN SARI	21,00	580,68	53,43	1,00	656,11
9. GUNUNGSARI	36,00	183,00	63,32	45,68	328,00
10. KEKAIT	18,00	885,60	92,40	-	996,00
11. GUNTUR MACAN	8,00	235,36	22,64	-	266,00
12. MEKARSARI	60,00	102,16	14,34	0,50	177,00
13. GELANGSAR	25,00	148,80	16,20	-	190,00
14. RANJOK	38,00	15,00	17,00	-	70,00
15. BUKIT TINGGI	50,28	340,39	47,16	0,24	438,07
16. JERINGO	61,83	248,57	1,54	1,34	313,28
<b>Jumlah / Total</b>	<b>859,56</b>	<b>3.728,10</b>	<b>642,97</b>	<b>70,37</b>	<b>5.301,00</b>

Sumber : KCD Pertanian Kecamatan Gunungsari

**TABEL 1. 4. BANYAKNYA HARI HUJAN DAN CURAH HUJAN DI STASIUN  
METEOROLOGI SELAPARANG MATARAM DI RINCI PER BULAN**  
*Days and Frequency of Rain in Selaparang Meteorologi  
Station of Mataram by Month*  
**2015**

Bulan	Hari Hujan	Curah Hujan (mm)
(1)	(2)	(3)
JANUARI	15	177
PEBRUARI	17	160
MARET	12	237
APRIL	19	303
MEI	5	45
JUNI	4	172
JULI	3	7
AGUSTUS	0	0
SEPTEMBER	0	0
OKTOBER	1	2
NOPEMBER	14	332
DESEMBER	16	394
<b>Rata-Rata / Average</b>	<b>11</b>	<b>183</b>

Sumber : Stasiun Klimatologi Kediri

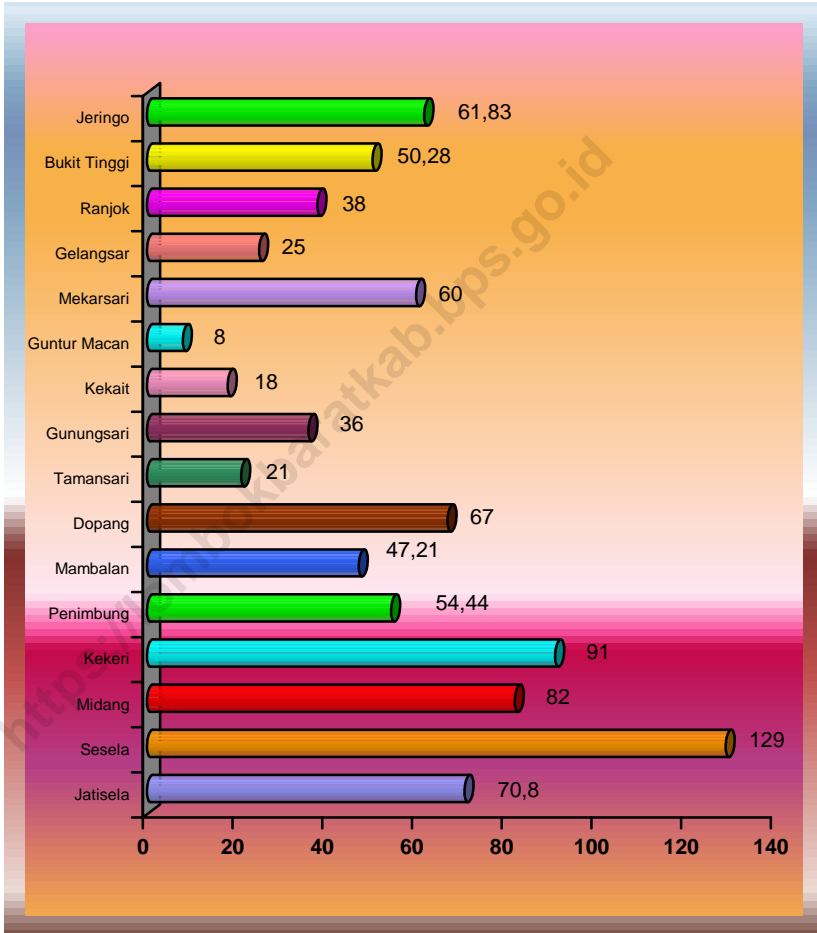
**TABEL 1. 5.**  
*TABLE*

**JARAK ANTARA IBUKOTA KECAMATAN  
KE DESA – DESA DI KECAMATAN GUNUNGSARI**  
*Distance between Sub District Capital  
and Villages in Gunungsari Sub District*  
**2015**

<b>Desa</b>	<b>Jarak (Km)</b>
<b>(1)</b>	<b>(2)</b>
1. JATISELA	5
2. SESELA	4
3. MIDANG	2
4. KEKERI	5
5. PENIMBUNG	6
6. MAMBALAN	4
7. DOPANG	4
8. TAMAN SARI	1
9. GUNUNGSARI	1
10. KEKAIT	4
11. GUNTUR MACAN	6
12. MEKARSARI	7
13. GELANGSAR	6
14. RANJOK	4
15. BUKIT TINGGI	8
16. JERINGO	4

Sumber : Badan Pusat Statistik Kabupaten Lombok Barat

**GRAFIK 1.**  
**LUAS TANAH SAWAH DI KECAMATAN GUNUNGSARI (Ha)**  
*Wetland Area of Gunungsari Sub District (Ha)*  
**2015**



Sumber : KCD Pertanian Kecamatan Gunungsari

<https://lombokkab.bps.go.id>

**PEMERINTAHAN**  
*Government*

**2**



## BAB II PEMERINTAHAN

## CHAPTER II GOVERNMENT

Pemerintahan yang baik akan mempertimbangkan segala aspek yang diperlukan bagi masyarakat untuk berkembang. Pemerintahan yang baik akan menata sedemikian rupa agar pembangunan dapat dilaksanakan secara adil dan merata sehingga kesejahteraan dapat dicapai oleh setiap lapisan masyarakat.

Secara umum bab berikut memberikan gambaran mengenai pembagian wilayah administrasi di Kecamatan Gunungsari, banyaknya aparat pemerintahan yang ada, dan banyaknya lembaga-lembaga lain yang mendukung kelancaran jalannya pemerintahan di Kecamatan Gunungsari berikut.

*Good Government will consider all aspects needed to develop. Good government will do all efforts so that development could be carried thoroughly and in a good manner based on equality. Therefore prosperity can be achieved by the whole citizen.*

*In general, this chapter gives images in words and number about administrative area in Gunungsari Sub District, number of apparatuses and other institutions involve in the development of Gunungsari Subdistrict.*





**TABEL 2. 1.**  
*TABLE*

**PEMBAGIAN WILAYAH ADMINISTRASI  
KECAMATAN GUNUNGSARI DIRINCI MENURUT DESA**  
*Administrative Area of Gunungsari Sub District by Village*  
**2015**

Desa	Jumlah Dusun	Jumlah RW	Jumlah RT
(1)	(2)	(3)	(4)
1. JATISELA	5	-	29
2. SESELA	11	-	45
3. MIDANG	7	3	49
4. KEKERI	3	-	31
5. PENIMBUNG	6	-	22
6. MAMBALAN	4	-	11
7. DOPANG	5	-	16
8. TAMAN SARI	14	-	61
9. GUNUNGSARI	6	-	37
10. KEKAIT	7	-	36
11. GUNTUR MACAN	6	-	12
12. MEKARSARI	7	-	27
13. GELANGSAR	6	-	12
14. RANJOK	4	-	11
15. BUKIT TINGGI	4	-	10
16. JERINGO	5	-	19
<b>Jumlah / Total</b>	<b>100</b>	<b>3</b>	<b>428</b>

Sumber : Kantor Desa se-Kecamatan Gunungsari

**TABEL 2. 2.**  
TABLE

**BANYAKNYA APARAT PEMERINTAHAN DESA  
DI KECAMATAN GUNUNGSARI DIRINCI MENURUT DESA**  
*Village Apparatuses of Gunungsari Sub District by Village*  
**2015**

Desa	Perangkat Desa	Kepala Dusun	Ketua RT	Penghulu	Pekasih
(1)	(2)	(3)	(4)	(5)	(6)
1. JATISELA	7	5	29	1	2
2. SESELA	8	11	42	1	2
3. MIDANG	8	7	46	1	1
4. KEKERI	8	3	31	1	1
5. PENIMBUNG	8	6	22	1	1
6. MAMBALAN	8	4	11	1	1
7. DOPANG	6	5	16	1	1
8. TAMAN SARI	8	14	61	1	1
9. GUNUNGSARI	8	6	37	2	2
10. KEKAIT	8	7	36	1	1
11. GUNTUR MACAN	8	6	12	1	1
12. MEKARSARI	8	7	27	1	1
13. GELANGSAR	6	6	14	1	1
14. RANJOK	6	4	11	1	1
15. BUKIT TINGGI	6	4	10	1	1
16. JERINGO	6	5	19	1	1
<b>Jumlah / Total</b>	<b>117</b>	<b>100</b>	<b>424</b>	<b>17</b>	<b>19</b>

Sumber : Kantor Desa se-Kecamatan Gunungsari

**TABEL 2. 3.**  
*TABLE*

**BANYAKNYA DESA SWAKARSA, SWADAYA,  
DAN SWASEMBADA DI KECAMATAN GUNUNGSARI**  
*Number of Village by Type of Village in Gunungsari Sub District*  
**2015**

<b>Desa</b>	<b>Swadaya</b>	<b>Swakarya</b>	<b>Swasembada</b>
<b>(1)</b>	<b>(2)</b>	<b>(3)</b>	<b>(4)</b>
1. JATISELA	1	-	-
2. SESELA	-	1	-
3. MIDANG	-	1	-
4. KEKERI	-	1	-
5. PENIMBUNG	-	1	-
6. MAMBALAN	1	-	-
7. DOPANG	-	-	1
8. TAMAN SARI	1	-	-
9. GUNUNGSARI	-	1	-
10. KEKAIT	-	1	-
11. GUNTUR MACAN	-	1	-
12. MEKARSARI	1	-	-
13. GELANGSAR	1	-	-
14. RANJOK	1	-	-
15. BUKIT TINGGI	1	*	-
16. JERINGO	1	*	-
<b>Jumlah / Total</b>	<b>8</b>	<b>7</b>	<b>1</b>

Sumber : Kantor Desa se-Kecamatan Gunungsari

**TABEL 2. 4.****TABLE**

**BANYAKNYA SARANA PEREKONOMIAN**  
**KECAMATAN GUNUNGSARI DIRINCI MENURUT DESA**  
*Number of Economic Facilities in Gunungsari Sub District by Village*  
**2015**

<b>Desa</b>	<b>Pasar Umum</b>	<b>Hotel/ Akomodasi Lainnya</b>	<b>Toko/ Kios</b>	<b>Warung</b>
<b>(1)</b>	<b>(2)</b>	<b>(3)</b>	<b>(4)</b>	<b>(5)</b>
1. JATISELA	-	2	32	82
2. SESELA	1	-	70	84
3. MIDANG	-	1	108	17
4. KEKERI	-	-	75	30
5. PENIMBUNG	-	-	7	25
6. MAMBALAN	1	-	82	21
7. DOPANG	-	-	25	14
8. TAMAN SARI	-	-	60	35
9. GUNUNGSARI	1	-	45	20
10. KEKAIT	2	-	190	75
11. GUNTUR MACAN	-	-	3	7
12. MEKARSARI	-	-	17	10
13. GELANGSAR	-	-	16	-
14. RANJOK	-	-	-	1
15. BUKIT TINGGI	-	-	1	2
16. JERINGO	-	-	-	2
<b>Jumlah / Total</b>	<b>5</b>	<b>3</b>	<b>731</b>	<b>425</b>

Sumber : Kantor Desa se-Kecamatan Gunungsari

**TABEL 2. 4. LANJUTAN**  
**TABLE**      *Continued*

Desa	KUD	Bank	LKP	Pegadaian
(1)	(6)	(7)	(8)	(9)
1. JATISELA	-	-	-	-
2. SESELA	-	-	-	-
3. MIDANG	-	-	-	1
4. KEKERI	-	-	-	-
5. PENIMBUNG	1	-	-	-
6. MAMBALAN	-	-	-	-
7. DOPANG	-	-	-	-
8. TAMAN SARI	-	1	-	-
9. GUNUNGSARI	-	2	1	1
10. KEKAIT	-	-	-	-
11. GUNTUR MACAN	1	-	-	-
12. MEKARSARI	-	-	-	-
13. GELANGSAR	-	-	-	-
14. RANJOK	-	-	-	-
15. BUKIT TINGGI	-	-	-	-
16. JERINGO	-	-	-	-
<b>Jumlah / Total</b>	<b>2</b>	<b>3</b>	<b>1</b>	<b>2</b>

Sumber : Kantor Desa se-Kecamatan Gunungsari

**TABEL 2. 4.**

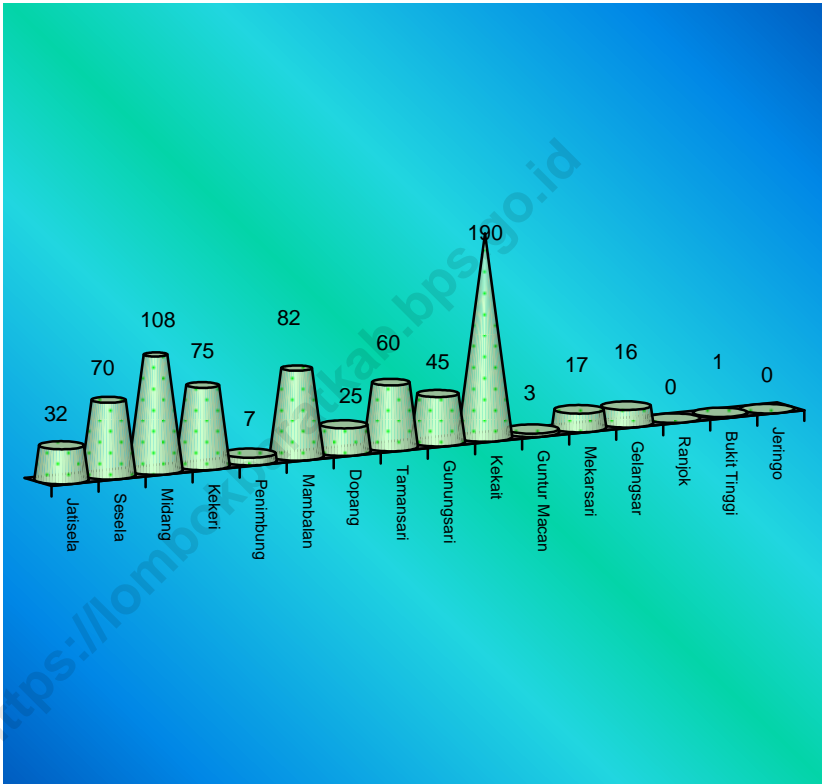
TABLE

**JUMLAH ANGGOTA LPM, BPD DAN PKK  
DI KECAMATAN GUNUNGSARI DIRINCI MENURUT DESA  
Member of Village Organization in Gunungsari Sub District by Village  
2015**

Desa	LPM	BPD	PKK
(1)	(2)	(3)	(4)
1. JATISELA	16	5	27
2. SESELA	11	11	32
3. MIDANG	11	7	25
4. KEKERI	22	7	24
5. PENIMBUNG	5	11	23
6. MAMBALAN	7	7	15
7. DOPANG	11	8	19
8. TAMAN SARI	7	11	21
9. GUNUNGSARI	23	7	25
10. KEKAIT	27	7	25
11. GUNTUR MACAN	5	11	27
12. MEKARSARI	5	7	24
13. GELANGSAR	3	8	35
14. RANJOK	5	8	24
15. BUKIT TINGGI	5	7	15
16. JERINGO	3	6	24
<b>Jumlah</b>	<b>166</b>	<b>128</b>	<b>385</b>

Sumber : Kantor Camat Gunungsari

**GRAFIK 2.**  
**JUMLAH TOKO/ KIOS DI KECAMATAN GUNUNGSARI**  
*Number of Store /Mini Market in Gunungsari Sub District*  
**2015**



Sumber : Kantor Desa se-Kecamatan Gunungsari

<https://lombokbaratkab.bps.go.id>



<https://lombokbontokab.bps.go.id>

# **PENDUDUK**

*Population*

**3**



**BAB III  
PENDUDUK****CHAPTER III  
POPULATION**

Penduduk merupakan obyek pelaksana pembangunan, dan demi pembangunan pula diperlukan sumber daya manusia yang berkualitas. Banyaknya jumlah penduduk yang dimiliki oleh suatu wilayah merupakan potensi yang ada pada wilayah itu, sehingga diperlukan langkah pengembangan dan pengelolaan yang tepat agar potensi tersebut dapat dimanfaatkan sebaik-baiknya demi kesejahteraan penduduk tersebut.

Jumlah penduduk, rumah tangga, pola kependudukan, migrasi baik masuk maupun keluar, dan hal-hal lain yang berkaitan dengan mobilitas penduduk di Kecamatan Gunungsari selama Tahun 2015 dijelaskan dalam tabel-tabel berikut.

*Population are objects of development, and for the development it self qualified human resources is definately required. Number of population in a region is a potention of the region, and therefor strategic movement to enhance and manage that potention should be generalized so that it can be usefull for the better and prosperity of the population it self.*

*Number of population, household, population pattern, in migration and also outmgration, and other informations conected to mobility of Gunungsari Sub District population during 2015 are described in this chapter.*



**TABEL 3. 1.**  
*TABLE*

**JUMLAH PENDUDUK KECAMATAN GUNUNGSARI  
DIRINCI MENURUT JENIS KELAMIN DAN DESA**  
*Population of Gunungsari Sub District by Sex and Village*  
**2015**

<b>Desa</b>	<b>Laki - Laki</b>	<b>Perempuan</b>	<b>Jumlah</b>
<b>(1)</b>	<b>(2)</b>	<b>(3)</b>	<b>(4)</b>
1. JATISELA	3.719	3.822	7.541
2. SESELA	5.974	6.098	12.072
3. MIDANG	4.261	4.391	8.652
4. KEKERI	2.433	2.490	4.923
5. PENIMBUNG	1.948	2.000	3.948
6. MAMBALAN	937	962	1.899
7. DOPANG	1.548	1.590	3.138
8. TAMAN SARI	4.897	5.031	9.928
9. GUNUNGSARI	5.244	5.361	10.605
10. KEKAIT	3.478	3.574	7.052
11. MEKARSARI	2.143	2.200	4.343
12. GUNTUR MACAN	1.173	1.200	2.373
13. GELANGSAR	1.081	1.111	2.192
14. RANJOK	768	790	1.558
15. BUKIT TINGGI	1.203	1.236	2.439
16. JERINGO	1.692	1.574	3.266
<b>Jumlah / Total</b>	<b>42.499</b>	<b>43.430</b>	<b>85.929</b>

Sumber : Badan Pusat Statistik Kabupaten Lombok Barat

**TABEL 3. 2. LUAS WILAYAH, JUMLAH PENDUDUK DAN KEPADATAN  
TABLE PENDUDUK KECAMATAN GUNUNGSARI DIRINCI MENURUT DESA**  
*Area, Population and Population Density  
of Gunungsari Sub District by Village  
2015*

Desa	Luas Wilayah	Jumlah Penduduk	Kepadatan Penduduk (jiwa/Km2)
(1)	(2)	(3)	(4)
1. JATISELA	2,61	7.541	2.889
2. SESELA	1,98	12.072	6.097
3. MIDANG	2,00	8.652	4.326
4. KEKERI	1,79	4.923	2.750
5. PENIMBUNG	4,60	3.948	858
6. MAMBALAN	2,44	1.899	778
7. DOPANG	3,20	3.138	981
8. TAMAN SARI	6,66	9.928	1.491
9. GUNUNGSARI	3,28	10.605	3.233
10. KEKAIT	9,96	7.052	708
11. MEKARSARI	2,66	4.343	1.633
12. GUNTUR MACAN	1,77	2.373	1.341
13. GELANGSAR	1,90	2.192	1.154
14. RANJOK	0,70	1.558	2.226
15. BUKIT TINGGI	4,37	2.439	558
16. JERINGO	3,09	3.266	1.057
<b>Jumlah / Total</b>	<b>53,01</b>	<b>85.929</b>	<b>1.621</b>

Sumber : Badan Pusat Statistik Kabupaten Lombok Barat

**TABEL 3. 3.**  
*TABLE*

**JUMLAH PENDUDUK KECAMATAN GUNUNGSARI  
MENURUT JENIS KELAMIN, KEWARGANEGARAAN DAN DESA**  
*Population of Gunungsari Sub District  
by Sex, Citizenship and Village*  
**2015**

Desa	WNI		WNA		Jumlah
	Laki-laki	Perempuan	Laki-laki	Perempuan	
(1)	(2)	(3)	(4)	(5)	(6)
1. JATISELA	3.719	3.822	-	-	7.541
2. SESELA	5.974	6.098	-	-	12.072
3. MIDANG	4.261	4.391	-	-	8.652
4. KEKERI	2.433	2.490	-	-	4.923
5. PENIMBUNG	1.946	2.000	-	-	3.948
6. MAMBALAN	937	962	-	-	1.899
7. DOPANG	1.548	1.590	-	-	3.138
8. TAMAN SARI	4.897	5.031	-	-	9.928
9. GUNUNGSARI	5.244	5.361	-	-	10.605
10. KEKAIT	3.478	3.574	-	-	7.052
11. MEKARSARI	2.143	2.200	-	-	4.343
12. GUNTUR MACAN	1.173	1.200	-	-	2.373
13. GELANGSAR	1.081	1.111	-	-	2.192
14. RANJOK	768	790	-	-	1.558
15. BUKIT TINGGI	1.203	1.236	-	-	2.439
16. JERINGO	1.692	1.574	-	-	3.266
<b>Jumlah / Total</b>	<b>42.499</b>	<b>43.430</b>	-	-	<b>85.929</b>

Sumber : Badan Pusat Statistik Kabupaten Lombok Barat

**TABEL 3. 4.**  
TABLE

**JUMLAH PENDUDUK KECAMATAN GUNUNGSARI  
MENURUT JENIS KELAMIN DAN RASIO JENIS KELAMIN**  
*Population of Gunungsari Sub District by Sex and Sex Ratio*  
**2015**

Desa	Laki - Laki	Perempuan	Rasio Jenis Kelamin
(1)	(2)	(3)	(4)
1. JATISELA	3.719	3.822	97,31
2. SESELA	5.974	6.098	97,97
3. MIDANG	4.261	4.391	97,04
4. KEKERI	2.433	2.490	97,71
5. PENIMBUNG	1.946	2.000	97,40
6. MAMBALAN	937	962	97,40
7. DOPANG	1.548	1.590	97,36
8. TAMAN SARI	4.897	5.031	97,34
9. GUNUNGSARI	5.244	5.361	97,82
10. KEKAIT	3.478	3.574	97,31
11. MEKARSARI	2.143	2.200	97,41
12. GUNTUR MACAN	1.173	1.200	97,75
13. GELANGSAR	1.081	1.111	97,30
14. RANJOK	768	790	97,22
15. BUKIT TINGGI	1.203	1.236	97,33
16. JERINGO	1.692	1.574	107,50
<b>Jumlah / Total</b>	<b>42.499</b>	<b>43.430</b>	<b>97,86</b>

Sumber : Badan Pusat Statistik Kabupaten Lombok Barat



**TABEL 3. 5. JUMLAH PENDUDUK, RUMAH TANGGA DAN RATA-RATA ANGGOTA RUMAH TANGGA DI KECAMATAN GUNUNGSARI**  
*TABLE*  
*Population, Household and Average Household Member in Gunungsari Sub District*  
**2015**

Desa	Jumlah Penduduk	Jumlah Rumah tangga	Rata-Rata Anggota Rumahtangga
(1)	(2)	(3)	(4)
1. JATISELA	7.541	1.985	3,80
2. SESELA	12.072	3.247	3,72
3. MIDANG	8.652	2.271	3,81
4. KEKERI	4.923	1.328	3,71
5. PENIMBUNG	3.948	1.079	3,66
6. MAMBALAN	1.899	648	2,93
7. DOPANG	3.138	919	3,41
8. TAMAN SARI	9.928	2.779	3,57
9. GUNUNGSARI	10.605	2.472	4,29
10. KEKAIT	7.052	2.010	3,51
11. MEKARSARI	4.343	1.250	3,47
12. GUNTUR MACAN	2.373	733	3,24
13. GELANGSAR	2.192	646	3,39
14. RANJOK	1.558	459	3,39
15. BUKIT TINGGI	2.439	774	3,15
16. JERINGO	3.266	760	4,30
<b>Jumlah / Total</b>	<b>85.929</b>	<b>23.360</b>	<b>3,68</b>

Sumber : Badan Pusat Statistik Kabupaten Lombok Barat

**TABEL 3. 6.**  
**TABLE**

**JUMLAH PENDUDUK KECAMATAN GUNUNGSARI  
DIRINCI MENURUT KELOMPOK UMUR DAN DESA**  
*Population by Age Group and Village in Gunungsari Sub District*  
**2015**

<b>Desa</b>	<b>0 - 4</b>	<b>5 - 9</b>	<b>10 - 14</b>	<b>15 - 19</b>
<b>(1)</b>	<b>(2)</b>	<b>(3)</b>	<b>(4)</b>	<b>(5)</b>
1. JATISELA	877	772	721	654
2. SESELA	1.140	1.212	1.368	1.401
3. MIDANG	984	833	735	718
4. KEKERI	565	489	465	502
5. PENIMBUNG	413	448	381	337
6. MAMBALAN	207	200	171	153
7. DOPANG	366	301	275	291
8. TAMAN SARI	1.024	972	1.009	887
9. GUNUNGSARI	938	847	1.337	1.363
10. KEKAIT	693	632	653	674
11. MEKARSARI	449	475	427	398
12. GUNTUR MACAN	267	262	238	212
13. GELANGSAR	224	237	215	190
14. RANJOK	168	155	147	143
15. BUKIT TINGGI	254	283	243	210
16. JERINGO	318	329	306	412
<b>Jumlah / Total</b>	<b>8.887</b>	<b>8.447</b>	<b>8.691</b>	<b>8.545</b>

Sumber : Badan Pusat Statistik Kabupaten Lombok Barat

**TABEL 3. 6. LANJUTAN**  
**TABLE**      *Continued*

<b>Desa</b>	<b>20 - 24</b>	<b>25 - 29</b>	<b>30 - 34</b>	<b>35 - 39</b>
<b>(1)</b>	<b>(6)</b>	<b>(7)</b>	<b>(8)</b>	<b>(9)</b>
1. JATISELA	661	682	773	706
2. SESELA	1.258	957	942	810
3. MIDANG	884	835	864	712
4. KEKERI	469	460	354	329
5. PENIMBUNG	360	371	311	305
6. MAMBALAN	183	165	162	141
7. DOPANG	294	276	282	236
8. TAMAN SARI	952	902	852	749
9. GUNUNGSARI	973	811	812	737
10. KEKAIT	779	594	495	484
11. MEKARSARI	403	422	387	380
12. GUNTUR MACAN	200	199	208	155
13. GELANGSAR	213	192	196	142
14. RANJOK	147	146	140	118
15. BUKIT TINGGI	224	234	187	188
16. JERINGO	300	271	274	232
<b>Jumlah / Total</b>	<b>8.260</b>	<b>7.517</b>	<b>7.239</b>	<b>6.426</b>

Sumber : Badan Pusat Statistik Kabupaten Lombok Barat

**TABEL 3. 6. LANJUTAN**  
**TABLE Continued**

<b>Desa</b>	<b>40 - 44</b>	<b>45 - 49</b>	<b>50 - 54</b>	<b>55 - 59</b>
<b>(1)</b>	<b>(10)</b>	<b>(11)</b>	<b>(12)</b>	<b>(13)</b>
1. JATISELA	463	428	268	208
2. SESELA	662	570	499	422
3. MIDANG	572	453	331	250
4. KEKERI	298	269	206	184
5. PENIMBUNG	260	222	161	106
6. MAMBALAN	134	90	82	67
7. DOPANG	212	157	134	100
8. TAMAN SARI	568	498	422	327
9. GUNUNGSARI	703	572	453	351
10. KEKAIT	392	347	364	313
11. MEKARSARI	280	224	139	110
12. GUNTUR MACAN	132	124	106	72
13. GELANGSAR	142	103	94	79
14. RANJOK	101	77	61	50
15. BUKIT TINGGI	154	137	92	65
16. JERINGO	199	146	134	112
<b>Jumlah / Total</b>	<b>5.272</b>	<b>4.417</b>	<b>3.546</b>	<b>2.816</b>

Sumber : Badan Pusat Statistik Kabupaten Lombok Barat

**TABEL 3. 6. LANJUTAN**  
**TABLE**      *Continued*

<b>Desa</b>	<b>60 - 64</b>	<b>65+</b>	<b>Jumlah</b>
<b>(1)</b>	<b>(14)</b>	<b>(15)</b>	<b>(16)</b>
1. JATISELA	96	232	7.541
2. SESELA	278	553	12.072
3. MIDANG	188	333	8.652
4. KEKERI	128	205	4.923
5. PENIMBUNG	75	198	3.948
6. MAMBALAN	48	96	1.899
7. DOPANG	76	138	3.138
8. TAMAN SARI	282	484	9.928
9. GUNUNGSARI	237	471	10.605
10. KEKAIT	233	399	7.052
11. MEKARSARI	88	161	4.343
12. GUNTUR MACAN	81	117	2.373
13. GELANGSAR	54	111	2.192
14. RANJOK	38	67	1.558
15. BUKIT TINGGI	46	122	2.439
16. JERINGO	76	157	3.266
<b>Jumlah / Total</b>	<b>2.024</b>	<b>3.844</b>	<b>85.929</b>

Sumber : Badan Pusat Statistik Kabupaten Lombok Barat

**TABEL 3. 7. JUMLAH PENDUDUK, RUMAH TANGGA DAN RATA-RATA ANGGOTA RUMAH TANGGA DI KECAMATAN GUNUNGSARI**  
*Population, Household and Average Household Member of Gunungsari Sub District*  
**2001 - 2015**

Tahun	Jumlah Penduduk	Jumlah Rumahtangga	Rata-Rata Anggota Rumahtangga
(1)	(2)	(3)	(4)
2001	60.158	15.178	4
2002	60.551	15.321	4
2003	60.242	15.402	4
2004	68.295	15.539	4
2005	68.396	15.587	4
2006	73.956	16.734	4
2007	75.200	22.997	3
2008	77.132	24.785	3
2009	78.218	26.527	3
2010	78.633	21.418	4
2011	79.475	21.634	4
2012	80.409	21.920	4
2013	81.358	22.253	4
2017	84.527	23.037	4
2015	85.929	23.360	4

Sumber : Badan Pusat Statistik Kabupaten Lombok Barat

**TABEL 3. 8.**  
*TABLE*

**RATA-RATA LAJU PERTUMBUHAN PENDUDUK  
KECAMATAN GUNUNGSARI MENURUT DESA  
BERDASARKAN SP TAHUN 2000 DAN 2010**  
*Average population Growth of Gunungsari Sub District  
by Village Based on Population Cencus on 2000 and 2010*

Desa	Penduduk Hasil SP 2000	Penduduk Hasil SP 2010	Penduduk 2017	Laju Pertumbuhan Penduduk
(1)	(2)	(3)	(4)	(5)
1. JATISELA	4.243	6.925	7.541	1,07
2. SESELA	9.432	11.108	12.072	1,07
3. MIDANG	6.158	7.933	8.652	1,07
4. KEKERI	3.640	4.504	4.923	1,07
5. PENIMBUNG	7.397	5.850	3.948	1,07
6. MAMBALAN	5.709	6.579	1.899	1,07
7. DOPANG	3.046	4.303	3.138	1,07
8. TAMAN SARI	10.102	9.097	9.928	1,07
9. GUNUNGSARI	7.335	9.739	10.605	1,07
10. KEKAIT	5.853	6.431	7.052	1,07
11. MEKARSARI	0	3.994	4.343	1,07
12. GUNTUR MACAN	0	2.170	2.373	1,07
13. GELANGSAR	*	*	2.192	1,07
14. RANJOK	*	*	1.558	1,07
15. BUKIT TINGGI	*	*	2.439	1,07
16. JERINGO	*	*	3.266	1,07
<b>Jumlah / Total</b>	<b>62.915</b>	<b>78.633</b>	<b>85.929</b>	<b>1,07</b>

Sumber : Badan Pusat Statistik Kabupaten Lombok Barat

Ket : \* masih gabung dengan desa induk

**TABEL 3. 9. JUMLAH DUSUN, PENDUDUK, DAN RATA - RATA PENDUDUK  
PER DUSUN DI KECAMATAN GUNUNGSARI**  
*Number of Sub Village, Population, And Average Population  
per Sub Village in Gunungsari Sub District*  
**2015**

Desa	Jumlah Dusun	Penduduk	Rata-Rata Penduduk Per dusun
(1)	(2)	(3)	(4)
1. JATISELA	5	7.541	1.508
2. SESELA	11	12.072	1.097
3. MIDANG	7	8.652	1.236
4. KEKERI	3	4.923	1.641
5. PENIMBUNG	7	3.948	564
6. MAMBALAN	4	1.899	475
7. DOPANG	5	3.138	628
8. TAMAN SARI	14	9.928	709
9. GUNUNGSARI	6	10.605	1.768
10. KEKAIT	7	7.052	1.007
11. MEKARSARI	7	4.343	620
12. GUNTUR MACAN	6	2.373	396
13. GELANGSAR	6	2.192	365
14. RANJOK	4	1.558	390
15. BUKIT TINGGI	4	2.439	610
16. JERINGO	5	3.266	653
<b>Jumlah / Total</b>	<b>101</b>	<b>85.929</b>	<b>851</b>

Sumber : Badan Pusat Statistik Kabupaten Lombok Barat



**TABEL 3. 10. JUMLAH BAYI (0-1 TAHUN) DI KECAMATAN GUNUNGSARI  
MENURUT JENIS KELAMIN DAN DESA**  
*Population of Infant (0-1 Years Old)  
in Gunungsari Sub District by Sex and Village  
2015*

Desa	Laki-Laki	Perempuan	Jumlah
(1)	(2)	(3)	(4)
1. JATISELA	191	175	366
2. SESELA	240	216	456
3. MIDANG	215	198	413
4. KEKERI	128	115	243
5. PENIMBUNG	80	71	151
6. MAMBALAN	43	39	82
7. DOPANG	83	76	159
8. TAMAN SARI	216	197	413
9. GUNUNGSARI	226	205	431
10. KEKAIT	151	138	289
11. MEKARSARI	89	81	170
12. GUNTUR MACAN	55	50	105
13. GELANGSAR	44	39	83
14. RANJOK	37	33	70
15. BUKIT TINGGI	48	43	91
16. JERINGO	74	60	134
<b>Jumlah / Total</b>	<b>1.920</b>	<b>1.859</b>	<b>1.804</b>

Sumber : Badan Pusat Statistik Kabupaten Lombok Barat

**TABEL 3. 11. JUMLAH ANAK (0-14 TAHUN) DI KECAMATAN GUNUNGSARI  
MENURUT JENIS KELAMIN DAN DESA**  
*Population of Children (0-4 Years Old)  
in Gunungsari Sub District by Sex and Village  
2015*

Desa	Laki-Laki	Perempuan	Jumlah
(1)	(2)	(3)	(4)
1. JATISELA	1.212	1.158	2.370
2. SESELA	1.909	1.811	3.720
3. MIDANG	1.306	1.246	2.552
4. KEKERI	778	741	1.519
5. PENIMBUNG	636	606	1.242
6. MAMBALAN	296	282	578
7. DOPANG	484	458	942
8. TAMAN SARI	1.541	1.464	3.005
9. GUNUNGSARI	1.605	1.517	3.122
10. KEKAIT	1.041	964	1.978
11. MEKARSARI	691	660	1.351
12. GUNTUR MACAN	393	374	767
13. GELANGSAR	347	329	676
14. RANJOK	242	228	470
15. BUKIT TINGGI	399	381	780
16. JERINGO	513	440	953
<b>Jumlah / Total</b>	<b>13.366</b>	<b>12.659</b>	<b>26.025</b>

Sumber : Badan Pusat Statistik Kabupaten Lombok Barat

**TABEL 3. 12. BANYAKNYA PENDUDUK USIA 15 - 19 TAHUN**  
**TABLE DI KECAMATAN GUNUNGSARI MENURUT JENIS KELAMIN DAN DESA**  
*Population Age 15-19 Years*  
*in Gunungsari Sub District by Sex and Village*  
**2015**

Desa	Laki-Laki	Perempuan	Jumlah
(1)	(2)	(3)	(4)
1. JATISELA	335	319	654
2. SESELA	719	682	1.401
3. MIDANG	368	350	718
4. KEKERI	258	244	502
5. PENIMBUNG	173	164	337
6. MAMBALAN	79	74	153
7. DOPANG	148	143	291
8. TAMAN SARI	455	432	887
9. GUNUNGSARI	700	663	1.363
10. KEKAIT	346	328	674
11. MEKARSARI	205	193	398
12. GUNTUR MACAN	108	104	212
13. GELANGSAR	96	94	190
14. RANJOK	73	70	143
15. BUKIT TINGGI	107	103	210
16. JERINGO	222	190	412
<b>Jumlah / Total</b>	<b>4.329</b>	<b>4.153</b>	<b>8.545</b>

Sumber : Badan Pusat Statistik Kabupaten Lombok Barat

**TABEL 3. 13. JUMLAH PENDUDUK USIA 15 TAHUN KE ATAS**  
**TABLE DI KECAMATAN GUNUNGSARI MENURUT JENIS KELAMIN DAN DESA**  
*Population Age Above 15 Years*  
*by Sex and Village in Gunungsari Sub District*  
**2015**

<b>Desa</b>	<b>Laki-Laki</b>	<b>Perempuan</b>	<b>Jumlah</b>
<b>(1)</b>	<b>(2)</b>	<b>(3)</b>	<b>(4)</b>
1. JATISELA	2.507	2.664	5.171
2. SESELA	4.065	4.287	8.352
3. MIDANG	2.955	3.145	6.100
4. KEKERI	1.655	1.749	3.404
5. PENIMBUNG	1.312	1.394	2.706
6. MAMBALAN	641	680	1.321
7. DOPANG	1.064	1.132	2.196
8. TAMAN SARI	3.356	3.567	6.923
9. GUNUNGSARI	3.639	3.844	7.483
10. KEKAIT	2.464	2.610	5.074
11. MEKARSARI	1.542	1.540	2.992
12. GUNTUR MACAN	780	826	1.606
13. GELANGSAR	734	782	1.516
14. RANJOK	526	562	1.088
15. BUKIT TINGGI	804	855	1.659
16. JERINGO	1.179	1.134	2.313
<b>Jumlah / Total</b>	<b>29.133</b>	<b>30.771</b>	<b>59.904</b>

Sumber : Badan Pusat Statistik Kabupaten Lombok Barat

**TABEL 3. 14. JUMLAH PENDUDUK USIA 20 – 39 TAHUN**  
**TABLE DI KECAMATAN GUNUNGSARI MENURUT JENIS KELAMIN DAN DESA**  
*Population Age 20 – 39 Years*  
*by Sex and Village in Gunungsari Sub District*  
**2015**

Desa	Laki-Laki	Perempuan	Jumlah
(1)	(2)	(3)	(4)
1. JATISELA	1.362	1.460	2.822
2. SESELA	1.933	2.034	3.967
3. MIDANG	1.575	1.680	3.255
4. KEKERI	783	829	1.612
5. PENIMBUNG	654	693	1.347
6. MAMBALAN	318	333	651
7. DOPANG	529	559	1.088
8. TAMAN SARI	1.678	1.777	3.455
9. GUNUNGSARI	1.617	1.716	3.333
10. KEKAIT	1.149	1.203	2.352
11. MEKARSARI	773	819	1.592
12. GUNTUR MACAN	369	393	762
13. GELANGSAR	360	383	743
14. RANJOK	265	286	551
15. BUKIT TINGGI	405	428	833
16. JERINGO	547	530	1.077
<b>Jumlah / Total</b>	<b>14.317</b>	<b>15.123</b>	<b>29.440</b>

Sumber : Badan Pusat Statistik Kabupaten Lombok Barat

**TABEL 3. 15. JUMLAH PENDUDUK USIA 40 - 64 TAHUN**  
**TABLE DI KECAMATAN GUNUNGSARI MENURUT JENIS KELAMIN DAN DESA**  
*Population Age 40 - 64 Years*  
*by Sex and Village in Gunungsari Sub District*  
**2015**

Desa	Laki-Laki	Perempuan	Jumlah
(1)	(2)	(3)	(4)
1. JATISELA	708	755	1.463
2. SESELA	1.170	1.261	2.431
3. MIDANG	865	929	1.794
4. KEKERI	523	562	1.085
5. PENIMBUNG	398	426	824
6. MAMBALAN	202	219	421
7. DOPANG	326	353	679
8. TAMAN SARI	1.009	1.088	2.097
9. GUNUNGSARI	1.115	1.201	2.316
10. KEKAIT	793	856	1.649
11. MEKARSARI	403	438	841
12. GUNTUR MACAN	251	264	515
13. GELANGSAR	228	244	472
14. RANJOK	159	168	327
15. BUKIT TINGGI	238	256	494
16. JERINGO	338	329	667
<b>Jumlah / Total</b>	<b>8.726</b>	<b>9.349</b>	<b>18.075</b>

Sumber : Badan Pusat Statistik Kabupaten Lombok Barat

**TABEL 3. 16. JUMLAH PENDUDUK USIA 65 TAHUN KE ATAS**  
**TABLE DI KECAMATAN GUNUNGSARI MENURUT JENIS KELAMIN DAN DESA**  
*Population Age Above 65 Years*  
*by Sex and Village in Gunungsari Sub District*  
**2015**

<b>Desa</b>	<b>Laki-Laki</b>	<b>Perempuan</b>	<b>Jumlah</b>
<b>(1)</b>	<b>(2)</b>	<b>(3)</b>	<b>(4)</b>
1. JATISELA	102	130	232
2. SESELA	243	310	553
3. MIDANG	147	186	333
4. KEKERI	91	114	205
5. PENIMBUNG	87	111	198
6. MAMBALAN	42	54	96
7. DOPANG	61	77	138
8. TAMAN SARI	214	270	484
9. GUNUNGSARI	207	264	471
10. KEKAIT	176	223	399
11. MEKARSARI	71	90	161
12. GUNTUR MACAN	52	65	117
13. GELANGSAR	50	61	111
14. RANJOK	29	38	67
15. BUKIT TINGGI	54	68	122
16. JERINGO	72	85	157
<b>Jumlah / Total</b>	<b>1.698</b>	<b>2.146</b>	<b>3.844</b>

Sumber : Badan Pusat Statistik Kabupaten Lombok Barat

**TABEL 3. 17. JUMLAH PENDUDUK USIA 10 TAHUN KE ATAS  
TABLE DI KECAMATAN GUNUNGSARI MENURUT JENIS KELAMIN DAN DESA**  
*Population Age Above 10 Years  
by Sex and Village in Gunungsari Sub District  
2017*

Desa	Laki-Laki	Perempuan	Jumlah
(1)	(2)	(3)	(4)
1. JATISELA	2.735	2.876	5.611
2. SESELA	4.527	4.714	9.241
3. MIDANG	3.163	3.339	6.502
4. KEKERI	1.795	1.881	3.676
5. PENIMBUNG	1.432	1.504	2.936
6. MAMBALAN	690	727	1.417
7. DOPANG	1.145	1.203	2.348
8. TAMAN SARI	3.677	3.861	7.538
9. GUNUNGSARI	4.119	4.272	8.391
10. KEKAIT	2.646	2.778	5.424
11. MEKARSARI	1.590	1.668	3.258
12. GUNTUR MACAN	856	896	1.752
13. GELANGSAR	801	841	1.642
14. RANJOK	572	602	1.174
15. BUKIT TINGGI	881	929	1.810
16. JERINGO	1.136	1.198	2.334
<b>Jumlah / Total</b>	<b>31.765</b>	<b>33.289</b>	<b>65.054</b>

Sumber : Badan Pusat Statistik Kabupaten Lombok Barat



**TABEL 3. 18.**  
*TABLE*

**JUMLAH PENDUDUK USIA KERJA PRODUKTIF  
(15 – 64 TAHUN) DI KECAMATAN GUNUNGSARI  
MENURUT JENIS KELAMIN DAN DESA**  
*Population of Productive Age (15-64 Years Old)  
by Sex and Village in Gunungsari Sub District  
2017*

Desa	Laki-Laki	Perempuan	Jumlah
(1)	(2)	(3)	(4)
1. JATISELA	2.289	2.439	4.728
2. SESELA	3.628	3.832	7.460
3. MIDANG	2.667	2.847	5.514
4. KEKERI	1.484	1.572	3.056
5. PENIMBUNG	1.164	1.236	2.400
6. MAMBALAN	566	604	1.170
7. DOPANG	954	1.012	1.966
8. TAMAN SARI	2.984	3.172	6.156
9. GUNUNGSARI	3.274	3.442	6.716
10. KEKAIT	2.162	2.291	4.453
11. MEKARSARI	1.315	1.398	2.713
12. GUNTUR MACAN	692	732	1.424
13. GELANGSAR	650	690	1.340
14. RANJOK	473	503	976
15. BUKIT TINGGI	712	760	1.472
16. JERINGO	921	984	1.905
<b>Jumlah / Total</b>	<b>25.935</b>	<b>27.514</b>	<b>53.449</b>

Sumber : Badan Pusat Statistik Kabupaten Lombok Barat

**TABEL 3. 19. JUMLAH PENDUDUK USIA 5 - 6 TAHUN**  
**TABLE DI KECAMATAN GUNUNGSARI MENURUT JENIS KELAMIN DAN DESA**  
*Population Age 5 - 6 Years*  
*by Sex and Village in Gunungsari Sub District*  
**2017**

Desa	Laki-Laki	Perempuan	Jumlah
(1)	(2)	(3)	(4)
1. JATISELA	187	132	318
2. SESELA	300	210	510
3. MIDANG	214	151	365
4. KEKERI	122	86	208
5. PENIMBUNG	98	69	167
6. MAMBALAN	47	33	80
7. DOPANG	78	55	132
8. TAMAN SARI	246	173	419
9. GUNUNGSARI	263	184	448
10. KEKAIT	175	123	298
11. MEKARSARI	108	76	183
12. GUNTUR MACAN	59	41	100
13. GELANGSAR	54	38	93
14. RANJOK	39	27	66
15. BUKIT TINGGI	60	42	103
16. JERINGO	85	54	139
<b>Jumlah / Total</b>	<b>2.134</b>	<b>1.495</b>	<b>3.628</b>

Sumber : Badan Pusat Statistik Kabupaten Lombok Barat

**TABEL 3. 20. JUMLAH PENDUDUK USIA 7 - 12 TAHUN**  
**TABLE DI KECAMATAN GUNUNGSARI MENURUT JENIS KELAMIN DAN DESA**  
*Population Age 7 - 12 Years*  
*by Sex and Village in Gunungsari Sub District*  
**2017**

Desa	Laki-Laki	Perempuan	Jumlah
(1)	(2)	(3)	(4)
1. JATISELA	469	408	877
2. SESELA	754	652	1.405
3. MIDANG	538	469	1.007
4. KEKERI	307	266	573
5. PENIMBUNG	246	214	459
6. MAMBALAN	118	103	221
7. DOPANG	195	170	365
8. TAMAN SARI	618	537	1.155
9. GUNUNGSARI	662	573	1.234
10. KEKAIT	439	382	821
11. MEKARSARI	270	235	505
12. GUNTUR MACAN	148	128	276
13. GELANGSAR	136	119	255
14. RANJOK	97	84	181
15. BUKIT TINGGI	152	132	284
16. JERINGO	213	168	382
<b>Jumlah / Total</b>	<b>5.361</b>	<b>4.640</b>	<b>10.001</b>

Sumber : Badan Pusat Statistik Kabupaten Lombok Barat

**TABEL 3. 21. JUMLAH PENDUDUK USIA 13 - 15 TAHUN**  
**TABLE DI KECAMATAN GUNUNGSARI MENURUT JENIS KELAMIN DAN DESA**  
*Population Age 13 - 15 Years*  
*by Sex and Village in Gunungsari Sub District*  
**2017**

Desa	Laki-Laki	Perempuan	Jumlah
(1)	(2)	(3)	(4)
1. JATISELA	236	191	427
2. SESELA	379	305	684
3. MIDANG	270	220	490
4. KEKERI	154	125	279
5. PENIMBUNG	124	100	224
6. MAMBALAN	59	48	108
7. DOPANG	98	80	178
8. TAMAN SARI	311	252	562
9. GUNUNGSARI	333	268	601
10. KEKAIT	221	179	399
11. MEKARSARI	136	110	246
12. GUNTUR MACAN	74	60	134
13. GELANGSAR	69	56	124
14. RANJOK	49	40	88
15. BUKIT TINGGI	76	62	138
16. JERINGO	107	79	186
<b>Jumlah / Total</b>	<b>2.695</b>	<b>2.172</b>	<b>4.867</b>

Sumber : Badan Pusat Statistik Kabupaten Lombok Barat

**TABEL 3. 22. JUMLAH PENDUDUK USIA 16 - 18 TAHUN**  
**TABLE DI KECAMATAN GUNUNGSARI MENURUT JENIS KELAMIN DAN DESA**  
*Population Age 16 - 18 Years*  
*by Sex and Village in Gunungsari Sub District*  
**2017**

Desa	Laki-Laki	Perempuan	Jumlah
(1)	(2)	(3)	(4)
1. JATISELA	191	248	439
2. SESELA	307	295	702
3. MIDANG	219	285	504
4. KEKERI	125	161	287
5. PENIMBUNG	100	130	230
6. MAMBALAN	48	62	111
7. DOPANG	80	103	183
8. TAMAN SARI	252	326	578
9. GUNUNGSARI	270	348	617
10. KEKAIT	179	232	411
11. MEKARSARI	110	143	253
12. GUNTUR MACAN	60	78	138
13. GELANGSAR	56	72	128
14. RANJOK	39	51	91
15. BUKIT TINGGI	62	80	142
16. JERINGO	87	102	189
<b>Jumlah / Total</b>	<b>2.184</b>	<b>2.816</b>	<b>5.000</b>

Sumber : Badan Pusat Statistik Kabupaten Lombok Barat

**TABEL 3. 23. JUMLAH PENDUDUK USIA 19 - 24 TAHUN**  
**TABLE DI KECAMATAN GUNUNGSARI MENURUT JENIS KELAMIN DAN DESA**  
*Population Age 19 - 24 Years*  
*by Sex and Village in Gunungsari Sub District*  
**2017**

Desa	Laki-Laki	Perempuan	Jumlah
(1)	(2)	(3)	(4)
1. Jatisela	360	383	743
2. Sesela	578	611	1.189
3. Midang	413	440	852
4. Kekeri	236	249	485
5. Penimbung	189	200	389
6. Mambalan	91	96	187
7. Dopang	150	159	309
8. Taman Sari	474	504	978
9. Gunungsari	508	537	1.044
10. Kekait	337	358	695
11. Mekarsari	208	220	428
12. Guntur Macan	114	120	234
13. Gelangsar	105	111	216
14. Ranjok	74	79	153
15. Bukit Tinggi	117	124	240
16. Jeringo	164	158	321
<b>Jumlah / Total</b>	<b>4.115</b>	<b>4.348</b>	<b>8.463</b>

Sumber : Badan Pusat Statistik Kabupaten Lombok Barat

**GRAFIK 3.**  
**RASIO JENIS KELAMIN DI KECAMATAN GUNUNGSARI**  
*Sex Ratio in Gunungsari Sub District*  
**2017**



Sumber : Badan Pusat Statistik Kabupaten Lombok Barat





<https://lombokbaratkab.bps.go.id>

**SOSIAL**

*Social*

**4**



**BAB IV  
S O S I A L****CHAPTER IV  
S O C I A L**

Menghadapi era globalisasi, sumber daya manusia yang berkualitas sangat diperlukan. Selain untuk meningkatkan daya saing, sumber daya manusia yang baik dapat menunjang keberhasilan pembangunan. Salah satu cara untuk meningkatkan kualitas sumber daya manusia adalah melalui pendidikan. Pendidikan yang memadai dan tepat sasaran sejak dini akan dapat meningkatkan kualitas sumber daya manusia yang ada.

Bab berikut akan memberikan gambaran mengenai dunia pendidikan di Kecamatan Gunungsari, keadaan keluarga berencana, dan kondisi kesehatan dan masalah sosial lainnya selama Tahun 2017.

*Dealing with globalization, human resources which are qualified are a necessary. Good human resources could increase capability and also support the development. One of a way to improve human resource qualification is by education. Adequate and proper education from early age could help improving human resource qualification.*

*This chapter gives description about education in Gunungsari Sub District, the progress of Family Planning programme and other social information during 2017.*



**TABEL 4. 1. JUMLAH SEKOLAH NEGERI DI KECAMATAN GUNUNGSARI  
MENURUT TINGKAT PENDIDIKAN DAN DESA**  
*Number of Public School in Gunungsari Sub District  
by Level Of Education and Village  
2017*

Desa	SD	SLTP	SMU	Perguruan Tinggi
(1)	(2)	(3)	(4)	(5)
1. JATISELA	2	1	-	-
2. SESELA	3	-	1	1
3. MIDANG	3	-	-	-
4. KEKERI	2	-	-	-
5. PENIMBUNG	3	1	1	-
6. MAMBALAN	5	1	-	-
7. DOPANG	3	-	-	-
8. TAMAN SARI	4	1	-	-
9. GUNUNGSARI	3	1	1	1
10. KEKAIT	4	-	-	-
11. GUNTUR MACAN	2	-	-	-
12. MEKARSARI	2	-	-	-
13. GELANGSAR	1	-	-	-
14. RANJOK	-	-	-	-
15. BUKIT TINGGI	2	-	-	-
16. JERINGO	1	-	-	-
<b>Jumlah / Total</b>	<b>40</b>	<b>5</b>	<b>3</b>	<b>2</b>

Sumber : KCD P&K Kecamatan Gunungsari

**TABEL 4. 2. JUMLAH SEKOLAH DASAR, GURU, MURID DAN FASILITAS PENDIDIKAN DI KECAMATAN GUNUNGSARI MENURUT DESA**  
*Number of Elementary School, Teachers, Pupils and Education Fascilities in Gunungsari Sub District by Village*  
**2017**

Desa	SD		Guru	Murid
	Inpres	Non Inpres		
(1)	(2)	(3)	(4)	(5)
1. JATISELA	2	-	30	406
2. SESELA	3	-	50	678
3. MIDANG	3	-	41	672
4. KEKERI	2	-	23	482
5. PENIMBUNG	3	-	36	292
6. MAMBALAN	5	-	52	313
7. DOPANG	2	-	25	296
8. TAMAN SARI	4	-	64	1.088
9. GUNUNGSARI	3	-	43	742
10. KEKAIT	3	-	32	452
11. GUNTUR MACAN	2	-	17	273
12. MEKARSARI	2	-	40	654
13. GELANGSAR	-	-	20	287
14. RANJOK	-	-	7	123
15. BUKIT TINGGI	2	-	19	339
16. JERINGO	1	-	8	191
<b>Jumlah / Total</b>	<b>37</b>	<b>-</b>	<b>507</b>	<b>7.288</b>

Sumber : KCD P&K Kecamatan Gunungsari

**TABEL 4. 2. LANJUTAN**  
**TABLE** *Continued*

Desa	Lokal	Ruang Kelas	Rumah Dinas Kepala Sekolah	Rumah Dinas Guru
(1)	(6)	(7)	(8)	(9)
1. JATISELA	4	14	2	2
2. SESELA	5	25	2	2
3. MIDANG	6	21	1	3
4. KEKERI	2	13	2	2
5. PENIMBUNG	6	21	2	2
6. MAMBALAN	9	30	3	6
7. DOPANG	4	12	2	2
8. TAMAN SARI	8	25	2	3
9. GUNUNGSARI	5	24	1	2
10. KEKAIT	4	22	1	7
11. GUNTUR MACAN	3	11	1	1
12. MEKARSARI	9	19	1	2
13. GELANGSAR	-	-	-	-
14. RANJOK	-	-	-	-
15. BUKIT TINGGI	-	12	-	-
16. JERINGO	-	6	-	-
<b>Jumlah / Total</b>	<b>65</b>	<b>255</b>	<b>20</b>	<b>34</b>

Sumber : KCD P&K Kecamatan Gunungsari

**TABEL 4. 3.**  
**TABLE**

**JUMLAH SLTP/ MTS NEGERI, GURU, DAN MURID  
DI KECAMATAN GUNUNGSARI MENURUT DESA**  
*Number of Junior High School/ Islamic Public Junior High School,  
Teacher and Pupil in Gunungsari Sub District by Village*  
**2017**

<b>Desa</b>	<b>Sekolah</b>	<b>Guru</b>	<b>Murid</b>
<b>(1)</b>	<b>(2)</b>	<b>(3)</b>	<b>(4)</b>
1. JATISELA	1	26	306
2. SESELA	-	-	-
3. MIDANG	-	-	-
4. KEKERI	-	-	-
5. PENIMBUNG	-	-	-
6. MAMBALAN	1	27	211
7. DOPANG	-	-	-
8. TAMAN SARI	-	-	-
9. GUNUNGSARI	2	60	941
10. KEKAIT	-	-	-
11. GUNTUR MACAN	-	-	-
12. MEKARSARI	1	-	154
13. GELANGSAR	1	-	142
14. RANJOK	-	-	-
15. BUKIT TINGGI	1	-	81
16. JERINGO	-	-	-
<b>Jumlah / Total</b>	<b>7</b>	<b>117</b>	<b>1.835</b>

Sumber : KCD P&K Kecamatan Gunungsari



**TABEL 4. 4.**  
*TABLE*

**JUMLAH SMU/ SMK NEGERI, GURU DAN MURID  
DI KECAMATAN GUNUNGSARI MENURUT DESA**  
*Number of Public Senior High School/ Vocational High School,  
Teacher and Pupils in Gunungsari Sub District by Village*  
**2017**

<b>Desa</b>	<b>Sekolah</b>	<b>Guru</b>	<b>Murid</b>
<b>(1)</b>	<b>(2)</b>	<b>(3)</b>	<b>(4)</b>
1. JATISELA	-	-	-
2. SESELA	1	76	792
3. MIDANG	-	-	-
4. KEKERI	-	-	-
5. PENIMBUNG	-	-	-
6. MAMBALAN	-	-	-
7. DOPANG	-	-	-
8. TAMAN SARI	-	-	-
9. GUNUNGSARI	1	54	911
10. KEKAIT	-	-	-
11. GUNTUR MACAN	-	-	-
12. MEKARSARI	-	-	-
13. GELANGSAR	-	-	-
14. RANJOK	-	-	-
15. BUKIT TINGGI	-	-	-
16. JERINGO	-	-	-
<b>Jumlah / Total</b>	<b>2</b>	<b>130</b>	<b>1.703</b>

Sumber : KCD P&K Kecamatan Gunungsari

**TABEL 4. 5.**

TABLE

**JUMLAH SEKOLAH SWASTA  
DI KECAMATAN GUNUNGSARI MENURUT DESA**  
*Number of Private School in Gunungsari Sub District by Village*  
**2017**

Desa	TK	Ibtida'yah	Tsanawiyah	Aliyah	PT
(1)	(2)	(3)	(4)	(5)	(6)
1. JATISELA	1	2	2	1	-
2. SESELA	3	2	2	1	1
3. MIDANG	2	1	2	1	-
4. KEKERI	-	-	-	-	-
5. PENIMBUNG	-	1	1	-	-
6. MAMBALAN	1	-	-	-	-
7. DOPANG	1	-	1	-	-
8. TAMAN SARI	1	-	-	-	-
9. GUNUNGSARI	2	2	2	2	1
10. KEKAIT	2	2	3	2	-
11. GUNTUR MACAN	-	-	-	-	-
12. MEKARSARI	-	-	-	-	-
13. GELANGSAR	-	-	-	-	-
14. RANJOK	-	-	-	-	-
15. BUKIT TINGGI	-	-	-	-	-
16. JERINGO	-	1	-	1	-
<b>Jumlah / Total</b>	<b>13</b>	<b>11</b>	<b>13</b>	<b>8</b>	<b>2</b>

Sumber : KCD P&K Kecamatan Gunungsari

**TABEL 4. 6.**  
*TABLE*

**JUMLAH MADRASAH IBTIDAIYAH, GURU DAN MURID  
DI KECAMATAN GUNUNGSARI MENURUT DESA**  
*Number Of Islamic Elementary School, teacher and Pupil  
in Gunungsari Sub District by Village*  
**2017**

<b>Desa</b>	<b>Sekolah</b>	<b>Guru</b>	<b>Murid</b>
<b>(1)</b>	<b>(2)</b>	<b>(3)</b>	<b>(4)</b>
1. JATISELA	2	33	217
2. SESELA	2	34	655
3. MIDANG	1	19	126
4. KEKERI	-	-	-
5. PENIMBUNG	1	16	204
6. MAMBALAN	-	-	-
7. DOPANG	-	-	-
8. TAMAN SARI	-	-	-
9. GUNUNGSARI	2	34	182
10. KEKAIT	2	41	280
11. GUNTUR MACAN	-	-	-
12. MEKARSARI	-	-	-
13. GELANGSAR	-	-	-
14. RANJOK	-	-	-
15. BUKIT TINGGI	-	-	-
16. JERINGO	1	9	106
<b>Jumlah / Total</b>	<b>11</b>	<b>186</b>	<b>1.770</b>

Sumber : KCD P&K Kecamatan Gunungsari

**TABEL 4. 7. JUMLAH MADRASAH TSANAWIYAH, GURU DAN MURID  
DI KECAMATAN GUNUNGSARI MENURUT DESA**  
*Number of Islamic Junior High School, teacher and Pupil  
in Gunungsari Sub District by Village  
2017*

Desa	Sekolah	Guru	Murid
(1)	(2)	(3)	(4)
1. JATISELA	2	38	176
2. SESELA	2	49	523
3. MIDANG	2	34	289
4. KEKERI	-	-	-
5. PENIMBUNG	1	22	181
6. MAMBALAN	-	-	-
7. DOPANG	1	19	198
8. TAMAN SARI	-	-	-
9. GUNUNGSARI	2	77	679
10. KEKAIT	3	46	354
11. GUNTUR MACAN	1	25	96
12. MEKARSARI	-	-	-
13. GELANGSAR	-	-	-
14. RANJOK	-	-	-
15. BUKIT TINGGI	-	-	-
16. JERINGO	-	-	-
<b>Jumlah / Total</b>	<b>14</b>	<b>310</b>	<b>2.496</b>

Sumber : KCD P&K Kecamatan Gunungsari

**TABEL 4. 8.**  
*TABLE*

**JUMLAH MADRASAH ALIYAH, GURU DAN MURID  
DI KECAMATAN GUNUNGSARI MENURUT DESA**  
*Number of Islamic Senior High School, Teacher and Pupil  
in Gunungsari Sub District by Village*  
**2017**

<b>Desa</b>	<b>Sekolah</b>	<b>Guru</b>	<b>Murid</b>
<b>(1)</b>	<b>(2)</b>	<b>(3)</b>	<b>(4)</b>
1. JATISELA	1	20	101
2. SESELA	1	44	293
3. MIDANG	1	23	322
4. KEKERI	-	-	-
5. PENIMBUNG	1	21	71
6. MAMBALAN	-	-	-
7. DOPANG	-	-	-
8. TAMAN SARI	-	-	-
9. GUNUNGSARI	2	48	844
10. KEKAIT	2	35	197
11. GUNTUR MACAN	-	-	-
12. MEKARSARI	-	-	-
13. GELANGSAR	-	-	-
14. RANJOK	-	-	-
15. BUKIT TINGGI	-	-	-
16. JERINGO	1	16	112
<b>Jumlah / Total</b>	<b>9</b>	<b>205</b>	<b>1.940</b>

Sumber : KCD P&K Kecamatan Gunungsari

**TABEL 4. 9. JUMLAH SARANA KESEHATAN DI KECAMATAN GUNUNGSARI  
DIRINCI MENURUT DESA**  
*Number of Health Facilities in Gunungsari Sub District by Village  
2017*

Desa	Puskes mas	Pustu	Poskes des	Tempat Praktek Dokter	Posyandu
(1)	(2)	(3)	(4)	(5)	(6)
1. JATISELA	-	-	1	2	5
2. SESELA	-	1	1	1	11
3. MIDANG	-	1	1	2	7
4. KEKERI	-	1	1	-	5
5. PENIMBUNG	-	1	1	1	8
6. MAMBALAN	-	1	1	1	12
7. DOPANG	-	1	1	-	9
8. TAMAN SARI	-	-	1	1	12
9. GUNUNGSARI	1	-	1	4	12
10. KEKAIT	-	1	1	-	8
11. GUNTUR MACAN	-	-	1	-	6
12. MEKARSARI	1	1	1	-	6
13. GELANGSAR	-	-	1	-	-
14. RANJOK	-	-	1	-	-
15. BUKIT TINGGI	-	-	1	-	-
16. JERINGO	-	-	1	-	-
<b>Jumlah / Total</b>	<b>2</b>	<b>8</b>	<b>16</b>	<b>12</b>	<b>101</b>

Sumber : Kantor Desa se-Kecamatan Gunungsari

**TABEL 4. 10. JUMLAH TENAGA KESEHATAN DI KECAMATAN GUNUNGSARI  
MENURUT DESA**  
*Number of Paramedics in Gunungsari Sub District by Village  
2017*

Desa	Dokter	Mantri Kesehatan/ Perawat	Bidan	Dukun Bayi
(1)	(2)	(3)	(4)	(5)
1. JATISELA	2	2	1	5
2. SESELA	-	1	1	1
3. MIDANG	2	1	1	1
4. KEKERI	-	6	1	1
5. PENIMBUNG	1	-	1	7
6. MAMBALAN	1	4	1	7
7. DOPANG	-	6	1	-
8. TAMAN SARI	1	-	4	6
9. GUNUNGSARI	7	4	2	3
10. KEKAIT	-	2	1	3
11. GUNTUR MACAN	-	-	1	3
12. MEKARSARI	-	1	1	3
13. GELANGSAR	-	-	-	-
14. RANJOK	-	-	-	-
15. BUKIT TINGGI	-	-	-	-
16. JERINGO	-	-	-	-
<b>Jumlah / Total</b>	<b>13</b>	<b>27</b>	<b>16</b>	<b>40</b>

Sumber : Kantor Desa se-Kecamatan Gunungsari

**TABEL 4. 11.**  
TABLE

**JUMLAH PESERTA KB AKTIF DI KECAMATAN GUNUNGSARI  
MENURUT JENIS ALAT YANG DIPAKAI DAN DESA**  
*Active Family Planning Member in Gunungsari Sub District  
by Contraseption and Village*  
**2017**

Desa	IUD	MOP	MOW	IMPL
(1)	(2)	(3)	(4)	(5)
1. JATISELA	121	2	30	199
2. SESELA	33	-	53	59
3. MIDANG	245	1	42	162
4. KEKERI	34	-	4	72
5. PENIMBUNG	40	-	25	72
6. MAMBALAN	28	-	7	45
7. DOPANG	32	-	8	129
8. TAMAN SARI	47	-	19	70
9. GUNUNGSARI	147	-	15	188
10. KEKAIT	8	-	6	94
11. GUNTUR MACAN	8	-	5	37
12. MEKARSARI	6	-	36	159
13. GELANGSAR	3	-	3	32
14. RANJOK	32		11	23
15. BUKIT TINGGI	9	4	28	189
16. JERINGO	15	1	3	30
<b>Jumlah / Total</b>	<b>808</b>	<b>8</b>	<b>295</b>	<b>1.560</b>

Sumber : PLKB Kecamatan Gunungsari



**TABEL 4. 11. LANJUTAN**  
**TABLE** *Continued*

<b>Desa</b>	<b>Suntikan</b>	<b>Pil</b>	<b>Kondom</b>	<b>Jumlah</b>
<b>(1)</b>	<b>(6)</b>	<b>(7)</b>	<b>(8)</b>	<b>(9)</b>
1. JATISELA	548	131	-	1.077
2. SESELA	1.180	173	15	1.499
3. MIDANG	726	129	42	1.245
4. KEKERI	538	100	2	695
5. PENIMBUNG	410	82	-	634
6. MAMBALAN	337	100	9	457
7. DOPANG	270	90	21	490
8. TAMAN SARI	1.311	191	12	1.432
9. GUNUNGSARI	719	153	25	1.186
10. KEKAIT	947	102	7	1.188
11. GUNTUR MACAN	342	94	5	422
12. MEKARSARI	568	130	-	884
13. GELANGSAR	282	152	-	461
14. RANJOK	193	9	4	274
15. BUKIT TINGGI	188	8	-	440
16. JERINGO	259	93	3	406
<b>Jumlah / Total</b>	<b>8.818</b>	<b>1.737</b>	<b>145</b>	<b>13.371</b>

Sumber : PLKB Kecamatan Gunungsari

**TABEL 4. 12. TAHAPAN KELUARGA SEJAHTERA DI KECAMATAN GUNUNGSARI  
MENURUT UMUR ISTRI DAN DESA**

*Prosperous Family Stage in Gunungsari Sub District  
by Spouse's Age and Village*

**2017**

Desa	Pra KS	KS I	KS II	KS III	KS III Plus
(1)	(2)	(3)	(4)	(5)	(6)
1. JATISELA	646	779	358	189	71
2. SESELA	1042	1.448	592	159	19
3. MIDANG	190	920	695	703	53
4. KEKERI	191	615	292	300	-
5. PENIMBUNG	495	432	189	78	32
6. MAMBALAN	270	478	122	14	-
7. DOPANG	396	369	134	11	-
8. TAMAN SARI	1.070	1.096	502	200	19
9. GUNUNGSARI	593	745	688	313	-
10. KEKAIT	892	994	333	62	-
11. GUNTUR MACAN	363	360	174	7	-
12. MEKARSARI	702	616	184	50	-
13. GELANGSAR	262	496	164	2	-
14. RANJOK	32	318	113	22	-
15. BUKIT TINGGI	257	303	200	40	-
16. JERINGO	273	340	127	9	-
<b>Jumlah / Total</b>	<b>7.674</b>	<b>10.309</b>	<b>4.867</b>	<b>2.159</b>	<b>194</b>

Sumber : PLKB Kecamatan Gunungsari

**TABEL 4. 13. JUMLAH PASANGAN USIA SUBUR (PUS)**  
**TABLE DI KECAMATAN GUNUNGSARI MENURUT UMUR ISTRI DAN DESA**  
*Number of Fertile Couple*  
*in Gunungsari Sub District by Wife Age and Village*  
**2017**

Desa	Di Bawah 20 Tahun	20 – 29 Tahun	Di Atas 30 Tahun	Jumlah
(1)	(2)	(3)	(4)	(5)
1. JATISELA	24	466	946	1.436
2. SESELA	41	769	1.098	1.608
3. MIDANG	10	616	1.290	1.968
4. KEKERI	23	508	488	1.019
5. PENIMBUNG	29	263	633	925
6. MAMBALAN	44	204	441	689
7. DOPANG	47	221	458	726
8. TAMAN SARI	25	25	785	835
9. GUNUNGSARI	4	582	971	1.557
10. KEKAIT	29	450	966	1.445
11. GUNTUR MACAN	25	298	328	651
12. MEKARSARI	49	465	801	1.315
13. GELANGSAR	52	306	335	693
14. RANJOK	1	48	298	347
15. BUKIT TINGGI	50	246	314	610
16. JERINGO	77	218	268	563
<b>Jumlah / Total</b>	<b>530</b>	<b>5.385</b>	<b>10.420</b>	<b>16.335</b>

Sumber : PLKB Kecamatan Gunungsari

**TABEL 4. 14. BANYAKNYA TEMPAT IBADAH DI KECAMATAN GUNUNGSARI  
MENURUT DESA**  
*TABLE*  
*Number of Place to Pray in Gunungsari Sub District by Village*  
**2017**

Desa	Masjid	Musholla	Gereja	Pura	Wihara
(1)	(2)	(3)	(4)	(5)	(6)
1. JATISELA	6	4	-	-	-
2. SESELA	5	25	-	-	-
3. MIDANG	7	18	-	-	-
4. KEKERI	4	14	-	-	-
5. PENIMBUNG	10	13	-	1	-
6. MAMBALAN	9	19	-	3	-
7. DOPANG	8	3	-	-	-
8. TAMAN SARI	16	18	-	3	-
9. GUNUNGSARI	11	22	-	2	-
10. KEKAIT	6	28	-	1	-
11. GUNTUR MACAN	6	6	-	-	-
12. MEKARSARI	9	5	-	1	-
13. GELANGSAR	-	-	-	-	-
14. RANJOK	-	-	-	-	-
15. BUKIT TINGGI	4	7	-	-	-
16. JERINGO	1	9	-	1	-
<b>Jumlah / Total</b>	<b>102</b>	<b>195</b>	<b>-</b>	<b>12</b>	<b>-</b>

Sumber : Kantor Camat Gunungsari

**TABEL 4. 15. BANYAKNYA PERNIKAHAN, PERCERAIAN, TALAK DAN RUJUK  
DI KECAMATAN GUNUNGSARI MENURUT DESA**  
*Marriages, Divorce, Islamic Separation and Remarried  
in Gunungsari Sub District by Village  
2017*

Desa	Nikah	Talak	Cerai	Rujuk
(1)	(2)	(3)	(4)	(5)
1. JATISELA	124	-	-	-
2. SESELA	113	-	-	-
3. MIDANG	71	-	-	-
4. KEKERI	84	-	-	-
5. PENIMBUNG	79	-	-	-
6. MAMBALAN	69	-	-	-
7. DOPANG	18	-	-	-
8. TAMAN SARI	92	-	-	-
9. GUNUNGSARI	111	-	-	-
10. KEKAIT	142	-	-	-
11. GUNTUR MACAN	23	-	-	-
12. MEKARSARI	8	-	-	-
13. GELANGSAR	17	-	-	-
14. RANJOK	35	-	-	-
15. BUKIT TINGGI	19	-	-	-
16. JERINGO	34	-	-	-
<b>Jumlah / Total</b>	<b>1.039</b>	-	-	-

Sumber : KUA Kecamatan Gunungsari

**TABEL 4. 16.**  
TABLE

**JUMLAH PENYANDANG PERMASALAHAN SOSIAL  
DI KECAMATAN GUNUNGSARI MENURUT DESA**  
*People with Social Issue in Gunungsari Sub District by Village*  
**2017**

Desa	Keluarga Fakir Miskin (KK)	Anak Terlantar (Jiwa)	Gelandangan dan Pengemis (Jiwa)	Penyandang Cacat (Jiwa)
(1)	(2)	(3)	(4)	(5)
1. JATISELA	115	-	-	10
2. SESELA	1.151	374	-	14
3. MIDANG	644	-	-	12
4. KEKERI	877	-	-	8
5. PENIMBUNG	760	283	-	14
6. MAMBALAN	1.072	330	-	28
7. DOPANG	277	-	-	8
8. TAMAN SARI	1.064	-	-	11
9. GUNUNGSARI	879	-	-	18
10. KEKAIT	693	-	-	85
11. GUNTUR	366	-	-	17
12. MEKARSARI	733	-	-	15
13. GELANGSAR	425	159	-	8
14. RANJOK	138	-	-	-
15. BUKIT TINGGI	464	174	-	8
16. JERINGO	665	205	-	16
<b>Jumlah / Total</b>	<b>10.323</b>	<b>1.525</b>	<b>-</b>	<b>272</b>

Sumber : Kantor Desa se-Kecamatan Gunungsari

**TABEL 4. 16. LANJUTAN**  
**TABLE** *Continued*

Desa	Anak Nakal (Jiwa)	Jompo Terlantar (Jiwa)	Perumahan Tak Layak (Buah)	Tuna Susila (Jiwa)
(1)	(6)	(7)	(8)	(9)
1. JATISELA	-	-	73	-
2. SESELA	-	-	142	-
3. MIDANG	-	-	70	-
4. KEKERI	-	-	37	-
5. PENIMBUNG	6	-	26	-
6. MAMBALAN	4	-	59	-
7. DOPANG	-	-	25	-
8. TAMAN SARI	6	4	378	-
9. GUNUNGSARI	-	-	55	-
10. KEKAIT	-	-	30	-
11. GUNTUR MACAN	-	-	-	-
12. MEKARSARI	-	-	92	-
13. GELANGSAR	-	-	-	-
14. RANJOK	-	-	-	-
15. BUKIT TINGGI	4	-	7	-
16. JERINGO	-	-	21	-
<b>Jumlah / Total</b>	<b>20</b>	<b>4</b>	<b>1.015</b>	<b>-</b>

Sumber : Kantor Desa se-Kecamatan Gunungsari

**TABEL 4. 16. LANJUTAN**  
**TABLE Continued**

Desa	Mantan Napi (Jiwa)	Wanita Rawan Sosek (jiwa)	Korban Penyalahgunaan Narkoba (jiwa)	Penyandang Penyakit Kronis (jiwa)
(1)	(10)	(11)	(12)	(13)
1. JATISELA	-	-	-	-
2. SESELA	6	-	-	-
3. MIDANG	-	-	-	-
4. KEKERI	-	80	-	-
5. PENIMBUNG	-	-	-	4
6. MAMBALAN	-	10	-	-
7. DOPANG	-	-	-	-
8. TAMAN SARI	8	-	-	-
9. GUNUNGSARI	-	-	-	12
10. KEKAIT	-	-	-	11
11. GUNTUR MACAN	-	-	-	-
12. MEKARSARI	-	-	-	-
13. GELANGSAR	-	-	-	-
14. RANJOK	-	-	-	-
15. BUKIT TINGGI	-	-	-	1
16. JERINGO	-	-	-	-
<b>Jumlah / Total</b>	<b>14</b>	<b>90</b>	<b>-</b>	<b>28</b>

Sumber : Kantor Desa se-Kecamatan Gunungsari



**TABEL 4. 17.**  
**TABLE**

**BANYAKNYA LEMBAGA SOSIAL MASYARAKAT  
DI KECAMATAN GUNUNGSARI MENURUT DESA**  
*Number of Social Institution in Gunungsari Sub District by Village*  
**2017**

<b>Desa</b>	<b>Yayasan</b>	<b>Panti Asuhan</b>	<b>Asuhan Keluarga</b>	<b>Karang Taruna</b>	<b>P S M</b>
<b>(1)</b>	<b>(2)</b>	<b>(3)</b>	<b>(4)</b>	<b>(5)</b>	<b>(6)</b>
1. JATISELA	3	-	-	1	3
2. SESELA	5	1	6	1	10
3. MIDANG	2	-	-	1	3
4. KEKERI	-	-	-	1	3
5. PENIMBUNG	2	-	1	1	3
6. MAMBALAN	-	-	-	1	3
7. DOPANG	1	-	-	-	-
8. TAMAN SARI	-	-	1	1	1
9. GUNUNGSARI	1	1	-	-	3
10. KEKAIT	-	1	-	1	3
11. GUNTUR MACAN	-	-	-	1	-
12. MEKARSARI	1	-	-	1	-
13. GELANGSAR	-	-	-	-	-
14. RANJOK	-	-	-	-	-
15. BUKIT TINGGI	-	-	-	1	-
16. JERINGO	-	-	-	-	-
<b>Jumlah / Total</b>	<b>15</b>	<b>3</b>	<b>8</b>	<b>11</b>	<b>32</b>

Sumber : Kantor Desa se-Kecamatan Gunungsari

**TABEL 4. 18. JUMLAH KELOMPOK KESENIAN DI KECAMATAN GUNUNGSARI  
DIRINCI MENURUT DESA**  
*Traditional Cultural group in Gunungsari Sub District by Village  
2017*

Desa	Sandiwara	Wayang	Tari/ Joget	Musik
(1)	(2)	(3)	(4)	(5)
1. JATISELA	-	-	-	2
2. SESELA	-	1	3	1
3. MIDANG	-	-	-	-
4. KEKERI	-	-	-	-
5. PENIMBUNG	-	-	-	2
6. MAMBALAN	-	-	-	-
7. DOPANG	-	-	-	1
8. TAMAN SARI	-	-	1	-
9. GUNUNGSARI	-	-	-	1
10. KEKAIT	-	-	-	-
11. GUNTUR MACAN	-	-	-	-
12. MEKARSARI	-	-	-	-
13. GELANGSAR	-	-	-	-
14. RANJOK	-	-	-	-
15. BUKIT TINGGI	-	-	-	2
16. JERINGO	-	-	-	2
<b>Jumlah / Total</b>	-	<b>1-</b>	<b>4</b>	<b>7</b>

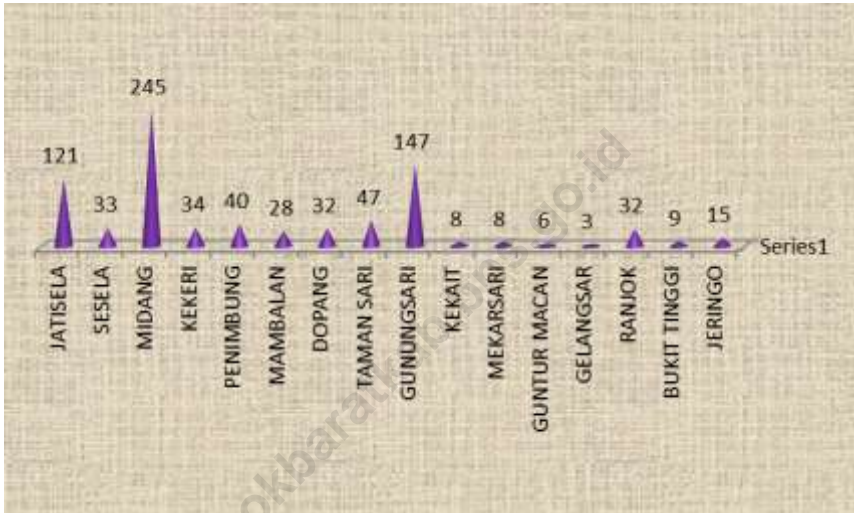
Sumber : Kantor Desa se-Kecamatan Gunungsari

**TABEL 4. 19. JUMLAH TEMPAT REKREASI DI KECAMATAN GUNUNGSARI  
DIRINCI MENURUT DESA**  
*Number of Recreation Places in Gunungsari Sub District By Village  
2017*

Desa	Bioskop	Kolam Renang	Tempat Rekreasi Lainnya
(1)	(2)	(3)	(4)
1. JATISELA	-	-	-
2. SESELA	-	-	-
3. MIDANG	-	-	-
4. KEKERI	-	-	-
5. PENIMBUNG	-	-	-
6. MAMBALAN	-	-	1
7. DOPANG	-	-	-
8. TAMAN SARI	-	-	1
9. GUNUNGSARI	-	-	-
10. KEKAIT	-	1	-
11. GUNTUR MACAN	-	-	1
12. MEKARSARI	-	-	-
13. GELANGSAR	-	-	-
14. RANJOK	-	-	-
15. BUKIT TINGGI	-	-	-
16. JERINGO	-	-	-
<b>Jumlah / Total</b>	-	<b>1</b>	<b>3</b>

Sumber : Kantor Desa se-Kecamatan Gunungsari

**GRAFIK 4.**  
**PENGGUNA IUD DI KECAMATAN GUNUNGSARI**  
*Acceptor of IUD in Gunungsari Sub District*  
**2017**



Sumber : PLKB Kecamatan Gunungsari

<https://lombokbarabab.bps.go.id>

# **PERTANIAN** *Agriculture*

**5**



**BAB V  
PERTANIAN****CHAPTER V  
AGRICULTURE**

Pembangunan ekonomi sektor pertanian bertujuan untuk meningkatkan produksi pertanian dan pendapatan petani. Kecamatan Gunungsari sebagian besar penduduknya bekerja di sector pertanian, sehingga peningkatan pembangunan di sector ini akan dapat meningkatkan taraf hidup masyarakatnya menjadi lebih baik.

Untuk meningkatkan produksi pertanian tidak cukup hanya diperlukan tanah yang subur, tetapi teknologi yang tepat, pengetahuan yang baik, teknik pengolahan, pengairan dan pemeliharaan juga diperlukan. Gambaran mengenai keadaan pertanian dan peternakan di Kecamatan Gunungsari pada Tahun 2017 digambarkan dalam bab berikut.

*Economic development in agricultural sector are aimed to increase farming products as well as to increase farmers income. The majority of the people in Gunungsari Sub District work on agricultural sector, therefor improving development in this sector will be able to improve the society quality of life to become better.*

*To increase farming productivity, a fertile soil is not the only main factor. The right and effective technology, appropriate knowledge, management technique, irrigation and alsomaintenance are required also. Description on agricultural sector in Gunungsari Sub District during 2017 are exhibit in this chapter.s.*





**TABEL 5. 1. LUAS TANAH SAWAH DI KECAMATAN GUNUNGSARI  
MENURUT JENIS IRIGASI DAN DESA**  
*Wetland Area in Gunungsari Sub District by Type of Irrigation and Village  
2017*

Desa	Irigasi			Non Irigasi	Jumlah
	Teknis	Setengah Teknis	Seder hana		
(1)	(2)	(3)	(4)	(5)	(6)
1. JATISELA	122	-	-	-	122
2. SESELA	128	-	-	-	128
3. MIDANG	82	-	-	-	82
4. KEKERI	90	-	28	-	118
5. PENIMBUNG	44	16	-	-	60
6. MAMBALAN	40	-	41	-	81
7. DOPANG	14	-	45	-	59
8. TAMAN SARI	21	-	-	-	21
9. GUNUNGSARI	35	-	8	-	35
10. KEKAIT	14	-	4	-	18
11. GUNTUR MACAN	-	-	8	-	8
12. MEKARSARI	13	42	-	-	55
13. GELANGSAR	35	5	-	-	40
14. RANJOK	4	-	-	-	4
15. BUKIT TINGGI	21	2	-	-	33
16. JERINGO	35	-	7	-	42
<b>Jumlah / Total</b>	<b>698</b>	<b>65</b>	<b>142</b>	<b>-</b>	<b>905</b>

Sumber : KCD Pertanian Kecamatan Gunungsari

**TABEL 5. 2.**  
TABLE

**LUAS TANAM DAN PRODUKSI PADI  
DI KECAMATAN GUNUNGSARI MENURUT DESA**  
*Planting Area and Production of Paddy  
in Gunungsari Sub District by Village*  
**2017**

Desa	Musim Tanam		Jumlah	Produksi (Ton)
	Pertama	Kedua		
(1)	(2)	(3)	(4)	(5)
1. JATISELA	192	168	360	1.739
2. SESELA	58	51	109	526
3. MIDANG	109	108	217	1.046
4. KEKERI	155	154	309	1.493
5. PENIMBUNG	35	35	70	335
6. MAMBALAN	72	72	145	700
7. DOPANG	35	35	69	334
8. TAMAN SARI	18	16	34	165
9. GUNUNGSARI	78	67	145	700
10. KEKAIT	81	62	143	692
11. GUNTUR MACAN	-	-	-	-
12. MEKARSARI	-	-	-	-
13. GELANGSAR	28	28	56	271
14. RANJOK	13	13	27	371
15. BUKIT TINGGI	17	18	35	169
16. JERINGO	66	66	131	636
<b>Jumlah / Total</b>	<b>957</b>	<b>893</b>	<b>1.850</b>	<b>9.177</b>

Sumber : KCD Pertanian Kecamatan Gunungsari

**TABEL 5. 3.**

TABLE

**LUAS TANAM DAN PRODUKSI JAGUNG  
DI KECAMATAN GUNUNGSARI MENURUT DESA***Planting Area and Corn production in Gunungsari Sub District by Village  
2017*

Desa	Luas Tanam (Ha)	Produksi (Ton)
(1)	(2)	(3)
1. JATISELA	-	-
2. SESELA	43,00	165
3. MIDANG	7,20	20
4. KEKERI	1,80	3
5. PENIMBUNG	50,10	189
6. MAMBALAN	28,70	106
7. DOPANG	2,20	7
8. TAMAN SARI	-	-
9. GUNUNGSARI	14,30	59
10. KEKAIT	43,00	165
11. GUNTUR MACAN	-	-
12. MEKARSARI	-	-
13. GELANGSAR	3,10	12
14. RANJOK	1,50	4
15. BUKIT TINGGI	3,30	11
16. JERINGO	2,60	6
<b>Jumlah / Total</b>	<b>200,80</b>	<b>747</b>

Sumber : KCD Pertanian Kecamatan Gunungsari

**TABEL 5. 4.**  
TABLE

**LUAS TANAM DAN PRODUKSI UBI KAYU  
DI KECAMATAN GUNUNGSARI MENURUT DESA**  
*Planting Area and Cassava Production  
in Gunungsari Sub District by Village*  
**2017**

Desa	Luas Tanam (Ha)	Produksi (Ton)
(1)	(2)	(3)
1. JATISELA	-	-
2. SESELA	-	-
3. MIDANG	-	-
4. KEKERI	-	-
5. PENIMBUNG	34,01	667,96
6. MAMBALAN	13,12	257,68
7. DOPANG	-	-
8. TAMAN SARI	-	-
9. GUNUNGSARI	4,73	92,90
10. KEKAIT	5,46	107,23
11. GUNTUR MACAN	-	-
12. MEKARSARI	-	-
13. GELANGSAR	9,64	189,33
14. RANJOK	10,11	198,56
15. BUKIT TINGGI	1,32	25,92
16. JERINGO	3,42	67,17
<b>Jumlah / Total</b>	<b>81,81</b>	<b>1.606,75</b>

Sumber : KCD Pertanian Kecamatan Gunungsari

**TABEL 5. 5.**  
*TABLE*

**LUAS TANAM DAN PRODUKSI UBI JALAR  
DI KECAMATAN GUNUNGSARI MENURUT DESA**  
*Planting Area and Sweet Potato Production  
in Gunungsari Sub District by Village  
2017*

<b>Desa</b>	<b>Luas Tanam (Ha)</b>	<b>Produksi (Ton)</b>
<b>(1)</b>	<b>(2)</b>	<b>(3)</b>
1. JATISELA	-	-
2. SESELA	-	-
3. MIDANG	-	-
4. KEKERI	-	-
5. PENIMBUNG	0,49	10,11
6. MAMBALAN	0,53	10,94
7. DOPANG	-	-
8. TAMAN SARI	-	-
9. GUNUNGSARI	-	-
10. KEKAIT	0,56	11,56
11. GUNTUR MACAN	-	-
12. MEKARSARI	-	-
13. GELANGSAR	0,47	9,70
14. RANJOK	0,58	11,97
15. BUKIT TINGGI	0,23	4,75
16. JERINGO	0,26	5,37
<b>Jumlah / Total</b>	<b>3,12</b>	<b>64,38</b>

Sumber : KCD Pertanian Kecamatan Gunungsari

**TABEL 5. 6.**  
TABLE

**LUAS TANAM DAN PRODUKSI KACANG TANAH  
DI KECAMATAN GUNUNGSARI MENURUT DESA**  
*Planting Area and Peanut Production  
in Gunungsari Sub District by Village*  
**2017**

Desa	Luas Tanam (Ha)	Produksi (Ton)
(1)	(2)	(3)
1. JATISELA	-	-
2. SESELA	8,72	9,75
3. MIDANG	5,19	5,81
4. KEKERI	15,20	17,00
5. PENIMBUNG	23,12	25,86
6. MAMBALAN	15,40	17,23
7. DOPANG	-	-
8. TAMAN SARI	-	-
9. GUNUNGSARI	11,54	12,91
10. KEKAIT	15,83	17,71
11. GUNTUR MACAN	-	-
12. MEKARSARI	-	-
13. GELANGSAR	14,28	15,97
14. RANJOK	15,53	17,37
15. BUKIT TINGGI	12,27	13,72
16. JERINGO	16,36	18,30
<b>Jumlah / Total</b>	<b>153,44</b>	<b>171,64</b>

Sumber : KCD Pertanian Kecamatan Gunungsari

**TABEL 5. 7.** **LUAS TANAM DAN PRODUKSI KEDELAI**  
**DI KECAMATAN GUNUNGSARI MENURUT DESA**  
*Planting Area and Soy Bean Production in Gunungsari Sub District by Village*  
**2017**

<b>Desa</b>	<b>Luas Tanam (Ha)</b>	<b>Produksi (Ton)</b>
<b>(1)</b>	<b>(2)</b>	<b>(3)</b>
1. JATISELA	-	-
2. SESELA	62,34	50,87
3. MIDANG	17,77	14,50
4. KEKERI	57,11	46,60
5. PENIMBUNG	40,91	33,38
6. MAMBALAN	63,56	51,86
7. DOPANG	14,28	11,65
8. TAMAN SARI	-	-
9. GUNUNGSARI	11,75	9,59
10. KEKAIT	1,85	1,51
11. GUNTUR MACAN	-	-
12. MEKARSARI	21,61	17,63
13. GELANGSAR	33,28	27,16
14. RANJOK	28,72	23,44
15. BUKIT TINGGI	18,36	14,98
16. JERINGO	33,73	27,52
<b>Jumlah / Total</b>	<b>405,27</b>	<b>330,70</b>

Sumber : KCD Pertanian Kecamatan Gunungsari

**TABEL 5. 8.**  
TABLE

**LUAS TANAM DAN PRODUKSI KACANG HIJAU  
DI KECAMATAN GUNUNGSARI MENURUT DESA**  
*Planting Area and Mung Bean Production  
in Gunungsari Sub District by Village*  
**2017**

Desa	Luas Tanam (Ha)	Produksi (Ton)
(1)	(2)	(3)
1. JATISELA	-	-
2. SESELA	0,57	0,24
3. MIDANG	0,58	0,24
4. KEKERI	-	-
5. PENIMBUNG	1,33	0,56
6. MAMBALAN	1,69	0,71
7. DOPANG	-	-
8. TAMAN SARI	-	-
9. GUNUNGSARI	0,66	0,28
10. KEKAIT	1,95	0,82
11. GUNTUR MACAN	-	-
12. MEKARSARI	-	-
13. GELANGSAR	1,74	0,73
14. RANJOK	1,22	0,51
15. BUKIT TINGGI	-	-
16. JERINGO	1,01	0,42
<b>Jumlah / Total</b>	<b>10,75</b>	<b>4,60</b>

Sumber : KCD Pertanian Kecamatan Gunungsari



**TABEL 5. 9. LUAS TANAMAN PERKEBUNAN DI KECAMATAN GUNUNGSARI  
MENURUT JENIS TANAMAN**  
*TABLE*  
*Planting Area of Estate in Gunungsari Sub District by Names of Plant*  
**2017**

Komoditas	Luas Tanam (Ha)	Produksi (Ton)
(1)	(2)	(3)
1. KELAPA	1.707	1.220
2. KOPI	188	3
3. KAPUK	85	34
4. KEMIRI	-	-
5. CENGKEH	15	22
6. KAKAO	-	-
7. JAMBU METE	806	62
8. ASAM	11	105
9. PINANG	41	167
10. JARAK	-	-
11. KAPAS	-	-
12. TEBU.	-	-
13. WIJEN	-	-
14. VANILI	95	102

Sumber : UPTD Pertanian Kecamatan Gunungsari

**TABEL 5. 10. JUMLAH TERNAK KUDA DI KECAMATAN GUNUNGSARI  
MENURUT JENIS KELAMIN DAN DESA**  
*Number of Horses in Gunungsari Sub District by Breed and Village  
2017*

Desa	Jantan (ekor)	Betina (ekor)	Jumlah
(1)	(2)	(3)	(4)
1. JATISELA	81	20	101
2. SESELA	151	34	185
3. MIDANG	72	21	93
4. KEKERI	45	31	76
5. PENIMBUNG	-	-	-
6. MAMBALAN	23	11	23
7. DOPANG	16	5	21
8. TAMAN SARI	19	8	27
9. GUNUNGSARI	62	21	83
10. KEKAIT	15	2	17
11. GUNTUR MACAN	-	-	-
12. MEKARSARI	-	-	-
13. GELANGSAR	-	-	-
14. RANJOK	-	-	-
15. BUKIT TINGGI	-	-	-
16. JERINGO	-	-	-
<b>Jumlah / Total</b>	<b>484</b>	<b>153</b>	<b>637</b>

Sumber : KCD Pertanian Kecamatan Gunungsari

**TABEL 5. 11. JUMLAH TERNAK KERBAU DI KECAMATAN GUNUNGSARI  
MENURUT JENIS KELAMIN DAN DESA**  
*Number of Buffalo in Gunungsari Sub District by Breed and Village  
2017*

Desa	Jantan (ekor)	Betina (ekor)	Jumlah
(1)	(2)	(3)	(4)
1. JATISELA	-	-	-
2. SESELA	-	-	-
3. MIDANG	-	-	-
4. KEKERI	3	4	7
5. PENIMBUNG	2	2	4
6. MAMBALAN	2	3	5
7. DOPANG	-	-	-
8. TAMAN SARI	1	5	6
9. GUNUNGSARI	-	-	-
10. KEKAIT	-	-	-
11. GUNTUR MACAN	-	-	-
12. MEKARSARI	3	6	9
13. GELANGSAR	-	-	-
14. RANJOK	-	-	-
15. BUKIT TINGGI	-	-	-
16. JERINGO	-	-	-
<b>Jumlah / Total</b>	<b>11</b>	<b>20</b>	<b>31</b>

Sumber : KCD Pertanian Kecamatan Gunungsari

**TABEL 5. 12.**

TABLE

**JUMLAH TERNAK SAPI DI KECAMATAN GUNUNGSARI  
MENURUT JENIS KELAMIN DAN DESA***Number of Cow in Gunungsari Sub District by Breed and Village  
2017*

Desa	Jantan (ekor)	Betina (ekor)	Jumlah
(1)	(2)	(3)	(4)
1. JATISELA	124	314	438
2. SESELA	84	181	265
3. MIDANG	112	258	370
4. KEKERI	56	76	132
5. PENIMBUNG	205	318	523
6. MAMBALAN	163	225	388
7. DOPANG	119	196	315
8. TAMAN SARI	186	281	467
9. GUNUNGSARI	231	448	679
10. KEKAIT	142	312	454
11. GUNTUR MACAN	124	221	345
12. MEKARSARI	316	503	819
13. GELANGSAR	103	209	312
14. RANJOK	98	116	214
15. BUKIT TINGGI	186	275	461
16. JERINGO	102	174	276
<b>Jumlah / Total</b>	<b>2.351</b>	<b>4.107</b>	<b>6.458</b>

Sumber : KCD Pertanian Kecamatan Gunungsari

**TABEL 5. 13.**  
*TABLE*

**JUMLAH TERNAK KAMBING/DOMBA  
DI KECAMATAN GUNUNGSARI MENURUT DESA**  
*Number of Goat/Sheep in Gunungsari Sub District by Village*  
**2017**

Desa	Kambing (ekor)	Domba (ekor)
(1)	(2)	(3)
1. JATISELA	276	-
2. SESELA	614	-
3. MIDANG	274	-
4. KEKERI	191	-
5. PENIMBUNG	249	-
6. MAMBALAN	275	-
7. DOPANG	262	-
8. TAMAN SARI	543	-
9. GUNUNGSARI	385	-
10. KEKAIT	781	-
11. GUNTUR MACAN	78	-
12. MEKARSARI	312	-
13. GELANGSAR	327	-
14. RANJOK	178	-
15. BUKIT TINGGI	48	-
16. JERINGO	385	-
<b>Jumlah / Total</b>	<b>5.173</b>	<b>-</b>

Sumber : KCD Pertanian Kecamatan Gunungsari

**TABEL 5. 14. JUMLAH TERNAK BABI DI KECAMATAN GUNUNGSARI  
MENURUT DESA**  
*Number of Pig in Gunungsari Sub District by Village  
2017*

<b>Desa</b>	<b>Babi (ekor)</b>
<b>(1)</b>	<b>(2)</b>
1. JATISELA	-
2. SESELA	-
3. MIDANG	-
4. KEKERI	-
5. PENIMBUNG	-
6. MAMBALAN	678
7. DOPANG	-
8. TAMAN SARI	201
9. GUNUNGSARI	-
10. KEKAIT	-
11. GUNTUR MACAN	-
12. MEKARSARI	567
13. GELANGSAR	184
14. RANJOK	62
15. BUKIT TINGGI	-
16. JERINGO	-
<b>Jumlah / Total</b>	<b>1.692</b>

Sumber : KCD Pertanian Kecamatan Gunungsari

**TABEL 5. 15. JUMLAH TERNAK UNGGAS DI KECAMATAN GUNUNGSARI  
MENURUT DESA**  
*Number of Bird in Gunungsari Sub District by Village  
2017*

Desa	Ayam Ras Pedaging	Ayam Ras Petelur	Ayam Buras	Itik
(1)	(2)	(3)	(4)	(5)
1. JATISELA	27.000	-	4.756	78
2. SESELA	5.000	-	9.745	1.750
3. MIDANG	4.700	3.500	5.230	319
4. KEKERI	4.000	-	4.105	234
5. PENIMBUNG	11.000	-	12.183	347
6. MAMBALAN	10.000	-	5.837	874
7. DOPANG	1.200	-	6.452	56
8. TAMAN SARI	18.400	-	9.753	489
9. GUNUNGSARI	2.500	-	7.218	347
10. KEKAIT	-	-	10.963	234
11. GUNTUR MACAN	18.500	-	13.549	102
12. MEKARSARI	-	-	10.328	521
13. GELANGSAR	-	-	6.267	264
14. RANJOK	-	-	4.840	65
15. BUKIT TINGGI	-	-	3.190	352
16. JERINGO	6.000	-	8.531	127
<b>Jumlah / Total</b>	<b>108.100</b>	<b>3.500</b>	<b>122.947</b>	<b>6.159</b>

Sumber : KCD Pertanian Kecamatan Gunungsari

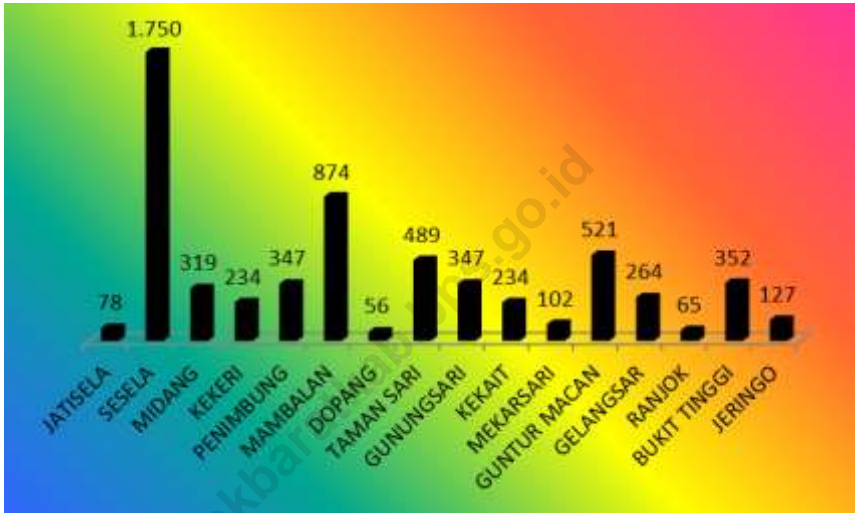
**TABEL 5.15. LANJUTAN**  
**TABLE Continued**

Desa	Angsa	Entok	Merpati	Lainnya
(1)	(6)	(7)	(8)	(9)
1. JATISELA	4	-	146	37
2. SESELA	-	-	1.124	-
3. MIDANG	-	-	240	-
4. KEKERI	-	-	182	-
5. PENIMBUNG	-	-	291	-
6. MAMBALAN	-	-	463	-
7. DOPANG	-	-	320	-
8. TAMAN SARI	-	-	139	-
9. GUNUNGSARI	-	-	25	34
10. KEKAIT	-	-	91	-
11. GUNTUR MACAN	-	-	147	-
12. MEKARSARI	-	-	378	-
13. GELANGSAR	-	-	327	-
14. RANJOK	-	-	194	-
15. BUKIT TINGGI	-	-	29	-
16. JERINGO	-	-	183	-
<b>Jumlah / Total</b>	<b>4</b>	<b>-</b>	<b>4.279</b>	<b>71</b>

Sumber : KCD Pertanian Kecamatan Gunungsari



**GRAFIK 5.**  
**JUMLAH TERNAK ITIK DI KECAMATAN GUNUNGSARI**  
*Number of Ducks in Gunungsari Sub District*  
**2017**



Sumber : KCD Pertanian Kecamatan Gunungsari



<https://lombokbarat.kab.bps.go.id>

# INDUSTRI

*Industry*

6



**BAB VI  
INDUSTRI****CHAPTER VI  
INDUSTRY**

Salah satu sasaran dari pembangunan adalah menciptakan suatu perekonomian yang mandiri dan andal dengan bercirikan industri yang kokoh, kuat dan maju. Industri besar maupun industri sedang memang mulai dikembangkan di Kecamatan Gunungsari, namun industri kecil yang berkembang di Kecamatan ini mulai mengalami peningkatan.

Listrik merupakan sumber energi yang diperlukan bagi manusia. Selain sebagai salah satu sumber penerangan, listrik juga diperlukan untuk menunjang kegiatan sehari-hari. Namun sayangnya masih belum semua Desa di kecamatan ini dapat menikmati energi listrik. Jelasnya jabarkan dalam tabel-tabel berikut.

*One of the development target is creating a modern and independence economy and also reliable with strong and modern industry as a base as it cover. Big Industry or medium industry are developing and have started to generalized in Gunungsari Sub District. In progress, small scale industry instead started to develop rapidly.*

*Electricity are power source needed by human being. Other than as a source of light electricity is also needed to support daily activity. But unfortunately in Gunungsari Sub District, there are still sub villages that haven't been able to use electricity. More description are illustrated in this chapter.*



**TABEL 6. 1. JUMLAH INDUSTRI RUMAH TANGGA, INDUSTRI BESAR DAN  
TABLE SEDANG DI KECAMATAN GUNUNGSARI MENURUT DESA**  
*Number of Household Industry, Big Industry, and Medium Industry  
in Gunungsari Sub District by Village  
2017*

Desa	Industri Kerajinan Rumah Tangga	Industri Sedang	Industri Besar
(1)	(2)	(3)	(4)
1. JATISELA	31	-	-
2. SESELA	111	-	-
3. MIDANG	48	-	-
4. KEKERI	12	-	-
5. PENIMBUNG	58	-	-
6. MAMBALAN	-	-	-
7. DOPANG	23	-	-
8. TAMAN SARI	1.261	-	-
9. GUNUNGSARI	250	-	-
10. KEKAIT	18	-	-
11. GUNTUR MACAN	37	-	-
12. MEKARSARI	50	-	-
13. GELANGSAR	32	-	-
14. RANJOK	12	-	-
15. BUKIT TINGGI	35	-	-
16. JERINGO	-	-	-
<b>Jumlah / Total</b>	<b>1.978</b>	-	-

Sumber : Kantor Desa se-Kecamatan Gunung Sari

**TABEL 6. 2. BANYAKNYA RUMAH TANGGA PENGGUNA LISTRIK PLN  
DI KECAMATAN GUNUNGSARI MENURUT DESA**  
*Electricity Consumers in Gunungsari Sub District by Village*  
**2017**

<b>Desa</b>	<b>Rumah Tangga</b>
<b>(1)</b>	<b>(2)</b>
1. JATISELA	1.903
2. SESELA	3.185
3. MIDANG	1.883
4. KEKERI	1.276
5. PENIMBUNG	926
6. MAMBALAN	1.383
7. DOPANG	950
8. TAMAN SARI	2.764
9. GUNUNGSARI	2.202
10. KEKAIT	2.039
11. GUNTUR MACAN	813
12. MEKARSARI	487
13. GELANGSAR	452
14. RANJOK	422
15. BUKIT TINGGI	511
16. JERINGO	869
<b>Jumlah / Total</b>	<b>22.065</b>

Sumber : Badan Pusat Statistik Kabupaten Lombok Barat



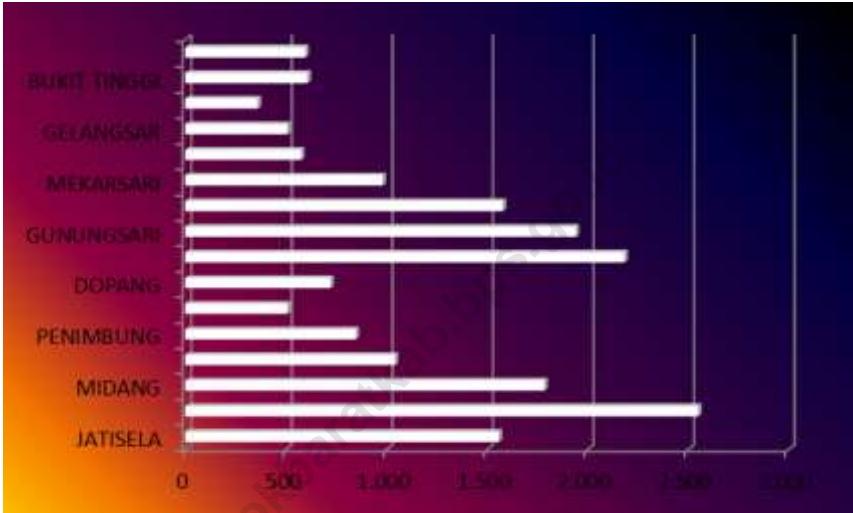
**TABEL 6. 3.**  
*TABLE*

**BANYAKNYA RUMAH TANGGA YANG MENDAPAT  
AIR BERSIH DI KECAMATAN GUNUNGSARI  
MENURUT SUMBER AIR BERSIH DAN DESA**  
*Number of Household with Access to Clean Water  
in Gunungsari Sub District by Water Source and Village  
2017*

<b>Desa</b>	<b>PAM</b>	<b>Sumur Bantuan Pemerintah</b>	<b>Sumur Swadaya Masyarakat</b>	<b>Sumur Pribadi</b>
<b>(1)</b>	<b>(2)</b>	<b>(3)</b>	<b>(4)</b>	<b>(5)</b>
1. JATISELA	306	67	-	1.560
2. SESELA	102	78	-	2.551
3. MIDANG	1.129	65	-	1.786
4. KEKERI	62	40	-	1.044
5. PENIMBUNG	-	26	-	848
6. MAMBALAN	91	32	-	509
7. DOPANG	51	-	19	722
8. TAMAN SARI	316	58	-	2.184
9. GUNUNGSARI	655	51	-	1.943
10. KEKAIT	53	238	-	1.579
11. GUNTUR MACAN	-	12	-	982
12. MEKARSARI	-	9	-	576
13. GELANGSAR	-	8	-	508
14. RANJOK	25	-	8	361
15. BUKIT TINGGI	-	2	-	608
16. JERINGO	55	10	-	597
<b>Jumlah / Total</b>	<b>2.845</b>	<b>696</b>	<b>27</b>	<b>18.358</b>

Sumber : Badan Pusat Statistik Kabupaten Lombok Barat

**GRAFIK 6.**  
**PENGGUNA SUMUR PRIBADI DI KECAMATAN GUNUNGSARI**  
*Private Well in Gunungsari Sub District*  
**2017**



Sumber : Badan Pusat Statistik Kabupaten Lombok Barat

# PERHUBUNGAN

*Transportations*

7

<https://lombokprabamb.bps.go.id>



## BAB VII PERHUBUNGAN

Sarana perhubungan yang memadai mutlak diperlukan demi kelancaran tidak hanya kegiatan perekonomian, namun juga sosial dan budaya. Sebagian besar sarana jalan yang ada di Kecamatan Gunungsari sudah diperkeras. Sepeda motor masih merupakan alat transportasi utama di Kecamatan ini.

Komunikasi juga merupakan sarana yang penting. Tanpa adanya komunikasi kemajuan akan sulit tercapai dan pembangunan akan tersendat. Sarana komunikasi yang paling mudah dalam menyampaikan informasi mengenai perkembangan yang terjadi di dunia adalah televisi. Selengkapnya dijelaskan dalam tabel-tabel berikut.

## CHAPTER VII TRANSPORTATIONS

*Comfortable and sufficient transportations are needed to support not only economic activity, but also social and cultural behaviour. Most of road in Gunungsari Sub District are asphalt coated. Motorcycle is still the main transport used in this sub district.*

*Communication is also an important issue. Without communication, development and modernisation are hard to achieve and it will lead to stagnation. The most common and cheap media of communication is television. Television gives information and also news about the world. More about transportation and telecommunication in Labuapi Sub District are describe in this chapter.*



**TABEL 7. 1. JUMLAH KENDARAAN BERMOTOR RODA DUA DAN RODA EMPAT DI KECAMATAN GUNUNGSARI MENURUT DESA**  
*Motorcycle and Vehicle in Gunungsari Sub District by Village*  
**2017**

Desa	Angsa	Entok	Merpati	Lainnya
(1)	(6)	(7)	(8)	(9)
1. JATISELA	4	-	146	37
2. SESELA	-	-	1.124	-
3. MIDANG	-	-	240	-
4. KEKERI	-	-	182	-
5. PENIMBUNG	-	-	291	-
6. MAMBALAN	-	-	463	-
7. DOPANG	-	-	320	-
8. TAMAN SARI	-	-	139	-
9. GUNUNGSARI	-	-	25	34
10. KEKAIT	-	-	91	-
11. GUNTUR MACAN	-	-	147	-
12. MEKARSARI	-	-	378	-
13. GELANGSAR	-	-	327	-
14. RANJOK	-	-	194	-
15. BUKIT TINGGI	-	-	29	-
16. JERINGO	-	-	183	-
<b>Jumlah / Total</b>	<b>4</b>	<b>-</b>	<b>4.279</b>	<b>71</b>

Sumber : KCD Pertanian Kecamatan Gunungsari

**TABEL 7. 2.**  
TABLE

**JUMLAH KENDARAAN BERMOTOR DI KECAMATAN  
GUNUNGSARI MENURUT JENIS KENDARAAN DAN DESA**  
*Motorized Transportation in Gunungsari Sub District  
by Type of Transportation and Village*  
**2017**

Desa	Sepeda Motor	Truk	Pick Up Box	Bus
(1)	(2)	(3)	(4)	(5)
1. JATISELA	415	6	8	-
2. SESELA	205	7	4	-
3. MIDANG	265	5	1	-
4. KEKERI	185	20	-	-
5. PENIMBUNG	220	21	2	2
6. MAMBALAN	192	19	-	2
7. DOPANG	214	2	2	-
8. TAMAN SARI	345	10	15	-
9. GUNUNGSARI	904	22	18	2
10. KEKAIT	260	5	2	-
11. GUNTUR	165	1	1	-
12. MEKARSARI	164	-	-	-
13. GELANGSAR	68	-	-	-
14. RANJOK	121	-	-	-
15. BUKIT TINGGI	68	-	1	-
16. JERINGO	88	-	-	-
<b>Jumlah / Total</b>	<b>3.879</b>	<b>118</b>	<b>54</b>	<b>6</b>

Sumber : Kantor Desa se-Kecamatan Gunungsari



**TABEL 7. 2. LANJUTAN**  
**TABLE Continued**

Desa	Minibus/M ikro	Sedan	Station Wagon	Jeep
(1)	(6)	(7)	(8)	(9)
1. JATISELA	3	6	9	-
2. SESELA	4	3	11	3
3. MIDANG	7	3	5	1
4. KEKERI	-	2	1	-
5. PENIMBUNG	-	-	-	-
6. MAMBALAN	5	4	-	-
7. DOPANG	-	-	2	-
8. TAMAN SARI	25	21	22	4
9. GUNUNGSARI	45	35	32	-
10. KEKAIT	20	10	20	-
11. GUNTUR MACAN	-	1	-	-
12. MEKARSARI	-	-	-	-
13. GELANGSAR	-	1	-	-
14. RANJOK	-	-	-	-
15. BUKIT TINGGI	-	-	1	-
16. JERINGO	-	-	-	-
<b>Jumlah / Total</b>	<b>109</b>	<b>86</b>	<b>103</b>	<b>8</b>

Sumber : Kantor Desa se-Kecamatan Gunungsari

**TABEL 7. 3.**  
TABLE

**JUMLAH KENDARAAN TIDAK BERMOTOR  
DI KECAMATAN GUNUNGSARI MENURUT DESA**  
*Traditional Transportation in Gunungsari by Village*  
**2017**

Desa	Gerobak	Cidomo	Sepeda
(1)	(2)	(3)	(4)
1. JATISELA	2	45	47
2. SESELA	-	205	62
3. MIDANG	-	56	72
4. KEKERI	-	-	54
5. PENIMBUNG	-	-	31
6. MAMBALAN	-	4	57
7. DOPANG	-	2	28
8. TAMAN SARI	-	20	83
9. GUNUNGSARI	-	110	124
10. KEKAIT	-	5	74
11. GUNTUR MACAN	3	-	36
12. MEKARSARI	-	1	10
13. GELANGSAR	-	-	-
14. RANJOK	-	-	1
15. BUKIT TINGGI	-	-	-
16. JERINGO	-	-	-
<b>Jumlah / Total</b>	<b>5</b>	<b>448</b>	<b>679</b>

Sumber : Kantor Desa se-Kecamatan Gunungsari

**TABEL 7. 4.**  
*TABLE*

**JUMLAH ALAT KOMUNIKASI  
DI KECAMATAN GUNUNGSARI MENURUT DESA**  
*Communication Gadget in Gunungsari Sub District by Village*  
**2017**

Desa	Kantor Pos Pembantu	Pesawat Radio	Pesawat TV	Pesawat Telepon
(1)	(2)	(3)	(4)	(5)
1. JATISELA	-	15	1.258	10
2. SESELA	-	170	315	15
3. MIDANG	-	40	815	55
4. KEKERI	-	180	675	-
5. PENIMBUNG	-	25	121	-
6. MAMBALAN	-	40	613	1
7. DOPANG	-	90	605	-
8. TAMAN SARI	-	525	307	63
9. GUNUNGSARI	1	20	1.210	50
10. KEKAIT	-	15	1.360	1
11. GUNTUR MACAN	-	90	265	-
12. MEKARSARI	-	68	505	-
13. GELANGSAR	-	-	-	-
14. RANJOK	-	-	-	-
15. BUKIT TINGGI	1	-	-	-
16. JERINGO	-	-	-	-
<b>Jumlah / Total</b>	<b>1</b>	<b>1.278</b>	<b>8.049</b>	<b>195</b>

Sumber : Kantor Desa se-Kecamatan Gunungsari

**TABEL 7. 5.****PANJANG JALAN DI KECAMATAN GUNUNGSARI  
MENURUT JENIS JALAN DAN DESA***Road Length in Gunungsari Sub District by Type of Road and Village  
2017*

Desa	Jalan Negara (Km)	Jalan Propinsi (Km)	Jalan Kabupaten (Km)	Jalan Desa (Km)	Jumlah
(1)	(2)	(3)	(4)	(5)	(6)
1. JATISELA	-	-	3	3	6
2. SESELA	-	-	5	7	12
3. MIDANG	-	2	3	4	9
4. KEKERI	-	-	2	3	5
5. PENIMBUNG	-	-	5	5	10
6. MAMBALAN	-	-	7	16	23
7. DOPANG	-	-	3	2	5
8. TAMAN SARI	-	2	1	12	15
9. GUNUNGSARI	-	3	2	1	6
10. KEKAIT	-	6	-	4	10
11. GUNTUR MACAN	-	-	2	-	2
12. MEKARSARI	-	-	-	2	2
13. GELANGSAR	-	-	1	2	3
14. RANJOK	-	-	1	3	4
15. BUKIT TINGGI	-	-	1	2	3
16. JERINGO	-	-	2	2	4
<b>Jumlah / Total</b>	-	<b>13</b>	<b>30</b>	<b>58</b>	<b>101</b>

Sumber : Kantor Desa se-Kecamatan Gunungsari

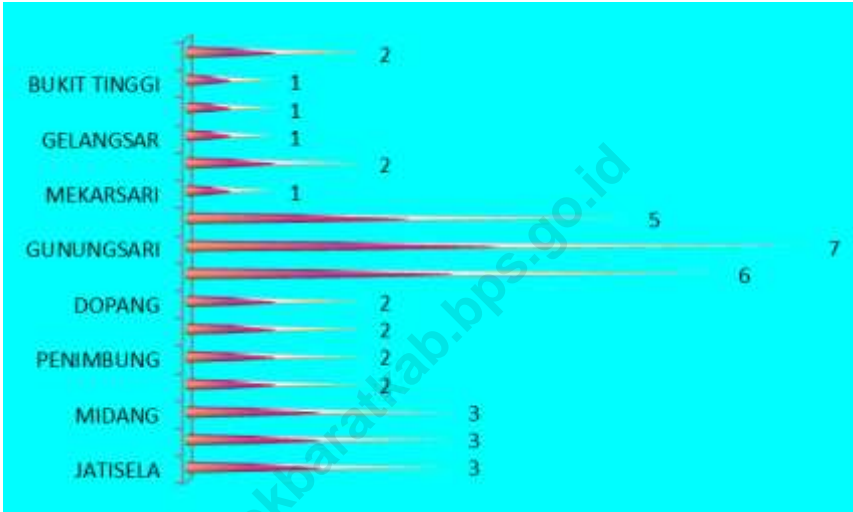
**TABEL 7. 6.**  
*TABLE*

**PANJANG JALAN DI KECAMATAN GUNUNGSARI**  
**MENURUT KONDISI JALAN DAN DESA**  
*Road Length of Gunungsari Sub District*  
*by Condition of Road and Village*  
**2017**

<b>Desa</b>	<b>Aspal</b>	<b>Diperkeras</b>	<b>Tanah</b>	<b>Jumlah</b>
<b>(1)</b>	<b>(2)</b>	<b>(3)</b>	<b>(4)</b>	<b>(5)</b>
1. JATISELA	3	1	1	5
2. SESELA	3	5	2	10
3. MIDANG	3	2	2	7
4. KEKERI	2	-	2	4
5. PENIMBUNG	2	7	4	13
6. MAMBALAN	2	7	2	11
7. DOPANG	2	-	-	2
8. TAMAN SARI	6	5	3	14
9. GUNUNGSARI	7	1	1	9
10. KEKAIT	5	-	2	7
11. GUNTUR MACAN	1	2	2	5
12. MEKARSARI	2	1	2	5
13. GELANGSAR	1	-	1	2
14. RANJOK	1	-	1	2
15. BUKIT TINGGI	1	-	1	2
16. JERINGO	2	-	1	3
<b>Jumlah / Total</b>	<b>43</b>	<b>31</b>	<b>27</b>	<b>101</b>

Sumber : Kantor Desa se-Kecamatan Gunungsari

**GRAFIK 7.**  
**PANJANG JALAN YANG TELAH DIASPAL DI KECAMATAN GUNUNGSARI**  
*Asphalted Road Length in Gunungsari Sub District*  
**2017**



Sumber : Kantor Desa se-Kecamatan Gunungsari

# KEUANGAN & HARGA

*Finance & Prices*

8

<https://lombokprerab.bps.go.id>





## BAB VIII KEUANGAN DAN HARGA

## CHAPTER VIII FINANCE AND PRICES

Sebagai suatu lembaga yang memegang peranan penting dalam roda perekonomian di masyarakat, lembaga keuangan diperlukan untuk menghimpun dana dan menyalurkannya kembali ke masyarakat sehingga aktivitas perekonomian dapat berkembang dengan iklim yang sehat. Selain menyajikan data mengenai jumlah lembaga keuangan di Kecamatan Gunungsari, bab ini juga menyajikan data mengenai perkembangan harga beberapa bahan pokok di pasaran per bulannya selama setahun.

Data yang disajikan diharapkan dapat memberikan gambaran mengenai kondisi keuangan dan harga-harga di Kecamatan Gunungsari selama Tahun 2017.

*As an institution which hold crucial role in the society economy, financial institutions are necessary to gather fund and investment from the society and to redistribute the fund back to the society so that economy can grow in a healthy condition. This chapter provide data about number of financial institution in Gunungsari Sub District and also provide several tables about prices growth of important goods in the market by month during the year.*

*The tables serve in this chapter could give description about the financial situation and prices growth in Gunungsari Sub District during 2017. arat Regency Monetary condition.*



**TABEL 8. 1.**  
**TABLE**

**BANYAKNYA LEMBAGA KEUANGAN DI KECAMATAN  
GUNUNGSARI MENURUT JENIS LEMBAGA DAN DESA**  
*Number of Financial Institution in Gunungsari Sub District by Village*  
**2017**

Desa	Bank	LKP	Pegadaian/ UPKD
(1)	(2)	(3)	(4)
1. JATISELA	-	-	-
2. SESELA	-	-	-
3. MIDANG	-	-	1
4. KEKERI	-	-	-
5. PENIMBUNG	-	-	-
6. MAMBALAN	-	-	-
7. DOPANG	-	-	-
8. TAMAN SARI	-	-	1
9. GUNUNGSARI	2	1	1
10. KEKAIT	-	-	-
11. GUNTUR MACAN	-	-	-
12. MEKARSARI	-	-	-
13. GELANGSAR	-	-	-
14. RANJOK	-	-	-
15. BUKIT TINGGI	-	-	-
16. JERINGO	-	-	-
<b>Jumlah / Total</b>	<b>2</b>	<b>1</b>	<b>3</b>

Sumber: Kantor Desa se Kecamatan Gunungsari

**TABEL 8. 2.**  
**TABLE**

**PERKEMBANGAN HARGA SEMBILAN BAHAN POKOK DAN  
BAHAN STRATEGIS LAINNYA MENURUT BULAN  
DI KECAMATAN GUNUNGSARI**  
*Monthly Price of Several Basic and  
Strategic Goods in Gunungsari Sub District*  
**2017**

<b>Desa</b>	<b>Satuan</b>	<b>Januari</b>	<b>Februari</b>	<b>Maret</b>	<b>April</b>
<b>(1)</b>	<b>(2)</b>	<b>(3)</b>	<b>(4)</b>	<b>(5)</b>	<b>(6)</b>
1. BERAS IR 64	Kg	9.000	9.000	7.800	7.000
2. TEPUNG TERIGU	Kg	7.000	7.000	7.000	7.000
3. GULA PASIR	Kg	10.000	10.000	11.000	12.000
4. MINYAK TANAH	Liter	7.000	9.000	9.000	9.000
5. MINYAK GORENG	Kg	11.500	11.500	11.500	12.000
6. IKAN ASIN (TERI NO 1)	ons	70.000	70.000	70.000	70.000
7. GARAM HANCUR	Kg	9.000	9.000	9.000	9.000
8. DETERJEN RINSO	Kg	16.000	16.000	16.000	16.000
9. TETORON"HERO"	Meter	8.500	8.500	8.500	8.500
10. TARIF DOKTER TANPA OBAT	kunjungan	35.000	35.000	35.000	35.000
11. SEMEN TIGA RODA	Sak	70.000	75.000	65.000	65.000
12. EMAS	Gram	425.000	425.000	440.000	435.000

Sumber : Badan Pusat Statistik Kabupaten Lombok Barat

**TABEL 8. 2. LANJUTAN**  
**TABLE Continued**

Desa	Satuan	Mei	Juni	Juli	Agustus
(1)	(2)	(7)	(8)	(9)	(10)
1. BERAS IR 64	Kg	7.500	7.800	8.000	8.000
2. TEPUNG TERIGU	Kg	7.000	7.000	7.000	7.000
3. GULA PASIR	Kg	12.000	12.000	12.500	12.500
4. MINYAK TANAH	Liter	9.000	9.000	10.000	10.000
5. MINYAK GORENG	Kg	12.000	12.000	11.000	11.500
6. IKAN ASIN (TERI NO 1)	ons	70.000	70.000	70.000	70.000
7. GARAM HANCUR	Kg	9.000	9.000	9.000	9.000
8. DETERJEN RINSO	Kg	16.000	16.000	16.000	16.000
9. TETORON"HERO"	Meter	8.500	8.500	8.500	8.500
10. TARIF DOKTER TANPA OBAT	kunjungan	35.000	35.000	35.000	35.000
11. SEMEN TIGA RODA	Sak	65.000	65.000	60.000	60.000
12. EMAS	Gram	430.000	430.000	440.000	450.000

Sumber : Badan Pusat Statistik Kabupaten Lombok Barat

**TABEL 8. 2. LANJUTAN**  
**TABLE**      *Continued*

Desa	Satuan	Septem ber	Okto ber	Novem ber	Desem ber
(1)	(2)	(11)	(12)	(13)	(14)
1. BERAS IR 64	Kg	7.700	8.000	8.500	8.000
2. TEPUNG TERIGU	Kg	7.000	7.000	7.000	7.000
3. GULA PASIR	Kg	12.500	12.000	12.000	12.000
4. MINYAK TANAH	Liter	10.000	10.000	10.000	11.000
5. MINYAK GORENG	Kg	11.500	11.500	11.500	12.000
6. IKAN ASIN (TERI NO 1)	ons	70.000	70.000	70.000	70.000
7. GARAM HANCUR	Kg	9.000	9.000	9.000	9.000
8. DETERJEN RINSO	Kg	16.000	16.000	16.000	16.000
9. TETORON"HERO"	Meter	8.500	9.000	9.000	9.000
10. TARIF DOKTER TANPA OBAT	kunjungan	35.000	35.000	35.000	35.000
11. SEMEN TIGA RODA	Sak	60.000	60.000	60.000	60.000
12. EMAS	Gram	450.000	440.000	440.000	450.000

Sumber : Badan Pusat Statistik Kabupaten Lombok Barat

**TABEL 8. 3.****TARGET DAN REALISASI PAJAK  
DI KECAMATAN GUNUNGSARI MENURUT DESA***Target and Realization of Taxes in Gunungsari Sub District by Village  
2017*

<b>Desa</b>	<b>Target</b>	<b>Realisasi</b>	<b>Persentase (%)</b>
<b>(1)</b>	<b>(2)</b>	<b>(3)</b>	
1. JATISELA	106.825.559	38.151.956	35,71
2. SESELA	75.329.137	22.783.231	30,24
3. MIDANG	77.856.371	47.097.586	60,49
4. KEKERI	39.248.673	23.275.347	59,30
5. PENIMBUNG	35.502.009	14.801.866	41,69
6. MAMBALAN	39.356.670	17.306.012	43,97
7. DOPANG	23.805.460	10.842.241	45,55
8. TAMAN SARI	8.760.945	5.078.428	57,97
9. GUNUNGSARI	33.506.617	19.344.290	57,73
10. KEKAIT	109.938.458	37.173.770	33,81
11. GUNTUR MACAN	104.497.025	53.024.445	50,74
12. MEKARSARI	47.521.492	21.167.329	44,54
13. GELANGSAR	-	-	-
14. RANJOK	-	-	-
15. BUKIT TINGGI	*	*	*
16. JERINGO	*	*	*
<b>Jumlah / Total</b>	<b>702.148.416</b>	<b>310.046.501</b>	<b>561,76</b>

Sumber: BKP Kecamatan Gunungsari

Ket : \* data masih di desa induk

**TABEL 8. 4. JUMLAH PENERIMAAN DANA SWADAYA MASYARAKAT  
DI KECAMATAN GUNUNGSARI MENURUT DESA**  
*Independent Income of Gunungsari Sub District by Village*  
**2010**

<b>Desa</b>	<b>2010</b>
<b>(1)</b>	<b>(2)</b>
1. JATISELA	13.000.000
2. SESELA	45.000.000
3. MIDANG	32.000.000
4. KEKERI	12.000.000
5. PENIMBUNG	100.000.000
6. MAMBALAN	63.000.000
7. DOPANG	24.000.000
8. TAMAN SARI	42.000.000
9. GUNUNGSARI	62.000.000
10. KEKAIT	81.000.000
11. GUNTUR MACAN	11.000.000
12. MEKARSARI	5.000.000
13. GELANGSAR	-
14. RANJOK	-
15. BUKIT TINGGI	*
16. JERINGO	*
<b>Jumlah / Total</b>	<b>490.000.000</b>

Sumber : Kantor Desa Kecamatan Gunungsari

Ket : \* data masih di desa induk



**TABEL 8. 5.**  
*TABLE*

**PERKEMBANGAN HARGA BEBERAPA SAYUR MAYUR  
DI KECAMATAN GUNUNGSARI**  
*Monthly Price of Several Vegetables in Gunungsari Sub District*  
**2017**

Desa	Satuan	Januari	Februari	Maret	April
(1)	(2)	(3)	(4)	(5)	(6)
1. KANGKUNG	kg	4.500	6.000	5.500	5.500
2. BAYAM	kg	4.500	4.500	4.000	4.000
3. KACANG PANJANG	kg	5.000	6.500	3.500	3.500
4. KENTANG SEDANG	kg	8.000	8.000	9.000	9.000
5. CABE RAWIT	kg	12.000	22.000	40.000	60.000
6. TOMAT SAYUR	kg	13.000	13.000	6.000	9.000
7. BUNCIS	kg	5.000	5.000	5.000	5.000
8. KETIMUN	kg	4.000	4.000	3.000	3.000
9. BAWANG MERAH	kg	10.000	10.000	10.000	10.000
10. BAWANG PUTIH	kg	20.000	20.000	20.000	22.000

Sumber : Badan Pusat Statistik Kabupaten Lombok Barat

**TABEL 8. 5. LANJUTAN**  
**TABLE Continued**

Desa	Satuan	Mei	Juni	Juli	Agustus
(1)	(2)	(7)	(8)	(9)	(10)
1. KANGKUNG	kg	5.000	5.000	5.000	5.000
2. BAYAM	kg	4.000	4.000	3.000	3.000
3. KACANG PANJANG	kg	3.500	3.500	3.000	3.000
4. KENTANG SEDANG	kg	9.000	9.000	8.000	8.000
5. CABE RAWIT	kg	15.000	12.000	19.000	16.000
6. TOMAT SAYUR	kg	6.000	7.000	5.000	4.000
7. BUNCIS	kg	5.000	5.000	5.000	5.000
8. KETIMUN	kg	3.000	3.000	2.500	2.500
9. BAWANG MERAH	kg	12.000	11.000	10.000	6.500
10. BAWANG PUTIH	kg	22.000	23.000	23.000	17.000

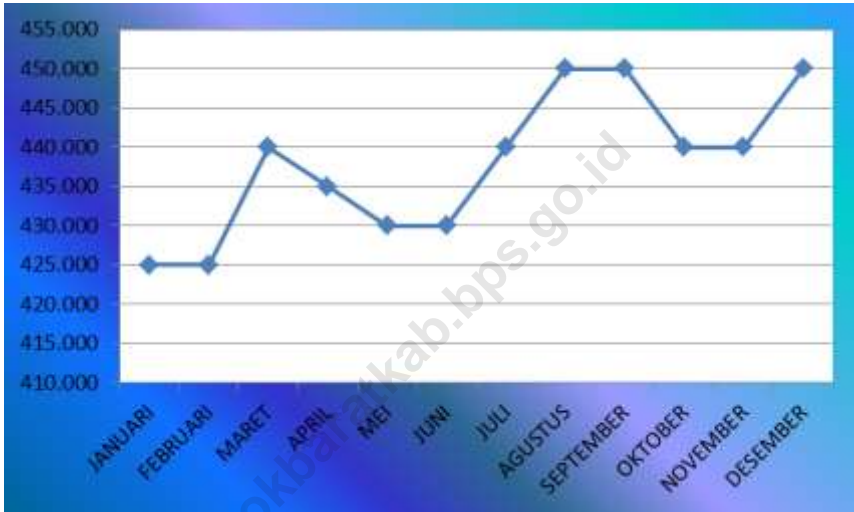
Sumber : Badan Pusat Statistik Kabupaten Lombok Barat

**TABEL 8. 5. LANJUTAN**  
**TABLE** *Continued*

Desa	Satuan	Septem ber	Okto ber	Novem ber	Desem ber
(1)	(2)	(11)	(12)	(13)	(14)
1. KANGKUNG	kg	5.000	5.000	5.000	5.000
2. BAYAM	kg	3.000	3.000	3.000	3.000
3. KACANG PANJANG	kg	5.000	6.500	3.500	3.500
4. KENTANG SEDANG	kg	8.000	8.000	8.000	9.000
5. CABE RAWIT	kg	10.000	10.000	8.000	6.000
6. TOMAT SAYUR	kg	2.000	1.500	3.000	3.000
7. BUNCIS	kg	5.000	5.000	5.000	5.000
8. KETIMUN	kg	2.000	2.000	2.000	2.500
9. BAWANG MERAH	kg	6.500	6.500	9.000	11.000
10. BAWANG PUTIH	kg	17.000	17.000	18.000	14.000

Sumber : Badan Pusat Statistik Kabupaten Lombok Barat

**GRAFIK 8.**  
**PERKEMBANGAN HARGA EMAS DI KECAMATAN GUNUNGSARI**  
*Monthly Price of Gold in Gunungsari Sub District*  
**2017**



Sumber : Badan Pusat Statistik Kabupaten Lombok Barat



# DATA

## MENCERDASKAN BANGSA



**BADAN PUSAT STATISTIK  
KABUPATEN LOMBOK BARAT**

*Statistics of Lombok Barat Regency*  
Jl. Soekarno-Hatta, Giri Menang, Gerung  
e-mail : bps5201@bps.go.id