

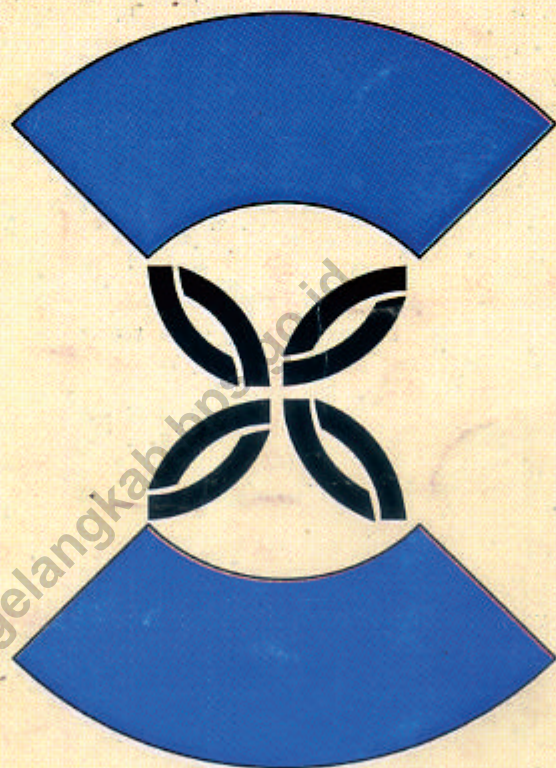


Katalog BPS : 7110.3308

# **INDEKS HARGA KONSUMEN dan LAJU INFLASI**

*Consumer Price Index and Inflation Rate*

## **KABUPATEN MAGELANG**



**TAHUN 2005**

 **BPS**

PEMERINTAH DAERAH DAN  
BADAN PUSAT STATISTIK  
KABUPATEN MAGELANG



Judul Buku / *Entitle* :

**INDEKS HARGA KONSUMEN DAN LAJU INFLASI KABUPATEN  
MAGELANG TAHUN 2005**

*CONSUMER PRICE INDEX AND INFLATION RATE OF  
MAGELANG REGENCY, 2005*

Nomor Katalog / *Catalog Number* : 7110.3308

Nomor Publikasi / *Publication Number* : 33084.0701

Ukuran Buku / *Book Size* : Kwarto (21 x 28 cm)

Jumlah Halaman / *Total Pages* : 31

Naskah / *Manuscript* :

**Seksi Statistik Distribusi**  
*Distribution Statistics Section*

Gambar Kulit / *Cover Design* :

**Seksi Statistik Distribusi**  
*Distribution Statistics Section*

Diterbitkan Oleh / *Published by* :

**Badan Pusat Statistik Kabupaten Magelang**  
*Central Board of Statistics of Magelang Regency*

Boleh dikutip dengan menyebut nama sumbernya  
*May be cited with reference to the source*

## KATA PENGANTAR

Pembangunan di negara kita semakin meningkat dari tahun ke tahun di segala bidang. Peningkatan pembangunan ini disebabkan karena keinginan pemerintah yang sangat besar untuk memenuhi harapan seluruh rakyat agar dapat hidup dengan makmur dan sejahtera.

Untuk mengetahui peningkatan pembangunan perlu adanya alat atau indikator tertentu sebagai pengukur. Di bidang ekonomi, Indeks Harga Konsumen merupakan indikator yang dapat digunakan untuk mengukur perkembangan ekonomi di suatu daerah pada periode tertentu.

Guna melengkapi informasi yang berkaitan dengan perkembangan Indeks Harga Konsumen dan Laju Inflasi, Badan Pusat Statistik Kabupaten Magelang berusaha untuk mengumpulkan, mengolah dan menyajikan data tersebut dalam buku publikasi **INDEKS HARGA KONSUMEN DAN LAJU INFLASI KABUPATEN MAGELANG TAHUN 2005**.

Kami menyadari bahwa masih banyak kekurangan-kekurangan yang terdapat dalam buku ini. Untuk itu kritik, saran dan pendapat dari semua pihak yang bersifat membangun demi penyempurnaan yang akan datang sangat kami harapkan.

Akhirnya kami mengucapkan terima kasih kepada semua pihak yang telah membantu sehingga publikasi ini dapat diterbitkan dan mudah-mudahan dapat bermanfaat bagi kita semua.

Kota Mungkid, Desember 2005

**KEPALA BADAN PUSAT STATISTIK  
KABUPATEN MAGELANG**



**Drs. BAHARIYUS RASUL, MBA**  
NIP. 340003915

## **P R E F A C E**

*Compared to the previous years, the development in our country increased in every sector. It was caused by government expectation to make a better public's welfare*

*Development increasing needs a measurement or indicator. In economics, Consumer Price Index is an indicator to measure the economic development of region in any given period.*

*To complete the information about Consumer Price Index and Inflation Rate, Central Board of Statistics of Magelang Regency collected, proceed and served data in **CONSUMER PRICE INDEX AND INFLATION RATE OF MAGELANG REGENCY 2005.***

*Suggestion and criticism to improve this publication are always welcomed.*

*We extend our deepest gratitude to all parties who helped us in composing this publication and hopefully this brings advantages for all of us.*

Kota Mungkid, December 2005

**HEAD OF CENTRAL BOARD OF STATISTICS OF  
MAGELANG REGENCY**



**Drs. BAHARIYUS RASUL, MBA**  
NIP. 340003915

# DAFTAR ISI / CONTENTS

	<b>Halaman</b>
PENDAHULUAN / <i>INTRODUCTION</i>	1
METODOLOGI / <i>METHODS</i>	3
ULASAN SINGKAT / <i>BRIEF REVIEW</i>	9
GRAFIK-GRAFIK / <i>GRAPHICS</i>	
* Indeks Harga Konsumen Kabupaten Magelang Tahun 2005 / <i>Consumer Price Index of Magelang Regency, 2005</i>	11
* Laju Inflasi Kabupaten Magelang Tahun 2005 / <i>Inflation Rate of Magelang Regency, 2005</i>	12
TABEL-TABEL / <i>TABLES</i>	
- Laju Inflasi Nasional, Kota Semarang, Kota Magelang dan Kabupaten Magelang Tahun 2005 / <i>National Inflation Rate and Inflation Rate of Semarang Municipality, Magelang Municipality and Magelang Regency, 2005</i>	13
- Indeks Harga Konsumen dan Perubahannya di Kabupaten Magelang Tahun 2005 / <i>Consumer Price Indexes and Its Fluctuation in Magelang Regency, 2005</i>	14
- Indeks Harga Konsumen dan Perubahannya di Kabupaten Magelang Bulan Januari 2005 / <i>Consumer Price Indexes and Its Fluctuation in Magelang Regency, January 2005</i>	16
- Indeks Harga Konsumen dan Perubahannya di Kabupaten Magelang Bulan Pebruari 2005 / <i>Consumer Price Indexes and Its Fluctuation in Magelang Regency, February 2005</i>	17
- Indeks Harga Konsumen dan Perubahannya di Kabupaten Magelang Bulan Maret 2005 / <i>Consumer Price Indexes and Its Fluctuation in Magelang Regency, March 2005</i>	18
- Indeks Harga Konsumen dan Perubahannya di Kabupaten Magelang Bulan April 2005 / <i>Consumer Price Indexes and Its Fluctuation in Magelang Regency, April 2005</i>	19
- Indeks harga Konsumen dan Perubahannya di Kabupaten Magelang Bulan Mei 2005 / <i>Consumer Price Indexes and Its Fluctuation in Magelang Regency, May 2005</i>	20
- Indeks Harga Konsumen dan Perubahannya di Kabupaten Magelang Bulan Juni 2005 / <i>Consumer Price Indexes and Its Fluctuation in Magelang Regency, June 2005</i>	21
- Indeks Harga Konsumen dan Perubahannya di Kabupaten Magelang Bulan Juli 2005 / <i>Consumer Price Indexes and Its Fluctuation in Magelang Regency, July 2005</i>	22
- Indeks Harga Konsumen dan Perubahannya di Kabupaten Magelang Bulan Agustus 2005 / <i>Consumer Price Indexes and Its Fluctuation in Magelang Regency, August 2005</i>	23

- Indeks Harga Konsumen dan Perubahannya di Kabupaten Magelang Bulan September 2005 / *Consumer Price Indexes and Its Fluctuation in Magelang Regency, September 2005* 24
- Indeks Harga Konsumen dan Perubahannya di Kabupaten Magelang Bulan Oktober 2005 / *Consumer Price Indexes and Its Fluctuation in Magelang Regency, October 2005* 25
- Indeks Harga Konsumen dan Perubahannya di Kabupaten Magelang Bulan Nopember 2005 / *Consumer Price Indexes and Its Fluctuation in Magelang Regency, November 2005* 26
- Indeks Harga Konsumen dan Perubahannya di Kabupaten Magelang Bulan Desember 2005 / *Consumer Price Indexes and Its Fluctuation in Magelang Regency, December 2005* 27

<https://magelangkab.bps.go.id>

## I. PENDAHULUAN

### 1.1. UMUM

Pembangunan yang dilaksanakan pemerintah mencakup berbagai bidang, antara lain peningkatan sosial ekonomi, produksi, tingkat hidup masyarakat dan lain-lain. Hal ini dilaksanakan dengan harapan agar seluruh rakyat dapat hidup makmur dan sejahtera.

Dalam proses perencanaan pembangunan dewasa ini tidak mungkin tanpa didukung dengan data sesuai dengan bidang atau sektornya. Pembangunan di bidang ekonomi juga dituntut data penunjang sektor ekonomi yang banyak ragamnya. Salah satu data sektor ekonomi yang sangat populer dan sangat penting adalah Indeks Harga Konsumen atau yang lebih dikenal dengan istilah Inflasi.

Pengertian Indeks Harga Konsumen (IHK) adalah angka Indeks yang menggambarkan perubahan harga barang / jasa yang dikonsumsi masyarakat secara umum pada suatu periode waktu dengan periode tertentu yang telah ditetapkan.

Sedang yang dimaksud dengan inflasi adalah angka yang menggambarkan perubahan (dalam persentase) indeks harga konsumen (IHK) yang terjadi pada suatu periode waktu dengan periode waktu sebelumnya.

## I. INTRODUCTION

### 1.1. GENERAL

*Development in every sector covered increasing of social economic condition, production, life gradual etc. It was conducted with expectation to make a public's welfare.*

*Development planning can't be done without data availability. Economic development requires many supporting data. The most popular and important data in economic sector is Consumer Price Index or Inflation.*

*Consumer Price Index is an index number, which illustrated the fluctuation of goods or services price that was consumed by public generally during any given period.*

*Whereas inflation is a number which illustrated the fluctuation (in percentage) of Consumer Price Index in previous period.*

Periode waktu tertentu (telah ditentukan) yang dipakai sebagai dasar pembandingan disebut periode dasar atau tahun dasar. IHK pada periode tahun dasar ditentukan =100. Tahun dasar IHK dalam publikasi ini adalah Januari - Desember 2002.

## 1.2. KEGUNAAN

Kegunaan dari data Indeks Harga Konsumen dan Laju Inflasi antara lain sebagai berikut :

1. Sebagai indikator yang dapat digunakan untuk mengamati stabilitas harga secara umum.
2. Sebagai indikator dalam bidang pengadaan kebutuhan pokok khususnya dan kebutuhan masyarakat umumnya.
3. Sebagai indikator untuk menentukan kebijaksanaan di bidang ekonomi.
4. Sebagai dasar kebijaksanaan dalam masalah upah / gaji bagi karyawan / buruh.
5. Dalam dunia perbankan, dapat digunakan untuk menentukan kebijaksanaan *interest rate* yang layak bagi nasabahnya.

*Any given period which is used as a basic comparison is basic period or basic year. Consumer Price Index in basic year = 100. In this publication, the basic year is January – December 2002.*

## 1.2. UTILITY

*The utility of Consumer Price Index and Inflation Rate is:*

1. *As an indicator which is used to observe the price stability generally.*
2. *As an indicator in providing general and essential public needs.*
3. *As an indicator in making economic policy.*
4. *As a basic policy in worker's salaries issue.*
5. *To make an interest rate policy in banking.*



## II. METODOLOGI

### 2.1. SUMBER DATA

Dalam perhitungan Indeks Harga Konsumen Kabupaten Magelang Tahun 2005 ini ada dua sumber data yang digunakan yaitu data Harga Konsumen dari 241 jenis barang / jasa serta Data timbangan.

Data harga konsumen diperoleh dari hasil survei di Pasar Muntilan serta pasar lainnya yang dilaksanakan secara berkala, ada yang mingguan maupun bulanan.

Adapun sumber datanya adalah pedagang eceran yang memenuhi persyaratan sebagai berikut :

1. Memiliki persediaan barang yang cukup banyak.
2. Harga yang ditetapkan oleh pedagang tersebut dapat mempengaruhi pedagang lain (*price leader*).
3. Mempunyai tempat yang tetap.

Sedangkan data timbangan yang digunakan dalam perhitungan ini menggunakan diagram timbangan Kota Purwokerto hasil Survei Biaya Hidup (SBH) Tahun 2002, hal ini dikarenakan :

1. Kabupaten Magelang sendiri belum pernah melaksanakan Survei Biaya Hidup untuk mendapatkan pola konsumsi dan jumlah yang dikonsumsi dari masing-masing jenis barang oleh

## II. METHODS

### 2.1. DATA SOURCE

*There are two data sources to calculate Consumer Price Index of Magelang Regency 2005 i.e.: Consumer Price Data of 241 kind of goods / services and Scales Data.*

*Consumer price data was obtained from survey result in Muntilan Market and other market that is conducted regularly, weekly or monthly.*

*Data sources are retailers with following conditions:*

1. *Have a large stock.*
2. *Price leader.*
3. *Have a settled place.*

*Scales data that was used in this publication from Cost of Living Survey (CLS) 2002 result in Purwokerto Municipality. It was caused by:*

1. *Magelang Regency never conducts Cost of Living Survey (CLS) to obtain the pattern of consumption and number of consumption of each goods in a month.*

masyarakat rata-rata dalam satu bulan.

2. Dengan belum adanya data pola dan jumlah konsumsi barang dan jasa maka diasumsikan bahwa secara kuantum / jumlah konsumsi masyarakat Magelang sama dengan konsumsi masyarakat Kota Purwokerto.

## **2.2. METODOLOGI PENYUSUNAN KOMODITAS DAN TIMBANGAN DIAGRAM**

Langkah pertama yang harus dilaksanakan dalam perhitungan Indeks Harga Konsumen untuk Kabupaten Magelang adalah meneliti seluruh jenis barang dan jasa yang tercantum dalam pola konsumsi masyarakat Kota Purwokerto dari hasil Survei Biaya Hidup Tahun 2002.

Jenis barang dan jasa yang ada di Kabupaten Magelang disamakan, jika jenis barang dan jasa dalam Survei Biaya Hidup Kota Purwokerto tidak terdapat di Kabupaten Magelang maka harus dihilangkan dan diganti dengan jenis barang dan jasa yang terdapat di Kabupaten Magelang.

Setelah diadakan penelitian dan substitusi beberapa jenis barang dan jasa maka untuk Kabupaten Magelang masyarakatnya mengkonsumsi sebanyak 241 jenis barang dan jasa yang selanjutnya digunakan dalam perhitungan Indeks Harga

2. *Assumption pattern consumption and number of consumption in Magelang Regency was equal with Purwokerto Municipality.*

## **2.2. COMPOSING COMMODITY METHOD AND THE MARKET BASKET**

*First step to calculate Consumer Price Index of Magelang Regency is observe all kind of goods and services which is shown in consumption pattern of Purwokerto Municipality from Cost of Living Survey 2002.*

*Kind of goods and services in Magelang Regency was verified. If kind of goods and services in Cost of Living Survey didn't available in Magelang Regency, this kind of goods or services have to removed or replaced with available goods or service in Magelang Regency.*

*After observation and substitution to several kind of goods and services, Magelang Regency's public consumed 241 kind of goods and services. This kind of goods and services is used to calculate Consumer Price Index.*

Konsumen.

Langkah selanjutnya adalah menghitung diagram timbangan dasar (Januari – Desember 2002) untuk Kabupaten Magelang dengan formula sebagai berikut :

$$P'_{0i} Q_{0i} = \frac{P'_{01}}{P_{0i}} P_{0i} Q_{0i}$$

Dimana :

- $P'_{0i} Q_{0i}$  : Nilai konsumsi setiap jenis barang / jasa pada periode dasar daerah Kabupaten Magelang
- $P'_{0i}$  : Harga rata-rata setiap jenis barang / jasa pada periode dasar
- $P_{0i}$  : Harga rata-rata setiap jenis barang / jasa Kota Purwokerto pada periode dasar.
- $P_{0i} Q_{0i}$  : Nilai konsumsi setiap jenis barang / jasa pada periode dasar Kota Purwokerto.

### 2.3. PENGHITUNGAN INDEKS HARGA KONSUMEN (IHK)

Untuk menghitung Indeks Harga Konsumen menggunakan **formula modifikasi Laspeyres** sebagai berikut :

*The next step is calculating basic market basket (January – December 2002). The formula is :*

$$P'_{0i} Q_{0i} = \frac{P'_{01}}{P_{0i}} P_{0i} Q_{0i}$$

Where :

- $P'_{0i} Q_{0i}$  : *Consumption value of goods / services in Magelang Regency in basic periods*
- $P'_{0i}$  : *Average price of goods / services in basic period*
- $P_{0i}$  : *Average price of goods / services in Purwokerto Municipality in basic period*
- $P_{0i} Q_{0i}$  : *Consumption value of goods / services in Purwokerto Municipality in basic period*

### 2.3. CALCULATION OF CONSUMER PRICE INDEX (CPI)

*The method used in calculating Consumer Price Index (CPI) is modified Laspeyres formula. The modified Laspeyres formula is :*

$$IHK_n = \frac{\sum_{i=1}^K \frac{P'_{ni}}{P'_{(n-1)i}} \cdot P'_{(n-1)i} \cdot Q_{0i}}{\sum_{i=1}^K P'_{0i} Q_{0i}} \times 100 \quad IHK_n = \frac{\sum_{i=1}^K \frac{P'_{ni}}{P'_{(n-1)i}} \cdot P'_{(n-1)i} \cdot Q_{0i}}{\sum_{i=1}^K P'_{0i} Q_{0i}} \times 100$$

Dimana :

$IHK_n$  : IHK pada bulan ke-n.

$\frac{P'_{ni}}{P'_{(n-1)i}}$  : Relatif Harga Komoditas  $i$  pada bulan ke -  $n$  terhadap bulan ke -  $(n - 1)$

$P'_{ni}$  : Harga Komoditas  $i$  pada bulan ke -  $n$

$P'_{(n-1)i}$  : Harga Komoditas  $i$  pada bulan ke -  $(n - 1)$  atau NK  $(n - 1)$

$P'_{(n-1)i} \cdot Q_{0i}$  : Nilai Konsumsi Komoditas  $i$  pada bulan ke -  $(n - 1)$ , atau NK  $(n - 1)_i$

$P'_{0i} \cdot Q_{0i}$  : Nilai Konsumsi Komoditas  $i$  pada Tahun Dasar atau NK<sub>0i</sub>

$K$  : Banyaknya Komoditas yang termasuk dalam sub kelompok /kelompok/total pengeluaran

Where :

$IHK_n$  : *CPI in  $n^{th}$  month*

$\frac{P'_{ni}}{P'_{(n-1)i}}$  : *Relative Price of commodity  $i$  in  $n^{th}$  month to previous month*

$P'_{ni}$  : *Price of commodity  $i$  in  $n^{th}$  month*

$P'_{(n-1)i}$  : *Price of commodity  $i$  in  $(n-1)^{th}$  month or CV  $(n - 1)$*

$P'_{(n-1)i} \cdot Q_{0i}$  : *Consumption value of commodity  $i$  in  $(n-1)^{th}$  month*

$P'_{0i} \cdot Q_{0i}$  : *Consumption value of commodity  $i$  in basic year or CV<sub>0i</sub>*

$K$  : *Number of commodities in sub group/group/total expenditure*

#### 2.4. PENGHITUNGAN INFLASI

Inflasi dihitung dengan formula sebagai berikut :

#### 2.4. CALCULATION OF INFLATION RATE

*Inflation was calculated with the formula:*

$$I_n = \frac{IHK_n - IHK_{n-1}}{IHK_{n-1}} \times 100$$

Dimana :

$I_n$  : Inflasi pada bulan ke – n

$IHK_n$  : IHK pada bulan ke – n

$IHK_{n-1}$  : IHK pada bulan ke - (n - 1)

## 2.5. PENGHITUNGAN INFLASI KUMULATIF

Dalam penyajian IHK dan Laju Inflasi tahun ini, metode yang dipakai adalah metode *point to point*. Laju Inflasi menurut tahun kalender maupun tahun anggaran (fiskal) dihitung dengan dasar IHK bulan Desember tahun sebelumnya.

Misalnya laju inflasi sampai dengan bulan April 2005 adalah :

$$\frac{IHK_{\text{bulan April 2005}} - IHK_{\text{bulan Desember 2004}}}{IHK_{\text{bulan Desember 2004}}} \times 100\%$$

Dengan adanya perubahan periode tahun anggaran yang semula berawal bulan April dan berakhir bulan Maret berubah menjadi Januari – Desember maka penghitungan inflasi menurut tahun anggaran sama dengan penghitungan inflasi menurut tahun kalender.

## 2.6. PENGELOMPOKAN KOMODITI

Pada penghitungan inflasi dengan metode baru, banyaknya komoditas yang

$$I_n = \frac{IHK_n - IHK_{n-1}}{IHK_{n-1}} \times 100$$

Where :

$I_n$  : *Inflation rate in n<sup>th</sup> month*

$IHK_n$  : *CPI in n<sup>th</sup> month*

$IHK_{n-1}$  : *CPI in (n - 1)<sup>th</sup> month*

## 2.5. CALCULATION OF INFLATION RATE'S CUMMULATIVE

*The calculation of Cosumer Price Index and Inflation Rate's Method which is used at the present is point to point method. Inflation rate by calendar year and budget (fiscal) year was calculated with CPI December in previous year as the basic.*

*For example, the inflation rate until April 2005 is :*

$$\frac{IHK_{\text{April 2005}} - IHK_{\text{Desember 2004}}}{IHK_{\text{Desember 2004}}} \times 100\%$$

*Alternation of budget year period from April – March to January – December caused calculation of inflation rate by budget year has an equal result with inflation rate by calendar year.*

## 2.6. GROUP OF COMMODITY

*In calculation of inflation rate with the new method, number of commodity contains*

mencakup 241 jenis barang / jasa ini dikelompokkan menjadi 7 (tujuh) kelompok pengeluaran , yaitu :

1. Kelompok Bahan Makanan.
2. Kelompok Makanan Jadi, Minuman, Rokok dan Tembakau.
3. Kelompok Perumahan.
4. Kelompok Sandang
5. Kelompok Kesehatan.
6. Kelompok Pendidikan, Rekreasi dan Olah Raga.
7. Kelompok Transport dan Komunikasi.

*241 kind of goods / services. All of goods / services was divided into 7 (seven) group of expenditure :*

- 1. Group of Food*
- 2. Group of Prepared food, Beverages, Cigarettes and Tobacco*
- 3. Group of Housing*
- 4. Group of Clothing*
- 5. Group of Health*
- 6. Group of Education, Recreation and Sport*
- 7. Group of Transportation and Communication*

### III. ULASAN SINGKAT

Angka inflasi dapat digunakan sebagai salah satu indikator untuk melihat kondisi perekonomian suatu daerah. Angka tersebut menunjukkan indikator stabilitas ekonomi yang mencerminkan tingkat perubahan harga di suatu wilayah. Laju inflasi biasanya disebabkan oleh naik turunnya produksi barang dan jasa, distribusinya dan juga disebabkan peredaran uang di suatu daerah.

Pada publikasi ini mencakup informasi tentang indeks harga konsumen dan laju inflasi Kabupaten Magelang periode Januari – Desember 2005. Selama periode tersebut dapat dilihat bahwa inflasi tertinggi terjadi pada bulan Oktober 2005 sebesar 8,70 persen. Inflasi terendah terjadi pada bulan Desember 2005 sebesar minus 0,95 persen.

Selama tahun 2005 ( Januari – Desember 2005 ) secara umum laju inflasi di Kabupaten Magelang mencapai 15,89 persen. Untuk periode yang sama pada tahun sebelumnya, laju inflasi Kabupaten Magelang mencapai 4,99 persen. Apabila dilihat menurut kelompok pengeluaran selama periode Januari – Desember 2005 maka tingkat inflasinya adalah sebagai berikut: kelompok bahan makanan sebesar 15,02 persen, kelompok makanan jadi, minuman, rokok dan tembakau sebesar 2,53 persen, kelompok perumahan sebesar 16,97 persen,

### III. BRIEF REVIEW

*Inflation can be used as indicator to look at a regional economic condition. This figure shows an economic stabilization. This stabilization reflect a price fluctuation in an area. Inflation rate was caused by fluctuation of goods and services production, their distribution and money circulation.*

*This publication covers consumer price index and inflation rate of Magelang Regency in Januari – Desember 2005. In this period, the highest inflation rate in October 2005 at 8.70 percent. The lowest inflation rate in December 2005 at minus 0.95 percent.*

*Generally, in 2005 ( Januari – Desember 2005 ) inflation rate of Magelang Regency reached 15.89 percent. In the same period in previous year, inflation rate of Magelang Regency reached 4.99 percent. Inflation rate of each group of expenditure in period Januari – Desember 2005 is: group of food at 15.02 percent, group of prepared food, beverages, cigarettes and tobacco at 2.53 percent, group of housing at 16.97 percent, group of clothing at 19.43 percent, group of health at 4.26 percent, group of education, recreation and sport at minus 7.72 percent and group of*

kelompok sandang sebesar 19,43 persen, kelompok kesehatan sebesar 4,26 persen, kelompok pendidikan, rekreasi dan olah raga sebesar minus 7,72 persen dan kelompok transport dan komunikasi sebesar 43,33 persen. Terlihat bahwa kelompok transport dan komunikasi mencapai tingkat inflasi yang paling tinggi dibanding kelompok pengeluaran lain.

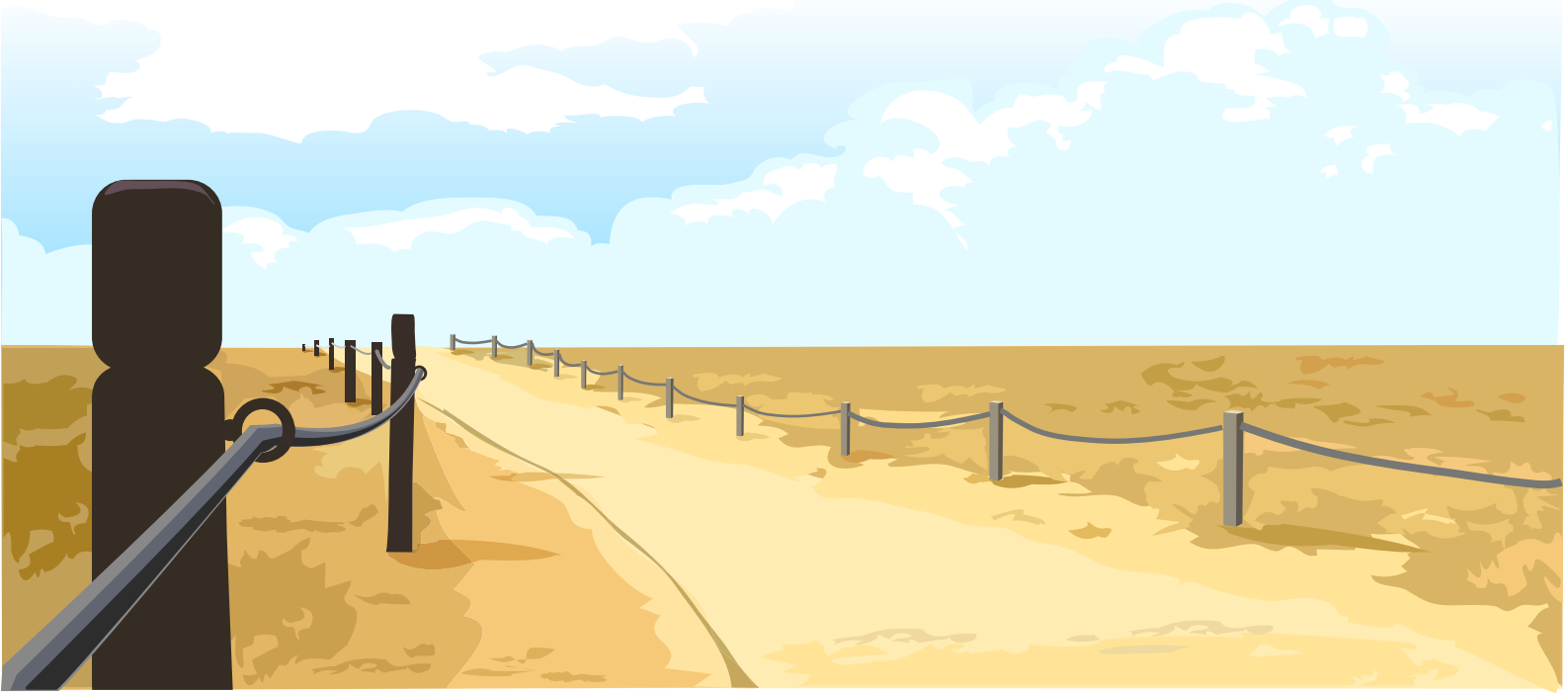
Kenaikan harga bahan bakar minyak (BBM) yang terjadi selama tahun 2005, berdampak pada peningkatan laju inflasi yang menembus level dua digit. Hal tersebut merupakan “warning” bagi eksekutif untuk lebih meningkatkan kinerjanya dan bersikap lebih hati-hati dalam mengambil kebijakan.

*transportation and communication at 43.33 percent. Group of transportation and communication reached the highest inflation rate if it was compared with other group of expenditure.*

*The increasing of fuel price happened in 2005, makesure the inflation rate attained two digits level. That is a warning for executive to develop their performance and take a policy carefully.*



<https://magelangkab.bps.go.id>

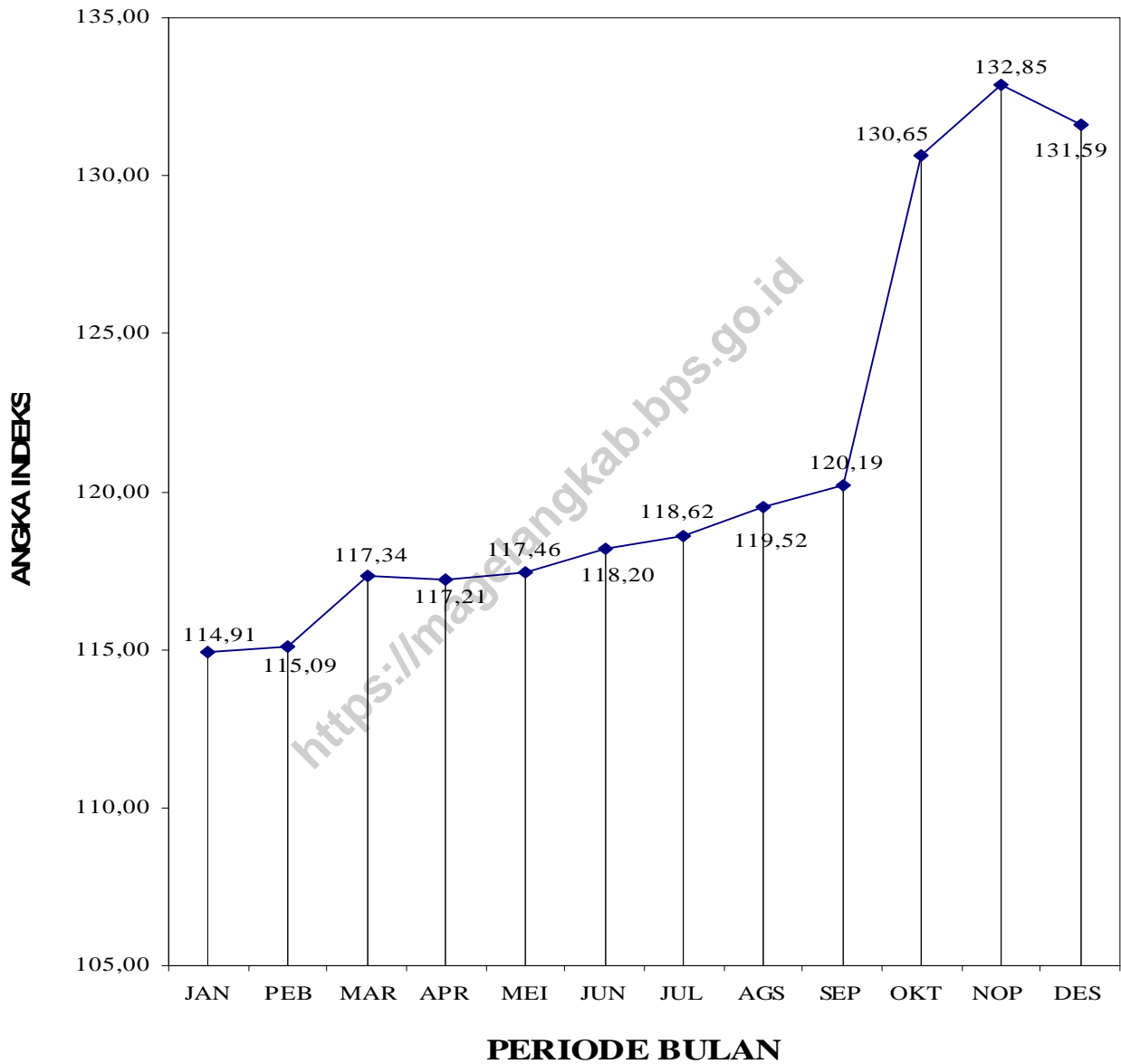


<https://magelangkab.bps.go.id>

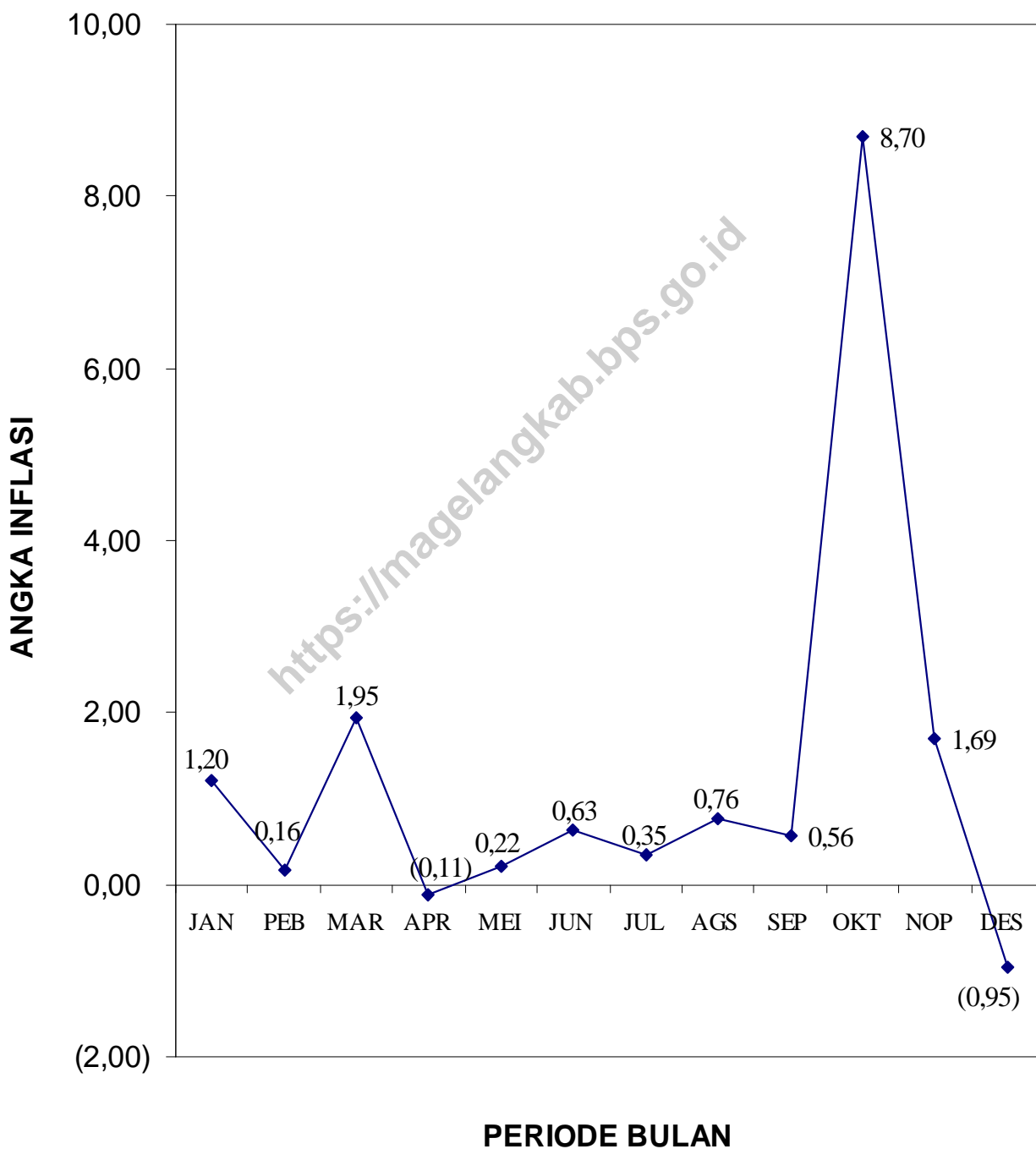
# GRAFIK INDEKS HARGA KONSUMEN TAHUN 2005

(GRAPH OF CONSUMER PRICE INDEX, 2005)

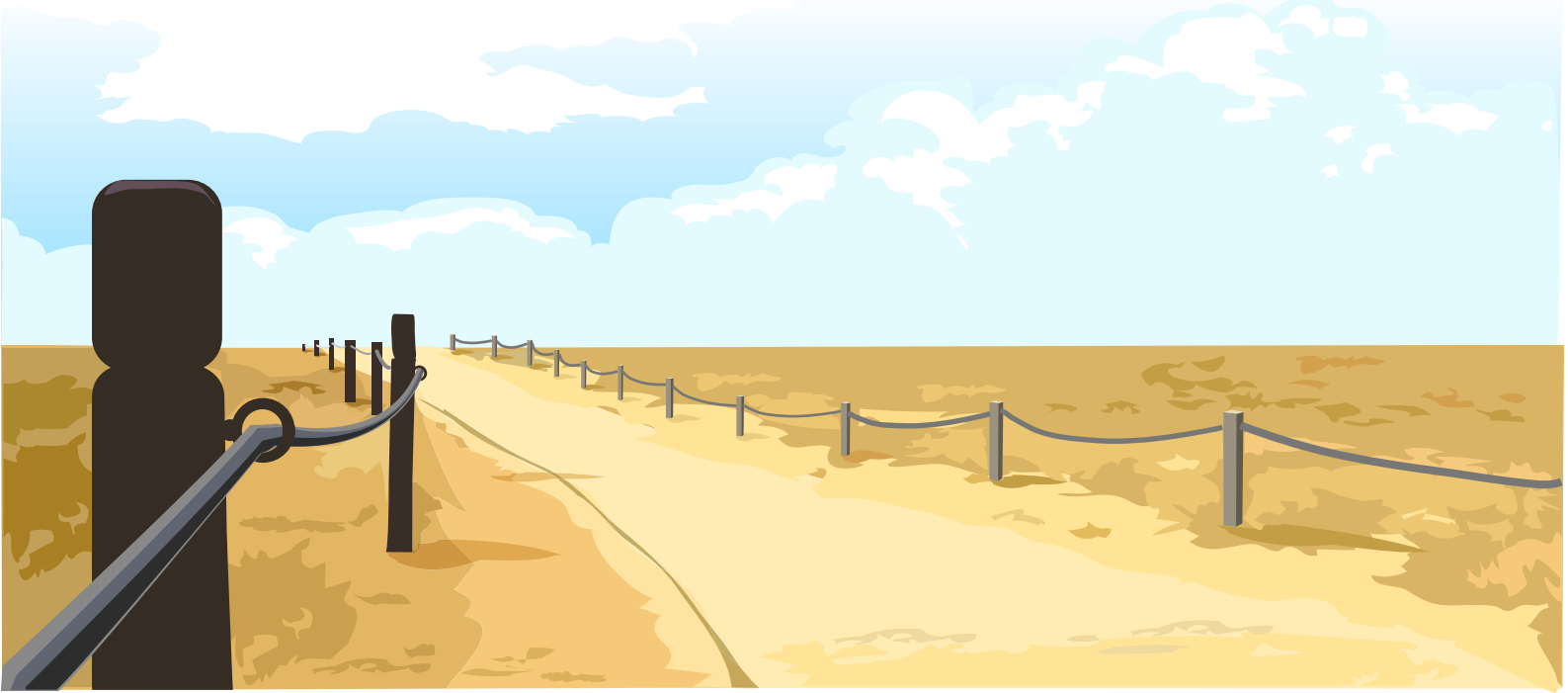
## KABUPATEN MAGELANG



# GRAFIK LAJU INFLASI TAHUN 2005 (GRAPH OF INFLATION RATE, 2005) KABUPATEN MAGELANG



<https://magelangkab.bps.go.id>



<https://magelangkab.bps.go.id>

**LAJU INFLASI NASIONAL, JAWA TENGAH, KOTA MAGELANG DAN  
KABUPATEN MAGELANG DIRINCI SETIAP BULAN TAHUN 2005**  
*NATIONAL INFLATION RATE AND INFLATION RATE OF CENTRAL JAVA,  
MAGELANG MUNICIPALITY AND MAGELANG REGENCY BY MONTH, 2005*

<b>BULAN</b> <i>MONTH</i>	<b>NASIONAL</b> <i>NATIONAL</i>	<b>JAWA TENGAH</b> <i>CENTRAL JAVA</i>	<b>KOTA MAGELANG</b> <i>MAGELANG MUNICIPALITY</i>	<b>KABUPATEN MAGELANG</b> <i>MAGELANG REGENCY</i>
(1)	(2)	(3)	(4)	(5)
Januari <i>January</i>	1,43	1,00	0,94	1,20
Pebruari <i>February</i>	(0,17)	0,00	0,35	0,16
Maret <i>March</i>	1,91	2,04	2,12	1,95
April <i>April</i>	0,34	0,07	0,17	(0,11)
Mei <i>May</i>	0,21	0,24	0,10	0,21
Juni <i>June</i>	0,50	0,59	0,29	0,63
Juli <i>July</i>	0,78	0,87	0,39	0,36
Agustus <i>August</i>	0,55	0,43	0,45	0,76
September <i>September</i>	0,69	1,16	0,52	0,56
Oktober <i>October</i>	8,70	8,17	10,72	8,70
Nopember <i>November</i>	1,30	0,79	1,15	1,68

Sumber : Badan Pusat Statistik Kabupaten Magelang  
Source : BPS - Statistics of Magelang Regency

**INDEKS HARGA KONSUMEN DAN PERUBAHANNYA TAHUN 2005  
DI KABUPATEN MAGELANG**

(Tahun 2002 = 100)

*CONSUMER PRICE INDEXES AND ITS FLUCTUATION IN MAGELANG REGENCY, 2005*

(Year 2002 = 100)

<b>BULAN</b> <i>MONTH</i>	<b>BAHAN MAKANAN</b> <i>FOOD</i>		<b>MAKANAN JADI</b> <i>PREPARED FOOD</i>		<b>PERUMAHAN</b> <i>HOUSING</i>		<b>SANDANG</b> <i>CLOTHING</i>	
	<b>Indeks</b>	<b>Inflasi</b>	<b>Indeks</b>	<b>Inflasi</b>	<b>Indeks</b>	<b>Inflasi</b>	<b>Indeks</b>	<b>Inflasi</b>
	<i>Index</i>	<i>Inflation</i>	<i>Index</i>	<i>Inflation</i>	<i>Index</i>	<i>Inflation</i>	<i>Index</i>	<i>Inflation</i>
(1)	(2)	(3)	(4)	(5)	(6)	(7)	(8)	(9)
Januari <i>January</i>	108,82	3,74	119,04	0,54	124,27	1,34	121,19	(0,39)
Pebruari <i>February</i>	107,82	(0,92)	120,27	1,03	124,25	(0,01)	121,68	0,41
Maret <i>March</i>	108,87	0,98	122,67	2,00	124,19	(0,05)	122,64	0,79
April <i>April</i>	107,46	(1,30)	122,64	(0,02)	124,89	0,56	123,19	0,45
Mei <i>May</i>	108,04	0,54	122,97	0,27	125,51	0,50	121,77	(1,15)
Juni <i>June</i>	109,52	1,38	124,01	0,85	125,77	0,21	124,00	1,83
Juli <i>July</i>	113,37	3,52	120,60	(2,75)	126,45	0,54	124,54	0,44
Agustus <i>August</i>	114,18	0,71	118,89	(1,42)	127,32	0,69	138,01	10,82
September <i>September</i>	116,20	1,77	119,13	0,20	127,36	0,03	139,89	1,36
Oktober <i>October</i>	124,92	7,50	121,87	2,30	136,12	6,88	141,74	1,32
Nopember <i>November</i>	126,94	1,62	121,40	(0,39)	143,42	5,36	142,79	0,74
Desember <i>December</i>	120,66	(4,95)	121,41	0,01	143,42	0,00	145,30	1,76

Sumber : Badan Pusat Statistik Kabupaten Magelang

Source : BPS - Statistics of Magelang Regency



**INDEKS HARGA KONSUMEN DAN PERUBAHANNYA TAHUN 2005  
DI KABUPATEN MAGELANG**

(Tahun 2002 = 100)

CONSUMER PRICE INDEXES AND ITS FLUCTUATION IN MAGELANG REGENCY, 2005

(Year 2002 = 100)

BULAN MONTH	KESEHATAN HEALTH		PENDIDIKAN EDUCATION		TRANSPOR TRANSPORTATION		UMUM GENERAL	
	Indeks Index	Inflasi Inflation	Indeks Index	Inflasi Inflation	Indeks Index	Inflasi Inflation	Indeks Index	Inflasi Inflation
	(10)	(11)	(12)	(13)	(14)	(15)	(16)	(17)
Januari <i>January</i>	109,80	0,05	107,41	0,00	108,11	0,02	114,91	1,20
Pebruari <i>February</i>	111,14	1,22	107,41	0,00	108,55	0,41	115,09	0,16
Maret <i>March</i>	112,22	0,97	107,69	0,26	117,00	7,78	117,34	1,95
April <i>April</i>	112,27	0,04	107,61	(0,07)	117,01	0,01	117,21	(0,11)
Mei <i>May</i>	112,27	0,00	107,63	0,02	117,06	0,04	117,46	0,21
Juni <i>June</i>	112,31	0,04	107,71	0,07	117,06	0,00	118,20	0,63
Juli <i>July</i>	112,63	0,28	107,34	(0,34)	117,06	0,00	118,62	0,36
Agustus <i>August</i>	112,96	0,29	107,00	(0,32)	117,09	0,03	119,52	0,76
September <i>September</i>	113,36	0,35	107,37	0,35	117,09	0,00	120,19	0,56
Oktober <i>October</i>	113,36	0,00	99,08	(7,72)	154,86	32,26	130,65	8,70
Nopember <i>November</i>	114,42	0,94	99,12	0,04	154,91	0,03	132,85	1,68
Desember <i>December</i>	114,42	0,00	99,12	0,00	154,91	0,00	131,59	(0,95)

Sumber : Badan Pusat Statistik Kabupaten Magelang

Source : BPS - Statistics of Magelang Regency

**INDEKS HARGA KONSUMEN, PERUBAHAN TERHADAP BULAN SEBELUMNYA & BULAN DESEMBER 2004  
DI KABUPATEN MAGELANG BULAN JANUARI 2005  
CONSUMER PRICE INDEXES AND ITS FLUCTUATION  
IN MAGELANG REGENCY, JANUARY 2005  
(2002 = 100)**

Kelompok Pengeluaran <i>Group of Expenditure</i>	Indeks / <i>Index</i>		Keterangan / <i>Description</i>		
	Bulan lalu <i>Previous</i>	Bulan ini <i>Current</i>	Perubahan terhadap Bulan lalu	Andil Inflasi Bulan ini <i>Contribution</i>	Perubahan terhadap Desember 2004
	(1)	(2)	(3)	(4)	(5)
<b>UMUM / GENERAL</b>	113,55	114,91	1,20	1,20	1,20
<b>BAHAN MAKANAN / FOOD</b>	104,90	108,82	3,74	0,80	3,74
1. Padi-padian, umbi-umbian dan hasilnya	94,68	107,50	13,54	0,76	13,54
2. Daging dan hasilnya	114,48	117,96	3,04	0,09	3,04
3. Ikan segar	138,10	120,14	(13,00)	(0,12)	(13,00)
4. Ikan diawetkan	100,32	99,48	(0,84)	(0,00)	(0,84)
5. Telur, susu dan hasilnya	110,59	111,87	1,16	0,03	1,16
6. Sayur-sayuran	100,55	106,18	5,60	0,11	5,60
7. Kacang-kacangan	124,59	130,37	4,64	0,08	4,64
8. Buah-buahan	92,96	95,15	2,35	0,04	2,35
9. Bumbu-bumbuan	83,58	98,52	17,88	0,33	17,88
10. Lemak dan minyak	127,07	101,47	(20,15)	(0,29)	(20,15)
11. Bahan makanan lainnya	112,46	110,40	(1,83)	(0,00)	(1,83)
<b>MAKANAN JADI / PREPARED FOOD</b>	118,41	119,04	0,54	0,10	0,54
1. Makanan jadi	125,39	125,15	(0,19)	(0,02)	(0,19)
2. Minuman tidak beralkohol	119,24	124,44	4,37	0,13	4,37
3. Tembakau dan minuman beralkohol	104,12	104,12	0,00	0,00	0,00
<b>PERUMAHAN / HOUSING</b>	122,62	124,27	1,34	0,34	1,34
1. Biaya tempat tinggal	126,06	125,30	(0,60)	(0,08)	(0,60)
2. Bahan bakar, penerangan dan air	121,09	127,52	5,31	0,33	5,31
3. Perlengkapan rumah tangga	107,88	107,85	(0,03)	(0,00)	(0,03)
4. Penyelenggaraan rumah tangga	122,92	126,99	3,31	0,11	3,31
<b>SANDANG / CLOTHING</b>	121,66	121,19	(0,39)	(0,03)	(0,39)
1. Sandang laki-laki dewasa	113,15	113,18	0,03	0,00	0,03
2. Sandang wanita dewasa	115,18	115,30	0,10	0,00	0,10
3. Sandang anak-anak	118,80	119,63	0,70	0,01	0,70
4. Barang pribadi dan sandang lainnya	135,74	133,62	(1,56)	(0,03)	(1,56)
<b>KESEHATAN / HEALTH</b>	109,75	109,80	0,05	0,00	0,05
1. Jasa kesehatan	102,88	102,88	0,00	0,00	0,00
2. Obat-obatan	110,48	110,48	0,00	0,00	0,00
3. Jasa perawatan jasmani	190,35	190,35	0,00	0,00	0,00
4. Perawatan jasmani dan kosmetika	106,28	106,41	0,13	0,00	0,13
<b>PENDIDIKAN / EDUCATION</b>	107,41	107,41	0,00	0,00	0,00
1. Jasa Pendidikan	113,01	113,01	0,00	0,00	0,00
2. Kursus-kursus / Pelatihan	100,00	100,00	0,00	0,00	0,00
3. Perlengkapan / peralatan pendidikan	100,84	100,84	0,00	0,00	0,00
4. Rekreasi	104,40	104,40	0,00	0,00	0,00
5. Olah raga	100,00	100,00	0,00	0,00	0,00
<b>TRANSPOR / TRANSPORTATION</b>	108,08	108,11	0,02	0,00	0,02
1. Transpor	108,48	108,48	0,00	0,00	0,00
2. Komunikasi dan pengiriman	102,44	102,44	0,00	0,00	0,00
3. Sarana dan penunjang transpor	124,35	124,71	0,29	0,00	0,29
4. Jasa keuangan	100,00	100,00	0,00	0,00	0,00

**INDEKS HARGA KONSUMEN, PERUBAHAN TERHADAP BULAN SEBELUMNYA & BULAN DESEMBER 2004  
DI KABUPATEN MAGELANG BULAN FEBRUARI 2005**  
**CONSUMER PRICE INDEXES AND ITS FLUCTUATION  
IN MAGELANG REGENCY, FEBRUARY 2005**  
( 2002 = 100 )

Kelompok Pengeluaran <i>Group of Expenditure</i>	Indeks / <i>Index</i>		Keterangan / <i>Description</i>		
	Bulan lalu <i>Previous</i>	Bulan ini <i>Current</i>	Perubahan terhadap Bulan lalu	Andil Inflasi Bulan ini <i>Contribution</i>	Perubahan terhadap Desember 2004
(1)	(2)	(3)	(4)	(5)	(6)
<b>UMUM / GENERAL</b>	114,91	115,09	0,16	0,16	1,36
<b>BAHAN MAKANAN / FOOD</b>	108,82	107,82	(0,92)	(0,19)	2,78
1. Padi-padian, umbi-umbian dan hasilnya	107,50	106,09	(1,31)	(0,07)	12,05
2. Daging dan hasilnya	117,96	121,35	2,87	0,09	6,00
3. Ikan segar	120,14	117,22	(2,43)	(0,02)	(15,11)
4. Ikan diawetkan	99,48	107,79	8,35	0,05	7,45
5. Telur, susu dan hasilnya	111,87	110,98	(0,80)	(0,02)	0,35
6. Sayur-sayuran	106,18	93,95	(11,52)	(0,19)	(6,57)
7. Kacang-kacangan	130,37	129,92	(0,35)	(0,01)	4,28
8. Buah-buahan	95,15	92,88	(2,38)	(0,04)	(0,08)
9. Bumbu-bumbuan	98,52	96,10	(2,46)	(0,04)	14,98
10. Lemak dan minyak	101,47	108,45	6,89	0,10	(14,65)
11. Bahan makanan lainnya	110,40	109,27	(1,02)	(0,00)	(2,83)
<b>MAKANAN JADI / PREPARED FOOD</b>	119,04	120,27	1,03	0,20	1,57
1. Makanan jadi	125,15	125,15	0,00	0,00	(0,19)
2. Minuman tidak beralkohol	124,44	128,34	3,14	0,10	7,64
3. Tembakau dan minuman beralkohol	104,12	106,40	2,18	0,11	2,18
<b>PERUMAHAN / HOUSING</b>	124,27	124,25	(0,01)	(0,00)	1,33
1. Biaya tempat tinggal	125,30	125,30	0,00	0,00	(0,60)
2. Bahan bakar, penerangan dan air	127,52	127,52	0,00	0,00	5,31
3. Perlengkapan rumah tangga	107,85	107,71	(0,14)	(0,00)	(0,16)
4. Penyelenggaraan rumah tangga	126,99	126,99	0,00	0,00	3,31
<b>SANDANG / CLOTHING</b>	121,19	121,68	0,41	0,03	0,02
1. Sandang laki-laki dewasa	113,18	113,66	0,42	0,01	0,45
2. Sandang wanita dewasa	115,30	115,65	0,31	0,01	0,41
3. Sandang anak-anak	119,63	120,82	0,99	0,01	1,69
4. Barang pribadi dan sandang lainnya	133,62	133,87	0,19	0,00	(1,38)
<b>KESEHATAN / HEALTH</b>	109,80	111,14	1,22	0,07	1,27
1. Jasa kesehatan	102,88	102,88	0,00	0,00	0,00
2. Obat-obatan	110,48	115,10	4,18	0,05	4,18
3. Jasa perawatan jasmani	190,35	196,27	3,11	0,01	3,11
4. Perawatan jasmani dan kosmetika	106,41	106,51	0,10	0,00	0,22
<b>PENDIDIKAN / EDUCATION</b>	107,41	107,41	0,00	0,00	0,00
1. Jasa Pendidikan	113,01	113,01	0,00	0,00	0,00
2. Kursus-kursus / Pelatihan	100,00	100,00	0,00	0,00	0,00
3. Perlengkapan / peralatan pendidikan	100,84	100,84	0,00	0,00	0,00
4. Rekreasi	104,40	104,40	0,00	0,00	0,00
5. Olah raga	100,00	100,00	0,00	0,00	0,00
<b>TRANSPOR / TRANSPORTATION</b>	108,11	108,55	0,40	0,06	0,43
1. Transpor	108,48	108,51	0,03	0,00	0,03
2. Komunikasi dan pengiriman	102,44	102,44	0,00	0,00	0,00
3. Sarana dan penunjang transpor	124,71	130,42	4,58	0,06	4,88
4. Jasa keuangan	100,00	100,00	0,00	0,00	0,00

**INDEKS HARGA KONSUMEN, PERUBAHAN TERHADAP BULAN SEBELUMNYA & BULAN DESEMBER 2004  
DI KABUPATEN MAGELANG BULAN MARET 2005  
CONSUMER PRICE INDEXES AND ITS FLUCTUATION  
IN MAGELANG REGENCY, MARCH 2005  
( 2002 = 100 )**

Kelompok Pengeluaran <i>Group of Expenditure</i>	Indeks / Index		Keterangan / Description		
	Bulan lalu <i>Previous</i>	Bulan ini <i>Current</i>	Perubahan terhadap Bulan lalu	Andil Inflasi Bulan ini <i>Contribution</i>	Perubahan terhadap Desember 2004
(1)	(2)	(3)	(4)	(5)	(6)
<b>UMUM / GENERAL</b>	115,09	117,34	1,95	1,95	3,33
<b>BAHAN MAKANAN / FOOD</b>	107,82	108,87	0,98	0,20	3,79
1. Padi-padian, umbi-umbian dan hasilnya	106,09	106,09	0,00	0,00	12,05
2. Daging dan hasilnya	121,35	121,41	0,06	0,00	6,06
3. Ikan segar	117,22	118,02	0,68	0,01	(14,54)
4. Ikan diawetkan	107,79	112,08	3,98	0,02	11,73
5. Telur, susu dan hasilnya	110,98	103,55	(6,69)	(0,15)	(6,36)
6. Sayur-sayuran	93,95	94,44	0,52	0,01	(6,08)
7. Kacang-kacangan	129,92	138,82	6,85	0,12	11,42
8. Buah-buahan	92,88	94,43	1,66	0,03	1,58
9. Bumbu-bumbuan	96,10	97,54	1,51	0,03	16,71
10. Lemak dan minyak	108,45	119,33	10,03	0,16	(6,09)
11. Bahan makanan lainnya	109,27	114,17	4,48	0,01	1,52
<b>MAKANAN JADI / PREPARED FOOD</b>	120,27	122,67	2,00	0,39	3,60
1. Makanan jadi	125,15	128,66	2,80	0,32	2,61
2. Minuman tidak beralkohol	128,34	131,17	2,21	0,07	10,01
3. Tembakau dan minuman beralkohol	106,40	106,40	0,00	0,00	2,18
<b>PERUMAHAN / HOUSING</b>	124,25	124,19	(0,05)	(0,01)	1,28
1. Biaya tempat tinggal	125,30	125,06	(0,19)	(0,02)	(0,79)
2. Bahan bakar, penerangan dan air	127,52	127,77	0,19	0,01	5,51
3. Perlengkapan rumah tangga	107,71	107,71	0,00	0,00	(0,16)
4. Penyelenggaraan rumah tangga	126,99	126,99	0,00	0,00	3,31
<b>SANDANG / CLOTHING</b>	121,68	122,64	0,79	0,05	0,81
1. Sandang laki-laki dewasa	113,66	113,73	0,06	0,00	0,51
2. Sandang wanita dewasa	115,65	115,65	0,00	0,00	0,41
3. Sandang anak-anak	120,82	120,86	0,03	0,00	1,73
4. Barang pribadi dan sandang lainnya	133,87	136,91	2,27	0,05	0,86
<b>KESEHATAN / HEALTH</b>	111,14	112,22	0,98	0,05	2,26
1. Jasa kesehatan	102,88	102,88	0,00	0,00	0,00
2. Obat-obatan	115,10	117,57	2,15	0,03	6,42
3. Jasa perawatan jasmani	196,27	208,10	6,03	0,03	9,33
4. Perawatan jasmani dan kosmetika	106,51	106,51	0,00	0,00	0,22
<b>PENDIDIKAN / EDUCATION</b>	107,41	107,69	0,26	0,02	0,26
1. Jasa Pendidikan	113,01	113,01	0,00	0,00	0,00
2. Kursus-kursus / Pelatihan	100,00	100,00	0,00	0,00	0,00
3. Perlengkapan / peralatan pendidikan	100,84	102,50	1,64	0,01	1,64
4. Rekreasi	104,40	104,40	0,00	0,00	0,00
5. Olah raga	100,00	101,29	1,29	0,00	1,29
<b>TRANSPOR / TRANSPORTATION</b>	108,55	117,00	7,79	1,31	8,25
1. Transpor	108,51	119,65	10,26	1,19	10,29
2. Komunikasi dan pengiriman	102,44	102,50	0,06	0,00	0,06
3. Sarana dan penunjang transpor	130,42	143,47	10,00	0,15	15,37
4. Jasa keuangan	100,00	100,00	0,00	0,00	0,00

**INDEKS HARGA KONSUMEN, PERUBAHAN TERHADAP BULAN SEBELUMNYA & BULAN DESEMBER 2004  
DI KABUPATEN MAGELANG BULAN APRIL 2005  
CONSUMER PRICE INDEXES AND ITS FLUCTUATION  
IN MAGELANG REGENCY, APRIL 2005  
( 2002 = 100 )**

Kelompok Pengeluaran <i>Group of Expenditure</i>	Indeks / <i>Index</i>		Keterangan / <i>Description</i>		
	Bulan lalu <i>Previous</i>	Bulan ini <i>Current</i>	Perubahan terhadap Bulan lalu	Andil Inflasi Bulan ini <i>Contribution</i>	Perubahan terhadap Desember 2004
(1)	(2)	(3)	(4)	(5)	(6)
<b>UMUM / GENERAL</b>	117,34	117,21	(0,11)	(0,11)	3,22
<b>BAHAN MAKANAN / FOOD</b>	108,87	107,46	(1,30)	(0,27)	2,43
1. Padi-padian, umbi-umbian dan hasilnya	106,09	106,09	0,00	0,00	12,05
2. Daging dan hasilnya	121,41	114,66	(5,57)	(0,16)	0,16
3. Ikan segar	118,02	117,17	(0,73)	(0,01)	(15,16)
4. Ikan diawetkan	112,08	117,49	4,82	0,03	17,11
5. Telur, susu dan hasilnya	103,55	105,23	1,62	0,04	(4,84)
6. Sayur-sayuran	94,44	90,90	(3,75)	(0,06)	(9,60)
7. Kacang-kacangan	138,82	139,54	0,53	0,01	12,00
8. Buah-buahan	94,43	92,63	(1,90)	(0,03)	(0,35)
9. Bumbu-bumbuan	97,54	94,80	(2,81)	(0,05)	13,43
10. Lemak dan minyak	119,33	118,17	(0,98)	(0,02)	(7,01)
11. Bahan makanan lainnya	114,17	110,07	(3,59)	(0,01)	(2,12)
<b>MAKANAN JADI / PREPARED FOOD</b>	122,67	122,64	(0,02)	(0,00)	3,57
1. Makanan jadi	128,66	128,66	0,00	0,00	2,61
2. Minuman tidak beralkohol	131,17	129,87	(0,99)	(0,03)	8,92
3. Tembakau dan minuman beralkohol	106,40	106,97	0,53	0,03	2,73
<b>PERUMAHAN / HOUSING</b>	124,19	124,89	0,57	0,14	1,85
1. Biaya tempat tinggal	125,06	125,07	0,01	0,00	(0,78)
2. Bahan bakar, penerangan dan air	127,77	130,68	2,28	0,14	7,92
3. Perlengkapan rumah tangga	107,71	107,71	0,00	0,00	(0,16)
4. Penyelenggaraan rumah tangga	126,99	126,99	0,00	0,00	3,31
<b>SANDANG / CLOTHING</b>	122,64	123,19	0,44	0,03	1,26
1. Sandang laki-laki dewasa	113,73	113,65	(0,07)	(0,00)	0,44
2. Sandang wanita dewasa	115,65	115,65	0,00	0,00	0,41
3. Sandang anak-anak	120,86	120,26	(0,49)	(0,01)	1,23
4. Barang pribadi dan sandang lainnya	136,91	139,06	1,57	0,04	2,45
<b>KESEHATAN / HEALTH</b>	112,22	112,27	0,04	0,00	2,30
1. Jasa kesehatan	102,88	102,88	0,00	0,00	0,00
2. Obat-obatan	117,57	117,79	0,18	0,00	6,62
3. Jasa perawatan jasmani	208,10	208,10	0,00	0,00	9,33
4. Perawatan jasmani dan kosmetika	106,51	106,51	0,00	0,00	0,22
<b>PENDIDIKAN / EDUCATION</b>	107,69	107,61	(0,08)	(0,00)	0,18
1. Jasa Pendidikan	113,01	113,01	0,00	0,00	0,00
2. Kursus-kursus / Pelatihan	100,00	100,00	0,00	0,00	0,00
3. Perlengkapan / peralatan pendidikan	102,50	101,94	(0,55)	(0,00)	1,09
4. Rekreasi	104,40	104,40	0,00	0,00	0,00
5. Olah raga	101,29	101,29	0,00	0,00	1,29
<b>TRANSPOR / TRANSPORTATION</b>	117,00	117,01	0,01	0,00	8,26
1. Transpor	119,65	119,65	0,00	0,00	10,29
2. Komunikasi dan pengiriman	102,50	102,50	0,00	0,00	0,06
3. Sarana dan penunjang transpor	143,47	143,70	0,16	0,00	15,56
4. Jasa keuangan	100,00	100,00	0,00	0,00	0,00

**INDEKS HARGA KONSUMEN, PERUBAHAN TERHADAP BULAN SEBELUMNYA & BULAN DESEMBER 2004  
DI KABUPATEN MAGELANG BULAN MEI 2005**  
*CONSUMER PRICE INDEXES AND ITS FLUCTUATION  
IN MAGELANG REGENCY, MAY 2005*  
( 2002 = 100 )

Kelompok Pengeluaran <i>Group of Expenditure</i>	Indeks / <i>Index</i>		Keterangan / <i>Description</i>		
	Bulan lalu <i>Previous</i>	Bulan ini <i>Current</i>	Perubahan terhadap Bulan lalu	Andil Inflasi Bulan ini <i>Contribution</i>	Perubahan terhadap Desember 2004
(1)	(2)	(3)	(4)	(5)	(6)
<b>UMUM / GENERAL</b>	117,21	117,46	0,22	0,22	3,45
<b>BAHAN MAKANAN / FOOD</b>	107,46	108,04	0,54	0,11	2,99
1. Padi-padian, umbi-umbian dan hasilnya	106,09	101,23	(4,58)	(0,24)	6,91
2. Daging dan hasilnya	114,66	121,36	5,85	0,18	6,02
3. Ikan segar	117,17	122,47	4,53	0,04	(11,32)
4. Ikan diawetkan	117,49	118,60	0,95	0,01	18,22
5. Telur, susu dan hasilnya	105,23	112,56	6,97	0,17	1,79
6. Sayur-sayuran	90,90	93,90	3,30	0,05	(6,62)
7. Kacang-kacangan	139,54	138,33	(0,87)	(0,02)	11,03
8. Buah-buahan	92,63	87,87	(5,14)	(0,07)	(5,47)
9. Bumbu-bumbuan	94,80	94,77	(0,03)	(0,00)	13,39
10. Lemak dan minyak	118,17	120,10	1,63	0,03	(5,49)
11. Bahan makanan lainnya	110,07	107,39	(2,43)	(0,01)	(4,51)
<b>MAKANAN JADI / PREPARED FOOD</b>	122,64	122,97	0,27	0,05	3,85
1. Makanan jadi	128,66	129,97	1,02	0,12	3,65
2. Minuman tidak beralkohol	129,87	128,30	(1,21)	(0,04)	7,60
3. Tembakau dan minuman beralkohol	106,97	106,34	(0,59)	(0,03)	2,13
<b>PERUMAHAN / HOUSING</b>	124,89	125,51	0,49	0,12	2,36
1. Biaya tempat tinggal	125,07	126,23	0,93	0,12	0,14
2. Bahan bakar, penerangan dan air	130,68	130,68	0,00	0,00	7,92
3. Perlengkapan rumah tangga	107,71	107,71	0,00	0,00	(0,16)
4. Penyelenggaraan rumah tangga	126,99	126,99	0,00	0,00	3,31
<b>SANDANG / CLOTHING</b>	123,19	121,77	(1,15)	(0,07)	0,09
1. Sandang laki-laki dewasa	113,65	113,52	(0,11)	(0,00)	0,33
2. Sandang wanita dewasa	115,65	115,65	0,00	0,00	0,41
3. Sandang anak-anak	120,26	120,96	0,58	0,01	1,82
4. Barang pribadi dan sandang lainnya	139,06	134,18	(3,51)	(0,08)	(1,15)
<b>KESEHATAN / HEALTH</b>	112,27	112,27	0,00	0,00	2,30
1. Jasa kesehatan	102,88	102,88	0,00	0,00	0,00
2. Obat-obatan	117,79	117,79	0,00	0,00	6,62
3. Jasa perawatan jasmani	208,10	208,10	0,00	0,00	9,33
4. Perawatan jasmani dan kosmetika	106,51	106,51	0,00	0,00	0,22
<b>PENDIDIKAN / EDUCATION</b>	107,61	107,63	0,01	0,00	0,20
1. Jasa Pendidikan	113,01	113,01	0,00	0,00	0,00
2. Kursus-kursus / Pelatihan	100,00	100,00	0,00	0,00	0,00
3. Perlengkapan / peralatan pendidikan	101,94	101,94	0,00	0,00	1,09
4. Rekreasi	104,40	104,40	0,00	0,00	0,00
5. Olah raga	101,29	101,84	0,54	0,00	1,84
<b>TRANSPOR / TRANSPORTATION</b>	117,01	117,06	0,04	0,01	8,30
1. Transpor	119,65	119,66	0,01	0,00	10,30
2. Komunikasi dan pengiriman	102,50	102,50	0,00	0,00	0,06
3. Sarana dan penunjang transpor	143,70	144,18	0,34	0,01	15,95
4. Jasa keuangan	100,00	100,00	0,00	0,00	0,00

**INDEKS HARGA KONSUMEN, PERUBAHAN TERHADAP BULAN SEBELUMNYA & BULAN DESEMBER 2004  
DI KABUPATEN MAGELANG BULAN JUNI 2005  
CONSUMER PRICE INDEXES AND ITS FLUCTUATION  
IN MAGELANG REGENCY, JUNE 2005  
( 2002 = 100 )**

Kelompok Pengeluaran <i>Group of Expenditure</i>	Indeks / <i>Index</i>		Keterangan / <i>Description</i>		
	Bulan lalu <i>Previous</i>	Bulan ini <i>Current</i>	Perubahan terhadap Bulan lalu	Andil Inflasi Bulan ini <i>Contribution</i>	Perubahan terhadap Desember 2004
(1)	(2)	(3)	(4)	(5)	(6)
<b>UMUM / GENERAL</b>	117,46	118,20	0,63	0,63	4,09
<b>BAHAN MAKANAN / FOOD</b>	108,04	109,52	1,38	0,29	4,41
1. Padi-padian, umbi-umbian dan hasilnya	101,23	102,89	1,64	0,08	8,67
2. Daging dan hasilnya	121,36	121,36	-	0,00	6,02
3. Ikan segar	122,47	121,51	(0,79)	(0,01)	(12,01)
4. Ikan diawetkan	118,60	119,36	0,64	0,00	18,97
5. Telur, susu dan hasilnya	112,56	109,08	(3,10)	(0,07)	(1,36)
6. Sayur-sayuran	93,90	98,99	5,42	0,09	(1,56)
7. Kacang-kacangan	138,33	131,82	(4,71)	(0,08)	5,80
8. Buah-buahan	87,87	88,40	0,61	0,01	(4,90)
9. Bumbu-bumbuan	94,77	108,89	14,90	0,30	30,28
10. Lemak dan minyak	120,10	120,10	0,00	0,00	(5,49)
11. Bahan makanan lainnya	107,39	112,31	4,58	0,01	(0,13)
<b>MAKANAN JADI / PREPARED FOOD</b>	122,97	124,01	0,84	0,16	4,73
1. Makanan jadi	129,97	129,97	0,00	0,00	3,65
2. Minuman tidak beralkohol	128,30	125,69	(2,03)	(0,06)	5,42
3. Tembakau dan minuman beralkohol	106,34	111,31	4,67	0,23	6,90
<b>PERUMAHAN / HOUSING</b>	125,51	125,77	0,21	0,05	2,57
1. Biaya tempat tinggal	126,23	126,62	0,30	0,04	0,44
2. Bahan bakar, penerangan dan air	130,68	130,68	0,00	0,00	7,92
3. Perlengkapan rumah tangga	107,71	107,71	0,00	0,00	(0,16)
4. Penyelenggaraan rumah tangga	126,99	127,45	0,37	0,01	3,69
<b>SANDANG / CLOTHING</b>	121,77	124,00	1,83	0,12	1,93
1. Sandang laki-laki dewasa	113,52	113,57	0,04	0,00	0,37
2. Sandang wanita dewasa	115,65	115,73	0,07	0,00	0,48
3. Sandang anak-anak	120,96	123,69	2,25	0,02	4,11
4. Barang pribadi dan sandang lainnya	134,18	139,80	4,19	0,09	2,99
<b>KESEHATAN / HEALTH</b>	112,27	112,31	0,03	0,00	2,34
1. Jasa kesehatan	102,88	102,88	0,00	0,00	0,00
2. Obat-obatan	117,79	117,96	0,15	0,00	6,78
3. Jasa perawatan jasmani	208,10	208,10	0,00	0,00	9,33
4. Perawatan jasmani dan kosmetika	106,51	106,51	0,00	0,00	0,22
<b>PENDIDIKAN / EDUCATION</b>	107,63	107,71	0,08	0,00	0,28
1. Jasa Pendidikan	113,01	113,01	0,00	0,00	0,00
2. Kursus-kursus / Pelatihan	100,00	100,00	0,00	0,00	0,00
3. Perlengkapan / peralatan pendidikan	101,94	102,50	0,55	0,00	1,64
4. Rekreasi	104,40	104,40	0,00	0,00	0,00
5. Olah raga	101,84	101,84	0,00	0,00	1,84
<b>TRANSPOR / TRANSPORTATION</b>	117,06	117,06	0,00	0,00	8,30
1. Transpor	119,66	119,66	0,00	0,00	10,30
2. Komunikasi dan pengiriman	102,50	102,50	0,00	0,00	0,06
3. Sarana dan penunjang transpor	144,18	144,18	0,00	0,00	15,95
4. Jasa keuangan	100,00	100,00	0,00	0,00	0,00

**INDEKS HARGA KONSUMEN, PERUBAHAN TERHADAP BULAN SEBELUMNYA & BULAN DESEMBER 2004  
DI KABUPATEN MAGELANG BULAN JULI 2005  
CONSUMER PRICE INDEXES AND ITS FLUCTUATION  
IN MAGELANG REGENCY, JULY 2005  
(2002 = 100)**

Kelompok Pengeluaran <i>Group of Expenditure</i>	Indeks / <i>Index</i>		Keterangan / <i>Description</i>		
	Bulan lalu <i>Previous</i>	Bulan ini <i>Current</i>	Perubahan terhadap Bulan lalu	Andil Inflasi Bulan ini <i>Contribution</i>	Perubahan terhadap Desember 2004
(1)	(2)	(3)	(4)	(5)	(6)
<b>UMUM / GENERAL</b>	118,20	118,62	0,35	0,35	4,46
<b>BAHAN MAKANAN / FOOD</b>	109,52	113,37	3,51	0,76	8,07
1. Padi-padian, umbi-umbian dan hasilnya	102,89	104,50	1,56	0,08	10,37
2. Daging dan hasilnya	121,36	121,36	-	0,00	6,02
3. Ikan segar	121,51	119,90	(1,32)	(0,01)	(13,17)
4. Ikan diawetkan	119,36	117,26	(1,76)	(0,01)	16,88
5. Telur, susu dan hasilnya	109,08	107,84	(1,14)	(0,03)	(2,49)
6. Sayur-sayuran	98,99	114,72	15,89	0,32	14,09
7. Kacang-kacangan	131,82	138,33	4,94	0,09	11,03
8. Buah-buahan	88,40	90,32	2,17	0,03	(2,84)
9. Bumbu-bumbuan	108,89	128,40	17,92	0,42	53,63
10. Lemak dan minyak	120,10	118,19	(1,59)	(0,03)	(6,99)
11. Bahan makanan lainnya	112,31	105,16	(6,37)	(0,01)	(6,49)
<b>MAKANAN JADI / PREPARED FOOD</b>	124,01	120,60	(2,75)	(0,52)	1,85
1. Makanan jadi	129,97	123,27	(5,15)	(0,56)	(1,69)
2. Minuman tidak beralkohol	125,69	128,30	2,07	0,06	7,60
3. Tembakau dan minuman beralkohol	111,31	111,31	0,00	0,00	6,90
<b>PERUMAHAN / HOUSING</b>	125,77	126,45	0,54	0,13	3,13
1. Biaya tempat tinggal	126,62	126,93	0,25	0,03	0,69
2. Bahan bakar, penerangan dan air	130,68	130,68	0,00	0,00	7,92
3. Perlengkapan rumah tangga	107,71	107,71	0,00	0,00	(0,16)
4. Penyelenggaraan rumah tangga	127,45	131,52	3,19	0,10	7,00
<b>SANDANG / CLOTHING</b>	124,00	124,54	0,44	0,03	2,37
1. Sandang laki-laki dewasa	113,57	115,40	1,62	0,02	1,99
2. Sandang wanita dewasa	115,73	112,29	(2,98)	(0,05)	(2,51)
3. Sandang anak-anak	123,69	125,21	1,23	0,01	5,39
4. Barang pribadi dan sandang lainnya	139,80	142,39	1,85	0,04	4,90
<b>KESEHATAN / HEALTH</b>	112,31	112,63	0,29	0,02	2,63
1. Jasa kesehatan	102,88	102,88	0,00	0,00	0,00
2. Obat-obatan	117,96	119,39	1,21	0,02	8,07
3. Jasa perawatan jasmani	208,10	208,10	0,00	0,00	9,33
4. Perawatan jasmani dan kosmetika	106,51	106,51	0,00	0,00	0,22
<b>PENDIDIKAN / EDUCATION</b>	107,71	107,34	(0,35)	(0,02)	(0,07)
1. Jasa Pendidikan	113,01	112,11	(0,80)	(0,02)	(0,80)
2. Kursus-kursus / Pelatihan	100,00	100,00	0,00	0,00	0,00
3. Perlengkapan / peralatan pendidikan	102,50	102,98	0,47	0,00	2,12
4. Rekreasi	104,40	104,31	(0,08)	(0,00)	(0,08)
5. Olah raga	101,84	101,35	(0,48)	(0,00)	1,35
<b>TRANSPOR / TRANSPORTATION</b>	117,06	117,06	0,00	0,00	8,30
1. Transpor	119,66	119,66	0,00	0,00	10,30
2. Komunikasi dan pengiriman	102,50	102,50	0,00	0,00	0,06
3. Sarana dan penunjang transpor	144,18	144,18	0,00	0,00	15,95
4. Jasa keuangan	100,00	100,00	0,00	0,00	0,00



**INDEKS HARGA KONSUMEN, PERUBAHAN TERHADAP BULAN SEBELUMNYA & BULAN DESEMBER 2004  
DI KABUPATEN MAGELANG BULAN AGUSTUS 2005  
CONSUMER PRICE INDEXES AND ITS FLUCTUATION  
IN MAGELANG REGENCY, AUGUST 2005  
(2002 = 100)**

Kelompok Pengeluaran <i>Group of Expenditure</i>	Indeks / Index		Keterangan / Description		
	Bulan lalu <i>Previous</i>	Bulan ini <i>Current</i>	Perubahan terhadap Bulan lalu	Andil Inflasi Bulan ini Contribution	Perubahan terhadap Desember 2004
(1)	(2)	(3)	(4)	(5)	(6)
<b>UMUM / GENERAL</b>	118,62	119,52	0,76	0,76	5,26
<b>BAHAN MAKANAN / FOOD</b>	113,37	114,18	0,72	0,16	8,85
1. Padi-padian, umbi-umbian dan hasilnya	104,50	107,76	3,12	0,17	13,81
2. Daging dan hasilnya	121,36	121,36	-	0,00	6,02
3. Ikan segar	119,90	118,66	(1,03)	(0,01)	(14,07)
4. Ikan diawetkan	117,26	115,27	(1,69)	(0,01)	14,90
5. Telur, susu dan hasilnya	107,84	106,49	(1,25)	(0,03)	(3,70)
6. Sayur-sayuran	114,72	105,91	(7,68)	(0,14)	5,32
7. Kacang-kacangan	138,33	142,45	2,98	0,05	14,34
8. Buah-buahan	90,32	93,47	3,48	0,05	0,54
9. Bumbu-bumbuan	128,40	131,77	2,63	0,06	57,66
10. Lemak dan minyak	118,19	121,42	2,73	0,04	(4,45)
11. Bahan makanan lainnya	105,16	97,45	(7,33)	(0,02)	(13,34)
<b>MAKANAN JADI / PREPARED FOOD</b>	120,60	118,89	(1,41)	(0,26)	0,41
1. Makanan jadi	123,27	119,56	(3,01)	(0,32)	(4,65)
2. Minuman tidak beralkohol	128,30	131,00	2,11	0,06	9,87
3. Tembakau dan minuman beralkohol	111,31	111,31	0,00	0,00	6,90
<b>PERUMAHAN / HOUSING</b>	126,45	127,32	0,68	0,17	3,83
1. Biaya tempat tinggal	126,93	127,51	0,46	0,06	1,16
2. Bahan bakar, penerangan dan air	130,68	130,68	0,00	0,00	7,92
3. Perlengkapan rumah tangga	107,71	107,71	0,00	0,00	(0,16)
4. Penyelenggaraan rumah tangga	131,52	135,88	3,32	0,11	10,55
<b>SANDANG / CLOTHING</b>	124,54	138,01	10,81	0,77	13,44
1. Sandang laki-laki dewasa	115,40	117,61	1,92	0,03	3,95
2. Sandang wanita dewasa	112,29	109,60	(2,39)	(0,04)	(4,84)
3. Sandang anak-anak	125,21	126,80	1,27	0,01	6,73
4. Barang pribadi dan sandang lainnya	142,39	185,81	30,50	0,90	36,89
<b>KESEHATAN / HEALTH</b>	112,63	112,96	0,29	0,02	2,93
1. Jasa kesehatan	102,88	102,88	0,00	0,00	0,00
2. Obat-obatan	119,39	120,85	1,22	0,02	9,39
3. Jasa perawatan jasmani	208,10	208,10	0,00	0,00	9,33
4. Perawatan jasmani dan kosmetika	106,51	106,51	0,00	0,00	0,22
<b>PENDIDIKAN / EDUCATION</b>	107,34	107,00	(0,31)	(0,02)	(0,38)
1. Jasa Pendidikan	112,11	111,29	(0,73)	(0,02)	(1,52)
2. Kursus-kursus / Pelatihan	100,00	100,00	0,00	0,00	0,00
3. Perlengkapan / peralatan pendidikan	102,98	103,48	0,49	0,00	2,62
4. Rekreasi	104,31	104,23	(0,07)	(0,00)	(0,16)
5. Olah raga	101,35	100,90	(0,44)	(0,00)	0,90
<b>TRANSPOR / TRANSPORTATION</b>	117,06	117,09	0,03	0,01	8,34
1. Transpor	119,66	119,66	0,00	0,00	10,30
2. Komunikasi dan pengiriman	102,50	102,50	0,00	0,00	0,06
3. Sarana dan penunjang transpor	144,18	144,66	0,34	0,01	16,34
4. Jasa keuangan	100,00	100,00	0,00	0,00	0,00

**INDEKS HARGA KONSUMEN, PERUBAHAN TERHADAP BULAN SEBELUMNYA & BULAN DESEMBER 2004  
DI KABUPATEN MAGELANG BULAN SEPTEMBER 2005**  
**CONSUMER PRICE INDEXES AND ITS FLUCTUATION  
IN MAGELANG REGENCY, SEPTEMBER 2005**  
( 2002 = 100 )

Kelompok Pengeluaran <i>Group of Expenditure</i>	Indeks / Index		Keterangan / Description		
	Bulan lalu <i>Previous</i>	Bulan ini <i>Current</i>	Perubahan terhadap Bulan lalu	Andil Inflasi Bulan ini <i>Contribution</i>	Perubahan terhadap Desember 2004
(1)	(2)	(3)	(4)	(5)	(6)
<b>UMUM / GENERAL</b>	119,52	120,19	0,56	0,56	5,85
<b>BAHAN MAKANAN / FOOD</b>	114,18	116,20	1,76	0,38	10,77
1. Padi-padian, umbi-umbian dan hasilnya	107,76	112,64	4,53	0,25	18,96
2. Daging dan hasilnya	121,36	121,36	-	0,00	6,02
3. Ikan segar	118,66	119,33	0,56	0,00	(13,59)
4. Ikan diawetkan	115,27	117,05	1,54	0,01	16,68
5. Telur, susu dan hasilnya	106,49	108,79	2,16	0,05	(1,62)
6. Sayur-sayuran	105,91	105,00	(0,85)	(0,02)	4,42
7. Kacang-kacangan	142,45	142,45	-	0,00	14,34
8. Buah-buahan	93,47	92,98	(0,52)	(0,01)	0,02
9. Bumbu-bumbuan	131,77	135,36	2,72	0,07	61,95
10. Lemak dan minyak	121,42	123,74	1,91	0,03	(2,62)
11. Bahan makanan lainnya	97,45	97,45	0,00	0,00	(13,34)
<b>MAKANAN JADI / PREPARED FOOD</b>	118,89	119,13	0,20	0,04	0,61
1. Makanan jadi	119,56	119,56	0,00	0,00	(4,65)
2. Minuman tidak beralkohol	131,00	132,63	1,24	0,04	11,23
3. Tembakau dan minuman beralkohol	111,31	111,31	0,00	0,00	6,90
<b>PERUMAHAN / HOUSING</b>	127,32	127,36	0,03	0,01	3,87
1. Biaya tempat tinggal	127,51	127,64	0,10	0,01	1,26
2. Bahan bakar, penerangan dan air	130,68	130,68	0,00	0,00	7,92
3. Perlengkapan rumah tangga	107,71	107,43	(0,26)	(0,01)	(0,42)
4. Penyelenggaraan rumah tangga	135,88	135,88	0,00	0,00	10,55
<b>SANDANG / CLOTHING</b>	138,01	139,89	1,37	0,10	14,99
1. Sandang laki-laki dewasa	117,61	117,61	0,00	0,00	3,95
2. Sandang wanita dewasa	109,60	110,31	0,65	0,01	(4,23)
3. Sandang anak-anak	126,80	127,88	0,85	0,01	7,64
4. Barang pribadi dan sandang lainnya	185,81	190,67	2,62	0,08	40,47
<b>KESEHATAN / HEALTH</b>	112,96	113,36	0,36	0,02	3,30
1. Jasa kesehatan	102,88	102,88	0,00	0,00	0,00
2. Obat-obatan	120,85	121,91	0,88	0,01	10,35
3. Jasa perawatan jasmani	208,10	208,10	0,00	0,00	9,33
4. Perawatan jasmani dan kosmetika	106,51	106,96	0,42	0,01	0,64
<b>PENDIDIKAN / EDUCATION</b>	107,00	107,37	0,34	0,02	(0,04)
1. Jasa Pendidikan	111,29	112,11	0,73	0,02	(0,80)
2. Kursus-kursus / Pelatihan	100,00	100,00	0,00	0,00	0,00
3. Perlengkapan / peralatan pendidikan	103,48	103,48	0,00	0,00	2,62
4. Rekreasi	104,23	104,23	0,00	0,00	(0,16)
5. Olah raga	100,90	100,90	0,00	0,00	0,90
<b>TRANSPOR / TRANSPORTATION</b>	117,09	117,09	0,00	0,00	8,34
1. Transpor	119,66	119,66	0,00	0,00	10,30
2. Komunikasi dan pengiriman	102,50	102,50	0,00	0,00	0,06
3. Sarana dan penunjang transpor	144,66	144,66	0,00	0,00	16,34
4. Jasa keuangan	100,00	100,00	0,00	0,00	0,00

**INDEKS HARGA KONSUMEN, PERUBAHAN TERHADAP BULAN SEBELUMNYA & BULAN DESEMBER 2004  
DI KABUPATEN MAGELANG BULAN OKTOBER 2005  
CONSUMER PRICE INDEXES AND ITS FLUCTUATION  
IN MAGELANG REGENCY, OCTOBER 2005  
(2002 = 100)**

Kelompok Pengeluaran <i>Group of Expenditure</i>	Indeks / <i>Index</i>		Keterangan / <i>Description</i>		
	Bulan lalu <i>Previous</i>	Bulan ini <i>Current</i>	Perubahan terhadap Bulan lalu	Andil Inflasi Bulan ini <i>Contribution</i>	Perubahan terhadap Desember 2004
(1)	(2)	(3)	(4)	(5)	(6)
<b>UMUM / GENERAL</b>	120,19	130,65	8,70	8,70	15,05
<b>BAHAN MAKANAN / FOOD</b>	116,20	124,92	7,51	1,62	19,08
1. Padi-padian, umbi-umbian dan hasilnya	112,64	125,77	11,66	0,67	32,84
2. Daging dan hasilnya	121,36	125,64	3,53	0,10	9,75
3. Ikan segar	119,33	121,95	2,20	0,02	(11,69)
4. Ikan diawetkan	117,05	117,05	-	0,00	16,68
5. Telur, susu dan hasilnya	108,79	113,23	4,08	0,09	2,39
6. Sayur-sayuran	105,00	114,12	8,68	0,16	13,49
7. Kacang-kacangan	142,45	142,65	0,14	0,00	14,50
8. Buah-buahan	92,98	93,02	0,04	0,00	0,06
9. Bumbu-bumbuan	135,36	162,03	19,70	0,53	93,86
10. Lemak dan minyak	123,74	133,05	7,53	0,12	4,71
11. Bahan makanan lainnya	97,45	98,52	1,10	0,00	(12,39)
<b>MAKANAN JADI / PREPARED FOOD</b>	119,13	121,87	2,30	0,40	2,92
1. Makanan jadi	119,56	120,87	1,10	0,11	(3,60)
2. Minuman tidak beralkohol	132,63	146,14	10,19	0,31	22,56
3. Tembakau dan minuman beralkohol	111,31	111,31	0,00	0,00	6,90
<b>PERUMAHAN / HOUSING</b>	127,36	136,12	6,88	1,66	11,01
1. Biaya tempat tinggal	127,64	128,35	0,55	0,07	1,82
2. Bahan bakar, penerangan dan air	130,68	165,69	26,78	1,89	36,83
3. Perlengkapan rumah tangga	107,43	107,43	0,00	0,00	(0,42)
4. Penyelenggaraan rumah tangga	135,88	135,88	0,00	0,00	10,55
<b>SANDANG / CLOTHING</b>	139,89	141,74	1,33	0,09	16,51
1. Sandang laki-laki dewasa	117,61	115,77	(1,56)	(0,02)	2,32
2. Sandang wanita dewasa	110,31	110,31	0,00	0,00	(4,23)
3. Sandang anak-anak	127,88	127,88	0,00	0,00	7,64
4. Barang pribadi dan sandang lainnya	190,67	198,12	3,90	0,11	45,95
<b>KESEHATAN / HEALTH</b>	113,36	113,36	0,00	0,00	3,30
1. Jasa kesehatan	102,88	102,88	0,00	0,00	0,00
2. Obat-obatan	121,91	121,91	0,00	0,00	10,35
3. Jasa perawatan jasmani	208,10	208,10	0,00	0,00	9,33
4. Perawatan jasmani dan kosmetika	106,96	106,96	0,00	0,00	0,64
<b>PENDIDIKAN / EDUCATION</b>	107,37	99,08	(7,72)	(0,39)	(7,76)
1. Jasa Pendidikan	112,11	94,22	(15,96)	(0,35)	(16,63)
2. Kursus-kursus / Pelatihan	100,00	100,00	0,00	0,00	0,00
3. Perlengkapan / peralatan pendidikan	103,48	101,82	(1,60)	(0,01)	0,97
4. Rekreasi	104,23	104,23	0,00	0,00	(0,16)
5. Olah raga	100,90	100,90	0,00	0,00	0,90
<b>TRANSPOR / TRANSPORTATION</b>	117,09	154,86	32,25	6,46	43,28
1. Transpor	119,66	160,20	33,88	4,72	47,67
2. Komunikasi dan pengiriman	102,50	145,13	41,60	1,93	41,68
3. Sarana dan penunjang transpor	144,66	144,66	0,00	0,00	16,34
4. Jasa keuangan	100,00	100,00	0,00	0,00	0,00

**INDEKS HARGA KONSUMEN, PERUBAHAN TERHADAP BULAN SEBELUMNYA & BULAN DESEMBER 2004  
DI KABUPATEN MAGELANG BULAN NOPEMBER 2005**  
**CONSUMER PRICE INDEXES AND ITS FLUCTUATION  
IN MAGELANG REGENCY, NOVEMBER 2005**  
( 2002 = 100 )

Kelompok Pengeluaran <i>Group of Expenditure</i>	Indeks / <i>Index</i>		Keterangan / <i>Description</i>		
	Bulan lalu <i>Previous</i>	Bulan ini <i>Current</i>	Perubahan terhadap Bulan lalu	Andil Inflasi Bulan ini <i>Contribution</i>	Perubahan terhadap Desember 2004
(1)	(2)	(3)	(4)	(5)	(6)
<b>UMUM / GENERAL</b>	130,65	132,85	1,69	1,69	16,99
<b>BAHAN MAKANAN / FOOD</b>	124,92	126,94	1,62	0,35	21,00
1. Padi-padian, umbi-umbian dan hasilnya	125,77	132,28	5,17	0,31	39,71
2. Daging dan hasilnya	125,64	130,80	4,11	0,12	14,26
3. Ikan segar	121,95	127,20	4,31	0,04	(7,89)
4. Ikan diawetkan	117,05	117,75	0,59	0,00	17,37
5. Telur, susu dan hasilnya	113,23	109,95	(2,90)	(0,06)	(0,58)
6. Sayur-sayuran	114,12	118,83	4,13	0,08	18,18
7. Kacang-kacangan	142,65	142,31	(0,24)	(0,00)	14,22
8. Buah-buahan	93,02	94,73	1,84	0,03	1,90
9. Bumbu-bumbuan	162,03	162,21	0,12	0,00	94,09
10. Lemak dan minyak	133,05	121,74	(8,51)	(0,13)	(4,20)
11. Bahan makanan lainnya	98,52	98,52	0,00	0,00	(12,39)
<b>MAKANAN JADI / PREPARED FOOD</b>	121,87	121,40	(0,38)	(0,06)	2,53
1. Makanan jadi	120,87	121,11	0,20	0,02	(3,41)
2. Minuman tidak beralkohol	146,14	142,08	(2,77)	(0,08)	19,16
3. Tembakau dan minuman beralkohol	111,31	111,31	0,00	0,00	6,90
<b>PERUMAHAN / HOUSING</b>	136,12	143,42	5,37	1,35	16,97
1. Biaya tempat tinggal	128,35	139,11	8,38	1,08	10,36
2. Bahan bakar, penerangan dan air	165,69	165,69	0,00	0,00	36,83
3. Perlengkapan rumah tangga	107,43	108,61	1,10	0,02	0,68
4. Penyelenggaraan rumah tangga	135,88	147,42	8,49	0,28	19,93
<b>SANDANG / CLOTHING</b>	141,74	142,79	0,74	0,05	17,37
1. Sandang laki-laki dewasa	115,77	117,12	1,17	0,02	3,51
2. Sandang wanita dewasa	110,31	110,75	0,40	0,01	(3,84)
3. Sandang anak-anak	127,88	131,06	2,49	0,03	10,31
4. Barang pribadi dan sandang lainnya	198,12	198,28	0,08	0,00	46,07
<b>KESEHATAN / HEALTH</b>	113,36	114,42	0,93	0,05	4,26
1. Jasa kesehatan	102,88	102,88	0,00	0,00	0,00
2. Obat-obatan	121,91	126,62	3,86	0,05	14,61
3. Jasa perawatan jasmani	208,10	208,10	0,00	0,00	9,33
4. Perawatan jas mani dan kosmetika	106,96	106,96	0,00	0,00	0,64
<b>PENDIDIKAN / EDUCATION</b>	99,08	99,12	0,03	0,00	(7,72)
1. Jasa Pendidikan	94,22	94,22	0,00	0,00	(16,63)
2. Kursus-kursus / Pelatihan	100,00	100,00	0,00	0,00	0,00
3. Perlengkapan / peralatan pendidikan	101,82	102,05	0,22	0,00	1,20
4. Rekreasi	104,23	104,23	0,00	0,00	(0,16)
5. Olah raga	100,90	100,90	0,00	0,00	0,90
<b>TRANSPOR / TRANSPORTATION</b>	154,86	154,91	0,03	0,01	43,33
1. Transpor	160,20	160,21	0,01	0,00	47,68
2. Komunikasi dan pengiriman	145,13	145,33	0,14	0,01	41,87
3. Sarana dan penunjang transpor	144,66	144,66	0,00	0,00	16,34
4. Jasa keuangan	100,00	100,00	0,00	0,00	0,00

**INDEKS HARGA KONSUMEN, PERUBAHAN TERHADAP BULAN SEBELUMNYA & BULAN DESEMBER 2004  
DI KABUPATEN MAGELANG BULAN DESEMBER 2005**  
*CONSUMER PRICE INDEXES AND ITS FLUCTUATION  
IN MAGELANG REGENCY, DECEMBER 2005*  
(2002 = 100)

Kelompok Pengeluaran <i>Group of Expenditure</i>	Indeks / <i>Index</i>		Keterangan / <i>Description</i>		
	Bulan lalu <i>Previous</i>	Bulan ini <i>Current</i>	Perubahan terhadap Bulan lalu	Andil Inflasi Bulan ini <i>Contribution</i>	Perubahan terhadap Desember 2004
(1)	(2)	(3)	(4)	(5)	(6)
<b>UMUM / GENERAL</b>	132,85	131,59	(0,95)	(0,95)	15,89
<b>BAHAN MAKANAN / FOOD</b>	126,94	120,66	(4,94)	(1,02)	15,02
1. Padi-padian, umbi-umbian dan hasilnya	132,28	129,02	(2,46)	(0,14)	36,27
2. Daging dan hasilnya	130,80	114,01	(12,84)	(0,33)	(0,41)
3. Ikan segar	127,20	131,50	3,37	0,03	(4,78)
4. Ikan diawetkan	117,75	128,33	8,99	0,05	27,92
5. Telur, susu dan hasilnya	109,95	106,43	(3,20)	(0,07)	(3,76)
6. Sayur-sayuran	118,83	123,27	3,74	0,07	22,59
7. Kacang-kacangan	142,31	141,92	(0,28)	(0,00)	13,91
8. Buah-buahan	94,73	91,51	(3,40)	(0,05)	(1,56)
9. Bumbu-bumbuan	162,21	127,48	(21,41)	(0,45)	52,52
10. Lemak dan minyak	121,74	121,74	0,00	0,00	(4,20)
11. Bahan makanan lainnya	98,52	97,45	(1,09)	(0,00)	(13,34)
<b>MAKANAN JADI / PREPARED FOOD</b>	121,40	121,41	0,00	0,00	2,53
1. Makanan jadi	121,11	122,53	1,17	0,11	(2,29)
2. Minuman tidak beralkohol	142,08	136,68	(3,80)	(0,11)	14,63
3. Tembakau dan minuman beralkohol	111,31	111,31	0,00	0,00	6,90
<b>PERUMAHAN / HOUSING</b>	143,42	143,42	0,00	0,00	16,97
1. Biaya tempat tinggal	139,11	139,11	0,00	0,00	10,36
2. Bahan bakar, penerangan dan air	165,69	165,69	0,00	0,00	36,83
3. Perlengkapan rumah tangga	108,61	108,61	0,00	0,00	0,68
4. Penyelenggaraan rumah tangga	147,42	147,42	0,00	0,00	19,93
<b>SANDANG / CLOTHING</b>	142,79	145,30	1,76	0,12	19,43
1. Sandang laki-laki dewasa	117,12	117,12	0,00	0,00	3,51
2. Sandang wanita dewasa	110,75	110,75	0,00	0,00	(3,84)
3. Sandang anak-anak	131,06	131,06	0,00	0,00	10,31
4. Barang pribadi dan sandang lainnya	198,28	206,41	4,10	0,12	52,06
<b>KESEHATAN / HEALTH</b>	114,42	114,42	0,00	0,00	4,26
1. Jasa kesehatan	102,88	102,88	0,00	0,00	0,00
2. Obat-obatan	126,62	126,62	0,00	0,00	14,61
3. Jasa perawatan jasmani	208,10	208,10	0,00	0,00	9,33
4. Perawatan jasmani dan kosmetika	106,96	106,96	0,00	0,00	0,64
<b>PENDIDIKAN / EDUCATION</b>	99,12	99,12	0,00	0,00	(7,72)
1. Jasa Pendidikan	94,22	94,22	0,00	0,00	(16,63)
2. Kursus-kursus / Pelatihan	100,00	100,00	0,00	0,00	0,00
3. Perlengkapan / peralatan pendidikan	102,05	102,05	0,00	0,00	1,20
4. Rekreasi	104,23	104,23	0,00	0,00	(0,16)
5. Olah raga	100,90	100,90	0,00	0,00	0,90
<b>TRANSPOR / TRANSPORTATION</b>	154,91	154,91	0,00	0,00	43,33
1. Transpor	160,21	160,21	0,00	0,00	47,68
2. Komunikasi dan pengiriman	145,33	145,33	0,00	0,00	41,87
3. Sarana dan penunjang transpor	144,66	144,66	0,00	0,00	16,34
4. Jasa keuangan	100,00	100,00	0,00	0,00	0,00

<https://magelangkab.bps.go.id>

<https://magelangkab.bps.go.id>

<https://magelangkab.bps.go.id>

**BPS**

**BADAN PUSAT STATISTIK KABUPATEN MAGELANG**

Jl. Letnan Tukiyat No. 4 Telp. (0293) 788143 Kota Mungkid 56511

Fax. (0293) 788143 E-mail.: [bps3308@magelang.wasantara.net.id](mailto:bps3308@magelang.wasantara.net.id)