



ILIR TIMUR
KECAMATAN TIGA
DALAM ANGKA
2023



BADAN PUSAT STATISTIK
KOTA PALEMBANG
BPS-STATISTICS OF PALEMBANG MUNICIPALITY



ILIR TIMUR
KECAMATAN TIGA
DALAM ANGKA
2023

<https://palembang>

KECAMATAN ILIR TIMUR TIGA DALAM ANGKA
Ilir Timur Tiga Subdistrict in Figures
2023

ISSN: 2723-8377

No. Publikasi/*Publication Number*: 16710.2317

Katalog /*Catalog*:1102001.1671062

Ukuran Buku/*Book Size*: 14,8 cm x 21 cm

Jumlah Halaman/*Number of Pages* : xxvi + 122 hal/*pages*

Naskah/*Manuscript*:

BPS Kota Palembang

BPS-Statistics of Palembang

Penyunting/*Editor*:

BPS Kota Palembang

BPS-Statistics of Palembang

Desain Kover/*Cover Design*:

BPS Kota Palembang

BPS-Statistics of Palembang

Ilustrasi Kover/*Cover Illustration*:

Kantor Camat Ilir Timur Tiga

Diterbitkan oleh/*Published by*:

©BPS Kota Palembang/*BPS-Statistics of Palembang*

Dicetak oleh/*Printed by*:

CV Vika Jaya

Dilarang mengumumkan, mendistribusikan, mengomunikasikan, dan/atau menggandakan sebagian atau seluruh isi buku ini untuk tujuan komersil tanpa izin tertulis dari Badan Pusat Statistik Kota Palembang.

Prohibited to announce, distribute, communicate, and/or copy part or all of this book for commercial purpose without permission from BPS-Statistics Indonesia of Palembang Municipality.

TIM PENYUSUN/TEAM MEMBERS

Pengarah/Director

Yudhistira Arya Noegraha, S.Si., M.Si.

Penanggung Jawab/Persons in Charge

Budi Supriadi, S.Kom.

Penyunting/Editors

Budi Supriadi, S.Kom. • Yunita Nurmasari, S.Tr.Stat.

Pengolah Data dan Penulis Naskah/Data Processor and Writers

Febrina Susanti SE, M.Ec.Dev

Penata Letak/Layout Designers

Budi Supriadi, S.Kom. • Yunita Nurmasari, S.Tr.Stat.

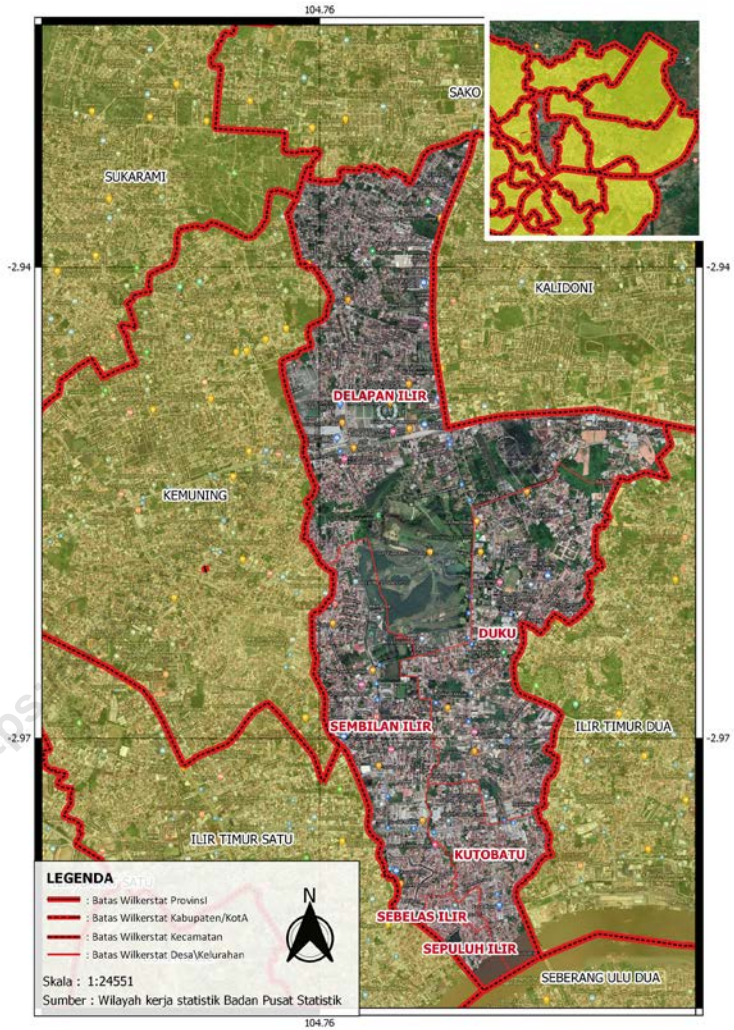
<https://palembangkota.go.id>

KONTRIBUTOR DATA/DATA CONTRIBUTORS

1. Kementerian Agama/*Ministry of Religious Affair*
2. Kementerian Pendidikan dan Kebudayaan/*Ministry of Education and Culture*
3. Badan Meteorologi Klimatologi dan Geofisika/*Meteorological, Climatology, and Geophysical Agency*
4. Badan Pusat Statistik/*BPS-Statistics Indonesia*
5. Kantor Camat Ilir Timur Tiga/*Ilir Timur Tiga Subdistrict Office*
6. Dinas Kependudukan dan Pencatatan Sipil/*Population and Civil Registration Agency*

<https://palembangkota.bps.go.id>

PETA WILAYAH KECAMATAN ILIR TIMUR TIGA MAP OF ILIR TIMUR TIGA



**KEPALA BPS KOTA PALEMBANG
CHIEF STATISTICIAN OF PALEMBANG MUNICIPALITY**



Yudhistira Arya Noegraha, S.Si., M.Si.



KATA PENGANTAR

Data statistik yang up to date, valid dan terpercaya sangat diperlukan dalam rangka pelaksanaan otonomi daerah saat ini. Dengan adanya data statistik yang berkualitas, pelaksanaan pembangunan pada tingkat kecamatan diharapkan dapat lebih tepat sasaran dan tepat guna.

Publikasi Kecamatan Ilir Timur Tiga Dalam Angka 2023 diharapkan mampu memenuhi kebutuhan konsumen data mengenai potret Kecamatan Ilir Timur Tiga selama tahun 2022. Penghargaan dan ucapan terima kasih diberikan kepada semua pihak yang terlibat dalam pembuatan publikasi ini, tentunya dengan cakupan dan isi yang lebih berkualitas.

Akhirnya, semoga publikasi ini dapat bermanfaat bagi semua pihak.

Palembang, September 2023
Kepala BPS
Kota Palembang

Yudhistira Noegraha, S.Si, M.Si



PREFACE

Up-to-date, valid and reliable statistical data are very much needed in the context of the implementation of regional autonomy today. With the existence of quality statistical data, implementation of development at the subdistrict level is expected to be more targeted and effective.

The publication of Ilir Timur Tiga Subdistrict in Figures 2023 is expected to be able to meet the needs of consumers of data regarding the portrait of Ilir Timur Tiga Subdistrict during 2022. Appreciation and thanks are given to all parties involved in making this publication, of course with higher quality coverage and content.

Finally, hopefully this publication can be useful for all parties.

*Palembang, September 2023
Chief Statistician of
Palembang Municipality*

Yudhistira Noegraha, S.Si, M.Si

DAFTAR ISI/CONTENTS

	Halaman <i>Page</i>
Kata Pengantar.....	xi
Preface.....	xii
Daftar Isi/ Contents	xiii
Daftar Tabel/ List of Tables	xv
Daftar Gambar/ List of Figures	xxi
Penjelasan Umum/ Explanatory Notes	xxiii
Daftar Singkatan/ List of Abbreviation	xxv
1. Geografi dan Iklim/ <i>Geography and Climate</i>	1
2. Pemerintahan/ <i>Government</i>	11
3. Penduduk/ <i>Population</i>	21
4. Sosial dan Kesejahteraan Rakyat/ <i>Social and Welfare</i>	33
5. Pertanian/ <i>Agriculture</i>	69
6. Pariwisata, Transportasi, dan Komunikasi/ <i>Tourism, Transportation, and Communication</i>	91
7. Perbankan, Koperasi, dan Perdagangan/ <i>Banking, Cooperative, and Trade</i>	107

DAFTAR TABEL/LIST OF TABLES

	Halaman Page
1. GEOGRAFI DAN IKLIM/GEOGRAPHY AND CLIMATE	
1.1 KEADAAN GEOGRAFI GEOGRAPHY CONDITION	
1.1.1 Luas Daerah Menurut Kelurahan di Kecamatan Ilir Timur Tiga, 2022 <i>Total Area by Kelurahan in Ilir Timur Tiga Subdistrict, 2022</i>	8
1.1.2 Jarak ke Ibukota Kecamatan dan Ibukota Kota Menurut Kelurahan di Kecamatan Ilir Timur Tiga (km), 2022 <i>Distance to the Subdistrict Capital and Municipal Capital by Kelurahan in Ilir Timur Tiga Subdistrict (km), 2022</i>	9
1.2 KEADAAN IKLIM CLIMATE CONDITION	
1.2.1 Pengamatan Unsur Iklim Menurut Bulan di Stasiun Klimatologi Palembang, 2022 <i>Observation of Climate Elements by Month at Palembang Climatology Station, 2022</i>	10
2. PEMERINTAHAN/GOVERNMENT	
2.1 WILAYAH ADMINISTRATIF ADMINISTRATIVE AREA	
2.1.1 Jumlah Rukun Warga (RW) dan Rukun Tetangga (RT) Menurut Kelurahan di Kecamatan Ilir Timur Tiga, 2022 <i>Number of Rukun Warga and Rukun Tetangga by Kelurahan in Ilir Timur Tiga Subdistrict, 2022</i>	18
2.2 SUMBER DAYA MANUSIA HUMAN RESOURCES	
2.2.1 Jumlah Pegawai Negeri Sipil Menurut Pemerintah Daerah dan Jenis Kelamin, 2022 <i>Number of Civil Servants by Local Government and Sex, 2022</i>	19
2.2.2 Jumlah Pegawai Negeri Sipil Pemerintah Daerah Kecamatan Ilir Timur Tiga Menurut Tingkat Pendidikan dan Jenis Kelamin, 2022	

<i>Number of Civil Servants of Ilir Timur Tiga District Government by Educational Level and Sex, 2022</i>	20
---	----

3. PENDUDUK/POPULATION

3.1	Penduduk, Distribusi Persentase Penduduk, Kepadatan Penduduk, Rasio Jenis Kelamin Penduduk Menurut Kelurahan di Kecamatan Ilir Timur Tiga, 2022 <i>Population, Percentage Distribution of Population, Population Density, and Population Sex Ratio by Kelurahan in Ilir Timur Tiga Subdistrict, 2022</i>	30
3.2	Jumlah Penduduk Menurut Kelompok Umur dan Jenis Kelamin di Kecamatan Ilir Timur Tiga, 2022 <i>Population by Age Groups and Sex in Ilir Timur Tiga Subdistrict, 2022</i>	32

4. SOSIAL DAN KESEJAHTERAAN RAKYAT/SOCIAL AND WELFARE

4.1 PENDIDIKAN EDUCATION

4.1.1	Banyaknya Kelurahan yang Memiliki Fasilitas Sekolah Menurut Tingkat Pendidikan di Kecamatan Ilir Timur Tiga, 2020–2022 <i>Number of Kelurahan Having Educational Facilities by Educational Level in Ilir Timur Tiga Subdistrict, 2020–2022.....</i>	47
4.1.2	Jumlah Sekolah Menurut Tingkat Pendidikan di Kecamatan Ilir Timur Tiga, 2021/2022 dan 2022/2023 <i>Number of Schools by Educational Level in Ilir Timur Tiga Subdistrict, 2021/2022 and 2022/2023.....</i>	48
4.1.3	Jumlah Guru Menurut Tingkat Pendidikan di Kecamatan Ilir Timur Tiga, 2021/2022 dan 2022/2023 <i>Number of Teachers by Educational Level in Ilir Timur Tiga Subdistrict, 2021/2022 and 2022/2023.....</i>	49
4.1.4	Jumlah Murid Menurut Tingkat Pendidikan di Kecamatan Ilir Timur Tiga, 2021/2022 dan 2022/2023 <i>Number of Pupils by Educational Level in Ilir Timur Tiga Subdistrict, 2021/2022 and 2022/2023.....</i>	50

4.2 KESEHATAN

HEALTH

4.2.1	Banyaknya Kelurahan yang Memiliki Sarana Kesehatan Menurut Jenis Sarana Kesehatan di Kecamatan Ilir Timur Tiga, 2020–2022 <i>Number of Kelurahan Health Facilities by Type of Health Facilities in Ilir Timur Tiga Subdistrict, 2020–2022</i>	51
4.2.2	Banyaknya Warga Penderita Kekurangan Gizi Menurut Kelurahan di Kecamatan Ilir Timur Tiga, 2021 <i>Number of People with Malnutrition by Kelurahan in Ilir Timur Tiga Subdistrict, 2021</i>	52
4.3	PERUMAHAN DAN LINGKUNGAN HOUSING AND ENVIRONMENT	
4.3.1	Banyaknya Kelurahan Menurut Sumber Air Minum Sebagian Besar Keluarga di Kecamatan Ilir Timur Tiga, 2020–2022 <i>Number of Kelurahan by Drinking Water Source of Majority Family in Ilir Timur Tiga Subdistrict, 2020–2022</i>	53
4.3.2	Banyaknya Keluarga Menurut Kelurahan dan Jenis Pengguna Listrik di Kecamatan Ilir Timur Tiga, 2022 <i>Number of Family by Kelurahan and Type of Electricity Consumer in Ilir Timur Tiga Subdistrict, 2022</i>	54
4.3.3	Banyaknya Kelurahan Menurut Sumber Penerangan Jalan Utama Kelurahan di Kecamatan Ilir Timur Tiga, 2020–2022 <i>Number of Kelurahan by Source of Kelurahan's Main Street Illumination in Ilir Timur Tiga Subdistrict, 2020–2022</i>	55
4.3.4	Banyaknya Kelurahan Menurut Penggunaan Fasilitas Tempat Buang Air Besar Sebagian Besar Keluarga di Kecamatan Ilir Timur Tiga, 2020–2022 <i>Number of Kelurahan by Toilet Facility Used by Majority Family in Ilir Timur Tiga Subdistrict, 2020–2022</i>	56
4.3.5	Banyaknya Kelurahan Menurut Jenis Bahan Bakar untuk Memasak yang Digunakan Sebagian Besar Keluarga di Kecamatan Ilir Timur Tiga, 2022 <i>Number of Kelurahan by Type of Cooking Fuel Used by Majority Family in Ilir Timur Tiga Subdistrict, 2022</i>	57
4.4	AGAMA DAN SOSIAL LAINNYA RELIGION AND OTHER SOCIAL AFFAIRS	

4.4.1	Jumlah Tempat Peribadatan Menurut Kelurahan di Kecamatan Ilir Timur Tiga, 2022 <i>Number of Worship Places by Kelurahan in Ilir Timur Tiga Subdistrict, 2022</i>	58
4.4.2	Banyaknya Kejadian Bencana Alam Menurut Kelurahan dan Jenis Bencana Alam di Kecamatan Ilir Timur Tiga, 2021 <i>Number of Natural Disaster Events by Kelurahan and Type of Natural Disaster in Ilir Timur Tiga Subdistrict, 2021</i>	59
4.4.3	Banyaknya Korban Jiwa Akibat Bencana Alam Menurut Kelurahan dan Jenis Bencana Alam di Kecamatan Ilir Timur Tiga, 2021 <i>Number of Fatalities Due to Natural Disasters by Kelurahan and Type of Natural Disaster in Ilir Timur Tiga Subdistrict, 2021</i>	62
4.4.4	Keberadaan Fasilitas/Upaya Antisipasi/Mitigasi Bencana Alam Menurut Kelurahan di Kecamatan Ilir Timur Tiga, 2022 <i>Existence of Facilities/Efforts for Anticipation/Mitigation of Natural Disasters by Kelurahan in Ilir Timur Tiga Subdistrict, 2022</i>	65
4.4.5	Banyaknya Kelurahan yang Memiliki Kelompok Kegiatan Olahraga Menurut Jenis Olahraga dan Ketersediaan Fasilitas/Lapangan Olahraga di Kecamatan Ilir Timur Tiga, 2022 <i>Number of Kelurahan Having Sport Activities Groups by Type of Sport and Availability of Sport Facilities/Fields in Ilir Timur Tiga Subdistrict, 2022</i>	67

5. PERTANIAN/AGRICULTURE

5.1	Luas Panen Tanaman Sayuran dan Buah-buahan Semusim Menurut Jenis Tanaman di Kecamatan Ilir Timur Tiga (ha), 2019–2022 <i>Harvested Area of Seasonal Vegetables and Fruits by Kind of Plant in Ilir Timur Tiga Subdistrict (ha), 2019–2022</i>	84
5.2	Produksi Tanaman Sayuran dan Buah-buahan Semusim Menurut Jenis Tanaman di Kecamatan Ilir Timur Tiga (kuintal), 2019–2022 <i>Production of Seasonal Vegetables and Fruits by Kind of Plant in Ilir Timur Tiga Subdistrict (quintal), 2019–2022</i>	85
5.3	Luas Panen Tanaman Biofarmaka Menurut Jenis Tanaman di Kecamatan Ilir Timur Tiga (m ²), 2019–2022	

	Halaman Page
	<i>Harvested Area of Medicinal Plants by Kind of Plant in Ilir Timur Tiga Subdistrict (m²), 2019–2022</i> 86
5.4	Produksi Tanaman Biofarmaka Menurut Jenis Tanaman di Kecamatan Ilir Timur Tiga (kg), 2019–2022 <i>Production of Medicinal Plants by Kind of Plant in Ilir Timur Tiga Subdistrict (kg), 2019–2022</i> 87
5.5	Luas Panen Tanaman Hias Menurut Jenis Tanaman di Kecamatan Ilir Timur Tiga (m ²), 2019–2022 <i>Harvested Area of Ornamental Plants by Kind of Plant in Ilir Timur Tiga Subdistrict (m²), 2019–2022</i> 88
5.6	Produksi Tanaman Hias Menurut Jenis Tanaman di Kecamatan Ilir Timur Tiga (tangkai), 2019–2022 <i>Production of Ornamental Plants by Kind of Plant n Ilir Timur Tiga Subdistrict (stalks), 2019–2022</i> 89
5.7	Produksi Buah-Buahan dan Sayuran Tahunan Menurut Jenis Tanaman di Kecamatan Ilir Timur Tiga (kuintal), 2019–2022 <i>Production of Annual Fruits and Vegetables by Kind of Plant in Ilir Timur Tiga Subdistrict (quintal), 2019–2022</i> 90
6.	PARIWISATA, TRANSPORTASI, DAN KOMUNIKASI/TOURISM, TRANSPORTATION, AND COMMUNICATION
6.1	PARIWISATA TOURISM
6.1.1	Jumlah Sarana Akomodasi Menurut Kelurahan dan Jenis Akomodasi di Kecamatan Ilir Timur Tiga, 2022 <i>Number of Accomodation Facilities by Kelurahan and Type of Accomodation in Ilir Timur Tiga Subdistrict, 2022</i> 101
6.2	TRANSPORTASI TRANSPORTATION
6.2.1	Prasarana dan Sarana Transportasi Antar Kelurahan Menurut Kelurahan di Kecamatan Ilir Timur Tiga, 2022 <i>Inter-Kelurahan Transportation Infrastructure and Facilities by Kelurahan in Ilir Timur Tiga Subdistrict, 2022</i> 102
6.3	KOMUNIKASI COMMUNICATION

6.2.2	Keberadaan Kantor Pos/Pos Pembantu/Rumah Pos, Pos Keliling, dan Perusahaan/Agen Jasa Ekspedisi Swasta Menurut Kelurahan di Kecamatan Ilir Timur Tiga, 2022 <i>Number of Post Office/Subsidiary of Post Office, Mobile Portal Service, Private Expedition Service Company by Kelurahan in Ilir Timur Tiga Subdistrict, 2022</i>	104
6.3.1	Jumlah Menara Telepon seluler dan Operator Layanan Komunikasi Telepon Seluler Menurut Kelurahan di Kecamatan Ilir Timur Tiga, 2022 <i>Number of Base Transceiver Station (BTS) and Cellular Phone Communication Service Operators by Kelurahan in Ilir Timur Tiga Subdistrict, 2022</i>	105
6.3.2	Kekuatan Sinyal Telepon Seluler dan Jenis Sinyal Internet Telepon Seluler Menurut Kelurahan di Kecamatan Ilir Timur Tiga, 2022 <i>The Strenght of Celular Phone Signal by Kelurahan in Ilir Timur Tiga Subdistrict, 2022</i>	106
7. PERBANKAN, KOPERASI, DAN PERDAGANGAN/BANKING, COOPERATIVE, AND TRADE		
7.1	Banyaknya Sarana Lembaga Keuangan Bank Menurut Kelurahan dan Jenis Bank di Kecamatan Ilir Timur Tiga, 2022 <i>Number of Bank by Kelurahan and Type of Bank in Ilir Timur Tiga Subdistrict, 2022</i>	116
7.2	Banyaknya Koperasi Aktif Menurut Menurut Kelurahan dan Jenis Koperasi di Kecamatan Ilir Timur Tiga, 2022 <i>Number of Cooperative by Kelurahan and Type of Cooperative in Ilir Timur Tiga Subdistrict, 2022</i>	117
7.3	Banyaknya Sarana Perdagangan Menurut Kelurahan dan Jenis Sarana Perdagangan di Kecamatan Ilir Timur Tiga, 2022 <i>Number of Trade Facilities by Kelurahan and Type of Trade Facilities in Ilir Timur Tiga Subdistrict, 2022</i>	119

DAFTAR GAMBAR/LIST OF FIGURES

		Halaman Page
1.1	Luas Daerah menurut Kelurahan (%), 2022 <i>Total Area by Kelurahan (%), 2022</i>	6
1.2	Jarak ke Ibukota Kecamatan Menurut Kelurahan di Kecamatan Ilir Timur Tiga (km), 2022 <i>Distance to the Subdistrict Capital by Kelurahan in Ilir Timur Tiga Subdistrict (km), 2022</i>	7
2.1	Jumlah Rukun Warga (RW) dan Rukun Tetangga (RT) Menurut Kelurahan di Kecamatan Ilir Timur Tiga, 2022 <i>Number of Rukun Warga and Rukun Tetangga by Kelurahan in Ilir Timur Tiga Subdistrict, 2022</i>	16
2.2	Jumlah Pegawai Negeri Sipil Menurut Pemerintah Daerah dan Jenis Kelamin, 2022 <i>Number of Civil Servants by Local Government and Sex, 2022</i>	17
3.1	Distribusi Penduduk Menurut Kelurahan di Kecamatan Ilir Timur Tiga, 2022 <i>Distribution of Population, by Kelurahan in Ilir Timur Tiga Subdistrict, 2022</i>	28
3.2	Distribusi Persentase Penduduk, Menurut Kelurahan di Kecamatan Ilir Timur Tiga, 2022 <i>Percentage Distribution of Population, by Kelurahan in Ilir Timur Tiga Subdistrict, 2022</i>	29
4.1	Jumlah Sekolah Menurut Tingkat Pendidikan di Kecamatan Ilir Timur Tiga, 2022/2023 <i>Number of Schools by Educational Level in Ilir Timur Tiga Subdistrict, 2022/2023</i>	45
4.2	Banyaknya Kelurahan yang Memiliki Sarana Kesehatan Menurut Jenis Sarana Kesehatan di Kecamatan Ilir Timur Tiga, 2020–2022 <i>Number of Kelurahan Health Facilities by Type of Health Facilities in Ilir Timur Tiga Subdistrict, 2020–2022</i>	46
5.1	Luas Panen Tanaman Hias Menurut Jenis Tanaman di Kecamatan Ilir Timur Tiga (m ²), 2019–2022 <i>Harvested Area of Ornamental Plants by Kind of Plant in Ilir Timur Tiga Subdistrict (m²), 2019–2022</i>	82

	Halaman Page	
5.2	Produksi Tanaman Hias Menurut Jenis Tanaman di Kecamatan Ilir Timur Tiga (tangkai), 2019–2022 <i>Production of Ornamental Plants by Kind of Plant n Ilir Timur Tiga Subdistrict (stalks), 2019–2022</i>	83
6.1	Jumlah Sarana Akomodasi Menurut Jenis Akomodasi di Kecamatan Ilir Timur Tiga, 2022 <i>Number of Accomodation Facilities by Type of Accomodation in Ilir Timur Tiga Subdistrict, 2022</i>	100
7.1	Jumlah Sarana Perdagangan Menurut Jenis Sarana Perdagangan di Kecamatan Ilir Timur Tiga, 2022 <i>Number of Trade Facilities by Type of Trade Facilities in Ilir Timur Tiga Subdistrict, 2022</i>	115

PENJELASAN UMUM/EXPLANATORY NOTES

Tanda-tanda, satuan-satuan, dan lain-lainnya yang digunakan dalam publikasi ini adalah sebagai berikut:

Symbols, measurement units, and acronyms which are used in this publication, are as follows:

1. TANDA-TANDA/SYMBOLS

Data tidak tersedia/ <i>Data not available</i>	: ...
Tidak ada atau nol / <i>Null or zero</i>	: -
Data dapat diabaikan/ <i>Data negligible</i>	: 0
Tanda decimal/ <i>Decimal point</i>	: ,
Data tidak dapat ditampilkan/ <i>Not applicable</i>	: NA
Angka estimasi/ <i>Estimated figures</i>	: e
Angka diperbaiki/ <i>Revised figures</i>	: r
Angka sementara/ <i>Preliminary figures</i>	: x
Angka sangat sementara/ <i>Very preliminary figures</i>	: xx
Angka sangat sangat sementara/ <i>Very very preliminary figures</i>	: xxx

2. SATUAN/UNITS

barel/ <i>barrel</i>	: 158,99 liter/ <i>litres</i> = 1/6,2898 m ³
hektar (ha)/ <i>hectare (ha)</i>	: 10 000 m ²
kilometer (km)/ <i>kilometres (km)</i>	: 1 000 meter/ <i>meters (m)</i>
knot/ <i>knot</i>	: 1,8523 km/jam (<i>km/hour</i>)
kuintal/ <i>quintal</i>	: 100 kg
KWh	: 1 000 Watt hour
MWh	: 1 000 KWh
liter (untuk beras)/ <i>litre (for rice)</i>	: 0,80 kg
MMSCF	: 1/35,3 m ³
metrik ton (m.ton)/ <i>metric ton (m. ton)</i>	: 0,98421 long ton = 1 000 kg
ons/ <i>ounce</i>	: 28,31 gram/ <i>grams</i>
ton	: 1 000 kg

Satuan lain: buah, dus, butir, helai/lembar, kaleng, batang, pulsa, ton kilometer (ton-km), jam, menit, persen (%).

Other units: unit, pack, pieces, sheet, tin, pulse, ton-kilometres(ton-km), hour, minute, percent (%).

Perbedaan angka di belakang koma disebabkan oleh pembulatan angka.

The difference in decimal numbers is caused by rounding.

DAFTAR SINGKATAN/LIST OF ABBREVIATION

SI	: Stasiun Iklim/ <i>Climate Station</i>
SMPK	: Stasiun Meterologi Pertanian Khusus/ <i>Special Agricultural Meteorological Station</i>
t.t	: Tempat tidur/ <i>Bed</i>
BCG	: Bacillus Calmette Guerin
DPT	: Difteri, Pertusis, Tetanus/ <i>Diphtheria, Tetanus, and Pertussis</i>
TT	: Tetanus Toxoid
IOT	: Industri Obat Tradisional/ <i>Traditional Medicine Industry</i>
IKOT	: Industri Kecil Obat Tradisional/ <i>Traditional Medicine Small Industry</i>
Alkes	: Alat kesehatan/ <i>Health Kits</i>
PKRT	: Perbekalan Kesehatan Rumah tangga/ <i>Household Health Logistics</i>
Kompl	: Komplemen/ <i>Complement</i>
IRTP	: Industri Pangan Produksi Rumah Tangga/ <i>Foods Home Industry</i>
PBF	: Pedagang Besar Farmasi/ <i>Pharmacy Whole-seller</i>
GFK	: Gudang Farmasi Kab/Kota/Regency/ <i>Municipality Pharmacy Warehouse</i>
RB	: Rumah Bersalin/ <i>Delivery House</i>
Pustu	: Puskesmas pembantu/ <i>Auxiliary Public Health Center</i>
BP	: Balai Pengobatan/ <i>Polyclinic</i>
TPS	: Tempat Pembuangan Sampah Sementara / <i>landfill</i>
Jamkesmas	: Jaminan kesehatan masyarakat miskin/ <i>Poor public health insurance</i>
PJKMU	: Program Jaminan Kesehatan Masyarakat Umum/ <i>General Public Health Insurance Program</i>
SIUP	: Surat Ijin Usaha Perdagangan/ <i>Trading Permission Letter</i>
TDP	: Tanda Daftar Perusahaan/ <i>Company Registration Identity</i>
API	: Angka Pengenal Importir/ <i>Importer's Identity Number</i>

1

Geografi dan Iklim

Geographic and Climate



PENJELASAN TEKNIS

1. Badan Pusat Statistik (BPS) telah melakukan pendataan Potensi Desa (Podes) sejak tahun 1980. Sejak saat itu, Podes dilaksanakan secara rutin sebanyak 3 kali dalam kurun waktu sepuluh tahun untuk mendukung kegiatan Sensus Penduduk, Sensus Pertanian, ataupun Sensus Ekonomi. Dengan demikian, fakta penting terkait ketersediaan infrastruktur dan potensi yang dimiliki oleh setiap wilayah dapat dipantau perkembangannya secara berkala dan terus menerus.
2. **Data Podes** merupakan satu-satunya sumber data kewilayahan yang muatannya beragam dan memberi gambaran tentang situasi pembangunan suatu wilayah (regional). Ini berbeda dengan data dari hasil pendekatan rumah tangga yang lebih menekankan pada dimensi aktivitas sektoral. Keduanya sama penting dan menjadi kekayaan BPS.
3. **Cakupan Wilayah Pencacahan Podes** dilakukan secara sensus terhadap seluruh wilayah administrasi pemerintahan terendah setingkat desa (yaitu desa, kelurahan, nagari, Unit Permukiman Transmigrasi (UPT)) yang masih dibina oleh kementerian terkait.

TECHNICAL NOTES

1. *BPS-Statistics Indonesia has already recorded village potential (Podes) since 1980. Since then, Podes regularly implemented 3 (three) times within ten years to support the activities of the Population Census, Agriculture Census, or Economic Census. Thus, important facts related to the availability of infrastructure and the potential possessed by each region can be monitored regularly and continually.*
2. ***Podes data** is the only one Source of spatial data consisting of various information and providing a picture of development progress in a region. The Podes data are different from data resulted from household surveys focusing on the dimension of sectoral activities. Both kind of data are important and become the trade mark of BPS on the data richness aspect.*
3. ***Podes Coverage Podes enumeration** is implemented as a census of the lowest governmental administrative region equivalent to village (i.e. village, sub-district, nagari, and Transmigration Settlement Unit which is still fostered by the relevant ministries).*

1. **Sungai** adalah aliran air yang besar (biasanya buatan alam).
 2. **Iklim** adalah keadaan hawa (suhu, kelembaban, awan, hujan, dan sinar matahari) pada suatu daerah dalam jangka waktu yang agak lama (30 tahun).
 3. **Suhu** adalah ukuran kuantitatif terhadap temperatur; panas dan dingin, diukur dengan termometer.
 4. **Kelembaban udara** adalah banyaknya uap air yang dikandung oleh udara, dapat diukur dengan hygrometer.
 5. **Curah hujan** adalah banyaknya hujan yang tercurah (turun) di suatu daerah dalam jangka waktu tertentu.
 6. **Tekanan udara** adalah berat udara di atas suatu satuan areal, diukur dengan barometer.
1. **The river** is large stream of water (usually made in nature).
 2. **Climate** is the state of the weather (temperature, humidity, clouds, rain, and sun) on an area within a longer period of time (30 years).
 3. **Temperature** is a quantitative measure of the temperature; hot and cold, measured with a thermometer.
 4. **Humidity** is the amount of water vapor contained in the air which can be measured with a hygrometer.
 5. **Rainfall** is the amount of rain poured down in an area within a certain period.
 6. **Air pressure** is the weight of the air above a unit area, measured by a barometer.

ULASAN

Sebagai salah satu kecamatan di Kota Palembang, Ilir Timur Tiga terletak sekitar 6,10 km dari pusat Kota Palembang.

Kecamatan Ilir Timur Tiga terdiri dari 6 (enam) Kelurahan dengan luas Wilayah 14.76 km² yang berbatasan dengan :

- Sebelah utara berbatasan dengan Kecamatan Sako
- Sebelah timur berbatasan dengan Kecamatan Kalidoni dan Kecamatan Ilir Timur Dua
-
- Sebelah selatan berbatasan dengan Kecamatan Seberang Ulu Dua
- Sebelah barat berbatasan dengan Kecamatan Kemuning dan Ilir Timur Satu

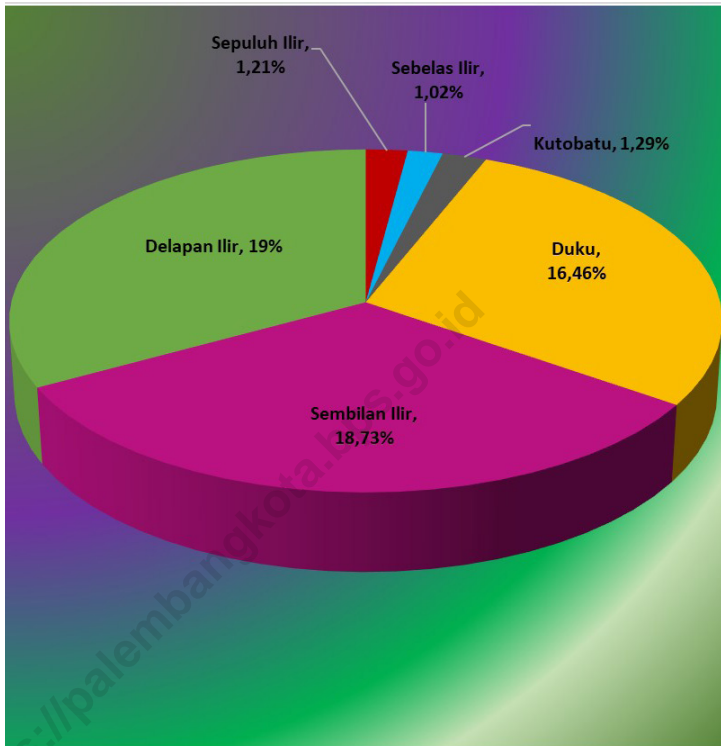
DESCRIPTION

As one of the subdistrict in Palembang Municipality, Ilir Timur Tiga located about 6,10 km from downtown of Palembang.

Ilir Timur Tiga Subdistrict consists of 6 (six) kelurahan with an area of 14,76 km² which borders:

- *The north is bordered by Sako Sub District*
- *East side is bordered by Kalidoni Sub District and Ilir Timur Dual Sub District*
- *In the south it is bordered by Seberang Ulu Dua Sub District*
- *West side is bordered by Kemuning Sub District and Ilir Timur Satu Sub District*

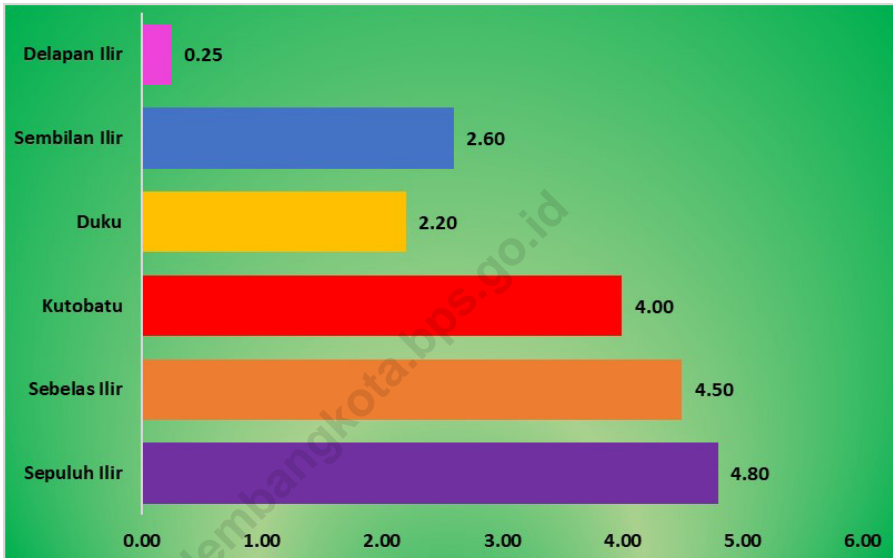
Gambar 1.1 Luas Daerah menurut Kelurahan (%), 2022
Figures Total Area by Kelurahan (%), 2022



Sumber/Source : Kantor camat Ilir Timur Tiga/Ilir Timur Tiga subdistrict office

Gambar 1.2
Figures

Jarak ke Ibukota Kecamatan Menurut Kelurahan di Kecamatan Ilir Timur Tiga (km), 2022
Distance to the Subdistrict Capital by Kelurahan in Ilir Timur Tiga Subdistrict (km), 2022



Sumber/Source: Kantor camat Ilir Timur Tiga/Ilir Timur Tiga subdistrict office

1.1 KEADAAN GEOGRAFI GEOGRAPHY CONDITION

Tabel 1.1.1 **Luas Daerah Menurut Kelurahan di Kecamatan Ilir Timur Tiga, 2022**
Table 1.1.1 **Total Area by Kelurahan in Ilir Timur Tiga Subdistrict, 2022**

Desa/Kelurahan <i>Village/Kelurahan</i>	Luas <i>Total Area</i> (km ² /sq.km)	Persentase terhadap Luas Kecamatan <i>Percentage to Subdistrict Area</i>
(1)	(2)	(3)
1. Sepuluh Ilir	0,31	1,21
2. Sebelas Ilir	0,26	1,02
3. Kuto Batu	0,33	1,29
4. Duku	4,21	16,46
5. Sembilan Ilir	4,79	18,73
6. Delapan Ilir	4,86	19,00
Ilir Timur Tiga	14,76	100

Catatan/Note: ...

Sumber/Source: Kantor camat Ilir Timur Tiga/Ilir Timur Tiga subdistrict office

Tabel
Table 1.1.2

Jarak ke Ibukota Kecamatan dan Ibukota Kota Menurut Kelurahan di Kecamatan Ilir Timur Tiga (km), 2022
Distance to the Subdistrict Capital and Municipal Capital by Kelurahan in Ilir Timur Tiga Subdistrict (km), 2022

Desa/Kelurahan Village/Kelurahan	Jarak ke Ibukota Kecamatan Distance to Subdistrict Capital	Jarak ke Ibukota Kabupaten/ Kota Distance to Regency/Municipal Capital
(1)	(2)	(3)
1. Sepuluh Ilir	4,80	2,40
2. Sebelas Ilir	4,50	2,10
3. Kuto Batu	4,00	3,00
4. Duku	2,20	5,30
5. Sembilan Ilir	2,60	3,90
6. Delapan Ilir	0,25	6,70

Catatan/Note: ...

Sumber/Source: Kantor camat Ilir Timur Tiga/Ilir Timur Tiga subdistrict office

1.2 KEADAAN IKLIM CLIMATE CONDITION

Tabel 1.2.1 **Pengamatan Unsur Iklim Menurut Bulan di Stasiun
Table** **Klimatologi Palembang, 2022**
**Observation of Climate Elements by Month at Palembang
Climatology Station, 2022**

Bulan Month	Jumlah Curah Hujan Number of Precipitation (mm)	Jumlah Hari Hujan (hari) Number of Rainy Days (day)
(1)	(2)	(3)
Januari/January	407.3	24.0
Februari/February	187.3	22.0
Maret/March	207.6	27.0
April/April	330.8	27.0
Mei/May	214.4	25.0
Juni/June	228.0	25.0
Juli/July	97.2	27.0
Agustus/August	147.8	28.0
September/September	218.3	27.0
Oktober/October	364.0	28.0
November/November	177.3	23.0
Desember/December	337.9	26.0

Catatan/Note:

Sumber/Source: Badan Meteorologi Klimatologi dan Geofisika Stasiun Klimatologi Palembang/Meteorology, Climatology and Geophysics at Palembang Climatology Station

2

Pemerintahan *Government*



<https://palemba>



PENJELASAN TEKNIS

1. **Pegawai Negeri Sipil** (PNS) merupakan unsur pemerintahan yang menjalankan tugas dan fungsi sebagai pelayan masyarakat dan menjalankan kegiatan operasional/ rutin tata pemerintahan.
2. **Kecamatan** adalah pembagian wilayah administratif di Indonesia di bawah kabupaten atau kota. Kecamatan terdiri atas desa-desa atau kelurahan-kelurahan.
3. **Kelurahan** adalah pembagian wilayah administratif di Indonesia di bawah kecamatan. Dalam konteks otonomi daerah di Indonesia, Kelurahan merupakan wilayah kerja Lurah sebagai Perangkat Daerah Kabupaten atau kota. Kelurahan dipimpin oleh seorang Lurah yang berstatus sebagai Pegawai Negeri Sipil.
4. **Desa** adalah desa dan desa adat atau yang disebut dengan nama lain, selanjutnya disebut Desa, adalah kesatuan masyarakat hukum yang memiliki batas wilayah yang berwenang untuk mengatur dan mengurus urusan pemerintahan, kepentingan masyarakat setempat berdasarkan prakarsa masyarakat, hak asal usul, dan/atau hak tradisional yang diakui dan dihormati dalam sistem pemerintahan Negara

TECHNICAL NOTES

1. **Civil servants** is an element of government who have duties and functions as public servants and operational activities/ routine governance.
2. **Sub-district** is the division of administrative regions in Indonesia under the county or city. Sub-district consists of the villages or kelurahan.
3. **Urban Village** is the division of administrative regions in Indonesia under districts. In the context of regional autonomy in Indonesia, a village headman as a working area of the regional district or city. Urban villages led by a headman status as a civil servant.
4. **Village** is the village and the traditional village or called by other names, hereinafter called the village, is the unity of the legal community who have borders with the authority to regulate and manage the affairs of government, the interests of the local community based community initiatives, the right of origin, and/or traditional rights recognized and respected in the governance system of the Republic of Indonesia.

Kesatuan Republik Indonesia.

5. **Dinas Daerah** merupakan unsur pelaksana otonomi daerah. Dinas daerah mempunyai tugas melaksanakan urusan pemerintahan daerah berdasarkan asas otonomi dan tugas pembantuan. Unit pelaksana teknis adalah unsur pelaksana tugas teknis pada dinas dan badan.
5. **Regional Department** is implementing the element of regional autonomy. Regional department has the tasks of regional government affairs based on the principle of autonomy and duty of assistance. Technical implementation unit is implementing elements of technical duties at the department and the agency.

<https://palembangkota.bps.go.id>

ULASAN**DESCRIPTION**

Kecamatan Ilir Timur Tiga terbagi dalam 6 (enam) kelurahan yaitu:

1. Kelurahan Sepuluh Ilir
2. Kelurahan Sebelas Ilir
3. Kelurahan Kutobatu
4. Kelurahan Duku
5. Kelurahan Sembilan Ilir
6. Kelurahan Delapan Ilir

Jumlah Rukun Warga (RW) di kecamatan ini berjumlah 36 unit, yang membawahi 175 Rukun Tetangga (RT).

Kelurahan yang paling banyak memiliki RW dan RT di Kecamatan Ilir Timur Tiga adalah Kelurahan Delapan Ilir dengan 11 RW dan 53 RT. Sedangkan Kelurahan Sepuluh Ilir yang paling sedikit jumlah RW dan RT, sebanyak 3 RW dan 12 RT.

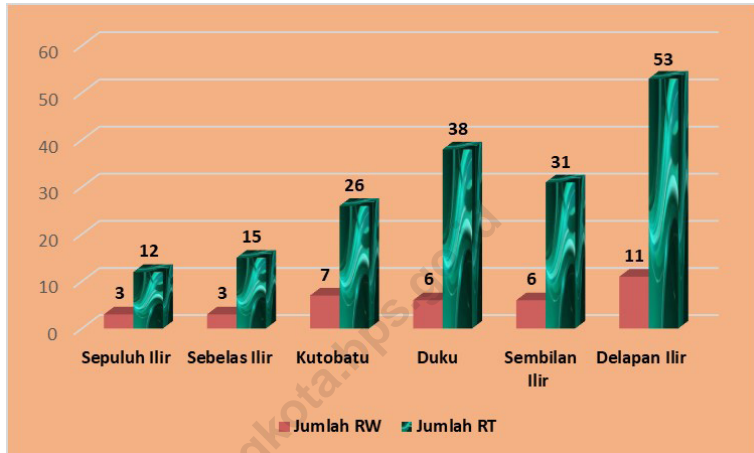
Ilir Timur Tiga Sub District is divided into 6 (six) villages, namely:

1. Kelurahan Sepuluh Ilir
2. Kelurahan Sebelas Ilir
3. Kelurahan Kutobatu
4. Kelurahan Duku
5. Kelurahan Sembilan Ilir
6. Kelurahan Delapan Ilir

The number of hamlet in this subdistrict is 36 unit, which oversees 175 neighborhoods.

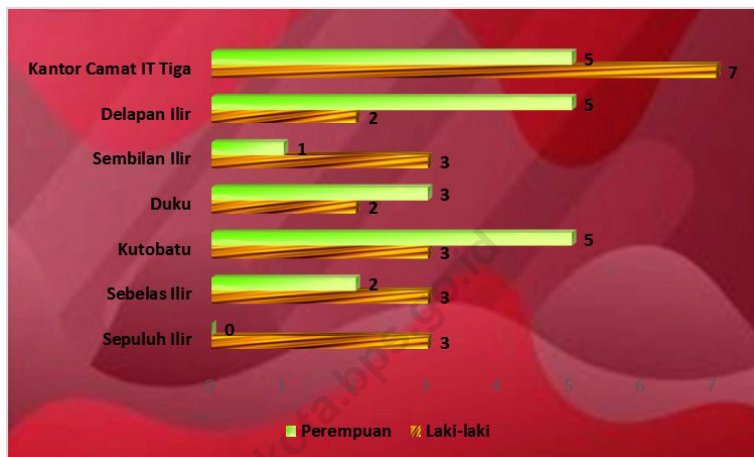
The village that has the most hamlets and neighborhoods in Ilir Timur Tiga Sub District is Delapan Ilir Village with 11 hamlets and 53 neighborhoods. While Kelurahan Sepuluh Ilir has the least hamlets and neighborhoods, as many as 3 hamlets 12 neighborhoods

Gambar 2.1 Jumlah Rukun Warga (RW) dan Rukun Tetangga (RT) Menurut Kelurahan di Kecamatan Ilir Timur Tiga, 2022
Figures Number of Rukun Warga and Rukun Tetangga by Kelurahan in Ilir Timur Tiga Subdistrict, 2022



Sumber/Source : Kantor camat Ilir Timur Tiga/Ilir Timur Tiga subdistrict office

Gambar 2.2 Jumlah Pegawai Negeri Sipil Menurut Pemerintah Daerah dan Jenis Kelamin, 2022
Figures Number of Civil Servants by Local Government and Sex, 2022



Sumber/Source : Kantor camat Ilir Timur Tiga/Ilir Timur Tiga subdistrict office

2.1 WILAYAH ADMINISTRATIF ADMINISTRATIVE AREA

Tabel 2.1.1 **Jumlah Rukun Warga (RW) dan Rukun Tetangga (RT)**
Table 2.1.1 **Menurut Kelurahan di Kecamatan Ilir Timur Tiga, 2022**
Number of Rukun Warga and Rukun Tetangga by Kelurahan
in Ilir Timur Tiga Subdistrict, 2022

Desa/Kelurahan <i>Village/Kelurahan</i>	Rukun Warga (RW) <i>Rukun Warga</i>	Rukun Tetangga (RT) <i>Rukun Tetangga</i>
(1)	(2)	(3)
1. Sepuluh Ilir	3	12
2. Sebelas Ilir	3	15
3. Kutobatu	7	26
4. Duku	6	38
5. Sembilan Ilir	6	31
6. Delapan Ilir	11	53
Ilir Timur Tiga	36	175

Catatan/Note: ...

Sumber/Source: Kantor camat Ilir Timur Tiga/Ilir Timur Tiga subdistrict office

2.2 SUMBER DAYA MANUSIA HUMAN RESOURCES

Tabel 2.2.1 Jumlah Pegawai Negeri Sipil Menurut Pemerintah Daerah dan Jenis Kelamin, 2022
Table *Number of Civil Servants by Local Government and Sex, 2022*

Pemerintah Daerah <i>Local Government</i>	Laki-Laki <i>Male</i>	Perempuan <i>Female</i>	Jumlah <i>Total</i>
(1)	(2)	(3)	(4)
Pemerintah Daerah Kecamatan Ilir Timur Tiga	7	5	12
Pemerintah Daerah Kelurahan Sepuluh Ilir	3	0	3
Pemerintah Daerah Kelurahan Sebelas Ilir	3	2	5
Pemerintah Daerah Kelurahan Kutobatu	3	5	8
Pemerintah Daerah Kelurahan Duku	2	3	5
Pemerintah Daerah Kelurahan Sembilan Ilir	3	1	4
Pemerintah Daerah Kelurahan Delapan Ilir	2	5	7
Pemerintah Daerah Kelurahan Karyamulya	4	1	5

Catatan/Note: ...

Sumber/Source: Kantor camat Ilir Timur Tiga//Ilir Timur Tiga subdistrict office

Tabel 2.2.2
Table

**Jumlah Pegawai Negeri Sipil Pemerintah Daerah
Kecamatan Ilir Timur Tiga Menurut Tingkat Pendidikan
dan Jenis Kelamin, 2022**
**Number of Civil Servants of Ilir Timur Tiga District
Government by Educational Level and Sex, 2022**

Tingkat Pendidikan <i>Educational Level</i>	Laki-Laki <i>Male</i>	Perempuan <i>Female</i>	Jumlah <i>Total</i>
(1)	(2)	(3)	(4)
Sekolah Dasar (SD) <i>Primary School</i>	-	-	-
SMP/Sederajat <i>Junior High School</i>	-	-	-
SMA/Sederajat <i>Senior High School</i>	3	2	5
Diploma I/Akta I <i>Diploma I/Akta I</i>	-	-	-
Diploma II/Akta II <i>Diploma II/Akta II</i>	-	-	-
Diploma III/Akta III <i>Diploma III/Akta III</i>	-	-	-
Diploma IV/Akta IV <i>Diploma IV/Akta IV</i>	-	-	-
S1/Sarjana <i>Under Graduate/Bachelor</i>	14	17	31
S2/Pasca Sarjana <i>Graduate</i>	6	2	8
S3/Doktor/Ph.D <i>Post Graduate</i>	-	-	-
Jumlah/Total	23	21	44

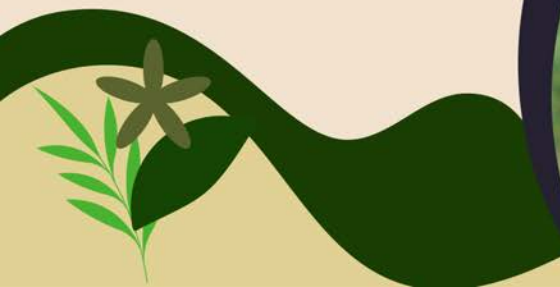
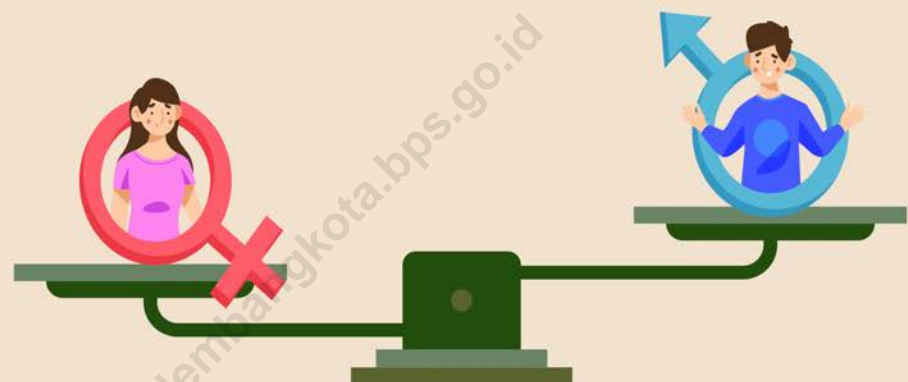
Catatan/Note: ...

Sumber/Source: Kantor camat Ilir Timur Tiga/Ilir Timur Tiga subdistrict office



Penduduk

Population



PENJELASAN TEKNIS

1. Salah satu sumber data kependudukan adalah sensus penduduk yang dilaksanakan setiap sepuluh tahun sekali. Sensus penduduk telah dilaksanakan sebanyak tujuh kali sejak Indonesia merdeka, yaitu tahun 1961, 1971, 1980, 1990, 2000, 2010, dan 2020. Keenam sensus penduduk sebelumnya dilaksanakan dengan menggunakan metode tradisional, yaitu mencatat setiap penduduk dari rumah ke rumah. Pertama kalinya dalam sejarah sensus penduduk di Indonesia, Sensus Penduduk 2020 (SP2020) menggunakan metode kombinasi yaitu dengan memanfaatkan data Administrasi Kependudukan (Admuduk) dari Direktorat Jenderal Kependudukan dan Pencatatan Sipil (Ditjen Dukcapil) Kementerian Dalam Negeri (Kemendagri) sebagai data dasar pelaksanaan SP2020. Hal ini dirancang dan dilaksanakan sebagai upaya untuk mewujudkan "SATU DATA KEPENDUDUKAN INDONESIA". SP2020 mencakup seluruh penduduk yang tinggal di wilayah teritorial Indonesia, mencakup Warga Negara Indonesia (WNI) dan Warga Negara Asing (WNA) yang telah menetap atau berencana menetap di wilayah Indonesia selama minimal satu

TECHNICAL NOTES

1. *One of the sources of demographic data is population census, which is conducted every ten years. Population Census has been conducted seven times since Indonesia's independence: 1961, 1971, 1980, 1990, 2000, 2010, and 2020. The previous six population censuses were carried out using the traditional method, canvassing each person door-to-door. For the first time in the history of the population census in Indonesia, the 2020 Population Census (PC2020) used a combined method, that is utilizing Population Administration data managed by the Directorate General of Population and Civil Registration of the Ministry of Home Affairs as the basic data for the population census. This is designed and implemented as an effort to realize "ONE INDONESIAN POPULATION DATA". PC2020 covered all residents who live in Indonesia's territory, including Indonesian citizens (WNI) and foreign citizens (WNA) who have stayed or plan to stay in Indonesian territory for at least one year. The Indonesian citizens who are covered also include those who are abroad, namely members of the Diplomatic Corps of the Republic of Indonesia and their families abroad and members of the TNI/POLRI and their families who are carrying out Peacekeeping Missions*

tahun. WNI yang dicakup juga termasuk mereka yang berada di luar negeri, yaitu Anggota Korps Diplomatik Republik Indonesia beserta keluarganya di luar negeri dan Anggota TNI/POLRI beserta keluarganya yang sedang melakukan misi perdamaian di luar negeri. Untuk tahun yang tidak dilaksanakan sensus penduduk, data kependudukan diperoleh dari hasil proyeksi penduduk. Proyeksi penduduk merupakan suatu perhitungan ilmiah yang didasarkan pada asumsi dari komponen-komponen perubahan penduduk, yaitu kelahiran, kematian, dan migrasi (migrasi internasional dan migrasi risen antar provinsi). Proyeksi penduduk interim 2020-2023 dihitung menggunakan data dasar penduduk hasil perapihan umur dari data Administrasi Kependudukan dan SP2020 dengan menggunakan asumsi Angka Kelahiran Total sejak tahun 2020 konstan 2,1 (sesuai Proyeksi Survei Penduduk antar Sensus (SUPAS) 2015-2045), Angka Kematian Bayi (AKB) meneruskan hasil Proyeksi SUPAS 2015-2045, dan pola migrasi 2020 sama dengan pola migrasi hasil SUPAS 2015. Dalam publikasi ini, data yang disajikan merupakan hasil SP2020 (September), dan hasil proyeksi penduduk interim 2020-2023 (pertengahan tahun/Juni).

abroad. For the periods besides the census year, population projection is applied to estimate population for those years. The population projection is an estimation based on the demographic components, such as birth, death, and migration (international migration and recent migration). The interim population projection for 2020-2023 is calculated from the single age smoothed combined from Population Administration Data and the 2020 Population Census. It uses the assumption that the Total Fertility Rate (TFR) since 2020 is constant at 2.1 (according to the population projection of 2015-2045 Intercensal Population Survey (SUPAS)), Infant Mortality Rate (IMR) continues the results of the 2015-2045 SUPAS Projection, and the 2020 migration pattern is the same as the pattern of migration in SUPAS2015 results. The data presented in this publication are the PC2020 results (September) and the result of interim population projection 2020-2023 (midyear/June).

2. Penduduk Indonesia adalah semua orang yang berdomisili di wilayah teritorial Indonesia, mencakup Warga Negara Indonesia (WNI) dan Warga Negara Asing (WNA) yang telah menetap selama satu tahun atau lebih atau berencana menetap di wilayah Indonesia selama minimal satu tahun. Pada sensus sebelumnya referensi waktu dalam konsep kependudukan adalah enam bulan. Perubahan ini didasari oleh UU No. 24 Tahun 2013 tentang Perubahan atas UU No. 23 Tahun 2006 tentang Administrasi Kependudukan pada Pasal 15.
 3. Laju pertumbuhan penduduk per tahun adalah angka yang menunjukkan rata-rata tingkat penambahan penduduk per tahun dalam jangka waktu tertentu. Angka ini dinyatakan sebagai persentase dari penduduk dasar. Metode penghitungan laju pertumbuhan penduduk yang digunakan oleh BPS adalah metode geometrik.
 4. Kepadatan penduduk adalah ukuran persebaran penduduk yang menunjukkan jumlah penduduk untuk setiap kilometer persegi luas wilayah.
 5. Rasio jenis kelamin adalah perbandingan antara jumlah penduduk laki-laki dan jumlah
2. *The population of Indonesia are all people who live in Indonesia's territory, including Indonesian citizens and foreign citizens who have lived for one year or more or plan to stay in Indonesia territory for at least one year. In the previous census the time reference in the population concept was six months. This change is based on Law no.24 of 2013 concerning Amendments to Law no. 23 of 2006 concerning Population Administration in Article 15.*
 3. *Annual population growth rate is a number that shows the average rate of population growth per year in a certain period. This rate is a percentage of the basic population. The method used by Statistics Indonesia is the geometric method*
 4. *Population density is a measure of the distribution of the population which shows the total population for each square kilometer of area.*
 5. *Sex ratio is the ratio between total male population and female population in a certain area and*

penduduk perempuan pada suatu daerah dan waktu tertentu, yang biasanya dinyatakan dalam banyaknya penduduk laki- laki per 100 perempuan.

at a certain time, which is usually stated in the number of male residents per 100 females.

6. Distribusi penduduk adalah pola persebaran penduduk di suatu wilayah, baik berdasarkan batas-batas geografis maupun berdasarkan batas-batas administrasi pemerintahan.

6. *Population distribution is the pattern of population distribution in an area, either by geographic boundaries or by government administrative boundaries.*

7. Komposisi penduduk adalah pola persebaran penduduk menurut karakteristiknya, contoh: penduduk menurut kelompok umur, penduduk menurut jenis kelamin

7. *Population composition is the pattern of population distribution by its characteristics, example: population by age group, population by sex.*

<https://palembangkota.tps.go.id>

ULASAN

Penduduk Kecamatan Ilir Timur Tiga berdasarkan Data Penduduk Kecamatan 2022 sebanyak 73 010 jiwa yang terdiri atas 36 612 jiwa penduduk laki-laki dan 36 398 jiwa penduduk perempuan

Sementara itu besarnya angka rasio jenis kelamin tahun 2022 penduduk laki-laki terhadap penduduk perempuan sebesar 101.6 persen yang berarti bahwa jumlah penduduk laki-laki lebih besar dibandingkan dengan jumlah penduduk perempuan.

Kepadatan penduduk di Kecamatan Ilir Timur Tiga tahun 2022 mencapai 4 946 jiwa/km². Kepadatan Penduduk di Kecamatan Ilir Timur Tiga cukup beragam, dengan kepadatan penduduk tertinggi terletak di Kelurahan Kutobatu dengan kepadatan sebesar 42 397 jiwa/km² dan terendah di Kelurahan Sembilan Ilir sebesar 2 798 jiwa/km².

DESCRIPTION

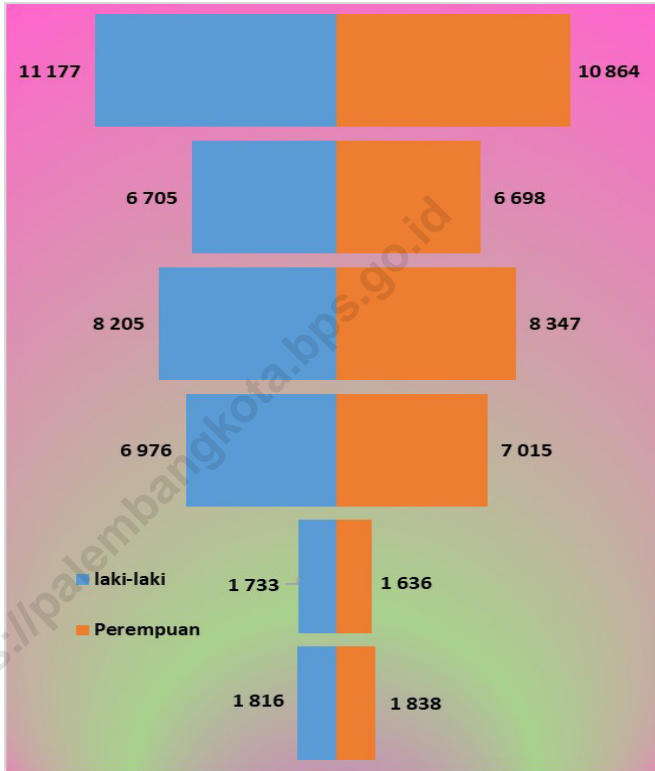
Ilir Timur Tiga Sub District population based on 2022 Population Census were 73 010 people consisting of 36 612 in habitants of the male and 36 398 female population people

While the magnitude of the sex ratio in 2022 the male population towards the female population are 101.6 percent which means that the male population is greater than the total population of female.

Population density of Ilir Timur Tiga Sub District in 2022 reached 4 946 people/square-km. Population density in Ilir Timur Tiga Sub District is quite diverse with the highest population density located in Kelurahan Kutobatu with a density of 42 396 people/square-km and the lowest in Kelurahan Sembilan Ilir of 2 798 people/square-km.

Gambar 3.1
Figures

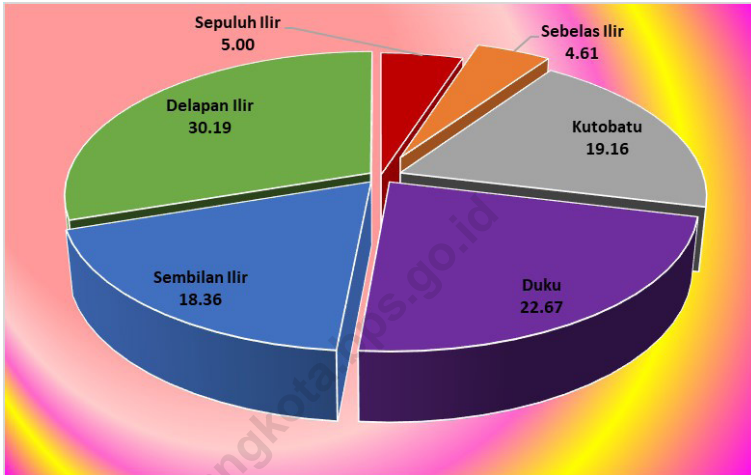
Distribusi Penduduk Menurut Kelurahan di Kecamatan Ilir Timur Tiga, 2022
Distribution of Population, by Kelurahan in Ilir Timur Tiga Subdistrict, 2022



Sumber/Source : Kantor camat Ilir Timur Tiga/Ilir Timur Tiga subdistrict office

Gambar 3.2
Figures

Distribusi Persentase Penduduk, Menurut Kelurahan di Kecamatan Ilir Timur Tiga, 2022
Percentage Distribution of Population, by Kelurahan in Ilir Timur Tiga Subdistrict, 2022



Sumber/Source : Kantor camat Ilir Timur Tiga/Ilir Timur Tiga subdistrict office

Tabel
Table 3.1

Penduduk, Distribusi Persentase Penduduk, Kepadatan Penduduk, Rasio Jenis Kelamin Penduduk Menurut Kelurahan di Kecamatan Ilir Timur Tiga, 2022
Population, Percentage Distribution of Population, Population Density, and Population Sex Ratio by Kelurahan in Ilir Timur Tiga Subdistrict, 2022

Desa/Kelurahan Village/Kelurahan	Penduduk/Population		
	Laki-Laki/Male	Perempuan/Female	Jumlah/Total
(1)	(2)	(3)	(4)
1. Sepuluh Ilir	1 875	1 851	3 726
2. Sebelas Ilir	1 817	1 766	3 583
3. Kutobatu	7 081	7 183	14 264
4. Duku	8 369	8 565	16 934
5. Sembilan Ilir	6 753	6 922	13 675
6. Delapan Ilir	11 555	11 366	22 921
Ilir Timur Tiga	37 450	37 653	75 103

Lanjutan Tabel/*Continued Table 3.1*

Desa/Kelurahan <i>Village/Kelurahan</i>	Persentase Penduduk <i>Percentage of Total Population</i>	Kepadatan Penduduk (per Km ²) <i>Population Density per sq.km</i>	Rasio Jenis Kelamin Penduduk <i>Population Sex Ratio</i>
(1)	(5)	(6)	(7)
1. Sepuluh Ilir	4,96	12 019	101,30
2. Sebelas Ilir	4,77	13 781	102,89
3. Kutobatu	18,99	43 224	98,58
4. Duku	22,55	4 022	97,71
5. Sembilan Ilir	18,21	2 855	97,56
6. Delapan Ilir	30,52	4 716	101,66
Ilir Timur Tiga	100,00	5 088	99,46

Catatan/Note: ...

Sumber/Source: Kantor camat Ilir Timur Tiga/*Ilir Timur Tiga subdistrict office*

Tabel
Table 3.2

Jumlah Penduduk Menurut Kelompok Umur dan Jenis Kelamin di Kecamatan Ilir Timur Tiga, 2022
Population by Age Groups and Sex in Ilir Timur Tiga Subdistrict, 2022

Kelompok Umur Age Groups	Jenis Kelamin/Sex		
	Laki-Laki Male	Perempuan Female	Jumlah Total
(1)	(2)	(3)	(4)
0 - 4
5 - 9
10 - 14
15 - 19
20 - 24
25 - 29
30 - 34
35 - 39
40 - 44
45 - 49
50 - 54
55 - 59
60 - 64
65 - 69
70 - 74
+ 75
Ilir Timur Tiga	37 450	37 653	75 103

Catatan/Note: ...

Sumber/Source: Dinas Kependudukan dan Pencatatan Sipil/Population and Civil Registration Agency

4

Sosial dan Kesejahteraan Rakyat

Social and Welfare

SMA



SMP



SD



<https://palembangkota.bp.go.id>

PENJELASAN TEKNIS**TECHNICAL NOTES**

1. **Tidak/belum pernah sekolah** adalah mereka yang tidak pernah atau belum pernah terdaftar dan tidak pernah atau belum pernah aktif mengikuti pendidikan di suatu jenjang pendidikan formal. Termasuk juga yang tamat/belum tamat taman kanak-kanak tetapi tidak melanjutkan ke sekolah dasar.
 2. **Masih bersekolah** adalah mereka yang terdaftar dan aktif mengikuti pendidikan formal dan nonformal (Paket A, B, atau C), baik pendidikan dasar, menengah maupun pendidikan tinggi. Bagi mahasiswa yang sedang cuti dianggap masih bersekolah.
 3. **Tidak bersekolah lagi** adalah mereka yang pernah terdaftar dan aktif mengikuti pendidikan di suatu jenjang pendidikan formal dan nonformal (Paket A, B, atau C), tetapi pada saat pencacahan tidak lagi terdaftar dan tidak aktif mengikuti pendidikan.
 4. **Tamat sekolah** adalah menyelesaikan pelajaran yang ditandai dengan lulus ujian akhir pada kelas atau tingkat terakhir suatu jenjang pendidikan di sekolah negeri maupun swasta dengan mendapatkan tanda tamat belajar/ijazah. Seseorang yang belum mengikuti pelajaran
1. **Not/never attending school** is someone who has never attended or never been registered in a formal education, such as primary, secondary, and tertiary education. Those who just completed kindergarten are considered as never attended school.
 2. **Attending school** is someone who is currently attending primary, secondary, or tertiary education, including package A, package B, or package C. College student who postpones his/her study is considered as attending school.
 3. **Not attending school anymore** is someone who had enrolled and participated in formal and non-formal education in the past including package A, package B, or package C, but currently does not attend school.
 4. **Completed particular level of education** is someone who has completed particular level of education in private or public school and accepting graduation certificate. Someone who has never attended the highest grade but passed the final exam is considered as completed particular level of

pada kelas tertinggi tetapi telah mengikuti ujian akhir dan lulus dianggap tamat sekolah.

5. **Dapat membaca dan menulis** artinya dapat membaca dan menulis kata-kata/kalimat sederhana dengan suatu aksara tertentu.

6. **Jalur Pendidikan di Indonesia** terdiri atas 1) pendidikan formal, 2) pendidikan nonformal, dan 3) pendidikan informal yang ketiganya dapat saling melengkapi dan memperkaya (Undang-Undang No. 20 Tahun 2014 tentang Sistem Pendidikan Nasional).

7. **Jenjang Pendidikan Formal** terdiri atas pendidikan dasar, pendidikan menengah, dan pendidikan tinggi. Jenis pendidikan yang diajarkan mencakup pendidikan umum, kejuruan, akademik, profesi, vokasi, keagamaan, dan khusus.

- Pendidikan Dasar berbentuk Sekolah Dasar (SD) dan Madrasah Ibtidaiyah (MI) atau bentuk lain yang sederajat serta Sekolah Menengah Pertama (SMP) dan Madrasah Tsanawiyah (MTs), atau bentuk lain yang sederajat.
- Pendidikan Menengah berbentuk Sekolah Menengah Atas (SMA), Madrasah Aliyah (MA), Sekolah

education

5. **Able to read and write** is the ability to read and write at least a simple sentence in any letter of alphabets.

6. **The Education System in Indonesia** consists of 1) a formal education, 2) non-formal education, and 3) informal education that all three can be complementary and enriching (Law No. 20 Year 2014 about The National Education System).

7. **The Formal Education Level** consists of primary education, secondary education, and high education. The kind of education that taught consists of general education, vocational, academic, professional, religious, and specific education.

- The Primary Education consists of Elementary School and Islamic Elementary School or other equivalent forms and Junior High School and MTs, or other equivalent forms.
- The Secondary Education consists of the senior high school, MA, Vocational School, and Vocational

- Menengah Kejuruan (SMK), dan Madrasah Aliyah Kejuruan (MAK), atau bentuk lain yang sederajat.
 - Pendidikan Tinggi merupakan jenjang pendidikan setelah pendidikan menengah yang mencakup program pendidikan diploma, sarjana, magister, spesialis, dan doktor yang diselenggarakan oleh perguruan tinggi. Perguruan tinggi dapat berbentuk akademi, politeknik, sekolah tinggi, institut, atau universitas.
8. **Rumah Sakit** adalah tempat pemeriksaan dan perawatan kesehatan, biasanya berada di bawah pengawasan dokter/tenaga medis, yang melayani penderita yang sakit untuk berobat rawat jalan atau rawat inap.
8. ***Hospital** is a place for health check, usually controlled/supervised by doctors/medical personnel to serve the ill patients to get outpatient or inpatient treatment services.*
9. **Rumah Sakit Bersalin** adalah rumah sakit khusus untuk persalinan, dilengkapi pelayanan spesialis pemeriksaan kehamilan, persalinan, rawat inap dan rawat jalan ibu dan anak yang berada di bawah pengawasan dokter spesialis kandungan.
9. ***Maternity Hospital** is a specialized hospital for childbirth, has specialist inspection service to pregnancy, childbirth, hospitalization and outpatient for mothers and children that is under the supervision of an obstetrician.*
10. **Rumah Bersalin** adalah sarana pelayanan kesehatan dengan izin sebagai rumah bersalin, dilengkapi pelayanan pemeriksaan kehamilan, persalinan serta pemeriksaan ibu
10. ***Maternity House** is health care facility with a license as a maternity house, equipped with prenatal care, childbirth and examination of mothers and children which is under the supervision of a senior*

dan anak yang berada di bawah pengawasan bidan senior.

11. **Poliklinik** adalah sarana kesehatan untuk pelayanan berobat jalan, biasanya berada di bawah pengawasan dokter/tenaga medis.
12. **Puskesmas (Pusat Kesehatan Masyarakat)** adalah unit pelaksana teknis dinas kesehatan Kecamatan yang mempunyai fungsi utama sebagai penyelenggara pelayanan kesehatan tingkat pertama. Wilayah kerja puskesmas maksimal adalah satu kecamatan dan untuk dapat menjangkau wilayah kerjanya, puskesmas mempunyai jaringan pelayanan yang meliputi unit Puskesmas Pembantu (Pustu), unit Puskesmas Keliling (Puskel), dan unit bidan desa/komunitas (Peraturan Menteri Kesehatan RI No. 75 Tahun 2015 Tentang Pusat Kesehatan Masyarakat).
13. **Apotek** adalah suatu tempat tertentu yang digunakan untuk melakukan pekerjaan kefarmasian, dan penyaluran/penjualan obat atau bahan farmasi dan perbekalan kesehatan lainnya kepada masyarakat yang dikelola oleh tenaga apoteker (Peraturan Menteri Kesehatan RI No. 1332 Tahun 2002 Tentang Perubahan Atas Peraturan Menteri Kesehatan

midwife.

11. **Polyclinic** is a health facility in which to get outpatient services, usually under the control of doctor/medical personnel.
12. **Public Health Center** is technical implementation unit of regency health department that have the primary function as a first-level health care providers. The working area standard of public health center is one district and to reach their working areas, public health centers have a service network covering subsidiary of public health center, mobile public health center units, and midwife units (Regulation of the Minister of Health of Indonesia Number 75 Year 2015 about Public Health Center).
13. **Pharmacy** is a specific place that is used for pharmaceutical jobs, and distribution/sale of drugs/pharmaceuticals and other medical supplies to people that are administered by trained pharmacist (Regulation of the Minister of Health of Indonesia Number 1332 Year 2002 about the Changes of Regulation of the Minister of Health of Indonesia Number 922/MENKES/

RI No. 922/MENKES/PER/X/1993
Tentang Ketentuan dan Tata Cara
Pemberian Izin Apotek).

*PER/X/1993 about Pro-vision and
Procedures for Administration of
Licensed Pharmacies).*

14. **Imunisasi** adalah memasukkan kuman atau racun penyakit tertentu yang sudah dilemahkan (vaksin) ke dalam tubuh dengan cara disuntik atau diminum (diteteskan dalam mulut) dengan maksud agar terjadi kekebalan tubuh terhadap penyakit tersebut.
15. **Keluhan kesehatan** adalah keadaan seseorang yang mengalami gangguan kesehatan atau kejiwaan, baik karena penyakit akut, penyakit kronis, kecelakaan, kriminal, atau hal lain.
16. **Mengobati sendiri** adalah upaya oleh anggota rumah tangga/keluarga dengan melakukan pengobatan sendiri tanpa datang ke tempat fasilitas kesehatan atau memanggil dokter/petugas kesehatan ke rumahnya (misal minum obat modern, jamu, kerokan, kompres, kop, pijat) agar sembuh atau menjadi lebih ringan keluhan kesehatannya.
17. **Angka penemuan kasus tuberkulosis** adalah jumlah kasus baru tuberkulosis (TB) dan kasus TB yang didiagnosis kambuh yang diobati dalam program penanggulangan TB nasional dan dilaporkan kepada
14. **Immunization** is putting enervated microbe of a certain disease into human body by injection or drinking (dropping into mouth) to make the body immune to that disease.
15. **Health complaint** is a condition where a person has health or mental problems because of acute illness, chronically illness, accident, crimes, or others.
16. **Self treatment** is an effort of household members/family to have a health treatment by themselves without visiting health facilities or a doctor/health personnel (for instance, by taking modern medicine, herb medicine, chief with a coin, compress, cupping suction, massage) in order to recover from illness or reduce the health complaint.
17. **The case detection rate for all forms of tuberculosis** is the number of new and replese tuberculosis cases diagnosed and treated in national tuberculosis control programmes and notified to WHO, divided by WHO's estimate

WHO, dibagi dengan perkiraan WHO terhadap jumlah kasus insiden tuberkulosis pada tahun yang sama, dinyatakan sebagai persentase.

of the number of incident tuberculosis cases for the same year, expressed as a percentage.

18. **Angka keberhasilan pengobatan tuberkulosis smear positive/Basil Tahan Asam (BTA) positif** adalah proporsi (dinyatakan sebagai persentase) kasus TB BTA positif yang terdaftar di bawah program pengendalian TB nasional pada tahun tertentu yang dinyatakan berhasil menyelesaikan pengobatan. Dengan atau tanpa bukti bakteriologi keberhasilan (“sembuh” dan “menyelesaikan pengobatan” masing-masing).
19. **Kasus kumulatif AIDS** adalah kumulatif kasus AIDS sampai dengan referensi waktu tertentu.
20. **BCG (Bacillus Calmette Guerin)** merupakan vaksinasi untuk mencegah penyakit TBC, diberikan pada bayi baru lahir atau anak, dengan suntikan pada kulit pangkal lengan atas. Bekas suntikan kemudian akan membentuk tonjolan kecil jaringan parut pada kulit lengan atas. Suntikan BCG diberikan kepada anak sebanyak 1 kali.
21. **DPT (Difteri, Pertusis, Tetanus)** merupakan vaksin untuk mencegah penyakit Difteri,

18. **The treatment success rate for new pulmonary smear-positive tuberculosis cases** is the proportion (expressed as a percentage) of new smear-positive tuberculosis cases registered under a national tuberculosis control programme in a given year that successfully completed treatment. With or without bacteriological evidence of success (“cured” and “treatment completed” respectively).
19. **Cummulative AIDS case** is cummulative AIDS cases with reference to a particular time.
20. **BCG (Bacillus Calmette Guerin)** is a vaccine to prevent TBC disease, given to newborns or children, by injection at the base of the skin of the upper arm. Injection site will form little bumps of scar tissue in the skin of the upper arm. BCG injections given to children 1 times.
21. **DPT (Diphtheria, Pertussis, Tetanus)** is a vaccine to prevent the diphtheria, pertussis, and tetanus

Pertusis, dan Tetanus yang diberikan pada bayi berumur 3 bulan ke atas, dengan suntikan pada paha, diulang 1 bulan dan 2 bulan kemudian, sehingga suntikan imunisasi DPT lengkap pada balita berjumlah 3 kali (kadang-kadang selang waktu antar suntikan bisa lebih dari 1 bulan).

disease, given to infants aged 3 months and above, with a shot in the thigh, repeated one month and two months later, so that the complete DPT immunization shots at toddler totaling 3 times (sometimes the time interval between injections can be more than 1 month).

22. **Luas lantai** adalah luas lantai yang ditempati dan digunakan untuk keperluan sehari-hari (sebatas atap).

22. **Floor area** is the total area which is occupied and utilized daily.

23. **Air leding** adalah sumber air yang berasal dari air yang telah melalui proses penjernihan dan penyehatan sebelum dialirkan kepada konsumen melalui instalasi berupa saluran air. Sumber air ini biasanya diusahakan oleh PAM/PDAM/BPAM. Termasuk dalam hal ini air leding yang didapat secara eceran.

23. **Pipe water** is a water Source that comes from water that has been through a process of purification and sanitation before distribute to consumers through an instalation of water lines. This water Source is usually distributed by PAM/ PDAM/ BPAM. This include a pipe water that sold at retail.

24. **Sumur terlindung** adalah air yang berasal dari dalam tanah yang digali dan lingkaran sumur tersebut dilindungi oleh tembok paling sedikit 0,8 meter di atas tanah dan 3 meter ke bawah tanah, serta ada lantai semen sejauh 1 meter dari lingkaran sumur.

24. **Protected wells** is water that comes from the soil were excavated and the circumference of the well was protected by walls at least 0.8 meters above ground and 3 meters underground, and cement floor as far as 1 meter from the well circumference.

25. **Status penguasaan bangunan tempat tinggal milik sendiri** adalah jika tempat tinggal

25. **Own ownership property status** is a status of dwelling occupied belongs to the head of household

tersebut pada waktu pencacahan betul-betul sudah milik kepala rumah tangga atau salah seorang anggota rumah tangga. Rumah yang dibeli secara angsuran melalui kredit bank atau rumah dengan status sewa beli dianggap rumah milik sendiri.

or one of the household member. Houses bought through bank credit or houses with leasing status were also categorized as an own property.

<https://palembangkota.bps.go.id>

ULASAN**DESCRIPTION****Pendidikan**

Dalam bidang pendidikan, variabel-variabel seperti jumlah sekolah, jumlah murid dan jumlah guru sering kali ditampilkan untuk menggambarkan situasi pendidikan. Misalnya dua variabel terakhir diatas dapat digunakan untuk menghitung rasio murid-guru.

Pada tahun ajaran 2022/2023, Kecamatan Ilir Timur Tiga sekolah sebanyak 54 sekolah yang terdiri atas 24 Sekolah Dasar (SD) dan Madrasah Ibtidaiyah (MI), 15 Sekolah Menengah Pertama (SMP) dan Madrasah Tsanawiyah (MTs), serta 15 Sekolah Menengah Atas (SMA), Sekolah Menengah Kejuruan (SMK) dan Madrasah Aliyah (MA).

Selama tahun ajaran 2022/2023, jumlah murid SD sederajat sebanyak 7 200 orang, SMP sederajat sebanyak 5 284 orang, dan murid SMA sederajat sebanyak 7 139 orang

Jumlah guru yang mengajar di masing-masing sekolah pada tahun 2022/2023 ini terdiri atas 446 guru SD sederajat, 313 orang guru SMP sederajat, serta 449 orang guru SMA sederajat

Education

In education, variables such as number of school buildings, number of pupils, and number of teachers are shown to analyse situation of education. For example, the last two variables can be calculated to obtain student-teacher ratio.

In academic year 2022/2023, Ilir Timur Tiga Sub District had 54 school buildings consisting of 24 elementary schools (SD) and Madrasah Ibtidaiyah (MI), 15 junior high schools (SMP) and Madrasah Tsanawiyah (MTs), and 15 senior high schools (SMA), Vocational High Schools and Madrasah Aliyah (MA).

During 2022/2023, there were 7 200 elementary school students, 5 284 junior high school students, and 7 139 senior high school students.

The number of teachers teaching in those schools in 2022/2023 consisted of 446 elementary school teachers, 313 junior high school teachers, and 449 senior high school teachers.

Kesehatan

Pada tahun 2022, tidak ada rumah sakit maupun rumah sakit bersalin. Fasilitas kesehatan lainnya seperti puskesmas berjumlah 3 unit.

Health

In 2022, there is no both hospitals and maternity hospitals. Other facilities was public health centres consecutively 3 units.

Agama dan Sosial Lainnya

Jumlah agama yang ada di Kecamatan Ilir Timur Tiga meliputi 5 agama yaitu Islam, Katolik, Protestan, Budha dan Hindu.

Religion and Others Social Affairs

There are five religions in Palembang Municipality. They are Islam, Catholic, Christian, Buddhism, and Hindu.

Pada tahun 2022 sebagian besar penduduk di Kecamatan Ilir Timur Tiga beragama Islam.

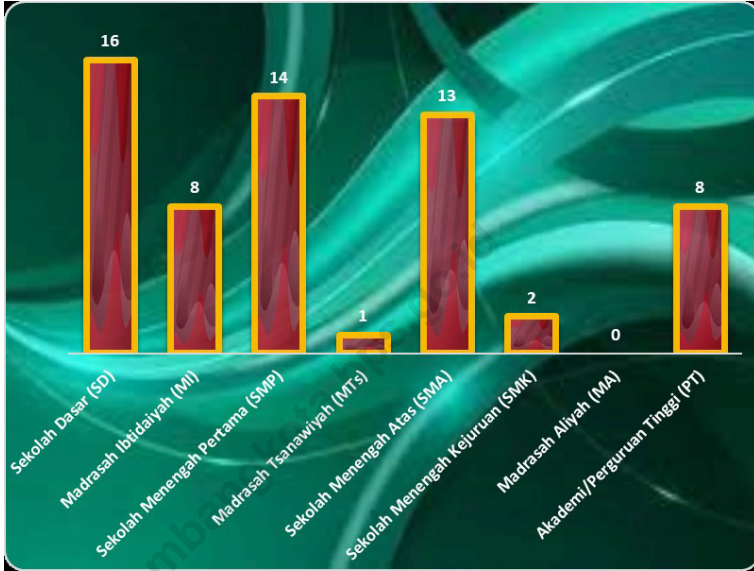
In 2022, the majority of the population in Ilir Timur Tiga Sub District are Muslims.

Seiring dengan banyaknya umat Islam di Kecamatan Ilir Timur Tiga, tempat ibadah pun didominasi oleh tempat peribadatan agama Islam dengan jumlah masjid dan mushola beserta langgar sebanyak 88 bangunan.

Along with the number of Muslims in the Sub District of Ilir Timur Tiga, the place of worship was dominated by places of worship of Islam with the number of mosques and prayer rooms and langgar are 88 buildings.

Gambar 4.1
Figures

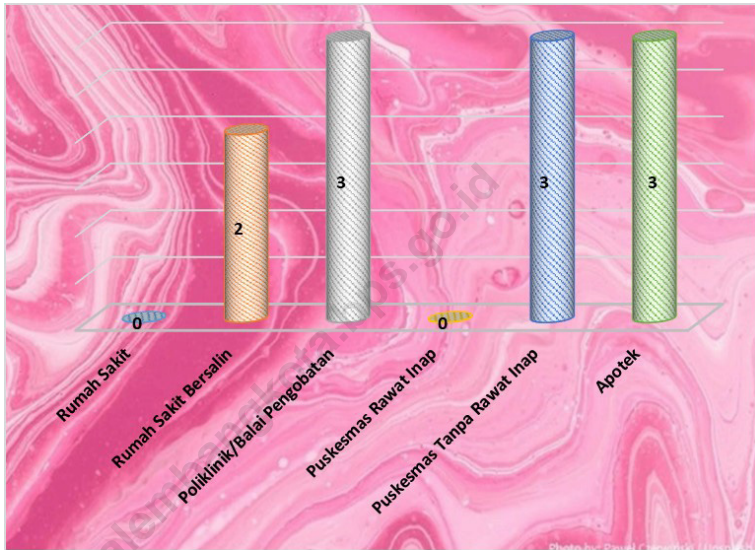
Jumlah Sekolah Menurut Tingkat Pendidikan di Kecamatan Ilir Timur Tiga, 2022/2023
Number of Schools by Educational Level in Ilir Timur Tiga Subdistrict, 2022/2023



Sumber/Source : Kementerian Pendidikan dan Kebudayaan, Data Semester Ganjil/Ministry of Educations and Culture, Odd Semester Data

Gambar 4.2
Figures

Banyaknya Kelurahan yang Memiliki Sarana Kesehatan Menurut Jenis Sarana Kesehatan di Kecamatan Ilir Timur Tiga, 2020–2022
Number of Kelurahan Health Facilities by Type of Health Facilities in Ilir Timur Tiga Subdistrict, 2020–2022



Sumber/Source : Kantor camat Ilir Timur Tiga/Ilir Timur Tiga subdistrict office

4.1 PENDIDIKAN EDUCATION

Tabel 4.1.1 Banyaknya Kelurahan yang Memiliki Fasilitas Sekolah Menurut Tingkat Pendidikan di Kecamatan Ilir Timur Tiga, 2020–2022
Table *Number of Kelurahan Having Educational Facilities by Educational Level in Ilir Timur Tiga Subdistrict, 2020–2022*

Tingkat Pendidikan Educational Level	2020 ²	2021 ²	2022 ³
(1)	(2)	(3)	(4)
Sekolah Dasar (SD) <i>Primary School</i>	5	5	5
Madrasah Ibtidaiyah (MI) <i>Madrasah Ibtidaiyah</i>	4	4	4
Sekolah Menengah Pertama (SMP) <i>Junior High School</i>	4	4	4
Madrasah Tsanawiyah (MTs) <i>Madrasah Tsanawiyah (MTs)</i>	1	1	1
Sekolah Menengah Atas (SMA) <i>Senior High School</i>	3	3	3
Sekolah Menengah Kejuruan (SMK) <i>Vocational High School</i>	2	2	2
Madrasah Aliyah (MA) <i>Madrasah Aliyah</i>	1	1	1
Akademi/Perguruan Tinggi <i>Academy/University</i>	3	3	3

Catatan/Note:

Sumber/Source: ² Badan Pusat Statistik, Pendataan Potensi Desa (Podes)/BPS-Statistics Indonesia, Village Potential Data Collecting

³ Kementerian Pendidikan dan Kebudayaan & Kementerian Agama, Data Semester Ganjil/Ministry of Educations and Culture & Ministry of Religion, Odd Semester Data

Tabel 4.1.2
Table

**Jumlah Sekolah Menurut Tingkat Pendidikan di
Kecamatan Ilir Timur Tiga, 2021/2022 dan 2022/2023**
**Number of Schools by Educational Level in Ilir Timur Tiga
Subdistrict, 2021/2022 and 2022/2023**

Tingkat Pendidikan Educational Level	Negeri/Public		Swasta/Private		Jumlah/Total	
	2021/2022	2022/2023	2021/2022	2022/2023	2021/2022	2022/2023
(1)	(2)	(3)	(4)	(5)	(6)	(7)
Taman Kanak-Kanak (TK) ¹ /Kindergarten ¹	-	-	20	18	20	18
Raudatul Athfal (RA) ² Raudatul Athfal (RA) ²	-	-	2	2	2	2
Sekolah Dasar (SD) ¹ Elementary Schools ¹	7	7	9	9	16	16
Madrasah Ibtidaiyah (MI) ² /Madrasah Ibtidaiyah (MI) ²	-	-	7	8	7	8
Sekolah Menengah Pertama (SMP) ¹ /Junior High Schools ¹	2	2	12	12	14	14
Madrasah Tsanawiyah (MTs) ² /Madrasah Tsanawiyah (MTs) ²	-	-	1	1	1	1
Sekolah Menengah Atas (SMA) ¹ /Senior High Schools ¹	1	1	12	12	13	13
Sekolah Menengah Kejuruan (SMK) ¹ Vocational High Schools ¹	1	1	1	1	2	2
Madrasah Aliyah (MA) ² Madrasah Aliyah (MA) ²	-	-	-	-	-	-

Catatan/Note: ³ Seluruh Raudatul Athfal (RA) berstatus swasta/All Raudatul Athfal (RA) are private

Sumber/Source: ¹ Kementerian Pendidikan, Kebudayaan, Riset, dan Teknologi, Sistem Data Pokok Pendidikan, data semester ganjil laporan sampai dengan 30 November 2022/Ministry of Education, Culture, Research, and Technology, Basic Education Data System, odd semester report data up to 30 November 2022

² Kementerian Agama, EMIS, data semester ganjil laporan sampai dengan 9 Februari 2023/Ministry of Religious Affairs, EMIS, odd semester report data up to 9 February 2023

Tabel 4.1.3
Table

Jumlah Guru Menurut Tingkat Pendidikan di Kecamatan Ilir Timur Tiga, 2021/2022 dan 2022/2023
Number of Teachers by Educational Level in Ilir Timur Tiga Subdistrict, 2021/2022 and 2022/2023

Tingkat Pendidikan Educational Level	Negeri/Public		Swasta/Private		Jumlah/Total	
	2021/2022	2022/2023	2021/2022	2022/2023	2021/2022	2022/2023
(1)	(2)	(3)	(4)	(5)	(6)	(7)
Taman Kanak-Kanak (TK) ¹ /Kindergarten ¹	-	-	72	58	72	58
Raudatul Athfal (RA) ² Raudatul Athfal (RA) ²	-	-	10	10	10	10
Sekolah Dasar (SD) ^{1,3} Elementary Schools ^{1,3}	140	143	185	179	325	322
Madrasah Ibtidaiyah (MI) ² /Madrasah Ibtidaiyah (MI) ²	-	-	107	124	107	124
Sekolah Menengah Pertama (SMP) ^{1,3} Junior High Schools ^{1,3}	105	93	197	210	302	303
Madrasah Tsanawiyah (MTs) ² /Madrasah Tsanawiyah (MTs) ²	-	-	2	10	2	10
Sekolah Menengah Atas (SMA) ^{1,3} /Senior High Schools ^{1,3}	61	55	290	280	351	335
Sekolah Menengah Kejuruan (SMK) ^{1,3} Vocational High Schools ^{1,3}	94	94	20	20	114	114
Madrasah Aliyah (MA) ² Madrasah Aliyah (MA) ²	-	-	-	-	-	-

Catatan/Note: ³ Jumlah guru termasuk kepala sekolah dan guru/The total of teachers including headmaster and teacher.

Sumber/Source: ¹ Kementerian Pendidikan, Kebudayaan, Riset, dan Teknologi, Sistem Data Pokok Pendidikan, data semester ganjil laporan sampai dengan 30 November 2022/Ministry of Education, Culture, Research, and Technology, Basic Education Data System, odd semester report data up to 30 November 2022

² Kementerian Agama, EMIS, data semester ganjil laporan sampai dengan 9 Februari 2023/Ministry of Religious Affairs, EMIS, odd semester report data up to 9 February 2023

Tabel 4.1.4 Jumlah Murid Menurut Tingkat Pendidikan di Kecamatan Ilir Timur Tiga, 2021/2022 dan 2022/2023
Table Number of Pupils by Educational Level in Ilir Timur Tiga Subdistrict, 2021/2022 and 2022/2023

Tingkat Pendidikan Educational Level	Negeri/Public		Swasta/Private		Jumlah/Total	
	2021/2022	2022/2023	2021/2022	2022/2023	2021/2022	2022/2023
(1)	(2)	(3)	(4)	(5)	(6)	(7)
Taman Kanak-Kanak (TK) ¹ /Kindergarten ¹	-	-	976	931	976	931
Raudatul Athfal (RA) ² Raudatul Athfal (RA) ²	-	-	77	77	77	77
Sekolah Dasar (SD) ¹ Elementary Schools ¹	2 923	2 485	2 700	2 177	5 623	4 622
Madrasah Ibtidaiyah (MI) ² /Madrasah Ibtidaiyah (MI) ²	-	-	2 717	2 578	2 717	2 578
Sekolah Menengah Pertama (SMP) ¹ /Junior High Schools ¹	1 854	1 898	3 376	3 360	5 230	5 258
Madrasah Tsanawiyah (MTs) ² /Madrasah Tsanawiyah (MTs) ²	-	-	16	26	16	26
Sekolah Menengah Atas (SMA) ¹ /Senior High Schools ¹	1 103	1 071	4 945	4 553	6 048	5 624
Sekolah Menengah Kejuruan (SMK) ¹ Vocational High Schools ¹	1 290	1 290	225	225	1 515	1 515
Madrasah Aliyah (MA) ² Madrasah Aliyah (MA) ²	-	-	-	-	-	-

Catatan/Note: ...

Sumber/Source: ¹ Kementerian Pendidikan, Kebudayaan, Riset, dan Teknologi, Sistem Data Pokok Pendidikan, data semester ganjil laporan sampai dengan 30 November 2022/Ministry of Education, Culture, Research, and Technology, Basic Education Data System, odd semester report data up to 30 November 2022

² Kementerian Agama, EMIS, data semester ganjil laporan sampai dengan 9 Februari 2023/Ministry of Religious Affairs, EMIS, odd semester report data up to 9 February 2023

4.2 KESEHATAN HEALTH

Tabel 4.2.1 Banyaknya Kelurahan yang Memiliki Sarana Kesehatan Menurut Jenis Sarana Kesehatan di Kecamatan Ilir Timur Tiga, 2020–2022
Table *Number of Kelurahan Health Facilities by Type of Health Facilities in Ilir Timur Tiga Subdistrict, 2020–2022*

Jenis Sarana Kesehatan Type of Health Facilities	2020 ²	2021 ²	2022 ³
(1)	(2)	(3)	(4)
Rumah Sakit <i>Hospital</i>	-	-	-
Rumah Sakit Bersalin <i>Maternity Hospital</i>	1	2	-
Poliklinik/Balai Pengobatan <i>Polyclinic</i>	1	3	-
Puskesmas Rawat Inap <i>Public Health Center with Inpatient Care</i>	-	-	-
Puskesmas Tanpa Rawat Inap <i>Public Health Center without Inpatient Care</i>	3	3	3
Apotek <i>Pharmacy</i>	3	3	3

Catatan/Note:

Sumber/Source: ²Badan Pusat Statistik, Pendataan Potensi Desa (Podes)/BPS-Statistics Indonesia, Village Potential Data Collecting

³Dinas Kesehatan Kota Palembang/Health Service of Palembang Municipality

Tabel 4.2.2 Banyaknya Warga Penderita Kekurangan Gizi Menurut Kelurahan di Kecamatan Ilir Timur Tiga, 2021
Table *Number of People with Malnutrition by Kelurahan in Ilir Timur Tiga Subdistrict, 2021*

Desa/Kelurahan Village/Kelurahan	2021
(1)	(2)
1. Sepuluh Ilir	-
2. Sebelas Ilir	-
3. Kutobatu	-
4. Duku	-
5. Sembilan Ilir	-
6. Delapan Ilir	-
Ilir Timur Tiga	-

Catatan/Note:

Sumber/Source: Kantor camat Ilir Timur Tiga/Ilir Timur Tiga subdistrict office

4.3 PERUMAHAN DAN LINGKUNGAN HOUSING AND ENVIRONMENT

Tabel 4.3.1 Banyaknya Kelurahan Menurut Sumber Air Minum Sebagian Besar Keluarga di Kecamatan Ilir Timur Tiga, 2020–2022
Number of Kelurahan by Drinking Water Source of Majority Family in Ilir Timur Tiga Subdistrict, 2020–2022

Sumber Air Minum Source of Drinking Water	2020 ²	2021 ²	2022 ³
(1)	(2)	(3)	(4)
Air Kemasan Bermerk/ <i>Branded Bottled Water</i>	-	-	-
Air Isi Ulang/ <i>Refil Water</i>	-	-	-
Leding Dengan Meteran/ <i>Metered Piped Water</i>	6	6	6
Leding Tanpa Meteran/ <i>Non Metered Piped Water</i>	-	-	-
Sumur Bor atau Pompa/ <i>Artesian Well or Pumped Water</i>	-	-	-
Sumur/ <i>Well</i>	-	-	-
Mata Air/ <i>Spring</i>	-	-	-
Sungai/Danau/Kolam/ Waduk/Situ/ Embung/Bendungan/ <i>River/Lake/Pond/ Reservoir/Dam</i>	-	-	-
Air Hujan/ <i>Rainwater</i>	-	-	-
Lainnya/ <i>Others</i>	-	-	-

Catatan/*Note*:

Sumber/*Source*: ²Badan Pusat Statistik, Pendataan Potensi Desa (Podes)/*BPS-Statistics Indonesia, Village Potential Data Collecting*

³Kantor camat Ilir Timur Tiga/*Ilir Timur Tiga subdistrict office*

Tabel 4.3.2 Banyaknya Keluarga Menurut Kelurahan dan Jenis Pengguna Listrik di Kecamatan Ilir Timur Tiga, 2022
Table *Number of Family by Kelurahan and Type of Electricity Consumer in Ilir Timur Tiga Subdistrict, 2022*

Desa/Kelurahan <i>Village/Kelurahan</i>	Pengguna Listrik <i>Electricity Consumer</i>			Bukan Pengguna Listrik <i>Not Electricity Consumer</i>
	PLN <i>State Electricity Company</i>	Non PLN <i>Non-State Electricity Company</i>	Jumlah <i>Total</i>	
(1)	(2)	(3)	(4)	(5)
1. Sepuluh Ilir	1 200	-	1 200	-
2. Sebelas Ilir	829	-	829	-
3. Kutobatu	3 346	-	3 346	-
4. Duku	3 034	-	3 034	-
5. Sembilan Ilir	3 492	-	3 492	-
6. Delapan Ilir	5 571	-	5 571	-
Ilir Timur Tiga	17 472	-	17 472	-

Catatan/Note: ...

Sumber/Source: Kantor camat Ilir Timur Tiga/Ilir Timur Tiga subdistrict office

Tabel 4.3.3
Table

Banyaknya Kelurahan Menurut Sumber Penerangan Jalan Utama Kelurahan di Kecamatan Ilir Timur Tiga, 2020–2022
Number of Kelurahan by Source of Kelurahan's Main Street Illumination in Ilir Timur Tiga Subdistrict, 2020–2022

Sumber Penerangan Jalan Utama <i>Source of Main Street Illumination</i>	2020 ²	2021 ²	2022 ³
(1)	(2)	(3)	(4)
Listrik Pemerintah/ <i>State Electricity</i>	6	6	6
Listrik Non Pemerintah/ <i>Non-State Electricity</i>	-	-	-
Non Listrik/ <i>Non-Electric</i>	-	-	-

Catatan/*Note:*

Sumber/*Source:* ²Badan Pusat Statistik, Pendataan Potensi Desa (Podes)/*BPS-Statistics Indonesia, Village Potential Data Collecting*

³Kantor camat Ilir Timur Tiga/*Ilir Timur Tiga subdistrict office*

Tabel
Table 4.3.4

Banyaknya Kelurahan Menurut Penggunaan Fasilitas Tempat Buang Air Besar Sebagian Besar Keluarga di Kecamatan Ilir Timur Tiga, 2020–2022
Number of Kelurahan by Toilet Facility Used by Majority Family in Ilir Timur Tiga Subdistrict, 2020–2022

Fasilitas Tempat Buang Air Besar <i>Toilet Facility</i>	2020 ²	2021 ²	2022 ³
(1)	(2)	(3)	(4)
Jamban/Toilet	6	6	6
Sendiri/Private	6	6	6
Bersama/Shared	-	-	-
Umum/Public	-	-	-
Bukan Jamban/Non-Toilet	-	-	-
Jumlah/Total	6	6	6

Catatan/Note:

Sumber/Source: ²Badan Pusat Statistik, Pendataan Potensi Desa (Podes)/BPS-Statistics Indonesia, Village Potential Data Collecting

³Kantor camat Ilir Timur Tiga/Ilir Timur Tiga subdistrict office

Tabel 4.3.5
Table

Banyaknya Kelurahan Menurut Jenis Bahan Bakar untuk Memasak yang Digunakan Sebagian Besar Keluarga di Kecamatan Ilir Timur Tiga, 2022
Number of Kelurahan by Type of Cooking Fuel Used by Majority Family in Ilir Timur Tiga Subdistrict, 2022

Jenis Bahan Bakar untuk Memasak <i>Type of Cooking Fuel</i>	2022
(1)	(2)
Listrik/ <i>Electric</i>	-
Elpiji 5,5 kg/ <i>Blue Gas 5.5 kg-LPG</i>	6
Elpiji 12 kg/ <i>12 kg-LPG</i>	6
Elpiji 3 kg/ <i>3 kg-LPG</i>	6
Gas Kota/ <i>City Gas</i>	-
Biogas/ <i>Biogas</i>	-
Minyak Tanah/ <i>Kerosene</i>	-
Briket/ <i>Briquettes</i>	-
Arang/ <i>Charcoal</i>	-
Kayu Bakar/ <i>Firewood</i>	-
Lainnya/ <i>Others</i>	-
Jumlah/<i>Total</i>	6

Catatan/*Note*: ...

Sumber/*Source*: Kantor camat Ilir Timur Tiga/*Ilir Timur Tiga subdistrict office*

4.4 AGAMA DAN SOSIAL LAINNYA RELIGION AND OTHER SOCIAL AFFAIRS

Tabel 4.4.1 Jumlah Tempat Peribadatan Menurut Kelurahan di Kecamatan Ilir Timur Tiga, 2022
Table 4.4.1 Number of Worship Places by Kelurahan in Ilir Timur Tiga Subdistrict, 2022

Desa/Kelurahan Village/Kelurahan	Masjid Mosque	Mushola Pray Room	Gereja Protestan Protestant Church	Gereja Katholik Catholic Church	Pura Temple	Vihara
(1)	(2)	(3)	(4)	(5)	(6)	(7)
1. Sepuluh Ilir	-	4	-	-	-	-
2. Sebelas Ilir	-	3	-	-	1	-
3. Kutobatu	1	15	1	-	-	-
4. Duku	10	10	1	-	-	1
5. Sembilan Ilir	6	10	1	1	-	1
6. Delapan Ilir	15	14	2	2	1	3
Ilir Timur Tiga	32	56	5	3	2	5

Catatan/Note: ...

Sumber/Source: Kantor Kementerian Agama Kota Palembang/Ministry of Religion Office of Palembang Municipality

Tabel 4.4.2
Table

Banyaknya Kejadian Bencana Alam Menurut Kelurahan dan Jenis Bencana Alam di Kecamatan Ilir Timur Tiga, 2021
Number of Natural Disaster Events by Kelurahan and Type of Natural Disaster in Ilir Timur Tiga Subdistrict, 2021

Desa/Kelurahan <i>Village/Kelurahan</i>	Gempa Bumi <i>Earthquake</i>	Tsunami <i>Tsunami</i>	Gunung Meletus <i>Volcanic Eruption</i>	Tanah Longsor <i>Landslide</i>
(1)	(2)	(3)	(4)	(5)
1. Sepuluh Ilir	-	-	-	-
2. Sebelas Ilir	-	-	-	-
3. Kutobatu	-	-	-	-
4. Duku	-	-	-	-
5. Sembilan Ilir	-	-	-	-
6. Delapan Ilir	-	-	-	-
Ilir Timur Tiga	-	-	-	-

Desa/Kelurahan Village/Kelurahan	Banjir Floods	Banjir Bandang Flash Floods	Kekeringan Drought	Kebakaran Hutan dan Lahan Forest and Land Fires
(1)	(6)	(7)	(8)	(9)
1. Sepuluh Ilir	-	-	-	-
2. Sebelas Ilir	-	-	-	-
3. Kutobatu	-	-	-	-
4. Duku	-	-	-	-
5. Sembilan Ilir	-	-	-	-
6. Delapan Ilir	-	-	-	-
Ilir Timur Tiga	-	-	-	-

Lanjutan Tabel/*Continued Table* 4.4.2

Desa/Kelurahan Village/Kelurahan	Angin Puyuh/ Puting Beliung/ Topan Tornado/Typhoon	Gelombang Pasang Tidal Wave	Abrasi Abrasion
(1)	(10)	(11)	(12)
1. Sepuluh Ilir	-	-	-
2. Sebelas Ilir	-	-	-
3. Kutobatu	-	-	-
4. Duku	-	-	-
5. Sembilan Ilir	-	-	-
6. Delapan Ilir	-	-	-
Ilir Timur Tiga	-	-	-

Catatan/Note: ...

Sumber/Source: Kantor camat Ilir Timur Tiga/Ilir Timur Tiga subdistrict office

Tabel
Table 4.4.3

Banyaknya Korban Jiwa Akibat Bencana Alam Menurut Kelurahan dan Jenis Bencana Alam di Kecamatan Ilir Timur Tiga, 2021
Number of Fatalities Due to Natural Disasters by Kelurahan and Type of Natural Disaster in Ilir Timur Tiga Subdistrict, 2021

Desa/Kelurahan <i>Village/Kelurahan</i>	Gempa Bumi <i>Earthquake</i>	Tsunami <i>Tsunami</i>	Gunung Meletus <i>Volcanic Eruption</i>	Tanah Longsor <i>Landslide</i>
(1)	(2)	(3)	(4)	(5)
1. Sepuluh Ilir	-	-	-	-
2. Sebelas Ilir	-	-	-	-
3. Kutobatu	-	-	-	-
4. Duku	-	-	-	-
5. Sembilan Ilir	-	-	-	-
6. Delapan Ilir	-	-	-	-
Ilir Timur Tiga	-	-	-	-

Lanjutan Tabel/*Continued Table* 4.4.3

Desa/Kelurahan Village/Kelurahan	Banjir Floods	Banjir Bandang Flash Floods	Kekeringan Drought	Kebakaran Hutan dan Lahan Forest and Land Fires
(1)	(6)	(7)	(8)	(9)
1. Sepuluh Ilir	-	-	-	-
2. Sebelas Ilir	-	-	-	-
3. Kutobatu	-	-	-	-
4. Duku	-	-	-	-
5. Sembilan Ilir	-	-	-	-
6. Delapan Ilir	-	-	-	-
Ilir Timur Tiga	-	-	-	-

Lanjutan Tabel/*Continued Table 4.4.3*

Desa/Kelurahan Village/Kelurahan	Angin Puyuh/ Puting Beliung/ Topan Tornado/Typhoon	Gelombang Pasang Tidal Wave	Abrasi Abrasion
(1)	(10)	(11)	(12)
1. Sepuluh Ilir	-	-	-
2. Sebelas Ilir	-	-	-
3. Kutobatu	-	-	-
4. Duku	-	-	-
5. Sembilan Ilir	-	-	-
6. Delapan Ilir	-	-	-
Ilir Timur Tiga	-	-	-

Catatan/*Note*: ...Sumber/*Source*: Kantor camat Ilir Timur Tiga/*Ilir Timur Tiga subdistrict office*

Tabel
Table 4.4.4

Keberadaan Fasilitas/Upaya Antisipasi/Mitigasi Bencana Alam Menurut Kelurahan di Kecamatan Ilir Timur Tiga, 2022
Existence of Facilities/Efforts for Anticipation/Mitigation of Natural Disasters by Kelurahan in Ilir Timur Tiga Subdistrict, 2022

Desa/Kelurahan <i>Village/Kelurahan</i>	Sistem Peringatan Dini Bencana Alam <i>Natural Disaster Early Warning System</i>	Sistem Peringatan Dini Khusus Tsunami <i>Tsunami Early Warning System</i>	Perlengkapan Keselamatan <i>Safety Equipment</i>
(1)	(2)	(3)	(4)
1. Sepuluh Ilir	Tidak ada	Bukan wilayah potensi tsunami	Tidak ada
4. Sebelas Ilir	Tidak ada	Bukan wilayah potensi tsunami	Tidak ada
5. Kutobatu	Tidak ada	Bukan wilayah potensi tsunami	Tidak ada
4. Duku	Tidak ada	Bukan wilayah potensi tsunami	Tidak ada
5. Sembilan Ilir	Tidak ada	Bukan wilayah potensi tsunami	Tidak ada
6. Delapan Ilir	Tidak ada	Bukan wilayah potensi tsunami	Tidak ada
Ilir Timur Tiga	Tidak Ada	Bukan wilayah potensi tsunami	Tidak ada

Isian kolom 2, 4-6: "Ada", "Tidak Ada"

Isian kolom3: "Bukan Wilayah Potensi Tsunami", "Ada", "Tidak Ada"

Lanjutan Tabel/*Continued Table 4.4.4*

Desa/Kelurahan <i>Village/Kelurahan</i>	Rambu-Rambu dan Jalur Evakuasi Bencana <i>Sign and Evacuation Route</i>	Pembuatan, Perawatan, atau Normalisasi: Sungai, Kanal, Tanggul, Parit, Drainase, Waduk, Pantai, dll <i>Manufacture, Maintenance, or Normalization: Rivers, Canals, Embankment, etc</i>
(1)	(5)	(6)
1. Sepuluh Ilir	Tidak ada	Ada
2. Sebelas Ilir	Tidak ada	Ada
3. Kutobatu	Tidak ada	Ada
4. Duku	Tidak ada	Ada
5. Sembilan Ilir	Tidak ada	Ada
6. Delapan Ilir	Tidak ada	Ada
Ilir Timur Tiga	Tidak ada	Ada

Catatan/Note: ...

Sumber/Source: Kantor camat Ilir Timur Tiga/*Ilir Timur Tiga subdistrict office*

Tabel 4.4.5
Table

Banyaknya Kelurahan yang Memiliki Kelompok Kegiatan Olahraga Menurut Jenis Olahraga dan Ketersediaan Fasilitas/Lapangan Olahraga di Kecamatan Ilir Timur Tiga, 2022

Number of Kelurahan Having Sport Activities Groups by Type of Sport and Availability of Sport Facilities/Fields in Ilir Timur Tiga Subdistrict, 2022

Jenis Olahraga <i>Type of Sport</i>	Kondisi Fasilitas/Lapangan Olahraga <i>Condition of Sport Facilities/Fields</i>			Tidak Ada Fasilitas/ Lapangan Olahraga <i>No Sport Facilities/ Fields</i>
	Baik	Rusak Sedang	Rusak Parah	
(1)	(2)	(3)	(4)	(5)
Sepak Bola/ <i>Soccer</i>	2	-	-	4
Bola Voli/ <i>Volley Ball</i>	1	1	-	4
Bulu Tangkis/ <i>Badminton</i>	3	1	-	2
Bola Basket/ <i>Basket Ball</i>	2	-	-	4
Tenis Lapangan/ <i>Court Tennis</i>	3	-	-	3
Tenis Meja/ <i>Table Tennis</i>	3	-	-	3
Futsal/ <i>Futsal</i>	1	1	-	4
Renang/ <i>Swimming</i>	1	-	-	5
Bela Diri/ <i>Martial Arts</i>	1	-	-	5
Bilyard/ <i>Billiards</i>	-	-	-	6
Fitnes, Aerobik, dll/ <i>Fitness, Aerobics, etc</i>	3	-	-	3
Lainnya/ <i>Others</i>	1	-	-	5

Catatan/Note: ...

Sumber/Source: Kantor camat Ilir Timur Tiga/*Ilir Timur Tiga subdistrict office*

5

Pertanian *Agriculture*



Karet
Rubber



Kelapa Sawit
Oil Palm



PENJELASAN TEKNIS

1. **Lahan sawah** adalah lahan pertanian yang berpetak-petak dan dibatasi oleh pematang (galengan), saluran untuk menahan/ menyalurkan air, yang biasanya ditanami padi sawah tanpa memandang dari mana diperoleh atau status lahan tersebut. Lahan yang dimaksud termasuk lahan yang terdaftar di Pajak Bumi Bangunan, luran Pembangunan Daerah, lahan bengkok, lahan serobotan, lahan rawa yang ditanami padi dan lahan bekas tanaman tahunan yang telah dijadikan sawah, baik yang ditanami padi, palawija atau tanaman semusim lainnya.
2. **Tegal/Kebun** adalah lahan pertanian bukan sawah (lahan kering) yang ditanami tanaman semusim atau tahunan dan terpisah dengan halaman sekitar rumah serta penggunaannya tidak berpindah pindah.
3. **Ladang/Huma** adalah lahan pertanian bukan sawah (lahan kering) yang biasanya ditanami tanaman semusim dan penggunaannya hanya semusim atau dua musim, kemudian akan ditinggalkan bila sudah tidak subur lagi (berpindah - pindah). Kemungkinan lahan ini beberapa tahun kemudian akan dikerjakan kembali jika sudah subur.

TECHNICAL NOTES

1. **Wetland** is agricultural land that separated by small dykes to resist water, where the main crop is usually wetland paddy without considering where it is got from or the status of the land. It includes the land that is registered at land income tax office, regional development contribution, 'bengkok' land, illegal ownership, swamps for rice cultivation, and annual crop land mark that has been used as rice field, which are both planted with paddy, secondary crops or the other seasonal crops.
2. **Dry field/Garden** is an dryland (unirrigated land) which is planted with seasonal or annual crops and separately from the yard around the house without shifting.
3. **Unirrigated agricultural field/ Shifting cultivation land** is dryland (unirrigated land) that usually is cultivated for seasonal crops and utilized only for one or two seasons, then it will be left when it is not fertile (shifting). Maybe, this land will be used again in a few years if it has been fertile.

4. **Lahan yang sementara tidak diusahakan** adalah lahan yang biasanya diusahakan tetapi untuk sementara (lebih dari 1 (satu) tahun tetapi kurang dari atau sama dengan 2 (dua) tahun) tidak diusahakan, termasuk lahan sawah yang tidak diusahakan selama lebih dari 2 (dua) tahun.
5. **Data pokok tanaman pangan yang dikumpulkan** adalah luas panen dan produktivitas (hasil per ha). Produksi tanaman pangan merupakan hasil perkalian antara luas panen dengan produktivitas. Pengumpulan data luas panen dilakukan setiap bulan dengan pendekatan area kecamatan di seluruh wilayah Indonesia. Pengumpulan data produktivitas dilakukan melalui pengukuran langsung pada plot ubinan berukuran 2½ m x 2½ m. Pengumpulan data produktivitas dilakukan setiap subround (empat bulanan) pada waktu panen petani.
6. **Data produksi padi dan palawija yang disajikan** adalah dalam kualitas: gabah kering giling (padi), pipilan kering (jagung), biji kering (kedelai dan kacang tanah), dan umbi basah (ubi kayu dan ubi jalar).
7. **Tanaman sayuran dan buah-buahan semusim**
4. *Temporarily unused land is land that is regularly used but temporarily (more than a year but less or equal than two years) is unused, it includes wetland that is not cultivated more than two years.*
5. *The main food crops data collected consists of harvested area and productivity (yield per ha). Food crops production is generated by harvested area multiplied by productivity. The harvested area data is collected every month using sub district area approach in all sub district in Indonesia. The productivity data collection is conducted by a direct measurement in 2½m x 2½m crop cutting plot. The productivity measurement is conducted in every subround (four monthly) at the time when farmers are harvesting their crops.*
6. *Production of paddy and secondary crops data are presented in the form of: dry unhusked rice (paddy), dry loose maize (maize), dry shells crops (soybeans and peanuts), and fresh roots (cassava and sweet potatoes).*
7. *Seasonal vegetable and fruit plants*

Tanaman sayuran semusim adalah tanaman sumber vitamin, garam mineral dan lain-lain yang dikonsumsi dari bagian tanaman yang berupa daun, bunga, buah, dan umbinya, yang berumur kurang dari satu tahun.

Tanaman buah-buahan semusim adalah tanaman sumber vitamin, garam mineral, dan lain-lain yang dikonsumsi dari bagian tanaman yang berupa buah, berumur kurang dari satu tahun, tidak berbentuk pohon/rumpun tetapi menjalar dan berbatang lunak.

8. **Tanaman buah-buahan dan sayuran tahunan**

Tanaman buah-buahan tahunan adalah tanaman sumber vitamin, garam mineral, dan lain-lain yang dikonsumsi dari bagian tanaman yang berupa buah dan merupakan tanaman tahunan.

Tanaman sayuran tahunan adalah tanaman sumber vitamin, garam mineral, dan lain-lain yang dikonsumsi dari bagian tanaman yang berupa daun dan atau buah yang berumur lebih dari satu tahun.

9. **Tanaman biofarmaka** adalah tanaman yang bermanfaat untuk obat-obatan, kosmetik, dan kesehatan yang dikonsumsi atau

Seasonal vegetable plants are plants which are the Sources of vitamin, mineral salt, etc, consumed from the part of the plant in the form of leaf, flower, fruit, and root with the age of less than one year.

Seasonal fruit plants are plants which are the Sources of vitamin, mineral salt, etc, consumed from the part of the plant in the form of fruits. These plants are creeps with the age of less than one year.

8. **Annual fruit and vegetable plants**

Annual fruit plants are plants which are the Sources of vitamin, contained mineral salt, etc, consumed from the part of plant in the form of fruit and more than one year of age.

Annual vegetable plants are plants which are the Sources of vitamin, contained mineral salt, etc, consumed from the part of the plant in the form of vegetable and more than one year of age.

9. **Medicinal plants** are plants which are useful for medicine. It is consumed from part of the plant such as leaf, flower, fruit, tuber,

digunakan dari bagian-bagian tanaman seperti daun, batang, buah, umbi (rimpang) ataupun akar.

and root.

10. **Tanaman hias** adalah tanaman yang mempunyai nilai keindahan baik bentuk, warna daun, tajuk maupun bunganya, sering digunakan untuk penghias pekarangan dan lain sebagainya.
11. **Luas panen tanaman hortikultura** adalah luas tanaman sayuran, buah-buahan, biofarmaka, dan tanaman hias yang diambil hasilnya/dipanen pada periode pelaporan.
12. **Luas panen untuk tanaman sayuran** adalah luas tanaman yang dipanen sekaligus/habis/dibongkar dan luas tanaman yang dipanen berkali-kali (lebih dari satu kali)/belum habis.
13. **Tanaman yang dipanen sekaligus/ habis/dibongkar** adalah tanaman yang sehabis panen langsung dibongkar/dicabut, terdiri dari bawang merah, bawang putih, bawang daun, kentang, kol/kubis, kembang kol, petsai/sawi, wortel, lobak, dan kacang merah.
14. **Tanaman yang dipanen berkali-kali (lebih dari satu kali)/belum habis** adalah tanaman yang
10. **Ornamental plants** are plants which have a beauty value, either in shape, colour of leaf or crown of flower, and they are often used as a yard decorator.
11. **Harvested area of horticulture** is area which vegetable, fruit, medicinal and ornamental plant of crop harvested during the period of report.
12. **Harvested area of vegetables** is area of entirely plant harvested/demolished and plant harvested several times/undemolished.
13. **Entirely plants harvested/demolished** are plants usually harvested once and demolished to be substituted by other plants, consisting of: shallots, garlic, leeks, potato, cabbage, cauliflower, mustard green, carrots, chineseradish, and red kidney beans.
14. **Plants harvested several times/undemolished** are plants usually harvested more than once and

pemanenan-nya lebih dari satu kali dan biasanya dibongkar apabila panen terakhir sudah tidak memadai lagi, terdiri dari: kacang panjang, cabe besar, cabe rawit, jamur, tomat, terung, buncis, ketimun, labu siam, kangkung, bayam, melon, semangka, dan blewah.

demolished in the case that the last harvest was economically not profitable. They consist of: yard long beans, chili, small chili, mushroom, tomatoes, eggplant, french beans, cucumber, pumpkin/chajota, swamp cabbage, spinach, melon, watermelon, and blewah.

15. **Produksi hortikultura** adalah hasil menurut bentuk produk dari setiap tanaman sayuran, buah-buahan, biofarmaka dan tanaman hias yang diambil berdasarkan luas yang dipanen/tanaman yang menghasilkan pada bulan/triwulan laporan.
15. **Horticulture production** is the standard production quantity form of vegetable, fruit, medicinal and ornamental plant based on harvested area/the number of production plants reported monthly/quarterly.
16. **Kawasan hutan** adalah wilayah tertentu yang berupa hutan, yang ditunjuk dan atau ditetapkan oleh pemerintah untuk dipertahankan keberadaannya sebagai hutan tetap. Hal ini untuk menjamin kepastian hukum mengenai status kawasan hutan, letak batas dan luas suatu wilayah tertentu yang sudah ditunjuk menjadi kawasan hutan tetap.
16. **Forest area** is a specific territory of forest ecosystem determined and or decided by the government as a permanent forest. Such decision is important to maintain the size of forest area and to ensure its legitimation and boundary demarcation of permanent forest.
17. **Kawasan Hutan Indonesia** ditetapkan oleh Menteri Kehutanan dalam bentuk Surat Keputusan Menteri Kehutanan tentang Penunjukan Kawasan Hutan dan Perairan Provinsi. Penunjukan Kawasan Hutan ini disusun berdasarkan hasil pemaduserasian antara Rencana
17. **Indonesian Forest Area** is determined by the Minister of Forestry in the format of Ministerial Decree on the Designation of Provincial Forest Area and Inland Water, Coastal and Marine Ecosystem. The designation of Forest Area is formulated based on integrated and harmonized

Tata Ruang Wilayah Provinsi (RTRWP) dengan Tata Guna Hutan Kesepakatan (TGHK).

of Provincial Spatial Planning (RTRWP) and Forest Land Use by Concensus (TGHK).

18. Penunjukan kawasan hutan mencakup pula kawasan perairan yang menjadi bagian dari Kawasan Suaka Alam (KSA) dan Kawasan Pelestarian Alam (KPA).

18. *The designation of forest area in some cases also cover inland water, coastal and marine ecosystem that may become part of Sanctuary Reserve Area (KSA) and Nature Conservation Area (KPA).*

19. **Kawasan Suaka Alam (KSA)** adalah kawasan dengan ciri khas tertentu, baik di darat maupun di perairan yang mempunyai fungsi pokok sebagai kawasan pengawetan keanekaragaman tumbuhan dan satwa serta ekosistemnya, yang juga berfungsi sebagai wilayah sistem penyangga kehidupan.

19. **Sanctuary Reserve Area** is a specific terrestrial or aquatic area having specific criteria for preserving biodiversity plant and animal as well as ecosystem, which also serve as life support system.

20. **Kawasan Pelestarian Alam (KPA)** adalah kawasan dengan ciri khas tertentu, baik di darat maupun di perairan yang mempunyai fungsi pokok perlindungan sistem penyangga kehidupan, pengawetan keanekaragaman jenis tumbuhan dan satwa, serta pemanfaatan secara lestari sumber daya alam hayati dan ekosistemnya.

20. **Nature Conservation Area** is a specific terrestrial or aquatic area whose main function is to serve life support system and preserve diversity of plant and animal species, as well as to provide a sustainable utilization of living reSources and their ecosystems.

21. Berdasarkan Undang-Undang No. 41 Tahun 1999 tentang Kehutanan, kawasan hutan dibagi ke dalam kelompok Hutan Konservasi, Hutan Lindung, dan Hutan Produksi.

21. *In accordance to the Act on Forestry No. 41/1999, forest area is categorized as Conservation Forest, Protection Forest and Production Forest.*

22. **Hutan Konservasi** adalah kawasan hutan dengan ciri khas tertentu, yang mempunyai fungsi pokok pengawetan keanekaragaman tumbuhan dan satwa serta ekosistemnya.
22. **Conservation Forest** is a forest area having specific characteristic established for the purposes of conservation of animal and plant species as well as their ecosystem.
23. **Hutan Lindung** adalah kawasan hutan yang mempunyai fungsi pokok sebagai perlindungan sistem penyangga kehidupan untuk mengatur tata air, mencegah banjir, mengendalikan erosi, mencegah intrusi air laut, dan memelihara kesuburan tanah.
23. **Protection Forest** is a forest area designated to serve life support system, maintain hydrological system, prevent of flood, erosion control, seawater intrusion, and maintain soil fertility.
24. **Hutan Produksi** adalah kawasan hutan yang mempunyai fungsi pokok memproduksi hasil hutan. Hutan produksi terdiri dari Hutan Produksi Tetap (HP), Hutan Produksi Terbatas (HPT), dan Hutan Produksi yang dapat dikonversi.
24. **Production Forest** is a forest area designated mainly to promote sustainable forest production. Production forest is classified as permanent production forest, limited production forest, and convertible production forest.
25. **Hutan Konservasi** terdiri dari:
- Kawasan suaka alam** berupa Cagar Alam (CA) dan Suaka Margasatwa (SM);
- Kawasan pelestarian alam** berupa Taman Nasional (TN), Taman Hutan Raya (THR), dan Taman Wisata Alam (TWA);
- Taman Buru (TB)** adalah kawasan hutan yang ditetapkan sebagai tempat wisata berburu.
25. **Conservation Forest** is divided into:
Sanctuary Reserve area consists of Strict Nature Reserve and Wildlife Sanctuary.
- Nature conservation area** consists of National Park (TN), Grand Forest Park (THR), and Nature Recreation Park (TWA);
- Game Hunting Park (TB)** is forest area devoted for game hunting recreation.

26. Penetapan lahan kritis mengacu pada lahan yang telah sangat rusak karena kehilangan penutupan vegetasinya, sehingga kehilangan atau berkurang fungsinya sebagai penahan air, pengendali erosi, siklus hara, pengatur iklim mikro, dan retensi karbon. Berdasarkan kondisi vegetasinya, kondisi lahan dapat diklasifikasikan sebagai: sangat kritis, kritis, agak kritis, potensial kritis, dan kondisi normal.
26. *Critical land refers to a piece of land severely damaged due to lost of its vegetation cover so that its functions as water retention, erosion control, nutrient cycling, micro climate regulator and carbon retention are completely depleted. Based upon its vegetation condition, the land could be classified as: very critical, critical, slight critical, potential critical, and normal condition.*
27. **Reboisasi atau rehabilitasi hutan** bertujuan untuk menghutankan kembali kawasan hutan yang kritis di wilayah daerah aliran sungai (DAS) yang dilaksanakan bersama masyarakat secara partisipatif.
27. **Reforestation or forest rehabilitation** is intended to rehabilitate the critical land inside forest area or watershed to improve their ecological and hydrological functions. The activities were conducted with active participation of local communities who live nearby the target area.
28. **Pemanfaatan hasil hutan kayu** adalah segala bentuk usaha yang memanfaatkan dan mengusahakan hasil hutan kayu dengan tidak merusak lingkungan dan tidak mengurangi fungsi pokok hutan. Kegiatan ini hanya dapat dilaksanakan pada areal hutan yang memiliki potensi untuk dilakukan kegiatan pemanfaatan hasil hutan kayu dan dapat dilaksanakan setelah diperoleh izin usaha.
28. **Commercial utilization of timber** as forest product is activities to utilize timber without destructing the environment and undermining the main functions of the forest area. Those activities could only be executed in forest area with high commercial timber value with license.
29. **Izin Usaha Pemanfaatan Hasil Hutan Kayu (IUPHHK) pada**
29. **The license to commercially utilize timber in natural forest is**

hutan alam adalah izin untuk memanfaatkan hutan produksi yang kegiatannya terdiri dari pemanenan atau penebangan, penanaman, pemeliharaan, pengamanan, pengolahan, dan pemasaran hasil hutan kayu. IUPHHK dapat diberikan kepada perorangan, koperasi, badan usaha swasta, dan BUMN/BUMD.

license to utilize production forest for which the activities consist of harvesting or felling, planting, tending, protecting, processing, and marketing. The license could be granted to individuals, cooperatives, private companies, state-owned enterprises/local government-owned enterprises.

30. **Produksi hasil hutan utama yang dihasilkan dari hutan** adalah kayu bulat. Produksi kayu bulat ini dihasilkan dari hutan alam melalui kegiatan perusahaan Hak Pengusahaan Hutan (HPH/IUPHHK), kegiatan ijin pemanfaatan kayu (IPK) dalam rangka pembukaan wilayah hutan, pembangunan Hutan Tanaman Industri (HTI), serta kegiatan hutan rakyat.
30. **The main product of commercial forest operation** is log. The log is harvested from various Sources such as natural forest granted to concessionaires (IUPHHK/HPH), land clearing activities (IPK), industrial forest plantation (HTI) and community forest.
31. **Kayu Gergajian** merupakan kayu hasil konversi kayu bulat dengan menggunakan mesin gergaji, mempunyai bentuk yang teratur dengan sisi-sisi sejajar dan sudut-sudutnya siku dengan ketebalan tidak lebih dari 6 cm dan kadar air tidak lebih dari 18 persen. Kayu gergajian yang diolah langsung dari kayu bulat, wajib didukung dengan dokumen yang sah.
31. **Sawn Timber** Constitutes a sawmill product derived from logs as raw material. The product is characterized with regular forms having parallel sides at right angle to each other, thickness not more than 6 cm and moisture content not to exceed 18 percent. Sawn timber produced directly from logs must be certified by a legal document.
32. **Kayu Lapis** adalah panel kayu yang tersusun dari lapisan veneer dibagian luarnya, sedangkan dibagian intinya (core) bisa
32. **Plywood** is wood panel consisting of layers pressed together in between veneers; the core may be veneer or some other material,

berupa veneer atau material lain, diikat dengan lem kemudian di-press (ditekan) sedemikian rupa sehingga menjadi panel yang kuat. Termasuk dalam artian ini adalah kayu lapis yang dilapisi lagi dengan material lain.

bound together with glue and pressed tightly together to make a strong panel. Included to this definition is plywood covered with other materials.

33. **Rumah Tangga Perikanan Tangkap** adalah rumah tangga yang melakukan kegiatan penangkapan ikan/binatang air lainnya/tanaman air dengan tujuan sebagian/seluruh hasilnya untuk dijual.

33. **Capture Fishery Household** is a household conducting activities in catching fishes/other aquatic animals/aquatic plants, for which the products are wholly or partly to be sold.

34. **Rumah Tangga Perikanan Budidaya** adalah rumah tangga yang melakukan kegiatan budidaya ikan/binatang air lainnya/tanaman air dengan tujuan sebagian/seluruh hasilnya untuk dijual.

34. **Aquaculture Fishery Household** is a household conducting activities in culturing fishes/other aquatic animals/aquatic plants, for which the products are wholly or partly to be sold.

ULASAN

Sektor Pertanian di Kecamatan Ilir Timur Tiga tidak terlalu berpengaruh terhadap perekonomian masyarakat, seperti halnya wilayah lain yang ada di Kota Palembang.

Perubahan pola pikir masyarakat mempengaruhi kemunduran sector pertanian. Semakin tinggi kebutuhan hidup dan tingkat pendidikan menyebabkan banyak orang beralih pekerjaan diluar sector pertanian.

Selain itu, penambahan penduduk yang pesat mengakibatkan semakin tingginya permintaan akan tempat tinggal. Sehingga banyak lahan pertanian yang beralih fungsi.

Seperti kecamatan lainnya yang ada di Kota Palembang, sebagian besar lahan yang ada di Kecamatan Ilir Timur Tiga dipergunakan untuk permukiman serta kegiatan ekonomi (perdagangan dan jasa).

DESCRIPTION

The Agriculture Sector in Ilir Timur Tiga Sub District does not significantly affect the community's economy, as well as other regions in the Municipality of Palembang.

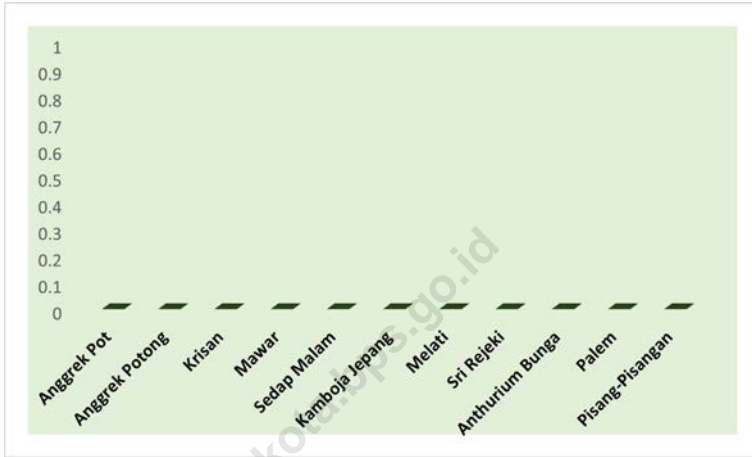
Changes in people's mindset affect the decline of the agricultural sector. The higher life necessities and education levels cause many people to switch jobs outside the agricultural sector.

In addition, rapid population growth has resulted in increasingly high demand for shelter. So that many agricultural lands have changed functions.

Like other sub districts in Palembang Municipality, most of the land in Ilir Timur Tiga Sub District is used for settlement and economic activities (trade and services).

Gambar 5.1
Figures

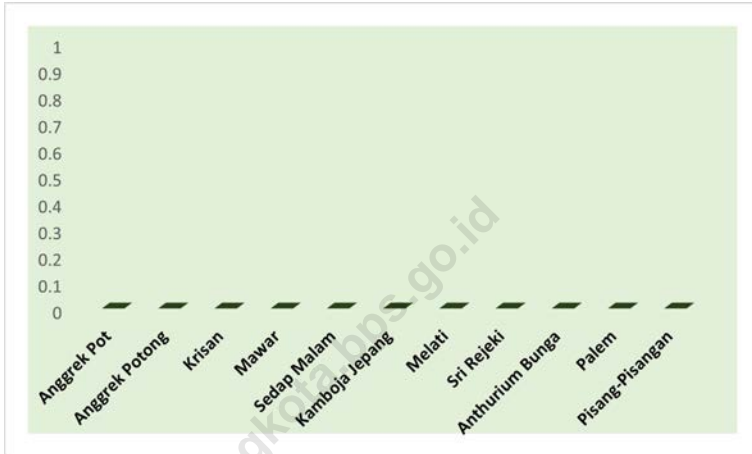
Luas Panen Tanaman Hias Menurut Jenis Tanaman di Kecamatan Ilir Timur Tiga (m²), 2019–2022
Harvested Area of Ornamental Plants by Kind of Plant in Ilir Timur Tiga Subdistrict (m²), 2019–2022



Sumber/Source : Badan Pusat Statistik, Statistik Pertanian Hortikultura SPH-TH/BPS-Statistics Indonesia, Agricultural Statistik for Horticulture SPH-TH

Gambar 5.2
Figures

Produksi Tanaman Hias Menurut Jenis Tanaman di Kecamatan Ilir Timur Tiga (tangkai), 2019–2022
Production of Ornamental Plants by Kind of Plant n Ilir Timur Tiga Subdistrict (stalks), 2019–2022



Sumber/Source : Badan Pusat Statistik, Statistik Pertanian Hortikultura SPH-TH/BPS-Statistics Indonesia, Agricultural Statistik for Horticulture SPH-TH

Tabel 5.1
Table

Luas Panen Tanaman Sayuran dan Buah-buahan Semusim Menurut Jenis Tanaman di Kecamatan Ilir Timur Tiga (ha), 2019–2022
Harvested Area of Seasonal Vegetables and Fruits by Kind of Plant in Ilir Timur Tiga Subdistrict (ha), 2019–2022

Jenis Tanaman Kind of Plants	2019	2020	2021	2022
(1)	(2)	(3)	(4)	(5)
Sayuran/Vegetables:				
Bawang Merah/ Shallots	-	-	-	-
Bawang Putih/ Garlic	-	-	-	-
Cabai Besar/ Chili/ Big Chili	-	-	-	-
Cabai Rawit/ Chili/ Cayenne Pepper	-	-	-	-
Kentang/ Potato	-	-	-	-
Kubis/ Cabbage	-	-	-	-
Petsai/ Chinese Cabbage	-	-	-	5,53
Bayam/ Spinach	-	-	-	0,90
Kangkung/ Water Spinach	-	-	-	0,20
Buah–buahan/Fruits:				
Melon/ Melon	-	-	-	-
Semangka/ Water Melon	-	-	-	-

Catatan/Note: ...

Sumber/Source: Badan Pusat Statistik, Statistik Pertanian Hortikultura SPH-SBS/BPS-Statistics Indonesia, Agricultural Statistic for Horticulture SPH-SBS

Tabel 5.2
Table

Produksi Tanaman Sayuran dan Buah-buahan Semusim Menurut Jenis Tanaman di Kecamatan Ilir Timur Tiga (kuintal), 2019–2022
Production of Seasonal Vegetables and Fruits by Kind of Plant in Ilir Timur Tiga Subdistrict (quintal), 2019–2022

Jenis Tanaman Kind of Plants	2019	2020	2021	2022
(1)	(2)	(3)	(4)	(5)
Sayuran/Vegetables:				
Bawang Merah/ Shallots	-	-	-	-
Bawang Putih/ Garlic	-	-	-	-
Cabai Besar/ Chili/ Big Chili	-	-	-	-
Cabai Rawit/ Chili/ Cayenne Pepper	-	-	-	-
Kentang/ Potato	-	-	-	-
Kubis/ Cabbage	-	-	-	-
Petsai/ Chinese Cabbage	-	-	-	78,75
Bayam/ Spinach	-	-	-	68,00
Kangkung/ Water Spinach	-	-	-	30,00
Buah–buahan/Fruits:				
Melon/ Melon	-	-	-	-
Semangka/ Water Melon	-	-	-	-

Catatan/Note: ...

Sumber/Source: Badan Pusat Statistik, Statistik Pertanian Hortikultura SPH-SBS/BPS-Statistics Indonesia, Agricultural Statistic for Horticulture SPH-SBS

Tabel
Table 5.3

Luas Panen Tanaman Biofarmaka Menurut Jenis Tanaman di Kecamatan Ilir Timur Tiga (m²), 2019–2022
Harvested Area of Medicinal Plants by Kind of Plant in Ilir Timur Tiga Subdistrict (m²), 2019–2022

Jenis Tanaman Kind of Plants	2019	2020	2021	2022
(1)	(2)	(3)	(4)	(5)
<i>Jahe/Ginger</i>	-	-	-	-
<i>Kencur/East Indian Galangal</i>	-	-	-	-
<i>Kunyit/Turmeric</i>	-	-	-	-
<i>Laos/Lengkuas/Galangal</i>	-	-	-	-
<i>Mahkota Buah/God's Crown</i>	-	-	-	-
<i>Mengkudu/Pace/Noni</i>	-	-	-	-
<i>Lidah Buaya/Aloe Vera</i>	-	-	-	-
<i>Temulawak/Curcuma</i>	-	-	-	-
<i>Sambiloto/Green Chiretta</i>	-	-	-	-
<i>Temu Kunci/Fingerroot</i>	-	-	-	-

Catatan/Note: ...

Sumber/Source: Badan Pusat Statistik, Statistik Pertanian Hortikultura SPH-TBF/BPS-Statistics Indonesia, Agricultural Statistic for Horticulture SPH-TBF

Tabel
Table 5.4

**Produksi Tanaman Biofarmaka Menurut Jenis Tanaman di
Kecamatan Ilir Timur Tiga (kg), 2019–2022**
*Production of Medicinal Plants by Kind of Plant in Ilir Timur
Tiga Subdistrict (kg), 2019–2022*

Jenis Tanaman Kind of Plants	2019	2020	2021	2022
(1)	(2)	(3)	(4)	(5)
Jahe/ <i>Ginger</i>	-	-	-	-
Kencur/ <i>East Indian Galangal</i>	-	-	-	-
Kunyit/ <i>Turmeric</i>	-	-	-	-
Laos/Lengkuas/ <i>Galangal</i>	-	-	-	-
Mahkota Buah/ <i>God's Crown</i>	-	-	-	-
Mengkudu/ <i>Pace/Noni</i>	-	-	-	-
Lidah Buaya/ <i>Aloe Vera</i>	-	-	-	-
Temulawak/ <i>Curcuma</i>	-	-	-	-
Sambiloto/ <i>Green Chiretta</i>	-	-	-	-
Temu Kunci/ <i>Fingerroot</i>	-	-	-	-

Catatan/Note: ...

Sumber/Source: Badan Pusat Statistik, Statistik Pertanian Hortikultura SPH-TBF/BPS-Statistics Indonesia, Agricultural Statistic for Horticulture SPH-TBF

Tabel
Table 5.5

**Luas Panen Tanaman Hias Menurut Jenis Tanaman di
Kecamatan Ilir Timur Tiga (m²), 2019–2022**
**Harvested Area of Ornamental Plants by Kind of Plant in Ilir
Timur Tiga Subdistrict (m²), 2019–2022**

Jenis Tanaman Kind of Plants	2019	2020	2021	2022
(1)	(2)	(3)	(4)	(5)
Anggrek Pot/Pot Orchid	-	-	-	-
Anggrek Potong/Cut Orchid	-	-	-	-
Krisan/Chrysantemum	-	-	-	-
Mawar/Rose	-	-	-	-
Sedap Malam/Tuberose	-	-	-	-
Kamboja Jepang/Adenium Desert Rose	-	-	-	-
Melati/Jasmine	-	-	-	-
Sri Rejeki/Aglaonema	-	-	-	-
Anthurium Bunga/Flamingo Lily Flower	-	-	-	-
Palem/Palm	-	-	-	-
Pisang-Pisangan/Heliconia	-	-	-	-

Catatan/Note: ...

Sumber/Source: Badan Pusat Statistik, Statistik Pertanian Hortikultura SPH-TH/BPS-Statistics Indonesia, Agricultural Statistik for Horticulture SPH-TH

Tabel
Table 5.6

**Produksi Tanaman Hias Menurut Jenis Tanaman di
Kecamatan Ilir Timur Tiga (tangkai), 2019–2022**
*Production of Ornamental Plants by Kind of Plant n Ilir
Timur Tiga Subdistrict (stalks), 2019–2022*

Jenis Tanaman <i>Kind of Plants</i>	2019	2020	2021	2022
(1)	(2)	(3)	(4)	(5)
Anggrek Pot/ <i>Pot Orchid</i>	-	-	-	-
Anggrek Potong/ <i>Cut Orchid</i>	-	-	-	-
Krisan/ <i>Chrysantemum</i>	-	-	-	-
Mawar/ <i>Rose</i>	-	-	-	-
Sedap Malam/ <i>Tuberose</i>	-	-	-	-
Kamboja Jepang/ <i>Adenium Desert Rose</i>	-	-	-	-
Melati/ <i>Jasmine</i>	-	-	-	-
Sri Rejeki/ <i>Aglaonema</i>	-	-	-	-
Anthurium Bunga/ <i>Flamingo Lily Flower</i>	-	-	-	-
Palem/ <i>Palm</i>	-	-	-	-
Pisang-Pisangan/ <i>Heliconia</i>	-	-	-	-

Catatan/*Note*: ...

Sumber/*Source*: Badan Pusat Statistik, Statistik Pertanian Hortikultura SPH-TH/BPS-Statistics Indonesia, Agricultural Statistik for Horticulture SPH-TH

Tabel 5.7
Table

Produksi Buah-Buahan dan Sayuran Tahunan Menurut Jenis Tanaman di Kecamatan Ilir Timur Tiga (kuintal), 2019–2022
Production of Annual Fruits and Vegetables by Kind of Plant in Ilir Timur Tiga Subdistrict (quintal), 2019–2022

Jenis Tanaman <i>Kind of Plants</i>	2019	2020	2021	2022
(1)	(2)	(3)	(4)	(5)
Buah–Buahan/Fruits:				
Mangga/ <i>Mango</i>	-	-	-	50,50
Durian/ <i>Durian</i>	-	-	-	-
Jeruk Siam/ <i>Kepron/Orange/Tangerine</i>	-	-	-	-
Pisang/ <i>Banana</i>	-	-	-	12,00
Pepaya/ <i>Papaya</i>	-	-	-	39,32
Salak/ <i>Snakefruit</i>	-	-	-	-
Sukun/ <i>Breadfruit</i>	-	-	-	0,65
Alpukat/ <i>Avocado</i>	-	-	-	1,25
Nangka/ <i>Cempedak/Jackfruit</i>	-	-	-	1,14
Jambu Air/ <i>Water Apple</i>	-	-	-	5,75
Jambu Biji/ <i>Guava</i>	-	-	-	11,0
Sayuran/Vegetables:				
Melinjo/ <i>Gnetum</i>	-	-	-	8,00
Petai/ <i>Twisted Cluster Bean</i>	-	-	-	-

Catatan/Note: ...
Sumber/Source: Badan Pusat Statistik, Statistik Pertanian Hortikultura SPH-BST/BPS-Statistics Indonesia, Agricultural Statistic for Horticulture SPH-BST

6

Pariwisata, Transportasi dan Komunikasi

Tourism, Transportation and Communication



PENJELASAN TEKNIS

1. **Wisatawan mancanegara (wisman)** ialah setiap pengunjung yang mengunjungi suatu negara di luar tempat tinggalnya, didorong oleh satu atau beberapa keperluan tanpa bermaksud memperoleh penghasilan di tempat yang dikunjungi dan lamanya kunjungan tersebut tidak lebih dari satu tahun (12 bulan). Definisi ini mencakup 2 (dua) kategori wisatawan mancanegara, yaitu :

- **Wisatawan (turis)** ialah setiap pengunjung seperti definisi di atas yang tinggal paling sedikit 24 jam, akan tetapi tidak lebih dari 1 (satu) tahun di tempat yang dikunjungi, dengan maksud antara lain: berlibur, rekreasi, olah raga, bisnis, menghadiri pertemuan, studi, dan kunjungan dengan alasan kesehatan.
- **Excursionist** ialah setiap pengunjung seperti definisi di atas yang tinggal kurang dari 24 jam di tempat yang dikunjungi (termasuk "Cruise passengers"). Cruise Passengers ialah setiap pengunjung yang tiba di suatu negara di mana mereka tidak menginap di akomodasi yang tersedia di negara tersebut, misalnya dengan kapal laut.

TECHNICAL NOTES

1. **An International Visitor** is any person visiting a country other than his usual place of residence for any reason other than for earning income in the country visited, and the length of stay is no more than one year (12 months). This definition covers two categories of foreign visitors, namely :

- **"Tourist"** is any visitor staying for at least 24 hours, but no more than one year, in the country visited, with the intention of visiting, and for any of these purposes: Pleasure, recreation and sports, Business, visiting friends and relatives, missions, attending meetings, conferences, visit for health reasons and study.
- **"Excursionist"** is any visitor staying less than 24 hours in the country visited including, "Cruise Passengers"; i.e. visitors arriving in a country without staying in any accommodation available in the visited country.

2. **Rata-rata lama tinggal** adalah rata-rata waktu tinggal wisatawan mancanegara di Indonesia untuk satu kali kunjungan.
2. **Average length of stay** is the average stay duration of foreign visitor in Indonesia for one trip.
3. **Usaha penyediaan akomodasi** adalah usaha yang menyediakan pelayanan penginapan yang dapat dilengkapi dengan pelayanan pariwisata lainnya. Usaha penyediaan akomodasi dapat berupa hotel, villa, pondok wisata, bumi perkemahan, persinggahan karavan, dan akomodasi lainnya yang digunakan untuk tujuan pariwisata.
3. **The business of providing accommodation** is a business that provides specialty services that can be equipped with other tourism services. It includes hotel, villa, cottage, camping, caravan stop, and other accommodation that are used for tourism purposes.
4. **Hotel** adalah penyediaan akomodasi secara harian berupa kamar-kamar di dalam satu bangunan yang dapat dilengkapi dengan jasa pelayanan makan dan minum, kegiatan hiburan dan atau fasilitas lainnya. Hotel terdiri dari hotel berbintang dan hotel non- bintang.
4. **Hotel** is a daily supply of accommodation rooms within a building which can be equipped with eating and drinking services, entertainment activities and/or other facilities. Hotel consists of a classified hotel and a non-classified hotel.
5. **Hotel bintang** adalah usaha penyediaan jasa pelayanan penginapan, makan minum serta jasa lainnya bagi umum dengan menggunakan sebagian atau seluruh bangunan. Usaha ini dikelola secara komersial serta memenuhi ketentuan persyaratan sebagai hotel bintang (termasuk berlian) yang ditetapkan dalam surat keputusan instansi yang membinanya. Misalnya hotel
5. **Star hotel** is the business of providing an accommodation, eating and drinking as well as other services for the public by using a building or a part of a building. It is managed commercially and meets specified requirements as a star hotel (including diamonds) set forth in the decree of fostering agency. For example, five star hotel, four star hotel, and so on.

bintang lima, hotel bintang empat dan seterusnya.

6. **Tingkat penghunian kamar hotel** adalah persentase Jumlah malam kamar yang dihuni terhadap Jumlah malam kamar yang tersedia.
7. **Rata-rata lamanya tamu menginap** adalah Jumlah malam tempat tidur yang terpakai (malam tamu) dengan Jumlah tamu yang menginap di hotel atau akomodasi lainnya
8. **Kendaraan bermotor** adalah setiap kendaraan yang digerakkan oleh peralatan teknik yang ada pada kendaraan tersebut, biasanya digunakan untuk angkutan orang atau barang di atas jalan raya selain kendaraan yang berjalan di atas rel. kendaraan bermotor yang dicatat adalah semua jenis kendaraan kecuali kendaraan bermotor TNI/Polri dan Korps Diplomatik.
9. **Mobil penumpang** adalah setiap kendaraan bermotor yang dilengkapi dengan tempat duduk untuk sebanyak-banyaknya delapan orang, tidak termasuk tempat duduk untuk pengemudi, baik dilengkapi atau tidak dilengkapi bagasi.
10. **Mobil bis** adalah setiap kendaraan bermotor yang dilengkapi
6. **Room occupancy rate** is the number of room-nights occupied divided by the number of room-nights available, multiplied by 100 percent.
7. **Average length of stay** is the number of bed-nights used (guest night) divided by the number of guests coming to spend the night at the accommodation
8. **Motor vehicles** are any kind of vehicles motorized by machine set up in those vehicles, they are usually used for transporting people or goods on roads except vehicles moving along a railway line. The data cover all kinds of motor vehicles except those belong to Indonesia Army Force Indonesian State Police and Diplomatic Corps.
9. **Passenger cars** are any motor vehicles with no more than eight seats, excluding seat for driver, it can be with or without hoot.
10. **Buses** are large passenger cars having seats for more than eight

dengan tempat duduk untuk lebih dari delapan orang, tidak termasuk tempat duduk untuk pengemudi, baik dilengkapi atau tidak dilengkapi bagasi.

passengers, excluding seat for driver, it can be with or without hoot.

11. **Mobil truk** adalah setiap kendaraan bermotor yang digunakan untuk angkutan barang, selain mobil penumpang, mobil bis dan kendaraan bermotor roda dua.
11. **Trucks** are any motor vehicles used to transport goods excluding passenger cars, buses, and motorcycles.
12. Data panjang jalan negara dan jalan provinsi bersumber dari Dinas Pekerjaan Umum.
12. *Data on length of state and provincial roads were taken from the Public Works Department.*
13. **Kunjungan kapal** adalah kapal yang datang di pelabuhan baik untuk berlabuh diperairan maupun bersandar di dermaga.
13. **Ship call** is a ship arriving at a port either for mooring or berthing.
14. **Gross ton (GT)** adalah volume ruangan kapal dalam m³, kecuali terowongan, lubang poros baling-baling, tempat jangkar, dan alas ganda.
14. **Gross Ton (GT)** is total volume of all room in a ship (m³), excluding the volume of tunnel, the axle of propellers, the anchor, and the chain locker.
15. Sumber data transportasi berasal dari masing-masing instansi terkait, dikumpulkan oleh Badan Pusat Statistik (BPS) setiap bulan/tahun.
15. *Data on transportation are compiled by the BPS-Statistics Indonesia, these data are obtained from relevant institutions every month /year.*
16. **Kantor Pos** adalah tempat pemberi pelayanan komunikasi tertulis dan atau surat elektronik, layanan paket, layanan logistik, layanan transaksi keuangan, dan
16. **Post Office** is a service provider facility of written communication and or electronic mail, parcel service, logistic service, financial transaction service, and pstal

layanan keagenan pos untuk kepentingan umum. Rumah pos berfungsi sama seperti kantor pos dan kantor pos pembantu, bedanya rumah pos biasanya terletak di daerah terpencil.

service to the public. Postal house has the same function as the post office and subsidiary of post office, the difference is that postal house is usually located in remote areas.

17. **Telekomunikasi** adalah setiap pemancaran, pengiriman dan atau penerimaan dari setiap informasi dalam bentuk tanda-tanda, isyarat, tulisan, gambar, suara dan bunyi melalui system kawat, optic radio atau sistem elektromagnetik lainnya.
17. **Telecommunication** includes every transmitting, delivering and or receiving from every information of marking, signal, article, picture, sound and voice through strand of wire system, optic, radio or other electromagnetic system.
18. **Jaringan telekomunikasi** adalah rangkaian perangkat telekomunikasi dan kelengkapannya yang digunakan dalam bertelekomunikasi.
18. **Telecommunication network** is peripheral network of telecommunication and its equipment used in the means of telecommunication.
19. **Telepon tetap kabel dalam Susenas disebut telepon rumah** adalah jaringan telekomunikasi menggunakan perangkat telepon tetap dengan kabel yang secara umum diatur oleh standar-standar teknis dengan menggunakan suatu nomor telepon, dikenal pula sebagai Public Switched Telephone Network (PSTN). Pada umumnya dimanfaatkan untuk telepon rumah dan jaringan internet, memiliki kemampuan menghantarkan sinyal dengan kuat dan jelas dengan biaya yang relatif lebih murah.
19. **Fixed line telephone based on Susenas called home phone** is a telecommunication network using fixed line telephone device which is generally regulated by technical standards, using a phone number, also known as the Public Switched Telephone Network (PSTN). It is generally used for home phone and Internet networks, has the ability to deliver a strong and clear signal with a relatively low cost.

20. **Telepon bergerak seluler** adalah perangkat telekomunikasi elektronik yang mempunyai kemampuan dasar yang sama dengan telepon tetap kabel, namun dapat dibawa ke mana-mana (portable, mobile) dan tidak perlu disambungkan dengan jaringan telekomunikasi kabel. Selain berfungsi sebagai telepon, telepon seluler modern biasanya mendukung layanan tambahan seperti Short Messages Services (SMS), Multimedia Message Service (MMS), e-mail dan akses Internet, aplikasi bisnis dan permainan, serta fotografi. Saat ini, Indonesia mempunyai dua sistem jaringan Global System for Mobile Telecommunications (GSM) dan CDMA.
20. **Cellular mobile phone** is an electronic telecommunication device which has the same basic capabilities with fixed cables, but can be taken anywhere (portable, mobile) and does not need to be connected to the wired telecommunication network. In addition to functioning as a telephone, modern mobile phone typically supports additional services (SMS), Multimedia Messages Service (MMS), e-mail and access to the Internet, business applications and games, as well as photography. Currently, Indonesia has two cellular mobile telephone network system that are GSM (Global System for Mobile Telecommunications) and Code Division Multiple Access (CDMA).
21. **Internet** adalah sebuah jaringan computer public di seluruh dunia. Internet menyediakan akses ke sejumlah layanan komunikasi termasuk World Wide Web dan membawa email, berita hiburan dan file data.
21. **The internet** is a worldwide public computer network. It provides access to a number of communication services including the World Wide Web and carries e-mail, news, entertainment and data files.

ULASAN**DESCRIPTION****Transportasi**

Pada tahun 2022 jalan yang menghubungkan antar kelurahan di Kecamatan Ilir Timur Tiga sebagian besar sudah aspal dan dalam kondisi baik, serta dapat dilalui kendaraan beroda 4 (empat) atau lebih.

Sama seperti kecamatan lain yang ada di Kota Palembang, jenis transportasi umum yang melalui dan menghubungkan wilayah yang ada di kecamatan ini telah mengalami pergeseran. Kendaraan umum yang beroperasi di wilayah Kecamatan Ilir Timur Tiga didominasi oleh kendaraan roda 4 (empat), berupa opplet dan bis kota, sekarang sebagian besar telah digantikan transportasi online, terutama ojek online.

Komunikasi

Kondisi sinyal telepon seluler maupun internet di sebagian besar wilayah Kecamatan Ilir Timur Tiga baik, sehingga dapat melakukan komunikasi dengan cepat dan up to date.

Transportation

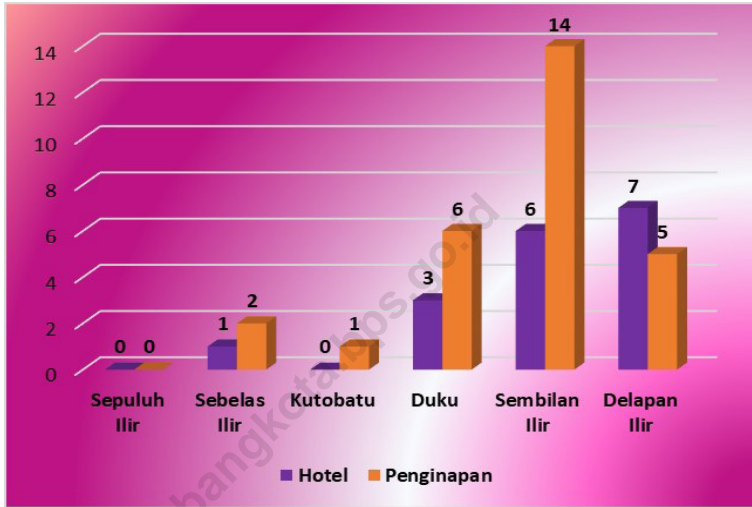
In 2022, most of the roads connecting urban villages in Ilir Timur Tiga Sub District have been asphalt and in good condition, and can be passed by 4 (four) or more wheeled vehicles.

Just like other sub districts in Palembang City, the types of public transportation that pass through and connect areas in this sub district have experienced a shift. Public vehicles operating in the Sub District of Ilir Timur Tiga are dominated by four-wheeled vehicles, in the form of opplets and city buses. Now most of these have been replaced by online transportation, especially online motorcycle taxis.

Communication

The condition of cellular telephone and internet signals in most areas of Ilir Timur Tiga Sub District is good, so they can communicate quickly and up to date.

Gambar 6.1 Jumlah Sarana Akomodasi Menurut Jenis Akomodasi di Kecamatan Ilir Timur Tiga, 2022
Figures *Number of Accomodation Facilities by Type of Accomodation in Ilir Timur Tiga Subdistrict, 2022*



Sumber/Source : Kantor camat Ilir Timur Tiga/Ilir Timur Tiga subdistrict office

6.1 PARIWISATA TOURISM

Tabel 6.1.1 Jumlah Sarana Akomodasi Menurut Kelurahan dan Jenis Akomodasi di Kecamatan Ilir Timur Tiga, 2022
Table *Number of Accomodation Facilities by Kelurahan and Type of Accomodation in Ilir Timur Tiga Subdistrict, 2022*

Desa/Kelurahan <i>Village/Kelurahan</i>	Hotel <i>Hotel</i>	Penginapan <i>Inn</i>
(1)	(2)	(3)
1. Sepuluh Ilir	-	-
2. Sebelas Ilir	1	2
3. Kutobatu	-	1
4. Duku	3	6
5. Sembilan Ilir	6	14
6. Delapan Ilir	7	5
Ilir Timur Tiga	17	28

Catatan/Note: ...

Sumber/Source: Kantor camat Ilir Timur Tiga/*Ilir Timur Tiga subdistrict office*

6.2 TRANSPORTASI TRANSPORTATION

Tabel 6.2.1 Prasarana dan Sarana Transportasi Antar Kelurahan Menurut Kelurahan di Kecamatan Ilir Timur Tiga, 2022
Table *Inter-Kelurahan Transportation Infrastructure and Facilities by Kelurahan in Ilir Timur Tiga Subdistrict, 2022*

Desa/Kelurahan <i>Village/Kelurahan</i>	Jenis Prasarana Transportasi <i>Type of Transportation Infrastructure</i>	Keberadaan Angkutan Umum <i>Availability of Public Transportation</i>
(1)	(2)	(3)
1. Sepuluh Ilir	darat	Ada
2. Sebelas Ilir	darat	Ada
3. Kutobatu	darat	Ada
4. Duku	darat	Ada
5. Sembilan Ilir	darat	Ada
6. Delapan Ilir	darat	Ada

Isian kolom (2): "Darat", "Air", "Darat dan Air", "Udara"

Isian Kolom (3): "Ada, dengan trayek tetap", "Ada, tanpa trayek tetap",
"Tidak ada angkutan umum"

Lanjutan Tabel/*Continued Table 6.2.1*

Desa/Kelurahan <i>Village/Kelurahan</i>	Jenis Permukaan Jalan Darat Terluas <i>Type of The Widest Road Surface</i>	Dapat Dilalui Kendaraan Bermotor Roda 4 atau Lebih <i>Passable by Vehicle with 4 or more Wheels</i>
(1)	(4)	(5)
1. Sepuluh Ilir	Aspal/Beton	Sepanjang tahun
2. Sebelas Ilir	Aspal/Beton	Sepanjang tahun
3. Kutobatu	Aspal/Beton	Sepanjang tahun
4. Duku	Aspal/Beton	Sepanjang tahun
5. Sembilan Ilir	Aspal/Beton	Sepanjang tahun
6. Delapan Ilir	Aspal/Beton	Sepanjang tahun

Catatan/Note: ...

Sumber/Source: Kantor camat Ilir Timur Tiga/Ilir Timur Tiga subdistrict office

- Jika kolom (2) berisi "Air" atau "Udara", maka kolom (4) dan (5) diisi dengan "-"
- Jika kolom (2): "Darat" atau "Darat dan Air" maka:
isian kolom (4): "Aspal/Beton", "Diperkeras (kerikil, batu, dll)", "Tanah", "Lainnya"
- Isian Kolom (5): "Sepanjang tahun", "Sepanjang tahun kecuali saat kondisi tertentu", "Tidak dapat dilalui sepanjang tahun"

6.3 KOMUNIKASI COMMUNICATION

Tabel 6.2.2 Keberadaan Kantor Pos/Pos Pembantu/Rumah Pos, Pos Keliling, dan Perusahaan/Agen Jasa Ekspedisi Swasta Menurut Kelurahan di Kecamatan Ilir Timur Tiga, 2022
Number of Post Office/Subsidiary of Post Office, Mobile Portal Service, Private Expedition Service Company by Kelurahan in Ilir Timur Tiga Subdistrict, 2022

Desa/Kelurahan <i>Village/Kelurahan</i>	Kantor Pos/Pos Pembantu/Rumah Pos <i>Post Office/Subsidiary of Post Office</i>	Pos Keliling <i>Mobile Portal Service</i>	Perusahaan/Agen Jasa Ekspedisi Swasta <i>Private Expedition Service Company</i>
(1)	(2)	(3)	(4)
1. Sepuluh Ilir	Tidak Ada	Tidak Ada	Ada
2. Sebelas Ilir	Beroperasi	Tidak Ada	Ada
3. Kutobatu	Tidak Ada	Tidak Ada	Ada
4. Duku	Tidak Ada	Tidak Ada	Ada
5. Sembilan Ilir	Beroperasi	Tidak Ada	Ada
6. Delapan Ilir	Tidak Ada	Tidak Ada	Ada

Catatan/Note: ...

Sumber/Source: Kantor camat Ilir Timur Tiga/Ilir Timur Tiga subdistrict office

Isian kolom (2) dan (4): "Beroperasi", "Jarang Beroperasi", "Tidak beroperasi", "Tidak Ada"

Isian kolom (3): "Ada", "tidak ada"

Tabel
Table 6.3.1

Jumlah Menara Telepon seluler dan Operator Layanan Komunikasi Telepon Seluler Menurut Kelurahan di Kecamatan Ilir Timur Tiga, 2022
Number of Base Transceiver Station (BTS) and Cellular Phone Communication Service Operators by Kelurahan in Ilir Timur Tiga Subdistrict, 2022

Desa/Kelurahan Village/Kelurahan	Jumlah Menara Telepon seluler Number of Base Transceiver Station (BTS)	Jumlah Operator Layanan Komunikasi Telepon Seluler Cellular Phone Communication Service Operators
(1)	(2)	(3)
1. Sepuluh Ilir	4	5
2. Sebelas Ilir	4	5
3. Kutobatu	8	5
4. Duku	6	5
5. Sembilan Ilir	8	5
6. Delapan Ilir	6	5
Ilir Timur Tiga	36	30

Catatan/Note: ...

Sumber/Source: Kantor camat Ilir Timur Tiga/Ilir Timur Tiga subdistrict office

Tabel 6.3.2 Kekuatan Sinyal Telepon Seluler dan Jenis Sinyal Internet Telepon Seluler Menurut Kelurahan di Kecamatan Ilir Timur Tiga, 2022
The Strength of Cellular Phone Signal by Kelurahan in Ilir Timur Tiga Subdistrict, 2022

Desa/Kelurahan Village/Kelurahan	Kekuatan Sinyal Telepon Seluler The Strength of Cellular Phone Signal	Jenis Sinyal Internet Telepon Seluler Type of Cellular Phone Signal
(1)	(2)	(3)
1. Sepuluh Ilir	Sinyal sangat kuat	4G/LTE
2. Sebelas Ilir	Sinyal sangat kuat	4G/LTE
3. Kutobatu	Sinyal sangat kuat	4G/LTE
4. Duku	Sinyal sangat kuat	4G/LTE
5. Sembilan Ilir	Sinyal sangat kuat	4G/LTE
6. Delapan Ilir	Sinyal sangat kuat	4G/LTE
Ilir Timur Tiga	Sinyal Sangat Kuat	4G/LTE

Catatan/Note: ...

Sumber/Source: Kantor camat Ilir Timur Tiga/Ilir Timur Tiga subdistrict office

Isian kolom 2: "Sangat kuat", "Kuat", "Lemah", "Tidak ada sinyal"

Isian Kolom (3): " 4G/LTE", " 3G/H/H+/EVDO", " 2,5G/E/GPRS", " Tidak ada sinyal internet"

jika kolom (2) berisi "Tidak ada sinyal" maka kolom (3) diisikan "-"

7

Perbankan, Koperasi dan Perdagangan

Banking, Cooperative and Trade



PENJELASAN TEKNIS**TECHNICAL NOTES**

1. Data statistik perbankan bersumber dari Bank Indonesia. Kantor bank terdiri dari Kantor Cabang (KC), Kantor Cabang Pembantu (KCP), dan kantor di bawah KCP.
 2. **Uang beredar dalam arti sempit (M1)** adalah kewajiban sistem moneter yang terdiri atas uang kartal dan uang giral.
 3. **Uang beredar dalam arti luas (M2) atau likuiditas perekonomian** adalah kewajiban sistem moneter yang terdiri atas M1, uang kuasi, dan surat berharga selain saham.
 4. **Uang kartal** terdiri atas uang kertas dan uang logam yang berlaku, tidak termasuk uang kas pada Kantor Perbendaharaan dan Kas Negara (KPKN) dan bank umum.
 5. **Uang giral** terdiri atas rekening giro, kiriman uang, simpanan berjangka, dan tabungan dalam rupiah yang sudah jatuh waktu, yang seluruhnya merupakan simpanan penduduk dalam rupiah pada sistem moneter.
 6. **Uang kuasi** terdiri atas simpanan berjangka dan tabungan penduduk pada bank umum, baik dalam rupiah maupun valuta
1. *Banking statistics are obtained from the Bank Indonesia. Bank offices consist of branch office (KC), sub branch office (KCP), and offices under KCP.*
 2. *The “broad money (M1)” in specific term is liabilities of the monetary system consisting of currency and demand deposits.*
 3. *The “broad money (M2)” in a broader term or “domestic liquidity” is liabilities of the monetary system consisting M1, quasi money, and securities other than shares.*
 4. *Currency consists of legal bank notes and coins excluding cash in the government treasury offices and commercial banks.*
 5. *Demand deposit comprises current accounts, transfer, matured time, and savings deposits in rupiah, held by residents in the monetary system.*
 6. *Quasi money consists of time and savings deposits in rupiah and foreign currency held by residents in commercial banks.*

asing.

- | | |
|---|---|
| <p>7. Data statistik penanaman modal yang disetujui pemerintah terdiri dari Penanaman Modal Asing (PMA) dan Penanaman Modal Dalam Negeri (PMDN), bersumber dari Badan Koordinasi Penanaman Modal (BKPM). Data mengenai realisasi investasi penanaman modal tidak termasuk sektor minyak, asuransi, dan perbankan. Data telah memperhatikan perubahan investasi yang beralih status dan juga pengurangan investasi yang dicabut izin usahanya.</p> | <p>7. <i>Statistics of foreign and domestic investments approved by government are obtained from the Investment Coordinating Board (BKPM). Realization of investment data exclude those investments in petroleum production, insurance, and banking sectors. Changes in investment status and those whose license was taken off have been taken into account.</i></p> |
| <p>8. Kantor bank terdiri dari Kantor Cabang (KC), Kantor Cabang Pembantu (KCP), dan kantor di bawah KCP.</p> | <p>8. <i>Bank offices consist of branch office (KC), sub branch office (KCP), and offices under KCP.</i></p> |
| <p>9. Data perkoperasian bersumber dari Kementerian Koperasi dan Usaha Kecil dan Menengah. Data koperasi yang disajikan adalah data jumlah koperasi usaha koperasi.</p> | <p>9. <i>Data for cooperatives are generated from Ministry of Cooperatives and Small and Medium Enterprises. Types of cooperatives data is number of cooperatives.</i></p> |
| <p>10. Koperasi adalah badan usaha yang beranggotakan orang seorang atau badan hukum koperasi dengan melandaskan kegiatannya berdasarkan prinsip koperasi sekaligus sebagai gerakan ekonomi rakyat yang berdasar atas asas kekeluargaan.</p> | <p>10. Cooperative is an establishment that its member are people or establishments with legal status of cooperative and its activities based on people economic movement.</p> |

- | | |
|---|---|
| <p>11. Sistem pencatatan Statistik Ekspor dan Impor adalah “General Trade” dengan wilayah pencatatan meliputi seluruh wilayah kepabeanaan Indonesia.</p> | <p>11. <i>The recording of export and import statistics is based on General Trade System covering all Indonesian customs areas.</i></p> |
| <p>12. Pengesahan dokumen kepabeanaan ekspor dan impor dilakukan oleh Bea dan Cukai berdasarkan Persetujuan Muat/ Bongkar Barang.</p> | <p>12. <i>The legalization of customs export and import documents is conducted by the Customs and Excise Office.</i></p> |
| <p>13. Data ekspor berasal dari dokumen kepabeanaan BC 3.0 atau yang disebut dokumen Pemberitahuan Ekspor Barang (PEB) yang diisi oleh eksportir.</p> | <p>13. <i>The export data are compiled based on customs export documents BC 3.0 or known as Export Declarations (PEB), filled by exporters.</i></p> |
| <p>14. Data impor berasal dari dokumen kepabeanaan BC 2.0 atau yang disebut dokumen Pemberitahuan Impor Barang (PIB), Pemberitahuan Impor Barang Khusus (PIBK), Pemberitahuan Pabean Free Trade Zone (PPFTZ) dan dokumen kepabeanaan BC 2.3 yang mencatat impor barang dari Luar Negeri ke Kawasan Berikat.</p> | <p>14. <i>The import data are compiled based on customs import documents BC 2.0 or known as Import Declarations Form (PIB), Import Declarations Form for Special Commodity (PIBK), Customs Declaration Form for Free Trade Zone (PPFTZ), and customs import documents BC 2.3 which records import goods from foreign country to Bounded Zones Area.</i></p> |
| <p>15. Barang-barang yang dikirim ke luar negeri untuk diolah dicatat sebagai ekspor, sedangkan hasil olahan yang dikembalikan ke Indonesia dicatat sebagai impor.</p> | <p>15. <i>Goods send abroad for processing purposes are recorded as export while its product sent to Indonesia are recorded as import.</i></p> |
| <p>16. Barang-barang luar negeri yang diolah di dalam negeri dicatat sebagai barang impor meskipun barang olahan tersebut akan</p> | <p>16. <i>Foreign goods processed in Indonesia are still recorded as imports although the products will be sent to abroad.</i></p> |

kembali ke luar negeri.

17. Barang-barang yang tidak dicakup dalam pencatatan:
- Pakaian dan barang-barang perhiasan penumpang.
 - Barang-barang bawaan penumpang dari/ke luar negeri untuk dipakai sendiri, kecuali lemari es, pesawat televisi, dan sebagainya.
 - Barang-barang untuk keperluan perwakilan kedutaan suatu negara.
 - Barang-barang ekspedisi dan ekshibisi atau pameran.
 - Barang-barang untuk militer yang diimpor langsung oleh angkatan bersenjata
 - Pembungkus/peti kemas untuk diisi kembali.
 - Uang dan surat-surat berharga.
 - Barang-barang contoh
17. *The following goods are not included in the statistics:*
- Clothings and passengers' jewelry.*
 - Luggage of passengers for own use, except refrigerators, television sets, etc.*
 - Goods imported/exported for the use of foreign representative countries/embassies.*
 - Goods for expeditions, and shows or exhibitions.*
 - Military goods directly imported by the Armed Forces.*
 - Packings/containers to be refilled.*
 - Bank notes and securities*
 - Sample goods*
18. **Sistem pengolahan dokumen impor/ekspor Indonesia** adalah sistem "Carry Over" yaitu dokumen ditunggu selama satu bulan, setelah bulan berjalan, sedangkan dokumen-dokumen yang terlambat akan diolah pada bulan berikutnya. Dengan demikian dokumen bulan-bulan sebelumnya yang terlambat diterima dan masuk pada bulan berjalan, diperlakukan sebagai dokumen bulan pengolahan.
18. **The carry-over system** is used in processing Indonesian export and import documents. Documents are processed one month after the current month, while those received later will be processed for the succeeding month. This means previous documents received in the current month will be treated as processed documents.
19. **Pelabuhan Muat** adalah pelabuhan darimana barang
19. **Port of loading** is port where the goods are transported out of the

diangkut ke luar negeri atau diekspor

country or exported.

20. **Negara tujuan** adalah negara tujuan akhir yang diketahui untuk barang ekspor yang dikirim ke luar negeri

20. **Country of destination** is country that is known to export goods sent abroad.

21. **Jenis komoditi** adalah barang ekspor yang dicatat sesuai kode Harmonized System (HS)

21. **Type commodity** is exported goods recorded based on Harmonized System (HS) code.

<https://palembangkota.bps.go.id>

ULASAN

Sama seperti kecamatan lain yang ada di kota Palembang, kegiatan perekonomian di wilayah Kecamatan Ilir Timur Tiga didominasi oleh sector perdagangan dan jasa.

Agar perkeekonomian berjalan dengan baik tentunya dibutuhkan sarana dan prasarana yang memadai, untuk memperlancar pendistribusian barang dan jasa, sehingga konsumen dapat memperolehnya dengan mudah, aman dan harga relative stabil.

Di Kecamatan Ilir Timur Tiga terdapat 3 pasar permanen, 35 swalayan, 68 restoran / rumah makan. Serta beberapa lembaga keuangan perbankan dan non perbankan. Di Kecamatan Ilir Timur Tiga terdapat 6 bank umum pemerintah dan 3 Bank umum swasta.

DESCRIPTION

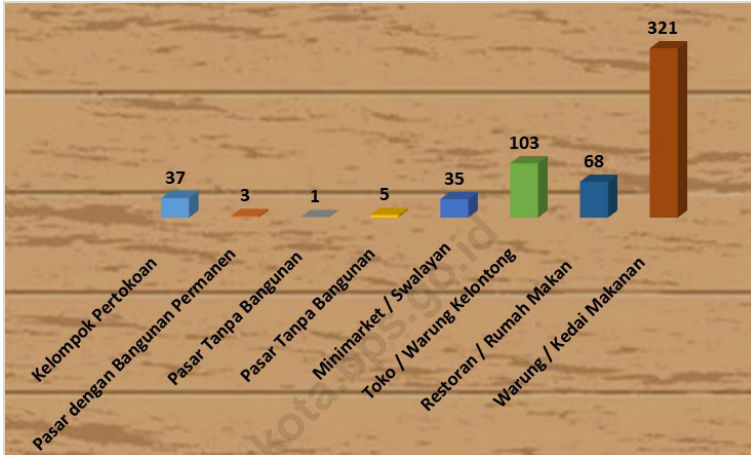
Similar to other sub districts in Palembang, economic activities in the Ilir Timur Tiga Sub District are dominated by the trade and services sector.

In order for the economy to run well, of course, adequate facilities and infrastructure are needed to facilitate the distribution of goods and services, so that consumers can obtain them easily, safely and at relatively stable prices.

In Ilir Timur Tiga Sub District, there are 3 permanent markets, 35 super markets, 68 restaurants. As well as several banking and non-banking financial institutions. In Ilir Timur Tiga Sub District there was 6 government banks and 3 private banks.

Gambar 7.1
Figures

**Jumlah Sarana Perdagangan Menurut Jenis Sarana
Perdagangan di Kecamatan Ilir Timur Tiga, 2022**
*Number of Trade Facilities by Type of Trade Facilities in Ilir
Timur Tiga Subdistrict, 2022*



Sumber/Source : Kantor camat Ilir Timur Tiga/Ilir Timur Tiga subdistrict office

Tabel
Table 7.1**Banyaknya Sarana Lembaga Keuangan Bank Menurut Kelurahan dan Jenis Bank di Kecamatan Ilir Timur Tiga, 2022****Number of Bank by Kelurahan and Type of Bank in Ilir Timur Tiga Subdistrict, 2022**

Desa/Kelurahan Village/Kelurahan	Bank Umum Pemerintah Government Bank	Bank Umum Swasta Private Bank	Bank Perkreditan Rakyat (BPR) Rural Bank
(1)	(2)	(3)	(4)
1. Sepuluh Ilir	1	-	-
2. Sebelas Ilir	2	2	-
3. Kutobatu	-	-	-
4. Duku	1	-	-
5. Sembilan Ilir	2	1	-
6. Delapan Ilir	-	-	-
Ilir Timur Tiga	6	3	-

Catatan/Note: ""

Sumber/Source: Kantor camat Ilir Timur Tiga/Ilir Timur Tiga subdistrict office

Tabel 7.2
Table

Banyaknya Koperasi Aktif Menurut Menurut Kelurahan dan Jenis Koperasi di Kecamatan Ilir Timur Tiga, 2022
Number of Cooperative by Kelurahan and Type of Cooperative in Ilir Timur Tiga Subdistrict, 2022

Desa/Kelurahan <i>Village/Kelurahan</i>	Koperasi Unit Desa (KUD) <i>Village Cooperative Unit</i>	Koperasi Industri Kecil dan Kerajinan Rakyat (Kopinkra) <i>Small Industry and Citizen Handicraft Cooperative</i>
(1)	(2)	(3)
1. Sepuluh Ilir	-	-
2. Sebelas Ilir	-	-
3. Kutobatu	-	-
4. Duku	-	-
5. Sembilan Ilir	-	-
6. Delapan Ilir	-	-
Ilir Timur Tiga	-	-

Lanjutan Tabel/Continued Table 7.2

Desa/Kelurahan Village/Kelurahan	Koperasi Simpan Pinjam (Kospin) Savings and Loan Cooperative	Koperasi Lainnya Other Cooperative
(1)	(4)	(5)
1. Sepuluh Ilir	1	-
2. Sebelas Ilir	1	-
3. Kutobatu	3	-
4. Duku	-	-
5. Sembilan Ilir	3	-
6. Delapan Ilir	-	-
Ilir Timur Tiga	8	-

Catatan/Note: ""

Sumber/Source: Kantor camat Ilir Timur Tiga/Ilir Timur Tiga subdistrict office

Tabel 7.3
Table

Banyaknya Sarana Perdagangan Menurut Kelurahan dan Jenis Sarana Perdagangan di Kecamatan Ilir Timur Tiga, 2022

Number of Trade Facilities by Kelurahan and Type of Trade Facilities in Ilir Timur Tiga Subdistrict, 2022

Desa/Kelurahan Village/Kelurahan	Kelompok Pertokoan Shopping Complexs	Pasar dengan Bangunan Permanen Markets in Permanent Building	Pasar dengan Bangunan Semi Permanen Market in Semi Permanent Building
(1)	(2)	(3)	(4)
1. Sepuluh Ilir	5	1	-
2. Sebelas Ilir	7	-	-
3. Kutobatu	6	1	1
4. Duku	10	-	-
5. Sembilan Ilir	4	-	-
6. Delapan Ilir	5	1	-
Ilir Timur Tiga	37	3	1

Lanjutan Tabel/Continued Table 7.3

Desa/Kelurahan Village/Kelurahan	Pasar tanpa Bangunan Market without Permanent Building	Mini Market/ Swalayan/ Supermarket Mini Market/Swalayan/ Supermarket	Restoran/ Rumah Makan Restaurant/ Food Stall
(1)	(5)	(6)	(7)
1. Lawangkidul	1	8	9
2. Tiga Ilir	-	4	5
3. Satu Ilir	1	8	18
4. Sungaibuah	3	5	5
5. Dua Ilir	-	5	18
6. Lima Ilir	-	5	13
Ilir Timur Tiga	5	35	68

Catatan/Note: ...

Sumber/Source: Kantor camat Ilir Timur Tiga/Ilir Timur Tiga subdistrict office

ST 2023

SENSUS PERTANIAN

BerAKHLAK

Berorientasi Pelayanan Akuntabel Kompeten
Harmonis Loyal Adaptif Kolaboratif

DATA
MENCERDASKAN BANGSA
Enlighten The Nation



**BADAN PUSAT STATISTIK
KOTA PALEMBANG
BPS-STATISTICS OF PALEMBANG**

Jl. Pangeran Ario Kesuma Abdurrochim No.2, Bukit Kecil, Kota Palembang
Telp.: (0711) 352184
Homepage: <http://palembangkota.bps.go.id>, E-mail: bps1671@bps.go.id

ISSN 2723-8377



9 772723 837706