

2013



Katalog BPS : 1102001.7102121

**DATA**  
*Mencerdaskan Bangsa*



**BADAN PUSAT STATISTIK KABUPATEN MINAHASA**  
Jl. Dotulolong Lasut, Tondano 95612  
Telp. 0431 321155



**BADAN PUSAT STATISTIK  
KABUPATEN MINAHASA**

*Kawangkoan Barat District in Figures 2013*

**KAWANGKOAN BARAT DALAM ANGKA 2013**  
***KAWANGKOAN BARAT IN FIGURES 2013***

.....  
**Nomor Publikasi/ Publicatoin Number:71020.1319**  
**Katalog BPS/ BPS catalogue: : 1102001.7102121**  
**Ukuran Buku/ Book Size: 15,5 Cm x 21 Cm**  
**Jumlah Halaman/ Total Pages: 59 + xviii**

**Naskah/ Manuscript :**  
**Koordinator Statistik Kecamatan Kawangkoan Barat**

**Gambar/ Figures:**  
**Koordinator Statistik Kecamatan Kawangkoan Barat**  
**Gambar Kulit/ Cover Design:**  
**Koordinator Statistik Kecamatan Kawangkoan Barat**

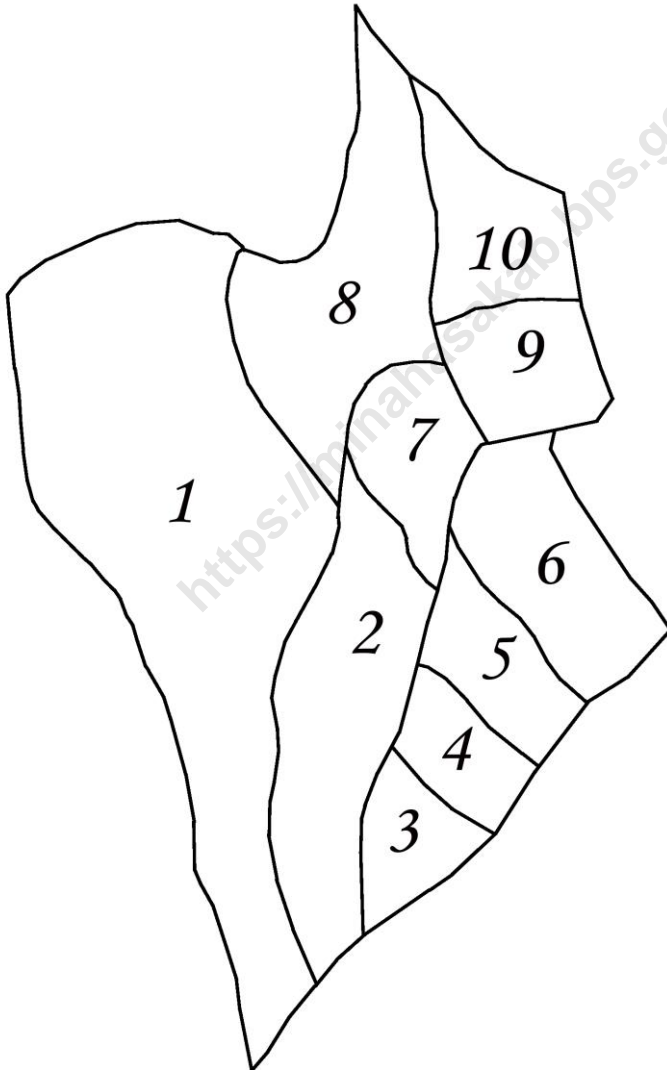
**Diterbitkan Oleh/ Publiced by:**  
**BPS Kabupaten Minahasa, Tondano – Sulawesi Utara /**  
***BPS – Statistics of Minahasa Regency***

**Boleh Dikutip Dengan Menyebut Sumbernya**  
***May Be Cited With Reference To The Source***

# **PETA KECAMATAN**

## **KAWANGKOAN BARAT**

*Kawangkoan Barat District Map*



**Keterangan**  
*Information*

1. Ranolambot
2. Tombasian Atas
3. Kanonang Dua
4. Kanonang Empat
5. Kanonang Lima
6. Kanonang Satu
7. Tombasian Atas Satu
8. Tombasian Bawah
9. Kayuuwi Satu
10. Kayuuwi

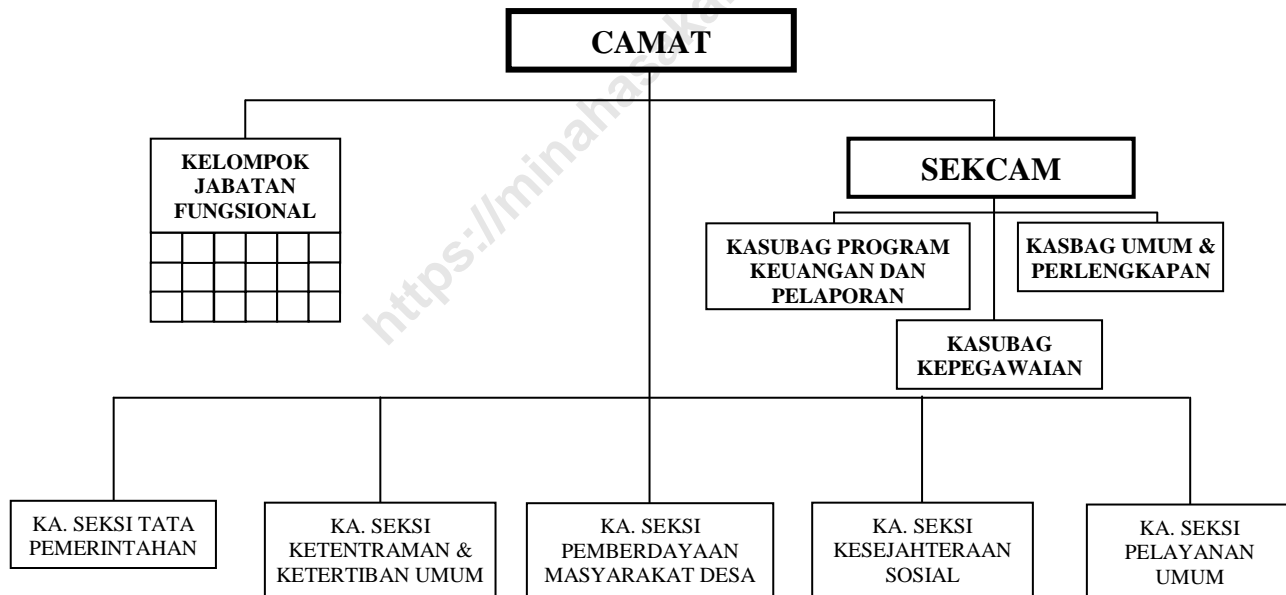
Skala 1 : 50.000

# STRUKTUR PEMERINTAHAN

## KECAMATAN KAWANGKOAN BARAT

*Government Structure Of Kawangkoan Barat District*

BERDASARKAN PERDA  
KABUPATEN MINAHASA  
NOMOR : 05 TAHUN 2008  
TANGGAL : 28 APRIL 2008





## **KATA SAMBUTAN**

---

---

Saya menyambut gembira atas penerbitan buku "Kawangkoan Barat Dalam Angka 2013". Dengan adanya publikasi ini, maka kita senantiasa memiliki inventaris sumber data yang tepat dan sama sebagai potret Kecamatan Kawangkoan Barat setiap tahunnya. Oleh karenanya saya harapkan semua pihak dapat memanfaatkan publikasi ini sebagai bagian dari kebutuhan perencanaan secara sistematis, menyeluruh dan terpadu.

Saya menyampaikan banyak terima kasih kepada Koordinator Statistik Kecamatan Kawangkoan Barat yang telah berupaya serta memberikan sumbangan pemikiran dan tenaga sehingga publikasi ini dapat diselesaikan.

Akhirnya, saya mengharapkan agar kegiatan pengumpulan data ini tetap terwujud secara berkesinambungan di setiap sektor pembangunan, sehingga kita senantiasa dapat diinformasikan kepada masyarakat dan instansi yang memerlukannya.

Kawangkoan Barat, Juni 2013  
**CAMAT KAWANGKOAN BARAT,**

**Ir. JANI HARRY MONIUNG**  
**NIP. 196701041994031008**



---

---

## **FOREWORD**

---

---

*I greet happily on publication of the book "Kawangkoan Barat in Figures 2013". The available of this publication can provide us with the single source of data, and consequently I encourage all community to this book in preparing a systematic, comprehensive and integrated planning.*

*I express my deep gratitude to Statistic Coordinator of Kawangkoan Barat District who have been continuously working hard as well parties who have given contribution for the completion of this publication.*

*Finally, I do hope that collecting data activity in all development sectors should be continuously increased so that the government will always get the share vision and the reliable data, which will be informed of the people and institutions well.*

*Kawangkoan Barat, June 2013*

**THE HEAD OF KAWANGKOAN BARAT  
DISTRICT,**

**Ir. JANI HARRY MONIUNG**  
**NIP. 196701041994031008**



---

---

## **KATA PENGANTAR**

---

---

Dengan memanjatkan puji syukur kehadirat Tuhan Yang Maha Esa, Koordinator Statistik Kecamatan Kawangkoan Barat dapat menyelesaikan buku publikasi "Kawangkoan Barat Dalam Angka 2013".

Buku ini adalah publikasi tahunan yang menyajikan data secara komprehensif di berbagai bidang, sekaligus untuk memberi gambaran tentang keadaan geografi, iklim, ciri-ciri keadaan sosial dan perekonomian Kecamatan Kawangkoan Barat.

Pada kesempatan ini kami ucapkan banyak terima kasih kepada Camat Kawangkoan Barat atas perhatian yang diberikan untuk penerbitan publikasi ini, diharapkan hubungan kerjasama yang sudah ada ini dapat terus terjalin dengan baik dan ditingkatkan.

Saran dan kritik dari berbagai pihak untuk perbaikan publikasi ini, sangat kami hargai.

Akhirnya, harapan kami semoga penyajian data statistik ini bermanfaat bagi para pemakai.

Kawangkoan Barat, Juni 2013  
**KOORDINATOR STATISTIK  
KECAMATAN KAWANGKOAN BARAT,**

**AUGRESYO L.J. WALEWANGKO, S.KOM**  
**NIP. 198308132003121003**



---

---

## **PREFACE**

---

---

*Thank God, Statistics Coordinator of Kawangkoan Barat District has published book "Kawangkoan Barat in Figure 2013". This book is an annual publication presents a comprehensive collection of data from various fields, intended to provide information on the condition geographic, climate, the socio-economic characteristics of the population, and the general social and economic of Kawangkoan Barat District.*

*In occasion, I would like to express my sincere thanks to The head of Kawangkoan Barat District due to big interest offered to publish this book, and also acknowledge all public and private institutions who give support and make this publication becomes exist,*

*Suggestion for improvement of future edition would be welcome.*

*Lastly, I hope that the statistical data presented in this book will give much help to the users.*

*Kawangkoan Barat, June 2013*

**STATISTICS COORDINATOR OF  
KAWANGKOAN BARAT DISTRICT,**

**AUGRESYO L.J. WALEWANGKO, S.KOM**  
**NIP. 198308132003121003**



**DAFTAR ISI**  
***Contents***

	<b>Halaman</b> <i>Page</i>
Peta Kecamatan Kawangkoan Barat..... <i>Kawangkoan Barat District Map</i>	iii
Struktur Pemerintahan Kecamatan Kawangkoan Barat..... <i>Government Structure Of Kawangkoan Barat District</i>	iv
Kata Sambutan..... <i>Foreword</i>	v
Kata Pengantar..... <i>Preface</i>	vii
Daftar Isi..... <i>Contents</i>	ix
Daftar Tabel..... <i>List of Table</i>	xi
BAB I Keadaan Geografi dan Iklim..... <i>Geographical and Climatic Situations</i>	1
BAB II Pemerintahan..... <i>Government</i>	8
BAB III Penduduk dan Tenaga Kerja..... <i>Population and Employment</i>	18
<i>Kecamatan Kawangkoan Barat Dalam Angka 2013</i>	x

BAB IV	Sosial..... <i>Social</i>	25
BAB V	Pertanian..... <i>Agriculture</i>	42
BAB VI	Industri..... <i>Industry</i>	45
BAB VII	Perdagangan..... <i>Trade</i>	48
BAB VIII	Perhubungan dan Komunikasi..... <i>Transportation and Communication</i>	51
BAB IX	Pariwisata..... <i>Tourism</i>	55
BAB X	Keuangan..... <i>Finance</i>	58

## **DAFTAR TABEL**

- Tabel 1.1 Letak Geografis Desa, 2012
- Tabel 1.2 Letak Astronomi dan Ketinggian di atas Permukaan Laut Menurut Desa, 2012
- Tabel 2.1 Desa Induk dan Pemekaran Pemekaran Menurut SK Bupati Minahasa Nomor 231 Tahun 2008
- Tabel 2.2 Luas Wilayah Menurut Desa (Km<sup>2</sup>), 2012
- Tabel 2.3 Pejabat Setingkat Desa di Kecamatan Kawangkoan Barat, 2012
- Tabel 2.4 Jumlah Jaga Menurut Desa, 2012
- Tabel 2.5 Pejabat Setingkat Camat di Kecamatan Kawangkoan, Tahun 1953 – 2012
- Tabel 2.6 Pejabat Setingkat Camat di Kecamatan Kawangkoan Barat
- Tabel 2.7 Komposisi Personil Kantor Camat Di Kecamatan Kawangkoan Barat
- Tabel 2.8 Klasifikasi Desa Menurut Status, 2012
- Tabel 3.1 Penduduk, Luas Wilayah dan Kepadatan Menurut Desa, 2012
- Tabel 3.2 Penduduk Menurut Desa dan Jenis Kelamin, 2012
- Tabel 3.3 Penduduk Menurut Desa, Jenis Kelamin dan Sex Ratio, 2012
- Tabel 3.4 Penduduk, Rumah Tangga, dan Rata-Rata Jiwa Menurut Desa, 2012

- Tabel 3.5 Kelahiran, Kematian, dan Perpindahan Penduduk Menurut Desa, 2012
- Tabel 3.6 Jumlah Penduduk yang Bekerja Sebagai TKI di Luar Negeri Menurut Desa, 2012
- Tabel 4.1 Sekolah Menurut Desa dan Jenjangnya, 2012
- Tabel 4.2 Taman Kanak-Kanak (TK) Menurut Desa dan Status, 2012
- Tabel 4.3 Sekolah Dasar (SD) Menurut Desa dan Status, 2012
- Tabel 4.4 Sekolah Lanjutan Tingkat Pertama (SMP) Menurut Desa dan Status, 2012
- Tabel 4.5 Sekolah Menengah Atas (SMA) Menurut Desa dan Status, 2012
- Tabel 4.6 Murid dan Guru TK Menurut Sekolah, 2012
- Tabel 4.7 Murid dan Guru SD Menurut Sekolah, 2012
- Tabel 4.8 Murid dan Guru SMP Menurut Sekolah, 2012
- Tabel 4.9 Tenaga Kesehatan Menurut Desa, 2012
- Tabel 4.10 Sarana Kesehatan Menurut Desa dan Jenisnya, 2012
- Tabel 4.11 Banyaknya Kematian Bayi dan Balita menurut Jenis Kelamin Selama Tahun 2012
- Tabel 4.12 Banyaknya Akseptor KB Aktif menurut Desa dan Alat/Cara KB yang Dipakai, 2012
- Tabel 4.13 Wabah Penyakit dan Penderita Selama Tahun 2012

- Tabel 4.14 Banyaknya Bayi Berat Badan Lahir Rendah Menurut Jenis Kelamin, 2012
- Tabel 4.15 Tempat Ibadah Menurut Desa dan Golongan Agama, 2012
- Tabel 5.1 Luas Tanah Menurut Desa dan Fungsinya, 2012
- Tabel 5.2 Luas Lahan Sawah (Ha) Menurut Desa dan Jenisnya, 2012
- Tabel 6.1 Perusahaan Industri dan Kerajinan Rumah Tangga Menurut Desa, 2012
- Tabel 6.2 Keluarga Pengguna Listrik, 2012
- Tabel 7.1 Jumlah Prasarana Pemasaran dan Perkreditan Menurut Desa, 2012
- Tabel 7.2 Sarana Usaha Menurut Desa dan Macamnya, 2012
- Tabel 8.1 Kendaraan Tidak Bermotor Menurut Desa dan Jenisnya, 2012
- Tabel 8.2 Jumlah Kejadian Kecelakaan Lalu Lintas, 2012
- Tabel 8.3 Jarak, Waktu Tempuh, 2012
- Tabel 10.1 Program Nasional Pemberdayaan Masyarakat Mandiri Perdesaan , 2012

*LIST of TABLE*

- Table 1.1 Geographical Villages, 2012*
- Table 1.2 Astronomy Location and Altitude by Villages, 2012*
- Table 2.1 Parent Villages and Villages expansion According to The Minahasa Regency Decree Number 231 of 2008*
- Table 2.2 Area of Village (Km<sup>2</sup>), 2012*
- Table 2.3 Number of Sub Villages by Villages, 2012*
- Table 2.4 Names of Subdistrict Head Official in Kawangkoan, 2010*
- Table 2.5 Names of District Head Official in Kawangkoan District, 1953 - 2012*
- Table 2.6 Names of District Head Official in Kawangkoan Barat District*
- Table 2.67 Composition of the Head Office of Personnel In the District of Kawangkoan Barat*
- Table 2.8 Villages Classification by Status , 2012*
- Table 3.1 Population, Areal, and Density by Villages, 2012*
- Table 3.2 Population by Villages and Sex, 2012*
- Table 3.3 Population by Villages, Sex, and Sex Ratio, 2012*
- Table 3.4 Number of Population, Household, and Average People in Household by Villages, 2012*

*Table 3.5 Birth, Death and Displacement of Population by Villages, 2012*

*Table 3.6 Total Working Population as Overseas Migrant Workers by Villages, 2012*

*Table 4.1 School by Village and Level, 2012*

*Table 4.2 Kindergarten by Villages and Status, 2012*

*Table 4.3 Primary Schools by Villages and Status, 2012*

*Table 4.4 Junior High Schools by Villages and Status, 2012*

*Table 4.5 Senior High Schools by Villages and Status, 2012*

*Table 4.6 Pupils and Teachers in Kindergarten by Schools, 2012*

*Table 4.7 Pupils and Teachers in Government Elementary by Schools, 2012*

*Table 4.8 Pupils and Teachers in Junior High School by Schools, 2012*

*Table 4.9 Medical Personnels by Villages, 2012*

*Table 4.10 Medical Facilities by Villages and Kind, 2012*

*Tabel 4.11 Many Infant and child mortality by Sex During, 2012*

*Table 4.11 Number of Current User by Villages and Family Planning Method, 2012*

*Table 4.12 Epidemic Disease and Suffering During the Year 2012*

*Table 4.12 Number of Infant Low Birth Weight by Sex During, 2012*

- Table 4.13 Worship Facilities by Villages and Religion Groups, 2012*
- Table 5.1 Area by Villages and function, 2012*
- Table 5.2 Area of Paddy Fields (Ha) by Villages and kind, 2012*
- Table 6.1 Industrial Company and Household Handicraft Manufacture, 2012*
- Table 6.2 Family Power Users, 2012*
- Table 7.1 Number of Marketing and Credit Infrastructure by Villages, 2012*
- Table 7.2 Work Tools by Villages and Type, 2012*
- Table 8.1 No Motorized Vehicles by Villages and level, 2012*
- Table 8.2 Number of Traffic Accidents, 2012*
- Table 8.3 Distance, Travel Time, 2012*
- Table 10.1 Mandiri National Community Empowerment Program Rural Areas, 2012*



# **VISI DAN MISI**

## **BADAN PUSAT STATISTIK**

*Vision and Mission*

### **VISI**

*Vision*

"Pelopor Data Statistik Terpercaya Untuk Semua"

### **MISI**

*Mission*

1. Memperkuat landasan konstitusional dan operasional lembaga statistik untuk penyelenggaraan statistik yang efektif dan efisien.
2. Menciptakan insan statistik yang kompeten dan profesional di dukung pemanfaatan teknologi informasi mutakhir untuk kemajuan perstatistikan Indonesia.
3. Meningkatkan penerapan standar klasifikasi, konsep dan definisi, pengukuran, dan kode etik statistik yang bersifat universal dalam setiap penyelenggaraan statistik.
4. Meningkatkan kualitas pelayanan informasi statistik bagi semua pihak.
5. Meningkatkan koordinasi, integrasi dan sinkronisasi kegiatan statistik yang diselenggarakan pemerintah dan swasta, dalam kerangka Sistem Statistik Nasional (SSN) yang efektif dan efisien.

# **BAB I**

## **KEADAAN GEOGRAFI DAN IKLIM**

*(Geographical and Climatic Situations)*

## A. Keadaan Geografi

Kawangkoan Barat adalah salah satu Kecamatan di Kabupaten Minahasa Provinsi Sulawesi Utara. Ibukota Kecamatan Kawangkoan Barat adalah desa Kayuwi, berjarak sekitar 28 km dari Tondano, ibukota Kabupaten Minahasa.

Adapun batas-batasnya adalah sebagai berikut :

- a. Sebelah Utara dengan Kecamatan Sonder dan Kawangkoan Utara
- b. Sebelah Timur dengan Kecamatan Kawangkoan
- c. Sebelah Selatan dengan Kecamatan Tompaso
- d. Sebelah Barat dengan Kecamatan Tareran Kabupaten Minahasa Selatan

Luas Kecamatan Kawangkoan Barat adalah 19,27 km<sup>2</sup> atau 1,87% dari luas Kabupaten Minahasa.

Letak Geografi Kecamatan Kawangkoan Barat terletak antara:

- a. 1°12'1.21"N (Lintang utara)
- b. 124°47'22.61"E (Bujur Timur)

*A. State Geography*

*Kawangkoan Barat is one of the district in Minahasa Regency of North Sulawesi Province. The Capital District of Kawangkoan Barat is Kayuuwi approximately 28 km from Tondano the capital of Minahasa regency*

*Its geographical locations is as follows :*

- a. To the North side with Sonder District and North Kawangkoan District*
- b. To the East of the District Kawangkoan*
- c. To the South of the District Tompaso*
- d. To the West of the District of South Minahasa Regency Tareran*

*Broad of Kawangkoan Barat District is 19.27 km<sup>2</sup> or 1.87% of the Minahasa regency.*

*Geography Location of Kawangkoan Barat District between:*

- a. 1 ° 12'1 .21 "N (North Latitude)*
- b. 124 ° 47'22 .61 "E (East Longitude)*

Tabel 1.1 Letak Geografis Desa, 2012  
 Table 1.1 Geographical Villages, 2012

Kode Code	Desa Villages	Letak Geografis Geographical		
		Lembah / Daerah Aliran Sungai Valley / Watershed	Lereng / Punggung Bukit Slopes/Ridge	Dataran Plain
( 1 )	( 2 )	( 3 )	( 4 )	( 5 )
001	Ranolambot		✓	
002	Tombasian Atas		✓	
003	Kanonang Dua		✓	
004	Kanonang Empat			✓
005	Kanonang Lima			✓
006	Kanonang Satu			✓
007	Tombasian Atas Satu			✓
008	Tombasian Bawah			✓
009	Kayuuwi Satu			✓
010	Kayuuwi			✓

## B. Musim

Kecamatan Kawangkoan Barat sebagaimana dengan kecamatan lain yang ada di Kabupaten Minahasa memiliki Dua musim yaitu musim kering dan musim hujan. Rata-rata jumlah hari hujan pada musim hujan (November - April) yaitu 23 hari hujan dengan rata-rata curah hujan 244,53 mm dalam sebulan dan pada musim kering kurang dari 13 hari hujan dengan rata-rata curah hujan 177,53 mm dalam sebulan.

Temperatur udara absolute maksimum per bulan 93,93% dan rata-rata kelembapan minimum per bulan 80,50%.

Kecamatan Kawangkoan Barat terletak pada ketinggian 700 - 800 dari permukaan laut dengan keadaan topografi datar sampai dengan miring. Jenis tanah yang mendominasi adalah Reyosol dan andosol dengan pH 4,5 - 7,5.

*B. Season*

*Kawangkoan Barat district as with other districts in the Minahasa Regency has two seasons dry season and rainy season. The average number of rainy days during the rainy season (November-April) is 23 days of rain with an average 244.53 mm rainfall in a month and in the dry season rainfall is less than 13 days with an average rainfall of 177.53 mm a month*

*Absolute maximum air temperature per month 93.93% and the average minimum humidity 80.50% per month.*

*Kawangkoan Barat district located at an altitude of 700 - 800 of the sea surface with a flat topography up to the italics. Soil type that dominates is Reyosol and andosol with pH 4.5 to 7.5.*

Tabel 1.2 Letak Astronomi dan Ketinggian di atas Permukaan Laut Menurut Desa, 2012

*Table 1.2 Astronomy Location and Altitude by Villages, 2012*

Kode <i>Code</i>	Desa <i>Villages</i>	Lintang Utara <i>Latitude</i>	Bujur Timur <i>Longitude</i>	Ketinggian di atas permukaan laut (m) <i>Elevation</i>
(1)	(2)	(3)	(4)	(5)
001	Ranolambot	1°11'55.72"N	124°44'54.27"E	+724
002	Tombasian Atas	1°11'42.61"N	124°45'35.16"E	+781
003	Kanonang Dua	1°10'47.82"N	124°46'46.21"E	+804
004	Kanonang Empat	1°10'55.49"N	124°46'50.33"E	+802
005	Kanonang Lima	1°11'2.55"N	124°46'53.66"E	+801
006	Kanonang Satu	1°11'10.03"N	124°46'55.94"E	+791
007	Tombasian Atas Satu	1°11'53.02"N	124°45'35.77"E	+764
008	Tombasian Bawah	1°12'4.10"N	124°45'15.59"E	+747
009	Kayuuwi Satu	1°12'15.60"N	124°46'27.24"E	+719
010	Kayuuwi	1°12'24.93"N	124°46'27.56"E	+722



# **BAB II**

## **PEMERINTAHAN** *(Government)*

## A. Pemerintahan

Pada tahun 2008 Bupati Minahasa mengeluarkan Surat Keputusan (SK) nomor 231 tahun 2008 tentang “Pengesahan Pembentukan/Pemekaran 27 Desa Persiapan di Kabupaten Minahasa” termasuk didalamnya desa-desa yang ada di Kecamatan Kawangkoan Barat.

Tabel 2.1 Desa Induk dan Pemekaran Pemekaran Menurut SK Bupati Minahasa Nomor 231 Tahun 2008

Table 2.1 Parent Villages and Villages expansion According to The Minahasa Regency Decree Number 231 of 2008

Nama Desa Induk <i>Parent Villages</i>	Nama Desa Pemekaran <i>Villages Expansion</i>	Status <i>Status</i>
( 2 )	( 3 )	( 4 )
Tombasian Atas	Tombasian Atas satu	Definitif
Kanonang Satu	Kanonang Tiga (Kec. Kawangkoan)	Definitif
Kanonang Dua	Kanonang Empat	Definitif
	Kanonang Lima	Definitif
Kayuuwi	Kayuuwi Satu	Definitif

Setelah pemekaran desa tahun 2008 terbentuk, maka pada tahun 2012 Bupati Minahasa mengeluarkan Surat Keputusan (SK) Nomor 198 tanggal 16 Juli 2012 tentang “Pengesahan Pembentukan Kecamatan Kawangkoan Barat” yang telah memenuhi syarat administratif, teknis dan fisik kewilayahan untuk mewujudkan efektifitas dan efisiensi penyelenggaraan tugas – tugas pemerintahan, pembangunan dan pelayanan kemasyarakatan.

Saat ini kecamatan Kawangkoan Barat memiliki 10 desa. Desa terluas adalah desa Ranolambot 7,71 Km<sup>2</sup> atau 40,01% dan desa Kanonang Empat sebagai desa yang terkecil 0,718 Km<sup>2</sup> atau 3,73% dari luas wilayah kecamatan Kawangkoan Barat..

Kecamatan Kawangkoan Barat memiliki 20 desa yang dipimpin oleh Hukum Tua (Kepala Desa) terdiri atas 70 jaga.

Tabel 2.2 Luas Wilayah Menurut Desa (Km<sup>2</sup>), 2012

Table 2.2 Area of Village (Km<sup>2</sup>), 2012

Kode <i>Code</i>	Desa <i>Villages</i>	Luas (Km <sup>2</sup> ) <i>Wide</i>	Presentase (%) <i>Percentage</i>
( 1 )	( 2 )	( 3 )	( 4 )
001	Ranolambot	7,71	40,01
002	Tombasian Atas	1,1	5,71
003	Kanonang Dua	0,713	6,23
004	Kanonang Empat	0,718	3,73
005	Kanonang Lima	0,729	3,78
006	Kanonang Satu	1,2	6,23
007	Tombasian Atas Satu	1,21	6,28
008	Tombasian Bawah	2,93	15,20
009	Kayuuwi Satu	1,44	7,47
010	Kayuuwi	1,52	7,89
	Total <i>Total</i>	19,27	100

Tabel 2.3 Jumlah Jaga Menurut Desa, 2012  
Table 2.3 Number of Sub Villages by Villages, 2012

Kode Code	Desa Village	Jumlah Jaga Number of Sub Villages	Jumlah Blok Sensus Census Block
( 1 )	( 2 )	( 3 )	( 4 )
001	Ranolambot	5	5
002	Tombasian Atas	5	3
003	Kanonang Dua	4	2
004	Kanonang Empat	3	2
005	Kanonang Lima	3	2
006	Kanonang Satu	4	2
007	Tombasian Atas Satu	4	2
008	Tombasian Bawah	4	4
009	Kayuuwi Satu	3	3
010	Kayuuwi	3	3
	Total Total	38	28

Tabel 2.4 Pejabat Setingkat Desa di Kecamatan Kawangkoan Barat, 2012

Table 2.4 Names of Subdistrict Head Official in Kawangkoan, 2010

Kode Code	Desa Village	Nama Name	Status Status	
			Definitif Definitive	Pelaksana
( 1 )	( 2 )	( 3 )	( 4 )	( 5 )
001	Ranolambot	Medy Kaparang	√	
002	Tombasian Atas	Decky Mundung	√	
003	Kanonang Dua	Welly Rawis	√	
004	Kanonang Empat	Djenly Kasenda	√	
005	Kanonang Lima	Deki Lumintang	√	
006	Kanonang Satu	Jefri Meruntu	√	
007	Tombasian Atas Satu	Johny T.Wowor	√	
008	Tombasian Bawah	Recky Koampa	√	
009	Kayuuwi Satu	Meiki Mamesah	√	
010	Kayuuwi	Willem Raintung	√	

Tabel 2.5 Pejabat Setingkat Camat di Kecamatan Kawangkoan, Tahun 1953 – 2012

*Table 2.5 Names of District Head Official in Kawangkoan District, 1953 - 2012*

Nama Camat <i>District Head</i>	Periode Jabatan <i>Period of Office</i>
( 1 )	( 2 )
A. Kumolontang	1953 – 1957
W.B. Waworuntu	1957 - 1958
E. Onibala	1958 - 1960
F.G.M. Ratag	1960 - 1961
M. Tuwo	1961 - 1961
J.J. Sumampow	1961 - 1965
H.F. Mandang	1965 - 1973
J.A. Sarundajang	1973 - 1981
R.J. Assa	1981 - 1983
Drs. J.R. Mewoh	1983 - 1989
Drs. J. Kumendong	1989 - 1993
Drs. J.N. Tampi	1993 - 1996
Drs. M.F. Mokorimban	1996 - 1998
Drs. A.J. Korompis	1998 - 1998
Drs. M. Mantiri	1998 - 1999
Drs. J.F. Sendow	1999 - 2000
A.J. Tulus, SH	2000 - 2003

Tabel 2.5 Lanjutan  
Table 2.5 Continued

Nama Camat <i>District Head</i>	Periode Jabatan <i>Period of Office</i>
( 1 )	( 2 )
M.N. Lontaan, S.Sos	2003 - 2005
Drs. M.L. Rumate, M.Si	2005 - 2006
Drs. Eddi F. Ruata	2006 – 2009
R.S. Lumowa, S.Sos, M.Si	2009 – 2012

Tabel 2.6 Pejabat Setingkat Camat di Kecamatan Kawangkoan Barat  
Table 2.6 *Names of District Head Official in Kawangkoan Barat District*

Nama Camat <i>District Head</i>	Periode Jabatan <i>Period of Office</i>
( 1 )	( 2 )
Drs. Herry J. Rarung	2012 – 2013
Ir. Jani Harry Moniung	2013 –



Tabel 2.7 Komposisi Personil Kantor Camat Di Kecamatan Kawangkoan Barat

Table 2.7 *Composition of the Head Office of Personnel In the District of Kawangkoan Barat*

NO	NAMA	Jabatan
( 1 )	( 2 )	( 3 )
1.	Ir. Jani Harry Moniung	Camat
2.	Heppie Lumintang, SH	SekCam
3.	Herny H. Posumah	Kasie Trantib
4.	Meiske N.F. Rawis	Kasie Pelayanan Umum
5.	Anita Sondakh, S.Sos	Kasie Kesos
6.	Hanny H. Mundung, SE	Kasie PMD
7.	Hariana R. Sondakh, SE	KasuBag Kepegawaian
8.	Desje Tumewan, SP	KasuBag Program, Keuangan dan Pelaporan
9.	Onike C. Simbar, SE	KasuBag Umum dan Perlengkapan
10.	Alexi Lumempow, SE	Kasi Tata Pemerintahan

Tabel 2.8 Klasifikasi Desa Menurut Status, 2012

Table 2.8 Villages Classification by Status, 2012

Kode Code	Desa Village	Kelurahan Urban	Desa Rural
( 1 )	( 2 )	( 3 )	( 4 )
001	Ranolambot		√
002	Tombasian Atas		√
003	Kanonang Dua		√
004	Kanonang Empat		√
005	Kanonang Lima		√
006	Kanonang Satu		√
007	Tombasian Atas Satu		√
008	Tombasian Bawah		√
009	Kayuuwi Satu		√
010	Kayuuwi		√

# **BAB III**

## **PENDUDUK DAN TENAGA KERJA** *(Population and Manpower)*

Table 3.1 Penduduk, Luas Wilayah dan Kepadatan Menurut Desa, 2012  
*Tabel 3.1 Population, Areal, and Density by Villages, 2012*

Kode Code	Desa Villages	Penduduk Population	Luas (Km <sup>2</sup> ) Wide	Kepadatan Density
(1)	(2)	(3)	(4)	(5)
001	Ranolambot	1.092	7,71	141,634
002	Tombasian Atas	1015	1,1	922,727
003	Kanonang Dua	691	0,713	969,144
004	Kanonang Empat	641	0,718	892,758
005	Kanonang Lima	609	0,729	835,391
006	Kanonang Satu	723	1,2	602,500
007	Tombasian Atas Satu	742	1,21	613,223
008	Tombasian Bawah	845	2,93	288,396
009	Kayuuwi Satu	702	1,44	487,500
010	Kayuuwi	920	1,52	605,263
	Jumlah <i>Total</i>	7.980	19,27	414,115

Tabel 3.2 Penduduk Menurut Desa dan Jenis Kelamin, 2012  
Table 3.2 Population by Villages and Sex, 2012

Kode Code	Desa Villages	L Male	P Female	Jumlah Total
(1)	(2)	(3)	(4)	(5)
001	Ranolambot	576	516	1.092
002	Tombasian Atas	512	503	1015
003	Kanonang Dua	336	355	691
004	Kanonang Empat	331	310	641
005	Kanonang Lima	304	305	609
006	Kanonang Satu	380	343	723
007	Tombasian Atas Satu	376	366	742
008	Tombasian Bawah	425	420	845
009	Kayuuwi Satu	348	354	702
010	Kayuuwi	456	464	920
	Jumlah Total	4.044	3.936	7.980

Tabel 3.3 Penduduk Menurut Desa, Jenis Kelamin dan Sex Ratio, 2012  
Table 3.3 Population by Villages, Sex, and Sex Ratio, 2012

Kode Code	Desa Villages	L Male	P Female	Sex Ratio Sex Ratio
(1)	(2)	(3)	(4)	(5)
001	Ranolambot	576	516	111.628
002	Tombasian Atas	512	503	101.789
003	Kanonang Dua	336	355	94.648
004	Kanonang Empat	331	310	106.774
005	Kanonang Lima	304	305	99.672
006	Kanonang Satu	380	343	110.787
007	Tombasian Atas Satu	376	366	102.732
008	Tombasian Bawah	425	420	101.190
009	Kayuuwi Satu	348	354	98.305
010	Kayuuwi	456	464	98.276
	Jumlah Total	4.044	3.936	102.744

Tabel 3.4 Penduduk, Rumah Tangga, dan Rata-Rata Jiwa Menurut Desa, 2012

Table 3.4 Number of Population, Household, and Average People in Household by Villages, 2012

Kode Code	Desa Villages	Penduduk Population	Rumah Tangga Household	Rata-Rata Jiwa Average People
( 1 )	( 2 )	( 3 )	( 4 )	( 5 )
001	Ranolambot	1.092	349	3.13
002	Tombasian Atas	1015	321	3.16
003	Kanonang Dua	691	242	2.86
004	Kanonang Empat	641	203	3.16
005	Kanonang Lima	609	196	3.11
006	Kanonang Satu	723	247	2.93
007	Tombasian Atas Satu	742	245	3.03
008	Tombasian Bawah	845	266	3.18
009	Kayuuwi Satu	702	333	2.11
010	Kayuuwi	920	295	3.12
	Jumlah Total	7.980	2.697	2.96

Tabel 3.5 Kelahiran, Kematian, dan Perpindahan Penduduk Menurut Desa, 2012

Table 3.5 Birth, Death and Displacement of Population by Villages, 2012

Kode Code	Desa Villages	Kelahiran Birth		Kematian Death		Perpindahan Displacement	
		L M	P F	L M	P F	Datang Newcomer	Pergi Leave
(1)	(2)	(3)	(4)	(5)	(6)	(7)	(8)
001	Ranolambot	2	4	3	2	3	6
002	Tombasian Atas	1	1	2	3	6	4
003	Kanonang Dua	2	3	2	2	3	5
004	Kanonang Empat	1	1	3	2	4	7
005	Kanonang Lima	2	2	4	2	2	4
006	Kanonang Satu	2	3	3	2	6	5
007	Tombasian Atas Satu	4	1	4	3	2	6
008	Tombasian Bawah	2	2	2	2	6	3
009	Kayuuwi Satu	1	4	3	3	5	6
010	Kayuuwi	3	3	1	2	3	4
Jumlah Total		20	24	27	23	40	50



Tabel 3.6 Jumlah Penduduk yang Bekerja Sebagai TKI di Luar Negeri Menurut Desa, 2012

Table 3.6 Total Working Population as Overseas Migrant Workers by Villages, 2012

Kode Code	Desa Villages	L Male	P Female	Jumlah Total
(1)	(2)	(3)	(4)	(5)
001	Ranolambot	-	-	-
002	Tombasian Atas	-	-	-
003	Kanonang Dua	-	-	-
004	Kanonang Empat	-	-	-
005	Kanonang Lima	-	-	-
006	Kanonang Satu	-	-	-
007	Tombasian Atas Satu	-	-	-
008	Tombasian Bawah	-	-	-
009	Kayuuwi Satu	-	-	-
010	Kayuuwi	-	-	-
	Jumlah Total	0	0	0

# **BAB IV**

## **S O S I A L**

*(Social)*

Tabel 4.1 Sekolah Menurut Desa dan Jenjangnya, 2012  
 Table 4.1 School by Village and Level, 2012

Kode Code	Desa Villages	TK Kindergarten School	SD Elementary School	SLTP Junior High School	SLTA Senior High School
(1)	(2)	(3)	(4)	(5)	(6)
001	Ranolambot	1	2	1	-
002	Tombasian Atas	2	2	-	-
003	Kanonang Dua	-	-	-	-
004	Kanonang Empat	1	1	-	-
005	Kanonang Lima	-	1	-	-
006	Kanonang Satu	-	1	-	-
007	Tombasian Atas Satu	-	1	1	-
008	Tombasian Bawah	1	1	-	-
009	Kayuuwi Satu	1	1	-	-
010	Kayuuwi	-	1	1	1
Jumlah Total		6	11	3	1

Tabel 4.2 Taman Kanak-Kanak (TK) Menurut Desa dan Status, 2012  
 Table 4.2 Kindergarten by Villages and Status, 2012

Kode Code	Desa Villages	Negeri Government	Swasta Private	Jumlah Total
( 1 )	( 2 )	( 3 )	( 4 )	( 5 )
001	Ranolambot	-	1	1
002	Tombasian Atas	-	2	2
003	Kanonang Dua	-	-	-
004	Kanonang Empat	-	1	1
005	Kanonang Lima	-	-	-
006	Kanonang Satu	-	-	-
007	Tombasian Atas Satu	-	-	-
008	Tombasian Bawah	-	1	1
009	Kayuuwi Satu	-	1	1
010	Kayuuwi	-	-	-
Jumlah Total		0	6	6

Tabel 4.3 Sekolah Dasar (SD) Menurut Desa dan Status, 2012  
 Table 4.3 Primary Schools by Villages and Status, 2012

Kode Code	Desa Villages	Negeri Government	Swasta Private	Jumlah Total
( 1 )	( 2 )	( 3 )	( 4 )	( 5 )
001	Ranolambot	1	1	2
002	Tombasian Atas	1	1	2
003	Kanonang Dua	-	-	-
004	Kanonang Empat	-	1	1
005	Kanonang Lima	1	-	1
006	Kanonang Satu	1	-	1
007	Tombasian Atas Satu	-	1	1
008	Tombasian Bawah	-	1	1
009	Kayuuwi Satu	-	1	1
010	Kayuuwi	1	-	1
Jumlah Total		5	6	11

Tabel 4.4 Sekolah Lanjutan Tingkat Pertama (SMP) Menurut Desa dan Status, 2012

Table 4.4 Junior High Schools by Villages and Status, 2012

Kode Code	Desa Villages	Negeri Government	Swasta Private	Jumlah Total
( 1 )	( 2 )	( 3 )	( 4 )	( 5 )
001	Ranolambot	1	-	1
002	Tombasian Atas	-	-	-
003	Kanonang Dua	-	-	-
004	Kanonang Empat	-	-	-
005	Kanonang Lima	-	-	-
006	Kanonang Satu	-	-	-
007	Tombasian Atas Satu	1	-	1
008	Tombasian Bawah	-	-	-
009	Kayuuwi Satu	-	-	-
010	Kayuuwi	1	-	1
	Jumlah Total	3	-	3

Tabel 4.5 Sekolah Menengah Atas (SMA)  
Menurut Desa dan Status, 2012

Table 4.5 Senior High Schools by Villages and Status, 2012

Kode Code	Desa Villages	Negeri Government	Swasta Private	Jumlah Total
( 1 )	( 2 )	( 3 )	( 4 )	( 5 )
001	Ranolambot	-	-	-
002	Tombasian Atas	-	-	-
003	Kanonang Dua	-	-	-
004	Kanonang Empat	-	-	-
005	Kanonang Lima	-	-	-
006	Kanonang Satu	-	-	-
007	Tombasian Atas Satu	-	-	-
008	Tombasian Bawah	-	-	-
009	Kayuuwi Satu	-	-	-
010	Kayuuwi	-	1	1
	Jumlah Total	0	1	1

Tabel 4.6 Murid dan Guru TK Menurut Sekolah, 2012  
*Table 4.6 Pupils and Teachers in Kindergarten by Schools, 2012*

No	Taman Kanak – Kanak <i>Kindergarten School</i>	Guru <i>Teachers</i>	Murid <i>Pupils</i>
( 1 )	( 2 )	( 3 )	( 4 )
1	TK GMIM Ester Kanonang II	2	14
2	TK GMIM Haleluyah Kayuwi	3	31
3	TK GMIM Tombasian Atas	2	16
4	TK GMIM 2 Tombasian Bawah	2	16
5	TK GMIM Ranolambot	1	9
6	TK Eklesia Tombasian Atas	2	9
Jumlah <i>Total</i>		14	107



Tabel 4.7 Murid dan Guru SD Menurut Sekolah, 2012

Table 4.7 Pupils and Teachers in Government Elementary by Schools, 2012

No	Sekolah Dasar (SD) <i>Government Elementary School</i>	Guru <i>Teachers</i>	Murid <i>Pupils</i>
( 1 )	( 2 )	( 3 )	( 4 )
1	SD GMIM 2 Kanonang IV	7	114
2	SD Inpres Kayuuwi	8	82
3	SD GMIM Kayuuwi	9	96
4	SD Inpres Tombasian Atas	9	53
5	SD GMIM I Tombasian Atas	9	77
6	SD GP Tombasian Atas	5	35
7	SD GMIM 2 Tombasian Atas	8	95
8	SD Inpres Ranolambot	8	63
9	SD GMIM Ranolambot	8	62
10	SD Inpres Kanonang I	9	55
11	SD Inpres Kanonang 2	7	51
Jumlah <i>Total</i>		87	783

Tabel 4.8 Murid dan Guru SMP Menurut Sekolah, 2012

Table 4.8 Pupils and Teachers in Junior High School by Schools, 2012

No	Sekolah Menengah Pertama (SMP) <i>Junior High School</i>	Guru <i>Teachers</i>	Murid <i>Pupils</i>
( 1 )	( 2 )	( 3 )	( 4 )
1	SMP Negeri 2 Kawangkoan	16	109
2	SMP Negeri 5 Kawangkoan	8	72
3	SMP Negeri 6 Kawangkoan / SATAP	6	56
	Jumlah <i>Total</i>	30	237

Tabel 4.9 Tenaga Kesehatan Menurut Desa, 2012  
 Table 4.9 Medical Personnels by Villages, 2012

Kode Code	Desa Villages	Dokter Doctor	Perawat Nurse	Bidan Midwife	Dukun Bayi Midwife
( 1 )	( 2 )	( 3 )	( 4 )	( 5 )	( 6 )
001	Ranolambot	-	1	1	1
002	Tombasian Atas	1	1	3	-
003	Kanonang Dua	-	1	2	-
004	Kanonang Empat	-	1	1	-
005	Kanonang Lima	1	1	-	1
006	Kanonang Satu	-	3	-	1
007	Tombasian Atas Satu	-	2	1	1
008	Tombasian Bawah	-	1	1	1
009	Kayuuwi Satu	-	2	1	-
010	Kayuuwi	-	3	1	1
Jumlah Total		2	16	11	6

Tabel 4.10 Sarana Kesehatan Menurut Desa dan Jenisnya, 2012  
 Table 4.10 Medical Facilities by Villages and Kind, 2012

Kode Code	Desa Villages	PKM	Pustu	Poskesdes	Polindes	Posyandu
( 1 )	( 2 )	( 3 )	( 4 )	( 5 )	( 6 )	( 7 )
001	Ranolambot	-	-	-	1	1
002	Tombasian Atas	-	-	-	-	1
003	Kanonang Dua	-	-	-	-	1
004	Kanonang Empat	-	-	-	-	1
005	Kanonang Lima	-	-	-	1	1
006	Kanonang Satu	-	-	1	-	1
007	Tombasian Atas Satu	-	1	-	-	1
008	Tombasian Bawah	-	-	1	-	1
009	Kayuuwi Satu	-	-	-	-	1
010	Kayuuwi	-	-	-	-	1
Jumlah Total		0	1	2	2	10

Tabel 4.11 Banyaknya Kematian Bayi dan Balita menurut Jenis Kelamin Selama Tahun 2012

*Tabel 4.11 Many Infant and child mortality by Sex During, 2012*

Kode <i>Code</i>	Desa <i>Villages</i>	Laki – laki <i>Male</i>	Perempuan <i>Female</i>	Jumlah <i>Total</i>
( 1 )	( 2 )	( 3 )	( 4 )	( 5 )
001	Ranolambot	-	-	-
002	Tombasian Atas	-	-	-
003	Kanonang Dua	-	-	-
004	Kanonang Empat	-	-	-
005	Kanonang Lima	-	-	-
006	Kanonang Satu	-	-	-
007	Tombasian Atas Satu	-	-	-
008	Tombasian Bawah	-	-	-
009	Kayuuwi Satu	-	-	-
010	Kayuuwi	-	-	-
	Jumlah <i>Total</i>	-	-	-

Tabel 4.12 Banyaknya Akseptor KB Aktif menurut Desa dan Alat/Cara KB yang Dipakai, 2012

Table 4.12 Number of Current User by Villages and Family Planning Method, 2012

Kode <i>Code</i>	Desa <i>Villages</i>	IUD <i>IUD</i>	Suntik <i>Injection</i>	Pil <i>Pill</i>
( 1 )	( 2 )	( 3 )	( 4 )	( 5 )
001	Ranolambot	17	73	109
002	Tombasian Atas	12	66	92
003	Kanonang Dua	13	49	69
004	Kanonang Empat	13	49	61
005	Kanonang Lima	12	37	69
006	Kanonang Satu	15	65	99
007	Tombasian Atas Satu	13	49	69
008	Tombasian Bawah	16	55	88
009	Kayuuwi Satu	15	51	111
010	Kayuuwi	14	73	109
Jumlah <i>Total</i>		140	567	876

Tabel 4.13 Wabah Penyakit dan Penderita Selama Tahun 2012  
 Table 4.13 Epidemic Disease and Suffering During the Year 2012

Kode Code	Desa Villages	Diare Diarrhea	DBD DHF	Malaria Malaria	Campak Measles
( 1 )	( 2 )	( 3 )	( 4 )	( 5 )	( 6 )
001	Ranolambot	6	-	-	-
002	Tombasian Atas	3	-	-	-
003	Kanonang Dua	3	-	-	-
004	Kanonang Empat	4	-	-	-
005	Kanonang Lima	1	-	-	-
006	Kanonang Satu	3	-	-	-
007	Tombasian Atas Satu	2	-	-	-
008	Tombasian Bawah	5	-	-	-
009	Kayuuwi Satu	1	-	-	-
010	Kayuuwi	4	-	-	-
Jumlah Total		32	0	0	0

Tabel 4.13 Lanjutan  
 Table 4.13 Continued

Kode Code	Desa Villages	TB Paru	Pneum onia	Kusta	Tetanus
( 1 )	( 2 )	( 3 )	( 4 )	( 5 )	( 6 )
001	Ranolambot	3	11	-	-
002	Tombasian Atas	4	7	-	-
003	Kanonang Dua	1	11	-	-
004	Kanonang Empat	2	15	-	-
005	Kanonang Lima	2	13	-	-
006	Kanonang Satu	4	9	-	-
007	Tombasian Atas Satu	2	10	-	-
008	Tombasian Bawah	3	6	-	-
009	Kayuuwi Satu	2	5	-	-
010	Kayuuwi	2	6	-	-
Jumlah Total		25	93	0	0



Tabel 4.14 Banyaknya Bayi Berat Badan Lahir Rendah Menurut Jenis Kelamin, 2012

Table 4.14 Number of Infant Low Birth Weight by Sex During, 2012

Kode Code	Desa Villages	Laki – laki Male	Perempuan Female	Jumlah Total
( 1 )	( 2 )	( 3 )	( 4 )	( 5 )
001	Ranolambot	8	10	18
002	Tombasian Atas	7	9	16
003	Kanonang Dua	5	8	13
004	Kanonang Empat	6	6	12
005	Kanonang Lima	6	6	12
006	Kanonang Satu	8	4	12
007	Tombasian Atas Satu	7	6	13
008	Tombasian Bawah	7	5	12
009	Kayuuwi Satu	6	8	14
010	Kayuuwi	7	7	14
	Jumlah Total	67	69	136

Tabel 4.15 Tempat Ibadah Menurut Desa dan Golongan Agama, 2012  
 Table 4.15 Worship Facilities by Villages and Religion Groups, 2012

Kode Code	Desa Villages	Islam Islam	Kristen Christi an	Katolik Catholic	Hindu Hindu	Budha Buddha	Kong hucu Confu cian
( 1 )	( 2 )	( 3 )	( 4 )	( 5 )	( 6 )	( 7 )	( 8 )
001	Ranolambot	-	3	-	-	-	-
002	Tombasian Atas	-	2	-	-	-	-
003	Kanonang Dua	-	1	-	-	-	-
004	Kanonang Empat	-	2	-	-	-	-
005	Kanonang Lima	-	2	-	-	-	-
006	Kanonang Satu	-	1	-	-	-	-
007	Tombasian Atas Satu	-	1	-	-	-	-
008	Tombasian Bawah	-	1	-	-	-	-
009	Kayuuwi Satu	-	2	-	-	-	-
010	Kayuuwi	-	-	-	-	-	-
	Jumlah Total	-	15	-	-	-	-

# **BAB V**

## **PERTANIAN** *(Agriculture)*

Tabel 5.1 Luas Tanah Menurut Desa dan Fungsinya, 2012  
 Table 5.1 Area by Villages and function, 2012

Kode Code	Desa Villages	Sawah (Ha)	Bukan Sawah (Ha)	Non Pertanian (Ha)	Jumlah (Ha)
( 1 )	( 2 )	( 3 )	( 4 )	( 5 )	( 6 )
001	Ranolambot	10	751	10	771
002	Tombasian Atas	-	101	9	110
003	Kanonang Dua	4	61,3	6	71,3
004	Kanonang Empat	3	61,8	7	71,8
005	Kanonang Lima	2	64,9	6	72,9
006	Kanonang Satu	8	106	6	120
007	Tombasian Atas Satu	5	107	9	121
008	Tombasian Bawah	5	279	9	293
009	Kayuuwi Satu	41	93	10	144
010	Kayuuwi	48	94	10	152
Jumlah Total		126	1719	82	1.927

Tabel 5.2 Luas Lahan Sawah (Ha) Menurut Desa dan Jenisnya, 2012  
 Table 5.2 Area of Paddy Fields (Ha) by Villages and kind, 2012

Kode <i>Code</i>	Desa <i>Villages</i>	Teknis <i>Technical</i>	Non Teknis <i>Non- Technical</i>	Tidak Berpenga iran <i>No Irrigation</i>	Jumlah <i>Total</i>
( 1 )	( 2 )	( 3 )	( 4 )	( 5 )	( 6 )
001	Ranolambot	-	10	-	10
002	Tombasian Atas	-	-	-	-
003	Kanonang Dua	-	4	-	4
004	Kanonang Empat	-	3	-	3
005	Kanonang Lima	-	2	-	2
006	Kanonang Satu	-	8	-	8
007	Tombasian Atas Satu	-	5	-	5
008	Tombasian Bawah	-	5	-	5
009	Kayuuwi Satu	-	41	-	41
010	Kayuuwi	-	48	-	48
	Jumlah <i>Total</i>	-	126	-	126

# **BAB VI**

## **INDUSTRI**

*(Industry)*

Tabel 6.1 Perusahaan Industri dan Industri Rumah Tangga Menurut Desa, 2012

Table 6.1 Industrial Company and Household Handicraft Manufacture, 2012

Kode <i>Code</i>	Desa <i>Villages</i>	Perusahaan Industri	Industri Rumah Tangga	Jumlah <i>Total</i>
( 1 )	( 2 )	( 3 )	( 4 )	( 5 )
001	Ranolambot	-	48	48
002	Tombasian Atas	-	23	23
003	Kanonang Dua	-	19	19
004	Kanonang Empat	-	11	11
005	Kanonang Lima	-	14	14
006	Kanonang Satu	-	15	15
007	Tombasian Atas Satu	-	15	15
008	Tombasian Bawah	-	23	23
009	Kayuuwi Satu	-	21	21
010	Kayuuwi	-	20	20
	Jumlah <i>Total</i>	0	209	209

Tabel 6.2 Keluarga Pengguna Listrik, 2012  
*Table 6.2 Family Power Users, 2012*

Kode Code	Desa Villages	PLN State Electricity Company	Listrik Non PLN Non State Electricity Company	Lainnya Others	Jumlah Total
( 1 )	( 2 )	( 3 )	( 4 )	( 5 )	( 6 )
001	Ranolambot	215	8	-	223
002	Tombasian Atas	276	4	-	280
003	Kanonang Dua	224	2	-	226
004	Kanonang Empat	191	2	-	193
005	Kanonang Lima	169	3	-	172
006	Kanonang Satu	230	4	-	234
007	Tombasian Atas Satu	197	5	-	202
008	Tombasian Bawah	250	5	-	255
009	Kayuuwi Satu	286	2	-	288
010	Kayuuwi	266	2	-	268
	Jumlah <i>Total</i>	2.304	37	0	2.341



# **BAB VII**

## **PERDAGANGAN**

*(Trade)*

Tabel 7.1 Jumlah Prasarana Pemasaran dan Perkreditan Menurut Desa, 2012

Table 7.1 Number of Marketing and Credit Infrastructure by Villages, 2012

Kode <i>Code</i>	Desa <i>Villages</i>	Pasar Bangunan <i>Market Building</i>	Koperasi <i>Cooperatives</i>	Bank <i>Banks</i>
( 1 )	( 2 )	( 3 )	( 4 )	( 5 )
001	Ranolambot	-	-	-
002	Tombasian Atas	-	-	-
003	Kanonang Dua	-	1	-
004	Kanonang Empat	-	-	-
005	Kanonang Lima	-	-	-
006	Kanonang Satu	-	-	-
007	Tombasian Atas Satu	-	-	-
008	Tombasian Bawah	-	-	-
009	Kayuuwi Satu	-	-	-
010	Kayuuwi	-	1	-
Jumlah <i>Total</i>		0	2	0

Tabel 7.2 Sarana Usaha Menurut Desa dan Macamnya, 2012  
 Table 7.2 Work Tools by Villages and Type, 2012

Kode <i>Code</i>	Desa <i>Villages</i>	Pompa Bensin <i>Gas Station</i>	Toko <i>Stores</i>	Warung <i>Stall</i>	Kedai Makanan Minuman <i>Food Stalls</i>
( 1 )	( 2 )	( 3 )	( 4 )	( 5 )	( 6 )
001	Ranolambot	-	-	21	5
002	Tombasian Atas	-	-	7	3
003	Kanonang Dua	-	-	11	3
004	Kanonang Empat	-	-	11	2
005	Kanonang Lima	-	-	12	3
006	Kanonang Satu	-	-	11	2
007	Tombasian Atas Satu	-	-	10	3
008	Tombasian Bawah	-	-	16	8
009	Kayuuwi Satu	-	-	9	2
010	Kayuuwi	-	-	12	4
Jumlah <i>Total</i>		0	0	120	35

# **BAB VIII**

## **PERHUBUNGAN DAN KOMUNIKASI**

### *Transportation and Communication*

Tabel 8.1 Kendaraan Tidak Bermotor Menurut Desa dan Jenisnya, 2012  
Table 8.1 No Motorized Vehicles by Villages and Kind, 2012

Kode Code	Desa Villages	Bendi Gig	Gerobak Cart	Sepeda Bikes
( 1 )	( 2 )	( 3 )	( 4 )	( 5 )
001	Ranolambot	3	28	16
002	Tombasian Atas	5	16	8
003	Kanonang Dua	4	19	16
004	Kanonang Empat	5	17	9
005	Kanonang Lima	2	12	11
006	Kanonang Satu	4	10	9
007	Tombasian Atas Satu	5	20	9
008	Tombasian Bawah	4	28	13
009	Kayuuwi Satu	24	17	21
010	Kayuuwi	19	15	14
Jumlah Total		75	182	126

Tabel 8.2 Jumlah Kejadian Kecelakaan Lalu Lintas, 2012  
 Table 8.2 Number of Traffic Accidents, 2012

Kode <i>Code</i>	Desa <i>Villages</i>	Jumlah Kejadian <i>Events</i>	Jumlah Korban <i>Victims</i>		
			Meninggal <i>Died</i>	Luka Berat <i>Serious wound</i>	Luka Ringan <i>Minor Injuries</i>
( 1 )	( 2 )	( 3 )	( 4 )	( 5 )	( 6 )
001	Ranolambot	-	-	-	-
002	Tombasian Atas	-	-	-	-
003	Kanonang Dua	-	-	-	-
004	Kanonang Empat	-	-	-	-
005	Kanonang Lima	-	-	-	-
006	Kanonang Satu	-	-	-	-
007	Tombasian Atas Satu	-	-	-	-
008	Tombasian Bawah	-	-	-	-
009	Kayuuwi Satu	-	-	-	-
010	Kayuuwi	-	-	-	-
Jumlah <i>Total</i>		0	0	0	0

Tabel 8.3 Jarak, Waktu Tempuh, 2012  
 Table 8.3 Distance, Travel Time, 2012

Kode <i>Code</i>	Desa <i>Villages</i>	Jarak dari Ibukota Kecamatan (Km)	Waktu Tempuh (Menit)	
			Ibukota Kecamatan <i>Capital District</i>	Ibukota Kabupaten <i>Capital Regency</i>
( 1 )	( 2 )	( 3 )	( 4 )	( 5 )
001	Ranolambot	9	30	70
002	Tombasian Atas	6,9	20	60
003	Kanonang Dua	6	15	55
004	Kanonang Empat	2,2	20	60
005	Kanonang Lima	2,8	15	55
006	Kanonang Satu	2,5	15	55
007	Tombasian Atas Satu	2	15	55
008	Tombasian Bawah	2,8	15	55
009	Kayuuwi Satu	1	10	45
010	Kayuuwi	0,2	5	45

# **BAB IX**

## **PARIWISATA**

### *Tourism*



## 1. Bukit Kasih

Di Kecamatan Kawangkoan Barat terdapat beberapa objek wisata yang dikenal yaitu Bukit Kasih Kanonang tepatnya di kaki gunung Soputan, yang memiliki 5 rumah ibadah di puncak bukit dan 1000 anak tangga untuk menuju ke sana yang terletak di Desa Kanonang. Objek wisata ini terletak didaerah dataran tinggi, mempunyai ketinggian antara 1000 – 1300 mdpl (Meter dari permukaan laut). Memiliki pengunjung perharinya berkisar antara 500 – 1000 orang.



2. Air Terjun Kayuwi (Pinaesaan)

Salah satu yang menjadi daya tarik di Kawangkoan Barat adalah Air terjun Kayuwi memiliki ketinggian kurang lebih 70 m dapat ditempuh dengan berjalan kaki kurang lebih setengah jam dari Desa Kayuwi.

Koordinat GPS :  $1^{\circ}12'55.38''$  Lintang Utara, dan  
 $124^{\circ}45'52.79''$  Bujur Timur



# **BAB X**

## **KEUANGAN** *(Financial)*

Tabel 10.1 Program Nasional Pemberdayaan Masyarakat Mandiri Perdesaan (PNPM-MPd), 2012

Table 10.1 Mandiri National Community Empowerment Program Rural Areas, 2012

Kode Code	Desa Villages	Pembiayaan Financing		SPP Woman's Saving and Loan (000)	Alokasi Allocation (000)
		APBN State Budget (000)	APBD Budget Exists (000)		
(1)	(2)	(3)		(4)	(5)
001	Ranolambot	50.450	3.000		53.450
002	Tombasian Atas	41.806	3.000		44.806
003	Kanonang Dua	68.054	3.000		71.054
004	Kanonang Empat	50.175	3.000	10.526,35	63.701,35
				10.526,35	10.526,35
005	Kanonang Lima	66.700	3.000		69.700
006	Kanonang Satu	60.100	3.000		63.100
007	Tombasian Atas Satu	46.189	3.000		49.189
008	Tombasian Bawah	52.445	3.000		55.445
009	Kayuuwi Satu	56.347	3.000		59.347
010	Kayuuwi	56.681,3	3.000		59.681,3
	Jumlah Total	548.947,3	30.000	21.052,7	600.000