

Katalog/Catalog: 1102001.1708010

Kecamatan  
**MUARA KEMUMU**  
DALAM ANGKA

*Muara Kemumu Subdistrict In Figure*

**2023**



**BADAN PUSAT STATISTIK  
KABUPATEN KEPAHIANG**  
*BPS-Statistic of Kepahiang Regency*





Kecamatan  
**MUARA KEMUMU**  
**DALAM ANGKA**

*Muara Kemumu Subdistrict In Figure*

**2023**

**Kecamatan Muara Kemumu Dalam Angka  
Muara Kemumu Subdistrict in Figure  
2023**

**ISSN:** 2615-8256

**No. Publikasi/Publication Number:** 17080.2304

**Katalog/Catalog:** 1102001.1708010

**Ukuran Buku/Book Size:** 14,8 cm x 21 cm

**Jumlah Halaman/Number of Pages:** xvi + 88 halaman/pages

**Naskah/Manuscript:**

Badan Pusat Statistik Kabupaten Kepahiang

*BPS-Statistics of Kepahiang Regency*

**Penyunting/Editor:**

Badan Pusat Statistik Kabupaten Kepahiang

*BPS-Statistics of Kepahiang Regency*

**Gambar Kover oleh/Cover Designed by:**

Badan Pusat Statistik Kabupaten Kepahiang

*BPS-Statistics of Kepahiang Regency*

**Diterbitkan oleh/Published by:**

© BPS Kabupaten Kepahiang /*BPS-Statistics of Kepahiang Regency*

**Dicetak oleh/Printed by:**

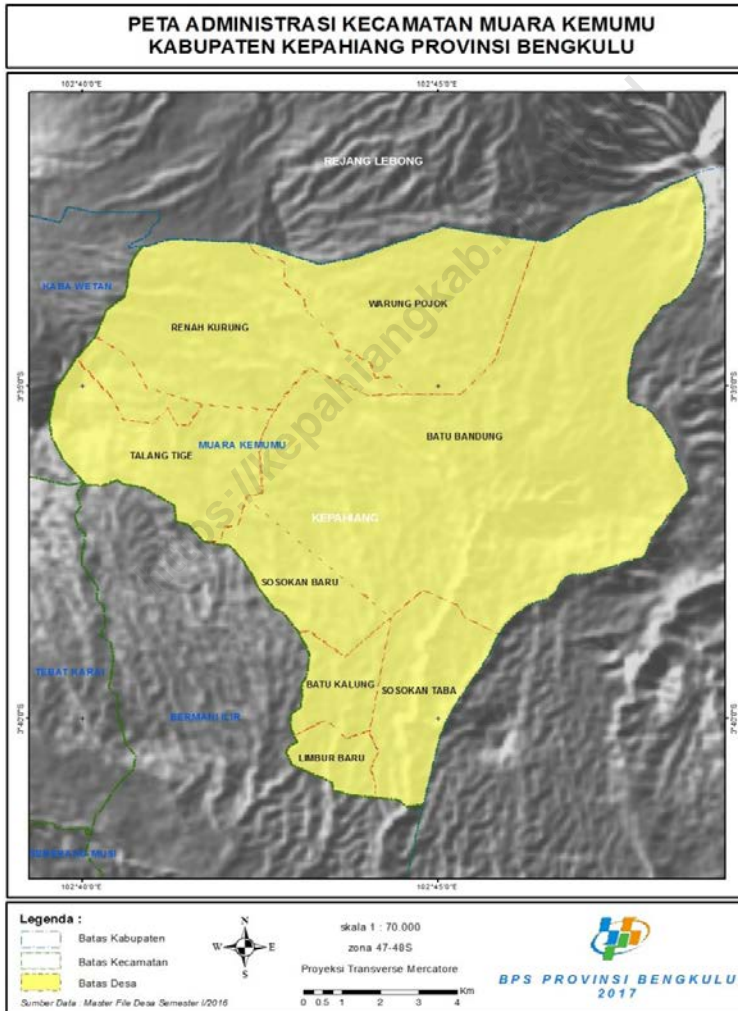
Perum Percetakan Negara RI Cabang Bengkulu

**Dilarang mengumumkan, mendistribusikan, mengomunikasikan, dan/  
atau menggandakan sebagian atau seluruh isi buku ini untuk tujuan  
komersial tanpa izin tertulis dari Badan Pusat Statistik**

*Prohibited to announce, distribute, communicate, and/or copy part or all of  
this book for commercial purpose without permission from BPS-Statistics  
Indonesia*

# PETA WILAYAH KECAMATAN MUARA KEMUMU

## MAP OF MUARA KEMUMU SUBDISTRICT





**KEPALA BPS KABUPATEN KEPAHIANG**  
*CHIEF STATISTICS OF KEPAHIANG REGENCY*



**Khomarudin, SST**







## Kata Pengantar

Kecamatan Muara Kemumu Dalam Angka 2023 merupakan publikasi tahunan yang diterbitkan oleh BPS Kabupaten Kepahiang. Publikasi ini dapat terwujud berkat kerja sama dan bantuan dari berbagai pihak baik instansi pemerintah maupun swasta. Kepada semua pihak yang telah memberikan bantuan disampaikan penghargaan dan terima kasih yang sebesar-besarnya.

Disadari bahwa publikasi ini belum sepenuhnya memenuhi harapan pihak pemakai data khususnya para perencana, namun diharapkan dapat membantu melengkapi penyusunan rencana pembangunan di Kabupaten Kepahiang.

Untuk perbaikan publikasi ini, tanggapan dan saran yang bersifat konstruktif dari para pemakai sangat diharapkan.

Kepahiang, September 2023  
Kepala BPS Kabupaten Kepahiang

**Khomarudin, SST**



## **Preface**

*Muara Kemumu Subdistricts in Figures 2023 is an annual publication written by BPS Kepahiang Regency. This comprehensive publication has been made possible with the assistance and contribution from several governmental institutions and private organizations. To all parties who have been involved in the preparation of this publication, I would like to express my sincerest appreciation and gratitude.*

*Honestly, this publication has not perfect yet and has not filled the user's hope, especially for the planners yet, but hopely it can help to equip compilation of development planning in this new regency.*

*Comments and constructive suggestions for the improvement of this publication are always welcome.*

*Kepahiang, September 2023  
Chief Statistics of Kepahiang Regency*

**Khomarudin, SST**

## DAFTAR ISI/LIST OF CONTENTS

Halaman/Page

Peta Wilayah Kecamatan Muara Kemumu/Map of Muara Kemumu Subdistrict .....	iii
Kepala BPS Kabupaten Kepahiang/Chief Statistician of Kepahiang Regency .....	v
Kata Pengantar .....	vii
<i>Preface</i> .....	viii
Daftar Isi/Contents .....	ix
Daftar Tabel/List of Tables .....	xi
Penjelasan Umum/Explanatory Notes .....	xvi
BAB 1 Geografi/Geography .....	1
1.1 Geografi/Geography .....	5
BAB 2 Pemerintahan/Government .....	9
2.1 Pemerintahan/Government.....	13
BAB 3 Kependudukan/Population .....	24
3.1 Kependudukan/Population .....	21
BAB 4 Sosial/Social .....	27
4.1 Pendidikan/Education .....	32
4.2 Kesehatan/Health .....	43
4.3 Agama/Religion.....	49
BAB 5 Pertanian/Agriculture.....	51
5.1 Hortikultura/Horticulture.....	56
5.2 Perkebunan/Estate Crops .....	61
BAB 6 Energi/Energy.....	63
6.1 Energi/Energy .....	67

BAB 7 Perdagangan/ <i>Trade</i> .....	71
7.1 Perdagangan/ <i>Trade</i> .....	75
BAB 8 Transportasi dan Komunikasi/ <i>Transportation and Communication</i> ...	81
8.1 Transportasi/ <i>Transportation</i> .....	85
8.2 Komunikasi/ <i>Communication</i> .....	87

<https://kepahiangkab.bps.go.id>

## DAFTAR TABEL/LIST OF TABLES

<b>Nomor Number</b>	<b>Judul Tabel Title of Table</b>	<b>Halaman Page</b>
1.1.1	Letak Geografis Desa/Kelurahan di Kecamatan Muara Kemumu, 2022 / <i>Geographic Position of Village in Muara Kemumu Subdistrict, 2022</i> .....	5
1.1.2	Jarak Antara Desa dengan Ibukota Kecamatan Muara Kemumu (km), 2022 / <i>Distance Between Villages to Muara Kemumu Subdistrict (km), 2022</i> .....	6
1.1.3	Jarak Antara Desa di Kecamatan Muara Kemumu dengan Ibukota Kabupaten Kepahiang (km), 2022 / <i>Distance Between Villages of Muara Kemumu Subdistrict to Kepahiang Regency (km), 2022</i> .....	7
2.1.1	Status Pemerintahan Desa/Kelurahan di Kecamatan Muara Kemumu, 2022 / <i>Status of Villages Government in Muara Kemumu Subdistrict, 2022</i> .....	13
2.1.2	Status Desa/Kelurahan di Kecamatan Muara Kemumu, 2022 / <i>Status of Villages in Muara Kemumu Subdistrict, 2022</i> .....	14
2.1.3	Status Keberadaan Badan Perwakilan Desa (BPD)/Dewan Kelurahan (Dekel) di Kecamatan Muara Kemumu, 2022/ <i>Status of Existence of Village Representative Body/Village Council in Muara Kemumu Subdistrict, 2022</i> .....	15
2.1.4	Banyaknya Badan Permusyawaratan Desa (BPD)/Dewan Kelurahan (Dekel) menurut Desa/Kelurahan di Kecamatan Muara Kemumu, 2022 / <i>Number of Village Representative Bodies/Village Councils by Villages in Muara Kemumu Sub-district, 2022</i> .....	16
2.1.5	Banyaknya Rukun Warga (RW), Rukun Tetangga (RT) dan Dusun menurut Desa di Kecamatan Muara Kemumu, 2022 / <i>Number of Citizens Associations, Neighborhood Associations and Hamlets by Villages in Muara Kemumu Subdistrict, 2022</i> .....	17
3.1.1	Jumlah Penduduk berdasarkan Jenis Kelamin dan Rasio Jenis Kelamin di Kecamatan Muara Kemumu, 2018-2022 / <i>Population by Sex and Sex Ratio in Muara Kemumu Subdistrict, 2021-2022</i> ....	24
3.1.2	Distribusi Persentase Penduduk dan Kepadatan Penduduk, di Kecamatan Muara Kemumu, 2021 dan 2022 / <i>Population Distribution and Density in Muara Kemumu Subdistrict, 2021 and 2022</i> .....	25

3.1.3	Jumlah Penduduk dan Laju Pertumbuhan Penduduk di Kecamatan Muara Kemumu, 2021 dan 2022 / <i>Population and Population Growth Rate in Muara Kemumu Subdistrict, 2021 and 2022</i> .....	26
4.1.1	Banyaknya Sekolah Dasar (SD) Menurut Desa/Kelurahan di Kecamatan Muara Kemumu, 2021 / <i>Number of Primary Schools by Villages/Kelurahan in Muara Kemumu Subdistrict, 2021</i> .....	32
4.1.2	Banyaknya Madrasah Ibtidaiyah (MI) Menurut Desa/Kelurahan di Kecamatan Muara Kemumu, 2021 / <i>Number of Madrasah Ibtidaiyah by Villages/Kelurahan in Muara Kemumu Subdistrict, 2021</i> .....	33
4.1.3	Banyaknya Sekolah Menengah Pertama (SMP) Menurut Desa/Kelurahan di Kecamatan Muara Kemumu, 2021 / <i>Number of Junior High Schools by Villages/Kelurahan in Muara Kemumu Subdistrict, 2021</i> .....	34
4.1.4	Banyaknya Madrasah Tsanawiyah (MTs) Menurut Desa/Kelurahan di Kecamatan Muara Kemumu, 2021 / <i>Number of Madrasah Tsanawiyah by Villages/Kelurahan in Muara Kemumu Subdistrict, 2021</i> .....	35
4.1.5	Banyaknya Sekolah Menengah Atas (SMA) Menurut Desa/Kelurahan di Kecamatan Muara Kemumu, 2021 / <i>Number of Senior High Schools by Villages/Kelurahan in Muara Kemumu Subdistrict, 2021</i> .....	36
4.1.6	Banyaknya Madrasah Aliyah (MA) Menurut Desa/Kelurahan di Kecamatan Muara Kemumu, 2021 / <i>Number of Madrasah Aliyah by Villages/Kelurahan in Muara Kemumu Subdistrict, 2021</i> .....	37
4.1.7	Banyaknya Sekolah Menengah Kejuruan (SMK) Menurut Desa/Kelurahan di Kecamatan Muara Kemumu, 2021 / <i>Number of Vocational High Schools by Villages/Kelurahan in Muara Kemumu Subdistrict, 2021</i> .....	38
4.1.8	Kemudahan Untuk Mencapai Sarana Pendidikan Terdekat Bagi Desa/Kelurahan yang Tidak ada Sarana Pendidikan Menurut Desa/Kelurahan dan Jenjang Pendidikan di Kecamatan Muara Kemumu, 2021 / <i>Access to Nearest Education Facilities for Non Education Facilities Villages By Villages and Educational Level in Muara Kemumu Subdistrict, 2021</i> .....	39
4.1.9	Jumlah Guru Berdasarkan Status di Kecamatan Muara Kemumu, 2022 / <i>Number of Teachers by Status in Muara Kemumu Subdistrict, 2022</i> .....	41

4.1.10	Jumlah Murid Berdasarkan Status di Kecamatan Muara Kemumu, 2022 / <i>Number of Students by Status in Muara Kemumu Subdistrict, 2022</i> .....	42
4.2.1	Banyaknya Sarana Kesehatan menurut Kelurahan/Desa dan Jenis Sarana Kesehatan di Kecamatan Muara Kemumu, 2021 / <i>Number of Health Facilities by Kelurahan/Village and Kind of Health Facilities in Muara Kemumu Subdistrict, 2021</i> .....	43
4.2.2	Kemudahan Mencapai Sarana Kesehatan Terdekat Bagi Desa/ Kelurahan yang Tidak Ada Sarana Kesehatan Menurut Desa/ Kelurahan dan Jenis Sarana Kesehatan di Kecamatan Muara Kemumu, 2021 / <i>Access to Nearest Health Facilities for Non Health Facilities Villages by Kelurahan/Village and Kind of Health Facilities in Muara Kemumu Subdistrict, 2021</i> .....	45
4.2.3	Banyaknya Desa/Kelurahan Menurut Sumber Air Minum Sebagian Besar Keluarga di Kecamatan Muara Kemumu, 2021 / <i>Number of Villages/Kelurahan by Majority Water Source in Muara Kemumu Subdistrict, 2021</i> .....	47
4.2.4	Banyaknya Desa/Kelurahan Menurut Penggunaan Fasilitas Tempat Buang Air Besar Sebagian Besar di Kecamatan Muara Kemumu, 2021 / <i>Number of Villages/Kelurahan by Majority Defecation Facilities in Muara Kemumu Subdistrict, 2021</i> .....	48
4.3.1	Jumlah Tempat Peribadatan di Kecamatan Muara Kemumu, 2022 n/ <i>Number of Worship Facilities in Muara Kemumu Subdistrict, 2022</i> .....	49
5.1.1	Luas Panen Tanaman Sayuran Menurut Jenis Sayuran di Kecamatan Muara Kemumu (Hektar), 2021-2022 / <i>Harvested Area of Vegetables by Kind of Plant in Muara Kemumu Subdistrict (Hectare), 2021-2022</i> .....	56
5.1.2	Produksi Tanaman Sayuran Menurut Jenis Sayuran di Kecamatan Muara Kemumu (ton), 2021-2022 / <i>Production of Vegetables by Kind of Plant in Muara Kemumu Subdistrict (ton), 2021-2022</i> .....	57
5.1.3	Luas Panen Tanaman Biofarmaka menurut Jenis Tanaman di Kecamatan Muara Kemumu (squared meters), 2021-2022 / <i>Harvested Area of Medical Plants by Kind of Plant in Muara Kemumu Subdistrict (squared meters), 2021-2022</i> .....	58
5.1.4	Produksi Tanaman Biofarmaka menurut Jenis Tanaman di Kecamatan Muara Kemumu (kg), 2021-2022 / <i>Production of Medical Plants by Kind of Plant in Muara Kemumu Subdistrict (kg), 2021-2022</i> .....	59

5.1.5	Produksi Tanaman Buah-buahan Menurut Jenis Buah di Kecamatan Muara Kemumu (ton), 2021-2022 / <i>Production of Fruits by Kind of Fruit in Muara Kemumu Subdistrict (ton), 2021-2022</i> .....	60
5.2.1	Luas Areal Tanaman Perkebunan Menurut Jenis Tanaman di Kecamatan Muara Kemumu (hektar), 2021-2022 / <i>Planted Area of Estate Crops by Kind of Crop in Muara Kemumu Subdistrict (hectare), 2021-2022</i> .....	61
5.2.2	Produksi Tanaman Perkebunan Menurut Jenis Tanaman di Kecamatan Muara Kemumu (ton), 2021-2021 / <i>Production of Estate Crops by Kind of Crop in Muara Kemumu Subdistrict(ton), 2021-2022</i> .....	62
6.1.1	Banyaknya Keluarga Menurut Desa/Kelurahan dan Jenis Pengguna Listrik di Kecamatan Muara Kemumu, 2021 / <i>Number of Consumer by Villages/Kelurahan and Electricity Consumer Classification in Muara Kemumu Subdistrict, 2021</i> .....	67
6.1.2	Banyaknya Desa/Kelurahan Menurut Keberadaan Penerangan Jalan Utama Desa/Kelurahan di Kecamatan Muara Kemumu, 2021 / <i>Number of Villages/Kelurahan with Existance of Street Light in Muara Kemumu Subdistrict, 2021</i> .....	68
6.1.3	Banyaknya Desa/Kelurahan Menurut Jenis Bahan Bakar untuk Memasak yang Digunakan Oleh Sebagian Besar Keluarga di Kecamatan Muara Kemumu, 2021 / <i>Number of Villages/Kelurahan by Kind of Fuel in Muara Kemumu Subdistrict, 2021</i> .....	69
7.1.1	Banyaknya Sarana dan Prasarana Ekonomi Menurut Desa/Kelurahan dan Jenisnya di Kecamatan Muara Kemumu, 2021 / <i>Number of Ecnomic Means and Infrastructure by Villages/Kelurahan and Kind of Means in Muara Kemumu Subdistrict, 2021</i> .....	75
7.1.2	Banyaknya Sarana Lembaga Keuangan Yang Beroperasi Menurut Desa/Kelurahan dan Jenisnya di Kecamatan Muara Kemumu, 2021 / <i>Number of Active Finansial Means by Villages/Kelurahan and Kind of Finansial Means in Muara Kemumu Subdistrict, 2021</i> .....	78
7.1.3	Banyaknya Koperasi yang Masih Aktif Menurut Desa/Kelurahan dan Jenis Koperasi di Kecamatan Muara Kemumu, 2021 / <i>Number of Active Cooperative by Villages/Kelurahan and Cooperative Classification in Muara Kemumu Subdistrict, 2021</i> .....	79
7.1.4	Banyaknya Embung Desa Menurut Desa/Kelurahan di Kecamatan Muara Kemumu, 2021 / <i>Number of Village Reservoir by Villages/Kelurahan in Muara Kemumu Subdistrict, 2021</i> .....	80



8.1.1	Sarana Transportasi Antar Desa/Kelurahan Menurut Desa/ Kelurahan di Kecamatan Muara Kemumu, 2021 / <i>Transportation Means Among Villages by Villages/Kelurahan in Muara Kemumu Subdistrict, 2021</i> .....	85
8.1.2	Kondisi Jalan Darat Antar Desa/Kelurahan Menurut Desa/ Kelurahan di Kecamatan Muara Kemumu, 2021 / <i>Conditions of Road Among Villages by Villages/Kelurahan in Muara Kemumu Subdistrict, 2021</i> .....	86
8.2.1	Jumlah Menara dan Operator Layanan Komunikasi Telepon Seluler Serta Kondisi Sinyal Telepon Seluler Menurut Desa/ Kelurahan di Kecamatan Muara Kemumu, 2021 / <i>Number of Celular Telecommunication Tower and Operator and Cellular Signal Condition by Villages/Kelurahan in Muara Kemumu Subdistrict, 2021</i> .....	87
8.2.2	Keberadaan Kantor Pos/Pos Pembantu/Rumah Pos dan Perusahaan/Agen Jasa Ekspedisi Swasta Menurut Desa/Kelurahan di Kecamatan Muara Kemumu, 2021 / <i>Existance Pots Office/ Auxiliary Post/Post House and Private Expedition Company/Agent by Villages/Kelurahan in Muara Kemumu Subdistrict, 2021</i> .....	88

## Penjelasan Umum/*Explanatory Notes*

Tanda-tanda, satuan-satuan, dan lain-lainnya yang digunakan dalam publikasi ini adalah sebagai berikut:

*Symbols, measurement units, and acronyms which are used in this publication, are as follows:*

### 1. TANDA-TANDA/*SYMBOLS*

Data tidak tersedia/ <i>Data not available</i>	: ...
Tidak ada atau nol/ <i>Null or zero</i>	: –
Data dapat diabaikan/ <i>Data negligible</i>	: 0
Tanda decimal/ <i>Decimal point</i>	: ,
Data tidak dapat ditampilkan/ <i>Not applicable</i>	: NA
Angka perkiraan/ <i>Estimated figures</i>	: e
Angka sementara/ <i>Preliminary figures</i>	: x
Angka sangat sementara/ <i>Very preliminary figures</i>	: xx
Angka diperbaiki/ <i>Revised figures</i>	: r

### 2. SATUAN/*UNITS*

barel/ <i>barrel</i>	: 158,99 liter/ <i>litres</i> = 1/6,2898 m <sup>3</sup>
hektar (ha)/ <i>hectare (ha)</i>	: 10 000 m <sup>2</sup>
kilometer (km)/ <i>kilometres (km)</i>	: 1 000 meter/ <i>meters</i> (m)
knot/ <i>knot</i>	: 1,8523 km/jam ( <i>km/hour</i> )
kuintal/ <i>quintal</i>	: 100 kg
KWh	: 1 000 <i>Watt hour</i>
MWh	: 1 000 KWh
liter (untuk beras)/ <i>litre (for rice)</i>	: 0,80 kg
ons/ <i>ounce</i>	: 28,31 gram/ <i>grams</i>
ton	: 1 000 kg

Satuan lain: buah, dus, butir, helai/lembar, kaleng, batang, pulsa, ton kilometer (ton-km), jam, menit, persen (%).

*Other units: unit, pack, pieces, sheet, tin, pulse, ton-kilometres(ton-km), hour, minute, percent (%).*

Perbedaan angka di belakang koma disebabkan oleh pembulatan angka.

*The difference in decimal numbers is caused by rounding.*

# 1

# GEOGRAFI

*GEOGRAPHY*





**PENJELASAN TEKNIS**

1. Berdasarkan posisi geografisnya, Kecamatan Muara Kemumu memiliki batas-batas: Utara - Kabupaten Rejang Lebong; Selatan - Kecamatan Bermani Ilir; Barat - Kecamatan Bermani Ilir dan Kabawetan; Timur - Provinsi Sumatera Selatan.

2. Kecamatan Muara Kemumu terdiri dari 8 desa, yaitu:

- Limbur Baru
- Batu Kalung
- Sosokan Baru
- Sosokan Taba
- Batu Bandung
- Talang Tige
- Renah Kurung
- Warung Pojok

**TECHNICAL NOTES**

1. *In terms of geographic position, Muara Kemumu Subdistrict has boundaries as follows: North - Rejang Lebong Regency; South - Bermani Ilir Subdistrict; West - Bermani Ilir and Kabawetan Subdistrict; East - South Sumatera Province.*

2. *Muara Kemumu Subdistrict has 8 villages. These include:*

- *Limbur Baru*
- *Batu Kalung*
- *Sosokan Baru*
- *Sosokan Taba*
- *Batu Bandung*
- *Talang Tige*
- *Renah Kurung*
- *Warung Pojok*

## GEOGRAFI

### ULASAN

### DESCRIPTION

Kecamatan Kepahiang merupakan ibukota Kabupaten Kepahiang. Luas wilayah Kecamatan Muara Kemumu mencapai lebih kurang 16382 hektar.

*Kepahiang Subdistrict is capital of Kepahiang Regency. The total area of Muara Kemumu Regency reaches approximately 16382 hectares*

Secara geografis, Kecamatan Kepahiang memiliki batas-batas: Utara - Kecamatan Kabawetan dan Kecamatan Ujan Mas; Selatan - Kecamatan Seberang Musi; Barat - Kabupaten Bengkulu Tengah; Timur - Kecamatan Tebat Karai.

*Secara geografis, Kecamatan Kepahiang sebagai ibukota kabupaten Kepahiang, terletak di dataran tinggi mempunyai iklim yang sejuk.*

Secara geografis, Kecamatan Kepahiang sebagai ibukota kabupaten Kepahiang, terletak di dataran tinggi mempunyai iklim yang sejuk.

*Geographically, Kepahiang Subdistrict as capital of Kepahiang Regency which is located in the highlands, has a cool climate.*

**Tabel 1.1.1** Letak Geografis Desa/Kelurahan di Kecamatan Muara Kemumu, 2022  
**Table** *Geographic Position of Village in Muara Kemumu Subdistrict, 2022*

	<b>Desa Villages</b>	<b>Tepi Pantai Seashore</b>	<b>Bukan Tepi Pantai Not Seashore</b>
	(1)	(2)	(3)
01	Limbur Baru	-	√
02	Batu Kalung	-	√
03	Sosokan Baru	-	√
04	Sosokan Taba	-	√
05	Batu Bandung	-	√
06	Talang Tige	-	√
07	Renah Kurung	-	√
08	Warung Pojok	-	√

Sumber: Kecamatan Muara Kemumu

Source: Muara Kemumu Subdistrict

GEOGRAFI

**Tabel** 1.1.2 **Jarak Antara Desa dengan Ibukota Kecamatan Muara Kemumu (km), 2022**  
**Table** 1.1.2 **Distance Between Villages to Muara Kemumu Subdistrict (km), 2022**

	<b>Desa Villages</b>	<b>Jarak Distance</b>
	(1)	(2)
01	Limbur Baru	5
02	Batu Kalung	1
03	Sosokan Baru	4
04	Sosokan Taba	3
05	Batu Bandung	3
06	Talang Tige	9
07	Renah Kurung	66
08	Warung Pojok	67

Sumber: Desa/Kelurahan

Source: Villages



**Tabel 1.1.3** **Jarak Antara Desa di Kecamatan Muara Kemumu dengan Ibukota Kabupaten Kepahiang (km), 2022**  
**Table** *Distance Between Villages of Muara Kemumu Subdistrict to Kepahiang Regency (km), 2022*

	<b>Desa Villages</b>	<b>Jarak Distance</b>
	(1)	(2)
01	Limbur Baru	27
02	Batu Kalung	28
03	Sosokan Baru	30
04	Sosokan Taba	35
05	Batu Bandung	34
06	Talang Tige	44
07	Renah Kurung	44
08	Warung Pojok	45

Sumber: Desa/Kelurahan

Source: Villages



# 2

# PEMERINTAHAN *GOVERNMENT*

<https://kepahiangkab.bps.go.id>





**PENJELASAN TEKNIS****TECHNICAL NOTES**

1. Desa swadaya adalah suatu wilayah pedesaan yang hampir seluruh masyarakatnya mampu memenuhi kebutuhannya dengan cara mengadakan sendiri. Ciri-ciri desa swadaya adalah daerahnya terisolir dengan daerah lainnya.
  2. Desa swakarsa adalah suatu wilayah pedesaan yang sudah bisa memenuhi kebutuhannya sendiri dan kelebihan produksi sudah mulai dijual ke daerah-daerah lainnya. Ciri-ciri desa swakarsa adalah adanya pengaruh dari luar sehingga mengakibatkan perubahan pola pikir.
  3. Desa definitif adalah wilayah yang secara administratif di bawah kecamatan yang dipimpin oleh Kepala Desa.
  4. Desa persiapan adalah desa baru di dalam wilayah desa sebagai hasil pemekaran yang akan ditingkatkan menjadi desa definitif.
1. *Swadaya village is a rural area where nearly all people are able to meet their needs by their own. The characteristic of swadaya village is the isolated region with other regions.*
  2. *Swakarsa village is a rural area that has been able to meet their own needs and excess production have started to be sold to other regions. The characteristic of swakarsa village is the influence from the outside, resulting in a change of mindset.*
  3. *Definitive village is a area which is administratively under the subdistrict led by the Village Head.*
  4. *Preparation village is a new village in rural areas as a result of the division that will be upgraded into a definitive village.*

## PEMERINTAHAN

### ULASAN

### DESCRIPTION

Kecamatan Muara Kemumu terdiri dari 8 desa. Seluruh desa di Kecamatan Muara Kemumu berstatus sebagai desa definitif.

*Muara Kemumu Subdistrict has 8 villages. Status of villages in Muara Kemumu Subdistrict are definitive village.*

Ibukota Kecamatan Muara Kemumu terletak di Desa Batu Kalung. Akses masyarakat ke kantor camat cukup mudah kecuali Desa Warung Pojok dan Desa Renah Kurung. Secara administrasi pada Tahun 2013 di Kecamatan Muara Kemumu terdapat 11 Desa. Akan tetapi pada Tahun 2014 Kecamatan Muara Kemumu hanya memiliki 8 desa definitif, sedangkan 3 desa sebelumnya digabungkan ke desa induk.

*The capital of Muara Kemumu sub-district is located in Batu Kalung Village. Public access to the sub-district office is quite easy except for Warung Pojok Village and Renah Kurung Village. Administratively in the Year 2013 in the District Muara Kemumu there are 11 Villages. However, in the Year 2014 Muara Kemumu Sub-district has only 8 definitive villages, while the previous 3 villages are incorporated into the parent village.*

**Tabel 2.1.1** Status Pemerintahan Desa/Kelurahan di Kecamatan Muara Kemumu, 2022  
**Table** Status of Villages Government in Muara Kemumu Subdistrict, 2022

Desa Villages		Status Pemerintahan Status Of Village Government
(1)		(2)
01	Limbur Baru	Desa
02	Batu Kalung	Desa
03	Sosokan Baru	Desa
04	Sosokan Taba	Desa
05	Batu Bandung	Desa
06	Talang Tige	Desa
07	Renah Kurung	Desa
08	Warung Pojok	Desa

Sumber: Pemerintah Kabupaten Kepahiang

Source: Government of Kepahiang Regency

PEMERINTAHAN

**Tabel** 2.1.2 **Status Desa/Kelurahan di Kecamatan Muara Kemumu, 2022**  
**Table** *Status of Villages in Muara Kemumu Subdistrict, 2022*

	<b>Desa Villages</b>	<b>Definitif Definitive</b>	<b>Persiapan Preparation</b>
	(1)	(2)	(3)
01	Limbur Baru	√	-
02	Batu Kalung	√	-
03	Sosokan Baru	√	-
04	Sosokan Taba	√	-
05	Batu Bandung	√	-
06	Talang Tige	√	-
07	Renah Kurung	√	-
08	Warung Pojok	√	-

Sumber: Desa/Kelurahan

Source: Villages



**Tabel 2.1.3** Status Keberadaan Badan Perwakilan Desa (BPD)/Dewan Kelurahan (Dekel) di Kecamatan Muara Kemumu, 2022  
**Table** *Status of Existence of Village Representative Body/Village Council in Muara Kemumu Subdistrict, 2022*

	<b>Desa Villages</b>	<b>Keberadaan Existence</b>
	(1)	(2)
01	Limbur Baru	√
02	Batu Kalung	√
03	Sosokan Baru	√
04	Sosokan Taba	√
05	Batu Bandung	√
06	Talang Tige	√
07	Renah Kurung	√
08	Warung Pojok	√

Sumber: Desa/Kelurahan

Source: Villages

PEMERINTAHAN

**Tabel 2.1.4** Banyaknya Badan Permusyawaratan Desa (BPD)/Dewan Kelurahan (Dekel) menurut Desa/Kelurahan di Kecamatan Muara Kemumu, 2022  
**Table** *Number of Village Representative Bodies/Village Councils by Villages in Muara Kemumu Sub-district, 2022*

Desa Villages	Banyaknya Badan Permusyawaratan Desa Number of Village Consultative Service
(1)	(2)
01 Limbur Baru	1
02 Batu Kalung	1
03 Sosokan Baru	1
04 Sosokan Taba	1
05 Batu Bandung	1
06 Talang Tige	1
07 Renah Kurung	1
08 Warung Pojok	1
<b>Kecamatan Muara Kemumu</b>	<b>8</b>

Sumber: Desa/Kelurahan

Source: Villages

**Tabel** **2.1.5** **Banyaknya Rukun Warga (RW), Rukun Tetangga (RT) dan Dusun menurut Desa di Kecamatan Muara Kemumu, 2022**  
**Table** **2.1.5** **Number of Citizens Associations, Neighborhood Associations and Hamlets by Villages in Muara Kemumu Subdistrict, 2022**

	<b>Desa Villages</b>	<b>Rukun Warga Citizens Association</b>	<b>Rukun Tetangga Neighborhood Association</b>	<b>Dusun Hamlet</b>
	(1)	(2)	(3)	(4)
01	Limbur Baru	0	0	2
02	Batu Kalung	0	0	8
03	Sosokan Baru	0	0	5
04	Sosokan Taba	0	0	13
05	Batu Bandung	0	0	14
06	Talang Tige	0	0	5
07	Renah Kurung	0	0	8
08	Warung Pojok	0	0	6

Sumber: Kecamatan Muara Kemumu

Source: Muara Kemumu Subdistrict



# 3 KEPENDUDUKAN *POPULATION*

<https://kepahiangkab.bps.go.id>





**PENJELASAN TEKNIS**

1. Sumber utama data kependudukan adalah sensus penduduk yang dilaksanakan setiap sepuluh tahun sekali. Sensus penduduk telah dilaksanakan sebanyak enam kali sejak Indonesia merdeka, yaitu tahun 1961, 1971, 1980, 1990, 2000, dan 2010.

Di dalam sensus penduduk, pencacahan dilakukan terhadap seluruh penduduk yang berdomisili di wilayah teritorial Indonesia termasuk warga negara asing kecuali anggota korps diplomatik negara sahabat beserta keluarganya.

Metode pengumpulan data dalam sensus dilakukan dengan wawancara antara petugas sensus dengan responden dan juga melalui e-census. Pencatatan penduduk menggunakan konsep usual residence, yaitu konsep di mana penduduk biasa bertempat tinggal.

Bagi penduduk yang bertempat tinggal tetap dicacah di mana mereka biasa tinggal, sedangkan untuk penduduk yang tidak bertempat tinggal tetap dicacah di tempat di mana mereka ditemukan petugas sensus pada malam 'Hari Sensus'. Termasuk penduduk yang tidak bertempat tinggal tetap adalah tuna wisma, awak kapal berbendera Indonesia, penghuni perahu/rumah apung, masyarakat terpencil/terasing, dan pengungsi.

**TECHNICAL NOTES**

1. *The main source of demographic data is population census, which is conducted every ten years. Population Census has been conducted six times since Indonesia's independence: 1961, 1971, 1980, 1990, 2000, and 2010.*

*The population census enumerates all residents who domicile in the entire territory of Indonesia including foreign citizens except the diplomatic corps members and their families.*

*The method of data collection in a population census involves interviewing respondents and conducting e-census. Enumeration of the population uses the concept of "usual residence", which is the concept of "places where people usually live".*

*De jure was applied to the permanent residents, while de facto was applied to non-permanent residents. The permanent residents were enumerated in place where they normally live, the non-permanent residents were enumerated where they were found by the enumerators, on the night of 'Census Date'. The non permanent residents include homeless people, ship crew, boat people, remote area community, and internally displaced persons.*

## KEPENDUDUKAN

Bagi mereka yang mempunyai tempat tinggal tetap dan sedang bepergian ke luar wilayah lebih dari enam bulan, tidak dicacah di tempat tinggalnya, tetapi dicacah di tempat tujuannya. Untuk tahun yang tidak dilaksanakan sensus penduduk, data kependudukan diperoleh dari hasil proyeksi penduduk. Proyeksi penduduk merupakan suatu perhitungan ilmiah yang didasarkan pada asumsi dari komponen-komponen perubahan penduduk, yaitu kelahiran, kematian, dan migrasi. Proyeksi penduduk Indonesia 2010–2035 menggunakan data dasar penduduk hasil SP2010.

2. Penduduk Indonesia adalah semua orang yang berdomisili di wilayah teritorial Indonesia selama 6 bulan atau lebih dan atau mereka yang berdomisili kurang dari 6 bulan tetapi bertujuan menetap.
3. Laju pertumbuhan penduduk adalah angka yang menunjukkan persentase penambahan penduduk dalam jangka waktu tertentu.
4. Kepadatan penduduk adalah rasio banyaknya penduduk per kilometer persegi.

*Those who had permanent residence and had been travelling away from their home for six months or more were not enumerated in their permanent place, but in the place where they were during the census. For the periods where the population census is not conducted, population projection is done to estimate population during those years. The population projection is an estimate based on the demographic components, such as birth, death, and migration. Indonesia's 2010–2035 population projection used the 2010 Population Census as the base population.*

2. *The population of Indonesia are all residents of the entire territory of Indonesia who have stayed for six months or longer, and those who intended to stay more than six months even though their length of stay is less than six months.*
3. *The growth rate of population is the number that show percentage of population growth within a specified period.*
4. *Population density is ratio of population per square kilometer.*



**ULASAN**

Penduduk Kecamatan Muara Kemumu pada tahun 2022 mencapai 12.626 jiwa. Rasio jenis kelamin penduduk Kecamatan Muara Kemumu pada tahun 2022 sebesar 107 Hal ini menunjukkan bahwa setiap 100 penduduk perempuan terdapat 107 penduduk laki-laki.

**DESCRIPTION**

*The population of Muara Kemumu Subdistric in 2022 reaches 12.626 people. The population sex ratio in Muara Kemumu Regency in 2022 is 107. This shows that for every 100 female population, there are 107 males population.*

<https://kepahiangkab.bps.go.id>

KEPENDUDUKAN

**Tabel 3.1.1** Jumlah Penduduk berdasarkan Jenis Kelamin dan Rasio Jenis Kelamin di Kecamatan Muara Kemumu, 2021-2022  
**Table** *Population by Sex and Sex Ratio in Muara Kemumu Subdistrict, 2021-2022*

Tahun Year	Jenis Kelamin (ribu) Sex (thousand)			Rasio Jenis Kelamin Sex Ratio
	Laki-Laki Male	Perempuan Female	Jumlah Total	
(1)	(2)	(3)	(4)	(5)
2021	7 299	6 824	14 123	107
2022	6 543	6 083	12 626	107

Sumber: Dinas Kependudukan dan Catatan Sipil Kabupaten Kepahiang  
 Source: Population and Civil Registration Agency of Kepahiang Regency

Tabel Table	3.1.2	Distribusi Persentase Penduduk dan Kepadatan Penduduk, di Kecamatan Muara Kemumu, 2021 dan 2022	
		<i>Population Distribution and Density in Muara Kemumu Subdistrict, 2021 and 2022</i>	
		Distribusi Persentase Penduduk <i>Percentage of Total Population</i>	Kepadatan Penduduk per km2 <i>Population Density per sq.km</i>
		2021	2022
		(1)	(2)
		9,23	9,27
		(3)	(4)
		86,21	77,07

Sumber: Dinas Kependudukan dan Catatan Sipil Kabupaten Kepahiang

Source: Population and Civil Registration Agency of Kepahiang Regency

KEPENDUDUKAN

<b>Tabel</b>		<b>3.1.3</b>	<b>Jumlah Penduduk dan Laju Pertumbuhan Penduduk di Kecamatan Muara Kemumu, 2021 dan 2022</b>
<b>Table</b>			<b>Population and Population Growth Rate in Muara Kemumu Subdistrict, 2021 and 2022</b>
<b>Jumlah Penduduk</b> <i>Population</i>		<b>Laju Pertumbuhan Penduduk (%)</b> <i>Annual Population Growth Rate (%)</i>	
2021	2022	2021-2022	
(1)	(2)	(3)	
14 123	12 626	-0,11	

Sumber: Dinas Kependudukan dan Catatan Sipil Kabupaten Kepahiang

Source: Population and Civil Registration Agency of Kepahiang Regency

# 4 **SOSIAL** *SOCIETY*

<https://kepahiangkab.bps.go.id>





**PENJELASAN TEKNIS**

1. Tidak/belum pernah sekolah adalah mereka yang tidak pernah atau belum pernah terdaftar dan tidak pernah atau belum pernah aktif mengikuti pendidikan di suatu jenjang pendidikan formal. Termasuk juga yang tamat/belum tamat taman kanak-kanak tetapi tidak melanjutkan ke sekolah dasar.
2. Masih bersekolah adalah mereka yang terdaftar dan aktif mengikuti pendidikan formal dan nonformal (Paket A, B, atau C), baik pendidikan dasar, menengah maupun pendidikan tinggi. Bagi mahasiswa yang sedang cuti dianggap masih bersekolah.
3. Tidak bersekolah lagi adalah mereka yang pernah terdaftar dan aktif mengikuti pendidikan di suatu jenjang pendidikan formal dan nonformal (Paket A, B, atau C), tetapi pada saat pencacahan tidak lagi terdaftar dan tidak aktif mengikuti pendidikan.
4. Tamat sekolah adalah menyelesaikan pelajaran yang ditandai dengan lulus ujian akhir pada kelas atau tingkat terakhir suatu jenjang pendidikan di sekolah negeri maupun swasta dengan mendapatkan tanda tamat belajar/ijazah. Seseorang yang belum mengikuti pelajaran pada kelas tertinggi tetapi telah mengikuti ujian a./khir dan lulus dianggap tamat sekolah.

**TECHNICAL NOTES**

1. *Not/never attending school is someone who has never attended or never been registered in a formal education, such as primary, secondary, and tertiary education. Those who just completed kindergarten are considered as never attended school.*
2. *Attending school is someone who is currently attending primary, secondary, or tertiary education, including package A, package B, or package C. College student who postpones his/her study is considered as attending school.*
3. *Not attending school anymore is someone who had enrolled and participated in formal and non-formal education in the past including package A, package B, or package C, but currently does not attend school.*
4. *Completed particular level of education is someone who has completed particular level of education in private or public school and accepting graduation certificate. Someone who has never attended the highest grade but passed the final exam is considered as completed particular level of education.*

## SOSIAL

5. Dapat membaca dan menulis artinya dapat membaca dan menulis kata-kata/kalimat sederhana dengan suatu aksara tertentu.
  6. Rumah Sakit adalah tempat pemeriksaan dan perawatan kesehatan, biasanya berada di bawah pengawasan dokter/tenaga medis, yang melayani penderita yang sakit untuk berobat rawat jalan atau rawat inap.
  7. Puskesmas (Pusat Kesehatan Masyarakat) adalah unit pelaksana teknis dinas kesehatan kabupaten/kota yang mempunyai fungsi utama sebagai penyelenggara pelayanan kesehatan tingkat pertama. Wilayah kerja puskesmas maksimal adalah satu kecamatan dan untuk dapat menjangkau wilayah kerjanya, puskesmas mempunyai jaringan pelayanan yang meliputi unit Puskesmas Pembantu (Pustu), unit Puskesmas Keliling (Puskel), dan unit bidan desa/komunitas (Peraturan Menteri Kesehatan RI No. 75 Tahun 2014 Tentang Pusat Kesehatan Masyarakat).
5. *Able to read and write is the ability to read and write at least a simple sentence in any letter of alphabets.*
  6. *Hospital is a place for health check, usually controlled/supervised by doctors/medical personnel to serve the ill patients to get outpatient or inpatient treatment services.*
  7. *Public Health Center is technical implementation unit of regency health department that have the primary function as a first-level health care providers. The working area standard of public health center is one district and to reach their working areas, public health centers have a service network covering subsidiary of public health center, mobile public health center units, and midwife units (Regulation of the Minister of Health of Indonesia Number 75 Year 2014 about Public Health Center).*



**ULASAN****DESCRIPTION**

Keadaan sosial penduduk Kecamatan Muara Kemumu digambarkan dalam beberapa variabel antara lain pendidikan, kesehatan dan keluarga berencana, serta agama.

Di Kecamatan Muara Kemumu terdapat fasilitas pendidikan baik sekolah negeri maupun yayasan yang terdiri dari 9 unit Sekolah Dasar, 2 unit Raudathul Athfal/Bustanul Athfal, 3 unit Sekolah Menengah Pertama, 3 unit Madrasah Tsanawiyah (MTs), 1 unit pesantren (MA) dan 1 unit Sekolah Menengah Atas (SMA).

Fasilitas kesehatan merupakan salah satu tolak ukur dalam pencapaian pelaksanaan pembangunan di Kecamatan Muara Kemumu. Pada tahun 2021 terdapat satu buah puskesmas di wilayah Kecamatan Muara Kemumu.

*The social circumstances of people in Muara Kemumu Subdistrict are described in several variables, i.e. education, health and family planning, also religion.*

*In Muara Kemumu Subdistrict there are educational facilities both public schools and foundations which consist of 9 units Elementary Schools, 2 units Raudathul Athfal/Bustanul Athfal, 3 units of Junior High School, 3 units of Islamic Junior High School, 1 unit Pesantren (MA) and 1 unit of Senior High School.*

*Health facilities are one of benchmarks of the achievements on the implementation of development Muara Kemumu Subdistrict. In 2021 there are one units of public health centre in Muara Kemumu Subdistrict.*

SOSIAL

**Tabel 4.1.1** Banyaknya Sekolah Dasar (SD) Menurut Desa/Kelurahan di Kecamatan Muara Kemumu, 2021  
**Table** *Number of Primary Schools by Villages/Kelurahan in Muara Kemumu Subdistrict, 2021*

	<b>Desa Villages</b>	<b>Negeri Public</b>	<b>Swasta Private</b>	<b>Jumlah Total</b>
	(1)	(2)	(3)	(4)
01	Limbur Baru	1	0	1
02	Batu Kalung	1	0	1
03	Sosokan Baru	0	1	1
04	Sosokan Taba	2	0	2
05	Batu Bandung	2	1	3
06	Talang Tige	0	0	0
07	Renah Kurung	1	0	1
08	Warung Pojok	0	0	0
<b>Kecamatan Muara Kemumu</b>		<b>7</b>	<b>2</b>	<b>9</b>

Sumber: BPS, Pendataan Potensi Desa 2021 (PODES)

Source: BPS-Statistics Indonesia, Village Potential Data Collection 2021

**Tabel 4.1.2** Banyaknya Madrasah Ibtidaiyah (MI) Menurut Desa/Kelurahan di Kecamatan Muara Kemumu, 2021  
**Table 4.1.2** *Number of Madrasah Ibtidaiyah by Villages/Kelurahan in Muara Kemumu Subdistrict, 2021*

	<b>Desa Villages</b>	<b>Negeri Public</b>	<b>Swasta Private</b>	<b>Jumlah Total</b>
	(1)	(2)	(3)	(4)
01	Limbur Baru	-	-	-
02	Batu Kalung	-	-	-
03	Sosokan Baru	-	-	-
04	Sosokan Taba	-	-	-
05	Batu Bandung	1	-	1
06	Talang Tige	-	1	1
07	Renah Kurung	-	-	-
08	Warung Pojok	-	-	-
<b>Kecamatan Muara Kemumu</b>		<b>1</b>	<b>1</b>	<b>2</b>

Sumber: BPS, Pendataan Potensi Desa 2021 (PODES)

Source: BPS-Statistics Indonesia, Village Potential Data Collection 2021

SOSIAL

**Tabel 4.1.3** Banyaknya Sekolah Menengah Pertama (SMP) Menurut Desa/ Kelurahan di Kecamatan Muara Kemumu, 2021  
**Table** *Number of Junior High Schools by Villages/Kelurahan in Muara Kemumu Subdistrict, 2021*

Desa <i>Villages</i>	Negeri <i>Public</i>	Swasta <i>Private</i>	Jumlah <i>Total</i>
(1)	(2)	(3)	(4)
01 Limbur Baru	0	0	0
02 Batu Kalung	1	0	1
03 Sosokan Baru	0	0	0
04 Sosokan Taba	0	0	0
05 Batu Bandung	1	0	1
06 Talang Tige	0	0	0
07 Renah Kurung	1	0	1
08 Warung Pojok	0	0	0
<b>Kecamatan Muara Kemumu</b>	<b>3</b>	<b>0</b>	<b>3</b>

Sumber: BPS, Pendataan Potensi Desa 2021 (PODES)

Source: BPS-Statistics Indonesia, Village Potential Data Collection 2021

**Tabel 4.1.4** Banyaknya Madrasah Tsanawiyah (MTs) Menurut Desa/Kelurahan di Kecamatan Muara Kemumu, 2021  
**Table** *Number of Madrasah Tsanawiyah by Villages/Kelurahan in Muara Kemumu Subdistrict, 2021*

	<b>Desa Villages</b>	<b>Negeri Public</b>	<b>Swasta Private</b>	<b>Jumlah Total</b>
	(1)	(2)	(3)	(4)
01	Limbur Baru	0	0	0
02	Batu Kalung	0	0	0
03	Sosokan Baru	0	0	0
04	Sosokan Taba	0	0	0
05	Batu Bandung	1	0	1
06	Talang Tige	0	1	1
07	Renah Kurung	1	0	1
08	Warung Pojok	0	0	0
<b>Kecamatan Muara Kemumu</b>		<b>2</b>	<b>1</b>	<b>3</b>

Sumber: BPS, Pendataan Potensi Desa 2021 (PODES)

Source: BPS-Statistics Indonesia, Village Potential Data Collection 2021

**Tabel 4.1.5** Banyaknya Sekolah Menengah Atas (SMA) Menurut Desa/Kelurahan di Kecamatan Muara Kemumu, 2021  
**Table** *Number of Senior High Schools by Villages/Kelurahan in Muara Kemumu Subdistrict, 2021*

	<b>Desa Villages</b>	<b>Negeri Public</b>	<b>Swasta Private</b>	<b>Jumlah Total</b>
	(1)	(2)	(3)	(4)
01	Limbur Baru	0	0	0
02	Batu Kalung	0	0	0
03	Sosokan Baru	0	0	0
04	Sosokan Taba	1	0	1
05	Batu Bandung	0	0	0
06	Talang Tige	0	0	0
07	Renah Kurung	0	0	0
08	Warung Pojok	0	0	0
<b>Kecamatan Muara Kemumu</b>		<b>1</b>	<b>0</b>	<b>1</b>

Sumber: BPS, Pendataan Potensi Desa 2021 (PODES)

Source: BPS-Statistics Indonesia, Village Potential Data Collection 2021

**Tabel 4.1.6** Banyaknya Madrasah Aliyah (MA) Menurut Desa/Kelurahan di Kecamatan Muara Kemumu, 2021  
**Table 4.1.6** *Number of Senior High Schools by Villages/Kelurahan in Muara Kemumu Subdistrict, 2021*

Desa Villages	Negeri Public	Swasta Private	Jumlah Total
(1)	(2)	(3)	(4)
01 Limbur Baru	0	0	0
02 Batu Kalung	0	0	0
03 Sosokan Baru	0	0	0
04 Sosokan Taba	0	0	0
05 Batu Bandung	0	0	0
06 Talang Tige	0	1	1
07 Renah Kurung	0	0	0
08 Warung Pojok	0	0	0
<b>Kecamatan Muara Kemumu</b>	<b>0</b>	<b>1</b>	<b>1</b>

Sumber: BPS, Pendataan Potensi Desa 2021 (PODES)

Source: BPS-Statistics Indonesia, Village Potential Data Collection 2021

SOSIAL

**Tabel 4.1.7** Banyaknya Sekolah Menengah Kejuruan (SMK) Menurut Desa/Kelurahan di Kecamatan Muara Kemumu, 2021  
**Table** *Number of Vocational High Schools by Villages/Kelurahan in Muara Kemumu Subdistrict, 2021*

	<b>Desa Villages</b>	<b>Negeri Public</b>	<b>Swasta Private</b>	<b>Jumlah Total</b>
	(1)	(2)	(3)	(4)
01	Limbur Baru	0	0	0
02	Batu Kalung	0	0	0
03	Sosokan Baru	0	0	0
04	Sosokan Taba	0	0	0
05	Batu Bandung	0	0	0
06	Talang Tige	0	0	0
07	Renah Kurung	0	0	0
08	Warung Pojok	0	0	0
<b>Kecamatan Muara Kemumu</b>		0	0	0

Sumber: BPS, Pendataan Potensi Desa 2021 (PODES)

Source: BPS-Statistics Indonesia, Village Potential Data Collection 2021



**Tabel 4.1.8** Kemudahan Untuk Mencapai Sarana Pendidikan Terdekat Bagi Desa/Kelurahan yang Tidak ada Sarana Pendidikan Menurut Desa/Kelurahan dan Jenjang Pendidikan di Kecamatan Muara Kemumu, 2021

**Table** *Access to Nearest Education Facilities for Non Education Facilities Villages By Villages and Educational Level in Muara Kemumu Subdistrict, 2021*

	<b>Desa Villages</b>	<b>Sekolah Dasar Primary School</b>	<b>Madrasah Ibtidaiyah Madrasah Ibtidaiyah</b>	<b>Sekolah Menengah Pertama Junior High School</b>	<b>Madrasah Tsanawiyah Madrasah Tsanawiyah</b>
	(1)	(2)	(3)	(4)	(5)
01	Limbur Baru	-	Sulit	Mudah	Mudah
02	Batu Kalung	-	Mudah	-	Mudah
03	Sosokan Baru	-	Mudah	Mudah	Mudah
04	Sosokan Taba	-	Mudah	Mudah	Mudah
05	Batu Bandung	-	-	-	-
06	Talang Tige	Sulit	-	Sulit	-
07	Renah Kurung	-	Sulit	-	-
08	Warung Pojok	Sangat Mudah	Sulit	Mudah	Sulit

SOSIAL

**Lanjutan Tabel/Continued Table 4.1.8**

	<b>Desa Villages</b>	<b>Sekolah Menengah Atas Senior High School</b>	<b>Madrasah Aliyah Madrasah Aliyah</b>	<b>Sekolah Menengah Kejuruan Vocational School</b>	<b>Perguruan Tinggi University</b>
	(1)	(2)	(3)	(4)	(5)
01	Limbur Baru	Mudah	Sulit	Sulit	Sulit
02	Batu Kalung	Mudah	Mudah	Mudah	Sulit
03	Sosokan Baru	Mudah	Mudah	Sulit	Sangat Sulit
04	Sosokan Taba	-	Sulit	Mudah	Sangat Sulit
05	Batu Bandung	Mudah	Sulit	Mudah	Sulit
06	Talang Tige	Sulit	-	Sulit	Sulit
07	Renah Kurung	Sulit	Sulit	Sulit	Sangat Sulit
08	Warung Pojok	Sulit	Sulit	Sulit	Sangat Sulit

Sumber: BPS, Pendataan Potensi Desa 2021 (PODES)

Source: BPS-Statistics Indonesia, Village Potential Data Collection 2021

**Tabel** Jumlah Guru Berdasarkan Status di Kecamatan Muara Kemumu, 2022  
**Table** 4.1.9 *Number of Teachers by Status in Muara Kemumu Subdistrict, 2022*

	<b>Tingkatan Level</b>	<b>Negeri Public</b>	<b>Swasta Private</b>	<b>Jumlah Total</b>
	(1)	(2)	(3)	(4)
1.	Taman Kanak-Kanak <i>Kindergarten</i>	-	6	6
2.	Raudatul Athfal <i>Raudatul Athfal</i>	-	4	4
3.	Sekolah Dasar <i>Primary School</i>	83	11	94
4.	Madrasah Ibtidaiyah <i>Madrasah Ibtidaiyah</i>	19	10	29
5.	Sekolah Menengah Pertama <i>Junior High School</i>	46	-	46
6.	Madrasah Tsanawiyah <i>Madrasah Tsanawiyah</i>	23	13	36
7.	Sekolah Menengah Atas <i>Senior High School</i>	16	-	16
8.	Sekolah Menengah Kejuruan <i>Vocational School</i>	-	-	-
9.	Madrasah Aliyah <i>Madrasah Aliyah</i>	-	15	15
	<b>Total Total</b>	187	59	246

Sumber: Dinas Pendidikan dan Budaya Kabupaten Kepahiang

Source: Education and Culture Department of Kepahiang Regency

SOSIAL

**Tabel 4.1.10** Jumlah Murid Berdasarkan Status di Kecamatan Muara Kemumu, 2022  
**Table** *Number of Students by Status in Muara Kemumu Subdistrict, 2022*

	<b>Tingkatan Level</b>	<b>Negeri Public</b>	<b>Swasta Private</b>	<b>Jumlah Total</b>
	(1)	(2)	(3)	(4)
1.	Taman Kanak-Kanak <i>Kindergarten</i>	-	153	153
2.	Raudatul Athfal <i>Raudatul Athfal</i>	-	13	13
3.	Sekolah Dasar <i>Primary School</i>	808	103	911
4.	Madrasah Ibtidaiyah <i>Madrasah Ibtidaiyah</i>	112	112	224
5.	Sekolah Menengah Pertama <i>Junior High School</i>	326	-	326
6.	Madrasah Tsanawiyah <i>Madrasah Tsanawiyah</i>	50	49	99
7.	Sekolah Menengah Atas <i>Senior High School</i>	93	-	93
8.	Sekolah Menengah Kejuruan <i>Vocational School</i>	-	-	-
9.	Madrasah Aliyah <i>Madrasah Aliyah</i>	-	25	-
	<b>Total Total</b>	1424	432	1819

Sumber: Dinas Pendidikan dan Budaya Kabupaten Kepahiang

Source: Education and Culture Department of Kepahiang Regency

**Tabel 4.2.1** Banyaknya Sarana Kesehatan menurut Kelurahan/Desa dan Jenis Sarana Kesehatan di Kecamatan Muara Kemumu, 2021  
**Table 4.2.1** *Number of Health Facilities by Kelurahan/Village and Kind of Health Facilities in Muara Kemumu Subdistrict, 2021*

	<b>Desa Villages</b>	<b>Rumah Sakit Hospital</b>	<b>Rumah Sakit Bersalin Maternity Hospital</b>	<b>Poliklinik Polyclinic</b>
	(1)	(2)	(3)	(4)
01	Limbur Baru	0	0	0
02	Batu Kalung	0	0	0
03	Sosokan Baru	0	0	0
04	Sosokan Taba	0	0	0
05	Batu Bandung	0	0	0
06	Talang Tige	0	0	0
07	Renah Kurung	0	0	0
08	Warung Pojok	0	0	0
<b>Kecamatan Muara Kemumu</b>		0	0	0

**Lanjutan Tabel/Continued Table 4.2.1**

	<b>Desa Villages</b>	<b>Puskesmas Rawat Inap Inpatient Public Health Center</b>	<b>Puskesmas Tanpa Rawat Inap Without Hospitalization Public Health Center</b>	<b>Apotek Pharmacy</b>
	(1)	(2)	(3)	(4)
01	Limbur Baru	0	0	0
02	Batu Kalung	0	0	0
03	Sosokan Baru	0	0	0
04	Sosokan Taba	0	0	0
05	Batu Bandung	1	0	0
06	Talang Tige	0	0	0
07	Renah Kurung	0	0	0
08	Warung Pojok	0	0	0
<b>Kecamatan Muara Kemumu</b>		<b>1</b>	<b>0</b>	<b>0</b>

Sumber: BPS, Pendataan Potensi Desa 2021 (PODES)

Source: BPS-Statistics Indonesia, Village Potential Data Collection 2021

**Kemudahan Mencapai Sarana Kesehatan Terdekat Bagi Desa/  
Kelurahan yang Tidak Ada Sarana Kesehatan Menurut Desa/  
Kelurahan dan Jenis Sarana Kesehatan di Kecamatan Muara  
Kemumu, 2021**

**Tabel 4.2.2**

**Table Access to Nearest Health Facilities for Non Health Facilities Villages  
by Kelurahan/Village and Kind of Health Facilities in Muara Kemumu  
Subdistrict, 2021**

	<b>Desa Villages</b>	<b>Rumah Sakit Hospital</b>	<b>Rumah Sakit Bersalin Maternity Hospital</b>	<b>Poliklinik Polyclinic</b>
	(1)	(2)	(3)	(4)
01	Limbur Baru	Sulit	Sangat Sulit	Sulit
02	Batu Kalung	Sulit	Sangat Sulit	Sulit
03	Sosokan Baru	Mudah	Sangat Sulit	Sulit
04	Sosokan Taba	Sulit	Sangat Sulit	Sulit
05	Batu Bandung	Sulit	Sangat Sulit	Sulit
06	Talang Tige	Sulit	Sangat Sulit	Sulit
07	Renah Kurung	Sulit	Sangat Sulit	Sulit
08	Warung Pojok	Sulit	Sangat Sulit	Sulit

SOSIAL

**Lanjutan Tabel/Continued Table 4.2.2**

	<b>Desa Villages</b>	<b>Puskesmas Rawat Inap Inpatient Public Health Center</b>	<b>Puskesmas Tanpa Rawat Inap Without Hospitalization Public Health Center</b>	<b>Apotek Pharmacy</b>
	(1)	(2)	(3)	(4)
01	Limbur Baru	Sulit	Mudah	Sulit
02	Batu Kalung	Mudah	Mudah	Sulit
03	Sosokan Baru	Sulit	Mudah	Sulit
04	Sosokan Taba	Mudah	Mudah	Sulit
05	Batu Bandung	-	Sulit	Sulit
06	Talang Tige	Sulit	Mudah	Sulit
07	Renah Kurung	Sulit	Sulit	Sulit
08	Warung Pojok	Sulit	Mudah	Sulit

Sumber/Source: BPS, Pendataan Potensi Desa 2021 (PODES)/BPS-Statistics Indonesia, Village Potential Data Collection 2021



**Tabel** **4.2.3** **Banyaknya Desa/Kelurahan Menurut Sumber Air Minum Sebagian Besar Keluarga di Kecamatan Muara Kemumu, 2021**  
**Table** **4.2.3** **Number of Villages/Kelurahan by Majority Water Source in Muara Kemumu Subdistrict, 2021**

	<b>Sumber Air Minum</b> <b>Water Source</b>	<b>Total</b> <b>Total</b>
	(1)	(2)
1.	Air kemasan bermerk <i>Branded bottled water</i>	0
2.	Air isi ulang <i>Refill water</i>	0
3.	Ledeng dengan meteran <i>Metered plumbing</i>	1
4.	Ledeng tanpa meteran <i>Nonmetered plumbing</i>	0
5.	Sumur bor atau pompa <i>Borehole or pump</i>	5
6.	Sumur (timba) <i>Well (bucket)</i>	0
7.	Mata air <i>Spring</i>	2
8.	Sungai/danau/kolam/waduk/em- bung/bendungan <i>River/lake/pond/ reservoir/ reser- voir/dam</i>	0
9.	Air hujan <i>Rain water</i>	0
10.	Lainnya <i>Others</i>	0
	<b>Total</b> <b>Total</b>	8

Sumber/Source: BPS, Pendataan Potensi Desa 2021 (PODES)/BPS-Statistics Indonesia, Village Potential Data Collection 2021

**Tabel 4.2.4** Banyaknya Desa/Kelurahan Menurut Penggunaan Fasilitas Tempat Buang Air Besar Sebagian Besar di Kecamatan Muara Kemumu, 2021  
**Table** *Number of Villages/Kelurahan by Majority Defecation Facilities in Muara Kemumu Subdistrict, 2021*

Sumber Air Minum <i>Water Source</i>	Total <i>Total</i>
(1)	(2)
Jamban <i>Toilet</i>	8
Sendiri <i>Privat</i>	8
Bersama <i>Together</i>	0
Umum <i>Public</i>	0
Bukan jamban <i>Not toilet</i>	0
<b>Total <i>Total</i></b>	<b>8</b>

Sumber/Source: BPS, Pendataan Potensi Desa 2021 (PODES)/BPS-Statistics Indonesia, Village Potential Data Collection 2021

**Tabel** **Jumlah Tempat Peribadatan di Kecamatan Muara Kemumu, 2022**  
**Table 4.3.1** **Number of Worship Facilities in Muara Kemumu Subdistrict, 2022**

	<b>Agama Religion</b>	<b>Total Total</b>
	(1)	(2)
1.	Masjid <i>Mosque</i>	29
2.	Mushola <i>Mushola</i>	4
3.	Gereja Protestan <i>Christian Chruch</i>	0
4.	Gereja Katolik <i>Catholic Chruch</i>	0
5.	Pura <i>Temple</i>	0
6.	Vihara <i>Monastery</i>	0

Sumber/Source: BPS, Pendataan Potensi Desa 2021 (PODES)/BPS-Statistics Indonesia, Village Potential Data Collection 2021



# 5

# PERTANIAN

*AGRICULTURE*

<https://kepahiangkab.bps.go.id>





**PENJELASAN TEKNIS**

1. Tanaman sayuran semusim adalah tanaman sumber vitamin, garam mineral dan lain-lain yang dikonsumsi dari bagian tanaman yang berupa daun, bunga, buah, dan umbinya, yang berumur kurang dari satu tahun. Tanaman buah-buahan semusim adalah tanaman sumber vitamin, garam mineral, dan lain-lain yang dikonsumsi dari bagian tanaman yang berupa buah, berumur kurang dari satu tahun, tidak berbentuk pohon/rumpun tetapi menjalar dan berbatang lunak.
2. Tanaman buah-buahan tahunan adalah tanaman sumber vitamin, garam mineral, dan lain-lain yang dikonsumsi dari bagian tanaman yang berupa buah dan merupakan tanaman tahunan. Tanaman sayuran adalah tanaman sumber vitamin, garam mineral, dan lain-lain yang dikonsumsi dari bagian tanaman yang berupa daun dan atau buah yang berumur lebih dari satu tahun.
3. Tanaman biofarmaka adalah tanaman yang bermanfaat untuk obat-obatan, kosmetik, dan kesehatan yang dikonsumsi atau digunakan dari bagian-bagian tanaman seperti daun, batang, buah, umbi (rimpang) ataupun akar.
4. Tanaman hias adalah tanaman yang mempunyai nilai keindahan baik bentuk, warna daun, tajuk maupun bunganya, sering digunakan untuk penghias pekarangan dan lain sebagainya.

**TECHNICAL NOTES**

1. *Seasonal vegetable plants are plants which are the sources of vitamin, mineral salt, etc, consumed from the part of the plant in the form of leaf, flower, fruit, and root with the age of less than one year. Seasonal fruit plants are plants which are the sources of vitamin, mineral salt, etc, consumed from the part of the plant in the form of fruits. These plants are creeps with the age of less than one year.*
2. *Annual fruit plants are plants which are the sources of vitamin, contained mineral salt, etc, consumed from the part of plant in the form of fruit and more than one year of age. Annual vegetable plants are plants which are the sources of vitamin, contained mineral salt, etc, consumed from the part of the plant in the form of vegetable and more than one year of age.*
3. *Medicinal plants are plants which are useful for medicine. It is consumed from part of the plant such as leaf, flower, fruit, tuber, and root.*
4. *Ornamental plants are plants which have a beauty value, either in shape, colour of leaf or crown of flower, and they are often used as a yard decorator.*

## PERTANIAN

5. Luas panen tanaman hortikultura adalah luas tanaman sayuran, buah-buahan, biofarmaka, dan tanaman hias yang diambil hasilnya/dipanen pada periode pelaporan.
  6. Luas panen untuk tanaman sayuran adalah luas tanaman yang dipanen sekaligus/habis/dibongkar dan luas tanaman yang dipanen berkali-kali (lebih dari satu kali)/belum habis. Tanaman yang dipanen sekaligus/habis/dibongkar adalah tanaman yang sehabis panen langsung dibongkar/dicabut, terdiri dari bawang merah, bawang putih, bawang daun, kentang, kol/kubis, kembang kol, petsai/sawi, wortel, lobak, dan kacang merah. Tanaman yang dipanen berkali-kali (lebih dari satu kali)/belum habis adalah tanaman yang pemanenannya lebih dari satu kali dan biasanya dibongkar apabila panen terakhir sudah tidak memadai lagi, terdiri dari: kacang panjang, cabe besar, cabe rawit, jamur, tomat, terung, buncis, ketimun, labu siam, kangkung, bayam, melon, semangka, dan blewah.
  7. Produksi hortikultura adalah hasil menurut bentuk produk dari setiap tanaman sayuran, buah-buahan, biofarmaka dan tanaman hias yang diambil berdasarkan luas yang dipanen/tanaman yang menghasilkan pada bulan/triwulan laporan.
  8. Rumah Tangga Perikanan Tangkap adalah rumah tangga yang melakukan kegiatan penangkapan ikan/binatang air lainnya/tanaman air dengan tujuan sebagian/seluruh hasilnya untuk dijual.
5. *Harvested area of horticulture is area which vegetable, fruit, medicinal and ornamental plant of crop harvested during the period of report.*
  6. *Harvested area of vegetables is area of entirely plant harvested/ demolished and plant harvested several times/undemolished. Entirely plants harvested/ demolished are plants usually harvested once and demolished to be substituted by other plants, consisting of: shallots, garlic, leeks, potato, cabbage, cauli flower, mustard green, carrots, chinese radish, and red kidney beans. Plants harvested several times/ undemolished are plants usually harvested more than once and demolished in the case that the last harvest was economically not profitable. They consist of : yard long beans, chili, small chili, mushroom, tomatoes, egg plant, frech beans, cucumber, pumpkin/ chajota, swamp cabbage, spinach, melon*
  7. *Horticulture production is the standard production quantity form of vegetable, fruit, medicinal and ornamental plant based on harvested area/the number of production plants reported monthly/ quarterly.*
  8. *A capture fishery household is a household conducting activities in catching fishes/other aquatic animals/aquatic plants, for which the products are wholly or partly to be sold.*



9. Rumah Tangga Perikanan Budidaya adalah rumah tangga yang melakukan kegiatan budidaya ikan/binatang air lainnya/tanaman air dengan tujuan sebagian/seluruh hasilnya untuk dijual.
9. *An aquaculture fishery household is a household conducting activities in culturing fishes/other aquatic animals/aquatic plants, for which the products are wholly or partly to be sold.*

<https://kepahiangkab.bps.go.id>

PERTANIAN

Tabel	5.1.1	Luas Panen Tanaman Sayuran Menurut Jenis Sayuran di Kecamatan Muara Kemumu (Hektar), 2021-2022	
		Harvested Area of Vegetables by Kind of Plant in Muara Kemumu Subdistrict (Hectare), 2021-2022	
Table		Luas Panen Harvested Area	
		2021	2022
Jenis Sayuran Kind of Plant			
(1)		(2)	(3)
Bawang Merah <i>Shallot</i>		5	-
Cabai <i>Chilli</i>		33	67
Kentang <i>Potato</i>		-	-
Kubis <i>Cabbage</i>		-	-
Petai <i>Chinese Cabbage</i>		-	-
Tomat <i>Tomato</i>		-	1
Terung <i>Eggplant</i>		4	13

Sumber: BPS, Statistik Pertanian Hortikultura SPH-SBS

Source: BPS-Statistics Indonesia, Agricultural Statistic for Horticulture SPH-SBS

Tabel Table	5.1.2	Produksi Tanaman Sayuran Menurut Jenis Sayuran di Kecamatan Muara Kemumu (ton), 2021-2022	
		Production of Vegetables by Kind of Plant in Muara Kemumu Subdistrict (ton), 2021-2022	
Jenis Sayuran Kind of Plant	Produksi Production		
	2021	2022	
(1)	(2)	(3)	
Bawang Merah <i>Shallot</i>	0,80	-	
Cabai <i>Chilli</i>	174,8	504,5	
Kentang <i>Potato</i>	-	-	
Kubis <i>Cabbage</i>	-	-	
Petai <i>Chinese Cabbage</i>	68,1	8	
Tomat <i>Tomato</i>	-	7	
Terung <i>Eggplant</i>	83,70	44,30	

Sumber: BPS, Statistik Pertanian Hortikultura SPH-SBS

Source: BPS-Statistics Indonesia, Agricultural Statistic for Horticulture SPH-SBS

PERTANIAN

**5.1.3** **Luas Panen Tanaman Biofarmaka menurut Jenis Tanaman di Kecamatan Muara Kemumu (squared meters), 2021-2022**  
**Table** *Harvested Area of Medical Plants by Kind of Plant in Muara Kemumu Subdistrict (squared meters), 2021-2022*

Jenis Tanaman <i>Kind of Plant</i>	Luas Panen <i>Harvested Area</i>	
	2021	2022
(1)	(2)	(3)
Jahe <i>Ginger</i>	500	1 300
Laos/Lengkuas <i>Galanga</i>	900	300
Kapulaga <i>Cardamon</i>	270	50
Kunyit <i>Turmeric</i>	650	250

Sumber: BPS, Statistik Pertanian Hortikultura SPH-SBS

Source: BPS-Statistics Indonesia, Agricultural Statistic for Horticulture SPH-SBS

**Tabel 5.1.4** **Produksi Tanaman Biofarmaka menurut Jenis Tanaman di Kecamatan Muara Kemumu (kg), 2021-2022**

**Table** **Production of Medical Plants by Kind of Plant in Muara Kemumu Subdistrict (kg), 2021-2022**

Jenis Tanaman <i>Kind of Plant</i>	Produksi <i>Production</i>	
	2021	2022
(1)	(2)	(3)
Jahe <i>Ginger</i>	2 100	2 550
Laos/Lengkuas <i>Galanga</i>	2 263	2 450
Kapulaga <i>Cardamon</i>	650	275
Kunyit <i>Turmeric</i>	3 200	370

Sumber: BPS, Statistik Pertanian Hortikultura SPH-SBS

Source: BPS-Statistics Indonesia, Agricultural Statistic for Horticulture SPH-SBS

PERTANIAN

Tabel <i>Table</i>	5.1.5	Produksi Tanaman Buah-buahan Menurut Jenis Buah di Kecamatan Muara Kemumu (ton), 2021-2022	
		<i>Production of Fruits by Kind of Fruit in Muara Kemumu Subdistrict (ton), 2021-2022</i>	
Jenis Tanaman <i>Kind of Plant</i>	Produksi <i>Production</i>		
	2021	2022	
(1)	(2)	(3)	
Mangga <i>Mango</i>	20	320	
Durian <i>Durian</i>	-	85	
Jeruk <i>Orange</i>	6,20	8,50	
Pisang <i>Banana</i>	1 350	1 810	
Pepaya <i>Papaya</i>	240	260	
Alpukat <i>Avocado</i>	23	637	

Sumber: BPS, Statistik Pertanian Hortikultura SPH-SBS

Source: BPS-Statistics Indonesia, Agricultural Statistic for Horticulture SPH-SBS

Tabel <i>Table</i>	5.2.1	Luas Areal Tanaman Perkebunan Menurut Jenis Tanaman di Kecamatan Muara Kemumu (hektar), 2020-2021	
		<i>Planted Area of Estate Crops by Kind of Crop in Muara Kemumu Subdistrict (hectare), 2020-2021</i>	
Jenis Tanaman <i>Kind of Plant</i>	Luas Tanam <i>Planted Area</i>		
	2020	2021	
(1)	(2)	(3)	
Karet <i>Rubber</i>	0,01	0,5	
Kelapa <i>Coconut</i>	0,02	0,02	
Kelapa Sawit <i>Oil Palm</i>	-	2,5	
Kopi <i>Coffee</i>	8,06	8,06	
Kakao <i>Cocoa</i>	0,01	0,32	

Sumber: Dinas Pertanian Kabupaten Kepahiang

Source: Agriculture Department of Kepahiang Regency

PERTANIAN

Tabel <i>Table</i>	5.2.2	Produksi Tanaman Perkebunan Menurut Jenis Tanaman di Kecamatan Muara Kemumu (ton), 2021-2022	
		<i>Production of Estate Crops by Kind of Crop in Muara Kemumu Subdistrict(ton), 2021-2022</i>	
Jenis Tanaman <i>Kind of Plant</i>	Produksi <i>Production</i>		
	2021	2022	
(1)	(2)	(3)	
Karet <i>Rubber</i>	-	-	
Kelapa <i>Coconut</i>	21 010	16 130	
Kelapa Sawit <i>Oil Palm</i>	6 750	1000	
Kopi <i>Coffee</i>	6 909 330	7 175 780	
Kakao <i>Cocoa</i>	1 800	2 310	

Sumber: Dinas Pertanian Kabupaten Kepahiang

Source: Agriculture Department of Kepahiang Regency



# 6 ENERGI

## ENERGY





**PENJELASAN TEKNIS**

1. Pelanggan adalah individu atau kelompok, baik rumah tangga, perusahaan atau institusi non profit yang membeli air bersih dari perusahaan air bersih.
2. Air disalurkan adalah volume air bersih dari perusahaan air bersih.
3. Daya listrik adalah sebagai laju hantaran energi listrik dalam rangkaian listrik.

**TECHNICAL NOTES**

1. *Customers are individuals or groups, whether household, company or non-profit institutions that buy water supply from water supply establishment.*
2. *Distributed water is the volume of water supply from water supply establishment.*
3. *Electrical power is as the rate of conduction of electrical energy in an electric circuit.*

## ENERGI

### ULASAN

### DESCRIPTION

Pada tahun 2021, sebagian besar masyarakat di Kecamatan Muara Kemumu sudah menggunakan listrik baik PLN maupun non PLN. Jumlah keluarga pengguna listrik sebanyak 5.895 keluarga sedangkan sebanyak 511 keluarga belum menggunakan listrik.

Sumber bahan bakar sebagian besar masyarakat Kecamatan Muara Kemumu adalah gas LPG 3 kg.

*In 2021, majority peoples in Muara Kemumu Subdistrict as electricity consumers both PLN and Non PLN. The number of electricity consumers is 5.895 consumers and non electricity consumers is 511.*

*The fuel source in Muara Kemumu Subdistrict is LPG 3 kg.*

**Tabel 6.1.1** Banyaknya Keluarga Menurut Desa/Kelurahan dan Jenis Pengguna Listrik di Kecamatan Muara Kemumu, 2021  
**Table** *Number of Health Facilities by Kelurahan/Village and Kind of Health Facilities in Muara Kemumu Subdistrict, 2021*

	Desa Villages	Pengguna Listrik Electricity Consumer		Bukan Pengguna Listrik Non Electricity Consumer
		PLN PLN	Non PLN Non PLN	
	(1)	(2)	(3)	(4)
01	Limbur Baru	1 775	65	35
02	Batu Kalung	603	46	280
03	Sosokan Baru	170	3	8
04	Sosokan Taba	241	171	115
05	Batu Bandung	810	30	10
06	Talang Tige	965	114	57
07	Renah Kurung	351	213	1
08	Warung Pojok	227	111	5
<b>Kecamatan Muara Kemumu</b>		<b>5 142</b>	<b>753</b>	<b>511</b>

Sumber/Source: BPS, Pendataan Potensi Desa 2021 (PODES)/BPS-Statistics Indonesia, Village Potential Data Collection 2021

ENERGI

**Tabel 6.1.2** Banyaknya Desa/Kelurahan Menurut Keberadaan Penerangan Jalan Utama Desa/Kelurahan di Kecamatan Muara Kemumu, 2021  
**Table** *Number of Villages/Kelurahan with Existance of Street Light in Muara Kemumu Subdistrict, 2021*

Penerangan Jalan Utama <i>Main Street Light</i>	Total <i>Total</i>
(1)	(2)
Tidak Ada Penerangan Utama <i>Nothing Main of Light</i>	3
Listrik Pemerintah <i>Government Electricity</i>	2
Listrik Non Pemerintah <i>Non Government Electricity</i> Sosokan Baru	3
Non Lsitrik <i>Non Electricity</i> Sosokan Taba	0

Sumber: BPS, Pendataan Potensi Desa 2021 (PODES)

Source: BPS-Statistics Indonesia, Village Potential Data Collection 2021

**Tabel 6.1.3** Banyaknya Desa/Kelurahan Menurut Jenis Bahan Bakar untuk Memasak yang Digunakan Oleh Sebagian Besar Keluarga di Kecamatan Muara Kemumu, 2021

**Table** *Number of Villages/Kelurahan by Kind of Fuel in Muara Kemumu Subdistrict, 2021*

Jenis Bahan Bakar <i>Fuel Classification</i>	Total <i>Total</i>
(1)	(2)
Gas Kota <i>City Gas</i>	0
LPG 3 Kg <i>3 Kg LPG</i>	8
LPG lebih dari 3 Kg <i>More than 3 Kg LPG</i>	6
Minyak Tanah <i>Kerosene</i>	0
Kayu Bakar <i>Firewood</i>	8
Sosokan Baru	
Lainnya <i>Others</i>	0
Sosokan Taba	

Sumber: BPS, Pendataan Potensi Desa 2021 (PODES)

Source: BPS-Statistics Indonesia, Village Potential Data Collection 2021





# 7 PERDAGANGAN TRADE

<https://kepahiangkab.bps.go.id>





**PENJELASAN TEKNIS****TECHNICAL NOTES**

1. Perdagangan atau perniagaan adalah kegiatan tukar menukar barang atau jasa atau keduanya yang berdasarkan kesepakatan bersama bukan pemaksaan. Pada masa awal sebelum uang ditemukan, tukar menukar barang dinamakan barter yaitu menukar barang dengan barang. Pada masa modern perdagangan dilakukan dengan penukaran uang. Setiap barang dinilai dengan sejumlah uang. Pembeli akan menukar barang atau jasa dengan sejumlah uang yang diinginkan penjual. Dalam perdagangan ada orang yang membuat yang disebut produsen. Kegiatannya bernama produksi. Jadi, produksi adalah kegiatan membuat suatu barang. Ada juga yang disebut distribusi. Distribusi adalah kegiatan mengantar barang dari produsen ke konsumen. Konsumen adalah orang yang membeli barang. Konsumsi adalah kegiatan menggunakan barang dari hasil produksi.
  2. Pasar adalah salah satu dari berbagai sistem, institusi, prosedur, hubungan sosial dan infrastruktur tempat usaha menjual barang, jasa, dan tenaga kerja untuk orang-orang dengan imbalan uang. Barang dan jasa yang dijual menggunakan alat pembayaran yang sah seperti uang fiat. Kegiatan ini merupakan bagian dari perekonomian. Ini adalah pengaturan yang memungkinkan pembeli dan penjual untuk item pertukaran. Persaingan sangat penting dalam pasar, dan memisahkan pasar dari perdagangan.
1. *Trade or commerce is the activity of exchanging goods or services or both based on mutual agreement rather than coercion. In the early days before money was discovered, exchanging goods is called barter, that is, exchanging goods for goods. In modern times trading is carried out by exchanging money. Each item is valued with a certain amount of money. The buyer will exchange goods or services for the amount of money the seller wants. In trade there are people who make so-called producers. The activity is called production. So, production is the activity of making an item. There is also what is called distribution. Distribution is the activity of delivering goods from producers to consumers. Consumers are people who buy goods. Consumption is the activity of using goods from production.*
  2. *The market is one of various systems, institutions, procedures, social relations and infrastructure where businesses sell goods, services, and labor to people in exchange for money. Goods and services sold using legal tender such as fiat money. This activity is a part of economic. This is an arrangement that allows buyers and sellers to exchange items. Competition is very important in the market, and separates the market from trade.*

## PERDAGANGAN

### ULASAN

### DESCRIPTION

Sampai tahun 2021, jumlah sarana dan prasarana ekonomi di Kecamatan Muara Kemumu berapapun sebanyak 3 fasilitas.

*Until 2021, number of economic facilities and infrastructure in Muara Kemumu Subdistrict such as market is 3 facilities.*

<https://kepahiangkab.bps.go.id>

**Tabel 7.1.1** Banyaknya Sarana dan Prasarana Ekonomi Menurut Desa/Kelurahan dan Jenisnya di Kecamatan Muara Kemumu, 2021  
**Table 7.1.1** *Number of Economic Means and Infrastructure by Villages/Kelurahan and Kind of Means in Muara Kemumu Subdistrict, 2021*

	Desa <i>Villages</i>	Kelompok Pertokoan	Pasar dengan Bangunan Permanen	Pasar dengan Bangunan Semi Permanen	Pasar Tanpa Bangunan
	(1)	(2)	(3)	(4)	(5)
01	Limbur Baru	0	0	0	0
02	Batu Kalung	0	1	0	0
03	Sosokan Baru	0	0	0	0
04	Sosokan Taba	0	1	0	0
05	Batu Bandung	0	1	0	0
06	Talang Tige	0	0	0	0
07	Renah Kurung	0	0	0	0
08	Warung Pojok	0	0	0	0

## PERDAGANGAN

**Lanjutan Tabel/Continued Table 7.1.1**

	<b>Desa Villages</b>	<b>Minimarket/ Swalayan</b>	<b>Toko/Warung Kelontong</b>	<b>Restoran/ Rumah Makan</b>
	(1)	(2)	(3)	(4)
01	Limbur Baru	0	6	0
02	Batu Kalung	0	26	0
03	Sosokan Baru	0	22	0
04	Sosokan Taba	0	50	0
05	Batu Bandung	0	52	0
06	Talang Tige	0	12	0
07	Renah Kurung	0	9	0
08	Warung Pojok	0	6	0

**Lanjutan Tabel/Continued Table 7.1.1**

	<b>Desa Villages</b>	<b>Warung/Kedai Makanan</b>	<b>Hotel</b>	<b>Motel/ Losmen/Wisma</b>
	(1)	(2)	(3)	(4)
01	Limbur Baru	0	0	0
02	Batu Kalung	5	0	0
03	Sosokan Baru	3	0	0
04	Sosokan Taba	3	0	0
05	Batu Bandung	4	0	0
06	Talang Tige	3	0	0
07	Renah Kurung	2	0	0
08	Warung Pojok	0	0	0

Sumber: BPS, Pendataan Potensi Desa 2021 (PODES)

Source: BPS-Statistics Indonesia, Village Potential Data Collection 2021

PERDAGANGAN

**Tabel 7.1.2** Banyaknya Sarana Lembaga Keuangan Yang Beroperasi Menurut Desa/Kelurahan dan Jenisnya di Kecamatan Muara Kemumu, 2021  
**Table 7.1.2** *Number of Active Financial Means by Villages/Kelurahan and Kind of Financial Means in Muara Kemumu Subdistrict, 2021*

	<b>Desa Villages</b>	<b>Bank Umum Pemerintah</b>	<b>Bank Umum Swasta</b>	<b>Bank Perkreditan Rakyat</b>
	(1)	(2)	(3)	(4)
01	Limbur Baru	0	0	0
02	Batu Kalung	0	0	0
03	Sosokan Baru	0	0	0
04	Sosokan Taba	0	0	0
05	Batu Bandung	0	0	0
06	Talang Tige	0	0	0
07	Renah Kurung	0	0	0
08	Warung Pojok	0	0	0
<b>Kecamatan Muara Kemumu</b>		0	0	0

Sumber: BPS, Pendataan Potensi Desa 2021 (PODES)

Source: BPS-Statistics Indonesia, Village Potential Data Collection 2021



**Tabel 7.1.3** Banyaknya Koperasi yang Masih Aktif Menurut Desa/Kelurahan dan Jenis Koperasi di Kecamatan Muara Kemumu, 2021  
**Table** *Number of Active Cooperative by Villages/Kelurahan and Cooperative Classification in Muara Kemumu Subdistrict, 2021*

Desa Villages	Koperasi Unit desa (KUD)	Koperasi Industri Kecil dan Kerajinan Rakyat (Kop- inkra)	Koperasi Simpan Pinjam (Kospin)	Koperasi Lainnya
(1)	(2)	(3)	(4)	(5)
01 Limbur Baru	0	0	1	0
02 Batu Kalung	0	0	0	0
03 Sosokan Baru	0	0	0	0
04 Sosokan Taba	0	0	1	0
05 Batu Bandung	0	0	0	0
06 Talang Tige	0	0	0	0
07 Renah Kurung	0	0	0	0
08 Warung Pojok	0	0	0	0
<b>Kecamatan Muara Kemumu</b>	0	0	2	0

Sumber/Source: BPS, Pendataan Potensi Desa 2019 (PODES)/BPS-Statistics Indonesia, Village Potential Data Collection 2019

## PERDAGANGAN

**Tabel 7.1.4** Banyaknya Embung Desa Menurut Desa/Kelurahan di Kecamatan Muara Kemumu, 2021  
**Table** *Number of Village Reservoir by Villages/Kelurahan in Muara Kemumu Subdistrict, 2021*

	<b>Desa Villages</b>	<b>Jumlah Total</b>
	(1)	(2)
01	Limbur Baru	0
02	Batu Kalung	0
03	Sosokan Baru	0
04	Sosokan Taba	0
05	Batu Bandung	0
06	Talang Tige	0
07	Renah Kurung	2
08	Warung Pojok	0

Sumber: BPS, Pendataan Potensi Desa 2021 (PODES)

Source: BPS-Statistics Indonesia, Village Potential Data Collection 2021

# 8

# TRANSPORTASI & KOMUNIKASI

TRANSPORTATION  
& COMMUNICATION





**PENJELASAN TEKNIS**

**TECHNICAL NOTES**

1. Kantor Pos adalah pemberi pelayanan pengiriman barang, uang dan sebagainya dari suatu tempat ke tempat yang lain. Pengguna pelayanan biasanya diharuskan menempel perangko yang cukup pada sampul surat, kartu pos, pos wesel, warkat pos, paket dan sebagainya. Rumah pos berfungsi sama seperti kantor pos dan kantor pos pembantu, bedanya rumah pos biasanya terletak di daerah terpencil.
  2. Telekomunikasi adalah setiap pemancaran, pengiriman, dan atau penerimaan dari setiap informasi dalam bentuk tandatanda, isyarat, tulisan, gambar, suara dan bunyi melalui sistem kawat, optik, radio atau sistem elektromagnetik lainnya.
1. *The Post Office is the service provider on the delivery of goods, money and so forth from one place to another. Service users are usually required to stick stamps on envelopes, postcards, money orders, postal letters, package and so on. Heading home functions as post office and secondary post office. The difference is that heading home is located in remote areas.*
  2. *Telecommunication is every transmitting and receiving of information in the form of signs, signals, writings, images, sounds and through cable system, optics, radios or other electromagnetic systems*

## TRANSPORTASI DAN KOMUNIKASI

### ULASAN

### DESCRIPTION

Di Kecamatan Muara Kemumu, sarana transportasi yang digunakan mayoritas penduduk adalah jenis transportasi darat. Jenis permukaan jalan sebagian besar jalan adalah aspal/beton. Jumlah menara telekomunikasi di Kecamatan Muara Kemumu tahun 2021 adalah sebanyak 2 BTS.

*In Muara Kemumu Subdistrict, majority peoples use land transportasi means. Majority road surface types is asphalt/concrete. Number of telecommunication tower in Muara Kemumu Subdistrict in 2021 is 2 BTS.*

**Tabel 8.1.1 Sarana Transportasi Antar Desa/Kelurahan Menurut Desa/  
Kelurahan di Kecamatan Muara Kemumu, 2021**

*Table Transportation Means Among Villages by Villages/Kelurahan in Muara Kemumu Subdistrict, 2021*

	<b>Desa Villages</b>	<b>Jenis Transportasi Kind of Transportation</b>	<b>Keberadaan Angkutan Umum</b>
	(1)	(2)	(3)
01	Limbur Baru	Darat	Ada, tanpa trayek tetap
02	Batu Kalung	Darat	Ada, tanpa trayek tetap
03	Sosokan Baru	Darat	Ada, tanpa trayek tetap
04	Sosokan Taba	Darat	Ada, tanpa trayek tetap
05	Batu Bandung	Darat	Ada, tanpa trayek tetap
06	Talang Tige	Darat	Ada, tanpa trayek tetap
07	Renah Kurung	Darat	Ada, tanpa trayek tetap
08	Warung Pojok	Darat	Ada, tanpa trayek tetap

Sumber: BPS, Pendataan Potensi Desa 2021 (PODES)

Source: BPS-Statistics Indonesia, Village Potential Data Collection 2021

**Tabel 8.1.2** **Kondisi Jalan Darat Antar Desa/Kelurahan Menurut Desa/Kelurahan di Kecamatan Muara Kemumu, 2021**  
**Table** *Conditions of Road Among Villages by Villages/Kelurahan in Muara Kemumu Subdistrict, 2021*

	<b>Desa Villages</b>	<b>Jenis Permukaan Jalan</b>	<b>Dapat Dilalui Kendaraan Bermotor Roda 4 atau Lebih</b>
	(1)	(2)	(3)
01	Limbur Baru	Aspal/beton	Sepanjang tahun
02	Batu Kalung	Aspal/beton	Sepanjang tahun
03	Sosokan Baru	Aspal/beton	Sepanjang tahun
04	Sosokan Taba	Aspal/beton	Sepanjang tahun
05	Batu Bandung	Aspal/beton	Sepanjang tahun
06	Talang Tige	Aspal/beton	Sepanjang tahun
07	Renah Kurung	Diperkeras (batu/kkerikil)	Sepanjang tahun
08	Warung Pojok	Diperkeras (batu/kkerikil)	Sepanjang tahun

Sumber: BPS, Pendataan Potensi Desa 2021 (PODES)

Source: BPS-Statistics Indonesia, Village Potential Data Collection 2021



**Tabel 8.2.1** Jumlah Menara dan Operator Layanan Komunikasi Telepon Seluler Serta Kondisi Sinyal Telepon Seluler Menurut Desa/Kelurahan di Kecamatan Muara Kemumu, 2021

**Table** *Number of Cellular Telecommunication Tower and Operator and Cellular Signal Condition by Villages/Kelurahan in Muara Kemumu Subdistrict, 2021*

Desa <i>Villages</i>	Jumlah Menara Telepon Seluler (BTS)	Jumlah Operator Layanan Komunikasi Telepon Seluler Yang Menjangkau	Kondisi Sinyal Telepon Seluler di Sebagian Besar Wilayah Desa/ Kelurahan
(1)	(2)	(3)	(4)
01 Limbur Baru	0	1	Sinyal kuat
02 Batu Kalung	1	1	Sinyal kuat
03 Sosokan Baru	0	1	Sinyal kuat
04 Sosokan Taba	0	2	Sinyal kuat
05 Batu Bandung	1	1	Sinyal kuat
06 Talang Tige	0	2	Sinyal lemah
07 Renah Kurung	0	1	Sinyal lemah
08 Warung Pojok	0	2	Sinyal lemah

Sumber/Source: BPS, Pendataan Potensi Desa 2021 (PODES)/BPS-Statistics Indonesia, Village Potential Data Collection 2021

## TRANSPORTASI DAN KOMUNIKASI

**Tabel 8.2.2** Keberadaan Kantor Pos/Pos Pembantu/Rumah Pos dan Perusahaan/ Agen Jasa Ekspedisi Swasta Menurut Desa/Kelurahan di Kecamatan Muara Kemumu, 2021

*Table Existance Pots Office/Auxiliary Post/Post House and Private Expedition Company/Agent by Villages/Kelurahan in Muara Kemumu Subdistrict, 2021*

	<b>Desa Villages</b>	<b>Kantor Pos/Pos Pembantu/ Rumah Pos</b>	<b>Perusahaan/Agen Jasa Ekspedisi Swasta</b>
	(1)	(2)	(3)
01	Limbur Baru	Tidak ada	Tidak ada
02	Batu Kalung	Tidak ada	Tidak ada
03	Sosokan Baru	Tidak ada	Tidak ada
04	Sosokan Taba	Tidak ada	Tidak ada
05	Batu Bandung	Tidak ada	Tidak ada
06	Talang Tige	Tidak ada	Tidak ada
07	Renah Kurung	Tidak ada	Tidak ada
08	Warung Pojok	Tidak ada	Tidak ada

Sumber/Source: BPS, Pendataan Potensi Desa 2021 (PODES)/BPS-Statistics Indonesia, Village Potential Data Collection 2021

# DATA

## MENCERDASKAN BANGSA

— *Enlighten The Nation* —



### **BADAN PUSAT STATISTIK KABUPATEN KEPAHIANG**

Komplek Perkantoran Pemerintahan Daerah  
Desa Pelangian, Kec. Kepahiang, Kab Kepahiang, Bengkulu  
Telp. (0732) 3930009; E-mail: [bps1708@bps.go.id](mailto:bps1708@bps.go.id)  
Website: <http://kepahiangkab.bps.go.id>

