



KECAMATAN BANJIT DALAM ANGKA

Banjit Subdistrict in Figures

2023





<https://www.banjit.go.id>

KECAMATAN BANJIT DALAM ANGKA

Banjit Subdistrict in Figures

2023

KECAMATAN BANJIT DALAM ANGKA
Banjit Subdistrict Subdistrict in Figures
2023

No. Publikasi/*Publication Number*: 18070.2308
Katalog /*Catalog*:1102001.1807010

Ukuran Buku/*Book Size*: 14,8 cm x 21 cm
Jumlah Halaman/*Number of Pages* : xxviii + 93 hal/*pages*

Naskah/*Manuscript*:
BPS Kabupaten Way Kanan
BPS-Statistics of Way Kanan Regency

Penyunting/*Editor*:
BPS Kabupaten Way Kanan
BPS-Statistics of Way Kanan Regency

Desain Kover/*Cover Design*:
BPS Kabupaten Way Kanan
BPS-Statistics of Way Kanan Regency

Ilustrasi Kover/*Cover Illustration*:
BPS Kabupaten Way Kanan
BPS-Statistics of Way Kanan Regency

Diterbitkan oleh/*Published by*:
©BPS Kabupaten Way Kanan/ *BPS-Statistics of Way Kanan Regency*

Dicetak oleh/*Printed by*:
C.V. Jaya Wijaya

Dilarang mengumumkan, mendistribusikan, mengomunikasikan, dan/atau menggandakan sebagian atau seluruh isi buku ini untuk tujuan komersil tanpa izin tertulis dari Badan Pusat Statistik Kabupaten Way Kanan.
Prohibited to announce, distribute, communicate, and/or copy part or all of this book for commercial purpose without permission from BPS-Statistics of Way Kanan Regency.

TIM PENYUSUN/TEAM MEMBERS

Pengarah/Director

Jua Mahardhika, SST., M.M.

Penanggung Jawab/Persons in Charge

Jua Mahardhika, SST., M.M.

Penyunting/Editors

Weli Selianta, S.Tr.Stat.

Pengolah Data dan Penulis Naskah/Data Processor and Writers

Azelea Juliastita, S.Tr.Stat.

Ludi Indra, S.H.

Penata Letak/Layout Designers

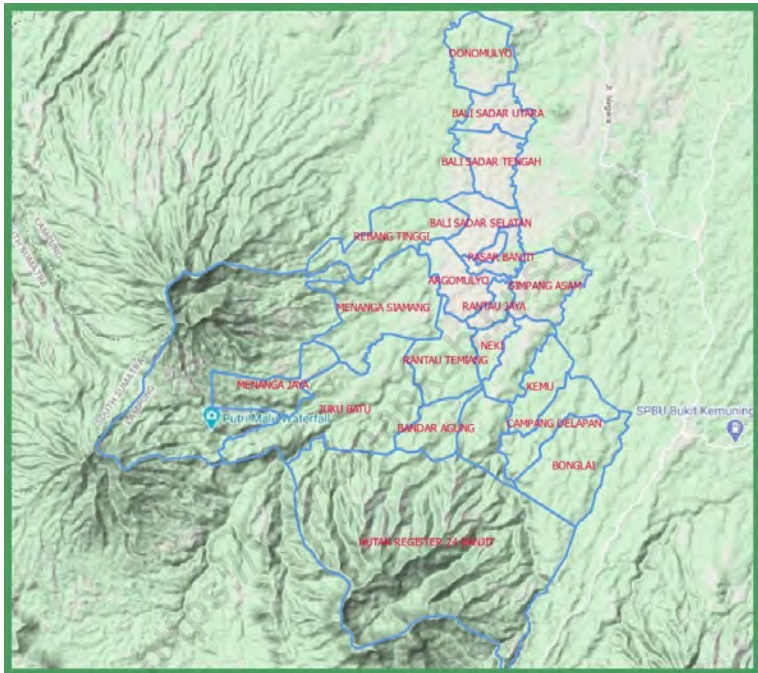
Delvira Cindy Rosmilda, S.Tr.Stat.

Azelea Juliastita, S.Tr.Stat.

KONTRIBUTOR DATA/DATA CONTRIBUTORS

1. Kementerian Agama/*Ministry of Religious Affair*
2. Kementerian Pendidikan dan Kebudayaan/*Ministry of Education and Culture*
3. Badan Pusat Statistik/*BPS-Statistics Indonesia*
4. Dinas Kependudukan dan Pencatatan Sipil Kabupaten Way Kanan/*Populations and Civil Service of Way Kanan Regency*
5. Dinas Sosial Kabupaten Way Kanan/*Social Service of Way Kanan Regency*
6. Badan Pemberdayaan Masyarakat dan Pemerintahan Kampung Kabupaten Way Kanan/*Society Empowerment Service of Way Kanan Regency*
7. Badan Pengelola Keuangan dan Aset Daerah Kabupaten Way Kanan/*Financial and Asset Management Agencies of Way Kanan Regency*
8. Kantor Kecamatan Banjit/*Banjit Subdistrict office*
9. Kepolisian Sektor Kecamatan Banjit/*Banjit Police Station*
10. Komando Rayon Militer 427-05/Banjit/*427-05 Banjit Military District Command*
11. UPT Puskesmas Kecamatan Banjit/*Banjit Public health center*

PETA WILAYAH KECAMATAN BANJIT MAP OF BANJIT SUBDISTRICT



KEPALA BPS KABUPATEN WAY KANAN
CHIEF STATISTICIAN OF WAY KANAN REGENCY



JUA MAHARDHIKA, SST., M.M.



KATA PENGANTAR

Kecamatan Banjit Dalam Angka 2023 merupakan publikasi tahunan yang diterbitkan oleh BPS Kabupaten Way Kanan. Disadari bahwa publikasi ini belum sepenuhnya memenuhi harapan pihak pemakai data khususnya para perencana, namun diharapkan dapat membantu melengkapi penyusunan rencana pembangunan di Kecamatan Banjit.

Data yang disajikan dalam publikasi ini menggambarkan potensi, sumber daya, perkembangan pembangunan dan hasil-hasilnya di wilayah Kecamatan Banjit, Kabupaten Way Kanan. Publikasi ini disajikan dalam bentuk tabel dan grafik sederhana dan mudah dipahami sehingga para pengguna data baik sebagai perencana, peneliti, serta penentu kebijakan dapat menggunakan dan menganalisis data Kecamatan Banjit, Kabupaten Way Kanan.

Ucapan terima kasih yang sebesar-besarnya kami sampaikan kepada semua pihak yang telah banyak membantu dalam upaya pelaksanaan dan penerbitan, sehingga publikasi ini dapat diselesaikan dengan baik.

Usul dan saran dari semua pihak demi perbaikan publikasi ini, senantiasa kami harapkan. Semoga publikasi Kecamatan Banjit Dalam Angka 2023 dapat berguna dan bermanfaat.

Blambangan Umpu, September 2023
Kepala Badan Pusat Statistik
Kabupaten Way Kanan

JUA MAHARDHIKA, SST., M.M.



PREFACE

Banjit Subdistrict in Figures 2023 is an annual publication published by BPS-Statistics of Way Kanan Regency. It is realized that this publication has not fully met the expectations of data users, especially planners, but is expected to help complete the preparation of development plans in Banjit Subdistrict.

The data presented in this publication describe the potential, resources, development, and outcomes in the Banjit Subdistrict of Way Kanan Regency. This publication is presented in the form of tables and graphs that are simple and easy to understand so that data users, both as planners, researchers, and policy makers can use and analyze data from Banjit Subdistrict of Way Kanan Regency.

We would like to express our deepest gratitude to all parties who have helped a lot in the implementation and publication efforts, so that this publication can be completed properly.

Comments and suggestions for the improvement of future edition will be very pleased and appreciated. It is our hope that Banjit Subdistrict in Figures 2023 will be useful and beneficial to the users.

*Blambangan Umpu, September 2023
Chief Statistician of
Way Kanan Regency*



JUA MAHARDHIKA, SST., M.M.

DAFTAR ISI/CONTENTS

	Halaman <i>Page</i>
Kata Pengantar/ <i>Preface</i>	xi
Daftar Isi/ <i>Contents</i>	xiii
Daftar Tabel/ <i>List of Tables</i>	xv
Daftar Gambar/ <i>List of Figures</i>	xxiii
Penjelasan Umum/ <i>Explanatory Notes</i>	xxv
Daftar Singkatan/ <i>List of Abbreviation</i>	xxvii
1. Geografi dan Iklim/ <i>Geography and Climate</i>	1
2. Pemerintahan/ <i>Government</i>	7
3. Penduduk/ <i>Population</i>	19
4. Sosial dan Kesejahteraan Rakyat/ <i>Social and Welfare</i>	27
5. Pertanian/ <i>Agriculture</i>	59
6. Pariwisata, Transportasi, dan Komunikasi/ <i>Tourism, Transportation, and Communication</i>	71
7. Perbankan, Koperasi, dan Perdagangan/ <i>Banking, Cooperative, and Trade</i>	81

DAFTAR TABEL/LIST OF TABLES

	Halaman Page
1. GEOGRAFI DAN IKLIM/GEOGRAPHY AND CLIMATE	
1.1 Luas Daerah Menurut Kampung/Kelurahan di Kecamatan Banjit, 2022 <i>Total Area by Villages/Kelurahan in Banjit Subdistrict, 2022.....</i>	5
1.2 Jarak ke Ibukota Kecamatan dan Ibukota Kabupaten/Kota Menurut Kampung/Kelurahan di Kecamatan Banjit (km), 2022 <i>Distance to the Subdistrict Capital and Regency/Municipal Capital by Villages/Kelurahan in Banjit Subdistrict (km), 2022</i>	6
2. PEMERINTAHAN/GOVERNMENT	
2.1 WILAYAH ADMINISTRATIF ADMINISTRATIVE AREA	
2.1.1 Jumlah Rukun Warga (RW) dan Rukun Tetangga (RT) Menurut Kampung/Kelurahan di Kecamatan Banjit, 2022 <i>Number of Rukun Warga and Rukun Tetangga by Villages¹/Kelurahan in Banjit Subdistrict, 2022.....</i>	11
2.2 SUMBER DAYA MANUSIA HUMAN RESOURCES	
2.2.1 Jumlah Pegawai Negeri Sipil Menurut Pemerintah Daerah dan Jenis Kelamin di Kecamatan Banjit, 2022 <i>Number of Civil Servants by Local Government and Sex in Banjit Subdistrict, 2022</i>	12
2.2.2 Jumlah Pegawai Negeri Sipil Pemerintah Daerah Kecamatan Banjit Menurut Tingkat Pendidikan dan Jenis Kelamin, 2022 <i>Number of Civil Servants of Banjit Subdistrict Government by Educational Level and Sex, 2022</i>	13
2.2.3 Jumlah Aparat Kampung/Kelurahan Menurut Kampung/Kelurahan di Kecamatan Banjit, 2022 <i>Number of Villages¹/Kelurahan officials by Villages¹/Kelurahan in Banjit Subdistrict, 2022</i>	14

2.2.4	Jumlah Aparatur Pemerintahan Menurut Kampung/Kelurahan di Kecamatan Banjit, 2022 <i>Number of Government Agency by Villages¹/Kelurahan in Banjit Subdistrict, 2022</i>	15
2.2.5	Jumlah Anggota Linmas ¹ , Bhabinkamtibmas ² , dan Babinsa ³ Menurut Kampung/Kelurahan di Kecamatan Banjit, 2022 <i>Number of Linmas¹, Bhabinkamtibmas², and Babinsa³ by Villages/Kelurahan in Banjit Subdistrict, 2022</i>	16
2.3	KEUANGAN PEMERINTAH GOVERNMENT FINANCE	
2.3.1	Penerimaan Dana Desa dan Alokasi Dana Kampung Menurut Kampung/Kelurahan di Kecamatan Banjit, 2022 <i>Village Fund and Regional Village Fund Allocation by Village/Kelurahan in Banjit Subdistrict, 2022</i>	17
2.3.2	Besaran Bagi Hasil Pajak Menurut Kampung di Kecamatan Banjit (Rp), 2022 <i>Amount of Tax Profit Sharing by Village in Banjit Subdistrict (Rp), 2022</i>	18
3.	PENDUDUK/POPULATION	
3.1	Penduduk, Distribusi Persentase Penduduk, Kepadatan Penduduk, Rasio Jenis Kelamin Penduduk Menurut Kampung/Kelurahan di Kecamatan Banjit, 2022 <i>Population, Percentage Distribution of Population, Population Density, and Population Sex Ratio by Villages/Kelurahan in Banjit Subdistrict, 2022</i>	23
3.2	Jumlah Penduduk Menurut Kelompok Umur dan Jenis Kelamin di Kecamatan Banjit, 2022 <i>Population by Age Groups and Sex in Banjit Subdistrict, 2022</i>	25
4.	SOSIAL DAN KESEJAHTERAAN RAKYAT/SOCIAL AND WELFARE	
4.1	PENDIDIKAN EDUCATION	

4.1.1	Banyaknya Kampung ¹ /Kelurahan yang Memiliki Fasilitas Sekolah Menurut Tingkat Pendidikan di Kecamatan Banjit, 2020–2022 <i>Number of Villages¹/Kelurahan Having Educational Facilities by Educational Level in Banjit Subdistrict, 2020–2022</i>	31
4.1.2	Jumlah Sekolah Menurut Tingkat Pendidikan di Kecamatan Banjit, 2021/2022 dan 2022/2023 <i>Number of Schools by Educational Level in Banjit Subdistrict, 2021/2022 and 2022/2023</i>	32
4.1.3	Jumlah Guru Menurut Tingkat Pendidikan di Kecamatan Banjit, 2021/2022 dan 2022/2023 <i>Number of Teachers by Educational Level in Banjit Subdistrict, 2021/2022 and 2022/2023</i>	33
4.1.4	Jumlah Murid Menurut Tingkat Pendidikan di Kecamatan Banjit, 2021/2022 dan 2022/2023 <i>Number of Pupils by Educational Level in Banjit Subdistrict, 2021/2022 and 2022/2023</i>	34
4.2	KESEHATAN HEALTH	
4.2.1	Banyaknya Kampung ¹ /Kelurahan yang Memiliki Sarana Kesehatan Menurut Jenis Sarana Kesehatan di Kecamatan Banjit, 2020–2022 <i>Number of Villages¹/Kelurahan Health Facilities by Type of Health Facilities in Banjit Subdistrict, 2020–2022</i>	35
4.2.2	Banyaknya Tenaga Kesehatan menurut Kampung/Kelurahan di Kecamatan Banjit, 2022 <i>Number of Health Workers by Villages/Kelurahan in Banjit Subdistrict, 2022</i>	36
4.2.3	Banyaknya Warga Penderita Kekurangan Gizi Menurut Kampung/ Kelurahan di Kecamatan Banjit, 2021 <i>Number of People with Malnutrition by Villages/Kelurahan in Banjit Subdistrict, 2021</i>	37
4.2.4	Banyaknya Sarana Pelayanan Keluarga Berencana Menurut Kampung/Kelurahan di Kecamatan Banjit, 2022 <i>Number of Family Planning Service Facilities by Villages/Kelurahan in Banjit Subdistrict, 2022</i>	38

4.2.5	Banyaknya Akseptor Keluarga Berencana menurut Kampung/ Kelurahan dan Jenis Alat Kontrasepsi di Kecamatan Banjit, 2022 <i>Number of Family Planning Acceptors by Villages/Kelurahan and Types of Contraceptives in Banjit Subdistrict, 2022</i>	39
4.3	PERUMAHAN DAN LINGKUNGAN HOUSING AND ENVIRONMENT	
4.3.1	Banyaknya Kampung/Kelurahan Menurut Sumber Air Minum Sebagian Besar Keluarga di Kecamatan Banjit, 2020–2022 <i>Number of Villages/Kelurahan by Drinking Water Source of Majority Family in Banjit Subdistrict, 2020–2022.....</i>	41
4.3.2	Banyaknya Keluarga Menurut Kampung/Kelurahan dan Jenis Pengguna Listrik di Kecamatan Banjit, 2022 <i>Number of Family by Villages/Kelurahan and Type of Electricity Consumer in Banjit Subdistrict, 2022</i>	42
4.3.3	Banyaknya Kampung/Kelurahan Menurut Sumber Penerangan Jalan Utama Kampung/Kelurahan di Kecamatan Banjit, 2020–2022 <i>Number of Villages/Kelurahan by Source of Villages/Kelurahan's Main Street Illumination in Banjit Subdistrict, 2020–2022</i>	43
4.3.4	Banyaknya Kampung/Kelurahan Menurut Penggunaan Fasilitas Tempat Buang Air Besar Sebagian Besar Keluarga di Kecamatan Banjit, 2020–2022 <i>Number of Villages/Kelurahan by Toilet Facility Used by Majority Family in Banjit Subdistrict, 2020–2022.....</i>	44
4.3.5	Banyaknya Kampung/Kelurahan Menurut Jenis Bahan Bakar untuk Memasak yang Digunakan Sebagian Besar Keluarga di Kecamatan Banjit, 2022 <i>Number of Villages/Kelurahan by Type of Cooking Fuel Used by Majority Family in Banjit Subdistrict, 2022</i>	45
4.4	AGAMA DAN SOSIAL LAINNYA RELIGION AND OTHER SOCIAL AFFAIRS	
4.4.1	Jumlah Tempat Peribadatan Menurut Kampung/Kelurahan di Kecamatan Banjit, 2022 <i>Number of Worship Places by Villages/Kelurahan in Banjit Subdistrict, 2022</i>	46

4.4.2	Jumlah Keluarga dan Banyaknya Keluarga Penerima Bantuan Sosial Menurut Kampung/Kelurahan di Kecamatan Banjit, 2022 <i>Number of Families and Number of Social Assistance Recipient Family by Village/Kelurahan in Banjit District, 2022</i>	47
4.4.3	Banyaknya Kejadian Bencana Alam Menurut Kampung/Kelurahan dan Jenis Bencana Alam di Kecamatan Banjit, 2022 <i>Number of Natural Disaster Events by Villages/Kelurahan and Type of Natural Disaster in Banjit Subdistrict, 2022</i>	48
4.4.4	Banyaknya Korban Jiwa Akibat Bencana Alam Menurut Kampung/Kelurahan dan Jenis Bencana Alam di Kecamatan Banjit, 2022 <i>Number of Fatalities Due to Natural Disasters by Villages/Kelurahan and Type of Natural Disaster in Banjit Subdistrict, 2022</i>	51
4.4.5	Keberadaan Fasilitas/Upaya Antisipasi/Mitigasi Bencana Alam Menurut Kampung/Kelurahan di Kecamatan Banjit, 2022 <i>Existence of Facilities/Efforts for Anticipation/Mitigation of Natural Disasters by Villages/Kelurahan in Banjit Subdistrict, 2022</i>	54
4.4.6	Banyaknya Kampung/Kelurahan Menurut Jenis Olahraga dan Ketersediaan Fasilitas/Lapangan Olahraga di Kecamatan Banjit, 2022 <i>Number of Villages/Kelurahan by Type of Sport and Availability of Sport Facilities/Fields in Banjit Subdistrict, 2022</i>	56
4.4.7	Banyaknya lembaga kemasyarakatan Menurut Kampung/Kelurahan dan Jenisnya di Kecamatan Banjit, 2022 <i>Number of Social Institutions by village/kelurahan and Types of Institutions in Banjit Subdistrict, 2022</i>	57
5. PERTANIAN/AGRICULTURE		
5.1	Luas Panen Tanaman Sayuran dan Buah-buahan Semusim Menurut Jenis Tanaman di Kecamatan Banjit (ha), 2018–2022 <i>Harvested Area of Seasonal Vegetables and Fruits by Kind of Plant in Banjit Subdistrict (ha), 2018–2022</i>	63
5.2	Produksi Tanaman Sayuran dan Buah-buahan Semusim Menurut Jenis Tanaman di Kecamatan Banjit (kuintal), 2018–2022 <i>Production of Seasonal Vegetables and Fruits by Kind of Plant in Banjit Subdistrict (quintal), 2018–2022</i>	64

5.3	Luas Panen Tanaman Biofarmaka Menurut Jenis Tanaman di Kecamatan Banjit (m ²), 2018–2022 <i>Harvested Area of Medicinal Plants by Kind of Plant in Banjit Subdistrict (m²), 2018–2022.....</i>	65
5.4	Produksi Tanaman Biofarmaka Menurut Jenis Tanaman di Kecamatan Banjit (kg), 2018–2022 <i>Production of Medicinal Plants by Kind of Plant in Banjit Subdistrict (kg),2018–2022</i>	66
5.5	Luas Panen Tanaman Hias Menurut Jenis Tanaman di Kecamatan Banjit (m ²), 2018–2022 <i>Harvested Area of Ornamental Plants by Kind of Plant in Banjit Subdistrict (m²), 2018–2022.....</i>	67
5.6	Produksi Tanaman Hias Menurut Jenis Tanaman di Kecamatan Banjit (tangkai), 2018–2022 <i>Production of Ornamental Plants by Kind of Plant n Banjit Subdistrict (stalks), 2018–2022</i>	68
5.7	Produksi Buah-Buahan dan Sayuran Tahunan Menurut Jenis Tanaman di Kecamatan Banjit (kuintal), 2018–2022 <i>Production of Annual Fruits and Vegetables by Kind of Plant in Banjit Subdistrict (quintal), 2018–2022</i>	69
6.	PARIWISATA, TRANSPORTASI, DAN KOMUNIKASI/TOURISM, TRANSPORTATION, AND COMMUNICATION.....	
6.1	PARIWISATA TOURISM	
6.1.1	Jumlah Sarana Akomodasi Menurut Kampung/Kelurahan dan Jenis Akomodasi di Kecamatan Banjit, 2022 <i>Number of Accomodation Facilities by Villages/Kelurahan and Type of Accomodation in Banjit Subdistrict, 2022</i>	75
6.2	TRANSPORTASI TRANSPORTATION	
6.2.1	Prasarana dan Sarana Transportasi Antar Kampung/Kelurahan Menurut Kampung/Kelurahan di Kecamatan Banjit, 2022 <i>Inter-Villages/Kelurahan Transportation Infrastructure and Facilities by Villages/Kelurahan in Banjit Subdistrict, 2022.....</i>	76

**6.3 KOMUNIKASI
COMMUNICATION**

6.3.1	Keberadaan Kantor Pos/Pos Pembantu/Rumah Pos, Pos Keliling, dan Perusahaan/Agen Jasa Ekspedisi Swasta Menurut Kampung/Kelurahan di Kecamatan Banjit, 2022 <i>Number of Post Office/Subsidiary of Post Office, Mobile Portal Service, Private Expedition Service Company by Villages/Kelurahan in Banjit Subdistrict, 2022</i>	78
6.3.2	Jumlah Menara Telepon seluler dan Operator Layanan Komunikasi Telepon Seluler Menurut Kampung/Kelurahan di Kecamatan Banjit, 2022 <i>Number of Base Transceiver Station (BTS) and Cellular Phone Communication Service Operators by Villages/Kelurahan in Banjit Subdistrict, 2022</i>	79
6.3.3	Kekuatan Sinyal Telepon Seluler dan Jenis Sinyal Internet Telepon Seluler Menurut Kampung/Kelurahan di Kecamatan Banjit, 2022 <i>The Strenght of Celular Phone Signal by Villages/Kelurahan in Banjit Subdistrict, 2022</i>	80
7.	PERBANKAN, KOPERASI, DAN PERDAGANGAN/BANKING, COOPERATIVE, AND TRADE	
7.1	Banyaknya Sarana Lembaga Keuangan Bank Menurut Kampung/Kelurahan dan Jenis Bank di Kecamatan Banjit, 2022 <i>Number of Bank by Villages/Kelurahan and Type of Bank in Banjit Subdistrict, 2022</i>	85
7.2	Banyaknya Koperasi Aktif Menurut Menurut Kampung/Kelurahan dan Jenis Koperasi di Kecamatan Banjit, 2022 <i>Number of Cooperative by Villages/Kelurahan and Type of Cooperative in Banjit Subdistrict, 2022</i>	86
7.3	Banyaknya Sarana Perdagangan Menurut Kampung/Kelurahan dan Jenis Sarana Perdagangan di Kecamatan Banjit, 2022 <i>Number of Trade Facilities by Villages/Kelurahan and Type of Trade Facilities in Banjit Subdistrict, 2022</i>	88

	Halaman Page
7.4	Harga Eceran Bahan Pokok menurut Bulan di Kecamatan Banjit, 2022 <i>Retail Prices of Staples Food by Month in Banjit District, 2022</i> 90
7.5	Harga Komoditi Pertanian yang Dihasilkan Menurut Bulan dan Jenis Komoditi di Kecamatan Banjit, 2022 <i>Prices of Agricultural Commodities Produced by Month and Type of Commodities in Banjit Subdistrict, 2022</i> 92

<https://waykanankab.bps.go.id>

DAFTAR GAMBAR/LIST OF FIGURES

	Halaman Page
1.1 Luas Daerah menurut Kampung/Kelurahan di Kecamatan Banjit (km ²), 2022 <i>Total Area by Village/Kelurahan in Banjit Subdistrict (km²), 2022</i>	3
1.2 Jarak ke Ibukota Kecamatan Menurut Kampung/Kelurahan di Kecamatan Banjit (km), 2022 <i>Distance to the Subdistrict Capital by Village/Kelurahan in Banjit Subdistrict (km), 2022.....</i>	4
2.1 Jumlah Pegawai Negeri Sipil Menurut Jenis Kelamin di Kecamatan Banjit, 2022 <i>Number of Civil Servants by Sex in Banjit Subdistrict, 2022.....</i>	9
3.1 Persentase Penduduk Menurut Kelompok Umur di Kecamatan Banjit, 2022 <i>Percentage of Population by Age Groups in Banjit Subdistrict, 2022....</i>	21
4.1 Rasio Guru Terhadap Murid di Kecamatan Banjit, 2022/2023 <i>Teacher to Student Ratio in Banjit Subdistrict, 2022/2023.....</i>	29
5.1 Luas Panen dan Produksi Cabai di Kecamatan Banjit(ha), 2022 <i>Harvested Area and Productions of Chilli in Banjit Subdistrict (ha), 2022</i>	64
6.1 Jumlah Desa dengan Keberadaan Angkutan Umum di Kecamatan Banjit, 2022 <i>Number of Villages with Availability of Public Transportation in Banjit Subdistrict, 2022.....</i>	73
7.1 Jumlah Koperasi Aktif Menurut Jenis Koperasi di Kecamatan Banjit, 2022 <i>Number of Active Cooperative by Type of Cooperative in Banjit Subdistrict, 2022</i>	83

PENJELASAN UMUM/EXPLANATORY NOTES

Tanda-tanda, satuan-satuan, dan lain-lainnya yang digunakan dalam publikasi ini adalah sebagai berikut:

Symbols, measurement units, and acronyms which are used in this publication, are as follows:

1. TANDA-TANDA/SYMBOLS

Data tidak tersedia/ <i>Data not available</i>	: ...
Tidak ada atau nol / <i>Null or zero</i>	: -
Data dapat diabaikan/ <i>Data negligible</i>	: 0
Tanda decimal/ <i>Decimal point</i>	: ,
Data tidak dapat ditampilkan/ <i>Not applicable</i>	: NA
Angka estimasi/ <i>Estimated figures</i>	: e
Angka diperbaiki/ <i>Revised figures</i>	: r
Angka sementara/ <i>Preliminary figures</i>	: x
Angka sangat sementara/ <i>Very preliminary figures</i>	: xx
Angka sangat sangat sementara/ <i>Very very preliminary figures</i>	: xxx

2. SATUAN/UNITS

barel/ <i>barrel</i>	: 158,99 liter/ <i>litres</i> = 1/6,2898 m ³
hektar (ha)/ <i>hectare (ha)</i>	: 10 000 m ²
kilometer (km)/ <i>kilometres (km)</i>	: 1 000 meter/ <i>meters (m)</i>
knot/ <i>knot</i>	: 1,8523 km/jam (<i>km/hour</i>)
kuintal/ <i>quintal</i>	: 100 kg
KWh	: 1 000 Watt hour
MWh	: 1 000 KWh
liter (untuk beras)/ <i>litre (for rice)</i>	: 0,80 kg
MMSCF	: 1/35,3 m ³
metrik ton (m.ton)/ <i>metric ton (m. ton)</i>	: 0,98421 long ton = 1 000 kg
ons/ <i>ounce</i>	: 28,31 gram/ <i>grams</i>
ton	: 1 000 kg

Satuan lain: buah, dus, butir, helai/lembar, kaleng, batang, pulsa, ton kilometer (ton-km), jam, menit, persen (%).

Other units: unit, pack, pieces, sheet, tin, pulse, ton-kilometres(ton-km), hour, minute, percent (%).

Perbedaan angka di belakang koma disebabkan oleh pembulatan angka.

The difference in decimal numbers is caused by rounding.

DAFTAR SINGKATAN/LIST OF ABBREVIATION

SI	: Stasiun Iklim/ <i>Climate Station</i>
SMPK	: Stasiun Meterologi Pertanian Khusus/ <i>Special Agricultural Meteorological Station</i>
t.t	: Tempat tidur/ <i>Bed</i>
BCG	: Bacillus Calmette Guerin
DPT	: Difteri, Pertusis, Tetanus/ <i>Diphtheria, Tetanus, and Pertussis</i>
TT	: Tetanus Toxoid
IOT	: Industri Obat Tradisional/ <i>Traditional Medicine Industry</i>
IKOT	: Industri Kecil Obat Tradisional/ <i>Traditional Medicine Small Industry</i>
Alkes	: Alat kesehatan/ <i>Health Kits</i>
PKRT	: Perbekalan Kesehatan Rumah tangga/ <i>Household Health Logistics</i>
Kompl	: Komplemen/ <i>Complement</i>
IRTP	: Industri Pangan Produksi Rumah Tangga/ <i>Foods Home Industry</i>
PBF	: Pedagang Besar Farmasi/ <i>Pharmacy Whole-seller</i>
GFK	: Gudang Farmasi Kab/Kota/Regency/ <i>Municipality Pharmacy Warehouse</i>
RB	: Rumah Bersalin/ <i>Delivery House</i>
Pustu	: Puskesmas pembantu/ <i>Auxiliary Public Health Center</i>
BP	: Balai Pengobatan/ <i>Polyclinic</i>
TPS	: Tempat Pembuangan Sampah Sementara / <i>landfill</i>
Jamkesmas	: Jaminan kesehatan masyarakat miskin/ <i>Poor public health insurance</i>
PJKMU	: Program Jaminan Kesehatan Masyarakat Umum/ <i>General Public Health Insurance Program</i>
SIUP	: Surat Ijin Usaha Perdagangan/ <i>Trading Permission Letter</i>
TDP	: Tanda Daftar Perusahaan/ <i>Company Registration Identity</i>
API	: Angka Pengenal Importir/ <i>Importer's Identity Number</i>

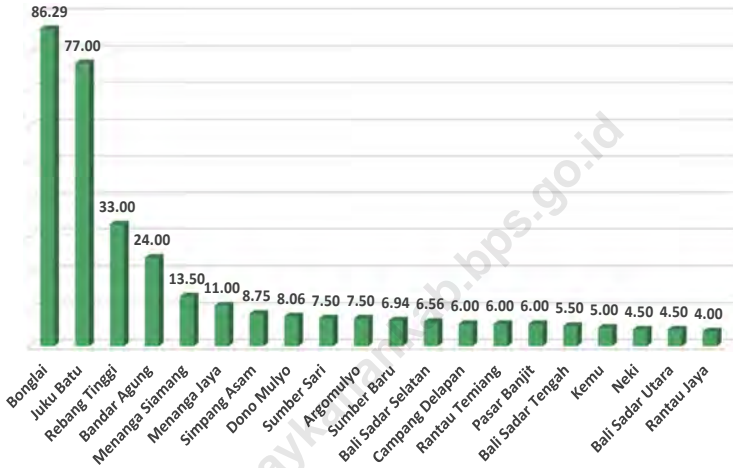
1. GEOGRAFI DAN IKLIM

Geography and Climate



Gambar 1.1
Figures

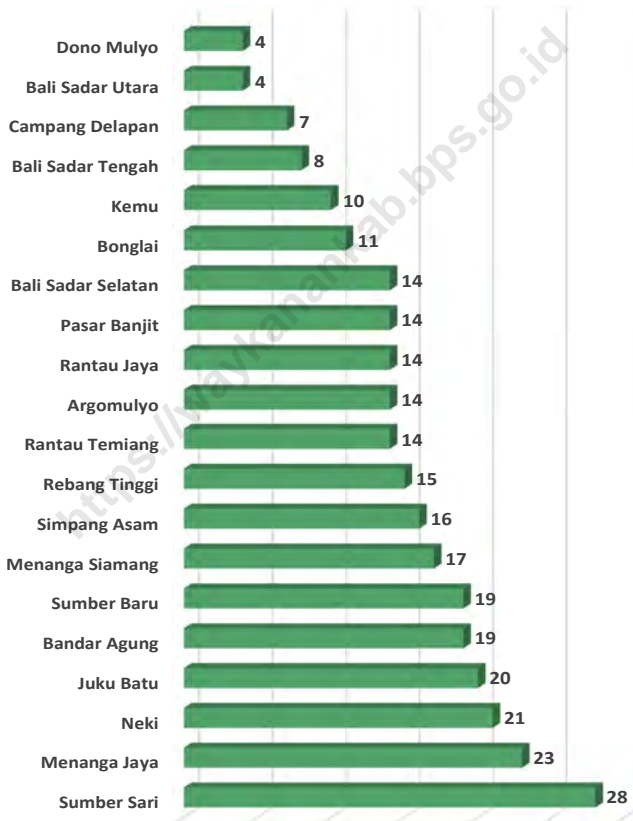
Luas Daerah menurut Kampung/Kelurahan di Kecamatan Banjit (km²), 2022
Total Area by Village/Kelurahan in Banjit Subdistrict (km²), 2022



Sumber/Source : Kantor Kecamatan Banjit/Banjit Subdistrict office

Gambar 1.2
Figures

**Jarak ke Ibukota Kecamatan Menurut Kampung/
Kelurahan di Kecamatan Banjit (km), 2022**
*Distance to the Subdistrict Capital by Village/Kelurahan in
Banjit Subdistrict (km), 2022*



Sumber/Source: Kantor Kecamatan Banjit/Banjit Subdistrict office

Tabel 1.1
Table

Luas Daerah Menurut Kampung/Kelurahan di Kecamatan Banjit, 2022
Total Area by Villages/Kelurahan in Banjit Subdistrict, 2022

Kampung/Kelurahan <i>Village/Kelurahan</i>	Luas <i>Total Area</i> (km ² /sq.km)	Persentase terhadap Luas <i>Kecamatan</i> <i>Percentage to Subdistrict Area</i>
(1)	(2)	(3)
001 Juku Batu	77,00	23,22
002 Bandar Agung	24,00	7,24
003 Sumber Sari	7,50	2,26
004 Bonglai	86,29	26,02
005 Campang Delapan	6,00	1,81
006 Kemu	5,00	1,51
007 Sumber Baru	6,94	2,09
008 Neki	4,50	1,36
009 Rantau Temiang	6,00	1,81
010 Menanga Siamang	13,50	4,07
011 Menanga Jaya	11,00	3,32
012 Rebang Tinggi	33,00	9,95
013 Argomulyo	7,50	2,26
014 Rantau Jaya	4,00	1,21
015 Simpang Asam	8,75	2,64
016 Pasar Banjit	6,00	1,81
017 Bali Sadar Selatan	6,56	1,98
018 Bali Sadar Tengah	5,50	1,66
019 Bali Sadar Utara	4,50	1,36
020 Dono Mulyo	8,06	2,43
Banjit	331,60	100,00

Catatan/Note: ...

Sumber/Source: Kantor Kecamatan Banjit/Banjit Subdistrict office

Tabel 1.2
Table

Jarak¹ ke Ibukota Kecamatan dan Ibukota Kabupaten/Kota Menurut Kampung/Kelurahan di Kecamatan Banjit (km), 2022
Distance to the Subdistrict Capital and Regency/Municipal Capital by Villages/Kelurahan in Banjit Subdistrict (km), 2022

Kampung/Kelurahan <i>Village/Kelurahan</i>	Jarak ke Ibukota Kecamatan <i>Distance to Subdistrict Capital</i>	Jarak ke Ibukota Kabupaten/ Kota <i>Distance to Regency/Municipal Capital</i>
(1)	(2)	(3)
001 Juku Batu	20	52
002 Bandar Agung	19	75
003 Sumber Sari	28	60
004 Bonglai	11	65
005 Campang Delapan	7	60
006 Kemu	10	75
007 Sumber Baru	19	48
008 Neki	21	52
009 Rantau Temiang	14	51
010 Menanga Siamang	17	55
011 Menanga Jaya	23	54
012 Rebang Tinggi	15	51
013 Argomulyo	14	50
014 Rantau Jaya	14	52
015 Simpang Asam	16	41
016 Pasar Banjit	14	48
017 Bali Sadar Selatan	14	43
018 Bali Sadar Tengah	8	39
019 Bali Sadar Utara	4	37
020 Dono Mulyo	4	40

Catatan/Note: ¹ Jarak dihitung dari kantor kampung/kelurahan/ *The distance is calculated from the village/kelurahan office*
Sumber/Source: Kantor Kecamatan Banjit/*Banjit Subdistrict office*

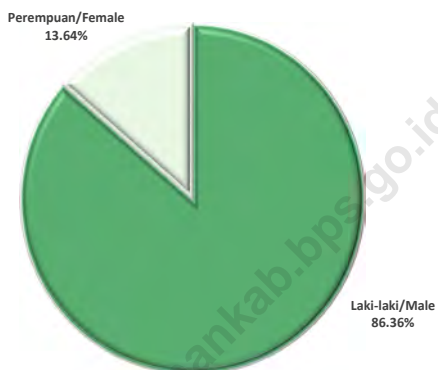
2. PEMERINTAHAN

Government



Gambar 2.1
Figures

Jumlah Pegawai Negeri Sipil Menurut Jenis Kelamin di Kecamatan Banjit, 2022
Number of Civil Servants by Sex in Banjit Subdistrict, 2022



Sumber/Source: Kantor Kecamatan Banjit/Banjit Subdistrict office

2.1 WILAYAH ADMINISTRATIF ADMINISTRATIVE AREA

Tabel 2.1.1 Jumlah Rukun Warga (RW) dan Rukun Tetangga (RT) Menurut Kampung/Kelurahan di Kecamatan Banjit, 2022
Table *Number of Rukun Warga and Rukun Tetangga by Villages^{1/} Kelurahan in Banjit Subdistrict, 2022*

Kampung/Kelurahan <i>Village/Kelurahan</i>	Rukun Warga (RW) <i>Rukun Warga</i>	Rukun Tetangga (RT) <i>Rukun Tetangga</i>
(1)	(2)	(3)
001 Juku Batu	9	16
002 Bandar Agung	6	11
003 Sumber Sari	4	11
004 Bonglai	12	12
005 Campang Delapan	6	7
006 Kemu	3	7
007 Sumber Baru	4	9
008 Neki	3	6
009 Rantau Temiang	5	10
010 Menanga Siamang	10	16
011 Menanga Jaya	5	10
012 Rebang Tinggi	8	16
013 Argomulyo	12	24
014 Rantau Jaya	5	11
015 Simpang Asam	7	17
016 Pasar Banjit	6	11
017 Bali Sadar Selatan	6	12
018 Bali Sadar Tengah	5	13
019 Bali Sadar Utara	5	11
020 Dono Mulyo	6	12
Banjit	127	242

Catatan/Note: ...

Sumber/Source: Kantor Kecamatan Banjit/Banjit Subdistrict office

2.2 SUMBER DAYA MANUSIA HUMAN RESOURCES

Tabel 2.2.1 Jumlah Pegawai Negeri Sipil Menurut Pemerintah Daerah dan Jenis Kelamin di Kecamatan Banjit, 2022
Table *Number of Civil Servants by Local Government and Sex in Banjit Subdistrict, 2022*

Pemerintah Daerah <i>Local Government</i>	Laki-Laki <i>Male</i>	Perempuan <i>Female</i>	Jumlah <i>Total</i>
(1)	(2)	(3)	(4)
Pemerintah Daerah Kecamatan	13	3	16
Pemerintah Daerah Kelurahan	6	–	6
Pemerintah Daerah Kampung	–	–	–
Jumlah/Total	19	3	22

Catatan/Note: ...

Sumber/Source: Kantor Kecamatan Banjit/*Banjit Subdistrict office*

Tabel 2.2.2
Table

**Jumlah Pegawai Negeri Sipil Pemerintah Daerah
Kecamatan Banjit Menurut Tingkat Pendidikan dan Jenis
Kelamin, 2022**
*Number of Civil Servants of Banjit Subdistrict Government
by Educational Level and Sex, 2022*

Tingkat Pendidikan <i>Educational Level</i>	Laki-Laki <i>Male</i>	Perempuan <i>Female</i>	Jumlah <i>Total</i>
(1)	(2)	(3)	(4)
Sekolah Dasar (SD) <i>Primary School</i>	–	–	–
SMP/Sederajat <i>Junior High School</i>	–	–	–
SMA/Sederajat <i>Senior High School</i>	4	–	4
Diploma I/Akta I <i>Diploma I/Akta I</i>	–	–	–
Diploma II/Akta II <i>Diploma II/Akta II</i>	–	–	–
Diploma III/Akta III <i>Diploma III/Akta III</i>	–	1	1
Diploma IV/Akta IV <i>Diploma IV/Akta IV</i>	–	–	–
S1/Sarjana <i>Under Graduate/Bachelor</i>	8	2	10
S2/Pasca Sarjana <i>Graduate</i>	1	–	1
S3/Doktor/Ph.D <i>Post Graduate</i>	–	–	–
Jumlah/Total	13	3	16

Catatan/Note: ...

Sumber/Source: Kantor Kecamatan Banjit/Banjit Subdistrict office

Tabel 2.2.3 Jumlah Aparat Kampung/Kelurahan Menurut Kampung/
Table Jumlah Aparat Kampung/Kelurahan di Kecamatan Banjit, 2022
 Number of Villages¹/Kelurahan officials by Villages¹/
 Kelurahan in Banjit Subdistrict, 2022

Kampung/Kelurahan Village/Kelurahan	Kepala Kampung/ Lurah Headman	Sekretaris Desa village secretary	BPK	Kepala Dusun Village Chief
(1)	(2)	(3)	(4)	(5)
001 Juku Batu	1	1	7	9
002 Bandar Agung	1	1	5	6
003 Sumber Sari	1	1	5	4
004 Bonglai	1	1	7	12
005 Campang Delapan	1	1	7	6
006 Kemu	1	1	5	3
007 Sumber Baru	1	1	5	4
008 Neki	1	1	6	6
009 Rantau Temiang	1	1	7	5
010 Menanga Siamang	1	1	5	5
011 Menanga Jaya	1	1	10	10
012 Rebang Tinggi	1	1	7	8
013 Argomulyo	1	1	7	12
014 Rantau Jaya	1	1	5	5
015 Simpang Asam	1	1	7	17
016 Pasar Banjit	1	1	7	13
017 Bali Sadar Selatan	1	1	7	6
018 Bali Sadar Tengah	1	1	7	5
019 Bali Sadar Utara	1	1	7	5
020 Dono Mulyo	1	1	7	6
Banjit	20	20	130	147

Catatan/Note: ...

Sumber/Source: Kantor Kecamatan Banjit/Banjit Subdistrict office

Tabel
Table 2.2.4

**Jumlah Aparatur Pemerintahan Menurut Kampung/
Kelurahan di Kecamatan Banjit, 2022**
**Number of Government Agency by Villages¹/Kelurahan in
Banjit Subdistrict, 2022**

Kampung/Kelurahan <i>Village/Kelurahan</i>	Sekretariat (Kepala Urusan) <i>Secretariats (Committee)</i>	Pelaksana Teknis (Kepala Seksi) <i>Technical Implementers (Division)</i>	Pelaksana Kewilayahan (Kepala dusun, ketua RT) <i>Regional Executives (Village Chief, head of RT)</i>
(1)	(2)	(3)	(4)
001 Juku Batu	2	2	25
002 Bandar Agung	2	2	17
003 Sumber Sari	2	2	15
004 Bonglai	2	2	24
005 Campang Delapan	2	2	13
006 Kemu	2	2	10
007 Sumber Baru	2	2	9
008 Neki	2	2	9
009 Rantau Temiang	3	3	15
010 Menanga Siamang	3	3	26
011 Menanga Jaya	2	2	10
012 Rebang Tinggi	3	3	24
013 Argomulyo	2	2	36
014 Rantau Jaya	2	2	16
015 Simpang Asam	2	2	24
016 Pasar Banjit	—	4	19
017 Bali Sadar Selatan	2	2	18
018 Bali Sadar Tengah	2	2	18
019 Bali Sadar Utara	2	2	16
020 Dono Mulyo	2	2	18
Banjit	41	45	362

Catatan/Note: ...

Sumber/Source: Kantor Kecamatan Banjit/Banjit Subdistrict office

Tabel
Table 2.2.5

**Jumlah Anggota Linmas¹, Bhabinkamtibmas², dan Babinsa³
Menurut Kampung/Kelurahan di Kecamatan Banjit, 2022
Number of Linmas¹, Bhabinkamtibmas², and Babinsa³ by
Villages/Kelurahan in Banjit Subdistrict, 2022**

Kampung/Kelurahan Village/Kelurahan	Linmas	Bhabinkamtibmas	Babinsa
(1)	(2)	(3)	(4)
001 Juku Batu	16	–	1
002 Bandar Agung	11	1	–
003 Sumber Sari	11	–	–
004 Bonglai	12	–	1
005 Campang Delapan	6	1	6
006 Kemu	5	1	–
007 Sumber Baru	8	1	–
008 Neki	6	1	1
009 Rantau Temiang	15	–	1
010 Menanga Siamang	16	1	1
011 Menanga Jaya	10	1	–
012 Rebang Tinggi	10	–	1
013 Argomulyo	24	–	–
014 Rantau Jaya	10	–	–
015 Simpang Asam	17	–	1
016 Pasar Banjit	13	1	1
017 Bali Sadar Selatan	6	1	–
018 Bali Sadar Tengah	13	–	–
019 Bali Sadar Utara	11	–	1
020 Dono Mulyo	12	1	–
Banjit	232	10	15

Catatan/Note: ...

Sumber/Source: ¹Kantor Kecamatan Banjit/Banjit Subdistrict office

²Kepolisian Sektor Kecamatan Banjit/Banjit Police Station

³Komando Rayon Militer Kecamatan Banjit/Banjit Military District Command

2.3 KEUANGAN PEMERINTAH GOVERNMENT FINANCE

Tabel 2.3.1 **Penerimaan Dana Desa dan Alokasi Dana Kampung Menurut Kampung/Kelurahan di Kecamatan Banjit, 2022**
Table **Village Fund and Regional Village Fund Allocation by Village/Kelurahan in Banjit Subdistrict, 2022**

Kampung/Kelurahan Village/Kelurahan	Alokasi Dana Desa Village Fund	Alokasi Dana Kampung Regional Village Fund	Jumlah Total
(1)	(2)	(3)	(4)
001 Juku Batu	1 205 541 000	513 689 040	1 719 230 040
002 Bandar Agung	739 028 000	421 689 840	1 160 717 840
003 Sumber Sari	725 106 000	373 157 040	1 098 263 040
004 Bonglai	1 211 980 000	605 688 240	1 817 668 240
005 Campang Delapan	791 542 000	440 889 840	1 232 431 840
006 Kemu	936 523 000	348 890 640	1 285 413 640
007 Sumber Baru	765 774 000	373 157 040	1 138 931 040
008 Neki	792 885 000	348 890 640	1 141 775 640
009 Rantau Temiang	849 816 000	416 623 440	1 266 439 440
010 Menanga Siamang	1 266 146 000	586 488 240	1 852 634 240
011 Menanga Jaya	836 563 000	397 423 440	1 233 986 440
012 Rebang Tinggi	1 121 731 000	537 955 440	1 659 686 440
013 Argomulyo	1 208 820 000	605 688 240	1 814 508 240
014 Rantau Jaya	725 457 000	397 423 440	1 122 880 440
015 Simpang Asam	901 334 000	465 156 240	1 366 490 240
016 Pasar Banjit	–	–	–
017 Bali Sadar Selatan	730 463 000	440 889 840	1 171 352 840
018 Bali Sadar Tengah	746 241 000	416 623 440	1 162 864 440
019 Bali Sadar Utara	770 987 000	416 623 440	1 187 610 440
020 Dono Mulyo	749 612 000	440 889 840	1 190 501 840
Banjit	17 075 549 000	8 547 837 360	25 623 386 360

Catatan/Note: ...

Sumber/Source: Badan Pemberdayaan Masyarakat dan Pemerintahan Kampung Kabupaten Way Knaan/Society Empowerment Service of Way Kanan Regency

Tabel
Table 2.3.2

**Besaran Bagi Hasil Pajak Menurut Kampung di Kecamatan
Banjit (Rp), 2022**
**Amount of Tax Profit Sharing by Village in Banjit Subdistrict
(Rp), 2022**

Kampung/Kelurahan Village/Kelurahan	Target Target	Realisasi Realization
(1)	(2)	(3)
001 Juku Batu	12 328 400	12 328 400
002 Bandar Agung	11 823 850	11 823 850
003 Sumber Sari	11 489 350	11 489 350
004 Bonglai	6 787 300	6 787 300
005 Campang Delapan	6 787 300	6 787 300
006 Kemu	6 787 300	6 787 300
007 Sumber Baru	8 442 100	8 442 100
008 Neki	8 459 050	8 459 050
009 Rantau Temiang	6 787 300	6 787 300
010 Menanga Siamang	13 547 150	13 547 150
011 Menanga Jaya	9 328 800	9 328 800
012 Rebang Tinggi	12 337 500	12 337 500
013 Argomulyo	12 423 550	12 423 550
014 Rantau Jaya	9 645 000	9 645 000
015 Simpang Asam	12 033 400	12 033 400
016 Pasar Banjit	–	–
017 Bali Sadar Selatan	11 381 650	11 381 650
018 Bali Sadar Tengah	11 463 550	11 463 550
019 Bali Sadar Utara	10 453 900	10 453 900
020 Dono Mulyo	13 251 500	13 251 500
Banjit	195 557 950	195 557 950

Catatan/Note: ...

Sumber/Source: Badan Pengelola Keuangan dan Aset Daerah Kabupaten Way Kanan/Financial and Asset Management Agencies of Way Kanan Regency

3. PENDUDUK

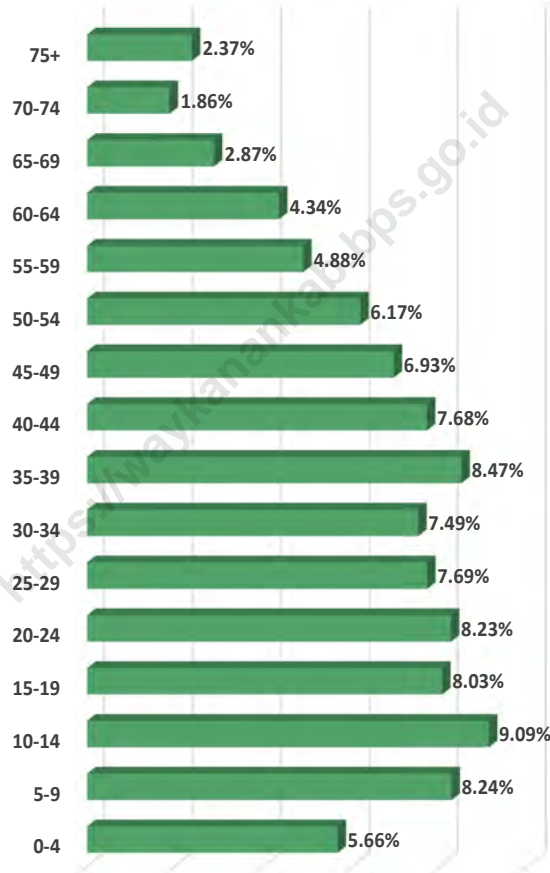
Population

<https://waykanankab.bps.go.id>



Gambar 3.1
Figures

Persentase Penduduk Menurut Kelompok Umur di Kecamatan Banjit, 2022
Percentage of Population by Age Groups in Banjit Subdistrict, 2022



Catatan/Note: Data Konsolidasi Bersih (DKB) Semester II 2022 Per 31 Desember 2022/Net Consolidated Data of Second Semester of 2022 as of 31 December 2022

Sumber/Source: Dinas Kependudukan dan Pencatatan Sipil Kabupaten Way Kanan/Population and Civil Registration Agency of Way Kanan Regency

Tabel 3.1
Table

Penduduk, Distribusi Persentase Penduduk, Kepadatan Penduduk, Rasio Jenis Kelamin Penduduk Menurut Kampung/Kelurahan di Kecamatan Banjit, 2022
Population, Percentage Distribution of Population, Population Density, and Population Sex Ratio by Villages/ Kelurahan in Banjit Subdistrict, 2022

Kampung/Kelurahan <i>Village/Kelurahan</i>	Penduduk/Population		
	Laki-Laki/Male	Perempuan/Female	Jumlah/Total
(1)	(2)	(3)	(4)
001 Juku Batu	1 707	1 437	3 144
002 Bandar Agung	707	640	1 347
003 Sumber Sari	699	733	1 432
004 Bonglai	2 048	1 971	4 019
005 Campang Delapan	828	809	1 637
006 Kemu	637	582	1 219
007 Sumber Baru	720	693	1 413
008 Neki	523	502	1 025
009 Rantau Temiang	1 507	1 421	2 928
010 Menanga Siamang	1 693	1 557	3 250
011 Menanga Jaya	728	694	1 422
012 Rebang Tinggi	1 392	1 334	2 726
013 Argomulyo	2 297	2 163	4 460
014 Rantau Jaya	623	600	1 223
015 Simpang Asam	1 361	1 319	2 680
016 Pasar Banjit	2 118	2 158	4 276
017 Bali Sadar Selatan	1 046	984	2 030
018 Bali Sadar Tengah	1 179	1 041	2 220
019 Bali Sadar Utara	1 214	1 116	2 330
020 Dono Mulyo	1 344	1 308	2 652
Banjit	24 371	23 062	47 433

Lanjutan Tabel/Continued Table 3.1

Kampung/Kelurahan Village/Kelurahan	Persentase Penduduk Percentage of Total Population	Kepadatan Penduduk (per Km ²) Population Density per sq.km	Rasio Jenis Kelamin Penduduk Population Sex Ratio
(1)	(5)	(6)	(7)
001 Juku Batu	6,63	40,83	118,79
002 Bandar Agung	2,84	56,13	110,47
003 Sumber Sari	3,02	190,93	95,36
004 Bonglai	8,47	46,58	103,91
005 Campang Delapan	3,45	272,83	102,35
006 Kemu	2,57	243,80	109,45
007 Sumber Baru	2,98	203,60	103,90
008 Neki	2,16	227,78	104,18
009 Rantau Temiang	6,17	488,00	106,05
010 Menanga Siamang	6,85	240,74	108,73
011 Menanga Jaya	3,00	129,27	104,90
012 Rebang Tinggi	5,75	82,61	104,35
013 Argomulyo	9,40	594,67	106,20
014 Rantau Jaya	2,58	305,75	103,83
015 Simpang Asam	5,65	306,29	103,18
016 Pasar Banjit	9,01	712,67	98,15
017 Bali Sadar Selatan	4,28	309,45	106,30
018 Bali Sadar Tengah	4,68	403,64	113,26
019 Bali Sadar Utara	4,91	517,78	108,78
020 Dono Mulyo	5,59	329,03	102,75
Banjit	100,00	143,04	10568

Catatan/Note: Data Konsolidasi Bersih (DKB) Semester II 2022 Per 31 Desember 2022/Net Consolidated Data of Second Semester of 2022 as of 31 December 2022

Sumber/Source: Dinas Kependudukan dan Pencatatan Sipil Kabupaten Way Kanan/Population and Civil Registration Agency of Way Kanan Regency/Kanan Regency

Tabel 3.2
Table

Jumlah Penduduk Menurut Kelompok Umur dan Jenis Kelamin di Kecamatan Banjit, 2022
Population by Age Groups and Sex in Banjit Subdistrict, 2022

Kelompok Umur <i>Age Groups</i>	Jenis Kelamin/Sex		
	Laki-Laki <i>Male</i>	Perempuan <i>Female</i>	Jumlah <i>Total</i>
(1)	(2)	(3)	(4)
0-4	1 358	1 326	2 684
5-9	2 047	1 863	3 910
10-14	2 205	2 108	4 313
15-19	1 874	1 935	3 809
20-24	2 039	1 865	3 904
25-29	1 944	1 704	3 648
30-34	1 792	1 759	3 551
35-39	2 106	1 910	4 016
40-44	1 909	1 736	3 645
45-49	1 658	1 628	3 286
50-54	1 499	1 429	2 928
55-59	1 125	1 191	2 316
60-64	1 045	1 012	2 057
65-69	714	645	1 359
70-74	508	376	884
75+	548	575	1 123
Jumlah/Total	24 371	23 062	47 433

Catatan/Note: Data Konsolidasi Bersih (DKB) Semester II 2022 Per 31 Desember 2022/Net Consolidated Data of Second Semester of 2022 as of 31 December 2022

Sumber/Source: Dinas Kependudukan dan Pencatatan Sipil Kabupaten Way Kanan/Population and Civil Registration Agency of Way Kanan Regency/Kanan Regency

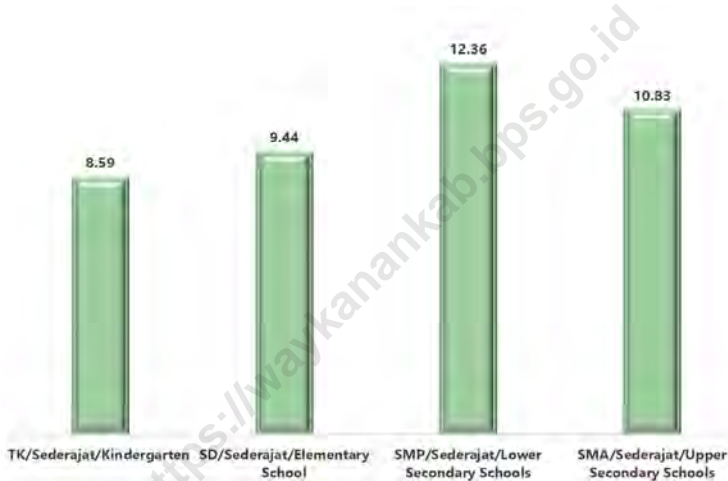
4. SOSIAL DAN KESEJAHTERAAN RAKYAT

Social and Welfare



Gambar 4.1
Figures

Rasio Guru Terhadap Murid di di Kecamatan Gunung Labuhan, 2022/2023
Teacher to Student Ratio in Banjit Subdistrict, 2022/2023



Sumber/Source : ¹ Kementerian Pendidikan, Kebudayaan, Riset, dan Teknologi, Sistem Data Pokok Pendidikan, data semester ganjil laporan sampai dengan 30 November 2022/Ministry of Education, Culture, Research, and Technology, Basic Education Data System, odd semester report data up to 30 November 2022

² Kementerian Agama, EMIS, data semester ganjil laporan sampai dengan 17 Februari 2023/ Ministry of Religious Affairs, EMIS, odd semester report data up to 17 February 2023

4.1 PENDIDIKAN EDUCATION

Tabel 4.1.1 Banyaknya Kampung¹/Kelurahan yang Memiliki Fasilitas Sekolah Menurut Tingkat Pendidikan di Kecamatan Banjit, 2020–2022
Table *Number of Villages¹/Kelurahan Having Educational Facilities by Educational Level in Banjit Subdistrict, 2020–2022*

Tingkat Pendidikan Educational Level	2020 ²	2021 ²	2022 ³
(1)	(2)	(3)	(4)
Sekolah Dasar (SD) <i>Primary School</i>	20	20	20
Madrasah Ibtidaiyah (MI) <i>Madrasah Ibtidaiyah</i>	3	3	3
Sekolah Menengah Pertama (SMP) <i>Junior High School</i>	8	8	8
Madrasah Tsanawiyah (MTs) <i>Madrasah Tsanawiyah (MTs)</i>	3	3	3
Sekolah Menengah Atas (SMA) <i>Senior High School</i>	3	3	3
Sekolah Menengah Kejuruan (SMK) <i>Vocational High School</i>	2	2	3
Madrasah Aliyah (MA) <i>Madrasah Aliyah</i>	2	2	2
Akademi/Perguruan Tinggi <i>Academy/University</i>	–	–	–

Catatan/Note: ¹ Kampung pada tabel ini termasuk Unit Permukiman Transmigrasi (UPT) yang masih dibina oleh kementerian terkait/
Villages in this table include Transmigration Settlement Unit which is still fostered by the relevant ministries.

Sumber/Source: ² BPS, Pendataan Potensi Desa (Podes) 2020 dan 2021/BPS–Statistics Indonesia, *Village Potential Data Collecting 2020 and 2021*

³ Kantor Kecamatan Banjit/Banjit Subdistrict Office

Tabel 4.1.2 Jumlah Sekolah Menurut Tingkat Pendidikan di Kecamatan Banjit, 2021/2022 dan 2022/2023
Table Number of Schools by Educational Level in Banjit Subdistrict, 2021/2022 and 2022/2023

Tingkat Pendidikan Educational Level	Negeri/Public		Swasta/Private		Jumlah/Total	
	2021/2022	2022/2023	2021/2022	2022/2023	2021/2022	2022/2023
(1)	(2)	(3)	(4)	(5)	(6)	(7)
Taman Kanak-Kanak (TK) ¹ /Kindergarten ¹	1	1	14	15	15	1
Raudatul Athfal (RA) ² Raudatul Athfal (RA) ²	=	-	-	-	3	3
Sekolah Dasar (SD) ¹ Elementary Schools ¹	36	36	-	-	36	36
Madrasah Ibtidaiyah (MI) ² /Madrasah Ibtidaiyah (MI) ²	1	1	2	2	3	3
Sekolah Menengah Pertama (SMP) ¹ /Junior High Schools ¹	7	7	-	-	7	7
Madrasah Tsanawiyah (MTs) ² /Madrasah Tsanawiyah (MTs) ²	-	-	3	2	3	2
Sekolah Menengah Atas (SMA) ¹ /Senior High Schools ¹	2	2	2	2	4	4
Sekolah Menengah Kejuruan (SMK) ¹ Vocational High Schools ¹	2	2	-	-	2	2
Madrasah Aliyah (MA) ² Madrasah Aliyah (MA) ²	-	-	2	2	2	2

Catatan/Note: ³ Seluruh Raudatul Athfal (RA) berstatus swasta/All Raudatul Athfal (RA) are private

Sumber/Source: ¹ Kementerian Pendidikan, Kebudayaan, Riset, dan Teknologi, Sistem Data Pokok Pendidikan, data semester ganjil laporan sampai dengan 30 November 2022/Ministry of Education, Culture, Research, and Technology, Basic Education Data System, odd semester report data up to 30 November 2022

² Kementerian Agama, EMIS, data semester ganjil laporan sampai dengan 17 Februari 2023/Ministry of Religious Affairs, EMIS, odd semester report data up to 17 February 2023

Tabel 4.1.3
Table

Jumlah Guru Menurut Tingkat Pendidikan di Kecamatan Banjit, 2021/2022 dan 2022/2023
Number of Teachers by Educational Level in Banjit Subdistrict, 2021/2022 and 2022/2023

Tingkat Pendidikan Educational Level	Negeri/Public		Swasta/Private		Jumlah/Total	
	2021/2022	2022/2023	2021/2022	2022/2023	2021/2022	2022/2023
(1)	(2)	(3)	(4)	(5)	(6)	(7)
Taman Kanak–Kanak (TK) ¹ /Kindergarten ¹	5	5	51	56	56	61
Raudatul Athfal (RA) ² Raudatul Athfal (RA) ²	–	–	–	–	14	13
Sekolah Dasar (SD) ^{1,3} Elementary Schools ^{1,3}	454	470	–	–	454	470
Madrasah Ibtidaiyah (MI) ² /Madrasah Ibtidaiyah (MI) ²	17	178	13	13	30	31
Sekolah Menengah Pertama (SMP) ^{1,3} / Junior High Schools ^{1,3}	154	150	–	–	154	150
Madrasah Tsanawiyah (MTs) ² /Madrasah Tsanawiyah (MTs) ²	–	–	41	37	41	37
Sekolah Menengah Atas (SMA) ^{1,3} / Senior High Schools ^{1,3}	66	66	6	8	72	74
Sekolah Menengah Kejuruan (SMK) ^{1,3,4} Vocational High Schools ^{1,3,4}	81	85	–	–	81	85
Madrasah Aliyah (MA) ² Madrasah Aliyah (MA) ²	–	–	33	33	33	33

Catatan/Note: ³ Jumlah guru termasuk kepala sekolah dan guru/The total of teachers including headmaster and teacher.

⁴ Guru yang mengajar di dua sekolah atau lebih dihitung di masing–masing sekolah/Teacher who taught in two schools or more counted in every school.

Sumber/Source: ¹ Kementerian Pendidikan, Kebudayaan, Riset, dan Teknologi, Sistem Data Pokok Pendidikan, data semester ganjil laporan sampai dengan 30 November 2022/Ministry of Education, Culture, Research, and Technology, Basic Education Data System, odd semester report data up to 30 November 2022

² Kementerian Agama, EMIS, data semester ganjil laporan sampai dengan 17 Februari 2023/Ministry of Religious Affairs, EMIS, odd semester report data up to 17 February 2023

Tabel 4.1.4 Jumlah Murid Menurut Tingkat Pendidikan di Kecamatan Banjit, 2021/2022 dan 2022/2023
Table Number of Pupils by Educational Level in Banjit Subdistrict, 2021/2022 and 2022/2023

Tingkat Pendidikan Educational Level	Negeri/Public		Swasta/Private		Jumlah/Total	
	2021/2022	2022/2023	2021/2022	2022/2023	2021/2022	2022/2023
(1)	(2)	(3)	(4)	(5)	(6)	(7)
Taman Kanak-Kanak (TK) ¹ /Kindergarten ¹	13	16	339	464	352	480
Raudatul Athfal (RA) ² Raudatul Athfal (RA) ²	–	–	–	–	157	156
Sekolah Dasar (SD) ¹ Elementary Schools ¹	4 828	4 463	–	–	4 828	4 463
Madrasah Ibtidaiyah (MI) ² /Madrasah Ibtidaiyah (MI) ²	155	156	113	108	268	264
Sekolah Menengah Pertama (SMP) ¹ /Junior High Schools ¹	1 758	1 675	–	–	1 758	1 675
Madrasah Tsanawiyah (MTs) ² /Madrasah Tsanawiyah (MTs) ²	–	–	674	630	674	637
Sekolah Menengah Atas (SMA) ¹ /Senior High Schools ¹	867	927	33	59	900	986
Sekolah Menengah Kejuruan (SMK) ¹ Vocational High Schools ¹	900	793	–	–	900	793
Madrasah Aliyah (MA) ² Madrasah Aliyah (MA) ²	–	–	312	301	312	301

Catatan/Note: ...

Sumber/Source: ¹ Kementerian Pendidikan, Kebudayaan, Riset, dan Teknologi, Sistem Data Pokok Pendidikan, data semester ganjil laporan sampai dengan 30 November 2022/Ministry of Education, Culture, Research, and Technology, Basic Education Data System, odd semester report data up to 30 November 2022

² Kementerian Agama, EMIS, data semester ganjil laporan sampai dengan 17 Februari 2023/Ministry of Religious Affairs, EMIS, odd semester report data up to 17 February 2023

4.2 KESEHATAN HEALTH

Tabel 4.2.1 Banyaknya Kampung¹/Kelurahan yang Memiliki Sarana Kesehatan Menurut Jenis Sarana Kesehatan di Kecamatan Banjit, 2020–2022
Number of Villages¹/Kelurahan Health Facilities by Type of Health Facilities in Banjit Subdistrict, 2020–2022

Jenis Sarana Kesehatan Type of Health Facilities	2020 ²	2021 ²	2022 ³
(1)	(2)	(3)	(4)
Rumah Sakit <i>Hospital</i>	–	–	–
Rumah Sakit Bersalin <i>Maternity Hospital</i>	–	–	–
Poliklinik/Balai Pengobatan <i>Polyclinic</i>	3	2	2
Puskesmas Rawat Inap <i>Public Health Center with Inpatient Care</i>	1	1	1
Puskesmas Tanpa Rawat Inap <i>Public Health Center without Inpatient Care</i>	4	4	4
Apotek <i>Pharmacy</i>	1	1	1

Catatan/Note: ¹ Kampung pada tabel ini termasuk Unit Permukiman Transmigrasi (UPT) yang masih dibina oleh kementerian terkait/
Villages in this table include Transmigration Settlement Unit which is still fostered by the relevant ministries.

Sumber/Source: ² BPS, Pendataan Potensi Desa (Podes) 2020 dan 2021/BPS–Statistics Indonesia, *Village Potential Data Collecting 2020 and 2021*

³ Kantor Kecamatan Banjit/Banjit Subdistrict Office

Tabel 4.2.2 Banyaknya Tenaga Kesehatan menurut Kampung/ Kelurahan di Kecamatan Banjit, 2022
Table *Number of Health Workers by Villages/Kelurahan in Banjit Subdistrict, 2022*

Kampung/Kelurahan <i>Village/Kelurahan</i>	Dokter ¹ <i>Doctor¹</i>	Dokter Gigi ² <i>Dentist²</i>	Bidan <i>Midwife</i>	Tenaga Kesehatan Lainnya <i>Other</i>
(1)	(2)	(3)	(4)	(5)
001 Juku Batu	–	–	1	–
002 Bandar Agung	–	–	1	1
003 Sumber Sari	–	–	1	1
004 Bonglai	–	–	2	1
005 Campang Delapan	–	–	3	–
006 Kemu	–	–	1	–
007 Sumber Baru	–	–	–	–
008 Neki	–	–	–	–
009 Rantau Temiang	–	–	5	–
010 Menanga Siamang	–	–	2	1
011 Menanga Jaya	–	–	1	1
012 Rebang Tinggi	–	–	3	2
013 Argomulyo	2	–	5	1
014 Rantau Jaya	–	–	2	4
015 Simpang Asam	2	–	2	2
016 Pasar Banjit	5	1	7	7
017 Bali Sadar Selatan	3	–	6	5
018 Bali Sadar Tengah	1	1	4	4
019 Bali Sadar Utara	–	–	2	2
020 Dono Mulyo	–	–	2	2
Banjit	13	2	50	34

Catatan/Note: ¹Dokter dalam tabel ini termasuk dokter spesialis (selain spesialis gigi) dan dokter umum/*Doctor in this table include medical specialist (exclude dentist specialist) and general practitioner*

²Dokter gigi dalam tabel ini termasuk dokter spesialis gigi dan dokter gigi/*Doctor in this table include dentist dan dentist specialist*

Sumber/Source: UPT Puskesmas Kecamatan Banjit/ *Banjit Public health center*

Tabel
Table 4.2.3

**Banyaknya Warga Penderita Kekurangan Gizi Menurut
Kampung/Kelurahan di Kecamatan Banjit, 2022**
*Number of People with Malnutrition by Villages/Kelurahan
in Banjit Subdistrict, 2022*

Kampung/Kelurahan Village/Kelurahan	2022
(1)	(2)
001 Juku Batu	—
002 Bandar Agung	—
003 Sumber Sari	—
004 Bonglai	—
005 Campang Delapan	—
006 Kemu	—
007 Sumber Baru	—
008 Neki	—
009 Rantau Temiang	—
010 Menanga Siamang	—
011 Menanga Jaya	—
012 Rebang Tinggi	—
013 Argomulyo	—
014 Rantau Jaya	1
015 Simpang Asam	—
016 Pasar Banjit	—
017 Bali Sadar Selatan	—
018 Bali Sadar Tengah	—
019 Bali Sadar Utara	—
020 Dono Mulyo	—
Banjit	1

Catatan/Note: ...

Sumber/Source: UPT Puskesmas Kecamatan Banjit/ Banjit Public health center

Tabel 4.2.4 Banyaknya Sarana Pelayanan Keluarga Berencana Menurut Kampung/Kelurahan di Kecamatan Banjit, 2022
Table Number of Family Planning Service Facilities by Villages/ Kelurahan in Banjit Subdistrict, 2022

Kampung/Kelurahan Village/Kelurahan	Klinik KB Family Planning Clinic	Pos KB Family Planning Post	Posyandu Integrated service post
(1)	(2)	(3)	(4)
001 Juku Batu	–	–	2
002 Bandar Agung	–	–	2
003 Sumber Sari	–	–	2
004 Bonglai	–	–	4
005 Campang Delapan	–	–	3
006 Kemu	–	–	2
007 Sumber Baru	–	–	1
008 Neki	–	–	2
009 Rantau Temiang	–	–	2
010 Menanga Siamang	–	–	5
011 Menanga Jaya	–	–	2
012 Rebang Tinggi	–	–	3
013 Argomulyo	–	–	4
014 Rantau Jaya	–	–	1
015 Simpang Asam	–	–	2
016 Pasar Banjit	–	–	2
017 Bali Sadar Selatan	–	–	2
018 Bali Sadar Tengah	–	–	3
019 Bali Sadar Utara	–	–	1
020 Dono Mulyo	–	–	2
Banjit	–	–	47

Catatan/Note: ...

Sumber/Source: UPT Puskesmas Kecamatan Banjit/ Banjit Public health center

Tabel 4.2.5
Table

Banyaknya Akseptor Keluarga Berencana menurut Kampung/Kelurahan dan Jenis Alat Kontrasepsi di Kecamatan Banjit, 2022
Number of Family Planning Acceptors by Villages/Kelurahan and Types of Contraceptives in Banjit Subdistrict, 2022

Kampung/Kelurahan Village/Kelurahan	MOP	MOW	Implant	IUD
(1)	(2)	(3)	(4)	(5)
001 Juku Batu	–	1	41	–
002 Bandar Agung	–	–	42	–
003 Sumber Sari	–	–	39	1
004 Bonglai	–	–	40	1
005 Campang Delapan	2	2	39	3
006 Kemu	–	–	42	–
007 Sumber Baru	–	1	24	–
008 Neki	–	–	16	–
009 Rantau Temiang	2	2	48	5
010 Menanga Siamang	1	1	60	5
011 Menanga Jaya	–	–	18	–
012 Rebang Tinggi	–	–	18	–
013 Argomulyo	1	1	49	–
014 Rantau Jaya	–	–	39	1
015 Simpang Asam	1	5	69	5
016 Pasar Banjit	4	8	204	13
017 Bali Sadar Selatan	–	2	34	3
018 Bali Sadar Tengah	–	–	16	–
019 Bali Sadar Utara	–	2	34	3
020 Dono Mulyo	16	9	36	6
Banjit	27	34	908	46

Lanjutan Tabel/Continued Table 4.2.5

Kampung/Kelurahan Village/Kelurahan	Suntik Inject	Pil Pill	Kondom Condom	Jumlah Total
(1)	(6)	(7)	(8)	(9)
001 Juku Batu	137	33	11	223
002 Bandar Agung	132	42	4	220
003 Sumber Sari	98	33	11	182
004 Bonglai	123	70	–	234
005 Campang Delapan	93	33	10	182
006 Kemu	95	18	–	155
007 Sumber Baru	181	16	–	222
008 Neki	151	16	–	183
009 Rantau Temiang	97	31	3	188
010 Menanga Siamang	241	31	12	351
011 Menanga Jaya	171	18	–	207
012 Rebang Tinggi	301	35	5	359
013 Argomulyo	530	40	–	621
014 Rantau Jaya	98	33	11	182
015 Simpang Asam	97	31	3	211
016 Pasar Banjit	325	70	6	630
017 Bali Sadar Selatan	169	61	8	277
018 Bali Sadar Tengah	68	8	–	92
019 Bali Sadar Utara	169	61	8	277
020 Dono Mulyo	130	25	12	234
Banjit	3 406	705	104	5 230

Catatan/Note: ...

Sumber/Source: UPT Puskesmas Kecamatan Banjit/ Banjit Public health center

4.3 PERUMAHAN DAN LINGKUNGAN HOUSING AND ENVIRONMENT

Tabel 4.3.1 Banyaknya Kampung¹/Kelurahan Menurut Sumber Air Minum Sebagian Besar Keluarga di Kecamatan Banjit, 2020–2022
Table *Number of Villages¹/Kelurahan by Drinking Water Source of Majority Family in Banjit Subdistrict, 2020–2022*

Sumber Air Minum Source of Drinking Water	2020 ²	2021 ²	2022 ³
(1)	(2)	(3)	(4)
Air Kemasan Bermerk/ <i>Branded Bottled Water</i>	–	–	–
Air Isi Ulang/ <i>Refil Water</i>	–	–	–
Leding Dengan Meteran/ <i>Metered Piped Water</i>	–	–	–
Leding Tanpa Meteran/ <i>Non Metered Piped Water</i>	–	–	–
Sumur Bor atau Pompa/ <i>Artesian Well or Pumped Water</i>	–	–	–
Sumur/ <i>Well</i>	15	15	15
Mata Air/ <i>Spring</i>	5	5	5
Sungai/Danau/Kolam/ Waduk/Situ/ Embung/Bendungan/ <i>River/Lake/Pond/ Reservoir/Dam</i>	–	–	–
Air Hujan/ <i>Rainwater</i>	–	–	–
Lainnya/ <i>Others</i>	–	–	–

Catatan/*Note*: ¹ Kampung pada tabel ini termasuk Unit Permukiman Transmigrasi (UPT) yang masih dibina oleh kementerian terkait/
Villages in this table include Transmigration Settlement Unit which is still fostered by the relevant ministries.

Sumber/*Source*: ² BPS, Pendataan Potensi Desa (Podes) 2020 dan 2021/*BPS–Statistics Indonesia, Village Potential Data Collecting 2020 and 2021*

³ Kantor Kecamatan Banjit/*Banjit Subdistrict Office*

Tabel 4.3.2 Banyaknya Keluarga Menurut Kampung/Kelurahan dan Jenis Pengguna Listrik di Kecamatan Banjit, 2022
Table Number of Family by Villages/Kelurahan and Type of Electricity Consumer in Banjit Subdistrict, 2022

Kampung/Kelurahan Village/Kelurahan	Pengguna Listrik Electricity Consumer			Bukan Pengguna Listrik Not Electricity Consumer
	PLN State Electricity Company	Non PLN Non-State Electricity Company	Jumlah Total	
(1)	(2)	(3)	(4)	(5)
001 Juku Batu	935	–	935	–
002 Bandar Agung	446	–	446	21
003 Sumber Sari	296	–	296	12
004 Bonglai	1 089	–	1 089	–
005 Campang Delapan	463	–	463	–
006 Kemu	382	–	382	–
007 Sumber Baru	375	–	375	7
008 Neki	289	–	289	12
009 Rantau Temiang	745	–	745	1
010 Menanga Siamang	637	134	771	40
011 Menanga Jaya	317	90	407	–
012 Rebang Tinggi	637	8	645	–
013 Argomulyo	1 214	–	1 214	–
014 Rantau Jaya	367	–	367	–
015 Simpang Asam	709	–	709	6
016 Pasar Banjit	1 406	–	1 406	–
017 Bali Sadar Selatan	587	–	587	–
018 Bali Sadar Tengah	563	–	563	1
019 Bali Sadar Utara	630	–	630	–
020 Dono Mulyo	780	–	780	–
Banjit	12 867	232	13 099	100

Catatan/Note: ...

Sumber/Source: Kantor Kecamatan Banjit/Banjit Subdistrict Office

Tabel
Table 4.3.3

Banyaknya Kampung¹/Kelurahan Menurut Sumber Penerangan Jalan Utama Kampung/Kelurahan di Kecamatan Banjit, 2020–2022
Number of Villages¹/Kelurahan by Source of Villages/ Kelurahan's Main Street Illumination in Banjit Subdistrict, 2020–2022

Sumber Penerangan Jalan Utama Source of Main Street Illumination	2020 ²	2021 ²	2022 ³
(1)	(2)	(3)	(4)
Listrik Pemerintah/ <i>State Electricity</i>	9	10	9
Listrik Non Pemerintah/ <i>Non–State Electricity</i>	11	10	11
Non Listrik/ <i>Non–Electric</i>	–	–	–

Catatan/Note: ¹Kampung pada tabel ini termasuk Unit Permukiman Transmigrasi (UPT) yang masih dibina oleh kementerian terkait/
Villages in this table include Transmigration Settlement Unit which is still fostered by the relevant ministries.

Sumber/Source: ²BPS, Pendataan Potensi Desa (Podes) 2020 dan 2021/BPS–Statistics Indonesia, Village Potential Data Collecting 2020 and 2021

³Kantor Kecamatan Banjit/*Banjit Subdistrict Office*

Tabel
Table 4.3.4

Banyaknya Kampung¹/Kelurahan Menurut Penggunaan Fasilitas Tempat Buang Air Besar Sebagian Besar Keluarga di Kecamatan Banjit, 2020–2022
Number of Villages¹/Kelurahan by Toilet Facility Used by Majority Family in Banjit Subdistrict, 2020–2022

Fasilitas Tempat Buang Air Besar <i>Toilet Facility</i>	2020 ²	2021 ²	2022 ³
(1)	(2)	(3)	(4)
Jamban/Toilet	20	20	20
Sendiri/Private	20	20	20
Bersama/Shared	–	–	–
Umum/Public	–	–	–
Bukan Jamban/Non-Toilet	–	–	–
Jumlah/Total	20	20	20

Catatan/Note: ¹ Kampung pada tabel ini termasuk Unit Permukiman Transmigrasi (UPT) yang masih dibina oleh kementerian terkait/
Villages in this table include Transmigration Settlement Unit which is still fostered by the relevant ministries.

Sumber/Source: ² BPS, Pendataan Potensi Desa (Podes) 2020 dan 2021/BPS–Statistics Indonesia, *Village Potential Data Collecting 2020 and 2021*

³ Kantor Kecamatan Banjit/Banjit Subdistrict Office

Tabel 4.3.5
Table

Banyaknya Kampung/Kelurahan Menurut Jenis Bahan Bakar untuk Memasak yang Digunakan Sebagian Besar Keluarga di Kecamatan Banjit, 2022
Number of Villages/Kelurahan by Type of Cooking Fuel Used by Majority Family in Banjit Subdistrict, 2022

Jenis Bahan Bakar untuk Memasak <i>Type of Cooking Fuel</i>	2022
(1)	(2)
Listrik/ <i>Electric</i>	1
Elpiji 5,5 kg/ <i>Blue Gas 5.5 kg-LPG</i>	5
Elpiji 12 kg/ <i>12 kg-LPG</i>	7
Elpiji 3 kg/ <i>3 kg-LPG</i>	20
Gas Kota/ <i>City Gas</i>	–
Biogas/ <i>Biogas</i>	–
Minyak Tanah/ <i>Kerosene</i>	–
Briket/ <i>Briquettes</i>	–
Arang/ <i>Charcoal</i>	–
Kayu Bakar/ <i>Firewood</i>	20
Lainnya/ <i>Others</i>	–

Catatan/*Note*: ...

Sumber/*Source*: Kantor Kecamatan Banjit/*Banjit Subdistrict Office*

4.4 AGAMA DAN SOSIAL LAINNYA RELIGION AND OTHER SOCIAL AFFAIRS

Tabel 4.4.1 Jumlah Tempat Peribadatan Menurut Kampung/Kelurahan di Kecamatan Banjit, 2022
Table 4.4.1 Number of Worship Places by Villages/Kelurahan in Banjit Subdistrict, 2022

Kampung/Kelurahan Village/Kelurahan	Masjid Mosque	Mushola Pray Room	Gereja Protestan Protestant Church	Gereja Katholik Catholic Church	Pura Temple	Vihara
(1)	(2)	(3)	(4)	(5)	(6)	(7)
001 Juku Batu	6	2	–	–	–	–
002 Bandar Agung	3	3	–	–	–	–
003 Sumber Sari	6	3	–	1	–	–
004 Bonglai	9	7	–	–	–	–
005 Campang Delapan	6	2	–	–	–	–
006 Kemu	3	2	–	–	–	–
007 Sumber Baru	3	–	–	–	–	–
008 Neki	2	1	–	–	–	–
009 Rantau Temiang	3	1	–	–	–	–
010 Menanga Siamang	9	3	–	–	–	–
011 Menanga Jaya	5	2	–	–	–	–
012 Rebang Tinggi	4	4	–	–	–	–
013 Argomulyo	7	5	1	1	–	–
014 Rantau Jaya	2	5	–	–	–	–
015 Simpang Asam	4	7	–	–	–	–
016 Pasar Banjit	5	5	–	–	–	–
017 Bali Sadar Selatan	1	–	–	–	6	–
018 Bali Sadar Tengah	1	3	–	–	11	–
019 Bali Sadar Utara	–	–	–	–	21	–
020 Dono Mulyo	2	7	–	–	–	–
Banjit	81	62	1	2	38	–

Catatan/Note: ...

Sumber/Source: Kantor Kecamatan Banjit/Banjit Subdistrict Office

Tabel 4.4.2
Table

Jumlah Keluarga dan Banyaknya Keluarga Penerima Bantuan Sosial Menurut Kampung/Kelurahan di Kecamatan Banjit, 2022
Number of Families and Number of Social Assistance Recipient Family by Village/Kelurahan in Banjit District, 2022

Kampung/Kelurahan Village/Kelurahan	Jumlah Keluarga ¹ Number of Families	Keluarga Penerima Manfaat ² Number of Beneficiary Families
(1)	(2)	(3)
001 Juku Batu	987	330
002 Bandar Agung	453	222
003 Sumber Sari	479	176
004 Bonglai	1 189	369
005 Campang Delapan	520	225
006 Kemu	410	149
007 Sumber Baru	435	202
008 Neki	319	190
009 Rantau Temiang	855	400
010 Menanga Siamang	940	350
011 Menanga Jaya	465	272
012 Rebang Tinggi	817	283
013 Argomulyo	1 409	661
014 Rantau Jaya	399	192
015 Simpang Asam	850	207
016 Pasar Banjit	1 296	368
017 Bali Sadar Selatan	621	179
018 Bali Sadar Tengah	619	245
019 Bali Sadar Utara	667	234
020 Dono Mulyo	855	286
Banjit	14 585	5 540

Catatan/Note: ¹Data Konsolidasi Bersih (DKB) Semester II 2022 Per 31 Desember 2022/Net Consolidated Data of Second Semester of 2022 as of 31 December 2022

²Realisasi keluarga penerima BPNT dan BLT BBM per Oktober 2022/Realizations of Non-cash Government Assistance and conditional cash transfer fuel oil Beneficiary Family per October 2022

Sumber/Source: ¹Dinas Kependudukan dan Pencatatan Sipil Kabupaten Way Kanan/Population and Civil Registration Agency of Way Kanan Regency/Kanan Regency

²Dinas Sosial Kabupaten Way Kanan/Social Service of Way Kanan Regency

Tabel
Table 4.4.3

**Banyaknya Kejadian Bencana Alam Menurut Kampung/
Kelurahan dan Jenis Bencana Alam di Kecamatan Banjit,
2022**

*Number of Natural Disaster Events by Villages/Kelurahan
and Type of Natural Disaster in Banjit Subdistrict, 2022*

Kampung/Kelurahan <i>Village/Kelurahan</i>	Gempa Bumi <i>Earthquake</i>	Tsunami <i>Tsunami</i>	Gunung Meletus <i>Volcanic Eruption</i>	Tanah Longsor <i>Landslide</i>
(1)	(2)	(3)	(4)	(5)
001 Juku Batu	–	–	–	–
002 Bandar Agung	–	–	–	–
003 Sumber Sari	–	–	–	–
004 Bonglai	–	–	–	–
005 Campang Delapan	–	–	–	–
006 Kemu	–	–	–	–
007 Sumber Baru	–	–	–	–
008 Neki	–	–	–	–
009 Rantau Temiang	–	–	–	–
010 Menanga Siamang	–	–	–	–
011 Menanga Jaya	–	–	–	–
012 Rebang Tinggi	–	–	–	–
013 Argomulyo	–	–	–	–
014 Rantau Jaya	–	–	–	–
015 Simpang Asam	–	–	–	–
016 Pasar Banjit	–	–	–	–
017 Bali Sadar Selatan	–	–	–	–
018 Bali Sadar Tengah	–	–	–	–
019 Bali Sadar Utara	–	–	–	–
020 Dono Mulyo	–	–	–	–
Banjit	–	–	–	–

Lanjutan Tabel/*Continued Table* 4.4.3

Kampung/Kelurahan <i>Village/Kelurahan</i>	Banjir <i>Floods</i>	Banjir Bandang <i>Flash Floods</i>	Kekeringan <i>Drought</i>	Kebakaran Hutan dan Lahan <i>Forest and Land Fires</i>
(1)	(6)	(7)	(8)	(9)
001 Juku Batu	–	–	–	–
002 Bandar Agung	–	–	–	–
003 Sumber Sari	–	–	–	–
004 Bonglai	–	–	–	–
005 Campang Delapan	–	–	–	–
006 Kemu	–	–	–	–
007 Sumber Baru	–	–	–	–
008 Neki	–	–	–	–
009 Rantau Temiang	–	–	–	–
010 Menanga Siamang	–	–	–	–
011 Menanga Jaya	–	–	–	–
012 Rebang Tinggi	–	–	–	–
013 Argomulyo	–	–	–	–
014 Rantau Jaya	–	–	–	–
015 Simpang Asam	–	–	–	–
016 Pasar Banjit	–	–	–	–
017 Bali Sadar Selatan	–	–	–	–
018 Bali Sadar Tengah	–	–	–	–
019 Bali Sadar Utara	–	–	–	–
020 Dono Mulyo	–	–	–	–
Banjit	–	–	–	–

Lanjutan Tabel/Continued Table 4.4.3

Kampung/Kelurahan Village/Kelurahan	Angin Puyuh/ Puting Beliung/ Topan Tornado/Typhoon	Gelombang Pasang Tidal Wave	Abrasi Abrasion
(1)	(10)	(11)	(12)
001 Juku Batu	–	–	–
002 Bandar Agung	–	–	–
003 Sumber Sari	–	–	–
004 Bonglai	–	–	–
005 Campang Delapan	–	–	–
006 Kemu	–	–	–
007 Sumber Baru	–	–	–
008 Neki	–	–	–
009 Rantau Temiang	–	–	–
010 Menanga Siamang	–	–	–
011 Menanga Jaya	–	–	–
012 Rebang Tinggi	–	–	–
013 Argomulyo	–	–	–
014 Rantau Jaya	–	–	–
015 Simpang Asam	–	–	–
016 Pasar Banjit	–	–	–
017 Bali Sadar Selatan	–	–	–
018 Bali Sadar Tengah	–	–	–
019 Bali Sadar Utara	–	–	–
020 Dono Mulyo	–	–	–
Banjit	–	–	–

Catatan/Note: ...

Sumber/Source: Kantor Kecamatan Banjit/Banjit Subdistrict Office

Tabel
4.4.4
Table

Banyaknya Korban Jiwa Akibat Bencana Alam Menurut Kampung/Kelurahan dan Jenis Bencana Alam di Kecamatan Banjit, 2022
*Number of Fatalities Due to Natural Disasters by Villages/
Kelurahan and Type of Natural Disaster in Banjit Subdistrict,
2022*

Kampung/Kelurahan <i>Village/Kelurahan</i>	Gempa Bumi <i>Earthquake</i>	Tsunami <i>Tsunami</i>	Gunung Meletus <i>Volcanic Eruption</i>	Tanah Longsor <i>Landslide</i>
(1)	(2)	(3)	(4)	(5)
001 Juku Batu	–	–	–	–
002 Bandar Agung	–	–	–	–
003 Sumber Sari	–	–	–	–
004 Bonglai	–	–	–	–
005 Campang Delapan	–	–	–	–
006 Kemu	–	–	–	–
007 Sumber Baru	–	–	–	–
008 Neki	–	–	–	–
009 Rantau Temiang	–	–	–	–
010 Menanga Siamang	–	–	–	–
011 Menanga Jaya	–	–	–	–
012 Rebang Tinggi	–	–	–	–
013 Argomulyo	–	–	–	–
014 Rantau Jaya	–	–	–	–
015 Simpang Asam	–	–	–	–
016 Pasar Banjit	–	–	–	–
017 Bali Sadar Selatan	–	–	–	–
018 Bali Sadar Tengah	–	–	–	–
019 Bali Sadar Utara	–	–	–	–
020 Dono Mulyo	–	–	–	–
Banjit	–	–	–	–

Lanjutan Tabel/Continued Table 4.4.4

Kampung/Kelurahan Village/Kelurahan	Banjir Floods	Banjir Bandang Flash Floods	Kekeringan Drought	Kebakaran Hutan dan Lahan Forest and Land Fires
(1)	(6)	(7)	(8)	(9)
001 Juku Batu	–	–	–	–
002 Bandar Agung	–	–	–	–
003 Sumber Sari	–	–	–	–
004 Bonglai	–	–	–	–
005 Campang Delapan	–	–	–	–
006 Kemu	–	–	–	–
007 Sumber Baru	–	–	–	–
008 Neki	–	–	–	–
009 Rantau Temiang	–	–	–	–
010 Menanga Siamang	–	–	–	–
011 Menanga Jaya	–	–	–	–
012 Rebang Tinggi	–	–	–	–
013 Argomulyo	–	–	–	–
014 Rantau Jaya	–	–	–	–
015 Simpang Asam	–	–	–	–
016 Pasar Banjit	–	–	–	–
017 Bali Sadar Selatan	–	–	–	–
018 Bali Sadar Tengah	–	–	–	–
019 Bali Sadar Utara	–	–	–	–
020 Dono Mulyo	–	–	–	–
Banjit	–	–	–	–

Lanjutan Tabel/*Continued Table* 4.4.4

Kampung/Kelurahan <i>Village/Kelurahan</i>	Angin Puyuh/ Puting Beliung/ Topan <i>Tornado/Typhoon</i>	Gelombang Pasang Tidal Wave	Abrasi Abrasion
(1)	(10)	(11)	(12)
001 Juku Batu	–	–	–
002 Bandar Agung	–	–	–
003 Sumber Sari	–	–	–
004 Bonglai	–	–	–
005 Campang Delapan	–	–	–
006 Kemu	–	–	–
007 Sumber Baru	–	–	–
008 Neki	–	–	–
009 Rantau Temiang	–	–	–
010 Menanga Siamang	–	–	–
011 Menanga Jaya	–	–	–
012 Rebang Tinggi	–	–	–
013 Argomulyo	–	–	–
014 Rantau Jaya	–	–	–
015 Simpang Asam	–	–	–
016 Pasar Banjit	–	–	–
017 Bali Sadar Selatan	–	–	–
018 Bali Sadar Tengah	–	–	–
019 Bali Sadar Utara	–	–	–
020 Dono Mulyo	–	–	–
Banjit	–	–	–

Catatan/Note: ...

Sumber/Source: Kantor Kecamatan Banjit/*Banjit Subdistrict Office*

Tabel
Table 4.4.5

Keberadaan Fasilitas/Upaya Antisipasi/Mitigasi Bencana Alam Menurut Kampung/Kelurahan di Kecamatan Banjit, 2022
Existence of Facilities/Efforts for Anticipation/Mitigation of Natural Disasters by Villages/Kelurahan in Banjit Subdistrict, 2022

Kampung/Kelurahan <i>Village/Kelurahan</i>	Sistem Peringatan Dini Bencana Alam <i>Natural Disaster Early Warning System</i>	Sistem Peringatan Dini Khusus Tsunami <i>Tsunami Early Warning System</i>	Perlengkapan Keselamatan <i>Safety Equipment</i>
(1)	(2)	(3)	(4)
001 Juku Batu	Tidak ada	Bukan wilayah potensi tsunami	Tidak ada
002 Bandar Agung	Tidak ada	Bukan wilayah potensi tsunami	Tidak ada
003 Sumber Sari	Tidak ada	Bukan wilayah potensi tsunami	Tidak ada
004 Bonglai	Tidak ada	Bukan wilayah potensi tsunami	Tidak ada
005 Campang Delapan	Tidak ada	Bukan wilayah potensi tsunami	Tidak ada
006 Kemu	Tidak ada	Bukan wilayah potensi tsunami	Tidak ada
007 Sumber Baru	Tidak ada	Bukan wilayah potensi tsunami	Tidak ada
008 Neki	Tidak ada	Bukan wilayah potensi tsunami	Tidak ada
009 Rantau Temiang	Tidak ada	Bukan wilayah potensi tsunami	Tidak ada
010 Menanga Siamang	Tidak ada	Bukan wilayah potensi tsunami	Tidak ada
011 Menanga Jaya	Tidak ada	Bukan wilayah potensi tsunami	Tidak ada
012 Rebang Tinggi	Tidak ada	Bukan wilayah potensi tsunami	Tidak ada
013 Argomulyo	Tidak ada	Bukan wilayah potensi tsunami	Tidak ada
014 Rantau Jaya	Tidak ada	Bukan wilayah potensi tsunami	Tidak ada
015 Simpang Asam	Tidak ada	Bukan wilayah potensi tsunami	Tidak ada
016 Pasar Banjit	Tidak ada	Bukan wilayah potensi tsunami	Tidak ada
017 Bali Sadar Selatan	Tidak ada	Bukan wilayah potensi tsunami	Tidak ada
018 Bali Sadar Tengah	Tidak ada	Bukan wilayah potensi tsunami	Tidak ada
019 Bali Sadar Utara	Tidak ada	Bukan wilayah potensi tsunami	Tidak ada
020 Dono Mulyo	Tidak ada	Bukan wilayah potensi tsunami	Tidak ada

Lanjutan Tabel/*Continued Table 4.4.5*

Kampung/Kelurahan <i>Village/Kelurahan</i>	Rambu-Rambu dan Jalur Evakuasi Bencana <i>Sign and Evacuation Route</i>	Pembuatan, Perawatan, atau Normalisasi: Sungai, Kanal, Tanggul, Parit, Drainase, Waduk, Pantai, dll <i>Manufacture, Maintenance, or Normalization: Rivers, Canals, Embankment, etc</i>
(1)	(5)	(6)
001 Juku Batu	Tidak ada	Tidak ada
002 Bandar Agung	Tidak ada	Tidak ada
003 Sumber Sari	Tidak ada	Tidak ada
004 Bonglai	Tidak ada	Tidak ada
005 Campang Delapan	Tidak ada	Tidak ada
006 Kemu	Tidak ada	Tidak ada
007 Sumber Baru	Tidak ada	Tidak ada
008 Neki	Tidak ada	Tidak ada
009 Rantau Temiang	Tidak ada	Tidak ada
010 Menanga Siamang	Tidak ada	Tidak ada
011 Menanga Jaya	Tidak ada	Tidak ada
012 Rebang Tinggi	Tidak ada	Tidak ada
013 Argomulyo	Tidak ada	Tidak ada
014 Rantau Jaya	Tidak ada	Tidak ada
015 Simpang Asam	Tidak ada	Tidak ada
016 Pasar Banjit	Tidak ada	Tidak ada
017 Bali Sadar Selatan	Tidak ada	Tidak ada
018 Bali Sadar Tengah	Tidak ada	Tidak ada
019 Bali Sadar Utara	Tidak ada	Tidak ada
020 Dono Mulyo	Tidak ada	Tidak ada

Catatan/*Note*: ...Sumber/*Source*: Kantor Kecamatan Banjit/*Banjit Subdistrict Office*

Tabel 4.4.6
Table

Banyaknya Kampung/Kelurahan Menurut Jenis Olahraga dan Ketersediaan Fasilitas/Lapangan Olahraga di Kecamatan Banjit, 2022
Number of Villages/Kelurahan by Type of Sport and Availability of Sport Facilities/Fields in Banjit Subdistrict, 2022

Jenis Olahraga <i>Type of Sport</i>	Kondisi Fasilitas/Lapangan Olahraga <i>Condition of Sport Facilities/Fields</i>			Tidak Ada Fasilitas/ Lapangan Olahraga <i>No Sport Facilities/ Fields</i>
	Baik	Rusak Sedang	Rusak Parah	
(1)	(2)	(3)	(4)	(5)
Sepak Bola/ <i>Soccer</i>	12	2	–	6
Bola Voli/ <i>Volley Ball</i>	17	3	–	–
Bulu Tangkis/ <i>Badminton</i>	14	1	–	5
Bola Basket/ <i>Basket Ball</i>	–	–	–	20
Tenis Lapangan/ <i>Court Tennis</i>	–	–	–	20
Tenis Meja/ <i>Table Tennis</i>	10	–	–	10
Futsal/ <i>Futsal</i>	2	–	–	18
Renang/ <i>Swimming</i>	–	–	–	20
Bela Diri/ <i>Martial Arts</i>	2	–	–	18
Bilyard/ <i>Billiards</i>	2	–	–	18
Fitnes, Aerobik, dll/ <i>Fitness, Aerobics, etc</i>	–	–	–	20
Lainnya/ <i>Others</i>	–	–	–	20

Catatan/*Note*: ...

Sumber/*Source*: Kantor Kecamatan Banjit/*Banjit Subdistrict Office*

Tabel 4.4.7
Table

**Banyaknya lembaga kemasyarakatan Menurut Kampung/
Kelurahan dan Jenisnya di Kecamatan Banjit, 2022**
*Number of Social Institutions by village/kelurahan and
Types of Institutions in Banjit Subdistrict, 2022*

Kampung/Kelurahan Village/Kelurahan	PKK Family Welfare Programme	Karang Taruna Youth organization	Kelompok Tani Farmer Group	Lembaga lainnya Other
(1)	(2)	(3)	(4)	(5)
001 Juku Batu	1	1	24	–
002 Bandar Agung	1	1	4	–
003 Sumber Sari	1	1	7	2
004 Bonglai	1	1	17	–
005 Campang Delapan	1	1	6	–
006 Kemu	1	1	1	2
007 Sumber Baru	1	1	7	2
008 Neki	1	1	6	2
009 Rantau Temiang	1	1	8	2
010 Menanga Siamang	1	1	23	1
011 Menanga Jaya	1	1	10	3
012 Rebang Tinggi	1	1	16	–
013 Argomulyo	1	1	25	5
014 Rantau Jaya	1	1	7	1
015 Simpang Asam	1	1	18	2
016 Pasar Banjit	1	–	10	–
017 Bali Sadar Selatan	1	1	18	2
018 Bali Sadar Tengah	1	1	20	3
019 Bali Sadar Utara	1	1	19	4
020 Dono Mulyo	1	1	6	–
Banjit	20	19	252	31

Catatan/Note: ...

Sumber/Source: Kantor Kecamatan Banjit/Banjit Subdistrict Office

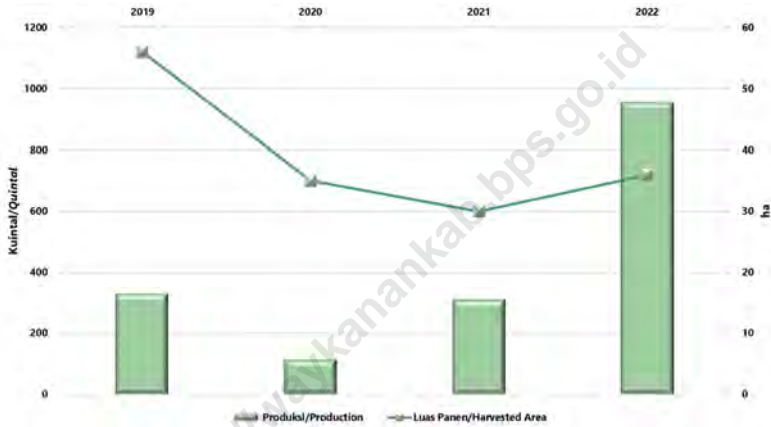
5. PERTANIAN

Agriculture



Gambar 5.1
Figures

Luas Panen dan Produksi Cabai Kampung/ Kelurahan di Kecamatan Banjit(ha), 2022
Harvested Area and Productions of Chilli in Banjit Subdistrict(ha), 2022



Sumber/Source: BPS, Statistik Pertanian Hortikultura SPH-SBS/BPS-Statistics Indonesia, *Agricultural Statistic for Horticulture SPH-SBS*

Tabel
Table 5.1

Luas Panen Tanaman Sayuran dan Buah-buahan Semusim Menurut Jenis Tanaman di Kecamatan Banjit (ha), 2019–2022
Harvested Area of Seasonal Vegetables and Fruits by Kind of Plant in Banjit Subdistrict (ha), 2019–2022

Jenis Tanaman Kind of Plants	2019	2020	2021	2022 ¹
(1)	(2)	(3)	(4)	(5)
Sayuran/Vegetables:				
Bawang Merah/ Shallots	–	–	–	–
Bawang Putih/ Garlic	–	–	–	–
Cabai Besar/ Chili/ Big Chili	21	23	–	–
Cabai Rawit/ Chili/ Cayenne Pepper	35	12	15	16
Kentang/ Potato	–	–	–	–
Kubis/ Cabbage	–	–	–	–
Tomat/ Tomato	–	–	–	4
Kacang Panjang/ Long Beans	20	26	15	13
Kangkung/ Water Spinach	22	20	7	5
Terung/ Eggplant	15	2	5	4
Ketimun/ Cucumber	29	6	7	3
Bayam/ Spinach	43	33	17	11
Buah–buahan/Fruits:				
Semangka/ Watermelon	–	–	–	–

Catatan/Note: ¹Angka Sementara (ASEM)/ Preliminary Figures

Sumber/Source: BPS, Statistik Pertanian Hortikultura SPH-SBS/BPS-Statistics Indonesia, Agricultural Statistic for Horticulture SPH-SBS

Tabel 5.2
Table

Produksi Tanaman Sayuran dan Buah-buahan Semusim Menurut Jenis Tanaman di Kecamatan Banjit (kuintal), 2019–2022
Production of Seasonal Vegetables and Fruits by Kind of Plant in Banjit Subdistrict (quintal), 2019–2022

Jenis Tanaman Kind of Plants	2019	2020	2021	2022 ¹
(1)	(2)	(3)	(4)	(5)
Sayuran/Vegetables:				
Bawang Merah/ Shallots	–	–	–	–
Bawang Putih/ Garlic	–	–	–	–
Cabai Besar/ Chili/ Big Chili	122	70	–	–
Cabai Rawit/ Chili/ Cayenne Pepper	207	43	153	446
Kentang/ Potato	–	–	–	–
Kubis/ Cabbage	–	–	–	–
Tomat/ Tomato	136	54	93	161
Kacang Panjang/ Long Beans	90	80	144	442
Kangkung/ Water Spinach	102	50	65	53
Terung/ Eggplant	68	4	59	163
Ketimun/ Cucumber	132	12	75	44
Bayam/ Spinach	129	79	86	138
Buah–buahan/Fruits:				
Semangka/ Watermelon	–	–	–	–

Catatan/Note: ¹Angka Sementara (ASEM)/ Preliminary Figures

Sumber/Source: BPS, Statistik Pertanian Hortikultura SPH-SBS/BPS-Statistics Indonesia, Agricultural Statistic for Horticulture SPH-SBS

Tabel
Table 5.3

**Luas Panen Tanaman Biofarmaka Menurut Jenis Tanaman
di Kecamatan Banjit (m²), 2019–2022**
**Harvested Area of Medicinal Plants by Kind of Plant in Banjit
Subdistrict (m²), 2019–2022**

Jenis Tanaman Kind of Plants	2019	2020	2021	2022 ¹
(1)	(2)	(3)	(4)	(5)
Jahe/Ginger	1 527	400	1 400	709
Kencur/East Indian Galangal	1 163	306	499	923
Kunyit/Turmeric	1 243	325	753	498
Laos/Lengkuas/Galanga	1 021	200	394	242
Mahkota Dewa ² / Phaleria Macrocarpa ²	1 084	–	–	–
Mengkudu/Pace ² / Indian Mulberry ²	50	50	782	108
Lempuyang/ Zingiber Aromaticum	–	–	–	–
Temukunci/ Chinese Keys	–	–	–	–
Temulawak/ Java Turmeric	75	–	57	56

Catatan/Note: ¹Angka Sementara (ASEM)/ Preliminary Figures

²Dalam satuan pohon/ in tree units

Sumber/Source: BPS, Statistik Pertanian Hortikultura SPH-TBF/BPS-Statistics Indonesia, Agricultural Statistic for Horticulture SPH-TBF

Tabel
Table 5.4

Produksi Tanaman Biofarmaka Menurut Jenis Tanaman di Kecamatan Banjit (kg), 2019–2022
Production of Medicinal Plants by Kind of Plant in Banjit Subdistrict (kg), 2019–2022

Jenis Tanaman Kind of Plants	2019	2020	2021	2022 ¹
(1)	(2)	(3)	(4)	(5)
Jahe/Ginger	679	800	1 895	1 300
Kencur/East Indian Galangal	626	150	262	1 825
Kunyit/Turmeric	788	150	399	1 253
Laos/Lengkuas/Galanga	450	400	247	537
Mahkota Dewa ² / Phaleria Macrocarpa ²	15 408	–	–	–
Mengkudu/Pace ² / Indian Mulberry ²	25	25	707	267
Lempuyang/ Zingiber Aromaticum	–	–	–	–
Temukunci/ Chinese Keys	–	–	–	–
Temulawak/ Java Turmeric	200	–	57	65

Catatan/Note: ¹Angka Sementara (ASEM)/ Preliminary Figures

²Dalam satuan pohon/ in tree units

Sumber/Source: BPS, Statistik Pertanian Hortikultura SPH-TBF/BPS-Statistics Indonesia, Agricultural Statistic for Horticulture SPH-TBF

Tabel
Table 5.5

**Luas Panen Tanaman Hias Menurut Jenis Tanaman di
Kecamatan Banjit (m²), 2019–2022**
*Harvested Area of Ornamental Plants by Kind of Plant in
Banjit Subdistrict (m²), 2019–2022*

Jenis Tanaman <i>Kind of Plants</i>	2019	2020	2021	2022 ¹
(1)	(2)	(3)	(4)	(5)
Anggrek/ <i>Orchid</i>	–	–	–	–
Krisan/ <i>Chrysantemum</i>	–	–	–	–
Mawar/ <i>Rose</i>	–	–	–	–
Sedap Malam/ <i>Tuberose</i>	–	–	–	–
Kamboja Jepang ² / <i>Adenium</i> ²	–	–	–	–
Sri Rejeki ² / <i>Aglaonema</i> ²	–	–	–	–
Pakis ² / <i>Leather Leaf Fern</i> ²	–	–	–	–
Pisang-Pisangan/ <i>Heliconia</i>	–	–	–	–

Catatan/Note: ¹Angka Sementara (ASEM)/ *Preliminary Figures*

²Dalam satuan pohon/ *in tree units*

Sumber/Source: BPS, Statistik Pertanian Hortikultura SPH-TH/BPS-Statistics Indonesia, *Agricultural Statistic for Horticulture SPH-TH*

Tabel
Table 5.6

Produksi Tanaman Hias Menurut Jenis Tanaman di Kecamatan Banjit (tangkai), 2019–2022
Production of Ornamental Plants by Kind of Plant n Banjit Subdistrict (stalks), 2019–2022

Jenis Tanaman Kind of Plants	2019	2020	2021	2022 ¹
(1)	(2)	(3)	(4)	(5)
Anggrek/ <i>Orchid</i>	–	–	–	–
Krisan/ <i>Chrysantemum</i>	–	–	–	–
Mawar/ <i>Rose</i>	–	–	–	–
Sedap Malam/ <i>Tuberose</i>	–	–	–	–
Kamboja Jepang ² / <i>Adenium</i> ²	–	–	–	–
Sri Rejeki ² / <i>Aglaonema</i> ²	–	–	–	–
Pakis ² / <i>Leather Leaf Fern</i> ²	–	–	–	–
Pisang-Pisangan/ <i>Heliconia</i>	–	–	–	–

Catatan/Note: ¹Angka Sementara (ASEM)/ *Preliminary Figures*

²Dalam satuan pohon/ *in tree units*

Sumber/Source: BPS, Statistik Pertanian Hortikultura SPH-THBPS-Statistics Indonesia, *Agricultural Statistic for Horticulture SPH-TH*

Tabel 5.7
Table

Produksi Buah-Buahan dan Sayuran Tahunan Menurut Jenis Tanaman di Kecamatan Banjit (kuintal), 2018–2022
Production of Annual Fruits and Vegetables by Kind of Plant in Banjit Subdistrict (quintal), 2018–2022

Jenis Tanaman Kind of Plants	2019	2020	2021	2022 ¹
(1)	(2)	(3)	(4)	(5)
Buah–Buahan/Fruits:				
Durian/ <i>Durian</i>	–	90	485	360
Jeruk Siam/ <i>Keprok/Orange/Tangerine</i>	–	–	–	–
Mangga/ <i>Mango</i>	20	200	50	180
Pepaya/ <i>Papaya</i>	–	105	305	95
Pisang/ <i>Banana</i>	300	388	60	253
Salak/ <i>Snakefruit</i>	–	–	–	–
Rambutan/ <i>Rambutan</i>	–	–	–	287
Nangka/ <i>Cempedak/ Jackfruit</i>	–	40	–	85
Duku/ <i>Langsat/Kokosan/ Duku</i>	–	450	–	–
Sawo/ <i>Sapodilla/Sawo</i>	–	50	9	196
Sayuran/Vegetables:				
Melinjo/ <i>Gnetum/Melinjo</i>	15	–	–	47
Jengkol/ <i>Jengkol</i>	15	–	33	200
Petai/ <i>Twisted Cluster Bean</i>	20	9	123	570

Catatan/Note: ¹Angka Sementara (ASEM)/ Preliminary Figures

Sumber/Source: BPS, Statistik Pertanian Hortikultura SPH-BST/BPS-Statistics Indonesia, Agricultural Statistic for Horticulture SPH-BST

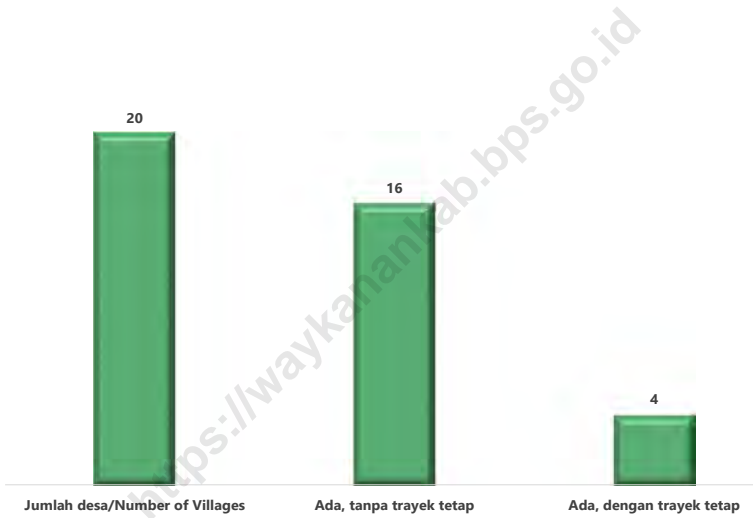
6. PARIWISATA, TRANSPORTASI, DAN KOMUNIKASI

Tourism, Transportation, and Communication



Gambar 6.1
Figures

Jumlah Desa dengan Keberadaan Angkutan Umum di Kecamatan Banjit, 2022
Number of Villages with Availability of Public Transportation in Banjit Subdistrict, 2022



Sumber/Source : Kantor Kecamatan Banjit/Banjit Subdistrict Office

6.1 PARIWISATA TOURISM

Tabel 6.1.1 Jumlah Sarana Akomodasi Menurut Kampung/Kelurahan dan Jenis Akomodasi di Kecamatan Banjit, 2022
Table *Number of Accomodation Facilities by Villages/Kelurahan and Type of Accomodation in Banjit Subdistrict, 2022*

Kampung/Kelurahan Village/Kelurahan	Hotel Hotel	Penginapan Inn
(1)	(2)	(3)
001 Juku Batu	–	–
002 Bandar Agung	–	–
003 Sumber Sari	–	–
004 Bonglai	–	–
005 Campang Delapan	–	–
006 Kemu	–	–
007 Sumber Baru	–	–
008 Neki	–	–
009 Rantau Temiang	–	–
010 Menanga Siamang	–	–
011 Menanga Jaya	–	–
012 Rebang Tinggi	–	–
013 Argomulyo	–	–
014 Rantau Jaya	–	–
015 Simpang Asam	–	–
016 Pasar Banjit	–	–
017 Bali Sadar Selatan	–	–
018 Bali Sadar Tengah	–	–
019 Bali Sadar Utara	–	–
020 Dono Mulyo	–	–
Banjit	–	–

Catatan/Note: ...

Sumber/Source: Kantor Kecamatan Banjit/Banjit Subdistrict Office

6.2 TRANSPORTASI TRANSPORTATION

Tabel 6.2.1 Prasarana dan Sarana Transportasi Antar Kampung/
Kelurahan Menurut Kampung/Kelurahan di Kecamatan
Banjit, 2022
*Inter-Villages/Kelurahan Transportation Infrastructure
and Facilities by Villages/Kelurahan in Banjit Subdistrict,
2022*

Kampung/Kelurahan Village/Kelurahan	Jenis Prasarana Transportasi Type of Transportation Infrastructure	Keberadaan Angkutan Umum Availability of Public Transportation
(1)	(2)	(3)
001 Juku Batu	Darat	Ada, tanpa trayek tetap
002 Bandar Agung	Darat	Ada, tanpa trayek tetap
003 Sumber Sari	Darat	Ada, tanpa trayek tetap
004 Bonglai	Darat	Ada, tanpa trayek tetap
005 Campang Delapan	Darat	Ada, tanpa trayek tetap
006 Kemu	Darat	Ada, tanpa trayek tetap
007 Sumber Baru	Darat	Ada, tanpa trayek tetap
008 Neki	Darat	Ada, tanpa trayek tetap
009 Rantau Temiang	Darat	Ada, tanpa trayek tetap
010 Menanga Siamang	Darat	Ada, tanpa trayek tetap
011 Menanga Jaya	Darat	Ada, tanpa trayek tetap
012 Rebang Tinggi	Darat	Ada, tanpa trayek tetap
013 Argomulyo	Darat	Ada, tanpa trayek tetap
014 Rantau Jaya	Darat	Ada, tanpa trayek tetap
015 Simpang Asam	Darat	Ada, tanpa trayek tetap
016 Pasar Banjit	Darat	Ada, dengan trayek tetap
017 Bali Sadar Selatan	Darat	Ada, dengan trayek tetap
018 Bali Sadar Tengah	Darat	Ada, dengan trayek tetap
019 Bali Sadar Utara	Darat	Ada, dengan trayek tetap
020 Dono Mulyo	Darat	Ada, tanpa trayek tetap

Lanjutan Tabel/*Continued Table* 6.2.1

Kampung/Kelurahan <i>Village/Kelurahan</i>	Jenis Permukaan Jalan Darat Terluas <i>Type of The Widest Road Surface</i>	Dapat Dilalui Kendaraan Bermotor Roda 4 atau Lebih <i>Passable by Vehicle with 4 or more Wheels</i>
(1)	(4)	(5)
001 Juku Batu	Diperkeras (kerikil, batu, dll)	Sepanjang tahun
002 Bandar Agung	Aspal/Beton	Sepanjang tahun
003 Sumber Sari	Diperkeras (kerikil, batu, dll)	Sepanjang tahun
004 Bonglai	Diperkeras (kerikil, batu, dll)	Sepanjang tahun
005 Campang Delapan	Diperkeras (kerikil, batu, dll)	Sepanjang tahun
006 Kemu	Diperkeras (kerikil, batu, dll)	Sepanjang tahun
007 Sumber Baru	Diperkeras (kerikil, batu, dll)	Sepanjang tahun
008 Neki	Diperkeras (kerikil, batu, dll)	Sepanjang tahun
009 Rantau Temiang	Aspal/Beton	Sepanjang tahun
010 Menanga Siamang	Diperkeras (kerikil, batu, dll)	Sepanjang tahun
011 Menanga Jaya	Diperkeras (kerikil, batu, dll)	Sepanjang tahun
012 Rebang Tinggi	Aspal/Beton	Sepanjang tahun
013 Argomulyo	Diperkeras (kerikil, batu, dll)	Sepanjang tahun
014 Rantau Jaya	Diperkeras (kerikil, batu, dll)	Sepanjang tahun
015 Simpang Asam	Aspal/Beton	Sepanjang tahun
016 Pasar Banjit	Aspal/Beton	Sepanjang tahun
017 Bali Sadar Selatan	Aspal/Beton	Sepanjang tahun
018 Bali Sadar Tengah	Aspal/Beton	Sepanjang tahun
019 Bali Sadar Utara	Aspal/Beton	Sepanjang tahun
020 Dono Mulyo	Aspal/Beton	Sepanjang tahun

Catatan/*Note*: ...Sumber/*Source*: Kantor Kecamatan Banjit/*Banjit Subdistrict Office*

6.3 KOMUNIKASI COMMUNICATION

Tabel 6.3.1 Keberadaan Kantor Pos/Pos Pembantu/Rumah Pos, Pos Keliling, dan Perusahaan/Agen Jasa Ekspedisi Swasta Menurut Kampung/Kelurahan di Kecamatan Banjit, 2022
Number of Post Office/Subsidiary of Post Office, Mobile Portal Service, Private Expedition Service Company by Villages/Kelurahan in Banjit Subdistrict, 2022

Kampung/Kelurahan <i>Village/Kelurahan</i>	Kantor Pos/Pos Pembantu/Rumah Pos <i>Post Office/Subsidiary of Post Office</i>	Pos Keliling <i>Mobile Portal Service</i>	Perusahaan/Agen Jasa Ekspedisi Swasta <i>Private Expedition Service Company</i>
(1)	(2)	(3)	(4)
001 Juku Batu	Tidak Ada	Tidak Ada	Tidak Ada
002 Bandar Agung	Tidak Ada	Tidak Ada	Tidak Ada
003 Sumber Sari	Tidak Ada	Tidak Ada	Tidak Ada
004 Bonglai	Tidak Ada	Tidak Ada	Tidak Ada
005 Campang Delapan	Tidak Ada	Tidak Ada	Tidak Ada
006 Kemu	Tidak Ada	Tidak Ada	Tidak Ada
007 Sumber Baru	Tidak Ada	Tidak Ada	Tidak Ada
008 Neki	Tidak Ada	Tidak Ada	Tidak Ada
009 Rantau Temiang	Tidak Ada	Tidak Ada	Tidak Ada
010 Menanga Siamang	Tidak Ada	Tidak Ada	Tidak Ada
011 Menanga Jaya	Tidak Ada	Tidak Ada	Tidak Ada
012 Rebang Tinggi	Tidak Ada	Tidak Ada	Tidak Ada
013 Argomulyo	Tidak Ada	Tidak Ada	Tidak Ada
014 Rantau Jaya	Tidak Ada	Tidak Ada	Tidak Ada
015 Simpang Asam	Tidak Ada	Tidak Ada	Tidak Ada
016 Pasar Banjit	Beroperasi	Tidak Ada	Beroperasi
017 Bali Sadar Selatan	Tidak Ada	Tidak Ada	Tidak Ada
018 Bali Sadar Tengah	Tidak Ada	Tidak Ada	Tidak Ada
019 Bali Sadar Utara	Tidak Ada	Tidak Ada	Tidak Ada
020 Dono Mulyo	Tidak Ada	Tidak Ada	Tidak Ada

Catatan/Note: ...

Sumber/Source: Kantor Kecamatan Banjit/Banjit Subdistrict Office

Tabel
Table 6.3.2

Jumlah Menara Telepon seluler dan Operator Layanan Komunikasi Telepon Seluler Menurut Kampung/Kelurahan di Kecamatan Banjit, 2022
Number of Base Transceiver Station (BTS) and Cellular Phone Communication Service Operators by Villages/Kelurahan in Banjit Subdistrict, 2022

Kampung/Kelurahan Village/Kelurahan	Jumlah Menara Telepon seluler Number of Base Transceiver Station (BTS)	Jumlah Operator Layanan Komunikasi Telepon Seluler Cellular Phone Communication Service Operators
(1)	(2)	(3)
001 Juku Batu	–	3
002 Bandar Agung	–	3
003 Sumber Sari	–	3
004 Bonglai	–	3
005 Campang Delapan	–	3
006 Kemu	–	3
007 Sumber Baru	2	3
008 Neki	–	3
009 Rantau Temiang	–	3
010 Menanga Siamang	1	3
011 Menanga Jaya	–	3
012 Rebang Tinggi	–	3
013 Argomulyo	–	5
014 Rantau Jaya	–	3
015 Simpang Asam	–	3
016 Pasar Banjit	5	5
017 Bali Sadar Selatan	1	5
018 Bali Sadar Tengah	1	3
019 Bali Sadar Utara	1	3
020 Dono Mulyo	–	3
Banjit	11	...

Catatan/Note: ...

Sumber/Source: Kantor Kecamatan Banjit/Banjit Subdistrict Office

Tabel
Table 6.3.3

Kekuatan Sinyal Telepon Seluler dan Jenis Sinyal Internet Telepon Seluler Menurut Kampung/Kelurahan di Kecamatan Banjit, 2022
The Strenght of Cellular Phone Signal by Villages/Kelurahan in Banjit Subdistrict, 2022

Kampung/Kelurahan <i>Village/Kelurahan</i>	Kekuatan Sinyal Telepon Seluler <i>The Strenght of Cellular Phone Signal</i>	Jenis Sinyal Internet Telepon Seluler <i>Type of Cellular Phone Signal</i>
(1)	(2)	(3)
001 Juku Batu	Lemah	3G/H/H+/EVDO
002 Bandar Agung	Lemah	3G/H/H+/EVDO
003 Sumber Sari	Lemah	3G/H/H+/EVDO
004 Bonglai	Lemah	3G/H/H+/EVDO
005 Campang Delapan	Lemah	3G/H/H+/EVDO
006 Kemu	Lemah	3G/H/H+/EVDO
007 Sumber Baru	Kuat	4G/LTE
008 Neki	Lemah	3G/H/H+/EVDO
009 Rantau Temiang	Lemah	3G/H/H+/EVDO
010 Menanga Siamang	Kuat	4G/LTE
011 Menanga Jaya	Lemah	3G/H/H+/EVDO
012 Rebang Tinggi	Lemah	3G/H/H+/EVDO
013 Argomulyo	Kuat	4G/LTE
014 Rantau Jaya	Kuat	3G/H/H+/EVDO
015 Simpang Asam	Kuat	4G/LTE
016 Pasar Banjit	Sangat kuat	4G/LTE
017 Bali Sadar Selatan	Kuat	4G/LTE
018 Bali Sadar Tengah	Kuat	4G/LTE
019 Bali Sadar Utara	Kuat	4G/LTE
020 Dono Mulyo	Kuat	4G/LTE

Catatan/Note: ...

Sumber/Source: Kantor Kecamatan Banjit/Banjit Subdistrict Office

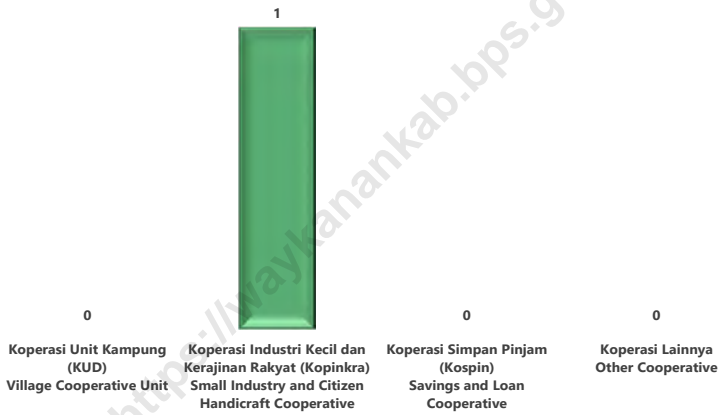
7. PERBANKAN, KOPERASI, DAN PERDAGANGAN

Banking, Cooperative, and Trade



Gambar 7.1
Figures

Jumlah Koperasi Aktif di Kecamatan Banjit, 2022
Number of Active Cooperative in Banjit Subdistrict, 2022



Catatan/Note: "

Sumber/Source: Kantor Kecamatan Banjit/Banjit Subdistrict Office

Tabel 7.1
Table

Banyaknya Sarana Lembaga Keuangan Bank Menurut Kampung/Kelurahan dan Jenis Bank di Kecamatan Banjit, 2022
Number of Bank by Villages/Kelurahan and Type of Bank in Banjit Subdistrict, 2022

Kampung/Kelurahan Village/Kelurahan	Bank Umum Pemerintah Government Bank	Bank Umum Swasta Private Bank	Bank Perkreditan Rakyat (BPR) Rural Bank
(1)	(2)	(3)	(4)
001 Juku Batu	–	–	–
002 Bandar Agung	–	–	–
003 Sumber Sari	–	–	–
004 Bonglai	–	–	–
005 Campang Delapan	–	–	–
006 Kemu	–	–	–
007 Sumber Baru	–	–	–
008 Neki	–	–	–
009 Rantau Temiang	–	–	–
010 Menanga Siamang	–	–	–
011 Menanga Jaya	–	–	–
012 Rebang Tinggi	–	–	–
013 Argomulyo	–	–	–
014 Rantau Jaya	–	–	–
015 Simpang Asam	–	–	–
016 Pasar Banjit	1	–	–
017 Bali Sadar Selatan	–	–	–
018 Bali Sadar Tengah	–	–	–
019 Bali Sadar Utara	–	–	–
020 Dono Mulyo	–	–	–
Banjit	1	–	–

Catatan/Note: ...

Sumber/Source: Kantor Kecamatan Banjit/Banjit Subdistrict Office

Tabel
Table 7.2

**Banyaknya Koperasi Aktif Menurut Menurut Kampung/
Kelurahan dan Jenis Koperasi di Kecamatan Banjit, 2022**
**Number of Cooperative by Villages/Kelurahan and Type of
Cooperative in Banjit Subdistrict, 2022**

Kampung/Kelurahan Village/Kelurahan	Koperasi Unit Kampung (KUD) Village Cooperative Unit	Koperasi Industri Kecil dan Kerajinan Rakyat (Kopinkra) Small Industry and Citizen Handicraft Cooperative
(1)	(2)	(3)
001 Juku Batu	–	–
002 Bandar Agung	–	–
003 Sumber Sari	–	–
004 Bonglai	–	–
005 Campang Delapan	–	–
006 Kemu	–	–
007 Sumber Baru	–	–
008 Neki	–	–
009 Rantau Temiang	–	1
010 Menanga Siamang	–	–
011 Menanga Jaya	–	–
012 Rebang Tinggi	–	–
013 Argomulyo	–	–
014 Rantau Jaya	–	–
015 Simpang Asam	–	–
016 Pasar Banjit	–	–
017 Bali Sadar Selatan	–	–
018 Bali Sadar Tengah	–	–
019 Bali Sadar Utara	–	–
020 Dono Mulyo	–	–
Banjit	–	1

Lanjutan Tabel/*Continued Table 7.2*

Kampung/Kelurahan <i>Village/Kelurahan</i>	Koperasi Simpan Pinjam (Kospin) <i>Savings and Loan Cooperative</i>	Koperasi Lainnya <i>Other Cooperative</i>
(1)	(4)	(5)
001 Juku Batu	–	–
002 Bandar Agung	–	–
003 Sumber Sari	–	–
004 Bonglai	–	–
005 Campang Delapan	–	–
006 Kemu	–	–
007 Sumber Baru	–	–
008 Neki	–	–
009 Rantau Temiang	–	–
010 Menanga Siamang	–	–
011 Menanga Jaya	–	–
012 Rebang Tinggi	–	–
013 Argomulyo	–	–
014 Rantau Jaya	–	–
015 Simpang Asam	–	–
016 Pasar Banjit	–	–
017 Bali Sadar Selatan	–	–
018 Bali Sadar Tengah	–	–
019 Bali Sadar Utara	–	–
020 Dono Mulyo	–	–
Banjit	–	–

Catatan/Note: ...

Sumber/Source: Kantor Kecamatan Banjit/*Banjit Subdistrict Office*

Tabel 7.3
Table

**Banyaknya Sarana Perdagangan Menurut Kampung/
Kelurahan dan Jenis Sarana Perdagangan di Kecamatan
Banjit, 2022**
*Number of Trade Facilities by Villages/Kelurahan and Type of
Trade Facilities in Banjit Subdistrict, 2022*

Kampung/Kelurahan <i>Village/Kelurahan</i>	Kelompok Pertokoan <i>Shopping Complexs</i>	Pasar dengan Bangunan Permanen <i>Markets in Permanent Building</i>	Pasar dengan Bangunan Semi Permanen <i>Market in Semi Permanent Building</i>
(1)	(2)	(3)	(4)
001 Juku Batu	–	–	–
002 Bandar Agung	–	–	–
003 Sumber Sari	–	–	1
004 Bonglai	–	–	–
005 Campang Delapan	–	–	–
006 Kemu	–	–	–
007 Sumber Baru	–	–	–
008 Neki	–	–	–
009 Rantau Temiang	–	–	–
010 Menanga Siamang	–	–	–
011 Menanga Jaya	–	–	–
012 Rebang Tinggi	–	–	–
013 Argomulyo	–	–	–
014 Rantau Jaya	–	–	–
015 Simpang Asam	–	–	–
016 Pasar Banjit	21	1	–
017 Bali Sadar Selatan	–	–	–
018 Bali Sadar Tengah	2	–	–
019 Bali Sadar Utara	–	–	–
020 Dono Mulyo	–	–	–
Banjit	23	1	1

Lanjutan Tabel/Continued Table 7.3

Kampung/Kelurahan <i>Village/Kelurahan</i>	Pasar tanpa Bangunan <i>Market without Permanent Building</i>	Mini Market/ Swalayan/ Supermarket <i>Mini Market/Swalayan/ Supermarket</i>	Restoran/ Rumah Makan <i>Restaurant/ Food Stall</i>
(1)	(5)	(6)	(7)
001 Juku Batu	1	–	–
002 Bandar Agung	–	–	–
003 Sumber Sari	–	–	–
004 Bonglai	–	–	–
005 Campang Delapan	–	–	–
006 Kemu	–	–	–
007 Sumber Baru	–	–	–
008 Neki	–	–	–
009 Rantau Temiang	–	–	–
010 Menanga Siamang	–	–	–
011 Menanga Jaya	–	–	–
012 Rebang Tinggi	–	–	–
013 Argomulyo	–	–	–
014 Rantau Jaya	–	–	–
015 Simpang Asam	–	–	–
016 Pasar Banjit	–	2	10
017 Bali Sadar Selatan	–	–	–
018 Bali Sadar Tengah	–	1	–
019 Bali Sadar Utara	–	–	–
020 Dono Mulyo	–	–	–
Banjit	1	3	10

Catatan/Note: ...

Sumber/Source: Kantor Kecamatan Banjit/Banjit Subdistrict Office

Tabel 7.4
Table

Harga Eceran Bahan Pokok menurut Bulan di Kecamatan Banjit, 2022
Retail Prices of Staples Food by Month in Banjit District, 2022

Bulan Month	Beras Rice (Kg)	Minyak Goreng Cooking Oil (Liter)	Gula Sugar (Kg)	Garam Salt (250 g)
(1)	(2)	(3)	(4)	(5)
Januari/January	10 000	28 000	13 000	1 250
Februari/February	10 000	28 000	13 000	1 250
Maret/March	10 000	28 000	13 000	1 250
April/April	10 000	28 000	13 000	1 250
Mei/May	10 000	28 000	13 000	1 250
Juni/June	10 000	28 000	13 000	1 250
Juli/July	10 000	28 000	13 000	1 250
Agustus/August	10 000	28 000	13 000	1 250
September/September	10 000	28 000	13 000	1 250
Oktober/October	10 000	28 000	13 000	1 250
November/November	10 000	28 000	13 000	1 250
Desember/December	10 000	28 000	13 000	1 250

Lanjutan Tabel/*Continued Table 7.4*

Bulan Month	Daging Ayam Chicken (Kg)	Susu Milk (Liter)	Telur Egg (Kg)	LPG (3kg)
(1)	(6)	(7)	(8)	(9)
Januari/ <i>January</i>	22 000	18 000	35 000	25 000
Februari/ <i>February</i>	22 000	18 000	35 000	25 000
Maret/ <i>March</i>	22 000	18 000	35 000	25 000
April/ <i>April</i>	22 000	18 000	35 000	25 000
Mei/ <i>May</i>	22 000	18 000	35 000	25 000
Juni/ <i>June</i>	22 000	18 000	35 000	25 000
Juli/ <i>July</i>	22 000	18 000	35 000	25 000
Agustus/ <i>August</i>	22 000	18 000	35 000	25 000
September/ <i>September</i>	22 000	18 000	35 000	25 000
Oktober/ <i>October</i>	22 000	18 000	35 000	25 000
November/ <i>November</i>	22 000	18 000	35 000	25 000
Desember/ <i>December</i>	22 000	18 000	35 000	25 000

Catatan/*Note*: ...Sumber/*Source*: Kantor Kecamatan Banjit/*Banjit Subdistrict office*

Tabel 7.5
Table

Harga Komoditi Pertanian yang Dihasilkan Menurut Bulan dan Jenis Komoditi di Kecamatan Banjit, 2022
Prices of Agricultural Commodities Produced by Month and Type of Commodities in Banjit Subdistrict , 2022

Bulan Month	Padi Paddy (Rp/Kg)	Jagung Corn (Rp/Kg)	Kopi Coffee (Rp/Kg)	Lada Pepper (Rp/Kg)
(1)	(2)	(3)	(4)	(5)
Januari/January	4 000	3 200	24 000	45 000
Februari/February	4 000	3 200	24 000	45 000
Maret/March	4 000	3 200	24 000	45 000
April/April	4 000	3 200	24 000	45 000
Mei/May	4 000	3 200	24 000	45 000
Juni/June	4 000	3 200	24 000	45 000
Juli/July	4 000	3 200	24 000	45 000
Agustus/August	4 000	3 200	24 000	45 000
September/September	4 000	3 200	24 000	45 000
Oktober/October	4 000	3 200	24 000	45 000
November/November	4 000	3 200	24 000	45 000
Desember/December	4 000	3 200	24 000	45 000
Desember/December	4 000	3 200	24 000	45 000

Lanjutan Tabel/*Continued Table 7.5*

Bulan Month	Ketela Pohon Cassava (Rp/Kg)	Karet Rubber (Rp/Kg)	Kelapa Sawit Oil Palm (Rp/Kg)	Kakao Cocoa (Rp/Kg)
(1)	(6)	(7)	(8)	(9)
Januari/ <i>January</i>	2 000	7 000	1 700	20 000
Februari/ <i>February</i>	2 000	7 000	1 700	20 000
Maret/ <i>March</i>	2 000	7 000	1 700	20 000
April/ <i>April</i>	2 000	7 000	2 000	20 000
Mei/ <i>May</i>	2 000	7 000	2 000	20 000
Juni/ <i>June</i>	2 000	7 000	2 000	20 000
Juli/ <i>July</i>	2 000	7 000	2 300	20 000
Agustus/ <i>August</i>	2 000	7 000	2 300	20 000
September/ <i>September</i>	2 000	7 000	2 300	20 000
Oktober/ <i>October</i>	2 000	7 000	2 500	20 000
November/ <i>November</i>	2 000	7 000	2 500	20 000
Desember/ <i>December</i>	2 000	7 000	2 700	20 000

Catatan/*Note*: ...Sumber/*Source*: Kantor Kecamatan Banjit/*Banjit Subdistrict office*

BerAKHLAK

Berorientasi Pelayanan Akuntabel Kompeten
Harmonis Loyal Adaptif Kolaboratif

ST2023

SENSUS PERTANIAN

DATA
MENCERDASKAN BANGSA
Enlighten The Nation



**BADAN PUSAT STATISTIK
KABUPATEN WAY KANAN**

BPS-Statistics of Way Kanan Regency

Jalan Jend. Sudirman, Km.2, No 34, Blambangan Umpu,

Telp/Fax: (0723) 461286, Mailbox: bps1807@bps.go.id,

Homepage: <https://waykanankab.bps.go.id>