



Katalog BPS : 1102001.7102121

Kecamatan

KAWANGKOAN BARAT



2014

*Kawangkoan Barat District
In Figures*



**BADAN PUSAT STATISTIK
KABUPATEN MINAHASA**

Kawangkoan Barat District in Figures 2014

KAWANGKOAN BARAT DALAM ANGKA 2014
KAWANGKOAN BARAT IN FIGURES 2014

.....

Nomor Publikasi/ Publicatoin Number:71020.1424

Katalog BPS/ BPS catalogue: : 1102001.7102121

Ukuran Buku/ Book Size: 15,5 Cm x 21 Cm

Jumlah Halaman/ Total Pages: 59 + xviii

Naskah/ Manuscript :

Koordinator Statistik Kecamatan Kawangkoan Barat

Gambar/ Figures:

Koordinator Statistik Kecamatan Kawangkoan Barat

Gambar Kulit/ Cover Design:

Koordinator Statistik Kecamatan Kawangkoan Barat

Diterbitkan Oleh/ Publiced by:

BPS Kabupaten Minahasa, Tondano – Sulawesi Utara /

BPS – Statistics of Minahasa Regency

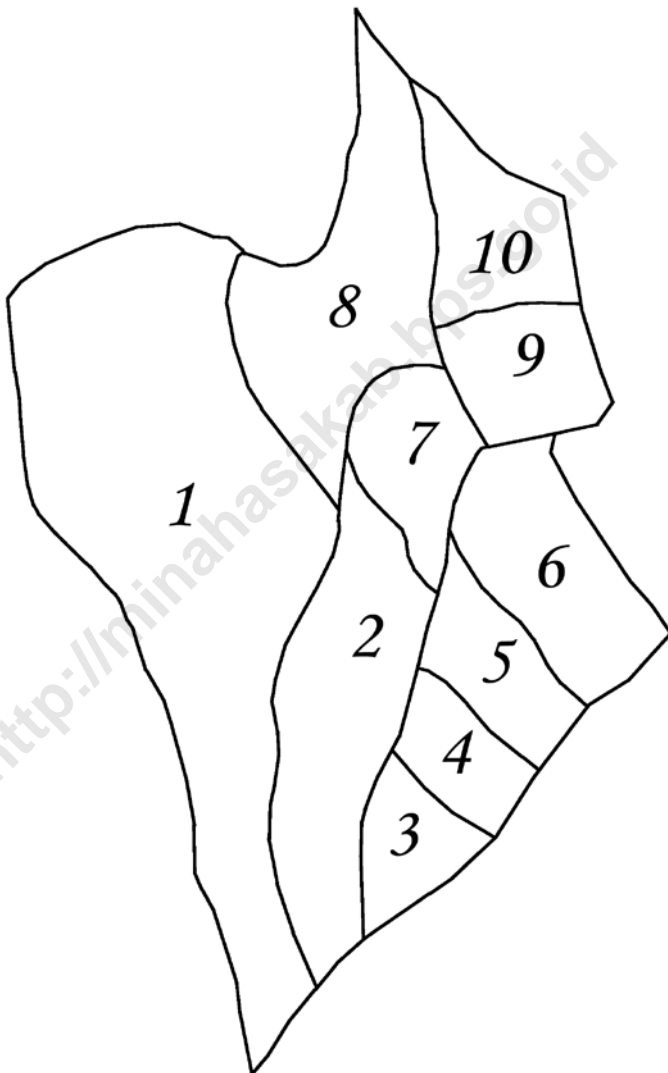
Boleh Dikutip Dengan Menyebut Sumbernya

May Be Cited With Reference To The Source

PETA KECAMATAN

KAWANGKOAN BARAT

Kawangkoan Barat District Map



Keterangan *Information*

1. Ranolambot
2. Tombasian Atas
3. Kanonang Dua
4. Kanonang Empat
5. Kanonang Lima
6. Kanonang Satu
7. Tombasian Atas Satu
8. Tombasian Bawah
9. Kayuuwi Satu
10. Kayuuwi

Skala 1 : 50.000



CAMAT KAWANGKOAN BARAT

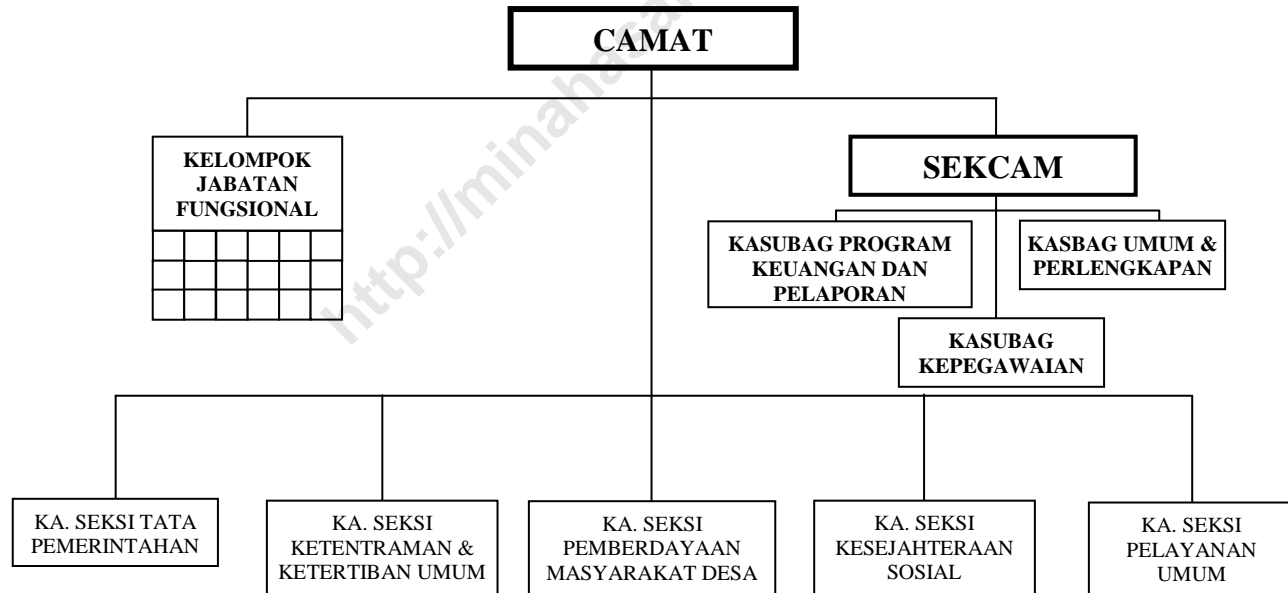
Drs. JOHN H. TENDEAN, MM
NIP. 19640111 199404 1 004

STRUKTUR PEMERINTAHAN

KECAMATAN KAWANGKOAN BARAT

Government Structure Of Kawangkoan Barat District

BERDASARKAN PERDA
KABUPATEN MINAHASA
NOMOR : 05 TAHUN 2008
TANGGAL : 28 APRIL 2008





KATA SAMBUTAN

Saya menyambut gembira atas penerbitan buku "Kawangkoan Barat Dalam Angka 2014". Dengan adanya publikasi ini, maka kita senantiasa memiliki inventaris sumber data yang tepat dan sama sebagai potret Kecamatan Kawangkoan Barat setiap tahunnya. Oleh karenanya saya harapkan semua pihak dapat memanfaatkan publikasi ini sebagai bagian dari kebutuhan perencanaan secara sistematis, menyeluruh dan terpadu.

Saya menyampaikan banyak terima kasih kepada Koordinator Statistik Kecamatan Kawangkoan Barat yang telah berupaya serta memberikan sumbangan pemikiran dan tenaga sehingga publikasi ini dapat diselesaikan.

Akhirnya, saya mengharapkan agar kegiatan pengumpulan data ini tetap terwujud secara berkesinambungan di setiap sektor pembangunan, sehingga kita senantiasa dapat diinformasikan kepada masyarakat dan instansi yang memerlukannya.

Kawangkoan Barat, Juni 2014
CAMAT KAWANGKOAN BARAT,

Drs. JOHN H. TENDEAN, MM
NIP. 19640111 199404 1 004



FOREWORD

I greet happily on publication of the book "Kawangkoan Barat in Figures 2014". The available of this publication can provide us with the single source of data, and consequently I encourage all community to this book in preparing a systematic, comprehensive and integrated planning.

I express my deep gratitude to Statistic Coordinator of Kawangkoan Barat District who have been continuously working hard as well parties who have given contribution for the completion of this publication.

Finally, I do hope that collecting data activity in all development sectors should be continuously increased so that the government will always get the share vision and the reliable data, which will be informed of the people and institutions well.

Kawangkoan Barat, June 2014

**THE HEAD OF KAWANGKOAN BARAT
DISTRICT,**

Drs. JOHN H. TENDEAN, MM
NIP. 19640111 199404 1 004



KATA PENGANTAR

Dengan memanjatkan puji syukur kehadirat Tuhan Yang Maha Esa, Koordinator Statistik Kecamatan Kawangkoan Barat dapat menyelesaikan buku publikasi "Kawangkoan Barat Dalam Angka 2014".

Buku ini adalah publikasi tahunan yang menyajikan data secara komprehensif di berbagai bidang, sekaligus untuk memberi gambaran tentang keadaan geografi, iklim, ciri-ciri keadaan sosial dan perekonomian Kecamatan Kawangkoan Barat.

Pada kesempatan ini kami ucapkan banyak terima kasih kepada Camat Kawangkoan Barat atas perhatian yang diberikan untuk penerbitan publikasi ini, diharapkan hubungan kerjasama yang sudah ada ini dapat terus terjalin dengan baik dan ditingkatkan.

Saran dan kritik dari berbagai pihak untuk perbaikan publikasi ini, sangat kami hargai.

Akhirnya, harapan kami semoga penyajian data statistik ini bermanfaat bagi para pemakai.

Kawangkoan Barat, Juni 2014
**KOORDINATOR STATISTIK
KECAMATAN KAWANGKOAN BARAT,**

AUGRESYO L.J. WALEWANGKO, S.Kom
NIP. 19830813 200312 1 003



PREFACE

Thank God, Statistics Coordinator of Kawangkoan Barat District has published book "Kawangkoan Barat in Figure 2014". This book is an annual publication presents a comprehensive collection of data from various fields, intended to provide information on the condition geographic, climate, the socio-economic characteristics of the population, and the general social and economic of Kawangkoan Barat District.

In occasion, I would like to express my sincere thanks to The head of Kawangkoan Barat District due to big interest offered to publish this book, and also acknowledge all public and private institutions who give support and make this publication becomes exist,

Suggestion for improvement of future edition would be welcome.

Lastly, I hope that the statistical data presented in this book will give much help to the users.

Kawangkoan Barat, June 2014

**STATISTICS COORDINATOR OF
KAWANGKOAN BARAT DISTRICT,**

AUGRESYO L.J. WALEWANGKO, S.Kom
NIP. 19830813 200312 1 003

DAFTAR ISI
Contents

	<i>Halaman</i> <i>Page</i>
Peta Kecamatan Kawangkoan Barat..... <i>Kawangkoan Barat District Map</i>	iii
Struktur Pemerintahan Kecamatan Kawangkoan Barat..... <i>Government Structure Of Kawangkoan Barat District</i>	iv
Kata Sambutan..... <i>Foreword</i>	v
Kata Pengantar..... <i>Preface</i>	vii
Daftar Isi..... <i>Contents</i>	ix
Daftar Tabel..... <i>List of Table</i>	xi
BAB I Keadaan Geografi dan Iklim..... <i>Geographical and Climatic Situations</i>	1
BAB II Pemerintahan..... <i>Government</i>	8
BAB III Penduduk dan Tenaga Kerja..... <i>Population and Employment</i>	18
<i>Kecamatan Kawangkoan Barat Dalam Angka 2014</i>	x

BAB IV	Sosial..... <i>Social</i>	25
BAB V	Pertanian..... <i>Agriculture</i>	42
BAB VI	Industri..... <i>Industry</i>	45
BAB VII	Perdagangan..... <i>Trade</i>	48
BAB VIII	Perhubungan dan Komunikasi..... <i>Transportation and Communication</i>	51
BAB IX	Pariwisata..... <i>Tourism</i>	55
BAB X	Keuangan..... <i>Finance</i>	58

DAFTAR TABEL

- Tabel 1.1 Letak Geografis Desa, 2013
- Tabel 1.2 Letak Astronomi dan Ketinggian di atas Permukaan Laut Menurut Desa, 2013
- Tabel 2.1 Desa Induk dan Pemekaran Pemekaran Menurut SK Bupati Minahasa Nomor 231 Tahun 2008
- Tabel 2.2 Luas Wilayah Menurut Desa (Km²), 2013
- Tabel 2.3 Pejabat Setingkat Desa di Kecamatan Kawangkoan Barat, 2013
- Tabel 2.4 Jumlah Jaga Menurut Desa, 2013
- Tabel 2.5 Pejabat Setingkat Camat di Kecamatan Kawangkoan, Tahun 1953 – 2013
- Tabel 2.6 Pejabat Setingkat Camat di Kecamatan Kawangkoan Barat
- Tabel 2.7 Komposisi Personil Kantor Camat Di Kecamatan Kawangkoan Barat
- Tabel 2.8 Klasifikasi Desa Menurut Status, 2013
- Tabel 3.1 Penduduk, Luas Wilayah dan Kepadatan Menurut Desa, 2013
- Tabel 3.2 Penduduk Menurut Desa dan Jenis Kelamin, 2013
- Tabel 3.3 Penduduk Menurut Desa, Jenis Kelamin dan Sex Ratio, 2013

- Tabel 3.4 Penduduk, Rumah Tangga, dan Rata-Rata Jiwa Menurut Desa, 2013
- Tabel 3.5 Kelahiran, Kematian, dan Perpindahan Penduduk Menurut Desa, 2013
- Tabel 3.6 Jumlah Penduduk yang Bekerja Sebagai TKI di Luar Negeri Menurut Desa, 2013
- Tabel 4.1 Sekolah Menurut Desa dan Jenjangnya, 2013
- Tabel 4.2 Taman Kanak-Kanak (TK) Menurut Desa dan Status, 2013
- Tabel 4.3 Sekolah Dasar (SD) Menurut Desa dan Status, 2013
- Tabel 4.4 Sekolah Lanjutan Tingkat Pertama (SMP) Menurut Desa dan Status, 2013
- Tabel 4.5 Sekolah Menengah Atas (SMA) Menurut Desa dan Status, 2013
- Tabel 4.6 Murid dan Guru TK Menurut Sekolah, 2013
- Tabel 4.7 Murid dan Guru SD Menurut Sekolah, 2013
- Tabel 4.8 Murid dan Guru SMP Menurut Sekolah, 2013
- Tabel 4.9 Tenaga Kesehatan Menurut Desa, 2013
- Tabel 4.10 Sarana Kesehatan Menurut Desa dan Jenisnya, 2013
- Tabel 4.11 Banyaknya Kematian Bayi dan Balita menurut Jenis Kelamin Selama Tahun 2013
- Tabel 4.12 Banyaknya Akseptor KB Aktif menurut Desa dan Alat/Cara KB yang Dipakai, 2013

- Tabel 4.13 Wabah Penyakit dan Penderita Selama Tahun 2013
- Tabel 4.14 Banyaknya Bayi Berat Badan Lahir Rendah Menurut Jenis Kelamin, 2013
- Tabel 4.15 Tempat Ibadah Menurut Desa dan Golongan Agama, 2013
- Tabel 5.1 Luas Tanah Menurut Desa dan Fungsinya, 2013
- Tabel 5.2 Luas Lahan Sawah (Ha) Menurut Desa dan Jenisnya, 2013
- Tabel 6.1 Perusahaan Industri dan Kerajinan Rumah Tangga Menurut Desa, 2013
- Tabel 6.2 Keluarga Pengguna Listrik, 2013
- Tabel 7.1 Jumlah Prasarana Pemasaran dan Perkreditan Menurut Desa, 2013
- Tabel 7.2 Sarana Usaha Menurut Desa dan Macamnya, 2013
- Tabel 8.1 Kendaraan Tidak Bermotor Menurut Desa dan Jenisnya, 2013
- Tabel 8.2 Jumlah Kejadian Kecelakaan Lalu Lintas, 2013
- Tabel 8.3 Jarak, Waktu Tempuh, 2013
- Tabel 10.1 Program Nasional Pemberdayaan Masyarakat Mandiri Perdesaan , 2013

LIST of TABLE

- Table 1.1 Geographical Villages, 2013*
- Table 1.2 Astronomy Location and Altitude by Villages, 2013*
- Table 2.1 Parent Villages and Villages expansion According to The Minahasa Regency Decree Number 231 of 2008*
- Table 2.2 Area of Village (Km²), 2013*
- Table 2.3 Number of Sub Villages by Villages, 2013*
- Table 2.4 Names of Subdistrict Head Official in Kawangkoan, 2010*
- Table 2.5 Names of District Head Official in Kawangkoan District, 1953 - 2013*
- Table 2.6 Names of District Head Official in Kawangkoan Barat District*
- Table 2.67 Composition of the Head Office of Personnel In the District of Kawangkoan Barat*
- Table 2.8 Villages Classification by Status , 2013*
- Table 3.1 Population, Areal, and Density by Villages, 2013*
- Table 3.2 Population by Villages and Sex, 2013*
- Table 3.3 Population by Villages, Sex, and Sex Ratio, 2013*
- Table 3.4 Number of Population, Household, and Average People in Household by Villages, 2013*

Table 3.5 Birth, Death and Displacement of Population by Villages, 2013

Table 3.6 Total Working Population as Overseas Migrant Workers by Villages, 2013

Table 4.1 School by Village and Level, 2013

Table 4.2 Kindergarten by Villages and Status, 2013

Table 4.3 Primary Schools by Villages and Status, 2013

Table 4.4 Junior High Schools by Villages and Status, 2013

Table 4.5 Senior High Schools by Villages and Status, 2013

Table 4.6 Pupils and Teachers in Kindergarten by Schools, 2013

Table 4.7 Pupils and Teachers in Government Elementary by Schools, 2013

Table 4.8 Pupils and Teachers in Junior High School by Schools, 2013

Table 4.9 Medical Personnels by Villages, 2013

Table 4.10 Medical Facilities by Villages and Kind, 2013

Tabel 4.11 Many Infant and child mortality by Sex During, 2013

Table 4.11 Number of Current User by Villages and Family Planning Method, 2013

Table 4.12 Epidemic Disease and Suffering During the Year 2013

Table 4.12 Number of Infant Low Birth Weight by Sex During, 2013

Table 4.13 Worship Facilities by Villages and Religion Groups, 2013

Table 5.1 Area by Villages and function, 2013

Table 5.2 Area of Paddy Fields (Ha) by Villages and kind, 2013

Table 6.1 Industrial Company and Household Handicraft Manufacture, 2013

Table 6.2 Family Power Users, 2013

Table 7.1 Number of Marketing and Credit Infrastructure by Villages, 2013

Table 7.2 Work Tools by Villages and Type, 2013

Table 8.1 No Motorized Vehicles by Villages and level, 2013

Table 8.2 Number of Traffic Accidents, 2013

Table 8.3 Distance, Travel Time, 2013

Table 10.1 Mandiri National Community Empowerment Program Rural Areas, 2013

VISI DAN MISI

BADAN PUSAT STATISTIK

Vision and Mission

VISI

Vision

"Pelopor Data Statistik Terpercaya Untuk Semua"

MISI

Mission

1. Memperkuat landasan konstitusional dan operasional lembaga statistik untuk penyelenggaraan statistik yang efektif dan efisien.
2. Menciptakan insan statistik yang kompeten dan profesional di dukung pemanfaatan teknologi informasi mutakhir untuk kemajuan perstatistikan Indonesia.
3. Meningkatkan penerapan standar klasifikasi, konsep dan definisi, pengukuran, dan kode etik statistik yang bersifat universal dalam setiap penyelenggaraan statistik.
4. Meningkatkan kualitas pelayanan informasi statistik bagi semua pihak.
5. Meningkatkan koordinasi, integrasi dan sinkronisasi kegiatan statistik yang diselenggarakan pemerintah dan swasta, dalam kerangka Sistem Statistik Nasional (SSN) yang efektif dan efisien.

BAB I

KEADAAN GEOGRAFI DAN IKLIM

(Geographical and Climatic Situations)

A. Keadaan Geografi

Kawangkoan Barat adalah salah satu Kecamatan di Kabupaten Minahasa Provinsi Sulawesi Utara. Ibukota Kecamatan Kawangkoan Barat adalah desa Kayuuwi, berjarak sekitar 28 km dari Tondano, ibukota Kabupaten Minahasa.

Adapun batas-batasnya adalah sebagai berikut :

- a. Sebelah Utara dengan Kecamatan Sonder dan Kawangkoan Utara
- b. Sebelah Timur dengan Kecamatan Kawangkoan
- c. Sebelah Selatan dengan Kecamatan Tompaso
- d. Sebelah Barat dengan Kecamatan Tareran Kabupaten Minahasa Selatan

Luas Kecamatan Kawangkoan Barat adalah 19,27 km² atau 1,87% dari luas Kabupaten Minahasa.

Letak Geografi Kecamatan Kawangkoan Barat terletak antara:

- a. 1°19'38"N (Lintang utara)
- b. 124°7'34"E (Bujur Timur)

A. State Geography

Kawangkoan Barat is one of the district in Minahasa Regency of North Sulawesi Province. The Capital District of Kawangkoan Barat is Kayuuwi approximately 28 km from Tondano the capital of Minahasa regency

Its geographical locations is as follows :

- a. To the North side with Sonder District and North Kawangkoan District*
- b. To the East of the District Kawangkoan*
- c. To the South of the District Tompaso*
- d. To the West of the District of South Minahasa Regency Tareran*

Broad of Kawangkoan Barat District is 19.27 km² or 1.87% of the Minahasa regency.

Geography Location of Kawangkoan Barat District between:

- a. 1°19'638"N (North Latitude)*
- b. 124°7'734"E (East Longitude)*

Tabel 1.1 Letak Geografis Desa, 2013
 Table 1.1 Geographical Villages, 2013

Kode Code	Desa Villages	Letak Geografis Geographical		
		Lembah / Daerah Aliran Sungai Valley / Watershed	Lereng / Punggung Bukit Slopes/Ridge	Dataran Plain
(1)	(2)	(3)	(4)	(5)
001	Ranolambot		✓	
002	Tombasian Atas		✓	
003	Kanonang Dua		✓	
004	Kanonang Empat			✓
005	Kanonang Lima			✓
006	Kanonang Satu			✓
007	Tombasian Atas Satu			✓
008	Tombasian Bawah			✓
009	Kayuuwi Satu			✓
010	Kayuuwi			✓

B. Musim

Kecamatan Kawangkoan Barat sebagaimana dengan kecamatan lain yang ada di Kabupaten Minahasa memiliki Dua musim yaitu musim kering dan musim hujan. Rata-rata jumlah hari hujan pada musim hujan (November - April) yaitu 23 hari hujan dengan rata-rata curah hujan 244,53 mm dalam sebulan dan pada musim kering kurang dari 13 hari hujan dengan rata-rata curah hujan 177,53 mm dalam sebulan.

Temperatur udara absolute maksimum per bulan 93,93% dan rata-rata kelembapan minimum per bulan 80,50%.

Kecamatan Kawangkoan Barat terletak pada ketinggian 754 meter dari permukaan laut dengan keadaan topografi datar sampai dengan miring. Jenis tanah yang mendominasi adalah Reyosol dan andosol dengan pH 4,5 - 7,5.

B. Season

Kawangkoan Barat district as with other districts in the Minahasa Regency has two seasons dry season and rainy season. The average number of rainy days during the rainy season (November-April) is 23 days of rain with an average 244.53 mm rainfall in a month and in the dry season rainfall is less than 13 days with an average rainfall of 177.53 mm a month

Absolute maximum air temperature per month 93.93% and the average minimum humidity 80.50% per month.

Kawangkoan Barat district located at an altitude of 754 of the sea surface with a flat topography up to the italics. Soil type that dominates is Reyosol and andosol with pH 4.5 to 7.5.

Tabel 1.2 Letak Astronomi dan Ketinggian di atas Permukaan Laut Menurut Desa, 2013

Table 1.2 Astronomy Location and Altitude by Villages, 2013

Kode <i>Code</i>	Desa <i>Villages</i>	Lintang Utara <i>Latitude</i>	Bujur Timur <i>Longitude</i>	Ketinggian di atas permukaan laut (m) <i>Elevation</i>
(1)	(2)	(3)	(4)	(5)
001	Ranolambot	01,1998	124,7487	724
002	Tombasian Atas	01,1985	124,7584	781
003	Kanonang Dua	01,1803	124,7799	804
004	Kanonang Empat	01,1822	124,7807	802
005	Kanonang Lima	01,1840	124,7815	801
006	Kanonang Satu	01.1858	124.7817	791
007	Tombasian Atas Satu	01,1985	124,7585	764
008	Tombasian Bawah	01,2015	124,7546	747
009	Kayuuwi Satu	01,2056	124,7743	719
010	Kayuuwi	01,2057	124,7744	722

BAB II

PEMERINTAHAN *(Government)*

A. Pemerintahan

Pada tahun 2008 Bupati Minahasa mengeluarkan Surat Keputusan (SK) nomor 231 tahun 2008 tentang “Pengesahan Pembentukan/Pemekaran 27 Desa Persiapan di Kabupaten Minahasa” termasuk didalamnya desa-desa yang ada di Kecamatan Kawangkoan Barat.

Tabel 2.1 Desa Induk dan Pemekaran Pemekaran Menurut SK Bupati Minahasa Nomor 231 Tahun 2008

Table 2.1 Parent Villages and Villages expansion According to The Minahasa Regency Decree Number 231 of 2008

Nama Desa Induk <i>Parent Villages</i>	Nama Desa Pemekaran <i>Villages Expansion</i>	Status <i>Status</i>
(2)	(3)	(4)
Tombasian Atas	Tombasian Atas satu	Definitif
Kanonang Satu	Kanonang Tiga (Kec. Kawangkoan)	Definitif
Kanonang Dua	Kanonang Empat	Definitif
	Kanonang Lima	Definitif
Kayuuwi	Kayuuwi Satu	Definitif

Setelah pemekaran desa tahun 2008 terbentuk, maka pada tahun 2013 Bupati Minahasa mengeluarkan Surat Keputusan (SK) Nomor 198 tanggal 16 Juli 2013 tentang “Pengesahan Pembentukan Kecamatan Kawangkoan Barat” yang telah memenuhi syarat administratif, teknis dan fisik kewilayahan untuk mewujudkan efektifitas dan efisiensi penyelenggaraan tugas – tugas pemerintahan, pembangunan dan pelayanan kemasyarakatan.

Saat ini kecamatan Kawangkoan Barat memiliki 10 desa yang dipimpin oleh Hukum Tua (Kepala Desa) terdiri atas 38 Jaga. Desa terluas adalah desa Ranolambot 7,71 Km² atau 40,01% dan desa Kanonang Empat sebagai desa yang terkecil 0,718 Km² atau 3,73% dari luas wilayah kecamatan Kawangkoan Barat.

Tabel 2.2 Luas Wilayah Menurut Desa (Km²), 2013

Table 2.2 Area of Village (Km²), 2013

Kode <i>Code</i>	Desa <i>Villages</i>	Luas (Km ²) <i>Wide</i>	Presentase (%) <i>Percentage</i>
(1)	(2)	(3)	(4)
001	Ranolambot	7,71	40,01
002	Tombasian Atas	1,1	5,71
003	Kanonang Dua	0,713	6,23
004	Kanonang Empat	0,718	3,73
005	Kanonang Lima	0,729	3,78
006	Kanonang Satu	1,2	6,23
007	Tombasian Atas Satu	1,21	6,28
008	Tombasian Bawah	2,93	15,20
009	Kayuuwi Satu	1,44	7,47
010	Kayuuwi	1,52	7,89
Total <i>Total</i>		19,27	100

Tabel 2.3 Jumlah Jaga Menurut Desa, 2013
Table 2.3 Number of Sub Villages by Villages, 2013

Kode Code	Desa Village	Jumlah Jaga Number of Sub Villages	Jumlah Blok Sensus Census Block
(1)	(2)	(3)	(4)
001	Ranolambot	5	5
002	Tombasian Atas	5	3
003	Kanonang Dua	4	2
004	Kanonang Empat	3	2
005	Kanonang Lima	3	2
006	Kanonang Satu	4	2
007	Tombasian Atas Satu	4	2
008	Tombasian Bawah	4	4
009	Kayuuwi Satu	3	3
010	Kayuuwi	3	3
	Total Total	38	28

Tabel 2.4 Pejabat Setingkat Desa di Kecamatan Kawangkoan Barat, 2013

Table 2.4 Names of Subdistrict Head Official in Kawangkoan, 2013

Kode Code	Desa Village	Nama Name	Status Status	
			Definitif Definitive	Pelaksana
(1)	(2)	(3)	(4)	(5)
001	Ranolambot	Alfi Lepa		√
002	Tombasian Atas	Herry Assa		√
003	Kanonang Dua	Welly Rawis	√	
004	Kanonang Empat	Djenly W.E Kasenda	√	
005	Kanonang Lima	Dekie B. Lumintang	√	
006	Kanonang Satu	Jefri B. Meruntu		√
007	Tombasian Atas Satu	Johny T.Wowor	√	
008	Tombasian Bawah	Rickie J. Koampa		√
009	Kayuuwi Satu	Meiki I.D. Mamesah	√	
010	Kayuuwi	Willem A. Raintung	√	

Tabel 2.5 Pejabat Setingkat Camat di Kecamatan Kawangkoan, Tahun 1953 – 2013

Table 2.5 Names of District Head Official in Kawangkoan District, 1953 - 2013

Nama Camat <i>District Head</i>	Periode Jabatan <i>Period of Office</i>
(1)	(2)
A. Kumolontang	1953 – 1957
W.B. Waworuntu	1957 - 1958
E. Onibala	1958 - 1960
F.G.M. Ratag	1960 - 1961
M. Tuwo	1961 - 1961
J.J. Sumampow	1961 - 1965
H.F. Mandang	1965 - 1973
J.A. Sarundajang	1973 - 1981
R.J. Assa	1981 - 1983
Drs. J.R. Mewoh	1983 - 1989
Drs. J. Kumendong	1989 - 1993
Drs. J.N. Tampi	1993 - 1996
Drs. M.F. Mokorimban	1996 - 1998
Drs. A.J. Korompis	1998 - 1998
Drs. M. Mantiri	1998 - 1999
Drs. J.F. Sendow	1999 - 2000
A.J. Tulus, SH	2000 - 2003

Tabel 2.5 Lanjutan
Table 2.5 Continued

Nama Camat <i>District Head</i>	Periode Jabatan <i>Period of Office</i>
(1)	(2)
M.N. Lontaan, S.Sos	2003 - 2005
Drs. M.L. Rumate, M.Si	2005 - 2006
Drs. Eddi F. Ruata	2006 – 2009
R.S. Lumowa, S.Sos, M.Si	2009 – 2013

Tabel 2.6 Pejabat Setingkat Camat di Kecamatan Kawangkoan Barat
Table 2.6 *Names of District Head Official in Kawangkoan Barat District*

Nama Camat <i>District Head</i>	Periode Jabatan <i>Period of Office</i>
(1)	(2)
Drs. Herry J. Rarung	2013
Ir. Jani Harry Moniung	2013 – 2014
John H. Tendean	2014 –

Tabel 2.7 Komposisi Personil Kantor Camat Di Kecamatan Kawangkoan Barat

Table 2.7 Composition of the Head Office of Personnel In the District of Kawangkoan Barat

NO	NAMA	Jabatan
(1)	(2)	(3)
1.	Drs. John H. Tendean, MM	Camat
2.	Heppie Lumintang, SH	SekCam
3.	Herny H. Posumah	Kasie Trantib
4.	Meiske N.F. Rawis	Kasie Pelayanan Umum
5.	Anita Sondakh, S.Sos	Kasie Kesos
6.	Hanny H. Mundung, SE	Kasie PMD
7.	Hariana R. Sondakh, SE	KasuBag Kepegawaian
8.	Desje Tumewan, SP	KasuBag Program, Keuangan dan Pelaporan
9.	Onike C. Simbar, SE	KasuBag Umum dan Perlengkapan
10.	Alexi Lumempow, SE	Kasi Tata Pemerintahan

Tabel 2.8 Klasifikasi Desa Menurut Status, 2013
Table 2.8 Villages Classification by Status, 2013

Kode Code	Desa Village	Kelurahan Urban	Desa Rural
(1)	(2)	(3)	(4)
001	Ranolambot		√
002	Tombasian Atas		√
003	Kanonang Dua		√
004	Kanonang Empat		√
005	Kanonang Lima		√
006	Kanonang Satu		√
007	Tombasian Atas Satu		√
008	Tombasian Bawah		√
009	Kayuuwi Satu		√
010	Kayuuwi		√

BAB III

PENDUDUK DAN

TENAGA KERJA

(Population and Manpower)

Table 3.1 Penduduk, Luas Wilayah dan Kepadatan Menurut Desa, 2013
Tabel 3.1 Population, Areal, and Density by Villages, 2013

Kode Code	Desa Villages	Penduduk Population	Luas (Km ²) Wide	Kepadatan Density
(1)	(2)	(3)	(4)	(5)
001	Ranolambot	1,098	7,71	142,412
002	Tombasian Atas	1,021	1,1	928,182
003	Kanonang Dua	694	0,713	973,352
004	Kanonang Empat	645	0,718	898,329
005	Kanonang Lima	613	0,729	840,878
006	Kanonang Satu	726	1,2	605
007	Tombasian Atas Satu	746	1,21	616,529
008	Tombasian Bawah	849	2,93	289,761
009	Kayuuwi Satu	705	1,44	489,583
010	Kayuuwi	926	1,52	609,211
	Jumlah Total	8.023	19,27	416,347

Tabel 3.2 Penduduk Menurut Desa dan Jenis Kelamin, 2013
Table 3.2 Population by Villages and Sex, 2013

Kode Code	Desa Villages	L Male	P Female	Jumlah Total
(1)	(2)	(3)	(4)	(5)
001	Ranolambot	579	519	1.098
002	Tombasian Atas	515	506	1.021
003	Kanonang Dua	338	356	694
004	Kanonang Empat	333	312	645
005	Kanonang Lima	306	307	613
006	Kanonang Satu	382	344	726
007	Tombasian Atas Satu	378	368	746
008	Tombasian Bawah	427	422	849
009	Kayuuwi Satu	350	355	705
010	Kayuuwi	459	467	926
	Jumlah Total	4.044	4.067	8.023

Tabel 3.3 Penduduk Menurut Desa, Jenis Kelamin dan Sex Ratio, 2013
Table 3.3 Population by Villages, Sex, and Sex Ratio, 2013

Kode Code	Desa Villages	L Male	P Female	Sex Ratio Sex Ratio
(1)	(2)	(3)	(4)	(5)
001	Ranolambot	579	519	111,56
002	Tombasian Atas	515	506	101,78
003	Kanonang Dua	338	356	94,94
004	Kanonang Empat	333	312	106,73
005	Kanonang Lima	306	307	99,67
006	Kanonang Satu	382	344	111,05
007	Tombasian Atas Satu	378	368	102,72
008	Tombasian Bawah	427	422	101,18
009	Kayuuwi Satu	350	355	98,59
010	Kayuuwi	459	467	98,29
	Jumlah Total	4.067	3.956	102,81

Tabel 3.4 Penduduk, Rumah Tangga, dan Rata-Rata Jiwa Menurut Desa, 2013

Table 3.4 Number of Population, Household, and Average People in Household by Villages, 2013

Kode Code	Desa Villages	Penduduk Population	Rumah Tangga Household	Rata-Rata Jiwa Average People
(1)	(2)	(3)	(4)	(5)
001	Ranolambot	1.098	277	3,96
002	Tombasian Atas	1.021	222	4,60
003	Kanonang Dua	694	267	2,60
004	Kanonang Empat	645	170	3,79
005	Kanonang Lima	613	197	3,11
006	Kanonang Satu	726	281	2,58
007	Tombasian Atas Satu	746	191	3,91
008	Tombasian Bawah	849	170	4,99
009	Kayuuwi Satu	705	156	4,52
010	Kayuuwi	926	197	4,70
	Jumlah Total	8.023	2.128	3,77

Tabel 3.5 Kelahiran, Kematian, dan Perpindahan Penduduk Menurut Desa, 2013

Table 3.5 Birth, Death and Displacement of Population by Villages, 2013

Kode Code	Desa Villages	Kelahiran Birth		Kematian Death		Perpindahan Displacement	
		L M	P F	L M	P F	Datang Newcomer	Pergi Leave
(1)	(2)	(3)	(4)	(5)	(6)	(7)	(8)
001	Ranolambot	2	4	3	2	3	6
002	Tombasian Atas	1	1	2	3	6	4
003	Kanonang Dua	2	3	2	2	3	5
004	Kanonang Empat	1	1	3	2	4	7
005	Kanonang Lima	2	2	4	2	2	4
006	Kanonang Satu	2	3	3	2	6	5
007	Tombasian Atas Satu	4	1	4	3	2	6
008	Tombasian Bawah	2	2	2	2	6	3
009	Kayuuwi Satu	1	4	3	3	5	6
010	Kayuuwi	3	3	1	2	3	4
Jumlah Total		20	24	27	23	40	50

Tabel 3.6 Jumlah Penduduk yang Bekerja Sebagai TKI di Luar Negeri Menurut Desa, 2013

Table 3.6 Total Working Population as Overseas Migrant Workers by Villages, 2013

Kode Code	Desa Villages	L Male	P Female	Jumlah Total
(1)	(2)	(3)	(4)	(5)
001	Ranolambot	-	-	-
002	Tombasian Atas	-	-	-
003	Kanonang Dua	-	-	-
004	Kanonang Empat	-	-	-
005	Kanonang Lima	-	-	-
006	Kanonang Satu	-	-	-
007	Tombasian Atas Satu	-	-	-
008	Tombasian Bawah	-	-	-
009	Kayuuwi Satu	-	-	-
010	Kayuuwi	-	-	-
	Jumlah Total	0	0	0

BAB IV

S O S I A L

(Social)

Tabel 4.1 Sekolah Menurut Desa dan Jenjangnya, 2013
 Table 4.1 School by Village and Level, 2013

Kode Code	Desa Villages	TK Kindergarten School	SD Elementary School	SLTP Junior High School	SLTA Senior High School
(1)	(2)	(3)	(4)	(5)	(6)
001	Ranolambot	1	2	1	-
002	Tombasian Atas	1	2	-	-
003	Kanonang Dua	-	-	-	-
004	Kanonang Empat	1	1	-	-
005	Kanonang Lima	-	1	-	-
006	Kanonang Satu	-	1	-	-
007	Tombasian Atas Satu	-	1	1	-
008	Tombasian Bawah	1	1	-	-
009	Kayuuwi Satu	1	1	-	-
010	Kayuuwi	-	1	1	1
Jumlah Total		5	11	3	1

Tabel 4.2 Taman Kanak-Kanak (TK) Menurut Desa dan Status, 2013
Table 4.2 Kindergarten by Villages and Status, 2013

Kode Code	Desa Villages	Negeri Government	Swasta Private	Jumlah Total
(1)	(2)	(3)	(4)	(5)
001	Ranolambot	-	1	1
002	Tombasian Atas	-	1	1
003	Kanonang Dua	-	-	-
004	Kanonang Empat	-	1	1
005	Kanonang Lima	-	-	-
006	Kanonang Satu	-	-	-
007	Tombasian Atas Satu	-	-	-
008	Tombasian Bawah	-	1	1
009	Kayuuwi Satu	-	1	1
010	Kayuuwi	-	-	-
	Jumlah Total	0	5	5

Tabel 4.3 Sekolah Dasar (SD) Menurut Desa dan Status, 2013
 Table 4.3 Primary Schools by Villages and Status, 2013

Kode Code	Desa Villages	Negeri Government	Swasta Private	Jumlah Total
(1)	(2)	(3)	(4)	(5)
001	Ranolambot	1	1	2
002	Tombasian Atas	1	1	2
003	Kanonang Dua	-	-	-
004	Kanonang Empat	-	1	1
005	Kanonang Lima	1	-	1
006	Kanonang Satu	1	-	1
007	Tombasian Atas Satu	-	1	1
008	Tombasian Bawah	-	1	1
009	Kayuuwi Satu	-	1	1
010	Kayuuwi	1	-	1
Jumlah Total		5	6	11

Tabel 4.4 Sekolah Lanjutan Tingkat Pertama (SMP) Menurut Desa dan Status, 2013

Table 4.4 Junior High Schools by Villages and Status, 2013

Kode Code	Desa Villages	Negeri Government	Swasta Private	Jumlah Total
(1)	(2)	(3)	(4)	(5)
001	Ranolambot	1	-	1
002	Tombasian Atas	-	-	-
003	Kanonang Dua	-	-	-
004	Kanonang Empat	-	-	-
005	Kanonang Lima	-	-	-
006	Kanonang Satu	-	-	-
007	Tombasian Atas Satu	1	-	1
008	Tombasian Bawah	-	-	-
009	Kayuuwi Satu	-	-	-
010	Kayuuwi	1	-	1
	Jumlah Total	3	-	3

Tabel 4.5 Sekolah Menengah Atas (SMA)
Menurut Desa dan Status, 2013

Table 4.5 Senior High Schools by Villages and Status, 2013

Kode <i>Code</i>	Desa <i>Villages</i>	Negeri <i>Government</i>	Swasta <i>Private</i>	Jumlah <i>Total</i>
(1)	(2)	(3)	(4)	(5)
001	Ranolambot	-	-	-
002	Tombasian Atas	-	-	-
003	Kanonang Dua	-	-	-
004	Kanonang Empat	-	-	-
005	Kanonang Lima	-	-	-
006	Kanonang Satu	-	-	-
007	Tombasian Atas Satu	-	-	-
008	Tombasian Bawah	-	-	-
009	Kayuuwi Satu	-	-	-
010	Kayuuwi	1	-	1
	Jumlah <i>Total</i>	1	0	1

Tabel 4.6 Murid dan Guru TK Menurut Sekolah, 2013

Table 4.6 Pupils and Teachers in Kindergarten by Schools, 2013

No	Taman Kanak – Kanak <i>Kindergarten School</i>	Guru <i>Teachers</i>	Murid <i>Pupils</i>
(1)	(2)	(3)	(4)
1	TK GMIM Ester Kanonang II	2	15
2	TK GMIM Haleluyah Kayuwi	3	32
3	TK GMIM Tombasian Atas	2	17
4	TK GMIM 2 Tombasian Bawah	2	15
5	TK GMIM Ranolambot	1	11
6	TK Eklesia Tombasian Atas	2	10
	Jumlah <i>Total</i>	14	100

Tabel 4.7 Murid dan Guru SD Menurut Sekolah, 2013

Table 4.7 Pupils and Teachers in Government Elementary by Schools, 2013

No	Sekolah Dasar (SD) <i>Government Elementary School</i>	Guru <i>Teachers</i>	Murid <i>Pupils</i>
(1)	(2)	(3)	(4)
1	SD GMIM 2 Kanonang IV	7	112
2	SD Inpres Kayuuwi	8	87
3	SD GMIM Kayuuwi	9	92
4	SD Inpres Tombasian Atas	9	57
5	SD GMIM I Tombasian Atas	9	71
6	SD GP Tombasian Atas	5	38
7	SD GMIM 2 Tombasian Atas	8	99
8	SD Inpres Ranolambot	8	62
9	SD GMIM Ranolambot	8	66
10	SD Inpres Kanonang I	9	57
11	SD Inpres Kanonang 2	7	59
Jumlah <i>Total</i>		87	800

Tabel 4.8 Murid dan Guru SMP Menurut Sekolah, 2013

Table 4.8 Pupils and Teachers in Junior High School by Schools, 2013

No	Sekolah Menengah Pertama (SMP) <i>Junior High School</i>	Guru <i>Teachers</i>	Murid <i>Pupils</i>
(1)	(2)	(3)	(4)
1	SMP Negeri 2 Kawangkoan	16	116
2	SMP Negeri 5 Kawangkoan	8	79
3	SMP Negeri 6 Kawangkoan / SATAP	6	54
Jumlah <i>Total</i>		30	249

Tabel 4.9 Tenaga Kesehatan Menurut Desa, 2013
 Table 4.9 Medical Personnels by Villages, 2013

Kode Code	Desa Villages	Dokter Doctor	Perawat Nurse	Bidan Midwife	Dukun Bayi Midwife
(1)	(2)	(3)	(4)	(5)	(6)
001	Ranolambot	-	1	1	1
002	Tombasian Atas	1	1	3	-
003	Kanonang Dua	-	1	2	-
004	Kanonang Empat	-	1	1	-
005	Kanonang Lima	1	1	-	1
006	Kanonang Satu	-	3	-	1
007	Tombasian Atas Satu	-	2	1	1
008	Tombasian Bawah	-	1	1	1
009	Kayuuwi Satu	-	2	1	-
010	Kayuuwi	-	3	1	1
Jumlah Total		2	16	11	6

Tabel 4.10 Sarana Kesehatan Menurut Desa dan Jenisnya, 2013
 Table 4.10 Medical Facilities by Villages and Kind, 2013

Kode Code	Desa Villages	PKM	Pustu	Poskesdes	Polindes	Posyandu
(1)	(2)	(3)	(4)	(5)	(6)	(7)
001	Ranolambot	-	-	-	1	1
002	Tombasian Atas	-	-	-	-	1
003	Kanonang Dua	-	-	-	-	1
004	Kanonang Empat	-	-	-	-	1
005	Kanonang Lima	-	-	-	1	1
006	Kanonang Satu	-	-	1	-	1
007	Tombasian Atas Satu	-	1	-	-	1
008	Tombasian Bawah	-	-	1	-	1
009	Kayuuwi Satu	-	-	-	-	1
010	Kayuuwi	-	-	-	-	1
Jumlah Total		0	1	2	2	10

Tabel 4.11 Banyaknya Kematian Bayi dan Balita menurut Jenis Kelamin Selama Tahun 2013

Tabel 4.11 Many Infant and child mortality by Sex During, 2013

Kode <i>Code</i>	Desa <i>Villages</i>	Laki – laki <i>Male</i>	Perempuan <i>Female</i>	Jumlah <i>Total</i>
(1)	(2)	(3)	(4)	(5)
001	Ranolambot	-	-	-
002	Tombasian Atas	-	-	-
003	Kanonang Dua	-	-	-
004	Kanonang Empat	-	-	-
005	Kanonang Lima	-	-	-
006	Kanonang Satu	-	-	-
007	Tombasian Atas Satu	-	-	-
008	Tombasian Bawah	-	-	-
009	Kayuuwi Satu	-	-	-
010	Kayuuwi	-	-	-
	Jumlah <i>Total</i>	-	-	-

Tabel 4.12 Banyaknya Akseptor KB Aktif menurut Desa dan Alat/Cara KB yang Dipakai, 2013
Table 4.12 Number of Current User by Villages and Family Planning Method, 2013

Kode <i>Code</i>	Desa <i>Villages</i>	IUD <i>IUD</i>	Suntik <i>Injection</i>	Pil <i>Pill</i>
(1)	(2)	(3)	(4)	(5)
001	Ranolambot	17	68	101
002	Tombasian Atas	12	67	92
003	Kanonang Dua	15	43	64
004	Kanonang Empat	16	42	66
005	Kanonang Lima	14	35	63
006	Kanonang Satu	14	61	94
007	Tombasian Atas Satu	17	42	67
008	Tombasian Bawah	13	54	81
009	Kayuuwi Satu	14	56	102
010	Kayuuwi	16	72	102
	Jumlah <i>Total</i>	140	567	832

Tabel 4.13 Wabah Penyakit dan Penderita Selama Tahun 2013
 Table 4.13 Epidemic Disease and Suffering During the Year 2013

Kode Code	Desa Villages	Diare Diarrhea	DBD DHF	Malaria Malaria	Campak Measles
(1)	(2)	(3)	(4)	(5)	(6)
001	Ranolambot	3	-	-	-
002	Tombasian Atas	4	-	-	-
003	Kanonang Dua	2	-	-	-
004	Kanonang Empat	4	-	-	-
005	Kanonang Lima	2	-	-	-
006	Kanonang Satu	2	-	-	-
007	Tombasian Atas Satu	4	-	-	-
008	Tombasian Bawah	3	-	-	-
009	Kayuuwi Satu	2	-	-	-
010	Kayuuwi	3	-	-	-
	Jumlah Total	29	0	0	0

Tabel 4.13 Lanjutan
Table 4.13 Continued

Kode Code	Desa Villages	TB Paru	Pneum onia	Kusta	Tetanus
(1)	(2)	(3)	(4)	(5)	(6)
001	Ranolambot	3	11	-	-
002	Tombasian Atas	4	7	-	-
003	Kanonang Dua	1	11	-	-
004	Kanonang Empat	2	15	-	-
005	Kanonang Lima	2	13	-	-
006	Kanonang Satu	4	9	-	-
007	Tombasian Atas Satu	2	10	-	-
008	Tombasian Bawah	3	6	-	-
009	Kayuuwi Satu	2	5	-	-
010	Kayuuwi	2	6	-	-
Jumlah Total		25	93	0	0

Tabel 4.14 Banyaknya Bayi Berat Badan Lahir Rendah Menurut Jenis Kelamin, 2013

Table 4.14 Number of Infant Low Birth Weight by Sex During, 2013

Kode <i>Code</i>	Desa <i>Villages</i>	Laki – laki <i>Male</i>	Perempuan <i>Female</i>	Jumlah <i>Total</i>
(1)	(2)	(3)	(4)	(5)
001	Ranolambot	6	3	9
002	Tombasian Atas	3	2	5
003	Kanonang Dua	3	2	5
004	Kanonang Empat	2	4	6
005	Kanonang Lima	3	2	5
006	Kanonang Satu	1	3	4
007	Tombasian Atas Satu	2	6	8
008	Tombasian Bawah	3	4	7
009	Kayuuwi Satu	2	6	8
010	Kayuuwi	3	4	7
	Jumlah <i>Total</i>	28	36	22

Tabel 4.15 Tempat Ibadah Menurut Desa dan Golongan Agama, 2013
 Table 4.15 Worship Facilities by Villages and Religion Groups, 2013

Kode Code	Desa Villages	Islam Islam	Kristen Christi an	Katolik Catholic	Hindu Hindu	Budha Buddha	Kong hucu Confu cian
(1)	(2)	(3)	(4)	(5)	(6)	(7)	(8)
001	Ranolambot	-	3	-	-	-	-
002	Tombasian Atas	-	2	-	-	-	-
003	Kanonang Dua	-	1	-	-	-	-
004	Kanonang Empat	-	2	-	-	-	-
005	Kanonang Lima	-	2	-	-	-	-
006	Kanonang Satu	-	2	-	-	-	-
007	Tombasian Atas Satu	-	2	-	-	-	-
008	Tombasian Bawah	-	1	-	-	-	-
009	Kayuuwi Satu	-	2	-	-	-	-
010	Kayuuwi	-	1	-	-	-	-
	Jumlah Total	-	18	-	-	-	-

BAB V

PERTANIAN *(Agriculture)*

Tabel 5.1 Luas Tanah Menurut Desa dan Fungsinya, 2013
Table 5.1 Area by Villages and function, 2013

Kode Code	Desa Villages	Sawah (Ha)	Bukan Sawah (Ha)	Non Pertanian (Ha)	Jumlah (Ha)
(1)	(2)	(3)	(4)	(5)	(6)
001	Ranolambot	10	751	10	771
002	Tombasian Atas	-	101	9	110
003	Kanonang Dua	4	61,3	6	71,3
004	Kanonang Empat	3	61,8	7	71,8
005	Kanonang Lima	2	64,9	6	72,9
006	Kanonang Satu	8	106	6	120
007	Tombasian Atas Satu	5	107	9	121
008	Tombasian Bawah	5	279	9	293
009	Kayuuwi Satu	41	93	10	144
010	Kayuuwi	48	94	10	152
Jumlah Total		126	1719	82	1.927

Tabel 5.2 Luas Lahan Sawah (Ha) Menurut Desa dan Jenisnya, 2013
 Table 5.2 Area of Paddy Fields (Ha) by Villages and kind, 2013

Kode <i>Code</i>	Desa <i>Villages</i>	Teknis <i>Technical</i>	Non Teknis <i>Non- Technical</i>	Tidak Berpenga iran <i>No Irrigation</i>	Jumlah <i>Total</i>
(1)	(2)	(3)	(4)	(5)	(6)
001	Ranolambot	-	10	-	10
002	Tombasian Atas	-	-	-	-
003	Kanonang Dua	-	4	-	4
004	Kanonang Empat	-	3	-	3
005	Kanonang Lima	-	2	-	2
006	Kanonang Satu	-	8	-	8
007	Tombasian Atas Satu	-	5	-	5
008	Tombasian Bawah	-	5	-	5
009	Kayuuwi Satu	-	41	-	41
010	Kayuuwi	-	48	-	48
Jumlah <i>Total</i>		-	126	-	126

BAB VI

INDUSTRI

(Industry)

Tabel 6.1 Perusahaan Industri dan Industri Rumah Tangga Menurut Desa, 2013

Table 6.1 Industrial Company and Household Handicraft Manufacture, 2013

Kode <i>Code</i>	Desa <i>Villages</i>	Perusahaan Industri	Industri Rumah Tangga	Jumlah <i>Total</i>
(1)	(2)	(3)	(4)	(5)
001	Ranolambot	-	48	48
002	Tombasian Atas	-	23	23
003	Kanonang Dua	-	19	19
004	Kanonang Empat	-	11	11
005	Kanonang Lima	-	14	14
006	Kanonang Satu	-	15	15
007	Tombasian Atas Satu	-	15	15
008	Tombasian Bawah	-	23	23
009	Kayuuwi Satu	-	21	21
010	Kayuuwi	-	20	20
	Jumlah <i>Total</i>	0	209	209

Tabel 6.2 Keluarga Pengguna Listrik, 2013

Table 6.2 Family Power Users, 2013

Kode Code	Desa Villages	PLN State Electricity Company	Listrik Non PLN Non State Electricity Company	Lainnya Others	Jumlah Total
(1)	(2)	(3)	(4)	(5)	(6)
001	Ranolambot	215	8	-	223
002	Tombasian Atas	276	4	-	280
003	Kanonang Dua	224	2	-	226
004	Kanonang Empat	191	2	-	193
005	Kanonang Lima	169	3	-	172
006	Kanonang Satu	230	4	-	234
007	Tombasian Atas Satu	197	5	-	202
008	Tombasian Bawah	250	5	-	255
009	Kayuuwi Satu	286	2	-	288
010	Kayuuwi	266	2	-	268
	Jumlah Total	2.304	37	0	2.341

BAB VII

PERDAGANGAN

(Trade)

Tabel 7.1 Jumlah Prasarana Pemasaran dan Perkreditan Menurut Desa, 2013

Table 7.1 Number of Marketing and Credit Infrastructure by Villages, 2013

Kode <i>Code</i>	Desa <i>Villages</i>	Pasar Bangunan <i>Market Building</i>	Koperasi <i>Cooperatives</i>	Bank <i>Banks</i>
(1)	(2)	(3)	(4)	(5)
001	Ranolambot	-	-	-
002	Tombasian Atas	-	-	-
003	Kanonang Dua	-	1	-
004	Kanonang Empat	-	-	-
005	Kanonang Lima	-	-	-
006	Kanonang Satu	-	-	-
007	Tombasian Atas Satu	-	-	-
008	Tombasian Bawah	-	-	-
009	Kayuuwi Satu	-	-	-
010	Kayuuwi	-	1	-
Jumlah <i>Total</i>		0	2	0

Tabel 7.2 Sarana Usaha Menurut Desa dan Macamnya, 2013
 Table 7.2 Work Tools by Villages and Type, 2013

Kode <i>Code</i>	Desa <i>Villages</i>	Pompa Bensin <i>Gas Station</i>	Toko <i>Stores</i>	Warung <i>Stall</i>	Kedai Makanan Minuman <i>Food Stalls</i>
(1)	(2)	(3)	(4)	(5)	(6)
001	Ranolambot	-	-	21	5
002	Tombasian Atas	-	-	7	3
003	Kanonang Dua	-	-	11	3
004	Kanonang Empat	-	-	11	2
005	Kanonang Lima	-	-	12	3
006	Kanonang Satu	-	-	11	2
007	Tombasian Atas Satu	-	-	10	3
008	Tombasian Bawah	-	-	16	8
009	Kayuuwi Satu	-	-	9	2
010	Kayuuwi	-	-	12	4
Jumlah <i>Total</i>		0	0	120	35

BAB VIII

PERHUBUNGAN DAN KOMUNIKASI

Transportation and Communication

Tabel 8.1 Kendaraan Tidak Bermotor Menurut Desa dan Jenisnya, 2013
Table 8.1 No Motorized Vehicles by Villages and Kind, 2013

Kode <i>Code</i>	Desa <i>Villages</i>	Bendi <i>Gig</i>	Gerobak <i>Cart</i>	Sepeda <i>Bikes</i>
(1)	(2)	(3)	(4)	(5)
001	Ranolambot	3	28	16
002	Tombasian Atas	5	16	8
003	Kanonang Dua	4	19	16
004	Kanonang Empat	5	17	9
005	Kanonang Lima	2	12	11
006	Kanonang Satu	4	10	9
007	Tombasian Atas Satu	5	20	9
008	Tombasian Bawah	4	28	13
009	Kayuuwi Satu	24	17	21
010	Kayuuwi	19	15	14
Jumlah <i>Total</i>		75	182	126

Tabel 8.2 Jumlah Kejadian Kecelakaan Lalu Lintas, 2013
 Table 8.2 Number of Traffic Accidents, 2013

Kode <i>Code</i>	Desa <i>Villages</i>	Jumlah Kejadian <i>Events</i>	Jumlah Korban <i>Victims</i>		
			Meninggal <i>Died</i>	Luka Berat <i>Serious wound</i>	Luka Ringan <i>Minor Injuries</i>
(1)	(2)	(3)	(4)	(5)	(6)
001	Ranolambot	-	-	-	-
002	Tombasian Atas	-	-	-	-
003	Kanonang Dua	-	-	-	-
004	Kanonang Empat	-	-	-	-
005	Kanonang Lima	-	-	-	-
006	Kanonang Satu	-	-	-	-
007	Tombasian Atas Satu	-	-	-	-
008	Tombasian Bawah	-	-	-	-
009	Kayuuwi Satu	-	-	-	-
010	Kayuuwi	-	-	-	-
Jumlah <i>Total</i>		0	0	0	0

Tabel 8.3 Jarak, Waktu Tempuh, 2013
Table 8.3 Distance, Travel Time, 2013

Kode <i>Code</i>	Desa <i>Villages</i>	Jarak dari Ibukota Kecamatan (Km)	Waktu Tempuh (Menit)	
			Ibukota Kecamatan <i>Capital District</i>	Ibukota Kabupaten <i>Capital Regency</i>
(1)	(2)	(3)	(4)	(5)
001	Ranolambot	9	30	70
002	Tombasian Atas	6,9	20	60
003	Kanonang Dua	6	15	55
004	Kanonang Empat	2,2	20	60
005	Kanonang Lima	2,8	15	55
006	Kanonang Satu	2,5	15	55
007	Tombasian Atas Satu	2	15	55
008	Tombasian Bawah	2,8	15	55
009	Kayuuwi Satu	1	10	45
010	Kayuuwi	0,2	5	45

BAB IX

PARIWISATA

Tourism

1. Bukit Kasih

Di Kecamatan Kawangkoan Barat terdapat beberapa objek wisata yang dikenal yaitu Bukit Kasih Kanonang tepatnya di kaki gunung Sopotan, yang memiliki 5 rumah ibadah di puncak bukit dan 1000 anak tangga untuk menuju ke sana yang terletak di Desa Kanonang. Objek wisata ini terletak didaerah dataran tinggi, mempunyai ketinggian antara 1000 – 1300 mdpl (Meter dari permukaan laut). Memiliki pengunjung perharinya berkisar antara 500 – 1000 orang.



2. Air Terjun Kayuwi (Pinaesaan)

Salah satu yang menjadi daya tarik di Kawangkoan Barat adalah Air terjun Kayuwi memiliki ketinggian kurang lebih 70 m dapat ditempuh dengan berjalan kaki kurang lebih setengah jam dari Desa Kayuwi.

Koordinat GPS : 1°12'55.38" Lintang Utara, dan
124°45'52.79" Bujur Timur



BAB X

KEUANGAN *(Financial)*

Tabel 10.1 Program Nasional Pemberdayaan Masyarakat Mandiri Perdesaan (PNPM-MPd), 2013

Table 10.1 Mandiri National Community Empowerment Program Rural Areas, 2013

Kode Code	Desa Villages	Pembiayaan Financing		SPP Woman's Saving and Loan (000)	Alokasi Allocation (000)
		APBN State Budget (000)	APBD Budget Exists (000)		
(1)	(2)	(3)		(4)	(5)
001	Ranolambot	50.450	3.000		53.450
002	Tombasian Atas	41.806	3.000		44.806
003	Kanonang Dua	68.054	3.000		71.054
004	Kanonang Empat	50.175	3.000	10.526,35	63.701,35
				10.526,35	10.526,35
005	Kanonang Lima	66.700	3.000		69.700
006	Kanonang Satu	60.100	3.000		63.100
007	Tombasian Atas Satu	46.189	3.000		49.189
008	Tombasian Bawah	52.445	3.000		55.445
009	Kayuuwi Satu	56.347	3.000		59.347
010	Kayuuwi	56.681,3	3.000		59.681,3
	Jumlah Total	548.947,3	30.000	21.052,7	600.000

2014

DATA
Mencerdaskan Bangsa



BADAN PUSAT STATISTIK KABUPATEN MINAHASA
Jl. Dotulolong Lasut, Tondano 95612
Telp. 0431 321155