

KECAMATAN CANGKUANG DALAM ANGKA 2017

KATALOG BPS : 1102001.3204161



**BADAN PUSAT STATISTIK
KABUPATEN BANDUNG**

KECAMATAN CANGKUANG DALAM ANGKA 2017

KATALOG BPS : 1102001.3204161



Kecamatan Cangkung Dalam Angka

Cangkung Subdistrict in Figures 2017

No. Publikasi/Publication Number: 3204.1715

Katalog/Catalog: 1102001.3204.161

Ukuran Buku/Book Size: 15 cm x 21 cm

Jumlah Halaman/Number of Pages: xi + 68 halaman /pages

Naskah/Manuscript:

Adisty Septiyani, S.Si

Gambar Cover oleh/Cover Designed by:

Adisty Septiyani, S.Si

Ilustrasi Cover/Cover Illustration:

Adisty Septiyani, S.Si

Diterbitkan oleh/Published by:

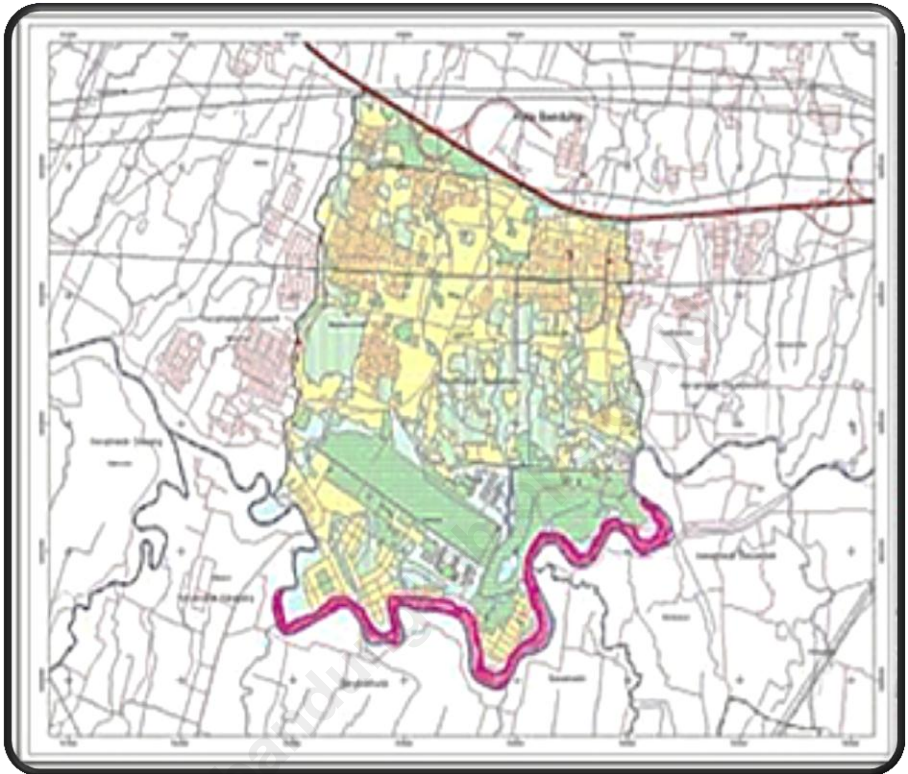
© BPS Kabupaten Bandung/BPS-Statistics of Bandung Regency

**Dilarang mengumumkan, mendistribusikan, mengomunikasikan, dan/atau
menggandakan sebagian atau seluruh isi buku ini untuk tujuan komersial tanpa izin
tertulis dari Badan Pusat Statistik**

*Prohibited to announce, distribute, communicate, and/or copy part or all of this book
for commercial purpose without permission from BPS-Statistics Indonesia*

<http://bandungkab.bps.go.id>

KECAMATAN CANGKUANG



<http://bandungkab.bps.go.id>

KEPALA BPS KABUPATEN BANDUNG
CHIEF STATISTICIAN OF BANDUNG REGENCY



Ir. R BASWORO WAHYU UTOMO

<http://bandungkab.bps.go.id>

<http://bandungkab.bps.go.id>

KATA PENGANTAR

Kecamatan Cangkung dalam Angka 2017 merupakan publikasi tahunan yang diterbitkan oleh BPS Kabupaten Bandung. Disadari bahwa publikasi ini belum sepenuhnya memenuhi harapan pihak pemakai data khususnya para perencana, namun diharapkan dapat membantu melengkapi penyusunan rencana pembangunan di Kabupaten Bandung.

Publikasi ini dapat terwujud berkat kerja sama dan bantuan dari berbagai pihak baik instansi pemerintah maupun swasta. Kepada semua pihak yang telah memberikan bantuan disampaikan penghargaan dan terima kasih yang sebesar-besarnya.

Walaupun publikasi ini telah disiapkan sebaik-baiknya, namun disadari masih ada kekurangan dan kesalahan yang terjadi. Untuk perbaikan publikasi ini, tanggapan dan saran yang bersifat konstruktif dari para pemakai sangat diharapkan.

Bandung, September 2017

BADAN PUSAT STATISTIK
KABUPATEN BANDUNG

Kepala,



Ir. R. BASWORO WAHYU UTOMO

NIP. 19620405 199003 1 001

DAFTAR ISI

	Halaman
Hal Kutip	<i>iii</i>
Peta Kecamatan	<i>v</i>
Kata Pengantar	<i>ix</i>
Daftar Isi	<i>xi</i>
Bab 1 Geografi	1
Bab 2 Pemerintahan	11
Bab 3 Penduduk dan Ketenagakerjaan	17
Bab 5 Pertanian	29
Bab 6 Perindustrian dan Energi	69
Bab 7 Perdagangan	79
Bab 8 Komunikasi dan Pariwisata	77
Bab 9 Keuangan	87

<http://bandunglab.bps.go.id>



**GEOGRAFI
DAN
IKLIM**

BAB 1

1.1 GEOGRAFI

Tabel 1.1.1 Luas Wilayah Menurut Kelurahan di Kecamatan Cangkuang, 2016

Kelurahan	Luas (km²)	Persentase
(1)	(2)	(3)
1 Jatisari	378,40	16
2 Nagrak	300,20	12
3 Bandasari	616,90	25
4 Pananjung	392,90	16
5 Ciluncat	230,80	10
6 Cangkuang	231,70	10
7 Tanjungsari	267,30	11
Kecamatan Cangkuang	2.418,20	100

Sumber: Profil Desa, 2016

Tabel 1.1.2 Tinggi Wilayah di Atas Permukaan Laut (DPL) Menurut Kelurahan di Kecamatan Canguang, 2016

Kelurahan	Tinggi
(1)	(2)
1 Jatisari	710
2 Nagrak	710
3 Bandasari	710
4 Pananjung	1,586
5 Ciluncat	1,600
6 Canguang	1,540
7 Tanjungsari	1,200

Sumber: Profil Desa, 2016

Tabel 1.1.3 Luas Wilayah Desa/Kelurahan Menurut Desa di Kecamatan Cangkung, 2016

Kode	Desa/Kelurahan	Luas Wilayah [Hektar]	Persentase terhadap luas Kecamatan (%)
(1)	(2)	(3)	(4)
001	Jatisari	378,40	16
002	Nagrak	300,20	12
003	Bandasari	616,90	25
004	Pananjung	392,90	16
005	Ciluncat	230,80	10
006	Cangkung	231,70	10
007	Tanjungsari	267,30	11
Jumlah		2.418,20	100

Sumber : Profil Desa, 2016

Tabel 1.1.4 Jarak Antar Kelurahan, Ke Kecamatan Cangkuang dan Ke Pemerintahan Kabupaten Bandung, 2016

Dari		Ke (Km.) :		
		Pemerintah Kab. Bandung	Pemerintah Prov. Jawa Barat	Pemerintah Negara (Ibukota)
(1)	(2)	(3)	(4)	(5)
1	Jatisari	5	31	150
2	Nagrak	16	34	190
3	Bandasari	9	27	140
4	Pananjung	5	30	180
5	Ciluncat	5	28	245
6	Cangkuang	5	26	150
7	Tanjungsari	8	29	152

Sumber : Profil Desa, 2016

1.2. IKLIM

Tabel 1.2.1 Suhu Rata-Rata Harian Menurut Kelurahan di Kecamatan Cangkuang, 2016

Bulan <i>Month</i>	Temperatur (°C) <i>Temperature (°C)</i>		
	Rata-Rata <i>Average</i>	Maks <i>Max.</i>	Min <i>Min.</i>
[1]	[2]	[3]	[4]
Jatisari	28	30	26
Nagrak	30	*)	*)
Bandasari	28	30	26
Pananjung	28	30	26
Ciluncat	28	30	26
Cangkuang	30	*)	*)
Tanjungsari	30	*)	*)
Rata-rata 2016 Average 2016			

Keterangan: *) Data Tidak Tersedia
Sumber: Profil Desa, 2016

<http://bandungkab.bps.go.id>

PEMERINTAHAN

BAB 2

2.1. WILAYAH ADMINISTRATIF

Tabel 2.1.1 Jumlah RW dan RT Menurut Kelurahan di Kecamatan Cangkuang, 2016

Kelurahan	RT	RW
(1)	(2)	(3)
1 Jatisari	34	8
2 Nagrak	62	14
3 Bandasari	59	15
4 Pananjung	47	11
5 Ciluncat	62	14
6 Cangkuang	51	12
7 Tanjungsari	45	10
Kecamatan Cangkuang	360	84

Sumber: Profil Desa, 2016

<http://bandung.bps.go.id>



**PENDUDUK
DAN
TENAGA KERJA**



BAB 3

3.1. KEPENDUDUKAN

Tabel 3.1.1 Jumlah Penduduk Menurut Kelompok Umur di Kecamatan Cangkuang, 2016

Kelompok Umur <i>Age Group</i>	Jumlah Laki-Laki dan Perempuan
(1)	(2)
0-4	7.767
5-9	7.688
10-14	7.346
15-19	6.911
20-24	6.029
25-29	5.780
30-34	6.211
35-39	6.059
40-44	5.605
45-49	4.670
50-54	3.523
55-59	2.707
60-64	1.737
65+	3.359
Jumlah/Total	75.392

Sumber : BPS Kabupaten Bandung

Tabel 3.1.3 Jumlah Keluarga, Keluarga Pertanian dan Keluarga yang Anggota Keluarganya Menjadi Buruh Tani di Kecamatan Cangkuang, 2016

Desa/ Kelurahan	Keluarga	Keluarga Pertanian	Kel. yg Anggota Keluarganya Menjadi Buruh Tani
(1)	(2)	(3)	(4)
Jatisari	1992	215	672
Nagrak	4143	178	330
Bandasari	2672	113	1074
Pananjung	2989	619	1270
Ciluncat	3217	405	517
Cangkuang	2984	125	207
Tanjungsari	3068	135	232
Jumlah/Total	21.065	1.790	4.302

Sumber: Profil Desa, 2016

Tabel 3.1.4 Jumlah Kelahiran Selama Tahun 2016 di Kecamatan Canguang

Desa/ Kelurahan	Jenis Kelamin/Sex		
	Laki-Laki <i>Male</i>	Perempuan <i>Female</i>	Jumlah <i>Total</i>
(1)	(2)	(3)	(4)
Jatisari	*)	*)	*)
Nagrak	*)	*)	*)
Bandasari	10	12	22
Pananjung	*)	*)	*)
Ciluncat	*)	*)	*)
Canguang	9	7	16
Tanjungsari	*)	*)	*)
Jumlah/Total	19	19	38

Keterangan: *) Data Tidak Tersedia
 Sumber: Profil Desa, 2016

3.2. KETENAGAKERJAAN

Tabel 3.1.5 Jumlah Penduduk yang Bekerja Sebagai TKI di Luar Negeri di Kecamatan Cangkuang, 2016

Desa/ Kelurahan	Jenis Kelamin/Sex		
	Laki-Laki <i>Male</i>	Perempuan <i>Female</i>	Jumlah <i>Total</i>
Jatisari	8	10	18
Nagrak	7	4	11
Bandasari	13	7	20
Pananjung	4	6	10
Ciluncat	16	9	25
Cangkuang	5	2	8
Tanjungsari	-	-	-

Sumber: Profil Desa, 2016

<http://bandungkab.bps.go.id>

<http://bandungkab.bps.go.id>



SOSIAL

BAB 4

<http://bandungkab.bps.go.id>

4.1. PENDIDIKAN

Tabel 4.1.1 Jumlah Sekolah, Murid, Guru, dan Rasio Murid-Guru Taman Kanak-Kanak (TK) Menurut Kelurahan di Kecamatan Cangkuang, 2016

	Kelurahan	Sekolah	Murid	Guru	Rasio Murid- Guru
	(1)	(2)	(3)	(4)	(5)
1	Jatisari	8	130	25	5
2	Nagrak	2	57	7	8
3	Bandasari	4	375	5	75
4	Pananjung	5	87	12	7
5	Ciluncat	8	202	23	9
6	Cangkuang	3	123	22	6
7	Tanjungsari	3	183	23	8
Kecamatan Cangkuang		33	1157	117	10

Sumber : Kementerian Pendidikan dan Kebudayaan, Direktorat Jenderal Pendidikan Dasar dan Menengah

Tabel 4.1.1 Jumlah Sekolah, Murid, Guru, dan Rasio Murid-Guru Sekolah Dasar (SD) Menurut Kelurahan di Kecamatan Cangkung, 2016

	Kelurahan	Sekolah	Murid	Guru	Rasio Murid- Guru
	(1)	(2)	(3)	(4)	(5)
1	Jatisari	4	840	24	35
2	Nagrak	3	771	32	24
3	Bandasari	-	-	-	-
4	Pananjung	1	385	10	39
5	Ciluncat	5	2212	79	28
6	Cangkung	1	878	21	42
7	Tanjungsari	3	273	22	12
Kecamatan Cangkung		17	5359	188	29

Sumber : Kementerian Pendidikan dan Kebudayaan, Direktorat Jenderal Pendidikan Dasar dan Menengah

Tabel 4.1.2 Jumlah Sekolah, Murid, Guru, dan Rasio Murid-Guru Madrasah Ibtidaiyah (MI) Menurut Kelurahan di Kecamatan Cangkuang, 2016

	Kelurahan	Sekolah	Murid	Guru	Rasio Murid- Guru
	(1)	(2)	(3)	(4)	(5)
1	Jatisari	-	-	-	-
2	Nagrak	-	-	-	-
3	Bandasari	-	-	-	-
4	Pananjung	-	-	-	-
5	Ciluncat	-	-	-	-
6	Cangkuang	-	-	-	-
7	Tanjungsari	1	153	21	7
Kecamatan Cangkuang		1	153	21	7

Sumber : Kementerian Pendidikan dan Kebudayaan, Direktorat Jenderal Pendidikan Dasar dan Menengah

Tabel 4.1.3 Jumlah Sekolah, Murid, Guru, dan Rasio Murid-Guru Sekolah Menengah Pertama (SMP) Menurut Kelurahan di Kecamatan Cangkuang, 2016

	Kelurahan	Sekolah	Murid	Guru	Rasio Murid- Guru
	(1)	(2)	(3)	(4)	(5)
1	Jatisari	1	90	7	13
2	Nagrak	-	-	-	-
3	Bandasari	-	-	-	-
4	Pananjung	-	-	-	-
5	Ciluncat	2	861	31	28
6	Cangkuang	1	42	13	3
7	Tanjungsari	1	173	23	8
	Kecamatan Cangkuang	5	1166	74	16

Sumber : Kementerian Pendidikan dan Kebudayaan, Direktorat Jenderal Pendidikan Dasar dan Menengah

Tabel 4.1.4 Jumlah Sekolah, Murid, Guru, dan Rasio Murid-Guru Sekolah Madrasah Tsanawiyah (MTS) Menurut Kelurahan di Kecamatan Cangkung, 2016

	Kelurahan	Sekolah	Murid	Guru	Rasio Murid- Guru
	(1)	(2)	(3)	(4)	(5)
1	Jatisari	-	-	-	-
2	Nagrak	2	61	8	8
3	Bandasari	2	524	24	22
4	Pananjung	1	40	3	13
5	Ciluncat	-	-	-	-
6	Cangkung	1	788	25	32
7	Tanjungsari	1	123	73	2
Kecamatan Cangkung		7	1536	133	12

Sumber : Kementerian Pendidikan dan Kebudayaan, Direktorat Jenderal Pendidikan Dasar dan Menengah

Tabel 4.1.5 Jumlah Sekolah, Murid, Guru, dan Rasio Murid-Guru Sekolah Menengah Atas (SMA) Menurut Kelurahan di Kecamatan Cangkuang, 2016

	Kelurahan	Sekolah	Murid	Guru	Rasio Murid- Guru
	(1)	(2)	(3)	(4)	(5)
1	Jatisari	-	-	-	-
2	Nagrak	-	-	-	-
3	Bandasari	-	-	-	-
4	Pananjung	-	-	-	-
5	Ciluncat	-	-	-	-
6	Cangkuang	-	-	-	-
7	Tanjungsari	1	253	24	11
Kecamatan Cangkuang		1	253	24	11

Sumber : Kementerian Pendidikan dan Kebudayaan, Direktorat Jenderal Pendidikan Dasar dan Menengah

Tabel 4.1.6 Jumlah Sekolah, Murid, Guru, dan Rasio Murid-Guru Madrasah Aliyah (MA) Menurut Kelurahan di Kecamatan Cangkuang, 2016

	Kelurahan	Sekolah	Murid	Guru	Rasio Murid- Guru
	(1)	(2)	(3)	(4)	(5)
1	Jatisari	-	-	-	-
2	Nagrak	1	12	3	4
3	Bandasari	1	376	23	16
4	Pananjung	-	-	-	-
5	Ciluncat	-	-	-	-
6	Cangkuang	-	-	-	-
7	Tanjungsari	-	-	-	-
Kecamatan Cangkuang		2	388	26	15

Sumber : Kementerian Pendidikan dan Kebudayaan, Direktorat Jenderal Pendidikan Dasar dan Menengah

Tabel 4.1.5 Jumlah Sekolah, Murid, Guru, dan Rasio Murid-Guru Sekolah Menengah Kejuruan (SMK) Menurut Kelurahan di Kecamatan Cangkuang, 2016

	Kelurahan	Sekolah	Murid	Guru	Rasio Murid- Guru
	(1)	(2)	(3)	(4)	(5)
1	Jatisari	-	-	-	-
2	Nagrak	-	-	-	-
3	Bandasari	-	-	-	-
4	Pananjung	-	-	-	-
5	Ciluncat	1	132	7	19
6	Cangkuang	-	-	-	-
7	Tanjungsari	-	-	-	-
Kecamatan Cangkuang		1	132	7	19

Sumber : Kementerian Pendidikan dan Kebudayaan, Direktorat Jenderal Pendidikan Dasar dan Menengah

Tabel 4.1.6 Jumlah Sekolah, Murid, Guru, dan Rasio Murid-Guru Pondok Pesantren Menurut Kelurahan di Kecamatan Cangkuang, 2016

	Kelurahan	Sekolah	Murid	Guru	Rasio Murid- Guru
	(1)	(2)	(3)	(4)	(5)
1	Jatisari	-	-	-	-
2	Nagrak	2	102	25	4
3	Bandasari	-	-	-	-
4	Pananjung	2	150	12	13
5	Ciluncat	-	-	-	-
6	Cangkuang	-	-	-	-
7	Tanjungsari	-	-	-	-
	Kecamatan Cangkuang	4	252	37	7

Sumber : Kementerian Pendidikan dan Kebudayaan, Direktorat Jenderal Pendidikan Dasar dan Menengah

4.2. KESEHATAN

Tabel 4.2.1 Jumlah Sarana Kesehatan per Kelurahan di Kecamatan Cangkung, 2016

		Sarana Pelayanan Kesehatan				
Kelurahan	POLIKLINIK/BA-LAI PENGOBATAN	PUSKESMAS	PUSKESMAS PEMBANTU	TEMPAT PRAKTEK DOKTER	TEMPAT PRAKTEK BIDAN	
(1)	(2)	(3)		(4)	(5)	
1 Jatisari	0	1	0	1	2	
2 Nagrak	5	1	0	0	5	
3 Bandasari	-	-	-	-	-	
4 Pananjung	0	0	1	1	0	
5 Ciluncat	0	0	0	2	7	
6 Cangkung	0	0	0	3	4	
7 Tanjungsari	0	0	0	0	5	
Jumlah	5	2	1	7	23	

Sumber: Profil Desa, 2016

Lanjutan Tabel 4.2.1

Desa/ Kelurahan	Sarana Pelayanan Kesehatan				
	POSKES- DES	POLIN- DES	POSYANDU	APOTIK	TOKO OBAT
(1)	(2)	(3)	(4)	(5)	(6)
1 Jatisari	0	0	8	0	4
2 Nagrak	1	0	14	0	0
3 Bandasari		1	15	1	
4 Pananjung	2	1	11	1	1
5 Ciluncat	0	1	14	2	0
6 Cangkuang	1	0	11	1	1
7 Tanjungsari	0	1	10	0	0
Jumlah	4	4	83	5	6

Sumber: Profil Desa, 2016

Tabel 4.2.2 Jumlah Tenaga Kesehatan yang Tinggal di Desa/Kelurahan di Kecamatan Cangkuang, 2016

Desa/ Kelurahan	DOKTE R PRIA	DOKTER WANITA	DOK- TER GIGI	BIDAN	MANTRI KESEHA- TAN	DUKUN BAYI
(1)	(2)	(3)	(4)	(5)	(6)	(7)
Jatisari	-	-	-	2	1	2
Nagrak	-	-	-	5	3	3
Bandasari	-	-	-	11	1	3
Pananjung	-	-	-	6	2	2
Ciluncat	5	3	-	14	0	2
Cangkuang	1	1	-	4	1	1
Tanjungsari	-	-	-	3	1	1
Jumlah	6	4	-	45	9	14

Sumber: Profil Desa, 2016

Tabel 4.2.3 Jumlah PUS dan Peserta KB Aktif per Kelurahan di Kecamatan Cangkung, Tahun 2016

	Kelurahan	PUS	WUS	Peserta KB Aktif
	(1)	(2)	(3)	(4)
1	Jatisari	1.430	2.346	1.176
2	Nagrak	-	-	-
3	Bandasari	-	-	-
4	Pananjung	-	-	-
5	Ciluncat	-	-	-
6	Cangkung	1.920	3.326	1.671
7	Tanjungsari	-	-	-
	Jumlah	3350	5672	2847

Sumber: Profil Desa, 2016

4.3 AGAMA**Tabel 4.3.1 Jumlah Penduduk Menurut Agama di Kecamatan Canguang, 2016**

Desa/ Kelurahan	AGAMA			
	ISLAM	KRISTEN	KATHOLIK	HINDU
Jatisari	7176	12	-	-
Nagrak	14868	26	-	-
Bandasari	8687	39	59	-
Pananjung	10453	12	-	-
Ciluncat	11517	62	-	-
Canguang	9577	6	-	-
Tanjungsari	10782	-	-	-

Sumber: Profil Desa, 2016

Tabel 4.3.2 Jumlah Sarana Peribadatan per Kelurahan di Kecamatan Cangkuang Tahun 2016

Desa/Kelurahan	Jenis Sarana Peribadatan		
	Masjid	Surau/Langgar	Gereja Kristen
(1)	(2)	(3)	(4)
1 Jatisari	12	12	0
2 Nagrak	21	12	0
3 Bandasari	18	10	0
4 Pananjung	21	7	0
5 Ciluncat	21	3	0
6 Cangkuang	17	9	0
7 Tanjungsari	12	27	0
Jumlah	122	80	0

Sumber : Profil Desa 2015

4.4. SOSIAL LAINNYA

Tabel 4.4.1 Jumlah Penyandang Masalah Kesejahteraan Sosial di Kecamatan Cangkuang, 2016

Desa/Kelurahan	TUNA NETRA	TUNA RUNGU	TUNA WICARA	TUNA RUNGU- WICARA	TUNA DAKSA
(1)	(2)	(3)	(4)	(5)	(6)
Jatisari	5	2	2	1	0
Nagrak	-	-	-	-	-
Bandasari	-	2	1	2	1
Pananjung	0	3	2	2	1
Ciluncat	1	2	2	2	1
Cangkuang	2	3	3	2	0
Tanjungsari	-	-	-	-	-
Jumlah	3	8	7	6	2

Sumber: Profil Desa, 2016

Lanjutan Tabel 4.4.1

Desa/Kelurahan	TUNA DAKSA	TUNA GRAHITA	TUNA LARAS	KUSTA/EK S PENDERITA PENYAKIT KUSTA	CACAT GANDA
(1)	(2)	(3)	(4)	(5)	(1)
Jatisari	-	4	1	-	-
Nagrak	-	-	-	-	-
Bandasari	1	-	-	-	-
Pananjung	1	-	-	-	-
Ciluncat	1	-	-	-	-
Cangkuang	-	3	-	-	-
Tanjungsari	-	-	-	-	-
Jumlah	2	3	0	0	0

Sumber: Profil Desa, 2016

Tabel 4.4.2 Jumlah Hansip dan BABinsa (Bantuan Bintara Desa) di Kecamatan Cangkung, 2016

Desa/Kelurahan	Desa/Kelurahan	Desa/Kelurahan
(1)	(2)	(3)
Jatisari	20	1
Nagrak	20	1
Bandasari	20	1
Pananjung	20	1
Ciluncat	20	1
Cangkung	20	1
Tanjungsari	20	1
Jumlah	140	7

Sumber: Profil Desa, 2016

Tabel 4.4.3 Jumlah Lembaga Non Profit di Kecamatan Cangkuang, 2016

Desa/ Kelurahan	ORGANISASI KEMASYARA KATAN (MUHAMADI YAH, NU, ICMI, KNPI, PARPOL, KOWANI)	ORGANISASI SOSIAL (PANTI ASUHAN, PANTI WREDA, PANTI REHABILITASI)	ORGANISAS I PROFESI (IDI, ISEI, ISI)	PERKUMPUL AN SOSIAL (ROTARI, ORARI, PADEPOKAN SENI BUDAYA, DLL)
(1)	(2)	(3)	(4)	(5)
Jatisari	0	0	0	2
Nagrak	0	0	0	0
Bandasari				
Pananjung				
Ciluncat				
Cangkuang	1	0	0	0
Tanjungsari	0	0	0	4
Jumlah	1	0	0	6

Sumber: Profil Desa, 2016

Lanjutan Tabel 4.4.3

Desa/ Kelurahan	LEMBAGA SWADAYA MASYARAKAT (LSM)	LEMBAGA KEAGAMAAN (WALUBI, PGI, KWI DLL, DKM)	ORGANISASI BANTUAN SOSIAL, BEASISWA (YAYASAN KANKER, DLL)
(1)	(7)	(8)	(9)
Jatisari	0	0	0
Nagrak	0	28	0
Bandasari	1		
Pananjung		19	
Ciluncat		2	
Cangkuang	1	0	0
Tanjungsari	2	10	0
Jumlah	4	59	0

Sumber: Profil Desa, 2016

PERTANIAN

BAB 5

5.1. PETERNAKAN

Tabel 5.1.1 Jumlah Ternak Besar dan Kecil per Desa/Kelurahan di Kecamatan Cangkuang, 2016

Desa/Kelurahan	Ternak Besar/Kecil (ekor)				
	SAPI	SAPI PERAH	KERBAU	KUDA	KAMBING
(1)	(2)	(3)	(4)	(5)	(6)
Jatisari	0	5	0	0	10
Nagrak	0	0	0	3	4
Bandasari	30	5	15	0	17
Pananjung	30	0	9	21	315
Ciluncat	12	0	9	0	10
Cangkuang	0	0	10	12	14
Tanjungsari	0	0	5	8	29
Jumlah	72	10	48	44	399

Sumber: Profil Desa, 2016

Lanjutan Tabel 5.1.1

Desa/Kelurahan	Ternak Besar/Kecil (ekor)				
	DOMBA	AYAM BURAS	AYAM PETELUR	AYAM PEDAGING	ITIK
(1)	(7)	(8)	(9)	(10)	(11)
Jatisari	50	0	0	14000	0
Nagrak	27	415	0	4500	210
Bandasari	275	400	0	13000	112
Pananjung	159	921	0	0	970
Ciluncat	40	366	0	0	2995
Cangkuang	22	114	0	0	210
Tanjungsari	32	210	0	0	930
Jumlah	605	2.426	0	31.500	5.427

Sumber: Profil Desa, 2016



6.1. INDUSTRI

Tabel 6.1.1 Jumlah Industri Kecil dan Mikro Menurut Desa/Kelurahan di Kecamatan Cangkuang, 2016

Desa/ Kelurahan	INDUSTRI DARI KULIT	INDUSTRI DARI KAYU	INDUSTRI LOGAM MULIA DAN PERALATAN DARI LOGAM	INDUSTRI ANYAMAN
(1)	(2)	(3)	(4)	(1)
Jatisari	0	0	0	0
Nagrak	0	1	0	0
Bandasari	10	0	2	0
Pananjung	3	3	0	0
Ciluncat	0	3	0	0
Cangkuang	0	0	0	0
Tanjungsari	0	2	0	0
Jumlah	13	9	2	0

Sumber: Profil Desa, 2016

Lanjutan Tabel 6.1.1

Desa/ Kelurahan	INDUSTRI GERABAH	INDUSTRI KAIN	INDUSTRI MAKANAN DAN MINUMAN	INDUSTRI LAINNYA
(1)	(2)	(3)	(4)	(5)
Jatisari	0	3	3	0
Nagrak	1	2	5	0
Bandasari	0	0	19	0
Pananjung	0	17	3	0
Ciluncat	0	3	8	0
Cangkuang	0	0	0	0
Tanjungsari	0	2	4	0
Jumlah	1	27	42	0

Sumber: Profil Desa, 2016

7.1. PERDAGANGAN

Tabel 7.1.1 Jumlah Pasar Menurut Jenis, per Desa/Kelurahan di Kecamatan Cangkuang, 2016

Desa/ Kelurahan	PASAR	PASAR INDUK	PASAR MODERN		TOKO/ WARUNG KELON- TONG
			MINI MARKET (ALFAMART, INDOMART, SB MART)	KELOMPOK PERTOKO- AN	
(1)	(2)	(3)	(4)	(5)	(6)
Jatisari	0	0	0	0	73
Nagrak	0	0	2	2	96
Bandasari	0	0	0	0	13
Pananjung	0	0	0	0	12
Ciluncat	0	0	4	4	18
Cangkuang	0	0	2	2	39
Tanjungsari	0	0	0	4	41
Jumlah	0	0	8	12	

Sumber: Profil Desa, 2016

Tabel 7.1.2 Jumlah Bengkel Mobil, Motor, Alat Elektronik dan Usaha Fotokopi, per Desa/Kelurahan di Kecamatan Cangkuang, 2016

Desa/ Kelurahan	BENGGEL / REPARASI MOBIL	BENGGEL / REPARASI MOTOR	BENGGEL / REPARASI ALAT ELEKTRONIK	USAHA FOTOCOPY
(1)	(2)	(3)	(4)	(5)
Jatisari	1	4	2	0
Nagrak	3	5	2	1
Bandasari	1	2	3	0
Pananjung	1	3	3	1
Ciluncat	12	12	8	2
Cangkuang				
Tanjungsari	3	10	3	3
Jumlah	21	36	21	7

Sumber: Profil Desa, 2016

Tabel 7.1.3 Jumlah Tempat Pangkas Rambut, Salon dan Persewaan Alat Pesta, per Desa/Kelurahan di Kecamatan Cangkung, 2016

Desa/ Kelurahan	TEMPAT PANGKAS RAMBUT (BARBER SHOP)	SALON KECANTIKAN/ TATA RIAS WAJAH/ RIAS PENGANTIN	PERSEWAAN ALAT ALAT PESTA
(1)	(2)	(3)	(4)
Jatisari		2	2
Nagrak	1	2	1
Bandasari	3	1	2
Pananjung	2	1	4
Ciluncat	6	3	2
Cangkung			
Tanjungsari	2	4	2
Jumlah	14	13	13

Sumber: Profil Desa, 2016

<http://bandung.bps.go.id>



**KOMUNIKASI
DAN
PARIWISATA**



BAB 7

8.1. KOMUNIKASI**Tabel 8.1.1 Jumlah Sarana Komunikasi per Kelurahan di Kecamatan Cangkang Tahun 2016**

Desa/Kelurahan	Sarana Komunikasi		
	WARTEL	WARNET	KANTOR POS/POS PEMBANTU/RUMAH POS
(1)	(2)	(3)	(4)
Jatisari			
Nagrak	0	4	0
Bandasari	0	1	0
Pananjung	0	3	0
Ciluncat	0	2	0
Cangkang	0	2	0
Tanjungsari			
Jumlah	0	12	0

Sumber: Profil Desa, 2016

8.2. PARIWISATA

Tabel 8.2.1 Jumlah Hotel dan Akomodasi Lainnya per Kelurahan di Kecamatan Cangkuang Tahun 2016

No	Kelurahan	Hotel & Akomodasi			
		Bintang 5	Bintang 4	Bintang 3	Bintang 2
(1)	(2)	(3)	(4)	(5)	(6)
1	Jatisari	0	0	0	0
2	Nagrak	0	0	0	0
3	Bandasari	0	0	0	0
4	Pananjung	0	0	0	0
5	Ciluncat	0	0	0	0
6	Cangkuang	0	0	0	0
7	Tanjungsari	0	0	0	0
Jumlah		0	0	0	0

Sumber: Profil Desa, 2016

Lanjutan Tabel 8.2.1

No	Kelurahan	Hotel & Akomodasi		
		Bintang 1	Melati	Akomodasi Lainnya
(1)	(2)	(7)	(8)	(9)
1	Jatisari	0	0	0
2	Nagrak	0	0	0
3	Bandasari	0	0	0
4	Pananjung	0	0	0
5	Ciluncat	0	0	0
6	Cangkuang	0	0	1
7	Tanjungsari	0	0	1
Jumlah		0	0	2

Sumber Data : Diolah dari Hasil Survei Hotel Tahunan (VHTL), BPS Jawa Barat

Tabel 8.2.2 Jumlah Hotel Menurut Desa di Kecamatan Cangkuang, 2016

No	Desa	Jumlah Hotel	Jumlah Kamar	Jumlah Tempat Tidur
(1)	(2)	(3)	(4)	(5)
1	Jatisari	0	0	0
2	Nagrak	0	0	0
3	Bandasari	0	0	0
4	Pananjung	0	0	0
5	Ciluncat	0	0	0
6	Cangkuang	1	50	50
7	Tanjungsari	1	16	16
Jumlah		2	66	66

Sumber Data : Diolah dari Hasil Survei Hotel Tahunan (VHTL), BPS Jawa Barat

Tabel 8.2.3 Jumlah Hotel Non Bintang dan Akomodasi Lainnya Menurut Desa di Kecamatan Cangkung, 2016

Desa	kelompok kamar									
	<10		10-24		25-40		41-100		>100	
	Jumlah Hotel	Jumlah Kamar	Jumlah Hotel	Jumlah Kamar	Jumlah Hotel	Jumlah Kamar	Jumlah Hotel	Jumlah Kamar	Jumlah Hotel	Jumlah Kamar
(1)	(2)	(3)	(4)	(5)	(6)	(7)	(8)	(9)	(10)	(11)
Jatisari										
Nagrak										
Bandasari										
Pananjung										
Ciluncat										
Cangkung							1	50		
Tanjungsari			1	16						
Jumlah			1	16			1	50		

Sumber Data : Diolah dari Hasil Survei Hotel Tahunan (VHTL), BPS Jawa Barat

Tabel 8.2.4 Jumlah Warung/Kedai dan Restoran/Rumah Makan/Kafe Menurut Kelurahan di Kecamatan Cangkung 2016

Desa/Kelurahan	RESTORAN/RUMAH MAKAN/KAFE	WARUNG/KEDAI MAKANAN DAN MINUMAN
(1)	(2)	(3)
Jatisari	0	211
Nagrak	0	126
Bandasari	0	123
Pananjung	0	116
Ciluncat	0	182
Cangkung	10	276
Tanjungsari	4	155
Jumlah	14	1.189

Sumber: Profil Desa, 2016

Tabel 8.2.5 Jumlah Sarana Pariwisata dan Rekreasi per Kelurahan di Kecamatan Cangkuang, 2016

Desa/Kelurahan	Sarana Pariwisata dan Rekreasi			
	KOLAM RENANG	PEMANDIAN AIR PANAS	DANAU WISATA	TEMPAT PEMANCINGAN
(1)	(2)	(3)	(4)	(5)
Jatisari	0	0	0	4
Nagrak	0	0	0	3
Bandasari	1	0	0	4
Pananjung	0	0	0	10
Ciluncat	0	0	0	3
Cangkuang	1	0	0	2
Tanjungsari	1	0	0	3
Jumlah	3	0	0	29

Sumber: Profil Desa, 2016

Lanjutan Tabel 8.2.5

Sarana Pariwisata dan Rekreasi				
Desa/Kelurahan	TEMPAT BERKEMAH	PERSEWAAN VCD/DVD	PERSEWAAN PLAY STATION	WARNET
(1)	(6)	(7)	(8)	(9)
Jatisari	0	1	1	0
Nagrak	0	0	2	0
Bandasari	0	0	2	0
Pananjung	0	0	5	0
Ciluncat	0	0	5	2
Cangkuang	0	0	1	2
Tanjungsari	0	0	1	1
Jumlah	3	0	0	29

Sumber: Profil Desa, 2016

Tabel 8.2.6 Jumlah Fasilitas/Lapangan Olahraga per Kelurahan di Kecamatan Cangkung, 2016

Desa/Kelurahan	Fasilitas/Lapangan Olahraga				
	SEPAK-BOLA	BOLA VOLI	BULU TANGKIS	BOLA BASKET	TENIS LAPANGAN
(1)	(2)	(3)	(4)	(5)	(6)
Jatisari	1	2	2	0	0
Nagrak	0	2	1	1	0
Bandasari	1	4	1	0	2
Pananjung	1	6	2	0	0
Ciluncat	3	11	5	0	0
Cangkung	1	3	4	0	0
Tanjungsari	0	4	2	0	0
Jumlah	7	32	17	1	2

Sumber: Profil Desa, 2016

Lanjutan Tabel 8.2.6

Desa/Kelurahan	Fasilitas/Lapangan Olahraga			
	TENIS MEJA	FUTSAL	RENANG	BELA DIRI (KARATE, PENCAK SILAT, DLL)
(1)	(7)	(8)	(9)	(10)
Jatisari	1	0	0	2
Nagrak	0	2	1	0
Bandasari	1	1	0	1
Pananjung	6	0	0	0
Ciluncat	2	2	0	1
Cangkuang	0	0	0	0
Tanjungsari	8	1	1	3
Jumlah	18	6	2	7

Sumber: Profil Desa, 2016

<http://bandungkab.bps.go.id>



KEUANGAN



BAB 8

9.1. KEUANGAN

Tabel 9.1.1 Pendapatan Desa/Kelurahan (000 RUPIAH) di Kecamatan Cangkung, 2016

Desa/Kelurahan	PENDA- PATAN ASLI DAERAH	BAGI HASIL PAJAK	BAGIAN DARI RETRIBU- SI	ALOKASI DANA DESA (ADD)
(1)	(2)	(3)	(4)	(5)
Jatisari	66.800	215.000	0	780.200
Nagrak	12.500			822.000
Bandasari	15.000			1.630.205
Pananjung	20.000	394.000		809.000
Ciluncat				1.653.175
Cangkung		127.570	801.419	683.339
Tanjungsari				844.382

Sumber: Profil Desa, 2016

Lanjutan Tabel 9.1.1

Desa/ Kelurahan	BANTUAN PEMERINTAH PEM PROV, PEM. KABUPATEN DAN DESA LAIN	HIBAH	SUMBANGAN DARI PIHAK KETIGA
(1)	(6)	(7)	(8)
Jatisari	244.500	0	0
Nagrak	115.000	0	0
Bandasari	115.000	0	0
Pananjung	290.000	0	0
Ciluncat	191.000	0	0
Cangkuang	115.000	0	0
Tanjungsari	297.279	0	50.000

Sumber: Profil Desa, 2016

Tabel 9.1.2 Belanja Desa/Kelurahan (000 RUPIAH) di Kecamatan Canguang, 2016

Desa/ Kelurahan	BELANJA PEGAWAI	BELANJA BARANG / JASA	BELANJA MODAL	BELANJA SUBSIDI
(1)	(2)	(3)	(4)	(5)
Jatisari	4.755.700	0	829.300	0
Nagrak	502.500	864.000		
Bandasari	464.503	1.102.493		
Pananjung	463.000	1.050.000		
Ciluncat	498.704	1.136.643		
Canguang	459.840	344.518	922.971	
Tanjungsari	425.000			

Sumber: Profil Desa, 2016

Lanjutan Tabel 9.1.2

Desa/ Kelurahan	BELANJA HIBAH	BELANJA BANTUAN SOSIAL	BELANJA BANTUAN KEUANGAN
(1)	(6)	(7)	(8)
Jatisari	0	1500	0
Nagrak			
Bandasari		193.210	
Pananjung			
Ciluncat		208.829	
Cangkuang			
Tanjungsari			

Sumber: Profil Desa, 2016

Tabel 9.1.3 Penerimaan PBB per Desa/Kelurahan (000 RUPIAH) di Kecamatan Cangkung, 2016

Desa/Kelurahan	TARGET	REALISASI
(1)	(2)	(3)
Jatisari	60.500	43.000
Nagrak		
Bandasari	80231	65.000
Pananjung	210.744	131.349
Ciluncat	105.208	800.000
Cangkung		
Tanjungsari		

Sumber: Profil Desa, 2016

Tabel 9.1.4 Jumlah Lembaga Keuangan per Desa/Kelurahan di Kecamatan Cangkung, 2016

Desa/ Kelurahan	KOPERASI				LEMBAGA KEUANGAN BUKAN BANK (PEGADAIA N, ASURANSI)
	KOPERA- SI UNIT DESA	KOPERASI INDUSTRI KECIL DAN KERAJINAN RAKYAT (KOPINKRA)	KOPERA- SI SIMPAN PINJAM	KOPERA- SI NON KUD	
(1)	(2)	(3)	(4)	(5)	(6)
Jatisari	0	0	1	1	
Nagrak					
Bandasari				1	
Pananjung	1				
Ciluncat	1	0	0	1	2
Cangkung					
Tanjungsari	0	0	1	0	2
Jumlah	2	0	2	3	2

Sumber: Profil Desa, 2016



PERUMAHAN

BAB 10

<http://bandungbps.id>

10.1. PERUMAHAN**Tabel 10.1.1 Jumlah Keluarga Pengguna Listrik di Kecamatan Cangkuang Tahun 2016**

Desa/ Kelurahan	PLN	NON PLN
(1)	(2)	(3)
Jatisari	1992	0
Nagrak	4143	0
Bandasari	2672	0
Pananjung	2989	0
Ciluncat	3217	0
Cangkuang	2984	0
Tanjungsari	3068	0

Sumber: Profil Desa, 2016

Tabel 10.1.2 Jumlah Permukiman di Bantaran Sungai, di Kecamatan Cangkung Tahun 2016

Desa/ Kelurahan	JUMLAH LOKASI	PERKIRAAN JUMLAH BANGUNAN RUMAH	PERKIRAAN JUMLAH KELUARGA
(1)	(2)	(3)	(4)
Jatisari	0	0	0
Nagrak			
Bandasari			
Pananjung			
Ciluncat	1	35	37
Cangkung	4	35	40
Tanjungsari	3	135	176
Jumlah	8	205	253

Sumber: Profil Desa, 2016

Tabel 10.1.3 Jumlah Permukiman di Bawah Sate, di Kecamatan Cangkuang, 2016

Desa/ Kelurahan	JUMLAH LOKASI	PERKIRAAN JUMLAH BANGUNAN RUMAH	PERKIRAAN JUMLAH KELUARGA
(1)	(2)	(3)	(4)
Jatisari	1	15	25
Nagrak	3	22	29
Bandasari			
Pananjung			
Ciluncat	1	11	11
Cangkuang			
Tanjungsari			
Jumlah	5	48	65

Sumber: Profil Desa, 2016

Tabel 10.1.4 Jumlah Permukiman Kumuh di Kecamatan Cangkuang, 2016

Desa/Kelurahan	JUMLAH LOKASI	PERKIRAAN JUMLAH BANGUNAN RUMAH	PERKIRAAN JUMLAH KELUARGA
(1)	(2)	(3)	(4)
Jatisari	3	300	300
Nagrak	3	64	67
Bandasari	3	13	20
Pananjung	4	673	673
Ciluncat	1	24	24
Cangkuang	3	40	41
Tanjungsari	4	96	123
Jumlah	21	1.210	1.248

Sumber: Profil Desa, 2016