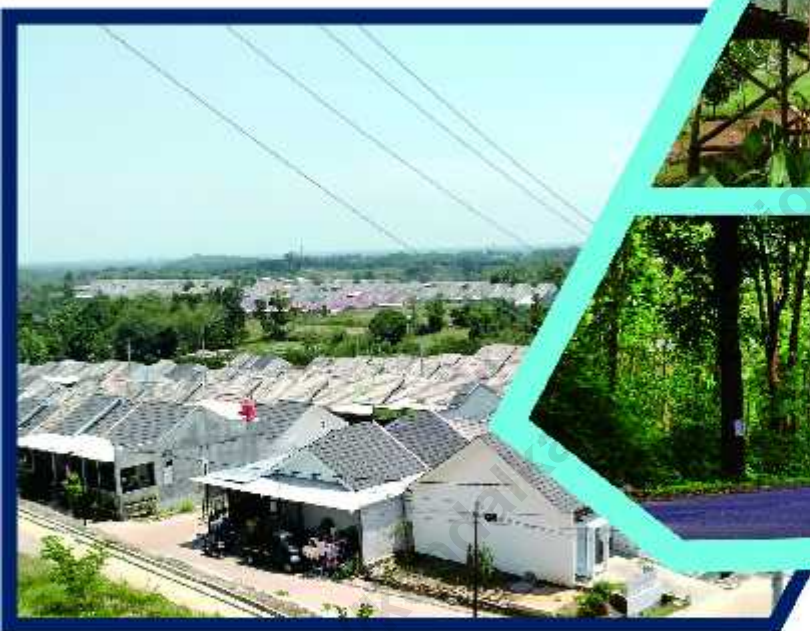


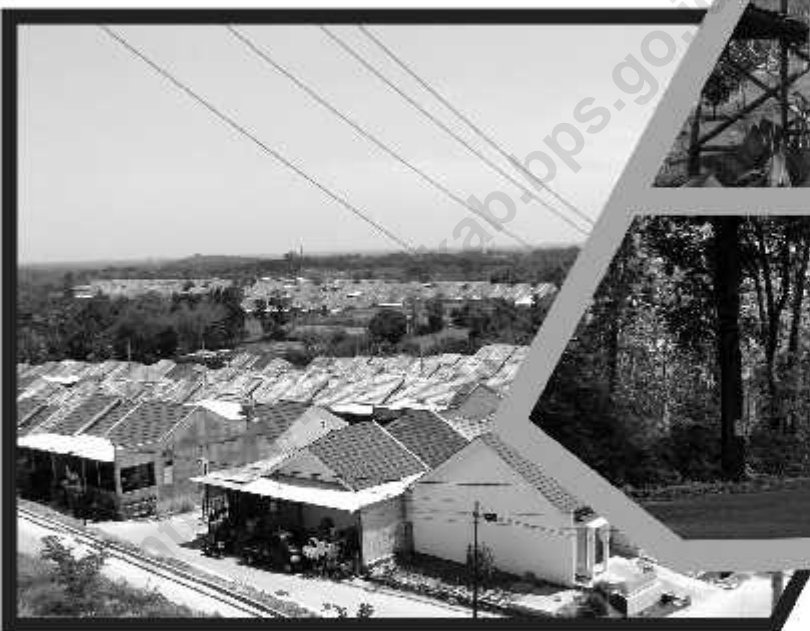
KECAMATAN KALIWUNGU SELATAN DALAM ANGKA 2020



**BADAN PUSAT STATISTIK
KABUPATEN KENDAL**

KECAMATAN KALIWUNGU SELATAN

DALAM ANGKA 2020



KALIWUNGU SELATAN DALAM ANGKA 2020
KALIWUNGU SELATAN IN FIGURE 2020

ISSN : -

Nomor Publikasi/ *Publication Number* : 33240.2016
Katalog / *Catalog* : 1102001.3324081

Ukuran Buku/ *Book Size* : 21 x 15 cm

Jumlah Halaman/ *Number of Page* : xii + 147 Halaman/ Pages

Naskah/ *Manuscript* :
Koordinator Statistik Kecamatan Kaliwungu Selatan
District Statistical Officer Kaliwungu Selatan

Diterbitkan Oleh/ *Published By* :
BPS Kabupaten Kendal

Boleh dikutip dengan menyebutkan sumbernya/
May be cited with the reference of the source

**PETA WILAYAH
KECAMATAN KALIWUNGU SELATAN**
Map of KALIWUNGU SELATAN



KATA SAMBUTAN

Assalamu'alaikum Wr.Wb..

Alhamdulillah, segala puji bagi Allah SWT akhirnya buku *KECAMATAN KALIWUNGU SELATAN DALAM ANGKA 2020* ini dapat terbit sesuai jadwal. Ucapan terima kasih yang tak terhingga Saya ucapkan kepada Koordinator Statistik Kecamatan Kaliwungu Selatan yang telah berupaya maksimal menyusun buku ini.

Buku ini merupakan sumber data dan informasi yang sangat penting dalam perencanaan pembangunan, utamanya yang berkaitan dengan kondisi sosial, ekonomi, dan berbagai hal lainnya.

Semoga buku ini dapat dijadikan sumber data dan informasi dalam pelaksanaan tugas baik di bidang pemerintahan, pembangunan, maupun kemasyarakatan di era sekarang ini.

Akhirnya, semoga buku ini benar-benar dapat dimanfaatkan oleh semua pihak, dalam rangka lebih memacu perkembangan pembangunan di Kecamatan Kaliwungu Selatan.

Wassalamu'alaikum Wr. Wb.

Kaliwungu Selatan, September 2020
Kepala BPS Kabupaten Kendal,



Drs. UMMI HASTUTI, MSi
NIP. 19660424 199403 1 003

KATA PENGANTAR

Publikasi Kecamatan Kaliwungu Selatan Dalam Angka 2020 merupakan publikasi yang diterbitkan oleh Badan Pusat Statistik Kabupaten Kendal. Publikasi ini berisi berbagai data dan informasi terpilih seputar Kecamatan Kaliwungu Selatan untuk membantu pengguna data memahami perkembangan pembangunan serta potensi yang ada di Kecamatan Kaliwungu Selatan.

Publikasi Kecamatan Kaliwungu Selatan Dalam Angka 2020 merupakan publikasi yang terbit secara rutin setiap tahun. Analisis yang disajikan berupa analisis sederhana.

Semoga publikasi ini bermanfaat bagi para pengguna data sekaligus dapat memperkaya akan kebutuhan data statistik di Kecamatan Kaliwungu Selatan.

Akhirnya, Saya ucapkan terima kasih yang sebesar-besarnya kepada semua pihak yang telah membantu dalam penerbitan publikasi ini. Saran yang konstruktif sangat kami harapkan demi perbaikan publikasi di masa yang akan datang.

Kaliwungu Selatan, September 2020
Koordinator Statistik Kecamatan
Kaliwungu Selatan



RANY FITRIASARI K, A.Md
NIP. 19890506 201101 2 014

DAFTAR ISI

	Halaman
Bab I Geografis	2
Bab II Pemerintahan	17
Bab III Kependudukan	28
Bab IV Sosial	47
Bab V Pertanian	117
Bab VI Keuangan	137

DAFTAR TABEL

	Halaman
BAB I. GEOGRAFIS	
Tabel 1.1.	Letak Geografis Wilayah Kecamatan Kaliwungu Selatan 3
Tabel 1.2.	Luas Wilayah Menurut Desa Tahun 2019 4
Tabel 1.3.	Jarak Kantor Desa ke Ibu Kota Kecamatan Kaliwungu Selatan Tahun 2019 5
Tabel 1.4.	Luas Wilayah Kecamatan Kaliwungu Selatan Menurut Jenis Penggunaan Tahun 2019 6
Tabel 1.5.	Luas Lahan Sawah Menurut Desa dan Jenis Pengairannya (Hektar) Tahun 2019 7
Tabel 1.6.	Luas Lahan Bukan Sawah Menurut Desa dan Jenisnya (Hektar) Tahun 2019 9
Tabel 1.7.	Luas Lahan Bukan Pertanian Menurut Desa dan Jenisnya (Hektar) Tahun 2019 12
Tabel 1.8.	Banyaknya Hari Hujan Menurut Bulan Tahun 2017 - 2019 13
Tabel 1.9.	Banyaknya Curah Hujan Menurut Bulan Tahun 2017 - 2019 14
BAB II. PEMERINTAHAN	
Tabel 2.1.	Banyaknya Dusun/Dukuh, Rukun Warga (RW), dan Rukun Tetangga (RT) Menurut Desa Tahun 2019 18
Tabel 2.2.	Banyaknya Balai Desa dan Kantor Desa Tahun 2019 19
Tabel 2.3.	Banyaknya Perangkat Desa Menurut Desa Tahun 2019 20
Tabel 2.4.	Banyaknya Surat Pemberitahuan Pajak Terdaftar (SPT) Menurut Desa Tahun 2017 - 2019 24
Tabel 2.5.	Pemasukan Pajak Bumi dan Bangunan (PBB) Menurut Desa Tahun 2019 25
BAB III. KEPENDUDUKAN	
Tabel 3.1.	Jumlah Penduduk Menurut Jenis Kelamin Tahun 2009- 29

	Halaman
	2019
Tabel 3.2.	Jumlah Penduduk Menurut Jenis Kelamin dan Sex Rasio Dirinci Per Desa Tahun 2019 30
Tabel 3.3.	Jumlah Penduduk, Rumah Tangga, dan Rata - rata Anggota Rumah Tangga Menurut Desa Tahun 2019 31
Tabel 3.4.	Luas Wilayah, Jumlah Penduduk, dan Kepadatan Penduduk Menurut Desa Tahun 2019 32
Tabel 3.5.	Laju Pertumbuhan Penduduk Menurut Desa Tahun 2018 - 2019 33
Tabel 3.6.	Jumlah Penduduk Menurut Kelompok Umur dan Jenis Kelamin Tahun 2017 34
Tabel 3.7.	Jumlah Penduduk Menurut Kelompok Umur dan Jenis Kelamin Tahun 2018 35
Tabel 3.8.	Jumlah Penduduk Menurut Kelompok Umur dan Jenis Kelamin Tahun 2019 36
Tabel 3.9.	Banyaknya Akseptor KB Aktif Menurut Desa dan Jenis Kontrasepsi Tahun 2019 37
Tabel 3.10.	Banyaknya Pemeluk Agama Menurut Desa Tahun 2019 40
Tabel 3.11.	Banyaknya Tempat Ibadah Menurut Desa Tahun 2019 42
Tabel 3.12.	Banyaknya Calon Jamaah Haji Menurut Desa Tahun 2017- 2019 43
Tabel 3.13.	Banyaknya Nikah, Talak, Cerai, dan Rujuk Menurut Desa Tahun 2019 44
BAB IV. SOSIAL	
Tabel 4.1.	Rasio Murid – Sekolah dan Rasio Murid - Guru Taman Kanak-Kanak (TK) Menurut Desa Tahun 2019 48
Tabel 4.2.	Rasio Murid – Sekolah dan Rasio Murid - Guru Sekolah Dasar Negeri (SDN) Menurut Desa Tahun 2019 49
Tabel 4.3.	Rasio Murid – Sekolah dan Rasio Murid - Guru Sekolah Dasar (SD) Swasta Menurut Desa Tahun 2019 50
Tabel 4.4.	Rasio Murid – Sekolah dan Rasio Murid - Guru Madrasah Ibtidaiyah (MI) Menurut Desa Tahun 2019 51

		Halaman
Tabel 4.5.	Rasio Murid – Sekolah dan Rasio Murid - Guru Sekolah Menengah Pertama Negeri Menurut Desa Tahun 2019	52
Tabel 4.6.	Rasio Murid – Sekolah dan Rasio Murid - Guru Sekolah Menengah Pertama Swasta Menurut Desa Tahun 2019	53
Tabel 4.7.	Rasio Murid – Sekolah dan Rasio Murid - Guru Madrasah Tsanawiyah (MTS) Menurut Desa Tahun 2019	54
Tabel 4.8.	Rasio Murid – Sekolah dan Rasio Murid - Guru Sekolah Menengah Atas Negeri(SMAN) Menurut Desa Tahun 2019	55
Tabel 4.9.	Rasio Murid – Sekolah dan Rasio Murid - Guru Sekolah Menengah Atas (SMA) Swasta Menurut Desa Tahun 2019	56
Tabel 4.10.	Rasio Murid – Sekolah dan Rasio Murid - Guru Sekolah Menengah Kejuruan Negeri (SMKN) Menurut Desa Tahun 2019	57
Tabel 4.11.	Rasio Murid – Sekolah dan Rasio Murid - Guru Sekolah Menengah Kejuruan (SMK) Swasta Menurut Desa Tahun 2019	58
Tabel 4.12.	Rasio Murid – Sekolah dan Rasio Murid - Guru Madrasah Aliyah (MA) Menurut Desa Tahun 2019	59
Tabel 4.13.	Banyaknya Sekolah Dasar (SD) Menurut Desa Di Kecamatan Kaliwungu Selatan, 2019	60
Tabel 4.14.	Banyaknya Madrasah Ibtidaiyah (MI) Menurut Desa Di Kecamatan Kaliwungu Selatan, 2019	61
Tabel 4.15.	Banyaknya Sekolah Menengah Pertama (SMP) Menurut Desa Di Kecamatan Kaliwungu Selatan, 2019	62
Tabel 4.16.	Banyaknya Sekolah Madrasah Tsanawiyah (MTs) Menurut Desa Di Kecamatan Kaliwungu Selatan, 2019	63
Tabel 4.17.	Banyaknya Sekolah Menengah Atas (SMA) Menurut Desa Di Kecamatan Kaliwungu Selatan, 2019	64
Tabel 4.18.	Banyaknya Sekolah Madrasah Aliyah (MA) Menurut Desa Di Kecamatan Kaliwungu Selatan, 2019	65
Tabel 4.19.	Banyaknya Sekolah Menengah Kejuruan (SMK) Menurut Desa Di Kecamatan Kaliwungu Selatan, 2019	66

	Halaman	
Tabel 4.20.	Banyaknya Akademi/Perguruan Tinggi Menurut Desa Di Kecamatan Kaliwungu Selatan, 2019	67
Tabel 4.21.	Kemudahan Untuk Mencapai Sarana Pendidikan Terdekat Bagi Desa Yang Tidak Ada Sarana Pendidikan Menurut Desa dan Jenjang Pendidikan Di Kecamatan Kaliwungu Selatan, 2019	68
Tabel 4.22.	Banyaknya Tenaga Kesehatan Menurut Desa Tahun 2019	70
Tabel 4.23.	Banyaknya Fasilitas Kesehatan Menurut Desa Tahun 2019	71
Tabel 4.24.	Banyaknya Sarana Kesehatan Menurut Desa dan Jenis Sarana Kesehatan Di Kecamatan Kaliwungu Selatan, 2019	74
Tabel 4.25.	Kemudahan Mencapai Sarana Kesehatan Terdekat Bagi Desa Yang Tidak Ada Sarana Kesehatan Menurut Desa dan Jenis Sarana Kesehatan di Kecamatan Kaliwungu Selatan, 2019	76
Tabel 4.26.	Banyaknya Keluarga Menurut Desa dan Jenis Tahapan Tahun 2019	78
Tabel 4.27.	Banyaknya Penderita Cacat Menurut Desa dan Jenis Cacat Tahun 2019	79
Tabel 4.28.	Banyaknya Penyandang Sosial Menurut Desa dan Jenis Penyandang Sosial Tahun 2019	81
Tabel 4.29.	Banyaknya Lapangan Olahraga Menurut Desa Tahun 2019	85
Tabel 4.30.	Jumlah Bantuan Program Keluarga Harapan (PKH) Tahap I Menurut Desa Tahun 2019	86
Tabel 4.31.	Jumlah Bantuan Program Keluarga Harapan (PKH) Tahap II Menurut Desa Tahun 2019	88
Tabel 4.32.	Jumlah Bantuan Program Keluarga Harapan (PKH) Tahap III Menurut Desa Tahun 2019	90
Tabel 4.33.	Jumlah Bantuan Program Keluarga Harapan (PKH) Tahap IV Menurut Desa Tahun 2019	92
Tabel 4.34.	Banyaknya Rumah Tangga Sasaran Hasil Pendataan	94
Tabel 4.35.	Jumlah Penerima Program Raskin Tahun 2017 - 2019	95

	Halaman	
Tabel 4.36.	Banyaknya Keluarga Menurut Desa dan Jenis Pengguna Listrik Di Kecamatan Kaliwungu Selatan, 2019	96
Tabel 4.37.	Banyaknya Penderita Gizi Buruk Menurut Desa Di Kecamatan Kaliwungu Selatan, 2017 dan 2018	97
Tabel 4.38.	Banyaknya Kejadian Bencana Alam Menurut Desa dan Jenis Bencana Alam di Kecamatan Kaliwungu Selatan, 2018	98
Tabel 4.39.	Banyaknya Korban Jiwa Akibat Bencana Alam Menurut Desa dan Jenis Bencana Alam Di Kecamatan Kaliwungu Selatan, 2018	101
Tabel 4.40.	Keberadaan Fasilitas/Upaya Antisipasi/Mitigasi Bencana Alam Menurut Desa Di Kecamatan Kaliwungu Selatan, 2019	104
Tabel 4.41.	Jumlah Menara dan Operator Layanan Komunikasi Telepon Seluler Serta Kondisi Sinyal Telepon Seluler Menurut Desa di Kecamatan Kaliwungu Selatan, 2019	106
Tabel 4.42.	Sarana Transportasi Antar Desa Menurut Desa Di Kecamatan Kaliwungu Selatan, 2019	107
Tabel 4.43.	Kondisi Jalan Darat Antar Desa Menurut Desa Di Kecamatan Kaliwungu Selatan, 2019	108
Tabel 4.44.	Keberadaan Kantor Pos/Pos Pembantu/Rumah Pos dan Perusahaan/Agen Jasa Expedisi Swasta Menurut Desa Di Kecamatan Kaliwungu Selatan, 2019	109
Tabel 4.45.	Banyaknya Desa Menurut Keberadaan Penerangan Jalan Utama Desa Di Kecamatan Kaliwungu Selatan, 2014, 2018 dan 2019	110
Tabel 4.46.	Banyaknya Desa Menurut Jenis Bahan Bakar untuk Memasak Yang Digunakan Oleh Sebagian Besar Keluarga Di Kecamatan Kaliwungu Selatan, 2014, 2018 dan 2019	111
Tabel 4.47.	Banyaknya Desa Menurut Sumber Air Minum Sebagian Besar Keluarga Di Kecamatan Kaliwungu Selatan 2014, 2018 dan 2019	112
Tabel 4.48.	Banyaknya Desa Menurut Penggunaan Fasilitas Buang Air Besar Sebagian Besar Keluarga Di Kecamatan Kaliwungu Selatan, 2014, 2018 dan 2019	113

	Halaman
Tabel 4.49. Banyaknya Desa Yang Memiliki Kelompok Kegiatan Olahraga Menurut Jenis Olahraga dan Ketersediaan Fasilitas/Lapangan Olahraga di Kecamatan Kaliwungu Selatan, 2019	114
 BAB V. PERTANIAN	
Tabel 5.1. Jumlah Rumah Tangga Usaha Pertanian Menurut Subsektor, ST2013	118
Tabel 5.2. Jumlah Rumah Tangga Usaha Tanaman Padi dan Palawija; Tanaman, ST2013	120
Tabel 5.3. Luas Panen dan Produksi Padi Sawah dan Padi Ladang M Tahun 2019	121
Tabel 5.4. Luas Panen dan Produksi Tanaman Padi dan Palawija Me Tahun 2019	122
Tabel 5.5. Luas Panen dan Produksi Tanaman Hortikultura Semusim Komoditas Tahun 2019	126
Tabel 5.6. Produksi Tanaman Hortikultura Tahunan Menurut Komo Tahun 2019	127
Tabel 5.7. Luas Areal dan Produksi Tanaman Perkebunan Menurut Tahun 2019	128
Tabel 5.8. Produksi dan Nilai Produksi Perikanan Menurut Komodit	129
Tabel 5.9. Banyaknya Unggas Menurut Desa Tahun 2019	130
Tabel 5.10. Banyaknya Ternak Menurut Desa dan Jenis Ternak Tahun	132
Tabel 5.11. Banyaknya Embung Desa Menurut Desa di Kecamatan K: 2018 dan 2019	134
 BAB VI. KEUANGAN	
Tabel 6.1. Banyaknya Bank Menurut Desa Tahun 2019	138
Tabel 6.2. Banyaknya Lembaga Keuangan Bukan Bank Menurut Desa Tahun 2019	139
Tabel 6.3. Banyaknya Pasar Menurut Desa Tahun 2019	140
Tabel 6.4. Jumlah Dana Desa Yang Bersumber Dari APBN Dirinci Per Desa Tahun Anggaran 2019 Desa Tahun 2019	141

Tabel 6.5.	Banyaknya Sarana dan Prasarana Ekonomi Menurut Desa dan Jenisnya di Kecamatan Kaliwungu Selatan, 2019	142
Tabel 6.6	Banyaknya Sarana Lembaga Keuangan Yang Beroperasi Menurut Desa dan Jenisnya di Kecamatan Kaliwungu Selatan, 2019	145
Tabel 6.7	Banyaknya Koperasi yang Masih Aktif Menurut Desa dan Jenisnya di Kecamatan Kaliwungu Selatan, 2019	146

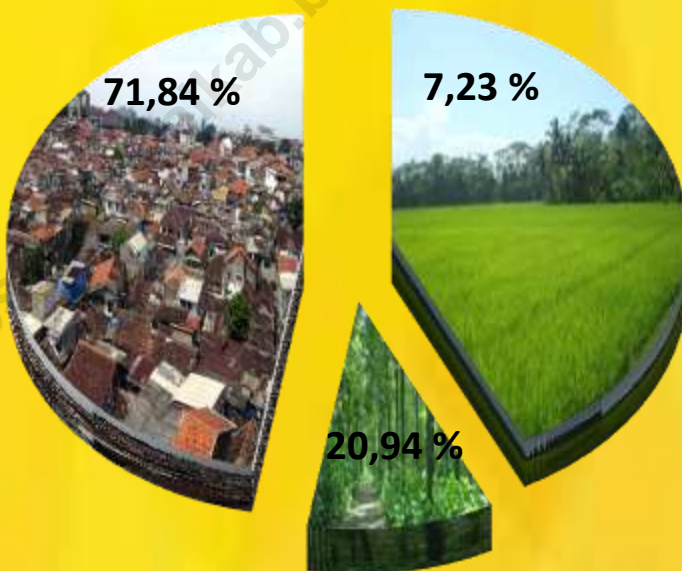
DAFTAR GRAFIK

Grafik 1.	Perbandingan Luas Wilayah Kecamatan Kaliwungu Selatan Menurut Jenis Penggunaan Tahun 2019	
Grafik 2.	Banyaknya Perangkat Desa Tahun 2019	26
Grafik 3.	Penduduk Kecamatan Kaliwungu Selatan Menurut Kelompok Umur dan Jenis Kelamin Tahun 2019	45
Grafik 4.	Perbandingan Jumlah Murid di Kecamatan Kaliwungu Selatan, 2019	115
Grafik 5.	Jumlah Ternak Menurut Jenisnya Tahun 2019	135
Grafik 6.	Jumlah Dana Desa Menurut Desa Tahun 2019 (Ribu Rupiah)	147

1

Geografis

Luas Wilayah Kecamatan Kaliwungu Selatan Menurut Jenis Penggunaan Tahun 2019



■ Lahan Sawah ■ Lahan Bukan Sawah ■ Lahan Bukan Pertanian

BAB I. GEOGRAFIS

Kecamatan Kaliwungu Selatan merupakan satu dari 20 kecamatan di Kabupaten Kendal Propinsi Jawa Tengah, dengan wilayah sebelah Utara berbatasan dengan Kecamatan Kaliwungu, sebelah Selatan berbatasan dengan Kecamatan Singorojo, sebelah Barat berbatasan dengan Kecamatan Brangsong dan sebelah Timur berbatasan dengan Kota Semarang, dengan ketinggian tanah antara ± 12 meter di atas permukaan laut.

Luas wilayah Kecamatan Kaliwungu Selatan mencapai 65,19 Km² dengan sebagian besar wilayahnya digunakan sebagai lahan bukan pertanian yang berupa rumah/bangunan, hutan negara, rawa-rawa dan lainnya yaitu mencapai 48,38 Km² (74,2%), selebihnya untuk lahan sawah sebesar 5,47 Km² (8,4%) dan lahan pertanian bukan sawah sebesar 11,34 Km² (17,4%).

Apabila dilihat menurut luas wilayah desa, desa terluas di Kecamatan Kaliwungu Selatan adalah Desa Darupono dengan luas wilayah sebesar 20,22 Km² (31,02 persen dari luas wilayah Kec. Kaliwungu Selatan), sementara desa dengan luas terkecil adalah Desa Protomulyo dengan luas hanya sebesar 2,25 Km² (3,45 persen dari luas wilayah Kecamatan Kaliwungu Selatan). Menurut jarak kantor desa ke ibu kota Kecamatan Kaliwungu Selatan, Desa Sidomakmur merupakan desa terjauh dengan jarak mencapai 15 Km sedangkan desa terdekat adalah Desa Magelung yang merupakan desa tempat ibukota Kecamatan Kaliwungu Selatan.

Tabel 1.1. Letak Geografis Wilayah Kecamatan Kaliwungu Selatan

Letak dan Luas	Uraian
(1)	(2)
1. Letak	1 ⁰ 08' 00" LS - 1 ⁰ 20' 00" LS 109 ⁰ 52' 24" BT - 110 ⁰ 09' 48" BT
2. Luas	65,19 Km ²
3. Letak Di Atas Permukaan Laut	12 meter dpl
4. Batas Wilayah	
Sebelah Utara	: Kecamatan Kaliwungu
Sebelah Selatan	: Kecamatan Singorojo
Sebelah Timur	: Kota Semarang
Sebelah Barat	: Kecamatan Brangsong

Sumber data: Kantor Kecamatan Kaliwungu Selatan

Tabel 1.2. Luas Wilayah Menurut Desa Tahun 2019

Desa/Kelurahan	Luas Wilayah (Km²)	Persentase (%)
(1)	(2)	(3)
01. Kedungsuren	9.35	14.34
02. Jerukgiling	5.23	8.02
03. Darupono	20.22	31.02
04. Protomulyo	2.25	3.45
05. Magelung	8.00	12.27
06. Plantaran	2.71	4.16
07. Sukomulyo	2.78	4.26
08. Sidomakmur	14.65	22.48
Jumlah	65.19	100.00

Sumber data: Kantor Kecamatan Kaliwungu Selatan

Tabel 1.3. Jarak Kantor Desa ke Ibu Kota Kecamatan Kaliwungu Selatan Tahun 2019

Desa/Kelurahan	Jarak (Km)
(1)	(2)
01. Kedungsuren	6.00
02. Jerukgiling	10.00
03. Darupono	3.50
04. Protomulyo	1.10
05. Magelung	0.20
06. Plantaran	2.00
07. Sukomulyo	3.00
08. Sidomakmur	15.00

Sumber data: Kantor Kecamatan Kaliwungu Selatan

Tabel 1.4. Luas Wilayah Kecamatan Kaliwungu Selatan Menurut Jenis Penggunaan Tahun 2019

Jenis Penggunaan	Luas (Km ²)	Persentase (%)
(1)	(2)	(3)
1. Lahan Sawah	5.47	8.40
2. Lahan Pertanian Bukan Sawah	48.33	74.14
3. Lahan Bukan Pertanian	11.39	17.46
Jumlah	65.19	100.00

Sumber data: Statistik Kecamatan Kaliwungu Selatan

Tabel 1.5. Luas Lahan Sawah Menurut Desa dan Jenis Pengairannya (Hektar) Tahun 2019

Desa/Kelurahan	Lahan Sawah Irigasi				
	Irigasi Teknis	Irigasi Setengah Teknis	Irigasi Sederhana	Irigasi Desa	
(1)	(2)	(3)	(4)	(5)	
01. Kedungsuren	0.00	20.41	48.77	0.00	
02. Jerukgiling	0.00	25.01	0.00	0.00	
03. Darupono	0.00	0.00	25.00	0.00	
04. Protomulyo	0.00	21.00	0.00	0.00	
05. Magelung	0.00	0.00	0.00	0.00	
06. Plantaran	0.00	68.00	0.00	0.00	
07. Sukomulyo	0.00	124.50	0.00	0.00	
08. Sidomakmur	0.00	63.00	14.00	0.00	
Jumlah	2019	0.00	321.92	87.77	0.00
	2018	0.00	321.92	87.77	0.00
	2017	0.00	321.92	87.77	0.00

Sumber data: Statistik Kecamatan Kaliwungu Selatan

Tabel 1.5. Lanjutan

(Ha)

Desa/Kelurahan	Lahan Sawah Non Irigasi			
	Tadah Hujan	Rawa Pasang Surut	Rawa Lebak	
(1)	(6)	(7)	(8)	
01. Kedungsuren	61.42	0.00	0.00	
02. Jerukgiling	6.01	0.00	0.00	
03. Darupono	0.00	0.00	0.00	
04. Protomulyo	0.00	0.00	0.00	
05. Magelung	0.00	0.00	0.00	
06. Plantaran	0.00	0.00	0.00	
07. Sukomulyo	0.00	0.00	0.00	
08. Sidomakmur	70.32	0.00	0.00	
Jumlah	2019	137.75	0.00	0.00
	2018	137.75	0.00	0.00
	2017	137.75	0.00	0.00

Sumber data: Statistik Kecamatan Kaliwungu Selatan

Tabel 1.6. Luas Lahan Bukan Sawah Menurut Desa dan Jenisnya (Hektar) Tahun 201

Desa/Kelurahan	Lahan Pertanian Bukan Sawah			
	Tegal/Kebun	Ladang/Huma	Perkebunan	
(1)	(2)	(3)	(4)	
01. Kedungsuren	39.84	0.00	0.00	
02. Jerukgiling	18.92	0.00	0.00	
03. Darupono	248.50	0.00	0.00	
04. Protomulyo	120.76	0.00	0.00	
05. Magelung	558.30	0.00	0.00	
06. Plantaran	24.91	0.00	0.00	
07. Sukomulyo	43.53	0.00	0.00	
08. Sidomakmur	156.62	0.00	0.00	
Jumlah	2019	1,211.38	0.00	0.00
	2018	1,211.38	0.00	0.00
	2017	1,211.38	0.00	0.00

Sumber data: Statistik Kecamatan Kaliwungu Selatan

Tabel 1.6. Lanjutan

(Ha)

Desa/Kelurahan	Lahan Pertanian Bukan Sawah			
	Hutan Rakyat	Padang Pengembalaan	Hutan Negara	
(1)	(5)	(6)	(7)	
01. Kedungsuren	0.00	0.00	506.00	
02. Jerukgiling	0.00	0.00	400.00	
03. Darupono	0.00	0.00	1,649.00	
04. Protomulyo	0.00	0.00	0.00	
05. Magelung	0.00	0.00	32.00	
06. Plantaran	0.00	0.00	0.00	
07. Sukomulyo	0.00	0.00	0.00	
08. Sidomakmur	0.00	0.00	1,035.00	
Jumlah	2019	0.00	0.00	3,622.00
	2018	0.00	0.00	3,622.00
	2017	0.00	0.00	3,699.00

Sumber data: Statistik Kecamatan Kaliwungu Selatan

Tabel 1.6. Lanjutan

(Ha)

Desa/Kelurahan	Lahan Pertanian Bukan Sawah			
	Sementara Tidak Diusahakan	Kolam/ Tebat/ Empang	Lainnya	
(1)	(8)	(9)	(10)	
01. Kedungsuren	0.00	0.00	0.00	
02. Jerukgiling	0.00	0.00	0.00	
03. Darupono	0.00	0.00	0.00	
04. Protomulyo	0.00	0.00	0.00	
05. Magelung	0.00	0.00	0.00	
06. Plantaran	0.00	0.00	0.00	
07. Sukomulyo	0.00	0.00	0.00	
08. Sidomakmur	0.00	0.00	0.00	
Jumlah	2019	0.00	0.00	0.00
	2018	0.00	0.00	0.00
	2017	0.00	0.00	0.00

Sumber data: Statistik Kecamatan Kaliwungu Selatan

Tabel 1.7. Luas Lahan Bukan Pertanian Menurut Desa dan Jenisnya (Hektar) Tahun 2019

Desa/Kelurahan		Lahan Bukan Pertanian		
		Rumah, Bangunan	Rawa-Rawa	Lainnya
(1)		(2)	(3)	(4)
01.	Kedungsuren	96.00	0.00	162.56
02.	Jerukgiling	9.32	0.00	63.74
03.	Darupono	14.75	0.00	84.75
04.	Protomulyo	42.44	0.00	40.80
05.	Magelung	64.09	0.00	145.61
06.	Plantaran	137.30	0.00	40.79
07.	Sukomulyo	54.68	0.00	55.29
08.	Sidomakmur	59.36	0.00	67.06
Jumlah	2019	477.94	0.00	660.60
	2018	477.94	0.00	660.60
	2017	477.94	0.00	589.77

Sumber data: Statistik Kecamatan Kaliwungu Selatan

Tabel 1.8. Banyaknya Hari Hujan Menurut Bulan Tahun 2017 - 2019

(Hari)

Bulan	2017	2018	2019
(1)	(2)	(3)	(4)
01. Januari	16	18	17
02. Pebruari	18	19	14
03. Maret	8	10	10
04. April	8	10	8
05. Mei	4	5	4
06. Juni	6	5	0
07. Juli	2	0	2
08. Agustus	1	0	0
09. September	4	2	0
10. Oktober	14	0	0
11. November	16	6	2
12. Desember	12	10	8
Kecamatan Kaliwungu Selatan	9	7	5

Sumber data: Pengairan Ranting Kecamatan Kaliwungu Selatan

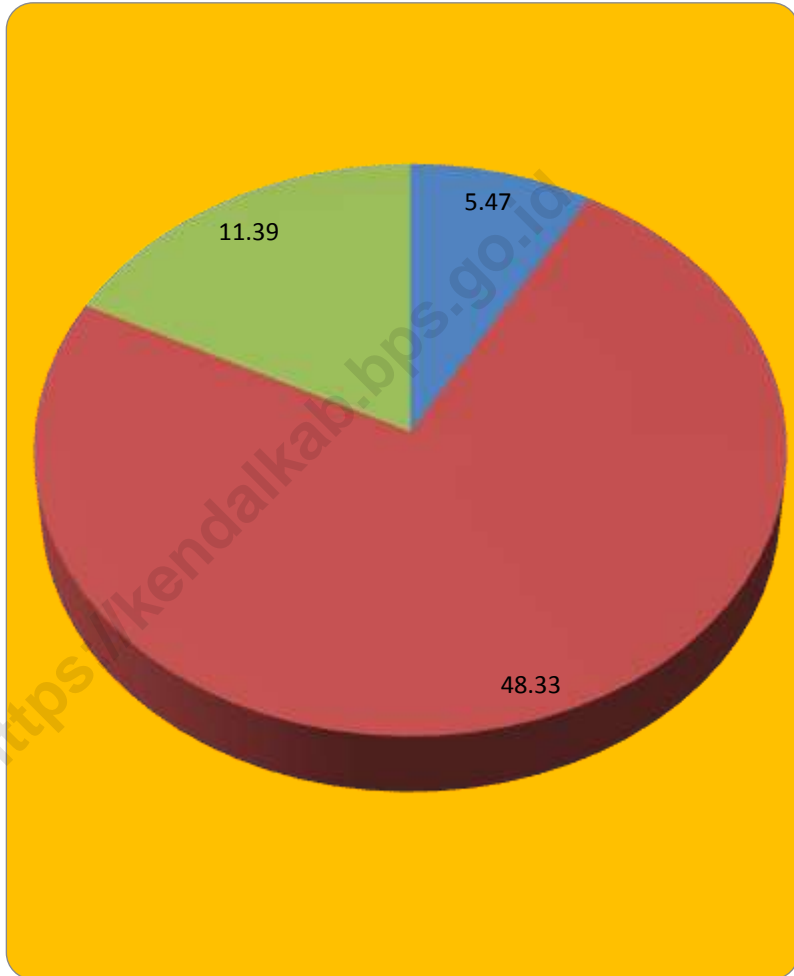
Tabel 1.9. Banyaknya Curah Hujan Menurut Bulan Tahun 2017 - 2019

(mm)

Bulan	2017	2018	2019
(1)	(2)	(3)	(4)
01. Januari	333	293	390
02. Pebruari	407	580	286
03. Maret	158	158	169
04. April	134	218	185
05. Mei	57	60	119
06. Juni	166	34	0
07. Juli	76	0	1
08. Agustus	7	0	0
09. September	77	6	0
10. Oktober	423	0	0
11. November	356	57	28
12. Desember	300	161	223
Kecamatan Kaliwungu Selatan	208	131	117

Sumber data: Pengairan Ranting Kecamatan Kaliwungu Selatan

Grafik 1. Perbandingan Luas Wilayah Kecamatan Kaliwungu Selatan Menurut Jenis Penggunaan Tahun 2019



2

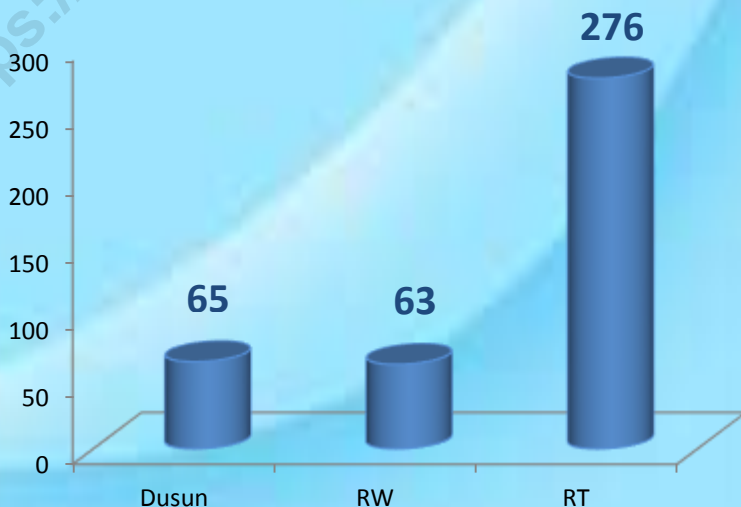
Pemerintahan

Perangkat Desa di Kecamatan Kaliwungu Selatan
Tahun 2019

85
Orang



Banyaknya Dusun, Rukun Warga dan Rukun Tetangga
di Kecamatan Kaliwungu Selatan Tahun 2019



BAB II. PEMERINTAHAN

Secara administrasi, Kecamatan Kaliwungu Selatan terbagi menjadi 8 (delapan) desa dengan jumlah dusun/dukuh sebanyak 65 dusun. Jumlah Rukun Warga sebanyak 63 RW dan jumlah Rukun Tetangga sebanyak 276 RT.

Jumlah aparat pemerintah desa di wilayah Kecamatan Kaliwungu Selatan pada tahun 2019 tercatat mencapai 85 orang yang terdiri dari 8 kepala desa, 8 sekdes, 8 kaur umum, 8 kaur keuangan, 5 kaur perencanaan, 8 kasi pemerintahan, 7 kasi pelayanan, 6 kasi kesejahteraan, 27 kepala dusun.

Banyaknya Surat Pemberitahuan Pajak Terutang (SPPT) tahun 2019 sebanyak 24.408 lembar, mengalami peningkatan sebesar 0,39 persen dibanding tahun 2018 yang berjumlah 24.312 lembar. Sementara itu, jumlah pendapatan Pajak Bumi dan Bangunan (PBB) tahun 2019 dari 8 desa sebanyak Rp. 557.652.680. Pendapatan pajak tersebut berasal dari sekitar 73,42 persen wajib pajak dengan total target penerimaan pajak sebesar Rp. 759.552.292. Realisasi pajak tersebut meningkat dibandingkan dengan penerimaan tahun lalu yang hanya mencapai 68,93 persen.

Pada tahun 2019, hanya terdapat 2 desa dengan realisasi pajak mencapai 100 persen yaitu Desa Jerukgiling dan Sidomakmur. Sementara Desa Kedungsuren merupakan desa dengan realisasi pajak terbesar selanjutnya yaitu 87,88 persen. Desa dengan realisasi pajak terendah di Kecamatan Kaliwungu Selatan yaitu Desa Plantaran dengan realisasi pajak hanya sebesar 49,65 persen.

Tabel 2.1. Banyaknya Dusun/Dukuh, Rukun Warga (RW), dan Rukun Tetangga (RT) Menurut Desa Tahun 2019

Desa/Kelurahan	Dusun/ Dukuh	Rukun Warga (RW)	Rukun Tetangga (RT)	
(1)	(2)	(3)	(4)	
01. Kedungsuren	3	6	29	
02. Jerukgiling	1	1	4	
03. Darupono	2	6	14	
04. Protomulyo	12	12	76	
05. Magelung	20	13	54	
06. Plantaran	18	15	52	
07. Sukomulyo	5	5	29	
08. Sidomakmur	4	5	18	
Jumlah	2019	65	63	276
	2018	65	63	276
	2017	60	60	257

Sumber data: Kantor Kecamatan Kaliwungu Selatan

Tabel 2.2. Banyaknya Balai Desa dan Kantor Desa Tahun 2019

Desa/Kelurahan		Balai Desa	Kantor Desa
(1)		(2)	(3)
01.	Kedungsuren	1	1
02.	Jerukgiling	1	1
03.	Darupono	1	1
04.	Protomulyo	1	1
05.	Magelung	1	1
06.	Plantaran	1	1
07.	Sukomulyo	1	1
08.	Sidomakmur	1	1
Jumlah	2019	8	8
	2018	8	8
	2017	8	8

Sumber data: Kantor Kecamatan Kaliwungu Selatan

Tabel 2.3. Banyaknya Perangkat Desa Menurut Desa Tahun 2019

Desa/Kelurahan		Kepala Desa	Sekretaris Desa	Kaur Umum dan TU
(1)		(2)	(3)	(4)
01.	Kedungsuren	1	1	1
02.	Jerukgiling	1	1	1
03.	Darupono	1	1	1
04.	Protomulyo	1	1	1
05.	Magelung	1	1	1
06.	Plantaran	1	1	1
07.	Sukomulyo	1	1	1
08.	Sidomakmur	1	1	1
Jumlah	2019	8	8	8
	2018	7	4	7
	2017	8	7	8

Sumber data: Kantor Kecamatan Kaliwungu Selatan

Tabel 2.3. Lanjutan

Desa/Kelurahan		Kaur Keuangan	Kaur Perencanaan	Kasi Pemerintahan
(1)		(5)	(6)	(7)
01.	Kedungsuren	1	1	1
02.	Jerukgiling	1	0	1
03.	Darupono	1	0	1
04.	Protomulyo	1	1	1
05.	Magelung	1	1	1
06.	Plantaran	1	1	1
07.	Sukomulyo	1	1	1
08.	Sidomakmur	1	0	1
Jumlah	2019	8	5	8
	2018	6	4	5
	2017	6	5	7

Sumber data: Kantor Kecamatan Kaliwungu Selatan

Tabel 2.3. Lanjutan

Desa/Kelurahan		Kasi Pelayanan	Kasi Kesejahteraan
(1)		(8)	(9)
01.	Kedungsuren	1	1
02.	Jerukgiling	1	0
03.	Darupono	1	0
04.	Protomulyo	1	1
05.	Magelung	1	1
06.	Plantaran	1	1
07.	Sukomulyo	1	1
08.	Sidomakmur	0	1
Jumlah	2019	7	6
	2018	3	0
	2017	3	0

Sumber data: Kantor Kecamatan Kaliwungu Selatan

Tabel 2.3. Lanjutan

Desa/Kelurahan		Kepala Dusun (Kadus)	Jumlah
(1)		(11)	(13)
01.	Kedungsuren	3	11
02.	Jerukgiling	1	7
03.	Darupono	2	8
04.	Protomulyo	5	13
05.	Magelung	2	10
06.	Plantaran	5	13
07.	Sukomulyo	5	13
08.	Sidomakmur	4	10
Jumlah	2019	27	85
	2018	26	62
	2017	27	71

Sumber data: Kantor Kecamatan Kaliwungu Selatan

Tabel 2.4. Banyaknya Surat Pemberitahuan Pajak Terutang (SPPT) Menurut Desa Tahun 2017 - 2019

Desa/Kelurahan	2017	2018	2019
(1)	(2)	(3)	(4)
01. Kedungsuren	3,570	3,645	3657
02. Jerukgiling	514	514	514
03. Darupono	1,670	1,666	1676
04. Protomulyo	4,274	3,991	3898
05. Magelung	4,812	5,712	5736
06. Plantaran	3,927	4,008	4101
07. Sukomulyo	2,758	2,783	2832
08. Sidomakmur	1,973	1,993	1994
Jumlah	23,498	24,312	24,408

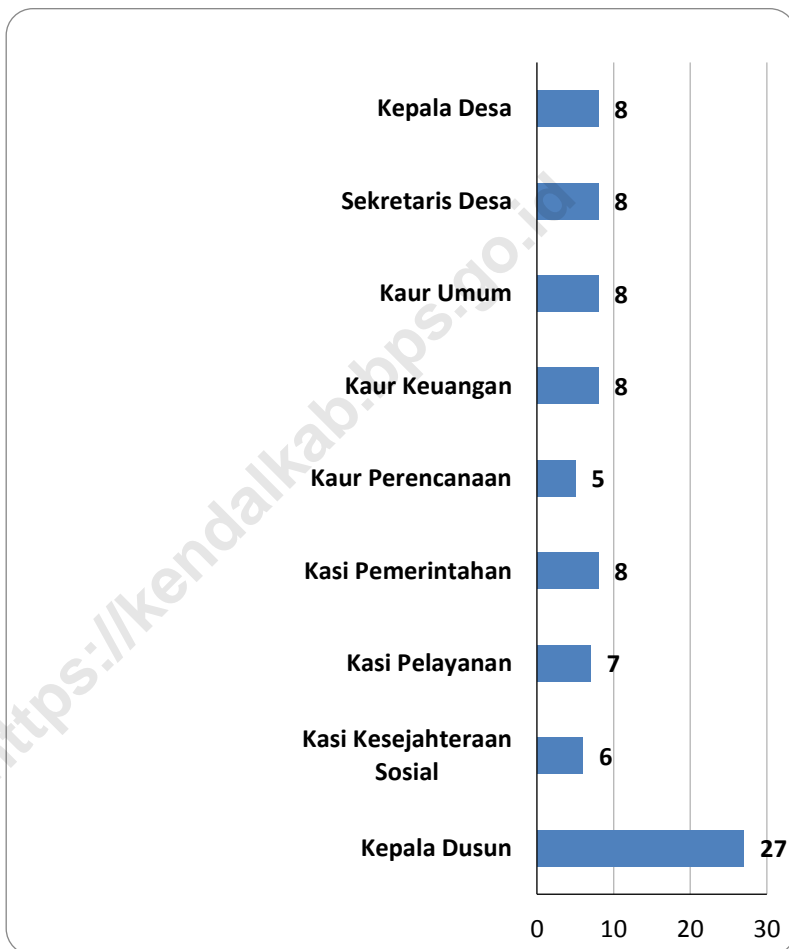
Sumber data: BAKEUDA Kabupaten Kendal

Tabel 2.5. Pemasukan Pajak Bumi dan Bangunan (PBB) Menurut Desa Tahun 2019

Desa/Kelurahan	Target (Rp. 000,-)	Pemasukan PBB (Rp. 000,-)	Persentase PBB (%)	
(1)	(2)	(3)	(4)	
01. Kedungsuren	80,053,147	70,352,980	87.88	
02. Jerukgiling	13,036,214	13,036,214	100.00	
03. Darupono	60,311,885	45,331,671	75.16	
04. Protomulyo	115,719,394	90,283,993	78.02	
05. Magelung	166,834,516	131,161,072	78.62	
06. Plantaran	135,749,006	67,404,938	49.65	
07. Sukomulyo	150,066,378	102,300,060	68.17	
08. Sidomakmur	37,781,752	37,781,752	100.00	
Jumlah	2019	759,552,292.000	557,652,680.000	73.42
	2018	733,073,928.000	505,315,627.000	68.93
	2017	579,000.064	424,398.993	73.30

Sumber data: BAKEUDA Kabupaten Kendal

Grafik 2. Banyaknya Perangkat Desa Tahun 2019





Penduduk

**Jumlah Penduduk
di Kecamatan Kaliwungu Selatan Tahun 2019**

**48.779
 Jiwa**



24.648



24.131

BAB III. KEPENDUDUKAN

Jumlah penduduk Kecamatan Kaliwungu Selatan tahun 2019 sebanyak 48.779 jiwa, terdiri dari laki-laki sebanyak 24.648 jiwa (50,53%) dan perempuan sebanyak 24.131 jiwa (49,47%). Jumlah penduduk terbesar berada di desa Protomulyo yakni sebanyak 12.050 jiwa (24,7%), dan penduduk dengan jumlah paling sedikit di Kecamatan Kaliwungu Selatan yakni berada di desa Jerukgiling sebesar 585 jiwa (1,2%) dari total jumlah penduduk Kecamatan Kaliwungu Selatan tahun 2019.

Kepadatan penduduk Kecamatan Kaliwungu Selatan tahun 2019 mencapai 748 jiwa/km². Desa terpadat adalah Desa Protomulyo dengan kepadatan penduduk sebesar 5.356 jiwa/km², sedangkan kepadatan penduduk terkecil adalah Desa Jerukgiling dengan kepadatannya 112 jiwa/km². Rata-rata jumlah anggota rumah tangga di Kecamatan Kaliwungu Selatan sebesar 4,02 ataupun 4 orang per rumah tangganya, dengan total jumlah rumah tangga pada tahun 2019 di Kecamatan Kaliwungu Selatan sebesar 12.136 rumah tangga. Jumlah penduduk menurut kelompok umur terbanyak berada pada strata umur 25-29 tahun dengan jumlah penduduk sebanyak 4.086 jiwa. Sedangkan jumlah penduduk terkecil berada pada strata kelompok umur 70-74 yakni sebanyak 761 jiwa.

Penduduk Kecamatan Kaliwungu Selatan sebagian besar beragama Islam yaitu sebanyak 48.296 orang (99,01%), sisanya 483 orang (0,99%) beragama Kristen Protestan, Katholik, Budha dan Hindu. Dengan tempat ibadah sebanyak 196 buah, terdiri dari masjid sebanyak 32 unit, musholla sebanyak 163 unit, dan gereja sebanyak 1 unit.

Tabel 3.1. Jumlah Penduduk Menurut Jenis Kelamin Tahun 2009 - 2019

Tahun	Laki-Laki	Perempuan	Jumlah
(1)	(2)	(3)	(4)
2008	23,306	24,577	
2009	23,427	24,684	48,111
2010	22,680	23,392	46,072
2011	22,803	23,484	46,287
2012	22,074	21,603	43,677
2013	22,465	21,799	44,264
2014	22,972	22,440	45,412
2015	22,556	21,826	44,382
2016	23,803	23,156	46,959
2017	24,278	23,400	47,678
2018	23,882	23,467	47,349
2019	24,648	24,131	48,779

Keterangan: Data tahun 2009-2011 sumber data Statistik Kecamatan Kaliwungu Selatan dan 2012-2018 data dari Dinas Kependudukan dan Catatan Sipil Kabupaten Kendal

Tabel 3.2. Jumlah Penduduk Menurut Jenis Kelamin dan Sex Rasio Dirinci Per Desa Tahun 2019

Desa/Kelurahan	Laki-Laki	Perempuan	Jumlah	Sex Rasio
(1)	(2)	(3)	(4)	(5)
01. Kedungsuren	2,722	2,754	5,476	98.84
02. Jerukgiling	314	271	585	115.87
03. Darupono	1,168	1,185	2,353	98.57
04. Protomulyo	6,092	5,958	12,050	102.25
05. Magelung	4,508	4,335	8,843	103.99
06. Plantaran	5,326	5,282	10,608	100.83
07. Sukomulyo	2,927	2,814	5,741	104.02
08. Sidomakmur	1,591	1,532	3,123	103.85
Jumlah	2019 24,648	24,131	48,779	102.14
	2018 23,882	23,467	47,349	101.77
	2017 24,278	23,400	47,678	103.75

Sumber data: Dinas Kependudukan dan Catatan Sipil Kabupaten Kendal

Tabel 3.3.

Jumlah Penduduk, Rumah Tangga, dan Rata - Rata Anggota Rumah Tangga Menurut Desa Tahun 2019

Desa/Kelurahan		Penduduk	Rumah Tangga	Rata-Rata Anggota Rumah Tangga	
(1)		(2)	(3)	(4)	
01.	Kedungsuren	5,476	1,460	3.75	
02.	Jerukgiling	585	183	3.20	
03.	Darupono	2,353	619	3.80	
04.	Protomulyo	12,050	2,939	4.10	
05.	Magelung	8,843	2,105	4.20	
06.	Plantaran	10,608	2,478	4.28	
07.	Sukomulyo	5,741	1,376	4.17	
08.	Sidomakmur	3,123	976	3.20	
Jumlah		2019	48,779	12,136	4.02
		2018	47,349	11,792	4.02
		2017	47,349	11,624	4.07

Sumber data: Dinas Kependudukan dan Catatan Sipil Kabupaten Kendal

Tabel 3.4. Luas Wilayah, Jumlah Penduduk, dan Kepadatan Penduduk Menurut Desa Tahun 2019

Desa/Kelurahan	Luas (Km ²)	Penduduk (Jiwa)	Kepadatan Penduduk per Km ²	
(1)	(2)	(3)	(4)	
01. Kedungsuren	9.35	5,476	586	
02. Jerukgiling	5.23	585	112	
03. Darupono	20.22	2,353	116	
04. Protomulyo	2.25	12,050	5,356	
05. Magelung	8.00	8,843	1,105	
06. Plantaran	2.71	10,608	3,914	
07. Sukomulyo	2.78	5,741	2,065	
08. Sidomakmur	14.65	3,123	213	
Jumlah	2019	65.19	48,779	748
	2018	65.19	47,349	726
	2017	65.19	47,349	726

Sumber data: Dinas Kependudukan dan Catatan Sipil Kabupaten Kendal

Tabel 3.5. Laju Pertumbuhan Penduduk Menurut Desa Tahun 2018 - 2019

Desa/Kelurahan	Penduduk 2018 (Jiwa)	Penduduk 2019 (Jiwa)	Laju Pertumbuhan Penduduk (%)
(1)	(2)	(3)	(4)
01. Kedungsuren	5,366	5,476	2.05
02. Jerukgiling	588	585	-0.51
03. Darupono	2,327	2,353	1.12
04. Protomulyo	11,703	12,050	2.97
05. Magelung	8,508	8,843	3.94
06. Plantaran	10,204	10,608	3.96
07. Sukomulyo	5,595	5,741	2.61
08. Sidomakmur	3,058	3,123	2.13
Jumlah	47,349	48,779	3.02

Sumber data: Dinas Kependudukan dan Catatan Sipil Kabupaten Kendal

Tabel 3.6. Jumlah Penduduk Menurut Kelompok Umur dan Jenis Kelamin Tahun 2017

Kelompok Umur	Penduduk		Jumlah
	Laki-Laki	Perempuan	
(1)	(2)	(3)	(4)
00 - 04	1,562	1,450	3,012
05 - 09	1,993	1,899	3,892
10 - 14	1,982	1,886	3,868
15 - 19	2,190	1,985	4,175
20 - 24	2,136	1,998	4,134
25 - 29	1,939	1,887	3,826
30 - 34	2,061	1,864	3,925
35 - 39	1,946	1,930	3,876
40 - 44	1,747	1,703	3,450
45 - 49	1,744	1,745	3,489
50 - 54	1,454	1,503	2,957
55 - 59	1,333	1,192	2,525
60 - 64	910	851	1,761
65 - 69	548	571	1,119
70 - 74	300	368	668
75 +	433	568	1,001
Jumlah	24,278	23,400	47,678

Sumber data: Dinas Kependudukan dan Catatan Sipil Kabupaten Kendal

Tabel 3.7. Jumlah Penduduk Menurut Kelompok Umur dan Jenis Kelamin Tahun 2018

Kelompok Umur	Penduduk		Jumlah
	Laki-Laki	Perempuan	
(1)	(2)	(3)	(4)
00 - 04	1,550	1,451	3,001
05 - 09	1,891	1,849	3,740
10 - 14	1,905	1,798	3,703
15 - 19	1,927	1,798	3,725
20 - 24	2,008	1,924	3,932
25 - 29	2,033	1,972	4,005
30 - 34	1,940	1,881	3,821
35 - 39	1,931	1,937	3,868
40 - 44	1,729	1,762	3,491
45 - 49	1,736	1,736	3,472
50 - 54	1,476	1,582	3,058
55 - 59	1,332	1,235	2,567
60 - 64	963	945	1,908
65 - 69	675	623	1,298
70 - 74	298	390	688
75 +	488	584	1,072
Jumlah	23,882	23,467	47,349

Sumber data: Dinas Kependudukan dan Catatan Sipil Kabupaten Kendal

Tabel 3.8. Jumlah Penduduk Menurut Kelompok Umur dan Jenis Kelamin Tahun 2019

Kelompok Umur	Penduduk		Jumlah
	Laki-Laki	Perempuan	
(1)	(2)	(3)	(4)
00 - 04	1,692	1,550	3,242
05 - 09	2,042	1,929	3,971
10 - 14	1,999	1,895	3,894
15 - 19	1,729	1,632	3,361
20 - 24	2,043	1,957	4,000
25 - 29	2,089	1,997	4,086
30 - 34	1,989	1,915	3,904
35 - 39	2,027	1,983	4,010
40 - 44	1,827	1,815	3,642
45 - 49	1,711	1,762	3,473
50 - 54	1,549	1,654	3,203
55 - 59	1,395	1,307	2,702
60 - 64	1,001	1,011	2,012
65 - 69	719	664	1,383
70 - 74	325	436	761
75 +	511	624	1,135
Jumlah	24,648	24,131	48,779

Sumber data: Dinas Kependudukan dan Catatan Sipil Kabupaten Kendal

Tabel 3.9. Banyaknya Akseptor KB Aktif Menurut Desa dan Jenis Kontrasepsi Tahun 2019

Desa/Kelurahan	PUS	Kontrasepsi		
		IUD	PIL	
(1)	(2)	(3)	(4)	
01. Kedungsuren	971	11	78	
02. Jerukgiling	157	0	24	
03. Darupono	583	18	49	
04. Protomulyo	2,533	106	141	
05. Magelung	1,946	35	96	
06. Plantaran	2,120	76	161	
07. Sukomulyo	1,223	36	62	
08. Sidomakmur	679	10	42	
Jumlah	2019	10,212	292	653
	2018	10,141	289	957
	2017	10,072	267	1,075

Sumber data: PPLKB Kecamatan Kaliwungu Selatan

Tabel 3.9. Lanjutan

Desa/Kelurahan		Kontrasepsi		
		Kondom	IMP	Suntik
(1)		(5)	(6)	(7)
01.	Kedungsuren	0	190	309
02.	Jerukgiling	0	5	70
03.	Darupono	3	66	183
04.	Protomulyo	31	201	942
05.	Magelung	12	102	921
06.	Plantaran	7	192	785
07.	Sukomulyo	4	75	519
08.	Sidomakmur	1	93	279
Jumlah	2019	58	924	4,008
	2018	138	808	3,883
	2017	95	849	3,891

Sumber data: PPLKB Kecamatan Kaliwungu Selatan

Tabel 3.9. Lanjutan

Desa/Kelurahan	MOP	Kontrasepsi		Jumlah
		MOW		
(1)	(8)	(9)	(10)	
01. Kedungsuren	6	41	635	
02. Jerukgiling	0	4	103	
03. Darupono	3	57	379	
04. Protomulyo	12	177	1,610	
05. Magelung	9	63	1,238	
06. Plantaran	12	156	1,389	
07. Sukomulyo	6	73	775	
08. Sidomakmur	0	28	453	
Jumlah	2019	48	599	6,582
	2018	48	496	6,619
	2017	48	412	6,637

Sumber data: PPLKB Kecamatan Kaliwungu Selatan

Tabel 3.10. Banyaknya Pemeluk Agama Menurut Desa Tahun 2019

Desa/Kelurahan	Islam	Kristen Protestan	Kristen Katholik	Hindu	
(1)	(2)	(3)	(4)	(5)	
01. Kedungsuren	5,472	0	0	0	
02. Jerukgiling	585	0	0	0	
03. Darupono	2,340	4	9	0	
04. Protomulyo	11,859	121	70	0	
05. Magelung	8,813	27	3	0	
06. Plantaran	10,365	71	171	1	
07. Sukomulyo	5,739	1	1	0	
08. Sidomakmur	3,123	0	0		
Jumlah	2019	48,296	224	254	1
	2018	46,866	217	261	4
	2017	47,195	217	261	4

Sumber data: Monografi Desa

Tabel 3.10. Lanjutan

Desa/Kelurahan	Budha	Konghuchu	Kepercayaan	Jumlah
(1)	(6)	(7)	(8)	(9)
01. Kedungsuren	4	0	0	5,476
02. Jerukgiling	0	0	0	585
03. Darupono	0	0	0	2,353
04. Protomulyo	0	0	0	12,050
05. Magelung	0	0	0	8,843
06. Plantaran	1	0	0	10,609
07. Sukomulyo	0	0	0	5,741
08. Sidomakmur	0	0	0	3,123
Jumlah	2019	5	0	48,780
	2018	1	0	47,349
	2017	1	0	47,678

Sumber data: Monografi Desa

Tabel 3.11. Banyaknya Tempat Ibadah Menurut Desa Tahun 2019

Desa/Kelurahan	Masjid	Musholla	Gereja	Kuil/Pura	Klenteng	
(1)	(2)	(3)	(4)	(5)	(6)	
01. Kedungsuren	3	21	0	0	0	
02. Jerukgiling	1	3	0	0	0	
03. Darupono	1	8	0	0	0	
04. Protomulyo	7	28	0	0	0	
05. Magelung	10	27	0	0	0	
06. Plantaran	4	42	1	0	0	
07. Sukomulyo	2	22	0	0	0	
08. Sidomakmur	4	12	0	0	0	
Jumlah	2019	32	163	1	0	0
	2018	25	156	1	0	0
	2017	25	156	1	0	0

Sumber data: KUA Kecamatan Kaliwungu Selatan

Tabel 3.12. Banyaknya Calon Jamaah Haji Menurut Desa Tahun 2017- 2019

Desa/Kelurahan	2017	2018	2019
(1)	(2)	(3)	(4)
01. Kedungsuren	5	6	6
02. Jerukgiling	0	4	4
03. Darupono	1	0	0
04. Protomulyo	15	11	11
05. Magelung	4	4	4
06. Plantaran	15	12	12
07. Sukomulyo	4	13	13
08. Sidomakmur	2	1	1
Jumlah	46	51	51

Sumber data: KUA Kecamatan Kaliwungu Selatan

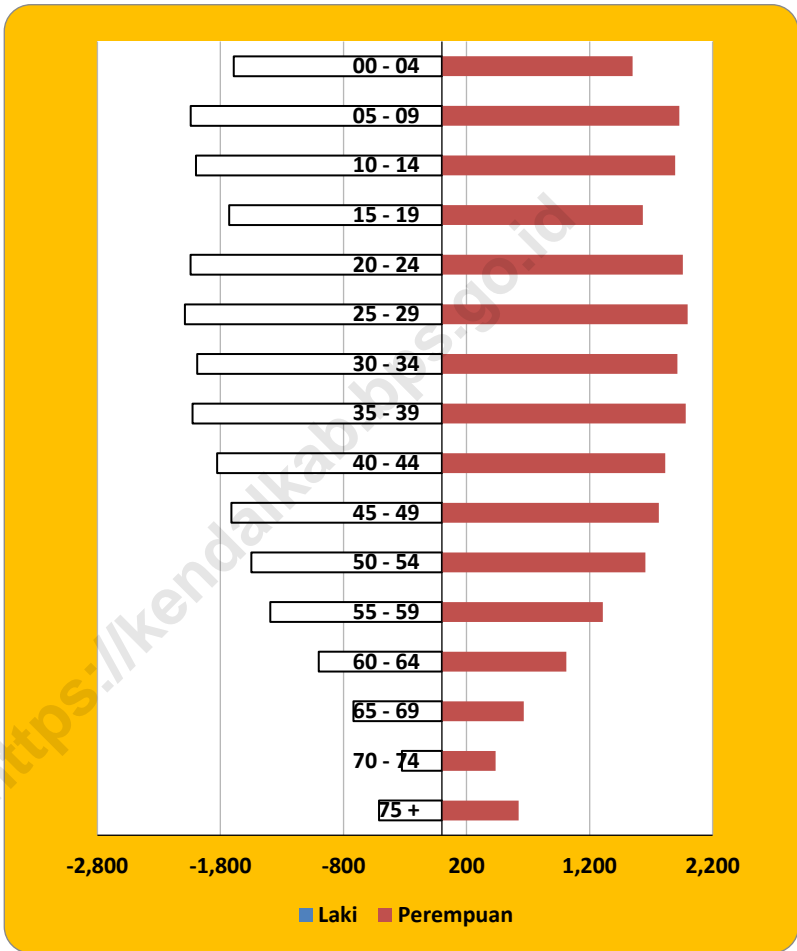
Tabel 3.13. Banyaknya Nikah, Talak, Cerai, dan Rujuk Menurut Desa Tahun 2019

Desa/Kelurahan	Nikah	Talak	Cerai	Rujuk	
(1)	(2)	(3)	(4)	(5)	
01. Kedungsuren	45	2	0	0	
02. Jerukgiling	5	0	2	0	
03. Darupono	22	0	4	0	
04. Protomulyo	96	6	6	0	
05. Magelung	69	5	10	0	
06. Plantaran	88	3	5	0	
07. Sukomulyo	47	3	2	0	
08. Sidomakmur	28	0	2	0	
Jumlah	2019	400	19	31	0
	2018	414	10	20	0
	2017	442	14	55	0

Sumber data: KUA Kecamatan Kaliwungu Selatan

Grafik 3.

Penduduk Kecamatan Kaliwungu Selatan Menurut Kelompok Umur dan Jenis Kelamin Tahun 2019





Sosial

Jumlah Sekolah di Kecamatan Kaliwungu Selatan
Tahun 2019 sebanyak
47 unit



Jumlah Tenaga Kesehatan di Kecamatan
Kaliwungu Selatan Tahun 2019 sebanyak
65 orang



BAB IV. SOSIAL

Pendidikan merupakan sarana penting dalam mencetak sumber daya manusia yang berkualitas, untuk itu diperlukan prasarana pendidikan yang bagus dan representatif guna mendukung wajib belajar pendidikan dasar 9 tahun. Di Kecamatan Kaliwungu Selatan terdapat fasilitas pendidikan mulai dari sekolah pra sekolah (Taman Kanak – Kanak) hingga SLTA. Jumlah sekolah pra sekolah pada tahun 2019 sebesar 14 unit dengan jumlah murid sebanyak 941 murid, jumlah sekolah setingkat SD di kecamatan ini mencapai 24 unit dengan jumlah murid sebanyak 4.268 orang murid. Sementara sekolah setingkat SMP sebanyak 5 unit dengan jumlah murid sebanyak 2.329 murid dan terdapat 4 unit sekolah SMA sederajat dengan 1.778 orang murid.

Di bidang kesehatan, prasarana yang ada di Kecamatan Kaliwungu Selatan tersedia Rumah Sakit 1 unit, Puskesmas 1 unit, puskesmas pembantu 3 unit,, praktik dokter umum sebanyak 8 orang, praktek dokter gigi 3 unit, posyandu sebanyak 62 unit, 4 pos kesehatan desa, 5 apotek dan di setiap desa sudah terdapat bidan desa untuk membantu pelayanan kesehatan bagi penduduk desa setempat.

Penyandang cacat tubuh sebagai salah satu penyandang masalah kesejahteraan sosial perlu mendapat perhatian agar mereka dapat melaksanakan fungsi sosialnya. Oleh karena itu, pemberian santunan dan rehabilitasi sosial bagi penyandang cacat dan orang jompo/terlantar mutlak diberikan. Penderita cacat di Kecamatan Kaliwungu Selatan pada tahun 2019 sebanyak 225 orang. Persentase terbanyak adalah tuna daksa sebesar 35,56 persen atau sebanyak 80 orang dan retardasi sebesar 24 persen atau sebanyak 54 orang.

Tabel 4.1. Rasio Murid – Sekolah dan Rasio Murid - Guru Taman Kanak-Kanak (TK) Menurut Desa Tahun 2019

Desa/Kelurahan	Sekolah	Murid	Guru	Rasio Murid-Sekolah	Rasio Murid-Guru	
(1)	(2)	(3)	(4)	(5)	(6)	
01. Kedungsuren	2	95	9	48	11	
02. Jerukgiling	0	0	0	0	0	
03. Darupono	1	63	4	63	16	
04. Protomulyo	5	397	23	79	17	
05. Magelung	1	80	4	80	20	
06. Plantaran	3	145	12	48	12	
07. Sukomulyo	2	161	10	81	16	
08. Sidomakmur	0	0	0	0	0	
Jumlah	2019	14	941	62	67	15
	2018	14	976	58	70	17
	2017	14	976	58	70	17

Sumber data: UPTD Pendidikan Kecamatan Kaliwungu Selatan

Keterangan : Data tahun 2019 tidak lengkap, jadi data masih sama dengan tahun 2017

Tabel 4.2. Rasio Murid – Sekolah dan Rasio Murid - Guru Sekolah Dasar Negeri (SDN) Menurut Desa Tahun 2019

Desa/Kelurahan	Sekolah	Murid	Guru	Rasio Murid-Sekolah	Rasio Murid-Guru	
(1)	(2)	(3)	(4)	(5)	(6)	
01. Kedungsuren	3	302	22	101	14	
02. Jerukgiling	1	127	7	127	18	
03. Darupono	1	217	7	217	31	
04. Protomulyo	3	682	27	227	25	
05. Magelung	3	790	28	263	28	
06. Plantaran	3	675	31	225	22	
07. Sukomulyo	2	333	17	167	20	
08. Sidomakmur	2	174	12	87	15	
Jumlah	2019	18	3,300	151	183	22
	2018	18	3,304	152	184	22
	2017	18	3,420	185	190	18

Sumber data: <http://dapo.dikdasmen.kemdikbud.go.id>

Tabel 4.3. Rasio Murid – Sekolah dan Rasio Murid - Guru Sekolah Dasar (SD) Swasta Menurut Desa Tahun 2019

Desa/Kelurahan	Sekolah	Murid	Guru	Rasio Murid-Sekolah	Rasio Murid-Guru	
(1)	(2)	(3)	(4)	(5)	(6)	
01. Kedungsuren	0	0	0	0	0	
02. Jerukgiling	0	0	0	0	0	
03. Darupono	0	0	0	0	0	
04. Protomulyo	2	416	14	208	30	
05. Magelung	0	0	0	0	0	
06. Plantaran	0	0	0	0	0	
07. Sukomulyo	0	0	0	0	0	
08. Sidomakmur	0	0	0	0	0	
Jumlah	2019	2	416	14	208	30
	2018	2	369	15	185	25
	2017	2	340	18	170	19

Sumber data: <http://dapo.dikdasmen.kemdikbud.go.id>

Tabel 4.4. Rasio Murid – Sekolah dan Rasio Murid - Guru Madrasah Ibtidaiyah (MI) Menurut Desa Tahun 2019

Desa/Kelurahan	Sekolah	Murid	Guru	Rasio Murid-Sekolah	Rasio Murid-Guru	
(1)	(2)	(3)	(4)	(5)	(6)	
01. Kedungsuren	1	196	8	196	25	
02. Jerukgiling	0	0	0	0	0	
03. Darupono	0	0	0	0	0	
04. Protomulyo	0	0	0	0	0	
05. Magelung	1	170	8	170	21	
06. Plantaran	1	108	8	108	14	
07. Sukomulyo	1	78	7	78	11	
08. Sidomakmur	0	0	0	0	0	
Jumlah	2019	4	552	31	138	18
	2018	4	529	36	132	15
	2017	4	501	31	125	16

Sumber data: Kantor Kementerian Agama Kabupaten Kendal

Tabel 4.5. Rasio Murid – Sekolah dan Rasio Murid - Guru Sekolah Menengah Pertama Negeri (SMPN) Menurut Desa Tahun 2019

Desa/Kelurahan	Sekolah	Murid	Guru	Rasio Murid-Sekolah	Rasio Murid-Guru	
(1)	(2)	(3)	(4)	(5)	(6)	
01. Kedungsuren	0	0	0	0	0	
02. Jerukgiling	0	0	0	0	0	
03. Darupono	0	0	0	0	0	
04. Protomulyo	0	0	0	0	0	
05. Magelung	0	0	0	0	0	
06. Plantaran	2	1460	75	730	19	
07. Sukomulyo	0	0	0	0	0	
08. Sidomakmur	0	0	0	0	0	
Jumlah	2019	2	1,460	75	730	19
	2018	2	1,517	76	759	20
	2017	2	1,497	72	749	21

Sumber data: <http://dapo.dikdasmen.kemdikbud.go.id>

Tabel 4.6. Rasio Murid – Sekolah dan Rasio Murid - Guru Sekolah Menengah Pertama (SMP) Swasta Menurut Desa Tahun 2019

Desa/Kelurahan	Sekolah	Murid	Guru	Rasio Murid-Sekolah	Rasio Murid-Guru	
(1)	(2)	(3)	(4)	(5)	(6)	
01. Kedungsuren	1	379	21	379	18	
02. Jerukgiling	0	0	0	0	0	
03. Darupono	0	0	0	0	0	
04. Protomulyo	0	0	0	0	0	
05. Magelung	1	215	13	215	17	
06. Plantaran	0	0	0	0	0	
07. Sukomulyo	0	0	0	0	0	
08. Sidomakmur	0	0	0	0	0	
Jumlah	2019	2	594	34	297	17
	2018	2	495	30	248	17
	2017	2	507	31	254	16

Sumber data: <http://dapo.dikdasmen.kemdikbud.go.id>

Tabel 4.7. Rasio Murid – Sekolah dan Rasio Murid - Guru Madrasah Tsanawiyah (MTS) Menurut Desa Tahun 2019

Desa/Kelurahan	Sekolah	Murid	Guru	Rasio Murid-Sekolah	Rasio Murid-Guru	
(1)	(2)	(3)	(4)	(5)	(6)	
01. Kedungsuren	0	0	0	0	0	
02. Jerukgiling	0	0	0	0	0	
03. Darupono	0	0	0	0	0	
04. Protomulyo	1	275	20	275	14	
05. Magelung	0	0	0	0	0	
06. Plantaran	0	0	0	0	0	
07. Sukomulyo	0	0	0	0	0	
08. Sidomakmur	0	0	0	0	0	
Jumlah	2019	1	275	20	275	14
	2018	1	277	14	277	20
	2017	1	250	13	250	19

Sumber data: <http://dapo.dikdasmen.kemdikbud.go.id>

Tabel 4.8. Rasio Murid – Sekolah dan Rasio Murid - Guru Sekolah Menengah Atas Negeri (SMAN) Menurut Desa Tahun 2019

Desa/Kelurahan	Sekolah	Murid	Guru	Rasio Murid-Sekolah	Rasio Murid-Guru	
(1)	(2)	(3)	(4)	(5)	(6)	
01. Kedungsuren	0	0	0	0	0	
02. Jerukgiling	0	0	0	0	0	
03. Darupono	0	0	0	0	0	
04. Protomulyo	1	1054	50	1,054	21	
05. Magelung	0	0	0	0	0	
06. Plantaran	0	0	0	0	0	
07. Sukomulyo	0	0	0	0	0	
08. Sidomakmur	0	0	0	0	0	
Jumlah	2019	1	1,054	50	1,054	21
	2018	1	1,043	49	1,043	21
	2017	1	1,011	48	1,011	21

Sumber data: <http://dapo.dikdasmen.kemdikbud.go.id>

Tabel 4.9. Rasio Murid – Sekolah dan Rasio Murid - Guru Sekolah Menengah Atas (SMA) Swasta Menurut Desa Tahun 2019

Desa/Kelurahan	Sekolah	Murid	Guru	Rasio Murid-Sekolah	Rasio Murid-Guru	
(1)	(2)	(3)	(4)	(5)	(6)	
01. Kedungsuren	0	0	0	0	0	
02. Jerukgiling	0	0	0	0	0	
03. Darupono	0	0	0	0	0	
04. Protomulyo	0	0	0	0	0	
05. Magelung	1	124	2	124	62	
06. Plantaran	0	0	0	0	0	
07. Sukomulyo	0	0	0	0	0	
08. Sidomakmur	0	0	0	0	0	
Jumlah	2019	1	124	2	124	62
	2018	1	114	3	114	38
	2017	1	101	4	101	25

Sumber data: <http://dapo.dikdasmen.kemdikbud.go.id>

Tabel 4.10.

Rasio Murid – Sekolah dan Rasio Murid - Guru Sekolah Menengah Kejuruan Negeri (SMKN) Menurut Desa Tahun 2019

Desa/Kelurahan	Sekolah	Murid	Guru	Rasio Murid-Sekolah	Rasio Murid-Guru
(1)	(2)	(3)	(4)	(5)	(6)
01. Kedungsuren	0	0	0	0	0
02. Jerukgiling	0	0	0	0	0
03. Darupono	0	0	0	0	0
04. Protomulyo	0	0	0	0	0
05. Magelung	0	0	0	0	0
06. Plantaran	0	0	0	0	0
07. Sukomulyo	0	0	0	0	0
08. Sidomakmur	0	0	0	0	0
Jumlah	2019	0	0	0	0
	2018	0	0	0	0
	2017	0	0	0	0

Sumber data: <http://dapo.dikdasmen.kemdikbud.go.id>

Tabel 4.11.

Rasio Murid – Sekolah dan Rasio Murid - Guru Sekolah Menengah Kejuruan (SMK) Swasta Menurut Desa Tahun 2019

Desa/Kelurahan	Sekolah	Murid	Guru	Rasio Murid-Sekolah	Rasio Murid-Guru	
(1)	(2)	(3)	(4)	(5)	(6)	
01. Kedungsuren	0	0	0	0	0	
02. Jerukgiling	0	0	0	0	0	
03. Darupono	0	0	0	0	0	
04. Protomulyo	1	146	12	146	12	
05. Magelung	0	0	0	0	0	
06. Plantaran	0	0	0	0	0	
07. Sukomulyo	0	0	0	0	0	
08. Sidomakmur	0	0	0	0	0	
Jumlah	2019	1	146	12	146	12
	2018	1	129	15	129	9
	2017	1	124	13	124	10

Sumber data: <http://dapo.dikdasmen.kemdikbud.go.id>

Tabel 4.12.

Rasio Murid – Sekolah dan Rasio Murid - Guru Madrasah Aliyah (MA)
Menurut Desa Tahun 2019

Desa/Kelurahan	Sekolah	Murid	Guru	Rasio Murid-Sekolah	Rasio Murid-Guru	
(1)	(2)	(3)	(4)	(5)	(6)	
01. Kedungsuren	0	0	0	0	0	
02. Jerukgiling	0	0	0	0	0	
03. Darupono	0	0	0	0	0	
04. Protomulyo	0	0	0	0	0	
05. Magelung	0	0	0	0	0	
06. Plantaran	1	454	36	454	13	
07. Sukomulyo	0	0	0	0	0	
08. Sidomakmur	0	0	0	0	0	
Jumlah	2019	1	454	36	454	13
	2018	1	519	32	519	16
	2017	1	500	28	500	18

Sumber data: <http://dapo.dikdasmen.kemdikbud.go.id>

Tabel 4.13. Banyaknya Sekolah Dasar (SD) Menurut Desa di Kecamatan Kaliwungu selatan 2019

Desa/Kelurahan	Negeri	Swasta	Jumlah
(1)	(2)	(3)	(4)
01. Kedungsuren	3	0	3
02. Jerukgiling	1	0	1
03. Darupono	1	0	1
04. Protomulyo	3	2	5
05. Magelung	3	0	3
06. Plantaran	3	0	3
07. Sukomulyo	2	0	2
08. Sidomakmur	2	0	2
Jumlah	18	2	20

Sumber :BPS, Pendataan Potensi Desa (Podes) 2019

Tabel 4.14. Banyaknya Madrasah Ibtidaiyah (MI) Menurut Desa di Kecamatan Kaliwungu selatan 2019

Desa/Kelurahan	Negeri	Swasta	Jumlah
(1)	(2)	(3)	(4)
01. Kedungsuren	0	1	1
02. Jerukgiling	0	0	0
03. Darupono	0	0	0
04. Protomulyo	0	0	0
05. Magelung	0	1	1
06. Plantaran	0	1	1
07. Sukomulyo	0	1	1
08. Sidomakmur	0	0	0
Jumlah	0	4	4

Sumber :BPS, Pendataan Potensi Desa (Podes) 2019

Tabel 4.15. Banyaknya Sekolah Menengah Pertama (SMP) Menurut Desa di Kecamatan Kaliwungu selatan 2019

Desa/Kelurahan	Negeri	Swasta	Jumlah
(1)	(2)	(3)	(4)
01. Kedungsuren	0	1	1
02. Jerukgiling	0	0	0
03. Darupono	0	0	0
04. Protomulyo	0	0	0
05. Magelung	0	1	1
06. Plantaran	2	0	2
07. Sukomulyo	0	0	0
08. Sidomakmur	0	0	0
Jumlah	2	2	4

Sumber :BPS, Pendataan Potensi Desa (Podes) 2019

Tabel 4.16. Banyaknya Madrasah Tsanawiyah (MTs) Menurut Desa di Kecamatan Kaliwungu selatan 2019

Desa/Kelurahan	Negeri	Swasta	Jumlah
(1)	(2)	(3)	(4)
01. Kedungsuren	0	0	0
02. Jerukgiling	0	0	0
03. Darupono	0	0	0
04. Protomulyo	0	1	1
05. Magelung	0	0	0
06. Plantaran	0	0	0
07. Sukomulyo	0	0	0
08. Sidomakmur	0	0	0
Jumlah	0	1	1

Sumber :BPS, Pendataan Potensi Desa (Podes) 2019

Tabel 4.17. Banyaknya Sekolah Menengah Atas (SMA) Menurut Desa di Kecamatan Kaliwungu selatan 2019

Desa/Kelurahan	Negeri	Swasta	Jumlah
(1)	(2)	(3)	(4)
01. Kedungsuren	0	0	0
02. Jerukgiling	0	0	0
03. Darupono	0	0	0
04. Protomulyo	1	0	1
05. Magelung	0	1	1
06. Plantaran	0	0	0
07. Sukomulyo	0	0	0
08. Sidomakmur	0	0	0
Jumlah	1	1	2

Sumber :BPS, Pendataan Potensi Desa (Podes) 2019

Tabel 4.18. Banyaknya Madrasah Aliyah (MA) Menurut Desa di Kecamatan Kaliwungu selatan 2019

Desa/Kelurahan	Negeri	Swasta	Jumlah
(1)	(2)	(3)	(4)
01. Kedungsuren	0	0	0
02. Jerukgiling	0	0	0
03. Darupono	0	0	0
04. Protomulyo	0	0	0
05. Magelung	0	0	0
06. Plantaran	0	1	1
07. Sukomulyo	0	0	0
08. Sidomakmur	0	0	0
Jumlah	0	1	1

Sumber :BPS, Pendataan Potensi Desa (Podes) 2019

Tabel 4.19. Banyaknya Sekolah Menengah Kejuruan (SMK) Menurut Desa di Kecamatan Kaliwungu selatan 2019

Desa/Kelurahan	Negeri	Swasta	Jumlah
(1)	(2)	(3)	(4)
01. Kedungsuren	0	1	1
02. Jerukgiling	0	0	0
03. Darupono	0	0	0
04. Protomulyo	0	1	1
05. Magelung	0	0	0
06. Plantaran	0	0	0
07. Sukomulyo	0	0	0
08. Sidomakmur	0	0	0
Jumlah	0	2	2

Sumber :BPS, Pendataan Potensi Desa (Podes) 2019

Tabel 4.20. Banyaknya Akademi/Perguruan Tinggi Menurut Desa di Kecamatan Kaliwungu selatan 2019

Desa/Kelurahan	Negeri	Swasta	Jumlah
(1)	(2)	(3)	(4)
01. Kedungsuren	0	0	0
02. Jerukgiling	0	0	0
03. Darupono	0	0	0
04. Protomulyo	0	0	0
05. Magelung	0	0	0
06. Plantaran	0	0	0
07. Sukomulyo	0	0	0
08. Sidomakmur	0	0	0
Jumlah	0	0	0

Sumber :BPS, Pendataan Potensi Desa (Podes) 2019

Tabel 4.21.

Kemudahan Untuk Mencapai Sarana Pendidikan Terdekat Bagi Desayang Tidak ada Sarana Pendidikan Menurut Desa dan Jenjang Pendidikan di Kecamatan Kaliwungu Selatan 2019

Desa/Kelurahan	SD	MI	SMP	MTs
(1)	(2)	(3)	(4)	(5)
01. Kedungsuren	Sangat mudah	Sangat mudah	Sangat mudah	Mudah
02. Jerukgiling	Sangat mudah	Mudah	Mudah	Mudah
03. Darupono	Sangat mudah	Mudah	Mudah	Mudah
04. Protomulyo	Sangat mudah	Sangat mudah	Mudah	Mudah
05. Magelung	Sangat mudah	Mudah	Mudah	Sangat mudah
06. Plantaran	Sangat mudah	Sangat mudah	Sangat mudah	Sangat mudah
07. Sukomulyo	Sangat mudah	Mudah	Sangat mudah	Mudah
08. Sidomakmur	Sangat mudah	Sangat mudah	Sangat mudah	Sangat mudah

Tabel 4.21. Lanjutan

Desa/Kelurahan	SMA	MA	SMK	Akademi/Perguruan Tinggi
(1)	(6)	(7)	(8)	(9)
01. Kedungsuren	Mudah	Mudah	Mudah	Mudah
02. Jerukgiling	Mudah	Mudah	Mudah	Mudah
03. Darupono	Mudah	Mudah	Mudah	Mudah
04. Protomulyo	Mudah	Mudah	iangat mudal	Mudah
05. Magelung	Mudah	Mudah	Mudah	Mudah
06. Plantaran	Sangat mudah	Sangat mudah	iangat mudal	Sangat mudah
07. Sukomulyo	Mudah	Mudah	Mudah	Mudah
08. Sidomakmur	Mudah	Mudah	iangat mudal	Sangat mudah

Sumber :BPS, Pendataan Potensi Desa (Podes) 2019

Tabel 4.22.

Banyaknya Tenaga Kesehatan Menurut Desa Tahun 2019

Desa/Kelurahan	Dokter	Mantri Kesehatan	Bidan	Perawat	Dukun Bayi	
(1)	(2)	(3)	(4)	(5)	(6)	
01. Kedungsuren	0	2	2	2	5	
02. Jerukgiling	0	0	1	0	0	
03. Darupono	0	0	2	1	0	
04. Protomulyo	3	1	5	6	2	
05. Magelung	1	2	4	3	2	
06. Plantaran	5	3	5	4	1	
07. Sukomulyo	1	1	3	3	2	
08. Sidomakmur	0	2	1	2	2	
Jumlah	2019	10	11	23	21	14
	2018	11	11	22	21	14
	2017	10	11	22	22	14

Sumber data: Puskesmas Kecamatan Kaliwungu Selatan

Tabel 4.23.

Banyaknya Fasilitas Kesehatan Menurut Desa Tahun 2019

Desa/Kelurahan	Rumah Sakit	Puskesmas	Puskesmas Pembantu	
(1)	(2)	(3)	(4)	
01. Kedungsuren	0	0	1	
02. Jerukgiling	0	0	0	
03. Darupono	0	1	0	
04. Protomulyo	0	0	0	
05. Magelung	0	0	1	
06. Plantaran	1	0	1	
07. Sukomulyo	0	0	0	
08. Sidomakmur	0	0	0	
Jumlah	2019	1	1	3
	2018	1	1	3
	2017	1	1	3

Sumber data: Puskesmas Kecamatan Kaliwungu Selatan

Tabel 4.23. Lanjutan

Desa/Kelurahan	Rumah Bersalin	Praktik Dokter Umum	Praktik Dokter Gigi	
(1)	(5)	(6)	(7)	
01. Kedungsuren	0	0	0	
02. Jerukgiling	0	0	0	
03. Darupono	0	0	0	
04. Protomulyo	0	3	1	
05. Magelung	0	1	0	
06. Plantaran	0	3	2	
07. Sukomulyo	0	1	0	
08. Sidomakmur	0	0	0	
Jumlah	2019	0	8	3
	2018	1	12	3
	2017	1	7	1

Sumber data: Puskesmas Kecamatan Kaliwungu Selatan

Keterangan : Koreksi Rumah Bersalin di Sukomulyo statusnya Klinik

Tabel 4.23. **Lanjutan**

Desa/Kelurahan		Posyandu	Pos Kesehatan Desa (Poskesdes)	Apotek/ Toko Obat
(1)		(8)	(9)	(10)
01.	Kedungsuren	6	0	0
02.	Jerukgiling	1	1	0
03.	Darupono	2	0	0
04.	Protomulyo	13	1	0
05.	Magelung	14	0	2
06.	Plantaran	15	0	3
07.	Sukomulyo	7	1	0
08.	Sidomakmur	4	1	0
Jumlah	2019	62	4	5
	2018	62	4	6
	2017	58	3	5

Sumber data: Puskesmas Kecamatan Kaliwungu Selatan

Tabel 4.24. Banyaknya Sarana Kesehatan Menurut Desa dan Jenis Sarana Kesehatan di Kecamatan Kaliwungu selatan, 2019

Desa/Kelurahan	Rumah Sakit	Rumah Sakit Bersalin	Poliklinik/Balai Pengobatan
(1)	(2)	(3)	(4)
01. Kedungsuren	0	0	0
02. Jerukgiling	0	0	0
03. Darupono	0	0	0
04. Protomulyo	0	0	0
05. Magelung	0	0	0
06. Plantaran	1	0	1
07. Sukomulyo	0	0	0
08. Sidomakmur	0	0	0
Jumlah	1	0	1

Tabel 4.24. Lanjutan

Desa/Kelurahan	Puskesmas		Apotek
	Rawat Inap	Tanpa Rawat Inap	
(1)	(5)	(6)	(7)
01. Kedungsuren	0	0	0
02. Jerukgiling	0	0	0
03. Darupono	0	1	0
04. Protomulyo	0	0	0
05. Magelung	0	0	2
06. Plantaran	0	0	3
07. Sukomulyo	0	0	0
08. Sidomakmur	0	0	0
Jumlah	0	1	5

Sumber :BPS, Pendataan Potensi Desa (Podes) 2019

Tabel 4.25. Kemudahan Mencapai Sarana Kesehatan Terdekat Bagi Desa yang Tidak ada Sarana Kesehatan Menurut Desa dan Jenis Sarana Kesehatan di Kecamatan Kaliwungu selatan 2019

Desa/Kelurahan	Rumah Sakit	Rumah Sakit Bersalin	Poliklinik/Balai Pengobatan
(1)	(2)	(3)	(4)
01. Kedungsuren	Mudah	Mudah	Mudah
02. Jerukgiling	Mudah	Mudah	Mudah
03. Darupono	Mudah	Mudah	Mudah
04. Protomulyo	Mudah	Mudah	Mudah
05. Magelung	Mudah	Mudah	Mudah
06. Plantaran	Sangat mudah	Mudah	Sangat mudah
07. Sukomulyo	Mudah	Mudah	Mudah
08. Sidomakmur	Mudah	Mudah	Mudah

Sumber :BPS, Pendataan Potensi Desa (Podes) 2019

Tabel 4.25. Lanjutan

Desa/Kelurahan	Puskesmas		Apotek
	Rawat Inap	Tanpa Rawat Inap	
(1)	(5)	(6)	(7)
01. Kedungsuren	Sangat mudah	Sangat mudah	Sangat mudah
02. Jerukgiling	Sangat mudah	Sangat mudah	Sangat mudah
03. Darupono	Sangat mudah	Sangat mudah	Sangat mudah
04. Protomulyo	Sangat mudah	Sangat mudah	Sangat mudah
05. Magelung	Sangat mudah	Sangat mudah	Sangat mudah
06. Plantaran	Sangat mudah	Sangat mudah	Sangat mudah
07. Sukomulyo	Sangat mudah	Sangat mudah	Sangat mudah
08. Sidomakmur	Sangat mudah	Sangat mudah	Sangat mudah

Tabel 4.26. Banyaknya Keluarga Menurut Desa dan Jenis Tahapan, 2019

Desa/Kelurahan		Pra Sejahtera	Sejahtera			III+	Jumlah
			I	II	III		
(1)	(2)	(3)	(4)	(5)	(6)	(7)	
01.	Kedungsuren	552	461	319	258	37	1,627
02.	Jerukgiling	80	66	52	30	15	243
03.	Darupono	278	211	168	41	27	725
04.	Protomulyo	680	1,335	1,069	344	204	3,632
05.	Magelung	865	856	507	461	196	2,885
06.	Plantaran	827	1,105	634	317	219	3,102
07.	Sukomulyo	291	470	439	293	115	1,608
08.	Sidomakmur	375	232	273	152	81	1,113
Jumlah	2019	3,948	4,736	3,461	1,896	894	14,935
	2018	2,662	1,692	4,913			14,110
	2017	2,654	1,685	4,914			14,095

Sumber data: PPLKB Kecamatan Kaliwungu Selatan

Tabel 4.27. Banyaknya Penderita Cacat Menurut Desa dan Jenis Cacat Tahun 2019

Desa/Kelurahan	Jenis Penderita Cacat			
	Tuna Netra	Tuna Rungu	Tuna Wicara	
(1)	(2)	(3)	(4)	
01. Kedungsuren	2	3	2	
02. Jerukgiling	0	3	0	
03. Darupono	2	1	1	
04. Protomulyo	16	4	1	
05. Magelung	5	3	1	
06. Plantaran	5	1	1	
07. Sukomulyo	0	3	0	
08. Sidomakmur	3	3	2	
Jumlah	2019	33	21	8

Sumber data: Dinas Sosial Kabupaten Kendal

Tabel 4.27. Lanjutan

Desa/Kelurahan	Tuna Daksa	Jenis Penderita Cacat		
		Tuna Fisik-Mental	Retardasi	
(1)	(5)	(6)	(7)	
01. Kedungsuren	6	4	6	
02. Jerukgiling	2	0	2	
03. Darupono	3	3	1	
04. Protomulyo	24	5	13	
05. Magelung	14	5	6	
06. Plantaran	13	4	14	
07. Sukomulyo	9	3	7	
08. Sidomakmur	9	5	5	
Jumlah	2019	80	29	54

Sumber data: Dinas Sosial Kabupaten Kendal

Tabel 4.28. Banyaknya Penyandang Sosial Menurut Desa dan Jenis Penyandang Sosial Tahun 2019

Desa/Kelurahan	Jenis Penyandang Sosial				
	Anak Balita	Anak dengan Kedisabilitan (ADK)	Anak Jalanan	Anak Terlantar	
(1)	(2)	(3)	(4)	(5)	
01. Kedungsuren	0	0	3	2	
02. Jerukgiling	0	0	1	1	
03. Darupono	0	0	0	0	
04. Protomulyo	1	0	5	9	
05. Magelung	0	0	1	3	
06. Plantaran	0	0	3	4	
07. Sukomulyo	1	0	0	6	
08. Sidomakmur	0	0	3	4	
Jumlah	2019	2	0	16	29

Sumber data: Dinas Sosial Kabupaten Kendal

Tabel 4.28. Lanjutan

Desa/Kelurahan		Jenis Penyandang Sosial			Anak yang memerlukan perlindungan
		Bekas warga binaan Lembaga	Korban penyalahgunaan NAPZA	Fakir Miskin	
(1)		(6)	(7)	(8)	(9)
01.	Kedungsuren	0	0	1,353	0
02.	Jerukgiling	0	0	217	0
03.	Darupono	0	0	610	0
04.	Protomulyo	0	0	1,841	0
05.	Magelung	0	0	2331	0
06.	Plantaran	0	0	945	0
07.	Sukomulyo	3	0	754	0
08.	Sidomakmur	0	0	908	0
Jumlah	2019	3	0	8,959	0

Sumber data: Dinas Sosial Kabupaten Kendal

Tabel 4.28. Lanjutan

Desa/Kelurahan	ODHA	Jenis Penyandang Sosial				
		Korban Bencana Alam	Lanjut Usia Terlantar	Pekerja Migran Bermasalah Sosial	Pemulung	
(1)	(10)	(11)	(12)	(13)	(14)	
01. Kedungsuren	0	0	28	0	0	
02. Jerukgiling	0	0	20	0	0	
03. Darupono	0	0	3	0	0	
04. Protomulyo	0	8	19	0	9	
05. Magelung	0	0	19	0	0	
06. Plantaran	0	0	10	0	3	
07. Sukomulyo	0	0	0	0	0	
08. Sidomakmur	0	3	0	0	0	
Jumlah	2019	0	11	99	0	12

Sumber data: Dinas Sosial Kabupaten Kendal

Tabel 4.28. Lanjutan

Desa/Kelurahan	Jenis Penyandang Sosial				Jumlah	
	Pengemis	Penyandang Disabilitas	Perempuan Rawan Sosial Ekonomi	Tuna Susila		
(1)	(15)	(16)	(17)	(18)	(19)	
01. Kedungsuren	0	0	73	0	1,459	
02. Jerukgiling	0	0	19	0	258	
03. Darupono	0	0	17	0	630	
04. Protomulyo	3	0	48	0	1,943	
05. Magelung	3	0	83	0	2,440	
06. Plantaran	3	0	30	0	998	
07. Sukomulyo	0	6	0	0	770	
08. Sidomakmur	0	13	26	0	957	
Jumlah	2019	9	19	296	0	9,455

Sumber data: Dinas Sosial Kabupaten Kendal

Tabel 4.29. Banyaknya Lapangan Olahraga Menurut Desa Tahun 2019

Desa/Kelurahan	Lapangan Olahraga					
	Sepak Bola	Volly	Bulu Tangkis	Tennis	Futsal	
(1)	(2)	(3)	(4)	(5)	(6)	
01. Kedungsuren	2	1	2	0	0	
02. Jerukgiling	1	0	0	0	0	
03. Darupono	1	1	1	0	0	
04. Protomulyo	1	3	5	0	0	
05. Magelung	0	0	0	0	0	
06. Plantaran	1	0	1	0	2	
07. Sukomulyo	1	3	2	0	0	
08. Sidomakmur	2	1	1	0	0	
Jumlah	2019	9	15	18	0	2
	2018	9	15	18	0	2
	2017	9	15	18	0	2

Sumber data: Statistik Kecamatan Kaliwungu Selatan

Tabel 4.30. Jumlah Bantuan Program Keluarga Harapan (PKH) Tahap I Menurut Desa Tahun 2019

Desa/Kelurahan	Jumlah						
	Ibu Hamil	Balita	APRAS	Siswa SD	Siswa SMP	Siswa SMA	
(1)	(2)	(3)	(4)	(5)	(6)	(7)	
01. Kedungsuren	4	89	8	185	103	99	
02. Jerukgiling	2	12	1	23	9	9	
03. Darupono	2	28	5	78	42	35	
04. Protomulyo	5	85	35	269	158	154	
05. Magelung	27	165	16	285	147	154	
06. Plantaran	8	100	3	269	159	129	
07. Sukomulyo	6	46	8	127	76	65	
08. Sidomakmur	0	28	4	32	11	8	
Jumlah	2019	54	553	80	1,268	705	653

Sumber data: Sekretariat UPPKH Kabupaten Kendal

Tabel 4.30. **Lanjutan**

Desa/Kelurahan	Jumlah			Dana Tersalurkankan (Rp.)	
	LU	DB	KPM		
(1)	(8)	(9)	(10)	(11)	
01. Kedungsuren	97	6	382	461,425,000	
02. Jerukgiling	9	0	42	50,550,000	
03. Darupono	21	1	146	165,300,000	
04. Protomulyo	61	3	445	554,700,000	
05. Magelung	102	5	586	706,875,000	
06. Plantaran	27	2	382	476,500,000	
07. Sukomulyo	32	2	220	266,750,000	
08. Sidomakmur	35	2	82	101,825,000	
Jumlah	2019	384	21	2,285	2,783,925,000

Sumber data: Sekretariat UPPKH Kabupaten Kendal

Tabel 4.31. Jumlah Bantuan Program Keluarga Harapan (PKH) Tahap II Menurut Desa Tahun 2019

Desa/Kelurahan	Jumlah						
	Ibu Hamil	Balita	APRAS	Siswa SD	Siswa SMP	Siswa SMA	
(1)	(2)	(3)	(4)	(5)	(6)	(7)	
01. Kedungsuren	4	89	8	162	105	92	
02. Jerukgiling	2	12	1	21	11	7	
03. Darupono	2	30	5	78	42	34	
04. Protomulyo	3	89	34	264	160	150	
05. Magelung	28	171	11	286	146	151	
06. Plantaran	8	100	3	267	159	128	
07. Sukomulyo	6	45	7	126	74	61	
08. Sidomakmur	0	27	4	29	9	11	
Jumlah	2019	53	563	73	1,233	706	634

Sumber data: Sekretariat UPPKH Kabupaten Kendal

Tabel 4.31. **Lanjutan**

Desa/Kelurahan	Jumlah			Dana Tersalurkankan (Rp.)	
	LU	DB	KPM		
(1)	(8)	(9)	(10)	(11)	
01. Kedungsuren	97	6	369	243,400,000	
02. Jerukgiling	9	0	42	26,750,000	
03. Darupono	21	1	145	85,700,000	
04. Protomulyo	61	3	442	308,175,000	
05. Magelung	105	5	578	385,925,000	
06. Plantaran	27	2	380	265,300,000	
07. Sukomulyo	32	2	218	141,575,000	
08. Sidomakmur	35	2	81	56,200,000	
Jumlah	2019	387	21	2,255	1,513,025,000

Sumber data: Sekretariat UPPKH Kabupaten Kendal

Tabel 4.32. Jumlah Bantuan Program Keluarga Harapan (PKH) Tahap III Menurut Desa Tahun 2019

Desa/Kelurahan	Jumlah						
	Ibu Hamil	Balita	APRAS	Siswa SD	Siswa SMP	Siswa SMA	
(1)	(2)	(3)	(4)	(5)	(6)	(7)	
01. Kedungsuren	2	90	0	174	98	104	
02. Jerukgiling	0	13	0	22	10	8	
03. Darupono	4	37	0	78	42	34	
04. Protomulyo	2	119	0	254	156	146	
05. Magelung	22	192	0	291	147	150	
06. Plantaran	6	106	0	255	157	122	
07. Sukomulyo	4	57	0	126	70	64	
08. Sidomakmur	0	30	0	30	10	11	
Jumlah	2019	40	644	0	1,230	690	639

Sumber data: Sekretariat UPPKH Kabupaten Kendal

Tabel 4.32. **Lanjutan**

Desa/Kelurahan	Jumlah			Dana Tersalurkan (Rp.)	
	LU	DB	KPM		
(1)	(8)	(9)	(10)	(11)	
01. Kedungsuren	159	4	363	280,900,000	
02. Jerukgiling	11	0	39	27,100,000	
03. Darupono	41	1	145	100,100,000	
04. Protomulyo	90	3	435	317,050,000	
05. Magelung	132	8	574	408,000,000	
06. Plantaran	41	2	374	270,250,000	
07. Sukomulyo	44	2	219	150,800,000	
08. Sidomakmur	50	2	83	65,200,000	
Jumlah	2019	568	22	2,232	1,619,400,000

Sumber data: Sekretariat UPPKH Kabupaten Kendal

Tabel 4.33. Jumlah Bantuan Program Keluarga Harapan (PKH) Tahap IV Menurut Desa Tahun 2019

Desa/Kelurahan	Jumlah						
	Ibu Hamil	Balita	APRAS	Siswa SD	Siswa SMP	Siswa SMA	
(1)	(2)	(3)	(4)	(5)	(6)	(7)	
01. Kedungsuren	4	92	0	141	108	107	
02. Jerukgiling	0	13	0	20	8	11	
03. Darupono	3	33	0	72	43	28	
04. Protomulyo	4	98	0	216	158	141	
05. Magelung	17	163	0	266	147	159	
06. Plantaran	7	91	0	223	145	142	
07. Sukomulyo	5	48	0	109	70	59	
08. Sidomakmur	0	28	0	31	12	12	
Jumlah	2019	40	566	0	1,078	691	659

Sumber data: Sekretariat UPPKH Kabupaten Kendal

Tabel 4.33. **Lanjutan**

Desa/Kelurahan	Jumlah			Dana Tersalurkan (Rp.)	
	LU	DB	KPM		
(1)	(8)	(9)	(10)	(11)	
01. Kedungsuren	170	4	348	206,575,000	
02. Jerukgiling	11	0	37	19,750,000	
03. Darupono	43	1	136	68,225,000	
04. Protomulyo	94	3	416	215,175,000	
05. Magelung	149	9	559	286,275,000	
06. Plantaran	63	1	358	197,450,000	
07. Sukomulyo	48	1	203	102,325,000	
08. Sidomakmur	50	2	80	46,925,000	
Jumlah	2019	628	21	2,137	1,142,700,000

Sumber data: Sekretariat UPPKH Kabupaten Kendal

Tabel 4.34. Banyaknya Rumah Tangga Sasaran Hasil Pendataan

Desa/Kelurahan	Pendataan (Rumah Tangga)		
	PSE 2005	PPLS 2008	PPLS 2011
(1)	(2)	(3)	(4)
01. Kedungsuren	618	723	889
02. Jerukgiling	90	109	117
03. Darupono	211	230	358
04. Protomulyo	575	760	1,531
05. Magelung	557	649	1,445
06. Plantaran	584	719	1,010
07. Sukomulyo	468	540	878
08. Sidomakmur	-	-	605
Jumlah	3,103	3,730	6,833

Sumber data: BPS Kabupaten Kendal

Ket : Data desa Sidomakmur masih bergabung dengan desa Kedungsuren

Tabel 4.35. Jumlah Rumah Tangga Miskin dan Penerima BPNT Menurut Desa Tahun 2019

Desa/Kelurahan	Banyaknya Rumah Tangga Miskin	Penerima BPNT
(1)	(2)	(3)
01. Kedungsuren	794	547
02. Jerukgiling	109	66
03. Darupono	317	211
04. Protomulyo	1,295	672
05. Magelung	1,166	785
06. Plantaran	936	485
07. Sukomulyo	554	301
08. Sidomakmur	466	153
Jumlah	1,260	700

Sumber data: Bagian Perekonomian Setda Kabupaten Kendal

Tabel 4.36. Banyaknya Keluarga Menurut Desa dan Jenis Pengguna Listrik di Kecamatan Kaliwungu selatan 2019

Desa/Kelurahan	PLN	Puskesmas Non PLN	Jumlah	Bukan Pengguna Listrik
(1)	(2)	(3)	(4)	(5)
01. Kedungsuren	2183	0	2183	0
02. Jerukgiling	207	0	207	0
03. Darupono	851	0	851	0
04. Protomulyo	3582	0	3582	0
05. Magelung	2961	0	2961	0
06. Plantaran	3616	0	3616	1
07. Sukomulyo	1975	0	1975	0
08. Sidomakmur	1074	0	1074	0
Jumlah	16,449	0	16,449	1

Sumber :BPS, Pendataan Potensi Desa (Podes) 2019

Tabel 4.37. Banyaknya Warga Penderita Gizi Buruk Menurut Desa di Kecamatan Kaliwungu selatan , 2017 dan 2018

Desa/Kelurahan	2017	2018
(1)	(2)	(3)
01. Kedungsuren	1	1
02. Jerukgiling	0	0
03. Darupono	0	0
04. Protomulyo	3	0
05. Magelung	0	0
06. Plantaran	0	0
07. Sukomulyo	0	0
08. Sidomakmur	0	0
Jumlah	4	1

Sumber :BPS, Pendataan Potensi Desa (Podes) 2018 dan 2019

Tabel 4.38. Banyaknya Kejadian Bencana Alam Menurut Desa dan Jenis Bencana Alam di Kecamatan Kaliwungu selatan , 2018

Desa/Kelurahan	Gempa Bumi	Tsunami	Gunung Meletus	Tanah Longsor
(1)	(2)	(3)	(4)	(5)
01. Kedungsuren	0	0	0	0
02. Jerukgiling	0	0	0	0
03. Darupono	0	0	0	0
04. Protomulyo	0	0	0	0
05. Magelung	0	0	0	0
06. Plantaran	0	0	0	0
07. Sukomulyo	0	0	0	0
08. Sidomakmur	0	0	0	0
Jumlah	0	0	0	0

Tabel 4.38. **Lanjutan**

Desa/Kelurahan	Banjir	Banjir Bandang	Kekeringan
(1)	(6)	(7)	(8)
01. Kedungsuren	0	0	0
02. Jerukgiling	0	0	0
03. Darupono	0	0	0
04. Protomulyo	0	0	0
05. Magelung	1	0	0
06. Plantaran	0	0	0
07. Sukomulyo	1	0	0
08. Sidomakmur	0	0	0
Jumlah	2	0	0

Tabel 4.38. Lanjutan

Desa/Kelurahan	Kebakaran Hutan dan Lahan	Angin Puyuh/Putting Beliung/Topan	Gelombang Pasang Laut
(1)	(9)	(10)	(11)
01. Kedungsuren	1	0	0
02. Jerukgiling	1	0	0
03. Darupono	0	0	0
04. Protomulyo	0	0	0
05. Magelung	0	0	0
06. Plantaran	0	0	0
07. Sukomulyo	0	0	0
08. Sidomakmur	1	0	0
Jumlah	3	0	0

Sumber :BPS, Pendataan Potensi Desa (Podes) 2019

Tabel 4.39. Banyaknya Korban Jiwa Akibat Bencana Alam Menurut Desa dan Jenis Bencana Alam di Kecamatan kaliwungu selatan , 2018

Desa/Kelurahan	Gempa Bumi	Tsunami	Gunung Meletus	Tanah Longsor
(1)	(2)	(3)	(4)	(5)
01. Kedungsuren	0	0	0	0
02. Jerukgiling	0	0	0	0
03. Darupono	0	0	0	0
04. Protomulyo	0	0	0	0
05. Magelung	0	0	0	0
06. Plantaran	0	0	0	0
07. Sukomulyo	0	0	0	0
08. Sidomakmur	0	0	0	0
Jumlah	0	0	0	0

Tabel 4.39. **Lanjutan**

Desa/Kelurahan	Banjir	Banjir Bandang	Kekeringan
(1)	(6)	(7)	(8)
01. Kedungsuren	0	0	0
02. Jerukgiling	0	0	0
03. Darupono	0	0	0
04. Protomulyo	0	0	0
05. Magelung	0	0	0
06. Plantaran	0	0	0
07. Sukomulyo	0	0	0
08. Sidomakmur	0	0	0
Jumlah	0	0	0

Tabel 4.39. Lanjutan

Desa/Kelurahan	Kebakaran Hutan dan Lahan	Angin Puyuh/Putting Beliung/Topan	Gelombang Pasang Laut
(1)	(9)	(10)	(11)
01. Kedungsuren	0	0	0
02. Jerukgiling	1	0	0
03. Darupono	0	0	0
04. Protomulyo	0	0	0
05. Magelung	0	0	0
06. Plantaran	0	0	0
07. Sukomulyo	0	0	0
08. Sidomakmur	0	0	0
Jumlah	1	0	0

Sumber :BPS, Pendataan Potensi Desa (Podes) 2019

Tabel 4.40. Keberadaan Fasilitas/Upaya Antisipasi/Mitigasi Bencana kaliwungu selat Menurut Desa di Kecamatan kaliwungu selatan, 2019

Desa/Kelurahan	Sistem Peringatan Dini Bencana Alam	Sistem Peringatan Dini Khusus Tsunami	Perlengkapan Keselamatan
(1)	(2)	(3)	(4)
01. Kedungsuren	Tidak ada	Bukan wilayah potensi tsunami	Tidak ada
02. Jerukgiling	Tidak ada	Bukan wilayah potensi tsunami	Tidak ada
03. Darupono	Tidak ada	Bukan wilayah potensi tsunami	Tidak ada
04. Protomulyo	Tidak ada	Bukan wilayah potensi tsunami	Tidak ada
05. Magelung	Tidak ada	Bukan wilayah potensi tsunami	Tidak ada
06. Plantaran	Tidak ada	Bukan wilayah potensi tsunami	Tidak ada
07. Sukomulyo	Tidak ada	Bukan wilayah potensi tsunami	Tidak ada
08. Sidomakmur	Tidak ada	Bukan wilayah potensi tsunami	Tidak ada

Tabel 4.40. Lanjutan

Desa/Kelurahan	Rambu-rambu dan Jalur Evakuasi Bencana	Pembuatan, Perawatan, atau Normalisasi: Sungai, Kanal, Tanggul, Parit, Drainase, Waduk, Pantai, dll
(1)	(6)	(7)
01. Kedungsuren	Tidak ada	Ada
02. Jerukgiling	Tidak ada	Ada
03. Darupono	Tidak ada	Ada
04. Protomulyo	Tidak ada	Ada
05. Magelung	Tidak ada	Ada
06. Plantaran	Tidak ada	Ada
07. Sukomulyo	Tidak ada	Ada
08. Sidomakmur	Tidak ada	Ada

Sumber :BPS, Pendataan Potensi Desa (Podes) 2019

Tabel 4.41. Jumlah Menara dan Operator Layanan Komunikasi Telepon Seluler Serta Kondisi Sinyal Telepon Seluler Menurut Desa di Kecamatan Kaliwungu Selatan , 2019

Desa/Kelurahan	Jumlah Menara Telepon Seluler (BTS)	Jumlah Operator Layanan Komunikasi Telepon Seluler Yang Menjangkau di Desa	Kondisi Sinyal Telepon Seluler di Sebagian Besar Wilayah Desa
(1)	(2)	(3)	(4)
01. Kedungsuren	0	6	Sinyal kuat
02. Jerukgiling	0	4	Sinyal lemah
03. Darupono	2	5	Sinyal kuat
04. Protomulyo	3	6	Sinyal kuat
05. Magelung	2	6	Sinyal kuat
06. Plantaran	2	6	Sinyal kuat
07. Sukomulyo	2	6	Sinyal lemah
08. Sidomakmur	2	4	Sinyal lemah
Jumlah	13	43	

Sumber :BPS, Pendataan Potensi Desa (Podes) 2019

Tabel 4.42. Sarana Transportasi Antar Desa Menurut Desa di Kecamatan Kaliwungu Selatan, 2019

Desa/Kelurahan	Baik	Rusak Sedang
(1)	(2)	(3)
01. Kedungsuren	Darat	Ada, dengan trayek tetap
02. Jerukgiling	Darat	Ada, dengan trayek tetap
03. Darupono	Darat	Ada, dengan trayek tetap
04. Protomulyo	Darat	Ada, dengan trayek tetap
05. Magelung	Darat	Ada, dengan trayek tetap
06. Plantaran	Darat	Ada, dengan trayek tetap
07. Sukomulyo	Darat	Ada, dengan trayek tetap
08. Sidomakmur	Darat	Ada, dengan trayek tetap

Sumber :BPS, Pendataan Potensi Desa (Podes) 2019

Tabel 4.43. Kondisi Jalan Darat Antar Desa Menurut Desa di Kecamatan Kaliwungu Selatan , 2019

Desa/Kelurahan	Jenis Permukaan Jalan	Dapat Dilalui Kendaraan Bermotor Roda 4 atau Lebih
(1)	(2)	(3)
01. Kedungsuren	Aspal/Beton	Sepanjang tahun
02. Jerukgiling	Aspal/Beton	Sepanjang tahun
03. Darupono	Aspal/Beton	Sepanjang tahun
04. Protomulyo	Aspal/Beton	Sepanjang tahun
05. Magelung	Aspal/Beton	Sepanjang tahun
06. Plantaran	Aspal/Beton	Sepanjang tahun
07. Sukomulyo	Aspal/Beton	Sepanjang tahun
08. Sidomakmur	Aspal/Beton	Sepanjang tahun

Sumber :BPS, Pendataan Potensi Desa (Podes) 2019

Tabel 4.44. Keberadaan Kantor Pos/Pos Pembantu/Rumah Pos dan Perusahaan/Agen Jasa Ekspedisi Swasta Menurut Desa di Kecamatan Kaliwungu Selatan, 2019

Desa/Kelurahan		Kantor Pos/Pos Pembantu/Rumah Pos	Perusahaan/Agen Jasa Ekspedisi Swasta
(1)	(2)	(3)	(3)
01.	Kedungsuren	Tidak Ada	Tidak Ada
02.	Jerukgiling	Tidak Ada	Tidak Ada
03.	Darupono	Tidak Ada	Beroperasi
04.	Protomulyo	Tidak Ada	Beroperasi
05.	Magelung	Tidak Ada	Tidak Ada
06.	Plantaran	Tidak Ada	Beroperasi
07.	Sukomulyo	Tidak Ada	Tidak Ada
08.	Sidomakmur	Tidak Ada	Beroperasi

Sumber :BPS, Pendataan Potensi Desa (Podes) 2019

Tabel 4.45

Banyaknya Desa Menurut Keberadaan Penerangan Jalan Utama Desa di Kecamatan Kaliwungu Selatan 2014, 2018, dan 2019

Penerangan Jalan Utama		2014	2018	2019
(1)		(2)	(3)	(4)
Sumber Penerangan Jalan Utama				
01.	Listrik Pemerintah	8	3	7
02.	Listrik Non Pemerintah	0	5	1
03.	Non Listrik	0	0	0

Sumber data: BPS, Pendataan Potensi Desa (Podes) 2014,2018 dan 2019

Tabel 4.46 Banyaknya Desa Menurut Jenis Bahan Bakar Untuk Memasak yang digunakan Oleh Sebagian Besar Keluarga di Kecamatan Kaliwungu Selatan, 2014, 2018 dan 2019

Jenis Bahan Bakar		2014	2018	2019
(1)	(2)	(3)	(4)	
01.	Gas Kota	0	0	0
02.	LPG 3 Kg	7	8	7
03.	LPG lebih dari 3 Kg	0	0	0
04.	Minyak Tanah	0	0	0
05.	Kayu Bakar	1	0	1
06.	Lainnya	0	0	0

Sumber data: BPS, Pendataan Potensi Desa (Podes) 2014, 2018 dan 2019

Tabel 4.47

**Banyaknya Desa Menurut Sumber Air Minum Sebagian
Besar Keluarga di Kecamatan Kaliwungu Selatan, 2014, 2018 dan 2019**

Sumber Air Minum		2014	2018	2019
(1)	(2)	(3)	(4)	
01.	Air Kemasan Bermerk	0	0	0
02.	Air Isi Ulang	0	1	2
03.	Ledeng Dengan Meteran	3	2	3
04.	Ledeng Tanpa Meteran	0	0	0
05.	Sumur Bor atau Pompa	3	1	2
06.	Sumur	2	4	1
07.	Mata Air	0	0	0
08.	Sungai/Danau/Kolam/ Waduk/Situ/ Embung/Bendungan	0	0	0
09.	Air Hujan	0	0	0
10.	Lainnya	0	0	0

Sumber data: BPS, Pendataan Potensi Desa (Podes) 2014,2018 dan 2019

Tabel 4.48 Banyaknya Desa Menurut Penggunaan Fasilitas Tempat
Buang Air Besar Sebagian Besar Keluarga di Kecamatan
Kaliwungu Selatan, 2014, 2018, dan 2019

Fasilitas Tempat Buang Air Besar	2014	2018	2019
(1)	(2)	(3)	(4)
01. Jamban			
Sendiri	8	8	8
Bersama	0	0	0
Umum	0	0	0
03. Bukan Jamban			

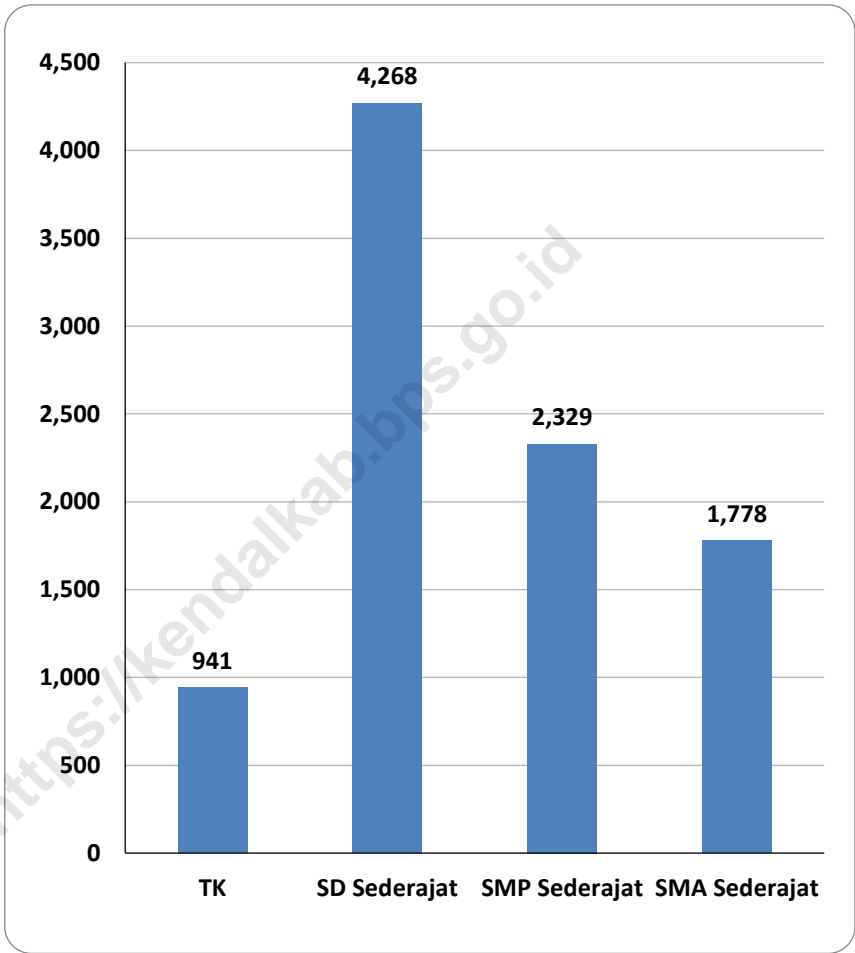
Sumber data: BPS, Pendataan Potensi Desa (Podes) 2014,2018 dan 2019

Tabel 4.49 Banyaknya Desa yang Memiliki Kelompok Kegiatan Olahraga Menurut Jenis Jenis Olahraga dan Ketersediaan Fasilitas/Lapangan Olahraga di Kecamatan Kaliwungu Selatan, 2019

Jenis Olahraga	Kondisi Fasilitas/Lapangan Olahraga			
	Baik	Rusak Sedang	Rusak Parah	Tidak Ada Fasilitas/Lapangan Olahraga
(1)	(2)	(3)	(4)	(5)
01. Sepak bola	5	0	0	3
02. Bola voli	5	0	1	2
03. Bulu tangkis	6	0	0	2
04. Bola basket	0	0	0	8
05. Tenis lapangan	0	0	0	8
06. Tenis meja	6	0	0	2
07. Futsal	2	0	0	6
08. Renang	0	0	0	8
09. Bela diri (pencak silat, karate, dll)	1	0	0	7
10. Bilyard	1	0	0	7
11. Pusat kebugaran (senam, fitness, aerobik, dll)	3	0	0	5
12. Lainnya	1	0	0	7

Sumber data: BPS, Pendataan Potensi Desa (Podes) 2019

Grafik 4. Perbandingan Jumlah Murid di Kecamatan Kaliwungu Selatan Tahun 2019



5

Pertanian

Banyak Ternak di Kecamatan Kaliwungu Selatan
Tahun 2019



33.565



4.950



1.202



1.415



143



91

346



14

BAB V. PERTANIAN

Pertanian merupakan sektor lapangan usaha bagi mayoritas penduduk di Kecamatan Kaliwungu Selatan. Jenis utama tanaman yang diusahakan adalah tanaman pangan. Jumlah rumah tangga yang mengusahakan pertanian menurut Subsektor berdasarkan hasil Sensus Pertanian Tahun 2013 (ST2013) yakni tanaman pangan sebanyak 3.333 rumah tangga, hortikultura sebanyak 1.899 rumah tangga, perkebunan sebanyak 63 rumah tangga, peternakan 912 rumah tangga, perikanan 33 rumah tangga dan kehutanan 1.797 rumah tangga.

Pada tahun 2019 luas areal tanaman padi sawah dan padi gogo mencapai 683,2 Ha dengan produksi sebesar 4.083,7 ton, dan luas areal tanaman jagung mencapai 1.577,8 Ha dengan produksi sebesar 9.393 ton. Luas panen padi sawah terbesar ada di desa Sidomakmur dengan luas panen 158 Ha yang menghasilkan produksi padi sawah sebesar 944,4 ton. Sedangkan untuk tanaman jagung luas panen terbesar ada di desa Kedungsuren dengan luas panen 441 Ha yang menghasilkan produksi sebesar 2.625 ton atau sama dengan tiap luas 1 Ha menghasilkan 5,95 ton jagung. Tanaman hortikultura semusim terbanyak yakni tanaman kacang panjang seluas 9 Ha, menghasilkan 61,9 Ton. Sedangkan tanaman hortikultura tahunan terbanyak di Kecamatan Kaliwungu Selatan yakni nangka dengan produktivitas mencapai 2.522,8 Ton dan tanaman durian dengan produktivitasnya mencapai 1.544,7 Ton.

Selain itu, sebagian kecil masyarakat di Kecamatan Kaliwungu Selatan ada juga yang berusaha di sektor perikanan seperti budidaya ikan air tawar (kolam). Produksi budidaya ikan air tawar (kolam) di Kecamatan Kaliwungu Selatan pada tahun 2019 mencapai 66.400 Kg atau senilai Rp. 1.106.400.000

Tabel 5.1. Jumlah Rumah Tangga Usaha Pertanian Menurut Subsektor, ST2013

Desa/Kelurahan	Tanaman Pangan	Hortikultura	Perkebunan
(1)	(2)	(3)	(4)
01. Kedungsuren	738	175	14
02. Jerukgiling	109	64	1
03. Darupono	164	170	3
04. Protomulyo	286	263	10
05. Magelung	1,005	862	32
06. Plantaran	184	78	1
07. Sukomulyo	284	182	2
08. Sidomakmur	563	105	0
Jumlah	3,333	1,899	63

Sumber data: Hasil Sensus Pertanian 2013 (ST2013)

Tabel 5.1. Lanjutan

Desa/Kelurahan	Peternakan	Perikanan	Kehutanan
(1)	(5)	(6)	(7)
01. Kedungsuren	193	3	255
02. Jerukgiling	63	5	48
03. Darupono	136	0	187
04. Protomulyo	48	8	129
05. Magelung	310	6	675
06. Plantaran	21	6	50
07. Sukomulyo	66	3	90
08. Sidomakmur	75	2	363
Jumlah	912	33	1,797

Sumber data: Hasil Sensus Pertanian 2013 (ST2013)

Tabel 5.2. Jumlah Rumah Tangga Usaha Tanaman Padi dan Palawija menurut Jenis Tanaman, ST2013

Komoditas	Rumah Tangga
(1)	(2)
Tanaman Pangan	3,333
Padi	2,010
Padi Sawah	1,408
Padi Ladang	649
Palawija	2,437
Jagung	1,548
Kedelai	4
Kacang Tanah	1,138
Kacang Hijau	18
Ubi Kayu	844
Ubi Jalar	17
Sorgum	0
Gandum	0
Talas	9
Ganyong	0
Garut	0
Lainnya	2

Sumber data: Hasil Sensus Pertanian 2013 (ST2013)

Tabel 5.3. Luas Panen dan Produksi Padi Sawah dan Padi Ladang Menurut Desa Tahun 2019

Desa/Kelurahan	Padi Sawah		Padi Ladang	
	Luas (Ha)	Produksi (Ton)	Luas (Ha)	Produksi (Ton)
(1)	(2)	(3)	(4)	(5)
01. Kedungsuren	154.0	920.5	0.0	0.0
02. Jerukgiling	67.0	400.5	0.0	0.0
03. Darupono	46.0	275.0	0.0	0.0
04. Protomulyo	35.4	211.6	0.0	0.0
05. Magelung	0.0	0.0	0.0	0.0
06. Plantaran	83.0	496.1	0.0	0.0
07. Sukomulyo	139.8	835.7	0.0	0.0
08. Sidomakmur	158.0	944.4	0.0	0.0
Jumlah	683.2	4,083.7	0.0	0.0

Sumber data: Dinas Pertanian Kabupaten Kendal

Tabel 5.4. Luas Panen dan Produksi Tanaman Padi dan Palawija Menurut Desa Tahun 2019

Desa/Kelurahan	Padi		Jagung	
	Luas (Ha)	Produksi (Ton)	Luas (Ha)	Produksi (Ton)
(1)	(2)	(3)	(4)	(5)
01. Kedungsuren	154.0	920.5	441.0	2,625.0
02. Jerukgiling	67.0	400.5	219.4	1,306.0
03. Darupono	46.0	275.0	276.0	1,643.0
04. Protomulyo	35.4	211.6	107.0	637.0
05. Magelung	0.0	0.0	111.0	661.0
06. Plantaran	83.0	496.1	20.0	119.0
07. Sukomulyo	139.8	835.7	25.0	149.0
08. Sidomakmur	158.0	944.4	378.4	2,253.0
Jumlah	683.2	4,083.7	1,577.8	9,393.0

Sumber data: Dinas Pertanian Kabupaten Kendal

Tabel 5.4. Lanjutan

Desa/Kelurahan	Kacang Tanah		Kedelai	
	Luas (Ha)	Produksi (Ton)	Luas (Ha)	Produksi (Ton)
(1)	(6)	(7)	(8)	(9)
01. Kedungsuren	2.0	2.0	0.0	0.0
02. Jerukgiling	5.0	5.0	0.0	0.0
03. Darupono	2.0	2.0	0.0	0.0
04. Protomulyo	0.0	0.0	0.0	0.0
05. Magelung	10.0	11.0	0.0	0.0
06. Plantaran	0.0	0.0	0.0	0.0
07. Sukomulyo	0.0	0.0	0.0	0.0
08. Sidomakmur	6.0	6.0	0.0	0.0
Jumlah	25.0	26.0	0.0	0.0

Sumber data: Dinas Pertanian Kabupaten Kendal

Tabel 5.4. Lanjutan

Desa/Kelurahan	Kacang Hijau		Ubi Kayu	
	Luas (Ha)	Produksi (Ton)	Luas (Ha)	Produksi (Ton)
(1)	(6)	(7)	(8)	(9)
01. Kedungsuren	0.0	0.0	3.0	95.0
02. Jerukgiling	10.0	11.0	4.0	127.0
03. Darupono	0.0	0.0	2.0	64.0
04. Protomulyo	0.0	0.0	1.0	32.0
05. Magelung	0.0	0.0	6.0	191.0
06. Plantaran	0.0	0.0	0.0	0.0
07. Sukomulyo	0.0	0.0	1.0	32.0
08. Sidomakmur	8.0	9.0	4.0	127.0
Jumlah	18.0	20.0	21.0	668.0

Sumber data: Dinas Pertanian Kabupaten Kendal

Tabel 5.4. Lanjutan

Desa/Kelurahan	Ubi Jalar	
	Luas (Ha)	Produksi (Ton)
(1)	(6)	(7)
01. Kedungsuren	0.0	0.0
02. Jerukgiling	0.0	0.0
03. Darupono	0.0	0.0
04. Protomulyo	0.0	0.0
05. Magelung	0.0	0.0
06. Plantaran	0.0	0.0
07. Sukomulyo	0.0	0.0
08. Sidomakmur	0.0	0.0
Jumlah	0.0	0.0

Sumber data: Dinas Pertanian Kabupaten Kendal

Tabel 5.5 Luas Panen dan Produksi Tanaman Hortikultura Semusim Menurut Komoditas Tahun 2019

Komoditas	Luas Panen (Ha)	Produksi (Ton)
(1)	(2)	(3)
01. Bawang Daun	0	0.00
02. Bawang Merah	2	19.00
03. Bawang Putih	0	0.00
04. Bayam	0	0.00
05. Buncis	0	0.00
06. Cabai Besar	0	0.00
07. Cabai Rawit	0	0.00
08. Jamur	0	0.00
09. Kacang Panjang	9	61,9
10. Kangkung	0	0.00
11. Kembang kol	0	0.00
12. Ketimun	6	49,9
13. Kubis	0	0.00
14. Labu Siam	0	0.00
15. Melon	0	0.00
16. Petsai	0	0.00
17. Semangka	0	0.00
18. Terung	0	0.00
19. Tomat	0	0.00
20. Wortel	0	0.00

Sumber data: Dinas Pertanian dan Pangan Kab. Kendal

Tabel 5.6.

Produksi Tanaman Hortikultura Tahunan Menurut Komoditas Tahun 2019

Komoditas	Produksi (Ton)
(1)	(3)
01. Alpukat	9,4
02. Belimbing	7,5
03. Duku	0.0
04. Durian	1544,7
05. Jambu Air	1,8
06. Jambu Biji	10.0
07. Jengkol	0.0
08. Jeruk Siam	0,4
09. Mangga	884,7
10. Markisa	0.0
11. Melinjo	4.0
12. Nangka	2522,8
13. Pepaya	9,4
14. Petai	219.0
15. Pisang	596,5
16. Rambutan	914.0
17. Salak	0.0
18. Sawo	20,7
19. Sirsak	11.0
20. Sukun	0.0

Sumber data: Dinas Pertanian dan Pangan Kab. Kendal

Tabel 5.7. Luas Areal dan Produksi Tanaman Perkebunan Menurut Komoditas Tahun 2019

Komoditas	Luas (Ha)	Produksi (Ton)
(1)	(2)	(3)
01. Aren	-	-
02. Cengkeh	-	-
03. Jambu Mete	-	-
04. Kakao	-	-
05. Kapuk	1,3	0.00
06. Karet	-	-
07. Kelapa Dalam	29,39	8,68
08. Kelapa Deres	-	-
09. Kelapa Hibrida	-	-
10. Kelapa Kopyor	-	-
11. Kemiri	-	-
12. Kemukus	-	-
13. Kopi Arabika	-	-
14. Kopi Robusta	-	-
15. Lada	-	-
16. Panili	-	-
17. Teh	-	-
18. Tembakau	-	-
19. Nilam	-	-
20. Tebu	0	0.00

Sumber data: Dinas Pertanian dan Pangan Kab. Kendal

Tabel 5.8. Produksi dan Nilai Produksi Perikanan Menurut Komoditas Tahun 2019

Komoditas	Produksi (Kg)	Nilai Produksi (Rp)
(1)	(2)	(3)
A. Budidaya Ikan Air Tawar (Kolam)	66,400.00	1,106,040,000.00
1. Lele	64,000.00	1,058,800,000.00
2. Karper	0.00	0.00
3. Nila	1,000.00	17,000,000.00
4. Gurame	400.00	14,400,000.00
5. Patin	0.00	0.00
6. Bawal	1,000.00	15,840,000.00
7. Tawes	0.00	0.00
B. Perairan Umum	4,708.00	64,523,500.00
1. Nila	6,000.00	102,850,000.00
2. Patin	0.00	0.00
C. Budidaya Ikan Air Payau (Tambak)	0.00	0.00
1. Bandeng	0.00	0.00
2. Udang Windu	0.00	0.00
3. Udang Vannamei	0.00	0.00
4. Nila	0.00	0.00
5. Rumput Laut	0.00	0.00
6. Udang Lainnya	0.00	0.00
7. Kepiting	0.00	0.00

Sumber data: Dinas Perikanan dan Kelautan Kabupaten Kendal

Tabel 5.9. Banyaknya Unggas Menurut Desa Tahun 2019

Desa/Kelurahan	Ayam Kampung	Ayam Ras Petelur	Ayam Pedaging	Bebek/Itik	
(1)	(2)	(3)	(4)	(5)	
01. Kedungsuren	2,312	0	0	382	
02. Jerukgiling	718	0	10,000	294	
03. Darupono	1,639	0	4,000	1,672	
04. Protomulyo	2,271	0	0	93	
05. Magelung	3,285	0	34,300	737	
06. Plantaran	2,589	0	0	557	
07. Sukomulyo	2,873	0	0	898	
08. Sidomakmur	2,378	15,500	0	317	
Jumlah	2019	18,065	15,500	48,300	4,950
	2018	27,379	10,900	0	4,440
	2017	32,320	8,300	40,000	3,205

Sumber data: Dinas Peternakan Kabupaten Kendal

Tabel 5.9. Lanjutan

Desa/Kelurahan		Itik Manila	Burung Puyuh	Angsa	Merpati
(1)		(6)	(7)	(8)	(9)
01.	Kedungsuren	97	0	15	82
02.	Jerukgiling	49	0	10	20
03.	Darupono	147	0	7	25
04.	Protomulyo	93	1,000	25	160
05.	Magelung	105	0	15	105
06.	Plantaran	304	0	18	260
07.	Sukomulyo	291	0	20	251
08.	Sidomakmur	116	0	14	80
Jumlah	2019	1,202	1,000	124	983
	2018	1,477	1,000	124	703
	2017	1,209	4,750	91	776

Sumber data: Dinas Peternakan Kabupaten Kendal

Tabel 5.10. Banyaknya Ternak Menurut Desa dan Jenis Ternak Tahun 2019

Ekor

Desa/Kelurahan	Sapi Potong	Sapi Perah	Kerbau	Kuda	
(1)	(2)	(3)	(4)	(5)	
01. Kedungsuren	44	0	166	0	
02. Jerukgiling	0	0	73	0	
03. Darupono	23	0	29	0	
04. Protomulyo	0	0	0	0	
05. Magelung	13	0	0	0	
06. Plantaran	11	0	8	9	
07. Sukomulyo	0	0	15	5	
08. Sidomakmur	0	0	55	0	
Jumlah	2019	91	0	346	14
	2018	85	0	351	19
	2017	69	0	271	19

Sumber data: Dinas Peternakan Kabupaten Kendal

Tabel 5.10. Lanjutan

Ekor

Desa/Kelurahan	Kambing	Domba	Babi	Kelinci
(1)	(6)	(7)	(8)	(9)
01. Kedungsuren	123	35	0	43
02. Jerukgiling	135	28	0	24
03. Darupono	205	0	0	21
04. Protomulyo	182	0	0	46
05. Magelung	291	25	0	46
06. Plantaran	97	16	0	45
07. Sukomulyo	171	0	0	135
08. Sidomakmur	211	39	0	31
Jumlah	2019 1,415	143	0	391
	2018 1,170	211	0	205
	2017 1,170	143	0	186

Sumber data: Dinas Peternakan Kabupaten Kendal

Keterangan : *n.a* =not available (data tidak tersedia)

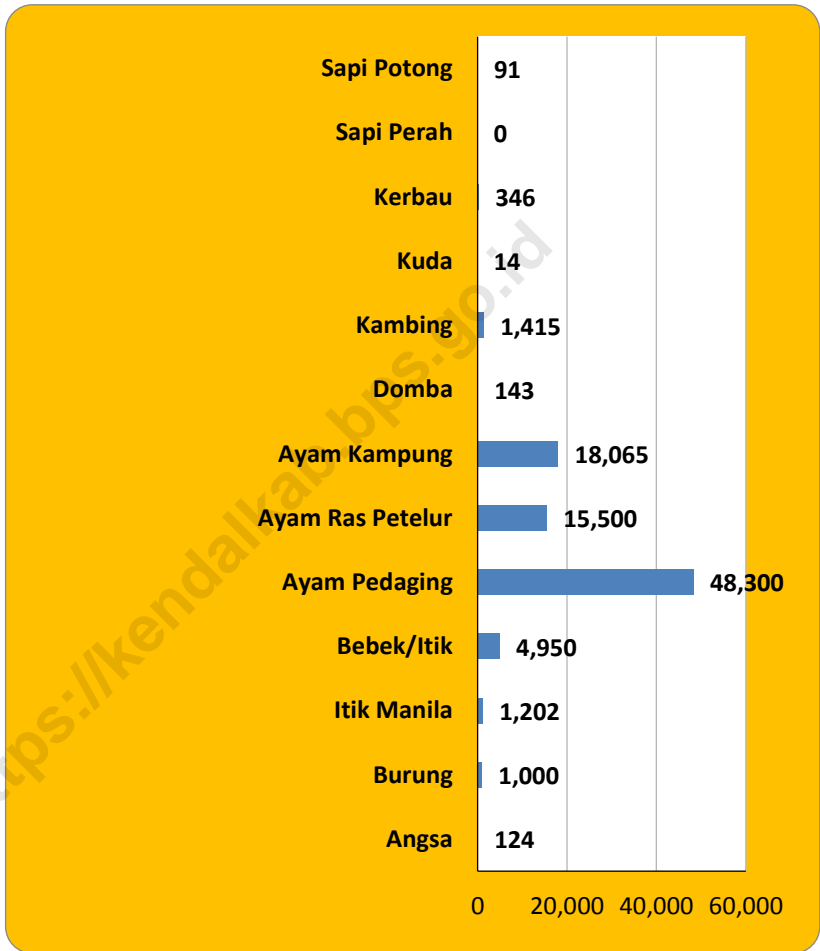
Tabel 5.11.

Banyaknya Embung Desa Menurut Desa di Kecamatan Kaliwungu Selatan, 2018 dan 2019

Desa/Kelurahan	2018	2019
(1)	(2)	(3)
01. Kedungsuren	0	0
02. Jerukgiling	0	0
03. Darupono	0	0
04. Protomulyo	0	0
05. Magelung	0	0
06. Plantaran	0	0
07. Sukomulyo	0	0
08. Sidomakmur	0	0
Jumlah	0	0

Sumber : BPS, Pendataan Potensi Desa (Podes) 2018 dan 2019

Grafik 5. Jumlah Ternak Menurut Jenisnya Tahun 2019





Kepulauan

**Jumlah Bank di Kecamatan Kaliwungu Selatan
Tahun 2019**



1 Bank Umum



1 BPR

**Jumlah Dana Desa di Kecamatan Kaliwungu Selatan
Tahun 2019**



**Dana Desa
Rp. 7.864.799.000**

BAB VI. KEUANGAN

Kondisi perekonomian di Kecamatan Kaliwungu Selatan masih sama dengan tahun 2018, dengan adanya jumlah minimarket sebanyak 12 unit dan Bank Umum dan BPR di Kecamatan Kaliwungu Selatan masih tetap dari tahun sebelumnya yaitu berjumlah 1 unit. Namun jumlah lembaga keuangan bukan bank pada masing-masing desa ada yang bertambah dari tahun sebelumnya yakni terdapat 3 unit Koperasi Simpan Pinjam (KSP) saat ini di desa Plantaran dan 1 unit KUD.

Sarana lain yang menunjang perputaran uang yang ada di Kecamatan Kaliwungu Selatan adalah sektor perdagangan. Secara umum, kondisi sarana perdagangan di Kecamatan Kaliwungu Selatan pada tahun 2019 adalah terdapatnya 1 lokasi pasar umum yang terdapat di Desa Plantaran. Jumlah mini market di Kecamatan Kaliwungu Selatan pada tahun 2019 masih sama yakni sebanyak 12 unit yakni di desa Darupono 1 unit, desa Protomulyo sebanyak 4 unit, desa Magelung 1 unit, desa Plantaran 5 unit dan desa Sukomulyo 1 unit.

Tahun 2015 merupakan tahun pertama kalinya Indonesia mengucurkan Dana Desa sesuai amanat UU No. 6 Tahun 2014 tentang Desa. Dana ini diharapkan agar dimanfaatkan oleh pemerintah desa untuk membiayai penyelenggaraan pemerintahan, pembangunan, dan pemberdayaan masyarakat desa. Jumlah dana desa di Kecamatan Kaliwungu Selatan pada tahun 2019 sebesar Rp. 7.864.799.000 dan desa Magelung merupakan desa yang mendapatkan dana desa terbesar yakni sebesar Rp. 1.195.844.000. Sedangkan desa dengan anggaran dana desa terkecil adalah desa Jerukgiling yakni sebesar Rp. 813.911.000.

Tabel 6.1. Banyaknya Bank Menurut Desa Tahun 2019

Desa/Kelurahan	Bank Umum	Bank Syariah	BPR	
(1)	(2)	(3)	(4)	
01. Kedungsuren	0	0	0	
02. Jerukgiling	0	0	0	
03. Darupono	0	0	0	
04. Protomulyo	0	0	0	
05. Magelung	0	0	0	
06. Plantaran	1	0	1	
07. Sukomulyo	0	0	0	
08. Sidomakmur	0	0	0	
Jumlah	2019	1	0	1
	2018	1	0	1
	2017	1	0	1

Sumber data: Statistik Kecamatan Kaliwungu Selatan

Tabel 6.2. Banyaknya Lembaga Keuangan Bukan Bank Menurut Desa Tahun 2019

Desa/Kelurahan	KSP	KUD	Money Changer	BKD	
(1)	(2)	(3)	(4)	(5)	
01. Kedungsuren	0	0	0	1	
02. Jerukgiling	0	0	0	0	
03. Darupono	0	0	0	0	
04. Protomulyo	0	0	0	1	
05. Magelung	0	0	0	0	
06. Plantaran	3	1	0	0	
07. Sukomulyo	0	0	0	1	
08. Sidomakmur	0	0	0	0	
Jumlah	2019	3	1	0	3
	2018	2	2	0	3
	2017	2	1	0	3

Sumber data: Statistik Kecamatan Kaliwungu Selatan

Tabel 6.3. Banyaknya Pasar Menurut Desa Tahun 2019

Desa/Kelurahan	Pasar Umum	Mini Market	Pasar Hewan	Pasar Ikan	
(1)	(2)	(3)	(4)	(5)	
01. Kedungsuren	0	0	0	0	
02. Jerukgiling	0	0	0	0	
03. Darupono	0	1	0	0	
04. Protomulyo	0	4	0	0	
05. Magelung	0	1	0	0	
06. Plantaran	1	5	0	0	
07. Sukomulyo	0	1	0	0	
08. Sidomakmur	0	0	0	0	
Jumlah	2019	1	12	0	0
	2018	1	12	0	0
	2017	1	6	0	0

Sumber data: Statistik Kecamatan Kaliwungu Selatan

Tabel 6.4. Jumlah Dana Desa Yang Bersumber Dari APBN Dirinci Per Desa Tahun Anggaran 2019

Desa/Kelurahan	Jumlah Dana Desa (Rp)
(1)	(2)
01. Kedungsuren	1,002,089,000
02. Jerukgiling	813,911,000
03. Darupono	995,741,000
04. Protomulyo	1,080,226,000
05. Magelung	1,195,844,000
06. Plantaran	925,436,000
07. Sukomulyo	901,005,000
08. Sidomakmur	950,547,000
Jumlah	7,864,799,000

Sumber data: Statistik Kecamatan Kaliwungu Selatan

Tabel 6.5. Banyaknya Sarana dan Prasarana Ekonomi Menurut Desa dan Jenisnya di Kecamatan Kaliwungu Selatan, 2019

Desa/Kelurahan	Kelompok Pertokoan	Pasar dengan Bangunan Permanen	Pasar dengan Bangunan Semi Permanen	Pasar Tanpa Bangunan
(1)	(2)	(3)	(4)	(5)
01. Kedungsuren	0	0	0	0
02. Jerukgiling	0	0	0	0
03. Darupono	0	0	0	0
04. Protomulyo	0	0	0	0
05. Magelung	0	0	0	0
06. Plantaran	0	1	0	0
07. Sukomulyo	0	0	0	0
08. Sidomakmur	0	0	0	0
Jumlah	0	1	0	0

Tabel 6.5.

Desa/Kelurahan	Minimarket/Swalayan	Toko/Warung Kelontong	Restoran/Rumah Makan
(1)	(6)	(7)	(8)
01. Kedungsuren	0	5	0
02. Jerukgiling	0	10	0
03. Darupono	1	22	0
04. Protomulyo	4	26	2
05. Magelung	0	16	0
06. Plantaran	5	123	0
07. Sukomulyo	1	50	0
08. Sidomakmur	0	16	0
Jumlah	11	268	2

Tabel 6.5.

Desa/Kelurahan	Warung/Keledai Makanan	Hotel	Hostel/Motel/Losmen/Wisma
(1)	(9)	(10)	(11)
01. Kedungsuren	12	0	0
02. Jerukgiling	0	0	0
03. Darupono	19	0	0
04. Protomulyo	25	0	0
05. Magelung	20	0	0
06. Plantaran	58	0	0
07. Sukomulyo	13	0	0
08. Sidomakmur	5	0	0
Jumlah	152	0	0

Sumber : BPS, Pendataan Potensi Desa (Podes) 2019

Tabel 6.6. Banyaknya Sarana Lembaga Keuangan Yang Beroperasi Menurut Desa dan Jenisnya di Kecamatan Kaliwungu Selatan, 2019

Desa/Kelurahan	Bank Umum Pemerintah	Bank Umum Swasta	Bank Perkreditan Rakyat
(1)	(2)	(3)	(4)
01. Kedungsuren	0	0	0
02. Jerukgiling	0	0	0
03. Darupono	0	0	0
04. Protomulyo	0	0	0
05. Magelung	0	0	0
06. Plantaran	1	0	1
07. Sukomulyo	0	0	0
08. Sidomakmur	0	0	0
Jumlah	1	0	1

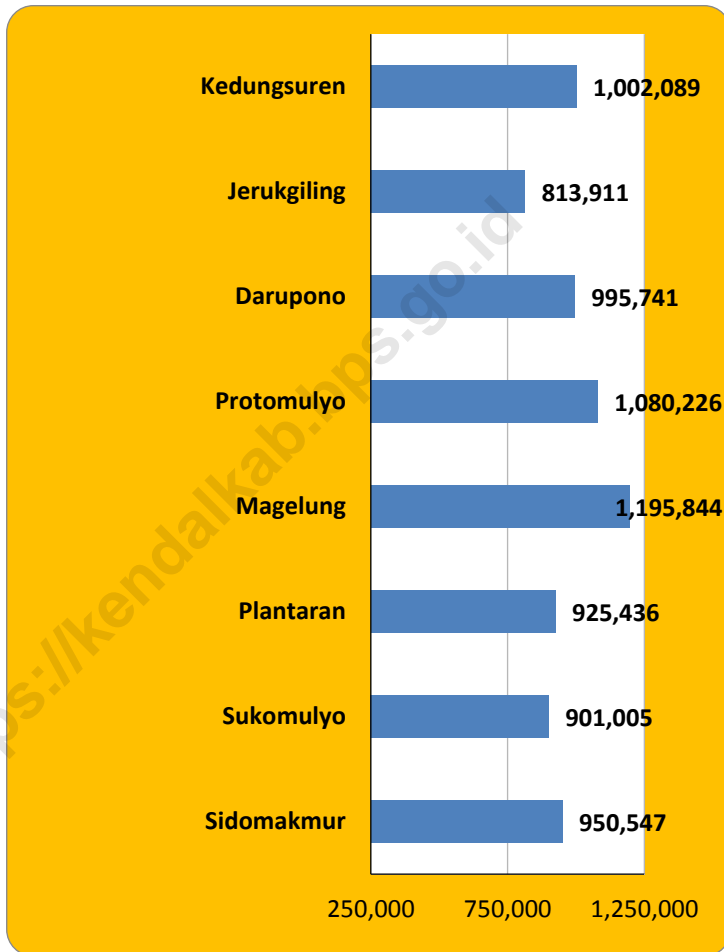
Sumber : BPS, Pendataan Potensi Desa (Podes) 2019

Tabel 6.7. Banyaknya Koperasi yang Masih Aktif Menurut Desa dan Jenisnya di Kecamatan Kaliwungu Selatan, 2019

Desa/Kelurahan	Koperasi Unit Desa(KUD)	Koperasi Industri Kecil dan Kerajinan Rakyat (Kopinkra)	Koperasi Simpan Pinjam (Kospin)	Koperasi Lainnya
(1)	(2)	(3)	(4)	(5)
01. Kedungsuren	0	0	0	0
02. Jerukgiling	0	0	0	0
03. Darupono	0	0	0	0
04. Protomulyo	0	0	0	0
05. Magelung	0	0	0	0
06. Plantaran	1	0	2	0
07. Sukomulyo	0	0	0	0
08. Sidomakmur	0	0	0	0
Jumlah	1	0	2	0

Sumber : BPS, Pendataan Potensi Desa (Podes) 2019

Grafik 6. Jumlah Dana Desa Menurut Desa Tahun 2019 (Ribu Rupiah)





Sensus
Penduduk
2020

DATA

MENCERDASKAN BANGSA

" Enlighten The Nation "



**BADAN PUSAT STATISTIK
KABUPATEN KENDAL**

Jl. Pramuka Komplek Perkantoran Kendal, 51351
Telp. (0294) 381461, Fax. (0294) 383461
Email : bps3324@bps.go.id