



Perwakilan Biro Pusat Statistik
KANTOR STATISTIK PROVINSI JAWA TIMUR
Jl. Raya Kendangsari Industri No. 43 - 44 Rungkut, Surabaya
Telepon : 811735, 813326, 813611, 813673, 819343

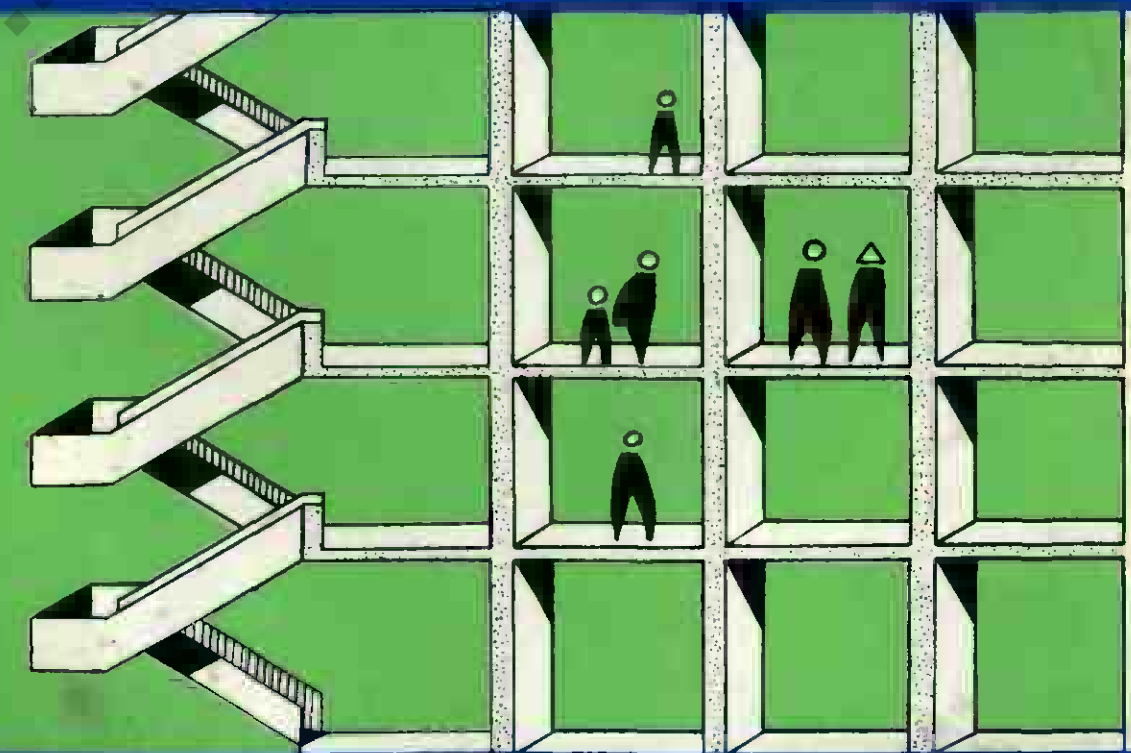
LABEL SEMENTARA SENSUS BARANG 2014			
Ruang	ID	Lokasi	Petugas
B2102	123.0191.3549-1	6B23	EF



4342/195

35531.8702

TINGKAT PENGHUNIAN KAMAR AKOMODASI JAWA TIMUR 1986



KANTOR STATISTIK  PROVINSI JAWA TIMUR

4840: $\frac{18}{11}$ 87

TINGKAT PENGHUNIAN KAMAR AKOMODASI JAWA TIMUR 1986

www.bps.go.id

K A T A P E N G A N T A R

Buku Statistik Tingkat Penghunian Kamar Perusahaan Jawa Timur 1986 merupakan Publikasi ke lima Kantor Statistik Provinsi Jawa Timur.

Data yang disajikan menggambarkan data bulanan sepanjang tahun 1986.

Usaha Akomodasi yang dicakup meliputi hotel-hotel berbintang, hotel-hotel pra bintang, hotel-hotel non bintang, serta akomodasi lainnya seperti losmen, Penginapan dan sebagainya. Informasi dikumpulkan secara sampel, melalui pelaporan setiap bulan dari 150 perusahaan akomodasi yang tersebar se Jawa Timur.

Dari Publikasi ini antara lain dapat diperoleh angka-angka tentang :

- Tingkat Penghunian Kamar
- Tingkat Pemakaian Tempat Tidur
- Tamu yang Menggunakan Jasa Akomodasi
- Rata - rata lama tamu menginap
- Tingkat penghunian Ganda atas Kamar

Untuk lebih memudahkan para pemakai data dalam memahami angka-angka yang disajikan disertakan pula konsep dan definisi yang dipergunakan. Sebagai pengantar dalam mengikuti tabel-tabel dalam publikasi ini, kami lengkapi dengan ulasan singkat tentang kondisi perhotelan di Jawa Timur tahun 1986.

Saran dan koreksi para pemakai data kami harapkan untuk perbaikan-perbaikan pada publikasi mendatang. Kepada semua pihak yang telah membantu sehingga terwujudnya publikasi ini kami mengucapkan terima kasih.

Surabaya , Agustus 1987

KANTOR STATISTIK PROVINSI
J A W A T I M U R

Kepala


SOETOPO MARTOWARJOTO, M.Sc.

NIP.: 340000541

DAFTAR ISI

Halaman

KATA PENGANTAR	i
DAFTAR ISI	ii

DAFTAR TABEL :

BAB I PENDAHULUAN	1
BAB II KONSEP DAN DEFINISI	3
BAB III KONDISI PERHOTELAN TAHUN 1983 - 1986	5
BAB IV KOMPOSISI TAMU	9
BAB V TINGKAT PENGHUNIAN KAMAR	11
BAB VI TINGKAT PEMAKAIAN TEMPAT TIDUR DAN RATA-RATA LAMANYA TAMU MELAMUNGINAP	13
BAB VII TARIF KAMAR HOTEL	15

TABEL POKOK

TABEL 1.1. Tingkat Penghunian Kamar dirinci menurut bulan dan jenis Akomodasi	16
TABEL 1.2. Tingkat Pemakaian Tempat tidur dirinci menurut bulan dan jenis Akomodasi	17
TABEL 1.3. Tingkat Penghunian Ganda atas Kamar dirinci menurut bulan dan jenis Akomodasi	18
TABEL 2.1. Rata-rata lama menginap tamu pada Hotel berbintang dirinci menurut bulan dan jenis tamu	19
TABEL 2.2. Rata-rata lama menginap tamu pada Hotel Pra Bintang dirinci menurut bulan dan jenis tamu	20
TABEL 2.3. Rata-rata lama menginap tamu pada Hotel Non Bintang dirinci menurut bulan dan jenis tamu	21
TABEL 2.4. Rata-rata lama menginap tamu pada Akomodasi lainnya dirinci menurut bulan dan jenis tamu	22

TABEL 2.5.	Rata-rata lama menginap tamu asing dirinci menurut bulan dan jenis Akomodasi	23
TABEL 2.6.	Rata-rata lama menginap tamu domestik dirinci menurut bulan dan jenis Akomodasi	24
TABEL 3.1.	Komposisi tamu asing dan tamu domestik pada Hotel Berbintang menurut bulan	25
TABEL 3.2.	Komposisi tamu asing dan tamu domestik pada Hotel Pra Bintang menurut bulan	26
TABEL 3.3.	Komposisi tamu asing dan tamu domestik pada Hotel Non Bintang menurut bulan	27
TABEL 3.4.	Komposisi tamu asing dan tamu domestik pada Akomodasi lainnya menurut bulan	28
TABEL 3.5.	Komposisi tamu asing yang datang dirinci menurut bulan dan jenis Akomodasi	29
TABEL 3.6.	Komposisi tamu domestik yang datang dirinci menurut bulan dan jenis Akomodasi	30
<u>TABEL TAMBAHAN :</u>		
TABEL 4.1.	Banyaknya Sampel tetap Survei Perhotelan dengan menggunakan Daftar HT-1 menurut Kabupaten/Kotamadya,	31
TABEL 4.2.	Jumlah Sampel Akomodasi, kamar dan tempat tidur - Hotel Berbintang dirinci menurut bulan	33
TABEL 4.3.	Jumlah Sampel Akomodasi, kamar dan tempat tidur - Hotel Prabintang dirinci menurut bulan	34
TABEL 4.4.	Jumlah Sampel Akomodasi, kamar dan tempat tidur Hotel Non Bintang dirinci menurut bulan	35
TABEL 4.5.	Jumlah Sampel Akomodasi, kamar dan tempat tidur Akomodasi lainnya dirinci menurut bulan	36
TABEL 5.1.	Jumlah tamu yang datang pada Hotel Berbintang dirinci menurut bulan dan jenis tamu	37

TABEL 5.2.	Jumlah tamu yang datang pada Hotel Pra Bintang dirinci menurut bulan dan jenis tamu	38
TABEL 5.3.	Jumlah tamu yang datang pada Hotel Non Bintang dirinci menurut bulan dan jenis tamu	39
TABEL 5.4.	Jumlah tamu yang datang pada Akomodasi lainnya dirinci menurut bulan dan jenis tamu	40
TABEL 5.5.	Jumlah tamu asing yang datang dirinci menurut bulan dan jenis Akomodasi	41
TABEL 5.6.	Jumlah tamu domestik yang datang dirinci menurut bulan dan jenis Akomodasi	42
TABEL 6.1.	Malam kamar terpakai dirinci menurut bulan dan jenis Akomodasi	43
TABEL 6.2.	Malam tamu pada Hotel Berbintang dirinci menurut bulan dan jenis tamu	44
TABEL 6.3.	Malam tamu pada Hotel Pra Bintang dirinci menurut bulan dan jenis tamu	45
TABEL 6.4.	Malam tamu pada Hotel Non Bintang dirinci menurut bulan dan jenis tamu	46
TABEL 6.5.	Malam tamu pada Akomodasi lainnya dirinci menurut bulan dan jenis tamu	47
TABEL 6.6.	Malam tamu asing dirinci menurut bulan dan jenis Akomodasi	48
TABEL 6.7.	Malam tamu domestik dirinci menurut bulan dan jenis Akomodasi	49

BAB I : PENDAHULUAN

Direktori perhotelan merupakan hasil registrasi seluruh perusahaan akomodasi se Jawa timur setiap tahun sekali dan Statistik tingkat Penghunian Kamar Hotel Akomodasi lainnya diperoleh secara sample dari 150 perusahaan setiap bulan. Kedua kegiatan tersebut mempunyai sasaran dan hasil yang berlainan. Pada publikasi pertama memuat daftar nama dan alamat perusahaan Akomodasi dan Publikasi kedua menghitung tingkat Penghunian Kamar Hotel/Akomodasi lainnya. Dari penggabungan kedua jenis publikasi tersebut akan saling melengkapi dalam analisa Distriptip tentang perkembangan perhotelan dengan segala permasalahannya. Sebagai bahan pendukung dan pelengkap keterangan dipandang masih perlu dipakai data pembanding dari sumber lain. Populasi Hotel/Akomodasi lainnya dapat diamati dari publikasi daftar nama dan alamat, sedangkan kondisi perhotelan ditarik kesimpulan dari Indikator Tingkat Penghunian Kamar Hotel/Akomodasi lainnya.

Publikasi Statistik Tingkat Penghunian Kamar Hotel/Akomodasi Jawa Timur 1986 merupakan hasil kegiatan pengumpulan data bulanan Hotel/Akomodasi lainnya yang menggunakan bentuk daftar HT - 1. Dalam satu tahun untuk seluruh Hotel/Akomodasi yang terkena sample maksimum diolah 1.800 dokumen HT - 1. Pada publikasi ini jumlah dokumen yang diolah hanya sebanyak 1.710 dokumen dengan perincian sebagai berikut : Hotel Berbintang sebanyak 288 dokumen (100%) Hotel Pra Bintang sebanyak 60 dokumen (100%) ; Hotel Non Bintang sebanyak 331 dokumen (95%) dari akomodasi lainnya sebanyak 1.031 dokumen (23%). Sisa dokumen yang tidak bisa diolah sebanyak 17 dokumen untuk hotel non bintang dan 73 dokumen untuk Akomodasi lainnya ; disebabkan antara lain isian jawaban dari perusahaan yang bersangkutan kurang konsisten dan sebagian dokumen diterima agak terlambat.

Tabel yang disajikan dalam publikasi ini dibedakan menjadi 2 bentuk tabel, yaitu Tabel Pokok dan Tabel Tambahan. Tabel Pokok menyajikan hasil penghitungan dari pengolahan Survei Perhotelan, terhadap sample tetap sebanyak 150 perusahaan setiap bulan, yang tersebar di 18 Kabupaten dan 7 Kotamadya. Perincian banyaknya sample untuk masing-masing Hotel/Akomodasi sebagai berikut :

- Hotel Berbintang sebanyak 24 perusahaan, atau 100% terhadap populasinya
- Hotel Pra bintang sebanyak 5 perusahaan, atau 100% terhadap populasinya
- Hotel Non Bintang sebanyak 29 perusahaan, atau 35% terhadap populasinya
- Akomodasi lainnya sebanyak 92 perusahaan, atau 20% terhadap populasinya.

Untuk Hotel Berbintang dan Hotel Pra Bintang karena seluruhnya disurvei lengkap, dengan demikian data yang disajikan pada tabel-tabel Hotel Berbintang dan Hotel Pra Bintang mampu menggambarkan kondisi yang sebenarnya (populasi).

Pengertian Hotel Berbintang sudah dijelaskan pada bab II Konsep dan Definisi, sedang pengertian Hotel Pra Bintang adalah Hotel Berbintang yang masih dalam proses untuk memperoleh Klasifikasi Bintang yang lebih tinggi.

Pada Hotel Non Bintang dan Akomodasi lainnya meskipun surveinya secara sample, tetapi yang diperoleh dapat menggambarkan perusahaan akomodasi tersebut mengingat sample yang diambil sudah dianggap mewakili.

Tabel tambahan menyajikan angka absolut/sebenarnya dari penjumlahan data/keterangan yang dikumpulkan dalam survei Penghunian Hotel Bulanan (Daftar HT-1). Keterangan tersebut meliputi : jumlah tamu; jumlah tempat tidur; jumlah hotel/Akomodasi; jumlah malam tamu dan sebagainya. Sehingga gambaran yang ada pada tabel tambahan terbatas pada Hotel/Akomodasi yang terkena sample saja. Sudah diuraikan di depan tabel pokok menghasilkan berupa data Ratio, persentase, rata dan sebagainya, sedangkan dalam tabel tambahan diperoleh angka absolut dari sampelnya saja. Diharapkan para pemakai data dalam menggunakan tabel tambahan agar mencatat masalah tersebut. Sebagai contoh : Pada tabel tertulis "Jumlah tamu yang datang pada hotel non bintang diperinci menurut bulan dan jenis tamu", maka hal ini dimaksudkan terbatas pada tamu yang datang pada hotel non bintang yang terkena sample (29 buah) selama 1 (satu) tahun saja. Dengan demikian data dalam tabel tambahan merupakan pelengkap informasi untuk pengembangan analisa lebih lanjut.

BAB II : KONSEP DAN DEFINISI

Beberapa konsep dan definisi yang penting untuk diketahui dalam publikasi ini adalah :

- A. Tingkat Penghunian Kamar (Room Occupancy Rate) ialah banyaknya malam kamar yang dihuni dibagi dengan banyaknya malam kamar yang tersedia dikalikan 100 % .
- B. Tingkat Penghunian Tempat Tidur (Bed Occupied Rate) ialah banyaknya malam tempat tidur yang dipakai (Bed Nights Used) dibagi dengan banyaknya malam tempat tidur yang tersedia (Bed Nights Available) dikalikan 100 % .
- C. Rata-rata lamanya tamu menginap (Average Length Of Stay) ialah : Banyaknya malam tempat tidur yang dipakai (Bed Nights Used = Guest Nights) dibagi dengan banyaknya tamu yang datang (ke hotel). Rata-rata lamanya tamu menginap ini bisa dibedakan antara tamu asing dan tamu dalam negeri.
 1. Rata-rata lamanya tamu asing menginap, ialah :
Banyaknya malam tempat tidur oleh tamu asing dibagi dengan banyaknya tamu asing yang datang.
 2. Rata-rata lamanya tamu dalam Negeri menginap, ialah :
Banyaknya malam tempat tidur oleh tamu dalam Negeri dibagi dengan banyaknya tamu dalam Negeri yang datang.
- D. Perbandingan tamu asing dan tamu dalam Negeri :
 1. Tamu Asing : Banyaknya tamu asing yang datang dibagi dengan seluruh tamu yang datang dikalikan 100 % .
 2. Tamu dalam Negeri : Banyaknya tamu dalam Negeri yang datang dibagi dengan seluruh tamu yang datang dikalikan 100 % .
- E. Tingkat Penghunian Ganda Kamar (Guest Per Room = GPR), ialah :
Perbandingan antara banyaknya malam tamu dengan banyaknya malam kamar yang dihuni (Room Nights Accupied). Dengan perkataan lain GPR menggambarkan rata-rata banyaknya tamu menghuni satu kamar terjual :
Contoh : GPR = 1,45 berarti rata-rata kamar yang terjual dihuni oleh 1,45 orang, atau 45% dari kamar yang terjual dihuni oleh dua tamu, sedang yang 55 % lagi hanya dihuni oleh satu orang.
Catatan : 1 Malam - Kamar (Room Nights) = 1 kamar x 1 malam
1 Malam - tempat tidur (Bed Nights) = 1 tempat tidur x 1 malam
1 Malam - tamu (Guest Nights) = 1 tamu x malam

F. Hotel adalah : Suatu usaha yang menggunakan suatu bangunan atau bagian dari padanya yang khusus disediakan, dimana setiap orang dapat menginap dan makan serta memperoleh pelayanan dan fasilitas lainnya dengan pembayaran (mempunyai Restoran yang berada dibawah management hotel tersebut);

- Pada tahun 1979 Direktorat Jenderal Pariwisata dan Biro Pusat Statistik bersama-sama mengadakan suatu Survei Khusus yaitu Survei Klasifikasi hotel untuk menentukan kelas hotel.

- Hotel-hotel yang berdasarkan penilaian team penilai Ditjen pariwisata telah memenuhi persyaratan yang telah ditentukan selanjutnya akan disebut sebagai hotel berbintang, sedang yang belum memenuhi persyaratan disebut sebagai Hotel tidak Berbintang.

- Persyaratan tersebut mencakup :

1. Persyaratan fisik meliputi ; lokasi hotel, kondisi bangunan dan sebagainya.

2. Bentuk pelayanan yang diberikan (Service).

3. Klasifikasi tenaga kerja meliputi pendidikan, kesejahteraan karyawan, dan sebagainya.

4. Fasilitas olahraga dan rekreasi lainnya yang tersedia seperti, lapangan tennis, kolam renang, diskotik dan sebagainya.

5. Jumlah kamar yang ada :

Misalnya ; minimum : 10 - 14 kamar untuk bintang 1

minimum : 15 - 29 kamar untuk bintang 2

minimum : 30 - 49 kamar untuk bintang 3

minimum : 50 - 99 kamar untuk bintang 4

100 kamar keatas untuk bintang 5

G. Akomodasi lainnya, ialah :

Suatu usaha yang menggunakan bangunan atau sebagian dari padanya yang khusus disediakan, dimana setiap orang dapat menginap tanpa makan (tidak-ada restoran) dapat memperoleh maupun tidak. Fasilitas lainnya, dengan pembayaran seperti : Wisma, Pondok, Motel, Hostel, Bungalow, Rumah Pemondokan, Losmen dan lain sebagainya.

BAB III : KONDISI PERHOTELAN TAHUN 1983 - 1986

Bidang usaha perhotelan didalam Sektor Ekonomi termasuk dalam sektor Perdagangan/Rumah makan/Restoran dan Perhotelan. Sumbangan Sub Sektor Perhotelan terhadap Produk Domestik Regional Bruto (PDRB) Jawa Timur rata-rata tiap tahun sekitar 0,04 %. Peranan ini kecil dibanding dengan sektor lainnya, Uraian lebih lanjut akan mendukung informasi kecilnya peranan Sub Sektor perhotelan dalam PDRB Jawa Timur. Penyerapan tenaga kerja sektor ini terhadap total tenaga kerja pada seluruh sektor ekonomi tampaknya juga rendah. Penyerapan tenaga kerja pada tahun 1983 sebanyak 6.466 orang, kemudian naik menjadi 6.653 orang pada tahun 1984. Pada akhir tahun 1985 terserap tenaga kerja sebanyak 7.145 orang. Pada tahun 1986 tenaga kerja yang ada menjadi 7.542 orang dengan demikian pertambahan penyerapan tenaga kerja setiap tahunnya dalam kurun tahun 1983 - 1986 rata-rata hanya mencapai 5,3 %. Dari hasil Sensus Ekonomi 1986 tenaga kerja seluruh sektor-sektor ekonomi diluar sektor pertanian tercatat 3.580.944 orang. Ini berarti bahwa tenaga kerja sub sektor perhotelan terhadap total tenaga kerja seluruh sektor Ekonomi diluar sektor pertanian hanya mencapai 0,21 %.

Seperti halnya penyerapan tenaga kerja, pertambahan Hotel/Akomodasi lainnya pada kurun waktu 1983 - 1986 tumbuh sekitar 3 % dan pertambahan kamar yang disediakan sekitar 5 % pertahunnya.

Lambannya pertumbuhan Hotel/Akomodasi mungkin disebabkan :

- a. Secara umum tingkat penghunian kamar belum mencapai maksimal di Jawa Timur, karena adanya persaingan pasar. Rata-rata tingkat penghunian kamar Hotel/Akomodasi \pm 40 % dari seluruh kamar yang tersedia.
- b. Investasi dibidang ini cukup mahal disamping itu masa pengembalian modal (RETURN ON INVESTMENT) cukup panjang, sehingga minat calon penanam modal rendah.
- c. Tingkat kunjungan wisatawan belum begitu berkembang apalagi mengingat obyek wisata di Jawa Timur belum semuanya menjadi sasaran utama tetapi baru bersifat transito dan sebagainya.

Pada tahun 1983 banyaknya unit Hotel/Akomodasi berjumlah 520 unit dengan 10.147 kamar tersedia. Tahun 1984 ada penambahan sebanyak 14 unit menjadi 534 unit dengan 10.801 kamar, tahun 1985 banyaknya unit bertambah menjadi 551 dengan kamar 11.421 kamar.

Pada akhir tahun 1986 banyaknya Hotel/Akomodasi menjadi 564 unit dengan 11.908 kamar. Perkembangan perusahaan tersebut disebabkan adanya penambahan nyata - jumlah perusahaan dan sebagian data sebelumnya masih terdapat dibawah liputan (Under Lverage).

TABEL A. BANYAKNYA AKOMODASI DAN KAMAR
JAWA TIMUR 1983-1986
(POPULASI)

AKOMODASI	1983		1984		1985		1986	
	UNIT	KAMAR	UNIT	KAMAR	UNIT	KAMAR	UNIT	KAMAR
01. HOTEL BERBINTANG	24	1.277	24	1.294	29	2.105	29	2.091
02. HOTEL PRABINTANG								
03. HOTEL NONBINTANG	83	2.477	93	2.865	80	2.254	82	2.509
04. AKOMODASI LAINNYA	413	6.393	417	6.642	442	7.062	453	7.308
J U M L A H	520	10.147	534	10.801	551	11.421	564	11.908

Data menunjukkan perkembangan banyaknya Hotel/Akomodasi yang tidak begitu cepat, namun perkembangan wisatawan di Jawa Timur selama 1983 - 1986 naik sekitar 10 % pertahunnya. Dari perkembangan wisatawan yang diharapkan tingkat penghunian kamar selalu meningkat dari tahun ke tahun berikutnya.

W I S A T A W A N	1983	1984	1985	1986
A S I N G	72.026	63.574	69.373	74.195
DOMESTIK	645.295	807.663	828.570	870.554
J U M L A H	717.321	871.237	897.943	944.749

Sumber : Ditjen Parpostel Wilayah XI

Biro Pusat Statistik melalui Survei Sosial Ekonomi Nasional (SUSENAS) pada tahun 1984 melakukan penelitian terhadap penduduk domestik yang melakukan - kunjungan wisata. Dari hasil penelitian tersebut pada tahun 1984 terdapat - 914.000 penduduk yang melakukan kunjungan wisata.

Angka ini sedikit lebih tinggi dibanding angka tabel diatas yang sebesar 807.663 meskipun selisih tidak begitu berarti (significant). Selanjutnya berikut ini disajikan perkiraan jumlah tamu yang menginap pada Hotel/Akomodasi selama 1983 - 1986. Data dihitung dari penggabungan populasi Hotel/Akomodasi dengan tingkat penghunian kamar Hotel/Akomodasi dari publikasi yang ada.

PERKIRAAN BANYAKNYA TAMU YANG MENGINAP
PADA HOTEL/AKOMODASI DARI TAHUN 1983 - 1986

T A M U	1983	1984	1985	1986
A S I N G	82.784	71.080	53.995	58.554
DOMESTIK	1.466.377	1.502.978	1.468.342	1.620.961
J U M L A H	1.549.161	1.574.058	1.522.337	1.679.515

Apabila data pada tahun 1984 tabel diatas dikaji lebih lanjut dengan data Susenas 1984 diperoleh gambaran sebagai berikut :

1. Penduduk yang bepergian (Susenas 1984)

a. Tujuan Wisata	914.000
b. Tujuan bukan wisata	1.907.000
	+
Jumlah	2.821.000

2. Perkiraan penduduk yang menginap di Hotel/Akomodasi : 1.502.978

Dengan suatu anggapan bahwa penduduk yang bepergian dengan tujuan wisata sebanyak 914.000 menginap sebagai tamu Hotel, maka penduduk yang bepergian dengan tujuan bukan wisata sebanyak 1.907.000, diperkirakan hanya 588.978 orang yang menginap sebagai tamu hotel. Selebihnya sebesar 1.318 orang adalah mereka yang bepergian bukan untuk wisata dan tidak bermalam di Hotel/Akomodasi (menginap di rumah sanak keluarga dan sebagainya) atau yang bepergian kurang dari 24 jam.

Dalam publikasi ini banyaknya tamu Hotel/Akomodasi juga diperinci perbulan. Hal ini dimaksudkan untuk melihat periode tertentu dimana paling banyak tamu menginap di Hotel/Akomodasi. Periode semacam ini disebut puncak musim (PEAK SEASON).

Bulan-bulan kunjungan umumnya dari tahun 1985 terjadi pada bulan-bulan Juli, Agustus, September dan Oktober dimana puncaknya (Peak Season) ini terjadi pada bulan Juli. Musiman untuk tamu domestik terjadi pada bulan-bulan Juni, Juli dan Desember puncaknya terjadi pada bulan Juni.

Pola musiman tahun 1986 untuk tamu Asing tidak jauh berbeda yaitu terjadi pada bulan-bulan Juli, Agustus dan Oktober. Dan puncaknya (Peak Season) tidak bergeser yaitu tetap pada bulan Juli. Hal ini mudah mengerti karena di Negara asal mereka kemungkinan merupakan bulan liburan (Summer Holiday).

Pada tamu domestik pola umum musimannya tidak berubah yaitu pada bulan Juni, Juli, Agustus dan Desember. Hanya terjadi pergeseran pada puncak peak seasonnya yaitu apabila tahun 1985 terjadi pada bulan Juni, pada tahun 1986 bergeser pada bulan Desember.

M U S I M	TAMU ASING		TAMU DOMESTIK	
	1985	1986	1985	1986
Bulan Musim	Jul, Ags, Sept. Okt.	Jul, Ags, Des.	Jun, Jul, Des.	Jun, Jul, Des.
<u>Puncak Musim</u>	<u>Juli</u>	<u>Juli</u>	<u>Juni</u>	<u>Desember</u>

BAB IV : KOMPOSISI TAMU

Dalam mengamati komposisi tamu Asing dan Domestik yang menggunakan jasa Hotel/Akomodasi dari tabel berikut terlihat kecenderungan tamu Asing makin menurun dibanding tahun sebelumnya. Sebaliknya tamu Domestik makin naik. Dilain pihak rata-rata lamanya tinggal tamu Asing maupun tamu Domestik terus naik. Pada tahun 1983 rata-rata lamanya tinggal tamu Asing ditingkat Akomodasi/Hotel 2,2 hari, pada tahun 1984 menjadi 2,4 hari, tahun 1985 2,5 hari dan pada tahun 1986 2,6 hari. Untuk tamu Domestik rata-rata lamanya tinggal lebih singkat. Pada tahun 1983 sampai dengan 1986 berturut-turut 1,6 hari ; 1,5 hari ; 1,5 hari dan 1,5 hari.

TABEL B. PROSENTASE KOMPOSISI TAMU ASING DAN DOMESTIK 1983 - 1986

AKOMODASI	TAMU	1983	1984	1985	1986
		%	%	%	%
01. HOTEL BERBINTANG	ASING	10,45	9,54	9,91	9,92
	DOMESTIK	89,55	90,46	90,09	90,08
02. HOTEL PRA BINTANG	ASING	-	-	16,50	14,84
	DOMESTIK	-	-	83,50	85,16
03. HOTEL NON BINTANG	ASING	12,90	8,23	1,40	2,07
	DOMESTIK	87,10	91,77	98,60	97,93
04. AKOMODASI LAINNYA	ASING	1,08	0,98	0,63	0,48
	DOMESTIK	98,92	99,02	99,37	99,52

Pada kajian berikut akan diuraikan lebih rinci mengenai komposisi tamu hotel warga negara Asing menurut kebangsaannya. Dari tabel C terlihat bahwa tamu Asing yang paling banyak adalah warga negara Belanda, kemudian disusul oleh Jepang, tempat ketiga oleh warga negara Amerika Serikat disusul kemudian Jerman Barat. Secara umum pola dari komposisi tamu warga negara asing ini mengikuti pola pada tabel B, yakni makin menurun, kecuali untuk tamu dari Jepang. Kenaikan jumlah tamu Warga Negara Jepang cukup tajam pada tahun 1986, yakni melebihi 200%. Demikian halnya untuk Warga Negara Malaysia dari tahun 1983 - 1986 terlihat trend naik meskipun tidak begitu besar.

TABEL C : KOMPOSISI TAMU WARGA NEGARA ASING
MENURUT KEBANGSAAN YANG MENGINAP
PADA HOTEL 1983 - 1986

(DALAM PROSEN)

K E B A N G S A A N	1983	1984	1985	1986
01. Belanda	20,41	22,58	22,89	16,15
02. Jepang	19,97	19,78	16,38	39,02
03. Singapore	6,24	5,69	6,11	3,82
04. Australia	5,04	5,32	5,13	2,84
05. Amerika Serikat	8,90	6,73	6,92	4,12
06. Perancis	3,89	4,28	3,60	1,92
07. Jerman Barat	7,26	9,82	9,84	6,71
08. Inggris	6,35	6,38	6,66	2,80
09. T a i w a n	3,22	2,61	2,65	3,20
10. S w i s s	1,79	2,10	2,33	0,71
11. Malaysia	2,41	1,87	4,11	4,53
12. I t a l i a	2,07	1,56	2,10	1,78
13. Filipina	1,32	0,93	0,97	1,23
14. Muang Thai	1,32	0,27	1,02	1,38
15. I n d i a	0,95	1,21	0,83	0,71
16. S w e d i a	0,68	0,48	0,53	0,74
17. Negara-negara Eropa lainnya	2,52	2,37	2,88	2,16
18. Negara-negara Asia lainnya	2,06	1,86	2,11	1,98
19. Lain - lain	3,60	4,16	2,94	4,20
	100,00	100,00	100,00	100,00

Sumber : Ditjen Parpostel Wilayah XI Jawa Timur.

Bila kita perhatikan pilihan jenis tamu dalam menggunakan jasa Akomodasi, maka tamu Asing lebih menyukai memilih Hotel Berbintang/Hotel Pra Bintang sedangkan tamu Domestik lebih menyukai Hotel Non Bintang dan Akomodasi lainnya. Pada tahun 1986 ini tamu asing yang menggunakan Hotel Berbintang/Pra Bintang mencapai 90,60 % dari seluruh tamu asing. Sedangkan pada Hotel Non Bintang sebesar 6,98 %. Sisanya menggunakan Akomodasi lainnya sebesar 2,42 %.

Tamu Domestik (Dalam Negeri) yang menggunakan Hotel Berbintang / Pra Bintang mencapai 45,72 %. Sedangkan pada Hotel Non Bintang dan Akomodasi lainnya masing-masing sebesar 21,57 % dan 32,71 %.

BAB V : TINGKAT PENGHUNIAN KAMAR DAN TINGKAT PENGHUNIAN GANDA ATAS KAMAR

I. TINGKAT PENGHUNIAN KAMAR.

Dari keempat jenis Akomodasi selama tahun 1986, Hotel Pra Bintang mempunyai tingkat penghunian kamar yang tertinggi yaitu 06,30 % disusul Hotel Berbintang 47,83 % ; Hotel Non Bintang 29,67 % dan yang paling rendah Akomodasi lainnya 28,88 %. Secara umum tingkat penghunian kamar tertinggi pola peak seasonnya yaitu pada bulan-bulan Juli, Agustus, September. Pada Hotel Berbintang lebih dari separoh kamar yang tersedia terisi tamu, yang terjadi pada bulan Juni, Juli, Agustus, Nopember dan Desember. Pada Hotel Pra Bintang sepanjang tahun lebih dari 60 % persediaan kamar terjual habis. Pada bulan Juli Agustus, September penjualan kamar bahkan mencapai lebih dari 70 % dari semua yang ditawarkan. Hotel Non Bintang rata-rata setiap bulannya hanya mampu menjual $\frac{1}{3}$ (sepertiga) dari kamar yang ditawarkan. Penghunian kamar hanya sekali saja pernah tercapai yaitu sebesar 38,70 % pada bulan Juni. Selebihnya berkisar antara 24 % sampai 33 % saja. Pada jenis Akomodasi lainnya tingkat penghunian kamar setiap bulannya hampir sama yaitu berkisar antara 25 % sampai 32%. Yang paling menarik ternyata bahwa pada bulan-bulan Oktober, Nopember, Desember untuk Hotel Non Bintang dan Akomodasi lainnya justru mempunyai tingkat penghunian kamar yang paling kecil. Berbeda dengan Hotel Berbintang dan Hotel Pra Bintang yang pada saat-saat akhir tahun biasanya mengalami rekor penjualan kamar yang tertinggi. Hal ini kemungkinan disebabkan pada bulan-bulan tersebut ada kecenderungan para tamu untuk menghindari menginap pada Hotel Non Bintang atau Akomodasi lainnya dan memilih menginap pada Hotel Berbintang dan Pra Bintang dalam rangka liburan bersama keluarganya. Dengan kata lain pada akhir tahun lebih banyak masyarakat golongan berpendapatan menengah keatas yang memakai jasa Hotel Berbintang dan Pra Bintang dalam rangka Bisnis atau liburan.

Hotel Pra Bintang rata-rata lamanya tamu Asing menginap sebesar 2,8 hari sedang tamu Domestik 1,7 hari. Rata-rata lamanya tamu Asing menginap paling besar terjadi pada bulan Desember sebesar 4,3 hari. Untuk tamu Domestik terjadi pada bulan Januari sebesar 2,2 hari.

Hotel Non Bintang tamu asing mempunyai rata-rata lamanya menginap 1,7 hari untuk tamu Domestik. Pada bulan Maret mempunyai rata-rata paling besar untuk tamu asing yaitu sebesar 3,5 hari dan 1,7 hari pada bulan Pebruari untuk tamu Domestik.

Akomodasi lainnya mempunyai rata-rata lamanya menginap sebesar 2,2 hari untuk tamu Asing 1,5 hari untuk tamu Domestik. Pada bulan Oktober dan Nopember mempunyai rata-rata menginap yang paling besar untuk tamu asing yaitu masing-masing sebesar 2,2 hari. Tamu Domestik mempunyai rata-rata 1,5 hari dimana bulan Pebruari dan Juli mempunyai rata-rata 1,7 hari merupakan yang tertinggi dibanding bulan lainnya.

II. TINGKAT PENGHUNIAN GANDA ATAS KAMAR (GUEST PER ROOM - GPR)

Pengertian Tingkat Penghunian Ganda atas Kamar yaiturata-rata banyaknya tamu menginap pada persatuan kamar terjual. Dari keempat jenis Hotel/Akomodasi pada tahun 1986 ternyata Hotel Non Bintang mempunyai GPR tertinggi yaitu 2,04. Hal ini berarti rata-rata 4 % kamar yang dihuni 3 orang sedang sisanya 96 % kamar dihuni oleh 2 tamu pada Hotel berbintang GPR mencapai 1,88 ini berarti rata-rata ada 88 % kamar yang dihuni oleh 2 tamu sedang sisanya sebanyak 12 % dihuni oleh seorang tamu saja. Pada Hotel Pra Bintang 55 % tamu menginap berdua dalam satu kamar sedang sisanya 45 % lebih menginap sendirian dalam satu kamar. Dengan kata lain GPR Hotel Pra Bintang mencapai 1,55. Pada Akomodasi lainnya mempunyai GPR sebesar 1,74 sehingga rata-rata ada sebanyak 74 % kamar yang terhuni berdua sisanya 26 % dihuni sendiri.

BAB VI : TINGKAT PEMAKAIAN TEMPAT TIDUR DAN
RATA - RATA LAMANYA TAMU MENGINAP

1. Tingkat Pemakaian Tempat Tidur.

Hotel Pra Bintang selama tahun 1986 mempunyai tingkat pemakaian tempat tidur tertinggi, yaitu setiap 100 tempat tidur terpakai 58,20. Hotel berbintang sebesar 46,66 dari setiap 100 tempat tidur yang tersedia. Kemudian Hotel Non Bintang 32,24 dan yang terendah yaitu akomodasi lainnya dengan 27,04 dari setiap 100 tempat tidur yang tersedia.

Pada Hotel Pra Bintang rata-rata pemakaian tempat tidur tertinggi terjadi pada triwulan III (Juli-September 1986) sebesar 61,02 %, kemudian disusul pada triwulan II (April-Juni 1986) dengan 58,88 %. Pada Triwulan I (Januari - Maret 1986) sebesar 58,66 dan terendah pada triwulan ke IV (Oktober - Desember 1986) yaitu 54,29 %. Pada bulan Juli merupakan bulan - yang paling banyak pemakaian tempat tidur yaitu 67,55 dari setiap 100 tempat tidur yang disediakan.

Pada Hotel Berbintang rata-rata pemakaian tempat tidur tertinggi terjadi pada triwulan III dengan 49,29 % disusul kemudian pada triwulan II 48,31 % pada triwulan IV 44,88 % dan yang terendah terjadi pada triwulan I dengan 44,06 %. Tempat pemakaian tempat tidur tertinggi pada bulan Juni - 53,99 %.

Hotel Non Bintang, triwulan II mempunyai rata-rata pemakaian tempat tidur 34,17 %, disusul triwulan I 33,35 % dan triwulan III sebesar 32,52 % triwulan IV mempunyai rata-rata terendah yaitu sebesar 28,93 % tingkat pemakaian tempat tidur tertinggi terjadi pada bulan Juni dengan 43,00 %.

Akomodasi lainnya rata-rata tingkat pemakaian tempat tidur pada triwulan III sebesar 28,46% disusul kemudian pada triwulan II 27,27 %. Triwulan I mempunyai tingkat pemakaian tempat tidur sebesar 27,05. % dan yang terendah triwulan IV 25,34 %. Tingkat penghunian tempat tidur tertinggi terjadi pada bulan Juli sebesar 31,35 %.

2. Rata - rata lamanya tamu menginap.

Dari keempat jenis Akomodasi rata-rata lamanya menginap untuk tamu - Asing selalu lebih besar dibanding tamu Domestik. Pada Hotel Berbintang tamu asing menginap rata-rata 2,7 hari sedangkan tamu Domestik 1,5 hari.

Pada bulan Nopember 1986 tamu asing lebih lama menginap dibanding pada bulan bulan lainnya yaitu sekitar 3,1 hari, sedang tamu domestik terjadi pada bulan Mei 1986 sebesar 1,8 hari. Pada Hotel Pra Bintang tamu Asing menginap rata-rata 2,8 hari dan tamu Domestik 1,7 hari. Bulan Desember 1986 tamu asing menginap rata-rata 4,3 hari, merupakan angka tertinggi dibanding bulan-bulan lainnya. Tamu Domestik pada bulan Januari 1986 mencapai 2,2 hari untuk lamanya menginap.

Hotel Non Bintang selama tahun 1986 mempunyai rata-rata menginap 1,7 hari untuk tamu asing dan 1,4 hari pada tamu Domestik. Pada Akomodasi lainnya setiap tamu asing rata-rata menginap selama 2,2 hari dan 1,5 hari pada tamu Domestik.

.Sh.

BAB VII : TARIF KAMAR HOTEL

Pada pokoknya usaha perhotelan adalah menjual jasa penginapan kamar ;
penyediaan makanan / minuman dan penyediaan fasilitas lain kepada tamu.
Tarif kamar hotel dibedakan tarif kamar single dan double. Rata-rata tarif -
kamar hotel menurut jenis klasifikasi Hotel/Akomodasi lainnya sebagai beri-
kut :

KLASIFIKASI	RATA - RATA TARIF KAMAR (Rp.)	
	SINGLE	DOUBLE
01. Hotel Pra Bintang	77.500	77.500
02. Hotel Berbintang	30.000	40.000
03. Hotel Non Bintang	5.750	9.000
04. Akomodasi	3.500	6.250

Besarnya tarif Hotel/Akomodasi lainnya didalam tabel diatas didasarkan pada
tarif umum, hal ini disebabkan variasi tarif antara Hotel 4 satu dan lainnya
demikian pula antara daerah yang satu dengan daerah yang lainnya cukup besar.
Oleh sebab itu sebagai tambahan informasi berikut ini akan disajikan sebaran
tarif Hotel/Akomodasi yang terendah sampai tertinggi (range)

KLASIFIKASI	SEBARAN TARIF HOTEL (Rp.) *)	
	SINGLE	DOUBLE
01. Hotel Pra Bintang	48.000 s/d 172.200	53.500 s/d 442.800
02. Hotel Berbintang	10.890 s/d 66.500	17.000 s/d 87.000
03. Hotel Non Bintang	1.500 s/d 20.000	2.000 s/d 27.000
04. Akomodasi lainnya	1.300 s/d 9.000	2.750 s/d 13.500

*) Tidak termasuk Suit Room.

TABEL 1.1 : TINGKAT PENGHUNIAN KAMAR DIRINCI
MENURUT BULAN DAN JENIS AKOMODASI
(%)

JENIS AKOMODASI BULAN	HOTEL BER BINTANG	HOTEL PRA BINTANG	HOTEL NON BINTANG	AKOMODASI LAINNYA
1	2	3	4	5
<u>TRIWULAN I</u>	<u>42,90</u>	<u>63,31</u>	<u>28,68</u>	<u>30,33</u>
Januari	40,48	59,69	25,73	29,67
Pebruari	44,01	64,52	29,50	30,53
Maret	44,25	65,88	30,76	30,80
<u>TRIWULAN II</u>	<u>46,35</u>	<u>64,93</u>	<u>32,60</u>	<u>29,00</u>
April	44,67	68,58	32,43	30,37
M e i	41,68	61,92	27,68	27,52
Juni	52,72	64,39	38,70	29,14
<u>TRIWULAN III</u>	<u>51,60</u>	<u>70,73</u>	<u>30,52</u>	<u>30,00</u>
Juli	55,48	70,40	33,22	31,99
Agustus	50,03	69,59	30,46	28,44
September	49,22	72,24	27,77	29,45
<u>TRIWULAN IV</u>	<u>50,14</u>	<u>66,11</u>	<u>26,93</u>	<u>26,18</u>
Oktober	45,40	60,44	24,72	25,35
Nopember	51,03	70,82	27,94	25,51
Desember	54,07	67,18	28,25	27,67
TRIWULAN I S/D IV	47,83	66,30	29,67	28,88

TABEL 1.2 : TINGKAT PEMAKAIAN TEMPAT TIDUR DIRINCI
MENURUT BULAN DAN JENIS AKOMODASI
(%)

JENIS AKOMODASI BULAN	HOTEL BER BINTANG	HOTEL PRA BINTANG	HOTEL NON BINTANG	AKOMODASI LAINNYA
	2	3	4	5
<u>TRIWULAN I</u>	<u>44,06</u>	<u>58,66</u>	<u>33,35</u>	<u>27,05</u>
Januari	39,17	62,77	29,48	25,84
Pebruari	47,16	54,47	35,90	28,25
Maret	46,21	58,43	34,71	27,15
<u>TRIWULAN II</u>	<u>48,31</u>	<u>58,88</u>	<u>34,17</u>	<u>27,27</u>
April	47,91	60,44	31,78	28,21
Mei	43,10	56,19	28,97	26,22
Juni	53,97	60,15	43,00	27,44
<u>TRIWULAN III</u>	<u>49,29</u>	<u>61,02</u>	<u>32,52</u>	<u>28,46</u>
Juli	52,75	67,55	35,38	31,35
Agustus	48,39	57,45	33,22	25,61
September	46,70	57,93	28,59	28,29
<u>TRIWULAN IV</u>	<u>44,88</u>	<u>54,29</u>	<u>28,93</u>	<u>25,34</u>
Oktober	37,26	52,78	26,55	22,72
Nopember	44,75	49,50	27,66	25,43
Desember	52,85	60,44	32,67	27,79
TRIWULAN I S/D.IV	46,66	58,20	32,24	27,04

TABEL : 1.3 : TINGKAT PENGHUNIAN GANDA ATAS KAMAR
DIRINCI MENURUT BULAN DAN JENIS AKOMODASI
(%)

JENIS - AKOMODASI BULAN	HOTEL BER BINTANG	HOTEL FRABINTANG	HOTEL NON BINTANG	AKOMODASI LAINNYA
1	2	3	4	5
<u>TRIWULAN I</u>	<u>1,98</u>	<u>1,61</u>	<u>2,22</u>	<u>1,66</u>
Januari	1,91	1,80	2,18	1,62
Pebruari	2,05	1,49	2,34	1,72
Maret	1,99	1,55	2,15	1,66
<u>TRIWULAN II</u>	<u>1,99</u>	<u>1,59</u>	<u>1,98</u>	<u>1,76</u>
April	2,04	1,53	1,82	1,73
Mei	1,97	1,60	1,99	1,79
Juni	1,96	1,65	2,13	1,75
<u>TRIWULAN III</u>	<u>1,84</u>	<u>1,52</u>	<u>1,95</u>	<u>1,76</u>
Juli	1,82	1,70	2,01	1,80
Agustus	1,87	1,46	1,97	1,68
September	1,84	1,42	1,80	1,79
<u>TRIWULAN IV</u>	<u>1,72</u>	<u>1,47</u>	<u>2,03</u>	<u>1,79</u>
Oktober	1,59	1,56	2,05	1,63
Nopember	1,71	1,26	1,87	1,84
Desember	1,85	1,61	2,18	1,89
TRIWULAN I S/D IV	1,88	1,55	2,04	1,74

TABEL 2.1 : RATA-RATA LAMA MENGINAP TAMU PADA HOTEL BERBINTANG
DIRINCI MENURUT BULAN DAN JENIS TAMU
(HARI)

JENIS TAMU BULAN	A S I N G	D O M E S T I K	J U M L A H
1	2	3	4
<u>TRIWULAN I</u>	2,9	1,6	1,7
Januari	3,0	1,5	1,6
Februari	2,9	1,7	1,8
Maret	2,8	1,6	1,7
<u>TRIWULAN II</u>	2,6	1,6	1,7
April	2,8	1,7	1,8
M e i	2,5	1,8	1,9
Juni	2,6	1,4	1,5
<u>TRIWULAN III</u>	2,6	1,5	1,6
Juli	2,6	1,5	1,7
Agustus	2,8	1,5	1,7
Septemèr	2,3	1,5	1,6
<u>TRIWULAN IV</u>	2,8	1,4	1,5
Oktober	2,6	1,4	1,6
Nopember	3,1	1,4	1,5
Desember	2,9	1,4	1,5
TRIWULAN I s/D IV	2,7	1,5	1,6

TABEL 2.2 : RATA-RATA LAMA MENGINAP TAMU PADA HOTEL PRA BINTANG DIRINCI MENURUT BULAN DAN JENIS TAMU (HARI)

JENIS TAMU	ASING	DOMESTIK	JUMLAH
BULAN			
1	2	3	4
<u>TRIWULAN I</u>	<u>2,4</u>	<u>2,0</u>	<u>2,0</u>
Januari	2,2	2,2	2,2
Pebruari	2,4	1,9	2,0
Maret	2,6	1,8	1,9
<u>TRIWULAN II</u>	<u>2,6</u>	<u>1,7</u>	<u>1,8</u>
April	2,6	1,7	1,9
Mei	2,7	1,8	1,9
Juni	2,4	1,7	1,7
<u>TRIWULAN III</u>	<u>2,7</u>	<u>1,8</u>	<u>1,9</u>
Juli	2,6	1,9	2,0
Agustus	2,6	1,6	1,8
September	3,2	1,8	1,9
<u>TRIWULAN IV</u>	<u>3,3</u>	<u>1,5</u>	<u>1,8</u>
Oktober	3,0	1,7	1,9
Nopember	2,8	1,4	1,7
Desember	4,3	1,4	1,8
TRIWULAN I S/D IV	2,8	1,7	1,9

TABEL 2.3 : RATA-RATA LAMA MENGINAP TAMU PADA HOTEL
NON BINTANG DIRINCI MENURUT BULAN DAN JENIS TAMU
(H A R I)

JENIS TAMU BULAN	ASING	DOMESTIK	JUMLAH
1	2	3	4
<u>TRIWULAN I</u>	<u>1,5</u>	<u>1,5</u>	<u>1,5</u>
Januari	2,2	1,4	1,4
Pebruari	1,1	1,7	1,6
Maret	3,5	1,6	1,6
<u>TRIWULAN II</u>	<u>2,2</u>	<u>1,4</u>	<u>1,4</u>
April	1,6	1,3	1,3
Mei	1,7	1,4	1,4
Juni	3,1	1,5	1,5
<u>TRIWULAN III</u>	<u>1,7</u>	<u>1,4</u>	<u>1,4</u>
Juli	1,8	1,5	1,5
Agustus	1,7	1,3	1,3
September	1,4	1,3	1,3
<u>TRIWULAN IV</u>	<u>1,7</u>	<u>1,3</u>	<u>1,3</u>
Oktober	1,4	1,3	1,3
November	1,8	1,3	1,3
Desember	2,1	1,3	1,3
TRIWULAN I S/D IV	1,7	1,4	1,4

TABEL 2.4 : RATA-RATA LAMA MENGINAP TAMU PADA AKOMODASI
LAINNYA DIRINCI MENURUT BULAN DAN JENIS TAMU
(HARI)

JENIS TAMU BULAN	ASING	DOMESTIK	JUMLAH
1	2	3	4
<u>TRIWULAN I</u>	<u>1,8</u>	<u>1,6</u>	<u>1,6</u>
Januari	2,6	1,6	1,6
Pebruari	1,4	1,7	1,7
Maret	1,5	1,5	1,5
<u>TRIWULAN II</u>	<u>2,3</u>	<u>1,6</u>	<u>1,6</u>
April	1,6	1,6	1,3
Mei	1,8	1,6	1,6
Juni	2,8	1,5	1,5
<u>TRIWULAN III</u>	<u>2,2</u>	<u>1,6</u>	<u>1,6</u>
Juli	2,5	1,7	1,7
Agustus	1,8	1,5	1,5
September	2,3	1,6	1,6
<u>TRIWULAN IV</u>	<u>3,3</u>	<u>1,3</u>	<u>1,3</u>
Oktober	4,0	1,3	1,3
Nopember	4,0	1,4	1,4
Desember	2,0	1,4	1,4
TRIWULAN I S/D IV	2,2	1,5	1,5

TABEL 2.5 : RATA - RATA LAMA MENGINAP TAMU ASING DIRINCI
MENURUT BULAN DAN JENIS AKOMODASI
(HARI)

JENIS AKOMODASI BULAN	HOTEL HERBINTANG	HOTEL PRA BINTANG	HOTEL NON BINTANG	AKOMODASI LAINNYA	JUMLAH
1	2	3	4	5	6
<u>TRIWULAN I</u>	<u>2,9</u>	<u>2,4</u>	<u>1,5</u>	<u>1,8</u>	<u>2,5</u>
Januari	3,0	2,2	2,2	2,6	2,6
Pebruari	2,9	2,4	1,1	1,4	2,3
Maret	2,8	2,6	3,5	1,5	2,7
<u>TRIWULAN II</u>	<u>2,6</u>	<u>2,6</u>	<u>2,2</u>	<u>2,3</u>	<u>2,6</u>
April	2,8	2,6	1,6	1,6	2,7
M e i	2,5	2,7	1,7	1,8	2,5
Juni	2,6	2,4	3,1	2,8	2,6
<u>TRIWULAN III</u>	<u>2,6</u>	<u>2,7</u>	<u>1,7</u>	<u>2,2</u>	<u>2,5</u>
Juli	2,6	2,6	1,8	2,5	2,5
Agustus	2,8	2,6	1,7	1,8	2,6
September	2,3	3,2	1,4	2,3	2,5
<u>TRIWULAN IV</u>	<u>2,8</u>	<u>3,3</u>	<u>1,7</u>	<u>3,3</u>	<u>2,9</u>
Oktober	2,6	3,0	1,4	4,0	2,6
Nopember	3,1	2,8	1,8	4,0	2,9
Desember	2,9	4,3	2,1	2,0	3,4
TRIWULAN I S/D IV	2,7	2,8	1,7	2,2	2,6

TABEL 2.6 : RATA-RATA LAMA MENGINAP TAMU DOMESTIK
DIRINCI MENURUT BULAN DAN JENIS AKOMODASI
(HARI)

JENIS AKOMODASI BULAN	HOTEL BERBINTANG	HOTEL PRABINTANG	HOTEL NON BINTANG	AKOMO - DASI LAINNYA	JUMLAH
1	2	3	4	5	6
<u>TRIWULAN I</u>	<u>1,6</u>	<u>2,0</u>	<u>1,5</u>	<u>1,6</u>	<u>1,6</u>
Januari	1,5	2,2	1,4	1,6	1,6
Pebruari	1,7	1,9	1,7	1,7	1,7
Maret	1,6	1,8	1,6	1,5	1,6
<u>TRIWULAN II</u>	<u>1,6</u>	<u>1,7</u>	<u>1,4</u>	<u>1,6</u>	<u>1,6</u>
April	1,7	1,7	1,3	1,6	1,6
Mei	1,8	1,8	1,4	1,6	1,6
Juni	1,4	1,7	1,5	1,5	1,4
<u>TRIWULAN III</u>	<u>1,5</u>	<u>1,8</u>	<u>1,4</u>	<u>1,6</u>	<u>1,5</u>
Juli	1,5	1,9	1,5	1,7	1,6
Agustus	1,5	1,6	1,3	1,5	1,5
September	1,5	1,8	1,3	1,6	1,5
<u>TRIWULAN IV</u>	<u>1,4</u>	<u>1,5</u>	<u>1,3</u>	<u>1,3</u>	<u>1,4</u>
Oktober	1,4	1,7	1,3	1,3	1,4
Nopember	1,4	1,4	1,3	1,4	1,4
Desember	1,4	1,4	1,3	1,4	1,4
TRIWULAN I S/D IV	1,5	1,7	1,4	1,5	1,5

TABEL 3.1 : KOMPOSISI TAMU ASING DAN TAMU DOMESTIK
PADA HOTEL BERBINTANG DIRINCI MENURUT BULAN
(%)

JENIS TAMU BULAN	ASING	DOMESTIK	JUMLAH
1	2	3	4
<u>TRIWULAN I</u>	<u>8,16</u>	<u>91,84</u>	<u>100</u>
Januari	6,97	93,03	100
Pebruari	8,42	91,58	100
Maret	9,05	90,95	100
<u>TRIWULAN II</u>	<u>10,53</u>	<u>89,47</u>	<u>100</u>
April	11,45	88,55	100
Mei	14,42	85,58	100
Juni	7,43	92,57	100
<u>TRIWULAN III</u>	<u>11,89</u>	<u>88,11</u>	<u>100</u>
Juli	13,26	86,74	100
Agustus	12,10	87,90	100
September	10,19	89,81	100
<u>TRIWULAN IV</u>	<u>8,80</u>	<u>91,20</u>	<u>100</u>
Oktober	12,17	87,83	100
Nopember	8,50	91,50	100
Desember	6,68	93,32	100
TRIWULAN I S/D IV	9,92	90,08	100

TABEL 3.2 : KOMPOSISI TAMU ASING DAN TAMU DOMESTIK PADA
HOTEL PRA BINTANG DIRINCI MENURUT BULAN
(%)

JENIS TAMU BULAN	ASING	DOMESTIK	JUMLAH
1	2	3	4
<u>TRIWULAN I</u>	<u>16,14</u>	<u>83,86</u>	<u>100</u>
Januari	13,64	86,36	100
Pebruari	18,13	81,87	100
Maret	16,81	83,19	100
<u>TRIWULAN II</u>	<u>13,32</u>	<u>86,68</u>	<u>100</u>
April	15,43	84,57	100
Mei	14,60	85,40	100
Juni	10,28	89,72	100
<u>TRIWULAN III</u>	<u>13,65</u>	<u>86,35</u>	<u>100</u>
Juli	13,72	86,28	100
Agustus	14,86	85,14	100
September	12,26	87,74	100
<u>TRIWULAN IV</u>	<u>16,48</u>	<u>83,52</u>	<u>100</u>
Oktober	17,50	82,50	100
Nopember	19,20	80,80	100
Desember	13,29	86,71	100
TRIWULAN I s/d IV	14,84	85,16	100

TABEL 3.3 : KOMPOSISI TAMU ASING DAN TAMU DOMESTIK PADA
HOTEL NON BINTANG DIRINCI MENURUT BULAN
(%)

JENIS TAMU BULAN	ASING	DOMESTIK	JUMLAH
1	2	3	4
<u>TRIWULAN I</u>	<u>3,37</u>	<u>96,63</u>	<u>100</u>
Januari	1,40	98,60	100
Pebruari	7,67	92,33	100
Maret	1,22	98,78	100
<u>TRIWULAN II</u>	<u>1,18</u>	<u>98,82</u>	<u>100</u>
April	1,17	98,83	100
Mei	1,21	98,79	100
Juni	1,16	98,84	100
<u>TRIWULAN III</u>	<u>2,08</u>	<u>97,92</u>	<u>100</u>
Juli	2,30	97,70	100
Agustus	2,42	97,58	100
September	1,41	98,59	100
<u>TRIWULAN IV</u>	<u>1,72</u>	<u>98,28</u>	<u>100</u>
Oktober	2,28	97,72	100
Nopember	1,49	98,51	100
Desember	1,46	98,54	100
TRIWULAN I S/D IV	2,07	97,93	100

TABEL 3.4 : KOMPOSISI TAMU ASING DAN TAMU DOMESTIK PADA
AKOMODASI LAINNYA DIRINCI MENURUT BULAN
(%)

JENIS TAMU BULAN	ASING	DOMESTIK	JUMLAH
1	2	3	4
<u>TRIWULAN I</u>	<u>0,40</u>	<u>99,60</u>	<u>100</u>
Januari	0,38	99,62	100
Pebruari	0,54	99,46	100
Maret	0,31	99,69	100
<u>TRIWULAN II</u>	<u>0,46</u>	<u>99,54</u>	<u>100</u>
April	0,48	99,52	100
Mei	0,50	99,50	100
Juni	0,39	99,61	100
<u>TRIWULAN III</u>	<u>0,82</u>	<u>99,18</u>	<u>100</u>
Juli	0,96	99,04	100
Agustus	0,79	99,21	100
September	0,70	99,30	100
<u>TRIWULAN IV</u>	<u>0,24</u>	<u>99,76</u>	<u>100</u>
Oktober	0,24	99,76	100
November	0,24	99,76	100
Desember	0,24	99,76	100
TRIWULAN I S/DIV	0,48	99,52	100

TABEL 3.5 : KOMPOSISI TAMU ASING YANG DATANG DIRINCI MENURUT BULAN DAN JENIS AKOMODASI (%)

JENIS AKOMODASI BULAN	HOTEL BERBINTANG	HOTEL PRA BINTANG	HOTEL NON BINTANG	AKOMODASI LAINNYA	JUMLAH
1	2	3	4	5	6
<u>TRIWULAN I</u>	<u>44,39</u>	<u>40,86</u>	<u>12,56</u>	<u>2,19</u>	<u>100</u>
Januari	47,27	43,71	6,48	2,54	100
Pebruari	37,86	35,69	24,06	2,39	100
Maret	49,38	44,38	4,52	1,72	100
<u>TRIWULAN II</u>	<u>58,51</u>	<u>34,93</u>	<u>4,27</u>	<u>2,29</u>	<u>100</u>
April	55,06	38,50	4,04	2,40	100
Mei	60,74	33,20	3,82	2,24	100
Juni	59,91	32,80	5,08	2,21	100
<u>TRIWULAN III</u>	<u>59,56</u>	<u>30,89</u>	<u>5,93</u>	<u>3,62</u>	<u>100</u>
Juli	61,30	28,40	6,28	4,02	100
Agustus	56,88	33,04	6,88	3,20	100
September	60,48	31,69	4,24	3,59	100
<u>TRIWULAN IV</u>	<u>50,87</u>	<u>41,93</u>	<u>5,90</u>	<u>1,30</u>	<u>100</u>
Oktober	54,33	37,79	6,77	1,11	100
Nopember	47,61	46,48	4,65	1,26	100
Desember	50,41	41,77	6,26	1,56	100
TRIWULAN I S/D IV	53,84	36,77	6,98	2,41	100

TABEL 3.6 : KOMPOSISI TAMU DOMESTIK YANG DATANG
DIRINCI MENURUT BULAN DAN JENIS AKOMODASI
(%)

JENIS AKOMODASI BULAN	HOTEL BER BINTANG	HOTEL PRA BINTANG	HOTEL NON BINTANG	AKOMODASI LAIN NYA	JUMLAH
1	2	3	4	5	6
<u>TRIWULAN I</u>	<u>30,90</u>	<u>13,14</u>	<u>22,29</u>	<u>33,67</u>	<u>100</u>
Januari	30,98	13,59	22,34	33,09	100
Pebruari	31,61	12,38	22,25	33,76	100
Maret	30,21	13,38	22,29	34,12	100
<u>TRIWULAN II</u>	<u>31,43</u>	<u>14,37</u>	<u>22,68</u>	<u>31,52</u>	<u>100</u>
April	28,90	14,32	23,17	33,61	100
Mei	27,46	14,79	23,79	33,96	100
Juni	36,72	14,09	21,40	27,79	100
<u>TRIWULAN III</u>	<u>32,69</u>	<u>14,47</u>	<u>20,61</u>	<u>32,23</u>	<u>100</u>
Juli	31,82	14,17	21,18	32,83	100
Agustus	32,32	14,81	21,70	31,17	100
September	34,01	14,47	18,88	32,64	100
<u>TRIWULAN IV</u>	<u>32,63</u>	<u>13,15</u>	<u>20,81</u>	<u>33,41</u>	<u>100</u>
Oktober	29,61	13,45	21,92	35,02	100
Nopember	33,36	12,74	20,02	33,88	100
Desember	34,32	13,28	20,63	31,77	100
TRIWULAN I S/D IV	31,94	13,80	21,57	32,69	100

TABEL 4.1 : BANYAK SAMPEL TETAP SURVEI PERHOTELAN DENGAN MENGGUNAKAN DAFTAR HT-1 MENURUT KABUPATEN/KODYA.

KABUPATEN KOTAMADYA	HOTEL BER BINTANG	HOTEL PRA BINTANG	HOTEL NON BINTANG	AKOMODA SI LAIN NYA	JUMLAH
1	2	3	4	5	6
01. Kab. Ponorogo	-	-	-	1	1
02. " Tulungagung	-	-	-	2	2
03. " Malang	4	-	4	5	13
04. " Lumajang	-	-	-	2	2
05. " Jember	1	1	-	1	3
06. " Banyuwangi	1	-	2	9	12
07. " Bondowoso	-	-	-	2	2
08. " Situbondo	-	-	3	1	4
09. " Pasuruan	2	-	2	1	5
10. " Mojokerto	-	-	-	1	1
11. " Jombang	-	-	-	3	3
12. " Nganjuk	-	-	-	6	6
13. " Madiun	-	-	1	-	1
14. " Magetan	2	-	4	5	11
15. " Bojonegoro	-	-	-	2	2
16. " Tuban	-	-	1	3	4
17. " Lamongan	-	-	-	2	2
18. " Pamekasan	-	-	1	3	4

KABUPATEN KOTAMADYA	HOTEL BER BINTANG	HOTEL PRA BINTANG	HOTEL NON BINTANG	AKOMO- DASI LAINNYA	JUMLAH
1	2	3	4	5	6
19. Kod. Kediri	1	-	2	1	4
20. " Blitar	-	-	-	1	1
21. " Malang	2	-	3	14	19
22. " Probolinggo	-	-	1	2	3
23. " Pasuruan	-	-	-	1	1
24. " Madiun	1	-	-	7	8
25. " Surabaya	10	4	5	17	36
J U M L A H :	24	5	29	92	150

**TABEL 4.2 : JUMLAH SAMPEL AKOMODASI, KAMAR DAN TEMPAT TIDUR
JENIS HOTEL BERBINTANG DIRINCI MENURUT BULAN**

B U L A N	AKOMODASI	K A M A R	TEMPAT TIDUR
1	2	3	4
<u>TRIWULAN I</u>	72	<u>4.068</u>	<u>235.737</u>
Januari	24	1.334	81.706
Pebruari	24	1.370	73.279
Maret	24	1.364	80.752
<u>TRIWULAN II</u>	72	<u>4.125</u>	<u>239.043</u>
April	24	1.367	78.320
Mei	24	1.363	80.649
Juni	24	1.395	80.074
<u>TRIWULAN III</u>	72	<u>4.232</u>	<u>250.578</u>
Juli	24	1.408	83.613
Agustus	24	1.411	84.538
September	24	1.413	82.427
<u>TRIWULAN IV</u>	72	<u>4.216</u>	<u>248.955</u>
Oktober	24	1.410	84.565
Nopember	24	1.407	82.081
Desember	24	1.399	82.309
<u>TRIWULAN I S/D IV</u>	288	16.641	974.313

TABEL 4.3 : JUMLAH SAMPEL AKOMODASI, KAMAR DAN TEMPAT TIDUR
JENIS HOTEL PRA BINTANG DIRINCI MENURUT BULAN

B U L A N	AKOMODASI	K A M A R	TEMPAT TIDUR
1	2	3	4
<u>TRIWULAN I</u>	<u>15</u>	<u>1.906</u>	<u>99.446</u>
Januari	5	639	33.892
Pebruari	5	632	31.209
Maret	5	635	34.345
<u>TRIWULAN II</u>	<u>15</u>	<u>1.911</u>	<u>101.866</u>
April	5	636	33.186
M e i	5	639	34.993
Juni	5	636	33.687
<u>TRIWULAN III</u>	<u>15</u>	<u>1.931</u>	<u>104.998</u>
Juli	5	645	35.417
Agustus	5	642	35.304
September	5	644	34.277
<u>TRIWULAN IV</u>	<u>15</u>	<u>1.915</u>	<u>105.100</u>
Oktober	5	636	35.216
Nopember	5	639	34.468
Desember	5	640	35.416
TRIWULAN I S/D IV	60	7.663	411.410

**TABEL 4.4 : JUMLAH SAMPEL AKOMODASI, KAMAR DAN TEMPAT TIDUR
JENIS HOTEL NON BINTANG DIRINCI MENURUT BULAN**

B U L A N	AKOMODASI	K A M A R	TEMPAT TIDUR
1	2	3	4
<u>TRIWULAN I</u>	<u>85</u>	<u>3.368</u>	<u>193.138</u>
Januari	27	1.086	64.224
Pebruari	29	1.139	61.376
Maret	29	1.143	67.538
<u>TRIWULAN II</u>	<u>84</u>	<u>3.267</u>	<u>187.592</u>
April	29	1.131	63.000
M e i	29	1.148	67.704
Juni	26	988	56.888
<u>TRIWULAN III</u>	<u>80</u>	<u>3.257</u>	<u>181.527</u>
Juli	28	1.104	64.666
Agustus	25	1.058	59.389
September	27	1.095	57.472
<u>TRIWULAN IV</u>	<u>82</u>	<u>3.281</u>	<u>190.420</u>
Oktober	28	1.124	66.434
Nopember	27	1.075	60.889
Desember	27	1.082	63.097
TRIWULAN I S/D IV	331	13.173	752.677

TABEL 4.5 : JUMLAH SAMPEL AKOMODASI, KAMAR DAN TEMPAT TIDUR
JENIS AKOMODASI LAINNYA DIRINCI MENURUT BULAN

B U L A N	AKOMODASI	K A M A R	TEMPAT TIDUR
1	2	3	4
<u>TRIWULAN I</u>	<u>258</u>	<u>6.479</u>	<u>362.731</u>
Januari	86	2.155	124.062
Pebruari	86	2.187	114.138
M a r e t	86	2.137	124.531
<u>TRIWULAN II</u>	<u>257</u>	<u>6.339</u>	<u>358.969</u>
April	86	2.150	119.848
M e i	86	2.128	124.241
Juni	85	2.061	114.880
<u>TRIWULAN III</u>	<u>260</u>	<u>6.500</u>	<u>369.928</u>
Juli	90	2.245	127.948
Agustus	86	2.131	122.977
September	84	2.124	119.003
<u>TRIWULAN IV</u>	<u>256</u>	<u>6.349</u>	<u>359.608</u>
Oktober	86	2.100	118.451
Nopember	86	2.162	119.668
Desember	84	2.087	121.489
TRIWULAN I S/D IV	1.031	25.667	1.451.236

TABEL 5.1 : JUMLAH TAMU YANG DATANG PADA HOTEL BERBINTANG
DIRINCI MENURUT BULAN DAN JENIS TAMU
(ORANG)

JENIS TAMU BULAN	ASING	DOMESTIK	JUMLAH
1	2	3	4
<u>TRIWULAN I</u>	<u>5.016</u>	<u>56.427</u>	<u>61.443</u>
Januari	1.416	18.894	20.310
Pebruari	1.646	17.907	19.553
Maret	1.954	19.626	21.580
<u>TRIWULAN II</u>	<u>7.264</u>	<u>61.689</u>	<u>68.953</u>
April	2.386	18.448	20.834
Mei	2.686	15.944	18.630
Juni	2.192	27.297	29.489
<u>TRIWULAN III</u>	<u>8.940</u>	<u>66.277</u>	<u>75.217</u>
Juli	3.521	23.033	26.554
Agustus	2.925	21.255	24.180
September	2.494	21.989	24.483
<u>TRIWULAN IV</u>	<u>6.372</u>	<u>66.037</u>	<u>72.409</u>
Oktober	2.447	17.666	20.113
Nopember	2.016	21.695	23.711
Desember	1.909	26.676	28.585
<u>TRIWULAN I S/D IV</u>	<u>27.592</u>	<u>250.430</u>	<u>278.022</u>

TABEL 5.2 : JUMLAH TAMU YANG DATANG PADA HOTEL PRA BINTANG
DIRINCI MENURUT BULAN DAN JENIS TAMU
(ORANG)

JENIS TAMU BULAN	ASING	DOMESTIK	JUMLAH
1	2	3	4
<u>TRIWULAN I</u>	<u>4.617</u>	<u>23.984</u>	<u>28.601</u>
Januari	1.309	8.286	9.595
Pebruari	1.552	7.010	8.562
Maret	1.756	8.688	10.444
<u>TRIWULAN II</u>	<u>4.336</u>	<u>28.208</u>	<u>32.544</u>
April	1.668	9.145	10.813
Mei	1.468	8.586	10.054
Juni	1.200	10.477	11.677
<u>TRIWULAN III</u>	<u>4.637</u>	<u>29.343</u>	<u>33.980</u>
Juli	1.631	10.253	11.884
Agustus	1.699	9.738	11.437
September	1.307	9.352	10.659
<u>TRIWULAN IV</u>	<u>5.252</u>	<u>26.622</u>	<u>31.874</u>
Oktober	1.702	8.022	9.724
Nopember	1.968	8.282	10.250
Desember	1.582	10.318	11.900
TRIWULAN I S/D IV	18.842	108.157	126.999

TABEL 5.3 : JUMLAH TAMU YANG DATANG PADA HOTEL NON BINTANG
DIRINCI MENURUT BULAN DAN JENIS TAMU
(ORANG)

JENIS TAMU BULAN	ASING	DOMESTIK	JUMLAH
1	2	3	4
<u>TRIWULAN I</u>	1.419	40.705	42.124
Januari	194	13.626	13.820
Pebruari	1.046	12.600	13.646
Maret	179	14.479	14.658
<u>TRIWULAN II</u>	530	44.512	45.042
April	175	14.789	14.964
Mei	169	13.816	13.985
Juni	186	15.907	16.093
<u>TRIWULAN III</u>	890	41.799	42.689
Juli	361	15.325	15.686
Agustus	354	14.266	14.620
September	175	12.208	12.383
<u>TRIWULAN IV</u>	739	42.128	42.867
Oktober	305	13.077	13.382
November	197	13.015	13.212
Desember	237	16.036	16.273
<u>TRIWULAN I s/d.IV</u>	3.578	169.144	172.722

TABEL 5.4 : JUMLAH TAMU YANG DATANG PADA AKOMODASI LAINNYA
DIRINCI MENURUT BULAN DAN JENIS TAMU
(ORANG)

JENIS TAMU BULAN	ASING	DOMESTIK	JUMLAH
1	2	3	4
<u>TRIWULAN I</u>	<u>248</u>	<u>61.475</u>	<u>61.723</u>
Januari	76	20.185	20.261
Pebruari	104	19.124	19.228
Maret	68	22.166	22.234
<u>TRIWULAN II</u>	<u>284</u>	<u>61.842</u>	<u>62.126</u>
April	104	21.460	21.564
Mei	99	19.720	19.819
Juni	81	20.662	20.743
<u>TRIWULAN III</u>	<u>543</u>	<u>65.350</u>	<u>65.893</u>
Juli	231	23.758	23.989
Agustus	164	20.493	20.657
September	148	21.099	21.247
<u>TRIWULAN IV</u>	<u>162</u>	<u>67.611</u>	<u>67.773</u>
Oktober	50	20.890	20.940
Nopember	53	22.032	22.085
Desember	59	24.689	24.748
<u>TRIWULAN I S/D.IV</u>	<u>1.237</u>	<u>256.278</u>	<u>257.515</u>

TABEL 5.5 : JUMLAH TAMU ASING YANG DATANG DIRINCI
MENURUT BULAN DAN JENIS AKOMODASI
(ORANG)

BULAN	JENIS AKOMODASI				
	HOTEL BER BINTANG	HOTEL PRA BINTANG	HOTEL NON BINTANG	AKOMO- DASI LAINNYA	JUMLAH
10	2	3	4	5	6
<u>TRIWULAN I</u>	<u>5.016</u>	<u>4.617</u>	<u>1.419</u>	<u>248</u>	<u>11.300</u>
Januari	1.416	1.309	194	76	2.995
Pebruari	1.646	1.552	1.046	104	4.348
Maret	1.954	1.756	179	68	3.957
<u>TRIWULAN II</u>	<u>7.264</u>	<u>4.336</u>	<u>530</u>	<u>284</u>	<u>12.414</u>
April	2.386	1.668	175	104	4.333
Mei	2.686	1.468	169	99	4.422
Juni	2.192	1.200	186	81	3.659
<u>TRIWULAN III</u>	<u>8.940</u>	<u>4.637</u>	<u>890</u>	<u>543</u>	<u>15.010</u>
Juli	3.521	1.631	361	231	5.744
Agustus	2.925	1.699	354	164	5.142
September	2.494	1.307	175	148	4.124
<u>TRIWULAN IV</u>	<u>6.372</u>	<u>5.252</u>	<u>739</u>	<u>162</u>	<u>12.525</u>
Oktober	2.447	1.702	305	50	4.504
Nopember	2.016	1.968	197	53	4.234
Desember	1.909	1.582	237	59	3.787
<u>TRIWULAN I S/D IV</u>	<u>27.592</u>	<u>18.842</u>	<u>3.578</u>	<u>1.237</u>	<u>51.249</u>

TABEL 5.6 : JUMLAH TAMU DOMESTIK YANG DATANG DIRINCI
MENURUT BULAN DAN JENIS AKOMODASI
(ORANG)

JENIS AKOMODASI BULAN	HOTEL BER BINTANG	HOTEL PRA BINTANG	HOTEL NON BINTANG	AKOMODA- SI LAIN- NYA	JUMLAH
1	2	3	4	5	6
<u>TRIWULAN I</u>	<u>56.427</u>	<u>23.984</u>	<u>40.705</u>	<u>61.475</u>	<u>182.591</u>
Januari	18.894	8.286	13.626	20.185	60.991
Pebruari	17.907	7.010	12.600	19.124	56.641
Maret	19.626	8.688	14.479	22.166	64.959
<u>TRIWULAN II</u>	<u>61.689</u>	<u>28.208</u>	<u>44.512</u>	<u>61.842</u>	<u>196.251</u>
April	18.448	9.145	14.789	21.460	63.842
Mei	15.944	8.586	13.816	19.720	58.066
Juni	27.297	10.477	15.907	20.662	74.343
<u>TRIWULAN III</u>	<u>66.277</u>	<u>29.343</u>	<u>41.799</u>	<u>65.350</u>	<u>202.769</u>
Juli	23.033	10.253	15.325	23.758	72.369
Agustus	21.255	9.738	14.266	20.493	65.752
September	21.989	9.352	12.208	21.099	64.648
<u>TRIWULAN IV</u>	<u>66.037</u>	<u>26.622</u>	<u>42.128</u>	<u>67.611</u>	<u>202.398</u>
Oktober	17.666	8.022	13.077	20.890	59.655
Nopember	21.695	8.282	13.015	22.032	65.024
Desember	26.676	10.318	16.036	24.689	77.719
<u>TRIWULAN I S/D IV</u>	<u>250.430</u>	<u>108.157</u>	<u>169.144</u>	<u>256.278</u>	<u>784.009</u>

TABEL 6.1 : MALAM KAMAR TERPAKAI DIRINCI MENURUT BULAN
DAN JENIS AKOMODASI

JENIS AKOMODASI BULAN	HOTEL BERBINTANG	HOTEL PRA BINTANG	HOTEL NON BINTANG	AKOMODASI LAINNYA
	1	2	3	4
<u>TRIWULAN I</u>	<u>52.338</u>	<u>36.221</u>	<u>28.973</u>	<u>58.924</u>
J anuari	16.740	11.824	8.664	19.823
P ebruari	16.889	11.420	9.407	18.698
M aret	18.709	12.977	10.902	20.403
<u>TRIWULAN II</u>	<u>57.998</u>	<u>37.638</u>	<u>32.325</u>	<u>55.761</u>
A pril	18.323	13.088	11.003	19.585
M e i	17.606	12.263	9.852	18.160
J uni	22.069	12.287	11.470	18.016
<u>TRIWULAN III</u>	<u>66.970</u>	<u>41.881</u>	<u>30.483</u>	<u>59.820</u>
J uli	24.222	14.079	8.613	22.259
A gustus	21.882	13.857	9.013	18.792
S eptember	20.866	13.945	9.475	18.769
<u>TRIWULAN IV</u>	<u>64.827</u>	<u>38.819</u>	<u>27.101</u>	<u>50.958</u>
O ktober	19.850	11.908	8.613	16.505
N opember	21.532	13.575	9.013	16.548
D esember	23.445	13.336	9.475	17.905
<u>TRIWULAN I S/D IV</u>	<u>242.133</u>	<u>154.559</u>	<u>118.882</u>	<u>225.463</u>

TABEL 6.2 : MALAM TAMU PADA HOTEL BERBINTANG DIRINCI
MENURUT BULAN DAN JENIS TAMU

JENIS TAMU BULAN	ASING	DOMESTIK	JUMLAH
	1	2	3
<u>TRIWULAN I</u>	<u>14.621</u>	<u>89.256</u>	<u>103.877</u>
Januari	4.237	27.765	32.002
Pebruari	4.833	29.727	34.560
Maret	5.551	31.764	37.315
<u>TRIWULAN II</u>	<u>18.969</u>	<u>96.522</u>	<u>115.491</u>
April	6.698	30.824	37.522
Mei	6.600	28.156	34.756
Juni	5.671	37.542	43.213
<u>TRIWULAN III</u>	<u>22.897</u>	<u>100.613</u>	<u>123.510</u>
Juli	8.983	35.125	44.108
Agustus	8.219	32.691	40.910
September	5.695	32.797	38.492
<u>TRIWULAN IV</u>	<u>18.049</u>	<u>93.691</u>	<u>111.740</u>
Oktober	6.304	25.208	31.512
Nopember	6.261	30.467	36.728
Desember	5.484	38.016	43.500
TRIWULAN I S/D.IV	74.536	380.082	454.618

TABEL 6.3 : MALAM TAMU PADA HOTEL PRA BINTANG DIRINCI
MENURUT BULAN DAN JENIS TAMU

JENIS TAMU		ASING	DOMESTIK	JUMLAH
BULAN				
1	2	3	4	
<u>TRIMULAN I</u>	<u>11.113</u>	<u>47.228</u>	<u>58.341</u>	
Januari	2.867	18.406	21.273	
Pebruari	3.697	13.303	17.000	
Maret	4.549	15.519	20.068	
<u>TRIMULAN II</u>	<u>11.233</u>	<u>48.747</u>	<u>59.980</u>	
April	4.344	15.712	20.056	
Mei	3.997	15.665	19.662	
Juni	2.892	17.370	20.262	
<u>TRIMULAN III</u>	<u>12.674</u>	<u>51.387</u>	<u>64.061</u>	
Juli	4.155	19.769	23.924	
Agustus	4.347	15.934	20.281	
September	4.172	15.684	19.856	
<u>TRIMULAN IV</u>	<u>17.422</u>	<u>39.633</u>	<u>57.055</u>	
Oktober	5.123	13.463	18.586	
November	5.498	11.565	17.063	
Desember	6.801	14.605	21.406	
TRIMULAN I s/d. IV	52.442	186.995	239.437	

TABEL 6.4 : MALAM TAMU PADA HOTEL NON BINTANG
DIRINCI MENURUT BULAN DAN JENIS TAMU

JENIS TAMU BULAN	ASING	DOMESTIK	JUMLAH
1	2	3	4
<u>TRIWULAN I</u>	<u>2.180</u>	<u>62.224</u>	<u>64.404</u>
Januari	430	18.501	18.931
Pebruari	1.117	20.914	22.031
Maret	633	22.809	23.442
<u>TRIWULAN II</u>	<u>1.161</u>	<u>62.932</u>	<u>64.093</u>
April	288	19.732	20.020
Mei	295	19.317	19.612
Juni	578	23.883	24.461
<u>TRIWULAN III</u>	<u>1.478</u>	<u>57.560</u>	<u>59.038</u>
Juli	641	22.239	22.880
Agustus	596	19.132	19.728
September	241	16.189	16.430
<u>TRIWULAN IV</u>	<u>1.258</u>	<u>53.839</u>	<u>55.097</u>
Oktober	412	17.229	17.641
Nopember	358	16.486	16.844
Desember	488	20.124	20.612
TRIWULAN I S/D. IV	6.077	236.555	242.632

TABEL 6.5 : MALAM TAMU PADA AKOMODASI LAINNYA
DIRINCI MENURUT BULAN DAN JENIS TAMU

JENIS TAMU BULAN	ASING	DOMESTIK	JUMLAH
1	2	3	4
<u>TRIWULAN I</u>	<u>450</u>	<u>97.661</u>	<u>98.111</u>
Januari	201	31.859	32.060
Pebruari	146	32.096	32.242
Maret	103	33.706	33.809
<u>TRIWULAN II</u>	<u>568</u>	<u>97.338</u>	<u>97.906</u>
April	162	33.647	33.809
Mei	183	32.387	32.570
Juni	223	31.304	31.527
<u>TRIWULAN III</u>	<u>1.205</u>	<u>104.074</u>	<u>105.279</u>
Juli	571	39.546	40.117
Agustus	293	31.199	31.492
September	341	33.329	33.670
<u>TRIWULAN IV</u>	<u>530</u>	<u>90.582</u>	<u>91.112</u>
Oktober	201	26.716	26.917
Nopember	212	30.216	30.428
Desember	117	33.650	33.767
TRIWULAN I S/D. IV	2.753	389.655	392.408

**TABEL 6.6 : MALAM TAMU ASING DIRINCI MENURUT
BULAN DAN JENIS AKOMODASI**

JENIS AKOMODASI BULAN	HOTEL BER BINTANG	HOTEL PRA BINTANG	HOTEL NON BINTANG	AKOMODASI LAIN- NYA	JUMLAH
1	2	3	4	5	6
<u>TRIWULAN I</u>	<u>14.621</u>	<u>11.113</u>	<u>2.180</u>	<u>450</u>	<u>28.364</u>
Januari	4.237	2.867	430	201	7.735
Pebruari	4.833	3.697	1.117	146	9.793
Maret	5.551	4.549	633	103	10.836
<u>TRIWULAN II</u>	<u>18.969</u>	<u>11.233</u>	<u>1.161</u>	<u>568</u>	<u>31.931</u>
April	6.698	4.344	288	162	11.492
Mei	6.600	3.997	295	183	11.075
Juni	5.671	2.892	578	223	9.364
<u>TRIWULAN III</u>	<u>22.897</u>	<u>12.674</u>	<u>1.478</u>	<u>1.205</u>	<u>38.254</u>
Juli	8.983	4.155	641	571	14.350
Agustus	8.219	4.347	596	293	13.455
September	5.695	4.172	241	341	10.449
<u>TRIWULAN IV</u>	<u>18.049</u>	<u>17.422</u>	<u>1.258</u>	<u>530</u>	<u>37.259</u>
Oktober	6.304	5.123	412	201	12.040
Nopember	6.261	5.498	358	212	12.329
Desember	5.484	6.801	488	117	12.890
TRIWULAN I S/D IV	74.536	52.442	6.077	2.753	135.808

TABEL 6.7 : MALAM TAMU DOMESTIK DIPERINCI MENURUT BULAN DAN JENIS AKOMODASI

JENIS AKOMODASI BULAN	HOTEL BER BINTANG	HOTEL PRA BINTANG	HOTEL NON BINTANG	AKOMODA- SI LAIN NYA	JUMLAH
1	2	3	4	5	6
<u>TRIWULAN I</u>	<u>89.256</u>	<u>47.228</u>	<u>62.224</u>	<u>97.661</u>	<u>296.369</u>
Januari	27.765	18.406	18.501	31.859	96.531
Pebruari	29.727	13.303	20.914	32.096	96.040
Maret	31.764	15.519	22.809	33.706	103.798
<u>TRIWULAN II</u>	<u>96.522</u>	<u>48.747</u>	<u>62.932</u>	<u>97.338</u>	<u>305.539</u>
April	30.824	15.712	19.732	33.647	99.915
Mei	28.156	15.665	19.317	32.387	95.525
Juni	37.542	17.370	23.883	31.304	110.099
<u>TRIWULAN III</u>	<u>100.613</u>	<u>51.387</u>	<u>57.560</u>	<u>104.074</u>	<u>313.634</u>
Juli	35.125	19.769	22.239	39.546	116.679
Agustus	32.691	15.934	19.132	31.199	98.956
September	32.797	15.684	16.189	33.329	97.999
<u>TRIWULAN IV</u>	<u>93.691</u>	<u>39.633</u>	<u>53.839</u>	<u>90.582</u>	<u>277.745</u>
Oktober	25.208	13.463	17.229	26.716	82.616
Nipember	30.467	11.565	16.486	30.216	88.734
Desember	38.016	14.605	20.124	33.650	106.395
<u>TRIWULAN I s/ D.IV</u>	<u>380.082</u>	<u>186.995</u>	<u>236.555</u>	<u>389.655</u>	<u>1.193.287</u>