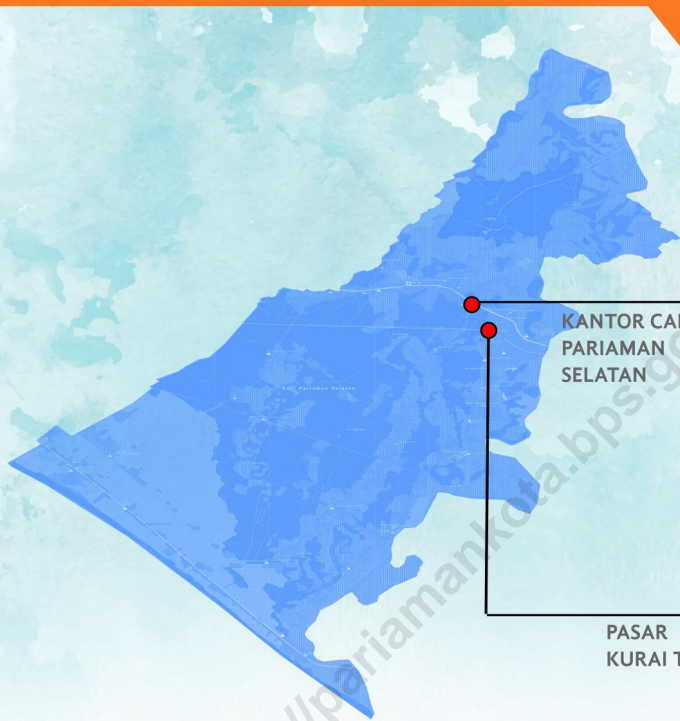


KECAMATAN PARIAMAN SELATAN DALAM ANGKA

Pariaman Selatan Subdistrict in Figures

2018



KANTOR CAMAT
PARIAMAN
SELATAN

PASAR
KURAI TAJI

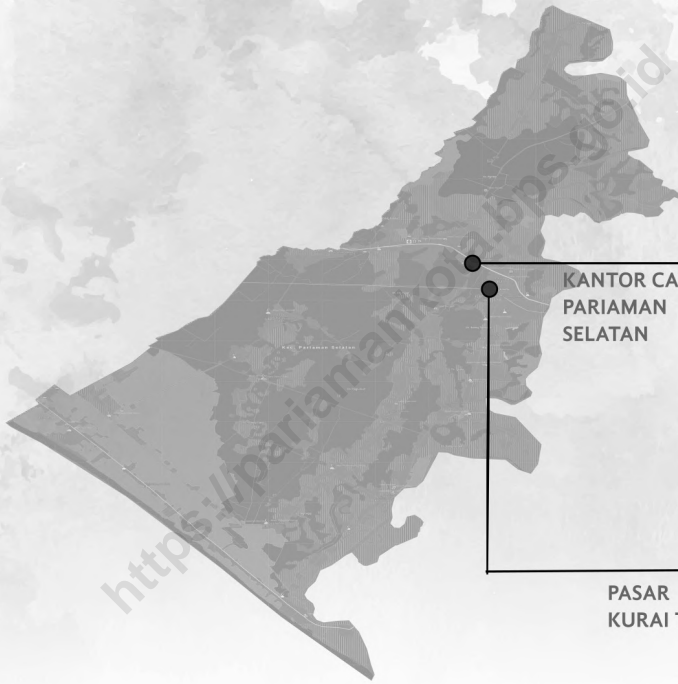


**BADAN PUSAT STATISTIK
KOTA PARIAMAN**
BPS - Statistics of Pariaman Municipality

KECAMATAN PARIAMAN SELATAN DALAM ANGKA

Pariaman Selatan Subdistrict in Figures

2018



KANTOR CAMAT
PARIAMAN
SELATAN



PASAR
KURAI TAJI



KECAMATAN PARIAMAN SELATAN DALAM ANGKA
PARIAMAN SELATAN SUBDISTRICT IN FIGURES
2018

ISBN: 978-602-1390-58-0

No. Publikasi / Publication Number : 13770.1806

Katalog/ Catalog : 1102001.1377010

Ukuran Buku/ Book Size : 14,8 cm x 21 cm

Jumlah Halaman/ Number of Pages : xvi + 85 halaman/ pages

Naskah/ Manuscript :

Badan Pusat Statistik Kota Pariaman

BPS-Statistics of Pariaman Municipality

Penyunting/ Editor :

Badan Pusat Statistik Kota Pariaman

BPS-Statistics of Pariaman Municipality

Desain Kover Oleh/ Cover Designed by:

Badan Pusat Statistik Kota Pariaman

BPS-Statistics of Pariaman Municipality

Ilustrasi Kover/ Cover Illustration :

Kantor Camat Pariaman Selatan dan Pasar Kurai Taji

South Pariaman District Office and Kurai Taji Market

Penerbit/ Published by :

© BPS Kota Pariaman/ *BPS-Statistics of Pariaman Municipality*

Pencetak/ Printed by :

CV. Graphic Dwipa

Dilarang mengumumkan, mendistribusikan, mengomunikasikan, dan/atau menggandakan sebagian atau seluruh isi buku ini untuk tujuan komersial tanpa izin tertulis dari Badan Pusat Statistik Kota Pariaman.

Prohibited to announce, distribute, communicate, and/or copy part or all of this book for commercial purpose without permission from BPS- Statistics of Pariaman Municipality

TIM PENYUSUN PUBLIKASI / *PUBLICATION TEAM*
PARIAMAN SELATAN DALAM ANGKA
PARIAMAN SELATAN SUBDISTRICT IN FIGURES
2018

Pengarah/ *Director* :
Muhammad Hudaya

Penanggung Jawab / *responsible person*:
Deva Sabrina

Penyunting / *Editor*:
Tri Hayuni Syardi

Penyusun Naskah / *Manuscript Builder* :
Deva Sabrina

Ilustrasi / *Illustration* :
Deva Sabrina

Desain Cover/*Infografis* :
Deva Sabrina

Pelaksana Teknis / *Technical Executor* :
Deva Sabrina

PETA WILAYAH KECAMATAN PARIAMAN SELATAN
MAP OF PARIAMAN SELATAN SUBDISTRICT



KEPALA BPS KOTA PARIAMAN
CHIEF STATISTICIAN OF PARIAMAN MUNICIPALITY





KATA PENGANTAR

Publikasi “**Kecamatan Pariaman Selatan Dalam Angka 2018**” merupakan kumpulan data pokok di kecamatan Pariaman Selatan yang diterbitkan secara rutin setiap tahunnya.

Kami menyadari publikasi ini belum dapat sepenuhnya memenuhi kebutuhan yang dikehendaki para pemakai data, tetapi kami yakin buku ini sudah dapat dimanfaatkan dan digunakan oleh konsumen data atau instansi yang membutuhkan.

Publikasi ini dapat diterbitkan berkat bantuan Dinas/Instansi dan Desa/Kelurahan yang ada di Tingkat Kota Pariaman dan Kecamatan Pariaman Selatan. Oleh karena itu kami mengucapkan terima kasih.

Selanjutnya kritikan dan saran yang bersifat membangun kami harapkan untuk perbaikan pada masa yang akan datang. Akhirnya kepada semua pihak yang telah berpartisipasi hingga terbitnya publikasi ini kami ucapkan terima kasih.

Pariaman, September 2018
Kepala BPS
Kota Pariaman

Ir. Muhammad Hudaya



PREFACE

*Publication "**Pariaman Selatan Subdistrict in Figures 2018**" is a basic data collection in the district of South Pariaman that is routinely passed annually.*

We have not been able to fully fulfill the data needs that are used by the users, but we have used books that can be used and data that is needed.

This publication can be published thanks to the assistance of the Office / Institution and Village / Village in the Pariaman City Level and South Pariaman District. Therefore we thank you.

Furthermore, our constructive criticism and suggestions for improvement in the future. Finally, for all parties who have provided publications until this publication, we thank you.

*Pariaman, September 2018
Chief Statistician of
Pariaman Municipality*

Ir. Muhammad Hudaya

DAFTAR ISI / CONTENTS

	Hal / Page
Kata Pengantar / <i>Preface</i>	vii
Daftar Isi / <i>Contents</i>	ix
Daftar Tabel / <i>List of Table</i>	xi
Bab. I <i>Chapter I</i>	Keadaan Geografis dan iklim/ <i>Geographycal Situation and Climate</i> 1
Bab. II <i>Chapter II</i>	Pemerintahan/ <i>Government</i> 7
Bab. III <i>Chapter III</i>	Penduduk / <i>Population</i> 15
Bab. IV <i>Chapter IV</i>	Pendidikan / <i>Education</i> 25
Bab. V <i>Chapter V</i>	Kesehatan dan KB / <i>Health and Family Planning</i> 37
Bab. VI <i>Chapter VI</i>	Sosial dan Religion / <i>Social and Religion</i> 49
Bab. VII <i>Chapter VII</i>	Pertanian <i>Agriculture</i> 59

Bab. VIII <i>Chapter VIII</i>	Industri dan Listrik / <i>Industries and Electricity ...</i>	69
Bab. IX <i>Chapter VIII</i>	Transportasi dan Komunikasi / <i>Transportation and Communication.....</i>	73
Bab. X <i>Chapter VIII</i>	Pajak dan Keuangan / <i>Taxes and Finance.....</i>	81
Penjelasan Umum / <i>Explanatory Notes</i>		xvi

<https://pariamankota.bps.go.id>

DAFTAR TABEL / TABLE LIST

	Hal / Page
1.1	Letak Geografis, Batas dan Luas Daerah <i>Geographical Location, Boundaries and Total Area</i> 3 2017
1.2.	Luas Daerah Menurut Desa <i>Area by Villages</i> 4 2017
1.3.	Luas Lahan Menurut Penggunaannya <i>Percentage of Area by Utilization</i> 5 2017
1.4.	Jarak Desa ke Ibukota Kecamatan, Kota, dan Provinsi <i>Distance between Villages and Capital of District, Regency and Province (km)</i> 6 2017
2.1.	Nama-nama Desa dan Nagari <i>Name of Villages by Traditional Sub-districts</i> 9 2017
2.2	Nama Desa dan Jumlah Dusun <i>Name of Villages and Number of Village Cluster</i> 10 2017
2.3	Jumlah Pegawai Negeri Sipil Menurut Golongan/Ruang Gaji <i>Number of Civil Servants by Rank</i> 11 2017
2.4	Jumlah Pegawai Negeri Sipil di Kecamatan Pariaman Selatan Menurut Unit Organisasi dan Golongan <i>Number of Civil Servants in South Pariaman District by Placement and Rank</i> 12 2017
2.5	Jumlah Pegawai Negeri Sipil Menurut Pendidikan Tertinggi yang Ditamatkan <i>Number of Civil Servants by Education Level</i> 13 2017
3.1.	Jumlah Penduduk Kecamatan Pariaman Selatan <i>Population Of Pariaman Selatan 2014-2017</i> 17 2017
3.2.	Jumlah Penduduk Menurut Desa, Jenis Kelamin dan Rasio Jenis Kelamin <i>Population by Villages, Sex, and Sex Ratio</i> 18 2017
3.3	Luas Daerah, Jumlah Penduduk, Kepadatan Penduduk Menurut Desa <i>Area, Population, and Population Density by Villages</i> 19 2017
3.4.	Jumlah Penduduk Menurut Desa dan Kelompok Usia <i>Number Population by Villages and Age Groups</i> 20 2017

3.5	Penduduk Menurut Kelompok Umur dan Jenis Kelamin <i>Population by Age Groups and Sex.....</i>	21
	2017	
3.6	Penduduk Usia 7-12 Tahun Menurut Desa Dan Jenis Kelamin <i>Population 7-12 Years Old by Village and Sex</i>	22
	2017	
3.7	Penduduk Usia 13-15 Tahun menurut Desa dan Jenis Kelamin <i>Population at 13-15 years Old by Villages and Sex.....</i>	23
	2017	
3.8.	Penduduk Usia 16-18 Tahun menurut Desa dan Jenis Kelamin <i>Population at 16-18 years Old by Villages and Sex.....</i>	24
	2017	
4.1.	Jumlah Sekolah Negeri dan Swasta Menurut Tingkat Pendidikan dan Status / <i>Number of Public and Private School by Education Level and Type of School 2017</i>	27
4.2.	Jumlah Kelas, Guru, dan Murid Menurut Tingkat Pendidikan <i>Number of Class, Teachers and Students by Education Level</i>	28
	2017	
4.3.	Rasio Murid Terhadap Guru Menurut Tingkat Pendidikan <i>Ratio Students - Teachers by Education Level</i>	29
	2017	
4.4	Jumlah Madrasah Menurut Tingkat Pendidikan dan Status <i>Number of Islamic School by Education Level and Type of Schools.....</i>	30
	2017	
4.5	Jumlah Kelas, Guru, dan Murid Madrasah Menurut Tingkat Pendidikan / <i>Number of Class, Teachers and Students at Islamic School by Education Level</i>	31
	2017	
4.6	Rasio Murid Terhadap Guru Madrasah Menurut Tingkat Pendidikan <i>Ratio Students - Teachers at Islamic School by Education Level</i>	32
	2017	
4.7	Jumlah Peserta UN yang Lulus dan Persentase Kelulusan Menurut Tingkat Pendidikan di Sekolah Negeri dan Swasta <i>Number of National Exam, Graduated and Percentage of Graduation by Education Level in Public and Private School.....</i>	33
	2017	
4.8	Jumlah Peserta UN yang lulus dan Persentase Kelulusan Menurut Tingkat Pendidikan di Madrasah Negeri dan Swasta <i>Number of National Exam, Graduated, and Percentage of Graduation by Edu- cation Level in Public and Private Islamic School</i>	34
	2017	

4.9	Jumlah Guru Menurut Kepegawaian dan Tingkat Pendidikan Negeri dan Swasta/ <i>Number of Teachers by Status and Education Level in Public and Private</i>	35
	2017	
4.10	Jumlah Guru Madrasah Menurut Kepegawaian dan Tingkat Pendidikan Negeri dan Swasta/ <i>Number of Teachers by Status and Education Level in Public and Private</i> 2017	36
5.1	Jumlah Puskesmas dan Posyandu Menurut Desa <i>Number of Public Health Centre and Child Health Service by Villages</i> .	39
	2017	
5.2	Jumlah Dokter, Tenaga Medis dan Dukun Terlatih Menurut Desa <i>Number of Doctors, Paramedic and Tradisional Paramedic by Villages</i>	40
	2017	
5.3	Jumlah Kunjungan pada Puskesmas Menurut Bulan dan Jenis Kelamin <i>Number of Attendance to Public Health Centre by Month and Sex</i>	41
	2017	
5.4	Jumlah Pasien Penyakit Menular yang Berkunjung ke Puskesmas Menurut Jenis Kelamin <i>Number of Patient of Infections Disease by Sex</i>	42
	2017	
5.5	Jumlah Imunisasi yang Pernah Diberikan pada Balita Menurut Desa dan Jenis Imunisasi <i>Number of Immunizations given to Children by Villages and Kind</i>	43
	2017	
5.6	Jumlah Imunisasi Anti Tetanus I dan II yang Diberikan kepada Ibu Hamil dan Calon Pengantin/ <i>Number of Immunization Pregnant Mother and Prospectus Couple that Have Been Given Immunization Anti Tetanus I and II by Villages</i>	44
	2017	
5.7	Jumlah Pos KB dan Akseptor KB Menurut Desa <i>Number of Family Planning Service Centre and Acceptor by Villages</i> ..	45
	2017	
5.8	Target dan Realisasi Akseptor KB Menurut Desa <i>Target and Realization of Acceptor of Family Planning Program by Village</i>	46
	2017	
5.9	Jumlah Akseptor KB Menurut Desa dan Jenis Kontrasepsi yg Digunakan <i>Number of Acceptor of Family Planning Program by Villages and Kind of Contraception</i>	47
	2017	

6.1.	Jumlah Tempat Ibadah Menurut Desa <i>Number of Religious Place by Villages</i>	51
	2017	
6.2.	Jumlah Jemaah Haji Menurut Desa <i>Number of Hajj Pilgrims by Villages</i>	52
	2017	
6.3.	Jumlah Jemaah Haji Menurut Jenis Kelamin dan Kelompok Umur <i>Number of Moslem Pilgrims by Sex and Age Groups</i>	53
	2017	
6.4.	Jumlah Jemaah Haji Menurut Pekerjaan dan Jenis Kelamin <i>Number of Moslem Pilgrims by Occupation and Gender</i>	54
	2017	
6.5.	Jumlah Jemaah Haji Menurut Pendidikan dan Jenis Kelamin <i>Number of Moslem Pilgrims by Education Level and Gender</i>	55
	2017	
6.6.	Jumlah Nikah, Talak / Cerai dan Rujuk Tahun 2008-2017 <i>Number of Marriage, Divorce and Reconciliation from 2008-2017</i>	56
6.7.	Banyaknya Perceraian Menurut Alasan Terjadinya Perceraian <i>Number of Divorce by Causes</i>	57
	2017	
6.8.	Jumlah Hewan Kurban Yang Disembelih Pada Hari Raya Idul Adha <i>Number Of Slaughtered Catles In Islamic Eid Al Adha Day</i> <i>Celebration</i>	58
	2017	
7.1	Luas Lahan Sawah dan Bukan Sawah <i>Area of Wet Land and Dry Land</i>	61
	2017	
7.2	Luas Panen, Produksi, dan Rata-rata Produksi Padi (Sawah + Ladang) <i>Harvested Area, Production, and Production Average of Paddy</i>	62
	2017	
7.3.	Luas Panen dan Produksi Palawija Menurut Jenisnya <i>Harvested Area and Production of Foodcrops By Kind</i>	63
	2017	
7.4.	Luas Lahan Produktif Tanaman Perkebunan <i>Productive Area of Small Holder Plantation at South Pariaman</i> <i>District</i>	64
	2017	
7.5.	Produksi Tanaman Perkebunan di Kecamatan Pariaman Selatan <i>Production of Small Holder Plantation at South Pariaman District</i>	65
	2017	
7.6.	Populasi Peternakan <i>Population of Animal Husbandary</i>	66
	2017	

7.7.	Luas Area Perikanan Darat di Kecamatan Pariaman Selatan <i>Harvested Area of Inland Fish at South Pariaman District</i>	67
	2017	
7.8	Luas Panen dan Produksi Buah-buahan <i>Harvested Area and Production of Fruits</i>	68
	2017	
8.1	Jumlah Industri Kerajinan Kecil dan Besar/Sedang <i>Number of Small and Middle/Big Handicraft Industries</i>	71
	2017	
9.1	Panjang Jalan Menurut Jenis Permukaan Jalan <i>Road Length by Type of Surface</i>	75
	2017	
9.2	Jumlah Jembatan dan Kondisinya Menurut Desa <i>Number of Bridge and Bridge's Condition by Village</i>	76
	2017	
9.3	Jumlah Surat Pos yang Dikirim dan Diterima <i>Number of Post Letter Sent and Received</i>	77
	2017	
9.4	Jumlah Paket Pos yang Dikirim dan Diterima <i>Number of Parcels Sent and Received</i>	78
	2017	
9.5	Jumlah Pos Tercatat yang Dikirim dan Diterima <i>Number of Registered Mail Sent and Received</i>	79
	2017	
9.6	Jumlah Pos Wesel yang Dikirim dan Diterima <i>Number of Money Orders Sent and Received</i>	80
	2017	
10.1.	Target dan Realisasi PBB Menurut Desa <i>Target and Realization of PBB by Villages</i>	83
	2017	
10.2	Perkembangan Jumlah LPN dan BPR <i>Trend of Traditional Village Financial and Public Credit Bank</i>	84
	2017	
10.3	Perkembangan Jumlah Nasabah LPN dan BPR <i>Trend Number of Traditional Village Financial and Public Credit Bank Customer</i>	85
	2017	

PENJELASAN UMUM / EXPLANATORY NOTES

Tanda– tanda, satuan– satuan, dan lainnya yang digunakan dalam publikasi ini adalah sebagai berikut: / *Symbols, units and others used in this publication are as follows :*

1. TANDA—TANDA / SYMBOLS

Data tidak tersedia / <i>Data not available</i>	:	... / *
Tidak ada atau nol / <i>Null or zero</i>	:	-
Tanda Decimal/ <i>Decimal Point</i>	:	,
Data tidak dapat ditampilkan/ <i>not applicable</i>	:	NA
Angka Sementara / <i>Preliminary Figures</i>	:	x
Angka Sangat Sementara/ <i>Very Preliminary</i>	:	xx

2. SATUAN / UNITS

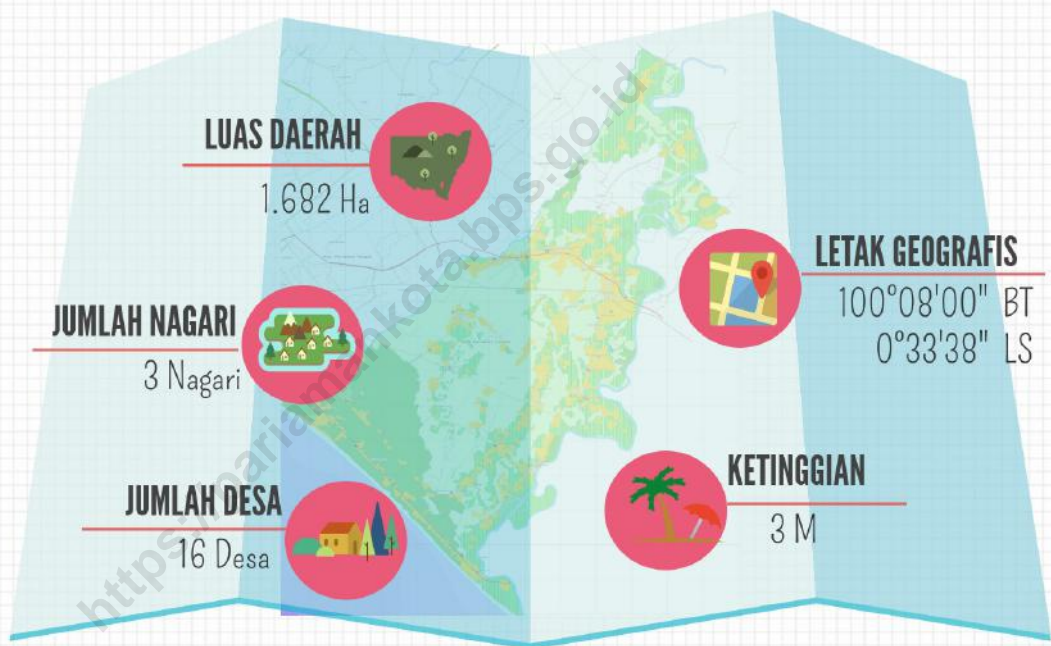
Hektar (ha)	:	10 000 m ²
Kilometes (km)	:	1 000 m
Kuintal	:	100 kg
KWh	:	1000 wat Hour
Liter untuk beras / <i>litre for rice</i>	:	0,8 kg
Ons	:	28,31 gram
Satuan lain : buah, jam, menit, persen (%)		
<i>Other Units : unit, hour, minute, percent (%)</i>		

Perbedaan angka di belakang koma disebabkan oleh pembulatan angka.
The difference in decimal numbers is caused by rounding.

BAB I

GEOGRAFIS DAN IKLIM

Geographycal and Climate



Desa Terluas di Kecamatan Pariaman Selatan :
Desa Marunggi



Desa Terkecil di Kecamatan Pariaman Selatan:
Desa Simpang

Tabel : 1. 1. Letak Geografis, Batas dan Luas Daerah /
Table *Geographical, Boundaries and Area*
 2017

	Uraian / <i>Explanation</i>	Keterangan / <i>Note</i>
	(1)	(2)
1	Letak Geografis / <i>Geographical</i>	100 08'00" Bujur Timur/ East Longitude 0 33'38" Lintang Selatan / South Latitude
2	Batas Wilayah / <i>Boundaries of District</i>	
	a. Sebelah Utara / <i>North</i>	Pariaman Timur
	b. Sebelah Selatan / <i>South</i>	Samudera Indonesia
	c. Sebelah Barat / <i>West</i>	Kecamatan Pariaman Tengah
	d. Sebelah Timur / <i>East</i>	Kabupaten Padang Pariaman
3	Luas Daerah/ <i>Area</i>	1682 Ha atau 16,82 Km ²
4	Ketinggian Dari Permukaan Laut <i>Altitude</i>	3 Meter

Sumber : Kantor Camat Pariaman Selatan
 Source : *District Office of Pariaman Selatan*

Tabel : 1. 2. Luas Daerah Menurut Desa
Table Area By Villages (Ha)
 2017

Desa / Villages	Luas Daerah/Area (Ha)
(1)	(2)
1 Pasir Sunur	61
2 Marunggi	502
3 Kampung Apar	70
4 Sikabu	40
5 Palak Aneh	74
6 Padang Cakur	88
7 Taluk	107
8 Marabau	81
9 Sungai Kasai	86
10 Batang Tajongkek	82
11 Balai Kurai Taji	53
12 Pauh	53
13 Simpang	26
14 Toboh Palabah	85
15 Rambai	69
16 Punggung Lading	205
Jumlah / Total	1 682

Sumber : Badan Pertanahan Nasional Kota Pariaman
 Source : National Land Agency of Pariaman

Tabel : 1. 3. Luas Tanah Menurut Jenis Penggunaannya (Ha)
Table *Land Area by Kind of Uses (Hectare)*
 2017

	Penggunaan / <i>Utilization</i>	Luas Areal/ Land Area
	(1)	(2)
1 .	Sawah / <i>Wet Land</i>	551
2 .	Kebun Campuran / <i>Mixed Garden</i>	667,4
3 .	Tegalan / <i>Dry Field</i>	0
4 .	Perkebunan Rakyat / <i>Plantation</i>	95
4 .	Pemukiman / <i>Settlement</i>	273,6
6 .	Semak / Alang-alang / <i>Underbrush</i>	6
7 .	Lainnya / <i>Others</i>	89
	Jumlah / <i>Total</i>	1 682

Sumber : Badan Pertanahan Nasional Kota Pariaman
 Source : *National Land Agency of Pariaman*

Tabel : 1. 4. Jarak Desa ke Ibukota Kecamatan, Balai Kota, dan Provinsi
Table *Distance Between Villages and Capital of District, Municipal, and Province (Km)*
 2017

Desa / Village	Jarak ke Ibukota / Distance to the Capital of		
	Kecamatan / District	Balai Kota / City Hall	Provinsi / Province
(1)	(2)	(3)	(4)
1 Pasir Sunur	4,5	6,5	50,0
2 Marunggi	4,0	6,0	63,0
3 Kampung Apar	2,5	4,5	52,5
4 Sikabu	2,0	4,0	52,0
5 Palak Aneh	2,0	4,0	52,0
6 Padang Cakur	3,5	3,5	53,0
7 Taluk	5,0	5,0	55,0
8 Marabau	2,0	3,5	51,0
9 Sungai Kasai	1,5	4,0	51,0
10 Batang Tajongkek	1,5	4,0	50,0
11 Balai Kurai Taji	0,5	3,5	49,0
12 Pauh	0,5	3,5	49,0
13 Simpang	0,5	3,0	50,0
14 Toboh Palabah	1,0	3,0	49,0
15 Rambai	1,5	4,0	51,0
16 Punggung Lading	2,5	5,0	52,0

Sumber : Badan Perencanaan, Penelitian, dan Pengembangan Daerah Kota Pariaman
 Source : *Regional Development Planning Board of Pariaman*

Bab II

Pemerintahan

Government



Jumlah PNS di Kantor Camat Pariaman Selatan, 2017

Jumlah PNS di kantor Camat Pariaman Selatan berjumlah 36 orang, yang terdiri dari 10 orang laki-laki dan 26 orang perempuan

Laki-laki

27.8

Perempuan

72.2

Proporsi Luas Wilayah Per Nagari di Kecamatan Pariaman Selatan, 2017

Nagari Sunur

3,76%

79,96%

Nagari Lareh Nan Panjang

16,28%

Nagari Kurai Taji

Jumlah Pegawai Negeri Sipil di Kecamatan Pariaman Selatan Menurut Unit Organisasi, 2017



44

Puskesmas Kurai Taji



31

Puskesmas Marunggi



8

KUA Pariaman Selatan



16

Kantor Penyuluh Pertanian

Tabel : 2. 1. Nama-nama Desa dan Nagari

*Table Name of Villages by Traditional Sub District
2017*

Nama Desa / <i>Name of Village</i>	Nama Nagari / <i>Name of Traditional District</i>
(1)	(2)
1 Pasir Sunur	Sunur
2 Marunggi	Kurai Taji
3 Kampung Apar	Kurai Taji
4 Sikabu	Kurai Taji
5 Palak Aneh	Kurai Taji
6 Padang Cakur	Kurai Taji
7 Taluk	Kurai Taji
8 Marabau	Kurai Taji
9 Sungai Kasai	Kurai Taji
10 Batang Tajongkek	Kurai Taji
11 Balai Kurai Taji	Kurai Taji
12 Pauh	Kurai Taji
13 Simpang	Kurai Taji
14 Toboh Palabah	Kurai Taji
15 Rambai	Lareh Nan Panjang
16 Punggung Lading	Lareh Nan Panjang

Sumber : Kantor Kecamatan Pariaman Selatan

Source : *District Office of Pariaman Selatan*

Tabel : 2. 2. Nama Desa dan Jumlah Dusun
Table : *Name of Villages and Number of Village Cluster*
 2017

Nama Desa / Name of Village	Jumlah Dusun / Number of Village Cluster
(1)	(2)
1 Pasir Sunur	2
2 Marunggi	6
3 Kampung Apar	3
4 Sikabu	2
5 Palak Aneh	3
6 Padang Cakur	2
7 Taluk	3
8 Marabau	3
9 Sungai Kasai	3
10 Batang Tajongkek	3
11 Balai Kurai Taji	3
12 Pauh	4
13 Simpang	3
14 Toboh Palabah	3
15 Rambai	2
16 Punggung Lading	3
Jumlah / Total	48

Sumber : Kantor Kecamatan Pariaman Selatan
 Source : District Office of Pariaman Selatan

Tabel : 2. 3. Jumlah Pegawai Negeri Sipil di Kantor Camat Pariaman Selatan

Table Menurut Golongan/Ruang Gaji

*Number of Civil Servants in District Office of Pariaman Selatan by Rank
2017*

Golongan / Ruang Gaji / Rank	Laki-laki / Male	Perempuan / Female	Jumlah / Total
(1)	(2)	(3)	(4)
1. Golongan I / <i>First Rank</i>	0	0	0
2. Golongan II / <i>Second Rank</i>	15	53	68
3. Golongan III / <i>Third Rank</i>	59	183	242
4. Golongan IV / <i>Fourth Rank</i>	26	100	126
Jumlah / Total	100	336	436

Sumber : Dinas / Instansi Se Kecamatan Pariaman Selatan

Source : District Office of Pariaman Selatan

Tabel : 2. 4. Jumlah Pegawai Negeri Sipil di Kecamatan Pariaman Selatan Menurut Unit Organisasi dan golongan
Table : *Number of Civil Servants in Pariaman Selatan District By Placement and Rank*
 2017

Unit Organisasi / <i>Placement</i>	Jenis Kelamin / <i>Gender</i>	Golongan / <i>Rank</i>				Jumlah / <i>Total</i>
		I	II	III	IV	
(1)	(2)	(3)	(4)	(5)	(6)	(7)
1 Kantor Camat Pariaman Selatan	Laki-laki	0	5	2	3	10
	Perempuan	0	17	9	0	26
2 Puskesmas Kurai Taji	Laki-laki	0	0	4	0	4
	Perempuan	0	11	27	2	40
3 Puskesmas Marunggi	Laki-laki	0	0	3	0	3
	Perempuan	0	10	16	2	28
3 KUA Pariaman Selatan	Laki-laki	0	1	1	1	3
	Perempuan	0	1	4	0	5
4 Kantor Penyuluh Pertanian	Laki-laki	0	1	5	0	6
	Perempuan	0	2	8	0	10
5 SD Negeri se-Kecamatan Pariaman Selatan	Laki-laki	0	7	10	4	21
	Perempuan	0	11	32	49	92
6 SMP Negeri se-Kecamatan Pariaman Selatan	Laki-laki	0	0	10	7	17
	Perempuan	0	1	32	35	68
7 SMU Negeri se-Kecamatan Pariaman Selatan	Laki-laki	0	0	9	6	15
	Perempuan	0	0	30	10	40
8 SMK Negeri se-Kecamatan Pariaman Selatan	Laki-laki	0	1	15	5	21
	Perempuan	0	0	25	2	27
Jumlah / Total		0	68	242	126	436

Sumber : Dinas / Instansi Se Kecamatan Pariaman Selatan

Source : All Office at Pariaman Selatan District

Tabel : 2. 5. Jumlah Pegawai Negeri Sipil di Kantor Camat Pariaman Selatan Menurut Pendidikan Tertinggi yang Ditamatkan
Number of Civil Servants in District Office of Pariaman Selatan by Education Level 2017

	Pendidikan Tertinggi / <i>Education Level</i>	Laki-laki / <i>Male</i>	Perempuan / <i>Female</i>	Jumlah / <i>Total</i>
	(1)	(2)	(3)	(4)
1.	Sekolah Dasar <i>Elementary School</i>	0	0	0
2.	Sekolah Lanjutan Tingkat Pertama <i>Junior High School</i>	0	1	1
3.	Sekolah Lanjutan Tingkat Atas <i>Senior High School</i>	7	13	20
4.	Akademi <i>Academy</i>	0	7	7
5.	Sarjana (S1) <i>Graduate</i>	3	5	8
6.	Pasca Sarjana (S2/S3) <i>Post Graduate</i>	0	0	0
Jumlah / <i>Total</i>		10	26	36

Sumber : Dinas / Instansi Se Kecamatan Pariaman Selatan

Source : *All Office of Pariaman Selatan*

BAB III PENDUDUK

POPULATION

Jumlah Penduduk Kecamatan Pariaman Selatan, 2017



18.610 jiwa

Sex Ratio



96,76

Terdapat 97 orang penduduk laki-laki pada setiap 100 orang penduduk perempuan di Kecamatan Pariaman Selatan

Jumlah Penduduk Menurut Kelompok Umur Kecamatan Pariaman Selatan, 2017

0-14 thn



5.669
jiwa

15-64 thn



11.570
jiwa

+65 thn



1.371
jiwa

Tabel: 3. 1. Jumlah Penduduk Kecamatan Pariaman Selatan
Table Population of Pariaman Selatan District
 2014 - 2017

Tahun / Years	Jenis Kelamin / Sex		
	Laki - laki / Male	Perempuan / Female	Jumlah / Totals
(1)	(2)	(3)	(4)
2014	8 606	8 918	17 524
2015	8 795	9 100	17 895
2016	8 975	9 287	18 262
2017	9 152	9 458	18 610

Sumber : Badan Pusat Statistik Kota Pariaman

Source : BPS_Statistics of Pariaman

Tabel : 3. 2. Jumlah Penduduk Menurut Desa, Jenis Kelamin, dan Rasio Jenis Kelamin
Table *Population by Villages, Gender, and Sex Ratio*
 2017

Desa/ Villages	Penduduk / Population			Rasio Jenis Kelamin / Sex Ratio
	Laki-Laki Male	Perempuan Female	Jumlah Total	
(1)	(2)	(3)	(4)	(5)
01. Pasir Sunur	152	156	308	97,44
02. Marunggi	1 536	1 586	3 122	96,85
03. Kampung Apar	355	398	753	89,20
04. Sikabu	186	173	359	107,51
05. Palak Aneh	563	581	1 144	96,90
06. Padang Cakur	222	203	425	109,36
07. Taluk	1 604	1 584	3 188	101,26
08. Marabau	446	436	882	102,29
09. Sungai Kasai	238	237	475	100,42
10. Batang Tajongkek	407	421	828	96,67
11. Balai Kural Taji	680	736	1 416	92,39
12. Pauh Kural Taji	397	430	827	92,33
13. Simpang	399	452	851	88,27
14. Toboh Palabah	546	567	1 113	96,30
18. Rambai	555	567	1 122	97,88
19. Punggung Lading	866	931	1 797	93,02
Jumlah / Total	9 152	9 458	18 610	96,76

Sumber : Badan Pusat Statistik Kota Pariaman

Source : BPS_Statistics of Pariaman

Tabel : 3. 3. Luas Daerah, Jumlah Penduduk, dan Kepadatan Penduduk Menurut Desa (jiwa/Km²)
Table Area, Population, and Population Density by Villages
 2017

Desa / Villages	Luas Daerah (Km) / Area (Km)	Jumlah Penduduk / Population	Kepadatan Penduduk / Population Density(person/Km ²)
(1)	(2)	(3)	(4)
01. Pasir Sunur	0,61	308	504, 92
02. Marunggi	5,02	3 122	621, 91
03. Kampung Apar	0,70	753	1075, 71
04. Sikabu	0,40	359	897, 5
05. Palak Aneh	0,74	1 144	1545, 95
06. Padang Cakur	0,88	425	482, 95
07. Taluk	1,07	3 188	2979, 44
08. Marabau	0,81	882	1088, 89
09. Sungai Kasai	0,86	475	552, 33
10. Batang Tajongkek	0,82	828	1009, 76
11. Balai Kurai Taji	0,53	1 416	2671, 7
12. Pauh	0,53	827	1560, 38
13. Simpang	0,26	851	3273, 08
14. Toboh Palabah	0,85	1 113	1309, 41
18. Rambai	0,69	1 122	1626, 09
19. Punggung Lading	2,05	1 797	876, 59
Jumlah / Total	16,82	18 610	1106, 42

Sumber : Badan Pusat Statistik Kota Pariaman

Source : BPS_Statistics of Pariaman

Tabel : 3. 4. Jumlah Penduduk Menurut Desa dan Kelompok Usia
Table *Number Population by Villages and Age Groups*
 2017

Desa/ Villages	Kelompok Usia / Age Groups		Jumlah / Total
	Dewasa / (> 14 Tahun) Adult (> 14 years)	Anak-anak / (0 - 14 Tahun) Children (0 - 14 years)	
(1)	(2)	(3)	(4)
01. Pasir Sunur	217	91	308
02. Marunggi	2 204	918	3 122
03. Kampung Apar	516	237	753
04. Sikabu	243	116	359
05. Palak Aneh	766	378	1 144
06. Padang Cakur	265	160	425
07. Taluk	2 125	1 063	3 188
08. Marabau	591	291	882
09. Sungai Kasai	328	147	475
10. Batang Tajongkek	585	243	828
11. Balai Kurai Taji	996	420	1 416
12. Pauh	610	217	827
13. Simpang	613	238	851
14. Toboh Palabah	810	303	1 113
18. Rambai	799	323	1 122
19. Punggung Lading	1 273	524	1 797
Jumlah / Total	12 941	5 669	18 610

Sumber : Badan Pusat Statistik Kota Pariaman
 Source : *BPS_Statistics of Pariaman*

Tabel : 3. 5. Penduduk Menurut Kelompok Umur dan Jenis Kelamin
Table : *Population by Age Group and Sex*
 2017

Kelompok Umur / Age Group	Jenis Kelamin/ Sex		Jumlah / Total	
	Laki-Laki / Male	Perempuan / Female		
(1)	(2)	(3)	(4)	
0 - 4	948	835	1 783	
5 - 9	1 011	922	1 933	
10 - 14	984	969	1 953	
15 - 19	999	897	1 896	
20 - 24	685	697	1 382	
25 - 29	575	648	1 223	
30 - 34	589	567	1 156	
35 - 39	571	644	1 215	
40 - 44	654	601	1 255	
45 - 49	479	498	977	
50 - 54	404	493	897	
55 - 59	350	462	812	
60 - 64	343	414	757	
65 - 69	250	299	549	
70 - 74	144	210	354	
75 +	166	302	468	
Jumlah Per Tahun / Total by Years	2017	2016	2015	2014
	9 152	8 204	8 795	8 432
	9 458	8 623	9 100	8 750
	18 610	16 827	17 895	17 182

Sumber : Badan Pusat Statistik Kota Pariaman

Source : *BPS_Statistics of Pariaman*

Tabel : 3. 6. Penduduk Usia 7-12 tahun Menurut Desa dan Jenis Kelamin
Table *Population at 7-12 Years Old by Villages and Sex*
 2017

Desa/ Villages	Jenis Kelamin/Gender		Jumlah / Total
	Laki-Laki / Male	Perempuan / Female	
(1)	(2)	(3)	(4)
01. Pasir Sunur	17	15	32
02. Marunggi	180	188	368
03. Kampung Apar	54	42	96
04. Sikabu	25	23	48
05. Palak Aneh	78	67	145
06. Padang Cakur	36	27	63
07. Taluk	208	219	427
08. Marabau	75	64	139
09. Sungai Kasai	34	30	64
10. Batang Tajongkek	68	46	114
11. Balai Kurai Taji	83	95	178
12. Pauh	39	50	89
13. Simpang	39	52	91
14. Toboh Palabah	66	63	129
18. Rambai	74	64	138
19. Punggung Lading	121	101	222
Jumlah / Total	1 197	1 146	2 343

Sumber : Badan Pusat Statistik Kota Pariaman

Source : *BPS_Statistics of Pariaman*

Tabel : 3. 7. Penduduk Usia 13-15 tahun Menurut Desa dan Jenis Kelamin
Table *Population at 13-15 Years Old by Villages and Sex*
 2017

Desa/ Villages	Jenis Kelamin/ Sex		Jumlah / Total
	Laki-Laki / Male	Perempuan / Female	
01. Pasir Sunur	5	10	15
02. Marunggi	123	104	227
03. Kampung Apar	18	26	44
04. Sikabu	12	5	17
05. Palak Aneh	37	34	71
06. Padang Cakur	14	18	32
07. Taluk	119	100	219
08. Marabau	19	32	51
09. Sungai Kasai	13	9	22
10. Batang Tajongkek	28	26	54
11. Balai Kurai Taji	48	47	95
12. Pauh	19	21	40
13. Simpang	22	21	43
14. Toboh Palabah	32	31	63
18. Rambai	44	28	72
19. Punggung Lading	50	64	114
Jumlah / Total	603	576	1 179

Sumber : Badan Pusat Statistik Kota Pariaman

Source : *BPS_Statistics of Pariaman*

Tabel : 3. 8. Penduduk Usia 16-18 tahun Menurut Desa dan Jenis Kelamin
Table *Population at 16-18 Years Old by Villages and Sex*
 2017

Desa/ Villages	Jenis Kelamin/ Sex		Jumlah / Total
	Laki-Laki / Male	Perempuan / Female	
01. Pasir Sunur	10	7	17
02. Marunggi	111	101	212
03. Kampung Apar	25	28	53
04. Sikabu	8	8	16
05. Palak Aneh	27	35	62
06. Padang Cakur	16	11	27
07. Taluk	118	92	210
08. Marabau	39	20	59
09. Sungai Kasai	13	12	25
10. Batang Tajongkek	25	20	45
11. Balai Kurai Taji	55	42	97
12. Pauh	16	27	43
13. Simpang	19	31	50
14. Toboh Palabah	45	33	78
18. Rambai	44	29	73
19. Punggung Lading	42	47	89
Jumlah / Total	613	543	1 156

Sumber : Badan Pusat Statistik Kota Pariaman

Source : BPS_Statistics of Pariaman

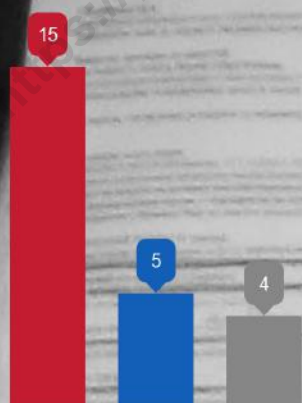
Bab IV

PENDIDIKAN

Education

Gambaran pendidikan di Kecamatan Pariaman Selatan dapat dilihat dari jumlah sarana pendidikan, yang terdiri dari sekolah negeri, swasta, dan yang berbasis agama Islam.

Jumlah Sarana Pendidikan Kecamatan Pariaman Selatan, 2017



SD/MI

SMP/MTSn

SMA/SMK/MA



Jumlah Guru Menurut Tingkat Pendidikan yang Diajar, Pariaman Selatan, 2017



124
SD



86
SMP

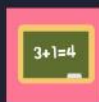


57
SMA



79
SMK

34
MI



77
MTSn



13
MA



Tabel : 4. 1 . Jumlah Sekolah Negeri dan Swasta Menurut Tingkat Pendidikan dan Status
Table *Number of Public and Private School by Education Level and Type School*
 2017

Tingkat Pendidikan / <i>Education Level</i>	Sekolah / <i>School</i>		Jumlah / <i>Total</i>
	Negeri / <i>Public</i>	Swasta / <i>Private</i>	
(1)	(2)	(3)	(4)
01. Taman Kanak-kanak / <i>Kinder gartents</i>	0	5	5
02. Sekolah Dasar / <i>Elementary School</i>	13	0	13
03. Sekolah Menengah Pertama / <i>Junior High School</i>	2	0	2
04. Sekolah Menengah Atas / <i>Senior High School</i>	1	0	1
05. Sekolah Menengah Kejuruan <i>Specialist Senior High School</i>	1	1	2

Sumber : Dinas Pendidikan, Pemuda, dan Olahraga Kota Pariaman
 Source : *Education Office, Youth, and Sports Pariaman*

Tabel : 4. 2 . Jumlah Kelas, Guru dan Murid Menurut Tingkat Pendidikan
Table : *Number of Class, Teachers and Pupil by Education Level*
 2017

Tingkat Pendidikan / <i>Education Level</i>	Kelas / <i>Class</i>	Guru / <i>Teachers</i>	Murid / <i>Pupils</i>
(1)	(2)	(3)	(4)
01. Taman Kanak-kanak / <i>Kinder gartents</i>	14	21	211
02. Sekolah Dasar / <i>Elementary School</i>	82	124	1 958
03. Sekolah Menengah Pertama / <i>Junior High School</i>	36	86	1 174
04. Sekolah Menengah Atas / <i>Senior High School</i>	26	57	920
05. Sekolah Menengah Kejuruan <i>Specialist Senior High School</i>	31	79	877

Sumber : Dinas Pendidikan, Pemuda, dan Olahraga Kota Pariaman
 Source : *Education Office, Youth, and Sports Pariaman*

Tabel : 4. 3 . Rasio Murid Terhadap Guru Menurut Tingkat Pendidikan
Table *Ratio Pupil - Teachersby Education Level*
 2017

Tingkat Pendidikan / <i>Education Level</i>	Guru / <i>Teachers</i>	Murid / <i>Pupils</i>	Rasio / <i>Ratio</i>
(1)	(2)	(3)	(4)
01. Taman Kanak-kanak <i>Kinder gartents</i>	21	211	10,05
02. Sekolah Dasar <i>Elementary School</i>	124	1 958	15,79
03. Sekolah Menengah Pertama <i>Junior High School</i>	86	1 174	13,65
04. Sekolah Menengah Atas <i>Senior High School</i>	57	920	16,14
05. Sekolah menengah Kejuruan <i>Specialist Senior High School</i>	79	877	11,10

Sumbe Sumber : Dinas Pendidikan Kota Pariaman

Source Source : *Education Service of Pariaman*

Tabel : 4. 4. Jumlah Madrasah Menurut Tingkat Pendidikan dan Status
Table *Number of Islamic School by Education Level and Type of Schools*
 2017

Tingkat Pendidikan / <i>Education Level</i>	Status		Jumlah / <i>Total</i>
	Negeri / <i>Public</i>	Swasta / <i>Private</i>	
(1)	(2)	(3)	(4)
01. Madrasah Ibtidaiyah <i>Islamic Elementary School</i>	1	1	2
02. Madrasah Tsanawiyah <i>Islamic Junior High School</i>	1	2	3
03. Madrasah Aliyah <i>Islamic Senior High School</i>	0	1	1

Sumber : Kantor Kementerian Agama Kota Pariaman
 Source : *Religious Affair Office of Pariaman*

Tabel : 4. 5. Jumlah Kelas, Guru dan Murid Madrasah Menurut Tingkat Pendidikan
Table : *Number of Class, Teachers and Pupil at Islamic School by Education Level*
 2017

Tingkat Pendidikan / <i>Education Level</i>	Kelas / <i>Class</i>	Guru / <i>Teachers</i>	Murid / <i>Pupils</i>
(1)	(2)	(3)	(4)
01. Madrasah Ibtidaiyah <i>Islamic Elementary School</i>	18	34	373
02. Madrasah Tsanawiyah <i>Islamic Junior High School</i>	34	77	1.053
03. Madrasah Aliyah <i>Islamic Senior High School</i>	3	13	16

Sumber : Kantor Kementerian Agama Kota Pariaman

Source : *Religious Affair Office of Pariaman*

Tabel : 4. 6. Ratio Murid terhadap Guru Madrasah Menurut Tingkat Pendidikan
Table *Ratio Pupil - Teachers at Islamic School by Education Level*
 2017

Tingkat Pendidikan / <i>Education Level</i>	Guru / <i>Teachers</i>	Murid / <i>Pupils</i>	Rasio / <i>Ratio</i>
(1)	(2)	(3)	(4)
01. Madrasah Ibtidaiyah <i>Islamic Elementary School</i>	18	34	1,89
02. Madrasah Tsanawiyah <i>Islamic Junior High School</i>	34	77	2,26
03. Madrasah Aliyah <i>Islamic Senior High School</i>	3	13	4,33

Sumber : Kantor Kementerian Agama Kota Pariaman

Source : *Religious Affair Office of Pariaman*

Tabel : 4.7. Jumlah Peserta Ujian Nasional Yang Lulus dan Persentase Kelulusan Menurut Tingkat Pendidikan di Sekolah Negeri dan Swasta
Number of National Exam, Graduated and Percentage of Graduation by Education Level in Public and Private School 2017

Tingkat Pendidikan / <i>Education Level</i>	Negeri / <i>Public</i>		Persentase Kelulusan / <i>Graduation Percentage</i>	Swasta / <i>Private</i>		Persentase Kelulusan / <i>Graduation Percentage</i>
	Peserta UN / <i>National Exam Participants</i>	Lulus / <i>Graduates</i>		Peserta UN / <i>National Exam Participants</i>	Lulusan / <i>Graduates</i>	
(1)	2	3	4	5	6	7
1 Sekolah Dasar <i>Elementary School</i>	370	370	100,00%	0	0	0%
2 SMP <i>Junior High School</i>	345	345	100,00%	0	0	0%
3 SMA <i>Senior High School</i>	324	324	100,00%	0	0	0%
4 SMK <i>Specialist Senior High School</i>	187	187	100,00%	53	53	100,00%

Sumber : Dinas Pendidikan, Pemuda, dan Olahraga Kota Pariaman

Source : *Education Office, Youth, and Sports Pariaman*

Table 4.8. Jumlah Peserta Ujian Nasional Yang Lulus dan Persentase Kelulusan Menurut Tingkat Pendidikan di Madrasah Negeri dan Swasta
Number of National Exam, Graduated and Percentage of Graduation by Education Level in Public and Private Islamic School
 2017

Tingkat Pendidikan / Education Level	Negeri / Public		Persentase Kelulusan / Graduation Percentage	Swasta / Private		Persentase Kelulusan / Graduation Percentage
	Peserta UN / National Exam Participants	Lulusan / Graduates		Peserta UN / National Exam Participants	Lulusan / Graduates	
(1)	(2)	(3)	(4)	(5)	(6)	(7)
1 Madrasah Ibtidaiyah/ <i>Islamic Elementary School</i>	17	17	100%	18	18	100%
2 Madrasah Tsanawiyah/ <i>Islamic Junior High School</i>	257	257	100%	94	94	100%
3 Madrasah Aliyah/ <i>Islamic Senior High School</i>	0	0	0	4	4	100%

Sumber : Kantor Kementerian Agama Kota Pariaman

Source : Religious Affair Office of Pariaman

Tabel : 4. 9. Jumlah Guru Menurut Kepegawaian dan Tingkat Pendidikan di Negeri dan Swasta
Table : *Number of Teachers by Status and Education Level in Public and Private*
 2017

Tingkat Pendidikan / Education Level	Guru / Teachers			Jumlah / Total
	Tetap / Settled	Bantu / Assist	Honor / Not Officially Confirmed	
(1)	(2)	(3)	(4)	(5)
1 Sekolah Dasar <i>Elementary School</i>	102	0	22	124
2 SMP <i>Junior High School</i>	78	0	8	86
3 SMA <i>Senior High School</i>	*)	*)	*)	57
4 SMK <i>Specialist Senior High School</i>	*)	*)	*)	42

Sumber : Dinas Pendidikan, Pemuda, dan Olahraga Kota Pariaman

Source : *Education Office, Youth, and Sports Pariaman*

Tabel : 4. 10. Jumlah Guru Madrasah Menurut Status Kepegawaian dan Tingkat Pendidikan
Table : *Number of Public and Private School by Status and Education Level*
 2017

Tingkat Pendidikan / <i>Education Level</i>	Guru / <i>Teachers</i>			Jumlah / <i>Total</i>
	Tetap / <i>Settled</i>	Bantu / <i>Assist</i>	Honor / <i>Not Officially Confirmed</i>	
(1)	(2)	(3)	(4)	(5)
1 Madrasah Ibtidaiyah / <i>Islamic Elementary School</i>	22	0	12	34
2 Madrasah Tsanawiyah / <i>Islamic Junior High School</i>	31	3	44	78
3 Madrasah Aliyah / <i>Islamic Senior High School</i>	0	0	13	13

Sumber : Kantor Kementerian Agama Kota Pariaman

Source : *Religious Affair Office of Pariaman*

BAB V

Kesehatan dan KB

Health and Family Planning



*Jumlah Puskesmas, Puskel, Pustu dan
Posyandu Pariaman Selatan, 2017*

2



Puskuesmas

3



Pustu

40



Posyandu



Bagi orang sehat, ribuan kesenangan mungkin tak lagi membahagiakan. Tapi bagi orang sakit satu menit tanpa merasakan sakit adalah sebuah kebahagiaan yang besar.

Tabel : 5. 1. Jumlah Puskesmas dan Posyandu Menurut Desa

Table *Number of Public Health Centre and Child Health Service by Villages*
2017

Desa/ Villages	Puskesmas / Public Health Centre	Pustu / Sub Public Health Centre	Posyandu / Child Health Service
(1)	(2)	(3)	(4)
01. Pasir Sunur	-	-	1
02. Marunggi	1	1	6
03. Kampung Apar	-	-	1
04. Sikabu	-	-	1
05. Palak Aneh	-	-	2
06. Padang Cakur	-	-	1
07. Taluk	-	-	4
08. Marabau	-	1	2
09. Sungai Kasai	-	1	2
10. Batang Tajongkek	-	-	2
11. Balai Kurai Taji	-	-	3
12. Pauh Kurai Taji	1	-	3
13. Simpang	-	-	2
14. Toboh Palabah	-	-	3
18. Rambai	-	-	3
19. Punggung Lading	-	-	4
Jumlah / Total	2	3	40

Sumber : Puskesmas Kurai Taji dan Marunggi

Source : *Public Health Centre of Kurai Taji and Marunggi*

Tabel : 5. 2. Jumlah Dokter, Tenaga Medis dan Dukun Terlatih Menurut Desa
Table : *Number of Doctors, Paramedic and Traditional Paramedic by Villages*
 2017

Desa/ Villages	Dokter / Doctor	Perawat/Bidan / Nurse/Midwife	Dukun / Traditional Paramedic
(1)	(2)	(3)	(4)
01. Pasir Sunur	-	1	-
02. Marunggi	2	13	-
03. Kampung Apar	-	1	-
04. Sikabu	-	1	-
05. Palak Aneh	-	1	-
06. Padang Cakur	-	1	-
07. Taluk	-	1	-
08. Marabau	-	1	-
09. Sungai Kasai	-	2	-
10. Batang Tajongkek	-	1	-
11. Balai Kurai Taji	2	1	-
12. Pauh	4	17	-
13. Simpang	1	1	-
14. Toboh Palabah	1	1	1
18. Rambai	3	8	-
19. Punggung Lading	1	2	-
Jumlah / Total	14	53	1

Sumber : Puskesmas Kurai Taji dan Marunggi

Source : *Public Health Centre of Kurai Taji and Marunggi*

Tabel : 5. 3. Jumlah Kunjungan Pasien Pada Puskesmas Menurut Bulan dan Jenis Kelamin
Table : *Number of Attedance to Public Health Centre by Month and Sex*
 2017

Bulan / Month	Kunjungan / Visit		
	Laki-laki / Male	Perempuan / Female	Jumlah / Total
(1)	(2)	(3)	(4)
1 Januari / <i>January</i>	1.301	1.134	2.435
2 Februari / <i>February</i>	1.193	1.186	2.379
3 Maret / <i>March</i>	761	1.328	2.089
4 April / <i>April</i>	770	1.367	2.137
5 Mei / <i>May</i>	854	1.364	2.218
6 Juni / <i>June</i>	684	1.353	2.037
7 Juli / <i>July</i>	807	1.393	2.200
8 Agustus / <i>August</i>	1.145	1.352	2.497
9 September / <i>September</i>	806	1.327	2.133
10 Oktober / <i>October</i>	1.135	1.461	2.596
11 Nopember / <i>November</i>	868	1.489	2.357
12 Desember / <i>December</i>	903	1.123	2.026
Jumlah / Total	11 227	15 877	27 104

Sumber : Puskesmas Kurai Taji dan Marunggi

Source : *Public Health Centre of Kurai Taji and Marunggi*

Tabel : 5. 4. Jumlah Pasien Penyakit Menular yang Berkunjung ke Puskesmas Menurut Jenis Kelamin
Table Number of Patient of Infectious Diseases by Sex
 2017

Jenis Penyakit / Kind of Disease	Jenis Kelamin/ Sex		
	Laki-laki / Male	Perempuan / Female	Jumlah / Total
(1)	(2)	(3)	(4)
1 TBC / Tuberculosis	24	6	30
2 Muntaber/Kolera	0	0	0
3 Malaria / Fever	0	0	0
4 Lepra / Leprosy	0	0	0
5 Prambusia	0	0	0
6 Rabies	4	12	16
7 Demam Berdarah/Bloody Fever	17	11	28
8 Diare / Diarrhea	196	147	343
9 I S P A	1.223	2.212	3.435
10 Lainnya / Others	0	0	0
Jumlah / Total	1 881	3 042	4 922

Sumber : Puskesmas Kurai Taji dan Marunggi

Source : Public Health Centre of Kurai Taji and Marunggi

Tabel : 5. 5. Jumlah Imunisasi yang Pernah Diberikan Pada Balita Menurut Desa dan Jenis Imunisasi
Table *Number of Immunizations given to children by villages and kind*
 2017

Desa/ Villages	Jenis Imunisasi/Kind of Immunizations		
	Polio / Polio	Campak / Measles	Dipteri / Diphtheri
(1)	(2)	(3)	(4)
01. Pasir Sunur	5	3	5
02. Marunggi	44	39	42
03. Kampung Apar	9	14	9
04. Sikabu	13	8	10
05. Palak Aneh	17	23	20
06. Padang Cakur	8	8	8
07. Taluk	39	38	39
08. Marabau	18	18	18
09. Sungai Kasai	12	10	13
10. Batang Tajongkek	10	16	10
11. Balai Kurai Taji	21	18	21
12. Pauh	16	12	15
13. Simpang	15	16	15
14. Toboh Palabah	24	20	24
18. Rambai	16	11	16
19. Punggung Lading	29	34	29
Jumlah / Total	296	288	294

Sumber : Puskesmas Kurai Taji dan Marunggi

Source : *Public Health Centre of Kurai Taji and Marunggi*

Tabel : 5. 6. Jumlah Imunisasi Anti Tetanus I dan II yang Diberikan Kepada Ibu Hamil dan Calon Pengantin Menurut Desa / *Number of Immunization Pregnant Mother and Prospectus Couple that Have Been Given Immunization Anti Tetanus I dan II by Villages 2017*

Desa/ Villages	Anti Tetanus		Jumlah / Total
	I	II	
(1)	(2)	(3)	(4)
01. Pasir Sunur	-	4	4
02. Marunggi	10	12	22
03. Kampung Apar	3	4	7
04. Sikabu	0	3	3
05. Palak Aneh	0	5	5
06. Padang Cakur	9	7	16
07. Taluk	15	10	25
08. Marabau	9	17	26
09. Sungai Kasai	4	7	11
10. Batang Tajongkek	13	9	22
11. Balai Kurai Taji	8	0	8
12. Pauh	17	5	22
13. Simpang	7	6	13
14. Toboh Palabah	20	22	42
18. Rambai	16	5	21
19. Punggung Lading	4	13	17
Jumlah / Total	135	129	264

Sumber : Puskesmas Kurai Taji dan Marunggi

Source : *Public Health Centre of Kurai Taji and Marunggi*

Tabel : 5.7. Jumlah Pos Keluarga Berencana dan Akseptor Keluarga Berencana Menurut Desa
Table : *Number of Family Planning Service Centre and Acceptors by Villages*
 2017

Desa/ Villages	Pos KB / Service Centre	Akseptor / Acceptors
(1)	(2)	(3)
01. Pasir Sunur	1	...
02. Marunggi	6	...
03. Kampung Apar	3	...
04. Sikabu	2	...
05. Palak Aneh	4	...
06. Padang Cakur	2	...
07. Taluk	5	...
08. Marabau	4	...
09. Sungai Kasai	2	...
10. Batang Tajongkek	4	...
11. Balai Kurai Taji	3	...
12. Pauh	4	...
13. Simpang	3	...
14. Toboh Palabah	3	...
18. Rambai	3	...
19. Punggung Lading	4	...
Jumlah / Total	53	0

Sumber : UPTD KB Pariaman Selatan

Source : *Region Technical Implementer Unit Family Planning of Pariaman Selatan*

... :Data tidak tersedia/ *Not Available*

Tabel : 5. 8. Target dan Realisasi Akseptor KB Menurut Desa

Table Target and Realization of Acceptor of Family Planning Program by Villages 2017

Desa/ Villages	Target / Target	Realisasi / Realization
(1)	(2)	(3)
01. Pasir Sunur	8	6
02. Marunggi	90	64
03. Kampung Apar	26	10
04. Sikabu	14	17
05. Palak Aneh	37	27
06. Padang Cakur	16	15
07. Taluk	114	51
08. Marabau	25	31
09. Sungai Kasai	15	18
10. Batang Tajongkek	21	22
11. Balai Kurai Taji	32	37
12. Pauh	23	28
13. Simpang	26	30
14. Toboh Palabah	36	55
18. Rambai	31	18
19. Punggun Lading	54	35
Jumlah / Total	568	464

Sumber : UPTD KB Pariaman Selatan

Source : Region Technical Implementer Unit Family Planning of Pariaman Selatan

Tabel : 5. 9. Jumlah Akseptor KB Menurut Desa dan Jenis Kontrasepsi yg Digunakan
Table *Number of Acceptor of Family Planning Program by Villages and Kind of Contraception*
 2017

Desa/ Villages	Jenis Kontrasepsi / Kind of Contraception						Jumlah / Total
	MOW/ MOP	IUD	IMPLAN	SUNTIK	PIL	KONDOM	
(1)	(2)	(3)	(4)	(5)	(6)	(7)	(8)
01. Pasir Sunur	0	0	3	1	2	0	6
02. Marunggi	0	5	13	20	15	11	64
03. Kampung Apar	0	1	0	0	8	1	10
04. Sikabu	1	4	2	2	5	3	17
05. Palak Aneh	0	5	3	13	5	1	27
06. Padang Cakur	0	0	1	0	12	2	15
07. Taluk	3	2	8	14	12	12	51
08. Marabau	0	3	1	9	15	2	30
09. Sungai Kasai	0	0	3	3	6	6	18
10. Batang Tajongkek	1	3	2	5	7	4	22
11. Balai Kurai Taji	1	1	1	18	10	6	37
12. Pauh	2	3	0	6	13	6	30
13. Simpang	1	3	2	1	17	6	30
14. Toboh Palabah	0	1	2	24	25	3	55
18. Rambai	0	2	1	5	7	2	17
19. Punggung Lading	0	1	12	9	8	5	35
Jumlah / Total	9	34	54	130	167	70	464

Sumber : UPTD KB Pariaman Selatan

Source : *Region Technical Implementer Unit Family Planning of Pariaman Selatan*

BAB VI

SOSIAL DAN AGAMA

Social and Religion

15 Mesjid



28

Jamaah
Haji

Jumlah
Pernikahan



216 orang

Jumlah
Talak/Cerai



31 orang

PARIAMAN
SELATAN
2017

Tabel : 6. 1. Jumlah Tempat Ibadah Menurut Desa
Table *Number of Religious Place by Villages*
 2017

Desa / Villages	Jenis Tempat Ibadah / Kind of Religious Place		
	Masjid / Mosque	Mushalla / Private Mosque	Lainnya / Others
(1)	(2)	(3)	(4)
01. Pasir Sunur	1	2	1
02. Marunggi	2	3	12
03. Kampung Apar	1	2	1
04. Sikabu	0	0	1
05. Palak Aneh	1	0	2
06. Padang Cakur	0	1	1
07. Taluk	2	3	5
08. Marabau	1	1	5
09. Sungai Kasai	1	0	2
10. Batang Tajongkek	1	0	2
11. Balai Kurai Taji	1	0	3
12. Pauh	0	1	2
13. Simpang	0	0	2
14. Toboh Palabah	2	1	4
15. Rambai	1	1	3
16. Punggung Lading	1	3	8
Jumlah / Total	15	18	54

Sumber : Kantor Kementerian Agama Kota Pariaman

Source : *Religious Affair Office of Pariaman*

Tabel : 6. 2. Jumlah Jemaah Haji menurut Desa
Table *Number of Moslem Pilgrims by Villages*
 2017

Desa/ Villages	Jenis Kelamin / Sex		Jumlah / Total
	Laki-Laki / Male	Perempuan / Female	
(1)	(2)	(3)	(4)
01. Pasir Sunur	0	1	1
02. Marunggi	1	1	2
03. Kampung Apar	1	1	2
04. Sikabu	0	1	1
05. Palak Aneh	1	1	2
06. Padang Cakur	0	0	0
07. Taluk	2	2	4
08. Marabau	0	0	0
09. Sungai Kasai	0	0	0
10. Batang Tajongkek	2	2	4
11. Balai Kurai Taji	1	3	4
12. Pauh	1	1	2
13. Simpang	0	0	0
14. Toboh Palabah	0	1	1
15. Rambai	0	1	1
16. Punggung Lading	2	2	4
Jumlah / Total	11	17	28

Sumber : Kantor Kementerian Agama Kota Pariaman

Source : *Religious Affair Office of Pariaman*

Tabel : 6. 3. Jumlah Jemaah Haji Menurut Jenis Kelamin dan Kelompok Umur
Table *Number of Moslem Pilgrims by Gender and Age Groups*
 2017

Kelompok Umur / Age Groups	Jenis Kelamin / Sex		Jumlah / Total
	Laki-Laki / Male	Perempuan / Female	
(1)	(2)	(3)	(4)
< 20	-	-	-
20 - 30	-	-	-
31 - 40	-	2	2
41 - 50	3	4	7
51 - 60	4	7	11
61 - 70	1	4	5
> 70	3	-	3
Jumlah / Total	11	17	28

Sumber : Kantor Kementerian Agama Kota Pariaman

Source : *Religious Affair Office of Pariaman*

Tabel : 6. 4. Jumlah Jemaah Haji Menurut Pekerjaan dan Jenis Kelamin
Table *Number of Moslem Pilgrims by Occupation and Gender*
 2017

Jenis Pekerjaan / <i>Occupation</i>	Jenis Kelamin / Sex		Jumlah / <i>Total</i>
	Laki-Laki / <i>Male</i>	Perempuan / <i>Female</i>	
(1)	(2)	(3)	(4)
1. Petani <i>Farmer</i>	2	0	2
2. Pedagang <i>Trader</i>	4	0	4
3. Pegawai Negeri <i>Civil Servant</i>	0	7	7
4. TNI <i>Army</i>	0	0	0
5. Lainnya <i>Others</i>	6	9	15
Jumlah / Total	12	16	28

Sumber : Kantor Kementerian Agama Kota Pariaman
 Source : *Religious Affair Office of Pariaman*

Tabel : 6. 5. Jumlah Jemaah Haji Menurut Pendidikan dan Jenis Kelamin
Table *Number of Moslem Pilgrims by Education Level and Gender*
 2017

Pendidikan / <i>Education</i>	Jenis Kelamin /Sex		Jumlah / <i>Total</i>
	Laki-Laki / <i>Male</i>	Perempuan / <i>Female</i>	
(1)	(2)	(3)	(4)
1. Sekolah Dasar <i>Elementary Schools</i>	3	3	6
2. SLTP <i>Junior High School</i>	-	2	2
3. SMA <i>Senior High School</i>	4	3	7
4. Akademi / D-III <i>Academy</i>	1	4	5
5. Universitas <i>University</i>	3	5	8
Jumlah / Total	11	17	28

Sumber : Kantor Kementerian Agama Kota Pariaman

Source : *Religious Affair Office of Pariaman*

Tabel : 6. 6. Jumlah Nikah, Talak / Cerai dan Rujuk
Table : *Number of Marriage, Divorce and Reconciliation*
 2008 - 2017

Tahun / Years	Nikah / Marriage	Talak/Cerai / Divorce	Rujuk / Reconciliation
(1)	(2)	(3)	(4)
2008	215	0	0
2009	245	0	0
2010	231	0	0
2011	214	0	0
2012	221	21	0
2013	229	18	0
2014	190	40	0
2015	223	30	0
2016	220	31	0
2017	216	45	0

Sumber : Kantor Kementerian Agama Kota Pariaman dan Pengadilan Agama Kota Pariaman
 Source : *Religious Affair Office of Pariaman and Religious Public Court of Pariaman*

Tabel : 6. 7. Banyaknya Perceraian Menurut Alasan Terjadinya Perceraian
Table *Number of Divorce by Causes*
 2017

Alasan / Causes	Banyaknya Perceraian <i>Number of Divorce</i>
(1)	(2)
1. Masalah Ekonomi / <i>Economy</i>	29
2. Perselisihan Terus Menerus / <i>Conflict Too Long</i>	0
3. Karena Dimadu / <i>Polygami</i>	0
4. Alasan Biologis / <i>Biological</i>	0
5. Karena Pihak Ketiga / <i>The Third Person</i>	4
6. Alasan Lainnya / <i>Others</i> (Hubungan tidak harmonis)	12
Jumlah / Total	45

Sumber : Kantor Kementerian Agama Kota Pariaman dan Pengadilan Agama Kota Pariaman
 Source : *Religious Affair Office of Pariaman and Religious Public Court of Pariaman*

Tabel : 6. 8. Jumlah Hewan Qurban yang Disembelih Pada Hari Raya Idul Adha
Table : *Number of Slaughtered Cattle in Islamic Day Celebration*
 2008 - 2017

Tahun / Years	Kambing / Goat	Sapi / Cow
(1)	(2)	(3)
2008	36	16
2009	0	100
2010	2	117
2011	13	208
2012	295	206
2013	23	191
2014	11	174
2015	16	173
2016	29	76
2017	27	166

Sumber : Kantor Kementerian Agama Kota Pariaman
 Source : *Religious Affair Office of Pariaman*

BAB VII

PERTANIAN

Agriculture



LUAS LAHAN TANAMAN UNGGULAN KECAMATAN PARIAMAN SELATAN, 2017



Tabel : 7. 1. Luas Lahan Sawah dan Bukan Sawah
Table Area of Wet Land and Dry Land
(Ha/Hectare)
2017

Rincian / Item	2015	2016	2017
(1)	(2)	(3)	(4)
a. Lahan Sawah	693	693	681
<i>Wet Land</i>			
b. Bukan Lahan Sawah	1289	1289	1301
<i>Not Wet Land</i>			
b.1. Lahan Kering	1172	1172	1038
<i>Dry Land</i>			
b.2. Lainnya	117	117	263
<i>Others</i>			
Jumlah/Total	1 982	1 982	1 982

Sumber : Dinas Pertanian dan Tanaman Pangan Kota Pariaman

Source : *Agriculture and Food Service Of Pariaman*

Tabel : 7. 2. Luas Panen, Produksi, dan Rata-rata Produksi Padi Sawah

Table Harvested Area, Production, and Average Production of Wet Land Paddy 2017

Rincian / Item	2015	2016	2017
(1)	(2)	(3)	(4)
Luas Panen / <i>Harvested Area (Ha)</i>	1433	1432	1638
Produksi / <i>Production (Ton)</i>	7941	6941	9610
Rata-rata Produksi <i>Average Production (Ton/Ha)</i>	5,54	4,85	5,87

Sumber : Dinas Pertanian dan Tanaman Pangan Kota Pariaman

Source : *Agriculture and Food Service Of Pariaman*

Tabel : 7. 3. Luas Panen dan Produksi Palawija Menurut Jenisnya
Table *Harvested Area and Production of Food Crops by Kind*
 2017

Jenis Tanaman / <i>Kind of Food Crops</i>	Luas Panen / <i>Harvested Area</i> (Hectare)	Produksi / <i>Production</i> (Ton)	Hasil Per Hektar / <i>Yield Rate</i> (Ton/Ha)
(1)	(2)	(3)	(4)
1 Jagung <i>Maize</i>	17	88,5	5,21
2 Ubi Kayu <i>Cassava</i>	21	456,0	21,71
3 Ubi Jalar <i>Sweet Potatoes</i>	0	0	0
4 Kacang Tanah <i>Peanuts</i>	0	0	0
5 Kedelai <i>Soya Beans</i>	0	0	0
6 Kacang Hijau <i>Green Peanuts</i>	0	0	0

Sumber : Dinas Pertanian dan Tanaman Pangan Kota Pariaman
 Source : *Agriculture and Food Service Of Pariaman*

Tabel : 7. 4. Luas Lahan Produktif Tanaman Perkebunan di Kecamatan Pariaman Selatan
 Table *Productive Area of Small Holder Plantation at South Pariaman District (Ha)*
 2017

Rincian / Item	2015	2016	2017
(1)	(2)	(3)	(4)
01. Karet / <i>Rubber</i>	0,00	0,00	0,00
02. Kelapa / <i>Coconut</i>	438,00	451,00	471,00
03. Kulit Manis / <i>Casiavera</i>	3,00	3,00	6,00
04. Cengkeh / <i>Clove</i>	0,80	1,50	4,00
05. Kopi / <i>Coffee</i>	0,00	0,00	0,00
06. Pala / <i>Nutmeg</i>	1,50	2,00	3,00
07. Kapuk / <i>Capok</i>	0,00	0,00	0,00
08. Pinang / <i>Pinang</i>	4,00	7,00	14,00
09. Coklat / <i>Cacao</i>	70,00	70,75	82,00
10. Sagu / <i>Sagu</i>	0,00	0,00	0,00
	517,30	535,25	580,00

Sumber : Dinas Pertanian dan Tanaman Pangan Kota Pariaman

Source : *Agriculture and Food Service Of Pariaman*

Tabel : 7. 5. Produksi Tanaman Perkebunan di Kecamatan Pariaman Selatan
Table Production of Small Holder Plantation at South Pariaman District (Ton)
2017

Jenis Tanaman / Kind Of Crops	2015	2016	2017
(1)	(2)	(3)	(4)
01. Karet / Rubber	0,00	0,00	0,00
02. Kelapa / Coconut	285,00	469,00	291,30
03. Kulit Manis / Casiavera	2,50	1,10	2,40
04. Cengkeh / Clove	0,80	1,10	0,00
05. Kopi / Coffee	0,00	0,00	0,00
06. Pala / Nutmeg	2,50	1,43	2,70
07. Kapuk / Capok	0,00	0,00	0,00
08. Pinang / Pinang	2,20	1,49	2,20
09. Coklat / Cacao	3,60	48,81	53,30
10. Sagu / Sagu	0,00	0,00	0,00

Sumber : Dinas Pertanian dan Tanaman Pangan Kota Pariaman

Source : Agriculture and Food Service Of Pariaman

Tabel : 7. 6. Populasi Peternakan

Table *Population of Animal Husbandary*
2015 - 2017

Jenis Ternak / <i>Kind Of Animal Husbandary</i>	2015	2016	2017
(1)	(2)	(3)	(4)
01. Sapi / <i>Cow</i>	1088	952	360
02. Kerbau / <i>Buffalo</i>	251	222	49
03. Kuda / <i>Horse</i>	3	2	2
04. Kambing / <i>Goat</i>	493	540	152
05. Ayam Buras / <i>Domestic Chicken</i>	17456	15732	15752
06. Ayam Ras Petelur	800	1000	0
07. Ayam Ras / <i>Broiler</i>	562500	541500	54150
08. Itik / <i>Duck</i>	3256	3093	2605

Sumber : Dinas Pertanian dan Tanaman Pangan Kota Pariaman

Source : *Agriculture and Food Service Of Pariaman*

Tabel : 7. 7. Luas Area Perikanan Darat di Kecamatan Pariaman Selatan
Table *Harvested Area of Inland Fish at South Pariaman District (Ha)*
 2015 - 2017

Rincian / <i>Item</i>	2015	2016	2017
(1)	(2)	(3)	(4)
Perairan Umum	6,00	0,00	0,00
<i>Open Water</i>			
Kolam Rakyat	20,3	24,76	25,75
<i>Fishpond</i>			
Kolam Pembibitan Rakyat	0,18	0,18	0,03
<i>Breeding Fishponds</i>			
Mina Padi	0,00	0,00	0,00
<i>Paddy Fishponds</i>			

Sumber : Dinas Perikanan Kota Pariaman

Source : Fisheries Service Of Pariaman

Tabel : 7. 8. Luas Panen dan Produksi Buah-buahan
 Table *Harvested Area and Production of Fruits*
 2017

Jenis Buah-buahan / <i>Kind of Fruits</i>	Luas Area / Planted Area (Ha)	Produksi / <i>Production</i> (Ton)
(1)	(2)	(3)
1 Alpukat / <i>Avocado</i>	1,99	3,70
2 Mangga / <i>Mangoes</i>	6,94	2,80
3 Rambutan / <i>Rambutan</i>	19,71	11,50
4 Duku / <i>Duku</i>	0,30	3,30
5 Jeruk / <i>Orange</i>	1,90	1,20
6 Durian / <i>Durian</i>	7,61	1,20
7 Jambu Biji / <i>Guava</i>	9,99	7,70
8 Pepaya / <i>Papaya</i>	5,25	83,50
9 Pisang / <i>Banana</i>	49,46	203,30
10 Manggis / <i>Mangosteen</i>	2,55	0
11 Nangka / <i>Jackfruits</i>	3,74	28,10
12 Melinjo / <i>Melinjo</i>	17,87	188,00
13 Nanas / <i>Pineapple</i>	0,01	0
14 Sawo / <i>Chicco</i>	6,78	15,80
15 Lainnya / <i>Others</i>	0	0

Sumber : Dinas Pertanian dan Tanaman Pangan Kota Pariaman

Source : *Agriculture and Food Service Of Pariaman*

BAB VIII

INDUSTRI DAN LISTRIK

INDUSTRIES AND ELECTRICITY

Jumlah Industri Rumah Tangga Kerajinan
Kecamatan Pariaman Selatan, 2016-2017



2016

119 Unit



2017

322 Unit

Jumlah Industri Kecil Kerajinan
Kecamatan Pariaman Selatan, 2016-2017



2016

116



2017

206 Unit

Jumlah Industri Besar Sedang Kerajinan
Kecamatan Pariaman Selatan, 2016-2017



2016

9 Unit



2017

0 Unit

Tabel : 8. 1. Jumlah Industri Kerajinan Kecil dan Besar/Sedang
Table : *Number of Industries Handicraft*
 2016- 2017

Jenis Industri / Kind Of Industry	Tahun/ Year	
	2016	2017
(1)	(2)	(3)
Rumah Tangga TK 1 - 4	119	116
Kecil TK 5 - 19	201	206
Besar/Sedang TK > 20	9	0
Jumlah / Total	329	322

Sumber : Dinas Perindustrian, Perdagangan, Koperasi Usaha Kecil dan Menengah Kota Pariaman

Source : *Manufacturing, Trade and Small/Medium Scale Entrepreneur Service of Pariaman*

BAB IX

TRANSPORTASI DAN KOMUNIKASI

TRANSPORTATION AND COMMUNICATION

Panjang Jalan Menurut Jenis Permukaan Jalan, Pariaman Selatan, 2017



Tabel : 9. 1. Panjang Jalan Menurut Jenis Permukaan Jalan
Table : *Road Length by Type of Surface*
 2017

Jenis Permukaan / Surface		Panjang Jalan / Road Length (Km)
(1)		(2)
1	Aspal <i>Asphalt</i>	55,984
2	Kerikil <i>Gravel</i>	7,162
3	Tanah <i>Clay</i>	20,016
4	Lainnya <i>Others</i>	19,46
Jumlah / Total		102,62

Sumber : Dinas Pekerjaan Umum Kota Pariaman
 Source : *Public Work Service of Pariaman*

Tabel : 9. 2. Jumlah Jembatan dan Kondisinya Menurut Desa
Table Number of Bridge and Bridge's Condition by Village
2017

Desa/ Villages	Kondisi / Condition			Jumlah / Total
	Baik / Good	Rusak / Damaged	Rusak Berat / Heavily Damaged	
(1)	(2)	(3)	(4)	(5)
01. Pasir Sunur	1	-	-	1
02. Marunggi	2	-	-	2
03. Kampung Apar	1	-	-	1
04. Sikabu	-	-	-	-
05. Palak Aneh	-	-	-	-
06. Padang Cakur	-	-	-	-
07. Taluk	-	-	-	-
08. Marabau	-	-	-	-
09. Sungai Kasai	-	-	-	-
10. Batang Tajongkek	-	-	-	-
11. Balai Kurai Taji	1	-	-	1
12. Pauh	-	-	-	-
13. Simpang	-	-	-	-
14. Toboh Palabah	2	-	-	2
18. Rambai	1	-	-	1
19. Punggung Lading	1	-	-	1
Jumlah / Total	9	0	0	9

Sumber : Dinas Pekerjaan Umum Kota Pariaman

Source : Public Work Service of Pariaman

Tabel : 9. 3. Jumlah Surat Pos yang Dikirim dan Diterima
Table *Number of Post Letter Sent and Received*
 2011 - 2017

Tahun / Years	Dikirim / Sent (Pucuk Surat/Letter)	Diterima / Received (Pucuk Surat/Letter)
(1)	(2)	(3)
2011
2012
2013
2014	1800	...
2015	2532	...
2016	3615	...
2017	1720	...

Sumber : Kantor Pos dan Giro Kecamatan Pariaman Selatan

Source : *Post Office of Pariaman Selatan*

... :Data tidak tersedia/ *Not Available*

Tabel : 9. 4. Jumlah Paket Pos yang Dikirim dan Diterima
Table *Number of Parcels Sent and Received*
 2011 - 2017

Tahun / Years	Dikirim / Sent (kg)	Diterima / Received (kg)
(1)	(2)	(3)
2011
2012	6.117	6.355
2013
2014	74	...
2015	132	...
2016	145	...
2017	211	...

Sumber : Kantor Pos dan Giro Kecamatan Pariaman Selatan

Source : *Post Office of Pariaman Selatan*

... :Data tidak tersedia/ *Not Available*

Tabel : 9. 5. Jumlah Pos Tercatat yang Dikirim dan Diterima
Table *Number of Registered Mail Sent and Received*
 2011 - 2017

Tahun / Years	Dikirim / Sent	Diterima / Received
(1)	(2)	(3)
2011
2012
2013
2014	1.908	...
2015	2.664	...
2016	2.690	...
2017	2.410	...

Sumber : Kantor Pos dan Giro Kecamatan Pariaman Selatan

Source : *Post Office of Pariaman Selatan*

... :Data tidak tersedia/ *Not Available*

Tabel : 9. 6. Jumlah Pos Wesel yang Dikirim dan Diterima
Table : *Number of Money Orders Sent and Received*
 2011 - 2017

Tahun / Years	Dikirim / Sent		Diterima / Received	
	Jumlah Wesel / Number of Orders	Nilai / Value	Jumlah Wesel / Number of Orders	Nilai / Value
(1)	(2)	(3)	(4)	(5)
2011
2012
2013
2014	588	405 360 000	1 944	1563 796 800
2015	672	1 106 880	2 268	1748 460 000
2016	699	1117 790 000	2 304	2911 168 800
2017	852	1682 291 000	2 501	3141 120 000

Sumber : Kantor Pos dan Giro Kecamatan Pariaman Selatan
 Source : *Post Office of Pariaman Selatan*

... :Data tidak tersedia/ *Not Available*

BAB X

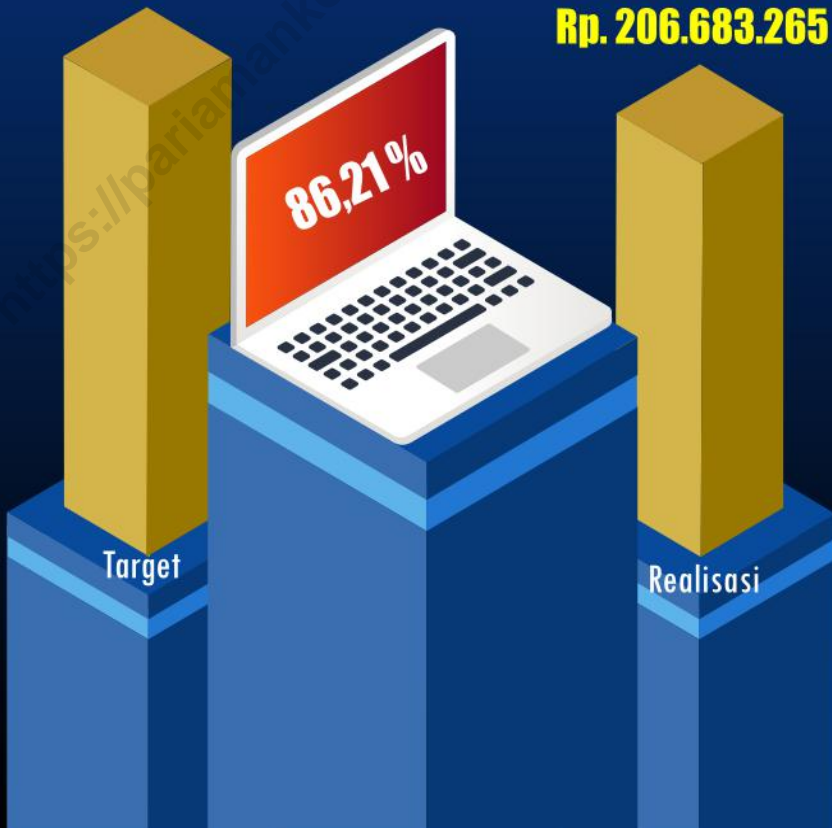
PAJAK DAN KEUANGAN

TAXES AND FINANCE

Target dan Realisasi PBB, Pariaman Selatan, 2017

Rp. 239.754.304

Rp. 206.683.265



Tabel : 10. 1. Target dan Realisasi Pajak Bumi dan Bangunan (PBB) Menurut Desa
Table *Target and Realization of PBB by Villages*
 2017

Desa/ Villages	Target / Target (Rp)	Realisasi / Realization (Rp)	Persentase/ Percentage
(1)	(2)	(3)	
01. Pasir Sunur	2 269 242	2 269 242	100,0%
02. Marunggi	30 536 473	22 663 352	74,2%
03. Kampung Apar	8 734 102	8 734 102	100,0%
04. Sikabu	4 128 411	4 128 411	100,0%
05. Palak Aneh	11 190 056	11 190 056	100,0%
06. Padang Cakur	10 782 231	10 854 431	100,7%
07. Taluk	53 116 045	32 801 135	61,8%
08. Marabau	15 175 759	15 175 759	100,0%
09. Sungai Kasai	13 034 444	11 668 044	89,5%
10. Batang Tajongkek	10 415 376	10 415 376	100,0%
11. Balai Kurai Taji	21 522 700	19 515 650	90,7%
12. Pauh	5 349 705	5 349 705	100,0%
13. Simpang	8 062 311	7 695 155	95,4%
14. Toboh Palabah	20 560 255	19 345 653	94,1%
18. Rambai	11 602 311	11 602 311	100,0%
19. Punggung Lading	13 274 883	13 274 883	100,0%
Jumlah / Total	239 754 304	206 683 265	86,21

Sumber : Badan Keuangan Daerah Kota Pariaman

Source : *Regencial Financial Institutions of Pariaman Municipality*

Tabel : 10. 2. Perkembangan Jumlah LPN dan BPR

Table *Number of Traditional Village Financial and Public Credit Bank*
2010 - 2017

Tahun / Years	LPN / Traditional Village Financial	BPR / Public Credit Bank
(-1)	(2)	(3)
2010	0	1
2011	0	1
2012	0	1
2013	0	1
2014	0	1
2015	0	1
2016	0	1
2017	0	1

Sumber : BPR (Bank Pengkreditan Rakyat)

Source : *BPR (Bank of Society Credit)*

Tabel : 10. 3. Perkembangan Jumlah Nasabah LPN dan BPR

Table *Number of Customer of Traditional Village Financial and Public Credit Bank*
2010 - 2017

Tahun / Years	LPN / Traditional Village Financial	BPR / Public Credit Bank
(1)	(2)	(3)
2010	0	...
2011	0	3 469
2012	0	2 731
2013	0	2 812
2014	0	3.996
2015	0	4401
2016	0	4667
2017	0	4930

Sumber : BPR (Bank Pengkreditan Rakyat)

Source : *BPR (Bank of Society Credit)*

... :Data tidak tersedia/ *Not Available*

DATA

MENCERDASKAN BANGSA

Enlighten The Nation



ISBN 978-602-1390-58-0



9 786021 390580

**Badan Pusat Statistik
Kota Pariaman**

BPS-Statistics of Pariaman Municipality

Jl. Sentot Alibasa, Jati Hilir

Telp./Fax. 0751-93785; Email: bps1377@bps.go.id

Website: <http://pariamankota.bps.go.id>