

Katalog/Catalog: 1102001.1708070

Kecamatan  
**UJAN MAS**  
DALAM ANGKA

*Ujan Mas Subdistrict In Figure*

**2023**



**BADAN PUSAT STATISTIK  
KABUPATEN KEPAHIANG**  
*BPS-Statistic of Kepahiang Regency*





**Kecamatan**  
**UJAN MAS**  
**DALAM ANGKA**

*Ujan Mas Subdistrict In Figure*

**2023**

**Kecamatan Ujan Mas Dalam Angka**  
***Ujan Mas Subdistrict in Figure***  
**2023**

**ISSN:** 2615-8256

**No. Publikasi/Publication Number:** 17080.2310

**Katalog/Catalog:** 1102001.1708070

**Ukuran Buku/Book Size:** 14,8 cm x 21 cm

**Jumlah Halaman/Number of Pages:** xvi + 86 halaman/pages

**Naskah/Manuscript:**

Badan Pusat Statistik Kabupaten Kepahiang

*BPS-Statistics of Kepahiang Regency*

**Penyunting/Editor:**

Badan Pusat Statistik Kabupaten Kepahiang

*BPS-Statistics of Kepahiang Regency*

**Gambar Kover oleh/Cover Designed by:**

Badan Pusat Statistik Kabupaten Kepahiang

*BPS-Statistics of Kepahiang Regency*

**Diterbitkan oleh/Published by:**

© BPS Kabupaten Kepahiang /*BPS-Statistics of Kepahiang Regency*

**Dicetak oleh/Printed by:**

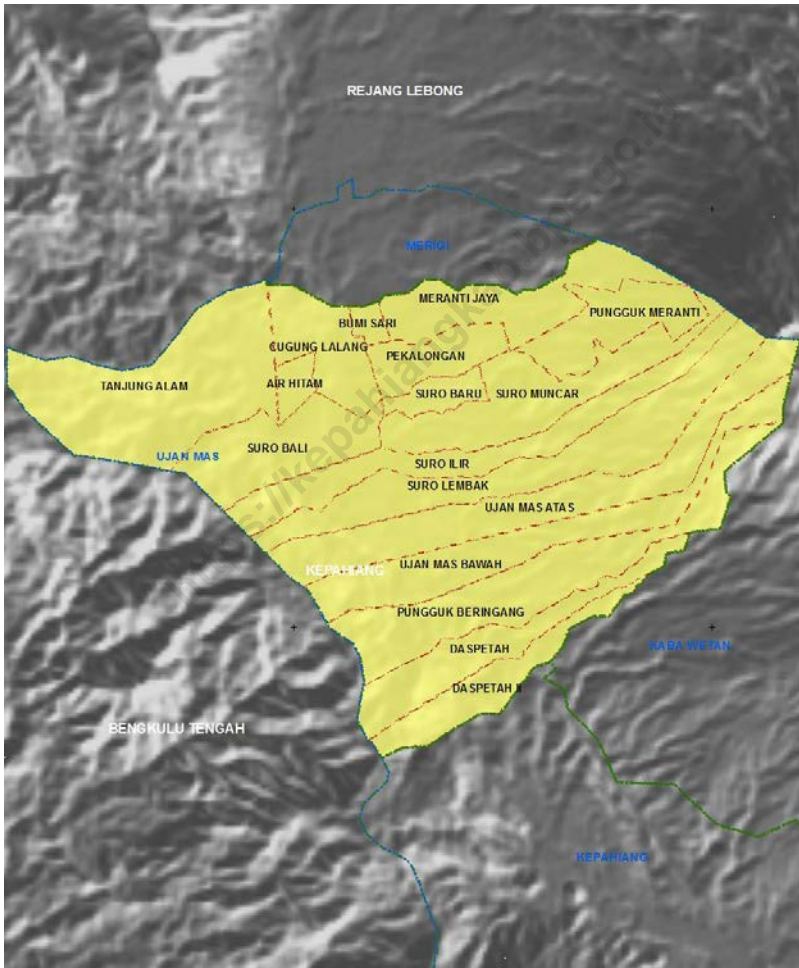
Perum Percetakan Negara RI Cabang Bengkulu

**Dilarang mengumumkan, mendistribusikan, mengomunikasikan, dan/  
atau menggandakan sebagian atau seluruh isi buku ini untuk tujuan  
komersial tanpa izin tertulis dari Badan Pusat Statistik**

*Prohibited to announce, distribute, communicate, and/or copy part or all of  
this book for commercial purpose without permission from BPS-Statistics  
Indonesia*

# PETA WILAYAH KECAMATAN UJAN MAS

## MAP OF UJAN MAS SUBDISTRICT





**KEPALA BPS KABUPATEN KEPAHIANG**  
*CHIEF STATISTICS OF KEPAHIANG REGENCY*



**Khomarudin, SST**







## Kata Pengantar

Kecamatan Ujan Mas Dalam Angka 2023 merupakan publikasi tahunan yang diterbitkan oleh BPS Kabupaten Kepahiang. Publikasi ini dapat terwujud berkat kerja sama dan bantuan dari berbagai pihak baik instansi pemerintah maupun swasta. Kepada semua pihak yang telah memberikan bantuan disampaikan penghargaan dan terima kasih yang sebesar-besarnya.

Disadari bahwa publikasi ini belum sepenuhnya memenuhi harapan pihak pemakai data khususnya para perencana, namun diharapkan dapat membantu melengkapi penyusunan rencana pembangunan di Kabupaten Kepahiang.

Untuk perbaikan publikasi ini, tanggapan dan saran yang bersifat konstruktif dari para pemakai sangat diharapkan.

Kepahiang, September 2023  
Kepala BPS Kabupaten Kepahiang

**Khomarudin, SST**



## **Preface**

*Ujan Mas Subdistricts in Figures 2023 is an annual publication written by BPS Kepahiang Regency. This comprehensive publication has been made possible with the assistance and contribution from several governmental institutions and private organizations. To all parties who have been involved in the preparation of this publication, I would like to express my sincerest appreciation and gratitude.*

*Honestly, this publication has not perfect yet and has not filled the user's hope, especially for the planners yet, but hopely it can help to equip compilation of development planning in this new regency.*

*Comments and constructive suggestions for the improvement of this publication are always welcome.*

*Kepahiang , September 2023  
Chief Statistics of Kepahiang Regency*

**Khomarudin, SST**

## DAFTAR ISI/LIST OF CONTENTS

Halaman/Page

Peta Wilayah Kecamatan Ujan Mas / <i>Map of Ujan Mas Subdistrict</i> iii	
Kepala BPS Kabupaten Kepahiang/ <i>Chief Statistician of Kepahiang</i> <i>Regency</i> .....	v
Kata Pengantar .....	vii
<i>Preface</i> .....	viii
Daftar Isi/ <i>Contents</i> .....	ix
Daftar Tabel/ <i>List of Tables</i> .....	xi
Penjelasan Umum/ <i>Explanatory Notes</i> .....	xvii
BAB 1 Geografi/ <i>Geography</i> .....	1
1.1 Geografi/ <i>Geography</i> .....	5
BAB 2 Pemerintahan/ <i>Government</i> .....	11
2.1 Pemerintahan/ <i>Government</i> .....	15
BAB 3 Kependudukan/ <i>Population</i> .....	19
3.1 Kependudukan/ <i>Population</i> .....	24
BAB 4 Sosial/ <i>Social</i> .....	27
4.1 Pendidikan/ <i>Education</i> .....	32
4.2 Kesehatan/ <i>Health</i> .....	41
4.3 Agama/ <i>Religion</i> .....	47
BAB 5 Pertanian/ <i>Agriculture</i> .....	49
5.1 Hortikultura/ <i>Horticulture</i> .....	54
5.2 Perkebunan/ <i>Estate Crops</i> .....	59
BAB 6 Energi/ <i>Energy</i> .....	61
6.1 Energi/ <i>Energy</i> .....	65

BAB 7 Perdagangan/ <i>Trade</i> .....	69
7.1 Perdagangan/ <i>Trade</i> .....	73
BAB 8 Transportasi dan Komunikasi/ <i>Transportation and Communication</i> ...	79
8.1 Transportasi/ <i>Transportation</i> .....	83
8.2 Komunikasi/ <i>Communication</i> .....	85

<https://kepahiangkab.bps.go.id>

## DAFTAR TABEL/LIST OF TABLES

<b>Nomor Number</b>	<b>Judul Tabel Title of Table</b>	<b>Halaman Page</b>
1.1.1	Ketinggian dari permukaan Laut Desa/Kelurahan di Kecamatan Ujan Mas (meter), 2022 / <i>Altitude from the sea surface by Village in Ujan Mas Subdistrict (meters), 2022</i> .....	5
1.1.2	Letak Geografis Desa/Kelurahan di Kecamatan Ujan Mas, 2022 / <i>Geographic Position of Village in Ujan Mas Subdistrict, 2022</i> .....	6
1.1.3	Topografi Wilayah Desa/Kelurahan di Kecamatan Ujan Mas, 2022 / <i>Topography area of Village in Ujan Mas Subdistrict, 2022</i> .....	7
1.1.4	Jarak Antara Desa dengan Ibukota Kecamatan Ujan Mas (km), 2022 / <i>Distance Between Villages to Ujan Mas Subdistrict (km), 2022</i> ....	8
1.1.5	Jarak Antara Desa di Kecamatan Ujan Mas dengan Ibukota Kabupaten Kepahiang (km), 2022 / <i>Distance Between Villages of Ujan Mas Subdistrict to Kepahiang Regency (km), 2022</i> .....	9
2.1.1	Status Pemerintahan Desa/Kelurahan di Kecamatan Ujan Mas, 2022 / <i>Status of Villages Government in Ujan Mas Subdistrict, 2022</i> .....	15
2.1.2	Status Desa/Kelurahan di Kecamatan Ujan Mas, 2022 / <i>Status of Villages in Ujan Mas Subdistrict, 2022</i> .....	16
2.1.3	Status Keberadaan Badan Perwakilan Desa (BPD)/Dewan Kelurahan (Dekel) di Kecamatan Ujan Mas, 2022 / <i>Status of Existence of Village Representative Body/Village Council in Ujan Mas Subdistrict, 2022</i> .....	17
2.1.4	Banyaknya Rukun Warga (RW), Rukun Tetangga (RT) dan Dusun menurut Desa di Kecamatan Ujan Mas, 2022 / <i>Number of Citizens Associations, Neighborhood Associations and Hamlets by Villages in Ujan Mas Subdistrict, 2022</i> .....	18
3.1.1	Jumlah Penduduk berdasarkan Jenis Kelamin dan Rasio Jenis Kelamin di Kecamatan Ujan Mas, 2021-2022 / <i>Population by Sex and Sex Ratio in Ujan Mas Subdistrict, 2021-2022</i> .....	24
3.1.2	Distribusi Persentase Penduduk dan Kepadatan Penduduk, di Kecamatan Ujan Mas, 2021 dan 2022 / <i>Distribusi Persentase Penduduk dan Kepadatan Penduduk, di Kecamatan Ujan Mas, 2021 and 2022</i> .....	25

3.1.3	Jumlah Penduduk dan Laju Pertumbuhan Penduduk di Kecamatan Ujan Mas, 2021 dan 2022 / <i>Population and Population Growth Rate in Ujan Mas Subdistrict, 2021 and 2022</i> .....	26
4.1.1	Banyaknya Sekolah Dasar (SD) Menurut Desa/Kelurahan di Kecamatan Ujan Mas, 2021 / <i>Number of Primary Schools by Villages/Kelurahan in Ujan Mas Subdistrict, 2021</i> .....	32
4.1.2	Banyaknya Madrasah Ibtidaiyah (MI) Menurut Desa/Kelurahan di Kecamatan Ujan Mas, 2021 / <i>Number of Madrasah Ibtidaiyah by Villages/Kelurahan in Ujan Mas Subdistrict, 2021</i> .....	33
4.1.3	Banyaknya Sekolah Menengah Pertama (SMP) Menurut Desa/Kelurahan di Kecamatan Ujan Mas, 2021 / <i>Number of Junior High Schools by Villages/Kelurahan in Ujan Mas Subdistrict, 2021</i> .....	34
4.1.4	Banyaknya Sekolah Menengah Atas (SMA) Menurut Desa/Kelurahan di Kecamatan Ujan Mas, 2021 / <i>Number of Senior High Schools by Villages/Kelurahan in Ujan Mas Subdistrict, 2021</i> .....	35
4.1.5	Banyaknya Sekolah Menengah Kejuruan (SMK) Menurut Desa/Kelurahan di Kecamatan Ujan Mas, 2021 / <i>Number of Vocational High Schools by Villages / Kelurahan in Ujan Mas Subdistrict, 2021</i> .....	36
4.1.6	Kemudahan Untuk Mencapai Sarana Pendidikan Terdekat Bagi Desa/Kelurahan yang Tidak ada Sarana Pendidikan Menurut Desa/Kelurahan dan Jenjang Pendidikan di Kecamatan Ujan Mas, 2021 / <i>Access to Nearest Education Facilities for Non Education Facilities Villages By Villages and Educational Level in Ujan Mas Subdistrict, 2021</i> .....	37
4.1.7	Jumlah Guru Berdasarkan Status di Kecamatan Ujan Mas, 2022 / <i>Number of Teachers by Status in Ujan Mas Subdistrict, 2022</i> .....	39
4.1.8	Jumlah Murid Berdasarkan Status di Kecamatan Ujan Mas, 2022 / <i>Number of Students by Status in Ujan Mas Subdistrict, 2022</i> .....	40
4.2.1	Banyaknya Sarana Kesehatan menurut Kelurahan/Desa dan Jenis Sarana Kesehatan di Kecamatan Ujan Mas, 2021 / <i>Number of Health Facilities by Kelurahan/Village and Kind of Health Facilities in Ujan Mas Subdistrict, 2021</i> .....	41

4.2.2	Kemudahan Mencapai Sarana Kesehatan Terdekat Bagi Desa/ Kelurahan yang Tidak Ada Sarana Kesehatan Menurut Desa/ Kelurahan dan Jenis Sarana Kesehatan di Kecamatan Ujan Mas, 2021 / <i>Access to Nearest Health Facilities for Non Health Facilities Villages by Kelurahan/Village and Kind of Health Facilities in Ujan Mas Subdistrict,2021</i> .....	43
4.2.3	Banyaknya Desa/Kelurahan Menurut Sumber Air Minum Sebagian Besar Keluarga di Kecamatan Ujan Mas, 2021 / <i>Number of Villages/ Kelurahan by Majority Water Source in Ujan Mas Subdistrict, 2021</i> .....	45
4.2.4	Banyaknya Desa/Kelurahan Menurut Penggunaan Fasilitas Tempat Buang Air Besar Sebagian Besar di Kecamatan Ujan Mas, 2021 / <i>Number of Villages/Kelurahan by Majority Defecation Facilities in Ujan Mas Subdistrict, 2021</i> .....	46
4.3.1	Jumlah Penduduk menurut Agama yang Dianut di Kecamatan Ujan Mas, 2022 / <i>Population by Religion in Ujan Mas Subdistrict, 2022</i> ..	47
4.3.2	Jumlah Tempat Peribadatan di Kecamatan Ujan Mas, 2022 / <i>Number of Worship Facilities in Ujan Mas Subdistrict, 2022</i> .....	48
5.1.1	Luas Panen Tanaman Sayuran Menurut Jenis Sayuran di Kecamatan Ujan Mas (Hektar), 2021-2022 / <i>Harvested Area of Vegetables by Kind of Plant in Ujan Mas Subdistrict (Hectare), 2021-2022</i> .....	54
5.1.2	Produksi Tanaman Sayuran Menurut Jenis Sayuran di Kecamatan Ujan Mas (ton), 2021-2022 / <i>Production of Vegetables by Kind of Plant in Ujan Mas Subdistrict (ton), 2021-2022</i> .....	555
5.1.3	Luas Panen Tanaman Biofarmaka menurut Jenis Tanaman di Kecamatan Ujan Mas (squared meters), 2021-2022 / <i>Harvested Area of Medical Plants by Kind of Plant in Ujan Mas Subdistrict (squared meters), 2021-2022</i> .....	56
5.1.4	Produksi Tanaman Biofarmaka menurut Jenis Tanaman di Kecamatan Ujan Mas (kg), 2021-2022 / <i>Production of Medical Plants by Kind of Plant in Ujan Mas Subdistrict (kg), 2021-2022</i> .....	57
5.1.5	Produksi Tanaman Buah-buahan Menurut Jenis Buah di Kecamatan Ujan Mas (ton), 2021-2022 / <i>Production of Fruits by Kind of Fruit in Ujan Mas Subdistrict (ton), 2021-2022</i> .....	58
5.2.1	Luas Areal Tanaman Perkebunan Menurut Jenis Tanaman di Kecamatan Ujan Mas (hektar), 2020-2021 / <i>Planted Area of Estate Crops by Kind of Crop in Ujan Mas Subdistrict (hectare), 2020- 2021</i> .....	59

5.2.2	Produksi Tanaman Perkebunan Menurut Jenis Tanaman di Kecamatan Ujan Mas (ribu ton), 2021-2022 / <i>Production of Estate Crops by Kind of Crop in Ujan Mas Subdistrict (thousand ton), 2021-2022</i> .....	60
6.1.1	Banyaknya Keluarga Menurut Desa/Kelurahan dan Jenis Pengguna Listrik di Kecamatan Ujan Mas, 2021 / <i>Number of Consumer by Villages/Kelurahan and Electricity Consumer Classification in Ujan Mas Subdistrict, 2021</i> .....	65
6.1.2	Banyaknya Desa/Kelurahan Menurut Keberadaan Penerangan Jalan Utama Desa/Kelurahan di Kecamatan Ujan Mas, 2021 / <i>Number of Villages/Kelurahan with Existance of Street Light in Ujan Mas Subdistrict, 2021</i> .....	66
6.1.3	Banyaknya Desa/Kelurahan Menurut Jenis Bahan Bakar untuk Memasak yang Digunakan Oleh Sebagian Besar Keluarga di Kecamatan Ujan Mas, 2021 / <i>Number of Villages/Kelurahan by Kind of Fuel in Ujan Mas Subdistrict, 2021</i> .....	67
7.1.1	Banyaknya Sarana dan Prasarana Ekonomi Menurut Desa/Kelurahan dan Jenisnya di Kecamatan Ujan Mas, 2021 / <i>Number of Ecnomic Means and Infrastructure by Villages/Kelurahan and Kind of Means in Ujan Mas Subdistrict, 2021</i> .....	73
7.1.2	Banyaknya Sarana Lembaga Keuangan Yang Beroperasi Menurut Desa/Kelurahan dan Jenisnya di Kecamatan Ujan Mas, 2021 / <i>Number of Active Finansial Means by Villages/Kelurahan and Kind of Finansial Means in Ujan Mas Subdistrict, 2021</i> .....	76
7.1.3	Banyaknya Koperasi yang Masih Aktif Menurut Desa/Kelurahan dan Jenis Koperasi di Kecamatan Ujan Mas, 2021 / <i>Number of Active Cooperative by Villages/Kelurahan and Cooperative Classification in Ujan Mas Subdistrict, 2021</i> .....	77
7.1.4	Banyaknya Embung Desa Menurut Desa/Kelurahan di Kecamatan Ujan Mas, 2021 / <i>Number of Village Reservoir by Villages/Kelurahan in Ujan Mas Subdistrict, 2021</i> .....	78
8.1.1	Sarana Transportasi Antar Desa/Kelurahan Menurut Desa/Kelurahan di Kecamatan Ujan Mas, 2021 / <i>Transportation Means Among Villages by Villages/Kelurahan in Ujan Mas Subdistrict, 2021</i> .....	83
8.1.2	Kondisi Jalan Darat Antar Desa/Kelurahan Menurut Desa/Kelurahan di Kecamatan Ujan Mas, 2021 / <i>Conditions of Road Among Villages by Villages/Kelurahan in Ujan Mas Subdistrict, 2021</i> .....	84



- 8.2.1 Jumlah Menara dan Operator Layanan Komunikasi Telepon Seluler Serta Kondisi Sinyal Telepon Seluler Menurut Desa/Kelurahan di Kecamatan Ujan Mas, 2021 / *Number of Cellular Telecommunication Tower and Operator and Cellular Signal Condition by Villages/Kelurahan in Ujan Mas Subdistrict, 2021* ..... 85
- 8.2.2 Keberadaan Kantor Pos/Pos Pembantu/Rumah Pos dan Perusahaan/Agen Jasa Ekspedisi Swasta Menurut Desa/Kelurahan di Kecamatan Ujan Mas, 2021 / *Existance Pots Office/Auxiliary Post/Post House and Private Expedition Company/Agent by Villages/Kelurahan in Ujan Mas Subdistrict, 2021* ..... 86

<https://kepahiangkab.bps.go.id>

## Penjelasan Umum/*Explanatory Notes*

Tanda-tanda, satuan-satuan, dan lain-lainnya yang digunakan dalam publikasi ini adalah sebagai berikut:

*Symbols, measurement units, and acronyms which are used in this publication, are as follows:*

### 1. TANDA-TANDA/*SYMBOLS*

Data tidak tersedia/ <i>Data not available</i>	: ...
Tidak ada atau nol/ <i>Null or zero</i>	: –
Data dapat diabaikan/ <i>Data negligible</i>	: 0
Tanda decimal/ <i>Decimal point</i>	: ,
Data tidak dapat ditampilkan/ <i>Not applicable</i>	: NA
Angka perkiraan/ <i>Estimated figures</i>	: e
Angka sementara/ <i>Preliminary figures</i>	: x
Angka sangat sementara/ <i>Very preliminary figures</i>	: xx
Angka diperbaiki/ <i>Revised figures</i>	: r

### 2. SATUAN/*UNITS*

barel/ <i>barrel</i>	: 158,99 liter/ <i>litres</i> = 1/6,2898 m <sup>3</sup>
hektar (ha)/ <i>hectare (ha)</i>	: 10 000 m <sup>2</sup>
kilometer (km)/ <i>kilometres (km)</i>	: 1 000 meter/ <i>meters</i> (m)
knot/ <i>knot</i>	: 1,8523 km/jam ( <i>km/hour</i> )
kuintal/ <i>quintal</i>	: 100 kg
KWh	: 1 000 <i>Watt hour</i>
MWh	: 1 000 KWh
liter (untuk beras)/ <i>litre (for rice)</i>	: 0,80 kg
ons/ <i>ounce</i>	: 28,31 gram/ <i>grams</i>
ton	: 1 000 kg

Satuan lain: buah, dus, butir, helai/lembar, kaleng, batang, pulsa, ton kilometer (ton-km), jam, menit, persen (%).

*Other units: unit, pack, pieces, sheet, tin, pulse, ton-kilometres(ton-km), hour, minute, percent (%).*

Perbedaan angka di belakang koma disebabkan oleh pembulatan angka.

*The difference in decimal numbers is caused by rounding.*

# 1

# GEOGRAFI

*GEOGRAPHY*





**PENJELASAN TEKNIS**

1. Berdasarkan posisi geografisnya, Kecamatan Ujan Mas memiliki batas-batas: Utara - Kecamatan Merigi; Selatan - Kecamatan Kepahiang; Barat - Kabupaten Bengkulu Tengah; Timur - Kabupaten Rejang Lebong.
2. Kecamatan Ujan Mas terdiri dari 16 desa dan 1 kelurahan, yaitu:
  - Desa Daspetah
  - Desa Ujan Mas Bawah
  - Kelurahan Ujan Mas Atas
  - Desa Suro Lembak
  - Desa Suro Ilir
  - Desa Suro Muncar
  - Desa Suro Baru
  - Desa Pekalongan
  - Desa Pungguk Meranti
  - Desa Bumi Sari
  - Desa Cugung Lalang
  - Desa Suro Bali
  - Desa Tanjung Alam
  - Desa Pungguk Beringang
  - Desa Meranti Jaya
  - Desa Air Hitam
  - Desa Daspetah II

**TECHNICAL NOTES**

1. *In terms of geographic position, Ujan Mas Subdistrict has boundaries as follows: North - Merigi Subdistrict; South – Kepahiang Subdistrict; West - Bengkulu Tengah Regency; East - Rejang Lebong Regency.*
2. *Ujan Mas Subdistrict has 16 villages and 1 Urban Village. These include:*
  - *Daspetah Village*
  - *Ujan Mas Bawah Village*
  - *Ujan Mas Atas Urban Village*
  - *Suro Lembak Village*
  - *Suro Ilir Village*
  - *Suro Muncar Village*
  - *Suro Baru Village*
  - *Pekalongan Village*
  - *Pungguk Meranti Village*
  - *Bumi Sari Village*
  - *Cugung Lalang Village*
  - *Suro Bali Village*
  - *Tanjung Alam Village*
  - *Pungguk Beringang Village*
  - *Meranti Jaya Village*
  - *Air Hitam Village*
  - *Daspetah II Village*

## GEOGRAFI

### ULASAN

### DESCRIPTION

Kecamatan Ujan Mas Terletak di bagian barat Kabupaten Kepahiang. Luas wilayah kecamatan Ujan Mas mencapai lebih kurang 9.308 hektar. Ibukota Kecamatan Ujan Mas terletak di Kelurahan Ujan Mas Atas dan terdiri dari 16 desa dan 1 kelurahan

*Ujan Mas Subdistrict is located in the western part of Kepahiang Regency. The area of Ujan Mas subdistrict reaches approximately 9,308 hectares. The capital of Ujan Mas Subdistrict is located in Ujan Mas Atas and consists of 16 villages and 1*

Secara geografis, Kecamatan Ujan Mas di sebelah utara berbatasan dengan Kecamatan Merigi, di sebelah selatan berbatasan Kecamatan Kepahiang, di sebelah barat berbatasan Kabupaten Bengkulu Tengah dan di sebelah timur berbatasan dengan Kecamatan Curup Selatan Kabupaten Rejang Lebong.

*Geographically, on the north side Ujan Mas Subdistrict share borders with Merigi Subdistrict, on the south side with Kepahiang Subdistrict, on the west side with Bengkulu Tengah Regency, and on the east side with the Curup Selatan Subdistrict, Rejang Lebong Regency.*

Kecamatan Ujan Mas Keadaan topografinya berbukit-bukit dan banyak lereng bukit dengan ketinggian berkisar antara 600-700 m diatas permukaan laut.

*Ujan Mas Sudistrict has a hilly topography and many hillsides with altitudes ranging from 600-700 m above sea level.*

**Tabel 1.1.1** **Ketinggian dari permukaan Laut Desa/Kelurahan di Kecamatan Ujan Mas (meter), 2022**  
**Table 1.1.1** **Altitude from the sea surface by Village in Ujan Mas Subdistrict (meters), 2022**

	<b>Desa Villages</b>	<b>Ketinggian Altitude</b>
	(1)	(2)
01	Daspetah	640
02	Ujan Mas Bawah	616
03	Ujan Mas Atas	628
04	Suro Lembak	619
05	Suro Ilir	596
06	Suro Muncar	615
07	Suro Baru	621
08	Pekalongan	625
09	Pungguk Meranti	620
10	Bumi Sari	604
11	Cugung Lalang	608
12	Suro Bali	609
13	Tanjung Alam	587
14	Pungguk Beringang	647
15	Meranti Jaya	610
16	Air Hitam	573
17	Daspetah II	643

Sumber: Kecamatan Ujan Mas

Source: Ujan Mas Subdistrict

GEOGRAFI

**Tabel 1.1.2 Letak Geografis Desa/Kelurahan di Kecamatan Ujan Mas, 2022**  
**Table Geographic Position of Village in Ujan Mas Subdistrict, 2022**

	<b>Desa Villages</b>	<b>Tepi Pantai Seashore</b>	<b>Bukan Tepi Pantai Not Seashore</b>
	(1)	(2)	(3)
01	Daspetah	-	√
02	Ujan Mas Bawah	-	√
03	Ujan Mas Atas	-	√
04	Suro Lembak	-	√
05	Suro Ilir	-	√
06	Suro Muncar	-	√
07	Suro Baru	-	√
08	Pekalongan	-	√
09	Pungguk Meranti	-	√
10	Bumi Sari	-	√
11	Cugung Lalang	-	√
12	Suro Bali	-	√
13	Tanjung Alam	-	√
14	Pungguk Beringang	-	√
15	Meranti Jaya	-	√
16	Air Hitam	-	√
17	Daspetah II	-	√

Sumber: Kecamatan Ujan Mas

Source: Ujan Mas Subdistrict



**Tabel 1.1.3 Topografi Wilayah Desa/Kelurahan di Kecamatan Ujan Mas, 2022****Table Topography area of Village in Ujan Mas Subdistrict, 2022**

<b>Desa Villages</b>	<b>Topografi Wilayah*) Topography Area *)</b>
(1)	(3)
01 Daspetah	4
02 Ujan Mas Bawah	4
03 Ujan Mas Atas	4
04 Suro Lembak	4
05 Suro Ilir	4
06 Suro Muncar	4
07 Suro Baru	4
08 Pekalongan	4
09 Pungguk Meranti	4
10 Bumi Sari	4
11 Cugung Lalang	4
12 Suro Bali	4
13 Tanjung Alam	4
14 Pungguk Beringang	4
15 Meranti Jaya	4
16 Air Hitam	4
17 Daspetah II	4

\*) 1. Puncak/peak, 2. Lereng/slope, 3. Lembah/valley, 4. Hamparan/overlay

Sumber: Kecamatan Ujan Mas

Source: Ujan Mas Subdistrict

GEOGRAFI

**Tabel 1.1.4** Jarak Antara Desa dengan Ibukota Kecamatan Ujan Mas (km), 2022  
**Table** Distance Between Villages to Ujan Mas Subdistrict (km), 2022

	Desa Villages	Jarak Distance
	(1)	(2)
01	Daspetah	3.4
02	Ujan Mas Bawah	1.5
03	Ujan Mas Atas	0.4
04	Suro Lembak	1.5
05	Suro Ilir	2
06	Suro Muncar	2.6
07	Suro Baru	3.5
08	Pekalongan	4.6
09	Pungguk Meranti	5.2
10	Bumi Sari	6.2
11	Cugung Lalang	6.9
12	Suro Bali	7.3
13	Tanjung Alam	7.4
14	Pungguk Beringang	3.3
15	Meranti Jaya	6
16	Air Hitam	7.2
17	Daspetah II	3.5

Sumber: Desa/Kelurahan

Source: Villages

**Tabel 1.1.5** Jarak Antara Desa di Kecamatan Ujan Mas dengan Ibukota Kabupaten Kepahiang (km), 2022  
**Table 1.1.5** *Distance Between Villages of Ujan Mas Subdistrict to Kepahiang Regency (km), 2022*

	<b>Desa Villages</b>	<b>Jarak Distance</b>
	(1)	(2)
01	Daspetah	5.2
02	Ujan Mas Bawah	8.2
03	Ujan Mas Atas	9.7
04	Suro Lembak	11.6
05	Suro Ilir	12.1
06	Suro Muncar	12.7
07	Suro Baru	13.6
08	Pekalongan	14.7
09	Pungguk Meranti	15.3
10	Bumi Sari	16.3
11	Cugung Lalang	17
12	Suro Bali	17.4
13	Tanjung Alam	17.5
14	Pungguk Beringang	6.4
15	Meranti Jaya	16.1
16	Air Hitam	17.3
17	Daspetah II	5.3

Sumber: Desa/Kelurahan

Source: Villages



# 2

# PEMERINTAHAN *GOVERNMENT*

<https://kepahiangkab.bps.go.id>





**PENJELASAN TEKNIS**

1. Desa swadaya adalah suatu wilayah pedesaan yang hampir seluruh masyarakatnya mampu memenuhi kebutuhannya dengan cara mengadakan sendiri. Ciri-ciri desa swadaya adalah daerahnya terisolir dengan daerah lainnya.
2. Desa swakarsa adalah suatu wilayah pedesaan yang sudah bisa memenuhi kebutuhannya sendiri dan kelebihan produksi sudah mulai dijual ke daerah-daerah lainnya. Ciri-ciri desa swakarsa adalah adanya pengaruh dari luar sehingga mengakibatkan perubahan pola pikir.
3. Desa definitif adalah wilayah yang secara administratif di bawah kecamatan yang dipimpin oleh Kepala Desa.
4. Desa persiapan adalah desa baru di dalam wilayah desa sebagai hasil pemekaran yang akan ditingkatkan menjadi desa definitif.

**TECHNICAL NOTES**

1. *Swadaya village is a rural area where nearly all people are able to meet their needs by their own. The characteristic of swadaya village is the isolated region with other regions.*
2. *Swakarsa village is a rural area that has been able to meet their own needs and excess production have started to be sold to other regions. The characteristic of swakarsa village is the influence from the outside, resulting in a change of mindset.*
3. *Definitive village is a area which is administratively under the subdistrict led by the Village Head.*
4. *Preparation village is a new village in rural areas as a result of the division that will be upgraded into a definitive village.*

## PEMERINTAHAN

### ULASAN

### DESCRIPTION

Kecamatan Ujan Mas terdiri 16 desa dan 1 kelurahan yang terbagi menjadi 16 desa swadaya. Seluruh desa di Kecamatan Ujan Mas berstatus sebagai desa definitif.

*Ujan Mas Subdistrict consists of 16 villages and 1 Kelurahan which is divided into 16 self-supporting villages. All villages in the District of Ujan Mas are defined as definitive villages.*

<https://kepahiangkab.bps.go.id>



**Tabel 2.1.1 Status Pemerintahan Desa/Kelurahan di Kecamatan Ujan Mas, 2022**  
**Table 2.1.1 Status of Villages Government in Ujan Mas Subdistrict, 2022**

	<b>Desa Villages</b>	<b>Status Pemerintahan Status Of Village Government</b>
	(1)	(2)
01	Daspetah	Desa
02	Ujan Mas Bawah	Desa
03	Ujan Mas Atas	Kelurahan
04	Suro Lembak	Desa
05	Suro Ilir	Desa
06	Suro Muncar	Desa
07	Suro Baru	Desa
08	Pekalongan	Desa
09	Pungguk Meranti	Desa
10	Bumi Sari	Desa
11	Cugung Lalang	Desa
12	Suro Bali	Desa
13	Tanjung Alam	Desa
14	Pungguk Beringang	Desa
15	Meranti Jaya	Desa
16	Air Hitam	Desa
17	Daspetah II	Desa

Sumber: Pemerintah Kabupaten Kepahiang

Source: Government of Kepahiang Regency

PEMERINTAHAN

**Tabel** 2.1.2 **Status Desa/Kelurahan di Kecamatan Ujan Mas, 2022**  
**Table** 2.1.2 **Status of Villages in Ujan Mas Subdistrict, 2022**

	<b>Desa Villages</b>	<b>Definitif Definitive</b>	<b>Persiapan Preparation</b>
	(1)	(2)	(3)
01	Daspetah	√	-
02	Ujan Mas Bawah	√	-
03	Ujan Mas Atas	√	-
04	Suro Lembak	√	-
05	Suro Ilir	√	-
06	Suro Muncar	√	-
07	Suro Baru	√	-
08	Pekalongan	√	-
09	Pungguk Meranti	√	-
10	Bumi Sari	√	-
11	Cugung Lalang	√	-
12	Suro Bali	√	-
13	Tanjung Alam	√	-
14	Pungguk Beringang	√	-
15	Meranti Jaya	√	-
16	Air Hitam	√	-
17	Daspetah II	√	-

Sumber: Desa/Kelurahan

Source: Villages

**Tabel 2.1.3** Status Keberadaan Badan Perwakilan Desa (BPD)/Dewan Kelurahan (Dekel) di Kecamatan Ujan Mas, 2022  
**Table** *Status of Existence of Village Representative Body/Village Council in Ujan Mas Subdistrict, 2022*

	<b>Desa Villages</b>	<b>Keberadaan Existence</b>
	(1)	(2)
01	Daspetah	√
02	Ujan Mas Bawah	√
03	Ujan Mas Atas	√
04	Suro Lembak	√
05	Suro Ilir	√
06	Suro Muncar	√
07	Suro Baru	√
08	Pekalongan	√
09	Pungguk Meranti	√
10	Bumi Sari	√
11	Cugung Lalang	√
12	Suro Bali	√
13	Tanjung Alam	√
14	Pungguk Beringang	√
15	Meranti Jaya	√
16	Air Hitam	√
17	Daspetah II	√

Sumber: Desa/Kelurahan

Source: Villages

PEMERINTAHAN

**Tabel 2.1.4** Banyaknya Rukun Warga (RW), Rukun Tetangga (RT) dan Dusun menurut Desa di Kecamatan Ujan Mas, 2022  
**Table** *Number of Citizens Associations, Neighborhood Associations and Hamlets by Villages in Ujan Mas Subdistrict, 2022*

	<b>Desa Villages</b>	<b>Rukun Warga Citizens Association</b>	<b>Rukun Tetangga Neighborhood Association</b>	<b>Dusun Hamlet</b>
	(1)	(2)	(3)	(4)
01	Daspetah	-	-	8
02	Ujan Mas Bawah	-	-	6
03	Ujan Mas Atas	3	13	-
04	Suro Lembak	-	-	2
05	Suro Ilir	-	-	3
06	Suro Muncar	-	-	4
07	Suro Baru	-	-	5
08	Pekalongan	-	-	7
09	Pungguk Meranti	-	-	7
10	Bumi Sari	-	-	6
11	Cugung Lalang	-	-	2
12	Suro Bali	-	-	3
13	Tanjung Alam	-	-	4
14	Pungguk Beringang	-	-	2
15	Meranti Jaya	-	-	7
16	Air Hitam	-	-	2
17	Daspetah II	-	-	3

Sumber: Kecamatan Ujan Mas

Source: Ujan Mas Subdistrict

# 3 KEPENDUDUKAN *POPULATION*

<https://kepahiangkab.bps.go.id>





**PENJELASAN TEKNIS****TECHNICAL NOTES**

1. Sumber utama data kependudukan adalah sensus penduduk yang dilaksanakan setiap sepuluh tahun sekali. Sensus penduduk telah dilaksanakan sebanyak tujuh kali sejak Indonesia merdeka, yaitu tahun 1961, 1971, 1980, 1990, 2000, 2010 dan 2020

Di dalam sensus penduduk, pencacahan dilakukan terhadap seluruh penduduk yang berdomisili di wilayah teritorial Indonesia termasuk warga negara asing kecuali anggota korps diplomatik negara sahabat beserta keluarganya.

Metode pengumpulan data dalam sensus dilakukan dengan wawancara antara petugas sensus dengan responden dan juga melalui e-census. Pencatatan penduduk menggunakan konsep usual residence, yaitu konsep di mana penduduk biasa bertempat tinggal.

Bagi penduduk yang bertempat tinggal tetap dicacah di mana mereka biasa tinggal, sedangkan untuk penduduk yang tidak bertempat tinggal tetap dicacah di tempat di mana mereka ditemukan petugas sensus pada malam 'Hari Sensus'. Termasuk penduduk yang tidak bertempat tinggal tetap adalah tuna wisma, awak kapal berbendera Indonesia, penghuni perahu/rumah apung, masyarakat terpencil/terasing, dan pengungsi.

1. *The main source of demographic data is population census, which is conducted every ten years. Population Census has been conducted seven times since Indonesia's independence: 1961, 1971, 1980, 1990, 2000, 2010 and 2020.*

*The population census enumerates all residents who domicile in the entire territory of Indonesia including foreign citizens except the diplomatic corps members and their families.*

*The method of data collection in a population census involves interviewing respondents and conducting e-census. Enumeration of the population uses the concept of "usual residence", which is the concept of "places where people usually live".*

*De jure was applied to the permanent residents, while de facto was applied to non-permanent residents. The permanent residents were enumerated in place where they normally live, the non-permanent residents were enumerated where they were found by the enumerators, on the night of 'Census Date'. The non permanent residents include homeless people, ship crew, boat people, remote area community, and internally displaced persons.*

## KEPENDUDUKAN

Bagi mereka yang mempunyai tempat tinggal tetap dan sedang bepergian ke luar wilayah lebih dari enam bulan, tidak dicacah di tempat tinggalnya, tetapi dicacah di tempat tujuannya. Untuk tahun yang tidak dilaksanakan sensus penduduk, data kependudukan diperoleh dari hasil proyeksi penduduk. Proyeksi penduduk merupakan suatu perhitungan ilmiah yang didasarkan pada asumsi dari komponen-komponen perubahan penduduk, yaitu kelahiran, kematian, dan migrasi. Proyeksi penduduk Indonesia 2010–2035 menggunakan data dasar penduduk hasil SP2010.

2. **Penduduk Indonesia** adalah semua orang yang berdomisili di wilayah teritorial Indonesia selama 6 bulan atau lebih dan atau mereka yang berdomisili kurang dari 6 bulan tetapi bertujuan menetap.
3. **Laju pertumbuhan penduduk** adalah angka yang menunjukkan persentase penambahan penduduk dalam jangka waktu tertentu.
4. **Kepadatan penduduk** adalah rasio banyaknya penduduk per kilometer persegi.

*Those who had permanent residence and had been travelling away from their home for six months or more were not enumerated in their permanent place, but in the place where they were during the census. For the periods where the population census is not conducted, population projection is done to estimate population during those years. The population projection is an estimate based on the demographic components, such as birth, death, and migration. Indonesia's 2010–2035 population projection used the 2010 Population Census as the base population.*

2. **The population of Indonesia** are all residents of the entire territory of Indonesia who have stayed for six months or longer, and those who intended to stay more than six months even though their length of stay is less than six months.
3. **The growth rate of population** is the number that show percentage of population growth within a specified period.
4. **Population density** is ratio of population per square kilometer.



**ULASAN**

Penduduk Kecamatan Ujan Mas pada tahun 2022 mencapai 24.423 jiwa, sedangkan pada tahun 2021 mencapai 23.616 jiwa. Rasio jenis kelamin penduduk Kecamatan Ujan Mas pada tahun 2022 sebesar 106. Hal ini menunjukkan bahwa setiap 100 penduduk perempuan terdapat 106 penduduk laki-laki.

**DESCRIPTION**

*The population of Ujan Mas Subdistrict in 2022 reaches 24,423 people, while in 2021 reaches 23,616 people. The population sex ratio in Ujan Mas Subdistrict in 2022 is 106. This shows that for every 100 female population, there are 106 male population.*

<https://kepahiangkab.bps.go.id>

KEPENDUDUKAN

**Tabel 3.1.1** Jumlah Penduduk berdasarkan Jenis Kelamin dan Rasio Jenis Kelamin di Kecamatan Ujan Mas, 2021-2022  
**Table** *Population by Sex and Sex Ratio in Ujan Mas Subdistrict, 2021-2022*

Tahun Year	Jenis Kelamin (ribu) Sex (thousand)			Rasio Jenis Kelamin Sex Ratio
	Laki-Laki Male	Perempuan Female	Jumlah Total	
(1)	(2)	(3)	(4)	(5)
2021	12 128	11 488	23 616	106
2022	12 579	11 844	24 423	106

Sumber: DISDUKAPIL, DKB Semester 2 Tahun 2022

Source: Civil Registry Service, 2022 Second Semester of DKB

Tabel <i>Table</i>	3.1.2	Distribusi Persentase Penduduk dan Kepadatan Penduduk, di Kecamatan Ujan Mas, 2021 dan 2022	
		<i>Distribusi Persentase Penduduk dan Kepadatan Penduduk, di Kecamatan Ujan Mas, 2021 dan 2022</i>	
		Distribusi Persentase Penduduk <i>Percentage of Total Population</i>	Kepadatan Penduduk per km <sup>2</sup> <i>Population Density per sq.km</i>
		2021	2022
		(1)	(2)
		15,44	15,22
		2021	2022
		(3)	(4)
		217	222

Sumber: DISDUKCAPIL, DKB Semester 2 Tahun 2022  
 Source: Civil Registry Service, 2022 Second Semester of DKB

KEPENDUDUKAN

Tabel		3.1.3	Jumlah Penduduk dan Laju Pertumbuhan Penduduk di Kecamatan Ujan Mas, 2021 dan 2022
Table			Population and Population Growth Rate in Ujan Mas Subdistrict, 2021 and 2022
Jumlah Penduduk <i>Population</i>		Laju Pertumbuhan Penduduk Per Tahun Annual Population Growth Rate (%)	
2021	2022	2021-2022	
(1)	(2)	(3)	
23 616	23 423	-0.82	

Sumber: DISDUKCAPIL, DKB Semester 2 Tahun 2022  
 Source: Civil Registry Service, 2022 Second Semester of DKB

# 4 **SOSIAL** *SOCIETY*

<https://kepahiangkab.bps.go.id>





## PENJELASAN TEKNIS

## TECHNICAL NOTES

1. **Tidak/belum pernah sekolah** adalah mereka yang tidak pernah atau belum pernah terdaftar dan tidak pernah atau belum pernah aktif mengikuti pendidikan di suatu jenjang pendidikan formal. Termasuk juga yang tamat/belum tamat taman kanak-kanak tetapi tidak melanjutkan ke sekolah dasar.
  2. **Masih bersekolah** adalah mereka yang terdaftar dan aktif mengikuti pendidikan formal dan nonformal (Paket A, B, atau C), baik pendidikan dasar, menengah maupun pendidikan tinggi. Bagi mahasiswa yang sedang cuti dianggap masih bersekolah.
  3. **Tidak bersekolah lagi** adalah mereka yang pernah terdaftar dan aktif mengikuti pendidikan di suatu jenjang pendidikan formal dan nonformal (Paket A, B, atau C), tetapi pada saat pencacahan tidak lagi terdaftar dan tidak aktif mengikuti pendidikan.
  4. **Tamat sekolah** adalah menyelesaikan pelajaran yang ditandai dengan lulus ujian akhir pada kelas atau tingkat terakhir suatu jenjang pendidikan di sekolah negeri maupun swasta dengan mendapatkan tanda tamat belajar/ijazah. Seseorang yang belum mengikuti pelajaran pada kelas tertinggi tetapi telah mengikuti ujian a./khir dan lulus dianggap tamat sekolah.
1. **Not/never attending school** is someone who has never attended or never been registered in a formal education, such as primary, secondary, and tertiary education. Those who just completed kindergarten are considered as never attended school.
  2. **Attending school** is someone who is currently attending primary, secondary, or tertiary education, including package A, package B, or package C. College student who postpones his/her study is considered as attending school.
  3. **Not attending school anymore** is someone who had enrolled and participated in formal and non-formal education in the past including package A, package B, or package C, but currently does not attend school.
  4. **Completed particular level of education** is someone who has completed particular level of education in private or public school and accepting graduation certificate. Someone who has never attended the highest grade but passed the final exam is considered as completed particular level of education.

## SOSIAL

5. **Dapat membaca dan menulis** artinya dapat membaca dan menulis kata-kata/kalimat sederhana dengan suatu aksara tertentu.
6. **Rumah Sakit** adalah tempat pemeriksaan dan perawatan kesehatan, biasanya berada di bawah pengawasan dokter/tenaga medis, yang melayani penderita yang sakit untuk berobat rawat jalan atau rawat inap.
7. **Puskesmas (Pusat Kesehatan Masyarakat)** adalah unit pelaksana teknis dinas kesehatan kabupaten/kota yang mempunyai fungsi utama sebagai penyelenggara pelayanan kesehatan tingkat pertama. Wilayah kerja puskesmas maksimal adalah satu kecamatan dan untuk dapat menjangkau wilayah kerjanya, puskesmas mempunyai jaringan pelayanan yang meliputi unit Puskesmas Pembantu (Pustu), unit Puskesmas Keliling (Puskel), dan unit bidan desa/komunitas (Peraturan Menteri Kesehatan RI No. 75 Tahun 2014 Tentang Pusat Kesehatan Masyarakat).
5. **Able to read and write** is the ability to read and write at least a simple sentence in any letter of alphabets.
6. **Hospital** is a place for health check, usually controlled/supervised by doctors/medical personnel to serve the ill patients to get outpatient or inpatient treatment services.
7. **Public Health Center** is technical implementation unit of regency health department that have the primary function as a first-level health care providers. The working area standard of public health center is one district and to reach their working areas, public health centers have a service network covering subsidiary of public health center, mobile public health center units, and midwife units (Regulation of the Minister of Health of Indonesia Number 75 Year 2014 about Public Health Center).



**ULASAN****DESCRIPTION**

Keadaan sosial penduduk Kecamatan Ujan Mas digambarkan dalam beberapa variabel antara lain pendidikan, kesehatan dan keluarga berencana, serta agama.

*The social circumstances of people in Ujan Mas Subdistrict are described in several variables, i.e. education, health and family planning, also religion.*

Dalam bidang pendidikan, pada tahun 2021 di Kecamatan Ujan Mas memiliki fasilitas Sekolah Dasar (SD) sebanyak 12 fasilitas, Madrasah Ibtidaiyah sebanyak 2 fasilitas, Sekolah Menengah Pertama (SMP) sebanyak 3 fasilitas, Sekolah Menengah Atas (SMA) sebanyak 1 fasilitas dan Sekolah Menengah Kejuruan (SMK) sebanyak 1 fasilitas.

*In education sector, 2021, Ujan Mas Subdistrict has 12 Primary School (SD), 2 Madrasah Ibtidaiyah (MI), 3 Junior High School (SMP), 1 Senior High School (SMA) and 1 Vocational High School (SMK).*

Fasilitas kesehatan merupakan salah satu tolak ukur dalam pencapaian pelaksanaan pembangunan di Kecamatan Ujan Mas. Pada tahun 2021 terdapat dua puskesmas di wilayah Kecamatan Ujan Mas. Mayoritas masyarakat di Kecamatan Ujan Mas menganut agama Islam. Jumlah masjid, pura, dan vihara yang terdapat di Kecamatan Ujan Mas sebanyak 26 buah masjid, 1 buah pura dan 2 buah vihara.

*Health facilities are one of benchmarks of the achievements on the implementation of development Ujan Mas Subdistrict. In 2021 there are two units of public health centre in Ujan Mas Subdistrict. Majority peoples in Ujan Mas Subdistrict as followers of Islam. The number of mosque, temple and vihara in Ujan Mas Subdistrict are 26 mosque, 1 temple, and 2 vihara.*

SOSIAL

**Tabel 4.1.1** Banyaknya Sekolah Dasar (SD) Menurut Desa/Kelurahan di Kecamatan Ujan Mas, 2021  
**Table** *Number of Primary Schools by Villages/Kelurahan in Ujan Mas Subdistrict, 2021*

	<b>Desa Villages</b>	<b>Negeri Public</b>	<b>Swasta Private</b>	<b>Jumlah Total</b>
	(1)	(2)	(3)	(4)
01	Daspetah	-	-	-
02	Ujan Mas Bawah	1	-	1
03	Ujan Mas Atas	1	-	1
04	Suro Lembak	-	-	-
05	Suro Ilir	1	-	1
06	Suro Muncar	1	-	1
07	Suro Baru	1	-	1
08	Pekalongan	1	-	1
09	Pungguk Meranti	-	1	1
10	Bumi Sari	1	-	1
11	Cugung Lalang	1	-	1
12	Suro Bali	1	-	1
13	Tanjung Alam	1	-	1
14	Pungguk Beringang	-	-	-
15	Meranti Jaya	-	-	-
16	Air Hitam	-	-	-
17	Daspetah II	1	-	1
<b>Kecamatan Ujan Mas</b>		<b>11</b>	<b>1</b>	<b>12</b>

Sumber: BPS, Pendataan Potensi Desa 2021 (PODES)

Source: BPS-Statistics Indonesia, Village Potential Data Collection 2021

**Tabel 4.1.2** Banyaknya Madrasah Ibtidaiyah (MI) Menurut Desa/Kelurahan di Kecamatan Ujan Mas, 2021  
**Table** *Number of Madrasah Ibtidaiyah by Villages/Kelurahan in Ujan Mas Subdistrict, 2021*

	<b>Desa Villages</b>	<b>Negeri Public</b>	<b>Swasta Private</b>	<b>Jumlah Total</b>
	(1)	(2)	(3)	(4)
01	Daspetah	1	-	1
02	Ujan Mas Bawah	-	-	-
03	Ujan Mas Atas	-	-	-
04	Suro Lembak	-	-	-
05	Suro Ilir	-	-	-
06	Suro Muncar	-	-	-
07	Suro Baru	-	-	-
08	Pekalongan	-	-	-
09	Pungguk Meranti	-	-	-
10	Bumi Sari	-	-	-
11	Cugung Lalang	-	-	-
12	Suro Bali	-	-	-
13	Tanjung Alam	-	-	-
14	Pungguk Beringang	-	-	-
15	Meranti Jaya	-	1	1
16	Air Hitam	-	-	-
17	Daspetah II	-	-	-
	<b>Kecamatan Ujan Mas</b>	<b>1</b>	<b>1</b>	<b>2</b>

Sumber: BPS, Pendataan Potensi Desa 2021 (PODES)

Source: BPS-Statistics Indonesia, Village Potential Data Collection 2021

SOSIAL

**Tabel 4.1.3** Banyaknya Sekolah Menengah Pertama (SMP) Menurut Desa/Kelurahan di Kecamatan Ujan Mas, 2021  
**Table** *Number of Junior High Schools by Villages/Kelurahan in Ujan Mas Subdistrict, 2021*

	<b>Desa Villages</b>	<b>Negeri Public</b>	<b>Swasta Private</b>	<b>Jumlah Total</b>
	(1)	(2)	(3)	(4)
01	Daspetah	-	-	-
02	Ujan Mas Bawah	-	-	-
03	Ujan Mas Atas	-	-	-
04	Suro Lembak	-	-	-
05	Suro Ilir	-	-	-
06	Suro Muncar	-	-	-
07	Suro Baru	1	-	1
08	Pekalongan	-	-	-
09	Pungguk Meranti	-	-	-
10	Bumi Sari	-	-	-
11	Cugung Lalang	-	-	-
12	Suro Bali	-	-	-
13	Tanjung Alam	1	-	1
14	Pungguk Beringang	-	-	-
15	Meranti Jaya	-	-	-
16	Air Hitam	-	-	-
17	Daspetah II	1	-	1
<b>Kecamatan Ujan Mas</b>		<b>3</b>	<b>0</b>	<b>3</b>

Sumber: BPS, Pendataan Potensi Desa 2021 (PODES)

Source: BPS-Statistics Indonesia, Village Potential Data Collection 2021

**Tabel 4.1.4** Banyaknya Sekolah Menengah Atas (SMA) Menurut Desa/Kelurahan di Kecamatan Ujan Mas, 2021  
**Table 4.1.4** *Number of Senior High Schools by Villages/Kelurahan in Ujan Mas Subdistrict, 2021*

	<b>Desa Villages</b>	<b>Negeri Public</b>	<b>Swasta Private</b>	<b>Jumlah Total</b>
	(1)	(2)	(3)	(4)
01	Daspetah	-	-	-
02	Ujan Mas Bawah	-	-	-
03	Ujan Mas Atas	1	-	1
04	Suro Lembak	-	-	-
05	Suro Ilir	-	-	-
06	Suro Muncar	-	-	-
07	Suro Baru	-	-	-
08	Pekalongan	-	-	-
09	Pungguk Meranti	-	-	-
10	Bumi Sari	-	-	-
11	Cugung Lalang	-	-	-
12	Suro Bali	-	-	-
13	Tanjung Alam	-	-	-
14	Pungguk Beringang	-	-	-
15	Meranti Jaya	-	-	-
16	Air Hitam	-	-	-
17	Daspetah II	-	-	-
	<b>Kecamatan Ujan Mas</b>	<b>1</b>	<b>0</b>	<b>1</b>

Sumber: BPS, Pendataan Potensi Desa 2021 (PODES)

Source: BPS-Statistics Indonesia, Village Potential Data Collection 2021

SOSIAL

**Tabel 4.1.5** Banyaknya Sekolah Menengah Kejuruan (SMK) Menurut Desa/ Kelurahan di Kecamatan Ujan Mas, 2021  
**Table** *Number of Vocational High Schools by Villages/Kelurahan in Ujan Mas Subdistrict, 2021*

	<b>Desa Villages</b>	<b>Negeri Public</b>	<b>Swasta Private</b>	<b>Jumlah Total</b>
	(1)	(2)	(3)	(4)
01	Daspetah	-	-	-
02	Ujan Mas Bawah	-	-	-
03	Ujan Mas Atas	-	-	-
04	Suro Lembak	-	-	-
05	Suro Ilir	-	-	-
06	Suro Muncar	-	-	-
07	Suro Baru	-	-	-
08	Pekalongan	1	-	1
09	Pungguk Meranti	-	-	-
10	Bumi Sari	-	-	-
11	Cugung Lalang	-	-	-
12	Suro Bali	-	-	-
13	Tanjung Alam	-	-	-
14	Pungguk Beringang	-	-	-
15	Meranti Jaya	-	-	-
16	Air Hitam	-	-	-
17	Daspetah II	-	-	-
<b>Kecamatan Ujan Mas</b>		<b>1</b>	<b>0</b>	<b>1</b>

Sumber: BPS, Pendataan Potensi Desa 2021 (PODES)

Source: BPS-Statistics Indonesia, Village Potential Data Collection 2021

**Tabel 4.1.6 Kemudahan Untuk Mencapai Sarana Pendidikan Terdekat Bagi Desa/Kelurahan yang Tidak ada Sarana Pendidikan Menurut Desa/Kelurahan dan Jenjang Pendidikan di Kecamatan Ujan Mas, 2021**

**Table 4.1.6 Access to Nearest Education Facilities for Non Education Facilities Villages By Villages and Educational Level in Ujan Mas Subdistrict, 2021**

	<b>Desa Villages</b>	<b>Sekolah Dasar Primary School</b>	<b>Madrasah Ibtidaiyah Madrasah Ibtidaiyah</b>	<b>Sekolah Menengah Pertama Junior High School</b>	<b>Madrasah Tsanawiyah Madrasah Tsanawiyah</b>
	(1)	(2)	(3)	(4)	(5)
01	Daspetah	Mudah	-	Mudah	Mudah
02	Ujan Mas Bawah	-	Mudah	Mudah	Mudah
03	Ujan Mas Atas	-	Mudah	Mudah	Mudah
04	Suro Lembak	Sangat Mudah	Mudah	Mudah	Mudah
05	Suro Ilir	-	Mudah	Sangat Mudah	Mudah
06	Suro Muncar	-	Mudah	Mudah	Mudah
07	Suro Baru	-	Mudah	-	Mudah
08	Pekalongan	-	Sangat Mudah	Sangat Mudah	Sangat Mudah
09	Pungguk Meranti	-	Sangat Mudah	Sangat Mudah	Sangat Mudah
10	Bumi Sari	-	Sangat Mudah	Sangat Mudah	Sangat Mudah
11	Cugung Lalang	-	Mudah	Mudah	Mudah
12	Suro Bali	-	Mudah	Mudah	Mudah
13	Tanjung Alam	-	Mudah	-	Mudah
14	Pungguk Beringang	Mudah	Mudah	Mudah	Mudah
15	Meranti Jaya	Sangat Mudah	-	Sangat Mudah	Mudah
16	Air Hitam	Mudah	Mudah	Sangat Mudah	Mudah
17	Daspetah II	-	Mudah	-	Mudah

SOSIAL

**Lanjutan Tabel/Continued Table 4.1.6**

	<b>Desa Villages</b>	<b>Sekolah Menengah Atas Senior High School</b>	<b>Madrasah Aliyah Madrasah Aliyah</b>	<b>Sekolah Menengah Kejuruan Vocational School</b>	<b>Perguru- an Tinggi University</b>
	(1)	(2)	(3)	(4)	(5)
01	Daspetah	Mudah	Mudah	Mudah	Mudah
02	Ujan Mas Bawah	Mudah	Mudah	Mudah	Mudah
03	Ujan Mas Atas	-	Mudah	Mudah	Mudah
04	Suro Lembak	Sangat Mudah	Mudah	Sangat Mudah	Mudah
05	Suro Ilir	Sangat Mudah	Mudah	Sangat Mudah	Mudah
06	Suro Muncar	Sangat Mudah	Mudah	Mudah	Mudah
07	Suro Baru	Mudah	Mudah	Mudah	Mudah
08	Pekalongan	Mudah	Sangat Mudah	-	Mudah
09	Pungguk Meranti	Sangat Mudah	Sangat Mudah	Sangat Mudah	Mudah
10	Bumi Sari	Sangat Mudah	Sangat Mudah	Sangat Mudah	Mudah
11	Cugung Lalang	Mudah	Mudah	Mudah	Mudah
12	Suro Bali	Mudah	Mudah	Mudah	Sulit
13	Tanjung Alam	Mudah	Mudah	Mudah	Mudah
14	Pungguk Beringang	Mudah	Mudah	Mudah	Mudah
15	Meranti Jaya	Sangat Mudah	Sangat Mudah	Sangat Mudah	Mudah
16	Air Hitam	Mudah	Mudah	Mudah	Mudah
17	Daspetah II	Mudah	Mudah	Mudah	Mudah

Sumber: BPS, Pendataan Potensi Desa 2021 (PODES)

Source: BPS-Statistics Indonesia, Village Potential Data Collection 2021



**Tabel** **Jumlah Guru Berdasarkan Status di Kecamatan Ujan Mas, 2022**  
**Table 4.1.7 Number of Teachers by Status in Ujan Mas Subdistrict, 2022**

	<b>Tingkatan Level</b>	<b>Negeri Public</b>	<b>Swasta Private</b>	<b>Jumlah Total</b>
	(1)	(2)	(3)	(4)
1.	Taman Kanak-Kanak <i>Kindergarten</i>	-	49	49
2.	Raudatul Athfal <i>Raudatul Athfal</i>	-	4	4
3.	Sekolah Dasar <i>Primary School</i>	143	6	149
4.	Madrasah Ibtidaiyah <i>Madrasah Ibtidaiyah</i>	28	10	38
5.	Sekolah Menengah Pertama <i>Junior High School</i>	65	-	65
6.	Madrasah Tsanawiyah <i>Madrasah Tsanawiyah</i>	-	-	-
7.	Sekolah Menengah Atas <i>Senior High School</i>	17	-	17
8.	Sekolah Menengah Kejuruan <i>Vocational School</i>	67	-	67
9.	Madrasah Aliyah <i>Madrasah Aliyah</i>	-	-	-
	<b>Total Total</b>	320	69	389

Sumber: Dinas Pendidikan dan Budaya Kabupaten Kepahiang

Source: Education and Culture Department of Kepahiang Regency

SOSIAL

**Tabel 4.1.8** Jumlah Murid Berdasarkan Status di Kecamatan Ujan Mas, 2021  
**Table** *Number of Students by Status in Ujan Mas Subdistrict, 2021*

	<b>Tingkatan Level</b>	<b>Negeri Public</b>	<b>Swasta Private</b>	<b>Jumlah Total</b>
	(1)	(2)	(3)	(4)
1.	Taman Kanak-Kanak <i>Kindergarten</i>	-	424	424
2.	Raudatul Athfal <i>Raudatul Athfal</i>	-	83	83
3.	Sekolah Dasar <i>Primary School</i>	1 589	26	1 615
4.	Madrasah Ibtidaiyah <i>Madrasah Ibtidaiyah</i>	352	242	594
5.	Sekolah Menengah Pertama <i>Junior High School</i>	782	-	782
6.	Madrasah Tsanawiyah <i>Madrasah Tsanawiyah</i>	-	-	-
7.	Sekolah Menengah Atas <i>Senior High School</i>	40	-	40
8.	Sekolah Menengah Kejuruan <i>Vocational School</i>	728	-	728
9.	Madrasah Aliyah <i>Madrasah Aliyah</i>	-	-	-
	<b>Total Total</b>	3 491	957	4 448

Sumber: Dinas Pendidikan dan Budaya Kabupaten Kepahiang

Source: Education and Culture Department of Kepahiang Regency

**Tabel 4.2.1** Banyaknya Sarana Kesehatan menurut Kelurahan/Desa dan Jenis Sarana Kesehatan di Kecamatan Ujan Mas, 2021  
**Table 4.2.1** *Number of Health Facilities by Kelurahan/Village and Kind of Health Facilities in Ujan Mas Subdistrict, 2021*

	<b>Desa Villages</b>	<b>Rumah Sakit Hospital</b>	<b>Rumah Sakit Bersalin Maternity Hospital</b>	<b>Poliklinik Polyclinic</b>
	(1)	(2)	(3)	(4)
01	Daspetah	-	-	-
02	Ujan Mas Bawah	-	-	-
03	Ujan Mas Atas	-	-	-
04	Suro Lembak	-	-	-
05	Suro Ilir	-	-	-
06	Suro Muncar	-	-	-
07	Suro Baru	-	-	-
08	Pekalongan	-	-	-
09	Pungguk Meranti	-	-	-
10	Bumi Sari	-	-	-
11	Cugung Lalang	-	-	-
12	Suro Bali	-	-	-
13	Tanjung Alam	-	-	-
14	Pungguk Beringang	-	-	-
15	Meranti Jaya	-	-	-
16	Air Hitam	-	-	-
17	Daspetah II	-	-	1
	<b>Kecamatan Ujan Mas</b>	0	0	1

SOSIAL

**Lanjutan Tabel/Continued Table 4.2.1**

<b>Desa Villages</b>	<b>Puskesmas Rawat Inap Inpatient Public Health Center</b>	<b>Puskesmas Tanpa Rawat Inap Without Hospitalization Public Health Center</b>	<b>Apotek Pharmacy</b>
(1)	(2)	(3)	(4)
01 Daspetah	-	-	-
02 Ujan Mas Bawah	-	-	-
03 Ujan Mas Atas	1	-	-
04 Suro Lembak	-	-	-
05 Suro Ilir	-	-	-
06 Suro Muncar	-	-	-
07 Suro Baru	-	-	-
08 Pekalongan	-	-	1
09 Pungguk Meranti	-	-	-
10 Bumi Sari	-	-	-
11 Cugung Lalang	-	1	-
12 Suro Bali	-	-	-
13 Tanjung Alam	-	-	-
14 Pungguk Beringang	-	-	-
15 Meranti Jaya	-	-	-
16 Air Hitam	-	-	-
17 Daspetah II	-	-	-
<b>Kecamatan Ujan Mas</b>	<b>1</b>	<b>1</b>	<b>1</b>

Sumber: BPS, Pendataan Potensi Desa 2021 (PODES)

Source: BPS-Statistics Indonesia, Village Potential Data Collection 2021

**Tabel 4.2.2** Kemudahan Mencapai Sarana Kesehatan Terdekat Bagi Desa/ Kelurahan yang Tidak Ada Sarana Kesehatan Menurut Desa/ Kelurahan dan Jenis Sarana Kesehatan di Kecamatan Ujan Mas, 2021  
**Table 4.2.2** *Access to Nearest Health Facilities for Non Health Facilities Villages by Kelurahan/Village and Kind of Health Facilities in Ujan Mas Subdistrict,2021*

	<b>Desa Villages</b>	<b>Rumah Sakit Hospital</b>	<b>Rumah Sakit Bersalin Maternity Hospital</b>	<b>Poliklinik Polyclinic</b>
	(1)	(2)	(3)	(4)
01	Daspetah	Mudah	Sangat Sulit	Mudah
02	Ujan Mas Bawah	Mudah	Sulit	Mudah
03	Ujan Mas Atas	Mudah	Sangat Sulit	Mudah
04	Suro Lembak	Mudah	Sulit	Mudah
05	Suro Ilir	Mudah	Sulit	Mudah
06	Suro Muncar	Mudah	Sulit	Mudah
07	Suro Baru	Mudah	Sangat Sulit	Mudah
08	Pekalongan	Mudah	Sulit	Mudah
09	Pungguk Meranti	Mudah	Sulit	Sangat Mudah
10	Bumi Sari	Mudah	Sangat Sulit	Sangat Mudah
11	Cugung Lalang	Mudah	Sulit	Mudah
12	Suro Bali	Mudah	Sulit	Mudah
13	Tanjung Alam	Mudah	Sulit	Mudah
14	Pungguk Beringang	Mudah	Sangat Sulit	Sangat Mudah
15	Meranti Jaya	Mudah	Sulit	Sangat Mudah
16	Air Hitam	Mudah	Mudah	Mudah
17	Daspetah II	Mudah	Sulit	-

SOSIAL

**Lanjutan Tabel/Continued Table 4.2.2**

	<b>Desa Villages</b>	<b>Puskesmas Rawat Inap Inpatient Public Health Center</b>	<b>Puskesmas Tanpa Rawat Inap Without Hopitalization Public Health Center</b>	<b>Apotek Pharmacy</b>
	(1)	(2)	(3)	(4)
01	Daspetah	Mudah	Mudah	Mudah
02	Ujan Mas Bawah	Mudah	Mudah	Mudah
03	Ujan Mas Atas	-	Mudah	Mudah
04	Suro Lembak	Sangat Mudah	Mudah	Mudah
05	Suro Ilir	Sangat Mudah	Mudah	Mudah
06	Suro Muncar	Mudah	Mudah	Mudah
07	Suro Baru	Mudah	Mudah	Mudah
08	Pekalongan	Sangat Mudah	Mudah	-
09	Pungguk Meranti	Mudah	Mudah	Mudah
10	Bumi Sari	Sangat Mudah	Sangat Mudah	Sangat Mudah
11	Cugung Lalang	Mudah	-	Mudah
12	Suro Bali	Mudah	Mudah	Mudah
13	Tanjung Alam	Mudah	Mudah	Mudah
14	Pungguk Beringang	Mudah	Mudah	Mudah
15	Meranti Jaya	Sangat Mudah	Sangat Mudah	Mudah
16	Air Hitam	Mudah	Mudah	Mudah
17	Daspetah II	Mudah	Mudah	Mudah

Sumber/Source: BPS, Pendataan Potensi Desa 2021 (PODES)/BPS-Statistics Indonesia, Village Potential Data Collection 2021

**Tabel** **4.2.3** **Banyaknya Desa/Kelurahan Menurut Sumber Air Minum Sebagian Besar Keluarga di Kecamatan Ujan Mas, 2021**  
**Table** **4.2.3** **Number of Villages/Kelurahan by Majority Water Source in Ujan Mas Subdistrict, 2021**

	<b>Sumber Air Minum</b> <b>Water Source</b>	<b>Total</b> <b>Total</b>
	(1)	(2)
1.	Air kemasan bermerk <i>Branded bottled water</i>	-
2.	Air isi ulang <i>Refill water</i>	-
3.	Ledeng dengan meteran <i>Metered plumbing</i>	1
4.	Ledeng tanpa meteran <i>Nonmetered plumbing</i>	-
5.	Sumur bor atau pompa <i>Borehole or pump</i>	9
6.	Sumur (timba) <i>Well (bucket)</i>	4
7.	Mata air <i>Spring</i>	3
8.	Sungai/danau/kolam/waduk/em- bung/bendungan <i>River/lake/pond/ reservoir/ reser- voir/dam</i>	-
9.	Air hujan <i>Rain water</i>	-
10.	Lainnya <i>Others</i>	-
	<b>Total</b> <b>Total</b>	17

Sumber/Source: BPS, Pendataan Potensi Desa 2021 (PODES)/BPS-Statistics Indonesia, Village Potential Data Collection 2021

**Tabel 4.2.4** Banyaknya Desa/Kelurahan Menurut Penggunaan Fasilitas Tempat Buang Air Besar Sebagian Besar di Kecamatan Ujan Mas, 2021  
**Table** *Number of Villages/Kelurahan by Majority Defecation Facilities in Ujan Mas Subdistrict, 2021*

Sumber Air Minum <i>Water Source</i>	Total <i>Total</i>
(1)	(2)
Jamban <i>Toilet</i>	17
Sendiri <i>Privat</i>	17
Bersama <i>Together</i>	-
Umum <i>Public</i>	-
Bukan jamban <i>Not toilet</i>	-
<b>Total <i>Total</i></b>	17

Sumber/Source: BPS, Pendataan Potensi Desa 2021 (PODES)/BPS-Statistics Indonesia, Village Potential Data Collection 2021



**Tabel 4.3.1** Jumlah Penduduk menurut Agama yang Dianut di Kecamatan Ujan Mas, 2022  
**Table** *Population by Religion in Ujan Mas Subdistrict, 2022*

	<b>Agama Religion</b>	<b>Total Total</b>
	(1)	(2)
1.	Islam <i>Islam</i>	23 988
2.	Protestan <i>Christian</i>	45
3.	Katolik <i>Catholic</i>	3
4.	Hindu <i>Hindu</i>	195
5.	Budha <i>Buddha</i>	72
6.	Lainnya <i>Others</i>	0

Sumber/Source: Kementerian Agama Kabupaten Kepahiang, 2020/ Ministry of Religion of Kepahiang Regency, 2022

SOSIAL

**Tabel 4.3.2** Jumlah Tempat Peribadatan di Kecamatan Ujan Mas, 2022  
**Table** *Number of Worship Facilities in Ujan Mas Subdistrict, 2022*

	<b>Agama</b> <b>Religion</b>	<b>Total</b> <b>Total</b>
	(1)	(2)
1.	Masjid <i>Mosque</i>	26
2.	Mushola <i>Mushola</i>	7
3.	Gereja Protestan <i>Christian Chruch</i>	-
4.	Gereja Katolik <i>Catholic Chruch</i>	-
5.	Pura <i>Temple</i>	1
6.	Vihara <i>Monastery</i>	2

Sumber/Source: Kementerian Agama Kabupaten Kepahiang, 2022/ Ministry of Religion of Kepahiang Regency, 2022

# 5

# PERTANIAN

## AGRICULTURE

<https://kepahiangkab.bps.go.id>





## PENJELASAN TEKNIS

1. **Tanaman sayuran semusim** adalah tanaman sumber vitamin, garam mineral dan lain-lain yang dikonsumsi dari bagian tanaman yang berupa daun, bunga, buah, dan umbinya, yang berumur kurang dari satu tahun. Tanaman buah-buahan semusim adalah tanaman sumber vitamin, garam mineral, dan lain-lain yang dikonsumsi dari bagian tanaman yang berupa buah, berumur kurang dari satu tahun, tidak berbentuk pohon/rumpun tetapi menjalar dan
2. **Tanaman buah-buahan tahunan** adalah tanaman sumber vitamin, garam mineral, dan lain-lain yang dikonsumsi dari bagian tanaman yang berupa buah dan merupakan tanaman tahunan. Tanaman sayuran tahunan adalah tanaman sumber vitamin, garam mineral, dan lain-lain yang dikonsumsi dari bagian tanaman yang berupa daun dan atau buah yang berumur lebih dari satu tahun.
3. **Tanaman biofarmaka** adalah tanaman yang bermanfaat untuk obat-obatan, kosmetik, dan kesehatan yang dikonsumsi atau digunakan dari bagian-bagian tanaman seperti daun, batang, buah, umbi (rimpang) ataupun akar.
4. **Tanaman hias** adalah tanaman yang mempunyai nilai keindahan baik bentuk, warna daun, tajuk maupun bunganya, sering digunakan untuk penghias pekarangan dan lain sebagainya.

## TECHNICAL NOTES

1. **Seasonal vegetable plants** are plants which are the sources of vitamin, mineral salt, etc, consumed from the part of the plant in the form of leaf, flower, fruit, and root with the age of less than one year. Seasonal fruit plants are plants which are the sources of vitamin, mineral salt, etc, consumed from the part of the plant in the form of fruits. These plants are creeps with the age of less than one year.
2. **Annual fruit plants** are plants which are the sources of vitamin, contained mineral salt, etc, consumed from the part of plant in the form of fruit and more than one year of age. Annual vegetable plants are plants which are the sources of vitamin, contained mineral salt, etc, consumed from the part of the plant in the form of vegetable and more than one year of age.
3. **Medicinal plants** are plants which are useful for medicine. It is consumed from part of the plant such as leaf, flower, fruit, tuber, and root.
4. **Ornamental plants** are plants which have a beauty value, either in shape, colour of leaf or crown of flower, and they are often used as a yard decorator.

## PERTANIAN

5. **Luas panen tanaman hortikultura** adalah luas tanaman sayuran, buah-buahan, biofarmaka, dan tanaman hias yang diambil hasilnya/dipanen pada periode pelaporan.
6. **Luas panen untuk tanaman sayuran** adalah luas tanaman yang dipanen sekaligus/habis/dibongkar dan luas tanaman yang dipanen berkali-kali (lebih dari satu kali)/belum habis. Tanaman yang dipanen sekaligus/habis/dibongkar adalah tanaman yang sehabis panen langsung dibongkar/dicabut, terdiri dari bawang merah, bawang putih, bawang daun, kentang, kol/kubis, kembang kol, petersai/sawi, wortel, lobak, dan kacang merah. Tanaman yang dipanen berkali-kali (lebih dari satu kali)/belum habis adalah tanaman yang pemanenannya lebih dari satu kali dan biasanya dibongkar apabila panen terakhirlah sudah tidak memadai lagi, terdiri dari: kacang panjang, cabe besar, cabe rawit, jamur, tomat, terung, buncis, ketimun, labu siam, kangkung, bayam, melon, semangka, dan blewah.
7. **Produksi hortikultura** adalah hasil menurut bentuk produk dari setiap tanaman sayuran, buah-buahan, biofarmaka dan tanaman hias yang diambil berdasarkan luas yang dipanen/tanaman yang menghasilkan pada bulan/triwulan laporan.
8. **Rumah Tangga Perikanan Tangkap** adalah rumah tangga yang melakukan kegiatan penangkapan ikan/binatang air lainnya/tanaman air dengan tujuan sebagian/seluruh hasilnya untuk dijual.
5. **Harvested area of horticulture** is area which vegetable, fruit, medicinal and ornamental plant of crop harvested during the period of report.
6. **Harvested area of vegetables** is area of entirely plant harvested/demolished and plant harvested several times/undemolished. Entirely plants harvested/ demolished are plants usually harvested once and demolished to be substituted by other plants, consisting of: shallots, garlic, leeks, potato, cabbage, cauli flower, mustard green, carrots, chinese radish, and red kidney beans. Plants harvested several times/ undemolished are plants usually harvested more than once and demolished in the case that the last harvest was economically not profitable. They consist of : yard long beans, chili, small chili, mushroom, tomatoes, egg plant, french beans, cucumber, pumpkin/chajota, swamp cabbage, spinach, melon
7. **Horticulture production** is the standard production quantity form of vegetable, fruit, medicinal and ornamental plant based on harvested area/the number of production plants reported monthly/quarterly.
8. **A capture fishery household** is a household conducting activities in catching fishes/other aquatic animals/aquatic plants, for which the products are wholly or partly to be sold.

9. **Rumah Tangga Perikanan Budidaya** adalah rumah tangga yang melakukan kegiatan budidaya ikan/binatang air lainnya/tanaman air dengan tujuan sebagian/seluruh hasilnya untuk dijual.
9. **An aquaculture fishery household** is a household conducting activities in culturing fishes/other aquatic animals/aquatic plants, for which the products are wholly or partly to be sold.

<https://kepahiangkab.bps.go.id>

PERTANIAN

Tabel <i>Table</i>	5.1.1	Luas Panen Tanaman Sayuran Menurut Jenis Sayuran di Kecamatan Ujan Mas (Hektar), 2021-2022	
		<i>Harvested Area of Vegetables by Kind of Plant in Ujan Mas Subdistrict (Hectare), 2021-2022</i>	
Jenis Sayuran <i>Kind of Plant</i>	Luas Panen <i>Harvested Area</i>		
	2021	2022*	
(1)	(2)	(3)	
Bawang Merah <i>Shallot</i>	1	-	
Cabai <i>Chilli</i>	263	-	
Kentang <i>Potato</i>	-	-	
Kubis <i>Cabbage</i>	-	-	
Petsai <i>Chinese Cabbage</i>	-	-	
Tomat <i>Tomato</i>	41	56	
Bawang Putih <i>Garlic</i>	-	-	

Sumber: BPS, Statistik Pertanian Hortikultura SPH-SBS

Source: BPS-Statistics Indonesia, Agricultural Statistic for Horticulture SPH-SBS



**Tabel** 5.1.2 **Produksi Tanaman Sayuran Menurut Jenis Sayuran di Kecamatan Ujan Mas (ton), 2021-2022**  
**Table** 5.1.2 **Production of Vegetables by Kind of Plant in Ujan Mas Subdistrict (ton), 2021-2022**

Jenis Sayuran Kind of Plant	Produksi Production	
	2021	2022*
(1)	(2)	(3)
Bawang Merah Shallot	200	-
Cabai Chilli	15 115	44 355
Kentang Potato	0	-
Kubis Cabbage	0	-
Petsai Chinese Cabbage	0	-
Tomat Tomato	5 140	10 980
Bawang Putih Garlic	5	-

Sumber: BPS, Statistik Pertanian Hortikultura SPH-SBS

Source: BPS-Statistics Indonesia, Agricultural Statistic for Horticulture SPH-SBS

PERTANIAN

Tabel

5.1.3

Luas Panen Tanaman Biofarmaka menurut Jenis Tanaman di Kecamatan Ujan Mas (squared meters), 2021-2022

Table

Harvested Area of Medical Plants by Kind of Plant in Ujan Mas Subdistrict (squared meters), 2021-2022

Jenis Tanaman <i>Kind of Plant</i>	Luas Panen <i>Harvested Area</i>	
	2021	2022*
(1)	(2)	(3)
Jahe <i>Ginger</i>	10 750	6 500
Laos/Lengkuas <i>Galanga</i>	1 700	1 600
Kencur <i>East Indian Galangal</i>	1 050	1 100
Kunyit <i>Turmeric</i>	2 900	1 750

Sumber: BPS, Statistik Pertanian Hortikultura SPH-SBS

Source: BPS-Statistics Indonesia, Agricultural Statistic for Horticulture SPH-SBS

Tabel Table	5.1.4	Produksi Tanaman Biofarmaka menurut Jenis Tanaman di Kecamatan Ujan Mas (kg), 2021-2022	
		Production of Medical Plants by Kind of Plant in Ujan Mas Subdistrict (kg), 2021-2022	
Jenis Tanaman Kind of Plant	Produksi Production		
	2021	2022*	
(1)	(2)	(3)	
Jahe <i>Ginger</i>	28 300	75 300	
Laos/Lengkuas <i>Galanga</i>	4 020	9 700	
Kencur <i>East Indian Galangal</i>	3 800	6 651	
Kunyit <i>Turmeric</i>	8 600	13 350	

Sumber: BPS, Statistik Pertanian Hortikultura SPH-SBS

Source: BPS-Statistics Indonesia, Agricultural Statistic for Horticulture SPH-SBS

PERTANIAN

**Tabel**

**Table**

5.1.5

**Produksi Tanaman Buah-buahan Menurut Jenis Buah di Kecamatan Ujan Mas (ton), 2021-2022**

**Production of Fruits by Kind of Fruit in Ujan Mas Subdistrict (ton), 2021-2022**

Jenis Tanaman <i>Kind of Plant</i>	Produksi <i>Production</i>	
	2021	2022*
(1)	(2)	(3)
Mangga <i>Mango</i>	-	-
Durian <i>Durian</i>	1 655	1 800
Jeruk <i>Orange</i>	5 300	4 120
Pisang <i>Banana</i>	3 200	10 400
Pepaya <i>Papaya</i>	800	1 900
Salak <i>Salacca</i>	1 000	1 200

Sumber: BPS, Statistik Pertanian Hortikultura SPH-SBS

Source: BPS-Statistics Indonesia, Agricultural Statistic for Horticulture SPH-SBS

Tabel <i>Table</i>	5.2.1	Luas Areal Tanaman Perkebunan Menurut Jenis Tanaman di Kecamatan Ujan Mas (hektar), 2020-2021	
		<i>Planted Area of Estate Crops by Kind of Crop in Ujan Mas Subdistrict (hectare), 2020-2021</i>	
Jenis Tanaman <i>Kind of Plant</i>	Luas Tanam <i>Planted Area</i>		
	2020	2021*	
(1)	(2)	(3)	
Karet <i>Rubber</i>	-	-	
Kelapa <i>Coconut</i>	0,03	24	
Kelapa Sawit <i>Oil Palm</i>	0,01	7,5	
Kopi <i>Coffee</i>	3,33	3 214	

Sumber: Dinas Pertanian Kabupaten Kepahiang

Source: Agriculture Department of Kepahiang Regency

PERTANIAN

**Tabel** 5.2.2 **Produksi Tanaman Perkebunan Menurut Jenis Tanaman di Kecamatan Ujan Mas (ribu ton), 2021-2022**  
**Table** *Production of Estate Crops by Kind of Crop in Ujan Mas Subdistrict(thousand ton), 2021-2022*

Jenis Tanaman <i>Kind of Plant</i>	Produksi <i>Production</i>	
	2021	2022*
(1)	(2)	(3)
Karet <i>Rubber</i>	-	-
Kelapa <i>Coconut</i>	19,85	17,6
Kelapa Sawit <i>Oil Palm</i>	11	19,85
Kopi <i>Coffee</i>	2 396,6	2 758,75

Sumber: Dinas Pertanian Kabupaten Kepahiang

Source: Agriculture Department of Kepahiang Regency

# 6 ENERGI

## *ENERGY*



<https://kepalilangkab.bps.go.id>





## PENJELASAN TEKNIS

1. **Pelanggan** adalah individu atau kelompok, baik rumah tangga, perusahaan atau institusi non profit yang membeli air bersih dari perusahaan air bersih.
2. **Air disalurkan** adalah volume air bersih dari perusahaan air bersih.
3. **Daya listrik** adalah sebagai laju hantaran energi listrik dalam rangkaian listrik.

## TECHNICAL NOTES

1. **Customers** are individuals or groups, whether household, company or non-profit institutions that buy water supply from water supply establishment.
2. **Distributed water** is the volume of water supply from water supply establishment.
3. **Electrical power** is as the rate of conduction of electrical energy in an electric circuit.

## ENERGI

### ULASAN

### DESCRIPTION

Pada tahun 2021, sebagian besar masyarakat di Kecamatan Ujan Mas sudah menggunakan listrik baik PLN maupun non PLN. Jumlah keluarga pengguna listrik sebanyak 7.352 keluarga sedangkan sebanyak 38 keluarga belum menggunakan listrik

*In 2021, majority peoples in Ujan Mas Subdistrict as electricity consumers both PLN and Non PLN. The number of electricity consumers is 7,352 consumers and non electricity consumers is 38.*

<https://kepahiangkab.bps.go.id>

**Tabel 6.1.1** Banyaknya Keluarga Menurut Desa/Kelurahan dan Jenis Pengguna Listrik di Kecamatan Ujan Mas, 2021  
**Table** *Number of Health Facilities by Kelurahan/Village and Kind of Health Facilities in Ujan Mas Subdistrict, 2021*

	Desa <i>Villages</i>	Pengguna Listrik <i>Electricity Consumer</i>		Bukan Pengguna Listrik <i>Non Electricity Consumer</i>
		PLN <i>PLN</i>	Non PLN <i>Non PLN</i>	
	(1)	(2)	(3)	(4)
01	Daspetah	728	-	2
02	Ujan Mas Bawah	288	-	-
03	Ujan Mas Atas	1 628	-	20
04	Suro Lembak	227	-	2
05	Suro Ilir	373	-	1
06	Suro Muncar	380	-	1
07	Suro Baru	286	-	1
08	Pekalongan	474	-	-
09	Pungguk Meranti	380	-	-
10	Bumi Sari	503	-	1
11	Cugung Lalang	180	-	3
12	Suro Bali	147	-	-
13	Tanjung Alam	330	-	5
14	Pungguk Beringang	236	-	-
15	Meranti Jaya	515	-	-
16	Air Hitam	154	-	2
17	Daspetah II	523	-	-
<b>Kecamatan Ujan Mas</b>		<b>7 352</b>	<b>0</b>	<b>38</b>

Sumber/Source: BPS, Pendataan Potensi Desa 2021 (PODES)/BPS-Statistics Indonesia, Village Potential Data Collection 2021

ENERGI

**Tabel** 6.1.2 **Banyaknya Desa/Kelurahan Menurut Keberadaan Penerangan Jalan Utama Desa/Kelurahan di Kecamatan Ujan Mas, 2021**  
**Table** 6.1.2 **Number of Villages/Kelurahan with Existance of Street Light in Ujan Mas Subdistrict, 2021**

Penerangan Jalan Utama <i>Main Street Light</i>	Total <i>Total</i>
(1)	(2)
Tidak ada penerangan <i>No Lighting</i>	8
Listrik Pemerintah <i>Government Electricity</i>	9
Listrik Non Pemerintah <i>Non Government Electricity</i>	-
Non Listrik <i>Non Electricity</i>	-

Sumber: BPS, Pendataan Potensi Desa 2021 (PODES)

Source: BPS-Statistics Indonesia, Village Potential Data Collection 2021

**Tabel 6.1.3 Banyaknya Desa/Kelurahan Menurut Jenis Bahan Bakar untuk Memasak yang Digunakan Oleh Sebagian Besar Keluarga di Kecamatan Ujan Mas, 2021**

**Table** *Number of Villages/Kelurahan by Kind of Fuel in Ujan Mas Subdistrict, 2021*

Jenis Bahan Bakar <i>Fuel Classification</i>	Total <i>Total</i>
(1)	(2)
Gas Kota <i>City Gas</i>	-
LPG 3 Kg <i>3 Kg LPG</i>	
LPG lebih dari 3 Kg <i>More than 3 Kg LPG</i>	
Minyak Tanah <i>Kerosene</i>	
Kayu Bakar <i>Firewood</i>	8
Lainnya <i>Others</i>	9

Sumber: BPS, Pendataan Potensi Desa 2021 (PODES)

Source: BPS-Statistics Indonesia, Village Potential Data Collection 2021



# 7 PERDAGANGAN TRADE

<https://kepahiangkab.bps.go.id>







## PENJELASAN TEKNIS

## TECHNICAL NOTES

1. **Perdagangan atau perniagaan** adalah kegiatan tukar menukar barang atau jasa atau keduanya yang berdasarkan kesepakatan bersama bukan pemaksaan. Pada masa awal sebelum uang ditemukan, tukar menukar barang dinamakan barter yaitu menukar barang dengan barang. Pada masa modern perdagangan dilakukan dengan penukaran uang. Setiap barang dinilai dengan sejumlah uang. Pembeli akan menukar barang atau jasa dengan sejumlah uang yang diinginkan penjual. Dalam perdagangan ada orang yang membuat yang disebut produsen. Kegiatannya bernama produksi. Jadi, produksi adalah kegiatan membuat suatu barang. Ada juga yang disebut distribusi. Distribusi adalah kegiatan mengantar barang dari produsen ke konsumen. Konsumen adalah orang yang membeli barang. Konsumsi adalah kegiatan menggunakan barang dari hasil produksi.
  2. **Pasar** adalah salah satu dari berbagai sistem, institusi, prosedur, hubungan sosial dan infrastruktur tempat usaha menjual barang, jasa, dan tenaga kerja untuk orang-orang dengan imbalan uang. Barang dan jasa yang dijual menggunakan alat pembayaran yang sah seperti uang fiat. Kegiatan ini merupakan bagian dari perekonomian. Ini adalah pengaturan yang memungkinkan pembeli dan penjual untuk item pertukaran. Persaingan sangat penting dalam pasar, dan memisahkan pasar dari perdagangan.
1. ***Trade or commerce** is the activity of exchanging goods or services or both based on mutual agreement rather than coercion. In the early days before money was discovered, exchanging goods is called barter, that is, exchanging goods for goods. In modern times trading is carried out by exchanging money. Each item is valued with a certain amount of money. The buyer will exchange goods or services for the amount of money the seller wants. In trade there are people who make so-called producers. The activity is called production. So, production is the activity of making an item. There is also what is called distribution. Distribution is the activity of delivering goods from producers to consumers. Consumers are people who buy goods. Consumption is the activity of using goods from production.*
  2. ***The market** is one of various systems, institutions, procedures, social relations and infrastructure where businesses sell goods, services, and labor to people in exchange for money. Goods and services sold using legal tender such as fiat money. This activity is a part of economic. This is an arrangement that allows buyers and sellers to exchange items. Competition is very important in the market, and separates the market from trade.*

## PERDAGANGAN

### ULASAN

### DESCRIPTION

Sampai tahun 2021, jumlah sarana dan prasarana ekonomi di Kecamatan Ujan Mas berupa pasar sebanyak 4 fasilitas dan warung kelontong sebanyak 331 fasilitas. Koperasi yang terdapat di Kecamatan Ujan Mas adalah koperasi simpan pinjam sebanyak 5 fasilitas dan koperasi industri kecil dan kerajinan rakyat sebanyak 1 fasilitas.

*Until 2021, number of economic facilities and infrastructure in Ujan Mas Subdistrict such as market is 4 facilities and grocery stalls is 331 facilities. Cooperative in Kepahiang Subdistrict such as saing and loan cooperative is 5 facilities and small industry and folk crafts cooperative is 1 facilities.*

**Tabel** **7.1.1** **Banyaknya Sarana dan Prasarana Ekonomi Menurut Desa/Kelurahan dan Jenisnya di Kecamatan Ujan Mas, 2021**  
**Table** **7.1.1** **Number of Economic Means and Infrastructure by Villages/Kelurahan and Kind of Means in Ujan Mas Subdistrict, 2021**

	<b>Desa Villages</b>	<b>Kelompok Pertokoan</b>	<b>Pasar dengan Bangunan Permanen</b>	<b>Pasar dengan Bangunan Semi Permanen</b>	<b>Pasar Tanpa Bangunan</b>
	(1)	(2)	(3)	(4)	(5)
01	Daspetah	-	-	-	-
02	Ujan Mas Bawah	-	-	-	-
03	Ujan Mas Atas	-	-	1	-
04	Suro Lembak	-	-	-	-
05	Suro Ilir	-	-	-	1
06	Suro Muncar	-	-	-	-
07	Suro Baru	-	-	-	-
08	Pekalongan	-	-	-	1
09	Pungguk Meranti	-	-	-	-
10	Bumi Sari	-	-	-	-
11	Cugung Lalang	-	-	-	-
12	Suro Bali	-	-	-	-
13	Tanjung Alam	-	-	-	-
14	Pungguk Beringang	-	-	-	1
15	Meranti Jaya	-	-	-	-
16	Air Hitam	-	-	-	-
17	Daspetah II	-	-	-	-

PERDAGANGAN

*Lanjutan Tabel/Continued Table 7.1.1*

	<b>Desa Villages</b>	<b>Minimarket/ Swalayan</b>	<b>Toko/Warung Kelontong</b>	<b>Restoran/ Rumah Makan</b>
	(1)	(2)	(3)	(4)
01	Daspetah	-	54	-
02	Ujan Mas Bawah	-	16	-
03	Ujan Mas Atas	-	55	1
04	Suro Lembak	-	8	-
05	Suro Ilir	-	25	-
06	Suro Muncar	-	15	-
07	Suro Baru	-	12	-
08	Pekalongan	-	24	-
09	Pungguk Meranti	-	8	-
10	Bumi Sari	1	35	1
11	Cugung Lalang	-	7	-
12	Suro Bali	-	9	-
13	Tanjung Alam	-	12	-
14	Pungguk Beringang	-	19	-
15	Meranti Jaya	-	10	-
16	Air Hitam	-	7	-
17	Daspetah II	-	15	-

**Lanjutan Tabel/Continued Table 7.1.1**

	<b>Desa Villages</b>	<b>Warung/Kedai Makanan</b>	<b>Hotel</b>	<b>Motel/ Losmen/Wisma</b>
	(1)	(2)	(3)	(4)
01	Daspetah	20	-	-
02	Ujan Mas Bawah	4	-	-
03	Ujan Mas Atas	16	-	-
04	Suro Lembak	2	-	-
05	Suro Ilir	3	-	-
06	Suro Muncar	4	-	-
07	Suro Baru	6	-	-
08	Pekalongan	14	1	-
09	Pungguk Meranti	3	-	-
10	Bumi Sari	5	-	-
11	Cugung Lalang	1	-	-
12	Suro Bali	2	-	-
13	Tanjung Alam	4	-	-
14	Pungguk Beringang	4	-	-
15	Meranti Jaya	8	-	-
16	Air Hitam	2	-	-
17	Daspetah II	0	-	-

Sumber: BPS, Pendataan Potensi Desa 2021 (PODES)

Source: BPS-Statistics Indonesia, Village Potential Data Collection 2021

PERDAGANGAN

**Tabel 7.1.2** Banyaknya Sarana Lembaga Keuangan Yang Beroperasi Menurut Desa/Kelurahan dan Jenisnya di Kecamatan Ujan Mas, 2021  
**Table** *Number of Active Financial Means by Villages/Kelurahan and Kind of Financial Means in Ujan Mas Subdistrict, 2021*

	<b>Desa Villages</b>	<b>Bank Umum Pemerintah</b>	<b>Bank Umum Swasta</b>	<b>Bank Perkreditan Rakyat</b>
	(1)	(2)	(3)	(4)
01	Daspetah	-	-	-
02	Ujan Mas Bawah	-	-	-
03	Ujan Mas Atas	-	-	-
04	Suro Lembak	-	-	-
05	Suro Ilir	-	-	-
06	Suro Muncar	-	-	-
07	Suro Baru	-	-	-
08	Pekalongan	-	-	-
09	Pungguk Meranti	-	-	-
10	Bumi Sari	1	-	-
11	Cugung Lalang	-	-	-
12	Suro Bali	-	-	-
13	Tanjung Alam	-	-	-
14	Pungguk Beringang	-	-	-
15	Meranti Jaya	-	-	-
16	Air Hitam	-	-	-
17	Daspetah II	-	-	-
<b>Kecamatan Ujan Mas</b>		<b>1</b>	<b>0</b>	<b>0</b>

Sumber: BPS, Pendataan Potensi Desa 2021 (PODES)

Source: BPS-Statistics Indonesia, Village Potential Data Collection 2021

**Tabel 7.1.3** Banyaknya Koperasi yang Masih Aktif Menurut Desa/Kelurahan dan Jenis Koperasi di Kecamatan Ujan Mas, 2021  
**Table** *Number of Active Cooperative by Villages/Kelurahan and Cooperative Classification in Ujan Mas Subdistrict, 2021*

	Desa <i>Villages</i>	Koperasi Unit desa (KUD)	Koperasi Industri Kecil dan Kerajinan Rakyat (Kopinkra)	Koperasi Simpan Pinjam (Kospin)	Koperasi Lainnya
	(1)	(2)	(3)	(4)	(5)
01	Daspetah	-	-	1	-
02	Ujan Mas Bawah	-	-	-	-
03	Ujan Mas Atas	-	1	-	-
04	Suro Lembak	-	-	-	-
05	Suro Ilir	-	-	-	-
06	Suro Muncar	-	-	-	-
07	Suro Baru	-	-	-	-
08	Pekalongan	-	-	1	-
09	Pungguk Meranti	-	-	-	-
10	Bumi Sari	-	-	-	-
11	Cugung Lalang	-	-	-	-
12	Suro Bali	-	-	2	-
13	Tanjung Alam	-	-	-	-
14	Pungguk Beringang	-	-	-	-
15	Meranti Jaya	-	-	1	-
16	Air Hitam	-	-	-	-
17	Daspetah II	-	-	-	-
	<b>Kecamatan Ujan Mas</b>	<b>0</b>	<b>1</b>	<b>5</b>	<b>0</b>

Sumber/Source: BPS, Pendataan Potensi Desa 2021 (PODES)/BPS-Statistics Indonesia, Village Potential Data Collection 2021

## PERDAGANGAN

**Tabel** **Banyaknya Embung Desa Menurut Desa/Kelurahan di Kecamatan Ujan Mas, 2021**  
**Table** **7.1.4** **Number of Village Reservoir by Villages/Kelurahan in Ujan Mas Subdistrict, 2021**

	<b>Desa Villages</b>	<b>Jumlah Total</b>
	(1)	(2)
01	Daspetah	-
02	Ujan Mas Bawah	-
03	Ujan Mas Atas	-
04	Suro Lembak	-
05	Suro Ilir	1
06	Suro Muncar	-
07	Suro Baru	-
08	Pekalongan	-
09	Pungguk Meranti	-
10	Bumi Sari	-
11	Cugung Lalang	-
12	Suro Bali	-
13	Tanjung Alam	1
14	Pungguk Beringang	-
15	Meranti Jaya	-
16	Air Hitam	1
17	Daspetah II	-

Sumber: BPS, Pendataan Potensi Desa 2021 (PODES)

Source: BPS-Statistics Indonesia, Village Potential Data Collection 2021



# 8

## TRANSPORTASI & KOMUNIKASI

TRANSPORTATION  
& COMMUNICATION





**PENJELASAN TEKNIS**

1. **Kantor Pos** adalah pemberi pelayanan pengiriman barang, uang dan sebagainya dari suatu tempat ke tempat yang lain. Pengguna pelayanan biasanya diharuskan menempel perangko yang cukup pada sampul surat, kartu pos, pos wesel, warkat pos, paket dan sebagainya. Rumah pos berfungsi sama seperti kantor pos dan kantor pos pembantu, bedanya rumah pos biasanya terletak di daerah terpencil.
2. **Telekomunikasi** adalah setiap pemancaran, pengiriman, dan atau penerimaan dari setiap informasi dalam bentuk tandatanda, isyarat, tulisan, gambar, suara dan bunyi melalui sistem kawat, optik, radio atau sistem elektromagnetik lainnya.

**TECHNICAL NOTES**

1. **The Post Office** is the service provider on the delivery of goods, money and so forth from one place to another. Service users are usually required to stick stamps on envelopes, postcards, money orders, postal letters, package and so on. Heading home functions as post office and secondary post office. The difference is that heading home is located in remote areas.
2. **Telecommunication** is every transmitting and receiving of information in the form of signs, signals, writings, images, sounds and through cable system, optics, radios or other electromagnetic systems

## TRANSPORTASI DAN KOMUNIKASI

### ULASAN

### DESCRIPTION

Di Kecamatan Ujan Mas, sarana transportasi yang digunakan mayoritas penduduk adalah jenis transportasi darat. Jenis permukaan jalan sebagian besar jalan adalah aspal/beton. Jumlah menara telekomunikasi di Kecamatan Ujan Mas tahun 2021 adalah sebanyak 6 BTS.

*In Ujan Mas Subdistrict, majority peoples use land transportasi means. Majority road surface types is asphalt/ concrete. Number of telecommunication tower in Kepahiang Subdistrict in 2021 is 6 BTS.*

<https://kepahiangkab.bps.go.id>

**Tabel 8.1.1** Sarana Transportasi Antar Desa/Kelurahan Menurut Desa/Kelurahan di Kecamatan Ujan Mas, 2021  
**Table 8.1.1** *Transportation Means Among Villages by Villages/Kelurahan in Ujan Mas Subdistrict, 2021*

	<b>Desa Villages</b>	<b>Jenis Transportasi Kind of Transportation</b>	<b>Keberadaan Angkutan Umum</b>
	(1)	(2)	(3)
01	Daspetah	Darat	Ada, tanpa trayek tetap
02	Ujan Mas Bawah	Darat	Ada, tanpa trayek tetap
03	Ujan Mas Atas	Darat	Ada, dengan trayek tetap
04	Suro Lembak	Darat	Ada, tanpa trayek tetap
05	Suro Ilir	Darat	Ada, tanpa trayek tetap
06	Suro Muncar	Darat	Ada, tanpa trayek tetap
07	Suro Baru	Darat	Ada, tanpa trayek tetap
08	Pekalongan	Darat	Ada, tanpa trayek tetap
09	Pungguk Meranti	Darat	Ada, tanpa trayek tetap
10	Bumi Sari	Darat	Ada, tanpa trayek tetap
11	Cugung Lalang	Darat	Ada, tanpa trayek tetap
12	Suro Bali	Darat	Ada, tanpa trayek tetap
13	Tanjung Alam	Darat	Ada, tanpa trayek tetap
14	Pungguk Beringang	Darat	Ada, tanpa trayek tetap
15	Meranti Jaya	Darat	Ada, tanpa trayek tetap
16	Air Hitam	Darat	Ada, tanpa trayek tetap
17	Daspetah II	Darat	Ada, tanpa trayek tetap

Sumber: BPS, Pendataan Potensi Desa 2021 (PODES)

Source: BPS-Statistics Indonesia, Village Potential Data Collection 2021

## TRANSPORTASI DAN KOMUNIKASI

**Tabel 8.1.2** **Kondisi Jalan Darat Antar Desa/Kelurahan Menurut Desa/Kelurahan di Kecamatan Ujan Mas, 2021**  
**Table 8.1.2** **Conditions of Road Among Villages by Villages/Kelurahan in Ujan Mas Subdistrict, 2021**

	<b>Desa Villages</b>	<b>Jenis Permukaan Jalan</b>	<b>Dapat Dilalui Kendaraan Bermotor Roda 4 atau Lebih</b>
	(1)	(2)	(3)
01	Daspetah	Aspal/Beton	Sepanjang Tahun
02	Ujan Mas Bawah	Aspal/Beton	Sepanjang Tahun
03	Ujan Mas Atas	Aspal/Beton	Sepanjang Tahun
04	Suro Lembak	Aspal/Beton	Sepanjang Tahun
05	Suro Ilir	Aspal/Beton	Sepanjang Tahun
06	Suro Muncar	Aspal/Beton	Sepanjang Tahun
07	Suro Baru	Aspal/Beton	Sepanjang Tahun
08	Pekalongan	Aspal/Beton	Sepanjang Tahun
09	Pungguk Meranti	Aspal/Beton	Sepanjang Tahun
10	Bumi Sari	Aspal/Beton	Sepanjang Tahun
11	Cugung Lalang	Aspal/Beton	Sepanjang Tahun
12	Suro Bali	Aspal/Beton	Sepanjang Tahun
13	Tanjung Alam	Aspal/Beton	Sepanjang Tahun
14	Pungguk Beringang	Aspal/Beton	Sepanjang Tahun
15	Meranti Jaya	Aspal/Beton	Sepanjang Tahun
16	Air Hitam	Aspal/Beton	Sepanjang Tahun
17	Daspetah II	Aspal/Beton	Sepanjang Tahun

Sumber: BPS, Pendataan Potensi Desa 2021 (PODES)

Source: BPS-Statistics Indonesia, Village Potential Data Collection 2021

**Jumlah Menara dan Operator Layanan Komunikasi Telepon Seluler Serta Kondisi Sinyal Telepon Seluler Menurut Desa/Kelurahan di Kecamatan Ujan Mas, 2021**

**Tabel**  
**Table** 8.2.1

**Number of Cellular Telecommunication Tower and Operator and Cellular Signal Condition by Villages/Kelurahan in Ujan Mas Subdistrict, 2021**

	<b>Desa Villages</b>	<b>Jumlah Menara Telepon Seluler (BTS)</b>	<b>Jumlah Operator Layanan Komunikasi Telepon Seluler Yang Menjangkau</b>	<b>Kondisi Sinyal Telepon Seluler di Sebagian Besar Wilayah Desa/ Kelurahan</b>
	(1)	(2)	(3)	(4)
01	Daspetah	-	2	Sinyal Kuat
02	Ujan Mas Bawah	-	1	Sinyal Lemah
03	Ujan Mas Atas	3	3	Sinyal Kuat
04	Suro Lembak	-	3	Sinyal Kuat
05	Suro Ilir	1	4	Sinyal Sangat Kuat
06	Suro Muncar	-	4	Sinyal Kuat
07	Suro Baru	-	4	Sinyal Sangat Kuat
08	Pekalongan	1	5	Sinyal Kuat
09	Pungguk Meranti	-	2	Sinyal Kuat
10	Bumi Sari	-	4	Sinyal Kuat
11	Cugung Lalang	-	3	Sinyal Kuat
12	Suro Bali	-	4	Sinyal Kuat
13	Tanjung Alam	-	2	Sinyal Kuat
14	Pungguk Beringang	-	2	Sinyal Kuat
15	Meranti Jaya	-	4	Sinyal Kuat
16	Air Hitam	-	4	Sinyal Lemah
17	Daspetah II	1	2	Sinyal Kuat

Sumber/Source: BPS, Pendataan Potensi Desa 2021 (PODES)/BPS-Statistics Indonesia, Village Potential Data Collection 2021

## TRANSPORTASI DAN KOMUNIKASI

**Tabel 8.2.2 Keberadaan Kantor Pos/Pos Pembantu/Rumah Pos dan Perusahaan/ Agen Jasa Ekspedisi Swasta Menurut Desa/Kelurahan di Kecamatan Ujan Mas, 2021**

*Table Existance Pots Office/Auxiliary Post/Post House and Private Expedition Company/Agent by Villages/Kelurahan in Ujan Mas Subdistrict, 2021*

	<b>Desa Villages</b>	<b>Kantor Pos/Pos Pembantu/Rumah Pos</b>	<b>Perusahaan/Agen Jasa Ekspedisi Swasta</b>
	(1)	(2)	(3)
01	Daspetah	Tidak Ada	Tidak Ada
02	Ujan Mas Bawah	Tidak Ada	Tidak Ada
03	Ujan Mas Atas	Beroperasi	Tidak Ada
04	Suro Lembak	Tidak Ada	Tidak Ada
05	Suro Ilir	Tidak Ada	Tidak Ada
06	Suro Muncar	Tidak Ada	Tidak Ada
07	Suro Baru	Tidak Ada	Tidak Ada
08	Pekalongan	Tidak Ada	Tidak Ada
09	Pungguk Meranti	Tidak Ada	Tidak Ada
10	Bumi Sari	Tidak Ada	Tidak Ada
11	Cugung Lalang	Tidak Ada	Tidak Ada
12	Suro Bali	Tidak Ada	Tidak Ada
13	Tanjung Alam	Tidak Ada	Tidak Ada
14	Pungguk Beringang	Tidak Ada	Tidak Ada
15	Meranti Jaya	Tidak Ada	Tidak Ada
16	Air Hitam	Tidak Ada	Tidak Ada
17	Daspetah II	Tidak Ada	Tidak Ada

Sumber/Source: BPS, Pendataan Potensi Desa 2021 (PODES)/BPS-Statistics Indonesia, Village Potential Data Collection 2021



# DATA

## MENCERDASKAN BANGSA

— *Enlighten The Nation* —



### **BADAN PUSAT STATISTIK KABUPATEN KEPAHIANG**

Komplek Perkantoran Pemerintahan Daerah  
Desa Pelangian, Kec. Kepahiang, Kab Kepahiang, Bengkulu  
Telp. (0732) 3930009; E-mail: bps1708@bps.go.id  
Website: <http://kepahiangkab.bps.go.id>

