



Katalog BPS : 1403.1309111
BPS : 13090.09-09
Bappeda : 10/Bappeda-09

PADANG GELUGUR DALAM ANGKA TAHUN 2009



PERTANIAN PADI SAWAH



Kerjasama
Badan Perencanaan Pembangunan Daerah Kabupaten Pasaman
Badan Pusat Statistik Kabupaten Pasaman
PROPINSI SUMATERA BARAT

**PADANG GELUGUR DALAM ANGKA
TAHUN 2009**

ISSN : ---
Nomor Publikasi : 13090.09-09
Katalog BPS : 1403.1309111
BAPPEDA : 10/Bappeda-09
Ukuran Buku : 21,5 cm x 16,5 cm
Jumlah Halaman : 123 halaman

Naskah Laporan :
Mantri Statistik Kecamatan Padang Gelugur

Gambar Kulit :
BPS Kabupaten Pasaman

Diterbitkan oleh :
Badan Pusat Statistik Kabupaten Pasaman
Badan Perencanaan Pembangunan Daerah (Bappeda)
Kabupaten Pasaman

Boleh dikutip dengan menyebutkan sumbernya

KATA PENGANTAR

Untuk memenuhi data statistik, khususnya data statistik Kecamatan Padang Gelugur, Badan Pusat Statistik (BPS) Kabupaten Pasaman dan Mantri Statistik Kecamatan Padang Gelugur, berupaya untuk menerbitkan Kecamatan Padang Gelugur Dalam Angka.

Publikasi Kecamatan Padang Gelugur tahun 2009 ini memuat data yang menggambarkan keadaan tahun 2008. Kami menyadari isi publikasi ini masih banyak kelemahan-kelemahannya. Untuk itu kami sangat memerlukan bantuan, terutama Camat serta jajarannya dan seluruh Dinas/Instansi yang berada di Kecamatan Padang Gelugur. Mudah-mudahan pada penerbitan selanjutnya, publikasi ini dapat diterbitkan dengan data yang lebih lengkap dan sempurna.

Akhirnya kepada semua pihak yang telah ikut membantu hingga terbitnya publikasi ini kami ucapkan terima kasih.

Padang Gelugur , Juli 2009

**MANTRI STATISTIK
KECAMATAN PADANG GELUGUR**

**MANIKO ZULFA
NIP. 19810303 200212 1 004**

DAFTAR ISI

		HAL
	Peta Kecamatan Padang Gelugur	i
	Peta Kabupaten Pasaman	iii
	Kata Sambutan	v
	Kata Pengantar	vii
	Daftar Isi	ix
BAB 1	LETAK GEOGRAFIS	
Tabel 1.1	Letak Georafis Kecamatan Padang Gelugur	3
Tabel 1.2	Luas Daerah per Jorong	4
Tabel 1.3	Perbandingan Luas Kecamatan Padang Gelugur Dengan Kecamatan Lainnya Di Kab. Pasaman	5
Tabel 1.4	Luas Lahan Menurut Penggunaan	6
Tabel 1.5	Jarak Jorong Ke Ibu Kota Kecamatan, Kabupaten Dan Propinsi	7
Tabel 1.6	Nama Sungai	8
BAB 2	PEMERINTAHAN	
Gambar 1	Struktur Pemerintahan Kecamatan Tahun	11
Tabel 2.1	Nama-Nama Camat Dan Masa Jabatannya	12
Tabel 2.2	Nama-Nama Wali Nagari Menurut Tingkat Pendidikan	13
Tabel 2.3	Nama Ketua Lembaga Adat Nagari (LAN)	14
Tabel 2.4	Nama Nagari dan Jorong	15
Tabel 2.5	Banyak TPS dan Pemilih Untuk Pemilihan Anggota Legislatif Pada Pemilu 2004 per Jorong	16
BAB 3	KEPENDUDUKAN	
Tabel 3.1	Perkembangan Jumlah Penduduk Menurut Jenis Kelamin Tahun 2004 - 2008	19

Tabel 3.2	Perbandingan Jumlah Penduduk Kecamatan Padang Gelugur dengan Kecamatan lain di Kab. Pasaman	20
Tabel 3.3	Luas Jorong, Banyak Rumah Tangga dan Penduduk per Jorong	21
Tabel 3.4	Penduduk Berdasarkan Jenis Kelamin per Jorong	22
Tabel 3.5	Penduduk Menurut Kelompok Umur	23
Tabel 3.6	Penduduk Menurut Usia Sekolah	24
Tabel 3.7	Penduduk Menurut Pendidikan Tertinggi yang Ditamatkan	25
Tabel 3.8	Penduduk Berumur 10 tahun Keatas Menurut Lapangan Usaha	26
Tabel 3.9	Mutasi Penduduk per Jorong	27
Gambar 2	Piramida Penduduk Menurut Kelompok Umur	28

BAB 4 S O S I A L

Tabel 4.1	Banyak Sekolah, Kelas Dan Rombel Menurut Tingkat Pendidikan	31
Tabel 4.2	Banyak Guru Dan Murid Menurut Tingkat Pendidikan	32
Tabel 4.3	Rasio Murid Terhadap Kelas, Rombel Dan Guru Menurut Tingkat Pendidikan	33
Tabel 4.4	Banyak Peserta EBTANAS Dan Yang Lulus Menurut Tingkat Pendidikan	34
Tabel 4.5	Banyak Sekolah, Kelas, Guru Dan Murid SD per Jorong	35
Tabel 4.6	Banyak Peserta Ebtanas dan Yang Lulus Tingkat SD per Jorong	36
Tabel 4.7	Banyak TPA, TPSA, Guru dan Murid per Jorong	37
Tabel 4.8	Banyak Fasilitas Kesehatan per Jorong	38
Tabel 4.9	Banyak Fasilitas Kesehatan	39
Tabel 4.10	Banyak Bidan dan Dukun Terlatih per Jorong	40
Tabel 4.11	Banyak Petugas Kesehatan	41
Tabel 4.12	Target dan Realisasi Peserta KB Baru per Jorong	42
Tabel 4.13	Banyak Peserta KB Baru Menurut Jenis Kontrasepsi Yang Digunakan per Jorong	43
Tabel 4.14	Peserta KB Baru dan Alat Kontrasepsi Yang Digunakan	45
Tabel 4.15	Jumlah PUS Dan Peserta Aktif KB per Jorong	46
Tabel 4.16	Peserta Aktif KB Dan Alat Kontrasepsi Yang Digunakan	47
Tabel 4.17	Banyak Balita per Jorong	48
Tabel 4.18	Banyak Keluarga Prasejahtera Dan Sejahtera I, II, ,III per Jorong	49

Tabel 4.19	Banyak Hewan Qurban Pada Hari Raya Idul Adha Tahun 2004 – 2008	50
Tabel 4.20	Banyak Tempat Ibadah per Jorong	51
Tabel 4.21	Banyak Nikah, Talak, Cerai Dan Rujuk per Jorong	52
Tabel 4.22	Banyak Penduduk Berdasarkan Agama per Nagari/Jorong	53
Tabel 4.23	Nama-nama Pasar Dan Hari Pasar	54

BAB 5 PERTANIAN

Tabel 5.1	Luas Tanam, Panen Dan Produksi Padi dan Palawija per Jorong	57
Tabel 5.2	Luas Tanam, Panen Dan Produksi Padi dan Palawija	61
Tabel 5.3	Luas Tanam, Panen Dan Produksi Sayuran per Jorong	62
Tabel 5.4	Luas Tanam, Panen Dan Produksi Sayuran	64
Tabel 5.5	Luas Tanam, Panen Dan Produksi Buah-Buahan per Jorong ...	65
Tabel 5.6	Luas Tanam, Panen Dan Produksi Buah-Buahan	68
Tabel 5.7	Jumlah Alat-Alat Pertanian	69
Tabel 5.8	Luas Areal Sawah dan Jenis Pengairan per Jorong	70
Tabel 5.9	Luas Areal Sawah Menurut Jenis Pengairan	71
Tabel 5.10	Luas Tanam Dan Produksi Tanaman Perkebunan per Jorong ..	72
Tabel 5.11	Luas Tanam Dan Produksi Tanaman Perkebunan	77
Tabel 5.12	Banyak Populasi Ternak Menurut Jenis Ternak	78
Tabel 5.13	Jumlah Pemotongan Ternak Menurut Jenis Ternak	79
Tabel 5.14	Banyak Populasi Unggas per Jorong	80
Tabel 5.15	Luas Areal Dan Produksi Perikanan	81

BAB 6 LISTRIK DAN AIR MINUM

Tabel 6.1	Jumlah Pelanggan Listrik Menurut Jenis Pelanggan	85
Tabel 6.2	Jumlah Pelanggan Air Bersih Menurut Jenis Pelanggan	86

BAB 7 PERHUBUNGAN POS DAN TELEKOMUNIKASI

Tabel 7.1	Panjang Jalan Kabupaten Dirinci Menurut Jenis Permukaan, Kondisi dan Kelas Jalan	89
Tabel 7.2	Lalu Lintas Surat Dalam Negeri Melalui Kantor Pos Kecamatan.	90

Tabel 7.3	Lalu Lintas Surat-Surat Luar Negeri Melalui Kantor Pos Kecamatan	91
Tabel 7.4	Lalu Lintas Wesel Pos Dalam Negeri Yang Dikirim/Diterima Melalui Kantor Pos Kecamatan	92
Tabel 7.5	Lalu Lintas Wesel Pos Luar Negeri Yang Dikirim/Diterima Melalui Kantor Pos Kecamatan	93
Tabel 7.6	Lalu Lintas Paket Pos Yang Dikirim/Diterima Dari Dalam/Luar Negeri Melalui Kantor Pos Kecamatan	94
Tabel 7.7	Lalu Lintas Giro Melalui Kantor Pos Kecamatan	95

<http://pasamankab.bps.go.id>

TABEL 1.1
LETAK GEOGRAFIS
KECAMATAN PADANG GELUGUR

Uraian	Keterangan
(1)	(2)
1. Letak Geografis	100 ⁰ 01' - 100 ⁰ 09' BT 00 ⁰ 28' - 00 ⁰ 23' LU
2. Batas Daerah	
Sebelah Utara	Kec. Rao Selatan
Sebelah Selatan	Kec. Panti
Sebelah Barat	Kab. Pasaman Barat
Sebelah Timur	Kec. Rao Selatan
3. Luas Daerah	133,96 Km ²
4. Ketinggian dari Permukaan Laut	250 - 1.220 meter

Sumber Data : BPN Kab. Pasaman

TABEL 1.2
LUAS DAERAH PER JORONG

Jorong	Luas Daerah	
	(KM ²)	Persentase
(1)	(2)	(3)
1. Bahagia	28,00	46,67
2. Makmur	6,00	10,00
3. Sentosa	8,00	13,33
4. Selamat	18,00	30,00
Jumlah	60,00	100,00

Sumber Data : Pemerintah Kecamatan Padang Gelugur

TABEL 1.3
PERBANDINGAN LUAS KECAMATAN PADANG GELUGUR
DENGAN KECAMATAN LAINNYA DI KAB. PASAMAN

K e c a m a t a n	Luas (KM ²)	Persentase
(1)	(2)	(3)
1. B o n j o l	194,12	4,92
2. Simpang Alahan Mati	69,56	1,76
3. Tigo Nagari	352,92	8,94
4. Lubuk Sikaping	346,50	8,78
5. Dua Koto	360,63	9,14
6. P a n t i	274,59	6,96
7. Padang Gelugur	60,00	1,52
8. Rao	263,20	6,67
9. Rao Selatan	350,27	8,87
10. Rao Utara	598,63	15,17
11. Mapat Tunggul	376,40	9,54
12. Mapat Tunggul Selatan	700,61	17,75
Jumlah	3.947,43	100,00

Sumber Data : BPS Kab. Pasaman

TABEL 1.4
LUAS LAHAN MENURUT PENGGUNAAN

Penggunaan Lahan	Luas (Ha)
(1)	(2)
1. Lahan Sawah	3.254,00
1.1 Irigasi Teknis	0,00
1.2 Irigasi Setengah Teknis	614,00
1.3 Irigasi Sederhana	930,00
1.4 Irigasi Desa/Non PU	320,00
1.5 Tadah Hujan	1.100,00
1.6 Pasang Surut dll	290,00
2. Bukan Lahan Sawah	7.290,00
a. Lahan Kering	7.185,00
2.1 Pekarangan	278,00
2.2 Tegall/Kebun	2.098,00
2.3 Ladang/Huma	50,00
2.4 Pengembalaan/Pd. Rumput	0,00
2.5 Sementara tidak diusahakan	0,00
2.6 Ditanami Pohon/Hutan rakyat	0,00
2.7 Hutan Negara	2.038,00
2.8 Perkebunan	147,00
2.9 Lain-lain	2.574,00
b. Lahan Lainnya	105,00
2.10 Rawa-rawa/tdk ditanami	0,00
2.11 Tambak	0,00
2.13 Kolam/Tebat/Empang	105,00
J u m l a h	10.544

Sumber Data : SP V

TABEL 1.5
JARAK JORONG KE IBU KOTA KECAMATAN,
KABUPATEN DAN PROPINSI

Jorong	Jarak ke Ibu Kota (KM)		
	Kec.	Kab.	Prop.
(1)	(2)	(3)	(4)
1. Bahagia	3	34	211
2. Makmur	1	41	217
3. Sentosa	0	41	217
4. Selamat	2	42	218

Sumber Data : Pemerintah Kec. Padang Gelugur

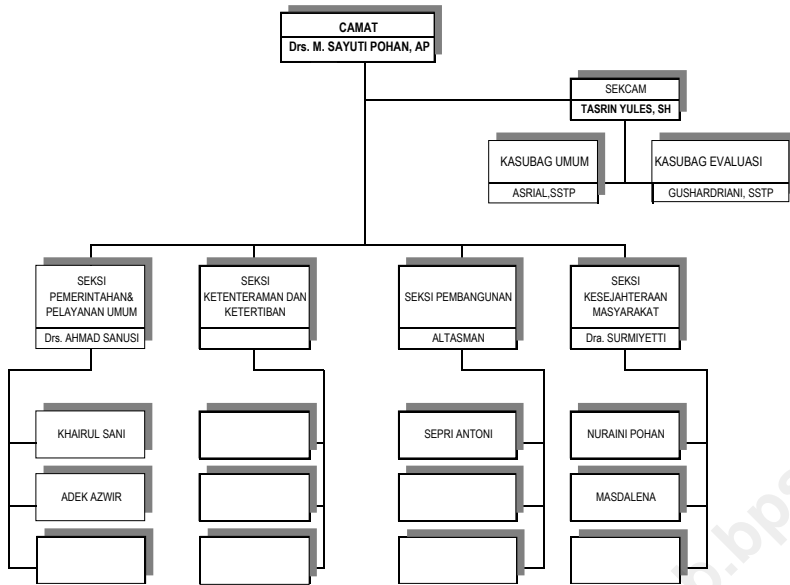
TABEL 1.6
NAMA SUNGAI

Nama Sungai
(1)

1. Batang Sontang

2. Batang Rambah

**GAMBAR.1 : STRUKTUR PEMERINTAHAN KECAMATAN
TAHUN 2008**



---Dinas/Instansi yang berkantor di Kantor Camat
 Sumber Data : Pemerintah Kecamatan Padang Gelugur

TABEL 2.1
NAMA - NAMA CAMAT
DAN MASA JABATANNYA

Nama Camat	Masa Jabatan
(1)	(2)

1. Yanni Habbaintis, SH 2004 - 2006
2. M. Ikhsan SIP, M.Si 2006 - 2008
3. M. Sayuti Pohan, AP 2008 - Sekarang

Sumber Data : Pemerintah Kec. Padang Gelugur

TABEL 2.2
NAMA - NAMA WALI NAGARI MENURUT TINGKAT PENDIDIKAN

Nagari	N a m a	
	Wali Nagari	Tingkat Pendidikan
(1)	(2)	(3)

1. Padang Gelugur Asrial Arfandi, SSTP S1

Sumber Data : Pemerintah Kec. Padang Gelugur

TABEL 2.3
NAMA KETUA LEMBAGA ADAT NAGARI (LAN)

Nagari	Nama Ketua LAN	Pendidikan
(1)	(2)	(3)

1. Padang Gelugur	Syamsul Dt. Kayo	SLTA
-------------------	------------------	------

Sumber Data : Pemerintah Kec. Padang Gelugur

TABEL 2.4
NAMA NAGARI DAN JORONG

Nagari	Jorong
(1)	(2)

1. Padang Gelugur

1 . Bahagia

2 . Makmur

3 . Sentosa

4 . Selamat

Sumber Data : Pemerintah Kec. Padang Gelugur

TABEL 2.5
BANYAK TPS DAN PEMILIH UNTUK PEMILIHAN ANGGOTA LEGISLATIF
PADA PEMILU 2004 PER JORONG

Jorong	TPS	Pemilih
(1)	(2)	(3)
1. Bahagia	*)	*)
2. Makmur	*)	*)
3. Sentosa	*)	*)
4. Selamat	*)	*)
J u m l a h	60	15.545

*) Data per jorong tidak tersedia

Sumber Data : KPU Kab. Pasaman

TABEL 3.1
PERKEMBANGAN JUMLAH PENDUDUK MENURUT JENIS KELAMIN
TAHUN 2004 - 2008

Tahun	P e n d u d u k			Sex Ratio
	L	P	L + P	
(1)	(2)	(3)	(4)	(5)
2004	15.215	15.982	31.197	95
2005	10.334	10.748	21.082	96
2006	10.568	10.956	21.524	96
2007	10.614	11.023	21.637	96
2008	10.668	11.049	21.717	97

Sumber Data : Proyeksi Penduduk

TABEL 3.2
PERBANDINGAN JUMLAH PENDUDUK KECAMATAN PADANG GELUGUR
DENGAN KECAMATAN LAIN DI KAB. PASAMAN

Kecamatan	P e n d u d u k			Rata-rata Pertumbuhan Tahun 2000-2008 (%)
	L	P	L + P	
(1)	(2)	(3)	(4)	(5)
1. B o n j o l	13.045	12.731	25.776	2,09
2. Simpang Alahan mati	4.945	4.961	9.906	0,24
3. Tigo Nagari	12.060	11.557	23.617	3,09
4. Lubuk Sikaping	22.413	22.766	45.179	2,52
5. Duo Koto	13.733	14.545	28.278	2,49
6. P a n t i	16.489	17.160	33.649	0,84
7. Padang Gelugur	10.668	11.049	21.717	1,87
8. Rao	11.423	11.802	23.225	1,87
9. Rao Selatan	11.732	12.091	23.823	3,38
10. Rao Utara	4.961	5.231	10.192	0,51
11. Mapat Tunggul	4.286	4.209	8.495	1,54
12. Mapat Tunggul Selatan	3.578	3.552	7.130	0,18
	129.333	131.654	260.987	1,95

Sumber Data : Proyeksi Penduduk

TABEL 3.3
LUAS JORONG, BANYAKNYA RUMAH TANGGA DAN PENDUDUK
PER JORONG

Jorong	Luas	RT	Pendd	Rata-rata Pendd	
				Km ²	RT
(1)	(2)	(3)	(4)	(5)	(6)
1. Bahagia	28,00	1.459	5.855	209	4
2. Makmur	6,00	1.835	5.526	921	3
3. Sentosa	8,00	1.181	7.418	927	6
4. Selamat	18,00	743	2.838	158	4
J u m l a h	60,00	5.218	21.637	361	4

Sumber Data : Proyeksi Penduduk

TABEL 3.4
PENDUDUK BERDASARKAN JENIS KELAMIN
PER JORONG

Jorong	Penduduk			Sex Ratio
	L	P	L + P	
(1)	(2)	(3)	(4)	(5)
1. Bahagia	2.889	2.988	5.877	97
2. Makmur	2.714	2.832	5.546	96
3. Sentosa	3.658	3.788	7.446	97
4. Selamat	1.407	1.441	2.848	98
	10.668	11.049	21.717	97

Sumber Data : Proyeksi Penduduk

TABEL 3.5
PENDUDUK MENURUT KELOMPOK UMUR

Kelompok Umur	Penduduk		
	L	P	L + P
(1)	(2)	(3)	(4)
0 - 4	1.413	1.358	2.771
5 - 9	1.501	1.343	2.844
10 - 14	1.403	1.368	2.771
15 - 19	1.167	1.207	2.374
20 - 24	819	940	1.759
25 - 29	748	801	1.549
30 - 34	712	707	1.419
35 - 39	592	676	1.268
40 - 44	599	635	1.234
45 - 49	460	550	1.010
50 - 54	432	427	859
55 - 59	240	290	530
60 - 64	226	243	469
65 - 69	123	180	303
70 - 74	115	139	254
75 +	118	185	303
Jumlah	10.668	11.049	21.717

Sumber Data : Proyeksi Penduduk

TABEL 3.6
PENDUDUK MENURUT USIA SEKOLAH

Usia Sekolah	Penduduk		
	L	P	L + P
(1)	(2)	(3)	(4)
7 - 12	1.748	1.616	3.364
13 - 15	795	806	1.601
16 - 18	720	745	1.465
Jumlah	3.263	3.167	6.430

Sumber Data : Proyeksi Penduduk

TABEL 3.7
PENDUDUK MENURUT TINGKAT PENDIDIKAN TERTINGGI YANG DITAMATKAN

Tingkat Pendidikan	Penduduk		
	L	P	L + P
(1)	(2)	(3)	(4)
SD / Sederajat	2.985	3.370	6.355
SMP / Sederajat	2.364	2.291	4.655
SMA / Sederajat	1.239	994	2.233
Akademi	89	133	222
Perguruan Tinggi	61	43	104
Jumlah	6.738	6.831	13.569

Sumber Data : Proyeksi Penduduk

TABEL 3.8
PENDUDUK BERUMUR 10 TAHUN KEATAS MENURUT LAPANGAN USAHA

	P e n d u d u k		
	L	P	L + P
	(2)	(3)	(4)
Pertanian	4.021	3.494	7.515
Pertambangan dan Penggalian	46	0	46
Industri Pengolahan	178	44	222
Listrik dan Air Bersih	2	0	2
Bangunan	157	3	160
Perdagangan, Hotel dan Restoran	640	543	1.183
Pengangkutan dan Komunikasi	271	2	273
Keuangan, Persewaan dan Jasa Perusahaan	13	5	18
Jasa-jasa	157	116	273
Lainnya	0	188	188
	5.486	4.395	9.881

Sumber Data : Proyeksi Penduduk

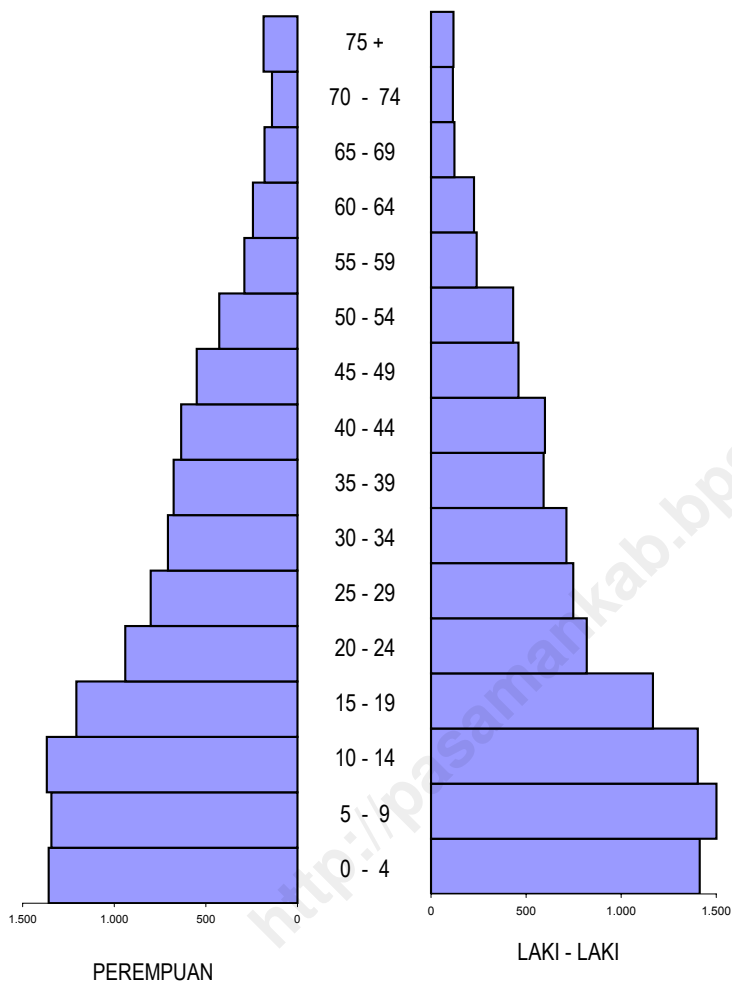
TABEL 3.9
MUTASI PENDUDUK PER JORONG

Jorong	Lahir	Mati	Datang	Pindah
(1)	(2)	(3)	(4)	(5)
1. Bahagia	*)	*)	*)	*)
2. Makmur	*)	*)	*)	*)
3. Sentosa	*)	*)	*)	*)
4. Selamat	*)	*)	*)	*)
Jumlah	---	---	---	---

*) Data tidak tersedia

Sumber Data : Pemerintah Kec. Padang Gelugur

PIRAMIDA PENDUDUK MENURUT KELOMPOK UMUR



TABEL 4.1 :
BANYAK SEKOLAH, KELAS DAN ROMBEL
MENURUT TINGKAT PENDIDIKAN

Tingkat Pendidikan	Sekolah	Kelas	Rombel
(1)	(2)	(3)	(4)
Dilingkungan Dikjar			
1. S D	17	122	122
2. S L T P	3	24	24
3. S L T A	2	10	10
4. Perguruan Tinggi	---	---	---
Dilingkungan Depag			
1. Ibtidaiyah	5	22	22
2. Tsanawiyah	2	5	5
3. Aliyah	2	8	8
4. Perguruan Tinggi	---	---	---
J u m l a h	31	191	191

Sumber Data : Dinas Pendidikan dan Depag Kab. Pasaman

TABEL 4.2
BANYAK GURU DAN MURID
MENURUT TINGKAT PENDIDIKAN

Tingkat Pendidikan	Guru		Murid	
	L	P	L	P
(1)	(2)	(3)	(4)	(5)
Dilingkungan Dikjar				
1. S D	40	117	1.573	1.499
2. S L T P	20	28	418	419
3. S L T A	8	6	277	222
4. Perguruan Tinggi	---	---	---	---
Dilingkungan Depag				
1. Ibtidaiyah	14	29	328	318
2. Tsanawiyah	21	15	131	146
3. Aliyah	21	14	44	106
4. Perguruan Tinggi	---	---	---	---
Jumlah	124	209	2.771	2.710

Sumber Data : Dinas Pendidikan dan Depag Kab. Pasaman

TABEL 4.3
RASIO MURID TERHADAP KELAS, ROMBEL DAN GURU
MENURUT TINGKAT PENDIDIKAN

Tingkat Pendidikan	Rasio Murid terhadap		
	Kelas	Rombel	Guru
(1)	(2)	(3)	(4)
Dilingkungan Dikjar			
1. S D	25	25	20
2. S L T P	35	35	17
3. S L T A	---	---	---
4. Perguruan Tinggi	---	---	---
Dilingkungan Depag			
1. Ibtidaiyah	29	29	15
2. Tsanawiyah	55	55	8
3. Aliyah	19	19	4
4. Perguruan Tinggi	---	---	---
J u m l a h	164	163	64

Sumber Data : Dinas Pendidikan dan Depag Kab. Pasaman

TABEL 4.4
BANYAK PESERTA EBTANAS DAN YANG LULUS
MENURUT TINGKAT PENDIDIKAN

Tingkat Pendidikan	Peserta		Lulus		% Kelulusan
	L	P	L	P	
(1)	(2)	(3)	(4)	(5)	(6)
Dilingkungan Dikjar					
1. S D	206	202	204	201	99,26
2. S L T P	123	148	119	142	96,31
3. S L T A	18	6	6	0	25,00
4. Perguruan Tinggi	---	---	---	---	---
Dilingkungan Depag					
1. Ibtidaiyah	46	44	43	41	93,33
2. Tsanawiyah	41	53	35	46	86,17
3. Aliyah	15	14	6	3	31,03
4. Perguruan Tinggi	---	---	---	---	---
Jumlah	449	467	413	433	92,36

Sumber Data : Dinas Pendidikan dan Depag Kab. Pasaman

TABEL 4.5
BANYAK SEKOLAH, KELAS, GURU DAN MURID SD
PER JORONG

Jorong	Jumlah sekolah	Kelas	Guru	Murid
(1)	(2)	(3)	(4)	(5)
1. Bahagia	5	37	45	971
2. Makmur	5	46	45	856
3. Sentosa	4	21	42	989
4. Selamat	3	18	25	256
Jumlah	17	122	157	3.072

Sumber Data : Dinas Pendidikan Kab. Pasaman

TABEL 4.6
BANYAK PESERTA EBANAS DAN YANG LULUS TINGKAT SD
PER JORONG

Jorong	Peserta EBANAS			Yang Lulus			Sex Ratio Yang Lulus
	L	P	L+P	L	P	L+P	
(1)	(2)	(3)	(4)	(5)	(6)	(7)	(8)
1. Bahagia	68	60	128	67	60	127	112
2. Makmur	53	49	102	52	49	101	106
3. Sentosa	57	74	131	57	73	130	78
4. Selamat	28	19	47	28	19	47	147
Jumlah	206	202	408	204	201	405	101

Sumber Data : Dinas Pendidikan Kab. Pasaman

TABEL 4.7
BANYAK TPA,TPSA GURU DAN MURID
PER JORONG

Jorong	Banyak TPA,TPSA	Jumlah Murid		Guru
		L	P	
(1)	(2)	(3)	(4)	(5)
1. Bahagia	*)	*)	*)	*)
2. Makmur	*)	*)	*)	*)
3. Sentosa	*)	*)	*)	*)
4. Selamat	*)	*)	*)	*)
Jumlah	27	425	632	55

*) Data tidak tersedia

Sumber Data : Depag Kab. Pasaman

TABEL 4.8
BANYAK FASILITAS KESEHATAN PER JORONG

Jorong	Puskes- mas	Pus-Pmb	Pos-yandu	Polin-des
(1)	(2)	(3)	(4)	(5)
1. Bahagia	---	1	11	1
2. Makmur	---	1	8	1
3. Sentosa	---	1	5	1
4. Selamat	1	1	5	1
Jumlah	1	4	29	4

Sumber Data : UPT Dinas Kesehatan dan KB Kab. Pasaman di Kec. Padang Gelugur

TABEL 4.9
BANYAK FASILITAS KESEHATAN

Fasilitas Kesehatan	Jumlah
(1)	(2)
1. Rumah Sakit	---
2. Puskesmas	1
3. Pukesmas Pembantu	4
4. Praktek Dokter (Umum, Spesialis, Gigi)	2
5. Posyandu	29
6. Polindes	4
7. Apotik/Toko Obat	6
J u m l a h	46

Sumber Data : UPT Dinas Kesehatan dan KB Kab. Pasaman di Kec. Padang Gelugur

TABEL 4.10
BANYAK BIDAN DAN DUKUN TERLATIH
PER JORONG

Jorong	Bidan	Dukun Terlatih
(1)	(2)	(3)
1. Bahagia	1	2
2. Makmur	1	3
3. Sentosa	1	1
4. Selamat	1	2
Jumlah	4	8

Sumber Data : UPT Dinas Kesehatan dan KB Kab. Pasaman di Kec. Padang Gelugur

TABEL 4.11
BANYAK PETUGAS KESEHATAN

Petugas Kesehatan	BANYAK (Orang)
(1)	(2)
1. Dokter Spesialis	---
2. Dokter Umum	2
3. Dokter Gigi	---
4. Perawat Umum	7
5. Perawat Gigi	1
6. B i d a n	14
7. Dukun Terlatih	10
J u m l a h	34

Sumber Data : UPT Dinas Kesehatan dan KB Kab. Pasaman di Kec. Padang Gelugur

TABEL 4.12
TARGET DAN REALISASI PESERTA KB BARU
PER JORONG

Jorong	Target	Realisasi	Persentase
(1)	(2)	(3)	(4)
1. Bahagia	180	200	111,11
2. Makmur	204	119	58,33
3. Sentosa	217	509	234,56
4. Selamat	127	113	88,98
Jumlah	728	941	129,26

Sumber Data : UPT Dinas Kesehatan dan KB Kab. Pasaman di Kec. Padang Gelugur

TABEL 4.13
BANYAKNYA PESERTA KB BARU MENURUT JENIS KONTRASEPSI
YANG DIGUNAKAN PER JORONG

Jorong	IUD	MO	IMPLAN
(1)	(2)	(3)	(4)
1. Bahagia	1	---	11
2. Makmur	3	---	8
3. Sentosa	5	---	26
4. Selamat	2	---	3
Jumlah	11	---	48

Sumber Data : UPT Dinas Kesehatan dan KB Kab. Pasaman di Kec. Padang Gelugur

LANJUTAN TABEL 4.13

Jorong	SUNTIK	PIL	KONDOM
(1)	(5)	(6)	(7)
1. Bahagia	108	62	18
2. Makmur	35	65	8
3. Sentosa	190	256	32
4. Selamat	42	54	12
Jumlah	375	437	70

Sumber Data : UPT Dinas Kesehatan dan KB Kab. Pasaman di Kec. Padang Gelugur

TABEL 4.14
PESERTA KB BARU DAN ALAT KONTRASEPSI YANG DIGUNAKAN

Jenis Kontrasepsi	Akseptor	Persentase
(1)	(2)	(3)
1 I.U.D	11	---
2 MO	---	---
3 IMPLAN	48	5,10
4 SUNTIK	375	39,85
5 PIL	437	46,44
6 KONDOM	70	7,44
7 OBAT VAGINAL	---	---
Jumlah	941	100

Sumber Data : UPT Dinas Kesehatan dan KB Kab. Pasaman di Kec. Padang Gelugur

TABEL 4.15
JUMLAH PUS DAN PESERTA AKTIF KB
PER JORONG

Jorong	PUS	Peserta Aktif	Persentase
(1)	(2)	(3)	(4)
1. Bahagia	950	*)	*)
2. Makmur	1.167	*)	*)
3. Sentosa	1.330	*)	*)
4. Selamat	568	*)	*)
Jumlah	4.015	1.515	37,73

Catatan : *) Data tidak tersedia

Sumber Data : UPT Dinas Kesehatan dan KB Kab. Pasaman di Kec. Padang Gelugur

TABEL 4.16
PESERTA AKTIF KB DAN ALAT KONTRASEPSI YANG DIGUNAKAN

Jenis Kontrasepsi	Akseptor	Persentase
(1)	(2)	(3)
1 I.U.D	122	4,80
2 MO	73	2,87
3 IMPLAN	235	9,24
4 SUNTIK	1.756	69,08
5 PIL	310	12,20
6 KONDOM	46	1,81
7 OBAT VAGINAL	---	---
Jumlah	2.542	100

Sumber Data : UPT Dinas Kesehatan dan KB Kab. Pasaman di Kec. Padang Gelugur

TABEL 4.17
BANYAK BALITA PER JORONG

Jorong	Banyak Balita (0 - 4 Tahun)
(1)	(2)
1. Bahagia	457
2. Makmur	498
3. Sentosa	998
4. Selamat	285
Jumlah	2.238

Sumber Data : UPT Dinas Kesehatan dan KB Kab. Pasaman di Kec. Padang Gelugur

TABEL 4.18
BANYAK KELUARGA PRASEJAHTERA DAN SEJAHTERA I, II, III
PER JORONG

Jorong	Prase- jahtera	Sejah-tera I	Sejah-tera II	Sejah-tera III	Sejah-tera III +
(1)	(2)	(3)	(4)	(5)	(6)
1. Bahagia	---	512	636	25	---
2. Makmur	---	492	722	7	---
3. Sentosa	---	627	792	42	---
4. Selamat	---	170	449	16	---
J u m l a h	---	1.801	2.599	90	---

Sumber Data : UPT Dinas Kesehatan dan KB Kab. Pasaman di Kec. Padang Gelugur

TABEL 4.19
BANYAK HEWAN QURBAN PADA HARI RAYA IDUL ADHA
TAHUN 2003 - 2007

Hewan	2003	2004	2005	2007
(1)	(2)	(3)	(4)	(5)
Kerbau	---	---	---	---
Sapi	126	135	135	23
Kambing/Domba	33	42	42	16
Jumlah	159	177	177	39

Catatan : Data gabungan dengan Kec. Panti

Sumber Data : KUA Kec. Panti

TABEL 4.20
BANYAK TEMPAT IBADAH PER JORONG

Jorong	Mesjid	Mushala	Langgar	Gereja/ Kopel
(1)	(2)	(3)	(4)	(5)
1. Bahagia	4	4	4	---
2. Makmur	6	3	3	---
3. Sentosa	5	4	2	---
4. Selamat	2	1	2	---
Jumlah	17	12	11	---

Sumber Data : KUA Kec. Panti

TABEL 4.21
BANYAK NIKAH, TALAK, CERAI DAN RUJUK
PER JORONG

Jorong	Nikah	Talak	Cerai	Rujuk
(1)	(2)	(3)	(4)	(5)
1. Bahagia	*)	---	---	*)
2. Makmur	*)	---	---	*)
3. Sentosa	*)	---	---	*)
4. Selamat	*)	---	---	*)
Jumlah	111	---	---	---

*) Data gabungan dengan Kec. Panti dan Data per jorong tidak tersedia
Sumber Data : Pengadilan Agama Kab. Pasaman

TABEL 4.22
BANYAK PENDUDUK BERDASARKAN AGAMA
PER NAGARI / JORONG

Jorong	Islam	Protestan	Katolik	Hindu	Budha
(1)	(2)	(3)	(4)	(5)	(6)
1. Bahagia	5.855	---	---	---	---
2. Makmur	5.522	4	---	---	---
3. Sentosa	7.393	25	---	---	---
4. Selamat	2.809	5	24	---	---
Jumlah	21.579	34	24	---	---

Sumber Data : Profil Jorong 2007

TABEL 4.23
NAMA-NAMA PASAR DAN HARI PASAR

Nama Pasar	Jorong	Hari Pasar
	(2)	(3)

1 Pasar Tapus

Sentosa

Minggu

Sumber Data : Pemerintah Kec. Padang Gelugur

TABEL 5.1
LUAS TANAM, PANEN DAN PRODUKSI PADI DAN PALAWIJA
PER JORONG

Jorong	Padi Sawah			Padi Ladang		
	Tanam (Ha)	Panen (Ha)	Produksi (Ton)	Tanam (Ha)	Panen (Ha)	Produksi (Ton)
(1)	(2)	(3)	(4)	(5)	(6)	(7)
1 . Bahagia	0,00	0,00	0,00	0,00	0,00	0,00
2 . Makmur	0,00	0,00	0,00	0,00	0,00	0,00
3 . Sentosa	0,00	0,00	0,00	0,00	0,00	0,00
4 . Selamat	0,00	0,00	0,00	0,00	0,00	0,00
J u m l a h	5.468,00	4.730,00	24.879,0	0,0	0,0	0,0

*) Data per jorong tidak tersedia

Sumber Data : Dinas Tanaman Pangan dan Hortikultura Kab. Pasaman

LANJUTAN TABEL 5.1

Jorong	Jagung			Ubi Kayu		
	Tanam (Ha)	Panen (Ha)	Produksi (Ton)	Tanam (Ha)	Panen (Ha)	Produksi (Ton)
(1)	(8)	(9)	(10)	(11)	(12)	(13)
1 . Bahagia	0,00	0,00	0,00	0,00	0,00	0,00
2 . Makmur	0,00	0,00	0,00	0,00	0,00	0,00
	0,00	0,00	0,00	0,00	0,00	0,00
3 . Sentosa	0,00	0,00	0,00	0,00	0,00	0,00
	0,00	0,00	0,00	0,00	0,00	0,00
4 . Selamat	0,00	0,00	0,00	0,00	0,00	0,00
J u m l a h	15,00	16,00	56,00	5,00	7,00	84,00

*) Data per jorong tidak tersedia

Sumber Data : Dinas Tanaman Pangan dan Hortikultura Kab. Pasaman

LANJUTAN TABEL 5.1

Jorong	Ubi Jalar			Kacang Tanah		
	Tanam (Ha)	Panen (Ha)	Produksi (Ton)	Tanam (Ha)	Panen (Ha)	Produksi (Ton)
(1)	(14)	(15)	(16)	(17)	(18)	(19)
1 . Bahagia	0,00	0,00	0,00	0,00	0,00	0,00
2 . Makmur	0,00	0,00	0,00	0,00	0,00	0,00
3 . Sentosa	0,00	0,00	0,00	0,00	0,00	0,00
4 . Selamat	0,00	0,00	0,00	0,00	0,00	0,00
J u m l a h	1,00	2,00	13,00	0,00	3,00	4,00

*) Data per jorong tidak tersedia

Sumber Data : Dinas Tanaman Pangan dan Hortikultura Kab. Pasaman

LANJUTAN TABEL 5.1

Jorong	Kedele			Kacang Hijau		
	Tanam (Ha)	Panen (Ha)	Produksi (Ton)	Tanam (Ha)	Panen (Ha)	Produksi (Ton)
(1)	(20)	(21)	(22)	(23)	(24)	(25)
1 . Bahagia	0,00	0,00	0,00	0,00	0,00	0,00
2 . Makmur	0,00	0,00	0,00	0,00	0,00	0,00
3 . Sentosa	0,00	0,00	0,00	0,00	0,00	0,00
4 . Selamat	0,00	0,00	0,00	0,00	0,00	0,00
J u m l a h	0,00	4,00	4,00	0,00	4,00	4,00

*) Data per jorong tidak tersedia

Sumber Data : Dinas Tanaman Pangan dan Hortikultura Kab. Pasaman

TABEL 5.2
LUAS TANAM, PANEN DAN PRODUKSI PADI DAN PALAWIJA

Jenis Tanaman	Tanam (Ha)	Panen (Ha)	Produksi (Ton)
(1)	(2)	(3)	(4)
1 . Padi Sawah	5.468,00	4.730,00	24.879,0
2 . Padi Ladang	0,00	0,00	0,00
3 . Jagung	15,00	16,00	56,00
4 . Ubi Kayu	5,00	7,00	84,00
5 . Ubi Jalar	1,00	2,00	13,00
6 . Kacang Tanah	0,00	3,00	4,00
7 . Kedele	0,00	4,00	4,00
8 . Kacang Hijau	6,00	6,00	6,00

Sumber Data : Dinas Tanaman Pangan dan Hortikultura Kab. Pasaman

TABEL 5.3
LUAS TANAM, PANEN DAN PRODUKSI SAYURAN
PER JORONG

Jorong	Lombok			Ketimun		
	Tanam (Ha)	Panen (Ha)	Produksi (Ton)	Tanam (Ha)	Panen (Ha)	Produksi (Ton)
(1)	(2)	(3)	(4)	(5)	(6)	(7)
1 . Bahagia	2,50	2,50	2,75	5,00	5,00	30,00
2 . Makmur	4,00	4,00	4,65	2,50	2,50	15,00
3 . Sentosa	0,00	0,00	0,00	0,00	0,00	0,00
4 . Selamat	1,50	1,50	1,60	1,50	1,50	9,00
J u m l a h	8,00	8,00	9,00	9,00	9,00	54,00

*) Data per jorong tidak tersedia

Sumber Data : UPT Dinas Tanaman Pangan dan Hortikultura Kab. Pasaman Wilayah II

LANJUTAN TABEL 5.3

Jorong	Terung			Kacang Panjang		
	Tanam (Ha)	Panen (Ha)	Produksi (Ton)	Tanam (Ha)	Panen (Ha)	Produksi (Ton)
(1)	(8)	(9)	(10)	(11)	(12)	(13)
1 . Bahagia	0,00	0,00	0,00	2,25	2,00	5,20
2 . Makmur	0,00	0,00	0,00	2,50	2,00	5,00
3 . Sentosa	0,00	0,00	0,00	2,25	2,00	4,50
4 . Selamat	0,00	0,00	0,00	6,00	6,00	16,30
J u m l a h	9,00	9,00	37,00	13,00	12,00	31,00

*) Data per jorong tidak tersedia

Sumber Data : UPT Dinas Tanaman Pangan dan Hortikultura Kab. Pasaman Wilayah II

TABEL 5.4
LUAS TANAM, PANEN DAN PRODUKSI SAYURAN

Jenis Tanaman	Tanam (Ha)	Panen (Ha)	Produksi (Ton)
(1)	(2)	(3)	(4)
1 . Lombok	8,00	8,00	9,00
2 . Ketimun	9,00	9,00	54,00
3 . Terung	9,00	9,00	37,00
4 . Kacang Panjang	13,00	12,00	31,00

Sumber Data : UPT Dinas Tanaman Pangan dan Hortikultura Kab. Pasaman Wilayah II

TABEL 5.5
LUAS TANAM, PANEN DAN PRODUKSI BUAH-BUAHAN
PER JORONG

Jorong	Pisang			Mangga		
	Tanam (Ha)	Panen (Ha)	Produksi (Ton)	Tanam (Ha)	Panen (Ha)	Produksi (Ton)
(1)	(2)	(3)	(4)	(5)	(6)	(7)
1 . Bahagia	0,20	0,50	9,00	0,00	0,00	0,00
2 . Makmur	0,00	0,00	0,00	0,00	0,00	0,00
3 . Sentosa	0,25	0,50	9,00	0,00	0,00	0,00
4 . Selamat	0,55	1,00	18,00	0,00	0,00	0,00
J u m l a h	1,00	3,00	54,00	0,00	2,00	10,00

*) Data per jorong tidak tersedia

Sumber Data : UPT Dinas Tanaman Pangan dan Hortikultura Kab. Pasaman Wilayah II

LANJUTAN TABEL 5.5

Jorong	Alpoket			Jeruk		
	Tanam (Ha)	Panen (Ha)	Produksi (Ton)	Tanam (Ha)	Panen (Ha)	Produksi (Ton)
(1)	(8)	(9)	(10)	(11)	(12)	(13)
1 . Bahagia	0,00	0,00	0,00	0,00	6,00	96,00
2 . Makmur	0,00	0,00	0,00	0,00	0,00	0,00
3 . Sentosa	0,00	0,00	0,00	0,00	0,00	0,00
4 . Selamat	0,00	0,00	0,00	0,00	0,00	0,00
J u m l a h	0,00	2,00	9,00	0,00	1,00	8,00

*) Data per jorong tidak tersedia

Sumber Data : UPT Dinas Tanaman Pangan dan Hortikultura Kab. Pasaman Wilayah II

LANJUTAN TABEL 5.5

Jorong	Pepaya		
	Tanam (Ha)	Panen (Ha)	Produksi (Ton)
(1)	(14)	(15)	(16)
1 . Bahagia	0,00	0,00	0,00
2 . Makmur	0,00	0,00	0,00
3 . Sentosa	0,00	0,00	0,00
4 . Selamat	0,00	0,00	0,00
J u m l a h	0,00	1,00	18,00

*) Data per jorong tidak tersedia

Sumber Data : UPT Dinas Tanaman Pangan dan Hortikultura Kab. Pasaman Wilayah II

TABEL 5.6
LUAS TANAM, PANEN DAN PRODUKSI BUAH-BUAHAN

Jenis Tanaman	Tanam (Ha)	Panen (Ha)	Produksi (Ton)
(1)	(2)	(3)	(4)
1 . Pisang	1,00	2,00	36,00
2 . Mangga	0,00	2,00	10,00
3 . Alpokat	0,00	2,00	9,00
4 . Jeruk	---	6,00	8,00
5 . Pepaya	0,00	1,00	18,00

Sumber Data : UPT Dinas Tanaman Pangan dan Hortikultura Kab. Pasaman Wilayah II

TABEL 5.7
JUMLAH ALAT-ALAT PERTANIAN

Jenis Alat Pertanian	Jumlah
(1)	(2)
1. Traktor Roda Dua (< 15 PK)/ Hand Traktor	53
2. Hand Sprayer	100
3. Motor Sprayer	---
4. Sabit Bergerigi	3.000
5. Emposan Tikus	40
6. Traktor Sedang (25 - 50 PK)	1
7. Traktor Besar (50 PK)	---
8. Pembersih Gabah *)	40
9. Pemipil Jagung	---
10. RMU Rubber Roll	10
11. Thresher	35
12. Penggiling Padi Besar	16
13. Penggiling Padi Kecil	10

*) Pembersih Gabah Lokal (lumbo)

Sumber Data : SP VB Kec. Padang Gelugur

TABEL 5.8
LUAS AREAL SAWAH DAN JENIS PENGAIRAN PER JORONG

Jorong	Teknis (Ha)	SetengahTe knis (Ha)	Seder- hana (Ha)	Irigasi Desa (Ha)	Jumlah (Ha)
(1)	(2)	(3)	(4)	(5)	(6)
1 . Bahagia	0,00	0,00	0,00	0,00	0,00
2 . Makmur	0,00	0,00	0,00	0,00	0,00
3 . Sentosa	0,00	0,00	0,00	0,00	0,00
4 . Selamat	0,00	0,00	0,00	0,00	0,00
J u m l a h	0,00	614,00	985,00	1.655,00	3.254,00

*) Data per jorong tidak tersedia

Sumber Data : UPT Dinas Tanaman Pangan dan Hortikultura Kab. Pasaman Wilayah II

TABEL 5.9
LUAS AREAL SAWAH MENURUT JENIS PENGAIRAN

Jenis Pengairan	Luas (Ha)
(1)	(2)
1 . Teknis	0,0
2 . SetengahTeknis	614,0
3 . Sederhana	985,0
4 Irigasi Desa	1.655,0
Jumlah	3.254,0

Sumber Data : Dinas Tanaman Pangan dan Hortikultura Kab. Pasaman

TABEL 5.10
LUAS TANAM DAN PRODUKSI TANAMAN PERKEBUNAN
PER JORONG

Jorong	Kelapa		Karet		Kasiavera/Kayu Manis	
	Luas (Ha)	Produksi (Ton)	Luas (Ha)	Produksi (Ton)	Luas (Ha)	Produksi (Ton)
(1)	(2)	(3)	(4)	(5)	(6)	(7)
1 . Bahagia	0,00	0,00	0,00	0,00	0,00	0,00
2 . Makmur	0,00	0,00	0,00	0,00	0,00	0,00
3 . Sentosa	0,00	0,00	0,00	0,00	0,00	0,00
4 . Selamat	0,00	0,00	0,00	0,00	0,00	0,00
J u m l a h	178,00	709,01	1.952,00	143,42	8,50	9,44

*) Data per jorong tidak tersedia

Sumber Data : UPT Dinas Perkebunan Kab. Pasaman Wilayah II

LANJUTAN TABEL 5.10

Jorong	Lada/Merica		Kopi		Cengkeh	
	Luas (Ha)	Produksi (Ton)	Luas (Ha)	Produksi (Ton)	Luas (Ha)	Produksi (Ton)
(1)	(8)	(9)	(10)	(11)	(12)	(13)
1 . Bahagia	0,00	0,00	0,00	0,00	0,00	0,00
2 . Makmur	0,00	0,00	0,00	0,00	0,00	0,00
3 . Sentosa	0,00	0,00	0,00	0,00	0,00	0,00
4 . Selamat	0,00	0,00	0,00	0,00	0,00	0,00
J u m l a h	0,00	0,00	469,00	56,70	0,00	0,00

*) Data per jorong tidak tersedia

Sumber Data : UPT Dinas Perkebunan Kab. Pasaman Wilayah II

LANJUTAN TABEL 5.10

Jorong	Coklat		Nilam		Pinang	
	Luas (Ha)	Produksi (Ton)	Luas (Ha)	Produksi (Ton)	Luas (Ha)	Produksi (Ton)
(1)	(14)	(15)	(16)	(17)	(18)	(19)
1 . Bahagia	0,00	0,00	0,00	0,00	0,00	0,00
2 . Makmur	0,00	0,00	0,00	0,00	0,00	0,00
3 . Sentosa	0,00	0,00	0,00	0,00	0,00	0,00
4 . Selamat	0,00	0,00	0,00	0,00	0,00	0,00
J u m l a h	467,00	430,01	16,00	0,30	103,00	47,79

*) Data per jorong tidak tersedia

Sumber Data : UPT Dinas Perkebunan Kab. Pasaman Wilayah II

LANJUTAN TABEL 5.10

Jorong	Tebu		Enau		Kapok	
	Luas (Ha)	Produksi (Ton)	Luas (Ha)	Produksi (Ton)	Luas (Ha)	Produksi (Ton)
(1)	(20)	(21)	(22)	(23)	(24)	(25)
1 . Bahagia	0,00	0,00	0,00	0,00	0,00	0,00
2 . Makmur	0,00	0,00	0,00	0,00	0,00	0,00
3 . Sentosa	0,00	0,00	0,00	0,00	0,00	0,00
4 . Selamat	0,00	0,00	0,00	0,00	0,00	0,00
J u m l a h	0,00	0,00	0,00	0,00	0,00	0,00

*) Data per jorong tidak tersedia

Sumber Data : UPT Dinas Perkebunan Kab. Pasaman Wilayah II

LANJUTAN TABEL 5.10

Jorong	Jahe		Kelapa Sawit	
	Luas (Ha)	Produksi (Ton)	Luas (Ha)	Produksi (Ton)
(1)	(26)	(27)	(28)	(29)
1 . Bahagia	0,00	0,00	0,00	0,00
2 . Makmur	0,00	0,00	0,00	0,00
3 . Sentosa	0,00	0,00	0,00	0,00
4 . Selamat	0,00	0,00	0,00	0,00
J u m l a h	0,50	0,50	78,00	768,66

*) Data per jorong tidak tersedia

Sumber Data : UPT Dinas Perkebunan Kab. Pasaman Wilayah II

TABEL 5.11
LUAS TANAMAN DAN PRODUKSI TANAMAN PERKEBUNAN

Jenis Tanaman	Luas (Ha)	Produksi (Ton)
(1)	(2)	(3)
1 . Kelapa	178,00	709,01
2 . Karet	1.928,00	929,00
3 . Kasiavera/Kulit Manis	9,00	9,44
4 . Lada/Merica	0,00	0,00
5 . Kopi	469,00	56,70
6 . Cengkeh	0,00	0,00
7 . Coklat	330,00	267,00
8 . Nilam	16,00	0,30
9 . Pinang	103,00	47,79
10 . Tebu	0,00	0,00
11 . Enau	0,00	0,00
12 . Kapok	0,00	0,00
13 . Jahe	0,50	0,50
14 . Kelapa Sawit	78,00	768,66

Sumber Data : UPT Dinas Perkebunan Kab. Pasaman Wilayah II

TABEL 5.12
BANYAK POPULASI TERNAK MENURUT JENIS TERNAK

Jenis Ternak	Populasi (Ekor)
(1)	(2)
1 . Kuda	---
2 . Kerbau	---
3 . Sapi	---
4 . Kambing	---

Sumber Data : UPT Dinas Tanaman Pangan dan Hortikultura Kab. Pasaman Wilayah II

TABEL 5.13
JUMLAH PEMOTONGAN TERNAK MENURUT JENIS TERNAK

Jenis Ternak	Jumlah (ekor)
(1)	(2)
1 . Kuda	---
2 . Kerbau	---
3 . Sapi	---
4 . Kambing/Domba	---

Sumber Data : UPT Dinas Tanaman Pangan dan Hortikultura Kab. Pasaman Wilayah II

TABEL 5.14
BANYAK POPULASI UNGGAS PER JORONG

Jorong	Populasi Unggas (Ekor)		
	Ayam Ras	Ayam Buras	Itik
(1)	(2)	(3)	(4)
1 . Bahagia	---	---	---
2 . Makmur	---	---	---
3 . Sentosa	---	---	---
4 . Selamat	---	---	---
J u m l a h	3.640	11.255	13.896

*) Data per jorong tidak tersedia

Sumber Data : Dinas Perikanan dan Peternakan Kab. Pasaman

TABEL 5.15
LUAS AREAL DAN PRODUKSI PERIKANAN

Jenis Areal Pemeliharaan	Luas (Ha)	Produksi (Ton)
(1)	(2)	(3)
1 . Kolam	25,00	143,08
2 . Sawah	0,00	9,77
3 . Sungai	60,00	27,64
4 . Danau/Rawa/Telaga	0,00	0,00
Jumlah	85,00	180,49

Sumber Data : Dinas Perikanan dan Peternakan Kab. Pasaman

TABEL 6.1
JUMLAH PELANGGAN LISTRIK MENURUT JENIS PELANGGAN

Jenis Pelanggan	Jumlah Pelanggan	Daya (VA)
(1)	(2)	(3)
1 . Rumah Tangga	5.552	3.777.300
2 . Badan Sosial	180	170.700
3 . Keperluan Usaha	186	324.800
4 . Kantor Pemerintah	11	14.200
5 . Lainnya	6	56.900
J u m l a h	5.935	4.343.900

Sumber Data : PLN Ranting Lubuk Sikaping

Catatan : data gabungan dengan Kec. Panti

TABEL 6.2
JUMLAH PELANGGAN AIR MINUM MENURUT JENIS PELANGGAN

Jenis Pelanggan	Jumlah Pelanggan	Air Terpakai (m ³)
(1)	(2)	(3)
1 . Kelompok I	23	1.014
2 . Kelompok II	35	10.949
3 . Kelompok III	773	172.836
4 . Kelompok IV	230	46.693
J u m l a h	1.061	231.492

Sumber Data : PDAM Kab. Pasaman

Catatan : Data gabungan dengan Kec. Panti

TABEL 7.1
PANJANG JALAN KABUPATEN DIRINCI MENURUT JENIS PERMUKAAN
KONDISI DAN KELAS JALAN

Kondisi	Panjang jalan (Km)
(1)	(2)
I. Jenis Permukaan	
a. Diaspal	37,95
b. Kerikil	12,00
c. Tanah	4,05
d. Tidak dirinci	---
Jumlah	54,00
II. Kondisi jalan	
a. Baik	6,70
b. Sedang	12,00
c. Rusak	39,00
d. Rusak Berat	0,00
Jumlah	57,70
III. Kelas Jalan	
a. Kelas I	---
b. Kelas II	---
c. Kelas III	---
d. Kelas III A	---
e. Kelas IV	44,50
f. Kelas V	---
g. Kelas tidak dirinci	9,50
Jumlah	54,00

Sumber Data : Dinas PU Kabupaten Pasaman

TABEL 7.2
LALU LINTAS SURAT DALAM NEGERI MELALUI
KANTOR POS KECAMATAN

Bulan	Biasa		Kilat		Tercatat	
	Kirim	Terima	Kirim	Terima	Kirim	Terima
(1)	(2)	(3)	(4)	(5)	(6)	(7)
1. Januari	84	120	45	73	0	0
2. Februari	85	130	55	102	1	12
3. Maret	73	171	54	84	0	0
4. April	112	200	100	57	2	11
5. Mei	98	142	60	83	0	0
6. Juni	83	18	57	86	0	16
7. Juli	118	157	59	85	1	11
8. Agustus	110	121	50	75	2	17
9. September	149	126	70	74	5	12
10. Oktober	97	122	57	69	11	1
11. Nopember	90	140	66	80	1	13
12. Desember	142	134	63	86	1	10
Jumlah	1.241	1.581	736	954	24	103

Sumber Data : Kantor Pos Lubuk Sikaping

TABEL 7.3
LALU LINTAS SURAT-SURAT LUAR NEGERI MELALUI
KANTOR POS KECAMATAN

Bulan	Biasa/Tercatat	
	Dikirim	Diterima
(1)	(2)	(3)
1. Januari	0	0
2. Februari	0	1
3. Maret	0	3
4. April	0	0
5. Mei	0	0
6. Juni	0	0
7. Juli	0	0
8. Agustus	0	1
9. September	0	0
10. Oktober	0	0
11. Nopember	0	0
12. Desember	0	0
Jumlah	0	5

Sumber Data : Kantor Pos Lubuk Sikaping

TABEL 7.4
LALU LINTAS WESEL POS DALAM NEGERI YANG DIKIRIM/DITERIMA
MELALUI KANTOR POS KECAMATAN

Bulan	Dikirim		Diterima	
	Bilangan	Jumlah (Rp.)	Bilangan	Jumlah (Rp.)
(1)	(2)	(3)	(4)	(5)
1. Januari	27	15.862.000	195	179.960.080
2. Februari	20	14.750.000	197	14.186.000
3. Maret	21	12.010.000	158	100.648.600
4. April	18	12.200.000	192	125.628.600
5. Mei	8	4.770.000	146	84.368.700
6. Juni	19	11.862.000	155	104.895.000
7. Juli	15	8.050.000	163	93.854.000
8. Agustus	10	12.925.000	154	89.570.000
9. September	22	15.208.000	197	152.660.000
10. Oktober	11	4.400.000	99	65.662.000
11. Nopember	12	9.600.000	140	90.610.000
12. Desember	14	6.650.000	125	64.850.000
Jumlah	197	128.287.000	1.921	1.166.892.980

Sumber Data : Kantor Pos Lubuk Sikaping

TABEL 7.5
LALU LINTAS WESEL POS LUAR NEGERI YANG DIKIRIM/DITERIMA
MELALUI KANTOR POS KECAMATAN

Bulan	Dikirim		Diterima	
	Bilangan	Jumlah (Rp.)	Bilangan	Jumlah (Rp.)
(1)	(2)	(3)	(4)	(5)
1. Januari	---	---	2	9.569.738
2. Februari	---	---	2	4.874.699
3. Maret	---	---	6	8.963.516
4. April	---	---	7	14.378.797
5. Mei	---	---	7	16.378.770
6. Juni	---	---	5	6.093.453
7. Juli	---	---	20	44.305.058
8. Agustus	---	---	12	19.004.695
9. September	---	---	14	27.787.599
10. Oktober	---	---	22	25.759.777
11. Nopember	---	---	9	11.384.775
12. Desember	---	---	11	13.376.724
Jumlah	---	---	117	201.877.601

Sumber Data : Kantor Pos Lubuk Sikaping

TABEL 7.6
LALU LINTAS PAKET POS YANG DIKIRIM/TERIMA DARI DALAM/LUAR NEGERI
MELALUI KANTOR POS KECAMATAN

Bulan	Dikirim untuk			Diterima dari		
	D.Negeri	L.Negeri	Jumlah	D.Negeri	L.Negeri	Jumlah
(1)	(2)	(3)	(4)	(5)	(6)	(7)
1. Januari	1	0	1	25	0	25
2. Februari	1	0	1	8	1	9
3. Maret	0	0	0	9	3	12
4. April	1	0	1	16	0	16
5. Mei	0	0	0	8	0	8
6. Juni	1	0	1	8	0	8
7. Juli	5	0	5	5	0	5
8. Agustus	0	0	0	3	0	3
9. September	0	0	0	16	1	17
10. Oktober	0	0	0	19	0	19
11. Nopember	0	0	0	38	0	38
12. Desember	0	0	0	23	0	23
Jumlah	9	0	9	178	5	183

Sumber Data : Kantor Pos Lubuk Sikaping

TABEL 7.7
LALU LINTAS GIRO MELALUI KANTOR POS KECAMATAN

Bulan	Penerimaan		Pembayaran	
	Bilangan	Jumlah (Rp.)	Bilangan	Jumlah (Rp.)
(1)	(2)	(3)	(4)	(5)
1. Januari	2	110.820	3	116.220.200
2. Februari	2	110.820	4	26.718.100
3. Maret	4	1.328.820	4	101.465.300
4. April	4	233.920	3	63.125.450
5. Mei	5	295.640	5	33.624.950
6. Juni	3	172.200	4	49.035.350
7. Juli	3	172.700	7	66.330.850
8. Agustus	16	1.135.640	5	35.035.350
9. September	14	1.203.920	5	57.730.400
10. Oktober	3	172.200	2	5.076.000
11. Nopember	4	296.820	4	51.730.950
12. Desember	3	172.700	5	52.035.450
Jumlah	63	5.406.200	51	658.128.350

Sumber Data : Kantor Pos Lubuk Sikaping



Pemerintah Daerah Kabupaten Pasaman
Badan Perencanaan Pembangunan
(Bappeda) Kabupaten Pasaman
Jl. Jend. Sudirman No. 40 A
Telp (0753) 20179, FAX (0753) 20180
Lubuk Sikaping 26313 , Sumatera Barat

Publikasi ini menyajikan gambaran umum Kecamatan Padang Gelugur keadaan tahun 2009

Melalui publikasi ini, pembaca akan dapat memperoleh informasi tentang keadaan Kecamatan Padang Gelugur pada Tahun 2008 dengan Indikator seperti :

- Keadaan Geografi
- Pemerintahan
- Penduduk
- Keadaan Sosial dan Pertanian
- Listrik, Air Minum dan Pos/Telekomunikasi
- Lembaga Pendukung Perekonomian Kecamatan Padang Gelugur

Publikasi Kecamatan Padang Gelugur Dalam Angka Tahun 2009 ini disusun atas kerjasama Bappeda Kab. Pasaman dengan BPS Kab. Pasaman. BPS Kabupaten Pasaman adalah perwakilan BPS di daerah, yang merupakan Badan resmi yang mengkoordinasikan dan melaksanakan kegiatan statistik di daerah dengan tugas utama menyediakan data bagi pemerintah dan masyarakat. Bappeda Kabupaten Pasaman merupakan instansi pemerintah pemakai data utama produk BPS.



BADAN PUSAT STATISTIK KAB. PASAMAN
Jl. Jend. Sudirman No. 66 Telp (0753) 20062
Lubuk Sikaping 26313