



Katalog BPS : 8403002.72

STATISTIK PERHOTELAN SULAWESI TENGAH 2011



BADAN PUSAT STATISTIK PROVINSI SULAWESI TENGAH

STATISTIK PERHOTELAN
SULAWESI TENGAH
2011

<http://euiteng.bps.go.id>

STATISTIK PERHOTELAN SULAWESI TENGAH 2011

Katalog BPS : 8403002.72
ISBN : 979.480.794.3
No. Publikasi : 72000.11.12
Ukuran Buku : 21 x 28 cm
Jumlah Halaman : vi romawi + 37 halaman

Naskah :
Bidang Statistik Distribusi

Penyunting :
Bidang Integrasi Pengolahan dan Diseminasi Statistik

Gambar Kulit :
Bidang Statistik Distribusi

Diterbitkan Oleh :
Badan Pusat Statistik Provinsi Sulawesi Tengah

Dicetak Oleh :
Percetakan Rio Palu

Boleh dikutip dengan menyebutkan sumbernya

KATA PENGANTAR

Sulawesi Tengah memiliki sektor pariwisata yang cukup berpotensi apabila dilihat dari banyaknya tempat wisata dan jumlah hotel/akomodasi. Oleh sebab itu, pengembangan pariwisata harus ditingkatkan melalui perluasan dan pemanfaatan sumber daya serta potensi pariwisata secara optimal, sehingga mampu menjadi kegiatan ekonomi yang diharapkan dapat meningkatkan pendapatan daerah. Selain itu, kegiatan pariwisata diharapkan mampu meningkatkan kesempatan kerja dan usaha, khususnya bagi masyarakat sekitarnya, sekaligus dapat merangsang pembangunan regional serta memperkenalkan identitas dan kebudayaan daerah.

Agar pembangunan di sektor pariwisata dapat terwujud, perlu adanya data pendukung bagi kebijakan pemerintah. Sehubungan dengan hal tersebut, Badan Pusat Statistik Provinsi Sulawesi Tengah menerbitkan publikasi **STATISTIK PERHOTELAN SULAWESI TENGAH 2011** yang menyajikan data antara lain jumlah hotel/akomodasi, jumlah tenaga kerja, jumlah tamu asing dan dalam negeri, persentase tingkat penghunian kamar hotel, dan lainnya.

Disadari sepenuhnya bahwa penyajian publikasi ini masih belum sempurna, sehingga kritik dan saran guna perbaikan publikasi ini sangat kami harapkan.

Akhirnya kepada semua pihak, khususnya perusahaan perhotelan dan akomodasi lainnya yang telah berpartisipasi dalam memberikan data, kami ucapkan terima kasih.

Palu, Oktober 2011
Kepala Badan Pusat Statistik
Provinsi Sulawesi Tengah



Drs. IBRAM SYAHBOEDIN, MA
NIP. 19581121 198003 1 003

DAFTAR ISI

| | Halaman |
|--|---------|
| KATA PENGANTAR | i |
| DAFTAR ISI | ii |
| DAFTAR TABEL | iii |
| DAFTAR GAMBAR | vi |
| | |
| 1. PENDAHULUAN..... | 1 |
| 1.1. RUANG LINGKUP..... | 1 |
| 1.2. PENGUMPULAN DATA | 1 |
| 1.3. PENGOLAHAN DATA | 2 |
| 1.4. KONSEP DAN DEFINISI | 2 |
| | |
| 2. ULASAN SINGKAT | 5 |
| 2.1. TINGKAT PENGHUNIAN KAMAR (TPK) | 6 |
| 2.2. TINGKAT PEMAKAIAN TEMPAT TIDUR (TPTT)..... | 8 |
| 2.3. RATA-RATA LAMA TAMU MENGINAP..... | 8 |
| 2.4. TINGKAT PENGHUNIAN GANDA ATAS KAMAR (TPGK) | 11 |
| | |
| 3. TABEL-TABEL | 12 |

DAFTAR TABEL

| | Halaman |
|--|---------|
| Tabel 1. Jumlah Akomodasi, Kamar, dan Tempat Tidur Menurut Kabupaten/Kota dan Jenis Hotel Tahun 2006 – 2010 | 13 |
| Tabel 2. Jumlah Tenaga Kerja Perhotelan Menurut Kabupaten/Kota dan tingkat Pendidikan Tahun 2006 – 2010..... | 14 |
| Tabel 3. Persentase Tingkat Penghunian Kamar Hotel Tiap Bulan Menurut Jenis Hotel di Sulawesi Tengah Tahun 2010..... | 15 |
| Tabel 4. Persentase Tingkat Pemakaian Tempat Tidur Tiap Bulan Menurut Jenis Hotel di Sulawesi Tengah Tahun 2010..... | 16 |
| Tabel 5. Rata-Rata Lama Tamu Menginap (Asing dan Dalam Negeri) Tiap Bulan Menurut Jenis Hotel di Sulawesi Tengah Tahun 2010 (hari)..... | 17 |
| Tabel 6. Rata-Rata Lama Tamu Asing Menginap Tiap Bulan Menurut Jenis Hotel di Sulawesi Tengah Tahun 2010 (hari) | 18 |
| Tabel 7. Rata-Rata Lama Tamu Dalam Negeri Menginap Tiap Bulan Menurut Jenis Hotel di Sulawesi Tengah Tahun 2010 (hari) | 19 |
| Tabel 8. Banyaknya Tamu Asing dan Dalam Negeri yang Menginap di Hotel Tiap Bulan Menurut Jenis Hotel di Sulawesi Tengah Tahun 2010 (Orang)..... | 20 |
| Tabel 9. Persentase Perbandingan Tamu Asing dan Dalam Negeri yang Menginap di Hotel Tiap Bulan Menurut Jenis Hotel di Sulawesi Tengah Tahun 2010 (%) | 21 |
| Tabel 10. Banyaknya Malam Kamar Terpakai Tiap Bulan Menurut Jenis Hotel di Sulawesi Tengah Tahun 2010..... | 22 |
| Tabel 11. Banyaknya Malam Tamu Menginap Tiap Bulan Menurut Jenis Hotel di Sulawesi Tengah Tahun 2010..... | 23 |

| | | |
|-----------|--|----|
| Tabel 12. | Tingkat Penghunian Ganda Atas Kamar Tiap Bulan Menurut Jenis Hotel di Sulawesi Tengah Tahun 2010 (Hari)..... | 24 |
| Tabel 13. | Persentase Tingkat Penghunian Kamar Hotel Bintang Tiap Bulan di Sulawesi Tengah Tahun 2006 – 2010 | 25 |
| Tabel 14. | Persentase Tingkat Pemakaian Tempat Tidur (TPTT) hotel Bintang Tiap Bulan di Sulawesi Tengah Tahun 2006 – 2010 | 26 |
| Tabel 15. | Rata-Rata Lama Tamu Menginap (Asing dan dalam Negeri) pada Hotel Bintang Tiap Bulan di Sulawesi Tengah Tahun 2006 – 2010 | 27 |
| Tabel 16. | Rata-Rata Lama Menginap Tamu Asing Pada Hotel Bintang Tiap Bulan di Sulawesi Tengah Tahun 2006 – 2010 (Hari)..... | 28 |
| Tabel 17. | Rata-Rata Lama Menginap Tamu Dalam Negeri Pada Hotel Bintang Tiap Bulan di Sulawesi Tengah Tahun 2006 – 2010 (Hari)..... | 29 |
| Tabel 18. | Banyaknya Malam Kamar Terpakai Pada Hotel Bintang Tiap Bulan di Sulawesi Tengah Tahun 2006 – 2010..... | 30 |
| Tabel 19. | Banyaknya Malam Tamu Menginap Pada Hotel Bintang Tiap Bulan di Sulawesi Tengah Tahun 2006 – 2010..... | 31 |
| Tabel 20. | Persentase Tingkat Penghunian Kamar Hotel Melati Tiap Bulan di Sulawesi Tengah Tahun 2006 – 2010 | 32 |
| Tabel 21. | Persentase Tingkat Pemakaian Tempat Tidur (TPTT) Hotel Melati Tiap Bulan di Sulawesi Tengah Tahun 2006 – 2010 | 33 |
| Tabel 22. | Rata-Rata Lama Tamu Menginap (Asing dan dalam Negeri) pada Hotel Melati Tiap Bulan di Sulawesi Tengah Tahun 2006 – 2010 | 34 |
| Tabel 23. | Rata-Rata Lama Menginap Tamu Asing Pada Hotel Melati Tiap Bulan di Sulawesi Tengah Tahun 2006 – 2010 (Hari)..... | 35 |
| Tabel 24. | Rata-Rata Lama Menginap Tamu Dalam Negeri Pada Hotel Melati Tiap Bulan di Sulawesi Tengah Tahun 2006 – 2010 (Hari)..... | 36 |

| | | |
|-----------|---|----|
| Tabel 25. | Banyaknya Malam Kamar Terpakai Pada Hotel Melati Tiap Bulan di Sulawesi Tengah Tahun 2006 – 2010..... | 37 |
| Tabel 26. | Banyaknya Malam Tamu Menginap Pada Hotel Bintang Tiap Bulan di Sulawesi Tengah Tahun 2006 – 2010..... | 38 |

<http://sulteng.bps.go.id>

DAFTAR GAMBAR

| | Halaman |
|--|---------|
| Gambar 1. Jumlah Akomodasi, Kamar, dan Tempat Tidur di Kabupaten/Kota Se-Sulawesi Tengah Tahun 2010 | 5 |
| Gambar 2. Persentase Tingkat Penghunian Kamar Hotel Tiap Bulan Menurut Jenis Hotel di Sulawesi Tengah Tahun 2010 | 7 |
| Gambar 3. Persentase Tingkat Pemakaian Tempat Tidur Tiap Bulan Menurut Jenis Hotel di Sulawesi Tengah Tahun 2010 | 8 |
| Gambar 4. Perbandingan Rata-Rata Lama Tamu Menginap Menurut Jenis Hotel di Sulawesi Tengah Tahun 2006 – 2010 | 9 |
| Gambar 5. Perbandingan Tingkat Penghunian Ganda Atas Kamar (TPGK) Menurut Jenis Hotel di Sulawesi Tengah Tahun 2006 – 2010 | 11 |

1. PENDAHULUAN

Sektor pariwisata merupakan salah satu penghasil devisa di Indonesia. Selama kurun waktu lima tahun terakhir (2006 - 2010) arus kunjungan wisata baik asing maupun domestik menunjukkan trend yang positif. Dalam mengantisipasi meningkatnya arus kunjungan wisata tersebut, maka perlu diimbangi dengan adanya peningkatan penyediaan sarana akomodasi lain atau penyediaan jumlah hotel yang memadai sehingga tidak menimbulkan ketimpangan antara permintaan dan penawaran atas sarana akomodasi.

Perencanaan dan berbagai strategi pembangunan sektor pariwisata terlaksana secara baik, maka diperlukan pula berbagai data yang meliputi tingkat penghunian kamar hotel, jumlah kamar yang terjual/terpakai, malam tamu, rata-rata lamanya tamu menginap, serta penambahan jumlah tamu menginap, serta penambahan jumlah kamar hotel dan akomodasi lainnya.

Untuk memenuhi kebutuhan konsumen data Statistik Perhotelan, Badan Pusat Statistik Provinsi Sulawesi Tengah telah menyusun berbagai keterangan dasar dari seluruh akomodasi/penginapan yang ada secara rutin setiap tahun.

1.1. RUANG LINGKUP

Data yang disajikan dalam publikasi ini dapat dijadikan sebagai landasan baik oleh pemerintah maupun oleh masyarakat terutama para pengusaha perhotelan dalam menentukan berbagai kebijakan yang berkaitan dengan usaha di sektor ini.

Data yang dikumpulkan dan disajikan dalam publikasi ini merupakan hasil pengolahan dari laporan keadaan struktur akomodasi yang dikumpulkan, baik hotel maupun akomodasi lainnya yang berada di Provinsi Sulawesi Tengah. Jumlah alokasi sampel sebanyak 72 hotel, yaitu 20 hotel tersebar di Kota Palu dan sisanya sebesar 52 hotel tersebar di sembilan kabupaten di Sulawesi Tengah, dengan jumlah hotel keseluruhan 314 hotel, yang berada di seluruh wilayah kabupaten/kota.

1.2. PENGUMPULAN DATA

Pengumpulan data Statistik Perhotelan dilakukan dengan menggunakan daftar VHT-S dan VHT-L yang dilakukan oleh petugas BPS Kabupaten/Kota yang meliputi :

- a. Hotel berbintang
- b. Hotel non bintang dan akomodasi lainnya seperti hotel melati, losmen, wisma, pondok/*cottage*, penginapan, dan sebagainya.

Pencacahan dengan daftar isian VHT-L dilaksanakan secara serentak di seluruh kabupaten/kota pada awal tahun 2010 dan untuk pencacahan daftar VHT-S dilakukan setiap awal bulan dengan memberikan daftar isiannya untuk diisi tentang keterangan bulan yang lalu. Setelah semua data terkumpul di Badan Pusat Statistik Provinsi Sulawesi Tengah, kemudian dilakukan tahap pengolahan.

1.3. PENGOLAHAN DATA

Tahap pengolahan dilaksanakan sebagai berikut :

1. Editing

Melakukan pemeriksaan ulang terhadap daftar VHT-S yang antara lain meliputi :

- a. Kelengkapan isian daftar
- b. Kebenaran isian
- c. Konsisten isian

Apabila terdapat kesalahan, kekeliruan, inkonsistensi atau ketidaklengkapan dalam isiannya, maka daftar isian tersebut akan dikembalikan ke hotel atau akomodasi yang bersangkutan melalui Badan Pusat Statistik Kabupaten/Kota untuk diperbaiki oleh petugas yang bersangkutan.

2. Sorting

Memisahkan daftar isian VHT-S menurut kelompok sebagai berikut :

- a. Hotel berbintang
- b. Hotel tidak berbintang
- c. Akomodasi lainnya

Daftar isian VHT-S untuk hotel/akomodasi lainnya kemudian dikelompokkan lagi berdasarkan jumlah kamar, yaitu :

- a. Kelompok dengan jumlah kamar kurang dari 10
- b. Kelompok 10-24 kamar
- c. Kelompok 25-40 kamar
- d. Kelompok 41-100 kamar
- e. Kelompok 101 kamar ke atas

1.4. KONSEP DAN DEFINISI

1. Hotel

Adalah suatu usaha yang mempergunakan suatu bangunan atau sebagian dari padanya yang khusus disediakan, di mana setiap orang dapat menginap dan bermalam serta memperoleh pelayanan dan fasilitas lainnya dengan pelayanan (restoran) yang berada di bawah manajemen hotel tersebut.

- Pada tahun 1979 Direktorat Jendral (Ditjen) Pariwisata dan Badan Pusat Statistik bersama-sama mengadakan suatu survei khusus yaitu survei klasifikasi hotel untuk menentukan kelas hotel.
- Hotel-hotel berdasarkan penelitian Dirljen Pariwisata telah memenuhi persyaratan yang telah ditentukan selanjutnya akan disebut sebagai hotel berbintang, sedangkan yang belum memenuhi persyaratan disebut sebagai hotel tidak berbintang.
- Persyaratan tersebut mencakup :
 - a. Persyaratan fisik meliputi : hotel, kondisi bangunan, dan sebagainya
 - b. Bentuk pelayanan yang diberikan (*service*)
 - c. Kualifikasi tenaga kerja yang meliputi : pendidikan, kesejahteraan karyawan, dan sebagainya
 - d. Fasilitas olahraga dan rekreasi lainnya yang tersedia, seperti lapangan tenis, kolam renang, diskotik, dan sebagainya.
 - e. Jumlah kamar yang tersedia

2. Akomodasi Lainnya

Adalah suatu usaha akomodasi yang menggunakan suatu bangunan atau sebagian dari padanya yang khusus disediakan, di mana setiap orang dapat menginap tanpa makan (tidak ada restoran), tetapi dapat memperoleh fasilitas dengan pembayaran. Akomodasi lainnya meliputi hotel melati, yaitu hotel yang belum memenuhi persyaratan sebagai hotel berbintang seperti yang ditentukan oleh Ditjen Pariwisata, penginapan remaja, pondok wisata, dan jasa akomodasi lainnya.

- Hotel melati/losmen/penginapan adalah usaha penyediaan jasa pelayanan penginapan bagi umum yang dikelola secara komersial dengan menggunakan sebagian atau seluruh bagian bangunan.
- Penginapan remaja/*youth hostel* adalah usaha penyediaan jasa pelayanan penginapan bagi remaja sebagai akomodasi dalam rangka kegiatan pariwisata dengan tujuan untuk rekreasi, memperluas pengetahuan/pengalaman, dan perjalanan.
- Pondok wisata/*home stay* adalah usaha penyediaan jasa pelayanan penginapan bagi umum dengan pembayaran harian, yang dilakukan perseorangan dengan menggunakan sebagian dari tempat tinggalnya.
- Jasa akomodasi lainnya adalah usaha penyediaan jasa pelayanan penginapan yang tidak termasuk pada hotel melati, penginapan remaja, dan pondok wisata, misalnya wisma.

3. Tingkat Penghunian Kamar (*Room Occupancy Rate*)

Adalah banyaknya malam kamar yang dihuni dibagi dengan banyaknya kamar yang tersedia dikalikan 100 persen.

4. Tingkat Pemakaian Tempat Tidur (*Bed Occupancy Rate*)

Adalah banyaknya malam tempat tidur yang terpakai dibagi dengan banyaknya malam tempat tidur yang tersedia dikalikan 100 persen.

5. Rata-Rata Lama Tamu Menginap (*Average Length Of Stay*)

Adalah banyaknya malam tempat tidur yang dipakai dibagi dengan banyaknya tamu yang datang. Rata-rata lama tamu menginap ini bisa dibedakan antara tamu asing dan tamu dalam negeri :

- a. Rata-rata lamanya tamu asing menginap ialah banyaknya malam tempat tidur oleh tamu asing dibagi dengan banyaknya tamu asing yang datang.
- b. Rata-rata lamanya tamu dalam negeri menginap ialah banyaknya malam tempat tidur oleh tamu dalam negeri dibagi dengan banyaknya tamu dalam negeri yang datang.

6. Perbandingan Tamu Asing dan Tamu Dalam Negeri

Adalah banyaknya tamu asing atau tamu dalam negeri yang datang dibagi dengan banyaknya tamu yang datang dikalikan 100 persen.

- a. Tamu Asing.
Banyaknya tamu asing yang datang dibagi dengan seluruh tamu yang datang dikalikan 100 persen.
- b. Tamu Dalam Negeri
Banyaknya tamu dalam negeri yang datang dibagi dengan seluruh tamu yang datang dikalikan dengan 100 persen.

7. Tingkat Penghunian Ganda Kamar (*Guest Per Room =GPR*)

Adalah perbandingan antara banyaknya malam tamu atau malam tempat tidur dengan banyaknya malam kamar yang dihuni. Dengan kata lain, GPR menggambarkan rata-rata banyaknya tamu menghuni satu kamar yang terjual.

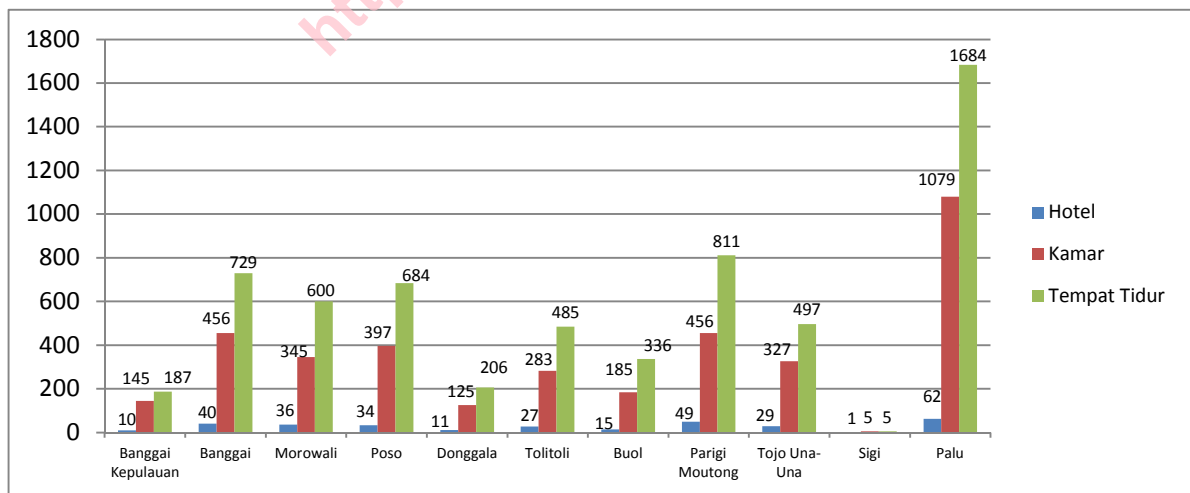
Contoh : $GPR = 1,60$ berarti bahwa rata-rata kamar yang terjual dihuni oleh 1,60 orang atau 60 persen dari kamar yang terjual dihuni oleh 2 orang tamu, sedangkan 40 persen lagi hanya dihuni oleh satu orang tamu saja.

2. ULASAN SINGKAT

Perkembangan kepariwisataan di Sulawesi Tengah berdampak positif pada perkembangan sektor-sektor pariwisata pada umumnya dan pertumbuhan jasa akomodasi pada khususnya. Berdasarkan hasil pelaksanaan pengumpulan data perusahaan akomodasi tahun 2010, di Provinsi Sulawesi Tengah terdapat sebanyak 314 unit akomodasi dengan jumlah kamar 3.803 buah dan jumlah tempat tidur 6.224 buah.

Jumlah perusahaan akomodasi di Sulawesi Tengah tahun 2010 mengalami peningkatan dibandingkan tahun sebelumnya. Pada tahun 2010 tercatat sebanyak 314 perusahaan, naik sebesar 7,17 persen dibanding tahun 2009 yaitu sebanyak 293 perusahaan. Jumlah kamar dan jumlah tempat tidur juga mengalami kenaikan pada tahun 2010 dibanding periode sebelumnya. Jumlah kamar dan jumlah tempat tidur naik masing-masing sebesar 5,67 persen dan 3,61 persen. Dari 314 unit akomodasi di Provinsi Sulawesi Tengah, terdiri dari 3 hotel berbintang tiga, 1 unit hotel berbintang empat, dan 311 hotel tidak berbintang yang terdiri atas Hotel Melati, Losmen, Penginapan, Wisma, *Cottage*, dan lain-lain.

Gambar 1. Jumlah Akomodasi, Kamar, dan Tempat Tidur di Kabupaten/Kota Se-Sulawesi Tengah Tahun 2010



Lokasi akomodasi tersebut menyebar di 11 wilayah kabupaten/kota dengan rincian sebagai berikut : Kabupaten Banggai Kepulauan memiliki jumlah hotel sebanyak 10 unit, dengan jumlah kamar sebanyak 145 buah dan jumlah tempat tidur sebanyak 187 buah; Kabupaten Banggai memiliki jumlah hotel sebanyak 40 unit, dengan jumlah kamar sebanyak 456 buah dan jumlah

tempat tidur sebanyak 729 buah; Kabupaten Morowali memiliki jumlah hotel sebanyak 36 unit, dengan jumlah kamar sebanyak 345 buah dan jumlah tempat tidur sebanyak 600 buah; Kabupaten Poso memiliki jumlah hotel sebanyak 34 unit, dengan jumlah kamar sebanyak 397 buah dan jumlah tempat tidur sebanyak 684 buah; Kabupaten Donggala memiliki jumlah hotel sebanyak 11 unit, dengan jumlah kamar sebanyak 125 buah dan jumlah tempat tidur sebanyak 206 buah, Kabupaten Tolitoli memiliki jumlah hotel sebanyak 27 unit, dengan jumlah kamar sebanyak 283 buah dan jumlah tempat tidur sebanyak 485 buah; Kabupaten Buol memiliki jumlah hotel sebanyak 15 unit, dengan jumlah kamar sebanyak 185 buah dan jumlah tempat tidur sebanyak 336 buah; Kabupaten Parigi Moutong memiliki jumlah hotel sebanyak 49 unit, dengan jumlah kamar sebanyak 456 buah dan jumlah tempat tidur sebanyak 811 buah; Kabupaten Tojo Una-una memiliki jumlah hotel sebanyak 29 unit, dengan jumlah kamar sebanyak 327 buah dan jumlah tempat tidur sebanyak 497 buah; Kabupaten Sigi memiliki jumlah hotel sebanyak 1 unit, dengan jumlah kamar sebanyak 5 buah dan jumlah tempat tidur sebanyak 5 buah; dan Kota Palu memiliki jumlah hotel sebanyak 62 unit, dengan jumlah kamar sebanyak 1.079 buah dan tempat tidur sebanyak 1.684 buah.

Penambahan jumlah hotel, jumlah kamar, dan perubahan status hotel sangat mempengaruhi pada penyerapan tenaga kerja dan peningkatan standar tingkat pendidikan tenaga kerja tersebut. Hal ini sangatlah wajar sebab dengan meningkatnya jumlah hotel dan status hotel maka peningkatan penyerapan tenaga kerja dan kualitas tenaga kerjanya pun dilakukan untuk kepuasan pelanggan.

Pada tahun 2010, tenaga kerja yang terserap sebanyak 1.770 orang, naik sebesar 0,40 persen dibandingkan dengan tahun 2009 yang dapat menyerap sebanyak 1.763 orang tenaga kerja. Tenaga kerja sektor perhotelan dengan tingkat pendidikan SMU dan yang sederajat merupakan persentase tenaga kerja terbesar dibandingkan dengan tenaga kerja dengan tingkat pendidikan lainnya di Provinsi Sulawesi Tengah, yaitu 61,58 persen; kemudian diikuti oleh tamatan setingkat dibawah SMU sebesar 25,03 persen; kemudian diikuti tamatan setingkat S-1 sebesar 7,68 persen; serta tamatan setingkat Diploma sebesar 5,71 persen.

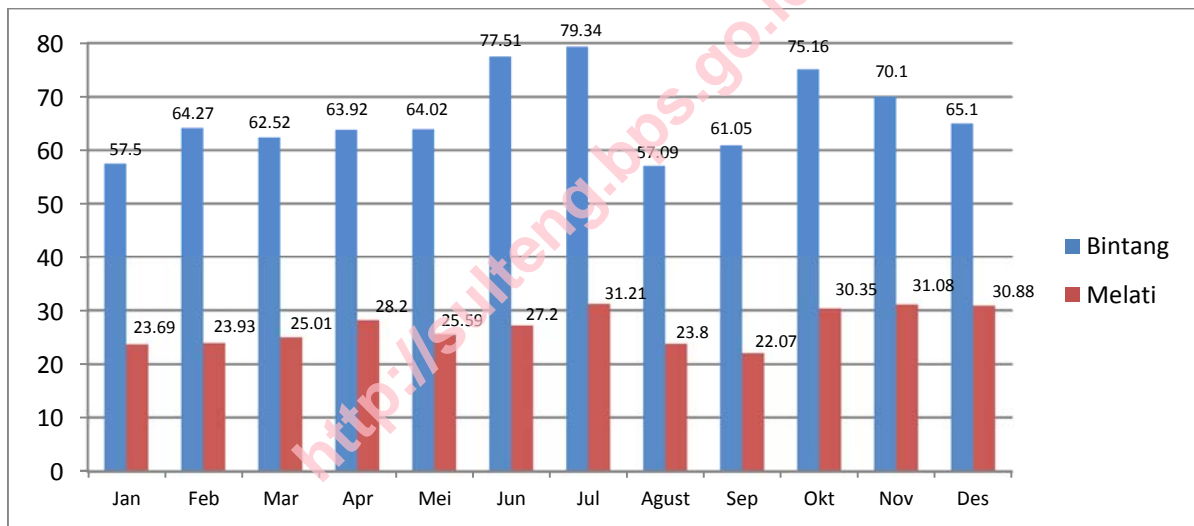
2.1. Tingkat Penghunian Kamar (TPK)

Dalam lingkup perhotelan, biasanya tingkat penjualan diidentifikasi oleh tingkat penghunian kamar. Tingkat Penghunian Kamar (TPK) merupakan salah satu indikator perhotelan yang menunjukkan persentase antara kamar yang terpakai terhadap kamar yang tersedia. Semakin tinggi tingkat penghunian kamar hotel maka semakin baik pula kondisi perhotelan tersebut, namun sebaliknya apabila semakin kecil tingkat penghunian kamarnya maka hotel tersebut semakin kurang baik kondisinya.

Tingkat Penghunian Kamar (TPK) biasanya ditulis dalam persentase. Perubahan TPK sangat dipengaruhi oleh pelayanan dan fasilitas hotel. Hal ini akan berpengaruh terhadap arus wisatawan yang menginap, baik yang berasal dari mancanegara maupun domestik.

Pada tahun 2010 rata-rata TPK di Sulawesi Tengah sebesar 28,57 persen. Ini berarti bahwa rata-rata dari seluruh kamar hotel di Sulawesi Tengah pada tahun 2010 yang dipakai setiap malam sebesar 28,57 persen. Angka ini lebih tinggi 4,31 persen poin jika dibandingkan dengan keadaan tahun 2009 yang sebesar 24,26 persen. TPK tertinggi terjadi pada bulan Juli yaitu sebesar 33,22 persen, dan terendah pada bulan Januari yaitu sebesar 25,10 persen.

Gambar 2. Persentase Tingkat Penghunian Kamar Hotel Tiap Bulan Menurut Jenis Hotel di Sulawesi Tengah Tahun 2010



Apabila dirinci menurut klasifikasi hotel, rata-rata TPK tahun 2010 pada hotel berbintang sebesar 66,47 persen, lebih tinggi dibandingkan TPK hotel melati yang hanya sebesar 26,92 persen. Untuk hotel berbintang, TPK tertinggi terjadi pada bulan Juli yaitu sebesar 79,34 persen, dan terendah pada bulan Agustus yaitu sebesar 57,09 persen. Sementara untuk hotel melati, TPK tertinggi terjadi pada bulan Juli yaitu sebesar 31,21 persen dan terendah pada bulan September yaitu sebesar 22,07 persen.

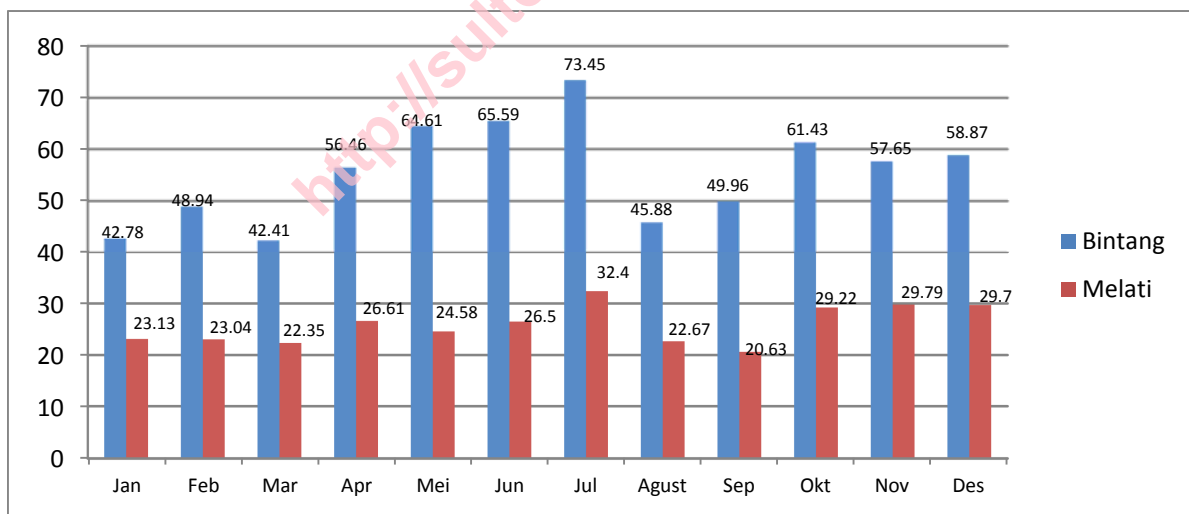
2.2. Tingkat Pemakaian Tempat Tidur (TPTT)

Tingkat Pemakaian Tempat Tidur (TPTT) menunjukkan persentase pemakaian tempat tidur yang tersedia setahun. TPTT dapat diartikan sebagai rata-rata persentase jumlah tempat tidur yang terpakai atau terjual setiap hari di setiap hotel berbeda dengan pemakaian kamar dimana setiap kamar bisa dihuni oleh 1 atau 2 orang tamu, maka setiap tempat tidur yang terjual dianggap hanya dipakai oleh 1 orang tamu.

Pada tahun 2010 rata-rata TPTT di Sulawesi Tengah adalah sebesar 27,13 persen. Ini berarti terjadi kenaikan sebesar 4,01 persen poin jika dibandingkan TPTT tahun sebelumnya yaitu 23,12 persen. TPTT tertinggi terjadi pada bulan Juli yaitu sebesar 34,11 persen, sedangkan terendah terjadi pada bulan September yaitu sebesar 21,85 persen.

Jika diklasifikasikan menurut jenis hotel, rata-rata TPTT hotel berbintang jauh lebih tinggi jika dibandingkan dengan TPTT hotel melati. Pada tahun 2010, TPTT hotel berbintang sebesar 55,67 persen, sedangkan hotel melati sebesar 25,89 persen.

Gambar 3. Persentase Tingkat Pemakaian Tempat Tidur Tiap Bulan Menurut Jenis Hotel di Sulawesi Tengah Tahun 2010



2.3. Rata-Rata Lama Tamu Menginap

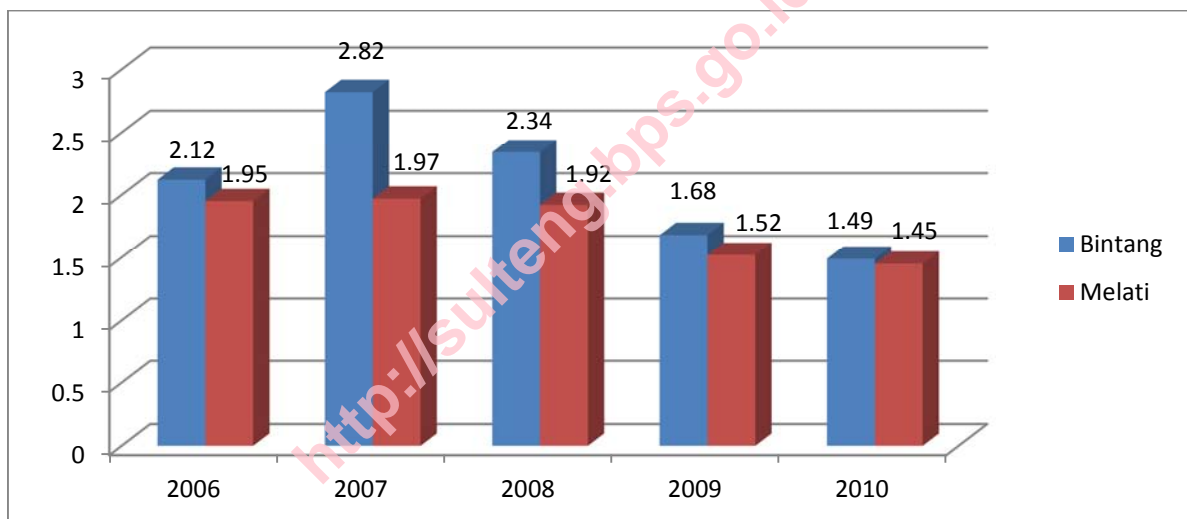
Rata-rata Lama Tamu Menginap merupakan salah satu indikator untuk memantau perkembangan perhotelan.

Secara keseluruhan rata-rata lama tamu menginap tahun 2010 mengalami penurunan 0,08 persen poin, yaitu dari 1,53 hari pada tahun 2009 turun menjadi 1,45 hari pada tahun 2010.

Bila dilihat dari klasifikasi jenis hotel, penurunan tersebut terjadi akibat dari turunnya rata-rata lama tamu menginap pada hotel berbintang, dari sebesar 1,68 hari pada tahun 2009 turun menjadi 1,49 hari pada tahun 2010, demikian juga pada hotel melati, dari sebesar 1,52 hari pada tahun 2009 turun menjadi 1,45 hari pada tahun 2010.

Pada hotel berbintang rata-rata lama tamu menginap tertinggi terjadi pada bulan Mei yaitu sebesar 2,31 hari, dan terendah terjadi pada bulan Agustus yaitu sebesar 1,20 hari. Sedangkan untuk hotel melati rata-rata lama tamu menginap tertinggi terjadi pada bulan Juli yaitu sebesar 1,57 hari, dan terendah terjadi pada bulan September yaitu sebesar 1,37 hari.

Gambar 4. Perbandingan Rata-Rata Lama Tamu Menginap Menurut Jenis Hotel di Sulawesi Tengah Tahun 2006 – 2010



Pada ringkasan tabel di bawah ini, terlihat bahwa Rata-rata Lama Tamu Asing yang menginap pada hotel bintang dan melati pada tahun 2010 yaitu 1,37 hari dan 1,10 hari berbeda dengan Rata-rata Lama Tamu Dalam Negeri yang menginap pada hotel bintang dan melati masing-masing sebesar 1,51 hari dan 1,44 hari. Secara umum, rata-rata tamu dalam negeri menginap lebih lama dibandingkan dengan tamu asing untuk seluruh golongan hotel.

**Rata-rata Lama Tamu Menginap, Jumlah Tamu Asing dan Dalam Negeri
Hotel Bintang dan Melati di Provinsi Sulawesi Tengah, Tahun 2009-2010**

| Rincian | Golongan Hotel | | |
|---|----------------|---------|---------|
| | Bintang | Melati | Total |
| (1) | (2) | (3) | (4) |
| Jumlah Tamu Asing | | | |
| 2009 | 541 | 4.731 | 5.272 |
| 2010 | 838 | 5.148 | 5.986 |
| Jumlah Tamu Dalam Negeri | | | |
| 2009 | 30 224 | 289 987 | 320 211 |
| 2010 | 49 018 | 282 832 | 331 850 |
| Rata-rata Tamu Asing Menginap | | | |
| 2009 | 1,59 | 1,94 | 1,92 |
| 2010 | 1,37 | 1,10 | 1,11 |
| Rata-rata Tamu Dalam Negeri Menginap | | | |
| 2009 | 1,68 | 1,52 | 1,53 |
| 2010 | 1,51 | 1,44 | 1,44 |

Jumlah tamu asing yang menginap baik pada hotel bintang maupun melati masih lebih rendah bila dibandingkan dengan jumlah tamu dalam negeri yang menginap. Untuk hotel bintang dan melati, jumlah tamu asing yang menginap tahun 2010 masing-masing sebanyak 838 orang dan 5.148 orang. Sedangkan jumlah tamu dalam negeri yang menginap masing-masing sebesar 49.018 orang dan 282.832 orang.

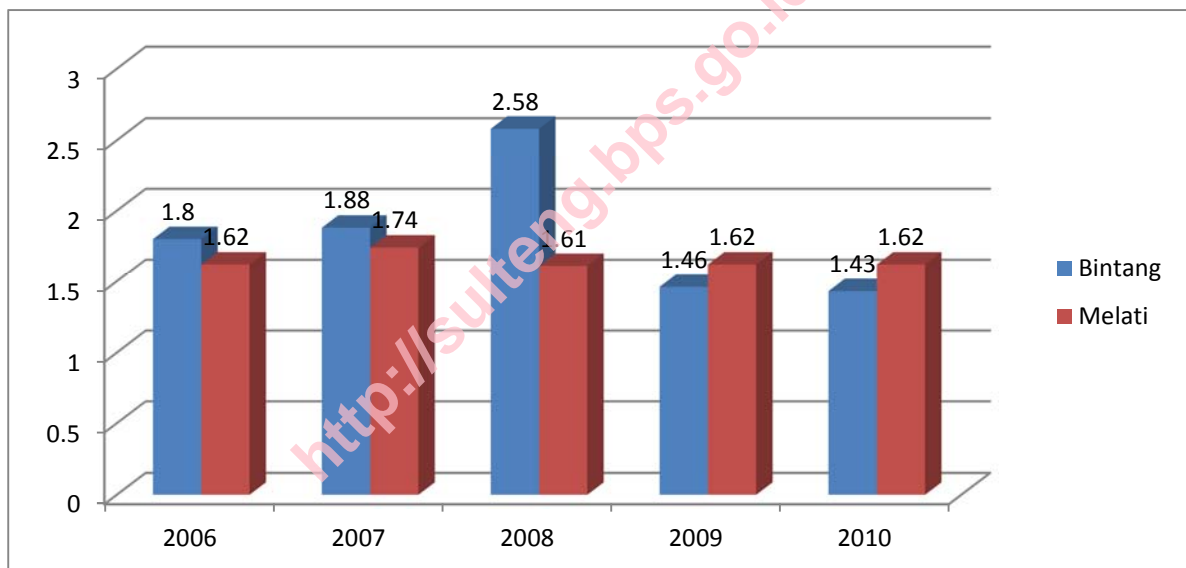
Jumlah tamu asing yang menginap di hotel bintang dan melati tahun 2010 mengalami kenaikan masing-masing sebesar 54,90 persen dan 8,81 persen jika dibandingkan tahun 2009. Jumlah tamu asing yang menginap di hotel bintang naik dari 541 orang menjadi 838 orang. Dan jumlah tamu yang menginap di hotel melati naik dari 4.731 orang menjadi 5.148 orang.

Sedangkan jumlah tamu dalam negeri yang menginap di hotel bintang tahun 2010 mengalami kenaikan sebesar 62,18 persen jika dibandingkan tahun 2009 yaitu dari 30.224 orang menjadi 49.018 orang. Sebaliknya jumlah tamu dalam negeri yang menginap di hotel melati mengalami penurunan sebesar 2,47 persen dari 289.987 orang menjadi 282.832 orang.

2.4. Tingkat Penghunian Ganda Atas Kamar (TPGK)

Tingkat Penghunian Ganda Atas Kamar (TPGK) merupakan salah satu indikator yang dapat memberikan informasi seberapa besar kamar yang memiliki satu tempat tidur dan berapa kamar yang memiliki lebih dari satu tempat tidur. TPGK menunjukkan rata-rata banyaknya tamu yang menggunakan kamar pada saat bersamaan. Hal ini dijadikan petunjuk sebagai optimalisasi dari penghunian tamu pada kamar-kamar yang tersedia. Contohnya kamar dengan kapasitas 2 tamu dan seterusnya. Untuk mendapatkan besarnya TPGK adalah dengan cara membandingkan jumlah kamar yang dihuni atau terpakai.

Gambar 5. Perbandingan Tingkat Penghunian Ganda Atas Kamar (TPGK) Menurut Jenis Hotel di Sulawesi Tengah Tahun 2006 – 2010



Menurut jenis hotel, secara keseluruhan TPGK hotel berbintang pada tahun 2010 mengalami penurunan jika dibandingkan dengan tahun sebelumnya, yaitu sebesar 1,46 persen pada tahun 2009, turun menjadi 1,43 persen pada tahun 2010. Sedangkan TPGK hotel melati tetap yaitu sebesar 1,62 persen. Secara keseluruhan TPGK di Sulawesi Tengah pada tahun 2010 sebesar 1,62 persen dan angka ini 0,01 persen poin lebih tinggi jika dibandingkan dengan keadaan tahun 2009 yaitu 1,61 persen.

Kondisi ini tentunya merugikan bagi pengusaha hotel karena pemasukan pendapatan per kamar yang terjual menjadi lebih rendah pula. Walaupun ada perbedaan tarif per orang, akan tetapi telah diperhitungkan dalam biaya yang harus dikeluarkan.

<http://sulteng.bps.go.id>

3. TABEL-TABEL

Tabel 1. Jumlah Akomodasi, Kamar, dan Tempat Tidur Menurut Kabupaten/Kota dan Jenis Hotel Tahun 2006 – 2010

| Kabupaten/Kota | Hotel Berbintang | | | Hotel Melati | | | |
|----------------------|------------------|----------|--------------|--------------|------------|--------------|--------------|
| | Unit | Kamar | Tempat Tidur | Unit | Kamar | Tempat Tidur | |
| (1) | (2) | (3) | (4) | (5) | (6) | (7) | |
| 01 Banggai Kepulauan | - | - | - | 10 | 145 | 187 | |
| 02 Banggai | - | - | - | 40 | 456 | 729 | |
| 03 Morowali | - | - | - | 36 | 345 | 600 | |
| 04 Poso | - | - | - | 34 | 397 | 684 | |
| 05 Donggala | - | - | - | 11 | 125 | 206 | |
| 06 Tolitoli | - | - | - | 27 | 283 | 485 | |
| 07 Buol | - | - | - | 15 | 185 | 336 | |
| 08 Parigi Moutong | - | - | - | 49 | 456 | 811 | |
| 09 Tojo Una-Una | - | - | - | 29 | 327 | 497 | |
| 10 Sigi | - | - | - | 1 | 5 | 5 | |
| 11 Palu | 3 | 167 | 279 | 59 | 912 | 1 405 | |
| Jumlah | 2010 | 3 | 167 | 279 | 311 | 3 636 | 5 945 |
| | 2009 | 2 | 218 | 304 | 291 | 3 381 | 5 703 |
| | 2008 | 2 | 136 | 196 | 270 | 3 174 | 5 345 |
| | 2007 | 3 | 108 | 173 | 257 | 2 942 | 4 953 |
| | 2006 | 3 | 105 | 173 | 314 | 3 005 | 5 279 |

Tabel 2. Jumlah Tenaga Kerja Perhotelan Menurut Kabupaten/Kota dan Tingkat Pendidikan Tahun 2006 – 2010

| Kabupaten/Kota | Tingkat Pendidikan | | | | Jumlah | |
|----------------------|--------------------|-----|---------|---------|--------|-------|
| | SD/SLTP | SMU | Diploma | Sarjana | | |
| (1) | (2) | (3) | (4) | (5) | (6) | |
| 01 Banggai Kepulauan | 11 | 24 | 1 | 4 | 40 | |
| 02 Banggai | 61 | 111 | - | 7 | 179 | |
| 03 Morowali | 47 | 54 | 1 | 8 | 110 | |
| 04 Poso | 22 | 100 | 8 | 13 | 143 | |
| 05 Donggala | 22 | 47 | 2 | 3 | 74 | |
| 06 Tolitoli | 26 | 70 | 2 | 4 | 102 | |
| 07 Buol | 16 | 50 | 1 | 5 | 72 | |
| 08 Parigi Moutong | 95 | 92 | 4 | 7 | 198 | |
| 09 Tojo Una-Una | 102 | 29 | 3 | 5 | 139 | |
| 10 Sigi | 1 | 2 | - | - | 3 | |
| 11 Palu | 40 | 511 | 79 | 80 | 710 | |
| Jumlah | 2010 | 443 | 1 090 | 101 | 136 | 1 770 |
| | 2009 | 418 | 1 074 | 157 | 114 | 1 763 |
| | 2008 | 404 | 965 | 99 | 105 | 1 573 |
| | 2007 | 395 | 803 | 42 | 60 | 1 300 |
| | 2006 | 213 | 608 | 35 | 55 | 907 |

Tabel 3. Persentase Tingkat Penghunian Kamar Hotel Tiap Bulan Menurut Jenis Hotel di Sulawesi Tengah Tahun 2010

| Bulan | Hotel | | Seluruh Hotel | |
|---------------|-------------|--------------|---------------|--------------|
| | Bintang | Melati | | |
| (1) | (2) | (3) | (4) | |
| 01 Januari | 57,50 | 23,69 | 25,10 | |
| 02 Februari | 64,27 | 23,93 | 25,61 | |
| 03 Maret | 62,52 | 25,01 | 26,57 | |
| 04 April | 63,92 | 28,20 | 29,69 | |
| 05 Mei | 64,02 | 25,59 | 27,19 | |
| 06 Juni | 77,51 | 27,20 | 29,30 | |
| 07 Juli | 79,34 | 31,21 | 33,22 | |
| 08 Agustus | 57,09 | 23,80 | 25,19 | |
| 09 September | 61,05 | 22,07 | 23,69 | |
| 10 Oktober | 75,16 | 30,35 | 32,22 | |
| 11 November | 70,10 | 31,08 | 32,71 | |
| 12 Desember | 65,10 | 30,88 | 32,31 | |
| Jumlah | 2010 | 66,47 | 26,92 | 28,57 |
| | 2009 | 54,42 | 22,91 | 24,26 |
| | 2008 | 45,08 | 33,06 | 33,26 |
| | 2007 | 54,70 | 25,07 | 26,74 |
| | 2006 | 52,92 | 27,47 | 29,68 |

Tabel 4. Persentase Tingkat Pemakaian Tempat Tidur Tiap Bulan Menurut Jenis Hotel di Sulawesi Tengah Tahun 2010

| Bulan | Hotel | | Seluruh Hotel | |
|---------------|-------------|--------------|---------------|--------------|
| | Bintang | Melati | | |
| (1) | (2) | (3) | (4) | |
| 01 Januari | 42,78 | 23,13 | 23,95 | |
| 02 Februari | 48,94 | 23,04 | 24,12 | |
| 03 Maret | 42,41 | 22,35 | 23,19 | |
| 04 April | 56,46 | 26,61 | 27,85 | |
| 05 Mei | 64,61 | 24,58 | 26,25 | |
| 06 Juni | 65,59 | 26,50 | 28,13 | |
| 07 Juli | 73,45 | 32,40 | 34,11 | |
| 08 Agustus | 45,88 | 22,67 | 23,64 | |
| 09 September | 49,96 | 20,63 | 21,85 | |
| 10 Oktober | 61,43 | 29,22 | 30,56 | |
| 11 November | 57,65 | 29,79 | 30,95 | |
| 12 Desember | 58,87 | 29,70 | 30,92 | |
| Jumlah | 2010 | 55,67 | 25,89 | 27,13 |
| | 2009 | 48,38 | 21,99 | 23,12 |
| | 2008 | 61,80 | 30,40 | 30,94 |
| | 2007 | 55,56 | 24,25 | 26,01 |
| | 2006 | 52,92 | 27,47 | 29,68 |

Tabel 5. Rata-Rata Lama Tamu Menginap (Asing dan Dalam Negeri) Tiap Bulan Menurut Jenis Hotel di Sulawesi Tengah Tahun 2010 (Hari)

| Bulan | Hotel | | Seluruh Hotel | |
|---------------|-------------|-------------|---------------|-------------|
| | Bintang | Melati | | |
| (1) | (2) | (3) | (4) | |
| 01 Januari | 1,78 | 1,46 | 1,47 | |
| 02 Februari | 1,53 | 1,45 | 1,45 | |
| 03 Maret | 1,49 | 1,40 | 1,40 | |
| 04 April | 1,31 | 1,41 | 1,41 | |
| 05 Mei | 2,31 | 1,38 | 1,42 | |
| 06 Juni | 1,61 | 1,40 | 1,41 | |
| 07 Juli | 1,37 | 1,57 | 1,56 | |
| 08 Agustus | 1,20 | 1,52 | 1,51 | |
| 09 September | 1,34 | 1,37 | 1,37 | |
| 10 Oktober | 1,36 | 1,44 | 1,44 | |
| 11 November | 1,34 | 1,56 | 1,55 | |
| 12 Desember | 1,24 | 1,42 | 1,41 | |
| Jumlah | 2010 | 1,49 | 1,45 | 1,45 |
| | 2009 | 1,68 | 1,52 | 1,53 |
| | 2008 | 2,34 | 1,92 | 1,93 |
| | 2007 | 2,82 | 1,97 | 2,01 |
| | 2006 | 2,12 | 1,95 | 1,96 |

Tabel 6. Rata-Rata Lama Menginap Tamu Asing Tiap Bulan Menurut Jenis Hotel di Sulawesi Tengah Tahun 2010 (Hari)

| Bulan | Hotel | | Seluruh Hotel | |
|---------------|-------------|-------------|---------------|-------------|
| | Bintang | Melati | | |
| (1) | (2) | (3) | (4) | |
| 01 Januari | 1,15 | 1,28 | 1,27 | |
| 02 Februari | 1,29 | 1,03 | 1,04 | |
| 03 Maret | 2,13 | 1,00 | 1,05 | |
| 04 April | 1,19 | 1,07 | 1,08 | |
| 05 Mei | 2,54 | 1,03 | 1,09 | |
| 06 Juni | 1,39 | 1,21 | 1,22 | |
| 07 Juli | 1,16 | 1,20 | 1,20 | |
| 08 Agustus | 1,07 | 1,07 | 1,07 | |
| 09 September | 1,13 | 1,07 | 1,07 | |
| 10 Oktober | 1,08 | 1,18 | 1,18 | |
| 11 November | 1,28 | 1,06 | 1,07 | |
| 12 Desember | 1,00 | 1,03 | 1,03 | |
| Jumlah | 2010 | 1,37 | 1,10 | 1,11 |
| | 2009 | 1,59 | 1,94 | 1,92 |
| | 2008 | 3,50 | 3,26 | 3,27 |
| | 2007 | 2,09 | 1,94 | 1,95 |
| | 2006 | 2,12 | 1,95 | 1,96 |

Tabel 7. Rata-Rata Lama Menginap Tamu Dalam Negeri Tiap Bulan Menurut Jenis Hotel di Sulawesi Tengah Tahun 2010 (Hari)

| Bulan | Hotel | | Seluruh Hotel |
|---------------|-------------|-------------|---------------|
| | Bintang | Melati | |
| (1) | (2) | (3) | (4) |
| 01 Januari | 1,79 | 1,46 | 1,47 |
| 02 Februari | 1,55 | 1,46 | 1,46 |
| 03 Maret | 1,46 | 1,40 | 1,40 |
| 04 April | 1,32 | 1,41 | 1,41 |
| 05 Mei | 2,31 | 1,38 | 1,42 |
| 06 Juni | 1,62 | 1,40 | 1,41 |
| 07 Juli | 1,58 | 1,38 | 1,39 |
| 08 Agustus | 1,21 | 1,55 | 1,54 |
| 09 September | 1,34 | 1,38 | 1,38 |
| 10 Oktober | 1,37 | 1,44 | 1,44 |
| 11 November | 1,34 | 1,57 | 1,56 |
| 12 Desember | 1,24 | 1,42 | 1,41 |
| Jumlah | 2010 | 1,51 | 1,44 |
| | 2009 | 1,68 | 1,53 |
| | 2008 | 2,15 | 1,92 |
| | 2007 | 2,09 | 1,95 |
| | 2006 | 2,12 | 1,96 |

Tabel 8. Banyaknya Tamu Asing dan Dalam Negeri yang Menginap di Hotel Tiap Bulan Menurut Jenis Hotel di Sulawesi Tengah Tahun 2010 (Orang)

| Bulan | Bintang | | Melati | | |
|---------------|-------------|--------------|---------------|--------------|----------------|
| | Asing | Dalam Negeri | Asing | Dalam Negeri | |
| (1) | (2) | (3) | (4) | (5) | |
| 01 Januari | 26 | 2 628 | 178 | 21 503 | |
| 02 Februari | 143 | 3 046 | 255 | 19 417 | |
| 03 Maret | 148 | 3 002 | 92 | 21 547 | |
| 04 April | 78 | 4 440 | 116 | 25 163 | |
| 05 Mei | 24 | 3 074 | 180 | 24 290 | |
| 06 Juni | 98 | 4 261 | 300 | 24 879 | |
| 07 Juli | 58 | 5 761 | 666 | 29 141 | |
| 08 Agustus | 43 | 4 173 | 1 372 | 19 043 | |
| 09 September | 67 | 3 941 | 558 | 18 874 | |
| 10 Oktober | 90 | 4 904 | 322 | 27 125 | |
| 11 November | 43 | 4 559 | 596 | 24 654 | |
| 12 Desember | 20 | 5 229 | 513 | 27 196 | |
| Jumlah | 2010 | 838 | 49 018 | 5 148 | 282 832 |
| | 2009 | 541 | 30 224 | 4 731 | 289 987 |
| | 2008 | 403 | 10 589 | 302 | 72 919 |
| | 2007 | 322 | 17 669 | 250 | 66 585 |
| | 2006 | 281 | 16 898 | 246 | 47 031 |

Tabel 9. Persentase Perbandingan Tamu Asing dan Dalam Negeri yang Menginap di Hotel Tiap Bulan Menurut Jenis Hotel di Sulawesi Tengah Tahun 2010 (%)

| Bulan | Bintang | | Melati | | |
|---------------|-------------|--------------|--------------|--------------|--------------|
| | Asing | Dalam Negeri | Asing | Dalam Negeri | |
| (1) | (2) | (3) | (4) | (5) | |
| 01 Januari | 0,98 | 99,02 | 0,82 | 99,18 | |
| 02 Februari | 4,48 | 95,52 | 1,30 | 98,70 | |
| 03 Maret | 4,70 | 95,30 | 0,43 | 99,57 | |
| 04 April | 1,73 | 98,27 | 0,46 | 99,54 | |
| 05 Mei | 0,77 | 99,23 | 0,74 | 99,26 | |
| 06 Juni | 2,25 | 97,75 | 1,19 | 98,81 | |
| 07 Juli | 1,00 | 99,00 | 2,23 | 97,77 | |
| 08 Agustus | 1,02 | 98,98 | 6,72 | 93,28 | |
| 09 September | 1,67 | 98,33 | 2,87 | 97,13 | |
| 10 Oktober | 1,80 | 98,20 | 1,17 | 98,83 | |
| 11 November | 0,93 | 99,07 | 2,36 | 97,64 | |
| 12 Desember | 0,38 | 99,62 | 1,85 | 98,15 | |
| Jumlah | 2010 | 1,68 | 98,32 | 1,79 | 98,21 |
| | 2009 | 1,76 | 98,24 | 1,61 | 98,39 |
| | 2008 | 3,67 | 96,33 | 0,41 | 99,59 |
| | 2007 | 1,79 | 98,21 | 0,37 | 99,63 |
| | 2006 | 1,64 | 98,36 | 0,52 | 99,48 |

Tabel 10. Banyaknya Malam Kamar Terpakai Tiap Bulan Menurut Jenis Hotel di Sulawesi Tengah Tahun 2010

| Bulan | Hotel | | Seluruh Hotel | |
|---------------|-------------|---------------|----------------|----------------|
| | Bintang | Melati | | |
| (1) | (2) | (3) | (4) | |
| 01 Januari | 3 743 | 9 209 | 12 952 | |
| 02 Februari | 3 779 | 8 390 | 12 169 | |
| 03 Maret | 4 070 | 9 590 | 13 660 | |
| 04 April | 4 027 | 10 526 | 14 553 | |
| 05 Mei | 4 168 | 9 868 | 14 036 | |
| 06 Juni | 4 883 | 10 166 | 15 049 | |
| 07 Juli | 5 165 | 12 579 | 17 744 | |
| 08 Agustus | 3 646 | 9 015 | 12 661 | |
| 09 September | 3 773 | 8 010 | 11 783 | |
| 10 Oktober | 4 800 | 11 363 | 16 163 | |
| 11 November | 4 332 | 11 246 | 15 578 | |
| 12 Desember | 4 157 | 11 488 | 15 645 | |
| Jumlah | 2010 | 50 543 | 121 450 | 171 993 |
| | 2009 | 37 794 | 101 753 | 139 547 |
| | 2008 | 10 700 | 85 252 | 95 952 |
| | 2007 | 20 343 | 72 621 | 93 964 |
| | 2006 | 20 660 | 57 019 | 77 679 |

Tabel 11. Banyaknya Malam Tamu Menginap Tiap Bulan Menurut Jenis Hotel di Sulawesi Tengah Tahun 2010

| Bulan | Hotel | | Seluruh Hotel | |
|---------------|-------------|--------|---------------|---------|
| | Bintang | Melati | | |
| (1) | (2) | (3) | (4) | |
| 01 Januari | 4 734 | 15 048 | 19 782 | |
| 02 Februari | 4 892 | 13 550 | 18 442 | |
| 03 Maret | 4 694 | 14 382 | 19 076 | |
| 04 April | 5 940 | 16 929 | 22 869 | |
| 05 Mei | 7 150 | 16 018 | 23 168 | |
| 06 Juni | 7 035 | 16 736 | 23 771 | |
| 07 Juli | 7 992 | 22 151 | 30 143 | |
| 08 Agustus | 5 077 | 14 544 | 19 621 | |
| 09 September | 5 351 | 12 597 | 17 948 | |
| 10 Oktober | 6 798 | 18 686 | 25 484 | |
| 11 November | 6 157 | 18 579 | 24 736 | |
| 12 Desember | 6 497 | 18 560 | 25 057 | |
| Jumlah | 2010 | 72 317 | 197 780 | 270 097 |
| | 2009 | 55 711 | 164 790 | 220 501 |
| | 2008 | 24 674 | 140 753 | 165 427 |
| | 2007 | 39 033 | 126 668 | 165 701 |
| | 2006 | 37 380 | 94 433 | 131 823 |

Tabel 12. Tingkat Penghunian Ganda Atas Kamar Tiap Bulan Menurut Jenis Hotel di Sulawesi Tengah Tahun 2010 (Hari)

| Bulan | Hotel | | Seluruh Hotel |
|------------------|-------------|--------|---------------|
| | Bintang | Melati | |
| (1) | (2) | (3) | (4) |
| 01 Januari | 1,26 | 1,63 | 1,61 |
| 02 Februari | 1,29 | 1,62 | 1,61 |
| 03 Maret | 1,15 | 1,50 | 1,49 |
| 04 April | 1,48 | 1,61 | 1,60 |
| 05 Mei | 1,72 | 1,62 | 1,62 |
| 06 Juni | 1,44 | 1,65 | 1,64 |
| 07 Juli | 1,55 | 1,76 | 1,75 |
| 08 Agustus | 1,39 | 1,61 | 1,60 |
| 09 September | 1,42 | 1,57 | 1,56 |
| 10 Oktober | 1,42 | 1,64 | 1,63 |
| 11 November | 1,42 | 1,65 | 1,64 |
| 12 Desember | 1,56 | 1,62 | 1,62 |
| Rata-Rata | | | |
| | 2010 | 1,43 | 1,62 |
| | 2009 | 1,46 | 1,61 |
| | 2008 | 2,58 | 1,62 |
| | 2007 | 1,88 | 1,74 |
| | 2006 | 1,80 | 1,62 |

Tabel 13. Persentase Tingkat Penghunian Kamar Hotel Bintang Tiap Bulan di Sulawesi Tengah Tahun 2006 – 2010

| Bulan | 2006 | 2007 | 2008 | 2009 | 2010 |
|------------------|--------------|--------------|--------------|--------------|--------------|
| (1) | (2) | (3) | (4) | (5) | (6) |
| 01 Januari | 47,89 | 41,07 | 52,71 | 43,74 | 57,50 |
| 02 Februari | 47,42 | 49,25 | 51,56 | 54,05 | 64,27 |
| 03 Maret | 50,83 | 54,47 | 44,87 | 52,35 | 62,52 |
| 04 April | 57,94 | 56,22 | 26,55 | 56,95 | 63,92 |
| 05 Mei | 51,64 | 63,70 | 41,99 | 57,06 | 64,02 |
| 06 Juni | 59,50 | 58,82 | 73,76 | 67,67 | 77,51 |
| 07 Juli | 59,95 | 66,54 | 55,72 | 67,90 | 79,34 |
| 08 Agustus | 56,03 | 56,74 | 45,16 | 51,77 | 57,09 |
| 09 September | 62,50 | 46,45 | 30,36 | 37,24 | 61,05 |
| 10 Oktober | 34,92 | 44,31 | 45,63 | 56,76 | 75,16 |
| 11 November | 61,56 | 68,23 | 24,91 | 56,22 | 70,10 |
| 12 Desember | 61,90 | 50,57 | 47,68 | 51,32 | 65,10 |
| Rata-Rata | 52,92 | 54,70 | 45,08 | 54,42 | 66,47 |

Tabel 14. Persentase Tingkat Pemakaian Tempat Tidur (TPTT) Hotel Bintang Tiap Bulan di Sulawesi Tengah Tahun 2006 – 2010

| Bulan | 2006 | 2007 | 2008 | 2009 | 2010 |
|------------------|--------------|--------------|--------------|--------------|--------------|
| (1) | (2) | (3) | (4) | (5) | (6) |
| 01 Januari | 51,02 | 31,72 | 50,98 | 41,01 | 42,78 |
| 02 Februari | 42,08 | 36,15 | 70,89 | 54,27 | 48,94 |
| 03 Maret | 56,61 | 54,12 | 42,20 | 50,68 | 42,41 |
| 04 April | 66,33 | 43,81 | 68,98 | 46,78 | 56,46 |
| 05 Mei | 45,00 | 57,43 | 70,34 | 51,67 | 64,61 |
| 06 Juni | 53,07 | 68,49 | 77,49 | 62,15 | 65,59 |
| 07 Juli | 66,83 | 60,87 | 77,02 | 56,63 | 73,45 |
| 08 Agustus | 64,43 | 48,92 | 78,18 | 43,79 | 45,88 |
| 09 September | 62,02 | 86,59 | 29,52 | 28,30 | 49,96 |
| 10 Oktober | 31,64 | 44,31 | 81,28 | 49,07 | 61,43 |
| 11 November | 52,24 | 66,52 | 49,31 | 49,46 | 57,65 |
| 12 Desember | 52,78 | 64,69 | 45,56 | 46,80 | 58,87 |
| Rata-Rata | 52,92 | 55,56 | 61,80 | 48,38 | 55,67 |

Tabel 15. Rata-Rata Lama Tamu Menginap (Asing dan Dalam Negeri) pada Hotel Bintang Tiap Bulan di Sulawesi Tengah Tahun 2006 – 2010 (Hari)

| Bulan | 2006 | 2007 | 2008 | 2009 | 2010 |
|------------------|-------------|-------------|-------------|-------------|-------------|
| (1) | (2) | (3) | (4) | (5) | (6) |
| 01 Januari | 2,40 | 1,76 | 2,48 | 1,53 | 1,78 |
| 02 Februari | 1,82 | 1,58 | 2,76 | 1,33 | 1,53 |
| 03 Maret | 1,91 | 2,14 | 1,43 | 1,46 | 1,49 |
| 04 April | 2,39 | 1,52 | 2,11 | 1,79 | 1,31 |
| 05 Mei | 1,79 | 1,93 | 1,88 | 1,86 | 2,31 |
| 06 Juni | 2,14 | 2,33 | 2,11 | 1,92 | 1,61 |
| 07 Juli | 2,33 | 1,96 | 1,87 | 2,01 | 1,37 |
| 08 Agustus | 2,48 | 1,72 | 2,99 | 1,70 | 1,20 |
| 09 September | 2,48 | 4,74 | 2,14 | 1,51 | 1,34 |
| 10 Oktober | 1,86 | 2,90 | 4,18 | 1,59 | 1,36 |
| 11 November | 1,95 | 2,61 | 2,47 | 1,78 | 1,34 |
| 12 Desember | 2,01 | 2,15 | 1,69 | 1,66 | 1,24 |
| Rata-Rata | 2,12 | 2,82 | 2,34 | 1,68 | 1,49 |

Tabel 16. Rata-Rata Lama Menginap Tamu Asing pada Hotel Bintang Tiap Bulan di Sulawesi Tengah Tahun 2006 – 2010 (Hari)

| Bulan | 2006 | 2007 | 2008 | 2009 | 2010 |
|------------------|-------------|-------------|-------------|-------------|-------------|
| (1) | (2) | (3) | (4) | (5) | (6) |
| 01 Januari | 3,61 | 2,35 | 3,31 | 1,24 | 1,15 |
| 02 Februari | 3,28 | 1,25 | 2,18 | 1,76 | 1,29 |
| 03 Maret | 1,43 | 1,66 | 1,11 | 2,04 | 2,13 |
| 04 April | 2,20 | 1,50 | 2,08 | 1,92 | 1,19 |
| 05 Mei | 7,09 | 6,73 | 6,56 | 2,49 | 2,54 |
| 06 Juni | 9,36 | 6,33 | 5,73 | 1,19 | 1,39 |
| 07 Juli | 5,67 | 4,34 | 4,14 | 1,25 | 1,16 |
| 08 Agustus | 1,84 | 6,26 | 3,88 | 1,83 | 1,07 |
| 09 September | 5,62 | 2,48 | 1,12 | 1,19 | 1,13 |
| 10 Oktober | 5,23 | 2,83 | 4,08 | 1,44 | 1,08 |
| 11 November | 2,35 | 5,35 | 5,06 | 1,28 | 1,28 |
| 12 Desember | 3,11 | 3,92 | 2,74 | 1,43 | 1,00 |
| Rata-Rata | 2,12 | 2,09 | 3,50 | 1,59 | 1,37 |

Tabel 17. Rata-Rata Lama Menginap Tamu Dalam Negeri pada Hotel Bintang Tiap Bulan di Sulawesi Tengah Tahun 2006 – 2010 (Hari)

| Bulan | 2006 | 2007 | 2008 | 2009 | 2010 |
|------------------|-------------|-------------|-------------|-------------|-------------|
| (1) | (2) | (3) | (4) | (5) | (6) |
| 01 Januari | 2,38 | 2,35 | 2,47 | 1,54 | 1,79 |
| 02 Februari | 1,76 | 1,59 | 2,78 | 1,32 | 1,55 |
| 03 Maret | 1,77 | 2,14 | 1,43 | 1,45 | 1,46 |
| 04 April | 2,40 | 1,52 | 2,11 | 1,78 | 1,32 |
| 05 Mei | 1,73 | 1,93 | 1,88 | 1,85 | 2,31 |
| 06 Juni | 2,40 | 2,27 | 2,06 | 1,92 | 1,62 |
| 07 Juli | 2,64 | 1,92 | 1,83 | 2,02 | 1,58 |
| 08 Agustus | 2,50 | 1,54 | 2,68 | 1,70 | 1,21 |
| 09 September | 2,44 | 2,96 | 1,34 | 1,52 | 1,34 |
| 10 Oktober | 1,81 | 2,35 | 3,39 | 1,59 | 1,37 |
| 11 November | 1,94 | 2,11 | 2,00 | 1,78 | 1,34 |
| 12 Desember | 2,00 | 2,35 | 1,85 | 1,67 | 1,24 |
| Rata-Rata | 2,12 | 2,09 | 2,15 | 1,68 | 1,51 |

Tabel 18. Banyaknya Malam Kamar Terpakai pada Hotel Bintang Tiap Bulan di Sulawesi Tengah Tahun 2006 – 2010

| Bulan | 2006 | 2007 | 2008 | 2009 | 2010 |
|---------------|---------------|---------------|---------------|---------------|---------------|
| (1) | (2) | (3) | (4) | (5) | (6) |
| 01 Januari | 1 544 | 1 337 | 1 771 | 2 369 | 3 743 |
| 02 Februari | 1 381 | 1 448 | 1 570 | 2 815 | 3 779 |
| 03 Maret | 1 639 | 1 773 | 765 | 2 824 | 4 070 |
| 04 April | 1 808 | 1 771 | 438 | 3 178 | 4 027 |
| 05 Mei | 1 649 | 3 160 | 716 | 3 291 | 4 168 |
| 06 Juni | 1 794 | 1 853 | 1 217 | 3 776 | 4 883 |
| 07 Juli | 1 933 | 1 853 | 950 | 3 410 | 5 165 |
| 08 Agustus | 1 824 | 1 847 | 770 | 3 274 | 3 646 |
| 09 September | 1 969 | 1 101 | 501 | 2 279 | 3 773 |
| 10 Oktober | 1 100 | 1 396 | 778 | 3 695 | 4 800 |
| 11 November | 2 004 | 2 221 | 411 | 3 542 | 4 332 |
| 12 Desember | 2 015 | 1 270 | 813 | 3 341 | 4 157 |
| Jumlah | 20 660 | 20 343 | 10 700 | 37 794 | 50 543 |

Tabel 19. Banyaknya Malam Tamu Menginap pada Hotel Bintang Tiap Bulan di Sulawesi Tengah Tahun 2006 – 2010

| Bulan | 2006 | 2007 | 2008 | 2009 | 2010 |
|---------------|---------------|---------------|---------------|---------------|---------------|
| (1) | (2) | (3) | (4) | (5) | (6) |
| 01 Januari | 3 052 | 1 898 | 2 537 | 4 078 | 4 734 |
| 02 Februari | 2 313 | 1 954 | 3 803 | 4 817 | 4 892 |
| 03 Maret | 2 966 | 3 238 | 1 269 | 4 227 | 4 694 |
| 04 April | 3 841 | 2 537 | 1 920 | 4 449 | 5 940 |
| 05 Mei | 2 573 | 2 537 | 2 115 | 5 078 | 7 150 |
| 06 Juni | 3 073 | 3 966 | 2 255 | 6 016 | 7 035 |
| 07 Juli | 3 999 | 2 924 | 2 316 | 4 687 | 7 992 |
| 08 Agustus | 3 855 | 2 927 | 2 351 | 4 792 | 5 077 |
| 09 September | 3 591 | 3 767 | 859 | 2 997 | 5 351 |
| 10 Oktober | 1 872 | 2 746 | 2 444 | 4 974 | 6 798 |
| 11 November | 3 126 | 3 980 | 1 435 | 4 852 | 6 157 |
| 12 Desember | 3 158 | 2 868 | 1 370 | 4 744 | 6 497 |
| Jumlah | 37 380 | 39 033 | 24 674 | 55 711 | 72 317 |

Tabel 20. Persentase Tingkat Penghunian Kamar Hotel Melati Tiap Bulan di Sulawesi Tengah Tahun 2006 – 2010

| Bulan | 2006 | 2007 | 2008 | 2009 | 2010 |
|------------------|--------------|--------------|--------------|--------------|--------------|
| (1) | (2) | (3) | (4) | (5) | (6) |
| 01 Januari | 26,48 | 19,79 | 33,46 | 22,81 | 23,69 |
| 02 Februari | 23,45 | 22,01 | 31,26 | 23,85 | 23,93 |
| 03 Maret | 24,34 | 18,95 | 29,03 | 23,78 | 25,01 |
| 04 April | 22,40 | 20,87 | 27,42 | 21,36 | 28,20 |
| 05 Mei | 23,59 | 20,94 | 32,43 | 22,60 | 25,59 |
| 06 Juni | 22,86 | 26,03 | 34,79 | 24,95 | 27,20 |
| 07 Juli | 20,76 | 25,83 | 33,43 | 23,05 | 31,21 |
| 08 Agustus | 21,06 | 29,12 | 37,36 | 23,10 | 23,80 |
| 09 September | 16,57 | 28,02 | 34,56 | 15,61 | 22,07 |
| 10 Oktober | 16,13 | 26,73 | 34,68 | 23,37 | 30,35 |
| 11 November | 21,58 | 31,50 | 39,11 | 24,59 | 31,08 |
| 12 Desember | 22,11 | 31,64 | 29,24 | 25,83 | 30,88 |
| Rata-Rata | 27,47 | 25,07 | 33,06 | 22,91 | 26,92 |

Tabel 21. Persentase Tingkat Pemakaian Tempat Tidur (TPTT) Hotel Melati Tiap Bulan di Sulawesi Tengah Tahun 2006 – 2010

| Bulan | 2006 | 2007 | 2008 | 2009 | 2010 |
|------------------|--------------|--------------|--------------|--------------|--------------|
| (1) | (2) | (3) | (4) | (5) | (6) |
| 01 Januari | 21,07 | 19,13 | 34,27 | 21,96 | 23,13 |
| 02 Februari | 22,68 | 21,26 | 25,68 | 22,71 | 23,04 |
| 03 Maret | 22,20 | 18,63 | 30,31 | 22,79 | 22,35 |
| 04 April | 24,15 | 19,76 | 23,80 | 20,62 | 26,61 |
| 05 Mei | 22,93 | 23,11 | 29,31 | 21,60 | 24,58 |
| 06 Juni | 19,85 | 23,62 | 30,63 | 25,57 | 26,50 |
| 07 Juli | 21,21 | 23,95 | 28,60 | 21,83 | 32,40 |
| 08 Agustus | 20,08 | 25,62 | 31,70 | 22,35 | 22,67 |
| 09 September | 22,22 | 25,50 | 34,40 | 14,98 | 20,63 |
| 10 Oktober | 24,02 | 26,73 | 33,63 | 21,83 | 29,22 |
| 11 November | 22,16 | 33,51 | 33,07 | 23,21 | 29,79 |
| 12 Desember | 22,89 | 30,18 | 29,35 | 24,46 | 29,70 |
| Rata-Rata | 27,47 | 24,25 | 30,40 | 21,99 | 25,89 |

**Tabel 22. Rata-Rata Lama Tamu Menginap (Asing dan Dalam Negeri) pada Hotel Melati
Tiap Bulan di Sulawesi Tengah Tahun 2006 – 2010 (Hari)**

| Bulan | 2006 | 2007 | 2008 | 2009 | 2010 |
|------------------|-------------|-------------|-------------|-------------|-------------|
| (1) | (2) | (3) | (4) | (5) | (6) |
| 01 Januari | 2,22 | 1,72 | 2,25 | 1,63 | 1,46 |
| 02 Februari | 1,85 | 1,83 | 1,95 | 1,51 | 1,45 |
| 03 Maret | 2,11 | 1,49 | 2,08 | 1,67 | 1,40 |
| 04 April | 1,93 | 1,42 | 1,76 | 1,47 | 1,41 |
| 05 Mei | 2,11 | 1,80 | 1,42 | 1,48 | 1,38 |
| 06 Juni | 2,37 | 1,79 | 1,92 | 1,70 | 1,40 |
| 07 Juli | 1,83 | 1,78 | 2,06 | 1,47 | 1,57 |
| 08 Agustus | 1,85 | 1,68 | 2,21 | 1,55 | 1,52 |
| 09 September | 1,50 | 2,42 | 1,91 | 1,38 | 1,37 |
| 10 Oktober | 1,74 | 2,41 | 1,78 | 1,47 | 1,44 |
| 11 November | 1,96 | 2,42 | 1,82 | 1,47 | 1,56 |
| 12 Desember | 1,93 | 2,01 | 1,97 | 1,42 | 1,42 |
| Rata-Rata | 1,95 | 1,97 | 1,92 | 1,52 | 1,45 |

Tabel 23. Rata-Rata Lama Menginap Tamu Asing pada Hotel Melati Tiap Bulan di Sulawesi Tengah Tahun 2006 – 2010 (Hari)

| Bulan | 2006 | 2007 | 2008 | 2009 | 2010 |
|------------------|-------------|-------------|-------------|-------------|-------------|
| (1) | (2) | (3) | (4) | (5) | (6) |
| 01 Januari | 2,00 | 1,33 | 1,74 | 1,83 | 1,28 |
| 02 Februari | 2,38 | 1,33 | 3,55 | 9,03 | 1,03 |
| 03 Maret | 4,58 | 5,66 | 4,90 | 1,20 | 1,00 |
| 04 April | 2,25 | 1,80 | 2,23 | 1,20 | 1,07 |
| 05 Mei | 2,95 | 6,50 | 5,13 | 1,26 | 1,03 |
| 06 Juni | 1,00 | 4,52 | 4,85 | 1,15 | 1,21 |
| 07 Juli | 1,00 | 3,61 | 4,17 | 1,14 | 1,20 |
| 08 Agustus | 1,41 | 1,01 | 1,33 | 1,25 | 1,07 |
| 09 September | 1,50 | 2,70 | 2,13 | 1,38 | 1,07 |
| 10 Oktober | 1,00 | 1,15 | 1,85 | 1,32 | 1,18 |
| 11 November | 2,50 | 9,50 | 5,14 | 1,25 | 1,06 |
| 12 Desember | 2,21 | 2,18 | 2,14 | 1,23 | 1,03 |
| Rata-Rata | 1,95 | 1,94 | 3,26 | 1,94 | 1,10 |

Tabel 24. Rata-Rata Lama Menginap Tamu Dalam Negeri pada Hotel Melati Tiap Bulan di Sulawesi Tengah Tahun 2006 – 2010 (Hari)

| Bulan | 2006 | 2007 | 2008 | 2009 | 2010 |
|------------------|-------------|-------------|-------------|-------------|-------------|
| (1) | (2) | (3) | (4) | (5) | (6) |
| 01 Januari | 2,22 | 1,72 | 2,25 | 1,62 | 1,46 |
| 02 Februari | 1,85 | 1,82 | 1,94 | 1,48 | 1,46 |
| 03 Maret | 2,08 | 1,49 | 2,08 | 1,67 | 1,40 |
| 04 April | 1,93 | 1,42 | 1,76 | 1,47 | 1,41 |
| 05 Mei | 2,10 | 1,80 | 1,42 | 1,48 | 1,38 |
| 06 Juni | 2,31 | 1,78 | 1,91 | 1,70 | 1,40 |
| 07 Juli | 1,83 | 1,77 | 2,05 | 1,48 | 1,38 |
| 08 Agustus | 1,85 | 1,69 | 2,22 | 1,56 | 1,55 |
| 09 September | 1,50 | 2,29 | 1,81 | 1,38 | 1,38 |
| 10 Oktober | 1,74 | 2,42 | 1,79 | 1,48 | 1,44 |
| 11 November | 1,96 | 2,46 | 1,85 | 1,47 | 1,57 |
| 12 Desember | 1,93 | 1,96 | 1,92 | 1,43 | 1,42 |
| Rata-Rata | 1,95 | 1,94 | 1,92 | 1,52 | 1,44 |

Tabel 25. Banyaknya Malam Kamar Terpakai pada Hotel Melati Tiap Bulan di Sulawesi Tengah Tahun 2006 – 2010

| Bulan | 2006 | 2007 | 2008 | 2009 | 2010 |
|---------------|---------------|---------------|---------------|----------------|----------------|
| (1) | (2) | (3) | (4) | (5) | (6) |
| 01 Januari | 5 450 | 4 818 | 4 834 | 9 554 | 9 209 |
| 02 Februari | 4 775 | 5 313 | 7 870 | 8 151 | 8 390 |
| 03 Maret | 5 360 | 4 612 | 8 018 | 9 118 | 9 590 |
| 04 April | 4 967 | 4 834 | 7 676 | 7 925 | 10 526 |
| 05 Mei | 5 402 | 5 642 | 8 808 | 8 729 | 9 868 |
| 06 Juni | 4 830 | 5 672 | 9 028 | 9 225 | 10 166 |
| 07 Juli | 4 441 | 6 135 | 9 305 | 8 368 | 12 579 |
| 08 Agustus | 3 676 | 7 024 | 5 536 | 8 549 | 9 015 |
| 09 September | 3 869 | 5 332 | 4 900 | 5 561 | 8 010 |
| 10 Oktober | 3 615 | 7 610 | 5 429 | 8 307 | 11 363 |
| 11 November | 5 185 | 7 481 | 5 899 | 8 712 | 11 246 |
| 12 Desember | 5 449 | 7 368 | 7 949 | 9 554 | 11 488 |
| Jumlah | 57 019 | 72 621 | 85 252 | 101 753 | 121 450 |

Tabel 26. Banyaknya Malam Tamu Menginap pada Hotel Melati Tiap Bulan di Sulawesi Tengah Tahun 2006 – 2010

| Bulan | 2006 | 2007 | 2008 | 2009 | 2010 |
|---------------|---------------|----------------|----------------|----------------|----------------|
| (1) | (2) | (3) | (4) | (5) | (6) |
| 01 Januari | 8 556 | 8 368 | 11 135 | 15 178 | 15 048 |
| 02 Februari | 8 640 | 9 177 | 11 381 | 13 204 | 13 550 |
| 03 Maret | 8 266 | 7 916 | 14 881 | 14 722 | 14 382 |
| 04 April | 8 096 | 8 170 | 11 653 | 12 870 | 16 929 |
| 05 Mei | 8 951 | 11 135 | 14 418 | 14 190 | 16 018 |
| 06 Juni | 8 721 | 10 165 | 14 410 | 16 138 | 16 736 |
| 07 Juli | 6 845 | 10 365 | 14 055 | 13 094 | 22 151 |
| 08 Agustus | 6 087 | 10 994 | 8 383 | 14 028 | 14 544 |
| 09 September | 6 082 | 9 356 | 7 721 | 9 084 | 12 597 |
| 10 Oktober | 5 999 | 13 332 | 8 806 | 13 210 | 18 686 |
| 11 November | 8 281 | 14 661 | 9 661 | 13 894 | 18 579 |
| 12 Desember | 9 909 | 13 029 | 14 249 | 15 178 | 18 560 |
| Jumlah | 94 433 | 126 668 | 140 753 | 164 790 | 197 780 |

DATA

MENCERDASKAN BANGSA



BADAN PUSAT STATISTIK PROVINSI SULAWESI TENGAH

Jl. Prof. Moh. Yamin, SH No. 48 Palu 94112 Telp (0451) 483611,483613 Fax (0451) 483612

Email : bPS7200@bps.go.id, website : <http://sulteng.bps.go.id>