

**KECAMATAN
KUNDUR BARAT DALAM ANGIKA
2016**



**BADAN PUSAT STATISTIK
KABUPATEN KARIMUN**

**KECAMATAN
KUNDUR BARAT DALAM ANGKA**

2016



**BADAN PUSAT STATISTIK
KABUPATEN KARIMUN**

KUNDUR BARAT DALAM ANGKA 2016

Nomor Publikasi	: 21010.1103
Nomor Katalog BPS	: 1403.21.01.022
Ukuran Buku	: 16 x 21 cm
Jumlah Halaman	: 62 + <i>ix</i> Halaman
Penulis	: Adi Darmanto
Pengumpulan Data	: Razali
Perwajahan	: Adi Darmanto
Diterbitkan oleh	: Badan Pusat Statistik Kabupaten Karimun

Dilarang mengumumkan, mendistribusikan, mengomunikasikan dan atau menggandakan sebagian atau seluruh isi buku ini untuk tujuan komersial tanpa izin tertulis dari Badan Pusat Statistik

KEPALA BPS KABUPATEN KARIMUN
CHIEF STATISTICIAN OF KARIMUN REGENCY



ENDRA, S.E.

Kata Pengantar

Puji syukur kepada Allah SWT atas terselesaikannya publikasi Kunder Barat Tahun 2015. Tuntutan terhadap pemerataan pembangunan menyebabkan kegiatan perencanaan dan evaluasi harus dilakukan secara lebih hati-hati. Informasi yang menggambarkan karakteristik serta kekhususan suatu wilayah merupakan faktor penunjang yang dapat menentukan keberhasilan pembangunan.

Berangkat dari semangat untuk melayani kebutuhan terhadap data hingga ke tingkat wilayah terkecil, BPS Kabupaten Karimun melaksanakan kegiatan penyusunan publikasi tingkat kecamatan. Diharapkan bahwa melalui publikasi ini, seluruh stakeholder terkait dapat semakin memahami wilayah Kecamatan Kunder Barat dengan lebih baik.

Ucapan terima kasih disampaikan kepada seluruh pihak yang telah memberikan bantuan sehingga publikasi ini dapat diselesaikan. Kami menyadari bahwa masih terdapat kekurangan dalam penyusunan publikasi ini, untuk itu, kritik dan saran yang membangun sangat kami harapkan.

Tanjungbalai Karimun, Juli 2016
Kepala BPS Kabupaten Karimun,

Endra, S.E.
NIP. 19641003 198603 1 004

Daftar Isi

Kata Pengantar	i
Daftar Isi	vi
Daftar Tabel.....	vii
Daftar Gambar.....	xi
Sejarah Singkat	1
BAB I GEOGRAFIS.....	2
Letak	2
Batas-batas.....	2
Geologi	2
BAB II PEMERINTAHAN.....	9
BAB III PENDUDUK.....	15
Penduduk Dan Rumah Tangga	16
BAB IV SOSIAL.....	32
Pendidikan.....	32
Kesehatan dan Keluarga Berencana.....	33
Agama.....	33
BAB V PERTANIAN	44
Tanaman Pangan.....	44
Perkebunan	45
Perikanan.....	45
BAB VI PEREKONOMIAN.....	53

Daftar Tabel

Tabel 1.1	Titik Koordinat Desa/Kelurahan di Kecamatan Kundur Barat	6
Tabel 1.2	Jarak antara Ibukota Kecamatan dengan Ibukota Desa /Kelurahan di Kecamatan Kundur Barat Tahun 2015	7
Tabel 1.3	Batas Wilayah Desa/Kelurahan di Kecamatan Kundur Barat	8
Tabel 2.1	Nama Kepala Pemerintahan di Kecamatan Kundur Barat Tahun 2015	10
Tabel 2.2	Status Pemerintahan Desa/Kelurahan di Kecamatan Kundur Barat Tahun 2015	11
Tabel 2.3	Nama-Nama Desa/Kelurahan dan Ibukotanya, dan Luas Wilayah Daratan Kecamatan Kundur Barat Tahun 2015	12
Tabel 2.4	Banyaknya Satuan Lingkungan Setempat di Kecamatan Kundur Barat Tahun 2015	13
Tabel 2.5	Jumlah Pemilih yang Terdaftar Dirinci Menurut Jenis Kelamin di Kecamatan Kundur Barat pada Pemilu Tahun 2015	14
Tabel 3.1	Banyaknya Keluarga, Penduduk dan Rata-Rata Jumlah Anggota Keluarga di Kecamatan Kundur Barat Tahun 2015	19
Tabel 3.2	Luas Wilayah, Jumlah Penduduk dan Kepadatan Penduduk Per Desa/Kelurahan di Kecamatan Kundur Barat 2015	20
Tabel 3.3	Jumlah Rumah Tangga dan Penduduk Dirinci Menurut Desa/ Kelurahan dan Jenis Kelamin di Kecamatan Kundur Barat Tahun 2015	21

Tabel 3.4	Distribusi Penduduk Menurut Jenis Kelamin Dirinci Per Desa/Kelurahan di Kecamatan Kundur Barat Tahun 2015 (%)	22
Tabel 3.5	Banyaknya Penduduk Menurut Jenis Kelamin dan Desa/Kelurahan Serta Sex Ratio di Kecamatan Kundur Barat Tahun 2015	23
Tabel 3.6	Banyaknya Kelahiran dan Kematian Menurut Desa/Kelurahan di Kecamatan Kundur Barat Tahun 2015	24
Tabel 3.7	Penduduk Menurut Kelompok Umur di Kecamatan Kundur Barat Tahun 2015	25
Tabel 3.8	Banyaknya Penduduk Yang Memiliki Akte Kelahiran Menurut Desa/Kelurahan di Kecamatan Kundur Barat Tahun 2015	26
Tabel 3.9	Banyaknya Penduduk Datang dan Pindah Menurut Desa/Kelurahan di Kecamatan Kundur Barat Tahun 2015	27
Tabel 3.10	Pertumbuhan Penduduk Alamiah Kecamatan Kundur Barat Menurut Kecamatan Tahun 2015 (Jiwa)	28
Tabel 3.11	Jumlah Penduduk Menurut Status Perkawinan dan Desa/Kelurahan di Kecamatan Kundur Barat Tahun 2015	29
Tabel 3.12	Jumlah Penduduk 5 Tahun Keatas Menurut Tingkat Pendidikan dan Desa/Kelurahan di Kecamatan Kundur Barat Tahun 2015	30
Tabel 3.13	Jumlah Penduduk Menurut Jenis Kelompok Usia Sekolah dan Desa/Kelurahan di Kecamatan Kundur Barat Tahun 2015	31

Tabel 4.1	Banyaknya Sekolah Menurut Jenjang Pendidikan, Status, dan Desa/Kelurahan di Kecamatan Kundur Barat Tahun 2015	35
Tabel 4.2	Banyaknya Sekolah Negeri dan Swasta di Kecamatan Kundur Barat Tahun 2015	36
Tabel 4.3	Banyaknya Sarana Kesehatan Dirinci Menurut Jenisnya di Kecamatan Kundur Barat Tahun 2015	37
Tabel 4.4	Banyaknya Tempat Ibadah Menurut Agama dan Desa/Kelurahan di Kecamatan Kundur Barat Tahun 2015	38
Tabel 4.5	Jumlah Penduduk Menurut Agama dan Desa/Kelurahan di Kecamatan Kundur Barat Tahun 2015	39
Tabel 4.6	Persentase Penduduk Menurut Agama dan Desa/Kelurahan di Kecamatan Kundur Barat Tahun 2015 (%)	40
Tabel 4.7	Banyaknya Nikah, Thalak, Cerai, dan Rujuk Dirinci Menurut Desa/Kelurahan Di Kecamatan Kundur Barat Tahun 2015	41
Tabel 4.8	Banyaknya Nikah, Thalak, Cerai, dan Rujuk Setiap Bulannya di Kecamatan Kundur Barat Tahun 2015	42
Tabel 4.9.	Kondisi Tanah Wakaf Menurut Desa/kelurahan Kecamatan Kundur Barat Tahun 2015	43
Tabel 5.1	Luas Tanam, Luas Panen dan Produksi Bahan Makanan menurut Jenisnya di Kecamatan Kundur Barat Tahun 2015	46
Tabel 5.2	Luas Tanam dan Luas Panen Tanaman Bahan Makanan menurut Jenis di Kecamatan Kundur Barat Tahun 2015	47
Tabel 5.3	Produktivitas dan Produksi Tanaman Bahan Makanan menurut Jenis di Kecamatan Kundur Barat Tahun 2015	48

Tabel 5.4	Luas Panen dan Produksi Sayur-sayuran menurut Jenisnya di Kecamatan Kundur Barat Tahun 2015	49
Tabel 5.5	Jumlah dan Produksi Tanaman Buah-Buahan yang Menghasilkan menurut Jenis Tanaman di Kecamatan Kundur Barat Tahun 2015	50
Tabel 5.6	Luas Areal dan Produksi Tanaman Perkebunan Rakyat menurut Jenis di Kecamatan Kundur Barat Tahun 2015	51
Tabel 5.7	Volume dan Nilai Produksi Perikanan menurut di Kecamatan Kundur Barat Tahun 2015	52
Tabel 6.1.	Jumlah Penduduk Menurut Kegiatan Utama dan Desa/Kelurahan di Kecamatan Kundur Barat Tahun 2015	54
Tabel 6.2	Jumlah Penduduk Menurut Jenis Pekerjaan dan Desa/ Kelurahan di Kecamatan Kundur Barat Tahun 2015	55
Tabel 6.3	Jumlah Kedatangan Kapal Dalam Negeri di Pelabuhan Sawang Tahun 2015	56
Tabel 6.4	Jumlah Kapal Dalam Negeri yang Meninggalkan Pelabuhan Sawang Tahun 2015	57
Tabel 6.5	Volume Bongkar Muat Kapal Dalam Negeri di Pelabuhan Sawang Tahun 2015	58
Tabel 6.6	Jumlah Kedatangan Kapal Dalam Negeri di Pelabuhan Sekumbang Tahun 2015	59
Tabel 6.7	Jumlah Kapal Dalam Negeri yang Meninggalkan Pelabuhan Sekumbang Tahun 2015	60
Tabel 6.8	Volume Bongkar Muat Kapal Dalam Negeri di Pelabuhan Sekumbang Tahun 2015	61
Tabel 6.9	Lalu Lintas Penumpang Kapal Dalam Negeri di Pelabuhan Sekumbang Tahun 2015	62

Daftar Gambar

Gambar 1.	Kedudukan Wilayah Kecamatan Kundur Barat pada Peta Kabupaten Karimun.....	4
Gambar 2.	Peta Wilayah Kecamatan Kundur Barat	5
Gambar 3.	Penduduk di Kecamatan Kundur Barat Dirinci Menurut Desa/Kelurahan dan Jenis Kelamin Tahun 2015	16
Gambar 4.	Distribusi Penduduk Kecamatan Kundur Barat Tahun 2015.	17
Gambar 5.	Piramida Penduduk Kecamatan Kundur Barat.....	18
Gambar 6.	Banyaknya Sekolah di Kecamatan Kundur Barat Tahun 2015	32
Gambar 7.	Distribusi Jumlah Penduduk Menurut Agama	34
Gambar 8.	Jumlah Keluarga Pertanian Menurut Desa/Kelurahan di Kecamatan Kundur Barat Tahun 2015	44
Gambar 9.	Distribusi Penduduk Kecamatan Kundur Barat Menurut Kegiatan Utama Tahun 2015.....	53

Sejarah Singkat

Kecamatan Kundur Barat merupakan salah satu kecamatan dari 12 (dua belas) kecamatan yang terbentuk di Kabupaten Karimun. Secara administratif Kecamatan Kundur Barat sebelumnya merupakan bagian wilayah Kecamatan Kundur yang terdiri dari Desa/Kelurahan Tanjung Batu Barat, Tanjung Batu Kota, Alai, Sei Sebesi, Sei Ungar, Sei Ungar Utara, Lebu, Penarah, Sebele, Urung, Sawang, Sawang laut, Kundur, dan Teluk Radang.

Sesuai dengan Undang-Undang Nomor 53 Tahun 1999 tanggal 4 oktober 1999, Kabupaten Karimun yang dahulunya hanya terdiri dari 3 (tiga) kecamatan, yaitu Kecamatan Moro, Kecamatan Kundur, dan Kecamatan Karimun kemudian dimekarkan menjadi 12 (duabelas) kecamatan, dimana salah satu diantaranya adalah Kecamatan Kundur Barat.

Wilayah Kecamatan Kundur Barat membawahi 4 (empat) desa dan 1 (satu) kelurahan, yaitu :

1. Kelurahan Sawang
2. Desa Sawang Laut
3. Desa Kundur
4. Desa Sawang Selatan
5. Desa Gemuruh

BAB I GEOGRAFIS

Letak

Berdasarkan data dari Bagian Pemerintahan Kabupaten Karimun, wilayah daratan (pulau-pulau) dari Kecamatan Kundur Barat terletak diantara $0^{\circ}42'18''$ sampai dengan $0^{\circ}53'34''$ Lintang Utara dan $103^{\circ}17'4''$ sampai dengan $103^{\circ}23'48''$ Bujur Timur.

Batas-batas

Batas-batas Kecamatan Kundur Barat :

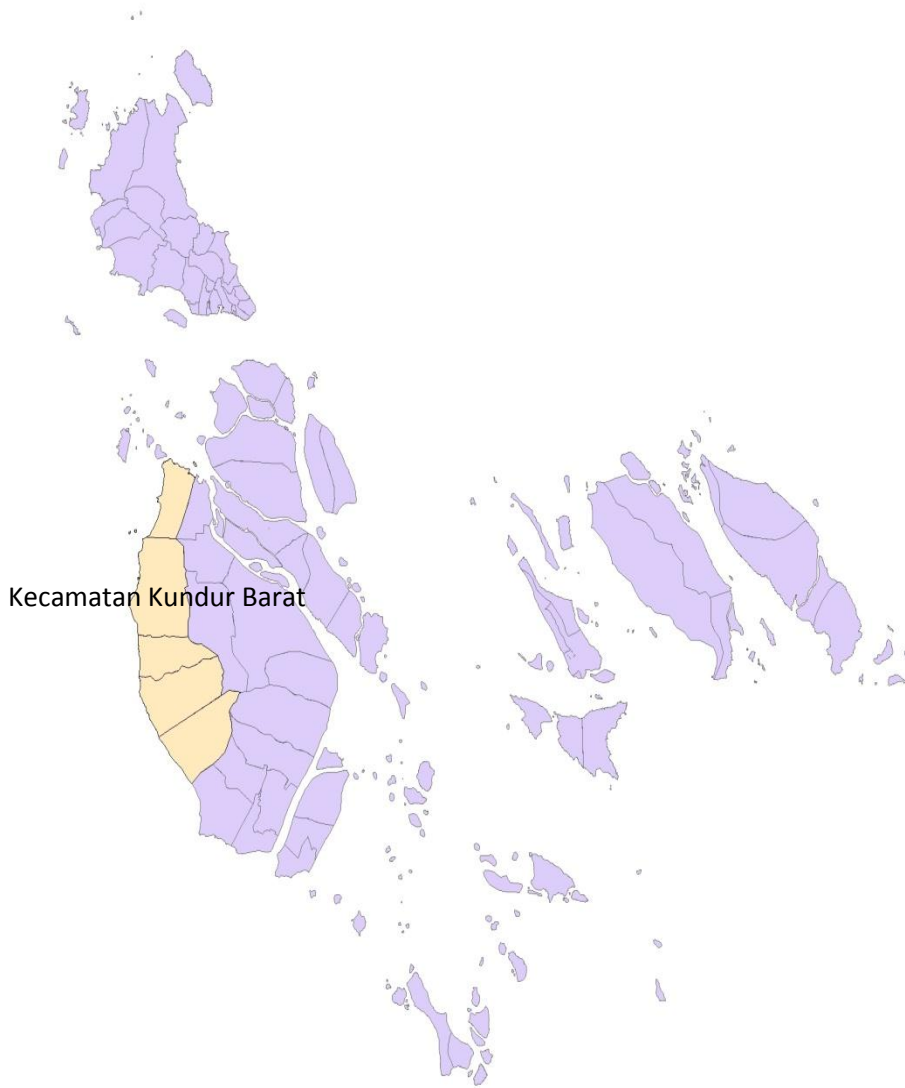
1. Utara : Kecamatan Karimun
2. Selatan : Kecamatan Kundur
3. Barat : Kecamatan Kuala Kampar, Kab. Pelalawan
4. Timur : Kecamatan Kundur Utara

Geologi

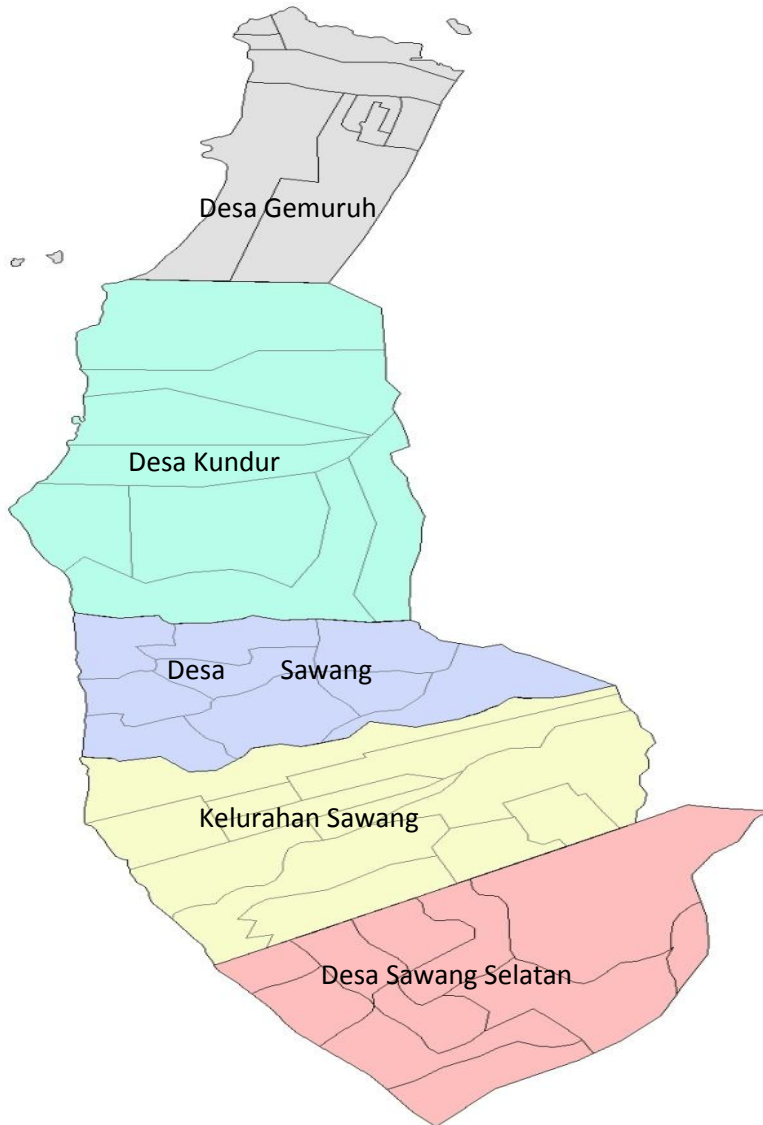
Wilayah Kecamatan Kundur Barat terdiri dari pulau-pulau besar dan kecil. Jumlah keseluruhan pulau di Kecamatan Kundur Barat ada 11 (sebelas) pulau, dimana hanya 3 (tiga) pulau yang berpenghuni sedangkan 8 (delapan) pulau lainnya tidak berpenghuni. Nama-nama pulau di Kecamatan Kundur Barat, berdasarkan data Bagian Pemerintahan Sekretariat Daerah Kabupaten Karimun, yaitu :

1. Timun Laut
2. Timun Darat
3. Lalang
4. Kundur Laut
5. Anak Kundur Laut
6. Penyemut
7. Tuan
8. Pandai Barat
9. Pandai Timur
10. Ara
11. Menokot

Gambar 1. Kedudukan Wilayah Kecamatan Kundur Barat pada Peta Kabupaten Karimun



Gambar 2. Peta Wilayah Kecamatan Kundur Barat



Tabel 1.1 Titik Koordinat Desa/Kelurahan di Kecamatan Kundur Barat

Desa/Kelurahan	Koordinat	
	Latitude	Longitude
(1)	(2)	(3)
1. Sawang	00.73550 N	103.36649 E
2. Sawang Selatan	00.73225 N	103.39908 E
3. Sawang Laut	00.83600 N	103.37717 E
4. Kundur	00.84253 N	103.41199 E
5. Gemuruh	00.87896 N	103.37606 E

Sumber: BPS Kabupaten Karimun

Tabel 1.2 Jarak antara Ibukota Kecamatan dengan Ibukota Desa /Kelurahan di Kecamatan Kundur Barat Tahun 2015

Ibukota Kecamatan / Desa/Kelurahan (1)	Jarak Lurus (Km) (2)
Kec. Kundur Barat ke Desa/Kelurahan :	
☞ Sawang	0.1
☞ Sawang Laut	5
☞ Kundur	15
☞ Sawang Selatan	4
☞ Gemuruh	22

Sumber : Kantor Camat Kundur Barat

Tabel 1.3 Batas Wilayah Desa/Kelurahan di Kecamatan Kundur Barat

Desa/Kelurahan	Batas Daerah
(1)	(2)
1. Sawang	Utara : Kab. Pelalawan Selatan : Desa Sawang Selatan Timur : Kec. Kundur Utara Barat : Kec. Rangsang
2. Sawang Laut	Utara : Desa Kundur Selatan : Kel. Sawang Timur : Tg. Berlian Barat : Kec. Rangsang
3. Kundur	Utara : Desa Gemuruh Selatan : Desa Sawang Laut Timur : Kec. Kundur Utara Barat : Kec. Rangsang
4. Sawang Selatan	Utara : Kel. Tg. Batu Barat Selatan : Kec. Kundur Utara Timur : Kec. Karimun Barat : Kab. Pelalawan
5. Gemuruh	Utara : Desa Kundur Selatan : Kec. Kundur Utara Timur : Kec. Karimun Barat : Kec. Rangsang

Sumber : Peta Administratif Kecamatan Kundur Barat

BAB II PEMERINTAHAN

Terbentuknya kecamatan Kundur barat merupakan suatu upaya untuk mendekatkan pelayanan terhadap masyarakat. Kehadirannya sebagai institusi eksekutif yang akan menjalankan roda pemerintahan dan pembangunan kemasyarakatan diharapkan dapat menjawab setiap permasalahan maupun tantangan yang muncul sesuai dengan perkembangan sosial ekonomi, sosial budaya, politik dan lainnya dalam masyarakat.

Kecamatan Kundur Barat terletak pada wilayah seluas 189,92 Km² dimana Sawang Selatan merupakan wilayah yang memiliki wilayah terluas. Pada Pemilihan Umum tahun 2015, jumlah pemilih yang terdaftar adalah sebanyak 12.340 orang, terdiri atas 6.331 laki-laki dan 6.009 perempuan.

Pada tingkat pemerintahan yang lebih kecil, Kecamatan Kundur Barat terdiri dari 110 RT, 44 RW dan 5.129 keluarga. Berarti dalam 1 RW rata-rata terbagi menjadi 2 RT dan di setiap RT rata-rata terdapat 46 rumah tangga. Secara lebih lengkap, data pemerintahan Kecamatan Kundur Barat dapat dilihat pada tabel 2.1 sampai dengan tabel 2.5.

Tabel 2.1 Nama Kepala Pemerintahan di Kecamatan Kundur Barat Tahun 2015

Kecamatan/Desa/Kelurahan	Nama Kepala Pemerintahan
(1)	(2)
Kecamatan Kundur Barat	Anji Trisno, S.H.
Sawang	Syahrial
Sawang Laut	Saifullah, A.Md. (Pjs)
Kundur	Murnizam, S.Pd. (Pjs)
Sawang Selatan	Zulhendri, A.Md. (Pjs)
Gemuruh	Hasan Basri

Sumber : Kantor Camat Kundur Barat

Tabel 2.2 Status Pemerintahan Desa/Kelurahan di Kecamatan Kundur Barat Tahun 2015

Desa/Kelurahan (1)	Status Pemerintahan (2)
1. Sawang	Kelurahan
2. Sawang Laut	Desa
3. Kundur	Desa
4. Sawang Selatan	Desa
5. Gemuruh	Desa

Sumber : Kantor Camat Kundur Barat

Tabel 2.3 Nama-Nama Desa/Kelurahan dan Ibukotanya, dan Luas Wilayah Daratan Kecamatan Kundur Barat Tahun 2015

Desa/Kelurahan	Ibukota	Luas Wilayah (Km ²)
(1)	(2)	(3)
1. Sawang	Sawang	39,13
2. Sawang Laut	Sawang Laut	38,40
3. Kundur	Kundur	41,94
4. Sawang Selatan	Sawang Selatan	46,69
5. Gemuruh	Gemuruh	23,76
Jumlah		189,92

Sumber : BPS Kabupaten Karimun

Tabel 2.4 Banyaknya Satuan Lingkungan Setempat di Kecamatan Kundur Barat Tahun 2015

Desa/Kelurahan	RT	RW	Dusun/Ling kungan
(1)	(4)	(5)	(6)
1. Sawang	28	11	28
2. Sawang Laut	19	8	4
3. Kundur	21	8	4
4. Sawang Selatan	22	9	4
5. Gemuruh	20	8	4
Jumlah	110	44	16

Sumber : Kantor Camat Kundur Barat

Tabel 2.5 Jumlah Pemilih yang Terdaftar Dirinci Menurut Jenis Kelamin di Kecamatan Kundur Barat pada Pemilu Tahun 2014

Desa/Kelurahan	Pemilih yang Terdaftar		
	Laki – Laki	Perempuan	Jumlah
(1)	(2)	(3)	(4)
1. Sawang	1.800	1.671	3.471
2. Sawang Laut	1.039	1.026	2.065
3. Kundur	1.129	1.108	2.237
4. Sawang Selatan	1.234	1.133	2.367
5. Gemuruh	1.129	1.071	2.200
Jumlah	6.331	6.009	12.340

Sumber : Komisi Pemilihan Umum Kabupaten Karimun

BAB III PENDUDUK

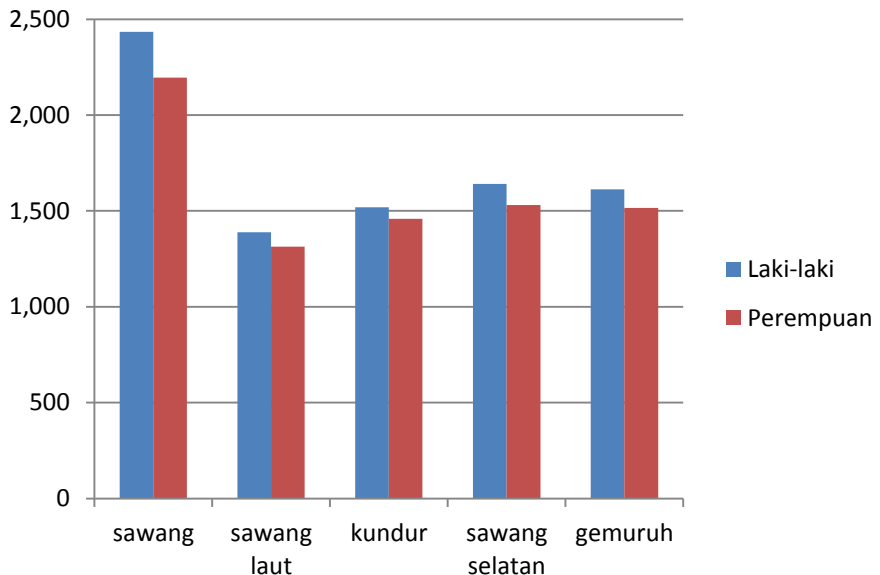
Dalam Garis-Garis Besar Haluan Negara dinyatakan bahwa jumlah penduduk yang besar, baru menjadi modal dasar yang efektif bagi pembangunan nasional hanya bila penduduk yang besar tersebut berkualitas baik. Namun dengan pertambahan penduduk yang pesat, sulit untuk meningkatkan mutu kehidupan dan kesejahteraan secara layak dan merata. Hal ini berarti bahwa penduduk yang besar dengan kualitas yang tinggi tidak akan mudah dicapai.

Registrasi penduduk merupakan kegiatan pencatatan administrasi kependudukan yang dilaksanakan oleh bagian pemerintahan di setiap kecamatan. Data hasil registrasi penduduk yang dikirim ke kecamatan oleh masing-masing desa/kelurahan, dijadikan sebagai acuan prediksi sehingga terbentuklah tabel jumlah penduduk seperti yang tersaji di bawah ini. Hasil pencatatan menunjukkan masih belum lancarnya kegiatan registrasi penduduk, sebagai akibat banyaknya hambatan dalam pelaksanaan. Disamping itu, kegiatan pengecekan data sekaligus pembinaan aparat pelaksana kegiatan registrasi penduduk sampai ke tingkat desa/kelurahan serta kedisiplinan penduduk sendiri sangat diperlukan dalam menunjang usaha mendapatkan data kependudukan yang lengkap dan terpercaya sebagai dasar perencanaan pembangunan.

Penduduk Dan Rumah Tangga

2015 diperoleh informasi bahwa jumlah penduduk Kecamatan Kundur Barat tercatat sebanyak 16.632 jiwa yang terdiri dari 8.613 jiwa laki-laki dan 8.019 jiwa perempuan. Rasio jenis kelamin (*sex ratio*) sebesar 107, yang berarti untuk setiap 100 orang perempuan, terdapat 107 orang laki-laki. Sedangkan jumlah rumah tangga penduduk adalah sebesar 5.126 keluarga. Artinya setiap keluarga rata-rata memiliki 3 orang anggota keluarga.

Gambar 3. Penduduk di Kecamatan Kundur Barat Dirinci Menurut Desa/Kelurahan dan Jenis Kelamin Tahun 2015



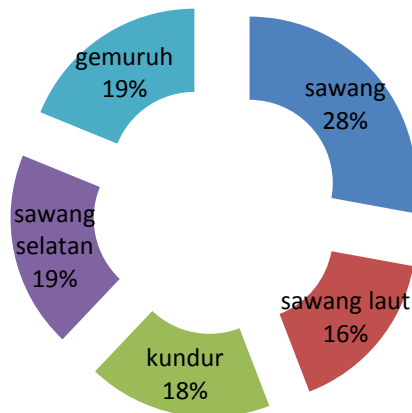
Penyebaran Penduduk

Dari jumlah penduduk sebanyak 16.632 jiwa tersebut penyebarannya adalah sebagai berikut :

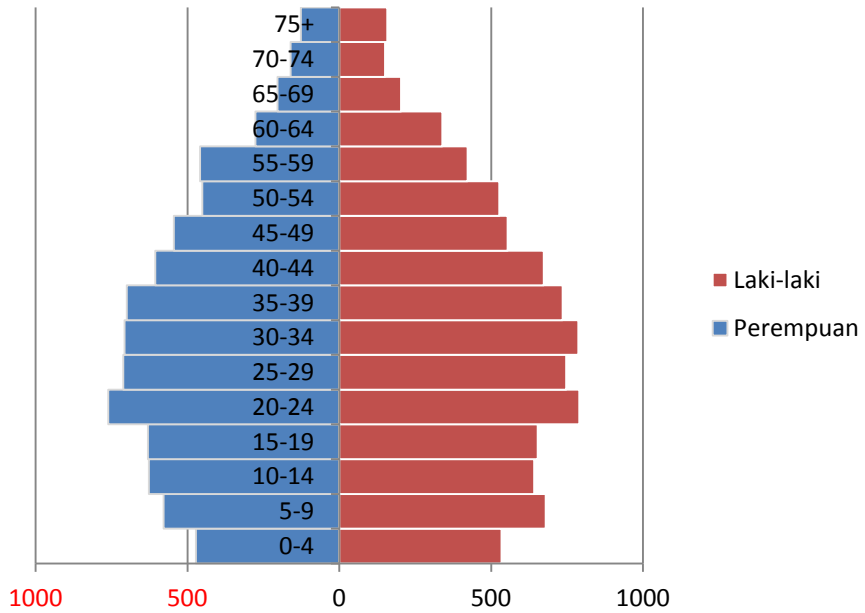
- Kelurahan Sawang sebanyak 4.651 jiwa
- Desa Sawang Laut sebanyak 2.696 jiwa
- Desa Kundur sebanyak 2.983 jiwa
- Desa Sawang Selatan sebanyak 3.181 jiwa
- Desa Gemuruh sebanyak 3.121 jiwa

Kepadatan penduduk di Kecamatan Kundur Barat adalah 87 jiwa per km² dimana rata-rata kepadatan penduduk di setiap desa/kelurahan tidak jauh berbeda. Kepadatan penduduk tertinggi terdapat di Desa Gemuruh dan kepadatan penduduk terendah terdapat di Desa Sawang Laut.

Gambar 4. Distribusi Penduduk Kecamatan Kundur Barat Tahun 2015



Gambar 5. Piramida Penduduk Kecamatan Kundur Barat



Tabel 3.1 Banyaknya Keluarga, Penduduk dan Rata-Rata Jumlah Anggota Keluarga di Kecamatan Kundur Barat Tahun 2015

Desa/Kelurahan	Keluarga	Penduduk	Rata-Rata Jumlah AK
(1)	(2)	(3)	(4)
1. Sawang	1.465	4.630	3,25
2. Sawang Laut	845	2.703	3,30
3. Kundur	981	2.977	3,13
4. Sawang Selatan	861	3.172	3,30
5. Gemuruh	997	3.128	3,22
2015	5.271	16.632	3.15
2014	5.129	16.610	3,30

Sumber : Kantor Camat Kundur Barat

Tabel 3.2 Luas Wilayah, Jumlah Penduduk dan Kepadatan Penduduk Per Desa/Kelurahan di Kecamatan Kundur Barat 2015

Desa/Kelurahan (1)	Luas Wilayah (2)	Penduduk (3)	Kepadatan (4)
1. Sawang	39,13	4.630	118
2. Sawang Laut	38,40	2.703	70
3. Kundur	41,94	2.977	71
4. Sawang Selatan	46,69	3.172	68
5. Gemuruh	23,76	3.128	132
2015	189,92	16.632	87
2014	189,92	16.610	87

Sumber : Kantor Camat Kundur Barat & BPS Kab. Karimun

Tabel 3.3 Jumlah Rumah Tangga dan Penduduk Dirinci Menurut Desa/
Kelurahan dan Jenis Kelamin di Kecamatan Kundur Barat Tahun
2015

Desa/Kelurahan	Keluarga	Penduduk		
		Laki – Laki	Perempuan	Jumlah
(1)	(2)	(3)	(4)	(5)
1. Sawang	1.465	2.442	2.209	4.651
2. Sawang Laut	845	1.647	1.534	2.696
3. Kundur	981	1.389	1.307	2.983
4. Sawang Selatan	861	1.522	1.461	3.181
5. Gemuruh	997	1.613	1.508	3.121
2015	5.271	8.613	8.019	16.632
2014	5.129	8.596	8.014	16.610

Sumber : Kantor Camat Kundur Barat

Tabel 3.4 Distribusi Penduduk Menurut Jenis Kelamin Dirinci Per Desa/Kelurahan di Kecamatan Kundur Barat Tahun 2015 (%)

Desa/Kelurahan	Laki – Laki	Perempuan	Jumlah
(1)	(2)	(3)	(4)
1. Sawang	28.35	27.55	27.96
2. Sawang Laut	19.12	19.13	19.13
3. Kundur	16.13	16.30	16.21
4. Sawang Selatan	17.67	18.22	17.94
5. Gemuruh	18.73	18.81	18.77
Jumlah	100,00	100,00	100,00

Sumber : Kantor Camat Kundur Barat

Tabel 3.5 Banyaknya Penduduk Menurut Jenis Kelamin dan Desa/Kelurahan Serta Sex Ratio di Kecamatan Kundur Barat Tahun 2015

Desa/Kelurahan (1)	Laki – Laki (2)	Perempuan (3)	Sex Ratio (4)
1. Sawang	2.442	2.209	111
2. Sawang Laut	1.647	1.534	106
3. Kundur	1.389	1.307	104
4. Sawang Selatan	1.522	1.461	107
5. Gemuruh	1.613	1.508	106
2015	8.613	8.019	108
2014	8.625	8.268	107

Sumber : Kantor Camat Kundur Barat

Tabel 3.6 Banyaknya Kelahiran dan Kematian Menurut Desa/Kelurahan di Kecamatan Kundur Barat Tahun 2015

Desa/Kelurahan	Kelahiran	Kematian
(1)	(2)	(3)
1. Sawang	91	28
2. Sawang Laut	6	5
3. Kundur	43	22
4. Sawang Selatan	18	10
5. Gemuruh	49	17
2015	207	82
2014	124	96

Sumber : Kantor Camat Kundur Barat

Tabel 3.7 Penduduk Menurut Kelompok Umur di Kecamatan Kundur Barat Tahun 2015

Kelompok Umur	Laki-laki	Perempuan	Jumlah
(1)	(2)	(3)	(4)
0-4	534	472	1.006
5-9	680	579	1.259
10-14	642	627	1.269
15-19	653	630	1.283
20-24	790	761	1.551
25-29	747	711	1.458
30-34	787	707	1.494
35-39	735	700	1.435
40-44	673	606	1.279
45-49	554	545	1.099
50-54	527	451	978
55-59	423	459	882
60-64	339	276	615
65-69	203	203	406
70-74	151	160	311
75+	158	127	285
Jumlah	8.613	8.019	16.632

Sumber : Kantor Camat Kundur Barat

Tabel 3.8 Banyaknya Penduduk Yang Memiliki Akte Kelahiran Menurut Desa/Kelurahan di Kecamatan Kundur Barat Tahun 2015

Desa/Kelurahan	Laki-laki	Perempuan	Jumlah
(1)	(2)	(3)	(4)
1. Sawang	781	665	1.446
2. Sawang Laut	413	343	756
3. Kundur	423	403	826
4. Sawang Selatan	708	618	1.326
5. Gemuruh	592	465	1.057
Jumlah	2.917	2.494	5.411

Sumber : Kantor Camat Kundur Barat

Tabel 3.9 Banyaknya Penduduk Datang dan Pindah Menurut Desa/Kelurahan di Kecamatan Kundur Barat Tahun 2015

Desa/Kelurahan (1)	Datang (2)	Pindah (3)
1. Sawang	40	52
2. Sawang Laut	39	41
3. Kundur	25	34
4. Sawang Selatan	21	34
5. Gemuruh	102	121
Jumlah	227	280

Sumber : Kantor Camat Kundur Barat

Tabel 3.10 Pertumbuhan Penduduk Alamiah Kecamatan Kundur Barat Menurut Kecamatan Tahun 2015 (Jiwa)

Desa/Kelurahan (1)	Pertumbuhan (2)
1. Sawang	63
2. Sawang Laut	1
3. Kundur	21
4. Sawang Selatan	8
5. Gemuruh	32
Jumlah	125

Sumber : Kantor Camat Kundur Barat

Tabel 3.11 Jumlah Penduduk Menurut Status Perkawinan dan Desa/Kelurahan di Kecamatan Kundur Barat Tahun 2015

Desa/ Kelurahan	Belum Kawin	kawin	Cerai Hidup	Cerai Mati
(1)	(2)	(3)	(4)	
1. Sawang			28	179
2. Sawang Laut			15	118
3. Kundur			37	146
4. Sawang Selatan			20	131
5. Gemuruh			19	89
2015				
2014	7.375	8.453	119	663

Sumber: Kantor Camat Kundur Barat

Tabel 3.12 Jumlah Penduduk 5 Tahun Keatas Menurut Tingkat Pendidikan dan Desa/Kelurahan di Kecamatan Kundur Barat Tahun 2015

Desa/ Kelurahan	TT SD	SD	SLTP	SLTA	D I-III	S1	S2/S3
(1)	(2)	(3)	(4)	(5)	(6)	(7)	(8)
1. Sawang	620	1.637	420	419	51	49	-
2. Sawang Laut	685	733	302	228	27	29	-
3. Kundur	336	1.078	259	295	33	18	1
4. Sawang Selatan	368	831	369	341	27	29	1
5. Gemuruh	295	742	391	568	77	57	1
Jumlah	2.304	5.021	1.741	1.851	215	182	3

Sumber: Kantor Camat Kundur Barat

Tabel 3.13 Jumlah Penduduk Menurut Jenis Kelompok Usia Sekolah dan Desa/Kelurahan di Kecamatan Kundur Barat Tahun 2015

Desa/ Kelurahan	Pra Sekolah	SD	SMP	SMA	PT	Jumlah
(1)	(2)	(3)	(4)	(5)	(6)	(7)
1. Sawang	383	424	206	221	3.396	4.630
2. Sawang Laut	235	230	106	114	2.018	2.703
3. Kundur	268	252	123	134	2.200	2.977
4. Sawang Selatan	251	301	166	149	2.305	3.172
5. Gemuruh	372	323	149	112	2.172	3.128
Jumlah	383	424	206	221	3.396	4.630

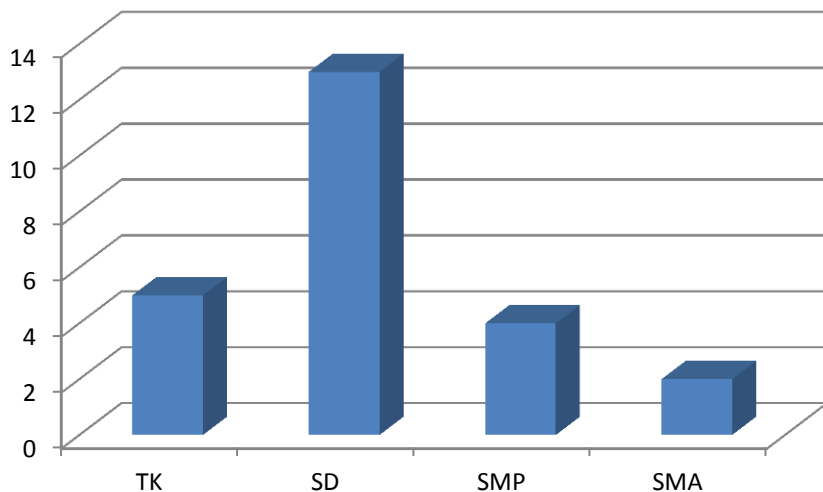
Sumber: Kantor Camat Kundur Barat

BAB IV SOSIAL

Pendidikan

Pendidikan merupakan sarana untuk mencerdaskan kehidupan bangsa. Pendidikan yang tinggi dapat dijadikan indikator tingginya kualitas penduduk suatu daerah. Dengan tingginya kualitas penduduk dalam bidang pendidikan, maka akan lebih cepat pula dalam pencapaian kemajuan dalam segala aspek kehidupan. Di Kecamatan Kundur Barat terdapat 13 Sekolah Dasar (SD) Sederajat, 4 Sekolah Lanjutan Tingkat Pertama (SLTP) Sederajat, dan 2 Sekolah Menengah Umum (SMU) Sederajat.

Gambar 6. Banyaknya Sekolah di Kecamatan Kundur Barat Tahun 2015



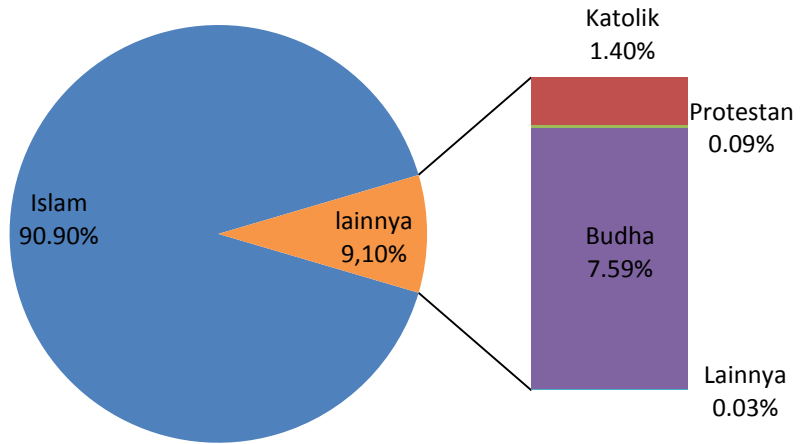
Kesehatan dan Keluarga Berencana

Salah satu indikator bagi kesejahteraan rakyat di suatu daerah adalah kondisi tingkat kesehatan masyarakatnya. Semakin tinggi tingkat kesehatan masyarakat suatu daerah, maka dapat dikatakan semakin tinggi pula tingkat kesejahteraan rakyatnya. Di sini akan disajikan data-data kesehatan yang meliputi banyaknya fasilitas sarana kesehatan, jumlah akseptor Keluarga Berencana, serta wabah penyakit yang ada di Kecamatan Kundur Barat.

Agama

Sebagai daerah yang masyarakatnya heterogen, kehidupan beragama yang beraneka ragam tentulah merupakan suatu fenomena yang dapat kita lihat pada masyarakat, termasuk masyarakat Kecamatan Kundur Barat. Data statistik di bidang keagamaan menyajikan data banyaknya tempat peribadatan, banyaknya penduduk yang memeluk agama sesuai dengan kepercayaannya, dan persentase penduduk menurut agama yang dianut. Selain itu, juga akan disajikan data statistik mengenai banyaknya penduduk yang menikah, thalak, rujuk, dan cerai setiap bulannya selama tahun 2015.

Gambar 7. Distribusi Jumlah Penduduk Menurut Agama



Tabel 4.1 Banyaknya Sekolah Menurut Jenjang Pendidikan, Status, dan Desa/Kelurahan di Kecamatan Kundur Barat Tahun 2015

Desa/ Kelurahan (1)	TK		SD/ MI		SMP/ MTs		SMU/MA&SMK	
	Negeri (2)	Swasta (3)	Negeri (4)	Swasta (5)	Negeri (6)	Swasta (7)	Negeri (8)	Swasta (9)
Sawang	-	1	3	-	1	-	-	-
Sawang Laut	-	1	2	-	-	2	1	1
Kundur	-	1	2	-	1	-	-	-
Sawang Selatan	-	1	3	-	-	-	1	-
Gemuruh	-	1	3	-	-	-	-	-
Jumlah	-	5	13	-	2	2	1	1

Sumber : Dinas Pendidikan Kecamatan Kundur Barat

Tabel 4.2 Banyaknya Sekolah Negeri dan Swasta di Kecamatan Kundur Barat Tahun 2015

Jenis Sekolah	Negeri	Swasta	Jumlah
(1)	(2)	(3)	(4)
1. TK	-	5	5
2. SD Sederajat	13	-	13
3. SLTP Sederajat	2	2	4
4. SMU Sederajat	1	1	2
5. SMK	1	-	1
6. Akademi/Universitas	-	-	-

Sumber : Dinas Pendidikan Kecamatan Kundur Barat

Tabel 4.3 Banyaknya Sarana Kesehatan Dirinci Menurut Jenisnya di Kecamatan Kundur Barat Tahun 2015

Sarana Kesehatan	Jumlah
(1)	(2)
1. Rumah Sakit	-
2. Puskesmas	1
3. Puskesmas pembantu (Pustu)	5
4. Poliklinik/Polindes/Balai Pengobatan	1
5. Tempat Praktek Dokter	2
6. Tempat Praktek Bidan	1
7. Rumah Sakit Bersalin	-
Jumlah	10

Sumber : Puskesmas Kecamatan Kundur Barat

Tabel 4.4 Banyaknya Tempat Ibadah Menurut Agama dan Desa/Kelurahan di Kecamatan Kundur Barat Tahun 2015

Desa/Kelurahan	Rumah Ibadah				
	Masjid	Surau/ Mushalla	Gereja	Vihara	Cetya
(1)	(2)	(3)	(4)	(5)	(6)
1. Sawang	3	7	1	1	2
2. Sawang Laut	4	6	-	-	-
3. Kundur	5	8	-	1	-
4. Sawang Selatan	4	5	-	-	-
5. Gemuruh	4	2	-	-	-
Jumlah	20	28	1	2	2

Sumber : Kantor Urusan Agama Kecamatan Kundur Barat

Tabel 4.5 Jumlah Penduduk Menurut Agama dan Desa/Kelurahan di Kecamatan Kundur Barat Tahun 2015

Desa/Kelurahan	Agama					
	Islam	Katolik	Protestan	Hindu	Budha	Lainnya
(1)	(2)	(3)	(4)	(5)	(6)	(7)
1. Sawang	3.937	126	-	-	562	5
2. Sawang Laut	2.468	5	5	-	225	-
3. Kundur	2.828	3	4	-	142	-
4. Sawang Selatan	2.903	46	6	-	217	-
5. Gemuruh	2.962	52	-	-	114	-
Jumlah	15.098	232	15	-	1.260	5

Sumber : Kantor Urusan Agama Kecamatan Kundur Barat

Tabel 4.6 Persentase Penduduk Menurut Agama dan Desa/Kelurahan di Kecamatan Kundur Barat Tahun 2015 (%)

Desa/Kelurahan	Agama					
	Islam	Katolik	Protestan	Hindu	Budha	Lainnya
(1)	(2)	(3)	(4)	(5)	(6)	(7)
1. Sawang	26,08	54,31	-	-	44,60	100,00
2. Sawang Laut	16,35	2,16	33,33	-	17,86	-
3. Kundur	18,73	1,29	26,67	-	11,27	-
4. Sawang Selatan	19,23	19,83	40,00	-	17,22	-
5. Gemuruh	19,62	22,41	-	-	9,05	-
Total	100,00	100,00	100,00	-	100,00	100,00

Sumber : Kantor Urusan Agama Kecamatan Kundur Barat

Tabel 4.7 Banyaknya Nikah, Thalak, Cerai, dan Rujuk Dirinci Menurut Desa/Kelurahan Di Kecamatan Kundur Barat Tahun 2015

Desa/Kelurahan	Banyaknya Pasangan			
	Nikah	Thalak	Cerai	Rujuk
(1)	(2)	(3)	(4)	(5)
1. Sawang	46	-	-	-
2. Sawang Laut	20	-	-	-
3. Kundur	18	-	-	-
4. Sawang Selatan	28	-	-	-
5. Gemuruh	21	-	-	-
Jumlah	133	-	-	-

Sumber : Kantor Urusan Agama Kecamatan Kundur Barat

Tabel 4.8 Banyaknya Nikah, Thalak, Cerai, dan Rujuk Setiap Bulannya di Kecamatan Kundur Barat Tahun 2015

Bulan	Banyaknya Pasangan			
	Nikah	Thalak	Cerai	Rujuk
(1)	(2)	(3)	(4)	(5)
1. Januari	11	-	-	-
2. Pebruari	17	-	-	-
3. Maret	19	-	-	-
4. April	9	-	-	-
5. Mei	10	-	-	-
6. Juni	15	-	-	-
7. Juli	2	-	-	-
8. Agustus	18	-	-	-
9. September	-	-	-	-
10. Oktober	19	-	-	-
11. Nopember	5	-	-	-
12. Desember	8	-	-	-
Jumlah	133	-	-	-

Sumber : Kantor Urusan Agama Kecamatan Kundur Barat

Tabel 4.9. Kondisi Tanah Wakaf Menurut Desa/kelurahan Kecamatan Kundur Barat Tahun 2015

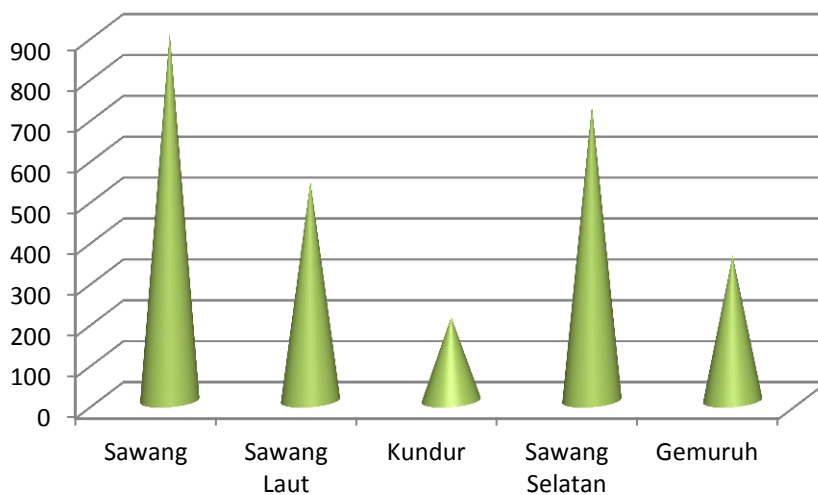
Desa/Kelurahan	Jumlah		Yang Sudah Bersertifikat	
	Lokasi	Luas (M2)	Lokasi	Luas (M2)
(1)	(2)	(3)	(4)	(5)
Sawang	10	5.443	2	1.438
Sawang Laut	7	2.856,25	2	1.900
Kundur	10	4.425	2	1.809
Sawang Selatan	9	6.552	2	2.090
Gemuruh	3	1.822,75	-	-
Jumlah	39	2.1099	8	7.237

Sumber: Kantor Urusan Agama Kundur Barat

BAB V PERTANIAN

Sektor pertanian masih memegang peranan sebagai sumber utama penghasilan penduduk karena sebagian besar penduduk Kecamatan Kundur Barat bekerja di sektor ini.

Gambar 8. Jumlah Keluarga Pertanian Menurut Desa/Kelurahan di Kecamatan Kundur Barat Tahun 2015



Tanaman Pangan

Terdapat 4 jenis tanaman palawija yang diusahakan di Kecamatan Kundur Barat yaitu: padi, ubi kayu, jagung dan kacang tanah. Sedangkan sayur-sayuran yang diusahakan petani di Kecamatan Kundur Barat yaitu : kacang panjang, cabe, terung, ketimun dan bayam.

Berbagai jenis buah-buahan diusahakan di Kecamatan Kundur Barat antara lain yaitu pisang, durian, mangga, pepaya, rambutan, jeruk, nenas, manggis dan sukun. Secara lebih lengkap, subbab pertanian tanaman pangan dapat dilihat pada tabel 5.2 sampai dengan tabel 5.5.

Perkebunan

Tanaman perkebunan yang banyak diusahakan di Kecamatan Kundur Barat adalah karet, kelapa, dan gambir. Namun tanaman karet dan kelapa menjadi primadona di kalangan petani perkebunan. Secara lebih lengkap, subbab perkebunan dapat dilihat pada tabel 5.6.

Perikanan

Potensi perikanan di Kecamatan Kundur Barat Tahun 2015 mencapai 565 ton, atau senilai Rp 49,549 miliar. Produksi perikanan didominasi oleh kegiatan penangkapan yang jumlahnya mencapai 94,78 persen dari total. Namun mengingat bahwa kondisi wilayah kundur Barat yang memiliki kawasan pantai cukup panjang, kegiatan budidaya memiliki potensi yang cukup besar untuk dikembangkan.

Tabel 5.1 Luas Tanam, Luas Panen dan Produksi Bahan Makanan menurut Jenisnya di Kecamatan Kundur Barat Tahun 2015

Desa/ Kelurahan	Keluarga Pertanian	Keluarga Memiliki ART Buruh Tani
(1)	(2)	(3)
1. Sawang	900	300
2. Sawang Laut	536	32
3. Kundur	204	407
4. Sawang Selatan	722	120
5. Gemuruh	355	-
Jumlah	2.717	859

Sumber : Pendataan Potensi Desa 2015

Tabel 5.2 Luas Tanam dan Luas Panen Tanaman Bahan Makanan menurut Jenis di Kecamatan Kundur Barat Tahun 2015

Jenis Tanaman	Luas Tanam (Ha)	Luas Panen (Ha)
(1)	(2)	(3)
Padi	-	-
Jagung	12	2
Ubi Kayu	49	46
Ubi Jalar	-	2
Kacang Tanah	1	2
Kedelai	8	-

Sumber : Dinas Pertanian dan Kehutanan Kabupaten Karimun

Tabel 5.3 Produktivitas dan Produksi Tanaman Bahan Makanan menurut Jenis di Kecamatan Kundur Barat Tahun 2015

Jenis Tanaman	Produktivitas (Ton/Ha)	Produksi (Ton)
(1)	(2)	(3)
Padi	23	-
Jagung	123,37	5
Ubi Kayu	79,72	568
Ubi Jalar	9,98	16
Kacang Tanah	-	2
Kedelai	23	-

Sumber : Dinas Pertanian dan Kehutanan Kabupaten Karimun

Tabel 5.4 Luas Panen dan Produksi Sayur-sayuran menurut Jenisnya di Kecamatan Kundur Barat Tahun 2015

Jenis Tanaman	Luas Panen (Ha)	Produksi (Ton)
(1)	(2)	(3)
Sawi	-	-
Kacang Panjang	9	100,2
Cabe	8	17,9
Terung	4	38
Ketimun	8	125,8
Kangkung	-	-
Bayam	-	-

Sumber : Dinas Pertanian dan Kehutanan Kabupaten Karimun

Tabel 5.5 Jumlah dan Produksi Tanaman Buah-Buahan yang Menghasilkan menurut Jenis Tanaman di Kecamatan Kundur Barat Tahun 2015

Jenis Tanaman	Jumlah Tanaman Menghasilkan	Produksi (Ton)
(1)	(2)	(3)
Mangga	1.100	122,5
Rambutan	98.000	3.920
Nangka	600	150,8
Pepaya	15.100	698
Pisang	41.800	1.546
Nanas	5.300	30,7
Jeruk	640	21,5
Manggis	260	27,2
Sukun	340	20,4
Durian	19.800	1.485

Sumber : Dinas Pertanian dan Kehutanan Kabupaten Karimun

Tabel 5.6 Luas Areal dan Produksi Tanaman Perkebunan Rakyat menurut Jenis di Kecamatan Kundur Barat Tahun 2015

Jenis Tanaman	Luas Area (Ha)	Produksi (Ton)
(1)	(2)	(3)
Karet	2.092	216
Kelapa	372	136
Cengkeh	-	-
Sagu	255	99,7
Kelapa Sawit	38	10
Gambir	172	89

Sumber : Dinas Pertanian dan Kehutanan Kabupaten Karimun

Tabel 5.7 Volume dan Nilai Produksi Perikanan menurut di Kecamatan Kundur Barat Tahun 2015

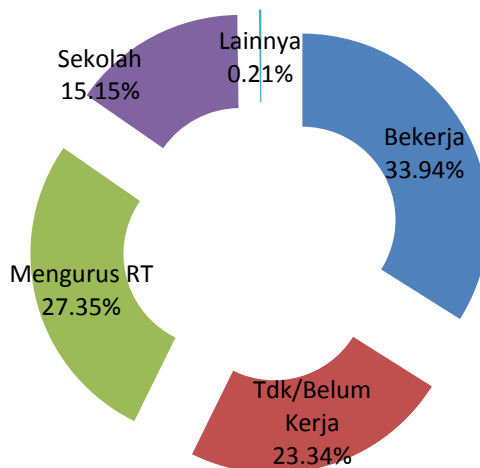
Kegiatan	Volume Produksi (Ton)	Nilai (Ribu Rp)
(1)	(2)	(3)
Penangkapan	565,49	46.965.000
Budidaya	0,68	2.583.301
Pengolahan	21,55	862
Jumlah	587,72	49.549.163

Sumber : Dinas Kelautan dan Perikanan Kabupaten Karimun

BAB VI PEREKONOMIAN

Pada bab ini disajikan data terkait kegiatan perekonomian di Kecamatan Kundur Barat, antara lain terkait dengan struktur ketenagakerjaan, serta aktivitas pelayaran. Tingginya aktivitas bongkar muat dan pelayaran di pelabuhan sekumbang menunjukkan bagaimana perekonomian Kecamatan Kundur Barat memiliki ketergantungan yang cukup besar terhadap keberadaan PT. Timah Unit Kundur.

Gambar 9. Distribusi Penduduk Kecamatan Kundur Barat Menurut Kegiatan Utama Tahun 2015



Tabel 6.1. Jumlah Penduduk Menurut Kegiatan Utama dan Desa/Kelurahan di Kecamatan Kundur Barat Tahun 2015

Desa/ Kelurahan	Bekerja	Tdk/Blm Bekerja	Mengu rus RT	Sekolah	Lainnya	Jumlah
(1)	(2)	(3)	(4)	(5)	(6)	(7)
1. Sawang	1.610	1.037	1.252	722	9	4.630
2. Sawang Laut	921	616	758	408	-	2.703
3. Kundur	1.030	651	854	434	8	2.977
4. Sawang Selatan	1.050	755	855	507	5	3.172
5. Gemuruh	1.027	818	824	446	13	3.128
Jumlah	5.638	3.877	4.543	2.517	35	16.610

Sumber: Kantor Camat Kundur Barat

Tabel 6.2 Jumlah Penduduk Menurut Jenis Pekerjaan dan Desa/
Kelurahan di Kecamatan Kundur Barat Tahun 2015

Desa/ Kelurahan	Pegawai Negeri	Petani	Pedaga ng	Pekerja Bebas	Lainnya	Jumlah
(1)	(2)	(3)	(4)	(5)	(6)	(7)
1. Sawang	68	448	30	657	407	1.610
2. Sawang Laut	37	494	12	146	232	921
3. Kundur	38	408	5	286	293	1.030
4. Sawang Selatan	38	484	7	282	239	1.050
5. Gemuruh	38	192	16	356	425	1.027
Jumlah	219	2.026	70	1.727	1.596	5.638

Sumber: Kantor Camat Kundur Barat

Tabel 6.3 Jumlah Kedatangan Kapal Dalam Negeri di Pelabuhan Sawang Tahun 2015

Bulan	Unit	Isi Kotor (GT)
(1)	(2)	(3)
Januari	32	396
Februari	15	230
Maret	12	166
April	21	510
Mei	23	342
Juni	27	367
Juli	43	1.095
Agustus	64	1.963
September	70	1.347
Oktober	50	1.244
Nopember	62	1.366
Desember	79	1.779
2015	498	10.805
2014	182	3.584

Sumber : ADPEL Tanjungbatu

Tabel 6.4 Jumlah Kapal Dalam Negeri yang Meninggalkan Pelabuhan Sawang Tahun 2015

Bulan	Unit	Isi Kotor (GT)
(1)	(2)	(3)
Januari	32	396
Februari	15	230
Maret	12	166
April	21	510
Mei	23	342
Juni	27	367
Juli	43	1.095
Agustus	64	1.963
September	70	1.347
Oktober	50	1.244
Nopember	62	1.366
Desember	79	1.779
2015	498	10.805
2014	182	3.614

Sumber : ADPEL Tanjungbatu

Tabel 6.5 Volume Bongkar Muat Kapal Dalam Negeri di Pelabuhan Sawang Tahun 2015

Bulan	Bongkar (Ton/M3)	Muat (Ton/M3)
(1)	(2)	(3)
Januari	36	30
Februari	25	158
Maret	40	74
April	10	276
Mei	10	260
Juni	10	300
Juli	10	385
Agustus	60	960
September	60	806
Oktober	17	539
Nopember	42	863
Desember	15	939
2015	335	5.861
2014	214	2.562

Sumber : ADPEL Tanjungbatu

Tabel 6.6 Jumlah Kedatangan Kapal Dalam Negeri di Pelabuhan Sekumbang Tahun 2015

Bulan	Unit	Isi Kotor (GT)
(1)	(2)	(3)
Januari	1.209	94.184
Februari	1.171	84.067
Maret	1.303	96.589
April	1.286	92.958
Mei	1.233	79.335
Juni	1.187	76.923
Juli	1.233	92.451
Agustus	1.213	84.070
September	1.134	97.255
Oktober	1.214	109.243
Nopember	1.130	96.602
Desember	1.057	85.552
2015	14.370	1.089.229
2014	14.623	900.573

Sumber : ADPEL Tanjungbatu

Tabel 6.7 Jumlah Kapal Dalam Negeri yang Meninggalkan Pelabuhan Sekumbang Tahun 2015

Bulan	Unit	Isi Kotor (GT)
(1)	(2)	(3)
Januari	1.091	56.133
Februari	1.048	37.792
Maret	1.174	56.188
April	1.158	52.355
Mei	1.115	42.453
Juni	1.076	40.485
Juli	1.122	50.696
Agustus	1.101	48.429
September	1.033	62.652
Oktober	1.108	74.669
Nopember	1.014	59.096
Desember	998	49.890
2015	13.038	630.838
2014	12.820	411.395

Sumber : ADPEL Tanjungbatu

Tabel 6.8 Volume Bongkar Muat Kapal Dalam Negeri di Pelabuhan Sekumbang Tahun 2015

Bulan	Bongkar (Ton/M3)	Muat (Ton/M3)
(1)	(2)	(3)
Januari	4,968	35,409
Februari	5,191	14,507
Maret	5,015	51,290
April	4,680	47,763
Mei	5,619	34,361
Juni	4,123	18,275
Juli	4,389	32,432
Agustus	4,005	27,336
September	6,128	74,651
Oktober	8,323	78,769
Nopember	4,862	57,723
Desember	5,446	37,962
2015	62,749	510,478
2014	59.951	212.899

Sumber : ADPEL Tanjungbatu

Tabel 6.9 Lalu Lintas Penumpang Kapal Dalam Negeri di Pelabuhan Sekumbang Tahun 2015

Bulan	Naik (Orang)	Turun (Orang)
(1)	(2)	(3)
Januari	18,136	17,248
Februari	16,643	16,320
Maret	18,255	16,807
April	16,938	16,312
Mei	14,775	15,216
Juni	19,702	19,249
Juli	2,519	21,753
Agustus	17,483	18,629
September	17,668	17,130
Oktober	18,479	17,503
Nopember	17,807	17,028
Desember	19,462	17,755
Jumlah	197,867	210,950

Sumber : ADPEL Tanjungbatu