

# Statistik Jasa Akomodasi Provinsi Kalimantan Tengah

2016



# Statistik Jasa Akomodasi Provinsi Kalimantan Tengah

2016



---

# **STATISTIK JASA AKOMODASI PROVINSI KALIMANTAN TENGAH 2016**

ISBN : 978-602-6774-84-2  
Nomor Publikasi : 62540.1707  
Katalog : 8403004.62  
Ukuran Buku : 14,8 x 21 cm  
Jumlah Halaman : xii + 36 halaman

Naskah:  
Bidang Statistik Distribusi

Gambar Kulit dan Tata Letak:  
Bidang Integrasi Pengolahan dan Diseminasi Statistik

Penyunting:  
Bidang Integrasi Pengolahan dan Diseminasi Statistik

Diterbitkan Oleh:  
©Badan Pusat Statistik Provinsi Kalimantan Tengah

Dicetak Oleh:  
CV. Azka Putra Pratama

Dilarang mengumumkan, mendistribusikan, mengomunikasikan,  
dan/atau menggandakan sebagian atau seluruh buku ini untuk tujuan  
komersil tanpa izin tertulis dari Badan Pusat Statistik.

---

## Tim Penyusun

Penanggung Jawab Umum : Hanif Yahya  
Penanggung Jawab Teknis : Bambang Supriono  
Penyusun Naskah : Ellen Lelian Mehrani

Penanggung jawab Perwajahan : Muhammad Said  
Penyunting : Alfina Fasriani  
Tata Letak : Nella Indriani  
Gambar Kulit : Dwinasanti Nur Rachmawati  
Infografis : Eko Susanto

<http://kalteng.bp399.id>

---

<http://kalteng.bps.go.id>

---

---

## Kata Pengantar

Publikasi Statistik Jasa Akomodasi Provinsi Kalimantan Tengah 2016 merupakan publikasi yang diterbitkan secara berkala setiap tahun oleh Badan Pusat Statistik (BPS) Provinsi Kalimantan Tengah. Data yang disajikan merupakan hasil kompilasi dari data laporan bulanan dari pencatatan manajemen perhotelan sejak Januari sampai dengan Desember 2016.

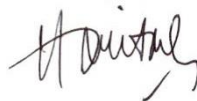
Dalam penyajiannya, publikasi ini berisi data statistik mengenai jumlah tamu domestik dan asing yang menginap baik di hotel bintang maupun non bintang, tingkat penghunian kamar hotel, tingkat penghunian tempat tidur, rata-rata lama tamu menginap, dan tingkat penghunian ganda kamar.

Berbagai kritik dan saran yang bersifat konstruktif sangat diharapkan untuk penyempurnaan publikasi di masa mendatang. Ucapan terima kasih dan apresiasi yang tinggi kepada semua pihak yang telah membantu, sehingga publikasi ini dapat terbit tepat waktu.

Palangka Raya, September 2017

BPS Provinsi Kalimantan Tengah

Kepala,



**Hanif Yahya, S.Si, M.Si**

---

<http://kalteng.bps.go.id>

---

---

## Daftar Isi

Tim penyusun .....	iii
Kata Pengantar.....	v
Daftar Isi	vii
Daftar Tabel .....	ix
Daftar Gambar.....	xi
Pendahuluan 1	
1.1 Latar Belakang.....	3
1.2 Tujuan.....	3
1.3 Pengumpulan Data.....	4
1.4 Konsep dan Definisi.....	4
Ringkasan .....	9
2.1 Tingkat Penghunian Kamar (TPK).....	11
2.2 Tingkat Pemakaian Tempat Tidur (TPTT) .....	13
2.3 Rata-rata Lama Tamu Menginap (RLTM).....	14
2.4 Jumlah Tamu Asing dan Domestik Menginap .....	15
2.5 Tingkat Penghunian Ganda Kamar .....	17
Tabel-Tabel	20



---

<http://kalteng.bps.go.id>

---

---

## Daftar Tabel

Tabel 1. Tingkat Penghunian Kamar di Hotel Bintang Menurut Kelas Hotel, 2015-2016 .....	21
Tabel 2. Tingkat Pemakaian Tempat Tidur di Hotel Bintang Menurut Kelas Hotel, 2015-2016 .....	22
Tabel 3. Rata-rata Lama Tamu Menginap (Asing+Domestik) di Hotel Bintang Menurut Kelas Hotel, 2015-2016 .....	23
Tabel 4. Rata-rata Lama Tamu Asing Menginap di Hotel Bintang Menurut Kelas Hotel,2015-2016 .....	24
Tabel 5. Rata-rata Lama Tamu Domestik Menginap di Hotel Bintang Menurut Kelas Hotel,2015-2016 .....	25
Tabel 6. Jumlah Tamu Asing dan Domestik yang Menginap di Hotel Bintang Menurut Kelas Hotel, 2015-2016 .....	26
Tabel 7. Tingkat Penghunian Ganda Kamar di Hotel Bintang Menurut Kelas Hotel, 2015-2016 .....	28
Tabel 8. Tingkat Penghunian Kamar di Hotel Non Bintang/Akomodasi Lainnya Menurut Kelompok Kamar, 2015-2016 .....	29
Tabel 9. Tingkat Pemakaian Tempat Tidur di Hotel Non Bintang/Akomodasi Lainnya Menurut Kelompok Kamar, 2015-2016 .....	30
Tabel 10. Rata-rata Lama Tamu Menginap (Asing dan Domestik) di Hotel Non Bintang/Akomodasi Lainnya Menurut Kelompok Kamar, 2015-2016 .....	31
Tabel 11. Rata-rata Lama Tamu Asing Menginap di Hotel Non Bintang/Akomodasi Lainnya Menurut Kelompok Kamar, 2015-2016 .....	32
Tabel 12. Rata-rata Lama Tamu Domestik Menginap di Hotel Non Bintang/ Akomodasi Lainnya Menurut Kelompok Kamar, 2015-2016 .....	33
Tabel 13. Jumlah Tamu Asing dan Domestik yang Menginap di Hotel Non Bintang/Akomodasi Lainnya Menurut Kelompok Kamar, 2015-2016 .....	34

---

Tabel 14. Tingkat Penghunian Ganda Kamar di Hotel Non Bintang/Akomodasi  
Lainnya Menurut Kelompok Kamar, 2015-2016 .....36

<http://kalteng.bps.go.id>



---

## Daftar Gambar

Gambar 1.	Persentase Tingkat Penghunian Kamar (TPK) (Hotel Bintang dan Non-Bintang), 2016 .....	11
Gambar 2.	Persentase Tingkat Penghunian Kamar (TPK) Menurut Klasifikasi Hotel, 2016 .....	12
Gambar 3.	Persentase Tingkat Pemakaian Tempat Tidur (TPPT) Menurut Klasifikasi Hotel, 2016 .....	13
Gambar 4.	Rata-rata Lama Tamu Menginap (RLTM) Menurut Klasifikasi Hotel, 2016 .....	15
Gambar 5.	Jumlah Tamu Menginap Menurut Klasifikasi Hotel, 2016.....	16
Gambar 6.	Tingkat Penghunian Ganda Kamar (TPGK) Menurut Klasifikasi Hotel, 2016 .....	17

---

<http://kalteng.bps.go.id>

---

# BAB I

## PENDAHULUAN

1



### BINTANG

(Memenuhi kriteria sebagai hotel bintang yang ditetapkan oleh pemerintah)

2



### NON BINTANG

(Selain hotel bintang ex: hotel melati, losmen, dll)



RESPONDEN  
SURVEI TINGKAT  
PENGHUNIAN  
HOTEL



DAFTAR  
 VHT-S

---

<http://kalteng.bps.go.id>

---

---

## 1.1 Latar Belakang

Subsektor jasa akomodasi merupakan bagian yang tak terpisahkan dari sektor jasa akomodasi dan penyediaan makanan. Walaupun bukan merupakan sektor unggulan, sektor jasa akomodasi turut mendukung perkembangan sektor-sektor lain dalam perekonomian terutama di Provinsi Kalimantan Tengah. Sektor jasa akomodasi ini meliputi penyediaan akomodasi jangka pendek untuk pengunjung dan pelancong.

Selama 5 tahun terakhir, sektor jasa akomodasi di Kalimantan Tengah menjadi aktivitas ekonomi yang cukup diandalkan. Hal ini terlihat dalam kontribusi PDRB sektor ini yang selalu mengalami peningkatan. Pada tahun 2016, kontribusi sektor jasa akomodasi mencapai 269,50 Milyar rupiah meningkat dari tahun sebelumnya sebesar 14,49 persen. Perkembangan sektor jasa akomodasi terkait dengan perkembangan industri perhotelan. Peningkatan industri perhotelan diiringi pula dengan meningkatnya kunjungan tamu baik domestik maupun mancanegara.

Dalam pembuatan kebijakan terkait sektor jasa akomodasi tentunya diperlukan statistik jasa akomodasi yang akurat dan relevan. Statistik jasa akomodasi meliputi indikator-indikator yang terkait dengan hotel serta jasa akomodasi lainnya.

## 1.2 Tujuan

Kompilasi data statistik jasa akomodasi bertujuan untuk memberikan informasi mengenai perkembangan industri perhotelan selama periode waktu tertentu. Data statistik jasa



---

akomodasi ini mencakup lebih dari 150 responden setiap bulan, yang berasal dari laporan manajemen industri perhotelan atau jasa akomodasi terpilih, yang berlokasi di wilayah Provinsi Kalimantan Tengah.

### **1.3 Pengumpulan Data**

Pengumpulan data statistik ini dilakukan di seluruh kabupaten/kota di Provinsi Kalimantan Tengah melalui Survei Tingkat Penghunian Hotel dengan menggunakan daftar VHT-S (bulanan) yang meliputi hotel berbintang dan non bintang atau jasa akomodasi lainnya.

### **1.4 Konsep dan Definisi**

Beberapa pengertian operasional terkait konsep dan definisi yang digunakan dalam melakukan kompilasi data statistik jasa akomodasi adalah sebagai berikut :

#### **a. Usaha Hotel**

Adalah usaha penyediaan akomodasi berupa kamar-kamar di dalam suatu bangunan, yang dapat dilengkapi dengan jasa pelayanan makan dan minum, kegiatan hiburan atau fasilitas lainnya, yang secara harian dengan tujuan memperoleh keuntungan.

#### **b. Hotel Bintang**

Adalah usaha penyediaan akomodasi jangka pendek yang memenuhi ketentuan sebagai hotel bintang dan ditetapkan oleh instansi khusus yang membinanya.

Beberapa kriteria dalam menentukan klasifikasi hotel mencakup:

- 
- 1) Persyaratan fisik meliputi kondisi bangunan dan perlengkapannya
  - 2) Bentuk pelayanan yang diberikan
  - 3) Kualifikasi tenaga kerja dari segi pendidikan dan tingkat kesejahteraan karyawan
  - 4) Jumlah kamar yang tersedia
  - 5) Ketersediaan fasilitas ruang pertemuan, olahraga, dan hiburan.

**c. Hotel Non Bintang/Akomodasi Lainnya**

Termasuk dalam hotel non bintang atau akomodasi lainnya meliputi hotel melati, penginapan remaja, pondok wisata, dan jasa akomodasi lainnya.

- 1) Hotel melati/losmen/penginapan adalah usaha penyediaan jasa pelayanan penginapan bagi umum yang dikelola secara komersial dengan menggunakan sebagian atau seluruh bagian bangunan.
- 2) Penginapan remaja (*youth hostel*) adalah usaha penyediaan jasa pelayanan penginapan bagi remaja sebagai akomodasi dalam rangka kegiatan pariwisata dengan tujuan untuk rekreasi, memperluas pengetahuan/ pengalaman, dan perjalanan.
- 3) Pondok wisata (*homestay*) adalah usaha penyediaan jasa pelayanan penginapan bagi umum dengan pembayaran harian, yang dilakukan perorangan dengan menggunakan sebagian dari tempat tinggalnya.

- 
- 4) Jasa akomodasi lainnya adalah usaha penyediaan jasa pelayanan penginapan selain hotel melati, penginapan remaja, dan pondok wisata (misalnya wisma dan losmen).

**d. Tingkat Penghunian Kamar (TPK)**

Adalah perbandingan antara jumlah malam kamar terjual dengan malam kamar yang tersedia selama bulan tertentu, dikalikan dengan 100 persen.

**e. Tingkat Pemakaian Tempat Tidur (TPTT)**

Adalah perbandingan antara jumlah malam tempat tidur terjual dengan malam tempat tidur yang tersedia selama bulan tertentu, dikalikan dengan 100 persen.

**f. Rata-rata Lama Tamu Menginap (RLTM)**

Adalah jumlah malam tempat tidur yang dipakai dibagi dengan banyaknya tamu yang menginap. Rata-rata lama tamu menginap ini dibedakan menurut asal tamu yakni tamu domestik (dalam negeri) dan asing.

- 1) Rata-rata lama tamu domestik (dalam negeri) menginap adalah banyaknya malam tempat tidur yang dipakai oleh tamu domestik dibagi dengan jumlah tamu domestik yang menginap.
- 2) Rata-rata lama tamu asing menginap adalah jumlah malam tempat tidur yang dipakai oleh tamu asing dibagi dengan jumlah tamu asing yang menginap.

**g. Jumlah Tamu yang Menginap**

---

Adalah banyaknya tamu yang menginap di hotel bintang dan non bintang yang dibedakan menurut asal tamu yakni tamu domestik (dalam negeri) dan asing.

**h. Tingkat Penghunian Ganda Kamar (TPGK)**

Adalah perbandingan antara jumlah malam tamu atau malam tempat tidur dengan banyaknya malam kamar yang dihuni. Dengan kata lain, TPGK menggambarkan rata-rata banyaknya tamu yang menghuni satu kamar yang terjual.

<http://kalteng.bps.go.id>

---

<http://kalteng.bps.go.id>

---

# BAB II RINGKASAN

Tingkat Penghunian Kamar (TPK)  
Hotel Bintang dan Non Bintang  
di Kalimantan Tengah  
Tahun 2016

## HOTEL BINTANG

Rata-rata TPK

**54,05 %**

(54,05 % dari jumlah kamar yang tersedia di hotel bintang terisi oleh tamu yang menginap)

## HOTEL NON BINTANG

Rata-rata TPK

**28,39 %**

(28,39 % dari jumlah kamar yang tersedia di hotel non bintang terisi oleh tamu yang menginap)



---

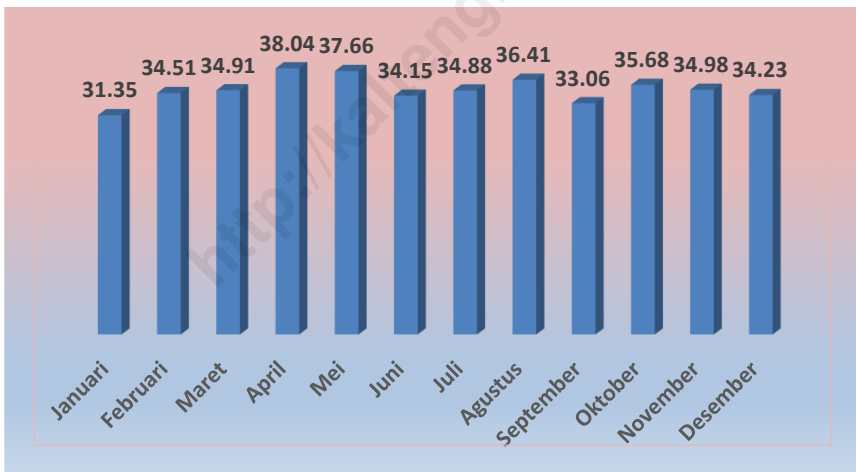
<http://kalteng.bps.go.id>

---

## 2.1 Tingkat Penghunian Kamar (TPK)

Menurut Chih Min Pan dalam Madebayu (2006), tingkat hunian kamar pada umumnya ditentukan oleh tarif kamar yang disewakan. Selain ditentukan oleh tarif kamar, tingkat penghunian kamar juga didukung dengan bagaimana fasilitas, kualitas pelayanan serta promosi yang dilakukan oleh hotel maupun jasa akomodasi lainnya. TPK ini dapat menunjukkan apakah suatu akomodasi diminati atau tidak dalam suatu wilayah sehingga dapat diketahui pula tingkat kebutuhan akomodasi dalam suatu wilayah.

**Gambar 1. Persentase Tingkat Penghunian Kamar (TPK) (Hotel Bintang dan Non-Bintang), 2016**

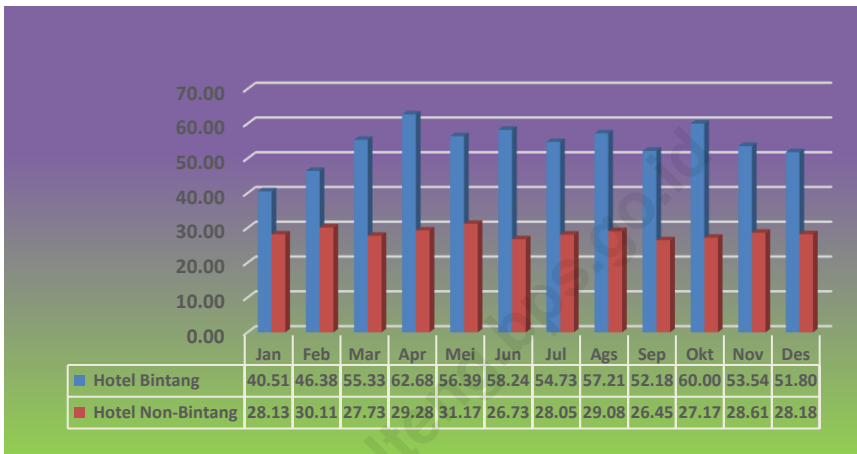


Rata-rata TPK Kalimantan Tengah tahun 2016 sebesar 35,00 persen. Hal ini berarti rata-rata pemakaian kamar dari keseluruhan hotel selama tahun 2016 sebesar 35,00 persen per hari. Persentase ini meningkat dibandingkan tahun sebelumnya yang mencapai 33,41 persen. TPK tertinggi terjadi pada April 2016



sebesar 38,04 persen dan TPK terendah terjadi pada Januari 2016 sebesar 31,35 persen.

**Gambar 2. Persentase Tingkat Penghunian Kamar (TPK) Menurut Klasifikasi Hotel, 2016**

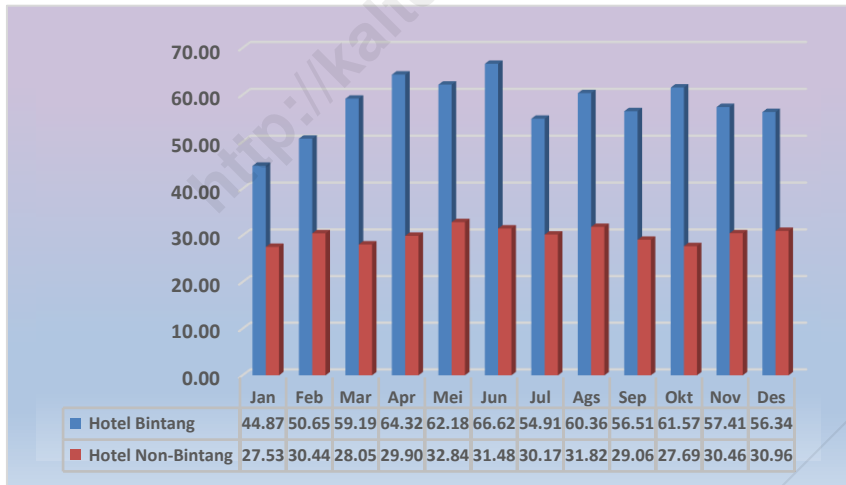


Berdasarkan klasifikasi hotel, TPK hotel bintang cenderung lebih berfluktuasi dibandingkan TPK hotel non-bintang. Rata-rata TPK hotel bintang pada tahun 2016 sebesar 54,05 persen. Persentase ini menurun sebesar 0,79 persen dibandingkan tahun sebelumnya yang mencapai 54,84 persen. TPK hotel bintang tertinggi terjadi pada April 2016 sebesar 62,68 persen dan TPK terendah terjadi pada Januari 2016 sebesar 40,51 persen. Rata-rata TPK hotel non-bintang pada tahun 2016 sebesar 28,39 persen. Persentase ini menurun sebesar 0,42 persen dibandingkan tahun sebelumnya yang mencapai 28,81 persen. TPK hotel non-bintang tertinggi terjadi pada Mei 2016 sebesar 31,17 persen dan TPK hotel non-bintang terendah terjadi di September 2016 sebesar 26,45 persen.

## 2.2 Tingkat Pemakaian Tempat Tidur (TPTT)

Pada tahun 2016, rata-rata TPTT Kalimantan Tengah sebesar 37,26 persen. Persentase ini meningkat 2,53 persen dibandingkan tahun sebelumnya yang sebesar 34,73 persen. TPTT tertinggi terjadi pada Mei 2016 sebesar 40,48 persen sedangkan TPTT terendah terjadi pada Januari 2016 sebesar 32,07 persen. Secara umum, TPTT hotel bintang lebih tinggi dibandingkan hotel non bintang. Hal ini menunjukkan bahwa preferensi tamu dalam tempat menginap, lebih memilih hotel bintang yang tarifnya lebih tinggi dibandingkan hotel non-bintang.

**Gambar 3. Persentase Tingkat Pemakaian Tempat Tidur (TPTT) Menurut Klasifikasi Hotel, 2016**



Berdasarkan klasifikasi hotel, rata-rata TPTT hotel bintang pada tahun 2016 sebesar 57,81 persen. Persentase ini meningkat 1,30 persen dibandingkan periode sebelumnya 56,51 persen.

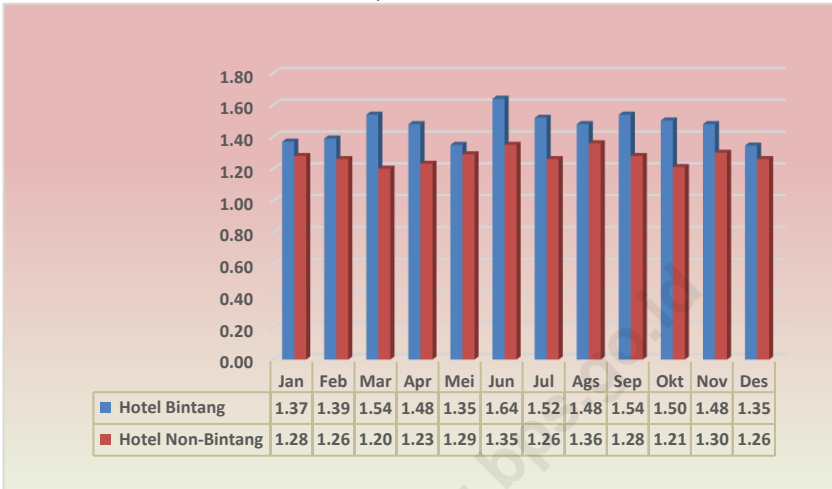
---

Rata-rata TPTT hotel non-bintang pada tahun 2016 sebesar 30,04 persen. Persentase ini meningkat sebesar 0,11 persen dibandingkan periode sebelumnya. Pada hotel bintang, TPTT tertinggi terjadi pada Juni 2016 sebesar 66,62 persen dan terendah terjadi pada Januari 2016 sebesar 44,87 persen. Sedangkan pada hotel non-bintang, TPTT tertinggi terjadi pada Mei 2016 sebesar 32,84 persen dan terendah terjadi pada Januari 2016 sebesar 27,53 persen.

### **2.3 Rata-rata Lama Tamu Menginap (RLTM)**

Secara umum di Kalimantan Tengah, rata-rata lama tamu menginap di hotel bintang cenderung lebih tinggi dibandingkan hotel non-bintang. Pada tahun 2016, Rata-rata Lama Tamu Menginap (RLTM) Kalimantan Tengah sebesar 1,34 hari. Apabila dibandingkan dengan periode sebelumnya, RLTM menurun 0,05 poin. Penurunan ini terjadi baik di hotel bintang maupun non-bintang.

**Gambar 4. Rata-rata Lama Tamu Menginap (RLTM) Menurut Klasifikasi Hotel, 2016**



Berdasarkan klasifikasi hotel, RLTM hotel bintang pada tahun 2016 sebesar 1,47 hari. Angka ini mengalami penurunan sebesar 0,19 poin dibandingkan tahun sebelumnya yang sebesar 1,66 hari. RLTM hotel bintang tertinggi terjadi di bulan Juni sebesar 1,64 hari dan terendah terjadi pada bulan Mei dan Desember sebesar 1,35 hari. RLTM hotel non bintang pada tahun 2016 sebesar 1,27 hari, menurun 0,03 poin dibandingkan tahun sebelumnya sebesar 1,30 hari. RLTM tertinggi hotel non bintang terjadi di bulan Agustus sebesar 1,36 hari dan terendah terjadi di bulan Maret sebesar 1,20 hari.

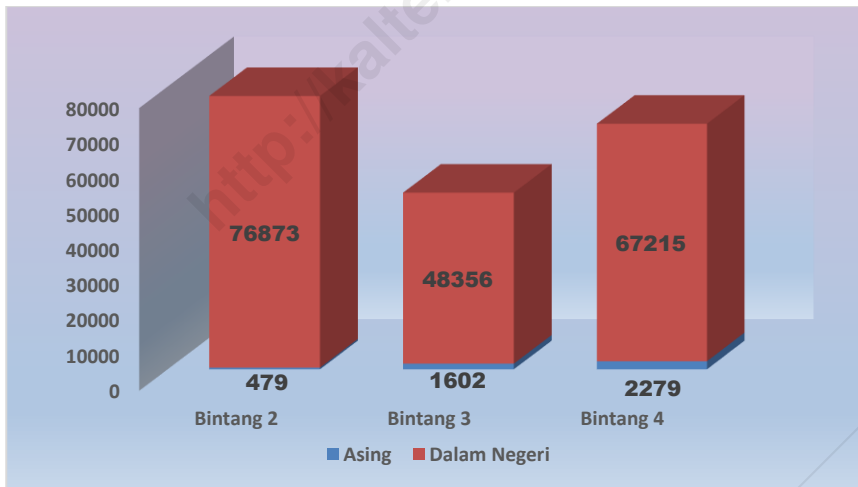
#### 2.4 Jumlah Tamu Asing dan Domestik Menginap

Pada tahun 2016, jumlah tamu asing dan domestik yang menginap di pelayanan jasa akomodasi baik bintang maupun non-

bintang di Kalimantan Tengah sebanyak 911.280 pengunjung. Jumlah ini meningkat 8,90 persen bila dibandingkan tahun sebelumnya yang mencapai 836.831 pengunjung. Jumlah tamu yang menginap didominasi oleh tamu domestik/dalam negeri.

Jumlah tamu yang menginap di hotel bintang sebanyak 196.804 pengunjung. Jumlah ini meningkat 49,87 persen dibandingkan tahun sebelumnya yang hanya 131.315. Tamu asing yang menginap sebanyak 4.360 pengunjung atau 2,22 persen dari keseluruhan jumlah tamu sedangkan tamu domestik/dalam negeri sebanyak 192.444 pengunjung atau 97,78 persen.

**Gambar 5. Jumlah Tamu Menginap Menurut Klasifikasi Hotel, 2016**



Jika dirinci berdasarkan klasifikasi hotel, tamu domestik/dalam negeri lebih banyak menginap di hotel bintang 2 yaitu sebanyak 77.352 pengunjung atau 39,30 persen dari seluruh

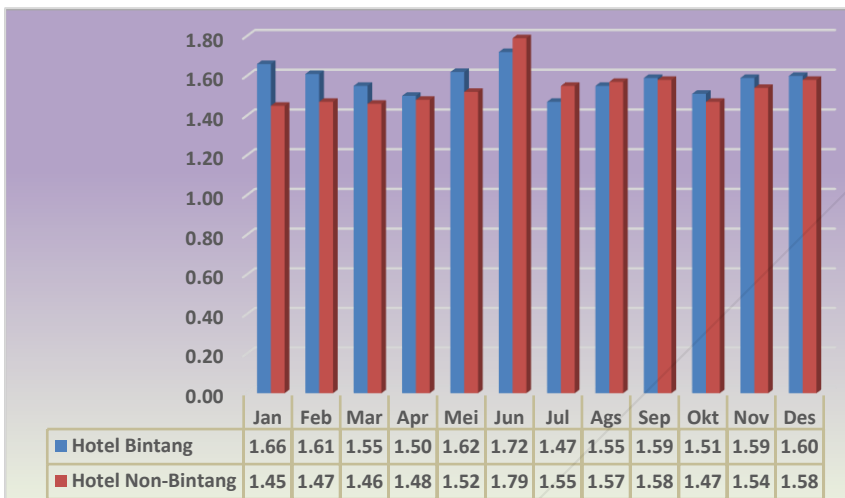
kelas hotel yang terdiri dari 76.873 tamu domestik dan 479 tamu asing. Jumlah tamu terendah adalah tamu yang menginap di hotel bintang 3 sebanyak 49.958 pengunjung atau 25,38 persen.

## 2.5 Tingkat Penghunian Ganda Kamar

Sebuah kamar hotel umumnya ada yang hanya memiliki satu tempat tidur, namun juga terdapat kamar yang memiliki lebih dari satu tempat tidur. Tingkat Penghunian Ganda Kamar (TPGK) menunjukkan rata-rata jumlah tamu yang menggunakan kamar pada saat yang bersamaan. Tujuannya adalah untuk mengetahui tingkat optimalisasi hunian tamu pada kamar yang tersedia.

Rata-rata TPGK Kalimantan Tengah pada tahun 2016 sebesar 1,55 hari sama dengan rata-rata TPGK tahun sebelumnya. TPGK tertinggi terjadi di bulan Juni sebesar 1,76 hari dan terendah di bulan Oktober 1,47 hari.

**Gambar 6. Tingkat Penghunian Ganda Kamar (TPGK) Menurut Klasifikasi Hotel, 2016**



---

Berdasarkan klasifikasi hotel, rata-rata TPGK hotel bintang pada tahun 2016 sebesar 1,58 hari lebih tinggi 0,04 poin dibandingkan rata-rata TPGK hotel non-bintang sebesar 1,54 hari. TPGK hotel bintang tertinggi terjadi pada Juni sebesar 1,72 hari dan terendah pada Juli sebesar 1,47 hari. Sedangkan TPGK tertinggi hotel non-bintang terjadi pada Juni sebesar 1,79 hari dan terendah pada Januari sebesar 1,45 hari.

<http://kalteng.bps.go.id>

# LAMPIRAN

<http://kalembppps.go.id>



---

<http://kalteng.bps.go.id>

---

**Tabel 1.**  
**Tingkat Penghunian Kamar di Hotel Bintang Menurut Kelas Hotel,**  
**2015-2016**

Bulan	Kelas Hotel						Seluruh Kelas Hotel	
	Bintang 2		Bintang 3		Bintang 4		2015	2016
	2015	2016	2015	2016	2015	2016		
(1)	(2)	(3)	(4)	(5)	(6)	(7)	(8)	(9)
Januari	39,17	29,67	47,73	43,54	44,72	46,86	44,41	40,51
Februari	57,14	43,80	50,47	40,05	65,97	53,16	56,11	46,38
Maret	54,68	61,41	43,45	44,36	67,45	57,87	55,31	55,33
April	42,39	63,22	48,57	59,23	68,66	64,56	54,26	62,68
Mei	49,75	60,89	35,81	40,25	77,45	63,50	54,87	56,39
Juni	51,65	60,13	41,55	55,99	69,91	58,35	54,68	58,24
Juli	32,55	51,92	34,06	54,97	61,20	56,93	43,59	54,73
Agustus	55,45	55,02	44,58	63,21	82,97	54,99	61,58	57,21
September	43,32	51,23	57,69	53,52	64,48	52,09	56,26	52,19
Oktober	32,38	60,70	60,33	43,79	60,75	70,50	52,85	60,00
November	49,72	56,87	74,16	42,17	76,85	58,43	68,48	53,55
Desember	35,70	56,37	60,52	39,15	66,62	56,54	55,99	51,80
<b>Kalimantan Tengah</b>	<b>45,94</b>	<b>54,25</b>	<b>49,84</b>	<b>48,34</b>	<b>67,28</b>	<b>57,82</b>	<b>54,84</b>	<b>54,05</b>

**Tabel 2.**  
**Tingkat Pemakaian Tempat Tidur di Hotel Bintang**  
**Menurut Kelas Hotel, 2015-2016**

Bulan	Kelas Hotel						Seluruh Kelas Hotel	
	Bintang 2		Bintang 3		Bintang 4		2015	2016
	2015	2016	2015	2016	2015	2016		
(1)	(2)	(3)	(4)	(5)	(6)	(7)	(8)	(9)
Januari	37,87	37,49	45,78	43,00	46,75	52,66	43,95	44,87
Februari	40,15	47,00	48,21	36,86	67,11	64,36	46,36	50,65
Maret	41,88	70,42	41,31	39,26	78,58	62,72	53,76	59,19
April	49,75	60,88	45,12	56,4	81,88	73,10	59,41	64,32
Mei	47,68	66,29	36,68	38,26	92,73	75,33	59,66	62,18
Juni	44,94	70,09	44,36	57,34	77,93	71,09	56,30	66,62
Juli	24,25	52,00	32,63	43,89	71,99	65,46	43,97	54,91
Agustus	73,07	59,08	45,14	57,66	95,92	63,48	71,28	60,36
September	35,33	55,18	56,00	52,66	69,66	60,52	54,69	56,51
Oktober	41,58	64,66	58,72	44,28	67,44	71,03	56,70	61,57
November	51,35	62,68	78,05	42,42	89,18	63,03	74,03	57,41
Desember	32,86	61,84	62,65	37,78	74,75	64,40	58,06	56,34
<b>Kalimantan Tengah</b>	<b>43,19</b>	<b>58,82</b>	<b>49,50</b>	<b>45,80</b>	<b>76,62</b>	<b>65,48</b>	<b>56,51</b>	<b>57,81</b>

**Tabel 3.**  
**Rata-rata Lama Tamu Menginap (Asing+Domestik) di Hotel Bintang**  
**Menurut Kelas Hotel, 2015-2016**

Bulan	Kelas Hotel						Seluruh Kelas Hotel	
	Bintang 2		Bintang 3		Bintang 4		2015	2016
	2015	2016	2015	2016	2015	2016		
(1)	(2)	(3)	(4)	(5)	(6)	(7)	(8)	(9)
Januari	1,70	1,06	1,63	1,67	1,56	1,48	1,62	1,37
Februari	1,73	1,29	1,42	1,16	1,40	1,63	1,55	1,39
Maret	1,58	1,77	1,33	0,99	1,58	1,74	1,51	1,54
April	1,86	1,28	1,46	1,27	1,54	1,89	1,58	1,48
Mei	1,43	1,23	1,25	0,84	1,68	1,90	1,50	1,35
Juni	1,69	1,58	1,64	1,52	1,66	1,81	1,66	1,64
Juli	1,23	1,25	1,35	1,40	1,60	1,92	1,46	1,52
Agustus	2,92	1,23	1,61	1,52	2,02	1,75	2,10	1,48
September	1,61	1,38	1,65	1,32	1,71	1,92	1,67	1,54
Oktober	2,42	1,45	1,71	1,16	1,68	1,80	1,81	1,50
November	1,78	1,48	1,83	1,17	1,70	1,71	1,77	1,48
Desember	1,58	1,28	1,71	1,01	1,67	1,65	1,67	1,35
<b>Kalimantan Tengah</b>	<b>1,78</b>	<b>1,35</b>	<b>1,56</b>	<b>1,23</b>	<b>1,67</b>	<b>1,76</b>	<b>1,66</b>	<b>1,47</b>

**Tabel 4.**  
**Rata-rata Lama Tamu Asing Menginap di Hotel Bintang Menurut Kelas**  
**Hotel,2015-2016**

Bulan	Kelas Hotel						Seluruh Kelas Hotel	
	Bintang 2		Bintang 3		Bintang 4		2015	2016
	2015	2016	2015	2016	2015	2016		
(1)	(2)	(3)	(4)	(5)	(6)	(7)	(8)	(9)
Januari	3,70	1,00	1,01	1,62	2,33	1,88	2,04	1,61
Februari	0,99	6,38	1,19	2,18	1,25	2,39	1,08	2,70
Maret	8,86	7,20	1,39	1,68	1,12	1,94	1,32	2,32
April	1,00	12,56	1,19	1,39	1,22	2,24	1,21	3,20
Mei	1,00	2,62	1,19	1,28	2,33	3,27	2,00	2,68
Juni	1,54	1,50	1,18	1,62	1,27	2,82	1,26	2,17
Juli	2,00	2,36	1,25	1,27	1,25	2,53	1,26	2,01
Agustus	2,60	1,85	1,42	1,71	1,55	2,13	1,52	1,90
September	1,00	2,96	1,64	2,32	1,66	3,16	1,64	2,75
Oktober	0,00	2,07	1,12	2,14	1,64	2,57	1,40	2,35
November	1,00	3,29	2,46	1,60	1,25	1,78	1,46	1,93
Desember	0,00	1,95	2,06	1,62	1,26	2,36	1,43	1,99
<b>Kalimantan Tengah</b>	<b>1,43</b>	<b>3,69</b>	<b>1,45</b>	<b>1,72</b>	<b>1,47</b>	<b>2,39</b>	<b>1,46</b>	<b>2,29</b>

**Tabel 5.**  
**Rata-rata Lama Tamu Domestik Menginap di Hotel Bintang Menurut Kelas Hotel, 2015-2016**

Bulan	Kelas Hotel						Seluruh Kelas Hotel	
	Bintang 2		Bintang 3		Bintang 4		2015	2016
	2015	2016	2015	2016	2015	2016		
(1)	(2)	(3)	(4)	(5)	(6)	(7)	(8)	(9)
Januari	1,69	1,06	1,65	1,67	1,51	1,47	1,60	1,36
Februari	1,76	1,26	1,43	1,13	1,40	1,61	1,56	1,37
Maret	1,56	1,73	1,32	0,97	1,60	1,72	1,51	1,52
April	1,86	1,21	1,46	1,27	1,56	1,88	1,60	1,45
Mei	1,43	1,23	1,25	0,84	1,66	1,84	1,49	1,32
Juni	1,69	1,58	1,65	1,52	1,68	1,79	1,67	1,63
Juli	1,23	1,24	1,35	1,41	1,61	1,89	1,46	1,51
Agustus	2,92	1,23	1,62	1,51	2,04	1,74	2,12	1,47
September	1,61	1,37	1,65	1,27	1,71	1,87	1,67	1,50
Oktober	2,42	1,44	1,73	1,13	1,68	1,77	1,82	1,48
November	1,78	1,46	1,82	1,15	1,74	1,71	1,78	1,47
Desember	1,58	1,28	1,71	0,99	1,70	1,63	1,68	1,33
<b>Kalimantan Tengah</b>	<b>1,78</b>	<b>1,34</b>	<b>1,57</b>	<b>1,22</b>	<b>1,68</b>	<b>1,74</b>	<b>1,66</b>	<b>1,45</b>

**Tabel 6.**  
**Jumlah Tamu Asing dan Domestik yang Menginap di Hotel Bintang**  
**Menurut Kelas Hotel, 2015-2016**

Bulan	Kelas Hotel						Seluruh Kelas Hotel	
	Bintang 2		Bintang 3		Bintang 4		2015	2016
	2015	2016	2015	2016	2015	2016		
(1)	(2)	(3)	(4)	(5)	(6)	(7)	(8)	(9)
<b>Januari</b>	<b>1 939</b>	<b>5 117</b>	<b>3 199</b>	<b>2 932</b>	<b>3 428</b>	<b>5 862</b>	<b>8 566</b>	<b>13 911</b>
- Asing	10	86	78	90	221	186	309	361
- Dalam Negeri	1 929	5 031	3 121	2 861	3 207	5 676	8 257	13 550
<b>Februari</b>	<b>3 934</b>	<b>5 978</b>	<b>3 494</b>	<b>3 398</b>	<b>1 986</b>	<b>5 972</b>	<b>9 414</b>	<b>15 348</b>
- Asing	176	26	58	105	52	139	286	267
- Dalam Negeri	3 758	5 952	3 436	3 273	1 934	5 833	9 128	15 081
<b>Maret</b>	<b>3 151</b>	<b>5 925</b>	<b>3 556</b>	<b>4 451</b>	<b>5 679</b>	<b>5 825</b>	<b>12 386</b>	<b>16 201</b>
- Asing	7	41	74	118	283	324	364	480
- Dalam Negeri	3 144	5 884	3 482	4 322	5 396	5 501	12 022	15 721
<b>April</b>	<b>2 489</b>	<b>6 894</b>	<b>3 421</b>	<b>4 893</b>	<b>5 859</b>	<b>6 048</b>	<b>11 769</b>	<b>17 835</b>
- Asing	3	25	80	107	314	214	397	365
- Dalam Negeri	2 486	6 854	3 341	4 774	5 545	5 834	11 372	17 470
<b>Mei</b>	<b>3 214</b>	<b>8 038</b>	<b>3 361</b>	<b>5 171</b>	<b>6 302</b>	<b>6 406</b>	<b>12 877</b>	<b>19 615</b>
- Asing	7	16	70	100	193	243	270	358
- Dalam Negeri	3 207	7 886	3 291	5 113	6 109	6 163	12 607	19 257
<b>Juni</b>	<b>2 468</b>	<b>5 928</b>	<b>2 990</b>	<b>4 161</b>	<b>5 142</b>	<b>4 928</b>	<b>10 600</b>	<b>15 017</b>
- Asing	13	20	68	97	212	103	293	221
- Dalam Negeri	2 455	5 908	2 922	3 925	4 930	4 825	10 307	14 796

Lanjutan Tabel 6.

Bulan	Kelas Hotel						Seluruh Kelas Hotel	
	Bintang 2		Bintang 3		Bintang 4		2015	2016
	2015	2016	2015	2016	2015	2016		
(1)	(2)	(3)	(4)	(5)	(6)	(7)	(8)	(9)
<b>Juli</b>	<b>1 897</b>	<b>6 245</b>	<b>2 761</b>	<b>3 577</b>	<b>5 119</b>	<b>5 487</b>	<b>9 777</b>	<b>15 309</b>
-Asing	2	44	102	151	194	183	298	378
-Dalam Negeri	1 895	6 201	2 659	3 426	4 925	5 304	9 479	14 931
<b>Agustus</b>	<b>2 402</b>	<b>7 212</b>	<b>3 200</b>	<b>4 321</b>	<b>5 412</b>	<b>5 818</b>	<b>11 014</b>	<b>17 351</b>
-Asing	5	33	130	237	256	203	391	473
-Dalam Negeri	2 397	7 179	3 070	4 084	5 156	5 615	10 623	16 878
<b>September</b>	<b>2 042</b>	<b>5 778</b>	<b>3 748</b>	<b>4 418</b>	<b>4 516</b>	<b>4 855</b>	<b>10 306</b>	<b>15 051</b>
-Asing	3	44	157	183	196	175	356	402
-Dalam Negeri	2 039	5 734	3 591	4 235	4 320	4 680	9 950	14 649
<b>Oktober</b>	<b>1 651</b>	<b>6 712</b>	<b>3 917</b>	<b>4 340</b>	<b>4 578</b>	<b>6 300</b>	<b>10 146</b>	<b>17 352</b>
-Asing	-	42	114	136	137	182	251	360
-Dalam Negeri	1 651	6 670	3 803	4 204	4 441	6 118	9 895	16 992
<b>November</b>	<b>2 692</b>	<b>6 303</b>	<b>4 704</b>	<b>4 020</b>	<b>5 780</b>	<b>5 729</b>	<b>13 176</b>	<b>16 052</b>
-Asing	1	48	85	126	419	162	505	336
-Dalam Negeri	2 691	6 255	4 619	3 894	5 361	5 567	12 671	15 716
<b>Desember</b>	<b>2 000</b>	<b>7 222</b>	<b>4 172</b>	<b>4 276</b>	<b>5 112</b>	<b>6 264</b>	<b>11 284</b>	<b>17 762</b>
-Asing	-	39	88	155	321	165	409	359
-Dalam Negeri	2 000	7 183	4 084	4 121	4 791	6 099	10 875	17 403
<b>Kalimantan Tengah</b>	<b>29 879</b>	<b>77 352</b>	<b>42 523</b>	<b>49 958</b>	<b>58 913</b>	<b>69 494</b>	<b>131 315</b>	<b>196 804</b>
-Asing	227	479	1 104	1 602	2 798	2 279	4 129	4 360
-Dalam Negeri	29 652	76 873	41 419	48 356	56 115	67 215	127 186	192 444



**Tabel 7.**  
**Tingkat Penghunian Ganda Kamar di Hotel Bintang Menurut Kelas Hotel,**  
**2015-2016**

Bulan	Kelas Hotel						Seluruh Kelas Hotel	
	Bintang 2		Bintang 3		Bintang 4		2015	2016
	2015	2016	2015	2016	2015	2016		
(1)	(2)	(3)	(4)	(5)	(6)	(7)	(8)	(9)
Januari	1,56	2,05	1,41	1,45	1,51	1,60	1,48	1,66
Februari	1,26	1,66	1,4	1,35	1,39	1,69	1,33	1,61
Maret	1,52	1,78	1,39	1,25	1,68	1,51	1,56	1,55
April	1,92	1,49	1,36	1,40	1,71	1,58	1,64	1,50
Mei	1,56	1,69	1,50	1,40	1,73	1,66	1,63	1,62
Juni	1,42	1,84	1,57	1,50	1,61	1,79	1,55	1,72
Juli	1,22	1,55	1,40	1,17	1,69	1,61	1,51	1,47
Agustus	2,15	1,67	1,48	1,34	1,67	1,61	1,74	1,55
September	1,33	1,67	1,42	1,44	1,56	1,62	1,46	1,59
Oktober	2,1	1,65	1,43	1,48	1,6	1,41	1,61	1,51
November	1,69	1,75	1,54	1,48	1,67	1,51	1,63	1,59
Desember	1,51	1,70	1,52	1,41	1,62	1,59	1,56	1,60
<b>Kalimantan Tengah</b>	<b>1,58</b>	<b>1,69</b>	<b>1,46</b>	<b>1,39</b>	<b>1,64</b>	<b>1,59</b>	<b>1,56</b>	<b>1,58</b>

**Tabel 8.**  
**Tingkat Penghunian Kamar di Hotel Non Bintang/Akomodasi Lainnya**  
**Menurut Kelompok Kamar, 2015-2016**

Bulan	Kelompok Kamar								Seluruh Kelompok Kamar	
	< 10		10-24		25-40		≥ 41		2015	2016
	2015	2016	2015	2016	2015	2016	2015	2016		
(1)	(2)	(3)	(4)	(5)	(6)	(7)	(8)	(9)	(10)	(11)
Januari	19,15	13,69	31,28	27,52	29,31	35,12	34,06	20,58	30,75	28,13
Februari	16,02	12,02	25,80	25,40	29,04	35,21	30,10	33,24	27,33	30,11
Maret	11,95	10,33	25,20	24,27	35,56	32,41	37,79	30,02	30,18	27,73
April	17,25	11,35	27,91	24,84	31,82	36,53	41,91	30,69	31,50	29,28
Mei	15,85	11,06	25,50	27,02	36,02	36,84	37,65	33,64	30,79	31,17
Juni	17,78	10,28	24,14	23,88	31,17	34,30	32,89	23,34	27,84	26,73
Juli	13,29	10,92	20,02	26,73	32,70	34,13	31,25	23,92	25,94	28,05
Agustus	13,25	12,71	26,22	28,56	34,23	32,95	33,63	26,58	29,71	29,08
September	15,60	9,92	23,45	24,04	32,15	32,75	34,30	24,18	27,86	26,45
Oktober	14,50	9,76	24,47	24,23	31,57	32,95	31,98	26,76	27,85	27,17
November	11,97	27,89	25,07	25,21	33,18	35,40	32,84	26,36	28,79	28,61
Desember	16,88	9,71	24,13	25,27	32,99	34,35	26,11	27,10	27,12	28,18
<b>Kalimantan Tengah</b>	<b>15,28</b>	<b>12,42</b>	<b>25,24</b>	<b>25,58</b>	<b>32,48</b>	<b>34,38</b>	<b>33,68</b>	<b>27,25</b>	<b>28,81</b>	<b>28,39</b>

**Tabel 9.**  
**Tingkat Pemakaian Tempat Tidur di Hotel Non Bintang/  
 Akomodasi Lainnya Menurut Kelompok Kamar, 2015-2016**

Bulan	Kelompok Kamar								Seluruh Kelompok Kamar	
	< 10		10-24		25-40		≥ 41		2015	2016
	2015	2016	2015	2016	2015	2016	2015	2016		
(1)	(2)	(3)	(4)	(5)	(6)	(7)	(8)	(9)	(10)	(11)
Januari	22,74	12,96	28,35	22,80	30,86	38,06	37,50	23,13	30,73	27,53
Februari	18,60	13,32	24,81	24,86	29,80	37,42	30,77	32,52	27,32	30,44
Maret	13,87	11,59	24,45	23,53	37,47	36,83	40,22	26,35	30,88	28,05
April	18,33	14,27	26,61	25,19	33,73	40,48	48,68	28,20	32,79	29,90
Mei	18,14	10,71	26,63	28,56	41,02	42,45	42,97	30,87	33,80	32,84
Juni	16,15	11,13	23,25	27,82	34,45	42,10	35,10	25,95	28,73	31,48
Juli	15,44	11,74	18,55	26,32	33,64	40,31	34,91	25,41	26,06	30,17
Agustus	15,33	14,32	27,28	30,59	38,16	37,76	35,44	27,74	31,80	31,82
September	17,68	11,65	25,38	26,38	36,87	37,85	34,46	24,23	30,29	29,06
Oktober	15,30	10,81	25,10	22,02	37,01	38,03	33,36	26,43	30,08	27,69
November	12,89	10,71	25,11	24,69	32,77	43,29	35,17	28,30	29,11	30,46
Desember	17,15	10,01	24,18	25,70	34,13	42,25	26,19	27,91	27,51	30,96
<b>Kalimantan Tengah</b>	<b>16,80</b>	<b>11,92</b>	<b>24,96</b>	<b>25,73</b>	<b>34,98</b>	<b>39,69</b>	<b>36,25</b>	<b>27,25</b>	<b>29,93</b>	<b>30,04</b>

**Tabel 10.**  
**Rata-rata Lama Tamu Menginap (Asing dan Domestik) di Hotel Non Bintang/Akomodasi Lainnya Menurut Kelompok Kamar, 2015-2016**

Bulan	Kelompok Kamar								Seluruh Kelompok Kamar	
	< 10		10-24		25-40		≥ 41		2015	2016
	2015	2016	2015	2016	2015	2016	2015	2016		
(1)	(2)	(3)	(4)	(5)	(6)	(7)	(8)	(9)	(10)	(11)
Januari	1,42	1,05	1,45	1,29	1,25	1,22	1,34	1,45	1,35	1,28
Februari	1,19	1,05	1,30	1,26	1,22	1,17	1,15	1,50	1,24	1,26
Maret	1,33	1,09	1,23	1,25	1,33	1,17	1,27	1,18	1,28	1,20
April	1,40	1,35	1,24	1,28	1,23	1,16	1,49	1,26	1,30	1,23
Mei	1,24	1,01	1,33	1,44	1,36	1,22	1,40	1,20	1,35	1,29
Juni	1,17	1,18	1,26	1,50	1,26	1,26	1,26	1,24	1,26	1,35
Juli	1,18	1,08	1,14	1,35	1,23	1,21	1,38	1,22	1,22	1,26
Agustus	1,18	1,19	1,42	1,52	1,35	1,27	1,30	1,24	1,36	1,36
September	1,14	1,11	1,38	1,45	1,42	1,21	1,41	1,16	1,40	1,28
Oktober	1,20	1,05	1,35	1,20	1,34	1,24	1,49	1,16	1,37	1,21
November	1,10	1,04	1,28	1,24	1,16	1,38	1,27	1,26	1,23	1,30
Desember	1,17	1,09	1,30	1,31	1,15	1,29	1,23	1,12	1,22	1,26
<b>Kalimantan Tengah</b>	<b>1,23</b>	<b>1,11</b>	<b>1,31</b>	<b>1,34</b>	<b>1,27</b>	<b>1,23</b>	<b>1,33</b>	<b>1,24</b>	<b>1,30</b>	<b>1,27</b>

**Tabel 11.**  
**Rata-rata Lama Tamu Asing Menginap di Hotel Non Bintang/Akomodasi Lainnya Menurut Kelompok Kamar, 2015-2016**

Bulan	Kelompok Kamar								Seluruh Kelompok Kamar	
	< 10		10-24		25-40		≥ 41		2015	2016
	2015	2016	2015	2016	2015	2016	2015	2016		
(1)	(2)	(3)	(4)	(5)	(6)	(7)	(8)	(9)	(10)	(11)
Januari	-	-	7,67	-	1,08	1,18	2,47	3,07	1,35	1,77
Februari	-	-	21,00	0,67	1,04	1,08	2,00	2,10	1,24	1,21
Maret	-	-	1,00	5,50	1,09	1,00	8,87	3,08	1,28	1,82
April	1,00	-	-	4,00	1,00	1,00	2,13	0,00	1,30	1,06
Mei	1,00	2,00	1,00	-	1,00	1,00	1,56	1,43	1,35	1,07
Juni	-	-	1,67	2,60	1,32	1,00	1,17	1,25	1,26	1,19
Juli	1,00	-	1,00	-	1,07	1,08	3,88	1,57	1,22	1,11
Agustus	1,00	-	1,00	0,00	1,04	1,01	3,82	1,60	1,36	0,96
September	-	-	1,00	-	1,01	1,02	7,25	1,00	1,40	1,02
Oktober	-	-	1,00	31,00	1,00	1,26	5,18	2,80	1,37	1,94
November	-	-	-	-	1,01	1,02	3,00	1,65	1,23	1,19
Desember	-	-	-	-	1,10	1,00	1,58	1,33	1,22	1,13
<b>Kalimantan Tengah</b>	<b>1,00</b>	<b>2,00</b>	<b>11,48</b>	<b>3,90</b>	<b>1,05</b>	<b>1,06</b>	<b>4,17</b>	<b>1,99</b>	<b>1,30</b>	<b>1,27</b>

**Tabel 12.**  
**Rata-rata Lama Tamu Domestik Menginap di Hotel Non Bintang/  
 Akomodasi Lainnya Menurut Kelompok Kamar, 2015-2016**

Bulan	Kelompok Kamar								Seluruh Kelompok Kamar	
	< 10		10-24		25-40		≥ 41		2015	2016
	2015	2016	2015	2016	2015	2016	2015	2016		
(1)	(2)	(3)	(4)	(5)	(6)	(7)	(8)	(9)	(10)	(11)
Januari	1,42	1,05	1,44	1,29	1,26	1,22	1,33	1,45	1,35	1,27
Februari	1,19	1,05	1,30	1,26	1,22	1,17	1,15	1,50	1,23	1,26
Maret	1,33	1,09	1,23	1,25	1,33	1,17	1,26	1,17	1,27	1,19
April	1,40	1,35	1,24	1,28	1,23	1,17	1,49	1,26	1,30	1,23
Mei	1,24	1,00	1,33	1,44	1,36	1,23	1,40	1,20	1,36	1,29
Juni	1,17	1,18	1,26	1,50	1,26	1,26	1,26	1,24	1,26	1,35
Juli	1,18	1,08	1,14	1,35	1,23	1,21	1,37	1,22	1,22	1,26
Agustus	1,18	1,19	1,42	1,52	1,35	1,28	1,30	1,24	1,36	1,36
September	1,14	1,11	1,38	1,45	1,43	1,22	1,40	1,16	1,40	1,29
Oktober	1,20	1,05	1,36	1,19	1,34	1,24	1,47	1,16	1,37	1,21
November	1,10	1,04	1,28	1,24	1,16	1,38	1,27	1,26	1,23	1,30
Desember	1,17	1,09	1,25	1,31	1,15	1,29	1,23	1,12	1,20	1,26
<b>Kalimantan Tengah</b>	<b>1,23</b>	<b>1,11</b>	<b>1,30</b>	<b>1,34</b>	<b>1,28</b>	<b>1,23</b>	<b>1,33</b>	<b>1,24</b>	<b>1,30</b>	<b>1,27</b>

**Tabel 13.**  
**Jumlah Tamu Asing dan Domestik yang Menginap di Hotel Non Bintang/Akomodasi Lainnya Menurut Kelompok Kamar, 2015-2016**

Bulan	Kelompok Kamar								Seluruh Kelompok Kamar	
	< 10		10-24		25-40		≥ 41		2015	2016
	2015	2016	2015	2016	2015	2016	2015	2016		
(1)	(2)	(3)	(4)	(5)	(6)	(7)	(8)	(9)	(10)	(11)
<b>Januari</b>	<b>3 990</b>	<b>2 831</b>	<b>26 718</b>	<b>25 038</b>	<b>19 009</b>	<b>23 054</b>	<b>10 528</b>	<b>6 396</b>	<b>60 245</b>	<b>57 320</b>
-Asing	-	-	12	-	87	64	23	22	122	87
-Dalam Negeri	3 990	2 831	26 706	25 038	18 922	22 990	10 505	6 374	60 123	57 233
<b>Februari</b>	<b>3 497</b>	<b>2 583</b>	<b>23 692</b>	<b>26 060</b>	<b>16 883</b>	<b>21 879</b>	<b>9 116</b>	<b>7 246</b>	<b>53 188</b>	<b>57 767</b>
-Asing	-	-	4	8	98	94	5	15	107	117
-Dalam Negeri	3 497	2 583	23 688	26 052	16 785	21 785	9 111	7 231	53 081	57 650
<b>Maret</b>	<b>2 535</b>	<b>2 388</b>	<b>27 642</b>	<b>26 503</b>	<b>21 025</b>	<b>23 183</b>	<b>11 865</b>	<b>7 823</b>	<b>63 067</b>	<b>59 898</b>
-Asing	-	-	13	10	82	110	20	38	115	158
-Dalam Negeri	2 535	2 388	27 629	26 493	20 943	23 073	11 845	7 785	62 952	59 740
<b>April</b>	<b>3 714</b>	<b>2 287</b>	<b>27 625</b>	<b>26 723</b>	<b>21 623</b>	<b>23 783</b>	<b>11 719</b>	<b>8 099</b>	<b>64 681</b>	<b>60 893</b>
-Asing	7	-	21	8	107	114	13	7	148	129
-Dalam Negeri	3 707	2 287	27 604	26 715	21 516	23 669	11 706	8 092	64 533	60 764
<b>Mei</b>	<b>12 397</b>	<b>2 247</b>	<b>29 221</b>	<b>27 816</b>	<b>12 630</b>	<b>24 331</b>	<b>5 018</b>	<b>9 237</b>	<b>59 266</b>	<b>63 732</b>
-Asing	-	13	-	-	79	123	19	9	98	146
-Dalam Negeri	12 397	2 234	29 221	27 816	12 551	24 208	4 999	9 228	59 168	63 586
<b>Juni</b>	<b>3 281</b>	<b>2 011</b>	<b>24 575</b>	<b>28 095</b>	<b>18 921</b>	<b>23 796</b>	<b>10 294</b>	<b>7 092</b>	<b>57 071</b>	<b>60 996</b>
-Asing	-	-	12	13	96	80	9	17	117	111
-Dalam Negeri	3 281	2 011	24 563	28 082	18 825	23 716	10 285	7 075	56 954	60 885

Lanjutan Tabel 13.

Bulan	Kelompok Kamar								Seluruh Kelompok Kamar	
	< 10		10-24		25-40		≥ 41		2015	2016
	2015	2016	2015	2016	2015	2016	2015	2016		
(1)	(2)	(3)	(4)	(5)	(6)	(7)	(8)	(9)	(10)	(11)
<b>Juli</b>	<b>3 114</b>	<b>2 375</b>	<b>22 850</b>	<b>27 195</b>	<b>20 051</b>	<b>23 514</b>	<b>9 640</b>	<b>7 472</b>	<b>55 655</b>	<b>60 557</b>
-Asing	6	-	18	-	229	193	25	9	278	202
-Dalam Negeri	3 108	2 375	22 832	27 195	19 822	23 322	9 615	7 463	55 377	60 355
<b>Agustus</b>	<b>3 142</b>	<b>2 644</b>	<b>26 933</b>	<b>28 082</b>	<b>20 746</b>	<b>21 007</b>	<b>10 266</b>	<b>7 933</b>	<b>61 087</b>	<b>59 666</b>
-Asing	6	-	30	31	421	264	32	7	489	302
-Dalam Negeri	3 136	2 644	26 903	28 051	20 325	20 743	10 234	7 926	60 598	59 364
<b>September</b>	<b>3 455</b>	<b>2 277</b>	<b>24 813</b>	<b>24 681</b>	<b>18 418</b>	<b>21 308</b>	<b>8 935</b>	<b>7 265</b>	<b>55 621</b>	<b>55 481</b>
-Asing	-	-	10	-	205	186	23	4	238	190
-Dalam Negeri	3 455	2 277	24 803	24 681	18 213	21 122	8 912	7 261	55 383	55 291
<b>Oktober</b>	<b>3 074</b>	<b>2 254</b>	<b>25 636</b>	<b>25 649</b>	<b>20 173</b>	<b>21 876</b>	<b>8 372</b>	<b>8 096</b>	<b>57 255</b>	<b>57 875</b>
-Asing	-	-	8	5	137	174	29	7	174	187
-Dalam Negeri	3 074	2 254	25 628	25 644	20 036	21 702	8 343	8 089	57 081	57 688
<b>November</b>	<b>2 675</b>	<b>2 153</b>	<b>26 340</b>	<b>27 210</b>	<b>20 136</b>	<b>21 379</b>	<b>9 956</b>	<b>7 767</b>	<b>59 107</b>	<b>58 510</b>
-Asing	-	-	-	-	118	126	4	28	122	155
-Dalam Negeri	2 675	2 153	26 340	27 210	20 018	21 252	9 952	7 739	58 985	58 355
<b>Desember</b>	<b>3 524</b>	<b>2 017</b>	<b>25 765</b>	<b>28 092</b>	<b>22 080</b>	<b>22 814</b>	<b>7 904</b>	<b>8 859</b>	<b>59 273</b>	<b>61 781</b>
-Asing	-	-	4	-	61	44	16	20	81	64
-Dalam Negeri	3 524	2 017	25 761	28 092	22 019	22 770	7 888	8 839	59 192	61 717
<b>Kalimantan Tengah</b>	<b>48 398</b>	<b>28 067</b>	<b>311 810</b>	<b>321 144</b>	<b>231 695</b>	<b>271 924</b>	<b>113 613</b>	<b>93 285</b>	<b>705 516</b>	<b>714 476</b>
-Asing	19	13	132	75	1 720	1572	218	183	2 089	1 848
-Dalam Negeri	48 379	28 054	311 678	321 069	229 975	270352	113 395	93 102	703 427	712 628



**Tabel 14.**  
**Tingkat Penghunian Ganda Kamar di Hotel Non Bintang/Akomodasi Lainnya Menurut Kelompok Kamar, 2015-2016**

Bulan	Kelompok Kamar								Seluruh Kelompok Kamar	
	< 10		10-24		25-40		≥ 41		2015	2016
	2015	2016	2015	2016	2015	2016	2015	2016		
(1)	(2)	(3)	(4)	(5)	(6)	(7)	(8)	(9)	(10)	(11)
Januari	1,52	1,26	1,38	1,26	1,58	1,57	1,63	1,68	1,50	1,45
Februari	1,56	1,38	1,45	1,50	1,53	1,51	1,51	1,37	1,49	1,47
Maret	1,46	1,44	1,46	1,47	1,53	1,61	1,57	1,20	1,51	1,46
April	1,36	1,60	1,44	1,55	1,51	1,53	1,71	1,32	1,53	1,48
Mei	1,52	1,22	1,59	1,61	1,63	1,59	1,69	1,30	1,62	1,52
Juni	1,18	1,38	1,48	1,85	1,56	1,79	1,58	1,66	1,53	1,79
Juli	1,55	1,36	1,42	1,49	1,49	1,64	1,56	1,50	1,48	1,55
Agustus	1,55	1,43	1,58	1,61	1,62	1,59	1,54	1,47	1,59	1,57
September	1,44	1,49	1,65	1,66	1,67	1,60	1,46	1,42	1,61	1,58
Oktober	1,40	1,42	1,55	1,37	1,70	1,61	1,51	1,39	1,59	1,47
November	1,44	0,49	1,53	1,49	1,46	1,68	1,54	1,53	1,50	1,54
Desember	1,40	1,30	1,52	1,55	1,53	1,68	1,44	1,46	1,50	1,58
<b>Kalimantan Tengah</b>	<b>1,45</b>	<b>1,22</b>	<b>1,50</b>	<b>1,53</b>	<b>1,57</b>	<b>1,62</b>	<b>1,57</b>	<b>1,42</b>	<b>1,54</b>	<b>1,54</b>

# DATA

MENCERDASKAN BANGSA



**BADAN PUSAT STATISTIK  
PROVINSI KALIMANTAN TENGAH**

Jl. Kapten Piere Tendean No. 06, Palangka Raya, 73112

Telp: (0536) 3228105, Fax: (0536) 3221380

Homepage: <http://kalteng.bps.go.id>, Email: [bps6200@bps.go.id](mailto:bps6200@bps.go.id)

