



Katalog/Catalog: 8202028

76TH
INDONESIA
TANGGUH
INDONESIA
TUMBUH

EKSPOR MENURUT MODA TRANSPORTASI



Tahun 2019-2020



BADAN PUSAT STATISTIK

EKSPOR MENURUT MODA TRANSPORTASI



Tahun 2019-2020

Ekspor Menurut Moda Transportasi Tahun 2019-2020

ISSN : 2580-1694

No. Publikasi: 06100.2146

Katalog: 8202028

Ukuran Buku: 21 x 29,7 cm

Jumlah Halaman: xiv + 59 halaman

Naskah:

Direktorat Statistik Distribusi

Penyunting:

Direktorat Statistik Distribusi

Desain Kover oleh:

Direktorat Statistik Distribusi

Penerbit :

© BPS RI

Pencetak : -

Sumber Ilustrasi : -

Dilarang mengumumkan, mendistribusikan, mengomunikasikan, dan/atau menggandakan sebagian atau seluruh isi buku ini untuk tujuan komersial tanpa izin tertulis dari Badan Pusat Statistik

Tim Penyusun

Pengarah:

Mila Hertinmalyana

Editor:

Mila Hertinmalyana
Purwaningsih

Penulis:

Realita Eschachasthi
Untung Sumardi
Seta Baehera
Desi Rizki Saputri

Pengolah Data:

Realita Eschachasthi

Perapihan Naskah:

Purwaningsih
Realita Eschachasthi

KATA PENGANTAR

Publikasi Statistik Ekspor Indonesia menurut **Moda Transportasi** merupakan salah satu dari rangkaian publikasi tahunan statistik ekspor yang diterbitkan oleh Badan Pusat Statistik. Publikasi ini menyajikan data ekspor menurut sarana transportasi yang digunakan dalam pengiriman barang ekspor dari Indonesia ke negara-negara tujuan selama tahun 2019 dan 2020.

Data yang disajikan dalam publikasi ini meliputi data ekspor menurut jenis komoditas, provinsi muat, pelabuhan muat, dan negara tujuan. Satuan yang digunakan dalam publikasi ini adalah berat bersih (kilogram) dan nilai FOB (US\$), sedangkan komoditas dikelompokkan menurut kode *Harmonized System* (HS) 2017.

Publikasi ini diharapkan mampu memberikan gambaran kepada para pengguna mengenai data ekspor Indonesia menurut moda transportasi. Selain itu, publikasi ini juga diharapkan mampu memenuhi kebutuhan data ekspor secara umum bagi seluruh konsumen data. Selanjutnya, terima kasih dan penghargaan disampaikan kepada semua pihak yang telah berkontribusi sehingga terselesaikannya publikasi ini.

Jakarta, Agustus 2021

Kepala Badan Pusat Statistik



Margo Yuwono

<https://www.bps.go.id>

DAFTAR ISI

KATA PENGANTAR	v
DAFTAR ISI.....	vii
DAFTAR GAMBAR.....	ix
DAFTAR TABEL.....	xi
INFOGRAFIS.....	xiii
BAB I PENDAHULUAN.....	1
1.1. Latar Belakang.....	1
1.2. Tujuan.....	1
1.3. Ruang Lingkup	1
BAB II METODOLOGI.....	3
2.1. Data dan Sumber Data.....	3
2.2. Konsep dan Definisi	3
BAB III ULASAN	7
3.1. Ekspor Indonesia Menurut Moda Transportasi Tahun 2019–2020.....	7
3.2. Ekspor Indonesia Menurut Moda Transportasi dan Jenis Komoditas Tahun 2019–2020	9
3.3 Ekspor Indonesia Menurut Moda Transportasi dan Provinsi Muat Tahun 2019–2020 ..	12
3.4 Ekspor Indonesia Menurut Moda Transportasi dan Pelabuhan Muat Tahun 2019–2020	14
3.5 Ekspor Indonesia Menurut Moda Transportasi dan Negara Tujuan Tahun 2019–2020 .	19
LAMPIRAN.....	23

<https://www.bps.go.id>

DAFTAR GAMBAR

Gambar 1	Nilai Ekspor Indonesia Menurut Moda Transportasi, 2019-2020.....	8
Gambar 2	Nilai Ekspor Migas Indonesia Menurut Moda Transportasi, 2019-2020.....	10
Gambar 3	Nilai Ekspor Nonmigas Indonesia Menurut Moda Transportasi, 2019-2020	11

<https://www.bps.go.id>

<https://www.bps.go.id>

DAFTAR TABEL

Tabel 1	Ekspor Indonesia Menurut Moda Transportasi, 2019–2020	7
Tabel 2	Ekspor Indonesia Menurut Moda Transportasi dan Jenis Komoditas, 2019–2020	9
Tabel 3	Ekspor Indonesia Menurut Moda Transportasi dan Provinsi Muat, 2019–2020.....	13
Tabel 4	Ekspor Indonesia Menurut Moda Transportasi dan Pelabuhan Muat, 2019–2020 ...	15
Tabel 5	Ekspor Indonesia Menurut Moda Transportasi dan Negara Tujuan, 2019–2020.....	20

<https://www.bps.go.id>

<https://www.bps.go.id>

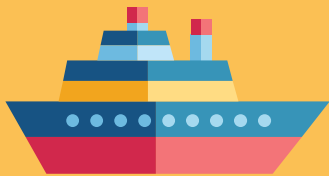
EKSPOR MENURUT MODA TRANSPORTASI TAHUN 2020



UDARA

Berat
123,2 ribu ton
▼ 23,10%
(dibandingkan tahun 2019)

Nilai
US\$ 11,1 miliar
▲ 8,50%
(dibandingkan tahun 2019)



LAUT

Berat
573,4 juta ton
▼ 11,41%
(dibandingkan tahun 2019)

Nilai
US\$ 150,2 miliar
▼ 2,59%
(dibandingkan tahun 2019)



DARAT

Berat
92,7 ribu ton
▼ 66,43%
(dibandingkan tahun 2019)

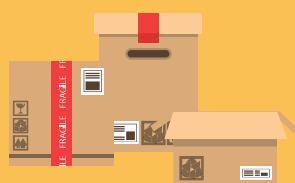
Nilai
US\$ 54,4 juta
▼ 61,72%
(dibandingkan tahun 2019)



PIPA

Berat
6,0 juta ton
▼ 11,08%
(dibandingkan tahun 2019)

Nilai
US\$ 1,8 miliar
▼ 41,20%
(dibandingkan tahun 2019)



POS

Berat
1,1 ribu ton
▼ 43,92%
(dibandingkan tahun 2019)

Nilai
US\$ 49,9 juta
▼ 32,96%
(dibandingkan tahun 2019)

BAB I

PENDAHULUAN

1.1 Latar Belakang

Statistik perdagangan internasional mencatat semua barang yang menambah atau mengurangi stok sumber daya suatu negara dengan cara masuk (impor) atau keluar (ekspor) ke/dari wilayah teritorial ekonominya (ref: *International Merchandise Trade Statistics* (IMTS) 2010). Seiring dengan perkembangan globalisasi, kegiatan ekspor maupun impor menjadi semakin penting karena merupakan salah satu penggerak perekonomian bagi suatu negara.

Era globalisasi dan perdagangan bebas telah mendorong persaingan antar negara menjadi semakin ketat. Tantangan perdagangan internasional saat ini tidak hanya daya saing produk, tetapi juga transaksi perdagangan yang tepat waktu dan dapat diandalkan. Kecepatan dan ketepatan waktu pengiriman menjadi faktor penentu daya saing perdagangan internasional suatu negara.

Untuk itu, sarana angkut atau alat transportasi dalam pengiriman barang-barang ekspor dan impor menjadi sangat penting. Merujuk pada IMTS 2010, moda transportasi merupakan jenis transportasi yang digunakan untuk mengangkut barang masuk/keluar ke/dari wilayah teritorial suatu negara. Informasi mengenai perkembangan ekspor Indonesia menurut moda transportasi sangat diperlukan oleh pemerintah dalam menentukan kebijakan transportasi dan memantau rute transportasi internasional. Informasi tersebut juga penting bagi dunia usaha dalam menentukan strategi usahanya. Melihat kepentingan tersebut, maka disusun publikasi perkembangan ekspor Indonesia menurut moda transportasi.

1.2 Tujuan

Penyusunan Publikasi Ekspor Menurut Moda Transportasi Tahun 2019–2020 bertujuan untuk memberikan informasi atau gambaran mengenai ekspor Indonesia berdasarkan moda transportasi pada tahun 2019–2020.

1.3 Ruang Lingkup

Publikasi ini mencakup data statistik ekspor Indonesia yaitu meliputi seluruh barang yang keluar dari wilayah Republik Indonesia, baik yang bersifat komersial maupun bukan

komersial seperti bantuan barang kredit lunak, hadiah dan sebagainya. Beberapa hal yang menjadi catatan:

- a. Ekspor kapal laut dan pesawat udara termasuk dalam statistik ekspor sedangkan ekspor *bunker oil* untuk kapal tidak tercatat dalam statistik ekspor.
- b. Barang-barang yang akan diolah di luar negeri tetap dicatat sebagai ekspor, meskipun hasil olahan barang tersebut akan kembali masuk ke wilayah Indonesia.
- c. Barang-barang berikut ini tidak termasuk dalam statistik ekspor, yaitu pakaian dan barang-barang perhiasan penumpang, barang-barang yang dikirim untuk perwakilan Indonesia di luar negeri, barang-barang untuk ekspedisi dan ekshibisi/pameran, pembungkus/peti kemas untuk diisi di luar negeri, uang dan surat-surat berharga, serta barang-barang contoh dan barang-barang yang dikirim ke luar negeri untuk diperbaiki.

<https://www.bps.go.id>

BAB II

METODOLOGI

2.1 Data dan Sumber Data

Data yang digunakan dalam publikasi ini adalah statistik ekspor Indonesia pada tahun 2019–2020. Sumber data utama statistik ekspor berasal dari dokumen Pemberitahuan Ekspor Barang (PEB) yang diperoleh dari Direktorat Jenderal Bea dan Cukai. Dokumen PEB tersebut dikirim ke Badan Pusat Statistik (BPS) dalam bentuk *softcopy* dan *hardcopy*. Selain dokumen PEB terdapat juga beberapa sumber data lainnya (Non-PEB), yaitu catatan instansi lain seperti PT. Pos Indonesia serta pendataan ekspor perbatasan laut yang sudah dimulai sejak tahun 2015. Pencatatan statistik ekspor menggunakan sistem perdagangan umum (*general trade*) dimana pencatatan dilakukan dari dokumen PEB yang dimuat dari pelabuhan di seluruh wilayah Indonesia termasuk kawasan berikat. Penggolongan barang dalam publikasi ini menggunakan Klasifikasi *Harmonized System* (HS) tahun 2017, yang merupakan pembaruan dari klasifikasi HS tahun 2012.

2.2 Konsep dan Definisi

Secara garis besar, berikut adalah beberapa konsep dan definisi yang digunakan dalam publikasi ini:

- a. **Ekspor** adalah seluruh barang yang dibawa keluar dari wilayah suatu negara, baik bersifat komersial maupun bukan komersial (barang hibah, sumbangan, hadiah), serta barang yang akan diolah di luar negeri dan hasilnya dimasukkan kembali ke negara tersebut secara legal.
- b. **Dokumen Pemberitahuan Ekspor Barang (PEB)** adalah dokumen yang diisi oleh eksportir dan telah diberikan izin muat oleh Kantor Pelayanan Bea dan Cukai yang selanjutnya dikirim ke Badan Pusat Statistik (BPS) dan Bank Indonesia (BI).
- c. **Dokumen Non-PEB** adalah data yang bersumber dari catatan instansi lain, seperti data ekspor PT. Pos Indonesia dan data hasil pendataan ekspor di beberapa perbatasan laut Indonesia.
- d. **Pencatatan statistik ekspor** menggunakan sistem perdagangan umum (*general trade*) dimana pencatatan dilakukan dari dokumen PEB yang dimuat dari pelabuhan di seluruh wilayah Indonesia termasuk kawasan berikat serta ditambah dengan dokumen-dokumen Non-PEB.

- e. **Kode Harmonized System (HS)** merupakan nomenklatur internasional untuk menggolongkan produk-produk perdagangan secara sistematis yang disusun oleh *World Customs Organization* (WCO) dengan tujuan untuk mempermudah penentuan tarif, transaksi perdagangan, pengangkutan dan analisis. Kode HS merupakan suatu kode dan bahasa ekonomi universal untuk barang serta alat yang sangat diperlukan dalam perdagangan internasional.
- f. **Nilai barang** yang dicatat dalam statistik ekspor adalah nilai *Free on Board* (FOB), yaitu harga sampai di pelabuhan muat setelah barang dimuat ke kapal dalam satuan US\$.
- g. **Satuan barang** yang digunakan dalam statistik ekspor merupakan berat bersih dengan satuan kilogram (kg).
- h. **Negara tujuan** adalah negara tujuan akhir yang diketahui dimana barang tersebut akan dikonsumsi atau diperdagangkan.
- i. **Pelabuhan muat** ekspor adalah pelabuhan muat dimana surat izin muat ekspor tersebut dikeluarkan.
- j. **Provinsi muat** ekspor adalah provinsi dimana pelabuhan muat ekspor berada.
- k. **Moda transportasi** adalah jenis transportasi yang digunakan untuk mengangkut barang masuk/keluar ke/dari wilayah teritorial suatu negara.

Penggolongan moda transportasi menurut IMTS 2010, yaitu:

1. Udara
2. Air
 - 2.1. Laut
 - 2.2. Perairan Darat
3. Darat
 - 3.1. Kereta Api
 - 3.2. Jalan Raya
4. Lainnya yang tidak diklasifikasikan
 - 4.1. Pipa dan kabel
 - 4.2. Pengiriman pos, surat atau kurir
 - 4.3. *Self-propelled goods*, misalnya ekspor pesawat yang pengangkutannya menggunakan pesawat itu sendiri
 - 4.4. Lainnya.

Sementara itu, penggolongan moda transportasi ekspor yang digunakan dalam publikasi ini adalah (1) Udara, pengangkutan barang menggunakan pesawat udara; (2) Laut, pengangkutan barang menggunakan kapal laut; (3) Darat atau jalan raya, pengangkutan barang menggunakan kendaraan beroda dan dilakukan untuk negara tujuan yang berbatasan secara darat; (4) Pipa, pengangkutan barang menggunakan jalur pipa dan khusus untuk pengangkutan minyak mentah atau gas; serta (5) Pos, pengangkutan barang yang melalui pos.

<https://www.bps.go.id>

<https://www.bps.go.id>

BAB III ULASAN

3.1. Ekspor Indonesia Menurut Moda Transportasi Tahun 2019–2020

Ekspor Indonesia pada tahun 2020 mencapai US\$163,2 miliar atau turun 2,68 persen dibanding tahun 2019. Ekspor menggunakan moda transportasi udara mencapai US\$11,1 miliar pada tahun 2020 atau naik sebesar 8,50 persen dibanding tahun 2019. Nilai tersebut memiliki peranan sebesar 6,78 persen terhadap total ekspor tahun 2020. Berbeda dengan nilainya, berat ekspor dengan moda transportasi ini justru mengalami penurunan, yaitu dari 160,3 ribu ton pada tahun 2019 menjadi 123,2 ribu ton pada tahun 2020 atau turun sebesar 23,10 persen. Perkembangan ekspor Indonesia menurut moda transportasi tahun 2019 dan 2020 dapat dilihat pada Tabel 1.

Tabel 1.
Ekspor Indonesia Menurut Moda Transportasi, 2019–2020

Moda Transportasi	2019		2020		Perubahan (%)	
	Berat (Ribu Ton)	Nilai (Juta US\$)	Berat (Ribu Ton)	Nilai (Juta US\$)	Berat	Nilai
(1)	(2)	(3)	(4)	(5)	(6)	(7)
Udara	160,3	10 195,8	123,2	11 062,5	-23,10	8,50
Laut	647 240,3	154 230,1	573 418,7	150 237,1	-11,41	-2,59
Darat	276,2	142,1	92,7	54,4	-66,43	-61,72
Pipa	6 795,7	3 040,5	6 042,5	1 787,9	-11,08	-41,20
Pos	1,9	74,4	1,1	49,9	-43,92	-32,96
Total Ekspor	654 474,4	167 683,0	579 678,2	163 191,8	-11,43	-2,68

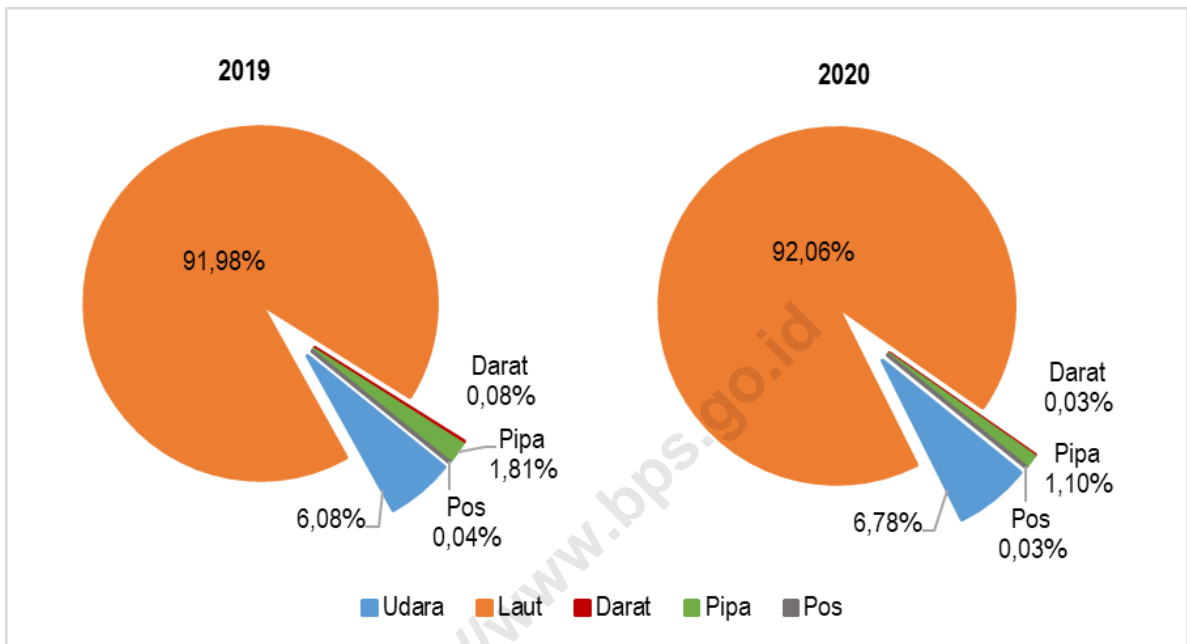
Sumber: Dokumen PEB dan Non-PEB, diolah

Total nilai ekspor Indonesia tahun 2020 dengan menggunakan moda transportasi laut mencapai US\$150,2 miliar dengan kontribusi sebesar 92,06 persen. Namun dibanding tahun 2019, nilai ini turun 2,59 persen. Sementara itu, berat ekspor yang diangkut moda transportasi laut mencapai 573,4 juta ton atau turun 11,41 persen dibanding tahun 2019.

Pada tahun 2020, nilai ekspor dengan moda transportasi darat tercatat US\$54,4 juta atau mengalami penurunan sebesar 61,72 persen dari tahun sebelumnya. Secara berat, ekspor melalui moda transportasi tersebut juga turun sebesar 66,43 persen dari 276,2 ribu ton pada

tahun 2019 menjadi 92,7 ribu ton pada tahun 2020. Kontribusi nilai ekspor dengan menggunakan moda transportasi ini hanya mencapai 0,03 persen dari total nilai ekspor tahun 2020. Sedangkan dari sisi beratnya, peranan ekspor dengan moda transportasi darat sebesar 0,02 persen.

Gambar 1.
Nilai Ekspor Indonesia Menurut Moda Transportasi, 2019–2020



Sumber: Dokumen PEB dan Non-PEB, diolah

Nilai ekspor melalui moda transportasi pipa mencapai US\$1,8 miliar pada tahun 2020 atau turun 41,20 persen dibanding tahun sebelumnya. Nilai ini memiliki peranan sebesar 1,10 persen terhadap total ekspor Indonesia tahun 2020. Berat ekspor melalui moda transportasi ini juga mengalami penurunan sebesar 11,08 persen, yaitu dari 6,8 juta ton pada tahun 2019 menjadi 6,0 juta ton pada tahun 2020.

Nilai ekspor Indonesia melalui moda transportasi pos tercatat sebesar US\$49,9 juta pada tahun 2020 atau berkurang 32,96 persen dibanding tahun sebelumnya. Nilai tersebut memiliki peran sebesar 0,03 persen terhadap total ekspor tahun 2020, atau 0,01 poin lebih rendah dari tahun sebelumnya. Dari sisi berat, ekspor dengan moda transportasi pos tercatat sebesar 1,1 ribu ton atau turun 43,92 persen dibandingkan dengan berat pada tahun 2019.

3.2. Ekspor Indonesia Menurut Moda Transportasi dan Jenis Komoditas Tahun 2019–2020

Secara garis besar, ekspor Indonesia terbagi menjadi dua jenis komoditas, yaitu migas dan nonmigas. Komoditas nonmigas memiliki peranan sebesar 94,94 persen terhadap total nilai ekspor tahun 2020, sedangkan komoditas migas memiliki peranan sebesar 5,06 persen. Tabel 2 menunjukkan ekspor Indonesia menurut jenis komoditas dan moda transportasi yang digunakan.

Tabel 2.
Ekspor Indonesia Menurut Moda Transportasi dan Jenis Komoditas, 2019–2020

Komoditas	Moda Transportasi	2019		2020	
		Berat (Ribu Ton)	Nilai (Juta US\$)	Berat (Ribu Ton)	Nilai (Juta US\$)
(1)	(2)	(3)	(4)	(5)	(6)
Migas		26 528,2	11 789,3	27 497,9	8 251,1
	Udara	0,1	0,2	0,1	0,2
	Laut	19 730,4	8 747,1	21 454,1	6 462,1
	Darat	2,0	1,5	1,2	0,8
	Pipa	6 795,7	3 040,5	6 042,5	1 787,9
Nonmigas		627 946,1	155 893,7	552 180,3	154 940,8
	Udara	160,2	10 195,7	123,2	11 062,2
	Laut	627 509,9	145 483,0	551 964,6	143 775,1
	Darat	274,2	140,6	91,4	53,5
	Pos	1,9	74,4	1,1	49,9
Total Ekspor		654 474,4	167 683,0	579 678,2	163 191,8

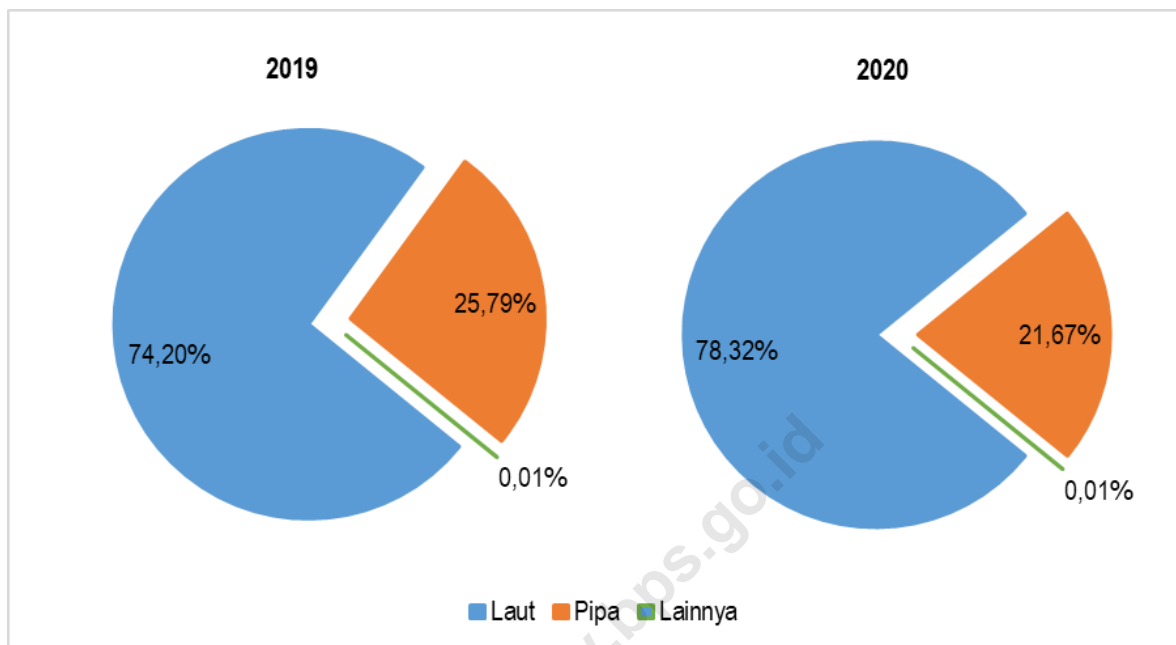
Sumber: Dokumen PEB dan Non-PEB, diolah

Nilai ekspor komoditas migas dengan menggunakan moda transportasi udara pada tahun 2020 mencapai US\$227,7 ribu atau meningkat sebesar 45,50 persen dari tahun sebelumnya. Sebaliknya, berat ekspornya mengalami penurunan sebesar 25,39 persen.

Dari Tabel 2 dapat dilihat bahwa komoditas ekspor migas dan nonmigas Indonesia sebagian besar diangkut menggunakan moda transportasi laut. Nilai ekspor migas yang diangkut dengan moda transportasi laut pada tahun 2020 tercatat US\$6,5 miliar atau berkontribusi sebesar 78,32 persen terhadap total ekspor migas. Jika dibandingkan dengan tahun 2019, nilai tersebut mengalami penurunan sebesar 26,12 persen. Sebaliknya, berat ekspor migas yang melalui moda transportasi laut meningkat 8,74 persen menjadi 21,5 juta ton pada tahun 2020. Negara tujuan utama ekspor migas yang menggunakan moda

transportasi laut pada tahun 2020 adalah Tiongkok sebesar US\$1,8 miliar; Malaysia sebesar US\$1,0 miliar; dan Korea Selatan sebesar US\$0,9 miliar.

Gambar 2.
Nilai Ekspor Migas Indonesia Menurut Moda Transportasi, 2019–2020

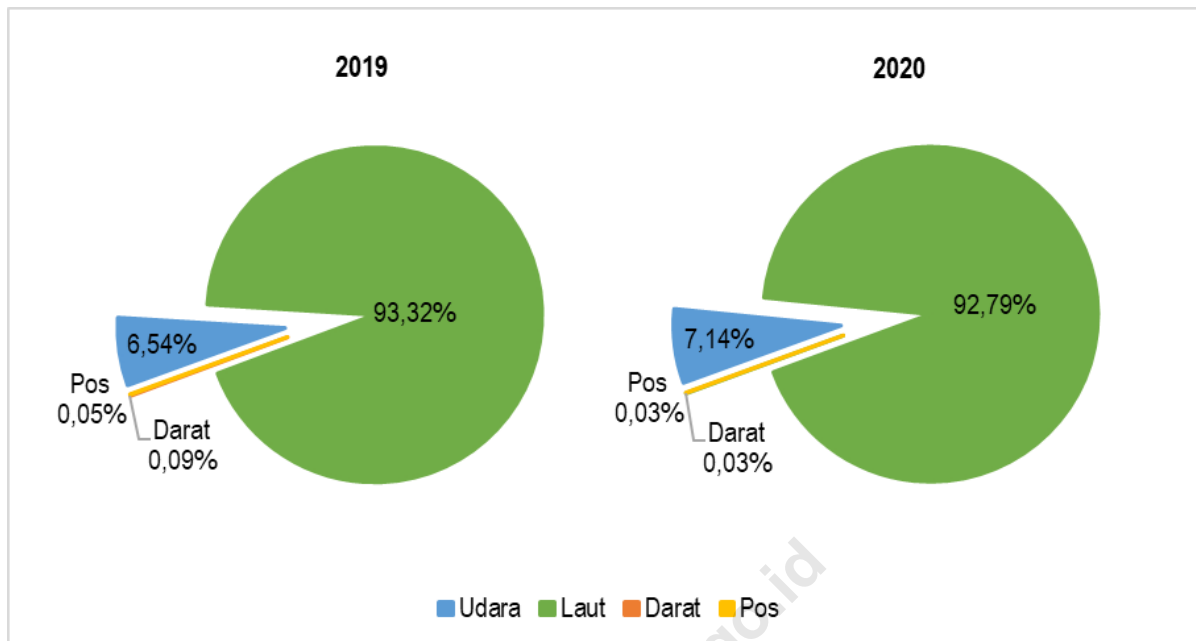


Sumber: Dokumen PEB dan Non-PEB, diolah

Nilai ekspor migas dengan moda transportasi darat mencapai US\$0,8 juta pada tahun 2020 atau turun 43,03 persen dibanding 2019. Hal ini sejalan dengan beratnya yang juga menurun dari 2,0 ribu ton pada tahun 2019 menjadi 1,2 ribu ton pada 2020. Negara tujuan ekspor migas dengan moda transportasi darat pada tahun 2020 didominasi oleh Timor Leste sebesar US\$0,8 juta; sementara sisanya Papua Nugini sebesar US\$603.

Ekspor menggunakan moda transportasi pipa hanya dikhususkan untuk komoditas migas, yaitu berupa gas petroleum yang dimuat dari Kepulauan Riau diekspor ke Singapura dan Malaysia. Nilai ekspor melalui pipa tersebut mengalami penurunan sebesar 41,20 persen, yakni turun dari US\$3,0 miliar pada tahun 2019 menjadi US\$1,8 miliar pada tahun 2020. Nilai ekspor tersebut memiliki peranan sebesar 21,67 persen terhadap total ekspor migas tahun 2020. Sejalan dengan nilainya, berat ekspor migas melalui moda transportasi ini juga mengalami penurunan sebesar 11,08 persen dibanding tahun 2019. Pada tahun 2020, nilai ekspor migas melalui moda ini sebesar 93,33 persen diekspor ke Singapura, yaitu US\$1,7 miliar.

Gambar 3.
Nilai Ekspor Nonmigas Indonesia Menurut Moda Transportasi, 2019–2020



Sumber: Dokumen PEB dan Non-PEB, diolah

Ekspor nonmigas melalui moda transportasi udara tercatat dengan nilai US\$11,1 miliar pada tahun 2020 atau meningkat 8,50 persen dibandingkan tahun sebelumnya. Nilai tersebut memiliki kontribusi sebesar 7,14 persen terhadap total nilai ekspor nonmigas tahun 2020 atau naik 0,60 poin dibandingkan tahun 2019. Berbeda dengan nilainya, berat ekspor komoditas nonmigas dengan moda transportasi udara mengalami penurunan 23,10 persen atau menjadi 123,2 ribu ton pada tahun 2020. Negara tujuan utama ekspor nonmigas melalui moda transportasi udara pada tahun 2020 antara lain Singapura US\$3,3 miliar; Swiss US\$2,3 miliar; dan Amerika Serikat US\$1,2 miliar.

Ekspor komoditas nonmigas melalui moda transportasi laut tercatat US\$143,8 miliar pada tahun 2020 atau mengalami penurunan sebesar 1,17 persen dibandingkan tahun sebelumnya. Nilai ekspor nonmigas melalui moda tersebut berkontribusi sebesar 92,79 persen terhadap total nilai ekspor nonmigas, atau turun 0,53 poin dari tahun 2019. Berat ekspor komoditas nonmigas melalui moda transportasi laut juga mengalami penurunan dari 627,5 juta ton pada tahun 2019 menjadi 552,0 juta ton pada tahun 2020. Negara tujuan utama ekspor nonmigas dengan moda transportasi laut pada tahun 2020 antara lain Tiongkok sebesar US\$29,2 miliar; Amerika Serikat sebesar US\$17,4 miliar; dan Jepang sebesar US\$12,4 miliar.

Nilai ekspor nonmigas Indonesia melalui moda transportasi darat pada tahun 2020 mencapai US\$53,5 juta sedangkan beratnya mencapai 91,4 ribu ton. Nilai dan berat ekspor

komoditas nonmigas melalui moda transportasi darat mengalami penurunan dibandingkan tahun 2019, yaitu masing-masing sebesar 61,91 persen dan 66,64 persen. Negara tujuan ekspor nonmigas dengan menggunakan moda transportasi darat pada tahun 2020 antara lain Malaysia sebesar US\$38,4 juta; Timor Leste sebesar US\$15,0 juta; dan Papua Nugini sebesar US\$0,1 juta.

Hingga saat ini, ekspor menggunakan moda transportasi pos hanya digunakan untuk komoditas nonmigas. Nilai ekspor komoditas nonmigas melalui moda transportasi ini tercatat sebesar US\$49,9 juta pada tahun 2020 atau berkurang 32,96 persen dibandingkan tahun 2019. Berat ekspor komoditas nonmigas yang menggunakan moda transportasi ini juga mengalami penurunan sebesar 43,92 persen dibanding tahun sebelumnya yang tercatat sebesar 1,9 ribu ton menjadi 1,1 ribu ton pada tahun 2020. Negara tujuan utama ekspor melalui moda transportasi pos pada tahun 2020 antara lain Amerika Serikat sebesar US\$17,0 juta; Jepang sebesar US\$5,8 juta; dan Malaysia sebesar US\$3,4 juta.

3.3. Ekspor Indonesia Menurut Moda Transportasi dan Provinsi Muat Tahun 2019–2020

Tabel 3 menyajikan gambaran nilai dan berat ekspor periode 2019–2020 berdasarkan moda transportasi ekspor yang digunakan dan provinsi di mana pelabuhan muat ekspor berada. Secara umum, DKI Jakarta merupakan provinsi dengan nilai ekspor terbesar untuk moda transportasi udara, laut, dan pos.

Sebagian besar ekspor Indonesia dengan moda transportasi udara dimuat dari DKI Jakarta dan Jawa Timur. Total kontribusi kedua provinsi tersebut mencapai 98,35 persen terhadap keseluruhan ekspor dengan menggunakan moda transportasi udara. Pada tahun 2020, ekspor yang dimuat dari DKI Jakarta dengan moda transportasi udara mencapai US\$9,2 miliar atau naik 30,62 persen dari tahun sebelumnya. Kemudian diikuti oleh Jawa Timur dengan nilai sebesar US\$1,7 miliar atau turun 36,74 persen.

Ekspor Indonesia pada tahun 2020 dengan moda transportasi laut paling banyak dimuat dari DKI Jakarta yaitu sebesar 29,55 persen terhadap total ekspor yang menggunakan moda transportasi laut atau senilai US\$44,4 miliar. Angka tersebut mengalami penurunan 5,39 persen dibandingkan dengan tahun 2019. Posisi selanjutnya adalah Jawa Timur dengan peranan 11,69 persen dan nilai ekspor US\$17,6 miliar atau turun 0,62 persen dibandingkan tahun 2019. Riau dan Kalimantan Timur merupakan provinsi muat yang memberikan

sumbangan cukup besar terhadap ekspor melalui moda transportasi laut, yaitu US\$13,8 miliar dan US\$13,0 miliar dengan peranan masing-masing sebesar 9,19 persen dan 8,63 persen.

Tabel 3.
Ekspor Indonesia Menurut Moda Transportasi dan Provinsi Muat, 2019–2020

Moda Transportasi	Provinsi Muat	2019		2020	
		Berat (Ribuan Ton)	Nilai (Juta US\$)	Berat (Ribuan Ton)	Nilai (Juta US\$)
(1)	(2)	(3)	(4)	(5)	(6)
Udara		160,3	10 195,8	123,2	11 062,5
	DKI Jakarta	118,4	7 060,6	104,6	9 222,2
	Jawa Timur	13,4	2 621,4	7,6	1 658,1
	Bali	15,3	331,2	5,7	123,2
	Sumatera Utara	7,6	90,2	3,3	43,3
	Sulawesi Selatan	0,8	2,5	0,8	3,2
	Jawa Tengah	1,2	8,8	0,2	2,9
	Sulawesi Utara	0,3	2,7	0,2	2,8
	Kepulauan Riau	0,1	2,9	0,1	2,1
	Kalimantan Timur	0,4	2,9	0,3	1,8
	DI Yogyakarta	1,6	11,1	0,2	1,6
	Lainnya	1,4	61,5	0,3	1,2
Laut		647 240,3	154 230,1	573 418,7	150 237,1
	DKI Jakarta	15 329,3	46 920,9	16 669,6	44 390,4
	Jawa Timur	13 569,0	17 666,2	15 668,1	17 557,5
	Riau	25 050,0	12 409,7	25 372,9	13 810,1
	Kalimantan Timur	261 590,6	16 176,0	241 155,1	12 960,9
	Kepulauan Riau	15 984,2	9 746,2	13 412,4	10 161,6
	Sumatera Utara	9 521,6	7 572,9	8 827,8	8 041,1
	Sulawesi Tengah	10 231,1	6 254,2	8 622,2	7 910,0
	Jawa Tengah	3 792,7	6 744,0	4 691,2	6 455,7
	Kalimantan Selatan	152 207,0	7 828,7	127 784,7	5 879,2
	Sumatera Selatan	22 025,6	3 611,9	19 878,5	3 050,3
	Lainnya	117 939,3	19 299,5	91 336,0	20 020,2
Darat		276,2	142,1	92,7	54,4
	Kalimantan Barat	205,8	123,9	35,2	38,4
	Nusa Tenggara Timur	68,4	16,2	57,2	15,8
	Papua	2,0	1,9	0,3	0,1
Pipa		6 795,7	3 040,5	6 042,5	1 787,9
	Kepulauan Riau	6 795,7	3 040,5	6 042,5	1 787,9
Pos		1,9	74,4	1,1	49,9
	DKI Jakarta	1,7	63,7	0,8	42,6
	Bali	0,3	10,8	0,2	7,3
Total Ekspor		654 474,4	167 683,0	579 678,2	163 191,8

Sumber: Dokumen PEB dan Non-PEB, diolah

Provinsi muat ekspor yang menggunakan moda transportasi darat yaitu Kalimantan Barat yang berbatasan dengan Malaysia, Nusa Tenggara Timur yang berbatasan dengan Timor Leste, dan Papua yang berbatasan dengan Papua Nugini. Pada tahun 2020, nilai ekspor Indonesia dengan moda transportasi darat paling banyak dimuat dari Kalimantan Barat yaitu sebesar 70,62 persen dengan nilai US\$38,4 juta. Selanjutnya nilai ekspor terbesar kedua adalah Nusa Tenggara Timur sebesar US\$15,8 juta dan nilai ini mengalami penurunan sebesar 2,29 persen dibandingkan tahun sebelumnya. Ekspor dari Papua dengan moda transportasi darat tercatat sebesar US\$0,1 juta atau turun 92,85 persen dibandingkan tahun 2019.

Ekspor dengan moda transportasi pipa hanya dimuat dari Kepulauan Riau. Nilai eksportnya tercatat sebesar US\$1,8 miliar dengan berat 6,0 juta ton pada tahun 2020. Jika dibandingkan dengan tahun 2019, nilai dan berat ekspor melalui moda transportasi ini mengalami penurunan masing-masing sebesar 41,20 persen dan 11,08 persen.

Ekspor dengan moda transportasi pos melalui DKI Jakarta tercatat sebesar US\$42,6 juta dengan berat mencapai 0,8 ribu ton pada tahun 2020. Nilai ekspor tersebut mencapai 85,38 persen terhadap total ekspor melalui pos. Provinsi lainnya adalah Bali, dengan nilai ekspor US\$7,3 juta dengan *share* 14,62 persen.

3.4 Ekspor Indonesia Menurut Moda Transportasi dan Pelabuhan Muat Tahun 2019–2020

Ekspor dengan menggunakan moda transportasi udara sebagian besar dimuat melalui Bandara Soekarno-Hatta di Jakarta, Bandara Juanda di Jawa Timur, Bandara Ngurah Rai di Bali, Bandara Kuala Namu di Sumatera Utara, dan Bandara Hasanuddin di Sulawesi Selatan. Pada tahun 2020 sebesar 83,36 persen nilai ekspor menggunakan moda transportasi udara dimuat dari Bandara Soekarno-Hatta. Nilai kontribusi tersebut naik sebesar 14,12 poin dari tahun 2019. Nilai ekspor melalui pelabuhan udara tersebut mencapai US\$9,2 miliar atau naik 30,62 persen, sedangkan beratnya mencapai 104,6 ribu ton atau turun 11,65 persen dari tahun 2019. Komoditas ekspor utama dari pelabuhan tersebut yaitu HS 71 (perhiasan/permata) US\$5,7 miliar; HS 85 (mesin dan perlengkapan elektrik) US\$959,0 juta; dan HS 04 (susu, mentega, telur) US\$402,3 juta.

Tabel 4.

Ekspor Indonesia Menurut Moda Transportasi dan Pelabuhan Muat, 2019 – 2020

Moda Transportasi	Pelabuhan Muat	2019		2020	
		Berat (Ribu Ton)	Nilai (Juta US\$)	Berat (Ribu Ton)	Nilai (Juta US\$)
(1)	(2)	(3)	(4)	(5)	(6)
Udara		160,3	10 195,8	123,2	11 062,5
	Soekarno-Hatta (U)	118,4	7 060,5	104,6	9 222,1
	Juanda (U)-Surabaya	13,4	2 621,4	7,6	1 658,1
	Ngurah Rai (U)	15,3	331,2	5,7	123,2
	Kuala Namu Airport (U)	7,6	90,2	3,3	43,3
	Hasanuddin (U)	0,8	2,5	0,8	3,2
	Achmad Yani (U)	1,2	8,4	0,2	2,9
	Sam Ratulangi (U)	0,3	2,7	0,2	2,8
	Hang Nadim (U)	0,1	2,9	0,1	2,1
	Sepinggan (U)	0,4	2,9	0,3	1,8
	Adi Sucipto (U)	1,6	11,1	0,2	1,6
	Lainnya	1,4	62,1	0,3	1,3
Laut		647 240,3	154 230,1	573 418,7	150 237,1
	Tanjung Priok	15 329,3	46 920,3	16 669,6	44 390,4
	Tanjung Perak	8 873,3	15 512,9	9 335,9	15 637,7
	Dumai	18 881,2	8 953,2	18 497,1	10 393,7
	Belawan	7 944,0	6 786,1	7 173,0	6 921,1
	Kolonedale	6 381,6	4 482,1	4 851,7	6 411,8
	Tanjung Emas	2 532,5	6 376,7	2 431,3	6 041,8
	Batu Ampar	1 040,9	4 706,2	1 169,0	5 455,8
	Samarinda	92 858,4	4 547,4	78 896,8	3 292,2
	Banjarmasin	82 621,5	4 401,5	66 402,4	3 087,4
	Musi River/Boom Baru	20 506,1	3 298,5	18 093,4	2 823,8
	Lainnya	390 271,5	48 245,2	349 898,4	45 781,5
Darat		276,2	142,1	92,7	54,4
	Nanga Badau	195,1	92,2	31,0	20,4
	Jagoibabang	3,5	21,8	2,7	15,9
	Atapupu	66,7	15,0	56,3	15,3
	Entikong	7,2	9,9	1,5	2,1
	Tenau	1,7	1,2	0,9	0,5
	Jayapura	2,0	1,9	0,3	0,1
Pipa		6 795,7	3 040,5	6 042,5	1 787,9
	Terempa	3 422,3	1 434,5	3 372,2	975,0
	Pulau Sambu	541,4	248,5	2 670,3	812,9
	Belakang Padang	2 832,0	1 357,5	0,0	0,0
Pos		1,9	74,4	1,1	49,9
	Soekarno-Hatta (U)	1,3	60,5	0,7	41,2
	Ngurah Rai (U)	0,3	10,8	0,2	7,3
	Tanjung Priok	0,4	3,2	0,2	1,4
Total Ekspor		654 474,4	167 683,0	579 678,2	163 191,8

Sumber: Dokumen PEB dan Non-PEB, diolah

Ekspor menggunakan moda transportasi udara terbesar kedua adalah melalui Bandara Juanda, dengan peranan 14,99 persen terhadap total nilai ekspor melalui moda transportasi udara pada tahun 2020 atau turun sebesar 10,72 poin dari tahun 2019. Nilai ekspor melalui pelabuhan tersebut mencapai US\$1,7 miliar atau turun 36,74 persen dibandingkan tahun 2019, sedangkan beratnya turun sebesar 43,26 persen menjadi 7,6 ribu ton. Komoditas ekspor utama melalui pelabuhan tersebut yaitu HS 71 (perhiasan/permata) US\$1,5 miliar; HS 04 (susu, mentega, telur) US\$99,4 juta; dan HS 30 (produk farmasi) US\$20,8 juta.

Pelabuhan udara dengan nilai ekspor terbesar selanjutnya adalah Bandara Ngurah Rai dengan nilai ekspor US\$123,2 juta atau turun 62,80 persen dari tahun 2019, sedangkan beratnya turun sebesar 62,77 persen menjadi 5,7 ribu ton. Komoditas utama yang diekspor dari Ngurah Rai antara lain HS 03 (ikan dan udang) US\$23,8 juta; HS 62 (pakaian dan aksesorinya (bukan rajutan)) US\$23,3 juta; dan HS 71 (perhiasan/permata) US\$20,5 juta.

Ekspor Indonesia dengan menggunakan moda transportasi laut, paling banyak dimuat melalui Pelabuhan Tanjung Priok di Jakarta, Tanjung Perak di Jawa Timur, Dumai di Riau, Belawan di Sumatera Utara, Tanjung Emas di Jawa Tengah, Batu Ampar di Kepulauan Riau, Samarinda di Kalimantan Timur, Kolonedale di Sulawesi Tengah, Banjarmasin di Kalimantan Selatan, dan Musi River/Boom Baru di Sumatera Selatan. Dari sepuluh pelabuhan muat tersebut, lima pelabuhan muat yang mengalami peningkatan nilai ekspor di tahun 2020 yaitu Kolonedale (naik 43,05 persen), Dumai (naik 16,09 persen), Batu Ampar (naik 15,93 persen), Belawan (naik 1,99 persen), dan Tanjung Perak (naik 0,80 persen). Sementara itu, lima pelabuhan utama yang mengalami penurunan nilai ekspor adalah Banjarmasin (turun 29,86 persen), Samarinda (turun 27,60 persen), Musi River/Boom Baru (turun 14,39 persen), Tanjung Priok (turun 5,39 persen), dan Tanjung Emas (turun 5,25 persen).

Tanjung Priok merupakan pelabuhan laut dengan nilai ekspor terbesar pada tahun 2020, berkontribusi sebesar 29,55 persen terhadap total nilai ekspor melalui moda transportasi laut. Kontribusi tersebut turun 0,88 poin dibandingkan tahun 2019. Nilai ekspor dari pelabuhan tersebut pada tahun 2020 mencapai US\$44,4 miliar atau turun sebesar 5,39 persen, sedangkan beratnya naik sebesar 8,74 persen menjadi 16,67 juta ton. Komoditas utama yang diekspor dari Tanjung Priok yaitu HS 87 (kendaraan dan bagiannya) US\$5,8 miliar; HS 64 (alas kaki) US\$3,8 miliar; dan HS 85 (mesin dan perlengkapan elektrik) US\$3,7 miliar.

Pelabuhan laut dengan nilai ekspor terbesar kedua pada tahun 2020 adalah Tanjung Perak dengan *share* sebesar 10,41 persen terhadap total nilai ekspor melalui moda laut.

Kontribusi tersebut naik 0,35 poin dari tahun 2019. Nilai ekspor dari pelabuhan tersebut mencapai US\$15,6 miliar atau naik 0,80 persen, sedangkan berat eksportnya mencapai 9,3 juta ton atau naik 5,21 persen dari tahun 2019. Komoditas utama yang diekspor dari pelabuhan tersebut antara lain HS 44 (kayu dan barang dari kayu) US\$1,4 miliar; HS 74 (tembaga dan barang daripadanya) US\$1,3 miliar; dan HS 03 (ikan dan udang) US\$1,1 miliar.

Pelabuhan laut dengan nilai ekspor terbesar selanjutnya adalah Dumai dengan kontribusi 6,92 persen terhadap total nilai ekspor melalui moda laut. Kontribusi tersebut naik 1,11 poin dari tahun 2019. Nilai ekspor melalui pelabuhan tersebut mencapai US\$10,4 miliar atau naik 16,09 persen, sedangkan beratnya turun sebesar 2,03 persen menjadi 18,5 juta ton. Komoditas utama ekspor dari Pelabuhan Dumai adalah HS 15 (lemak dan minyak hewan/nabati) US\$8,3 miliar; HS 38 (berbagai produk kimia) US\$946,1 juta; dan HS 27 (bahan bakar mineral) US\$567,4 juta.

Pelabuhan ekspor dengan menggunakan moda transportasi darat yaitu Nanga Badau, Jagoibabang, dan Entikong di Kalimantan Barat; Atapupu dan Tenau di Nusa Tenggara Timur; serta Jayapura di Papua. Pada tahun 2020 nilai ekspor dari pelabuhan-pelabuhan tersebut mencapai US\$54,4 juta atau turun 61,72 persen dibandingkan tahun 2019, sedangkan beratnya turun 66,43 persen menjadi 92,7 ribu ton.

Nanga Badau merupakan pelabuhan darat dengan nilai ekspor terbesar pada tahun 2020 yang berkontribusi sebesar 37,55 persen terhadap total nilai ekspor melalui moda darat. Kontribusi tersebut turun 27,35 poin dibandingkan tahun 2019. Nilai ekspor dari pelabuhan tersebut pada tahun 2020 mencapai US\$20,4 juta atau turun sebesar 77,85 persen dari tahun sebelumnya, sedangkan beratnya turun 84,12 persen menjadi 31,0 ribu ton. Komoditas ekspor utama dari Nanga Badau adalah HS 15 (lemak dan minyak hewan/nabati) sebesar US\$20,4 juta.

Pelabuhan darat terbesar kedua pada tahun 2020 adalah Jagoibabang yang berkontribusi sebesar 29,29 persen terhadap total nilai ekspor melalui moda transportasi darat, atau naik sebesar 13,93 poin dari tahun 2019. Nilai ekspor melalui pelabuhan tersebut mencapai US\$15,9 juta atau turun 26,99 persen dari tahun sebelumnya. Penurunan nilai ekspor tersebut juga diikuti oleh penurunan berat ekspor sebesar 23,11 persen dari 3,5 ribu ton pada tahun 2019 menjadi 2,7 ribu ton pada tahun 2020. Komoditas ekspor utama melalui pelabuhan Jagoibabang adalah HS 24 (tembakau dan rokok) US\$15,3 juta; HS 08 (buah-buahan) US\$0,2 juta; dan HS 07 (sayur-sayuran) US\$0,1 juta.

Pelabuhan moda transportasi darat dengan nilai ekspor terbesar ketiga adalah Atapupu berkontribusi 28,19 persen terhadap total nilai ekspor melalui moda darat. Kontribusi tersebut naik sebesar 17,61 poin dari tahun 2019. Nilai ekspor melalui pelabuhan tersebut mencapai US\$15,3 juta atau naik 2,00 persen, sedangkan beratnya turun sebesar 15,52 persen menjadi 56,3 ribu ton. Komoditas ekspor utama dari Atapupu tersebut yaitu HS 25 (garam, belerang, batu, dan semen) US\$2,3 juta; HS 94 (perabotan dan alat penerangan) US\$1,8 juta; dan HS 04 (susu, mentega, telur) US\$1,3 juta.

Kegiatan ekspor dengan moda transportasi pipa dilakukan melalui Pelabuhan Tarempa, Pulau Sambu, dan Belakang Padang yang terdapat di Kepulauan Riau. Komoditas yang dimuat dari pelabuhan-pelabuhan tersebut adalah gas petroleum dengan negara tujuan Malaysia dan Singapura. Pada tahun 2020, sebanyak 54,53 persen gas petroleum dimuat dari Pelabuhan Tarempa sedangkan sisanya sebesar 45,47 persen dimuat dari Pelabuhan Pulau Sambu. Nilai ekspor dari Tarempa mengalami penurunan sebesar 32,03 persen menjadi US\$975,0 juta, sedangkan beratnya turun 1,46 persen menjadi 3,4 juta ton. Sementara itu, ekspor dari Pulau Sambu mengalami kenaikan baik dari nilai maupun beratnya, nilai ekspornya naik sebesar 227,09 persen menjadi US\$812,9 juta, sedangkan beratnya naik sebesar 393,23 persen menjadi 2,7 juta ton.

Pada tahun 2020, sebagian besar ekspor dengan menggunakan moda transportasi pos dimuat melalui Bandara Soekarna-Hatta, dengan kontribusi sebesar 82,66 persen dari total nilai ekspor moda transportasi pos, atau naik 1,41 poin dari tahun 2019. Nilai ekspor moda transportasi pos melalui pelabuhan tersebut mencapai US\$41,2 juta atau mengalami penurunan sebesar 31,80 persen, sedangkan beratnya turun 48,29 persen menjadi 0,7 ribu ton.

Pelabuhan utama selanjutnya untuk ekspor dengan menggunakan moda transportasi pos adalah Bandara Ngurah Rai, dengan kontribusi sebesar 14,62 persen atau naik 0,17 poin dari tahun 2019. Nilai ekspor melalui bandara tersebut sebesar US\$7,3 juta atau turun 32,17 persen dibandingkan tahun sebelumnya, selain itu beratnya juga turun 11,38 persen menjadi 0,2 ribu ton. Kemudian di urutan ketiga adalah Pelabuhan Tanjung Priok dengan *share* sebesar 2,72 persen atau turun 1,57 poin dari tahun 2019. Nilai ekspor dari pelabuhan tersebut adalah US\$1,4 juta atau turun 57,54 persen, sementara itu beratnya juga mengalami penurunan sebesar 52,54 persen menjadi 0,2 ribu ton.

3.5 Ekspor Indonesia Menurut Moda Transportasi dan Negara Tujuan Tahun 2019–2020

Ekspor Indonesia menurut moda transportasi dan negara tujuan dapat dilihat pada Tabel 5. Negara tujuan utama ekspor dengan moda transportasi udara antara lain Singapura, Swiss, Amerika Serikat, Hongkong, Tiongkok, Jepang, Australia, Korea Selatan, Uni Emirat Arab, dan Vietnam. Pada tahun 2020 nilai ekspor melalui moda transportasi udara ke Singapura berkontribusi sebesar 29,96 persen terhadap total nilai ekspor dengan menggunakan moda transportasi udara. Bila dibandingkan dengan tahun 2019 kontribusinya turun 5,23 poin. Nilai ekspor ke Singapura mencapai US\$3.314,4 juta atau turun sebesar 7,62 persen dari tahun 2019 dan beratnya juga mengalami penurunan sebesar 10,70 persen menjadi 17,9 ribu ton.

Nilai ekspor melalui moda transportasi udara ke Swiss pada tahun 2020 berkontribusi sebesar 20,88 persen terhadap total nilai ekspor dengan menggunakan moda transportasi udara. Bila dibandingkan dengan tahun 2019 kontribusinya naik 15,06 poin. Nilai ekspor ke Swiss mencapai US\$2.310,3 juta atau naik sebesar 288,95 persen dari tahun 2019. dan beratnya juga naik sebesar 51,14 persen menjadi 0,2 ribu ton.

Kontribusi nilai ekspor ke Amerika Serikat dengan moda transportasi udara pada tahun 2020 sebesar 10,94 persen atau turun 1,24 poin bila dibandingkan dengan tahun 2019. Penurunan ini terjadi karena turunnya nilai ekspor ke negara tersebut sebesar 2,59 persen dari US\$1.241,9 juta di tahun 2019 menjadi US\$1.209,7 juta di tahun 2020. Sedangkan beratnya mengalami penurunan sebesar 37,07 persen dari 26,1 ribu ton menjadi 16,4 ribu ton.

Negara tujuan utama ekspor dengan moda transportasi laut antara lain Tiongkok, Amerika Serikat, Jepang, India, Malaysia, Korea Selatan, Filipina, Singapura, Thailand dan Vietnam. Pada tahun 2020 nilai ekspor dengan moda transportasi laut ke Tiongkok berkontribusi sebesar 20,69 persen terhadap nilai total ekspor melalui moda transportasi laut, atau naik 2,90 poin dibandingkan dengan tahun 2019. Nilai ekspor ke Tiongkok US\$31,1 miliar atau naik sebesar 13,31 persen dari tahun 2019, sedangkan beratnya turun sebesar 16,28 persen menjadi 188,7 juta ton.

Tabel 5.

Ekspor Indonesia Menurut Moda Transportasi dan Negara Tujuan, 2019–2020

Moda Transportasi	Negara Tujuan	2019		2020	
		Berat (Ribuan Ton)	Nilai (Juta US\$)	Berat (Ribuan Ton)	Nilai (Juta US\$)
(1)	(2)	(3)	(4)	(5)	(6)
Udara		160,3	10 195,8	123,2	11 062,5
	Singapura	20,0	3 587,7	17,9	3 314,4
	Swiss	0,1	594,0	0,2	2 310,3
	Amerika Serikat	26,1	1 241,9	16,4	1 209,7
	Hongkong	11,4	1 373,9	10,4	1 099,0
	Tiongkok	21,4	522,2	16,2	690,0
	Jepang	18,2	591,8	15,0	504,8
	Australia	2,7	196,6	2,1	383,9
	Korea Selatan	3,7	148,2	4,0	186,2
	Uni Emirat Arab	2,8	256,9	1,5	144,3
	Vietnam	2,8	128,5	1,9	126,2
	Lainnya	51,0	1 554,2	37,6	1 093,5
Laut		647 240,3	154 230,1	573 418,7	150 237,1
	Tiongkok	225 401,5	27 438,5	188 698,2	31 090,3
	Amerika Serikat	5 448,5	16 577,9	5 617,2	17 395,8
	Jepang	39 218,6	15 405,6	36 082,9	13 154,2
	India	132 204,6	11 670,5	108 084,9	10 320,0
	Malaysia	33 442,6	8 395,8	35 870,7	7 849,3
	Korea Selatan	38 165,9	7 083,7	32 837,4	6 319,6
	Filipina	31 114,6	6 642,2	32 321,5	5 824,7
	Singapura	13 056,6	6 457,1	10 867,9	5 676,5
	Thailand	22 514,5	6 045,1	21 433,2	4 989,4
	Vietnam	18 485,6	5 024,6	21 544,1	4 815,0
	Lainnya	88 187,2	43 489,0	80 060,7	42 802,3
Darat		276,2	142,1	92,7	54,4
	Malaysia	205,8	123,9	35,2	38,4
	Timor Leste	68,4	16,2	57,2	15,8
	Papua Nugini	2,0	1,9	0,3	0,1
Pipa		6 795,7	3 040,5	6 042,5	1 787,9
	Singapura	6 254,6	2 869,8	5 672,0	1 668,8
	Malaysia	541,2	170,7	370,5	119,2
Pos		1,9	74,4	1,1	49,9
	Amerika Serikat	0,6	24,8	0,2	17,0
	Jepang	0,2	5,8	0,3	5,8
	Malaysia	0,1	5,3	0,1	3,4
	Australia	0,2	6,5	0,1	3,2
	Taiwan	0,1	3,6	0,1	2,4
	Lainnya	0,6	28,4	0,4	18,1
Total Ekspor		654 474,4	167 683,0	579 678,2	163 191,8

Sumber: Dokumen PEB dan Non-PEB, diolah

Ekspor ke Amerika Serikat dengan moda transportasi laut pada tahun 2020 berkontribusi sebesar 11,58 persen terhadap total nilai ekspor melalui moda transportasi laut atau turun 0,83 poin dari tahun 2019. Nilai ekspor tujuan Amerika Serikat mencapai US\$17,4 miliar atau naik sebesar 4,93 persen dari tahun 2019 dan beratnya juga naik sebesar 3,10 persen menjadi 5,6 juta ton.

Negara tujuan ekspor selanjutnya dengan menggunakan moda transportasi laut pada tahun 2020 adalah Jepang yang mencapai US\$13,2 miliar atau turun 14,61 persen dari tahun sebelumnya. Demikian juga beratnya mengalami penurunan sebesar 8,00 persen menjadi 36,1 juta ton. Dibandingkan dengan tahun 2019, kontribusi nilai ekspor ke Jepang melalui moda transportasi laut turun sebesar 1,23 poin menjadi 8,76 persen terhadap total nilai ekspor.

Pada tahun 2020 negara tujuan ekspor melalui moda transportasi darat ditujukan ke tiga negara yang berbatasan darat dengan Indonesia, yaitu Malaysia, Timor Leste, dan Papua Nugini. Dari ketiga negara tujuan tersebut, nilai ekspor ke Malaysia memiliki *share* yang tertinggi yaitu sebesar 70,62 persen atau turun 16,60 poin dari tahun sebelumnya, dengan nilai ekspor sebesar US\$38,4 juta atau turun 69,00 persen dari tahun 2019. Sementara itu, berat eksportnya adalah 35,2 ribu ton atau turun sebesar 82,89 persen dari tahun lalu.

Pada tahun yang sama, nilai ekspor ke Timor Leste memiliki kontribusi sebesar 29,12 persen atau naik 17,71 poin dari tahun sebelumnya, sedangkan nilainya turun sebesar 2,29 persen menjadi US\$15,8 juta dan beratnya juga turun sebesar 16,35 persen menjadi 57,2 ribu ton. Dari tiga negara tujuan ekspor melalui moda transportasi darat, nilai ekspor ke Papua Nugini tercatat sebagai yang terendah, hanya berkontribusi sebesar 0,25 persen atau turun 1,11 poin dari tahun 2019. Nilai ekspor ke Papua Nugini melalui moda transportasi darat mencapai US\$0,1 juta atau turun sebesar 92,85 persen dari tahun lalu, sementara itu beratnya juga turun sebesar 86,21 persen dari 2,0 ribu ton pada tahun 2019 menjadi 0,3 ribu ton pada tahun 2020.

Ekspor Indonesia melalui moda transportasi pipa ditujukan ke Singapura dan Malaysia. Pada tahun 2020 sebesar 93,33 persen nilai ekspor melalui moda transportasi pipa ditujukan ke Singapura, atau turun sebesar 1,05 poin dari tahun 2019. Nilai ekspor ke Singapura pada tahun tersebut turun sebesar 41,85 persen menjadi US\$1.668,8 juta dan beratnya turun sebesar 9,31 persen menjadi 5.672,0 ribu ton. Sementara itu, sebesar 6,67 persen ekspor melalui moda pipa ditujukan ke Malaysia, atau naik sebesar 1,05 poin dari tahun lalu. Nilai ekspor ke Malaysia pada tahun 2020 mengalami penurunan sebesar 30,19

persen menjadi US\$119,2 juta, demikian pula berat ekspornya juga turun sebesar 31,53 persen menjadi 370,5 ribu ton.

Nilai ekspor terbesar menggunakan moda transportasi pos antara lain ditujukan ke Amerika Serikat, Jepang, Malaysia, Australia, dan Taiwan. Nilai ekspor ke lima negara tujuan tersebut mengalami penurunan pada tahun 2020 dibandingkan dengan tahun 2019. Penurunan tertinggi terjadi pada ekspor ke Australia yaitu sebesar 50,34 persen, sedangkan penurunan terendah terjadi pada ekspor ke Jepang sebesar 0,92 persen.

Nilai ekspor ke Amerika Serikat melalui moda transportasi pos pada tahun 2020 mencapai US\$17,0 juta atau turun 31,40 persen dari tahun sebelumnya. Demikian juga beratnya mengalami penurunan sebesar 71,95 persen menjadi 0,2 ribu ton. Dibandingkan dengan tahun 2019 kontribusi nilai ekspor ke Amerika Serikat melalui moda transportasi pos naik sebesar 0,77 poin menjadi 34,07 persen terhadap nilai total ekspor melalui moda pos.

Kontribusi nilai ekspor ke Jepang melalui moda transportasi pos tahun 2020 naik sebesar 3,74 poin menjadi 11,57 persen, sedangkan nilainya turun tipis sebesar 0,92 persen menjadi US\$5,8 juta. Sementara itu, berat ekspornya naik sebesar 33,50 persen dari 0,2 ribu menjadi 0,3 ribu ton pada tahun 2020. Di tahun yang sama kontribusi nilai ekspor ke Malaysia turun sebesar 0,30 poin menjadi 6,83 persen. Ekspor melalui moda transportasi pos ke Malaysia mengalami penurunan baik secara nilai maupun berat. Nilai ekspornya turun sebesar 35,78 persen menjadi US\$3,4 juta, sedangkan beratnya turun sebesar 37,58 persen menjadi 0,1 ribu ton.

LAMPIRAN

<https://www.bps.go.id>

<https://www.bps.go.id>

LAMPIRAN 1. EKSPOR MENURUT PROVINSI DAN PELABUHAN MUAT, TAHUN 2019 DAN 2020

PROVINSI	PELABUHAN MUAT	NETTO (KG)		PERUBAHAN %	FOB (US\$)		PERUBAHAN %
		2019	2020		2019	2020	
(1)	(2)	(3)	(4)	(5)	(6)	(7)	(8)
Aceh		7 594 536 779	8 072 776 108	6,30	166 556 777	165 053 774	-0,90
	IDAUN Blang Lancang (Arun)	16 253 935	6 716 715	-58,68	4 822 219	308 778	-93,60
	IDBTJ Blang Bintang (U)	19 509	4 078	-79,10	111 790	22 624	-79,76
	IDCLG Calang	9 799 899	9 695 950	-1,06	5 206 198	5 020 338	-3,57
	IDKLS Kuala Langsa	30 000	16 880 002	56 166,67	160 713	1 762 580	996,73
	IDKRU Krueang R. Malahayati	51 185 673	98 778	-99,81	550 318	696 730	26,60
	IDLWS Lhok Seumawe	4 450 763	4 150 585	-6,74	1 174 438	1 071 508	-8,76
	IDMEQ Meulaboh	7 512 797 000	8 035 230 000	6,95	154 531 102	156 171 216	1,06
Sumatera Utara		9 529 180 120	8 831 141 625	-7,33	7 663 173 750	8 084 391 158	5,50
	IDBLW Belawan	7 943 978 950	7 172 987 752	-9,71	6 786 116 209	6 921 076 611	1,99
	IDKNO Kuala Namu International Airport (U)	7 583 237	3 307 305	-56,39	90 213 650	43 256 119	-52,05
	IDKTJ Kuala Tanjung	1 555 546 109	1 628 538 717	4,69	769 913 870	1 104 299 182	43,43
	IDMES Medan / Polonia (U)	220	0	-100,00	13 276	0	-100,00
	IDPDO Pangkalan Dode	8 545	0	-100,00	11 415	0	-100,00
	IDPSU Pangkalan Susu	65 911	50 264	-23,74	681 000	320 584	-52,92
	IDSLG Sibolga	0	188 000	-	0	34 650	-
	IDTJB Tanjung Balai Asahan	21 997 148	26 069 587	18,51	16 224 331	15 404 012	-5,06
Sumatera Barat		4 610 876 516	4 272 112 508	-7,35	1 339 153 219	1 531 839 883	14,39
	IDPDG Padang / Tabing (U)	332 336	122 229	-63,22	1 403 988	496 334	-64,65
	IDTBY Padang/TI.Bayur	4 610 544 180	4 271 990 279	-7,34	1 337 749 230	1 531 343 549	14,47
Riau		25 050 493 439	25 373 018 666	1,29	12 409 847 714	13 810 161 139	11,28
	IDBAG Bagan Siapi-Api	9 040	92 450	922,68	4 180	66 627	1 493,98
	IDBLS Bengkalis	2 296 550	63 261 351	2 654,63	444 938	9 894 189	2 123,72
	IDBUN Buatan	2 759 337 440	2 933 138 609	6,30	1 397 733 195	1 298 002 472	-7,14
	IDDUM Dumai	18 881 171 984	18 497 097 726	-2,03	8 953 236 062	10 393 731 669	16,09
	IDKEN Kuala Enok	98 927 593	56 583 884	-42,80	42 367 522	32 302 260	-23,76
	IDKGD Kuala Gaung	57 111 750	112 318 605	96,66	9 807 974	22 374 689	128,13
	IDKID Pulau Kijang	819 000	9 071 095	1 007,58	2 195 438	28 134 529	1 181,50
	IDPAI Panipahan	4 528 960	3 467 235	-23,44	4 389 348	2 914 100	-33,61
	IDPAK Pekanbaru Baru	6 820 303	13 930 085	104,24	5 083 105	10 020 166	97,13
	IDPEK Pekanbaru (Rumbai)	137 080 894	102 777 221	-25,02	8 498 418	10 179 583	19,78
	IDPWG Simpang Tiga (U)	520 773	80 643	-84,51	188 871	29 060	-84,61
	IDPWG Perawang, Sumatra	1 836 298 306	1 940 253 787	5,66	1 449 369 177	1 281 940 644	-11,55
	IDRGA Rengat	11 542 181	27 602 766	139,15	4 232 224	13 667 873	222,95
	IDSEQ Sungai Pakning	459 870 000	819 074 000	78,11	248 137 285	389 204 206	56,85
	IDSPA Selat Panjang	48 041 769	41 183 909	-14,27	7 315 586	6 652 119	-9,07
	IDSSI Siak Sri Indrapura	334 697 288	397 737 690	18,84	26 183 229	43 806 398	67,31
	IDSUQ Sungai Guntung	367 505 160	328 821 257	-10,53	216 464 949	259 480 600	19,87
	IDTEM Tembilahan	35 788 359	19 169 151	-46,44	33 126 111	7 039 223	-78,75
	IDTMD Tanjung Medang	8 126 090	7 357 200	-9,46	1 070 103	720 733	-32,65
Jambi		4 318 842 071	2 681 674 657	-37,91	1 022 817 540	787 143 686	-23,04
	IDDJM Jambi	1 133 932 328	755 993 045	-33,33	618 175 957	499 317 873	-19,23
	IDKTK Kuala Tungkal	839 562 289	654 266 734	-22,07	311 313 676	200 984 526	-35,44
	IDMSA Muara Sabak	2 345 347 454	1 271 414 878	-45,79	93 327 906	86 841 287	-6,95
Sumatera Selatan		22 025 600 001	19 878 550 678	-9,75	3 612 316 243	3 050 320 109	-15,56
	IDMRI Musi River/Boom Baru	20 506 087 285	18 093 392 080	-11,77	3 298 529 450	2 823 829 473	-14,39
	IDPLA Palembang - Plaju	714 166 646	669 511 679	-6,25	270 889 005	176 544 460	-34,83
	IDPLM Sm. Badaruddin (U)	35 853	3 962	-88,95	434 642	65 038	-85,04
	IDPLS Palembang-Kertapati	805 310 218	1 115 642 957	38,54	42 463 146	49 881 137	17,47
Bengkulu		2 270 085 887	1 898 871 253	-16,35	115 103 093	85 387 732	-25,82
	IDBKU Bengkulu	5 373 224	24 550 000	356,90	387 075	1 080 200	179,07
	IDPBA Pulau Baai	2 264 712 663	1 874 321 253	-17,24	114 716 018	84 307 532	-26,51
Lampung		12 150 304 404	10 961 987 875	-9,78	2 721 346 821	2 890 965 972	6,23
	IDPJG Panjang	3 491 089 146	2 772 884 659	-20,57	1 561 156 298	1 555 850 224	-0,34
	IDTKG Branti (U)	0	95	-	0	1 113	-
	IDTRH Tarahan	8 659 215 258	8 189 103 121	-5,43	1 160 190 522	1 335 114 636	15,08
Kepulauan Bangka Belitung		627 242 280	382 164 708	-39,07	1 373 981 747	1 188 865 806	-13,47
	IDBLJ Belinju	0	9 602 093	-	0	739 361	-
	IDBLT Belitung	500 000	14 070 200	2 714,04	90 000	523 323	481,47
	IDMAN Manggar-Belitung	300 079 431	269 981 782	-10,03	140 257 814	165 355 681	17,89
	IDMUO Muntok	242 417 388	44 675 000	-81,57	1 146 536 766	757 142 275	-33,96
	IDPGX Pangkal Balam	23 297 567	35 262 933	51,36	83 312 059	263 737 895	216,57
	IDTPD Tanjung Pandan	60 947 894	8 572 700	-85,93	3 785 107	1 367 270	-63,88

LAMPIRAN 1. EKSPOR MENURUT PROVINSI DAN PELABUHAN MUAT, TAHUN 2019 DAN 2020

PROVINSI	PELABUHAN MUAT	NETTO (KG)		PERUBAHAN %	FOB (US\$)		PERUBAHAN %
		2019	2020		2019	2020	
(1)	(2)	(3)	(4)	(5)	(6)	(7)	(8)
Kepulauan Riau		22 780 015 214	19 455 019 510	-14,60	12 789 650 888	11 951 616 418	-6,55
	IDBPD Belakang Padang	2 832 919 512	6 027 350	-99,79	1 359 216 838	16 676 589	-98,77
	IDBTH Hang Nadim (U)	110 439	73 760	-33,21	2 926 522	2 052 371	-29,87
	IDBTM Batam Island	0	97	-	0	698	-
	IDBTU Batu Ampar	1 040 924 651	1 168 980 112	12,30	4 706 196 407	5 455 770 199	15,93
	IDDAS Singkep - Dabo	0	1 025 342 000	-	0	18 856 392	-
	IDKAB Kabil/Panau	2 872 637 716	1 631 183 980	-43,22	1 210 303 829	1 349 069 502	11,47
	IDLBM Lobam	37 109 126	26 179 470	-29,45	194 062 187	204 832 355	5,55
	IDMOR Moro Sulut	55 000 000	0	-100,00	1 673 650	0	-100,00
	IDMWK Matak	745 180	660 170	-11,41	3 451 171	14 362 167	316,15
	IDNOS Nongsa	22 453	101 229	350,84	4 997 033	23 936 786	379,02
	IDPAS Pasir Panjang	515 277 000	500 737 000	-2,82	2 963 609	3 152 323	6,37
	IDPSS Pulau Sambu	565 851 501	2 671 293 454	372,08	263 464 214	813 239 971	208,67
	IDSKP Sekupang	459 260 492	274 578 927	-40,21	2 127 341 910	1 861 352 848	-12,50
	IDSRN Serasan	176 041	153 368	-12,88	579 726	174 716	-69,86
	IDTAN Tanjung Uban	2 730	0	-100,00	668 921	0	-100,00
	IDTBK Tanjung Balai Karimun	9 771 227 345	8 195 526 995	-16,13	1 231 387 035	996 808 586	-19,05
	IDTBT Tanjung Batu, Riau	6 276 700	7 120 000	13,44	3 666 913	5 391 022	47,02
	IDTER Terempa	3 453 693 170	3 426 666 408	-0,78	1 454 873 113	996 311 608	-31,52
	IDTNJ Kijang	298 059 760	32 903 229	-88,96	50 318 229	52 782 933	4,90
	IDTPN Tanjung Pinang	563 326 589	858 935	-99,85	16 407 702	2 287 021	-86,06
	IDUNA Udang Natuna	307 394 810	486 633 025	58,31	155 151 879	134 558 332	-13,27
DKI Jakarta		15 449 338 019	16 775 045 667	8,58	54 045 105 119	53 655 261 446	-0,72
	IDCGK Soekarno-Hatta (U)	119 657 860	105 236 319	-12,05	7 120 930 372	9 263 349 399	30,09
	IDHLP Halim Perdana Kusuma (U)	393	13 395	3 308,27	106 849	106 699	-0,14
	IDJKT Jakarta / Pasar Ikan	69 720	8 456	-87,87	549 247	47 438	-91,36
	IDTPP Tanjung Priok	15 329 610 046	16 669 787 497	8,74	46 923 518 651	44 391 757 911	-5,40
Jawa Barat		500 768 925	637 458 299	27,30	265 237 946	186 422 657	-29,71
	IDBDO Husein Sastranegara (U)	146 274	9 159	-93,74	57 490 400	224 057	-99,61
	IDBLG Balongan	500 622 651	637 243 535	27,29	207 747 546	184 332 844	-11,27
	IDPMB Patimban	0	205 605	-	0	1 865 755	-
Jawa Tengah		3 793 873 523	4 691 362 335	23,66	6 752 768 180	6 458 554 527	-4,36
	IDCXP Cilacap	1 260 012 123	2 259 830 316	79,35	366 852 315	413 859 101	12,81
	IDSMR Semarang (Ptt)	133 222	0	-100,00	408 138	0	-100,00
	IDSOC Solo/Jebres/Adi Sumarmo (U)	3 895	0	-100,00	375 495	0	-100,00
	IDSRG Achmad Yani (U)	1 189 748	198 305	-83,33	8 425 667	2 897 140	-65,62
	IDTES Tanjung Emas	2 532 534 534	2 431 333 714	-4,00	6 376 706 565	6 041 798 286	-5,25
DI Yogyakarta		1 559 986	235 013	-84,93	11 117 094	1 621 219	-85,42
	IDJOG Adi Sucipto (U)	1 559 986	234 415	-84,97	11 117 094	1 620 412	-85,42
	IDYIA Yogyakarta International Airport(U)	0	598	-	0	807	-
Jawa Timur		13 582 424 051	15 675 662 131	15,41	20 287 544 620	19 215 674 154	-5,28
	IDGRE Gresik	2 221 330 347	2 036 161 668	-8,34	1 022 812 048	938 819 203	-8,21
	IDKLG Kaliangit	188 843 410	0	-100,00	105 828 943	0	-100,00
	IDMLG Abdulrachman Saleh (U)	235	0	-100,00	2 485	0	-100,00
	IDSUB Juanda (U)-Surabaya	13 375 838	7 589 317	-43,26	2 621 350 208	1 658 143 858	-36,74
	IDSUR Surabaya (Ptt)	728 011	0	-100,00	753 553	0	-100,00
	IDTPE Tanjung Perak	8 873 345 743	9 335 942 648	5,21	15 512 913 422	15 637 718 463	0,80
	IDTUB Tuban	2 284 800 467	4 295 968 497	88,02	1 023 883 960	980 992 630	-4,19
Banten		5 331 247 499	6 110 935 594	14,62	1 921 097 136	1 430 090 041	-25,56
	IDCGD Cigading	1 815 184 265	1 983 092 462	9,25	779 132 608	675 903 493	-13,25
	IDCIW Ciwandan	358 954 049	272 461 965	-24,10	234 781 528	150 515 373	-35,89
	IDMRK Merak	2 290 877 443	2 979 625 928	30,06	448 525 509	262 783 214	-41,41
	IDPNT Prointal, Jv	0	14 454 540	-	0	12 272 181	-
	IDTLN Tanjung Leneng	866 231 742	861 300 699	-0,57	458 657 491	328 615 779	-28,35
Bali		15 672 731	5 960 134	-61,97	342 893 040	130 808 086	-61,85
	IDBOA Benoa/Loloan	60 850	6 110	-89,96	163 612	23 522	-85,62
	IDCBW Celukan Bawang	89 000	38 000	-57,30	724 284	257 142	-64,50
	IDDPS Ngurah Rai (U)	15 522 882	5 916 024	-61,89	342 005 145	130 527 421	-61,83
Nusa Tenggara Barat		149 429 183	387 210 506	159,13	193 762 771	590 855 809	204,94
	IDBDS Badas Sumbawa	0	12 700 000	-	0	3 022 100	-
	IDBEN Benete	149 425 460	374 506 095	150,63	193 199 680	587 692 386	204,19
	IDLOP Bandara Internasional Lombok	3 723	4 411	18,49	563 091	141 322	-74,90

LAMPIRAN 1. EKSPOR MENURUT PROVINSI DAN PELABUHAN MUAT, TAHUN 2019 DAN 2020

PROVINSI	PELABUHAN MUAT	NETTO (KG)		PERUBAHAN %	FOB (US\$)		PERUBAHAN %
		2019	2020		2019	2020	
(1)	(2)	(3)	(4)	(5)	(6)	(7)	(8)
Nusa Tenggara Timur		68 494 172	57 271 059	-16,39	16 279 934	15 865 545	-2,55
	IDABU Atambua (U)	96 040	55 860	-41,84	67 914	24 681	-63,66
	IDATA Atapupu	66 679 237	56 330 672	-15,52	15 034 256	15 334 360	2,00
	IDTEN Tenau	1 718 895	884 527	-48,54	1 177 764	506 504	-56,99
Kalimantan Barat		15 326 185 520	18 723 137 534	22,16	1 168 526 647	1 155 832 304	-1,09
	IDENT Entikong	7 154 104	1 497 503	-79,07	9 907 492	2 060 212	-79,21
	IDJBB Jagoibabang	3 547 541	2 727 876	-23,11	21 818 641	15 929 881	-26,99
	IDKDW Kendawangan	4 417 048 243	4 598 895 408	4,12	494 839 638	386 496 362	-21,89
	IDKTG Ketapang K. Barat	933 066 826	1 329 081 774	42,44	31 827 393	41 534 361	30,50
	IDNBF Nanga Badau	195 057 000	30 978 000	-84,12	92 198 525	20 423 389	-77,85
	IDPNK Supadio (U)	65 091	32 633	-49,87	926 297	156 733	-83,08
	IDPON Pontianak	6 926 579 498	9 529 090 313	37,57	413 502 489	572 766 350	38,52
	IDSQG Sintang	0	1 710 409	-	0	1 078 989	-
	IDSTT Sintete	1 805 221	1 029 157	-42,99	866 735	318 918	-63,20
	IDTMO Telok Melano	2 841 861 996	3 228 094 461	13,59	102 639 437	115 067 108	12,11
Kalimantan Tengah		2 868 797 589	3 730 087 049	30,02	527 148 497	520 210 482	-1,32
	IDKKP Kuala Kapuas	39 622 020	3 400 040	-91,42	17 416 938	2 173 881	-87,52
	IDKUM Kumai	1 210 636 717	1 201 180 569	-0,78	356 554 147	394 443 849	10,63
	IDPKN Pangkalan Bun	26 363 888	74 490 287	182,55	17 190 307	35 092 823	104,14
	IDPKY Panaru-Palangkaraya (U)	3 958	192	-95,15	18 841	641	-96,60
	IDPPS Pulang Pisau	309 128 966	257 106 900	-16,83	16 411 259	12 320 201	-24,93
	IDSMQ Sampit	1 283 042 040	2 193 909 061	70,99	119 557 006	76 179 086	-36,28
Kalimantan Selatan		152 206 955 951	127 784 737 999	-16,05	7 828 730 358	5 879 245 788	-24,90
	IDASA Asam Asam	3 783 849 405	4 707 619 000	24,41	161 624 885	170 165 481	5,28
	IDBAN Banjarmasin	82 621 457 240	66 402 430 423	-19,63	4 401 525 517	3 087 353 740	-29,86
	IDBLC Batu Licin	360 230	0	-100,00	107 949	0	-100,00
	IDKTB Kotabaru	10 028 598 315	7 240 815 756	-27,80	291 930 873	206 083 352	-29,41
	IDNPL North Pulau Laut	5 288 137 000	3 536 367 000	-33,13	342 866 567	225 280 406	-34,30
	IDPUT Pulau Laut	2 851 087 890	3 432 757 840	20,40	366 856 117	402 634 968	9,75
	IDSTU Satu	46 460 409 610	41 592 881 462	-10,48	1 710 383 495	1 330 257 424	-22,22
	IDTAR Tarjun	1 173 056 261	871 866 518	-25,68	553 434 954	457 470 416	-17,34
Kalimantan Timur		261 590 954 575	241 155 397 940	-7,81	16 178 886 699	12 962 721 436	-19,88
	IDADB Adang Bay	24 354 945 038	22 453 087 640	-7,81	1 072 002 541	814 831 594	-23,99
	IDBPN Sepinggang (U)	353 887	263 543	-25,53	2 896 090	1 845 062	-36,29
	IDBPP Balikpapan	23 112 523 127	28 574 569 512	23,63	2 163 535 544	2 371 867 369	9,63
	IDBTG Bontang	19 686 023 653	17 305 235 056	-12,09	3 221 165 739	2 476 589 169	-23,12
	IDKRG Kariangau	182 460	6 395 794	3 405,31	169 261	18 330 834	10 729,94
	IDSAT Santan Terminal, KI	19 477 503	0	-100,00	10 481 346	0	-100,00
	IDSKI Sangkulirang	12 263 786 540	14 420 315 000	17,58	366 964 985	355 164 034	-3,22
	IDSRD Samarinda	92 858 407 861	78 896 841 296	-15,04	4 547 350 478	3 292 153 664	-27,60
	IDTBA Tanjung Bara, KI	50 036 093 500	52 258 867 000	4,44	2 781 740 007	2 436 403 598	-12,41
	IDTGR Pasir/Tanah Grogot	1 817 060	3 723 063	104,89	724 664	1 559 603	115,22
	IDTNB Tanah Grogot	0	49 500 000	-	0	1 143 945	-
	IDTRD Tanjung Redep	39 148 542 947	26 900 232 036	-31,29	2 002 054 246	1 183 964 808	-40,86
	IDTSG Tanjung Sangata	108 801 000	286 368 000	163,20	9 801 800	8 867 757	-9,53
Kalimantan Utara		20 912 074 188	18 633 105 923	-10,90	1 050 351 042	945 421 611	-9,99
	IDBYQ Bunyu	3 302 442 000	934 427 200	-71,70	46 992 363	13 298 584	-71,70
	IDLIN Lingkas Tarakan	14 884 385 227	15 460 353 798	3,87	838 821 084	750 237 548	-10,56
	IDNNX Nunukan	813 478 075	889 581 765	9,36	117 026 888	140 415 219	19,99
	IDTJS Tanjung Selor	1 911 617 459	1 348 743 160	-29,44	47 325 933	41 470 260	-12,37
	IDTRK Tarakan (U)	151 427	0	-100,00	184 775	0	-100,00
Sulawesi Utara		1 292 949 072	1 530 577 780	18,38	413 970 079	470 097 841	13,56
	IDAMU Amurang	200 748 213	177 527 660	-11,57	94 735 371	115 834 105	22,27
	IDBIT Bitung	662 362 448	555 098 500	-16,19	296 436 092	320 565 249	8,14
	IDLIR Lirung	2 149	1 253	-41,69	157 155	30 017	-80,90
	IDLUK Labuhan Uki	427 658 912	797 501 000	86,48	15 768 494	28 693 421	81,97
	IDMDC Sam Ratulangi (U)	275 937	247 938	-10,15	2 683 493	2 787 442	3,87
	IDMND Manado	2 086	0	-100,00	16 852	0	-100,00
	IDPET Petta	1 899 327	201 428	-89,39	4 172 622	2 187 607	-47,57
Sulawesi Tengah		10 231 076 135	8 622 233 523	-15,73	6 254 203 850	7 910 012 452	26,48
	IDKLD Kolonedale	6 381 603 760	4 851 717 104	-23,97	4 482 074 353	6 411 797 773	43,05
	IDLWU Luwuk	2 935 486 679	2 995 381 626	2,04	1 304 446 629	990 455 529	-24,07
	IDPAT Pantoloan	913 985 696	775 134 793	-15,19	467 682 868	507 759 150	8,57

LAMPIRAN 1. EKSPOR MENURUT PROVINSI DAN PELABUHAN MUAT, TAHUN 2019 DAN 2020

PROVINSI	PELABUHAN MUAT	NETTO (KG)		PERUBAHAN %	FOB (US\$)		PERUBAHAN %
		2019	2020		2019	2020	
(1)	(2)	(3)	(4)	(5)	(6)	(7)	(8)
Sulawesi Selatan		2 058 091 387	2 119 906 851	3,00	1 207 882 484	1 198 916 626	-0,74
	IDBKI Biring Kassi	1 445 809 687	1 577 360 973	9,10	52 728 077	51 902 318	-1,57
	IDMAK Makassar	343 568 380	309 431 457	-9,94	320 222 316	318 425 706	-0,56
	IDMLI Malili, Sulawesi	90 610 043	91 223 649	0,68	782 012 330	764 413 355	-2,25
	IDMXB Masamba (U)	1 788	0	-100,00	44 820	0	-100,00
	IDPAP Pare-Pare	134 500 738	101 949 824	-24,20	4 808 346	2 844 121	-40,85
	IDPPO Palopo	2 952 161	8 332 837	182,26	1 926 257	7 057 710	266,40
	IDUJU Ujungpandang	39 828 330	30 855 421	-22,53	43 675 838	51 043 235	16,87
	IDUPG Hasanuddin (U)	820 260	752 689	-8,24	2 464 501	3 230 182	31,07
Sulawesi Tenggara		16 188 812 767	1 527 100 745	-90,57	1 584 732 582	2 159 212 288	36,25
	IDBUW Bau-Bau	29 334 498	116 902 101	298,51	1 259 140	4 221 382	235,26
	IDKDI Wolter Monginsidi (U)	0	4 164	-	0	12 376	-
	IDKDR Kendari	10 003 007 205	1 362 655 443	-86,38	1 264 371 081	2 035 553 586	60,99
	IDPUM Pomalaa	6 156 471 064	47 539 037	-99,23	319 102 362	119 424 943	-62,57
Gorontalo		44 432 812	64 933 448	46,14	5 134 615	14 690 659	186,11
	IDGOR Gorontalo	44 432 812	64 933 448	46,14	5 134 615	14 690 659	186,11
Sulawesi Barat		11 100 685	20 826 879	87,62	1 365 329	2 057 438	50,69
	IDMJU Mamuju	11 100 685	20 826 879	87,62	1 365 329	2 057 438	50,69
Maluku		71 426 352	93 828 271	31,36	22 828 142	25 629 882	12,27
	IDAMB Ambon	792 000	24 222	-96,94	158 800	392 937	147,44
	IDBUA Bula	70 495 304	93 773 219	33,02	21 385 878	24 895 071	16,41
	IDDBO Dobo	135 033	23 977	-82,24	1 249 056	221 787	-82,24
	IDLUV Tual	4 015	6 853	70,71	34 408	120 087	249,00
Maluku Utara		14 363 283 821	1 464 557 811	-89,80	867 767 456	1 028 595 958	18,53
	IDGEB Gebe	1 282 148 071	0	-100,00	47 316 678	0	-100,00
	IDOBI Obi Island	11 407 685 619	614 305 607	-94,61	740 207 866	976 859 642	31,97
	IDOZI Morotai I	722 523 000	0	-100,00	25 799 751	0	-100,00
	IDSQN Sanana (U)	132	0	-100,00	761	0	-100,00
	IDTAX Taliabu	950 927 000	850 233 000	-10,59	54 442 400	50 939 352	-6,43
	IDTTE Ternate	0	19 204	-	0	796 964	-
Papua Barat		6 715 924 757	7 029 011 317	4,66	2 311 969 468	1 770 925 147	-23,40
	IDMKW Manokwari	512 732 995	448 749 150	-12,48	19 421 329	16 165 981	-16,76
	IDNTI Bintuni, Irian Jaya	6 143 758 309	6 513 017 006	6,01	2 270 471 757	1 738 463 515	-23,43
	IDSOR Sorong	59 433 453	67 245 161	13,14	22 076 383	16 295 651	-26,19
Papua		742 324 122	1 030 324 662	38,80	1 209 745 254	1 917 369 092	58,49
	IDBXD Bade, Irian Jaya	99 493 697	32 905 442	-66,93	52 316 217	17 827 130	-65,92
	IDDJJ Jayapura / Sentani (U)	8 501	2 731	-67,87	82 836	24 786	-70,08
	IDJYP Jayapura	4 762 209	275 934	-94,21	3 222 233	138 610	-95,70
	IDKMM Kimam, Irian Jaya	3 060 110	0	-100,00	1 875 000	0	-100,00
	IDMKQ Merauke	8 344 477	0	-100,00	3 478 982	0	-100,00
	IDTIM Amamapare	527 291 156	900 072 345	70,70	1 087 071 064	1 824 977 404	67,88
	IDWMX Wamena (U)	1 768	0	-100,00	51 644	0	-100,00
	IDZRI Serui	99 362 204	97 068 210	-2,31	61 647 279	74 401 162	20,69
TOTAL		654 474 374 531	579 678 226 056	-11,43	167 682 996 134	163 191 838 163	-2,68

LAMPIRAN 2. EKSPOR MENURUT PROVINSI MUAT DENGAN MODA TRANSPORTASI UDARA (DALAM 000), TAHUN 2019 DAN 2020

PROVINSI MUAT	NETTO (KG)		PERUBAHAN	FOB (US\$)		PERUBAHAN
	2019	2020	%	2019	2020	%
(1)	(2)	(3)	(4)	(5)	(6)	(7)
ACEH	20	4	-79,10	112	23	-79,76
SUMATERA UTARA	7 583	3 307	-56,39	90 227	43 256	-52,06
SUMATERA BARAT	332	122	-63,22	1 404	496	-64,65
RIAU	521	81	-84,51	189	29	-84,61
JAMBI	0	0	-	0	0	-
SUMATERA SELATAN	36	4	-88,95	435	65	-85,04
BENGKULU	0	0	-	0	0	-
LAMPUNG	0	0	-	0	1	-
KEPULAUAN BANGKA BELITUNG	0	0	-	0	0	-
KEPULAUAN RIAU	110	74	-33,21	2 927	2 052	-29,87
DKI JAKARTA	118 360	104 578	-11,64	7 060 561	9 222 210	30,62
JAWA BARAT	146	9	-93,74	57 490	224	-99,61
JAWA TENGAH	1 194	198	-83,39	8 801	2 897	-67,08
DI YOGYAKARTA	1 560	235	-84,93	11 117	1 621	-85,42
JAWA TIMUR	13 376	7 589	-43,26	2 621 353	1 658 144	-36,74
BANTEN	0	0	-	0	0	-
BALI	15 255	5 679	-62,77	331 247	123 230	-62,80
NUSA TENGGARA BARAT	4	4	18,49	563	141	-74,90
NUSA TENGGARA TIMUR	96	56	-41,84	68	25	-63,66
KALIMANTAN BARAT	65	33	-49,87	926	157	-83,08
KALIMANTAN TENGAH	4	0	-95,15	19	1	-96,60
KALIMANTAN SELATAN	0	0	-	0	0	-
KALIMANTAN TIMUR	354	264	-25,53	2 896	1 845	-36,29
KALIMANTAN UTARA	151	0	-100,00	185	0	-100,00
SULAWESI UTARA	276	248	-10,15	2 683	2 787	3,87
SULAWESI TENGAH	0	0	-	0	0	-
SULAWESI SELATAN	822	753	-8,44	2 508	3 230	28,77
SULAWESI TENGGARA	0	4	-	0	12	-
GORONTALO	0	0	-	0	0	-
SULAWESI BARAT	0	0	-	0	0	-
MALUKU	0	0	-	0	0	-
MALUKU UTARA	0	0	-100,00	1	0	-100,00
PAPUA BARAT	0	0	-	0	0	-
PAPUA	10	3	-73,41	134	25	-81,57
TOTAL	160 276	123 245	-23,10	10 195 846	11 062 472	8,50

LAMPIRAN 3. EKSPOR MENURUT PROVINSI MUAT DENGAN MODA TRANSPORTASI LAUT (DALAM 000), TAHUN 2019 DAN 2020

PROVINSI MUAT	NETTO (KG)		PERUBAHAN	FOB (US\$)		PERUBAHAN
	2019	2020	%	2019	2020	%
(1)	(2)	(3)	(4)	(5)	(6)	(7)
ACEH	7 594 517	8 072 772	6,30	166 445	165 031	-0,85
SUMATERA UTARA	9 521 597	8 827 834	-7,29	7 572 947	8 041 135	6,18
SUMATERA BARAT	4 610 544	4 271 990	-7,34	1 337 749	1 531 344	14,47
RIAU	25 049 973	25 372 938	1,29	12 409 659	13 810 132	11,29
JAMBI	4 318 842	2 681 675	-37,91	1 022 818	787 144	-23,04
SUMATERA SELATAN	22 025 564	19 878 547	-9,75	3 611 882	3 050 255	-15,55
BENGKULU	2 270 086	1 898 871	-16,35	115 103	85 388	-25,82
LAMPUNG	12 150 304	10 961 988	-9,78	2 721 347	2 890 965	6,23
KEPULAUAN BANGKA BELITUNG	627 242	382 165	-39,07	1 373 982	1 188 866	-13,47
KEPULAUAN RIAU	15 984 176	13 412 443	-16,09	9 746 205	10 161 621	4,26
DKI JAKARTA	15 329 327	16 669 629	8,74	46 920 871	44 390 448	-5,39
JAWA BARAT	500 623	637 449	27,33	207 748	186 199	-10,37
JAWA TENGAH	3 792 680	4 691 164	23,69	6 743 967	6 455 657	-4,28
DI YOGYAKARTA	0	0	-	0	0	-
JAWA TIMUR	13 569 048	15 668 073	15,47	17 666 192	17 557 530	-0,62
BANTEN	5 331 247	6 110 936	14,62	1 921 097	1 430 090	-25,56
BALI	150	44	-70,56	888	281	-68,39
NUSA TENGGARA BARAT	149 425	387 206	159,13	193 200	590 714	205,75
NUSA TENGGARA TIMUR	0	0	-	0	0	-
KALIMANTAN BARAT	15 120 362	18 687 902	23,59	1 043 676	1 117 262	7,05
KALIMANTAN TENGAH	2 868 794	3 730 087	30,02	527 130	520 210	-1,31
KALIMANTAN SELATAN	152 206 956	127 784 738	-16,05	7 828 730	5 879 246	-24,90
KALIMANTAN TIMUR	261 590 601	241 155 134	-7,81	16 175 991	12 960 876	-19,88
KALIMANTAN UTARA	20 911 923	18 633 106	-10,90	1 050 166	945 422	-9,97
SULAWESI UTARA	1 292 673	1 530 330	18,38	411 287	467 310	13,62
SULAWESI TENGAH	10 231 076	8 622 234	-15,73	6 254 204	7 910 012	26,48
SULAWESI SELATAN	2 057 269	2 119 154	3,01	1 205 373	1 195 686	-0,80
SULAWESI TENGGARA	16 188 813	1 527 097	-90,57	1 584 733	2 159 200	36,25
GORONTALO	44 433	64 933	46,14	5 135	14 691	186,11
SULAWESI BARAT	11 101	20 827	87,62	1 365	2 057	50,69
MALUKU	71 426	93 828	31,36	22 828	25 630	12,27
MALUKU UTARA	14 363 284	1 464 558	-89,80	867 767	1 028 596	18,53
PAPUA BARAT	6 715 925	7 029 011	4,66	2 311 969	1 770 925	-23,40
PAPUA	740 313	1 030 046	39,14	1 207 671	1 917 206	58,75
TOTAL	647 240 293	573 418 707	-11,41	154 230 122	150 237 129	-2,59

LAMPIRAN 4. EKSPOR MENURUT PROVINSI MUAT DENGAN MODA TRANSPORTASI DARAT (DALAM 000), TAHUN 2019 DAN 2020

PROVINSI MUAT	NETTO (KG)		PERUBAHAN %	FOB (US\$)		PERUBAHAN %
	2019	2020		2019	2020	
(1)	(2)	(3)	(4)	(5)	(6)	(7)
ACEH	0	0	-	0	0	-
SUMATERA UTARA	0	0	-	0	0	-
SUMATERA BARAT	0	0	-	0	0	-
RIAU	0	0	-	0	0	-
JAMBI	0	0	-	0	0	-
SUMATERA SELATAN	0	0	-	0	0	-
BENGKULU	0	0	-	0	0	-
LAMPUNG	0	0	-	0	0	-
KEPULAUAN BANGKA BELITUNG	0	0	-	0	0	-
KEPULAUAN RIAU	0	0	-	0	0	-
DKI JAKARTA	0	0	-	0	0	-
JAWA BARAT	0	0	-	0	0	-
JAWA TENGAH	0	0	-	0	0	-
DI YOGYAKARTA	0	0	-	0	0	-
JAWA TIMUR	0	0	-	0	0	-
BANTEN	0	0	-	0	0	-
BALI	0	0	-	0	0	-
NUSA TENGGARA BARAT	0	0	-	0	0	-
NUSA TENGGARA TIMUR	68 398	57 215	-16,35	16 212	15 841	-2,29
KALIMANTAN BARAT	205 759	35 203	-82,89	123 925	38 413	-69,00
KALIMANTAN TENGAH	0	0	-	0	0	-
KALIMANTAN SELATAN	0	0	-	0	0	-
KALIMANTAN TIMUR	0	0	-	0	0	-
KALIMANTAN UTARA	0	0	-	0	0	-
SULAWESI UTARA	0	0	-	0	0	-
SULAWESI TENGAH	0	0	-	0	0	-
SULAWESI SELATAN	0	0	-	0	0	-
SULAWESI TENGGARA	0	0	-	0	0	-
GORONTALO	0	0	-	0	0	-
SULAWESI BARAT	0	0	-	0	0	-
MALUKU	0	0	-	0	0	-
MALUKU UTARA	0	0	-	0	0	-
PAPUA BARAT	0	0	-	0	0	-
PAPUA	2 001	276	-86,21	1 940	139	-92,85
TOTAL	276 158	92 695	-66,43	142 076	54 393	-61,72

LAMPIRAN 5. EKSPOR MENURUT PROVINSI MUAT DENGAN MODA TRANSPORTASI PIPA (DALAM 000), TAHUN 2019 DAN 2020

PROVINSI MUAT	NETTO (KG)		PERUBAHAN	FOB (US\$)		PERUBAHAN
	2019	2020	%	2019	2020	%
(1)	(2)	(3)	(4)	(5)	(6)	(7)
ACEH	0	0	-	0	0	-
SUMATERA UTARA	0	0	-	0	0	-
SUMATERA BARAT	0	0	-	0	0	-
RIAU	0	0	-	0	0	-
JAMBI	0	0	-	0	0	-
SUMATERA SELATAN	0	0	-	0	0	-
BENGKULU	0	0	-	0	0	-
LAMPUNG	0	0	-	0	0	-
KEPULAUAN BANGKA BELITUNG	0	0	-	0	0	-
KEPULAUAN RIAU	6 795 729	6 042 503	-11,08	3 040 519	1 787 944	-41,20
DKI JAKARTA	0	0	-	0	0	-
JAWA BARAT	0	0	-	0	0	-
JAWA TENGAH	0	0	-	0	0	-
DI YOGYAKARTA	0	0	-	0	0	-
JAWA TIMUR	0	0	-	0	0	-
BANTEN	0	0	-	0	0	-
BALI	0	0	-	0	0	-
NUSA TENGGARA BARAT	0	0	-	0	0	-
NUSA TENGGARA TIMUR	0	0	-	0	0	-
KALIMANTAN BARAT	0	0	-	0	0	-
KALIMANTAN TENGAH	0	0	-	0	0	-
KALIMANTAN SELATAN	0	0	-	0	0	-
KALIMANTAN TIMUR	0	0	-	0	0	-
KALIMANTAN UTARA	0	0	-	0	0	-
SULAWESI UTARA	0	0	-	0	0	-
SULAWESI TENGAH	0	0	-	0	0	-
SULAWESI SELATAN	0	0	-	0	0	-
SULAWESI TENGGARA	0	0	-	0	0	-
GORONTALO	0	0	-	0	0	-
SULAWESI BARAT	0	0	-	0	0	-
MALUKU	0	0	-	0	0	-
MALUKU UTARA	0	0	-	0	0	-
PAPUA BARAT	0	0	-	0	0	-
PAPUA	0	0	-	0	0	-
TOTAL	6 795 729	6 042 503	-11,08	3 040 519	1 787 944	-41,20

LAMPIRAN 6. EKSPOR MENURUT PROVINSI MUAT DENGAN MODA TRANSPORTASI POS (DALAM 000), TAHUN 2019 DAN 2020

PROVINSI MUAT	NETTO (KG)		PERUBAHAN	FOB (US\$)		PERUBAHAN
	2019	2020	%	2019	2020	%
(1)	(2)	(3)	(4)	(5)	(6)	(7)
ACEH	0	0	-	0	0	-
SUMATERA UTARA	0	0	-	0	0	-
SUMATERA BARAT	0	0	-	0	0	-
RIAU	0	0	-	0	0	-
JAMBI	0	0	-	0	0	-
SUMATERA SELATAN	0	0	-	0	0	-
BENGKULU	0	0	-	0	0	-
LAMPUNG	0	0	-	0	0	-
KEPULAUAN BANGKA BELITUNG	0	0	-	0	0	-
KEPULAUAN RIAU	0	0	-	0	0	-
DKI JAKARTA	1 651	839	-49,19	63 672	42 603	-33,09
JAWA BARAT	0	0	-	0	0	-
JAWA TENGAH	0	0	-	0	0	-
DI YOGYAKARTA	0	0	-	0	0	-
JAWA TIMUR	0	0	-	0	0	-
BANTEN	0	0	-	0	0	-
BALI	268	237	-11,38	10 758	7 298	-32,17
NUSA TENGGARA BARAT	0	0	-	0	0	-
NUSA TENGGARA TIMUR	0	0	-	0	0	-
KALIMANTAN BARAT	0	0	-	0	0	-
KALIMANTAN TENGAH	0	0	-	0	0	-
KALIMANTAN SELATAN	0	0	-	0	0	-
KALIMANTAN TIMUR	0	0	-	0	0	-
KALIMANTAN UTARA	0	0	-	0	0	-
SULAWESI UTARA	0	0	-	0	0	-
SULAWESI TENGAH	0	0	-	0	0	-
SULAWESI SELATAN	0	0	-100,00	1	0	-100,00
SULAWESI TENGGARA	0	0	-	0	0	-
GORONTALO	0	0	-	0	0	-
SULAWESI BARAT	0	0	-	0	0	-
MALUKU	0	0	-	0	0	-
MALUKU UTARA	0	0	-	0	0	-
PAPUA BARAT	0	0	-	0	0	-
PAPUA	0	0	-	0	0	-
TOTAL	1 918	1 076	-43,92	74 431	49 901	-32,96

LAMPIRAN 7. EKSPOR MENURUT NEGARA DAN MODA TRANSPORTASI, TAHUN 2019 DAN 2020

NEGARA TUJUAN		MODA TRANSPORTASI	BERAT BERSIH (KG)		PERUBAHAN	NILAI (USD)		PERUBAHAN
			2019	2020	%	2019	2020	%
(1)	(2)	(3)	(4)	(5)	(6)	(7)	(8)	(9)
AD	Andorra		3 621	26 559	633,42	32 514	45 148	38,86
		Laut	3 620	26 558	633,67	32 096	44 807	39,60
		Pos	1	1	-60,38	417	340	-18,44
AE	Uni Emirat Arab		1 136 737 450	1 017 376 512	-10,50	1 471 228 495	1 243 961 865	-15,45
		Laut	1 133 952 223	1 015 836 179	-10,42	1 213 957 335	1 099 502 088	-9,43
		Udara	2 776 224	1 537 421	-44,62	256 937 448	144 320 080	-43,83
		Pos	9 002	2 912	-67,66	333 713	139 697	-58,14
AF	Afghanistan		8 192 815	12 774 113	55,92	15 469 587	21 380 642	38,21
		Laut	8 161 526	12 759 636	56,34	13 853 701	19 253 073	38,97
		Udara	31 209	14 396	-53,87	1 608 677	2 126 055	32,16
		Pos	80	81	0,13	7 209	1 513	-79,01
AG	Antigua & Barbuda		175 895	98 606	-43,94	1 189 833	686 600	-42,29
		Laut	175 640	98 579	-43,87	1 182 958	682 985	-42,26
		Udara	249	27	-89,32	5 746	3 615	-37,09
		Pos	6	0	-100,00	1 129	0	-100,00
AI	Anguilla		1 340	2 919	117,85	9 141	37 629	311,63
		Laut	1 336	2 919	118,43	8 966	37 542	318,70
		Udara	4	1	-82,85	168	87	-48,21
		Pos	0	0	-100,00	7	0	-100,00
AL	Albania		6 662 797	5 875 804	-11,81	9 726 020	6 644 482	-31,68
		Laut	6 646 655	5 875 719	-11,60	9 305 010	6 641 635	-28,62
		Udara	16 046	75	-99,54	416 895	720	-99,83
		Pos	96	10	-89,30	4 115	2 127	-48,31
AM	Armenia		1 248 054	334 319	-73,21	2 433 409	935 215	-61,57
		Laut	1 247 015	333 804	-73,23	2 362 824	913 660	-61,33
		Udara	929	486	-47,66	62 331	17 231	-72,36
		Pos	110	29	-74,05	8 255	4 324	-47,62
AN	Netherlands Antilles		1 640 224	1 003 097	-38,84	6 916 059	3 791 225	-45,18
		Laut	1 634 450	1 001 604	-38,72	6 490 464	3 721 151	-42,67
		Udara	5 722	1 491	-73,94	424 422	69 425	-83,64
		Pos	52	2	-96,19	1 172	648	-44,71
AO	Angola		132 966 718	134 591 989	1,22	100 807 217	100 222 269	-0,58
		Laut	132 883 119	134 588 845	1,28	97 596 660	100 074 286	2,54
		Udara	83 525	3 119	-96,27	3 207 481	144 341	-95,50
		Pos	74	25	-65,88	3 077	3 641	18,36
AR	Argentina		66 486 638	61 014 306	-8,23	202 223 654	158 906 449	-21,42
		Laut	66 434 024	60 951 071	-8,25	199 364 593	156 061 421	-21,72
		Udara	52 066	63 181	21,35	2 827 492	2 839 505	0,42
		Pos	548	54	-90,15	31 569	5 523	-82,51
AS	American Samoa		1 259 686	1 596 702	26,75	1 331 112	2 420 143	81,81
		Laut	1 259 647	1 595 239	26,64	1 325 629	2 385 929	79,98
		Udara	0	1 442	-	0	31 798	-
		Pos	39	21	-46,87	5 484	2 415	-55,96
AT	Austria		4 198 794	4 783 688	13,93	29 724 656	37 264 946	25,37
		Laut	4 124 034	4 687 472	13,66	26 984 863	32 524 068	20,53
		Udara	69 619	95 205	36,75	2 512 360	4 624 378	84,07
		Pos	5 141	1 011	-80,34	227 433	116 499	-48,78
AU	Australia		3 287 436 873	2 299 181 025	-30,06	2 328 625 110	2 505 717 329	7,61
		Laut	3 284 527 516	2 296 965 850	-30,07	2 125 490 026	2 118 589 610	-0,32
		Udara	2 727 722	2 134 356	-21,75	196 612 491	383 888 574	95,25
		Pos	181 636	80 819	-55,51	6 522 594	3 239 145	-50,34

LAMPIRAN 7. EKSPOR MENURUT NEGARA DAN MODA TRANSPORTASI, TAHUN 2019 DAN 2020

NEGARA TUJUAN		MODA TRANSPORTASI	BERAT BERSIH (KG)		PERUBAHAN	NILAI (USD)		PERUBAHAN
			2019	2020	%	2019	2020	%
(1)	(2)	(3)	(4)	(5)	(6)	(7)	(8)	(9)
AW	Aruba		472 984	210 365	-55,52	2 647 092	1 199 306	-54,69
		Laut	472 650	210 030	-55,56	2 643 128	1 195 409	-54,77
		Udara	334	331	-0,96	3 812	3 657	-4,06
		Pos	0	4	2782,76	152	240	57,79
AZ	Azerbaijan		1 487 864	1 637 217	10,04	2 446 730	3 596 695	47,00
		Laut	1 485 726	1 636 594	10,15	2 392 523	3 587 654	49,95
		Udara	1 826	569	-68,84	42 445	5 134	-87,90
		Pos	311	54	-82,65	11 762	3 907	-66,78
BA	Bosnia & Herzegovina		340 624	171 223	-49,73	1 989 977	1 029 948	-48,24
		Laut	335 753	168 608	-49,78	1 750 864	980 026	-44,03
		Udara	4 835	2 605	-46,12	233 560	48 446	-79,26
		Pos	36	9	-73,96	5 553	1 476	-73,41
BB	Barbados		1 531 029	1 574 444	2,84	4 005 741	3 770 472	-5,87
		Laut	1 529 227	1 573 438	2,89	3 900 393	3 703 415	-5,05
		Udara	1 793	1 003	-44,07	103 696	66 531	-35,84
		Pos	9	4	-61,59	1 652	525	-68,21
BD	Bangladesh		10 975 868 406	11 695 558 804	6,56	1 913 789 325	1 684 517 771	-11,98
		Laut	10 975 551 402	11 695 309 636	6,56	1 909 328 358	1 680 758 374	-11,97
		Udara	313 383	248 472	-20,71	4 399 916	3 746 724	-14,85
		Pos	3 621	695	-80,80	61 051	12 673	-79,24
BE	Belgia		373 739 574	287 880 598	-22,97	1 075 680 735	1 220 405 979	13,45
		Laut	372 889 838	287 381 789	-22,93	1 040 123 539	1 202 616 578	15,62
		Udara	845 875	497 741	-41,16	35 301 617	17 660 900	-49,97
		Pos	3 862	1 068	-72,33	255 579	128 501	-49,72
BF	Burkina Faso		5 658 112	4 085 295	-27,80	12 974 364	12 365 262	-4,69
		Laut	5 652 925	4 052 920	-28,30	12 776 596	11 541 260	-9,67
		Udara	5 172	32 362	525,76	192 363	820 177	326,37
		Pos	16	13	-19,35	5 405	3 825	-29,23
BG	Bulgaria		43 824 613	81 814 606	86,69	56 741 180	126 791 520	123,46
		Laut	43 817 200	81 803 917	86,69	56 501 975	126 436 481	123,77
		Udara	7 215	10 608	47,03	211 667	344 388	62,70
		Pos	198	82	-58,86	27 539	10 650	-61,33
BH	Bahrain		26 037 730	23 252 028	-10,70	46 131 706	38 036 192	-17,55
		Laut	26 001 208	23 223 929	-10,68	45 499 889	37 646 820	-17,26
		Udara	35 493	27 517	-22,47	567 467	360 542	-36,46
		Pos	1 028	582	-43,40	64 350	28 831	-55,20
BI	Burundi		359 126	139 193	-61,24	727 957	355 535	-51,16
		Laut	358 818	139 193	-61,21	709 399	355 535	-49,88
		Udara	308	0	-100,00	18 550	0	-100,00
		Pos	0	0	-100,00	8	0	-100,00
BJ	Benin		227 269 408	184 046 309	-19,02	148 006 622	141 980 919	-4,07
		Laut	227 267 708	184 046 139	-19,02	147 695 490	141 969 681	-3,88
		Udara	1 678	170	-89,85	310 600	11 238	-96,38
		Pos	22	0	-100,00	533	0	-100,00
BM	Bermuda		172 698	140 259	-18,78	1 222 298	916 922	-24,98
		Laut	171 032	138 414	-19,07	1 170 848	908 825	-22,38
		Udara	1 459	105	-92,80	26 482	791	-97,01
		Pos	207	1 740	740,76	24 968	7 306	-70,74
BN	Brunei Darussalam		650 591 832	1 345 533 236	106,82	103 153 604	128 962 066	25,02
		Laut	650 478 783	1 345 397 477	106,83	101 965 364	127 864 552	25,40
		Udara	101 981	133 331	30,74	872 338	1 040 982	19,33
		Pos	11 068	2 429	-78,06	315 902	56 533	-82,10

LAMPIRAN 7. EKSPOR MENURUT NEGARA DAN MODA TRANSPORTASI, TAHUN 2019 DAN 2020

NEGARA TUJUAN		MODA TRANSPORTASI	BERAT BERSIH (KG)		PERUBAHAN	NILAI (USD)		PERUBAHAN
			2019	2020	%	2019	2020	%
(1)	(2)	(3)	(4)	(5)	(6)	(7)	(8)	(9)
BO	Bolivia		7 662 572	7 033 223	-8,21	35 185 765	16 997 618	-51,69
		Laut	7 660 802	7 032 925	-8,20	35 153 314	16 986 935	-51,68
		Udara	1 754	297	-83,06	30 828	10 630	-65,52
		Pos	15	0	-96,75	1 623	53	-96,73
BR	Brazil		577 408 282	646 930 057	12,04	1 002 647 440	1 015 198 726	1,25
		Laut	576 952 527	646 502 467	12,05	987 913 265	1 002 159 837	1,44
		Udara	451 673	426 571	-5,56	14 568 667	12 990 032	-10,84
		Pos	4 083	1 019	-75,04	165 508	48 858	-70,48
BS	Bahama		409 797	230 667	-43,71	2 796 472	1 605 089	-42,60
		Laut	409 426	230 536	-43,69	2 789 892	1 595 736	-42,80
		Udara	369	130	-64,73	5 350	9 240	72,70
		Pos	1	0	-55,21	1 229	113	-90,82
BT	Bhutan		358 077	260 598	-27,22	1 433 862	1 011 197	-29,48
		Laut	357 125	260 454	-27,07	1 370 133	995 380	-27,35
		Udara	948	123	-87,03	63 080	14 250	-77,41
		Pos	4	21	370,28	649	1 567	141,35
BW	Botswana		510 335	337 000	-33,96	1 046 246	402 069	-61,57
		Laut	510 253	336 785	-34,00	1 044 697	377 706	-63,85
		Udara	70	213	204,46	525	23 760	4425,71
		Pos	12	2	-83,82	1 024	603	-41,07
BY	Belarusia		463 080	473 603	2,27	3 009 870	7 023 554	133,35
		Laut	457 093	469 094	2,63	2 926 731	6 795 237	132,18
		Udara	5 916	4 490	-24,10	75 573	223 909	196,28
		Pos	71	19	-73,35	7 566	4 408	-41,74
BZ	Belize		495 289	332 607	-32,85	1 239 962	732 084	-40,96
		Laut	491 923	332 547	-32,40	1 217 643	724 198	-40,52
		Udara	3 364	58	-98,28	21 995	7 820	-64,45
		Pos	1	2	54,49	323	66	-79,58
CA	Kanada		302 043 596	260 260 824	-13,83	858 205 989	789 116 393	-8,05
		Laut	300 831 067	259 420 041	-13,77	802 595 841	750 581 684	-6,48
		Udara	1 193 164	830 598	-30,39	53 686 282	37 140 842	-30,82
		Pos	19 364	10 186	-47,40	1 923 867	1 393 867	-27,55
CD	Rep Dem Kongo		16 957 031	7 924 367	-53,27	12 601 891	8 008 532	-36,45
		Laut	16 954 036	7 923 170	-53,27	12 073 384	7 999 809	-33,74
		Udara	2 995	1 193	-60,15	528 506	8 567	-98,38
		Pos	0	4	-	0	157	-
CF	Rep Afrika Tengah		197 160	2 017 559	923,31	967 841	2 262 832	133,80
		Laut	189 033	2 010 545	963,59	309 327	1 704 422	451,01
		Udara	8 108	7 010	-13,54	658 436	558 254	-15,22
		Pos	19	4	-79,75	78	157	100,51
CG	Kongo		71 637 174	81 528 740	13,81	53 663 366	63 884 876	19,05
		Laut	71 636 212	81 527 575	13,81	53 546 737	63 787 311	19,12
		Udara	962	1 144	18,98	116 472	96 783	-16,90
		Pos	1	21	4047,46	156	782	400,56
CH	Swiss		97 923 445	9 637 010	-90,16	740 719 097	2 398 142 916	223,76
		Laut	97 780 736	9 434 712	-90,35	146 293 494	87 510 093	-40,18
		Udara	131 535	198 801	51,14	593 985 217	2 310 333 919	288,95
		Pos	11 174	3 498	-68,70	440 386	298 904	-32,13
CI	Pantai Gading		96 637 040	86 377 963	-10,62	75 178 518	78 123 025	3,92
		Laut	96 603 433	86 320 813	-10,64	74 884 511	77 725 206	3,79
		Udara	33 578	57 133	70,15	291 921	394 157	35,02
		Pos	29	18	-39,06	2 086	3 662	75,59

LAMPIRAN 7. EKSPOR MENURUT NEGARA DAN MODA TRANSPORTASI, TAHUN 2019 DAN 2020

NEGARA TUJUAN		MODA TRANSPORTASI	BERAT BERSIH (KG)		PERUBAHAN %	NILAI (USD)		PERUBAHAN %
			2019	2020		2019	2020	
(1)	(2)	(3)	(4)	(5)	(6)	(7)	(8)	(9)
CK	Kepulauan Cook		321 154	238 417	-25,76	900 670	771 955	-14,29
		Laut	295 079	238 253	-19,26	709 766	765 856	7,90
		Udara	25 992	112	-99,57	187 591	2 372	-98,74
		Pos	84	52	-37,82	3 312	3 727	12,52
CL	Chili		39 247 232	76 504 986	94,93	126 678 182	144 761 616	14,28
		Laut	39 168 234	76 440 893	95,16	122 685 088	143 212 400	16,73
		Udara	78 002	63 760	-18,26	3 912 301	1 499 715	-61,67
		Pos	997	334	-66,53	80 793	49 502	-38,73
CM	Kamerun		18 052 835	21 053 532	16,62	20 506 161	23 275 634	13,51
		Laut	18 047 220	21 050 515	16,64	20 291 601	23 008 692	13,39
		Udara	5 589	2 975	-46,77	210 062	265 410	26,35
		Pos	26	42	60,34	4 498	1 532	-65,93
CN	Tiongkok		225 422 941 548	188 714 480 506	-16,28	27 961 887 116	31 781 825 999	13,66
		Laut	225 401 531 828	188 698 246 649	-16,28	27 438 515 725	31 090 334 731	13,31
		Udara	21 377 918	16 172 128	-24,35	522 188 835	689 999 517	32,14
		Pos	31 801	61 729	94,11	1 182 556	1 491 751	26,15
CO	Colombia		74 544 722	83 820 610	12,44	140 076 046	125 363 377	-10,50
		Laut	74 477 074	83 788 039	12,50	139 237 154	124 204 125	-10,80
		Udara	65 612	32 209	-50,91	780 679	1 139 281	45,93
		Pos	2 036	361	-82,25	58 214	19 972	-65,69
CR	Costa Rica		9 957 619	8 246 678	-17,18	24 417 434	17 085 793	-30,03
		Laut	9 948 568	8 242 452	-17,15	24 212 868	16 980 614	-29,87
		Udara	8 914	4 213	-52,73	197 497	101 876	-48,42
		Pos	138	14	-90,18	7 070	3 303	-53,28
CU	Kuba		6 104 095	6 457 727	5,79	6 344 478	4 744 107	-25,22
		Laut	6 103 035	6 457 456	5,81	6 326 193	4 729 992	-25,23
		Udara	1 003	262	-73,93	15 879	12 996	-18,16
		Pos	57	10	-83,24	2 406	1 118	-53,51
CV	Cape Verde		836 624	721 160	-13,80	747 074	573 844	-23,19
		Laut	835 254	720 416	-13,75	709 996	545 908	-23,11
		Udara	1 368	743	-45,69	36 505	27 500	-24,67
		Pos	1	1	-3,51	573	436	-23,95
CW	Curacao		9 050	16 155	78,51	12 808	44 977	251,15
		Laut	9 050	16 142	78,37	12 808	44 397	246,63
		Pos	0	13	-	0	580	-
CY	Cyprus		13 705 787	7 335 637	-46,48	14 874 926	9 221 763	-38,00
		Laut	13 698 635	7 328 839	-46,50	14 599 694	8 980 029	-38,49
		Udara	6 994	6 746	-3,54	256 683	229 616	-10,54
		Pos	159	52	-67,26	18 549	12 119	-34,67
CZ	Rep Ceko		11 341 273	10 184 289	-10,20	87 210 060	70 130 534	-19,58
		Laut	11 167 091	10 033 662	-10,15	82 999 635	65 682 943	-20,86
		Udara	168 706	149 653	-11,29	4 004 593	4 370 232	9,13
		Pos	5 477	973	-82,23	205 832	77 360	-62,42
DE	Jerman		647 538 874	630 698 744	-2,60	2 405 755 143	2 456 304 737	2,10
		Laut	643 756 517	628 490 830	-2,37	2 249 541 898	2 346 249 029	4,30
		Udara	3 750 695	2 197 688	-41,41	154 487 195	108 958 076	-29,47
		Pos	31 661	10 226	-67,70	1 726 050	1 097 632	-36,41
DJ	Djibouti		238 344 036	252 021 282	5,74	162 583 658	195 444 528	20,21
		Laut	238 325 128	252 003 761	5,74	162 090 325	195 033 806	20,32
		Udara	18 898	17 520	-7,29	493 069	410 568	-16,73
		Pos	10	1	-93,92	264	154	-41,71

LAMPIRAN 7. EKSPOR MENURUT NEGARA DAN MODA TRANSPORTASI, TAHUN 2019 DAN 2020

NEGARA TUJUAN		MODA TRANSPORTASI	BERAT BERSIH (KG)		PERUBAHAN %	NILAI (USD)		PERUBAHAN %
			2019	2020		2019	2020	
(1)	(2)	(3)	(4)	(5)	(6)	(7)	(8)	(9)
DK	Denmark		111 589 227	66 952 795	-40,00	195 333 643	163 899 415	-16,09
		Laut	111 388 357	66 765 740	-40,06	189 756 015	156 707 796	-17,42
		Udara	195 931	186 128	-5,00	5 347 988	7 102 171	32,80
		Pos	4 939	927	-81,24	229 640	89 447	-61,05
DM	Dominica		1 396 605	550 604	-60,58	9 806 365	1 821 380	-81,43
		Laut	1 393 732	550 596	-60,49	9 723 113	1 820 386	-81,28
		Udara	2 872	7	-99,74	82 698	994	-98,80
		Pos	1	0	-100,00	554	0	-100,00
DO	Rep Dominica		36 016 573	32 824 022	-8,86	72 016 097	60 535 511	-15,94
		Laut	35 990 791	32 808 606	-8,84	71 210 716	59 972 799	-15,78
		Udara	25 740	15 402	-40,16	798 620	560 549	-29,81
		Pos	43	14	-68,32	6 761	2 163	-68,01
DZ	Aljazair		209 761 472	177 026 338	-15,61	156 140 467	154 299 899	-1,18
		Laut	209 760 298	177 023 575	-15,61	156 083 201	154 126 141	-1,25
		Udara	1 062	2 686	152,96	49 815	168 154	237,56
		Pos	113	78	-30,95	7 450	5 605	-24,77
EC	Ekuador		41 164 070	24 651 688	-40,11	67 443 864	47 811 954	-29,11
		Laut	41 146 145	24 647 093	-40,10	67 127 355	47 637 365	-29,03
		Udara	17 856	4 558	-74,47	309 808	172 822	-44,22
		Pos	69	37	-46,60	6 701	1 767	-73,64
EE	Estonia		215 133 015	184 254 090	-14,35	167 498 747	182 155 236	8,75
		Laut	215 131 239	184 253 693	-14,35	167 439 419	182 122 731	8,77
		Udara	1 571	310	-80,28	27 736	19 541	-29,55
		Pos	205	87	-57,26	31 592	12 964	-58,96
EG	Mesir		1 423 657 204	1 330 022 005	-6,58	1 012 781 880	1 055 771 410	4,24
		Laut	1 423 547 244	1 329 865 400	-6,58	1 009 322 511	1 051 274 419	4,16
		Udara	109 340	156 393	43,03	3 432 367	4 486 817	30,72
		Pos	620	212	-65,80	27 002	10 175	-62,32
ER	Eritrea		68 778	889 142	1192,76	127 241	647 416	408,81
		Laut	68 778	888 855	1192,35	127 206	600 258	371,88
		Udara	0	286	-	0	47 158	-
		Pos	0	0	-100,00	35	0	-100,00
ES	Spanyol		3 327 571 639	1 670 840 853	-49,79	1 599 205 429	1 515 664 555	-5,22
		Laut	3 326 732 551	1 670 362 177	-49,79	1 581 703 309	1 503 796 995	-4,93
		Udara	820 382	472 578	-42,40	17 005 498	11 620 353	-31,67
		Pos	18 705	6 097	-67,41	496 621	247 207	-50,22
ET	Ethiopia		42 044 655	32 775 207	-22,05	44 015 251	39 492 322	-10,28
		Laut	42 021 171	32 762 024	-22,03	43 496 858	39 399 179	-9,42
		Udara	23 473	13 128	-44,07	517 566	90 867	-82,44
		Pos	11	56	409,42	827	2 276	175,24
FI	Finlandia		30 893 850	28 770 324	-6,87	76 618 836	60 787 082	-20,66
		Laut	30 817 470	28 746 558	-6,72	74 426 760	59 502 336	-20,05
		Udara	74 129	23 066	-68,88	2 064 834	1 223 545	-40,74
		Pos	2 250	700	-68,89	127 243	61 202	-51,90
FJ	Fiji		44 992 636	43 160 322	-4,07	26 185 580	20 911 725	-20,14
		Laut	44 981 431	43 157 497	-4,05	25 890 367	20 765 848	-19,79
		Udara	11 141	2 642	-76,29	289 887	141 490	-51,19
		Pos	64	184	188,32	5 326	4 387	-17,63
FM	Fed. Micronesia		821 673	1 088 178	32,43	1 646 755	1 176 175	-28,58
		Laut	821 673	1 088 178	32,43	1 646 755	1 176 175	-28,58
FO	Faeroe Islands		2	0	-100,00	895	0	-100,00
		Pos	2	0	-100,00	895	0	-100,00

LAMPIRAN 7. EKSPOR MENURUT NEGARA DAN MODA TRANSPORTASI, TAHUN 2019 DAN 2020

NEGARA TUJUAN		MODA TRANSPORTASI	BERAT BERSIH (KG)		PERUBAHAN	NILAI (USD)		PERUBAHAN
			2019	2020	%	2019	2020	%
(1)	(2)	(3)	(4)	(5)	(6)	(7)	(8)	(9)
FR	Perancis		353 772 706	385 782 764	9,05	1 013 250 053	916 259 753	-9,57
		Laut	352 612 883	384 829 270	9,14	951 641 533	870 469 331	-8,53
		Udara	1 118 866	940 126	-15,98	59 958 300	44 900 101	-25,11
		Pos	40 957	13 369	-67,36	1 650 220	890 322	-46,05
GA	Gabon		10 787 472	3 391 695	-68,56	18 949 234	6 248 391	-67,03
		Laut	10 787 268	3 391 362	-68,56	18 943 550	6 235 698	-67,08
		Udara	176	304	72,79	4 357	11 444	162,69
		Pos	28	29	0,80	1 328	1 249	-5,94
GB	Inggris		661 071 991	587 462 865	-11,13	1 351 495 712	1 283 405 993	-5,04
		Laut	659 480 488	586 315 061	-11,09	1 275 741 785	1 227 676 337	-3,77
		Udara	1 562 775	1 135 059	-27,37	73 469 235	54 167 744	-26,27
		Pos	28 729	12 745	-55,64	2 284 692	1 561 912	-31,64
GD	Grenada		645 956	568 894	-11,93	787 308	586 877	-25,46
		Laut	645 747	568 726	-11,93	782 087	583 469	-25,40
		Udara	206	168	-18,38	4 710	3 408	-27,64
		Pos	4	0	-100,00	511	0	-100,00
GE	Georgia		38 026 904	39 499 038	3,87	42 211 095	45 371 301	7,49
		Laut	38 024 901	39 499 029	3,88	42 155 391	45 369 464	7,62
		Udara	1 903	0	-100,00	46 593	0	-100,00
		Pos	100	9	-90,99	9 112	1 836	-79,85
GF	French Guiana		538 871	450 323	-16,43	598 173	437 969	-26,78
		Laut	538 665	450 321	-16,40	597 070	436 245	-26,94
		Pos	205	3	-98,65	1 104	1 724	56,19
GG	Guernsey		0	19	8517,33	37	28 489	76864,99
		Pos	0	19	8517,33	37	28 489	76864,99
GH	Ghana		235 665 342	139 894 089	-40,64	172 412 575	135 098 849	-21,64
		Laut	235 654 506	139 876 822	-40,64	171 305 851	134 789 467	-21,32
		Udara	10 398	17 180	65,23	1 026 816	294 906	-71,28
		Pos	438	87	-80,16	79 908	14 476	-81,88
GI	Gibraltar		23 326	568 292	2336,27	10 931	133 284	1119,32
		Laut	23 200	568 276	2349,47	7 991	131 062	1540,18
		Udara	118	0	-100,00	1 724	0	-100,00
		Pos	8	16	100,22	1 216	2 222	82,71
GL	Greenland		2 289	4 408	92,56	29 650	110 786	273,65
		Laut	2 289	4 406	92,51	29 650	110 659	273,22
		Pos	0	1	-	0	126	-
GM	Gambia		63 346 278	67 321 231	6,27	43 165 499	51 486 394	19,28
		Laut	63 346 128	67 321 134	6,28	43 156 431	51 480 517	19,29
		Udara	148	96	-35,00	8 500	5 688	-33,09
		Pos	2	1	-60,05	568	189	-66,69
GN	Guinea		67 578 663	80 817 275	19,59	49 746 094	68 962 926	38,63
		Laut	67 572 118	80 815 919	19,60	48 912 694	68 895 579	40,85
		Udara	6 521	1 356	-79,20	830 553	67 347	-91,89
		Pos	23	0	-100,00	2 846	0	-100,00
GP	Guadeloupe		2 419 216	1 676 328	-30,71	7 048 004	5 101 479	-27,62
		Laut	2 418 410	1 676 088	-30,69	7 012 604	5 088 581	-27,44
		Udara	706	235	-66,73	31 067	11 623	-62,59
		Pos	100	6	-94,46	4 333	1 275	-70,58
GQ	Equatorial Guinea		12 692 028	7 210 010	-43,19	9 064 973	6 493 642	-28,37
		Laut	12 691 834	7 210 010	-43,19	9 064 044	6 493 642	-28,36
		Udara	193	0	-100,00	929	0	-100,00

LAMPIRAN 7. EKSPOR MENURUT NEGARA DAN MODA TRANSPORTASI, TAHUN 2019 DAN 2020

NEGARA TUJUAN		MODA TRANSPORTASI	BERAT BERSIH (KG)		PERUBAHAN	NILAI (USD)		PERUBAHAN
			2019	2020	%	2019	2020	%
(1)	(2)	(3)	(4)	(5)	(6)	(7)	(8)	(9)
GR	Yunani		285 714 445	311 499 438	9,02	214 819 674	209 609 557	-2,43
		Laut	285 668 097	311 478 661	9,04	213 652 307	208 872 721	-2,24
		Udara	45 162	20 396	-54,84	1 100 883	703 401	-36,11
		Pos	1 186	381	-67,90	66 484	33 435	-49,71
GS	South Georgia And The South Sa		0	1	-	0	364	-
		Pos	0	1	-	0	364	-
GT	Guatemala		28 574 665	35 458 764	24,09	41 731 939	50 901 522	21,97
		Laut	28 557 403	35 443 733	24,11	40 985 553	50 316 442	22,77
		Udara	17 244	15 029	-12,85	745 478	584 940	-21,53
		Pos	18	2	-88,09	909	139	-84,70
GU	Guam		651 081	783 525	20,34	1 652 538	703 222	-57,45
		Laut	636 060	780 964	22,78	1 456 418	664 281	-54,39
		Udara	14 851	2 546	-82,86	188 519	32 775	-82,61
		Pos	169	15	-91,18	7 602	6 167	-18,88
GW	Guinea Bissau		1 078 661	864 857	-19,82	802 695	572 252	-28,71
		Laut	1 076 497	864 645	-19,68	800 595	559 722	-30,09
		Udara	2 164	212	-90,20	2 100	12 530	496,67
GY	Guyana		3 277 267	2 012 322	-38,60	4 603 170	2 505 982	-45,56
		Laut	3 276 859	2 011 800	-38,61	4 591 300	2 491 551	-45,73
		Udara	407	522	28,34	11 266	14 307	26,99
		Pos	2	0	-85,26	604	125	-79,28
HK	Hongkong		8 048 513 065	4 145 671 340	-48,49	2 501 674 162	2 034 852 169	-18,66
		Laut	8 037 054 783	4 135 198 459	-48,55	1 126 544 504	933 798 030	-17,11
		Udara	11 432 680	10 410 358	-8,94	1 373 863 303	1 099 023 172	-20,00
		Pos	25 602	62 523	144,21	1 266 355	2 030 967	60,38
HN	Honduras		14 243 501	16 089 180	12,96	25 304 870	34 966 412	38,18
		Laut	14 216 802	16 048 359	12,88	24 593 199	33 855 046	37,66
		Udara	26 616	40 819	53,36	709 914	1 110 902	56,48
		Pos	84	3	-96,41	1 757	464	-73,58
HR	Kroasia		34 500 149	44 110 564	27,86	37 782 949	47 806 384	26,53
		Laut	34 485 767	44 105 343	27,89	37 385 961	47 727 211	27,66
		Udara	13 488	5 087	-62,28	357 146	44 005	-87,68
		Pos	894	134	-85,03	39 842	35 168	-11,73
HT	Haiti		147 893 989	176 334 549	19,23	98 861 151	140 613 335	42,23
		Laut	147 886 884	176 332 055	19,23	98 637 426	140 409 310	42,35
		Udara	7 105	2 494	-64,90	223 725	204 025	-8,81
HU	Hungaria		26 797 323	23 787 818	-11,23	88 331 100	81 542 101	-7,69
		Laut	26 735 844	23 739 837	-11,21	85 594 034	79 443 931	-7,19
		Udara	60 483	47 567	-21,35	2 664 669	2 053 861	-22,92
		Pos	996	414	-58,47	72 397	44 309	-38,80
IE	Irelandia		26 906 005	35 043 539	30,24	71 368 797	76 188 102	6,75
		Laut	26 877 158	35 031 656	30,34	70 066 023	75 506 708	7,77
		Udara	25 459	11 289	-55,66	1 103 801	602 241	-45,44
		Pos	3 388	593	-82,49	198 973	79 153	-60,22
IL	Israel		94 198 175	94 303 128	0,11	120 630 657	157 543 583	30,60
		Laut	94 151 604	94 272 928	0,13	119 055 094	156 309 136	31,29
		Udara	45 726	29 828	-34,77	1 443 145	1 170 208	-18,91
		Pos	845	372	-55,98	132 417	64 238	-51,49
IN	India		132 206 491 640	108 086 655 438	-18,24	11 823 490 561	10 394 496 578	-12,09
		Laut	132 204 552 401	108 084 917 510	-18,24	11 670 539 252	10 319 972 163	-11,57
		Udara	1 923 281	1 730 915	-10,00	152 579 356	74 443 382	-51,21
		Pos	15 957	7 014	-56,05	371 954	81 034	-78,21

LAMPIRAN 7. EKSPOR MENURUT NEGARA DAN MODA TRANSPORTASI, TAHUN 2019 DAN 2020

NEGARA TUJUAN		MODA TRANSPORTASI	BERAT BERSIH (KG)		PERUBAHAN	NILAI (USD)		PERUBAHAN
(1)	(2)	(3)	2019	2020	%	2019	2020	%
(1)	(2)	(3)	(4)	(5)	(6)	(7)	(8)	(9)
IQ	Irak		159 702 045	224 556 929	40,61	168 927 921	188 212 086	11,42
		Laut	159 643 811	224 541 565	40,65	164 673 003	187 254 815	13,71
		Udara	57 690	15 227	-73,60	4 229 328	949 667	-77,55
		Pos	545	137	-74,86	25 591	7 604	-70,29
IR	Iran		106 889 642	190 567 041	78,28	118 099 274	198 273 960	67,89
		Laut	106 835 885	190 538 226	78,35	116 973 258	197 714 599	69,03
		Udara	53 757	28 807	-46,41	1 125 068	558 811	-50,33
		Pos	0	7	1979,17	949	550	-42,03
IS	Iceland		180 213	285 177	58,24	1 154 479	921 901	-20,15
		Laut	177 352	283 613	59,92	1 095 936	878 491	-19,84
		Udara	2 307	1 313	-43,10	44 306	31 280	-29,40
		Pos	555	251	-54,73	14 237	12 129	-14,80
IT	Italia		1 538 977 990	1 714 671 460	11,42	1 749 309 099	1 746 240 449	-0,18
		Laut	1 537 640 031	1 713 864 501	11,46	1 684 453 312	1 694 512 576	0,60
		Udara	1 327 490	804 209	-39,42	64 305 845	51 464 615	-19,97
		Pos	10 469	2 750	-73,73	549 942	263 258	-52,13
JE	Jersey		3	6	107,10	422	1 057	150,66
		Udara	0	1	-	0	83	-
		Pos	3	5	70,67	422	974	130,95
JM	Jamaica		19 299 950	15 455 933	-19,92	22 146 714	15 909 042	-28,17
		Laut	19 297 876	15 455 679	-19,91	22 094 949	15 903 840	-28,02
		Udara	2 063	254	-87,70	50 830	4 941	-90,28
		Pos	11	0	-95,38	935	261	-72,11
JO	Jordan		112 807 015	101 530 761	-10,00	108 362 632	98 127 982	-9,44
		Laut	112 782 242	101 390 438	-10,10	107 955 798	96 837 736	-10,30
		Udara	24 555	140 230	471,08	389 601	1 280 186	228,59
		Pos	217	93	-57,14	17 232	10 060	-41,62
JP	Jepang		39 236 985 316	36 098 134 703	-8,00	16 003 261 515	13 664 728 614	-14,61
		Laut	39 218 595 000	36 082 895 807	-8,00	15 405 648 540	13 154 152 605	-14,61
		Udara	18 176 132	14 952 951	-17,73	591 786 320	504 802 727	-14,70
		Pos	214 184	285 945	33,50	5 826 655	5 773 283	-0,92
KE	Kenya		395 606 962	514 100 788	29,95	264 932 023	388 339 575	46,58
		Laut	395 581 275	514 076 201	29,95	264 269 904	388 061 542	46,84
		Udara	25 329	24 553	-3,06	650 388	275 323	-57,67
		Pos	358	34	-90,48	11 732	2 711	-76,89
KG	Kyrgyzstan		1 099 163	1 188 966	8,17	1 250 301	1 302 496	4,17
		Laut	1 094 413	1 187 922	8,54	1 179 107	1 271 441	7,83
		Udara	1 314	1 028	-21,75	9 684	29 485	204,48
		Pos	3 436	16	-99,54	61 510	1 569	-97,45
KH	Kamboja		2 892 971 424	2 960 865 854	2,35	618 521 124	541 303 941	-12,48
		Laut	2 891 972 552	2 960 591 908	2,37	612 503 407	538 010 668	-12,16
		Udara	995 152	273 013	-72,57	5 937 323	3 259 102	-45,11
		Pos	3 720	933	-74,92	80 394	34 171	-57,50
KI	Kiribati		1 795 220	2 246 109	25,12	2 332 406	2 605 233	11,70
		Laut	1 795 217	2 246 100	25,12	2 332 076	2 604 438	11,68
		Pos	3	9	196,86	331	795	140,31
KM	Comoros		2 925 067	3 821 920	30,66	2 260 296	4 339 978	92,01
		Laut	2 924 379	3 821 876	30,69	2 202 139	4 334 378	96,83
		Udara	687	44	-93,53	58 156	5 600	-90,37

LAMPIRAN 7. EKSPOR MENURUT NEGARA DAN MODA TRANSPORTASI, TAHUN 2019 DAN 2020

NEGARA TUJUAN		MODA TRANSPORTASI	BERAT BERSIH (KG)		PERUBAHAN	NILAI (USD)		PERUBAHAN
			2019	2020	%	2019	2020	%
(1)	(2)	(3)	(4)	(5)	(6)	(7)	(8)	(9)
KN	Saint Kitts & Nevis		107 965	23 732	-78,02	1 025 693	299 621	-70,79
		Laut	103 237	20 883	-79,77	816 800	170 188	-79,16
		Udara	4 727	2 849	-39,72	208 738	129 433	-37,99
		Pos	1	0	-100,00	154	0	-100,00
KP	Korea Utara		36 000	17	-99,95	199 897	721	-99,64
		Laut	36 000	0	-100,00	199 897	0	-100,00
		Udara	0	11	-	0	295	-
		Pos	0	6	-	0	426	-
KR	Korea Selatan		38 169 640 605	32 841 543 873	-13,96	7 234 408 619	6 507 557 507	-10,05
		Laut	38 165 869 478	32 837 446 752	-13,96	7 083 660 371	6 319 611 237	-10,79
		Udara	3 703 255	4 044 858	9,22	148 205 842	186 162 052	25,61
		Pos	67 872	52 262	-23,00	2 542 406	1 784 217	-29,82
KW	Kuwait		161 052 039	90 173 563	-44,01	196 545 453	148 970 958	-24,21
		Laut	160 878 903	90 088 793	-44,00	194 904 240	148 013 417	-24,06
		Udara	170 227	84 094	-50,60	1 541 058	921 256	-40,22
		Pos	2 909	676	-76,76	100 155	36 286	-63,77
KY	Cayman Islands		210 124	91 295	-56,55	1 451 912	664 543	-54,23
		Laut	209 706	91 121	-56,55	1 448 218	658 231	-54,55
		Udara	405	172	-57,57	3 127	5 930	89,62
		Pos	12	2	-85,70	566	382	-32,48
KZ	Kazakhstan		19 198 140	20 388 693	6,20	207 135 552	19 786 555	-90,45
		Laut	19 152 738	20 332 277	6,16	205 368 332	18 189 815	-91,14
		Udara	45 009	56 303	25,09	1 741 584	1 581 386	-9,20
		Pos	393	113	-71,24	25 636	15 354	-40,11
LA	Laos		1 117 800	867 783	-22,37	6 836 966	5 095 719	-25,47
		Laut	1 104 877	862 826	-21,91	6 547 222	4 899 982	-25,16
		Udara	12 643	4 800	-62,03	264 170	185 909	-29,63
		Pos	279	156	-44,04	25 575	9 829	-61,57
LB	Lebanon		82 592 551	69 599 820	-15,73	81 972 015	51 241 518	-37,49
		Laut	82 557 166	69 593 740	-15,70	80 424 945	50 645 972	-37,03
		Udara	24 004	6 057	-74,77	852 241	593 038	-30,41
		Pos	11 381	23	-99,80	694 829	2 508	-99,64
LC	Saint Lucia		634 532	512 107	-19,29	1 859 154	1 151 353	-38,07
		Laut	634 285	512 060	-19,27	1 846 524	1 146 020	-37,94
		Udara	246	47	-80,80	12 630	5 303	-58,01
		Pos	0	0	-	0	30	-
LI	Liechtenstein		52	30	-42,11	4 369	4 243	-2,88
		Laut	35	0	-100,00	656	0	-100,00
		Udara	11	26	134,68	2 859	3 074	7,53
		Pos	6	4	-35,57	854	1 169	36,88
LK	Srilanka		1 109 606 450	411 045 432	-62,96	321 364 262	265 965 495	-17,24
		Laut	1 109 443 171	410 909 564	-62,96	317 088 823	260 975 338	-17,70
		Udara	160 619	134 977	-15,96	4 209 400	4 965 561	17,96
		Pos	2 660	891	-66,49	66 040	24 595	-62,76
LR	Liberia		36 204 144	32 141 708	-11,22	23 707 500	26 338 485	11,10
		Laut	36 202 786	32 140 723	-11,22	23 615 267	26 269 389	11,24
		Udara	1 227	904	-26,30	88 930	66 923	-24,75
		Pos	131	81	-38,42	3 304	2 173	-34,23
LS	Lesotho		116 000	3 268	-97,18	74 774	230 786	208,64
		Laut	116 000	3 200	-97,24	74 774	230 043	207,65
		Udara	0	68	-	0	743	-

LAMPIRAN 7. EKSPOR MENURUT NEGARA DAN MODA TRANSPORTASI, TAHUN 2019 DAN 2020

NEGARA TUJUAN	MODA TRANSPORTASI	BERAT BERSIH (KG)		PERUBAHAN	NILAI (USD)		PERUBAHAN	
		2019	2020	%	2019	2020	%	
(1)	(2)	(3)	(4)	(5)	(6)	(7)	(8)	(9)
LT Lithuania		8 390 239	7 255 925	-13,52	19 022 599	13 983 517	-26,49	
	Laut	8 364 135	7 250 958	-13,31	14 868 153	13 785 014	-7,28	
	Udara	25 873	4 901	-81,06	4 131 806	188 473	-95,44	
	Pos	231	66	-71,27	22 641	10 031	-55,70	
LU Luksemburg		18 758 453	15 949 985	-14,97	28 260 238	26 695 739	-5,54	
	Laut	18 754 431	15 932 533	-15,05	27 695 818	25 531 428	-7,81	
	Udara	3 740	17 358	364,04	547 754	1 147 809	109,55	
	Pos	282	95	-66,42	16 667	16 501	-0,99	
LV Latvia		103 370 518	65 690 372	-36,45	89 225 654	72 877 145	-18,32	
	Laut	103 366 095	65 686 192	-36,45	89 012 042	72 660 827	-18,37	
	Udara	4 222	4 078	-3,42	187 471	204 967	9,33	
	Pos	201	102	-49,41	26 141	11 351	-56,58	
LY Libya		17 420 382	12 515 559	-28,16	28 974 736	17 586 645	-39,30	
	Laut	17 420 033	12 515 542	-28,15	28 961 348	17 584 312	-39,28	
	Udara	324	9	-97,13	12 954	24	-99,81	
	Pos	24	8	-65,21	434	2 309	432,52	
MA Maroko		56 497 263	43 869 191	-22,35	84 055 048	75 201 925	-10,53	
	Laut	56 474 034	43 843 611	-22,37	83 264 838	74 016 068	-11,11	
	Udara	22 876	25 398	11,02	756 458	1 170 074	54,68	
	Pos	353	183	-48,30	33 752	15 783	-53,24	
MC Monaco		19 230	7 381	-61,62	292 711	146 536	-49,94	
	Laut	18 783	7 184	-61,75	268 028	140 277	-47,66	
	Udara	143	196	36,95	4 625	5 672	22,64	
	Pos	304	1	-99,67	20 057	587	-97,07	
MD Rep Moldova		338 447	521 340	54,04	930 871	621 229	-33,26	
	Laut	338 298	519 727	53,63	914 314	548 311	-40,03	
	Udara	1	1 377	181084,21	173	46 867	27021,82	
	Pos	148	236	59,23	16 384	26 052	59,00	
ME Montenegro		4 996 644	2 587 029	-48,22	5 819 822	3 484 894	-40,12	
	Laut	4 995 491	2 586 100	-48,23	5 790 236	3 428 884	-40,78	
	Udara	1 097	927	-15,53	27 854	55 704	99,99	
	Pos	56	2	-95,87	1 732	306	-82,34	
MG Madagaskar		85 660 130	59 840 867	-30,14	56 540 554	46 133 825	-18,41	
	Laut	85 659 260	59 834 058	-30,15	56 535 537	45 924 273	-18,77	
	Udara	857	6 799	693,24	4 572	208 268	4455,63	
	Pos	13	10	-25,04	445	1 284	188,47	
MH Kepulauan Marshall		977 739	1 078 251	10,28	5 067 845	4 404 912	-13,08	
	Laut	977 738	1 078 159	10,27	5 067 767	4 400 496	-13,17	
	Udara	0	92	-	0	4 416	-	
	Pos	1	0	-100,00	78	0	-100,00	
MK Rep Macedonia		1 368 750	1 791 199	30,86	1 933 020	2 508 375	29,76	
	Laut	1 368 748	1 790 547	30,82	1 932 489	2 468 237	27,72	
	Udara	0	647	-	0	39 114	-	
	Pos	2	6	163,56	530	1 024	93,16	
ML Mali		4 047 927	4 157 290	2,70	6 556 889	6 745 526	2,88	
	Laut	4 024 005	4 151 416	3,17	4 796 977	6 342 792	32,22	
	Udara	23 914	5 873	-75,44	1 758 617	402 482	-77,11	
	Pos	9	1	-92,03	1 296	252	-80,53	
MM Myanmar		1 329 674 967	1 454 079 112	9,36	875 626 154	1 031 871 858	17,84	
	Laut	1 329 300 184	1 453 807 684	9,37	869 525 600	1 025 538 554	17,94	
	Udara	373 129	270 692	-27,45	6 069 171	6 310 476	3,98	
	Pos	1 654	735	-55,53	31 384	22 829	-27,26	

LAMPIRAN 7. EKSPOR MENURUT NEGARA DAN MODA TRANSPORTASI, TAHUN 2019 DAN 2020

NEGARA TUJUAN		MODA TRANSPORTASI	BERAT BERSIH (KG)		PERUBAHAN %	NILAI (USD)		PERUBAHAN %
			2019	2020		2019	2020	
(1)	(2)	(3)	(4)	(5)	(6)	(7)	(8)	(9)
MN	Mongolia		4 343 792	9 132 665	110,25	12 284 896	23 203 358	88,88
		Laut	4 335 295	9 127 840	110,55	11 958 391	22 942 547	91,85
		Udara	8 442	4 820	-42,90	322 778	259 689	-19,55
		Pos	54	4	-91,89	3 727	1 123	-69,88
MO	Macau		700 624	297 720	-57,51	4 057 254	1 160 787	-71,39
		Laut	671 991	287 245	-57,25	3 569 136	958 771	-73,14
		Udara	28 308	10 348	-63,45	459 522	195 819	-57,39
		Pos	325	127	-61,02	28 596	6 196	-78,33
MP	Northern Mariana Islands		411 588	371 710	-9,69	657 772	528 659	-19,63
		Laut	411 331	371 710	-9,63	656 630	528 659	-19,49
		Udara	257	0	-100,00	1 142	0	-100,00
MQ	Martinique		1 602 737	1 065 876	-33,50	3 831 656	2 495 803	-34,86
		Laut	1 602 478	1 065 668	-33,50	3 828 763	2 490 247	-34,96
		Udara	88	143	63,43	204	2 166	961,54
		Pos	171	65	-62,26	2 689	3 390	26,07
MR	Mauritania		90 855 290	108 004 213	18,87	59 477 587	81 867 833	37,64
		Laut	90 855 264	108 004 103	18,87	59 476 537	81 867 577	37,65
		Udara	26	110	323,08	1 050	250	-76,20
		Pos	0	0	-	0	6	-
MS	Montserrat		41	1 533	3648,17	630	12 975	1959,46
		Laut	0	1 290	-	0	11 984	-
		Udara	41	243	494,13	630	991	57,36
MT	Malta		2 893 283	7 384 646	155,23	4 860 381	3 435 117	-29,32
		Laut	2 889 731	7 383 103	155,49	4 573 587	3 270 675	-28,49
		Udara	3 283	1 493	-54,53	244 392	152 707	-37,52
		Pos	269	50	-81,21	42 402	11 734	-72,33
MU	Mauritius		413 593 867	429 938 823	3,95	83 033 327	68 806 415	-17,13
		Laut	413 571 713	429 932 943	3,96	82 482 417	68 634 531	-16,79
		Udara	21 811	5 813	-73,35	534 112	162 151	-69,64
		Pos	343	67	-80,47	16 798	9 733	-42,06
MV	Maladewa		111 232 716	97 766 238	-12,11	43 675 936	30 429 405	-30,33
		Laut	110 999 263	97 666 388	-12,01	40 912 489	29 377 176	-28,20
		Udara	230 716	99 397	-56,92	2 692 032	1 037 457	-61,46
		Pos	2 738	453	-83,47	71 415	14 772	-79,32
MW	Malawi		14 719 236	15 221 508	3,41	9 030 015	12 199 134	35,10
		Laut	14 718 597	15 221 440	3,42	8 970 946	12 196 679	35,96
		Udara	636	51	-91,91	58 554	1 592	-97,28
		Pos	3	17	436,73	515	864	67,67
MX	Meksiko		558 413 766	839 544 403	50,34	939 279 494	936 497 692	-0,30
		Laut	557 865 250	838 549 691	50,31	919 332 263	924 821 858	0,60
		Udara	546 536	993 950	81,86	19 761 310	11 569 163	-41,46
		Pos	1 981	761	-61,56	185 922	106 672	-42,63
MY	Malaysia		34 199 337 573	36 283 043 081	6,09	8 801 814 961	8 098 764 365	-7,99
		Laut	33 442 615 299	35 870 691 484	7,26	8 395 816 734	7 849 347 612	-6,51
		Darat	205 758 645	35 203 378	-82,89	123 924 657	38 413 483	-69,00
		Udara	9 661 023	6 543 789	-32,27	106 026 364	88 406 497	-16,62
		Pos	139 772	87 248	-37,58	5 304 241	3 406 257	-35,78
		Pipa	541 162 835	370 517 182	-31,53	170 742 965	119 190 517	-30,19
MZ	Mozambique		234 571 462	90 171 244	-61,56	129 715 688	58 927 579	-54,57
		Laut	234 560 202	90 168 680	-61,56	129 536 597	58 812 438	-54,60
		Udara	11 248	2 555	-77,29	177 879	114 096	-35,86
		Pos	13	8	-35,00	1 211	1 045	-13,73

LAMPIRAN 7. EKSPOR MENURUT NEGARA DAN MODA TRANSPORTASI, TAHUN 2019 DAN 2020

NEGARA TUJUAN		MODA TRANSPORTASI	BERAT BERSIH (KG)		PERUBAHAN	NILAI (USD)		PERUBAHAN
			2019	2020	%	2019	2020	%
(1)	(2)	(3)	(4)	(5)	(6)	(7)	(8)	(9)
NA	Namibia		394 098	642 393	63,00	1 364 737	1 396 778	2,35
		Laut	392 626	641 181	63,31	1 292 632	1 358 300	5,08
		Udara	1 448	1 195	-17,49	70 520	37 727	-46,50
		Pos	25	17	-32,41	1 584	751	-52,58
NC	Kaledonia Baru		5 190 615	5 708 730	9,98	11 412 825	14 564 516	27,62
		Laut	5 180 137	5 707 073	10,17	11 106 670	14 496 486	30,52
		Udara	9 856	1 519	-84,59	282 357	61 587	-78,19
		Pos	621	138	-77,83	23 798	6 444	-72,92
NE	Niger		2 832 829	1 282 349	-54,73	4 144 529	3 644 097	-12,07
		Laut	2 832 825	1 280 879	-54,78	4 143 823	3 559 629	-14,10
		Udara	0	1 469	-	0	84 388	-
		Pos	5	0	-95,30	706	80	-88,63
NF	Norfolk Islands		1 198	4 629	286,54	5 836	11 577	98,38
		Laut	1 162	4 629	298,50	4 843	11 577	139,02
		Udara	36	0	-100,00	992	0	-100,00
NG	Nigeria		405 601 555	307 779 680	-24,12	424 297 345	370 955 595	-12,57
		Laut	405 469 922	307 620 588	-24,13	420 333 674	367 742 996	-12,51
		Udara	131 015	158 795	21,20	3 935 972	3 200 900	-18,68
		Pos	618	297	-51,91	27 699	11 700	-57,76
NI	Nikaragua		5 363 394	5 269 911	-1,74	13 467 664	16 196 164	20,26
		Laut	5 346 682	5 239 270	-2,01	12 467 247	15 090 315	21,04
		Udara	16 706	30 640	83,41	997 928	1 104 415	10,67
		Pos	7	1	-80,81	2 489	1 434	-42,40
NL	Belanda		4 711 691 861	3 771 638 510	-19,95	3 204 950 953	3 113 698 955	-2,85
		Laut	4 709 667 089	3 770 254 604	-19,95	3 111 883 224	3 051 543 799	-1,94
		Udara	1 994 924	1 370 532	-31,30	91 615 052	61 221 220	-33,18
		Pos	29 848	13 375	-55,19	1 452 678	933 936	-35,71
NO	Norwegia		51 347 087	28 378 146	-44,73	87 549 777	53 648 555	-38,72
		Laut	51 265 824	28 347 924	-44,70	83 714 272	52 170 370	-37,68
		Udara	78 115	29 228	-62,58	3 640 652	1 387 896	-61,88
		Pos	3 148	995	-68,41	194 853	90 289	-53,66
NP	Nepal		17 557 387	15 615 193	-11,06	51 953 984	16 690 217	-67,88
		Laut	17 507 284	15 603 009	-10,88	17 727 365	15 472 052	-12,72
		Udara	49 695	12 135	-75,58	34 218 099	1 216 009	-96,45
		Pos	408	49	-87,96	8 520	2 156	-74,70
NR	Nauru		473 320	474 299	0,21	479 991	608 659	26,81
		Laut	473 311	474 299	0,21	479 829	608 659	26,85
		Pos	9	0	-100,00	162	0	-100,00
NZ	Selandia Baru		2 001 143 231	2 414 096 033	20,64	447 513 197	479 999 290	7,26
		Laut	2 000 692 473	2 413 874 379	20,65	440 084 485	474 347 427	7,79
		Udara	440 917	217 368	-50,70	6 878 389	5 427 544	-21,09
		Pos	9 841	4 287	-56,44	550 323	224 320	-59,24
OM	Oman		224 903 648	162 551 705	-27,72	294 125 331	184 148 194	-37,39
		Laut	224 418 163	162 463 536	-27,61	291 604 820	183 298 126	-37,14
		Udara	483 866	86 867	-82,05	2 399 951	767 012	-68,04
		Pos	1 619	1 303	-19,53	120 561	83 055	-31,11
PA	Panama		21 249 895	44 473 121	109,29	83 853 756	75 228 578	-10,29
		Laut	21 222 687	44 467 021	109,53	82 680 862	74 939 848	-9,36
		Udara	27 056	6 053	-77,63	1 169 227	286 152	-75,53
		Pos	152	47	-69,42	3 667	2 578	-29,70

LAMPIRAN 7. EKSPOR MENURUT NEGARA DAN MODA TRANSPORTASI, TAHUN 2019 DAN 2020

NEGARA TUJUAN		MODA TRANSPORTASI	BERAT BERSIH (KG)		PERUBAHAN %	NILAI (USD)		PERUBAHAN %
			2019	2020		2019	2020	
(1)	(2)	(3)	(4)	(5)	(6)	(7)	(8)	(9)
PE	Peru		74 924 678	79 070 866	5,53	199 351 115	172 775 202	-13,33
		Laut	74 881 569	79 061 992	5,58	198 559 843	172 610 968	-13,07
		Udara	42 680	8 793	-79,40	764 962	153 843	-79,89
		Pos	429	82	-80,96	26 309	10 391	-60,50
PF	French Polynesia		22 585 451	70 102 934	210,39	10 922 111	11 169 776	2,27
		Laut	22 554 089	70 094 540	210,78	10 141 934	10 974 542	8,21
		Udara	31 088	8 325	-73,22	764 686	189 382	-75,23
		Pos	274	69	-74,83	15 491	5 851	-62,23
PG	Papua Nugini		224 654 823	228 998 373	1,93	153 279 786	139 010 449	-9,31
		Laut	222 632 744	228 712 103	2,73	150 082 308	138 246 780	-7,89
		Darat	2 000 948	275 934	-86,21	1 939 700	138 610	-92,85
		Udara	20 962	10 248	-51,11	1 249 494	621 405	-50,27
	Pos	168	88	-47,32	8 284	3 655	-55,88	
PH	Filipina		31 116 416 548	32 323 130 126	3,88	6 770 111 447	5 900 740 890	-12,84
		Laut	31 114 570 576	32 321 460 157	3,88	6 642 217 680	5 824 673 635	-12,31
		Udara	1 809 750	1 661 836	-8,17	127 139 323	75 861 952	-40,33
		Pos	36 223	8 134	-77,54	754 444	205 303	-72,79
PK	Pakistan		6 134 604 264	6 561 762 553	6,96	1 944 020 306	2 386 132 882	22,74
		Laut	6 134 232 214	6 561 401 414	6,96	1 926 406 154	2 366 399 059	22,84
		Udara	367 326	360 180	-1,95	17 482 736	19 697 535	12,67
		Pos	4 724	959	-79,70	131 416	36 288	-72,39
PL	Polandia		141 418 622	148 765 774	5,20	483 782 404	441 140 005	-8,81
		Laut	140 976 824	148 294 286	5,19	459 105 434	428 746 804	-6,61
		Udara	439 170	470 769	7,20	24 515 235	12 326 770	-49,72
		Pos	2 628	719	-72,65	161 734	66 431	-58,93
PR	Puerto Rico		8 882 407	13 997 086	57,58	28 835 870	46 269 584	60,46
		Laut	8 871 724	13 994 082	57,74	28 619 089	46 116 312	61,14
		Udara	10 386	2 734	-73,67	150 054	103 142	-31,26
		Pos	296	270	-8,85	66 727	50 130	-24,87
PS	Palestina		818 881	553 360	-32,42	2 914 196	1 956 719	-32,86
		Laut	818 879	553 360	-32,42	2 914 163	1 956 719	-32,85
		Udara	1	0	-100,00	0	0	-100,00
		Pos	1	0	-100,00	32	0	-100,00
PT	Portugal		51 278 684	36 393 079	-29,03	138 463 846	105 804 466	-23,59
		Laut	50 703 997	35 954 086	-29,09	105 199 270	77 225 717	-26,59
		Udara	572 726	438 507	-23,44	33 171 827	28 528 514	-14,00
		Pos	1 960	487	-75,18	92 748	50 235	-45,84
PW	Palau		98 125	150 374	53,25	191 771	195 935	2,17
		Laut	97 931	150 186	53,36	184 578	193 976	5,09
		Udara	184	185	0,54	6 977	1 694	-75,73
		Pos	10	3	-70,49	216	265	23,06
PY	Paraguay		3 938 458	3 814 293	-3,15	32 983 128	19 942 704	-39,54
		Laut	3 934 533	3 811 902	-3,12	32 695 836	19 778 768	-39,51
		Udara	3 829	2 390	-37,59	284 380	163 837	-42,39
		Pos	97	1	-98,85	2 913	99	-96,61
QA	Qatar		71 378 782	82 966 363	16,23	168 394 035	184 312 944	9,45
		Laut	70 425 801	82 321 196	16,89	165 060 283	182 542 486	10,59
		Udara	950 094	644 442	-32,17	3 204 102	1 729 831	-46,01
		Pos	2 886	726	-74,85	129 649	40 627	-68,66
RE	Reunion		136 816 103	88 102 211	-35,61	24 389 712	18 624 677	-23,64
		Laut	136 814 050	88 101 013	-35,61	24 318 550	18 565 657	-23,66
		Udara	1 959	1 130	-42,30	62 514	51 287	-17,96
		Pos	95	68	-28,41	8 649	7 732	-10,60

LAMPIRAN 7. EKSPOR MENURUT NEGARA DAN MODA TRANSPORTASI, TAHUN 2019 DAN 2020

NEGARA TUJUAN		MODA TRANSPORTASI	BERAT BERSIH (KG)		PERUBAHAN	NILAI (USD)		PERUBAHAN
			2019	2020	%	2019	2020	%
(1)	(2)	(3)	(4)	(5)	(6)	(7)	(8)	(9)
RO	Rumania		73 125 937	65 745 109	-10,09	128 006 192	108 989 976	-14,86
		Laut	72 789 136	65 698 159	-9,74	120 797 252	107 660 823	-10,87
		Udara	336 224	46 806	-86,08	7 167 762	1 304 404	-81,80
		Pos	577	145	-74,91	41 178	24 749	-39,90
RS	Serbia		3 541 415	4 343 241	22,64	12 232 829	12 587 338	2,90
		Laut	3 517 443	4 342 138	23,45	10 470 287	12 552 381	19,89
		Udara	23 852	1 071	-95,51	1 749 170	29 681	-98,30
		Pos	120	32	-73,72	13 372	5 276	-60,54
RU	Fed Russia		894 461 690	905 991 360	1,29	864 080 563	973 536 732	12,67
		Laut	893 803 581	905 723 456	1,33	849 468 675	967 629 143	13,91
		Udara	638 101	263 041	-58,78	13 737 212	5 685 712	-58,61
		Pos	20 008	4 863	-75,69	874 676	221 877	-74,63
RW	Rwanda		4 175 069	721 923	-82,71	2 947 196	833 493	-71,72
		Laut	4 173 314	718 896	-82,77	2 902 421	719 082	-75,22
		Udara	1 725	3 026	75,40	43 695	114 104	161,14
		Pos	29	2	-93,82	1 080	307	-71,54
SA	Saudi Arabia		1 219 180 178	1 029 639 749	-15,55	1 503 158 687	1 338 837 989	-10,93
		Laut	1 216 982 778	1 028 405 673	-15,50	1 479 980 281	1 322 007 458	-10,67
		Udara	2 182 088	1 228 871	-43,68	22 580 537	16 606 181	-26,46
		Pos	15 313	5 205	-66,01	597 870	224 350	-62,48
SB	Kepulauan Solomon		7 507 610	9 569 682	27,47	11 398 967	13 983 502	22,67
		Laut	7 506 147	9 565 950	27,44	11 365 992	13 927 308	22,53
		Udara	1 435	3 722	159,45	31 282	53 342	70,52
		Pos	28	11	-60,90	1 693	2 853	68,49
SC	Seychelles		1 126 445	1 004 235	-10,85	3 302 201	3 336 803	1,05
		Laut	1 117 290	1 001 377	-10,37	3 145 082	3 283 914	4,41
		Udara	9 018	2 779	-69,19	143 421	47 392	-66,96
		Pos	137	79	-42,23	13 698	5 497	-59,87
SD	Sudan		136 362 619	113 656 491	-16,65	102 292 448	114 371 303	11,81
		Laut	136 353 932	113 639 163	-16,66	101 643 207	113 649 632	11,81
		Udara	8 665	17 299	99,64	647 666	720 557	11,25
		Pos	22	29	29,67	1 575	1 114	-29,28
SE	Swedia		63 490 717	79 474 738	25,18	155 720 624	172 288 432	10,64
		Laut	63 352 490	79 403 017	25,34	150 323 430	169 567 991	12,80
		Udara	134 138	70 387	-47,53	5 086 964	2 558 447	-49,71
		Pos	4 089	1 335	-67,36	310 230	161 994	-47,78
SG	Singapura		19 331 275 711	16 557 816 098	-14,35	12 916 729 721	10 661 854 579	-17,46
		Laut	13 056 646 051	10 867 911 668	-16,76	6 457 058 096	5 676 479 233	-12,09
		Udara	20 006 370	17 865 362	-10,70	3 587 692 569	3 314 446 454	-7,62
		Pos	57 243	53 201	-7,06	2 202 712	2 175 865	-1,22
		Pipa	6 254 566 047	5 671 985 866	-9,31	2 869 776 344	1 668 753 028	-41,85
SH	Saint Helena		20	1 191	5868,72	202	41 635	20520,47
		Laut	0	623	-	0	39 200	-
		Udara	0	568	-	0	2 435	-
		Pos	20	0	-100,00	202	0	-100,00
SI	Slovenia		377 377 021	367 679 338	-2,57	105 919 615	80 662 166	-23,85
		Laut	377 365 659	367 676 191	-2,57	104 904 183	80 360 623	-23,40
		Udara	11 214	3 099	-72,37	997 287	294 640	-70,46
		Pos	148	48	-67,57	18 144	6 904	-61,95
SK	Slovakia		2 283 457	2 376 825	4,09	23 519 449	20 521 892	-12,75
		Laut	2 157 250	2 323 583	7,71	16 080 169	17 579 280	9,32
		Udara	125 913	53 146	-57,79	7 413 459	2 927 305	-60,51
		Pos	294	96	-67,45	25 821	15 307	-40,72

LAMPIRAN 7. EKSPOR MENURUT NEGARA DAN MODA TRANSPORTASI, TAHUN 2019 DAN 2020

NEGARA TUJUAN		MODA TRANSPORTASI	BERAT BERSIH (KG)		PERUBAHAN	NILAI (USD)		PERUBAHAN
			2019	2020	%	2019	2020	%
(1)	(2)	(3)	(4)	(5)	(6)	(7)	(8)	(9)
SL	Sierra Leone		25 557 560	11 311 642	-55,74	18 297 153	12 060 452	-34,09
		Laut	25 556 274	11 311 639	-55,74	18 224 313	12 060 247	-33,82
		Udara	1 284	0	-100,00	72 599	0	-100,00
		Pos	2	3	53,44	242	205	-15,24
SM	San Marino		10 522	0	-100,00	136 282	0	-100,00
		Laut	10 520	0	-100,00	136 205	0	-100,00
		Pos	2	0	-100,00	77	0	-100,00
SN	Senegal		63 545 190	81 225 740	27,82	49 900 978	67 680 205	35,63
		Laut	63 541 406	81 223 506	27,83	49 862 085	67 383 773	35,14
		Udara	3 651	2 187	-40,09	36 874	292 404	692,99
		Pos	133	47	-64,34	2 020	4 027	99,39
SO	Somalia		44 691 430	44 240 790	-1,01	63 610 016	73 122 687	14,95
		Laut	44 686 973	44 238 192	-1,00	63 559 761	73 077 280	14,97
		Udara	4 445	2 594	-41,64	49 810	45 190	-9,28
		Pos	13	4	-67,45	446	218	-51,17
SR	Suriname		3 846 395	3 426 776	-10,91	8 343 991	5 677 856	-31,95
		Laut	3 841 984	3 425 677	-10,84	8 291 771	5 661 816	-31,72
		Udara	635	62	-90,22	13 640	8 820	-35,34
		Pos	3 775	1 037	-72,54	38 580	7 220	-81,29
ST	Sao Tome & Principe		893 636	1 626 678	82,03	766 264	1 375 057	79,45
		Laut	893 579	1 626 534	82,02	756 064	1 365 487	80,60
		Udara	57	144	150,17	10 200	9 570	-6,18
SV	El Salvador		12 682 042	7 241 610	-42,90	22 238 737	16 487 703	-25,86
		Laut	12 657 268	7 199 966	-43,12	21 272 627	14 910 577	-29,91
		Udara	24 568	41 644	69,50	962 292	1 576 738	63,85
		Pos	206	1	-99,33	3 818	388	-89,83
SY	Syria		68 633 080	24 886 745	-63,74	44 865 921	25 688 961	-42,74
		Laut	68 632 780	24 885 850	-63,74	44 832 852	25 589 419	-42,92
		Udara	296	888	200,00	32 000	99 000	209,38
		Pos	4	7	98,10	1 068	542	-49,26
SZ	Swaziland		732 623	305 283	-58,33	4 513 512	2 544 557	-43,62
		Laut	731 955	299 805	-59,04	4 507 061	2 378 142	-47,24
		Udara	644	5 465	748,07	4 611	165 514	3489,22
		Pos	24	13	-44,95	1 840	901	-51,01
TC	Turks And Caicos Islands		56 515	87 352	54,56	442 880	526 112	18,79
		Laut	56 427	87 308	54,73	441 458	516 004	16,89
		Udara	88	43	-50,43	1 422	10 089	609,64
		Pos	0	0	-	0	19	-
TD	Chad		134 477	106 414	-20,87	644 352	1 003 628	55,76
		Laut	126 664	89 245	-29,54	145 911	263 598	80,66
		Udara	7 812	17 170	119,77	498 441	740 029	48,47
TG	Togo		204 564 760	143 299 042	-29,95	139 157 826	131 897 142	-5,22
		Laut	204 563 111	143 298 399	-29,95	138 900 173	131 827 618	-5,09
		Udara	1 646	643	-60,92	257 019	69 518	-72,95
		Pos	3	0	-99,66	634	6	-99,01
TH	Thailand		22 521 071 298	21 437 504 241	-4,81	6 218 393 408	5 110 298 772	-17,82
		Laut	22 514 544 100	21 433 155 401	-4,80	6 045 078 438	4 989 439 975	-17,46
		Udara	6 500 053	4 335 955	-33,29	172 658 698	120 532 071	-30,19
		Pos	27 145	12 885	-52,53	656 272	326 725	-50,21

LAMPIRAN 7. EKSPOR MENURUT NEGARA DAN MODA TRANSPORTASI, TAHUN 2019 DAN 2020

NEGARA TUJUAN	MODA TRANSPORTASI	BERAT BERSIH (KG)		PERUBAHAN	NILAI (USD)		PERUBAHAN	
		2019	2020	%	2019	2020	%	
(1)	(2)	(3)	(4)	(5)	(6)	(7)	(8)	(9)
TJ Tajikistan		1 237 597	803 325	-35,09	1 369 606	479 408	-65,00	
	Laut	1 236 205	803 325	-35,02	1 283 629	479 408	-62,65	
	Udara	1 383	0	-100,00	84 412	0	-100,00	
	Pos	9	0	-100,00	1 565	0	-100,00	
TK Tokelau		33 123	0	-100,00	50 460	0	-100,00	
	Laut	33 123	0	-100,00	50 460	0	-100,00	
TL Timor Leste		449 371 490	432 064 327	-3,85	210 736 615	221 344 583	5,03	
	Laut	380 834 621	374 785 213	-1,59	193 740 336	205 320 657	5,98	
	Darat	68 398 132	57 215 199	-16,35	16 212 020	15 840 864	-2,29	
	Udara	137 936	63 792	-53,75	721 353	175 707	-75,64	
	Pos	801	123	-84,70	62 906	7 356	-88,31	
TM Turkmenistan		1 993 927	2 671 746	33,99	2 185 702	2 811 370	28,63	
	Laut	1 993 557	2 671 376	34,00	2 145 702	2 770 120	29,10	
	Udara	370	370	0,00	40 000	41 250	3,13	
TN Tunisia		84 871 819	68 178 105	-19,67	56 431 882	53 127 091	-5,86	
	Laut	84 859 994	68 174 932	-19,66	56 354 261	53 052 890	-5,86	
	Udara	11 753	3 137	-73,31	72 219	69 984	-3,10	
	Pos	72	36	-49,88	5 402	4 217	-21,94	
TO Tonga		2 936 169	3 280 513	11,73	3 835 182	4 288 614	11,82	
	Laut	2 935 986	3 280 103	11,72	3 829 126	4 188 608	9,39	
	Udara	178	410	130,34	5 913	100 000	1591,20	
	Pos	5	0	-99,69	142	6	-95,56	
TR Turki		1 157 096 345	1 007 158 581	-12,96	1 147 880 205	1 048 121 848	-8,69	
	Laut	1 156 472 577	1 006 684 285	-12,95	1 139 870 647	1 040 884 102	-8,68	
	Udara	621 607	473 682	-23,80	7 861 880	7 201 379	-8,40	
	Pos	2 161	614	-71,60	147 678	36 367	-75,37	
TT Trinidad & Tobago		14 739 140	16 333 656	10,82	20 654 952	20 065 076	-2,86	
	Laut	14 738 392	16 333 404	10,82	20 641 825	20 050 512	-2,86	
	Udara	732	236	-67,75	12 534	10 481	-16,38	
	Pos	16	16	2,88	593	4 083	588,57	
TV Tuvalu		130 005	242 788	86,75	132 098	1 728 880	1208,79	
	Laut	130 001	242 788	86,76	131 730	1 728 805	1212,38	
	Pos	4	1	-78,78	367	75	-79,65	
TW Taiwan		21 764 598 901	21 514 761 548	-1,15	4 034 831 887	4 097 427 285	1,55	
	Laut	21 759 597 431	21 508 984 405	-1,15	3 929 832 787	3 973 058 744	1,10	
	Udara	4 893 651	5 715 453	16,79	101 360 134	121 987 288	20,35	
	Pos	107 819	61 689	-42,78	3 638 967	2 381 253	-34,56	
TZ Tanzania		409 944 078	318 797 763	-22,23	262 864 490	244 101 192	-7,14	
	Laut	409 929 316	318 789 604	-22,23	262 329 518	243 881 187	-7,03	
	Udara	14 616	8 114	-44,48	527 823	217 828	-58,73	
	Pos	147	44	-69,74	7 148	2 177	-69,55	
UA Ukraina		1 562 038 280	286 887 480	-81,63	256 101 646	223 856 950	-12,59	
	Laut	1 562 002 177	286 870 804	-81,63	254 856 829	223 242 837	-12,40	
	Udara	35 242	16 347	-53,61	1 158 670	558 913	-51,76	
	Pos	861	329	-61,77	86 146	55 200	-35,92	
UG Uganda		3 291 422	1 647 238	-49,95	6 287 142	3 894 376	-38,06	
	Laut	3 277 954	1 638 197	-50,02	5 870 475	3 749 523	-36,13	
	Udara	13 341	8 969	-32,77	412 530	143 609	-65,19	
	Pos	127	72	-43,11	4 137	1 244	-69,93	

LAMPIRAN 7. EKSPOR MENURUT NEGARA DAN MODA TRANSPORTASI, TAHUN 2019 DAN 2020

NEGARA TUJUAN		MODA TRANSPORTASI	BERAT BERSIH (KG)		PERUBAHAN	NILAI (USD)		PERUBAHAN
			2019	2020	%	2019	2020	%
(1)	(2)	(3)	(4)	(5)	(6)	(7)	(8)	(9)
US	Amerika Serikat		5 475 275 398	5 633 778 695	2,89	17 844 610 867	18 622 543 082	4,36
		Laut	5 448 528 739	5 617 166 154	3,10	16 577 929 742	17 395 809 984	4,93
		Udara	26 115 490	16 435 474	-37,07	1 241 893 367	1 209 729 697	-2,59
		Pos	631 170	177 067	-71,95	24 787 759	17 003 401	-31,40
UY	Uruguay		16 967 282	18 639 066	9,85	41 537 770	34 050 592	-18,02
		Laut	16 961 195	18 634 999	9,87	40 312 518	32 741 729	-18,78
		Udara	5 996	4 050	-32,45	1 220 663	1 307 166	7,09
		Pos	91	16	-82,17	4 589	1 697	-63,03
UZ	Uzbekistan		8 127 350	6 634 652	-18,37	8 733 446	12 394 434	41,92
		Laut	8 113 105	6 623 862	-18,36	8 177 720	11 928 545	45,87
		Udara	14 183	10 710	-24,49	548 444	455 891	-16,88
		Pos	63	80	26,72	7 281	9 998	37,31
VA	Vatikan		4 610	8	-99,83	18 086	947	-94,76
		Laut	4 606	0	-100,00	17 577	0	-100,00
		Pos	4	8	97,76	509	947	85,99
VC	St Vincent & Grenada		278 481	193 119	-30,65	620 432	255 617	-58,80
		Laut	277 304	193 112	-30,36	602 301	254 897	-57,68
		Udara	1 177	7	-99,43	18 131	720	-96,03
VE	Venezuela		6 061 383	10 243 821	69,00	10 674 481	14 081 451	31,92
		Laut	6 061 347	10 240 299	68,94	10 671 635	12 852 066	20,43
		Udara	22	3 501	15530,89	1 160	1 228 200	105772,19
		Pos	13	20	53,32	1 686	1 184	-29,78
VG	Virgin Islands (British)		279 415	296 434	6,09	2 094 726	1 138 072	-45,67
		Laut	279 030	296 429	6,24	2 090 739	1 134 367	-45,74
		Udara	369	4	-98,84	1 326	3 371	154,29
		Pos	17	0	-97,54	2 661	334	-87,47
VI	U.S. Virgin Islands		19 646	13 345	-32,07	132 832	93 574	-29,55
		Laut	18 830	13 249	-29,64	107 473	89 194	-17,01
		Udara	781	86	-89,04	17 933	1 899	-89,41
		Pos	34	11	-67,84	7 426	2 481	-66,59
VN	Vietnam		18 488 416 536	21 546 011 209	16,54	5 153 358 373	4 941 357 771	-4,11
		Laut	18 485 616 831	21 544 118 649	16,55	5 024 626 843	4 815 033 021	-4,17
		Udara	2 790 748	1 889 240	-32,30	128 504 820	126 227 186	-1,77
		Pos	8 957	3 321	-62,93	226 711	97 565	-56,96
VU	Vanuatu		3 770 215	4 293 501	13,88	4 245 144	4 192 978	-1,23
		Laut	3 767 861	4 293 083	13,94	4 203 994	4 177 164	-0,64
		Udara	2 342	417	-82,18	40 638	15 639	-61,52
		Pos	13	0	-97,85	512	174	-65,98
WF	Wallis & Futuna		57 099	40 995	-28,20	187 995	126 464	-32,73
		Laut	57 099	40 995	-28,20	187 995	126 464	-32,73
WS	Samoa		5 855 484	6 984 817	19,29	6 711 330	9 714 005	44,74
		Laut	5 852 783	6 984 812	19,34	6 684 277	9 713 972	45,33
		Udara	2 693	4	-99,84	26 718	26	-99,90
		Pos	8	0	-99,79	335	6	-98,10
YE	Yaman		179 335 993	156 282 642	-12,85	150 037 721	129 808 330	-13,48
		Laut	179 332 069	156 282 611	-12,85	149 087 294	129 806 832	-12,93
		Udara	3 908	0	-100,00	949 551	0	-100,00
		Pos	15	31	106,36	875	1 499	71,21
YT	Mayotte		1 770 164	2 505 739	41,55	1 606 599	2 065 842	28,58
		Laut	1 770 164	2 505 739	41,55	1 606 599	2 065 842	28,58

LAMPIRAN 7. EKSPOR MENURUT NEGARA DAN MODA TRANSPORTASI, TAHUN 2019 DAN 2020

NEGARA TUJUAN		MODA TRANSPORTASI	BERAT BERSIH (KG)		PERUBAHAN %	NILAI (USD)		PERUBAHAN %
			2019	2020		2019	2020	
(1)	(2)	(3)	(4)	(5)	(6)	(7)	(8)	(9)
ZA	Afrika Selatan		563 916 593	542 244 719	-3,84	588 829 786	572 221 257	-2,82
		Laut	563 634 246	542 003 147	-3,84	582 642 632	567 548 212	-2,59
		Udara	280 991	241 385	-14,10	6 115 469	4 660 059	-23,80
		Pos	1 356	186	-86,28	71 684	12 985	-81,89
ZM	Zambia		329 259	363 072	10,27	1 505 002	1 555 644	3,36
		Laut	300 812	336 530	11,87	768 919	1 056 788	37,44
		Udara	28 440	26 462	-6,96	734 784	496 891	-32,38
		Pos	7	80	975,92	1 298	1 966	51,46
ZW	Zimbabwe		1 245 858	1 870 220	50,11	1 611 037	2 707 905	68,08
		Laut	1 241 890	1 866 640	50,31	1 493 978	2 502 550	67,51
		Udara	3 947	3 572	-9,52	116 412	204 808	75,93
		Pos	21	7	-65,03	648	547	-15,49
TOTAL			654 474 374 531	579 678 226 056	-11,43	167 682 996 134	163 191 838 163	-2,68

<https://www.bps.go.id>

LAMPIRAN 8. EKSPOR MENURUT HS 2 DIGIT DAN MODA TRANSPORTASI, TAHUN 2019 DAN 2020

HS2	DESKRIPSI	MODA TRANSPORTASI	BERAT BERSIH (KG)		PERUBAHAN %	NILAI (USD)		PERUBAHAN %
			2019	2020		2019	2020	
(1)	(2)	(3)	(4)	(5)	(6)	(7)	(8)	(9)
01	Binatang hidup		31 279 483	33 147 497	5,97	65 903 807	80 415 839	22,02
		Laut	30 765 681	32 882 544	6,88	60 829 374	76 061 098	25,04
		Darat	16 463	18 525	12,52	114 728	230 003	100,48
		Udara	497 339	246 429	-50,45	4 959 705	4 124 738	-16,84
02	Daging hewan		3 063 237	2 283 283	-25,46	17 120 825	14 194 727	-17,09
		Laut	3 039 185	2 271 349	-25,26	16 946 750	14 135 597	-16,59
		Darat	0	462	-	0	110	-
		Udara	24 052	11 472	-52,30	174 075	59 020	-66,10
03	Ikan dan udang		752 828 091	838 532 419	11,38	3 268 801 476	3 513 112 772	7,47
		Laut	704 716 788	801 126 321	13,68	2 999 387 943	3 233 062 400	7,79
		Darat	2 151 803	603 076	-71,97	2 414 457	598 011	-75,23
		Udara	45 959 500	36 803 022	-19,92	266 999 076	279 452 361	4,66
04	Susu, mentega, telur		32 001 160	35 229 616	10,09	417 108 097	597 073 576	43,15
		Laut	29 993 544	33 401 231	11,36	51 811 002	57 496 562	10,97
		Darat	542 976	429 816	-20,84	852 486	1 273 418	49,38
		Udara	1 464 640	1 398 570	-4,51	364 444 609	538 303 596	47,71
05	Produk hewani		18 302 998	17 935 052	-2,01	21 916 641	24 083 475	9,89
		Laut	18 103 204	17 412 699	-3,81	20 171 955	13 590 047	-32,63
		Darat	1 800	0	-100,00	630	0	-100,00
		Udara	197 994	522 353	163,82	1 744 056	10 493 428	501,67
06	Pohon hidup dan bunga potong		8 654 068	6 167 014	-28,74	17 763 415	18 502 723	4,16
		Laut	7 067 637	4 814 957	-31,87	6 978 566	5 587 296	-19,94
		Darat	0	207	-	0	357	-
		Udara	1 586 431	1 351 850	-14,79	10 784 849	12 915 070	19,75
07	Sayuran		130 446 268	180 524 938	38,39	121 373 441	165 999 574	36,77
		Laut	124 636 163	177 028 740	42,04	114 318 142	161 229 921	41,04
		Darat	153 208	313 733	104,78	81 405	217 661	167,38
		Udara	5 656 897	3 182 464	-43,74	6 973 894	4 551 993	-34,73
08	Buah-buahan		1 113 378 031	1 434 411 681	28,83	797 362 379	934 343 034	17,18
		Laut	1 101 139 512	1 428 006 139	29,68	775 965 243	919 479 557	18,49
		Darat	1 902 959	1 153 138	-39,40	672 721	379 137	-43,64
		Udara	10 335 560	5 252 404	-49,18	20 724 415	14 484 340	-30,11
09	Kopi, teh, dan rempah-rempah		557 241 575	614 145 893	10,21	1 618 864 049	1 719 802 100	6,24
		Laut	555 545 070	613 329 960	10,40	1 551 425 013	1 661 435 209	7,09
		Darat	973 044	156 588	-83,91	1 687 584	242 539	-85,63
		Udara	723 461	659 345	-8,86	65 751 452	58 124 353	-11,60
10	Sereal		1 990 568	64 638 635	3147,25	1 604 964	17 528 815	992,16
		Laut	1 980 370	64 584 036	3161,21	1 593 004	17 521 225	999,89
		Darat	7 260	54 058	644,60	2 087	5 647	170,56
		Udara	2 938	541	-81,58	9 873	1 944	-80,31
11	Hasil penggilingan		121 905 312	219 712 200	80,23	58 844 342	96 475 087	63,95
		Laut	121 200 669	219 247 148	80,90	58 631 789	96 382 518	64,39
		Darat	693 071	456 979	-34,06	199 845	64 612	-67,67
		Udara	11 572	8 073	-30,24	12 708	27 957	120,00
12	Biji dan buah mengandung minyak		414 009 688	344 392 997	-16,82	324 819 459	307 044 522	-5,47
		Laut	410 035 944	341 903 805	-16,62	302 524 830	287 024 414	-5,12
		Darat	1 194 332	1 207 387	1,09	130 991	136 144	3,93
		Udara	2 779 412	1 281 805	-53,88	22 163 639	19 883 963	-10,29

LAMPIRAN 8. EKSPOR MENURUT HS 2 DIGIT DAN MODA TRANSPORTASI, TAHUN 2019 DAN 2020

HS2	DESKRIPSI	MODA TRANSPORTASI	BERAT BERSIH (KG)		PERUBAHAN %	NILAI (USD)		PERUBAHAN %
			2019	2020		2019	2020	
(1)	(2)	(3)	(4)	(5)	(6)	(7)	(8)	(9)
13	Lak, getah, damar		67 664 176	61 307 208	-9,39	160 176 876	144 184 663	-9,98
		Laut	67 438 619	61 166 691	-9,30	157 295 421	142 016 645	-9,71
		Darat	850	170	-80,00	261	640	145,02
		Udara	224 707	140 348	-37,54	2 881 194	2 167 378	-24,77
14	Bahan anyaman nabati		2 912 068 921	3 210 941 590	10,26	204 435 835	316 693 899	54,91
		Laut	2 911 954 656	3 210 918 770	10,27	203 786 670	316 570 760	55,34
		Darat	10	0	-100,00	4	0	-100,00
		Udara	114 255	22 820	-80,03	649 160	123 139	-81,03
15	Lemak dan minyak hewan/nabati		33 037 655 632	30 572 858 074	-7,46	17 634 841 715	20 716 436 877	17,47
		Laut	32 841 800 148	30 541 196 900	-7,01	17 541 689 399	20 695 633 155	17,98
		Darat	195 810 842	31 619 325	-83,85	92 420 655	20 538 652	-77,78
		Udara	44 642	41 849	-6,26	731 660	265 070	-63,77
16	Olahan dari daging dan ikan		187 945 266	189 808 075	0,99	1 225 623 887	1 306 315 739	6,58
		Laut	187 651 758	189 539 884	1,01	1 222 102 210	1 303 855 300	6,69
		Darat	4 158	995	-76,06	8 272	1 004	-87,86
		Udara	289 350	267 196	-7,66	3 513 406	2 459 434	-30,00
17	Gula dan kembang gula		744 446 285	603 482 104	-18,94	281 505 076	307 501 131	9,23
		Laut	743 585 060	603 163 789	-18,88	280 445 297	306 946 597	9,45
		Darat	559 840	225 131	-59,79	386 509	139 558	-63,89
		Udara	301 385	93 183	-69,08	673 270	414 976	-38,36
18	Kakao dan olahannya		358 482 074	377 848 924	5,40	1 198 734 645	1 244 183 653	3,79
		Laut	358 368 161	377 700 750	5,39	1 197 932 657	1 243 198 479	3,78
		Darat	8 541	10 681	25,05	12 927	7 838	-39,37
		Udara	105 372	137 493	30,48	789 061	977 336	23,86
19	Olahan dari tepung		483 928 438	542 716 727	12,15	1 056 463 974	1 149 982 748	8,85
		Laut	481 650 766	541 227 357	12,37	1 042 510 181	1 144 126 048	9,75
		Darat	1 452 757	708 611	-51,22	1 309 911	484 433	-63,02
		Udara	824 916	780 759	-5,35	12 643 883	5 372 267	-57,51
20	Olahan dari buah/sayuran		251 925 534	242 981 213	-3,55	258 841 068	332 555 621	28,48
		Laut	251 816 251	242 877 653	-3,55	257 036 529	331 787 576	29,08
		Darat	25 772	74 438	188,84	40 195	56 653	40,95
		Udara	83 511	29 122	-65,13	1 764 345	711 392	-59,68
21	Berbagai makanan olahan		509 553 034	545 293 097	7,01	1 309 392 848	1 274 141 440	-2,69
		Laut	505 591 446	542 504 059	7,30	1 291 233 220	1 258 879 233	-2,51
		Darat	812 745	514 899	-36,65	1 596 529	1 177 390	-26,25
		Udara	3 148 843	2 274 139	-27,78	16 563 099	14 084 817	-14,96
22	Minuman, alkohol, dan cuka		314 241 054	227 688 597	-27,54	171 162 985	132 042 769	-22,86
		Laut	303 484 825	218 944 034	-27,86	168 969 961	130 886 644	-22,54
		Darat	10 654 181	8 724 893	-18,11	1 678 640	962 612	-42,66
		Udara	102 048	19 670	-80,73	514 384	193 513	-62,38
23	Ampas/sisa industri makanan		6 262 653 090	5 939 025 162	-5,17	802 275 929	983 368 043	22,57
		Laut	6 261 864 960	5 938 885 208	-5,16	801 978 706	983 230 752	22,60
		Darat	775 332	130 576	-83,16	178 862	32 338	-81,92
		Udara	12 798	9 378	-26,72	118 360	104 953	-11,33
24	Tembakau dan rokok		138 619 037	133 830 754	-3,45	1 207 848 481	1 150 638 172	-4,74
		Laut	136 291 782	131 340 575	-3,63	1 183 675 832	1 122 355 026	-5,18
		Darat	1 893 013	1 623 122	-14,26	17 430 725	15 286 288	-12,30
		Udara	434 242	867 057	99,67	6 741 923	12 996 858	92,78

LAMPIRAN 8. EKSPOR MENURUT HS 2 DIGIT DAN MODA TRANSPORTASI, TAHUN 2019 DAN 2020

HS2	DESKRIPSI	MODA TRANSPORTASI	BERAT BERSIH (KG)		PERUBAHAN %	NILAI (USD)		PERUBAHAN %
			2019	2020		2019	2020	
(1)	(2)	(3)	(4)	(5)	(6)	(7)	(8)	(9)
25	Garam, belerang, batu dan semen		15 958 649 409	17 260 960 030	8,16	361 461 201	399 623 988	10,56
		Laut	15 918 625 874	17 226 731 115	8,22	358 780 391	397 158 654	10,70
		Darat	40 018 358	34 221 272	-14,49	2 571 755	2 323 707	-9,65
		Udara	5 177	7 643	47,65	109 056	141 627	29,87
26	Bijih, terak, dan abu logam		51 964 354 597	24 836 428 744	-52,20	3 126 596 256	3 235 095 661	3,47
		Laut	51 964 350 035	24 836 426 644	-52,20	3 126 550 745	3 235 091 003	3,47
		Darat	100	0	-100,00	297	0	-100,00
		Udara	4 462	2 100	-52,93	45 214	4 658	-89,70
27	Bahan bakar mineral		486 939 417 262	436 672 015 432	-10,32	34 105 452 289	25 506 189 794	-25,21
		Laut	480 141 156 545	430 628 148 063	-10,31	31 063 032 681	23 717 152 513	-23,65
		Darat	2 420 945	1 274 674	-47,35	1 743 389	862 975	-50,50
		Udara	110 890	89 646	-19,16	156 911	230 762	47,07
		Pipa	6 795 728 882	6 042 503 048	-11,08	3 040 519 309	1 787 943 545	-41,20
28	Bahan kimia anorganik		3 434 982 253	3 131 654 049	-8,83	1 078 574 680	863 140 713	-19,97
		Laut	3 434 888 825	3 131 622 344	-8,83	1 070 532 293	862 482 582	-19,43
		Darat	34 958	3 993	-88,58	64 167	2 464	-96,16
		Udara	58 470	27 712	-52,60	7 978 220	655 667	-91,78
29	Bahan kimia organik		3 218 713 286	3 113 104 358	-3,28	2 730 174 520	2 367 300 021	-13,29
		Laut	3 218 468 177	3 112 668 100	-3,29	2 715 183 605	2 348 138 897	-13,52
		Darat	4 918	1 990	-59,53	8 575	4 552	-46,92
		Udara	240 191	434 268	80,80	14 982 340	19 156 572	27,86
30	Produk farmasi		22 473 626	23 079 334	2,70	556 162 340	592 776 250	6,58
		Laut	20 693 970	21 537 706	4,08	357 367 072	452 013 050	26,48
		Darat	22 566	25 339	12,29	231 713	190 731	-17,69
		Udara	1 757 090	1 516 290	-13,70	198 563 555	140 572 469	-29,21
31	Pupuk		2 170 795 452	2 806 999 393	29,31	588 462 551	701 611 725	19,23
		Laut	2 170 774 417	2 806 990 621	29,31	588 431 575	701 606 925	19,23
		Darat	13 115	8 005	-38,96	1 322	802	-39,33
		Udara	7 920	767	-90,31	29 654	3 998	-86,52
32	Sari bahan samak dan celup		128 328 667	113 971 771	-11,19	530 337 139	395 255 159	-25,47
		Laut	127 691 327	113 703 280	-10,95	523 374 997	391 904 109	-25,12
		Darat	108 321	45 188	-58,28	118 197	46 226	-60,89
		Udara	529 020	223 302	-57,79	6 843 945	3 304 824	-51,71
33	Minyak atsiri, kosmetik, dan wangi-wangian		96 010 502	100 733 405	4,92	773 372 503	784 919 952	1,49
		Laut	93 906 226	99 004 115	5,43	736 007 812	743 321 929	0,99
		Darat	670 628	398 416	-40,59	1 782 880	1 240 584	-30,42
		Udara	1 433 648	1 330 874	-7,17	35 581 811	40 357 440	13,42
34	Sabun dan preparat pembersih		1 074 917 979	1 155 265 846	7,47	967 482 387	1 070 558 939	10,65
		Laut	1 073 540 376	1 153 852 100	7,48	964 177 336	1 066 737 284	10,64
		Darat	1 054 452	775 630	-26,44	842 630	581 531	-30,99
		Udara	323 150	638 116	97,47	2 462 422	3 240 124	31,58
35	Perekat, enzim		21 230 839	23 078 842	8,70	55 655 707	57 108 541	2,61
		Laut	21 088 153	22 932 725	8,75	51 497 355	53 379 640	3,66
		Darat	22 615	11 332	-49,89	12 869	9 539	-25,88
		Udara	120 070	134 786	12,26	4 145 483	3 719 362	-10,28
36	Bahan peledak, korek dan kembang api		6 075 987	6 378 437	4,98	8 474 731	8 905 387	5,08
		Laut	6 071 519	6 371 466	4,94	8 384 033	8 895 892	6,11
		Darat	3 877	6 939	78,97	15 774	3 816	-75,81
		Udara	591	32	-94,53	74 924	5 678	-92,42

LAMPIRAN 8. EKSPOR MENURUT HS 2 DIGIT DAN MODA TRANSPORTASI, TAHUN 2019 DAN 2020

HS2	DESKRIPSI	MODA TRANSPORTASI	BERAT BERSIH (KG)		PERUBAHAN %	NILAI (USD)		PERUBAHAN %
			2019	2020		2019	2020	
(1)	(2)	(3)	(4)	(5)	(6)	(7)	(8)	(9)
37	Barang fotografi/sinematografi		148 842	92 281	-38,00	1 120 581	1 529 150	36,46
		Laut	120 957	90 692	-25,02	998 832	1 487 927	48,97
		Darat	0	16	-	0	8	-
		Udara	27 885	1 573	-94,36	121 750	41 215	-66,15
38	Berbagai produk kimia		5 982 809 345	4 508 363 660	-24,64	4 109 949 055	3 795 923 832	-7,64
		Laut	5 982 383 056	4 507 966 067	-24,65	4 074 447 688	3 757 436 487	-7,78
		Darat	95 659	87 698	-8,32	66 509	85 045	27,87
		Udara	330 629	309 896	-6,27	35 434 858	38 402 300	8,37
39	Plastik dan barang dari plastik		1 662 337 162	1 990 517 855	19,74	2 453 178 652	2 601 768 566	6,06
		Laut	1 659 523 060	1 988 036 772	19,80	2 417 425 873	2 570 938 894	6,35
		Darat	686 955	682 620	-0,63	434 257	404 100	-6,94
		Udara	2 127 148	1 798 463	-15,45	35 318 522	30 425 572	-13,85
40	Karet dan barang dari karet		3 319 065 178	3 162 694 976	-4,71	6 025 626 664	5 618 755 773	-6,75
		Laut	3 317 066 742	3 160 649 913	-4,72	6 003 677 472	5 597 914 017	-6,76
		Darat	576 098	369 893	-35,79	448 107	362 517	-19,10
		Udara	1 422 338	1 675 170	17,78	21 501 085	20 479 239	-4,75
41	Jangat, kulit mentah/samak		4 546 322	4 033 116	-11,29	84 051 841	61 742 056	-26,54
		Laut	3 962 608	3 657 563	-7,70	48 548 862	39 415 086	-18,81
		Udara	583 714	375 554	-35,66	35 502 979	22 326 970	-37,11
42	Barang dari kulit samak		35 848 917	33 376 337	-6,90	722 148 209	640 721 162	-11,28
		Laut	33 833 258	31 915 188	-5,67	643 328 525	577 395 561	-10,25
		Darat	81 328	81 305	-0,03	102 901	78 195	-24,01
		Udara	1 934 331	1 379 844	-28,67	78 716 783	63 247 406	-19,65
43	Kulit berbulu dan barang daripadanya		47 625	31 815	-33,20	455 314	253 823	-44,25
		Laut	46 415	30 958	-33,30	383 269	236 826	-38,21
		Darat	6	342	5600,00	50	194	288,00
		Udara	1 203	515	-57,21	71 995	16 803	-76,66
44	Kayu dan barang dari kayu		5 133 313 116	5 362 342 736	4,46	3 838 152 207	3 789 791 637	-1,26
		Laut	5 131 603 621	5 361 550 247	4,48	3 827 048 409	3 781 980 834	-1,18
		Darat	929 593	362 887	-60,96	296 895	139 301	-53,08
		Udara	779 902	429 602	-44,92	10 806 902	7 671 502	-29,01
45	Gabus dan barang dari gabus		209 003	74 899	-64,16	269 341	171 465	-36,34
		Laut	208 832	73 433	-64,84	263 478	145 111	-44,92
		Darat	90	201	123,33	448	219	-51,12
		Udara	81	1 265	1460,31	5 415	26 135	382,61
46	Barang anyaman		22 354 400	22 858 206	2,25	96 246 436	104 946 615	9,04
		Laut	22 076 315	22 748 954	3,05	88 458 936	101 504 330	14,75
		Darat	47 552	3 248	-93,17	68 421	9 829	-85,64
		Udara	230 532	106 005	-54,02	7 719 079	3 432 457	-55,53
47	Pulp dari kayu		5 313 470 482	5 836 955 999	9,85	2 782 740 303	2 535 977 896	-8,87
		Laut	5 313 467 688	5 836 954 244	9,85	2 782 633 159	2 535 972 726	-8,86
		Darat	1 020	1 393	36,57	490	463	-5,51
		Udara	1 773	362	-79,61	106 654	4 707	-95,59
48	Kertas, karton dan barang daripadanya		5 471 507 255	6 595 058 475	20,53	4 369 873 777	4 192 605 864	-4,06
		Laut	5 470 188 932	6 594 244 331	20,55	4 361 682 219	4 184 544 099	-4,06
		Darat	244 436	124 812	-48,94	108 264	73 489	-32,12
		Udara	1 073 888	689 332	-35,81	8 083 294	7 988 276	-1,18
49	Produk industri percetakan		8 684 586	7 687 759	-11,48	32 455 720	37 093 812	14,29
		Laut	8 247 106	7 322 471	-11,21	26 491 794	28 117 154	6,14
		Darat	9 339	16 213	73,61	10 557	16 275	54,16
		Udara	428 141	349 075	-18,47	5 953 369	8 960 384	50,51

LAMPIRAN 8. EKSPOR MENURUT HS 2 DIGIT DAN MODA TRANSPORTASI, TAHUN 2019 DAN 2020

HS2	DESKRIPSI	MODA TRANSPORTASI	BERAT BERSIH (KG)		PERUBAHAN	NILAI (USD)		PERUBAHAN
			2019	2020	%	2019	2020	%
(1)	(2)	(3)	(4)	(5)	(6)	(7)	(8)	(9)
50	Sutra		105 574	31 279	-70,37	960 439	248 278	-74,15
		Laut	99 748	20 030	-79,92	920 792	208 366	-77,37
		Darat	1 035	10 887	951,88	1 789	3 677	105,55
		Udara	4 792	362	-92,45	37 858	36 235	-4,29
51	Wol, bulu hewan		184 330	158 629	-13,94	1 044 352	820 774	-21,41
		Laut	143 020	121 696	-14,91	947 929	762 273	-19,59
		Darat	37 892	35 808	-5,50	19 221	16 644	-13,41
		Udara	3 417	1 125	-67,09	77 203	41 857	-45,78
52	Kapas		293 204 327	261 393 894	-10,85	766 385 184	644 797 214	-15,87
		Laut	292 828 569	261 057 287	-10,85	761 965 764	639 540 975	-16,07
		Darat	29 063	38 480	32,40	43 907	17 464	-60,22
		Udara	346 695	298 127	-14,01	4 375 513	5 238 775	19,73
53	Serat tekstil nabati lainnya		42 849 003	44 690 857	4,30	14 170 030	11 231 071	-20,74
		Laut	42 377 764	44 664 335	5,40	10 797 232	11 207 765	3,80
		Darat	470 065	25 602	-94,55	3 351 343	1 919	-99,94
		Udara	1 174	920	-21,59	21 455	21 387	-0,32
54	Filamen buatan		272 649 317	206 383 914	-24,30	837 094 786	552 480 894	-34,00
		Laut	271 435 520	205 680 174	-24,23	823 619 767	546 022 540	-33,70
		Darat	14 679	15 168	3,33	26 690	16 934	-36,55
		Udara	1 199 118	688 572	-42,58	13 448 330	6 441 420	-52,10
55	Serat stapel buatan		1 202 141 425	1 030 871 157	-14,25	2 263 076 784	1 572 440 850	-30,52
		Laut	1 201 812 197	1 030 709 814	-14,24	2 260 878 332	1 570 892 471	-30,52
		Darat	374	32	-91,44	391	40	-89,77
		Udara	328 854	161 311	-50,95	2 198 060	1 548 339	-29,56
56	Kain kempa, benang khusus, benang pintal		42 246 435	46 199 997	9,36	164 368 421	164 685 693	0,19
		Laut	41 928 714	45 964 645	9,63	159 866 375	162 288 947	1,52
		Darat	12 053	6 100	-49,39	5 992	5 610	-6,38
		Udara	305 668	229 252	-25,00	4 496 054	2 391 136	-46,82
57	Karpas dan tekstil penutup lantai lainnya		16 853 232	14 876 007	-11,73	56 725 983	46 896 451	-17,33
		Laut	16 818 159	14 809 479	-11,94	56 471 395	46 424 620	-17,79
		Darat	13 493	8 647	-35,91	18 403	7 479	-59,36
		Udara	21 580	57 881	168,21	236 185	464 352	96,61
58	Kain tenunan khusus		4 640 838	3 114 202	-32,90	46 601 761	32 838 540	-29,53
		Laut	4 392 622	2 932 522	-33,24	40 852 247	29 005 190	-29,00
		Darat	12 769	13 769	7,83	5 996	9 257	54,38
		Udara	235 447	167 911	-28,68	5 743 518	3 824 093	-33,42
59	Kain tekstil dilapisi atau dilaminasi		33 712 944	24 249 095	-28,07	151 086 022	105 114 606	-30,43
		Laut	33 421 347	23 884 842	-28,53	147 828 929	101 964 718	-31,03
		Darat	2 995	2 093	-30,12	3 370	2 768	-17,88
		Udara	288 602	362 160	25,49	3 253 723	3 147 119	-3,28
60	Kain rajutan		18 830 205	19 743 486	4,85	107 190 769	119 020 020	11,04
		Laut	18 360 001	19 199 484	4,57	102 872 283	113 972 530	10,79
		Darat	275	0	-100,00	152	0	-100,00
		Udara	469 930	544 001	15,76	4 318 334	5 047 490	16,89
61	Pakaian dan aksesorinya (rajutan)		224 296 444	221 838 520	-1,10	3 763 817 829	3 350 092 454	-10,99
		Laut	208 652 734	210 540 209	0,90	3 399 559 130	3 110 599 398	-8,50
		Darat	544 964	240 169	-55,93	967 790	357 106	-63,10
		Udara	15 098 746	11 058 142	-26,76	363 290 909	239 135 951	-34,18

LAMPIRAN 8. EKSPOR MENURUT HS 2 DIGIT DAN MODA TRANSPORTASI, TAHUN 2019 DAN 2020

HS2	DESKRIPSI	MODA TRANSPORTASI	BERAT BERSIH (KG)		PERUBAHAN %	NILAI (USD)		PERUBAHAN %
			2019	2020		2019	2020	
(1)	(2)	(3)	(4)	(5)	(6)	(7)	(8)	(9)
62	Pakaian dan aksesorinya (bukan rajutan)		186 609 119	159 673 505	-14,43	4 473 315 921	3 633 844 121	-18,77
		Laut	170 253 656	149 412 387	-12,24	3 867 330 658	3 274 140 800	-15,34
		Darat	319 682	159 806	-50,01	370 601	237 723	-35,85
		Udara	16 035 781	10 101 312	-37,01	605 614 662	359 465 598	-40,64
63	Barang tekstil jadi lainnya		41 613 616	46 809 058	12,48	183 726 917	314 053 539	70,93
		Laut	40 846 355	43 781 047	7,18	175 421 825	187 639 521	6,96
		Darat	53 966	49 666	-7,97	37 829	62 651	65,62
		Udara	713 296	2 978 345	317,55	8 267 262	126 351 366	1428,33
64	Alas kaki		223 824 990	237 905 803	6,29	4 409 287 055	4 804 496 153	8,96
		Laut	212 052 570	233 199 889	9,97	4 094 873 992	4 661 010 908	13,83
		Darat	333 481	338 498	1,50	270 740	189 316	-30,07
		Udara	11 438 939	4 367 416	-61,82	314 142 322	143 295 929	-54,39
65	Tutup kepala dan bagiannya		4 773 263	4 381 823	-8,20	60 781 864	62 771 905	3,27
		Laut	4 585 611	4 171 375	-9,03	56 225 257	57 924 151	3,02
		Darat	52 922	53 633	1,34	49 659	43 997	-11,40
		Udara	134 730	156 815	16,39	4 506 948	4 803 757	6,59
66	Payung, tongkat dan bagiannya		462 567	277 499	-40,01	2 029 898	1 618 261	-20,28
		Laut	456 072	272 330	-40,29	1 950 534	1 559 362	-20,05
		Darat	229	831	262,88	122	1 091	794,59
		Udara	6 267	4 338	-30,78	79 243	57 808	-27,05
67	Barang dari bulu unggas, bunga artifisial, wig		11 539 687	11 293 849	-2,13	401 868 873	390 587 751	-2,81
		Laut	10 870 673	10 822 776	-0,44	337 206 543	336 932 233	-0,08
		Darat	25	78	212,00	43	90	108,46
		Udara	668 989	470 994	-29,60	64 662 287	53 655 427	-17,02
68	Barang dari batu, semen, asbes, atau mika		531 219 335	332 471 482	-37,41	153 468 684	131 743 576	-14,16
		Laut	530 864 981	332 280 694	-37,41	144 055 373	124 645 180	-13,47
		Darat	168 522	78 793	-53,24	25 379	20 928	-17,54
		Udara	185 831	111 995	-39,73	9 387 932	7 077 468	-24,61
69	Produk keramik		306 785 262	326 976 635	6,58	295 114 880	274 713 070	-6,91
		Laut	305 653 955	325 964 077	6,64	288 585 927	267 114 908	-7,44
		Darat	522 813	297 746	-43,05	86 844	56 122	-35,38
		Udara	608 494	714 813	17,47	6 442 108	7 542 040	17,07
70	Kaca dan barang dari kaca		506 682 673	546 935 885	7,94	283 157 508	278 326 577	-1,71
		Laut	506 398 764	546 612 885	7,94	280 496 961	275 644 919	-1,73
		Darat	123 737	89 304	-27,83	47 103	40 509	-14,00
		Udara	160 171	233 697	45,90	2 613 444	2 641 149	1,06
71	Logam mulia, perhiasan/permata		2 886 695	2 548 047	-11,73	6 619 822 393	8 222 549 113	24,21
		Laut	2 142 621	1 908 368	-10,93	965 859 733	982 566 262	1,73
		Darat	40	99	148,71	400	10 319	2479,75
		Udara	744 034	639 579	-14,04	5 653 962 260	7 239 972 532	28,05
72	Besi dan baja		5 728 180 171	8 702 519 733	51,92	7 387 411 616	10 861 567 212	47,03
		Laut	5 727 113 311	8 701 707 355	51,94	7 386 562 560	10 860 701 667	47,03
		Darat	995 885	758 810	-23,81	182 005	133 463	-26,67
		Udara	70 975	53 568	-24,53	667 051	732 082	9,75
73	Barang dari besi dan baja		587 573 081	506 574 704	-13,79	1 258 428 945	1 191 309 314	-5,33
		Laut	586 564 694	505 697 318	-13,79	1 245 144 441	1 179 135 206	-5,30
		Darat	376 704	171 594	-54,45	280 804	111 101	-60,43
		Udara	631 683	705 792	11,73	13 003 699	12 063 007	-7,23

LAMPIRAN 8. EKSPOR MENURUT HS 2 DIGIT DAN MODA TRANSPORTASI, TAHUN 2019 DAN 2020

HS2	DESKRIPSI	MODA TRANSPORTASI	BERAT BERSIH (KG)		PERUBAHAN %	NILAI (USD)		PERUBAHAN %
			2019	2020		2019	2020	
(1)	(2)	(3)	(4)	(5)	(6)	(7)	(8)	(9)
74	Tembaga dan barang daripadanya		313 529 860	324 426 609	3,48	1 843 986 779	1 894 788 387	2,75
		Laut	313 487 486	324 376 374	3,47	1 843 297 264	1 893 985 872	2,75
		Darat	16 778	9 749	-41,90	13 856	8 769	-36,71
		Udara	25 596	40 487	58,18	675 659	793 745	17,48
75	Nikel dan barang daripadanya		91 530 714	93 239 330	1,87	813 159 313	808 419 686	-0,58
		Laut	91 528 056	93 233 932	1,86	812 857 491	808 358 479	-0,55
		Udara	2 658	5 398	103,05	301 822	61 208	-79,72
76	Aluminium dan barang daripadanya		201 697 789	274 083 899	35,89	527 026 923	610 110 601	15,76
		Laut	201 250 631	273 774 063	36,04	524 099 157	607 882 727	15,99
		Darat	157 708	119 331	-24,33	251 057	97 446	-61,19
		Udara	289 451	190 506	-34,18	2 676 709	2 130 428	-20,41
78	Timbal dan barang daripadanya		8 791 408	4 445 512	-49,43	21 420 609	9 587 950	-55,24
		Laut	8 790 605	4 445 057	-49,43	21 312 039	9 565 021	-55,12
		Darat	25	0	-100,00	250	0	-100,00
		Udara	778	456	-41,45	108 320	22 929	-78,83
79	Seng dan barang daripadanya		10 535 790	14 191 256	34,70	16 129 425	21 993 111	36,35
		Laut	10 488 891	14 143 438	34,84	16 101 010	21 955 304	36,36
		Darat	30 860	31 141	0,91	17 792	6 459	-63,70
		Udara	16 039	16 677	3,98	10 623	31 348	195,08
80	Timah dan barang daripadanya		69 297 922	66 196 952	-4,47	1 282 716 955	1 130 107 255	-11,90
		Laut	69 297 861	66 196 946	-4,47	1 282 715 465	1 130 107 249	-11,90
		Darat	1	0	-100,00	9	0	-100,00
		Udara	60	6	-90,17	1 481	6	-99,57
81	Logam tidak mulia lainnya		2 280 112	1 205 248	-47,14	11 829 354	8 564 527	-27,60
		Laut	2 278 760	1 204 103	-47,16	11 505 364	8 268 122	-28,14
		Darat	74	140	89,19	70	124	77,07
		Udara	1 278	1 005	-21,33	323 920	296 282	-8,53
82	Perkakas dan peralatan dari logam tidak mulia		7 343 087	8 755 757	19,24	90 533 576	89 998 514	-0,59
		Laut	6 652 906	8 504 342	27,83	61 105 847	68 283 503	11,75
		Darat	27 468	9 602	-65,04	45 216	21 783	-51,82
		Udara	662 712	241 812	-63,51	29 382 514	21 693 228	-26,17
83	Berbagai barang logam tidak mulia		27 899 076	25 303 322	-9,30	107 645 454	93 497 251	-13,14
		Laut	27 670 343	25 016 507	-9,59	103 457 276	88 225 267	-14,72
		Darat	40 865	15 785	-61,37	46 617	22 091	-52,61
		Udara	187 868	271 030	44,27	4 141 561	5 249 894	26,76
84	Mesin dan peralatan mekanis		644 346 919	579 434 592	-10,07	5 542 611 670	5 204 353 195	-6,10
		Laut	638 434 573	574 006 849	-10,09	5 291 090 354	5 018 324 438	-5,16
		Darat	421 855	192 861	-54,28	673 719	408 477	-39,37
		Udara	5 490 491	5 234 882	-4,66	250 847 597	185 620 280	-26,00
85	Mesin dan perlengkapan elektrik		475 121 831	494 434 741	4,06	9 012 165 992	9 232 680 689	2,45
		Laut	465 491 976	483 728 098	3,92	7 858 250 147	8 259 386 600	5,10
		Darat	418 677	231 412	-44,73	677 220	458 046	-32,36
		Udara	9 211 179	10 475 231	13,72	1 153 238 625	972 836 044	-15,64
86	Kereta api, trem, dan bagiannya		18 379 003	18 132 499	-1,34	99 659 879	94 909 043	-4,77
		Laut	18 326 541	18 114 651	-1,16	98 648 269	94 280 212	-4,43
		Darat	12	0	-100,00	207	0	-100,00
		Udara	52 449	17 848	-65,97	1 011 402	628 831	-37,83
87	Kendaraan dan bagiannya		947 733 200	772 419 540	-18,50	8 187 972 148	6 602 545 223	-19,36
		Laut	944 464 067	769 443 867	-18,53	8 147 944 294	6 562 629 041	-19,46
		Darat	1 256 131	688 148	-45,22	1 820 617	1 217 124	-33,15
		Udara	2 013 003	2 287 525	13,64	38 207 237	38 699 059	1,29

LAMPIRAN 8. EKSPOR MENURUT HS 2 DIGIT DAN MODA TRANSPORTASI, TAHUN 2019 DAN 2020

HS2	DESKRIPSI	MODA TRANSPORTASI	BERAT BERSIH (KG)		PERUBAHAN %	NILAI (USD)		PERUBAHAN %
			2019	2020		2019	2020	
(1)	(2)	(3)	(4)	(5)	(6)	(7)	(8)	(9)
88	Kendaraan udara dan bagiannya		572 315	283 009	-50,55	130 867 705	46 528 283	-64,45
		Laut	270 809	156 812	-42,09	7 231 260	5 971 593	-17,42
		Udara	301 507	126 197	-58,14	123 636 444	40 556 690	-67,20
89	Kapal, perahu, dan struktur terapung		136 591 304	163 502 313	19,70	268 421 358	231 032 708	-13,93
		Laut	136 583 162	163 497 072	19,71	267 883 215	230 890 758	-13,81
		Darat	1 782	1 328	-25,48	1 330	6 183	364,88
		Udara	6 360	3 913	-38,47	536 814	135 767	-74,71
90	Perangkat optik, fotografi, sinematografi, medis		27 150 974	28 689 068	5,66	648 379 605	635 751 886	-1,95
		Laut	25 883 467	27 452 344	6,06	526 815 333	526 287 168	-0,10
		Darat	12 383	7 360	-40,56	13 426	31 357	133,56
		Udara	1 255 124	1 229 364	-2,05	121 550 846	109 433 361	-9,97
91	Jam dan arloji serta bagiannya		253 233	220 965	-12,74	21 501 286	30 449 970	41,62
		Laut	105 915	90 333	-14,71	7 440 837	6 740 222	-9,42
		Darat	2 757	1 826	-33,78	4 041	8 213	103,25
		Udara	144 561	128 806	-10,90	14 056 408	23 701 534	68,62
92	Instrumen musik dan bagiannya		59 380 905	48 391 918	-18,51	629 002 481	561 469 777	-10,74
		Laut	58 935 183	48 140 707	-18,32	615 794 081	552 997 623	-10,20
		Darat	6 993	3 428	-50,98	15 491	16 490	6,45
		Udara	438 729	247 783	-43,52	13 192 909	8 455 664	-35,91
93	Senjata dan amunisi serta bagiannya		8 568	7 127	-16,82	651 206	271 723	-58,27
		Laut	7 699	6 499	-15,59	279 973	223 250	-20,26
		Darat	5	0	-100,00	30	0	-100,00
		Udara	864	628	-27,29	371 203	48 473	-86,94
94	Perabotan dan alat penerangan		534 484 922	611 450 624	14,40	2 064 288 758	2 287 497 929	10,81
		Laut	531 091 931	608 831 315	14,64	2 052 040 119	2 279 432 110	11,08
		Darat	2 498 504	2 064 085	-17,39	1 698 314	1 822 335	7,30
		Udara	894 488	555 224	-37,93	10 550 325	6 243 484	-40,82
95	Mainan, permainan, dan keperluan olah raga		46 728 453	46 248 250	-1,03	536 383 210	500 514 554	-6,69
		Laut	46 234 037	45 721 461	-1,11	527 255 396	489 356 905	-7,19
		Darat	66 095	40 405	-38,87	56 824	45 384	-20,13
		Udara	428 321	486 383	13,56	9 070 990	11 112 265	22,50
96	Berbagai barang buatan pabrik		118 637 424	142 160 100	19,83	405 008 740	361 797 637	-10,67
		Laut	117 566 196	141 221 295	20,12	391 377 414	350 179 946	-10,53
		Darat	429 015	351 579	-18,05	792 324	603 937	-23,78
		Udara	642 213	587 225	-8,56	12 839 002	11 013 754	-14,22
97	Karya seni, barang kolektor, dan barang antik		1 721 626	1 347 939	-21,71	5 004 694	6 431 460	28,51
		Laut	1 672 473	1 282 643	-23,31	3 378 808	4 428 786	31,08
		Darat	190	504	165,26	500	923	84,50
		Udara	48 964	64 792	32,33	1 625 386	2 001 751	23,16
99	Piranti lunak, barang digital dan barang kiriman		1 918 452	1 075 918	-43,92	74 431 485	49 900 589	-32,96
		Pos	1 918 452	1 075 918	-43,92	74 431 485	49 900 589	-32,96
TOTAL			654 474 374 531	579 678 226 056	-11,43	167 682 996 134	163 191 838 163	-2,68

DATA

MENCERDASKAN BANGSA

<https://www.bps.go.id>



Direktorat Statistik Distribusi
Badan Pusat Statistik Republik Indonesia

Jl. dr. Sutomo No. 6-8, Jakarta 10710, Kotak Pos 1003, Jakarta 10010
Telp. (021) 3841195 ext. 6113 Fax. (021) 3857046
Homepage: www.bps.go.id Email: bpsdq@bps.go.id

ISSN 2580-1694



9 772580 169408