

KECAMATAN JAMBI TIMUR DALAM ANGKA 2023

Katalog/Catalog: 1102001.1571080



**BADAN PUSAT STATISTIK
KOTA JAMBI**

KECAMATAN JAMBI TIMUR DALAM ANGKA 2023



KECAMATAN JAMBI TIMUR DALAM ANGKA
Jambi Timur Subdistrict in Figures
2023

No. Publikasi/*Publication Number*: 15710.2316

Katalog /*Catalog*:1102001.

Ukuran Buku/*Book Size*: 14,8 cm x 21 cm

Jumlah Halaman/*Number of Pages* : xx + 62 hal/*pages*

Naskah/*Manuscript*:

BPS Kota Jambi

BPS-Statistics of Jambi Municipality

Penyunting/*Editor*:

BPS Kota Jambi

BPS-Statistics of Jambi Municipality

Desain Kover/*Cover Design*:

BPS Kota Jambi

BPS-Statistics of Jambi Municipality

Ilustrasi Kover/*Cover Illustration*:

BPS Kota Jambi

BPS-Statistics of Jambi Municipality

Diterbitkan oleh/*Published by*:

©BPS Kota Jambi/*BPS-Statistics of Jambi Municipality*

Dicetak oleh/*Printed by*:

BPS Kota Jambi

BPS-Statistics of Jambi Municipality

Dilarang mengumumkan, mendistribusikan, mengomunikasikan, dan/atau menggandakan sebagian atau seluruh isi buku ini untuk tujuan komersil tanpa izin tertulis dari Badan Pusat Statistik Kota Jambi

Prohibited to announce, distribute, communicate, and/or copy part or all of this book for commercial purpose without permission from BPS-Statistics Indonesia of Jambi Municipality.

TIM PENYUSUN/TEAM MEMBERS

Pengarah/Director

Ahmad Fauzie, S.E.,M.E.

Penanggung Jawab/Persons in Charge

Ahmad Fauzie, S.E.,M.E.

Penyunting/Editors

Yusral, S.E., M.Si • Thoriq Ibadurrohman, S.Tr.Stat

Pengolah Data dan Penulis Naskah/Data Processor and Writers

Thoriq Ibadurrohman, S.Tr.Stat

Penata Letak/Layout Designers

Thoriq Ibadurrohman, S.Tr.Stat

Pengumpul Data/Data Collectors

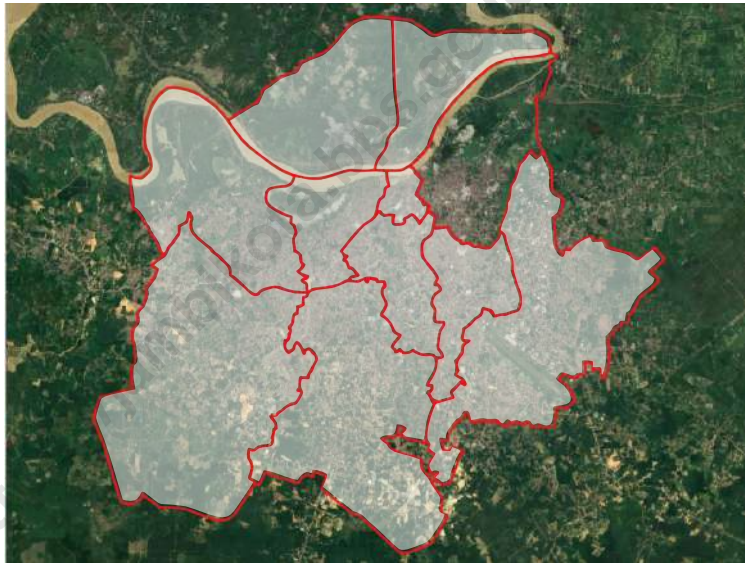
Rido Utama, SE

KONTRIBUTOR DATA/DATA CONTRIBUTORS

1. Kementerian Agama/*Ministry of Religious Affair*
2. Kementerian Pendidikan dan Kebudayaan/*Ministry of Education and Culture*
3. Badan Pusat Statistik/*BPS-Statistics Indonesia*
4. Dinas Kependudukan dan Catatan Sipil Kota Jambi
5. Kantor Kecamatan Jambi Timur
6. UPTD Puskesmas Talang Banjar
7. UPTD Puskesmas Tanjung Pinang

<https://jambikota.bps.go.id>

PETA WILAYAH KECAMATAN JAMBI TIMUR
MAP OF JAMBI TIMUR SUBDISTRICT



KEPALA BPS KOTA JAMBI
CHIEF STATISTICIAN OF JAMBI MUNICIPALITY



Ahmad Fauzie, S.E, M.E.



KATA PENGANTAR

Penerbitan publikasi Kecamatan Jambi Timur Dalam Angka 2023 merupakan kelanjutan publikasi Kecamatan Jambi Timur Dalam Angka tahun sebelumnya.

Dalam publikasi ini disajikan data keadaan tahun 2022, agar dapat memberikan gambaran dan perkembangan pembangunan di wilayah Kecamatan Jambi Timur.

Publikasi ini terwujud berkat kerjasama yang baik dengan semua pihak baik pemerintah maupun swasta yang ada di wilayah Kecamatan Jambi Timur. Atas bantuan dan kerjasamanya kami ucapkan terima kasih.

Kami menyadari dalam penerbitan publikasi ini masih banyak kekurangan dan kesalahan. Oleh karena itu, kritik dan saran dari pembaca sangat kami harapkan untuk perbaikan publikasi di masa yang akan datang. Semoga publikasi ini bermanfaat.

Jambi, September 2023
Kepala BPS
Kota Jambi

Ahmad Fauzie, S.E., M.E.



PREFACE

Jambi Timur Subdistrict in Figures 2023 Publication is a continuation of the Jambi Timur Subdistrict in Figures Publication in previous years figures.

Data presented in this publication is a state in 2022, in order to provide an overview and progress of development in the Jambi Timur Subdistrict.

This publication was made possible through good cooperation with all parties, both public and private in the Jambi Timur District. We thank you for the assistance and cooperation.

We recognize there are still many shortcomings and mistakes in this publication. Therefore, criticism and suggestions from readers are expected, so we can improve this publications in the future. Hopefully this publication helpful.

*Jambi, September 2023
Chief Statistician of
Jambi Municipality*

Ahmad Fauzie, S.E., M.E.

DAFTAR ISI/CONTENTS

	Halaman <i>Page</i>
Kata Pengantar	xi
Preface	xii
Daftar Isi/ Contents	xiii
Daftar Tabel/ List of Tables	xv
Daftar Gambar/ List of Figures	xx
1. Geografi dan Iklim/ <i>Geography and Climate</i>	1
2. Pemerintahan/ <i>Government</i>	9
3. Penduduk/ <i>Population</i>	21
4. Sosial dan Kesejahteraan Rakyat/ <i>Social and Welfare</i>	29
5. Pertanian/ <i>Agriculture</i>	47

DAFTAR TABEL/LIST OF TABLES

		Halaman Page
1.	GEOGRAFI DAN IKLIM/GEOGRAPHY AND CLIMATE	
1.1	KEADAAN GEOGRAFI GEOGRAPHY CONDITION	
1.1.1	Luas Daerah Menurut Desa/Kelurahan di Kecamatan Jambi Timur, 2022 <i>Total Area by Villages/Kelurahan in Jambi Timur Subdistrict, 2022.....</i>	6
1.1.2	Jarak ke Ibukota Kecamatan dan Ibukota Kabupaten/Kota Menurut Desa/Kelurahan di Kecamatan Jambi Timur (km), 2022 <i>Distance to the Subdistrict Capital and Regency/Municipal Capital by Villages/Kelurahan in Jambi Timur Subdistrict (km), 2022.....</i>	7
2.	PEMERINTAHAN/GOVERNMENT	
2.1	WILAYAH ADMINISTRATIF ADMINISTRATIVE AREA	
2.1.1	Jumlah Rukun Tetangga (RT) Menurut Desa/ Kelurahan di Kecamatan Jambi Timur, 2022 <i>Number of Rukun Tetangga by Kelurahan in Jambi Timur Subdistrict, 2022.....</i>	13
2.2	SUMBER DAYA MANUSIA HUMAN RESOURCES	
2.2.1	Jumlah Nama-nama Camat yang Pernah Menjabat di Kecamatan Jambi Timur <i>Names of Farmer subdistrict Head in Jambi Timur Subdistrict.....</i>	14
2.2.2	Jumlah Pegawai Negeri Sipil Pemerintah Daerah Kecamatan Jambi Timur Menurut Tingkat Pendidikan dan Jenis Kelamin, 2022 <i>Number of Civil Servants of Jambi Timur District Government by Educational Level and Sex, 2022.....</i>	15
2.2.3	Jumlah Nama-nama Camat yang Pernah Menjabat di Kecamatan Jambi Timur <i>Names of Farmer subdistrict Head in Jambi Timur District.....</i>	16
2.2.4	Nama-nama Pejabat Pemerintahan di Kantor Kecamatan Jambi Timur 2022	

	<i>Names of Government Officials in Jambi Timur District Office 2022</i>	17
2.2.5	Nama-nama Pegawai Menurut Golongan dan Jabatan di Kantor Kecamatan Jambi Timur 2022 <i>Names of Employees in Jambi Timur District Office by Grades and Positions 2022</i>	18
2.2.6	Nama-nama Lurah dan Tingkat Pendidikan Terakhir di Kecamatan Jambi Timur, 2022 <i>Names of Urban Village Headman in Jambi Timur District, 2022</i>	19
3.	PENDUDUK/POPULATION	
3.1	Penduduk, Distribusi Persentase Penduduk, Kepadatan Penduduk, Rasio Jenis Kelamin Penduduk Menurut Desa/Kelurahan di Kecamatan Jambi Timur , 2022 <i>Population, Percentage Distribution of Population, Population Density, and Population Sex Ratio by Villages/Kelurahan in Jambi Timur Subdistrict, 2022</i>	25
3.2	Jumlah Penduduk Menurut Kelompok Umur dan Jenis Kelamin di Kecamatan Jambi Timur, 2022 <i>Population by Age Groups and Sex in Jambi Timur Subdistrict, 2022</i> ...	27
4.	SOSIAL DAN KESEJAHTERAAN RAKYAT/SOCIAL AND WELFARE	
4.1	PENDIDIKAN EDUCATION	
4.1.1	Banyaknya Kelurahan yang Memiliki Fasilitas Sekolah Menurut Tingkat Pendidikan di Kecamatan Jambi Timur , 2020–2022 <i>Number of Kelurahan Having Educational Facilities by Educational Level in Jambi Timur Subdistrict, 2020–2022</i>	33
4.1.2	Jumlah Sekolah Menurut Tingkat Pendidikan di Kecamatan Jambi Timur, 2021/2022 dan 2022/2023 <i>Number of Schools by Educational Level in Jambi Timur Subdistrict, 2021/2022 and 2022/2023</i>	34
4.1.3	Jumlah Guru Menurut Tingkat Pendidikan di Kecamatan Jambi Timur, 2021/2022 dan 2022/2023	

	<i>Number of Teachers by Educational Level in Jambi Timur Subdistrict, 2021/2022 and 2022/2023.....</i>	35
4.1.4	Jumlah Murid Menurut Tingkat Pendidikan di Kecamatan Jambi Timur, 2021/2022 dan 2022/2023 <i>Number of Pupils by Educational Level in Jambi Timur Subdistrict, 2021/2022 and 2022/2023.....</i>	36
4.1.5	Banyaknya Sekolah Dasar (SD) Menurut Kelurahan Di Kecamatan Jambi Timur, 2022 <i>Number Of Elementary School (SD) According To Urban Villages In Jambi Timur District, 2022</i>	37
4.1.6	Banyaknya Sekolah Menengah Pertama (SMP) Menurut Kelurahan Di Kecamatan Jambi Timur, 2022 <i>Number Of Junior High School (SMP) According To Urban Villages In Jambi Timur District, 2022</i>	38
4.1.7	Banyaknya Sekolah Menengah Atas (SMA) Menurut Kelurahan Di Kecamatan Jambi Timur, 2022 <i>Number Of Senior High School (SMA) According To Urban Villages In Jambi Timur District, 2022</i>	39
4.1.8	Banyaknya Sekolah Menengah Kejuruan (SMK) Menurut Kelurahan Di Kecamatan Jambi Timur, 2022 <i>Number Of Vocational High School (SMK) According To Urban Villages In Jambi Timur District, 2022</i>	40
4.2	KESEHATAN	
	HEALTH	
4.2.1	Banyaknya Kelurahan yang Memiliki Sarana Kesehatan Menurut Jenis Sarana Kesehatan di Kecamatan Jambi Timur, 2020–2022 <i>Number of Villages' /Kelurahan Health Facilities by Type of Health Facilities in Jambi Timur Subdistrict, 2020–2022</i>	41
4.2.2	Jumlah Fasilitas Kesehatan Menurut Jenis Dirinci per Kelurahan di Kecamatan Jambi Timur, 2022 <i>Number of Public Health Facility by Type by Subdistrict in Jambi Timur District, 2022.....</i>	42
4.2.3	Jumlah Tenaga Kesehatan Menurut Jenis Dirinci per Puskesmas di Kecamatan Jambi Timur, 2022 <i>Number of Health Workers by Type by Government Clinics in Jambi Timur Subdistrict, 2022</i>	43

4.2.4	Jumlah Tenaga Kesehatan Menurut Jenis Dirinci per Puskesmas di Kecamatan Jambi Timur, 2022 <i>Number of Public Health Facility by Type by Subdistrict in Jambi Timur District, 2022</i>	44
4.3	PERUMAHAN DAN LINGKUNGAN HOUSING AND ENVIRONMENT	
4.3.1	Banyaknya Kelurahan Menurut Sumber Air Minum Sebagian Besar Keluarga di Kecamatan Jambi Timur, 2020–2022 <i>Number of Kelurahan by Drinking Water Source of Majority Family in Jambi Timur Subdistrict, 2020–2022</i>	45
4.4	AGAMA DAN SOSIAL LAINNYA RELIGION AND OTHER SOCIAL AFFAIRS	
4.4.1	Jumlah Tempat Peribadatan Menurut Desa/ Kelurahan di Kecamatan Jambi Timur, 2022 <i>Number of Worship Places by Villages/Kelurahan in Jambi Timur Subdistrict, 2022</i>	46
5.	PERTANIAN/AGRICULTURE	
5.1	Luas Panen Tanaman Sayuran dan Buah-buahan Semusim Menurut Jenis Tanaman di Kecamatan Jambi Timur (ha), 2019–2022 <i>Harvested Area of Seasonal Vegetables and Fruits by Kind of Plant in Jambi Timur Subdistrict (ha), 2019–2022</i>	51
5.2	Produksi Tanaman Sayuran dan Buah-buahan Semusim Menurut Jenis Tanaman di Kecamatan Jambi Timur (kuintal), 2019–2022 <i>Production of Seasonal Vegetables and Fruits by Kind of Plant in Jambi Timur Subdistrict (quintal), 2019–2022</i>	53
5.3	Luas Panen Tanaman Biofarmaka Menurut Jenis Tanaman di Kecamatan Jambi Timur (m ²), 2019–2022 <i>Harvested Area of Medicinal Plants by Kind of Plant in Jambi Timur Subdistrict (m²), 2019–2022</i>	55
5.4	Produksi Tanaman Biofarmaka Menurut Jenis Tanaman di Kecamatan Jambi Timur (kg), 2019–2022 <i>Production of Medicinal Plants by Kind of Plant in Jambi Timur Subdistrict (kg), 2019–2022</i>	56

5.5	<p>Luas Panen Tanaman Hias Menurut Jenis Tanaman di Kecamatan Jambi Timur (m²), 2019–2022 <i>Harvested Area of Ornamental Plants by Kind of Plant in Jambi Timur Subdistrict (m²), 2019–2022</i>.....</p>	57
5.6	<p>Produksi Tanaman Hias Menurut Jenis Tanaman di Kecamatan Jambi Timur (tangkai), 2019–2022 <i>Production of Ornamental Plants by Kind of Plant in Jambi Timur Subdistrict (stalks), 2019–2022</i></p>	58
5.7	<p>Produksi Buah-Buahan dan Sayuran Tahunan Menurut Jenis Tanaman di Kecamatan Jambi Timur (kuintal), 2019–2022 <i>Production of Annual Fruits and Vegetables by Kind of Plant in Jambi Timur Subdistrict (quintal), 2019–2022</i></p>	59
5.8	<p>Populasi Ternak Menurut Jenis Dirinci per Kelurahan di Kecamatan Jambi Timur Tahun 2022 <i>Population of Livestock by Type by Sub District In Jambi Timur District 2022</i>.....</p>	61
5.9	<p>Populasi Ternak Unggas Menurut Jenis Dirinci per Kelurahan di Kecamatan Jambi Timur Tahun 2022 <i>Population of Livestock by Type by Sub District In Jambi Timur District 2022</i>.....</p>	62

DAFTAR GAMBAR/LIST OF FIGURES

	Halaman Page	
1.1	Luas Daerah menurut Desa/Kelurahan (%), 2022 <i>Total Area by Village/Kelurahan (%), 2022</i>	5
2.1	Jumlah Rukun Tetangga (RT) per Kelurahan Kecamatan Jambi Timur <i>Number of Neighborhoods in Each Sub-District in Jambi Timur Subdistrict</i>	12
3.1	Piramida Penduduk Berdasarkan Kelompok Umur di Kecamatan Jambi Timur <i>Population Pyramid Based on Age Groups in Jambi Timur Subdistrict</i>	24
4.1	Banyaknya Kelurahan yang Memiliki Fasilitas Sekolah Menurut Tingkat Pendidikan di Kecamatan Jambi Timur, 2022 <i>Number of Kelurahan Having Educational Facilities by Educational Level in Jambi Timur Subdistrict, 2022</i>	32
5.1	Produksi Buah-Buahan dan Sayuran Tahunan Menurut Jenis Tanaman di Kecamatan Jambi Timur (kuintal), 2022 <i>Production of Annual Fruits and Vegetables by Kind of Plant in Jambi Timur Subdistrict (quintal), 2022</i>	50



01

GEOGRAFI DAN IKLIM

GEOGRAPHY AND CLIMATE

ULASAN

Kecamatan Jambi Timur terletak di tengah-tengah Kota Jambi, dengan ketinggian rata-rata 10 m dari permukaan air laut. Batas-batas Kecamatan Jambi Timur adalah sebagai berikut :

Sebelah Utara berbatasan dengan Sungai Batanghari, Sebelah Selatan berbatasan dengan Kecamatan Jambi Selatan, Sebelah Timur berbatasan dengan Kabupaten Muaro Jambi, Sebelah Barat berbatasan dengan Kecamatan Pasar Jambi.

Keadaan wilayah Kecamatan Jambi Timur datar dan sedikit berbukit sera beriklim tropis dengan luas 15,74 Km² dan terdiri dari 9 Kelurahan:

1. Kelurahan Sulanjana dengan luas 0,45 Km² atau 2,85% dari luas kecamatan.
2. Kelurahan Budiman dengan luas 0,63 Km² atau 4 % dari luas kecamatan.
3. Kelurahan Talang Banjar dengan luas 1,35 Km² atau 8,58% dari luas kecamatan.
4. Kelurahan Tanjung Sari dengan luas 0,74 Km² atau 4,70% dari luas kecamatan.
5. Kelurahan Tanjung Pinang dengan luas 0,95 Km² atau 6,03% dari luas kecamatan.

DESCRIPTION

Jambi Timur Subdistrict is located in the center of Jambi Municipality. Average height in Jambi Timur Subdistrict is about ten meters above sea level. The Jambi Timur subdistrict boundaries are as follows:

North side bordered with Batanghari River, South side bordered with Jambi Selatan Subistrict, East side bordered with Muaro Jambi Regency, and in West side bordered with Pasar Jambi Subdistrict.

The Jambi Timur Subdistrict's contour of land are flat and slightly hilly and tropic climate with an area of 15,74 Km² and consists of 9 villages:

- 1. Sulanjana village with an area of 0.45 km² or 2.85% from total area of the village.*
- 2. Budiman village with an area of 0.63 km² or 4% from total area of the village.*
- 3. Talang Banjar village with an area of 1.35 km² or 8.58% from total area of the village.*
- 4. Tanjung Sari village with an area of 0.74 km² or 4.70% from total area of the village.*
- 5. Tanjung Pinang village with an area of 0.95 km² or 6.03% from total area of the village.*

6. Kelurahan Rajawali dengan luas 0,32 Km² atau 2,03% dari luas kecamatan.

7. Kelurahan Kasang dengan Luas 1,64 km² atau 10,42% dari luas kecamatan.

8. Kelurahan Kasang Jaya dengan luas 1,78 km² atau 11,31% dari luas kecamatan.

9. Kelurahan Sijenjang dengan luas 7,88 km² atau 50,08% dari luas kecamatan.

6. Rajawali village with 0.32 Km² wide or 2.03% from total area of the village.

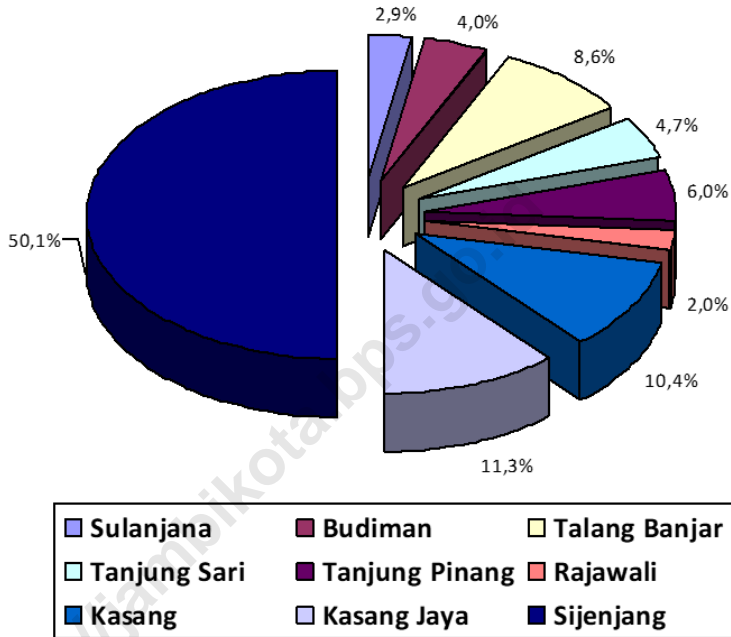
7. Kasang village with an area 1,64 Km² or 10.42% from total area of the village.

8. Kasang Jaya village with an area of 1.78 Km² or 11.31% from total area of the village.

9. Sijenjang village with an area of 7.88 Km² or 50.08% from total area of the village.

Gambar 1.1
Figures

Luas Daerah menurut Desa/Kelurahan (%), 2022
Total Area by Village/Kelurahan (%), 2022



Sumber/Source: Kantor Kecamatan Jambi Timur/Jambi Timur Subdistrict Office

1.1 KEADAAN GEOGRAFI GEOGRAPHY CONDITION

Tabel 1.1.1 Luas Daerah Menurut Desa/Kelurahan di Kecamatan Jambi Timur, 2022
Table *Total Area by Villages/Kelurahan in Jambi Timur Subdistrict, 2022*

Kelurahan <i>Urban Village</i>	Luas <i>Total Area</i> (km ² /sq.km)	Persentase terhadap Luas <i>Percentage to Subdistrict Area</i>
(1)	(2)	(3)
Sulanjana	0,45	2,86%
Budiman	0,63	4,00%
Talang Banjar	1,35	8,58%
Tanjung Sari	0,74	4,70%
Tanjung Pinang	0,95	6,04%
Rajawali	0,32	2,03%
Kasang	1,64	10,42%
Kasang Jaya	1,78	11,31%
Sijenjang	7,88	50,06%
Jambi Timur	15,74	100,00%

Sumber/Source: Kantor Kecamatan Jambi Timur/Jambi Timur Subdistrict Office

Tabel 1.1.2
Table

Jarak ke Ibukota Kecamatan dan Ibukota Kabupaten/Kota Menurut Desa/Kelurahan di Kecamatan Jambi Timur (km), 2022
Distance to the Subdistrict Capital and Regency/Municipal Capital by Villages/Kelurahan in Jambi Timur Subdistrict

Kelurahan Urban Village	Jarak ke Ibukota Kecamatan Distance to Subdistrict Capital	Jarak ke Ibukota Kabupaten/ Kota Distance to Regency/Municipal Capital
(1)	(2)	(3)
Sulanjana	1	5,5
Budiman	1	5,7
Talang Banjar	1,8	6,2
Tanjung Sari	1	7,4
Tanjung Pinang	0	6,3
Rajawali	1	6,0
Kasang	1	7,0
Kasang Jaya	1	7,5
Sijenjang	5	10,0

Sumber/Source: Kantor Kecamatan Jambi Timur/Jambi Timur Subdistrict Office



02

PEMERINTAHAN

GOVERNMENT

ULASAN

Kecamatan Jambi Timur terdiri dari 9 Kelurahan dengan 192 RT (Rukun Tetangga). Jumlah Rukun Tetangga dan Rumah Tangga terbanyak terdapat di Kelurahan Talang Banjar dengan 35 Rukun Tetangga sedangkan yang lebih sedikit jumlah Rukun Tetangganya di Kelurahan Sijenjang dengan 10 Rukun Tetangga.

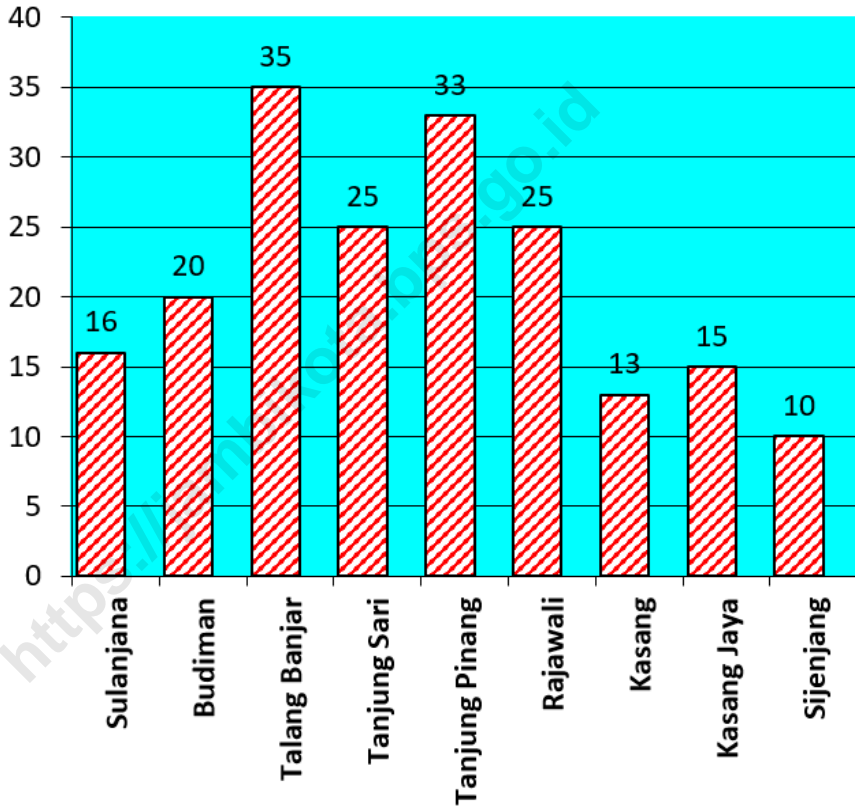
DESCRIPTION

Jambi Timur Subdistrict consists of 9 villages with 192 RT (neighborhood associations). Talang Banjar villages has the most number of neighborhood associations or RT, respectively 35. While the least number of neighborhood associations in Sijenjang villages with 10 RT or neighborhood associations.

<https://jambikota.bps.go.id>

Gambar 2.1
Figures

**Jumlah Rukun Tetangga (RT) per Kelurahan Kecamatan
Jambi Timur**
*Number of Neighborhoods in Each Sub-District in Jambi
Timur Subdistrict*



Sumber/Source : Kantor Kecamatan Jambi Timur/Jambi Timur Subdistrict Office

2.1 WILAYAH ADMINISTRATIF ADMINISTRATIVE AREA

Tabel 2.1.1 Jumlah Rukun Tetangga (RT) Menurut Desa/Kelurahan di Kecamatan Jambi Timur, 2022
Table *Number of Rukun Tetangga by Kelurahan in Jambi Timur Subdistrict, 2022*

Kelurahan <i>Urban Villages</i>	Rukun Tetangga (RT) <i>Rukun Tetangga</i>
(1)	(3)
Sulanjana	16
Budiman	20
Talang Banjar	35
Tanjung Sari	25
Tanjung Pinang	33
Rajawali	25
Kasang	13
Kasang Jaya	15
Sijenjang	10
Jambi Timur	192

Sumber/Source: Kantor Kecamatan Jambi Timur/Jambi Timur Subdistrict Office

2.2 SUMBER DAYA MANUSIA HUMAN RESOURCES

Tabel 2.2.1 Jumlah Nama-nama Camat yang Pernah Menjabat di Kecamatan Jambi Timur
Table *Names of Farmer subdistrict Head in Jambi Timur Subdistrict*

Nama Camat <i>Names of Chief</i>	Tahun Mulai Menjabat <i>Year Start Position</i>	Tahun Akhir Menjabat <i>Year End Position</i>
(1)	(2)	(3)
M. Yusuf Helmi	1960	1968
Ali Hanafiah	1968	1969
A. Rahman Majid	1969	1970
M. Chatib Saleh, BA	1970	1978
Drs. M. Sabki	1978	1983
Drs. Rizal Ramli	1983	1988
Drs. Choldun Chatib	1988	1993
Drs. Dewaliga Braksan	1993	1996
Darwin. M, BA	1996	1998
Drs. Suherman	1998	2004
Drs. Sulaiman. AR, SE	2004	2006
M. Nofriansyah, S.STP	2006	2007
Drs. Azhari, Amd	2007	2008
Drs. M. Nasir, SE	2009	2012
M. Saleh Ridha, S.STP	2012	2015
Rahmad Sugiharto, S.STP	2015	2019
Rike Varadian	2019	2021
Vip Fairi, S.STP.MM	2021	Sekarang

Sumber/Source: Kantor Kecamatan Jambi Timur/Jambi Timur Subdistrict Office

Tabel 2.2.2
Table

**Jumlah Pegawai Negeri Sipil Pemerintah Daerah
Kecamatan Jambi Timur Menurut Tingkat Pendidikan dan
Jenis Kelamin, 2022**
*Number of Civil Servants of Jambi Timur District
Government by Educational Level and Sex, 2022*

Tingkat Pendidikan <i>Educational Level</i>	Laki-Laki <i>Male</i>	Perempuan <i>Female</i>	Jumlah <i>Total</i>
(1)	(2)	(3)	(4)
Sekolah Dasar (SD) <i>Primary School</i>
SMP/Sederajat <i>Junior High School</i>
SMA/Sederajat <i>Senior High School</i>
Diploma I/Akta I <i>Diploma I/Akta I</i>
Diploma II/Akta II <i>Diploma II/Akta II</i>
Diploma III/Akta III <i>Diploma III/Akta III</i>
Diploma IV/Akta IV <i>Diploma IV/Akta IV</i>
S1/Sarjana <i>Under Graduate/Bachelor</i>
S2/Pasca Sarjana <i>Graduate</i>
S3/Doktor/Ph.D <i>Post Graduate</i>
Jumlah/Total

Catatan/Note: Data Belum Tersedia

Sumber/Source: Kantor Kecamatan Jambi Timur/Jambi Timur Subdistrict Office

Tabel
Table 2.2.3

**Jumlah Nama-nama Camat yang Pernah Menjabat di
Kecamatan Jambi Timur**
Names of Farmer subdistrict Head in Jambi Timur District

Nama Camat Names of Chief	Tahun Mulai Menjabat Year Start Position	Tahun Akhir Menjabat Year End Position
(1)	(2)	(3)
M. Yusuf Helmi	1960	1968
Ali Hanafiah	1968	1969
A. Rahman Majid	1969	1970
M. Chatib Saleh, BA	1970	1978
Drs. M. Sabki	1978	1983
Drs. Rizal Ramli	1983	1988
Drs. Choldun Chatib	1988	1993
Drs. Dewaliga Braksan	1993	1996
Darwin. M, BA	1996	1998
Drs. Suherman	1998	2004
Drs. Sulaiman. AR, SE	2004	2006
M. Nofriansyah, S.STP	2006	2007
Drs. Azhari, Amd	2007	2008
Drs. M. Nasir, SE	2009	2012
M. Saleh Ridha, S.STP	2012	2015
Rahmad Sugiharto, S.STP	2015	2019
Rike Varadian	2019	2021
Vip Fairi, S.STP.MM	2021	Sekarang

Sumber/Source: Kantor Kecamatan Jambi Timur/Jambi Timur Subdistrict Office

Tabel
Table 2.2.4

**Nama-nama Pejabat Pemerintahan di Kantor Kecamatan
Jambi Timur 2022**
*Names of Government Officials in Jambi Timur District
Office 2022*

Nama Names	Golongan Groups	Jabatan Position
(1)	(2)	(3)
Vip Fairi, S.STP.MM	IV/a	Camat
M. Aminsya, SE	III/d	Sekcam
AKP Hendra Wijaya, M..SH, SIK, MH	Kapolsek
Kapt. Kav Andri Budi Negoro	Danramil
Supiati	Kacabdis Pendidikan
Drs. .M. Sueb	KUA Kecamatan
Drs. Lukman	PPLKB
Hairudin	Kacabdistan

Sumber/Source: Kantor Kecamatan Jambi Timur/Jambi Timur Subdistrict Office

Tabel
Table 2.2.5

Nama-nama Pegawai Menurut Golongan dan Jabatan di Kantor Kecamatan Jambi Timur 2022
Names of Employees in Jambi Timur District Office by Grades and Positions 2022

Nama Names	Golongan Groups	Jabatan Position
(1)	(2)	(3)
Vip Fairi, S.STP.MM	IV/a	Camat
M. Aminsyah, SE	III/d	Sekcam
Muamar Kadafi, SE	III/d	Kasi pm
M. Saman siregar, SE	III/d	Kasi pem
Ety Junimar, SE	III/d	Kasi umum
Firdaus, SE	III/d	Kasi sosial
Herianto, SE	III/d	Kasi ketentrman
Yuliana Dewi rahayu, SE	III/b	Kasubag keuangan
Tarnak	III/d	Pelayanan umum

Sumber/Source: Kantor Kecamatan Jambi Timur/Jambi Timur Subdistrict Office

Tabel
Table 2.2.6

**Nama-nama Lurah dan Tingkat Pendidikan Terakhir di
Kecamatan Jambi Timur, 2022**
*Names of Urban Village Headman in Jambi Timur District,
2022*

Kelurahan Urban Villages	Nama Lurah Name of Urban Villages Chief	Pendidikan Terakhir Last Educational
(1)	(2)	(3)
Sulanjana	Husin. SE	S1
Budiman	Suryadi. SH	S1
Talang Banjar	Lufi Ardian. S.kom	S1
Tanjung Sari	Dadan Sulaiman, SE	S1
Tanjung Pinang	Hamdan	SLTA
Rajawali	Purwanto. SE	S1
Kasang	Novri Indra, SP	S1
Kasang Jaya	Toni. S.Pd.I	S1
Sijenjang	Sagap Ali Solihin, SE	S1

Sumber/Source: Kantor Kecamatan Jambi Timur/Jambi Timur Subdistrict Office



!

03

PENDUDUK

POPULATION

!

ULASAN

Penduduk di Kecamatan Jambi Timur Tahun 2022 ada 66.896 jiwa dengan rata-rata kepadatan penduduk per km² sekitar 3451,84 jiwa. Kelurahan yang memiliki kepadatan penduduk per km² tertinggi adalah Kelurahan Rajawali yaitu sebesar 23297 jiwa/km² dan yang terendah adalah Kelurahan Sijenjang yaitu sebesar 557 jiwa/km².

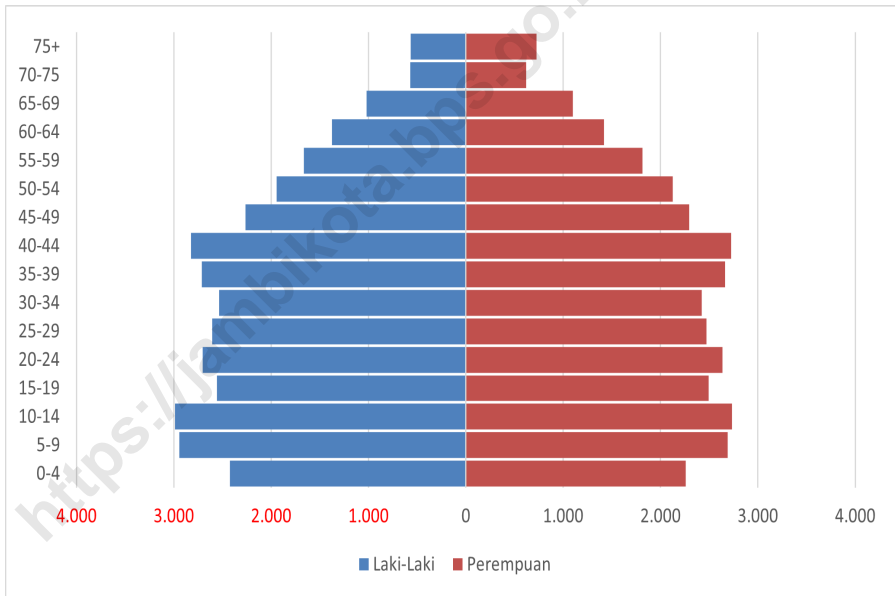
DESCRIPTION

The number of residents in the Jambi Timur Subdistrict in 2022 is as many as 66896 inhabitants. Average population density per km² in Jambi Timur Subdistrict is around 3451,84 inhabitants. The village with the highest population density in every km² is Rajawali village (23297 person/km²), while the lowest is in Sijenjang Village (557 person/km²).

<https://jambikota.bps.go.id>

Gambar 3.1
Figures

Piramida Penduduk Berdasarkan Kelompok Umur di Kecamatan Jambi Timur
Population Pyramid Based on Age Groups in Jambi Timur Subdistrict



Sumber/Source: Dinas Kependudukan dan Catatan Sipil Kota Jambi/ Civil Registry Service Office Jambi Municipality

Tabel 3.1
Table

Penduduk, Distribusi Persentase Penduduk, Kepadatan Penduduk, Rasio Jenis Kelamin Penduduk Menurut Desa/ Kelurahan di Kecamatan Jambi Timur , 2022
Population, Percentage Distribution of Population, Population Density, and Population Sex Ratio by Villages/ Kelurahan in Jambi Timur Subdistrict, 2022

Desa/Kelurahan Village/Kelurahan	Penduduk/Population		
	Laki-Laki/Male	Perempuan/Female	Jumlah/Total
(1)	(2)	(3)	(4)
Sulanjana	1 822	1 792	3 614
Budiman	2 272	2 209	4 481
Talang Banjar	7 047	7 074	14 121
Tanjung Sari	4 265	4 185	8 450
Tanjung Pinang	6 078	5 983	12 061
Rajawali	3 709	3 746	7 455
Kasang	2 842	2 668	5 510
Kasang Jaya	3 473	3 338	6 811
Sijenjang	2 195	2 198	4 393
Jambi Timur	33 703	33 193	66 896

Lanjutan Tabel/Continued Table 3.1

Desa/Kelurahan Village/Kelurahan	Persentase Penduduk Percentage of Total Population	Kepadatan Penduduk (per Km ²) Population Density per sq.km	Rasio Jenis Kelamin Penduduk Population Sex Ratio
(1)	(5)	(6)	(7)
Sulanjana	6,65%	8 031	101,67
Budiman	8,25%	7 113	102,85
Talang Banjar	12,54%	3 826	104,04
Tanjung Sari	12,63%	26 406	101,91
Tanjung Pinang	22,20%	12 696	101,59
Rajawali	13,72%	23 297	99,01
Kasang	8,24%	3 360	106,52
Kasang Jaya	12,54%	3 826	104,04
Sijenjang	8,09%	557	99,86
Jambi Timur	100,00%	3 451,84	101,54

Sumber/Source: Dinas Kependudukan dan Catatan Sipil Kota Jambi/ Civil Registry Service Office Jambi Municipality

Tabel 3.2
Table

Jumlah Penduduk Menurut Kelompok Umur dan Jenis Kelamin di Kecamatan Jambi Timur, 2022
Population by Age Groups and Sex in Jambi Timur Subdistrict, 2022

Kelompok Umur Age Groups	Jenis Kelamin/Sex		
	Laki-Laki Male	Perempuan Female	Jumlah Total
(1)	(2)	(3)	(4)
0 - 4	2 426	2 258	4 684
5 - 9	2 944	2 691	5 635
10 - 14	2 986	2 734	5 720
15 - 19	2 558	2 496	5 054
20 - 24	2 704	2 637	5 341
25 - 29	2 605	2 474	5 079
30 - 34	2 536	2 423	4 959
35 - 39	2 711	2 665	5 376
40 - 44	2 825	2 725	5 550
45 - 49	2 265	2 293	4 558
50 - 54	1 945	2 124	4 069
55 - 59	1 665	1 813	3 478
60 - 64	1 374	1 419	2 793
65 - 69	1 021	1 100	2 121
70 - 74	573	617	1 190
75 +	565	724	1 289
Jambi Timur	33 703	33 193	66 896

Sumber/Source: Dinas Kependudukan dan Catatan Sipil Kota Jambi/ Civil Registry Service Office Jambi Municipality



!

04

**SOSIAL DAN KESEJAHTERAAN
RAKYAT**

SOCIAL AND WELFARE

!

ULASAN

Kecamatan Jambi Timur memiliki fasilitas berupa pendidikan yakni Sekolah Dasar, Madrasah Ibtidaiyah, Sekolah Menengah Pertama, Madrasah Tsanawiyah, Sekolah Menengah Atas dan Sekolah Menengah Kejuruan.

Sedangkan untuk fasilitas kesehatan, Kecamatan Jambi Timur memiliki puskesmas, puskesmas pembantu, poliklinik, dan apotik.

DESCRIPTION

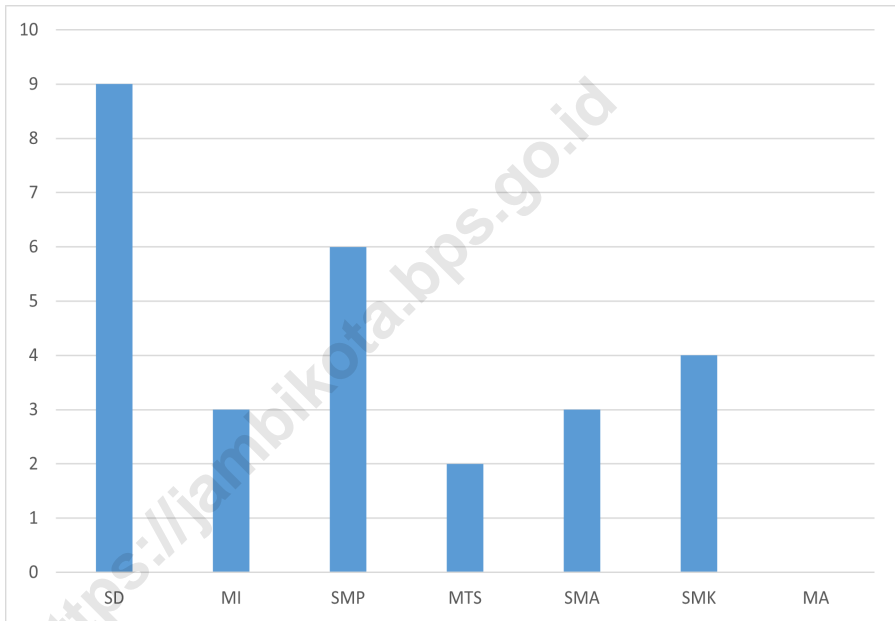
Jambi Timur Subdistrict has facilities in the form of education, namely Elementary School, Madrasah Ibtidaiyah, Junior High School, Madrasah Tsanawiyah, High School and Vocational High School.

Meanwhile, for health facilities, Jambi Timur Subdistrict has a community health center, supporting community health center, polyclinic and pharmacy.

<https://jambikota.bps.go.id>

Gambar 4.1
Figures

Banyaknya Kelurahan yang Memiliki Fasilitas Sekolah Menurut Tingkat Pendidikan di Kecamatan Jambi Timur, 2022
Number of Kelurahan Having Educational Facilities by Educational Level in Jambi Timur Subdistrict, 2022



Sumber/Source : ¹ Kementerian Pendidikan, Kebudayaan, Riset, dan Teknologi, Sistem Data Pokok Pendidikan/
Ministry of Education, Culture, Research, and Technology, Basic Education Data System

4.1 PENDIDIKAN EDUCATION

Tabel 4.1.1 Banyaknya Kelurahan yang Memiliki Fasilitas Sekolah Menurut Tingkat Pendidikan di Kecamatan Jambi Timur , 2020–2022
Number of Kelurahan Having Educational Facilities by Educational Level in Jambi Timur Subdistrict, 2020–2022

Tingkat Pendidikan Educational Level	2020 ²	2021 ²	2022 ³
(1)	(2)	(3)	(4)
Sekolah Dasar (SD) <i>Primary School</i>	9	9	9
Madrasah Ibtidaiyah (MI) <i>Madrasah Ibtidaiyah</i>	3	3	3
Sekolah Menengah Pertama (SMP) <i>Junior High School</i>	6	6	6
Madrasah Tsanawiyah (MTs) <i>Madrasah Tsanawiyah (MTs)</i>	2	2	2
Sekolah Menengah Atas (SMA) <i>Senior High School</i>	3	3	3
Sekolah Menengah Kejuruan (SMK) <i>Vocational High School</i>	4	4	4
Madrasah Aliyah (MA) <i>Madrasah Aliyah</i>	0	0	0
Akademi/Perguruan Tinggi <i>Academy/University</i>	0	1	...

Catatan/Note: ¹ Desa pada tabel ini termasuk Unit Permukiman Transmigrasi (UPT) yang masih dibina oleh kementerian terkait/
Villages in this table include Transmigration Settlement Unit which is still fostered by the relevant ministries.

*Data 2022 angka sementara

Sumber/Source: ²Badan Pusat Statistik, Pendataan Potensi Desa (Podes)/BPS-Statistics Indonesia, Village Potential Data Collecting
³ Kementerian Pendidikan, Kebudayaan, Riset, dan Teknologi, Sistem Data Pokok Pendidikan, data semester ganjil/
Ministry of Education, Culture, Research, and Technology, Basic Education Data System, odd semester

Tabel 4.1.2
Table

**Jumlah Sekolah Menurut Tingkat Pendidikan di
Kecamatan Jambi Timur, 2021/2022 dan 2022/2023
Number of Schools by Educational Level in Jambi Timur
Subdistrict, 2021/2022 and 2022/2023**

Tingkat Pendidikan Educational Level	Negeri/Public		Swasta/Private		Jumlah/Total	
	2021/2022	2022/2023	2021/2022	2022/2023	2021/2022	2022/2023
(1)	(2)	(3)	(4)	(5)	(6)	(7)
Taman Kanak-Kanak (TK) ¹ /Kindergarten ¹	-	-	19	19	19	19
Raudatul Athfal (RA) ² Raudatul Athfal (RA) ²	_3	_3	4	5	4	5
Sekolah Dasar (SD) ¹ Elementary Schools ¹	25	25	8	7	33	32
Madrasah Ibtidaiyah (MI) ² /Madrasah Ibtidaiyah (MI) ²	-	-	2	2	2	2
Sekolah Menengah Pertama (SMP) ¹ /Junior High Schools ¹	5	5	7	7	12	12
Madrasah Tsanawiyah (MTs) ² /Madrasah Tsanawiyah (MTs) ²	1	1	2	2	3	3
Sekolah Menengah Atas (SMA) ¹ /Senior High Schools ¹	1	1	4	4	5	5
Sekolah Menengah Kejuruan (SMK) ¹ Vocational High Schools ¹	-	-	4	4	4	4
Madrasah Aliyah (MA) ² Madrasah Aliyah (MA) ²	-	-	-	-	-	-

Catatan/Note: ³ Seluruh Raudatul Athfal (RA) berstatus swasta/All Raudatul Athfal (RA) are private

Sumber/Source: ¹ Kementerian Pendidikan, Kebudayaan, Riset, dan Teknologi, Sistem Data Pokok Pendidikan, data semester ganjil/
Ministry of Education, Culture, Research, and Technology, Basic Education Data System, odd semester

² Kementerian Agama, Data Semester Ganjil/Ministry of Religious Affairs, Odd Semester Data

Tabel 4.1.3
Table

Jumlah Guru Menurut Tingkat Pendidikan di Kecamatan Jambi Timur, 2021/2022 dan 2022/2023
Number of Teachers by Educational Level in Jambi Timur Subdistrict, 2021/2022 and 2022/2023

Tingkat Pendidikan Educational Level	Negeri/Public		Swasta/Private		Jumlah/Total	
	2021/2022	2022/2023	2021/2022	2022/2023	2021/2022	2022/2023
(1)	(2)	(3)	(4)	(5)	(6)	(7)
Taman Kanak-Kanak (TK) ¹ /Kindergarten ¹	-	-	83	87	83	87
Raudatul Athfal (RA) ² Raudatul Athfal (RA) ²	-	-	21	24	21	24
Sekolah Dasar (SD) ^{1,3} Elementary Schools ^{1,3}	322	320	175	161	497	481
Madrasah Ibtidaiyah (MI) ² /Madrasah Ibtidaiyah (MI) ²	-	-	24	28	24	28
Sekolah Menengah Pertama (SMP) ^{1,3} Junior High Schools ^{1,3}	206	198	93	93	299	291
Madrasah Tsanawiyah (MTs) ² /Madrasah Tsanawiyah (MTs) ²	40	40	12	7	52	47
Sekolah Menengah Atas (SMA) ^{1,3} /Senior High Schools ^{1,3}	69	73	44	53	113	126
Sekolah Menengah Kejuruan (SMK) ^{1,3} Vocational High Schools ^{1,3}	-	-	57	62	57	62
Madrasah Aliyah (MA) ² Madrasah Aliyah (MA) ²	-	-	-	-	-	-

Catatan/Note: ³ Jumlah guru termasuk kepala sekolah dan guru/The total of teachers including headmaster and teacher.

Sumber/Source: ¹ Kementerian Pendidikan, Kebudayaan, Riset, dan Teknologi, Sistem Data Pokok Pendidikan, data semester ganjil/ Ministry of Education, Culture, Research, and Technology, Basic Education Data System, odd semester

² Kementerian Agama, Data Semester Ganjil/Ministry of Religious Affairs, Odd Semester Data

Tabel 4.1.4 Jumlah Murid Menurut Tingkat Pendidikan di Kecamatan Jambi Timur, 2021/2022 dan 2022/2023
Table Number of Pupils by Educational Level in Jambi Timur Subdistrict, 2021/2022 and 2022/2023

Tingkat Pendidikan Educational Level	Negeri/Public		Swasta/Private		Jumlah/Total	
	2021/2022	2022/2023	2021/2022	2022/2023	2021/2022	2022/2023
(1)	(2)	(3)	(4)	(5)	(6)	(7)
Taman Kanak-Kanak (TK) ¹ /Kindergarten ¹	-	-	699	831	699	831
Raudatul Athfal (RA) ² Raudatul Athfal (RA) ²	-	-	167	239	167	239
Sekolah Dasar (SD) ¹ Elementary Schools ¹	5 609	5 104	2 515	2 419	8 124	7 523
Madrasah Ibtidaiyah (MI) ² /Madrasah Ibtidaiyah (MI) ²	-	-	408	412	408	412
Sekolah Menengah Pertama (SMP) ¹ /Junior High Schools ¹	3 230	2 967	1 128	1 067	4 358	4 034
Madrasah Tsanawiyah (MTs) ² /Madrasah Tsanawiyah (MTs) ²	428	420	25	41	453	461
Sekolah Menengah Atas (SMA) ¹ /Senior High Schools ¹	1 262	1 265	704	772	1 966	2 037
Sekolah Menengah Kejuruan (SMK) ¹ Vocational High Schools ¹	-	-	1 079	1 087	1 079	1 087
Madrasah Aliyah (MA) ² Madrasah Aliyah (MA) ²	-	-	-	-	-	-

Sumber/Source: ¹ Kementerian Pendidikan, Kebudayaan, Riset, dan Teknologi, Sistem Data Pokok Pendidikan, data semester ganjil/ Ministry of Education, Culture, Research, and Technology, Basic Education Data System, odd semester

² Kementerian Agama, Data Semester Ganjil/Ministry of Religious Affairs, Odd Semester Data

Tabel 4.1.5
Table

Banyaknya Sekolah Dasar (SD) Menurut Kelurahan Di Kecamatan Jambi Timur, 2022
Number Of Elementary School (SD) According To Urban Villages In Jambi Timur District, 2022

Kelurahan Urban Village	Negeri/Public		Swasta/Private		Jumlah/Total	
	Gedung/ Building	Ruang/ Classroom	Gedung/ Building	Ruang/ Classroom	Gedung/ Building	Ruang/ Classroom
(1)	(2)	(3)	(4)	(5)	(6)	(7)
Sulanjana	1	26	4	47	5	73
Budiman	2	12	-	-	2	12
Talang Banjar	6	51	2	40	8	91
Tanjung Sari	4	34	2	26	6	60
Tanjung Pinang	3	35	-	-	3	35
Rajawali	2	18	-	-	2	18
Kasang	2	12	-	-	2	12
Kasang Jaya	2	18	-	-	2	18
Sijenjang	3	20	-	-	3	20
Jambi Timur	25	226	8	113	33	339

Sumber/Source: ¹ Kementerian Pendidikan, Kebudayaan, Riset, dan Teknologi, Sistem Data Pokok Pendidikan, data semester ganjil/
Ministry of Education, Culture, Research, and Technology, Basic Education Data System, odd semester

² Kementerian Agama, Data Semester Ganjil/Ministry of Religious Affairs, Odd Semester Data

Tabel 4.1.6 Banyaknya Sekolah Menengah Pertama (SMP) Menurut Kelurahan Di Kecamatan Jambi Timur, 2022
Table **Number Of Junior High School (SMP) According To Urban Villages In Jambi Timur District, 2022**

Kelurahan Urban Village	Negeri/Public		Swasta/Private		Jumlah/Total	
	Gedung/ Building	Ruang/ Classroom	Gedung/ Building	Ruang/ Classroom	Gedung/ Building	Ruang/ Classroom
(1)	(2)	(3)	(4)	(5)	(6)	(7)
Sulanjana	1	23	2	16	3	39
Budiman	-	-	-	-	-	-
Talang Banjar	-	-	2	26	2	26
Tanjung Sari	-	-	2	6	2	6
Tanjung Pinang	-	-	-	-	-	-
Rajawali	1	21	1	6	2	27
Kasang	-	-	-	-	-	-
Kasang Jaya	1	25	-	-	1	25
Sijenjang	1	12	-	-	1	12
Jambi Timur	4	81	7	54	11	135

Sumber/Source: ¹ Kementerian Pendidikan, Kebudayaan, Riset, dan Teknologi, Sistem Data Pokok Pendidikan, data semester ganjil laporan sampai dengan 30 November 2022/Ministry of Education, Culture, Research, and Technology, Basic Education Data System, odd semester report data up to 30 November 2022

² Kementerian Agama, EMIS, data semester ganjil laporan sampai dengan 9 Februari 2023/Ministry of Religious Affairs, EMIS, odd semester report data up to 9 February 2023

Tabel 4.1.7
Table

Banyaknya Sekolah Menengah Atas (SMA) Menurut Kelurahan Di Kecamatan Jambi Timur, 2022
Number Of Senior High School (SMA) According To Urban Villages In Jambi Timur District, 2022

Kelurahan Urban Village	Negeri/Public		Swasta/Private		Jumlah/Total	
	Gedung/ Building	Ruang/ Classroom	Gedung/ Building	Ruang/ Classroom	Gedung/ Building	Ruang/ Classroom
(1)	(2)	(3)	(4)	(5)	(6)	(7)
Sulanjana	-	-	1	4	1	4
Budiman	-	-	-	-	-	-
Talang Banjar	1	39	2	26	3	65
Tanjung Sari	-	-	-	-	-	-
Tanjung Pinang	-	-	-	-	-	-
Rajawali	-	-	1	11	1	11
Kasang	-	-	-	-	-	-
Kasang Jaya	-	-	-	-	-	-
Sijenjang	-	-	-	-	-	-
Jambi Timur	1	39	4	41	5	80

Sumber/Source: ¹ Kementerian Pendidikan, Kebudayaan, Riset, dan Teknologi, Sistem Data Pokok Pendidikan, data semester ganjil laporan sampai dengan 30 November 2022/Ministry of Education, Culture, Research, and Technology, Basic Education Data System, odd semester report data up to 30 November 2022

² Kementerian Agama, EMIS, data semester ganjil laporan sampai dengan 9 Februari 2023/Ministry of Religious Affairs, EMIS, odd semester report data up to 9 February 2023

Tabel 4.1.8 Banyaknya Sekolah Menengah Kejuruan (SMK) Menurut Kelurahan Di Kecamatan Jambi Timur, 2022
Table **Number Of Vocational High School (SMK) According To Urban Villages In Jambi Timur District, 2022**

Kelurahan Urban Village	Negeri/Public		Swasta/Private		Jumlah/Total	
	Gedung/ Building	Ruang/ Classroom	Gedung/ Building	Ruang/ Classroom	Gedung/ Building	Ruang/ Classroom
(1)	(2)	(3)	(4)	(5)	(6)	(7)
Sulanjana	-	-	1	6	1	6
Budiman	-	-	-	-	-	-
Talang Banjar	-	-	1	20	1	20
Tanjung Sari	-	-	-	-	-	-
Tanjung Pinang	-	-	-	-	-	-
Rajawali	-	-	-	-	-	-
Kasang	-	-	1	10	1	10
Kasang Jaya	-	-	1	7	1	7
Sijenjang	-	-	-	-	-	-
Jambi Timur	-	-	4	43	4	43

Sumber/Source: ¹ Kementerian Pendidikan, Kebudayaan, Riset, dan Teknologi, Sistem Data Pokok Pendidikan, data semester ganjil laporan sampai dengan 30 November 2022/Ministry of Education, Culture, Research, and Technology, Basic Education Data System, odd semester report data up to 30 November 2022

² Kementerian Agama, EMIS, data semester ganjil laporan sampai dengan 9 Februari 2023/Ministry of Religious Affairs, EMIS, odd semester report data up to 9 February 2023

4.2 KESEHATAN HEALTH

Tabel 4.2.1 Banyaknya Kelurahan yang Memiliki Sarana Kesehatan Menurut Jenis Sarana Kesehatan di Kecamatan Jambi Timur, 2020–2022
Number of Villages¹/Kelurahan Health Facilities by Type of Health Facilities in Jambi Timur Subdistrict, 2020–2022

Jenis Sarana Kesehatan <i>Type of Health Facilities</i>	2020 ²	2021 ²	2022 ³
(1)	(2)	(3)	(4)
Rumah Sakit <i>Hospital</i>	2	2	...
Rumah Sakit Bersalin <i>Maternity Hospital</i>	0	0	...
Poliklinik/Balai Pengobatan <i>Polyclinic</i>	5	5	...
Puskesmas Rawat Inap <i>Public Health Center with Inpatient Care</i>	0	0	...
Puskesmas Tanpa Rawat Inap <i>Public Health Center without Inpatient Care</i>	2	2
Apotek <i>Pharmacy</i>	8	5	...

Catatan/Note: ¹Desa pada tabel ini termasuk Unit Permukiman Transmigrasi (UPT) yang masih dibina oleh kementerian terkait/
Villages in this table include Transmigration Settlement Unit which is still fostered by the relevant ministries.

Sumber/Source: ²Badan Pusat Statistik, Pendataan Potensi Desa (Podes)/BPS-Statistics Indonesia, Village Potential Data Collecting

Tabel
Table 4.2.2

**Jumlah Fasilitas Kesehatan Menurut Jenis Dirinci per
Kelurahan di Kecamatan Jambi Timur, 2022**
**Number of Public Health Facility by Type by Subdistrict in
Jambi Timur District, 2022**

Kelurahan Urban Village	Rumah Sakit Umum Hospital	Puskesmas Government Clinic	Puskesmas Pembantu Sub Centre of Government Clinic	Posyandu Integrated Service Post	Praktek Bidan Midwife Clinics
(1)	(2)	(3)	(4)	(5)	(6)
Sulanjana	0	0	0	5	0
Budiman	0	0	1	6	0
Talang Banjar	0	1	0	14	4
Tanjung Sari	0	0	1	7	4
Tanjung Pinang	0	1	0	13	2
Rajawali	0	0	0	8	0
Kasang	0	0	0	8	0
Kasang Jaya	0	0	1	8	0
Sijenjang	0	0	2	5	1
Jambi Timur	0	2	5	74	11

Sumber/Source: UPTD Puskesmas Talang Banjar & Tanjung Pinang

Tabel 4.2.3
Table

Jumlah Tenaga Kesehatan Menurut Jenis Dirinci per Puskesmas di Kecamatan Jambi Timur, 2022
Number of Health Workers by Type by Government Clinics in Jambi Timur Subdistrict, 2022

Puskesmas Government Clinic	Tenaga Medis Medical Personnel			Tenaga Nonmedis Non Medical Personnel		
	Dokter Doctor	Perawat Nurse	Bidan Midwife	Farmasi Pharmacy	Ahli Gizi Nutritionist	Sanitasi Sanitation
(1)	(2)	(3)	(4)	(5)	(6)	
Talang Banjar	3	11	21	2	1	2
Tanjung Pinang	4	5	11	3	1	3
Total	7	16	32	5	2	5

Sumber/Source: UPTD Puskesmas Talang Banjar & Tanjung Pinang

Tabel 4.2.4 Jumlah Tenaga Kesehatan Menurut Jenis Dirinci per Puskesmas di Kecamatan Jambi Timur, 2022
Table Number of Public Health Facility by Type by Subdistrict in Jambi Timur District, 2022

Puskesmas Government Clinic	Dokter Umum General Practitioners	Dokter Spesialis Specialist Doctors	Dokter Gigi Dentist
(1)	(2)	(3)	(4)
Talang Banjar	2	0	1
Tanjung Pinang	2	0	2
Total	4	0	3

Sumber/Source: UPTD Puskesmas Talang Banjar & Tanjung Pinang

4.3 PERUMAHAN DAN LINGKUNGAN HOUSING AND ENVIRONMENT

Tabel 4.3.1 Banyaknya Kelurahan Menurut Sumber Air Minum Sebagian Besar Keluarga di Kecamatan Jambi Timur, 2020–2022
Number of Kelurahan by Drinking Water Source of Majority Family in Jambi Timur Subdistrict, 2020–2022

Sumber Air Minum Source of Drinking Water	2020 ²	2021 ²	2022 ³
(1)	(2)	(3)	(4)
Air Kemasan Bermerk/ <i>Branded Bottled Water</i>	0	0	...
Air Isi Ulang/ <i>Refil Water</i>	0	0	...
Leding Dengan Meteran/ <i>Metered Piped Water</i>	9	9	...
Leding Tanpa Meteran/ <i>Non Metered Piped Water</i>	0	0	...
Sumur Bor atau Pompa/ <i>Artesian Well or Pumped Water</i>	0	0	...
Sumur/ <i>Well</i>	0	0	...
Mata Air/ <i>Spring</i>	0	0	...
Sungai/Danau/Kolam/Waduk/Situ/ Embung/Bendungan/ <i>River/Lake/Pond/ Reservoir/Dam</i>	0	0	...
Air Hujan/ <i>Rainwater</i>	0	0	...
Lainnya/ <i>Others</i>	0	0	...

Catatan/*Note*: ¹Desa pada tabel ini termasuk Unit Permukiman Transmigrasi (UPT) yang masih dibina oleh kementerian terkait/
Villages in this table include Transmigration Settlement Unit which is still fostered by the relevant ministries.

³Data 2022 belum tersedia

Sumber/*Source*: ²Badan Pusat Statistik, Pendataan Potensi Desa (Podes)/*BPS-Statistics Indonesia, Village Potential Data Collecting*

4.4 AGAMA DAN SOSIAL LAINNYA RELIGION AND OTHER SOCIAL AFFAIRS

Tabel 4.4.1 Jumlah Tempat Peribadatan Menurut Desa/Kelurahan di Kecamatan Jambi Timur, 2022
Table Number of Worship Places by Villages/Kelurahan in Jambi Timur Subdistrict, 2022

Desa/Kelurahan Village/Kelurahan	Masjid Mosque	Mushola Pray Room	Gereja Protestan Protestant Church	Gereja Katholik Catholic Church	Pura Temple	Vihara
(1)	(2)	(3)	(4)	(5)	(6)	(7)
Sulanjana
Budiman
Talang Banjar
Tanjung Sari
Tanjung Pinang
Rajawali
Kasang
Kasang Jaya
Sijenjang
Jambi Timur

Catatan/Note: *Data 2022 belum tersedia

Sumber/Source: Kantor Urusan Agama Jambi Timur/Jambi Timur Religion Affairs Office



05

PERTANIAN

AGRICULTURE

ULASAN

Tanaman semusim hortikultura yang dihasilkan di Kecamatan Jambi Timur pada tahun 2022 adalah bayam, kangkung, ketimun, sawi dan terung.

Sementara itu tanaman hortikultura tahunan yang dihasilkan di Kecamatan Jambi Timur tahun 2022 adalah alpukat, belimbing, jambu air, jambu biji, jengkol, manggis, melinjo, nangka, pepaya, petai, pisang, rambutan, sawo, sirsak, sukun.

DESCRIPTION

Horticultural annual crops produced in Jambi Timur Subdistrict in 2022 are spinach, kale, cucumber, mustard greens and eggplant.

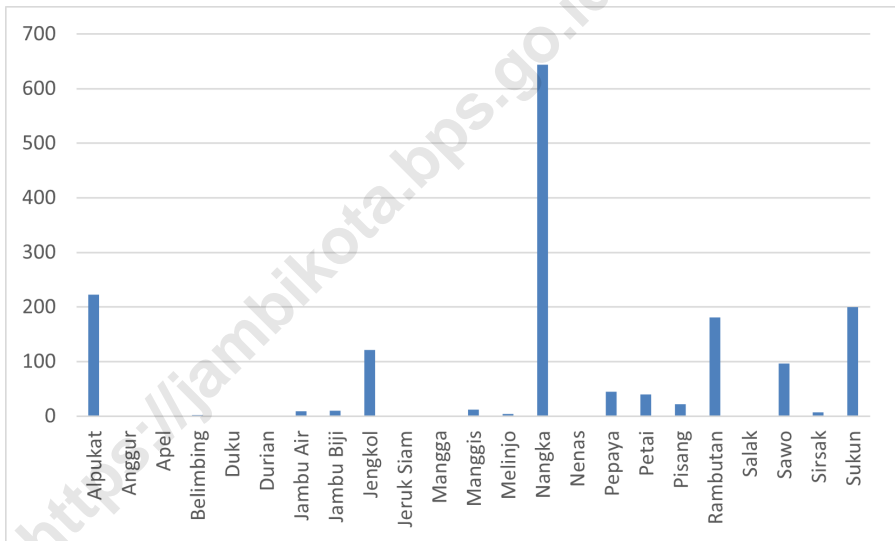
Meanwhile, the annual horticultural crops produced in Jambi Timur Subdistrict in 2022 are avocado, starfruit, water guava, guava, jengkol, mangosteen, melinjo, jackfruit, papaya, petai, banana, rambutan, sapodilla, soursop, breadfruit.

<https://jambikota.bps.go.id>

Gambar 5.1
Figures

Produksi Buah-Buahan dan Sayuran Tahunan Menurut Jenis Tanaman di Kecamatan Jambi Timur (kuintal), 2022

Production of Annual Fruits and Vegetables by Kind of Plant in Jambi Timur Subdistrict (quintal), 2022



Sumber/Source: Badan Pusat Statistik, Statistik Pertanian Hortikultura SPH-SBS/BPS-Statistics Indonesia, Agricultural Statistic for Horticulture SPH-SBS

Tabel
Table 5.1

Luas Panen Tanaman Sayuran dan Buah-buahan Semusim Menurut Jenis Tanaman di Kecamatan Jambi Timur (ha), 2019–2022
Harvested Area of Seasonal Vegetables and Fruits by Kind of Plant in Jambi Timur Subdistrict (ha), 2019–2022

Jenis Tanaman <i>Kind of Plants</i>	2019	2020	2021	2022 ^x
(1)	(2)	(3)	(4)	(5)
Bawang Daun/ Scallion	-	-	-	0
Bawang Merah/ Shallots	-	-	-	-
Bawang Putih/ Garlic	-	-	-	-
Bayam/ Spinach	-	-	-	1
Buncis/ string bean	-	-	-	-
Cabai Rawit/ Chili/Cayenne Pepper	-	3	2	-
Kacang Panjang/ Long Beans	3	-	1	0
Kangkung/ Water Spinach	2	2	4	4
Kembang Kol/ Cauliflower	-	-	-	-
Kentang/ Potato	-	-	-	-
Ketimun/ Cucumber	2	-	1	1
Kubis/ Cabbage	-	-	-	-
Labu Siam/ Chayote	-	-	-	-
Melon/ Melon	-	-	-	-
Paprika/ Bell Pepper	-	-	-	-

Lanjutan Tabel/*Continued Table 5.1*

Jenis Tanaman <i>Kind of Plants</i>	2019	2020	2021	2022 ^x
(1)	(2)	(3)	(4)	(5)
Petsai/Sawi/ Chinese Cabbage/ mustard green	-	-	-	1
Semangka/ Water Melon	-	-	-	-
Stroberi/ Strawberry	-	-	-	-
Terung/ Eggplant	1	4	2	1
Tomat/ Tomato	-	-	-	-
Wortel/ Carrot	-	-	-	-
Cabai Besar/TW/Teropong / Chili/Big chili	-	-	-	-
Cabai Keriting / Chili/Curly chili	-	-	1	0
Jamur/Mushrooms	-	-	-	-

Catatan/*Note*: *2022 Angka Sementara

Sumber/*Source*: Badan Pusat Statistik, Statistik Pertanian Hortikultura SPH-SBS/BPS-Statistics Indonesia, *Agricultural Statistic for Horticulture SPH-SBS*

Tabel 5.2
Table

Produksi Tanaman Sayuran dan Buah-buahan Semusim Menurut Jenis Tanaman di Kecamatan Jambi Timur (kuintal), 2019–2022
Production of Seasonal Vegetables and Fruits by Kind of Plant in Jambi Timur Subdistrict (kuintal), 2019–2022

Jenis Tanaman Kind of Plants	2019	2020	2021	2022 ^x
(1)	(2)	(3)	(4)	(5)
Bawang Daun/ Scallion	-	-	-	0
Bawang Merah/ Shallots	-	-	-	-
Bawang Putih/ Garlic	-	-	-	-
Bayam/ Spinach	-	-	-	1
Buncis/ string bean	-	-	-	-
Cabai Rawit/ Chili/Cayenne Pepper	-	13	93	-
Kacang Panjang/ Long Beans	37	-	172	0
Kangkung/ Water Spinach	80	131	364	318
Kembang Kol/ Cauliflower	-	-	-	-
Kentang/ Potato	-	-	-	-
Ketimun/ Cucumber	172	-	210	21
Kubis/ Cabbage	-	-	-	-
Labu Siam/ Chayote	-	-	-	-
Melon/ Melon	-	-	-	-
Paprika/ Bell Pepper	-	-	-	-

Lanjutan Tabel/*Continued Table 5.2*

Jenis Tanaman <i>Kind of Plants</i>	2019	2020	2021	2022^x
(1)	(2)	(3)	(4)	(5)
Petsai/Sawi/ Chinese Cabbage/ mustard green	-	-	-	1
Semangka/ Water Melon	-	-	-	-
Stroberi/ Strawberry	-	-	-	-
Terung/ Eggplant	15	57	583	1
Tomat/ Tomato	-	-	-	-
Wortel/ Carrot	-	-	-	-
Cabai Besar/TW/Teropong / Chili/Big chili	-	-	-	-
Cabai Keriting / Chili/Curly chili	-	-	50	0
Jamur/Mushrooms	-	-	-	-

Catatan/Note: *2022 Angka Sementara

Sumber/Source: Badan Pusat Statistik, Statistik Pertanian Hortikultura SPH-SBS/BPS-Statistics Indonesia, *Agricultural Statistic for Horticulture SPH-SBS*

Tabel
Table 5.3

**Luas Panen Tanaman Biofarmaka Menurut Jenis Tanaman
di Kecamatan Jambi Timur (m²), 2019–2022**
**Harvested Area of Medicinal Plants by Kind of Plant in
Jambi Timur Subdistrict (m²), 2019–2022**

Jenis Tanaman Kind of Plants	2019	2020	2021	2022 ^x
(1)	(2)	(3)	(4)	(5)
Jahe/Ginger	-	-	-	-
Laos/Lengkuas/Galanga	-	-	-	-
Kencur/East Indian Galangal	-	-	-	-
Kunyit/Turmeric	-	-	-	-

Sumber/Source: Badan Pusat Statistik, Statistik Pertanian Hortikultura SPH-SBS/BPS-Statistics Indonesia, Agricultural Statistic for Horticulture SPH-SBS

Tabel 5.4 **Produksi Tanaman Biofarmaka Menurut Jenis Tanaman di Kecamatan Jambi Timur (kg), 2019–2022**
Table **Production of Medicinal Plants by Kind of Plant in Jambi Timur Subdistrict (kg), 2019–2022**

Jenis Tanaman Kind of Plants	2019	2020	2021	2022 ^x
(1)	(2)	(3)	(4)	(5)
Jahé/Ginger	-	-	-	-
Laos/Lengkuas/Galanga	-	-	-	-
Kencur/East Indian Galangal	-	-	-	-
Kunyit/Turmeric	-	-	-	-

Sumber/Source: Badan Pusat Statistik, Statistik Pertanian Hortikultura SPH-SBS/BPS-Statistics Indonesia, Agricultural Statistic for Horticulture SPH-SBS

Tabel
5.5
Table

**Luas Panen Tanaman Hias Menurut Jenis Tanaman di
Kecamatan Jambi Timur (m²), 2019–2022**
*Harvested Area of Ornamental Plants by Kind of Plant in
Jambi Timur Subdistrict (m²), 2019–2022*

Jenis Tanaman <i>Kind of Plants</i>	2019	2020	2021	2022 ^x
(1)	(2)	(3)	(4)	(5)
Anggrek Pot/ <i>Pot Orchid</i>
Anggrek Potong/ <i>Cut Orchid</i>
Krisan/ <i>Chrysantemum</i>
Mawar/ <i>Rose</i>
Sedap Malam/ <i>Tuberose</i>

Sumber/*Source*: Badan Pusat Statistik, Statistik Pertanian Hortikultura SPH-SBS/BPS-Statistics Indonesia, *Agricultural Statistic for Horticulture SPH-SBS*

Tabel
Table 5.6

**Produksi Tanaman Hias Menurut Jenis Tanaman di
Kecamatan Jambi Timur (tangkai), 2019–2022**
*Production of Ornamental Plants by Kind of Plant in Jambi
Timur Subdistrict (stalks), 2019–2022*

Jenis Tanaman <i>Kind of Plants</i>	2019	2020	2021	2022 ^x
(1)	(2)	(3)	(4)	(5)
Anggrek Pot/ <i>Pot Orchid</i>
Anggrek Potong/ <i>Cut Orchid</i>
Krisan/ <i>Chrysantemum</i>
Mawar/ <i>Rose</i>
Sedap Malam/ <i>Tuberose</i>

Sumber/*Source*: Badan Pusat Statistik, Statistik Pertanian Hortikultura SPH-SBS/*BPS-Statistics Indonesia, Agricultural Statistic for Horticulture SPH-SBS*

Tabel 5.7
Table

Produksi Buah-Buahan dan Sayuran Tahunan Menurut Jenis Tanaman di Kecamatan Jambi Timur (kuintal), 2019–2022
Production of Annual Fruits and Vegetables by Kind of Plant in Jambi Timur Subdistrict (quintal), 2019–2022

Jenis Tanaman <i>Kind of Plants</i>	2019	2020	2021	2022 ^x
(1)	(2)	(3)	(4)	(5)
Alpukat/ <i>Avocado</i>	147	174	165	223
Anggur/ <i>Grape</i>	-	-	-	-
Apel/ <i>Apple</i>	-	-	-	-
Belimbing/ <i>Star Fruit</i>	22	132	21	2
Duku/ <i>Duku</i>	250	91	-	-
Durian/ <i>Durian</i>	297	352	-	-
Jambu Air/ <i>Water Apple</i>	20	17	21	9
Jambu Biji/ <i>Guava</i>	17	4	15	10
Jengkol/ <i>Jengkol</i>	366	150	355	121
Jeruk Siam/ <i>Keprak/ Orange/Tangerine</i>	-	-	-	-
Mangga/ <i>Mango</i>	158	225	-	-
Manggis/ <i>Mangosteen</i>	19	20	63	12
Melinjo/ <i>Melinjo</i>	-	37	2	4

Lanjutan Tabel/*Continued Table 5.7*

Jenis Tanaman <i>Kind of Plants</i>	2019	2020	2021	2022 ^x
(1)	(2)	(3)	(4)	(5)
Nangka/Cempedak/ <i>Jackfruit</i>	106	256	356	644
Nenas/ <i>Pineapple</i>	-	-	-	-
Pepaya/ <i>Papaya</i>	32	15	26	45
Petai/ <i>Twisted Cluster Bean</i>	13	11	26	40
Pisang/ <i>Banana</i>	94	68	32	22
Rambutan/ <i>Rambutan</i>	266	470	260	181
Salak/ <i>Snakefruit</i>	-	-	-	-
Sawo/ <i>Sapodilla/Sawo</i>	61	105	50	96
Sirsak/ <i>Soursop</i>	94	96	27	7
Sukun/ <i>Breadfruit</i>	86	77	161	200

Catatan/Note: *2022 Angka Sementara

Sumber/Source: Badan Pusat Statistik, Statistik Pertanian Hortikultura SPH-SBS/BPS-Statistics Indonesia, *Agricultural Statistic for Horticulture SPH-SBS*

Tabel 5.8
Table

Populasi Ternak Menurut Jenis Dirinci per Kelurahan di Kecamatan Jambi Timur Tahun 2022
Population of Livestock by Type by Sub District In Jambi Timur District 2022

Kelurahan <i>Urban Village</i>	Ternak Besar <i>Big Livestock</i>			Ternak Besar <i>Big Livestock</i>	
	Kerbau <i>Buffalo</i>	Sapi <i>Cow</i>	Kambing <i>Goat</i>	Domba <i>Sheep</i>	Babi <i>Pig</i>
(1)	(2)	(3)	(4)	(5)	(6)
Sulanjana
Budiman
Talang Banjar
Tanjung Sari
Tanjung Pinang
Rajawali
Kasang
Kasang Jaya
Sijenjang
Jambi Timur

Catatan/Note: Data belum tersedia

Sumber/Source: Dinas Perikanan, Peternakan Dan Kehutanan Kota Jambi

Tabel 5.9
Table

Populasi Ternak Unggas Menurut Jenis Dirinci per Kelurahan di Kecamatan Jambi Timur Tahun 2022
Population of Livestock by Type by Sub District In Jambi Timur District 2022

Kelurahan <i>Urban Village</i>	Ayam Buras <i>Village Hen</i>	Ayam Ras Pedaging <i>Broiler</i>	Ayam Ras Petelur <i>Layer</i>	Itik <i>Duck</i>
(1)	(2)	(3)	(4)	(5)
Sulanjana
Budiman
Talang Banjar
Tanjung Sari
Tanjung Pinang
Rajawali
Kasang
Kasang Jaya
Sijenjang
Jambi Timur

Catatan/Note: Data belum tersedia

Sumber/Source: Dinas Perikanan, Peternakan Dan Kehutanan Kota Jambi

ST 2023

SENSUS PERTANIAN

BerAKHLAK

Berorientasi Pelayanan Akuntabel Kompeten
Harmonis Loyal Adaptif Kolaboratif

DATA

MENCERDASKAN BANGSA

Enlighten The Nation

<https://jambi.bps.go.id>



**BADAN PUSAT STATISTIK
KOTA JAMBI**

Jl. Jend. Basuki Rahmat
Paal Lima, Kota Jambi - Jambi
Telp. (0741) 42539
email: bps1571@bps.go.id