

# **STATISTIK HOTEL KOTA DENPASAR TAHUN 2012**



**BADAN PUSAT STATISTIK  
DENPASAR KOTA**

**STATISTIK HOTEL  
KOTA DENPASAR  
2012**

**No. Katalog : 83015171  
No. Publikasi : 51714.13.02**

**Naskah :  
Seksi Statistik Distribusi**

**Penyunting Naskah :  
Seksi Statistik Distribusi**

**Diterbitkan oleh :  
BPS Kota Denpasar**

# KATA PENGANTAR

Atas berkat rahmat Tuhan Yang Maha Esa kami dapat menerbitkan buku Statistik Hotel Kota Denpasar 2012.

Kita sadari bahwa sektor pariwisata merupakan sektor unggulan di Kota Denpasar hal dapat dilihat dari kontribusinya terhadap perolehan Pendapatan Asli Daerah. Oleh karenanya pendataan dan penerbitan buku ini perlu berkelanjutan sebagai bahan evaluasi perencanaan di masa yang akan datang.

Publikasi ini menyajikan mengenai situasi hotel/ akomodasi serta tingkat hunian kamar dan tempat tidur setiap bulan maupun tahun serta kelompok kamar.

Pada kesempatan ini tak lupa kami sampaikan ucapan terima kasih kepada semua pihak yang telah berpartisipasi dalam memberikan data, sehingga buku ini dapat diterbitkan.

Kepala Badan Pusat Statistik  
Kota Denpasar

I Gede Suarta, SE, M.Agb  
NIP.196506011983031004

# DAFTAR ISI

Kata Pengantar.....	i
Peta Kota Denpasar.....	ii
Daftar Isi.....	iii
Daftar Tabel.....	iv
Daftar Grafik.....	v
I. Pendahuluan.....	1
1.1. Latar Belakang.....	2
1.2. Ruang Lingkup.....	3
1.3 Sumber Data.....	4
1.4. Konsep Definisi.....	5
II. Ulasan Ringkas.....	6
2.1. Persebaran Hotel / Akomodasi.....	7
2.2 Penyerapan Tenaga Kerja.....	8
2.3 Jumlah Kamar dan Tempat Tidur Yang Tersedia.....	9
2.4 Jumlah Tamu Yang Datang.....	10
2.5 Tingkat Hunian Kamar.....	11
2.6 Rata-Rata Lama Tamu Menginap.....	12

## DAFTAR TABEL

Tabel	1	Banyaknya Hotel / Akomodasi Dirinci Menurut Klasifikasi di Kota Denpasar Tahun 2012.....	9
Tabel	2	Banyaknya Tenaga Kerja Di Usaha Hotel / Akomodasi Menurut Klasifikasi di Denpasar Tahun 2012.....	11
Tabel	3	Jumlah Kamar Dan Tempat Tidur Yang Dioperasikan Pada Hotel / Akomodasi Di Kota Denpasar Tahun 2012.....	12
Tabel	4	Banyaknya Tamu Dirinci Menurut Klasifikasi di Kota Denpasar tahun 2012.....	13
Tabel	5	Persentase Tingkat Hunian Kamar Hotel / Akomodasi Dirinci Menurut Jenis Hotel Di Kota Denpasar Tahun 2012.....	15
Tabel	6	Rata-Rata Lama Tamu Menginap Di Hotel Berbintang Di Kota Denpasar Tahun 2012.....	17
Tabel	7	Rata-Rata Lama Tamu Menginap Di Hotel Non Bintang Di Kota Denpasar Tahun 2012.....	19

## DAFTAR GRAFIK

Grafik	1	Banyaknya Hotel / Akomodasi Dirinci Menurut Klasifikasi di Kota Denpasar Tahun 2012.....	10..
Grafik	2	Banyaknya Wisman dan Wisnus Yang Datang di Kota Denpasar Tahun 2012.....	14
Grafik	3	Tingkat Hunian Kamar Hotel / Akomodasi Dirinci Menurut Jenis Hotel Di Kota Denpasar Tahun 2012.....	16
Grafik	4	Rata-Rata Lama Tamu Menginap Di Hotel Berbintang Di Kota Denpasar Tahun 2012.....	18
Grafik	5	Rata-Rata Lama Menginap Di Hotel Non Bintang Di Kota Denpasar Tahun 2012.....	20

# I. PENDAHULUAN

## 1.1 LATAR BELAKANG

Kebijakan dan program pemerintah Kota Denpasar dalam bidang kepariwisataan telah berhasil membuat sektor ini mengalami pertumbuhan yang semakin meningkat di setiap tahunnya. Hal ini terlihat dari kontribusi sektor ini sangat dominan dalam pembentukan Pendapatan Asli Daerah ( PAD ) maupun pendapatan perkapita di Kota Denpasar Hal ini bisa dilihat dari kontribusi sektor pariwisata dalam pembentukan nilai Produk Domestik Bruto ( PDRB ) yang mencapai 38 % di tahun 2012.

Sektor Pariwisata, disamping berfungsi sebagai penghasil devisa juga memiliki peranan yang sangat penting dalam penciptaan dan perluasan lapangan kerja. Kesempatan kerja yang diciptakan bukan hanya dari pelayanan secara langsung kepada wisatawan, tetapi juga dalam berbagai bidang lain yang berhubungan secara tidak langsung seperti jasa transportasi, industri rumah tangga dan lain sebagainya.

Dengan melihat peranan strategis dari sektor ini, dalam pembangunan nasional maupun regional, berbagai program dan kebijaksanaan yang telah disusun perlu terus dikembangkan, seperti pelaksanaan pembinaan serta perencanaan dalam hal sarana kepariwisataan secara berkala untuk menuju kepariwisataan yang lebih berkualitas khususnya di Kota Denpasar.

Terkait dengan penyusunan berbagai program dan kebijaksanaan diatas, penyediaan data di bidang kepariwisataan menjadi sangat penting. Manfaat dan tersedianya data bukan hanya sebagai bahan evaluasi terhadap program yang telah dilaksanakan, namun yang lebih penting adalah sebagai

dasar bagi penyusunan program dan kebijaksanaan tahun berikutnya untuk mewujudkan kepariwisataan Kota Denpasar yang berkualitas.

## 1.2. RUANG LINGKUP

Data yang disajikan dalam publikasi ini mencakup data hotel yang berada di wilayah Kota Denpasar pada tahun 2012, yang diperoleh dari hasil survey maupun sensus baik secara bulanan maupun tahunan.

Adapun data yang disajikan dalam publikasi ini secara garis besar dibagi menjadi dua bagian yaitu :

### a. Data Kuantitatif

Data- data yang bersifat kuantitatif yang disajikan dalam publikasi ini antara lain : data persebaran hotel / akomodasi, jumlah tempat tidur serta tariff hotel / akomodasi selama tahun 2012.

### b. Data Kualitatif

Bagian ini menyajikan data yang bersifat kualitatif yang berhubungan dengan hotel dan akomodasi, diantaranya tingkat hunian kamar dan tempat tidur, banyaknya wisatawan yang datang, perbandingan antara wisatawan mancanegara dengan domestik serta berbagai statistik lain yang disajikan dalam bentuk bulanan maupun tahunan.



### 1.3. SUMBER DATA

Pubikasi ini menggunakan data yang diperoleh dari hasil survey maupun sensus hotel yang dilaksanakan oleh badan Pusat Statisti ( BPS ) Kota Denpasar. Untuk sensus tahunan, dilaksanakan dari bulan Januari sampai dengan bulan Maret 2012 dengan menggunakan dokumen VHT-L sedangkan untuk survey yang dilakukan bulanan, menggunakan dokumen VHT-S dengan jadwal antara tanggal satu sampai dengan tanggal sepuluh setiap bulannya.

### 1.4. KONSEP DAN DEFINISI

Konsep dan definisi serta istilah – istilah yang digunakan dalam publikasi ini telah disesuaikan dengan konsep dan definisi yang dikeluarkan oleh Direktorat Jendral Pariwisata dan BPS, dengan tujuan untuk mendapatkan keseragaman persepsi.

Adapun konsep dan definisi tersebut antara lain :

1. Hotel adalah usaha yang menggunakan seluruh atau sebagian dari bangunan yang disediakan, dimana setiap orang dapat menginap dan makan serta memperoleh pelayanan dan fasilitas lainnya dengan pembayaran ( restoran yang tersedia harus berada dibawah manajemen hotel tersebut ).

Pada tahun 1987 Direktorat Jenderal Pariwisata dan Biro Pusat Statistik melakukan survey klasifikasi hotel yang bertujuan mencari kriteria untuk menentukan kelas hotel. Hotel yang menurut penelitian tim penilai telah memenuhi persyaratan, dikatagorikan sebagai hote berbintang. Sedangkan yang belum memenuhi persyaratan, dikatagorikan sebagai hotel tidak berbintang. Persyaratan tersebut antara lain :

- a. Persyaratan fisik, meliputi lokasi hotel, kondisi bangunan dan sebagainya
- b. Bentuk pelayanan yang diberikan ( service )

- c. Kualifikasi tenaga kerja yang digunakan, meliputi pendidikan, kesejahteraan karyawan dan sebagainya.
  - d. Fasilitas olahraga dan rekreasi lainnya yang tersedia, seperti lapangan tenis, kolam renang, diskotik dan sebagainya.
  - e. Jumlah kamar yang tersedia.
2. Akomodasi lainnya adalah suatu yang menggunakan seluruh atau sebagian dari bangunan yang khusus disediakan, dimana setiap orang dapat menginap tanpa makan ( tidak ada restoran ) tetapi memperoleh pelayanan dan fasilitas lainnya dengan pembayaran.
- Usaha akomodasi yang tidak dapat digolongkan sebagai hotel atau losmen seperti : wisma, pondok, motel, hostel, bungalow, home stay, dan sejenisnya.
3. Tingkat penghunian kamar adalah perbandingan antara banyaknya malam kamar yang dihuni dengan banyaknya malam kamar yang tersedia yang dinyatakan dalam persen.
4. Tingkat pemakaian tempat tidur adalah banyaknya malam tempat tidur yang dipakai dibagi dengan banyaknya malam tempat tidur yang tersedia yang dinyatakan dalam persen.
5. Rata – rata lamanya tamu menginap adalah perbandingan antara banyaknya malam tempat tidur yang dipakai dibagi dengan banyaknya tamu yang datang menginap. Rata – rata tamu yang menginap ini dibedakan antara tamu asing dan tamu dalam negeri.

## II. ULASAN RINGKAS

### 2.1. Persebaran Hotel / Akomodasi

Banyaknya hotel / akomodasi di Kota Denpasar Keadaan tahun 2012 mengalami kenaikan sebesar 7,69 % dibandingkan dengan tahun sebelumnya yaitu dari 260 perusahaan menjadi sebanyak 280 perusahaan, yang terdiri dari 27 hotel berbintang , 191 hotel melati, 5 pondok wisata ( home stay ) dan 7 Akomodasi lainnya dengan sebaran dimana jumlah terbesar berada di kecamatan Denpasar Selatan yaitu 138 perusahaan ( 49,29 % ) , kecamatan Denpasar Utara sebanyak 60 perusahaan ( 21,43 % ) , kecamatan Denpasar Barat sebanyak 51 perusahaan ( 18,21 % ) , dan yang jumlahnya paling kecil ada di kecamatan Denpasar Timur yaitu 31 perusahaan (11,07 % ) .

Dari jumlah 27 perusahaan hotel berbintang tersebar di kecamatan Denpasar Selatan sebanyak 21 perusahaan , Kecamatan Denpasar Barat 2 perusahaan, Kecamatan Denpasar Utara 2 perusahaan dan 1 perusahaan ada di Kecamatan Denpasar Timur . Untuk hotel melati persebarannya juga sama dimana untuk kecamatan Denpasar Selatan paling banyak beroperasi yaitu sebanyak 79 perusahaan, yang disusul di kecamatan Denpasar Utara sebanyak 49 perusahaan, sedangkan untuk kecamatan Denpasar Barat berjumlah 41 perusahaan dan kecamatan Denpasar Timur hanya 22 perusahaan.

Dari 55 usaha pondok wisata ( home stay ) yang beroperasi di Denpasar, 34 perusahaan berada di kecamatan Denpasar Selatan, 8 perusahaan berada di kecamatan Denpasar Utara, 6 perusahaan ada di kecamatan Denpasar Barat dan di kecamatan Denpasar Timur 7 perusahaan yang beroperasi.

Akomodasi lainnya yang beroperasi di kota Denpasar masih sama dengan tahun sebelumnya yaitu 7 perusahaan dimana untuk 4 perusahaan beroperasi di

Kecamatan Denpasar Selatan sedangkan tiga kecamatan lainnya masing – masing beropersi hanya 1 perusahaan saja.

## 2.2 Penyerapan Tenaga Kerja

Banyaknya tenaga kerja yang terserap pada tahun 2012 di usaha hotel / akomodasi sebanyak 7.307 orang, dimana 3.905 orang terserap di usaha hotel berbintang dan 3.402 orang pada usaha non bintang.

Penyerapan tenaga kerja terbesar untuk kelas hotel berbintang terdapat pada kelas hotel bintang 5 yaitu sebesar 1.458 orang, yang disusul pada kelas hotel bintang 4 sebanyak 1.257 orang, untuk kelas bintang 3 tenaga kerja yang diserap sebanyak 467 orang , 534 orang terserap pada hotel kelas bintang 2 dan untuk hotel kelas bintang 1 hanya menyerap 189 orang saja.

Untuk hotel kelas non bintang penyerapan tenaga kerja terbesar ada pada hotel melati yaitu sebesar 2.846 orang , untuk pondok wisata / home stay dan akomodasi lainnya masing –masing menyerap tenaga kerja sebesar 413 orang dan 143 orang.

## 2.3. Jumlah Kamar dan Tempat Tidur Yang Tersedia

Banyaknya kamar dan tempat tidur dari hotel – hotel yang terdapat di Kota Denpasar pada tahun 2012 sangat bervariasi. Dari hotel berbintang yang ada jumlah kamar seluruhnya adalah 3.705 buah dengan jumlah tempat tidur sebanyak 5.498 buah. Sedangkan untuk hotel non bintang, dari 253 hotel yang tercatat, banyaknya kamar dan tempat tidur yang dioperasikan masing – masing sebanyak 5.582 dan 9.482 sehingga rata-rata banyaknya kamar untuk hotel berbintang 137,2 dan untuk hotel non bintang 37.5 kamar.

## 2.4. Jumlah Tamu Yang Datang

Secara keseluruhan , jumlah tamu yang datang pada hotel – hotel di Kota Denpasar tahun 2012 adalah sebanyak 1.060.223 orang, dengan rincian tamu asing sebanyak 476.278 orang dan tamu domestik sebanyak 583.945 orang. Apabila dilihat berdasarkan kelas hotel, jumlah tamu yang datang pada hotel berbintang sebanyak 539.483 orang yang terdiri dari 315.232 orang tamu asing dan tamu domestik sebanyak 224.251 orang. Sedangkan untuk hotel non bintang tamu yang datang sebanyak 520.740 orang, yang terdiri dari tamu asing sebanyak 161.046 orang dan tamu domestic sebanyak 359.694 orang.

## 2.5. Tingkat Hunian Kamar

Salah satu indikator mengukur maju mundurnya industri pariwisata adalah banyaknya wisatawan yang berkunjung ke suatu daerah/ obyek wisata. Untuk usaha perhotelan, tingkat hunian kamar merupakan indikator yang menunjukkan kemajuan dan produktivitas suatu hotel. Faktor yang mempengaruhi tingkat penghunian hotel kamar hotel antara lain adalah banyaknya kunjungan wisatawan, karena semakin banyak wisatawan yang berkunjung ke suatu daerah, diharapkan semakin banyak tamu yang menginap di hotel / akomodasi lainnya yang mengakibatkan tingginya tingkat hunian kamar hotel. Rata – rata tingkat penghunian kamar tahun 2012 untuk hotel berbintang sebesar 61.27 persen sedangkan hotel non bintang sebesar 33.05 persen.

Sebaran tertinggi untuk hotel berbintang terjadi di bulan Juni dan Juli yaitu sebesar 65.762 dan untuk hotel non bintang rata-rata hunian kamar tertinggi terjadi pada bulan Agustus yang mencapai 38.04 persen. (Tabel 5 )

## 2.6. Rata-rata Lama Tamu Menginap

Rata – rata lama tamu menginap diperoleh dari hasil penghitungan jumlah malam tamu dibagi dengan jumlah tamu yang datang ke hotel.

Beberapa faktor yang mempengaruhi rata – rata lamanya tamu menginap antara lain :

1. Bagi wisatawan yang menggunakan paket perjalanan dari agen agen perjalanan, lama menginap disuatu hotel sudah ditetapkan.
2. Beraneka ragam dan berpencarnya obyek wisata yang dituju sehingga tempat menginap pun berpindah.
3. Dana yang tersedia berpengaruh pada lamanya waktu melakukan perjalanan wisata, khususnya bagi wisatawan yang tidak menggunakan jasa biro perjalanan.

Untuk meningkatkan tingginya tingkat hunian kamar dan lamanya tamu menginap para pengusaha perhotelan harus mengusahakan pelayanan dan penanganan yang lebih profesional untuk setiap wistawan yang datang berkunjung.

Di tahun 2012 rata- rata lama tamu menginap di hotel berbintang untuk tamu asing adalah 3,38 hari dan untuk tamu domestik adalah 2,45 hari.

Rata-rata lamayan tamu asing tertinggi terjadi pada bulan Desember yaitu mencapai 5,35 hari, sedangkan untuk tamu domestik rata – rata lamanya tamu menginap adalah 4,04 hari ini terjadi pada bulan Nopember. ( Tabel 6 ). Sedangkan rata- rata lama tamu menginap di hotel non bintang tamu asing adalah 3,59 hari dan untuk tamu domestik adalah 2,19 hari.

Rata-rata lamayan tamu asing tertinggi terjadi pada bulan Agustus yaitu mencapai 4,28 hari, sedangkan untuk tamu domestik rata – rata lamanya tamu menginap adalah 2,90 hari ini terjadi pada bulan Maret. ( Tabel 7 ).

# LAMPIRAN

<http://denpasarkorupsi.bps.go.id>

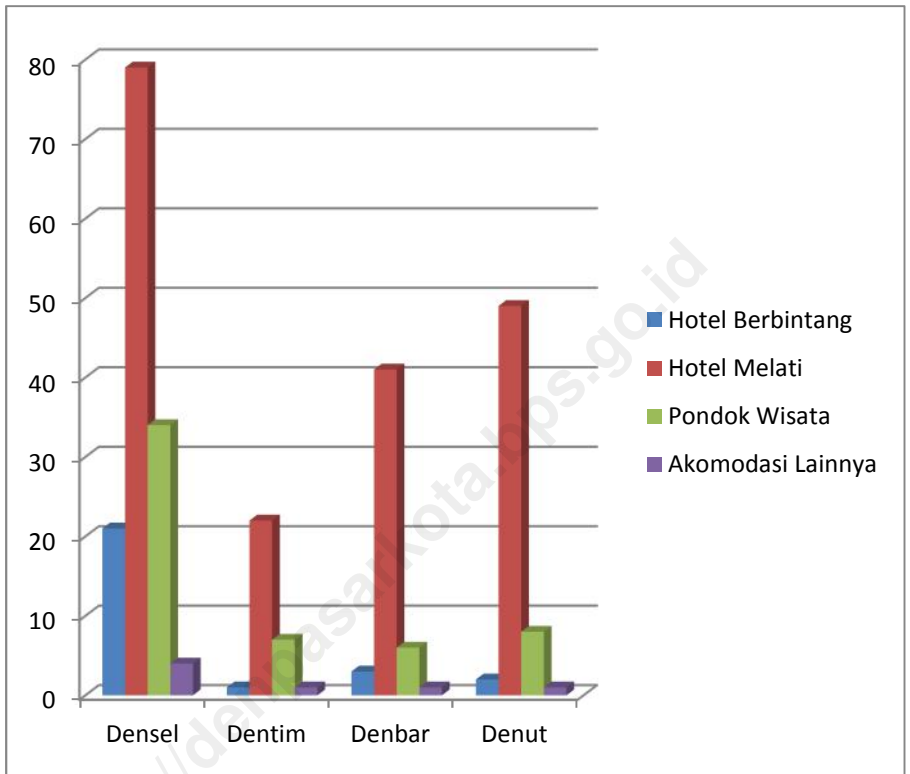
Tabel 1. Banyaknya Hotel / Akomodasi Dirinci Menurut Klasifikasi di Kota Denpasar Tahun 2012

Klasifikasi	Denpasar Selatan	Denpasar Timur	Denpasar Barat	Denpasar Utara	Jumlah
(1)	(2)	(3)	(4)	(5)	(6)
<b>Hotel Berbintang</b>	21	1	3	2	27
Bintang Satu	4	-	-	-	4
Bintang Dua	6	-	2	-	8
Bintang Tiga	4	3	1	1	9
Bintang Empat	4	-	-	-	4
Bintang Lima	3	-	-	1	4
<b>Hotel Non Bintang</b>	117	30	48	58	253
Melati	79	22	41	49	191
Pondok Wisata	34	7	6	8	55
Akomodasi lainnya	4	1	1	1	7
Jumlah	130	27	49	55	280

Sumber : Hasil Pengolahan BPS Kota Denpasar



Grafik 1. Banyaknya Hotel / Akomodasi di Kota Denpasar,2012



Sumber : Hasil Pengolahan BPS Kota Denpasar

Tabel 2. Banyaknya Tenaga Kerja Di Usaha Hotel / Akomodasi Menurut Klasifikasi di Kota Denpasar Tahun 2012

Klasifikasi	Denpasar Selatan	Denpasar Timur	Denpasar Barat	Denpasar Utara	Jumlah
(1)	(2)	(3)	(4)	(5)	(6)
<b>Hotel Berbintang</b>	<b>3.514</b>	<b>46</b>	<b>117</b>	<b>228</b>	<b>3.905</b>
Bintang Satu	189	-	-	-	189
Bintang Dua	494	-	40	-	534
Bintang Tiga	276	46	77	68	467
Bintang Empat	1.257	-	-	-	1.257
Bintang Lima	1.298	-	-	160	1458
<b>Hotel Non Bintang</b>	<b>2.075</b>	<b>357</b>	<b>472</b>	<b>498</b>	<b>3.402</b>
Melati	1.650	289	445	462	2.846
Pondok Wisata	290	65	23	35	413
Akomodasi lainnya	135	3	4	1	143
Jumlah	<b>5.589</b>	<b>403</b>	<b>589</b>	<b>726</b>	<b>7.307</b>

Sumber : Hasil Pengolahan BPS Kota Denpasar

Tabel 3. Jumlah Kamar Dan Tempat Tidur Yang Dioperasikan Pada Hotel / Akomodasi Di Kota Denpasar Tahun 2012

Klasifikasi	Kamar	Tempat Tidur
(1)	(2)	(3)
<b>Hotel Berbintang</b>	<b>3.705</b>	<b>5.498</b>
Bintang Satu	125	157
Bintang Dua	650	1044
Bintang Tiga	436	643
Bintang Empat	901	1.404
Bintang Lima	1.593	2.250
<b>Hotel Non Bintang</b>	<b>5.582</b>	<b>9.482</b>
Melati	4.903	8.424
Pondok Wisata	523	773
Akomodasi lainnya	156	285
<b>Jumlah</b>	<b>9.287</b>	<b>14980</b>

Sumber : Hasil Pengolahan BPS Kota Denpasar

Tabel 4. Banyaknya Tamu Dirinci Menurut Klasifikasi di Kota Denpasar Tahun 2012

Klasifikasi	Denpasar Selatan		Denpasar Timur		Denpasar Barat		Denpasar Utara		Jumlah	
	Asing	Domestik	Asing	Domestik	Asing	Domestik	Asing	Domestik	Asing	Domestik
(1)	(2)	(3)	(4)	(5)	(6)	(7)	(8)	(9)	(10)	(11)
<b>Hotel Berbintang</b>	<b>264.803</b>	<b>146.370</b>	<b>250</b>	<b>1.500</b>	<b>44.265</b>	<b>55.012</b>	<b>5.914</b>	<b>21.369</b>	<b>315.232</b>	<b>224.251</b>
Bintang Satu	21.571	1.706	-	-	-	-	-	-	21.571	1.706
Bintang Dua	18.146	2.771	-	-	37.944	11.200	-	-	56.090	13.971
Bintang Tiga	23.694	3.266	250	1.500	6.325	43.812	417	13.463	30.686	62.041
Bintang Empat	48.719	36.845	-	-	-	-	-	-	48.719	36.845
Bintang Lima	152.673	101.782	-	-	-	-	5.497	7.906	158.170	109.688
<b>Hotel Non Bintang</b>	<b>145.957</b>	<b>67.902</b>	<b>552</b>	<b>57.181</b>	<b>13.643</b>	<b>119.227</b>	<b>894</b>	<b>115.384</b>	<b>161.046</b>	<b>359.694</b>
Melati	137.294	57.013	387	55.906	13.283	116.740	341	108.698	151.305	338.357
Pondok Wisata	7.886	3.722	165	1.100	360	1.637	553	6.683	8.964	13.142
Akomodasi lainnya	777	7.167	0	175	0	850	0	3	777	8.195
<b>Jumlah</b>	<b>410.760</b>	<b>214.272</b>	<b>802</b>	<b>58.681</b>	<b>57.908</b>	<b>174.239</b>	<b>6.808</b>	<b>136.753</b>	<b>476.278</b>	<b>583.945</b>

Sumber : Hasil Pengolahan BPS Kota Denpasar

Grafik 2. Banyaknya Wisman dan Wisnus Yang Datang di Kota Denpasar, Tahun 2012



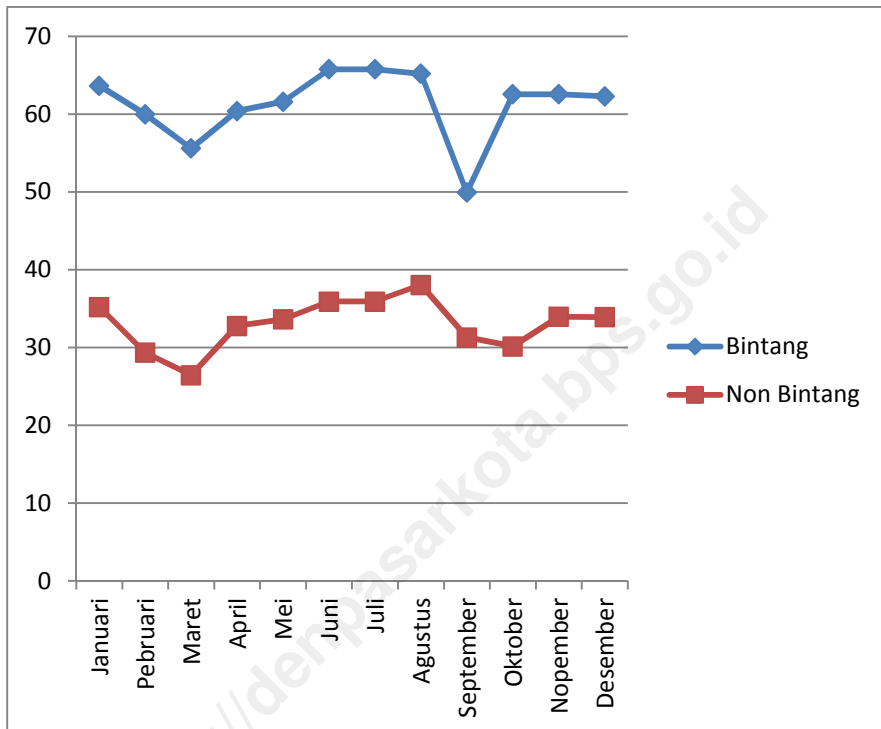
Sumber : Hasil Pengolahan BPS Kota Denpasar

Tabel 5. Persentase Tingkat Hunian Kamar Hotel/Akomodasi Dirinci Menurut Jenis Hotel Di Kota Denpasar Tahun 2012

Bulan	Jenis Hotel	
	Hotel Berbintang	Hotel Non Bintang
(1)	(2)	(3)
Januari	63.63	35.20
Pebruari	59.98	29.34
Maret	55.66	26.45
April	60.38	32.78
Mei	61.57	33.62
Juni	65.76	35.91
Juli	65.76	35.91
Agustus	65.17	38.04
September	49.91	31.30
Oktober	62.55	30.15
Nopember	62.55	33.95
Desember	62.28	33.92
Rata - Rata	61.27	33.05

Sumber : Hasil Pengolahan BPS Kota Denpasar

Grafik 3. Tingkat Hunian Kamar Hotel/Akomodasi Dirinci Menurut Jenis Hotel Di Kota Denpasar Tahun 2012



Sumber : Hasil Pengolahan BPS Kota Denpasar

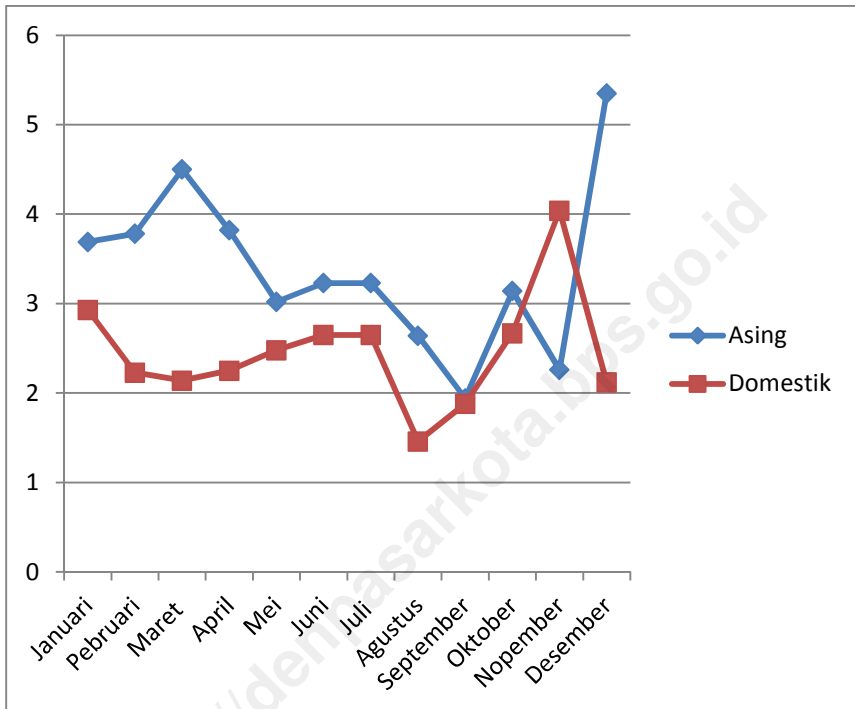
Tabel 6. Rata – Rata Lama Tamu Menginap Di Hotel Berbintang  
Di Kota Denpasar Tahun 2012

Bulan	Rata – Rata Lama Menginap ( Hari )	
	Tamu Asing	Tamu Domestik
(1)	(2)	(3)
Januari	3.69	2.93
Pebruari	3.78	2.23
Maret	4.50	2.14
April	3.82	2.25
Mei	3.02	2.48
Juni	3.23	2.65
Juli	3.23	2.65
Agustus	2.64	1.46
September	1.94	1.88
Oktober	3.14	2.67
Nopember	2.26	4.04
Desember	5.35	2.12
Rata – Rata	3.38	2.45

Sumber : Hasil Pengolahan BPS Kota Denpasar



Grafik 4. Rata – Rata Lama Tamu Menginap Di Hotel Berbintang Di Kota Denpasar Tahun 2012.



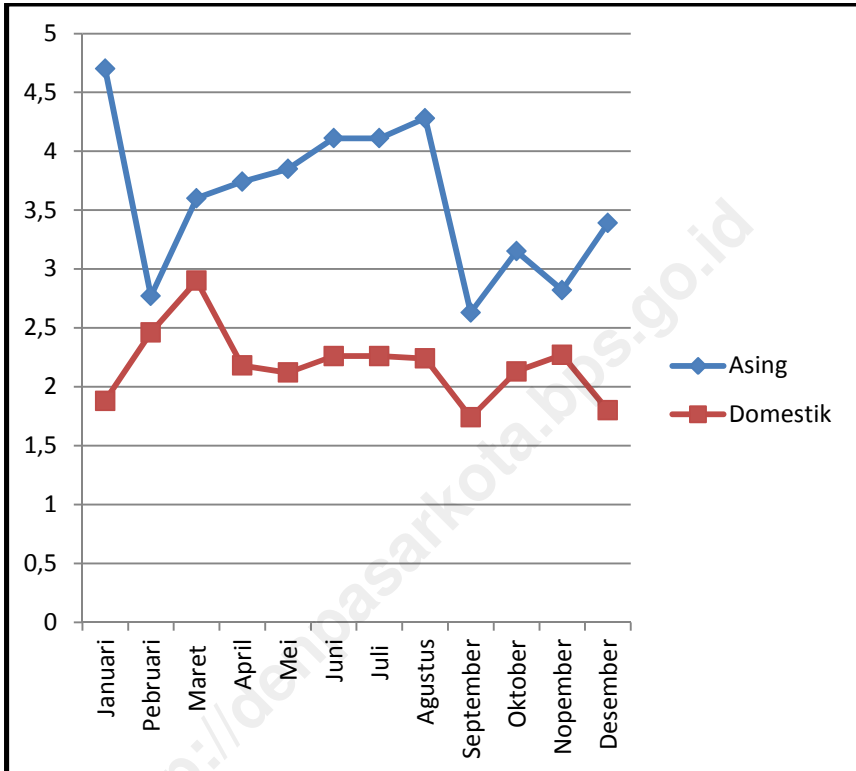
Sumber : Hasil Pengolahan BPS Kota Denpasar

Tabel 7. Rata – Rata Lama Tamu Menginap Di Hotel Non Bintang  
Di Kota Denpasar Tahun 2012

Bulan	Rata – Rata Lama Menginap ( Hari )	
	Tamu Asing	Tamu Domestik
(1)	(2)	(3)
Januari	4.70	1.88
Pebruari	2.77	2.46
Maret	3.60	2.90
April	3.74	2.18
Mei	3.85	2.12
Juni	4.11	2.26
Juli	4.11	2.26
Agustus	4.28	2.24
September	2.63	1.74
Oktober	3.15	2.13
Nopember	2.82	2.27
Desember	3.39	1.80
Rata – Rata	3.59	2.19

Sumber : Hasil Pengolahan BPS Kota Denpasar

Grafik 5. Rata – Rata Lama Tamu Menginap Di Hotel Non Bintang Di Kota Denpasar Tahun 2012.



Sumber : Hasil Pengolahan BPS Kota Denpasar

# **DATA**

## **MENCERDASKAN BANGSA**



Badan Pusat Statistik Kota Denpasar  
Jl. Gatot Subroto VI J No. 32 Telp. (0361)418770  
Fax (0361)434326, e-Mail: bps5171@mailhost.bps.go.id