

Katalog/Catalog : 1102001.7571020

Kecamatan

KOTA SELATAN DALAM ANGKA

Kota Selatan Subdistrict In Figures **2018**



**BADAN PUSAT STATISTIK
KOTA GORONTALO**
Statistics of Gorontalo Municipality

Kecamatan

KOTA SELATAN DALAM ANGKA

Kota Selatan Subdistrict In Figures **2018**



Kecamatan Kota Selatan Dalam Angka

Kota Selatan Subdistrict in Figures

2018

ISSN: 2580-8281

No. Publikasi/*Publication Number*: 75716.1808

Katalog/*Catalog*: 1102001.7571010

Ukuran Buku/*Book Size*: 14,8 cm x 21 cm

Jumlah Halaman/*Number of Pages*: xx + 98 halaman /*pages*

Naskah/*Manuscript*:

Koordinator Statistik Kecamatan Kota Selatan

Statistical Coordinator of Kota Selatan Subdistrict

Gambar Kover oleh/*Cover Designed by*:

Seksi Integrasi Pengolahan dan Diseminasi Statistik

Section of Integration Data Processing and Statistical Dissemination

Ilustrasi Kover/*Cover Illustration*:

Masjid Raya Baiturrahim

Baiturrahim Great Mosque

Diterbitkan oleh/*Published by*:

© BPS Kota Gorontalo /*BPS-Statistics of Gorontalo Municipality*

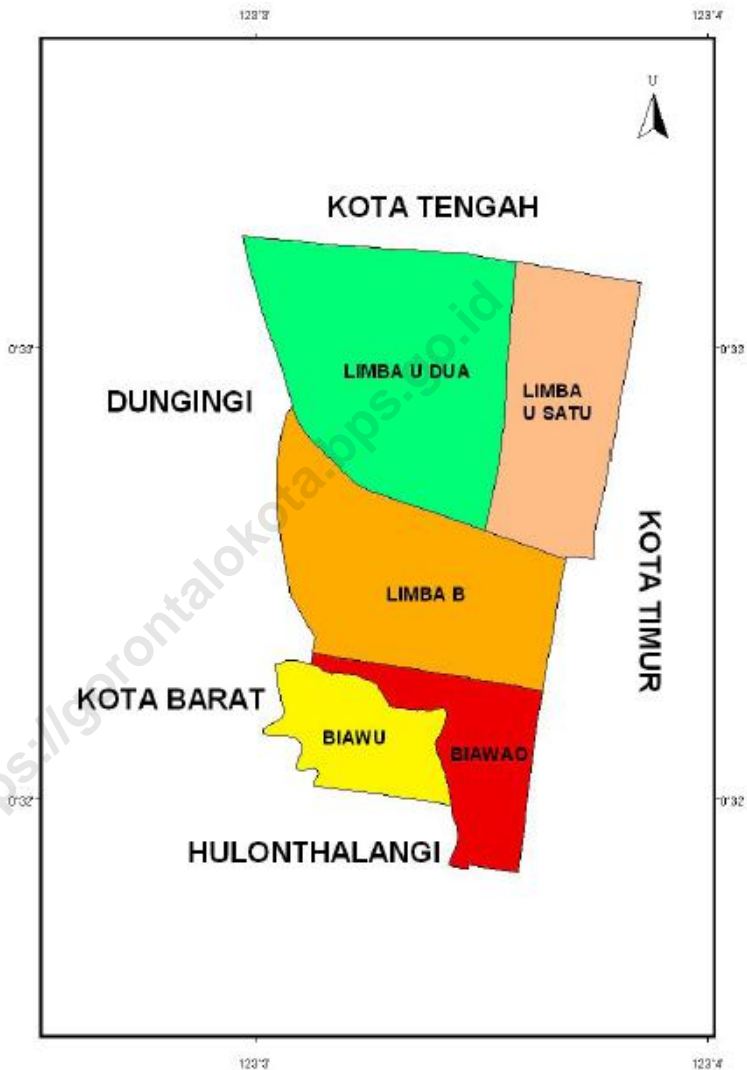
Dicetak oleh/*Printed by*:

CV Grafika Karya

**Dilarang mengumumkan, mendistribusikan, mengomunikasikan, dan/atau
menggandakan sebagian atau seluruh isi buku ini untuk tujuan komersial tanpa izin
tertulis dari Badan Pusat Statistik**

*Prohibited to announce, distribute, communicate, and/or copy part or all of this book
for commercial purpose without permission from BPS-Statistics Indonesia*

PETA WILAYAH KECAMATAN KOTA SELATAN
MAP OF KOTA SELATAN SUBDISTRICT



KEPALA BPS KOTA GORONTALO
CHIEF STATISTICIAN OF GORONTALO MUNICIPALITY



Awaluddin Kurusi, SE, MM.



KATA PENGANTAR

Kecamatan Kota Selatan Dalam Angka merupakan seri publikasi tahunan BPS Kota Gorontalo yang menyajikan beragam jenis data yang bersumber dari BPS dan institusi lain. Publikasi ini memuat gambaran umum tentang keadaan geografis, pemerintahan, serta perkembangan kondisi sosial-demografi dan perekonomian di Kecamatan Kota Selatan. Untuk memudahkan pemahaman dan pemanfaatan data, disertakan juga penjelasan teknis dari setiap jenis statistik yang ditampilkan.

Seiring dengan meningkatnya kebutuhan konsumen data, publikasi Kecamatan Kota Selatan Dalam Angka akan terus mengalami penyempurnaan baik struktur maupun muatannya. Untuk mempermudah akses terhadap data Kecamatan Kota Selatan Dalam Angka, Seri Publikasi Kecamatan Kota Selatan Dalam Angka sudah bisa diunduh di *website* BPS Kota Gorontalo (www.gorontaloikota.bps.go.id).

Publikasi ini dapat terwujud berkat kerja sama dan bantuan dari berbagai pihak. Kepada semua pihak yang telah memberikan kontribusi, kami sampaikan penghargaan dan terima kasih. Mudah-mudahan statistik yang disajikan memberi manfaat bagi banyak pihak untuk berbagai keperluan. Kami mengharapkan tanggapan dan saran dari para pengguna publikasi ini untuk perbaikan edisi yang akan datang.

Gorontalo, September 2018

**KEPALA BADAN PUSAT STATISTIK
KOTA GORONTALO**

Awaluddin Kurusi, SE, MM.



In line with the increasing demand of data users the contents of Kota Selatan District in Figures have been improved. To provide a better access to data covered in Kota Selatan Subdistrict in Figures, a series of the publication can be downloaded in BPS-Statistics Gorontalo Municipality website (www.gorontaloikota.bps.go.id).

The release of the publication has been made possible due to the assistance and contribution of various government institutions and private organizations. To all parties who have been involved in the preparation of this publication, I would like to express my high appreciation and gratitude. Hopefully this publication will be useful resource for any purposes. Comments and suggestions to improve the contents of the publication are always welcome.

Gorontalo, September 2018
**CHIEF STATISTICIAN OF
GORONTALO MUNICIPALITY**



Awaluddin Kurusi, SE, MM.

DAFTAR ISI/CONTENTS

	halaman page
PETA WILAYAH KECAMATAN KOTA SELATAN <i>MAP OF KOTA SELATAN</i> <i>SUBDISTRICT</i>	iii
KEPALA BPS KOTA GORONTALO <i>CHIEF STATISTICIAN OF GORONTALO</i> <i>MUNICIPALITY</i>	v
KATA PENGANTAR <i>PREFACE</i>	vii
DAFTAR ISI/CONTENTS	vii
DAFTAR TABEL/ <i>LIST OF TABLES</i>	viii
DAFTAR GAMBAR/ <i>LIST OF FIGURES</i>	xv
PENJELASAN UMUM/ <i>EXPLANATORY NOTES</i>	xvii
1 GEOGRAFI / <i>Geografi</i>	3
2 PEMERINTAHAN / <i>GOVERNMENT</i>	11
2.1 Wilayah Administratif/ <i>Administrative Area</i>	15
2.2 Pegawai Negeri Sipil/ <i>Civil Servants</i>	17
3 KEPENDUDUKAN / <i>population</i>	21
4 SOSIAL / <i>SOCIAL</i>	29
4.1 Pendidikan/ <i>Education</i>	35
4.2 Kesehatan/ <i>Health</i>	44
4.3 Agama/ <i>Religion</i>	57
5 pertanian / <i>AGRICULTURE</i>	59
5.1 Tanaman Pangan/ <i>Food Crops</i>	63
5.2 Hortikultura/ <i>Horticulture</i>	65
5.3 PETERNAKAN/ <i>LIVESTOCK</i>	69
6 PERDAGANGAN / <i>TRADE</i>	71
7 TRANSPORTASI DAN KOMUNIKASI / <i>TRANSPORTATION AND</i> <i>COMMUNICTAION</i>	79
8 KEUANGAN DAERAH / <i>LOCAL FINANCE</i>	85
9 PERBANDINGAN ANTAR KECAMATAN / <i>SUBDISTRICT COMAPRISSON</i>	91

DAFTAR TABEL/LIST OF TABLES

		halaman <i>page</i>
1	GEOGRAFI / GEOGRAFI	
1.1	Batas Wilayah Administrasi Kecamatan Kota Selatan , 2017.....7 Administrative Borders of Kota Selatan Subdistrict, 2017.....7	7
1.2	Luas Wilayah dan Persentase terhadap Luas Kecamatan Menurut Keluarahan di Kecamatan Kota Selatan , 20178 Area dan Percentage to District Area by Urban Village in Kota Selatan Subdistrict, 20178	8
1.3	Tinggi Wilayah di Atas Permukaan Laut (DPL) Menurut Kelurahan di Kecamatan Kota Selatan, 20179 Height Above Mean Sea Level (AMSL) by Urban Village in Kota Selatan Subdistrict, 20179	9
1.4	Jarak dari Kelurahan ke Ibukota Kecamatan di Kecamatan Kota Selatan (km), 2017.....10 Distance between Village and Subdistrict Capital in Kota Selatan Subdistrict (km), 2017.....10	10
2	PEMERINTAHAN/GOVERNMENT	
2.1	WILAYAH ADMINISTRATIF/ADMINISTRATIVE AREA	15
2.1.1	Banyaknya RW dan RT Menurut Kelurahan di Kecamatan Kota Selatan , 2016.....15 Number of Hamlet and Neighborhood by Urban Village in Kota Selatan Subdistrict, 201615	15
2.1.2	Klasifikasi Kelurahan di Kecamatan Kota Selatan, 2017.....16 Urban Village Classification in Kota Selatan Subdistrict, 2017.....16	16
2.2	PEGAWAI NEGERI SIPIL/CIVIL SERVANTS	17
2.2.1	Jumlah Pegawai Negeri Sipil Menurut Dinas/Instansi Pemerintah dan Jenis Kelamin di Kecamatan Kota Selatan, 2017.....17	17

	Number of Civil Servants by Institution/Office and Sex in Kota selatan Subdistrict, 2017	17
2.2.2	Jumlah Pegawai Negeri Sipil Menurut Dinas/Instansi Pemerintah dan Tingkat Pendidikan di Kecamatan Kota Selatan, 2016.....	18
	Number of Civil Servants by Institution/Office and Education in Kota Selatan Subdistrict, 2016	18
2.2.3	Jumlah Pegawai Negeri Sipil Menurut Golongan Kepangkatan dan Jenis Kelamin di Kecamatan Kota Selatan, 2017.....	19
	Number of Civil Servants by Hierarchy and Sex in Kota Selatan Subdistrict, 2017.....	19
3	KEPENDUDUKAN/POPULATION	
3.1	Jumlah Penduduk dan Laju Pertumbuhan Penduduk Menurut Kelurahan di Kecamatan Kota Selatan, 2016 dan 2017	25
	Number of Population and Growth Rate of Population by Subdistrict in Kota Selatan Municipality, 2016 and 2017	25
3.2	Banyaknya Penduduk Menurut Kelurahan dan Jenis Kelamin di Kecamatan Kota Selatan, 2017.....	26
	Number of Population by Urba Village and Sex in Kota Selatan Subdistrict, 2017.....	26
3.3	Persentase Penduduk dan Kepadatan Penduduk Menurut Kelurahan di Kecamatan Kota Selatan, 2017.....	27
	Percentage of Total Population and Population Density by Urban Village in Kota Selatan Subdistrict, 2017.....	27
3.4	Jumlah Penduduk Menurut Kelompok Umur dan Jenis Kelamin di Kecamatan Kota Selatan, 2017.....	28
	Population by Age Group and Sex in Kota Selatan Subdistrict, 2017 ..	28
4	SOSIAL/SOCIAL	
4.1	PENDIDIKAN/EDUCATION	35
4.1.1	Jumlah Sekolah, Murid, Guru, dan Rasio Murid-Guru Taman Kanak-Kanak (TK) Menurut Kecamatan di Kota Gorontalo, 2017 / <i>Number of Schools, Puplis, Teachers, and School-Teacher Ration of Kindergarten by Subdictric in Gorontalo Municipality, 2017.....</i>	35
4.1.2	Jumlah Sekolah, Murid, Guru, dan Rasio Murid-guru raudatul Athfal/Bustanul Athfal Menurut Kecamatan di Kota Gorontalo,	

	<i>2017/Number of Schools, Puplis, Teacher, and School-Teacher Ratio of Raudatul Athfal/Bustanul Athfal by Subdistric in Gorontalo Municipality, 2017.....</i>	<i>36</i>
4.1.3	<i>Jumlah Sekolah, Murid, Guru, dan Rasio Murid-Guru Sekolah Dasar (SD) Menurut Kecamatan di Kota Gorontalo, 2017 / Number of Schools, Puplis, Teachers, and School-Teachers Ratio of Primary Schools by Subdistric in Gorontalo Municipality, 2017.</i>	<i>37</i>
4.1.4	<i>Jumlah Sekolah, Murid, Guru, dan Rasio, Murid-Guru Sekolah Dasar (SD) Menurut Kecamatan di Kota Gorontalo, 2017 / Number of Schools, Puplis, Teachers, and Schools Teachers Ratio of Primary Schools by Subdistrict in Gorontalo Municipality,2017</i>	<i>38</i>
4.1.5	<i>Jumlah Sekolah, Murid, Guru, dan Rasio Murid-Guru Sekolah Menengah Pertama Menurut Kecamatan Di Kota Gorontalo 2017 / Number Of Schools, Puplis, Teachers, and, Schools-Teachers Ratio of Junior High Schools By Subdistrict in gorontalo Municipality,2017.....</i>	<i>39</i>
4.1.6	<i>Jumlah Sekolah, Murid, Guru, dan Rasio Murid-Guru Madrasah Tsanawiyah (MTs) Menurut Kecamatan di Kota Gorontalo, 2017 / Number of Schools, Puplis, Teachers, and Schools-Teacher Ratio of Madrasah Tsanawiyah (MTs) by Subdistrict in Gorontalo Municipality, 2017</i>	<i>40</i>
4.1.7	<i>Jumlah Sekolah, Murid, Guru, dan Rasio Murid-Guru Sekolah Menengah Atas (SMA) menurut Kecamatan di Kota Gorontalo, 2017 / Number Of Schools, Puplis, Teachers, and School-Teacher Ratio of Senior High Schools by Subdistrict in Gorontalo Municipality,2017.....</i>	<i>41</i>
4.1.8	<i>Jumlah Sekolah,Murid, Guru, dan Rasio, Murid-Guru Sekolah Menengah Kejuruan (SMK) Menurut Kecamatan di Kota Gorontalo, 2017 / Number of Schools, Puplis, Teachers, and Schools-Teacher Ratio of Vocational Senior High Schools by Subdistrict in Gorontalo Municipality, 2017.....</i>	<i>42</i>

4.1.9	Jumlah Sekolah, Murid, Guru, dan Rasio Murid-Guru Madrasah Aliyah (MA) Menurut Kecamatan di Kota Gorontalo, 2017 / <i>Number of Schools, Puplis, Teachers, and School-Teacher Ratio of Senior High Schools by Subdistrict in Gorontalo Municipality, 2017 ..</i>	43
4.2	KESEHATAN/HEALTH	44
4.2.1	Jumlah Fasilitas Kesehatan di Kecamatan Kota Selatan, 2017 / <i>Number Of Health Facilities in Kota Selatan Subdistrict, 2017.....</i>	44
4.2.2	Banyaknya Tenaga Kesehatan Menurut Unit Kerja dan Sarana Pelayanan Kesehatan di Kecamatan Kota Selatan, 2016-2017 / <i>Number of Health Personnel by Work Units and Health Service Facilities in Kota Selatan Subdistrict, 2016-2017</i>	45
4.2.3	Banyaknya Kelahiran Menurut Penolong Kelahiran di Kecamatan Kota Selatan , 2015-2016 / <i>Number of Births by Birth Attendant in Kota Selatan Subdistrict, 2015-2016.....</i>	47
4.2.4	Banyaknya Balita yang Pernah Mendapat Imunisasi Menurut Kelurahan dan Jenis Imunisasi di Kecamatan Kota Selatan, 2016 / <i>Number of Children Under Five Years Ever Been Immunized by Urban Village and Type of Immunization in Kota Selatan Subdistrict, 2016.....</i>	48
4.2.5	Jumlah Kasus 10 Penyakit Terbanyak di Kecamatan Kota Selatan, 2017 / <i>Number of 10 Most Disease Cases in Kota Selatan Subdistrict, 2017.....</i>	51
4.2.6	Jumlah Bayi Lahir, Bayi Berat Badan Lahir Rendah (BBLR), BBLR Dirujuk, dan Bergizi Buruk di Kecamatan Kota Selatan, 2013 -2017 / <i>Number of Infants Born, Infant Low Birth Weight (LBW), LBW Reffered, and Malnutrition in Kota Selatan Subdistrict, 2013- 2017 ..</i>	52
4.2.7	Jumlah Ibu Hamil, Melakukan Kunjungan, Kurang Energi Kronis dan Mendapat Zat Besi di Kecamatan Hulonthalangi, 2017 / <i>Number of Pregnant Women, Do Visit, Less Energy Chronic and Received Iron Tablets (Fe) in Hulonthalangi Subdistrict, 2017.....</i>	53
4.2.8	Jumlah Petugas Keluarga Berencana (KKB) dan Pos Pelayanan Keluarga Berencana Desa (PPKBD) Menurut Kelurahan di Kecamatan Kota Selatan , 2017 / <i>Number of Official Planning</i>	

	<i>Clinics and Village Family Planning Service Units by Urban village in Kota Selatan Subdistrict, 2017</i>	54
4.2.9	Jumlah Pasangan Usia Subur dan Peserta KB Aktif Menurut Kelurahan di Kecamatan Kota Selatan, 2017 / <i>Number of Eligible Couples and Family Planning Participants by Urban village in Kota Selatan Subdistrict, 2017</i>	55
4.3	AGAMA/RELIGION	57
4.3.1	Persentase Penduduk Menurut Kelurahan dan Agama yang Dianut di Kecamatan Kota Selatan, 2016 / <i>Percontation of Population by Urban Village and Religion in Kota Selatan Subdistrict, 2017</i>	57
4.3.2	Jumlah Tempat Peribadatan Menurut Kelurahan di Kecamatan Kota Selatan, 2017 / <i>Number of Worship Facilities by Urban Village in Kota Selatan Subdistrict, 2017</i>	58
5	PERTANIAN/AGRICULTURE	
5.1	TANAMAN PANGAN/FOOD CROPS	63
5.1.1	Luas Lahan Tegal/Kebun, Ladang/Huma, dan Lahan yang Sementara Tidak Diusahakan di Kecamatan Kota Selatan (hektar), 2016 / <i>Area of Dry Field/Garden, Shifting Cultivation, Land and Temporarily Unused Land by Urban Village in Kota Selatan Subdistrict (hectare), 2016</i>	63
5.1.2	Luas Panen, Produksi, dan Produktivitas Jagung di Kecamatan Kota Selatan, 2016-2017 / <i>Harvested Area, Production, and Productivity of Wetland Paddy in Kota Selatan Subdistrict, 2016-2017</i>	64
5.2	HORTIKULTURA/HORTICULTURE	65
5.2.1	Luas Lahan Tanaman Sayuran Menurut - jenis Sayuran di Kecamatan Kota Selatan (hektar), 2016-2017 / <i>Area of Vegetables by Kind of Plant in Kota Selatan Subdistrict (hectare), 2016-2017</i>	65
5.2.2	Produksi Tanaman Sayuran Menurut -Jenis Sayuran di Kecamatan Kota Selatan (hektar), 2016-2017 / <i>Production of Vegetables by Kind of Plant in Kota Selatan Subdistrict (hectare), 2016-2017</i>	66
5.2.3	Produktivitas Tanaman Sayuran Menurut -Jenis Sayuran di Kecamatan Kota Selatan (hektar), 2016-2017 / <i>Productivity of</i>	

	<i>Vegetables by Kind of Plant in Kota Selatan Subdistrict (hectare), 2016-2017</i>	67
5.2.4	Produksi Buah-buahan Menurut Kelurahan dan Jenis Buah di Kecamatan Kota Selatan (ton), 2016 - 2017 Production of Fruits by Urban Village and Kind of Fruit in Kota Selatan Subdistrict (tons), 2016-2017.....	68
5.3	PETERNAKAN/LIVESTOCK	69
5.3.1	Populasi Ternak Menurut Kelurahan dan Jenis Ternak di Kecamatan Kota Selatan, 2013-2017 Livestock Population by Urban Village and Kind of Livestock in Kota Selatan Subdistrict, 2013-2017.....	69
5.3.2	Populasi Unggas Menurut Kelurahan dan Jenis Unggas di Kecamatan Kota Tengah, 2013-2017 Poultry Population by Urban Village and Kind of Poultry in Kota Tengah Subdistrict,2013-2017.....	70
6	PERDAGANGAN/TRADE	
6.1	Jumlah Pedagang Menurut Jenis di Kecamatan Kota Selatan, 2016 Number of Merchants by Type in Kota Selatan Subdistrict, 2016.....	75
6.2	Jumlah Sarana Perdagangan Menurut Kelurahan di Kecamatan Kota Selatan, 2016 Number of Trading Facilities by Urban Village in Kota Selatan Subdistrict, 2016.....	76
6.3	Jumlah Koperasi Menurut Jenis Koperasi dan Kecamatan di Kota Gorontalo, 2017 Number of Cooperatives by Type of Cooperative and Subdistrict in Gorontalo Municipality, 2017.....	77
7	TRANSPORTASI DAN KOMUNIKASI/TRANSPORTATION AND COMMUNICATION	
7.1	Jalan antar Desa/Kelurahan Menurut jenis Permukaan terluas di kecamatan kota Selatan, 2016/ <i>Length of Roads by Urban Village and Type Of Road Surface, 2016</i>	83

7.2	Jumlah Sarana Komunikasi Menurut Kelurahan di Kecamatan Kota Selatan, 2017 / Number of Communication Facilities by Urban Village in Kota Selatan Subdistrict, 2017.....	84
8	KEUANGAN DAERAH/LOCAL FINANCE	
8.1	Target dan Realisasi Penerimaan Pajak Bumi dan Bangunan (PBB) Menurut Kelurahan di Kecamatan Kota Selatan, 2017	89
	Target and Realization of Land and Building Tax Receipts (PBB) by Urban Village in Kota Selatan Subdistrict, 2017.....	89
9	PERBANDINGAN ANTAR KECAMATAN/ SUBDISTRICT COMPARISON	
9.1	Luas Wilayah Menurut Kecamatan di Kota Gorontalo, 2017 Total Area by Subdistrict in Gorontalo Municipality, 2017	96
9.2	Banyaknya Penduduk Menurut Kecamatan dan Jenis Kelamin di Kota Gorontalo, 2017 Number of Population by Subdistrict and Sex in Gorontalo Municipality, 2017	97

DAFTAR GAMBAR/LIST OF FIGURES

	halaman <i>page</i>
1	
Persentase Luas Wilayah Menurut Kelurahan di Kecamatan Kota Selatan (persen), 2017	
<i>Percentage Total Area by Urban Village in Kota Selatan Subdistrict (percent), 2017</i>	6
2	
Banyaknya Pegawai Negeri Sipil Menurut Tingkat Pendidikan yang ditamatkan di Kecamatan Kota Selatan, 2016	
<i>Number of Civil Servants by Hierarchy and Sex in Kota Selatan Subdistrict, 2016</i>	14
3	
Persentase Penduduk Menurut Kelurahan di Kecamatan kota Selatan, 2016	
<i>Percentation of Population by Urban Village in Kota Selatan Subdistrict, 2016</i>	24
4	
Presentase Penduduk Menurut Kelurahan dan Agama yang Dianut di Kecamatan Kota Selatan, 2017	
<i>Percentage of Population by Urban Village and Religion in Kota Selatan Subdistrict, 2017</i>	34
5	
Populasi Ternak Menurut Kelurahan dan Jenis Ternak di Kecamatan Kota Selatan, 2017	
<i>Livestock Population by Urban Village and Kind of Livestock in Kota Selatan Subdistrict, 2017</i>	62
6	
Presentase Pedagang Menurut Jenis di Kecamatan Kota Selatan, 2016	
<i>Percentation of Merchants by Type In Kota Selatan Subdistrict, 2016</i>	74
7	
Jumlah Sarana Komunikasi Menurut Kelurahan di Kecamatan Kota Selatan, 2016	
<i>Number of Communication Facilities by Urban Village in Kota Selatan Subdistrict, 2016</i>	82

8	Persentase Realisasi Penerimaan Pajak Bumi dan Bangunan (PBB) Menurut Kelurahan di Kecamatan Kota Selatan , 2017 Realization Percentation of Land and Building Tax Receipts (PBB) by Urban Village in Kota Selatan Subdistrict , 2017	88
9	Persentase Luas Wilayah Menurut Kecamatan di Kota Gorontalo (persen), 2017 <i>Percentage Total Area by Subdistrict in Gorontalo Municipality (percent), 2017</i>	94
10	Jumlah Penduduk Menurut Kecamatan di Kota Gorontalo, 2017 Population by Subdistrict in Gorontalo Municipality, 2017	95

PENJELASAN UMUM/EXPLANATORY NOTES

Tanda-tanda, satuan-satuan, dan lain-lainnya yang digunakan dalam publikasi ini adalah sebagai berikut:

Symbols, measurement units, and acronyms which are used in this publication, are as follows:

1. TANDA-TANDA/SYMBOLS

Data tidak tersedia/ <i>Data not available</i>	: ...
Tidak ada atau nol / <i>Null or zero</i>	: –
Data dapat diabaikan/ <i>Data negligible</i>	: 0
Tanda decimal/ <i>Decimal point</i>	: ,
Data tidak dapat ditampilkan/ <i>Not applicable</i>	: NA
Angka perkiraan/ <i>Estimated figures</i>	: e
Angka sementara/ <i>Preliminary figures</i>	: x
Angka sangat sementara/ <i>Very preliminary figures</i>	: xx
Angka diperbaiki/ <i>Revised figures</i>	: r

2. SATUAN/UNITS

barel/ <i>barrel</i>	: 158,99 liter/ <i>litres</i> = 1/6,2898 m ³
hektar (ha)/ <i>hectaree (ha)</i>	: 10 000 m ²
kilometer (km)/ <i>kilometres (km)</i>	: 1 000 meter/ <i>meters</i> (m)
knot/ <i>knot</i>	: 1,8523 km/jam (km/hour)
kuintal/ <i>quintal</i>	: 100 kg
KWh	: 1 000 Watt <i>hour</i>
MWh	: 1 000 KWh
liter (untuk beras)/ <i>litre (for rice)</i>	: 0,80 kg
ons/ <i>ounce</i>	: 28,31 gram/ <i>grams</i>
ton	: 1 000 kg

Satuan lain: buah, dus, butir, helai/lembar, kaleng, batang, pulsa, ton kilometer (ton-km), jam, menit, persen (%).

Other units: unit, pack, pieces, sheet, tin, pulse, ton-kilometres(ton-km), hour, minute, percent (%).

Perbedaan angka di belakang koma disebabkan oleh pembulatan angka.

The difference in decimal numbers is caused by rounding.

KECAMATAN KOTA SELATAN

Kota Selatan Subdistrict



Jumlah Penduduk, 2017

Number of Population, 2017

20.756

Luas Kecamatan, 2017

Total Area, 2017

2,81 km²



Populasi Sapi Potong, 2017

Beef Cattle Population, 2017



20



BADAN PUSAT STATISTIK
KOTA GORONTALO

GEOGRAFI

(Geography)

1



BADAN PUSAT STATISTIK
KOTA GORONTALO

ULASAN**DESCRIPTION**

Berdasarkan posisi geografisnya, Kecamatan Kota Selatan memiliki batas-batas: Utara – Kecamatan Kota Tengah; Selatan – Kecamatan Hulonthalangi; Barat – Kecamatan Kota Barat dan Kecamatan Duingingi; Timur – Kecamatan Kota Timur.

In terms of geographic position, Kota Selatan Subdistrict has boundaries as follows: North – Kota tengah Subdisrict; South – Hulonthalangi Subdistrict; West – Kota Barat Subdistrict and Duingingi Subdistrict; East – Kota Timur Subdistrict.

Kecamatan Kota Selatan terdiri dari 5 Kelurahan, yaitu:

- Kelurahan Biawu
- Kelurahan Biawao
- Kelurahan Limba B
- Kelurahan limba U1
- Kelurahan limba U2

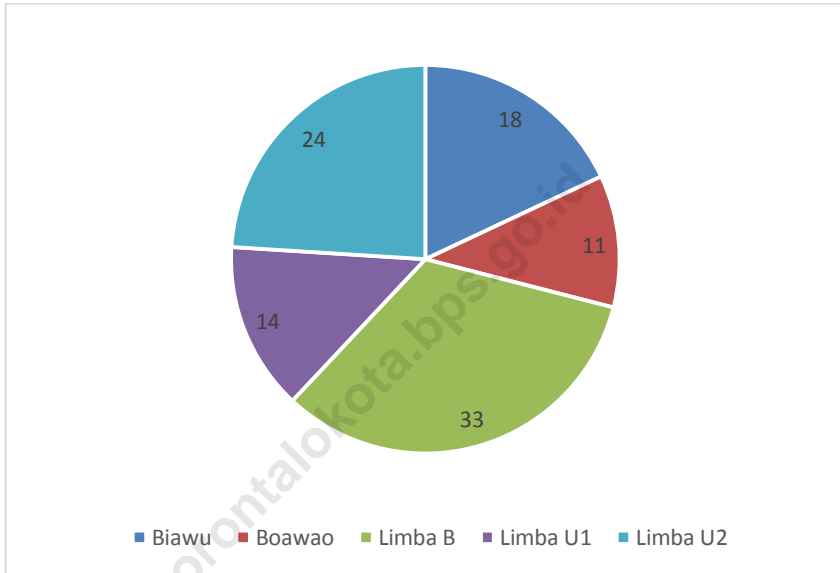
Kota Selatan Subdistrict has Surban village, they are:

- *Biawu Urban Village*
- *Biawao Urban Village*
- *Limba B Urban Village*
- *Limba U1 Urban Village*
- *Limba U 2 Urban Village*

Luas Kecamatan Kota Selatan secara keseluruhan adalah 3,42 km². Jika dibandingkan dengan wilayah Kota Gorontalo, luas kecamatan ini sebesar 4,33 persen. Sedangkan kelurahan terluas di kecamatan Kota Selatan adalah kelurahan Limba B dan kelurahan yang memiliki luas terkecil adalah kelurahan Biawao.

The areas of Kota Selatan Subdistrict, at whole, is 3,42 km². If it is compared with Gorontalo Municipality, this subdistrict area just of 4,33 percent. And the urban village with the largest area is Limba B urban village and the smallest one is Biawao urban village.

Gambar 1 **1** **Percentase Luas Wilayah Menurut Kelurahan**
di Kecamatan Kota Selatan (persen), 2017
Picture *Percentage Total Area by Urban Village in Kota*
Selatan Subdistrict (percent), 2017



Sumber : Kantor Camat Kecamatan Kota Selatan

Source : Subdistrict Office of Kota Selatan Subdistrict

Tabel 1.1 Batas Wilayah Administrasi Kecamatan Kota Selatan, 2017
Table *Administrative Borders of Kota Selatan Subdistrict, 2017*

Batas Borders	Wilayah Region
(1)	(2)
Sebelah Utara <i>To The North With</i>	Kecamatan Kota Tengah <i>Kota Tengah Subdistrict</i>
Sebelah Timur <i>To The East With</i>	Kecamatan Kota Timur <i>Kota Timur Subdistrict</i>
Sebelah Selatan <i>To The South With</i>	Kecamatan Hulonthalangi <i>Hulonthalangi Sub district</i>
Sebelah Barat <i>To The West With</i>	Kecamatan Kota Barat dan Kecamatan Duingingi Kota Barat Subdistrict and Duingingi Subdistrict

Sumber : Kantor Camat Kecamatan Kota Selatan

Source : *Subdistrict Office of Kota Selatan Subdistrict*

Tabel 1.2 Luas Wilayah dan Persentase terhadap Luas Kecamatan Menurut Kelurahan di Kecamatan Kota Selatan , 2017
Table Area dan Percentage to District Area by Urban Village in Kota Selatan Subdistrict, 2017

Kelurahan <i>Urban Village</i>	Luas (km ²) <i>Total Area</i> <i>(square.km)</i>	Persentase <i>Percentage</i>
(1)	(2)	(3)
1. Biawu	0,62	18,13
2. Boawao	0,39	11,40
3. Limba B	1,12	32,75
4. Limba U1	0,48	14,04
5. Limba U2	0,81	23,68
Kecamatan Kota Selatan <i>Kota Selatan Subdistrict</i>	3,42	100,00

Sumber : Kantor Camat Kecamatan Kota Selatan

Source : *Subdistrict Office of Kota Selatan Subdistrict*

Tabel 1.3 Tinggi Wilayah di Atas Permukaan Laut (DPL) Menurut Kelurahan di Kecamatan Kota Selatan, 2017
Table Height Above Mean Sea Level (AMSL) by Urban Village in Kota Selatan Subdistrict, 2017

Kelurahan <i>Urban Village</i>	Ibukota Kecamatan <i>Capital of Subdistrict</i>	Tinggi/Height (meter)
(1)	(2)	(3)
1. Biawu		4
2. Boawao		4
3. Limba B	Biawu	5
4. Limba U1		6
5. Limba U2		8

Sumber : Kantor Camat Kecamatan Kota Selatan

Source : Subdistrict Office of Kota Selatan Subdistrict

Tabel 1.4 Jarak dari Kelurahan ke Ibukota Kecamatan di Kecamatan Kota Selatan (km), 2017
Distance between Village and Subdistrict Capital in Kota Selatan Subdistrict (km), 2017

Kecamatan Subdistrict	Ibukota Kecamatan Capital of Subdistrict	Jarak ke Ibukota Kecamatan Distance to Subdistrict Capital (km)
(1)	(2)	(3)
1. Biawu		0,1
2. Boawao		0,2
3. Limba B	Biawu	0,5
4. Limba U1		2,5
9. Limba U2		0,5

Sumber : Kantor Camat Kecamatan Kota Selatan

Source : Subdistrict Office of Kota Selatan Subdistrict

PEMERINTAHAN

(Government)

2



BADAN PUSAT STATISTIK
KOTA GORONTALO

ULASAN

Kecamatan Kota Selatan terdiri dari 5 kelurahan, 16 rukun warga (RW), dan 60 rukun tetangga (RT). Kelurahan Biawu adalah ibu kota dari Kecamatan Kota Selatan. Kelurahan Limba U2 merupakan kelurahan dengan jumlah RW terbanyak yaitu 5. Kelurahan tersebut juga memiliki jumlah RT terbanyak di Kecamatan Kota Selatan yakni sebanyak 40.

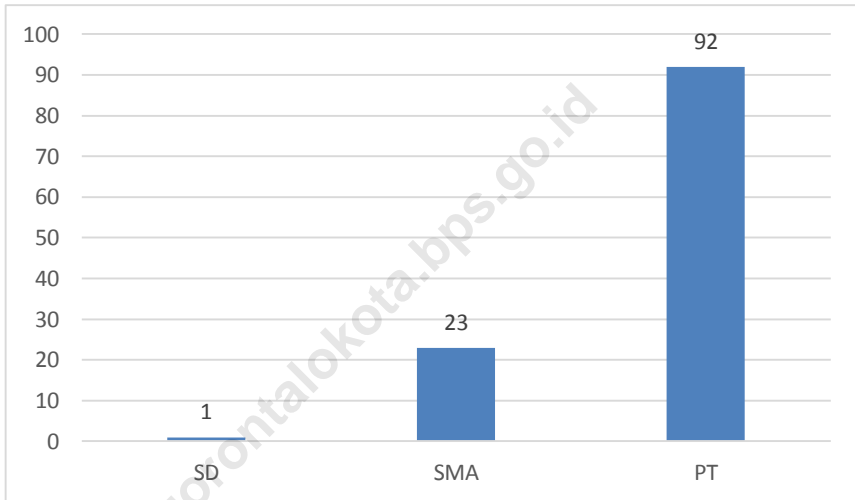
Jumlah PNS di lingkungan pemerintah se-Kecamatan Kota Selatan sebanyak 116 orang, yang terbagi ke dalam empat golongan kepangkatan yakni Golongan I sebanyak 0,86 persen, Golongan II sebanyak 25 persen, Golongan III sebanyak 67,24 persen, dan Golongan IV sebanyak 6,90 persen. Dilihat menurut tingkat pendidikan yang ditamatkan, sebagian besar PNS di lingkungan pemerintah kelurahan se-Kecamatan Kota Selatan merupakan lulusan PT yang jumlahnya mencapai 79,31 persen dari total PNS yang ada.

DESCRIPTION

Kecamatan Kota Selatan Subdistrict consists of 5 urban villages, 16 hamlet (RW), and XX neighborhood (RT). Biawu Urban village is the capital of Kota Selatan Subdistrict. Limba U2 Urban Village has the highest number of RW that is 5. That sub-districts also have the highest number of RT in Kota Selatan Subdistrict that is 40.

The number of civil servants in the sub-district government of the Kota Selatan is 116 people, divided into four classes of rank namely Rank I as much as 0,86 percent, Rank II as much as 25 percent, Rank III 67,24 percent and Rank IV 6,90 percent. Judging by the level of education that is resolved, most civil servants in urban village government neighborhoods in the Kota Selatan Subdistrict is a graduate of University which amounts to 79,31 percent of the total civil servants.

Gambar 2 Banyaknya Pegawai Negeri Sipil Menurut Tingkat Pendidikan yang ditamatkan di Kecamatan Kota Selatan, 2016
Picture **Number of Civil Servants by Hierarchy and Sex in Kota Selatan Subdistrict, 2016**



Sumber : Kantor Kecamatan Kota Selatan
Source : Subdistrict Office of Kota Selatan

2.1 WILAYAH ADMINISTRATIF/ADMINISTRATIVE AREA

Tabel 2.1.1 Banyaknya RW dan RT Menurut Kelurahan di Kecamatan Kota Selatan, 2017
Number of Hamlet and Neighborhood by Urban Village in Kota Selatan Subdistrict, 2017

	Kelurahan Urban Village	RW Hamlet	RT Neighborhood
	(1)	(2)	(3)
1	Biawu	2	6
2	Biawao	2	4
3	Limba B	3	8
4	Limba U1	4	10
5	Limba U2	5	12
Kecamatan Kota Selatan Kota Selatan Subdistrict		16	40

Sumber : Kantor Kecamatan Kota Selatan

Source : Subdistrict Office of Kota Selatan

Tabel 2.1.2 Klasifikasi Kelurahan di Kecamatan Kota Selatan, 2017
Table Urban Village Classification in Kota Selatan Subdistrict, 2017

	Kelurahan Village	Swadaya Self-Supporting	Swakarsa	Swasembada Self-Sufficiency
	(1)	(2)	(3)	(4)
1	Biawu	-	√	-
2	Biawao	-	√	-
3	Limba B	-	√	-
4	Limba U1	-	√	-
5	Limba U2	-	√	-
Kecamatan Kota Selatan Kota Selatan Subdistrict		-	√	-

Sumber : Kantor Kecamatan Kota Selatan

Source : Subdistrict Office of Kota Selatan

2.2 PEGAWAI NEGERI SIPIL/CIVIL SERVANTS

Tabel 2.2.1 Jumlah Pegawai Negeri Sipil Menurut Dinas/Instansi Pemerintah dan Jenis Kelamin di Kecamatan Kota Selatan, 2017
Number of Civil Servants by Institution/Office and Sex in Kota selatan Subdistrict, 2017

Dinas/Instansi Pemerintah <i>Governmental Institution</i>	Jenis Kelamin <i>Sex</i>		
	Laki-Laki <i>Male</i>	Perempuan <i>Female</i>	Jumlah <i>Total</i>
(1)	(2)	(3)	(4)
1. Kantor Kecamatan Kota Selatan	4	9	13
2. Kantor Kelurahan Biawu	3	4	7
3. Kantor Kelurahan Biawao	5	5	10
4. Kantor Kelurahan Limba U1	2	6	8
5. Kantor Kelurahan Limba U2	2	5	7
6. Kantor Kelurahan Limba B	4	6	10
7. Puskesmas Kota Selatan	8	34	42
8. Kantor Urusan Agama Kec. Kota Selatan	3	3	6
Jumlah/Total	31	72	103

Sumber : Kantor Kecamatan Kota Selatan

Source : *Subdistrict Office of Kota Selatan*

Tabel 2.2.2 Jumlah Pegawai Negeri Sipil Menurut Dinas/Instansi Pemerintah dan Tingkat Pendidikan di Kecamatan Kota Selatan, 2016
Number of Civil Servants by Institution/Office and Education in Kota Selatan Subdistrict, 2016

Dinas/Instansi Pemerintah <i>Governmental Institution</i>	PNS			
	SD	SMP	SMA	PT
(1)	(2)	(3)	(4)	(5)
1. Kantor Kecamatan Kota Selatan			2	11
2. Kantor Kelurahan Biawu				7
3. Kantor Kelurahan Biawao		1	2	7
4. Kantor Kelurahan Limba U1			2	6
5. Kantor Kelurahan Limba U2			1	6
6. Kantor Kelurahan Limba B	1		2	7
7. Puskesmas Kota Selatan				
8. Kantor Urusan Agama Kec. Kota Selatan			2	4
Jumlah/Total		-		

Sumber : Badan Kepegawaian Daerah dan Diklat Kota Gorontalo
 Source : Regional Personnel and Training Education Agency of Gorontalo Municipality

Tabel 2.2.3 Jumlah Pegawai Negeri Sipil Menurut Golongan Kepangkatan dan Jenis Kelamin di Kecamatan Kota Selatan, 2017

Number of Civil Servants by Hierarchy and Sex in Kota Selatan Subdistrict, 2017

Golongan Kepangkatan <i>Hierarchy</i>	Jenis Kelamin/ <i>Sex</i>		
	Laki-Laki <i>Male</i>	Perempuan <i>Female</i>	Jumlah <i>Total</i>
(1)	(2)	(3)	(4)
I/A (Juru Muda)	-	1	1
I/B (Juru Muda Tingkat I)	-	-	-
I/C (Juru)	-	-	-
I/D (Juru Tingkat I)	-	-	-
Golongan I/Range I			
II/A (Pengatur Muda)	1	6	7
II/B (Pengatur Muda Tingkat I)	7	3	10
II/C (Pengatur)	-	7	7
II/D (Pengatur Tingkat I)	3	2	5
Golongan II/Range II			
III/A (Penata Muda)	5	6	11
III/B (Penata Muda Tingkat I)	5	16	21
III/C (Penata)	6	16	22
III/D (Penata Tingkat I)	8	16	24
Golongan III/Range III			
IV/A (Pembina)	2	5	7
IV/B (Pembina Tingkat I)	-	-	-
IV/C (Pembina Utama Muda)	-	-	-
IV/D (Pembina Tutama Madya I)	-	1	1
IV/E (Pembina Utama)	-	-	-
Golongan IV/Range IV			
Jumlah/Total	37	79	116

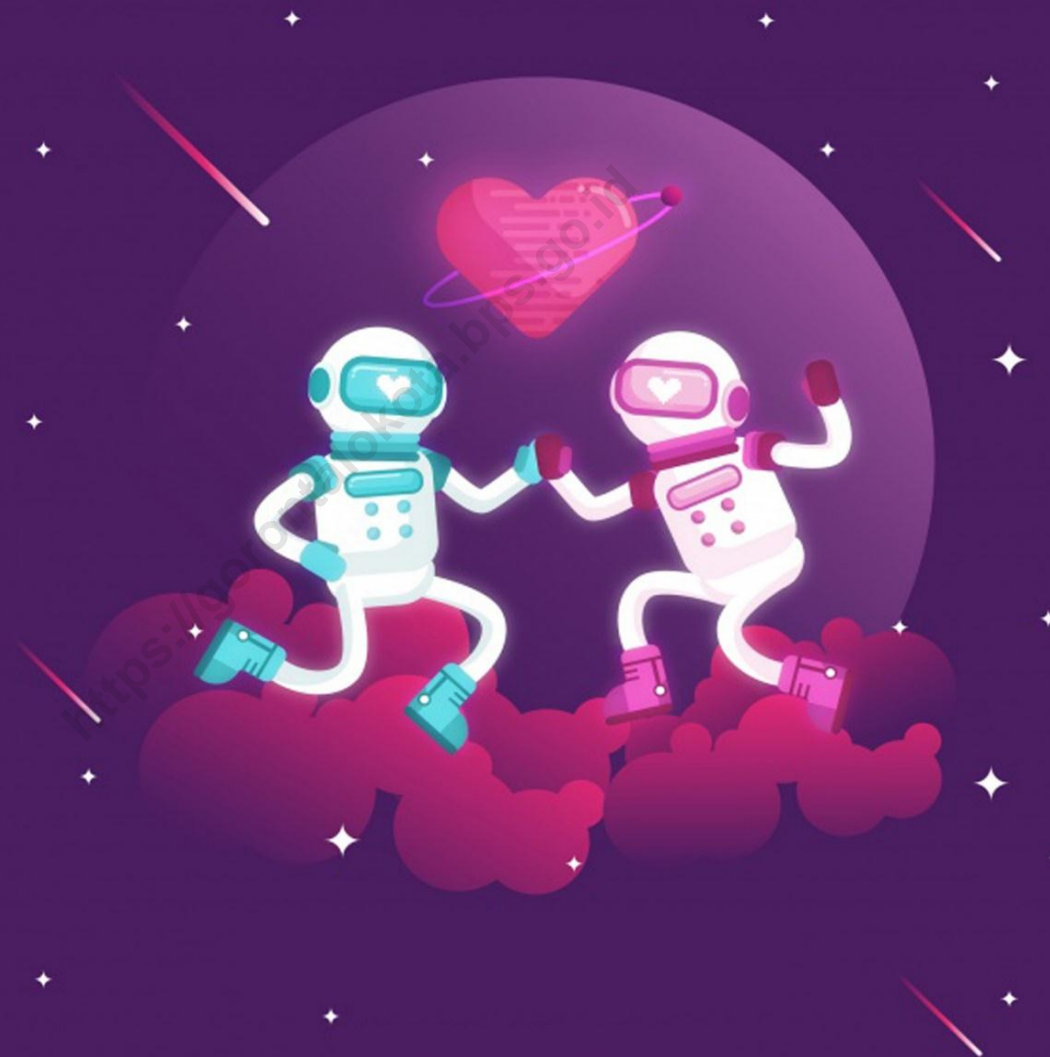
Sumber : Badan Kepegawaian Daerah dan Diklat Kota Gorontalo

Source : Regional Personnel and Training Education Agency of Gorontalo Municipality

KEPENDUDUKAN

(Population)

3



BADAN PUSAT STATISTIK
KOTA GORONTALO

ULASAN

Sumber utama data kependudukan pada buku ini adalah dari Dinas Kependudukan dan Pencatatan Sipil Kota Gorontalo. Selain itu pada buku ini juga digunakan data Sensus Penduduk. Sensus Penduduk dilaksanakan sepuluh tahun sekali. Sejak Indonesia merdeka, Sensus Penduduk telah dilaksanakan 6 kali yaitu tahun 1961, 1971, 1980, 1990, 2000, dan 2010.

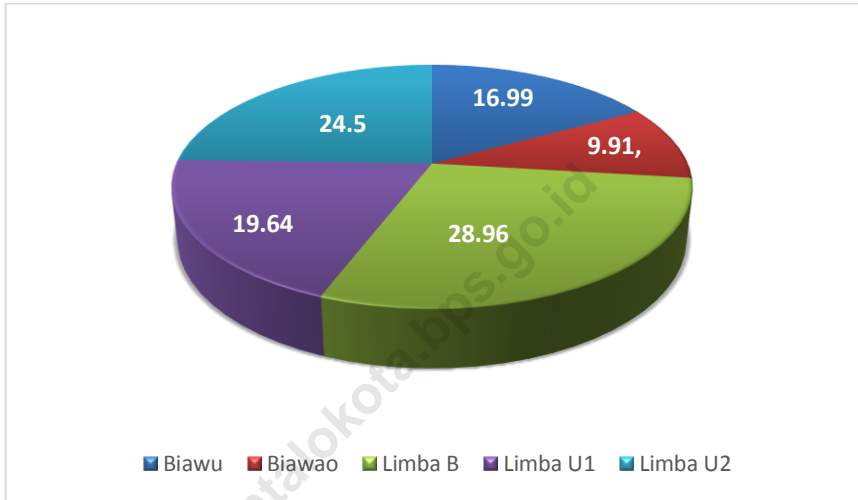
Menurut hasil Registrasi Penduduk 2016, penduduk Kecamatan Kota Selatan Tahun 2016 berjumlah 20.662 jiwa. Adapun tingkat kepadatan penduduk per km² sebesar 6.734 jiwa. Kelurahan terpadat di Kecamatan Kota Selatan adalah Kelurahan Limba U1 dengan tingkat kepadatan penduduk sebesar 7.802 jiwa/ km². Sementara itu, Kelurahan Limba U2 memiliki tingkat kepadatan penduduk terkecil yakni sebesar 5.329 jiwa/ km².

DESCRIPTION

The main source of population data in this book is from the Office of Population and Civil Registration of Gorontalo Municipality. In addition to this book also used Population Census data. The Population Census is carried out every ten years. Since Indonesia's independence, the Population Census has been conducted 6 times, namely 1961, 1971, 1980, 1990, 2000, and 2010.

According to the results of the Population Registration 2016, the population of Kota Selatan Subdistrict amounted to 20.662 inhabitants. The level of population density per km² is 6.734 inhabitant. The densest urban village of Limba U1 iwith population density of 7.802 inhabitant / km². Meanwhile, Limba U2 urban village has the smallest population density of 5.329 inhabitant / km².

Gambar 3 Persentase Penduduk Menurut Kelurahan di Kecamatan kota Selatan, 2016
Picture **3** *Percentage of Population by Urban Village in Kota Selatan Subdistrict, 2016*



Sumber : Dinas Kependudukan dan Catatan Sipil Kota Gorontalo
Source : Department of Population and Civil Records and of Gorontalo Municipality

Tabel 3.1 Jumlah Penduduk dan Laju Pertumbuhan Penduduk Menurut Kelurahan di Kecamatan Kota Selatan, 2016 dan 2017
Number of Population and Growth Rate of Population by Subdistrict in Kota Selatan Municipality, 2016 and 2017

Kelurahan <i>Urban Village</i>	Jumlah Penduduk <i>Population</i>		Laju Pertumbuhan Penduduk per Tahun <i>Annual Population Growth Rate (%)</i>
	2016	2017	2016-2017
(1)	(2)	(3)	(5)
1 Biawu	3 511	3 557	1,31
2 Biawao	2 047	2 004	-2,1
3 Limba B	5 984	5 994	0,16
4 Limba U1	4 057	4 034	-0,45
9 Limba U2	5 063	5 167	2,05
Kecamatan Kota Selatan <i>Kota Selatan Subdistrict</i>	20 662	20 756	0,45

Sumber : Dinas Kependudukan dan Catatan Sipil Kota Gorontalo

Source : *Department of Population and Civil Records and of Gorontalo Municipality*

Tabel 3.2 Banyaknya Penduduk Menurut Kelurahan dan Jenis Kelamin di Kecamatan Kota Selatan, 2017
Table *Number of Population by Urban Village and Sex in Kota Selatan Subdistrict, 2017*

Kelurahan <i>Urban Village</i>	Jenis Kelamin (ribu) <i>Sex (thousand)</i>			Rasio Jenis Kelamin <i>Sex Ratio</i>
	Laki-Laki <i>Male</i>	Perempuan <i>Female</i>	Jumlah <i>Total</i>	
(1)	(2)	(3)	(4)	(5)
1 Biawu	1 757	1 800	3 557	97,61
2 Biawao	989	1 015	2 004	97,44
3 Limba B	2 936	3 058	5 994	96,01
4 Limba U1	1 978	2 056	4 034	96,21
5 Limba U2	2 546	2 621	5 167	97,14
Kecamatan Kota Selatan Kota Selatan Subdistrict	10 206	10 550	20 756	96,74

Sumber : Dinas Kependudukan dan Catatan Sipil Kota Gorontalo

Source : *Department of Population and Civil Records and of Gorontalo Municipality*

SOCIAL

Tabel 3.3 **Persentase Penduduk dan Kepadatan Penduduk Menurut Kelurahan di Kecamatan Kota Selatan, 2017**
Percentage of Total Population and Population Density by Urban Village in Kota Selatan Subdistrict, 2017

Kelurahan <i>Urban Village</i>	Persentase Penduduk <i>Percentage of Total Population</i>	Kepadatan Penduduk per km² <i>Population Density per sq.km</i>
(1)	(2)	(3)
1 Biawu	17,14	5 737
2 Biawao	9,66	5 138
3 Limba B	28,88	5 352
4 Limba U1	19,44	8 404
5 Limba U2	24,88	6 379
Kecamatan Kota Selatan <i>Kota Selatan Subdistrict</i>	100	6 069

Sumber : Dinas Kependudukan dan Catatan Sipil Kota Gorontalo

Source : Department of Population and Civil Records and of Gorontalo Municipality

Tabel 3.4 Jumlah Penduduk Menurut Kelompok Umur dan Jenis Kelamin di Kecamatan Kota Selatan, 2017
Table Population by Age Group and Sex in Kota Selatan Subdistrict, 2017

Kelompok Umur <i>Age Group</i>	Jenis Kelamin/Sex		
	Laki-Laki <i>Male</i>	Perempuan <i>Female</i>	Jumlah <i>Total</i>
(1)	(2)	(3)	(4)
0-4	726	704	1 430
5-9	961	879	1 840
10-14	984	941	1 925
15-19	911	860	1 771
20-24	844	777	1 621
25-29	879	853	1 732
30-34	838	857	1 695
35-39	802	816	1 618
40-44	803	798	1 601
45-49	737	740	1 477
50-54	552	592	1 144
55-59	411	531	942
60-64	318	400	718
65+	440	802	1 242
Jumlah/Total	10206	10 550	20 756

Sumber : Dinas Kependudukan dan Catatan Sipil Kota Gorontalo

Source : Department of Population and Civil Records and of Gorontalo Municipality

SOSIAL

(Social)

4



BADAN PUSAT STATISTIK
KOTA GORONTALO

ULASAN**DESCRIPTION****1. Pendidikan**

Salah satu faktor utama keberhasilan pembangunan di suatu negara adalah tersedianya cukup sumber daya manusia (SDM) yang berkualitas. Merujuk pada amanat UUD 1945 beserta amandemennya (pasal 31 ayat 2), maka melalui jalur pendidikan pemerintah secara konsisten berupaya meningkatkan SDM penduduk Indonesia. Program wajib belajar 6 tahun dan 12 tahun dan berbagai program pendukung lainnya adalah bagian dari upaya pemerintah mempercepat peningkatan kualitas SDM, yang pada akhirnya akan menciptakan SDM yang tangguh, yang siap bersaing di era globalisasi. Peningkatan SDM sekarang ini lebih difokuskan pada pemberian kesempatan seluas-luasnya kepada penduduk untuk mengecap pendidikan, terutama penduduk kelompok usia sekolah (umur 7-24 tahun).

Ketersediaan fasilitas pendidikan baik sarana maupun prasarana akan sangat menunjang dalam meningkatkan mutu pendidikan. Tabel 4.1.1 sampai Tabel 4.1.6 memuat data tentang jumlah sekolah, murid, guru, dan rasio murid-guru dari tingkat sekolah dasar sampai SMA.

1. Education

The quality of human resources is one of important factor in supporting the success of development. Referring to the 1945 Constitution mandate (as stated in article no. 31 point 2), then through education, the government is consistently trying to increase the quality of human resources. Compulsory education 6 and 12 years, and other education supporting programs are among the efforts of the government in accelerating the goals, i.e to enhance the quality of human resources, who could compete in globalization era. The increasing of human resources quality provides a huge opportunity to everyone to attain education evenly, particularly for those in school age population (7-24 years old).

Availability of educational facilities both facilities and infrastructure will greatly support in improving the quality of education. Table 4.1.1 to Table 4.1.6 contains data on the number of schools, pupils, teachers, and pupil-teacher ratios from the kindergarten level through high school.

2. Kesehatan

Pembangunan bidang kesehatan meliputi seluruh siklus atau tahapan kehidupan manusia. Bila pembangunan kesehatan berhasil dengan baik maka secara langsung atau tidak langsung akan terjadi peningkatan kesejahteraan rakyat. Mempertimbangkan bahwa pembangunan bidang kesehatan merupakan bagian yang sangat penting dari ajang peningkatan SDM penduduk Indonesia, maka program-program kesehatan telah dimulai atau bahkan lebih diprioritaskan pada calon generasi penerus, khususnya calon bayi dan anak usia dibawah lima tahun (balita). Pentingnya pembangunan bidang kesehatan ini paling tidak tercermin dari deklarasi *Millennium Development Goals* (MDGs) yang mana lebih dari sepertiga indikatornya menyangkut bidang kesehatan.

Ketersediaan fasilitas Kesehatan baik sarana maupun prasarana akan sangat menunjang dalam meningkatkan mutu kesehatan. Pada Tahun 2017, Di Kecamatan Hulonthalangi terdapat 1 Puskesmas, 11 Posyandu, 4 klinik, dan 1 Polindes

3. Agama

Kebebasan beragama merupakan hak asasi manusia yang wajib dijamin oleh

2. Health

The health development comprises all stages or life cycles of human life. The improvement in health development will give impacts to the increasing of the society welfare. Regarding that health development plays an important role in the efforts to increase Indonesia Human Resources, the health programs are mostly aimed to the next generations, especially for children under five years of age. The important thing of health development is at least reflected at the declaration of Millennium Development Goals (MDGs) which more than one-third indicators are related to health.

Availability of health facilities both facilities and infrastructure will be very supportive in improving the quality of health. In 2017, In Subdistrict Hulonthalangi there 1 Health Center, 11 Child Health Center, 4 clinic, and 1 Vilage Maternity.

3. Religion

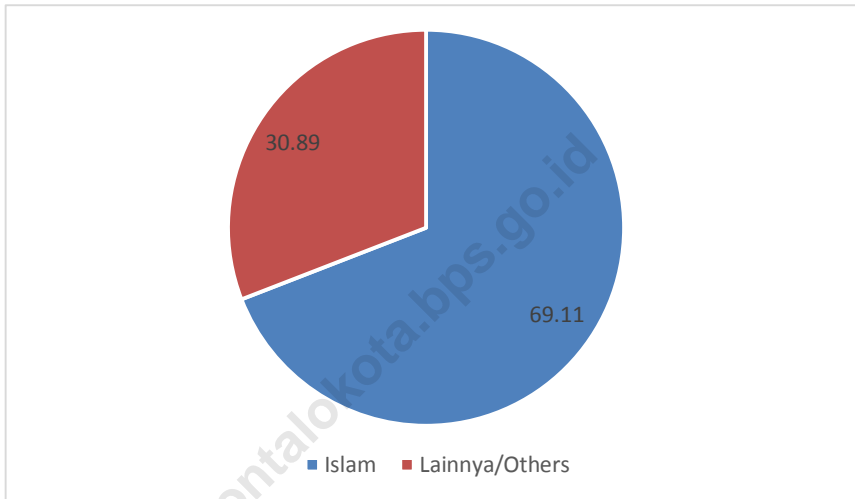
Freedom of religion is a basic human right that must be guaranteed by the

Pemerintah. Pada Tahun 2017, sebagian penduduk di Kecamatan Kota Selatan memeluk Agama Islam yakni sebesar 93,03 persen. Sementara itu, 3,55 persen memeluk protestan, 0,75 memeluk Katolik, 0,01 persen memeluk Hindu, dan 2,67 persen memeluk Budha.

Government. In 2017, some residents in Kota Selatan Subdistrict embraced Islam as much as 93,03 percent. Meanwhile, 43,55 percent embraced Protestants, 0,75 embraced Catholics, 0,01 percent embraced Hinduism, and 2,67 percent embraced Buddhism.

<https://gorontaloikota.bps.go.id>

Gambar 4 **Persentase Penduduk Menurut Kelurahan dan Agama yang Dianut di Kecamatan Kota Selatan, 2017**
Percentage of Population by Urban Village and Religion in Kota Selatan Subdistrict, 2017



Sumber : Dinas Kependudukan dan Catatan Sipil Kota Gorontalo

Source : *Department of Population and Civil Records and of Gorontalo Municipality*

4.1 PENDIDIKAN/EDUCATION

Tabel 4.1.1 Jumlah Sekolah, Murid, Guru, dan Rasio Murid-Guru Taman Kanak-Kanak (TK) Menurut Kecamatan di Kota Gorontalo, 2017

Number of Schools, Pupils, Teachers, and School-Teacher Ratio of Kindergarten by Subdistrict in Gorontalo Municipality, 2017

Kecamatan Subdistrict	Sekolah Schools	Murid Students			Guru Teachers			Rasio Murid- Guru Pupil- Teacher Ratio
		L/M	P/F	L+P M+F	L/M	P/F	L+P M+F	
(1)	(2)	(3)	(4)	(5)	(6)	(7)	(8)	(9)
1 Kota Barat	11	202	233	435	1	34	35	12
2 Kota Selatan	11	346	303	649	-	39	39	17
3 Kota Utara	7	164	171	335	-	27	27	12
4 Duingi	8	182	191	373	-	28	28	13
5 Kota Timur	19	383	421	804	-	83	83	10
6 Kota Tengah	10	271	310	581	-	52	52	11
7 Sibatana	7	176	184	360	-	31	31	12
8 Dumbo Raya	9	174	202	376	-	29	29	13
9 Hulonthalangi	11	225	211	436	-	39	39	11
Kota Gorontalo								
<i>Gorontalo Municipality</i>	93	2 123	2 226	4 349	1	362	363	12

Sumber : Dinas Pendidikan Kota Gorontalo

Source : Education Service of Gorontalo Municipality

Tabel 4.1.2 Jumlah Sekolah, Murid, Guru, dan Rasio Murid-Guru Raudatul Athfal/Bustanul Athfal Menurut Kecamatan di Kota Gorontalo, 2017

Number of Schools, Pupils, Teachers, and School-Teacher Ratio of Raudatul Athfal/Bustanul Athfal by Subdistrict in Gorontalo Municipality, 2017

Kecamatan Subdistrict	Sekolah Schools	Murid Students			Guru Teachers			Rasio Murid- Guru Pupil- Teacher Ratio
		L/M	P/F	L+P M+F	L/M	P/F	L+P M+F	
(1)	(2)	(3)	(4)	(5)	(6)	(7)	(8)	(9)
1 Kota Barat	1	43	36	79	-	6	6	13
2 Kota Selatan	-	-	-	-	-	-	-	-
3 Kota Utara	-	-	-	-	-	-	-	-
4 Duingi	-	-	-	-	-	-	-	-
5 Kota Timur	-	-	-	-	-	-	-	-
6 Kota Tengah	-	-	-	-	-	-	-	-
7 Sapatana	1	25	18	43	-	4	4	11
8 Dumbo Raya	2	226	202	428	2	30	32	13
9 Hulonthalangi	1	31	25	56	-	5	5	11
Kota Gorontalo <i>Gorontalo Municipality</i>	5	325	281	606	2	45	47	13

Sumber : Dinas Pendidikan Kota Gorontalo

Source : Education Service of Gorontalo Municipality

Tabel 4.1.3 Jumlah Sekolah, Murid, Guru, dan Rasio Murid-Guru Sekolah Dasar (SD) Menurut Kecamatan di Kota Gorontalo, 2017
Number of Schools, Pupils, Teachers, and School-Teacher Ratio of Primary Schools by Subdistrict in Gorontalo Municipality, 2017

Kecamatan Subdistrict	Sekolah Schools	Murid Students			Guru Teachers			Rasio Murid- Guru Pupil- Teacher Ratio
		L/M	P/F	L+P M+F	L/M	P/F	L+P M+F	
(1)	(2)	(3)	(4)	(5)	(6)	(7)	(8)	(9)
1 Kota Barat	18	1 150	1 153	2 303	39	138	177	13
2 Kota Selatan	13	1 307	1 242	2 549	45	154	199	13
3 Kota Utara	9	662	673	1 335	14	80	94	14
4 Duingingi	10	973	897	1 870	16	114	130	14
5 Kota Timur	17	1 468	1 287	2 755	33	177	210	13
6 Kota Tengah	14	1 263	1 283	2 546	40	132	172	15
7 Sipatana	11	1 108	1 019	2 127	27	101	128	17
8 Dumbo Raya	10	919	802	1 721	24	79	103	17
9 Hulonthalangi	13	1 268	1 282	2 550	37	114	151	17
Kota Gorontalo								
<i>Gorontalo Municipality</i>	107	10 118	9 638	19 756	275	1 089	1 364	14

Sumber : Dinas Pendidikan Kota Gorontalo

Source : Education Service of Gorontalo Municipality

Tabel 4.1.4 Jumlah Sekolah, Murid, Guru, dan Rasio Murid-Guru Madrasah Ibtidaiyah (MI) Menurut Kecamatan di Kota Gorontalo, 2017

Number of Schools, Pupils, Teachers, and School-Teacher Ratio of Madrasah Ibtidaiyah (MI) by Subdistrict in Gorontalo Municipality, 2017

Kecamatan Subdistrict	Sekolah Schools	Murid Students			Guru Teachers			Rasio Murid- Guru Pupil- Teacher Ratio
		L/M	P/F	L+P M+F	L/M	P/F	L+P M+F	
(1)	(2)	(3)	(4)	(5)	(6)	(7)	(8)	(9)
1 Kota Barat	1	62	54	116	3	7	10	12
2 Kota Selatan	1	65	66	131	3	8	11	12
3 Kota Utara	2	215	173	388	5	12	17	23
4 Duingi	-	-	-	-	-	-	-	-
5 Kota Timur	1	64	34	98	2	8	10	10
6 Kota Tengah	-	-	-	-	-	-	-	-
7 Sapatana	4	503	459	962	12	39	51	19
8 Dumbo Raya	3	615	565	1180	38	60	98	12
9 Hulonthalangi	-	-	-	-	-	-	-	-
Kota Gorontalo								
<i>Gorontalo Municipality</i>	12	1 524	1 351	2 875	63	134	197	15

Sumber : Dinas Pendidikan Kota Gorontalo

Source : Education Service of Gorontalo Municipality

Tabel 4.1.5 Jumlah Sekolah, Murid, Guru, dan Rasio Murid-Guru Sekolah Menengah Pertama Menurut Kecamatan di Kota Gorontalo, 2017

Number of Schools, Pupils, Teachers, and School-Teacher Ratio of Junior High Schools by Subdistrict in Gorontalo Municipality, 2017

Kecamatan Subdistrict	Sekolah Schools	Murid Students			Guru Teachers			Rasio Murid- Guru Pupil- Teacher Ratio
		L/M	P/F	L+P M+F	L/M	P/F	L+P M+F	
(1)	(2)	(3)	(4)	(5)	(6)	(7)	(8)	(9)
1 Kota Barat	4	760	675	1 435	23	63	86	17
2 Kota Selatan	7	1987	1910	3 897	73	198	271	14
3 Kota Utara	2	372	366	738	6	36	42	18
4 Duingi	1	256	188	444	6	29	35	13
5 Kota Timur	2	303	287	590	24	53	77	8
6 Kota Tengah	2	670	697	1 367	17	63	80	17
7 Sibatana	1	183	196	379	3	25	28	14
8 Dumbo Raya	1	159	154	313	7	19	26	12
9 Hulonthalangi	2	198	184	382	9	26	35	11
Kota Gorontalo <i>Gorontalo Municipality</i>	22	4 888	4 657	9 545	168	512	680	14

Sumber : Dinas Pendidikan Kota Gorontalo

Source : Education Service of Gorontalo Municipality

Tabel 4.1.6 Jumlah Sekolah, Murid, Guru, dan Rasio Murid-Guru Madrasah Tsanawiyah (MTs) Menurut Kecamatan di Kota Gorontalo, 2017

Number of Schools, Pupils, Teachers, and School-Teacher Ratio of Madrasah Tsanawiyah (MTs) by Subdistrict in Gorontalo Municipality, 2017

Kecamatan Subdistrict	Sekolah Schools	Murid Students			Guru Teachers			Rasio Murid- Guru Pupil- Teacher Ratio
		L/M	P/F	L+P M+F	L/M	P/F	L+P M+F	
(1)	(2)	(3)	(4)	(5)	(6)	(7)	(8)	(9)
1 Kota Barat	2	135	67	202	15	14	29	7
2 Kota Selatan	1	59	55	114	4	12	16	7
3 Kota Utara	2	166	140	306	24	39	63	5
4 Duingi	-	-	-	-	-	-	-	-
5 Kota Timur	-	-	-	-	-	-	-	-
6 Kota Tengah	-	-	-	-	-	-	-	-
7 Sapatana	2	355	295	650	18	36	54	12
8 Dumbo Raya	-	-	-	-	-	-	-	-
9 Hulonthalangi	2	564	664	1228	21	52	73	17
Kota Gorontalo <i>Gorontalo Municipality</i>	9	1 279	1 221	2 500	82	153	235	11

Sumber : Dinas Pendidikan Kota Gorontalo

Source : Education Service of Gorontalo Municipality

Tabel 4.1.7 Jumlah Sekolah, Murid, Guru, dan Rasio Murid-Guru Sekolah Menengah Atas (SMA) Menurut Kecamatan di Kota Gorontalo, 2017

Number of Schools, Pupils, Teachers, and School-Teacher Ratio of Senior High Schools by Subdistrict in Gorontalo Municipality, 2017

	Kecamatan <i>Subdistrict</i>	Sekolah <i>Schools</i>	Kelas <i>Class</i>	Murid <i>Students</i>	Guru <i>Teachers</i>	Rasio Murid- Guru <i>Pupil- Teacher Ratio</i>
	(1)	(2)	(3)	(4)	(5)	(6)
1	Kota Barat	1	30	932	55	17
2	Dungingi	-	-	-	-	-
3	Kota Selatan	3	43	1 423	115	12
4	Kota Timur	2	45	1 671	96	17
5	Hulonthalangi	-	-	-	-	-
6	Dumbo Raya	-	-	-	-	-
7	Kota Utara	1	17	557	41	14
8	Kota Tengah	-	-	-	-	-
9	Sipatana	-	-	-	-	-
Kota Gorontalo <i>Gorontalo Municipality</i>		7	135	4 583	307	15

Sumber : Dinas Pendidikan Kota Gorontalo

Source : *Education Service of Gorontalo Municipality*

Tabel 4.1.8 Jumlah Sekolah, Murid, Guru, dan Rasio Murid-Guru Sekolah Menengah Kejuruan (SMK) Menurut Kecamatan di Kota Gorontalo, 2017

Number of Schools, Pupils, Teachers, and School-Teacher Ratio of Vocational Senior High Schools by Subdistrict in Gorontalo Municipality, 2017

Kecamatan Subdistrict	Sekolah Schools	Kelas Class	Murid Students	Guru Teachers	Rasio Murid- Guru Pupil- Teacher Ratio
(1)	(2)	(3)	(4)	(5)	(6)
1 Kota Barat	1	15	410	30	14
2 Duingi	-	-	-	-	-
3 Kota Selatan	2	29	796	79	10
4 Kota Timur	-	-	-	-	-
5 Hulonthalangi	-	-	-	-	-
6 Dumbo Raya	-	-	-	-	-
7 Kota Utara	1	3	49	11	4
8 Kota Tengah	5	44	1 685	188	9
9 Sapatana	1	61	2 205	161	14
Kota Gorontalo <i>Gorontalo Municipality</i>	10	152	5 145	469	11

Sumber : Dinas Pendidikan Kota Gorontalo

Source : Education Service of Gorontalo Municipality

Tabel 4.1.9 Jumlah Sekolah, Murid, Guru, dan Rasio Murid-Guru Madrasah Aliyah (MA) Menurut Kecamatan di Kota Gorontalo, 2017

Number of Schools, Pupils, Teachers, and School-Teacher Ratio of Senior High Schools by Subdistrict in Gorontalo Municipality, 2017

Kecamatan Subdistrict	Sekolah Schools	Murid Students			Guru Teachers			Rasio Murid- Guru Pupil- Teacher Ratio
		L/M	P/F	L+P M+F	L/M	P/F	L+P M+F	
(1)	(2)	(3)	(4)	(5)	(6)	(7)	(8)	(9)
1 Kota Barat	1	26	0	26	8	0	8	3
2 Kota Selatan	1	22	29	51	4	6	10	5
3 Kota Utara	2	167	162	329	20	25	45	7
4 Duingi	-	-	-	-	-	-	-	-
5 Kota Timur	-	-	-	-	-	-	-	-
6 Kota Tengah	-	-	-	-	-	-	-	-
7 Sibatana	2	170	136	306	20	32	52	6
8 Dumbo Raya	-	-	-	-	-	-	-	-
9 Hulonthalangi	1	284	630	914	18	37	55	17
Kota Gorontalo <i>Gorontalo Municipality</i>	7	669	957	1 626	70	100	170	10

Sumber : Dinas Pendidikan Kota Gorontalo

Source : Education Service of Gorontalo Municipality

4.2 KESEHATAN/HEALTH

Tabel 4.2.1 Jumlah Fasilitas Kesehatan di Kecamatan Kota Selatan, 2017
Table Number of Health Facilities in Kota Selatan Subdistrict, 2017

Kelurahan <i>Urban Village</i>	Rumah Sakit <i>Hospital</i>	Rumah Bersalin <i>Maternity Hospital</i>	Pukesmas <i>Public Health Center</i>	Posyandu <i>Maternal & Child Health Center</i>	Klinik/Balai Kesehatan <i>Clinic/Health Center</i>	Polindes <i>Village Maternity</i>
(1)	(2)	(3)	(4)	(5)	(6)	(7)
Biawu	-	-	-	-	1	-
Boawao	-	-	-	-	1	-
Limba B	-	-	1	-	2	-
Limba U1	-	-	-	-	-	-
Limba U2	-	-	-	-	-	-
Kecamatan Kota Selatan <i>Kota Selatan Subdistrict</i>	-	-	1	-	4	-

Sumber : Dinas Kesehatan Kota Gorontalo

Source : Health Service of Gorontalo Municipality

Tabel 4.2.2 Banyaknya Tenaga Kesehatan Menurut Unit Kerja dan Sarana Pelayanan Kesehatan di Kecamatan Kota Selatan, 2016-2017

Number of Health Personnel by Work Units and Health Service Facilities in Kota Selatan Subdistrict, 2016-2017

Tahun Years	Tenaga Medis / Medical Personnel				
	Dokter Spesialis Specialist Doctor	Dokter General General Doctor	Dokter Gigi Dentist	Perawat Nurse	Bidan Midwife
(1)	(2)	(3)	(4)	(5)	(6)
2016	3	1	16	4	3
2017	3	1	19	17	3

Catatan / Note : ¹Tidak termasuk rumah sakit swasta / Does not include private hospitals

Sumber : Dinas Kesehatan Kota Gorontalo

Source : Health Service of Gorontalo Municipality

Lanjutan Tabel 4.2.2 / *Continued Table 4.2.2*

Unit Kerja <i>Work Units</i>	Tenaga Nonmedis / <i>Nonmedical Personnel</i>				
	Farmasi <i>Pharmacy</i>	Ahli Gizi <i>Nutritionist</i>	Teknisi Medis ² <i>Medical Technician²</i>	Sanitasi <i>Sanitation</i>	Kesehatan Masyarakat <i>Public Health</i>
(1)	(7)	(8)	(9)	(10)	(11)
2016	2	3	1	4	1
2017	3	5	2	4	7

Catatan / *Note* : ¹ Tidak termasuk rumah sakit swasta / *Does not include private hospitals*

² Termasuk Ahli Radiologi, Fisioterapi, Penata Anestesi / *Including Expert Radiology, Physiotherapy, Anaesthesia Playground*

Sumber : Dinas Kesehatan Kota Gorontalo

Source : *Health Service of Gorontalo Municipality*

**Tabel 4.2.3 Banyaknya Kelahiran Menurut Penolong
Table Kelahiran di Kecamatan Kota Selatan , 2015-2016**
*Number of Births by Birth Attendant in Kota
Selatan Subdistrict, 2015-2016*

Tahun <i>Year</i>	Tenaga Kesehatan¹ <i>Health Personnel¹</i>	Non Tenaga Kesehatan² <i>Non-Health Personnel²</i>	Jumlah <i>Total</i>	Persentase Tenaga Kesehatan <i>Percentage of Health Personnel</i>
(1)	(2)	(3)	(4)	(5)
2015
2016	472	-	472	100

Catatan / Note : ¹ terdiri dari dokter dan bidan / *consisting of doctor and midwife*
² dukun / *traditional attendant*

Sumber : Dinas Kesehatan Kota Gorontalo

Source : *Health Service of Gorontalo Municipality*

Tabel 4.2.4 Banyaknya Balita yang Pernah Mendapat Imunisasi Menurut Kelurahan dan Jenis Imunisasi di Kecamatan Kota Selatan, 2016
Table *Number of Children Under Five Years Ever Been Immunized by Urban Village and Type of Immunization in Kota Selatan Subdistrict, 2016*

Kelurahan <i>Urban Village</i>	Jenis Imunisasi / <i>Type of Immunization</i>			
	BCG	DPT		
		1	2	3
(1)	(2)	(3)	(4)	(5)
Biawu	63	63	68	67
Boawao	37	26	26	36
Limba B	121	101	89	125
Limba U1	74	64	56	72
Limba U2	102	63	70	97
Kecamatan Kota Selatan Kota Selatan Subdistrict	397	317	309	397

Sumber : Dinas Kesehatan Kota Gorontalo

Source : Health Service of Gorontalo Municipality

Lanjutan Tabel / *Continued Table 4.2.4 (1)*

Kecamatan <i>District</i>	Jenis Imunisasi / <i>Type of Immunization</i>			
	Polio			
	1	2	3	4
(1)	(6)	(7)	(8)	(9)
Biawu	60	63	72	74
Boawao	36	26	27	36
Limba B	115	100	83	128
Limba U1	71	60	54	72
Limba U2	100	61	68	98
Kecamatan Kota Selatan Kota Selatan Subdistrict	382	310	310	408

Sumber : Dinas Kesehatan Kota Gorontalo

Source : *Health Service of Gorontalo Municipality*

Lanjutan Tabel / *Continued Table 4.2.4 (2)*

Kelurahan <i>Urban Village</i>	Jenis Imunisasi / <i>Type of Immunization</i>			
	Hepatitis B			Campak <i>Measles</i>
	1	2	3	
(1)	(11)	(12)	(13)	(14)
Biawu	63	68	67	71
Boawao	26	26	36	37
Limba B	101	89	125	116
Limba U1	64	56	72	78
Limba U2	63	70	97	98
Kecamatan Kota Selatan Kota Selatan Subdistrict	317	309	397	400

Sumber : Dinas Kesehatan Kota Gorontalo
 Source : Health Service of Gorontalo Municipality

Tabel 4.2.5 Jumlah Kasus 10 Penyakit Terbanyak di Kecamatan Kota Selatan, 2017
Number of 10 Most Disease Cases in Kota Selatan Subdistrict, 2017

Jenis Penyakit <i>Type of Diseases</i>	2017
(1)	(2)
1. Common Cold/Nasofaringitis Akut	2 297
2. Haemothorax	1 813
3. Essential (Primary) hypertension	1 773
4. Gastritis	1 049
5. <i>Nin-Dependent Diabetes Mellitus</i>	775
6. Oedema Paru	744
7. Diare	653
8. Arthritis	645
9. Dermatitis Kontak Alergi	583
10. pulpitis	576

Sumber : Dinas Kesehatan Kota Gorontalo

Source : *Health Service of Gorontalo Municipality*

Tabel 4.2.6 Jumlah Bayi Lahir, Bayi Berat Badan Lahir Rendah (BBLR), BBLR Dirujuk, dan Bergizi Buruk di Kecamatan Kota Selatan, 2013-2017
Number of Infants Born, Infant Low Birth Weight (LBW), LBW Reffered, and Malnutrition in Kota Selatan Subdistrict, 2013- 2017

Kelurahan <i>Subdistrict</i>	Bayi Lahir <i>Infants Born</i>	BBLR <i>LBW</i>		Gizi Buruk <i>Malnutrition</i>
		Jumlah <i>Total</i>	Dirujuk <i>Referenced</i>	
(1)	(2)	(3)	(4)	(5)
Biawu	73	4	-	-
Biawao	29	1	-	-
Limba B	111	3	-	-
Limba U1	96	4	-	-
Limba U2	74	3	-	-
2016	383	15	-	-

Sumber : Dinas Kesehatan Kota Gorontalo

Source : Health Service of Gorontalo Municipality

Tabel 4.2.7 Jumlah Ibu Hamil, Melakukan Kunjungan, Kurang Energi Kronis dan Mendapat Zat Besi di Kecamatan Kota Selatan, 2017
Number of Pregnant Women, Do Visit, Less Energy Chronic and Received Iron Tablets (Fe) in Kota Selatan Subdistrict, 2017

Tahun Year	Jumlah Ibu Hamil <i>Number of Pregnant Women</i>	Melakukan Kunjungan K1 <i>Do Visit K1</i>	Melakukan Kunjungan K4 <i>Do Visit K4</i>	Kurang Energi Kronis (KEK) <i>Less Energy Chronic</i>	Mendapat Zat Besi Received Iron Tablets (Fe)
(1)	(2)	(3)	(4)	(5)	(6)
Biawu	80	80	69	9	67
Biawao	43	43	38	1	30
Limba B	130	130	120	13	102
Limba U1	91	91	84	7	67
Limba U2	121	121	111	5	93

Sumber : Dinas Kesehatan Kota Gorontalo

Source : Health Service of Gorontalo Municipality

Tabel 4.2.8 Jumlah Petugas Keluarga Berencana (KKB) dan Pos Pelayanan Keluarga Berencana Desa (PPKBD) Menurut Kelurahan di Kecamatan Kota Selatan , 2017
Number of Official Planning Clinics and Village Family Planning Service Units by Urban village in Kota Selatan Subdistrict, 2017

Kelurahan Urban Village	PPLKB	PPKBD Village Family Planning Service Units	SUB PPKBD Sub- Village Family Planning Service Units
(1)	(2)	(3)	(4)
1 Biawu		0	1
2 Boawao		0	1
3 Limba B		0	1
4 Limba U1		0	1
5 Limba U2		0	1
Kecamatan Kota Selatan Kota Selatan Subdistrict		0	5

Sumber : Badan Pemberdayaan Masyarakat, Perempuan, dan KB Kota Gorontalo

Source : *Community Empowerment, Women, Family Planning Agency of Gorontalo Municipality*

Tabel 4.2.9 Jumlah Pasangan Usia Subur dan Peserta KB Aktif Menurut Kelurahan di Kecamatan Kota Selatan, 2017

Number of Eligible Couples and Family Planning Participants by Urban village in Kota Selatan Subdistrict, 2017

Kelurahan <i>Urban Village</i>	Jumlah PUS <i>Eligible Couples</i>	Peserta KB Aktif <i>Family Planning Participants</i>			
		IUD	MOW	MOP	Kondom <i>Condom</i>
(1)	(2)	(3)	(4)	(5)	(6)
1 Biawu	608	124	20	12	8
2 Boawao	355	88	13	3	5
3 Limba B	699	186	25	3	10
4 Limba U1	809	172	44	2	7
5 Limba U2	918	196	19	8	8
Kecamatan Kota Selatan Kota Selatan Subdistrict	3 389	766	121	28	38

Sumber : Badan Pemberdayaan Masyarakat, Perempuan, dan KB Kota Gorontalo

Source : *Community Empowerment, Women, Family Planning Agency of Gorontalo Municipality*

Lanjutan Tabel 4.2.9

Kecamatan <i>District</i>	Peserta KB Aktif <i>Family Planning Participants</i>			
	Implan <i>Implants</i>	Suntikan <i>Injection</i>	Pil <i>Pill</i>	Jumlah <i>Total</i>
(1)	(7)	(8)	(9)	(10)
1 Biawu	101	163	109	537
2 Boawao	60	64	75	308
3 Limba B	132	146	145	647
4 Limba U1	118	248	135	726
5 Limba U2	211	215	183	840
Kecamatan Kota Selatan <i>Kota Selatan Subdistrict</i>	622	836	647	3 058

Sumber : Badan Pemberdayaan Masyarakat, Perempuan, dan KB Kota Gorontalo

Source : *Community Empowerment, Women, Family Planning Agency of Gorontalo Municipality*

4.3 AGAMA/RELIGION

Tabel 4.3.1 Jumlah Penduduk Menurut Kelurahan dan Agama yang Dianut di Kecamatan Kota Selatan, 2017
Total of Population by Urban Village and Religion in Kota Selatan Subdistrict, 2017

Kelurahan <i>Urban Village</i>	Islam <i>Islam</i>	Protestan <i>Christian</i>	Katolik <i>Catholic</i>	Hindu <i>Hindu</i>	Budha <i>Buddha</i>	Konghuch <i>Konghuch</i>	Jumlah <i>Total</i>
(1)	(2)	(3)	(4)	(5)	(6)	(7)	
1 Biawu	3 495	37	6	-	19	-	3 557
2 Boawao	1 427	265	71	1	240	-	2004
3 Limba B	5 766	114	19	-	95	-	5 994
4 Limba U1	3 792	115	24	1	102	-	4 034
5 Limba U2	4 865	179	31	1	91	-	5 167
Kecamatan Kota Selatan Kota Selatan Subdistrict	14 345	710	151	3	547	-	20 756

Sumber : Dinas Kependudukan dan Catatan Sipil Kota Gorontalo

Source : Department of Population and Civil Records and of Gorontalo Municipality

Tabel 4.3.2 Jumlah Tempat Peribadatan Menurut Kelurahan di Kecamatan Kota Selatan, 2017

Number of Worship Facilities by Urban Village in Kota Selatan Subdistrict, 2017

Kelurahan <i>Urban Village</i>	Masjid <i>Mosque</i>	Mushola <i>Mushola</i>	Gereja Protestan <i>Christian Church</i>	Gereja Katholik <i>Catholic Church</i>	Pura <i>Temple</i>	Vihara <i>Vihara</i>	Keleteng <i>Kelenteng</i>
(1)	(2)	(3)	(4)	(5)	(6)	(7)	(8)
1 Biawu	3	1	-	-	-	-	-
2 Boawao	3	-	3	-	-	1	1
3 Limba B	12	3	-	-	-	-	-
4 Limba U1	7	3	-	-	-	-	-
9 Limba U2	6	4	-	-	-	-	-
Kecamatan Kota Selatan <i>Kota Selatan Subdistrict</i>	33	11	3	-	-	1	10

Sumber : Kementerian Agama Kota Gorontalo

Source : *The Ministry of Religious Affairs of Gorontalo Municipality*

PERTANIAN

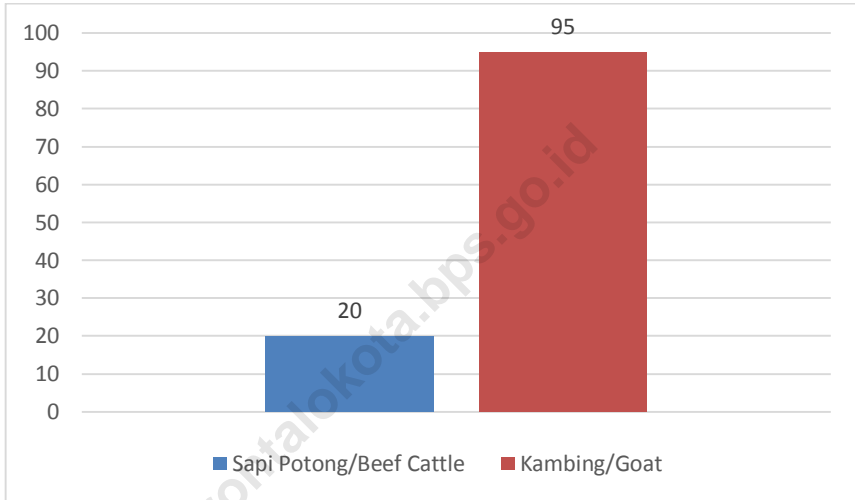
(Agriculture)

5



ULASAN	DESCRIPTION
<p>1. Tanaman Pangan</p> <p>Pada tahun 2017, produksi tidak ada produksi jagung di Kecamatan Kota Selatan.</p>	<p>1. Food Crops</p> <p><i>In 2017, there is no production of maize in Kota Selatan subdistrict.</i></p>
<p>2. Hortikultura</p> <p>a. Subsektor hortikultura mencakup tanaman sayuran, buah-buahan, tanaman biofarmaka, dan tanaman hias. Tabel 5.2.1 dan Tabel 5.2.3 menyajikan luas panen dan produksi tanaman sayuran.</p> <p>b. Tabel 5.2.4 menyajikan produksi tanaman buah-buahan meliputi 2 jenis buah, yaitu manga dan pisang.</p> <p>c. Pada tahun 2017, produksi buah-buahan yang memberikan kontribusi terbesar adalah pisang yang mencapai 58 kuintal.</p>	<p>2. Horticulture</p> <p>a. <i>The sub sector of horticulture includes vegetables, fruits, medicinal, and ornamental plants. Table 5.2.1 and Table 5.2.3 present harvested area and production of vegetables.</i></p> <p>b. <i>Table 5.2.4 present production of fruits for 2 kind of fruits, i.e. mango dan banana.</i></p> <p>c. <i>In 2017, the biggest share of fruit production came from banana which reached 58 kwintal.</i></p>
<p>3. Peternakan</p> <p>a. Populasi ternak terdiri dari sapi potong dan kambing. Pada 2017, jumlah masing-masing komoditas tersebut adalah 20 dan 95 ekor.</p> <p>b. Populasi unggas yang terdiri dari ayam kampung, ayam petelur, ayam pedaging, dan itik pada tahun 2016 secara berturut-turut adalah 2.002 ekor dan 88 ekor.</p>	<p>3. Animal Husbandry</p> <p>a. <i>The livestock population comprises of cow and goal. In 2017, the total stock of these kinds reached 20 heads and 95 heads for each livestock respectively.</i></p> <p>b. <i>The population of poultry in 2016 as 2.022 heads (native chicken) and and 88 heads (duck).</i></p>

Gambar 5 Populasi Ternak Menurut Kelurahan dan Jenis Ternak di Kecamatan Kota Selatan, 2017
Picture *Livestock Population by Urban Village and Kind of Livestock in Kota Selatan Subdistrict 2017*



Sumber : Dinas Kelautan, Perikanan, Pertanian, dan Ketahanan Pangan Kota Gorontalo
Source : *Marine, Fisheries, Agriculture, and Food Security Service of Gorontalo Municipality*

5.1 TANAMAN PANGAN/*FOOD CROPS*

Tabel 5.1.1 Luas Lahan Tegal/Kebun, Ladang/Huma, dan Lahan yang Sementara Tidak Diusahakan di Kecamatan Kota Selatan (hektar), 2016
Table *Area of Dry Field/Garden, Shifting Cultivation, Land and Temporarily Unused Land by Urban Village in Kota Selatan Subdistrict (hectare), 2016*

Kelurahan <i>Urban Village</i>	Tegal/Kebun <i>Dry Field/Garden</i>	Ladang/Huma <i>Shifting Cultivation</i>	Sementara Tidak Diusahakan <i>Temporarily Unused</i>
(1)	(2)	(3)	(4)
1. Biawu	-	-	-
2. Biawao	-	-	-
3. Limba B	-	-	-
4. Limba U1	-	-	-
5. Limba U2	-	-	-
Kecamatan Kota Selatan Kota Selatan Subdistrict	-	-	-

Sumber : Dinas Kelautan, Perikanan, Pertanian, dan Ketahanan Pangan Kota Gorontalo

Source : *Marine, Fisheries, Agriculture, and Food Security Service of Gorontalo Municipality*

Tabel 5.1.2 Luas Panen, Produksi, dan Produktivitas Jagung di Kecamatan Kota Selatan, 2016-2017
Table *Harvested Area, Production, and Productivity of Maize in Kota Selatan Subdistrict (tons), 2016-2017*

Tahun Years	Luas Panen Harvested Area (Ha)	Produksi Production (Ton)	Produktivitas Productivity (Kuintal/Ha)
(1)	(2)	(3)	(4)
2016	-	-	-
2017	-	-	-

Sumber : Dinas Kelautan, Perikanan, Pertanian, dan Ketahanan Pangan Kota Gorontalo

Source : *Marine, Fisheries, Agriculture, and Food Security Service of Gorontalo Municipality*

5.2 HORTIKULTURA/*HORTICULTURE*

Tabel 5.2.1 Luas Lahan Tanaman Sayuran Menurut -Jenis Sayuran di Kecamatan Kota Selatan (hektar), 2016-2017
Area of Vegetables by Kind of Plant in Kota Selatan Subdistrict (hectare), 2016-2017

Tahun Year	Bawang Merah Shallot	Cabai Chilli	Tomat Tomato	Kentang Potato	Kubis Cabbage	Petsai Chinese Cabbage	Lainnya Others
(1)	(2)	(3)	(4)	(5)	(6)	(7)	(8)
2016	-	-	-	-	-	-	-
2017	-	-	-	-	-	-	-

Sumber : Dinas Kelautan, Perikanan, Pertanian, dan Ketahanan Pangan Kota Gorontalo

Source : *Marine, Fisheries, Agriculture, and Food Security Service of Gorontalo Municipality*

Tabel 5.2.2 Produksi Tanaman Sayuran Menurut -Jenis Sayuran di Kecamatan Kota Selatan (hektar), 2016-2017

Production of Vegetables by Kind of Plant in Kota Selatan Subdistrict (hectare), 2016-2017

Tahun Year	Bawang Merah Shallot	Cabai Chilli	Tomat Tomato	Kentang Potato	Kubis Cabbage	Petsai Chinese Cabbage	Lainnya Others
(1)	(2)	(3)	(4)	(5)	(6)	(7)	(8)
2016	-	-	-	-	-	-	-
2017	-	-	-	-	-	-	-

Sumber : Dinas Kelautan, Perikanan, Pertanian, dan Ketahanan Pangan Kota Gorontalo

Source : Marine, Fisheries, Agriculture, and Food Security Service of Gorontalo Municipality

Tabel 5.2.3 Produktivitas Tanaman Sayuran Menurut -Jenis Sayuran di Kecamatan Kota Selatan (hektar), 2016-2017

Productivity of Vegetables by Kind of Plant in Kota Selatan Subdistrict (hectare), 2016-2017

Tahun Year	Bawang Merah Shallot	Cabai Chilli	Tomat Tomato	Kentang Potato	Kubis Cabbage	Petsai Chinese Cabbage	Lainnya Others
(1)	(2)	(3)	(4)	(5)	(6)	(7)	(8)
2016	-	-	-	-	-	-	-
2017	-	-	-	-	-	-	-

Sumber : Dinas Kelautan, Perikanan, Pertanian, dan Ketahanan Pangan Kota Gorontalo

Source : Marine, Fisheries, Agriculture, and Food Security Service of Gorontalo Municipality

Tabel 5.2.4 Produksi Buah-buahan Menurut Kelurahan dan Jenis Buah di Kecamatan Kota Selatan (kuintal), 2016-2017
Production of Fruits by Urban Village and Kind of Fruit in Kota Selatan Subdistrict (kwintal), 2016-2017

Tahun Year	Mangga Mango	Durian Durian	Jeruk Orange	Pisang Banana	Pepaya Papaya	Nangka Jack- fruit	Lainnya Others
(1)	(2)	(3)	(4)	(5)	(6)	(7)	(8)
2016	28	-	-	42	-	-	-
2017	14	-	-	58	-	-	-

Sumber : Dinas Kelautan, Perikanan, Pertanian, dan Ketahanan Pangan Kota Gorontalo

Source : *Marine, Fisheries, Agriculture, and Food Security Service of Gorontalo Municipality*

5.3 PETERNAKAN/LIVESTOCK

Tabel 5.3.1 Populasi Ternak Menurut Kelurahan dan Jenis Ternak di Kecamatan Kota Selatan, 2013-2017
Table *Livestock Population by Urban Village and Kind of Livestock in Kota Selatan Subdistrict, 2013-2017*

Tahun Years	Sapi Potong Beef Cattle	Kuda Horse	Kambing Goat
(1)	(2)	(3)	(4)
2013	17	-	83
2014	1 871	-	5 869
2015	19	-	83
2016	20	-	84
2017	20	-	95

Sumber : Dinas Kelautan, Perikanan, Pertanian, dan Ketahanan Pangan Kota Gorontalo

Source : Marine, Fisheries, Agriculture, and Food Security Service of Gorontalo Municipality

Tabel 5.3.2 Populasi Unggas Menurut Kelurahan dan Jenis Unggas di Kecamatan Kota Selatan, 2013-2017
Poultry Population by Urban Village and Kind of Poultry in Kota Selatan Subdistrict, 2013-2017

Tahun Years	Ayam Kampung Native Chicken	Ayam Petelur Layer	Ayam Pedaging Broiler	Itik/Itik Manila Duck/Mus covy Duck
(1)	(2)	(3)	(4)	(5)
2013	963	-	-	68
2014	1 002	-	-	68
2015	1 022	-	-	69
2016	1 022	-	-	68
2017	2 022	-	-	88

Sumber : Dinas Kelautan, Perikanan, Pertanian, dan Ketahanan Pangan Kota Gorontalo

Source : Marine, Fisheries, Agriculture, and Food Security Service of Gorontalo Municipality

PERDAGANGAN

(Trade)

6



BADAN PUSAT STATISTIK
KOTA GORONTALO

ULASAN

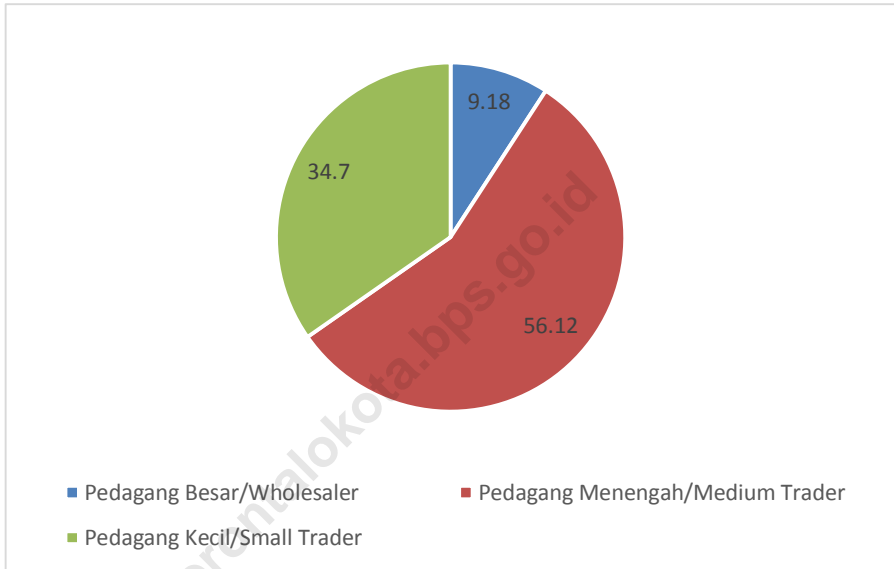
Berdasarkan data Dinas Perindustrian, Perdagangan, UMKM dan Penanaman Modal Kota Gorontalo, jumlah pedagang besar, pedagang menengah dan pedagang kecil di Kecamatan Kota Selatan berturut-turut pada tahun 2016 adalah 9, 55, dan 34 pedagang.

DESCRIPTION

Based on data from Industry, Trade, SMEs and Capital Investment Office of Gorontalo Municipality, the number of wholesalers, middle traders and small traders in Kota Selatan subdistricts respectively in 2016 are 9, 55, and 34 traders.

<https://gorontalokota.bps.go.id>

Gambar 6 Persentase Pedagang Menurut Jenis di Kecamatan Kota Selatan, 2016
Picture **Percentage of Merchants by Type in Kota Selatan Subdistrict, 2016**



Sumber : Dinas Perindustrian, Perdagangan, Koperasi, UMKM, dan PM Kota Gorontalo
Source : *Industry, Trade, Cooperatives, Small and Medium Enterprises, and Investments of Gorontalo Municipality*

Tabel 6.1 Jumlah Pedagang Menurut Jenis di Kecamatan Kota Selatan, 2016
Table *Number of Merchants by Type in Kota Selatan Subdistrict, 2016*

Tahun <i>Year</i>	Pedagang Besar <i>Wholesaler</i>	Pedagang Menengah <i>Medium Trader</i>	Pedagang Kecil <i>Small Trader</i>
(1)	(2)	(3)	(4)
2014	10	22	77
2015	22	29	55
2016	9	55	34

Sumber : Dinas Perindustrian, Perdagangan, Koperasi, UMKM, dan PM Kota Gorontalo

Source : *Industry, Trade, Cooperatives, Small and Medium Enterprises, and Investments of Gorontalo Municipality*

Tabel 6.2 Jumlah Sarana Perdagangan Menurut Kelurahan di Kecamatan Kota Selatan, 2017
Table Number of Trading Facilities by Urban Village in Kota Selatan Subdistrict, 2017

Kelurahan <i>Urban Village</i>	Pasar Tradisional <i>Traditional Market</i>	Tempat Pelelangan Ikan <i>Fish Auction</i>
(1)	(2)	(6)
1 Biawu	-	-
2 Biawao	-	-
3 Limba B	-	-
4 Limba U1	1	-
5 Limba U2	-	-
Kecamatan Kota Selatan <i>Kota Selatan Subdistrict</i>	1	-

Sumber : Dinas Perindustrian, Perdagangan, Koperasi, UMKM, dan PM Kota Gorontalo

Source : *Industry, Trade, Cooperatives, Small and Medium Enterprises, and Investments of Gorontalo Municipality*

Tabel 6.3 Jumlah Koperasi Menurut Jenis Koperasi dan Kecamatan di Kota Gorontalo, 2017
Table *Number of Cooperatives by Type of Cooperative and Subdistrict in Gorontalo Municipality, 2017*

Jenis Koperasi <i>Type of Cooperatives</i>	Jumlah <i>Total</i>
(1)	(2)
KUD	-
KPN	15
KOPKAR	12
KOPMAS	11
KOPWAN	3
KOPTAN	1
KSP	5
KOPERIK	-
KOP JASA	2
KSU	21
Kecamatan Kota Selatan Kota Selatan Subdistrict	70

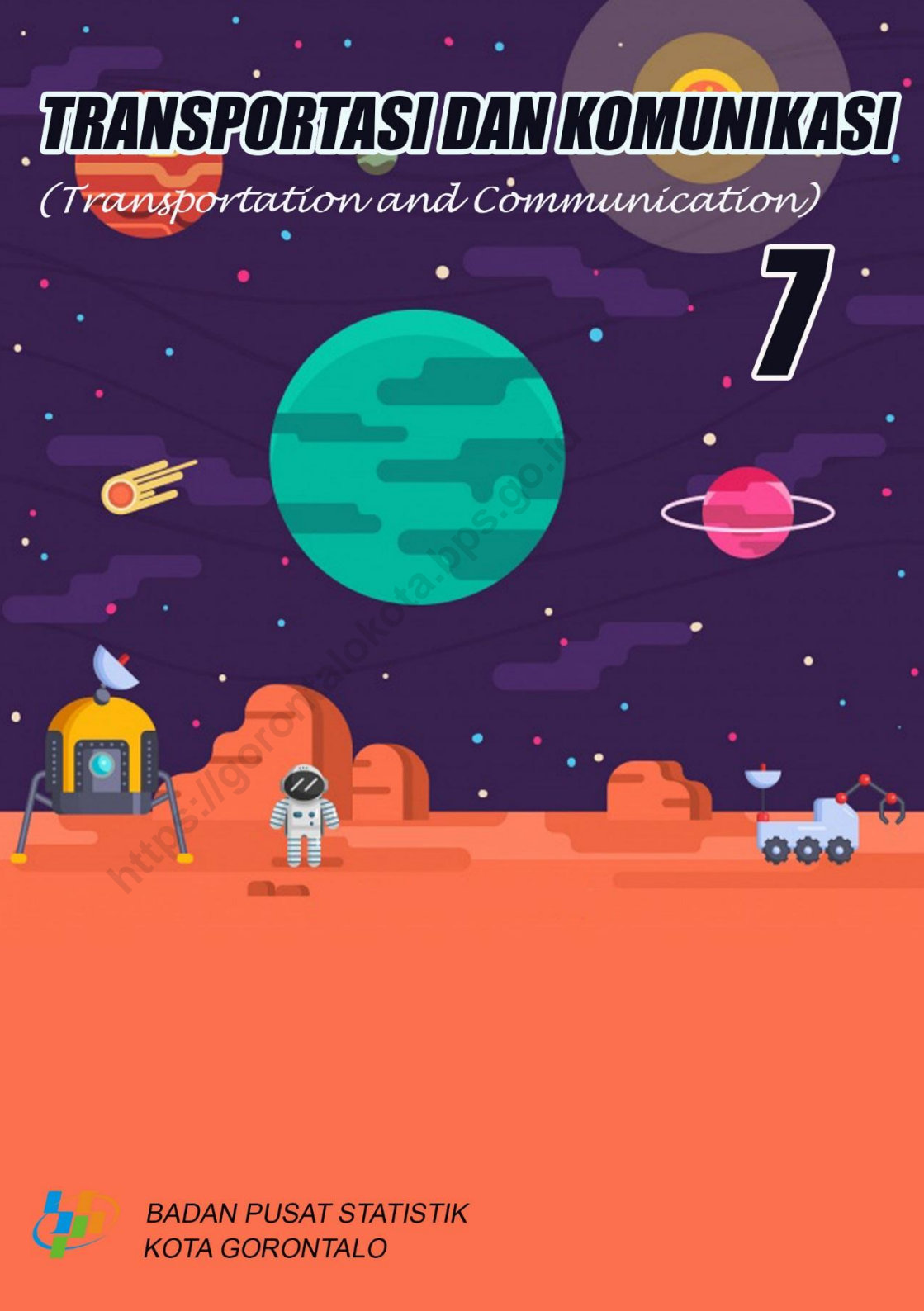
Sumber : Dinas Perindustrian, Perdagangan, Koperasi, UMKM, dan PM Kota Gorontalo

Source : *Industry, Trade, Cooperatives, Small and Medium Enterprises, and Investments of Gorontalo Municipality*

TRANSPORTASI DAN KOMUNIKASI

(Transportation and Communication)

7



**BADAN PUSAT STATISTIK
KOTA GORONTALO**

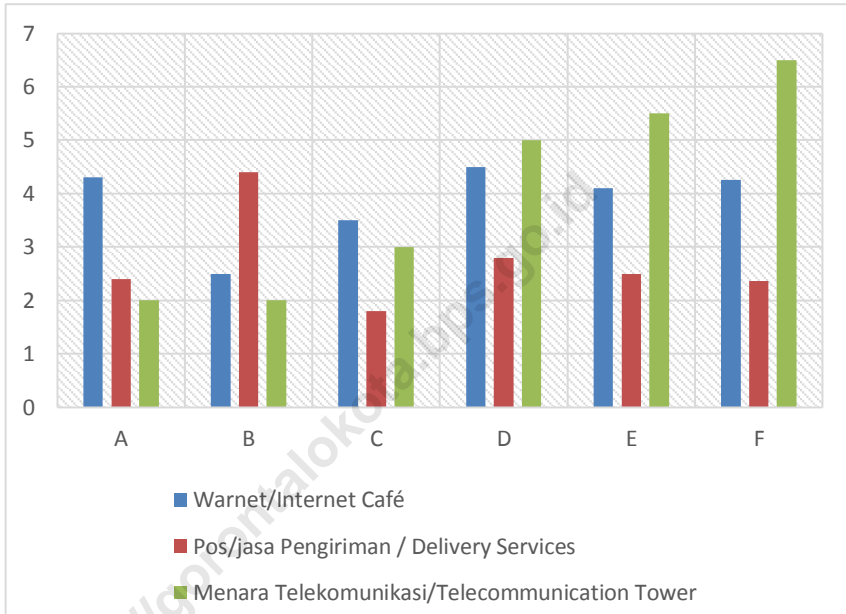
ULASAN

Jalan merupakan prasarana pengangkutan darat yang penting untuk memperlancar kegiatan perekonomian. Dengan makin meningkatnya usaha pembangunan maka akan menuntut peningkatan pembangunan jalan untuk memudahkan mobilitas penduduk dan memperlancar lalu lintas barang dari satu daerah ke daerah lain. Pada tahun 2016, sebagian besar permukaan jalan antar kelurahan di Kecamatan Kota Selatan adalah sudah diaspal.

DESCRIPTION

The road is a land transportation infrastructure that is essential to accelerate economic activity. With the increased development effort it will demand an increase in road construction to facilitate the mobility of the population and facilitate the traffic of goods from one region to another. In 2016, most of the inter-urban road surface in Kecamatan Kota Selatan is already paved.

Gambar 7 Jumlah Sarana Komunikasi Menurut Kelurahan di Kecamatan Kota Selatan, 2016
Picture Number of Communication Facilities by Urban Village in Kota Selatan Subdistrict, 2016



Sumber : Kantor Camat Kota Selatan
Source : Subdistrict Office of Kota Selatan

Tabel 7.1 Jalan Antar Desa/Kelurahan Menurut Kelurahan dan Jenis Permukaan Terluas di Kecamatan Kota Selatan, 2016
Length of Roads by Urban Village and Type of Road Surface, 2016

Kelurahan <i>Urban Village</i>	Aspal/ Beton	Diperker as <i>Hardened</i>	Tanah <i>Land</i>	Lainnya <i>Others</i>
(1)	(2)	(3)	(4)	(5)
1 Biawu	✓	-	-	-
2 Biawao	✓	-	-	-
3 Limba B	✓	-	-	-
4 Limba U1	✓	-	-	-
5 Limba U2	✓	-	-	-

Sumber : Kantor Camat Kota Selatan

Source : *Subdistrict Office of Kota Selatan*

Tabel 7.2. Jumlah Sarana Komunikasi Menurut Kelurahan di Kecamatan Kota Selatan, 2017
Number of Communication Facilities by Urban Village in Kota Selatan Subdistrict, 2017

	Kelurahan Urban Village	Warnet Internet Cafe	Pos/Jasa Pengiriman Pos/Delivery Services	Menara Telekomunikasi Telecommunication Tower
	(1)	(2)	(3)	(4)
1	Biawu
2	Biawao
3	Limba B
4	Limba U1
5	Limba U2
	Kecamatan Kota Selatan Kota Selatan Subdistrict

Sumber : Kantor Camat Kota Selatan

Source : Subdistrict Office of Kota Selatan

KEUANGAN DAERAH

(Local Finance)

8



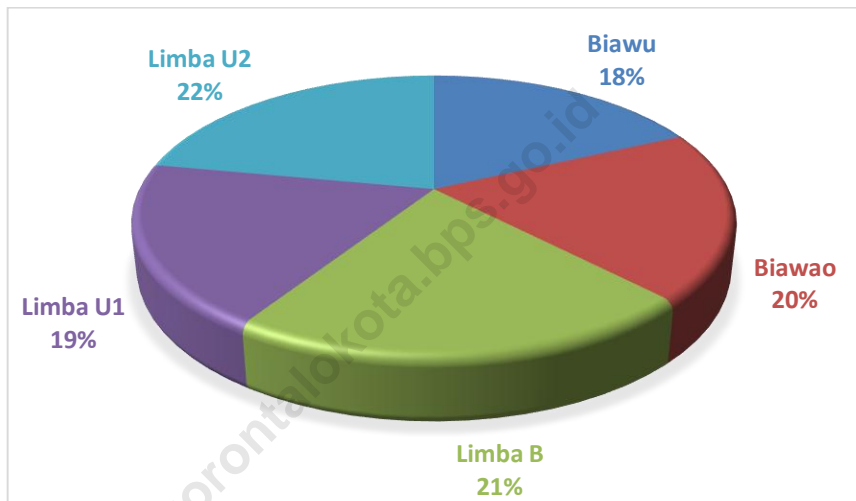
BADAN PUSAT STATISTIK
KOTA GORONTALO

ULASAN**DESCRIPTION**

Pajak Bumi dan Bangunan (PBB) merupakan salah satu sumber pendapatan daerah yang ikut berperan dalam pelaksanaan pembangunan. Selama Tahun 2016, jumlah PBB yang berhasil dihimpun dari masyarakat di Kecamatan Kota Selatan sebesar Rp. 1.377.723.321 atau 85,03 persen dari target yang telah ditetapkan. Adapun kelurahan dengan perolehan pajak terbesar adalah Kelurahan Limba U2 yakni sebesar Rp. 421.436.274.

Land and Building Tax (PBB) is one of the regional revenue sources that play a role in the implementation of development. During the Year 2016, the number of Land and Building Tax (PBB) collected from the community in SubDistrict Kota Selatan Rp. 1.377.723.321 or 85,03 percent of the target set. The urban village with the largest tax is Limba U2 urban village which is Rp. 421.436.274.

Gambar 8 Persentase Realisasi Penerimaan Pajak Bumi dan Bangunan (PBB) Menurut Kelurahan di Kecamatan Kota Selatan , 2017
Picture **Realization Percentation of Land and Building Tax Receipts (PBB) by Urban Village in Kota Selatan Subdistrict , 2017**



Sumber : Kantor Camat Kota Tengah

Source : Subdistrict Office of Kota Tengah

Tabel 8.1 Target dan Realisasi Penerimaan Pajak Bumi dan Bangunan (PBB) Menurut Kelurahan di Kecamatan Kota Selatan, 2017
Target and Realization of Land and Building Tax Receipts (PBB) by Urban Village in Kota Selatan Subdistrict, 2017

	Kelurahan <i>Urban Village</i>	Target <i>Target</i>	Realisasi <i>Realization</i>	Persentase <i>Percentage</i>
	(1)	(2)	(3)	(4)
1	Biawu	51 038 730	32 617 447	
2	Biawao	339 084 906	169 723 297	
3	Limba B	537 887 859	323 212 148	
4	Limba U1	448 014 112	219 440 164	
5	Limba U2	619 893 102	167 883 576	
Kecamatan Kota Selatan Kota Selatan Subdistrict				

Sumber : Kantor Camat XXX

Source : Subdistrict Office of XXX

PERBANDINGAN ANTAR KECAMATAN

(Subdistrict Comparisson)

9



BADAN PUSAT STATISTIK
KOTA GORONTALO

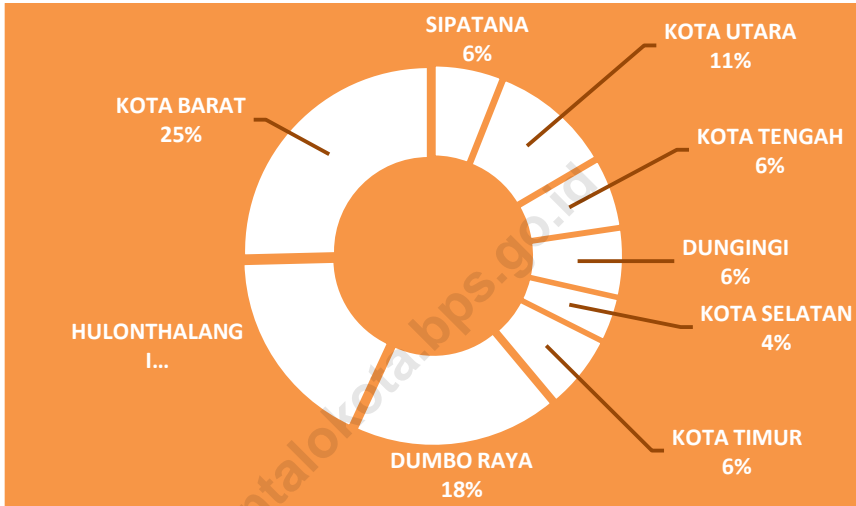
ULASAN

Jumlah penduduk paling banyak di Kota Gorontalo pada 2017 adalah Kecamatan Kota Tengah, yaitu 27.480 jiwa, sedangkan kecamatan dengan jumlah penduduk terendah di Kota Gorontalo adalah Kecamatan Hulonthalangi, yaitu sebesar 16.647 jiwa. Jumlah penduduk per kecamatan di Kota Gorontalo cenderung mengalami peningkatan dari 2016 ke 2017. Sementara kecamatan dengan wilayah terluas adalah Kecamatan Kota Barat, yaitu sebesar 17,71 % dari total keseluruhan wilayah Kota Gorontalo, sedangkan kecamatan dengan luas wilayah tersempit adalah Kota Selatan, dengan luas 3,86 % dari total keseluruhan wilayah Kota Gorontalo.

DESCRIPTION

The largest number of residents in Gorontalo Municipality in 2016 is Kota Tengah Sub-district, 27.480 inhabitants.while the lowest population in Gorontalo Municipality is Hulonthalangi Sub-district, which is 16.647 inhabitant. The number of residents per sub-district in Gorontalo Municipality tends to increase from 2015 to 2016. While the sub-district with the widest area is Kota Barat Sub-district, which is 17,71 % of the total area of Gorontalo Municipality, while the sub-district with the most narrow area is Kota Selatan with 3,86 % of the total area of Gorontalo Municipality.

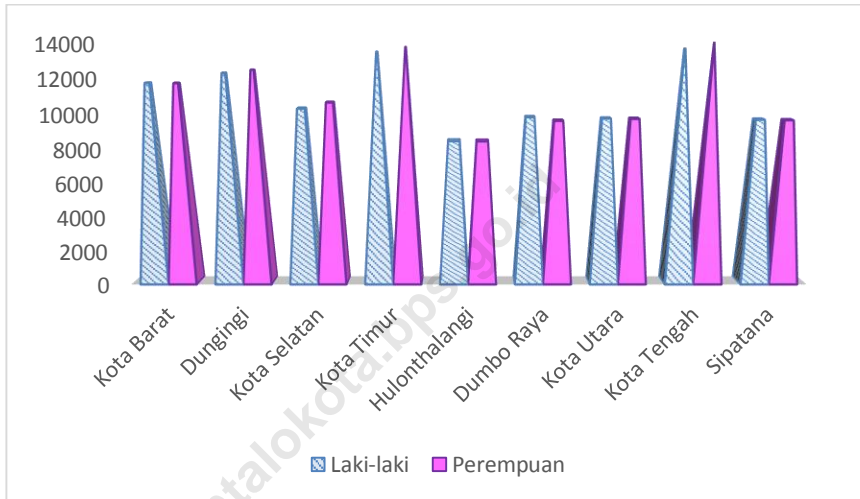
Gambar 9 Persentase Luas Wilayah Menurut Kecamatan di Kota Gorontalo (persen), 2017
Picture Percentage Total Area by SubDistrict in Gorontalo Municipality (percent), 2017



Sumber : Peta Rencana Tata Ruang Wilayah Kota Gorontalo Tahun 2012, Badan Pertanahan Nasional Kota Gorontalo

Source : Map of the Spatial Plan of Gorontalo in 2012, National Land Agency of Gorontalo Municipality

Gambar 10 Jumlah Penduduk Menurut Kecamatan di Kota Gorontalo, 2017
Picture Population by Subdistrict in Gorontalo Municipality, 2017



Sumber : Dinas Kependudukan dan Catatan Sipil Kota Gorontalo
 Source : Department of Population and Civil Records and of Gorontalo Municipality

Tabel 9.1 Luas Wilayah Menurut Kecamatan di Kota Gorontalo, 2017
Table Total Area by Subdistrict in Gorontalo Municipality, 2017

Kecamatan <i>Subdistrict</i>	Luas (km ²) <i>Total Area (square.km)</i>	Persentase (%) <i>Percentage</i>
(1)	(2)	(3)
1. Kota Barat	20,07	25,39
2. Duingi	4,67	5,91
3. Kota Selatan	3,05	3,86
4. Kota Timur	5,15	6,52
5. Hulonthalangi	14,00	17,71
6. Dumbo Raya	14,04	17,77
7. Kota Utara	8,35	10,56
8. Kota Tengah	4,81	6,09
9. Sibatana	4,74	6,00
Kota Gorontalo <i>Gorontalo Municipality</i>	79,03	100,00

Sumber : Peta Rencana Tata Ruang Wilayah Kota Gorontalo Tahun 2011, Badan Pertanahan Nasional Kota Gorontalo

Source : *Map of the Spatial Plan of Gorontalo in 2011, National Land Agency of Gorontalo Municipality*

Tabel 9.2 Banyaknya Penduduk Menurut Kecamatan dan Jenis Kelamin di Kota Gorontalo, 2017
Table *Number of Population by Subdistrict and Sex in Gorontalo Municipality, 2017*

Kecamatan Subdistrict	Jenis Kelamin (ribu) Sex (thousand)			Rasio Jenis Kelamin Sex Ratio	
	Laki- Laki Male	Perempuan Female	Jumlah Total		
(1)	(2)	(3)	(4)	(5)	
1 Kota Barat	11 659	11 645	23 304	100	
2 Duingingi	12 222	12 394	24 616	99	
3 Kota Selatan	10 206	10 550	20 756	97	
4 Kota Timur	13 409	13 680	27 089	98	
5 Hulonthalangi	8 352	8 333	16 685	100	
6 Dumbo Raya	9 722	9 508	19 230	102	
7 Kota Utara	9 638	9 620	19 258	100	
8 Kota Tengah	13 587	13 975	27 562	97	
9 Sibatana	9 572	9 541	19 113	100	
Kota Gorontalo	2017	98 367	99 246	197 613	99
Gorontalo Municipality	2016	97 354	98 114	195 468	99

Sumber : Dinas Kependudukan dan Catatan Sipil Kota Gorontalo

Source : Department of Population and Civil Records and of Gorontalo Municipality

DATA

MENCERDASKAN BANGSA

— *Enlighten The Nation* —



**BADAN PUSAT STATISTIK
KOTA GORONTALO**

Statistics of Gorontalo Municipality

Jalan Dewi Sartika No. 21, Kota Tengah, Kota Gorontalo

Telp. (0435)-821956, Fax: (0435)-826644,

E-mail: bps7571@bps.go.id

Homepage: <http://gorantalokota.bps.go.id>



9 772580 828107