

Katalog/Catalog: 1101002.7209
ISBN : XXXX-XXXX

Statistik Daerah

Kabupaten Tojo Una-Una
Volume II, 2024

2024

Katalog: 1101002.7209
ISBN : XXXX-XXXX

Statistik Daerah

Kabupaten Tojo Una-Una
Volume II, 2024



**BADAN PUSAT STATISTIK
KABUPATEN TOJO UNA-UNA**

Statistik Daerah Kabupaten Tojo Una-Una 2024

Volume 11, 2024

Katalog : 1101002.7209
ISBN :
Nomor Publikasi : 72090.24026

Ukuran Buku : 14,8 cm x 21 cm
Jumlah Halaman : xii + 92 hal/pages

Penyusun Naskah : BPS Kabupaten Tojo Una-Una
Penyunting : BPS Kabupaten Tojo Una-Una
Desain Kover : BPS Kabupaten Tojo Una-Una
Pembuat Kover : BPS Kabupaten Tojo Una-Una
Penerbit : ©BPS Kabupaten Tojo Una-Una

Sumber Ilustrasi : www.canva.com, www.freepik.com, google.com

Dilarang mereproduksi dan/atau menggandakan sebagian atau seluruh isi buku ini untuk tujuan komersial tanpa izin tertulis dari Badan Pusat Statistik Kabupaten/Kota Tojo Una-Una



ISBN : XXXX-XXXX

TIM PENYUSUN

STATISTIK DAERAH KABUPATEN TOJO UNA-UNA
2024

Volume 11, 2024

Pengarah

Robert Andries Gabriel

Penanggung Jawab

Robert Andries Gabriel

Penyunting

Charisma Adi Saputra

Pengolah Data dan Penulis Naskah

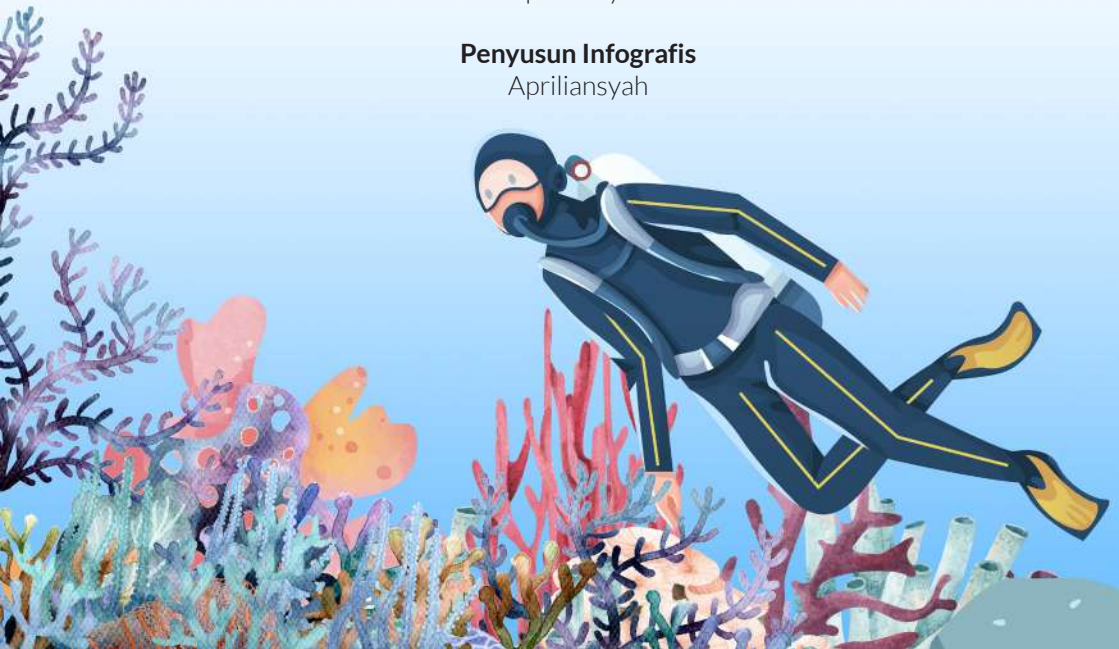
Risnawati

Penata Letak

Apriliansyah

Penyusun Infografis

Apriliansyah



<https://tojournalakab.bps.go.id>



Kata Pengantar

Puji syukur kami haturkan kehadiran Allah SWT, Tuhan Yang Mahasa Kuasa, publikasi Statistik Daerah Kabupaten Tojo Una-Una 2024 dapat diterbitkan oleh Badan Pusat Statistik Kabupaten Tojo Una-Una sesuai dengan target waktu yang ditentukan. Publikasi Statistik Daerah Kabupaten Tojo Una-Una 2024 ini memberikan informasi yang ringkas, sederhana dan menarik tentang berbagai indikator statistik terpilih.

Dalam penyajian publikasi Statistik Daerah Kabupaten Tojo Una-Una terus mengalami perbaikan baik dari sisi tampilan ataupun pada isinya, sehingga diharapkan dapat menjadi publikasi yang diminati oleh seluruh masyarakat dan dapat menjadi bahan rujukan dalam perencanaan dan evaluasi pembangunan di daerah ini.

Terima kasih saya sampaikan kepada segenap tim penyusun yang telah berupaya menyajikan publikasi ini dengan baik dan kepada seluruh pihak yang telah membantu sehingga publikasi ini dapat terbit tepat waktu.

Ampana, September 2024
Kepala Badan Pusat Statistik
Kabupaten Tojo Una-Una

Robert Andries Gabriel



DAFTAR ISI

STATISTIK DAERAH KABUPATEN TOJO UNA-UNA 2024

Volume 11, 2024

| | Halaman |
|---------------------------------------|---------|
| Kata Pengantar | v |
| Daftar Isi | vii |
| Daftar Tabel | ix |
| Daftar Gambar | xi |
| 1. Geografi | 1 |
| 2. Pemerintahan | 9 |
| 3. Penduduk dan Ketenagakerjaan | 17 |
| 4. Sosial | 25 |
| 5. Pertanian | 33 |
| 6. Pertambangan dan Energi | 43 |
| 7. Pariwisata | 51 |
| 8. Transportasi | 59 |
| 9. Pengeluaran dan Konsumsi | 67 |
| 10. PDRB | 75 |
| 11. Perbandingan Antar Wilayah | 83 |
| Daftar Pustaka | 91 |

Daftar Tabel

| Tabel | Halaman |
|---|---------|
| 1. Luas Daerah menurut Kecamatan di Kabupaten Tojo Una-Una, 2023 | 4 |
| 2. Jumlah Desa/Kelurahan Menurut Kecamatan di Kabupaten Tojo Una-Una, 2023..... | 12 |
| 3. Jumlah Penduduk dan Kepadatan Penduduk Menurut Kecamatan di Kabupaten Tojo Una-Una, 2023 | 20 |
| 4. Jumlah Penduduk Berumur 15 Tahun Keatas Menurut Jenis Kegiatan Selama Seminggu yang Lalu di Kabupaten Tojo Una-Una, 2023 | 21 |
| 5. Jumlah Sekolah, Guru, dan Siswa Menurut Jenjang Pendidikan di Kabupaten Tojo Una-Una, 2023/2024..... | 28 |
| 6. Jumlah Sarana Kesehatan di Kabupaten Tojo Una-Una, 2023 Desa/ Kelurahan Menurut Kecamatan di Kabupaten Tojo Una-Una, 2023... | 29 |
| 7. Jumlah Tempat Peribadatan di Kabupaten Tojo Una-Una, 2023..... | 29 |
| 8. Luas Panen Tanaman Sayuran Menurut Jenis Tanaman di Kabupaten Tojo Una-Una, 2022 dan 2023..... | 38 |
| 9. Produksi Perikanan Tangkap menurut Kecamatan di Kabupaten Tojo Una-Una, 2023 | 38 |
| 10. Luas Hutan Menurut Fungsinya di Kabupaten Tojo Una-Una, 2023... | 39 |
| 11. Daya Terpasang dan Jumlah Pelanggan Listrik PT. PLN (Persero)pada Cabang/Ranting PLN Ampana. 2019-2023..... | 46 |
| 12. Jumlah Pelanggan PDAM menurut Kecamatan di Kabupaten Tojo Una-Una, 2023..... | 47 |

| Tabel | Halaman |
|--|---------|
| 13. Jumlah Wisatawan Nusantara dan Mancanegara Kabupaten Tojo Una-Una, 2023 | 54 |
| 14. Panjang Jalan menurut Tingkat Kewenangan Pemerintahan di Kabupaten Tojo Una-Una (km), 2023 | 62 |
| 15. Rata-rata Pengeluaran per Kapita Sebulan menurut Kelompok Komoditas (rupiah) di Kabupaten Tojo Una-Una, 2023 | 70 |
| 16. Laju Pertumbuhan Produk Domestik Regional Bruto Atas Dasar Harga Konstan 2010 menurut Kabupaten/Kota di Provinsi Sulawesi Tengah, 2023 | 86 |
| 17. Jumlah Penduduk Miskin menurut Kabupaten/Kota di Provinsi Sulawesi Tengah, 2023 | 87 |

<https://tojouanakab.go.id>

Daftar Gambar

| Gambar | Halaman |
|---|---------|
| 1. Distribusi Persentase Produk Domestik Regional Bruto Atas Dasar Harga Berlaku Menurut Lapangan Usaha di Kabupaten Tojo Una-Una (persen), 2023 | 77 |
| 2. Laju Pertumbuhan Produk Domestik Regional Bruto Atas Dasar Harga Konstan 2010 Menurut Lapangan Usaha di Kabupaten Tojo Una-Una (persen), 2019-2023 | 77 |

<https://tojouanakab.bps.go.id>

1

Geografi



<https://tojobakab.bps.go.id>

Kabupaten Tojo Una-Una memiliki luas 5.721,51 km², terdiri atas 12 kecamatan. Wilayah Tojo Una-Una yang terdiri dari 12 kecamatan terbagi menjadi dua kategori yaitu wilayah daratan dengan 6 kecamatan dan wilayah kepulauan dengan 6 kecamatan. Kecamatan yang berada di daratan yaitu Ampana Kota, Ampana Tete, Ratolindo, Ulubongka, Tojo, Tojo Barat. Sedangkan yang ada dalam wilayah kepulauan adalah Una-Una, Togean, Batudaka, Walea Kepulauan, Talatako, Walea Besar.

Bagian utara dari Kabupaten Tojo Una-Una berbatasan dengan Teluk Tomini dan Provinsi Gorontalo, bagian selatan berbatasan dengan Kabupaten Morowali Utara, bagian barat berbatasan dengan Kabupaten Poso dan bagian timur berbatasan dengan Kabupaten Banggai.

Berdasarkan luas wilayah, Kecamatan Ulubongka merupakan kecamatan dengan wilayah terluas di Kabupaten Tojo Una-Una. Sedangkan kecamatan dengan luas wilayah terkecil adalah Kecamatan Ratolindo.



Teluk
Tomini

Ibukota Kabupaten
Ampana

Kabupaten
Banggai

Kabupaten
Poso

Kabupaten
Morowali

Tabel 1. Luas Daerah Menurut Kecamatan Kabupaten Tojo Una-Una, 2023

| Kecamatan | Luas Wilayah (km ²) |
|---------------------|---------------------------------|
| (1) | (2) |
| Tojo Barat | 1.092,27 |
| Tojo | 1.056,48 |
| Ulubongka | 1.767,11 |
| Ampana Tete | 796,02 |
| Ampana Kota | 175,42 |
| Ratolindo | 61,88 |
| Una-Una | 146,16 |
| Batudaka | 151,91 |
| Togean | 229,51 |
| Walea Kepulauan | 67,6 |
| Walea Besar | 84,51 |
| Talatako | 83,64 |
| Tojo Una-Una | 5.721,51 |

Catatan : Tidak terjadi perubahan sejak Keputusan Kemendagri No.050 - 145 Tahun 2022 terbit

Sumber : Kementerian Dalam Negeri

Keadaan Geog

Memiliki
yang ter



Batudaka memiliki jumlah pulau terbanyak sejumlah **164 pulau**¹

3 K

Walaupun terletak di kepulauan, **Talatako** merupakan kecamatan yang memiliki ketinggian **tertinggi**³

Wa
Bes

1



Infografis Tojo Una-Una

berjarak 365 km dari Kota Palu,¹ Kabupaten Tojo Una-Una disusun atas kepulauan dan daratan yang memiliki luas 5.721,51 km persegi

Kecamatan dengan jarak terjauh dari Ibukota Ampana³



Meskipun terkenal dengan kepulauannya, persentase luas 6 kecamatan yang terletak di satu hampanan di pulau Sulawesi lebih besar² daripada yang berada di atas Teluk Tomini

Sumber :

- ¹ BPS, Provinsi Sulawesi Tengah dalam Angka
- ² Keputusan Kemendagri No. 050 - 145 Tahun 2022
- ³ BPS, Pendataan Potensi Desa

2

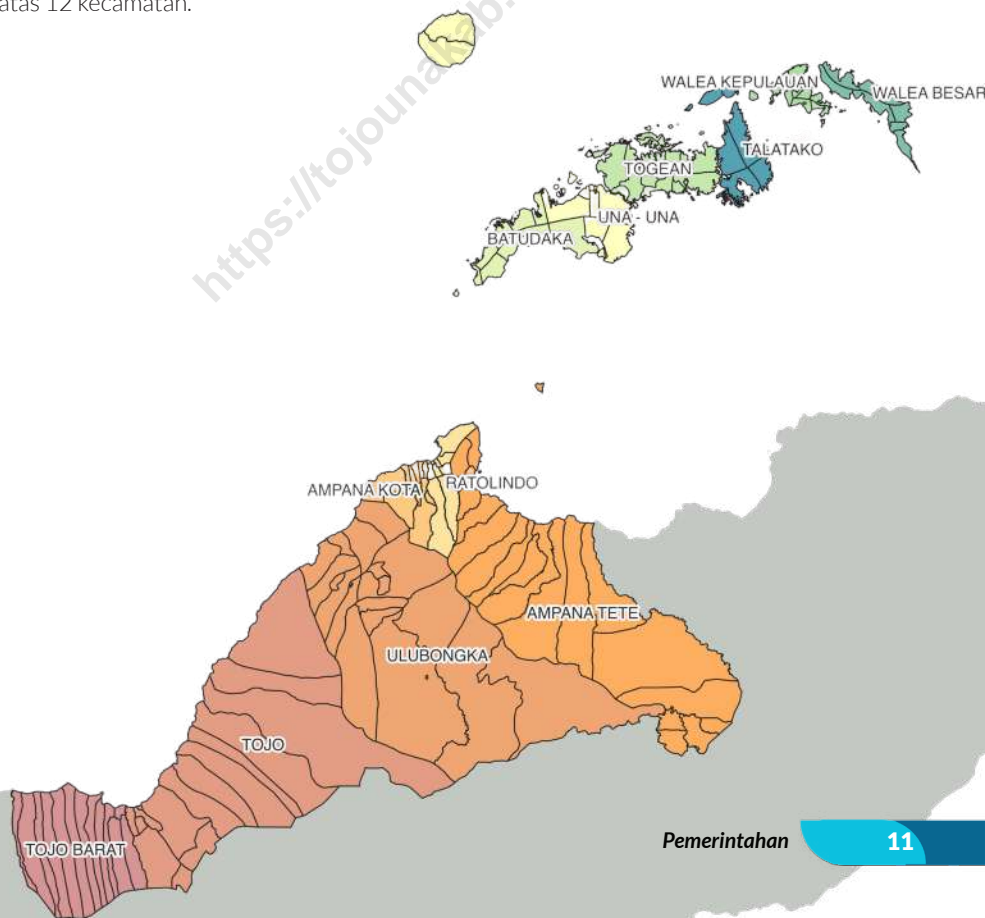
Pemerintahan



<https://tojolokab.bps.go.id>

Kabupaten Tojo Una-Una awalnya merupakan bagian dari Kabupaten Poso. Kabupaten ini terbentuk pada tanggal 18 Desember 2003 berdasarkan Undang-Undang RI Nomor 32 Tahun 2003 tentang pembentukan Kabupaten Tojo UnaUna (Lembaran Negara RI Tahun 2003 Nomor 147, tambahan Lembaran Negara RI Nomor 4.342).

Jumlah kecamatan di Kabupaten Tojo Una-Una bertambah menjadi 12 kecamatan pada tahun 2015. Sebelumnya, hingga tahun 2014 jumlah kecamatan di Kabupaten Tojo Una-Una berjumlah 9. Pemekaran yang terjadi di Kecamatan Ampana Kota, Una-Una, dan Walea Kepulauan membuat perubahan jumlah kecamatan di Kabupaten ini. Kemudian sejak tahun 2015, Kabupaten Tojo Una-Una terdiri atas 12 kecamatan.



Tabel 2. Jumlah Desa/Kelurahan Menurut Kecamatan di Kabupaten Tojo Una-Una, 2023

| Kecamatan | Ibukota Kecamatan | Jumlah Desa/ Kelurahan |
|-----------------|-------------------|---------------------------|
| (1) | (2) | (3) |
| Tojo Barat | Tombiano | 13 |
| Tojo | Uekuli | 16 |
| Ulubongka | Marowo | 18 |
| Ampana Tete | Tete A | 20 |
| Ampana Kota | Ampana | 10 |
| Ratolindo | Sumoli | 10 |
| Una-Una | Wakai | 11 |
| Batudaka | Molowagu | 9 |
| Togean | Lebiti | 16 |
| Walea Kepulauan | Popilii | 9 |
| Walea Besar | Pasokan | 8 |
| Talatako | Kalia | 6 |

Sumber : Badan Pusat Statistik

Keadaan Pemerintahan Kabupaten Tojo Una-Una 2023

Merupakan hasil dari pemecahan Kabupaten Poso pada tahun 2003, Tojo Una-Una saat ini memiliki 12 kecamatan dengan 146 desa/kelurahan

Jumlah Desa/Kelurahan menurut Status *Urban-Rural* ¹

Status *Urban* (perkotaan) diberikan jika Desa/Kelurahan memenuhi kriteria berdasarkan kelengkapan fasilitas penunjang kesejahteraan seperti sekolah, fasilitas hiburan, fasilitas perekonomian, dan kepadatan penduduk

132

Urban

14

Rural

Menyorot Partisipasi Perempuan pada Pemerintahan ³

lebih banyaknya perempuan dibandingkan laki-laki sebagai Pegawai Negeri Sipil (PNS) menunjukkan partisipasi aktif perempuan dalam 'unjuk gigi' di bidang pemerintahan

60%

PNS berjenis kelamin perempuan

55%

PNS yang memiliki pangkat Golongan IV (Pembina) berjenis kelamin perempuan



Realisasi Belanja Pemerintah Daerah terhadap Anggaran tahun 2021 - 2023^x (dalam Milyar Rupiah)²



x : Belum diaudit

Pajak merupakan elemen penting sebagai salah satu modal pembangunan. Selama 3 tahun terakhir, besar **Realisasi Pendapatan** melalui **Pajak Daerah** meningkat sebesar 735,33 juta rupiah²

namun..

lebih sedikit persentase perempuan menempati posisi **Eselon** daripada laki-laki yaitu sebesar

41% ?

Sumber :

¹ BPS, Pendataan Potensi Desa (diolah)

² Badan Pengelola Keuangan dan Aset Daerah Tojo Una-Una

³ Badan Kepegawaian dan Pengembangan SDM Tojo Una-Una

3

Penduduk dan Ketenagakerjaan



Penduduk Kabupaten Tojo Una-Una berdasarkan hasil proyeksi penduduk tahun 2023 sebanyak 169.002 jiwa. Laju pertumbuhan penduduk rata-rata pertahun dari tahun 2020 hingga 2023 sebesar 1,33. Rasio jenis kelamin tahun 2023 penduduk laki-laki terhadap penduduk perempuan sebesar 108.

Kepadatan penduduk Kabupaten Tojo Una-Una tahun 2023 mencapai sekitar 29 hingga 30 jiwa/km². Kepadatan Penduduk di 12 kecamatan cukup beragam dengan kepadatan penduduk tertinggi terletak di Kecamatan Ratolindo dengan kepadatan sekitar 473 hingga 474 jiwa/ km² dan terendah di Kecamatan Ulubongka sekitar 10 hingga 11 jiwa/ km².

Pada tahun 2023 jumlah penduduk yang berumur 15 tahun ke atas yang berstatus sebagai angkatan kerja adalah sebesar 91.473 penduduk, di mana yang bekerja sebesar 88.880 dan pengangguran terbuka sebesar 2.593 penduduk.

Tabel 3. Jumlah Penduduk dan Kepadatan Penduduk menurut Kecamatan di Kabupaten Tojo Una-Una, 2023

| Kecamatan | Jumlah Penduduk (jiwa) | Kepadatan Penduduk (jiwa /km ²) |
|-----------------|------------------------|---|
| (1) | (2) | (3) |
| Tojo Barat | 13.249 | 12,04 |
| Tojo | 14.107 | 13,29 |
| Ulubongka | 18.741 | 10,51 |
| Ampana Tete | 28.787 | 35,65 |
| Ampana Kota | 22.097 | 123,50 |
| Ratolindo | 29.573 | 473,16 |
| Una-Una | 8.354 | 56,86 |
| Batudaka | 5.897 | 38,58 |
| Togean | 11.043 | 47,64 |
| Walea Kepulauan | 5.607 | 82,71 |
| Walea Besar | 4.790 | 56,01 |
| Talatako | 6.757 | 79,59 |

Sumber : BPS-Hasil Proyeksi Sensus Penduduk Long Form 2020, 2023

Tabel 4. Jumlah Penduduk Kabupaten Tojo Una-Una yang Berumur 15 Tahun Keatas menurut Jenis Kegiatan, 2023

| Kecamatan | Ibukota Kecamatan |
|-----------------------|--------------------------|
| (1) | (2) |
| Angkatan Kerja | 91.473 |
| Bekerja | 88.880 |
| Pengangguran Terbuka | 2.593 |
| Bukan Angkatan Kerja | 30.394 |
| Sekolah | 9.256 |
| Mengurus Rumah Tangga | 16.816 |
| Lainnya | 4.322 |
| Total | 121.867 |

Sumber : BPS-Survei Angkatan Kerja Nasional Agustus, 2023

Indikator Kependudukan¹

beberapa indikator yang berasal dari **Sensus Penduduk** dapat mencerminkan ketergantungan antar usia serta kecenderungan dominasi menurut jenis kelamin dan diperoleh hanya melalui **jumlah penduduk**



mencerminkan besar tanggungan usia produktif terhadap non produktif. Pada tahun 2023, **dari 100 orang usia produktif (15 - 64 tahun)** memiliki beban tanggungan sekitar **50 orang usia anak (0-14 tahun)** dan **(65+ tahun)**

Dependency Ratio



mencerminkan jumlah laki-laki terhadap jumlah perempuan. Pada tahun 2023, **dari 100 perempuan** terdapat **sekitar 106 laki-laki**

Sex Ratio

Penduduk Berdasarkan Generasi (dalam ribu jiwa)

Baby Boomers

rentang umur
55 - 74 tahun

20,19

Gen X, Y, dan Z

rentang umur
15 - 59 tahun

99,07

Alpha

rentang umur
0 - 14 tahun

47,4



Potret Ketenagakerjaan Kabupaten Tojo Una-Una 2023²

Angkatan Kerja merupakan penduduk kelompok umur 15 tahun ke atas yang bekerja atau sementara mencari kerja atau tidak bekerja lagi



Angkatan Kerja

91.473
orang



Bekerja

88.880
orang



Pengangguran

2.593
orang

4 Status Pekerjaan dengan Jumlah Pekerja Tertinggi (orang)

1 Karyawan /Pegawai 24.650

2 Bekerja Sendiri 23.219

3 Bekerja dibantu buruh tidak tetap 17.279

4 Pekerja Keluarga 15.002

Menurut Pendidikan Terakhir

Perguruan Tinggi
18,5%

Maksimal Sekolah Dasar
18,9%

SMA/ sederajat
56,9%

SMP/ sederajat
5,7%

Perkembangan Jumlah Pengangguran dan Tingkat Pengangguran Terbuka di Kabupaten Tojo Una-Una, 2020-2023

selama 4 tahun terakhir, tidak terjadi penurunan signifikan untuk Tingkat Pengangguran Terbuka



■ Jumlah Pengangguran
◆ Tingkat Pengangguran Terbuka



23

4

Sosial

<https://toy.makab.bps.go.id>



Setiap kecamatan di Tojo Una-Una sudah memiliki sarana pendidikan di semua jenjangnya, dengan ini dapat dikatakan secara umum sarana dan prasarana di Kabupaten Tojo Una-Una sudah mencukupi. Pada tahun 2023 jumlah sekolah TK/RA ada sebanyak 123 unit, SD/MI sebanyak 196 unit, SMP/MTs sebanyak 68 unit dan SMA/MA/SMK sebanyak 29 unit.

Kemudian untuk fasilitas kesehatan yang ada, Jumlah sarana kesehatan pada tahun 2023 adalah sebanyak 3 rumah sakit, 14 puskesmas, 2 klinik dan 209 posyandu. Sarana kesehatan tersebut didukung dengan tenaga kesehatan yang cukup memadai yaitu terdapat sebanyak 47 dokter, 545 perawat, 368 bidan dan 296 tenaga kesehatan lainnya.

Aspek sosial lainnya yaitu adalah keagamaan, menurut catatan Kementerian Agama Kabupaten Tojo Una-Una pada tahun 2023 masyarakat di Kabupaten Tojo Una-Una mayoritas memeluk agama Islam. Hal tersebut didukung dengan sarana ibadah berupa masjid dan mushola yang terdapat cukup banyak. Selanjutnya terdapat gereja sebagai sarana ibadah untuk pemeluk agama Kristen dan Protestan. Bangunan pura dan vihara hanya terdapat beberapa saja di Kabupaten Tojo Una-Una.



Tabel 5. Jumlah Sekolah, Guru, dan Siswa Menurut Jenjang Pendidikan di Kabupaten Tojo Una-Una, 2023/2024

| Jenjang Pendidikan | Sekolah (unit) | Guru (orang) | Siswa (orang) |
|--------------------|----------------|--------------|---------------|
| (1) | (2) | (3) | (4) |
| TK/RA | 123 | 348 | 123 |
| SD/MI | 196 | 2.037 | 196 |
| SMP/MTs | 68 | 911 | 68 |
| SMA/MA/SMK | 29 | 541 | 29 |

Sumber : Kementerian Pendidikan, Kebudayaan, Riset, dan Teknologi, Data Semester Ganjil, 2023

Tabel 6. Jumlah Sarana Kesehatan di Kabupaten Tojo Una-Una, 2023

| Sarana Kesehatan | Jumlah (unit) |
|-------------------------|----------------------|
| (1) | (2) |
| Rumah Sakit | 3 |
| Puskesmas | 14 |
| Poliklinik | 2 |
| Posyandu | 209 |

Sumber : Dinas Kesehatan Kabupaten Tojo Una-Una, 2023

Tabel 7. Jumlah Tempat Peribadatan di Kabupaten Tojo Una-Una, 2023

| Sarana Ibadah | Jumlah (unit) |
|----------------------|----------------------|
| (1) | (2) |
| Masjid | 265 |
| Gereja Protestan | 105 |
| Gereja Katholik | 39 |
| Pura | 2 |
| Vihara | 2 |

Sumber : Kantor Perwakilan Kementerian Agama Kabupaten Tojo Una-Una, 2023



Hipertensi

dikenal sebagai 'pembunuh dalam diam' yang menyebabkan seseorang berpeluang mengalami gagal jantung. Hal ini disebabkan karena tingginya tekanan darah pada tubuh.

pada tahun 2023, kasus hipertensi menjadi kasus penyakit **paling tinggi** di **Tojo Una-Una** dengan jumlah kasus terlapor sebanyak **7.448** kasus!

Kejahatan Pencurian Rumah

paling sering dilaporkan kepada pihak Kepolisian pada rentang bulan Januari hingga Maret tahun 2023 dengan jumlah kasus terlapor sebanyak **31 kasus**²



Potret Kemiskinan Kabupaten Tojo Una-Una³

Dengan menggunakan pendekatan pemenuhan kebutuhan dasar (pengeluaran), BPS menghasilkan tolak ukur yang digunakan dalam penentuan kriteria miskin yaitu Garis Kemiskinan

■ Jumlah Penduduk Miskin (ribu orang)
◆ Garis Kemiskinan (ribu Rupiah)



Penduduk yang memiliki rata-rata pengeluaran/pendapatan per kapita per bulan di bawah garis kemiskinan disebut penduduk miskin

Indeks Kedalaman Kemiskinan (P-1)
(maret 2023)

0,84

Maret 2022 **2,80** (-1,96)

Indeks Keparahan Kemiskinan (P-2)
(maret 2023)

0,19

Maret 2022 **0,78** (-0,59)

Indikator lain yang dapat menggambarkan kesenjangan pengeluaran adalah **Rasio Gini**. Semakin mendekati nilai 1 semakin senjang nilai pengeluaran rata-rata perkapita antar penduduk atau pendapatan hanya diterima oleh satu atau satu kelompok saja dan yang lain tidak mendapatkannya

Rasio Gini (*Gini Ratio*)
(maret 2023)

0,26

Sumber :


- Dinas Kesehatan, Pengendalian Penduduk dan Keluarga Berencana Kabupaten Tojo Una-Una
- Polres Tojo Una-Una
- Hasil Survei Sosial Ekonomi Nasional Maret, 2023

5

Pertanian

<https://toy.makab.bps.go.id>





Sektor pertanian merupakan sektor unggulan dalam perekonomian Tojo Una-Una. Hal ini dapat terlihat dari kontribusi sektor pertanian dalam PDRB Kabupaten Tojo Una-Una sebesar 38,79 persen. Sektor pertanian terbagi menjadi beberapa subsektor, antara lain sebagai berikut

5.1 Hortikultura

Luas panen dan produksi tanaman sayuran dan buah-buahan di Kabupaten Tojo Una-Una tahun 2023 secara umum mengalami penurunan. Luas panen bawang merah turun dari 18 ha di tahun 2022 menjadi 4.45 ha di tahun 2023. Penurunan luas panen bawang merah mengakibatkan produksi bawang merah juga berkurang dari 329 kuintal di tahun 2022 menjadi 79.50 kuintal di tahun 2023. Luas panen tanaman lain, seperti cabai besar, kacang panjang, terung, dan tomat juga berkurang.

5.2 Perkebunan

Secara umum luas areal dan produksi tanaman perkebunan tahun 2023 mengalami penurunan dibandingkan tahun 2022, meskipun begitu penurunannya tidak signifikan. Luas areal tanaman kelapa 22.946 ha dengan produksi 33.074.500 kg mengalami penurunan dibandingkan tahun 2022 yaitu luas areal 23.066 ha dengan produksi 33.564.232 kg, untuk luas areal kopi 489 ha dengan produksi 294.538 kg menurun dibandingkan tahun 2022 dengan luas areal 584 ha dan produksi 295.567 kg, dan luas areal kakao 10.731 ha dengan produksi 3.566.640 kg mengalami penurunan dibandingkan tahun 2022 dengan luas areal 10.783 ha dan produksi 3.574.518 kg.

5.3 Peternakan

Pada subsektor peternakan, populasi ternak sapi dan kambing pada tahun 2023 mengalami peningkatan menjadi sapi sebanyak 45.757 ekor dan kambing sebanyak 45.943 ekor dibandingkan tahun 2022 sapi sebanyak 43.579 ekor dan kambing sebanyak 40.979 ekor. Populasi sapi terbanyak berada di Kecamatan Ampana Tete sebanyak 10.607 ekor dan paling sedikit di Kecamatan Walea Besar sebanyak 426 ekor, sedangkan populasi kambing terbanyak berada di Kecamatan Ulubongka sebanyak 7.201 ekor dan paling sedikit di Kecamatan Talatako sebanyak 571 ekor. Untuk populasi kuda hanya berada di tiga kecamatan yaitu Kecamatan Ampana Tete, Kecamatan Ampana Kota dan Kecamatan Ratolindo dengan total populasi sebanyak 31 ekor, mengalami penurunan dibandingkan tahun 2022 sebanyak 52 ekor. Sedangkan untuk populasi babi juga hanya berada di tiga kecamatan yaitu Kecamatan Tojo Barat, Kecamatan Ulubongka, dan Kecamatan Ampana Tete dengan total populasi sebanyak 2.111 ekor, menurun dibandingkan tahun 2022 sebanyak 2.716 ekor.

Sementara itu populasi unggas di Kabupaten Tojo Una-Una pada tahun 2023 secara umum mengalami peningkatan. Populasi ayam ras meningkat dari 427.069 ekor pada tahun 2022 menjadi 455.442 ekor pada tahun 2023, ayam petelur meningkat dari 29.376 ekor di tahun 2022 menjadi 30.558 ekor pada tahun 2023, ayam pedaging meningkat dari 726.305 ekor di tahun 2022 menjadi 1.025.392 ekor pada tahun 2023, dan itik meningkat dari 25.382 ekor di tahun 2022 menjadi 27.993 ekor pada tahun 2023.



5.4 Perikanan

Pada subsektor perikanan sangat dipengaruhi oleh kondisi geografis Kabupaten Tojo Una-Una yang memiliki banyak wilayah perairan. Pada tahun 2023 produksi perikanan tangkap di Kabupaten Tojo Una-Una sebanyak 8.227 ton. Produksi perikanan tangkap di perairan Teluk Tomini menurut kecamatan di sajikan pada tabel 9.

5.3 Kehutanan

Berdasarkan Undang-Undang No. 41 Tahun 1999 tentang kehutanan, kawasan hutan dibagi ke dalam kelompok Hutan Konservasi, Hutan Lindung, dan Hutan Produksi. Hutan Konversi adalah kawasan hutan dengan ciri khas tertentu yang mempunyai fungsi pokok pengawetan keanekaragaman tumbuhan dan satwa serta ekosistemnya. Hutan Konservasi terdiri dari Kawasan Suaka Alam, Kawasan Pelestarian Alam, dan Taman Baru. Hutan Lindung adalah kawasan hutan yang mempunyai fungsi pokok sebagai perlindungan sistem penyangga kehidupan untuk mengatur tata air, mencegah banjir, mengendalikan erosi, mencegah intrusi air laut, dan memelihara kesuburan tanah. Hutan Produksi adalah kawasan hutan yang mempunyai fungsi pokok memproduksi hasil hutan. Hutan Produksi terdiri dari Hutan Produksi Tetap, Hutan Produksi Terbatas, dan Hutan Produksi yang dapat dikonversi. Di Kabupaten Tojo Una-Una, hutan lindung memiliki luas terbesar dibandingkan jenis hutan lainnya, dengan rincian luas dan persentase pada tabel 10.

Tabel 8. Luas Panen Tanaman Sayuran Menurut Jenis Tanaman di Kabupaten Tojo Una-Una, 2022 dan 2023

| Komoditas | Luas Panen (ha) | | Produksi (kuintal) | |
|----------------|-----------------|-------|--------------------|----------|
| | 2022 | 2023 | 2022 | 2023 |
| (1) | (2) | (3) | (4) | (5) |
| Bawang Merah | 18 | 4,45 | 329 | 79,50 |
| Cabai Besar | 5 | 1,80 | 2.278 | 90 |
| Kacang Panjang | 80 | 77,70 | 3.136 | 1.873,90 |
| Terung | 87 | 79,81 | 4.707 | 2.536,60 |
| Tomat | 59 | 50,90 | 8.382 | 1.317,75 |

Sumber : BPS-Survei Pertanian Tanaman Hortikultura, 2023

Tabel 9. Produksi Perikanan Tangkap menurut Kecamatan di Kabupaten Tojo Una-Una, 2023

| Kecamatan | Produksi Perikanan Tangkap (kg) |
|---------------------|---------------------------------|
| (1) | (2) |
| Tojo Barat | 500.380 |
| Tojo | 302.220 |
| Ulubongka | 226.860 |
| Ampana Tete | 2.447.926 |
| Ampana Kota | 14.740 |
| Ratolindo | 65.880 |
| Una-Una | 319.300 |
| Batudaka | 2.135.354 |
| Togean | 897.100 |
| Walea Kepulauan | 308.150 |
| Walea Besar | 30.230 |
| Talatako | 978.800 |
| Tojo Una-Una | 8.226.940 |

Sumber : Dinas Perikanan dan Kelautan Kabupaten Tojo Una-Una, 2023

Tabel 10. Luas Hutan Menurut Fungsinya di Kabupaten Tojo Una-Una, 2023

| Jenis Hutan | Luas Lahan (ha) | Persentase (%) |
|-----------------------------------|------------------------|-----------------------|
| (1) | (2) | (3) |
| Hutan Lindung | 163.857 | 41,80 |
| Hutan Produksi Tetap | 47.871 | 12,21 |
| Hutan Produksi Terbatas | 139.341 | 35,54 |
| Hutan Suaka Alam Marga dan Wisata | 31.268 | 7,98 |
| Hutan Produksi dapat Dikonversi | 9.707 | 2,48 |
| Total Kawasan Hutan | 557.642 | 100 |

Sumber : UPT Dinas Kehutanan Provinsi Sulawesi Tengah, 2023

Menjaga Ketahanan Pangan melalui **Produksi Beras**¹

melalui metode Kerangka Sampel Area (KSA), BPS menghasilkan beberapa indikator yang dapat digunakan untuk dasar perencanaan ketahanan pangan. Salah satu indikator yang dihasilkan berasal dari tanaman Padi.

Produksi Beras (ton)



mengalami **kenaikan** sebesar **33,86%**

Luas Panen Padi (hektar)



mengalami **kenaikan** sebesar **20,2%**

Perkembangan Produksi Beras Triwulanan (ton) 2022 - 2023



3 Bulan Terbesar Produksi Beras di tahun 2023 (ton)

September 681

Mei 576

Oktober 550

Cengkeh

Syzygium aromaticum



merupakan tanaman perkebunan tahunan yang memiliki batang berkayu keras dengan masa pertumbuhan cenderung lama hingga pembuahan pertama. Dengan berbagai khasiat, bunga kering Cengkeh menjadi salah satu primadona rempah-rempah Indonesia yang memiliki nilai jual yang cukup tinggi.

Pada tahun 2023, **penyumbang** produksi bunga kering Cengkeh **terbesar** berasal dari **Kecamatan Una-Una** yaitu **293,44 ton***²
*angka sementara

3 Kecamatan dengan Luas Areal Penanaman Cengkeh Terbesar (ribu Hektar), 2023²



ST 2023
SENSUS PERTANIAN

Profil Jumlah Unit Usaha Pertanian Perorangan (UTP) Kabupaten Tojo Una-Una (unit), 2023³

30.602

Jumlah Total Unit Usaha
Pertanian Perorangan

21.741

(71% dari total UTP)

Jumlah Total Unit Usaha
Pertanian Perorangan
Tanaman Perkebunan

7.930

(26% dari total UTP)

Jumlah Total Unit Usaha
Pertanian Perorangan
Tanaman Cengkeh

Sumber :

¹ BPS, Hasil Pendataan Produktivitas Padi KSA, 2023

² Dinas Pertanian, Perkebunan, Peternakan, dan Ketahanan Pangan Kabupaten Tojo Una-Una

³ BPS, Sensus Pertanian, 2023

6

Pertambangan dan Energi



Listrik adalah sumber energi yang berfungsi sebagai penerang untuk kelancaran aktifitas sehari-hari baik untuk masyarakat di kota maupun di pedesaan. Pada tahun 2023 daya Listrik terpasang mengalami peningkatan dibandingkan tahun 2022 yaitu mencapai 56,9 juta Kilo Watt Hour, sejalan dengan peningkatan jumlah pelanggan yang meningkat menjadi 46.688 pelanggan di tahun 2023.

Air merupakan kebutuhan pokok bagi setiap orang dalam menunjang kebutuhan hidup. Fasilitas air di Kabupaten Tojo Una-Una sudah cukup memadai. Hal ini terlihat dari tersalurkannya fasilitas air bersih ke sebagian besar kecamatan oleh PDAM. Total pelanggan PDAM pada tahun 2023 adalah sebesar 13.289 pelanggan, di mana jumlah pelanggan terbanyak berada di kecamatan Ampana Kota.

Tabel 11. Daya Terpasang dan Jumlah Pelanggan Listrik PT. PLN (Persero) pada Cabang/Ranting PLN Ampana. 2019-2023.

| Tahun | Daya Terpasang (kw) | Jumlah Pelanggan |
|-------|---------------------|------------------|
| (1) | (2) | (3) |
| 2019 | 37.752.110 | 33.215 |
| 2020 | 43.145.210 | 37.630 |
| 2021 | 49.454.410 | 40.819 |
| 2022 | 51.639.530 | 43.217 |
| 2023 | 56.868.830 | 46.688 |

Sumber : ULP Ranting Ampana, 2023

Tabel 12. Jumlah Pelanggan PDAM menurut Kecamatan di Kabupaten Tojo Una-Una, 2023.

| Kecamatan | Jumlah Pelanggan |
|------------------------|------------------|
| (1) | (2) |
| Tojo Barat | 227 |
| Tojo | 806 |
| Ulubongka | 1.482 |
| Ampana Tete | 1.796 |
| Ampanan Kota | 6.644 |
| Ratolindo ¹ | - |
| Una-Una | 1.466 |
| Batudaka ² | - |
| Togean | 224 |
| Waea Kepulauan | 142 |
| Walea Besar | 276 |
| Talatako | 226 |
| Tojo Una-Una | 13.289 |

Catatan : ¹ Penyaluran air masih bergabung dengan kecamatan Ampana Kota

² Penyaluran air masih bergabung dengan kecamatan Togean

Sumber : PDAM Tirta Ampana, 2023

Air Bersih

Kebutuhan Primer
penyokong Kehidupan



Kabup
minun
Pada
bersih
denga
dalam
per pe



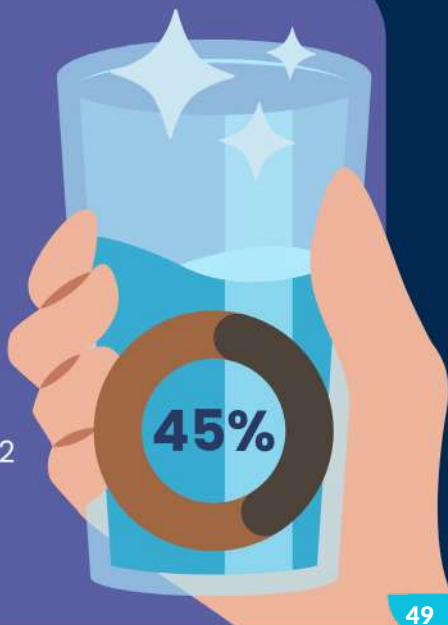
p
s
m

Perusahaan Tojo Una-Una hanya memiliki 1 perusahaan air minum yang bergerak dalam upaya penyediaan air bersih. Pada tahun 2023, jumlah pelanggan yang tersalurkan air minum dari perusahaan ini sejumlah **13.289** pelanggan dan air yang tersalurkan sebesar hampir **5 juta** kubik per hari atau setara dengan hampir 1 kubik per hari per pelanggan.¹



Jika standar 1 pick up adalah mampu memuat 4 kubik, maka konsumsi air bersih harian seorang pelanggan perusahaan air minum setara dengan **25%** muatan pick up tersebut.¹

Pada tahun 2023, dari 10 kecamatan penduduk Kabupaten Tojo Una-Una hanya sekitar 4 sampai 5 penduduk yang mengonsumsi air minum yang bersumber dari ledeng²



Sumber :

¹ Perusahaan Daerah Air Minum Tirta Ampana, 2023

² BPS, Hasil Survei Sosial Ekonomi Nasional Maret, 2023

7

Pariwisata



<https://toy.makab.bps.go.id>

Kabupaten Tojo Una-Una memiliki berbagai tempat wisata alam yang sudah diakui keindahannya hingga ke mancanegara. Salah satunya adalah Taman Nasional Kepulauan Togean. Adanya taman nasional tersebut dapat menarik wisatawan dari domestik dan mancanegara tiap tahunnya. Kunjungan pada tahun 2023 didominasi oleh wisatawan domestik sebanyak 26.463 kunjungan, sedangkan untuk wisatawan mancanegara sebanyak 4.205 kunjungan. Kondisi ini mengalami kenaikan yang signifikan dibandingkan tahun 2022 dengan jumlah kunjungan wisatawan domestik sebanyak 13.407 kunjungan dan wisatawan mancanegara sebanyak 1.742 kunjungan.

Tabel 13. Jumlah Wisatawan Nusantara dan Mancanegara Kabupaten Tojo Una-Una (orang), 2023

| Bulan | Wisatawan Nusantara | Wisatawan Mancanegara |
|-------------------|---------------------|-----------------------|
| (1) | (2) | (3) |
| Januari | 1.801 | 134 |
| Februari | 1.311 | 201 |
| Maret | 1.271 | 163 |
| April | 1.679 | 188 |
| Mei | 4.521 | 266 |
| Juni | 2.967 | 214 |
| Juli | 1.805 | 735 |
| Agustus | 1.965 | 872 |
| September | 1.887 | 544 |
| Oktober | 2.298 | 471 |
| November | 2.154 | 268 |
| Desember | 2.795 | 149 |
| Tahun 2023 | 26.463 | 4.205 |

Sumber : Dinas Pariwisata dan Kebudayaan Kabupaten Tojo Una-Una, 2023

POTRET PARIWISATA KABUPATEN TOJO UNA- UNA



Kabupaten Tojo Una-Una dikenal sebagai salah satu surga bawah laut Indonesia dan memiliki beberapa lokasi yang menjadi titik rekomendasi untuk ditelusuri keindahannya.

Pada tahun 2023, tercatat ada sebanyak **4.205** wisatawan **mancanegara** yang berkunjung ke Kabupaten Tojo Una-Una¹

sebagai upaya memfasilitasi wisatawan yang datang, pada tahun 2023 Kabupaten Tojo Una-Una memiliki **46** sarana akomodasi²

Profil Wisatawan di Kabupaten Tojo Una-Una, 2023¹



Wisatawan Mancanegara

4.205

▲²⁰²²
(+170,7%)



Wisatawan Nusantara

26.643

▲²⁰²²
(+201,3%)

Mei

4.787

Juni

3.181

Desember

2.944

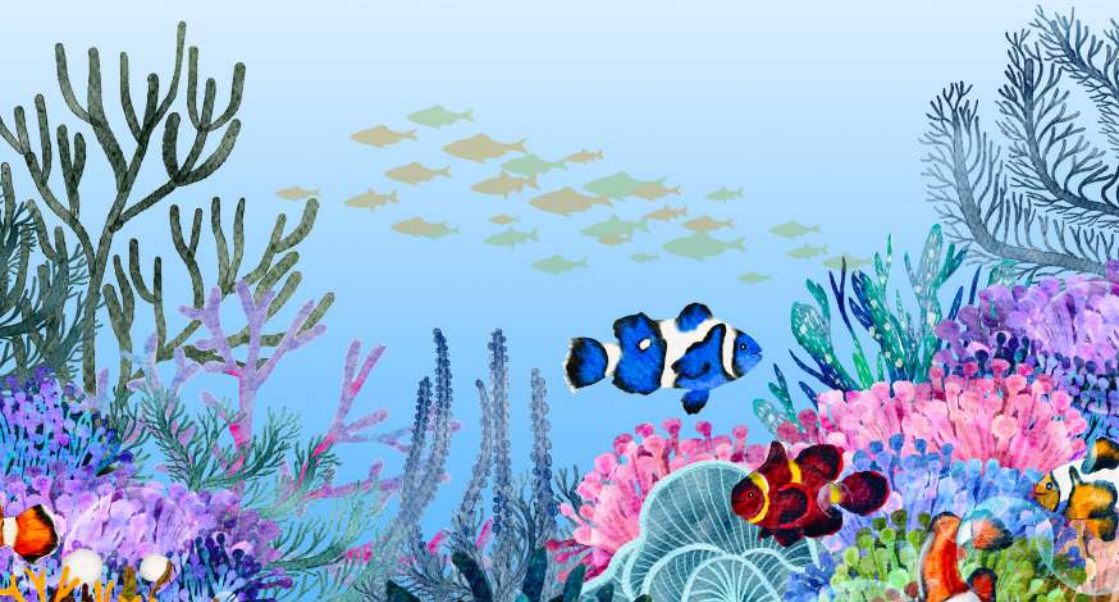


**3 Bulan dengan
Kunjungan
Wisatawan Tertinggi
tahun 2023**



Transportasi

<https://tokomakab.bps.go.id>



Transportasi sangat dibutuhkan untuk menjamin terselenggaranya mobilitas penduduk maupun barang. Sebagai bagian dari sistem perekonomian, transportasi memiliki fungsi sangat penting dalam pembangunan ekonomi nasional.

Dengan kondisi geografi Kabupaten Tojo Una-Una sarana transportasi yang digunakan untuk menghubungkan antar kecamatan ada dua, yaitu transportasi darat dan transportasi laut. Sedangkan untuk menghubungkan dengan ibukota provinsi, selain dengan menggunakan transportasi darat, dapat juga menggunakan sarana transportasi udara, namun cukup terbatas.

Jalan sebagai sarana penunjang transportasi memiliki peran penting khususnya untuk transportasi darat. Untuk mendukung transportasi darat tersebut, sampai tahun 2023 pemerintah Kabupaten Tojo Una-Una telah membangun jalan sepanjang 1.441,819 km. Berdasarkan tingkat kewenangan pemerintahan, panjang jalan negara, provinsi, dan kabupaten tidak mengalami peningkatan dari tahun 2021 dan 2023.

Pada tahun 2023, sebagian besar permukaan jalannya adalah kerikil, namun kondisi ini mengalami penurunan dari tahun 2022, di mana permukaan jalan kerikil pada tahun 2022 sepanjang 500 km menjadi 475 km di tahun 2023, menunjukkan adanya peningkatan kondisi jalan dari kerikil menjadi aspal, hal ini sejalan dengan adanya peningkatan jenis permukaan jalan aspal dari tahun 2022 sepanjang 419 km kemudian pada tahun 2023 menjadi 437 km. Sementara untuk kondisi jalan yang rusak pada tahun 2023 juga mengalami pengurangan, kondisi jalan rusak sepanjang 237 km dan rusak berat 225 km pada tahun 2022, kemudian pada tahun 2023 kondisi jalan rusak berkurang menjadi 233 km dan rusak berat sepanjang 220 km, hal ini juga sejalan dengan kondisi jalan baik yang mengalami peningkatan dari sepanjang 248 km pada tahun 2022 menjadi 272 km pada tahun 2023.

Tabel 14. Panjang Jalan menurut Tingkat Kewenangan Pemerintahan di Kabupaten Tojo Una-Una (km), 2023

| Tingkat Kewenangan | Panjang Jalan (km) |
|---------------------------|---------------------------|
| (1) | (2) |
| Negara | 168,97 |
| Provinsi | 104,71 |
| Kabupaten/Kota | 1.168,14 |
| Jumlah | 1.441,82 |

Sumber : Dinas PUPRRKPP Kabupaten Tojo Una-Una, 2023

Infrastruktur Jalan di Tojo Una-Una 2023¹



Panjang Jalan menurut Kewenangan (km), 2023

Panjang Jalan Total
1.441,89



Negara
168,970
(11,7%)

Panjang Jalan menurut Jenis Permukaan (km),



Provinsi
104,71
(7,3%)

Aspal
437,53
(30,3%)

Kerikil
475,05
(32,9%)

Tanah
157,51
(10,9%)

La
9
(6)



Kabupaten
1.441,89
(81%)



Meskipun pembangunan infrastruktur jalan terus dilakukan guna meningkatkan sarana perhubungan namun masih ada 19% jalan yang ada dalam kondisi rusak berat.

Lalu Lintas Udara Bandara Tanjung Api Ampana 2023²

Bandara Kelas III ini terletak di dalam 2 wilayah kecamatan yaitu Ratolindo dan Ampana Tete. Sampai tahun 2023, Bandara ini memiliki 1 rute pelayanan penerbangan penumpang rutin setiap hari Senin dan Rabu dengan trayek Ampana - Palu (PP).

Arus Lalu Lintas Pesawat, 2023

Jumlah Penumpang, 2023

Berangkat

111

1.161

Datang

111

1.087

Jumlah Bagasi yang dimuat pada tahun 2023 adalah **3.725 kg** maka seorang penumpang berangkat rata-rata membawa **3,2 kg** dalam satu kali perjalanan Ampana - Palu

Sedangkan, jumlah bagasi yang diangkut pada tahun 2023 adalah sebesar **6.203 kg** maka seorang penumpang berangkat rata-rata membawa **5 sampai 6 kg** dalam satu kali perjalanan Palu - Ampana

Sumber :

- 1 Dinas PUPRPKP Kabupaten Tojo Una-Una, 2023
- 1 Laporan Bulanan Bandara Tg. Api Ampana, 2023

9

Pengeluaran dan Konsumsi



Pada tahun 2023, rata-rata pengeluaran perkapita rumah tangga sebulan di Kabupaten Tojo Una-Una sebesar Rp.1.033.245. Pengeluaran perkapita tersebut terdiri dari pengeluaran untuk konsumsi makanan dan pengeluaran untuk konsumsi bukan makanan. Pengeluaran rumah tangga didominasi belanja kebutuhan makanan sehari-sehari sebesar 54 persen sedangkan 46 persen sisanya digunakan untuk memenuhi kebutuhan bukan makanan.

Secara rata-rata pengeluaran per kapita sebulan untuk kelompok makanan di Kabupaten Tojo Una-Una di tahun 2023 sebesar Rp.557.802. Pengeluaran yang terbesar yaitu untuk makanan dan minuman jadi sebesar Rp.112.735. Pengeluaran terkecil adalah kacang-kacangan sebesar Rp.5.931. Selain itu, pengeluaran untuk rokok yang biasanya hanya dinikmati oleh kaum laki-laki dewasa menempati porsi yang cukup besar terhadap total pengeluaran makanan yaitu sebesar Rp.106.068 atau 10,27 persen.



Tabel 15. Rata-rata Pengeluaran per Kapita Sebulan menurut Kelompok Komoditas di Kabupaten Tojo Una-Una (rupiah), 2023

| Kelompok Komoditas | Pengeluaran (Rupiah) |
|--------------------------------|----------------------|
| (1) | (2) |
| Kelompok Makanan | |
| Padi-padian | 101.159 |
| Umbi-umbian | 7.183 |
| Ikan/udang/cumi/kerang/ | 57.666 |
| Daging | 7.420 |
| Telur dan susu | 23.262 |
| Sayur-sayuran | 43.271 |
| Kacang-kacangan | 5.931 |
| Buah-buahan | 33.068 |
| Minyak dan kelapa | 16.552 |
| Bahan minuman | 22.157 |
| Bumbu-bumbuan | 12.432 |
| Konsumsi lainnyaa | 8.898 |
| Makanan dan minuman jadi | 112.735 |
| Rokok | 106.068 |
| Jumlah Kelompok Makanan | 557.802 |

Lanjutan tabel 5.15

| Kelompok Komoditas | Pengeluaran (Rupiah) |
|--------------------------------------|----------------------|
| (1) | (2) |
| Kelompok Non Makanan | |
| Perumahan dan Fasilitas Rumah Tangga | 253.725 |
| Aneka Barang dan Jasa | 86.362 |
| Pakaian, Alas Kaki, dan Tutup Kepala | 26.662 |
| Barang Tahan Lama | 36.183 |
| Pajak, Pungutan, dan Asuransi | 59.412 |
| Keperluan Pesta dan Upacara | 13.098 |
| Jumlah Kelompok Non Makanan | 475.443 |

Sumber : BPS, Survei Sosial Ekonomi, 2023

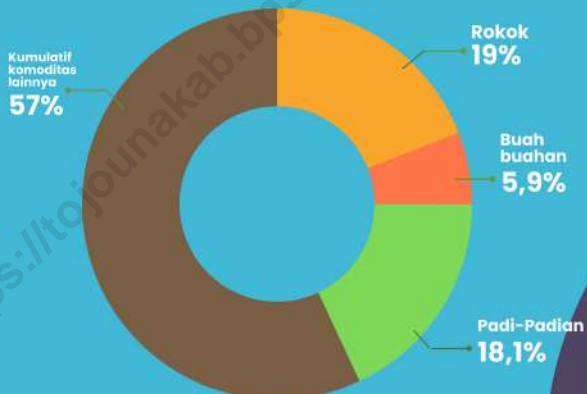
Kecenderungan 'Lebih Baik Tidak Makan Buah daripada Tidak Merokok'¹

Hasil Survei Sosial Ekonomi Nasional (SUSENAS) Maret 2023 menunjukkan bahwa besar pengeluaran seorang anggota rumah tangga untuk membeli Rokok **lebih besar** daripada untuk membeli buah-buahan.

Total Rata-Rata
Pengeluaran per Kapita
Rp 1.033.045

Rata-Rata Pengeluaran per
Kapita Komoditas
Makanan
Rp 557.802

Rata-Rata Pengeluaran per
Kapita Komoditas
Makanan
Rp 475.443



pola merokok yang terjadi pada kelompok usia 15 tahun ke atas menunjukkan bahwa seseorang yang memiliki latar belakang pendidikan **paling tinggi Sekolah Dasar** cenderung akan menghisap **4 batang lebih banyak** daripada kelompok pendidikan terakhir minimal Sekolah Menengah Pertama

Menelusuri Kecukupan Gizi Harian per Kapita¹

Angka Kecukupan Gizi harian (AKG) yang direkomendasikan Kementerian Kesehatan melalui Permenkes No. 28 Tahun 2019 adalah sebesar

2.100 kkal*/kapita/hari.



*kkal : kilo kalori

Perkembangan Konsumsi Kalori Harian per Kapita Kabupaten Tojo Una-Una (kkal), 2019-2023



Jika diibaratkan, di tahun 2023, pada suatu meja berisi makanan seorang anggota keluarga akan memiliki **tiga kelompok komoditas penyumbang kalori terbesar** dalam satu hari yaitu



Minyak dan Kelapa
14,1%
(265,89 kkal)



Padi-padian
49,3%
(925,00 kkal)



Makanan Jadi**
13%
(244,56 kkal)

10

PDRB

<https://tojournal.kab.bps.go.id>



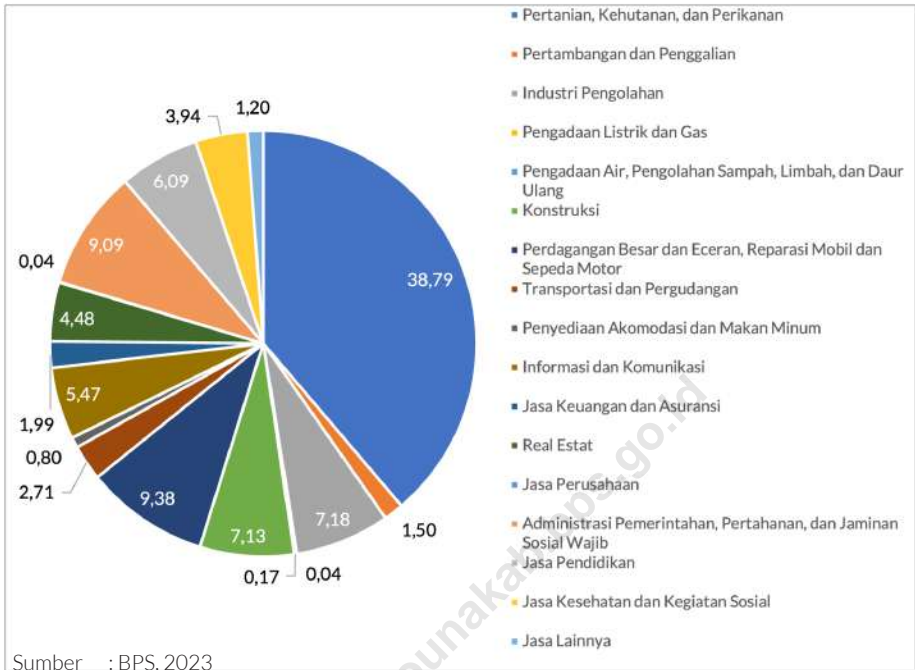
Produk Domestik Regional Bruto (PDRB) merupakan salah satu indikator penting dalam pertumbuhan ekonomi di suatu wilayah tertentu dan dalam suatu periode tertentu (setahun) yang dihasilkan oleh seluruh kegiatan ekonomi dalam suatu negara atau suatu daerah, ada dua cara dalam penyajian PDRB, yaitu atas dasar harga berlaku dan atas dasar harga konstan. PDRB atas dasar harga berlaku (nominal) menunjukkan kemampuan sumber daya ekonomi yang dihasilkan suatu daerah. Nilai PDRB yang besar menunjukkan kemampuan sumber daya ekonomi yang besar, begitu juga sebaliknya.

Nilai PDRB Tojo Una-Una tahun 2023 atas dasar harga berlaku sebesar Rp.6.812,42 miliar, angka tersebut mengalami peningkatan dari Rp.6.376,49 miliar pada tahun 2022. Selama lima tahun terakhir ini, sektor pertanian masih menjadi tumpuan perekonomian di Kabupaten Tojo Una-Una. Kontribusi sektor pertanian, kehutanan, dan perikanan pada tahun 2023 sebesar 38,79 persen.

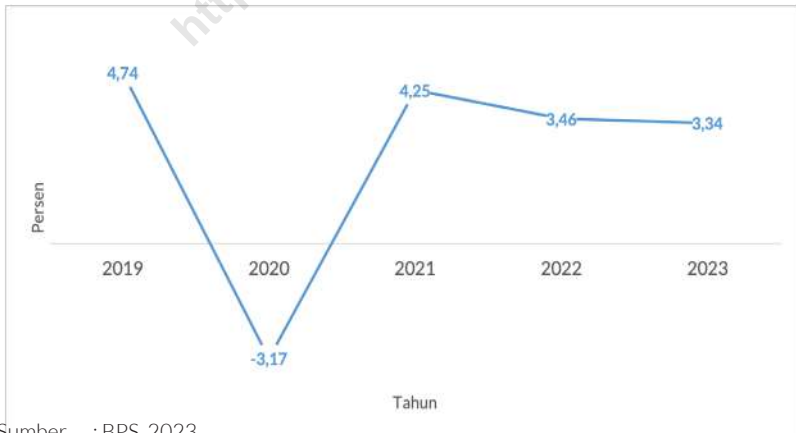


PDRB atas harga konstan dihitung dengan menggunakan harga pada tahun tertentu yang menjadi tahun dasar penghitungan PDRB, yaitu harga di tahun 2010. Karena menggunakan harga yang sama untuk setiap tahun, PDRB atas harga konstan (riil) menunjukkan laju pertumbuhan ekonomi secara keseluruhan atau setiap lapangan usaha dari tahun ke tahun. Nilai PDRB Tojo Una-Una tahun 2023 atas dasar harga konstan (harga tahun 2010) sebesar Rp.4.146,74 miliar, angka tersebut mengalami peningkatan dari Rp.4.012,69 miliar pada tahun 2022.

Pertumbuhan ekonomi Kabupaten Tojo Una-Una mencapai angka terendah pada tahun 2020 yaitu tumbuh sebesar -3,17 persen, hal ini disebabkan oleh dampak pandemi (COVID-19) yang terjadi. Namun pada tahun 2021 tumbuh sebesar 4,25 persen, kembali mengalami percepatan pertumbuhan yang cukup signifikan akibat dari perbaikan ekonomi pasca dampak pandemi di tahun 2020. Kemudian pada tahun 2022 mengalami pertumbuhan yang melambat yaitu sebesar 3,46 persen dan pada tahun 2023 sebesar 3,34 persen.



Gambar 1. Distribusi Persentase Produk Domestik Regional Bruto Atas Dasar Harga Berlaku Menurut Lapangan Usaha di Kabupaten Tojo Una-Una (persen), 2023



Gambar 2. Laju Pertumbuhan Produk Domestik Regional Bruto Atas Dasar Harga Konstan 2010 Menurut Lapangan Usaha di Kabupaten Tojo Una-Una (persen), 2019-2023

Sektor Pertanian Kontributor Terbesar Perekonomian¹

Indikator yang dapat digunakan dalam mengukur pertumbuhan ekonomi suatu wilayah adalah Produk Domestik Regional Bruto (PDRB). Menurut Lapangan Usaha, ada 17 sektor yang menyusun angka tersebut.

Pada tahun 2023, kategori Pertanian, Kehutanan dan Perikanan (Kategori A) memberikan kontribusi terbesar dalam struktur PDRB Lapangan Usaha.

Produk Domestik Regional Bruto (PDRB) menurut Lapangan Usaha, 2023
(juta Rupiah)

6.812.415,93



Perkembangan Laju Pertumbuhan Sektor Pertanian, Kehutanan, dan Perikanan Kabupaten Tojo Una-Una



FAKTA DARI PDRB LAPANGAN USAHA¹

Kategori Industri Pengadaan Listrik dan Gas merupakan **kontributor terkecil** terhadap PDRB selama 5 tahun terakhir dan relatif stabil

Seluruh kategori mengalami **pertumbuhan positif**, dengan pertumbuhan untuk PDRB tahun 2023 sebesar **3,34**

Industri Pengadaan Listrik dan Gas merupakan kategori dengan **kontribusi terkecil** terhadap PDRB selama **5 tahun terakhir** dan relatif stabil

Perubahan Laju terbesar terdapat pada kategori **Transportasi dan Pergudangan** sebesar **-15,23 (melambat)**

Laju Pertumbuhan Tertinggi terdapat pada kategori **Penyediaan Akomodasi dan Makan Minum** sebesar **8,28**

10

Perbandingan Antar Wilayah



Statistik komparatif disajikan untuk memberikan gambaran tentang perbandingan data penting antar daerah, seperti jumlah penduduk, Produk Domestik Regional Bruto (PDRB) menurut harga berlaku dan harga konstan, jumlah penduduk miskin, dan IPM. Data statistik komparatif bersumber dari Publikasi BPS.

Jumlah penduduk di Provinsi Sulawesi Tengah tahun 2023 tercatat 3.121,75 ribu jiwa. Kabupaten/kota yang memiliki jumlah penduduk terbanyak pada tahun 2023 adalah Kabupaten Parigi Moutong dengan 459,78 ribu jiwa diikuti Kota Palu 392,51 ribu jiwa dan Kabupaten Banggai 377,60 ribu jiwa. Kabupaten dengan penduduk paling sedikit adalah Kabupaten Banggai Laut dengan 74,02 ribu jiwa.

Pada tahun 2023, laju pertumbuhan PDRB di Provinsi Sulawesi Tengah sebesar 11,91. Kabupaten Morowali Utara merupakan kabupaten dengan laju pertumbuhan PDRB tertinggi yaitu sebesar 23,04, sedangkan kabupaten dengan laju pertumbuhan terendah yaitu sebesar 2,40 adalah Kabupaten Banggai. Sementara Kabupaten Tojo Una-Una memiliki laju pertumbuhan sebesar 3,34 menjadi kabupaten dengan laju pertumbuhan terendah kedua setelah Kabupaten Banggai.

Jumlah penduduk miskin di Provinsi Sulawesi Tengah pada tahun 2023 yaitu 395,66 ribu jiwa dengan penduduk miskin terbanyak yaitu terdapat di Kabupaten Parigi Moutong sekitar 77,18 ribu jiwa. Kabupaten Tojo Una-Una berada di urutan kedelapan dengan jumlah penduduk miskin sebanyak 26,51 ribu jiwa.

Tabel 16. Laju Pertumbuhan Produk Domestik Regional Bruto Atas Dasar Harga Konstan 2010 menurut Kabupaten/Kota di Provinsi Sulawesi Tengah (persen), 2023

| Kabupaten/Kota | Laju Pertumbuhan PDRB ADHK (2010), 2023 (Persen) |
|---------------------------------|--|
| (1) | (2) |
| Kabupaten | |
| Banggai Kepulauan | 3,94 |
| Banggai | 2,40 |
| Morowali | 20,34 |
| Poso | 3,82 |
| Donggala | 4,68 |
| Tolitoli | 3,52 |
| Buol | 3,59 |
| Parigi Moutong | 3,50 |
| Tojo Una-Una | 3,34 |
| Sigi | 3,37 |
| Banggai Laut | 3,77 |
| Morowali Utara | 23,04 |
| Kota | |
| Palu | 4,96 |
| Provinsi Sulawesi Tengah | 11,91 |

Sumber : BPS, 2023

Tabel 16. Laju Pertumbuhan Produk Domestik Regional Bruto Atas Dasar Harga Konstan 2010 menurut Kabupaten/Kota di Provinsi Sulawesi Tengah (persen), 2023

| Kabupaten/Kota | Jumlah Penduduk Miskin 2023 (ribu) |
|---------------------------------|------------------------------------|
| (1) | (2) |
| Kabupaten | |
| Banggai Kepulauan | 15,50 |
| Banggai | 27,38 |
| Morowali | 15,75 |
| Poso | 41,48 |
| Donggala | 50,37 |
| Tolitoli | 31,13 |
| Buol | 23,13 |
| Parigi Moutong | 77,18 |
| Tojo Una-Una | 26,51 |
| Sigi | 31,47 |
| Banggai Laut | 11,27 |
| Morowali Utara | 17,66 |
| Kota | |
| Palu | 26,83 |
| Provinsi Sulawesi Tengah | 395,66 |

Sumber : BPS, 2023

Profil **Kependudukan** Beberapa Kabupaten/Kota di Provinsi Sulawesi Tengah, 2023¹

Jumlah Penduduk (ribu)*

Parigi Moutong
454,70

Palu
387,49

Banggai
373,69

Poso
251,65

Tojo Una-Una
169,00

Kepadatan Penduduk (jiwa/km persegi)

Palu
1.087

Parigi Moutong
106

Banggai
45

Poso
33

Tojo Una-Una
30

*Hasil Proyeksi Penduduk

meskipun **Kota Palu** memiliki **kepadatan tertinggi** namun jika dibandingkan menggunakan **Laju Pertumbuhan Penduduk** Kabupaten **Morowali** memiliki laju tertinggi yaitu sebesar **1,86 persen**

Dibandingkan
d
sedangkan

Dari 13 Kab
memiliki nil
(71,66) dan
IPM Idones

Kabupaten
terendah j
lainnya yai

Indikator yang dapat menggambarkan perpindahan penduduk berdasarkan keadaan saat pencacahan adalah **Migrasi Masuk Risen**. Semakin tinggi angka migrasi risen disuatu wilayah mengindikasikan wilayah tersebut merupakan wilayah populer untuk berpindah tempat.

Kota Palu memiliki nilai **tertinggi** dimana dari 100 penduduk terdapat **7 hingga 8** penduduk yang merupakan pendatang.

Kabupaten Banggai memiliki nilai **terendah** dimana dari 100 penduduk hanya terdapat **1 sampai 2** penduduk pendatang.





Indeks Pembangunan Manusia (IPM) Beberapa Kabupaten/Kota di Provinsi Sulawesi Tengah, 2023¹

Palu
73,71
peringkat 1

Poso
73,25
peringkat 3

Banggai
72,19
peringkat 4

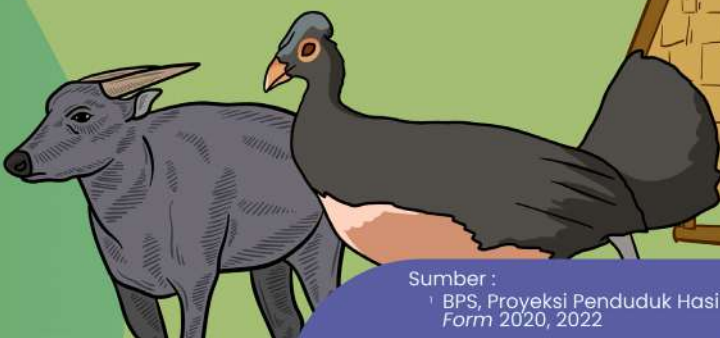
Tojo Una-Una
68,47
peringkat 12

Indeks Pembangunan Manusia merupakan indikator untuk menilai aspek kualitas dari pembangunan di suatu wilayah. **Semakin tinggi** nilai IPM menunjukkan **pencapaian pembangunan manusia** yang **semakin baik**

Perubahan dengan tahun 2020, perubahan IPM **terbesar** terjadi di **Kabupaten Toli Toli** yaitu bertambah sebesar **1,98** poin dan perubahan IPM **terkecil** terjadi di **Kabupaten Morowali** yaitu bertambah hanya sebesar **0,97** poin.

Di Kabupaten/Kota, terdapat **7 Kabupaten** yang memiliki IPM **di bawah IPM Provinsi Sulawesi Tengah** dan hanya **Kota Palu** yang memiliki nilai **di atas rata-rata (74,39)**

Banggai Kepulauan memiliki nilai IPM **terendah** jika dibandingkan 13 Kabupaten/Kota di Sulawesi Tengah yaitu sebesar **67,05**



Sumber :

¹ BPS, Proyeksi Penduduk Hasil Sensus Penduduk Long Form 2020, 2022

Daftar Pustaka

- Badan Pusat Statistik dan Kementerian Pertanian. 2015. Pedoman Pengumpulan Data Statistik Pertanian (SP) Tanaman Pangan 2015. Jakarta: Badan Pusat Statistik.
- Keputusan Menteri Dalam Negeri Nomor 100.1.1-6117 tentang Pemberian dan Pemutakhiran Kode, Data Wilayah Administrasi Pemerintahan, dan Pulau Tahun 2022
- Direktorat Statistik Ketahanan Sosial. 2023. Penghitungan dan Analisis Kemiskinan Makro Indonesia 2023. Jakarta: Badan Pusat Statistik.
- Badan Pusat Statistik Kabupaten Tojo Una-Una. 2023. Statistik Kesejahteraan Rakyat 2023, Ampana : Badan Pusat Statistik Kabupaten Tojo Una-Una.
- Badan Pusat Statistik. 2024. Produk Domestik Regional Bruto Provinsi Sulawesi Tengah Menurut Lapangan Usaha 2019-2023. Palu : Badan Pusat Statistik Provinsi Sulawesi Tengah.
- Badan Pusat Statistik Kabupaten Tojo Una-Una. 2024. Produk Domestik Regional Bruto Kabupaten Tojo Una-Una Menurut Lapangan Usaha 2019-2023. Ampana : Badan Pusat Statistik Kabupaten Tojo Una-Una.
- Badan Pusat Statistik Kabupaten Tojo Una-Una. 2024. Kabupaten Tojo Una-Una dalam Angka, Ampana : Badan Pusat Statistik Kabupaten Tojo Una-Una.
- Badan Pusat Statistik. Badan Pusat Statistik Provinsi Sulawesi Tengah. 2024. Provinsi Sulawesi Tengah Dalam Angka 2024. Palu : Badan Pusat Statistik Provinsi Sulawesi Tengah.

BerAKHLAK
Berorientasi Pelayanan Akuntabel Kompeten
Harmonis Loyal Adaptif Kolaboratif

bangga
melayani
bangsa

DATA

MENCERDASKAN BANGSA

<https://tojounakab.bps.go.id>



**BADAN PUSAT STATISTIK
KABUPATEN TOJO UNA-UNA**

Jl. Merdeka Kota Bumi Mas Uemalingku Ratolindo 94683
Provinsi Sulawesi Tengah
Website : www.tojounakab.bps.go.id