



Pemerintah Daerah Kabupaten Pasaman
Badan Perencanaan Pembangunan Daerah
(Bappeda) Kabupaten Pasaman
Jl. Jend. Sudirman No. 40 A
Telp (0753) 20179, FAX (0753) 20180
Lubuk Sikaping 26313 , Sumatera Barat



Katalog BPS : 1403.1309122
BPS : 13090.06-35
Bappeda : 24/Bappeda-06

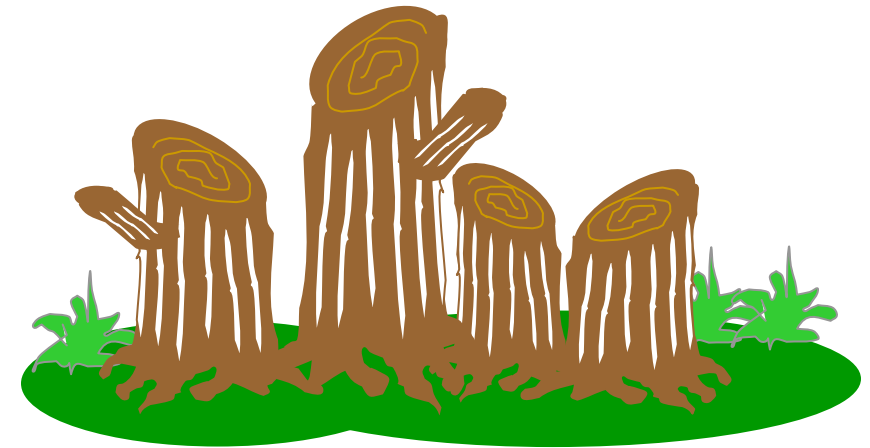
Publikasi ini menyajikan gambaran umum Kecamatan Mapat Tunggul keadaan tahun 2005

Melalui publikasi ini, pembaca akan dapat memperoleh informasi tentang keadaan Kecamatan Mapat Tunggul pada Tahun 2005 dengan Indikator seperti :

- Keadaan Geografi
- Pemerintahan
- Penduduk
- Keadaan Sosial dan Pertanian
- Listrik, Air Minum dan Pos/Telekomunikasi
- Lembaga Pendukung Perekonomian Kecamatan Mapat Tunggul

Publikasi Kecamatan Mapat Tunggul Dalam Angka Tahun 2005 ini disusun atas kerjasama Bappeda Kab. Pasaman dengan BPS Kab. Pasaman. BPS Kabupaten Pasaman adalah perwakilan BPS di daerah, yang merupakan Badan resmi yang mengkoordinasikan dan melaksanakan kegiatan statistik di daerah dengan tugas utama menyediakan data bagi pemerintah dan masyarakat. Bappeda Kabupaten Pasaman merupakan instansi pemerintah pemakai data utama produk BPS.

MAPAT TUNGGUL DALAM ANGKA TAHUN 2005



MAPAT TUNGGUL

K e r j a s a m a

BPS **BADAN PUSAT STATISTIK KAB. PASAMAN**
Jl. Jend. Sudirman No. 66 Telp (0753) 20062
Lubuk Sikaping 26313

BPS **Badan Perencanaan Pembangunan Daerah** **Badan Pusat Statistik**
Kabupaten Pasaman **Kabupaten Pasaman**
PROPINSI SUMATERA BARAT

MAPAT TUNGGUL DALAM ANGKA TAHUN 2004

ISSN : ---
Nomor Publikasi : 13090.05-12
Katalog BPS : 1403.1309122
BAPEDA : 12/Bapeda-05
Ukuran Buku : 21,5 cm x 16,5 cm
Jumlah Halaman : 126 halaman

Naskah Laporan :
Mitra Mantri Statistik Kecamatan Mapat Tunggul

Gambar Kulit :
BPS Kabupaten Pasaman

Diterbitkan oleh :
Badan Pusat Statistik Kabupaten Pasaman
Badan Perencanaan Daerah (Bapeda)
Kabupaten Pasaman

Boleh dikutip dengan menyebutkan sumbernya

<http://pasamankab.bps.go.id>

KATA PENGANTAR

Untuk memenuhi data statistik, khususnya data statistik Kecamatan Mapat Tunggul, Badan Pusat Statistik (BPS) Kabupaten Pasaman dan Mitra Mantri Statistik Kecamatan Mapat Tunggul, berupaya untuk menerbitkan Kecamatan Mapat Tunggul Dalam Angka.

Publikasi ini merupakan penerbitan yang ke-enam. Kami menyadari isi publikasi ini masih banyak kelemahan-kelemahannya. Untuk itu kami sangat memerlukan bantuan, terutama Camat serta jajarannya dan seluruh Dinas/Instansi yang berada di Kecamatan Mapat Tunggul. Mudah-mudahan pada penerbitan selanjutnya, publikasi ini dapat diterbitkan dengan data yang lebih lengkap dan sempurna.

Akhirnya kepada semua pihak yang telah ikut membantu hingga terbitnya publikasi ini kami ucapkan terima kasih.

Mapat Tunggul , September 2006

**MITRA MANTRI STATISTIK
KEC. MAPAT TUNGGUL**

JAMAR LIS

DAFTAR ISI

	HAL .
Peta Kecamatan Mapat Tunggul	i
Peta Kabupaten Pasaman	iii
Kata Sambutan	v
Kata Pengantar	vii
Daftar Isi	ix
BAB 1 LETAK GEOGRAFIS	
Tabel 1.1 Letak Georafis Kecamatan Mapat Tunggul	3
Tabel 1.2 Luas Daerah per Nagari.	4
Tabel 1.3 Perbandingan Luas Kecamatan Mapat Tunggul Dengan Kecamatan Lainnya Di Kab. Pasaman	5
Tabel 1.4 Luas Lahan Menurut Penggunaan	6
Tabel 1.5 Jarak Nagari Ke Ibu Kota Kecamatan, Kabupaten Dan Propinsi	7
Tabel 1.6 Nama Sungai.	8
Tabel 1.7 Rata-Rata Curah Hujan Dan Jumlah Hari Hujan	9
BAB 2 PEMERINTAHAN	
Gambar 1 Struktur Pemerintahan Kecamatan Tahun 2006	13
Tabel 2.1 Nama-Nama Camat Dan Masa Jabatannya	14
Tabel 2.2 Nama-Nama Wali Nagari Menurut Tingkat Pendidikan	15
Tabel 2.3 Nama Ketua Lembaga Adat Nagari (LAN)	16
Tabel 2.4 Nama Nagari dan Jorong	17
Tabel 2.5 Banyak TPS dan Pemilih Untuk Pemilihan Anggota Legislatif Pada Pemilu 2004 per Nagari	18
Tabel 2.6 Banyak Perolehan Suara Untuk Pemilihan Anggota Legislatif Pada Pemilu 2004	19

BAB 3 KEPENDUDUKAN

Tabel 3.1	Perkembangan Jumlah Penduduk Menurut Jenis Kelamin Tahun 2001 - 2005	23
Tabel 3.2	Perbandingan Jumlah Penduduk Kecamatan Mapat Tunggul dengan Kecamatan lain di Kab. Pasaman	24
Tabel 3.3	Luas Nagari, Banyak Rumah Tangga dan Penduduk per Nagari .	25
Tabel 3.4	Penduduk Berdasarkan Jenis Kelamin per Nagari	26
Tabel 3.5	Penduduk Menurut Kelompok Umur	27
Tabel 3.6	Penduduk Menurut Usia Sekolah	28
Tabel 3.7	Penduduk Menurut Pendidikan Tertinggi yang Ditamatkan	29
Tabel 3.8	Penduduk Berumur 10 tahun Keatas Menurut Lapangan Usaha	30
Tabel 3.9	Mutasi Penduduk per Nagari	31
Gambar 2	Piramida Penduduk Menurut Kelompok Umur	32

BAB 4 SOSIAL

Tabel 4.1	Banyak Sekolah, Kelas Dan Rombel Menurut Tingkat Pendidikan	35
Tabel 4.2	Banyak Guru Dan Murid Menurut Tingkat Pendidikan	36
Tabel 4.3	Rasio Murid Terhadap Kelas, Rombel Dan Guru Menurut Tingkat Pendidikan	37
Tabel 4.4	Banyak Peserta EBTANAS Dan Yang Lulus Menurut Tingkat Pendidikan	38
Tabel 4.5	Banyak Sekolah, Kelas, Guru Dan Murid SD per Nagari	39
Tabel 4.6	Banyak Peserta Ebtanas dan Yang Lulus Tingkat SD per Nagari	40
Tabel 4.7	Banyak MDA, Guru dan Murid per Nagari	41
Tabel 4.8	Banyak TPA, Guru dan Murid per Nagari	42
Tabel 4.9	Banyak TPSA, Guru dan Murid per Nagari	43
Tabel 4.10	Banyak Fasilitas Kesehatan per Nagari	44
Tabel 4.11	Banyak Fasilitas Kesehatan	45
Tabel 4.12	Banyak Bidan dan Dukun Terlatih per Nagari	46
Tabel 4.13	Banyak Petugas Kesehatan	47
Tabel 4.14	Target dan Realisasi Peserta KB Baru per Nagari	48
Tabel 4.15	Banyak Peserta KB Baru Menurut Kontrasepsi Yang Digunakan per Nagari	49

Tabel 4.16	Peserta KB Baru dan Alat Kontrasepsi Yang Digunakan	51
Tabel 4.17	Jumlah PUS Dan Peserta Aktif KB per Nagari	52
Tabel 4.18	Banyak Peserta Aktif KB Menurut Kontrasepsi Yang Digunakan per Nagari	53
Tabel 4.19	Peserta Aktif KB Dan Alat Kontrasepsi Yang Digunakan	55
Tabel 4.20	Banyak Balita per Nagari	56
Tabel 4.21	Banyak Keluarga Prasejahtera Dan Sejahtera I, II, ,III per Nagari	57
Tabel 4.22	Banyak Hewan Qurban Pada Hari Raya Idul Adha Tahun 2002 – 2005	58
Tabel 4.23	Banyak Penduduk Menurut Agama per Nagari	59
Tabel 4.24	Banyak Tempat Ibadah per Nagari	60
Tabel 4.25	Banyak Nikah, Talak, Cerai Dan Rujuk per Nagari	61
Tabel 4.26	Nama-nama Pasar Dan Hari Pasar	62
Tabel 4.27	Nama-Nama Objek Wisata	63

BAB 5 PERTANIAN

Tabel 5.1	Luas Tanam, Panen Dan Produksi Padi dan Palawija per Nagari	67
Tabel 5.2	Luas Tanam, Panen Dan Produksi Padi dan Palawija	71
Tabel 5.3	Luas Tanam, Panen Dan Produksi Sayuran per Nagari	72
Tabel 5.4	Luas Tanam, Panen Dan Produksi Sayuran	75
Tabel 5.5	Luas Tanam, Panen Dan Produksi Buah-Buahan per Nagari . . .	76
Tabel 5.6	Luas Tanam, Panen Dan Produksi Buah-Buahan	79
Tabel 5.7	Jumlah Alat-Alat Pertanian	80
Tabel 5.8	Luas Areal Sawah dan Jenis Pengairan per Nagari	81
Tabel 5.9	Luas Areal Sawah Menurut Jenis Pengairan	82
Tabel 5.10	Luas Tanam Dan Produksi Tanaman Perkebunan per Nagari . . .	83
Tabel 5.11	Luas Tanam Dan Produksi Tanaman Perkebunan	89
Tabel 5.12	Banyak Rumah tangga Peternak Serta Populasi Ternak Menurut Jenis Ternak per Nagari	90
Tabel 5.13	Banyak Rumah Tangga Peternak Dan Populasi Ternak Menurut Jenis Ternak	92
Tabel 5.14	Jumlah Pematangan Ternak Menurut Jenis Ternak	93
Tabel 5.15	Banyak Rumah Tangga Peternak Serta Populasi Unggas per Nagari	94
Tabel 5.16	Luas Areal Dan Produksi Perikanan	95
Tabel 5.17	Banyak Kelompok Tani, Kelas dan Anggota per Nagari	96

BAB 6 LISTRIK DAN AIR MINUM		
Tabel 6.1	Banyak Pelanggan Listrik Menurut Jenis Pelanggan	101
Tabel 6.2	Banyak Pelanggan Air Bersih Menurut Jenis Pelanggan	102
BAB 7 PERHUBUNGAN POS DAN TELEKOMUNIKASI		
Tabel 7.1	Panjang Jalan Kabupaten Dirinci Menurut Jenis Permukaan, Kondisi dan Kelas Jalan	105
Tabel 7.2	Lalu Lintas Surat Dalam Negeri Melalui Kantor Pos Kecamatan.	106
Tabel 7.3	Lalu Lintas Surat-Surat Luar Negeri Melalui Kantor Pos Kecamatan	107
Tabel 7.4	Lalu Lintas Wesel Pos Dalam Negeri Yang Dikirim/Diterima Melalui Kantor Pos Kecamatan	108
Tabel 7.5	Lalu Lintas Wesel Pos Luar Negeri Yang Dikirim/Diterima Melalui Kantor Pos Kecamatan	109
Tabel 7.6	Lalu Lintas Paket Pos Yang Dikirim/Diterima Dari Dalam/Luar Negeri Melalui Kantor Pos Kecamatan	110
Tabel 7.7	Lalu Lintas Giro Melalui Kantor Pos Kecamatan	111
BAB 8 KOPERASI DAN KEUANGAN		
Tabel 8.1	Banyak Koperasi Beserta Anggota per Nagari	115
Tabel 8.2	Banyak Lembaga Keuangan	116
Tabel 8.3	Target, Realisasi, dan Tunggakan PBB per Nagari	117

TABEL 1.1
LETAK GEOGRAFIS
KECAMATAN MAPAT TUNGGUL

Uraian	Keterangan
(1)	(2)
1 . Letak Geografis	00 ⁰ 48 ⁰ LU - 00 ⁰ 05' LU 100 ⁰ 04 ⁰ BT - 100 ⁰ 20' BT
2 . Batas Daerah	
Sebelah Utara	Prop. Sumatera Utara
Sebelah Selatan	Kec. Mapat Tunggul Selatan
Sebelah Barat	Kec. Rao
Sebelah Timur	Prop. Riau
3 . Luas Daerah	376,40 Km ²
4 . Ketinggian dari Permukaan Laut	150 - 2.281 meter

Sumber Data : BPS Kabupaten Pasaman

TABEL 1.2
LUAS DAERAH PER NAGARI

Nagari	Luas Daerah	
	(KM ²)	Persentase
(1)	(2)	(3)
1 . Lubuk Gadang	78,28	20,80
2 . Pintu Padang	62,86	16,70
3 . Muara Tais	235,26	62,50
Jumlah	376,40	100,00

Sumber Data : BPS Kabupaten Pasaman

TABEL 1.3
PERBANDINGAN LUAS KECAMATAN MAPAT TUNGGUL
DENGAN KECAMATAN LAINNYA DI KAB. PASAMAN

K e c a m a t a n	Luas (KM ²)	Persentase
(1)	(2)	(3)
1 . B o n j o l	194,12	4,92
2 . S i m p a n g A l a h a n M a t i	69,56	1,76
3 . T i g o N a g a r i	352,92	8,94
4 . L u b u k S i k a p i n g	346,50	8,78
5 . D u a K o t o	360,63	9,14
6 . P a n t i	274,59	6,96
7 . P a d a n g G e l u g u r	60,00	1,52
8 . R a o	263,20	6,67
9 . R a o S e l a t a n	350,27	8,87
10 . R a o U t a r a	598,63	15,17
11 . M a p a t T u n g g u l	376,40	9,54
12 . M a p a t T u n g g u l S e l a t a n	700,61	17,75
Jumlah	3.947,43	100,00

Sumber Data : BPS Kab. Pasaman

TABEL 1.4
LUAS LAHAN MENURUT PENGGUNAAN

Penggunaan Lahan	Luas (Ha)
(1)	(2)
1 . Lahan Sawah	118,00
1.1 Irigasi Teknis	0,00
1.2 Irigasi Setengah Teknis	0,00
1.3 Irigasi Sederhana	28,00
1.4 Irigasi Desa/Non PU	37,00
1.5 Tadah Hujan	53,00
1.6 Pasang Surut dll	0,00
2 . Bukan Lahan Sawah	38.283,00
<u>a. Lahan Kering</u>	38.274,00
2.1 Pekarangan	45,00
2.2 Tegal/Kebun	1.825,00
2.3 Ladang/Huma	489,00
2.4 Pengembalaan/Pd. Rumput	0,00
2.5 Sementara tidak diusahakan	150,00
2.6 Ditanami Pohon/Hutan rakyat	0,00
2.7 Hutan Negara	0,00
2.8 Perkebunan	2.730,00
2.9 Lain-lain	33.035,00
<u>b. Lahan Lainnya</u>	9,00
2.10 Rawa-rawa/tdk ditanami	0,00
2.11 Tambak	0,00
2.13 Kolam/Tebat/Empang	9,00
J u m l a h	38.401

Sumber Data : SP V, UPT. Dinas Tanaman Pangan dan Hortikultura Kab. Pasaman
Wilayah IV

TABEL 1.5
JARAK NAGARI KE IBU KOTA KECAMATAN,
KABUPATEN DAN PROPINSI

Nagari	Jarak ke Ibu Kota (KM)		
	Kec.	Kab.	Prop.
(1)	(2)	(3)	(4)
1 . Lubuk Gadang	0	65	340
2 . Pintu pandang	6	72	344
3 . Muara Tais	22	89	361

Sumber Data : Podes 2003

TABEL 1.6
NAMA SUNGAI

Nama Sungai
(1)

1 . Batang Sumpur

4 . Air Tais

2 . Batang Tibawam

5 . Air Lobang

3 . Air Gagak

6 . Air Apan

Sumber Data : Pemerintah Kecamatan Mapat Tunggul

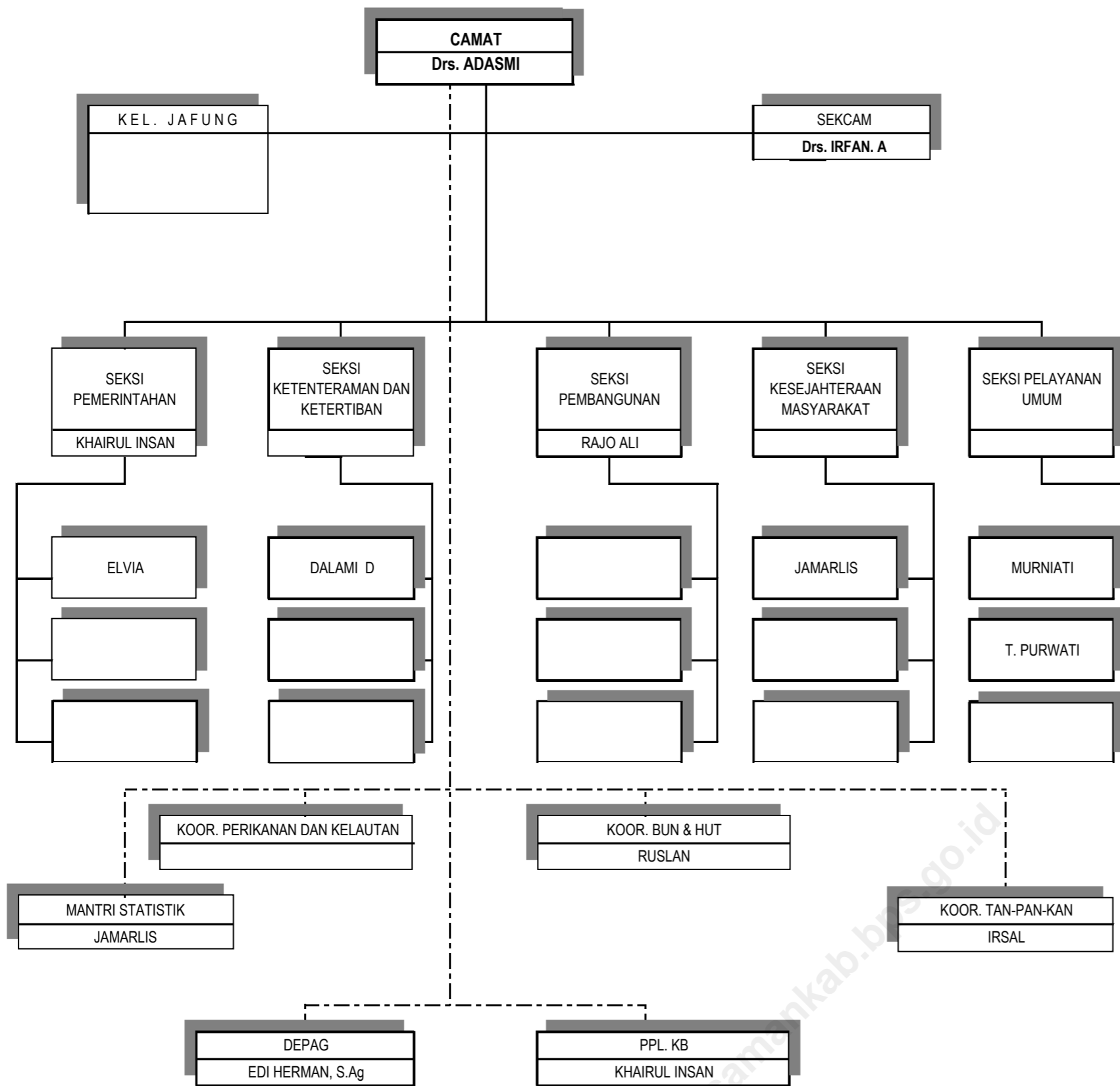
TABEL 1.7
RATA-RATA CURAH HUJAN DAN JUMLAH HARI HUJAN

Bulan	Curah Hujan	Hari Hujan
(1)	(2)	(3)
1 . Januari	---	---
2 . Februari	---	---
3 . Maret	---	---
4 . April	---	---
5 . Mei	---	---
6 . Juni	---	---
7 . Juli	---	---
8 . Agustus	---	---
9 . September	---	---
10 . Oktober	---	---
11 . Nopember	---	---
12 . Desember	---	---

Catatan : Data tidak tersedia

Sumber Data : Dinas PU Kab. Pasaman

**GAMBAR 1 : STRUKTUR PEMERINTAHAN KECAMATAN
TAHUN 2006**



----- Dinas/Instansi yang berkantor di Kantor Camat

Sumber Data : Pemerintah Kecamatan Mapat Tunggul

TABEL 2.1
NAMA - NAMA CAMAT
DAN MASA JABATANNYA

Nama Camat	Masa Jabatan
(1)	(2)
1 . Hasrizal, S. Sos	2001 - 2002
2 . Yanni Habbaintis, SH	2002 - 2004
3 . Eri Hermawan, SH	2004 - 2005
4 . Drs. Adasmi	2005 - Sekarang

Sumber Data : Pemerintah Kec. Mapat Tunggal

TABEL 2.2
NAMA - NAMA WALI NAGARI MENURUT TINGKAT PENDIDIKAN

Nagari	N a m a	
	Wali Nagari	Tingkat Pendidikan
(1)	(2)	(3)

1 . Lubuk Gadang

Masri Rahim St.
Palanbang

SLTA

2 . Pintu Padang

Zuljafri

SLTA

3 . Muara Tais

Asraf

SLTA

Sumber Data : Pemerintah Kec. Mapat Tunggul

TABEL 2.3
NAMA KETUA LEMBAGA ADAT NAGARI (LAN)

Nagari	Nama Ketua LAN	Pendidikan
(1)	(2)	(3)

1 . Lubuk Gadang

Nurman Dt. G. Alam

SLTA

2 . Pintu Padang

M. Dt. Nakhodo Rajo

SR

3 . Mauara Tais

Hamzah Nur St. Malenggang

SR

Sumber Data : Pemerintah Kec. Mapat Tunggul

TABEL 2.4
NAMA NAGARI DAN JORONG

Nagari	Jorong
(1)	(2)
1 . Pintu Padang	<ul style="list-style-type: none"> 1 . Pintu Padang 2 . Malancar 3 . Koto Sawah
2 . Muaro Tais	<ul style="list-style-type: none"> 1 . Rumbai 2 . Sungai Belut 3 . Muaro Tais 4 . Kampuang Tengah 5 . Bonai 6 . Botung Busuk 7 . Sibintayan 8 . Kubu Baru 9 . Soma
3 . Lubuak Gadang	<ul style="list-style-type: none"> 1 . Lubuak Gadang 2 . Marapan 3 . Guo Siayuang

Sumber Data : Badan Pusat Statistik Kab. Pasaman

TABEL 2.5
BANYAK TPS DAN PEMILIH UNTUK PEMILIHAN ANGGOTA LEGISLATIF
PADA PEMILU 2004 PER NAGARI

Nagari	TPS	Pemilih
(1)	(2)	(3)
1 . Lubuk Gadang	5	756
2 . Pintu Padang	5	1.003
3 . Muara Tais	13	3.063
Jumlah	23	4.822

Sumber Data : PPK Kecamatan Mapat Tunggul

TABEL 2.6
BANYAK PEROLEHAN SUARA UNTUK PEMILIHAN ANGGOTA LEGISLATIF
PADA PEMILU 2004

Partai	Perolehan Suara		
	DPR	DPRD I	DPRD II
(1)	(2)	(3)	(4)
1 . Partai Nasional Indonesia Marhaenisme	1	6	---
2 . Partai Buruh Sosial Demokrat	6	5	---
3 . Partai Bulan Bintang	75	76	64
4 . Partai Merdeka	30	26	24
5 . Partai Persatuan Pembangunan	580	593	489
6 . Partai Persatuan Demokrasi Kebangsaan	1	2	1
7 . Partai Perhimpunan Indonesia Baru	14	9	7
8 . Partai Nasional Banteng Kemerdekaan	8	7	---
9 . Partai Demokrat	28	32	19
10 . Partai Keadilan dan Persatuan Indonesia	12	8	7
11 . Partai Penegak Demokrasi Indonesia	7	6	---
12 . Partai Persatuan NU Indonesia	4	1	1
13 . Partai Amanat Nasional	296	321	245
14 . Partai Karya Peduli Bangsa	174	181	159
15 . Partai Kebangkitan Bangsa	210	190	240
16 . Partai Keadilan Sejahtera	27	22	13
17 . Partai Bintang Reformasi	127	137	125
18 . Partai Demokrasi Indonesia Perjuangan	144	133	122
19 . Partai Damai Sejahtera	4	7	---
20 . Partai Golongan Karya	1.942	1.973	2.278
21 . Partai Patriot Pancasila	4	5	4
22 . Partai Sarikat Indonesia	36	33	38
23 . Partai Persatuan Daerah	2	1	---
24 . Partai Pelopor	---	1	---
Jumlah	3.732	3.775	3.836

Sumber Data : PPK Kecamatan Mapat Tunggul

TABEL 3.1
PERKEMBANGAN JUMLAH PENDUDUK MENURUT JENIS KELAMIN
TAHUN 2001 - 2005

Tahun	P e n d u d u k			Sex Ratio
	L	P	L + P	
(1)	(2)	(3)	(4)	(5)
2001	7.297	7.427	14.724	98
2002	7.435	7.465	14.900	100
2003	7.361	7.488	14.849	98
2004	3.996	3.919	7.915	102
2005	3.999	4.178	8.177	96

Sumber Data : Pemerintah Kec. Mapat Tunggul

Catatan : Tahun 2001-2002, Total Kec. Mapat Tunggul dan Kec. Mapat Tunggul Selatan

TABEL 3.2
PERBANDINGAN JUMLAH PENDUDUK KECAMATAN MAPAT TUNGGUL
DENGAN KECAMATAN LAIN DI KAB. PASAMAN

Kecamatan	Penduduk			Rata-rata Pertumbuhan Tahun 2000-2004 (%)
	L	P	L + P	
(1)	(2)	(3)	(4)	(5)
1 . B o n j o l	12.504	12.181	24.685	2,48
2 . S i m p a n g A l a h a n m a t i	4.900	4.908	9.808	0,16
3 . T i g o N a g a r i	11.374	10.981	22.355	3,41
4 . L u b u k S i k a p i n g	20.822	21.281	42.103	2,60
5 . D u a K o t o	13.091	13.801	26.892	2,97
6 . P a n t i	16.168	16.809	32.977	0,93
7 . P a d a n g g e l u g u r	10.334	10.748	21.082	2,40
8 . R a o	10.837	11.245	22.082	1,97
9 . R a o S e l a t a n	11.092	11.401	22.493	4,26
10 . R a o U t a r a	4.844	5.117	9.961	0,36
11 . M a p a t T u n g g u l	3.999	4.178	8.177	1,74
12 M a p a t T u n g g u l S e l a t a n	3.520	3.498	7.018	-0,03
J u m l a h	123.485	126.148	249.633	2,23

Sumber Data : Pemerintah Kec. Mapat Tunggul

TABEL 3.3
LUAS NAGARI, BANYAKNYA RUMAH TANGGA DAN PENDUDUK
PER NAGARI

Nagari	Luas	RT	Pendd	Rata-rata Pendd	
				Km ²	RT
(1)	(2)	(3)	(4)	(5)	(6)
1 . Lubuk Gadang	78,28	287	1.371	18	5
2 . Pintu Padang	62,86	378	1.505	24	4
3 . Muara Tais	235,26	1.281	5.301	23	4
J u m l a h	376,40	1.946	8.177	22	4

Sumber Data : Pemerintah Kec. Mapat Tunggul

TABEL 3.4
PENDUDUK BERDASARKAN JENIS KELAMIN PER NAGARI

Nagari	Penduduk			Sex Ratio
	L	P	L + P	
(1)	(2)	(3)	(4)	(5)
1 . Lubuk Gadang	640	731	1.371	88
2 . Pintu Padang	703	802	1.505	88
3 . Muara Tais	2.656	2.645	5.301	100
Jumlah	3.999	4.178	8.177	96

Sumber Data : Pemerintah Kec. Mapat Tunggul

TABEL 3.5
PENDUDUK MENURUT KELOMPOK UMUR

Kelompok Umur	P e n d u d u k		
	L	P	L + P
(1)	(2)	(3)	(4)
0 - 4	560	539	1.099
5 - 9	556	582	1.138
10 - 14	420	488	908
15 - 19	455	437	892
20 - 24	346	425	771
25 - 29	326	331	657
30 - 34	225	248	473
35 - 39	281	285	566
40 - 44	206	220	426
45 - 49	227	201	428
50 - 54	135	110	245
55 - 59	73	85	158
60 - 64	79	81	160
65 - 69	51	54	105
70 - 74	38	48	86
75 +	21	44	65
J u m l a h	3.999	4.178	8.177

Sumber Data : Pemerintah Kec. Mapat Tunggal

TABEL 3.6
PENDUDUK MENURUT USIA SEKOLAH

Usia Sekolah	P e n d u d u k		
	L	P	L + P
(1)	(2)	(3)	(4)
7 - 12	710	645	1.355
13 - 15	296	267	563
16 - 18	269	248	517
J u m l a h	1.275	1.160	2.435

Sumber Data : Pemerintah Kec. Mapat Tunggal

TABEL 3.7
PENDUDUK MENURUT TINGKAT PENDIDIKAN TERTINGGI YANG DITAMATKAN

Tingkat Pendidikan	Penduduk		
	L	P	L + P
(1)	(2)	(3)	(4)
SD / Sederajat	851	730	1.581
SMP / Sederajat	220	165	385
SMA / Sederajat	98	82	180
Akademi	21	18	39
Perguruan Tinggi	5	4	9
Jumlah	1.195	999	2.194

Sumber Data : Pemerintah Kec. Mapat Tunggal

TABEL 3.8
PENDUDUK BERUMUR 10 TAHUN KEATAS MENURUT LAPANGAN USAHA

Lapangan Usaha	P e n d u d u k		
	L	P	L + P
(1)	(2)	(3)	(4)
Pertanian	2.195	2.052	4.247
Pertambangan dan Penggalian	5	0	5
Industri Pengolahan	78	15	93
Listrik dan Air Bersih	0	0	0
Bangunan	5	0	5
Perdagangan, Hotel dan Restoran	85	40	125
Pengangkutan dan Komunikasi	20	0	20
Keuangan, Persewaan dan Jasa Perusahaan	4	2	6
Jasa-jasa	31	20	51
Lainnya	25	7	32
J u m l a h	2.448	2.136	4.584

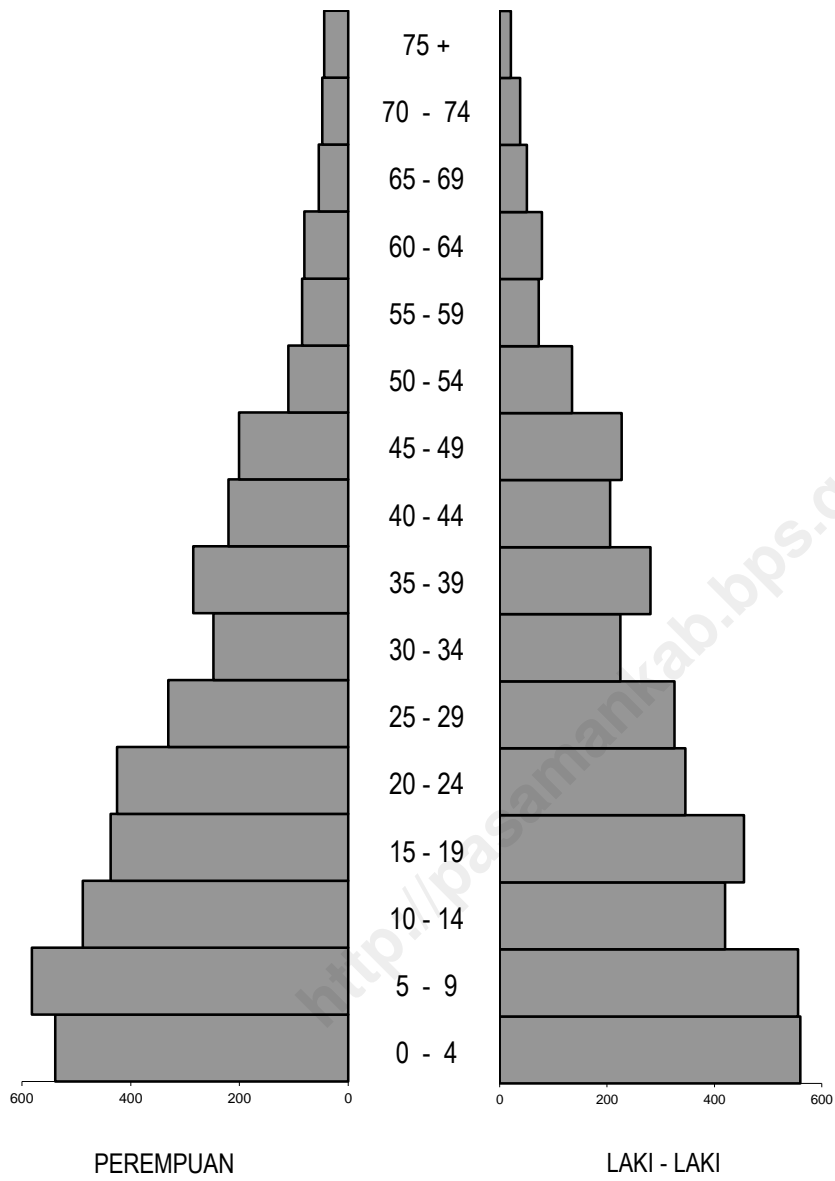
Sumber Data : Pemerintah Kec. Mapat Tunggal

TABEL 3.9
MUTASI PENDUDUK PER NAGARI

Nagari	Lahir	Mati	Datang	Pindah
(1)	(2)	(3)	(4)	(5)
1 . Lubuk Gadang	11	6	4	---
2 . Pintu Padang	15	4	4	---
3 . Muara Tais	25	15	10	5
Jumlah	51	25	18	5

Sumber Data : Pemerintah Kec. Mapat Tunggul

GAMBAR 2
PIRAMIDA PENDUDUK MENURUT KELOMPOK UMUR



TABEL 4.1 :
BANYAK SEKOLAH, KELAS DAN ROMBEL
MENURUT TINGKAT PENDIDIKAN

Tingkat Pendidikan	Sekolah	Kelas	Rombel
(1)	(2)	(3)	(4)
Dilingkungan Dikjar			
1 . SD	10	80	80
2 . SLTP	1	3	3
3 . SLTA	---	---	---
4 . Perguruan Tinggi	---	---	---
Dilingkungan Depag			
1 . Ibtidaiyah	1	6	6
2 . Tsanawiyah	---	---	---
3 . Aliyah	---	---	---
4 . Perguruan Tinggi	---	---	---
Jumlah	12	89	89

Sumber Data : UPT Dinas Pendidikan Kab. Pasaman di Kec. Mapat Tunggul dan
KUA Kec. Mapat Tunggul

TABEL 4.2
BANYAK GURU DAN MURID
MENURUT TINGKAT PENDIDIKAN

Tingkat Pendidikan	Guru		Murid	
	L	P	L	P
(1)	(2)	(3)	(4)	(5)
Dilingkungan Dikjar				
1 . SD	46	54	678	671
2 . SLTP	6	12	85	98
3 . SLTA	---	---	---	---
4 . Perguruan Tinggi	---	---	---	---
Dilingkungan Depag				
1 . Ibtidaiyah	3	1	30	33
2 . Tsanawiyah	---	---	---	---
3 . Aliyah	---	---	---	---
4 . Perguruan Tinggi	---	---	---	---
Jumlah	55	67	793	802

Sumber Data : UPT Dinas Pendidikan Kab. Pasaman di Kec. Mapat Tunggul dan
KUA Kec. Mapat Tunggul

TABEL 4.3
RASIO MURID TERHADAP KELAS, ROMBEL DAN GURU
MENURUT TINGKAT PENDIDIKAN

Tingkat Pendidikan	Rasio Murid terhadap		
	Kelas	Rombel	Guru
(1)	(2)	(3)	(4)
Dilingkungan Dikjar			
1 . SD	17	17	13
2 . SLTP	61	61	10
3 . SLTA	---	---	---
4 . Perguruan Tinggi	---	---	---
Dilingkungan Depag			
1 . Ibtidaiyah	11	11	16
2 . Tsanawiyah	---	---	---
3 . Aliyah	---	---	---
4 . Perguruan Tinggi	---	---	---
Jumlah	88	88	39

Sumber Data : UPT Dinas Pendidikan Kab. Pasaman di Kec. Mapat Tunggul dan
 KUA Kec. Mapat Tunggul

TABEL 4.4
BANYAK PESERTA EBTANAS DAN YANG LULUS
MENURUT TINGKAT PENDIDIKAN

Tingkat Pendidikan	Peserta		Lulus		% Kelulusan
	L	P	L	P	
(1)	(2)	(3)	(4)	(5)	(6)
Dilingkungan Dikjar					
1 . SD	63	72	58	65	91,11
2 . SLTP	---	---	---	---	---
3 . SLTA	---	---	---	---	---
4 . Perguruan Tinggi	---	---	---	---	---
Dilingkungan Depag					
1 . Ibtidaiyah	5	5	4	4	80,00
2 . Tsanawiyah	---	---	---	---	---
3 . Aliyah	---	---	---	---	---
4 . Perguruan Tinggi	---	---	---	---	---
Jumlah	68	77	62	69	90,34

Sumber Data : UPT Dinas Pendidikan Kab. Pasaman di Kec. Mapat Tunggul dan
KUA Kec. Mapat Tunggul

TABEL 4.5
BANYAK SEKOLAH, KELAS, GURU DAN MURID SD
PER NAGARI

Nagari	Banyak Sekolah	Kelas	Guru	Murid
(1)	(2)	(3)	(4)	(5)
1 . Lubuk Gadang	2	12	17	265
2 . Pintu Padang	2	12	19	200
3 . Muaro Tais	9	56	65	947
Jumlah	13	80	101	1.412

Sumber Data : UPT Dinas Pendidikan Kab. Pasaman di Kec. Mapat Tunggul

TABEL 4.7
BANYAK MDA, GURU DAN MURID PER NAGARI

Nagari	Banyak MDA	Jumlah Murid		Guru
(1)	(2)	L	P	(5)
1 . Lubuk Gadang	1	28	30	1
2 . Pintu Padang	3	74	88	3
3 . Muara Tais	5	145	149	5
Jumlah	9	247	267	9

Sumber Data : KUA Kecamatan Mapat Tunggul

TABEL 4.8
BANYAK TPA, GURU DAN MURID PER NAGARI

Nagari	Banyak TPA	Jumlah Murid		Guru
(1)	(2)	L	P	(5)
1 . Lubuk Gadang	4	64	74	5
2 . Pintu Padang	3	63	79	3
3 . Muara tais	9	227	239	15
Jumlah	16	354	392	23

Sumber Data : KUA Kecamatan Mapat Tunggul

TABEL 4.9 :
BANYAK TPSA, GURU DAN MURID PER NAGARI

Nagari	Banyak TPSA	Jumlah Murid		Guru
(1)	(2)	L	P	(5)
1 . Lubuk Gadang	1	21	24	2
2 . Pintu Padang	3	53	54	3
3 . Muara tais	5	101	117	5
Jumlah	9	175	195	10

Sumber Data : KUA Kecamatan Mapat Tunggul

TABEL 4.10 :
BANYAK FASILITAS KESEHATAN PER NAGARI

Nagari	Puskes- mas	Pus-Pmb	Pos- yandu	Polin-des
(1)	(2)	(3)	(4)	(5)
1 . Lubuk Gadang	---	2	3	1
2 . Pintu Padang	1	---	3	1
3 . Muara tais	---	1	9	4
Jumlah	1	3	15	6

Sumber Data : UPT Dinas Kesehatan dan KB di Kec. Mapat Tunggul

TABEL 4.11
BANYAK FASILITAS KESEHATAN

Fasilitas Kesehatan	Jumlah
(1)	(2)
1 . Rumah Sakit	---
2 . Puskesmas	1
3 . Pukesmas Pembantu	3
4 . Praktek Dokter (Umum, Spesialis, Gigi)	2
5 . Posyandu	15
6 . Polindes	6
7 . Apotik/Toko Obat	---
J u m l a h	27

Sumber Data : UPT Dinas Kesehatan dan KB di Kec. Mapat Tunggul

TABEL 4.12
BANYAK BIDAN DAN DUKUN TERLATIH PER NAGARI

Nagari	Bidan	Dukun Terlatih
(1)	(2)	(3)
1 . Lubuk Gadang	1	3
2 . Pintu Padang	1	3
3 . Muara tais	2	9
Jumlah	4	15

Sumber Data : UPT Dinas Kesehatan dan KB di Kec. Mapat Tunggul

TABEL 4.13
BANYAK PETUGAS KESEHATAN

Petugas Kesehatan	Banyak (Orang)
(1)	(2)
1 . Dokter Spesialis	---
2 . Dokter Umum	2
3 . Dokter Gigi	---
4 . Perawat Umum	8
5 . Perawat Gigi	1
6 . B i d a n	4
7 . Dukun Terlatih	15
J u m l a h	30

Sumber Data : UPT Dinas Kesehatan dan KB di Kec. Mapat Tunggul

TABEL 4.14
TARGET DAN REALISASI PESERTA KB BARU PER NAGARI

Nagari	Target	Realisasi	Persentase
(1)	(2)	(3)	(4)
1 . Lubuk Gadang	15	11	73,33
2 . Pintu Padang	25	24	96,00
3 . Muara Tais	73	56	76,71
J u m l a h	113	91	80,53

Sumber Data : UPT Dinas Kesehatan dan KB di Kec. Mapat Tunggul

TABEL 4.15
BANYAK PESERTA KB BARU MENURUT KONTRASEPSI YANG DIGUNAKAN
PER NAGARI

Nagari	IUD	MO	IMPLAN
(1)	(2)	(3)	(4)
1 . Lubuk Gadang	---	---	---
2 . Pintu Padang	---	---	---
3 . Muara Tais	---	---	---
J u m l a h	---	---	---

Sumber Data : UPT Dinas Kesehatan dan KB di Kec. Mapat Tunggul

LANJUTAN TABEL 4.15 :

Nagari	SUNTIK	PIL	KONDOM
(1)	(5)	(6)	(7)
1 . Lubuk Gadang	5	6	---
2 . Pintu Padang	12	12	---
3 . Muara Tais	27	29	---
J u m l a h	44	47	---

Sumber Data : UPT Dinas Kesehatan dan KB di Kec. M:

TABEL 4.16
PESERTA KB BARU DAN ALAT KONTRASEPSI YANG DIGUNAKAN

Jenis Kontrasepsi	Akseptor	Persentase
(1)	(2)	(3)
1 . I.U.D	---	---
2 . MO	---	---
3 . IMPLAN	---	---
4 . SUNTIK	44	48,35
5 . PIL	47	51,65
6 . KONDOM	---	---
7 . OBAT VAGINAL	---	---
Jumlah	91	100,00

Sumber Data : UPT Dinas Kesehatan dan KB di Kec. M:

TABEL 4.17
JUMLAH PUS DAN PESERTA AKTIF KB PER NAGARI

Nagari	PUS	Peserta Aktif	Persentase
(1)	(2)	(3)	(4)
1 . Lubuk Gadang	227	86	37,89
2 . Pintu Padang	261	108	41,38
3 . Muara Tais	963	449	46,63
Jumlah	1.451	643	44,31

Sumber Data : UPT Dinas Kesehatan dan KB di Kec. Mapat Tunggul

TABEL 4.18
BANYAK PESERTA AKTIF KB MENURUT KONTRASEPSI YANG DIGUNAKAN
PER NAGARI

Nagari	IUD	MO	IMPLAN
(1)	(2)	(3)	(4)
1 . Lubuk Gadang	---	---	14
2 . Pintu Padang	---	---	18
3 . Muara Tais	---	---	105
Jumlah	---	---	137

Sumber Data : UPT Dinas Kesehatan dan KB di Kec. Mapat Tunggul

LANJUTAN TABEL 4.18 :

Nagari	SUNTIK	PIL	KONDOM
(1)	(5)	(6)	(7)
1 . Lubuk Gadang	42	30	---
2 . Pintu Padang	55	35	---
3 . Muara Tais	124	220	---
J u m l a h	221	285	---

Sumber Data : UPT Dinas Kesehatan dan KB di Kec. Mapat Tunggul

TABEL 4.19
PESERTA AKTIF KB DAN ALAT KONTRASEPSI YANG DIGUNAKAN

Jenis Kontrasepsi	Akseptor	Persentase
(1)	(2)	(3)
1 . I.U.D	---	---
2 . MO	---	---
3 . IMPLAN	137	21,31
4 . SUNTIK	221	34,37
5 . PIL	285	44,32
6 . KONDOM	---	---
7 . OBAT VAGINAL	---	---
Jumlah	643	100,00

Sumber Data : UPT Dinas Kesehatan dan KB di Kec. Mapat Tunggal

TABEL 4.20
BANYAK BALITA PER NAGARI

Nagari	Banyak Balita (0 - 4 Tahun)
(1)	(2)
1 . Lubuk Gadang	195
2 . Pintu Padang	198
3 . Muara Tais	652
Jumlah	1.045

Sumber Data : UPT Dinas Kesehatan dan KB di Kec. Mapat Tunggul

TABEL 4.21
BANYAK KELUARGA PRASEJAHTERA DAN SEJAHTERA I, II, III
PER NAGARI

Nagari	Prase- jahtera	Sejah-tera I	Sejah-tera II	Sejah-tera III	Sejah-tera III +
(1)	(2)	(3)	(4)	(5)	(6)
1 . Lubuk Gadang	---	219	24	26	15
2 . Pintu Padang	---	222	35	50	20
3 . Muara Tais	---	290	240	160	65
J u m l a h	---	731	299	236	100

Sumber Data : UPT Dinas Kesehatan dan KB di Kec. Mapat Tunggul

TABEL 4.22
BANYAK HEWAN QURBAN PADA HARI RAYA IDUL ADHA
TAHUN 2002 - 2005

Hewan	2002	2003	2004	2005
(1)	(2)	(3)	(4)	(5)
Kerbau	4	3	5	---
Sapi	3	2	3	4
Kambing/Domba	6	5	6	10
Jumlah	13	10	14	14

Sumber Data : Pemerintah Kec. Mapat Tunggal

TABEL 4.23
BANYAK PENDUDUK MENURUT AGAMA PER NAGARI

Nagari	Islam	Protestan	Katolik	Hindu	Budha
(1)	(2)	(3)	(4)	(5)	(6)
1 . Lubuk Gadang	1.371	---	---	---	---
2 . Pintu Padang	1.505	---	---	---	---
3 . Muara Tais	5.301	---	---	---	---
J u m l a h	8.177	---	---	---	---

Sumber Data : Pemerintah Kec. Mapat Tunggul

TABEL 4.24
BANYAK TEMPAT IBADAH PER NAGARI

Nagari	Mesjid	Mushala	Langgar	Gereja/ Kopel
(1)	(2)	(3)	(4)	(5)
1 . Lubuk Gadang	4	1	---	---
2 . Pintu Padang	3	---	---	---
3 . Muara Tais	9	5	2	---
Jumlah	16	6	2	---

Sumber Data : KUA Kecamatan Mapat Tunggul

TABEL 4.25
BANYAK NIKAH, TALAK, CERAI DAN RUJUK PER NAGARI

Nagari	Nikah	Talak	Cerai	Rujuk
(1)	(2)	(3)	(4)	(5)
1 . Lubuk Gadang	10	---	---	---
2 . Pintu Padang	17	---	---	---
3 . Muara tais	54	---	---	---
Jumlah	81	---	---	---

Sumber Data : KUA Kecamatan Mapat Tunggul

TABEL 4.26
NAMA-NAMA PASAR DAN HARI PASAR

Nama Pasar	Nagari	Hari Pasar
(1)	(2)	(3)
1 . Lubuk Gadang	Lubuk Gadang	Kamis
2 . Pintu Padang	Pintu Padang	Selasa
3 . Rumbai	Muara Tais	Rabu
4 . Muara Tais	Muara Tais	Kamis

Sumber Data : Pemerintah Kec. Mapat Tunggul

TABEL 4.27
NAMA-NAMA OBJEK WISATA

Nama Objek wisata	Lokasi/Nagari
(1)	(2)

1 . Batang Sumpur

Lubuk Gadang

2 . Masjid Jin

Lubuk Gadang

3 . Panorama Bukit Tujuh

Pintu Padang

Sumber Data : Pemerintah Kec. Mapat Tunggul

TABEL 5.1
LUAS TANAM, PANEN DAN PRODUKSI PADI DAN PALAWIJA
PER NAGARI

Nagari	Padi Sawah			Padi Ladang		
	Tanam (Ha)	Panen (Ha)	Produksi (Ton)	Tanam (Ha)	Panen (Ha)	Produksi (Ton)
(1)	(2)	(3)	(4)	(5)	(6)	(7)
1 . Lubuk Gadang	0,00	0,00	0,00	121,00	119,00	156,50
2 . Pintu Padang	0,00	0,00	0,00	101,75	99,00	121,05
3 . Muara Tais	118,00	117,00	146,00	296,50	285,75	310,85
Jumlah	118,00	117,00	146,00	519,25	503,75	588,40

Sumber Data : UPT Dinas Tanaman Pangan dan Hortikultura Kab. Pasaman Wilayah IV

LANJUTAN TABEL 5.1

Nagari	Jagung			Ubi Kayu		
	Tanam (Ha)	Panen (Ha)	Produksi (Ton)	Tanam (Ha)	Panen (Ha)	Produksi (Ton)
(1)	(8)	(9)	(10)	(11)	(12)	(13)
1 . Lubuk Gadang	1,50	1,45	1,35	1,45	1,45	1,00
2 . Pintu Padang	2,75	2,25	2,90	1,25	0,95	1,15
3 . Muara Tais	4,50	4,25	4,20	5,55	5,25	6,25
Jumlah	8,75	7,95	8,45	8,25	7,65	8,40

Sumber Data : UPT Dinas Tanaman Pangan dan Hortikultura Kab. Pasaman Wilayah IV

LANJUTAN TABEL 5.1

Nagari	Ubi Jalar			Kacang Tanah		
	Tanam (Ha)	Panen (Ha)	Produksi (Ton)	Tanam (Ha)	Panen (Ha)	Produksi (Ton)
(1)	(14)	(15)	(16)	(17)	(18)	(19)
1 . Lubuk Gadang	0,50	0,40	0,75	5,05	4,25	3,55
2 . Pintu Padang	0,65	0,60	0,85	2,25	2,20	3,25
3 . Muara Tais	1,55	1,20	1,70	6,65	6,00	6,60
Jumlah	2,70	2,20	3,30	13,95	12,45	13,40

Sumber Data : UPT Dinas Tanaman Pangan dan Hortikultura Kab. Pasaman Wilayah IV

LANJUTAN TABEL 5.1

Nagari	Kedele			Kacang Hijau		
	Tanam (Ha)	Panen (Ha)	Produksi (Ton)	Tanam (Ha)	Panen (Ha)	Produksi (Ton)
(1)	(20)	(21)	(22)	(23)	(24)	(25)
1 . Lubuk Gadang	0,00	0,00	0,00	0,65	0,65	1,25
2 . Pintu Padang	0,00	0,00	0,00	1,15	0,95	1,20
3 . Muara Tais	0,00	0,00	0,00	2,95	2,60	3,25
Jumlah	0,00	0,00	0,00	4,75	4,20	5,70

Sumber Data : UPT Dinas Tanaman Pangan dan Hortikultura Kab. Pasaman Wilayah IV

TABEL 5.2
LUAS TANAM, PANEN DAN PRODUKSI PADI DAN PALAWIJA

Jenis Tanaman	Tanam (Ha)	Panen (Ha)	Produksi (Ton)
(1)	(2)	(3)	(4)
1 . Padi Sawah	118,00	117,00	146,00
2 . Padi Ladang	519,25	503,75	588,40
3 . Jagung	8,75	7,95	8,45
4 . Ubi Kayu	8,25	7,65	8,40
5 . Ubi Jalar	2,70	2,20	3,30
6 . Kacang Tanah	13,95	12,45	13,40
7 . Kedele	0,00	0,00	0,00
8 . Kacang Hijau	4,75	4,20	5,70

Sumber Data : UPT Dinas Tanaman Pangan dan Hortikultura Kab. Pasaman Wilayah IV

TABEL 5.3
LUAS TANAM, PANEN DAN PRODUKSI SAYURAN
PER NAGARI

Nagari	Lombok			Ketimun		
	Tanam (Ha)	Panen (Ha)	Produksi (Ton)	Tanam (Ha)	Panen (Ha)	Produksi (Ton)
(1)	(2)	(3)	(4)	(5)	(6)	(7)
1 . Lubuk Gadang	4,00	4,00	4,50	0,00	0,00	0,00
2 . Pintu Padang	5,50	4,50	5,00	0,00	0,00	0,00
3 . Muara Tais	18,00	16,80	13,90	0,00	0,00	0,00
Jumlah	27,50	25,30	23,40	0,00	0,00	0,00

Sumber Data : UPT Dinas Tanaman Pangan dan Hortikultura Kab. Pasaman Wilayah IV

LANJUTAN TABEL 5.3

Nagari	Terung			Kacang Panjang		
	Tanam (Ha)	Panen (Ha)	Produksi (Ton)	Tanam (Ha)	Panen (Ha)	Produksi (Ton)
(1)	(8)	(9)	(10)	(11)	(12)	(13)
1 . Lubuk Gadang	0,86	0,88	4,13	1,70	1,66	2,54
2 . Pintu Padang	1,03	1,32	5,37	2,27	1,86	4,78
3 . Muara Tais	2,11	2,80	9,50	3,03	2,48	6,69
Jumlah	4,00	5,00	19,00	7,00	6,00	14,01

Sumber Data : Dinas Tanaman Pangan dan Hortikultura Kab. Pasaman

LANJUTAN TABEL 5.3

Nagari	Labu Siam			B a y a m		
	Tanam (Ha)	Panen (Ha)	Produksi (Ton)	Tanam (Ha)	Panen (Ha)	Produksi (Ton)
(1)	(8)	(9)	(10)	(11)	(12)	(13)
1 . Lubuk Gadang	0,00	0,00	0,00	0,00	0,00	0,00
2 . Pintu Padang	0,00	0,00	0,00	0,00	0,00	0,00
3 . Muara Tais	0,00	0,00	0,00	0,00	0,00	0,00
Jumlah	0,00	0,00	0,00	0,00	0,00	0,00

Sumber Data : UPT Dinas Tanaman Pangan dan Hortikultura Kab. Pasaman Wilayah IV

TABEL 5.4
LUAS TANAM, PANEN DAN PRODUKSI SAYURAN

Jenis Tanaman	Tanam (Ha)	Panen (Ha)	Produksi (Ton)
(1)	(2)	(3)	(4)
1 . Lombok	27,50	25,30	23,40
2 . Ketimun	0,00	0,00	0,00
3 . Terung	4,00	5,00	19,00
4 . Kacang Panjang	7,00	6,00	14,01
5 . Labu Siam	0,00	0,00	0,00
6 . Bayam	0,00	0,00	0,00

Sumber Data : Dinas Tanaman Pangan dan Hortikultura Kab. Pasaman dan
UPT Dinas Tanaman Pangan dan Hortikultura Kab. Pasaman Wilayah IV

TABEL 5.5
LUAS TANAM, PANEN DAN PRODUKSI BUAH-BUAHAN
PER NAGARI

Nagari	Pisang			Nenas		
	Tanam (Ha)	Panen (Ha)	Produksi (Ton)	Tanam (Ha)	Panen (Ha)	Produksi (Ton)
(1)	(2)	(3)	(4)	(5)	(6)	(7)
1 . Lubuk Gadang	4,90	3,45	1,25	0,00	0,00	0,00
2 . Pintu Padang	6,25	3,50	1,50	0,00	0,00	0,00
3 . Muara Tais	13,10	4,90	3,10	0,00	0,00	0,00
Jumlah	24,25	11,85	5,85	0,00	0,00	0,00

Sumber Data : UPT Dinas Tanaman Pangan dan Hortikultura Kab. Pasaman Wilayah IV

LANJUTAN TABEL 5.5

Nagari	Tanam (Ha)	Salak Panen (Ha)	Produksi (Ton)	Tanam (Ha)	Jeruk Panen (Ha)	Produksi (Ton)
(1)	(8)	(9)	(10)	(11)	(12)	(13)
1 . Lubuk Gadang	0,00	0,00	0,00	9,10	6,50	5,35
2 . Pintu Padang	0,00	0,00	0,00	0,00	0,00	0,00
3 . Muara Tais	0,00	0,00	0,00	9,00	4,75	4,10
Jumlah	0,00	0,00	0,00	18,10	11,25	9,45

Sumber Data : UPT Dinas Tanaman Pangan dan Hortikultura Kab. Pasaman Wilayah IV

LANJUTAN TABEL 5.5

Nagari	Semangka		
	Tanam (Ha)	Panen (Ha)	Produksi (Ton)
(1)	(14)	(15)	(16)
1 . Lubuk Gadang	0,00	0,00	0,00
2 . Pintu Padang	0,00	0,00	0,00
3 . Muara Tais	0,00	0,00	0,00
Jumlah	0,00	0,00	0,00

Sumber Data : UPT Dinas Tanaman Pangan dan Hortikultura Kab. Pasaman Wilayah IV

TABEL 5.6
LUAS TANAM, PANEN DAN PRODUKSI BUAH-BUAHAN

Jenis Tanaman	Tanam (Ha)	Panen (Ha)	Produksi (Ton)
(1)	(2)	(3)	(4)
1 . Pisang	24,25	11,85	5,85
2 . Nenas	0,00	0,00	0,00
3 . Salak	0,00	0,00	0,00
4 . Jeruk	18,10	11,25	9,45
5 . Semangka	0,00	0,00	0,00

Sumber Data : UPT Dinas Tanaman Pangan dan Hortikultura Kab. Pasaman Wilayah IV

TABEL 5.7
JUMLAH ALAT-ALAT PERTANIAN

Jenis Alat Pertanian	J u m l a h
(1)	(2)
1 . Traktor Roda Dua (< 15 PK)/	
Hand Traktor	--
2 . Hand Sprayer	50
3 . Motor Sprayer	---
4 . Sabit Bergerigi	275
5 . Emposan Tikus	---
6 . Traktor Sedang (25 - 50 PK)	---
7 . Traktor Besar (50 PK)	---
8 . Pembersih Gabah *)	25
9 . Pemipil Jagung	---
10 . RMU Rubber Roll	---
11 . Treser	---
12 . Penggiling Padi Kecil	30

*) Pembersih Gabah Lokal

Sumber Data : UPT Dinas Tanaman Pangan dan Hortikultura Kab. Pasaman Wilayah IV

TABEL 5.8
LUAS AREAL SAWAH DAN JENIS PENGAIRAN PER NAGARI

Nagari	Teknis (Ha)	Setengah Teknis (Ha)	Seder- hana (Ha)	Irigasi Desa (Ha)	Jumlah (Ha)
(1)	(2)	(3)	(4)	(5)	(6)
1 . Lubuk Gadang	---	---	---	---	---
2 . Pintu Gadang	---	---	---	---	---
3 . Muara Tais	---	---	103,0	15,0	118,0
Jumlah	---	---	103,0	15,0	118,0

Sumber Data : UPT Dinas PU Kab. Pasaman Wilayah III

TABEL 5.9
LUAS AREAL SAWAH MENURUT JENIS PENGAIRAN

Jenis Pengairan	Luas (Ha)
(1)	(2)
1 . Teknis	---
2 . Setengah Teknis	---
3 . Sederhana	103,0
4 . Irigasi Desa	15,0
Jumlah	118,0

Sumber Data : UPT Dinas PU Kab. Pasaman Wilayah III

TABEL 5.10
LUAS TANAM DAN PRODUKSI TANAMAN PERKEBUNAN
PER NAGARI

Nagari	Kelapa		Karet		Kasiavera/Kayu Manis	
	Tanam (Ha)	Produksi (Ton)	Tanam (Ha)	Produksi (Ton)	Tanam (Ha)	Produksi (Ton)
(1)	(2)	(3)	(4)	(5)	(6)	(7)
1 . Lubuk Gadang	2,50	1,50	200,25	551,40	7,60	0,50
2 . Pintu Padang	4,50	2,85	141,05	371,50	6,05	0,52
3 . Muara Tais	8,00	7,80	991,97	1.968,80	18,15	6,90
Jumlah	15,00	12,15	1.333,27	2.891,70	31,80	7,92

Sumber Data : UPT Dinas Perkebunan Kab. Pasaman Wilayah II

LANJUTAN TABEL 5.10

Nagari	Lada/Merica		Kopi		Cengkeh	
	Tanam (Ha)	Produksi (Ton)	Tanam (Ha)	Produksi (Ton)	Tanam (Ha)	Produksi (Ton)
(1)	(8)	(9)	(10)	(11)	(12)	(13)
1 . Lubuk Gadang	0,00	0,00	3,70	1,65	0,00	0,00
2 . Pintu Padang	0,00	0,00	4,20	1,95	0,50	0,35
3 . Muara Tais	0,00	0,00	7,10	4,40	0,00	0,00
Jumlah	0,00	0,00	15,00	8,00	0,50	0,35

Sumber Data : UPT Dinas Perkebunan Kab. Pasaman Wilayah II

LANJUTAN TABEL 5.10

Nagari	Coklat		Nilam		Pinang	
	Tanam (Ha)	Produksi (Ton)	Tanam (Ha)	Produksi (Ton)	Tanam (Ha)	Produksi (Ton)
(1)	(14)	(15)	(16)	(17)	(18)	(19)
1 . Lubuk Gadang	5,50	0,45	6,00	0,35	5,60	2,85
2 . Pintu Padang	4,65	0,75	5,00	0,58	6,50	1,05
3 . Muara Tais	14,95	0,76	11,01	0,67	16,85	6,65
Jumlah	25,10	1,96	22,01	1,60	28,95	10,55

Sumber Data : UPT Dinas Perkebunan Kab. Pasaman Wilayah II

LANJUTAN TABEL 5.10

Nagari	Tebu		Enau		Kapok	
	Tanam (Ha)	Produksi (Ton)	Tanam (Ha)	Produksi (Ton)	Tanam (Ha)	Produksi (Ton)
(1)	(20)	(21)	(22)	(23)	(24)	(25)
1 . Lubuk Gadang	0,00	0,00	0,00	0,00	0,00	0,00
2 . Pintu Padang	0,00	0,00	0,00	0,00	0,00	0,00
3 . Muara Tais	0,00	0,00	0,00	0,00	0,00	0,00
Jumlah	0,00	0,00	0,00	0,00	0,00	0,00

Sumber Data : UPT Dinas Perkebunan Kab. Pasaman Wilayah II

LANJUTAN TABEL 5.10

Nagari	Jahe		Kelapa Sawit		Gambir	
	Tanam (Ha)	Produksi (Ton)	Tanam (Ha)	Produksi (Ton)	Tanam (Ha)	Produksi (Ton)
(1)	(26)	(27)	(28)	(29)	(30)	(31)
1 . Lubuk Gadang	0,00	0,00	0,00	0,00	2,50	0,00
2 . Pintu Padang	0,00	0,00	0,00	0,00	0,00	0,00
3 . Muara Tais	0,00	0,00	0,00	0,00	20,00	2,50
Jumlah	0,00	0,00	0,00	0,00	22,50	2,50

Sumber Data : UPT Dinas Perkebunan Kab. Pasaman Wilayah II

LANJUTAN TABEL 5.10

Nagari	Gardamunggu		Kencur	
	Tanam (Ha)	Produksi (Ton)	Tanam (Ha)	Produksi (Ton)
(1)	(32)	(33)	(34)	(35)
1 . Lubuk Gadang	0,00	0,00	0,00	0,00
2 . Pintu Padang	0,00	0,00	0,00	0,00
3 . Muara Tais	0,00	0,00	0,00	0,00
Jumlah	0,00	0,00	0,00	0,00

Sumber Data : UPT Dinas Perkebunan Kab. Pasaman Wilayah II

TABEL 5.11
LUAS TANAM DAN PRODUKSI TANAMAN PERKEBUNAN

Jenis Tanaman	Tanam (Ha)	Produksi (Ton)
(1)	(2)	(3)
1 . Kelapa	15,00	12,15
2 . Karet	1.333,27	2.891,70
3 . Kasiavera/Kulit Manis	31,80	7,92
4 . Lada/Merica	0,00	0,00
5 . Kopi	15,00	8,00
6 . Cengkeh	0,50	0,35
7 . Coklat	25,10	1,96
8 . Nilam	22,01	1,60
9 . Pinang	28,95	10,55
10 . Tebu	0,00	0,00
11 . Enau	0,00	0,00
12 . Kapok	0,00	0,00
13 . Jahe	0,00	0,00
14 . Kelapa Sawit	0,00	0,00
15 . Gambir	22,50	2,50
16 . Gardamunggu	0,00	0,00
17 . Kencur	0,00	0,00

Sumber Data : UPT Dinas Perkebunan Kab. Pasaman Wilayah II

TABEL 5.12
BANYAK RUMAH TANGGA PETERNAK SERTA POPULASI TERNAK
MENURUT JENIS TERNAK PER NAGARI

Nagari	Kuda		Kerbau	
	RT	Populasi (Ekor)	RT	Populasi (Ekor)
(1)	(2)	(3)	(4)	(5)
1 . Lubuk Gadang	---	---	2	2
2 . Pintu Gadang	8	17	---	---
3 . Muara Tais	57	87	5	5
Jumlah	65	104	7	7

Sumber Data : UPT Dinas Perikanan dan Peternakan Kab. Pasaman Wilayah III

LANJUTAN TABEL 5.12

Nagari	Sapi		Kambing	
	RT	Populasi (Ekor)	RT	Populasi (Ekor)
(1)	(6)	(7)	(8)	(9)
1 . Lubuk Gadang	1	2	8	30
2 . Pintu Gadang	---	---	14	34
3 . Muara Tais	4	5	57	132
Jumlah	5	7	79	196

Sumber Data : UPT Dinas Perikanan dan Peternakan Kab. Pasaman Wilayah III

TABEL 5.13
BANYAK RUMAHTANGGA PETERNAK DAN POPULASI TERNAK MENURUT
JENIS TERNAK

Jenis Ternak	Rumah- tangga	Populasi (Ekor)
(1)	(2)	(3)
1 . Kuda	65	104
2 . Kerbau	7	7
3 . Sapi	5	7
4 . Kambing	79	196

Sumber Data : UPT Dinas Perikanan dan Peternakan Kab. Pasaman Wilayah III

TABEL 5.14
JUMLAH PEMOTONGAN TERNAK MENURUT JENIS TERNAK

Jenis Ternak	Jumlah (ekor)
(1)	(2)
1 . Kuda	---
2 . Kerbau	9
3 . Sapi	3
4 . Kambing/Domba	14

Sumber Data : UPT Dinas Perikanan dan Peternakan Kab. Pasaman Wilayah III

TABEL 5.15
BANYAK RUMAHTANGGA PETERNAK SERTA POPULASI UNGGAS
PER NAGARI

Nagari	Ayam Ras		Ayam Buras		Itik	
	RT	Populasi (Ekor)	RT	Populasi (Ekor)	RT	Populasi (Ekor)
(1)	(2)	(3)	(4)	(5)	(6)	(7)
1 . Lubuk Gadang	---	---	96	630	10	117
2 . Pintu Gadang	---	---	118	815	11	125
3 . Muara Tais	---	---	389	2.228	30	208
Jumlah	---	---	603	3.673	51	450

Sumber Data : UPT Dinas Perikanan dan Peternakan Kab. Pasaman Wilayah III

TABEL 5.16
LUAS AREAL DAN PRODUKSI PERIKANAN

Jenis Areal Pemeliharaan	Luas (Ha)	Produksi (Ton)
(1)	(2)	(3)
1 . Kolam	85,25	6,85
2 . Sawah	135,30	125,20
3 . Sungai	65,60	12,65
4 . Danau/Rawa/Telaga	---	---
5 . Laut	---	---
Jumlah	286,15	144,70

Sumber Data : UPT Dinas Perikanan dan Peternakan Kab. Pasaman Wilayah III

TABEL 5.17
BANYAK KELOMPOK TANI, KELAS DAN ANGGOTA
PER NAGARI

Nagari	Banyak Kelompok			
	Pemula	Lanjut	Madya	Utama
(1)	(2)	(3)	(4)	(5)
1 . Lubuk Gadang	2	3	---	---
2 . Pintu Gadang	2	1	---	---
3 . Muara Tais	3	3	---	---
Jumlah	7	7	---	---

Sumber Data : UPT Dinas Tanaman Pangan dan Hortikultura Kab. Pasaman Wilayah IV

LANJUTAN TABEL 5.17

Nagari	Pemula	Banyak Anggota			Luas Lahan
		Lanjut	Madya	Utama	
(1)	(6)	(7)	(8)	(9)	(10)
1 . Lubuk Gadang	42	33	---	---	65
2 . Pintu Gadang	45	30	---	---	30
3 . Muara Tais	140	50	---	---	180
Jumlah	227	113	---	---	275

Sumber Data : UPT Dinas Tanaman Pangan dan Hortikultura Kab. Pasaman Wilayah IV

TABEL 6.1
BANYAK PELANGGAN LISTRIK MENURUT JENIS PELANGGAN

Jenis Pelanggan	Banyak Pelanggan	Daya (VA)
(1)	(2)	(3)
1 . Rumah Tangga	115	92.000
2 . Badan Sosial	3	2.700
3 . Keperluan Usaha	---	---
4 . Kantor Pemerintah	2	1.800
5 . Lainnya	---	---
J u m l a h	120	96.500

Sumber Data : PLN Kecamatan Rao

TABEL 6.2
BANYAK PELANGGAN AIR BERSIH MENURUT JENIS PELANGGAN

Jenis Pelanggan	Banyak Pelanggan	Air Terpakai (m ³)
(1)	(2)	(3)
1 . Rumah Tangga		
2 . Kantor Pemerintah		
3 . Perusahaan/Niaga	BELUM ADA JARINGAN PDAM	
4 . Sosial dan Rumah Sakit		
5 . Lainnya		
J u m l a h		

Sumber Data : PDAM Kabupaten Pasaman

TABEL 7.1
PANJANG JALAN KABUPATEN DIRINCI MENURUT JENIS PERMUKAAN
KONDISI DAN KELAS JALAN

Kondisi	Panjang jalan (Km)
(1)	(2)
I . Jenis Permukaan	
a. Diaspal	6,00
b. Kerikil	55,20
c. Tanah	83,60
d. Tidak dirinci	---
Jumlah	144,80
II . Kondisi jalan	
a. Baik	11,50
b. Sedang	45,70
c. Rusak	87,60
d. Rusak Berat	---
Jumlah	144,80
III . Kelas Jalan	
a. Kelas I	
b. Kelas II	---
c. Kelas III	---
d. Kelas III A	---
e. Kelas IV	59,70
f. Kelas V	---
g. Kelas tidak dirinci	85,10
Jumlah	144,80

Catatan : Data tahun 2003 dan gabungan dengan Kecamatan Mapat Tunggul Selatan

Sumber Data : Dinas PU Kabupaten Pasaman

TABEL 7.2
LALU LINTAS SURAT DALAM NEGERI MELALUI
KANTOR POS KECAMATAN

Bulan	Biasa		Kilat		Tercatat	
	Kirim	Terima	Kirim	Terima	Kirim	Terima
(1)	(2)	(3)	(4)	(5)	(6)	(7)
1 . Januari	248	435	1.192	1.164	3	10
2 Februari	315	428	1.257	1.375	20	8
3 . Maret	345	432	1.062	1.195	23	51
4 April	121	241	1.232	1.185	22	24
5 . Mei	163	248	1.350	1.370	8	14
6 Juni	121	214	1.154	1.284	23	13
7 . Juli	121	206	1.157	1.288	20	39
8 Agustus	179	240	1.325	1.456	20	12
9 . September	183	238	1.259	1.569	10	19
10 Oktober	95	124	1.170	1.886	14	25
11 . Nopember	154	163	1.537	1.689	22	28
12 Desember	118	205	1.722	1.570	16	23
Jumlah	2.163	3.174	15.417	17.031	201	266

Catatan : Data tahun 2004 dan gabungan dgn Kec. Rao, Rao Selatan, Rao Utara & Mapat Tunggul Selatan

Sumber Data : Posindo Lubuk Sikaping

TABEL 7.3
LALU LINTAS SURAT-SURAT LUAR NEGERI MELALUI
KANTOR POS KECAMATAN

Bulan	Biasa/Tercatat	
	Dikirim	Diterima
(1)	(2)	(3)
1 . Januari	91	43
2 Februari	70	97
3 . M a r e t	88	59
4 April	63	43
5 . M e i	82	59
6 Juni	73	43
7 . J u l i	47	71
8 Agustus	60	51
9 . S e p t e m b e r	45	33
10 Oktober	62	97
11 . N o p e m b e r	26	30
12 Desember	60	77
J u m l a h	767	703

Catatan : Data tahun 2004 dan gabungan dgn Kec. Rao, Rao Selatan, Rao Utara & Mapat Tunggul Selatan

Sumber Data : Posindo Lubuk Sikaping

TABEL 7.4
LALU LINTAS WESEL POS DALAM NEGERI YANG DIKIRIM/DITERIMA
MELALUI KANTOR POS KECAMATAN

Bulan	Dikirim		Diterima	
	Bilangan	Jumlah (Rp.)	Bilangan	Jumlah (Rp.)
(1)	(2)	(3)	(4)	(5)
1 . Januari	55	16.755.597	164	60.860.984
2 Februari	76	20.772.519	177	60.857.348
3 . Maret	45	16.617.328	207	52.870.319
4 April	65	18.943.964	209	46.335.770
5 . Mei	69	19.848.924	243	71.253.985
6 Juni	56	17.697.220	182	46.278.705
7 . Juli	56	14.673.280	126	14.673.280
8 Agustus	59	16.022.135	210	61.154.389
9 . September	45	16.953.355	149	70.549.258
10 Oktober	70	17.044.558	221	87.408.228
11 . Nopember	67	18.940.025	189	46.258.505
12 Desember	69	20.656.924	198	76.624.458
Jumlah	732	214.925.829	2.275	695.125.229

Catatan : Data tahun 2004 dan gabungan dgn Kec. Rao, Rao Selatan, Rao Utara & Mapat Tunggul Selatan

Sumber Data : Posindo Lubuk Sikaping

TABEL 7.5
LALU LINTAS WESEL POS LUAR NEGERI YANG DIKIRIM/DITERIMA
MELALUI KANTOR POS KECAMATAN

Bulan	Dikirim		Diterima	
	Bilangan	Jumlah (Rp.)	Bilangan	Jumlah (Rp.)
(1)	(2)	(3)	(4)	(5)
1 . Januari	---	---	15	7.665.547
2 Februari	---	---	3	2.483.338
3 . M a r e t	---	---	5	3.289.196
4 April	---	---	2	1.271.040
5 . M e i	---	---	2	3.291.105
6 Juni	---	---	1	658.964
7 . J u l i	---	---	1	768.125
8 Agustus	---	---	3	2.169.308
9 . S e p t e m b e r	---	---	1	1.258.410
10 Oktober	---	---	4	2.281.196
11 . N o p e m b e r	---	---	1	455.157
12 Desember	---	---	2	1.258.208
J u m l a h	---	---	40	26.849.594

Catatan : Data tahun 2004 dan gabungan dgn Kec. Rao, Rao Selatan, Rao Utara & Mapat Tunggul Selatan

Sumber Data : Posindo Lubuk Sikaping

TABEL 7.6
LALU LINTAS PAKET POS YANG DIKIRIM/TERIMA DARI DALAM/LUAR NEGERI
MELALUI KANTOR POS KECAMATAN

Bulan	Dikirim untuk			:	Diterima dari		
	D.Negeri	L.Negeri	Jumlah		D.Negeri	L.Negeri	Jumlah
(1)	(2)	(3)	(4)		(5)	(6)	(7)
1 . Januari	10	---	10		4	---	4
2 Februari	12	---	12		14	---	14
3 . Maret	2	---	2		1	---	1
4 April	9	---	9		4	---	4
5 . Mei	1	---	1		9	---	9
6 Juni	---	---	0		8	---	8
7 . Juli	12	---	12		14	---	14
8 Agustus	3	---	3		8	---	8
9 . September	20	---	20		15	---	15
10 Oktober	6	---	6		9	---	9
11 . Nopember	15	---	15		7	---	7
12 Desember	12	---	12		5	---	5
Jumlah	102	---	102		98	---	98

Catatan : Data tahun 2004 dan gabungan dgn Kec. Rao, Rao Selatan, Rao Utara & Mapat Tunggul Selatan

Sumber Data : Posindo Lubuk Sikaping

TABEL 7.7
LALU LINTAS GIRO MELALUI KANTOR POS KECAMATAN

Bulan	Penerimaan		:	Pembayaran	
	Bilangan	Jumlah (Rp.)		Bilangan	Jumlah (Rp.)
(1)	(2)	(3)	(4)	(5)	
1 . Januari	4	651.375	11	185.896.000	
2 Februari	7	1.304.770	10	171.429.780	
3 . Maret	5	491.727	14	150.765.428	
4 April	6	904.737	13	189.859.780	
5 . Mei	5	1.090.527	11	177.814.968	
6 Juni	6	851.730	13	193.384.375	
7 . Juli	6	491.793	10	138.581.250	
8 Agustus	5	713.970	11	137.513.118	
9 . September	5	851.724	10	19.521.170	
10 Oktober	3	251.684	10	38.500.460	
11 . Nopember	5	491.305	9	8.100.223	
12 Desember	4	713.970	14	49.833.960	
Jumlah	61	8.809.312	136	1.461.200.512	

Catatan : Data tahun 2004 dan gabungan dgn Kec. Rao, Rao Selatan, Rao Utara & Mapat Tunggul Selatan

Sumber Data : Posindo Lubuk Sikaping

TABEL 8.1
BANYAK KOPERASI BESERTA ANGGOTA
PER NAGARI

Nagari	Koperasi		Anggota	
	KUD	Non KUD	KUD	Non KUD
(1)	(2)	(3)	(4)	(5)
1 . Lubuk Gadang	---	---	---	---
2 . Pintu Padang	---	---	---	---
3 . Muara Tais	---	---	---	---
J u m l a h	1	10	---	---

Catatan : Data per anggota dan data per jorong tidak tersedia

Sumber Data : Dinas Perindag, Koperasi dan UKM Kab. Pasaman

TABEL 8.2
BANYAK LEMBAGA KEUANGAN

Rincian	Banyak (Unit)
(1)	(2)
1 . KUD	1
2 . Non KUD	10
3 . BPR	---
4 . Bank	---
5 . Asuransi	---
Jumlah	11

Sumber Data : Dinas Perindag, Koperasi dan UKM Kab. Pasaman

TABEL 8.3
TARGET, REALISASI DAN TUNGGAKAN PBB
PER NAGARI

Nagari	Target (Rp)	Realisasi (Rp.)	Tunggakan (Rp)	Persen tase
(1)	(2)	(3)	(4)	(5)
1 . Lubuk Gadang	1.425.287	1.425.287	0	100,00
2 . Pintu Padang	1.566.639	1.566.639	0	100,00
3 . Muara Tais	8.397.822	8.397.822	0	100,00
J u m l a h	11.389.748	11.389.748	0	100,00

Sumber Data : Pemerintahan Kec. Mapat Tunggul