

# KECAMATAN SUKAMARA DALAM ANGKA 2013



**BADAN PUSAT STATISTIK  
KABUPATEN SUKAMARA**

## **KECAMATAN SUKAMARA DALAM ANGKA 2013**

No. Publikasi: 62060.1306

Katalog BPS : 1102001.6206020

No. ISBN :

Ukuran Buku : 21,5 x 16,5 Cm

Jumlah Halaman : 81 + xiii Halaman

Naskah :

Badan Pusat Statistik Kabupaten Sukamara

Gambar Kulit & Layout:

Seksi Integrasi Pengolahan dan Diseminasi Statistik  
BPS Kabupaten Sukamara

Diterbitkan Oleh :

Badan Pusat Statistik Kabupaten Sukamara

**“ Boleh dikutip dengan menyebutkan sumbernya “**

## **KATA PENGANTAR**

Puji syukur kehadiran Tuhan Yang Maha Esa karena atas segala rahmat dan karunia-Nya, kami dapat menyelesaikan penyusunan buku "KECAMATAN SUKAMARA DALAM ANGKA 2013". Publikasi ini dimaksudkan untuk memberikan gambaran secara umum mengenai geografis, keadaan sosial ekonomi penduduk serta pembangunan Kecamatan Sukamara sampai dengan akhir tahun 2012.

Publikasi ini memuat data-data tahun 2012 dalam bentuk tabel-tabel dan diagram-diagram yang sederhana sehingga mudah dipahami. Data-data publikasi ini bersumber dari berbagai sumber, baik dari dinas terkait maupun dari hasil wawancara dengan narasumber.

Publikasi ini diharapkan dapat membantu pihak-pihak yang berwenang dalam membangun Kabupaten Sukamara secara umum serta khususnya Kecamatan Sukamara. Selain itu, semoga dapat menambah informasi bagi pengguna data lainnya.

Akan tetapi, publikasi ini tentunya masih memiliki banyak kekurangan. Untuk itu, kritik dan saran yang sifatnya membangun sangat kami harapkan guna penyempurnaan publikasi berikutnya.

Sukamara, Oktober 2013

Koordinator Statistik Kecamatan  
Sukamara

**SURYA ARIFIN**  
NIP. 197404012006041002

## DAFTAR ISI

	Halaman
KATA PENGANTAR.....	ii
DAFTAR ISI .....	iii
DAFTAR TABEL .....	iv
DAFTAR GAMBAR .....	viii
SEJARAH KECAMATAN SUKAMARA.....	x
BAB I GEOGRAFIS .....	2
BAB II PEMERINTAHAN .....	12
BAB III PENDUDUK DAN TENAGA KERJA .....	21
BAB IV S O S I A L .....	33
BAB V PERTANIAN DAN KEHUTANAN.....	55
BAB VI INDUSTRI, PERTAMBANGAN DAN ENERGI .....	61
BAB VII KOPERASI.....	73
BAB VIII PERHUBUNGAN.....	77

## DAFTAR TABEL

Nomor Tabel	U r a i a n	Halaman
----------------	-------------	---------

### BAB. I GEOGRAFIS

1.1	Tinggi dari Permukaan Laut dan Persentase Tingkat Kemiringan menurut Desa/Kelurahan Tahun 2012.....	3
1.2	Luas Wilayah Kecamatan Sukamara menurut Desa/Kelurahan Tahun 2012.....	4
1.3	Jarak dari Ibukota Kecamatan ke Ibukota Desa/Kelurahan Tahun 2012	6
1.4	Rata-rata Suhu Udara dan Kelembapan Relatif Setiap Bulan Tahun 2012.....	7
1.5	Jumlah Hari Hujan, Banyaknya Curah Hujan dan Rata-rata Penyinaran Matahari Setiap Bulan *) Tahun 2012.....	8
1.6	Nama Sungai, Panjang Sungai, dan Desa/Kelurahan yang Dilintasi Tahun 2012.....	9
1.7	Koordinat Kantor Desa dan DPL di kecamatan Sukamara Tahun 2012.....	10

### BAB. II PEMERINTAHAN

2.1	Nama Desa/Kelurahan menurut Status Pemerintahan Tahun 2012.....	12
2.2	Nama-Nama Desa/Kelurahan menurut Keberadaan Badan Perwakilan Desa (BPD) / Lembaga Pemerintahan Masyarakat Desa (LKMD) Tahun 2012.....	13
2.3	Nama-nama Lurah/Kepala Desa dan Seklur/Sekdes yang ada di Kecamatan Sukamara tahun 2012.....	14
2.4	Banyaknya Satuan Lingkungan Setempat (SLS) menurut Desa/ Kelurahan Tahun 2012.....	15
2.5	Besarnya Anggaran Pendapatan dan Belanja Desa (APB Desa) di Kecamatan menurut Desa/Kelurahan Tahun 2012.....	16

### BAB. III PENDUDUK DAN TENAGA KERJA

3.1	Banyaknya Rumah Tangga, Penduduk menurut Jenis Kelamin dan Rasio Jenis Kelamin ( <i>Sex Ratio</i> ) menurut Desa/Kelurahan Tahun 2012..	22
-----	---	----

Nomor Tabel	U r a i a n	Halaman
3.2	Banyaknya Penduduk menurut Kewarganegaraan dan Desa/ Kelurahan Tahun 2012.....	24
3.3	Banyaknya Penduduk menurut Kelompok Umur di Kecamatan Sukamara Tahun 2012.....	25
3.4	Pertumbuhan Penduduk menurut Desa/Kelurahan Dalam 4 Tahun Terakhir Tahun 2012.....	27
3.5	Luas Wilayah, Jumlah Penduduk dan Kepadatan Penduduk menurut Desa/Kelurahan Tahun 2012.....	29
3.6	Lapangan Usaha Penduduk Kecamatan Sukamara Tahun 2012 .....	31

#### BAB. IV S O S I A L

4.1	Banyaknya Bangunan menurut Fungsi Bangunan dan Desa/Kelurahan	35
4.2	Banyaknya Bangunan Sensus Yang Punya Kegiatan Ekonomi Menurut Desa/Kelurahan .....	36
4.3	Banyaknya Keluarga dan Bangunan yang Bertempat Tinggal di Bantaran Sungai menurut Desa/Kelurahan .....	37
4.4	Banyaknya Sekolah, Guru dan Murid Taman Kanak-kanak menurut Desa/Kelurahan Tahun 2012.....	39
4.5	Banyaknya Sekolah, Guru dan Murid Sekolah Dasar (SD) menurut Desa/Kelurahan Tahun 2012.....	40
4.6	Banyaknya Sekolah, Guru dan Murid Sekolah Menengah Pertama (SMP) menurut Desa/Kelurahan Tahun 2012.....	41
4.7	Banyaknya Sekolah, Guru dan Murid Sekolah Menengah Atas (SMA) menurut Desa/Kelurahan Tahun 2012.....	42
4.8	Banyaknya Sekolah, Guru dan Murid Sekolah Menengah Kejuruan (SMK) menurut Desa/Kelurahan Tahun 2012.....	43
4.9	Jumlah Sarana Kesehatan menurut Desa/Kelurahan Tahun 2012.....	44
4.10	Banyaknya Tenaga Kesehatan menurut Desa/Kelurahan Tahun 2012.	46
4.11	Banyaknya Balita Yang Pernah Mendapat Imunisasi Tahun 2012.....	48
4.12	Jumlah Penderita dan Korban Penyakit Tahun 2012.....	49
4.13	Persentase Agama dan Kepercayaan Yang Dianut menurut Desa/Kelurahan Tahun 2012.....	50
4.14	Banyaknya Tempat Ibadah menurut Desa/Kelurahan Tahun 2012.....	51
4.15	Banyaknya Tenaga Keamanan menurut Jenisnya dan Desa/Kelurahan Tahun 2012.....	52
4.16	Jenis Bencana Alam Yang Pernah Terjadi menurut Desa/Kelurahan Tahun 2012.....	53

Nomor Tabel	U r a i a n	Halaman
-------------	-------------	---------

### BAB. V PERTANIAN DAN KEHUTANAN

5.1	Luas Lahan Pertanian dan Luas Lahan Non Pertanian menurut Desa/Kelurahan (Ha) .....	56
5.2	Persentase Banyaknya Keluarga Pertanian dan Buruh Tani menurut Desa/Kelurahan .....	58
5.3	Komoditi/Sub Sektor Sumber Penghasilan Utama Sebagian Besar Penduduk menurut Desa/Kelurahan .....	59

### BAB. VI INDUSTRI, PERTAMBANGAN DAN ENERGI

6.1	Banyaknya Industri Kecil / Kerajinan Rumah Tangga menurut Desa/Kelurahan .....	62
6.2	Banyaknya Sarana Ekonomi menurut Desa/Kelurahan .....	63
6.3	Banyaknya Warung Makan, Kedai, Hotel dan Penginapan menurut Desa/Kelurahan .....	64
6.4	Keberadaan Lokasi Penggalian Golongan C menurut Desa/Kelurahan .....	65
6.5	Jumlah Rumah Tangga Berdasarkan Bahan Bakar Utama Memasak menurut Desa/Kelurahan .....	66
6.6	Banyaknya Rumah Tangga Pengguna Berdasarkan Sumber Penerangan menurut Desa/Kelurahan .....	68
6.7	Keberadaan Penerangan Jalan dan Jenis Penerangan menurut Desa/Kelurahan .....	71

### BAB. VII KOPERASI

7.1	Banyaknya dan Jenis Koperasi menurut Desa/Kelurahan .....	74
7.2	Banyaknya Kios Sarana Produksi Pertanian menurut Desa .....	75

Nomor Tabel	U r a i a n	Halaman
-------------	-------------	---------

**BAB. VIII PERHUBUNGAN**

8.1	Jenis Permukaan Jalan Terluis menurut Desa/Kelurahan .....	78
8.2	Jarak Desa ke Ibukota Kecamatan dan Ibukota Kabupaten menurut Desa/Kelurahan .....	79
8.3	Banyaknya Sarana Komunikasi dan Informasi menurut Desa/Kelurahan .....	80
8.4	Ketersediaan Sinyal Handphone (HP) berdasarkan Jenis Kartu menurut Desa/Kelurahan .....	81



## DAFTAR GAMBAR

Nomor Gambar	U r a i a n	Halaman
<b>BAB. I GEOGRAFIS</b>		
1.1	Persentase Luas Desa/Kelurahan Terhadap Kecamatan Sukamara Tahun 2012.....	5
<b>BAB. II PEMERINTAHAN</b>		
2.1	Struktur Organisasi Kecamatan Sukamara.....	17
2.2	Struktur Organisasi Kelurahan Mendawai.....	18
2.3	Struktur Organisasi Kelurahan Padang.....	19
<b>BAB. III PENDUDUK DAN TENAGA KERJA</b>		
3.1	Banyaknya Penduduk Kecamatan Sukamara Berdasarkan Desa/ Kelurahan dan Jenis Kelamin Akhir Tahun 2012.....	23
3.2	Persentase Jumlah Penduduk Kecamatan Sukamara Akhir Tahun 2012	23
3.3	Grafik Piramida Penduduk Kecamatan Sukamara menurut Kelompok Umur Tahun 2012.....	26
3.4	Pertumbuhan Penduduk Kecamatan Sukamara menurut Desa/ Kelurahan tahun 2012 (dalam %)	28
3.5	Luas Wilayah (km <sup>2</sup> ) dan Kepadatan Penduduk (jiwa/km <sup>2</sup> ) menurut Desa/ Kelurahan tahun 2012.....	30
<b>BAB. IV S O S I A L</b>		
4.1	Persentase Jumlah Keluarga yang Tinggal di Bantaran Sungai menurut Desa/Kelurahan .....	38

Nomor Gambar	U r a i a n	Halaman
--------------	-------------	---------

**BAB. V PERTANIAN DAN KEHUTANAN**

5.1	Persentase Luas Lahan menurut Penggunaan di Kecamatan Sukamara .....	57
-----	--	----

**BAB. VI INDUSTRI, PERTAMBANGAN DAN ENERGI**

6.1	Banyaknya Keluarga menurut Jenis Penggunaan Penerangan .....	69
6.2	Persentase Penggunaan Jenis Penerangan oleh Keluarga di Kecamatan Sukamara .....	70

## **SEJARAH KECAMATAN SUKAMARA**

### **Sejarah Terbentuknya Sukamara**

Pada sekitar tahun 1800, datanglah perantau bernama DATOK NAHKODA MUHAMAD THA'IB dan istrinya kesuatu tempat yang pada saat itu masih belum berpenghuni. Asal beliau dari kampung Sungai Kedayan, Brunai Darussalam. Beliau membuka pemukiman pada saat itu.

Karena wilayah baru tersebut masih termasuk dalam kekuasaan dari Kerajaan Kotawaringin, maka diutuslah seorang Menteri Kerajaan untuk membantu menata kehidupan di daerah tersebut. Menteri Kerajaan tersebut bernama Pangeran PRABUWIJAYA. Kemudian diadakan musyawarah antara Pangeran Prabuwijaya dengan masyarakat untuk membuat nama kampung tersebut. Setelah ada kesepakatan maka nama kampung tersebut menjadi JELAI KERTA JAYA.

Memasuki tahun 1920, keadaan kampung pun sudah makin berkembang dan masyarakatnya sudah bertambah banyak, diambilah sebuah keputusan untuk merubah nama kampung dengan nama SOEKAMARA, yang artinya SOEKA adalah senang dan MARA adalah maju. Berarti masyarakat yang suka dengan kemajuan.

Menurut catatan sejarah, wilayah Sukamara resmi menjadi sebuah kampung pada masa pemerintahan Raja IX (RATU IMADUDDIN) pada tahun 1835. Nama-nama kepala kampung yang pernah menjabat di Sukamara, sebagai berikut :

1. Muhammad Salim, tahun 1880
2. Muhammad Leter, tahun 1880
3. Gusti Abdurahman, tahun 1880-1900

4. Jafri, tahun 1900-1911
5. H. Zamzam, tahun 1911-1915
6. Matles yang bergelar Kyai Mas Muda Setia Yakin, tahun 1915-1946
7. Abdul Jalil bin Mail, tahun 1946-1949
8. Abdul Jalil bin Mail, tahun 1949

### **Sejarah Perjuangan Kemerdekaan Sukamara dan Sekitarnya.**

Sejarah perjuangan rakyat Sukamara secara terbuka kepada umum ditandai dengan didirikannya/dibentuknya Pemerintah Republik Indonesia dan Komite Nasional Indonesia oleh Tentara Keamanan Nasional Indonesia oleh Tentara Keamanan Rakyat Indonesia yang diutus oleh Pemerintah Republik Indonesia dari Pangkalan Bun, pada bulan Oktober 1945.

Pemerintah Republik Indonesia dan Komite Nasional Indonesia di Sukamara diketuai oleh Jebar (Mentri Duana), wakil ketua H. Busra dengan anggota A. Dalan, Sahidul, Thio Ban Hong, Gen Fiaw dan H. Bahman. Sedangkan untuk pertahanan keamanan dibentuk Angkatan Muda Bersenjata dengan ketua M. Yusuf Suman dengan anggota H. Anang Jumra dan Zuhri H.M. Pimpinan pasukan diserahkan kepada Iskandar (Guru) dengan diperkuat oleh Pasukan Jenggot yang terdiri dari para orang tua.

Perjuangan rakyat Sukamara semakin bergema dengan dilepasnya seorang mata-mata NICA untuk menyampaikan kepada NICA dan rakyat luas bahwa rakyat Sukamara telah memiliki pemerintahan dan kekuatan militer untuk mempertahankan wilayah Sukamara dan melawan penjajahan Belanda. Pada Januari 1946, telah terjadi pertempuran tak seimbang di daerah Sukamara dan Sungai Jelai. Walaupun hanya dengan peralatan tempur yang seadanya, namun dengan semangat yang tinggi para pejuang dan rakyat terus memberikan perlawanan yang gigih dan tak

kenal menyerah, hingga harus kehilangan banyak putra terbaiknya dan juga harta.

Pada bulan Februari 1946, Pasukan Ekspedisi yang dipimpin oleh Dewan Amir Hamzah, mendarat di pantai pesisir (sungai Ramis) dengan tujuan utamanya membentuk Tentara Republik Indonesia untuk daerah Sukamara, Jelai dan Kotawaringin dibawah komando Letnan Satu Reginal, namun secara keseluruhan TRI yang ada di Kalimantan Tengah berada dibawah komando Tjilik Riwut. Semangat perjuangan semakin membara dengan bergabungnya Pasukan Fisabilillah yang dipimpin oleh H. Abdul Hamid dan Tentara Burung ke dalam Angkatan Muda Bersenjata dan Kesatuan Tentara Republik Indonesia.

Pada pertempuran demi pertempuran melawan penjajah Belanda, beberapa nama putra terbaik bangsa yang hingga kini masih melegenda keberanian dan jiwa patriotismenya antara lain Nazir, Mail, Ahmad, Jais, Adma, Ahdad, Alipandi, Akau, Ahmidi, Mail, Muhammad Thoyib, M. Yusuf Seman, Toyo, Muis TNI, Otot, Aman, Legong, Saleh dan banyak lagi para pejuang kita yang tidak dapat disebutkan namanya pada kesempatan ini. Untuk mengabadikan Keberanian dan Jiwa Patriotisme para pahlawan perjuangan yang telah gugur, Pemerintah Kabupaten Sukamara kini menjadikan nama para anumerta tersebut sebagai nama-nama jalan yang ada di kabupaten Sukamara.

### **Nama-nama Pejabat Kecamatan Sukamara**

Sejak tahun 1939-sekarang mereka yang pernah dan sedang menjabat sebagai Camat adalah sebagai berikut :

1. Muhammad Mursid, 1939-1940
2. Mas Oemarhan, 1940-1945

3. Muhammad Mursid, 1945-1946
4. Gusti Abdul Amidhan, 1946-1947
5. Alfonds Babu, 1947
6. Gusti Anwar, 1947
7. Ledwijk Sima Binti, 1947-1948
8. Waldemar Sandy, 1948-1951
9. Kenan Sandan, 1951-1954
10. Kari Husin, 1954-1955
11. Ahmad Said, 1955-1957
12. Muhammad Saleh, 1957-1958
13. Abdul Muis Madani, 1958-1960
14. Abdussukur, 1960-1963
15. Hasbullah Masykur, 1963-1966
16. Mas Amsyar Ahmad Rahen, 1966-1980
17. Muntaha Muhkdar, BA., 1980-1983
18. Drs. Bahrian Busra, 1983-1990
19. Gusti Harun, BA., 1990-1993
20. Drs. Kusnan Ariady N, 1993-1997
21. Drs.H.A. Sarbini, 1997-1998
22. Suryandi M. Amsyar, BA., 1998-1999
23. Drs. Gusti M. Imansyah, 2000-2002
24. Drs. Gusti Usman Efendi, 2002-2004
25. Drs. Jaya Patrianur, 2004-2008
26. Agusdiansyah, BA, 2008-2012
27. H. Harkani, SH, 2012-sekarang

# BAB 1

# GEOGRAFIS



## BAB I

### GEOGRAFIS DAN IKLIM

#### LETAK GEOGRAFIS

Kecamatan Sukamara merupakan 1 (satu) dari 5 (lima) kecamatan yang ada di kabupaten Sukamara (pemekaran dari kabupaten Kotawaringin Barat) Propinsi Kalimantan Tengah. Secara geografis  $2^{\circ} 17'$  Lintang Selatan sampai  $2^{\circ} 46'$  Lintang Selatan dan  $111^{\circ} 6'$  Bujur Timur sampai  $111^{\circ} 25'$  Bujur Timur.

Kecamatan ini terdiri dari 2 (dua) kelurahan yaitu kelurahan Mendawai dan kelurahan Padang serta 6 (enam) desa yaitu Desa Nantai Sedawak, Desa Pudu, Desa Karta Mulia, Desa Sukaraja, Desa Pangkalan Muntai dan Desa Petarikan. Total luas wilayah Kecamatan Sukamara adalah 1.028 kilometer persegi dengan jumlah penduduk pada pertengahan tahun 2012 sebanyak 19.846 jiwa.

Batas wilayah kecamatan Sukamara adalah sebagai berikut :

- ✚ Sebelah utara berbatasan kecamatan Balai Riam.
- ✚ Sebelah timur berbatasan dengan kecamatan Kotawaringin Lama Kabupaten Kotawaringin Barat.
- ✚ Sebelah selatan berbatasan dengan kecamatan Pantai Lunci.
- ✚ Sebelah barat berbatasan dengan kecamatan Manis Mata Kabupaten Ketapang Propinsi Kalimantan Barat.

Ketinggian permukaan tanah dari air laut berkisar 5 – 30 m, yang menunjukkan bahwa kecamatan Sukamara berada pada daerah rendah.



## IKLIM

Secara umum daerah-daerah di Kecamatan Sukamara beriklim tropis yang terdiri dari musim kemarau/kering dan musim hujan. Musim kemarau jatuh pada bulan Mei sampai dengan September sedangkan musim penghujan jatuh pada bulan Oktober sampai dengan bulan April.

**Tabel 1.1 Tinggi dari permukaan laut dan persentase tingkat kemiringan menurut Desa/Kelurahan tahun 2012**

Desa/Kelurahan	Tinggi dari Permukaan Laut (meter)	Kemiringan (%)
(1)	(2)	(3)
Mendawai	5 – 25	0 – 25
Natai Sedawak	5 - 30	0 – 25
Pudu	8 - 30	0 – 25
Padang	5 - 15	0 – 25
Karta Mulia	8 - 30	0 – 25
Sukaraja	15 - 30	0 – 25
Pangkalan Muntai	5 - 30	0 – 25
Petarikan	9 - 30	0 – 25

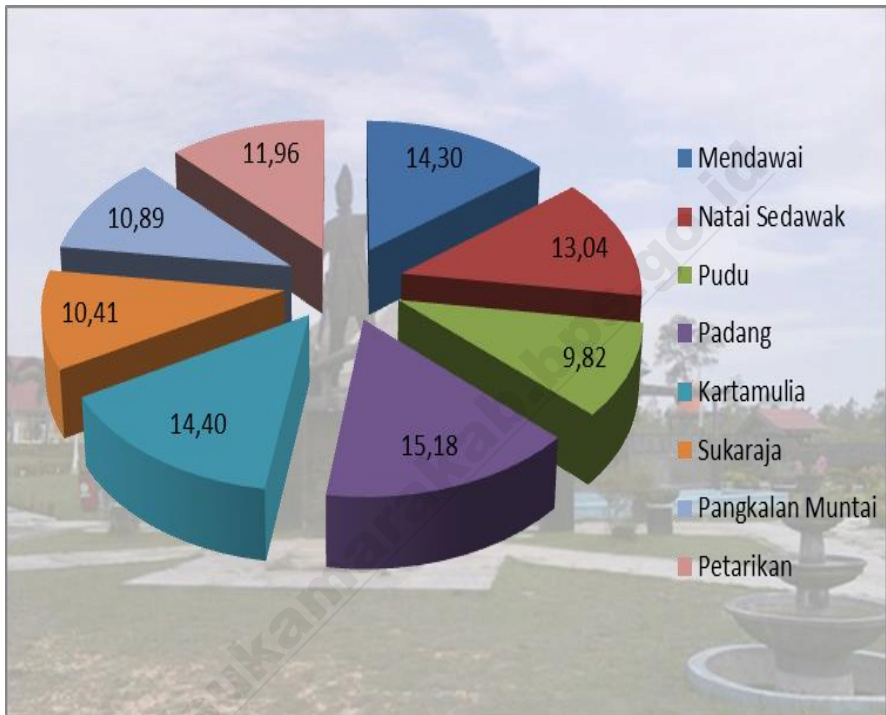
Sumber : Pemetaan BPS tahun 2009

**Tabel 1.2 Luas wilayah kecamatan Sukamara menurut Desa/ Kelurahan tahun 2012**

<b>Desa/Kelurahan</b>	<b>Luas (Km<sup>2</sup>)</b>	<b>Persentase Luas terhadap Kecamatan</b>
(1)	(2)	(3)
Mendawai	147	14,30
Natai Sedawak	134	13,04
Pudu	101	9,82
Padang	156	15,18
Karta Mulia	148	14,40
Sukaraja	107	10,41
Pangkalan Muntai	112	10,89
Petarikan	123	11,96
<b>Jumlah</b>	<b>1.028</b>	<b>100,00</b>

Sumber : Pemerintah Daerah Kabupaten Sukamara

**Gambar 1.1** Persentase luas Desa/Kelurahan terhadap kecamatan Sukamara tahun 2012



**Tabel 1.3** Jarak dari ibukota kecamatan ke ibukota Desa/Kelurahan tahun 2012

<b>Desa/Kelurahan</b>	<b>Jarak (km)</b>
(1)	(2)
Mendawai	1
Natai Sedawak	6
Pudu	3
Padang	0
Karta Mulia	7
Sukaraja	37
Pangkalan Muntai	87
Petarikan	98

Sumber : Potensi Desa 2012

**Tabel 1.4 Rata-rata suhu udara dan kelembapan relatif setiap bulan tahun 2012 \*)**

Bulan	Suhu udara (°C)			Kelembapan (%)
	Minimum	Maksimum	Rata-rata	Rata-rata
(1)	(2)	(3)	(4)	(5)
JANUARI	23,0	32,9	28,0	91,3
PEBRUARI	23,0	32,8	27,9	91,0
MARET	23,1	32,9	28,0	91,0
APRIL	23,4	33,5	28,5	91,0
MEI	23,1	33,5	28,3	90,0
JUNI	22,6	32,6	27,6	89,0
JULI	22,4	31,2	26,8	92,0
AGUSTUS	21,2	32,2	26,7	88,0
SEPTEMBER	22,0	33,0	27,5	85,0
OKTOBER	23,0	33,6	28,3	87,0
NOPEMBER	23,3	33,0	28,2	92,4
DESEMBER	23,2	32,3	27,8	92,0

Sumber : Stasiun Meteorologi Pangkalan Bun

\*) Data didasarkan pada kondisi Kabupaten Sukamara

**Tabel 1.5 Jumlah hari hujan, banyaknya curah hujan dan rata-rata penyinaran matahari setiap Bulan tahun 2012 \*)**

Bulan	Hari Hujan (hari)	Curah Hujan (mm)	Lamanya Penyinaran Matahari (%)
(1)	(2)	(3)	(4)
JANUARI	26	227,4	48,2
PEBRUARI	23	202,3	55,5
MARET	25	164,3	52,1
APRIL	17	362,6	57,9
MEI	8	123,0	74,2
JUNI	11	68,5	76,1
JULI	11	68,6	57,2
AGUSTUS	11	81,3	75,5
SEPTEMBER	4	4	76,0
OKTOBER	16	181,2	66,3
NOPEMBER	21	231,8	48,0
DESEMBER	27	351,8	45,1

Sumber : Stasiun Meteorologi Pangkalan Bun

\* Data didasarkan pada kondisi Kabupaten Sukamara

**Tabel 1.6 Nama sungai, panjang sungai, dan Desa/Kelurahan yang dilintasi tahun 2012**

<b>Nama Sungai</b>	<b>Panjang Sungai (km)</b>	<b>Desa/Kelurahan yang Dilintasi</b>
(1)	(2)	(3)
Sungai Jelai	30	Mendawai, Padang
Sungai Mapam	10	Petarikan
Sungai Seputihan/pudu	20	Padang, Kartamulya, Pudu
Sungai Bila	25	Padang, Pangkalan Muntai
Sungai Sukaraja	3	Sukaraja
Sungai Suakara	5	Padang
Sungai Tabuk	2	Padang
Sungai Nibung Kecil	2,5	Padang
Sungai Nibung Besar	3	Padang
Sungai Datu	3	Padang
Sungai Suatang	3	Padang
Sungai Naning	5	Mendawai
Sungai Pinang	3	Padang
Sungai Kulim	3	Padang
Sungai Sua Keranji	1,5	Padang
Sungai Sagu	1	Padang
Sungai Bakung	5	Padang, Kartamulya
Sungai Tangih	5	Padang, Sukaraja
Sungai Rampas	2	Mendawai

Sumber : Potensi Desa 2012

**Tabel 1.7 Koordinat kantor desa dan DPL di kecamatan Sukamara tahun 2012**

Desa/Kelurahan	Lintang	Bujur	DPL
(1)	(2)	(3)	(4)
Mendawai	2 <sup>0</sup> 43'19" LS	111 <sup>0</sup> 10'07" BT	16
Natai Sedawak	2 <sup>0</sup> 45'09" LS	111 <sup>0</sup> 10'11" BT	28
Pudu	2 <sup>0</sup> 44'02" LS	111 <sup>0</sup> 10'17" BT	21
Padang	2 <sup>0</sup> 42'32" LS	111 <sup>0</sup> 10'28" BT	8
Karta Mulia	2 <sup>0</sup> 40'57" LS	111 <sup>0</sup> 14'22" BT	11
Sukaraja	2 <sup>0</sup> 29'08" LS	111 <sup>0</sup> 15'20" BT	16
Pangkalan Muntai	2 <sup>0</sup> 23'33" LS	111 <sup>0</sup> 14'55" BT	9
Petarikan	2 <sup>0</sup> 25'56" LS	111 <sup>0</sup> 09'57" BT	16

Sumber : Pemetaan BPS 2009



# BAB II

# PEMERINTAHAN



## BAB II

### PEMERINTAHAN

#### STATUS PEMERINTAHAN

Kecamatan Sukamara dengan 2 kelurahan dan 6 desanya mempunyai status pemerintahan kelurahan/desa terbagi dalam beberapa satuan lingkungan setempat yaitu Rukun Warga (RW) sebanyak 13 dan Rukun Tetangga (RT) sebanyak 54. Besar APBD tahun 2012 di Kecamatan Sukamara adalah Rp **3.176.671.609,96**.

**Tabel 2.1 Nama Desa/Kelurahan menurut Status Pemerintahan tahun 2012**

Desa/Kelurahan	Status Pemerintahan	
	Desa	Kelurahan
(1)	(2)	(3)
Mendawai	-	√
Natai Sedawak	√	-
Pudu	√	-
Padang	-	√
Karta Mulia	√	-
Sukaraja	√	-
Pangkalan Muntai	√	-
Petarikan	√	-

Sumber : Pemerintah Daerah Kabupaten Sukamara

**Tabel 2.2 Nama-nama Desa/Kelurahan menurut keberadaan Badan Perwakilan Desa (BPD) / Lembaga Pemerintahan Masyarakat Desa (LKMD) Tahun 2012**

Desa/Kelurahan	BPD / LKMD	
	Ada	Tidak
(1)	(2)	(3)
Mendawai	√	-
Natai Sedawak	√	-
Pudu	√	-
Padang	√	-
Karta Mulia	√	-
Sukaraja	√	-
Pangkalan Muntai	√	-
Petarikan	√	-

Sumber : Pemerintah Daerah Kabupaten Sukamara

**Tabel 2.3 Nama-nama Lurah/Kepala Desa dan Seklur/Sekdes yang ada di kecamatan Sukamara tahun 2012**

Desa/Kelurahan	Nama Kepala Desa/Lurah	Nama Seklur/Sekdes
(1)	(2)	(3)
Mendawai	Surono, S.Hut	Rohadi Chandra, SH
Natai Sedawak	Mohammad Indarto	Fx. Jani L
Pudu	Maspor	Herman
Padang	Dadang Suhendra, SH	Fuad Hasanul azmi, SMn
Karta Mulia	-	Sudaryani
Sukaraja	Sono	Aspan
Pangkalan Muntai	Yusarmansyah	Erat Emmaus
Petarikan	Alkadi	Budi Martono

Sumber : Pemerintah Daerah Kabupaten Sukamara

**Tabel 2.4 Banyaknya Satuan Lingkungan Setempat (SLS) menurut Desa/Kelurahan tahun 2012**

Desa/Kelurahan	Jumlah	
	RW	RT
(1)	(2)	(3)
Mendawai	3	14
Natai Sedawak	0	3
Pudu	0	2
Padang	4	14
Karta Mulia	2	6
Sukaraja	0	2
Pangkalan Muntai	2	9
Petarikan	2	4
<b>Kecamatan Sukamara</b>	<b>13</b>	<b>54</b>

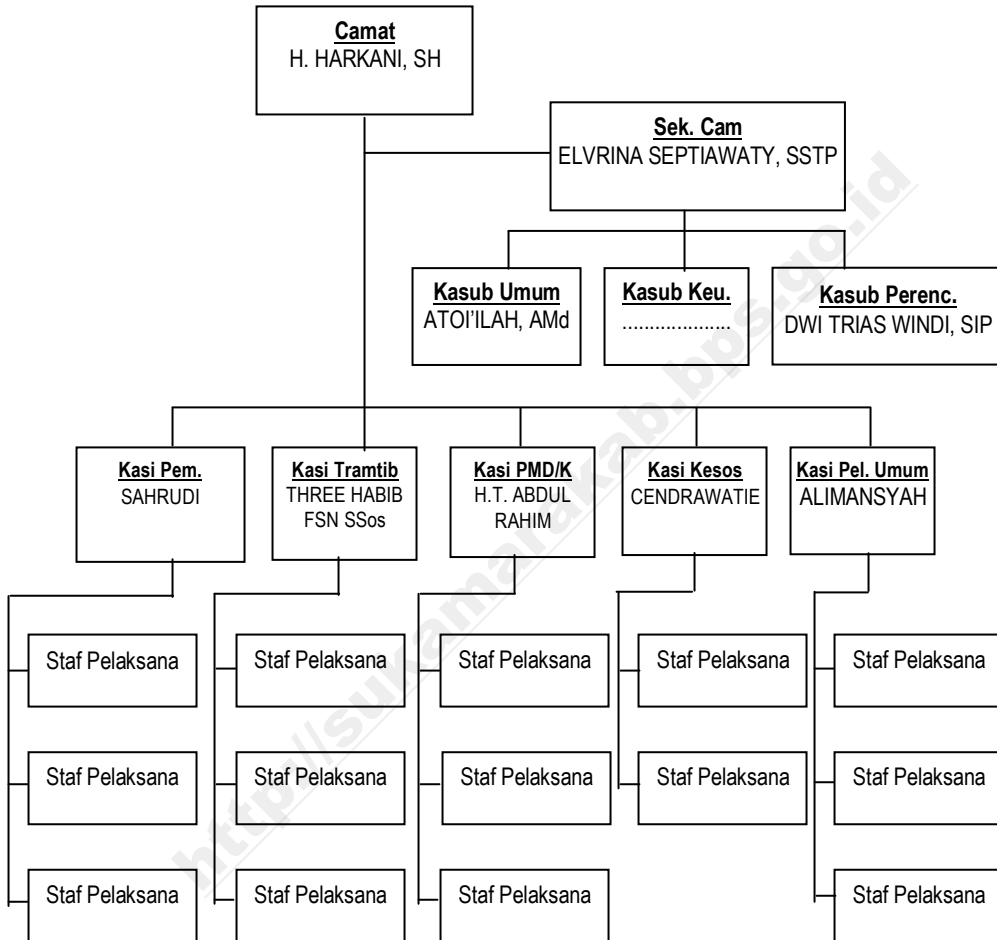
Sumber : Pemerintah Daerah Kabupaten Sukamara

**Tabel 2.5 Besarnya Anggaran Pendapatan dan Belanja Desa (APB Desa) menurut Desa/Kelurahan tahun 2012**

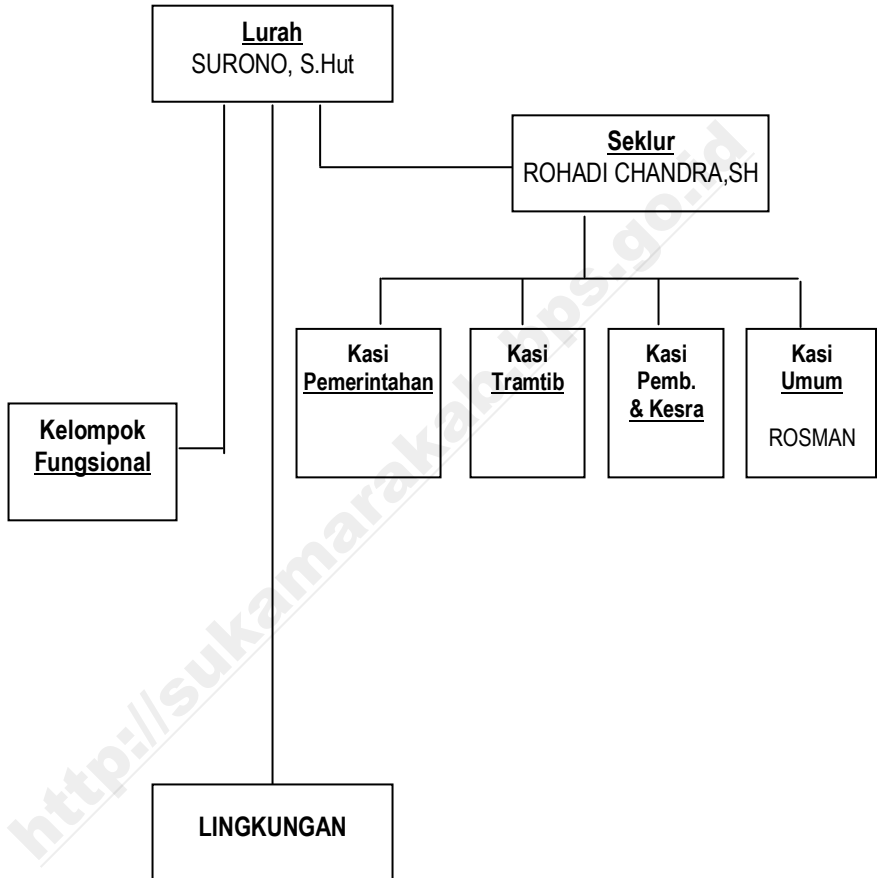
<b>Desa/Kelurahan</b>	<b>Jumlah APB Desa</b>
(1)	(2)
Mendawai	730.928.000,00
Natai Sedawak	424.039.333,90
Pudu	273.733.911,11
Padang	260.948.054,00
Karta Mulia	466.558.425,72
Sukaraja	418.315.354,15
Pangkalan Muntai	313.156.592,82
Petarikan	288.991.938,26
<b>Jumlah</b>	<b>3.176.671.609,96</b>

Sumber : Setda Bagian Pemerintah Daerah Kabupaten Sukamara

Gambar 2.1 Struktur Organisasi Kecamatan Sukamara

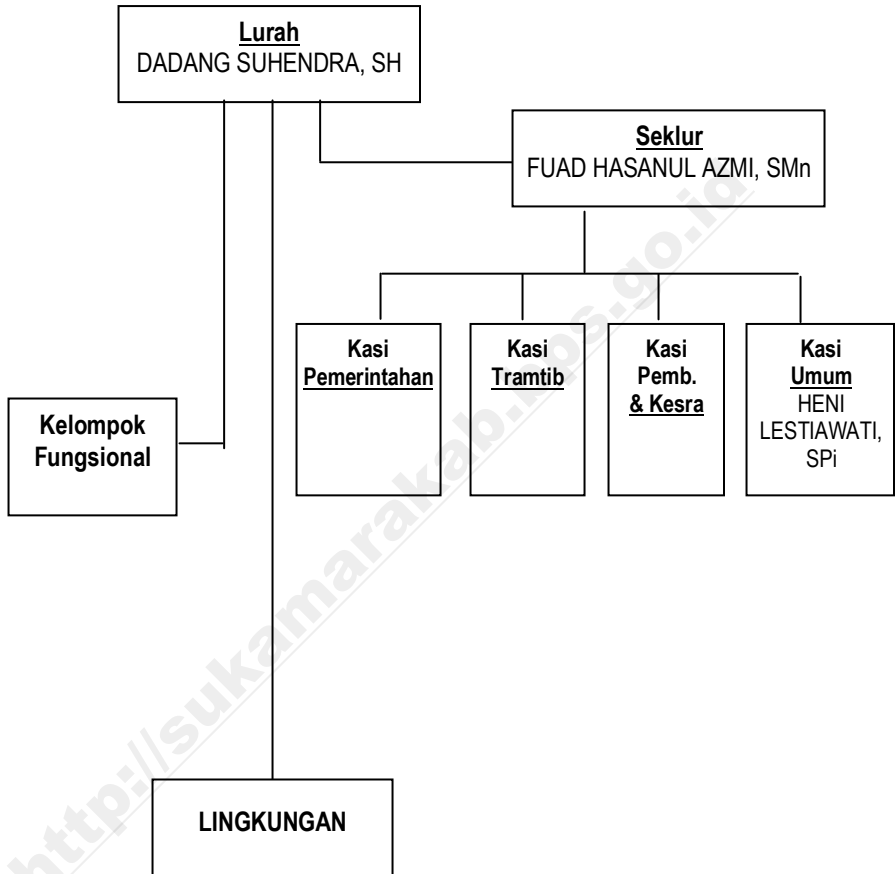


Gambar 2.2 Struktur Organisasi Kelurahan Mendawai





Gambar 2.3 Struktur Organisasi Kelurahan Padang



# BAB III

## PENDUDUK DAN TENAGA KERJA



## **BAB III**

### **PENDUDUK DAN TENAGA KERJA**

#### **PENDUDUK**

Jumlah penduduk Kecamatan Sukamara akhir tahun 2012 sebanyak 20.810 jiwa, dengan perbandingan laki-laki 10.958 jiwa dan perempuan sebanyak 9.852 jiwa dengan rasio perbandingan laki-laki dan perempuan (*Sex Ratio*) sebesar 111,23 (Tabel 3.1).

Pertumbuhan penduduk di Kecamatan Sukamara pada tahun 2012 sebesar 4,86 % (Tabel 3.4) dengan jumlah penduduk terbanyak di kelurahan Mendawai sebanyak 8.817 jiwa dengan kepadatan penduduk 59,98 jiwa/km<sup>2</sup> pada tahun 2012, sedangkan jumlah penduduk terendah di Desa Sukaraja sebanyak 468 jiwa dengan kepadatan penduduk 4,37 jiwa/km<sup>2</sup> (Tabel 3.5).

#### **TENAGA KERJA**

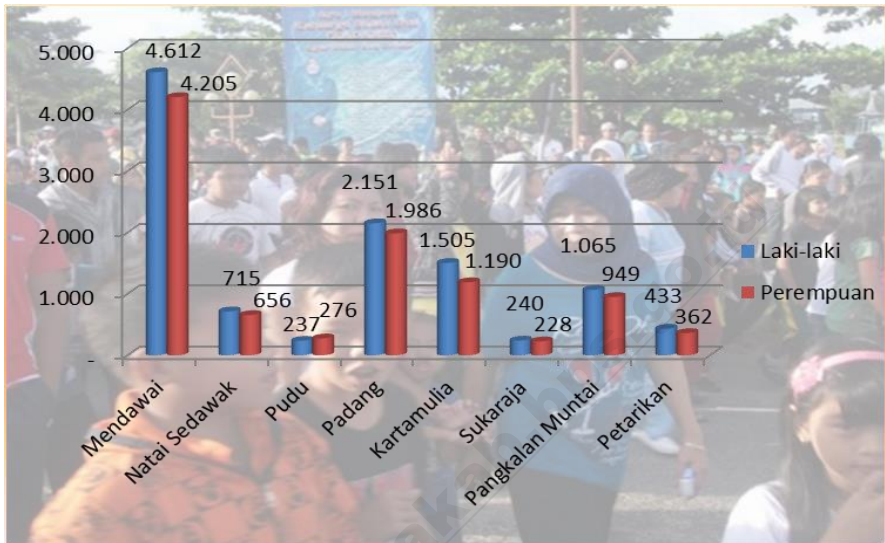
Jumlah Penduduk Kecamatan Sukamara yang berumur 15 tahun keatas yang bekerja sebanyak 10.298 orang. 4 (empat) lapangan usaha terbanyak yang diserap, yaitu pada sektor pertanian sebanyak 2.995 orang, sektor jasa sebanyak 2.481 orang, sektor perdagangan 1.811 dan sektor industri pengolahan 976 orang.

**Tabel 3.1 Banyaknya rumah tangga, penduduk menurut Jenis kelamin dan rasio jenis kelamin (*Sex Ratio*) menurut Desa/Kelurahan tahun 2012**

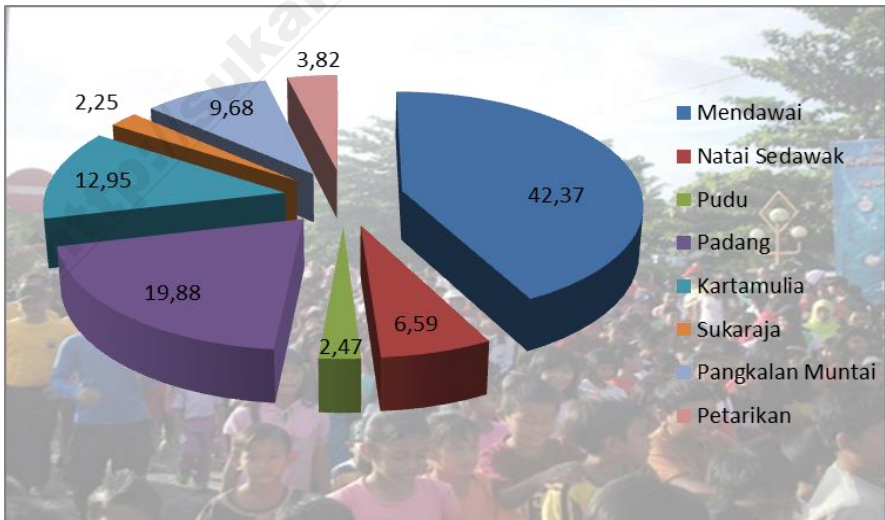
Desa/Kelurahan	Rumah Tangga	Jenis Kelamin		Jumlah	Sex Ratio	
		Laki-laki	Perempuan			
(1)	(2)	(3)	(4)	(5)	(6)	
Mendawai	2.336	4.612	4.205	8.817	109,68	
Natai Sedawak	379	715	656	1.371	108,99	
Pudu	140	237	276	513	85,87	
Padang	1.008	2.151	1.986	4.137	108,31	
Karta Mulia	793	1.505	1.190	2.695	126,47	
Sukaraja	133	240	228	468	105,26	
Pangkalan Muntai	601	1.065	949	2.014	112,22	
Petarikan	220	433	362	795	119,61	
<b>Tahun</b>	<b>2012</b>	<b>5.610</b>	<b>10.958</b>	<b>9.852</b>	<b>20.810</b>	<b>111,23</b>
	<b>2011</b>	<b>5.324</b>	<b>10.447</b>	<b>9.399</b>	<b>19.846</b>	<b>111,15</b>
	<b>2010</b>	<b>5.262</b>	<b>10.335</b>	<b>9.288</b>	<b>19.623</b>	<b>111,27</b>
	<b>2009</b>	<b>5.525</b>	<b>11.004</b>	<b>9.995</b>	<b>20.999</b>	<b>110,10</b>
	<b>2008</b>	<b>5.710</b>	<b>9.720</b>	<b>9.558</b>	<b>19.278</b>	<b>101,69</b>

Sumber: Badan Pusat Statistik Kabupaten Sukamara

**Gambar 3.1** Banyaknya penduduk kecamatan Sukamara berdasarkan Desa/Kelurahan dan jenis kelamin tahun 2012



**Gambar 3.2** Persentase jumlah penduduk kecamatan Sukamara tahun 2012



**Tabel 3.2 Banyaknya penduduk menurut kewarganegaraan dan Desa/Kelurahan tahun 2012**

Desa/Kelurahan	Warga Negara Indonesia	Warga Negara Asing	Jumlah	
(1)	(2)	(3)	(4)	
Mendawai	8.817	-	8.817	
Natai Sedawak	1.371	-	1.371	
Pudu	513	-	513	
Padang	4.137	-	4.137	
Karta Mulia	2.695	-	2.695	
Sukaraja	468	-	468	
Pangkalan Muntai	2.014	-	2.014	
Petarikan	795	-	795	
<b>Tahun</b>	<b>2012</b>	<b>20.810</b>	<b>-</b>	<b>20.810</b>
	<b>2011</b>	<b>19.846</b>	<b>-</b>	<b>19.846</b>
	<b>2010</b>	<b>19.623</b>	<b>-</b>	<b>19.623</b>
	<b>2009</b>	<b>20.999</b>	<b>-</b>	<b>20.999</b>
	<b>2008</b>	<b>19.278</b>	<b>-</b>	<b>19.278</b>

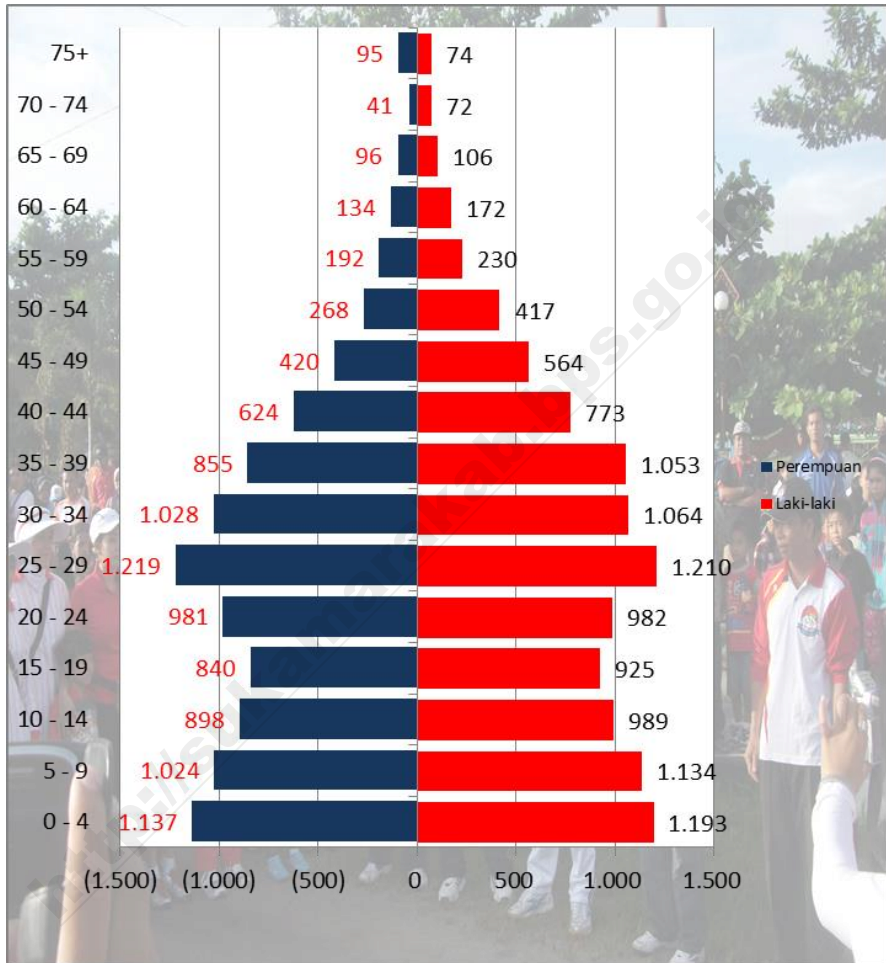
Sumber: Badan Pusat Statistik Kabupaten Sukamara

**Tabel 3.3 Banyaknya penduduk menurut kelompok umur di kecamatan Sukamara tahun 2012**

Kelompok Umur	Jenis Kelamin		Jumlah
	Laki-laki	Perempuan	
(1)	(2)	(3)	(4)
0 - 4	1 193	1 137	2 330
5 - 9	1 134	1 024	2 158
10 - 14	989	898	1 887
15 - 19	925	840	1 765
20 - 24	982	981	1 963
25 - 29	1 210	1 219	2 429
30 - 34	1 064	1 028	2 092
35 - 39	1 053	855	1 908
40 - 44	773	624	1 397
45 - 49	564	420	984
50 - 54	417	268	685
55 - 59	230	192	422
60 - 64	172	134	306
65 - 69	106	96	202
70 - 74	72	41	113
75 +	74	95	169
<b>Kecamatan Sukamara</b>	<b>10 958</b>	<b>9 852</b>	<b>20 810</b>
<b>Persentase</b>	<b>52,66</b>	<b>47,34</b>	

Sumber: Badan Pusat Statistik Kabupaten Sukamara

**Gambar 3.4** Grafik piramida penduduk kecamatan Sukamara menurut kelompok umur tahun 2012



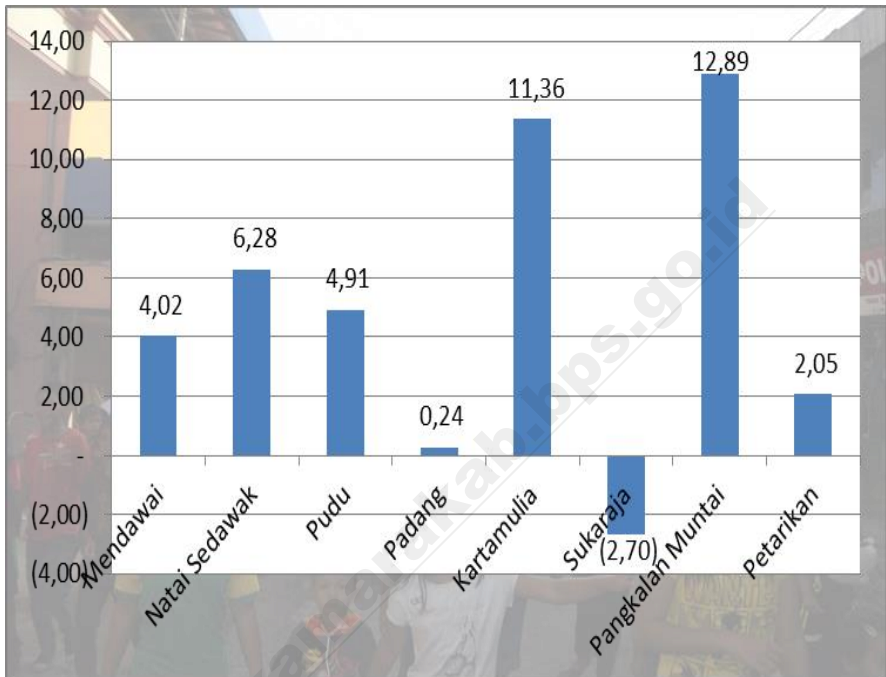


**Tabel 3.4** Pertumbuhan penduduk menurut Desa/Kelurahan dalam 4 tahun terakhir tahun 2012

Kelurahan/Desa	Pertumbuhan Penduduk (%)			
	2009	2010	2011	2012
(1)	(2)	(3)	(4)	(5)
Mendawai	19,44	0,23	1,28	4,02
Natai Sedawak	-9,12	30,93	2,95	6,28
Pudu	45,29	3,03	2,73	4,91
Padang	-0,71	-1,83	0,15	0,24
Karta Mulia	44,43	-47,08	1,00	11,36
Sukaraja	0,00	-2,48	1,91	-2,70
Pangkalan Muntai	-20,18	16,79	0,56	12,85
Petarikan	-56,81	52,10	2,23	2,05
<b>Kecamatan Sukamara</b>	<b>8,93</b>	<b>-6,55</b>	<b>1,14</b>	<b>4,86</b>

Sumber: Badan Pusat Statistik Kabupaten Sukamara

**Gambar 3.4** Pertumbuhan penduduk kecamatan Sukamara menurut Desa/Kelurahan tahun 2012 (dalam %)



Sumber: Badan Pusat Statistik Kabupaten Sukamara

**Tabel 3.5 Luas wilayah, jumlah penduduk dan kepadatan penduduk menurut Desa/Kelurahan tahun 2012**

Desa/Kelurahan	Luas (km <sup>2</sup> )	Jumlah Penduduk (jiwa)	Kepadatan Penduduk (jiwa/km <sup>2</sup> )
(1)	(2)	(3)	(4)
Mendawai	147	8.817	59,98
Natai Sedawak	134	1.371	10,23
Pudu	101	513	5,08
Padang	156	4.137	26,52
Karta Mulia	148	2.695	18,21
Sukaraja	107	468	4,37
Pangkalan Muntai	112	2.014	17,98
Petarikan	123	795	6,46
<b>Kecamatan Sukamara</b>	<b>1.028</b>	<b>20.810</b>	<b>20,24</b>

Sumber: Badan Pusat Statistik Kabupaten Sukamara

**Gambar 3.4 Luas wilayah (km<sup>2</sup>) dan kepadatan penduduk (jiwa/km<sup>2</sup>) menurut Desa/Kelurahan tahun 2012**



**Tabel 3.6 Lapangan usaha penduduk kecamatan Sukamara tahun 2012**

Lapangan Usaha	Penduduk 15 thn keatas yg bekerja
(1)	(2)
Pertanian	2.995
Pertambangan dan penggalian	97
Industri pengolahan	976
Listrik dan air minum	65
Bangunan dan konstruksi	955
Perdagangan	1.811
Pengangkutan dan komunikasi	737
Bank dan lembaga keuangan	181
Jasa-jasa	2.481

Sumber: Badan Pusat Statistik Kabupaten Sukamara

# BAB IV

# SOSIAL



## **BAB IV**

### **SOSIAL**

#### **PERUMAHAN**

Berdasarkan listing Sensus Penduduk 2010, jumlah bangunan fisik di Kecamatan Sukamara sebanyak 5.089 bangunan fisik, dengan bangunan sensusnya sebanyak 6.955 bangunan sensus.

Berdasarkan fungsi bangunan, terdapat 5.297 bangunan sensus tempat tinggal, 670 bangunan sensus campuran, 988 bangunan sensus bukan tempat tinggal. Dan bangunan sensus yang ada kegiatan ekonomi sebanyak 1.096 bangunan sensus.

#### **PENDIDIKAN**

Pada akhir tahun 2012 kecamatan Sukamara memiliki beberapa sarana pendidikan tersebar di 8 kelurahan/desa yaitu terdapat 11 taman kanak-kanak dimana 1 TK negeri dan 10 TK swasta, 17 Sekolah Dasar dimana 15 SD negeri dan 2 SD swasta, 5 Sekolah Menengah Pertama Negeri dan 2 Sekolah Menengah Atas Negeri, dan 1 Sekolah Menengah Kejuruan Negeri.

Untuk mensukseskan kegiatan belajar mengajar, seluruh fasilitas pendidikan tersebut didukung oleh sebanyak 443 orang guru yang terdiri dari 39 orang guru TK, 204 orang guru SD sederajat, 98 orang guru SMP sederajat, 60 orang guru SMA sederajat dan 42 orang guru SMK.

## **KESEHATAN**

Fasilitas kesehatan yang ada di Kecamatan Sukamara antara lain 1 Rumah Sakit, 1 Puskesmas, 7 Pustu, 6 Poskesdes, 15 Pos Yandu dan 2 Apotik (Tabel 4.9).

Untuk mensukseskan kegiatan pelayanan kesehatan terhadap masyarakat, seluruh fasilitas kesehatan tersebut didukung oleh sebanyak 12 orang Dokter Umum, 2 orang Dokter Gigi, 11 Apoteker dan Sarjana Farmasi, 29 orang Bidan, 72 orang Perawat serta 23 orang Dukun Bayi (Tabel 4.10).

## **AGAMA**

Agama merupakan salah satu unsur penting dalam pembangunan masyarakat untuk menjadi masyarakat yang beriman dan bertaqwa kepada Tuhan Yang Maha Esa.

Komposisi penduduk berdasarkan agama/kepercayaan di kecamatan Sukamara adalah Islam (87,49%), Kristen Protestan (4,10 %), Kaharingan (3,84 %), Katolik (2,82 %), Hindu (1,05 %), Budha (0,44 %) dan Konghucu (0,26 %) (Tabel 4.13).



**Tabel 4.1 Banyaknya bangunan menurut fungsi bangunan dan Desa/Kelurahan**

Desa/Kelurahan	Bangunan Fisik	Bangunan Sensus			Jumlah Bangunan Sensus
		Tempat Tinggal	Campuran	Bukan Tempat Tinggal	
(1)	(2)	(3)	(4)	(5)	(6)
Mendawai	2.187	2.210	316	458	2.984
Natai Sedawak	448	425	34	75	534
Pudu	157	140	29	9	178
Padang	1.061	886	182	179	1.247
Karta Mulia	448	711	52	133	896
Sukaraja	165	163	8	23	194
Pangkalan Muntai	358	520	32	56	608
Petarikan	265	242	17	55	314
<b>Jumlah</b>	<b>5.089</b>	<b>5.297</b>	<b>670</b>	<b>988</b>	<b>6.955</b>

Sumber : Sensus Penduduk 2010

**Tabel 4.2 Banyaknya bangunan sensus yang punya kegiatan ekonomi menurut Desa/Kelurahan**

Desa/Kelurahan	Bangunan Sensus Yang Punya Kegiatan Ekonomi		
	Campuran	Bukan Tempat Tinggal	Jumlah
(1)	(2)	(3)	(4)
Mendawai	316	250	566
Natai Sedawak	34	18	52
Pudu	29	1	30
Padang	182	128	310
Karta Mulia	52	10	62
Sukaraja	8	4	12
Pangkalan Muntai	32	8	40
Petarikan	17	7	24
<b>Jumlah</b>	<b>670</b>	<b>426</b>	<b>1.096</b>

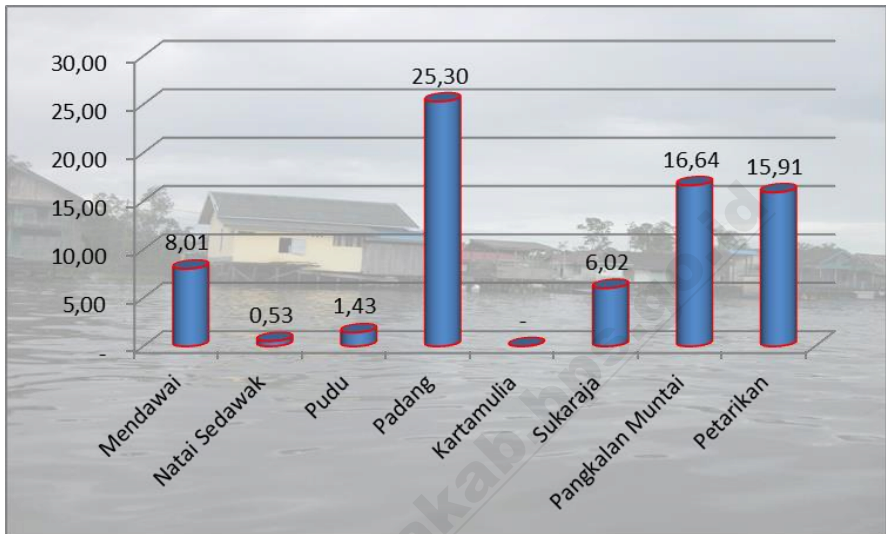
Sumber : Sensus Penduduk 2010

**Tabel 4.3 Banyaknya rumah tangga dan bangunan yang bertempat tinggal di bantaran sungai menurut Desa/Kelurahan**

Desa/Kelurahan	Rumah tangga	Bangunan
(1)	(2)	(3)
Mendawai	187	187
Natai Sedawak	2	2
Pudu	2	2
Padang	255	255
Karta Mulia	-	-
Sukaraja	8	8
Pangkalan Muntai	100	100
Petarikan	35	35
<b>Jumlah</b>	<b>587</b>	<b>587</b>

Sumber : Potensi Desa 2012

**Gambar 4.1** Persentase jumlah rumah tangga yang tinggal di bantaran sungai menurut Desa/Kelurahan



Sumber : Potensi Desa 2012

**Tabel 4.4 Banyaknya sekolah, guru dan murid taman kanak-kanak menurut Desa/Kelurahan tahun 2012**

Desa/Kelurahan	Sekolah	Guru		Murid		Rasio Murid Terhadap Guru
		Laki-laki	Perempuan	Laki-laki	Perempuan	
(1)	(2)	(3)	(4)	(5)	(6)	(7)
Mendawai	6	0	22	177	179	16,18
Natai Sedawak	0	0	0	0	0	0
Pudu	0	0	0	0	0	0
Padang	1	0	8	49	67	14,50
Karta Mulia	3	0	7	68	49	16,71
Sukaraja	0	0	0	0	0	0
Pangkalan Muntai	1	0	2	11	7	9
Petarikan	0	0	0	0	0	0
<b>Jumlah</b>	<b>11</b>	<b>0</b>	<b>39</b>	<b>305</b>	<b>302</b>	<b>15,56</b>

Sumber : Dinas Pendidikan, Pemuda dan Olahraga Kabupaten Sukamara

**Tabel 4.5 Banyaknya sekolah, guru dan murid sekolah dasar (SD) menurut Desa/Kelurahan tahun 2012**

Desa/Kelurahan	Sekolah	Guru		Murid		Rasio Murid Terhadap Guru
		Laki-laki	Perempuan	Laki-laki	Perempuan	
(1)	(2)	(3)	(4)	(5)	(6)	(7)
Mendawai	6	33	46	821	730	19,63
Natai Sedawak	1	8	6	93	78	12,21
Pudu	1	6	8	21	13	4,25
Padang	2	7	16	179	169	15,13
Karta Mulia	3	19	21	236	198	10,85
Sukaraja	1	2	6	27	29	7,00
Pangkalan Muntai	1	3	6	132	92	24,89
Petarikan	2	11	6	78	63	8,29
<b>Jumlah</b>	<b>17</b>	<b>89</b>	<b>115</b>	<b>1.587</b>	<b>1.372</b>	<b>14,50</b>

Sumber : Dinas Pendidikan, Pemuda dan Olahraga Kabupaten Sukamara

**Tabel 4.6 Banyaknya sekolah, guru dan murid sekolah menengah pertama (SMP) menurut Desa/Kelurahan tahun 2012**

Desa/Kelurahan	Sekolah	Guru		Murid		Rasio Murid Terhadap Guru
		Laki-laki	Perempuan	Laki-laki	Perempuan	
(1)	(2)	(3)	(4)	(5)	(6)	(7)
Mendawai	2	24	38	509	450	15,47
Natai Sedawak	0	0	0	0	0	0
Pudu	0	0	0	0	0	0
Padang	1	4	10	70	54	8,86
Karta Mulia	0	0	0	0	0	0
Sukaraja	0	0	0	0	0	0
Pangkalan Muntai	1	7	8	22	44	4,40
Petarikan	1	4	3	2	6	1,14
<b>Jumlah</b>	<b>5</b>	<b>39</b>	<b>59</b>	<b>603</b>	<b>554</b>	<b>11,81</b>

Sumber : Dinas Pendidikan, Pemuda dan Olahraga Kabupaten Sukamara

**Tabel 4.7 Banyaknya sekolah, guru dan murid sekolah menengah atas (SMA) menurut Desa/Kelurahan tahun 2012**

Desa/Kelurahan	Sekolah	Guru		Murid		Rasio Murid Terhadap Guru
		Laki-laki	Perempuan	Laki-laki	Perempuan	
(1)	(2)	(3)	(4)	(5)	(6)	(7)
Mendawai	2	20	40	241	277	8,63
Natai Sedawak	0	0	0	0	0	0
Pudu	0	0	0	0	0	0
Padang	0	0	0	0	0	0
Karta Mulia	0	0	0	0	0	0
Sukaraja	0	0	0	0	0	0
Pangkalan Muntai	0	0	0	0	0	0
Petarikan	0	0	0	0	0	0
<b>Jumlah</b>	<b>2</b>	<b>20</b>	<b>40</b>	<b>241</b>	<b>277</b>	<b>8,63</b>

Sumber : Dinas Pendidikan, Pemuda dan Olahraga Kabupaten Sukamara



**Tabel 4.8** Banyaknya sekolah, guru dan murid sekolah menengah kejuruan (SMK) menurut Desa/Kelurahan tahun 2012

Desa/Kelurahan	Sekolah	Guru		Murid		Rasio Murid Terhadap Guru
		Laki-laki	Perempuan	Laki-laki	Perempuan	
(1)	(2)	(3)	(4)	(5)	(6)	(7)
Mendawai	1	16	26	240	153	9,36
Natai Sedawak	0	0	0	0	0	0
Pudu	0	0	0	0	0	0
Padang	0	0	0	0	0	0
Karta Mulia	0	0	0	0	0	0
Sukaraja	0	0	0	0	0	0
Pangkalan Muntai	0	0	0	0	0	0
Petarikan	0	0	0	0	0	0
<b>Jumlah</b>	<b>1</b>	<b>16</b>	<b>26</b>	<b>240</b>	<b>153</b>	<b>9,36</b>

Sumber : Dinas Pendidikan, Pemuda dan Olahraga Kabupaten Sukamara

Tabel 4.9 Jumlah sarana kesehatan menurut Desa/Kelurahan tahun 2012

Desa/Kelurahan	Rumah Sakit	Rumah bersalin	Puskesmas	Pustu
(1)	(2)	(3)	(4)	(5)
Mendawai	1	1	0	0
Natai Sedawak	0	0	0	1
Pudu	0	0	0	1
Padang	0	0	1	1
Karta Mulia	0	0	0	1
Sukaraja	0	0	0	1
Pangkalan Muntai	0	0	0	1
Petarikan	0	0	0	1
<b>Jumlah</b>	<b>1</b>	<b>1</b>	<b>1</b>	<b>7</b>

Sumber : Puskesmas kecamatan Sukamara

Bersambung....

Sambungan Tabel 4.9...

Desa/Kelurahan	Poskesdes	Pos Yandu	Apotik
(1)	(6)	(7)	(8)
Mendawai	1	3	2
Natai Sedawak	1	2	0
Pudu	0	1	0
Padang	0	3	0
Karta Mulia	1	2	0
Sukaraja	1	1	0
Pangkalan Muntai	1	1	0
Petarikan	1	2	0
<b>Jumlah</b>	<b>6</b>	<b>15</b>	<b>2</b>

Sumber : Puskesmas kecamatan Sukamara

**Tabel 4.10 Banyaknya tenaga kesehatan menurut Desa/Kelurahan tahun 2012**

Desa/Kelurahan	Dokter Umum *)	Dokter Gigi *)	Apoteker
(1)	(2)	(3)	(4)
Mendawai	6	1	5
Natai Sedawak	2	1	3
Pudu	0	0	0
Padang	4	0	3
Karta Mulia	0	0	0
Sukaraja	0	0	0
Pangkalan Muntai	0	0	0
Petarikan	0	0	0
<b>Jumlah</b>	<b>12</b>	<b>2</b>	<b>11</b>

Sumber : Dinas Kesehatan Kabupaten Sukamara

\*) Berdasarkan lokasi atau instansi kerja

Sambungan Tabel 4.10...

Desa/Kelurahan	Bidan *)	Perawat *)	Dukun Bayi
(1)	(5)	(6)	(7)
Mendawai	8	48	6
Natai Sedawak	8	12	2
Pudu	1	1	1
Padang	6	7	7
Karta Mulia	2	2	2
Sukaraja	1	1	1
Pangkalan Muntai	1	1	2
Petarikan	2	0	2
<b>Jumlah</b>	<b>29</b>	<b>72</b>	<b>23</b>

Sumber : Dinas Kesehatan Kabupaten Sukamara

\*) Berdasarkan lokasi atau instansi kerja

Tabel 4.11 Banyaknya balita yang pernah mendapat imunisasi tahun 2012

Jenis Imunisasi	Jumlah Balita
(1)	(2)
BCG	487
CAMPAK	491
POLIO	479
DPT1 + HB1	466
DPT3 + HB3	487

Sumber : Dinas Kesehatan Kabupaten Sukamara

Tabel 4.12 Jumlah penderita dan korban penyakit tahun 2012

Jenis Penyakit	Penderita	Korban Meninggal
(1)	(2)	(3)
Diare	748	0
Malaria	170	0
ISPA	2.768	0
Filaria	0	0
Scabies	0	0
Meningitis	0	0
Typus	0	0
TB Paru	25	0
Hepatitis	9	0
Rabies	0	0
Kusta	0	0
DHF	3	0
Campak	9	0
Framboisia	0	0
IMS	2	0

Sumber : Dinas Kesehatan Kabupaten Sukamara

**Tabel 4.13 Persentase agama dan kepercayaan yang dianut penduduk menurut Desa/Kelurahan tahun 2012**

Desa/Kelurahan	Agama dan Kepercayaan (%)						
	Islam	Kristen Protes- tan	Katholik	Hindu	Budha	Kong- hucu	Kaha- ringan
(1)	(2)	(3)	(4)	(5)	(6)	(7)	(8)
Mendawai	92,88	2,99	2,64	0,18	0,96	0,35	-
Natai Sedawak	72,15	6,07	14,60	3,59	0,40	1,60	1,60
Pudu	67,86	11,76	17,02	3,36	-	-	-
Padang	99,27	0,51	0,22	-	-	-	-
Karta Mulia	63,61	6,34	2,34	1,96	-	-	25,75
Sukaraja	36,23	44,92	0,21	17,37	-	-	1,27
Pangkalan Muntai	98,82	1,07	0,06	0,06	-	-	-
Petarikan	82,94	2,36	0,26	-	0,13	0,13	14,17
<b>Jumlah</b>	87,49	4,10	2,82	1,05	0,44	0,26	3,84

Sumber : Sensus Penduduk 2010



Tabel 4.14 Banyaknya tempat ibadah menurut Desa/Kelurahan tahun 2012

Desa/Kelurahan	Tempat Ibadah					
	Masjid	Langgar	Gereja Protestan	Gereja Katholik	Pura	Vihara
(1)	(2)	(3)	(4)	(5)	(6)	(7)
Mendawai	5	7	2	1	1	1
Natai Sedawak	2	1	1	0	0	0
Pudu	1	0	0	0	0	0
Padang	3	4	0	0	0	0
Karta Mulia	3	0	1	0	1	0
Sukaraja	1	0	1	0	0	0
Pangkalan Muntai	1	0	0	0	0	0
Petarikan	1	0	0	0	0	0
<b>Jumlah</b>	<b>14</b>	<b>11</b>	<b>5</b>	<b>1</b>	<b>2</b>	<b>1</b>

Sumber : Departemen Agama Kabupaten Sukamara

**Tabel 4.15 Banyaknya tenaga keamanan menurut jenisnya dan Desa/ Kelurahan**

Desa/Kelurahan	Jenis Petugas Keamanan			Jumlah
	Linmas	Babinsa	Polisi Pelayan Masyarakat	
(1)	(2)	(3)	(4)	(5)
Mendawai	28	1	3	32
Natai Sedawak	11	1	2	14
Pudu	8	1	-	9
Padang	40	1	1	42
Karta Mulia	6	1	1	8
Sukaraja	8	-	1	9
Pangkalan Muntai	15	1	1	17
Petarikan	12	-	-	12
<b>Jumlah</b>	<b>128</b>	<b>6</b>	<b>9</b>	<b>143</b>

Sumber : Potensi Desa 2012

Tabel 4.16 Jenis bencana alam yang pernah terjadi menurut Desa/ Kelurahan

Desa/Kelurahan	Jenis Bencana Alam				
	Tanah Longsor	Banjir	Gempa Bumi	Angin Puyuh	Kebakaran Hutan
(1)	(2)	(3)	(4)	(5)	(6)
Mendawai	-	-	-	-	-
Natai Sedawak	-	-	-	-	-
Pudu	-	-	-	-	-
Padang	-	-	-	-	-
Karta Mulia	-	-	-	-	-
Sukaraja	-	-	-	-	-
Pangkalan Muntai	-	-	-	-	-
Petarikan	-	-	-	-	-
<b>Jumlah</b>	-	-	-	-	-

Sumber : Potensi Desa 2012

# BAB V

## PERTANIAN DAN KEHUTANAN



## **BAB V**

### **PERTANIAN DAN KEHUTANAN**

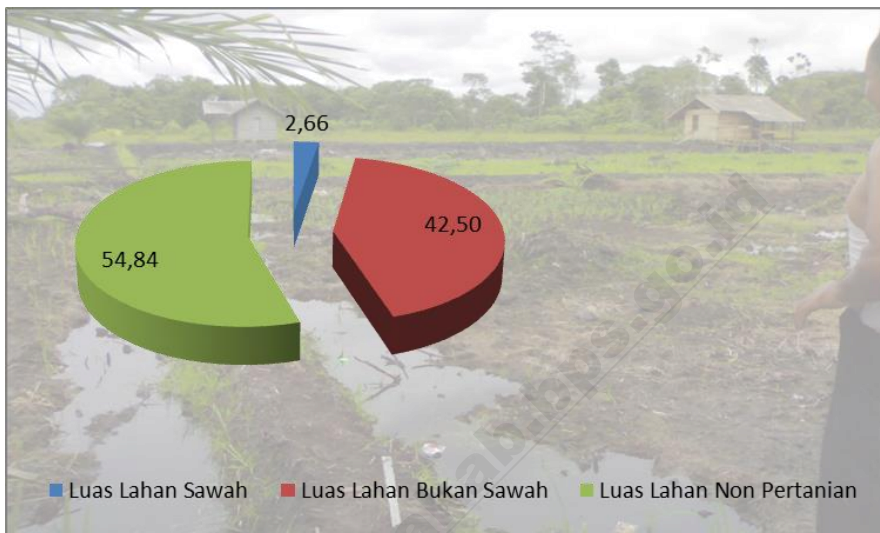
Mayoritas penduduk Kecamatan Sukamara bermata pencaharian di bidang perkebunan dengan perkebunan kelapa sawit sebagai sumber penghasilan utamanya dengan persentase keluarga pertanian sebesar 38,02 % dari 5.610 rumah tangga. Sedangkan luas lahan sawah terbesar berada di Desa Pangkalan Muntai sebesar 1.592 Ha.

Tabel 5.1 Luas lahan pertanian dan luas lahan non pertanian menurut Desa/Kelurahan (Ha)

Desa/Kelurahan	Luas Lahan Pertanian		Luas Lahan Non Pertanian
	Luas lahan sawah	Luas Lahan Bukan Sawah	
(1)	(2)	(3)	(4)
Mendawai	0	100	14.600
Natai Sedawak	600	1.200	11.600
Pudu	12	600	9.488
Padang	320	15.130	150
Karta Mulia	194	11.549	3.065
Sukaraja	100	2.632	7.968
Pangkalan Muntai	1.592	12.187	621
Petarikan	0	1.660	10.640
<b>Kec. Sukamara</b>	<b>2.818</b>	<b>45.058</b>	<b>58.132</b>

Sumber : Potensi Desa 2012

**Gambar 5.1** Persentase luas lahan menurut penggunaan di kecamatan Sukamara



Sumber : Potensi Desa 2012

**Tabel 5.2 Persentase banyaknya keluarga pertanian dan buruh tani menurut Desa/Kelurahan**

Desa/Kelurahan	Jumlah Rumah Tangga	Keluarga Pertanian (%)	Jumlah Buruh Tani
(1)	(2)	(3)	(4)
Mendawai	2.336	6,22	47
Natai Sedawak	379	42,00	85
Pudu	140	20,00	11
Padang	1.008	48,80	126
Karta Mulia	793	75,00	550
Sukaraja	133	86,90	163
Pangkalan Muntai	601	66,86	272
Petarikan	220	89,20	183
<b>Kec. Sukamara</b>	<b>5.610</b>	<b>37,59</b>	<b>2.340</b>

Sumber : Potensi Desa 2012



**Tabel 5.3 Komoditi/sub sektor sumber penghasilan utama sebagian besar penduduk menurut Desa/Kelurahan**

Desa/Kelurahan	Sumber Penghasilan Utama	Komoditi Utama Sektor Pertanian
(1)	(2)	(3)
Mendawai	Perdagangan	-
Natai Sedawak	Jasa	-
Pudu	Jasa	-
Padang	Pertanian	Perikanan
Karta Mulia	Pertanian	Kelapa Sawit
Sukaraja	Pertanian	Kelapa Sawit
Pangkalan Muntai	Pertanian	Kelapa Sawit
Petarikan	Pertanian	Kelapa Sawit
<b>Kecamatan Sukamara</b>	<b>Pertanian</b>	<b>Kelapa Sawit</b>

Sumber : Potensi Desa 2012

# BAB VI

## INDUSTRI, PERTAMBANGAN DAN ENERGI



## **BAB VI**

### **INDUSTRI, PERTAMBANGAN DAN ENERGI**

#### **INDUSTRI**

Secara umum Industri yang terdapat di Kecamatan Sukamara adalah industri rumah tangga dengan sektor terbanyak kerajinan makanan, kerajinan kayu dan kerajinan anyaman. Kelurahan Mendawai memiliki jumlah industri kecil terbanyak yaitu 53 industri kecil/ rumah tangga, yang mana industri kecilnya didominasi oleh industri kecil makanan (Tabel 6.2).

#### **PERTAMBANGAN**

Di kecamatan Sukamara hanya terdapat pertambangan galian C untuk memenuhi keperluan pembangunan perumahan, jalan dan sebagainya.

#### **ENERGI**

Dari 8 desa/kelurahan di Kecamatan Sukamara terdapat 7 desa/kelurahan yang dapat dialiri oleh listrik PLN. Jumlah pengguna listrik PLN meteran 4.282 rumah tangga, Listrik PLN non meteran 340 rumah tangga, Listrik non PLN 861 rumah tangga dan bukan listrik 127 rumah tangga.

**Tabel 6.1 Banyaknya industri kecil / kerajinan rumah tangga menurut Desa/Kelurahan**

Desa/Kelurahan	Industri Kerajinan Rumah Tangga					Jumlah
	Makanan	Sandang	Kayu	Logam	Batu Perhiasan	
(1)	(2)	(3)	(4)	(5)	(6)	(7)
Mendawai	26	4	16	5	2	53
Natai Sedawak	0	0	1	1	0	2
Pudu	0	0	1	0	0	1
Padang	19	5	12	2	5	43
Karta Mulia	1	0	0	0	0	1
Sukaraja	0	0	1	0	0	1
Pangkalan Muntai	8	0	1	0	0	9
Petarikan	0	0	0	0	0	0
<b>Kec. Sukamara</b>	<b>54</b>	<b>9</b>	<b>32</b>	<b>8</b>	<b>7</b>	<b>110</b>

Sumber : Potensi Desa 2012

**Tabel 6.2 Banyaknya sarana ekonomi menurut Desa/Kelurahan**

Desa/Kelurahan	Sarana Ekonomi					Jumlah
	Kelompok Pertokoan	Pasar Bangunan Permanen	Pasar Tidak Permanen	Toko/ Warung Kelontong	Mini Market	
(1)	(2)	(3)	(4)	(5)	(6)	(7)
Mendawai	4	1	0	128	8	141
Natai Sedawak	0	0	0	10	0	10
Pudu	0	0	0	3	0	3
Padang	1	1	0	36	0	38
Karta Mulia	0	0	1	6	0	7
Sukaraja	0	0	0	4	0	4
Pangkalan Muntai	0	0	0	4	0	4
Petarikan	0	0	0	3	0	3
<b>Kec. Sukamara</b>	<b>5</b>	<b>2</b>	<b>1</b>	<b>194</b>	<b>6</b>	<b>210</b>

Sumber : Potensi Desa 2012

**Tabel 6.3 Banyaknya warung makan, kedai, hotel dan penginapan menurut Desa/Kelurahan**

Desa/Kelurahan	Warung Makan	Kedai Makanan	Hotel	Penginapan	Jumlah
(1)	(2)	(3)	(4)	(5)	(6)
Mendawai	44	78	3	7	132
Natai Sedawak	6	14	0	0	20
Pudu	0	5	0	0	5
Padang	14	43	1	0	58
Karta Mulia	0	7	0	0	7
Sukaraja	0	4	0	0	4
Pangkalan Muntai	0	4	0	0	4
Petarikan	0	1	0	0	1
<b>Kec. Sukamara</b>	<b>64</b>	<b>156</b>	<b>3</b>	<b>10</b>	<b>231</b>

Sumber : Potensi Desa 2012

**Tabel 6.4 Keberadaan lokasi penggalan golongan C menurut Desa/Kelurahan**

Desa/Kelurahan	Lokasi Galian C	
	Ada	Tidak Ada
(1)	(2)	(3)
Mendawai	-	√
Natai Sedawak	√	-
Pudu	√	-
Padang	-	√
Karta Mulia	-	√
Sukaraja	-	√
Pangkalan Muntai	√	-
Petarikan	√	-

Sumber : Sumber : Potensi Desa 2012

**Tabel 6.5** Jumlah rumah tangga berdasarkan bahan bakar utama memasak menurut Desa/Kelurahan

Desa/Kelurahan	Listrik	Gas	Minyak Tanah	Arang
(1)	(2)	(3)	(4)	(5)
Mendawai	26	572	1.394	2
Natai Sedawak	6	50	244	0
Pudu	2	9	108	0
Padang	10	137	706	0
Karta Mulia	13	15	259	1
Sukaraja	0	1	37	0
Pangkalan Muntai	0	22	153	0
Petarikan	0	2	61	0
<b>Jumlah</b>	<b>57</b>	<b>808</b>	<b>2.962</b>	<b>3</b>

Sumber : Sensus Penduduk 2010

*Bersambung....*



Sambungan Tabel 6.5....

Desa/Kelurahan	Kayu	Tidak Pakai	Jumlah
(1)	(6)	(7)	(8)
Mendawai	189	34	2.217
Natai Sedawak	46	0	346
Pudu	11	0	130
Padang	150	3	1.004
Karta Mulia	406	0	696
Sukaraja	105	0	143
Pangkalan Muntai	338	0	513
Petarikan	150	0	213
<b>Jumlah</b>	<b>1.395</b>	<b>37</b>	<b>5.262</b>

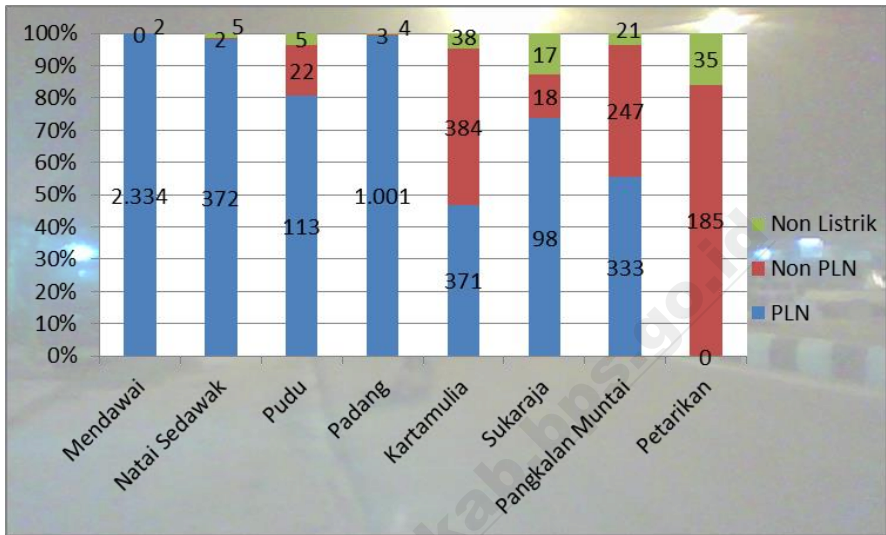
Sumber : Sensus Penduduk 2010

**Tabel 6.6 Banyaknya rumah tangga pengguna berdasarkan sumber penerangan menurut Desa/Kelurahan**

Desa/Kelurahan	Listrik PLN Meteran	Listrik PLN Tanpa Meteran	Listrik Non PLN	Bukan Listrik	Jumlah
(1)	(2)	(3)	(4)	(5)	(6)
Mendawai	2.135	199	0	2	2.336
Natai Sedawak	363	9	2	5	379
Pudu	103	10	22	5	140
Padang	942	59	3	4	1.008
Karta Mulia	343	28	384	38	793
Sukaraja	85	13	18	17	133
Pangkalan Muntai	311	22	247	21	601
Petarikan	0	0	185	35	220
<b>Jumlah</b>	<b>4.282</b>	<b>340</b>	<b>861</b>	<b>127</b>	<b>5.610</b>

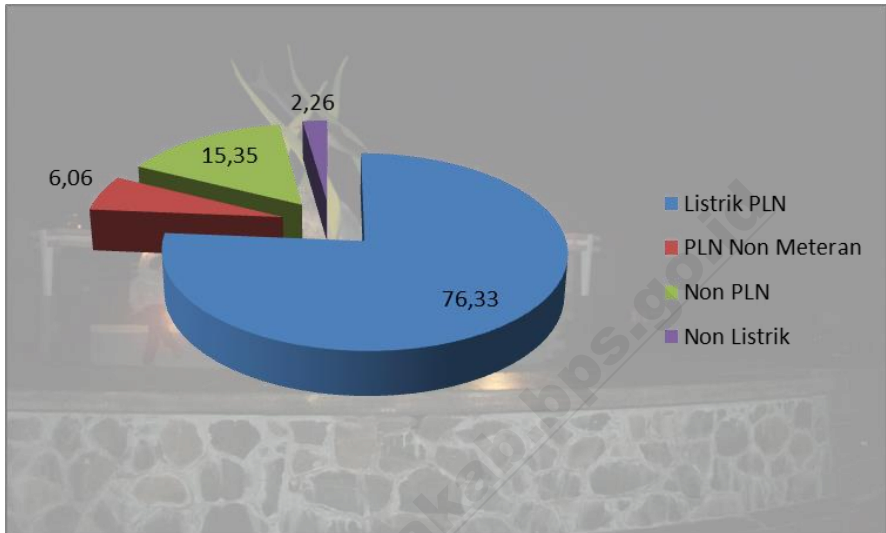
Sumber : Potensi Desa 2012

**Gambar 6.1 Banyaknya keluarga menurut jenis penggunaan penerangan**



Sumber : Potensi Desa 2012

**Gambar 6.2** Persentase penggunaan jenis penerangan oleh keluarga di kecamatan Sukamara



Sumber : Potensi Desa 2012

**Tabel 6.7 Keberadaan penerangan jalan dan jenis penerangan jalan menurut Desa/Kelurahan**

Desa/Kelurahan	Keberadaan Penerangan Jalan		Jenis Penerangan Jalan		
	Ada	Tdk Ada	Listrik Pemerintah	Listrik Non Pemerintah	Bukan Listrik
(1)	(2)	(3)	(4)	(5)	(6)
Mendawai	√	-	√	-	-
Natai Sedawak	√	-	√	-	-
Pudu	-	-	-	-	-
Padang	√	-	√	-	-
Karta Mulia	-	-	-	-	-
Sukaraja	-	-	-	-	-
Pangkalan Muntai	-	-	-	-	-
Petarikan	-	-	-	-	-

Sumber : Potensi Desa 2012

# BAB VII

# KOPERASI



---

## **BAB VII**

### **KOPERASI**

#### **KOPERASI**

Secara umum koperasi yang terdapat di Kecamatan Sukamara adalah koperasi simpan pinjam dan koperasi non KUD yang berada perusahaan perkebunan sawit.

Sedangkan kios sarana produksi pertanian dikuasai oleh perorangan (bisnis).

Tabel 7.1 Banyaknya dan jenis koperasi menurut Desa/Kelurahan

Desa/Kelurahan	Jenis Koperasi				Jumlah
	KUD	Koperasi Industri Kecil	Koperasi Simpan Pinjam	Koperasi Non KUD	
(1)	(2)	(3)	(4)	(5)	(6)
Mendawai	1	0	3	0	4
Natai Sedawak	0	0	2	0	2
Pudu	0	0	0	0	0
Padang	1	1	0	1	3
Karta Mulia	0	0	0	1	1
Sukaraja	0	0	0	0	0
Pangkalan Muntai	0	0	0	1	1
Petarikan	0	0	0	0	0
<b>Kec. Sukamara</b>	<b>2</b>	<b>1</b>	<b>5</b>	<b>3</b>	<b>11</b>

Sumber : Potensi Desa 2012



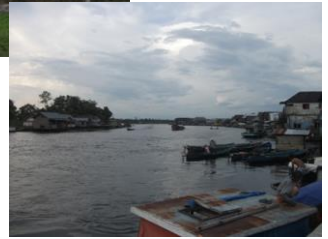
**Tabel 7.2 Banyaknya kios sarana produksi pertanian menurut Desa/ Kelurahan**

Desa/Kelurahan	Kios Sarana Pertanian		Jumlah
	Milik KUD	Milik Non KUD	
(1)	(2)	(3)	(4)
Mendawai	0	2	2
Natai Sedawak	0	0	0
Pudu	0	0	0
Padang	0	2	2
Karta Mulia	0	0	0
Sukaraja	0	0	0
Pangkalan Muntai	0	0	0
Petarikan	0	0	0
<b>Kec. Sukamara</b>	<b>0</b>	<b>4</b>	<b>4</b>

Sumber : Potensi Desa 2012

# BAB VIII

# PERHUBUNGAN



## **BAB VIII**

### **PERHUBUNGAN**

Sarana perhubungan adalah salah satu skala prioritas pembangunan yang akan mempermudah dan membuka keterisolasian suatu wilayah dalam rangka mengembangkan perekonomian dan pemerataan pelayanan. Salah satu jenis sarana perhubungan yang penting adalah transportasi darat.

Transportasi darat di kecamatan Sukamara di dominasi jalan dengan permukaan aspal.

Sarana telekomunikasi kabel hanya ada di Kelurahan Mendawai, Desa Natai Sedawak, Desa Pudu dan Kelurahan Padang. Sedangkan telekomunikasi nirkabel (handphone) jaringan sinyalnya sudah bisa menjangkau di semua kelurahan/desa yang ada di Kecamatan Sukamara.

Tabel 8.1 Jenis permukaan jalan terluas menurut Desa/Kelurahan

Desa/Kelurahan	Jenis Permukaan Jalan Terluas		
	Aspal/Beton	Kerikil/Laterit	Tanah/Pasir
(1)	(2)	(3)	(4)
Mendawai	√	-	-
Natai Sedawak	√	-	-
Pudu	√	-	-
Padang	√	-	-
Karta Mulia	√	-	-
Sukaraja	√	-	-
Pangkalan Muntai	√	-	-
Petarikan	-	√	-

Sumber : Potensi Desa 2012

**Tabel 8.2 Jarak desa ke ibukota kecamatan dan ibukota kabupaten menurut Desa/Kelurahan**

Desa/Kelurahan	Jarak Ke	
	Ibukota Kecamatan (Km)	Ibukota Kabupaten (Km)
(1)	(2)	(3)
Mendawai	1	6
Natai Sedawak	6	1
Pudu	3	3
Padang	0	7
Karta Mulia	8	15
Sukaraja	54	47
Pangkalan Muntai	83	76
Petarikan	91	84

Sumber : Potensi Desa 2012

**Tabel 8.3 Banyaknya sarana komunikasi dan informasi menurut Desa/Kelurahan**

Desa/Kelurahan	Sarana Komunikasi dan Informasi				
	Telepon Umum	Wartel*)	Warnet	Kantor Pos	Pos Keliling
(1)	(2)	(3)	(4)	(5)	(6)
Mendawai	0	1	11	1	0
Natai Sedawak	0	0	0	0	0
Pudu	0	0	0	0	0
Padang	0	0	5	0	0
Karta Mulia	0	0	0	0	0
Sukaraja	0	0	0	0	0
Pangkalan Muntai	0	0	0	0	0
Petarikan	0	0	0	0	0
<b>Kec. Sukamara</b>	<b>0</b>	<b>1</b>	<b>16</b>	<b>1</b>	<b>0</b>

Sumber : Potensi Desa 2012

**Tabel 8.4 Ketersediaan sinyal handphone (HP) berdasarkan jenis kartu menurut Desa/Kelurahan**

Desa/Kelurahan	Jenis Kartu Handphone (HP)				
	Simpat/As	Mentari	IM3	XL	Flexi
(1)	(2)	(3)	(4)	(5)	(6)
Mendawai	√	√	√	√	√
Natai Sedawak	√	√	√	√	√
Pudu	√	√	√	√	√
Padang	√	√	√	√	√
Karta Mulia	√	√	√	√	-
Sukaraja	√	√	√	√	-
Pangkalan Muntai	√	√	√	-	-
Petarikan	√	√	√	-	-

Sumber : Potensi Desa 2012

<http://sukamarakab.bps.go.id>



**BADAN PUSAT STATISTIK**  
**KABUPATEN SUKAMARA**  
Jl. Tjilik Riwut Km. 08 Sukamara  
E-mail : [bpssukamara@yahoo.com](mailto:bpssukamara@yahoo.com)