


Katalog / Catalog : 1102001.3308200

KECAMATAN GRABAG DALAM ANGKA

Grabag Subdistrict in Figures

2022



 **BADAN PUSAT STATISTIK
KABUPATEN MAGELANG**
BPS-Statistics of Magelang Regency

KECAMATAN GRABAG DALAM ANGKA

Grabag Subdistrict in Figures

2022



KECAMATAN GRABAG DALAM ANGKA
Grabag Subdistrict in Figures
2022

ISSN: 2242-5648

No. Publikasi/*Publication Number*: 33080.2234

Katalog /*Catalog*: 1102001.3308200

Ukuran Buku/*Book Size*: 14,8 cm x 21 cm

Jumlah Halaman/*Number of Pages*: xxviii + 124 hal/*pages*

Naskah/*Manuscript*:

Badan Pusat Statistik Kabupaten Magelang

BPS-Statistics of Magelang Regency

Penyunting/*Editor*:

Badan Pusat Statistik Kabupaten Magelang

BPS-Statistics of Magelang Regency

Desain Kover/*Cover Design*:

Badan Pusat Statistik Kabupaten Magelang

BPS-Statistics of Magelang Regency

Ilustrasi Kover/*Cover Illustration*:

Kantor Kepala Desa Grabag

Diterbitkan oleh/*Published by*:

©BPS Kabupaten Magelang/*BPS-Statistics of Magelang Regency*

Dicetak oleh/*Printed by*:

TM Percetakan

Dilarang mengumumkan, mendistribusikan, mengomunikasikan, dan/atau mengandakan sebagian atau seluruh isi buku ini untuk tujuan komersil tanpa izin tertulis dari Badan Pusat Statistik Kabupaten Magelang

Prohibited to announce, distribute, communicate, and/or copy part or all of this book for commercial purpose without permission from BPS-Statistics Indonesia of Magelang Regency.

TIM PENYUSUN/TEAM MEMBERS

Pengarah/Director

Toto Desanto, S.Si, M.Si

Penanggung Jawab/Persons in Charge

Toto Desanto, S.Si, M.Si

Penyunting/Editors

Heny Khristianawati

Pengolah Data dan Penulis Naskah/Data Processor and Writers

Mevi Purbiyanto

Penata Letak/Layout Designers

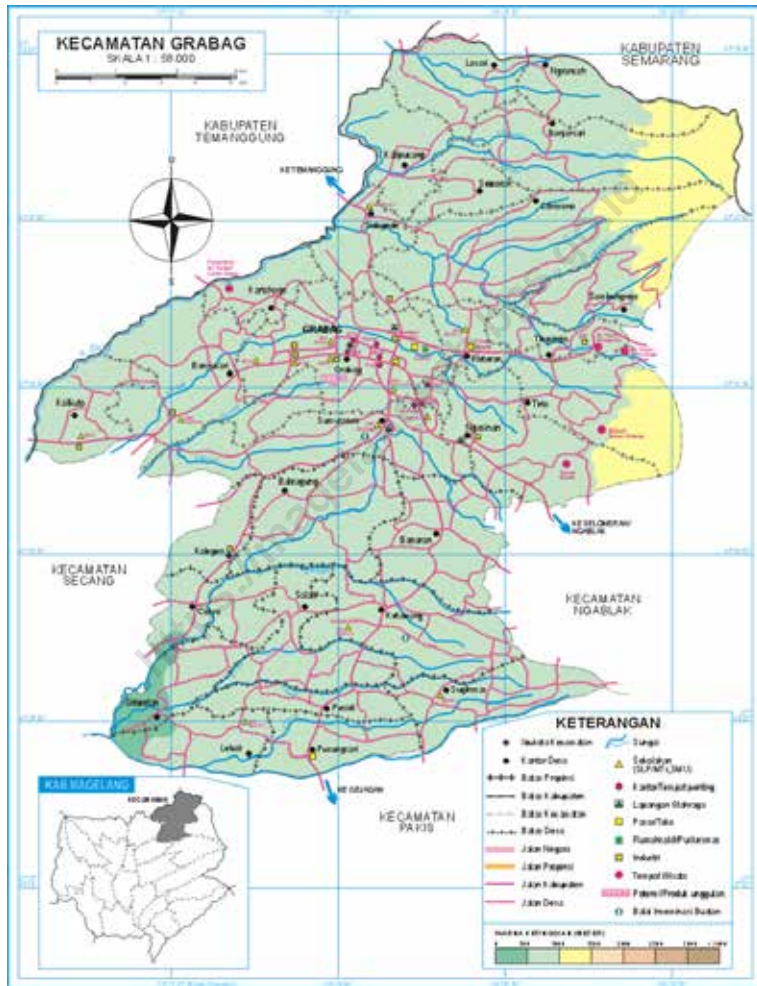
Joko Prasetyo, S.ST, M.Si

KONTRIBUTOR DATA/DATA CONTRIBUTORS

1. Kantor Urusan Agama (KUA) Kecamatan Grabag/*Religious Affairs Office Grabag Subdistrict*
2. Balai Keluarga Berencana Keluarga Sejahtera (Balai KB KS) Kecamatan Grabag/*Family Planning Counseling Center Grabag Subdistrict*
3. UPT Dinas Pekerjaan Umum dan Penataan Ruang (DPUPR) Wilayah Kecamatan Grabag/*UPT Department of Public Works and Spatial Planning (DPUPR) Region Grabag Subdistrict*
4. Kantor Kecamatan Grabag/*Grabag Subdistrict Office*
5. Badan Pusat Statistik Kabupaten Magelang/*BPS-Statistics of Magelang Regency*

<https://magelangkab.go.id>

PETA WILAYAH KECAMATAN GRABAG MAP OF GRABAG SUBDISTRICT



KEPALA BPS KABUPATEN MAGELANG
CHIEF STATISTICIAN OF MAGELANG REGENCY



Toto Desanto, S.Si, M.Si



KATA PENGANTAR

Publikasi Kecamatan Grabag Dalam Angka merupakan seri publikasi tahunan yang diterbitkan oleh Badan Pusat Statistik Kabupaten Magelang yang menyajikan beragam jenis data, yang dihimpun dari berbagai sumber baik dari internal BPS maupun dari Dinas/Instansi/Lembaga yang ada di tingkat kecamatan. Data yang disajikan dalam buku ini antara lain memuat gambaran umum tentang keadaan geografi, kependudukan, dan kondisi sosial ekonomi Kecamatan Grabag.

Data yang disajikan dalam Buku Kecamatan Grabag Dalam Angka 2022 sebagian besar data dan informasi tahun 2021 dengan format dan cakupan yang hampir sama dengan publikasi tahun sebelumnya. Namun demikian, ada beberapa data yang mengalami perubahan baik berupa penambahan maupun pengurangan dengan tetap menjaga keterbandingan dengan tahun-tahun sebelumnya.

Meskipun publikasi ini sudah dipersiapkan dengan sebaik-baiknya, dimungkinkan masih adanya kekurangan. Oleh karena itu, kritik dan saran yang konstruktif berbagai pihak kami harapkan untuk penyempurnaan penerbitan mendatang.

Kepada Koordinator Statistik Kecamatan Grabag yang telah menyusun naskah, serta semua pihak yang telah memberikan kontribusi terhadap terwujudnya publikasi ini, kami sampaikan terima kasih atas kerja sama dan bantuannya. Semoga publikasi ini mampu memenuhi sebagian dari besarnya tuntutan kebutuhan data statistik, baik oleh dinas/instansi pemerintah, swasta, kalangan akademis, maupun masyarakat luas.

Kota Mungkid, September 2022

Kepala BPS

Kabupaten Magelang

TOTO DESANTO, S.Si, M.Si



PREFACE

The publication of Grabag Subdistrict in Figure is an annual publication series published by BPS-Statistics of Magelang Regency which presents various types of data, collected from various sources both from internal BPS and from the official office/agency/institution at the subdistrict level. This book shows general description of the geography, population, and economic social conditions of Grabag Subdistrict.

The data presented in th “Grabag Subdistrict In Figures 2022” are mostly from data and information in 2021 with format and coverage that is similar as the previous year’s publication. However, there are some data that have changes in the form of additions and reductions while maintaining comparability with previous years.

Although this publication has been well prepared, it is possible that there are still shortcomings. Therefore, constructive criticisms and suggestions from various parties are expected to improve future publications.

Thank you to the Grabag Subdistrict Statistics Coordinator who has compiled the manuscript and those who have contributed to the realization of this publication. Hopefully this publication will be able to fulfill some of the demands of statistical data, both by government agencies, private sector, academics, and the wider community.

*Kota Mungkid , September 2022
Chief Statistician of
Magelang Regency*



TOTO DESANTO, S.Si, M.Si

DAFTAR ISI/CONTENTS

	Halaman <i>Page</i>
Kata Pengantar/ <i>Preface</i>	xii
Daftar Isi/ <i>Contents</i>	xiii
Daftar Tabel/ <i>List of Tables</i>	xv
Daftar Gambar/ <i>List of Figures</i>	xxi
Penjelasan Umum/ <i>Explanatory Notes</i>	xxiv
1. Geografi dan Iklim/ <i>Geography and Climate</i>	1
2. Pemerintahan/ <i>Government</i>	11
3. Penduduk/ <i>Population</i>	21
4. Sosial dan Kesejahteraan Rakyat/ <i>Social and Welfare</i>	31
5. Pertanian/ <i>Agriculture</i>	59
6. Pariwisata, Transportasi, dan Komunikasi/ <i>Tourism, Transportation, and Communication</i>	73
7. Perbankan, Koperasi, dan Perdagangan/ <i>Banking, Cooperative, and Trade</i> 87	

DAFTAR TABEL/LIST OF TABLES

Halaman
Page

1.	GEOGRAFI DAN IKLIM/GEOGRAPHY AND CLIMATE	
1.1	KEADAAN GEOGRAFI GEOGRAPHY CONDITION	
1.1.1	Luas Daerah Menurut Desa/Kelurahan di Kecamatan Grabag, 2021 <i>Total Area by Villages/Kelurahan in Grabag Subdistrict, 2021</i>	5
1.1.2	Jarak ke Ibukota Kecamatan dan Ibukota Kabupaten/Kota Menurut Desa/Kelurahan di Kecamatan Grabag (km), 2021 <i>Distance to the Subdistrict Capital and Regency/Municipal Capital by Villages/Kelurahan in Grabag Subdistrict (km), 2021</i>	6
1.1.3	Titik Koordinat dan Ketinggian dari Permukaan Laut Kantor Desa/ Kelurahan di Kecamatan Grabag, 2021 <i>Coordinate Point and DPL of Villages Office in Grabag Subdistrict, 2021</i>	7
1.1.4	Topografi Desa/Kelurahan di Kecamatan Grabag, 2021 <i>Topography of Villages in Grabag Subdistrict, 2021</i>	8
1.1.5	Lokasi Desa terhadap Hutan di Kecamatan Grabag, 2021 <i>Location of Villages Against Forest Areas in Grabag Subdistrict, 2021 ..</i>	9
2.	PEMERINTAHAN/GOVERNMENT	
2.1	WILAYAH ADMINISTRATIF/ADMINISTRATIVE AREA	
2.1.1	Jumlah Dusun/Lingkungan, Rukun Warga (RW) dan Rukun Tetangga (RT) Menurut Desa/Kelurahan di Kecamatan Grabag, 2021 <i>Number of Orchards, Community Areas and Neighborhood Areas by Villages¹ in Grabag Subdistrict, 2021.....</i>	15
2.1.2	Pembagian Desa/Kelurahan Menurut Klasifikasi di Kecamatan Grabag, 2021 <i>Clasification Status of Villages in Grabag Subdistrict, 2021</i>	16
2.2	SUMBER DAYA MANUSIA/HUMAN RESOURCES	
2.2.1	Jumlah Aparat Pemerintahan Desa/Kelurahan di Kecamatan Grabag, 2022 <i>Number of Villages Officials in Grabag Subdistrict, 2022.....</i>	17

2.2.2	Nama Kepala Desa/Lurah dan Sekretaris Desa/Lurah di Kecamatan Grabag, 2022 <i>Names of Villages Master and The Secretary in Grabag Subdistrict, 2022</i>	18
-------	---	----

3. PENDUDUK/POPULATION

3.1.1	Penduduk, Distribusi Persentase Penduduk, Kepadatan Penduduk, Rasio Jenis Kelamin Penduduk Menurut Desa/Kelurahan di Kecamatan Grabag, 2021 <i>Population, Percentage Distribution of Population, Population Density, and Population Sex Ratio by Villages/Kelurahan in Grabag Subdistrict, 2021</i>	23
3.1.2	Jumlah Penduduk Menurut Desa/Kelurahan dan Pendidikan Akhir di Kecamatan Grabag, 2021 <i>Number of Population by Village and Final Education in Grabag Subdistrict, 2021</i>	25
3.1.3	Jumlah Penduduk Menurut Desa/Kelurahan dan Agama di Kecamatan Grabag, 2021 <i>Number of Population by Village and Religion in Grabag Subdistrict, 2021</i>	28
3.1.4	Jumlah Penduduk Menurut Desa/Kelurahan dan Status Kawin di Kecamatan Grabag, 2021 <i>Number of Population by Village and Marriage in Grabag Subdistrict, 2021</i>	30
3.1.5	Jumlah Penduduk Menurut Desa/Kelurahan dan Pekerjaan di Kecamatan Grabag, 2021 <i>Number of Population by Village and Work in Grabag Subdistrict, 2021</i>	31

4. SOSIAL DAN KESEJAHTERAAN RAKYAT/SOCIAL AND WELFARE

4.1. PENDIDIKAN EDUCATION

4.1.1	Banyaknya Desa ¹ /Kelurahan yang Memiliki Fasilitas Sekolah Menurut Tingkat Pendidikan di Kecamatan Grabag, 2019–2021	
-------	--	--

	<i>Number of Villages¹/Kelurahan Having Educational Facilities by Educational Level in Grabag Subdistrict, 2019–2021</i>	41
4.1.2	Jumlah Sekolah Menurut Tingkat Pendidikan di Kecamatan Grabag, 2020/2021 dan 2021/2022 <i>Number of Schools by Educational Level in Grabag Subdistrict, 2020/2021 and 2021/2022.....</i>	42
4.1.3	Jumlah Guru Menurut Tingkat Pendidikan di Kecamatan Grabag, 2020/2021 dan 2021/2022 <i>Number of Teachers by Educational Level in Grabag Subdistrict, 2020/2021 and 2021/2022.....</i>	43
4.1.4	Jumlah Murid Menurut Tingkat Pendidikan di Kecamatan Grabag, 2020/2021 dan 2021/2022 <i>Number of Pupils by Educational Level in Grabag Subdistrict, 2020/2021 and 2021/2022.....</i>	44
4.1.5	Banyaknya Sekolah Dasar (SD) Menurut Desa/Kelurahan di Kecamatan Grabag, 2021 <i>Number of Primary Schools By Villages in Grabag Subdistrict, 2021</i>	45
4.1.6	Banyaknya Madrasah Ibtidaiyah (MI) Menurut Desa/Kelurahan di Kecamatan Grabag, 2021 <i>Number of Madrasah Ibtidaiyah (MI) By Villages in Grabag Subdistrict, 2021</i>	46
4.1.7	Banyaknya Sekolah Menengah Pertama (SMP) Menurut Desa/Kelurahan di Kecamatan Grabag, 2021 <i>Number of Junior High Schools By Villages in Grabag Subdistrict, 2021</i>	47
4.1.8	Banyaknya Madrasah Tsanawiyah (MTs) Menurut Desa/Kelurahan di Kecamatan Grabag, 2021 <i>Number of Madrasah Tsanawiyah (MTs) By Villages in Grabag Subdistrict, 2021</i>	48
4.1.9	Banyaknya Sekolah Menengah Atas (SMA) Menurut Desa/Kelurahan di Kecamatan Grabag, 2021 <i>Number of Senior High Schools By Villages in Grabag Subdistrict, 2021</i>	49
4.1.10	Banyaknya Madrasah Aliyah (MA) Menurut Desa/Kelurahan di Kecamatan Grabag, 2021	

	Halaman Page
	50
4.1.1	51
4.1.12	52
4.1.13	53
4.2	
4.2.1	55
4.2.2	56
4.2.3	57
4.2.4	

	<i>Ease of Reaching Nearest Health Facilities for Villages With No Health Facilities By Villages and Types of Health Facilities in Grabag Subdistrict, 2021</i>	59
4.3	PERUMAHAN DAN LINGKUNGAN HOUSING AND ENVIRONMENT	
4.3.1	Banyaknya Desa/Kelurahan Menurut Sumber Air Minum Sebagian Besar Keluarga di Kecamatan Grabag, 2019–2021 <i>Number of Villages/Kelurahan by Drinking Water Source of Majority Family in Grabag Subdistrict, 2019–2021</i>	61
4.3.2	Banyaknya Keluarga Menurut Desa/Kelurahan dan Jenis Pengguna Listrik di Kecamatan Grabag, 2021 <i>Number of Family by Villages/Kelurahan and Type of Electricity Consumer in Grabag Subdistrict, 2021</i>	62
4.3.3	Banyaknya Desa/Kelurahan Menurut Sumber Penerangan Jalan Utama Desa/Kelurahan di Kecamatan Grabag, 2019–2021 <i>Number of Villages/Kelurahan by Source of Villages/Kelurahan's Main Street Illumination in Grabag Subdistrict, 2019–2021</i>	63
4.3.4	Banyaknya Desa/Kelurahan Menurut Penggunaan Fasilitas Tempat Buang Air Besar Sebagian Besar Keluarga di Kecamatan Grabag, 2019–2021 <i>Number of Villages/Kelurahan by Toilet Facility Used by Majority Family in Grabag Subdistrict, 2019–2021</i>	64
4.3.5	Banyaknya Desa/Kelurahan Menurut Jenis Bahan Bakar untuk Memasak yang Digunakan Sebagian Besar Keluarga di Kecamatan Grabag, 2021 <i>Number of Villages/Kelurahan by Type of Cooking Fuel Used by Majority Family in Grabag Subdistrict, 2021</i>	65
4.4	AGAMA DAN SOSIAL LAINNYA RELIGION AND OTHER SOCIAL AFFAIRS	
4.4.1	Jumlah Tempat Peribadatan Menurut Desa/Kelurahan di Kecamatan Grabag, 2021 <i>Number of Worship Places by Villages/Kelurahan in Grabag Subdistrict, 2021</i>	66
4.4.2	Banyaknya Kejadian Bencana Alam Menurut Desa/Kelurahan dan Jenis Bencana Alam di Kecamatan Grabag, 2020	

	<i>Number of Natural Disaster Events by Villages/Kelurahan and Type of Natural Disaster in Grabag Subdistrict, 2020.....</i>	67
4.4.3	Banyaknya Korban Jiwa Akibat Bencana Alam Menurut Desa/Kelurahan dan Jenis Bencana Alam di Kecamatan Grabag, 2020 <i>Number of Fatalities Due to Natural Disasters by Villages/Kelurahan and Type of Natural Disaster in Grabag Subdistrict, 2020</i>	70
4.4.4	Keberadaan Fasilitas/Upaya Antisipasi/Mitigasi Bencana Alam Menurut Desa/Kelurahan di Kecamatan Grabag, 2021 <i>Existence of Facilities/Efforts for Anticipation/Mitigation of Natural Disasters by Villages/Kelurahan by Villages/Kelurahan in Grabag Subdistrict, 2021</i>	73
4.4.5	Banyaknya Desa/Kelurahan yang Memiliki Kelompok Kegiatan Olahraga Menurut Jenis Olahraga dan Ketersediaan Fasilitas/Lapangan Olahraga di Kecamatan Grabag, 2021 <i>Number of Villages/Kelurahan Having Sport Activities Groups by Type of Sport and Availability of Sport Facilities/Fields in Grabag Subdistrict, 2021</i>	75
4.4.6	Jumlah Pasangan Usia Subur (PUS) Menurut Kepesertaan KB dan Desa/Kelurahan di Kecamatan Grabag, 2021 <i>Number of Eligible Couples by Family Planning Participants and Village in Grabag Subdistrict, 2021.....</i>	76
4.4.7	Jumlah Peserta KB Aktif Menurut Jenis Kontrasepsi dan Desa/Kelurahan di Kecamatan Grabag, 2021 <i>Number of Family Planning Participants by Villages in Grabag Subdistrict, 2021</i>	77
4.4.8	Jumlah Pasangan Usia Subur (PUS) Yang Tidak Ikut Keluarga Berencana (KB) Menurut Desa/Kelurahan di Kecamatan Grabag, 2021 <i>Number of Eligible Couples Non-Family Planning Participant by Villages in Grabag Subdistrict, 2021</i>	79
5.	PERTANIAN/AGRICULTURE	
5.1	Luas Panen Tanaman Sayuran dan Buah-buahan Semusim Menurut Jenis Tanaman di Kecamatan Grabag (ha), 2018–2021	

	<i>Harvested Area of Seasonal Vegetables and Fruits by Kind of Plant in Grabag Subdistrict (ha), 2018–2021</i>	87
5.2	Produksi Tanaman Sayuran dan Buah-buahan Semusim Menurut Jenis Tanaman di Kecamatan Grabag (kuintal), 2018–2021 <i>Production of Seasonal Vegetables and Fruits by Kind of Plant in Grabag Subdistrict (quintal), 2018–2021</i>	88
5.3	Luas Panen Tanaman Biofarmaka Menurut Jenis Tanaman di Kecamatan Grabag (m ²), 2018–2021 <i>Harvested Area of Medicinal Plants by Kind of Plant in Grabag Subdistrict (m²), 2018–2021</i>	89
5.4	Produksi Tanaman Biofarmaka Menurut Jenis Tanaman di Kecamatan Grabag (kg), 2018–2021 <i>Production of Medicinal Plants by Kind of Plant in Grabag Subdistrict (kg),2018–2021</i>	90
5.5	Luas Panen Tanaman Hias Menurut Jenis Tanaman di Kecamatan Grabag (m ²), 2018–2021 <i>Harvested Area of Ornamental Plants by Kind of Plant in Grabag Subdistrict (m²), 2018–2021</i>	91
5.6	Produksi Tanaman Hias Menurut Jenis Tanaman di Kecamatan Grabag (tangkai), 2018–2021 <i>Production of Ornamental Plants by Kind of Plant n Grabag Subdistrict (stalks), 2018–2021</i>	92
5.7	Produksi Buah-Buahan dan Sayuran Tahunan Menurut Jenis Tanaman di Kecamatan Grabag (kuintal), 2018–2021 <i>Production of Annual Fruits and Vegetables by Kind of Plant in Grabag Subdistrict (quintal), 2018–2021</i>	93
5.8	Luas Tanam, Luas Puso, dan Luas Panen Tanaman Padi Sawah Menurut Bulan di Kecamatan Grabag (Ha), 2021 <i>Planting Area, Damaged Area and Harvest Area of Wetland Paddy by month in Grabag Subdistrict (hectar), 2021</i>	94
5.9	Luas Tanam, Luas Puso, dan Luas Panen Tanaman Jagung Menurut Bulan di Kecamatan Grabag (Ha), 2021 <i>Planting Area, Damaged Area and Harvest Area of Corn by month in Grabag Subdistrict (hectar), 2021</i>	95

5.10	Luas Tanam, Luas Puso, dan Luas Panen Tanaman Kacang Tanah Menurut Bulan di Kecamatan Grabag (Ha), 2021 <i>Planting Area, Damaged Area and Harvest Area of Peanuts by Month in Grabag Subdistrict (hectar), 2021</i>	96
5.11	Luas Tanam, Luas Puso, dan Luas Panen Tanaman Ubi Kayu Sawah Menurut Bulan di Kecamatan Grabag (Ha), 2021 <i>Planting Area, Damaged Area and Harvest Area of Cassava by Month in Grabag Subdistrict (hectar), 2021</i>	97
5.12	Luas Tanam, Luas Puso, dan Luas Panen Tanaman Ubi Jalar Menurut Bulan di Kecamatan Grabag (Ha), 2021 <i>Planting Area, Damaged Area and Harvest Area of Sweet Potato by Month in Grabag Subdistrict (hectar), 2021</i>	98
5.13	Luas Tanam, Luas Puso, dan Luas Panen Tanaman Talas Menurut Bulan di Kecamatan Grabag (Ha), 2021 <i>Planting Area, Damaged Area and Harvest Area of Taro Potato by Month in Grabag Subdistrict (hectar), 2021</i>	99
5.14	Luas Tanam, Luas Puso, Luas Panen, dan Produksi Tanaman Kentang Menurut Bulan di Kecamatan Grabag, 2021 <i>Planting Area, Damaged Area, Harvest Area, and Production of Potato by Month in Grabag Subdistrict, 2021</i>	100
5.15	Luas Tanam, Luas Puso, Luas Panen, dan Produksi Tanaman Cabai Rawit Menurut Bulan di Kecamatan Grabag, 2021 <i>Planting Area, Damaged Area, Harvest Area, and Production of Cayenne by Month in Grabag Subdistrict, 2021</i>	101
5.16	Luas Tanam, Luas Puso, Luas Pane, dan Produksi Tanaman Bawang Merah Menurut Bulan di Kecamatan Grabag, 2021 <i>Planting Area, Damaged Area, Harvest Area, and Production of Red Onion by Month in Grabag Subdistrict, 2021</i>	102
5.17	Luas Tanam, Luas Puso, Luas Pane, dan Produksi Tanaman Bawang Putih Menurut Bulan di Kecamatan Grabag, 2021 <i>Planting Area, Damaged Area, Harvest Area, and Production of Garlic by Month in Grabag Subdistrict, 2021</i>	103
5.18	Luas Tanam, Luas Puso, Luas Pane, dan Produksi Tanaman Kacang Panjang Menurut Bulan di Kecamatan Grabag, 2021 <i>Planting Area, Damaged Area, Harvest Area, and Production of Long Beans by Month in Grabag Subdistrict, 2021</i>	104

6.	PARIWISATA, TRANSPORTASI, DAN KOMUNIKASI/TOURISM, TRANSPORTATION, AND COMMUNICATION	
6.1	PARIWISATA/TOURISM	
6.1.1	Jumlah Sarana Akomodasi Menurut Desa/Kelurahan dan Jenis Akomodasi di Kecamatan Grabag, 2021 <i>Number of Accomodation Facilities by Villages/Kelurahan and Type of Accomodation in Grabag Subdistrict, 2021</i>	109
6.2	TRANSPORTASI TRANSPORTATION	
6.2.1	Prasarana dan Sarana Transportasi Antar Desa/Kelurahan Menurut Desa/Kelurahan di Kecamatan Grabag, 2021 <i>Inter-Villages/Kelurahan Transportation Infrastructure and Facilities by Villages/Kelurahan in Grabag Subdistrict, 2021</i>	110
6.3	KOMUNIKASI/COMMUNICATION	
6.3.1	Keberadaan Kantor Pos/Pos Pembantu/Rumah Pos, Pos Keliling, dan Perusahaan/Agen Jasa Ekspedisi Swasta Menurut Desa/Kelurahan di Kecamatan Grabag, 2021 <i>Number of Post Office/Subsidiary of Post Office, Mobile Portal Service, Private Expedition Service Company by Villages/Kelurahan in Grabag Subdistrict, 2021</i>	112
6.3.2	Jumlah Menara Telepon seluler dan Operator Layanan Komunikasi Telepon Seluler Menurut Desa/Kelurahan di Kecamatan Grabag, 2021 <i>Number of Base Transceiver Station (BTS) and Cellular Phone Communication Service Operators by Villages/Kelurahan in Grabag Subdistrict, 2021</i>	113
6.3.3	Kekuatan Sinyal Telepon Seluler dan Jenis Sinyal Internet Telepon Seluler Menurut Desa/Kelurahan di Kecamatan Grabag, 2021 <i>The Strenght of Celular Phone Signal by Villages/Kelurahan in Grabag Subdistrict, 2021</i>	114
7.	PERBANKAN, KOPERASI, DAN PERDAGANGAN/BANKING, COOPERATIVE, AND TRADE	
7.1	Banyaknya Sarana Lembaga Keuangan Bank Menurut Desa/Kelurahan dan Jenis Bank di Kecamatan Grabag, 2021	

	Halaman Page
	<i>Number of Bank by Villages/Kelurahan and Type of Bank in Grabag Subdistrict, 2021</i> 119
7.2	Banyaknya Koperasi Aktif Menurut Menurut Desa/Kelurahan dan Jenis Koperasi di Kecamatan Grabag, 2021 <i>Number of Cooperative by Villages/Kelurahan and Type of Cooperative in Grabag Subdistrict, 2021</i> 120
7.3	Banyaknya Sarana Perdagangan Menurut Desa/Kelurahan dan Jenis Sarana Perdagangan di Kecamatan Grabag, 2021 <i>Number of Trade Facilities by Villages/Kelurahan and Type of Trade Facilities in Grabag Subdistrict, 2021</i> 122

DAFTAR GAMBAR/LIST OF FIGURES

	Halaman Page
1. Luas Desa/Kelurahan di Kecamatan Grabag (km ²) <i>Total Area in Grabag Subdistrict (km2), 2021</i>	4
2. Jumlah Dusun/Lingkungan, Rukun Warga (RW), dan Rukun Tetangga (RT) di Kecamatan Grabag, 2021 <i>Number of Orchards, Community Areas, and Neighborhood Areas in Grabag Subdistrict, 2021</i>	14
3. Persentase Penduduk Menurut Pendidikan Akhir di Kecamatan Grabag, 2021 <i>Number of Population by Village and Education in Grabag Subdistrict, 2021</i>	22
4. Jumlah Sekolah Menurut Tingkat Pendidikan di Kecamatan Grabag, 2021/2022 <i>Number of Schools by Educational Level in Grabag Subdistrict, 2021/2022</i>	40
5. Luas Panen Tanaman Sayuran dan Buah-buahan Semusim Menurut Jenis Tanaman di Kecamatan Grabag (ha), 2021 <i>Harvested Area of Seasonal Vegetables and Fruits by Kind of Plant in Grabag Subdistrict (ha), 2021</i>	86
6. Persentase Desa/Kelurahan Menurut Keberadaan Angkutan Umum di Kecamatan Grabag, 2021 <i>Percentage of Villages According to Availability of Public Transportation in Grabag Subdistrict, 2021</i>	108
7. Banyaknya Sarana Lembaga Keuangan Bank Menurut Jenis Bank di Kecamatan Grabag, 2021 <i>Number of Bank by Type of Bank in Grabag Subdistrict, 2021</i>	118

PENJELASAN UMUM/EXPLANATORY NOTES

Tanda-tanda, satuan-satuan, dan lain-lainnya yang digunakan dalam publikasi ini adalah sebagai berikut:

Symbols, measurement units, and acronyms which are used in this publication, are as follows:

1. TANDA-TANDA/SYMBOLS

Data tidak tersedia/ <i>Data not available</i>	: ...
Tidak ada atau nol / <i>Null or zero</i>	: -
Data dapat diabaikan/ <i>Data negligible</i>	: 0
Tanda decimal/ <i>Decimal point</i>	: ,
Data tidak dapat ditampilkan/ <i>Not applicable</i>	: NA
Angka estimasi/ <i>Estimated figures</i>	: e
Angka diperbaiki/ <i>Revised figures</i>	: r
Angka sementara/ <i>Preliminary figures</i>	: x
Angka sangat sementara/ <i>Very preliminary figures</i>	: xx
Angka sangat sangat sementara/ <i>Very very preliminary figures</i>	: xxx

2. SATUAN/UNITS

barel/ <i>barrel</i>	: 158,99 liter/ <i>litres</i> = 1/6,2898 m ³
hektar (ha)/ <i>hectare (ha)</i>	: 10 000 m ²
kilometer (km)/ <i>kilometres (km)</i>	: 1 000 meter/ <i>meters (m)</i>
knot/ <i>knot</i>	: 1,8523 km/jam (<i>km/hour</i>)
kuintal/ <i>quintal</i>	: 100 kg
KWh	: 1 000 Watt hour
MWh	: 1 000 KWh
liter (untuk beras)/ <i>litre (for rice)</i>	: 0,80 kg
MMSCF	: 1/35,3 m ³
metrik ton (m.ton)/ <i>metric ton (m. ton)</i>	: 0,98421 long ton = 1 000 kg
ons/ <i>ounce</i>	: 28,31 gram/ <i>grams</i>
ton	: 1 000 kg

Satuan lain: buah, dus, butir, helai/lembar, kaleng, batang, pulsa, ton kilometer (ton-km), jam, menit, persen (%).

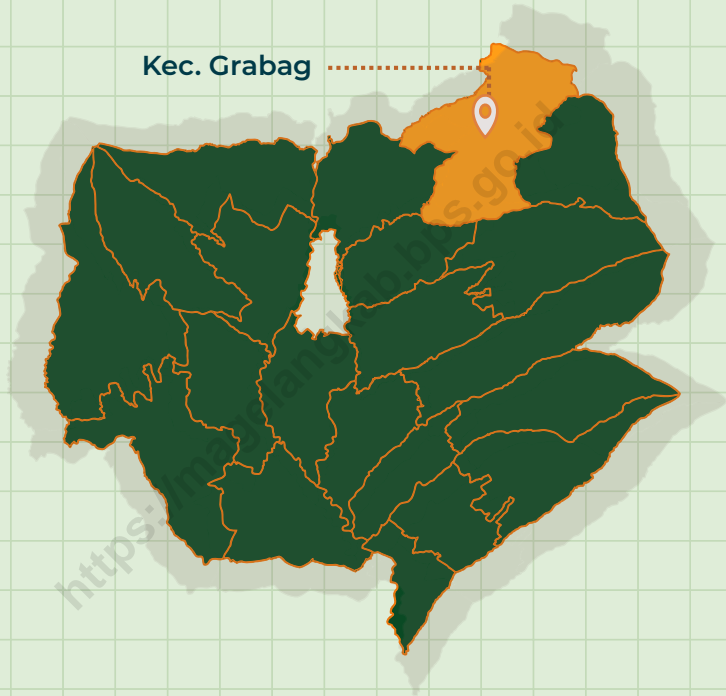
Other units: unit, pack, pieces, sheet, tin, pulse, ton-kilometres(ton-km), hour, minute, percent (%).

Perbedaan angka di belakang koma disebabkan oleh pembulatan angka.

The difference in decimal numbers is caused by rounding.

GEOGRAFI & IKLIM

Geography and Climate



Luas Wilayah Kecamatan Grabag 2021:

86,04 km²

Desa Ketawang merupakan desa
terluas di Kecamatan Grabag
dengan luas **9,91 km²**

Desa Pucungsari merupakan desa
terkecil di Kecamatan Grabag
dengan luas **1,19 km²**

PENJELASAN TEKNIS**TECHNICAL NOTES**

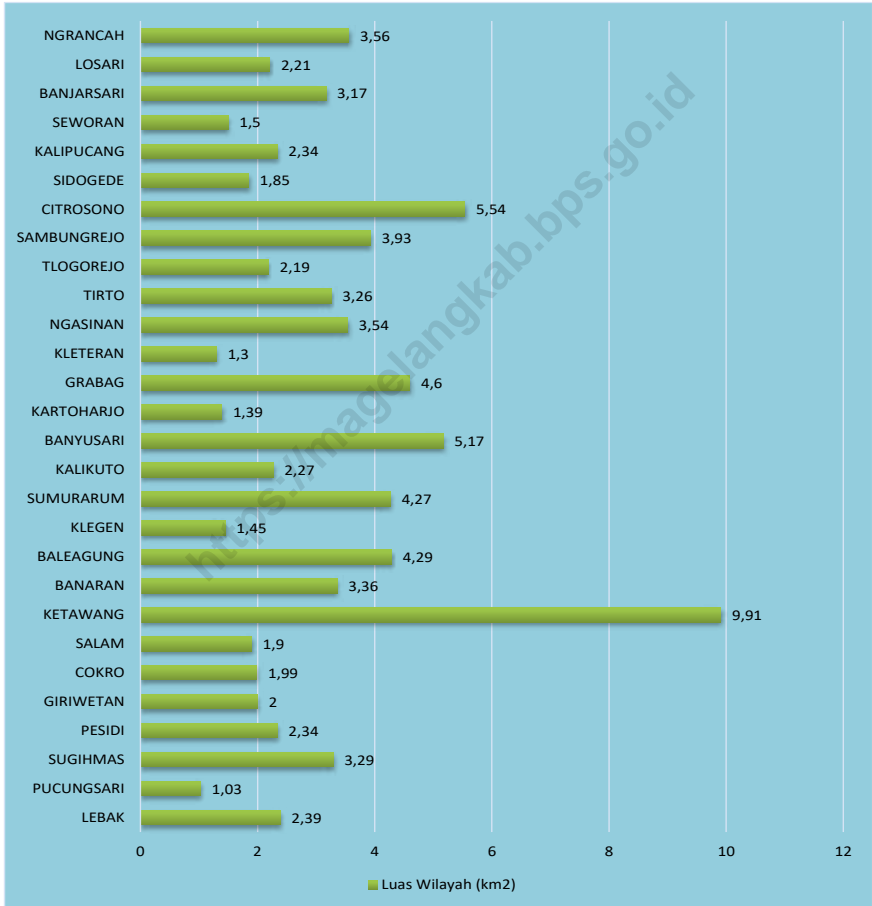
Geografi

Kecamatan Grabag merupakan salah satu kecamatan di Kabupaten Magelang yang letaknya berbatasan dengan beberapa Kecamatan, antara lain Kecamatan Secang Kecamatan Pakis, Kecamatan Ngablak serta Kabupaten Temanggung dan Kabupaten Semarang. Letaknya antara 110°17'46" dan 110°35'66" Bujur Timur dan antara 7°25'12" dan 7°43'07" Lintang Selatan.

Geography

Grabag Subdistrict is either one territory in Magelang Regency. The region are located between other subdistrict, these are Srumbung subdistrict, Muntilan subdistrict, Ngluwar subdistrict and Province of Daerah Istimewa Yogyakarta. Stretches along the equator between 110°17'46" and 110°35'66" East Longitude, and from 7°25'12" to 7°43'07" South Latitude.

Gambar 1 **Luas Desa/Kelurahan di Kecamatan Grabag (km²)**
Figures 1 **Total Area in Grabag Subdistrict (km²), 2021**



Sumber/Source : EPT 1983/1983 Land Use evaluation

1.1 KEADAAN GEOGRAFI GEOGRAPHY CONDITION

Tabel 1.1.1 Luas Daerah Menurut Desa/Kelurahan di Kecamatan Grabag, 2021
Table Total Area by Villages/Kelurahan in Grabag Subdistrict, 2021

Desa/Kelurahan Village/Kelurahan	Luas (km ²) Total Area (sq.km)	Persentase terhadap Luas Kecamatan Percentage to Subdistrict Area
(1)	(2)	(3)
001 Lebak	2,39	2,78
002 Pucungsari	1,03	1,19
003 Sugihmas	3,29	3,82
004 Pesidi	2,34	2,72
005 Giriwetan	2,00	2,33
006 Cokro	1,99	2,31
007 Grabag	1,90	2,21
008 Ketawang	9,91	11,52
009 Banaran	3,36	3,91
010 Baleagung	4,29	4,99
011 Klegen	1,45	1,68
012 Sumurarum	4,27	4,97
013 Kalikuto	2,27	2,63
014 Banyusari	5,17	6,00
015 Kartoharjo	1,39	1,61
016 Grabag	4,60	5,35
017 Kleteran	1,30	1,51
018 Ngasinan	3,54	4,12
019 Tirto	3,26	3,79
020 Tlogorejo	2,19	2,54
021 Sambungrejo	3,93	4,56
022 Citrosono	5,54	6,43
023 Sidogede	1,85	2,15
024 Kalipucang	2,34	2,72
025 Seworan	1,50	1,75
026 Banjarsari	3,17	3,69
027 Losari	2,21	2,56
028 Ngrancah	3,56	4,14
Jumlah/Total	86,04	100,00

Sumber/Source: Badan Pusat Statistik Kabupaten Magelang/BPS-Statistics of Magelang Regency

Tabel
Table 1.1.2

Jarak ke Ibukota Kecamatan dan Ibukota Kabupaten/Kota Menurut Desa/Kelurahan di Kecamatan Grabag (km), 2021
Distance to the Subdistrict Capital and Regency/Municipal Capital by Villages/Kelurahan in Grabag Subdistrict (km), 2021

Desa/Kelurahan Village/Kelurahan	Jarak ke Ibukota Kecamatan Distance to Subdistrict Capital	Jarak ke Ibukota Kabupaten/Kota Distance to Regency/ Municipal Capital
(1)	(2)	(3)
001 Lebak	12	43
002 Pucungsari	9	42
003 Sugihmas	8	44
004 Pesidi	9	42
005 Giriwetan	8	25
006 Cokro	6	26
007 Grabag	6	35
008 Ketawang	5	40
009 Banaran	3	38
010 Baleagung	4	29
011 Klegen	6	27
012 Sumurarum	2	33
013 Kalikuto	5	32
014 Banyusari	2	31
015 Kartoharjo	2	33
016 Grabag	1	35
017 Kleteran	1	33
018 Ngasinan	2	33
019 Tirto	5	37
020 Tlogorejo	3	40
021 Sambungrejo	7	35
022 Citroso	2	30
023 Sidogede	4	20
024 Kalipucang	5	40
025 Seworan	5	38
026 Banjarsari	15	40
027 Losari	9	48
028 Ngrancah	8	40
Jumlah/Total		

Sumber/Source: Badan Pusat Statistik Kabupaten Magelang/BPS-Statistics of Magelang Regency

Tabel
Table 1.1.3

Titik Koordinat dan Ketinggian dari Permukaan Laut Kantor Desa/Kelurahan di Kecamatan Grabag, 2021
Coordinate Point and DPL of Villages Office in Grabag Subdistrict, 2021

Titik Koordinat Coordinate Point			
Desa/Kelurahan Village/Kelurahan	Lintang Selatan South Latitude	Bujur Timur East Longitude	Ketinggian Sea Level Height
(1)	(2)	(3)	(4)
001 Lebak	7,4307	110,2928	526
002 Pucungsari	7,4277	110,3135	685
003 Sugihmas	7,4179	110,3259	750
004 Pesidi	7,4222	110,3126	578
005 Giriwetan	7,2512	110,1746	573
006 Cokro	7,4085	110,2957	554
007 Grabag	7,4086	110,3112	703
008 Ketawang	7,4094	110,3241	750
009 Banaran	7,3970	110,3328	761
010 Baleagung	7,3919	110,3135	656
011 Klegen	7,4034	110,2979	589
012 Sumurarum	7,3805	110,3241	733
013 Kalikuto	7,3704	110,2705	582
014 Banyusari	7,3735	110,3005	659
015 Kartoharjo	7,3627	110,3087	689
016 Grabag	7,3705	110,3204	717
017 Kleteran	7,3756	110,3292	728
018 Ngasinan	7,3835	110,3384	767
019 Tirto	7,3769	110,3499	847
020 Tlogorejo	7,3710	110,3508	768
021 Sambungrejo	7,3634	110,3566	824
022 Citrosono	7,3586	110,3352	689
023 Sidogede	7,3496	110,3224	620
024 Kalipucang	7,3442	110,3252	647
025 Seworan	7,3465	110,3394	657
026 Banjarsari	7,3398	110,3501	797
027 Losari	7,3334	110,3384	735
028 Ngrancah	7,3337	110,3516	782
Jumlah/Total			

Sumber/Source: Badan Pusat Statistik Kabupaten Magelang/BPS-Statistics of Magelang Regency

Tabel 1.1.4 Topografi Desa/Kelurahan di Kecamatan Grabag, 2021
Table Topography of Villages in Grabag Subdistrict, 2021

Desa/Kelurahan Village/Kelurahan	Puncak/Lereng	Lembah	Daratan
(1)	(2)	(3)	(4)
001 Lebak	1	0	0
002 Pucungsari	0	0	1
003 Sugihmas	1	0	0
004 Pesidi	1	0	0
005 Giriwetan	0	0	1
006 Cokro	0	0	1
007 Grabag	0	0	1
008 Ketawang	0	0	1
009 Banaran	0	0	1
010 Baleagung	1	0	0
011 Klegen	0	0	1
012 Sumurarum	0	0	1
013 Kalikuto	0	0	1
014 Banyusari	0	0	1
015 Kartoharjo	0	0	1
016 Grabag	0	0	1
017 Kleteran	0	0	1
018 Ngasinan	0	1	0
019 Tirta	1	0	0
020 Tlogorejo	0	1	0
021 Sambungrejo	1	0	0
022 Citrosono	1	0	0
023 Sidogede	0	0	1
024 Kalipucang	1	0	0
025 Seworan	1	0	0
026 Banjarsari	1	0	0
027 Losari	1	0	0
028 Ngrancah	1	0	0
Jumlah/Total	12	2	14

Sumber/Source: Badan Pusat Statistik Kabupaten Magelang/BPS-Statistics of Magelang Regency

Tabel
Table 1.1.5

Lokasi Desa terhadap Hutan di Kecamatan Grabag, 2021
Location of Villages Against Forest Areas in Grabag Subdistrict, 2021

Desa/Kelurahan Village/Kelurahan	Di Dalam Kawasan Hutan Inside the Forest Area	Tepi/Sekitar Kawasan Hutan Edge of Forest Area	Di Luar Kawasan Hutan Outside of Forest Area
(1)	(2)	(3)	(4)
001 Lebak	0	0	1
002 Pucungsari	0	0	1
003 Sugihmas	0	0	1
004 Pesidi	0	0	1
005 Giriwetan	0	0	1
006 Cokro	0	1	0
007 Grabag	0	0	1
008 Ketawang	0	0	1
009 Banaran	0	0	1
010 Baleagung	0	0	1
011 Klegen	0	1	0
012 Sumurarum	0	0	1
013 Kalikuto	0	0	1
014 Banyusari	0	0	1
015 Kartoharjo	0	0	1
016 Grabag	0	0	1
017 Kleleran	0	0	1
018 Ngasinan	0	0	1
019 Tirto	0	1	0
020 Tlogorejo	0	0	1
021 Sambungrejo	0	1	0
022 Citroso	0	1	0
023 Sidogede	0	0	1
024 Kalipucang	0	0	1
025 Seworan	0	0	1
026 Banjarsari	0	1	0
027 Losari	0	0	1
028 Ngrancah	0	0	1
Jumlah/Total	0	6	22

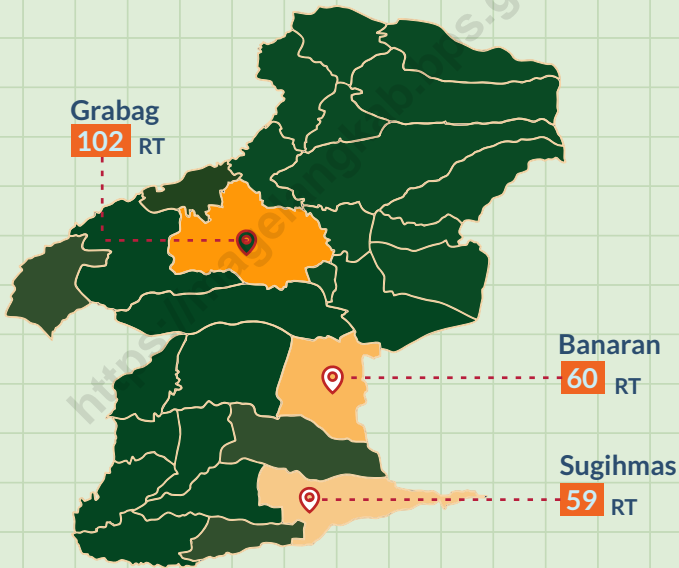
Sumber/Source: Badan Pusat Statistik Kabupaten Magelang/BPS-Statistics of Magelang Regency



PEMERINTAHAN

Government

Desa dengan jumlah **Rukun Tetangga** terbanyak di Kecamatan Grabag 2021



Kecamatan Grabag terdiri dari
28 Desa, 181 Dusun,
268 RW dan 847 RT



PENJELASAN TEKNIS

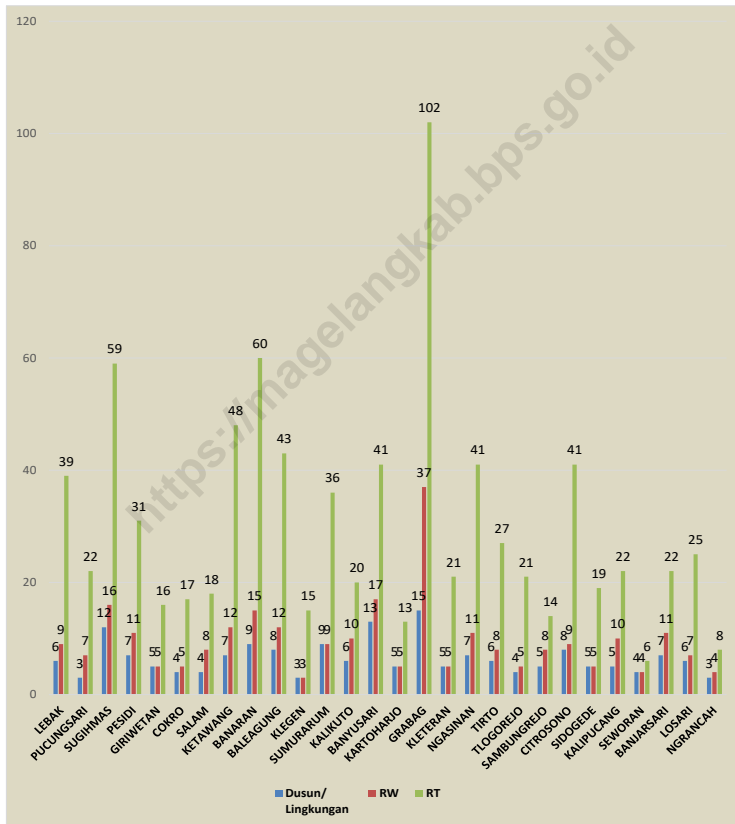
1. Banyaknya wilayah administrasi terkecil setingkat desa di Indonesia, yaitu mencakup : desa, kelurahan, UPT/ SPT, dan lainnya.
2. Desa, adalah kesatuan masyarakat hukum yang memiliki batas wilayah yang berwenang untuk mengatur dan mengurus urusan pemerintahan, kepentingan masyarakat setempat berdasarkan prakarsa masyarakat, hak asal usul, dan/atau hak tradisional yang diakui dan dihormati dalam sistem pemerintahan Negara Kesatuan Republik Indonesia (Undang - Undang Nomor 6 Tahun 2014 tentang Desa). Kepala Desa dipilih secara langsung oleh masyarakat di Desa tersebut.
3. Kelurahan adalah pembagian wilayah administratif di Indonesia di bawah kecamatan. Lurah diangkat oleh Bupati/Walikota atas usul sekretaris daerah dari pegawai negeri sipil yang memenuhi persyaratan sesuai dengan ketentuan peraturan perundang undangan (Undang - undang No 23 Tahun 2014 Tentang Pemerintah Daerah)

TECHNICAL NOTES

1. *The number of smallest administrative areas at the village level in Indonesia, which includes: villages, sub-districts, UPT/SPT, and others.*
2. *Village is a village and traditional village or what is called by another name, hereinafter referred to as Village, is a legal community unit that has territorial boundaries that are authorized to regulate and manage government affairs, the interests of the local community based on community initiatives, origin rights, and/or traditional rights that are recognized and respected in the government system of the Unitary State of the Republic of Indonesia (Law Number 6 of 2014 concerning Villages). The village head is directly elected by the community in the village.*
3. *Kelurahan is the division of administrative areas in Indonesia under sub-districts. Lurah is appointed by the Regent/Mayor on the recommendation of the regional secretary from a civil servant who meets the requirements in accordance with the provisions of the legislation (Law No. 23 of 2014 concerning Regional Government)*

Gambar 2.
Figures

Jumlah Dusun/Lingkungan, Rukun Warga (RW), dan Rukun Tetangga (RT) di Kecamatan Grabag, 2021
Number of Orchards, Community Areas, and Neighborhood Areas in Grabag Subdistrict , 2021



Sumber/Source : Monografi Desa/ village monograph

2.1 WILAYAH ADMINISTRATIF/ADMINISTRATIVE AREA

Tabel 2.1.1 Jumlah Dusun/Lingkungan, Rukun Warga (RW) dan Rukun Tetangga (RT) Menurut Desa/Kelurahan di Kecamatan Grabag, 2021
Number of Orchards, Community Areas and Neighborhood Areas by Villages¹ in Grabag Subdistrict, 2021

Desa/Kelurahan <i>Village/Kelurahan</i>	Dusun/ Lingkungan <i>Orchards</i>	Rukun Warga (RW) <i>Community Areas</i>	Rukun Tetangga (RT) <i>Neighborhood Areas</i>
(1)	(2)	(3)	(4)
001 Lebak	6	9	39
002 Pucungsari	3	7	22
003 Sugihmas	12	16	59
004 Pesidi	7	11	31
005 Giriwetan	5	5	16
006 Cokro	4	5	17
007 Salam	4	8	18
008 Ketawang	7	12	48
009 Banaran	9	15	60
010 Baleagung	8	12	43
011 Klegen	3	3	15
012 Sumurarum	9	9	36
013 Kalikuto	6	10	20
014 Banyusari	13	17	41
015 Kartoharjo	5	5	13
016 Grabag	15	37	102
017 Kleteran	5	5	21
018 Ngasinan	7	11	41
019 Tirto	6	8	27
020 Tlogorejo	4	5	21
021 Sambungrejo	5	8	14
022 Citroso	8	9	41
023 Sidogede	5	5	19
024 Kalipucang	5	10	22
025 Seworan	4	4	6
026 Banjarsari	7	11	22
027 Losari	6	7	25
028 Ngrancah	3	4	8
Jumlah/Total	181	268	847

Sumber/Source: Monografi Desa dan Hasil Pemutakhiran Kerangka Geospasial dan Muatan Wilayah Kerja Statistik Sensus Pertanian 2023 (Maret 2022)/*Village Monograph and The Result of The Update of The Geospatial Framework and The Work Area Content of The 2023 Agricultural Census Statistics (Maret 2022)*

Tabel 2.1.2 Pembagian Desa/Kelurahan Menurut Klasifikasi di Kecamatan Grabag, 2021
Table *Classification Status of Villages in Grabag Subdistrict, 2021*

Desa/Kelurahan <i>Village/Kelurahan</i>	Status <i>Status</i>	
	Perkotaan <i>Urban</i>	Perdesaan <i>Rural</i>
(1)	(2)	(3)
001 Lebak	0	1
002 Pucungsari	0	1
003 Sugihmas	0	1
004 Pesidi	0	1
005 Giriwetan	0	1
006 Cokro	0	1
007 Salam	0	1
008 Ketawang	0	1
009 Banaran	0	1
010 Baleagung	0	1
011 Klegen	0	1
012 Sumurarm	0	1
013 Kalikuto	0	1
014 Banyusari	0	1
015 Kartoharjo	0	1
016 Grabag	0	1
017 Kleteran	0	1
018 Ngasinan	0	1
019 Tirta	0	1
020 Tlogorejo	0	1
021 Sambungrejo	0	1
022 Citroso	0	1
023 Sidogede	0	1
024 Kalipucang	0	1
025 Seworan	0	1
026 Banjarsari	0	1
027 Losari	0	1
028 Ngrancah	0	1
Jumlah/Total	0	28

Sumber/Source:: Badan Pusat Statistik Kabupaten Magelang/BPS - *Statistics of Magelang Regency*

2.2 SUMBER DAYA MANUSIA/HUMAN RESOURCES

Tabel 2.2.1 Jumlah Aparat Pemerintahan Desa/Kelurahan di Kecamatan Grabag, 2022
Number of Villages Officials in Grabag Subdistrict, 2022

Desa/Kelurahan <i>Village/Kelurahan</i>	Kades/ Lurah <i>Headman</i>	Sekdes/ Sekur <i>Secretary</i>	Kaur/ Kaise Haid <i>Section</i>	Pelaksana Kewilayahan (Kadus, Ketua RT dan Ketua RW)	Jumlah Total
(1)	(2)	(3)	(4)	(5)	(6)
001 Lebak	1	1	5	54	61
002 Pucungsari	1	0	5	32	38
003 Sugihmas	1	0	5	81	87
004 Pesidi	1	1	5	48	55
005 Giriwetan	1	0	7	25	33
006 Cokro	1	0	6	26	33
007 Salam	1	0	7	30	38
008 Ketawang	1	1	5	44	51
009 Banaran	1	1	4	83	89
010 Baleagung	1	0	5	51	57
011 Klegen	1	1	8	21	31
012 Sumurarum	1	0	6	52	59
013 Kalikuto	1	0	6	36	43
014 Banyusari	1	1	3	8	13
015 Kartoharjo	1	0	5	18	24
016 Grabag	1	1	4	138	144
017 Kleteran	1	0	6	30	37
018 Ngasinan	1	0	6	58	65
019 Tirta	1	0	6	40	47
020 Tlogorejo	1	0	6	29	36
021 Sambungrejo	1	0	7	27	35
022 Citroso	1	0	12	53	66
023 Sidogede	1	0	6	19	26
024 Kalipucang	1	1	4	22	28
025 Seworan	1	1	5	12	19
026 Banjarsari	1	1	3	6	11
027 Losari	1	0	7	36	44
028 Ngrancah	1	0	5	15	21
Jumlah/Total	28	10	159	1 094	1 291

Sumber/Source: Desa/Kelurahan di Kecamatan Grabag/*Villages Office of Grabag Subdistrict*

Tabel
Table 2.2.2

Nama Kepala Desa/Lurah dan Sekretaris Desa/Lurah di Kecamatan Grabag, 2022
Names of Villages Master and The Secretary in Grabag Subdistrict, 2022

Desa/Kelurahan Village/Kelurahan	Nama Kepala Desa Names of Villages Master	Nama Sekretaris Desa/ Lurah Secretary of Villages
(1)	(2)	(3)
001 Lebak	Anwari	Aryudi
002 Pucungsari	Sholikin	Wawan Edi Prasetyo
003 Sugihmas	Srianto	Maryanto
004 Pesidi	Faizin	Ery Musfiah
005 Giriwetan	Mahmudi	Muhamad Ghozali
006 Cokro	Slamet Ary Darmawan	Mustofa
007 Salam	Eko Retno Isnawadi	Rohadi
008 Ketawang	Sukalir Susanto	Eko Pribadi
009 Banaran	Sukiswoyo	Nurul Yaqin
010 Baleagung	Nur Muhammad S	Agus Gunawan (Pj)
011 Klegen	Komarodin	Nasrodin
012 Sumuraram	Puji Ardoyo	Ismono
013 Kalikuto	Muhfaid	Budi Hariyanto
014 Banyusari	Taryono	Agus Istiyawan (Pj)
015 Kartoharjo	Agus Suyono	Mujib Ridwan
016 Grabag	H. Edy Suprptono	M. Nasrodin, S.Ag (Pj)
017 Kleteran	H. Anang Nahrowi	Zaenal Machali
018 Ngasinan	Sulisyo, S.Sos	Riyono
019 Tirta	Lilik Harlina	Sukmono Adi (Pj)
020 Tlogorejo	Tohari	Arif Andi Triyanto
021 Sambungrejo	Gunarto	Purwanto
022 Citrosono	Muhamad Wahyudin	Saekhul Akhfad
023 Sidogede	V. Adityawan Candra	Darsono
024 Kalipucang	Pitoyo	Tambah Sutrisno
025 Seworan	Jopi Tirta Kusuma	Fajar Pamungkas (Pj)
026 Banjarsari	M. Asfuri	Fatkurohman (Pj)
027 Losari	Junadi	Bekti Sanyoto
028 Ngrancah	Subroto	Suyamto

Sumber/Source: Desa/Kelurahan di Kecamatan Grabag/Villages Office of Grabag Subdistrict



PENDUDUK

Population

Jumlah Penduduk Kecamatan Grabag 2021 sebanyak **95.105 jiwa** dengan kepadatan penduduk **1.105 jiwa/km²**

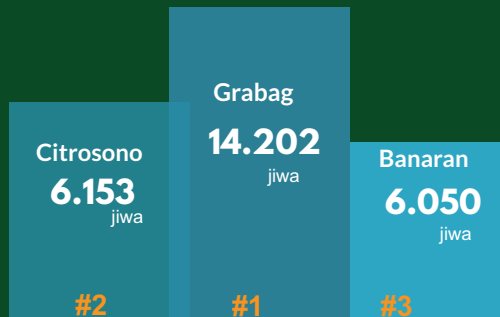


Laki-laki
48.177 jiwa



Perempuan
46.928 jiwa

Desa dengan Penduduk terbanyak



PENJELASAN TEKNIS

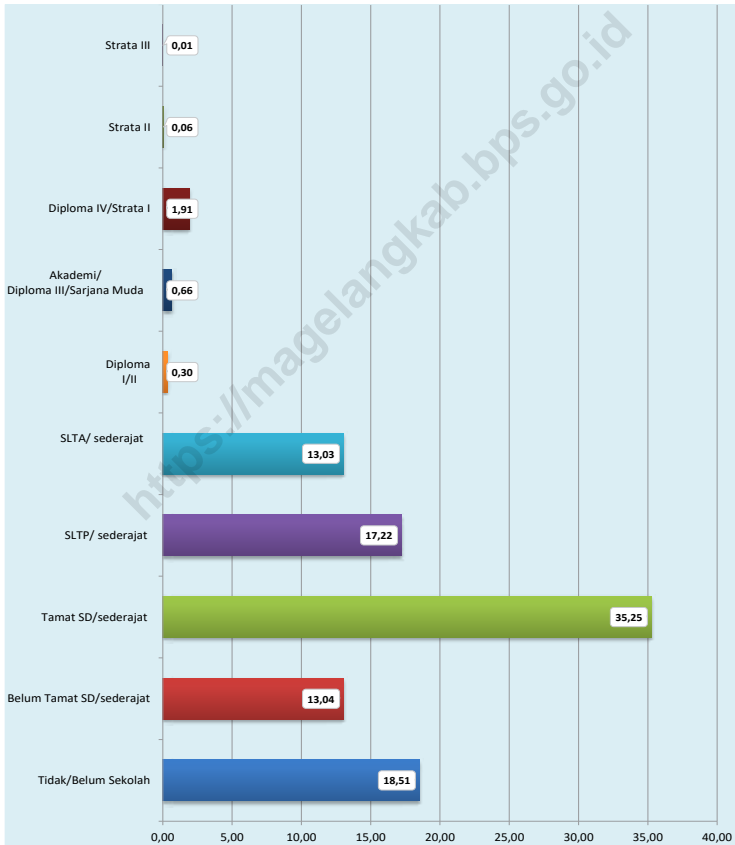
1. Kepadatan penduduk adalah rasio banyaknya penduduk per kilometer persegi.
2. Rasio jenis kelamin adalah perbandingan antara jumlah penduduk laki-laki dan jumlah penduduk perempuan di suatu daerah atau negara pada suatu waktu tertentu. Biasanya dinyatakan dengan banyaknya penduduk laki laki untuk 100 penduduk perempuan.
3. Distribusi penduduk adalah pola persebaran penduduk di suatu wilayah, baik berdasarkan batas batas geografis maupun berdasarkan batas batas administrasi pemerintahan.

TECHNICAL NOTES

1. *Population density is a measure of the distribution of the population which shows the total population for each square kilometer of area.*
2. *Sex ratio is the ratio between total male population and female population in a certain area and at a certain time, which is usually stated in the number of male residents per 100 females.*
3. *Population distribution is the pattern of population distribution in an area, either by geographic boundaries or by government administrative boundaries.*

Gambar 3.
Figures

Persentase Penduduk Menurut Pendidikan Akhir di Kecamatan Grabag, 2021
Number of Population by Village and Education in Grabag Subdistrict, 2021



Sumber/Source : Dinas Kependudukan dan Catatan sipil Kabupaten Magelang/
Demography and Certificate service of Magelang Regency

Tabel
Table 3.1.1

Penduduk, Distribusi Persentase Penduduk, Kepadatan Penduduk, Rasio Jenis Kelamin Penduduk Menurut Desa/Kelurahan di Kecamatan Grabag, 2021
Population, Percentage Distribution of Population, Population Density, and Population Sex Ratio by Villages/Kelurahan in Grabag Subdistrict, 2021

Desa/Kelurahan <i>Village/Kelurahan</i>	Penduduk/Population		
	Laki-Laki/Male	Perempuan/ Female	Jumlah/Total
(1)	(2)	(3)	(4)
001 Lebak	1 909	1 895	3 804
002 Pucungsari	949	961	1 910
003 Sugihmas	2 205	1 998	4 203
004 Pesidi	1 674	1 643	3 317
005 Giriwetan	1 031	1 017	2 048
006 Cokro	1 002	974	1 976
007 Salam	885	873	1 758
008 Ketawang	1 532	1 511	3 043
009 Banaran	3 136	2 914	6 050
010 Baleagung	2 146	2 073	4 219
011 Klegen	736	744	1 480
012 Sumurarm	2 654	2 600	5 254
013 Kalikuto	1 661	1 619	3 280
014 Banyusari	2 799	2 826	5 625
015 Kartoharjo	855	826	1 681
016 Grabag	7 121	7 081	14 202
017 Kleteran	1 253	1 210	2 463
018 Ngasinan	2 066	2 025	4 091
019 Tirto	1 375	1 360	2 735
020 Tlogorejo	914	871	1 785
021 Sambungrejo	1 085	1 004	2 089
022 Citrosono	3 186	2 967	6 153
023 Sidogede	1 308	1 277	2 585
024 Kalipucang	1 195	1 200	2 395
025 Seworan	529	546	1 075
026 Banjarsari	1 383	1 347	2 730
027 Losari	980	971	1 951
028 Ngrancah	608	595	1 203
Jumlah/Total	48 177	46 928	95 105

Lanjutan Tabel/*Continued Table* 3.1.1

Desa/Kelurahan Village/Kelurahan	Persentase Penduduk Percentage of Total Population	Kepadatan Penduduk (per Km²) Population Density per sq.km	Rasio Jenis Kelamin Penduduk Population Sex Ratio
(1)	(5)	(6)	(7)
001 Lebak	4	1592	101
002 Pucungsari	2,01	1854	99
003 Sugihmas	4,42	1278	110
004 Pesidi	3,49	1418	102
005 Giriwetan	2,15	1024	101
006 Cokro	2,08	993	103
007 Salam	1,85	925	101
008 Ketawang	3,2	307	101
009 Banaran	6,36	1801	108
010 Baleagung	4,44	983	104
011 Klegen	1,56	1021	99
012 Sumurarum	5,52	1230	102
013 Kalikuto	3,45	1445	103
014 Banyusari	5,91	1088	99
015 Kartoharjo	1,77	1209	104
016 Grabag	14,93	3087	101
017 Kleteran	2,59	1895	104
018 Ngasinan	4,3	1156	102
019 Tirto	2,88	839	101
020 Tlogorejo	1,88	815	105
021 Sambungrejo	2,2	532	108
022 Citrosono	6,47	1111	107
023 Sidogede	2,72	1397	102
024 Kalipucang	2,52	1024	100
025 Seworan	1,13	717	97
026 Banjarsari	2,87	861	103
027 Losari	2,05	883	101
028 Ngrancah	1,26	338	102
Jumlah/Total	0,00	1105	103

Sumber/Source: Dinas Kependudukan dan Catatan Sipil Kabupaten Magelang/*Demography and Certificate Service of Magelang Regency*

Tabel
Table 3.1.2

Jumlah Penduduk Menurut Desa/Kelurahan dan Pendidikan Akhir di Kecamatan Grabag, 2021
Number of Population by Village and Final Education in Grabag Subdistrict, 2021

Desa/Kelurahan Village/Kelurahan	Tidak/Belum Sekolah Not/Not Yet in School	Belum Tamat SD/ Sederajat Not Yet Graduated from Elementary School	Tamat SD/ Sederajat Elementary School
(1)	(2)	(3)	(4)
001 Lebak	686	465	1 551
002 Pucungsari	376	242	723
003 Sugihmas	1 088	560	1 860
004 Pesidi	623	423	1 525
005 Giriwetan	401	330	770
006 Cokro	357	253	744
007 Salam	292	255	762
008 Ketawang	508	342	1 292
009 Banaran	1 163	1 079	2 061
010 Baleagung	824	605	1 713
011 Klegen	276	210	567
012 Sumurarum	925	678	1 883
013 Kalikuto	582	422	910
014 Banyusari	1 050	694	2 010
015 Kartoharjo	315	184	555
016 Grabag	2 547	1 788	3 084
017 Kleteran	425	284	729
018 Ngasinan	615	550	1 617
019 Tirto	498	397	1 113
020 Tlogorejo	366	211	508
021 Sambungrejo	379	250	925
022 Citrosono	1 221	828	2 537
023 Sidogede	465	309	630
024 Kalipucang	452	233	902
025 Seworan	222	127	370
026 Banjarsari	444	338	1 237
027 Losari	314	220	536
028 Ngrancah	191	123	412
Jumlah/Total	17 605	12 400	33 526

Lanjutan Tabel/Continued Table 3.1.2

Desa/Kelurahan Village/Kelurahan	SLTP/ Sederajat Middle School	SLTA/ Sederajat High School	Diploma I/II	Akademi/ Diploma III/Sarjana Muda Academy/ Diploma III/ Bachelor
(1)	(5)	(6)	(7)	(8)
001 Lebak	686	363	8	19
002 Pucungsari	353	172	4	7
003 Sugihmas	476	191	5	1
004 Pesidi	490	223	3	12
005 Giriwetan	330	188	6	9
006 Cokro	289	246	11	23
007 Salam	278	144	7	4
008 Ketawang	583	260	5	12
009 Banaran	1 063	581	8	19
010 Baleagung	615	393	13	13
011 Klegen	263	146	3	6
012 Sumurarum	979	689	13	21
013 Kalikuto	650	593	19	30
014 Banyusari	928	768	23	40
015 Kartoharjo	359	232	3	12
016 Grabag	2 383	3 315	84	223
017 Kleteran	461	449	8	31
018 Ngasinan	734	479	9	19
019 Tirto	412	252	12	18
020 Tlogorejo	337	291	5	17
021 Sambungrejo	375	143	3	4
022 Citroso	969	515	5	19
023 Sidogede	559	527	9	27
024 Kalipucang	454	308	7	12
025 Seworan	208	113	5	7
026 Banjarsari	460	224	5	8
027 Losari	387	422	4	10
028 Ngrancah	296	168	3	2
Jumlah/Total	16 377	12 395	290	625

Lanjutan Tabel/*Continued Table* 3.1.2

Desa/Kelurahan Village/Kelurahan	Diploma IV/ Strata I	Strata II	Strata III	Jumlah Total
(1)	(9)	(10)	(11)	(12)
001 Lebak	26	-	-	3 804
002 Pucungsari	32	1	-	1 910
003 Sugihmas	20	-	2	4 203
004 Pesidi	17	1	-	3 317
005 Giriwetan	14	-	-	2 048
006 Cokro	50	3	-	1 976
007 Salam	16	-	-	1 758
008 Ketawang	40	-	1	3 043
009 Banaran	74	2	-	6 050
010 Baleagung	43	-	-	4 219
011 Klegan	9	-	-	1 480
012 Sumurarum	60	4	2	5 254
013 Kalikuto	69	5	-	3 280
014 Banyusari	109	3	-	5 625
015 Kartoharjo	20	1	-	1 681
016 Grabag	749	26	3	14 202
017 Kleteran	69	7	-	2 463
018 Ngasinan	65	3	-	4 091
019 Tirto	32	1	-	2 735
020 Tlogorejo	50	-	-	1 785
021 Sambungrejo	9	-	1	2 089
022 Citrosono	57	2	-	6 153
023 Sidogede	57	1	1	2 585
024 Kalipucang	26	1	-	2 395
025 Seworan	23	-	-	1 075
026 Banjarsari	14	-	-	2 730
027 Losari	58	-	-	1 951
028 Ngrancah	8	-	-	1 203
Jumlah/Total	1 816	61	10	95 105

Sumber/*Source*: Dinas Kependudukan dan Catatan Sipil Kabupaten Magelang/*Demography and Certificate Service of Magelang Regency*

Tabel
Table 3.1.3

Jumlah Penduduk Menurut Desa/Kelurahan dan Agama di Kecamatan Grabag, 2021
Number of Population by Village and Religion in Grabag Subdistrict, 2021

Desa/Kelurahan Village/Kelurahan	Islam Islam	Kristen Christian	Katolik Chatolic	Hindu Hindu
(1)	(2)	(3)	(4)	(5)
001 Lebak	3 801	-	3	-
002 Pucungsari	1 910	-	-	-
003 Sugihmas	4 202	-	-	-
004 Pesidi	3 316	1	-	-
005 Giriwetan	2 047	1	-	-
006 Cokro	1 976	-	-	-
007 Salam	1 757	1	-	-
008 Ketawang	3 039	4	-	-
009 Banaran	6 049	1	-	-
010 Baleagung	4 186	33	-	-
011 Klegen	1 480	-	-	-
012 Sumurarum	5 229	20	4	1
013 Kalikuto	3 273	-	7	-
014 Banyusari	5 616	4	5	-
015 Kartoharjo	1 681	-	-	-
016 Grabag	13 976	137	85	-
017 Kleteran	2 430	20	13	-
018 Ngasinan	4 089	-	2	-
019 Tirto	2 735	-	-	-
020 Tlogorejo	1 785	-	-	-
021 Sambungrejo	2 088	-	-	-
022 Citrosono	6 152	-	-	1
023 Sidogede	2 560	17	8	-
024 Kalipucang	2 333	59	3	-
025 Seworan	1 073	1	1	-
026 Banjarsari	2 728	-	2	-
027 Losari	1 707	6	208	-
028 Ngrancah	1 176	26	-	-
Jumlah/Total	94 394	331	341	2

Lanjutan Tabel/*Continued Table* 3.1.3

Desa/Kelurahan Village/Kelurahan	Budha Budha	Konghuchu Konghuchu	Aliran Kepercayaan Believe Flow	Jumlah Total
(1)	(6)	(7)	(8)	(9)
001 Lebak	-	-	-	3 804
002 Pucungsari	-	-	-	1 910
003 Sugihmas	-	-	1	4 203
004 Pesidi	-	-	-	3 317
005 Giriwetan	-	-	-	2 048
006 Cokro	-	-	-	1 976
007 Salam	-	-	-	1 758
008 Ketawang	-	-	-	3 043
009 Banaran	-	-	-	6 050
010 Baleagung	-	-	-	4 219
011 Klegen	-	-	-	1 480
012 Sumurarum	-	-	-	5 254
013 Kalikuto	-	-	-	3 280
014 Banyusari	-	-	-	5 625
015 Kartoharjo	-	-	-	1 681
016 Grabag	4	-	-	14 202
017 Kleteran	-	-	-	2 463
018 Ngasinan	-	-	-	4 091
019 Tirto	-	-	-	2 735
020 Tlogorejo	-	-	-	1 785
021 Sambungrejo	-	-	1	2 089
022 Citroso	-	-	-	6 153
023 Sidogede	-	-	-	2 585
024 Kalipucang	-	-	-	2 395
025 Seworan	-	-	-	1 075
026 Banjarsari	-	-	-	2 730
027 Losari	30	-	-	1 951
028 Ngrancah	-	-	1	1 203
Jumlah/Total	34	-	3	95 105

Sumber/Source: Dinas Kependudukan dan Catatan Sipil Kabupaten Magelang/*Demography and Certificate Service of Magelang Regency*

Tabel
Table 3.1.4

Jumlah Penduduk Menurut Desa/Kelurahan dan Status Kawin di Kecamatan Grabag, 2021
Number of Population by Village and Marriage in Grabag Subdistrict, 2021

Desa/Kelurahan Village/Kelurahan	Belum Kawin Single	Kawin Marriage	Cerai Hidup Divorce	Cerai Mati Death Divorce	Jumlah Total
(1)	(2)	(3)	(4)	(5)	(6)
001 Lebak	1 582	2 020	62	140	3 804
002 Pucungsari	778	994	39	99	1 910
003 Sugihmas	1 815	2 136	64	188	4 203
004 Pesidi	1 382	1 739	49	147	3 317
005 Giriwetan	886	1 034	39	89	2 048
006 Cokro	865	991	25	95	1 976
007 Salam	673	971	32	82	1 758
008 Ketawang	1 138	1 662	60	183	3 043
009 Banaran	2 586	3 049	136	279	6 050
010 Baleagung	1 692	2 295	63	169	4 219
011 Klegen	596	788	17	79	1 480
012 Sumurarum	2 182	2 741	98	233	5 254
013 Kalikuto	1 438	1 644	41	157	3 280
014 Banyusari	2 390	2 840	77	318	5 625
015 Kartoharjo	728	853	19	81	1 681
016 Grabag	6 285	6 771	329	817	14 202
017 Kleteran	1 073	1 225	53	112	2 463
018 Ngasinan	1 597	2 197	79	218	4 091
019 Tirtto	1 191	1 387	34	123	2 735
020 Tlogorejo	778	907	25	75	1 785
021 Sambungrejo	911	1 018	37	123	2 089
022 Citrosono	2 740	3 082	82	249	6 153
023 Sidogede	1 151	1 259	47	128	2 585
024 Kalipucang	931	1 295	44	125	2 395
025 Seworan	442	558	22	53	1 075
026 Banjarsari	1 124	1 438	48	120	2 730
027 Losari	752	1 073	28	98	1 951
028 Ngrancah	484	631	24	64	1 203
Jumlah/Total	40 190	48 598	1 673	4 644	95 105

Sumber/Source: Dinas Kependudukan dan Catatan Sipil Kabupaten Magelang/Demography and Certificate Service of Magelang Regency

Tabel
Table 3.1.5

Jumlah Penduduk Menurut Desa/Kelurahan dan Pekerjaan di Kecamatan Grabag, 2021
Number of Population by Village and Work in Grabag Subdistrict, 2021

Desa/Kelurahan Village/Kelurahan	Belum/Tidak Bekerja/ Mengurus Rumah Tangga/ Pensiunan	Pelajar/ Mahasiswa	PNS/TNI/ Kepolisian RI	Perdagangan/ Pedagang
(1)	(2)	(3)	(4)	(5)
001 Lebak	1 150	679	19	29
002 Pucungsari	801	316	8	4
003 Sugihmas	1 050	677	3	21
004 Pesidi	1 119	563	11	4
005 Giriwetan	826	378	6	5
006 Cokro	775	355	16	8
007 Salam	766	272	7	3
008 Ketawang	1 219	417	11	8
009 Banaran	2 430	1 009	17	23
010 Baleagung	1 766	679	13	6
011 Klegen	634	240	6	6
012 Sumurarum	1 810	963	19	20
013 Kalikuto	1 219	657	29	-
014 Banyusari	1 991	1 033	31	18
015 Kartoharjo	548	304	8	5
016 Grabag	4 335	2 862	259	68
017 Kleteran	847	498	39	14
018 Ngasinan	1 441	748	26	13
019 Tirto	909	495	12	15
020 Tlogorejo	647	291	13	10
021 Sambungrejo	815	344	2	7
022 Citrosono	2 318	1 123	10	21
023 Sidogede	999	523	26	30
024 Kalipucang	896	389	4	5
025 Seworan	440	158	2	2
026 Banjarsari	1 081	481	8	58
027 Losari	791	318	19	5
028 Ngrancah	372	212	3	1
Jumlah/Total	33 995	16 984	627	409

Lanjutan Tabel/Continued Table 3.1.5

Desa/Kelurahan Village/Kelurahan	Petani/ Pekebun/ Peternak/ Perikanan	Karyawan Swasta	Karyawan BUMN/ BUMD/ Honorer	Buruh/ Pembantu Rumah Tangga
(1)	(6)	(7)	(8)	(9)
001 Lebak	557	246	11	388
002 Pucungsari	181	78	3	218
003 Sugihmas	1 784	135	7	256
004 Pesidi	337	119	8	616
005 Giriwetan	230	138	6	200
006 Cokro	150	107	2	351
007 Salam	260	147	6	88
008 Ketawang	598	105	1	237
009 Banaran	617	257	7	365
010 Baleagung	552	187	2	222
011 Klegen	168	84	2	181
012 Sumurarum	454	293	13	912
013 Kalikuto	100	430	19	531
014 Banyusari	588	500	13	789
015 Kartoharjo	186	191	4	211
016 Grabag	161	1 043	60	1 020
017 Kleteran	103	134	12	361
018 Ngasinan	376	270	14	625
019 Tirta	370	139	3	196
020 Tlogorejo	170	84	5	130
021 Sambungrejo	264	95	4	268
022 Citrosono	776	337	8	1 054
023 Sidogede	156	206	6	401
024 Kalipucang	206	236	10	420
025 Seworan	93	103	2	147
026 Banjarsari	425	120	4	349
027 Losari	158	270	5	205
028 Ngrancah	274	94	3	174
Jumlah/Total	10 294	6 148	240	10 915

Lanjutan Tabel/*Continued Table 3.1.5*

Desa/Kelurahan Village/Kelurahan	Dosen/ Guru	Wiraswasta	Lainnya	Jumlah Total
(1)	(10)	(11)	(12)	(13)
001 Lebak	22	435	268	3 804
002 Pucungsari	11	193	97	1 910
003 Sugihmas	8	189	73	4 203
004 Pesidi	3	386	151	3 317
005 Giriwetan	7	164	88	2 048
006 Cokro	30	93	89	1 976
007 Salam	8	115	86	1 758
008 Ketawang	24	276	147	3 043
009 Banaran	31	1 046	248	6 050
010 Baleagung	11	668	113	4 219
011 Klegen	6	102	51	1 480
012 Sumurarum	23	581	166	5 254
013 Kalikuto	22	169	104	3 280
014 Banyusari	43	340	279	5 625
015 Kartoharjo	10	157	57	1 681
016 Grabag	164	3 026	1 204	14 202
017 Kleteran	15	344	96	2 463
018 Ngasinan	3	373	202	4 091
019 Tirto	12	447	137	2 735
020 Tlogorejo	20	312	103	1 785
021 Sambungrejo	3	236	51	2 089
022 Citrosono	19	289	198	6 153
023 Sidogede	16	112	110	2 585
024 Kalipucang	8	122	99	2 395
025 Seworan	12	61	55	1 075
026 Banjarsari	3	75	126	2 730
027 Losari	15	90	75	1 951
028 Ngrancah	8	25	37	1 203
Jumlah/Total	557	10 426	4 510	95 105

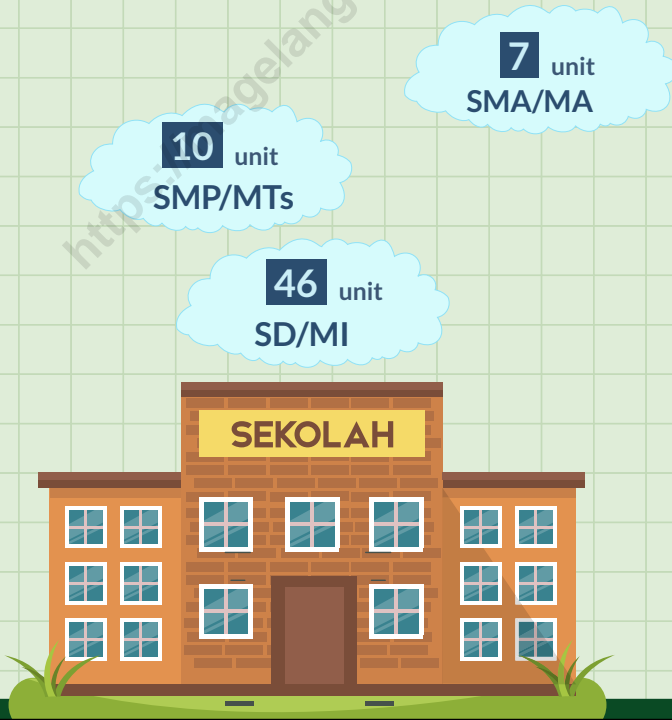
Sumber/*Source*: Dinas Kependudukan dan Catatan Sipil Kabupaten Magelang/*Demography and Certificate Service of Magelang Regency*



SOSIAL DAN KESEJAHTERAAN RAKYAT

Social and Welfare

Jumlah Fasilitas Pendidikan di Kecamatan Grabag 2021



PENJELASAN TEKNIS**TECHNICAL NOTES**

1. Jalur Pendidikan di Indonesia terdiri atas 1) pendidikan formal, 2) pendidikan nonformal, dan 3) pendidikan informal yang ketiganya dapat saling melengkapi dan memperkaya (Undang undang No. 20 Tahun 2013 tentang Sistem Pendidikan Nasional).

2. Jenjang pendidikan formal terdiri atas pendidikan dasar, pendidikan menengah, dan pendidikan tinggi. Jenis pendidikan yang diajarkan mencakup pendidikan umum, kejuruan, akademik, profesi, vokasi, keagamaan, dan khusus.

3. Pendidikan Dasar berbentuk Sekolah Dasar (SD) dan Madrasah Ibtidaiyah (MI) atau bentuk lain yang sederajat serta Sekolah Menengah Pertama (SMP) dan Madrasah Tsanawiyah (MTs) atau bentuk lain yang sederajat

4. Pendidikan Menengah berbentuk Sekolah Menengah Atas (SMA), Madrasah Aliyah (MA), Sekolah Menengah Kejuruan (SMK), dan Madrasah Aliyah Kejuruan (MAK), atau bentuk lain yang sederajat.

1. The Education System in Indonesia consists of 1) a formal education, 2) non-formal education, and 3) informal education that all three can be complementary and enriching (Law No. 20 Year 2013 about The National Education System)

2. The Formal Education Level consists of primary education, secondary education, and high education. The kind of education that taught consists of general education, vocational, academic, professional, religious, and specific education

3. The Primary Education consists of Primary School and Islamic Primary School or other equivalent forms and Lower Secondary School and MTs, or other equivalent forms

4. The Secondary Education consists of the Upper Secondary school, MA, Vocational School, and Vocational Madrasah Aliyah, or other equivalent forms.

5. Pendidikan tinggi merupakan jenjang pendidikan setelah pendidikan menengah yang mencakup program pendidikan diploma, sarjana, magister, spesialis, dan doktor yang diselenggarakan oleh perguruan tinggi. Perguruan tinggi dapat berbentuk akademi, politeknik, sekolah tinggi, institut, atau universitas.

6. Rumah Sakit adalah tempat pemeriksaan dan perawatan kesehatan, biasanya berada di bawah pengawasan dokter/tenaga medis, yang melayani penderita yang sakit untuk berobat rawat jalan atau rawat inap.

7. Rumah Sakit bersalin adalah rumah sakit khusus untuk persalinan, dilengkapi pelayanan spesialis pemeriksaan kehamilan, persalinan, rawat inap dan rawat jalan ibu dan anak yang berada di bawah pengawasan dokter spesialis kandungan.

8. Poliklinik adalah sarana kesehatan yang dipakai untuk pelayanan berobat jalan, biasanya berada di bawah pengawasan dokter/tenaga medis.

5. The High Education consists of the education level after the secondary education that consists of diplomas, bachelor, master, specialist, and doctoral degrees that are held by the college. The colleges can be academy, polytechnic, high school, institute, or university.

6. Hospital is a place for health check, usually controlled/supervised by doctors/medical personnel to serve the ill patients to get outpatient or inpatient treatment services.

7. Maternity Hospital is a specialized hospital for childbirth, has specialist inspection service to pregnancy, childbirth, hospitalization and outpatient for mothers and children that is under the supervision of an obstetrician.

8. Polyclinic is a health facility in which to get outpatient services, usually under the control of doctor/medical personnel.

9. Puskesmas (Pusat Kesehatan Masyarakat) adalah unit pelaksana teknis dinas kesehatan kabupaten/kota yang mempunyai fungsi utama sebagai penyelenggara pelayanan kesehatan tingkat pertama. Wilayah kerja puskesmas maksimal adalah satu kecamatan dan untuk dapat menjangkau wilayah kerjanya, puskesmas mempunyai jaringan pelayanan meliputi unit Puskesmas Pembantu (Pustu), unit Puskesmas Keliling (Puskel), dan unit bidan/komunitas (Peraturan Menteri Kesehatan RI No 75 Tahun 2014 Tentang Pusat Kesehatan Masyarakat).
9. *Public Health Center is technical implementation unit of regency health department that have the primary function as a first-level health care providers. The working area standard of public health center is one district and to reach their working areas, public health centers have a service network covering subsidiary of public health center, mobile public health center units, and midwife units (Regulation of the Minister of Health of Indonesia Number 75 Year 2014 about Public Health Center).*
10. Apotek adalah suatu tempat tertentu yang digunakan untuk melakukan pekerjaan kefarmasian, dan penyaluran/penjualan obat atau bahan farmasi dan perbekalan kesehatan lainnya kepada masyarakat yang dikelola oleh tenaga apoteker (Peraturan Menteri Kesehatan RI No 1332 Tahun 2002 Tentang Perubahan Atas Peraturan Menteri Kesehatan RI No. 922/MENKES/PER/X/1993 Tentang Kteentuan dan Tata Car Pemberian Izin Apotek).
10. *Pharmacy is a certain place used to carry out pharmaceutical work, and distribution/sale of drugs or pharmaceutical materials and other health supplies to the public managed by pharmacists (Regulation of the Minister of Health of the Republic of Indonesia No. 1332 of 2002 concerning Amendments to Regulation of the Minister of Health of the Republic of Indonesia No. 922 / MENKES/PER/X/1993 concerning the Guidelines and Procedures for Granting Pharmacy Permits).*

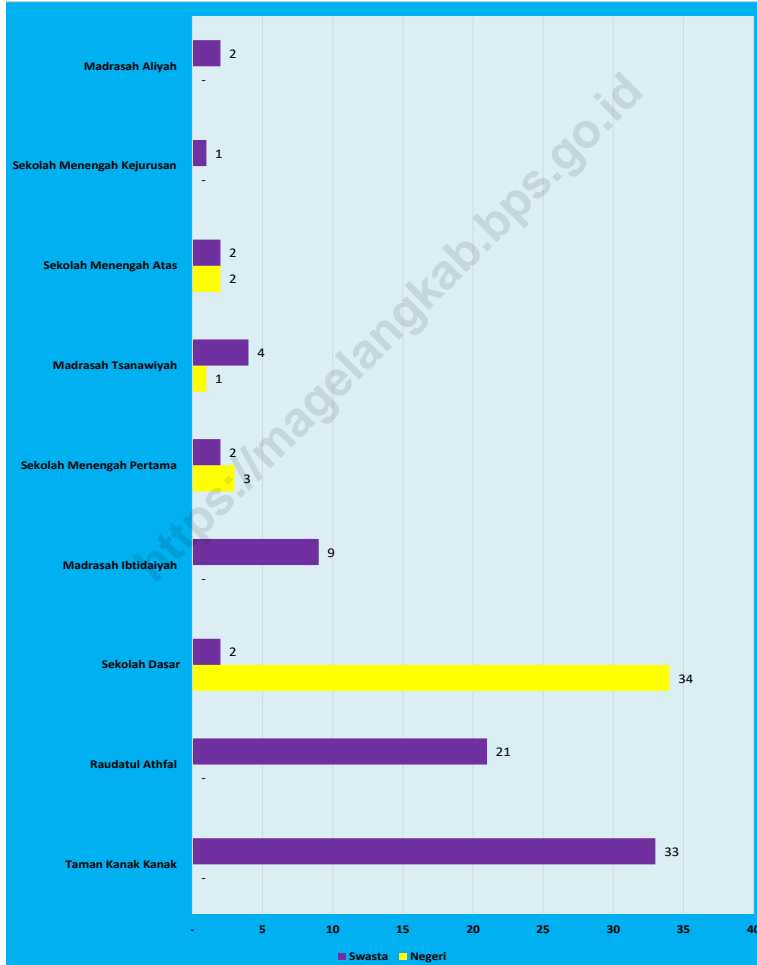
11. Bencana Alam adalah peristiwa atau serangkaian peristiwa yang mengancam dan mengganggu kehidupan/penghidupan masyarakat yang disebabkan oleh faktor alam antara lain berupa gempa bumi, tsunami, gunung meletus, banjir, kekeringan, angin topan, dan tanah longsor sehingga mengakibatkan kerugian materi maupun non-materi.

11. Natural disasters are events or series of events that threaten and disrupt people's lives/livelihoods caused by natural factors, including earthquakes, tsunamis, volcanic eruptions, floods, droughts, hurricanes, and landslides, resulting in material and non-material losses.

<https://magelangkab.bps.go.id>

Gambar 4.
Figures

Jumlah Sekolah Menurut Tingkat Pendidikan di Kecamatan Grabag, 2021/2022
Number of Schools by Educational Level in Grabag Subdistrict, 2021/2022



Sumber/Source : Dinas Kependudukan dan Catatan sipil Kabupaten Magelang/
Demography and Certificate service of Magelang Regency

4.1. PENDIDIKAN EDUCATION

Tabel 4.1.1 Banyaknya Desa¹/Kelurahan yang Memiliki Fasilitas Sekolah Menurut Tingkat Pendidikan di Kecamatan Grabag, 2019–2021
Number of Villages¹/Kelurahan Having Educational Facilities by Educational Level in Grabag Subdistrict, 2019–2021

Tingkat Pendidikan <i>Educational Level</i>	2019	2020	2021
(1)	(2)	(3)	(4)
Sekolah Dasar (SD) <i>Primary School</i>	27	27	27
Madrasah Ibtidaiyah (MI) <i>Madrasah Ibtidaiyah</i>	18	19	19
Sekolah Menengah Pertama (SMP) <i>Junior High School</i>	3	4	4
Madrasah Tsanawiyah (MTs) <i>Madrasah Tsanawiyah (MTs)</i>	6	5	5
Sekolah Menengah Atas (SMA) <i>Senior High School</i>	2	2	2
Sekolah Menengah Kejuruan (SMK) <i>Vocational High School</i>	2	2	3
Madrasah Aliyah (MA) <i>Madrasah Aliyah</i>	2	2	2
Akademi/Perguruan Tinggi <i>Academy/University</i>	-	-	-

Catatan/Note: ¹ Desa pada tabel ini termasuk Unit Permukiman Transmigrasi (UPT) yang masih dibina oleh kementerian terkait/*Villages in this table include Transmigration Settlement Unit which is still fostered by the relevant ministries.*

Sumber/Source: BPS, Pendataan Potensi Desa (Podes) 2019, 2020 dan 2021/*BPS-Statistics Indonesia, Village Potential Data Collecting 2019, 2020 and 2021*

Tabel 4.1.2
Table

Jumlah Sekolah Menurut Tingkat Pendidikan di Kecamatan Grabag, 2020/2021 dan 2021/2022
Number of Schools by Educational Level in Grabag Subdistrict, 2020/2021 and 2021/2022

Tingkat Pendidikan Educational Level	Negeri/Public		Swasta/Private		Jumlah/Total	
	2020/2021	2021/2022	2020/2021	2021/2022	2020/2021	2021/2022
(1)	(2)	(3)	(4)	(5)	(6)	(7)
Taman Kanak-Kanak (TK) ¹ /Kindergarten ¹	-	-	33	33	33	33
Raudatul Athfal (RA) ² / Raudatul Athfal (RA) ²	-	-	21	21	21	21
Sekolah Dasar (SD) ¹ / Elementary Schools ¹	34	34	2	2	36	36
Madrasah Ibtidaiyah (MI) ² /Madrasah Ibtidaiyah (MI) ²	-	-	9	10	9	10
Sekolah Menengah Pertama (SMP) ¹ /Junior High Schools ¹	3	3	2	2	5	5
Madrasah Tsanawiyah (MTs) ² /Madrasah Tsanawiyah (MTs) ²	1	1	4	4	5	5
Sekolah Menengah Atas (SMA) ¹ /Senior High Schools ¹	2	2	2	2	4	4
Sekolah Menengah Kejuruan (SMK) ¹ / Vocational High Schools ¹	-	-	1	1	1	1
Madrasah Aliyah (MA) ² / Madrasah Aliyah (MA) ²	-	-	2	2	2	2

Catatan/Note: ³ Seluruh Raudatul Athfal (RA) berstatus swasta/All Raudatul Athfal (RA) are private

Sumber/Source: ¹ Kementerian Pendidikan, Kebudayaan, Riset, dan Teknologi, Sistem Data Pokok Pendidikan, data semester ganjil laporan sampai dengan 30 November 2021/Ministry of Education, Culture, Research, and Technology, Basic Education Data System, odd semester report data up to 30 November 2021

² Kementerian Agama, EMIS, data semester ganjil laporan sampai dengan 17 Februari 2022/Ministry of Religious Affairs, EMIS, odd semester report data up to 17 February 2022

Tabel 4.1.3 Jumlah Guru Menurut Tingkat Pendidikan di Kecamatan Grabag, 2020/2021 dan 2021/2022
Table Number of Teachers by Educational Level in Grabag Subdistrict, 2020/2021 and 2021/2022

Tingkat Pendidikan Educational Level	Negeri/Public		Swasta/Private		Jumlah/Total	
	2020/2021	2021/2022	2020/2021	2021/2022	2020/2021	2021/2022
(1)	(2)	(3)	(4)	(5)	(6)	(7)
Taman Kanak-Kanak (TK) ¹ /Kindergarten ¹	-	-	96	99	96	99
Raudatul Athfal (RA) ² / Raudatul Athfal (RA) ²	-	-	44	42	44	42
Sekolah Dasar (SD) ¹ / Elementary Schools ¹	325	302	20	15	345	317
Madrasah Ibtidaiyah (MI) ² /Madrasah Ibtidaiyah (MI) ²	-	-	204	209	204	209
Sekolah Menengah Pertama (SMP) ¹ / Junior High Schools ¹	88	87	26	25	114	112
Madrasah Tsanawiyah (MTs) ² /Madrasah Tsanawiyah (MTs) ²	57	56	61	57	118	113
Sekolah Menengah Atas (SMA) ¹ /Senior High Schools ¹	99	96	19	19	118	115
Sekolah Menengah Kejuruan (SMK) ¹ / Vocational High Schools ¹	-	-	26	22	26	22
Madrasah Aliyah (MA) ² / Madrasah Aliyah (MA) ²	-	-	33	34	33	34

Catatan/Note: ³ Seluruh Raudatul Athfal (RA) berstatus swasta/All Raudatul Athfal (RA) are private

Sumber/Source: ¹ Kementerian Pendidikan, Kebudayaan, Riset, dan Teknologi, Sistem Data Pokok Pendidikan, data semester ganjil laporan sampai dengan 30 November 2021/Ministry of Education, Culture, Research, and Technology, Basic Education Data System, odd semester report data up to 30 November 2021

² Kementerian Agama, EMIS, data semester ganjil laporan sampai dengan 17 Februari 2022/ Ministry of Religious Affairs, EMIS, odd semester report data up to 17 February 2022

Tabel
Table 4.1.4

Jumlah Murid Menurut Tingkat Pendidikan di Kecamatan Grabag, 2020/2021 dan 2021/2022
Number of Pupils by Educational Level in Grabag Subdistrict, 2020/2021 and 2021/2022

Tingkat Pendidikan Educational Level	Negeri/Public		Swasta/Private		Jumlah/Total	
	2020/2021	2021/2022	2020/2021	2021/2022	2020/2021	2021/2022
(1)	(2)	(3)	(4)	(5)	(6)	(7)
Taman Kanak-Kanak (TK) ¹ /Kindergarten ¹	-	-	1 505	1 489	1 505	1 489
Raudatul Athfal (RA) ² / Raudatul Athfal (RA) ²	-	-	1 014	1 013	1 014	1 013
Sekolah Dasar (SD) ¹ / Elementary Schools ¹	5 836	5 542	415	435	6 251	5 977
Madrasah Ibtidaiyah (MI) ² /Madrasah Ibtidaiyah (MI) ²	-	425	3 650	3 691	3 650	4 116
Sekolah Menengah Pertama (SMP) ¹ /Junior High Schools ¹	1 530	1 552	273	271	1 803	1 823
Madrasah Tsanawiyah (MTs) ² /Madrasah Tsanawiyah (MTs) ²	911	934	1 122	1 202	2 033	2 136
Sekolah Menengah Atas (SMA) ¹ /Senior High Schools ¹	1 628	1 707	198	192	1 826	1 899
Sekolah Menengah Kejuruan (SMK) ¹ / Vocational High Schools ¹	-	-	495	509	495	509
Madrasah Aliyah (MA) ² / Madrasah Aliyah (MA) ²	-	-	370	364	370	364

Catatan/Note: ³ Seluruh Raudatul Athfal (RA) berstatus swasta/All Raudatul Athfal (RA) are private

Sumber/Source: ¹ Kementerian Pendidikan, Kebudayaan, Riset, dan Teknologi, Sistem Data Pokok Pendidikan, data semester ganjil laporan sampai dengan 30 November 2021/Ministry of Education, Culture, Research, and Technology, Basic Education Data System, odd semester report data up to 30 November 2021

² Kementerian Agama, EMIS, data semester ganjil laporan sampai dengan 17 Februari 2022/Ministry of Religious Affairs, EMIS, odd semester report data up to 17 February 2022

Tabel 4.1.5 Banyaknya Sekolah Dasar (SD) Menurut Desa/Kelurahan di Kecamatan Grabag, 2021
Table *Number of Primary Schools By Villages in Grabag Subdistrict, 2021*

Desa/Kelurahan Village	Negeri Public	Swasta Private	Jumlah Total
(1)	(2)	(3)	(4)
001 Lebak	1	-	1
002 Pucungsari	1	-	1
003 Sugihmas	2	-	2
004 Pesidi	1	-	1
005 Giriwetan	1	-	1
006 Cokro	1	-	1
007 Salam	1	-	1
008 Ketawang	2	-	2
009 Banaran	1	-	1
010 Baleagung	2	-	2
011 Klegen	1	-	1
012 Sumurarm	3	1	4
013 Kalikuto	1	-	1
014 Banyusari	2	-	2
015 Kartoharjo	1	-	1
016 Grabag	2	1	3
017 Kleteran	2	-	2
018 Ngasinan	2	-	2
019 Tirto	1	-	1
020 Tlogorejo	1	-	1
021 Sambungrejo	1	-	1
022 Citrosono	1	-	1
023 Sidogede	1	-	1
024 Kalipucang	1	-	1
025 Seworan	-	-	-
026 Banjarsari	1	-	1
027 Losari	1	-	1
028 Ngrancah	1	-	1
Jumlah/Total	36	2	38

Sumber/Source: BPS, Pendataan Potensi Desa (Podes) 2021/BPS-Statistics Indonesia, Village Potential Data Collection, 2021

Tabel 4.1.6 Banyaknya Madrasah Ibtidaiyah (MI) Menurut Desa/
Table Kelurahan di Kecamatan Grabag, 2021
Number of Madrasah Ibtidaiyah (MI) By Villages in Grabag Subdistrict, 2021

Desa/Kelurahan <i>Village</i>	Negeri <i>Public</i>	Swasta <i>Private</i>	Jumlah <i>Total</i>
(1)	(2)	(3)	(4)
001 Lebak	-	2	2
002 Pucungsari	-	-	-
003 Sugihmas	-	1	1
004 Pesidi	-	1	1
005 Giriwetan	-	1	1
006 Cokro	-	1	1
007 Salam	-	-	-
008 Ketawang	-	-	-
009 Banaran	-	2	2
010 Baleagung	-	1	1
011 Klegen	-	1	1
012 Sumurarum	-	1	1
013 Kalikuto	-	2	2
014 Banyusari	-	2	2
015 Kartoharjo	-	-	-
016 Grabag	-	3	3
017 Kleteran	-	-	-
018 Ngasinan	-	-	-
019 Tirto	-	1	1
020 Tlogorejo	-	1	1
021 Sambungrejo	-	2	2
022 Citroso	-	2	2
023 Sidogede	-	1	1
024 Kalipucang	-	1	1
025 Seworan	-	-	-
026 Banjarsari	-	1	1
027 Losari	-	-	-
028 Ngrancah	-	-	-
Jumlah/Total	-	27	27

Sumber/Source: BPS, Pendataan Potensi Desa (Podes) 2021/BPS-Statistics Indonesia, Village Potential Data Collection, 2021

Tabel 4.1.7 Banyaknya Sekolah Menengah Pertama (SMP) Menurut Desa/Kelurahan di Kecamatan Grabag, 2021
Table *Number of Junior High Schools By Villages in Grabag Subdistrict, 2021*

Desa/Kelurahan Village	Negeri Public	Swasta Private	Jumlah Total
(1)	(2)	(3)	(4)
001 Lebak	-	-	-
002 Pucung Sari	-	-	-
003 Sugihmas	1	-	1
004 Pesidi	-	-	-
005 Giriwetan	-	-	-
006 Cokro	-	-	-
007 Salam	-	-	-
008 Ketawang	-	-	-
009 Banaran	-	-	-
010 Baleagung	-	-	-
011 Klegen	-	-	-
012 Sumurarum	1	-	1
013 Kalikuto	-	-	-
014 Banyusari	-	-	-
015 Kartoharjo	-	-	-
016 Grabag	1	2	3
017 Kleteran	-	-	-
018 Ngasinan	-	-	-
019 Tirto	-	-	-
020 Tlogorejo	-	-	-
021 Sambungrejo	-	-	-
022 Citroso	-	-	-
023 Sidogede	-	1	1
024 Kalipucang	-	-	-
025 Seworan	-	-	-
026 Banjarsari	-	-	-
027 Losari	-	-	-
028 Ngrancah	-	-	-
Jumlah/Total	3	3	6

Sumber/Source: BPS, Pendataan Potensi Desa (Podes) 2021/BPS-Statistics Indonesia, Village Potential Data Collection, 2021

Tabel 4.1.8 Banyaknya Madrasah Tsanawiyah (MTs) Menurut Desa/
Table Kelurahan di Kecamatan Grabag, 2021
*Number of Madrasah Tsanawiyah (MTs) By Villages in
 Grabag Subdistrict, 2021*

Desa/Kelurahan <i>Village</i>	Negeri <i>Public</i>	Swasta <i>Private</i>	Jumlah <i>Total</i>
(1)	(2)	(3)	(4)
001 Lebak	-	1	1
002 Pucungsari	-	-	-
003 Sugihmas	-	-	-
004 Pesidi	-	-	-
005 Giriwetan	-	-	-
006 Cokro	-	1	1
007 Salam	-	-	-
008 Ketawang	-	-	-
009 Banaran	-	1	1
010 Baleagung	-	-	-
011 Klegen	-	-	-
012 Sumurarum	-	-	-
013 Kalikuto	-	-	-
014 Banyusari	-	-	-
015 Kartoharjo	-	-	-
016 Grabag	1	-	1
017 Kleteran	-	1	1
018 Ngasinan	-	-	-
019 Tirto	-	-	-
020 Tlogorejo	-	-	-
021 Sambungrejo	-	-	-
022 Citroso	-	-	-
023 Sidogede	-	-	-
024 Kalipucang	-	-	-
025 Seworan	-	-	-
026 Banjarsari	-	-	-
027 Losari	-	-	-
028 Ngrancah	-	-	-
Jumlah/Total	1	4	5

Sumber/Source: BPS, Pendataan Potensi Desa (Podes) 2021/BPS-Statistics Indonesia, Village Potential Data Collection, 2021

Tabel 4.1.9 Banyaknya Sekolah Menengah Atas (SMA) Menurut Desa/
Table Kelurahan di Kecamatan Grabag, 2021
Number of Senior High Schools By Villages in Grabag Subdistrict, 2021

Desa/Kelurahan Village	Negeri Public	Swasta Private	Jumlah Total
(1)	(2)	(3)	(4)
001 Lebak	-	-	-
002 Pucungsari	-	-	-
003 Sugihmas	-	-	-
004 Pesidi	-	-	-
005 Giriwetan	-	-	-
006 Cokro	-	-	-
007 Salam	-	-	-
008 Ketawang	-	-	-
009 Banaran	-	-	-
010 Baleagung	-	-	-
011 Klegen	-	-	-
012 Sumurarm	-	-	-
013 Kalikuto	1	-	1
014 Banyusari	-	-	-
015 Kartoharjo	-	-	-
016 Grabag	1	1	2
017 Kleteran	-	-	-
018 Ngasinan	-	-	-
019 Tirto	-	-	-
020 Tlogorejo	-	-	-
021 Sambungrejo	-	-	-
022 Citroso	-	-	-
023 Sidogede	-	-	-
024 Kalipucang	-	-	-
025 Seworan	-	-	-
026 Banjarsari	-	-	-
027 Losari	-	-	-
028 Ngrancah	-	-	-
Jumlah/Total	2	1	3

Sumber/Source: BPS, Pendataan Potensi Desa (Podes) 2021/BPS-Statistics Indonesia, Village Potential Data Collection, 2021

Tabel
Table 4.1.10

Banyaknya Madrasah Aliyah (MA) Menurut Desa/Kelurahan di Kecamatan Grabag, 2021
Number of Madrasah Aliyah (MA) By Villages in Grabag Subdistrict, 2021

Desa/Kelurahan Village	Negeri Public	Swasta Private	Jumlah Total
(1)	(2)	(3)	(4)
001 Lebak	-	-	-
002 Pucungsari	-	-	-
003 Sugihmas	-	-	-
004 Pesidi	-	-	-
005 Giriwetan	-	-	-
006 Cokro	-	1	1
007 Salam	-	-	-
008 Ketawang	-	-	-
009 Banaran	-	-	-
010 Baleagung	-	-	-
011 Klegen	-	-	-
012 Sumuraram	-	-	-
013 Kalikuto	-	-	-
014 Banyusari	-	-	-
015 Kartoharjo	-	-	-
016 Grabag	-	1	1
017 Kleteran	-	-	-
018 Ngasinan	-	-	-
019 Tirta	-	-	-
020 Tlogorejo	-	-	-
021 Sambungrejo	-	-	-
022 Citroso	-	-	-
023 Sidogede	-	-	-
024 Kalipucang	-	-	-
025 Seworan	-	-	-
026 Banjarsari	-	-	-
027 Losari	-	-	-
028 Ngrancah	-	-	-
Jumlah/Total	-	2	2

Sumber/Source: BPS, Pendataan Potensi Desa (Podes) 2021/BPS-Statistics Indonesia, Village Potential Data Collection, 2021

Tabel 4.1.1 Banyaknya Sekolah Menengah Kejuruan (SMK) Menurut Desa/Kelurahan di Kecamatan Grabag, 2021
Table *Number of Vocational High Schools By Villages in Grabag Subdistrict, 2021*

Desa/Kelurahan Village	Negeri Public	Swasta Private	Jumlah Total
(1)	(2)	(3)	(4)
001 Lebak	-	-	-
002 Pucungsari	-	-	-
003 Sugihmas	-	-	-
004 Pesidi	-	-	-
005 Giriwetan	-	-	-
006 Cokro	-	-	-
007 Salam	-	-	-
008 Ketawang	-	-	-
009 Banaran	-	-	-
010 Baleagung	-	-	-
011 Klegen	-	-	-
012 Sumururum	-	-	-
013 Kalikuto	-	1	1
014 Banyusari	-	1	1
015 Kartoharjo	-	-	-
016 Grabag	-	1	1
017 Kleteran	-	-	-
018 Ngasinan	-	-	-
019 Tirto	-	-	-
020 Tlogorejo	-	-	-
021 Sambungrejo	-	-	-
022 Citroso	-	-	-
023 Sidogede	-	-	-
024 Kalipucang	-	-	-
025 Seworan	-	-	-
026 Banjarsari	-	-	-
027 Losari	-	-	-
028 Ngrancah	-	-	-
Jumlah/Total	-	3	3

Sumber/Source: BPS, Pendataan Potensi Desa (Podes) 2021/BPS-Statistics Indonesia, Village Potential Data Collection, 2021

Tabel 4.1.12 Banyaknya Akademi/Perguruan Tinggi Menurut Desa/
Table Kelurahan di Kecamatan Grabag, 2021
Number of Academy/University By Villages in Grabag Subdistrict, 2021

Desa/Kelurahan Village	Negeri Public	Swasta Private	Jumlah Total
(1)	(2)	(3)	(4)
001 Lebak	-	-	-
002 Pucungsari	-	-	-
003 Sugihmas	-	-	-
004 Pesidi	-	-	-
005 Giriwetan	-	-	-
006 Cokro	-	-	-
007 Salam	-	-	-
008 Ketawang	-	-	-
009 Banaran	-	-	-
010 Baleagung	-	-	-
011 Klegen	-	-	-
012 Sumurarum	-	-	-
013 Kalikuto	-	-	-
014 Banyusari	-	-	-
015 Kartoharjo	-	-	-
016 Grabag	-	-	-
017 Kleteran	-	-	-
018 Ngasinan	-	-	-
019 Tirto	-	-	-
020 Tlogorejo	-	-	-
021 Sambungrejo	-	-	-
022 Citroso	-	-	-
023 Sidogede	-	-	-
024 Kalipucang	-	-	-
025 Seworan	-	-	-
026 Banjarsari	-	-	-
027 Losari	-	-	-
028 Ngrancah	-	-	-
Jumlah/Total	-	-	-

Sumber/Source: BPS, Pendataan Potensi Desa (Podes) 2021/BPS-Statistics Indonesia, Village Potential Data Collection, 2021

Tabel 4.1.13
Table

Kemudahan untuk Mencapai Sarana Pendidikan Terdekat Bagi Desa/Kelurahan yang Tidak ada Sarana Pendidikan Menurut Desa/Kelurahan dan Jenjang Pendidikan di Kecamatan Grabag, 2021
Ease of Reaching Nearest Education Facilities for Villages With No Education Facilities By Villages and Types of Facilities in Grabag Subdistrict, 2021

Desa/Kelurahan Village	SD Primary School	MI MI	SMP Junior High School	MTs MTs
(1)	(2)	(3)	(4)	(5)
001 Lebak	-	-	Mudah	-
002 Pucungsari	-	Mudah	Mudah	Mudah
003 Sugihmas	-	-	-	Mudah
004 Pesidi	-	-	Mudah	Mudah
005 Giriwetan	-	-	Mudah	Mudah
006 Cokro	-	-	Mudah	-
007 Salam	-	Mudah	Mudah	Mudah
008 Ketawang	-	Mudah	Mudah	Mudah
009 Banaran	-	-	Mudah	-
010 Baleagung	-	-	Mudah	Mudah
011 Klegan	-	-	Mudah	Mudah
012 Sumurarum	-	-	-	Mudah
013 Kalikuto	-	-	Mudah	Mudah
014 Banyusari	-	-	Sangat Mudah	Sangat Mudah
015 Kartoharjo	-	Mudah	Mudah	Mudah
016 Grabag	-	-	-	-
017 Kleteran	-	Mudah	Sangat Mudah	-
018 Ngasinan	-	Mudah	Sangat Mudah	Sangat Mudah
019 Tirto	-	-	Mudah	Mudah
020 Tlogorejo	-	-	Mudah	Mudah
021 Sambungrejo	-	-	Mudah	Mudah
022 Citrosono	-	-	Mudah	Mudah
023 Sidogede	-	-	-	Mudah
024 Kalipucang	-	-	Mudah	Mudah
025 Seworan	Mudah	Mudah	Mudah	Mudah
026 Banjarsari	-	-	Mudah	Mudah
027 Losari	-	Mudah	Mudah	Mudah
028 Ngrancah	-	Mudah	Mudah	Mudah

Lanjutan Tabel 4.1.13/Continued Table 4.1.13

Desa/Kelurahan Village	SMA Senior High School	MA MA	SMK Vocational High School	Akademi/ Perguruan Tinggi Academy/ University
(1)	(6)	(7)	(8)	(9)
001 Lebak	Mudah	Mudah	Mudah	Mudah
002 Pucungsari	Mudah	Mudah	Mudah	Mudah
003 Sugihmas	Mudah	Mudah	Mudah	Mudah
004 Pesidi	Mudah	Mudah	Mudah	Mudah
005 Giriwetan	Mudah	Mudah	Mudah	Mudah
006 Cokro	Mudah	-	Mudah	Mudah
007 Salam	Mudah	Mudah	Mudah	Mudah
008 Ketawang	Mudah	Mudah	Mudah	Mudah
009 Banaran	Mudah	Mudah	Mudah	Mudah
010 Baleagung	Mudah	Mudah	Mudah	Mudah
011 Klegen	Mudah	Mudah	Mudah	Mudah
012 Sumurarum	Mudah	Mudah	Mudah	Mudah
013 Kalikuto	-	Mudah	-	Mudah
014 Banyusari	Sangat Mudah	Sangat Mudah	-	Sangat Mudah
015 Kartoharjo	Mudah	Mudah	Mudah	Mudah
016 Grabag	-	-	-	Mudah
017 Kleteran	Mudah	Mudah	Mudah	Mudah
018 Ngasinan	Sangat Mudah	Sangat Mudah	Sangat Mudah	Sangat Mudah
019 Tirto	Mudah	Mudah	Mudah	Mudah
020 Tlogorejo	Mudah	Mudah	Mudah	Mudah
021 Sambungrejo	Mudah	Mudah	Mudah	Mudah
022 Citrosono	Mudah	Mudah	Mudah	Mudah
023 Sidogede	Mudah	Mudah	Mudah	Mudah
024 Kalipucang	Mudah	Mudah	Mudah	Mudah
025 Seworan	Mudah	Mudah	Mudah	Mudah
026 Banjarsari	Mudah	Mudah	Mudah	Mudah
027 Losari	Mudah	Mudah	Mudah	Mudah
028 Ngrancah	Mudah	Mudah	Mudah	Mudah

Sumber/Source: BPS, Pendataan Potensi Desa (Podes) 2021/BPS-Statistics Indonesia, Village Potential Data Collection, 2021

4.2 KESEHATAN HEALTH

Tabel 4.2.1 Banyaknya Desa¹/Kelurahan yang Memiliki Sarana Kesehatan Menurut Jenis Sarana Kesehatan di Kecamatan Grabag, 2019–2021
Number of Villages¹/Kelurahan Health Facilities by Type of Health Facilities in Grabag Subdistrict, 2019–2021

Jenis Sarana Kesehatan Type of Health Facilities	2019	2020	2021
(1)	(2)	(3)	(4)
Rumah Sakit <i>Hospital</i>	-	-	-
Rumah Sakit Bersalin <i>Maternity Hospital</i>	-	-	-
Poliklinik/Balai Pengobatan <i>Polyclinic</i>	1	1	1
Puskesmas Rawat Inap <i>Public Health Center with Inpatient Care</i>	1	1	1
Puskesmas Tanpa Rawat Inap <i>Public Health Center without Inpatient Care</i>	1	1	1
Apotek <i>Pharmacy</i>	2	2	2

Sumber/Source: BPS, Pendataan Potensi Desa (Podes) 2019–2021/BPS-Statistics Indonesia, Village Potential Data Collecting 2019–2021

Tabel 4.2.2
Table

Banyaknya Warga Penderita Kekurangan Gizi Menurut Desa/Kelurahan di Kecamatan Grabag, 2020
Number of People with Malnutrition by Villages/Kelurahan in Grabag Subdistrict, 2020

Desa/Kelurahan Village/Kelurahan	2020
(1)	(2)
001 Lebak	-
002 Pucungsari	-
003 Sugihmas	-
004 Pesidi	-
005 Giriwetan	-
006 Cokro	-
007 Salam	-
008 Ketawang	-
009 Banaran	-
010 Baleagung	-
011 Klegen	-
012 Sumurarum	-
013 Kalikuto	-
014 Banyusari	-
015 Kartoharjo	-
016 Grabag	-
017 Kleteran	-
018 Ngasinan	-
019 Tirto	-
020 Tlogorejo	-
021 Sambungrejo	-
022 Citrosono	-
023 Sidogede	-
024 Kalipucang	-
025 Seworan	-
026 Banjarsari	-
027 Losari	-
028 Ngrancah	-
Jumlah/Total	-

Sumber/Source: BPS, Pendataan Potensi Desa (Podes) 2021/BPS-Statistics Indonesia, Village Potential Data Collecting 2021

Tabel 4.2.3
Table

Banyaknya Sarana Kesehatan Menurut Desa/Kelurahan dan Jenis Sarana Kesehatan di Kecamatan Grabag, 2021
Number of Health Facility By Villages and Type of Health Facility in Grabag Subdistrict, 2021

Desa/Kelurahan <i>Village/Kelurahan</i>	Rumah Sakit <i>Hospital</i>	Rumah Sakit Bersalin <i>Maternity Hospital</i>	Poliklinik/Balai Pengobatan <i>Polyclinic/ Treatment Center</i>
(1)	(2)	(3)	(4)
001 Lebak	-	-	-
002 Pucungsari	-	-	-
003 Sugihmas	-	-	-
004 Pesidi	-	-	-
005 Giriwetan	-	-	-
006 Cokro	-	-	-
007 Salam	-	-	-
008 Ketawang	-	-	-
009 Banaran	-	-	-
010 Baleagung	-	-	-
011 Klegen	-	-	-
012 Sumurarum	-	-	-
013 Kalikuto	-	-	-
014 Banyusari	-	-	-
015 Kartoharjo	-	-	-
016 Grabag	-	-	1
017 Kleteran	-	-	-
018 Ngasinan	-	-	-
019 Tirto	-	-	-
020 Tlogorejo	-	-	-
021 Sambungrejo	-	-	-
022 Citroso	-	-	-
023 Sidogede	-	-	-
024 Kalipucang	-	-	-
025 Seworan	-	-	-
026 Banjarsari	-	-	-
027 Losari	-	-	-
028 Ngrancah	-	-	-
Jumlah/Total	-	-	1

Lanjutan Tabel 4.2.3/Continued Table 4.2.3

Desa/Kelurahan Village	Puskesmas Public Health Center		Apotek Pharmacy
	Rawat Inap With Hospitalization	Tanpa Rawat Inap Without Hospitalization	
(1)	(5)	(6)	(7)
001 Lebak	-	-	-
002 Pucungsari	-	1	1
003 Sugihmas	-	-	-
004 Pesidi	-	-	-
005 Giriwetan	-	-	-
006 Cokro	-	-	-
007 Salam	-	-	-
008 Ketawang	-	-	-
009 Banaran	-	-	-
010 Baleagung	-	-	-
011 Klegen	-	-	-
012 Sumurarum	-	-	-
013 Kalikuto	-	-	-
014 Banyusari	-	-	-
015 Kartoharjo	-	-	-
016 Grabag	1	-	7
017 Kleteran	-	-	-
018 Ngasinan	-	-	-
019 Tirta	-	-	-
020 Tlogorejo	-	-	-
021 Sambungrejo	-	-	-
022 Citrosono	-	-	-
023 Sidogede	-	-	-
024 Kalipucang	-	-	-
025 Seworan	-	-	-
026 Banjarsari	-	-	-
027 Losari	-	-	-
028 Ngrancah	-	-	-
Jumlah/Total	1	1	8

Sumber/Source: BPS, Pendataan Potensi Desa (Podes) 2021/BPS-Statistics
Indonesia, Village Potential Data Collecting 2021

Tabel 4.2.4
Table

Kemudahan Mencapai Sarana Kesehatan Terdekat Bagi Desa/Kelurahan yang Tidak Ada Sarana Kesehatan Menurut Desa/Kelurahan dan Jenis Sarana Kesehatan di Kecamatan Grabag, 2021

Ease of Reaching Nearest Health Facilities for Villages With No Health Facilities By Villages and Types of Health Facilities in Grabag Subdistrict, 2021

Desa/Kelurahan Village/Kelurahan	Rumah Sakit Hospital	Poliklinik/Balai Pengobatan Polyclinic/ Treatment Center
(1)	(2)	(4)
001 Lebak	Mudah	Mudah
002 Pucungsari	Mudah	Mudah
003 Sugihmas	Mudah	Mudah
004 Pesidi	Mudah	Mudah
005 Giriwetan	Mudah	Mudah
006 Cokro	Mudah	Mudah
007 Salam	Mudah	Mudah
008 Ketawang	Mudah	Mudah
009 Banaran	Mudah	Mudah
010 Baleagung	Mudah	Mudah
011 Klegen	Sangat Mudah	Sangat Mudah
012 Sumurarum	Mudah	Mudah
013 Kalikuto	Mudah	Mudah
014 Banyusari	Sangat Mudah	Sangat Mudah
015 Kartoharjo	Mudah	Mudah
016 Grabag	Mudah	-
017 Kleteran	Mudah	Mudah
018 Ngasinan	Sangat Mudah	Sangat Mudah
019 Tirto	Mudah	Mudah
020 Tlogorejo	Mudah	Mudah
021 Sambungrejo	Mudah	Mudah
022 Citroso	Mudah	Mudah
023 Sidogede	Mudah	Mudah
024 Kalipucang	Mudah	Mudah
025 Seworan	Mudah	Mudah
026 Banjarsari	Mudah	Mudah
027 Losari	Mudah	Mudah
028 Ngrancah	Mudah	Mudah

Lanjutan Tabel 4.2.4/Continued Table 4.2.4

Desa/Kelurahan Village	Puskesmas Public Health Center		Apotek Pharmacy
	Rawat Inap With Hospitalization	Tanpa Rawat Inap Without Hospitalization	
(1)	(5)	(6)	(7)
001 Lebak	Mudah	Mudah	Mudah
002 Pucungsari	Mudah	-	-
003 Sugihmas	Mudah	Mudah	Mudah
004 Pesidi	Mudah	Mudah	Mudah
005 Giriwetan	Mudah	Mudah	Mudah
006 Cokro	Mudah	Mudah	Mudah
007 Salam	Mudah	Mudah	Mudah
008 Ketawang	Mudah	Mudah	Mudah
009 Banaran	Mudah	Mudah	Mudah
010 Baleagung	Sangat Mudah	Sangat Mudah	Mudah
011 Klegen	Sangat Mudah	Sangat Mudah	Sangat Mudah
012 Sumurarum	Mudah	Mudah	Mudah
013 Kalikuto	Mudah	Mudah	Mudah
014 Banyusari	Sangat Mudah	Sangat Mudah	Sangat Mudah
015 Kartoharjo	Mudah	Mudah	Mudah
016 Grabag	-	Mudah	-
017 Kleteran	Mudah	Mudah	Mudah
018 Ngasinan	Sangat Mudah	Sangat Mudah	Sangat Mudah
019 Tirto	Mudah	Mudah	Mudah
020 Tlogorejo	Mudah	Mudah	Mudah
021 Sambungrejo	Mudah	Mudah	Mudah
022 Citrosono	Mudah	Mudah	Mudah
023 Sidogede	Mudah	Mudah	Mudah
024 Kalipucang	Mudah	Mudah	Mudah
025 Seworan	Mudah	Mudah	Mudah
026 Banjarsari	Mudah	Mudah	Mudah
027 Losari	Mudah	Mudah	Mudah
028 Ngrancah	Mudah	Mudah	Mudah

Sumber/Source: BPS, Pendataan Potensi Desa (Podes) 2021/BPS-Statistics
Indonesia, Village Potential Data Collecting 2021

4.3 PERUMAHAN DAN LINGKUNGAN HOUSING AND ENVIRONMENT

Tabel 4.3.1 Banyaknya Desa/Kelurahan Menurut Sumber Air Minum Sebagian Besar Keluarga di Kecamatan Grabag, 2019–2021
Number of Villages/Kelurahan by Drinking Water Source of Majority Family in Grabag Subdistrict, 2019–2021

Sumber Air Minum Source of Drinking Water	2019	2020	2021
(1)	(2)	(3)	(4)
Air Kemasan Bermerk/ <i>Branded Bottled Water</i>	-	-	-
Air Isi Ulang/ <i>Refil Water</i>	-	-	-
Leding Dengan Meteran/ <i>Metered Piped Water</i>	1	1	2
Leding Tanpa Meteran/ <i>Non Metered Piped Water</i>	-	-	-
Sumur Bor atau Pompa/ <i>Artesian Well or Pumped Water</i>	-	-	-
Sumur/ <i>Well</i>	6	6	8
Mata Air/ <i>Spring</i>	21	21	18
Sungai/Danau/Kolam/ Waduk/ <i>Situ/Embung/Bendungan/River/Lake/Pond/Reservoir/Dam</i>	-	-	-
Air Hujan/ <i>Rainwater</i>	-	-	-
Lainnya/ <i>Others</i>	-	-	-

Sumber/Source: BPS, Pendataan Potensi Desa (Podes) 2019–2021/BPS-Statistics Indonesia, Village Potential Data Collecting 2019–2021

Tabel 4.3.2
Table

Banyaknya Keluarga Menurut Desa/Kelurahan dan Jenis Pengguna Listrik di Kecamatan Grabag, 2021
Number of Family by Villages/Kelurahan and Type of Electricity Consumer in Grabag Subdistrict, 2021

Desa/Kelurahan <i>Village/Kelurahan</i>	Pengguna Listrik <i>Electricity Consumer</i>			Bukan Pengguna Listrik <i>Not Electricity Consumer</i>
	PLN <i>State Electricity Company</i>	Non PLN <i>Non-State Electricity Company</i>	Jumlah <i>Total</i>	
(1)	(2)	(3)	(4)	(5)
001 Lebak	1 190	-	1 190	-
002 Pucungsari	593	-	593	-
003 Sugihmas	1 254	-	1 254	-
004 Pesidi	1 068	-	1 068	-
005 Giriwetan	665	-	665	-
006 Cokro	694	-	694	-
007 Salam	572	-	572	-
008 Ketawang	1 069	-	1 069	-
009 Banaran	1 944	-	1 944	-
010 Baleagung	1 420	-	1 420	-
011 Klegen	445	-	445	-
012 Sumurarum	1 678	-	1 678	-
013 Kalikuto	1 030	-	1 030	-
014 Banyusari	1 904	-	1 904	-
015 Kartoharjo	536	-	536	-
016 Grabag	4 670	-	4 670	-
017 Kleteran	798	-	798	-
018 Ngasinan	1 540	-	1 540	-
019 Tirto	891	-	891	-
020 Tlogorejo	568	-	568	-
021 Sambungrejo	676	-	676	-
022 Citrosono	1 935	-	1 935	-
023 Sidogede	840	-	840	-
024 Kalipucang	782	-	782	-
025 Seworan	354	-	354	-
026 Banjarsari	828	-	828	-
027 Losari	668	-	668	-
028 Ngrancah	363	-	363	-
Jumlah/Total	30 975	-	30 975	-

Sumber/Source: BPS, Pendataan Potensi Desa (Podes) 2021/BPS-Statistics Indonesia, Village Potential Data Collecting 2021

Tabel 4.3.3 Banyaknya Desa/Kelurahan Menurut Sumber Penerangan Jalan Utama Desa/Kelurahan di Kecamatan Grabag, 2019–2021
Number of Villages/Kelurahan by Source of Villages/Kelurahan's Main Street Illumination in Grabag Subdistrict, 2019–2021

Sumber Penerangan Jalan Utama Source of Main Street Illumination	2019	2020	2021
(1)	(2)	(3)	(4)
Listrik Pemerintah/ <i>State Electricity</i>	19	23	24
Listrik Non Pemerintah/ <i>Non-State Electricity</i>	8	5	4
Non Listrik/ <i>Non-Electric</i>	1	-	-

Sumber/Source: BPS, Pendataan Potensi Desa (Podes) 2019–2021/BPS-Statistics Indonesia, Village Potential Data Collecting 2019–2021

Tabel
Table 4.3.4

Banyaknya Desa/Kelurahan Menurut Penggunaan Fasilitas Tempat Buang Air Besar Sebagian Besar Keluarga di Kecamatan Grabag, 2019–2021
Number of Villages/Kelurahan by Toilet Facility Used by Majority Family in Grabag Subdistrict, 2019–2021

Fasilitas Tempat Buang Air Besar Toilet Facility	2019	2020	2021
(1)	(2)	(3)	(4)
Jamban/Toilet			
Sendiri/Private	27	28	28
Bersama/Shared	1	-	-
Umum/Public	-	-	-
Bukan Jamban/Non-Toilet	-	-	-
Jumlah/Total	28	28	28

Sumber/Source: BPS, Pendataan Potensi Desa (Podes) 2019–2021/BPS-Statistics Indonesia, Village Potential Data Collecting 2019–2021

Tabel
Table 4.3.5

Banyaknya Desa/Kelurahan Menurut Jenis Bahan Bakar untuk Memasak yang Digunakan Sebagian Besar Keluarga di Kecamatan Grabag, 2021
Number of Villages/Kelurahan by Type of Cooking Fuel Used by Majority Family in Grabag Subdistrict, 2021

Jenis Bahan Bakar untuk Memasak Type of Cooking Fuel	2021
(1)	(2)
Listrik/ <i>Electric</i>	-
Elpiji 5,5 kg/ <i>Blue Gas 5.5 kg-LPG</i>	-
Elpiji 12 kg/ <i>12 kg-LPG</i>	-
Elpiji 3 kg/ <i>3 kg-LPG</i>	21
Gas Kota/ <i>City Gas</i>	-
Biogas/ <i>Biogas</i>	-
Minyak Tanah/ <i>Kerosene</i>	-
Briket/ <i>Briquettes</i>	-
Arang/ <i>Charcoal</i>	-
Kayu Bakar/ <i>Firewood</i>	7
Lainnya/ <i>Others</i>	-
Jumlah/Total	

Sumber/*Source*: BPS, Pendataan Potensi Desa (Podes) 2019–2021/*BPS-Statistics Indonesia, Village Potential Data Collecting 2019–2021*

4.4 AGAMA DAN SOSIAL LAINNYA RELIGION AND OTHER SOCIAL AFFAIRS

Tabel 4.4.1 Jumlah Tempat Peribadatan Menurut Desa/Kelurahan di Kecamatan Grabag, 2021
Table Number of Worship Places by Villages/Kelurahan in Grabag Subdistrict, 2021

Desa/Kelurahan Village/Kelurahan	Masjid Mosque	Mushola Pray Room	Gereja Protestan Protestant Church	Gereja Katholik Catholic Church	Pura Temple	Vihara
(1)	(2)	(3)	(4)	(5)	(6)	(7)
001 Lebak	6	8	-	-	-	-
002 Pucungsari	3	3	-	-	-	-
003 Sugihmas	12	9	-	-	-	-
004 Pesidi	7	11	-	-	-	-
005 Giriwetan	5	3	-	-	-	-
006 Cokro	4	10	-	-	-	-
007 Salam	3	9	-	-	-	-
008 Ketawang	8	12	-	-	-	-
009 Banaran	9	16	-	-	-	-
010 Baleagung	8	16	-	-	-	-
011 Klegen	3	6	-	-	-	-
012 Sumurarum	8	9	-	-	-	-
013 Kalikuto	8	11	-	-	-	-
014 Banyusari	13	30	-	-	-	-
015 Kartoharjo	4	5	-	-	-	-
016 Grabag	15	21	1	1	-	-
017 Kleteran	3	8	-	-	-	-
018 Ngasinan	3	6	-	-	-	-
019 Tirto	6	10	-	-	-	-
020 Tlogorejo	4	7	-	-	-	-
021 Sambungrejo	5	5	-	-	-	-
022 Citrosono	14	24	-	-	-	-
023 Sidogede	4	8	-	-	-	-
024 Kalipucang	5	10	1	-	-	-
025 Seworan	4	1	-	-	-	-
026 Banjarsari	8	9	-	-	-	-
027 Losari	4	4	-	1	-	1
028 Ngrancah	3	2	1	-	-	-

Sumber/Source: BPS, Pendataan Potensi Desa (Podes) 2021/BPS-Statistics Indonesia, Village Potential Data Collecting 2021

Tabel 4.4.2 Banyaknya Kejadian Bencana Alam Menurut Desa/Kelurahan dan Jenis Bencana Alam di Kecamatan Grabag, 2020
Number of Natural Disaster Events by Villages/Kelurahan and Type of Natural Disaster in Grabag Subdistrict, 2020

Desa/Kelurahan Village/Kelurahan	Gempa Bumi Earthquake	Tsunami Tsunami	Gunung Meletus Volcanic Eruption	Tanah Longsor Landslide
(1)	(2)	(3)	(4)	(5)
001 Lebak	-	-	-	-
002 Pucungsari	-	-	-	-
003 Sugihmas	-	-	-	-
004 Pesidi	-	-	-	-
005 Giriwetan	-	-	-	-
006 Cokro	-	-	-	-
007 Salam	-	-	-	-
008 Ketawang	-	-	-	-
009 Banaran	-	-	-	-
010 Baleagung	-	-	-	1
011 Klegen	-	-	-	-
012 Sumuraram	-	-	-	-
013 Kalikuto	-	-	-	-
014 Banyusari	-	-	-	-
015 Kartoharjo	-	-	-	-
016 Grabag	-	-	-	-
017 Kleteran	-	-	-	-
018 Ngasinan	-	-	-	-
019 Tirta	-	-	-	1
020 Tlogorejo	-	-	-	-
021 Sambungrejo	-	-	-	-
022 Citroso	-	-	-	-
023 Sidogede	-	-	-	-
024 Kalipucang	-	-	-	-
025 Seworan	-	-	-	-
026 Banjarsari	-	-	-	-
027 Losari	-	-	-	-
028 Ngrancah	-	-	-	-
Jumlah/Total	-	-	-	2

Lanjutan Tabel/*Continued Table* 4.4.2

Desa/Kelurahan Village/Kelurahan	Banjir Floods	Banjir Bandang Flash Floods	Kekeringan Drought	Kebakaran Hutan dan Lahan Forest and Land Fires
(1)	(6)	(7)	(8)	(9)
001 Lebak	-	-	-	-
002 Pucungsari	-	-	-	-
003 Sugihmas	-	-	-	-
004 Pesidi	-	-	-	-
005 Giriwetan	-	-	-	-
006 Cokro	-	-	-	-
007 Salam	-	-	-	-
008 Ketawang	-	-	-	-
009 Banaran	-	-	-	-
010 Baleagung	-	-	-	-
011 Klegen	-	-	-	-
012 Sumurarum	-	-	-	-
013 Kalikuto	-	-	-	-
014 Banyusari	-	-	-	-
015 Kartoharjo	-	-	-	-
016 Grabag	-	-	2	-
017 Kleteran	-	-	-	-
018 Ngasinan	-	-	-	-
019 Tirto	-	-	-	2
020 Tlogorejo	-	-	-	-
021 Sambungrejo	-	-	-	-
022 Citroso	-	-	-	-
023 Sidogede	-	-	-	-
024 Kalipucang	-	-	-	-
025 Seworan	-	-	-	-
026 Banjarsari	-	-	-	-
027 Losari	-	-	-	-
028 Ngrancah	-	-	-	-
Jumlah/Total	-	-	2	2

Lanjutan Tabel/Continued Table 4.4.2

Desa/Kelurahan Village/Kelurahan	Angin Puyuh/ Puting Beliung/ Topan Tornado/Typhoon	Gelombang Pasang Tidal Wave	Abrasi Abrasion
(1)	(10)	(11)	(12)
001 Lebak	-	-	-
002 Pucungsari	-	-	-
003 Sugihmas	-	-	-
004 Pesidi	-	-	-
005 Giriwetan	-	-	-
006 Cokro	-	-	-
007 Salam	-	-	-
008 Ketawang	-	-	-
009 Banaran	-	-	-
010 Baleagung	-	-	-
011 Klegen	-	-	-
012 Sumurarum	-	-	-
013 Kalikuto	-	-	-
014 Banyusari	-	-	-
015 Kartoharjo	-	-	-
016 Grabag	-	-	-
017 Kleteran	-	-	-
018 Ngasinan	-	-	-
019 Tirta	-	-	-
020 Tlogorejo	-	-	-
021 Sambungrejo	-	-	-
022 Citroso	-	-	-
023 Sidogede	-	-	-
024 Kalipucang	-	-	-
025 Seworan	-	-	-
026 Banjarsari	-	-	-
027 Losari	-	-	-
028 Ngrancah	-	-	-
Jumlah/Total	-	-	-

Sumber/Source: BPS, Pendataan Potensi Desa (Podes) 2021/BPS-Statistics Indonesia, Village Potential Data Collecting 2021

Tabel
Table 4.4.3

Banyaknya Korban Jiwa Akibat Bencana Alam Menurut Desa/Kelurahan dan Jenis Bencana Alam di Kecamatan Grabag, 2020
*Number of Fatalities Due to Natural Disasters by Villages/
Kelurahan and Type of Natural Disaster in Grabag Subdistrict,
2020*

Desa/Kelurahan Village/Kelurahan	Gempa Bumi Earthquake	Tsunami Tsunami	Gunung Meletus Volcanic Eruption	Tanah Longsor Landslide
(1)	(2)	(3)	(4)	(5)
001 Lebak	-	-	-	-
002 Pucungsari	-	-	-	-
003 Sugihmas	-	-	-	-
004 Pesidi	-	-	-	-
005 Giriwetan	-	-	-	-
006 Cokro	-	-	-	-
007 Salam	-	-	-	-
008 Ketawang	-	-	-	-
009 Banaran	-	-	-	-
010 Baleagung	-	-	-	-
011 Klegen	-	-	-	-
012 Sumurarum	-	-	-	-
013 Kalikuto	-	-	-	-
014 Banyusari	-	-	-	-
015 Kartoharjo	-	-	-	-
016 Grabag	-	-	-	-
017 Kleteran	-	-	-	-
018 Ngasinan	-	-	-	-
019 Tirto	-	-	-	-
020 Tlogorejo	-	-	-	-
021 Sambungrejo	-	-	-	-
022 Citrosono	-	-	-	-
023 Sidogede	-	-	-	-
024 Kalipucang	-	-	-	-
025 Seworan	-	-	-	-
026 Banjarsari	-	-	-	-
027 Losari	-	-	-	-
028 Ngrancah	-	-	-	-
Jumlah/Total	-	-	-	-

Lanjutan Tabel/Continued Table 4.4.3

Desa/Kelurahan Village/Kelurahan	Banjir Floods	Banjir Bandang Flash Floods	Kekeringan Drought	Kebakaran Hutan dan Lahan Forest and Land Fires
(1)	(6)	(7)	(8)	(9)
001 Lebak	-	-	-	-
002 Pucungsari	-	-	-	-
003 Sugihmas	-	-	-	-
004 Pesidi	-	-	-	-
005 Giriwetan	-	-	-	-
006 Cokro	-	-	-	-
007 Salam	-	-	-	-
008 Ketawang	-	-	-	-
009 Banaran	-	-	-	-
010 Baleagung	-	-	-	-
011 Klegen	-	-	-	-
012 Sumurarum	-	-	-	-
013 Kalikuto	-	-	-	-
014 Banyusari	-	-	-	-
015 Kartoharjo	-	-	-	-
016 Grabag	-	-	-	-
017 Kleteran	-	-	-	-
018 Ngasinan	-	-	-	-
019 Tirto	-	-	-	-
020 Tlogorejo	-	-	-	-
021 Sambungrejo	-	-	-	-
022 Citroso	-	-	-	-
023 Sidogede	-	-	-	-
024 Kalipucang	-	-	-	-
025 Seworan	-	-	-	-
026 Banjarsari	-	-	-	-
027 Losari	-	-	-	-
028 Ngrancah	-	-	-	-
Jumlah/Total	-	-	-	-

Lanjutan Tabel/*Continued Table* 4.4.3

Desa/Kelurahan Village/Kelurahan	Angin Puyuh/ Puting Beliung/ Topan Tornado/Typhoon	Gelombang Pasang Tidal Wave	Abrasi Abrasion
(1)	(10)	(11)	(12)
001 Lebak	-	-	-
002 Pucungsari	-	-	-
003 Sugihmas	-	-	-
004 Pesidi	-	-	-
005 Giriwetan	-	-	-
006 Cokro	-	-	-
007 Salam	-	-	-
008 Ketawang	-	-	-
009 Banaran	-	-	-
010 Baleagung	-	-	-
011 Klegen	-	-	-
012 Sumurarum	-	-	-
013 Kalikuto	-	-	-
014 Banyusari	-	-	-
015 Kartoharjo	-	-	-
016 Grabag	-	-	-
017 Kleteran	-	-	-
018 Ngasinan	-	-	-
019 Tirto	-	-	-
020 Tlogorejo	-	-	-
021 Sambungrejo	-	-	-
022 Citroso	-	-	-
023 Sidogede	-	-	-
024 Kalipucang	-	-	-
025 Seworan	-	-	-
026 Banjarsari	-	-	-
027 Losari	-	-	-
028 Ngrancah	-	-	-
Jumlah/Total	-	-	-

Sumber/*Source*: BPS, Pendataan Potensi Desa (Podes) 2021/*BPS-Statistics Indonesia, Village Potential Data Collecting 2021*

Tabel 4.4.4
Table

Keberadaan Fasilitas/Upaya Antisipasi/Mitigasi Bencana Alam Menurut Desa/Kelurahan di Kecamatan Grabag, 2021

Existence of Facilities/Efforts for Anticipation/Mitigation of Natural Disasters by Villages/Kelurahan by Villages/ Kelurahan in Grabag Subdistrict, 2021

Desa/Kelurahan Village/ Kelurahan	Sistem Peringatan Dini Bencana Alam Natural Disaster Early Warning System	Sistem Peringatan Dini Khusus Tsunami Tsunami Early Warning System	Perlengkapan Keselamatan Safety Equipment" Peringatan Dini Khusus Tsunami Tsunami Early Warning system
(1)	(2)	(3)	(4)
001 Lebak	Tidak Ada	Bukan Wilayah Potensi Tsunami	Tidak Ada
002 Pucungsari	Tidak Ada	Bukan Wilayah Potensi Tsunami	Tidak Ada
003 Sugihmas	Tidak Ada	Bukan Wilayah Potensi Tsunami	Tidak Ada
004 Pesidi	Tidak Ada	Bukan Wilayah Potensi Tsunami	Tidak Ada
005 Giriwetan	Tidak Ada	Bukan Wilayah Potensi Tsunami	Tidak Ada
006 Cokro	Tidak Ada	Bukan Wilayah Potensi Tsunami	Tidak Ada
007 Salam	Tidak Ada	Bukan Wilayah Potensi Tsunami	Tidak Ada
008 Ketawang	Tidak Ada	Bukan Wilayah Potensi Tsunami	Tidak Ada
009 Banaran	Tidak Ada	Bukan Wilayah Potensi Tsunami	Tidak Ada
010 Baleagung	Ada	Bukan Wilayah Potensi Tsunami	Ada
011 Klegen	Tidak Ada	Bukan Wilayah Potensi Tsunami	Tidak Ada
012 Sumuraram	Tidak Ada	Bukan Wilayah Potensi Tsunami	Tidak Ada
013 Kalikuto	Tidak Ada	Bukan Wilayah Potensi Tsunami	Tidak Ada
014 Banyusari	Tidak Ada	Bukan Wilayah Potensi Tsunami	Tidak Ada
015 Kartoharjo	Tidak Ada	Bukan Wilayah Potensi Tsunami	Tidak Ada
016 Grabag	Ada	Bukan Wilayah Potensi Tsunami	Tidak Ada
017 Kleteran	Tidak Ada	Bukan Wilayah Potensi Tsunami	Tidak Ada
018 Ngasinan	Tidak Ada	Bukan Wilayah Potensi Tsunami	Ada
019 Tirta	Ada	Bukan Wilayah Potensi Tsunami	Tidak Ada
020 Tlogorejo	Tidak Ada	Bukan Wilayah Potensi Tsunami	Tidak Ada
021 Sambungrejo	Tidak Ada	Bukan Wilayah Potensi Tsunami	Tidak Ada
022 Citrosono	Tidak Ada	Bukan Wilayah Potensi Tsunami	Tidak Ada
023 Sidogede	Tidak Ada	Bukan Wilayah Potensi Tsunami	Tidak Ada
024 Kalipucang	Tidak Ada	Bukan Wilayah Potensi Tsunami	Tidak Ada
025 Seworan	Tidak Ada	Bukan Wilayah Potensi Tsunami	Tidak Ada
026 Banjarsari	Tidak Ada	Bukan Wilayah Potensi Tsunami	Tidak Ada
027 Losari	Tidak Ada	Bukan Wilayah Potensi Tsunami	Tidak Ada
028 Ngrancah	Tidak Ada	Bukan Wilayah Potensi Tsunami	Tidak Ada

Lanjutan Tabel/Continued Table 4.4.4

Desa/Kelurahan Village/Kelurahan	Rambu-Rambu dan Jalur Evakuasi Bencana Sign and Evacuation Route	Pembuatan, Perawatan, atau Normalisasi: Sungai, Kanal, Tanggul, Parit, Drainase, Waduk, Pantai, dll Manufacture, Maintenance, or Normalization: Rivers, Canals, Embankment, etc
(1)	(5)	(6)
001 Lebak	Tidak Ada	Ada
002 Pucung Sari	Tidak Ada	Ada
003 Sugihmas	Tidak Ada	Tidak Ada
004 Pesidi	Tidak Ada	Tidak Ada
005 Giriwetan	Tidak Ada	Tidak Ada
006 Cokro	Tidak Ada	Ada
007 Salam	Tidak Ada	Tidak Ada
008 Ketawang	Tidak Ada	Tidak Ada
009 Banaran	Tidak Ada	Tidak Ada
010 Baleagung	Ada	Tidak Ada
011 Klegen	Tidak Ada	Ada
012 Sumurarum	Tidak Ada	Ada
013 Kalikuto	Tidak Ada	Ada
014 Banyusari	Tidak Ada	Ada
015 Kartoharjo	Tidak Ada	Tidak Ada
016 Grabag	Tidak Ada	Tidak Ada
017 Kleteran	Tidak Ada	Tidak Ada
018 Ngasinan	Ada	Ada
019 Tirto	Ada	Tidak Ada
020 Tlogorejo	Ada	Ada
021 Sambungrejo	Ada	Ada
022 Citroso	Ada	Ada
023 Sidogede	Tidak Ada	Tidak Ada
024 Kalipucang	Tidak Ada	Tidak Ada
025 Seworan	Tidak Ada	Tidak Ada
026 Banjarsari	Tidak Ada	Tidak Ada
027 Losari	Tidak Ada	Tidak Ada
028 Ngrancah	Tidak Ada	Tidak Ada

Sumber/Source: BPS, Pendataan Potensi Desa (Podes) 2021/BPS-Statistics Indonesia, Village Potential Data Collecting 2021

Tabel
Table 4.4.5

Banyaknya Desa/Kelurahan yang Memiliki Kelompok Kegiatan Olahraga Menurut Jenis Olahraga dan Ketersediaan Fasilitas/Lapangan Olahraga di Kecamatan Grabag, 2021

Number of Villages/Kelurahan Having Sport Activities Groups by Type of Sport and Availability of Sport Facilities/Fields in Grabag Subdistrict, 2021

Jenis Olahraga <i>Type of Sport</i>	Kondisi Fasilitas/Lapangan Olahraga <i>Condition of Sport Facilities/Fields</i>			Tidak Ada Fasilitas/Lapangan Olahraga <i>No Sport Facilities/Fields</i>
	Baik	Rusak Sedang	Rusak Parah	
(1)	(2)	(3)	(4)	(5)
Sepak Bola/ <i>Soccer</i>	18	3	2	5
Bola Voli/ <i>Volley Ball</i>	16	8	1	3
Bulu Tangkis/ <i>Badminton</i>	21	1	-	6
Bola Basket/ <i>Basket Ball</i>	-	1	-	27
Tenis Lapangan/ <i>Court Tennis</i>	-	2	-	26
Tenis Meja/ <i>Table Tennis</i>	14	4	1	9
Futsal/ <i>Futsal</i>	1	-	-	27
Renang/ <i>Swimming</i>	1	-	-	27
Bela Diri/ Martial Arts	-	1	-	27
Bilyard/ <i>Billiards</i>				
Fitness, Aerobik, dll/ <i>Fitness, Aerobics, etc</i>	1	1	-	26
Lainnya/ <i>Others</i>	2	-	-	26

Sumber/*Source*: BPS, Pendataan Potensi Desa (Podes) 2021/*BPS-Statistics Indonesia, Village Potential Data Collecting 2021*

Tabel 4.4.6
Table

Jumlah Pasangan Usia Subur (PUS) Menurut Kepesertaan KB dan Desa/Kelurahan di Kecamatan Grabag, 2021
Number of Eligible Couples by Family Planning Participants and Village in Grabag Subdistrict, 2021

Desa/Kelurahan Village	Peserta KB/Family Planning Participant		Bukan Peserta KB/ Non- Participant		PUS / Eligible Couples
	Jumlah	Percentase	Jumlah	Percentase	
(1)	(2)	(3)	(4)	(5)	(6)
001 Lebak	416	63.51	239	36.49	655
002 Pucungsari	242	64.36	134	35.64	376
003 Sugihmas	404	67.11	198	32.89	602
004 Pesidi	375	64.43	207	35.57	582
005 Giriwetan	202	63.92	114	36.08	316
006 Cokro	204	64.56	112	35.44	316
007 Salam	191	65.19	102	34.81	293
008 Ketawang	340	66.93	168	33.07	508
009 Banaran	618	63.84	350	36.16	968
010 Baleagung	434	64.11	243	35.89	677
011 Klegen	163	63.92	92	36.08	255
012 Sumurarum	480	63.91	271	36.09	751
013 Kalikuto	360	65.81	187	34.19	547
014 Banyusari	577	64.54	317	35.46	894
015 Kartoharjo	122	64.89	66	35.11	188
016 Grabag	1090	64.73	594	35.27	1684
017 Kleteran	265	65.43	140	34.57	405
018 Ngasinan	399	64.46	220	35.54	619
019 Tirto	308	64.30	171	35.70	479
020 Tlogorejo	217	64.39	120	35.61	337
021 Sambungrejo	225	63.74	128	36.26	353
022 Citroso	602	64.11	337	35.89	939
023 Sidogede	291	65.39	154	34.61	445
024 Kalipucang	180	63.16	105	36.84	285
025 Seworan	109	64.12	61	35.88	170
026 Banjarsari	340	63.20	198	36.80	538
027 Losari	184	65.48	97	34.52	281
028 Ngrancah	90	64.29	50	35.71	140
Jumlah/Total	9428	64.56	5175	35.44	14 603

Sumber: Balai Pelayanan KB KS Kec. Grabag

Source: Family Planing and Family Welfare Service of Grabag Subdistrict

Tabel 4.4.7 Jumlah Peserta KB Aktif Menurut Jenis Kontrasepsi dan Desa/Kelurahan di Kecamatan Grabag, 2021
Table Number of Family Planning Participants by Villages in Grabag Subdistrict, 2021

Desa/Kelurahan Village	Peserta KB Non-Hormonal / Non Hormonal Family Planning Participant			
	IUD	MOW	MOP	Kondom
(1)	(2)	(3)	(4)	(5)
001 Lebak	34	20	1	16
002 Pucungsari	27	5	0	11
003 Sugihmas	40	25	0	8
004 Pesidi	29	7	0	5
005 Giriwetan	17	2	0	2
006 Cokro	63	7	0	4
007 Salam	33	6	0	0
008 Ketawang	94	21	0	3
009 Banaran	106	7	1	0
010 Baleagung	94	9	1	8
011 Klegen	48	4	2	5
012 Sumurarum	105	32	0	2
013 Kalikuto	63	12	1	19
014 Banyusari	126	46	10	28
015 Kartoharjo	21	5	0	2
016 Grabag	192	85	1	73
017 Kleteran	47	12	0	4
018 Ngasinan	43	11	0	5
019 Tirta	30	13	2	2
020 Tlogorejo	19	4	0	9
021 Sambungrejo	23	12	0	3
022 Citroso	84	7	2	2
023 Sidogede	33	7	0	7
024 Kalipucang	14	9	0	1
025 Seworan	13	1	0	0
026 Banjarsari	28	5	0	2
027 Losari	29	13	0	1
028 Ngrancah	14	14	0	0
Jumlah/Total	1469	401	21	222

Lanjutan Tabel 4.4.7/Continued Table 4.4.7

Desa/Kelurahan Village	Peserta KB Non-Hormonal / Non Hormonal Family Planning Participant			Jumlah/ Total
	Implan	Suntik	Pil	
(1)	(6)	(7)	(8)	(9)
001 Lebak	162	143	40	416
002 Pucungsari	86	92	21	242
003 Sugihmas	95	204	32	404
004 Pesidi	47	252	35	375
005 Giriwetan	70	83	28	202
006 Cokro	26	94	10	204
007 Salam	49	71	32	191
008 Ketawang	85	94	43	340
009 Banaran	84	360	60	618
010 Baleagung	208	82	32	434
011 Klegen	41	45	18	163
012 Sumurarum	81	193	67	480
013 Kalikuto	22	223	20	360
014 Banyusari	58	284	51	603
015 Kartoharjo	2	72	20	122
016 Grabag	68	573	98	1 090
017 Kleteran	47	118	37	265
018 Ngasinan	68	233	39	399
019 Tirto	28	167	66	308
020 Tlogorejo	31	119	35	217
021 Sambungrejo	11	146	30	225
022 Citrosono	54	413	40	602
023 Sidogede	74	153	17	291
024 Kalipucang	53	64	39	180
025 Seworan	14	51	30	109
026 Banjarsari	57	154	94	340
027 Losari	19	88	34	184
028 Ngrancah	17	23	22	90
Jumlah/Total	1657	4594	1090	9454

Sumber: Balai Pelayanan KB KS Kec. Grabag

Source: Family Planning and Family Welfare Service of Grabag Subdistrict

Tabel 4.4.8 Jumlah Pasangan Usia Subur (PUS) Yang Tidak Ikut Keluarga Berencana (KB) Menurut Desa/Kelurahan di Kecamatan Grabag, 2021
Number of Eligible Couples Non-Family Planning Participant by Villages in Grabag Subdistrict, 2021

Desa/Kelurahan Village	Hamil/ Pregnant	Ingin Anak Segera/ Want a Baby Soon	Ingin Anak Ditunda / Want a baby Latter	Tidak Ingin Anak Lagi/ No More Baby	Jumlah/ Total
(1)	(2)	(3)	(4)	(5)	(6)
001 Lebak	33	85	66	55	239
002 Pucungsari	21	67	27	19	134
003 Sugihmas	35	94	35	34	198
004 Pesidi	27	77	40	63	207
005 Giriwetan	9	48	35	22	114
006 Cokro	13	47	31	21	112
007 Salam	16	31	31	24	102
008 Ketawang	23	63	46	36	168
009 Banaran	46	181	71	52	350
010 Baleagung	19	124	51	49	243
011 Klegen	10	40	23	19	92
012 Sumurarum	34	89	75	73	271
013 Kalikuto	20	102	40	25	187
014 Banyusari	45	126	79	67	317
015 Kartoharjo	11	27	14	14	66
016 Grabag	89	298	111	96	594
017 Kleteran	16	67	24	33	140
018 Ngasinan	19	77	63	61	220
019 Tirto	21	83	39	28	171
020 Tlogorejo	10	45	33	32	120
021 Sambungrejo	14	64	25	25	128
022 Citroso	53	152	79	53	337
023 Sidogede	20	57	40	37	154
024 Kalipucang	14	41	29	21	105
025 Seworan	11	24	13	13	61
026 Banjarsari	30	61	55	52	198
027 Losari	13	33	28	23	97
028 Ngrancah	3	21	15	11	50
Jumlah/Total	675	2224	1218	1058	5175

Sumber: Balai Pelayanan KB KS Kec. Grabag

Source: Family Planing and Family Welfare Service of Grabag Subdistrict



PERTANIAN

Agriculture

Produksi sayuran semusim terbesar di Kecamatan Grabag 2021



14.813 kw
Cabai Rawit



13.380 kw
Cabai Besar



1.153 kw
Kacang Panjang

Produksi buah-buahan tahunan terbesar di Kecamatan Grabag 2021



35.306 kw
Nangka



30.726 kw
Pisang



12.164 kw
Jambu Biji

PENJELASAN TEKNIS**TECHNICAL NOTES**

1. Data pokok tanaman pangan yang dikumpulkan adalah luas panen dan produktivitas (hasil per hektar). Produksi tanaman pangan merupakan hasil perkalian antara luas panen dengan produktivitas. Pengumpulan data luas panen dilakukan setiap bulan dengan pendekatan area kecamatan di seluruh wilayah Indonesia. Pengumpulan data produktivitas dilakukan melalui pengukuran langsung pada plot ubinan berukuran 2 1/2 m x 2 1/2 m. Pengumpulan data produktivitas dilakukan setiap subround (empat bulanan) pada waktu panen petani.

2. Data produksi padi dan palawija yang disajikan adalah dalam kualitas : gabah kering giling (padi), pipilan kering (jagung), biji kering (kedelai dan kacang tanah), dan umbi basah (ubi kayu dan ubi jalar).

3. Tanaman padi ada 2 jenis yaitu padi sawah dan padi ladang. Padi sawah adalah padi yang ditanam di lahan sawah, sedangkan padi ladang adalah padi yang ditanam di ladang atau lahan pertanian bukan sawah.

1. The main food crops data collected consists of harvested area and production. Food crops production is generated by harvested area multiplied by productivity. The harvested area data is collected every month using sub district area approach in all sub district in Indonesia. The productivity data collection is conducted by a direct measurement in 2½ m x 2½ m crop cutting plot. The productivity measurement is conducted in every subround (four monthly) at the time when farmers are harvesting their crops.

2. Production of paddy and secondary crops data are presented in the form of: dry unhusked rice (paddy), dry loose maize (maize), dry shells crops (soybeans and peanuts), and fresh roots (cassava and sweet potatoes).

3. There are 2 types of rice plants, namely lowland rice and field rice. Lowland rice is rice grown in paddy fields, while field rice is rice grown in fields or agricultural land instead of rice fields.

4. Tanaman sayuran semusim adalah tanaman sumber vitamin, garam mineral dan lain lain yang dikonsumsi dari bagian tanaman yang berupa daun, bunga, buah, dan umbinya, yang berumur kurang dari satu tahun.

5. Tanaman buah buahan semusim adalah tanaman sumber vitamin, garam mineral, dan lain lain yang dikonsumsi dari bagian tanaman yang berupa buah, berumur kurang dari satu tahun, tidak berbentuk pohon/rumpun tetapi menjalar dan berbatang lunak.

6. Tanaman buah buahan tahunan adalah tanaman sumber vitamin, garam mineral, dan lain lain yang dikonsumsi dari bagian tanaman yang berupa buah dan merupakan tanaman tahunan.

7. Tanaman sayuran tahunan adalah tanaman sumber vitamin, garam mineral, dan lain lain yang dikonsumsi dari bagian tanaman yang berupa daun dan atau buah yang berumur lebih dari satu tahun.

8. Tanaman biofarmaka adalah tanaman yang bermanfaat untuk obat obatan, kosmetik, dan kesehatan yang dikonsumsi atau digunakan dari bagian bagian tanaman seperti daun, batang, buah, umbi(rimpang) ataupun akar.

4. Seasonal vegetable plants are plants which are the sources of vitamin, mineral salt, etc, consumed from the part of the plant in the form of leaf, flower, fruit, and root with the age of less than one year.

5. Seasonal fruit plants are plants which are the sources of vitamin, mineral salt, etc, consumed from the part of the plant in the form of fruits. These plants are creeps with the age of less than one year.

6. Annual fruit plants are plants which are the sources of vitamin, contained mineral salt, etc, consumed from the part of plant in the form of fruit and more than one year of age.

7. Annual vegetable plants are plants which are the sources of vitamin, contained mineral salt, etc, consumed from the part of the plant in the form of vegetable and more than one year of age.

8. Medicinal plants are plants which are useful for medicine. It is consumed from part of the plant such as leaf, flower, fruit, tuber, and root.

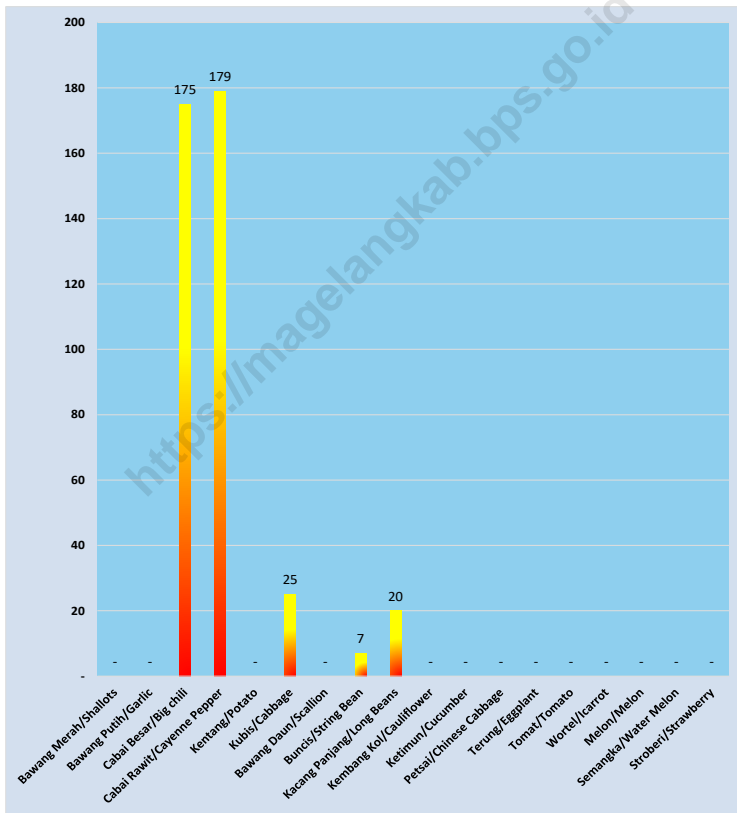
9. Tanaman hias adalah tanaman yang mempunyai nilai keindahan baik bentuk, warna daun, tajuk maupun bunganya, sering digunakan untuk penghias pekarangan dan lain sebagainya.

9. Ornamental plants are plants which have a beauty value, either in shape, colour of leaf or crown of flower, and they are often used as a yard decorator.

<https://magelangkab.bps.go.id>

Gambar 5
Figures

Luas Panen Tanaman Sayuran dan Buah-buahan Semusim Menurut Jenis Tanaman di Kecamatan Grabag (ha), 2021
Harvested Area of Seasonal Vegetables and Fruits by Kind of Plant in Grabag Subdistrict (ha), 2021



Sumber/Source: BPS, Statistik Pertanian Hortikultura SPH-SBS/BPS-Statistics Indonesia, Agricultural Statistic for Horticulture SPH-SBS

Tabel
Table 5.1

Luas Panen Tanaman Sayuran dan Buah-buahan Semusim Menurut Jenis Tanaman di Kecamatan Grabag (ha), 2018–2021
Harvested Area of Seasonal Vegetables and Fruits by Kind of Plant in Grabag Subdistrict (ha), 2018–2021

Jenis Tanaman <i>Kind of Plants</i>	2018	2019	2020	2021^x
(1)	(2)	(3)	(4)	(5)
Sayuran/Vegetables:				
Bawang Merah/ <i>Shallots</i>	-	-	-	-
Bawang Putih/ <i>Garlic</i>	-	-	-	-
Cabai Besar/ <i>Chili/Big Chili</i>	201	163	142	175
Cabai Rawit/ <i>Chili/Cayenne Pepper</i>	163	192	143	179
Kentang/ <i>Potato</i>	-	-	-	-
Kubis/ <i>Cabbage</i>	-	-	-	25
Bawang Daun/ <i>Scallion</i>	-	-	-	-
Buncis/ <i>String Bean</i>	-	-	-	7
Kacang Panjang/ <i>Long Beans</i>	-	-	-	20
Kembang Kol/ <i>Cauliflower</i>	-	-	-	-
Ketimun/ <i>Cucumber</i>	-	-	-	-
Petsai/Sawi/ <i>Chinese Cabbage/Mustard Green</i>	-	-	-	-
Terung/ <i>Eggplant</i>	-	-	-	-
Tomat/ <i>Tomato</i>	-	-	-	-
Wortel/ <i>Carrot</i>	-	-	-	-
Buah-buahan/Fruits				
Melon/ <i>Melon</i>	-	-	-	-
Semangka/ <i>Watermelon</i>	-	-	-	-
Stroberi/ <i>Strawberry</i>	-	-	-	-

Sumber/Source: BPS, Statistik Pertanian Hortikultura SPH-SBS/BPS-Statistics Indonesia, *Agricultural Statistic for Horticulture SPH-SBS*

Tabel 5.2
Table

Produksi Tanaman Sayuran dan Buah-buahan Semusim Menurut Jenis Tanaman di Kecamatan Grabag (kuintal), 2018–2021
Production of Seasonal Vegetables and Fruits by Kind of Plant in Grabag Subdistrict (quintal), 2018–2021

Jenis Tanaman Kind of Plants	2018	2019	2020	2021*
(1)	(2)	(3)	(4)	(5)
Sayuran/Vegetables:				
Bawang Merah/ <i>Shallots</i>	-	-	-	-
Bawang Putih/ <i>Garlic</i>	-	-	-	-
Cabai Besar/ <i>Chili/Big Chili</i>	9 799	14 004	9 174	13 380
Cabai Rawit/ <i>Chili/Cayenne Pepper</i>	9 432	16 096	9 628	14 813
Kentang/ <i>Potato</i>	-	-	-	-
Kubis/ <i>Cabbage</i>	-	-	-	940
Bawang Daun/ <i>Scallion</i>	-	-	-	-
Buncis/ <i>String Bean</i>	-	-	-	305
Kacang Panjang/ <i>Long Beans</i>	-	-	-	1 153
Kembang Kol/ <i>Cauliflower</i>	-	-	-	-
Ketimun/ <i>Cucumber</i>	-	-	-	-
Petsai/ <i>Sawi/Chinese Cabbae/Mustard Green</i>	-	-	-	-
Terung/ <i>Eggplant</i>	-	-	-	-
Tomat/ <i>Tomato</i>	-	-	-	-
Wortel/ <i>Carrot</i>	-	-	-	-
Buah-buahan/Fruits				
Melon/ <i>Melon</i>	-	-	-	-
Semangka/ <i>Watermelon</i>	-	-	-	-
Stroberi/ <i>Strawberry</i>	-	-	-	-

Sumber/*Source*: BPS, Statistik Pertanian Hortikultura SPH-SBS/*BPS-Statistics Indonesia, Agricultural Statistic for Horticulture SPH-SBS*

Tabel
Table 5.3

**Luas Panen Tanaman Biofarmaka Menurut Jenis Tanaman
di Kecamatan Grabag (m²), 2018–2021**
*Harvested Area of Medicinal Plants by Kind of Plant in
Grabag Subdistrict (m²), 2018–2021*

Jenis Tanaman <i>Kind of Plants</i>	2018	2019	2020	2021*
(1)	(2)	(3)	(4)	(5)
Jahe/ <i>Ginger</i>	30 950	66 000	56 250	272 450
Kencur/ <i>East Indian Galangal</i>	-	-	-	-
Kunyit/ <i>Turmeric</i>	-	-	-	-
Laos/ <i>Lengkuas/Galanga</i>	-	-	-	-
Kapulaga/ <i>Java Cardamom</i>	2 070 000	1 447 000	-	470 800
Temulawak/ <i>Java Turmeric</i>	-	-	-	-

Sumber/*Source*: BPS, Statistik Pertanian Hortikultura SPH-TBF/*BPS-Statistics Indonesia, Agricultural Statistic for Horticulture SPH-TBF*

Tabel 5.4 **Produksi Tanaman Biofarmaka Menurut Jenis Tanaman di Kecamatan Grabag (kg), 2018–2021**
Table **Production of Medicinal Plants by Kind of Plant in Grabag Subdistrict (kg), 2018–2021**

Jenis Tanaman Kind of Plants	2018	2019	2020	2021*
(1)	(2)	(3)	(4)	(5)
Jahe/Ginger	65 710	314 640	67 500	417 841
Kencur/East Indian Galangal	-	-	-	-
Kunyit/Turmeric	-	-	-	-
Laos/Lengkuas/Galanga	-	-	-	-
Kapulaga/Java Cardamom	2 263 865	651 150	-	330 036
Temulawak/Java Turmeric	-	-	-	-

Sumber/Source: BPS, Statistik Pertanian Hortikultura SPH-TBF/BPS-Statistics Indonesia, Agricultural Statistic for Horticulture SPH-TBF

Tabel
Table 5.5

**Luas Panen Tanaman Hias Menurut Jenis Tanaman di
Kecamatan Grabag (m²), 2018–2021**
*Harvested Area of Ornamental Plants by Kind of Plant in
Grabag Subdistrict (m²), 2018–2021*

Jenis Tanaman <i>Kind of Plants</i>	2018	2019	2020	2021^x
(1)	(2)	(3)	(4)	(5)
Anggrek/ <i>Orchid</i>	-	-	-	-
Krisan/ <i>Chrysantemum</i>	-	-	-	-
Mawar/ <i>Rose</i>	-	-	-	-
Sedap Malam/ <i>Tuberose</i>	288 125	369 534	446 950	291 100
Pakis/ <i>Leather Leaf Fern</i>	-	-	-	-
Sri Rejeki/ <i>Aglaonema</i>	-	-	-	-

Sumber/*Source*: BPS, Statistik Pertanian Hortikultura SPH-TH/*BPS-Statistics Indonesia, Agricultural Statistik for Horticulture SPH-TH*

Tabel 5.6 **Produksi Tanaman Hias Menurut Jenis Tanaman di Kecamatan Grabag (tangkai), 2018–2021**
Table **Production of Ornamental Plants by Kind of Plant n Grabag Subdistrict (stalks), 2018–2021**

Jenis Tanaman <i>Kind of Plants</i>	2018	2019	2020	2021 ^x
(1)	(2)	(3)	(4)	(5)
Anggrek/ <i>Orchid</i>	-	-	-	-
Krisan/ <i>Chrysantemum</i>	-	-	-	-
Mawar/ <i>Rose</i>	-	-	-	-
Sedap Malam/ <i>Tuberose</i>	9 281 609	13 143 022	12 108 750	4 683 400
Pakis/ <i>Leather Leaf Fern</i>	-	-	-	-
Sri Rejeki/ <i>Aglaonema</i>	-	-	-	-

Sumber/*Source*: BPS, Statistik Pertanian Hortikultura SPH-TH/*BPS-Statistics Indonesia, Agricultural Statistik for Horticulture SPH-TH*

Tabel
Table 5.7

Produksi Buah-Buahan dan Sayuran Tahunan Menurut Jenis Tanaman di Kecamatan Grabag (kuintal), 2018–2021
Production of Annual Fruits and Vegetables by Kind of Plant in Grabag Subdistrict (quintal), 2018–2021

Jenis Tanaman Kind of Plants	2018	2019	2020	2021*
(1)	(2)	(3)	(4)	(5)
Buah–Buahan/Fruits:				
Durian/ <i>Durian</i>	1 724	9 147	4 000	471
Jeruk Siam/Keprok/ <i>Orange/Tangerine</i>	200	-	-	-
Mangga/ <i>Mango</i>	118	264	808	29
Pepaya/ <i>Papaya</i>	3 615	1 968	2 114	3 541
Pisang/ <i>Banana</i>	18 772	33 709	37 106	30 726
Salak/ <i>Snakefruit</i>	2 447	1 755	837	206
Nangka/ <i>Jackfruit</i>	16 871	53 002	32 003	35 306
Jambu Biji/ <i>Guava</i>	7 999	5	11 927	12 164
Sayuran/Vegetables:				
Jengkol/ <i>Jengkol</i>	72	-	210	252
Melinjoo/ <i>Gnetum/Melinjoo</i>	538	-	171	172
Petai/ <i>Twisted Cluster Bean</i>	10 350	14 648	9 153	13 062

Sumber/Source: BPS, Statistik Pertanian Hortikultura SPH-BST/BPS-Statistics Indonesia, *Agricultural Statistic for Horticulture SPH-BST*

Tabel
5.8
Table

Luas Tanam, Luas Puso, dan Luas Panen Tanaman Padi Sawah Menurut Bulan di Kecamatan Grabag (Ha), 2021
Planting Area, Damaged Area and Harvest Area of Wetland Paddy by month in Grabag Subdistrict (hectar), 2021

Bulan/ Month	Luas Tanam Planting Area	Luas Puso Damaged Area	Luas Panen Harvest Area
(1)	(2)	(3)	(4)
Januari/January	549.0	-	159.9
Februari/February	625.1	-	263.0
Maret/March	600.1	-	461.4
April/April	416.1	-	549.0
Mei/May	561.5	-	625.1
Juni/June	436.3	-	600.1
Juli/July	566.4	-	416.1
Agustus/August	678.1	-	561.5
September/September	186.9	-	436.3
Oktober/October	56.8	-	566.4
November/November	250.4	-	678.1
Desember/December	471.0	-	195.5
Jumlah/Total	5 397.7	-	5 512.4

Sumber: Hasil Olah Sistem Pengolahan Data Statistik Tanaman Pangan (SIMPP) Kabupaten Magelang
Source: Processing Results of Food Crops Statistical Data Processing System (SIMPP) Magelang Regency

Tabel
Table 5.9

Luas Tanam, Luas Puso, dan Luas Panen Tanaman Jagung Menurut Bulan di Kecamatan Grabag (Ha), 2021
Planting Area, Damaged Area and Harvest Area of Corn by month in Grabag Subdistrict (hectar), 2021

Bulan/ Month	Luas Tanam Planting Area	Luas Puso Damaged Area	Luas Panen Harvest Area
(1)	(2)	(3)	(4)
Januari/January	2.0	-	188.8
Februari/February	-	-	11.6
Maret/March	-	-	139.0
April/April	8.0	-	2.0
Mei/May	22.4	-	-
Juni/June	112.0	-	-
Juli/July	33.7	-	8.0
Agustus/August	3.9	-	22.4
September/September	43.3	-	112.0
Oktober/October	19.6	-	33.7
November/November	20.0	-	3.9
Desember/December	59.0	-	43.3
Jumlah/Total	323.9	-	564.7

Sumber: Hasil Olah Sistem Pengolahan Data Statistik Tanaman Pangan (SIMPP) Kabupaten Magelang
Source: Processing Results of Food Crops Statistical Data Processing System (SIMPP) Magelang Regency

Tabel
Table 5.10

Luas Tanam, Luas Puso, dan Luas Panen Tanaman Kacang Tanah Menurut Bulan di Kecamatan Grabag (Ha), 2021
Planting Area, Damaged Area and Harvest Area of Peanuts by Month in Grabag Subdistrict (hectar), 2021

Bulan/ Month	Luas Tanam Planting Area	Luas Puso Damaged Area	Luas Panen Harvest Area
(1)	(2)	(3)	(4)
Januari/January	-	-	6.0
Februari/February	-	-	-
Maret/March	-	-	-
April/April	-	-	-
Mei/May	-	-	-
Juni/June	-	-	-
Juli/July	-	-	-
Agustus/August	-	-	-
September/September	3.0	-	-
Oktober/October	-	-	-
November/November	2.0	-	3.0
Desember/December	2.0	-	-
Jumlah/Total	7.0	-	9.0

Sumber: Hasil Olah Sistem Pengolahan Data Statistik Tanaman Pangan (SIMPP) Kabupaten Magelang
Source: Processing Results of Food Crops Statistical Data Processing System (SIMPP) Magelang Regency

Tabel
Table 5.11

Luas Tanam, Luas Puso, dan Luas Panen Tanaman Ubi Kayu Sawah Menurut Bulan di Kecamatan Grabag (Ha), 2021
Planting Area, Damaged Area and Harvest Area of Cassava by Month in Grabag Subdistrict (hectar), 2021

Bulan/ Month	Luas Tanam Planting Area	Luas Puso Damaged Area	Luas Panen Harvest Area
(1)	(2)	(3)	(4)
Januari/January	12.0	-	9.0
Februari/February	16.0	-	-
Maret/March	11.0	-	-
April/April	-	-	-
Mei/May	13.0	-	9.0
Juni/June	21.0	-	7.0
Juli/July	17.0	-	9.0
Agustus/August	-	-	-
September/September	8.0	-	-
Oktober/October	9.0	-	12.0
November/November	11.0	-	16.0
Desember/December	-	-	11.0
Jumlah/Total	118.0	-	73.0

Sumber: Hasil Olah Sistem Pengolahan Data Statistik Tanaman Pangan (SIMPP) Kabupaten Magelang
Source: Processing Results of Food Crops Statistical Data Processing System (SIMPP) Magelang Regency

Tabel
Table 5.12

Luas Tanam, Luas Puso, dan Luas Panen Tanaman Ubi Jalar Menurut Bulan di Kecamatan Grabag (Ha), 2021
Planting Area, Damaged Area and Harvest Area of Sweet Potato by Month in Grabag Subdistrict (hectar), 2021

Bulan/ Month	Luas Tanam Planting Area	Luas Puso Damaged Area	Luas Panen Harvest Area
(1)	(2)	(3)	(4)
Januari/January	-	-	-
Februari/February	-	-	-
Maret/March	-	-	-
April/April	-	-	-
Mei/May	-	-	-
Juni/June	-	-	-
Juli/July	-	-	-
Agustus/August	-	-	-
September/September	-	-	-
Oktober/October	-	-	-
November/November	-	-	-
Desember/December	-	-	-
Jumlah/Total	-	-	-

Sumber: Hasil Olah Sistem Pengolahan Data Statistik Tanaman Pangan (SIMPP) Kabupaten Magelang
Source: Processing Results of Food Crops Statistical Data Processing System (SIMPP) Magelang Regency

Tabel
Table 5.13

Luas Tanam, Luas Puso, dan Luas Panen Tanaman Talas Menurut Bulan di Kecamatan Grabag (Ha), 2021
Planting Area, Damaged Area and Harvest Area of Taro Potato by Month in Grabag Subdistrict (hectar), 2021

Bulan/ Month	Luas Tanam Planting Area	Luas Puso Damaged Area	Luas Panen Harvest Area
(1)	(2)	(3)	(4)
Januari/January	-	-	-
Februari/February	-	-	-
Maret/March	-	-	-
April/April	-	-	-
Mei/May	-	-	-
Juni/June	-	-	-
Juli/July	-	-	-
Agustus/August	-	-	-
September/September	-	-	-
Oktober/October	-	-	-
November/November	-	-	-
Desember/December	-	-	-
Jumlah/Total	-	-	-

Sumber: Hasil Olah Sistem Pengolahan Data Statistik Tanaman Pangan (SIMPP) Kabupaten Magelang
Source: Processing Results of Food Crops Statistical Data Processing System (SIMPP) Magelang Regency

Tabel
Table 5.14

Luas Tanam, Luas Puso, Luas Panen, dan Produksi Tanaman Kentang Menurut Bulan di Kecamatan Grabag, 2021
Planting Area, Damaged Area, Harvest Area, and Production of Potato by Month in Grabag Subdistrict, 2021

Bulan/ Month	Luas Tanam (Ha)/ Planting Area (Ha)	Luas Puso (Ha)/ Damaged Area (Ha)	Luas Panen (Ha)/ Harvest Area (Ha)	Produksi (Kuintal) / Production (Quintal)
(1)	(2)	(3)	(4)	(5)
Januari/January	-	-	-	-
Februari/February	-	-	-	-
Maret/March	-	-	-	-
April/April	-	-	-	-
Mei/May	-	-	-	-
Juni/June	-	-	-	-
Juli/July	-	-	-	-
Agustus/August	-	-	-	-
September/September	-	-	-	-
Oktober/October	-	-	-	-
November/November	-	-	-	-
Desember/December	-	-	-	-
Jumlah/Total	-	-	-	-

Sumber: Hasil Olah Sistem Pengolahan Data Statistik Tanaman Pangan (SIMPP) Kabupaten Magelang
Source: Processing Results of Food Crops Statistical Data Processing System (SIMPP) Magelang Regency

Tabel
Table 5.15

Luas Tanam, Luas Puso, Luas Panen, dan Produksi Tanaman Cabai Rawit Menurut Bulan di Kecamatan Grabag, 2021
Planting Area, Damaged Area, Harvest Area, and Production of Cayenne by Month in Grabag Subdistrict, 2021

Bulan/ Month	Luas Tanam (Ha)/ Planting Area (Ha)	Luas Puso (Ha)/ Damaged Area (Ha)	Luas Panen (Ha)/ Harvest Area (Ha)	Produksi (Kuintal) / Production (Quintal)
(1)	(2)	(3)	(4)	(5)
Januari/January	37.0	-	12.0	376.0
Februari/February	39.0	-	15.0	464.0
Maret/March	49.0	-	13.0	272.0
April/April	65.0	-	11.0	317.0
Mei/May	77.0	-	15.0	470.0
Juni/June	92.0	-	27.0	844.0
Juli/July	114.0	-	39.0	1 214.0
Agustus/August	103.0	-	39.0	1 204.0
September/September	94.0	-	42.0	2 768.0
Oktober/October	272.0	-	64.0	3 776.0
November/November	323.0	-	50.0	2 022.0
Desember/December	352.0	-	19.0	1 086.0
Jumlah/Total	1 617.0	-	346.0	14 813.0

Sumber: Hasil Olah Sistem Pengolahan Data Statistik Tanaman Pangan (SIMPP) Kabupaten Magelang
Source: Processing Results of Food Crops Statistical Data Processing System (SIMPP) Magelang Regency

Tabel 5.16
Table

Luas Tanam, Luas Puso, Luas Pane, dan Produksi Tanaman Bawang Merah Menurut Bulan di Kecamatan Grabag, 2021
Planting Area, Damaged Area, Harvest Area, and Production of Red Onion by Month in Grabag Subdistrict, 2021

Bulan/ Month	Luas Tanam (Ha)/ Planting Area (Ha)	Luas Puso (Ha)/ Damaged Area (Ha)	Luas Panen (Ha)/ Harvest Area (Ha)	Produksi (Kuintal) / Production (Quintal)
(1)	(2)	(3)	(4)	(5)
Januari/January	-	-	-	-
Februari/February	-	-	-	-
Maret/March	-	-	-	-
April/April	-	-	-	-
Mei/May	-	-	-	-
Juni/June	-	-	-	-
Juli/July	-	-	-	-
Agustus/August	-	-	-	-
September/September	-	-	-	-
Oktober/October	-	-	-	-
November/November	-	-	-	-
Desember/December	-	-	-	-
Jumlah/Total	-	-	-	-

Sumber: Hasil Olah Sistem Pengolahan Data Statistik Tanaman Pangan (SIMPP) Kabupaten Magelang
Source: Processing Results of Food Crops Statistical Data Processing System (SIMPP) Magelang Regency

Tabel 5.17
Table

Luas Tanam, Luas Puso, Luas Pane, dan Produksi Tanaman Bawang Putih Menurut Bulan di Kecamatan Grabag, 2021
Planting Area, Damaged Area, Harvest Area, and Production of Garlic by Month in Grabag Subdistrict, 2021

Bulan/ Month	Luas Tanam (Ha)/ Planting Area (Ha)	Luas Puso (Ha)/ Damaged Area (Ha)	Luas Panen (Ha)/ Harvest Area (Ha)	Produksi (Kuintal) / Production (Quintal)
(1)	(2)	(3)	(4)	(5)
Januari/January	-	-	-	-
Februari/February	-	-	-	-
Maret/March	-	-	-	-
April/April	-	-	-	-
Mei/May	-	-	-	-
Juni/June	-	-	-	-
Juli/July	-	-	-	-
Agustus/August	-	-	-	-
September/September	-	-	-	-
Oktober/October	-	-	-	-
November/November	-	-	-	-
Desember/December	-	-	-	-
Jumlah/Total	-	-	-	-

Sumber: Hasil Olah Sistem Pengolahan Data Statistik Tanaman Pangan (SIMPP) Kabupaten Magelang
Source: Processing Results of Food Crops Statistical Data Processing System (SIMPP) Magelang Regency

Tabel
Table 5.18

Luas Tanam, Luas Puso, Luas Pane, dan Produksi Tanaman Kacang Panjang Menurut Bulan di Kecamatan Grabag, 2021
Planting Area, Damaged Area, Harvest Area, and Production of Long Beans by Month in Grabag Subdistrict, 2021

Bulan/ Month	Luas Tanam (Ha)/ Planting Area (Ha)	Luas Puso (Ha)/ Damaged Area (Ha)	Luas Panen (Ha)/ Harvest Area (Ha)	Produksi (Kuintal) / Production (Quintal)
(1)	(2)	(3)	(4)	(5)
Januari/January	-	-	-	-
Februari/February	-	-	-	-
Maret/March	-	-	-	-
April/April	2.0	-	-	-
Mei/May	2.0	-	-	-
Juni/June	5.0	-	1.0	175.0
Juli/July	1.0	-	-	-
Agustus/August	3.0	-	9.0	280.0
September/September	3.0	-	8.0	246.0
Oktober/October	2.0	-	6.0	174.0
November/November	2.0	-	5.0	154.0
Desember/December	4.0	-	4.0	124.0
Jumlah/Total	24.0	-	33.0	1 153.0

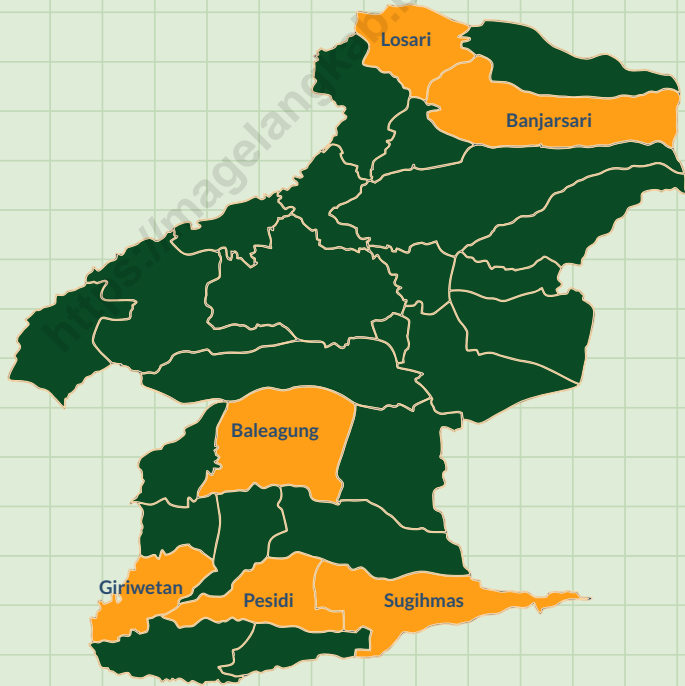
Sumber: Hasil Olah Sistem Pengolahan Data Statistik Tanaman Pangan (SIMPP) Kabupaten Magelang
Source: Processing Results of Food Crops Statistical Data Processing System (SIMPP) Magelang Regency



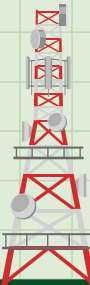
PARIWISATA TRANSPORTASI DAN KOMUNIKASI

Tourism, Transportation, and Communication

Sebanyak 6 wilayah desa di Kecamatan Grabag tahun 2021 yang memiliki kondisi sinyal selular lemah



- Sebagian besar wilayah desa memiliki sinyal selular kuat
- Sebagian besar wilayah desa memiliki sinyal selular lemah



PENJELASAN TEKNIS

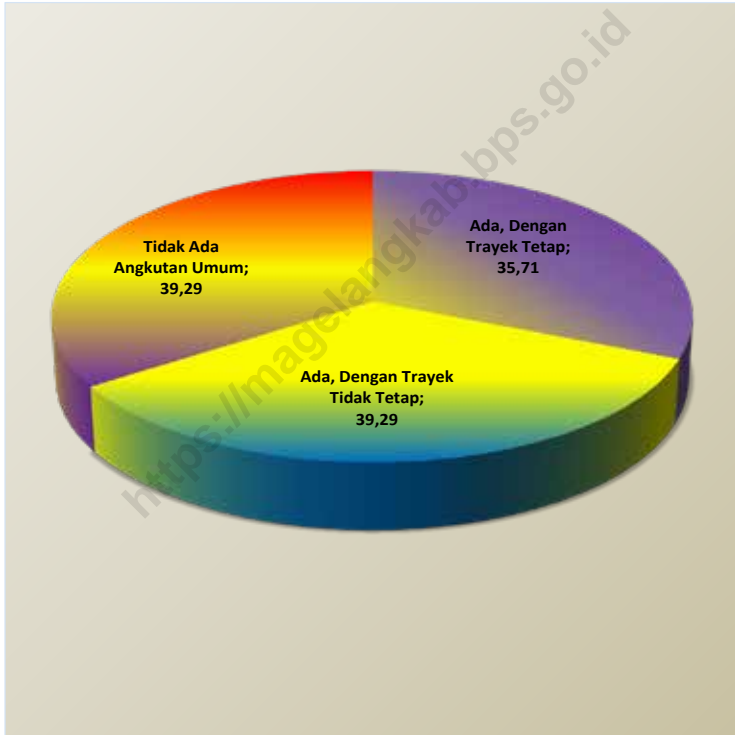
1. Data komunikasi meliputi kantor pos, dan menara BTS.
2. Kantor Pos adalah tempat pemberi pelayanan komunikasi tertulis dan atau surat elektronik, layanan paket, layanan logistik, layanan transaksi keuangan, dan layanan keagenan pos untuk kepentingan umum. Rumah Pos berfungsi sama seperti kantor pos pembantu, bedanya rumah pos biasanya terletak di daerah terpencil.
3. Menara BTS (Base Transceiver Station) adalah infrastruktur telekomunikasi yang memfasilitasi komunikasi nirkabel antara perangkat komunikasi dan jaringan operator.
4. Telekomunikasi adalah setiap pemancaran, pengiriman, dan atau penerimaan dari setiap informasi dalam bentuk tanda , isyarat, tulisan, gambar, suara dan bunyi melalui sistem kawat, optik, radio, atau sistem elektromagnetik lainnya.

TECHNICAL NOTES

1. *Communication data includes the post offices, and BTS towers.*
2. *Post Office is a place to provide written communication services and or electronic mail, package services, logistics services, financial transaction services, and postal agency services for the public interest. The post office functions the same as a supporting post office, the difference is that the postal house is usually located in a remote area.*
3. *Menara BTS (Base Transceiver Station) is a telecommunications infrastructure that facilitates wireless communication between communication devices and the operator's network.*
4. *Telecommunication is any transmitting, sending, and or receiving of any information in the form of signs, signals, writings, pictures, sounds and sounds through wire systems, optics, radio, or other electromagnetic systems.*

Gambar 6.
Figures

Persentase Desa/Kelurahan Menurut Keberadaan Angkutan Umum di Kecamatan Grabag, 2021
Percentage of Villages According to Availability of Public Transportation in Grabag Subdistrict, 2021



Sumber/Source: BPS, Pendataan Potensi Desa (Podes) 2021/BPS-Statistics Indonesia, Village Potential Data Collecting 2021

6.1 PARIWISATA/TOURISM

Tabel 6.1.1 Jumlah Sarana Akomodasi Menurut Desa/Kelurahan dan Jenis Akomodasi di Kecamatan Grabag, 2021
Table *Number of Accomodation Facilities by Villages/Kelurahan and Type of Accomodation in Grabag Subdistrict, 2021*

Desa/Kelurahan <i>Village/Kelurahan</i>	Hotel <i>Hotel</i>	Penginapan <i>Inn</i>
(1)	(2)	(3)
001 Lebak	-	-
002 Pucungsari	-	-
003 Sugihmas	-	-
004 Pesidi	-	-
005 Giriwetan	-	-
006 Cokro	-	-
007 Salam	-	-
008 Ketawang	-	-
009 Banaran	-	-
010 Baleagung	-	-
011 Klegen	-	1
012 Sumurarum	-	-
013 Kalikuto	-	-
014 Banyusari	-	-
015 Kartoharjo	-	-
016 Grabag	-	1
017 Kleteran	-	-
018 Ngasinan	-	-
019 Tirto	-	-
020 Tlogorejo	-	-
021 Sambungrejo	-	-
022 Citrosono	-	-
023 Sidogede	-	-
024 Kalipucang	-	-
025 Seworan	-	-
026 Banjarsari	-	-
027 Losari	1	6
028 Ngrancah	-	-
Jumlah/Total	1	8

Sumber/Source: BPS, Pendataan Potensi Desa (Podes) 2021/BPS-Statistics Indonesia, Village Potential Data Collecting 2021

6.2 TRANSPORTASI TRANSPORTATION

Tabel 6.2.1 Prasarana dan Sarana Transportasi Antar Desa/Kelurahan Menurut Desa/Kelurahan di Kecamatan Grabag, 2021
Inter-Villages/Kelurahan Transportation Infrastructure and Facilities by Villages/Kelurahan in Grabag Subdistrict, 2021

Desa/Kelurahan Village/Kelurahan	Jenis Prasarana Transportasi Type of Transportation Infrastructure	Keberadaan Angkutan Umum Availability of Public Transportation
(1)	(2)	(3)
001 Lebak	Darat	Ada, Tanpa Trayek Tetap
002 Pucungsari	Darat	Ada, Dengan Trayek Tetap
003 Sugihmas	Darat	Ada, Tanpa Trayek Tetap
004 Pesidi	Darat	Ada, Dengan Trayek Tetap
005 Giriwetan	Darat	Tidak Ada Angkutan Umum
006 Cokro	Darat	Ada, Tanpa Trayek Tetap
007 Salam	Darat	Ada, Tanpa Trayek Tetap
008 Ketawang	Darat	Ada, Dengan Trayek Tetap
009 Banaran	Darat	Ada, Dengan Trayek Tetap
010 Baleagung	Darat	Ada, Tanpa Trayek Tetap
011 Klegen	Darat	Ada, Tanpa Trayek Tetap
012 Sumurarum	Darat	Ada, Dengan Trayek Tetap
013 Kalikuto	Darat	Ada, Dengan Trayek Tetap
014 Banyusari	Darat	Ada, Dengan Trayek Tetap
015 Kartoharjo	Darat	Tidak Ada Angkutan Umum
016 Grabag	Darat	Ada, Dengan Trayek Tetap
017 Kleteran	Darat	Tidak Ada Angkutan Umum
018 Ngasinan	Darat	Ada, Tanpa Trayek Tetap
019 Tirto	Darat	Tidak Ada Angkutan Umum
020 Tlogorejo	Darat	Ada, Dengan Trayek Tetap
021 Sambungrejo	Darat	Tidak Ada Angkutan Umum
022 Citrosono	Darat	Tidak Ada Angkutan Umum
023 Sidogede	Darat	Ada, Dengan Trayek Tetap
024 Kalipucang	Darat	Tidak Ada Angkutan Umum
025 Seworan	Darat	Tidak Ada Angkutan Umum
026 Banjarsari	Darat	Tidak Ada Angkutan Umum
027 Losari	Darat	Tidak Ada Angkutan Umum
028 Ngrancah	Darat	Tidak Ada Angkutan Umum

Lanjutan Tabel/*Continued Table* 6.2.1

Desa/Kelurahan Village/Kelurahan	Jenis Permukaan Jalan Darat Terluas Type of The Widest Road Surface	Dapat Dilalui Kendaraan Bermotor Roda 4 atau Lebih Passable by Vehicle with 4 or more Wheels
(1)	(4)	(5)
001 Lebak	Aspal/Beton	Sepanjang tahun
002 Pucungsari	Aspal/Beton	Sepanjang tahun
003 Sugihmas	Aspal/Beton	Sepanjang tahun
004 Pesidi	Aspal/Beton	Sepanjang tahun
005 Giriwetan	Aspal/Beton	Sepanjang tahun
006 Cokro	Aspal/Beton	Sepanjang tahun
007 Salam	Aspal/Beton	Sepanjang tahun
008 Ketawang	Aspal/Beton	Sepanjang tahun
009 Banaran	Aspal/Beton	Sepanjang tahun
010 Baleagung	Aspal/Beton	Sepanjang tahun
011 Klegen	Aspal/Beton	Sepanjang tahun
012 Sumurarum	Aspal/Beton	Sepanjang tahun
013 Kalikuto	Aspal/Beton	Sepanjang tahun
014 Banyusari	Aspal/Beton	Sepanjang tahun
015 Kartoharjo	Aspal/Beton	Sepanjang tahun
016 Grabag	Aspal/Beton	Sepanjang tahun
017 Kleteran	Aspal/Beton	Sepanjang tahun
018 Ngasinan	Aspal/Beton	Sepanjang tahun
019 Tirta	Aspal/Beton	Sepanjang tahun
020 Tlogorejo	Aspal/Beton	Sepanjang tahun
021 Sambungrejo	Aspal/Beton	Sepanjang tahun
022 Citrosono	Aspal/Beton	Sepanjang tahun
023 Sidogede	Aspal/Beton	Sepanjang tahun
024 Kalipucang	Aspal/Beton	Sepanjang tahun
025 Seworan	Aspal/Beton	Sepanjang tahun
026 Banjarsari	Aspal/Beton	Sepanjang tahun
027 Losari	Aspal/Beton	Sepanjang tahun
028 Ngrancah	Aspal/Beton	Sepanjang tahun

Sumber/Source: BPS, Pendataan Potensi Desa (Podes) 2021/BPS-Statistics Indonesia, Village Potential Data Collecting 2021

6.3 KOMUNIKASI/COMMUNICATION

Tabel 6.3.1 Keberadaan Kantor Pos/Pos Pembantu/Rumah Pos, Pos Keliling, dan Perusahaan/Agen Jasa Ekspedisi Swasta Menurut Desa/Kelurahan di Kecamatan Grabag, 2021
Number of Post Office/Subsidiary of Post Office, Mobile Portal Service, Private Expedition Service Company by Villages/Kelurahan in Grabag Subdistrict, 2021

Desa/Kelurahan Village/Kelurahan	Kantor Pos/Pos Pembantu/ Rumah Pos Post Office/ Subsidiary of Post Office	Pos Keliling Mobile Portal Service	Perusahaan/Agen Jasa Ekspedisi Swasta Private Expedition Service Company
(1)	(2)	(3)	(4)
001 Lebak	Tidak Ada	Tidak Ada	Tidak Ada
002 Pucungsari	Tidak Ada	Tidak Ada	Tidak Ada
003 Sugihmas	Tidak Ada	Tidak Ada	Tidak Ada
004 Pesidi	Tidak Ada	Tidak Ada	Tidak Ada
005 Giriwetan	Tidak Ada	Tidak Ada	Tidak Ada
006 Cokro	Tidak Ada	Tidak Ada	Tidak Ada
007 Salam	Tidak Ada	Tidak Ada	Beroperasi
008 Ketawang	Tidak Ada	Tidak Ada	Tidak Ada
009 Banaran	Tidak Ada	Ada	Tidak Ada
010 Baleagung	Tidak Ada	Tidak Ada	Tidak Ada
011 Klegen	Beroperasi	Tidak Ada	Tidak Ada
012 Sumuraram	Tidak Ada	Tidak Ada	Tidak Ada
013 Kalikuto	Tidak Ada	Ada	Tidak Ada
014 Banyusari	Tidak Ada	Tidak Ada	Tidak Ada
015 Kartoharjo	Tidak Ada	Tidak Ada	Tidak Ada
016 Grabag	Beroperasi	Ada	Beroperasi
017 Kleteran	Tidak Ada	Ada	Tidak Ada
018 Ngasinan	Tidak Ada	Tidak Ada	Tidak Ada
019 Tirta	Tidak Ada	Ada	Tidak Ada
020 Tlogorejo	Tidak Ada	Tidak Ada	Tidak Ada
021 Sambungrejo	Tidak Ada	Tidak Ada	Tidak Ada
022 Citrosono	Tidak Ada	Tidak Ada	Tidak Ada
023 Sidogede	Tidak Ada	Tidak Ada	Tidak Ada
024 Kalipucang	Tidak Ada	Tidak Ada	Tidak Ada
025 Seworan	Tidak Ada	Tidak Ada	Tidak Ada
026 Banjarsari	Tidak Ada	Tidak Ada	Tidak Ada
027 Losari	Tidak Ada	Tidak Ada	Tidak Ada
028 Ngrancah	Tidak Ada	Tidak Ada	Tidak Ada

Sumber/Source: BPS, Pendataan Potensi Desa (Podes) 2021/BPS-Statistics Indonesia, Village Potential Data Collecting 2021

Tabel
Table 6.3.2

Jumlah Menara Telepon seluler dan Operator Layanan Komunikasi Telepon Seluler Menurut Desa/Kelurahan di Kecamatan Grabag, 2021
Number of Base Transceiver Station (BTS) and Cellular Phone Communication Service Operators by Villages/Kelurahan in Grabag Subdistrict, 2021

Desa/Kelurahan Village/Kelurahan	Jumlah Menara Telepon seluler Number of Base Transceiver Station (BTS)	Jumlah Operator Layanan Komunikasi Telepon Seluler Cellular Phone Communication Service Operators
(1)	(2)	(3)
001 Lebak	-	6
002 Pucungsari	1	5
003 Sugihmas	1	3
004 Pesidi	-	3
005 Giriwetan	-	5
006 Cokro	-	5
007 Salam	-	4
008 Ketawang	-	4
009 Banaran	3	5
010 Baleagung	-	5
011 Klegen	1	4
012 Sumurarum	1	5
013 Kalikuto	2	3
014 Banyusari	-	4
015 Kartoharjo	-	5
016 Grabag	5	5
017 Kleteran	-	5
018 Ngasinan	1	5
019 Tirta	1	5
020 Tlogorejo	-	6
021 Sambungrejo	1	5
022 Citroso	-	6
023 Sidogede	1	4
024 Kalipucang	-	3
025 Seworan	1	4
026 Banjarsari	-	4
027 Losari	-	3
028 Ngrancah	-	4
Jumlah/Total	19	125

Sumber/Source: BPS, Pendataan Potensi Desa (Podes) 2021/BPS-Statistics Indonesia, Village Potential Data Collecting 2021

Tabel
Table 6.3.3

**Kekuatan Sinyal Telepon Seluler dan Jenis Sinyal Internet
Telepon Seluler Menurut Desa/Kelurahan di Kecamatan
Grabag, 2021**
*The Strenght of Cellular Phone Signal by Villages/Kelurahan
in Grabag Subdistrict, 2021*

Desa/Kelurahan <i>Village/Kelurahan</i>	Kekuatan Sinyal Telepon Seluler <i>The Strenght of Cellular Phone Signal</i>	Jenis Sinyal Internet Telepon Seluler <i>Type of Cellular Phone Signal</i>
(1)	(4)	(5)
001 Lebak	Sinyal Kuat	4G/LTE
002 Pucungsari	Sinyal Kuat	4G/LTE
003 Sugihmas	Sinyal Lemah	3G/H/H+/EVDO
004 Pesidi	Sinyal Lemah	3G/H/H+/EVDO
005 Giriwetan	Sinyal Lemah	3G/H/H+/EVDO
006 Cokro	Sinyal Kuat	4G/LTE
007 Salam	Sinyal Kuat	3G/H/H+/EVDO
008 Ketawang	Sinyal Kuat	3G/H/H+/EVDO
009 Banaran	Sinyal Kuat	4G/LTE
010 Baleagung	Sinyal Lemah	3G/H/H+/EVDO
011 Klegen	Sinyal Kuat	4G/LTE
012 Sumurarum	Sinyal Kuat	4G/LTE
013 Kalikuto	Sinyal Kuat	4G/LTE
014 Banyusari	Sinyal Kuat	3G/H/H+/EVDO
015 Kartoharjo	Sinyal Kuat	4G/LTE
016 Grabag	Sinyal Kuat	4G/LTE
017 Kleteran	Sinyal Kuat	4G/LTE
018 Ngasinan	Sinyal Kuat	4G/LTE
019 Tirta	Sinyal Kuat	4G/LTE
020 Tlogorejo	Sinyal Kuat	4G/LTE
021 Sambungrejo	Sinyal Kuat	3G/H/H+/EVDO
022 Citroso	Sinyal Sangat Kuat	4G/LTE
023 Sidogede	Sinyal Kuat	4G/LTE
024 Kalipucang	Sinyal Kuat	3G/H/H+/EVDO
025 Seworan	Sinyal Kuat	4G/LTE
026 Banjarsari	Sinyal Lemah	3G/H/H+/EVDO
027 Losari	Sinyal Lemah	3G/H/H+/EVDO
028 Ngrancah	Sinyal Kuat	4G/LTE

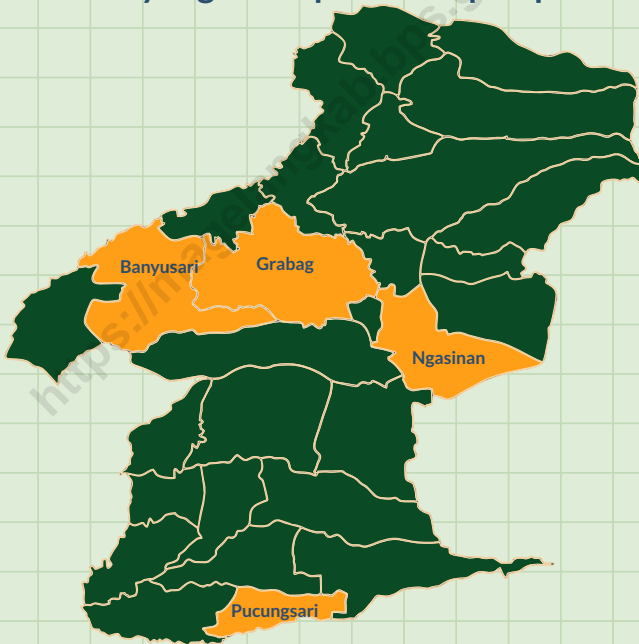
Sumber/Source: BPS, Pendataan Potensi Desa (Podes) 2021/BPS-Statistics Indonesia, Village Potential Data Collecting 2021



PERBANKAN KOPERASI DAN PERDAGANGAN

Banking, Cooperative, and Trade

sebanyak 2 desa di Kecamatan Grabag tahun 2021 yang terdapat kelompok pertokoan



■ Desa yang tidak ada kelompok pertokoan

■ Desa yang terdapat kelompok pertokoan



PENJELASAN TEKNIS

1. Kelompok Pertokoan adalah sejumlah toko yang terdiri dari minimal sepuluh toko dan mengelompok. Dalam satu kelompok pertokoan, jumlah bangunan fisiknya bisa lebih dari satu

2. Minimarket adalah tempat usaha yang menjual berbagai jenis barang secara eceran dengan sistem pelayanan mandiri dan semua barang memiliki label harga, dengan luas bangunan kurang dari 400 m²

3. Rumah Makan adalah tempat usaha yang menyediakan jasa pangan yang pengolahan makanannya bisa dilakukan di luar rumah makan, dan biasanya pembeli dikenakan pajak. Izin rumah makan diberikan oleh Dinas Pariwisata Daerah atau Direktorat Perekonomian Pemerintah Daerah Setempat.

TECHNICAL NOTES

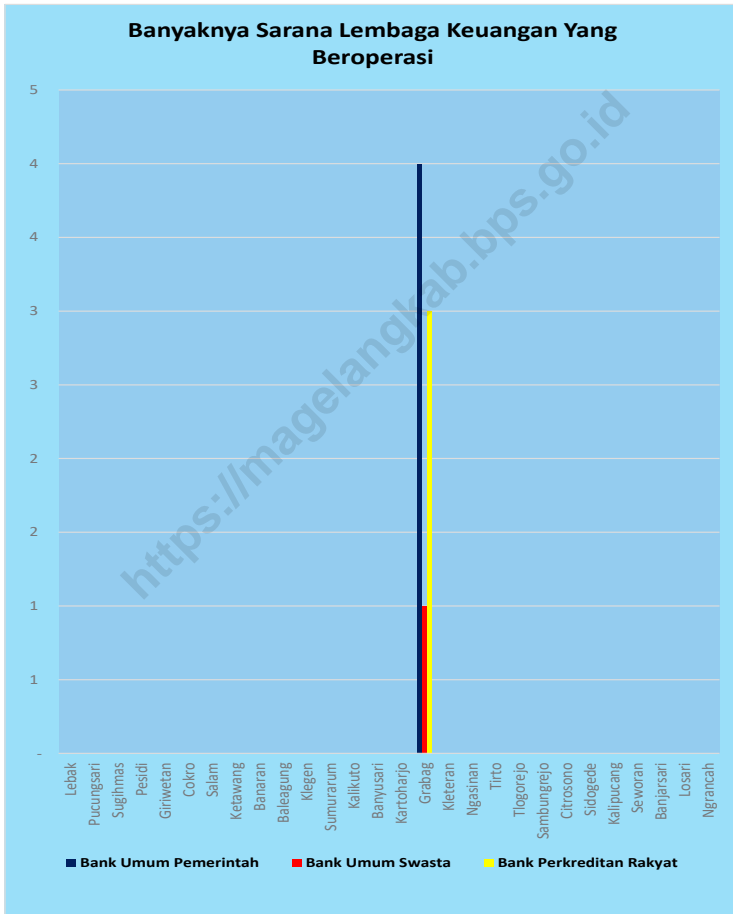
1. *Shop Group is a number of shops consisting of a minimum of ten shops and grouped together. In one shopping group, the number of physical buildings can be more than one*

2. *Minimarket is a place of business that sells various types of goods in retail with a self-service system and all goods have a price tag, with a building area of less than 400 m²*

3. *Restaurant is a place of business that provides food services whose food processing can be done outside the restaurant, and usually the buyer is subject to tax. Restaurant permits are granted by the Regional Tourism Office or the Directorate of Economy of the Local Government.*

Gambar 7.
Figures

Banyaknya Sarana Lembaga Keuangan Bank Menurut Jenis Bank di Kecamatan Grabag, 2021
Number of Bank by Type of Bank in Grabag Subdistrict, 2021



Sumber/Source: BPS, Pendataan Potensi Desa (Podes) 2021/BPS-Statistics Indonesia, Village Potential Data Collecting 2021

Tabel 7.1
Table

Banyaknya Sarana Lembaga Keuangan Bank Menurut Desa/Kelurahan dan Jenis Bank di Kecamatan Grabag, 2021

Number of Bank by Villages/Kelurahan and Type of Bank in Grabag Subdistrict, 2021

Desa/Kelurahan Village/Kelurahan	Bank Umum Pemerintah Government Bank	Bank Umum Swasta Private Bank	Bank Perkreditan Rakyat (BPR) Rural Bank
(1)	(2)	(3)	(4)
001 Lebak	-	-	-
002 Pucungsari	-	-	-
003 Sugihmas	-	-	-
004 Pesidi	-	-	-
005 Giriwetan	-	-	-
006 Cokro	-	-	-
007 Salam	-	-	-
008 Ketawang	-	-	-
009 Banaran	-	-	-
010 Baleagung	-	-	-
011 Klegen	-	-	-
012 Sumurarum	-	-	-
013 Kalikuto	-	-	-
014 Banyusari	-	-	-
015 Kartoharjo	-	-	-
016 Grabag	4	1	3
017 Kleteran	-	-	-
018 Ngasinan	-	-	-
019 Tirto	-	-	-
020 Tlogorejo	-	-	-
021 Sambungrejo	-	-	-
022 Citroso	-	-	-
023 Sidogede	-	-	-
024 Kalipucang	-	-	-
025 Seworan	-	-	-
026 Banjarsari	-	-	-
027 Losari	-	-	-
028 Ngrancah	-	-	-
Jumlah/Total	4	1	3

Sumber/Source: BPS, Pendataan Potensi Desa (Podes) 2021/BPS-Statistics Indonesia, Village Potential Data Collecting 2021

Tabel 7.2
Table

**Banyaknya Koperasi Aktif Menurut Menurut Desa/
Kelurahan dan Jenis Koperasi di Kecamatan Grabag, 2021**
**Number of Cooperative by Villages/Kelurahan and Type of
Cooperative in Grabag Subdistrict, 2021**

Desa/Kelurahan Village/Kelurahan	Koperasi Unit Desa (KUD) Village Cooperative Unit	Koperasi Industri Kecil dan Kerajinan Rakyat (Kopinkra) Small Industry and Citizen Handicraft Cooperative
(1)	(2)	(3)
001 Lebak	-	-
002 Pucungsari	-	-
003 Sugihmas	-	-
004 Pesidi	-	-
005 Giriwetan	-	-
006 Cokro	-	-
007 Salam	-	-
008 Ketawang	-	-
009 Banaran	-	-
010 Baleagung	-	-
011 Klegen	-	-
012 Sumurarum	-	-
013 Kalikuto	-	-
014 Banyusari	-	-
015 Kartoharjo	-	-
016 Grabag	1	-
017 Kleteran	-	-
018 Ngasinan	-	-
019 Tirto	-	-
020 Tlogorejo	-	-
021 Sambungrejo	-	-
022 Citrosono	-	-
023 Sidogede	-	-
024 Kalipucang	-	-
025 Seworan	-	-
026 Banjarsari	-	-
027 Losari	-	-
028 Ngrancah	-	-
Jumlah/Total	1	-

Lanjutan Tabel/*Continued Table 7.2*

Desa/Kelurahan Village/Kelurahan	Koperasi Simpan Pinjam (Kospin) Savings and Loan Cooperative	Koperasi Lainnya Other Cooperative
(1)	(4)	(5)
001 Lebak	-	-
002 Pucungsari	-	-
003 Sugihmas	-	-
004 Pesidi	-	-
005 Giriwetan	-	-
006 Cokro	-	-
007 Salam	-	-
008 Ketawang	-	-
009 Banaran	-	-
010 Baleagung	-	-
011 Klegen	-	-
012 Sumurarum	-	1
013 Kalikuto	-	-
014 Banyusari	-	-
015 Kartoharjo	-	-
016 Grabag	6	-
017 Kleteran	-	1
018 Ngasinan	-	-
019 Tirto	-	-
020 Tlogorejo	-	-
021 Sambungrejo	-	-
022 Citrosoho	-	-
023 Sidogede	-	-
024 Kalipucang	-	1
025 Seworan	-	-
026 Banjarsari	-	-
027 Losari	-	-
028 Ngrancah	-	-
Jumlah/Total	6	3

Sumber/*Source*: BPS, Pendataan Potensi Desa (Podes) 2021/*BPS-Statistics Indonesia, Village Potential Data Collecting 2021*

Tabel 7.3
Table

Banyaknya Sarana Perdagangan Menurut Desa/Kelurahan dan Jenis Sarana Perdagangan di Kecamatan Grabag, 2021
Number of Trade Facilities by Villages/Kelurahan and Type of Trade Facilities in Grabag Subdistrict, 2021

Desa/Kelurahan Village/Kelurahan	Kelompok Pertokoan Shopping Complex	Pasar dengan Bangunan Permanen Markets in Permanent Building	Pasar dengan Bangunan Semi Permanen Market in Semi Permanent Building
(1)	(2)	(3)	(4)
001 Lebak	-	-	-
002 Pucungsari	1	-	1
003 Sugihmas	-	-	-
004 Pesidi	-	-	-
005 Giriwetan	-	-	-
006 Cokro	-	-	-
007 Salam	-	-	-
008 Ketawang	-	-	-
009 Banaran	-	-	-
010 Baleagung	-	-	-
011 Klegen	-	-	-
012 Sumurarum	-	-	-
013 Kalikuto	-	-	-
014 Banyusari	3	-	-
015 Kartoharjo	-	-	-
016 Grabag	13	1	2
017 Kleteran	-	-	-
018 Ngasinan	1	-	-
019 Tirta	-	-	-
020 Tlogorejo	-	-	-
021 Sambungrejo	-	-	-
022 Citrosono	-	-	-
023 Sidogede	-	-	-
024 Kalipucang	-	-	-
025 Seworan	-	-	-
026 Banjarsari	-	-	-
027 Losari	-	-	-
028 Ngrancah	-	-	-
Jumlah/Total	18	1	3

Lanjutan Tabel/Continued Table 7.3

Desa/Kelurahan Village/Kelurahan	Pasar tanpa Bangunan Market without Permanent Building	Mini Market/ Swalayan/ Supermarket Mini Market/ Swalayan/ Supermarket	Restoran/ Rumah Makan Restaurant/ Food Stall
(1)	(5)	(6)	(7)
001 Lebak	-	1	-
002 Pucungsari	-	1	-
003 Sugihmas	-	1	-
004 Pesidi	-	1	-
005 Giriwetan	-	-	-
006 Cokro	-	-	-
007 Salam	-	-	-
008 Ketawang	-	-	-
009 Banaran	-	2	-
010 Baleagung	-	-	-
011 Klegen	-	-	1
012 Sumurarum	-	-	-
013 Kalikuto	-	1	-
014 Banyusari	-	1	-
015 Kartoharjo	-	1	-
016 Grabag	-	6	13
017 Kleteran	-	-	-
018 Ngasinan	-	-	-
019 Tirto	-	-	-
020 Tlogorejo	-	-	1
021 Sambungrejo	-	-	-
022 Citrosono	-	-	-
023 Sidogede	-	-	-
024 Kalipucang	-	-	-
025 Seworan	-	-	-
026 Banjarsari	-	-	-
027 Losari	-	-	-
028 Ngrancah	-	-	-
Jumlah/Total	-	15	15

Sumber/Source: BPS, Pendataan Potensi Desa (Podes) 2021/BPS-Statistics Indonesia, Village Potential Data Collecting 2021

ST 2023
SENSUS PERTANIAN

BerAKHLAK

Berorientasi Pelayanan Akuntabel Kompeten
Harmonis Loyal Adaptif Kolaboratif

DATA

MENCERDASKAN BANGSA

Enlighten The Nation



**BADAN PUSAT STATISTIK
KABUPATEN MAGELANG**

BPS-Statistics of Magelang Regency

Jl. Soekarno - Hatta No.4 Kota Mungkid 56511
Telp./Fax.(0293) 788143, E-Mail : bps3308@bps.go.id
Homepage: <http://magelangkab.bps.go.id/>

