



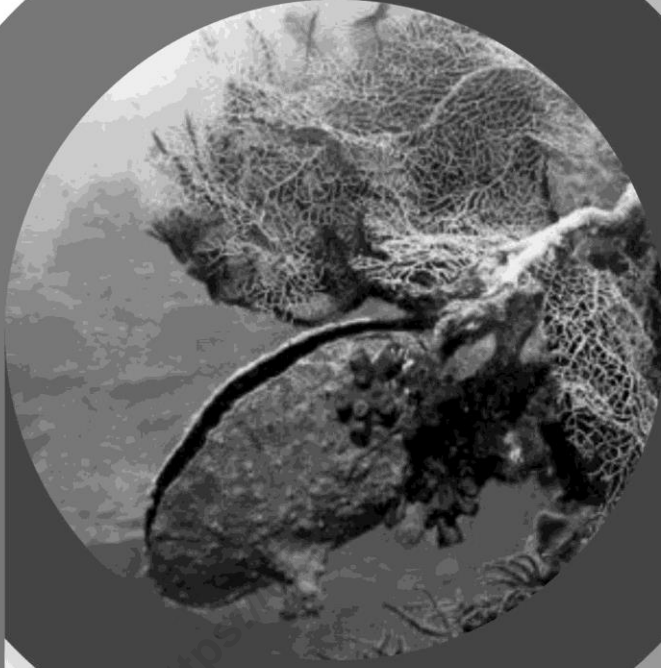
KECAMATAN BATUDAA PANTAI

Dalam Angka 2021

Batudaa Pantai Subdistrict in Figures 2021



**BADAN PUSAT STATISTIK
KABUPATEN GORONTALO**
BPS-Statistics of Gorontalo Regency



KECAMATAN BATUDAA PANTAI

Dalam Angka 2021

Batudaa Pantai Subdistrict in Figures 2021

**Kecamatan Batudaa Pantai Dalam Angka
Batudaa Pantai Subdistrict in Figures
2021**

ISSN : 2599-0853

No. Publikasi / Publication Number: 75020.2106

Katalog / Catalog: 1102001.7502010

Ukuran Buku / Book Size: 14,8 X 21 cm

Jumlah Halaman / Number of Pages: xx + 90 halaman/pages

Naskah / Manuscript:

BPS Kabupaten Gorontalo / BPS-Statistics of Gorontalo Regency

Penyunting / Editor:

BPS Kabupaten Gorontalo / BPS-Statistics of Gorontalo Regency

Desain Kover oleh / Cover Designed by:

Seksi Integrasi Pengolahan dan Diseminasi Statistik

Integrated Processing and Statistics Dissemination Section

Penerbit / Published by:

BPS Kabupaten Gorontalo / BPS-Statistics of Gorontalo Regency

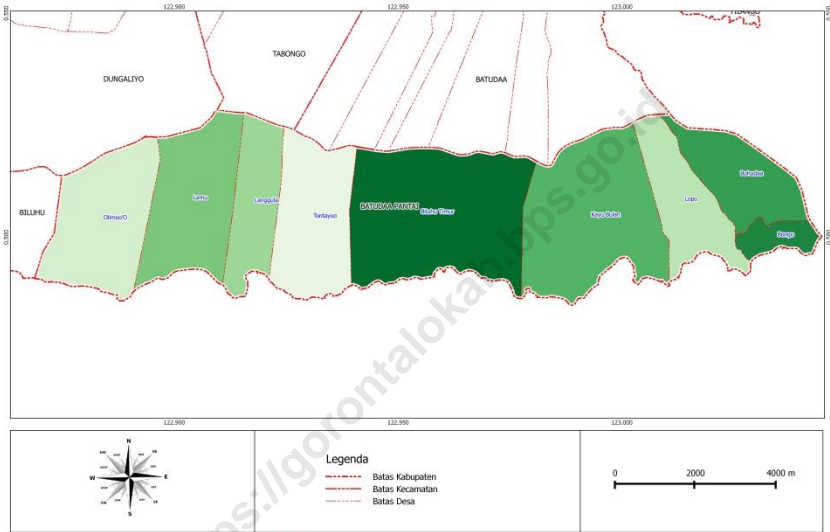
Pencetak / Printed by:

CV Rifaldi

Dilarang mengumumkan, mendistribusikan, mengkomunikasikan, dan/atau mengandakan sebagian atau seluruh isi buku ini untuk tujuan komersial tanpa izin tertulis dari Badan Pusat Statistik

Prohibited to announce, distribute, communicate, and/or copy part of all this book for commercial purpose without permission from BPS-Statistics Indonesia

PETA WILAYAH KECAMATAN BATUDAA PANTAI MAP OF BATUDAA PANTAI SUBDISTRICT



BADAN PUSAT STATISTIK KABUPATEN GORONTALO

**PLT KEPALA BPS KABUPATEN GORONTALO
CHIEF STATISTICIAN OF GORONTALO REGENCY**



Ir. HUSAIN DUHENGO



KATA PENGANTAR

Kecamatan Batudaa Pantai Dalam Angka 2021 merupakan publikasi tahunan yang diterbitkan oleh BPS Kabupaten Gorontalo. Kami menyadari bahwa publikasi ini belum sepenuhnya memenuhi harapan pihak pengguna data khususnya para perencana. Meskipun demikian, publikasi ini diharapkan dapat membantu melengkapi penyusunan rencana pembangunan di Kabupaten Gorontalo.

Publikasi ini dapat terwujud berkat kerja sama dan bantuan dari berbagai pihak baik instansi pemerintah maupun swasta. Kepada semua pihak yang telah memberikan bantuan disampaikan penghargaan dan terima kasih yang sebesar-besarnya.

Walaupun publikasi ini telah disiapkan sebaik-baiknya, namun disadari masih ada kekurangan dan kesalahan yang terjadi. Untuk perbaikan publikasi ini, tanggapan dan saran yang bersifat konstruktif dari para pemakai sangat diharapkan.

Limboto, September 2021
**Plt Kepala Badan Pusat Statistik
Kabupaten Gorontalo**

Ir. Husain Duhengo



PREFACE

Batudaa Pantai Subdistrict in Figures 2021 is an annual publication written by BPS-Statistics of Gorontalo Regency. Honestly, this publication has not perfect yet and has not filled the user's hope, especially for the planners yet, but hopely it can help to equip compilation of development planning in Gorontalo Regency.

This comprehensive publication has been made possible with the assistance and contribution from several governmental institutions and private organizations. To all parties who have been involved in the preparation of this publication, I would like to express my sincerest appreciation and gratitude.

Although this publication has been prepared as well as possible, it is recognized that there are still shortcomings and errors that occur. Comments and constructive suggestions for the improvement of this publication are always welcome.

Limboto, September 2021

**Chief Statistician of
Gorontalo Regency**

Ir. Husain Duhengo

DAFTAR ISI
CONTENTS

	Halaman <i>Page</i>
KATA PENGANTAR / <i>PREFACE</i>	vii
DAFTAR ISI / <i>CONTENTS</i>	ix
DAFTAR TABEL / <i>LIST OF TABLES</i>	x
DAFTAR GAMBAR / <i>LIST OF FIGURES</i>	xvii
PENJELASAN UMUM / <i>EXPLANATORY NOTES</i>	xviii
1. GEOGRAFI / <i>GEOGRAPHY</i>	1
2. PEMERINTAHAN / <i>GOVERNMENT</i>	9
3. KEPENDUDUKAN / <i>POPULATION</i>	20
4. SOSIAL DAN KESEJAHTERAAN RAKYAT / <i>SOCIAL AND WELFARE</i>	29
5. PERTANIAN / <i>AGRICULTURE</i>	61
6. PARIWISATA DAN KOMUNIKASI/ <i>TOURISM AND COMMUNICATION</i>	74

DAFTAR TABEL
LIST OF TABLES

		Halaman <i>Page</i>
1	GEOGRAFI / GEOGRAPHY	1
1.1.1	Luas Wilayah dan Persentase terhadap Luas Kecamatan Menurut Desa di Kecamatan Batudaa Pantai, 2020 <i>Area and Percentage to District Area by Urban Village in Batudaa Pantai Subdistrict, 2020.....</i>	5
1.1.2	Luas Wilayah dan Persentase terhadap Luas Kecamatan Batas Wilayah Administratif Kecamatan Batudaa Pantai, 2020 <i>Administrative Borders of Batudaa Pantai Subdistrict, 2020.....</i>	6
1.1.3	Jarak dari Desa ke Ibukota Kecamatan di Kecamatan Batudaa Pantai, 2020 <i>Distance between Village and Subdistrict Capital in Batudaa Pantai Subdistrict, 2020</i>	7
1.1.1	Lokasi Pemerintahan Desa <i>Location of Village Administration</i>	8
2	PEMERINTAHAN / GOVERNMENT	9
2.1.1	Nama-nama Camat yang Memerintah di Kecamatan Batudaa Pantai s.d 2020 <i>The Names of Subdistrict Head in Batudaa Pantai Subdistrict until 2020</i>	12
2.1.2	Nama Sekretaris Camat di Kecamatan Batudaa Pantai <i>The Name of District Secretary in Batudaa Pantai Subdistrict...</i>	13
2.1.3	Nama-nama Kepala Desa yang Memerintah di Kecamatan Batudaa Pantai, 2020 <i>The Names of Headman in Batudaa Pantai Subdistrict, 2020 ...</i>	14
2.1.4	Status Hukum Desa, 2020 <i>Law Status of Village, 2020</i>	15
2.1.5	Banyaknya Pegawai Negeri Sipil (PNS) dan Non PNS Menurut Dinas/Instansi Pemerintah dan Golongan di Lingkungan Pemerintahan Kantor Kecamatan, 2020	

	<i>Number of Civil Servant and Non Civil Servant by Service and Grade in Subdistrict Government Environment, 2020</i>	16
2.1.6	Satuan Lingkungan Terkecil dan Jumlahnya Menurut Desa di Kecamatan Batudaa Pantai, 2020 <i>The Smallest Environmental Unit and Its Number by Village in Batudaa Pantai Subdistrict, 2020</i>	17
3	KEPENDUDUKAN / POPULATION	19
3.1.1	Penduduk, Laju Pertumbuhan, Distribusi Persentase Penduduk, Kepadatan Penduduk, dan Rasio Jenis Kelamin Menurut Desa di Kecamatan Batudaa Pantai, 2020 <i>Population, Population Growth, Percentage Distribution of Population, Population Density, and Sex Ratio by Village in Batudaa Pantai Subdistrict, 2020</i>	22
3.1.2	Jumlah Penduduk Menurut Kelompok Umur dan Jenis Kelamin di Kecamatan Batudaa Pantai, 2020 <i>Population by Age Group and Sex in Batudaa Pantai Subdistrict, 2020</i>	25
4	SOSIAL DAN KESEJAHTERAAN RAKYAT / SOCIAL AND WELFARE	27
4.1	PENDIDIKAN / EDUCATION	33
4.1.1	Jumlah Fasilitas Sekolah Menurut Desa dan Tingkat Pendidikan di Kecamatan Batudaa Pantai, 2020 <i>Number Educational Facilities by Village and Educational Level in Batudaa Pantai Subdistrict, 2020</i>	33
4.1.2	Kemudahan Untuk Mencapai Sarana Pendidikan Terdekat Bagi Desa yang Tidak ada Sarana Pendidikan Menurut Desa dan Jenjang Pendidikan di Kecamatan Batudaa Pantai, 2020 <i>Ease of Reaching Nearest Educational Facilities for Villages with No Educational Facilities by Village and Level of Education in Batudaa Pantai Subdistrict, 2020</i>	37
4.2	KESEHATAN / HEALTH	39
4.2.1	Banyaknya Sarana Kesehatan Menurut Desa dan Jenis Sarana Kesehatan di Kecamatan Batudaa Pantai, 2020	

	<i>Number of People with Malnutrition by Village in Batudaa Pantai Subdistrict, 2020</i>	39
4.2.2	Kemudahan Untuk Mencapai Sarana Kesehatan Terdekat Bagi Desa yang Tidak Ada Sarana Kesehatan di Kecamatan Batudaa Pantai, 2020 <i>Ease of Reaching Nearby Health Facilities for Villages with No Health Facilities by Village and Type of Health Facilities in Batudaa Pantai Subdistrict, 2020.....</i>	41
4.2.3	Jumlah Tenaga Kesehatan di Kecamatan Batudaa Pantai, 2020 <i>Number of Health Personnel in Batudaa Pantai Subdistrict, 2020</i>	43
4.2.4	Banyaknya Warga Penderita Gizi Buruk Menurut Desa di Kecamatan Batudaa Pantai, 2019-2020 <i>Number of People with Malnutrition by Village in Batudaa Pantai Subdistrict, 2019-2020.....</i>	44
4.2.5	Jumlah Pasangan Usia Subur (PUS) dan Peserta KB Aktif Menurut Desa di Kecamatan Batudaa Pantai, 2020 <i>Number of Fertile-Aged Couple and Active Participants of KB by Village in Batudaa Pantai Subdistrict, 2020.....</i>	45
4.3	AGAMA DAN SOSIAL LAINNYA / RELIGION AND OTHER SOCIAL AFFAIR.....	48
4.3.1	Persentase Agama yang Dianut di Kecamatan Batudaa Pantai, 2020 <i>Percentage Religion Practiced in Batudaa Pantai Subdistrict, 2020</i>	48
4.3.2	Jumlah Tempat Peribadatan Menurut Desa di Kecamatan Batudaa Pantai, 2020 <i>Number of Place of Worship by Village in Batudaa Pantai Subdistrict, 2020</i>	49
4.3.3	Jumlah Buku Nikah yang Dikeluarkan oleh KUA di Kecamatan Batudaa Pantai, 2020 <i>Number of Marriage Certificate Issued by Office of Religious Affairs in Batudaa Pantai Subdistrict, 2020</i>	50

4.3.4	Sumber Air Minum Sebagian Besar Keluarga Menurut Desa, 2020 <i>The Majority of Drinking Water Sources by Village, 2020</i>	51
4.3.5	Banyaknya Keluarga Menurut Desa dan Jenis Pengguna Listrik di Kecamatan Batudaa Pantai, 2020 <i>Number of Families by Village and Type of Electricity Users in Batudaa Pantai Subdistrict, 2020</i>	52
4.3.6	Banyaknya Desa Menurut Keberadaan Penerangan Jalan Utama Desa di Kecamatan Batudaa Pantai, 2019-2020 <i>Number of Villages According to Existence of Village Main Street Lighting in Batudaa Pantai Subdistrict, 2019-2020</i>	53
4.3.7	Banyaknya Keluarga Menurut Jenis Bahan Bakar untuk Memasak yang Digunakan oleh Sebagian Besar Keluarga di Kecamatan Batudaa Pantai, 2019-2020 <i>Number of Villages by Type of Fuel for Cooking Used by Most Families in Batudaa Pantai Subdistrict, 2019-2020</i>	54
4.3.8	Banyaknya Desa Menurut Penggunaan Fasilitas Tempat Buang Air Besar Sebagian Besar Keluarga di Kecamatan Batudaa Pantai, 2019-2020 <i>Number of Villages by Most Used Defecation Facilities in Batudaa Pantai Subdistrict, 2019-2020</i>	55
4.3.9	Banyaknya Kejadian Bencana Alam Menurut Desa dan Jenis Bencana Alam di Kecamatan Batudaa Pantai, 2020 <i>Number of Natural Disasters by Village and Type of Natural Disasters in Batudaa Pantai Subdistrict, 2020</i>	56
4.3.10	Banyaknya Korban Jiwa Akibat Bencana Alam Menurut Desa dan Jenis Bencana Alam di Kecamatan Batudaa Pantai, 2020 <i>Number of Casualties Due to Natural Disasters by Village and Type of Natural Disasters in Batudaa Pantai Subdistrict, 2020</i> .	59
4.3.11	Keberadaan Fasilitas/Upaya Antisipasi/Mitigasi Bencana Alam Menurut Desa di Kecamatan Batudaa Pantai, 2020 <i>Existence of Facilities/Efforts to Anticipate/Mitigate Natural Disasters by Village in Batudaa Pantai Subdistrict, 2020</i>	62

4.3.12	Banyaknya Embung Desa Menurut Desa di Kecamatan Batudaa Pantai, 2020 <i>Number of Village Reservoirs by Village in Batudaa Pantai Subdistrict, 2020</i>	64
5	PERTANIAN / AGRICULTURE	65
5.1	HORTIKULTURA / HORTICULTURE	70
5.1.1	Luas Panen Tanaman Sayuran di Kecamatan Batudaa Pantai dan Jenis Tanaman (ha), 2019-2020 <i>Harvested Area of Vegetables in Batudaa Pantai Subdistrict and Kind of Plant (ha), 2019-2020</i>	70
5.1.2	Produksi Tanaman Sayuran di Kecamatan Batudaa Pantai dan Jenis Tanaman (ton), 2019-2020 <i>Production of Vegetables in Batudaa Pantai Subdistrict and Kind of Plant (ton), 2019-2020</i>	71
5.2	PERKEBUNAN DAN TANAMAN PANGAN / ESTATE AND FOOD CROPS	72
5.2.1	Luas Areal Tanaman Perkebunan di Kecamatan Batudaa Pantai dan Jenis Tanaman (ha), 2019-2020 <i>Planted Area of Estate Crops in Batudaa Pantai Subdistrict and Type of Crops (ha), 2019-2020</i>	72
5.2.2	Produksi Perkebunan di Kecamatan Batudaa Pantai dan Jenis Tanaman (ton), 2019-2020 <i>Production of Estate in Batudaa Pantai Subdistrict and Type of Crops (ton), 2019-2020</i>	73
5.2.3	Luas Lahan Sawah di Rinci Menurut Jenis Pengairan di Kecamatan Batudaa Pantai, 2020 <i>The Wide of Rice Field Area Based on The Kind of Irrigation and Plant Frequency Detailed in Batudaa Pantai Subdistrict, 2020..</i>	74
5.3	PETERNAKAN / LIVESTOCK	75
5.3.1	Populasi Ternak Menurut Jenis Ternak di Kecamatan Batudaa Pantai, 2019-2020 <i>Livestock Population by Kind of Livestock in Batudaa Pantai Subdistrict, 2019-2020</i>	75

5.3.2	Populasi Unggas Menurut Jenis Unggas di Kecamatan Batudaa Pantai, 2019-2020 <i>Poultry Population by Kind of Poultry in Batudaa Pantai Subdistrict, 2019-2020.....</i>	76
6	PARIWISATA DAN KOMUNIKASI / TOURISM AND COMMUNICATION	77
6.1	PARIWISATA / TOURISM.....	81
6.1.1	Jumlah Tempat Pariwisata di Kecamatan Batudaa Pantai, 2020 <i>Number of Tourism Sites in Batudaa Pantai Subdistrict, 2020..</i>	81
6.1.2	Keberadaan Sarana Olahraga Menurut Jenis Olahraga di Kecamatan Batudaa Pantai, 2020 <i>Existance of Sport Facilities by Type of Sport in Batudaa Pantai Subdistrict, 2020.....</i>	82
6.1.3	Banyaknya Sarana dan Prasarana Ekonomi Menurut Desa dan Jenisnya di Kecamatan Batudaa Pantai, 2020 <i>Number of Economic Facilities and Infrastructure by Village and Types in Batudaa Pantai Subdistrict, 2020.....</i>	83
6.1.4	Sarana Transportasi Antar Desa Menurut Desa di Kecamatan Batudaa Pantai, 2020 <i>Inter-Village Transportation Facilities in Batudaa Pantai Subdistrict, 2020.....</i>	85
6.1.5	Kondisi Jalan Darat Antar Desa Menurut Desa di Kecamatan Batudaa Pantai, 2020 <i>Land Road Conditions between Villages by Village Batudaa Pantai Subdistrict, 2020.....</i>	86
6.2	KOMUNIKASI / COMMUNICATION.....	87
6.2.1	Jumlah Menara dan Operator Layanan Komunikasi Telepon Seluler Serta Kondisi Sinyal Telepon Seluler Menurut Desa di Kecamatan Batudaa Pantai, 2020 <i>Number of Towers and Cellular Telephone Communication Service Operators and Cellular Phone Signal Conditions by Village in Batudaa Pantai Subdistrict, 2020</i>	87

6.2.2	Banyaknya Sarana Lembaga Keuangan yang Beroperasi Menurut Desa dan Jenisnya di Kecamatan Batudaa Pantai, 2020 <i>Number of Financial Institution Facilities by Village and Type in Batudaa Pantai Subdistrict, 2020</i>	88
6.2.3	Banyaknya Koperasi yang Masih Aktif Menurut Desa dan Jenis Koperasi di Kecamatan Batudaa Pantai, 2020 <i>Number of Cooperatives that are Still Active by Village and Types of Cooperatives in Batudaa Pantai Subdistrict, 2020</i>	89
6.2.4	Keberadaan Kantor Pos/Pos Pembantu/Rumah Pos dan Perusahaan Agen/Jasa Ekspedisi Swasta Menurut Desa di Kecamatan Batudaa Pantai, 2020 <i>The Existence of Post Offices/Auxiliary Posts/Post Houses and Companies/Private Courier Service According to Villages in Batudaa Pantai Subdistrict, 2020</i>	90

DAFTAR GAMBAR
LIST OF FIGURES

Halaman
Page

Gambar 1.1	Persentase Luas Wilayah Desa di Kecamatan Batudaa Pantai, 2020 <i>Percentage of Village Area in Batudaa Pantai Subdistrict, 2020</i>	4
------------	---	---

<https://gorontalo.kab.bps.go.id>

PENJELASAN UMUM EXPLANATORY NOTES

Tanda-tanda, satuan-satuan, dan lain-lainnya yang digunakan dalam publikasi ini adalah sebagai berikut:

Symbols, measurement units, and acronyms which are used in this publication, are as follows:

1. TANDA-TANDA/SYMBOLS

Data tidak tersedia/ <i>Data not available</i>	: ...
Tidak ada atau nol / <i>Null or zero</i>	: —
Data dapat diabaikan/ <i>Data negligible</i>	: 0
Tanda decimal/ <i>Decimal point</i>	: ,
Data tidak dapat ditampilkan/ <i>Not applicable</i>	: NA
Angka perkiraan/ <i>Estimated figures</i>	: e
Angka diperbaiki/ <i>Revised figures</i>	: r
Angka sementara/ <i>Preliminary figures</i>	: x
Angka sangat sementara/ <i>Very preliminary figures</i>	: xx

2. SATUAN/UNITS

barel/ <i>barrel</i>	: 158,99 liter/ <i>litres</i> = 1/6,2898 m ³
hektar (ha)/ <i>hectare (ha)</i>	: 10 000 m ²
kilometer (km)/ <i>kilometres (km)</i>	: 1 000 meter/ <i>meters</i> (m)
knot/ <i>knot</i>	: 1,8523 km/jam (km/hour)
kuintal/ <i>quintal</i>	: 100 kg
KWh	: 1 000 Watt <i>hour</i>
MWh	: 1 000 KWh
liter (untuk beras)/ <i>litre (for rice)</i>	: 0,80 kg
ons/ <i>ounce</i>	: 28,31 gram/ <i>grams</i>
ton	: 1 000 kg

Satuan lain: buah, dus, butir, helai/lembar, kaleng, batang, pulsa, ton kilometer (ton-km), jam, menit, persen (%).

Other units: unit, pack, pieces, sheet, tin, pulse, ton-kilometres(ton-km), hour, minute, percent (%).

Perbedaan angka di belakang koma disebabkan oleh pembulatan angka.

The difference in decimal numbers is caused by rounding.

Batudaa Pantai

Jumlah Penduduk
sebanyak **11 883 jiwa**,

*Total Population is about
11 883 people,*

penduduk terbanyak
[20%] berada di desa
Kayubulan

*Most populous [20%] live in
Kayubulan*



Olimo'o merupakan desa
terjauh dengan jarak **21km**
dari ibukota kecamatan

*Olimo'o is the farthest vilage
about 21km away from the capital
of subdistrict*



Jaringan Internet
Internet connection

4 desa menjangkau 4G

3 desa menjangkau 3G

4 vilages with 4G access

3 vilages with 3G access



BAB 1

CHAPTER

GEOGRAFI

GEOGRAPHY

<https://gorongtalokab.bps.go.id>

PENJELASAN TEKNIS

Berdasarkan posisi geografisnya, Kecamatan Batudaa Pantai memiliki batas-batas:

- Utara dengan Kecamatan Batudaa dan Kecamatan Tabongo
- Timur dengan Kota Gorontalo
- Selatan dengan Teluk Tomini
- Barat dengan Kecamatan Biluhu

Kecamatan Batudaa Pantai terdiri dari 9 desa, yaitu:

- Lamu
- Tontayuo
- Biluhu Timur
- Kayu Bulan
- Lopo
- Bongo
- Olimo'oo
- Langgula
- Buhudaa

TECHNICAL NOTES

Based on its geographical position, Batudaa Pantai Subdistrict has boundaries:

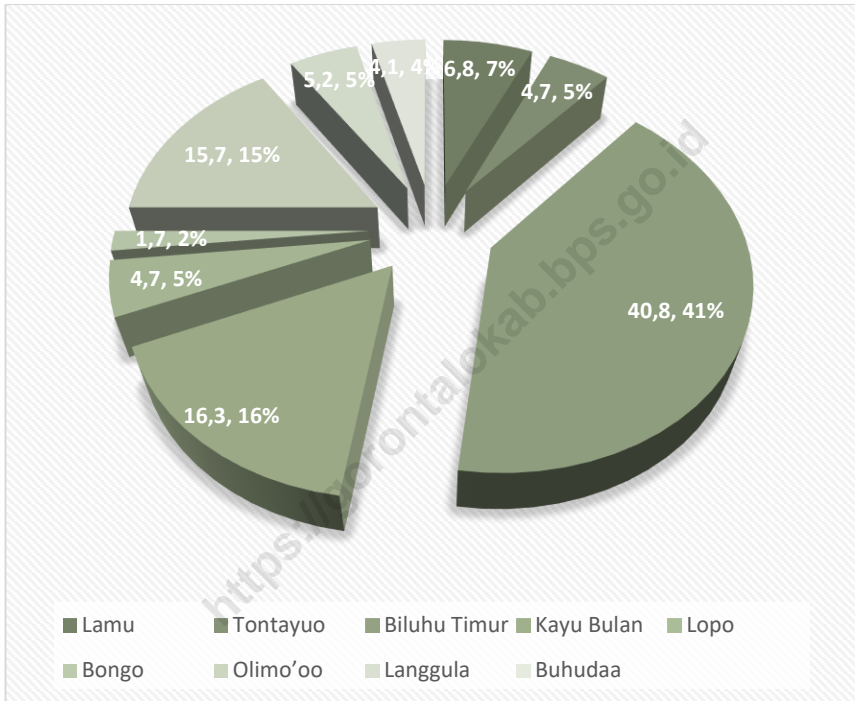
- *North with Batudaa Subdistrict and Tabongo Subdistrict*
- *East with Gorontalo City*
- *South with Tomini*
- *West with Biluhu Subdistrict*

Batudaa Pantai Subdistrict consists of 9 village, namely:

- *Lamu*
- *Tontayuo*
- *Biluhu Timur*
- *Kayu Bulan*
- *Lopo*
- *Bongo*
- *Olimo'oo*
- *Langgula*
- *Buhudaa*

GEOGRAPHY

Gambar 1.1 **Persentase Luas Wilayah Desa di Kecamatan Batudaa Pantai, 2020**
Percentage of Village Area in Batudaa Pantai Subdistrict, 2020



Sumber : Pemerintah Desa
Source : Government of Village

Tabel 1.1.1 Luas Wilayah dan Persentase terhadap Luas Kecamatan Menurut Desa di Kecamatan Batudaa Pantai, 2020
Tabel *Area and Percentage to District Area by Urban Village in Batudaa Pantai Subdistrict, 2020*

Desa <i>Villages</i>	Luas (km²) <i>Total Area (km²)</i>	Persentase Terhadap Luas Kecamatan <i>Percentage to Subdistrict's Area</i>
(1)	(2)	(3)
Lamu	5,8	6,8
Tontayuo	4,0	4,7
Biluhu Timur	35,0	40,8
Kayubulan	14,0	16,3
Lopo	4,0	4,7
Bongo	1,5	1,7
Olimoo'o	13,5	15,7
Langgula	4,5	5,2
Buhudaa	3,5	4,1

Sumber : Pemerintah Desa

Source : *Government of Village*

GEOGRAPHY

Tabel 1.1.2 Batas Wilayah Administratif Kecamatan Batudaa Pantai, 2020
Tabel Administrative Borders of Batudaa Pantai Subdistrict, 2020

Batas Borders	Wilayah Region
(1)	(2)
Sebelah Utara <i>North Side</i>	Kecamatan Batudaa dan Kecamatan Tabongo <i>Batudaa and Tabongo Subdistrict</i>
Sebelah Timur <i>East Side</i>	Kota Gorontalo <i>Gorontalo City</i>
Sebelah Selatan <i>South Side</i>	Teluk Tomini <i>Tomini</i>
Sebelah Barat <i>West Side</i>	Kecamatan Biluhu <i>Biluhu Subdistrict</i>

Sumber : Pemerintah Kecamatan

Source : *Government of Subdistrict*

Tabel 1.1.3 Jarak dari Desa ke Ibukota Kecamatan di Kecamatan Batudaa Pantai, 2020
Distance between Village and Subdistrict Capital in Batudaa Pantai Subdistrict, 2020

Ibukota Kecamatan <i>Subdistrict Capital</i>	Pusat Desa <i>Village</i>	Jarak (km) <i>Distance</i>	Ditempuh dengan <i>Traveled with</i>
(1)	(2)	(3)	(4)
Kayubulan	Lamu	17	Darat
	Tontayuo	14	Darat
	Biluhu Timur	8	Darat
	Kayubulan	1	Darat
	Lopo	3	Darat
	Bongo	7	Darat
	Olimoo'ó	21	Darat
	Langgula	15	Darat
	Buhudaa	7	Darat

Sumber : Pemerintah Desa

Source : *Government of Village*

GEOGRAPHY

Tabel 1.1.4 Lokasi Pemerintahan Desa
Tabel Location of Village Administration

Desa <i>Villages</i>	Garis lintang <i>Latitude</i>	Garis Bujur <i>Longitude</i>	Tinggi (mdpl) <i>Height (masl)</i>
(1)	(2)	(3)	(4)
Lamu	0,4930	122,9013	2,9
Tontayuo	0,4882	122,9259	4
Biluhu Timur	0,4922	122,9630	5
Kayubulan	0,4967	122,9956	5,7
Lopo	0,4966	123,0178	62,7
Bongo	0,4969	123,0333	52
Olimoo'o	0,2921	112,5248	0,9
Langgula	0,4942	122,9143	7
Buhudaa	0,5079	123,0289	186

Sumber : Pemerintah Desa

Source : Government of Village

BAB 2
CHAPTER

PEMERINTAHAN
GOVERNMENT

<https://gorontalo.kab.bps.go.id>

PENJELASAN TEKNIS

Secara administratif, Kecamatan Batudaa Pantai, terdiri dari 9 desa definitif, yaitu:

- Lamu
- Tontayuo
- Biluhu Timur
- Kayubulan
- Lopo
- Bongo
- Olimoo'ó
- Langgula
- Buhudaa

Di Kecamatan Batudaa Pantai, terdapat sebanyak 22 pegawai yang terdiri dari 16 PNS dan 6 non PNS.

TECHNICAL NOTES

Administratively, Batudaa Pantai Subdistrict, consists of 9 definitive villages, namely:

- *Lamu*
- *Tontayuo*
- *Biluhu Timur*
- *Kayubulan*
- *Lopo*
- *Bongo*
- *Olimoo'ó*
- *Langgula*
- *Buhudaa*

In Batudaa Pantai Subdistrict, there are 22 employees consisting of 16 civil servants and 6 non civil servants.

GOVERNMENT

Tabel 2.1.1 Nama-nama Camat yang Memerintah di Kecamatan Batudaa Pantai s.d 2020
The Names of Subdistrict Head in Batudaa Pantai Subdistrict until 2020

No No	Nama Name	Tahun Menjabat Term of Office
(1)	(2)	(3)
1	Ir Subroto K Duhe	2005-2005
2	Drs. Ismet Tohala	2005-2006
3	Sarjon Dunggio,Ama TE,S.Ipem	2006-2007
4	Mansur Rauf, SPd	2007-2009
5	Ir. Gusti Tomayahu, M.Si	2009-2010
6	Ridwan Kadir Ama Pd	2010-2011
7	Rahmat Patila, Spd	2011-2012
8	Hi. Irham DJ. Maku, SP, MH.	2012-2014
9	Heriwanto Pateda, SH	2014-2016
10	Drs. Latif Suparman, M.Pd	2016-2018
11	Ramli Dj. Talalu, S.Sos, M.Si	2019-Sekarang

Sumber : Pemerintah Kecamatan

Source : *Government of Subdistrict*

Tabel 2.1.2 Nama Sekretaris Camat di Kecamatan Batudaa Pantai
The Name of District Secretary in Batudaa Pantai
Subdistrict

No <i>No</i>	Nama <i>Name</i>	Tahun Menjabat <i>Term of Office</i>
(1)	(2)	(3)
1	Allian Januar Arbie , S.STP	2020

Sumber : Pemerintah Kecamatan

Source : *Government of Subdistrict*

GOVERNMENT

Tabel 2.1.3 Nama-nama Kepala Desa yang Memerintah di Kecamatan Batudaa Pantai, 2020
The Names of Headman in Batudaa Pantai Subdistrict, 2020

Desa <i>Village</i>	Nama Kepala Desa <i>Name of Headman</i>	Pendidikan Tertinggi <i>Highest Education</i>
(1)	(2)	(3)
Lamu	Mohamad Harun Dali, S.Pd	S1
Tontayuo	Dikson Ibrahim Nusi	S1
Biluhu Timur	Pader M. Tuna	SMA
Kayubulan	Zulkifli Vebriyadi Saleh	S1
Lopo	Darwis Y. Ahmad	S1
Bongo	Hi. Bachtiar M. Yunus	SMU
Olimoo'o	Sutrisno S. Yunus	SMK
Langgula	Fadli R. Otoluwa, S.Pi	S1
Buhudaa	Alimin Umar, S.Ap	S1

Sumber : Pemerintah Desa

Source : *Government of Village*

Tabel 2.1.4 Status Hukum Desa, 2020
Tabel Law Status of Village, 2020

Desa <i>Village</i>	Definitif <i>Definitive</i>	Persiapan <i>Preparing</i>	UPT <i>UPT</i>	PMT <i>PMT</i>
(1)	(2)	(3)	(4)	(5)
Lamu	√	-	-	-
Tontayuo	√	-	-	-
Biluhu Timur	√	-	-	-
Kayubulan	√	-	-	-
Lopo	√	-	-	-
Bongo	√	-	-	-
Olimoo'ó	√	-	-	-
Langgula	√	-	-	-
Buhudaa	√	-	-	-

Sumber : Pemerintah Desa

Source : Government of Village

GOVERNMENT

Tabel 2.1.5 Banyaknya Pegawai Negeri Sipil (PNS) dan Non PNS Menurut Dinas/Instansi Pemerintah dan Golongan di Lingkungan Pemerintahan Kantor Kecamatan, 2020
Number of Civil Servant and Non Civil Servant by Service and Grade in Subdistrict Government Environment, 2020

Dinas/Instansi Pemerintah Government	Golongan PNS <i>Civil Servant's Grade</i>				Non PNS Non Civil Servant	Jumlah Total
	I	II	III	IV		
	<i>I</i>	<i>II</i>	<i>III</i>	<i>IV</i>		
(1)	(2)	(3)	(4)	(5)	(6)	(7)
Kantor Kecamatan	-	3	12	1	6	22

Sumber : Pemerintah Kecamatan

Source : *Subdistrict Office*

Tabel 2.1.6 Satuan Lingkungan Terkecil dan Jumlahnya Menurut
Tabel Desa di Kecamatan Batudaa Pantai, 2020
*The Smallest Environmental Unit and Its Number by
 Village in Batudaa Pantai Subdistrict, 2020*

Desa <i>Village</i>	SLS <i>SLS</i>	Jumlah Dusun <i>Number of SLS</i>
(1)	(2)	(3)
Lamu	Dusun	3
Tontayuo	Dusun	3
Biluhu Timur	Dusun	6
Kayubulan	Dusun	6
Lopo	Dusun	6
Bongo	Dusun	3
Olimoo'o	Dusun	3
Langgula	Dusun	3
Buhudaa	Dusun	4

Sumber : Pemerintah Desa

Source : *Government of Village*

<https://gorontalo.kab.bps.go.id>

BAB 3

CHAPTER

KEPENDUDUKAN

POPULATION

<https://gorontalo.kab.bps.go.id>

PENJELASAN TEKNIS

- **Kepadatan penduduk** adalah banyaknya penduduk per kilometer persegi.
- **Rasio jenis kelamin** adalah perbandingan banyaknya penduduk laki-laki dengan banyaknya penduduk perempuan pada suatu daerah dan waktu tertentu. Biasanya dinyatakan dengan banyaknya penduduk laki-laki untuk 100 penduduk perempuan.
- **Laju pertumbuhan penduduk** adalah Angka yang menunjukkan tingkat pertambahan penduduk per tahun dalam jangka waktu tertentu. Angka ini dinyatakan sebagai persentase dari penduduk dasar.

TECHNICAL NOTES

- **Population Density** is the number of people per square kilometer.
- **Sex Ratio** is the ratio of number of males to the number of females in a certain area and period of time. It is usually expressed as the number of males for every 100 females.
- **Population growth rate** is a number that shows the rate of population growth per year within a certain period. This figure is expressed as a percentage of the basic population.

POPULATION

Tabel 3.1.1 Penduduk, Laju Pertumbuhan, Distribusi Persentase Penduduk, Kepadatan Penduduk, dan Rasio Jenis Kelamin Menurut Desa di Kecamatan Batudaa Pantai, 2020
Population, Population Growth, Percentage Distribution of Population, Population Density, and Sex Ratio by Village in Batudaa Pantai Subdistrict, 2020

Desa <i>Village</i>	Penduduk (ribu)¹ <i>Population (thousand)¹</i>	Laju Pertumbuhan Penduduk per Tahun 2010-2020^{2,3} <i>Annual Growth Rate of Population (%) 2010-2020^{2,3}</i>
(1)	(2)	(3)
Lamu	1 584	1,641
Tontayuo	762	-4,400
Biluhu Timur	1 618	0,713
Kayubulan	2 463	0,386
Lopo	954	0,834
Bongo	2 280	-2,407
Olimoo'o	763	1,173
Langgula	562	...
Buhudaa	900	...
Batudaa Pantai	11 886	0,885

Lanjutan Table / Continued Table

Desa <i>Village</i>	Persentase Penduduk <i>Percentage of Total Population</i>	Kepadatan Penduduk (per km²)⁴ <i>Population Density per sq.km⁴</i>
(1)	(4)	(5)
Lamu	13,33	273
Tontayuo	6,41	191
Biluhu Timur	13,64	46
Kayubulan	20,72	176
Lopo	8,03	239
Bongo	19,18	1520
Olimoo'o	6,42	57
Langgula	4,73	125
Buhudaa	7,57	257
Batudaa Pantai	100	188

POPULATION

Lanjutan Table / Continued Table

Desa Village	Rasio Jenis Kelamin Sex Ratio
(1)	(6)
Lamu	106,2
Tontayuo	106,5
Biluhu Timur	101,0
Kayubulan	103,2
Lopo	90,4
Bongo	102,7
Olimoo'o	113,7
Langgula	95,8
Buhudaa	106,9
Batudaa Pantai	102,9

- Catatan/Notes : Terjadi pemekaran desa / *There was an area expansion*
- ¹ Hasil SP2020 (September) / *The result of the 2020 Population Census (September)*
- ² Laju pertumbuhan penduduk dihitung berdasarkan penduduk hasil SP2010 dengan kondisi desa tahun 2020, dibandingkan dengan penduduk hasil SP2020 / *The growth rate refers to the change of population resulting from 2010 Population census with village conditions in 2020 and populating resulting from 2020 Population Census*
- ³ Laju pertumbuhan penduduk terlalu tinggi atau negatif karena adanya perubahan wilayah pada desa antara SP2010 dan SP2020 / *The growth rate is too high or negative due to change in the area of the village between SP2010 and SP2020*
- ⁴ Luas desa berdasarkan Pemerintah Desa / *Area of village are based on Government of Village*
- Sumber/Source : BPS, Sensus Penduduk 2020 / *BPS-Statistics Indonesia, 2020 Population Census*

Tabel 3.1.2 Jumlah Penduduk Menurut Kelompok Umur dan Jenis Kelamin di Kecamatan Batudaa Pantai, 2020
Population by Age Group and Sex in Batudaa Pantai Subdistrict, 2020

Desa <i>Village</i>	Jenis Kelamin / <i>Sex</i>		Jumlah <i>Total</i>
	Laki-laki <i>Male</i>	Perempuan <i>Female</i>	
(1)	(2)	(3)	(4)
0-14	1 432	1 393	2 825
15-64	4 284	4 106	8 390
65+	311	360	671
Batudaa Pantai	6 027	5 859	11 886

Catatan/Notes : Hasil Perapihan Umur dari Data Administrasi Kependudukan dan Sensus Penduduk 2020 (September) / *The Result of Smoothed Single Year of Age from Population Administration Data and the 2020 Population Census (September)*

Sumber/Source : BPS, Sensus Penduduk 2020 / *BPS-Statistics Indonesia, 2020 Population Census*

POPULATION

<https://gorontalo.kab.bps.go.id>

BAB 4

CHAPTER

SOSIAL DAN KESEJAHTERAAN RAKYAT

SOCIAL AND WELFARE

<https://gorontalo.kab.bps.go.id>

PENJELASAN TEKNIS

- Jalur Pendidikan di Indonesia terdiri atas 1) pendidikan formal, 2) pendidikan nonformal, dan 3) pendidikan informal yang ketiganya dapat saling melengkapi dan memperkaya (Undang-Undang No. 20 Tahun 2013 tentang Sistem Pendidikan Nasional).
- Jenjang Pendidikan Formal terdiri atas pendidikan dasar, Pendidikan menengah, dan pendidikan tinggi. Jenis pendidikan yang diajarkan mencakup pendidikan umum, kejuruan, akademik, profesi, vokasi, keagamaan, dan khusus.
 - a. Pendidikan Dasar berbentuk Sekolah Dasar (SD) dan Madrasah Ibtidaiyah (MI) atau bentuk lain yang sederajat serta Sekolah Menengah Pertama (SMP) dan Madrasah Tsanawiyah (MTs), atau bentuk lain yang sederajat.
 - b. Pendidikan Menengah berbentuk Sekolah Menengah Atas (SMA), Madrasah Aliyah (MA), Sekolah Menengah Kejuruan (SMK), dan Madrasah

TECHNICAL NOTES

- *The Education System in Indonesia consists of 1) a formal education, 2) non-formal education, and 3) informal education that all three can be complementary and enriching (Law No. 20 Year 2013 about The National Education System).*
- *The Formal Education Level consists of primary education, secondary education, and high education. The kind of education that taught consists of general education, vocational, academic, professional, religious, and specific education.*
 - a. *The Primary Education consists of Elementary School and Islamic Elementary School or other equivalent forms and Junior High School and MTs, or other equivalent forms.*
 - b. *The Secondary Education consists of the senior high school, MA, Vocational School, and Vocational Madrasah Aliyah, or other equivalent.*

SOCIAL AND WELFARE

Aliyah Kejuruan (MAK), atau bentuk lain yang sederajat.

c. Pendidikan Tinggi merupakan jenjang pendidikan setelah pendidikan menengah yang mencakup program pendidikan diploma, sarjana, magister, spesialis, dan doktor yang diselenggarakan oleh perguruan tinggi. Perguruan tinggi dapat berbentuk akademi, politeknik, sekolah tinggi, institut, atau universitas.

- Rumah Sakit adalah tempat pemeriksaan dan perawatan kesehatan, biasanya berada di bawah pengawasan kesehatan, biasanya berada di bawah pengawasan dokter/tenaga medis, yang melayani penderita yang sakit untuk berobat rawat jalan atau rawat inap.
- Rumah Sakit Bersalin adalah sarana pelayanan Kesehatan dengan izin sebagai rumah bersalin, dilengkapi pelayanan pemeriksaan kehamilan, persalinan serta pemeriksaan ibu dan anak yang berada di bawah pengawasan bidan senior.
- Puskesmas (Pusat Kesehatan Masyarakat) adalah unit
- *Hospital is a place for health check, usually controlled/supervised by doctors/medical personnel to serve the ill patients to get outpatient or inpatient treatment services.*
- *Maternity Hospital is a specialized hospital for childbirth, has specialist inspection service to pregnancy, childbirth, hospitalization and outpatient for mothers and children that is under the supervision of an obstetrician.*
- *Public Health Center is technical implementation unit of regency*

pelaksana teknis dinas Kesehatan kabupaten/kota yang mempunyai fungsi utama sebagai penyelenggara pelayanan kesehatan tingkat pertama. Wilayah kerja puskesmas maksimal adalah satu kecamatan dan untuk dapat menjangkau wilayah kerjanya, puskesmas mempunyai jaringan pelayanan yang meliputi unit Puskesmas Pembantu (Pustu), unit Puskesmas Keliling (Puskel), dan unit bidan desa/komunitas (Peraturan Menteri Kesehatan RI No. 75 Tahun 2014 Tentang Pusat Kesehatan Masyarakat).

health department that have the primary function as a first-level health care providers. The working area standard of public health center is one subdistrict and to reach their working areas, public health centers have a service network covering subsidiary of public health center, mobile public health center units, and midwife units (Regulation of the Minister of Health of Indonesia Number 75 Year 2014 about Public Health Center).

- Poliklinik adalah sarana Kesehatan yang dipakai untuk pelayanan berobat jalan, biasanya berada di bawah pengawasan dokter/tenaga medis.
- Polyclinic is a health facility in to get outpatient service, usually under the control of doctor/ medical personnel.
- Apotek adalah suatu sarana kesehatan yang digunakan untuk pekerjaan kefarmasian, dan penyaluran/penjualan obat/bahan farmasi. Apotek melayani pembelian obat secara bebas atau dengan resep dokter. Apotek selalu ada tenaga apoteker selaku penanggungjawabnya.
- Pharmacy is a health facility used for pharmaceutical work, and distribution/sale of drugs/ pharmaceutical substances. The pharmacy serves the purchase of drugs freely or with a doctor's prescription. Pharmacies always have pharmacists as the person in charge.

SOCIAL AND WELFARE

- Imunisasi adalah memasukkan kuman atau racun penyakit tertentu yang sudah dilemahkan (vaksin) ke dalam tubuh dengan cara disuntik atau diminum (diteteskan dalam mulut) dengan maksud agar terjadi kekebalan tubuh terhadap penyakit tersebut
- *Immunization is the insertion of germs or poisons from certain diseases that have been weakened (vaccines) into the body by being injected or drunk (dripped in the mouth) with the intention of creating immunity against the disease.*
- Gizi buruk adalah suatu keadaan kekurangan konsumsi zat gizi yang disebabkan oleh rendahnya konsumsi energi protein dalam makanan sehari-hari, yang ditandai dengan berat dan tinggi badan tidak sesuai umur (dibawah rata-rata) dan harus ditetapkan oleh tenaga medis.
- *Malnutrition is a state of deficiency in nutrient consumption caused by low consumption of protein energy in daily food, which is characterized by weight and height not suitable for age (below average) and must be determined by medical personnel.*

4.1 PENDIDIKAN / EDUCATION

Tabel 4.1.1 Jumlah Fasilitas Sekolah Menurut Desa dan Tingkat Pendidikan di Kecamatan Batudaa Pantai, 2020
Number Educational Facilities by Village and Educational Level in Batudaa Pantai Subdistrict, 2020

Desa Village	Sekolah Dasar Primary School		Madrasah Ibtidaiyah Madrasah Ibtidaiyah	
	Negeri Public	Swasta Private	Negeri Public	Swasta Private
(1)	(2)	(3)	(4)	(5)
Lamu	1	-	-	-
Tontayuo	1	-	-	-
Biluhu Timur	2	-	-	-
Kayubulan	2	-	-	1
Lopo	1	-	-	-
Bongo	3	-	-	-
Olimoo'o	1	-	-	-
Langgula	1	-	-	-
Buhudaa	-	-	-	1

SOCIAL AND WELFARE

Lanjutan Table / Continued Table

Desa Village	Sekolah Menengah Pertama Junior High School		Madrasah Tsanawiyah Madrasah Tsanawiyah	
	Negeri Public	Swasta Private	Negeri Public	Swasta Private
(1)	(6)	(7)	(8)	(9)
Lamu	0	-	-	-
Tontayuo	1	-	-	-
Biluhu Timur	1	-	-	-
Kayubulan	1	-	-	-
Lopo	0	-	-	1
Bongo	1	-	-	-
Olimoo'o	1	-	-	-
Langgula	0	-	-	-
Buhudaa	0	-	-	-

Lanjutan Table / Continued Table

Desa Village	Sekolah Menengah Atas Senior High School		Madrasah Aliyah Madrasah Aliyah	
	Negeri Public	Swasta Private	Negeri Public	Swasta Private
	(1)	(10)	(11)	(12)
Lamu	-	-	-	-
Tontayuo	-	-	-	-
Biluhu Timur	-	-	-	-
Kayubulan	-	-	-	-
Lopo	-	-	-	1
Bongo	1	-	-	-
Olimoo'o	-	-	-	-
Langgula	-	-	-	-
Buhudaa	-	-	-	-

SOCIAL AND WELFARE

Lanjutan Table / Continued Table

Desa Village	Sekolah Menengah Kejuruan Vocational High School		Perguruan Tinggi College	
	Negeri Public	Swasta Private	Negeri Public	Swasta Private
	(14)	(15)	(16)	(17)
(1)	(14)	(15)	(16)	(17)
Lamu	-	-	-	-
Tontayuo	-	-	-	-
Biluhu Timur	-	-	-	-
Kayubulan	1	-	-	-
Lopo	-	-	-	-
Bongo	-	1	-	-
Olimoo'o	-	-	-	-
Langgula	-	-	-	-
Buhudaa	-	-	-	-

Sumber : BPS, Pendataan Potensi Desa (Podes)

Source : BPS-Statistics Indonesia, Village Potential Data Collection

Tabel 4.1.2 Kemudahan Untuk Mencapai Sarana Pendidikan Terdekat Bagi Desa yang Tidak ada Sarana Pendidikan Menurut Desa dan Jenjang Pendidikan di Kecamatan Batudaa Pantai, 2020
Ease of Reaching Nearest Educational Facilities for Villages with No Educational Facilities by Village and Level of Education in Batudaa Pantai Subdistrict, 2020

Desa <i>Village</i>	SD	MI	SMP	MTs
(1)	(2)	(3)	(4)	(5)
Lamu	-	Mudah	Mudah	Mudah
Tontayuo	-	Mudah	-	Mudah
Biluhu Timur	-	Mudah	-	Sulit
Kayubulan	-	-	-	Mudah
Lopo	-	Mudah	Mudah	-
Bongo	-	Mudah	-	Mudah
Olimoo'o	-	Sulit	-	Mudah
Langgula	-	Mudah	Sangat mudah	Mudah
Buhudaa	Mudah	-	Mudah	Mudah

SOCIAL AND WELFARE

Lanjutan Table / Continued Table

Desa Village	SMA	MA	SMK	Perguruan Tinggi College
(1)	(6)	(7)	(8)	(9)
Lamu	Mudah	Mudah	Mudah	Sulit
Tontayuo	Mudah	Sulit	Mudah	Sulit
Biluhu Timur	Sulit	Sulit	Mudah	Sulit
Kayubulan	Mudah	Mudah	-	Mudah
Lopo	Mudah	-	Mudah	Mudah
Bongo	-	Mudah	-	Mudah
Olimoo'o	Mudah	Sulit	Sulit	Sulit
Langgula	Mudah	Mudah	Mudah	Sulit
Buhudaa	Mudah	Mudah	Mudah	Mudah

Sumber : BPS, Pendataan Potensi Desa (Podes)

Source : BPS-Statistics Indoneisa, Village Potential Data Collection

4.2 KESEHATAN / HEALTH

Tabel 4.2.1 Banyaknya Sarana Kesehatan Menurut Desa dan Jenis Sarana Kesehatan di Kecamatan Batudaa Pantai, 2020
Number of People with Malnutrition by Village in Batudaa Pantai Subdistrict, 2020

Desa <i>Village</i>	Rumah Sakit <i>Hospital</i>	Rumah Sakit	
		Bersalin <i>Maternity Hospital</i>	Poliklinik <i>Polyclinic</i>
(1)	(2)	(3)	(4)
Lamu	-	-	-
Tontayuo	-	-	-
Biluhu Timur	-	-	-
Kayubulan	-	-	-
Lopo	-	-	-
Bongo	-	-	-
Olimoo'o	-	-	-
Langgula	-	-	-
Buhudaa	-	-	-

SOCIAL AND WELFARE

Lanjutan Table / Continued Table

Desa Village	Puskesmas / Public Health Center		Apotek Pharmacy
	Rawat Inap Hospitalization	Tanpa Rawat Inap Without Hospitalization	
(1)	(5)	(6)	(7)
Lamu	-	-	-
Tontayuo	-	-	-
Biluhu Timur	-	-	-
Kayubulan	-	1	-
Lopo	-	-	-
Bongo	-	-	-
Olimoo'o	-	-	-
Langgula	-	-	-
Buhudaa	-	-	-

Sumber : BPS, Pendataan Potensi Desa (Podes)

Source : BPS-Statistics Indonesia, Village Potential Data Collection

Tabel 4.2.2 Kemudahan Untuk Mencapai Sarana Kesehatan Terdekat Bagi Desa yang Tidak Ada Sarana Kesehatan di Kecamatan Batudaa Pantai, 2020
Ease of Reaching Nearby Health Facilities for Villages with No Health Facilities by Village and Type of Health Facilities in Batudaa Pantai Subdistrict, 2020

Desa <i>Village</i>	Rumah Sakit <i>Hospital</i>	Rumah Sakit	
		Bersalin <i>Maternity Hospital</i>	Poliklinik <i>Polyclinic</i>
(1)	(2)	(3)	(4)
Lamu	Sulit	Sulit	Sulit
Tontayuo	Mudah	Mudah	Mudah
Biluhu Timur	Sulit	Sulit	Sulit
Kayubulan	Mudah	Mudah	Mudah
Lopo	Mudah	Mudah	Mudah
Bongo	Mudah	Mudah	Mudah
Olimoo'o	Sulit	Sulit	Sulit
Langgula	Mudah	Mudah	Mudah
Buhudaa	Mudah	Mudah	Mudah

SOCIAL AND WELFARE

Lanjutan Table / Continued Table

Desa Village	Puskesmas / Public Health Center		Apotek Pharmacy
	Rawat Inap ospitalization	Tanpa Rawat Inap Without Hospitalization	
(1)	(5)	(6)	(7)
Lamu	Sulit	Mudah	Sulit
Tontayuo	Mudah	Mudah	Mudah
Biluhu Timur	Sulit	Mudah	Sulit
Kayubulan	Mudah	-	Mudah
Lopo	Mudah	Mudah	Mudah
Bongo	Mudah	Mudah	Mudah
Olimoo'o	Sulit	Sulit	Sulit
Langgula	Mudah	Mudah	Mudah
Buhudaa	Mudah	Mudah	Mudah

Sumber : BPS, Pendataan Potensi Desa (Podes)

Source : BPS-Statistics Indonesia, Village Potential Data Collection

Tabel 4.2.3 Jumlah Tenaga Kesehatan di Kecamatan Batudaa Pantai, 2020
Tabel *Number of Health Personnel in Batudaa Pantai Subdistrict, 2020*

Desa <i>Village</i>	Dokter <i>Doctor</i>	Perawat <i>Nurse</i>	Bidan <i>Midwife</i>	Farmasi <i>Pharmaceutical</i>	Ahli Gizi <i>Nutritionist</i>
(1)	(2)	(3)	(4)	(5)	(6)
Lamu
Tontayuo
Biluhu Timur
Kayubulan
Lopo
Bongo
Olimoo'ó
Langgula
Buhudaa
Batudaa Pantai	1	8	9	1	2

Catatan : Data tingkat desa untuk beberapa kategori tidak dapat ditampilkan

Note : *Village-level data for several categories not available*

Sumber : Dinas Kesehatan Kabupaten Gorontalo

Source : *Health Service of Gorontalo Regency*

SOCIAL AND WELFARE

Tabel 4.2.4 Banyaknya Warga Penderita Gizi Buruk Menurut Desa di Kecamatan Batudaa Pantai, 2019-2020
Number of People with Malnutrition by Village in Batudaa Pantai Subdistrict, 2019-2020

Desa Village	2019	2020
(1)	(2)	(3)
Lamu	0	0
Tontayuo	0	3
Biluhu Timur	1	2
Kayubulan	0	0
Lopo	0	0
Bongo	0	0
Olimoo'o	0	0
Langgula	0	0
Buhudaa	0	0
Batudaa Pantai	1	5

Sumber : BPS, Pendataan Potensi Desa (Podes)

Source : BPS-Statistics Indoneisa, Village Potential Data Collection

Tabel 4.2.5 Jumlah Pasangan Usia Subur (PUS) dan Peserta KB Aktif Menurut Desa di Kecamatan Batudaa Pantai, 2020
Number of Fertile-Aged Couple and Active Participants of KB by Village in Batudaa Pantai Subdistrict, 2020

Desa Village	PUS Productive Couple	Peserta KB KB Participant	
		IUD	Pil
(1)	(2)	(3)	(4)
Lamu	372	-	255
Tontayuo	238	-	142
Biluhu Timur	264	-	185
Kayubulan	59	-	250
Lopo	252	-	85
Bongo	507	-	245
Olimoo'o	327	-	153
Langgula	303	-	90
Buhudaa	348	-	115

Lanjutan Table / Continued Table

Desa Village	Peserta KB KB Participant		
	Condom	MOW	MOP
(1)	(5)	(6)	(7)
Lamu	-	-	-
Tontayuo	-	-	-
Biluhu Timur	-	-	-
Kayubulan	-	-	-
Lopo	-	-	-
Bongo	-	-	-
Olimoo'o	-	-	-
Langgula	-	-	-
Buhudaa	-	-	-

<https://gorontalo.kab.bps.go.id>

Lanjutan Table / Continued Table

Desa Village	Peserta KB KB Participant		Total
	Suntik	Implan	
(1)	(8)	(9)	(10)
Lamu	252	-	507
Tontayuo	124	22	325
Biluhu Timur	215	4	404
Kayubulan	182	25	457
Lopo	120	4	209
Bongo	161	4	410
Olimoo'o	124	-	277
Langgula	124	-	214
Buhudaa	107	1	223

Sumber : Puskesmas

Source : Public Health Center

SOCIAL AND WELFARE

4.3 AGAMA DAN SOSIAL LAINNYA / RELIGION AND OTHER SOCIAL AFFAIR

Tabel 4.3.1 Persentase Agama yang Dianut di Kecamatan Batudaa Pantai, 2020
Percentage Religion Practiced in Batudaa Pantai Subdistrict, 2020

Desa <i>Village</i>	Islam <i>Islam</i>	Protestan <i>Protestant</i>	Katolik <i>Catholic</i>	Hindu <i>Hindu</i>	Budha <i>Buddha</i>	Lainnya <i>Other</i>
(1)	(2)	(3)	(4)	(5)	(6)	(7)
Lamu
Tontayuo
Biluhu Timur
Kayubulan
Lopo
Bongo
Olimoo'o
Langgula
Buhudaa
Batudaa Pantai	100,00	0,00	0,00	0,00	0,00	0,00

Catatan : Data tingkat desa untuk beberapa kategori tidak dapat ditampilkan

Note : *Village-level data for several categories not available*

Sumber : Kantor Kementerian Agama Kabupaten Gorontalo

Source : *Ministry of Religion Office Gorontalo Regency*

Tabel 4.3.2 Jumlah Tempat Peribadatan Menurut Desa di Kecamatan Batudaa Pantai, 2020
Number of Place of Worship by Village in Batudaa Pantai Subdistrict, 2020

Desa <i>Village</i>	Masjid <i>Mosque</i>	Mushola <i>Small Mosque</i>	Gereja Protestan <i>Protestant Church</i>	Gereja Katholik <i>Catholic Church</i>	Pura <i>Temple</i>	Vihara
(1)	(2)	(3)	(4)	(5)	(6)	(7)
Lamu
Tontayuo
Biluhu Timur
Kayubulan
Lopo
Bongo
Olimoo'o
Langgula
Buhudaa
Batudaa Pantai	27	0	0	0	0	0

Catatan : Data tingkat desa untuk beberapa kategori tidak dapat ditampilkan

Note : Village-level data for several categories not available

Sumber : Kementerian Agama Kabupaten Gorontalo

Source : Ministry of Religion Affairs of Gorontalo Regency

SOCIAL AND WELFARE

Tabel 4.3.3 Jumlah Buku Nikah yang Dikeluarkan oleh KUA di Kecamatan Batudaa Pantai, 2020
Number of Marriage Certificate Issued by Office of Religious Affairs in Batudaa Pantai Subdistrict, 2020

Bulan <i>Month</i>	Januari <i>January</i>	Februari <i>February</i>	Maret <i>March</i>	April <i>April</i>	Mei <i>May</i>	Juni <i>June</i>
Jumlah <i>Total</i>	7	2	7	11	0	5

Juli <i>July</i>	Agustus <i>August</i>	September <i>September</i>	Oktober <i>October</i>	November <i>November</i>	Desember <i>December</i>	2020 <i>2020</i>
14	8	7	19	3	5	88

Sumber : KUA Kecamatan
 Source : *Office of Religious Affairs*

Tabel 4.3.4 Sumber Air Minum Sebagian Besar Keluarga Menurut Desa, 2020
The Majority of Drinking Water Sources by Village, 2020

Desa <i>Village</i>	Mayoritas Sumber Air Minum <i>The Majority of Drinking Water Sources</i>
(1)	(2)
Lamu	2
Tontayuo	7
Biluhu Timur	7
Kayubulan	2
Lopo	2
Bongo	2
Olimoo'o	7
Langgula	7
Buhudaa	7

Catatan : 1 = Air kemasan bermerk
 2 = Air isi ulang
 3 = Ledeng dengan meteran (PAM/PDAM)
 4 = Ledeng tanpa meteran
 5 = Sumur bor atau pompa
 6 = Sumur
 7 = Mata air
 8 = Sungai/danau/kolam/waduk/situ/embung/bendungan
 9 = Air hujan
 10 = Lainnya

Sumber : BPS, Pendataan Potensi Desa (Podes)

Source : BPS-Statistics Indonesia, Village Potential Data Collection

SOCIAL AND WELFARE

Tabel 4.3.5 Banyaknya Keluarga Menurut Desa dan Jenis Pengguna Listrik di Kecamatan Batudaa Pantai, 2020
Number of Families by Village and Type of Electricity Users in Batudaa Pantai Subdistrict, 2020

Desa <i>Village</i>	Pengguna Listrik <i>Type of Electricity</i>		Non Listrik <i>Non Electriict</i>
	PLN	Non PLN	
(1)	(2)	(3)	(4)
Lamu	477	0	0
Tontayuo	236	0	0
Biluhu Timur	448	21	0
Kayubulan	654	45	0
Lopo	247	0	0
Bongo	630	0	0
Olimoo'o	214	0	0
Langgula	204	0	0
Buhudaa	239	27	0

Sumber : BPS, Pendataan Potensi Desa (Podes)

Source : BPS-Statistics Indoneisa, Village Potential Data Collection

Tabel 4.3.6 Banyaknya Desa Menurut Keberadaan Penerangan Jalan Utama Desa di Kecamatan Batudaa Pantai, 2019-2020
Number of Villages According to Existence of Village Main Street Lighting in Batudaa Pantai Subdistrict, 2019-2020

Penerangan Jalan Utama <i>Main Street Lighting</i>	2019	2020
(1)	(2)	(3)
Sumber Penerangan Jalan Utama	9	9
Listrik Pemerintah	8	9
Listrik Non Pemerintah	1	0
Non Listrik	0	0

Sumber : BPS, Pendataan Potensi Desa (Podes)

Source : BPS-Statistics Indoneisa, Village Potential Data Collection

SOCIAL AND WELFARE

Tabel 4.3.7 Banyaknya Keluarga Menurut Jenis Bahan Bakar untuk Memasak yang Digunakan oleh Sebagian Besar Keluarga di Kecamatan Batudaa Pantai, 2019-2020
Number of Villages by Type of Fuel for Cooking Used by Most Families in Batudaa Pantai Subdistrict, 2019-2020

Jenis Bahan Bakar <i>Main Street Lighting</i>	2019	2020
(1)	(2)	(3)
Gas Kota	0	0
LPG 3 kg	9	9
LPG lebih dari 3 kg	0	0
Minyak Tanah	0	0
Kayu Bakar	0	0
Lainnya	0	0

Sumber : BPS, Pendataan Potensi Desa (Podes)

Source : BPS-Statistics Indonesia, Village Potential Data Collection

Tabel 4.3.8 Banyaknya Desa Menurut Penggunaan Fasilitas Tempat Buang Air Besar Sebagian Besar Keluarga di Kecamatan Batudaa Pantai, 2019-2020
Number of Villages by Most Used Defecation Facilities in Batudaa Pantai Subdistrict, 2019-2020

Fasilitas Tempat Buang Air Besar <i>Defecate Facilities</i>	2019	2020
(1)	(2)	(3)
Jamban	9	9
Sendiri	8	9
Bersama	1	0
Umum	0	0
Bukan Jamban	0	0

Sumber : BPS, Pendataan Potensi Desa (Podes)

Source : BPS-Statistics Indoneisa, Village Potential Data Collection

SOCIAL AND WELFARE

Tabel 4.3.9 Banyaknya Kejadian Bencana Alam Menurut Desa dan Jenis Bencana Alam di Kecamatan Batudaa Pantai, 2020
Number of Natural Disasters by Village and Type of Natural Disasters in Batudaa Pantai Subdistrict, 2020

Desa <i>Village</i>	Gempa Bumi <i>Earthquake</i>	Tsunami <i>Tsunami</i>	Gunung Meletus <i>Volcanic Eruption</i>	Tanah Longsor <i>Landslide</i>
(1)	(2)	(3)	(4)	(5)
Lamu	1	-	-	-
Tontayuo	2	-	-	-
Biluhu Timur	1	-	-	-
Kayubulan	-	-	-	-
Lopo	-	-	-	-
Bongo	-	-	-	-
Olimoo'o	-	-	-	-
Langgula	-	-	-	1
Buhudaa	1	-	-	-
Batudaa Pantai	5	0	0	1

Lanjutan Table / Continued Table

Desa <i>Village</i>	Banjir <i>Flood</i>	Banjir Bandang <i>Flash Flood</i>	Kekeringan <i>Drought</i>	Kebakaran Hutan dan Lahan <i>Forest Fire</i>
(1)	(6)	(7)	(8)	(9)
Lamu	-	-	-	-
Tontayuo	-	-	-	-
Biluhu Timur	-	-	-	-
Kayubulan	-	-	-	-
Lopo	-	-	-	-
Bongo	-	-	-	-
Olimoo'o	-	-	-	-
Langgula	-	-	-	-
Buhudaa	-	-	-	-
Batudaa Pantai	0	0	0	0

Lanjutan Table / Continued Table

Desa <i>Village</i>	Angin Puyuh/Puting Beliung/Topan <i>Whirlwind</i>	Gelombang Pasang Laut <i>Tidal Wave</i>
(1)	(10)	(11)
Lamu	-	-
Tontayuo	-	-
Biluhu Timur	-	-
Kayubulan	-	-
Lopo	-	-
Bongo	-	-
Olimoo'o	-	-
Langgula	-	-
Buhudaa	-	-
Batudaa Pantai	0	0

Sumber : BPS, Pendataan Potensi Desa (Podes)

Source : BPS-Statistics Indoneisa, Village Potential Data Collection

Tabel 4.3.10 Banyaknya Korban Jiwa Akibat Bencana Alam Menurut Desa dan Jenis Bencana Alam di Kecamatan Batudaa Pantai, 2020
Number of Casualties Due to Natural Disasters by Village and Type of Natural Disasters in Batudaa Pantai Subdistrict, 2020

Desa <i>Village</i>	Gempa Bumi <i>Earthquake</i>	Tsunami <i>Tsunami</i>	Gunung Meletus <i>Volcanic Eruption</i>	Tanah Longsor <i>Landslide</i>
(1)	(2)	(3)	(4)	(5)
Lamu	-	-	-	-
Tontayuo	-	-	-	-
Biluhu Timur	-	-	-	-
Kayubulan	-	-	-	-
Lopo	-	-	-	-
Bongo	-	-	-	-
Olimoo'o	-	-	-	-
Langgula	-	-	-	-
Buhudaa	-	-	-	-
Batudaa Pantai	0	0	0	0

SOCIAL AND WELFARE

Lanjutan Table / Continued Table

Desa <i>Village</i>	Banjir <i>Flood</i>	Banjir Bandang <i>Flash Flood</i>	Kekeringan <i>Drought</i>	Kebakaran Hutan dan Lahan <i>Forest Fire</i>
(1)	(6)	(7)	(8)	(9)
Lamu	-	-	-	-
Tontayuo	-	-	-	-
Biluhu Timur	-	-	-	-
Kayubulan	-	-	-	-
Lopo	-	-	-	-
Bongo	-	-	-	-
Olimoo'o	-	-	-	-
Langgula	-	-	-	-
Buhudaa	-	-	-	-
Batudaa Pantai	0	0	0	0

Lanjutan Table / Continued Table

Desa <i>Village</i>	Angin Puyuh/Puting Beliung/Topan <i>Whirlwind</i>	Gelombang Pasang Laut <i>Tidal Wave</i>
(1)	(10)	(11)
Lamu	-	-
Tontayuo	-	-
Biluhu Timur	-	-
Kayubulan	-	-
Lopo	-	-
Bongo	-	-
Olimoo'o	-	-
Langgula	-	-
Buhudaa	-	-
Batudaa Pantai	0	0

Sumber : BPS, Pendataan Potensi Desa (Podes)

Source : BPS-Statistics Indoneisa, Village Potential Data Collection

SOCIAL AND WELFARE

Tabel 4.3.11 Keberadaan Fasilitas/Upaya Antisipasi/Mitigasi Bencana Alam Menurut Desa di Kecamatan Batudaa Pantai, 2020
Existence of Facilities/Efforts to Anticipate/Mitigate Natural Disasters by Village in Batudaa Pantai Subdistrict, 2020

Desa Village	Sistem Peringatan Dini Bencana Alam <i>Natural Disaster Early Warning System</i>	Sistem Peringatan Dini Khusus Tsunami <i>Tsunami Early Warning System</i>	Perlengkapan Keselamatan <i>Safety Equipment</i>
(1)	(2)	(3)	(4)
Lamu	Tidak ada	Tidak ada	Tidak ada
Tontayuo	Tidak ada	Tidak ada	Tidak ada
Biluhu Timur	Tidak ada	Tidak ada	Tidak ada
Kayubulan	Tidak ada	Tidak ada	Tidak ada
Lopo	Tidak ada	Tidak ada	Tidak ada
Bongo	Tidak ada	Tidak ada	Tidak ada
Olimoo'o	Tidak ada	Tidak ada	Tidak ada
Langgula	Tidak ada	Tidak ada	Tidak ada
Buhudaa	Tidak ada	Bukan wilayah potensi tsunami	Tidak ada

Lanjutan Table / Continued Table

Desa <i>Village</i>	Rambu-rambu dan Jalur Evakuasi Bencana <i>Disaster Evacuation Routes and Signs</i>	Pembuatan, Perawatan, atau Normalisasi: Sungai, Kanal, Tanggul, Parit, Drainase, Waduk, Pantai, dll <i>Construction, Maintenance or Normalization: River, Canal, Dike, Trench, Drainage, Reservoir, Beach, etc</i>
(1)	(5)	(6)
Lamu	Tidak ada	Tidak ada
Tontayuo	Tidak ada	Tidak ada
Biluhu Timur	Tidak ada	Ada
Kayubulan	Tidak ada	Tidak ada
Lopo	Tidak ada	Tidak ada
Bongo	Tidak ada	Ada
Olimoo'o	Tidak ada	Ada
Langgula	Tidak ada	Tidak ada
Buhudaa	Tidak ada	Tidak ada

Sumber : BPS, Pendataan Potensi Desa (Podes)

Source : BPS-Statistics Indonesia, Village Potential Data Collection

SOCIAL AND WELFARE

Tabel 4.3.12 Banyaknya Embung Desa Menurut Desa di Kecamatan Batudaa Pantai, 2020
Number of Village Reservoirs by Village in Batudaa Pantai Subdistrict, 2020

Desa Village	2019	2020
(1)	(2)	(3)
Lamu	0	0
Tontayuo	0	0
Biluhu Timur	1	1
Kayubulan	0	0
Lopo	0	0
Bongo	0	0
Olimoo'o	0	0
Langgula	0	0
Buhudaa	0	0
Batudaa Pantai	1	1

Sumber : BPS, Pendataan Potensi Desa (Podes)

Source : BPS-Statistics Indonesia, Village Potential Data Collection

BAB 5

CHAPTER

PERTANIAN

AGRICULTURE

<https://gorontalo.kab.bps.go.id>

PENJELASAN TEKNIS

TECHNICAL NOTES

- **Lahan sawah** adalah lahan pertanian yang berpetak-petak dan dibatasi oleh pematang (galangan), saluran untuk menahan/menyalurkan air, yang biasanya ditanami padi sawah tanpa memandang dari mana diperoleh atau status lahan tersebut. Lahan yang dimaksud termasuk lahan yang terdaftar di Pajak Bumi Bangunan, luran Pembangunan Daerah, lahan bengkok, lahan serobotan, lahan rawa yang ditanami padi dan lahan bekas tanaman tahunan yang telah dijadikan sawah, baik yang ditanami padi, palawija atau tanaman semusim lainnya.
- **Tegal/Kebun** adalah lahan pertanian bukan sawah (lahan kering) yang ditanami tanaman semusim atau tahunan dan terpisah dengan halaman sekitar rumah serta penggunaannya tidak berpindah pindah.
- **Data pokok tanaman pangan yang dikumpulkan** adalah luas
- ***Wetland** is agricultural land that separated by small dykes to resist water, where the main crop is usually wetland paddy without considering where it is got from or the status of the land. It includes the land that is registered at land income tax office, regional development contribution, 'bengkok' land, illegal ownership, swamps for rice cultivation, and annual crop land mark that has been used as rice field, which are both planted with paddy, secondary crops or the other seasonal crops.*
- ***Dry field/Garden** is an dryland (unirrigated land) which is planted with seasonal or annual crops and separately from the yard around the house without shifting.*
- ***The main food crops data collected** consists of harvested*

AGRICULTURE

panen dan produktivitas (hasil per hektar). Produksi tanaman pangan merupakan hasil perkalian antara luas panen dengan produktivitas. Pengumpulan data luas panen dilakukan setiap bulan dengan pendekatan area kecamatan di seluruh wilayah Indonesia. Pengumpulan data produktivitas dilakukan melalui pengukuran langsung pada plot ubin berukuran 2½ m x 2½ m. Pengumpulan data produktivitas dilakukan setiap subround (empat bulanan) pada waktu panen petani.

- **Data produksi padi dan palawija yang disajikan** adalah dalam kualitas: gabah kering giling (padi), pipilan kering (jagung), biji kering (kedelai dan kacang tanah), dan umbi basah (ubi kayu dan ubi jalar).
- **Tanaman buah-buahan dan sayuran tahunan**
 - a. Tanaman buah-buahan tahunan adalah tanaman sumber vitamin, garam mineral, dan lainlain yang dikonsumsi dari bagian tanaman yang

area and productivity (yield per hectaree). Food crops production is generated by harvested area multiplied by productivity. The harvested area data is collected every month using sub district area approach in all sub district in Indonesia. The productivity data collection is conducted by a direct measurement in 2½m x 2½m crop cutting plot. The productivity measurement is conducted in every subround (four monthly) at the time when farmers are harvesting their crops.

- **Production of paddy and secondary crops data** are presented in the form of: dry unhusked rice (paddy), dry loose maize (maize), dry shells crops (soybeans and peanuts), and fresh roots (cassava and sweet potatoes).
- **Annual fruit and vegetable plants**
 - a. Annual fruit plants are plants which are the sources of vitamin, contained mineral salt, etc, consumed from the part of plant in the form of fruit and more than one year of age.

berupa buah dan merupakan tanaman tahunan.

b. Tanaman sayuran tahunan adalah tanaman sumber vitamin, garam mineral, dan lain-lain yang dikonsumsi dari bagian tanaman yang berupa daun dan atau buah yang berumur lebih dari satu tahun.

- **Luas panen untuk tanaman sayuran** adalah luas tanaman yang dipanen sekaligus/habis/ dibongkar dan luas tanaman yang dipanen berkali-kali (lebih dari satu kali)/belum habis.
- ***Harvested area of vegetables*** is area of entirely plant harvested/ demolished and plant harvested several times/undemolished.

AGRICULTURE

5.1 HORTIKULTURA / HORTICULTURE

Tabel 5.1.1 Luas Panen Tanaman Sayuran di Kecamatan Batudaa Pantai dan Jenis Tanaman (ha), 2019-2020
Table Harvested Area of Vegetables in Batudaa Pantai Subdistrict and Kind of Plant (ha), 2019-2020

Jenis Tanaman <i>Kind of Plants</i>	2019	2020
(1)	(2)	(3)
Bawang Merah / <i>Shallot</i>	2	-
Cabai / <i>Chili</i>	81	32
Kentang / <i>Potato</i>	-	-
Kubis / <i>Cabbage</i>	-	-
Petsai / <i>Chinese Cabbage</i>	-	-
Tomat / <i>Tomato</i>	-	-
Kangkung / <i>Water Spinach</i>	-	-

Sumber : BPS, Statistik Pertanian Hortikultura SPH-SBS

Source : BPS-Statistics Indonesia, Agricultural Statistic for Horticulture SPH-SBS

Tabel 5.1.2 Produksi Tanaman Sayuran di Kecamatan Batudaa Pantai dan Jenis Tanaman (ton), 2019-2020
Table *Production of Vegetables in Batudaa Pantai Subdistrict and Kind of Plant (ton), 2019-2020*

Jenis Tanaman <i>Kind of Plants</i>	2019	2020
(1)	(2)	(3)
Bawang Merah / <i>Shallot</i>	12	-
Cabai / <i>Chili</i>	8 764	3 784
Kentang / <i>Potato</i>	-	-
Kubis / <i>Cabbage</i>	-	-
Petsai / <i>Chinese Cabbage</i>	-	-
Tomat / <i>Tomato</i>	-	-
Kangkung / <i>Water Spinach</i>	-	-

Sumber : BPS, Statistik Pertanian Hortikultura SPH-SBS

Source : BPS-Statistics Indonesia, Agricultural Statistic for Horticulture SPH-SBS

AGRICULTURE

5.2 PERKEBUNAN DAN TANAMAN PANGAN / *ESTATE AND FOOD CROPS*

Tabel 5.2.1 Luas Areal Tanaman Perkebunan di Kecamatan Batudaa Pantai dan Jenis Tanaman (ha), 2019-2020
Table Planted Area of Estate Crops in Batudaa Pantai Subdistrict and Type of Crops (ha), 2019-2020

Jenis Tanaman <i>Kind of Plants</i>		2019	2020
(1)		(2)	(3)
1	Kelapa Sawit / <i>Oil Palm</i>	-	-
2	Kelapa / <i>Coconut</i>	401,25	421,25
3	Karet / <i>Rubber</i>	-	-
4	Kopi / <i>Coffee</i>	2,50	2,50
5	Kakao / <i>Cocoa</i>	22,00	22,00
6	Tebu / <i>Sugar Cane</i>	-	-
7	The / <i>Tea</i>	-	-
8	Tembakau / <i>Tobacco</i>	-	-
9	Kapuk / <i>Cotton</i>	-	-
10	Cengkeh / <i>Clove</i>	451,57	451,57
11	Jambu Mente / <i>Cashew</i>	16,10	16,10
12	Aren / <i>Sugar Palm</i>	12,00	12,00

Sumber : Dinas Pertanian dan Perkebunan Kabupaten Gorontalo

Source : *Agriculture and Plantation Service of Gorontalo Regency*

Tabel 5.2.2 Produksi Perkebunan di Kecamatan Batudaa Pantai dan Jenis Tanaman (ton), 2019-2020
Table Production of Estate in Batudaa Pantai Subdistrict and Type of Crops (ton), 2019-2020

Jenis Tanaman <i>Kind of Plants</i>		2019	2020
(1)		(2)	(3)
1	Kelapa Sawit / <i>Oil Palm</i>	-	-
2	Kelapa / <i>Coconut</i>	570,73	570,73
3	Karet / <i>Rubber</i>	-	-
4	Kopi / <i>Coffee</i>	0,46	0,46
5	Kakao / <i>Cocoa</i>	9,88	9,88
6	Tebu / <i>Sugar Cane</i>	-	-
7	The / <i>Tea</i>	-	-
8	Tembakau / <i>Tobacco</i>	-	-
9	Kapuk / <i>Cotton</i>	-	-
10	Cengkeh / <i>Clove</i>	2,22	2,22
11	Jambu Menté / <i>Cashew</i>	1,23	1,23
12	Aren / <i>Sugar Palm</i>	0,28	0,28

Sumber : Dinas Pertanian dan Perkebunan Kabupaten Gorontalo
 Source : Agriculture and Plantation Service of Gorontalo Regency

AGRICULTURE

Tabel 5.2.3 Luas Lahan Sawah di Rinci Menurut Jenis Pengairan di Kecamatan Batudaa Pantai, 2020
The Wide of Rice Field Area Based on The Kind of Irrigation and Plant Frequency Detailed in Batudaa Pantai Subdistrict, 2020

Jenis Tanaman <i>Kind of Plants</i>	2020
(1)	(2)
Irigasi / <i>Irrigation</i>	0,0
Tadah Hujan / <i>Rainfed</i>	0,0
Pasang Surut / <i>Ebb and Flow</i>	0,0
Lainnya / <i>Other</i>	0,0
Jumlah / <i>Total</i>	0,0

Sumber : Dinas Pertanian dan Perkebunan Kabupaten Gorontalo

Source : *Agriculture and Plantation Service of Gorontalo Regency*

5.3 PETERNAKAN / LIVESTOCK

Tabel 5.3.1 Populasi Ternak Menurut Jenis Ternak di Kecamatan Batudaa Pantai, 2019-2020
Tabel *Livestock Population by Kind of Livestock in Batudaa Pantai Subdistrict, 2019-2020*

Jenis Ternak <i>Kind of livestock</i>		2019	2020
(1)		(2)	(3)
1	Sapi Potong / <i>Beef Cattle</i>	1 935	2 138
2	Kuda / <i>Horse</i>	-	-
3	Kambing / <i>Goat</i>	2 913	2 985

Sumber : Dinas Pertanian dan Perkebunan Kabupaten Gorontalo
 Source : *Agriculture and Plantation Service of Gorontalo Regency*

AGRICULTURE

Tabel 5.3.2 **Populasi Unggas Menurut Jenis Unggas di Kecamatan Batudaa Pantai, 2019-2020**
Poultry Population by Kind of Poultry in Batudaa Pantai Subdistrict, 2019-2020

	Jenis Ternak <i>Kind of livestock</i>	2019	2020
	(1)	(2)	(3)
1	Ayam Buras / <i>Domestic Chicken</i>	12 374	12 664
2	Ayam Ras Petelur / <i>Egg-producing Chicken</i>	-	-
3	Ayam Ras Pedaging / <i>Broiler</i>	-	-
4	Itik / <i>Duck</i>	588	632

Sumber : Dinas Pertanian dan Perkebunan Kabupaten Gorontalo

Source : *Agriculture and Plantation Service of Gorontalo Regency*

BAB 6

CHAPTER

PARIWISATA DAN KOMUNIKASI

TOURISM AND COMMUNICATION

<https://gorontalo.kab.bps.go.id>

PENJELASAN TEKNIS

- Kendaraan bermotor adalah setiap kendaraan yang digerakkan oleh peralatan yang digerakkan oleh peralatan Teknik yang ada pada kendaraan tersebut, biasanya digunakan untuk angkutan orang atau barang di atas jalan raya selain kendaraan yang berjalan di atas rel. Kendaraan bermotor yang dicatat adalah semua jenis kendaraan kecuali kendaraan bermotor TNI/Polri dan Korps Diplomatik.
- Jenis permukaan jalan terdiri dari: aspal/beton, diperkeras (dengan kerikil, batu), tanah, air, dan lainnya (termasuk jalan terbuat dari kayu/papan yang biasanya digunakan di daerah rawa, termasuk jalan setapak, jalan di hutan, dan sejenisnya).
- Angkutan umum adalah moda transportasi untuk masyarakat umum.
- BTS adalah alat yang berfungsi sebagai pengirim dan penerima (*transceiver*) sinyal komunikasi

TECHNICAL NOTES

- *Motor vehicles are any kind of vehicles motorized by machine set up in those vehicles, they are usually used for transporting peoples or goods on roads except vehicles moving along a railway line. The data cover all kinds of motor vehicles except those belong to Indonesia Army Force Indonesian State Police and Diplomatic Corps.*
- *The type of road surface consists of: asphalt/concrete, paved (with gravel, stone), soil, water, etc. (including roads made of wood/planks usually used in swampy areas, including paths, forest roads, and the like).*
- *Public transportation is a mode of transportation for the general public.*
- *BTS is a device that functions as a transmitter and receiver (transceiver) for cellular*

TOURISM AND COMMUNICATION

seluler. BTS ditandai adanya menara/tower yang dilengkapi antena sebagai perangkat transceiver. Masyarakat umum sering menyebutnya sebagai tower telepon seluler.

- Operator layanan komunikasi telepon seluler adalah operator yang mengusahakan jaringan layanan komunikasi telepon seluler/*handphone*. Operator seluler ditandai adanya sinyal yang digunakan dalam telepon seluler.
- Kantor pos adalah pemberi pelayanan komunikasi tertulis dan/atau surat elektronik, layanan paket, layanan logistik, layanan transaksi keuangan, dan layanan keagenan pos untuk kepentingan umum.
- Jasa pengiriman paket/dokumen swasta adalah pelayanan pengiriman paket maupun dokumen yang dikelola oleh pihak swasta, misalnya Tiki, JNE, ESL, dll.

communication signals. BTS is characterized by a tower equipped with an antenna as a transceiver device. The general public often refers to it as a cellphone/cellphone tower

- *Cellphone communication service operator is an operator operating a cellular telephone/handphone communication service network. Cellular operators are indicated by the signals used in cell phones.*
- *Post offices are providers of written communication and/or electronic mail services, package services, logistic services, financial transaction services, and postal agency services for public purposes.*
- *Private package/document delivery service is a package or document delivery service managed by a private party, for example Tiki, JNE, ESL, etc.*

6.1 PARIWISATA / *TOURISM*

Tabel 6.1.1 Jumlah Tempat Pariwisata di Kecamatan Batudaa Pantai, 2020
Tabel
Number of Tourism Sites in Batudaa Pantai Subdistrict, 2020

Desa <i>Village</i>	Tempat Wisata <i>Tourism Sites</i>	Jumlah Wisata <i>Number of Tourism Sites</i>
(1)	(2)	(3)
Lamu
Tontayuo
Biluhu Timur
Kayubulan
Lopo
Bongo	Wisata Religi Bubohu	1
Olimoo'o
Langgula
Buhudaa

Sumber : Dinas Kepemudaan, Olahraga dan Pariwisata Kabupaten Gorontalo
 Source : *Youth, Sport and Tourism Service of Gorontalo Regency*

TOURISM AND COMMUNICATION

Tabel 6.1.2 Keberadaan Sarana Olahraga Menurut Jenis Olahraga di Kecamatan Batudaa Pantai, 2020
Existance of Sport Facilities by Type of Sport in Batudaa Pantai Subdistrict, 2020

Desa <i>Village</i>	Sepak Bola <i>Football</i>	Bola Voli <i>Volley Ball</i>	Bulu Tangkis <i>Badminton</i>	Tenis Meja <i>Table Tennis</i>	Futsal <i>Futsal</i>
(1)	(2)	(3)	(4)	(6)	(7)
Lamu	1	1	1	4	4
Tontayuo	1	4	4	1	4
Biluhu	1	4	4	4	4
Timur	1	4	4	4	4
Kayubulan	1	1	1	1	4
Lopo	4	2	4	4	1
Bongo	1	1	4	4	4
Olimoo'o	1	4	4	1	4
Langgula	1	4	4	1	4
Buhudaa	4	4	4	4	4

Catatan : 1 = Ada, baik
2 = *Ada, rusak sedang*
3 = *Ada, rusak parah*
4 = *Tidak ada*

Sumber : BPS, Pendataan Potensi Desa (Podes)

Source : *BPS-Statistics Indoneisa, Village Potential Data Collection*

PARIWISATA DAN KOMUNIKASI

Tabel 6.1.3 Banyaknya Sarana dan Prasarana Ekonomi Menurut Desa dan Jenisnya di Kecamatan Batudaa Pantai, 2020
Number of Economic Facilities and Infrastructure by Village and Types in Batudaa Pantai Subdistrict, 2020

Desa <i>Village</i>	Kelompok Pertokoan <i>Shopping Group</i>	Pasar Bangunan Tetap <i>Permanent Market</i>	Pasar dengan Bangunan Semi Permanen <i>Semi Permanent Market</i>	Pasar Tanpa Bangunan <i>Without Buildings Market</i>
(1)	(2)	(3)	(4)	(5)
Lamu	0	0	1	0
Tontayuo	0	0	1	0
Biluhu Timur	0	0	1	0
Kayubulan	0	0	1	0
Lopo	0	0	1	0
Bongo	0	0	1	0
Olimoo'o	0	0	1	0
Langgula	0	0	1	0
Buhudaa	0	0	0	0

Lanjutan Table / Continued Table

Desa <i>Village</i>	Minimarket/ Swalayan <i>Minimarket</i>	Rumah Makan <i>Restaurant</i>	Warung/Kedai <i>Food Stalls</i>	Hotel <i>Hotel</i>
(1)	(6)	(7)	(8)	(9)
Lamu	0	0	16	0
Tontayuo	0	0	3	0
Biluhu Timur	0	0	10	0
Kayubulan	0	0	4	0
Lopo	0	0	2	0
Bongo	0	0	10	0
Olimoo'o	0	0	1	0
Langgula	0	0	4	0
Buhudaa	0	0	0	0

Sumber : BPS, Pendataan Potensi Desa (Podes)

Source : BPS-Statistics Indonesia, Village Potential Data Collection

Tabel 6.1.4 Sarana Transportasi Antar Desa Menurut Desa di Kecamatan Batudaa Pantai, 2020
Tabel *Inter-Village Transportation Facilities in Batudaa Pantai Subdistrict, 2020*

Desa <i>Village</i>	Jenis Transportasi <i>Kind of Transportation</i>	Keberadaan Angkutan Umum <i>Public Transportation Availability</i>
(1)	(2)	(3)
Lamu	Darat	Ada, dengan trayek tetap
Tontayuo	Darat	Ada, dengan trayek tetap
Biluhu Timur	Darat	Ada, dengan trayek tetap
Kayubulan	Darat	Ada, dengan trayek tetap
Lopo	Darat	Ada, tanpa trayek tetap
Bongo	Darat	Ada, dengan trayek tetap
Olimoo'o	Darat	Ada, dengan trayek tetap
Langgula	Darat	Ada, dengan trayek tetap
Buhudaa	Darat	Ada, tanpa trayek tetap

Sumber : BPS, Pendataan Potensi Desa (Podes)

Source : BPS-Statistics Indoneisa, Village Potential Data Collection

TOURISM AND COMMUNICATION

Tabel 6.1.5 Kondisi Jalan Darat Antar Desa Menurut Desa di Kecamatan Batudaa Pantai, 2020
Tabel *Land Road Conditions between Villages by Village Batudaa Pantai Subdistrict, 2020*

Desa Village	Jenis Permukaan Jalan Kind of Road Surface	Dapat Dilalui Kendaraan Bermotor Roda 4 atau Lebih Can be Passed by 4 Wheel Vehicles or More
(1)	(2)	(3)
Lamu	Aspal/beton	1
Tontayuo	Aspal/beton	1
Biluhu Timur	Aspal/beton	1
Kayubulan	Aspal/beton	1
Lopo	Aspal/beton	1
Bongo	Aspal/beton	1
Olimoo'o	Aspal/beton	1
Langgula	Aspal/beton	1
Buhudaa	Aspal/beton	1

Catatan : 1 = Sepanjang tahun
 2 = Sepanjang tahun kecuali saat tertentu (hujan, pasang, dll)
 3 = Setiap musim kemarau
 4 = Tidak dapat dilalui sepanjang tahun

Sumber : BPS, Pendataan Potensi Desa (Podes)

Source : BPS-Statistics Indonesia, Village Potential Data Collection

6.2 KOMUNIKASI / COMMUNICATION

Tabel 6.2.1 Jumlah Menara dan Operator Layanan Komunikasi Telepon Seluler Serta Kondisi Sinyal Telepon Seluler Menurut Desa di Kecamatan Batudaa Pantai, 2020
Number of Towers and Cellular Telephone Communication Service Operators and Cellular Phone Signal Conditions by Village in Batudaa Pantai Subdistrict, 2020

Desa <i>Village</i>	Jumlah BTS <i>Number of BTS</i>	Jumlah Operator yang Menjangkau <i>Number of Operators</i>	Sinyal Telepon <i>Telephone Signal</i>	Sinyal Internet <i>Internet Signal</i>
(1)	(2)	(3)	(4)	(5)
Lamu	0	2	2	1
Tontayuo	0	1	3	1
Biluhu Timur	2	2	3	2
Kayubulan	0	1	3	2
Lopo	0	2	3	2
Bongo	1	3	1	1
Olimoo'o	1	1	2	1
Langgula	0	1	3	2
Buhudaa	0	3	3	2

Catatan : 1 = Sangat kuat
 2 = Kuat
 3 = Lemah
 4 = Tidak ada sinyal
 1 = 4G/LTE
 2 = 3G/H/H+/EVDO
 3 = 2,5G/E/GPRS
 4 = Tidak ada sinyal internet

Sumber : BPS, Pendataan Potensi Desa (Podes)

Source : BPS-Statistics Indoneisa, Village Potential Data Collection

TOURISM AND COMMUNICATION

Tabel 6.2.2 Banyaknya Sarana Lembaga Keuangan yang Beroperasi Menurut Desa dan Jenisnya di Kecamatan Batudaa Pantai, 2020
Number of Financial Institution Facilities by Village and Type in Batudaa Pantai Subdistrict, 2020

Desa <i>Village</i>	Bank Umum Pemerintah <i>Government</i> <i>Commercial Bank</i>	Bank Umum Swasta <i>Private Bank</i>	Bank Perkreditan Rakyat <i>People's Credit</i> <i>Bank</i>
(1)	(2)	(3)	(4)
Lamu	0	0	0
Tontayuo	0	0	0
Biluhu Timur	0	0	0
Kayubulan	0	0	0
Lopo	0	0	0
Bongo	0	0	0
Olimoo'o	0	0	0
Langgula	0	0	0
Buhudaa	0	0	0

Sumber : BPS, Pendataan Potensi Desa (Podes)

Source : BPS-Statistics Indonesia, Village Potential Data Collection

Tabel 6.2.3 Banyaknya Koperasi yang Masih Aktif Menurut Desa dan Jenis Koperasi di Kecamatan Batudaa Pantai, 2020
Number of Cooperatives that are Still Active by Village and Types of Cooperatives in Batudaa Pantai Subdistrict, 2020

Desa <i>Village</i>	Koperasi Unit Desa (KUD)	Koperasi Industri Kecil dan Kerajinan Rakyat (Kopinkra)	Koperasi Simpan Pinjam (Kospin)	Koperasi Lainnya <i>Other</i>
(1)	(2)	(3)	(4)	(5)
Lamu	0	0	0	0
Tontayuo	0	0	0	1
Biluhu Timur	0	0	0	0
Kayubulan	0	0	0	0
Lopo	0	0	0	0
Bongo	0	0	0	2
Olimoo'o	0	0	0	0
Langgula	0	0	0	0
Buhudaa	0	0	0	0

Sumber : BPS, Pendataan Potensi Desa (Podes)

Source : BPS-Statistics Indonesia, Village Potential Data Collection

TOURISM AND COMMUNICATION

Tabel 6.2.4 Keberadaan Kantor Pos/Pos Pembantu/Rumah Pos dan Perusahaan Agen/Jasa Ekspedisi Swasta Menurut Desa di Kecamatan Batudaa Pantai, 2020
The Existence of Post Offices/Auxiliary Posts/Post Houses and Companies/Private Courier Service According to Villages in Batudaa Pantai Subdistrict, 2020

Desa Village	Kantor Pos/Pos Pembantu/Rumah Pos Post Office	Perusahaan/Agen Jasa Ekspedisi Swasta Private Courier Service
(1)	(2)	(3)
Lamu	Tidak ada	Tidak ada
Tontayuo	Tidak ada	Tidak ada
Biluhu Timur	Tidak ada	Tidak ada
Kayubulan	Tidak ada	Tidak ada
Lopo	Tidak ada	Tidak ada
Bongo	Tidak ada	Tidak ada
Olimoo'o	Tidak ada	Tidak ada
Langgula	Tidak ada	Tidak ada
Buhudaa	Tidak ada	Tidak ada

Sumber : BPS, Pendataan Potensi Desa (Podes)

Source : BPS-Statistics Indoneisa, Village Potential Data Collection

HARI
STATISTIK
NASIONAL



DATA

MENCERDASKAN BANGSA

— *Enlighten The Nation* —

<http://gornalokab.bps.go.id>



**BADAN PUSAT STATISTIK
KABUPATEN GORONTALO**
BPS-Statistics of Gorontalo Regency
Jalan Samaun Pulubuhu, Kel. Tenilo, Kec. Limboto
Telp. (0435)-881435, Fax: (0435)-882297
E-mail: bps7502@bps.go.id
Homepage: <http://gorontalokab.bps.go.id>

ISSN 2599-0853



9 772599 085003