

Katalog/Catalog: 1102001.6208050

K e c a m a t a n

SERUYAN HULU
DALAM ANGKA
2017

Seruyan Hulu District in Figures



BADAN PUSAT STATISTIK
KABUPATEN SERUYAN
Statistics of Seruyan Regency



Kecamatan

SERUYAN HULU
DALAM ANGKA
2017

Seruyan Hulu District in Figures

KECAMATAN SERUYAN HULU DALAM ANGKA 2017

Seruyan Hulu District in Figures 2017

ISSN	: 2407-2702
No. Publikasi/ Publication Number	: 62080.1708
Katalog/ Catalogue	: 1102001.6208050
Ukuran Buku/ Book Size	: 14.8 cm x 21 cm
Jumlah Halaman/ Number of Page	: xxii + 136 Halaman/ pages

Naskah/ Manuscript:

Badan Pusat Statistik Kabupaten Seruyan
BPS-Statistics of Seruyan Regency

Gambar Cover /Cover Design:

Badan Pusat Statistik Kabupaten Seruyan
BPS-Statistics of Seruyan Regency

Ilustrasi Cover/Cover Illustration:

Batik Seruyan

Penyunting/Editor:

BPS Kabupaten Seruyan/*BPS-Statistics of Seruyan Regency*

Diterbitkan/Published:

© BPS Kabupaten Seruyan/*BPS-Statistics of Seruyan Regency*

Dicetak oleh/Printed by:

Badan Pusat Statistik Kabupaten Seruyan
BPS-Statistics of Seruyan Regency

Dilarang mengumumkan, mendistribusikan, mengomunikasikan, dan/atau menggandakan sebagian atau seluruh isi buku ini untuk tujuan komersial tanpa izin tertulis dari Badan Pusat Statistik.

Prohibited to announce, distribute, communicate, and/or copy part or all of this book for commercial purpose without permission from BPS-Statistics Indonesia

TIM PENYUSUN

Drafting Team

Penanggung Jawab Umum

Chief in Charge

: Agus Suhendar, S.Stat.

Pembuat Draft/Draft maker

Anggota/Member

: Silli Hajjah Tarmulia, SST

Pengumpul Data/Data Collector

Anggota/Member

: Tuti Lestari, S.Si.

Pengolah Data/Data Processing

Anggota/Member

: Tuti Lestari, S.Si.

Penyunting/Editor

Anggota/Member

: Silli Hajjah Tarmulia, SST

Gambar Kulit/Cover Design

Anggota/Member

: Retno Cahyaningsih, SST

Tata Letak/Layouting

Anggota/Member

: Silli Hajjah Tarmulia, SST

Infografis/Infographics

Anggota/Member

: Retno Cahyaningsih, SST
Silli Hajjah Tarmulia, SST

<http://suryankab.bp.go.id>

<http://seruyankab.bps.go.id>

<http://seruyankab.bps.go.id>

KEPALA BPS KABUPATEN SERUYAN

Chief Statistician of Seruyan Regency



Agus Suhendar, S.Stat.

<http://seruyankab.bps.go.id>



KATA PENGANTAR

Buku **Kecamatan Seruyan Hulu Dalam Angka 2017** merupakan publikasi tahunan yang diterbitkan oleh BPS Kabupaten Seruyan sebagai lanjutan dari publikasi tahun sebelumnya. Publikasi ini menyajikan informasi statistik mengenai perkembangan pembangunan di Kecamatan Seruyan Hulu tahun 2016 baik di bidang sosial maupun ekonomi. Di bidang sosial dapat diperoleh gambaran tentang perkembangan penduduk, kesehatan, pendidikan, dan ketenagakerjaan. Di bidang ekonomi tentang perkembangan Produk Domestik Regional Bruto (PDRB), produksi, harga, keuangan, perbankan, hotel dan pariwisata, pertanian dan industri. Di samping berisi tabel-tabel statistik, publikasi ini juga dilengkapi grafik.

Disadari bahwa didalam penyelesaian buku ini masih terdapat beberapa kekurangan baik dalam penyajian maupun penulisan, maka diharapkan para pengguna buku ini berkenan memberikan saran ataupun pendapat sebagai bahan masukan dalam penerbitan buku Seruyan Hulu Dalam Angka pada tahun berikutnya, agar menjadi lebih baik dibanding tahun sebelumnya.

Kepada semua pihak yang telah membantu terwujudnya buku ini, kami ucapkan banyak terima kasih. Semoga buku ini bermanfaat bagi kita semua, terutama dalam rangka menyusun perencanaan dan melaksanakan pembangunan.

Kuala Pembuang, September 2017

**Kepala Badan Pusat Statistik
Kabupaten Seruyan,**

AGUS SUHENDAR S.Stat.

NIP. 19630101 198802 1 001



PREFACE

Seruyan Hulu District In Figures 2017 is an annual publication published by Seruyan District BPS as a follow-up to the previous year's publications. This publication provides statistical information on development in Seruyan Hulu district in 2016 in both social and economic fields. In the social field can be obtained a picture of population development, health, education, and employment. In the economic field about the development of Gross Regional Domestic Product (PDRB), production, price, finance, banking, hotel and tourism, agriculture and industry. In addition to containing statistical tables, this publication also features charts.

It is realized that in the completion of this book there are still some shortcomings in both presentation and writing, it is appreciated if the users of this book are willing to give suggestions or opinions as input in the publication of the book Seruyan Hulu In Figures in the following year, to be better than the previous year.

Our gratitude goes to all people that have already contributed for this book's preparation until publication. We hope this book is useful for all reader to obtain information for planning and implementation purpose.

Kuala Pembuang, September 2017

**Chief Statisticians of
Seruyan Regency,**



AGUS SUHENDAR S.Stat.

NIP.19620814 198201 1 001

DAFTAR ISI
CONTENT

Katalog/ <i>Catalogue</i>	ii
Tim Penyusun/ <i>Drafting Team</i>	iii
Peta Kecamatan Seruyan Hulu / <i>Map of Seruyan Hulu District</i>	v
Foto Kepala BPS / <i>Chief Statistician of Seruyan Regency</i>	vii
Kata Pengantar/ <i>Preface</i>	ix
Daftar Isi/ <i>Content</i>	xi
Daftar Tabel/ <i>Table of Content</i>	xiii
Daftar Gambar/ <i>Table of Figure</i>	xix
Penjelasan Umum/ <i>Explanatory Notes</i>	xxi
Bab I. Keadaan Geografi dan Iklim/ <i>Geographical and Climate Situation</i>	1
Bab II. Pemerintahan / <i>Government</i>	13
Bab III. Penduduk dan Ketenagakerjaan/ <i>Population and Employment</i>	29
Bab IV. Sosial/ <i>Social</i>	43
Bab V. Pertanian/ <i>Agriculture</i>	75
Bab VI. Perindustrian dan Energi/ <i>Industry and Energy</i>	91
Bab VII. Perdagangan/ <i>Trade</i>	101
Bab VIII. Transportasi, Komunikasi, dan Pariwisata/ <i>Transportation, Communication, and Tourims</i>	111
Bab IX. Keuangan/ <i>Finance</i>	127

<http://seruyankab.bps.go.id>

DAFTAR TABEL

BAB I. KEADAAN GEOGRAFI DAN IKLIM/ *Geographical and Climate Situation*

1.1	Batas Dan Luas Kecamatan Seruyan Hulu/ <i>Border and Area of Seruyan Hulu District, 2016</i>	5
1.2	Luas Wilayah Kecamatan Seruyan Hulu Menurut Desa/Kelurahan/ <i>Area of Seruyan Hulu District by Villages/ Wards, 2016</i>	6
1.3	Letak Geografis Dan Ketinggian Dari Permukaan Laut Kecamatan Seruyan Hulu/ <i>Geographical Position and Height of Seruyan Hulu District by Village/Ward, 2016</i>	8
1.4	Keadaan Topografi Masing-Masing Desa Di Kecamatan Seruyan Hulu/ <i>Topographical Conditions of Villages in Seruyan Hulu District, 2016</i>	10
1.5	Jumlah Hari Hujan Dan Curah Hujan Menurut Bulan Di Kecamatan Seruyan Hulu/ <i>Number of Raindays and Rainfalls by Month in Seruyan Hulu District, 2016</i>	12

BAB II. PEMERINTAHAN/ *Government*

2.1	Jumlah Desa/ Kelurahan, Rukun Warga (Rw) Dan Rukun Tetangga (Rt) Di Kecamatan Seruyan Hulu/ <i>Number of Village/ Wards, RW, and RT by In Seruyan Hulu District, 2016</i>	17
2.2	Nama Kepala Desa Di Kecamatan Seruyan Hulu/ <i>Name of Chief of Village/ Ward in Seruyan Hulu District, 2016</i>	18
2.3	Desa/ Kelurahan Menurut Status Hukum Di Kecamatan Seruyan Hulu/ <i>Village / Ward by Law Quo in Seruyan Hulu District, 2016</i>	20
2.4	Desa/ Kelurahan Menurut Status Pemerintahan Di Kecamatan Seruyan Hulu/ <i>Village / Ward by Government Quo in Seruyan Hulu District, 2016</i>	22
2.5	Jumlah Rukun Tetangga (Rt) Dan Rukun Warga (Rw) Menurut Desa Di Kecamatan Seruyan Hulu/ <i>Number of RT and RW by Village in Seruyan Hulu District, 2016</i>	24
2.6	Keberadaan Badan Perwakilan Desa/ Dewan Kelurahan Di Kecamatan Seruyan Hulu/ <i>The Presence of The Representative Board of The Village/ Ward Council in Seruyan Hulu District, 2016</i>	26

BAB III. PENDUDUK DAN KETENAGAKERJAAN/ *Population and Employment*

3.1	Indikator Kependudukan Seruyan Hulu/ <i>Population Indicators In Seruyan Hulu District, 2016</i>	35
3.2	Jumlah Rumah Tangga, Penduduk, Dan Rasio Jenis Kelamin Menurut Desa/ Kelurahan Di Kecamatan Seruyan Hulu/ <i>Number Of Household, Population, And Sex Ratio By Village/ Ward In Seruyan Hulu District, 2014</i>	36
3.3	Kepadatan Dan Rata-Rata Banyaknya Anggota Rumah Tangga Menurut Desa/Kelurahan Di Kecamatan Seruyan Hulu/ <i>Population Density And Average Of Household Member By District In Seruyan Hulu District, 2014</i>	37
3.4	Jumlah Penduduk Menurut Kelompok Umur Di Kecamatan Seruyan Hulu/ <i>Number Of Population By Age Group In Seruyan Hulu District, 2014</i>	40
3.5	Sumber Penghasilan Utama Sebagian Besar Penduduk Dan Sub Sektornya Menurut Desa Di Kecamatan Seruyan Hulu/ <i>The Main Income Source Of The Majority Of Population And Its Sub Sector By Village In Seruyan Hulu District, April 2014</i>	41

BAB IV. SOSIAL/ *Social*

4.1	Keberadaan Tempat Ibadah Menurut Desa/Kelurahan Di Kecamatan Seruyan Hulu/ <i>Presence Of Religious Workshop By Village/ Ward In Seruyan Hulu District, April 2016</i>	48
4.2	Jumlah Tempat Ibadah Menurut Jenisnya Di Kecamatan Seruyan Hulu / <i>Number Of Religious Workshop By Kind In Seruyan Hulu District, 2016</i>	50
4.3	Keberadaan Sarana Pendidikan Menurut Tingkatan Sekolah Di Kecamatan Seruyan Hulu/ <i>Presence Of School By Level Of School In Seruyan Hulu District, April 2016</i>	51
4.4	Jumlah Sekolah, Murid, Guru, Dan Rasio Murid Terhadap Guru Menurut Tingkatan Sekolah Di Kecamatan Seruyan Hulu/ <i>Number Of Pupils, Teacher And Ratio Of Pupils To Teacher By Level Of School In Seruyan Hulu District, 2016/2017</i>	55
4.5	Persentase Murid Yang Lulus Un Menurut Tingkatan Sekolah Di Kecamatan Seruyan Hulu (%)/ <i>Percentage Of Graduate Pupils By Level Of School In Seruyan Hulu District, 2016/2017 (%)</i>	56
4.6	Keberadaan Sarana Kesehatan Menurut Desa Di Kecamatan Seruyan Hulu/ <i>Presence Of Healthy Service By Kind Of Services Unit In Seruyan Hulu District, April 2016</i>	57
4.7	Jumlah Sarana Kesehatan Menurut Jenis Sarana Di Kecamatan Seruyan Hulu/ <i>Number Of Healthy Service By Kind Of Services Unit In Seruyan Hulu District, 2016</i>	59
4.8	Keberadaan Tenaga Kesehatan Menurut Desa Di Kecamatan Seruyan Hulu/ <i>Presence Of Healthy Personnel In Seruyan Hulu District, April 2016</i>	60

4.9	Jumlah Tenaga Kesehatan Di Kecamatan Seruyan Hulu/ <i>Number Of Health Personnel In Seruyan Hulu District, 2016</i>	62
4.10	Jumlah Penduduk Balita Yang Diimunisasi Oleh Dinas Kesehatan Menurut Jenis Imunisasi Di Kecamatan Seruyan Hulu/ <i>Number Of Population Immunized By Health Service By Kind Of Immunization In Seruyan Hulu District, 2016</i>	63
4.11	Jumlah Kunjungan Wanita Hamil, Nipas/ Menyusui, Bayi, Dan Anak Di Kecamatan Seruyan Hulu/ <i>Number Of Visited Of Pregnancy Woman, Nifas, Baby, And Child In Seruyan Hulu District, 2016</i>	64
4.12	Jumlah Persalinan Melalui Rumah Bersalin Dan K.I.A Di Kecamatan Seruyan Hulu/ <i>Number Of Birth By Health And Kia In Seruyan Hulu District, 2016</i>	65
4.13	Jumlah Kasus 10 Penyakit Terbanyak Di Kecamatan Seruyan Hulu/ <i>Number Of Cases 10 Deseases Most In Seruyan Hulu District, 2016</i>	66
4.14	Banyaknya Klinik Kb, Akseptor Aktif, Dan Baru Di Kecamatan Seruyan Hulu/ <i>Number Of Family Planning Clinic, Active Acceptor, And New Acceptor In Seruyan Hulu District, 2016</i>	67
4.15	Banyaknya Akseptor Kb Aktif Menurut Jenis Kontrasepsi Di Kecamatan Seruyan Hulu/ <i>Number Of Active Family Planning Acceptors By Kind Of Contraception Currently Used In Seruyan Hulu District, 2016</i>	68
4.16	Banyaknya Akseptor Kb Baru Menurut Jenis Kontrasepsi Di Kecamatan Seruyan Hulu/ <i>Number Of New Family Planning Acceptors By Kind Of Contraception Currently Used In Seruyan Hulu District, 2016</i>	69
4.17	Banyaknya Anggota Pramuka Menurut Tingkat Keanggotaan Di Kecamatan Seruyan Hulu/ <i>Number Of Scoutboy Participant By Level In Seruyan Hulu District, 2016</i>	70
4.18	Banyaknya Pimpinan Pramuka Di Kecamatan Seruyan Hulu/ <i>Number Of Scout Leader In Seruyan Hulu District, 2014</i>	71
4.19	Banyaknya Penyandang Masalah Kesejahteraan Sosial Menurut Kecamatan Dan Jenisnya Di Kecamatan Seruyan Hulu/ <i>Number Of Social Affair By Kind In Seruyan Hulu District, 2016</i>	72
4.20	Keberadaan Fasilitas Olahraga Menurut Jenis Fasilitas Di Kecamatan Seruyan Hulu/ <i>Number Of Sport Facility By Kind In Seruyan Hulu District, 2016</i>	73

BAB V. PERTANIAN/ Agriculture

5.1	Luas Panen Padi Palawija Di Kecamatan Seruyan Hulu/ Area Harvested of Paddy Palawija in Seruyan Hulu District, 2015	79
5.2	Produksi Tanaman Buah-Buahan Menurut Jenis Di Kecamatan Seruyan Hulu (Ton)/ Production of Fruits Plantation by Variety in Seruyan Hulu District, 2016 (Ton)	80
5.3	Produksi Sayur-Sayuran Menurut Jenis Di Kecamatan Seruyan Hulu (Ton)/ Production of Vegetables Plantation by Variety in Seruyan Hulu District, 2016 (Ton)	81
5.4	Luas Areal Dan Produksi Tanaman Perkebunan Rakyat Menurut Jenis Tanaman Di Kecamatan Seruyan Hulu/ People Plantation Areas and Production by Variety of Plantation in Seruyan Hulu District, 2015	82
5.5	Populasi Ternak Menurut Jenisnya Di Kecamatan Seruyan Hulu/ Number of Livestock by Kind in Seruyan Hulu District, 2016	83
5.6	Jumlah Hewan Ternak Menurut Desa Di Kecamatan Seruyan Hulu / Number of Livestock by Village in Seruyan Hulu District, per 1 May 2013*)	84
5.7	Populasi Unggas Di Kecamatan Seruyan Hulu (Ekor)/ Number of Fowls in Seruyan Hulu District (Tail), 2016	86
5.8	Banyaknya Perahu/ Kapal Penangkapan Ikan Perairan Umum Menurut Jenis Di Kecamatan Seruyan Hulu/ Number of General Fisheries Ship / Boat by Kind in Seruyan Hulu, 2016	87
5.9	Produksi Perikanan Umum Menurut Jenis Perairan Di Kecamatan Seruyan Hulu (Ton Basah)/ General Fisheries Production (coast) by Kind of Watering (Ton) in Seruyan Hulu District, 2016	88
5.10	Produksi Perikanan Budidaya Menurut Jenis Perairan Di Kecamatan Seruyan Hulu (Ton)/ Fisheries Production by Kind of Watering (Ton) in Seruyan Hulu District, 2016	89

BAB VI. PERINDUSTRIAN DAN ENERGI/ Industry and Energy

6.1	Produksi Ikan Awetan Menurut Jenisnya Di Kecamatan Seruyan Hulu/ Preserves Fisheries Production by Kind In Seruyan Hulu District, 2016 (Ton)	95
6.2	Keberadaan Kegiatan Industri Penggilingan Padi Di Kecamatan Seruyan Hulu/ Presence of Paddy Industry In Seruyan Hulu District, 2016	96
6.3	Keberadaan Lokasi Penggalian Golongan C Di Kecamatan Seruyan Hulu/ Presence of Quarrying Activity In Seruyan Hulu District, April 2016	98
6.4	Jumlah Daya Mesin Di Pusat Listrik Tumbang Manjul/ Number of Electrical Engine Power In Tumbang Manjul Electrical Power, 2015	100

BAB VII. PERDAGANGAN/ Trade

- 7.1 **Banyaknya Sarana Perdagangan Menurut Jenisnya Di Kecamatan Seruyan Hulu/ Presence Of Means Of Trading In Seruyan Hulu District, 2016** 106

**BAB VIII. TRANSPORTASI, KOMUNIKASI, DAN PARIWISATA/
Transportation, Communication, and Tourism**

- 8.1 **Jarak Tempuh Dari Desa Ke Ibukota Kecamatan Dan Ibukota Kabupaten Di Kecamatan Seruyan Hulu (Km)/ The Distance Traveled from Villages to Capital of District and Regency in Seruyan Hulu (Km), 2016** 116
- 8.2 **Sarana Transportasi Antar Desa Di Kecamatan Seruyan Hulu/ Means of Transportation among Villages in Seruyan Hulu District, 2016** 118
- 8.3 **Jumlah Menara Komunikasi Di Kecamatan Seruyan Hulu/ Number of Telecommunication Tower in Seruyan Hulu District, 2016** 120
- 8.4 **Data Pelanggan Telepon Di Kecamatan Seruyan Hulu/ Statistic of Indonesian Telecommunication Company Customers in Seruyan Hulu District, 2016** 121
- 8.5 **Keberadaan Sarana Komunikasi Di Kecamatan Seruyan Hulu / Existence of Communication Facility in Seruyan Hulu District, April 2016** 122
- 8.6 **Banyaknya Hotel/ Akomodasi Lainnya Di Kecamatan Seruyan Hulu/ Number of Hotel and Other Accomodation in Seruyan Hulu District, 2016** 124
- 8.7 **Potensi Obyek Wisata Di Kecamatan Seruyan Hulu/ Public Recreation Areas in Seruyan Hulu District, 2016** 126

BAB IX. KEUANGAN DAN HARGA/ Finance and Price

- 9.1 **Jumlah Bank Yang Beroperasi Di Kecamatan Seruyan Hulu/ Number of Bank in Seruyan Hulu District, 2016** 131
- 9.2 **Banyaknya Kud Dan Non Kud Di Kecamatan Seruyan Hulu/ Growth of Village Unit Cooperation and Non Village Unit Cooperation in Seruyan Hulu District, 2016** 132
- 9.3 **Jumlah Anggota Kud Dan Non Kud Di Kecamatan Seruyan Hulu/ Number of Village Unit Cooperation and Non Village Cooperation Member in Seruyan Hulu District, 2016** 133
- 9.4 **Harga Eceran Beberapa Jenis Barang Di Kecamatan Seruyan Hulu/ The Retail Price of some Goods in Tumbang Manjul Village Seruyan Hulu District, 2016** 134

<http://seruyankab.bps.go.id>

<http://seruyankab.bps.go.id>

PENJELASAN UMUM

EXPLANATORY NOTES

Tanda-tanda, satuan-satuan dan lain-lainnya yang digunakan dalam publikasi ini adalah sebagai berikut:

Symbols, measurement units, and acronyms which are used in this publication, are as follows:

I. TANDA-TANDA:

Data tidak tersedia/ <i>Data not available</i>	: ...
Tidak ada atau nol/ <i>Null or zero</i>	: -
Data dapat diabaikan/ <i>Data negligible</i>	: 0
Data tidak dapat ditampilkan/ <i>Not applicable</i>	: NA
Tanda decimal/ <i>Decimal point</i>	: ,

II. SATUAN:

1 Liter (untuk beras)	: 0,80 kg
1 Hektar (ha)	: 10.000m ²
1 Kilometer (km)	: 1000 meter
1 Kuintal	: 100 kg
1 Ton	: 1000 kg
kWh	: 1 000 watt hour
mWh	: 1 000 kWh

Satuan lain: buah, dus, butir, ekor, helai/lembar, kaleng, batang, pulsa, ton-kilometer (ton-km), jam, menit, persen (%).

Other units: unit, pack, pieces, sheet, tin, pulse, ton-kilometres (ton-km), hour, minute, percent (%).

Perbedaan angka di belakang koma disebabkan oleh pembulatan angka.

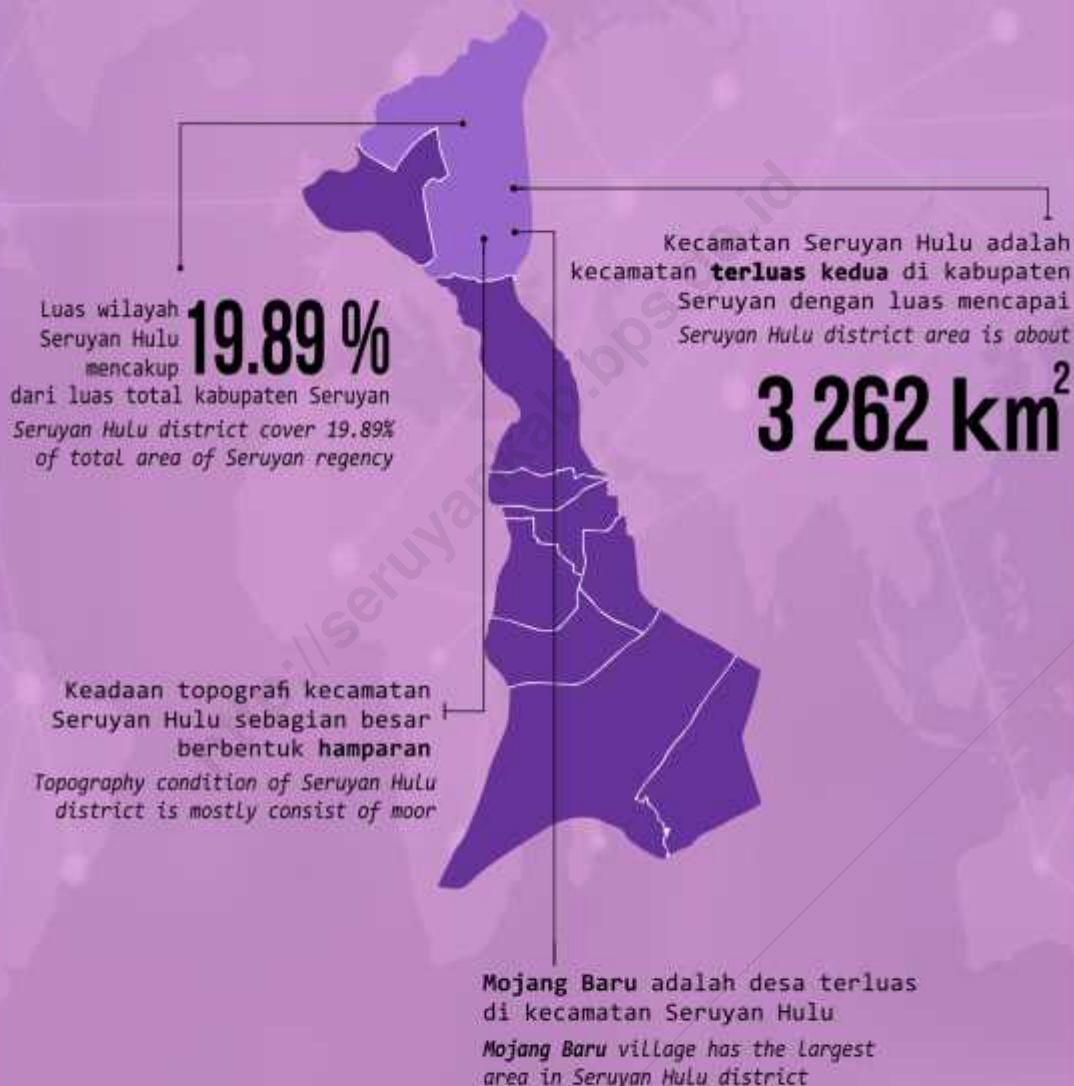
The difference in decimal numbers is caused by rounding.

<http://seruyankab.bps.go.id>

1

KEADAAN GEOGRAFI DAN IKLIM

Geographical and Climate Situation



<http://seruyankab.bps.go.id>

I. KEADAAN GEOGRAFI DAN IKLIM

PENJELASAN TEKNIS

Letak geografis adalah letak suatu daerah dilihat dari kenyataannya di bumi atau posisi daerah itu pada bola bumi dibandingkan dengan posisi daerah lain. Letak geografis ditentukan pula oleh segi astronomis, geologis, fisiografis dan social budaya.

Berdasarkan posisi geografisnya, Kecamatan Seruyan Hulu memiliki batas-batas sebagai berikut:

Sebelah Utara: Kabupaten Melawi Propinsi Kalimantan Barat

Sebelah Selatan berbatasan dengan Kecamatan Seruyan Tengah

Sebelah Timur berbatasan dengan Kabupaten Kotawaringin Timur dan Kabupaten Katingan

Sebelah Barat berbatasan dengan Kecamatan Suling Tambun

I. GEOGRAPHICAL SITUATION AND CLIMATE

TECHNICAL NOTES

Geographical location is the location of an area seen from reality on earth or the position of the area on the globe of the earth compared to the position of other regions. Geographical location is also determined by astronomical, geological, physiographic and sociocultural.

Based on its geographic position, Seruyan Hulu subdistrict boundaries as follows:

North: West Kalimantan Province Melawi

South side is bordered by Seruyan Tengah Subdistrict

East with Kotawaringin Timur and Katingan

The western side is bordered by Suling Tambun Subdistrict

ULASAN

Kecamatan Seruyan Hulu terbagi atas 20 desa dengan luas keseluruhan 3.262 km². Seluruhnya berada di daratan Pulau Kalimantan. Di antara desa-desa yang ada di Kecamatan Seruyan Hulu, Desa Mojang Baru merupakan desa terluas di Kecamatan Seruyan Hulu yaitu dengan luas 571 km², sedangkan desa dengan luas terkecil yaitu Desa Tumbang Kubang dengan luas 37 km².

Akses menuju Ibukota Kecamatan Seruyan Hulu harus melewati kabupaten sebelah yaitu Kabupaten Kotawaringin Timur. Karena semua desa di Kecamatan Seruyan Hulu terletak di pinggir sungai, maka akses dari ibukota kecamatan menuju ke semua desa dapat ditempuh dengan jalur air yaitu menggunakan perahu motor tempel atau klotok.

Keadaan topografi seluruh desa di Kecamatan Seruyan Hulu adalah berupa hamparan, karena wilayahnya yang jauh dari pantai.

DESCRIPTION

Seruyan Hulu subdistrict consists of 20 villages with a total area of 3,262 km². All located on the mainland island of Borneo. Among the villages in the district Seruyan Hulu, Mojang Baru village is the largest village in the district of Hulu Seruyan namely the 571 km² area, while the village with the smallest area is the village tumbles broadly Kubang 37 km².

Access to the Capital District Seruyan must pass through districts of Hulu is Kotawaringin East. Because of all the villages in the district of Hulu Seruyan located on the edge of the river, then the access from the capital district to get to all the villages can be reached by waterway that is using the motor boat or klotok.

The state of the topography of the entire village in district of Seruyan Hulu is a stretch, because its territory far from the beach.

Tabel **Batas dan Luas Kecamatan Seruyan Hulu**
Table **1.1** *Border and Area of Seruyan Hulu District, 2016*

	B a t a s/ Border	L u a s/ Area
	(1)	(2)
Utara/ <i>North</i>	Kabupaten Melawi Propinsi Kalimantan Barat / <i>Melawi Regency in Kalimantan Barat Province</i>	3 262 km ²
Timur/ <i>East</i>	Kabupaten Kotawaringin Timur dan Kabupaten Katingan/ <i>Kota Waringin Timur and Katingan Regency</i>	
Selatan/ <i>South</i>	Kecamatan Seruyan Tengah <i>Seruyan Tengah District</i>	
Barat/ <i>West</i>	Kecamatan Suling Tambun <i>Suling Tambun District</i>	

Sumber: Bagian Pemerintahan Sekretariat Daerah Kabupaten Seruyan

Source: Government Division of Regional Secretary of Seruyan Regency

Tabel 1.2 Luas Wilayah Kecamatan Seruyan Hulu Menurut Desa/Kelurahan

Table Area of Seruyan Hulu District by Villages/ Wards, 2016

Desa/ Kelurahan <i>Village/ Ward</i>	Luas (km²) <i>Area (km²)</i>	% terhadap Luas Kecamatan Seruyan Hulu <i>% from District Area</i>
(1)	(2)	(3)
008. Marandang	164	5,03
009. Tumbang Suei	169	5,18
010. Tumbang Manjul	492	15,08
011. Mojang Baru	571	17,50
012. Rantau Panjang	242	7,42
013. Mongoh Juoi	565	17,32
014. Tusuk Belawan	60	1,84
015. Tumbang Kalam	99	3,03
016. Tumbang Bahan	92	2,82
017. Tumbang Darap	104	3,19
019. Tumbang Kasai	59	1,81
020. Tumbang Setawai	49	1,50
021. Sepundu Hantu	62	1,90
022. Tumbang Kubang	37	1,13

Lanjutan Tabel / Continued Table 1.2

Desa/ Kelurahan <i>Village/ Ward</i>	Luas (km ²) <i>Area (km²)</i>	% terhadap Luas Kecamatan Seruyan Hulu <i>% from District Area</i>
(1)	(2)	(3)
023. Tumbang Sepan	46	1,41
024. Riam Batang	49	1,50
025. Tumbang Laku	173	5,30
026. Buntut Sapau	111	3,40
027. Tumbang Taberau	57	1,75
028. Tanjung Paku	61	1,87
Seruyan Hulu	3 262	100,00

Sumber: Bagian Pemerintahan Sekretariat Daerah Kabupaten Seruyan

Source: Government Division of Regional Secretary of Seruyan Regency

Tabel

1.3

Table

Letak Geografis dan Ketinggian Dari Permukaan Laut Kecamatan Seruyan Hulu Menurut Desa/ Kelurahan
Geographical Position and Height of Seruyan Hulu District by Village/Ward, 2016

Desa/ Kelurahan <i>Village/ Ward</i>	Letak/Position		Ketinggian dari Permukaan Laut / Height		
	Pantai	Bukan Pantai	<500 m	500-700 m	>700 m
(1)	(2)	(3)	(4)	(5)	(6)
008. Marandang	-			-	-
009. Tumbang Suei	-			-	-
010. Tumbang Manjul	-			-	-
011. Mojang Baru	-			-	-
012. Rantau Panjang	-			-	-
013. Mongoh Juoi	-			-	-
014. Tusuk Belawan	-			-	-
015. Tumbang Kalam	-			-	-
016. Tumbang Bahan	-			-	-
017. Tumbang Darap	-			-	-
019. Tumbang Kasai	-			-	-
020. Tumbang Setawai	-			-	-
021. Sepundu Hantu	-			-	-
022. Tumbang Kubang	-			-	-

Lanjutan Tabel/ Continued Table 1.3

Desa/ Kelurahan <i>Village/ Ward</i>	Letak/Position		Ketinggian dari Permukaan Laut / Height		
	Pantai	Bukan Pantai	<500 m	500-700 m	>700 m
(1)	(2)	(3)	(4)	(5)	(6)
023. Tumbang Sepan	-			-	-
024. Riam Batang	-			-	-
025. Tumbang Laku	-			-	-
026. Buntut Sapau	-			-	-
027. Tumbang Taberau	-			-	-
028. Tanjung Paku	-			-	-
Seruyan Hulu	-	20	20	-	-

Sumber: BPS Kabupaten Seruyan

Source: BPS-Statistics of Seruyan Regency

Tabel

1.4

**Keadaan Topografi Masing-Masing Desa Di
Kecamatan Seruyan Hulu**
*Topographical Conditions of Villages in Seruyan Hulu
District, 2016*

Table

Kecamatan/Desa <i>District /Village</i>	Keadaan Topografi <i>Topography Conditions</i>
(1)	(2)
008. Marandang	Hampan
009. Tumbang Suei	Hampan
010. Tumbang Manjul	Hampan
011. Mojang Baru	Hampan
012. Rantau Panjang	Hampan
013. Mongoh Juoi	Hampan
014. Tusuk Belawan	Hampan
015. Tumbang Kalam	Hampan
016. Tumbang Bahan	Hampan
017. Tumbang Darap	Hampan
019. Tumbang Kasai	Hampan
020. Tumbang Setawai	Hampan
021. Sepundu Hantu	Hampan
022. Tumbang Kubang	Hampan

Lanjutan Tabel / Continued Table 1.4

Kecamatan/Desa <i>District /Village</i>	Keadaan Topografi <i>Topography Conditions</i>
(1)	(2)
023. Tumbang Sepan	Hambaran
024. Riam Batang	Hambaran
025. Tumbang Laku	Hambaran
026. Buntut Sapau	Hambaran
027. Tumbang Taberau	Hambaran
028. Tanjung Paku	Hambaran

Sumber: BPS Kabupaten Seruyan

Source: BPS-Statistics of Seruyan Regency

Tabel

1.5

Table

**Jumlah Hari Hujan dan Curah Hujan Menurut Bulan
Di Kecamatan Seruyan Hulu**

*Number of Raindays and Rainfalls by Month in Seruyan
Hulu District , 2016*

Bulan Month	Hari Hujan Raindays	Curah Hujan Rainfalls (mm)
(1)	(2)	(3)
Januari/ <i>January</i>	*	*
Februari/ <i>February</i>	*	*
Maret/ <i>March</i>	*	*
April/ <i>April</i>	*	*
Mei/ <i>May</i>	*	*
Juni/ <i>June</i>	*	*
Juli/ <i>July</i>	*	*
Agustus/ <i>August</i>	*	*
September/ <i>September</i>	*	*
Oktober/ <i>October</i>	*	*
November/ <i>November</i>	*	*
Desember/ <i>December</i>	*	*
Jumlah/ Total	*	*

Sumber: Dinas Ketahanan Pangan dan Pertanian Kabupaten Seruyan

Source: Food Security and Agriculture Services of Seruyan Regency

Keterangan: * Alat belum tersedia

2

PEMERINTAHAN

Government

Seruyan Hulu district consist of 20 villages

Seruyan Hulu terdiri dari
20 desa

Kecamatan Seruyan Hulu terdiri dari
49 RT

Seruyan Hulu district consist of 49 Rukun Tetangga



Ibu kota kecamatan Seruyan Hulu adalah
Tumbang Manjul
capital of Seruyan Hulu district

<http://seruyankab.bps.go.id>

II. PEMERINTAHAN**II. GOVERNMENT****PENJELASAN TEKNIS****TECHNICAL NOTES**

- | | |
|----------------------------------------------------------------------------------------------------------------------------------------------------------------------------------------------------------------------------------------------------------------------------------------------------------------------------------------------------------------------------------------------------------------------------------------------------------------------------------------------------------------------------------------------------------------------------------------------------------------------------------------------------------------------------------------------------------------------------------------------------------------------------------------------------------------------------------------------------------------------------------------------------------------------------------------------------------------------------|------------------------------------------------------------------------------------------------------------------------------------------------------------------------------------------------------------------------------------------------------------------------------------------------------------------------------------------------------------------------------------------------------------------------------------------------------------------------------------------------------------------------------------------------------------------------------------------------------------------------------------------------------------------------------------------------------------------------------------------------------------------------------------------------------------------------------------------------------------------------------------------------------------------------------------------------------------------------------------------------------|
| <p>1. Satuan Lingkungan Setempat Terkecil adalah satuan di bawah desa/kelurahan, istilahnya bisa berbeda di setiap daerah, misalnya Rukun tetangga (RT), rukun warga (RW), dusun, jorong, lingkungan, dan sebagainya.</p> <p>2. Banyaknya desa yang berada di Kecamatan Seruyan Hulu setelah terjadi pemekaran sejumlah 20 desa. Desa-desa yang termasuk di kecamatan ini, yaitu:</p> <ol style="list-style-type: none"> 1) Marandang 2) Tumbang Suei 3) Tumbang Manjul 4) Mojang Baru 5) Rantau Panjang 6) Mongoh Juoi 7) Tusuk Belawan 8) Tumbang Kalam 9) Tumbang Bahan 10) Tumbang Darap 11) Tumbang Kasai 12) Tumbang Setawai 13) Sepundu Hantu 14) Tumbang Kubang 15) Tumbang Sepan 16) Riam Batang 17) Tumbang Laku 18) Buntut Sapau 19) Tumbang Taberau 20) Tanjung Paku | <p>1. The Smallest Local Environment Unit is a unit under the village / kelurahan, the term can be different in each region, for example neighborhood units (RT), neighborhood units (RW), hamlets, jorong, environment, and so forth.</p> <p>2. The number of villages located in the district of Hulu Seruyan after the creation of some 20 villages. The villages were included in the district, namely:</p> <ol style="list-style-type: none"> 1) Marandang 2) Tumbang Suei 3) Tumbang Manjul 4) Mojang Baru 5) Rantau Panjang 6) Mongoh Juoi 7) Tusuk Belawan 8) Tumbang Kalam 9) Tumbang Bahan 10) Tumbang Darap 11) Tumbang Kasai 12) Tumbang Setawai 13) Sepundu Hantu 14) Tumbang Kubang 15) Tumbang Sepan 16) Riam Batang 17) Tumbang Laku 18) Buntut Sapau 19) Tumbang Taberau 20) Tanjung Paku |
|----------------------------------------------------------------------------------------------------------------------------------------------------------------------------------------------------------------------------------------------------------------------------------------------------------------------------------------------------------------------------------------------------------------------------------------------------------------------------------------------------------------------------------------------------------------------------------------------------------------------------------------------------------------------------------------------------------------------------------------------------------------------------------------------------------------------------------------------------------------------------------------------------------------------------------------------------------------------------|------------------------------------------------------------------------------------------------------------------------------------------------------------------------------------------------------------------------------------------------------------------------------------------------------------------------------------------------------------------------------------------------------------------------------------------------------------------------------------------------------------------------------------------------------------------------------------------------------------------------------------------------------------------------------------------------------------------------------------------------------------------------------------------------------------------------------------------------------------------------------------------------------------------------------------------------------------------------------------------------------|

ULASAN

DESCRIPTION

Desa yang memiliki Satuan Lingkungan Setempat Terkecil (SLS) terbanyak adalah Desa Tumbang Manjul yaitu 9 SLS, adapun Desa Marandang, Desa Tumbang Setawai, Desa Tumbang Sepan dan Desa Tumbang Taberau merupakan desa yang memiliki jumlah SLS terkecil, yaitu masing-masing 1 SLS.

The village has Smallest Local Environment Unit (SLS) is the largest village that tumbles Manjul 9 SLS, while Marandang village, village Setawai tumbles, tumbles village Sepan and tumbles Taberau village is the village that has the smallest amount of SLS, respectively 1 SLS.

Walaupun ada beberapa desa yang memiliki SLS sedikit yaitu 1 SLS tetapi seluruh desa yang ada di Kecamatan Seruyan Hulu sudah memiliki BPD sebagai wadah untuk menampung aspirasi masyarakat desa.

Although there are some villages that have a little SLS that 1 SLS but all villages in Seruyan Hulu Subdistrict already have BPD as a place to accommodate the aspirations of the village community.

Tabel
2.1
Table

Jumlah Desa/ Kelurahan, Rukun Warga (RW) dan Rukun Tetangga (RT) Di Kecamatan Seruyan Hulu
Number of Village/ Wards, RW, and RT by In Seruyan Hulu District, 2016

Uraian <i>Description</i>	Seruyan Hulu
(1)	(2)
Ibukota kecamatan	Tumbang Manjul
Jumlah kelurahan	-
Jumlah Desa	20
Jumlah Rukun Warga (RW)	3
Jumlah Rukun Tetangga (RT)	51

Sumber: BPS Kabupaten Seruyan

Source: BPS-Statistics of Seruyan Regency

Nama Kepala Desa Di Kecamatan Seruyan Hulu

Tabel

2.2

Table

Name of Chief of Village/ Ward in Seruyan Hulu District, 2016

Kecamatan/ Desa/Kelurahan <i>District/ Village/ Ward</i>	Nama Kepala Desa/ Lurah
(1)	(2)
050. SERUYAN HULU	
008. Marandang	Dimen
009. Tumbang Suei	Ruslan
010. Tumbang Manjul	Saswirais
011. Mojang Baru	Supriadi
012. Rantau Panjang	Rusnadi
013. Mongoh Juoi	Kandeong
014. Tusuk Belawan	Duyanto
015. Tumbang Kalam	Superdi
016. Tumbang Bahan	Supawi Sirom
017. Tumbang Darap	Subarto
019. Tumbang Kasai	Abang Syamsudin
020. Tumbang Setawai	Simbar
021. Sepundu Hantu	Rakhmat Salihin
022. Tumbang Kubang	V. Hermanson F.D.

Lanjutan Tabel/ Continued Table 2.2

Kecamatan/ Desa/Kelurahan <i>District/ Village/ Ward</i>	Nama Kepala Desa/ Lurah
(1)	(2)
023. Tumbang Sepan	Jamaludin
024. Riam Batang	B. Juang A.S.
025. Tumbang Laku	Sapardianto
026. Buntut Sapau	Kiansen
027. Tumbang Taberau	Mardius Jalak
028. Tanjung Paku	Isardi

Sumber: Kecamatan Seruyan Hulu

Source: Seruyan Hulu District

Tabel

2.3

Table

**Desa / Kelurahan Menurut Status Hukum Di
Kecamatan Seruyan Hulu**
*Village / Ward by Law Quo in Seruyan Hulu District,
2016*

Desa/ Kelurahan <i>Village/ Ward</i>	Status Hukum / <i>Law Quo</i>			
	Definitif	Persiapan	UPT	PMST
(1)	(2)	(3)	(4)	(5)
008. Marandang		-	-	-
009. Tumbang Suei		-		-
010. Tumbang Manjul		-	-	-
011. Mojang Baru		-	-	-
012. Rantau Panjang		-	-	-
013. Mongoh Juoi		-	-	-
014. Tusuk Belawan		-	-	-
015. Tumbang Kalam		-	-	-
016. Tumbang Bahan		-	-	-
017. Tumbang Darap		-	-	-
019. Tumbang Kasai		-	-	-
020. Tumbang Setawai		-	-	-
021. Sepundu Hantu		-	-	-
022. Tumbang Kubang		-	-	-

Lanjutan Tabel/ Continued Table 2.3

Desa/ Kelurahan <i>Village/ Ward</i>	Status Hukum / <i>Law Quo</i>			
	Definitif	Persiapan	UPT	PMST
(1)	(2)	(3)	(4)	(5)
023. Tumbang Sepan		-	-	-
024. Riam Batang		-	-	-
025. Tumbang Laku		-	-	-
026. Buntut Sapau		-	-	-
027. Tumbang Taberau		-	-	-
028. Tanjung Paku		-	-	-
Seruyan Hulu	20	-	-	-

Sumber: Bagian Pemerintahan Sekretariat Daerah Kabupaten Seruyan

Source: Government Division of Regional Secretary of Seruyan Regency

Tabel

2.4

Table

**Desa / Kelurahan Menurut Status Pemerintahan Di
Kecamatan Seruyan Hulu**

*Village / Ward by Government Quo in Seruyan Hulu
District, 2016*

Kecamatan/Desa/Kelurahan <i>District/ Village/ Ward</i>	Status Pemerintahan		
	Desa	Kelurahan	Lainnya
(1)	(2)	(3)	(5)
050. SERUYAN HULU			
008. Marandang	-	-	-
009. Tumbang Suei	-	-	-
010. Tumbang Manjul	-	-	-
011. Mojang Baru	-	-	-
012. Rantau Panjang	-	-	-
013. Mongoh Juoi	-	-	-
014. Tusuk Belawan	-	-	-
015. Tumbang Kalam	-	-	-
016. Tumbang Bahan	-	-	-
017. Tumbang Darap	-	-	-
019. Tumbang Kasai	-	-	-
020. Tumbang Setawai	-	-	-
021. Sepundu Hantu	-	-	-
022. Tumbang Kubang	-	-	-

Lanjutan Tabel/ Continued Table 2.4

Kecamatan/Desa/Kelurahan <i>District/ Village/ Ward</i>	Status Pemerintahan		
	Desa	Kelurahan	Lainnya
(1)	(2)	(3)	(4)
023. Tumbang Sepan		-	-
024. Riam Batang		-	-
025. Tumbang Laku		-	-
026. Buntut Sapau		-	-
027. Tumbang Taberau		-	-
028. Tanjung Paku		-	-

Sumber : BPS Kabupaten Seruyan

Source: BPS-Statistics of Seruyan Regency

Tabel

2.5

Jumlah Rukun Tetangga (RT) dan Rukun Warga (RW) Menurut Desa di Kecamatan Seruyan Hulu

Table

Number of RT and RW by Village in Seruyan Hulu District, 2016

Kecamatan/Desa/Kelurahan <i>District/ Village/ Ward</i>	Jumlah RT	Jumlah RW
(1)	(2)	(3)
050. SERUYAN HULU		
008. Marandang	1	-
009. Tumbang Suei	2	-
010. Tumbang Manjul	9	3
011. Mojang Baru	3	-
012. Rantau Panjang	3	-
013. Mongih Juoi	2	-
014. Tusuk Belawan	2	-
015. Tumbang Kalam	2	-
016. Tumbang Bahan	2	-
017. Tumbang Darap	5	-
019. Tumbang Kasai	2	-
020. Tumbang Setawai	1	-
021. Sepundu Hantu	2	-
022. Tumbang Kubang	3	-

Lanjutan Tabel/ Continued Table 2.5

Kecamatan/Desa/Kelurahan <i>District/ Village/ Ward</i>	Jumlah RT	Jumlah RW
(1)	(2)	(3)
023. Tumbang Sepan	1	-
024. Riam Batang	2	-
025. Tumbang Laku	2	-
026. Buntut Sapau	2	-
027. Tumbang Taberau	1	-
028. Tanjung Paku	4	-

Sumber : BPS Kabupaten Seruyan

Source: BPS-Statistics of Seruyan Regency

Tabel

2.6

Table

**Keberadaan Badan Perwakilan Desa/ Dewan
Kelurahan di Kecamatan Seruyan Hulu**
*The Presence of The Representative Board of The
Village/ Ward Council in Seruyan Hulu District, 2016*

Kecamatan/Desa/Kelurahan <i>District/ Village/ Ward</i>	BPD (Ada/Tidak)	Dewan Kelurahan (Ada/Tidak)
(1)	(2)	(3)
050. SERUYAN HULU		
008. Marandang	Ada	Tidak
009. Tumbang Suei	Ada	Tidak
010. Tumbang MANjul	Ada	Tidak
011. Mojang Baru	Ada	Tidak
012. Rantau Panjang	Ada	Tidak
013. Mongoh Juoi	Ada	Tidak
014. Tusuk Belawan	Ada	Tidak
015. Tumbang Kalam	Ada	Tidak
016. Tumbang Bahan	Ada	Tidak
017. Tumbang Darap	Ada	Tidak
019. Tumbang Kasai	Ada	Tidak
020. Tumbang Setawai	Ada	Tidak
021. Sepundu Hantu	Ada	Tidak
022. Tumbang Kubang	Ada	Tidak

Lanjutan Tabel/ Continued Table 2.6

Kecamatan/Desa/Kelurahan <i>District/ Village/ Ward</i>	BPD (Ada/Tidak)	Dewan Kelurahan (Ada/Tidak)
(1)	(2)	(3)
023. Tumbang Sepan	Ada	Tidak
024. Riam Batang	Ada	Tidak
025. Tumbang Laku	Ada	Tidak
026. Buntut Sapau	Ada	Tidak
027. Tumbang Taberau	Ada	Tidak
028. Tanjung Paku	Ada	Tidak

Sumber : BPS Kabupaten Seruyan

Source: BPS-Statistics of Seruyan Regency

<http://seruyankab.bps.go.id>

3

PENDUDUK DAN KETENAGAKERJAAN

Population and Employment

Jumlah penduduk
menurut proyeksi tahun 2016

12 759 jiwa
people

Population in 2016

PENDUDUK
POPULATION

Rasio jenis kelamin
sebesar **110**

Sex ratio is 110

RASIO JENIS
KELAMIN
SEX RATIO



Per 100 penduduk
perempuan, ada
110 penduduk
laki-laki

*For every 100 female,
there are 110 male*

SERUYAN
HULU



Rata-rata **4.05** anggota
rumah tangga per rata

*average number of
member of household*

RUMAH TANGGA
HOUSEHOLD

Jumlah rumah tangga

sebanyak **3 151**
number of household

SUMBER
PENGHASILAN
UTAMA

Sumber penghasilan utama
sebagian besar penduduk
berasal dari **SEKTOR PERTANIAN**

*Main source of income
come from AGRICULTURE SECTOR*

<http://seruyankab.bps.go.id>

III. PENDUDUK DAN KETENAGAKERJAAN

III. POPULATION AND EMPLOYMENT

PENJELASAN TEKNIS

TECHNICAL NOTES

Penduduk adalah semua orang yang berdomisili di wilayah geografis Republik Indonesia selama 6 bulan atau lebih dan atau mereka yang berdomisili kurang dari 6 bulan tetapi bertujuan untuk menetap.

Residents shall be all persons domiciled in the geographic territory of the Republic of Indonesia for 6 months or more and or those domiciled for less than 6 months but with a view to staying.

Kepadatan penduduk adalah banyaknya penduduk per kilometer persegi.

Population density is the number of inhabitants per square kilometer.

Rasio jenis kelamin adalah perbandingan antara banyaknya penduduk laki-laki dengan banyaknya penduduk perempuan pada suatu daerah dan waktu tertentu. Biasanya dinyatakan dengan banyaknya penduduk laki-laki untuk 100 penduduk perempuan.

Sex ratio is the ratio of males population in a given area and time usually expressed as the number of males for every 100 females.

Rumah tangga adalah seseorang atau sekelompok orang yang mendiami sebagian atau seluruh bangunan fisik/sensus, dan biasanya tinggal bersama serta pengelolaan makanan dari satu dapur. Yang

Household is an individual or group of people living in a physical/ census building unit or part of it and usually commit on a common provision for food and other essential of living. Common provision for food means

dimaksud makan dari satu dapur *one organizing daily needs for all of*
adalah jika pengurusan kebutuhan *household* *members.*
sehari-harinya dikelola bersama-
sama menjadi satu.

<http://seruyankab.bps.go.id>

ULASAN**DESCRIPTION**

Pada tahun 2016 jumlah rumah tangga di Kecamatan Seruyan Hulu adalah 3.151 ruta, sedangkan jumlah penduduknya sebanyak 12.759 jiwa, dengan kepadatan penduduk 3,91 jiwa/km².

In 2016 the number of households in Seruyan Hulu Subdistrict is 3.151 households, while the population is 12.759 people, with population density of 3,91 inhabitants/km².

Desa yang memiliki penduduk paling banyak adalah Desa Tumbang Darap, yaitu sebanyak 3.794 jiwa (29,74%) yang terdiri dari laki-laki sejumlah 2.073 jiwa dan perempuan sejumlah 1.721 jiwa, sedangkan desa yang memiliki jumlah penduduk paling sedikit adalah Desa Tumbang Sepan yaitu 81 jiwa (0,63%) yang terdiri dari laki-laki sejumlah 42 jiwa dan perempuan sejumlah 39 jiwa.

The village that has the most population is the village Tumbang Darap, which is as many as 3.794 people (29,74%) consisting of 2.073 men and 1.721 women, while the village that has the least population is the village Sepan that is 81 people (0,63%) consisting of 42 men and 39 women.

Selain dengan jumlah penduduk yang paling banyak, Desa Tumbang darap juga memiliki kepadatan penduduk yang terbesar yaitu 36,48 jiwa/km², dimana sebanyak 3.794 jiwa tinggal di Desa Tumbang Darap yang memiliki luas wilayah 104 km².

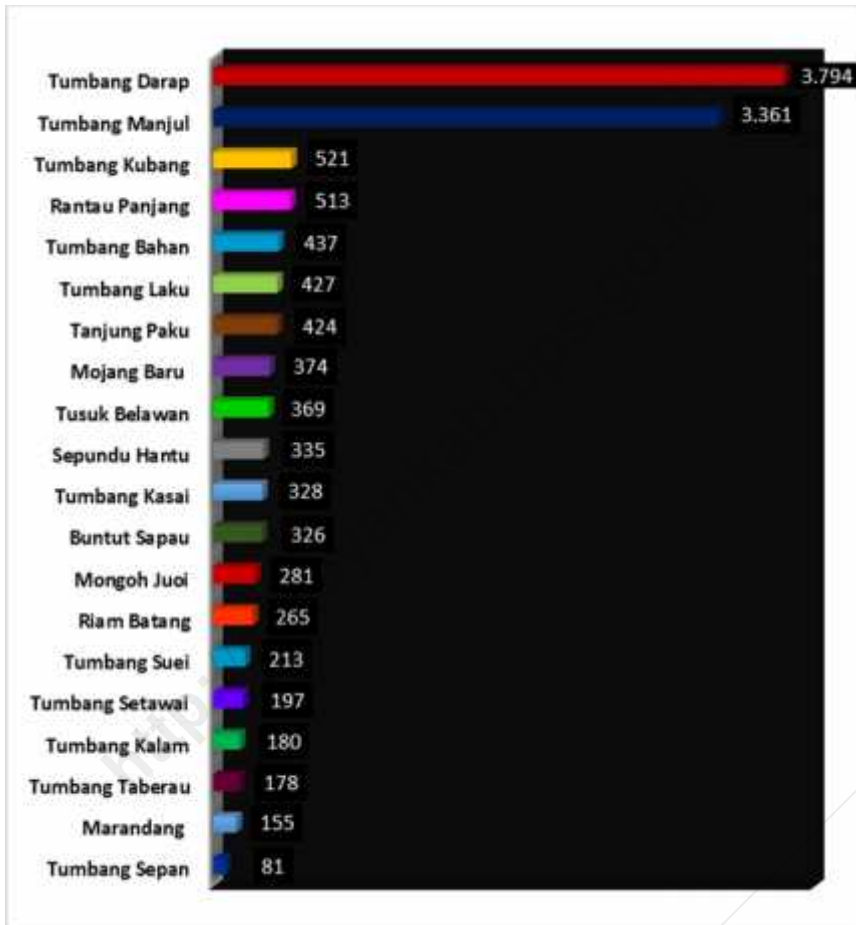
In addition to the largest number of residents, the village Tumbang Darap also has the largest population density is 36,48 jiwa/km², where as many as 3.794 people live in the village Tumbang Darap which has an area of 104 km².

Gambar

**Jumlah Penduduk Kecamatan Seruyan Hulu
Menurut Desa / Kelurahan**

*Population of Seruyan Hulu District by Village / Ward,
2016*

Figure 3.1



Sumber: BPS Kabupaten Seruyan

Source: BPS-Statistics of Seruyan Regency

Tabel

3.1

Table

Indikator Kependudukan Seruyan Hulu

Population Indicators in Seruyan Hulu District,
2016

Uraian <i>Descriptions</i>	Satuan	Jumlah
(1)	(2)	(3)
Rumah Tangga	Ruta	3 151
Penduduk	Jiwa	12 759
- Laki-laki	Jiwa	6 682
- Perempuan	Jiwa	6 077
Luas Wilayah	Km ²	3 262
Kepadatan Penduduk	Jiwa/Km ²	3,91
Sex Ratio (L/P)	Persen	110
Rata-rata Anggota Rumah Tangga	Jiwa/Ruta	4,05

Sumber: BPS Kabupaten Seruyan

Source: BPS-Statistics of Seruyan Regency

Jumlah Rumah tangga, Penduduk dan Rasio Jenis Kelamin Menurut Desa/ Kelurahan Di Kecamatan Seruyan Hulu

Tabel 3.2

Table

Number of Household, Population, and Sex Ratio by Village / Ward in Seruyan Hulu District, 2016

Kecamatan/ Desa/Kelurahan <i>District/ Village/ Ward</i>	Rumah Tangga <i>Household</i>	Penduduk/ <i>Population</i>			Rasio Jenis Kelamin Sex Ratio
		Laki- laki <i>Male</i>	Perem- puan <i>Female</i>	Jumlah <i>Total</i>	
(1)	(2)	(3)	(4)	(5)	(6)
050. SERUYAN HULU	3 151	6 682	6 077	12 759	110
008. Marandang	43	80	75	155	107
009. Tumbang Suei	52	116	97	213	120
010. Tumbang Manjul	808	1 751	1 610	3 361	109
011. Mojang Baru	89	188	186	374	101
012. Rantau Panjang	124	260	253	513	103
013. Mongoh Juoi	70	145	136	281	107
014. Tusuk Belawan	79	189	180	369	105
015. Tumbang Kalam	43	94	86	180	109
016. Tumbang Bahan	77	220	217	437	101
017. Tumbang Darap	1 036	2 073	1 721	3 794	120
019. Tumbang Kasai	87	165	163	328	101
020. Tumbang Setawai	44	96	101	197	95
021. Sepundu Hantu	75	168	167	335	101
022. Tumbang Kubang	128	268	253	521	106

Lanjutan Tabel/ Continued Table 3.2

Kecamatan/ Desa/Kelurahan <i>District/ Village/ Ward</i>	Rumah Tangga <i>Household</i>	Penduduk/ <i>Population</i>			
		Laki- laki <i>Male</i>	Perem- puan <i>Female</i>	Jumlah <i>Total</i>	Rasio Jenis Kelamin <i>Sex Ratio</i>
(1)	(2)	(3)	(4)	(5)	(6)
023. Tumbang Sepan	9	42	39	81	108
024. Riam Batang	68	150	115	265	130
025. Tumbang Laku	89	219	208	427	105
026. Buntut Sapau	79	150	176	326	85
027. Tumbang Taberau	36	95	83	178	114
028. Tanjung Paku	115	213	211	424	101

Sumber: BPS Kabupaten Seruyan

Source: BPS-Statistics of Seruyan Regency

Kepadatan dan Rata-Rata Banyaknya Anggota Rumah Tangga Menurut Desa/ Kelurahan Di Kecamatan Seruyan Hulu

Tabel

3.3

Table

Population Density and Average of Household Member by Village/Ward in Seruyan Hulu District, 2016

Kecamatan/Desa/ Kelurahan <i>District/ Village/ Ward</i>	Luas Wilayah Area (Km ²)	Banyaknya Quantity		Kepadatan Density (jiwa/ Km ²)	Rata-rata per Rumah tangga Average of Household Member
		Penduduk Population	Rumah tangga house- hold		
(1)	(2)	(3)	(4)	(5)	(6)
050. SERUYAN HULU	3 262	12 759	3 151	3,91	4,05
008. Marandang	164	155	43	0,95	3,6
009. Tumbang Suei	169	213	52	1,26	4,1
010. Tumbang Manjul	492	3 361	808	6,83	4,16
011. Mojang Baru	571	374	89	0,65	4,2
012. Rantau Panjang	242	513	124	2,12	4,14
013. Mongoh Juoi	565	281	70	0,5	4,01
014. Tusuk Belawan	060	369	79	6,15	4,67
015. Tumbang Kalam	099	180	43	1,82	4,19
016. Tumbang Bahan	093	437	77	4,7	5,68
017. Tumbang Darap	104	3 794	1 036	36,48	3,66
019. Tumbang Kasai	059	328	87	5,56	3,77
020. Tumbang Setawai	049	197	44	4,02	4,48
021. Sepundu Hantu	062	335	75	5,4	4,47
022. Tumbang Kubang	037	521	128	14,08	4,07

Lanjutan Tabel/ Continued Table 3.3

Kecamatan/Desa/ Kelurahan <i>District/ Village/ Ward</i>	Luas Wilayah Area (Km ²)	Banyaknya Quantity		Kepa- datan Density (jiwa/ Km ²)	Rata-rata per Rumah tangga <i>Average of Household Member</i>
		Penduduk Population	Rumah tangga house- hold		
(1)	(2)	(3)	(4)	(5)	(6)
023. Tumbang Sepan	046	81	9	1,76	9
024. Riam Batang	049	265	68	5,41	3,9
025. Tumbang Laku	173	427	89	2,47	4,8
026. Buntut Sapau	111	326	79	2,94	4,13
027. Tumbang Taberau	057	178	36	3,12	4,94
028. Tanjung Paku	061	424	115	6,95	3,69

Sumber: BPS Kabupaten Seruyan

Source: BPS-Statistics of Seruyan Regency

Tabel
Table

3.4

**Jumlah Penduduk Menurut Kelompok Umur di
Kecamatan Seruyan Hulu**
*Number of Population by Age Group in Seruyan
Hulu District, 2016*

Kelompok Umur Age Group	Total
(1)	(2)
0 – 4	1 328
5 – 9	1 433
10 – 14	1 334
15 – 19	1 085
20 – 24	1 040
25 – 29	1 127
30 – 34	1 149
35 – 39	1 131
40 – 44	917
45 – 49	679
50 – 54	469
55 – 59	360
60 – 64	359
65 – 69	182
70 – 74	95
75 +	71
Jumlah <i>Total</i>	12 759

Sumber : BPS Kabupaten Seruyan

Source: BPS-Statistics of Seruyan Regency

Tabel

3.5

Table

**Sumber Penghasilan Utama Sebagian Besar Penduduk
dan Sub Sektornya Menurut Desa di Kecamatan
Seruyan Hulu**

*The Main Income Source of The Majority of Popultion and
Its Sub Sector by village in Seruyan Hulu District, 2016*

Kecamatan/Desa/Kelurahan <i>District/ Village/ Ward</i>	Sektor Ekonomi¹⁾ <i>Economy Sector</i>	Sub Sektor <i>Sub Sector</i>
(1)	(2)	(3)
050. SERUYAN HULU		
008. Marandang	Pertanian	Tanaman Pangan
009. Tumbang Suei	Pertanian	Tanaman Pangan
010. Tumbang Manjul	Pertanian	Tanaman Pangan
011. Mojang Baru	Pertanian	Tanaman Pangan
012. Rantau Panjang	Pertanian	Tanaman Pangan
013. Mongoh Juoi	Pertanian	Tanaman Pangan
014. Tusuk Belawan	Pertanian	Tanaman Pangan
015. Tumbang Kalam	Pertanian	Tanaman Pangan
016. Tumbang Bahan	Pertanian	Tanaman Pangan
017. Tumbang Darap	Pertanian	Tanaman Pangan
019. Tumbang Kasai	Pertanian	Tanaman Pangan
020. Tumbang Setawai	Pertanian	Tanaman Pangan
021. Sepundu Hantu	Pertanian	Tanaman Pangan
022. Tumbang Kubang	Pertanian	Tanaman Pangan

Lanjutan Tabel/ Continued Table 3.5

Kecamatan/Desa/Kelurahan <i>District/ Village/ Ward</i>	Sektor Ekonomi¹⁾ <i>Economy Sector</i>	Sub Sektor <i>Sub Sector</i>
(1)	(2)	(3)
023. Tumbang Sepan	Pertanian	Tanaman Pangan
024. Riam Batang	Pertanian	Tanaman Pangan
025. Tumbang Laku	Pertanian	Tanaman Pangan
026. Buntut Sapau	Pertanian	Tanaman Pangan
027. Tumbang Taberau	Pertanian	Tanaman Pangan
028. Tanjung Paku	Pertanian	Tanaman Pangan

Sumber : BPS Kabupaten Seruyan

Source: BPS-Statistics of Seruyan Regency

4

SOSIAL

Social

KEADAAN SOSIAL KECAMATAN SERUYAN HULU



Ada 1 sekolah setingkat SLTA/
SMK/ sederajat di kecamatan
Seruyan Hulu

There are no high schools in Batu Ampar



Hanya ada 1 puskesmas di
kecamatan Seruyan Hulu

*There is 1 public health centre
in Seruyan Hulu district*



Pemeluk Agama Islam
terbanyak; sebesar 50.53%

Moeslim is the most in population

<http://seruyankab.bps.go.id>

IV. SOSIAL

PENJELASAN TEKNIS

Dalam UU Nomor 23 Tahun 1992 tentang kesehatan ditetapkan bahwa kesehatan adalah keadaan sejahtera dari badan, jiwa dan sosial yang memungkinkan setiap orang produktif secara sosial dan ekonomi.

Sarana kesehatan adalah tempat yang digunakan untuk menyelenggarakan upaya kesehatan. Diantaranya adalah rumah sakit, rumah sakit bersalin, rumah bersalin, poliklinik, puskesmas, puskesmas pembantu, tempat praktek dokter, tempat praktek bidan, klinik KB program, poskesdes, polindes, posyandu, apotek, dan toko khusus obat.

Tenaga kesehatan adalah setiap orang yang mengabdikan diri dalam bidang kesehatan serta memiliki pengetahuan dan atau keterampilan melalui pendidikan di bidang kesehatan yang untuk jenis tertentu memerlukan kewenangan untuk melakukan upaya kesehatan. Yang termasuk tenaga kesehatan adalah dokter, dokter spesialis, dokter gigi, bidan, perawat, apoteker, ahli gizi, dan dukun bayi.

IV. SOCIAL

TECHNICAL NOTES

In Act No. 23 of 1992 concerning health stipulates that health is a prosperous state of body, soul and social that enables everyone to be socially and economically productive.

Health facilities are the places used to organize health efforts. Such as hospital, childbirth hospital, childbirth clinic, polyclinic, public health centre, public health sub centre, the doctor's office, place of midwife practice, family planning clinic, poskesdes, villages childbirth post, integrated service post, dispensaries, and drugstores

A health worker is any person who devotes himself in the field of health and has knowledge and or skills through education in the field of health which for certain types require authority to make health efforts. Which include health professionals are doctors, specialists, dentists, midwives, nurses, pharmacists, nutritionists, and midwife.

ULASAN

Dalam meningkatkan sarana dan prasarana kesehatan, tenaga kesehatan yang tersedia di kecamatan Seruyan Hulu adalah 17 bidan, 22 perawat, 3 apoteker, 1 ahli gizi, dan 25 dukun bayi. Tetapi untuk dokter umum, dokter gigi dan dokter spesialis belum tersedia karena untuk dokter umum pernah terjadi pindah penempatan kerja dan sampai saat ini belum ada dokter yang bertugas lagi di Kecamatan Seruyan Hulu. Untuk itu perlu adanya perhatian dari pemerintah setempat agar ada peningkatan sarana dan prasarana kesehatan.

Di wilayah Kecamatan Seruyan Hulu, KB jenis pil paling banyak digunakan yaitu sebanyak 1.123 orang sedangkan yang paling sedikit digunakan adalah KB jenis MOW (Medis Operatif Wanita) atau tubektomi yaitu sebanyak 1 orang dan KB jenis MOP (Medis Operatif Pria) atau vasektomi tidak ada penggunaannya. KB jenis MOW dan MOP sangat sedikit penggunaannya karena pengguna tersebut tidak dapat memiliki anak lagi.

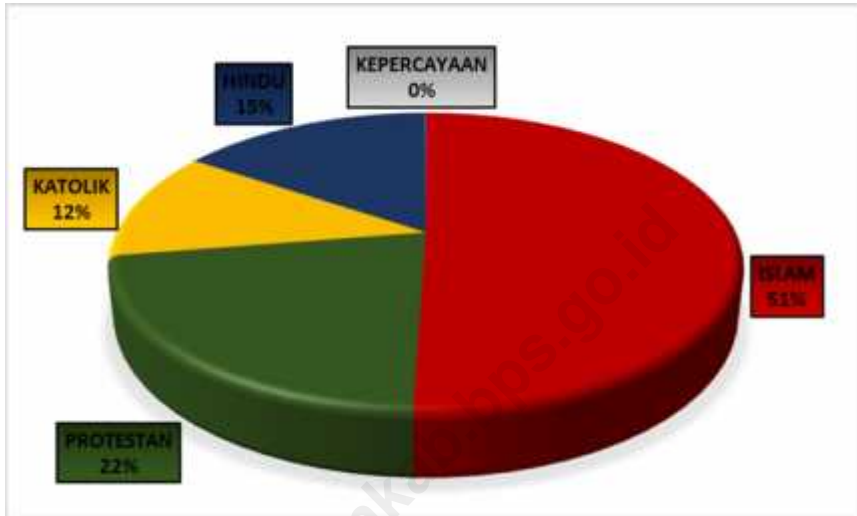
DESCRIPTION

In improving health facilities and infrastructure, health workers available in Seruyan Hulu Subdistrict are 17 midwife, 22 nurses, 3 pharmacist, 1 nutritionist, and 25 midwife. But for doctors, dentists, and specialist doctors are not available because for general practitioners there has been a job placement change and until now there is no doctor who served again in Seruyan Hulu Subdistrict. It is necessary for the attention of the local government to increase health facilities and infrastructure.

In Seruyan Hulu Subdistrict, family planning type of pill is mostly used as many as 1.123 people while the least used is family planning type MOW (Medis Operatif Wanita) or tubectomy that is as much as 1 people and dan family planning jenis MOP (Medis Operatif Pria) atau vasectomy is no users. Family planning type MOW and MOP very few users because the user can not have children anymore after using it.

Gambar 4.1
Figure

Persentase Penduduk Menurut Agama Di Kecamatan Seruyan Hulu
Percentage of Population by Religion in Seruyan Hulu District, 2016



Sumber: Kantor Kementrian Agama Kabupaten Seruyan

Source: *Ministry of Religion Office of Seruyan Regency*

Tabel 4.1
Table

**Keberadaan Tempat Ibadah Menurut Desa/ Kelurahan
Di Kecamatan Seruyan Hulu**
*Presence of Religious Workshop by Village/ Ward in
Seruyan Hulu District, 2016*

Desa <i>Village</i>	Islam		Gereja <i>Church</i>		Kuil/ SGI/ Pura/ Vihara	Balai
	Masjid <i>Mosque</i>	Langgar/ mushola	Kristen	Katholik		
(1)	(2)	(3)	(4)	(5)	(6)	(7)
050. SERUYAN HULU						
008. Marandang	-	-	-	-	-	-
009. Tumbang Sui	-	-	-	-	-	-
010. Tumbang Manjul	-	-	-	-	-	-
011. Mojang Baru	-	-	-	-	-	-
012. Rantau Panjang	-	-	-	-	-	-
013. Mongoh Juoi	-	-	-	-	-	-
014. Tusuk Belawan	-	-	-	-	-	-
015. Tumbang Kalam	-	-	-	-	-	-
016. Tumbang Bahan	-	-	-	-	-	-
017. Tumbang Darap	-	-	-	-	-	-
019. Tumbang Kasai	-	-	-	-	-	-
020. Tumbang Setawai	-	-	-	-	-	-
021. Sepundu Hantu	-	-	-	-	-	-
022. Tumbang Kubang	-	-	-	-	-	-

Lanjutan Tabel/ Continued Table 4.1

Desa Village	Islam		Gereja Church		Kuil/ SGI/ Pura/ Vihara	Balai
	Masjid Mosque	Langgar/ mushola	Kristen	Katholik		
(2)	(2)	(3)	(4)	(5)	(6)	(7)
023. Tumbang Sepan	-	-	-	-	-	-
024. Riam Batang	-	-	-	-	-	-
025. Tumbang Laku	-	-	-	-	-	-
026. Buntut Sapau	-	-	-	-	-	-
027. Tumbang Taberau	-	-	-	-	-	-
028. Tanjung Paku	-	-	-	-	-	-

Sumber: BPS Kabupaten Seruyan

Source: BPS- Statistics of Seruyan Regency

Ket: (√)= ada; (-)= tidak ada

Tabel
Table

4.2

**Jumlah Tempat Ibadah Menurut Jenisnya Di
Kecamatan Seruyan Hulu**
*Number of Religious Workshop by Kind in Seruyan
Hulu District, 2016*

Tempat Ibadah <i>Religious Workshop</i>	Jumlah <i>Number</i>
(1)	(2)
Masjid <i>Mosque</i>	7
Langgar/ Mushola	4
Gereja <i>Church</i>	20
Kuil/ SGI/ Pura/ Vihara	-
Balai	3
2016	34

Sumber: Kantor Kementerian Agama Kabupaten Seruyan

Source: Ministry of Religion Office of Seruyan Regency

Tabel

4.3

Keberadaan Sarana Pendidikan Menurut Tingkatan Sekolah Di Kecamatan Seruyan Hulu

Table

*Presence of School by Level of School in Seruyan
Hulu District, 2016*

Tingkatan Sekolah <i>Level of School</i>	Maran- dang	Tumbang Suei	Tumbang Manjul	Mojang Baru	Rantau Panjang
(1)	(2)	(3)	(4)	(5)	(6)
01. TK/Sederajat <i>Kindegarten School</i>	-	-	-	-	-
02. SD/Sederajat <i>Primary School</i>	-	-	-	-	-
03. SLTP/Sederajat <i>Junior High Shool</i>	-	-	-	-	-
04. SLTA/Sederajat <i>Senior High School</i>	-	-	-	-	-
05. SMK/Sederajat <i>Vocational Senior High School</i>	-	-	-	-	-
06. Perguruan Tinggi <i>University</i>	-	-	-	-	-
07. Sekolah Luar Biasa <i>School for the Handicapped</i>	-	-	-	-	-
08. Pondok Pesantren <i>Muslim Boarding School</i>	-	-	-	-	-
09. Seminar/Sejenisnya <i>Seminary</i>	-	-	-	-	-

Ket: (√)= ada; (-)= tidak ada

Lanjutan Tabel/ Continued Table 4.3

Tingkatan Sekolah <i>Level of School</i>	Mongoh Juoi	Tusuk Belawan	Tumbang Kalam	Tumbang Bahan	Tumbang Darap
(1)	(7)	(8)	(9)	(10)	(11)
01. TK/Sederajat <i>Kindegarten School</i>	-	-	-	-	
02. SD/Sederajat <i>Primary School</i>					
03. SLTP/Sederajat <i>Junior High School</i>	-	-	-	-	
04. SLTA/Sederajat <i>Senior High School</i>	-	-	-	-	-
05. SMK/Sederajat <i>Vocational Senior High School</i>	-	-	-	-	-
06. Perguruan Tinggi <i>University</i>	-	-	-	-	-
07. Sekolah Luar Biasa <i>School for the Handicapped</i>	-	-	-	-	-
08. Pondok Pesantren <i>Muslim Boarding School</i>	-	-	-	-	-
09. Seminari/Sejenisnya <i>Seminary</i>	-	-	-	-	-

Ket: (√)= ada; (-)= tidak ada

Lanjutan Tabel/ Continued Table 4.3

Tingkatan Sekolah <i>Level of School</i>	Tumbang Kasai	Tumbang Setawai	Sepundu Hantu	Tumbang Kubang	Tumbang Sepan
(1)	(12)	(13)	(14)	(15)	(16)
01. TK/Sederajat <i>Kindergarten School</i>	-	-	-	-	-
02. SD/Sederajat <i>Primary School</i>	-	-	-	-	-
03. SLTP/Sederajat <i>Junior High School</i>	-	-	-	-	-
04. SLTA/Sederajat <i>Senior High School</i>	-	-	-	-	-
05. SMK/Sederajat <i>Vocational Senior High School</i>	-	-	-	-	-
06. Perguruan Tinggi <i>University</i>	-	-	-	-	-
07. Sekolah Luar Biasa <i>School for the Handicapped</i>	-	-	-	-	-
08. Pondok Pesantren <i>Muslim Boarding School</i>	-	-	-	-	-
09. Seminari/Sejenisnya <i>Seminary</i>	-	-	-	-	-

Ket: (✓)= ada; (-)= tidak ada

Lanjutan Tabel/ Continued Table 4.3

Tingkatan Sekolah <i>Level of School</i>	Riam Batang	Tumbang Laku	Buntut Sapau	Tumbang Taberau	Tanjung Paku
(1)	(17)	(18)	(19)	(20)	(21)
01. TK/Sederajat <i>Kindegarten School</i>	-	-	-	-	-
02. SD/Sederajat <i>Primary School</i>	-	-	-	-	-
03. SLTP/Sederajat <i>Junior High Shool</i>	-	-	-	-	-
04. SLTA/Sederajat <i>Senior High School</i>	-	-	-	-	-
05. SMK/Sederajat <i>Vocational Senior High School</i>	-	-	-	-	-
06. Perguruan Tinggi <i>University</i>	-	-	-	-	-
07. Sekolah Luar Biasa <i>School for the Handicapped</i>	-	-	-	-	-
08. Pondok Pesantren <i>Muslim Boarding School</i>	-	-	-	-	-
09. Seminari/Sejenisnya <i>Seminary</i>	-	-	-	-	-

Sumber: BPS Kabupaten Seruyan

Source: BPS- Statistics of Seruyan Regency

Ket: (√)= ada; (-)= tidak ada

Tabel

4.4

Table

Jumlah Sekolah, Murid, Guru, dan Rasio Murid Terhadap Guru Menurut Tingkatan Sekolah Di Kecamatan Seruyan Hulu
Number of School, Pupil, Teacher, and Ratio of Pupil to Teacher by Level of School in Seruyan Hulu District, 2015/2016

Tingkatan Sekolah <i>Level of School</i>	Jumlah <i>Total</i>			Rasio Murid Terhadap Guru <i>Ratio Pupil to Teacher</i>
	Sekolah <i>School</i>	Murid <i>Pupil</i>	Guru <i>Teacher</i>	
(1)	(2)	(3)	(4)	(4)
01. TK/Sederajat <i>Kindergarten School</i>	3	164	9	18,22
02. SD/Sederajat <i>Primary School</i>	22	1 415	172	8,23
03. SMP/Sederajat <i>Junior High School</i>	7	561	56	10,02
04. SMA/Sederajat <i>Senior High School</i>	1	253	21	12,05
05. SMK/Sederajat <i>Vocational Senior High School</i>	-	-	-	-

Sumber: Dinas Pendidikan Kabupaten Seruyan

Source: Education Agency of Seruyan Regency

Tabel 4.5 **Persentase Murid Yang Lulus UN Menurut Tingkatan Sekolah Di Kecamatan Seruyan Hulu (%)**
Table Percentage of Graduate Pupils by Level of School in Seruyan Hulu District, 2015/2016 (%)

Tingkatan Sekolah <i>Level of School</i>	Persentase Kelulusan (%)
(1)	(2)
01. SD/Sederajat <i>Primary School</i>	99,19
02. SLTP/Sederajat <i>Junior High School</i>	97,30
03. SLTA/Sederajat <i>Senior High School</i>	90,74
04. SMK/ Sederajat <i>Vocational Senior High School</i>	-

Sumber: Dinas Pendidikan Kabupaten Seruyan

Source: Education Agency of Seruyan Regency

Tabel

4.6

**Keberadaan Sarana Kesehatan Menurut Jenis
Sarana Di Kecamatan Seruyan Hulu**
*Presence of Healthty Service by Kind of Services Unit
in Seruyan Hulu District, 2016*

Table

Sarana Kesehatan <i>Healthty Service</i>	Marandang	Tumbang Suei	Tumbang Manjui	Mojang Baru	Rantau Panjang	Mongoh Juoi	Tusuk Belawan	Tumbang Kalam	Tumbang Bahan	Tumbang Darap
(1)	(2)	(3)	(4)	(5)	(6)	(7)	(8)	(9)	(10)	(11)
1. Rumah Sakit	-	-	-	-	-	-	-	-	-	-
2. Rumah Sakit Bersalin/ Rumah Bersalin	-	-	-	-	-	-	-	-	-	-
3. Poliklinik/ Balai Pengobatan	-	-	-	-	-	-	-	-	-	-
4. Puskesmas	-	-	-	-	-	-	-	-	-	-
5. Puskesmas pembantu	-	-	-	-	-	-	-	-	-	-
6. Tempat praktek dokter	-	-	-	-	-	-	-	-	-	-
7. Tempat praktek bidan	-	-	-	-	-	-	-	-	-	-
8. Poskesdes	-	-	-	-	-	-	-	-	-	-
9. Polindes (pondok bersalin desa)	-	-	-	-	-	-	-	-	-	-
10. Posyandu	-	-	-	-	-	-	-	-	-	-
11. Apotek	-	-	-	-	-	-	-	-	-	-
12. Toko Khusus Obat/ Jamu	-	-	-	-	-	-	-	-	-	-

Ket: (√)= ada; (-)= tidak ada

Lanjutan Tabel/ Continued Table 4.6

Sarana Kesehatan <i>Healthy Service</i>	Tumbang Kasai	Tumbang Setawai	Sepundu Hantu	Tumbang Kubang	Tumbang Sepan	Riam Batang	Tumbang Laku	Buntut Sapau	Tumbang Taberau	Tanjung Paku	
	(1)	(12)	(13)	(14)	(15)	(16)	(17)	(18)	(19)	(20)	(21)
1. Rumah Sakit	-	-	-	-	-	-	-	-	-	-	-
2. Rumah Sakit Bersalin/ Rumah Bersalin	-	-	-	-	-	-	-	-	-	-	-
3. Poliklinik/ Balai Pengobatan	-	-	-	-	-	-	-	-	-	-	-
4. Puskesmas	-	-	-	-	-	-	-	-	-	-	-
5. Puskesmas pembantu	-	-	-	-	-	-	-	-	-	-	-
6. Tempat praktek dokter	-	-	-	-	-	-	-	-	-	-	-
7. Tempat praktek bidan	-	-	-	-	-	-	-	-	-	-	-
8. Poskesdes	-	-	-	-	-	-	-	-	-	-	-
9. Polindes (pondok bersalin desa)	-	-	-	-	-	-	-	-	-	-	-
10. Posyandu	-	-	-	-	-	-	-	-	-	-	-
11. Apotek	-	-	-	-	-	-	-	-	-	-	-
12. Toko Khusus Obat/ Jamu	-	-	-	-	-	-	-	-	-	-	-

Sumber: BPS Kabupaten Seruyan

Source: BPS-Statistics of Seruyan Regency

Ket: (√)= ada; (-)= tidak ada

Tabel

4.7

**Jumlah Sarana Kesehatan Menurut Jenis Sarana
Di Kecamatan Seruyan Hulu**

*Number of Healthy Service by Kind of Services Unit
in Seruyan Hulu District, 2016*

Sarana Kesehatan <i>Healthy Service</i>	Jumlah
(1)	(2)
1. Rumah Sakit/ <i>Hospital</i>	-
2. Puskesmas <i>Public Health Centre</i>	1
3. Puskesmas Pembantu <i>Public Health Sub Centre</i>	9
4. Balai Pengobatan/ Poliklinik/ <i>Polyclinic</i>	-
5. Rumah Sakit Bersalin <i>Childbirth Hospital</i>	-
6. Rumah Bersalin <i>Childbirth Clinic</i>	-
7. Klinik KB Program <i>Family Planning Clinic</i>	-
8. Praktek Dokter <i>Doctor Practice</i>	-
9. Praktek Bidan <i>Midwife Practice</i>	16
10. Posyandu <i>Integrated Service Post</i>	18
11. Poskesdes	3
12. Polindes <i>Villages Childbirth Post</i>	1
13. Apotek/ <i>Dispensaries</i>	-
14. Toko Obat/ <i>Drugstores</i>	-

Sumber: Dinas Kesehatan Kabupaten Seruyan

Source: *Healthy of Seruyan Regency*

Tabel

Table

4.8

Keberadaan Tenaga Kesehatan Di Kecamatan Seruyan Hulu

Presence of Health Personnel in Seruyan Hulu District, 2016

Tenaga Kesehatan <i>Healthty Personnel</i>	Marandang	Tumbang Suei	Tumbang Manjul	Mojang Baru	Rantau Panjang	Mongoh Juoi	Tusuk Belawan	Tumbang Kalam	Tumbang Bahan	Tumbang Darap
(1)	(2)	(3)	(4)	(5)	(6)	(7)	(8)	(9)	(10)	(11)
1. Dokter Umum/ <i>Docter</i>	-	-	-	-	-	-	-	-	-	-
2. Dokter Gigi/ <i>Dentist</i>	-	-	-	-	-	-	-	-	-	-
3. Bidan/ <i>Midwife</i>	-	-	-	-	-	-	-	-	-	-
4. Tenaga Kesehatan Lainnya	-	-	-	-	-	-	-	-	-	-
5. Dokter spesialis	-	-	-	-	-	-	-	-	-	-
6. Dukun Bayi	-	-	-	-	-	-	-	-	-	-

Ket: √ = ada; - = tidak ada

Tenaga kesehatan Lainnya, misalnya: apoteker / asisten apoteker, tenaga kesehatan masyarakat, tenaga gizi, perawat, dll.

Lanjutan Tabel/ Continued Table 4.8

Tenaga Kesehatan <i>Healthy Personnel</i>	Tumbang Kasai	Tumbang Setawai	Sepundu Hantu	Tumbang Kubang	Tumbang Sepan	Riam Batang	Tumbang Laku	Buntut Sapau	Tumbang Tabreau	Tanjung Paku
(1)	(12)	(13)	(14)	(15)	(16)	(17)	(18)	(19)	(20)	(21)
1. Dokter Umum/ <i>Doctor</i>	-	-	-	-	-	-	-	-	-	-
2. Dokter Gigi/ <i>Dentist</i>	-	-	-	-	-	-	-	-	-	-
3. Bidan/ <i>Midwife</i>	-	-	-	-	-	-	-	-	-	-
4. Tenaga Kesehatan Lainnya	-	-	-	-	-	-	-	-	-	-
5. Dokter spesialis	-	-	-	-	-	-	-	-	-	-
6. Dukun Bayi										

Sumber: BPS Kabupaten Seruyan

Source: BPS- Statistics of Seruyan Regency

Ket: √ = ada; - = tidak ada

Tenaga kesehatan Lainnya, misalnya: apoteker / asisten apoteker, tenaga kesehatan masyarakat, tenaga gizi, perawat, dll.

Tabel

Table

4.9

Jumlah Tenaga Kesehatan Di Kecamatan Seruyan Hulu
Number of Health Personnel in Seruyan Hulu District, 2016

Tenaga Kesehatan <i>Healthy Personnel</i>		Jumlah
(1)		(2)
1.	Dokter Umum/ <i>Doctor</i>	-
2.	Dokter Gigi/ <i>Dentist</i>	-
3.	Bidan/ <i>Midwife</i>	17
4.	Perawat/ <i>Nursery</i>	22
5.	Apotheker, Asisten	3
6.	Ahli Gizi	1
7.	Dokter spesialis/ <i>Specialist Doctor</i>	-
8.	Dukun Bayi	25
Jumlah/ Total		70

Sumber: Dinas Kesehatan Kabupaten Seruyan

Source : *Health Service of Seruyan Regency*

Tabel

4.10

**Jumlah Penduduk Balita Yang Diimunisasi Oleh
Dinas Kesehatan Menurut Jenis Imunisasi di
Kecamatan Seruyan Hulu**

Table

*Number of Population Immunized by Health Service
by Kind of Immunization in Seruyan Hulu District ,
2016*

Jenis Imunisasi Kind of Immunization	Jumlah Total
(1)	(2)
HB0 (0<7 hari)	26
BCG Bayi	74
DPT/HB (I)	100
DPT/HB (II)	85
DPT/HB (III)	75
Antipolio I	63
Antipolio II	65
Antipolio III	70
Antipolio IV	75
Hepatitis I	100
Hepatitis II	85
Hepatitis III	75
Campak	116

Sumber: Dinas Kesehatan Kabupaten Seruyan

Source : Health Service of Seruyan Regency

**Jumlah Kunjungan Wanita Hamil,
Nipas/Menyusui, Bayi, dan Balita di Kecamatan
Seruyan Hulu**

Tabel 4.11

Table

*Number of Visited of Pregnancy Woman, Nifas,
Baby, and Child in Seruyan Hulu District, 2016*

Jumlah Kunjungan/ Number of Visited	Jumlah Total
(1)	(2)
Wanita Hamil <i>Pregnancy Woman</i>	131
Nipas/Menyusui <i>Nipas</i>	105
Bayi (12 bulan) <i>Baby (12 months)</i>	218
Balita (59 bulan) <i>Children (59 months)</i>	348

Sumber: Dinas Kesehatan Kabupaten Seruyan

Source : Health Service of Seruyan Regency

Tabel

4.12

**Jumlah Persalinan Melalui Rumah Bersalin
dan K.I.A. Di Kecamatan Seruyan Hulu**
*Number of Birth by Health and KIA in Seruyan Hulu
District, 2016*

Table

Jenis Persalinan/ Kinds of Birth	Jumlah <i>Total</i>
(1)	(2)
Persalinan Hidup Live Birth	
Ibu <i>Mother</i>	112
Anak <i>Children</i>	112
Persalinan Mati Dead Birth	
Kematian Maternal (Ibu) <i>Maternal Mortality</i>	-
Lahir Mati <i>Still Birth</i>	112
Kematian Perinatal <i>Perinatal Mortality</i>	-

Sumber: Dinas Kesehatan Kabupaten Seruyan

Source : Health Service of Seruyan Regency

Keterangan: *KIA (Klinik Ibu Anak) yang berada di fasilitas kesehatan seperti puskesmas, pustu, dan lain-lain.

Tabel

4.13

**Jumlah Kasus 10 Penyakit Terbanyak di
Kecamatan Seruyan Hulu**
*Number of Cases 10 Diseases Most in Seruyan
Hulu District, 2016*

Table

Jenis Penyakit Kind of Diseases	Banyaknya Kasus Number
(1)	(2)
1. Infeksi akut lain pada saluran nafas bagian atas	517
2. Febris (Demam)	177
3. Infeksi penyakit usus yang lain	93
4. Diare (termasuk tersangka kolera)	61
5. Penyakit tekanan darah tinggi	56
6. Penyakit kulit alergi	40
7. Kecelakaan dan ruda paksa	38
8. Asma	24
9. Cacar Air	18
10. Infeksi telinga tengah	15

Sumber: Dinas Kesehatan Kabupaten Seruyan

Source : Health Service of Seruyan Regency

Tabel

4.14

Banyaknya Klinik KB, Akseptor Aktif, dan Baru di Kecamatan Seruyan Hulu

Table

Number of Family Planning Clinic, Active Acceptor, and New Acceptor in Seruyan Hulu District, 2016

Uraian/ Descriptions	Jumlah
(1)	Total
(1)	(2)
Klinik	
<i>Family Planning Clinic</i>	7
Akseptor Aktif	
<i>Active Acceptor</i>	2 257
Akseptor Baru	
<i>New Acceptor</i>	98

Sumber: Badan Pemberdayaan Perempuan, Perlindungan Anak, Pengendalian Penduduk, dan Keluarga Berencana (BP3AP2KB) Kabupaten Seruyan

Source: *Women Resources, Children Protection, Population Control, and Family Planning Office of Seruyan Regency*

Tabel

4.15

Table

Banyaknya Akseptor KB Aktif Menurut Jenis Kontrasepsi di Kecamatan Seruyan Hulu

Number of Active Family Planning Acceptors by Kind of Contraception Currently Used in Seruyan Hulu District, 2016

Pemakaian Alat / Contraceptive Used	Jumlah Total
(1)	(2)
IUD	130
MOP / Vasectomy	-
MOW	1
Implant Implant	327
Suntik Injection	647
P i l Pill	1 123
Kondom / Ovag Condom / Ovag	29
Jumlah Total	2 257

Sumber: Badan Pemberdayaan Perempuan, Perlindungan Anak, Pengendalian Penduduk, dan Keluarga Berencana (BP3AP2KB) Kabupaten Seruyan

Source: Women Resources, Children Protection, Population Control, and Family Planning Office of Seruyan Regency

Tabel

4.16

Table

Banyaknya Akseptor KB Baru Menurut Jenis Kontrasepsi di Kecamatan Seruyan Hulu

Number of New Family Planning Acceptors by Kind of Contraception Currently Used in Seruyan Hulu District, 2016

Pemakaian Alat / Contraceptive Used	Jumlah Total
(1)	(2)
IUD	-
MOP / Vasectomy	-
MOW	-
Implant Implant	2
Suntik Injection	65
P i l Pill	31
Kondom / Ovag Condom / Ovag	-
Jumlah Total	98

Sumber: Badan Pemberdayaan Perempuan, Perlindungan Anak, Pengendalian Penduduk, dan Keluarga Berencana (BP3AP2KB) Kabupaten Seruyan

Source: *Women Resources, Children Protection, Population Control, and Family Planning Office of Seruyan Regency*

Banyaknya Anggota Pramuka Menurut Tingkat Keanggotaan di Kecamatan Seruyan Hulu

Tabel
Table **4.17**

Number of Scoutboy Participant by Level in Seruyan Hulu District, 2016

Pemakaian Alat / Contraceptive Used	Jumlah Total
(1)	(2)
Pandega <i>Scouts of Highest Rank</i>	-
Penegak <i>Scouts of Third Level</i>	1
Penggalang <i>Scouts of 2d Level</i>	7
Siaga <i>Scouts of First Level</i>	22
Jumlah Total	30

Sumber: Dinas Kepemudaan, Olahraga, Pariwisata, dan Kebudayaan Kabupaten Seruyan

Source: Youth, Sport, Tourism, and Culture Government Service of Seruyan Regency

Tabel 4.18 **Banyaknya Pimpinan Pramuka Di Kecamatan Seruyan Hulu**
Table Number of Scout Leader in Seruyan Hulu District, 2014

Pemakaian Alat / Contraceptive Used	Jumlah Total
(1)	(2)
Gugus Depan	4
Sumber Dididik/ Source of Education	
Majelis <i>Committe</i>	4
Andalan <i>Seeded</i>	2
Pembina <i>Founder</i>	2
Jumlah Total	12

Sumber: Dinas Kepemudaan, Olahraga, Pariwisata, dan Kebudayaan Kabupaten Seruyan

Source: Youth, Sport, Tourism, and Culture Government Service of Seruyan Regency

Keterangan: untuk tahun 2016 data tidak tersedia

Tabel

Table

4.19

Banyaknya Penyanggand Masalah Kesejahteraan Sosial Menurut Kecamatan dan Jenisnya di Kecamatan Seruyan Hulu

Number of Social Affair by Kind in Seruyan Hulu District, 2016

Organisasi Pemuda	Jumlah
<i>Youth Organization</i>	
(1)	(2)
1. Anak Terlantar/ Neglected	-
2. Lanjut Usia/ Jompo/ Decrepit	167
3. Orang dengan Kecacatan/ Person with different ability	22
4. Wanita Tuna Susila/ Homeless Woman	-

Sumber: Dinas Sosial Kabupaten Seruyan

Source: Social Services of Seruyan Regency

Tabel

4.20

Table

Keberadaan Fasilitas Olahraga Menurut Jenis Fasilitas di Kecamatan Seruyan Hulu

Number of Sport Facility by Kind in Seruyan Hulu District, 2016

Fasilitas Olahraga Sport Facility	Marandang	Tumbang Suei	Tumbang Manjul	Mojang Baru	Rantau Panjang	Mongoh Juoi	Tusuk Belawan	Tumbang Kalam	Tumbang Bahan	Tumbang Darap
(1)	(2)	(3)	(4)	(5)	(6)	(7)	(8)	(9)	(10)	(11)
1. Lapangan Sepak Bola	-			-					-	
2. Lapangan Bola Voli										
3. Lapangan Bulu Tangkis	-	-	-	-	-	-	-	-	-	-
4. Lapangan Basket	-	-	-	-	-	-	-	-	-	-
5. Lapangan Tenis	-	-	-	-	-	-	-	-	-	-
6. Lapangan Futsal	-	-	-	-	-	-	-	-	-	-
7. Kolam Renang	-	-	-	-	-	-	-	-	-	-
8. Tenis Meja	-	-	-	-	-	-	-	-	-	-
9. Bela diri (pencak silat, karate, dll)	-	-	-	-	-	-	-	-	-	-
10. Bilyard	-	-	-	-	-	-	-	-	-	-

Ket: = ada; - = tidak ada

Lanjutan Tabel/ Continued Table 4.20

Fasilitas Olahraga Sport Facility	Tumbang Kasai	Tumbang Setawai	Sepundu Hantu	Tumbang Kubang	Tumbang Sepan	Riam Batang	Tumbang Laku	Buntut Sapau	Tumbang Taberau	Tanjung Paku
(1)	(12)	(13)	(14)	(15)	(16)	(17)	(18)	(19)	(20)	(21)
1. Lapangan Sepak Bola					-		-		-	
2. Lapangan Bola Voli					-			-		
3. Lapangan Bulu Tangkis	-	-	-	-	-	-	-	-	-	-
4. Lapangan Basket	-	-	-	-	-	-	-	-	-	-
5. Lapangan Tenis	-	-	-	-	-	-	-	-	-	-
6. Lapangan Futsal	-	-	-	-	-	-	-	-	-	-
7. Kolam Renang	-	-	-	-	-	-	-	-	-	-
8. Tenis Meja	-	-	-	-	-	-	-	-	-	-
9. Bela diri (pencak silat, karate, dll)	-	-	-	-	-	-	-	-	-	-
10. Bilyard	-	-	-	-	-	-	-	-	-	-

Sumber: BPS Kabupaten Seruyan

Source: BPS- Statistics of Seruyan Regency

Ket: √ = ada; - = tidak ada

5

PERTANIAN

Agriculture

65ton

Pisang *Banana*

merupakan komoditi buah dengan produksi terbesar.

is the largest production of fruits



1ton

Cabe Rawit

Chili

merupakan komoditi sayur dengan produksi terbesar.

is the largest production of vegetables



1.144ton

Karet *Rubber*

merupakan komoditi perkebunan rakyat dengan produksi terbesar.

is the largest production of people plantation



<http://seruyankab.bps.go.id>

V. PERTANIAN

PENJELASAN TEKNIS

Survei Pertanian Hortikultura (SPH) diselenggarakan oleh Badan Pusat Statistik bekerja sama dengan Direktorat Jendral Hortikultura, Kementerian Pertanian.

Metode yang digunakan dalam survei ini adalah metode pencacahan lengkap terhadap seluruh kecamatan di Indonesia dan dilaporkan secara rutin bulanan untuk SPH-SBS dan triwulanan untuk SPH-BST, SPH-TBF,SPH-TH oleh mantri tani/ KCD.

Data populasi ternak bersumber dari hasil Survei Peternakan Nasional, sedangkan data jumlah pemotongan ternak merupakan hasil Survei Laporan Pemotongan Ternak. Pengumpulan Data pemotongan ternak dilakukan secara lengkap diseluruh Indonesia dari RPH (Rumah Potong Hewan) dan Keurmaster setiap triwulan.

ULASAN

V. AGRICULTURE

TECHNICAL NOTES

The Agricultural Survey for Horticulture (SPH) is carried out by the BPS-Statistics Indonesia in cooperation with the Directorate General of Horticulture, Ministry of Agriculture.

The method used in this survey is a complete enumeration on every sub district in Indonesia and reported monthly for the SPH-SBS and quarterly for the SPH-BST, SPH-TBF, and SPH-TH by the agriculture field officer / KCD.

Livestock population data is obtained from the National Livestock Survey, while data on the number of slaughter houses is the result of Slaughter house Report Survey. The data collection carried out with the complete enumeration of slaughter houses throughout Indonesia from RPH (Slaughter House) and Keurmaster quarterly.

DESCRIPTION

Penduduk yang ada di Kecamatan Seruyan Hulu mayoritas bekerja di sektor pertanian, terutama di subsektor tanaman bahan makanan dengan komoditas utamanya adalah padi ladang. Hal ini dapat dilihat dari luasnya hamparan pertanian, khususnya ladang. Pada tahun 2015, luas panen untuk padi ladang di Kecamatan Seruyan Hulu seluas 2.342 Ha.

Residents in the District Seruyan Hulu majority work in agriculture, especially in the food crops subsector with the main commodities are rice fields. It can be seen from the vast expanse of agriculture, in particular fields. In 2015, the harvested area of paddy fields in the district of Hulu Seruyan area of 2.342 Ha.

Selain itu, pada tahun 2016 Kecamatan Seruyan Hulu merupakan kecamatan dengan produksi buah-buahan yang cukup besar. Produksi buah-buahan yang terbesar adalah buah cempedak dan nangka yaitu sejumlah 34,4 ton sedangkan produksi buah yang paling sedikit adalah buah nanas yaitu sejumlah 0,1 ton

In addition, in 2016 Seruyan Hulu Subdistrict is a subdistrict with a large production of fruits. Fruit production is the largest cempedak fruit and jackfruit is a number of 34,4 ton while the least fruit production is pineapple fruit that is a number of 0,1 ton.

Tabel 5.1 Luas Panen Padi Palawija Di Kecamatan Seruyan Hulu

Table

Area Harvested of Paddy Palawija in Seruyan Hulu District, 2015

Padi/Palawija <i>Paddy/Palawija</i>	Luas Panen <i>Harvested</i> (Ha)
(1)	(2)
01. Padi Sawah <i>Wet Land Paddy</i>	10
02. Padi Ladang <i>Dry Land Paddy</i>	2 342
03. Jagung <i>Corn</i>	-
04. Ubi Kayu <i>Cassava</i>	1
05. Ubi Jalar <i>Creep</i>	-
06. Kacang Tanah <i>Peanut</i>	-
07. Kedelai <i>Soybean</i>	-
08. Kacang Hijau <i>Small Green Pea</i>	-

Sumber: Dinas Ketahanan Pangan dan Pertanian Kabupaten Seruyan

Source: Food Security and Agriculture Service of Seruyan Regency

Keterangan:

Data 2016 tidak dapat ditampilkan karena sedang dalam proses perbaikan metodologi

Tabel

Table

5.2

Produksi Tanaman Buah-Buahan Menurut Jenis Di Kecamatan Seruyan Hulu (Ton)

Production of Fruits Plantation by Variety in Seruyan Hulu District, 2016 (Ton)

Tanaman Buah-buahan <i>Fruits Plantation</i>	JUMLAH <i>Total</i>
(1)	(2)
01. Pisang/ <i>Banana</i>	65
02. Nanas/ <i>Pineapple</i>	0,1
03. Salak/ <i>Zalacca Edulis</i>	0,3
04. Cempedak dan Nangka/ <i>Breadtree</i>	34,4
05. Rambutan/ <i>Rambotan</i>	13,2
06. Durian/ <i>Durian</i>	23,5
07. Jeruk/ <i>Orange</i>	2,2
08. Mangga/ <i>Mango</i>	4,4
09. Langsat/Kokosan/ <i>Lazons</i>	27,7
10. Pepaya/ <i>Papaya</i>	2,1

Sumber: Dinas Ketahanan Pangan dan Pertanian Kabupaten Seruyan
 Source: Food Security and Agriculture Service of Seruyan Regency

Keterangan:

*Komoditas jambu yang dimaksud adalah jambu air dan jambu biji

**Komoditas jeruk yang dimaksud adalah jeruk siam dan jeruk besar

Tabel

5.3

Table

**Produksi Sayur - sayuran Menurut Jenis Di
Kecamatan Seruyan Hulu (Ton)**

*Production of Vegetables Plantation by
Variety in Seruyan Hulu District, 2016 (Ton)*

Tanaman Sayur-sayuran <i>Vegetables Plantation</i>	JUMLAH <i>Total</i>
(1)	(2)
01. Tomat/ <i>Tomatoes</i>	0
02. Cabe Besar <i>Big Chili</i>	0
03. Cabe Rawit/ <i>Chili</i>	1
04. Terong/ <i>Eggplant</i>	0
05. Sawi/ <i>Mustard Green</i>	0
06. Kacang Panjang/ <i>Vignette</i>	0,4
07. Labu Siam <i>Pumpkin</i>	0
08. Ketimun/ <i>Cucumber</i>	0
09. Bayam/ <i>Spinach</i>	0,3
10. Kangkung/ <i>Swamp Cabbage</i>	0
11. Buncis/ <i>Bean</i>	0

Sumber: Dinas Ketahanan Pangan dan Pertanian Kabupaten Seruyan
Source: Food Security and Agriculture Service of Seruyan Regency

Tabel

5.4

**Luas Areal dan Produksi Tanaman Perkebunan
Rakyat Menurut Jenis Tanaman Di Kecamatan
Seruyan Hulu**

Table

*People Plantation Areas and Production by Variety of
Plantation in Seruyan Hulu District, 2015*

Tanaman Perkebunan <i>Plantation</i>	Jumlah	
	Luas Areal (Ha)	Produksi (Ton)
(1)	(2)	(3)
Karet/ Rubber	3 075	1 144
Kelapa/ Coconut	8	7,2
Kopi/ Coffe	50	5,3
Lada/ Pepper	13	2,45
Kelapa Sawit/ Palm	20	-
Jambu Mente/ Anacardium	-	-

Sumber: Dinas Kehutanan dan Perkebunan Kabupaten Seruyan

Source: Estate and Forestry Service of Seruyan Regency

Tabel

5.5

Table

**Populasi Ternak Menurut Jenisnya Di
Kecamatan Seruyan Hulu**
*Number of Livestock by Kind in Seruyan Hulu
District, 2016*

Jenis Ternak <i>Variety of Livestock</i>	Jumlah <i>Total</i>
(1)	(2)
1. Sapi/ Cow	234
2. Kerbau/ Buffalo	-
3. Kambing/ Goats	225
4. Domba/ Mutton	-
5. Babi/ Pig	622
6. Kuda/ Horse	-

Sumber: Dinas Ketahanan Pangan dan Pertanian Kabupaten Seruyan

Source: Food Security and Agriculture Service of Seruyan Regency

Tabel

5.6

Table

**Jumlah Hewan Ternak Menurut Desa di
Kecamatan Seruyan Hulu**

*Number of Livestock by Village in Seruyan Hulu
District, per 1 May 2013**

Kecamatan/Desa/ Kelurahan <i>District/ Village/ Ward</i>	Jenis Hewan Ternak		
	Sapi Potong	Sapi Perah	Kerbau
(1)	(3)	(4)	(5)
050. Seruyan Hulu			
008. Marandang	2	-	-
009. Tumbang Suei	0	-	-
010. Tumbang Manjul	114	-	-
011. Mojang Baru	7	-	-
012. Rantau Panjang	6	-	-
013. Mongoh Juoi	-	-	-
014. Tusuk Belawan	-	-	-
015. Tumbang Kalam	2	-	-
016. Tumbang Bahan	0	-	-
017. Tumbang Darap	27	-	-
019. Tumbang Kasai	6	-	-
020. Tumbang Setawai	-	-	-
021. Sepundu Hantu	8	-	-
022. Tumbang Kubang	0	-	-

Lanjutan Tabel/ Continued Table 5.5

Kecamatan/Desa/ Kelurahan <i>District/ Village/ Ward</i>	Jenis Hewan Ternak		
	Sapi Potong	Sapi Perah	Kerbau
(1)	(3)	(4)	(5)
023. Tumbang Sepan	-	-	-
024. Riam Batang	5	-	-
025. Tumbang Laku	12	-	-
026. Buntut Sapau	2	-	-
027. Tumbang Taberau	-	-	-
028. Tanjung Paku	22	-	-

Sumber: Badan Pusat Statistik Kabupaten Seruyan

Source: BPS-Statistics of Seruyan Regency

Ket: *) Tidak termasuk ternak yang dikelola oleh non rumah tangga

Tabel **5.7** **Populasi Unggas Di Kecamatan Seruyan Hulu (Ekor)**
Table *5.7* *Number of Fowls in Seruyan Hulu District (Tail), 2016*

Jenis Unggas <i>Variety of Fowls</i>	Jumlah <i>Total</i>
(1)	(2)
1. Ayam Ras Petelur/ Egged Chickens	-
2. Ayan Buras/ Hens	16 253
3. Ayam Pedaging/ <i>Broiler</i>	17 313
4. Itik dan Entok/ <i>Duck</i>	4 297

Sumber: Dinas Ketahanan Pangan dan Pertanian Kabupaten Seruyan

Source: Food Security and Agriculture Service of Seruyan Regency

Tabel

5.8

Table

**Banyaknya Perahu / Kapal Penangkapan Ikan
Perairan Umum Menurut Jenis di Kecamatan
Seruyan Hulu**
*Number of General Fisheries Ship / Boat by Kind in
Seruyan Hulu, 2016*

Uraian / Descriptions	Jumlah <i>Total</i>
(1)	(2)
Jukung <i>Small Boat</i>	-
Perahu Papan Kecil <i>Small Wood Boat</i>	-
Perahu Papan Sedang <i>Regular Wood Boat</i>	-
Motor Tempel <i>Small Motor Boat</i>	-
Kapal Motor <i>Motor Boat</i>	-
Jumlah Total	-

Sumber: Dinas Perikanan Kabupaten Seruyan

Source: Fisheries Service of Seruyan Regency

Tabel

5.9

**Produksi Perikanan Umum (Darat) Menurut
Jenis Perairan di Kecamatan Seruyan Hulu
(Ton)**

Table

*General Fisheries Production (coast) by Kind of
Watering (Ton) in Seruyan Hulu District, 2016*

Jenis Perairan <i>Kind of Watering</i>	Jumlah <i>Total</i>
(1)	(2)
Sungai <i>River</i>	1
Danau <i>Lake</i>	10
Rawa <i>Swamp</i>	20
Jumlah Total	31

Sumber: Dinas Perikanan Kabupaten Seruyan

Source: Fisheries Service of Seruyan Regency

Tabel

5.10

Produksi Perikanan Budidaya Menurut Jenis Perairan di Kecamatan Seruyan Hulu (Ton)

Table

Fisheries Production by Kind of Watering (Ton) in Seruyan Hulu District, 2016

Jenis Perairan <i>Kind of Watering</i>	Jumlah <i>Total</i>
(1)	(2)
Tambak	-
Kolam	58,97
Keramba	-
Jaring Apung	-
Jumlah Total	58,97

Sumber: Dinas Perikanan Kabupaten Seruyan

Source: Fisheries Service of Seruyan Regency

Keterangan:

* termasuk perairan mina padi

<http://seruyankab.bps.go.id>

6

INDUSTRI DAN ENERGI

Industry and Energy



Produksi ikan kering di Kecamatan Seruyan Hulu.

The production of dried fish in Seruyan Hulu District.



60,05ton



Tidak terdapat
kegiatan penggalian di
Kecamatan Seruyan Hulu

There are **no** quarrying
activities in Seruyan Hulu

<http://seruyankab.bps.go.id>

**VI. PERINDUSTRIAN,
PERTAMBANGAN, ENERGI
DAN KONTRUKSI**

PENJELASAN TEKNIS

Ikan awetan yaitu ikan atau olahan ikan yang diawetkan agar dapat dikonsumsi dalam jangka panjang.

Pertambangan adalah suatu kegiatan pengambilan endapan bahan galian berharga dan bernilai ekonomis dari dalam kulit bumi, di bawah permukaan bumi dan di bawah permukaan air.

Industri penggilingan padi merupakan proses gabah menjadi beras menggunakan mesin penggilingan. Pada dasarnya proses gabah menjadi beras terdiri dari dua tahap yaitu tahap pengelupasan kulit padi (sekam) dan tahap penyosohan. Pada tahap pertama menghasilkan beras pecah kulit dan tahap penyosohan menghasilkan beras putih. Pada penggilingan padi selain dihasilkan produk utama berupa beras juga dihasilkan menir atau bekatul dan sekam.

**VI. INDUSTRY,
MINING, ENERGY AND
CONSTRUCTION**

TECHNICAL NOTES

Fish preserved fish or fish preparations that are preserved to be consumed in the long run.

Mining is the extraction of mineral deposits that valuable and having economic value of the earth crust, beneath the earth surface and below the water surface.

Rice milling industry is the process of grain into rice using milling machine. Basically the process of grain into rice consists of two stages of the peeling phase of rice husk and stage penyosohan. In the first stage produces brown rice and the milling stage producess white rice. On rice milling in additionto the main products produced in the form of rice is also produced menir or bran and husk.

ULASAN

DESCRIPTION

Pada tahun 2016 produksi perikanan umum di Kecamatan Seruyan Hulu menurun dibandingkan tahun sebelumnya. Dari hasil tersebut, kemudian sebagian besar ikannya diolah menjadi ikan kering. Produksi ikan kering di Kecamatan Seruyan Hulu pada tahun 2016 sebanyak 60,05 ton.

In the year 2016, public fisheries production in decline compared to the previous year Seruyan Hulu Subdistrict. From those results, then the majority of fish processed into dried fish. The production of dried fish in district Seruyan Hulu in 2016 as 60,05 ton.

Selain pengolahan ikan, di kecamatan ini juga terdapat industri penggilingan padi, karena banyak gabah yang dihasilkan oleh para petani. Dari 20 desa tersebut, ada 2 desa yang belum mempunyai industri penggilingan padi, yaitu Desa Tumbang Sepan, dan Desa tumbang Taberau.

besides fish processing, in this subdistrict there is also rice milling industry, because a lot of grain produced by farmers. Of the 20 villages, there are two villages that do not have rice milling industry that Tumbang Sepan Villages and Tumbang Taberau Village.

Tabel

6.1

**Produksi Ikan Awetan Menurut Jenisnya Di
Kecamatan Seruyan Hulu**
*Preserves Fisheries Production by Kind In Seruyan
Hulu District, 2016 (Ton)*

Table

Jenis Produk	Produksi
<i>Kind</i>	<i>Production</i>
(1)	(2)
Ikan Kering (perairan tawar)	60,05
Ikan Kering (Perairan Laut)	-
Ikan Wadi	-
Peda	-
Terasi	-
Udang Beku	-
Pindang	-
Lain-lain	-

Sumber: Dinas Perikanan Kabupaten Seruyan

Source: Fisheries Service of Seruyan Regency

Tabel

6.2

**Keberadaan Kegiatan Industri Penggilingan Padi
Di Kecamatan Seruyan Hulu**

Table

*Presence of Paddy Industry In Seruyan Hulu
District, 2016*

Kecamatan/ Desa/Kelurahan District/ Village/ Ward	Kegiatan Penggilingan
(1)	(2)
050. SERUYAN HULU	
008. Marandang	
009. Tumbang Suei	
010. Tumbang Manjul	
011. Mojang Baru	
012. Rantau Panjang	
013. Mongoh Juoi	
014. Tusuk Belawan	
015. Tumbang Kalam	
016. Tumbang Bahan	
017. Tumbang Darap	
019. Tumbang Kasai	
020. Tumbang Setawai	
021. Sepundu Hantu	
022. Tumbang Kubang	

Ket: ()= ada; (-)= tidak ada

Lanjutan Tabel/ Continued Table 6.2.

Kecamatan/ Desa/Kelurahan <i>District/ Village/ Ward</i>	Kegiatan Penggalian
(1)	(3)
023. Tumbang Sepan	-
024. Riam Batang	
025. Tumbang Laku	
026. Buntut Sapau	
027. Tumbang Taberau	-
028. Tanjung Paku	

Sumber: BPS Kabupaten Seruyan

Source: BPS-Statistics of Seruyan Regency

Ket: (√)= ada; (-)= tidak ada

Tabel

6.3

**Keberadaan Lokasi Penggalian Golongan C Di
Kecamatan Seruyan Hulu**

Table

*Presence of Quarrying Activity In Seruyan Hulu
District, April 2016*

Kecamatan/ Desa/Kelurahan District/ Village/ Ward	Kegiatan Penggalian
(1)	(2)
050. SERUYAN HULU	
008. Marandang	-
009. Tumbang Suei	-
010. Tumbang Manjul	-
011. Mojang Baru	-
012. Rantau Panjang	-
013. Mongoh Juoi	-
014. Tusuk Belawan	-
015. Tumbang Kalam	-
016. Tumbang Bahan	-
017. Tumbang Darap	-
019. Tumbang Kasai	-
020. Tumbang Setawai	-
021. Sepundu Hantu	-
022. Tumbang Kubang	-

Ket: ()= ada; (-)= tidak ada

Lanjutan Tabel/ Continued Table 6.3.

Kecamatan/ Desa/Kelurahan <i>District/ Village/ Ward</i>	Kegiatan Penggalian Ada/Tidak
(1)	(3)
023. Tumbang Sepan	-
024. Riam Batang	-
025. Tumbang Laku	-
026. Buntut Sapau	-
027. Tumbang Taberau	-
028. Tanjung Paku	-

Sumber: BPS Kabupaten Seruyan

Source: BPS-Statistics of Seruyan Regency

Ket:

Kegiatan penggalian gol c meliputi :batu kali, pasir, kapur, kaolin, pasir kuarsa, tanah liat, dan lainnya

Ket: (√)= ada; (-)= tidak ada

Tabel

Table

6.4

Jumlah Daya Mesin Di Pusat Listrik Tumbang Manjul

Number of Electrical Engine Power In Tumbang Manjul Electrical Power, 2015

Kekuatan Mesin	KW
(1)	(2)
Daya Terpasang	400
Daya Mampu	330
Daya Puncak	137

Sumber: Dinas Pertambangan dan Energi Kabupaten Seruyan

Source: Mining and Energy Service of Seruyan Regency

7

PERDAGANGAN

Trade



Pasar *Market*

Tersedia di 1 desa
Available only in 1 villages



Warung Makan
Mini Restaurant

Tersedia di 1 desa
Available only in 1 villages



Toko Kelontong *Grocery Store*

Terdapat di seluruh desa
Available in all villages.

<http://seruyankab.bps.go.id>

VII. PERDAGANGAN**VII. TRADING****PENJELASAN TEKNIS****TECHNICAL NOTES**

Perdagangan merupakan kegiatan tukar menukar barang atau jasa atau keduanya berdasarkan kesepakatan bersama bukan pemaksaan. Perdagangan bisa juga diartikan sebagai proses pendistribusian suatu barang dari produsen ke konsumen, dan pasar adalah salah satu tempat yang dapat mendukung perdagangan.

Trade is an activity of the exchange of goods or services or both by mutual consent not coercion. Trade could also be defined as the process of distributing goods from producers to consumers, and the market is one place that can support trade.

Perdagangan berperan sebagai jasa penghubung antara produsen (produk industri dan pertanian) dan konsumen. Keberadaan pasar dapat meningkatkan sektor perdagangan.

Trade acted as liaison services between producers (industrial and agricultural products) and consumers. Market presence can increase trade.

ULASAN

DESCRIPTION

Faktor jumlah penduduk yang tergolong sedikit disinyalir menjadi sebab aktifitas sektor perdagangan masih belum maju di Seruyan Hulu. Akses antar desa di wilayah ini yang masih sulit juga dapat menjadi salah satu faktor kurang majunya sektor perdagangan karena mobilitas penduduk yang masih terbatas.

Factors relatively small number of people who allegedly was the cause of the trade sector activity is still underdeveloped in Seruyan Hulu. Access between villages in this region are still difficult also may be one factor less the advance of trade because of population mobility is still limited.

Keberadaan para pedagang sudah hampir merata tersebar di seluruh desa yang ada di Kecamatan Seruyan Hulu. Untuk ibukota kecamatan yaitu Desa Tumbang Manjul, barang-barang seperti sembako, bensin, solar, dll. didatangkan dari kabupaten tetangga seperti Sampit (ibukota Kabupaten Kotawaringin Timur) dan Pangkalan Bun (ibukota Kabupaten Kotawaringin Barat).

The existence of the merchants were almost evenly spread across the villages in the district Seruyan Hulu. For the capital district Tumbang Manjul ie, items such as groceries, gasoline, diesel, etc. imported from neighboring districts like Sampit (capital of East Kotawaringin) and Pangkalan Bun (capital of West Kotawaringin).

Selain itu, desa-desa yang berbatasan dengan Kabupaten Melawi lebih memilih mengambil barang dagangan dari kabupaten tersebut. Jarak yang sangat jauh antara Tumbang Manjul dengan Kuala Pembuang (ibukota Kabupaten Seruyan) tidak memungkinkan pedagang Tumbang

In addition, the villages bordering the Melawi prefer to take the merchandise out of the district. Great distance between tumbles Manjul with Kuala Pembuang (Capital District Seruyan) does not allow traders tumbles Manjul supplying merchandise from Kuala waster. As for the service sector

Manjul memasok barang *such as tourism, personal services,*
dagangannya dari Kuala Pembuang. *repair, etc. are also*
Sementara untuk sektor jasa seperti *underdeveloped.*
pariwisata, jasa-jasa perorangan,
reparasi, dll juga kurang
berkembang.

Tabel
7.1
Table

**Keberadaan Sarana Perdagangan Menurut
Jenisnya di Kecamatan Seruyan Hulu**
*Presence of Means of Trading In Seruyan Hulu
District, 2016*

Kecamatan/ Desa/Kelurahan <i>District/ Village/ Ward</i>	Kelompok Pertokoan	Agen Mitan	Penjual LPG	Pasar
(1)	(2)	(3)	(4)	(5)
050. SERUYAN HULU				
008. Marandang	-	-	-	-
009. Tumbang Suei	-	-	-	-
010. Tumbang Manjul	-			
011. Mojang Baru	-	-	-	-
012. Rantau Panjang	-	-	-	-
013. Mongoh Juoi	-	-	-	-
014. Tusuk Belawan	-	-	-	-
015. Tumbang Kalam	-	-	-	-
016. Tumbang Bahan	-	-	-	-
017. Tumbang Darap	-	-	-	-
019. Tumbang Kasai	-	-	-	-
020. Tumbang Setawai	-	-	-	-
021. Sepundu Hantu	-	-	-	-
022. Tumbang Kubang	-	-	-	-

Ket: () = ada; (-) = tidak ada

Lanjutan Tabel/ Continued Table 7.1.

Kecamatan/ Desa/Kelurahan <i>District/ Village/ Ward</i>	Kelompok Pertokoan	Agen Mitan	Penjual LPG	Pasar
(1)	(2)	(3)	(4)	(5)
023. Tumbang Sepan	-	-	-	-
024. Riam Batang	-	-	-	-
025. Tumbang Laku	-	-	-	-
026. Buntut Sapau	-	-	-	-
027. Tumbang Taberau	-	-	-	-
028. Tanjung Paku	-	-	-	-

Ket: ()= ada; (-)= tidak ada

Lanjutan Tabel/ Continued Table 7.1.

Kecamatan Seruyan Hulu Dalam Angka 2017

Trade

Kecamatan/ Desa/Kelurahan District/ Village/ Ward	Mini Market	Toko/ Warung Kelontong	Warung/ Kedai Makanan	Restoran/ Rumah Makan
(1)	(2)	(3)	(4)	(5)
050. SERUYAN HULU				
008. Marandang	-		-	-
009. Tumbang Suei	-		-	-
010. Tumbang Manjul	-			-
011. Mojang Baru	-		-	-
012. Rantau Panjang	-		-	-
013. Mongoh Juoi	-		-	-
014. Tusuk Belawan	-		-	-
015. Tumbang Kalam	-		-	-
016. Tumbang Bahan	-		-	-
017. Tumbang Darap	-		-	-
019. Tumbang Kasai	-		-	-
020. Tumbang Setawai	-		-	-
021. Sepundu Hantu	-		-	-
022. Tumbang Kubang	-		-	-

Ket: ()= ada; (-)= tidak ada

Lanjutan Tabel/ Continued Table 7.1.

Kecamatan/ Desa/Kelurahan <i>District/ Village/ Ward</i>	Pasar	Toko/ Warung Kelontong	Warung/ Kedai Makanan	Restoran/ Rumah Makan
(1)	(2)	(3)	(4)	(5)
023. Tumbang Sepan	-		-	-
024. Riam Batang	-		-	-
025. Tumbang Laku	-		-	-
026. Buntut Sapau	-		-	-
027. Tumbang Taberau	-		-	-
028. Tanjung Paku	-		-	-

Sumber: BPS Kabupaten Seruyan

Source: BPS-Statistics of Seruyan Regency

Ket: ()= ada; (-)= tidak ada

<http://seruyankab.bps.go.id>

8

TRANSPORTASI, KOMUNIKASI, DAN PARIWISATA

Transportation, Communication, and Tourism

Jarak desa terjauh dari ibukota kecamatan adalah 90 Km.
The farthest village to capital district is 90 Km.



Air terjun Batu Uwei, Sahai Manuah, Masurai, Sahai manyumbang, & arung jeram Tumbang Manjul merupakan objek wisata yang berstatus belum dikelola
Batu Uwei, Sahai Manuah, Masurai, Sahai manyumbang waterfall, & Tumbang Manjul rafting are unregulated tourist



Sarana transportasi antar desa menggunakan jalur darat dan air (sungai)
All of transportation between villages using land and river routes

<http://seruyankab.bps.go.id>

VIII. TRANSPORTASI, KOMUNIKASI DAN PARIWISATA

PENJELASAN TEKNIS

Komunikasi adalah suatu proses dimana seseorang atau beberapa orang, kelompok, organisasi, dan masyarakat menciptakan, dan menggunakan informasi agar terhubung dengan lingkungan dan orang lain. Pada umumnya, komunikasi dilakukan secara lisan atau verbal yang dapat dimengerti oleh kedua belah pihak. Untuk melakukan komunikasi dalam jarak jauh, harus diperlukan alat komunikasi, salah satunya menggunakan telepon/ *handphone*. Alat komunikasi tersebut dapat digunakan apabila terdapat menara komunikasi.

Transportasi dan komunikasi memiliki peranan sebagai pendorong aktivitas di setiap sektor ekonomi. Dalam era globalisasi sekarang ini, peranan jasa telekomunikasi seperti keberadaan sinyal telepon selular sangat vital dan menjadi indikator kemajuan suatu daerah.

VIII. TRANSPORTATION, COMMUNICATION, AND TOURISM SPOT

TECHNICAL NOTES

Communication is a process whereby a person or persons, groups, organizations, and society creates, and uses information to connect with the environment and others. In general, communication is done orally or verbally that can be understood by both parties. To communicate remotely, communication tools must be required, one of them using the phone / mobile phone. Such communication devices may be used where there are communications towers.

Transport and communication has a role as a driver of economic activity in every sector. In the current era of globalization, the role of telecommunications services such as the existence of mobile phone signals are very vital and an indicator of the progress of a region.

ULASAN

Berdasarkan data dari Dinas Perhubungan, Komunikasi, dan Informatika Kabupaten Seruyan, baru terdapat tiga menara telepon selular di Kecamatan Seruyan Hulu yang terletak di Desa Tumbang Manjul, yaitu menara telkomsel dan menara indosat. Akan tetapi, keberadaan sinyal selular ini masih sangat terbatas, yaitu hanya masyarakat yang berada di ibukota kecamatan yang baru dapat menikmati fasilitas ini.

Selain itu, jalan juga merupakan prasarana yang sangat penting dalam menunjang kegiatan perekonomian. Kondisi jalan sangat mempengaruhi kelancaran lalu lintas manusia dan barang dari satu daerah ke daerah lain. Dari 20 desa yang ada di Kecamatan Seruyan Hulu ini hanya ada 4 desa yang dapat dilalui oleh jalur darat dan jalur air (sungai), sedangkan 16 desa lainnya hanya bisa dilalui dengan jalur air. Untuk jalur darat hanya dapat dilalui dengan kendaraan bermotor pada musim kemarau saja, karena kondisi jalan tidak berlumpur, sedangkan untuk jalur air, alat transportasi yang

DESCRIPTION

Based on data from the Department of Transportation, Communication, and Information Technology Seruyan district, there is a new three mobile phone towers in the district of Hulu Seruyan located in the village tumbles Manjul, namely Telkomsel tower and Indosat Tower. However, where mobile signal is still very limited, ie only the people residing in the capital district's new facilities.

In addition, the road is also a very important infrastructure to support economic activities. Road conditions greatly affect the smooth traffic of people and goods from one area to another. Of the 20 villages in the district of Hulu Seruyan there are only four villages that can be traversed by land and waterways (rivers), while 16 other villages can only be traversed by waterways. To landline only accessible by motor vehicle during the dry season, because the road conditions are not muddy, while for the water lines, transportation is by boat with outboard motor and speedboat. The village is accessible by

digunakan adalah perahu motor tempel dan speedboat. Desa yang dapat dilalui dengan jalur transportasi darat dan air adalah Desa Tumbang Manjul, desa Marandang, Desa Tumbang Suei dan Desa Mojang Baru.

land transportation and water is Tumbang Manjul, Marandang village, village, Tumbang Suei, and Mojang Baru

Hal tersebut sangat berpengaruh pada objek wisata yang ada di wilayah Kecamatan Seruyan Hulu. Objek wisata yang sangat menarik sebagian besar belum dikelola oleh pemerintah setempat atau perusahaan swasta, karena tempatnya yang sulit dijangkau.

It is very influential on the existing tourist attraction in the district of Seruyan Hulu. A very interesting tourist attraction has largely not been managed by local governments or private companies, because of its hard to reach places.

Tabel 8.1 **Jarak Tempuh dari Desa ke Ibu Kota Kecamatan dan Ibu Kota Kabupaten di Kecamatan Seruyan Hulu (Km)**

Table The Distance Traveled from Villages to Capital of District and Regency in Seruyan Hulu (Km), 2016

Kecamatan/ Desa/Kelurahan <i>District/ Village/ Ward</i>	Jarak Tempuh	
	Ke Kecamatan	Ke Kabupaten
(1)	(2)	(3)
050. SERUYAN HULU		
008. Marandang	18	420
009. Tumbang Suei	15	416
010. Tumbang Manjul	-	410
011. Mojang Baru	37	400
012. Rantau Panjang	17	420
013. Mongoh Juoi	45	450
014. Tusuk Belawan	13	412
015. Tumbang Kalam	25	416
016. Tumbang Bahan	35	413
017. Tumbang Darap	47	420
019. Tumbang Kasai	50	435
020. Tumbang Setawai	75	420
021. Sepundu Hantu	25	460
022. Tumbang Kubang	57	450

Lanjutan Tabel/ Continued Table 8.1.

Kecamatan/ Desa/Kelurahan <i>District/ Village/ Ward</i>	Jarak Tempuh	
	Ke Kecamatan	Ke Kabupaten
(1)	(2)	(3)
023. Tumbang Sepan	80	480
024. Riam Batang	85	435
025. Tumbang Laku	70	472
026. Buntut Sapau	75	490
027. Tumbang Taberau	89	482
028. Tanjung Paku	90	462

Sumber: BPS Kabupaten Seruyan

Source: BPS-Statistics of Seruyan Regency

Tabel

8.2

Table

Sarana Transportasi Antar Desa di Kecamatan Seruyan Hulu

Means of Transportation among Villages in Seruyan Hulu District, 2016

Kecamatan/ Desa/Kelurahan <i>District/ Village/ Ward</i>	Sarana Transportasi ¹⁾
(1)	(2)
050. SERUYAN HULU	
008. Marandang	Darat dan air
009. Tumbang Suei	Darat dan air
010. Tumbang Manjul	Darat dan air
011. Mojang Baru	Darat dan air
012. Rantau Panjang	Air
013. Mongoh Juoi	Air
014. Tusuk Belawan	Air
015. Tumbang Kalam	Air
016. Tumbang Bahan	Air
017. Tumbang Darap	Air
019. Tumbang Kasai	Air
020. Tumbang Setawai	Air
021. Sepundu Hantu	Air
022. Tumbang Kubang	Air

Lanjutan Tabel/ Continued Table 8.2.

Kecamatan/ Desa/Kelurahan <i>District/ Village/ Ward</i>	Sarana Transportasi ¹⁾
(1)	(2)
023. Tumbang Sepan	Air
024. Riam Batang	Air
025. Tumbang Laku	Air
026. Buntut Sapau	Air
027. Tumbang Taberau	Air
028. Tanjung Paku	Air

Sumber: BPS Kabupaten Seruyan

Source: BPS-Statistics of Seruyan Regency

Tabel **Jumlah Menara Komunikasi Di Kecamatan Seruyan Hulu**
8.3 *Number of Telecommunication Tower in Seruyan Hulu District, 2016*
Table

Menara Komunikasi <i>Telecommunication Tower</i>	Jumlah
(1)	(2)
TELKOMSEL	2
INDOSAT	1
XL	-
SATELINDO	-
BAKRIE	-
TELEVISI	-
RADIO	-
NTS (AXIS)	-
SMART	-
Jumlah Total	3

Sumber: Dinas Komunikasi, Informatika, dan Statistik Kabupaten Seruyan

Source: Communication, Informatics, and Statistics Services of Seruyan Regency

Tabel

8.4

Table

**Data Pelanggan Telepon Di Kecamatan
Seruyan Hulu**
*Statistic of Indonesian Telecommunication
Company Customers in Seruyan Hulu District,
2016*

Kecamatan <i>District</i>	Jumlah Telepon Numbers (SST)	Keterangan <i>Explanatory</i>	Calon Pelanggan Potential Customers
(1)	(2)	(3)	(4)
050. Seruyan Hulu	-	-	-

Sumber: PT. Telkom Cabang Kuala Pembuang

Source: Indonesia Telecommunication Company of Kuala Pembuang Branch

Tabel 8.5

Keberadaan Sarana Komunikasi di Kecamatan Seruyan Hulu

Table

Existence of Communication Facility in Seruyan Hulu District, April 2016

Sarana Komunikasi <i>Communication Facility</i>	Marandang	Tumbang Sui	Tumbang Maniul	Mojang Baru	Rantau Panjang	Mongoh Juoi	Tusuk Belawan	Tumbang Kalam	Tumbang Bahan	Tumbang Darap
(1)	(2)	(3)	(4)	(5)	(6)	(7)	(8)	(9)	(10)	(11)
1. Telepon Umum <i>Public Telephone</i>	-	-	-	-	-	-	-	-	-	-
2. Wartel <i>Telephone Stall</i>	-	-	-	-	-	-	-	-	-	-
3. Warnet <i>Internet Stall</i>	-	-	-	-	-	-	-	-	-	-
4. Kantor Pos <i>Post Office</i>	-	-	-	-	-	-	-	-	-	-
5. Pos Keliling <i>Mobile Postal</i>	-	-	-	-	-	-	-	-	-	-
6. Menara Telepon Seluler/ BTS	-	-	-	-	-	-	-	-	-	-
7. Sinyal Telepon Seluler	-	-	-	-	-	-	-	-	-	-

Sumber: BPS Kabupaten Seruyan

Source: BPS- Statistics of Seruyan Regency

Ket: ()= ada; (-)= tidak ada

Lanjutan Tabel/ Continued Table 8.5

Sarana Komunikasi <i>Communication Facility</i>	Tumbang Kasai	Tumbang Setawai	Sepundu Hantu	Tumbang Kubang	Tumbang Sepan	Riam Batang	Tumbang Laku	Buntut Sapau	Tumbang Taberau	Tanjung Paku
(1)	(2)	(3)	(4)	(5)	(6)	(7)	(8)	(9)	(10)	(11)
1. Telepon Umum <i>Public Telephone</i>	-	-	-	-	-	-	-	-	-	-
2. Wartel <i>Telephone Stall</i>	-	-	-	-	-	-	-	-	-	-
3. Warnet <i>Internet Stall</i>	-	-	-	-	-	-	-	-	-	-
4. Kantor Pos <i>Post Office</i>	-	-	-	-	-	-	-	-	-	-
5. Pos Keliling <i>Mobile Postal</i>	-	-	-	-	-	-	-	-	-	-
6. Menara Telepon Seluler/ BTS	-	-	-	-	-	-	-	-	-	-
7. Sinyal Telepon Seluler	-	-	-	-	-	-	-	-	-	-

Sumber: BPS Kabupaten Seruyan

Source: BPS- Statistics of Seruyan Regency

Ket: () = ada; (-) = tidak ada

Tabel

8.6

Banyaknya Hotel / Akomodasi Lainnya Di Kecamatan Seruyan Hulu

Number of Hotel and Other Accomodation in Seruyan Hulu District, 2016

Table

ecamatan/ Desa/Kelurahan District/ Village/ Ward	Hotel	Penginapan
(1)	(2)	(3)
050. SERUYAN HULU		
008. Marandang	-	-
009. Tumbang Suei	-	-
010. Tumbang Manjul	-	3
011. Mojang Baru	-	-
012. Rantau Panjang	-	-
013. Mongoh Juoi	-	-
014. Tusuk Belawan	-	-
015. Tumbang Kalam	-	-
016. Tumbang Bahan	-	-
017. Tumbang Darap	-	-
019. Tumbang Kasai	-	-
020. Tumbang Setawai	-	-
021. Sepundu Hantu	-	-
022. Tumbang Kubang	-	-

Lanjutan Tabel/ Continued Table 8.6.

Kecamatan/ Desa/Kelurahan District/ Village/ Ward	Hotel	Penginapan
(1)	(2)	(3)
023. Tumbang Sepan	-	-
024. Riam Batang	-	-
025. Tumbang Laku	-	-
026. Buntut Sapau	-	-
027. Tumbang Taberau	-	-
028. Tanjung Paku	-	-

Sumber: BPS Kabupaten Seruyan

Source: BPS-Statistics of Seruyan Regency

Tabel

Table

8.7

Potensi Obyek Wisata Di Kecamatan Seruyan Hulu
Public Recreation Areas in Seruyan Hulu District, 2016

Objek Wisata	Lokasi	Keterangan
Public Recreation		
(1)	(2)	(3)
1. Air Terjun Batu Uwei	Kec. Seruyan Hulu	Belum dikelola
2. Arung Jeram Tumbang Manjul	Ds. Tumbang Manjul, Kec. Seruyan Hulu	Belum dikelola
3. Air Terjun Sahai Manuah	Desa Riam Batang	Belum dikelola
4. Air Terjun Masurai	Desa Mojang Baru	Belum dikelola
5. Air Terjun Sahai Manyumbang	Desa Mojang Baru	Belum dikelola

Sumber: Dinas Tenaga Kerja, Transmigrasi, dan Pariwisata Kabupaten Seruyan dan Kecamatan Seruyan Hulu

Source: Man Power and Transmigrate Regional Office of Seruyan Regency and Seruyan Hulu District

KEUANGAN DAN HARGA

Finance and Prices



Tidak ada bank yang beroperasi di
Kecamatan Seruyan Hulu
No bank operates in Seruyan Hulu
District



Jenis koperasi
Type of cooperations

1 KUD

15 non-KUD



100 anggota KUD
KUD member

1.059 anggota non KUD
non-KUD member

<http://seruyankab.bps.go.id>

IX. KEUANGAN**IX. FINANCE****PENJELASAN TEKNIS****TECHNICAL NOTES**

1. Dalam perekonomian, kegiatan bank dalam menghimpun atau memobilisasi dana yang menganggur dari masyarakat dan perusahaan kemudian disalurkan kepada para nasabah yang memerlukan dana, baik dana investasi maupun modal kerja diharapkan akan meningkatkan pembangunan di berbagai sektor ekonomi.
 2. Koperasi unit desa merupakan koperasi di wilayah pedesaan yang bergerak dalam penyediaan kebutuhan masyarakat yang berkaitan dengan kegiatan pertanian. Dengan adanya hal tersebut diharapkan tujuan akhirnya mampu meningkatkan kesejahteraan bagi petani yang ada wilayah pedesaan.
1. *In the economy, the bank's activities in raising funds or mobilizing the unemployed from the public and companies are then provided to customers that need funding, both investment and working capital is expected to boost economic development in various sectors.*
 2. *Village Unit Cooperative is a cooperative in rural areas that is engaged in providing community needs related to agricultural activities. It is hoped that the ultimate goal will be to improve the welfare of farmers in the rural areas.*

ULASAN

DESCRIPTION

Pembangunan bank di kecamatan Seruyan Hulu masih sulit untuk dilakukan dalam waktu dekat mengingat beberapa pertimbangan, baik dari segi jumlah penduduk yang sedikit, ketersediaan sarana penunjang seperti akses transportasi dan komunikasi yang sangat terbatas serta mobilitas uang yang beredar itu sendiri masih rendah di kecamatan ini.

Development bank in the district Seruyan Hulu is still difficult to do in the near term given some consideration, both in terms of low population numbers, the availability of supporting infrastructure such as access to transportation and communications were very limited and the mobility of money in circulation itself is still low in this district.

Untuk simpan pinjam uang, masyarakat setempat mayoritas memanfaatkan koperasi yang ada di wilayah kecamatan Seruyan Hulu. Koperasi di Kecamatan Seruyan Hulu dikelompokkan menjadi Koperasi Unit Desa (KUD) dan non KUD. Pada tahun 2016, jumlah KUD 1 unit dengan anggota 100 orang dan jumlah non KUD 15 unit dengan anggota 1.059 orang.

To save money and borrow money, the local community mostly utilizes the existing cooperatives in the sub-district of Seruyan Hulu. The cooperatives in Seruyan Hulu sub-district are grouped into Village Unit Cooperatives (KUD) and non KUD. In 2016, the number of KUDs is 1 unit with 100 members and non KUD 15 units with 1,059 members.

Tabel

Table

9.1

Jumlah Bank Yang Beroperasi Di Kecamatan Seruyan Hulu

Number of Bank in Seruyan Hulu District, 2016

Kecamatan District	Nama Bank Bank Name	Lokasi Located	Jumlah Number
(1)	(2)	(3)	(4)
050. Seruyan Hulu	-	-	-
Jumlah / Total			-

Sumber: Kantor Perwakilan Bank Indonesia Provinsi Kalimantan Tengah

Source: Bank Indonesia Regional Office Province of Kalimantan Tengah

Tabel 9.2 **Perkembangan KUD dan Non KUD Di Kecamatan Seruyan Hulu**

Table **9.2** *Growth of Village Unit Cooperation and Non Village Unit Cooperation in Seruyan Hulu District, 2016*

K l a s i f i k a s i	Jumlah
<i>Classification</i>	<i>Number</i>
(1)	(2)
KUD	
<i>Village Unit Cooperation</i>	1
Non KUD	
<i>Non Village Cooperation</i>	15

Sumber: Dinas Koperasi, Usaha Kecil dan Menengah, Perindustrian, dan Perdagangan Kab Seruyan

Source: Cooperation, UMKM Representative, Industrial, and Trade Service Seruyan Regency

Tabel 9.3 Jumlah Anggota KUD dan NonKUD Di Kecamatan Seruyan Hulu
Table Number of Village Unit Cooperation and Non Village Cooperation Member in Seruyan Hulu District, 2016

K l a s i f i k a s i <i>Classification</i>	Jumlah <i>Number</i>
(1)	(2)
KUD	
<i>Village Unit Cooperation</i>	100
Non KUD	
<i>Non Village Cooperation</i>	1 059

Sumber: Dinas Koperasi, Usaha Kecil dan Menengah, Perindustrian, dan Perdagangan Kab Seruyan

Source: Cooperation, UMKM Representative, Industrial, and Trade Service Seruyan Regency

Tabel
9.4
Table

**Harga Eceran Beberapa Jenis Barang di Desa
Tumbang Manjul Kecamatan Seruyan Hulu**
*The Retail Price of some Goods in Tumbang Manjul
Village Seruyan Hulu District, 2016*

Jenis Barang	Satuan	Januari	Februari	Maret
(1)	(2)	(3)	(4)	(5)
001. Beras siam/unus	Kg	12 000	12 000	13 500
002. Gula Pasir	Kg	13 000	13 000	14 000
003. Garam	1/4Kg	3 000	3 000	3 000
004. Daging Sapi	Kg	100 000	100 000	100 000
005. Daging Ayam	Kg	35 000	35 000	35 000
006. Telur Ayam	10 Butir	20 000	20 000	20 000
007. Ikan	Kg	45 000	45 000	45 000
008. Susu Kental	Kaleng	10 000	10 000	11 000
009. Susu Bubuk	400gr	40 000	40 000	40 000
010. Gula Merah	Kg	20 000	20 000	20 000
011. Minyak Goreng	Liter	25 000	25 000	25 000
012. Sabun Cuci	Kg	16 000	16 000	16 000
013. Minyak Tanah	Liter	13 000	13 000	12 000
014. Bensin	Liter	12 000	12 000	11 000
015. Solar	Liter	13 000	13 000	12 000

Lanjutan Tabel/ Continued Table 9.4

Jenis Barang	Satuan	April	Mei	Juni
(1)	(2)	(7)	(8)	(9)
001. Beras siam/unus	Kg	14 000	15 000	15 000
002. Gula Pasir	Kg	15 000	15 000	17 500
003. Garam	1/4Kg	3 000	3 000	3 000
004. Daging Sapi	Kg	100 000	100 000	110 000
005. Daging Ayam	Kg	40 000	40 000	45 000
006. Telur Ayam	10 Butir	20 000	20 000	22 000
007. Ikan Nila	Kg	50 000	50 000	50 000
008. Susu Kental	Kaleng	11 000	11 000	11 000
009. Susu Bubuk	400gr	40 000	40 000	40 000
010. Gula Merah	Kg	20 000	20 000	20 000
011. Minyak Goreng	Liter	25 000	25 000	25 000
012. Sabun Cuci	Kg	16 500	17 000	17 000
013. Minyak Tanah	Liter	11 000	11 000	11 000
014. Bensin	Liter	10 000	9 000	9 000
015. Solar	Liter	10 000	9 000	9 000

Sumber: BPS Kabupaten Seruyan

Source: BPS-Statistics of Seruyan Regency

Lanjutan Tabel/ Continued Table 9.4

Jenis Barang	Satuan	Juli	Agustus	September
(1)	(2)	(9)	(10)	(11)
001. Beras siam/unus	Kg	15 000	14 500	14 000
002. Gula Pasir	Kg	17 000	16 000	15 000
003. Garam	1/4Kg	3 000	3 000	3 000
004. Daging Sapi	Kg	100 000	100 000	100 000
005. Daging Ayam	Kg	40 000	40 000	35 000
006. Telur Ayam	10 Butir	20 000	20 000	20 000
007. Ikan Nila	Kg	50 000	45 000	45 000
008. Susu Kental	Kaleng	11 000	11 000	11 000
009. Susu Bubuk	400gr	40 000	40 000	40 000
010. Gula Merah	Kg	20 000	20 000	20 000
011. Minyak Goreng	Liter	25 000	25 000	25 000
012. Sabun Cuci	Kg	17 000	16 000	16 000
013. Minyak Tanah	Liter	11 000	11 000	11 000
014. Bensin	Liter	9 000	9 000	9 000
015. Solar	Liter	9 000	9 000	9 000

Sumber: BPS Kabupaten Seruyan

Source: BPS-Statistics of Seruyan Regency

DATA

MENCERDASKAN BANGSA

Enlighten The Nation



**BADAN PUSAT STATISTIK
KABUPATEN SERUYAN**
Statistics of Seruyan Regency

Jl. Moh. Hatta No. 7, Kuala Pembuang 74212
Telp/Fax: (0853) 2022436
Email: bps6208@bps.go.id
Website: seruyankab.bps.go.id

ISSN 2407-2702



9 772407 270003