

# Kecamatan Jenamas Dalam Angka

*Jenamas Subdistrict in Figures*

# 2020



# Kecamatan Jenamas Dalam Angka

*Jenamas Subdistrict in Figures*

# 2020



# **Kecamatan Jenamas Dalam Angka**

## ***Jenamas Subdistrict in Figures***

### **2020**

ISBN: 978-602-6455-46-8

No. Publikasi/*Publication Number*: 62040.2015

Katalog/*Catalog*: 1102001.6204010

Ukuran Buku/*Book Size*: 14,8 cm x 21 cm

Jumlah Halaman/*Number of Pages*: xxiv + 115 halaman /*pages*

Naskah/*Manuscript*:

Badan Pusat Statistik Kabupaten Barito Selatan

*BPS-Statistics of Barito Selatan Regency*

Penyunting/*Editor*:

Badan Pusat Statistik Kabupaten Barito Selatan

*BPS-Statistics of Barito Selatan Regency*

Desain Kover/*Cover Design*:

Badan Pusat Statistik Kabupaten Barito Selatan

*BPS-Statistics of Barito Selatan Regency*

Diterbitkan oleh/*Published by*:

© BPS Kabupaten Barito Selatan /*BPS-Statistics of Barito Selatan Regency*

Dicetak oleh/*Printed by*:

Greenery Percetakan

**Dilarang mengumumkan, mendistribusikan, mengomunikasikan, dan/atau menggandakan sebagian atau seluruh isi buku ini untuk tujuan komersial tanpa izin tertulis dari Badan Pusat Statistik**

*Prohibited to announce, distribute, communicate, and/or copy part or all of this book for commercial purpose without permission from BPS-Statistics Indonesia*

## TIM PENYUSUN/DRAFTING TEAM

**Penanggung Jawab Umum/** : Eddy Surahman  
*General Responsible*

**Penyusun Naskah/** : Izzat Lisydo Electrician  
*Author Manuscript*

**Tata Letak/Layouter** : Izzat Lisydo Electrician  
Try Novian Hidayat

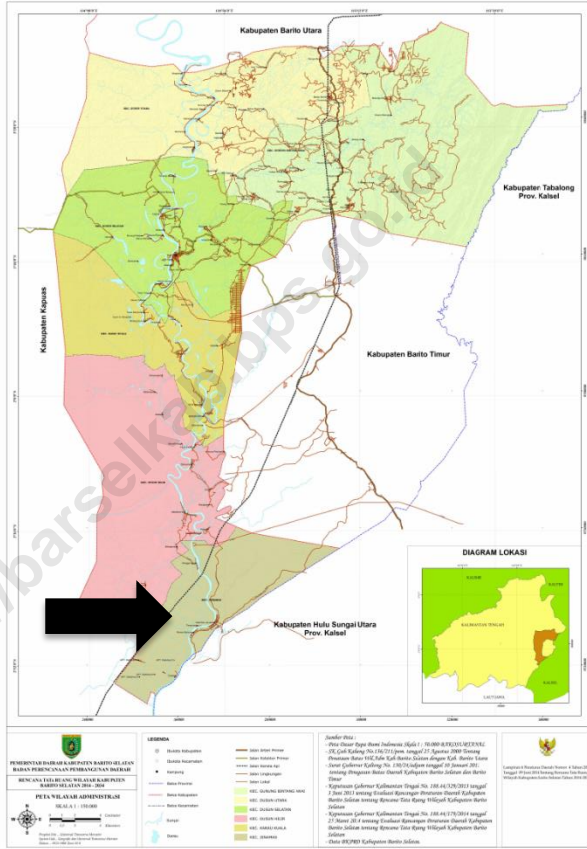
**Penyunting/Editor** : Try Novian Hidayat

<https://barselkab.bpsno.go.id>



# PETA WILAYAH KECAMATAN JENAMAS

## MAP OF JENAMAS SUBDISTRICT





**KEPALA BPS KABUPATEN BARITO SELATAN**  
*CHIEF STATISTICIAN OF BARITO SELATAN REGENCY*



**Eddy Surahman, SST., M.Si.**







## KATA PENGANTAR

Publikasi “**Kecamatan Jenamas Dalam Angka 2020**” merupakan kelanjutan dari publikasi tahun sebelumnya yang diterbitkan secara berkala oleh Badan Pusat Statistik (BPS) Kabupaten Barito Selatan. Publikasi ini merupakan upaya dalam mengembangkan perstatistikan daerah untuk menyediakan data yang terpadu bagi berbagai keperluan di daerah ini.

Dalam penyusunan publikasi ini, data yang dihimpun bersumber dari data sekunder, baik instansi pemerintah maupun swasta. Seperti halnya pada publikasi terdahulu, dilakukan penyempurnaan, penambahan, dan penyederhanaan tabel-tabel sesuai dengan kebutuhan pengguna data.

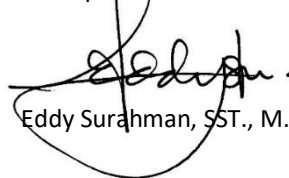
Meskipun telah diupayakan kelengkapan dan penyempurnaan data yang disajikan, namun masih terasa belum dapat memenuhi kebutuhan pemakai data. Karena itu saran dan kritik yang konstruktif dari berbagai pihak sangat diharapkan guna perbaikan dan penyempurnaan publikasi ini di masa mendatang.

Kepada semua pihak, baik Dinas/Instansi/Lembaga Pemerintahan maupun swasta yang telah membantu dalam menyediakan data, kami sampaikan ucapan terima kasih. Kiranya kerja sama yang baik ini dapat lebih ditingkatkan.

Semoga penyajian data statistik ini dapat bermanfaat bagi kita semua, terutama dalam rangka menyusun dan melaksanakan pembangunan.

Buntok, September 2020

Kepala BPS  
Kabupaten Barito Selatan



Eddy Surahman, SST., M.Si.



## PREFACE

*The publication “Jenamas Subdistrict in Figures 2020” is a continuation of previous publications that are published periodically by BPS-Statistics of Barito Selatan Regency. This Publication is an effort to improve regional statistics to provide integrated data for various purposes in this area.*

*In preparing this publication, data were collected from secondary data, both public and private institutions. As in previous publication, improvements, additions, and simplification of the tables in accordance with the needs of data users.*

*Although the completeness of data presented has been done, however it wouldn't able to meet the needs of data users. Therefore, suggestions and constructive criticism are expected to improve the quality of the publication in the future.*

*To all Government and private institutions who have contributed in providing data, we would like to say thank you. May the valuable cooperation can be further enhanced.*

*Hopefully this book can be useful for all of us, especially in the context of preparing and implementing the development.*

Buntok, September 2020  
Chief Statistician of  
Barito Selatan Regency



Eddy Surahman, SST., M.Si.

## DAFTAR ISI/CONTENTS

	halaman <i>page</i>
Peta Wilayah Kabupaten Barito Selatan/ Map Of Barito Selatan Regency..... v	
Kepala BPS Kabupaten Barito Selatan/ Chief Statistician Of Barito Selatan Regency .....	vii
Kata Pengantar.....	ix
<i>Preface</i> .....	x
Daftar Isi/ <i>Contents</i> .....	xi
Daftar Tabel/ <i>List Of Tables</i> .....	xiii
Daftar Gambar/ <i>List Of Figures</i> .....	xxiii
Penjelasan Umum/ <i>Explanatory Notes</i> .....	xxiv
1 Geografi/ <i>Geography</i> .....	1
2 Pemerintahan/ <i>Government</i> .....	11
3 Kependudukan/ <i>Population</i> .....	21
4 Sosial dan Kesejahteraan Rakyat/ <i>Social and Welfare</i> .....	35
5 Pertanian/ <i>Agriculture</i> .....	83
6 Pariwisata, Transportasi, Dan Komunikasi/ <i>Tourism, Transport, And Communication</i> .....	101



## DAFTAR TABEL/LIST OF TABLES

halaman  
page

<b>1</b>	<b>Geografi/ Geography</b> .....	<b>1</b>
1.1	Luas Wilayah menurut Desa/Kelurahan di Kecamatan Jenamas, 2019/ <i>Total Area by Village/Kelurahan in Jenamas Subdistrict, 2019</i> .....	7
1.2	Jarak Dari Ibukota Kabupaten ke Desa/Kelurahan di Kecamatan Jenamas, 2019/ <i>Distance of Regency Capital to Village in Jenamas Subdistrict, 2019</i> .....	8
1.3	Keadaan Topografi menurut Desa/Kelurahan di Kecamatan Jenamas, 2019/ <i>Topographycal Condition by Village in Jenamas Subdistrict, 2019</i> .....	9
1.4	Banyaknya Embung Desa Menurut Desa/Kelurahan di Kecamatan Jenamas, 2019/ <i>Number of Village Retention Basin According to the Village/Kelurahan in Jenamas Subdistrict, 2019</i> .....	10
<b>2</b>	<b>Pemerintahan/ Government</b> .....	<b>11</b>
2.1	Kategori Desa/Kelurahan di Kecamatan Jenamas, 2019/ <i>Villages Category in Jenamas Subdistrict, 2019</i> .....	17
2.2	Jumlah Rukun Warga dan Rukun Tetangga Menurut Desa/ Kelurahan di Kecamatan Jenamas, 2019/ <i>Number of Commune and Neighbourhood by Village/Kelurahan in Jenamas Subdistrict, 2019</i> .....	18
2.3	Jumlah Perangkat Desa PNS dan Non-PNS Menurut Desa/Kelurahan di Kecamatan Jenamas, 2019/ <i>Number of Civil Servant of Village Office by Village in Jenamas Subdistrict, 2019</i> .....	19
2.4	Keberadaan BPD/Dewan Kelurahan Menurut Desa/Kelurahan di Kecamatan Jenamas, 2019/ <i>Existance Village Consultation Board/Kelurahan Council by Village/Kelurahan in Jenamas Subdistrict, 2019</i> .....	20

<b>3</b>	<b>Kependudukan/ Population</b> .....	21
3.1	Jumlah Penduduk dan Laju Pertumbuhan Penduduk Menurut Desa/Kelurahan di Kecamatan Jenamas, 2017 dan 2018/ <i>Population and Population Growth by Village/Kelurahan in Jenamas Subdistricts, 2017 and 2018</i> .....	29
3.2	Jumlah Penduduk Menurut Jenis Kelamin dan Rasio Jenis Kelamin Menurut Desa/Kelurahan di Kecamatan Jenamas, 2018/ <i>Population by Sex and Sex Ratio by Village/Kelurahan in Jenamas Subdistrict, 2018</i> .....	30
3.3	Distribusi dan Kepadatan Penduduk Menurut Desa di Kecamatan Jenamas, 2018/ <i>Population Distribution and Density by Village in Jenamas Subdistrict, 2018</i> .....	31
3.4	Jumlah Penduduk Menurut Kelompok Umur dan Jenis Kelamin di Kecamatan Jenamas, 2018/ <i>Population by Age Group and Sex in Jenamas Subdistrict, 2018</i> .....	32
3.5	Jumlah Rumah Tangga dan Rata-Rata Jumlah Anggota Rumah Tangga Menurut Desa/Kelurahan di Kecamatan Jenamas, 2018/ <i>Total Household and Mean of Household Member by Village/Kelurahan in Jenamas Subdistrict, 2018</i> .....	33
3.6	Jumlah Rumah dan Keluarga Yang Tinggal di Bantaran Sungai Menurut Desa/Kelurahan di Kecamatan Jenamas, 2018/ <i>Number of House and Family Who Lived by River by Village in Jenamas Subdistrict, 2018</i> .....	34
<b>4</b>	<b>Sosial dan Kesejahteraan Rakyat/ Social and Welfare</b> .....	35
4.1	Pendidikan/ <i>Education</i> .....	41
4.1.1	Jumlah Fasilitas Sekolah Menurut Desa/Kelurahan dan Tingkat Pendidikan di Kecamatan Jenamas, 2014, 2018, dan 2019/ <i>Number of Educational Facilities by Village/Kelurahan and Educational Level in Jenamas Subdistrict, 2011, 2014, and 2019</i> .....	42

4.1.2	Jumlah Sekolah Negeri Menurut Desa/Kelurahan di Kecamatan Jenamas, 2019/ <i>Number of Public Schools by Village/Kelurahan in Jenamas Subdistrict, 2019</i> .....	43
4.1.3	Jumlah Sekolah Swasta Menurut Desa/Kelurahan di Kecamatan Jenamas, 2019/ <i>Number of Private Schools by Village/Kelurahan in Jenamas Subdistrict, 2019</i> .....	44
4.1.4	Jumlah Sekolah Menengah Pertama Menurut Jenis dan Desa/Kelurahan di Kecamatan Jenamas, 2019/ <i>Number of Junior High Schools by Type and Village/Kelurahan in Jenamas Subdistrict, 2019</i> .....	47
4.1.5	Jumlah Madrasah Tsanawiyah (MTs) Menurut Jenis dan Desa/Kelurahan di Kecamatan Jenamas, 2019/ <i>Number of Madrasah Tsanawiyah by Type and Village/Kelurahan in Jenamas Subdistrict, 2019</i> .....	48
4.1.6	Jumlah Sekolah Menengah Atas Menurut Jenis dan Desa/Kelurahan di Kecamatan Jenamas, 2019/ <i>Number of Senior High Schools by Type and Village/Kelurahan in Jenamas Subdistrict, 2019</i> .....	49
4.1.7	Jumlah Madrasah Aliyah (MA) Menurut Jenis dan Desa/Kelurahan di Kecamatan Jenamas, 2019/ <i>Number of Madrasah Aliyah (MA ) by Type and Village/Kelurahan in Jenamas Subdistrict, 2019</i> .....	50
4.1.8	Jumlah Sekolah Menengah Kejuruan Menurut Jenis dan Desa/Kelurahan di Kecamatan Jenamas, 2019/ <i>Number of Vocational Senior High Schools by Type and Village/Kelurahan in Jenamas Subdistrict, 2019</i> .....	51
4.1.9	Jumlah Akademi/Perguruan Tinggi Menurut Jenis dan Desa/Kelurahan di Kecamatan Jenamas, 2019/ <i>Number of Collage by Type and Village/Kelurahan in Jenamas Subdistrict, 2019</i> .....	52



4.1.10	Kemudahan Untuk Mencapai Sarana Pendidikan Terdekat Bagi Desa/Kelurahan yang Tidak ada Sarana Pendidikan Menurut Desa/Kelurahan dan Jenjang Pendidikan di Kecamatan Jenamas, 2019/ <i>Ease of Reaching Nearest Educational Facilities for Villages/Kelurahan with No Educational Facilities by Village/Kelurahan and Level of Education in Jenamas Subdistrict, 2019</i> .....	53
4.2	Kesehatan/ <i>Health</i> .....	55
4.2.1	Banyaknya Sarana Kesehatan Menurut Desa/Kelurahan dan Jenis Sarana Kesehatan di Kecamatan Jenamas, 2019/ <i>Number of Health Facilities by Village/Kelurahan and Types of Health Facilities in Jenamas Subdistrict, 2019</i> .....	55
4.2.2	Kemudahan Mencapai Sarana Kesehatan Terdekat Bagi Desa/Kelurahan yang Tidak ada Sarana Kesehatan Menurut Desa/Kelurahan dan Jenis Sarana Kesehatan di Kecamatan Jenamas, 2019/ <i>Ease of Reaching Nearest Health Facilities for Villages/Kelurahan with No Health Facilities by Village/Kelurahan and Type of Health Facilities in Jenamas Subdistrict, 2019</i> .....	57
4.2.3	Jumlah Tenaga Kesehatan Menurut Desa/Kelurahan Di Kecamatan Jenamas, 2019/ <i>Number of Health Personnel by Village/Kelurahan in Jenamas Subdistrict, 2019</i> .....	59
4.2.4	Jumlah Rumah Sakit Umum, Rumah Sakit Khusus, dan Puskesmas Menurut Kelurahan/Desa di Kecamatan Jenamas, 2018 dan 2019/ <i>Number of General Hospital, Special Hospital, and Public Health Center by Kelurahan/Village in Jenamas Subdistrict, 2018 dan 2019</i> .....	60
4.2.5	Banyaknya Warga Penderita Gizi Buruk Menurut Desa/Kelurahan di Kecamatan Jenamas, 2018 dan 2019/	

	<i>Number of People with Malnutrition by Village /Kelurahan in Jenamas Subdistrict, 2018 dan 2019</i> .....	61
4.3	<i>Agama dan Sosial Lainnya/Religion and Other Social Affairs</i> .....	62
4.3.1	<i>Jumlah Penduduk Menurut Kelurahan/Desa dan Agama yang Dianut di Kecamatan Jenamas, 2019/ Population by Kelurahan/Village and Religion, 2019</i> .....	62
4.3.2	<i>Jumlah Tempat Ibadah di Kecamatan Jenamas, 2019/ Number of Places of Worship in Jenamas Subdistrict, 2019</i> .....	63
4.3.3	<i>Banyaknya Keluarga Menurut Desa/Kelurahan dan Jenis Pengguna Listrik di Kecamatan Jenamas, 2019/ Number of Families by Village/Kelurahan and Type of Electricity User in Jenamas Subdistrict, 2019</i> .....	64
4.3.4	<i>Banyaknya Desa/Kelurahan Menurut Keberadaan Penerangan Jalan Utama Desa/Kelurahan di Kecamatan Jenamas, 2014, 2018, dan 2019/ Number of Villages / Wards according to the Existence of Village/Kelurahan Main Street Lighting in Jenamas Subdistrict, 2014, 2018, dan 2019</i> .....	65
4.3.5	<i>Banyaknya Desa/Kelurahan Menurut Jenis Bahan Bakar untuk Memasak yang Digunakan Oleh Sebagian Besar Keluarga di Kecamatan Jenamas, 2014, 2018, dan 2019/ Number of Villages/Kelurahan by Type of Fuel for Cooking Used by Most Families in Jenamas Subdistrict, 2014, 2018, dan 2019</i> .....	66
4.3.6	<i>Banyaknya Desa/Kelurahan Menurut Jenis Bahan Bakar untuk Memasak yang Digunakan Oleh Sebagian Besar Keluarga di Kecamatan Jenamas, 2014, 2018, dan 2019/ Number of Villages/Kelurahan by Type of Fuel for Cooking Used by Most Families in Jenamas Subdistrict, 2014, 2018, dan 2019</i> .....	67

4.3.7	Banyaknya Desa/Kelurahan Menurut Penggunaan Fasilitas Tempat Buang Air Besar Sebagian Besar Keluarga di Kecamatan Jenamas, 2014, 2018, dan 2019/ <i>Number of Villages/Kelurahan according to Use of Defecation Facilities for Most Families in Jenamas Subdistrict, 2014, 2018, dan 2019</i> .....	68
4.3.8	Banyaknya Kejadian Bencana Alam Menurut Desa/Kelurahan dan Jenis Bencana Alam di KecamatanJenamas, 2018/ <i>Number of Natural Disasters by Villages/Kelurahan and Type of Natural Disasters in Jenamas Subdistrict, 2018</i> .....	69
4.3.9	Banyaknya Korban Bencana Alam Menurut Desa/Kelurahan dan Jenis Bencana Alam di KecamatanJenamas, 2018/ <i>Number of Casualities due to Natural Disasters by Villages/Kelurahan and Type of Natural Disasters in Jenamas Subdistrict, 2018</i> .....	72
4.3.10	Keberadaan Fasilitas/Upaya Antisipasi/Mitigasi Bencana Alam Menurut Desa/Kelurahan di Kecamatan Jenamas, 2019/ <i>Existence of Facilities / Efforts to Anticipate / Mitigate Natural Disasters by Village/Kelurahan in Jenamas Subdistrict, 2019</i> .....	75
4.3.11	Banyaknya Sarana dan Prasarana Ekonomi Menurut Desa/Kelurahan dan Jenisnya di Kecamatan Jenamas, 2019/ <i>Number of Economic Facilities and Infrastructure by Village/Kelurahan and Types in Jenamas Subdistrict, 2019</i> .....	77
4.3.12	Banyaknya Sarana Lembaga Keuangan Yang Beroperasi Menurut Desa/Kelurahan dan Jenisnya di Kecamatan Jenamas, 2019/ <i>The Number of Financial Institution Facilities That Operate by Village/Kelurahan and Its Types in Jenamas Subdistrict, 2019</i> .....	80

4.3.13	Banyaknya Koperasi yang Masih Aktif Menurut Desa/Kelurahan dan Jenis Koperasi di Kecamatan Jenamas, 2019/ <i>Number of Cooperatives that are still active according to village/Kelurahan and types of cooperatives in Jenamas Subdistrict, 2019</i> .....	81
<b>5</b>	<b>Pertanian/ Agriculture</b> .....	<b>83</b>
5.1	Hortikultura/ <i>Horticultura</i> .....	89
5.1.1	Luas Panen Tanaman Sayuran dan Buah–Buahan Semusim Menurut Jenis Tanaman di Kecamatan Jenamas (ha), 2016-2019/ <i>Harvested Area of Seasonal Vegetables and Fruits by Kind of Plant in Jenamas Subdistrict (ha), 2016-2019</i> .....	89
5.1.2	Produksi Panen Tanaman Sayuran dan Buah–Buahan Semusim Menurut Jenis Tanaman di Kecamatan (kuintal), 2016-2019/ <i>Production of Seasonal Vegetables and Fruits by Kind of Plant in Jenamas Subdistrict (quintal), 2016-2019</i> .....	90
5.1.3	Luas Panen Tanaman Biofarmaka Menurut Jenis Tanaman di Kecamatan Jenamas (m2), 2016-2019/ <i>Harvested Area of Medical Plants by Kind of Plant in Jenamas Subdistrict (m2), 2016-2019</i> ..	91
5.1.4	Produksi Tanaman Biofarmaka Menurut Jenis Tanaman di Kecamatan Jenamas (kg), 2016-2019/ <i>Production of Medical Plants by Kind of Plant in Jenamas Subdistrict (kg), 2016-2019</i> ...	92
5.1.5	Luas Panen Tanaman Hias Menurut Jenis Tanaman di Kecamatan Jenamas (m2), 2016-2019/ <i>Harvested Area of Ornamental Plants by Kind of Plant in Jenamas Subdistrict (m2), 2016-2019</i> .....	93
5.1.6	Produksi Tanaman Hias Menurut Jenis Tanaman di Kecamatan Jenamas (tangkai), 2016-2019/ <i>Production of Ornamental Plants by Kind of Plant in Jenamas Subdistrict (stalks), 2016-2019</i> .....	94
5.1.7	Produksi Tanaman Sayuran dan Buah–Buahan Tahunan Menurut Jenis Tanaman di Kecamatan Jenamas (kui), 2016-2019/ <i>Production of Seasonal Vegetables and Fruits by Kind of Plant in Jenamas Subdistrict (qui), 2016-2019</i> .....	95

5.2	Perkebunan/ <i>Estate Crops</i> .....	96
5.2.1	Luas Tanaman Perkebunan Menurut Jenis Tanaman di Kecamatan Jenamas (ha), 2016-2019/ <i>Harvested Area of Estate by Type of Corps in Jenamas Subdistrict (ha), 2016-2019</i> .....	96
5.2.2	Produksi Perkebunan Menurut Jenis Tanaman di Kecamatan Jenamas (ton), 2016-2019/ <i>Production of Estate by Type of Crops in Jenamas Subdistrict, 2019</i> .....	98
6	<b>Pariwisata, Transportasi, Dan Komunikasi/ <i>Tourism, Transport, And Communication</i></b> .....	101
6.1	Pariwisata/ <i>Tourism</i> .....	107
6.1.1	Jumlah Rumah Makan/Restoran dan Warung Makan Menurut Desa/Kelurahan di Kecamatan Jenamas, 2019/ <i>Number of Restaurant and Stall by Village/Kelurahan in Jenamas Subdistrict, 2019</i> .....	105
6.1.2	Jumlah Hotel dan Penginapan Menurut Desa/Kelurahan di Kecamatan Jenamas, 2019/ <i>Number of Hotel and Lodge by Village/Kelurahan in Jenamas Subdistrict, 2019</i> .....	108
6.1.3	Banyaknya Desa/Kelurahan yang Memiliki Kelompok Kegiatan Olahraga Menurut Jenis Olahraga dan Ketersedian Fasilitas/Lapangan Olahraga di Kecamatan Jenamas, 2019/ <i>Number of Villages/Kelurahan That Have Sports Activity Groups According to Sports Types and Availability of Sports Facilities/Fields in Jenamas Subdistrict, 2019</i> .....	109
6.2	Transportasi/ <i>Transportation</i> .....	110
6.2.1	Sarana Transportasi Antar Desa/Kelurahan Menurut Desa/Kelurahan di Kecamatan Jenamas, 2019/ <i>Main Transportation Access by Village/Kelurahan in Jenamas Subdistrict, 2019</i> .....	110

6.2.2	Kondisi Jalan Darat Antar Desa/Kelurahan di Kecamatan Jenamas, 2019/ <i>Road Condition Between Village/Kelurahan in Jenamas Subdistrict, 2019</i> .....	111
6.2.3	Jumlah Jembatan Menurut Desa/Kelurahan di Kecamatan Jenamas, 2019/ <i>Number of Road Bridge and River by Village/Kelurahan in Jenamas Subdistrict, 2019</i> .....	112
6.3	Komunikasi/ <i>Communication</i> .....	111
6.3.1	Keberadaan Kantor Pos Menurut Desa/Kelurahan di Kecamatan Jenamas, 2019/ <i>Existence of Post Office by Village/Kelurahan in Jenamas Subdistrict, 2019</i> .....	113
6.3.2	Jumlah Menara dan Operator Layanan Komunikasi Telepon Seluler Serta Kondisi Sinyal Telepon Seluler Menurut Desa/Kelurahan di Kecamatan Jenamas, 2019/ <i>Number of Towers and Cellular Telephone Communication Service Operators and Cellular Phone Signal Conditions by Village/Kelurahan in Jenamas Subdistrict, 2019</i> .....	114
6.3.3	Keberadaan Warnet Menurut Desa/Kelurahan di Kecamatan Jenamas, 2019/ <i>Existence of Internet Cafe by Village/Kelurahan in Jenamas Subdistrict, 2019</i> .....	115



## DAFTAR GAMBAR/LIST OF FIGURES

	halaman <i>page</i>
1 Persentase Luas Wilayah Menurut Kecamatan di Kabupaten Barito Selatan (km <sup>2</sup> ), 2018/ <i>Percentage of Total Area by Subdistrict In Barito Selatan Regency (km<sup>2</sup>), 2018</i> .....	5
2 Jumlah Rukun Warga dan Rukun Tetangga di Kecamatan Jenamas, 2019/ <i>Number of Commune and Neighbourhood in Jenamas Subdistrict, 2019</i> ..	15
3 Persentase Penduduk di Kecamatan Jenamas, 2018 / <i>Percentage of Population in Jenamas Subdistrict, 2018</i> .....	28
4 Jumlah Tenaga Kesehatan Menurut Desa/Kelurahan di Kelurahan Jenamas, 2019/ <i>Jumlah Tenaga Kesehatan Menurut Desa/Kelurahan di Kelurahan Jenamas, 2019</i> .....	40
5 Jumlah Jembatan Menurut Desa/Kelurahan di Kecamatan Jenamas, 2019 <i>Number of Road Bridge by Village/Kelurahan in Jenamas Subdistrict, 2019</i> .....	103



## Penjelasan Umum/Explanatory Notes

Tanda-tanda, satuan-satuan, dan lain-lainnya yang digunakan dalam publikasi ini adalah sebagai berikut:

*Symbols, measurement units, and acronyms which are used in this publication, are as follows:*

### 1. TANDA-TANDA/SYMBOLS

Data tidak tersedia/ <i>Data not available</i>	:	...
Tidak ada atau nol / <i>Null or zero</i>	:	—
Data dapat diabaikan/ <i>Data negligible</i>	:	0
Tanda decimal/ <i>Decimal point</i>	:	,
Data tidak dapat ditampilkan/ <i>Not applicable</i>	:	NA
Angka perkiraan/ <i>Estimated figures</i>	:	e
Angka sementara/ <i>Preliminary figures</i>	:	x
Angka sangat sementara/ <i>Very preliminary figures</i>	:	xx
Angka diperbaiki/ <i>Revised figures</i>	:	r

### 2. SATUAN/UNITS

barel/ <i>barrel</i>	:	158,99 liter/ <i>litres</i> = 1/6,2898 m <sup>3</sup>
hektar (ha)/ <i>hectare (ha)</i>	:	10 000 m <sup>2</sup>
kilometer (km)/ <i>kilometres (km)</i>	:	1 000 meter/ <i>meters</i> (m)
knot/ <i>knot</i>	:	1,8523 km/jam (km/hour)
kuintal/ <i>quintal</i>	:	100 kg
KWh	:	1 000 Watt <i>hour</i>
MWh	:	1 000 KWh
liter (untuk beras)/ <i>litre (for rice)</i>	:	0,80 kg
ons/ <i>ounce</i>	:	28,31 gram/ <i>grams</i>
ton	:	1 000 kg

Satuan lain: buah, dus, butir, helai/lembar, kaleng, batang, pulsa, ton kilometer (ton-km), jam, menit, persen (%).

*Other units: unit, pack, pieces, sheet, tin, pulse, ton-kilometres(ton-km), hour, minute, percent (%).*

Perbedaan angka di belakang koma disebabkan oleh pembulatan angka.

*The difference in decimal numbers is caused by rounding.*

# BAB 1

## GEOGRAFI

*Geography*





**ULASAN**

Kabupaten Barito Selatan lahir berdasarkan Undang-Undang No 27 Tahun 1959 tentang Pembentukan Daerah Tingkat II Kalimantan Tengah, yang merupakan manifestasi dari pelaksanaan otonomi daerah dan perkembangan dinamika kehidupan demokrasi dalam suatu wilayah kabupaten.

Berdasarkan Undang-Undang Nomor 5 Tahun 2002 dan Lembaran Negara Republik Indonesia Tahun 2002 Nomor 18, Tambahan Lembaran Negara Republik Indonesia Nomor 4180, Kabupaten Barito Selatan dimekarkan menjadi dua wilayah yaitu Barito Selatan dan Barito Timur dengan luas wilayah Kabupaten Barito Selatan menjadi 883.000 hektar dan terdiri dari enam kecamatan.

Berdasarkan Keputusan Gubernur Kalimantan Tengah Nomor 188.44/329/2013 tentang Evaluasi Rancangan Peraturan Daerah Kabupaten Barito Selatan Tentang Rencana Tata Ruang Wilayah Kabupaten Barito Selatan, diperoleh luas wilayah Kabupaten Barito Selatan seluas 702.009,90 hektar.

Kabupaten Barito Selatan secara geografis terletak pada  $1^{\circ} 15' 35,625''$  LS –  $2^{\circ} 36' 31,300$  LS dan  $114^{\circ} 35' 48,600''$

**DESCRIPTION**

*Barito Selatan was born by Law No 27 in year 1959 about The Establishment of Regional Level II of Kalimantan Tengah Province which is manifested by regional autonomy and progression of democracy live in the region.*

*By Law Number 5 in Year 2002 and Nation's Sheet Number 18 of Republic of Indonesia 2002 and Addition of Nation's Sheet Number 4180 of Republic of Indonesia, Barito Selatan Regency was being apart into two region, that were Barito Selatan and Barito Timur which Barito Selatan had area of 883.000 hectare and six subdistricts.*

*By Governor's Decision of Kalimantan Tengah Number 188.44/329/2013 about Evaluation of Regional Rules Design of Barito Selatan Regency as Regional Spaces Design of Barito Selatan Regency, it is noted that the entire area of Barito Selatan Regency is 702.009,90 hectare.*

*Barito Selatan lies geographically on  $1^{\circ} 15' 35,625''$  Southern Latitude –  $2^{\circ} 36' 31,300$  Southern Latitude dan  $114^{\circ} 35' 48,600''$  Eastern Longitude –  $115^{\circ} 36' 35,700$  Eastern Longitude and lies on southern equator line located at 00*

## GEOGRAPHY

BT – 115° 36' 35,700 BT.

Kecamatan Jenamas memiliki batas wilayah sebagai berikut:

1. Sebelah utara berbatasan dengan Kecamatan Dusun Hilir
2. Sebelah timur berbatasan dengan Provinsi Kalimantan Selatan
3. Sebelah selatan berbatasan dengan Provinsi Kalimantan Selatan
4. Sebelah barat berbatasan dengan Kabupaten Kapuas.

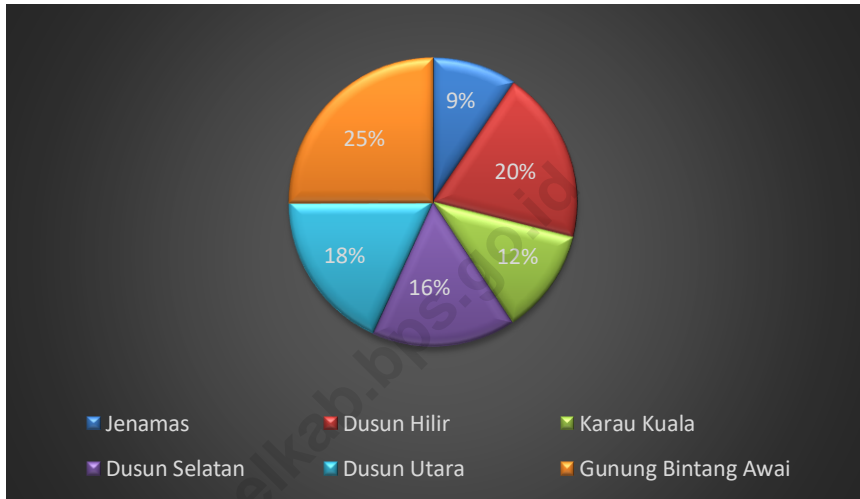
*latitude line. Teritorial boundaries of Jenamas Subdistrict are:*

1. *Northern area lies Dusun Hilir Subdistrict*
2. *Eastern area lies Kalimantan Selatan Province*
3. *Southern area lies Kalimantan Selatan Province*
4. *Western area lies Kapuas Regency.*

**Gambar 1** **Persentase Luas Wilayah Menurut Kecamatan di Kabupaten Barito Selatan (km<sup>2</sup>), 2019**

Picture

*Percentage of Total Area by Subdistrict In Barito Selatan Regency (km<sup>2</sup>), 2019*



<https://barselkab.bps.go.id>



**Tabel 1.1 Luas Daerah Menurut Desa/Kelurahan di Kecamatan Jenamas, 2019**  
*Table Total Area by Village/Kelurahan in Jenamas Subdistrict, 2019*

Desa/Kelurahan <i>Village/Kelurahan</i>		Luas (km <sup>2</sup> ) <i>Total Area (km<sup>2</sup>)</i>	Persentase <i>Percentage</i>
(1)		(2)	(3)
005	Tampulang	59	8.33
006	Rantau Bahuang	117	16.53
007	Rantau Kujang	200	28.25
008	Rangga Ilung	233	32.91
009	Tabatan	99	13.98
<b>Jenamas</b>		<b>708</b>	<b>100,00</b>

Sumber/*Source*: Peraturan Menteri Dalam Negeri Republik Indonesia Nomor 137 Tahun 2017/*Regulation of The Minister of Home Affairs RI Number 137 of 2017*



**Tabel 1.2 Jarak Dari Ibukota Kabupaten ke Desa/Kelurahan di Kecamatan Jenamas, 2019**

*Table Distance of Regency Capital to Village/Kelurahan in Jenamas Subdistrict, 2019*

	<b>Desa/Kelurahan</b> <i>Village/Kelurahan</i>	<b>Jarak dari Ibukota Kabupaten</b> <i>Distance of Regency Capital</i>
	(1)	(2)
005	Tampulang	149,5
006	Rantau Bahuang	149,5
007	Rantau Kujang	147
008	Rangga Ilung	136
009	Tabatan	163

Sumber/ Source : Kantor Kecamatan Jenamas/ *Jenamas Subdistrict Office*

**Tabel 1.3 Keadaan Topografi Menurut Desa/Kelurahan di Kecamatan Jenamas, 2019**  
*Table Topographical Conditions of Village/Kelurahan in Jenamas Subdistrict, 2019*

	<b>Desa/Kelurahan</b> <i>Village/Kelurahan</i>	<b>Topografi</b> <i>Topographical Conditions</i>
	(1)	(2)
005	Tampulang	Dataran
006	Rantau Bahuang	Dataran
007	Rantau Kujang	Dataran
008	Rangga Ilung	Dataran
009	Tabatan	Dataran

Sumber/Source: Kantor Kecamatan Jenamas/Jenamas Subdistrict Office

**Tabel 1.4 Banyaknya Embung Desa Menurut Desa/Kelurahan di Kecamatan Jenamas, 2019**

*Number of Village Retention Basin According to the Village/Kelurahan in Jenamas Subdistrict, 2019*

	<b>Desa/Kelurahan</b> <i>Village/Kelurahan</i>	<b>2018</b>	<b>2019</b>
	(1)	(2)	(3)
005	Tampulang	-	-
006	Rantau Bahuang	-	-
007	Rantau Kujang	-	-
008	Rangga Ilung	-	-
009	Tabatan	-	-

Sumber/Source: Kantor Kecamatan Jenamas/Jenamas Subdistrict Office

# BAB 2

## PEMERINTAH

*Government*





**PENJELASAN TEKNIS**

1. Desa adalah satuan wilayah yang ditempati oleh sejumlah penduduk sebagai kesatuan masyarakat termasuk di dalamnya kesatuan masyarakat hukum yang mempunyai organisasi pemerintahan terendah dan langsung di bawah camat serta berhak menyelenggarakan rumah tangga sendiri dalam ikatan negara kesatuan Republik Indonesia (RI). Ciri utama desa adalah kepala desanya dipilih oleh masyarakat setempat.

**TECHNICAL NOTES**

1. *Village is region area which is inhabited by people who has rules and organized by a chief under chief of subdistrict in the area of Republic of Indonesia.*

## POPULATION

### ULASAN

Kecamatan Jenamas terdiri dari empat desa dan satu kelurahan, 18 Rukun Warga, serta 59 Rukun Tetangga. Sebagai bentuk partisipasi masyarakat dalam pembangunan desa, sebanyak 4 desa di Kecamatan Jenamas sudah memiliki Badan Perwakilan Desa (BPD).

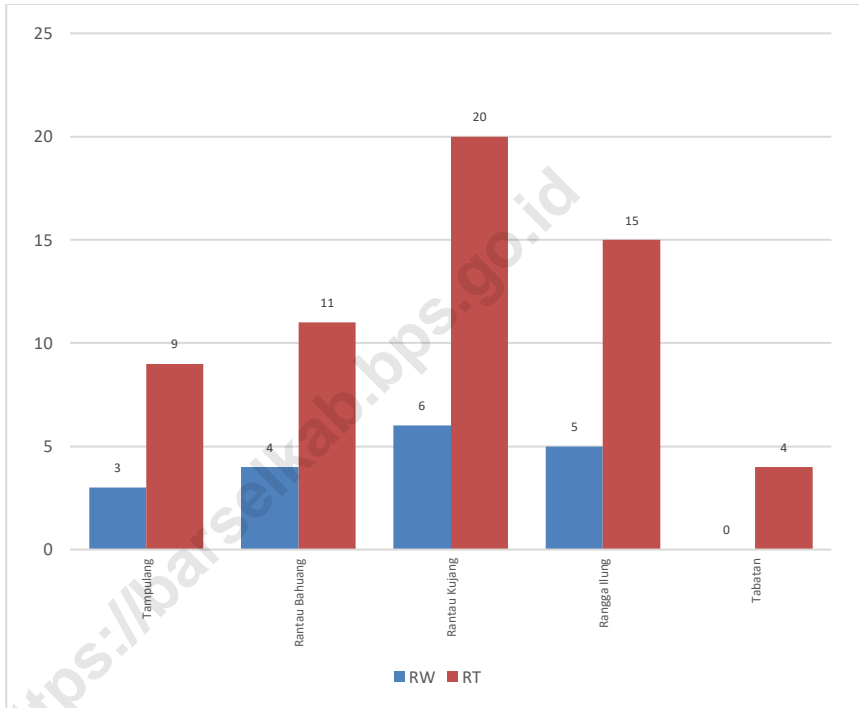
### DESCRIPTION

*Jenamas Subdistrict consist of five villages, 18 Commune and 57 Neighbourhood. All of 4 villages at Jenamas Subdistrict which has BPD (Village Representative Board), as a form of society participation on village empowerment.*

<https://barselkab.bps.go.id>

**Gambar 2** Jumlah Rukun Warga dan Rukun Tetangga di Kecamatan Jenamas, 2019

Picture

*Number of Commune and Neighbourhood in Jenamas Subdistrict, 2019*





**Tabel 2.1 Kategori Desa/Kelurahan di Kecamatan Jenamas, 2019**  
*Table Villages Category in Jenamas Subdistrict, 2019*

<b>Desa/Kelurahan</b> <i>Village</i>	<b>Desa</b> <i>Village</i>	<b>Kelurahan</b>
(1)	(2)	(3)
005 Tampung	√	-
006 Rantau Bahuang	√	-
007 Rantau Kujang	-	√
008 Rangka Ilung	√	-
009 Tabatan	√	-
<b>Jenamas</b>	<b>4</b>	<b>1</b>

Sumber/ Source : Kantor Kecamatan Jenamas/ *Jenamas Subdistrict Office*

POPULATION

**Tabel 2.2 Jumlah Rukun Warga dan Rukun Tetangga Menurut Desa/Kelurahan di Kecamatan Jenamas, 2019**  
*Number of Commune and Neighbourhood by Village/Kelurahan in Jenamas Subdistrict, 2018*

	<b>Desa/Kelurahan</b> <i>Village/Kelurahan</i>	<b>Rukun Warga</b> <i>Commune</i>	<b>Rukun Tetangga</b> <i>Neighbourhood</i>
	(1)	(2)	(3)
005	Tampulang	3	9
006	Rantau Bahuang	4	11
007	Rantau Kujang	6	20
008	Rangga Ilung	5	15
009	Tabatan	-	4
	<b>Jenamas</b>	<b>18</b>	<b>59</b>

Sumber/ Source : Kantor Kecamatan Jenamas/ Jenamas Subdistrict Office

**Tabel 2.3 Jumlah Perangkat Desa PNS dan Non-PNS Menurut Desa/Kelurahan di Kecamatan Jenamas, 2019**

*Number of Civil Servant of Village Office by Village/Kelurahan in Jenamas Subdistrict, 2019*

<b>Desa/Kelurahan</b> <i>Village/Kelurahan</i>	<b>PNS</b> <i>Civil Servant</i>	<b>Non-PNS</b> <i>Non-Civil Servant</i>
(1)	(2)	(3)
005 Tampilang	-	3
006 Rantau Bahuang	-	5
007 Rantau Kujang	6	2
008 Rangka Ilung	-	7
009 Tabatan	-	5
<b>Jenamas</b>	<b>6</b>	<b>22</b>

Sumber/ Source : Kantor Kecamatan Jenamas/ *Jenamas Subdistrict Office*

POPULATION

**Tabel 2.4 Keberadaan BPD/Dewan Kelurahan Menurut Desa/Kelurahan di Kecamatan Jenamas, 2019/ Existance Village Consultation Board/Kelurahan Council by Village/Kelurahan in Jenamas Subdistrict, 2019**

Desa/Kelurahan Village/Kelurahan	Badan Permusyawaratan Desa (BPD) Village Consultation Board		Dewan Kelurahan Kelurahan Council	
	Ada Available	Tidak Ada Unavailable	Ada Available	Tidak Ada Unavailable
	(1)	(2)	(3)	(4)
005 Tampulang	√	-	-	√
006 Rantau Bahuang	√	-	-	√
007 Rantau Kujang	-	√	-	√
008 Rangga Ilung	√	-	-	√
009 Tabatan	√	-	-	√

Sumber/ Source : Kantor Kecamatan Jenamas/ Jenamas Subdistrict Office

# BAB 3

## KEPENDUDUKAN

*Population*





**PENJELASAN TEKNIS**

1. Sumber utama data kependudukan adalah sensus penduduk yang dilaksanakan setiap sepuluh tahun sekali. Sensus penduduk telah dilaksanakan sebanyak enam kali sejak Indonesia merdeka, yaitu tahun 1961, 1971, 1980, 1990, 2000, dan 2010.

Di dalam sensus penduduk, pencacahan dilakukan terhadap seluruh penduduk yang berdomisili di wilayah teritorial Indonesia termasuk warga negara asing kecuali anggota korps diplomatik negara sahabat beserta keluarganya.

Metode pengumpulan data dalam sensus dilakukan dengan wawancara antara petugas sensus dengan responden dan juga melalui *e-census*. Pencatatan penduduk menggunakan konsep usual residence, yaitu konsep di mana penduduk biasa bertempat tinggal. Bagi penduduk yang bertempat tinggal tetap dicacah di mana mereka biasa tinggal, sedangkan untuk penduduk yang tidak bertempat tinggal tetap dicacah di tempat di mana mereka ditemukan petugas sensus pada malam 'Hari Sensus'. Termasuk penduduk yang tidak bertempat tinggal tetap adalah

**TECHNICAL NOTES**

1. *The main source of demographic data is population census, which is conducted every ten years. Population Census has been conducted six times since Indonesia's independence: 1961, 1971, 1980, 1990, 2000, and 2010.*

*The population census enumerates all residents who domicile in the entire territory of Indonesia including foreign citizens except the diplomatic corps members and their families.*

*The method of data collection in a population census involves interviewing respondents and conducting e-census. Enumeration of the population uses the concept of "usual residence", which is the concept of "places where people usually live". De jure was applied to the permanent residents, while de facto was applied to non-permanent residents. The permanent residents were enumerated in place where they normally live, the non-permanent residents were enumerated where they were found by the enumerators, on the night of 'Census Date'. The non permanent residents include homeless people, ship crew, boat people, remote area community, and internally displaced persons. Those who had permanent*



## POPULATION

tuna wisma, awak kapal berbendera Indonesia, penghuni perahu/rumah apung, masyarakat terpencil/terasing, dan pengungsi. Bagi mereka yang mempunyai tempat tinggal tetap dan sedang bepergian ke luar wilayah lebih dari enam bulan, tidak dicacah di tempat tinggalnya, tetapi dicacah di tempat tujuannya. Untuk tahun yang tidak dilaksanakan sensus penduduk, data kependudukan diperoleh dari hasil proyeksi penduduk. Proyeksi penduduk merupakan suatu perhitungan ilmiah yang didasarkan pada asumsi dari komponen-komponen perubahan penduduk, yaitu kelahiran, kematian, dan migrasi. Proyeksi penduduk Indonesia 2010–2035 menggunakan data dasar penduduk hasil SP2010.

2. **Penduduk Indonesia** adalah semua orang yang berdomisili di wilayah teritorial Indonesia selama 6 bulan atau lebih dan atau mereka yang berdomisili kurang dari 6 bulan tetapi bertujuan menetap.
3. **Laju pertumbuhan penduduk** adalah angka yang menunjukkan persentase penambahan penduduk dalam jangka waktu tertentu.

*residence and had been travelling away from their home for six months or more were not enumerated in their permanent place, but in the place where they were during the census.*

*For the periods where the population census is not conducted, population projection is done to estimate population during those years. The population projection is an estimate based on the demographic components, such as birth, death, and migration. Indonesia's 2010–2035 population projection used the 2010 Population Census as the base population.*

2. **The population of Indonesia** are all residents of the entire territory of Indonesia who have stayed for six months or longer, and those who intended to stay more than six months even though their length of stay is less than six months.
3. **The growth rate of population** is the number that show percentage of population growth within a specified period.

4. **Kepadatan penduduk** adalah rasio banyaknya penduduk per kilometer persegi.
  5. **Rasio jenis kelamin** adalah perbandingan antara penduduk laki-laki dan penduduk perempuan pada suatu wilayah dan waktu tertentu. Biasanya dinyatakan dengan banyaknya penduduk laki-laki untuk 100 penduduk perempuan.
  6. **Distribusi penduduk** adalah pola persebaran penduduk di suatu wilayah, baik berdasarkan batas-batas geografis maupun berdasarkan batas-batas administrasi pemerintahan.
  7. **Komposisi penduduk** adalah pola persebaran penduduk menurut karakteristiknya, contoh: penduduk menurut kelompok umur, penduduk menurut jenis kelamin
  8. **Rumah tangga** adalah seseorang atau sekelompok orang yang mendiami sebagian atau seluruh bangunan fisik/sensus dan biasanya tinggal bersama serta pengelolaan makan dari satu dapur. Yang dimaksud makan dari satu dapur adalah jika pengurusan kebutuhan sehari-harinya dikelola bersama-
4. **Population density** is ratio of population per square kilometer.
  5. **Sex ratio** is the ratio of males population to females population in a given area and time, usually expressed as the number of males for every 100 females.
  6. **Population distribution** is the pattern of population distribution in an area, either by geographic boundaries or by government administrative boundaries.
  7. **Population composition** is the pattern of population distribution by its characteristics, example: population by age group, population by sex
  8. **Household** is an individual or group of people living in a physical/census building unit or part of it and usually commit on a common provision for food and other essentials of living. Common provision for food means one organising daily needs for all of household members.

## POPULATION

sama menjadi satu.

9. **Anggota rumah tangga** adalah semua orang yang biasanya bertempat tinggal di suatu rumah tangga, baik yang berada di rumah pada waktu pencacahan maupun yang sementara tidak ada.
9. **Household member** are those who usually lives in a household regardless of their location at the time of enumeration.

<https://barselkab.bps.go.id>

**ULASAN**

Penduduk Kecamatan Jenamas berdasarkan proyeksi penduduk tahun 2018 sebanyak 9.320 jiwa yang terdiri atas 4.637 jiwa penduduk laki-laki dan 4.683 jiwa penduduk perempuan. Sementara itu besarnya angka rasio jenis kelamin tahun 2018 penduduk laki-laki terhadap penduduk perempuan sebesar 99, yang berarti ada 99 penduduk laki-laki untuk setiap 100 penduduk perempuan.

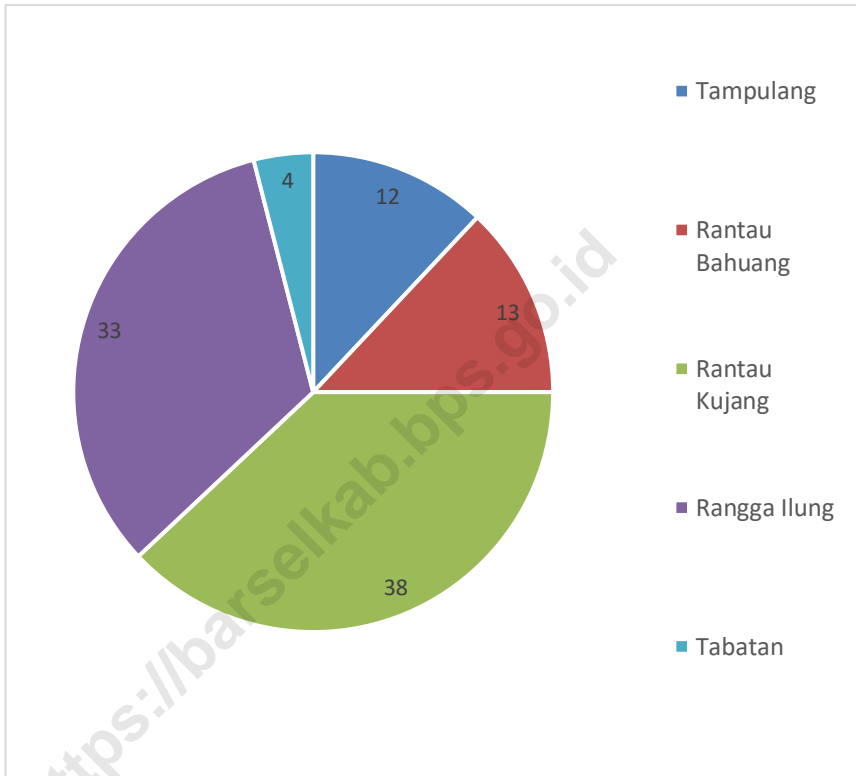
Kepadatan penduduk di Kecamatan Jenamas tahun 2018 mencapai 13,16 jiwa/km<sup>2</sup>. Kepadatan Penduduk tertinggi terletak di Kelurahan Rantau Kujang dengan kepadatan sebesar 60,25 jiwa/km<sup>2</sup> dan terendah di Desa Tabatan sebesar 1,87 jiwa/km<sup>2</sup>.

**DESCRIPTION**

*Jenamas Subdistrict population based population projections for 2018 were 9.320 people consisting of 4.637 inhabitants of the male and 4.683 female population people. While the magnitude of the sex ratio in 2018 the male population towards the female population are 99 which is means that there are 99 male in every 100 female.*

*Population density of Jenamas Subdistrict in 2018 reached 13,16 people/km<sup>2</sup>. Highest population density is located in the Rantau Kujang with the number of density are 60,25 people/km<sup>2</sup> and the lowest in Tabatan with 1,87 people/km<sup>2</sup>.*

**Gambar 3** Persentase Penduduk di Kecamatan Jenamas, 2018  
*Picture* Percentage of Population in Jenamas Subdistrict, 2018



**Tabel 3.1 Jumlah Penduduk dan Laju Pertumbuhan Penduduk Menurut Desa/Kelurahan di Kecamatan Jenamas, 2017 dan 2018**  
*Population and Population Growth Rate by Village/Kelurahan in Jenamas Subdistrict, 2017 and 2018*

Desa/Kelurahan <i>Village/Kelurahan</i>	Jumlah Penduduk <i>Population</i>		Laju Pertumbuhan Penduduk <i>Population Growth Rate</i>
	2017	2018	2017-2018
(1)	(2)	(3)	(4)
005 Tampulang	1 087	1 088	0,09
006 Rantau Bahuang	1 250	1 252	0,16
007 Rantau Kujang	3 555	3 560	0,14
008 Ranga Ilung	3 054	3 058	0,13
009 Tabatan	374	374	0,00
<b>Jenamas</b>	<b>9 320</b>	<b>9 322</b>	<b>0,13</b>

Sumber/ Source : Proyeksi Penduduk Indonesia 2010–2025/ *Indonesia Population Projection 2010–2025*

POPULATION

**Tabel 3.2 Jumlah Penduduk Menurut Jenis Kelamin dan Rasio Jenis Kelamin Menurut Desa/Kelurahan di Kecamatan Jenamas, 2018**

*Population by Sex and Sex Ratio by Village/Kelurahan in Jenamas Subdistrict, 2018*

Desa/Kelurahan <i>Village/Kelurahan</i>	Jenis Kelamin <i>Sex</i>			Rasio Jenis Kelamin <i>Sex Ratio</i>
	Laki-Laki <i>Male</i>	Perempuan <i>Female</i>	Jumlah <i>Total</i>	
(1)	(2)	(3)	(4)	(5)
005 Tampulang	545	543	1 088	100
006 Rantau Bahuang	653	599	1 252	109
007 Rantau Kujang	1 744	1 816	3 560	96
008 Rangga Ilung	1 523	1 535	3 058	99
009 Tabatan	178	196	374	91
<b>Jenamas</b>	<b>4 643</b>	<b>4 689</b>	<b>9 332</b>	<b>99</b>

Sumber/ Source : Proyeksi Penduduk Indonesia 2010–2025/ *Indonesia Population Projection 2010–2025*

**Tabel 3.3 Distribusi dan Kepadatan Penduduk Menurut Desa/Kelurahan di Kecamatan Jenamas, 2018**  
*Population Distribution and Density by Village in Jenamas Subdistrict, 2018*

<b>Desa/Kelurahan</b> <i>Village/Kelurahan</i>	<b>Jumlah Penduduk</b> <i>Total Population</i>	<b>Persentase Penduduk</b> <i>Percentage of Total Population</i>	<b>Luas (km<sup>2</sup>)</b> <i>Total Area (km<sup>2</sup>)</i>	<b>Kepadatan Penduduk per km<sup>2</sup></b> <i>Population Density per km<sup>2</sup></i>
(1)	(2)	(3)	(4)	(5)
005 Tampulang	1 088	12	233	4,67
006 Rantau Bahuang	1 252	13	99	12,65
007 Rantau Kujang	3 560	38	59	60,34
008 Rangga Ilung	3 058	33	117	26,14
009 Tabatan	374	4	200	1,87
<b>Jenamas</b>	<b>9 332</b>	<b>100</b>	<b>708</b>	<b>13,18</b>

Sumber/ Source : Proyeksi Penduduk Indonesia 2010–2025/ *Indonesia Population Projection 2010–2025*



POPULATION

**Tabel 3.4 Jumlah Penduduk Menurut Kelompok Umur dan Jenis Kelamin di Kecamatan Jenamas, 2018**

*Population by Age Group and Sex in Jenamas Subdistrict, 2018*

Kelompok Umur <i>Age Group</i>	Jenis Kelamin/Sex		
	Laki-Laki <i>Male</i>	Perempuan <i>Female</i>	Jumlah <i>Total</i>
(1)	(2)	(3)	(4)
0-4	431	441	872
5-9	446	453	899
10-14	418	418	836
15-19	364	373	737
20-24	321	345	666
25-29	376	377	753
30-34	399	395	794
35-39	399	415	814
40-44	388	368	756
45-49	337	327	664
50-54	277	267	544
55-59	191	190	381
60-64	134	127	261
65-69	80	84	164
70-74	48	59	107
75+	34	50	84
<b>Jumlah/Total</b>	<b>4 634</b>	<b>4 689</b>	<b>9 332</b>

Sumber/ Source : Proyeksi Penduduk Indonesia 2010-2025/ *Indonesia Population Projection 2010 - 2025*

**Tabel 3.5 Jumlah Rumah Tangga dan Rata-Rata Jumlah Anggota Rumah Tangga Menurut Desa/Kelurahan di Kecamatan Jenamas, 2018**  
*Total Household and Mean of Household Member by Village/Kelurahan in Jenamas Subdistrict, 2018*

<b>Desa/Kelurahan</b> <i>Village/Kelurahan</i>	<b>Jumlah Penduduk</b> <i>Total Population</i>	<b>Jumlah Rumah Tangga</b> <i>Total Household</i>	<b>Rata-Rata Jumlah Anggota Rumah Tangga</b> <i>Mean of Household Member</i>
(1)	(2)	(3)	(4)
005 Tampulang	1 088	308	3,53
006 Rantau Bahuang	1 252	369	3,39
007 Rantau Kujang	3 560	1 032	3,45
008 Rangka Ilung	3 058	759	4,03
009 Tabatan	374	107	3,50
<b>Jenamas</b>	<b>9 332</b>	<b>2 575</b>	<b>3,62</b>

Sumber/ Source : Proyeksi Penduduk Indonesia 2010–2025/ *Indonesia Population Projection 2010–2025*

POPULATION

**Tabel 3.6 Jumlah Rumah dan Keluarga Yang Tinggal di Bantaran Sungai Menurut Desa/Kelurahan di Kecamatan Jenamas, 2018**  
*Table Number of House and Family Who Lived by River by Village/Kelurahan in Jenamas Subdistrict, 2018*

	<b>Desa/Kelurahan</b> <i>Village</i>	<b>Rumah</b> <i>House</i>	<b>Keluarga</b> <i>Family</i>
	(1)	(2)	(3)
005	Tampulang	59	59
006	Rantau Bahuang	158	158
007	Rantau Kujang	170	170
008	Rangga Ilung	380	380
009	Tabatan	38	38
	<b>Jenamas</b>	<b>805</b>	<b>805</b>

Sumber/ Source : Kantor Kecamatan Jenamas/ *Jenamas Subdistrict Office*

# BAB 4

## SOSIAL DAN KESEJAHTERAAN RAKYAT

*Social and Welfare*





**PENJELASAN TEKNIS**

1. **Jenjang Pendidikan Formal** terdiri atas pendidikan dasar, pendidikan menengah, dan pendidikan tinggi. Jenis pendidikan yang diajarkan mencakup pendidikan umum, kejuruan, akademik, profesi, vokasi, keagamaan, dan khusus.
  - a. Pendidikan Dasar berbentuk Sekolah Dasar (SD) dan Madrasah Ibtidaiyah (MI) atau bentuk lain yang sederajat serta Sekolah Menengah Pertama (SMP) dan Madrasah Tsanawiyah (MTs), atau bentuk lain yang sederajat.
  - b. Pendidikan Menengah berbentuk Sekolah Menengah Atas (SMA), Madrasah Aliyah (MA), Sekolah Menengah Kejuruan (SMK), dan Madrasah Aliyah Kejuruan (MAK), atau bentuk lain yang sederajat.
  - c. Pendidikan Tinggi merupakan jenjang pendidikan setelah pendidikan menengah yang mencakup program pendidikan diploma, sarjana, magister, spesialis, dan doktor yang diselenggarakan oleh perguruan tinggi. Perguruan tinggi dapat berbentuk akademi, politeknik, sekolah tinggi, institut, atau universitas.

**TECHNICAL NOTES**

1. **The Formal Education Level** consists of primary education, secondary education, and high education. The kind of education that taught consists of general education, vocational, academic, professional, religious, and specific education.
  - a. The Primary Education consists of Elementary School and Islamic Elementary School or other equivalent forms and Junior High School and MTs, or other equivalent forms.
  - b. The Secondary Education consists of the senior high school, MA, Vocational School, and Vocational Madrasah Aliyah, or other equivalent forms.
  - c. The High Education consists of the education level after the secondary education that consists of diplomas, bachelor, master, specialist, and doctoral degrees that are held by the college. The colleges can be academy, polytechnic, high school, institute, or university.

## SOCIAL AND WELFARE

2. **Rumah Sakit** adalah tempat pemeriksaan dan perawatan kesehatan, biasanya berada di bawah pengawasan dokter/tenaga medis, yang melayani penderita yang sakit untuk berobat rawat jalan atau rawat inap.
3. **Rumah Sakit Bersalin** adalah rumah sakit khusus untuk persalinan, dilengkapi pelayanan spesialis pemeriksaan kehamilan, persalinan, rawat inap dan rawat jalan ibu dan anak yang berada di bawah pengawasan dokter spesialis kandungan.
4. **Rumah Bersalin** adalah sarana pelayanan kesehatan dengan izin sebagai rumah bersalin, dilengkapi pelayanan pemeriksaan kehamilan, persalinan serta pemeriksaan ibu dan anak yang berada di bawah pengawasan bidan senior.
5. **Poliklinik** adalah sarana kesehatan yang dipakai untuk pelayanan berobat jalan, biasanya berada di bawah pengawasan dokter/tenaga medis.
6. **Puskesmas (Pusat Kesehatan Masyarakat)** adalah unit pelaksana teknis dinas kesehatan kabupaten/kota yang mempunyai fungsi utama
2. **Hospital** is a place for health check, usually controlled/supervised by doctors/medical personnel to serve the ill patients to get outpatient or inpatient treatment services.
3. **Maternity Hospital** is a specialized hospital for childbirth, has specialist inspection service to pregnancy, childbirth, hospitalization and outpatient for mothers and children that is under the supervision of an obstetrician.
4. **Maternity House** is health care facility with a license as a maternity house, equipped with prenatal care, childbirth and examination of mothers and children which is under the supervision of a senior midwife.
5. **Polyclinic** is a health facility in which to get outpatient services, usually under the control of doctor/medical personnel.
6. **Public Health Center** is technical implementation unit of regency health department that have the primary function as a first-level

sebagai penyelenggara pelayanan kesehatan tingkat pertama. Wilayah kerja puskesmas maksimal adalah satu kecamatan dan untuk dapat menjangkau wilayah kerjanya, puskesmas mempunyai jaringan pelayanan yang meliputi unit Puskesmas Pembantu (Pustu), unit Puskesmas Keliling (Puskel), dan unit bidan desa/komunitas (Peraturan Menteri Kesehatan RI No. 75 Tahun 2014 Tentang Pusat Kesehatan Masyarakat).

7. **Apotek** adalah suatu tempat tertentu yang digunakan untuk melakukan pekerjaan kefarmasian, dan penyaluran/penjualan obat atau bahan farmasi dan perbekalan kesehatan lainnya kepada masyarakat yang dikelola oleh tenaga apoteker (Peraturan Menteri Kesehatan RI No. 1332 Tahun 2002 Tentang Perubahan Atas Peraturan Menteri Kesehatan RI No. 922/MENKES/PER/X/1993 Tentang Ketentuan dan Tata Cara Pemberian Izin Apotek).

*health care providers. The working area standard of public health center is one district and to reach their working areas, public health centers have a service network covering subsidiary of public health center, mobile public health center units, and midwife units (Regulation of the Minister of Health of Indonesia Number 75 Year 2014 about Public Health Center).*

7. **Pharmacy** is a specific place that is used for pharmaceutical jobs, and distribution/sale of drugs/pharmaceuticals and other medical supplies to people that are administered by trained pharmacist (Regulation of the Minister of Health of Indonesia Number 1332 Year 2002 about the Changes of Regulation of the Minister of Health of Indonesia Number 922/MENKES/PER/X/1993 about Pro-vision and Procedures for Administration of Licensed Pharmacies).



**ULASAN**

**DESCRIPTION**

**Pendidikan**

Pendidikan merupakan salah satu sarana untuk meningkatkan kualitas SDM. Seluruh jenjang pendidikan dari Taman Kanak-Kanak hingga Sekolah Menengah Atas dan sederajat terdapat di Kecamatan Jenamas.

**Education**

*Education is one of the basic human needs, and one way of improving the quality of human resources. All education levels are available in Jenamas Subdistrict.*

**Kesehatan**

Dibidang kesehatan pada tahun 2019 jumlah tenaga kesehatan di Barito Selatan yang terdiri atas dokter, bidan, dan tenaga kesehatan lainnya sebanyak 31 orang yang tersebar di berbagai fasilitas kesehatan di seluruh wilayah Kecamatan Jenamas.

**Health**

*By the year of 2019, total number of health personnel in Barito Selatan Regency is 35 people which spread across in health facility in Jenamas Subdistrict.*

**Agama**

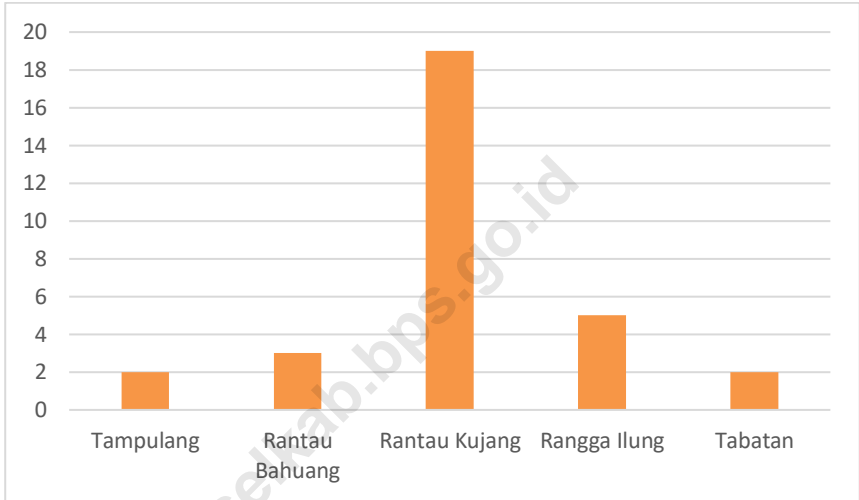
Komposisi penduduk menurut agama dengan keberadaan sarana peribadatan di Barito Selatan mengalami pertumbuhan relatif proporsional dengan penambahan penduduk.

**Religion**

*Religion facility of Barito Selatan Regency increase fairly with number of population of Barito Selatan Regency.*

**Gambar 4** Jumlah Tenaga Kesehatan Menurut Desa/Kelurahan di  
*Picture* **Kelurahan Jenamas, 2019**

*Number of Health Personnel by Village in Jenamas Subdistrict, 2019*



**4.1 PENDIDIKAN/EDUCATION**

**Tabel 4.1.1 Jumlah Fasilitas Sekolah Menurut Desa/Kelurahan dan Tingkat Pendidikan di Kecamatan Jenamas, 2014, 2018, dan 2019**

*Table*

*Number of Educational Facilities by Village/Kelurahan and Educatinal Level in Jenamas Subdistrict, 2014, 2018, and 2019*

Desa/Kelurahan Village/Kelurahan	SD Primary School			SMP Junior High School		
	2014	2018	2019	2014	2018	2019
(1)	(2)	(3)	(4)	(5)	(6)	(7)
005 Tampulang	4	3	2	1	2	1
006 Rantau Bahuang	2	2	1	1	2	1
007 Rantau Kujang	3	4	2	2	2	1
008 Rangga Ilung	3	2	2	1	2	1
009 Tabatan	2	1	1	1	1	1
<b>Jenamas</b>	<b>14</b>	<b>12</b>	<b>8</b>	<b>6</b>	<b>9</b>	<b>5</b>

Lanjutan Tabel/*Continued Table 4.1.1*

Desa/Kelurahan <i>Village/Kelurahan</i>	SMA <i>Senior High School</i>			SMK <i>Vocational School</i>		
	2014	2018	2019	2014	2018	2019
(1)	(8)	(9)	(10)	(11)	(12)	(13)
005 Tampulang	-	-	-	-	-	-
006 Rantau Bahuang	-	1	-	-	-	-
007 Rantau Kujang	2	2	1	-	1	1
008 Rangga Ilung	1	1	1	-	-	-
009 Tabatan	-	-	-	-	-	-
<b>Jenamas</b>	<b>3</b>	<b>4</b>	<b>2</b>	<b>-</b>	<b>1</b>	<b>1</b>

Lanjutan Tabel/*Continued Table* 4.1.1

Desa/Kelurahan <i>Village/Kelurahan</i>	Perguruan Tinggi/ <i>University</i>		
	2014	2018	2019
(1)	(14)	(15)	(16)
005 Tampulang	-	-	-
006 Rantau Bahuang	-	-	-
007 Rantau Kujang	-	-	-
008 Rangga Ilung	-	-	-
009 Tabatan	-	-	-
<b>Jenamas</b>	-	-	-

Sumber/*Source*: BPS, Pendataan Potensi Desa (Podes)/*BPS-Statistics Indonesia, Village Potential Data Collecting*

**Tabel 4.1.2 Jumlah Sekolah Dasar Menurut Jenis dan Desa/Kelurahan di Kecamatan Jenamas, 2019**

*Number of Primary Schools by Type and Village/Kelurahan in Jenamas Subdistrict, 2019*

	<b>Desa/Kelurahan</b> <i>Village/Kelurahan</i>	<b>Negeri</b> <i>Public School</i>	<b>Swasta</b> <i>Private School</i>	<b>Jumlah</b> <i>Total</i>
	(1)	(2)	(3)	
005	Tampulang	2	-	2
006	Rantau Bahuang	1	-	1
007	Rantau Kujang	2	-	2
008	Rangga Ilung	2	-	2
009	Tabatan	1	-	1
	<b>Jenamas</b>	<b>8</b>	<b>-</b>	<b>8</b>

Sumber/Source: BPS, Pendataan Potensi Desa (Podes)/BPS-Statistics Indonesia, Village Potential Data Collecting

**Tabel 4.1.3 Jumlah Madrasah Ibtidayah (MI) Menurut Jenis dan Desa/Kelurahan di Kecamatan Jenamas, 2019**  
*Number of Madrasah Ibtidayah by Type and Village/Kelurahan in Jenamas Subdistrict, 2019*

<b>Desa/Kelurahan</b>	<b>Negeri</b>	<b>Swasta</b>	<b>Jumlah</b>
<i>Village/Kelurahan</i>	<i>Public School</i>	<i>Private School</i>	<i>Total</i>
(1)	(2)	(3)	
005 Tampulang	-	-	-
006 Rantau Bahuang	-	1	1
007 Rantau Kujang	-	2	2
008 Rangga Ilung	-	-	-
009 Tabatan	-	-	-
<b>Jenamas</b>	<b>-</b>	<b>3</b>	<b>3</b>

Sumber/Source: BPS, Pendataan Potensi Desa (Podes)/BPS-Statistics Indonesia, Village Potential Data Collecting

**Tabel 4.1.4 Jumlah Sekolah Menengah Pertama Menurut Jenis dan Desa/Kelurahan di Kecamatan Jenamas, 2019**  
*Table*  
*Number of Junior High Schools by Type and Village/Kelurahan in Jenamas Subdistrict, 2019*

<b>Desa/Kelurahan</b>		<b>Negeri</b>	<b>Swasta</b>	<b>Jumlah</b>
<i>Village/Kelurahan</i>		<i>Public School</i>	<i>Private School</i>	<i>Total</i>
(1)		(2)	(3)	
005	Tampulang	1	-	1
006	Rantau Bahuang	1	-	1
007	Rantau Kujang	1	-	1
008	Rangga Ilung	1	-	1
009	Tabatan	1	-	1
<b>Jenamas</b>		<b>5</b>	<b>-</b>	<b>5</b>

Sumber/Source: BPS, Pendataan Potensi Desa (Podes)/BPS-Statistics Indonesia, Village Potential Data Collecting



**Tabel 4.1.5 Jumlah Madrasah Tsanawiyah (MTs) Menurut Jenis dan Desa/Kelurahan di Kecamatan Jenamas, 2019**  
*Number of Madrasah Tsanawiyah by Type and Village/Kelurahan in Jenamas Subdistrict, 2019*

<b>Desa/Kelurahan</b>	<b>Negeri</b>	<b>Swasta</b>	<b>Jumlah</b>
<i>Village/Kelurahan</i>	<i>Public School</i>	<i>Private School</i>	<i>Total</i>
(1)	(2)	(3)	
005 Tampulang	-	-	-
006 Rantau Bahuang	-	1	1
007 Rantau Kujang	-	1	1
008 Rangga Ilung	-	-	-
009 Tabatan	-	-	-
<b>Jenamas</b>	-	<b>2</b>	<b>2</b>

Sumber/Source: BPS, Pendataan Potensi Desa (Podes)/BPS-Statistics Indonesia, Village Potential Data Collecting

**Tabel 4.1.6 Jumlah Sekolah Menengah Atas Menurut Jenis dan Desa/Kelurahan di Kecamatan Jenamas, 2019**  
*Table*  
*Number of Senior High Schools by Type and Village/Kelurahan in Jenamas Subdistrict, 2019*

<b>Desa/Kelurahan</b>	<b>Negeri</b>	<b>Swasta</b>	<b>Jumlah</b>
<i>Village/Kelurahan</i>	<i>Public School</i>	<i>Private School</i>	<i>Total</i>
(1)	(2)	(3)	
005 Tampulang	-	-	-
006 Rantau Bahuang	-	-	-
007 Rantau Kujang	1	-	1
008 Ranga Ilung	-	1	1
009 Tabatan	-	-	-
<b>Jenamas</b>	<b>1</b>	<b>1</b>	<b>2</b>

Sumber/Source: BPS, Pendataan Potensi Desa (Podes)/BPS-Statistics Indonesia, Village Potential Data Collecting

**Tabel 4.1.7 Jumlah Madrasah Aliyah (MA) Menurut Jenis dan Desa/Kelurahan di Kecamatan Jenamas, 2019**  
*Number of Madrasah Aliyah (MA ) by Type and Village/Kelurahan in Jenamas Subdistrict, 2019*

<b>Desa/Kelurahan</b>	<b>Negeri</b>	<b>Swasta</b>	<b>Jumlah</b>
<i>Village/Kelurahan</i>	<i>Public School</i>	<i>Private School</i>	<i>Total</i>
(1)	(2)	(3)	
005 Tampulang	-	-	-
006 Rantau Bahuang	-	1	1
007 Rantau Kujang	-	1	1
008 Rangga Ilung	-	-	-
009 Tabatan	-	-	-
<b>Jenamas</b>	<b>-</b>	<b>2</b>	<b>2</b>

Sumber/Source: BPS, Pendataan Potensi Desa (Podes)/BPS-Statistics Indonesia, Village Potential Data Collecting

**Tabel 4.1.8 Jumlah Sekolah Menengah Kejuruan Menurut Jenis dan Desa/Kelurahan di Kecamatan Jenamas, 2019**  
*Table*  
*Number of Vocational Senior High Schools by Type and Village/Kelurahan in Jenamas Subdistrict, 2019*

Desa/Kelurahan		Negeri	Swasta	Jumlah
Village/Kelurahan		Public School	Private School	Total
(1)		(2)	(3)	
005	Tampulang	-	-	-
006	Rantau Bahuang	-	-	-
007	Rantau Kujang	-	1	1
008	Rangga Ilung	-	-	-
009	Tabatan	-	-	-
<b>Jenamas</b>		<b>-</b>	<b>1</b>	<b>1</b>

Sumber/Source: BPS, Pendataan Potensi Desa (Podes)/BPS-Statistics Indonesia, Village Potential Data Collecting

**Tabel 4.1.9 Jumlah Akademi/Perguruan Tinggi Menurut Jenis dan Desa/Kelurahan di Kecamatan Jenamas, 2019**  
*Table Number of Collage by Type and Village/Kelurahan in Jenamas Subdistrict, 2019*

<b>Desa/Kelurahan</b>	<b>Negeri</b>	<b>Swasta</b>	<b>Jumlah</b>
<i>Village/Kelurahan</i>	<i>Public School</i>	<i>Private School</i>	<i>Total</i>
(1)	(2)	(3)	(4)
005 Tampulang	-	-	-
006 Rantau Bahuang	-	-	-
007 Rantau Kujang	-	-	-
008 Rangga Ilung	-	-	-
009 Tabatan	-	-	-
<b>Jenamas</b>	-	-	-

Sumber/Source: BPS, Pendataan Potensi Desa (Podes)/BPS-Statistics Indonesia, Village Potential Data Collecting

**Tabel 4.1.10 Kemudahan Untuk Mencapai Sarana Pendidikan Terdekat Bagi Desa/Kelurahan yang Tidak ada Sarana Pendidikan Menurut Desa/Kelurahan dan Jenjang Pendidikan di Kecamatan Jenamas, 2019**

*Table*

*Ease of Reaching Nearest Educational Facilities for Villages/Kelurahan with No Educational Facilities by Village/Kelurahan and Level of Education in Jenamas Subdistrict, 2019*

	<b>Desa/Kelurahan</b> <i>Village/Kelurahan</i>	<b>SD</b>	<b>MI</b>	<b>SMP</b>	<b>MTs</b>
	(1)	(2)	(3)	(4)	(5)
005	Tampulang	0	Mudah	0	Mudah
006	Rantau Bahuang	0	0	0	0
007	Rantau Kujang	0	0	0	0
008	Rangga Ilung	0	Mudah	0	Mudah
009	Tabatan	0	Mudah	0	Sulit

Lanjutan Tabel/*Continued Table* 4.1.10

	<b>Desa/Kelurahan</b> <i>Village/Kelurahan</i>	<b>SMA</b>	<b>MA</b>	<b>SMK</b>	<b>Akademi/ Perguruan Tinggi</b>
	(1)	(6)	(7)	(8)	(9)
005	Tampulang	Mudah	Mudah	Mudah	Sulit
006	Rantau Bahuang	Mudah	0	Mudah	Sulit
007	Rantau Kujang	0	0	0	Sulit
008	Rangga Ilung	0	Mudah	Mudah	Sulit
009	Tabatan	Mudah	Mudah	Mudah	Sulit

Catatan/*Note*: 0 = Desa/Kelurahan memiliki sarana pendidikan/*Village/Kelurahan has education facilities*

Sumber/*Source*: BPS, Pendataan Potensi Desa (Podes)/*BPS-Statistics Indonesia, Village Potential Data Collecting*

## 4.2 KESEHATAN/*HEALTH*

**Tabel 4.2.1 Banyaknya Sarana Kesehatan Menurut Desa/Kelurahan dan Jenis Sarana Kesehatan di Kecamatan Jenamas, 2019**  
*Number of Health Facilities by Village/Kelurahan and Types of Health Facilities in Jenamas Subdistrict, 2019*

<b>Desa/Kelurahan</b> <i>Village/Kelurahan</i>	<b>Rumah Sakit</b> <i>Hospital</i>	<b>Rumah Sakit Bersalin</b> <i>Maternity Hospital</i>	<b>Poliklinik</b> <i>Polyclinic</i>
(1)	(2)	(3)	(4)
005 Tampulang	-	-	-
006 Rantau Bahuang	-	-	-
007 Rantau Kujang	-	-	-
008 Rangga Ilung	-	-	-
009 Tabatan	-	-	-
<b>Jenamas</b>	-	-	-



Lanjutan Tabel/*Continued Table 4.2.1*

Desa/Kelurahan <i>Village/Kelurahan</i>	Puskesmas <i>Public Health Center</i>		Apotek <i>Pharmacy</i>
	Rawat Inap	Tanpa Rawat Inap	
(1)	(5)	(6)	(7)
005 Tampulang	-	-	-
006 Rantau Bahuang	-	-	-
007 Rantau Kujang	1	-	-
008 Rangga Ilung	-	-	-
009 Tabatan	-	-	-
<b>Jenamas</b>	<b>1</b>	-	-

Sumber/*Source*: BPS, Pendataan Potensi Desa (Podes)/*BPS-Statistics Indonesia, Village Potential Data Collecting*

**Tabel 4.2.2 Kemudahan Mencapai Sarana Kesehatan Terdekat Bagi Desa/Kelurahan yang Tidak ada Sarana Kesehatan Menurut Desa/Kelurahan dan Jenis Sarana Kesehatan di Kecamatan Jenamas, 2019**

*Ease of Reaching Nearest Health Facilities for Villages/Kelurahan with No Health Facilities by Village/Kelurahan and Type of Health Facilities in Jenamas Subdistrict, 2019*

	<b>Desa/Kelurahan</b> <i>Village/Kelurahan</i>	<b>Rumah Sakit</b> <i>Hospital</i>	<b>Rumah Sakit Bersalin</b> <i>Maternity Hospital</i>	<b>Poliklinik</b> <i>Polyclinic</i>
	(1)	(2)	(3)	(4)
005	Tampung	Sulit	Sulit	Sulit
006	Rantau Bahuang	Sulit	Sulit	Sulit
007	Rantau Kujang	Sulit	Sulit	Sulit
008	Rangga Ilung	Sulit	Sulit	Sulit
009	Tabatan	Sulit	Sulit	Sulit

Lanjutan Tabel/*Continued Table 4.2.2*

	Desa/Kelurahan <i>Village/Kelurahan</i>	Puskesmas <i>Public Health Center</i>		Apotek <i>Pharmacy</i>
		Rawat Inap	Tanpa Rawat Inap	
	(1)	(5)	(6)	(7)
005	Tampung	Mudah	Sulit	Sulit
006	Rantau Bahuang	Mudah	Sulit	Sulit
007	Rantau Kujang	0	Sulit	Sulit
008	Rangga Ilung	Mudah	Sulit	Sulit
009	Tabatan	Sulit	Sulit	Sulit

Catatan/*Note*: 0 = Desa/Kelurahan memiliki sarana kesehatan/*Village/Kelurahan has health facilities*

Sumber/*Source*: BPS, Pendataan Potensi Desa (Podes)/*BPS-Statistics Indonesia, Village Potential Data Collecting*

**Tabel 4.2.3 Jumlah Tenaga Kesehatan Menurut Desa/Kelurahan Di Kecamatan Jenamas, 2019**  
*Number of Health Personnel by Village/Kelurahan in Jenamas Subdistrict, 2019*

<b>Desa/Kelurahan</b> <i>Village/Kelurahan</i>	<b>Dokter</b> <i>Doctor</i>	<b>Dokter Gigi</b> <i>Dentist</i>	<b>Bidan</b> <i>Birth Medic</i>	<b>Tenaga Kesehatan Lainnya</b> <i>Another Health Personnel</i>	<b>Jumlah</b> <i>Total</i>
(1)	(2)	(3)	(4)	(5)	(6)
005 Tampung	-	-	2	-	2
006 Rantau Bahuang	-	-	2	1	3
007 Rantau Kujang	1	-	8	14	23
008 Rangga Ilung	-	-	2	3	5
009 Tabatan	-	-	1	1	2
<b>Jenamas</b>	<b>1</b>	<b>-</b>	<b>15</b>	<b>19</b>	<b>35</b>

Sumber/Source: Kantor Kecamatan Jenamas/Jenamas Subdistrict Office

**Tabel 4.2.4 Jumlah Rumah Sakit Umum, Rumah Sakit Khusus, dan Puskesmas Menurut Kelurahan/Desa di Kecamatan Jenamas, 2018 dan 2019**

*Number of General Hospital, Special Hospital, and Public Health Center by Kelurahan/Village in Jenamas Subdistrict, 2018 dan 2019*

Desa/Kelurahan Village/Kelurahan	Rumah Sakit								
	Rumah Sakit Umum General Hospital		Rumah Sakit Khusus Special Hospital		Rumah Sakit Bersalin/ Rumah Bersalin Maternity Hospital		Puskesmas Public Health Center		
	2018	2019	2018	2019	2018	2019	2018	2019	
(1)	(2)	(3)	(4)	(5)	(6)	(7)	(8)	(9)	
005 Tampulang	-	-	-	-	-	-	-	-	-
006 Rantau Bahuang	-	-	-	-	-	-	-	-	-
007 Rantau Kujang	-	-	-	-	-	-	1	1	
008 Rangka Ilung	-	-	-	-	-	-	-	-	-
009 Tabatan	-	-	-	-	-	-	-	-	-
<b>Jenamas</b>	-	-	-	-	-	-	1	1	

Sumber/Source: Kantor Kecamatan Jenamas/Jenamas Subdistrict Office

**Tabel 4.2.5 Banyaknya Warga Penderita Gizi Buruk Menurut Desa/Kelurahan di Kecamatan Jenamas, 2018 dan 2019**  
*Number of People with Malnutrition by Village /Kelurahan in Jenamas Subdistrict, 2018 dan 2019*

Desa/Kelurahan		2018	2019
Village/Kelurahan			
	(1)	(2)	(3)
005	Tampulang	-	-
006	Rantau Bahuang	-	-
007	Rantau Kujang	-	-
008	Rangga Ilung	-	-
009	Tabatan	-	-
<b>Jenamas</b>		-	-

Sumber/Source: BPS, Pendataan Potensi Desa (Podes)/BPS-Statistics  
*Indonesia, Village Potential Data Collecting*

**4.3 AGAMA DAN SOSIAL LAINNYA/RELIGION AND OTHER SOCIAL**

**Tabel 4.3.1 Jumlah Penduduk Menurut Kelurahan/Desa dan Agama yang Dianut di Kecamatan Jenamas, 2019**  
*Table Population by Kelurahan/Village and Religion, 2019*

Desa/Kelurahan <i>Village/Kelurahan</i>	Islam	Protestan Protestant	Katolik Catholic	Hindu	Budha Buddha	Lainnya Others
(1)	(2)	(3)	(4)	(5)	(6)	(7)
005 Tampulang	973	6	-	-	-	-
006 Rantau Bahuang	1 189	-	-	-	-	-
007 Rantau Kujang	3 574	2	-	4	-	-
008 Rangga Ilung	2 937	-	-	-	-	-
009 Tabatan	362	-	-	-	-	-
<b>Jenamas</b>	<b>9 035</b>	<b>8</b>	<b>-</b>	<b>4</b>	<b>-</b>	<b>-</b>

Sumber/Source: Dinas Kependudukan dan Catatan Sipil/Department of Population and Civil Registration

**Tabel 4.3.2 Jumlah Tempat Ibadah di Kecamatan Jenamas, 2019**  
*Table Number of Places of Worship in Jenamas Subdistrict, 2019*

<b>Desa/Kelurahan</b> <i>Village/Kelurahan</i>	<b>Masjid</b> <i>Mosque</i>	<b>Mushola</b> <i>Mushola</i>	<b>Gereja</b> <b>Protestan</b> <i>Christian</i> <i>Church</i>	<b>Gereja</b> <b>Katholik</b> <i>Catholic</i> <i>Church</i>	<b>Pura/</b> <b>Balai</b> <i>Temp</i> <i>le</i>	<b>Vihara</b> <i>Vihara</i>
(1)	(2)	(3)	(4)	(5)	(6)	(7)
005 Tampulang	2	3	1	-	-	-
006 Rantau Bahuang	1	4	-	-	-	-
007 Rantau Kujang	2	12	-	-	-	-
008 Rangga Ilung	1	6	-	-	-	-
009 Tabatan	1	2	-	-	-	-
<b>Jenamas</b>	<b>7</b>	<b>27</b>	<b>1</b>	<b>-</b>	<b>-</b>	<b>-</b>

Sumber/Source: Kantor Kecamatan Jenamas/Jenamas Subdistrict Office



**Tabel 4.3.3 Banyaknya Keluarga Menurut Desa/Kelurahan dan Jenis Pengguna Listrik di Kecamatan Jenamas, 2019**  
*Number of Families by Village/Kelurahan and Type of Electricity User in Jenamas Subdistrict, 2019*

Desa/Kelurahan <i>Village/Kelurahan</i>	Pengguna Listrik			Bukan Pengguna Listrik
	PLN	Non-PLN	Jumlah	
(1)	(2)	(3)	(4)	(5)
005 Tampulang	-	344	344	-
006 Rantau Bahuang	377	-	377	-
007 Rantau Kujang	989	-	989	-
008 Rangga Ilung	-	984	984	-
009 Tabatan	-	110	110	-
<b>Jenamas</b>	<b>1 366</b>	<b>1 438</b>	<b>2 804</b>	-

Sumber/Source: BPS, Pendataan Potensi Desa (Podes)/BPS-Statistics  
*Indonesia, Village Potential Data Collecting*

**Tabel 4.3.4** Banyaknya Desa/Kelurahan Menurut Keberadaan Penerangan Jalan Utama Desa/Kelurahan di Kecamatan Jenamas, 2014, 2018, dan 2019

*Number of Villages / Wards according to the Existence of Village/Kelurahan Main Street Lighting in Jenamas Subdistrict, 2014, 2018, dan 2019*

<b>Penerangan Jalan Utama</b>	<b>2014</b>	<b>2018</b>	<b>2019</b>
(1)	(2)	(3)	(4)
Sumber Penerangan Jalan Utama	3	1	-
Listrik Pemerintah	-	2	1
Listrik Non-Pemerintah	2	1	4
Non Listrik	2	1	-

Sumber/Source: BPS, Pendataan Potensi Desa (Podes)/BPS-Statistics  
Indonesia, Village Potential Data Collecting

**Tabel 4.3.5 Banyaknya Desa/Kelurahan Menurut Jenis Bahan Bakar untuk Memasak yang Digunakan Oleh Sebagian Besar Keluarga di Kecamatan Jenamas, 2014, 2018, dan 2019**  
*Number of Villages/Kelurahan by Type of Fuel for Cooking Used by Most Families in Jenamas Subdistrict, 2014, 2018, dan 2019*

Jenis Bahan Bakar	2014	2018	2019
(1)	(2)	(3)	(4)
Gas Kota	-	-	-
LPG 3 Kg	1	5	5
LPG Lebih dari 3 Kg	3	-	-
Minyak Tanah	3	-	-
Kayu Bakar	-	-	-
Lainnya	-	-	-

Sumber/Source: BPS, Pendataan Potensi Desa (Podes)/BPS-Statistics  
*Indonesia, Village Potential Data Collecting*

**Tabel 4.3.6 Banyaknya Desa/Kelurahan Menurut Jenis Bahan Bakar untuk Memasak yang Digunakan Oleh Sebagian Besar Keluarga di Kecamatan Jenamas, 2014, 2018, dan 2019**  
*Number of Villages/Kelurahan by Type of Fuel for Cooking Used by Most Families in Jenamas Subdistrict, 2014, 2018, dan 2019*

<b>Sumber Air Minum</b>	<b>2014</b>	<b>2018</b>	<b>2019</b>
(1)	(2)	(3)	(4)
Air Kemasan Bermerk	-	-	-
Air Isi Ulang	-	-	-
Ledeng Dengan Meteran	1	-	1
Ledeng Tanpa Meteran	-	-	-
Sumur Bor atau Pompa	-	-	-
Sumur	-	-	-
Mata Air	-	-	-
Sungai /Danau/Kolam/ Waduk/Situ/Embung/ Bendungan/Air Hujan	6	5	4
Lainnya	-	-	-

Sumber/Source: BPS, Pendataan Potensi Desa (Podes)/BPS-Statistics  
*Indonesia, Village Potential Data Collecting*

**Tabel 4.3.7 Banyaknya Desa/Kelurahan Menurut Penggunaan Fasilitas Tempat Buang Air Besar Sebagian Besar Keluarga di Kecamatan Jenamas, 2014, 2018, dan 2019**

*Number of Villages/Kelurahan according to Use of Defecation Facilities for Most Families in Jenamas Subdistrict, 2014, 2018, dan 2019*

<b>Fasilitas Tempat Buang Air Besar</b>	<b>2014</b>	<b>2018</b>	<b>2019</b>
(1)	(2)	(3)	(4)
Jamban	-	5	5
Sendiri	-	-	-
Bersama	-	1	1
Umum	-	4	4
Bukan Jamban	7	-	-

Sumber/Source: BPS, Pendataan Potensi Desa (Podes)/BPS-Statistics  
Indonesia, Village Potential Data Collecting

**Tabel 4.3.8 Banyaknya Kejadian Bencana Alam Menurut Desa/Kelurahan dan Jenis Bencana Alam di Kecamatan Jenamas, 2018**

*Number of Natural Disasters by Villages/Kelurahan and Type of Natural Disasters in Jenamas Subdistrict, 2018*

	<b>Desa/Kelurahan</b> <i>Village/Kelurahan</i>	<b>Gempa Bumi</b>	<b>Letusan Gunung Api</b>	<b>Tsunami</b>	<b>Tanah Longsor</b>
	(1)	(2)	(3)	(4)	(5)
005	Tampulang	-	-	-	-
006	Rantau Bahuang	-	-	-	-
007	Rantau Kujang	-	-	-	-
008	Rangga Ilung	-	-	-	-
009	Tabatan	-	-	-	-
	<b>Jenamas</b>	-	-	-	-

Lanjutan Tabel/*Continued Table* 4.3.8

Desa/Kelurahan <i>Village/Kelurahan</i>		Banjir	Banjir Bandang	Kekeringan
(1)	(6)	(7)	(8)	
005	Tampulang	-	-	-
006	Rantau Bahuang	-	-	-
007	Rantau Kujang	-	-	1
008	Rangga Ilung	-	-	-
009	Tabatan	-	-	-
<b>Jenamas</b>		-	-	<b>1</b>

Lanjutan Tabel/*Continued Table* 4.3.8

Desa/Kelurahan <i>Village/Kelurahan</i>		Kebakaran Hutan dan Lahan	Angin Puyuh/ Puting Beliung/ Topan	Gelombang Pasang Laut
(1)		(9)	(10)	(11)
005	Tampung	-	-	-
006	Rantau Bahuang	1	-	-
007	Rantau Kujang	2	-	-
008	Rangga Ilung	-	-	-
009	Tabatan	-	-	-
<b>Jenamas</b>		<b>3</b>	-	-

Sumber/*Source*: BPS, Pendataan Potensi Desa (Podes)/*BPS-Statistics  
Indonesia, Village Potential Data Collecting*



**Tabel 4.3.9 Banyaknya Korban Bencana Alam Menurut Desa/Kelurahan dan Jenis Bencana Alam di Kecamatan Jenamas, 2018**

*Number of Casualties due to Natural Disasters by Villages/Kelurahan and Type of Natural Disasters in Jenamas Subdistrict, 2018*

Desa/Kelurahan Village/Kelurahan		Gempa Bumi	Letusan Gunung Api	Tsunami	Tanah Longsor
(1)	(2)	(3)	(4)	(5)	
005	Tampulang	-	-	-	-
006	Rantau Bahuang	-	-	-	-
007	Rantau Kujang	-	-	-	-
008	Rangga Ilung	-	-	-	-
009	Tabatan	-	-	-	-
<b>Jenamas</b>		-	-	-	-

Lanjutan Tabel/*Continued Table* 4.3.9

Desa/Kelurahan <i>Village/Kelurahan</i>		Banjir	Banjir Bandang	Kekeringan
(1)	(6)	(7)	(8)	
005	Tampulang	-	-	-
006	Rantau Bahuang	-	-	-
007	Rantau Kujang	-	-	-
008	Rangga Ilung	-	-	-
009	Tabatan	-	-	-
<b>Jenamas</b>		-	-	-

Lanjutan Tabel/*Continued Table* 4.3.9

Desa/Kelurahan <i>Village/Kelurahan</i>		Kebakaran Hutan dan Lahan	Angin Puyuh/ Putting Beliung/ Topan	Gelombang Pasang Laut
(1)		(9)	(10)	(11)
005	Tampulang	-	-	-
006	Rantau Bahuang	-	-	-
007	Rantau Kujang	-	-	-
008	Rangga Ilung	-	-	-
009	Tabatan	-	-	-
<b>Jenamas</b>		-	-	-

Sumber/*Source*: BPS, Pendataan Potensi Desa (Podes)/*BPS-Statistics*  
*Indonesia, Village Potential Data Collecting*

**Tabel 4.3.10 Keberadaan Fasilitas/Upaya Antisipasi/Mitigasi Bencana Alam Menurut Desa/Kelurahan di Kecamatan Jenamas, 2019**

*Existence of Facilities / Efforts to Anticipate / Mitigate Natural Disasters by Village/Kelurahan in Jenamas Subdistrict, 2019*

	<b>Desa/Kelurahan</b> <i>Village/Kelurahan</i>	<b>Sistem Peringatan Dini</b> <b>Bencana Alam</b>	<b>Sistem Peringatan</b> <b>Dini Khusus Tsunami</b>	<b>Perlengkapan</b> <b>Keselamatan</b>
	(1)	(2)	(3)	(4)
005	Tampungang	-	-	-
006	Rantau Bahuang	-	-	-
007	Rantau Kujang	-	-	-
008	Rangga Ilung	-	-	-
009	Tabatan	-	-	-
	<b>Jenamas</b>	-	-	-

Lanjutan Tabel/*Continued Table* 4.3.10

Desa/Kelurahan <i>Village/Kelurahan</i>		Rambu-rambu dan Jalur Evakuasi Bencana	Pembuatan, Perawatan, Atau Normalisasi: Sungai, Kanal, Tanggul, Parit, Drainase, Waduk, Pantai, dll
(1)		(5)	(6)
005	Tampulang	-	-
006	Rantau Bahuang	-	-
007	Rantau Kujang	-	-
008	Rangga Ilung	-	-
009	Tabatan	-	-
<b>Jenamas</b>		-	-

Sumber/*Source*: BPS, Pendataan Potensi Desa (Podes)/*BPS-Statistics*  
Indonesia, *Village Potential Data Collecting*

**Tabel 4.3.11 Banyaknya Sarana dan Prasarana Ekonomi Menurut Desa/Kelurahan dan Jenisnya di Kecamatan Jenamas, 2019**

*Number of Economic Facilities and Infrastructure by Village/Kelurahan and Types in Jenamas Subdistrict, 2019*

	<b>Desa/Kelurahan</b> <i>Village/Kelurahan</i>	<b>Kelompok</b> <b>Pertokoan</b>	<b>Pasar Dengan</b> <b>Bangunan</b> <b>Permanen</b>	<b>Pasar dengan</b> <b>Bangunan Semi</b> <b>Permanen</b>	<b>Pasar Tanpa</b> <b>Bangunan</b>
	(1)	(2)	(3)	(4)	(5)
005	Tampulang	-	-	-	1
006	Rantau Bahuang	-	-	1	-
007	Rantau Kujang	-	-	1	-
008	Rangga Ilung	-	-	1	-
009	Tabatan	-	-	-	-
	<b>Jenamas</b>	-	-	<b>3</b>	<b>1</b>

Lanjutan Tabel/*Continued Table* 4.3.11

	<b>Desa/Kelurahan</b> <i>Village/Kelurahan</i>	<b>Minimarket/ Swalayan<sup>1</sup></b>	<b>Toko/Warung Kelontong</b>	<b>Restoran/Rumah Makan</b>
	(1)	(6)	(7)	(8)
005	Tampulang	-	-	-
006	Rantau Bahuang	-	-	-
007	Rantau Kujang	-	2	-
008	Rangga Ilung	-	8	-
009	Tabatan	-	-	-
	<b>Jenamas</b>	-	<b>10</b>	-

Lanjutan Tabel/*Continued Table* 4.3.11

	<b>Desa/Kelurahan</b> <i>Village/Kelurahan</i>	<b>Warung/Kedai</b> <b>Makan</b>	<b>Hotel</b>	<b>Hostel/Motel/</b> <b>Losmen/Wisma</b>
	(1)	(9)	(10)	(11)
005	Tampulang	1	-	-
006	Rantau Bahuang	5	-	-
007	Rantau Kujang	20	-	1
008	Rangga Ilung	5	-	-
009	Tabatan	-	-	-
	<b>Jenamas</b>	<b>30</b>	<b>-</b>	<b>1</b>

Sumber/*Source*: BPS, Pendataan Potensi Desa (Podes)/*BPS-Statistics*  
*Indonesia, Village Potential Data Collecting*



**Tabel 4.3.12 Banyaknya Sarana Lembaga Keuangan Yang Beroperasi Menurut Desa/Kelurahan dan Jenisnya di Kecamatan Jenamas, 2019**  
*Table*

*The Number of Financial Institution Facilities That Operate by Village/Kelurahan and Its Types in Jenamas Subdistrict, 2019*

Desa/Kelurahan Village/Kelurahan		Bank Umum Pemerintahan	Bank Umum Swasta	Bank Perkreditan Rakyat
(1)	(2)	(3)	(4)	
005	Tampulang	-	-	-
006	Rantau Bahuang	-	-	-
007	Rantau Kujang	-	-	-
008	Rangga Ilung	-	-	-
009	Tabatan	-	-	-
<b>Jenamas</b>		-	-	-

Sumber/Source: BPS, Pendataan Potensi Desa (Podes)/BPS-Statistics  
 Indonesia, Village Potential Data Collecting

**Tabel 4.3.13 Banyaknya Koperasi yang Masih Aktif Menurut Desa/Kelurahan dan Jenis Koperasi di Kecamatan Jenamas, 2019**

*Table*

*Number of Cooperatives that are still active according to village/Kelurahan and types of cooperatives in Jenamas Subdistrict, 2019*

	Desa/Kelurahan <i>Village/Kelurahan</i>	Koperasi Unit desa (KUD)	Koperasi		
			Industri Kecil dan Kerajinan Rakyat (Kopinkra)	Koperasi Simpan Pinjam (Kospin)	Koperasi Lainnya
	(1)	(2)	(3)	(4)	(5)
005	Tampulang	-	-	-	-
006	Rantau Bahuang	-	-	-	-
007	Rantau Kujang	-	-	1	-
008	Rangga Ilung	-	-	-	-
009	Tabatan	-	-	-	-
	<b>Jenamas</b>	-	-	<b>1</b>	-

Sumber/Source: BPS, Pendataan Potensi Desa (Podes)/BPS-Statistics  
*Indonesia, Village Potential Data Collecting*



# BAB 5

## PERTANIAN

*Agriculture*





**PENJELASAN TEKNIS**

1. **Lahan sawah** adalah lahan pertanian yang berpetak-petak dan dibatasi oleh pematang (galengan), saluran untuk menahan/ menyalurkan air, yang biasanya ditanami padi sawah tanpa memandang dari mana diperoleh atau status lahan tersebut. Lahan yang dimaksud termasuk lahan yang terdaftar di Pajak Bumi Bangunan, Iuran Pembangunan Daerah, lahan bengkok, lahan serobotan, lahan rawa yang ditanami padi dan lahan bekas tanaman tahunan yang telah dijadikan sawah, baik yang ditanami padi, palawija atau tanaman semusim lainnya.
2. **Tegal/Kebun** adalah lahan pertanian bukan sawah (lahan kering) yang ditanami tanaman semusim atau tahunan dan terpisah dengan halaman sekitar rumah serta penggunaannya tidak berpindah pindah.
3. **Ladang/Huma** adalah lahan pertanian bukan sawah (lahan kering) yang biasanya ditanami tanaman semusim dan penggunaannya hanya semusim atau dua musim, kemudian akan

**TECHNICAL NOTES**

1. **Wetland** is agricultural land that separated by small dykes to resist water, where the main crop is usually wetland paddy without considering where it is got from or the status of the land. It includes the land that is registered at land income tax office, regional development contribution, 'bengkok' land, illegal ownership, swamps for rice cultivation, and annual crop land mark that has been used as rice field, which are both planted with paddy, secondary crops or the other seasonal crops.
2. **Dry field/Garden** is an dryland (unirrigated land) which is planted with seasonal or annual crops and separately from the yard around the house without shifting
3. **Unirrigated agricultural field /Shifting cultivation land** is dryland (unirrigated land) that usually is cultivated for seasonal crops and utilized only for one or two seasons, then it will be left when it is not

## AGRICULTURE

ditinggalkan bila sudah tidak subur lagi (berpindah-pindah). Kemungkinan lahan ini beberapa tahun kemudian akan dikerjakan kembali jika sudah subur.

*fertile (shifting). Maybe, this land will be used again in a few years if it has been fertile*

<https://barselkab.bps.go.id>

**ULASAN**

Pada tahun 2019, Produksi Tanaman Sayuran dan Buah–Buahan Tahunan terbanyak adalah Pisang dan Rambutan dengan jumlah produksi 240 quintal dan 250 quintal.

**DESCRIPTION**

*In the year 2019, the highest Production of Seasonal Vegetables and Fruits are banana and rambutan with a total production 240 quintal and 250 quintal*

<https://barselkab.bps.go.id>





## 5.1 HORTIKULTURA/HORTICULTURE

**Tabel 5.1.1 Luas Panen Tanaman Sayuran dan Buah–Buahan Semusim Menurut Jenis Tanaman di Kecamatan Jenamas (ha), 2016-2019**  
*Harvested Area of Seasonal Vegetables and Fruits by Kind of Plant in Jenamas Subdistrict (ha), 2016-2019*

Jenis Tanaman <i>Kind Of Plants</i>	2016	2017	2018	2019
(1)	(2)	(3)	(4)	(5)
Bawang Merah	-	-	-	-
Cabai	1	-	3	-
Kentang	-	-	-	-
Kubis	-	-	-	-
Petsai	-	-	-	-
Tomat	1	-	1	-
Wortel	-	-	-	-
Bawang Daun	-	-	-	-
Bayam	-	-	-	-
Kembang Kol	-	-	-	-
Kacang Panjang	5	-	3	-
Buncis	-	-	-	-
Kangkung	-	-	1	-
Ketimun	1	-	-	-
Labu Siam	-	-	-	-
Melon	-	-	-	-
Semangka	-	-	-	-
Terung	1	-	2	-

Sumber/Source: BPS, Statistik Pertanian Hortikultura SPH-SBS/BPS-Statistics Indonesia, *Agricultural Statistic for Horticulture SPH-SBS*

**Tabel 5.1.2** **Produksi Panen Tanaman Sayuran dan Buah–Buahan Semusim Menurut Jenis Tanaman di Kecamatan (kuintal), 2016-2019**  
*Production of Seasonal Vegetables and Fruits by Kind of Plant in Jenamas Subdistrict (quintal), 2016-2019*

Jenis Tanaman <i>Kind Of Plants</i>	2016	2017	2018	2019
(1)	(2)	(3)	(4)	(5)
Bawang Merah	-	-	-	-
Cabai	17	-	98	-
Kentang	-	-	-	-
Kubis	-	-	-	-
Petsai	-	-	-	-
Tomat	15	-	35	-
Wortel	-	-	-	-
Bawang Daun	-	-	-	-
Bayam	-	-	-	-
Kembang Kol	-	-	-	-
Kacang Panjang	105	-	165	-
Buncis	-	-	-	-
Kangkung	-	-	50	-
Ketimun	26	-	-	-
Labu Siam	-	-	-	-
Melon	-	-	-	-
Semangka	-	-	-	-
Terung	21	-	86	-

Sumber/Source: BPS, Statistik Pertanian Hortikultura SPH-SBS/BPS-Statistics Indonesia, Agricultural Statistic for Horticulture SPH-SBS

**Tabel 5.1.3 Luas Panen Tanaman Biofarmaka Menurut Jenis Tanaman di Kecamatan Jenamas (m<sup>2</sup>), 2016-2019**  
*Harvested Area of Medical Plants by Kind of Plant in Jenamas Subdistrict (m<sup>2</sup>), 2016-2019*

Jenis Tanaman <i>Kind Of Plants</i>	2016	2017	2018	2019
(1)	(2)	(3)	(4)	(5)
Lempuyang	-	-	-	-
Temulawak	-	-	-	-
Temu Ireng	-	-	-	-
Temu Kunci	-	-	-	-
Dlingo/ Dringo	-	-	-	-
Kapulaga	-	-	-	-
Mengkudu/Pace	-	-	-	-
Mahkota Dewa	-	-	-	-
Keji Beling	-	-	-	-
Sambiloto	-	-	-	-
Lidah Buaya	-	-	-	-

Sumber/Source: BPS, Statistik Pertanian Hortikultura SPH-TBF/BPS-Statistics Indonesia,  
*Agricultural Statistic for Horticulture SPH-TBF*

**Tabel 5.1.4 Produksi Tanaman Biofarmaka Menurut Jenis Tanaman di Kecamatan Jenamas (kg), 2016-2019**

*Production of Medical Plants by Kind of Plant in Jenamas Subdistrict (kg), 2016-2019*

Jenis Tanaman <i>Kind Of Plants</i>	2016	2017	2018	2019
(1)	(2)	(3)	(4)	(5)
Lempuyang	-	-	-	-
Temulawak	-	-	-	-
Temu Ireng	-	-	-	-
Temu Kunci	-	-	-	-
Dlingo/ Dringo	-	-	-	-
Kapulaga	-	-	-	-
Mengkudu/Pace	-	-	-	-
Mahkota Dewa	-	-	-	-
Keji Beling	-	-	-	-
Sambiloto	-	-	-	-
Lidah Buaya	-	-	-	-

Sumber/Source: BPS, Statistik Pertanian Hortikultura SPH-TBF/BPS-Statistics Indonesia, Agricultural Statistic for Horticulture SPH-TBF

**Tabel 5.1.5 Luas Panen Tanaman Hias Menurut Jenis Tanaman di Kecamatan Jenamas (m<sup>2</sup>), 2016-2019**  
*Table* **Harvested Area of Ornamental Plants by Kind of Plant in Jenamas Subdistrict (m<sup>2</sup>), 2016-2019**

<b>Jenis Tanaman</b> <i>Kind Of Plants</i>	<b>2016</b>	<b>2017</b>	<b>2018</b>	<b>2019</b>
(1)	(2)	(3)	(4)	(5)
<b>Anggrek</b> / <i>orchid</i>	-	-	-	-
<b>Krisan</b> / <i>chrysanthemum</i>	-	-	-	-
<b>Mawar</b> / <i>rose</i>	-	-	-	-
<b>Sedap Malam</b> / <i>tuberose</i>	-	-	-	-

Sumber/Source: BPS, Statistik Pertanian Hortikultura SPH-TH/BPS-Statistics Indonesia, Agricultural Statistic for Horticulture SPH-TH

**Tabel 5.1.6 Produksi Tanaman Hias Menurut Jenis Tanaman di Kecamatan Jenamas (tangkai), 2016-2019**  
*Table Production of Ornamental Plants by Kind of Plant in Jenamas Subdistrict (stalks), 2016-2019*

<b>Jenis Tanaman</b> <i>Kind Of Plants</i>	<b>2016</b>	<b>2017</b>	<b>2018</b>	<b>2019</b>
(1)	(2)	(3)	(4)	(5)
<b>Anggrek</b> / <i>orchid</i>	-	-	-	-
<b>Krisan</b> / <i>chrysanthemum</i>	-	-	-	-
<b>Mawar</b> / <i>rose</i>	-	-	-	-
<b>Sedap Malam</b> / <i>tuberose</i>	-	-	-	-

**Tabel 5.1.7 Produksi Tanaman Sayuran dan Buah–Buahan Tahunan Menurut Jenis Tanaman di Kecamatan Jenamas (kui), 2016-2019**

*Production of Seasonal Vegetables and Fruits by Kind of Plant in Jenamas Subdistrict (kui), 2016-2019*

<b>Jenis Tanaman</b> <i>Kind Of Plants</i>	<b>2016</b>	<b>2017</b>	<b>2018</b>	<b>2019</b>
(1)	(2)	(3)	(4)	(5)
Duku/Langsar/Kokosan	-	-	-	-
Durian	-	-	-	-
Jengkol	-	-	-	-
Jeruk	19	2	-	-
Mangga	20	182	60	52
Nangka/Cempedak	145	362	63	129
Pepaya	-	-	-	-
Petai	-	-	-	-
Pisang	260	166	243	240
Rambutan	12	-	180	250

Sumber/Source: BPS, Statistik Pertanian Hortikultura SPH-BST/BPS-Statistics Indonesia, *Agricultural Statistic for Horticulture SPH-BST*



**5.2 PERKEBUNAN/ESTATE CROPS**

**Tabel 5.2.1 Luas Tanaman Perkebunan Menurut Jenis Tanaman di Kecamatan Jenamas (ha), 2016-2019**  
*Harvested Area of of Estate by Type of Crops in Jenamas Subdistrict (ha), 2016-2019*

Tahun Year	Karet Rubber	Kelapa Coconut	Kelapa sawit Palm Oil	Kopi Coffe
(1)	(2)	(3)	(4)	(5)
2016	109	51,50	-	-
2017	109	51,50	-	-
2018	109	51,50	-	-
2019	109	51,50	-	-

Lanjutan Tabel/*Continued Table 5.2.1*

<b>Tahun</b> <i>Year</i>	<b>Kakao</b> <i>Cocoa</i>	<b>Tebu</b> <i>Sugar Cane</i>	<b>Teh</b> <i>Teal</i>	<b>Tembakau</b> <i>Tobacco</i>
(1)	(6)	(7)	(8)	(9)
2016	-	-	-	-
2017	-	-	-	-
2018	-	-	-	-
2019	-	-	-	-

Sumber/ *Source*: Dinas Ketahanan Pangan, Pertanian, dan Perikanan Kabupaten Barito Selatan/  
*Food Security, Agriculture, and Fishery Service of Barito Selatan Regency*

**Tabel 5.2.2** **Produksi Perkebunan menurut Jenis Tanaman di Kecamatan Jenamas (ton), 2016-2019**  
*Table* *Production of Estate by Type of Crops in Jenamas Subdistrict (ton), 2016-2019*

Tahun Year	Karet Rubber	Kelapa Coconut	Kelapa sawit Palm Oil	Kopi Coffe
(1)	(2)	(3)	(4)	(5)
2016	7,40	3,41	-	-
2017	5,99	2,19	-	-
2018	6,23	2,19	-	-
2019	6,52	2,41	-	-

Lanjutan Tabel/*Continued Table 5.2.2*

<b>Tahun</b> <i>Year</i>	<b>Kakao</b> <i>Cocoa</i>	<b>Tebu</b> <i>Sugar Cane</i>	<b>Teh</b> <i>Tea</i>	<b>Tembakau</b> <i>Tobacco</i>
(1)	(6)	(7)	(8)	(9)
2016	-	-	-	-
2017	-	-	-	-
2018	-	-	-	-
2019	-	-	-	-

Sumber/ *Source*: Dinas Ketahanan Pangan, Pertanian, dan Perikanan Kabupaten Barito Selatan/ *Food Security, Agriculture, and Fishery Service of Barito Selatan Regency*



# BAB 6

## PARIWISATA, TRANSPORTASI, DAN KOMUNIKASI

*Tourism, Transportation, and Communication*





**PENJELASAN TEKNIS**

1. Usaha penyediaan akomodasi adalah usaha yang menyediakan pelayanan penginapan yang dapat dilengkapi dengan pelayanan pariwisata lainnya. Usaha penyediaan akomodasi dapat berupa hotel, vila, pondok wisata, bumi perkemahan, persinggahan karavan, dan akomodasi lainnya yang digunakan untuk tujuan pariwisata.
2. **Hotel** adalah penyediaan akomodasi secara harian berupa kamar-kamar di dalam satu bangunan yang dapat dilengkapi dengan jasa pelayanan makan dan minum, kegiatan hiburan dan atau fasilitas lainnya. Hotel terdiri dari hotel berbintang dan hotel non- bintang.

**TECHNICAL NOTES**

1. *The business of providing accommodation is a business that provides specialty services that can be equipped with other tourism services. It includes hotel, villa, cottage, camping, caravan stop, and other accommodation that are used for tourism purposes.*
2. **Hotel** *is a daily supply of accommodation rooms within a building which can be equipped with eating and drinking services, entertainment activities and/or other facilities. Hotel consists of a classified hotel and a non-classified hotel.*



**ULASAN**

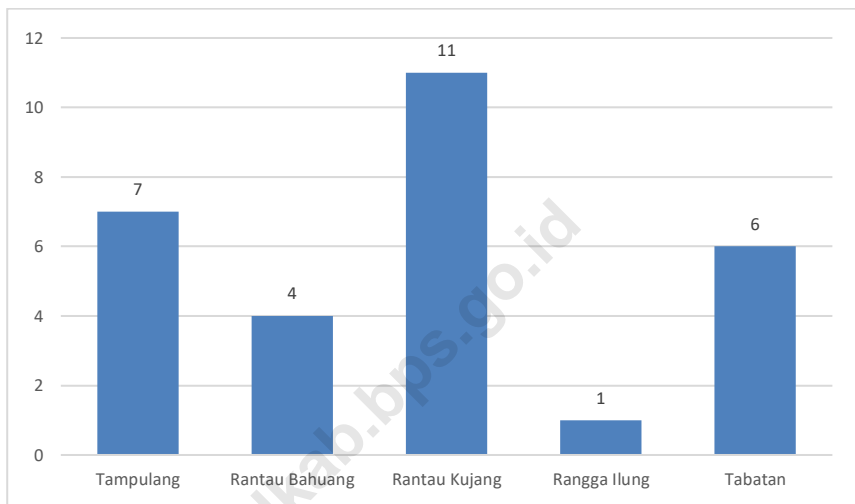
**DESCRIPTION**

Di Kecamatan Jenamas hanya ada sebuah penginapan di Kelurahan Rantau Kujang dan 31 warung makan yang ada di Tampulang, Rantau Bahuang, Rantau Kujang dan Rangga Ilung.

*There is only one lodge in the whole Jenamas Subdistrict and 31 food stall in Tampulang, Rantau Bahuang, Rantau Kujang and Rangga Ilung*

<https://barselkab.bps.go.id>

**Gambar 5** Jumlah Jembatan di Kecamatan Jenamas, 2019  
*Picture* Number of Road Bridge in Jenamas Subdistrict, 2019





6.1 PARIWISATA/*TOURISM*

**Tabel 6.1.1 Jumlah Restoran dan Warung Makan Menurut Desa/Kelurahan di Kecamatan Jenamas, 2019**  
*Table Number of Restaurant and Stall by Village/Kelurahan in Jenamas Subdistrict, 2019*

Desa/Kelurahan <i>Village/Kelurahan</i>		Restoran <i>Restaurant</i>	Warung Makan <i>Stall</i>
(1)		(2)	(3)
005	Tampulang	-	1
006	Rantau Bahuang	-	5
007	Rantau Kujang	-	20
008	Rangga Ilung	-	1
009	Tabatan	-	-
<b>Jenamas</b>		-	<b>31</b>

Sumber/ *Source* : Kantor Kecamatan Jenamas/ *Jenamas Subdistrict Office*

**Tabel 6.1.2 Jumlah Hotel dan Penginapan Menurut Desa/Kelurahan di Kecamatan Jenamas, 2019**  
*Number of Hotel and Lodge by Village/Kelurahan in Jenamas Subdistrict, 2019*

Desa/Kelurahan <i>Village/Kelurahan</i>		Hotel <i>Hotel</i>	Penginapan <i>Lodge</i>
(1)		(2)	(3)
005	Tampulang	-	-
006	Rantau Bahuang	-	-
007	Rantau Kujang	-	1
008	Rangga Ilung	-	-
009	Tabatan	-	-
<b>Jenamas</b>		<b>-</b>	<b>1</b>

Sumber/ *Source* : Kantor Kecamatan Jenamas/ *Jenamas Subdistrict Office*

**Tabel 6.1.3 Banyaknya Desa/Kelurahan yang Memiliki Kelompok Kegiatan Olahraga Menurut Jenis Olahraga dan Ketersediaan Fasilitas/Lapangan Olahraga di Kecamatan Jenamas, 2019**  
*Number of Villages/Kelurahan That Have Sports Activity Groups According to Sports Types and Availability of Sports Facilities/Fields in Jenamas Subdistrict, 2019*

Jenis Olahraga <i>Type of Sports</i>	Kondisi Fasilitas/Lapangan Olahraga			Tidak Ada Fasilitas/ Lapangan Olahraga
	Baik	Rusak Sedang	Rusak Parah	
(1)	(2)	(3)	(4)	(5)
1 Sepak bola	2	1	-	2
2 Bola voli	5	-	-	-
3 Bulu tangkis	3	-	-	2
4 Bola basket	-	-	-	5
5 Tenis lapangan	-	-	-	5
6 Tenis meja	2	-	-	3
7 Futsal	1	-	-	4
8 Renang	-	-	-	5
9 Bela diri (pencak silat, karate, dll)	-	-	-	5
10 Bilyard	-	-	-	5
11 Pusat kebugaran (senam, fitness, aerobik, dll)	-	-	-	5
12 Lainnya	-	-	-	5

Sumber/Source: BPS, Pendataan Potensi Desa (Podes)/BPS-Statistics  
*Indonesia, Village Potential Data Collecting*

6.2 TRANSPORTASI/TRANSPORTATION

**Tabel 6.2.1 Sarana Transportasi Antar Desa/Kelurahan Menurut Desa/Kelurahan di Kecamatan Jenamas, 2019**  
*Main Transportation Access by Village/Kelurahan in Jenamas Subdistrict, 2019*

	<b>Desa/Kelurahan</b> <i>Village/Kelurahan</i>	<b>Jenis Transportasi</b> <i>Type of Transportation</i>	<b>Keberadaan Angkutan Umum</b>
	(1)	(2)	(3)
005	Tampulang	Air	Ada, dengan trayek tetap
006	Rantau Bahuang	Darat dan Air	Ada, dengan trayek tetap
007	Rantau Kujang	Darat dan Air	Ada, dengan trayek tetap
008	Rangga Ilung	Air	Ada, dengan trayek tetap
009	Tabatan	Air	Ada, dengan trayek tetap

Sumber/Source: BPS, Pendataan Potensi Desa (Podes)/BPS-Statistics  
*Indonesia, Village Potential Data Collecting*

**Tabel 6.2.2 Kondisi Jalan Darat Antar Desa/Kelurahan di Kecamatan Jenamas, 2019**  
*Road Condition Between Village/Kelurahan in Jenamas Subdistrict, 2019*

	<b>Desa/Kelurahan</b> <i>Village/Kelurahan</i>	<b>Jenis Permukaan Jalan</b>	<b>Dapat Dilalui Kendaraan Bermotor Roda 4 atau Lebih</b>
	(1)	(2)	(3)
005	Tampulang	-	-
006	Rantau Bahuang	Diperkeras (kerikil, batu, dll.)	Tidak dapat dilalui sepanjang tahun
007	Rantau Kujang	Tanah	Tidak dapat dilalui sepanjang tahun
008	Rangga Ilung	-	-
009	Tabatan	-	-

Sumber/Source: BPS, Pendataan Potensi Desa (Podes)/BPS-Statistics  
*Indonesia, Village Potential Data Collecting*



**Tabel 6.2.3 Jumlah Jembatan Menurut Desa/Kelurahan di Kecamatan Jenamas, 2019**  
*Number of Road Bridge and River by Village/Kelurahan in Jenamas Subdistrict, 2019*

<b>Desa/Kelurahan</b> <i>Village/Kelurahan</i>		<b>Jembatan</b> <i>Road Bridge</i>
(1)		(2)
005	Tampulang	7
006	Rantau Bahuang	4
007	Rantau Kujang	11
008	Rangga Ilung	1
009	Tabatan	6
<b>Jenamas</b>		<b>29</b>

Sumber/ *Source* : Kecamatan Jenamas/ *Jenamas Subdistrict*

**6.3 KOMUNIKASI/COMMUNICATION**

**Tabel 6.3.1 Keberadaan Kantor Pos Menurut Desa/Kelurahan di Kecamatan Jenamas, 2019**  
*Table Existence of Post Office by Village/Kelurahan in Jenamas Subdistrict, 2019*

	<b>Desa/Kelurahan</b> <i>Village/Kelurahan</i>	<b>Kantor Pos</b> <i>Post Office</i>
	(1)	(2)
005	Tampulang	-
006	Rantau Bahuang	-
007	Rantau Kujang	√
008	Rangga Ilung	-
009	Tabatan	-

Sumber/ Source : Kecamatan Jenamas/ Jenamas Subdistrict

**Tabel 6.3.2 Jumlah Menara dan Operator Layanan Komunikasi Telepon Seluler Serta Kondisi Sinyal Telepon Seluler Menurut Desa/Kelurahan di Kecamatan Jenamas, 2019**  
*Number of Towers and Cellular Telephone Communication Service Operators and Cellular Phone Signal Conditions by Village/Kelurahan in Jenamas Subdistrict, 2019*

<b>Desa/Kelurahan</b> <i>Village/Kelurahan</i>	<b>Jumlah Menara Telepon Seluler</b>	<b>Jumlah Layanan Komunikasi Telepon Seluler yang Menjangkau di Desa/Kelurahan</b>	<b>Kondisi Sinyal Telepon Seluler Sebagian Besar Wilayah Desa dan Kelurahan</b>
(1)	(2)	(3)	(4)
005 Tampulang	-	3	Kuat
006 Rantau Bahuang	1	4	Kuat
007 Rantau Kujang	2	3	Kuat
008 Rangga Ilung	1	2	Kuat
009 Tabatan	-	1	Kuat
<b>Jenamas</b>	<b>4</b>	<b>13</b>	<b>-</b>

Sumber/Source: BPS, Pendataan Potensi Desa (Podes)/BPS-Statistics  
*Indonesia, Village Potential Data Collecting*

**Tabel 6.3.3 Keberadaan Warnet Menurut Desa/Kelurahan di Kecamatan Jenamas, 2019**

*Table*

*Existence of Internet Cafe by Village/Kelurahan in Jenamas Subdistrict, 2019*

	<b>Desa/Kelurahan</b> <i>Village/Kelurahan</i>	<b>Warnet</b> <i>Internet Cafe</i>
	(1)	(2)
005	Tampung	-
006	Rantau Bahuang	-
007	Rantau Kujang	-
008	Rangga Ilung	-
009	Tabatan	-

Sumber/ Source : Kecamatan Jenamas/ *Jenamas Subdistrict*



Sensus  
Penduduk  
2020

# DATA

## MENCERDASKAN BANGSA

*Enlighten The Nation*

<https://barselkab.bps.go.id>



**BADAN PUSAT STATISTIK  
KABUPATEN BARITO SELATAN**  
*BPS-Statistics of Barito Selatan Regency*  
Jl. Tugu No. 2A, Buntok, Kode Pos 73711  
Telp/Fax: (0525) 21016, Email: bps6204@bps.go.id  
Homepage: <http://barselkab.bps.go.id>

