

KECAMATAN CIBATU DALAM ANGKA 2018



**BADAN PUSAT STATISTIK
KABUPATEN GARUT**

KECAMATAN CIBATU DALAM ANGKA 2018



Kecamatan Cibatu Dalam Angka

Cibatu in Figures **2018**

ISSN: -

No. Publikasi/Publication Number: 32050.1812

Katalog/Catalog: 1102001.3205260

Ukuran Buku/Book Size: 14,8 cm x 21 cm

Jumlah Halaman/Number of Pages: xiv + 74 hal /pages

Naskah/Manuscript:

Koordinator Statistik Kecamatan Cibatu
Cibatu District Statistics Coordinator

Gambar Kover oleh/Cover Designed by:

Koordinator Statistik Kecamatan Cibatu
Cibatu District Statistics Coordinator

Ilustrasi Kover/Cover Illustration:

Diterbitkan oleh/Published by:

© BPS Kabupaten Garut/*BPS-Statistics of Garut Regency*

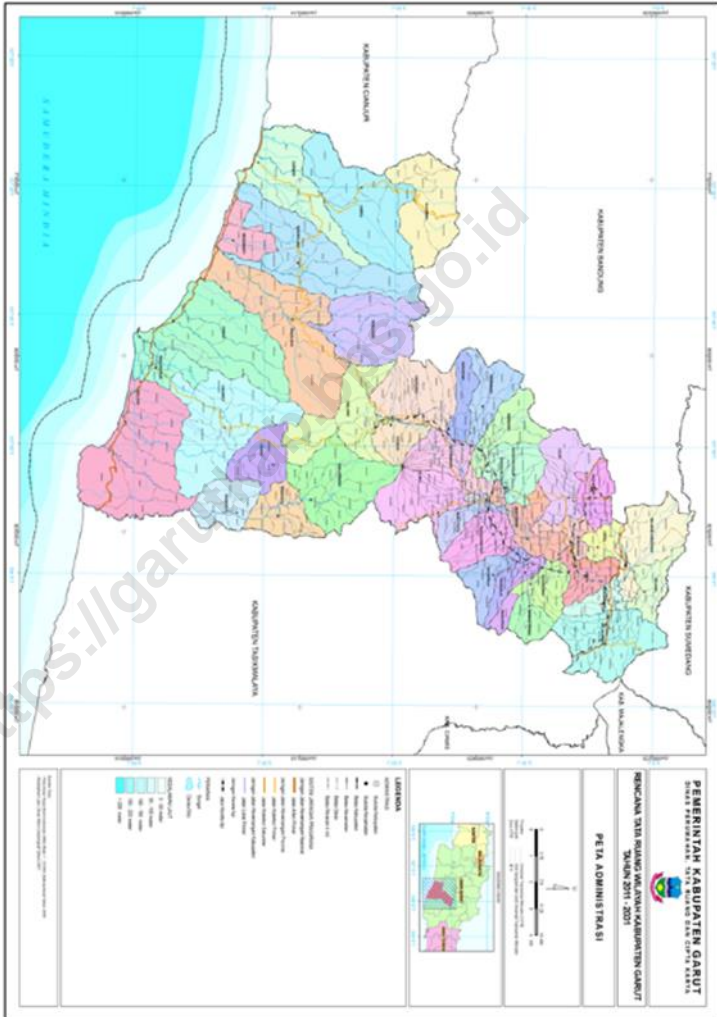
Dicetak oleh/Printed by:

Dilarang mengumumkan, mendistribusikan, mengomunikasikan, dan/atau menggandakan sebagian atau seluruh isi buku ini untuk tujuan komersial tanpa izin tertulis dari Badan Pusat Statistik

Prohibited to announce, distribute, communicate, and/or copy part or all of this book for commercial purpose without permission from BPS-Statistics Indonesia

PETA WILAYAH KABUPATEN GARUT

Map of Garut Regency



PETA WILAYAH KECAMATAN CIBATU

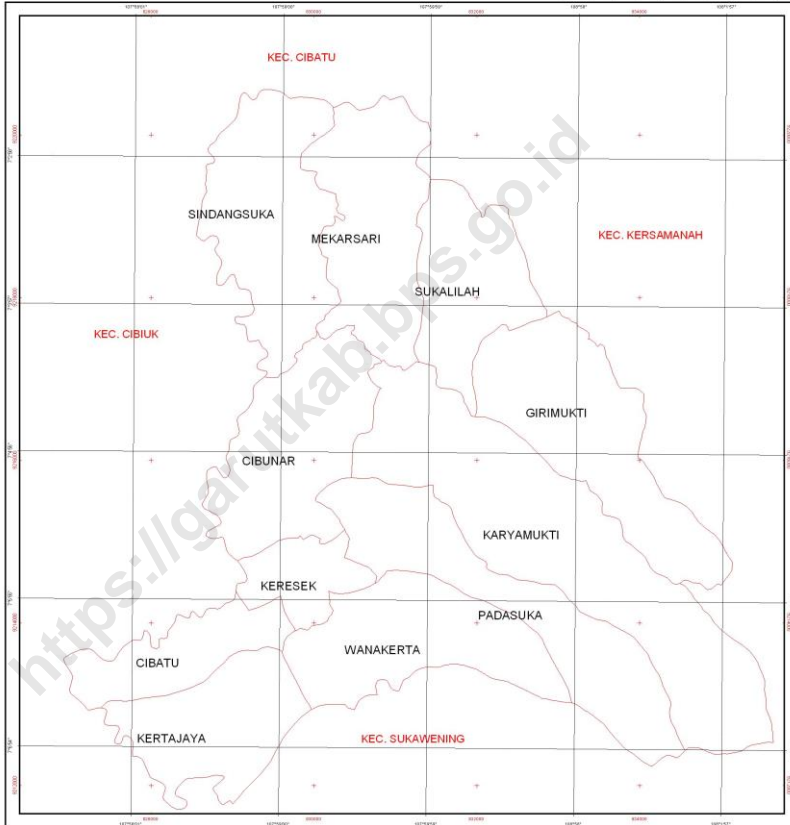
Map of Cibatu



Kecamatan Cibatu, Kabupaten Garut, Propinsi Jawa Barat

KODE WILAYAH ADMINISTRASI

3 2 0 5 2 6 0 0 0

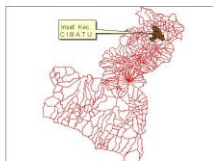


Batas Wilayah Administrasi

 Batas Kecamatan

Sumber Data :

- Citra Satelit Quickbird
- Batas Administrasi
- Sketsa Peta dan Data Atribut



SKALA 1 : 18.000

0 1000 2000 Meter

KEPALA BPS KABUPATEN GARUT

Chief Statistician of Garut Regency



Berdikarjaya, SE., MM

<https://garutkab.bps.go.id>



Kata Pengantar

Puji syukur kami panjatkan kehadiran Allah SWT atas rahmat dan hidayat-Nya, publikasi Kecamatan Cibatu Dalam Angka 2018 dapat diselesaikan sesuai dengan rencana.

Publikasi ini menginformasikan berbagai data sekunder dari dinas/instansi Pemerintah maupun Swasta yang berada di wilayah Kecamatan Cibatu, Kabupaten Garut dan data primer hasil sensus dan survei yang dilakukan oleh BPS Kabupaten Garut.

Publikasi **Kecamatan Cibatu Dalam Angka 2018**, ini merupakan penyempurnaan dari publikasi sebelumnya terutama dari data yang disajikan. Walaupun demikian kritik dan saran sangat kami hargai guna perbaikan di masa yang akan datang.

Akhirnya kepada semua pihak yang telah membantu terbitnya publikasi ini kami ucapkan terima kasih.

Garut, Agustus 2018

Kepala BPS Kabupaten Garut,

BERDIKAJAYA, SE., MM



Foreword

Thank God we pray to Allah Almighty for His mercy and His grace, the publication of Cibatu in Figures 2018 can be completed according to plan.

This publication informs various secondary data from governmental and private offices located in Cibatu subdistrict, Garut regency and primary data of census and survey conducted by BPS Garut regency.

*Publication **Cibatu In Figures 2018**, this is a refinement of previous publications primarily from the data presented. Although critics and suggestions we appreciate for improvement in the future.*

Finally to all those who have helped to publish this publication we thank you.

Garut, August 2018

Chief of BPS – Statistics of Garut Regency

BERDIKAJAYA, SE., MM

DAFTAR ISI*Contents*

	Halaman / Page
PETA WILAYAH KABUPATEN GARUT	iv
<i>Map of garut regency</i>	v
KEPALA BPS KABUPATEN GARUT	vii
<i>Chief statistician of garut regency</i>	vii
Kata Pengantar	ix
<i>Foreword</i>	x
DAFTAR ISI	xi
<i>Contents</i>	xi
DAFTAR TABEL	xii
<i>list of Tables</i>	xii
Bab. 1. Letak Geografis	1
<i>Geographical location</i>	1
Bab. 2. Pemerintahan	9
<i>Government</i>	9
Bab. 3. Kependudukan	15
<i>Population</i>	15
Bab. 4. Sosial	23
<i>sosial</i>	23
Bab. 5. Pertanian	51
<i>Agriculture</i>	51
Bab. 6. Perindustrian	61
<i>Industry</i>	61
Bab. 7. Angkutan dan Komunikasi	69
<i>Transport and Communications</i>	69

DAFTAR TABEL*List of Tables*

1.01	Jarak Antar Desa/ Kelurahan di Kecamatan Cibatu tahun 2017/ <i>Spacing Village / Village in District Cibatu 2017</i>	3
1.02	Tinggi Rata-Rata Dari Permukaan Laut Dan Luas Daerah Menurut Desa/ Kelurahan Tahun 2017/ <i>High Mean Sea Level And Size Of Regions According to Village/ Village 2017</i>	4
1.03	Jumlah Curah Hujan dan Hari Hujan Perbulan di Kecamatan Cibatu Tahun 2017/ <i>Amount of Rainfall and Monthly Rainy Day in District Cibatu 2017</i>	5
1.04	Tinggi Rata-Rata Dari Permukaan Laut Dan Luas Daerah Menurut Desa/ Kelurahan Tahun 2017/ <i>High Mean Sea Level And Size Of Regions According to Village/ Village 2017</i>	6
1.05	Kemiringan lahan di Kecamatan Cibatu, Tahun 2017/ <i>The slope of the land in the District Cibatu, 2017</i>	7
2.01	Jumlah Pegawai Desa Menurut Jabatan dan Jenis Kelamin di Kecamatan Cibatu Tahun 2017/ <i>Number of Employees Village By Position and Gender in the District Cibatu 2017</i>	11
2.02	Jumlah Kampung Dusun, RW/ RK dan RT di Kecamatan Cibatu Tahun 2017/ <i>Number of Kampung Dusun, RW / RK and RT in District Cibatu 2017</i>	12
3.01	Jumlah Penduduk Menurut Jenis Kelamin di Kecamatan Cibatu Tahun 2017/ <i>Total Population by Gender in the District Cibatu 2017</i>	17
3.02	Jumlah Penduduk Menurut Kelompok Umur dan Jenis Kelamin di Kecamatan Cibatu Tahun 2017/ <i>Population by Age Group and Gender in the District Cibatu 2017</i>	18
3.03	Kepadatan Penduduk Menurut Desa/ Kelurahan di Kecamatan Cibatu Tahun 2017/ <i>Density of Population by Village / Village in District Cibatu 2017</i>	19
3.04	Jumlah Penduduk, Rmtg dan Rata-Rata Anggota Rmtg Menurut Desa/ Kel di Kecamatan Cibatu Tahun 2017/ <i>Population, Rmtg and Member Average Rmtg According Village / Ex in District Cibatu 2017</i>	20

- 3.05 Jumlah Penduduk, Rmtg dan Rata-Rata Anggota Rmtg Menurut Desa/ Kel di Kecamatan Cibatu Tahun 2017/ *Population, Rmtg and Member Average Rmtg According Village / Ex in District Cibatu 2017*.....21
- 4.1.01 Jumlah Sekolah, Murid dan Guru Taman Kanak-kanak(TK) Menurut Desa/ Kel di Kecamatan Cibatu, Tahun 2017/ *Number of Schools, Students and Teachers Kindergarten (TK) According Village / Ex in District Cibatu, 2017*.....25
- 4.1.02 Jumlah Sekolah, Murid dan Guru Sekolah Dasar (SD) Pendidikan Menurut Desa/ Kel di Kecamatan Cibatu, Tahun 2017/ *Number of Schools, Students and Teachers Elementary (Elementary) Education According to Village / Ex in District Cibatu, 2017*.....26
- 4.1.03 Jumlah Sekolah, Murid dan Guru Sekolah Lanjutan Tingkat Pertama (SLTP) Menurut Desa/ Kel di Kecamatan Cibatu, Tahun 2017/ *Number of Schools, Students and Teachers Secondary School (JSS) According Village / Ex in District Cibatu, 2017*.....27
- 4.1.04 Jumlah Sekolah, Murid dan Guru Madrasah Tsanawiyah (MTs) Menurut Desa/ Kel di Kecamatan Cibatu, Tahun 2017/ *Number of Schools, Students and Teachers MTs (MTs) According Village / Ex in District Cibatu, 2017*.....28
- 4.1.05 Jumlah Sekolah, Murid dan Guru Sekolah Lanjutan Tingkat Atas (SLTA) Menurut Desa/ Kel di Kecamatan Cibatu, Tahun 2017/ *Number of Schools, Students and Teachers of upper secondary education (high school) According Village / Ex in District Cibatu, 2017*.....29
- 4.1.06 Jumlah Sekolah, Murid dan Madrasah Aliyah (MA) Menurut Desa/ Kel di Kecamatan Cibatu, Tahun 2017/ *Number of Schools, Students and Madrasah Aliyah (MA) According to Village / Ex in District Cibatu, 2017*.....30
- 4.1.07 Jumlah Sekolah, Murid dan Sekolah Menengah Kejuruan (SMK) Menurut Desa/ Kel di Kecamatan Cibatu, Tahun 2017/ *Number of Schools, Students and Vocational School (SMK) According Village / Ex in District Cibatu, 2017*.....31

4.2.01	Keberadaan Sarana Fasilitas Kesehatan Menurut Desa/ Kel Di Kecamatan Cibatu, Tahun 2017/ <i>Existence Means Health Facilities According to village / Ex In Sub Cibatu, 2017</i>	32
4.2.01	Lanjutan/ <i>Advanced</i>	33
4.2.02	Jumlah Tenaga Kesehatan Menurut Desa/ Ke Di Kecamatan Cibatu, Tahun 2017/ <i>Number of Health Workers According to village / Ex In Sub Cibatu, 2017</i>	34
4.2.03	Jumlah Peserta Akseptor KB menurut Jenis Alat Kontrasepsi di Kecamatan Cibatu, Tahun 2017/ <i>The number of family planning acceptors Participants by Type of Contraception in District Cibatu, 2017</i>	35
4.2.03	Lanjutan / <i>Advanced</i>	36
4.2.04	Jumlah Pasangan Usia Subur (PUS) menurut Kelompok Umur di Kecamatan Cibatu, Tahun 2017/ <i>Number of Eligible Spouse (EFA) by Age Group in District Cibatu, 2017</i>	37
4.2.05	Jumlah Penduduk menurut Pentahapan Keluarga Sejahtera di Kecamatan Cibatu, Tahun 2017/ <i>Population by Phasing Family Welfare in District Cibatu, 2017</i>	38
4.2.06	Jumlah Kunjungan Pasien ke Puskesmas Menurut Status Pasien di Kecamatan Cibatu Tahun 2017/ <i>The number of patient visits to health centers in the district According Patient Status Cibatu 2017</i>	39
4.2.07	Jumlah Kunjungan Pasien ke Puskesmas Menurut Tujuan Berobat di Kecamatan Cibatu Tahun 2017/ <i>The number of patient visits to health centers by Destination Treatment in Sub Cibatu 2017</i>	40
4.3.01	Jumlah Pemeluk Agama menurut Agama yang dianut di Kecamatan Cibatu, Tahun 2017/ <i>The number of adherent Religion The religion according to in Sub Cibatu, 2017</i>	41
4.3.02	Jumlah Tempat Peribadatan di Wilayah Kecamatan Cibatu, Tahun 2017/ <i>The number of Worship Place in Regional District of Cibatu, 2017</i>	42
4.3.03	Jumlah Nikah, Talak, dan Rujuk yang yang tercatat di KUA Kecamatan Cibatu, Tahun 2017/ <i>Number of Marriages, Divorces, and recorded at KUA Refer District of Cibatu, 2017</i> ..	43

4.4.01	Keberadaan Lapangan Olah Raga Menurut Jenis Kegiatan di Kecamatan Cibatu, Tahun 2017/ <i>The existence of Field Sports by Type of Activity in District Cibatu, 2017</i>	44
4.4.02	Jumlah Penyandang Cacat Menurut Jenis Kecacatan di Kecamatan Cibatu, Tahun 2017/ <i>Number of Persons with Disabilities by Type of Disability in District Cibatu, 2017</i>	45
4.4.03	Jumlah Rumah Tempat Tinggal Menurut Kualitas Rumah di Kecamatan Cibatu, Tahun 2017/ <i>Total Home Dwelling According to Quality Homes in District Cibatu, 2017</i>	46
4.4.04	Jumlah Rumah Tangga dan KK yang tinggal di Bantaran Sungai atau di bawah Jaringan Listrik Tegangan Tinggi di Kecamatan Cibatu, Tahun 2017/ <i>Number of Households and families who live at or below the banh Sungai High Voltage Electric Networks in Sub Cibatu, 2017</i>	47
5.1.01	Luas Lahan Sawah dan Lahan Bukan Sawah di Kecamatan Cibatu, Tahun 2017/ <i>Wetland Area and Land Not Rice in District Cibatu, 2017</i>	53
5.1.02	Luas Lahan Sawah Menurut Jenis Pengairan di Kecamatan Cibatu, Tahun 2017(Ha)/ <i>Wetland Area by Type of Irrigation in Sub Cibatu, 2017 (Ha)</i>	54
5.1.03	Luas Lahan Panen, Produksi, Rata-Rata Produksi Tanaman Padi Sawah di kecamatan cibatu,tahun 2017/ <i>Land Area Harvested, Production, Average Crop Production in Sub Cibatu Rice, 2017 (Tonnes)</i>	55
5.1.04	Luas Lahan Sawah Menurut Jenis Pengairan di Kecamatan Cibatu Tahun 2017/ <i>Wetland wide by Type of Irrigation in Sub Cibatu 2017</i>	56
5.1.05	Luas Lahan Panen,Tanaman Palawija Menurut Jenis Tanamandi Kecamatan Cibatu, Tahun 2017 (Ha)/ <i>Land Area Harvest, Plant Crops by Type Tanamandi District of Cibatu, 2017 (Ha)</i>	57
5.1.06	Luas Panen(Ha), Produktifitas (Kw), dan Poduksi (Ton)Tanaman Sayur-sayuran menurut jenis di Kecamatan Cibatu, Tahun 2017/ <i>Table 1.5.06: Area Harvested (Ha), Productivity (Kw), and poduksi (Ton) Plant Vegetables by type in District Cibatu, 2017</i>	58

- 5.1.07 Luas Panen(m2), Produktifitas(kg/m2),), dan Poduksi (kg) Tanaman Obat-obatan menurut jenis di Kecamatan Cibatu, Tahun 2017/ *Harvested Area (m2), Productivity (kg / m2), and producing plant (kg) Plant Medicine by type in District Cibatu, 2017*.....59
- 5.1.08 Pohon yang menghasilkan(pohon), Produktifitas (kg/pohon),dan Poduksi (kw) Buahbuahanan menurut jenis di Kecamatan Cibatu, Tahun 2017/ *Trees that produce (tree), Productivity (kg / tree), and poduksi (kw) Fruit-buahanan by type in District Cibatu, 2017*.....60
- 6.01 Banyaknya Industri Kecil/ Kerajinan Rumah Tangga di Kecamatan Cibatu Tahun 2017/ *Number of Small Industry / Crafts Households in District Cibatu 2017*.....63
- 6.02 Banyaknya Industri Kecil/ Kerajinan Rumah Tangga di Kecamatan Cibatu Tahun 2017/ *Number of Small Industry / Crafts Households in District Cibatu 2017*.....65
- 6.03 Jumlah Kegiatan Usaha di Kecamatan Cibatu,Tahun 2017/ *The number of business activities in the District Cibatu, 2017*.....66
- 7.01 Keberadaan Warnet, Warteldan Sinyal Telpon Seluler di Kecamatan Cibatu, Tahun 2017/ *The existence of Buddhism, Warteldan Cell Phone Signals in Sub Cibatu, 2017*.....71
- 7.01 Jarak dan Perkiraan Waktu Yang digunakan dari desa ke kecamatan dan Ke Kabupaten di Kecmatan Cibatu Tahun 2017/ *Distance and Estimated Time The use of the village to the district and to the District in Kecmatan Cibatu 2017*.....73

<https://garutkab.bps.go.id>

Bab I

Letak Geografi

Geography position

Ulasan Singkat/*Short review*

Bab. 1. Letak Geografis

Kecamatan Cibatu mempunyai luas wilayah sekitar 3.204,6 Ha, dengan memiliki ketinggian terendah 548meter di atas permukaan air laut dan tertinggi 728 meter di atas permukaan air laut serta memiliki batasbatas wilayah sebagai berikut :

- Sebelah Utara, berbatasan dengan kecamatan Blubur Limbangan
- Sebelah Timur, berbatasan dengan kecamatan Kersamanah
- Sebelah Selatan, berbatasan dengan kecamatan Sukawening
- Sebelah Barat, berbatasan dengan kecamatan Cibiuk dan kecamatan Leuwigoong

Kecamatan Cibatu ini sebagian besar desa-desanya terletak di daerah dataran.

Geographical location

Kecamatan Cibatu It has a total area of about 3,204.6 Ha, with the lowest altitude of 548meter above sea level and the highest 728 meters above sea level and has boundaries as follows:

- North side, adjacent to Blubur Limbangan sub-district
- East side, adjacent to Kersamanah sub-district
- South side, adjacent to Sukawening sub-district
- West side, adjacent to Cibiuk sub-district andLeuwigoong district

Cibatu District is most of the villages are located in the plains.

<https://garutkab.bps.go.id>

Tabel. 1. 01 : Jarak Antar Desa/ Kelurahan di Kecamatan Cibatu tahun 2017

Table. 1. 01: Spacing Village / Village in District Cibatu 2017

Desa/Kel	001. Cibatu	002. Kertajaya	003. Wanakerta	004. Karyamukti	005. Padasuka	006. Keresekek	007. Cibunar	008. Sukalilah	009. Girimukti	015. Mekarsari	016. Sindangsuka
(1)	(2)	(3)	(4)	(5)	(6)	(7)	(8)	(9)	(10)	(11)	(12)
001. Cibatu	-										
002. Kertajaya	2	-									
003. Wanakerta	1	1	-								
004. Karyamukti	3	4	3	-							
005. Padasuka	2	3	2	1	-						
006. Keresekek	1	2	1	2	1	-					
007. Cibunar	2	4	3	4	3	1	-				
008. Sukalilah	5	5	6	4	4	5	6	-			
009. Girimukti	7	8	7	4	8	6	8	3	-		
015. Mekarsari	8	7	9	6	9	9	7	8	9	-	
016. Sindangsuka	6	3	7	7	9	8	3	8	9	3	-

Sumber : Profil Kecamatan

Tabel. 1. 02 : Tinggi Rata-Rata Dari Permukaan Laut Dan Luas Daerah Menurut Desa/ Kelurahan Tahun 2017

Table. 1. 02: High Mean Sea Level And Size Of Regions According to Village/ Village 2017

Desa/Kel	Tinggi Rata-Rata dari Permukaan Laut (m)	Luas Daerah (Ha ²)	% Luas Desa Terhadap kecamatan
(1)	(2)	(3)	(4)
001. Cibatu	653	166,5	5,2
002. Kertajaya	678	246,2	7,7
003. Wanakerta	676	246	7,7
004. Karyamukti	624	337	10,5
005. Padasuka	618	274,2	8,6
006. Keresek	676	235,5	7,3
007. Cibunar	604	361	11,3
008. Sukalilah	621	235,5	7,3
009. Girimukti	728	368,3	11,5
015. Mekarsari	548	354,6	11,1
016. Sindangsuka	563	379,8	11,9
Jumlah		3.204,6	100

Sumber: Profil Kecamatan

Tabel. 1. 03 : Jumlah Curah Hujan dan Hari Hujan Perbulan di Kecamatan Cibatu Tahun 2017

Table. 1. 03: Amount of Rainfall and Monthly Rainy Day in District Cibatu 2017

Bulan	Hari Hujan	Curah Hujan	Rata-rata Curah hujan per hari
(1)	(2)	(3)	(4)
Januari	17	234.2	14
Februari	16	196.7	12
Maret	17	299.3	18
April	19	177.2	9
Mei	4	33.7	8
Juni	9	79.6	9
Juli	11	102.0	9
Agustus	10	18	18
September			
Oktober			
November	10	161.2	16
Desember	24	423.3	18
			13
Jumlah	137	1725.2	13

Sumber: UPRD Pengairan Kecamatan Cibatu

Tabel. 1. 04 : Tinggi Rata-Rata Dari Permukaan Laut Dan Luas Daerah Menurut Desa/ Kelurahan Tahun 2017

Table. 1. 04: High Mean Sea Level And Size Of Regions According to Village/ Village 2017

Desa	Pesisir/ Tepi Pantai	Bukan Pesisir		
		Lembah/ Aliran Sungai	Lereng/ Punggung Bukut	Daratan
(1)	(2)	(3)	(4)	(5)
001. Cibatu	-	-	-	✓
002. Kertajaya	-	-	-	✓
003. Wanakerta	-	-	-	✓
004. Karyamukti	-	-	-	✓
005. Padasuka	-	-	-	✓
006. Kereseq	-	-	-	✓
007. Cibunar	-	-	-	✓
008. Sukalilah	-	-	-	✓
009. Girimukti	-	-	✓	-
015. Mekarsari	-	-	-	✓
016. Sindangsuka	-	-	-	✓

Sumber: Profil Kecamatan

Tabel. 1. 0 5 : Kemiringan lahan di Kecamatan Cibatu, Tahun 2017
Table. 1. 0 5: The slope of the land in the District Cibatu, 2017

Desa/Kel	Landai Kurang dari 15 derajat	Sedang 15 s/d 25 derajat	Curam lebih dari 25 derajat
(1)	(2)	(3)	(4)
001. Cibatu	✓	-	-
002. Kertajaya	-	✓	-
003. Wanakerta	✓	-	-
004. Karyamukti	-	✓	-
005. Padasuka	-	✓	-
006. Kereseq	-	✓	-
007. Cibunar	✓	-	-
008. Sukalilah	-	✓	-
009. Girmukti	-	✓	-
015. Mekarsari	-	✓	-
016. Sindangsuka	✓	-	-
Jumlah	4	7	0

Halaman ini sengaja di kosongkan

<https://garutkab.bps.go.id>

<https://garutkab.bps.go.id>

Bab II

Pemerintahan

Government

Bab. 2. Pemerintahan

Data yang disajikan pada Bab Pemerintahan ini mencakup data-data Pemerintahan dan Aparatur di Kecamatan Cibatu.

Kecamatan Cibatu pada tahun 2017 meliputi 11 Desa yang terbagi dalam 36 Dusun, 136 RW atau RK dan sebanyak 431 RT.

Adapun jumlah Aparat Desa/ Kelurahan sebanyak 63 orang, diantaranya 51 orang berjenis kelamin laki-laki dan 12 orang berjenis kelamin perempuan.

Government

The data presented in this Chapter of Government covers the data of Government and Apparatus in Cibatu Sub-district.

Sub Cibatu in 2017 includes 11 Villages divided into 36 Dusun, 136 RW or RK and as many as 431 RT.

The number of village officials as many as 63 people, among them 51 men and 12 men female genital.

<https://garutkab.bps.go.id>

Tabel. 2. 01 : Jumlah Pegawai Desa Menurut Jabatan dan Jenis Kelamin di Kecamatan Cibatu Tahun 2017

Table. 2. 01: Number of Employees Village By Position and Gender in the District Cibatu 2017

Struktur Jabatan	Laki-Laki	Perempuan	Jumlah
(1)	(2)	(3)	(4)
Kepala Desa	11	-	11
Sekretaris Desa	11	-	11
Kaur pemerintahan	7	4	11
Kaur Ekbang	9	2	11
Kaur Kersa	11	0	11
Kaur Umum	7	4	11
Kaur Trantib	11	0	11
Jumlah	67	10	77

Sumber: UPRD Pengairan Kecamatan Cibatu

Tabel. 2. 02: Jumlah Kampung Dusun, RW/ RK dan RT di Kecamatan Cibatu Tahun 2017

Table. 2. 02: Number of Kampung Dusun, RW / RK and RT in District Cibatu 2017

Desa/Kel	Kampung	Dusun	RW/RK	RT
(1)	(2)	(3)	(4)	(5)
001. Cibatu	11	4	13	47
002. Kertajaya	15	3	15	37
003. Wanakerta	16	3	16	45
004. Karyamukti	13	3	6	21
005. Padasuka	17	3	10	34
006. Keresek	14	4	14	54
007. Cibunar	14	4	14	50
008. Sukalilah	24	3	14	41
009. Girimukti	15	3	11	33
015. Mekarsari	15	3	10	32
016. Sindangsuka	13	3	13	37
Jumlah	167	36	136	431

Sumber : Profil Desa

<https://garutkab.bps.go.id>

Bab III
Penduduk
Population

Bab. 3. Kependudukan

Pada Bab III dapat dijumpai beragam tabel-tabel yang berhubungan dengan masalah penduduk, seperti jumlah penduduk, penduduk menurut kelompok umur, ketenagakerjaan termasuk penduduk yang bekerja sebagai TKI.

Kebijakan pembangunan disegala bidang senantiasa ditujukan bagi kepentingan masyarakat umum/penduduk. Oleh karena itu data kependudukan merupakan salah satu kunci dasar yang memegang peranan yang sangat penting dalam membuat kebijakan pembangunan. Dengan demikian data kependudukan yang akurat dan tepat waktu menempati urutan yang cukup penting.

Untuk mendapatkan data kependudukan yang akurat dan senantiasa tepat waktu, berbagai cara telah dilakukan BPS, antara lain melalui Sensus Penduduk (SP), Survei Kependudukan dan Survei Sosial Ekonomi Nasional Penduduk. Sensus Penduduk diadakan setiap sepuluh tahun sekali pada tahun-tahun kalender yang berakhiran angka nol, dengan tujuan utama untuk memperoleh informasi ciri-ciri demografi dan sosial-ekonomi. Sensus Penduduk yang pertama kali setelah Indonesia merdeka adalah pada tahun 1961, kedua tahun 1971, kemudian tahun 1980, tahun 1990, tahun 2000 dan terakhir tahun 2013.

Population

In Chapter III can be found various tables related to population problems, such as population, population by age group, employment including the population who work as migrant workers

Development policies in all fields are always aimed at the interests of the general public / population. Therefore, population data is one of the basic keys that play a very important role in making development policies. Thus accurate and timely population data occupies a fairly important sequence.

To obtain accurate and timely data of population, various ways have been done by BPS, among others through Population Census (SP), Population Survey and National Socioeconomic Survey. The Population Census is held once every ten years in the calendar year ending in zero, with the primary objective of obtaining information on demographic and socioeconomic traits. The first population census after Indonesian independence was in 1961, the second in 1971, 1980, 1990, year 2000 and last year 2013.

Population

Jumlah Penduduk Kecamatan Cibatu pada tahun 2014 sebanyak 69.845 jiwa. dan jumlah rumah tangga sebanyak 17.065 rumah tangga. Dengan banyaknya jiwa atau anggota rumah tangga per rumah tangga antara 3 (tiga) sampai 5 (lima) orang. Hal ini jelas sangat mempengaruhi beban dari setiap rumah tangga, karena dengan semakin banyaknya anggota rumah tangga jelas akan meningkatkan beban tanggungan dari rumah tangga tersebut, terutama kepala rumah tangganya.

Dengan memiliki luas wilayah sekitar 3.204,6 Ha menjadikan setiap Ha rata-rata didiami sebanyak 22 jiwa dengan sebaran yang tidak merata pada setiap desanya, yang terakumulasi di desa Cibatu dengan tingkat kepadatan penduduk setiap Ha nya mencapai 41 jiwa, sedangkan tingkat kepadatan penduduk terendah terdapat di desa Karyamukti yang didiami oleh sekitar 11 jiwa setiap Ha nya. dengan jumlah penduduk yang besar, jelas merupakan suatu tantangan yang dihadapi oleh pemerintah, terutama dalam hal penyediaan lapangan pekerjaan, pendidikan, kesehatan dan aspek-aspek lainnya.

The population of Cibatu sub district in 2014 is 69,845 jiwa. and the number of households is 17,065 households. With the number of souls or household members per household between 3 (three) to 5 (five) persons. This obviously greatly affects the burden of every household, as the increasing number of household members will obviously increase the dependent burden of the household, especially the head of the household

With an area of about 3,204.6 Ha, each Ha is inhabited by 22 peoples with uneven distribution in each village, which accumulates in Cibatu village with a population density of each Ha reaching 41 people, while the lowest population density is found in the village of Karyamukti which is inhabited by about 11 souls per Ha. with a large population, is definitely a

Tabel. 3. 01 : Jumlah Penduduk Menurut Jenis Kelamin di Kecamatan Cibatu Tahun 2017

Table. 3. 01: Total Population by Gender in the District Cibatu 2017

Desa/Kel	Laki-Laki	Perempuan	Jumlah
(1)	(2)	(3)	(4)
001. Cibatu	3.426	3.513	6.939
002. Kertajaya	3.219	3.117	6.336
003. Wanakerta	4.014	3.810	7.824
004. Karyamukti	1.929	1.880	3.809
005. Padasuka	2.642	2.523	5.165
006. Kereseq	3.416	3.315	6.731
007. Cibunar	4.224	4.107	8.331
008. Sukalilah	3.353	3.414	6.767
009. Girmukti	2.780	2.721	5.501
015. Mekarsari	3.409	3.265	6.674
016. Sindangsuka	3.235	3.364	6.599
Jumlah	35.647	35.029	70.676

Sumber: Badan Pusat Statistik

Tabel. 3. 02: Jumlah Penduduk Menurut Kelompok Umur dan Jenis Kelamin di Kecamatan Cibatu Tahun 2017

Table. 3. 02: Population by Age Group and Gender in the District Cibatu 2017

Kelompok Umur	Jumlah Penduduk		
	Laki-Laki	Perempuan	Jumlah
(1)	(2)	(3)	(4)
0 – 4	3742	3468	7210
5 – 9	3696	3457	7153
10 – 14	3549	3548	7097
15 – 19	3276	3152	6428
20 – 24	2786	2673	5459
25 – 29	2625	2349	4974
30 – 34	2469	2457	4926
35 – 39	2456	2402	4858
40 – 44	2374	2276	4650
45 – 49	2257	2162	4419
50 – 54	1758	1872	3630
55 – 59	1568	1599	3167
60 – 64	1074	1137	2211
65 – 69	832	897	1729
70 – 74	599	678	1277
75 +	586	902	1488
Jumlah	35647	35029	70676

Sumber: Badan Pusat Statistik

Tabel. 3. 03 : Kepadatan Penduduk Menurut Desa/ Kelurahan di Kecamatan Cibatu Tahun 2017

Table. 3. 03: *Density of Population by Village / Village in District Cibatu 2017*

Desa/Kel	Luas Daerah (Ha)	Jumlah Penduduk	Kepadatan per (Ha)
(1)	(2)	(3)	(4)
001. Cibatu	166,5	6.968	41
002. Kertajaya	246,2	6.319	25
003. Wanakerta	246	7.803	31
004. Karyamukti	337	3.848	11
005. Padasuka	274,2	5.201	18
006. Keresek	235,5	6.762	28
007. Cibunar	361	8.358	23
008. Sukalilah	235,5	6.797	28
009. Girimukti	368,3	5.534	15
015. Mekarsari	354,6	6.657	19
016. Sindangsuka	379,8	6.581	17
Jumlah	3.204,6	70.676	22

Sumber: Badan Pusat Statistik

Tabel. 3. 04 : Jumlah Penduduk, Rmtg dan Rata-Rata Anggota Rmtg Menurut Desa/ Kel di Kecamatan Cibatu Tahun 2017

Table. 3. 04: Population, Rmtg and Member Average Rmtg According Village / Ex in District Cibatu 2017

Desa/Kel	Jumlah Penduduk	Jumlah Rumah Tangga	Rata-Rata Anggota Rumah tangga
(1)	(2)	(3)	(4)
001. Cibatu	6.968	1986	4.4
002. Kertajaya	6.319	1872	3.5
003. Wanakerta	7.803	2098	4.2
004. Karyamukti	3.848	1675	4.3
005. Padasuka	5.201	1389	4.2
006. Kereseek	6.762	1789	4.3
007. Cibunar	8.358	2896	4.1
008. Sukalilah	6.797	1882	4.2
009. Girimukti	5.534	1583	4.1
015. Mekarsari	6.657	1876	3.9
016. Sindangsuka	6.581	1727	4.2
Jumlah	70.676	20773	4.1

Sumber: PODES 2014

Tabel. 3.05 : Jumlah Penduduk, Rmtg dan Rata-Rata Anggota Rmtg Menurut Desa/ Kel di Kecamatan Cibatu Tahun 2017

Table. 3.05: Population, Rmtg and Member Average Rmtg According Village / Ex in District Cibatu 2017

Desa/Kel (1)	Laki-Laki (2)	Perempuan (3)
001. Cibatu	-	5
002. Kertajaya	-	-
003. Wanakerta	4	8
004. Karyamukti	-	5
005. Padasuka	1	4
006. Keresek	-	2
007. Cibunar	-	5
008. Sukalilah	-	2
009. Girimukti	-	-
015. Mekarsari	-	7
016. Sindangsuka	3	6
Jumlah	8	44

Sumber : Podes 2017

<https://garutkab.bps.go.id>

Bab IV

Sosial

Social

Bab. 4. Sosial

Kebijakan pembangunan dibidang sosial menyangkut aspek yang memang dirasakan sangat kompleks. Karena selain berdampak terhadap masalah ekonomi, juga berdampak pada masalah sosial politik masyarakat. Bahkan keberhasilan pembangunan dibidang sosial dapat di evaluasi dan dijadikan sebagai indikator tahun-tahun selanjutnya. Keberhasilan pembangunan dalam bidang sosial tidak hanya dapat dilihat dari bentuk fisik saja, namun juga harus silihata secara keseluruhan yaitu dari segi fisik maupun dari segi nonfisik.

Salah satu upaya dari pemerintah kabupaten DT.II Garut dalam rangka pembangunan sosial budaya adalah dengan mengupayakan berbagai program yang langsung menyentuh masyarakat sebagai sasarannya, diantaranya pembangunan di bidang pendidikan, kesehatan, Keluarga Berencana dan bidang Agama, serta bidang sosial lainnya.

Pada bab ini data mengenai pendidikan menyajikan jumlah sekolah, murid dan guru menurut tingkatan pendidikan yang dimulai dari tingkat TK/ RA sampai Sekolah Menengah (SMU/

SMK/ MA) termasuk data mengenai pondok pesantren.

sosial

Data mengenai kesehatan pada bab ini menyajikan jumlah sarana dan fasilitas kesehatan yang ada di Kecamatan Cibat. Mulai dari Puskesmas, Pustu sampai Posyandu, termasuk jumlah tenaga kesehatan itu sendiri, mulai dari Dokter sampai dukun beranak. Data yang berhubungan dengan wanita Pasangan Usia Subur (PUS) dalam bab ini disajikan mulai dari jumlah PUS menurut kelompok usia, keikutsertaan ber-KB termasuk jenis KB yang digunakan.

Data mengenai Agama dalam bab ini menyajikan jumlah penduduk menurut agama yang dianut, tempat peribadatan, termasuk kejadian perkawinan.

challenges faced by the government, especially in terms of provisioning employment, education, health and other aspects.

<https://garutkab.bps.go.id>

Tabel. 4.1.01: Jumlah Sekolah, Murid dan Guru Taman Kanak-kanak(TK) Menurut Desa/ Kel di Kecamatan Cibatu, Tahun 2017

Table. 4.1.01: Number of Schools, Students and Teachers Kindergarten (TK) According Village / Ex in District Cibatu, 2017

Desa/Kel (1)	Sekolah (2)	Murid (3)	Guru (4)
001. Cibatu	3	93	14
002. Kertajaya	1	27	3
003. Wanakerta	3	70	14
004. Karyamukti	1	31	6
005. Padasuka	4	86	20
006. Keresek	1	42	6
007. Cibunar	2	60	11
008. Sukalilah	1	15	6
009. Girimukti	5	134	22
015. Mekarsari	2	49	9
016. Sindangsuka	4	103	15
Jumlah	27	710	126

Sumber: UPTD Pendidikan Kec. Cibatu

Tabel. 4.1.02: Jumlah Sekolah, Murid dan Guru Sekolah Dasar (SD) Pendidikan Menurut Desa/ Kel di Kecamatan Cibatu, Tahun 2017

Table. 4.1.02: Number of Schools, Students and Teachers Elementary (Elementary) Education According to Village / Ex in District Cibatu, 2017

Desa/Kel (1)	Sekolah (2)	Murid (3)	Guru (4)
001. Cibatu	4	727	22
002. Kertajaya	4	636	18
003. Wanakerta	4	809	18
004. Karyamukti	2	335	9
005. Padasuka	4	767	14
006. Kereseek	7	1199	35
007. Cibunar	6	811	20
008. Sukalilah	4	749	21
009. Girimukti	3	628	16
015. Mekarsari	5	967	22
016. Sindangsuka	6	837	25
Jumlah	49	8465	220

Sumber: UPTD Pendidikan Kec. Cibatu

Tabel. 4.1.03 : Jumlah Sekolah, Murid dan Guru Sekolah Lanjutan Tingkat Pertama (SLTP) Menurut Desa/ Kel di Kecamatan Cibatu, Tahun 2017

Table. 4.1.03: Number of Schools, Students and Teachers Secondary School (JSS) According Village / Ex in District Cibatu, 2017

Desa/Kel (1)	Sekolah (2)	Murid (3)	Guru (4)
001. Cibatu	2	192	27
002. Kertajaya			
003. Wanakerta	1	48	11
004. Karyamukti			
005. Padasuka	1	223	16
006. Keresek	2	1.215	76
007. Cibunar	2	187	43
008. Sukalilah			
009. Girimukti	1	327	23
015. Mekarsari	1	86	16
016. Sindangsuka	1	157	13
Jumlah	11	2.435	225

Sumber: Sekolah-Sekolah

Tabel. 4.1.04 : Jumlah Sekolah, Murid dan Guru Madrasah Tsanawiyah (MTs) Menurut Desa/ Kel di Kecamatan Cibatu, Tahun 2017

Table. 4.1.04: Number of Schools, Students and Teachers MTs (MTs) According Village / Ex in District Cibatu, 2017

Desa/Kel	Sekolah	Murid	Guru
(1)	(2)	(3)	(4)
001. Cibatu			
002. Kertajaya	1	46	15
003. Wanakerta	2	1023	87
004. Karyamukti	1	215	24
005. Padasuka			
006. Keresekek	1	347	27
007. Cibunar	1	344	33
008. Sukalilah			
009. Girimukti			
015. Mekarsari	1	89	19
016. Sindangsuka			
Jumlah	7	2.064	205

Sumber: Sekolah-Sekolah

Tabel. 4.1.05: Jumlah Sekolah, Murid dan Guru Sekolah Lanjutan Tingkat Atas (SLTA) Menurut Desa/ Kel di Kecamatan Cibatu, Tahun 2017

Table. 4.1.05: Number of Schools, Students and Teachers of upper secondary education (high school) According Village / Ex in District Cibatu, 2017

Desa/Kel (1)	Sekolah (2)	Murid (3)	Guru (4)
001. Cibatu			
002. Kertajaya			
003. Wanakerta			
004. Karyamukti			
005. Padasuka			
006. Keresek	3	1.559	102
007. Cibunar	1	91	16
008. Sukalilah			
009. Girimukti			
015. Mekarsari			
016. Sindangsuka			
Jumlah	4	1.650	118

Sumber: Sekolah-Sekolah & Dinas Pendidikan Kab. Garut

Tabel. 4.1.06 : Jumlah Sekolah, Murid dan Madrasah Aliyah (MA) Menurut Desa/ Kel di Kecamatan Cibatu, Tahun 2017
Table. 4.1.06: Number of Schools, Students and Madrasah Aliyah (MA) According to Village / Ex in District Cibatu, 2017

Desa/Kel (1)	Sekolah (2)	Murid (3)	Guru (4)
001. Cibatu			
002. Kertajaya			
003. Wanakerta	1	686	47
004. Karyamukti			
005. Padasuka			
006. Keresek			
007. Cibunar			
008. Sukalilah			
009. Girmukti			
015. Mekarsari	1	89	17
016. Sindangsuka			
Jumlah	2	775	64

Sumber: Sekolah-Sekolah

Tabel. 4.1.07 : Jumlah Sekolah, Murid dan Sekolah Menengah Kejuruan (SMK) Menurut Desa/ Kel di Kecamatan Cibatu, Tahun 2017

Table. 4.1.07: Number of Schools, Students and Vocational School (SMK) According Village / Ex in District Cibatu, 2017

Desa/Kel (1)	Sekolah (2)	Murid (3)	Guru (4)
001. Cibatu			
002. Kertajaya			
003. Wanakerta			
004. Karyamukti			
005. Padasuka			
006. Keresek	2	1.096	82
007. Cibunar			
008. Sukalilah			
009. Girimukti	1	137	54
015. Mekarsari			
016. Sindangsuka			
Jumlah	3	1.233	136

Sumber: Sekolah-Sekolah& Dinas Pendidikan Kab. Garut

Tabel. 4.2.01 : Keberadaan Sarana Fasilitas Kesehatan Menurut Desa/ Kel Di Kecamatan Cibatu, Tahun 2017

Table. 4.1.01: Existence Means Health Facilities According to village / Ex In Sub Cibatu, 2017

Desa/Kel	Rumah Sakit/ RS Bersalin	Puskesmas	Pustu	Poliklinik / Balai Pengobatan	Praktek Dokter	Praktek Bidan
(1)	(2)	(3)	(4)	(5)	(6)	(7)
001. Cibatu	-	-	-	1	1	1
002. Kertajaya	-	-	1	-	-	1
003. Wanakerta	-	-	-	1	1	-
004. Karyamukti	-	-	-	-	-	1
005. Padasuka	-	-	-	-	-	2
006. Keresek	-	1	-	-	3	1
007. Cibunar	-	-	-	-	-	2
008. Sukalilah	-	-	-	1	-	1
009. Girimukti	-	-	1	-	-	1
015. Mekarsari	-	-	-	-	-	2
016. Sindangsuka	-	-	1	-	1	1

Sumber: Profil Desa

Tabel. 4.2.01 : Lanjutan
Table. 4.1.01: Advanced

Desa/Kel	Poskesdes	Polindes	Posyandu	Apotik	Toko Obat
(1)	(8)	(9)	(10)	(11)	(12)
001. Cibatu			13		
002. Kertajaya		1	15		
003. Wanakerta			16		1
004. Karyamukti			6		
005. Padasuka			10		
006. Kereseek			14	3	2
007. Cibunar	1	1	14		
008. Sukalilah		1	14		
009. Girimukti		1	11		
015. Mekarsari	1		10		
016. Sindangsuka			13		
Jumlah	2	4	139	3	3

Sumber : Profil Desa

Tabel. 4.2.0 2 : Jumlah Tenaga Kesehatan Menurut Desa/ Kel Di Kecamatan Cibatu, Tahun 2017

Table. 4.2.0 2: Number of Health Workers According to village / Ex In Sub Cibatu, 2017

Desa/Kel	Dokter	Perawat	Mantri Kesehatan	Bidan	Dukun Beranak
(1)	(2)	(3)	(4)	(5)	(6)
001. Cibatu	1		1	1	5
002. Kertajaya		1		1	5
003. Wanakerta				1	3
004. Karyamukti				1	1
005. Padasuka		1		2	3
006. Keresek	3	1		3	1
007. Cibunar		3		2	4
008. Sukalilah		3		2	2
009. Girimukti		1		1	6
015. Mekarsari		2		1	4
016. Sindangsuka		1		1	3
Jumlah	4	13	1	15	32

Sumber : Profil Desa

Tabel. 4.2.03 : Jumlah Peserta Akseptor KB menurut Jenis Alat Kontrasepsi di Kecamatan Cibatu, Tahun 2017

Table.4.2.03: The number of family planning acceptors Participants by Type of Contraception in District Cibatu, 2017

Desa/Kel	IUD	MOW	MOP	IMPLANT	SUNTIK
(1)	(2)	(3)	(4)	(5)	(6)
001. Cibatu	91	39	0	22	456
002. Kertajaya	90	33	1	59	464
003. Wanakerta	206	37	1	84	671
004. Karyamukti	37	4	1	55	385
005. Padasuka	65	25	0	73	366
006. Kereseq	96	27	0	72	493
007. Cibunar	106	6	0	187	675
008. Sukalilah	207	29	0	7	338
009. Girmukti	62	22	0	22	403
015. Mekarsari	44	19	0	21	688
016. Sindangsuka	41	18	0	24	591
Jumlah	1045	259	3	626	5530

Sumber : UPT.KB.PP Cibatu

Tabel.4.2.03 Lanjutan
Tabel.4.2.03 Advanced

Desa/Kel (1)	PIL (2)	Kondom (3)	Jumlah (4)
001. Cibatu	111	20	739
002. Kertajaya	77	4	728
003. Wanakerta	146	111	1256
004. Karyamukti	84	14	580
005. Padasuka	76	52	657
006. Kereseek	115	6	809
007. Cibunar	108	24	1106
008. Sukalilah	125	6	712
009. Girimukti	109	50	668
015. Mekarsari	73	4	849
016. Sindangsuka	191	19	884
Jumlah	1215	310	8988

Sumber : UPT.KB.PP Cibatu

Tabel. 4.2.04 : Jumlah Pasangan Usia Subur (PUS) menurut Kelompok Umur di Kecamatan Cibatu, Tahun 2017

Table. 4.2.04: Number of Eligible Spouse (EFA) by Age Group in District Cibatu, 2017

Desa/Kel	< 20 Thn	20-29 Thn	> 30 Thn	Jumlah
(1)	(2)	(3)	(4)	(5)
001. Cibatu	10	445	613	1068
002. Kertajaya	21	364	774	1159
003. Wanakerta	64	458	1079	1601
004. Karyamukti	25	307	516	848
005. Padasuka	15	247	661	923
006. Keresek	11	244	747	1002
007. Cibunar	56	619	845	1520
008. Sukalilah	9	382	797	1188
009. Girimukti	27	370	624	1021
015. Mekarsari	33	416	833	1282
016. Sindangsuka	46	472	701	1219
Jumlah	317	4324	8190	12831

Sumber : UPT.KB.PP Cibatu

Tabel. 4.2.05 : Jumlah Penduduk menurut Pentahapan Keluarga Sejahtera di Kecamatan Cibatu, Tahun 2017

Table. 4.2.05: Population by Phasing Family Welfare in District Cibatu, 2017

Desa/Kel (1)	Pra KS (2)	KS 1 (3)	KS 2 (4)	KS 3 (5)	Ks 3+ (6)
001. Cibatu	92	878	611	201	8
002. Kertajaya	501	640	507	152	19
003. Wanakerta	580	907	462	296	37
004. Karyamukti	375	423	221	68	20
005. Padasuka	165	893	193	140	8
006. Keresek	202	817	459	368	12
007. Cibunar	441	1022	576	322	0
008. Sukalilah	292	620	766	262	0
009. Girimukti	194	425	656	237	5
015. Mekarsari	214	1214	399	148	11
016. Sindangsuka	758	433	174	168	6
Jumlah	3814	8262	5024	2362	126

Sumber : UPT.KB.PP Cibatu

Tabel. 4.2.06 : Jumlah Kunjungan Pasien ke Puskesmas Menurut Status Pasien di Kecamatan Cibatu Tahun 2017

Tabel. 4.2.06 : The number of patient visits to health centers in the district According Patient Status Cibatu 2017

Bulan	Askes Non PBI	Umum	Jamkesmas PBI	Jumlah
(1)	(2)	(3)	(4)	(5)
Januari	360	2119	1411	3890
Februari	334	2258	1235	3827
Maret	384	2176	1705	4265
April	408	2021	1642	4070
Mei	378	1680	1627	4685
Juni	396	1737	1428	3561
Juli	394	1631	1195	3220
Agustus	424	1993	1503	3920
September	339	1539	1400	3278
Oktober	220	2546	1091	3857
Nopember	220	2300	1147	3667
Desember	266	2244	1248	3458
Jumlah	4123	24244	16632	44998

Sumber : Puskesmas Cibatu

Tabel. 4.2.07 : Jumlah Kunjungan Pasien ke Puskesmas Menurut Tujuan Berobat di Kecamatan Cibatu Tahun 2017

Tabel. 4.2.07: The number of patient visits to health centers by Destination Treatment in Sub Cibatu 2017

Bulan	Jumlah Pasien	Tujuan Berobat		
		BP	GIGI	KIA
(1)	(2)	(3)	(4)	(5)
Januari	4712	4165	196	351
Februari	3956	3214	276	466
Maret	4379	3589	318	472
April	4161	3376	316	469
Mei	3753	3152	192	409
Juni	3641	2973	274	394
Juli	3323	2765	185	373
Agustus	4027	3396	249	382
September	3358	2922	177	259
Oktober	3962	3176	309	477
Nopember	3759	3082	281	396
Desember	3910	3166	293	451
Jumlah	46941	38976	3066	4899

Sumber : Puskesmas Cibatu

Tabel. 4.3.01 : Jumlah Pemeluk Agama menurut Agama yang dianut di Kecamatan Cibatu, Tahun 2017

Table.4.3.01: The number of adherent Religion The religion according to in Sub Cibatu, 2017

Desa/Kel (1)	Islam (2)	Protestan (3)	Katolik (4)	Hindu (5)	Budha (6)
001. Cibatu	6.933	6			
002. Kertajaya	6.336				
003. Wanakerta	7.824				
004. Karyamukti	3.809				
005. Padasuka	5.165				
006. Keresek	6.731				
007. Cibunar	8.331				
008. Sukalilah	6.767				
009. Girimukti	5.501				
015. Mekarsari	6.674				
016. Sindangsuka	6.599				
Jumlah	70.670	6			

Sumber : Profil Desa

Tabel. 4.3.02: Jumlah Tempat Peribadatan di Wilayah Kecamatan Cibatu, Tahun 2017

Table. 4.3.02: The number of Worship Place in Regional District of Cibatu, 2017

Desa/Kel	Mesjid	Mushola/ Langgar	Gereja	Pura	Ponpes
(1)	(2)	(3)	(4)	(5)	(6)
001. Cibatu	6	32			3
002. Kertajaya	7	21			3
003. Wanakerta	3	25			3
004. Karyamukti	6	14			2
005. Padasuka	6	39			2
006. Kereseek	3	18			4
007. Cibunar	7	39			2
008. Sukalilah	14	60			
009. Girimukti	8	19			1
015. Mekarsari	10	21			3
016. Sindangsuka	8	23			4
Jumlah	78	311			27

Sumber : Profil Desa

Tabel. 4.3.03: Jumlah Nikah, Talak, dan Rujuk yang tercatat di KUA Kecamatan Cibatu, Tahun 2017

Table. 4.3.03: Number of Marriages, Divorces, and recorded at KUA Refer District of Cibatu, 2017

Desa/Kel	Nikah	Talak	Rujuk
(1)	(2)	(3)	(4)
001. Cibatu	42	-	-
002. Kertajaya	51	-	-
003. Wanakerta	62	-	-
004. Karyamukti	22	-	-
005. Padasuka	62	-	-
006. Keresek	41	-	-
007. Cibunar	52	-	-
008. Sukalilah	49	-	-
009. Girimukti	42	-	-
015. Mekarsari	45	-	-
016. Sindangsuka	61	-	-
Jumlah	529	-	-

Sumber : KUA Kec. Cibatu

Tabel. 4.4.01 : Keberadaan Lapangan Olah Raga Menurut Jenis Kegiatan di Kecamatan Cibatu, Tahun 2017

Table. 4.4.01 : The existence of Field Sports by Type of Activity in District Cibatu, 2017

Desa/Kel	Sepak Bola	Bola Voli	Bulu Tangkis	Tenis meja	Futsal
(1)	(2)	(3)	(4)	(5)	(6)
001. Cibatu	✓	✓	✓	✓	✓
002. Kertajaya	✓	✓		✓	
003. Wanakerta	✓	✓	✓	✓	✓
004. Karyamukti		✓	✓	✓	
005. Padasuka	✓	✓		✓	
006. Keresek	✓	✓	✓	✓	
007. Cibunar	✓	✓	✓	✓	✓
008. Sukalilah	✓	✓	✓	✓	
009. Girimukti	✓		✓	✓	
015. Mekarsari	✓	✓	✓	✓	
016. Sindangsuka	✓	✓	✓		

Sumber : Profil Desa

Tabel. 4.4.02: Jumlah Penyandang Cacat Menurut Jenis Kecacatan di Kecamatan Cibatu, Tahun 2017*Table. 4.4.03: Number of Persons with Disabilities by Type of Disability in District Cibatu, 2017*

Desa/Kel	Tuna Netra (buta)	Tuna Rungu-wicara (Bisu, Tuli)	Tuna Grahita (mental)	Tuna Daksa (C. Tubuh)	Tuna Ganda
(1)	(2)	(3)	(4)	(5)	(6)
001. Cibatu	1	1	2	15	
002. Kertajaya	1		7	10	
003. Wanakerta	2	8	6	8	
004. Karyamukti	6	18	5		
005. Padasuka	6	6	8		
006. Keresek	3	3	7	8	
007. Cibunar	3	9	4	12	2
008. Sukalilah	3	4	6	10	
009. Girimukti	2	36	3	4	
015. Mekarsari	3	3	2	6	
016. Sindangsuka		1	7	13	
Jumlah	30	87	57	86	2

Sumber : PODES 2014

Tabel 4.4. 03 : Jumlah Rumah Tempat Tinggal Menurut Kualitas Rumah di Kecamatan Cibatu, Tahun 2017

Table 4.4. 03: Total Home Dwelling According to Quality Homes in District Cibatu, 2017

Desa/Kel	Permanen	Semi Permanen	Tidak permanen	Jumlah
(1)	(2)	(3)	(4)	(5)
001. Cibatu	275	923	776	2.300
002. Kertajaya	379	522	587	1.538
003. Wanakerta	957	397	339	1.374
004. Karyamukti	258	353	421	1032
005. Padasuka	707	94	380	1.508
006. Keresek	891	317	231	2.089
007. Cibunar	1008	302	449	1.900
008. Sukalilah	650	450	800	1.138
009. Girimukti	230	235	673	1.278
015. Mekarsari	725	35	700	1.278
016. Sindangsuka	698	217	450	1.214
Jumlah	6.778	3.845	5.806	16.552

Sumber : Profil Desa

Tabel 4.4. 0 4 : Jumlah Rumah Tangga dan KK yang tinggal di Bantaran Sungai atau di bawah Jaringan Listrik Tegangan Tinggi di Kecamatan Cibatu, Tahun 2017

Table 4.4. 0 4: Number of Households and families who live at or below the bank Sungai High Voltage Electric Networks in Sub Cibatu, 2017

Desa/Kel	Bantaran sungai		Listrik Tegangan Tinggi	
	Rumah	KK	Rumah	KK
(1)	(2)	(3)	(4)	(5)
001. Cibatu	-	-	-	-
002. Kertajaya	-	-	-	-
003. Wanakerta	-	-	-	-
004. Karyamukti	-	-	-	-
005. Padasuka	-	-	-	-
006. Kereseq	-	-	-	-
007. Cibunar	-	-	-	-
008. Sukalilah	-	-	-	-
009. Girimukti	-	-	-	-
015. Mekarsari	18	18	-	-
016. Sindangsuka	20	23	-	-
Jumlah	38	41	-	-

Sumber : PONES 2017

Halaman ini sengaja dikosongkan

<https://garutkab.bps.go.id>

<https://garutkab.bps.go.id>

Bab. V
Pertanian
Agriculture

Bab. 5. Pertanian

Dalam struktur perekonomian kabupaten Garut, sector yang sangat dominan, termasuk kecamatan Cibatu untuk sektor pertanian merupakan sektor yang dominan. Untuk ulasan sektor pertanian ini, data dikelompokkan dalam beberapa kelompok Pertanianyakni sebagai berikut :

- a. Pertanian Tanaman Pangan
- b. Perkebunan
- c. Kehutanan
- d. Peternakan
- e. Perikanan

Komoditi-komoditi pertanian yang termasuk kedalam kelompok pertanian tanaman pangan meliputi pertanian tanaman padi (*padi sawah dan padi ladang*), tanaman palawija, tanaman sayur-sayuran dan tanaman buah-buahan (Tanaman Bahan Makanan/ Tabama). Adapun informasi yang dapat di tampilkan didalam sub bab ini mengenai tambah tanam, jumlah luas panen dan jumlah produksi untuk masing-masing komoditi

Adapun komoditi yang masuk dalam kelompok perkebunan ini meliputi Perkebunan Besar Negara, Perkebunan Besar Swasta dan Perkebunan Rakyat, seperti komoditi tanaman aren, bambu, cengkeh, jahe, jambu mete, kakao, randu, kapolaga, kayu manis, kelapa, kencur, kina, kopi, kunir, lada, pala, vanilli, pinang dan the. Hutan selain berfungsi sebagai biologis, juga dapat berfungsi

ekonomis. Dimana fungsi hutan secara ekonomis sering dikaitkan dengan produksi hasil hutan itu sendiri, yaitu.

Agriculture

In the economic structure of Garut district, which sector very dominant, including subdistrict Cibatu for agriculture sector is dominant. For a review of this agricultural sector, data are grouped into several Agricultural groups as follows:

- A. *Agriculture Food Crops*
- B. *Plantation*
- C. *Forestry*
- D. *Farms*
- E. *Fishery*

Agricultural commodities belonging to food crops include rice cultivation (paddy and paddy fields), crops, vegetables and fruit crops (Foodstuffs / Tabama). The information that can be presented in this sub-section on added planting, the amount of harvested area and the amount of production for each commodity.

The commodities included in this plantation group include Large State Plantation, Private Large Plantation and Smallholders Plantation, such as sugar palm, bamboo, clove, ginger, cashew, cocoa, kencur, quinine, cinnamon, coconut, kencur, quinine, coffee, turmeric, pepper, nutmeg, vanilli, areca and the. Forests in addition to functioning as biological, can also function economically. Where

the function of forest is economically often associated with the production of forest products itself, namely in the

berupa kayu dan nonkayu. Produksi hutan yang berupa kayu adalah kayu pinus, kayu rimba, kayu sengon, dan kayu suren. Sementara untuk produksi hutan yang berupa nonkayu adalah seperti rotan, arang dan getah pinus

Data mengenai peternakan yang tersaji disini adalah populasi ternak besar, kecil dan unggas, termasuk telur dan susu serta produksi daging, termasuk juga luas ladang penggembalaan. Adapun yang termasuk dalam kategori ternak disini terdiri dari sapi potong, sapi perah, kerbau, kuda, kambing dan domba. Sementara yang termasuk kedalam kategori unggas adalah ayam ras, ayam buras dan itik.

Kelompok perikanan yang tercakup disini adalah perikanan darat dan laut, sementara untuk wilayah kecamatan Cibatu data yang tersaji hanya perikanan yang berasal dari perikanan darat

form of wood and nonkayu. Produk forest in the form of wood is pine wood, jungle wood, sengon wood, and wood suren. Meanwhile, for non-

timber forest production such as rattan, charcoal and pine resi

Livestock data presented here are large, small and unggas, including eggs and milk and meat production, as well as extensive pastoral fields. The livestock category consists of beef cattle, dairy cow, buffalo, horses, goats and sheep. While those included in the category of poultry are chicken, poultry and duck

The fishery groups covered here are land and sea fisheries, while for the Cibatu subdistrict the data presented only fisheries derived from the terrestrial fisheries.

Tabel. 5.1.01 : Luas Lahan Sawah dan Lahan Bukan Sawah di Kecamatan Cibatu, Tahun 2017

Table.5.1.02: Wetland Area and Land Not Rice in District Cibatu, 2017

Desa/Kel	Lahan Sawah	Bukan Lahan sawah			Total
		Lahan kering	Lainnya	Jumlah	
(1)	(2)	(3)	(4)	(5)	(6)
001. Cibatu	102,2	55,7	8,6	64,3	166,5
002. Kertajaya	149,7	69,2	27,3	96,5	246,2
003. Wanakerta	78,5	80,3	87,2	167,5	246,0
004. Karyamukti	107,1	185,9	44,0	229,9	337,0
005. Padasuka	88,0	91,2	95,0	186,2	274,2
006. Keresek	118,9	64,3	52,3	116,6	235,5
007. Cibunar	202,0	91,0	68,0	159,0	361,0
008. Sukalilah	117,9	64,3	53,3	117,6	235,5
009. Girmukti	14,0	336,0	18,3	354,3	368,3
015. Mekarsari	236,0	48,6	70,0	118,6	354,6
016. Sindangsuka	188,2	-	191,6	191,6	379,8
Jumlah	1.402,5	1.086,5	715,6	1.802,1	3.204,6

Sumber : KCD Pertanian & BPP

Tabel. 5.1.02 : Luas Lahan Sawah Menurut Jenis Pengairan di Kecamatan Cibatu, Tahun 2017(Ha)*Table 5.1.02 : Wetland Area by Type of Irrigation in Sub Cibatu, 2017 (Ha)*

Desa/Kel	Tadah Hujan	Setengah Teknis	Sederhana	Jumlah
(1)	(2)	(3)	(4)	(5)
001. Cibatu	52	40	10,2	102,2
002. Kertajaya	109,6	30	10,1	149,7
003. Wanakerta		45,2	33,3	78,5
004. Karyamukti	47	60,1		107,1
005. Padasuka	42	46		88
006. Keresek	59,4	59,5		118,9
007. Cibunar	50	152		202
008. Sukalilah	59,4	58,5		117,9
009. Girimukti		3	11	14
015. Mekarsari		74,2	161,8	236
016. Sindangsuka	183,4	4,8		188,2
Jumlah	602,8	573,3	226,4	1.402,5

Sumber : KCD Pertanian & BPP

Tabel. 5.1.03 : Luas Lahan Panen, Produksi, Rata-Rata Produksi Tanaman Padi Sawah di kecamatan cibatu,tahun 2017

Table. 5.1.03: Land Area Harvested, Production, Average Crop Production in Sub Cibatu Rice, 2017 (Tonnes)

Desa/Kel	Luas Panen (Ha)	Produksi (Ton)	Hasil/Ha
(1)	(2)	(3)	(4)
001. Padi sawah	3371	23.384	69,36
002. Padi gogo	150	641	42,76
Jumlah	3521	24.025	68,23

Sumber : Dinas Pertanian Garut

Tabel 5.1.04 : Luas Lahan Sawah Menurut Jenis Pengairan di Kecamatan Cibatu Tahun 2017*Tabel 5.1.04 : Wetland wide by Type of Irrigation in Sub Cibatu 2017*

Desa/Kel	Teknis			Tadah Hujan			Jumlah
	1x	2x	3x	1x	2x	3x	
(1)	(2)	(3)	(4)	(5)	(6)	(7)	(8)
001. Cibatu	-	-	-	-	-	-	-
002. Kertajaya	-	-	-	-	-	-	-
003. Wanakerta	-	-	-	-	-	-	-
004. Karyamukti	-	-	-	-	-	-	-
005. Padasuka	-	-	-	-	-	-	-
006. Kereseek	-	-	-	-	-	-	-
007. Cibunar	-	-	-	-	-	-	-
008. Sukalilah	-	-	-	-	-	-	-
009. Girimukti	-	-	-	-	-	-	-
015. Mekarsari	-	-	-	-	-	-	-
016. Sindangsuka	-	-	-	-	-	-	-
Jumlah	-	474	159	695	-	-	1328

Sumber : Dinas Pertanian Garut

Tabel. 5.1.05 : Luas Lahan Panen, Tanaman Palawija Menurut Jenis Tanamandi Kecamatan Cibatu, Tahun 2017 (Ha)

Table.5.1.05: Land Area Harvest, Plant Crops by Type Tanamandi District of Cibatu, 2017 (Ha)

Jenis Tanaman	Luas Panen (Ha)	Hasil/Ha	Produksi
(1)	(2)	(3)	(4)
001. Jagung Berhasil	912	72,12	6.592
002. Kedelai	394	16,82	668
003. Kacang Tanah	361	17,41	629
004. Kacang Hujau	2	10,61	2
005. Ubi kayu	461	225,34	10.411
006. Ubi Jalar	214	137,38	2.940

Sumber : Dinas Pertanian Garut

Tabel 5.1.06: Luas Panen(Ha), Produktifitas (Kw), dan Poduksi (Ton)Tanaman Sayur-sayuran menurut jenis di Kecamatan Cibatu, Tahun 2017

Tabel 5.1.06: Table 1.5.06: Area Harvested (Ha), Productivity (Kw), and poduksi (Ton) Plant Vegetables by type in District Cibatu, 2017

Jenis Tanaman	Luas Panen (Ha)	Hasil/Ha	Produksi
(1)	(2)		(3)
BAWANG MERAH	3	93,33	28
BAWAH DAUN	22	146,04	321
PETSAY	17	160,59	324
KACANG MERAH	22	85,66	188
CABE BESAR	28	150,12	420
CABE RAWIT	27	129,26	349
TOMAT	27	271,18	732
TERONG	8	222,5	178
BUNCIS	8	151,25	121
KETIMUN	19	160,53	305
LABU SIAM	3	401,67	120
KANGKUNG	8	131,25	105
BAYAM	3	96,67	29
KACANG PANJANG	13	131,54	171

Sumber : Dinas. Pertanian Kab. Garut

Tabel 5.1.07 : Luas Panen(m2), Produktifitas(kg/m2), dan Poduksi (kg) Tanaman Obat-obatan menurut jenis di Kecamatan Cibatu, Tahun 2017

Tabel 5.1.07 : Harvested Area (m2), Productivity (kg / m2), and producing plant (kg) Plant Medicine by type in District Cibatu, 2017

Jenis Tanaman	Luas Panen (m ²)	Hasil/Kg	Produksi (Kg)
(1)	(2)		(3)
JAHE	25.000	2,62	65.500
LAOS	6.000	2,6	15.600
KENCUR	2.525	1,98	5.010
KUNYIT	23.000	2,6	59.800
LEMPUYANG	-	-	-
TEMULAWAK	-	-	-
TEMU IRING	-	-	-
TEMU KUNCI	-	-	-
MENGGUDU	-	-	-

Sumber : Dinas. Pertanian Kab. Garut

Tabel 5.1.08 : Pohon yang menghasilkan(pohon), Produktifitas (kg/pohon),dan Poduksi (kw) Buahbuahanan menurut jenis di Kecamatan Cibatu, Tahun 2017

Tabel 5.1.08 : Trees that produce (tree), Productivity (kg / tree), and poduksi (kw) Fruit-buahanan by type in District Cibatu, 2017

Jenis Tanaman	Banyak Pohon	Produksi (Kw)	Produktifitas (Kg/pohon)
(1)	(2)	(3)	(4)
ALPUKAT	5.528	10.616	192,04
BELIMBING	495	185	37,37
JAMBU BIJI	680	439	64,56
JAMBU AIR	165	82	47,7
JERUK SIAM		220	
JERUK BESAR		8	
MANGGA	15.539	11.900	76,58
NANGKA	1.763	1.104	62,62
PEPAYA	1.328	343	25,83
PISANG	32.264	7.240	22,44
RAMBUTAN	1.265	1.050	83
SIRSAK	2.374	3.150	132,69
SUKUN	532	345	64,85
PETAI	2.303	1.756	76,25
DURIAN	3.459	4.260	123,16
MELIJO	1.481	180	12,15

Sumber : Dinas. Pertanian Kab. Garut

Bab. VI

Industri pengolahan

Processing industry

<https://garutmb.bps.go.id>

Bab. 6. Perindustrian

Dalam rangka memasuki era pembangunan pertumbuhan industri dan era globalisasi, peran industri kecil sangat besar sekali, sehingga dalam hal ini pembinaan dan pengembangan perlu untuk terus ditingkatkan baik secara kualitas maupun kuantitas. Selain itu dalam perkembangan usaha industri kecil ini selalu melibatkan aspek diantaranya bahan baku, permodalan atau investasi, mesin atau alat berproduksi, tenaga kerja, manajemen, promosi dan pemasaran.

Informasi yang dapat disajikan dalam publikasi ini mencakup perusahaan industri sedang dan IKKRT.

Industry

In order to enter the era of development of industrial growth and the era of globalization, the role of small industry is very large, so in this case the coaching and development need to be improved both in quality and quantity. In addition, in the development of this small industry always involves aspects such as raw materials, capital or investment, machinery or means of production, labor, management, promotion and marketing.

The information that may be presented in this publication includes medium and medium-sized industrial enterprises and IKKRT.

<https://garutkab.bps.go.id>

Tabel. 6.01 : Banyaknya Industri Kecil/ Kerajinan Rumah Tangga di Kecamatan Cibatu Tahun 2017

Table. 6:01: Number of Small Industry / Crafts Households in District Cibatu 2017

Desa/Kel	Kerajinan dari Kulit	Kerajinan dari Kayu	Kerajinan dari logam	Anyaman	Gerabah/ Keramik
(1)	(2)	(3)	(4)	(5)	(6)
001. Cibatu	2	2	-	-	2
002. Kertajaya	1	-	-	1	
003. Wanakerta	15	5	-	3	1
004. Karyamukti	11	2	-	3	
005. Padasuka	2	4	-	8	
006. Keresek	-	3	1	-	
007. Cibunar	1	-	-	-	
008. Sukalilah	-	-	-	5	
009. Girimukti	1	4	-	7	
015. Mekarsari	-	2	-	2	
016. Sindangsuka	-	4	-	-	
Jumlah	33	26	1	29	3

Sumber : Profil Desa

Tabel. 6.02 : Banyaknya Industri Kecil/ Kerajinan Rumah Tangga di Kecamatan Cibatu Tahun 2017*Table. 6:02: Number of Small Industry / Crafts Households in District Cibatu 2017*

Desa/Kel	Kerajinan dari Kain	Makanan	Lainnya
(1)	(7)	(8)	(9)
001. Cibatu	2	5	
002. Kertajaya		10	
003. Wanakerta	2	0	
004. Karyamukti	6	5	
005. Padasuka		25	
006. Keresek	5	6	
007. Cibunar	-	5	
008. Sukalilah		2	
009. Girimukti		3	
015. Mekarsari		2	
016. Sindangsuka	2	5	
Jumlah	17	68	0

Sumber : Profil Desa

Tabel. 6.03 : Jumlah Kegiatan Usaha di Kecamatan Cibatu, Tahun 2017
Table. 6:03: The number of business activities in the District Cibatu, 2017

Desa/Kel	Keberadaan		Banyaknya		
	Pertokoan	Pasar	Restoran/ RM	Minimark et	Toko Warung
(1)	(2)	(3)	(4)	(5)	(6)
001. Cibatu	✓		2	3	25
002. Kertajaya					65
003. Wanakerta				2	41
004. Karyamukti					23
005. Padasuka					44
006. Keresek	✓		1	2	56
007. Cibunar		✓			67
008. Sukalilah					80
009. Girimukti					85
015. Mekarsari			3		46
016. Sindangsuka					24
Jumlah	2	1	6	5	556

Sumber : Profil Desa

Halaman ini sengaja dikosongkan

Bab. VII

Angkutan dan Komunikasi

***Transport and
Communications***

<https://garutkab.go.id>

Bab. 7. Angkutan dan Komunikasi

Pada bagian bab ini tabel-tabel yang disajikan mengenai perhubungan dan komunikasi, seperti panjang jalan, jumlah kendaraan bermotor dan tidak bermotor, pelanggan telpon, warnet dan yang lainnya.

Transport and Communications

In this chapter the tables presented on communications and communication, such as road length, motorized and non-motorized, telephone subscribers, internet cafes and others.

<https://garutkab.bps.go.id>

<https://garutkab.bps.go.id>

Tabel. 7.01 : Keberadaan Warnet, Warteldan Sinyal Telpon Seluler di Kecamatan Cibatu, Tahun 2017

Table. 7:01: The existence of Buddhism, Warteldan Cell Phone Signals in Sub Cibatu, 2017

Desa/Kel	Warnet	Wartel/ Kios Phone	Sinyal Telpon Seluler
(1)	(2)	(3)	(4)
001. Cibatu	✓	✓	Kuat
002. Kertajaya		✓	Kuat
003. Wanakerta	✓	✓	Kuat
004. Karyamukti			Lemah
005. Padasuka			Kuat
006. Keresek	✓	✓	Kuat
007. Cibunar	✓	✓	Kuat
008. Sukalilah	✓		Kuat
009. Girimukti			Lemah
015. Mekarsari			Kuat
016. Sindangsuka	✓		Kuat

Sumber : Profil Desa

<https://garutkab.bps.go.id>

Tabel 7. 01 : Jarak dan Perkiraan Waktu Yang digunakan dari desa ke kecamatan dan Ke Kabupaten di Kecamatan Cibatu Tahun 2017

Tabel 7. 01 : Distance and Estimated Time The use of the village to the district and to the District in Kecamatan Cibatu 2017

Desa/Kel	Jarak ke (Km)		Waktu Tempuh (menit)	
	Kecamatan	Kabupaten	Kecamatan	Kabupaten
(1)	(2)	(3)	(4)	(5)
001. Cibatu	5	21.5	5	56
002. Kertajaya	2	20	15	60
003. Wanakerta	1	21	2	60
004. Karyamukti	3	27	15	60
005. Padasuka	2	23	10	56
006. Keresek	1	26	5	60
007. Cibunar	2	24	10	64
008. Sukalilah	5	26	10	54
009. Girimukti	7	28	20	64
015. Mekarsari	8	20	15	60
016. Sindangsuka	6	26	10	58

Sumber : Profil Desa

DATA

Mencerdaskan Bangsa

<https://garutkab.bps.go.id>



**BADAN PUSAT STATISTIK
KABUPATEN GARUT**

Jl. Pembangunan No. 222 Tarogong Garut 44151
Telp. 0262 233273; Fax. 0262 4893051

Homepage: garutkab.bps.go.id; Email: bps3205@bps.go.id