



Katalog BPS : 1102001.7271040

# KECAMATAN PALU UTARA DALAM ANGKA

*Palu Utara District In Figures*

# 2014



**Badan Pusat Statistik  
Kota Palu**



**KECAMATAN PALU UTARA  
DALAM ANGKA**

**2014**

**BADAN PUSAT STATISTIK KOTA PALU**

**KECAMATAN PALU UTARA  
DALAM ANGKA 2014**

**No. Katalog** : 1102001.7271040

**ISBN** : 979-480-783-4

**No.Publikasi** : 727106.1418

**Ukuran Buku** : 15 cm x 21 cm

**Jumlah Halaman** : 85+xi

**Naskah :**

**Koordinator Statistik Kecamatan Palu Utara**

**Penyunting :**

**Badan Pusat Statistik Kota Palu**

**Setting :**

**Badan Pusat Statistik Kota Palu**

**Gambar Kulit :**

**Seksi Integrasi Pengolahan dan Diseminasi Statistik**

**Diterbitkan oleh :**

**Badan Pusat Statistik Kota Palu**

**Boleh dikutip dengan menyebut sumbernya**

## KATA SAMBUTAN

Buku *Kecamatan Palu Utara Dalam Angka 2014* ini merupakan wujud dari usaha untuk memenuhi kebutuhan data statistik, yang sangat diperlukan sebagai bahan analisa dan perencanaan pembangunan di daerah ini.

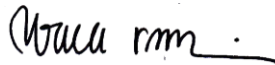
Melalui data yang disajikan dalam buku ini, saya minta agar semua unsur pelaksana dan penanggung jawab pembangunan di kecamatan ini mengadakan evaluasi kinerja masing-masing; sudah sejauh mana hasil yang telah dicapai, dimana letak kelemahan dan kekurangannya untuk kemudian diadakan perbaikan pada pelaksanaan pembangunan selanjutnya.

Kepada Koordinator Statistik Kecamatan Palu Utara yang telah berhasil menerbitkan buku ini, saya ucapkan terima kasih dan mengharapkan agar dapat meningkatkan mutu dan keragaman data pada masa yang akan datang.

Kepada semua Dinas/Jawatan dan lurah se-Kecamatan Palu Utara saya pesankan agar kerja sama yang baik terus selalu dibina dan ditingkatkan demi terlaksananya pembangunan yang berkesinambungan.

*Palu, Agustus 2014*

**KEPALA WILAYAH KECAMATAN  
PALU UTARA**



**WALAWATI,SE**

**Nip. 196911151998032004**

## KATA PENGANTAR

Buku *Kecamatan Palu Utara Dalam Angka 2014* merupakan kelanjutan dari buku tahun sebelumnya yang memuat keadaan geografis, kependudukan, sosial, perekonomian, dan lain-lain. Data-data tersebut disajikan sebagai gambaran dan bahan analisa hasil pembangunan di berbagai sektor yang ada di Kecamatan Palu Utara yang dapat digunakan oleh para konsumen data, baik instansi pemerintah, badan swasta maupun perorangan sebagai bahan evaluasi, kontrol ataupun perencanaan serta bahan studi selanjutnya.

Kami menyadari bahwa buku ini masih jauh dari sempurna, oleh karena itu saran dan kritik yang bersifat membangun sangat diharapkan untuk perbaikan dan penyempurnaan penerbitan yang akan datang.

Akhirnya kepada semua pihak khususnya Dinas/Instansi yang telah berpartisipasi dalam seluruh proses sampai terbitnya buku ini kami ucapkan banyak terima kasih.

*Palu, Agustus 2014*

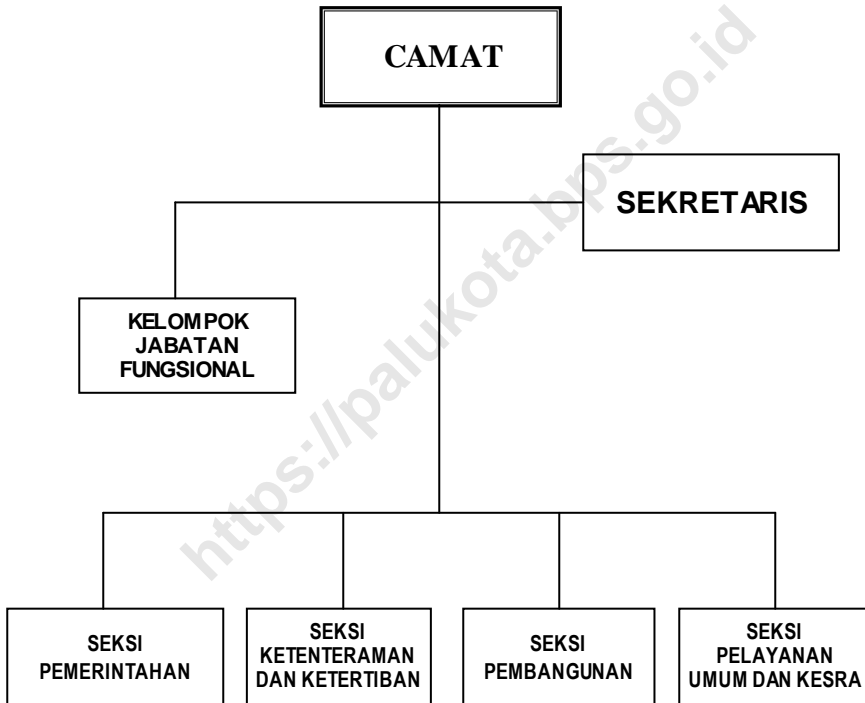
**KOORDINATOR SENSUS KECAMATAN  
PALU UTARA**



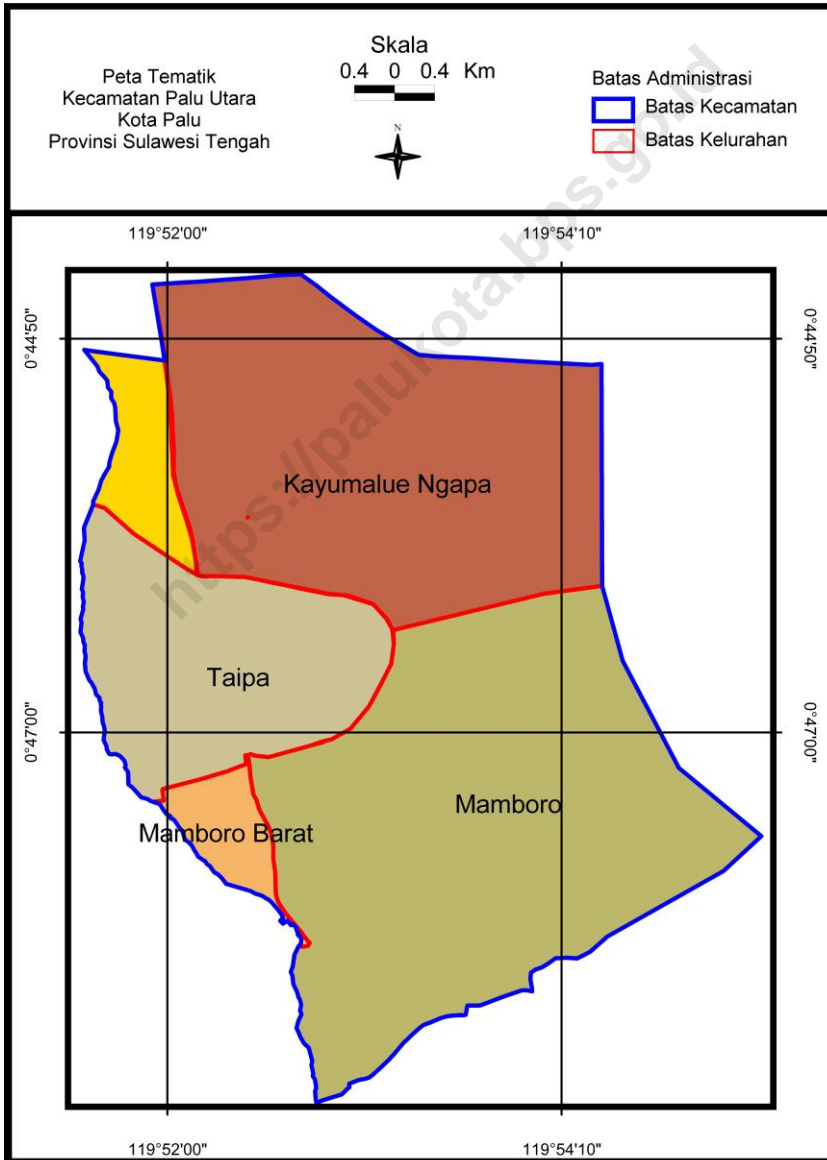
**YUNARTI**

**NIP. 198609072011012011**

**STRUKTUR ORGANISASI  
PEMERINTAHAN WILAYAH KECAMATAN**



# PETA WILAYAH KECAMATAN PALU UTARA





## DAFTAR ISI

	<i>Kalamanan</i>
KATA SAMBUTAN .....	IV
KATA PENGANTAR .....	V
STRUKTUR ORGANISASI KECAMATAN PALU UTARA .....	VI
PETA WILAYAH KECAMATAN PALU UTARA .....	iii
DAFTAR ISI .....	vii
DAFTAR TABEL .....	viii
BAB I GEOGRAFI .....	1
BAB II PEMERINTAHAN .....	7
BAB III PENDUDUK .....	15
BAB IV SOSIAL .....	31
BAB V PERTANIAN .....	57
BAB VI INDUSTRI .....	67
BAB VII PERDAGANGAN .....	71
BAB VIII PERHUBUNGAN .....	74
BAB IX KEUANGAN DAN HARGA-HARGA .....	77

## DAFTAR TABEL

		<i>Halaman</i>
Tabel	I.1. Jarak Antara Ibukota Kecamatan dengan Kelurahan di Kecamatan Palu Utara Tahun 2013.....	2
Tabel	I.2. Bentuk Permukaan Tanah dan Ketinggian Dari Permukaan Laut Menurut Kelurahan di Kec.Palu Utara Th.2013 .....	3
Tabel	I.3. Rata-rata Parameter Cuaca Pada Stasiun Meteorologi Bandara Mutiara Palu Tahun 2013.....	4
Tabel	I.4. Nama dan Panjang Sungai yang Melintasi Kelurahan di Kecamatan Palu Utara Tahun 2013.....	6
Tabel	II. Pemerintahan.....	7
Tabel	II.1. Keadaan Klasifikasi Kelurahan di Kecamatan Palu Utara Tahun 2013 .....	8
Tabel	II.2. Banyaknya Lingkungan, RW dan RT menurut Kelurahan di Kecamatan Palu Utara Th.2008-2013.....	9
Tabel	II.3. Banyaknya Lembaga Masyarakat Kelurahan di Kecamatan Palu Utara Tahun 2008-2013.....	11
Tabel	II.4. Banyaknya Personel Hansip, Kamra, dan Wanra di Kecamatan Palu Utara Tahun 2009-2013.....	12
Tabel	II.5. Banyaknya Pegawai Negeri sipil Menurut Instansi dan Golongan di Kecamatan Palu Utara Thn 2013 .....	13
Tabel	II.6. Banyaknya Pegawai Negeri sipil Menurut Kelurahan dan Golongan di Kecamatan Palu Utara Thn 2013 .....	14
Tabel	III. Penduduk.....	15
Tabel	III.1. Luas Wilayah, Jumlah dan Kepadatan Penduduk di Kecamatan Palu Utara Tahun 2013 .....	16
Tabel	III.2. Jumlah Rumah Tangga, Penduduk dan Rata-rata Penduduk per Rumah Tangga di Kecamatan palu Utara Tahun 2013 .....	18

Tabel	III.3. Penduduk Menurut Jenis Kelamin dan Sex Rasio Per Kelurahan di Kec.Palu Utara Th. 2013 .....	19
Tabel	III.4. Jumlah Penduduk Menurut Kelompok Umur dan Jenis Kelamin di Kecamatan Palu Utara Tahun 2013.....	21
Tabel	III.5. Penduduk Menurut Kewarganegaraan per Kelurahan di Kecamatan Palu Utara Tahun 2013 .....	22
Tabel	III.6. Jumlah Kelahiran dan Kematian menurut Kelurahan di Kecamatan Palu Utara Th.2013 .....	23
Tabel	III.7. Penduduk Menurut Agama di Kecamatan Palu Utara Th. 2013 .....	25
Tabel	III.8 Penduduk menurut Lapangan Pekerjaan di Kecamatan Palu Utara Th.2013 .....	28
Tabel	IV Sosial .....	31
Tabel	IV.1. Banyaknya Sekolah Menurut Kelurahan dan Tingkat Pendidikan di Kecamatan Palu Utara Th. 2013 .....	33
Tabel	IV.2. Banyaknya Sekolah Menurut Tingkat Pendidikan dan Status Sekolah di Kecamatan Palu Utara Th. 2013.....	35
Tabel	IV.3. Banyaknya Guru Menurut Tingkat Pendidikan dan Status Sekolah di Kecamatan Palu Utara Th.2013.....	36
Tabel	IV.4. Banyaknya Murid Menurut Tingkat Pendidikan dan Status Sekolah di Kecamatan Palu Utara Th. 2013 .....	37
Tabel	IV.5. Banyaknya Madrasah, Guru dan Murid Ibtidaiyah, Tsanawiyah dan Aliyah Menurut Status Sekolah di Kecamatan Palu Utara Th. 2013 .....	38
Tabel	IV.6. Banyaknya Sekolah, Guru, Murid Sekolah Dasar dan Rasio Murid terhadap Guru di Kecamatan Palu Utara Th. 2009-2013...	39
Tabel	IV.7. Banyaknya Sekolah, Guru, Murid SMP dan Rasio Murid terhadap Guru di Kecamatan Palu Utara Th. 2009-2013...	40
Tabel	IV.8. Banyaknya Sekolah, Guru, Murid SLTA dan Rasio Murid terhadap Guru di Kecamatan Palu Utara Th. 2013.....	42

Tabel	IV.9	Banyaknya Sekolah, Guru, Murid MI dan Rasio Murid terhadap Guru di Kecamatan Palu Utara Th. 2013.....	42
Tabel	IV.10.	Banyaknya Sekolah, Guru, Murid MTS dan Rasio Murid terhadap Guru di Kecamatan Palu Utara Th. 2013.....	43
Tabel	IV.11.	Banyaknya Fasilitas Kesehatan Menurut Kelurahan di Kecamatan Palu Utara Th.2013.....	44
Tabel	IV.12.	Banyaknya Tenaga Kesehatan dan Dukun Bayi Menurut Kelurahan di Kecamatan Palu Utara Th. 2013 .....	45
Tabel	IV.13.	Banyaknya PUS dan Peserta Keluarga Berencana Menurut Kelurahan di Kecamatan Palu Utara Th. 2009-2013..	47
Tabel	IV.14.	Banyaknya Peserta Keluarga Berencana Menurut Metode Kontrasepsi per Kelurahan di Kec. Palu Utara Th.2013. ....	48
Tabel	IV.15.	Banyaknya Keluarga Pra Sejahtera Menurut Kelurahan di Kecamatan Palu Utara Th. 2013 .....	51
Tabel	IV.16.	Banyaknya Anak Asuh Menurut Pemilikan Panti Asuhan di Kecamatan Palu Utara Th. 2013 .....	54
Tabel	IV.17.	Banyaknya Tempat Ibadah di Kecamatan Palu Utara Th. 2013 .....	55
Tabel	IV.18.	Jumlah Peristiwa Nikah, Talak, Cerai, dan Rujuk di Kecamatan Palu Utara Th. 2013 .....	56
Tabel.	V.	Pertanian.....	57
Tabel	V.1.	Luas Panen Pertanian Tanaman Pangan dan Produksi di Kecamatan Palu Utara Th. 2013 .....	58
Tabel	V.2.	Banyaknya Pohon Tanaman Buah-Buahan dan Produksi di Kecamatan Palu Utara Th. 2013 .....	60
Tabel	V.3.	Banyaknya Tanaman Perkebunan Menurut Kelurahan di Kecamatan Palu Utara Th. 2013 .....	61
Tabel	V.4.	Luas Panen dan Produksi Tanaman Sayur-Sayuran di Kecamatan Palu Utara Th. 2013 .....	62

Tabel V.5.	Banyaknya Ternak Besar Menurut Kelurahan di Kecamatan Palu Utara Th. 2013 .....	63
Tabel V.6.	Banyaknya Ternak Kecil Menurut Kelurahan di Kecamatan Palu Utara Th 2013 .....	64
Tabel V.7.	Banyaknya Ternak Unggas Menurut Kelurahan di Kecamatan Palu Utara Th. 2013 .....	65
Tabel V.8.	Banyaknya Kapal Penangkap Ikan Menurut Kelurahan di Kecamatan Palu Utara Th 2009-2013.....	66
Tabel. VI.	Industri.....	67
Tabel VI.1.	Banyaknya Usaha Industri Menurut Golongan di Kecamatan Palu Utara Th. 2011-2013 .....	68
Tabel VI.2.	Banyaknya Usaha PERbengkelan dan Service Menurut Kelurahan di Kecamatan Palu Utara Th. 2013 .....	69
Tabel VI.3.	Persentase Pengguna Listrik PLN dan Non PLN Menurut Kelurahan di Kecamatan Palu Utara Th.2013.....	70
Tabel. VII.	Perdagangan .....	71
Tabel VII.1.	Banyaknya Sarana Pemasaran Menurut Kelurahan di Kecamatan Palu Utara Th. 2013 .....	72
Tabel VII.2.	Banyaknya Toko, Kios dan Warung Menurut Kelurahan di Kecamatan Palu Utara Th. 2013 .....	73
Tabel. VIII.	Perhungan .....	74
Tabel VIII.1.	Banyaknya dan Panjang Jembatan Menurut Jenis dan Kelurahan di Kecamatan Palu Utara Th. 2013 .....	75
Tabel VIII.2.	Banyaknya Pelabuhan Laut Menurut Kelurahan di Kecamatan Palu Utara Th. 2013 .....	76
Tabel. IX.	Keuangan Dan Harga-Harga .....	77
Tabel IX.1.	Realisasi Penerimaan Rutin dan Pembangunan Menurut Kelurahan di Kecamatan Palu Utara Th. 2009-2013.....	78

Tabel IX.2	Realisasi Penerimaan Pajak Bumi dan Bangunan Di Kecamatan Palu Utara Thn 2013.....	79
Tabel IX.3	Jumlah Wajib Pajak Bumi dan Bangunan di Kecamatan Palu Utara Thn 2013.....	80
Tabel IX.4.	Rata-rata Harga Beras Menurut Kelurahan di Kecamatan Palu Utara Th. 2011-2013 (Rp/kg).....	81
Tabel IX.5.	Rata-rata Harga Minyak Kelapa Menurut Kelurahan di Kecamatan Palu Utara Th. 2011-2013 (Rp/ltr).....	82
Tabel IX.6.	Rata-rata Harga Ikan Asin Menurut Kelurahan di Kecamatan Palu Utara Th. 2011-2013 (Rp/Kg).....	83
Tabel IX.7.	Rata-rata Harga Gula Pasir Menurut Kelurahan di Kecamatan Palu Utara Th. 2011-2013 (Rp/kg).....	84
Tabel IX.8.	Rata-rata Harga Minyak Tanah Menurut Kelurahan di Kecamatan Palu Utara Th. 2011-2013 (Rp/Liter).....	85

## BAB I

# GEOGRAFI

### A. Letak Geografi

Kecamatan Palu Utara terletak pada belahan Utara Kota Palu dengan batas-batas wilayah sebagai berikut:

- Sebelah Utara berbatasan dengan Kec. Tawaeli
- Sebelah Timur berbatasan dengan Kab. Donggala
- Sebelah Selatan berbatasan dengan Kec. Mantikulore
- Seberah Barat berbatasan dengan Laut Sulawesi

Luas daratan Kecamatan Palu Utara yaitu 29,94 km<sup>2</sup> terdiri dari 5 Kelurahan yang memanjang dari Selatan ke Utara dengan luas masing-masing kelurahan yaitu Mamboro 12,12 km<sup>2</sup>, Taipa 1,95 km<sup>2</sup>, Kayumalue Pajeko 2,39 km<sup>2</sup>, Kayumalue Ngapa 7,43 km<sup>2</sup>, dan Mamboro Barat 6,05 km<sup>2</sup>. Semua dapat dilalui kendaraan roda empat dan roda dua.

Jenis tanah di Kecamatan Palu Utara termasuk lempung berpasir, dengan ketinggian dari permukaan air laut 7 – 27 m.

### B. Keadaan Iklim

Data curah hujan bulanan dalam jangka waktu 1 tahun terakhir dapat dilihat pada Tabel 1.3, dimana terlihat curah hujan bervariasi antar bulan, curah hujan tertinggi terjadi pada bulan November yang mencapai ketinggian 152 mm. Sementara itu curah hujan terendah terjadi pada bulan Februari, yang hanya mencapai 28 mm.

Tabel 1.1. Jarak Antara Ibu Kota Kecamatan dengan Kelurahan di Kecamatan Palu Utara Tahun 2013

Ibu Kota Kecamatan		Kelurahan	Jarak (Km)	Alat Transportasi
(1)		(2)	(3)	(4)
Mamboro Barat	01	Mamboro	0,6	Mobil/Motor
	02	Taipa	3	Mobil/Motor
	03	Kayumalue Pajeko	4	Mobil/Motor
	04	Kayumalue Ngapa	5	Mobil/Motor
	09	Mamboro Barat	0,3	Mobil/Motor

Sumber: Kantor Kec.Palu Utara



Tabel 1.2 Bentuk Permukaan Tanah dan Ketinggian dari Permukaan Laut Menurut Kelurahan di Kecamatan Palu Utara Tahun 2013

	Kelurahan	Bentuk Permukaan Tanah			Ketinggian dari Permukaan Laut (m)
		Dataran (%)	Perbukitan (%)	Pegunungan (%)	
	(1)	(2)	(3)	(4)	(5)
01	Mamboro	100	-	-	25
02	Taipa	100	-	-	16
03	Kym Pajeko	100	-	-	11
04	Kym Ngapa	95	5	-	32
09	Mamboro Barat	100	-	-	22

Sumber: Kantor Kelurahan Masing-masing

Tabel 1.3 Rata-rata Parameter Cuaca pada Stasiun Meteorologi Mutiara Palu menurut Bulan Tahun 2013

Bulan		Suhu Udara ( <sup>o</sup> C)	Tekanan (mb)	Kelembaban Udara (%)
(1)	(2)	(3)	(4)	
01	Januari	27.73	1010.38	76.78
02	Februari	27.70	1009.69	75.72
03	Maret	28.47	1010.81	73.09
04	April	28.18	1010.00	76.58
05	Mei	27.96	1010.26	77.39
06	Juni	27.98	1009.43	74.30
07	Juli	26.64	1010.24	80.78
08	Agustus	26.82	1011.01	78.18
09	September	26.64	1010.24	76.72
10	Oktober	27.89	1011.05	74.50
11	November	27.99	1009.59	77.24
12	Desember	27.82	1009.53	75.81
Rata-rata 2013		27.65	1010.19	76.42

Sumber: Stasiun Meteorologi Mutiara Palu

Lanjutan Tabel 1.3

Bulan		Penyinaran Matahari (%)	Curah Hujan (mm)	Kecepatan Angin (knots)	Arah Angin Terbanyak
(1)		(5)	(6)	(7)	(8)
01	Januari	56.09	51	4.00	Utara
02	Februari	51.61	28	3.97	Utara
03	Maret	69.07	35	3.97	Utara
04	April	62.67	58.5	3.97	Barat Laut
05	Mei	55.24	49.8	3.00	Barat Laut
06	Juni	68.96	97	3.00	Barat Laut
07	Juli	46.21	130	3.00	Utara
08	Agustus	55.20	79.8	3.00	Barat Laut
09	September	45.67	98.4	3.00	Barat Laut
10	Oktober	66.17	57.2	4.00	Barat Laut
11	November	61.04	152	4.00	Barat Laut
12	Desember	50.61	69	3.90	Barat Laut
Rata-rata	2013	57.70	62.33	3.60	Barat Laut

Sumber: Stasiun Meteorologi Mutiara Palu

Tabel 1.4 Nama dan Panjang Sungai yang Melintasi Kelurahan di Kecamatan Palu Utara

	Kelurahan	Nama Sungai	Panjang (Km)
	(1)	(2)	(3)
01	Mamboro	-	-
02	Taipa	Sungai Taipa	-
03	Kym Pajeko	-	-
04	Kym Ngapa	-	-
09	Mamboro Barat	-	-

Sumber: Kantor kelurahan Masing-masing

## **BAB II**

### **PEMERINTAHAN**

Kecamatan Palu Utara secara administrasi terdiri dari 5 Kelurahan, dipimpin oleh seorang camat sebagai koordinator pemerintahan.

Berdasarkan tingkat perkembangan LKMD maka kelurahan-kelurahan diklasifikasikan menjadi :

- Swadaya (Kategori I)
- Swakarya (Kategori II)
- Swasembada (Kategori III)

Dari klasifikasi tersebut, seluruh kelurahan di Kecamatan Palu Utara masuk ke dalam kategori swadaya seperti pada Tabel II.1.

Untuk kelengkapan organisasi pemerintahan, pada masing-masing kelurahan di Kecamatan Palu Utara telah terbentuk RW dan RT sebagaimana yang disajikan pada Tabel II.2, sedangkan untuk banyaknya lembaga pemerintahan kelurahan disajikan pada Tabel II.3.

Tabel II.1 Klasifikasi Kelurahan di Kecamatan Palu Utara 2013

	Kelurahan	Swadaya	Swakarya	Swasembada
	(1)	(2)	(3)	(4)
01	Mamboro	-	-	1
02	Taipa	-	-	1
03	Kayumalue Pajeko	-	-	1
04	Kayumalue Ngapa	-	-	1
09	Mamboro Barat	-	-	1
	Jumlah	-	-	5

Sumber: Kantor Kelurahan

Tabel II.2 Banyaknya Lingkungan, RW, dan RT di Kecamatan Palu Utara Tahun 2013

Kelurahan	RW	RT
(1)	(2)	(3)
01 Mambo	5	21
02 Taipa	5	18
03 Kayumalue Pajeko	3	9
04 Kayumalue Ngapa	4	14
09 Mambo Barat	3	17
Jumlah 2013	20	79

Sumber : Kantor Kelurahan

Kecamatan Palu Utara memiliki sebanyak 20 RW dengan 79 RT. Keadaan ini mengalami perubahan sejak tahun 2011 dengan adanya Pemekaran Kecamatan yaitu Kecamatan Palu Utara dan Kecamatan Tawaeli. Adapun Kelurahan yang memiliki RW terbanyak adalah Kelurahan Mamboro yaitu 5 RW dengan 21 RT. Karena Kelurahan Mamboro merupakan kelurahan dengan jumlah penduduk terbanyak di Kecamatan Palu Utara. Kemudian disusul oleh Kelurahan Taipa dengan jumlah 5 RW dan 18 RT. Sedangkan kelurahan dengan jumlah RW paling sedikit adalah Kelurahan Kayumalue Pajeko yaitu 3 RW dengan 9 RT.

Pada Tabel II.3 di bawah ini dapat dilihat bahwa di tiap-tiap kelurahan di Kecamatan Palu Utara terdapat masing-masing satu LPM dan satu PKK. Keadaan ini pun tidak mengalami perubahan sejak Tahun 2009.

Untuk mendukung keamanan di Kecamatan Palu Utara maka pada tiap-tiap kelurahan terdapat 2 tenaga Linmas.



Tabel II.3 Banyaknya Lembaga Masyarakat Kelurahan di Kecamatan Palu Utara Tahun 2013

	Kelurahan	LPM	PKK
	(1)	(2)	(2)
01	Mamboro	1	1
02	Taipa	1	1
03	Kayumalue Pajeko	1	1
04	Kayumalue Ngapa	1	1
05	Mamboro Barat	1	1
	Jumlah	5	5
	2013		

Sumber : Kantor Kelurahan

Tabel II.4 Banyaknya Personil Linmas di Kecamatan Palu Utara Tahun 2013

Kelurahan		Hansip	Kamra	Wanra	Jumlah	
(1)	(2)	(3)	(4)	(5)		
01	Mamboro	2	-	-	2	
02	Taipa	2	-	-	2	
03	Kayumalue Pajeko	2	-	-	2	
04	Kayumalue Ngapa	2	-	-	2	
05	Mamboro Barat	2	-	-	2	
Jumlah		2013	10	-	-	10

Sumber : Kantor Kecamatan

Tabel II.5 Banyaknya Pegawai Negeri Sipil Menurut Instansi dan Golongan di Kecamatan Palu Utara Tahun 2013

	Instansi	Golongan			
		I	II	III	IV
	(1)	(2)	(3)	(4)	(5)
1	Kantor Kecamatan	-	9	7	2
2	Depdiknas	-	23	15	1
3	Puskesmas	-	24	6	2
4	Dinas Cab P&K	-	-	-	-
5	K U A	-	-	-	-
6	Statistik			1	-
7	BKKBN			1	-
8	BPP			2	-
9	PPL Pertanian			5	-
Jumlah	2013	-	56	39	5

Sumber Data :Dinas/Instansi Masing-masing

Tabel II.6 Banyaknya Pegawai Negeri Sipil Menurut Kelurahan dan Golongan di Kecamatan Palu Utara Tahun 2013

	Instansi	Golongan				
		I	II	III	IV	
	(1)	(2)	(3)	(4)	(5)	
1	Mamboro	-	5	6	-	
2	Taipa	-	4	4	-	
3	Kayumalue Pajeko	-	2	6	-	
4	Kayumalue Ngapa	-	2	7	-	
5	Mamboro Barat	-	2	6	-	
Jumlah		2013	-	15	29	-

Sumber Data : Kantor Kelurahan

### BAB III

## PENDUDUK

Penduduk di Kecamatan Palu Utara pada Tahun 2013 sebesar 21.751 jiwa. Dengan luas wilayah 29.94 Km<sup>2</sup>, maka kepadatan penduduk di daerah ini sebesar 726 orang/Km<sup>2</sup>. Kepadatan penduduk per kelurahan bervariasi seperti ditunjukkan oleh Tabel III.1.

Rasio Jenis kelamin di Kecamatan Palu Utara sebesar 100, menunjukkan bahwa diantara 100 orang laki-laki terdapat 100 orang perempuan yang berarti pula bahwa di wilayah Kecamatan Palu Utara jumlah penduduk laki laki sama dengan jumlah penduduk perempuan.

Penganut agama Islam merupakan yang paling dominan di Kecamatan Palu Utara, dengan persentase sebesar 94,05 persen sedangkan sisanya sebanyak 5,95 persen penduduk menganut agama selain Islam.

Secara rinci keadaan penduduk di wilayah Kecamatan Palu Utara disajikan pada Tabel III.2 sampai dengan Tabel III.6, sedangkan keadaan penduduk menurut agama dan lapangan pekerjaan disajikan pada tabel III.7 sampai III.8.

Tabel III.1 Luas Wilayah, Jumlah dan Kepadatan Penduduk di Kecamatan Palu Utara Tahun 2013

	Kelurahan	Luas (Km <sup>2</sup> )	Jumlah Penduduk	Kepadatan Penduduk/K m <sup>2</sup>
	(1)	(2)	(3)	(4)
01	Mamboro	12,12	6 453	532
02	Taipa	1,95	5 585	2 864
03	Kayumalue Pajeko	2,39	2 765	1 157
04	Kayumalue Ngapa	7,43	3 777	508
09	Mamboro Barat	6,05	3 171	524
	Jumlah 2013	29,94	21 751	726

Sumber : Badan Pusat Statistik Kota Palu

Dari tabel diatas dapat terlihat bahwa kelurahan yang paling padat penduduknya adalah Kelurahan Taipa dengan 2.864 orang/Km<sup>2</sup>. Kelurahan yang paling jarang penduduknya adalah Kelurahan Kayumalue Ngapa dengan 508 orang /Km<sup>2</sup>.

Jika dilihat berdasarkan jumlah rumah tangga, maka Kelurahan Mamboro merupakan kelurahan dengan jumlah rumah tangga terbanyak, yaitu sebanyak 1.351 rumah tangga dengan rata-rata penduduk per rumah tangga adalah 4 orang. Sedangkan Kelurahan Kayumalue Pajeko merupakan kelurahan dengan jumlah rumah tangga paling sedikit yaitu 542 rumah tangga dengan rata-rata penduduk per rumah tangga 5 orang. Bila ditotal seluruh kecamatan, rata-rata jumlah penduduk Kec Palu Utara adalah 5 Orang per rumah tangga. Keterangan lebih lanjut dapat dilihat pada tabel III.2

Tabel III.2 Jumlah Rumah Tangga, Penduduk dan Rata-rata Penduduk per Rumah Tangga di Kecamatan Palu Utara Tahun 2013

	Kelurahan	Rumah Tangga	Penduduk	Rata-rata Penduduk/RT
	(1)	(2)	(3)	(4)
01	Mamboro	1 351	6 453	5
02	Taipa	855	5 585	7
03	Kayumalue Pajeko	542	2 765	5
04	Kayumalue Ngapa	655	3 777	6
05	Mamboro Barat	654	3 171	5
Jumlah	2013	4 057	21 751	5

Sumber : Badan Pusat Statistik Kota Palu



Tabel III.3 Penduduk Menurut Jenis Kelamin dan Seks Rasio di Kecamatan Palu Utara Tahun 2013

	Kelurahan	Laki-Laki	Perempuan	Seks Rasio
	(1)	(2)	(3)	(4)
01	Mamboro	3 212	3 241	99
02	Taipa	2 803	2 782	101
03	Kayumalue Pajeko	1 407	1 358	104
04	Kayumalue Ngapa	1 946	1 831	106
09	Mamboro Barat	1 534	1 637	94
Jumlah	2013	10 902	10 849	100

Sumber : Badan Pusat Statistik Kota Palu

Dari tabel III.3 diatas dapat disimpulkan bahwa perbandingan antara penduduk laki-laki dan perempuan di Kelurahan Mamboro misalnya, seks rasio kelurahan ini sebesar 99, artinya diantara 99 penduduk laki-laki terdapat 100 penduduk perempuan. Yang berarti pula bahwa penduduk laki-laki lebih sedikit daripada penduduk perempuan. Sebaliknya, di Kelurahan Kayumalue Ngapa, diantara 106 penduduk laki-laki terdapat 100 penduduk perempuan, dapat diartikan bahwa penduduk laki-laki lebih banyak daripada penduduk perempuan.

Jika dilihat berdasarkan kelompok umur, sebagian besar penduduk Kecamatan Palu Utara adalah berada pada kelompok umur produktif yang berkonsentrasi pada kelompok umur 30-49 tahun yaitu sebesar 29,58% dengan jumlah yang lebih banyak adalah penduduk perempuan.

Sedangkan proporsi terkecil adalah penduduk usia 5-9 tahun yaitu sebesar 7,83%.

Tabel III.4 Jumlah Penduduk Menurut Kelompok Umur dan Jenis Kelamin di Kecamatan Palu Utara Tahun 2013

Kelompok Umur	Laki-laki	Perempuan	Jumlah
(1)	(2)	(3)	(4)
0 - 4	1 027	995	2 022
5 - 9	865	807	1 672
10-14	913	886	1 799
15-19	1 243	1 326	2 569
20 - 24	1 334	1 312	2 646
25 - 29	1 005	965	1 970
30 - 34	925	906	1 831
35 - 39	823	852	1 675
40 - 44	765	789	1 554
45 - 49	640	618	1 258
50 - 54	503	466	969
55 - 59	359	339	698
60 - 64	226	226	452
65 +	274	362	636
Jumlah 2013	10 902	10 849	21 751

Sumber : Badan Pusat Statistik Kota Palu

Tabel III.5 Penduduk Menurut Kewarganegaraan dan Jenis Kelamin di Kecamatan Palu Utara Tahun 2013

Kelurahan	WNI		WNA		Jumlah	
	L	P	L	P		
(1)	(2)	(3)	(4)	(5)	(6)	
01 Mamboro	3 212	3 241	-	-	6 453	
02 Taipa	2 803	2 782	-	-	5 585	
03 Kayumalue Pajeko	1 407	1 358	-	-	2 765	
04 Kayumalue Ngapa	1 946	1 831	-	-	3 777	
05 Mamboro Barat	1 534	1 637	-	-	3 171	
Jumlah	2013	10 902	10 849	-	-	21 751

Sumber : Kantor Kelurahan

Tabel III.6 Jumlah Kelahiran dan Kematian di Kecamatan Palu Utara Tahun 2013

Kelurahan	Lahir		Mati		
	L	P	L	P	
(1)	(2)	(3)	(4)	(5)	
01 Mamboro	21	24	13	15	
02 Taipa	64	45	13	13	
03 Kayumalue Pajeko	31	42	3	2	
04 Kayumalue Ngapa	39	35	8	2	
05 Mamboro Barat	9	12	13	11	
Jumlah	2013	164	158	50	43

Sumber : Kantor Kelurahan

Tingkat fertilitas dan mortalitas penduduk Kecamatan Palu Utara dapat dilihat pada Tabel III.6. Dari tabel tersebut dapat kita lihat bahwa jumlah kelahiran di Kecamatan Palu Utara pada tahun 2013 adalah sebesar 322 kelahiran (50,93% diantaranya berjenis kelamin laki-laki dan 49,17% berjenis kelamin perempuan). Jumlah kematian di Kecamatan Palu Utara adalah sebesar 83 kematian dimana 60,24% merupakan penduduk laki-laki dan 39,76% merupakan penduduk perempuan.

Tingkat kelahiran tertinggi terdapat di Kelurahan Taipa yaitu sebanyak 109 kelahiran (33.84% dari total kelahiran di Kecamatan Palu Utara), kemudian disusul oleh Kelurahan Kayumalue Ngapa sebanyak 74 kelahiran (22.98% dari total kelahiran di Kecamatan Palu Utara). Sedangkan tingkat kelahiran terkecil terdapat di Kelurahan Mamboro Barat yaitu sebanyak 12 kelahiran (16% dari total kelahiran di Kecamatan Palu Utara).

Sedikit berbeda dengan tingkat fertilitas, tingkat kematian (mortalitas) tertinggi yaitu di Kelurahan Mamboro sebesar 28 kematian (30.1% dari total kematian di Kecamatan Palu Utara).

Tabel III.7 Persentase Penduduk Menurut Agama di Kecamatan Palu Utara Tahun 2013

	Kelurahan	Islam	Protestan	Katolik
	(1)	(2)	(3)	(4)
01	Mamboro	91,68	5,68	1,14
2	Taipa	95,99	3,37	0,32
03	Kayumalue Pajeko	95,58	4,03	-
04	Kayumalue Ngapa	96,07	3,46	0,16
05	Mamboro Barat	91,36	7,80	0,26

Sumber : Kantor Dinas Kependudukan dan Catatan Sipil Kota Palu

Lanjutan Tabel III.7

	Kelurahan	Hindu	Budha
	(1)	(5)	(6)
01	Mamboro	1,29	0,21
02	Taipa	0,32	-
03	Kayumalue Pajeko	0,39	-
04	Kayumalue Ngapa	0,26	0,05
05	Mamboro Barat	0,58	-

Sumber : Dinas Kependudukan dan Catatan Sipil



Penduduk Kecamatan Palu Utara merupakan penduduk dengan multi ethniss. Mayoritas penduduk Kecamatan Palu Utara adalah pemeluk agama islam yaitu sebesar 94,05%, sedangkan 4,78% penduduk Kecamatan palu Utara memeluk agama Kristen Protestan. Pemeluk katolik di Kecamatan Palu Utara adalah sebanyak 0,47%. Pemeluk agama Hindu sebesar 0,59%. Sedangkan 0,11% penduduknya memeluk agama Budha.

Tabel III.8. Penduduk menurut Lapangan Pekerjaan di Kecamatan Palu Utara Tahun 2013

Kelurahan	Pertanian	Pertambangan/penggalian	Industri/kerajinan	Listrik dan Gas
(1)	(2)	(3)	(4)	(5)
01 Mamboro	304	38	9	3
02 Taipa	393	14	13	-
03 Kayumalue pajeko	245	27	19	-
04 Kayumalue Ngapa	329	11	18	-
05 Mamboro Barat	114	10	10	1
Jumlah	1.385	100	69	4

Sumber: Dinas Kependudukan dan Catatan Sipil

Lanjutan Tabel III.8

	Kelurahan	Konstruksi	Perdagangan	Angkutan
	(1)	(2)	(3)	(4)
01	Mamboro	4	49	2
02	Taipa	3	19	2
03	Kayumalue pajeko	1	12	1
04	Kayumalue Ngapa	1	20	2
05	Mamboro Barat	1	27	1
	Jumlah	10	127	8

Sumber: Dinas Kependudukan dan Catatan Sipil

Lanjutan Tabel III.8

	Kelurahan	Jasa	Lainnya	jumlah
	(1)	(2)	(3)	
01	Mamboro	137	1.219	1.765
02	Taipa	28	452	924
03	Kayumalue pajeko	47	552	904
04	Kayumalue Ngapa	49	682	1.112
05	Mamboro Barat	27	409	600
	Jumlah	288	3.314	5305

Sumber: Dinas Kependudukan dan Catatan Sipil

---

## BAB IV

# S O S I A L

Untuk mencerdaskan kehidupan bangsa, maka pendidikan memegang peranan penting yang tidak dapat dilepaskan dari proses kehidupan masyarakat. Selain itu penanganan dalam bidang kesehatan menjadi sangat penting dalam rangka peningkatan kualitas kehidupan masyarakat. Untuk mencapai tujuan tersebut diperlukan penanganan yang sistematis dan memerlukan tenaga-tenaga yang memiliki pengetahuan dan keterampilan serta sarana prasarana yang memadai.

Bab ini menyajikan data keadaan pendidikan, kesehatan, KB dan sosial lainnya selama tahun 2013 yang dirangkum dari berbagai sumber.

Jumlah murid sekolah dan guru di Kecamatan Kecamatan Palu Utara dalam tahun ajaran 2012/2013 secara keseluruhan sedikit meningkat dari tahun sebelumnya sebagaimana terlihat pada Tabel IV.1 sampai dengan Tabel IV.4. Banyaknya sekolah Madrasah, Tsanawiyah dan Aliyah, Guru dan muridnya tahun 2013 selengkapnya disajikan pada Tabel IV.5. Sedangkan rasio murid terhadap guru tahun 2013 selengkapnya disajikan pada Tabel IV.6 sampai Tabel IV.10.

Fasilitas kesehatan bertujuan untuk meningkatkan kualitas pelayanan masyarakat dan mengurangi angka kematian. Untuk itu di

Kecamatan Kecamatan Palu Utara terdapat fasilitas kesehatan seperti rumah sakit, Puskesmas, Puskesmas Pembantu, dan Poskesdes. Sementara itu jumlah tenaga kesehatan terdapat 13 orang dokter, 62 orang tenaga kesehatan lainnya. Hal ini semua bertujuan agar semua lapisan masyarakat memperoleh pelayanan kesehatan secara mudah dan murah. Data selengkapnya disajikan pada Tabel IV.11 dan Tabel IV.12. Data tentang KB selengkapnya dapat dilihat pada Tabel IV.13 sampai dengan Tabel IV.14. Sedangkan data tentang masalah sosial lainnya disajikan pada Tabel IV.15 sampai dengan Tabel IV.18.

Tabel IV.1 Banyaknya Sekolah Menurut Tingkat Pendidikan di Kecamatan Palu Utara Tahun 2013

	Kelurahan	Tingkat Pendidikan				
		TK	SD	SLTP	SMU/SMK	
	(1)	(2)	(3)	(4)	(5)	
01	Mamboro	5	3	1	1	
02	Taipa	4	5	-	-	
03	Kayumalue Pajeko	2	2	-	-	
04	Kayumalue Ngapa	2	3	1	-	
09	Mamboro Barat	2	2	1	1	
	Jumlah	2013	15	15	3	2

Sumber : Kantor Dinas Pendidikan Pemuda dan Olahraga Kota Palu

Jumlah sekolah yang terdapat di Kecamatan Palu Utara dapat dilihat pada Tabel IV.1.1. Di tiap-tiap kelurahan terdapat beberapa TK dan Sekolah Dasar (SD). Sedangkan di beberapa kelurahan tidak terdapat SLTP seperti Kelurahan Kayumalue Pajeko. Keberadaan SMU/SMK hanya terdapat di Kelurahan Mamboro, dan Mamboro Barat. Semua sekolah yang terdapat di Kecamatan Palu Utara sudah memiliki bangunan atau gedung sendiri.

Berdasarkan status sekolahnya dapat dilihat pada Tabel IV.1.2. dari tabel tersebut dapat disimpulkan bahwa untuk tingkat pendidikan pra sekolah peranan swasta sangat besar terbukti dengan adanya sebanyak 15 TK Swasta yang ada di Kecamatan Palu Utara. Sedangkan untuk tingkat pendidikan Sekolah Dasar sekolah negeri sangat mendominasi. Untuk tingkat pendidikan di atas Sekolah Dasar jumlah sekolah dengan status swasta dan negeri hampir sama.



Tabel IV.2 Banyaknya Sekolah Menurut Tingkat Pendidikan dan Status Sekolah di Kecamatan Palu Utara Tahun 2013

Tingkat Pendidikan	Status Sekolah		Jumlah
	Negeri	Swasta	
(1)	(2)	(3)	(4)
01 TK	1	14	15
02 SD	13	2	15
03 SLTP	2	1	3
04 SMU	-	1	1
05 SMK	1	-	1
06 PT/Universitas	1	1	2

Sumber : Kantor Dinas Pendidikan Pemuda dan Olahraga Kota Palu

Tabel IV.3 Banyaknya Guru Menurut Tingkat Pendidikan dan Status Sekolah di Kecamatan Utara Tahun 2013

Tingkat Pendidikan	Status Sekolah		Jumlah
	Negeri	Swasta	
(1)	(2)	(3)	(4)
01 TK	7	83	90
02 SD	126	28	154
03 SLTP	62	4	66
04 SMU	-	8	8
05 SMK	36	-	36

Sumber : Kantor Dinas Pendidikan Pemuda dan Olahraga Kota Palu

Tabel IV.4 Banyaknya Murid Menurut Tingkat Pendidikan dan Status Sekolah di Kecamatan Palu Utara Tahun 2013

	Tingkat Pendidikan	Status Sekolah		Jumlah
		Negeri	Swasta	
	(1)	(2)	(3)	(5)
01	TK	18	516	534
02	SD	2.371	275	2.646
03	SLTP	976	92	1.068
04	SMU	-	129	129
05	SMK	537	-	537

Sumber: Kantor Dinas Pendidikan Pemuda dan Olahraga Kota Palu

Tabel IV.5 Banyaknya Madrasah, Guru dan Murid Menurut Tingkat Pendidikan dan Status Madrasah di Kecamatan Palu Utara Tahun 2013

Tingkat Pendidikan	Uraian	Status		Jumlah
		Negeri	Swasta	
(1)	(2)	(3)	(4)	(5)
01	Ibtidaiyah			
	Madrasah	-	1	1
	Guru	-	9	9
	Murid	-	51	51
02	Tsanawiyah			
	Madrasah	1	1	2
	Guru	14	5	19
	Murid	238	60	298
03	Aliyah			
	Madrasah	-	-	-
	Guru	-	-	-
	Murid	-	-	-

Sumber: Kantor Departemen Agama Kota Palu

Tabel IV.6 Banyaknya Sekolah, Guru, Murid SD dan Rasio Murid Terhadap Guru di Kecamatan Palu Utara Tahun 2013

	Kelurahan	Jumlah Sekolah	Guru	Murid	Rasio Murid Terhadap guru	
	(1)	(2)	(3)	(4)	(5)	
01	Mamboro	3	30	396	13	
02	Taipa	5	46	912	20	
03	Kym Pajeko	2	20	401	20	
04	Kym Ngapa	3	27	386	14	
05	Mamboro Barat	2	22	551	25	
	Jumlah	2013	15	145	2.646	18

Sumber : Kantor Dinas Pendidikan Pemuda dan Olahraga Kota Palu

Tabel IV.7 Banyaknya Sekolah, Guru, Murid SMP dan Rasio Murid Terhadap Guru di Kecamatan Palu Utara Tahun 2013

	Kelurahan	Jumlah Sekolah	Guru	Murid	Rasio Murid Terhadap guru	
	(1)	(2)	(3)	(4)	(5)	
01	Mamboro	2	34	516	15	
02	Taipa	-	-	-	-	
03	Kayumalue Pajeko	-	-	-	-	
04	Kayumalue Ngapa	1	28	459	16	
05	Mamboro Barat	1	4	92	23	
	Jumlah	2013	4	66	1.067	16

Sumber: Dinas Pendidikan Pemuda dan Olahraga Kota Palu

Tabel IV.8 Banyaknya Sekolah, Guru, Murid SLTA dan Rasio Murid Terhadap Guru di Kecamatan Palu Utara Tahun 2013

	Kelurahan	Jumlah Sekolah	Guru	Murid	Rasio Murid Terhadap guru
	(1)	(2)	(3)	(4)	(5)
01	Mamboro	1	36	537	15
02	Taipa	-	-	-	-
03	Kayumalue Pajeko	-	-	-	-
04	Kayumalue Ngapa	-	-	-	-
05	Mamboro Barat	1	8	129	16
	Jumlah 2013	2	44	666	15

Sumber: Dinas Pendidikan Pemuda dan olah raga Kota Palu

Tabel IV.9 Banyaknya Sekolah, Guru, Murid MI dan Rasio Murid Terhadap Guru di Kecamatan Palu Utara Tahun 2013

	Kelurahan	Jumlah Sekolah	Guru	Murid	Rasio Murid Terhadap guru
	(1)	(2)	(3)	(4)	(5)
01	Mamboro	-	-	-	-
02	Taipa	-	-	-	-
03	Kayumalue Pajeko	1	9	51	6
04	Kayumalue Ngapa	-	-	-	-
09	Mamboro Barat	-	-	-	-
	Jumlah 2013	1	9	51	6

Sumber: Kantor Departemen Agama Kota Palu



Tabel IV.10 Banyaknya Sekolah, Guru, Murid MTs dan Rasio Murid Terhadap Guru di Kecamatan Palu Utara Tahun 2013

	Kelurahan	Jumlah Sekolah	Guru	Murid	Rasio Murid Terhadap guru	
	(1)	(2)	(3)	(4)	(5)	
01	Mamboro	1	5	60	12	
02	Taipa	1	14	238	17	
03	Kayumalue Pajeko	-	-	-	-	
04	Kayumalue Ngapa	-	-	-	-	
05	Mamboro Barat	-	-	-	-	
	Jumlah	2013	2	19	298	16

Sumber: Kantor Departemen Agama Kota Palu

Tabel IV.11 Banyaknya Fasilitas Kesehatan di Kecamatan Palu Utara Tahun 2013

	Kelurahan	Rumah Sakit	Puskes- mas	PUSTU	Pos kesdes	Pos KB
	(1)	(2)	(3)	(4)	(5)	(6)
01	Mamboro	-	1	-	1	-
02	Taipa	-	-	1	1	-
03	Kayumalue Pajeko	-	-	1	1	-
04	Kayumalue Ngapa	-	-	1	1	-
05	Mamboro Barat	1	1	-	-	-
Jumlah	2013	1	2	3	4	-

Sumber: Puskesmas Kecamatan Palu Utara

Tabel IV.12 Banyaknya Tenaga Kesehatan dan Dukun Bayi di Kecamatan Palu Utara Tahun 2013

	Kelurahan	Dokter	Tenaga Kesehatan Lainnya	Dukun Bayi
	(1)	(2)	(3)	(4)
01	Mamboro	8	24	1
02	Taipa	-	7	2
03	Kayumalue Pajeko	-	4	1
04	Kayumalue Ngapa	-	4	1
05	Mamboro Barat	5	23	1
	Jumlah 2013	13	62	6

Sumber: Puskesmas Kecamatan Palu Utara

Apabila kita lihat tabel Tabel IV.11 dan Tabel IV.12 maka Kecamatan Kecamatan Palu Utara termasuk ke dalam kecamatan yang fasilitas kesehatannya cukup. Dapat kita lihat bahwa di tiap-tiap kelurahan di Kecamatan Palu Utara sudah terdapat satu puskesmas pembantu (pustu) dan satu poskesdes.

Di tiap-tiap kelurahan terdapat tenaga kesehatan lainnya seperti Mantri, perawat, dan sebagainya. Beberapa dokter juga ada di Kelurahan Mamboro dan Mamboro Barat. Selain itu, terdapat fasilitas pelayanan dokter praktek yang dapat membantu masyarakat apabila mengalami keluhan kesehatan.

Tabel IV.13 Banyaknya PUS Peserta Keluarga Berencana di Kecamatan Palu Utara Tahun 2013

	Kelurahan	PUS	Peserta KB Baru	Peserta KB Aktif
	(1)	(2)	(3)	(4)
01	Mamboro	866	50	718
02	Taipa	787	58	600
03	Kayumalue pajeko	503	38	408
04	Kayumalue Ngapa	541	45	435
05	Mamboro Barat	937	40	661
	Jumlah 2013	3.184	231	2.863

Sumber: Badan Pemberdayaan Perempuan dan Keluarga Berencana Kota Palu

Tabel IV.14 Banyaknya Peserta Keluarga Berencana Menurut Metode Kontrasepsi yang Digunakan di Kecamatan Palu Utara Tahun 2013

	Kelurahan	Pil	Kondom	IUD	Obat Vg
	(1)	(2)	(3)	(4)	(5)
01	Mamboro	232	37	69	-
02	Taipa	261	16	27	-
03	Kayumalue pajeko	173	-	5	-
04	Kayumalue Ngapa	205	-	5	-
05	Mamboro Barat	213	42	49	-
	Jumlah	1.084	95	155	-

Sumber: Badan Pemberdayaan Perempuan dan Keluarga Berencana Kota Palu

Lanjutan Tabel IV.14

	Kelurahan	MO	Suntikan	Implant	
	(1)	(6)	(7)	(8)	
01	Mamboro	70	232	80	
02	Taipa	10	246	46	
03	Kayumalue pajeko	8	224	23	
04	Kayumalue Ngapa	11	180	34	
05	Mamboro Barat	45	241	79	
	Jumlah	2013	144	1.123	262

Sumber: Badan Pemberdayaan Perempuan dan Keluarga Berencana Kota Palu

Pasangan Usia Subur (PUS) di Kecamatan Palu Utara sebagian besar sudah aktif mengikuti program KB. PUS terbanyak dapat ditemui di Kelurahan Mamboro Barat. PUS paling sedikit ditemui di Kelurahan Kayumalue Pajeko.

Dari Tabel IV.14 di atas dapat diketahui bahwa sebagian besar peserta KB menggunakan KB metode suntikan yaitu sebanyak 39,22%. Kemudian menyusul metode pil sebanyak 37,86%. Sedangkan peserta KB yang paling sedikit menggunakan kondom yaitu sebanyak 1,47%.



Tabel IV.15 Banyaknya Keluarga Pra Sejahtera di Kecamatan Palu Utara Tahun 2013

	Kelurahan	Pra Sejahtera	KSI
	(1)	(2)	(3)
01	Mamboro	205	176
02	Taipa	170	462
03	Kayumalue pajeko	90	418
04	Kayumalue Ngapa	251	292
05	Mamboro Barat	162	150
	Jumlah	878	1.498

Sumber: Badan Pemberdayaan Perempuan dan Keluarga Berencana Kota Palu

## Lanjutan IV.15

Kelurahan	KS II	KS III	KS III Plus	Total	
(1)	(2)	(3)	(4)	(5)	
01 Mamboro	131	102	11	625	
02 Taipa	316	76	10	1.034	
03 Kayumalue pajeko	82	32	7	629	
04 Kayumalue Ngapa	97	21	9	670	
05 Mamboro Barat	98	66	8	484	
Jumlah	2013	724	297	45	3.442

Sumber: Badan Pemberdayaan Perempuan dan Keluarga Berencana Kota Palu

Keberadaan keluarga prasejahtera paling banyak ditemui di kelurahan Kayumalue Ngapa dan Kelurahan Mamboro. Dimana sebagian besar keluarga prasejahtera ini dikarenakan alasan ekonomi. Di Kelurahan Kayumalue Ngapa sebanyak 28,59% dari keluarga prasejahtera tersebut adalah karena alasan ekonomi.

<https://palukota.bps.go.id>

Tabel IV.16 Banyaknya Anak Asuh menurut Pemilikan Panti Asuhan di Kecamatan Palu Utara Tahun 2013

	Kelurahan	Panti Asuhan		Anak Asuh		Jumlah
		Pem.	Swasta	L	P	
	(1)	(2)	(3)	(4)	(5)	(6)
01	Mamboro	-	1	22	-	22
02	Taipa	-	-	-	-	-
03	Kayumalue pajeko	-	-	-	-	-
04	Kayumalue Ngapa	-	-	-	-	-
05	Mamboro Barat	-	-	-	-	-
Jumlah	2013	-	1	122	-	22

Sumber: Dinas Sosial Kota Palu

Tabel IV.17 Banyaknya Tempat Ibadah di Kecamatan Palu Utara Tahun 2013

	Kelurahan	Masjid	Mushola	Gereja	Pura	Vihara
	(1)	(2)	(3)	(4)	(5)	(6)
01	Mamboro	7	1	1	-	-
02	Taipa	5	-	-	-	-
03	Kayumalue Pajeko	3	1	-	-	-
04	Kayumalue Ngapa	2	1	-	-	-
05	Mamboro Barat	3	1	-	-	-
	Jumlah	20	4	1	-	-

Sumber: KUA Kec. Palu Utara

Tabel IV.18 Jumlah peristiwa Nikah dan Cerai di Kecamatan Kecamatan Palu Utara Tahun 2013

Kelurahan		Nikah	Cerai
(1)		(2)	(4)
01	Mamboro	44	9
02	Taipa	71	1
03	Kayumalue Pajeko	40	4
04	Kayumalue Ngapa	59	1
05	Mamboro Barat	35	-
Jumlah		249	15

Sumber: KUA Kec. Kecamatan Palu Utara dan Kantor Pengadilan Agama Kota Palu

## BAB V

# PERTANIAN

Pertanian adalah merupakan salah satu sektor ekonomi yang diharapkan akan dapat bertahan dalam situasi ekonomi yang kurang menguntungkan, karena sektor ini pada umumnya relatif kecil dipengaruhi oleh faktor luar yang dapat berakibat memburuknya produksi ataupun harga dari komoditas tersebut.

Berdasarkan hasil pemantauan bahwa beberapa komoditi (Tanaman Bahan Makanan) pada Tahun 2013 mengalami sedikit penurunan baik luas panen maupun produksi, seperti terlihat pada Tabel V.1. Untuk tanaman buah-buahan terlihat pada Tabel V.2. Sedangkan untuk tanaman perkebunan khususnya kelapa, kopi dan coklat dapat dilihat pada Tabel V.3.

Disamping subsektor pertanian tanaman pangan dan perkebunan, maka sektor perikanan dan peternakan juga tidak lepas dari perhatian masyarakat dan pemerintah untuk tetap mempertahankan dan bahkan untuk mengembangkannya menjadi lebih baik. Data selengkapnya tentang peternakan disajikan pada Tabel V.4 sampai dengan Tabel V.7. Sedangkan data tentang perikanan disajikan pada Tabel V.8.

Tabel V.1 Luas Panen dan Produksi Tanaman Bahan Makanan di Kecamatan Palu Utara Tahun 2013

	Tanaman Bahan Makanan	Luas (Ha)	Produksi (Ton)
	(1)	(2)	(3)
1	Padi	-	-
2	Jagung	145	519
3	Kacang Tanah	46	107
4	K.Hijau	-	-
5	Ubi Jalar	18	233
6	Ubi Kayu	38	817

Sumber: Dinas Pertanian, Kehutanan dan Kelautan Kota Palu



Total Produksi jagung di Kecamatan Palu Utara pada tahun 2013 adalah 519 ton dari luas lahan 145 Ha. Apabila dihitung rata-ratanya maka produksi jagung di Palu Utara adalah 3.58 ton/Ha. Selain jagung, Kecamatan Palu Utara juga menghasilkan produk tanaman pangan lain seperti kacang tanah, ubi jalar, dan ubi kayu. Sementara untuk padi, di Kecamatan Palu Utara tidak ada produksi karena di Kecamatan Palu Utara tidak terdapat lahan persawahan.

Selain tanaman pangan, Kecamatan Palu Utara juga menghasilkan buah-buahan seperti buah jambu, mangga, nangka, nenas, pepaya, dan pisang. Produksi buah yang terbanyak adalah manga yaitu 312 ton.

Tabel V.2 Jumlah Pohon dan Produksi Tanaman Buah-buahan di Kecamatan Palu Utara Tahun 2013

	Jenis	Jumlah Pohon	Produksi (Ton)
	(1)	(2)	(3)
1	Alpukat	280	3.2
2	Jambu	440	5.3
3	Mangga	7.790	312
4	Nangka	2.127	52.8
5	Nenas	1.120	1.5
6	Pepaya	615	1.13
7	Pisang	2.390	2.12

Sumber: Dinas Pertanian, Kehutanan dan Kelautan Kota Palu

Tabel V.3 Luas Tanaman Perkebunan di Kecamatan Palu Utara Tahun 2013

Jenis Komoditas	Luas Tanam	Produksi
(1)	(2)	(3)
Kelapa	15	-
Kakao	25	-
Jambu mente	9	-
Kopi	-	-
Lada	-	-

Sumber: Dinas Pertanian, Kehutanan dan Kelautan Kota Palu

Tabel V.4 Luas Panen dan Produksi Tanaman Sayur-sayuran di Kecamatan Palu Utara Tahun 2013

	Jenis Sayuran	Luas Panen (Ha)	Produksi (Ton)
	(1)	(2)	(3)
01	Kacang Hijau	-	-
02	Bawang Merah	115	611
03	Kacang Panjang	27	11.5
04	C a b e	46	19.5
05	T o m a t	19	9.3

Sumber: Dinas Pertanian, Kehutanan dan Kelautan Kota Palu

Tabel V.5 Banyaknya Ternak Besar di Kecamatan Palu Utara Tahun 2013

	Kelurahan	Sapi	Kerbau	Kuda
	(1)	(2)	(3)	(4)
01	Mamboro	260	-	-
02	Taipa	369	-	-
03	Kayumalue Pajeko	46	-	8
04	Kayumalue Ngapa	297	-	10
05	Mamboro Barat	38	-	-
Jumlah	2013	1.010	-	18

Sumber: Dinas Pertanian, Kehutanan dan Kelautan Kota Palu

Tabel V.6 Banyaknya Ternak Kecil di Kecamatan Palu Utara Tahun 2013

	Kelurahan	Kambing	Domba	Babi	
	(1)	(2)	(3)	(4)	
01	Mamboro	1.871	110	-	
02	Taipa	1.595	95	-	
03	Kayumalue Pajeko	824	-	-	
04	Kayumalue Ngapa	592	-	-	
05	Mamboro Barat	811	-	-	
	Jumlah	2013	5.693	205	-

Sumber: Dinas Pertanian, Kehutanan dan Kelautan Kota Palu

Tabel V.7 Banyaknya Ternak Unggas di Kecamatan Palu Utara Tahun 2013

	Kelurahan	Ayam Buras	Ayam Ras	Itik
	(1)	(2)	(3)	(4)
01	Mamboro	-	12.754	-
02	Taipa	3.518	6.500	-
03	Kayumalue Pajeko	1.123	1.000	-
04	Kayumalue Ngapa	524	14.000	-
05	Mamboro Barat	522	-	-
	Jumlah	5.687	34.254	-

Sumber: Dinas Pertanian, Kehutanan dan Kelautan Kota Palu

Tabel V.8 Banyaknya Kapal Penangkap Ikan di Kecamatan Palu Utara Tahun 2013

	Kelurahan	Kapal Motor	Perahu Motor	Perahu Tidak Ber-motor	Perahu motor Tempel
	(1)	(2)	(3)	(4)	(5)
01	Mamboro	-	-	-	-
02	Taipa	4	17	20	5
03	Kayumalue Pajeko	4	12	15	3
04	Kayumalue Ngapa	-	-	-	-
05	Mamboro Barat	5	18	37	12
	Jumlah 2013	13	47	72	20

Sumber: Dinas Pertanian, Kehutanan dan Kelautan Kota Palu



---

## BAB VI

# I N D U S T R I

Kriteria yang digunakan dalam menentukan klasifikasi industri oleh Badan Pusat Statistik adalah jumlah tenaga kerja yang digunakan. Adapun pembagian tersebut adalah:

1. Industri Besar jumlah tenaga kerja 100 orang atau lebih
2. Industri sedang jumlah tenaga kerjanya 20-99 orang
3. Industri Kecil jumlah tenaga kerjanya 5-19 orang ,dan
4. Industri Kerajinan Rumah Tangga jumlah tenaga kerja lebih kecil atau sama dengan 4 orang.

Informasi berdasarkan kriteria tersebut disajikan pada table VI.1, sedangkan untuk jumlah usaha perbengkelan, jasa, menyulam dan menganyam disajikan pada Tabel VI.2 - VI.3.

Keberadaan tenaga listrik sebagai sarana penerangan adalah merupakan kebutuhan yang sangat penting di tengah-tengah masyarakat, hal ini dibuktikan dengan semakin meningkatnya jumlah pelanggan listrik dari tahun ke tahun sebagaimana disajikan pada Tabel VI.4.

Tabel VI.1 Banyaknya Usaha Industri Menurut Golongan di Kecamatan Palu Utara Tahun 2011 - 2013

Perusahaan Industri	Tahun		
	2011	2012	2013
(1)	(2)	(3)	(4)
Besar	3	3	4
Sedang	1	1	9
Kecil	1	1	8
Mikro	-	-	26

Sumber: Dinas Koperindag Kota Palu

Tabel VI.2 Banyaknya Usaha Perbengkelan dan Service di Kecamatan Palu Utara Tahun 2013

	Kelurahan	Bengkel		Service Radio/ Tape
		Motor	Sepeda	
	(1)	(2)	(3)	(4)
01	Mamboro	5	-	1
02	Taipa	1	-	-
03	Kayumalue Pajeko	2	-	-
04	Kayumalue Ngapa	1	-	-
05	Mamboro Barat	1	-	-
Jumlah	2013	10	-	1

Sumber: Kantor Kelurahan

Tabel VI.3 Persentase Pelanggan Listrik PLN dan Non PLN di Kecamatan Palu Utara Tahun 2013

	Kelurahan	Pelanggan Listrik PLN	Pelanggan Listrik Non PLN	Jumlah
	(1)	(2)	(3)	(4)
01	Mamboro	99,63	0,37	100
02	Taipa	100	-	100
03	Kym Pajeko	99,82	0,18	100
04	Kym Ngapa	100	-	100
09	Mamboro Barat	99,69	0,31	100

Sumber: Kantor Kelurahan

## BAB VII

### PERDAGANGAN

Pasar merupakan pusat perdagangan dimana terjadi transaksi barang ataupun jasa antara penjual dan pembeli. Dari 5 Kelurahan yang ada di Kecamatan Palu Utara, 1 Kelurahan diantaranya memiliki sarana pemasaran berupa pasar kelurahan yang aktivitasnya berlangsung setiap minggu.

Di samping pasar, pada setiap kelurahan juga terdapat warung/kios yang merupakan tempat-tempat pelayanan kebutuhan pokok sehari-hari. Keberadaan warung/kios hampir merata pada setiap Kelurahan.

Banyaknya sarana pemasaran disajikan pada Tabel VII.1 dan Tabel VII.2.

Tabel VII.1 Banyaknya Sarana Pemasaran di Kecamatan Palu Utara Tahun 2013

	Kelurahan	Jumlah Pasar	Frekwensi		
			Harian	Mingguan	Bulanan
	(1)	(2)	(3)	(4)	(5)
01	Mamboro	1	-	1	-
02	Taipa	-	-	-	-
03	Kayumalue Pajeko	-	-	-	-
04	Kayumalue Ngapa	-	-	-	-
09	Mamboro Barat	-	-	-	-
Jumlah	2013	1	-	1	-

Sumber: Kantor Kelurahan

Tabel VII. 2 Banyaknya Toko, Kios dan Warung di Kecamatan Palu Utara Tahun 2013

	Kelurahan	Toko/Kios	Warung Makan	Jumlah
	(1)	(2)	(3)	(4)
01	Mamboro	75	4	79
02	Taipa	92	7	99
03	Kym Pajeko	34	3	37
04	Kym Ngapa	58	2	60
09	Mamboro Barat	57	2	59
	Jumlah 2013	316	18	334

Sumber: Kantor Kelurahan

## **BAB VIII**

### **PERHUBUNGAN**

Umumnya sarana jalan telah memadai sehingga memudahkan para petani mengangkut hasil produksi pangan maupun hasil perkebunan ke tempat-tempat pemasaran. Data tentang banyak dan panjang jembatan di Kecamatan Palu Utara disajikan pada Tabel VIII.1.

Penyediaan sarana jalan dan jembatan diikuti oleh perkembangan penyediaan transportasi laut sebagai alat angkutan barang maupun orang sebagaimana disajikan pada Tabel VIII.2.



Tabel VIII.1 Banyak dan Panjang Jembatan Menurut Jenisnya di Kecamatan Palu Utara Tahun 2013

	Kelurahan	Permanen	Semi Permanen	Darurat	Panjang (m)
	(1)	(2)	(3)	(4)	(5)
01	Mamboro	-	-	-	-
02	Taipa	1	-	-	75
03	Kayumalue Pajeko	1	-	-	9
04	Kayumalue Ngapa	-	-	-	-
05	Mamboro Barat	-	-	-	-
Jumlah	2013	2	-	-	84

Sumber: Kantor Kelurahan

Tabel VIII.2 Banyak Pelabuhan Laut diperinci di Kecamatan Palu Utara Tahun 2013

	Kelurahan	Permanen	Panjang (m)
	(1)	(2)	(3)
01	Mamboro	-	-
02	Taipa	1	100
03	Kayumalue Pajeko	-	-
04	Kayumalue Ngapa	-	-
05	Mamboro Barat	-	-
	Jumlah	2012	100

Sumber: Kantor Kelurahan

## BAB IX

### KEUANGAN DAN HARGA-HARGA

Untuk memenuhi kebutuhan pembangunan pada tingkat Kelurahan di Kecamatan Palu Utara, setiap tahun diturunkan bantuan dari Pemerintah Pusat, Pemprov dan Pemkot serta ditambah dengan swadaya masyarakat yang ada di kelurahan. Hal ini untuk meyakinkan kepada masyarakat bahwa betapa besarnya perhatian pemerintah atas pembangunan yang ada di kelurahan yang setiap tahunnya menerima biaya rutin dan pembangunan seperti yang disajikan pada Tabel IX.1. Realisasi penerimaan rutin kelurahan pada tahun 2013. Tabel IX.2 Realisasi penerimaan pajak bumi dan bangunan di Kecamatan Palu Utara.

Rata-rata harga sembilan bahan pokok di Kecamatan Palu Utara terus mengalami perubahan. Dari tahun 2011 sampai tahun 2013 harga barang-barang kebutuhan pokok berfluktuasi. Dari tabel Tabel IX.4 dapat dilihat harga beras dari tahun 2011 di masing-masing kelurahan di Palu Utara terlihat bahwa harga beras pada tahun 2011 sebesar Rp 7.250,-. Namun pada 2012 harga beras menjadi Rp 7.600,- per kilogram. Hal ini dapat dikatakan bahwa harga beras mengalami kenaikan pada tiap tahunnya. seperti disajikan pada Tabel IX.4 - IX.8.

Tabel IX.1 Realisasi Penerimaan Rutin dan Pembangunan di Kecamatan Palu Utara Tahun 2013 (Juta Rp)

	Kelurahan	Penerimaan		Jumlah
		Rutin	Pembangunan	
	(1)	(2)	(3)	(4)
01	Mamboro	75	-	75
02	Taipa	75	-	75
03	KayuMalue Pajeko	75	-	75
04	KayuMalue Ngapa	75	-	75
09	Mamboro Barat	75	-	75

Sumber: Kantor Kelurahan

Tabel IX.2 Realisasi Penerimaan Pajak Bumi dan Bangunan di Kecamatan Palu Utara Tahun 2013

Kelurahan		2013
(1)		(2)
01	Mamboro	141.682.257
02	Taipa	58.900.901
03	Kayu Malue Pajeko	30.282.992
04	Kayu Malue Ngapa	55.741.384
09	Mamboro Barat	23.878.742
Jumlah		310.486.276

Sumber: *Dispenda Kota Palu*

Tabel IX.3 Jumlah Wajib Pajak Bumi dan Bangunan di Kecamatan Palu Utara Tahun 2013.

Kelurahan		2013
(1)		(2)
01	Mamboro	1.432
02	Taipa	791
03	Kayu Malue Pajeko	343
04	Kayu Malue Ngapa	416
09	Mamboro Barat	314
Jumlah		3.296

Sumber : Dispenda Kota Palu

Tabel IX.4 Rata-rata Harga Beras Menurut Kelurahan di Kecamatan Palu Utara Tahun 2011– 2013 (Rp/Kg)

	Kelurahan	2011	2012	2013
	(1)	(2)	(3)	(4)
01	Mamboro	7.250	7.600	8.500
02	Taipa	7.250	7.600	8.500
03	KayuMalue Pajeko	7.250	7.600	8.500
04	KayuMalue Ngapa	7.250	7.600	8.500
09	Mamboro Barat	7.250	7.600	8.500

Sumber: Kantor Kelurahan

Tabel IX.5 Rata-rata Harga Minyak Kelapa Menurut Kelurahan di Kecamatan Palu Utara Tahun 2011 – 2013 (Rp/Kg)

Kelurahan		2011	2012	2013
(1)		(2)	(3)	(4)
01	Mamboro	12.000	12.500	14.000
02	Taipa	12.000	12.500	14.000
03	KayuMalue Pajeko	12.000	12.500	14.000
04	KayuMalue Ngapa	12.000	12.500	14.000
05	Mamboro Barat	12.000	12.500	14.000

Sumber: Kantor Kelurahan



Tabel IX.6 Rata-rata Harga Ikan Asin Menurut Kelurahan di Kecamatan Palu Utara Tahun 2011 – 2013 (Rp/Kg)

	Kelurahan	2011	2012	2013
	(1)	(2)	(3)	(4)
01	Mamboro	46.000	46.500	48.000
02	Taipa	46.000	46.500	48.000
03	KayuMalue Pajeko	46.000	46.500	48.000
04	KayuMalue Ngapa	46.000	46.500	48.000
05	Mamboro Barat	46.000	46.500	48.000

Sumber: Kantor Kelurahan

Tabel IX.7 Rata-rata Harga Gula Pasir Menurut Kelurahan di Kecamatan Palu Utara Tahun 2011– 2013 (Rp/Kg)

	Kelurahan	2011	2012	2013
	(1)	(2)	(3)	(4)
01	Mamboro	12.500	14.000	12.500
02	Taipa	12.500	14.000	12.500
03	KayuMalue Pajeko	12.500	14.000	12.500
04	KayuMalue Ngapa	12.500	14.000	12.500
05	Mamboro Barat	12.000	12.500	14.000

Sumber: Kantor Kelurahan

Tabel IX.8 Rata-rata Harga Minyak Tanah Menurut Kelurahan di Kecamatan Palu Utara Tahun 2011– 2013 (Rp/Liter)

	Kelurahan	2011	2012	2013
	(1)	(2)	(3)	(4)
01	Mamboro	4.500	5.000	6.000
02	Taipa	4.500	5.000	6.000
03	KayuMalue Pajeko	4.500	5.000	6.000
04	KayuMalue Ngapa	4.500	5.000	6.000
05	Mamboro Barat	4.500	5.000	6.000

Sumber: Kantor Kelurahan

# DATA

**Mencerdaskan Bangsa**



**Badan Pusat Statistik Kota Palu**

*Jl. Baruga No. 19 Palu Sulawesi Tengah*

*Telp. (0451) 421266, 422066 Fax. (0451) 421266*

*Email : bps7271@bps.go.id*