

Katalog BPS : 1102001.7102120

# **KAWANGKOAN DALAM ANGKA**

## ***KAWANGKOAN IN FIGURES***



**2015**



**BADAN PUSAT STATISTIK KABUPATEN MINAHASA**



Katalog BPS : 1102001.7102120

KECAMATAN  
KAWANGKOAN DALAM  
ANGKA  
2015



BADAN PUSAT STATISTIK KABUPATEN MINAHASA

**KAWANGKOAN DALAM ANGKA 2015**  
***Kawangkoan In Figures 2015***

.....

**Nomor Publikasi/ Publicatoin Number: 71020.1511**

Katalog BPS/ *BPS catalogue*: : 1102001.7102120

**Ukuran Buku/ Book Size: 15,5 Cm x 21 Cm**

Jumlah Halaman/ *Total Pages*: **70 + xvii**

**Naskah/ Manuscript :**

**Koordinator Statistik Kecamatan Kawangkoan**

*Statistical Coordinator of Kawangkoan District*

**Gambar/ Figures:**

**Koordinator Statistik Kecamatan Kawangkoan**

*Statistical Coordinator of Kawangkoan District*

**Gambar Kulit/ Cover Design:**

**Koordinator Statistik Kecamatan Kawangkoan**

*Statistical Coordinator of Kawangkoan District*

**Diterbitkan Oleh/ Published by:**

**BPS Kabupaten Minahasa, Tondano – Sulawesi Utara /**

*BPS – Statistics of Minahasa*

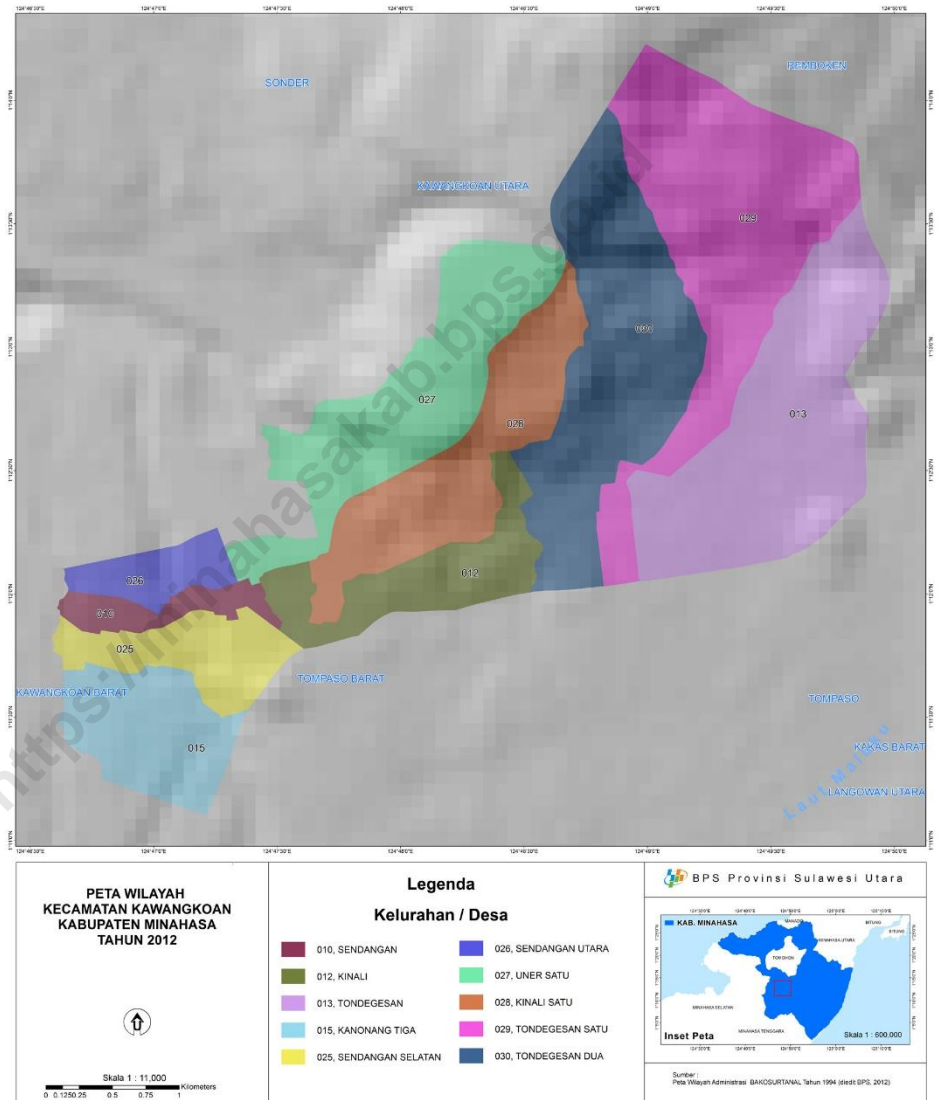
.....

**Dilarang mengumumkan, mendistribusikan, mengomunikasikan, dan/atau  
menggandakan sebagian atau seluruh isi buku ini untuk tujuan komersial  
tanpa izin tertulis dari Badan Pusat Statistik Kabupaten Minahasa**

*Prohibited to announce, distribute, communicate, and/or copy part or all of  
this book for commercial purpose without permission from BPS-Statistics of  
Minahasa*

# SKETSA PETA KECAMATAN KAWANGKOAN

## *Sketch of Kawangkoan District*





## KATA PENGANTAR

---

Dengan memanjatkan puji syukur kehadiran Tuhan Yang Maha Esa, Koordinator Statistik Kecamatan Kawangkoan dapat menyelesaikan buku publikasi "Kawangkoan Dalam Angka 2015".

Buku ini adalah publikasi tahunan yang menyajikan data secara komprehensif di berbagai bidang, sekaligus untuk memberi gambaran tentang keadaan geografi, iklim, ciri-ciri keadaan sosial dan perekonomian Kecamatan Kawangkoan.

Pada kesempatan ini kami ucapkan banyak terima kasih kepada Camat Kawangkoan atas perhatian yang diberikan untuk penerbitan publikasi ini, diharapkan hubungan kerjasama yang sudah ada ini dapat terus terjalin dengan baik dan ditingkatkan.

Saran dan kritik dari berbagai pihak untuk perbaikan publikasi ini, sangat kami hargai.

Akhirnya, harapan kami semoga penyajian data statistik ini bermanfaat bagi para pemakai.

Kawangkoan, Agustus 2015  
**KOORDINATOR STATISTIK KECAMATAN  
KAWANGKOAN,**

**GEMAYEL G. SAHIU, S.Si**  
**NIP. 198905162012121001**



## **Preface**

---

*Thank God, Statistics Coordinator of Kawangkoan District has published book "Kawangkoan in Figure 2015".*

*This book is an annual publication presents a comprehensive collection of data from various fields, intended to provide information on the condition geographic, climate, the socio-economic characteristics of the population, and the general social and economic of Kawangkoan District.*

*In occasion, I would like to express my sincere thanks to The head of Kawangkoan District due to big interest offered to publish this book, and also acknowledge all public and private institutions who give support and make this publication becomes exist,*

*Suggestion for improvement of future edition would be welcome.*

*Lastly, I hope that the statistical data presented in this book will give much help to the users.*

*Kawangkoan, August 2015*  
**STATISTICS COORDINATOR OF KAWANGKOAN  
DISTRICT,**

**GEMAYEL G. SAHIU, S.Si**  
**NIP. 198905162012121001**





**DAFTAR ISI**  
**Contents**

	Halaman <i>Page</i>
Katalog BPS .....	i
Sketsa Peta Kecamatan Kawangkoan ..... <i>Sketch of Kawangkoan District</i>	iii
Visi dan Misi BPS..... Vision and Mission of BPS	iv
Kata Pengantar..... <i>Preface</i>	v
Daftar Isi..... <i>Contents</i>	vii
Daftar Tabel..... <i>List of Tabel</i>	ix
Daftar Gambar..... <i>List of Picture</i>	xiv

BAB I	Keadaan Geografi dan Iklim..... <i>Geographical and Climatic Situations</i>	1
BAB II	Pemerintahan..... <i>Government</i>	6
BAB III	Penduduk dan Tenaga Kerja..... <i>Population and Employment</i>	19
BAB IV	Sosial..... <i>Social</i>	27
BAB V	Pertanian..... <i>Agriculture</i>	44
BAB VI	Industri..... <i>Industry</i>	51
BAB VII	Perdagangan..... <i>Trade</i>	54
BAB VIII	Perhubungan dan Komunikasi..... <i>Transportation and Comunication</i>	57
BAB IX	Pariwisata..... <i>Tourism</i>	60
BAB X	Keuangan..... <i>Finance</i>	66

**DAFTAR TABEL**  
**(List of Table)**

- Tabel 1.1 Letak Geografis Desa, 2014  
*Table 1.1 Geographical Villages, 2014*
- Tabel 1.2 Letak Astronomi dan Ketinggian di atas Permukaan Laut (dpl) Menurut Desa, 2014  
*Table 1.2 Astronomy Location and Altitude by Villages, 2014*
- Tabel 2.1 Desa Induk dan Pemekaran Pemekaran Menurut SK Bupati Minahasa Nomor 231 Tahun 2008  
*Table 2.1 Parent Villages and Villages expansion According to The Minahasa Regency Decree Number 231 of 2008*
- Tabel 2.2 Desa Induk dan Pemekaran Pemekaran Menurut SK Bupati Minahasa Nomor 233 Tahun 2008  
*Table 2.2 Parent Villages and Villages expansion According to The Minahasa Regency Decree Number 233 of 2008*
- Tabel 2.3 Luas Wilayah Menurut Desa (Km<sup>2</sup>), 2014  
*Table 2.3 Area of Village (Km<sup>2</sup>), 2014*
- Tabel 2.4 Jumlah Lingkungan/Jaga Menurut Desa, 2014  
*Table 2.4 Number of Sub Villages by Villages, 2014*
- Tabel 2.5 Klasifikasi Kelurahan/Desa, 2014  
*Table 2.5 Urban/Rural Classification, 2014*
- Tabel 2.6 Pejabat Setingkat Kelurahan/Desa di Kecamatan Kawangkoan, 2014  
*Table 2.6 Names of Subdistrict Head Official in Kawangkoan, 2014*

- Tabel 2.7 Pejabat Setingkat Camat di Kecamatan Kawangkoan, Tahun 1953 – Sekarang  
*Table 2.7 Names of District Head Official in Kawangkoan District, 1953 - Present*
- Tabel 3.1 Penduduk, Luas Wilayah dan Kepadatan Menurut Desa, 2014  
*Table 3.1 Population, Areal, and Density by Villages, 2014*
- Tabel 3.2 Penduduk Menurut Desa dan Jenis Kelamin, 2014  
*Table 3.2 Population by Villages and Sex, 2014*
- Tabel 3.3 Penduduk Menurut Desa, Jenis Kelamin dan Sex Ratio, 2014  
*Table 3.3 Population by Villages, Sex, and Sex Ratio, 2014*
- Tabel 3.4 Penduduk, Rumah Tangga, dan Rata-Rata Jiwa Menurut Desa, 2014  
*Table 3.4 Number of Population, Household, and Average People in Household by Villages, 2014*
- Tabel 3.5 Jumlah Penduduk yang Bekerja Sebagai TKI di Luar Negeri Menurut Desa, 2014  
*Table 3.5 Total Working Population as Overseas Migrant Workers by Villages, 2014*
- Tabel 4.1 Sekolah Menurut Desa dan Jenjangnya, 2014  
*Table 4.1 School by Village and Level, 2014*
- Tabel 4.2 Taman Kanak-Kanak (TK) Menurut Desa dan Status, 2014  
*Table 4.2 Kindergarten by Villages and Status, 2014*
- Tabel 4.3 Sekolah Dasar (SD) Menurut Desa dan Status, 2014  
*Table 4.3 Primary Schools by Villages and Status, 2014*
- Tabel 4.4 Sekolah Lanjutan Tingkat Pertama (SMP) Menurut Desa dan Status, 2014  
*Table 4.4 Junior High Schools by Villages and Status, 2014*

- Tabel 4.5 Sekolah Menengah Atas (SMA) Menurut Desa dan Status, 2014  
*Table 4.5 Senior High Schools by Villages and Status, 2014*
- Tabel 4.6 Murid dan Guru TK Menurut Sekolah, 2014  
*Table 4.6 Pupils and Teachers in Kindergarten by Schools, 2014*
- Tabel 4.7 Murid dan Guru SD Menurut Sekolah, 2014  
*Table 4.7 Pupils and Teachers in Government Elementary by Schools, 2014*
- Tabel 4.8 Murid dan Guru SMP Menurut Sekolah, 2014  
*Table 4.8 Pupils and Teachers in Junior High School by Schools, 2014*
- Tabel 4.9 Murid dan Guru SMA Menurut Desa, 2014  
*Table 4.9 Pupils and Teachers in Senior High School by Schools, 2014*
- Tabel 4.10 Tenaga Kesehatan Menurut Desa, 2014  
*Table 4.10 Medical Personnels by Villages, 2014*
- Tabel 4.11 Sarana Kesehatan Menurut Desa dan Jenisnya, 2014  
*Table 4.11 Medical Facilities by Villages and Kind, 2014*
- Tabel 4.12 Bayi Berat Badan Lahir Rendah Menurut Jenis Kelamin, 2014  
*Table 4.12 Low Birth Weight Infants, 2014*
- Tabel 4.13 Banyaknya Akseptor KB Aktif menurut Desa dan Alat/Cara KB yang Dipakai, 2014  
*Table 4.13 Number of Current User by Villages and Family Planning Method, 2014*
- Tabel 4.14 Wabah Penyakit dan Penderita Selama Tahun 2014  
*Table 4.14 Epidemic Disease and Suffering During the Year 2014*
- Tabel 4.15 Tempat Ibadah Menurut Desa dan Golongan Agama, 2014  
*Table 4.15 Worship Facilities by Villages and Religion Groups, 2014*

- Tabel 5.1 Luas Tanah Menurut Desa dan Fungsinya, 2014  
*Table 5.1 Area by Villages and function, 2014*
- Tabel 5.2 Luas Lahan Sawah (Ha) Menurut Desa dan Jenisnya, 2014  
*Table 5.2 Area of Paddy Fields (Ha) by Villages and kind, 2014*
- Tabel 5.3 Luas Lahan Tanaman Perkebunan (Ha) Menurut Desa dan Komoditinya, 2014  
*Table 5.3 Plantation Area by Villages and Commodity, 2014*
- Tabel 5.4 Jumlah Ternak Menurut Desa, 2014  
*Table 5.4 Number of animals by Villages , 2014*
- Tabel 5.5 Jumlah Penduduk Pertanian Menurut , 2014  
*Table 5.5 Number of Farmer Population by Villages, 2014*
- Tabel 5.6 Jumlah Kelompok Tani Menurut Desa, 2014  
*Table 5.6 Number of Farmer Groups by Villages , 2014*
- Tabel 6.1 Perusahaan Industri dan Kerajinan Rumah Tangga Menurut Desa, 2014  
*Table 6.1 Industrial Company and Household Handicraft Manufacture, 2014*
- Tabel 6.2 Rumah Tangga Pengguna Listrik, 2014  
*Table 6.2 Family Power Users, 2014*
- Tabel 7.1 Jumlah Prasarana Pemasaran dan Perkreditan Menurut Desa, 2014  
*Table 7.1 Number of Marketing and Credit Infrastructure by Villages, 2014*
- Tabel 7.2 Sarana Usaha Menurut Desa dan Macamnya, 2014  
*Table 7.2 Work Tools by Villages and Type, 2014*
- Tabel 8.1 Kendaraan Tidak Bermotor Menurut Desa dan Jenisnya, 2014  
*Table 8.1 No Motorized Vehicles by Villages and level, 2014*

Tabel 8.2 Jarak, Waktu Tempuh, 2014

*Table 8.2 Distance, Travel Time, 2014*

Tabel 10.1 Wajib Pajak dan Penetapan Menurut Desa, 2014

*Table 10.1 Taxpayers and Assessment, 2014*

Tabel 10.2 Program Nasional Pemberdayaan Masyarakat Mandiri Pedesaan (PNPM-MP) Sarana Prasarana, 2014

*Table 10.2 National Programs Of Rural Self-Empowerment, 2014*

Tabel 10.3 Program Nasional Pemberdayaan Masyarakat Mandiri Pedesaan (PNPM-MP) Simpan Pinjam Perempuan (SPP), Reguler, 2014

*Table 10.3 National Programs Of Rural Self-Empowerment, Regular, 2014*

**DAFTAR GAMBAR**  
**(List of Picture)**

Gambar 2.1    Persentase Luas Wilayah Kecamatan Kawangkoan, 2014  
*Gambar 2.1    Percentace of Total Area Kawangkoan District, 2014*

Gambar 2.2    Luas Wilayah Kecamatan Kawangkoan, 2014  
*Gambar 2.2    Area of Village Kawangkoan District, 2014*

Gambar 2.3    Jumlah Lingkungan/Jaga Menurut Desa, 2014  
*Picture 2.3    Number of Sub Villages by Villages, 2014*

Gambar 3.1    Jumlah Penduduk Kecamatan Kawangkoan, 2014  
*Picture 3.1    Population of Kawangkoan District, 2014*

Gambar 3.2    Jumlah Penduduk Menurut Jenis Kelamin, 2014  
*Picture 3.2    Population by Villages and Sex, 2014*



# **BAB I**

## **KEADAAN GEOGRAFI DAN IKLIM**

*(Geographical and Climatic Situations)*



A. Keadaan Geografi

Kawangkoan adalah salah satu Kecamatan di Kabupaten Minahasa Provinsi Sulawesi Utara. Ibukota Kecamatan Kawangkoan adalah Sendangan, berjarak sekitar 25 km dari Tondano, ibukota Kabupaten Minahasa.

Adapun batas-batasnya adalah sebagai berikut :

- a. Sebelah Utara dengan Kecamatan Kawangkoan Utara
- b. Sebelah Timur dengan Kecamatan Remboken dan Kecamatan Tompaso
- c. Sebelah Selatan dengan Kecamatan Tompaso
- d. Sebelah Barat dengan Kecamatan Kawangkoan Barat

Luas Kecamatan Kawangkoan adalah  $15,02 \text{ km}^2$  atau 1,458% dari luas Kabupaten Minahasa.

Letak Geografi Kecamatan Kawangkoan terletak pada:

- a.  $1^{\circ}20'0.25''\text{N}$  (Lintang Utara)
- b.  $124^{\circ}78'97.3''\text{E}$  (Bujur Timur)

B. Musim

Kecamatan Kawangkoan sebagaimana dengan kecamatan lain yang ada di Kabupaten Minahasa memiliki dua musim yaitu musim kering dan musim hujan. Rata-rata jumlah hari hujan pada musim hujan (November - April) yaitu 23 hari hujan dengan rata-rata curah hujan 244,53 mm dalam sebulan dan pada musim kering kurang dari 13 hari hujan dengan rata-rata curah hujan 1604,2 mm dalam sebulan.

Temperatur udara absolute maksimum per bulan 93,93% dan rata-rata kelembapan minimum per bulan 80,50%.

Kecamatan Kawangkoan terletak pada ketinggian 700 - 800 dari permukaan laut dengan suhu rata - rata 18 - 25°C serta keadaan topografi datar, bergelombang sampai dengan miring. Jenis tanah yang mendominasi adalah Reyosol dan andosol dengan pH 4,5 - 7,5.

Tabel 1.1 Letak Geografis Desa, 2014

Table 1.1 Geographical Villages, 2014

Kode Code	Desa Villages	Letak Geografis Geographical		
		Lembah / Daerah Aliran Sungai Valley / Watershed	Lereng / Punggung Bukit Slopes/Ridge	Dataran Plain
( 1 )	( 2 )	( 3 )	( 4 )	( 5 )
001	Sendangan			✓
002	Kinali			✓
003	Tondegesan			✓
004	Kanonang Tiga			✓
005	Sendangan Selatan			✓
006	Sendangan Tengah			✓
007	Uner Satu			✓
008	Kinali Satu			✓
009	Tondegesan Satu			✓
010	Tondegesan Dua			✓

Tabel 1.2 Letak Astronomi dan Ketinggian di atas Permukaan Laut (dpl)  
Menurut Desa, 2014

Table 1.2 Astronomy Location and Altitude by Villages, 2014

Kode Code	Desa Villages	Lintang Utara Latitude	Bujur Timur Longitude	Ketinggian di atas permukaan laut (m) Elevation
(1)	(2)	(3)	(4)	(5)
001	Sendangan Tengah	1°20'0.33"N	124°78'9.47"E	+781
002	Kinali	1°20'1.85"N	124°79'3.72"E	+760
003	Tondegesan	1°20'5.19"N	124°81'841"E	+777
004	Kanonang Tiga	1°19'0.16"N	124°78'2.96"E	+782
005	Sendangan Selatan	1°19'620"N	124°78'910"E	+759
006	Sendangan	1°20'105"N	124°78'7.96"E	+752
007	Uner Satu	1°20'2.23"N	124°79'1.56"E	+742
008	Kinali Satu	1°20'0.50"N	124°79'.5.71"E	+745
009	Tondegesan Satu	1°20'4.65"N	124°81'5.19"E	+764
010	Tondegesan Dua	1°20'5.48"N	124°81'3.12"E	+764

# **BAB II**

## **PEMERINTAHAN** *(Government)*





A. Pemerintahan

Pada tahun 2008 Bupati Minahasa mengeluarkan Surat Keputusan (SK) nomor 231 tanggal 8 Agustus 2008 tentang “Pengesahan Pembentukan/Pemekaran 27 Desa Persiapan di Kabupaten Minahasa” dan Surat Keputusan (SK) nomor 233 tanggal 8 Agustus 2008 tentang “Pengesahan Pembentukan/Pemekaran 6 Kelurahan Persiapan di Kabupaten Minahasa” termasuk desa dan kelurahan yang ada di kecamatan Kawangkoan.

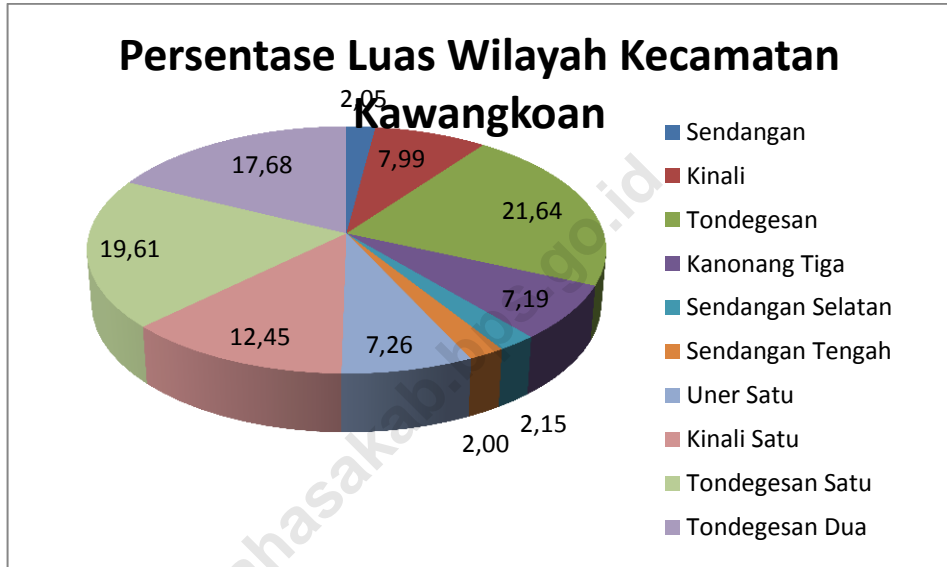
Setelah pemekaran desa tahun 2008 terbentuk, maka pada tahun 2010 Bupati Minahasa mengeluarkan Surat Keputusan (SK) Nomor 197 tanggal 16 Juli 2010 tentang “Pengesahan Pembentukan Kecamatan Kawangkoan Utara” dan Nomor 198 tanggal 16 Juli 2010 tentang “Pengesahan Pembentukan Kecamatan Kawangkoan Barat” yang telah memenuhi syarat administratif, teknis dan fisik kewilayahan untuk mewujudkan efektifitas dan efisiensi penyelenggaraan tugas – tugas pemerintahan, pembangunan dan pelayanan kemasyarakatan, dimana memisahkan diri dengan kecamatan Kawangkoan.

### *Kawangkoan in figure 2015*

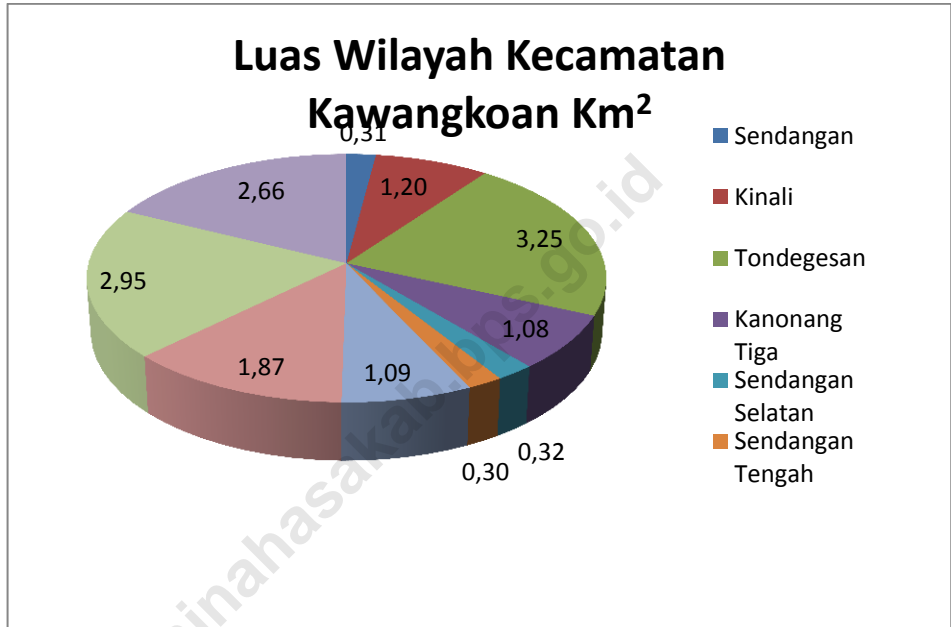
Dengan demikian saat ini kecamatan Kawangkoan memiliki 4 desa yang dipimpin oleh Hukum Tua dengan 14 Jaga yang dipimpin oleh kepala Jaga serta terdapat 6 Kelurahan yang di pimpin oleh Lurah dengan 25 Lingkungan yang dipimpin oleh Kepala Lingkungan. Desa terluas adalah desa Tondegesan (3,25 Km<sup>2</sup>) dan desa Kanonang Tiga sebagai desa yang terkecil (1,08 Km<sup>2</sup>). Sedangkan kelurahan terluas adalah kelurahan Kinali Satu (1,87 Km<sup>2</sup>) dan kelurahan Sendangan Tengah (0,30 Km<sup>2</sup>) sebagai kelurahan terkecil.

<https://minahasakab.bps.go.id>

Gambar 2.1 Persentase Luas Wilayah Kecamatan Kawangkoan, 2014  
Gambar 2.1 Percentage of Total Area Kawangkoan District, 2014



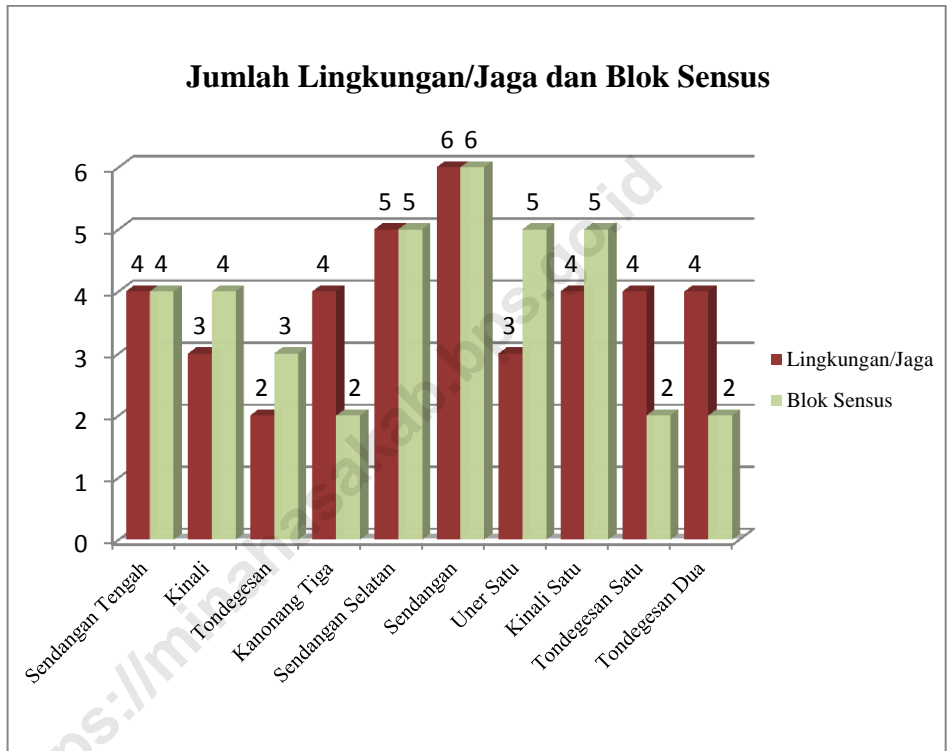
Gambar 2.2 Luas Wilayah Kecamatan Kawangkoan, 2014  
Gambar 2.2 Area of Village Kawangkoan District, 2014



<https://minahasa.ac.id>

Gambar 2.3 Jumlah Lingkungan/Jaga Menurut Desa, 2014

Picture 2.3 Number of Sub Villages by Villages, 2014



Tabel 2.1 Desa Induk dan Pemekaran Pemekaran Menurut SK Bupati Minahasa Nomor 231 Tahun 2008

*Table 2.1 Parent Villages and Villages expansion According to The Minahasa Regency Decree Number 231 of 2008*

Nama Desa Induk	Nama Desa Pemekaran	Status
( 1 )	( 2 )	( 3 )
Tondegesan	Tondegesan Satu	Definitif
	Tondegesan Dua	Definitif
Kanonang Satu (Kec. Kawangkoan Barat)	Kanonang Tiga	Definitif

Tabel 2.2 Desa Induk dan Pemekaran Pemekaran Menurut SK Bupati Minahasa Nomor 233 Tahun 2008

*Table 2.2 Parent Villages and Villages expansion According to The Minahasa Regency Decree Number 233 of 2008*

Nama Kelurahan Induk	Nama Kelurahan Pemekaran	Status
( 1 )	( 2 )	( 3 )
Sendangan	Sendangan Tengah	Definitif
	Sendangan Selatan	Definitif
Uner (Kec. Kawangkoan Utara)	Uner Satu	Definitif
Kinali	Kinali Satu	Definitif

Tabel 2.3 Luas Wilayah Menurut Desa (Km<sup>2</sup>), 2014  
 Table 2.3 Area of Village (Km<sup>2</sup>), 2014

Kode Code	Desa Villages	Luas (Km <sup>2</sup> ) Wide	Presentase (%) Percentage
( 1 )	( 2 )	( 3 )	( 4 )
001	Sendangan Tengah	0,3	1,9973
002	Kinali	1,2	7,9893
003	Tondegesan	3,25	21,6378
004	Kanonang Tiga	1,08	7,1904
005	Sendangan Selatan	0,3225	2,1471
006	Sendangan	0,3075	2,0473
007	Uner Satu	1,09	7,2570
008	Kinali Satu	1,87	12,4501
009	Tondegesan Satu	2,945	19,6072
010	Tondegesan Dua	2,655	17,6764
	Total Total	15,02	100



Tabel 2.4 Jumlah Lingkungan/Jaga Menurut Desa, 2014

Table 2.4 Number of Sub Villages by Villages, 2014

Kode Code	Desa Village	Jumlah Lingkungan*) / Jaga	Jumlah Blok Sensus Census Block	
			B	P
( 1 )	( 2 )	( 3 )	( 4 )	(5)
001	Sendangan Tengah	4 *	4	1
002	Kinali	3 *	4	1
003	Tondegesan	2	3	1
004	Kanonang Tiga	4	2	1
005	Sendangan Selatan	5 *	5	1
006	Sendangan	6 *	6	2
007	Uner Satu	3 *	5	1
008	Kinali Satu	4 *	5	1
009	Tondegesan Satu	4	2	1
010	Tondegesan Dua	4	2	2
Total Total		39	38	

Tabel 2.5 Klasifikasi Kelurahan/Desa, 2014  
 Table 2.5 Urban/Rural Classification, 2014

Kode Code	Desa Village	Klasifikasi Desa Village classification	
		Urban	Rural
( 1 )	( 2 )	( 3 )	( 4 )
001	Sendangan Tengah	✓	
002	Kinali	✓	
003	Tondegesan		✓
004	Kanonang Tiga		✓
005	Sendangan Selatan	✓	
006	Sendangan	✓	
007	Uner Satu	✓	
008	Kinali Satu	✓	
009	Tondegesan Satu		✓
010	Tondegesan Dua		✓

Tabel 2.6 Pejabat Setingkat Kelurahan/Desa di Kecamatan Kawangkoan, 2014  
 Table 2.6 Names of Subdistrict Head Official in Kawangkoan, 2014

Kode Code	Desa Village	Nama Name	Status Status	
			Defini tif Definitive	Pelaksa na
( 1 )	( 2 )	( 3 )	( 4 )	( 5 )
001	Sendangan Tengah	Debie Pinatik, SE	√	
002	Kinali	Novy Kawung, SE	√	
003	Tondegesan	Jansen J. Mamesah		√
004	Kanonang Tiga	Verra V.V. Lumintang	√	
005	Sendangan Selatan	Frelly N. Bujung, SE	√	
006	Sendangan	Fransye Lapian, SE	√	
007	Uner Satu	Desy E. Mapasa, SE	√	
008	Kinali Satu	Djemy F. Sondakh	√	
009	Tondegesan Satu	Yanra Kalengkongan	√	
010	Tondegesan Dua	Stevi Rembet	√	

Tabel 2.7 Pejabat Setingkat Camat di Kecamatan Kawangkoan, Tahun 1953 – Sekarang

Table 2.7 Names of District Head Official in Kawangkoan District, 1953 - Present

Nama Camat	Periode Jabatan
( 1 )	( 2 )
A. Kumolontang	1953 - 1957
W.B. Waworuntu	1957 - 1958
E. Onibala	1958 - 1960
F.G.M. Ratag	1960 - 1961
M. Tuwo	1961 - 1961
J.J. Sumampow	1961 - 1965
H.F. Mandang	1965 - 1973
J.A. sarundajang	1973 - 1981
R.J. Assa	1981 - 1983
Drs. J.R. Mewoh	1983 - 1989
Drs. J. Kumendong	1989 - 1993
Drs. J.N. Tampi	1993 - 1996
Drs. M.F. Mokorimban	1996 - 1998
Drs. A.J. Korompis	1998 - 1998
Drs. M. Mantiri	1998 - 1999
Drs. J.F. Sendow	1999 - 2000
A.J. Tulus, SH	2000 - 2003

Tabel 2.7 Lanjutan

*Table 2.7 Continued*

Nama Camat	Periode Jabatan
( 1 )	( 2 )
M.N. Lontaan, S.Sos	2003 - 2005
Drs. M.L. Rumat, M.Si	2005 - 2006
Drs. Eddi F. Ruata	2006 - 2009
R.S. Lumowa, S.Sos, M.Si	2009 - 2011
Ralph Mamahit, S.Sos	2011- 2013
Ricky Laloan, SH	2013 - Sekarang



# **BAB III**

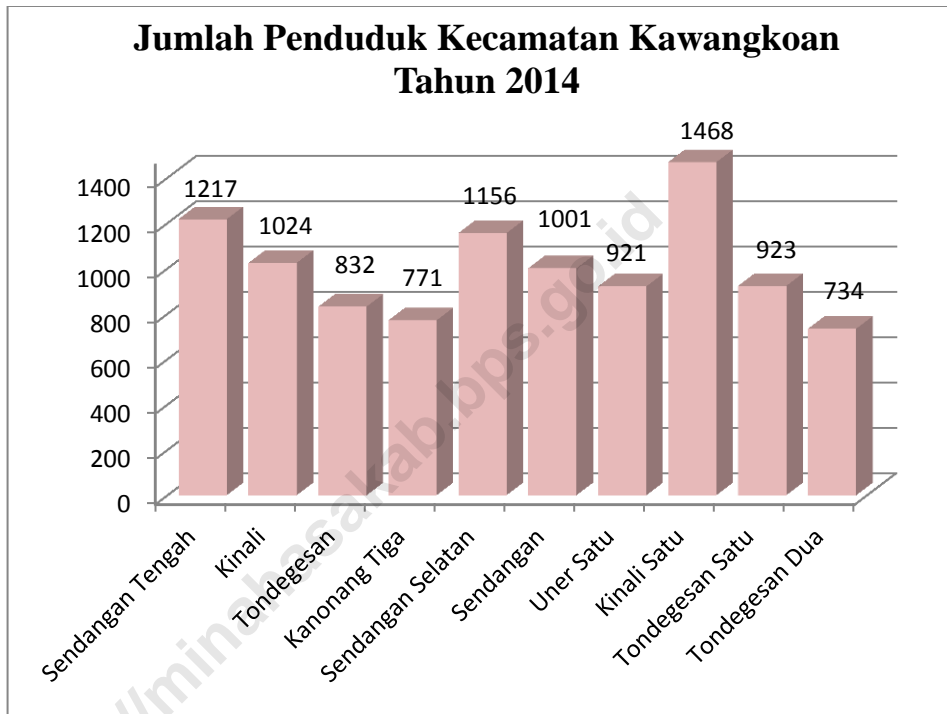
## **PENDUDUK DAN TENAGA KERJA**

*(Population and Manpower)*



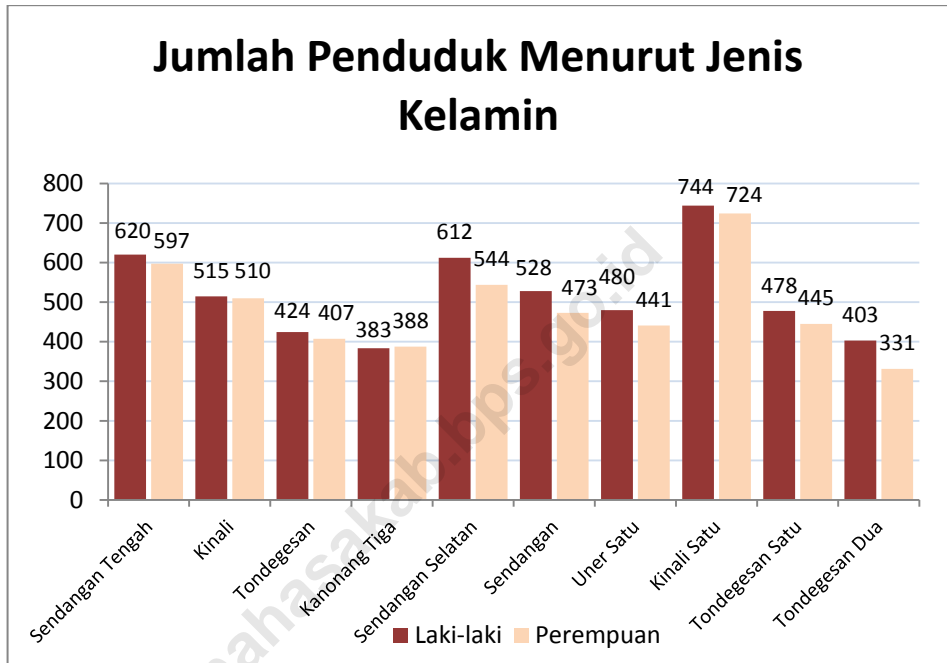


Gambar 3.1 Jumlah Penduduk Kecamatan Kawangkoan, 2014  
Picture 3.1 Population of Kawangkoan District, 2014



Gambar 3.2 Jumlah Penduduk Menurut Jenis Kelamin, 2014

Picture 3.2 Population by Villages and Sex, 2014



<https://minahasakab.go.id>

Tabel 3.1 Penduduk, Luas Wilayah dan Kepadatan Menurut Desa, 2014  
 Table 3.1 Population, Areal, and Density by Villages, 2014

Kode Code	Desa Villages	Penduduk Population	Luas (Km <sup>2</sup> ) Wide	Kepadatan Density
( 1 )	( 2 )	( 3 )	( 4 )	( 5 )
001	Sendangan Tengah	1217	0,30	4,056.67
002	Kinali	1024	1,2	853.33
003	Tondegesan	832	3,25	256.00
004	Kanonang Tiga	771	1,08	713.89
005	Sendangan Selatan	1156	0,3225	3,584.50
006	Sendangan	1001	0,3075	3,255.28
007	Uner Satu	921	1,09	844.95
008	Kinali Satu	1468	1,87	785.03
009	Tondegesan Satu	923	2,945	313.41
010	Tondegesan Dua	734	2,655	276.46
Jumlah Total		10047	15,02	668.91

Sumber : BPS Minahasa

Source : Statistics of Minahasa Regensi

Tabel 3.2 Penduduk Menurut Desa dan Jenis Kelamin, 2014

Table 3.2 Population by Villages and Sex, 2014

Kode Code	Desa Villages	L Male	P Female	Jumlah Total
( 1 )	( 2 )	( 3 )	( 4 )	( 5 )
001	Sendangan Tengah	620	597	1217
002	Kinali	515	510	1024
003	Tondegesan	424	407	832
004	Kanonang Tiga	383	388	771
005	Sendangan Selatan	612	544	1156
006	Sendangan	528	473	1001
007	Uner Satu	480	441	921
008	Kinali Satu	744	724	1468
009	Tondegesan Satu	478	445	923
010	Tondegesan Dua	403	331	734
	Jumlah Total	5187	4860	10047

Tabel 3.3 Penduduk Menurut Desa, Jenis Kelamin dan Sex Ratio, 2014

Table 3.3 Population by Villages, Sex, and Sex Ratio, 2014

Kode Code	Desa Villages	L Male	P Female	Sex Ratio Sex Ratio
( 1 )	( 2 )	( 3 )	( 4 )	( 5 )
001	Sendangan Tengah	610	588	103.89
002	Kinali	506	503	100.94
003	Tondegesan	417	401	104.22
004	Kanonang Tiga	377	382	98.88
005	Sendangan Selatan	602	536	112.57
006	Sendangan	519	466	111.64
007	Uner Satu	472	435	108.77
008	Kinali Satu	732	714	102.77
009	Tondegesan Satu	469	439	107.31
010	Tondegesan Dua	396	327	121.59
Jumlah Total		5187	4860	106.73

Tabel 3.4 Penduduk, Rumah Tangga, dan Rata-Rata Jiwa Menurut Desa, 2014

Table 3.4 Number of Population, Household, and Average People in Household by Villages, 2014

Kode Code	Desa Villages	Penduduk Population	Rumah Tangga Household	Rata-Rata Jiwa Average People
( 1 )	( 2 )	( 3 )	( 4 )	( 5 )
001	Sendangan Tengah	1217	426	2.86
002	Kinali	1024	411	2.49
003	Tondegesan	832	270	3.08
004	Kanonang Tiga	771	238	3.24
005	Sendangan Selatan	1156	423	2.73
006	Sendangan	1001	320	3.13
007	Uner Satu	921	430	2.14
008	Kinali Satu	1468	348	4.22
009	Tondegesan Satu	923	253	3.65
010	Tondegesan Dua	734	255	2.88
	Jumlah Total	10047	3374	30.42

Tabel 3.5 Jumlah Penduduk yang Bekerja Sebagai TKI di Luar Negeri Menurut Desa, 2014

Table 3.5 Total Working Population as Overseas Migrant Workers by Villages, 2014

Kode Code	Desa Villages	L M	P F	Jumlah Total
( 1 )	( 2 )	( 3 )	( 4 )	( 5 )
001	Sendangan Tengah	0	4	4
002	Kinali	3	2	5
003	Tondegesan	0	0	0
004	Kanonang Tiga	0	2	2
005	Sendangan Selatan	1	5	6
006	Sendangan	1	2	3
007	Uner Satu	0	4	4
008	Kinali Satu	0	0	0
009	Tondegesan Satu	0	0	0
010	Tondegesan Dua	0	0	0
Jumlah Total		5	19	24





# **BAB IV**

**SOSIAL**

*(Social)*

<https://minahasakabooks.go.id>



Tabel 4.1 Sekolah Menurut Desa dan Jenjangnya, 2014

Table 4.1 School by Village and Level, 2014

Kode Code	Desa Villages	TK Kindergarten School	SD Elementary School	SLTP Junior High School	SLTA Senior High School
( 1 )	( 2 )	( 3 )	( 4 )	( 5 )	( 6 )
001	Sendangan Tengah	1	1	-	1
002	Kinali	1	1	-	-
003	Tondegesan	1	1	1	-
004	Kanonang Tiga	-	2	1	-
005	Sendangan Selatan	-	1	1	1
006	Sendangan	1	1	1	-
007	Uner Satu	-	1	-	-
008	Kinali Satu	-	1	-	1
009	Tondegesan Satu	1	1	-	-
010	Tondegesan Dua	-	-	-	-
	Jumlah Total	5	10	4	3

Tabel 4.2 Taman Kanak-Kanak (TK) Menurut Desa dan Status, 2014

Table 4.2 Kindergarten by Villages and Status, 2014

Kode Code	Desa Villages	Negeri Government	Swasta Private	Jumlah Total
( 1 )	( 2 )	( 3 )	( 4 )	( 5 )
001	Sendangan Tengah	-	1	1
002	Kinali	-	1	1
003	Tondegesan	-	1	1
004	Kanonang Tiga	-	-	-
005	Sendangan Selatan	-	-	-
006	Sendangan	-	1	1
007	Uner Satu	-	-	-
008	Kinali Satu	-	-	-
009	Tondegesan Satu	-	1	1
010	Tondegesan Dua	-	-	-
	Jumlah Total	-	5	5

Tabel 4.3 Sekolah Dasar (SD) Menurut Desa dan Status, 2014

Table 4.3 Primary Schools by Villages and Status, 2014

Kode Code	Desa Villages	Negeri Government	Swasta Private	Jumlah Total
( 1 )	( 2 )	( 3 )	( 4 )	( 5 )
001	Sendangan Tengah	-	1	1
002	Kinali	1	-	1
003	Tondegesan	1	-	1
004	Kanonang Tiga	-	2	2
005	Sendangan Selatan	1	-	1
006	Sendangan	-	1	1
007	Uner Satu	-	1	1
008	Kinali Satu	1	-	1
009	Tondegesan Satu	1	-	1
010	Tondegesan Dua	-	-	-
	Jumlah Total	5	5	10

Tabel 4.4 Sekolah Lanjutan Tingkat Pertama (SMP) Menurut Desa dan Status, 2014

Table 4.4 Junior High Schools by Villages and Status, 2014

Kode Code	Desa Villages	Negeri Government	Swasta Private	Jumlah Total
( 1 )	( 2 )	( 3 )	( 4 )	( 5 )
001	Sendangan Tengah	-	-	-
002	Kinali	-	-	-
003	Tondegesan	-	1	1
004	Kanonang Tiga	1	-	1
005	Sendangan Selatan	-	1	1
006	Sendangan	-	1	1
007	Uner Satu	-	-	-
008	Kinali Satu	-	-	-
009	Tondegesan Satu	-	-	-
010	Tondegesan Dua	-	-	-
	Jumlah Total	1	3	4

Tabel 4.5 Sekolah Menengah Atas (SMA)  
Menurut Desa dan Status, 2014

Table 4.5 Senior High Schools by Villages and Status, 2014

Kode Code	Desa Villages	Negeri Government	Swasta Private	Jumlah Total
( 1 )	( 2 )	( 3 )	( 4 )	( 5 )
001	Sendangan Tengah	-	1	1
002	Kinali	-	-	-
003	Tondegesan	-	-	-
004	Kanonang Tiga	-	-	-
005	Sendangan Selatan	-	1	1
006	Sendangan	-	-	-
007	Uner Satu	-	-	-
008	Kinali Satu	-	1	1
009	Tondegesan Satu	-	-	-
010	Tondegesan Dua	-	-	-
	Jumlah Total	0	3	3

Tabel 4.6 Murid dan Guru TK Menurut Sekolah, 2014

Table 4.6 Pupils and Teachers in Kindergarten by Schools, 2014

No	Taman Kanak – Kanak <i>Kindergarten School</i>	Guru <i>Teachers</i>	Murid <i>Pupils</i>
( 1 )	( 2 )	( 3 )	( 4 )
1	TK GMIM Sendangan	3	28
2	TK GMIM Kinali	3	38
3	TK GMIM Tondegesan	2	44
4	TK GMIM Ruth Kanonang	2	33
5	TK Natanael Kawangkoan	2	16
Jumlah <i>Total</i>		12	159



Tabel 4.7 Murid dan Guru SD Menurut Sekolah, 2014

Table 4.7 Pupils and Teachers in Government Elementary by Schools, 2014

No	Sekolah Dasar (SD) <i>Government Elementary School</i>	Guru <i>Teachers</i>	Murid <i>Pupils</i>
( 1 )	( 2 )	( 3 )	( 4 )
1	SDN I Kawangkoan	9	233
2	SDN Tondegesan	4	94
3	SD Inpres Sendangan	6	112
4	SD Inpres Tondegesan	4	170
5	SD Inpres Kinali	5	119
6	SD GMIM I Kawangkoan	4	100
7	SD GMIM II Kawangkoan	3	80
8	SD GMIM I Kanonang	5	68
9	SD Katolik Kawangkoan	3	61
10	SD GP Kanonang	4	33
Jumlah <i>Total</i>		52	1205

Tabel 4.8 Murid dan Guru SMP Menurut Sekolah, 2014

Table 4.8 Pupils and Teachers in Junior High School by Schools, 2014

Sekolah Menengah Pertama (SMP) <i>Junior High School</i>	Guru <i>Teachers</i>	Murid <i>Pupils</i>
( 1 )	( 2 )	( 3 )
SMP Negeri 4 Kawangkoan	15	169
SMP Kristen Kawangkoan	8	158
SMP Nasional Kawangkoan	5	15
MTs N Kawangkoan	15	165
Jumlah <i>Total</i>	39	565

Tabel 4.9 Murid dan Guru SMA Menurut Desa, 2014

Table 4.9 Pupils and Teachers in Senior High School by Schools, 2014

SMA / SMK <i>Senior High School</i>	Guru <i>Teachers</i>	Murid <i>Pupils</i>
( 1 )	( 2 )	( 3 )
SMA Nasional Kawangkoan	5	42
SMK Kristen Kawangkoan	16	326
Jumlah <i>Total</i>	23	420

<https://minahasalah.bps.go.id>

Tabel 4.10 Tenaga Kesehatan Menurut Desa, 2014

Table 4.10 Medical Personnels by Villages, 2014

Kode Code	Desa Villages	Dokter	Perawat	Bidan	Dukun Bayi
( 1 )	( 2 )	( 3 )	( 4 )	( 5 )	( 6 )
001	Sendangan Tengah	2	2	1	-
002	Kinali	3	3	3	-
003	Tondegesan	-	2	-	-
004	Kanonang Tiga	-	3	-	-
005	Sendangan Selatan	1	2	1	-
006	Sendangan	1	1	1	-
007	Uner Satu	1	2	-	-
008	Kinali Satu	1	11	1	-
009	Tondegesan Satu	-	3	1	1
010	Tondegesan Dua	-	2	1	1
Jumlah Total		9	30	7	2

Tabel 4.11 Sarana Kesehatan Menurut Desa dan Jenisnya, 2014

Table 4.11 Medical Facilities by Villages and Kind, 2014

Kode Code	Desa Villages	PKM	Pustu	Polindes	Posyandu
( 1 )	( 2 )	( 3 )	( 4 )	( 5 )	( 6 )
001	Sendangan Tengah	0	0	0	1
002	Kinali	0	0	0	2
003	Tondegesan	0	1	1	1
004	Kanonang Tiga	0	0	0	1
005	Sendangan Selatan	0	0	0	1
006	Sendangan	0	0	0	1
007	Uner Satu	0	0	0	1
008	Kinali Satu	0	0	0	1
009	Tondegesan Satu	0	0	0	1
010	Tondegesan Dua	0	0	0	1
Jumlah Total		0	1	1	11

Tabel 4.12 Bayi Berat Badan Lahir Rendah Menurut Jenis Kelamin, 2014  
 Table 4.12 Low Birth Weight Infants, 2014

Kode Code	Desa Villages	Laki – laki Male	Perempuan Female	Jumlah Total
( 1 )	( 2 )	( 3 )	( 4 )	( 5 )
001	Sendangan Tengah	0	0	0
002	Kinali	0	0	0
003	Tondegesan	0	0	0
004	Kanonang Tiga	0	0	0
005	Sendangan Selatan	0	0	0
006	Sendangan	0	0	0
007	Uner Satu	0	0	0
008	Kinali Satu	0	0	0
009	Tondegesan Satu	0	0	0
010	Tondegesan Dua	0	0	0
	Jumlah Total	0	0	0

Tabel 4.13 Banyaknya Akseptor KB Aktif menurut Desa dan Alat/Cara KB yang Dipakai, 2014

Table 4.13 Number of Current User by Villages and Family Planning Method, 2014

Kode Code	Desa Villages	IUD	Suntik Injection	Pil Pill	Implan Implant
( 1 )	( 2 )	( 3 )	( 6 )	( 7 )	
001	Sendangan Tengah	7	99	95	4
002	Kinali	8	80	20	1
003	Tondegesan	3	20	65	1
004	Kanonang Tiga	5	35	96	6
005	Sendangan Selatan	11	80	120	4
006	Sendangan	9	96	96	4
007	Uner Satu	6	30	33	2
008	Kinali Satu	2	100	28	1
009	Tondegesan Satu	1	50	99	3
010	Tondegesan Dua	1	60	165	3
Jumlah Total		53	650	817	29

Tabel 4.14 Wabah Penyakit dan Penderita Selama Tahun 2014  
 Table 4.14 Epidemic Disease and Suffering During the Year 2014

Kode	Desa	Diare	DBD	Malaria	Campak
( 1 )	( 2 )	( 3 )	( 4 )	( 5 )	( 6 )
001	Sendangan Tengah	0	0	0	0
002	Kinali	0	0	0	0
003	Tondegesan	2	1	2	0
004	Kanonang Tiga	0	1	2	0
005	Sendangan Selatan	1	0	2	0
006	Sendangan	1	1	0	0
007	Uner Satu	2	0	0	0
008	Kinali Satu	0	1	2	0
009	Tondegesan Satu	0	0	0	0
010	Tondegesan Dua	1	0	0	0
Jumlah Total		30	0	0	0



Tabel 4.14 Lanjutan  
 Table 4.14 Continued

Kode	Desa	TB Paru	Pneumonia	Kusta	Tetanus
( 1 )	( 2 )	( 3 )	( 4 )	( 5 )	( 6 )
001	Sendangan Tengah	0	3	0	0
002	Kinali	2	3	0	0
003	Tondegesan	6	6	0	0
004	Kanonang Tiga	2	3	4	0
005	Sendangan Selatan	0	4	0	0
006	Sendangan	6	5	0	0
007	Uner Satu	2	4	0	0
008	Kinali Satu	1	3	0	0
009	Tondegesan Satu	0	3	0	0
010	Tondegesan Dua	3	3	0	0
Jumlah Total		23	0	4	0

Tabel 4.15 Tempat Ibadah Menurut Desa dan Golongan Agama, 2014

Table 4.15 Worship Facilities by Villages and Religion Groups, 2014

Ko de Code	Desa Village	Isla m Isla m	Kristen Christia n	Kato lik Chat olic	Hin du Hind u	Bu dha Budd ha	Kong hucu Confuc ianism
( 1 )	( 2 )	( 3 )	( 4 )	( 5 )	( 6 )	( 7 )	( 8 )
001	Sendangan Tengah	1	1	0	0	0	0
002	Kinali	0	3	0	0	0	0
003	Tondegesan	0	2	0	0	0	0
004	Kanonang Tiga	0	2	0	0	0	0
005	Sendangan Selatan	0	1	0	0	0	0
006	Sendangan	0	2	0	0	0	0
007	Uner Satu	0	2	1	0	0	0
008	Kinali Satu	0	2	0	0	0	0
009	Tondegesan Satu	0	3	0	0	0	0
010	Tondegesan Dua	0	0	1	0	0	0
	Jumlah Total	1	17	2	0	0	0

# **BAB V**

## **PERTANIAN** *(Agriculture)*

<https://minahasaka.bps.go.id>



Tabel 5.1 Luas Tanah Menurut Desa dan Fungsinya, 2014  
 Table 5.1 Area by Villages and function, 2014

Kode Code	Desa Villages	Sawah (Ha)	Bukan Sawah (Ha)	Non Pertani an (Ha)	Jum lah (Ha)
( 1 )	( 2 )	( 3 )	( 4 )	( 5 )	( 6 )
001	Sendangan Tengah	3	20	7	30
002	Kinali	0	103	17	120
003	Tondegesan	75	232	18	325
004	Kanonang Tiga	5	89,5	13,5	108
005	Sendangan Selatan	0,2	23,05	9	32,25
006	Sendangan	1,5	13,75	15,5	30,75
007	Uner Satu	1,5	95,5	12	109
008	Kinali Satu	7	132	48	187
009	Tondegesan Satu	0	285,9	8,6	294,5
010	Tondegesan Dua	3,5	233,5	28,5	265,5
Jumlah Total		96,7	1.228,2	177,1	1.502

Tabel 5.2 Luas Lahan Sawah (Ha) Menurut Desa dan Jenisnya, 2014

Table 5.2 Area of Paddy Fields (Ha) by Villages and kind, 2014

Kode Code	Desa Villages	Teknis Technical	Non Teknis Non-Technical	Tidak Berpengairan No Water	Jumlah Total
( 1 )	( 2 )	( 3 )	( 4 )	( 5 )	( 6 )
001	Sendangan Tengah	-	3	-	3
002	Kinali	-	0	-	0
003	Tondegesan	-	75	-	75
004	Kanonang Tiga	-	5	-	5
005	Sendangan Selatan	-	0,2	-	0,2
006	Sendangan	-	1,5	-	1,5
007	Uner Satu	-	1,5	-	1,5
008	Kinali Satu	-	7	-	7
009	Tondegesan Satu	-	0	-	0
010	Tondegesan Dua	-	3,5	-	3,5
	Jumlah Total	-	96,7	-	96,7

Tabel 5.3 Luas Lahan Tanaman Perkebunan (Ha) Menurut Desa dan Komoditinya, 2014

Table 5.3 Plantation Area by Villages and Commodity, 2014

Kode Code	Desa Villages	Kelapa Coco- nut	Ceng- keh Cloves	Vanili Vanilla	Casiave- ra Cassiaver a
( 1 )	( 2 )	( 3 )	( 4 )	( 5 )	( 6 )
001	Sendangan Tengah	1	1	-	-
002	Kinali	3	7	-	-
003	Tondegesan	1	14	-	-
004	Kanonang Tiga	0,5	4	-	-
005	Sendangan Selatan	2	1	-	-
006	Sendangan	0,5	0,5	-	-
007	Uner Satu	-	2	-	-
008	Kinali Satu	3	8	-	-
009	Tondegesan Satu	2	25	-	-
010	Tondegesan Dua	-	15	-	-
Jumlah Total		12	77	-	-

Tabel 5.4 Jumlah Ternak Menurut Desa, 2014

Table 5.4 Number of animals by Villages , 2014

Kode Code	Desa Villages	Sapi Cow	Kuda (Hor- Se)	Babi Pig	Ayam Kampung Chicken	Itik Duck	Kam bing Goat
( 1 )	( 2 )	( 3 )	( 4 )	( 5 )	( 6 )	( 7 )	( 8 )
001	Sendangan	8	9	38	366	18	-
002	Kinali	26	17	73	354	91	46
003	Tondegesan	270	15	315	3210	210	-
004	Kanonang Tiga	103	13	97	154	37	-
005	Sendangan Selatan	9	13	1802	710	22	-
006	Sendangan Tengah	22	4	150	250	46	9
007	Uner Satu	11	8	136	642	24	-
008	Kinali Satu	67	25	127	293	57	-
009	Tondegesan Satu	198	43	145	937	26	-
010	Tondegesan Dua	127	15	17	258	157	-
	Jumlah Total	841	162	2900	7174	688	55



Tabel 5.5 Jumlah Penduduk Pertanian Menurut Desa, 2014

Table 5.5 Number of Farmer Population by Villages, 2014

Kode Code	Desa Villages	Petani Farmers	Penggarap Cultivators	Peternak Breeder
( 1 )	( 2 )	( 3 )	( 4 )	( 5 )
001	Sendangan	107	22	32
002	Kinali	243	86	34
003	Tondegesan	238	20	183
004	Kanonang Tiga	119	27	36
005	Sendangan Selatan	136	41	77
006	Sendangan Tengah	31	25	18
007	Uner Satu	372	31	19
008	Kinali Satu	247	121	26
009	Tondegesan Satu	251	73	87
010	Tondegesan Dua	297	67	125
	Jumlah Total	2041	513	637

Tabel 5.6 Jumlah Kelompok Tani Menurut Desa, 2014  
 Table 5.6 Number of Farmer Groups by Villages , 2014

Kode Code	Desa Villages	Jumlah Total
( 1 )	( 2 )	( 3 )
001	Sendangan Tengah	2
002	Kinali	3
003	Tondegesan	4
004	Kanonang Tiga	2
005	Sendangan Selatan	4
006	Sendangan	2
007	Uner Satu	1
008	Kinali Satu	7
009	Tondegesan Satu	5
010	Tondegesan Dua	7
Jumlah Total		37

# **BAB VI**

**INDUSTRI**  
*(Industry)*

<https://minahasaka.bps.go.id>



Tabel 6.1 Perusahaan Industri dan Kerajinan Rumah Tangga Menurut Desa, 2014

Table 6.1 Industrial Company and Household Handicraft Manufacture, 2014

Kode Code	Desa Villages	Perusahaan Industri Industrial Enterprises	Kerajinan Rumah Tangga Household Craft	Jumlah Total
( 1 )	( 2 )	( 3 )	( 4 )	( 5 )
001	Sendangan Tengah	-	14	14
002	Kinali	-	20	20
003	Tondegesan	-	14	14
004	Kanonang Tiga	-	12	12
005	Sendangan Selatan	-	11	11
006	Sendangan	-	11	11
007	Uner Satu	-	8	8
008	Kinali Satu	-	28	28
009	Tondegesan Satu	-	3	3
010	Tondegesan Dua	-	10	10
	Jumlah Total	-	131	131

Tabel 6.2 Rumah Tangga Pengguna Listrik, 2014

Table 6.2 Family Power Users, 2014

Kode <i>Code</i>	Desa <i>Villages</i>	PLN	Listrik Non PLN <i>Electrical Non-PLN</i>	Lainnya <i>Others</i>	Jumlah <i>Total</i>
( 1 )	( 2 )	( 3 )	( 4 )	( 5 )	( 6 )
001	Sendangan Tengah	426	-	-	426
002	Kinali	411	-	-	411
003	Tondegesan	270	-	-	270
004	Kanonang Tiga	235	3	-	238
005	Sendangan Selatan	423	-	-	423
006	Sendangan	320	-	-	320
007	Uner Satu	430	-	-	430
008	Kinali Satu	348	-	-	348
009	Tondegesan Satu	253	-	-	253
010	Tondegesan Dua	255	-	-	255
	Jumlah <i>Total</i>	3371	3	0	3374

# **BAB VII**

## **PERDAGANGAN**

*(Trade)*

<https://minahasakatbps.go.id>





Tabel 7.1 Jumlah Prasarana Pemasaran dan Perkreditan Menurut Desa, 2014

Table 7.1 Number of Marketing and Credit Infrastructure by Villages, 2014

Kode Code	Desa Villages	Pasar Bangunan Market Building	Koperasi Coopera- tives	Bank Banks	BPR Rural Banks
( 1 )	( 2 )	( 3 )	( 4 )	( 5 )	( 6 )
001	Sendangan Tengah	-	2	-	-
002	Kinali	-	3	-	-
003	Tondegesan	-	-	-	-
004	Kanonang Tiga	-	-	-	-
005	Sendangan Selatan	-	1	-	1
006	Sendangan	-	2	1	-
007	Uner Satu	1	1	-	-
008	Kinali Satu	-	-	-	-
009	Tondegesan Satu	-	-	-	-
010	Tondegesan Dua	-	-	-	-
Jumlah Total		1	9	1	1

Tabel 7.2 Sarana Usaha Menurut Desa dan Macamnya, 2014

Table 7.2 Work Tools by Villages and Type, 2014

Kode Code	Desa Villages	Pompa Bensin Gas Station	Toko Stores	Warung Stall	Kedai Makanan Minuman Food Stalls
( 1 )	( 2 )	( 3 )	( 4 )	( 5 )	( 6 )
001	Sendangan Tengah	-	12	23	25
002	Kinali	-	1	11	2
003	Tondegesan	-	-	20	8
004	Kanonang Tiga	-	-	18	4
005	Sendangan Selatan	-	2	13	4
006	Sendangan	-	8	18	11
007	Uner Satu	-	25	30	10
008	Kinali Satu	-	-	15	4
009	Tondegesan Satu	-	-	14	3
010	Tondegesan Dua	-	1	10	3
Jumlah Total		0	49	172	74

# **BAB VIII**

## **PERHUBUNGAN DAN KOMUNIKASI**

*(Transportation and Communication)*



Tabel 8.1 Kendaraan Tidak Bermotor Menurut Desa dan Jenisnya, 2014  
 Table 8.1 No Motorized Vehicles by Villages and level, 2014

Kode Code	Desa Villages	Bendi Gig	Gerobak Cart	Sepeda Bikes
( 1 )	( 2 )	( 3 )	( 4 )	( 5 )
001	Sendangan Tengah	2	2	8
002	Kinali	1	2	10
003	Tondegesan	9	31	20
004	Kanonang Tiga	0	19	14
005	Sendangan Selatan	7	0	53
006	Sendangan	2	1	18
007	Uner Satu	2	0	25
008	Kinali Satu	20	14	21
009	Tondegesan Satu	31	45	21
010	Tondegesan Dua	7	42	35
Jumlah Total		81	156	225

Tabel 8.2 Jarak, Waktu Tempuh, 2014  
 Table 8.2 Distance, Travel Time, 2014

Kode <i>Code</i>	Desa <i>Villages</i>	Jarak dari Ibukota Kecamatan (Km)	Waktu Tempuh (Menit)	
			Ibukota Kecamatan <i>Capital District</i>	Ibukota Kabupaten <i>Capital Regency</i>
( 1 )	( 2 )	( 3 )	( 4 )	( 5 )
001	Sendangan	0,3	10	35,3
002	Kinali	0,5	10	35,5
003	Tondegesan	3,2	35	38
004	Kanonang Tiga	3	25	38
005	Sendangan Selatan	0,5	10	35,5
006	Sendangan Tengah	0,1	5	35
007	Uner Satu	0,4	10	35,4
008	Kinali Satu	0,8	15	35,8
009	Tondegesan Satu	3	25	38,2
010	Tondegesan Dua	3,1	30	38,1

# **BAB IX**

## **PARIWISATA**

*Tourism*

<https://minahasakab.bps.go.id>





## Pemandian Air Panas Pinangimbalian

Pemandian air panas dengan bernuansa tradisional ini terletak di kelurahan Kinali yang berjarak kurang lebih 1500 m dari kantor Kecamatan Kawangkoan. Air yang keluar dari mata air panas dipanaskan oleh geothermal (panas bumi), berasal dari gunung Soputan.

### 1. Lubang Gua Lima Puluh Kamar

Lubang yang masa pendudukan Jepang selama 3,5 tahun di tanah air meninggalkan bekas-bekas sejarah pendudukan berupa gua bekas penyimpanan senjata dan amunisi yang tepatnya berada di kelurahan Sendangan Selatan Lingkungan 5.

Rangkaian gua 50 kamar yang terletak di perkebunan Masem, sekitar 150 meter dari jembatan Masem yang menjadi penghubung utama pusat kota Kawangkoan dengan desa Kayuuwi, Tombasian Atas, Tombasian Bawah dan Ranolambot ini terkesan unik.

Letak kedua mulut gua tampak sengaja disamarkan, ditempatkan pada posisi yang tak gampang terlihat. Dari arah perkampungan yakni sebelah timur, terdapat satu mulut gua. Sementara yang satunya lagi terletak di pinggir rawa-rawa yang sekarang menjadi persawahan, menghadap ke arah atas permukaan tanah di sebelah selatan. Kedua mulut gua tersebut dibuat hanya pas saja dengan ukuran tubuh manusia. Maka bila dilihat sepintas saja terkesan hanyalah sekadar lubang biasa.

Jarak kedua mulut gua tersebut berkisar 500 meter, sehingga menjadi tempat yang sangat aman untuk bertahan maupun menghindar bila sewaktu-waktu terjadi serangan pihak lawan, yakni Sekutu.

Ukuran mulut gua yang dijadikan pintu gerbang utama yang menghadap arah barat di pinggiran ruas jalan raya Kawangkoan - Amurang, kurang lebih delapan kali empat meter. Pada masa Perang Dunia II, gerbang utama ini berfungsi sebagai tempat parkir kendaraan pembesar tentara Jepang yang siap siaga setiap saat.

Menurut warga yang menjadi saksi sejarahnya pembangunan Gua 50 Kamar ini dilakukan dengan melibatkan masyarakat dari 3 kecamatan yakni Kawangkoan, Tareran dan Tombatu di tahun 1943. Mereka ditugaskan oleh tentara Jepang secara bergiliran menggali tanah bukit bercadas yang mengandung bebatuan besar. Masa pembangunan itu, sempat menewaskan 3 orang penduduk.

Guanya sendiri pernah dihuni oleh Letnan Jenderal Kagayaku, yang disebut sebagai penguasa Angkatan Udara Sulawesi dan Indonesia bagian Timur yang berpusat di lapangan terbang Kalawiren Kakas. Saat itu gua dilengkapi dengan persenjataan berat serta peralatan komunikasi dan generator berkapasitas 5000 watt.

## 2. Monumen BW Lapian dan CH Taulu

Monumen yang diresminkan pada tanggal 30 November 1987 memiliki sejarah perjuangan para pahlawan kemerdekaan rakyat Indonesia dan warga Sulawesi Utara pada khususnya.

Bernard Wilhelm Lopian lahir di Kawangkoan, 30 Juni 1892 meninggal di Jakarta, 5 April 1977 pada umur 84 tahun adalah seorang pejuang nasionalis berasal dari Minahasa, Sulawesi Utara. Perjuangannya dilakukan dalam pelbagai bidang dan dalam rentang waktu sejak zaman pemerintahan Hindia Belanda, pendudukan Jepang, sampai pada zaman kemerdekaan Indonesia. Pada masa pemerintahan Hindia Belanda, di mana semua gereja Kristen berada di bawah naungan satu institusi Indische Kerk yang dikendalikan oleh pemerintah, B.W. Lopian bersama tokoh-tokoh lainnya mendeklarasikan berdirinya Kerapatan Gereja Protestan Minahasa (KGPM) tahun 1933, yaitu suatu gereja mandiri hasil bentukan putra-putri bangsa sendiri yang tidak bernaung di dalam Indische Kerk.

Pada masa revolusi kemerdekaan B.W. Lopian sebagai pimpinan sipil saat itu berperan besar pada momen heroik Peristiwa Merah Putih 14 Februari 1946 di Manado.

Karena ketokohnya, ia pada masa kemerdekaan dipercayai untuk menjabat sebagai Gubernur Sulawesi pada tahun 1950 sampai dengan 1951, yang berkedudukan di Makassar.

CH Taulu lahir pada tanggal 28 Mei 1909 dari pasangan Agustinus Rawis Taulu dan Maria Waney. Saat usaha orang tua jatuh bangkrut, almarhum terpaksa harus masuk dinas tentara KNIL dan kemudian hijrah ke Magelang, Jawa Tengah. Meski besar di lingkungan tentara kolonial Belanda, almarhum CH.Taulu tetap memiliki sikap antipati terhadap sinyo-sinyo Belanda dan Indo Belanda. Ia melihat adanya perbedaan kedudukan serta upah antara Indo belanda dengan pribumi. Di usianya yang ke-18,

almarhum bergabung dengan militer dan ditempatkan di beberapa tempat diantaranya Magelang, Bandung, Cimahi, Jakarta, Ambon dan Tana Merah (tempat pembuangan para tokoh politik anti kolonial Belanda), dan banyak berkenalan dengan para tokoh politik serta mendapat pemikiran-pemikiran nasionalisme.

Sewaktu tentara Jepang menyerbu kepulauan Indonesia, almarhum berada di kota Kendari dan ditawan tetapi kemudian dapat lolos dan melarikan diri bersama keluarganya ke Manado. Dan saat Jepang menyerah mutlak kepada sekutu setelah peristiwa bom atom, tentara NICA (Nederlands Indische Civil Administration) masuk kembali ke Minahasa. Untungnya, diantara pasukan NICA tersebut terdapat anggota-anggota bangsa Indonesia yang diam-diam menyebarkan berita adanya proklamasi kemerdekaan Indonesia di Jakarta oleh Soekarno - Hatta.

Mulai saat itu, beberapa anggota inti perjuangan mengadakan rapat-rapat gelap mempersiapkan pemberontakan bersenjata melawan pemerintahan Belanda yang masih ada. Tapi rupanya rencana tersebut bocor karena ada penghianat dari dalam. Para tokoh pejuang pemberontak yang dipimpin oleh CH.Taulu dijebloskan ke dalam sel di asrama Teling. Meski demikian, rencana pemberontakan tetap disebar dari dalam sel dan waktunya dipercepat.

Pada tengah malam tanggal 14 Februari 1946, para pejuang berhasil melucuti Pemerintah Belanda sampai di seluruh pedalaman Minahasa. Berita keberhasilan ini langsung disiarkan ke seluruh dunia melalui salah satu kapal dari Australia yang kemudian sampai kepada Presiden

Soekarno, dimana beliau memuji dan memberi instruksi untuk terus berjuang.

Peristiwa Merah Putih tanggal 14 Februari 1946 direstui oleh Presiden Soekarno dan sekaligus membuktikan kepada dunia tentang sebuah usaha “coup d’etat” yang berhasil menggulingkan, menguasai serta menyingkirkan Pemerintahan belanda tanpa pertumpahan darah.

Perjuangan CH.Taulu dan rekan merupakan salah satu bagian penting dari proses panjang perjuangan kemerdekaan RI. CH.Taulu juga dianggap sebagai salah satu tokoh demokrasi Indonesia di mata pemerintahan US.

Beliau sempat diundang oleh mendiang Presiden Amerika Serikat John F. Kennedy ke gedung putih pada tahun 1962. Pada tanggal 20 Mei 1969, CH.Taulu wafat dan dimakamkan di Taman Makam Pahlawan Nasional Kalibata bersama rekan-rekan pahlawan kemerdekaan lainnya.

<https://minahsukab.go.id>



# **BAB X**

## **KEUANGAN** *(Financial)*

<https://minahasabab.bps.go.id>





Tabel 10.1 Wajib Pajak dan Penetapan Menurut Desa, 2014

Table 10.1 Taxpayers and Assessment, 2014

Kode Code	Desa Villages	Penetapan Assessment	Realisasi Realization	Persentas e Perce ntage
( 1 )	( 2 )	( 3 )	( 4 )	( 5 )
001	Sendangan Tengah	10.287.541	10.287.541	100
002	Kinali	17.367.760	2.431.400	14
003	Tondegesan	-	-	100
004	Kanonang Tiga	10.879.517	10.879.517	100
005	Sendangan Selatan	7.614.803	7.614.803	100
006	Sendangan	14.298.195	14.298.195	100
007	Uner Satu	-	-	100
008	Kinali Satu	11.185.494	11.185.494	100
009	Tondegesan Satu	4.292.797	4.292.797	100
010	Tondegesan Dua	6.358.557	6.358.557	100
Jumlah Total		88.118.009		100

Tabel 10.2 Program Nasional Pemberdayaan Masyarakat Mandiri Pedesaan (PNPM-MP) Sarana Prasarana, 2014

Table 10.2 National Programs Of Rural Self-Empowerment, 2014

Kode Code	Desa Villages	PNPM-MP (Rp)	Swadaya (Rp)
( 1 )	( 2 )	( 3 )	( 5 )
001	Sendangan Tengah	54.947.900	5.345.000
002	Kinali	40.075.300	2.555.000
003	Tondegesan	-	-
004	Kanonang Tiga	111.598.400	14.725.000
005	Sendangan Selatan	86.600.700	4.150.000
006	Sendangan	134.092.100	4.375.000
007	Uner Satu	-	-
008	Kinali Satu	92.562.000	3.455.000
009	Tondegesan Satu	-	-
010	Tondegesan Dua	78.807.900	83.807.900
Jumlah Total		598.684.300	118.412.900

Sumber : UPK PNPM-MP Kecamatan Kawangkoan

Source :

Tabel 10.3 Program Nasional Pemberdayaan Masyarakat Mandiri Pedesaan (PNPM-MP) Simpan Pinjam Perempuan (SPP), Reguler, 2014

Table 10.3 National Programs Of Rural Self-Empowerment, Regular, 2014

Kode Code	Desa Villages	PNPM-MP SPP (Rp)
( 1 )	( 2 )	( 3 )
001	Sendangan	-
002	Kinali	20.000.000
003	Tondegesan	-
004	Kanonang Tiga	-
005	Sendangan Selatan	-
006	Sendangan Tengah	-
007	Uner Satu	-
008	Kinali Satu	-
009	Tondegesan Satu	36.000.000
010	Tondegesan Dua	26.000.000
Jumlah Total		82.000.000

Sumber : UPK PNPM-MP Kecamatan Kawangkoan

Source :





---

**D A T A**  
*Mencerdaskan Bangsa*



---

**BADAN PUSAT STATISTIK KABUPATEN MINAHASA**  
Jl. Dotulolong Lasut, Tondano 95612  
Telp. 0431 321155

