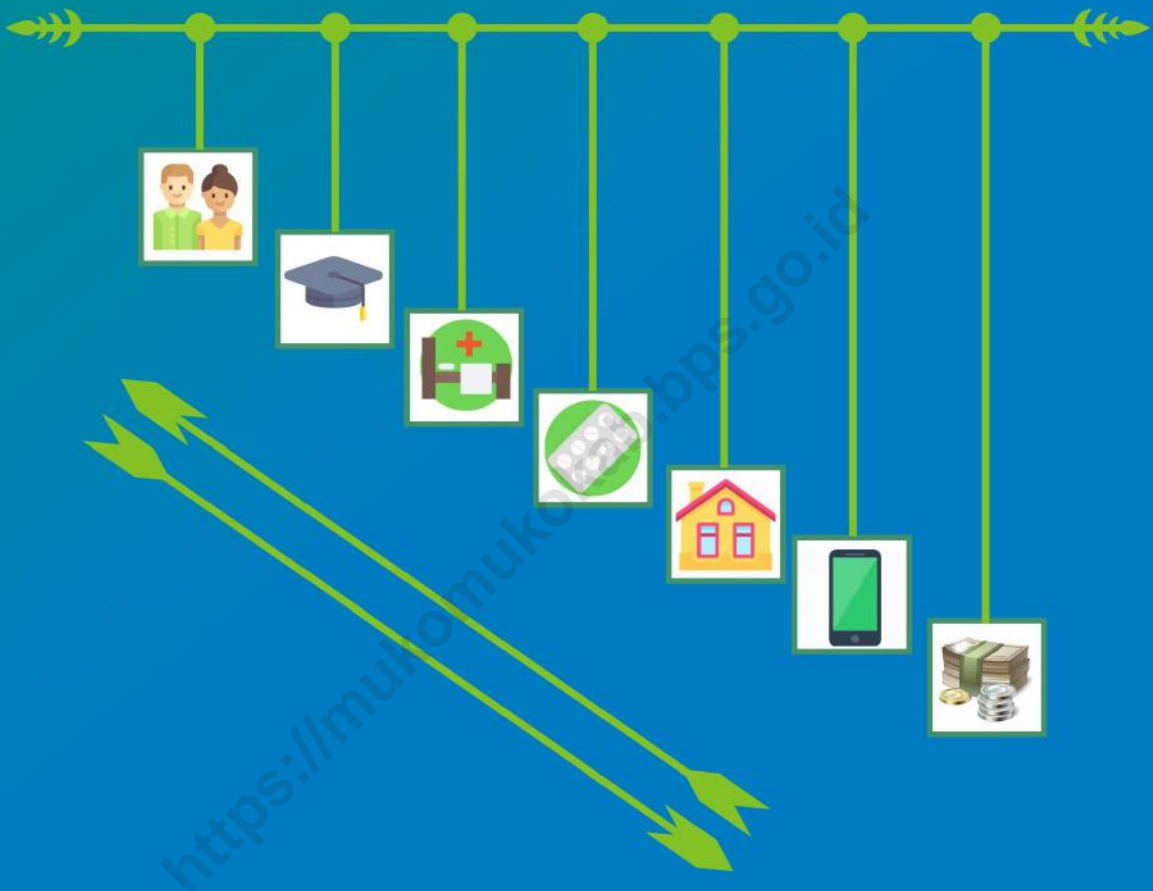
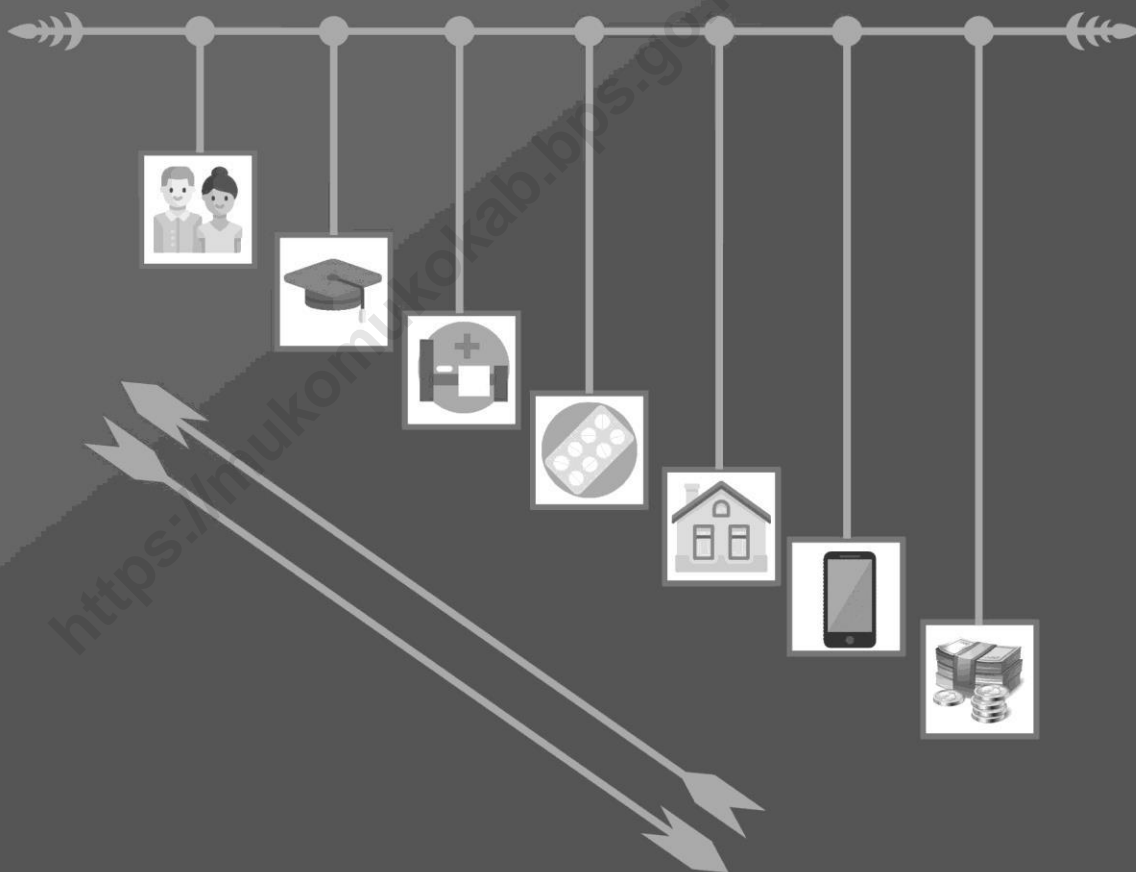


STATISTIK KESEJAHTERAAN RAKYAT KABUPATEN MUKOMUKO 2017



STATISTIK KESEJAHTERAAN RAKYAT KABUPATEN MUKOMUKO 2017



STATISTIK KESEJAHTERAAN RAKYAT KABUPATEN MUKOMUKO 2017

ISBN: 978-602-5506-08-6

Nomor Publikasi: 17060.1722

Katalog: 4101002.1706

Ukuran Buku: 18,2 x 25,7 cm

Jumlah Halaman: xii + 150 halaman

Naskah:

Badan Pusat Statistik Kabupaten Mukomuko

Gambar Kulit:

Badan Pusat Statistik Kabupaten Mukomuko

Infografis:

Badan Pusat Statistik Kabupaten Mukomuko

Diterbitkan oleh:

©Badan Pusat Statistik Kabupaten Mukomuko

Dicetak oleh:

Percetakan Demy

Dilarang mengumumkan, mendistribusikan, mengomunikasikan, dan/atau menggandakan sebagian atau seluruh isi buku ini untuk tujuan komersial tanpa izin tertulis dari Badan Pusat Statistik

KATA PENGANTAR

Kebutuhan akan data dalam perencanaan pembangunan dan evaluasi kinerja pemerintah sangat dibutuhkan. Kebutuhan data yang *up to date*, akurat dan kontinu akan menghasilkan pembangunan yang terukur dan tepat sasaran. Data mengenai keadaan sosial ekonomi dibutuhkan untuk memberikan gambaran pencapaian pembangunan dan juga dapat digunakan oleh para pengambil kebijakan untuk mengevaluasi program-program pembangunan. Data yang terkait dengan kebutuhan hidup masyarakat seperti sandang, pangan, papan, pendidikan, kesehatan, keamanan, dan kesempatan kerja diperlukan untuk mengetahui seberapa jauh pencapaian hasil-hasil pembangunan menjangkau seluruh lapisan masyarakat.

Survei Sosial Ekonomi Nasional (Susenas) dirancang untuk menghasilkan data sosial ekonomi penduduk di kependudukan, pendidikan, kesehatan, fertilitas dan KB, perumahan, konsumsi dan pengeluaran dan lain-lain mengenai kesejahteraan rumah tangga. Pada tahun 2017, pengumpulan data Susenas dilaksanakan dua kali dalam setahun yaitu pada bulan Maret dan bulan September dan publikasi ini diterbitkan atas hasil Susenas Maret 2017.

Publikasi Statistik Kesejahteraan Rakyat tahun 2017 disajikan dalam bentuk angka persentase dari suatu populasi yang dipilah menurut jenis kelamin untuk memenuhi kebutuhan analisis kesenjangan gender.

Dengan terbitnya buku ini, diharapkan kebutuhan data statistik kesejahteraan rakyat sebagian besar dapat dipenuhi. Kepada semua pihak yang telah ikut berpartisipasi dalam mengusahakan terwujudnya publikasi ini, diucapkan terima kasih.

Mukomuko, Desember 2017
**KEPALA BADAN PUSAT STATISTIK
KABUPATEN MUKOMUKO**



AMPERIANTO, S.ST.

DAFTAR ISI

Kata Pengantar	iii
Daftar Isi	v
Daftar Tabel	vi
Daftar Tabel	ix
Daftar Singkatan	x
Bab 1. Pendahuluan.....	1
Bab 2. Kependudukan.....	7
Bab 3. Pendidikan	19
Bab 4. Kesehatan	35
Bab 5. Fertilitas dan KB.....	47
Bab 6. Perumahan	57
Bab 7. Lain-lain	75
Bab 8. Konsumsi dan Pengeluaran	83
Bab 9. Gambaran Kesehatan Penduduk.....	91
Lampiran.....	97

DAFTAR TABEL

Tabel 2.1	Persentase Penduduk menurut Kelompok Umur (5 Tahunan) dan Jenis Kelamin, 2017	11
Tabel 2.2	Persentase Penduduk menurut Karakteristik dan Kelompok Umur, 2017	12
Tabel 2.3	Persentase Penduduk Berumur 10 Tahun ke Atas menurut Karakteristik dan Status Perkawinan, 2017	13
Tabel 2.4	Persentase Penduduk Berumur 15-49 Tahun ke Atas menurut Karakteristik dan Status Perkawinan, 2017	14
Tabel 2.5	Persentase Perempuan Usia 20-24 Tahun yang Pernah Kawin menurut Karakteristik dan Usia Perkawinan Pertama, 2017	15
Tabel 2.6	Persentase Penduduk yang Memiliki Akta Kelahiran menurut Kelompok Umur, 2017	16
Tabel 2.7	Persentase Penduduk yang Memiliki Nomor Induk Kependudukan (NIK) menurut Karakteristik dan Kelompok Umur, 2017	17
Tabel 2.8	Persentase Rumah Tangga menurut Karakteristik dan Jenis Kelamin KRT, 2017	18
Tabel 3.1	Persentase Penduduk 15 Tahun ke Atas menurut Karakteristik dan Kemampuan Membaca dan Menulis, 2017	23
Tabel 3.2	Persentase Penduduk Berumur 15-24 Tahun menurut Karakteristik dan Kemampuan Membaca dan Menulis, 2017	24
Tabel 3.3	Persentase Penduduk Berumur 5 Tahun menurut Karakteristik dan Status Pendidikan, 2017	25
Tabel 3.4	Persentase Penduduk Berumur 7-24 Tahun menurut Karakteristik dan Status Pendidikan, 2017	26
Tabel 3.5	Angka Partisipasi Sekolah (APS) Formal Penduduk Berumur 5-18 Tahun menurut Karakteristik dan Kelompok Umur, 2017	27
Tabel 3.6	Angka Partisipasi Sekolah (APS) Formal dan Nonformal Penduduk Berumur 5-18 Tahun menurut Karakteristik dan Kelompok Umur, 2017	28
Tabel 3.7	Angka Partisipasi Murni (APM) Formal Penduduk menurut Karakteristik dan Jenjang Pendidikan, 2017	29
Tabel 3.8	Angka Partisipasi Murni (APM) Formal dan Nonformal Penduduk menurut Karakteristik dan Jenjang Pendidikan, 2017	30
Tabel 3.9	Angka Partisipasi Kasar (APK) Formal Penduduk menurut Karakteristik dan Jenjang Pendidikan, 2017	31
Tabel 3.10	Angka Partisipasi Kasar (APK) Formal dan Nonformal Penduduk menurut Karakteristik dan Jenjang Pendidikan, 2017	32

Tabel 3.11	Persentase Penduduk yang Pernah/Masih Mengikuti Pendidikan Prasekolah menurut Karakteristik dan Kelompok Umur, 2017	33
Tabel 4.1	Angka Kesakitan dan Rata-rata Lama Sakit (Hari), 2017	39
Tabel 4.2	Persentase Penduduk yang Menggunakan Jaminan Kesehatan untuk Berobat Jalan menurut Karakteristik dan Jenis Jaminan Kesehatan, 2017	40
Tabel 4.3	Persentase Penduduk yang Pernah Rawat Inap dalam Setahun menurut Karakteristik, Tempat Rawat Inap, dan Rata-rata Lama Rawat Inap, 2017	41
Tabel 4.4	Persentase Penduduk Usia 15 Tahun ke Atas yang Merokok dan Rata-rata Batang Rokok yang Dihisap per Minggu menurut Karakteristik, 2017	42
Tabel 4.5	Persentase Penduduk Umur 0-59 Bulan (Balita) yang Mempunyai Kartu Imunisasi dan Mendapat Imunisasi Lengkap menurut Karakteristik, 2017	43
Tabel 4.6	Persentase Penduduk Umur 0-59 Bulan (balita) yang Pernah Mendapat Imunisasi menurut Karakteristik dan Jenis Imunisasi, 2017	44
Tabel 4.7	Persentase Penduduk Umur 0-23 Bulan (Baduta) yang Pernah Diberi ASI dan Rata-rata Lama Pemberian ASI (Bulan) menurut Karakteristik, 2017	45
Tabel 5.1	Persentase Perempuan Berumur 15-49 Tahun yang Pernah Melahirkan menurut Karakteristik dan Tempat Melahirkan, 2017	51
Tabel 5.2	Persentase Perempuan Berumur 15-49 Tahun yang Pernah Melahirkan menurut Karakteristik dan Penolong Persalinan, 2017	52
Tabel 5.3	Persentase Perempuan Berumur 15-49 Tahun yang Pernah Melahirkan Dua Tahun Terakhir menurut Karakteristik dan Berat Badan Bayi yang Dilahirkan Terakhir, 2017	53
Tabel 5.4	Persentase Perempuan Berumur 15-49 Tahun yang Pernah Kawin menurut Karakteristik dan Status Penggunaan Alat/Cara KB, 2017	54
Tabel 5.5	Persentase Perempuan Berumur 15-49 Tahun yang Pernah Kawin dan Sedang Menggunakan Alat/Cara KB menurut Karakteristik dan Jenis Alat/Cara KB, 2017	55
Tabel 6.1	Persentase Rumah Tangga menurut Karakteristik dan Status Kepemilikan Bangunan Tempat Tinggal yang Ditempati, 2017	61
Tabel 6.2	Persentase Rumah Tangga menurut Karakteristik dan Jenis Bukti Kepemilikan Tanah Bangunan Tempat Tinggal Milik Sendiri, 2017	62
Tabel 6.3	Persentase Rumah Tangga menurut Karakteristik dan Luas Lantai per Kapita (m ²), 2017	63
Tabel 6.4	Persentase Rumah Tangga menurut Karakteristik dan Bahan Bangunan Utama Atap Rumah Terluas, 2017	64

Tabel 6.5	Persentase Rumah Tangga menurut Karakteristik dan Bahan Bangunan Utama Dinding Rumah Terluas, 2017	65
Tabel 6.6	Persentase Rumah Tangga menurut Karakteristik dan Bahan Bangunan Utama Lantai Rumah Terluas, 2017	66
Tabel 6.7	Persentase Rumah Tangga menurut Karakteristik dan Penggunaan Fasilitas Tempat Buang Air Besar, 2017.....	67
Tabel 6.8	Persentase Rumah Tangga menurut Karakteristik dan Jenis Kloset yang Digunakan Rumah Tangga, 2017	68
Tabel 6.9	Persentase Rumah Tangga menurut Karakteristik dan Tempat Pembuangan Akhir Tinja, 2017	69
Tabel 6.10	Persentase Rumah Tangga menurut Karakteristik dan Sumber Air Utama yang Digunakan Rumah Tangga untuk Minum, 2017	70
Tabel 6.11	Persentase Rumah Tangga yang Menggunakan Sumber Air Minum Bersih dan Sumber Air Minum Layak menurut Karakteristik, 2017	71
Tabel 6.12	Persentase Rumah Tangga menurut Karakteristik dan Sumber Air Utama yang Digunakan Rumah Tangga untuk Memasak/Mandi/Cuci/dll, 2017 ...	72
Tabel 6.13	Persentase Rumah Tangga menurut Karakteristik dan Sumber Utama Penerangan Rumah Tangga, 2017	73
Tabel 6.14	Persentase Rumah Tangga menurut Karakteristik dan Bahan Bakar Utama yang Digunakan untuk Memasak, 2017	74
Tabel 7.1	Persentase Anggota Rumah Tangga Berusia 5 Tahun ke Atas menurut Karakteristik dan Penggunaan Teknologi Informasi selama Tiga Bulan Terakhir, 2017	79
Tabel 7.2	Persentase Rumah Tangga menurut Jenis Program Perlindungan Sosial yang Diterima , 2017	80
Tabel 7.3	Persentase Rumah Tangga yang Memiliki atau Menerima Jaminan Sosial dalam Setahun Terakhir menurut Jenis Jaminan Sosial, 2017	81
Tabel 7.4	Persentase Rumah Tangga yang Memiliki Aset menurut Jenis Aset, 2017	82
Tabel 8.1	Rata-Rata Pengeluaran (Rupiah) Per Kapita Sebulan menurut Kelompok Barang dan Kuintil Pengeluaran, 2017	87
Tabel 8.2	Rata-Rata Konsumsi Kalori (Kcal) per Kapita Sehari menurut Kelompok Barang dan Kuintil Pengeluaran, 2017	88
Tabel 8.3	Rata-Rata Konsumsi Protein (Gram) per Kapita Sehari menurut Kelompok Barang dan Kuintil Pengeluaran, 2017	89

DAFTAR GAMBAR

Gambar 1. Rata-rata Lama Sakit Penduduk Kabupaten Mukomuko (Hari), 2013-2017	93
Gambar 2. Rata-rata Lama Pemberian ASI (Bulan), 2015 - 2017	94
Gambar 3. Persentase Penduduk Umur 0-59 Bulan (balita) yang Pernah Mendapat Imunisasi menurut Jenis Imunisasi, 2017	95

<https://mukomukokab.bps.go.id>

DAFTAR SINGKATAN

BAB II. KEPENDUDUKAN

KRT	:	Kepala Rumah Tangga
NIK	:	Nomor Induk Kependudukan

BAB III. PENDIDIKAN

APS	:	Angka Partisipasi Sekolah
APM	:	Angka Partisipasi Murni
APK	:	Angka Partisipasi Kasar
PAUD	:	Pendidikan Anak Usia Dini
SD	:	Sekolah Dasar
SMP	:	Sekolah Menengah Pertama
SMA	:	Sekolah Menengah Atas
SMK	:	Sekolah Menengah Kejuruan

BAB IV. KESEHATAN

ASI	:	Air Susu Ibu
Baduta	:	Bawah Dua Tahun
Balita	:	Bawah Lima Tahun
BCG	:	<i>Bacillus Calmette Guerin</i>
BPJS	:	Badan Penyelenggara Jaminan Kesehatan
DPT	:	Difteri, Pertusis, Tetanus
Jamkesda	:	Jaminan Kesehatan Daerah
Jamsostek	:	Jaminan Sosial Tenaga Kerja
PBI	:	Penerima Bantuan Iuran
Puskesmas	:	Pusat Kesehatan Masyarakat
Pustu	:	Pusat Kesehatan Masyarakat Pembantu

BAB V. FERTILITAS DAN KB

AKDR	:	Alat Kontrasepsi Dalam Rahim
IUD	:	<i>Intra Uterine Device</i>
KB	:	Keluarga Berencana
MKJP	:	Metode Kontrasepsi Jangka Panjang
MOP	:	Metoda Operasi Pria
MOW	:	Metoda Operasi Wanita

BAB VI. PERUMAHAN

IPAL	:	Instalasi Pengolahan Air Limbah
MCK	:	Mandi, Cuci, Kakus
PLN	:	Perusahaan Listrik Negara
SHM	:	Surat Hak Milik
SHGB	:	Surat Hak Guna Bangunan
SHRS	:	Sertifikat Hak Satuan Rumah Susun
SPAL	:	Saluran Pembuangan Air Limbah

BAB VII. LAIN-LAIN

AC	:	<i>Air Conditioner</i>
BBM	:	Blackberry Messenger
BSM	:	Bantuan Siswa Miskin
HP	:	Handphone
KG	:	Kilogram
KIP	:	Kartu Indonesia Pintar
KKS	:	Kartu Keluarga Sejahtera
KPS	:	Kartu Perlindungan Sosial
PC	:	Personal Computer
PHK	:	Pemutusan Hubungan Kerja
PIP	:	Program Indonesia Pintar
PKH	:	Program Keluarga Harapan
Raskin	:	Beras Miskin
Rastra	:	Beras Sejahtera
KUB	:	Kelompok Usaha Bersama
KUBE	:	Kelompok Usaha Bersama
KUR	:	Kredit Usaha Rakyat

PENDAHULUAN

Karakteristik data yang disajikan dalam publikasi ini:

- Jenis Kelamin KRT
- Kuintil Pengeluaran
- Pendidikan KRT



Sampel Susenas Maret 2017

Perkotaan: **80** Ruta

Pedesaan: **439** Ruta

BAB I

PENDAHULUAN

1.1 PENDAHULUAN

1.1.1 Umum

Monitoring terhadap hasil-hasil pembangunan mutlak diperlukan untuk melihat sejauh mana pembangunan yang telah dilaksanakan bermanfaat bagi peningkatan kesejahteraan rakyat, sehingga program-program pembangunan berikutnya dapat lebih optimal. Survei Sosial Ekonomi Nasional (Susenas) yang diselenggarakan oleh BPS merupakan salah satu sumber informasi untuk mendapatkan gambaran mengenai kondisi sosial ekonomi masyarakat.

Otonomi daerah melahirkan kebutuhan data hingga level Kabupaten/Kota. Data-data tersebut diperlukan oleh pemerintah kabupaten/kota sebagai dasar perumusan kebijakan maupun evaluasi program pembangunan. Menjawab kebutuhan tersebut, mulai tahun 2015, pengumpulan data Susenas dilaksanakan pada Bulan Maret dengan sampel sebanyak 300.000 rumah tangga sehingga memungkinkan estimasi hingga level kabupaten/kota. Manajemen Susenas juga telah disempurnakan agar data-data hasil Susenas Maret dapat dipublikasikan pada tahun yang sama.

Susenas menghasilkan beragam statistik lintas sektor meliputi: partisipasi sekolah dan kemampuan membaca dan menulis untuk bidang pendidikan; gangguan kesehatan, pemanfaatan fasilitas kesehatan, jaminan kesehatan, pemberian ASI pada baduta, dan imunisasi pada balita untuk bidang kesehatan; penolong persalinan, umur perkawinan pertama, partisipasi KB, dan rata-rata jumlah anak yang dilahirkan untuk bidang fertilitas dan KB; kondisi tempat tinggal, sumber air untuk minum, memasak, mandi dan mencuci untuk bidang perumahan; kepemilikan HP, akses internet dalam pemanfaatan teknologi informasi, serta bantuan/program pemerintah untuk kesejahteraan masyarakat.

Susenas juga mengumpulkan data konsumsi dan pengeluaran rumah tangga baik untuk komoditi makanan maupun nonmakanan. Dari data tersebut diperoleh rata-rata konsumsi dan pengeluaran rumah tangga serta rata-rata konsumsi kalori dan protein per kapita. Data konsumsi dan pengeluaran yang dirinci menurut kelompok komoditi dapat memberikan gambaran mengenai pola konsumsi penduduk di suatu wilayah.

Publikasi ini menyajikan statistik yang telah dianggap cukup mewakili berbagai bidang dan kondisi sosial ekonomi masyarakat dengan mempertimbangkan syarat kelayakan estimasi di tingkat Kabupaten/Kota yang ditunjukkan oleh nilai *Relative Standard Error* (RSE) yang dicantumkan dalam lampiran.

1.1.2 Sistematika Penyajian

Publikasi ini terbagi atas sepuluh bab yang terdiri atas penjelasan dan tabel. Bagian pendahuluan memberikan penjelasan mengenai gambaran umum, metode survei yang meliputi ruang lingkup, kerangka sampel, rancangan penarikan sampel, metode pengumpulan data, dan pengolahan data. Tabel pada publikasi ini terdiri dari tabel data kependudukan, pendidikan, kesehatan, fertilitas dan keluarga berencana, perumahan, teknologi informasi dan komunikasi, perlindungan sosial, jaminan sosial, serta konsumsi dan pengeluaran. Bab terakhir berisi ulasan mengenai topik mengenai perkembangan terkini di masyarakat.

Data-data yang disajikan dalam publikasi ini disajikan menurut karakteristik individu maupun rumah tangga. Secara umum disagregasi data dalam publikasi ini meliputi:

- a. Daerah tempat tinggal yaitu perkotaan dan perdesaan.
- b. Jenis kelamin
- c. Kuintil pengeluaran yaitu adalah pengelompokan pengeluaran ke dalam lima kelompok yang sama besar setelah diurutkan mulai pengeluaran yang terkecil hingga terbesar. Kuintil terdiri atas kuintil pertama hingga kelima. Semakin tinggi kelompok kuintil menunjukkan pengeluaran yang semakin tinggi.
- d. Pendidikan tertinggi kepala rumah tangga (KRT) adalah pendidikan tertinggi yang ditamatkan oleh KRT yang dinyatakan dengan ijazah tertinggi yang dimiliki oleh KRT. Pendidikan tertinggi KRT dikelompokkan menjadi:
 - i. Tidak Pernah Sekolah/ Tidak Tamat SD adalah KRT yang tidak pernah sekolah dan KRT yang pernah sekolah hingga jenjang Sekolah Dasar (SD)/sederajat tetapi tidak tamat/lulus.
 - ii. SD dan sederajat adalah KRT yang pernah bersekolah dan memiliki ijazah tertinggi SD/MI/SDLB/Paket A.
 - iii. SMP dan sederajat adalah KRT yang pernah bersekolah dan memiliki ijazah tertinggi SMP/MTs/SMPLB/Paket B
 - iv. SMA ke atas adalah KRT yang pernah bersekolah dan memiliki ijazah tertinggi SMA/SMK/MA/SMAK/SMLB/Paket C, Diploma, S1, S2 atau S3.
- e. Pendidikan tertinggi adalah pendidikan tertinggi yang ditamatkan oleh penduduk. Pendidikan tertinggi penduduk dikelompokkan menjadi:
 - i. Tidak Pernah Sekolah/ Tidak Tamat SD adalah penduduk yang tidak pernah sekolah dan KRT yang pernah sekolah hingga jenjang Sekolah Dasar (SD)/sederajat tetapi tidak tamat/lulus.
 - ii. SD dan sederajat adalah penduduk yang pernah bersekolah dan memiliki ijazah tertinggi SD/MI/SDLB/Paket A.
 - iii. SMP dan sederajat SD dan sederajat adalah penduduk yang pernah bersekolah dan memiliki ijazah tertinggi SMP/MTs/SMPLB/Paket B

- iv. SMA ke atas SD dan sederajat adalah penduduk yang pernah bersekolah dan memiliki ijazah tertinggi SMA/SMK/MA/SMAK/SMLB/Paket C, Diploma, S1, S2 atau S3.

Penyajian data dalam tabel-tabel pada publikasi ini menggunakan tanda-tanda sebagai berikut:

- a. Tidak ada atau nol : -
- b. Data tidak dapat ditampilkan : NA

1.2 METODE SURVEI

1.2.1 Ruang Lingkup

Susenas dilaksanakan di seluruh provinsi di Indonesia dengan ukuran sampel secara nasional sebesar 300.000 rumah tangga yang tersebar di 514 kabupaten/kota. Sampel susenas hanya mencakup rumah tangga biasa, tidak termasuk rumah tangga khusus seperti barak militer, asrama, penjara, dan sejenisnya.

Sampel Susenas Maret 2017 untuk Kabupaten Mukomuko sebesar 519 rumah tangga yang tersebar di 14 kecamatan. Data yang dihasilkan cukup representatif untuk menghasilkan estimasi sampai dengan tingkat kabupaten/kota namun tidak dapat dibedakan menurut daerah tempat tinggal (perkotaan/perdesaan).

1.2.2 Kerangka Sampel

Kerangka sampel induk atau *sampling frame* induk kegiatan Susenas, adalah 25 persen (sekitar 180.000 blok sensus) dari *master frame* blok sensus hasil Sensus Penduduk (SP) 2010 yang ditarik secara *Probability Proportional to Size* (PPS) dengan ukuran rumah tangga hasil SP2010.

Tahapan pembentukan kerangka sampel Susenas adalah sebagai berikut:

1. Kerangka sampel tahap pertama adalah daftar blok sensus biasa SP2010.
2. Kerangka sampel tahap kedua adalah daftar 25 persen blok sensus SP2010 yang sudah ada kode stratanya. 25 persen blok sensus ini disebut *sampling frame* induk.
3. Kerangka sampel tahap ketiga adalah daftar rumah tangga hasil pemutakhiran di setiap blok sensus terpilih.

1.2.3 Desain Sampel untuk Estimasi Kabupaten/Kota

Sampel dipilih dengan metode *two stages one phase stratified sampling*:

Tahap 1: Memilih 25 persen blok sensus populasi secara *Probability Proportional to Size* (PPS), dengan *size* jumlah rumah tangga hasil SP2010 di setiap strata.

Tahap 2: Memilih sejumlah *n* blok sensus sesuai alokasi secara *systematic* di setiap strata *urban/rural* per kabupaten/kota per strata kesejahteraan.

Tahap 3: Memilih 10 rumah tangga hasil pemutakhiran secara *systematic sampling* dengan *implicit stratification* menurut pendidikan tertinggi yang ditamatkan KRT.

1.2.4 Metode Pengumpulan Data

Pengumpulan data Susenas Maret 2017 menggunakan dua kuesioner yaitu kuesioner Kor (VSEN17.K) dan kuesioner Konsumsi dan Pengeluaran (VSEN17.KP), contoh kuesioner disajikan pada lampiran.

Pengumpulan data dari rumah tangga terpilih dilakukan melalui wawancara tatap muka antara pencacah dengan responden. Untuk pertanyaan-pertanyaan dalam kuesioner yang ditujukan kepada individu diusahakan agar individu yang bersangkutan memberikan jawaban secara langsung kepada pencacah. Keterangan tentang rumah tangga dikumpulkan melalui wawancara dengan kepala rumah tangga, suami/isteri kepala rumah tangga atau anggota rumah tangga lain yang mengetahui karakteristik yang ditanyakan.

1.2.5 Pengolahan Data

Proses pengolahan data dimulai dengan pengecekan awal atas kelengkapan isian kuesioner dan pemeriksaan konsistensi antar isian yang berkaitan. Selanjutnya dilakukan perekaman data, pemeriksaan konsistensi antar-isian dalam kuesioner sampai dengan tahap tabulasi, sepenuhnya dilakukan dengan menggunakan komputer. Sebelum tahap ini dimulai, terlebih dahulu dilakukan cek awal atas kelengkapan isian daftar pertanyaan, penyuntingan terhadap isian yang tidak wajar, termasuk konsistensi antara satu jawaban dengan jawaban yang lainnya.

KEPENDUDUKAN

Persentase Penduduk 10 Tahun ke Atas Menurut Status Perkawinan



Belum Kawin

31,97%



Cerai Hidup

1,22%



Kawin

63,14%



Cerai Mati

3,67%

Persentase Penduduk yang Mempunyai Akta Kelahiran menurut Kelompok Umur



0 - 4 Tahun

83,63%



0 - 17 Tahun

89,72%

BAB II

KEPENDUDUKAN

PENJELASAN TEKNIS

1. **Penduduk** adalah semua orang yang telah berdomisili selama 6 bulan atau lebih dan/atau mereka yang berdomisili kurang dari 6 bulan tetapi bertujuan menetap.
2. **Belum kawin** adalah status dari mereka yang pada saat pencacahan belum terikat dalam perkawinan.
3. **Kawin** adalah status dari mereka yang terikat perkawinan pada saat pencacahan, baik tinggal bersama maupun terpisah. Dalam hal ini yang dicakup adalah yang kawin secara sah menurut hukum (adat, agama, negara, dan sebagainya) dan mereka yang hidup bersama dan oleh masyarakat sekelilingnya dianggap sebagai suami isteri.
4. **Cerai hidup** adalah status dari mereka yang hidup berpisah sebagai suami isteri karena bercerai dan belum kawin lagi. Dalam hal ini termasuk mereka yang mengaku cerai walaupun belum resmi secara hukum. Sebaliknya, tidak termasuk mereka yang hanya hidup terpisah tetapi masih berstatus kawin, misalnya suami/isteri ditinggalkan oleh isteri/suami ke tempat lain karena sekolah, bekerja, mencari pekerjaan, atau untuk keperluan lain. Wanita yang mengaku belum pernah kawin tetapi pernah hamil, dianggap cerai hidup.
5. **Cerai mati** adalah status dari mereka yang ditinggal mati oleh suami/isterinya dan belum kawin lagi.
6. **Pernah Kawin** adalah status dari mereka yang pada saat pencacahan status perkawinannya kawin, cerai hidup, atau cerai mati.
7. **Umur kawin pertama** adalah usia saat melangsungkan perkawinan pertama kali
8. **Akta kelahiran** adalah surat tanda bukti kelahiran yang dikeluarkan oleh kantor catatan sipil.
9. **Nomor Induk Kependudukan (NIK)** adalah nomor identitas penduduk yang bersifat unik atau khas, tunggal dan melekat pada seseorang yang terdaftar sebagai penduduk Indonesia.

Tabel 2.1 Persentase Penduduk menurut Kelompok Umur (5 Tahunan) dan Jenis Kelamin, 2017

Kelompok Umur	Jenis Kelamin		
	Laki-laki	Perempuan	Laki-laki + Perempuan
(1)	(2)	(3)	(4)
0 - 4	10,69	10,84	10,76
5 -9	10,30	10,63	10,46
10 -14	9,69	9,72	9,70
15 -19	8,41	8,36	8,38
20 -24	8,31	8,56	8,43
25 - 29	9,26	9,34	9,30
30 - 34	8,27	8,47	8,37
35 - 39	7,70	7,78	7,74
40 - 44	6,97	6,68	6,83
45 - 49	5,53	5,52	5,52
50 - 54	4,59	4,60	4,59
55 - 59	4,04	3,72	3,89
60 - 64	2,65	2,40	2,53
65 - 69	1,75	1,54	1,65
70 - 74	0,96	0,93	0,95
75 +	0,89	0,91	0,90
Mukomuko	100,00	100,00	100,00

Tabel 2.2 Persentase Penduduk menurut Karakteristik dan Kelompok Umur, 2017

Karakteristik	Kelompok Umur			Jumlah
	0-14	15-64	65+	
(1)	(2)	(3)	(4)	(5)
Jenis Kelamin				
Laki-laki	30,67	65,72	3,61	100,00
Perempuan	31,19	65,43	3,38	100,00
Kuintil Pengeluaran				
Kuintil 1	39,33	58,27	2,40	100,00
Kuintil 2	33,32	60,99	5,69	100,00
Kuintil 3	29,09	67,48	3,43	100,00
Kuintil 4	27,31	69,25	3,44	100,00
Kuintil 5	25,51	71,92	2,57	100,00
Pendidikan Tertinggi				
Tidak Pernah Sekolah/ Tidak Tamat SD	68,30	27,04	4,66	100,00
SD dan sederajat	13,68	80,02	6,30	100,00
SMP dan sederajat	-	99,73	0,27	100,00
SMA ke atas	-	99,98	0,02	100,00
Mukomuko	30,92	65,58	3,50	100,00

Tabel 2.3 Persentase Penduduk Berumur 10 Tahun ke Atas menurut Karakteristik dan Status Perkawinan, 2017

Karakteristik	Status Perkawinan				Jumlah
	Belum Kawin	Kawin	Cerai Hidup	Cerai Mati	
(1)	(2)	(3)	(4)	(5)	(6)
Jenis Kelamin					
Laki-laki	37,72	60,17	0,95	1,16	100,00
Perempuan	25,69	66,39	1,51	6,41	100,00
Kuintil Pengeluaran					
Kuintil 1	36,80	59,04	0,13	4,03	100,00
Kuintil 2	34,62	59,12	1,04	5,21	100,00
Kuintil 3	34,47	61,34	2,58	1,61	100,00
Kuintil 4	24,44	70,72	1,08	3,75	100,00
Kuintil 5	29,81	65,18	1,16	3,84	100,00
Pendidikan Tertinggi					
Tidak Pernah Sekolah/ Tidak Tamat SD	37,32	50,75	2,85	9,08	100,00
SD dan sederajat	27,07	68,48	0,82	3,63	100,00
SMP dan sederajat	43,17	55,28	0,49	1,06	100,00
SMA ke atas	25,04	73,76	0,70	0,50	100,00
Mukomuko	31,97	63,14	1,22	3,67	100,00

Tabel 2.4

Persentase Penduduk Berumur 15-49 Tahun ke Atas menurut Karakteristik dan Status Perkawinan, 2017

Karakteristik	Status Perkawinan				Jumlah
	Belum Kawin	Kawin	Cerai Hidup	Cerai Mati	
(1)	(2)	(3)	(4)	(5)	(6)
Jenis Kelamin					
Laki-laki	36,66	62,61	0,72	-	100,00
Perempuan	19,11	78,21	1,55	1,14	100,00
Kuintil Pengeluaran					
Kuintil 1	27,63	71,76	0,19	0,42	100,00
Kuintil 2	30,44	67,86	0,82	0,88	100,00
Kuintil 3	31,94	65,03	2,10	0,92	100,00
Kuintil 4	22,46	76,40	1,14	-	100,00
Kuintil 5	29,16	69,02	1,24	0,58	100,00
Pendidikan Tertinggi					
Tidak Pernah Sekolah/ Tidak Tamat SD	14,52	79,22	5,77	0,49	100,00
SD dan sederajat	20,26	78,37	0,46	0,92	100,00
SMP dan sederajat	44,97	53,90	0,51	0,62	100,00
SMA ke atas	26,88	72,16	0,76	0,20	100,00
Mukomuko	28,22	70,11	1,12	0,55	100,00

Tabel 2.5 Persentase Perempuan Usia 20-24 Tahun yang Pernah Kawin menurut Karakteristik dan Usia Perkawinan Pertama, 2017

Karakteristik	Umur Perkawinan Pertama	
	< 18 Tahun	18 Tahun ke Atas
(1)	(2)	(3)
Kuintil Pengeluaran		
Kuintil 1	42,94	57,06
Kuintil 2	20,62	79,38
Kuintil 3	26,91	73,09
Kuintil 4	25,02	74,98
Kuintil 5	38,81	61,19
Pendidikan Tertinggi		
Tidak Pernah Sekolah/ Tidak Tamat SD	NA	NA
SD dan sederajat	24,03	75,97
SMP dan sederajat	36,78	63,22
SMA ke atas	14,96	85,04
Status Perkawinan		
Kawin	28,77	71,23
Cerai Hidup	NA	NA
Cerai Mati	NA	NA
Mukomuko	30,65	69,35

Tabel 2.6 Persentase Penduduk yang Memiliki Akta Kelahiran menurut Kelompok Umur, 2017

Karakteristik	Kelompok Umur	
	0-4 Tahun	0-17 Tahun
(1)	(2)	(3)
Jenis Kelamin		
Laki-laki	84,08	89,66
Perempuan	83,14	89,77
Kuintil Pengeluaran		
Kuintil 1	82,21	86,01
Kuintil 2	75,68	91,39
Kuintil 3	86,34	87,96
Kuintil 4	78,33	90,00
Kuintil 5	100,00	94,93
Pendidikan Tertinggi KRT		
Tidak Pernah Sekolah/ Tidak Tamat SD	79,80	81,63
SD dan sederajat	87,88	92,00
SMP dan sederajat	71,80	87,24
SMA ke atas	87,47	93,73
Mukomuko	83,63	89,72

Tabel 2.7 Persentase Penduduk yang Memiliki Nomor Induk Kependudukan (NIK) menurut Karakteristik dan Kelompok Umur, 2017

Karakteristik	Kelompok Umur	
	5 Tahun ke Atas	17 Tahun ke Atas
(1)	(2)	(3)
Jenis Kelamin		
Laki-laki	98,50	99,16
Perempuan	97,87	98,40
Kuintil Pengeluaran		
Kuintil 1	99,01	99,33
Kuintil 2	99,67	99,86
Kuintil 3	97,79	97,47
Kuintil 4	98,18	99,45
Kuintil 5	96,42	98,05
Pendidikan Tertinggi KRT		
Tidak Pernah Sekolah/ Tidak Tamat SD	98,40	98,87
SD dan sederajat	98,17	98,54
SMP dan sederajat	98,88	99,53
SMA ke atas	97,61	98,70
Mukomuko	98,20	98,80

Tabel 2.8 Persentase Rumah Tangga menurut Karakteristik dan Jenis Kelamin KRT, 2017

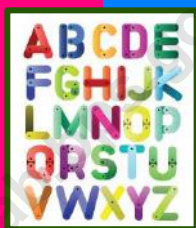
Karakteristik	Jenis Kelamin Kepala Rumah Tangga (KRT)		Jumlah
	Laki-laki	Perempuan	
(1)	(2)	(3)	
Kuintil Pengeluaran			
Kuintil 1	90,43	9,57	100,00
Kuintil 2	87,19	12,81	100,00
Kuintil 3	93,46	6,54	100,00
Kuintil 4	92,26	7,74	100,00
Kuintil 5	93,07	6,93	100,00
Pendidikan Tertinggi KRT			
Tidak Pernah Sekolah/ Tidak Tamat SD	80,44	19,56	100,00
SD dan sederajat	91,45	8,55	100,00
SMP dan sederajat	96,86	3,14	100,00
SMA ke atas	97,64	2,36	100,00
Status Perkawinan KRT			
Belum Kawin	81,01	18,99	100,00
Kawin	99,20	0,80	100,00
Cerai Hidup/Cerai Mati	14,91	85,09	100,00
Jumlah Anggota Rumah Tangga			
1	23,12	76,88	100,00
2-3	88,69	11,31	100,00
4 +	96,72	3,28	100,00
Mukomuko	91,43	8,57	100,00

PENDIDIKAN

Persentase Penduduk 15 Tahun ke Atas menurut Kemampuan Membaca dan Menulis



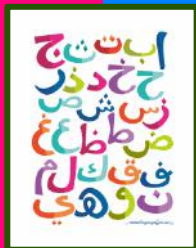
97,90%



Huruf Latin

95,36%

38,18%



Huruf Arab

42,37%

2,39%

ka	ra	ca	ra	sa
ta	da	ga	ja	ka
ta	da	ga	ja	ka
pa	ba	ca	ya	na
ma	ga	sa	ta	na
pa	ga	sa	ta	na

Huruf Lainnya

1,86%

1,09%



Buta Huruf

3,48%

BAB III PENDIDIKAN

PENJELASAN TEKNIS

1. **Dapat membaca dan menulis** artinya dapat membaca dan menulis kata-kata/kalimat sederhana dalam huruf latin/alfabet (a-z), huruf arab/hijaiyah, atau huruf lainnya (contoh huruf jawa, kanji, dll).
2. **Angka Buta Huruf** adalah proporsi penduduk kelompok umur tertentu yang tidak dapat membaca dan menulis.
3. **Tidak/belum pernah bersekolah** adalah anggota ruta berumur lima tahun ke atas yang tidak pernah atau belum pernah terdaftar dan tidak pernah/belum pernah aktif mengikuti pendidikan baik di suatu jenjang pendidikan formal maupun nonformal (Paket A/B/C), termasuk juga yang tamat/belum tamat taman kanak-kanak tetapi tidak melanjutkan ke sekolah dasar.
4. **Pendidikan formal** adalah jalur pendidikan yang terstruktur dan berjenjang yang terdiri atas pendidikan dasar, menengah, dan pendidikan tinggi, meliputi SD/ sederajat, SMP/ sederajat, SMA/ sederajat, dan Perguruan Tinggi.
5. **Pendidikan nonformal** adalah jalur pendidikan diluar pendidikan formal yang dapat dilaksanakan secara terstruktur dan berjenjang, meliputi pendidikan kecakapan hidup (kursus), Pendidikan Anak Usia Dini (PAUD), pendidikan kepemudaan, pendidikan pemberdayaan perempuan, pendidikan keaksaraan, pendidikan keterampilan, dan pelatihan kerja, pendidikan kesetaraan (paket A, B, C), serta pendidikan lainnya untuk mengembangkan kemampuan peserta didik.
6. **Masih bersekolah** adalah anggota ruta berumur lima tahun ke atas yang terdaftar dan aktif mengikuti pendidikan baik di suatu jenjang pendidikan formal maupun nonformal (Paket A/B/C). Termasuk bagi mahasiswa yang sedang cuti dianggap masih bersekolah.
7. **Tidak bersekolah lagi** adalah anggota ruta berumur lima tahun ke atas yang pernah terdaftar dan aktif mengikuti pendidikan baik di jenjang pendidikan formal maupun nonformal (Paket A/B/C), tetapi pada saat pencacahan tidak terdaftar atau tidak aktif mengikuti pendidikan lagi.
8. **Pendidikan tertinggi yang ditamatkan** adalah jenjang pendidikan tertinggi yang ditamatkan oleh seseorang, ditandai dengan sertifikat/ijazah.
9. **Tamat sekolah** adalah menyelesaikan pelajaran yang ditandai dengan lulus ujian akhir pada kelas atau tingkat terakhir suatu jenjang pendidikan formal dan nonformal (Paket A/B/C) di sekolah negeri maupun swasta dengan mendapatkan tanda tamat belajar/ijazah. Seseorang yang belum mengikuti pelajaran pada kelas tertinggi tetapi sudah mengikuti ujian akhir dan lulus, dianggap tamat sekolah.
10. **Angka Partisipasi Sekolah (APS)** adalah proporsi penduduk pada kelompok umur jenjang pendidikan tertentu yang masih bersekolah terhadap penduduk pada kelompok umur tersebut.

11. **Angka Partisipasi Murni (APM)** adalah proporsi penduduk pada kelompok umur jenjang pendidikan tertentu yang masih bersekolah pada jenjang pendidikan yang sesuai dengan kelompok umurnya terhadap penduduk pada kelompok umur tersebut.
12. **Angka Partisipasi Kasar (APK)** adalah proporsi anak sekolah pada suatu jenjang tertentu dalam kelompok usia yang sesuai dengan jenjang pendidikan tersebut.
13. **Pendidikan prasekolah** adalah pendidikan yang diselenggarakan sebelum jenjang pendidikan dasar, baik melalui jalur pendidikan formal maupun nonformal.

<https://mukomukokab.bps.go.id>

Tabel 3.1 Persentase Penduduk 15 Tahun ke Atas menurut Karakteristik dan Kemampuan Membaca dan Menulis, 2017

Karakteristik	Huruf Latin	Huruf Arab	Huruf Lainnya	Buta Huruf
(1)	(2)	(3)	(4)	(5)
Jenis Kelamin				
Laki-laki	97,90	38,18	2,39	1,09
Perempuan	95,36	42,37	1,86	3,48
Kuintil Pengeluaran				
Kuintil 1	93,37	35,47	0,90	3,83
Kuintil 2	94,04	32,49	0,73	4,56
Kuintil 3	99,19	42,67	2,64	0,81
Kuintil 4	96,85	45,02	3,17	1,63
Kuintil 5	99,20	43,80	2,91	0,80
Pendidikan Tertinggi				
Tidak Pernah Sekolah/ Tidak Tamat SD	90,18	22,61	0,93	6,16
SD dan sederajat	98,59	39,17	1,17	1,27
SMP dan sederajat	98,87	51,96	1,88	1,13
SMA ke atas	99,45	53,12	4,91	0,16
Mukomuko	96,68	40,18	2,14	2,23

Tabel 3.2 Persentase Penduduk Berumur 15-24 Tahun menurut Karakteristik dan Kemampuan Membaca dan Menulis, 2017

Karakteristik	Huruf Latin	Huruf Arab	Huruf Lainnya	Buta Huruf
(1)	(2)	(3)	(4)	(5)
Jenis Kelamin				
Laki-laki	NA	31,54	0,07	NA
Perempuan	NA	42,82	1,05	NA
Kuintil Pengeluaran				
Kuintil 1	NA	31,19	0,94	NA
Kuintil 2	NA	30,32	0,83	NA
Kuintil 3	NA	41,04	-	NA
Kuintil 4	NA	49,62	-	NA
Kuintil 5	NA	31,74	1,11	NA
Pendidikan Tertinggi				
Tidak Pernah Sekolah/ Tidak Tamat SD	NA	23,86	-	NA
SD dan sederajat	NA	37,88	0,10	NA
SMP dan sederajat	NA	51,06	1,35	NA
SMA ke atas	NA	42,97	1,54	NA
Mukomuko	NA	36,99	0,54	NA

Tabel 3.3 Persentase Penduduk Berumur 5 Tahun menurut Karakteristik dan Status Pendidikan, 2017

Karakteristik	Tidak/ belum pernah bersekolah	Masih Bersekolah			Tidak bersekolah lagi	Jumlah
		SD/ sederajat	SMP/ sederajat	SMA/ sederajat		
(1)	(2)	(3)	(4)	(5)	(6)	(7)
Jenis Kelamin						
Laki-laki	5,80	13,68	6,80	6,00	67,72	100,00
Perempuan	7,24	15,16	5,14	6,85	65,60	100,00
Kuintil Pengeluaran						
Kuintil 1	9,90	17,95	7,40	6,47	58,29	100,00
Kuintil 2	7,62	15,26	8,06	7,59	61,46	100,00
Kuintil 3	4,99	14,89	5,79	4,65	69,69	100,00
Kuintil 4	6,28	12,60	3,95	7,85	69,32	100,00
Kuintil 5	3,88	11,43	4,89	5,55	74,24	100,00
Pendidikan Tertinggi						
Tidak Pernah Sekolah/ Tidak Tamat SD	10,59	10,39	6,55	4,77	67,70	100,00
SD dan sederajat	3,71	14,22	6,49	7,89	67,69	100,00
SMP dan sederajat	8,79	16,03	7,26	4,61	63,30	100,00
SMA ke atas	4,93	17,44	4,06	7,08	66,49	100,00
Mukomuko	6,49	14,39	6,00	6,41	66,70	100,00

Tabel 3.4 Persentase Penduduk Berumur 7-24 Tahun menurut Karakteristik dan Status Pendidikan, 2017

Karakteristik	Tidak/ belum pernah bersekolah	Masih Bersekolah			Tidak bersekolah lagi	Jumlah
		SD/ sederajat	SMP/ sederajat	SMA/ sederajat		
(1)	(2)	(3)	(4)	(5)	(6)	(7)
Jenis Kelamin						
Laki-laki	-	34,56	19,24	15,95	30,24	100,00
Perempuan	-	39,29	14,16	18,72	27,82	100,00
Kuintil Pengeluaran						
Kuintil 1	-	40,95	18,03	15,79	25,23	100,00
Kuintil 2	-	34,95	21,23	19,99	23,83	100,00
Kuintil 3	-	35,51	15,48	12,08	36,93	100,00
Kuintil 4	-	36,90	12,03	21,97	29,10	100,00
Kuintil 5	-	35,58	16,24	17,40	30,78	100,00
Pendidikan Tertinggi						
Tidak Pernah Sekolah/ Tidak Tamat SD	-	29,88	19,24	14,01	36,87	100,00
SD dan sederajat	-	34,43	16,74	20,15	28,68	100,00
SMP dan sederajat	-	41,29	20,91	13,28	24,52	100,00
SMA ke atas	-	44,50	11,89	18,55	25,06	100,00
Mukomuko	-	36,86	16,77	17,30	29,07	100,00

Tabel 3.5 Angka Partisipasi Sekolah (APS) Formal Penduduk Berumur 5-18 Tahun menurut Karakteristik dan Kelompok Umur, 2017

Karakteristik	5-6	7-12	13-15	16-18
(1)	(2)	(3)	(4)	(5)
Jenis Kelamin				
Laki-laki	25,46	NA	97,66	66,58
Perempuan	16,30	NA	NA	76,64
Kuintil Pengeluaran				
Kuintil 1	16,27	NA	94,93	75,56
Kuintil 2	25,59	NA	NA	75,31
Kuintil 3	29,27	NA	NA	65,13
Kuintil 4	12,97	NA	NA	79,72
Kuintil 5	17,65	NA	NA	64,68
Pendidikan Tertinggi				
Tidak Pernah Sekolah/ Tidak Tamat SD	4,65	NA	NA	53,50
SD dan sederajat	25,92	NA	99,97	65,52
SMP dan sederajat	16,12	NA	93,03	83,51
SMA ke atas	34,04	NA	NA	94,60
Mukomuko	21,18	NA	98,80	71,32

Tabel 3.6 Angka Partisipasi Sekolah (APS) Formal dan Nonformal Penduduk Berumur 5-18 Tahun menurut Karakteristik dan Kelompok Umur, 2017

Karakteristik	5-6	7-12	13-15	16-18
(1)	(2)	(3)	(4)	(5)
Jenis Kelamin				
Laki-laki	25,46	NA	97,66	66,58
Perempuan	16,30	NA	NA	76,64
Kuintil Pengeluaran				
Kuintil 1	16,27	NA	94,93	75,56
Kuintil 2	25,59	NA	NA	75,31
Kuintil 3	29,27	NA	NA	65,13
Kuintil 4	12,97	NA	NA	79,72
Kuintil 5	17,65	NA	NA	64,68
Pendidikan Tertinggi				
Tidak Pernah Sekolah/ Tidak Tamat SD	4,65	NA	NA	53,50
SD dan sederajat	25,92	NA	99,97	65,52
SMP dan sederajat	16,12	NA	93,03	83,51
SMA ke atas	34,04	NA	NA	94,60
Mukomuko	21,18	NA	98,80	71,32

Tabel 3.7 Angka Partisipasi Murni (APM) Formal Penduduk menurut Karakteristik dan Jenjang Pendidikan, 2017

Karakteristik	SD	SMP	SMA
(1)	(2)	(3)	(4)
Jenis Kelamin			
Laki-laki	95,93	85,02	47,41
Perempuan	NA	76,97	70,68
Kuintil Pengeluaran			
Kuintil 1	94,62	72,09	52,78
Kuintil 2	NA	81,91	57,20
Kuintil 3	NA	84,31	54,17
Kuintil 4	NA	79,79	67,74
Kuintil 5	95,73	90,27	61,81
Pendidikan Tertinggi			
Tidak Pernah Sekolah/ Tidak Tamat SD	95,93	78,49	48,14
SD dan sederajat	98,15	77,90	51,62
SMP dan sederajat	96,32	81,16	59,73
SMA ke atas	NA	93,69	83,05
Mukomuko	97,98	81,09	58,39

Tabel 3.8 Angka Partisipasi Murni (APM) Formal dan Nonformal Penduduk menurut Karakteristik dan Jenjang Pendidikan, 2017

Karakteristik	SD	SMP	SMA
(1)	(2)	(3)	(4)
Jenis Kelamin			
Laki-laki	95,93	85,02	47,41
Perempuan	NA	76,97	70,68
Kuintil Pengeluaran			
Kuintil 1	94,62	72,09	52,78
Kuintil 2	NA	81,91	57,20
Kuintil 3	NA	84,31	54,17
Kuintil 4	NA	79,79	67,74
Kuintil 5	95,73	90,27	61,81
Pendidikan Tertinggi			
Tidak Pernah Sekolah/ Tidak Tamat SD	95,93	78,49	48,14
SD dan sederajat	98,15	77,90	51,62
SMP dan sederajat	96,32	81,16	59,73
SMA ke atas	NA	93,69	83,05
Mukomuko	97,98	81,09	58,39

Tabel 3.9 Angka Partisipasi Kasar (APK) Formal Penduduk menurut Karakteristik dan Jenjang Pendidikan, 2017

Karakteristik	SD	SMP	SMA
(1)	(2)	(3)	(4)
Jenis Kelamin			
Laki-laki	111,17	112,97	80,66
Perempuan	112,15	82,69	87,87
Kuintil Pengeluaran			
Kuintil 1	112,59	98,92	88,72
Kuintil 2	121,66	98,62	86,52
Kuintil 3	112,14	96,36	68,45
Kuintil 4	103,99	92,11	120,16
Kuintil 5	106,78	104,10	70,43
Mukomuko	111,67	98,21	84,06

Tabel 3.10 Angka Partisipasi Kasar (APK) Formal dan Nonformal Penduduk menurut Karakteristik dan Jenjang Pendidikan, 2017

Karakteristik	SD	SMP	SMA
(1)	(2)	(3)	(4)
Jenis Kelamin			
Laki-laki	111,17	112,97	80,66
Perempuan	112,15	82,69	87,87
Kuintil Pengeluaran			
Kuintil 1	112,59	98,92	88,72
Kuintil 2	121,66	98,62	86,52
Kuintil 3	112,14	96,36	68,45
Kuintil 4	103,99	92,11	120,16
Kuintil 5	106,78	104,10	70,43
Mukomuko	111,67	98,21	84,06

Tabel 3.11 Persentase Penduduk yang Pernah/Masih Mengikuti Pendidikan Prasekolah menurut Karakteristik dan Kelompok Umur, 2017

Karakteristik	Kelompok Umur	
	0-6 Tahun	3-6 Tahun
(1)	(2)	(3)
Jenis Kelamin		
Laki-laki	27,80	48,36
Perempuan	27,64	42,15
Kuintil Pengeluaran		
Kuintil 1	24,06	40,17
Kuintil 2	28,13	39,64
Kuintil 3	32,89	52,52
Kuintil 4	23,30	42,85
Kuintil 5	32,63	56,75
Mukomuko	27,73	45,18

KESEHATAN



Persentase penduduk yang menderita sakit adalah

12,81 persen

dengan rata-rata lama sakit

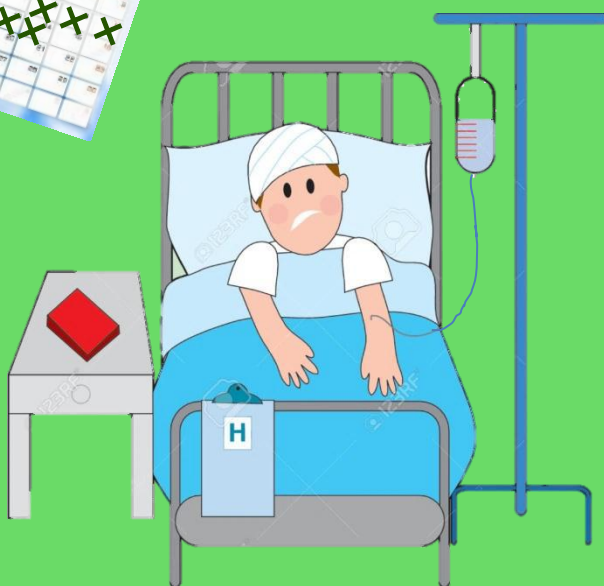
5,34 hari



Persentase penduduk yang pernah rawat inap

adalah **3,62** persen dengan rata-rata lama rawat inap selama

8,18 hari



BAB IV KESEHATAN

PENJELASAN TEKNIS

1. **Keluhan kesehatan** adalah keadaan seseorang yang mengalami gangguan kesehatan atau kejiwaan, baik karena gangguan/penyakit yang sering dialami penduduk seperti panas, pilek, diare, pusing, sakit kepala, maupun karena penyakit akut, penyakit kronis (meskipun selama sebulan terakhir tidak mempunyai keluhan), kecelakaan, kriminalitas, atau keluhan lainnya.
2. **Angka kesakitan** adalah persentase penduduk yang mengalami keluhan kesehatan dan merasa terganggu dalam aktivitas sehari-hari (tidak dapat melakukan kegiatan secara normal seperti bekerja, sekolah, atau kegiatan sehari-hari sebagaimana biasanya).
3. **Berobat jalan** adalah upaya anggota rupa yang mempunyai keluhan kesehatan untuk memeriksakan diri dan mendapatkan pengobatan dengan mendatangi tempat-tempat pelayanan kesehatan modern atau tradisional tanpa menginap, termasuk mendatangkan petugas kesehatan ke rumah anggota rupa.
4. **Jaminan kesehatan** adalah program bantuan sosial untuk pelayanan kesehatan. Menurut UU No. 40 Tahun 2004 tentang Sistem Jaminan Sosial Nasional, jaminan kesehatan diselenggarakan dengan tujuan menjamin agar peserta memperoleh manfaat pemeliharaan kesehatan dan perlindungan dalam memenuhi kebutuhan dasar kesehatan.
5. **Rawat inap** adalah upaya penyembuhan keluhan kesehatan dengan menginap satu malam atau lebih di unit pelayanan kesehatan modern atau tradisional, termasuk dalam kejadian ini adalah rawat inap untuk persalinan.
6. **Merokok** merupakan aktifitas membakar tembakau kemudian menghisap asapnya baik menggunakan rokok maupun pipa pada sebulan terakhir sampai saat pencacahan. Terdapat dua cara merokok yang umum dilakukan, yaitu pertama menghisap lalu menelan asap rokok ke dalam paru-paru dan dihembuskan; kedua hanya menghisap sampai mulut lalu dihembuskan melalui mulut atau hidung.
7. **Imunisasi** didefinisikan sebagai suatu upaya untuk menimbulkan/meningkatkan kekebalan seseorang secara aktif terhadap suatu penyakit, sehingga bila suatu saat terpajan dengan penyakit tersebut tidak akan sakit atau hanya mengalami sakit ringan. Vaksin adalah antigen berupa mikroorganisme yang sudah mati, masih hidup tapi dilemahkan, masih utuh atau bagiannya, yang telah diolah, berupa toksin mikroorganisme yang telah diolah menjadi toksoid, protein rekombinan yang bila diberikan kepada seseorang akan menimbulkan kekebalan spesifik secara aktif terhadap penyakit infeksi tertentu.
8. **Imunisasi Lengkap** adalah pemberian imunisasi DPT sebanyak tiga kali, polio sebanyak empat kali, BCG dan campak masing-masing satu kali

Tabel 4.1 Angka Kesakitan dan Rata-rata Lama Sakit (Hari), 2017

Karakteristik	Angka Kesakitan	Rata-Rata Lama Sakit (Hari)
(1)	(2)	(3)
Jenis Kelamin		
Laki-laki	13,22	5,80
Perempuan	12,37	4,81
Kuintil Pengeluaran		
Kuintil 1	18,73	6,47
Kuintil 2	11,11	5,41
Kuintil 3	9,16	4,70
Kuintil 4	11,38	3,99
Kuintil 5	13,62	5,30
Mukomuko	12,81	5,34

Tabel 4.2 Persentase Penduduk yang Menggunakan Jaminan Kesehatan untuk Berobat Jalan menurut Karakteristik dan Jenis Jaminan Kesehatan, 2017

Karakteristik	Menggunakan Jaminan Kesehatan untuk Berobat Jalan	Jaminan Kesehatan yang Digunakan untuk Berobat Jalan			
		BPJS Kesehatan PBI	BPJS Kesehatan Non PBI	Jamkesda	Asuransi Swasta atau Perusahaan/Kantor
(1)	(2)	(3)	(4)	(5)	(6)
Jenis Kelamin					
Laki-laki	21,42	6,46	10,71	0,06	4,19
Perempuan	17,29	4,83	9,30	0,99	2,17
Kuintil Pengeluaran					
Kuintil 1	15,56	12,30	3,26	-	-
Kuintil 2	14,63	-	7,43	2,79	4,42
Kuintil 3	27,60	3,83	16,17	0,18	7,43
Kuintil 4	6,21	6,21	-	-	-
Kuintil 5	30,20	5,65	20,29	-	4,26
Mukomuko	19,46	5,69	10,04	0,50	3,23

Tabel 4.3 Persentase Penduduk yang Pernah Rawat Inap dalam Setahun menurut Karakteristik, Tempat Rawat Inap, dan Rata-rata Lama Rawat Inap, 2017

Karakteristik	Pernah dirawat Inap Selama Setahun Terakhir	Rata-Rata Lama Rawat Inap (Hari)	Tempat Rawat Inap		
			Rumah Sakit	Puskesmas /Pustu	Lainnya
(1)	(2)	(3)	(4)	(5)	(6)
Jenis Kelamin					
Laki-laki	2,28	6,74	90,18	9,82	-
Perempuan	5,07	8,88	88,13	12,57	7,28
Kuintil Pengeluaran					
Kuintil 1	2,61	4,96	69,83	30,17	-
Kuintil 2	1,55	3,95	100,00	-	-
Kuintil 3	3,64	15,01	88,95	13,38	24,43
Kuintil 4	3,40	7,26	87,15	12,85	-
Kuintil 5	6,87	7,21	94,27	5,73	-
Mukomuko	3,62	8,18	88,80	11,67	4,89

Tabel 4.4 Persentase Penduduk Usia 15 Tahun ke Atas yang Merokok dan Rata-rata Batang Rokok yang Dihisap per Minggu menurut Karakteristik, 2017

Karakteristik	Persentase Penduduk Usia 15 Tahun ke Atas yang Merokok	Rata-Rata Batang Rokok yang Dihisap per Minggu
(1)	(2)	(3)
Kuintil Pengeluaran		
Kuintil 1	34,22	97,33
Kuintil 2	29,44	93,34
Kuintil 3	34,33	107,55
Kuintil 4	36,95	115,94
Kuintil 5	39,38	116,78
Pendidikan Tertinggi		
Tidak Pernah Sekolah/ Tidak Tamat SD	38,76	102,19
SD dan sederajat	32,33	105,23
SMP dan sederajat	32,34	110,61
SMA ke atas	37,44	111,48
Mukomuko	35,02	107,60

Tabel 4.5 Persentase Penduduk Umur 0-59 Bulan (Balita) yang Mempunyai Kartu Imunisasi dan Mendapat Imunisasi Lengkap menurut Karakteristik, 2017

Karakteristik	Memiliki Kartu Imunisasi	Mendapat Imunisasi Lengkap
(1)	(2)	(3)
Jenis Kelamin		
Laki-laki	83,37	39,52
Perempuan	83,63	40,57
Kuintil Pengeluaran		
Kuintil 1	85,57	38,80
Kuintil 2	79,83	36,14
Kuintil 3	87,63	46,16
Kuintil 4	86,43	40,60
Kuintil 5	75,52	39,01
Pendidikan Tertinggi KRT		
Tidak Pernah Sekolah/Tidak Tamat SD	91,64	30,86
SD dan sederajat	86,15	38,08
SMP dan sederajat	82,47	43,69
SMA ke atas	80,45	41,75
Mukomuko	83,49	40,03

Tabel 4.6 Persentase Penduduk Umur 0-59 Bulan (balita) yang Pernah Mendapat Imunisasi menurut Karakteristik dan Jenis Imunisasi, 2017

Karakteristik	Jenis Imunisasi				
	BCG	DPT	Polio	Campak/ Morbili	Hepatitis B
(1)	(2)	(3)	(4)	(5)	(6)
Jenis Kelamin					
Laki-laki	93,70	86,06	91,99	68,86	79,45
Perempuan	90,23	86,14	89,66	76,85	79,51
Kuintil Pengeluaran					
Kuintil 1	92,24	89,71	92,24	69,57	81,26
Kuintil 2	82,04	75,91	87,11	65,18	76,07
Kuintil 3	93,36	87,14	89,16	75,73	81,61
Kuintil 4	97,94	85,92	93,85	78,06	75,00
Kuintil 5	93,97	91,31	90,86	76,40	84,37
Pendidikan Tertinggi KRT					
Tidak Pernah Sekolah/ Tidak Tamat SD	93,45	96,38	93,45	77,69	89,23
SD dan sederajat	97,00	89,20	97,00	77,25	79,41
SMP dan sederajat	87,16	84,11	91,96	71,37	84,04
SMA ke atas	91,06	82,70	86,31	69,57	75,07
Mukomuko	92,03	86,10	90,87	72,73	79,48

Tabel 4.7 Persentase Penduduk Umur 0-23 Bulan (Baduta) yang Pernah Diberi ASI dan Rata-rata Lama Pemberian ASI (Bulan) menurut Karakteristik, 2017

Karakteristik	Persentase Baduta Pernah diberi ASI	Rata-rata Lama Pemberian ASI (Bulan)
(1)	(2)	(3)
Jenis Kelamin		
Laki-laki	97,21	10,36
Perempuan	96,99	8,58
Kuintil Pengeluaran		
Kuintil 1	95,00	10,29
Kuintil 2	100,00	10,04
Kuintil 3	89,14	7,90
Kuintil 4	100,00	10,10
Kuintil 5	100,00	8,78
Pendidikan Tertinggi KRT		
Tidak Pernah Sekolah/Tidak Tamat SD	84,35	10,00
SD dan sederajat	100,00	12,11
SMP dan sederajat	100,00	8,92
SMA ke atas	96,73	8,43
Mukomuko	97,11	9,57

FERTILITAS DAN KB



Persentase perempuan 15-49 tahun yang melahirkan bayi dengan berat badan kurang dari 2,5 kg adalah **4,74** persen

Persentase perempuan 15-49 tahun berdasarkan Tempat Melahirkan



Fasilitas Kesehatan

83,95%



Bukan Fasilitas Kesehatan

16,05%

BAB V

FERTILITAS DAN KB

PENJELASAN TEKNIS

1. **Anak lahir hidup** adalah anak yang pada waktu dilahirkan menunjukkan tanda-tanda kehidupan, walaupun mungkin hanya beberapa saat saja, seperti jantung berdenyut, bernafas, dan menangis.
2. **Alat/cara KB modern** meliputi:
 - a. **Sterilisasi wanita/tubektomi/MOW** adalah tindakan operasi menyumbat (mengikat dan/atau memotong) saluran keluar ovum, yakni tuba, sehingga perjalanan ovum dari ovarium saat ovulasi tidak sampai ke tempat pembuahan di uterus. Dengan demikian, kehadiran sperma tidak mengakibatkan konsepsi dan tidak terjadi kehamilan.
 - b. **Sterilisasi pria/vasektomi/MOP** adalah suatu operasi ringan yang dilakukan pada pria dengan maksud untuk mencegah terjadinya kehamilan. Operasi yang dimaksud adalah prosedur klinis untuk menghentikan kapasitas reproduksi pria dengan jalan mengikat/memotong saluran sperma, sehingga alur transportasi sperma terhambat dan proses pembuahan dengan sel telur tidak terjadi. Vasektomi biasanya bersifat permanen.
 - c. **IUD/AKDR/spiral (alat kontrasepsi dalam rahim)** adalah alat KB dari bahan plastik atau tembaga, dipasang dalam rongga rahim untuk mencegah kehamilan.
 - d. **Suntikan** adalah cara KB hormonal dengan cara menyuntikkan hormon progesteron dan/atau estrogen. Suntikan diberikan pada masa interval tujuh hari setelah haid, segera setelah persalinan atau keguguran atau kapan saja selama yakin tidak sedang hamil.
 - e. **Susuk KB/implan** adalah alat KB berupa batang susuk, yang tipis dan halus seperti korek api, ditanam di bawah kulit lengan kiri (atau kanan jika kidal) bagian atas perempuan untuk mencegah kehamilan.
 - f. **Pil** adalah alat KB berupa pil yang mengandung kombinasi progesteron dan estrogen untuk mencegah kehamilan.
 - g. **Kondom pria/karet KB** adalah alat KB berupa kantong karet tipis dan elastis dipakai oleh pria ketika melakukan hubungan seksual untuk mencegah kehamilan. Kondom berfungsi sebagai penampung sperma agar tidak tumpah ke vagina, sehingga konsepsi tidak terjadi.
 - h. **Intravag** adalah alat KB berupa tisu yang dimasukkan pada vagina ketika akan melakukan hubungan seksual.
 - i. **Diafragma** adalah alat/cara KB yang berbentuk mangkok terbuat dari karet lunak yang dimasukkan ke dalam vagina untuk menutup mulut rahim agar sperma tidak masuk ke dalam rahim dan bertemu dengan sel telur. Diafragma biasanya digunakan bersama *spermisida* (pembunuh sperma) berupa *jelly* atau krim yang berguna untuk menutup mulut rahim (*cervix*) sehingga menghalangi sperma bertemu sel telur.
 - j. **Kondom wanita** adalah alat/cara KB berupa karet tipis berbentuk tabung yang ujungnya terdapat semacam spong dan dimasukkan ke dalam vagina.

3. **Cara KB Tradisional** meliputi:

- a. **Metode menyusui alami/Amenorrhea Laktasi (MAL)** adalah kontrasepsi yang mengandalkan pemberian air susu ibu secara eksklusif (tanpa makanan dan minuman tambahan), belum haid dan bayi berumur kurang dari enam bulan.
 - b. **Pantang berkala/kalender** didasarkan pada pemikiran bahwa dengan tidak melakukan senggama pada hari-hari tertentu, yaitu pada masa subur dalam siklus bulanan maka dapat menghindarkan dari kehamilan
4. **Penolong persalinan** adalah pihak yang menolong pada saat proses kelahiran

<https://mukomukokab.bps.go.id>

Tabel 5.1 Persentase Perempuan Berumur 15-49 Tahun yang Pernah Melahirkan menurut Karakteristik dan Tempat Melahirkan, 2017

Karakteristik	Fasilitas Kesehatan*	Bukan Fasilitas Kesehatan
(1)	(2)	(3)
Kuintil Pengeluaran		
Kuintil 1	83,64	16,36
Kuintil 2	82,24	17,76
Kuintil 3	86,96	13,04
Kuintil 4	77,04	22,96
Kuintil 5	91,37	8,63
Pendidikan Tertinggi		
Tidak Pernah Sekolah/ Tidak Tamat SD	43,12	56,88
SD dan sederajat	75,85	24,15
SMP dan sederajat	80,82	19,18
SMA ke atas	90,50	9,50
Mukomuko	83,95	16,05

*Fasilitas kesehatan : RS Pemerintah, RS Swasta, Puskesmas, Pustu, Polindes, Tempat praktek tenaga kesehatan

Tabel 5.2 Persentase Perempuan Berumur 15-49 Tahun yang Pernah Melahirkan menurut Karakteristik dan Penolong Persalinan, 2017

Karakteristik	Tenaga Kesehatan*	Bukan Tenaga Kesehatan
(1)	(2)	(3)
Kuintil Pengeluaran		
Kuintil 1	NA	NA
Kuintil 2	NA	NA
Kuintil 3	NA	NA
Kuintil 4	NA	NA
Kuintil 5	NA	NA
Pendidikan Tertinggi		
Tidak Pernah Sekolah/ Tidak Tamat SD	NA	NA
SD dan sederajat	NA	NA
SMP dan sederajat	NA	NA
SMA ke atas	NA	NA
Mukomuko	NA	NA

*Tenaga Kesehatan : dokter, bidan, perawat, dan tenaga kesehatan lainnya

Tabel 5.3 Persentase Perempuan Berumur 15-49 Tahun yang Pernah Melahirkan Dua Tahun Terakhir menurut Karakteristik dan Berat Badan Bayi yang Dilahirkan Terakhir, 2017

Karakteristik	< 2,5 kg	≥ 2,5 kg	Tidak Ditimbang /Tidak Tahu	Jumlah
(1)	(2)	(3)	(4)	(5)
Jenis Kelamin KRT				
Laki-laki	4,74	95,26	-	100,00
Perempuan	-	-	-	-
Kuintil Pengeluaran				
Kuintil 1	NA	NA	NA	NA
Kuintil 2	NA	NA	NA	NA
Kuintil 3	9,92	90,08	-	100,00
Kuintil 4	11,17	88,83	-	100,00
Kuintil 5	5,14	94,86	-	100,00
Pendidikan Tertinggi				
Tidak Pernah Sekolah/Tidak Tamat SD	NA	NA	NA	NA
SD dan sederajat	6,49	93,51	-	100,00
SMP dan sederajat	6,75	93,25	-	100,00
SMA ke atas	3,56	96,44	-	100,00
Mukomuko	4,74	95,26	-	100,00

Tabel 5.4 Persentase Perempuan Berumur 15-49 Tahun yang Pernah Kawin menurut Karakteristik dan Status Penggunaan Alat/Cara KB, 2017

Karakteristik	Status Penggunaan Alat/Cara KB			Jumlah
	Pernah Menggunakan	Sedang Menggunakan	Tidak Pernah Menggunakan	
(1)	(2)	(3)	(4)	(5)
Jenis Kelamin KRT				
Laki-laki	9,61	64,43	25,96	100,00
Perempuan	10,78	20,56	68,66	100,00
Kuintil Pengeluaran				
Kuintil 1	5,69	72,54	21,77	100,00
Kuintil 2	5,58	67,16	27,25	100,00
Kuintil 3	8,04	63,82	28,15	100,00
Kuintil 4	14,10	61,26	24,64	100,00
Kuintil 5	13,29	50,32	36,39	100,00
Pendidikan Tertinggi				
Tidak Pernah Sekolah/ Tidak Tamat SD	9,82	53,80	36,39	100,00
SD dan sederajat	8,51	73,53	17,97	100,00
SMP dan sederajat	4,76	66,65	28,59	100,00
SMA ke atas	13,69	52,35	33,97	100,00
Mukomuko	9,66	62,64	27,71	100,00

Tabel 5.5 Persentase Perempuan Berumur 15-49 Tahun yang Pernah Kawin dan Sedang Menggunakan Alat/Cara KB menurut Karakteristik dan Jenis Alat/Cara KB, 2017

Karakteristik	Alat/Cara KB Modern		Cara Tradisional	Jumlah
	MKJP*	Non MKJP		
(1)	(2)	(3)	(4)	(13)
Kuintil Pengeluaran				
Kuintil 1	26,54	73,46	-	100,00
Kuintil 2	11,43	88,57	-	100,00
Kuintil 3	19,13	80,87	-	100,00
Kuintil 4	22,20	73,87	3,93	100,00
Kuintil 5	28,63	68,42	2,94	100,00
Pendidikan Tertinggi				
Tidak Pernah Sekolah/ Tidak Tamat SD	16,20	83,80	-	100,00
SD dan sederajat	23,46	75,33	1,22	100,00
SMP dan sederajat	24,13	75,87	-	100,00
SMA ke atas	18,82	77,92	3,25	100,00
Mukomuko	21,50	77,11	1,39	100,00

*MKJP atau Metode Kontrasepsi Jangka Panjang meliputi Tubektomi/MOW, Vasektomi/MOP, IUD dan Susuk KB/Implan

PERUMAHAN

PERSENTASE ATAP
RUMAH TERLUAS



Beton

0,23%



Asbes

9,88%



Genteng

9,02%



Seng

80,86%



Tembak

32,14%



Anyaman Bambu

0,85%



Kayu/batang kayu

66,41%



Lainnya

0,60%

PERSENTASE DINDING
RUMAH TERLUAS

BAB VI

PERUMAHAN

PENJELASAN TEKNIS

1. **Keluarga** adalah hubungan yang didasarkan atas ikatan perkawinan, baik yang saat ini statusnya masih kawin atau sudah bercerai.
2. **Kepemilikan bangunan** adalah status penguasaan bangunan tempat tinggal atau rumah yang ditempati dilihat dari sisi anggota rupa yang mendiaminya. Terdiri dari milik sendiri, kontrak, sewa, rumah dinas, rumah bersama dan lainnya.
3. **Bukti kepemilikan tanah bangunan tempat tinggal** adalah alat yang dapat digunakan sebagai bukti kepemilikan yang sah atas tanah tempat bangunan tempat tinggal. Terdiri dari SHM, SHGB, SHRS, Girik, dan Letter C.
4. **Luas lantai** adalah luas lantai yang ditempati dan digunakan untuk keperluan sehari-hari (sebatas atap rumah).
5. **Luas lantai per kapita** adalah luas lantai bangunan yang ditempati oleh rumah tangga dibagi dengan jumlah anggota rumah tangga
6. **SPAL** adalah Sistem Pembuangan Air Limbah (SPAL) terpadu. Dalam sistem pembuangan limbah cair seperti ini, air limbah rupa tidak ditampung dalam tangki atau wadah semacamnya, tetapi langsung dialirkan ke suatu tempat pengolahan limbah cair.
7. **Sumber Air Minum Bersih** adalah sumber air minum yang berasal dari air kemasan, air isi ulang, leding, dan sumur bor/pompa, sumur terlindung serta mata air terlindung dengan jarak ke tempat penampungan limbah/kotoran/tinja terdekat lebih dari 10 m.
8. **Sumber Air Minum Layak** adalah sumber air minum yang berasal dari leding, air hujan, dan sumur bor/pompa, sumur terlindung serta mata air terlindung dengan jarak ke tempat penampungan limbah/kotoran/tinja terdekat lebih dari 10 m.

Tabel 6.1 Persentase Rumah Tangga menurut Karakteristik dan Status Kepemilikan Bangunan Tempat Tinggal yang Ditempati, 2017

Karakteristik	Milik Sendiri	Kontrak/ Sewa	Bebas Sewa	Lainnya*	Jumlah
(1)	(2)	(3)	(4)	(5)	(6)
Jenis Kelamin KRT					
Laki-laki	78,38	5,24	9,18	7,20	100,00
Perempuan	95,57	4,43	-	-	100,00
Kuintil Pengeluaran					
Kuintil 1	81,64	4,82	13,53	0,01	100,00
Kuintil 2	82,19	2,95	13,57	1,29	100,00
Kuintil 3	82,92	4,00	5,83	7,25	100,00
Kuintil 4	75,37	5,23	7,10	12,30	100,00
Kuintil 5	78,08	8,27	3,80	9,85	100,00
Pendidikan Tertinggi KRT					
Tidak Pernah Sekolah/ Tidak Tamat SD	90,43	-	5,52	4,06	100,00
SD dan sederajat	92,03	2,09	4,38	1,51	100,00
SMP dan sederajat	72,13	5,90	17,84	4,13	100,00
SMA ke atas	59,92	12,98	10,71	16,39	100,00
Mukomuko	79,85	5,17	8,40	6,58	100,00

*) Termasuk rumah lainnya adalah rumah dinas, rumah adat, dll

Tabel 6.2 Persentase Rumah Tangga menurut Karakteristik dan Jenis Bukti Kepemilikan Tanah Bangunan Tempat Tinggal Milik Sendiri, 2017

Karakteristik	SHM atas nama ART	SHM bukan atas nama ART	SHGB/SHSRS	Lainnya (Girik/ Letter C)	Tidak Punya	Jumlah
(1)	(2)	(3)	(4)	(5)	(6)	(7)
Jenis Kelamin KRT						
Laki-laki	61,88	12,20	0,39	6,46	19,07	100,00
Perempuan	54,57	12,58	-	1,83	31,01	100,00
Kuintil Pengeluaran						
Kuintil 1	51,12	6,02	-	8,63	34,22	100,00
Kuintil 2	59,99	12,18	-	1,67	26,16	100,00
Kuintil 3	63,72	17,59	-	3,64	15,05	100,00
Kuintil 4	60,73	16,99	1,49	7,53	13,26	100,00
Kuintil 5	67,96	7,73	0,21	8,44	15,66	100,00
Pendidikan Tertinggi KRT						
Tidak Pernah Sekolah/ Tidak Tamat SD	57,23	5,93	-	9,83	27,01	100,00
SD dan sederajat	63,36	10,95	0,76	3,47	21,46	100,00
SMP dan sederajat	65,02	19,43	-	0,03	15,52	100,00
SMA ke atas	59,23	17,98	0,22	9,90	12,68	100,00
Mukomuko	61,14	12,24	0,35	5,99	20,29	100,00

Tabel 6.3 Persentase Rumah Tangga menurut Karakteristik dan Luas Lantai per Kapita (m²), 2017

Karakteristik	Luas Lantai per Kapita		Jumlah
	< 7,2 m ²	≥ 7,2 m ²	
(1)	(2)	(3)	(4)
Jenis Kelamin KRT			
Laki-laki	5,22	94,78	100,00
Perempuan	9,04	90,96	100,00
Kuintil Pengeluaran			
Kuintil 1	13,92	86,08	100,00
Kuintil 2	6,86	93,14	100,00
Kuintil 3	1,60	98,40	100,00
Kuintil 4	6,81	93,19	100,00
Kuintil 5	0,48	99,52	100,00
Pendidikan Tertinggi KRT			
Tidak Pernah Sekolah/ Tidak Tamat SD	6,86	93,14	100,00
SD dan sederajat	2,24	97,76	100,00
SMP dan sederajat	6,72	93,28	100,00
SMA ke atas	7,98	92,02	100,00
Mukomuko	5,55	94,45	100,00

Tabel 6.4 Persentase Rumah Tangga menurut Karakteristik dan Bahan Bangunan Utama Atap Rumah Terluas, 2017

Karakteristik	Bahan Bangunan Utama Atap Rumah Terluas					Jumlah
	Beton	Genteng	Asbes	Seng	Lainnya*	
(1)	(2)	(3)	(4)	(5)	(6)	(7)
Jenis Kelamin KRT						
Laki-laki	0,16	9,37	10,51	79,97	-	100,00
Perempuan	0,99	5,39	3,22	90,40	-	100,00
Kuintil Pengeluaran						
Kuintil 1	-	7,86	10,20	81,93	-	100,00
Kuintil 2	-	7,34	13,28	79,38	-	100,00
Kuintil 3	-	6,15	10,34	83,52	-	100,00
Kuintil 4	-	14,39	12,27	73,34	-	100,00
Kuintil 5	1,03	8,75	4,17	86,04	-	100,00
Pendidikan Tertinggi KRT						
Tidak Pernah Sekolah/ Tidak Tamat SD	-	9,52	7,71	82,77	-	100,00
SD dan sederajat	-	12,60	9,94	77,46	-	100,00
SMP dan sederajat	0,99	9,59	13,02	76,40	-	100,00
SMA ke atas	0,31	3,81	9,92	85,96	-	100,00
Mukomuko	0,23	9,02	9,88	80,86	-	100,00

*Lainnya termasuk Bambu, Kayu/sirap, Jerami/ijuk/daun-daunan/rumbia, dll

Tabel 6.5 Persentase Rumah Tangga menurut Karakteristik dan Bahan Bangunan Utama Dinding Rumah Terluas, 2017

Karakteristik	Bahan Bangunan Utama Dinding Rumah Terluas				Jumlah
	Tembok	Kayu/ Batang kayu	Anyaman bambu	Lainnya*	
(1)	(2)	(3)	(4)	(5)	
Jenis Kelamin KRT					
Laki-laki	32,50	65,91	0,93	0,66	100,00
Perempuan	28,24	71,76	-	-	100,00
Kuintil Pengeluaran					
Kuintil 1	18,44	78,42	3,15	-	100,00
Kuintil 2	18,01	80,30	1,68	-	100,00
Kuintil 3	35,77	64,23	-	-	100,00
Kuintil 4	31,92	65,98	-	2,10	100,00
Kuintil 5	51,05	48,27	-	0,68	100,00
Pendidikan Tertinggi KRT					
Tidak Pernah Sekolah/ Tidak Tamat SD	26,30	71,00	0,74	1,96	100,00
SD dan sederajat	31,82	67,48	0,70	-	100,00
SMP dan sederajat	21,21	75,31	2,46	1,02	100,00
SMA ke atas	43,37	56,38	0,25	-	100,00
Mukomuko	32,14	66,41	0,85	0,60	100,00

*Lainnya termasuk Plesteran anyaman bambu/kawat, bambu, dll

Tabel 6.6 Persentase Rumah Tangga menurut Karakteristik dan Bahan Bangunan Utama Lantai Rumah Terluas, 2017

Karakteristik	Bahan Bangunan Utama Lantai Rumah Terluas					Jumlah
	Marmmer/ granit/ Keramik	Parket/vinil /karpet/ ubin/tegel/ teraso	Kayu/ papan	Semen /Bata merah	Lainnya*	
(1)	(2)	(3)	(4)	(5)	(6)	(9)
Jenis Kelamin KRT						
Laki-laki	22,17	0,24	2,99	72,61	2,00	100,00
Perempuan	15,45	-	10,36	70,00	4,19	100,00
Kuintil Pengeluaran						
Kuintil 1	4,75	-	2,30	88,89	4,05	100,00
Kuintil 2	11,38	-	4,32	82,25	2,05	100,00
Kuintil 3	17,95	1,08	4,86	72,52	3,59	100,00
Kuintil 4	19,77	-	2,83	75,62	1,78	100,00
Kuintil 5	47,76	-	3,67	48,57	-	100,00
Pendidikan Tertinggi KRT						
Tidak Pernah Sekolah/ Tidak Tamat SD	11,28	-	1,60	86,42	0,71	100,00
SD dan sederajat	20,25	-	3,46	73,22	3,07	100,00
SMP dan sederajat	18,54	1,47	5,45	72,13	2,41	100,00
SMA ke atas	33,56	-	4,52	59,74	2,18	100,00
Mukomuko	21,59	0,22	3,62	72,38	2,18	100,00

*Lainnya termasuk bambu, tanah, dll

Tabel 6.7 Persentase Rumah Tangga menurut Karakteristik dan Penggunaan Fasilitas Tempat Buang Air Besar, 2017

Karakteristik	Sendiri	Bersama	Lainnya*	Jumlah
(1)	(2)	(3)	(4)	(5)
Jenis Kelamin KRT				
Laki-laki	85,45	4,88	9,67	100,00
Perempuan	74,22	11,78	14,00	100,00
Kuintil Pengeluaran				
Kuintil 1	68,51	0,44	31,04	100,00
Kuintil 2	75,60	11,03	13,37	100,00
Kuintil 3	89,61	6,51	3,88	100,00
Kuintil 4	90,74	6,84	2,42	100,00
Kuintil 5	93,32	2,50	4,18	100,00
Pendidikan Tertinggi KRT				
Tidak Pernah Sekolah/ Tidak Tamat SD	80,72	5,43	13,85	100,00
SD dan sederajat	85,19	7,62	7,19	100,00
SMP dan sederajat	80,34	4,99	14,68	100,00
SMA ke atas	89,01	3,08	7,91	100,00
Mukomuko	84,49	5,47	10,04	100,00

*Lainnya termasuk MCK Umum dan tidak ada/tidak menggunakan fasilitas buang air besar

Tabel 6.8 Persentase Rumah Tangga menurut Karakteristik dan Jenis Kloset yang Digunakan Rumah Tangga, 2017

Karakteristik	Jenis Kloset			Jumlah
	Leher Angsa	Plengsengan	Cemplung /Cubluk	
(1)	(2)	(3)	(4)	(5)
Jenis Kelamin KRT				
Laki-laki	93,07	0,92	6,01	100,00
Perempuan	87,53	2,12	10,35	100,00
Kuintil Pengeluaran				
Kuintil 1	93,10	-	6,90	100,00
Kuintil 2	85,99	3,22	10,79	100,00
Kuintil 3	91,05	1,09	7,86	100,00
Kuintil 4	94,80	-	5,20	100,00
Kuintil 5	96,57	0,86	2,57	100,00
Pendidikan Tertinggi KRT				
Tidak Pernah Sekolah/ Tidak Tamat SD	88,29	-	11,71	100,00
SD dan sederajat	88,60	2,76	8,64	100,00
SMP dan sederajat	95,00	-	5,00	100,00
SMA ke atas	99,89	0,11	-	100,00
Mukomuko	92,62	1,02	6,37	100,00

Tabel 6.9 Persentase Rumah Tangga menurut Karakteristik dan Tempat Pembuangan Akhir Tinja, 2017

Karakteristik	Tempat Pembuangan Akhir Tinja					Jumlah
	Tangki septik/ IPAL/ SPAL	Kolam/ Sawah/ Sungai/ Danau/Laut	Lubang Tanah	Pantai/ Tanah Lapang/ Kebun	Lainnya	
(1)	(2)	(3)	(4)	(5)	(6)	(7)
Jenis Kelamin KRT						
Laki-laki	63,38	0,87	35,75	-	-	100,00
Perempuan	59,84	-	40,16	-	-	100,00
Kuintil Pengeluaran						
Kuintil 1	61,52	0,83	37,65	-	-	100,00
Kuintil 2	52,69	1,60	45,71	-	-	100,00
Kuintil 3	66,18	0,96	32,86	-	-	100,00
Kuintil 4	72,04	0,01	27,95	-	-	100,00
Kuintil 5	60,19	0,82	38,99	-	-	100,00
Pendidikan Tertinggi KRT						
Tidak Pernah Sekolah /Tidak Tamat SD	45,67	1,30	53,03	-	-	100,00
SD dan sederajat	59,33	0,59	40,08	-	-	100,00
SMP dan sederajat	64,66	-	35,34	-	-	100,00
SMA ke atas	80,68	1,09	18,23	-	-	100,00
Mukomuko	63,09	0,80	36,11	-	-	100,00

Tabel 6.10 Persentase Rumah Tangga menurut Karakteristik dan Sumber Air Utama yang Digunakan Rumah Tangga untuk Minum, 2017

Karakteristik	Sumber Air Minum Utama					
	Air kemasan/ Isi ulang	Leding	Sumur bor/ Pompa	Sumur/ Mata air terlindung	Sumur/ Mata air tidak terlindung	Lainnya*
(1)	(2)	(3)	(4)	(5)	(6)	(7)
Jenis Kelamin KRT						
Laki-laki	26,97	-	10,35	29,80	30,30	2,58
Perempuan	20,47	-	3,60	45,91	24,47	5,56
Kuintil Pengeluaran						
Kuintil 1	25,18	-	6,07	22,76	38,57	7,42
Kuintil 2	17,48	-	7,53	32,54	37,20	5,25
Kuintil 3	19,09	-	11,52	33,63	35,76	-
Kuintil 4	29,82	-	8,53	34,26	24,61	2,78
Kuintil 5	38,01	-	14,03	31,31	16,66	-
Pendidikan Tertinggi KRT						
Tidak Pernah Sekolah/ Tidak Tamat SD	17,33	-	10,09	28,89	38,05	5,65
SD dan sederajat	21,00	-	5,70	40,26	31,05	1,99
SMP dan sederajat	26,88	-	10,53	26,41	35,12	1,07
SMA ke atas	40,54	-	14,21	24,31	18,43	2,52
Mukomuko	26,41	-	9,77	31,18	29,80	2,84

*Lainnya termasuk air permukaan (sungai, danau, waduk, kolam, irigasi), air hujan, dll.

Tabel 6.11 Persentase Rumah Tangga yang Menggunakan Sumber Air Minum Bersih dan Sumber Air Minum Layak menurut Karakteristik, 2017

Karakteristik	Sumber Air Minum Bersih	Sumber Air Minum Layak
(1)	(2)	(3)
Jenis Kelamin KRT		
Laki-laki	57,99	58,23
Perempuan	48,86	48,86
Kuintil Pengeluaran		
Kuintil 1	49,10	49,10
Kuintil 2	46,91	48,09
Kuintil 3	49,43	49,43
Kuintil 4	59,93	59,93
Kuintil 5	76,21	76,21
Pendidikan Tertinggi KRT		
Tidak Pernah Sekolah/ Tidak Tamat SD	42,63	42,63
SD dan sederajat	53,57	54,20
SMP dan sederajat	58,99	58,99
SMA ke atas	73,00	73,00
Mukomuko	57,21	57,43

Tabel 6.12

Persentase Rumah Tangga menurut Karakteristik dan Sumber Air Utama yang Digunakan Rumah Tangga untuk Memasak/Mandi/Cuci/dll, 2017

Karakteristik	Sumber Air Minum Utama					
	Air kemasan/Isi ulang	Leding	Sumur bor/Pompa	Sumur/Mata air terlindung	Sumur/Mata air tidak terlindung	Lainnya*
(1)	(2)	(3)	(4)	(5)	(6)	(7)
Jenis Kelamin KRT						
Laki-laki	-	-	16,02	39,78	38,56	5,65
Perempuan	-	-	10,39	48,13	33,32	8,16
Kuintil Pengeluaran						
Kuintil 1	-	-	12,39	30,51	46,11	10,99
Kuintil 2	-	-	7,89	40,22	47,82	4,07
Kuintil 3	-	-	15,51	39,59	40,18	4,72
Kuintil 4	-	-	13,82	44,88	33,67	7,63
Kuintil 5	-	-	25,85	44,93	26,44	2,78
Pendidikan Tertinggi KRT						
Tidak Pernah Sekolah/ Tidak Tamat SD	-	-	15,14	36,83	39,37	8,67
SD dan sederajat	-	-	8,44	48,14	41,63	1,78
SMP dan sederajat	-	-	12,54	38,21	48,18	1,07
SMA ke atas	-	-	26,40	35,21	27,15	11,24
Mukomuko	-	-	15,54	40,50	38,11	5,86

*Lainnya termasuk air permukaan (sungai, danau, waduk, kolam, irigasi), air hujan, dll.

Tabel 6.13 Persentase Rumah Tangga menurut Karakteristik dan Sumber Utama Penerangan Rumah Tangga, 2017

Karakteristik	Sumber Utama Penerangan Rumah Tangga			Jumlah
	Listrik PLN	Listrik Non PLN	Bukan Listrik	
(1)	(2)	(3)	(4)	(5)
Jenis Kelamin KRT				
Laki-laki	89,41	9,16	1,42	100,00
Perempuan	100,00	-	-	100,00
Kuintil Pengeluaran				
Kuintil 1	92,49	3,32	4,18	100,00
Kuintil 2	90,41	6,53	3,05	100,00
Kuintil 3	90,55	9,36	0,09	100,00
Kuintil 4	86,25	13,75	-	100,00
Kuintil 5	92,28	7,72	-	100,00
Pendidikan Tertinggi KRT				
Tidak Pernah Sekolah/ Tidak Tamat SD	92,80	7,20	-	100,00
SD dan sederajat	96,65	2,23	1,12	100,00
SMP dan sederajat	87,72	8,50	3,78	100,00
SMA ke atas	81,71	17,02	1,26	100,00
Mukomuko	90,32	8,38	1,30	100,00

Tabel 6.14 Persentase Rumah Tangga menurut Karakteristik dan Bahan Bakar Utama yang Digunakan untuk Memasak, 2017

Karakteristik	Tidak Memasak	Bahan Bakar Utama untuk Memasak				Jumlah
		Elpiji/ Gas kota/ Biogas	Minyak tanah	Briket/ Arang/ Kayu bakar	Lainnya*	
(1)	(2)	(3)	(4)	(5)	(6)	(7)
Jenis Kelamin KRT						
Laki-laki	0,31	84,47	1,33	13,89	-	100,00
Perempuan	-	71,08	-	28,92	-	100,00
Kuintil Pengeluaran						
Kuintil 1	-	71,71	-	28,29	-	100,00
Kuintil 2	-	75,63	0,73	23,64	-	100,00
Kuintil 3	-	81,86	-	18,14	-	100,00
Kuintil 4	-	91,41	1,55	7,04	-	100,00
Kuintil 5	1,24	92,07	3,31	3,38	-	100,00
Pendidikan Tertinggi KRT						
Tidak Pernah Sekolah/Tidak Tamat SD	-	69,81	0,77	29,42	-	100,00
SD dan sederajat	-	85,96	0,32	13,72	-	100,00
SMP dan sederajat	-	84,88	2,51	12,61	-	100,00
SMA ke atas	1,02	90,47	2,02	6,49	-	100,00
Mukomuko	0,28	83,33	1,22	15,18	-	100,00

*Lainnya termasuk listrik dan serbuk kayu yang dipadatkan

LAIN-LAIN



10,27%



59,01%

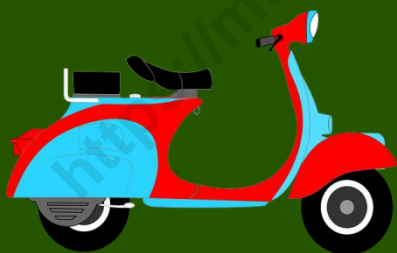


3,64%



18,43%

**PERSENTASE
KEPEMILIKAN
ASET RUTA**



87,91%



3,43%



11,71%



5,70%

BAB VII LAIN – LAIN

PENJELASAN TEKNIS

1. **Telepon seluler (HP)** adalah perangkat telekomunikasi elektronik yang mempunyai kemampuan dasar yang sama dengan telepon tetap kabel, namun dapat dibawa ke mana-mana (*portable, mobile*) dan tidak perlu disambungkan dengan jaringan telekomunikasi kabel. Selain berfungsi sebagai telepon, telepon selular modern biasanya mendukung layanan tambahan seperti *Short Messages Services (SMS)*, *Multimedia Messages Service (MMS)*, *e-mail* dan akses Internet, aplikasi bisnis dan permainan, serta fotografi. Saat ini, Indonesia mempunyai dua sistem jaringan telepon bergerak seluler yaitu *Global System for Mobile Telecommunications (GSM)* dan *Code Division Multiple Access (CDMA)*.
2. **Komputer** mengacu pada komputer *desktop, laptop (portable)* atau *tablet* (atau komputer genggam yang serupa).
 - a. **Personal Computer (PC)/Desktop** adalah komputer yang biasanya tetap di satu tempat, biasanya pengguna ditempatkan di depannya, di belakang *keyboard*.
 - b. **Laptop (Portable)** adalah komputer yang cukup kecil untuk dibawa dan biasanya memungkinkan tugas yang sama sebagai komputer *desktop*, tetapi juga mencakup *notebook* dan *netbook* tetapi tidak termasuk *tablet* dan sejenisnya komputer genggam.
 - c. **Tablet (atau sejenisnya komputer genggam)** adalah komputer yang terintegrasi ke layar sentuh datar, yang dioperasikan dengan menyentuh layar daripada menggunakan *keyboard* fisik. Dalam hal ini tidak termasuk peralatan dengan beberapa kemampuan komputasi, seperti set TV pintar dan perangkat dengan telepon sebagai fungsi utama mereka, seperti *smartphone*. Tablet meskipun bisa digunakan untuk menelpon, tidak dimasukkan dalam kelompok telepon seluler karena fungsi utama tablet adalah sebagai komputer.
3. **Internet** adalah sebuah jaringan komputer publik di seluruh dunia. Internet menyediakan akses ke sejumlah layanan komunikasi termasuk *world wide web* dan membawa *e-mail*, berita, hiburan, dan *file data*.
4. **Beras untuk rakyat miskin (raskin)** adalah program bantuan dari pemerintah untuk keluarga miskin berupa pendistribusian beras khusus kepada keluarga miskin yang harganya telah disubsidi oleh pemerintah.
5. **Kartu Perlindungan Sosial (KPS)/Kartu Keluarga Sejahtera (KKS)** adalah adalah kartu yang diterbitkan oleh pemerintah dalam rangka pelaksanaan Program Percepatan dan Perluasan Perlindungan Sosial (P4S) dan BLSM di tahun 2013.

Tabel 7.1 Persentase Anggota Rumah Tangga Berusia 5 Tahun ke Atas menurut Karakteristik dan Penggunaan Teknologi Informasi selama Tiga Bulan Terakhir, 2017

Karakteristik	Menggunakan Telepon Seluler (HP)/ Nirkabel	Memiliki Telepon Seluler (HP)/ Nirkabel	Menggunakan Komputer (PC/ Desktop, Laptop/ Notebook, Tablet)	Mengakses Internet (Termasuk Facebook, Twitter, BBM, Whatsapp)
(1)	(2)	(3)	(4)	(5)
Jenis Kelamin KRT				
Laki-laki	79,83	69,63	14,72	28,47
Perempuan	70,31	49,17	15,05	24,19
Kuintil Pengeluaran				
Kuintil 1	64,62	46,08	4,74	15,35
Kuintil 2	67,33	48,95	8,78	19,19
Kuintil 3	75,14	59,43	12,36	22,15
Kuintil 4	80,04	66,60	19,75	34,95
Kuintil 5	88,50	77,17	28,10	39,80
Pendidikan Tertinggi				
Tidak Pernah Sekolah/ Tidak Tamat SD	47,38	25,85	6,62	3,39
SD dan sederajat	78,36	60,09	6,40	14,98
SMP dan sederajat	93,30	84,48	18,30	40,61
SMA ke atas	99,22	91,46	35,04	64,09
Total	75,27	59,83	14,88	26,42

Tabel 7.2 Persentase Rumah Tangga menurut Jenis Program Perlindungan Sosial yang Diterima , 2017

Jenis Program Perlindungan Sosial	Persentase Rumah Tangga yang Menerima
(1)	(2)
Raskin/Rastra	7,06
Program Indonesia Pintar (PIP)	7,73
Kartu Perlindungan Sosial (KPS)/Kartu Keluarga Sejahtera (KKS)	11,01

Tabel 7.3 Persentase Rumah Tangga yang Memiliki atau Menerima Jaminan Sosial dalam Setahun Terakhir menurut Jenis Jaminan Sosial, 2017

Jenis Jaminan Sosial	Persentase RT yang Memiliki/ Menerima Jaminan Sosial
(1)	(2)
Jaminan pensiun/veteran	6,45
Jaminan hari tua	4,48
Asuransi kecelakaan kerja	8,13
Jaminan/asuransi kematian	4,08
Pesangon Pemutusan Hubungan Kerja (PHK)	3,53

<https://mukomukokab.bps.go.id>

Tabel 7.4 Persentase Rumah Tangga yang Memiliki Aset menurut Jenis Aset, 2017

Jenis Aset	Persentase Rumah Tangga yang Memiliki Aset
(1)	(2)
Tabung gas 5,5 kg atau lebih	10,27
Lemari es/ kulkas	59,01
AC/Pemanas air	3,64
Emas/perhiasan (minimal 10 gram)	18,43
Sepeda motor	87,91
Perahu/ perahu motor	3,43
Mobil	11,71
Televisi layar datar (minimal 30 inci)	5,70



KONSUMSI DAN PENGELUARAN

Rata-rata Pengeluaran Perkapita Sebulan



Rata-rata Konsumsi Perkapita Sehari

KALORI

61,18 gram

2.242,89 kkal

PROTEIN

BAB VIII

KONSUMSI DAN PENGELUARAN

PENJELASAN TEKNIS

1. **Rata-rata pengeluaran per kapita** sebulan adalah biaya yang dikeluarkan untuk konsumsi semua anggota rumah tangga selama sebulan dibagi dengan banyaknya anggota rumah tangga. Pengeluaran untuk konsumsi makanan dihitung selama seminggu terakhir, sedangkan konsumsi bukan makanan dihitung sebulan dan setahun terakhir. Baik konsumsi makanan maupun bukan makanan selanjutnya dikonversikan ke dalam pengeluaran rata-rata sebulan. Angka konsumsi/ pengeluaran rata-rata per kapita yang disajikan dalam publikasi ini diperoleh dari hasil bagi jumlah konsumsi seluruh rumah tangga (baik mengonsumsi makanan maupun tidak) terhadap jumlah penduduk.
2. **Konsumsi kalori dan protein** dihitung dengan mengalikan kuantitas setiap makanan yang dikonsumsi dengan nilai kandungan kalori dan protein setiap jenis makanan berdasarkan daftar konversi zat gizi.

Tabel 8.1 Rata-Rata Pengeluaran (Rupiah) Per Kapita Sebulan menurut Kelompok Barang dan Kuintil Pengeluaran, 2017

Kelompok Barang	Kuintil Pengeluaran				
	Kuintil 1	Kuintil 2	Kuintil 3	Kuintil 4	Kuintil 5
(1)	(2)	(3)	(4)	(5)	(6)
1. Padi-padian	70 625	84 482	84 111	98 010	98 994
2. Umbi-umbian	2 856	4 789	6 213	8 650	10 259
3. Ikan/udang/ cumi/kerang	17 499	33 425	49 539	64 001	98 802
4. Daging	5 821	19 504	25 615	34 362	72 606
5. Telur dan susu	12 401	18 289	26 969	46 019	71 680
6. Sayur-sayuran	39 168	59 553	68 856	80 286	97 238
7. Kacang-kacangan	7 200	8 999	12 182	13 236	15 253
8. Buah-buahan	7 085	17 926	19 790	28 276	56 299
9. Minyak dan kelapa	13 260	17 985	17 946	23 337	26 379
10. Bahan minuman	12 624	19 607	21 576	28 875	32 659
11. Bumbu-bumbuan	4 564	8 259	10 467	13 262	15 889
12. Konsumsi lainnya	4 798	7 888	11 547	15 658	16 913
13. Makanan dan minuman jadi	49 275	86 124	125 979	149 171	212 436
14. Rokok dan tembakau	54 946	67 013	104 668	146 157	169 515
Jumlah Makanan	302 121	453 842	585 457	749 301	994 920
15. Perumahan dan fasilitas rumah tangga	100 801	127 345	187 145	234 960	447 299
16. Aneka barang dan jasa	34 194	46 001	69 988	90 974	235 792
17. Pakaian, alas kaki, dan tutup kepala	13 898	19 828	30 345	43 760	64 759
18. Barang tahan lama	8 203	13 627	10 952	39 693	207 087
19. Pajak, pungutan, dan asuransi	16 810	11 433	19 474	25 149	62 721
20. Keperluan pesta dan upacara/kenduri	1 005	3 063	11 678	17 649	119 548
Jumlah Bukan Makanan	174 911	221 297	329 583	452 186	1 137 206
Jumlah	477 031	675 139	915 040	1 201 487	2 132 126

Tabel 8.2 Rata-Rata Konsumsi Kalori (Kkal) per Kapita Sehari menurut Kelompok Barang dan Kuintil Pengeluaran, 2017

Kelompok Barang	Kuintil Pengeluaran				
	Kuintil 1	Kuintil 2	Kuintil 3	Kuintil 4	Kuintil 5
(1)	(2)	(3)	(4)	(5)	(6)
1. Padi-padian	911,82	1 026,70	949,01	1 048,18	1 026,34
2. Umbi-umbian	23,21	33,92	35,09	49,03	49,84
3. Ikan/udang/cumi/ kerang	33,80	46,64	62,54	68,55	98,35
4. Daging	16,05	54,57	61,84	75,18	125,41
5. Telur dan susu	26,94	41,37	61,08	77,54	117,41
6. Sayur-sayuran	37,17	52,95	54,04	60,84	72,07
7. Kacang-kacangan	27,74	37,90	47,12	52,60	62,58
8. Buah-buahan	24,89	48,85	41,04	58,14	106,48
9. Minyak dan kelapa	261,78	331,62	319,99	411,55	428,43
10. Bahan minuman	76,00	113,80	116,95	152,51	160,63
11. Bumbu-bumbuan	2,78	7,29	6,92	9,31	11,35
12. Konsumsi lainnya	26,47	51,06	52,03	70,49	79,69
13. Makanan dan minuman jadi	222,13	279,68	334,73	351,20	432,05
14. Rokok dan tembakau	-	-	-	-	-
Jumlah	1 690,80	2 126,36	2 142,38	2 485,14	2 770,62

Tabel 8.3 Rata-Rata Konsumsi Protein (Gram) per Kapita Sehari menurut Kelompok Barang dan Kuintil Pengeluaran, 2017

Kelompok Barang	Kuintil Pengeluaran				
	Kuintil 1	Kuintil 2	Kuintil 3	Kuintil 4	Kuintil 5
(1)	(2)	(3)	(4)	(5)	(6)
1. Padi-padian	21,32	24,06	22,25	24,63	24,09
2. Umbi-umbian	0,27	0,39	0,43	0,58	0,69
3. Ikan/udang/cumi/ kerang	5,59	7,70	10,44	11,58	16,45
4. Daging	0,97	3,32	3,99	4,86	8,02
5. Telur dan susu	1,54	2,08	3,01	4,12	5,92
6. Sayur-sayuran	2,10	3,05	3,13	3,53	4,16
7. Kacang-kacangan	2,69	3,50	4,31	4,69	5,39
8. Buah-buahan	0,22	0,44	0,38	0,52	0,99
9. Minyak dan kelapa	0,50	0,72	0,60	0,77	0,82
10. Bahan minuman	0,75	1,15	1,24	1,68	1,47
11. Bumbu-bumbuan	0,12	0,29	0,30	0,37	0,42
12. Konsumsi lainnya	0,51	0,89	1,01	1,29	1,41
13. Makanan dan minuman jadi	5,00	7,08	8,90	8,90	12,29
14. Rokok dan tembakau	-	-	-	-	-
Jumlah	41,59	54,68	59,98	67,51	82,14

GAMBARAN KESEHATAN PENDUDUK

Rata-rata lama pemberian ASI
pada Balita adalah **9,57** bulan



Persentase Balita
yang Mendapat Imunisasi



BCG 92,03%

POLIO 90,87%

DPT 86,10%

HEPATITIS B 79,48%

CAMPAK 72,73%

BAB IX

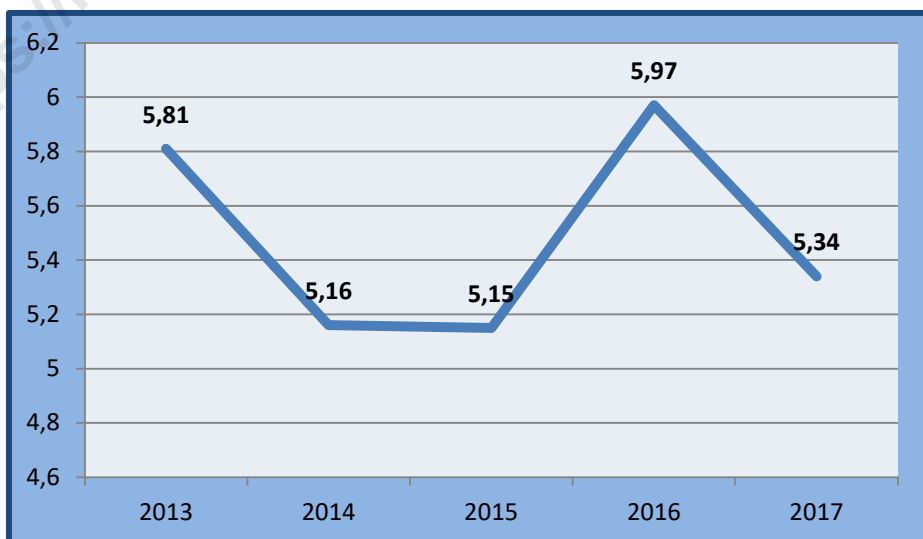
GAMBARAN KESEHATAN PENDUDUK

Kesehatan merupakan salah satu indikator dalam melihat kesejahteraan rakyat. Untuk melihat gambaran kemajuan peningkatan pelayanan kesehatan masyarakat dapat dilihat dari rata-rata lama sakit penduduk, lama pemberian ASI pada balita, serta pemberian imunisasi pada balita.

Tingkat kesehatan penduduk yang masih kurang akan memberikan dampak buruk terhadap kehidupan yang imbasnya akan berakibat pada perekonomian dan kondisi sosial penduduk itu sendiri. Kurang baiknya status kesehatan penduduk dapat terlihat dari nilai rata-rata lama sakit penduduk.

Angka rata-rata lama sakit mengandung artian bahwa untuk penduduk yang menderita sakit selama sebulan yang lalu memerlukan berapa hari agar bisa sehat kembali. Untuk rata-rata lama sakit di Kabupaten Mukomuko di tahun 2013 sebesar 5,81 hari. Kemudian mengalami penurunan hingga tahun 2015 menjadi 5,15 hari. Di tahun 2016 mengalami peningkatan menjadi 5,97 hari. Untuk tahun 2017 terjadi penurunan rata-rata lama sakit menjadi 5,34 hari. Hal ini mengindikasikan bahwa untuk penduduk yang menderita sakit memerlukan waktu 5-6 hari sampai sembuh kembali.

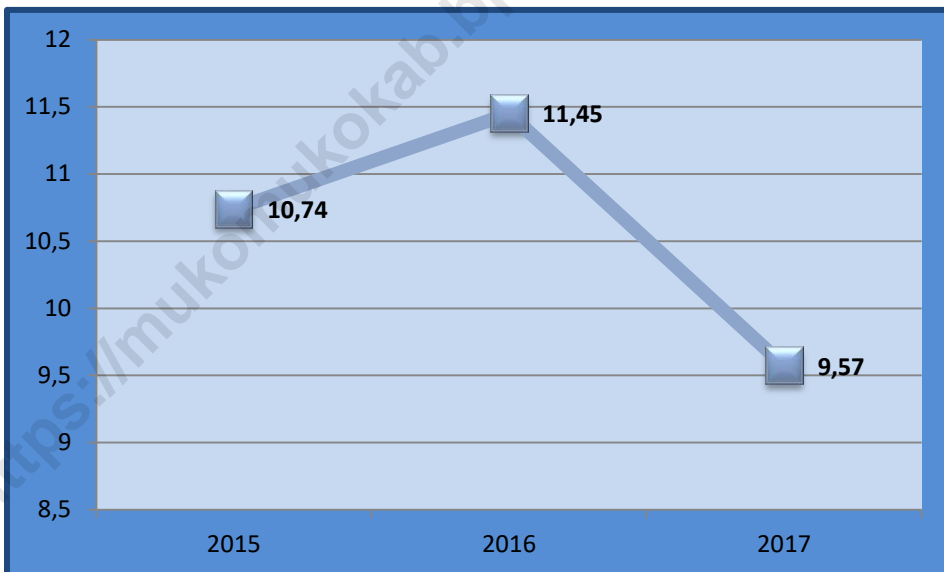
Gambar 1. Rata-rata Lama Sakit Penduduk Kabupaten Mukomuko (Hari), 2013-2017



Meningkatnya Kesehatan balita merupakan salah satu tujuan dari pembangunan di bidang kesehatan. Banyaknya kematian balita menandakan masih rendahnya tingkat kesehatan di daerah tersebut. Lamanya pemberian ASI serta pemberian imunisasi pada balita menjadi faktor dalam meningkatkan kesehatan balita.

Air Susu Ibu (ASI) merupakan mikronutrien penting bagi balita. Pemberian ASI dalam waktu yang cukup pada balita dapat meningkatkan daya tahan tubuh terhadap infeksi dan penyakit lainnya. Rata-rata lama pemberian ASI pada tahun 2015 yaitu 10,74 bulan. Kemudian, mengalami peningkatan pada tahun 2016 menjadi 11,45 bulan. Di tahun 2017 ini, rata-rata lama pemberian ASI mengalami penurunan menjadi 9,57 bulan. Hal ini patut menjadi perhatian pemerintah terkait kesehatan bayi karena seharusnya pemberian ASI kepada bayi dilakukan sampai umur 2 tahun agar kesehatan terhadap balita meningkat.

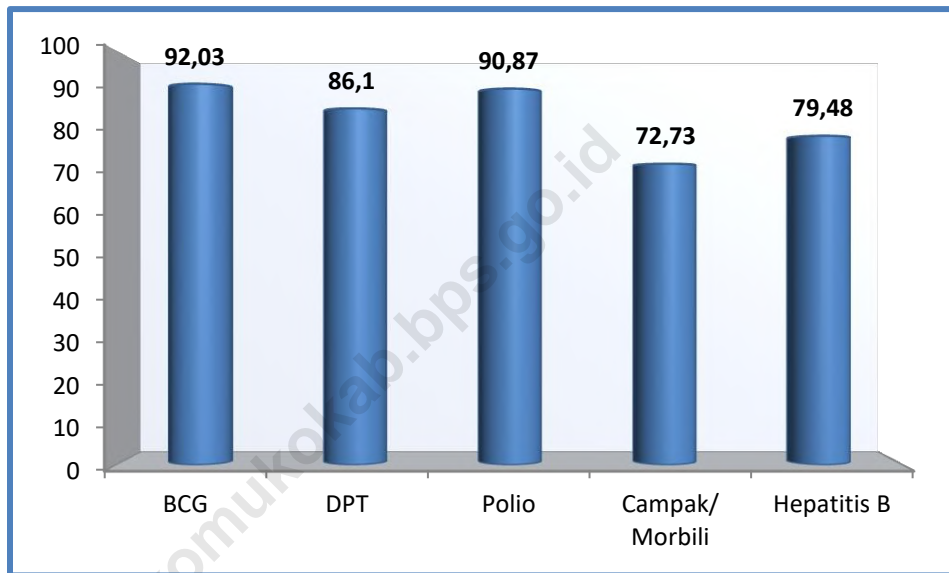
Gambar 2. Rata-rata Lama Pemberian ASI (Bulan), 2015 - 2017



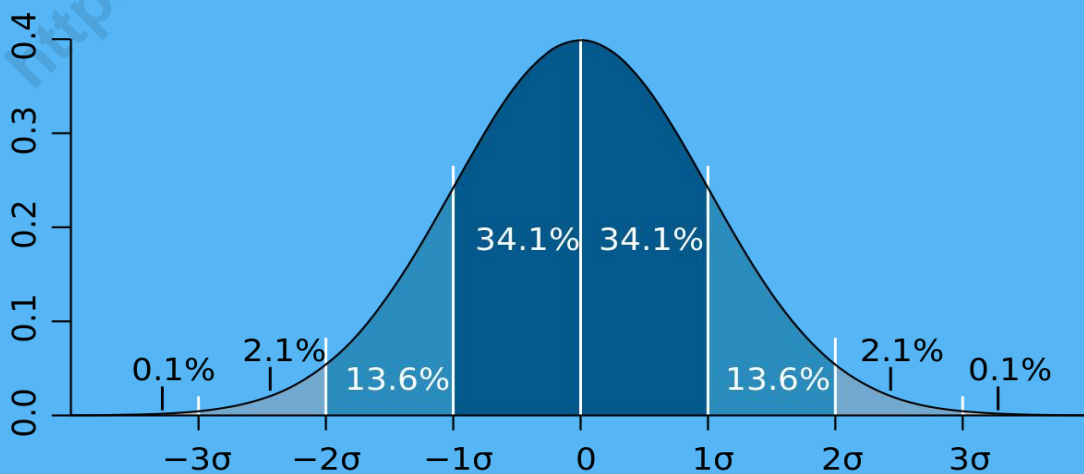
Selain dengan menggunakan ASI, salah satu cara untuk mengurangi angka kesakitan atau meningkatkan kekebalan tubuh terhadap berbagai penyakit yakni melalui imunisasi. Beberapa penyakit yang dapat dihindari dengan imunisasi yaitu hepatitis B, campak, polio, difteri, tetanus, batuk rejan, gondongan, cacar air, TBC, dan lain sebagainya. Balita yang pernah mendapat imunisasi di Kabupaten Mukomuko cukup tinggi. Imunisasi yang paling banyak didapat oleh balita di Kabupaten

Mukomuko adalah BCG sebanyak 92,03 persen, diikuti oleh Polio (90,87 persen), DPT (86,1 persen), Hepatitis B (79,48 persen), dan Campak (72,73 persen). Masih rendahnya imunisasi DPT, Campak, dan Hepatitis B yang diterima oleh balita dibandingkan imunisasi lainnya perlu menjadi perhatian pemerintah sehingga diharapkan semakin meningkat persentase balita yang memperoleh imunisasi ini.

Gambar 3. Persentase Penduduk Umur 0-59 Bulan (balita) yang Pernah Mendapat Imunisasi menurut Jenis Imunisasi, 2017



LAMPIRAN



Tabel 1. RSE Persentase Penduduk menurut Kelompok Umur (5 Tahunan) dan Jenis Kelamin, 2017

Kelompok Umur	Jenis Kelamin		
	Laki-laki	Perempuan	Laki-laki + Perempuan
(1)	(2)	(3)	(4)
0 - 4	11,49	9,89	7,22
5 -9	8,79	7,61	5,53
10 -14	10,28	8,25	6,91
15 -19	11,38	9,80	8,15
20 -24	12,02	14,62	8,98
25 - 29	12,71	10,53	9,14
30 - 34	10,90	9,94	8,22
35 - 39	11,47	10,61	8,92
40 - 44	10,35	13,44	8,58
45 - 49	12,68	12,43	9,08
50 - 54	13,10	13,50	9,12
55 - 59	15,31	13,17	10,52
60 - 64	19,98	22,72	15,12
65 - 69	25,32	25,97	17,71
70 - 74	31,85	40,08	30,13
75 +	39,24	31,89	28,65
Mukomuko	-	-	-

Tabel 2. RSE Persentase Penduduk menurut Karakteristik dan Kelompok Umur, 2017

Karakteristik	Kelompok Umur		
	0-14	15-64	65+
(1)	(2)	(3)	(4)
Jenis Kelamin			
Laki-laki	4,66	1,90	16,06
Perempuan	4,21	2,11	18,99
Kuintil Pengeluaran			
Kuintil 1	5,17	3,18	40,60
Kuintil 2	6,23	3,53	24,09
Kuintil 3	7,75	3,22	37,37
Kuintil 4	8,14	3,07	23,44
Kuintil 5	4,27	1,90	34,40
Pendidikan Tertinggi			
Tidak Pernah Sekolah/ Tidak Tamat SD	5,37	8,12	17,02
SD dan sederajat	13,78	2,55	21,71
SMP dan sederajat	-	0,28	101,13
SMA ke atas	-	0,02	99,15
Mukomuko	2,92	1,38	13,07

Tabel 3. RSE Persentase Penduduk Berumur 10 Tahun ke Atas menurut Karakteristik dan Status Perkawinan, 2017

Karakteristik	Status Perkawinan			
	Belum Kawin	Kawin	Cerai Hidup	Cerai Mati
(1)	(2)	(3)	(4)	(5)
Jenis Kelamin				
Laki-laki	4,87	2,94	42,98	42,98
Perempuan	5,88	2,75	26,66	26,66
Kuintil Pengeluaran				
Kuintil 1	10,63	7,00	103,50	23,76
Kuintil 2	7,33	4,52	59,51	25,83
Kuintil 3	6,63	4,56	39,32	36,57
Kuintil 4	9,04	3,90	55,07	28,16
Kuintil 5	10,66	5,38	54,31	35,77
Pendidikan Tertinggi				
Tidak Pernah Sekolah/ Tidak Tamat SD	8,77	6,97	32,05	14,74
SD dan sederajat	8,19	3,47	45,01	23,74
SMP dan sederajat	7,49	5,76	99,96	49,21
SMA ke atas	12,27	4,25	51,34	99,15
Mukomuko	4,10	2,34	21,42	12,50

Tabel 4. RSE Persentase Penduduk Berumur 15-49 Tahun ke Atas menurut Karakteristik dan Status Perkawinan, 2017

Karakteristik	Status Perkawinan			
	Belum Kawin	Kawin	Cerai Hidup	Cerai Mati
(1)	(2)	(3)	(4)	(5)
Jenis Kelamin				
Laki-laki	6,16	3,52	57,02	101,87
Perempuan	8,97	2,40	32,42	42,92
Kuintil Pengeluaran				
Kuintil 1	16,31	6,29	103,68	103,45
Kuintil 2	12,43	5,89	71,62	101,07
Kuintil 3	11,30	6,24	46,00	69,72
Kuintil 4	13,50	3,93	64,89	-
Kuintil 5	12,45	5,57	70,90	70,76
Pendidikan Tertinggi				
Tidak Pernah Sekolah/ Tidak Tamat SD	29,08	6,07	39,00	102,59
SD dan sederajat	13,20	3,49	77,68	57,98
SMP dan sederajat	7,35	6,07	99,90	69,41
SMA ke atas	12,11	4,55	51,15	99,27
Mukomuko	5,57	2,31	27,07	43,07

Tabel 5. RSE Persentase Perempuan Usia 20-24 Tahun yang Pernah Kawin menurut Karakteristik dan Usia Perkawinan Pertama, 2017

Karakteristik	Umur Perkawinan Pertama	
	< 18 Tahun	18 Tahun ke Atas
(1)	(2)	(3)
Kuintil Pengeluaran		
Kuintil 1	33,50	25,21
Kuintil 2	50,30	13,06
Kuintil 3	70,75	26,04
Kuintil 4	55,24	18,44
Kuintil 5	64,24	40,74
Pendidikan Tertinggi		
Tidak Pernah Sekolah/ Tidak Tamat SD	-	-
SD dan sederajat	32,06	10,14
SMP dan sederajat	38,08	22,15
SMA ke atas	72,73	12,80
Status Perkawinan		
Kawin	19,32	7,80
Cerai Hidup	-	-
Cerai Mati	-	-
Mukomuko	16,98	7,50

Tabel 6. RSE Persentase Penduduk yang Memiliki Akta Kelahiran menurut Kelompok Umur, 2017

Karakteristik	Kelompok Umur	
	0-4 Tahun	0-17 Tahun
(1)	(2)	(3)
Jenis Kelamin		
Laki-laki	3,82	1,84
Perempuan	18,43	22,35
Kuintil Pengeluaran		
Kuintil 1	5,95	6,35
Kuintil 2	11,21	3,24
Kuintil 3	8,36	4,37
Kuintil 4	10,25	3,61
Kuintil 5	-	4,57
Pendidikan Tertinggi KRT		
Tidak Pernah Sekolah/ Tidak Tamat SD	10,53	8,82
SD dan sederajat	6,04	2,52
SMP dan sederajat	10,89	3,99
SMA ke atas	5,13	2,28
Mukomuko	3,77	2,22

Tabel 7. RSE Persentase Penduduk yang Memiliki Nomor Induk Kependudukan (NIK) menurut Karakteristik dan Kelompok Umur, 2017

Karakteristik	Kelompok Umur	
	5 Tahun ke Atas	17 Tahun ke Atas
(1)	(2)	(3)
Jenis Kelamin		
Laki-laki	0,76	0,55
Perempuan	0,72	0,69
Kuintil Pengeluaran		
Kuintil 1	0,55	0,46
Kuintil 2	0,26	0,14
Kuintil 3	1,36	1,80
Kuintil 4	1,15	0,55
Kuintil 5	1,90	1,39
Pendidikan Tertinggi KRT		
Tidak Pernah Sekolah/ Tidak Tamat SD	1,09	0,85
SD dan sederajat	0,60	0,48
SMP dan sederajat	0,75	0,70
SMA ke atas	0,99	0,99
Mukomuko	0,67	0,53

Tabel 8. RSE Persentase Rumah Tangga menurut Karakteristik dan Jenis Kelamin KRT, 2017

Karakteristik	Jenis Kelamin Kepala Rumah Tangga (KRT)	
	Laki-laki	Perempuan
(1)	(2)	(3)
Kuintil Pengeluaran		
Kuintil 1	3,85	36,32
Kuintil 2	3,93	26,74
Kuintil 3	3,13	44,75
Kuintil 4	2,50	29,83
Kuintil 5	2,14	28,70
Pendidikan Tertinggi KRT		
Tidak Pernah Sekolah/ Tidak Tamat SD	4,14	17,05
SD dan sederajat	2,22	23,75
SMP dan sederajat	1,85	57,15
SMA ke atas	1,29	53,51
Status Perkawinan KRT		
Belum Kawin	22,33	95,28
Kawin	0,36	44,99
Cerai Hidup/Cerai Mati	39,88	6,99
Jumlah Anggota Rumah Tangga		
1	53,36	16,05
2-3	2,70	21,17
4 +	1,12	32,93
Mukomuko	-	-

Tabel 9. RSE Persentase Penduduk 15 Tahun ke Atas menurut Karakteristik dan Kemampuan Membaca dan Menulis, 2017

Karakteristik	Huruf Latin	Huruf Arab	Huruf Lainnya	Buta Huruf
(1)	(2)	(3)	(4)	(5)
Jenis Kelamin				
Laki-laki	0,91	13,09	28,16	14,93
Perempuan	1,20	12,22	34,76	16,58
Kuintil Pengeluaran				
Kuintil 1	2,71	22,16	61,82	19,19
Kuintil 2	1,92	17,58	78,29	18,77
Kuintil 3	0,91	15,00	42,17	21,46
Kuintil 4	1,23	17,21	58,76	37,02
Kuintil 5	0,86	15,37	33,53	30,08
Mukomuko	0,84	12,39	26,19	12,28

Tabel 10. RSE Persentase Penduduk Berumur 15-24 Tahun menurut Karakteristik dan Kemampuan Membaca dan Menulis, 2017

Karakteristik	Huruf Latin	Huruf Arab	Huruf Lainnya	Buta Huruf
(1)	(2)	(3)	(4)	(5)
Jenis Kelamin				
Laki-laki	17,29	-	102,46	-
Perempuan	17,63	-	54,68	-
Kuintil Pengeluaran				
Kuintil 1	31,29	-	84,90	-
Kuintil 2	24,97	-	104,96	-
Kuintil 3	22,80	-	-	-
Kuintil 4	21,41	-	-	-
Kuintil 5	23,46	-	75,89	-
Mukomuko	15,68	-	52,80	-

Tabel 11. RSE Persentase Penduduk Berumur 5 Tahun menurut Karakteristik dan Status Pendidikan, 2017

Karakteristik	Tidak/ belum pernah bersekolah	Masih Bersekolah			Tidak bersekolah lagi
		SD/ sederajat	SMP/ sederajat	SMA/ sederajat	
(1)	(2)	(3)	(4)	(5)	(6)
Jenis Kelamin					
Laki-laki	15,12	7,38	11,26	13,65	2,27
Perempuan	14,45	5,79	13,39	12,69	2,25
Kuintil Pengeluaran					
Kuintil 1	23,15	8,58	16,62	23,87	4,86
Kuintil 2	19,03	7,20	11,10	14,29	3,16
Kuintil 3	27,41	8,68	16,88	22,05	2,93
Kuintil 4	21,07	13,20	24,28	24,79	3,03
Kuintil 5	23,54	9,19	18,57	21,47	2,49
Mukomuko	12,39	4,37	7,72	9,60	1,85

Tabel 12. RSE Persentase Penduduk Berumur 7-24 Tahun menurut Karakteristik dan Status Pendidikan, 2017

Karakteristik	Tidak/ belum pernah bersekolah	Masih Bersekolah			Tidak bersekolah lagi
		SD/ sederajat	SMP/ sederajat	SMA/ sederajat	
(1)	(2)	(3)	(4)	(5)	(6)
Jenis Kelamin					
Laki-laki	15,12	7,38	11,26	13,65	2,27
Perempuan	14,45	5,79	13,39	12,69	2,25
Kuintil Pengeluaran					
Kuintil 1	23,15	8,58	16,62	23,87	4,86
Kuintil 2	19,03	7,20	11,10	14,29	3,16
Kuintil 3	27,41	8,68	16,88	22,05	2,93
Kuintil 4	21,07	13,20	24,28	24,79	3,03
Kuintil 5	23,54	9,19	18,57	21,47	2,49
Mukomuko	12,39	4,37	7,72	9,60	1,85

Tabel 13. RSE Angka Partisipasi Sekolah (APS) Formal Penduduk Berumur 5-18 Tahun menurut Karakteristik dan Kelompok Umur, 2017

Karakteristik	5-6	7-12	13-15	16-18
(1)	(2)	(3)	(4)	(5)
Jenis Kelamin				
Laki-laki	27,55	-	2,36	8,83
Perempuan	36,96	-	-	9,62
Kuintil Pengeluaran				
Kuintil 1	54,58	-	4,97	14,46
Kuintil 2	31,81	-	-	12,32
Kuintil 3	31,19	-	-	18,57
Kuintil 4	96,22	-	-	12,45
Kuintil 5	58,22	-	-	16,71
Mukomuko	21,86	-	1,20	6,91

Tabel 14. RSE Angka Partisipasi Sekolah (APS) Formal dan Nonformal Penduduk Berumur 5-18 Tahun menurut Karakteristik dan Kelompok Umur, 2017

Karakteristik	5-6	7-12	13-15	16-18
(1)	(2)	(3)	(4)	(5)
Jenis Kelamin				
Laki-laki	27,55	-	2,36	8,83
Perempuan	36,96	-	-	9,62
Kuintil Pengeluaran				
Kuintil 1	54,58	-	4,97	14,46
Kuintil 2	31,81	-	-	12,32
Kuintil 3	31,19	-	-	18,57
Kuintil 4	96,22	-	-	12,45
Kuintil 5	58,22	-	-	16,71
Mukomuko	21,86	-	1,20	6,91

Tabel 15. RSE Angka Partisipasi Murni (APM) Formal Penduduk menurut Karakteristik dan Jenjang Pendidikan, 2017

Karakteristik	SD	SMP	SMA
(1)	(2)	(3)	(4)
Jenis Kelamin			
Laki-laki	2,35	6,33	16,24
Perempuan	-	7,91	10,49
Kuintil Pengeluaran			
Kuintil 1	3,55	14,41	32,15
Kuintil 2	-	7,49	21,06
Kuintil 3	-	9,16	21,24
Kuintil 4	-	13,17	19,85
Kuintil 5	4,26	10,51	17,62
Mukomuko	1,11	4,55	10,51

Tabel 16. RSE Angka Partisipasi Murni (APM) Formal dan Nonformal Penduduk menurut Karakteristik dan Jenjang Pendidikan, 2017

Karakteristik	SD	SMP	SMA
(1)	(2)	(3)	(4)
Jenis Kelamin			
Laki-laki	2,35	6,33	16,24
Perempuan	-	7,91	10,49
Kuintil Pengeluaran			
Kuintil 1	3,55	14,41	32,15
Kuintil 2	-	7,49	21,06
Kuintil 3	-	9,16	21,24
Kuintil 4	-	13,17	19,85
Kuintil 5	4,26	10,51	17,62
Mukomuko	1,11	4,55	10,51

Tabel 17. RSE Angka Partisipasi Kasar (APK) Formal Penduduk menurut Karakteristik dan Jenjang Pendidikan, 2017

Karakteristik	SD	SMP	SMA
(1)	(2)	(3)	(4)
Jenis Kelamin			
Laki-laki	2,06	5,05	12,08
Perempuan	-	7,55	8,86
Kuintil Pengeluaran			
Kuintil 1	3,07	11,64	20,75
Kuintil 2	-	6,49	16,72
Kuintil 3	-	8,25	19,28
Kuintil 4	-	11,25	12,05
Kuintil 5	3,68	8,33	15,97
Mukomuko	0,97	3,88	8,56

Tabel 18. RSE Angka Partisipasi Kasar (APK) Formal dan Nonformal Penduduk menurut Karakteristik dan Jenjang Pendidikan, 2017

Karakteristik	SD	SMP	SMA
(1)	(2)	(3)	(4)
Jenis Kelamin			
Laki-laki	2,06	5,05	12,08
Perempuan	-	7,55	8,86
Kuintil Pengeluaran			
Kuintil 1	3,07	11,64	20,75
Kuintil 2	-	6,49	16,72
Kuintil 3	-	8,25	19,28
Kuintil 4	-	11,25	12,05
Kuintil 5	3,68	8,33	15,97
Mukomuko	0,97	3,88	8,56

Tabel 19. RSE Persentase Penduduk yang Pernah/Masih Mengikuti Pendidikan Prasekolah menurut Karakteristik dan Kelompok Umur, 2017

Karakteristik	Kelompok Umur	
	0-6 Tahun	3-6 Tahun
(1)	(2)	(3)
Jenis Kelamin		
Laki-laki	17,26	14,83
Perempuan	18,55	17,25
Kuintil Pengeluaran		
Kuintil 1	23,64	24,62
Kuintil 2	25,37	24,06
Kuintil 3	26,10	23,55
Kuintil 4	23,82	25,93
Kuintil 5	28,14	24,92
Mukomuko	11,63	11,35

Tabel 20. RSE Angka Kesakitan dan Rata-rata Lama Sakit (Hari), 2017

Karakteristik	Angka Kesakitan	Rata-Rata Lama Sakit (Hari)
(1)	(2)	(3)
Jenis Kelamin		
Laki-laki	14,70	1,24
Perempuan	16,12	1,28
Kuintil Pengeluaran		
Kuintil 1	32,48	2,36
Kuintil 2	20,46	1,70
Kuintil 3	21,99	1,56
Kuintil 4	19,18	1,90
Kuintil 5	18,05	1,57
Mukomuko	14,44	1,19

Tabel 21. RSE Persentase Penduduk yang Menggunakan Jaminan Kesehatan untuk Berobat Jalan menurut Karakteristik, 2017

Karakteristik	Menggunakan Jaminan Kesehatan untuk Berobat Jalan	Jaminan Kesehatan yang Digunakan untuk Berobat Jalan			
		BPJS Kesehatan PBI	BPJS Kesehatan Non PBI	Jamkesda	Asuransi Swasta atau Perusahaan / Kantor
(1)	(2)	(3)	(4)	(5)	(6)
Jenis Kelamin					
Laki-laki	27,31	53,43	39,40	102,19	75,13
Perempuan	28,60	59,11	40,04	97,53	101,20
Kuintil Pengeluaran					
Kuintil 1	69,60	88,38	80,96	-	-
Kuintil 2	45,02	-	62,92	100,92	102,11
Kuintil 3	46,06	71,88	66,56	107,60	100,26
Kuintil 4	81,77	81,77	-	-	-
Kuintil 5	33,21	70,57	44,09	-	100,93
Mukomuko	26,05	53,94	37,10	92,93	81,03

Tabel 22. RSE Persentase Penduduk yang Pernah Rawat Inap dalam Setahun menurut Karakteristik, dan Rata-rata Lama Rawat Inap, 2017

Karakteristik	Pernah dirawat Inap Selama Setahun Terakhir	Rata-Rata Lama Rawat Inap (Hari)	Tempat Rawat Inap		
			Rumah Sakit	Puskesmas /Pustu	Lainnya
(1)	(2)	(3)	(4)	(5)	(6)
Jenis Kelamin					
Laki-laki	26,46	28,07	10,89	72,49	-
Perempuan	19,78	38,82	13,14	43,91	-
Kuintil Pengeluaran					
Kuintil 1	37,97	18,41	28,09	65,01	-
Kuintil 2	58,20	28,39	31,27	-	-
Kuintil 3	31,67	76,09	19,34	98,09	-
Kuintil 4	31,54	41,48	21,52	70,24	-
Kuintil 5	34,63	21,82	11,36	80,46	-
Mukomuko	18,66	29,29	9,71	41,63	-

Tabel 23. RSE Persentase Penduduk Usia 15 Tahun ke Atas yang Merokok dan Rata-rata Batang Rokok yang Dihisap per Minggu menurut Karakteristik, 2017

Karakteristik	Persentase Penduduk Usia 15 Tahun ke Atas yang Merokok	Rata-Rata Batang Rokok yang Dihisap per Minggu
(1)	(2)	(3)
Kuintil Pengeluaran		
Kuintil 1	10,44	9,73
Kuintil 2	6,01	5,33
Kuintil 3	7,88	4,42
Kuintil 4	6,26	4,91
Kuintil 5	6,92	5,97
Pendidikan Tertinggi		
Tidak Pernah Sekolah/ Tidak Tamat SD	9,16	9,64
SD dan sederajat	6,05	4,57
SMP dan sederajat	8,63	4,65
SMA ke atas	5,18	4,75
Mukomuko	3,51	3,36

Tabel 24. RSE Persentase Penduduk Umur 0-59 Bulan (Balita) yang Mempunyai Kartu Imunisasi dan Mendapat Imunisasi Lengkap menurut Karakteristik, 2017

Karakteristik	Memiliki Kartu Imunisasi	Mendapat Imunisasi Lengkap
(1)	(2)	(3)
Jenis Kelamin		
Laki-laki	19,24	32,97
Perempuan	15,46	24,33
Kuintil Pengeluaran		
Kuintil 1	28,15	34,30
Kuintil 2	28,57	39,51
Kuintil 3	25,03	37,52
Kuintil 4	26,88	38,02
Kuintil 5	39,16	61,38
Pendidikan Tertinggi KRT		
Tidak Pernah Sekolah/Tidak Tamat SD	28,36	45,39
SD dan sederajat	20,22	26,99
SMP dan sederajat	30,94	35,99
SMA ke atas	24,00	43,05
Mukomuko	14,64	22,72

Tabel 25. RSE Persentase Penduduk Umur 0-59 Bulan (balita) yang Pernah Mendapat Imunisasi menurut Karakteristik dan Jenis Imunisasi, 2017

Karakteristik	Jenis Imunisasi				
	BCG	DPT	Polio	Campak/ Morbili	Hepatitis B
(1)	(2)	(3)	(4)	(5)	(6)
Jenis Kelamin					
Laki-laki	3,31	5,07	3,64	10,29	6,97
Perempuan	3,21	4,92	3,10	9,94	6,03
Kuintil Pengeluaran					
Kuintil 1	3,56	4,16	3,56	13,52	7,23
Kuintil 2	9,46	15,84	7,56	20,40	15,18
Kuintil 3	4,39	6,13	5,80	18,16	7,42
Kuintil 4	2,12	8,03	4,83	15,37	12,49
Kuintil 5	5,60	6,11	6,09	13,43	7,46
Pendidikan Tertinggi KRT					
Tidak Pernah Sekolah/ Tidak Tamat SD	5,14	3,97	5,14	18,89	-
SD dan sederajat	2,30	6,83	2,30	15,00	-
SMP dan sederajat	7,12	7,86	5,05	13,05	-
SMA ke atas	3,92	5,45	4,67	14,35	-
Mukomuko	2,16	3,82	2,49	7,84	5,05

Tabel 26. RSE Persentase Penduduk Umur 0-23 Bulan (Baduta) yang Pernah Diberi ASI dan Rata-rata Lama Pemberian ASI (Bulan) menurut Karakteristik, 2017

Karakteristik	Persentase Baduta Pernah diberi ASI	Rata-rata Lama Pemberian ASI (Bulan)
(1)	(2)	(3)
Jenis Kelamin		
Laki-laki	2,91	10,79
Perempuan	3,08	10,16
Kuintil Pengeluaran		
Kuintil 1	4,61	12,93
Kuintil 2	-	17,62
Kuintil 3	12,10	26,23
Kuintil 4	-	18,58
Kuintil 5	-	23,03
Pendidikan Tertinggi KRT		
Tidak Pernah Sekolah/Tidak Tamat SD	18,87	20,21
SD dan sederajat	-	10,94
SMP dan sederajat	-	16,09
SMA ke atas	3,31	14,50
Mukomuko	2,01	8,53

Tabel 27. RSE Persentase Perempuan Berumur 15-49 Tahun yang Pernah Melahirkan menurut Karakteristik dan Tempat Melahirkan, 2017

Karakteristik	Fasilitas Kesehatan*	Bukan Fasilitas Kesehatan
(1)	(2)	(3)
Kuintil Pengeluaran		
Kuintil 1	25,28	58,14
Kuintil 2	23,87	66,40
Kuintil 3	30,89	70,95
Kuintil 4	29,82	56,21
Kuintil 5	28,01	99,16
Pendidikan Tertinggi		
Tidak Pernah Sekolah/ Tidak Tamat SD	102,63	97,97
SD dan sederajat	31,70	51,48
SMP dan sederajat	31,70	69,24
SMA ke atas	13,83	49,96
Mukomuko	15,06	29,09

*Fasilitas kesehatan : RS Pemerintah, RS Swasta, Puskesmas, Pustu, Polindes, Tempat praktek tenaga kesehatan

Tabel 28. RSE Persentase Perempuan Berumur 15-49 Tahun yang Pernah Melahirkan menurut Karakteristik dan Penolong Persalinan, 2017

Karakteristik	Tenaga Kesehatan*	Bukan Tenaga Kesehatan
(1)	(2)	(3)
Kuintil Pengeluaran		
Kuintil 1	24,80	-
Kuintil 2	20,48	-
Kuintil 3	29,20	-
Kuintil 4	23,99	-
Kuintil 5	25,72	-
Pendidikan Tertinggi		
Tidak Pernah Sekolah/ Tidak Tamat SD	70,00	-
SD dan sederajat	24,74	-
SMP dan sederajat	28,80	-
SMA ke atas	12,65	-
Mukomuko	12,55	-

*Tenaga Kesehatan : dokter, bidan, perawat, dan tenaga kesehatan lainnya

Tabel 29. RSE Persentase Perempuan Berumur 15-49 Tahun yang Pernah Melahirkan Dua Tahun Terakhir menurut Karakteristik dan Berat Badan Bayi yang Dilahirkan Terakhir, 2017

Karakteristik	< 2,5 kg	≥ 2,5 kg	Tidak Ditimbang /Tidak Tahu	Jumlah
(1)	(2)	(3)	(4)	(5)
Jenis Kelamin KRT				
Laki-laki	49,48	12,68	-	49,48
Perempuan	-	-	-	-
Kuintil Pengeluaran				
Kuintil 1	-	24,80	-	-
Kuintil 2	-	20,48	-	-
Kuintil 3	101,21	30,88	-	101,21
Kuintil 4	70,63	25,71	-	70,63
Kuintil 5	102,27	26,80	-	102,27
Pendidikan Tertinggi				
Tidak Pernah Sekolah/Tidak Tamat SD	-	70,00	-	-
SD dan sederajat	100,37	26,29	-	100,37
SMP dan sederajat	100,12	29,11	-	100,12
SMA ke atas	70,72	12,58	-	70,72
Mukomuko	49,57	12,79	-	49,57

Tabel 30. RSE Persentase Perempuan Berumur 15-49 Tahun yang Pernah Kawin menurut Karakteristik dan Status Penggunaan Alat/Cara KB, 2017

Karakteristik	Status Penggunaan Alat/Cara KB		
	Pernah Menggunakan	Sedang Menggunakan	Tidak Pernah Menggunakan
(1)	(2)	(3)	(4)
Kuintil Pengeluaran			
Kuintil 1	63,91	6,91	23,83
Kuintil 2	41,27	8,77	22,66
Kuintil 3	41,93	8,71	20,77
Kuintil 4	30,97	8,50	18,74
Kuintil 5	28,90	13,96	18,61
Pendidikan Tertinggi			
Tidak Pernah Sekolah/ Tidak Tamat SD	44,23	14,36	26,36
SD dan sederajat	32,45	5,10	16,94
SMP dan sederajat	52,83	7,50	17,94
SMA ke atas	24,97	8,34	11,13
Mukomuko	23,63	4,75	10,70

Tabel 31. RSE Persentase Perempuan Berumur 15-49 Tahun yang Pernah Kawin dan Sedang Menggunakan Alat/Cara KB menurut Karakteristik dan Jenis Alat/Cara KB, 2017

Karakteristik	Alat/Cara KB Modern		Cara Tradisional
	MKJP*	Non MKJP	
(1)	(2)	(3)	(4)
Kuintil Pengeluaran			
Kuintil 1	34,73	14,65	-
Kuintil 2	33,00	9,92	-
Kuintil 3	27,33	10,30	-
Kuintil 4	25,19	14,88	68,38
Kuintil 5	28,17	15,82	95,00
Pendidikan Tertinggi			
Tidak Pernah Sekolah/ Tidak Tamat SD	46,82	16,77	-
SD dan sederajat	28,88	10,24	100,31
SMP dan sederajat	28,22	12,52	-
SMA ke atas	30,74	11,93	69,63
Mukomuko	16,32	8,16	57,13

Tabel 32. RSE Persentase Rumah Tangga menurut Karakteristik dan Status Kepemilikan Bangunan Tempat Tinggal yang Ditempati, 2017

Karakteristik	Milik Sendiri	Kontrak/ Sewa	Bebas Sewa	Lainnya*
(1)	(2)	(3)	(4)	(5)
Jenis Kelamin KRT				
Laki-laki	5,69	27,00	33,82	-
Perempuan	3,51	75,67	-	-
Kuintil Pengeluaran				
Kuintil 1	5,73	48,01	32,90	-
Kuintil 2	6,96	63,79	41,08	-
Kuintil 3	6,21	50,41	50,58	-
Kuintil 4	10,18	50,57	49,25	-
Kuintil 5	7,08	42,65	43,87	-
Pendidikan Tertinggi KRT				
Tidak Pernah Sekolah/ Tidak Tamat SD	5,14	-	62,91	-
SD dan sederajat	2,29	49,53	35,05	-
SMP dan sederajat	8,97	48,69	33,22	-
SMA ke atas	12,40	28,13	40,89	-
Mukomuko	5,21	25,87	34,01	-

*) Termasuk rumah lainnya adalah rumah dinas, rumah adat, dll

Tabel 33. RSE Persentase Rumah Tangga menurut Karakteristik dan Jenis Bukti Kepemilikan Tanah Bangunan Tempat Tinggal Milik Sendiri, 2017

Karakteristik	SHM atas nama ART	SHM bukan atas nama ART	SHGB/SHSRS	Lainnya (Girik/ Letter C)	Tidak Punya
(1)	(2)	(3)	(4)	(5)	(6)
Jenis Kelamin KRT					
Laki-laki	6,05	24,71	86,26	35,22	17,27
Perempuan	15,98	33,93	-	100,18	28,39
Kuintil Pengeluaran					
Kuintil 1	15,60	48,02	-	44,74	24,43
Kuintil 2	11,91	38,46	-	99,76	26,10
Kuintil 3	9,67	30,89	-	54,48	31,24
Kuintil 4	8,63	32,25	102,12	43,46	28,03
Kuintil 5	10,05	41,64	101,83	70,23	29,32
Pendidikan Tertinggi KRT					
Tidak Pernah Sekolah/ Tidak Tamat SD	11,37	34,74	-	49,20	27,44
SD dan sederajat	8,29	28,06	100,92	53,43	22,25
SMP dan sederajat	11,18	31,15	-	103,06	32,17
SMA ke atas	11,59	31,09	102,13	36,27	37,29
Mukomuko	5,89	24,00	86,64	35,22	16,67

Tabel 34. RSE Persentase Rumah Tangga menurut Karakteristik dan Luas Lantai per Kapita (m²), 2017

Karakteristik	Luas Lantai per Kapita	
	< 7,2 m ²	≥ 7,2 m ²
(1)	(2)	(3)
Jenis Kelamin KRT		
Laki-laki	27,14	1,50
Perempuan	51,79	5,14
Kuintil Pengeluaran		
Kuintil 1	36,10	5,84
Kuintil 2	40,08	2,95
Kuintil 3	88,39	1,44
Kuintil 4	42,50	3,10
Kuintil 5	99,81	0,49
Pendidikan Tertinggi KRT		
Tidak Pernah Sekolah/ Tidak Tamat SD	42,82	3,15
SD dan sederajat	53,11	1,22
SMP dan sederajat	54,46	3,92
SMA ke atas	36,13	3,13
Mukomuko	25,64	1,51

Tabel 35. RSE Persentase Rumah Tangga menurut Karakteristik dan Bahan Bangunan Utama Atap Rumah Terluas, 2017

Karakteristik	Bahan Bangunan Utama Atap Rumah Terluas				
	Beton	Genteng	Asbes	Seng	Lainnya*
(1)	(2)	(3)	(4)	(5)	(6)
Jenis Kelamin KRT					
Laki-laki	100,72	21,72	30,04	4,63	-
Perempuan	102,40	64,20	72,61	4,67	-
Kuintil Pengeluaran					
Kuintil 1	-	37,75	40,53	6,38	-
Kuintil 2	-	42,92	42,21	7,63	-
Kuintil 3	-	38,95	34,83	5,51	-
Kuintil 4	-	33,06	33,80	7,38	-
Kuintil 5	73,67	33,62	48,00	3,78	-
Pendidikan Tertinggi KRT					
Tidak Pernah Sekolah/ Tidak Tamat SD	-	34,94	46,04	5,47	-
SD dan sederajat	-	20,90	24,95	4,73	-
SMP dan sederajat	99,73	43,35	42,78	8,26	-
SMA ke atas	99,81	43,75	46,75	5,42	-
Mukomuko	73,62	21,64	29,61	4,31	-

*Lainnya termasuk Bambu, Kayu/sirap, Jerami/ijuk/daun-daunan/rumbia, dll

Tabel 36. RSE Persentase Rumah Tangga menurut Karakteristik dan Bahan Bangunan Utama Dinding Rumah Terluas, 2017

Karakteristik	Bahan Bangunan Utama Dinding Rumah Terluas			
	Tembok	Kayu/ Batang kayu	Anyaman bambu	Lainnya*
(1)	(2)	(3)	(4)	(5)
Jenis Kelamin KRT				
Laki-laki	9,34	4,46	73,84	59,78
Perempuan	28,57	11,24	-	-
Kuintil Pengeluaran				
Kuintil 1	29,13	6,72	71,76	-
Kuintil 2	27,34	6,27	77,10	-
Kuintil 3	14,81	8,25	-	-
Kuintil 4	20,59	10,48	-	72,93
Kuintil 5	10,75	11,38	-	102,21
Pendidikan Tertinggi KRT				
Tidak Pernah Sekolah/ Tidak Tamat SD	16,21	6,28	100,35	73,29
SD dan sederajat	13,84	6,20	97,10	-
SMP dan sederajat	23,59	6,75	98,49	98,30
SMA ke atas	12,09	9,36	99,81	-
Mukomuko	9,50	4,46	73,69	59,86

Tabel 37. RSE Persentase Rumah Tangga menurut Karakteristik dan Bahan Bangunan Utama Lantai Rumah Terluas, 2017

Karakteristik	Bahan Bangunan Utama Lantai Rumah Terluas				
	Marmer/ granit/ Keramik	Parket/vinil /karpel/ ubin/tegel/ teraso	Kayu/ papan	Semen /Bata merah	Lainnya*
(1)	(2)	(3)	(4)	(5)	(6)
Jenis Kelamin KRT					
Laki-laki	11,04	99,05	33,68	3,58	32,95
Perempuan	29,70	-	58,60	11,49	60,89
Kuintil Pengeluaran					
Kuintil 1	46,22	-	68,27	3,52	55,59
Kuintil 2	32,86	-	60,56	5,82	69,92
Kuintil 3	19,67	100,38	61,91	5,08	52,50
Kuintil 4	20,44	-	69,91	5,40	59,65
Kuintil 5	9,99	-	47,94	10,15	-
Pendidikan Tertinggi KRT					
Tidak Pernah Sekolah/ Tidak Tamat SD	26,17	-	101,40	3,90	72,72
SD dan sederajat	19,06	-	45,12	5,57	43,69
SMP dan sederajat	23,29	98,30	58,67	6,96	70,42
SMA ke atas	14,26	-	41,18	8,66	60,59
Mukomuko	10,71	99,30	34,36	3,65	31,16

Tabel 38. RSE Persentase Rumah Tangga menurut Karakteristik dan Penggunaan Fasilitas Tempat Buang Air Besar, 2017

Karakteristik	Sendiri	Bersama	Lainnya*
(1)	(2)	(3)	(4)
Jenis Kelamin KRT			
Laki-laki	3,31	29,32	24,40
Perempuan	8,09	37,39	40,27
Kuintil Pengeluaran			
Kuintil 1	11,47	103,03	25,36
Kuintil 2	8,20	33,02	28,30
Kuintil 3	3,85	45,87	55,73
Kuintil 4	3,21	31,75	70,77
Kuintil 5	2,83	59,45	53,05
Pendidikan Tertinggi KRT			
Tidak Pernah Sekolah/ Tidak Tamat SD	6,06	39,22	36,81
SD dan sederajat	3,27	28,16	31,17
SMP dan sederajat	6,72	48,64	34,54
SMA ke atas	4,09	52,23	42,32
Mukomuko	3,21	25,12	23,46

*Lainnya termasuk MCK Umum dan tidak ada/tidak menggunakan fasilitas buang air besar

Tabel 39. RSE Persentase Rumah Tangga menurut Karakteristik dan Jenis Kloset yang Digunakan Rumah Tangga, 2017

Karakteristik	Jenis Kloset		
	Leher Angsa	Plengsengan	Cemplung /Cubluk
(1)	(2)	(3)	(4)
Jenis Kelamin KRT			
Laki-laki	1,76	57,61	27,06
Perempuan	6,19	98,77	49,85
Kuintil Pengeluaran			
Kuintil 1	5,27	-	71,17
Kuintil 2	5,82	73,61	44,63
Kuintil 3	3,81	101,49	42,13
Kuintil 4	2,04	-	37,18
Kuintil 5	1,75	88,10	59,92
Pendidikan Tertinggi KRT			
Tidak Pernah Sekolah/ Tidak Tamat SD	4,20	-	31,68
SD dan sederajat	2,82	48,96	26,47
SMP dan sederajat	2,96	-	56,19
SMA ke atas	0,12	102,50	-
Mukomuko	1,92	50,04	27,38

Tabel 40. RSE Persentase Rumah Tangga menurut Karakteristik dan Tempat Pembuangan Akhir Tinja, 2017

Karakteristik	Tempat Pembuangan Akhir Tinja				
	Tangki septik/ IPAL/ SPAL	Kolam/ Sawah/ Sungai/ Danau/Laut	Lubang Tanah	Pantai/ Tanah Lapang/ Kebun	Lainnya
(1)	(2)	(3)	(4)	(5)	(6)
Jenis Kelamin KRT					
Laki-laki	8,59	51,47	15,21	-	-
Perempuan	15,43	-	22,99	-	-
Kuintil Pengeluaran					
Kuintil 1	13,14	102,93	21,55	-	-
Kuintil 2	16,72	98,55	18,52	-	-
Kuintil 3	9,51	99,25	18,96	-	-
Kuintil 4	9,57	102,90	24,67	-	-
Kuintil 5	13,21	100,00	20,61	-	-
Pendidikan Tertinggi KRT					
Tidak Pernah Sekolah /Tidak Tamat SD	17,51	99,50	14,88	-	-
SD dan sederajat	9,74	100,32	14,42	-	-
SMP dan sederajat	12,47	-	22,82	-	-
SMA ke atas	5,85	72,28	26,01	-	-
Mukomuko	8,44	51,31	14,72	-	-

Tabel 41. RSE Persentase Rumah Tangga menurut Karakteristik dan Sumber Air Utama yang Digunakan Rumah Tangga untuk Minum, 2017

Karakteristik	Sumber Air Minum Utama					
	Air kemasan/ Isi ulang	Leding	Sumur bor/ Pompa	Sumur/ Mata air terlindung	Sumur/ Mata air tidak terlindung	Lainnya*
(1)	(2)	(3)	(4)	(5)	(6)	(7)
Jenis Kelamin KRT						
Laki-laki	16,06	-	36,53	14,63	16,00	41,97
Perempuan	30,41	-	71,85	15,79	29,83	73,44
Kuintil Pengeluaran						
Kuintil 1	25,44	-	66,81	25,51	18,29	45,97
Kuintil 2	36,58	-	70,56	24,19	22,21	54,54
Kuintil 3	29,03	-	41,34	18,71	19,04	-
Kuintil 4	19,68	-	49,43	19,34	26,60	69,43
Kuintil 5	16,05	-	30,98	20,23	27,80	-
Pendidikan Tertinggi KRT						
Tidak Pernah Sekolah/ Tidak Tamat SD	29,76	-	43,54	20,41	17,78	58,74
SD dan sederajat	21,51	-	36,85	15,02	17,08	55,67
SMP dan sederajat	25,22	-	50,38	21,70	21,53	101,68
SMA ke atas	15,78	-	34,83	21,99	28,54	65,60
Mukomuko	15,85	-	35,70	13,85	15,92	43,21

*Lainnya termasuk air permukaan (sungai, danau, waduk, kolam, irigasi), air hujan, dll.

Tabel 42. RSE Persentase Rumah Tangga yang Menggunakan Sumber Air Minum Bersih dan Sumber Air Minum Layak menurut Karakteristik, 2017

Karakteristik	Sumber Air Minum Bersih	Sumber Air Minum Layak
(1)	(2)	(3)
Jenis Kelamin KRT		
Laki-laki	8,34	13,39
Perempuan	15,95	25,52
Kuintil Pengeluaran		
Kuintil 1	12,93	21,89
Kuintil 2	16,31	23,96
Kuintil 3	11,55	18,64
Kuintil 4	11,70	20,70
Kuintil 5	5,91	15,31
Pendidikan Tertinggi KRT		
Tidak Pernah Sekolah/ Tidak Tamat SD	16,18	21,02
SD dan sederajat	10,11	16,75
SMP dan sederajat	12,28	18,58
SMA ke atas	7,21	18,00
Mukomuko	7,95	12,78

Tabel 43. RSE Persentase Rumah Tangga menurut Karakteristik dan Sumber Air Utama yang Digunakan Rumah Tangga untuk Memasak/ Mandi/Cuci/dll, 2017

Karakteristik	Sumber Air Minum Utama					
	Air kemasan/ Isi ulang	Leding	Sumur bor/ Pompa	Sumur/ Mata air terlindung	Sumur/ Mata air tidak terlindung	Lainnya*
(1)	(2)	(3)	(4)	(5)	(6)	(7)
Jenis Kelamin KRT						
Laki-laki	-	-	27,53	11,72	13,25	54,07
Perempuan	-	-	38,26	16,25	20,71	58,11
Kuintil Pengeluaran						
Kuintil 1	-	-	45,20	19,37	17,80	51,25
Kuintil 2	-	-	67,45	19,71	17,13	67,91
Kuintil 3	-	-	32,78	15,73	16,71	78,41
Kuintil 4	-	-	42,03	15,64	18,80	74,78
Kuintil 5	-	-	24,85	13,16	21,75	81,83
Pendidikan Tertinggi KRT						
Tidak Pernah Sekolah/ Tidak Tamat SD	-	-	35,79	18,05	17,36	54,88
SD dan sederajat	-	-	27,40	10,92	12,94	57,64
SMP dan sederajat	-	-	42,92	16,85	15,48	101,68
SMA ke atas	-	-	27,51	17,96	21,93	74,38
Mukomuko	-	-	26,23	11,31	13,06	49,87

*Lainnya termasuk air permukaan (sungai, danau, waduk, kolam, irigasi), air hujan, dll.

Tabel 44. RSE Persentase Rumah Tangga menurut Karakteristik dan Sumber Utama Penerangan Rumah Tangga, 2017

Karakteristik	Sumber Utama Penerangan Rumah Tangga		
	Listrik PLN	Listrik Non PLN	Bukan Listrik
(1)	(2)	(3)	(4)
Jenis Kelamin KRT			
Laki-laki	4,93	48,58	42,96
Perempuan	-	-	-
Kuintil Pengeluaran			
Kuintil 1	4,22	100,11	56,14
Kuintil 2	5,98	80,58	66,13
Kuintil 3	5,05	48,81	102,42
Kuintil 4	7,96	49,89	-
Kuintil 5	4,85	57,96	-
Pendidikan Tertinggi KRT			
Tidak Pernah Sekolah/ Tidak Tamat SD	4,81	62,04	-
SD dan sederajat	1,65	62,79	69,03
SMP dan sederajat	6,01	59,23	66,16
SMA ke atas	10,71	51,84	99,30
Mukomuko	4,51	48,99	43,08

Tabel 45. RSE Persentase Rumah Tangga menurut Karakteristik dan Bahan Bakar Utama yang Digunakan untuk Memasak, 2017

Karakteristik	Tidak Memasak	Bahan Bakar Utama untuk Memasak			
		Elpiji/ Gas kota/ Biogas	Minyak tanah	Briket/ Arang/ Kayu bakar	Lainnya*
(1)	(2)	(3)	(4)	(5)	(6)
Jenis Kelamin KRT					
Laki-laki	71,40	2,76	41,72	16,94	-
Perempuan	-	11,30	-	27,77	-
Kuintil Pengeluaran					
Kuintil 1	-	9,54	-	24,18	-
Kuintil 2	-	6,64	82,76	20,91	-
Kuintil 3	-	5,81	-	26,24	-
Kuintil 4	-	3,05	68,91	38,34	-
Kuintil 5	69,17	2,37	55,59	49,71	-
Pendidikan Tertinggi KRT					
Tidak Pernah Sekolah/Tidak Tamat SD	-	8,30	99,81	19,91	-
SD dan sederajat	-	3,43	100,01	21,12	-
SMP dan sederajat	-	5,12	65,41	33,57	-
SMA ke atas	68,43	2,88	71,96	38,02	-
Mukomuko	71,47	2,96	41,91	16,38	-

*Lainnya termasuk listrik dan serbuk kayu yang dipadatkan

Tabel 46. RSE Persentase Anggota Rumah Tangga Berusia 5 Tahun ke Atas menurut Karakteristik dan Penggunaan Teknologi Informasi selama Tiga Bulan Terakhir, 2017

Karakteristik	Menggunakan Telepon Seluler (HP)/ Nirkabel	Memiliki Telepon Seluler (HP)/ Nirkabel	Menggunakan Komputer (PC/ Desktop, Laptop/ Notebook, Tablet)	Mengakses Internet (Termasuk Facebook, Twitter, BBM, Whatsapp)
(1)	(2)	(3)	(4)	(5)
Jenis Kelamin KRT				
Laki-laki	1,82	2,31	16,69	13,02
Perempuan	20,18	20,61	57,50	43,51
Kuintil Pengeluaran				
Kuintil 1	5,34	4,79	42,33	21,07
Kuintil 2	4,61	5,55	34,06	15,59
Kuintil 3	3,56	4,77	20,77	15,55
Kuintil 4	3,45	3,50	17,71	9,67
Kuintil 5	2,28	3,44	14,92	11,91
Pendidikan Tertinggi				
Tidak Pernah Sekolah/ Tidak Tamat SD	8,32	8,47	25,08	34,20
SD dan sederajat	4,25	5,71	24,25	15,90
SMP dan sederajat	2,10	3,23	14,87	10,50
SMA ke atas	0,52	2,27	10,81	5,98
Total	2,87	3,10	12,98	8,20

Tabel 47. RSE Persentase Rumah Tangga menurut Jenis Program Perlindungan Sosial yang Diterima , 2017

Jenis Program Perlindungan Sosial	Persentase Rumah Tangga yang Menerima
(1)	(2)
Raskin/Rastra	24,29
Program Indonesia Pintar (PIP)	19,11
Kartu Perlindungan Sosial (KPS)/Kartu Keluarga Sejahtera (KKS)	17,67

<https://mukomukokab.bps.go.id>

Tabel 48. RSE Persentase Rumah Tangga yang Memiliki atau Menerima Jaminan Sosial dalam Setahun Terakhir menurut Jenis Jaminan Sosial, 2017

Jenis Jaminan Sosial	Persentase RT yang Memiliki/ Menerima Jaminan Sosial
(1)	(2)
Jaminan pensiun/veteran	43,17
Jaminan hari tua	43,61
Asuransi kecelakaan kerja	39,92
Jaminan/asuransi kematian	61,22
Pesangon Pemutusan Hubungan Kerja (PHK)	71,23

Tabel 49. RSE Persentase Rumah Tangga yang Memiliki Aset menurut Jenis Aset, 2017

Jenis Aset	Persentase Rumah Tangga yang Memiliki Aset
(1)	(2)
Tabung gas 5,5 kg atau lebih	18,69
Lemari es/ kulkas	5,37
AC/Pemanas air	26,01
Emas/perhiasan (minimal 10 gram)	12,13
Sepeda motor	1,69
Perahu/ perahu motor	32,78
Mobil	15,19
Televisi layar datar (minimal 30 inci)	20,95

Tabel 50. RSE Rata-Rata Pengeluaran (Rupiah) Per Kapita Sebulan menurut Kelompok Barang dan Kuintil Pengeluaran, 2017

Kelompok Barang	Kuintil Pengeluaran					Rata-rata
	Kuintil 1	Kuintil 2	Kuintil 3	Kuintil 4	Kuintil 5	
(1)	(2)	(3)	(4)	(5)	(6)	(7)
1. Padi-padian	6,98	9,70	6,75	7,69	8,34	4,84
2. Umbi-umbian	11,93	13,23	15,92	10,29	12,94	8,27
3. Ikan/udang/ cumi/kerang	10,49	10,46	15,57	11,08	12,05	10,28
4. Daging	8,75	14,26	9,28	8,98	13,48	8,73
5. Telur dan susu	12,17	13,55	10,72	12,25	26,80	13,54
6. Sayur-sayuran	7,13	8,28	5,16	6,20	7,85	4,32
7. Kacang-kacangan	14,71	11,67	9,52	5,94	13,14	5,42
8. Buah-buahan	12,13	9,34	10,40	7,97	10,22	6,62
9. Minyak dan kelapa	8,97	9,32	5,64	6,10	5,95	4,22
10. Bahan minuman	7,54	7,86	6,04	7,61	8,58	4,08
11. Bumbu-bumbuan	8,89	14,80	9,45	9,14	10,46	8,09
12. Konsumsi lainnya	19,24	13,58	17,37	10,70	10,78	7,99
13. Makanan dan minuman jadi	7,46	11,00	8,83	8,31	8,66	6,29
14. Rokok dan tembakau	22,26	10,32	14,69	17,97	11,18	9,79
Jumlah Makanan	3,02	1,99	2,53	2,57	4,03	3,81
15. Perumahan dan fasilitas rumah tangga	4,56	5,89	5,10	3,79	7,19	5,57
16. Aneka barang dan jasa	5,93	7,89	8,50	10,90	13,95	9,65
17. Pakaian, alas kaki, dan tutup kepala	12,01	8,51	10,53	10,89	14,14	9,04
18. Barang tahan lama	22,03	24,70	16,07	23,53	31,72	25,38
19. Pajak, pungutan, dan asuransi	19,76	17,78	22,77	13,07	12,61	11,50
20. Keperluan pesta dan upacara/kenduri	28,71	21,29	45,11	37,49	49,08	44,33
Jumlah Bukan Makanan	3,12	3,96	4,23	3,74	11,48	8,83
Jumlah	2,18	0,97	0,92	0,88	5,66	4,88

Tabel 51. RSE Rata-Rata Konsumsi Kalori (Kkal) per Kapita Sehari menurut Kelompok Barang dan Kuintil Pengeluaran, 2017

Kelompok Barang	Kuintil Pengeluaran					Rata-Rata
	Kuintil 1	Kuintil 2	Kuintil 3	Kuintil 4	Kuintil 5	
(1)	(2)	(3)	(4)	(5)	(6)	(7)
1. Padi-padian	7,09	10,60	6,74	7,71	8,03	5,12
2. Umbi-umbian	15,53	22,25	27,33	24,07	14,76	11,22
3. Ikan/udang/cumi/kerang	11,11	12,03	19,87	10,54	13,43	10,72
4. Daging	6,74	17,02	6,52	8,37	10,14	5,73
5. Telur dan susu	13,66	12,42	11,58	10,11	15,55	8,58
6. Sayur-sayuran	8,46	7,89	6,27	6,56	8,14	4,40
7. Kacang-kacangan	15,23	14,79	9,57	11,32	19,91	7,08
8. Buah-buahan	13,28	10,96	10,30	10,32	11,39	6,52
9. Minyak dan kelapa	7,17	7,43	4,87	6,38	5,39	3,52
10. Bahan minuman	8,53	8,40	5,81	9,61	7,95	3,90
11. Bumbu-bumbuan	19,43	20,95	17,92	16,40	10,81	13,06
12. Konsumsi lainnya	12,18	21,45	13,97	9,52	12,26	8,24
13. Makanan dan minuman jadi	8,72	9,82	6,10	7,90	8,68	5,69
14. Rokok dan tembakau	-	-	-	-	-	-
Jumlah	3,03	2,75	2,21	4,10	3,43	2,25

Tabel 52. RSE Rata-Rata Konsumsi Protein (Gram) per Kapita Sehari menurut Kelompok Barang dan Kuintil Pengeluaran, 2017

Kelompok Barang	Kuintil Pengeluaran					Rata-rata
	Kuintil 1	Kuintil 2	Kuintil 3	Kuintil 4	Kuintil 5	
(1)	(2)	(3)	(4)	(5)	(6)	(7)
1. Padi-padian	7,08	10,60	6,72	7,71	8,03	5,11
2. Umbi-umbian	11,64	16,33	17,43	15,45	12,76	8,28
3. Ikan/udang/cumi/kerang	10,79	12,28	19,67	10,95	14,02	11,19
4. Daging	6,61	15,12	6,96	7,89	10,33	5,72
5. Telur dan susu	12,68	11,43	8,25	10,14	15,42	7,95
6. Sayur-sayuran	8,71	6,99	5,59	7,03	9,05	4,66
7. Kacang-kacangan	14,74	12,17	7,44	7,85	14,67	5,57
8. Buah-buahan	12,96	15,53	11,47	9,82	11,83	7,39
9. Minyak dan kelapa	25,42	25,41	15,85	17,72	19,38	13,10
10. Bahan minuman	15,29	17,07	9,47	12,28	12,07	6,79
11. Bumbu-bumbuan	19,40	22,01	16,93	16,42	11,91	13,12
12. Konsumsi lainnya	12,49	19,62	15,07	8,46	9,73	7,47
13. Makanan dan minuman jadi	8,55	10,14	7,50	8,18	10,21	5,22
14. Rokok dan tembakau	-	-	-	-	-	-
Jumlah	3,05	2,52	2,69	3,53	3,69	2,75

DATA

MENCERDASKAN BANGSA



**BADAN PUSAT STATISTIK
KABUPATEN MUKOMUKO**

Jl. Imam Bonjol Komplek Pemda Mukomuko
Telp:(0737)71633 ; Fax:(0737)71633 ; Email: bps1706@bps.go.id
Homepage: <http://mukomukokab.bps.go.id>

ISBN 978-602-5506-08-6



9 786025 506086