

Katalog / Catalogue: 1102001.3523040  
ISSN 2829-2294

# KECAMATAN SINGGAHAN DALAM ANGKA

*SINGGAHAN SUBDISTRICT IN FIGURES*

## 2023



**BADAN PUSAT STATISTIK  
KABUPATEN TUBAN**  
BPS-STATISTICS TUBAN REGENCY



# KECAMATAN SINGGAHAN DALAM ANGKA

*SINGGAHAN SUBDISTRICT IN FIGURES*

**2023**



**KECAMATAN SINGGAHAN DALAM ANGKA**  
***Singgahan Subdistrict in Figures***  
**2023**

ISSN 2829-2294

Katalog /*Catalog*:1102001.3523040

No. Publikasi/*Publication Number*: 35230.2317

Ukuran Buku/*Book Size*: 14,8 cm x 21 cm

Jumlah Halaman/*Number of Pages* : xxviii+ 119 hal/*pages*

Naskah/*Manuscript*:

BPS Kabupaten Tuban

*BPS-Statistics of Tuban Regency*

Penyunting/*Editor*:

BPS Kabupaten Tuban

*BPS-Statistics of Tuban Regency*

Desain Kover/*Cover Design*:

BPS Kabupaten Tuban

*BPS-Statistics of Tuban Regency*

Ilustrasi Kover/*Cover Illustration*:

BPS Kabupaten Tuban

*BPS-Statistics of Tuban Regency*

Diterbitkan oleh/*Published by*:

©BPS Kabupaten Tuban/*BPS-Statistics of Tuban Regency*

Dicetak oleh/*Printed by*:

BPS Kabupaten Tuban

*BPS-Statistics of Tuban Regency*

Dilarang mengumumkan, mendistribusikan, mengomunikasikan, dan/atau menggandakan sebagian atau seluruh isi buku ini untuk tujuan komersil tanpa izin tertulis dari Badan Pusat Statistik Kabupaten Tuban.

*Prohibited to announce, distribute, communicate, and/or copy part or all of this book for commercial purpose without permission from BPS-Statistics Indonesia of Tuban Regency.*

**TIM PENYUSUN/TEAM MEMBERS**

**Pengarah/Director**

Andhie Surya Mustari, SST, M.Si

**Penanggung Jawab/Persons in Charge**

Andhie Surya Mustari, SST, M.Si

**Penyunting/Editors**

Yudhi Prasetyono, S.Si, MM - Umdatul Ummah, SE

Respati Yekti W, S.Si

**Pengolah Data dan Penulis Naskah/Data Processor and Writers**

Umdatul Ummah, SE - Respati Yekti W, S.Si

**Penata Letak/Layout Designers**

Umdatul Ummah, SE



## **KONTRIBUTOR DATA/DATA CONTRIBUTORS**

1. Kementerian Agama/*Ministry of Religious Affair*
2. Kementerian Pendidikan dan Kebudayaan/*Ministry of Education and Culture*
3. Badan Meteorologi Klimatologi dan Geofisika/*Meteorological, Climatology, and Geophysical Agency*
4. Dinas Pendidikan Kabupaten Tuban
6. Dinas Ketahanan Pangan, Pertanian dan Perikanan Kabupaten Tuban/*Food Security, Agriculture and Fisheries Service in Tuban Regency*
7. Dinas Kependudukan dan Pencatatan Sipil Kabupaten Tuban/*Department of Population and Civil Registration of Tuban Regency*
8. Pemerintah Kecamatan/*Subdistrict Government*
9. Pemerintah Desa/*Village Government*

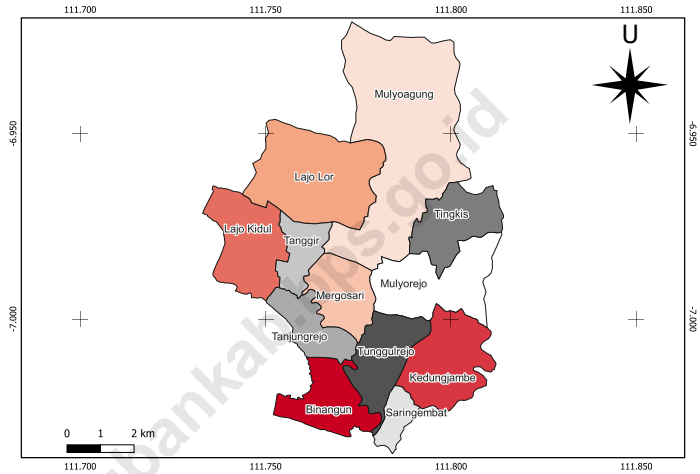
<https://tubankab.bps.go.id>





**PETA WILAYAH KECAMATAN SINGGAHAN**  
**MAP OF SINGGAHAN SUBDISTRICT**

**KECAMATAN SINGGAHAN, KABUPATEN TUBAN**



<https://tubankab.go.id>





## KATA PENGANTAR

Dengan mengucap puji syukur dan berkat rahmat Tuhan Yang Maha Esa, publikasi Kecamatan Singgahan dalam Angka 2023 dapat diterbitkan. Kecamatan Singgahan dalam Angka 2023 merupakan publikasi yang menyajikan informasi mengenai kondisi geografis, pemerintahan, kependudukan, sosial, pertanian, dan perekonomian Kecamatan Singgahan. Harapannya, publikasi ini dapat mendukung perencanaan, monitoring, maupun evaluasi pembangunan daerah di Kecamatan Singgahan.



Penyusunan publikasi Kecamatan Singgahan dalam Angka 2023 dapat terwujud berkat kerja sama dan bantuan dari berbagai pihak baik instansi pemerintah maupun pihak lainnya. Kepada semua pihak yang terlibat dalam penyusunan publikasi ini disampaikan penghargaan dan terima kasih yang sebesar-besarnya.

Untuk penyempurnaan penyusunan publikasi di masa yang akan datang, tanggapan dan saran yang bersifat konstruktif sangat diharapkan. Semoga buku ini dapat berguna dan bermanfaat bagi para pemakainya.

Tuban, September 2023  
Kepala Badan Pusat Statistik  
Kabupaten Tuban

**ANDHIE SURYA MUSTARI, SST, M.Si**



## **PREFACE**

*By giving thanks and blessings to the grace of God Almighty, the publication of Singgahan Subdistrict in Numbers 2023 can be published. Singgahan Subdistrict in Numbers 2023 is a publication that presents information on the geographical, governmental, population, social, agricultural, and economic conditions of Singgahan Subdistrict. It is hoped that this publication can support planning, monitoring, and evaluation of regional development in Singgahan Subdistrict.*

*The preparation of the publication of Singgahan Subdistrict in the 2023 Figures can be realized thanks to cooperation and assistance from various parties, both government agencies and other parties. To all parties involved in the preparation of this publication, we would like to express our deepest appreciation and gratitude.*

*For the improvement of the preparation of future publications, constructive responses and suggestions are welcome. Hopefully this book can be useful and useful for its users.*

*Tuban, September 2023  
Head of BPS - Statistic Tuban Regency*

**ANDHIE SURYA MUSTARI, SST, M.Si**

## DAFTAR ISI/CONTENTS

	Halaman <i>Page</i>
Kata Pengantar/ <i>Preface</i> .....	ix
Daftar Isi/ <i>Contents</i> .....	xi
Daftar Tabel/ <i>List of Tables</i> .....	xiii
Daftar Gambar/ <i>List of Figures</i> .....	xxiii
Penjelasan Umum/ <i>Explanatory Notes</i> .....	xxv
Daftar Singkatan/ <i>List of Abbreviation</i> .....	xxvii
1. Geografi dan Iklim/ <i>Geography and Climate</i> .....	1
2. Pemerintahan/ <i>Government</i> .....	9
3. Penduduk/ <i>Population</i> .....	19
4. Sosial dan Kesejahteraan Rakyat/ <i>Social and Welfare</i> .....	31
5. Pertanian/ <i>Agriculture</i> .....	85
6. Pariwisata, Transportasi, dan Komunikasi/ <i>Tourism, Transportation, and Communication</i> .....	101
7. Perbankan, Koperasi, dan Perdagangan/ <i>Banking, Cooperative, and Trade</i>	111



## DAFTAR TABEL/LIST OF TABLES

	Halaman Page
<b>1. GEOGRAFI DAN IKLIM/GEOGRAPHY AND CLIMATE</b>	
<b>1.1 KEADAAN GEOGRAFI GEOGRAPHY CONDITION</b>	
1.1.1 Luas Daerah Menurut Desa/Kelurahan di Kecamatan Singgahan, 2022 <i>Total Area by Villages/Kelurahan in Singgahan Subdistrict, 2022.....</i>	5
1.1.2 Jarak ke Ibukota Kecamatan dan Ibukota Kabupaten/Kota Menurut Desa/Kelurahan di Kecamatan Singgahan (km), 2022 <i>Distance to the Subdistrict Capital and Regency/Municipal Capital by Villages/Kelurahan in Singgahan Subdistrict (km), 2022 .....</i>	6
<b>1.2 KEADAAN IKLIM CLIMATE CONDITION</b>	
1.2.1 Pengamatan Unsur Iklim Menurut Bulan di Stasiun Singgahan, 2022 <i>Observation of Climate Elements by Month at Singgahan Station, 2022 .....</i>	7
<b>2. PEMERINTAHAN/GOVERNMENT</b>	
<b>2.1 WILAYAH ADMINISTRATIF ADMINISTRATIVE AREA</b>	
2.1.1 Jumlah Rukun Warga (RW) dan Rukun Tetangga (RT) Menurut Desa/Kelurahan di Kecamatan Singgahan, 2022 <i>Number of Rukun Warga and Rukun Tetangga by Villages/ Kelurahan in Singgahan Subdistrict, 2022 .....</i>	15
<b>2.2 SUMBER DAYA MANUSIA HUMAN RESOURCES</b>	
2.2.1 Jumlah Pegawai Negeri Sipil Menurut Pemerintah Daerah dan Jenis Kelamin, 2022 <i>Number of Civil Servants by Local Government and Sex, 2022 .....</i>	16
2.2.2 Jumlah Pegawai Negeri Sipil Pemerintah Daerah Kecamatan Singgahan Menurut Tingkat Pendidikan dan Jenis Kelamin, 2022 <i>Number of Civil Servants of Singgahan District Government by Educational Level and Sex, 2022 .....</i>	17

### 3. PENDUDUK/POPULATION

3.1	Penduduk, Distribusi Persentase Penduduk, Kepadatan Penduduk, Rasio Jenis Kelamin Penduduk Menurut Desa/Kelurahan di Kecamatan Singgahan, 2022 <i>Population, Percentage Distribution of Population, Population Density, and Population Sex Ratio by Villages/Kelurahan in Singgahan Subdistrict, 2022</i> .....	25
3.2	Jumlah Penduduk Menurut Kelompok Umur dan Jenis Kelamin di Kecamatan Singgahan, 2022 <i>Population by Age Groups and Sex in Singgahan Subdistrict, 2022</i> .....	27
3.3	Jumlah Penduduk Menurut Pekerjaan dan Desa/ Kelurahan di Kecamatan Singgahan, 2022 <i>Population by Type of Work and Village/Kelurahan in Singgahan Subdistrict, 2022</i> .....	28

### 4. SOSIAL DAN KESEJAHTERAAN RAKYAT/SOCIAL AND WELFARE

#### 4.1 PENDIDIKAN EDUCATION

4.1.1	Banyaknya Desa <sup>1</sup> /Kelurahan yang Memiliki Fasilitas Sekolah Menurut Tingkat Pendidikan di Kecamatan Singgahan, 2020–2022 <i>Number of Villages<sup>1</sup>/Kelurahan Having Educational Facilities by Educational Level in Singgahan Subdistrict, 2020–2022</i> .....	37
4.1.2	Jumlah Sekolah Menurut Tingkat Pendidikan di Kecamatan Singgahan, 2021/2022 dan 2022/2023 <i>Number of Schools by Educational Level in Singgahan Subdistrict, 2021/2022 and 2022/2023</i> .....	38
4.1.3	Jumlah Guru Menurut Tingkat Pendidikan di Kecamatan Singgahan, 2021/2022 dan 2022/2023 <i>Number of Teachers by Educational Level in Singgahan Subdistrict, 2021/2022 and 2022/2023</i> .....	39
4.1.4	Jumlah Murid Menurut Tingkat Pendidikan di Kecamatan Singgahan, 2021/2022 dan 2022/2023 <i>Number of Pupils by Educational Level in Singgahan Subdistrict, 2021/2022 and 2022/2023</i> .....	40



4.1.5	<p>Jumlah Sekolah, Guru, dan Murid Taman Kanak-kanak TK di Bawah Kementerian Pendidikan dan Kebudayaan Menurut Desa/ Kelurahan di Kecamatan Singgahan, , 2021/2022 dan 2022/2023 <i>Number of Schools, Teachers, and Pupils in Kindergarten Under Kindergarten Under The Ministry of Education and Culture by Village/Kelurahan in Singgahan Subdistrict, 2021/2022 and 2022/2023</i> .....</p>	41
4.1.6	<p>Jumlah Sekolah, Guru, dan Murid Raudatul Athfal (RA) di Bawah Kementerian Agama Menurut Desa/Kelurahan di Kecamatan Singgahan, 2021/2022 dan 2022/2023 <i>Number of Schools, Teachers, and Pupils in Raudatul Athfal (RA) Under The Ministry of Religious Affairs by Village/Kelurahan in Singgahan Subdistrict, 2021/2022 and 2022/2023</i> .....</p>	44
4.1.7	<p>Jumlah Sekolah, Guru, dan Murid Sekolah Dasar (SD) di Bawah Kementerian Pendidikan dan Kebudayaan Menurut Desa/ Kelurahan di Kecamatan Singgahan, 2021/2022 dan 2022/2023 <i>Number of Schools, Teachers, and Pupils in Primary Schools Under The Ministry of Education and Culture by Village/Kelurahan in Singgahan Subdistrict, 2021/2022 and 2022/2023</i> .....</p>	45
4.1.8	<p>Jumlah Sekolah, Guru, dan Murid Madrasah Ibtidaiyah (MI) di Bawah Kementerian Agama Menurut Desa/Kelurahan di Kecamatan Singgahan, 2021/2022 dan 2022/2023 <i>Number of Schools, Teachers, and Pupils in Madrasah Ibtidaiyah (MI) Under The Ministry of Religious Affairs by Village/Kelurahan in Singgahan Subdistrict, 2021/2022 and 2022/2023</i> .....</p>	48
4.1.9	<p>Jumlah Sekolah, Guru, dan Murid Menengah Pertama (SMP) di Bawah Kementerian Pendidikan dan Kebudayaan Menurut Desa/ Kelurahan di Kecamatan Singgahan, 2021/2022 dan 2022/2023 <i>Number of Schools, Teachers, and Pupils in Lower Secondary Schools Under The Ministry of Education and Culture by Village/Kelurahan in Singgahan Subdistrict, 2021/2022 and 2022/2023</i> .....</p>	51
4.1.10	<p>Jumlah Sekolah, Guru, dan Murid Madrasah Tsanawiyah (MTs) di Bawah Kementerian Agama Menurut Desa/Kelurahan di Kecamatan Singgahan,2021/2022 dan 2022/2023</p>	

	<i>Number of Schools, Teachers, and Pupils in Madrasah Tsanawiyah (MTs) Under The Ministry of Religious Affairs by Village/Kelurahan in Singgahan Subdistrict, 2021/2022 and 2022/2023 .....</i>	54
4.1.11	Jumlah Sekolah, Guru, dan Murid Sekolah Menengah Atas (SMA) di Bawah Kementerian Pendidikan dan Kebudayaan Menurut Desa/Kelurahan di Kecamatan Singgahan,2021/2022 dan 2022/2023 <i>Number of Schools, Teachers, and Pupils in Upper Secondary Schools Under Kindergarten Under The Ministry of Education and Culture by Village/Kelurahan in Singgahan Subdistrict 2021/2022 and 2022/2023 .....</i>	57
4.1.12	Jumlah Sekolah, Guru, dan Murid Madrasah Aliyah (MA) di Bawah Kementerian Agama Menurut Desa/Kelurahan di Kecamatan Singgahan, 2021/2022 dan 2022/2023 <i>Number of Schools, Teachers, and Pupils in Madrasah Aliyah (MA) Under The Ministry of Religious Affairs by Village/Kelurahan in Singgahan Subdistrict, 2021/2022 and 2022/2023 .....</i>	60
4.1.13	Jumlah Sekolah, Guru, dan Murid Sekolah Menengah Kejuruan (SMK)di Bawah Kementerian Pendidikan dan Kebudayaan Menurut Desa/Kelurahan di Kecamatan Singgahan, 2021/2022 dan 2022/2023 <i>Number of Schools, Teachers, and Pupils in Vocational High Schools Under Kindergarten Under The Ministry of Education and Culture by Village/Kelurahan in Singgahan Subdistrict, 2021/2022 and 2022/2023.....</i>	63
<b>4.2</b>	<b>KESEHATAN</b> <b>HEALTH</b>	
4.2.1	Banyaknya Desa <sup>1</sup> /Kelurahan yang Memiliki Sarana Kesehatan Menurut Jenis Sarana Kesehatan di Kecamatan Singgahan, 2020–2022 <i>Number of Villages<sup>1</sup>/Kelurahan Health Facilities by Type of Health Facilities in Singgahan Subdistrict, 2020–2022 .....</i>	66
4.2.2	Banyaknya Warga Penderita Kekurangan Gizi Menurut Desa/Kelurahan di Kecamatan Singgahan, 2021	

	<i>Number of People with Malnutrition by Villages/Kelurahan in Singgahan Subdistrict, 2021 .....</i>	67
<b>4.3</b>	<b>PERUMAHAN DAN LINGKUNGAN HOUSING AND ENVIRONMENT</b>	
4.3.1	Banyaknya Desa <sup>1</sup> /Kelurahan Menurut Sumber Air Minum Sebagian Besar Keluarga di Kecamatan Singgahan, 2020–2022 <i>Number of Villages<sup>1</sup>/Kelurahan by Drinking Water Source of Majority Family in Singgahan Subdistrict, 2020–2022.....</i>	68
4.3.2	Banyaknya Keluarga Menurut Desa/Kelurahan dan Jenis Pengguna Listrik di Kecamatan Singgahan, 2022 <i>Number of Family by Villages/Kelurahan and Type of Electricity Consumer in Singgahan Subdistrict, 2022.....</i>	69
4.3.3	Banyaknya Desa <sup>1</sup> /Kelurahan Menurut Sumber Penerangan Jalan Utama Desa/Kelurahan di Kecamatan Singgahan, 2020–2022 <i>Number of Villages<sup>1</sup>/Kelurahan by Source of Villages/Kelurahan's Main Street Illumination in Singgahan Subdistrict, 2020–2022.....</i>	70
4.3.4	Banyaknya Desa <sup>1</sup> /Kelurahan Menurut Penggunaan Fasilitas Tempat Buang Air Besar Sebagian Besar Keluarga di Kecamatan Singgahan, 2020–2022 <i>Number of Villages<sup>1</sup>/Kelurahan by Toilet Facility Used by Majority Family in Singgahan Subdistrict, 2020–2022.....</i>	71
4.3.5	Banyaknya Desa/Kelurahan Menurut Jenis Bahan Bakar untuk Memasak yang Digunakan Sebagian Besar Keluarga di Kecamatan Singgahan, 2022 <i>Number of Villages/Kelurahan by Type of Cooking Fuel Used by Majority Family in Singgahan Subdistrict, 2022.....</i>	72
<b>4.4</b>	<b>AGAMA DAN SOSIAL LAINNYA RELIGION AND OTHER SOCIAL AFFAIRS</b>	
4.4.1	Jumlah Tempat Peribadatan Menurut Desa/ Kelurahan di Kecamatan Singgahan, 2022 <i>Number of Worship Places by Villages/Kelurahan in Singgahan Subdistrict, 2022 .....</i>	73
4.4.2	Jumlah Nikah, Talak dan Cerai Menurut Desa/Kelurahan di Kecamatan Singgahan, 2022.....	

	Halaman Page
	74
4.4.3	75
4.4.4	78
4.4.5	81
4.4.6	83
4.4.7	84
<b>5.</b>	
5.1	91

5.2	Produksi Tanaman Sayuran dan Buah-buahan Semusim Menurut Jenis Tanaman di Kecamatan Singgahan (kuintal), 2019–2022 <i>Production of Seasonal Vegetables and Fruits by Kind of Plant in Singgahan Subdistrict (quintal), 2019–2022</i> .....	92
5.3	Luas Panen Tanaman Biofarmaka Menurut Jenis Tanaman di Kecamatan Singgahan (m <sup>2</sup> ), 2019–2022 <i>Harvested Area of Medicinal Plants by Kind of Plant in Singgahan Subdistrict (m<sup>2</sup>), 2019–2022</i> .....	93
5.4	Produksi Tanaman Biofarmaka Menurut Jenis Tanaman di Kecamatan Singgahan (kg), 2019–2022 <i>Production of Medicinal Plants by Kind of Plant in Singgahan Subdistrict (kg), 2019–2022</i> .....	94
5.5	Luas Panen Tanaman Hias Menurut Jenis Tanaman di Kecamatan Singgahan (m <sup>2</sup> ), 2019–2022 <i>Harvested Area of Ornamental Plants by Kind of Plant in Singgahan Subdistrict (m<sup>2</sup>), 2019–2022</i> .....	95
5.6	Produksi Tanaman Hias Menurut Jenis Tanaman di Kecamatan Singgahan (tangkai), 2019–2022 <i>Production of Ornamental Plants by Kind of Plant n Singgahan Subdistrict (stalks), 2019–2022</i> .....	96
5.7	Produksi Buah-Buahan dan Sayuran Tahunan Menurut Jenis Tanaman di Kecamatan Singgahan (kuintal), 2019–2022 <i>Production of Annual Fruits and Vegetables by Kind of Plant in Singgahan Subdistrict (quintal), 2019–2022</i> .....	97
5.8	Populasi Ternak Menurut Desa/Kelurahan dan Jenis Ternak di Kecamatan Singgahan, 2022 <i>Livestock Population by Village/Kelurahan and Kind of Livestock in Singgahan Subdistrict, 2022</i> .....	98
5.9	Populasi Unggas Menurut Desa/Kelurahan dan Jenis Ternak di Kecamatan Singgahan, 2022 <i>Poultry Population by Village/Kelurahan and Kind of Poultry in Singgahan Subdistrict, 2022</i> .....	99

<b>6.</b>	<b>PARIWISATA, TRANSPORTASI, DAN KOMUNIKASI/TOURISM, TRANSPORTATION, AND COMMUNICATION</b>	
<b>6.1</b>	<b>PARIWISATA TOURISM</b>	
6.1.1	Jumlah Sarana Akomodasi Menurut Desa/Kelurahan dan Jenis Akomodasi di Kecamatan Singgahan, 2022 <i>Number of Accomodation Facilities by Villages/Kelurahan and Type of Accomodation in Singgahan Subdistrict, 2022.....</i>	104
<b>6.2</b>	<b>TRANSPORTASI TRANSPORTATION</b>	
6.2.1	Prasarana dan Sarana Transportasi Antar Desa/Kelurahan Menurut Desa/Kelurahan di Kecamatan Singgahan, 2022 <i>Inter-Villages/Kelurahan Transportation Infrastructure and Facilities by Villages/Kelurahan in Singgahan Subdistrict, 2022 .....</i>	105
<b>6.3</b>	<b>KOMUNIKASI COMMUNICATION</b>	
6.2.2	Keberadaan Kantor Pos/Pos Pembantu/Rumah Pos, Pos Keliling, dan Perusahaan/Agen Jasa Ekspedisi Swasta Menurut Desa/Kelurahan di Kecamatan Singgahan, 2022 <i>Number of Post Office/Subsidiary of Post Office, Mobile Portal Service, Private Expedition Service Company by Villages/Kelurahan in Singgahan Subdistrict, 2022 .....</i>	107
6.3.1	Jumlah Menara Telepon seluler dan Operator Layanan Komunikasi Telepon Seluler Menurut Desa/ Kelurahan di Kecamatan Singgahan, 2022 <i>Number of Base Transceiver Station (BTS) and Cellular Phone Communication Service Operators by Villages/Kelurahan in Singgahan Subdistrict, 2022 .....</i>	108
6.3.2	Kekuatan Sinyal Telepon Seluler dan Jenis Sinyal Internet Telepon Seluler Menurut Desa/Kelurahan di Kecamatan Singgahan, 2022 <i>The Strenght of Celular Phone Signal by Villages/Kelurahan in Singgahan Subdistrict, 2022 .....</i>	109

<b>7.</b>	<b>PERBANKAN, KOPERASI, DAN PERDAGANGAN/BANKING, COOPERATIVE, AND TRADE</b>	
7.1	Banyaknya Sarana Lembaga Keuangan Bank Menurut Desa/ Kelurahan dan Jenis Bank di Kecamatan Singgahan, 2022 <i>Number of Bank by Villages/Kelurahan and Type of Bank in Singgahan Subdistrict, 2022</i> .....	115
7.2	Banyaknya Koperasi Aktif Menurut Menurut Desa/Kelurahan dan Jenis Koperasi di Kecamatan Singgahan, 2022 <i>Number of Cooperative by Villages/Kelurahan and Type of Cooperative in Singgahan Subdistrict, 2022</i> .....	116
7.3	Banyaknya Sarana Perdagangan Menurut Desa/Kelurahan dan Jenis Sarana Perdagangan di Kecamatan Singgahan, 2022 <i>Number of Trade Facilities by Villages/Kelurahan and Type of Trade Facilities in Singgahan Subdistrict, 2022</i> .....	118





## DAFTAR GAMBAR/LIST OF FIGURES

	Halaman Page	
1.1	Luas Daerah menurut Desa/Kelurahan (%), 2022 <i>Total Area by Village/Kelurahan (%), 2022</i> .....	4
2.1	Jumlah Pegawai Negeri Sipil Pemerintah Daerah Kecamatan Singgahan Menurut Tingkat Pendidikan dan Jenis Kelamin, 2022 <i>Number of Civil Servant of District Government by Educational Level and Sex in Singgahan Subdistrict, 2022</i> .....	
3.1	Jumlah Penduduk Kecamatan Singgahan 2021-2022 <i>Population in Singgahan Subdistrict, 2021-2022</i> .....	
4.1	Jumlah Sekolah Menurut Tingkat Pendidikan di Kecamatan Singgahan, 2020-2022 <i>Number of Schools by Educational Level in Singgahan Subdistrict,, 2020-2022</i> .....	
5.1	Jumlah Ternak Besar di Kecamatan Singgahan, 2022 <i>Number of Big Livestock in Singgahan Subdistrict, 2022</i> .....	90
7.1	Banyaknya Sarana Perdagangan Menurut Desa/Kelurahan dan Jenis Sarana Perdagangan di Kecamatan Singgahan, 2022... <i>Number of Trade Facilities by Villages/Ward and Type of Trade Facilities in Singgahan Subdistrict, 2022</i> .....	113



## PENJELASAN UMUM/EXPLANATORY NOTES

Tanda-tanda, satuan-satuan, dan lain-lainnya yang digunakan dalam publikasi ini adalah sebagai berikut:

*Symbols, measurement units, and acronyms which are used in this publication, are as follows:*

### 1. TANDA-TANDA/SYMBOLS

Data tidak tersedia/ <i>Data not available</i> .....	: ...
Tidak ada atau nol / <i>Null or zero</i> .....	: -
Data dapat diabaikan/ <i>Data negligible</i> .....	: 0
Tanda decimal/ <i>Decimal point</i> .....	: ,
Data tidak dapat ditampilkan/ <i>Not applicable</i> .....	: NA
Angka estimasi/ <i>Estimated figures</i> .....	: e
Angka diperbaiki/ <i>Revised figures</i> .....	: r
Angka sementara/ <i>Preliminary figures</i> .....	: x
Angka sangat sementara/ <i>Very preliminary figures</i> .....	: xx
Angka sangat sangat sementara/ <i>Very very preliminary figures</i> .....	: xxx

### 2. SATUAN/UNITS

barel/ <i>barrel</i> .....	: 158,99 liter/ <i>litres</i> = 1/6,2898 m <sup>3</sup>
hektar (ha)/ <i>hectare (ha)</i> .....	: 10 000 m <sup>2</sup>
kilometer (km)/ <i>kilometres (km)</i> .....	: 1 000 meter/ <i>meters (m)</i>
knot/ <i>knot</i> .....	: 1,8523 km/jam ( <i>km/hour</i> )
kuintal/ <i>quintal</i> .....	: 100 kg
KWh .....	: 1 000 Watt hour
MWh .....	: 1 000 KWh
liter (untuk beras)/ <i>litre (for rice)</i> .....	: 0,80 kg
MMSCF .....	: 1/35,3 m <sup>3</sup>
metrik ton (m.ton)/ <i>metric ton (m. ton)</i> .....	: 0,98421 long ton = 1 000 kg
ons/ <i>ounce</i> .....	: 28,31 gram/ <i>grams</i>
ton .....	: 1 000 kg

Satuan lain: buah, dus, butir, helai/lembar, kaleng, batang, pulsa, ton kilometer (ton-km), jam, menit, persen (%).

*Other units: unit, pack, pieces, sheet, tin, pulse, ton-kilometres(ton-km), hour, minute, percent (%).*

Perbedaan angka di belakang koma disebabkan oleh pembulatan angka.

*The difference in decimal numbers is caused by rounding.*



## DAFTAR SINGKATAN/LIST OF ABBREVIATION

SI	: Stasiun Iklim/ <i>Climate Station</i>
SMPK	: Stasiun Meterologi Pertanian Khusus/ <i>Special Agricultural Meteorological Station</i>
t.t	: Tempat tidur/ <i>Bed</i>
BCG	: Bacillus Calmette Guerin
DPT	: Difteri, Pertusis, Tetanus/ <i>Diphtheria, Tetanus, and Pertussis</i>
TT	: Tetanus Toxoid
IOT	: Industri Obat Tradisional/ <i>Traditional Medicine Industry</i>
IKOT	: Industri Kecil Obat Tradisional/ <i>Traditional Medicine Small Industry</i>
Alkes	: Alat kesehatan/ <i>Health Kits</i>
PKRT	: Perbekalan Kesehatan Rumah tangga/ <i>Household Health Logistics</i>
Kompl	: Komplemen/ <i>Complement</i>
IRTP	: Industri Pangan Produksi Rumah Tangga/ <i>Foods Home Industry</i>
PBF	: Pedagang Besar Farmasi/ <i>Pharmacy Whole-seller</i>
GFK	: Gudang Farmasi Kab/Kota/Regency/ <i>Municipality Pharmacy Warehouse</i>
RB	: Rumah Bersalin/ <i>Delivery House</i>
Pustu	: Puskesmas pembantu/ <i>Auxiliary Public Health Center</i>
BP	: Balai Pengobatan/ <i>Polyclinic</i>
TPS	: Tempat Pembuangan Sampah Sementara / <i>landfill</i>
Jamkesmas	: Jaminan kesehatan masyarakat miskin/ <i>Poor public health insurance</i>
PJKMU	: Program Jaminan Kesehatan Masyarakat Umum/ <i>General Public Health Insurance Program</i>
SIUP	: Surat Ijin Usaha Perdagangan/ <i>Trading Permission Letter</i>
TDP	: Tanda Daftar Perusahaan/ <i>Company Registration Identity</i>
API	: Angka Pengenal Importir/ <i>Importer's Identity Number</i>



# GEOGRAFI

## GEOGRAPHY



**Desa Terluas**  
Largest Village

**MULYOAGUNG**

**Desa Terkecil**  
Smallest Village

**SARINGEMBAT**

**Desa Terjauh**  
Farthest Village

**SARINGEMBAT**

**Desa Terdekat**  
Nearest Village

**MULYOAGUNG**

## Letak Geografis Kecamatan

*Sub-District Geographical Location*

- Batas Utara : Kecamatan Kerek
- Batas Timur : Kecamatan Montong
- Batas Selatan : Kecamatan Senori
- Batas Barat : Kecamatan Bangilan





**ULASAN****1.1 Letak Wilayah**

Letak wilayah Kecamatan Singgahan di sebelah selatan Ibu kota kabupaten Tuban. Terletak di antara -6,9833329 Lintang Selatan dan 111,7733902 Bujur Timur.

Secara administratif, batas wilayah Kecamatan Singgahan adalah

- Utara : Kecamatan Kerek
- Selatan : Kecamatan Senori
- Barat : Kecamatan Bangilan
- Timur : Kecamatan Montong

**1.2 Luas Wilayah**

Luas Kecamatan Singgahan adalah 79,05 km<sup>2</sup> atau sekitar 4,3% Dari total luas wilayah Kabupaten Tuban.

Kecamatan Singgahan terdiri atas 12 desa. Dengan desa terluas adalah Desa Mulyoagung dengan luas 11,65 km<sup>2</sup> Dan desa terkecil adalah desa Sringemabat yaitu 2,29 persen dari total luas Kecamatan Singgahan.

**DESCRIPTION****1.1 Area Location**

*Subdistrict Singgahan is located in South From The capital of Tuban Region. Subdistrict Singgahan is located in the line connection the point of -6,9833329 South Longitude and 111,7733902 East Longitude.*

*Administratifly, Subdistrict Singgahan have 4 borderline in every corner*

- North : Kecamatan Kerek*
- South : Kecamatan Senori*
- West : Kecamatan Bangilan*
- East : Kecamatan Montong*

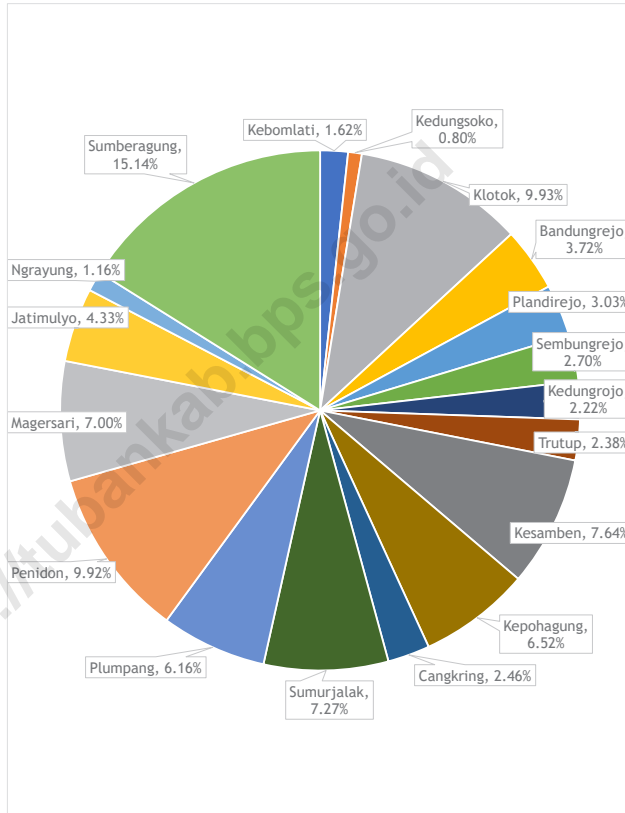
**1.2 The Land Area**

*Land area of Subdistrict Singgahan is 79,05 km<sup>2</sup> or around 4,3% from total area of Tuban Regency.*

*Subdistrict Singgahan consist of 12 Village/ kelurahan. The larger village is Mulyoagung and the smallest village is 11,65 Km<sup>2</sup> and the smallest village is Sringemabat is 2,29 percent from total area of Singgahan subdistrict.*

**Gambar** 1.1  
**Figures**

**Luas Daerah menurut Desa/Kelurahan (%), 2022**  
**Total Area by Village/Kelurahan (%), 2022**



Sumber/Source : ....

## 1.1 KEADAAN GEOGRAFI GEOGRAPHY CONDITION

**Tabel 1.1.1** Luas Daerah Menurut Desa/Kelurahan di Kecamatan Singgahan, 2022  
**Table** *Total Area by Villages/Kelurahan in Singgahan Subdistrict, 2022*

Desa/Kelurahan <i>Village/Kelurahan</i>	Luas <i>Total Area</i> (km <sup>2</sup> /sq.km)	Persentase terhadap Luas <i>Kecamatan</i> <i>Percentage to Subdistrict Area</i>
(1)	(2)	(3)
Binangun	5,3	6,70
Saringembat	1,79	2,29
Kedungjambe	7,91	10,01
Tunggulrejo	4,25	5,38
Tanjungrejo	4,46	5,64
Lajo Kidul	4,89	6,19
Tanggir	3,08	3,90
Mergosari	4,05	5,12
Mulyorejo	7,58	9,59
Tingkis	5,43	6,87
Mulyoagung	21,67	27,41
Lajo Lor	8,64	10,93
Singgahan	79,05	100,00

Catatan/Note: ...

Sumber/Source: ...

**Tabel**  
**Table** 1.1.2

**Jarak ke Ibukota Kecamatan dan Ibukota Kabupaten/Kota Menurut Desa/Kelurahan di Kecamatan Singgahan (km), 2022**  
**Distance to the Subdistrict Capital and Regency/Municipal Capital by Villages/Kelurahan in Singgahan Subdistrict (km), 2022**

Desa/Kelurahan Village/Kelurahan	Jarak ke Ibukota Kecamatan Distance to Subdistrict Capital	Jarak ke Ibukota Kabupaten/ Kota Distance to Regency/Municipal Capital
(1)	(2)	(3)
Binangun	6,00	45,3
Saringambat	6,00	43,8
Kedungjambe	5,00	42,9
Tunggulrejo	5,00	42,2
Tanjungrejo	5,00	44,1
Lajo Kidul	4,00	44,8
Tanggir	5,00	41,6
Mergosari	5,00	41,0
Mulyorejo	3,00	39,4
Tingkis	3,00	37,2
Mulyoagung	1,00	37,5
Lajo Lor	4,00	40,5

Catatan/Note: ...

Sumber/Source: . BPS, Pendataan Potensi Desa (Podes) 2021/BPS-Statistics Indonesia, Village Potential Data Collecting 2021

## 1.2 KEADAAN IKLIM CLIMATE CONDITION

**Tabel** 1.2.1 **Pengamatan Unsur Iklim Menurut Bulan di Stasiun Singgahan, 2022**  
**Table** *Observation of Climate Elements by Month at Singgahan Station, 2022*

Bulan Month	Jumlah Curah Hujan Number of Precipitation (mm)	Jumlah Hari Hujan (hari) Number of Rainy Days (day)
(1)	(2)	(3)
Januari/January	13,,50	13
Februari/February	168,83	15
Maret/March	189,17	17
April/April	181,33	15
Mei/May	144,33	13
Juni/June	107,67	12
Juli/July	46,33	3
Agustus/August	46,67	3
September/September	36,00	4
Oktober/October	336,17	16
November/November	314,67	16
Desember/December	323,67	23

Catatan/Note: ....

Sumber/Source: Badan Meteorologi, Klimatologidan Geofisika Stasiun Meteorologi Tuban/Meteorology, Climatology and Geophysics Agency Tuban Meterological Station



---

# PEMERINTAHAN

---



**JUMLAH RT**

**187**

**JUMLAH PNS**

**16**







## PENJELASAN TEKNIS

1. Kecamatan  
Adalah sebuah pembagian wilayah administratif negara Indonesia di bawah Kabupaten atau Kota. Sebuah kecamatan dipimpin oleh seorang camat dan dipecah kepada beberapa kelurahan dan desa-desa.
2. Desa  
Adalah suatu wilayah yang ditempati oleh sejumlah penduduk sebagai kesatuan masyarakat. Hukum yang mempunyai organisasi pemerintah terendah langsung dibawah Camat dan berhak menyelenggarakan RT nya sendiri.
3. Kelurahan  
Suatu wilayah yang ditempati sejumlah penduduk yang mempunyai orang pemerintah terendah langsung dibawah Camat yang tidak berhak menyelenggarakan RT nya sendiri.
4. RT/RW  
Adalah organisasi masyarakat yang diakui dan dibina oleh pemerintah untuk memelihara melestarikan nilai-nilai kehidupan masyarakat Indonesia yang berdasarkan kegotongroyongan dan kekeluargaan serta untuk membantu meningkatkan

## TECHNICAL NOTES

1. *Subdistrict*  
*Is a division of the Indonesian state administrative area under the Regency or City. A sub-district is led by a camat and is divided into several sub-districts and villages.*
2. *Village*  
*Is a region occupied by a number of resident as unity society. Law having governmental organization of direct under Sub-Regency chief and is entitled to carry out its own RT.*
3. *Sub-District*  
*Is an region occupied by a number of resident which is governmental people have of direct under Sub-Regency chief which have no business carry out its own RT.*
4. *RT/RW*  
*Is society organization confessed and constructed by pemerintah untuk look after to preserve values life of Indonesia society which pursuant to familiarity and kegotongroyongan and also to assist to improving governmental duty execution fluency,*

kelancaran pelaksanaan tugas pemerintah, pembangunan dan kekeluargaan serta membantu meningkatkan kelancaran pelaksanaan tugas pemerintah, pembangunan dan kepentingan masyarakat di desa/kelurahan.

*familiarity and development and also assist to improve pemerintah, pembangunan duty execution fluency and importance of society in village / sub-district.*

<https://tubankab.bps.go.id>

## ULASAN

### 2.1 Rukun Warga dan Rukun Tetangga

Kecamatan Singgahan terdiri atas 12 desa dengan, 52 rukun warga, dan 187 rukun tetangga. Desa dengan jumlah RW paling sedikit adalah desa Kedungjambe dengan jumlah RW sebanyak 3 RW dan Desa dengan jumlah RW terbesar adalah Tingkis dengan jumlah RW adalah 7

Sementara untuk jumlah rt terbesar adalah desa Mulyoagung yang terdiri atas 38 RT, dan desa dengan RT terkecil adalah desa Mergoasri dengan 8 RT

### 2.2 Pegawai Negeri Sipil

Pegawai Negeri Sipil di Kecamatan Singgahan sebesar 16 Jumlah PNS wanita sebesar 7 dan laki-laki sebanyak 9 orang.

Pendidikan PNS terbesar di Kecamatan Singgahan adalah lulusan S1 dengan jumlah 12 orang.

## DESCRIPTION

### 2.1 Rukun Warga dan Rukun Tetangga

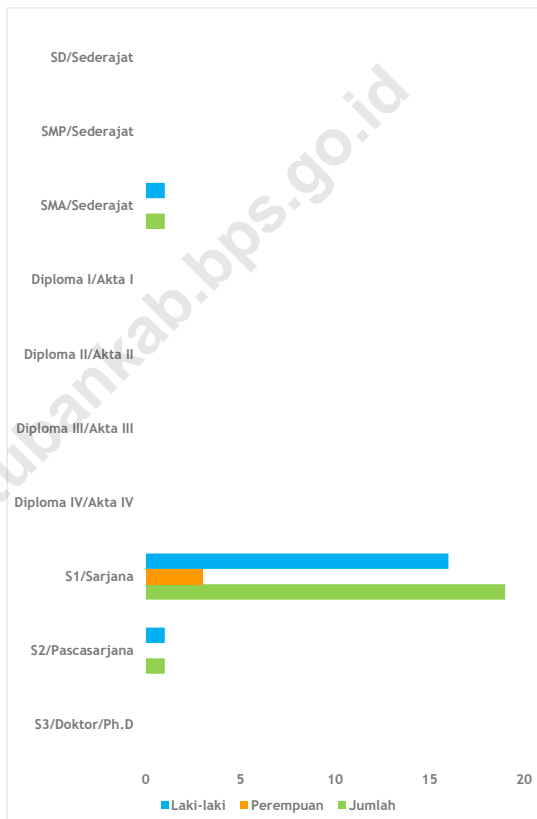
*Singgahan Subdistrict 12 Consist of village Kelurahan, 52 Rukun warga and 195 Rukun tetangga. Village with biggest amount of rw is Mulyoagung with 3 rw, and village with the smallest amount of rw is Tingkis with 7 rw. While for the biggest amount of rt is Mulyoagung with 38 rt and the smallest amount of rt is Mergoasri village with 8 RT.*

### 2.2 Civil Servants

*The number of civil servants in subdistrict Singgahan Is 29 The number of female civil servants is 7 and male civil sevrants is 9 people. The biggest last education of civil sevants in Merakurak subdistrict is S1 with 12 people.*

**Gambar 2.1**  
**Figures**

**Jumlah Pegawai Negeri Sipil Pemerintah Daerah  
Kecamatan Singgahan Menurut Tingkat Pendidikan  
dan Jenis Kelamin, 2022**  
*Number of Civil Servant of District Government by  
Educational Level and Sex in Singgahan Subdistrict,  
2022*



Sumber/Source : ...

## 2.1 WILAYAH ADMINISTRATIF ADMINISTRATIVE AREA

**Tabel 2.1.1** Jumlah Rukun Warga (RW) dan Rukun Tetangga (RT) Menurut Desa/Kelurahan di Kecamatan Singgahan, 2022  
**Table** *Number of Rukun Warga and Rukun Tetangga by Villages'/Kelurahan in Singgahan Subdistrict, 2022*

Desa/Kelurahan <i>Village/Kelurahan</i>	Rukun Warga (RW) <i>Rukun Warga</i>	Rukun Tetangga (RT) <i>Rukun Tetangga</i>
(1)	(2)	(3)
Binangun	4	13
Saringambat	5	15
Kedungjambe	3	18
Tunggulrejo	5	15
Tanjungrejo	4	11
Lajo Kidul	5	16
Tanggir	4	11
Mergosari	4	8
Mulyorejo	3	8
Tingkis	7	21
Mulyoagung	4	38
Lajo Lor	4	13
<b>Singgahan</b>	<b>52</b>	<b>187</b>

Catatan/Note: ...

Sumber/Source: ...

## 2.2 SUMBER DAYA MANUSIA HUMAN RESOURCES

**Tabel 2.2.1** Jumlah Pegawai Negeri Sipil Menurut Pemerintah Daerah dan Jenis Kelamin, 2022  
**Table** *Number of Civil Servants by Local Government and Sex, 2022*

<b>Pemerintah Daerah Local Government</b>	<b>Laki-Laki Male</b>	<b>Perempuan Female</b>	<b>Jumlah Total</b>
(1)	(2)	(3)	(4)
Pemerintah Daerah Kecamatan Singgahan	9	7	16

Catatan/Note: ...

Sumber/Source: Keamatan Singgahan/Singgahan Subdistrict

**Tabel** 2.2.2  
**Table**

**Jumlah Pegawai Negeri Sipil Pemerintah Daerah  
Kecamatan Singgahan Menurut Tingkat Pendidikan dan  
Jenis Kelamin, 2022**  
*Number of Civil Servants of Singgahan District Government  
by Educational Level and Sex, 2022*

<b>Tingkat Pendidikan</b> <i>Educational Level</i>	<b>Laki-Laki</b> <i>Male</i>	<b>Perempuan</b> <i>Female</i>	<b>Jumlah</b> <i>Total</i>
(1)	(2)	(3)	(4)
Sekolah Dasar (SD) <i>Primary School</i>	-	-	-
SMP/Sederajat <i>Junior High School</i>	-	-	-
SMA/Sederajat <i>Senior High School</i>	3	-	3
Diploma I/Akta I <i>Diploma I/Akta I</i>	-	-	-
Diploma II/Akta II <i>Diploma II/Akta II</i>	-	-	-
Diploma III/Akta III <i>Diploma III/Akta III</i>	-	1	1
Diploma IV/Akta IV <i>Diploma IV/Akta IV</i>	-	-	-
S1/Sarjana <i>Under Graduate/Bachelor</i>	6	6	12
S2/Pasca Sarjana <i>Graduate</i>	-	-	-
S3/Doktor/Ph.D <i>Post Graduate</i>	-	-	-
<b>Jumlah/Total</b>	9	7	16

Catatan/Note: ...

Sumber/Source: Kecamatan Singgahan/Singgahan Subdistrict





# PENDUDUK

KEPADATAN PENDUDUK

**552**

TOTAL PENDUDUK

**43.615**





## PENJELASAN TEKNIS

1. Penduduk Indonesia adalah semua orang yang berdomisili di wilayah teritorial Indonesia selama 6 bulan atau lebih dan atau mereka yang berdomisili kurang dari 6 bulan tetapi bertujuan menetap.
2. Laju pertumbuhan penduduk adalah angka yang menunjukkan persentase penambahan penduduk dalam jangka waktu tertentu.
3. Kepadatan penduduk adalah rasio Kependudukanbanyaknya penduduk per kilometer persegi.
4. Rasio jenis kelamin adalah perbandingan antara penduduk laki-laki dan penduduk perempuan pada suatu wilayah dan waktu tertentu. Biasanya dinyatakan dengan banyaknya penduduk laki-laki untuk 100 penduduk perempuan.
5. Distribusi penduduk adalah pola persebaran penduduk di suatu wilayah, baik berdasarkan batas-batas geografis maupun berdasarkan batas-batas administrasi pemerintahan.
6. Komposisi penduduk adalah pola persebaran penduduk menurut karakteristiknya, contoh: penduduk menurut kelompok

## TECHNICAL NOTES

1. *The population of Indonesia are all residents of the entire territory of Indonesia who have stayed for six months or longer, and those who intended to stay more than six months even though their length of stay is less than six months.*
2. *The growth rate of population is the number that show percentage of population growth within a specified period.*
3. *Population density is ratio of population per square kilometer.*
4. *Sex ratio is the ratio of males population to females population in a given area and time, usually expressed as the number of males for every 100 females.*
5. *Population distribution is the pattern of population distribution in an area, either by geographic boundaries or by government administrative boundaries.*
6. *Population composition is the pattern of population distribution by its characteristics, example: population by age group,*

umur, penduduk menurut jenis  
kelamin

*population by sex*

<https://tubankab.bps.go.id>

## ULASAN

Berdasarkan hasil registrasi oleh Dinas Pendudukan dan Catatan Sipil Kabupaten Tuban tahun 2022 penduduk Kecamatan Singgahan sebesar 43.615 dengan kepadatan penduduk sebesar 552. Jika dilihat berdasarkan jenis kelamin jumlah penduduk perempuan sebesar 21.679 dan penduduk laki-laki sebesar 21.936. Jumlah penduduk laki-laki lebih besar dibandingkan jumlah penduduk perempuan.

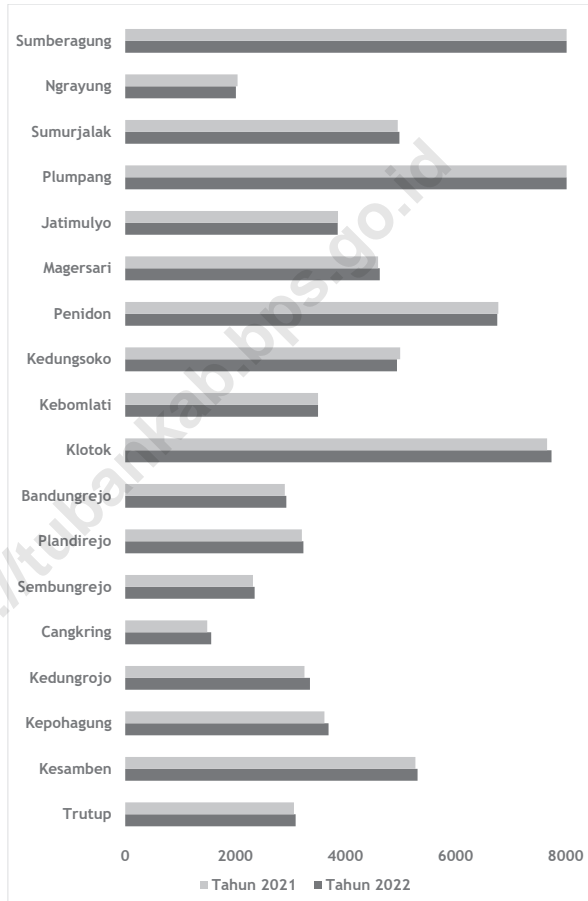
## DESCRIPTION

*According to Population registration from Departement of Population and Civil Registration Tuban, the population in Singgahan subdistrict is 57716. With the population density is 707. The population of male is 21.936 and female population is 21.679. That means the amount of male is bigger than female.*

<https://tubankab.bps.go.id>

**Gambar** 3.1  
**Figures**

Jumlah Penduduk Kecamatan Singgahan 2021-2022  
*Population in Singgahan Subdistrict, 2021-2022*



Sumber/Source : ....

**Tabel 3.1**  
**Table**

**Penduduk, Distribusi Persentase Penduduk, Kepadatan Penduduk, Rasio Jenis Kelamin Penduduk Menurut Desa/ Kelurahan di Kecamatan Singgahan, 2022**  
*Population, Percentage Distribution of Population, Population Density, and Population Sex Ratio by Villages/ Kelurahan in Singgahan Subdistrict, 2022*

Desa/Kelurahan <i>Village/Kelurahan</i>	Penduduk/ <i>Population</i>		
	Laki-Laki/ <i>Male</i>	Perempuan/ <i>Female</i>	Jumlah/ <i>Total</i>
(1)	(2)	(3)	(4)
Binangun	1546	1558	3104
Saringemat	2252	2189	4441
Kedungjambe	1956	1923	3879
Tunggulrejo	1492	1529	3021
Tanjungrejo	1212	1234	2446
Lajo Kidul	2485	2521	5006
Tanggir	1020	1052	2072
Mergosari	1174	1121	2295
Mulyorejo	1184	1150	2334
Tingkis	1432	1436	2868
Mulyoagung	4166	3969	8135
Lajo Lor	2017	1997	4014
<b>Singgahan</b>	<b>21936</b>	<b>21679</b>	<b>43615</b>

Lanjutan Tabel/Continued Table 3.1

<b>Desa/Kelurahan Village/Kelurahan</b>	<b>Persentase Penduduk Percentage of Total Population</b>	<b>Kepadatan Penduduk (per Km<sup>2</sup>) Population Density per sq.km</b>	<b>Rasio Jenis Kelamin Penduduk Population Sex Ratio</b>
(1)	(5)	(6)	(7)
Binangun	7,12%	586	99
Saringemat	10,18%	2481	103
Kedungjambe	8,89%	490	102
Tunggulrejo	6,93%	711	98
Tanjungrejo	5,61%	548	98
Lajo Kidul	11,48%	1024	99
Tanggir	4,75%	673	97
Mergosari	5,26%	567	105
Mulyorejo	5,35%	308	103
Tingkis	6,58%	528	100
Mulyoagung	18,65%	375	105
Lajo Lor	9,20%	465	101
<b>Singgahan</b>	<b>100%</b>	<b>552</b>	<b>101</b>

Catatan/Note: ...

Sumber/Source: Dinas Kependudukan dan Pencatatan Sipil Kabupaten Tuban/Department of Population and Civil Registration of Tuban Regency



**Tabel** 3.2  
**Table**

**Jumlah Penduduk Menurut Kelompok Umur dan Jenis Kelamin di Kecamatan Singgahan, 2022**  
**Population by Age Groups and Sex in Singgahan Subdistrict, 2022**

Kelompok Umur <i>Age Groups</i>	Jenis Kelamin/Sex		
	Laki-Laki <i>Male</i>	Perempuan <i>Female</i>	Jumlah <i>Total</i>
(1)	(2)	(3)	(4)
0 - 4	938	878	1816
5 - 9	1590	1458	3048
10 - 14	1649	1506	3155
15 - 19	1244	1287	2531
20 - 24	1585	1534	3119
25 - 29	1551	1527	3078
30 - 34	1629	1550	3179
35 - 39	1620	1504	3124
40 - 44	1670	1649	3319
45 - 49	1530	1589	3119
50 - 54	1447	1502	2949
55 - 59	1497	1645	3142
60 - 64	1398	1372	2770
65 - 69	953	975	1928
70 - 74	720	656	1376
75+	915	1047	1962
<b>Singgahan</b>	<b>21936</b>	<b>21679</b>	<b>43615</b>

Catatan/Note: ...

Sumber/Source: Dinas Kependudukan dan Pencatatan Sipil Kabupaten Tuban/Department of Population and Civil Registration of Tuban Regency

**Tabel**  
**Table** 3.3

**Jumlah Penduduk Menurut Pekerjaan dan Desa/  
Kelurahan di Kecamatan Singgahan, 2022**  
*Population by Type of Work and Village/Kelurahan in  
Singgahan Subdistrict, 2022*

<b>Desa/Kelurahan</b> <i>Village/Kelurahan</i>	<b>Petani</b> <i>Farmer</i>	<b>Nelayan</b> <i>Fisher</i>	<b>Wiraswasta</b> <i>Entrepreneur</i>
(1)	(2)	(3)	(4)
Binangun	1315	1	600
Saringambat	1391	0	588
Kedungjambe	740	2	707
Tunggulrejo	514	3	832
Tanjungrejo	593	0	289
Lajo Kidul	1125	1	1373
Tanggir	613	1	360
Mergosari	628	0	438
Mulyorejo	578	0	381
Tingkis	752	2	572
Mulyoagung	1802	3	1834
Lajo Lor	889	0	910
<b>Singgahan</b>	<b>10940</b>	<b>13</b>	<b>8884</b>

Lanjutan Tabel/*Continued Table 3.3*

<b>Desa/Kelurahan Village/Kelurahan</b>	<b>Pedagang Seller</b>	<b>Pegawai Negeri Sipil Civil Servent</b>	<b>Karyawan Swasta Private Sector Employer</b>	<b>Guru Teacher</b>
(1)	(5)	(6)	(7)	(8)
Binangun	10	6	35	16
Saringembat	37	35	394	32
Kedungjambe	31	47	65	55
Tunggulrejo	20	18	71	25
Tanjungrejo	8	4	30	24
Lajo Kidul	31	22	53	49
Tanggir	12	2	103	12
Mergosari	24	17	33	18
Mulyorejo	26	39	71	9
Tingkis	21	28	40	21
Mulyoagung	65	120	134	66
Lajo Lor	56	21	88	35
<b>Singgahan</b>	<b>341</b>	<b>359</b>	<b>1117</b>	<b>362</b>

Lanjutan Tabel/*Continued Table 3.3*

<b>Desa/Kelurahan Village/Kelurahan</b>	<b>Tukang Batu Construction Worker</b>	<b>Buruh Tani Farm Workers</b>	<b>Lainnya Others</b>	<b>Tidak Bekerja Unemployment</b>
(1)	(9)	(10)	(11)	(12)
Binangun	0	1	793	372
Saringembat	4	92	1406	462
Kedungjambe	6	8	1612	606
Tunggulrejo	0	1	1206	331
Tanjungrejo	0	13	1189	296
Lajo Kidul	12	33	1689	618
Tanggir	8	36	628	297
Mergosari	2	5	793	337
Mulyorejo	3	1	962	264
Tingkis	3	34	1090	305
Mulyoagung	1	14	2915	1181
Lajo Lor	2	4	1464	545
<b>Singgahan</b>	<b>41</b>	<b>242</b>	<b>15747</b>	<b>5614</b>

Catatan/*Note:*

...

Sumber/*Source:* Dinas Kependudukan dan Pencatatan Sipil Kabupaten Tuban/*Department of Population and Civil Registration of Tuban Regency*

# SOSIAL DAN KESEJAHTERAAN RAKYAT

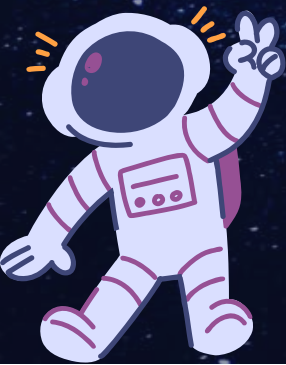
Jumlah Fasilitas  
Pendidikan

56



Jumlah Fasilitas  
Kesehatan

3





## PENJELASAN TEKNIS

1. Jumlah Sarana Pendidikan  
Banyaknya sarana pendidikan adalah jumlah lembaga pendidikan yang menghasilkan siswa yang lulus dan diakui/disahkan oleh Kementerian Pendidikan dan Kebudayaan yang dibuktikan dengan sertifikat/ijazah. Jenis Sarana Pendidikan: 1. Pos PAUD 2. TK/RA/BA 3. SD/MI 4. SMP/MTs 5. SMA/MA 6. SMK 7. Akademi/PT
2. Fasilitas Kesehatan  
Tempat-tempat pelayanan kesehatan seperti Rumah Sakit, Rumah Sakit Umum, Rumah Sakit Khusus, Puskesmas, Puskesmas Pembantu, UKBM (Upaya Kesehatan Bersumberdaya Masyarakat), Pos Kesehatan Desa (Poskesdes), Pondok Bersalin (Poindes), Pos Pelayanan Terpadu (Posyandu), Pos Obat Desa (POD), Pos UKK, Balai Pengobatan, Praktik Pengobatan Tradisional, Pelayanan Kesehatan Tradisional, Dukun Bersalin, Praktik Dokter, Klinik/Praktik Dokter Bersama, Praktik Bidan, Bidan di Desa, Apotek, Petugas Lapangan KB, TKBK, Pos KB.
3. Bencana Alam adalah peristiwa atau serangkaian peristiwa yang mengancam dan mengganggu kehidupan/penghidupan masyarakat yang disebabkan oleh faktor alam antara lain berupa gempa bumi, tsunami, gunung

## TECHNICAL NOTES

1. *Number of Educational Facilities*  
*The number of educational facilities is the number of educational institutions that produce students who graduate and are recognized/validated by the Ministry of Education and Culture as evidenced by certificates/diplomas. Types of Education Facilities: 1. PAUD Post 2. TK/RA/BA 3. SD/MI 4. SMP/MTs 5. SMA/MA 6. SMK 7. Academy/PT Health*
2. *Facilities Health care*  
*facilities such as Hospitals, General Hospitals, Special Hospitals, Health Centers, Sub-Health Centers, UKBM (Community-Based Health Efforts), Village Health Posts (Poskesdes), Maternity Cabins (Poindes), Integrated Service Posts (Posyandu) ), Village Drug Post (POD), UKK Post, Medical Center, Traditional Medicine Practice, Traditional Health Services, Maternity Traditional Medicine, Doctor's Practice, Clinic/Joint Doctor's Practice, Midwife Practice, Village Midwife, Pharmacy, Family Planning Field Officer, TKBK, KB Post.*
3. *Natural Disasters are events or series of events that threaten and disrupt people's lives/livelihoods caused by natural factors, including earthquakes, tsunamis, volcanic eruptions, floods, droughts, hurricanes and landslides resulting*

meletus, banjir, kekeringan, angin topan, dan tanah longsor sehingga mengakibatkan kerugian materi maupun non-materi.

4. Agama

Ajaran yang berasal dari Tuhan atau hasil renungan manusia yang terkandung dalam kitab suci yang turun temurun diwariskan oleh suatu generasi ke generasi dengan tujuan untuk memberi tuntunan dan pedoman hidup bagi manusia agar mencapai kebahagiaan di dunia dan di akhirat

*in material and non-material losses.*

4. Religion

*Teachings originating from God or the result of human contemplation contained in holy books that are passed down from generation to generation with the aim of providing guidance and guidelines for human life in order to achieve happiness in this world and in the hereafter*



## ULASAN

### 4.1 Pendidikan

Keberhasilan proses pendidikan sangat tergantung oleh tersediannya sarana dan prasarana serta tenaga pengajar yang memadai. Pada tahun 2022 jumlah sekolah dasar (SD) dan Madrasah Ibtidaiyah (MI) sebesar 33 Jumlah Sekolah Menengah Pertama (SMP) sebesar 4 Dan jumlah Madrasah Tsanawiyah sebesar 6 Jumlah Sekolah Menengah Atas sebesar 3 dan jumlah Sekolah Menengah Kejuruan sebesar 1 unit

### 4.2 Kesehatan

Sarana prasaran bidang kesehatan di Kecamatan Singgahan pada tahun 2022 terdiri atas 0 rumah sakit,1 unit puskesmas.

### 4.3 Agama

Negara Indonesia yang berdasarkan Pancasila dan Undang-undang 1945 menjamin kehidupan beragama dan senantiasa mengembangkan kerukunan hidup . Pada tahun 2022 jumlah prasarana ibadah di Kecamatan Singgahan sebesar 42 masjid, 472 Musholla,1 gereja kristen1 gereja katolik.0

## DESCRIPTION

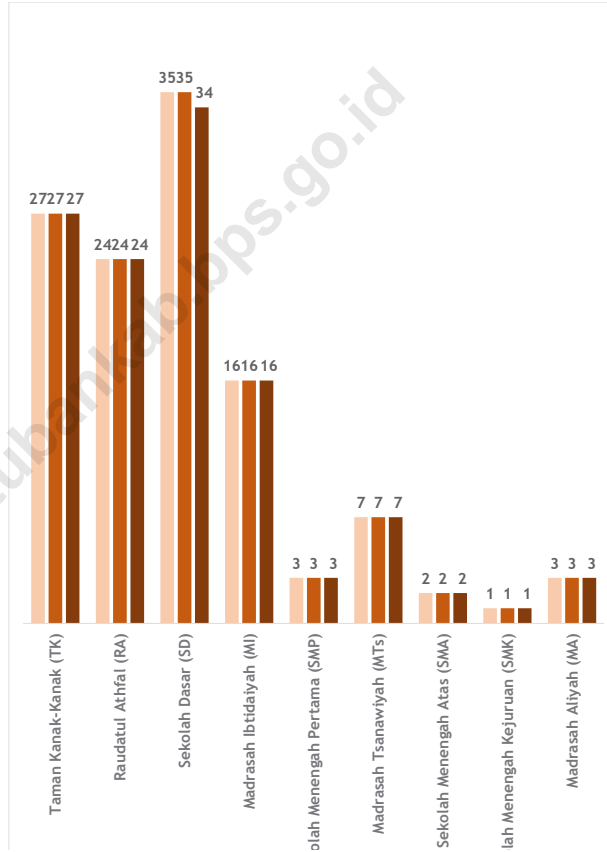
*Lorem ipsum dolor sit amet, consectetur adipiscing elit, sed diam nonummy nibh euismod tincidunt ut laoreet dolore magna aliquam erat volutpat. Ut wisi enim ad minim veniam, quis nostrud exerci tation ullamcorper suscipit lobortis nisl ut aliquip ex ea commodo consequat. Duis autem vel eum iriure dolor in hendrerit in vulputate velit esse molestie consequat, vel illum dolore eu feugiat nulla facilisis at vero eros et accumsan et iusto odio dignissim qui blandit praesent luptatum zzril delenit augue duis dolore te feugait nulla facilisi.*

*Lorem ipsum dolor sit amet, consectetur adipiscing elit, sed diam nonummy nibh euismod tincidunt ut laoreet dolore magna aliquam erat volutpat. Ut wisi enim ad minim veniam, quis nostrud exerci tation ullamcorper suscipit lobortis nisl ut aliquip ex ea commodo consequat. Duis autem vel eum iriure dolor in hendrerit in vulputate velit esse molestie consequat, vel illum dolore eu feugiat nulla facilisis at vero eros et accumsan et iusto odio dignissim qui blandit praesent luptatum zzril delenit augue duis dolore te feugait nulla facilisi.*

*Lorem ipsum dolor sit amet, consectetur adipiscing elit, sed .*

**Gambar 4.1**  
**Figures**

**Jumlah Sekolah Menurut Tingkat Pendidikan di Kecamatan Singgahan, 2020-2022**  
**Number of Schools by Educational Level in Singgahan Subdistrict, 2020-2022**



Sumber/Source : ....

#### 4.1 PENDIDIKAN EDUCATION

**Tabel 4.1.1** Banyaknya Desa<sup>1</sup>/Kelurahan yang Memiliki Fasilitas Sekolah Menurut Tingkat Pendidikan di Kecamatan Singgahan, 2020–2022  
**Number of Villages<sup>1</sup>/Kelurahan Having Educational Facilities by Educational Level in Singgahan Subdistrict, 2020–2022**

Tingkat Pendidikan Educational Level	2020 <sup>2</sup>	2021 <sup>2</sup>	2022 <sup>3</sup>
(1)	(2)	(3)	(4)
Sekolah Dasar (SD) Primary School	12	12	12
Madrasah Ibtidaiyah (MI) Madrasah Ibtidaiyah	9	9	9
Sekolah Menengah Pertama (SMP) Junior High School	8	9	4
Madrasah Tsanawiyah (MTs) Madrasah Tsanawiyah (MTs)	6	6	6
Sekolah Menengah Atas (SMA) Senior High School	5	5	1
Sekolah Menengah Kejuruan (SMK) Vocational High School	4	4	4
Madrasah Aliyah (MA) Madrasah Aliyah	4	4	4
Akademi/Perguruan Tinggi Academy/University	2	2	2

Catatan/Note: <sup>1</sup> Desa pada tabel ini termasuk Unit Permukiman Transmigrasi (UPT) yang masih dibina oleh kementerian terkait/  
Villages in this table include Transmigration Settlement Unit which is still fostered by the relevant ministries.

Sumber/Source: <sup>2</sup> Badan Pusat Statistik, Pendataan Potensi Desa (Podes)/BPS-Statistics Indonesia, Village Potential Data Collecting

<sup>3</sup> ...

**Tabel 4.1.2**  
**Table**

**Jumlah Sekolah Menurut Tingkat Pendidikan di Kecamatan Singgahan, 2021/2022 dan 2022/2023**  
**Number of Schools by Educational Level in Singgahan Subdistrict, 2021/2022 and 2022/2023**

Tingkat Pendidikan Educational Level	Negeri/Public		Swasta/Private		Jumlah/Total	
	2021/2022	2022/2023	2021/2022	2022/2023	2021/2022	2022/2023
(1)	(2)	(3)	(4)	(5)	(6)	(7)
Taman Kanak-Kanak (TK) <sup>1</sup> /Kindergarten <sup>1</sup>	-	-	26	26	26	26
Raudatul Athfal (RA) <sup>2</sup> Raudatul Athfal (RA) <sup>2</sup>	-	-	3	3	3	3
Sekolah Dasar (SD) <sup>1</sup> Elementary Schools <sup>1</sup>	21	21	1	1	22	22
Madrasah Ibtidaiyah (MI) <sup>2</sup> /Madrasah Ibtidaiyah (MI) <sup>2</sup>	-	-	11	11	11	11
Sekolah Menengah Pertama (SMP) <sup>1</sup> /Junior High Schools <sup>1</sup>	3	3	3	3	6	6
Madrasah Tsanawiyah (MTs) <sup>2</sup> /Madrasah Tsanawiyah (MTs) <sup>2</sup>	-	-	6	6	6	6
Sekolah Menengah Atas (SMA) <sup>1</sup> /Senior High Schools <sup>1</sup>	1	1	-	-	1	1
Sekolah Menengah Kejuruan (SMK) <sup>1</sup> Vocational High Schools <sup>1</sup>	1	1	3	3	4	4
Madrasah Aliyah (MA) <sup>2</sup> Madrasah Aliyah (MA) <sup>2</sup>	-	-	4	4	4	4

Catatan/Note: <sup>3</sup> Seluruh Raudatul Athfal (RA) berstatus swasta/All Raudatul Athfal (RA) are private

Sumber/Source: <sup>1</sup> Kementerian Pendidikan, Kebudayaan, Riset, dan Teknologi, Sistem Data Pokok Pendidikan, data semester ganjil laporan sampai dengan 30 November 2022/Ministry of Education, Culture, Research, and Technology, Basic Education Data System, odd semester report data up to 30 November 2022

<sup>2</sup> Kementerian Agama, EMIS, data semester ganjil laporan sampai dengan 9 Februari 2023/Ministry of Religious Affairs, EMIS, odd semester report data up to 9 February 2023

**Tabel** 4.1.3  
**Table**

**Jumlah Guru Menurut Tingkat Pendidikan di Kecamatan Singgahan, 2021/2022 dan 2022/2023**  
**Number of Teachers by Educational Level in Singgahan Subdistrict, 2021/2022 and 2022/2023**

Tingkat Pendidikan Educational Level	Negeri/Public		Swasta/Private		Jumlah/Total	
	2021/2022	2022/2023	2021/2022	2022/2023	2021/2022	2022/2023
(1)	(2)	(3)	(4)	(5)	(6)	(7)
Taman Kanak-Kanak (TK) <sup>1</sup> /Kindergarten <sup>1</sup>	-	-	99	94	99	94
Raudatul Athfal (RA) <sup>2</sup> Raudatul Athfal (RA) <sup>2</sup>	-	-	12	10	12	10
Sekolah Dasar (SD) <sup>1,3</sup> Elementary Schools <sup>1,3</sup>	175	178	13	11	188	189
Madrasah Ibtidaiyah (MI) <sup>2</sup> /Madrasah Ibtidaiyah (MI) <sup>2</sup>	-	-	140	140	140	140
Sekolah Menengah Pertama (SMP) <sup>1,3</sup> Junior High Schools <sup>1,3</sup>	68	68	25	26	93	94
Madrasah Tsanawiyah (MTs) <sup>2</sup> /Madrasah Tsanawiyah (MTs) <sup>2</sup>	-	-	87	106	87	106
Sekolah Menengah Atas (SMA) <sup>1,3</sup> /Senior High Schools <sup>1,3</sup>	22	25	-	-	22	25
Sekolah Menengah Kejuruan (SMK) <sup>1,3</sup> Vocational High Schools <sup>1,3</sup>	72	81	39	37	111	118
Madrasah Aliyah (MA) <sup>2</sup> Madrasah Aliyah (MA) <sup>2</sup>	-	-	73	107	73	107

Catatan/Note: <sup>3</sup> Jumlah guru termasuk kepala sekolah dan guru/The total of teachers including headmaster and teacher.

Sumber/Source: <sup>1</sup> Kementerian Pendidikan, Kebudayaan, Riset, dan Teknologi, Sistem Data Pokok Pendidikan, data semester ganjil laporan sampai dengan 30 November 2022/Ministry of Education, Culture, Research, and Technology, Basic Education Data System, odd semester report data up to 30 November 2022

<sup>2</sup> Kementerian Agama, EMIS, data semester ganjil laporan sampai dengan 9 Februari 2023/Ministry of Religious Affairs, EMIS, odd semester report data up to 9 February 2023

**Tabel** 4.1.4  
**Table**

**Jumlah Murid Menurut Tingkat Pendidikan di Kecamatan Singgahan, 2021/2022 dan 2022/2023**  
**Number of Pupils by Educational Level in Singgahan Subdistrict, 2021/2022 and 2022/2023**

Tingkat Pendidikan Educational Level	Negeri/Public		Swasta/Private		Jumlah/Total	
	2021/2022	2022/2023	2021/2022	2022/2023	2021/2022	2022/2023
(1)	(2)	(3)	(4)	(5)	(6)	(7)
Taman Kanak-Kanak (TK) <sup>1</sup> /Kindergarten <sup>1</sup>	-	-	1225	1227	1225	1227
Raudatul Athfal (RA) <sup>2</sup> Raudatul Athfal (RA) <sup>2</sup>	-	-	70	93	70	93
Sekolah Dasar (SD) <sup>1</sup> Elementary Schools <sup>1</sup>	1965	1881	250	298	2215	2179
Madrasah Ibtidaiyah (MI) <sup>2</sup> /Madrasah Ibtidaiyah (MI) <sup>2</sup>	-	-	1523	1526	1523	1526
Sekolah Menengah Pertama (SMP) <sup>1</sup> /Junior High Schools <sup>1</sup>	969	958	268	258	1237	1216
Madrasah Tsanawiyah (MTs) <sup>2</sup> /Madrasah Tsanawiyah (MTs) <sup>2</sup>	-	-	1020	1077	1020	1077
Sekolah Menengah Atas (SMA) <sup>1</sup> /Senior High Schools <sup>1</sup>	535	558	-	-	535	558
Sekolah Menengah Kejuruan (SMK) <sup>1</sup> Vocational High Schools <sup>1</sup>	1815	1.342	463	558	2278	1.900
Madrasah Aliyah (MA) <sup>2</sup> Madrasah Aliyah (MA) <sup>2</sup>	-	-	526	515	526	515

Catatan/Note: ...

Sumber/Source: <sup>1</sup> Kementerian Pendidikan, Kebudayaan, Riset, dan Teknologi, Sistem Data Pokok Pendidikan, data semester ganjil laporan sampai dengan 30 November 2022/Ministry of Education, Culture, Research, and Technology, Basic Education Data System, odd semester report data up to 30 November 2022

<sup>2</sup> Kementerian Agama, EMIS, data semester ganjil laporan sampai dengan 9 Februari 2023/Ministry of Religious Affairs, EMIS, odd semester report data up to 9 February 2023

**Tabel** 4.1.5  
**Table**

**Jumlah Sekolah, Guru, dan Murid Taman Kanak-kanak TK di Bawah Kementerian Pendidikan dan Kebudayaan Menurut Desa/Kelurahan di Kecamatan Singgahan, , 2021/2022 dan 2022/2023**  
**Number of Schools, Teachers, and Pupils in Kindergarten Under Kindergarten Under The Ministry of Education and Culture by Village/Kelurahan in Singgahan Subdistrict, 2021/2022 and 2022/2023**

Desa/Kelurahan Village/Kelurahan	Sekolah/Schools					
	Negeri/Public		Swasta/Private		Jumlah/Total	
	2021/2022	2022/2023	2021/2022	2022/2023	2021/2022	2022/2023
(1)	(2)	(3)	(4)	(5)	(6)	(7)
Binangun	-	-	3	3	3	3
Saringembat	-	-	2	2	2	2
Kedungjambe	-	-	4	4	4	4
Tunggulrejo	-	-	2	2	2	2
Tanjungrejo	-	-	1	1	1	1
Lajo Kidul	-	-	3	3	3	3
Tanggir	-	-	2	2	2	2
Mergosari	-	-	1	1	1	1
Mulyorejo	-	-	1	1	1	1
Tingkis	-	-	1	1	1	1
Mulyoagung	-	-	3	3	3	3
Lajo Lor	-	-	3	3	3	3
<b>Singgahan</b>	-	-	<b>26</b>	<b>26</b>	<b>26</b>	<b>26</b>

Lanjutan Tabel/*Continued Table* 4.1.5

Desa/Kelurahan <i>Village/Kelurahan</i>	Guru <sup>1</sup> / <i>Teachers</i>					
	Negeri/ <i>Public</i>		Swasta/ <i>Private</i>		Jumlah/ <i>Total</i>	
	2021/2022	2022/2023	2021/2022	2022/2023	2021/2022	2022/2023
(1)	(2)	(3)	(4)	(5)	(6)	(7)
Binangun	-	-	5	7	5	7
Saringembat	-	-	7	9	7	9
Kedungjambe	-	-	11	15	11	15
Tunggulrejo	-	-	5	7	5	7
Tanjungrejo	-	-	3	4	3	4
Lajo Kidul	-	-	10	13	10	13
Tanggir	-	-	6	7	6	7
Mergosari	-	-	2	3	2	3
Mulyorejo	-	-	2	3	2	3
Tingkis	-	-	2	2	2	2
Mulyoagung	-	-	9	11	9	11
Lajo Lor	-	-	10	13	10	13
<b>Singgahan</b>	-	-	<b>72</b>	<b>94</b>	<b>72</b>	<b>94</b>



Lanjutan Tabel/*Continued Table* 4.1.5

Desa/Kelurahan <i>Village/Kelurahan</i>	Murid/ <i>Pupils</i>					
	Negeri/ <i>Public</i>		Swasta/ <i>Private</i>		Jumlah/ <i>Total</i>	
	2021/2022	2022/2023	2021/2022	2022/2023	2021/2022	2022/2023
(1)	(2)	(3)	(4)	(5)	(6)	(7)
Binangun	-	-	72	57	72	57
Saringambat	-	-	97	117	97	117
Kedungjambe	-	-	177	174	177	174
Tunggulrejo	-	-	72	68	72	68
Tanjungrejo	-	-	51	58	51	58
Lajo Kidul	--	--	151	156	151	156
Tanggir	-	-	72	67	72	67
Mergosari	-	-	40	46	40	46
Mulyorejo	-	-	32	36	32	36
Tingkis	-	-	47	60	47	60
Mulyoagung	-	-	235	221	235	221
Lajo Lor	-	-	179	157	179	157
<b>Singgahan</b>	-	-	<b>1225</b>	<b>1217</b>	<b>1225</b>	<b>1217</b>

Catatan/*Note*: <sup>1</sup> Jumlah guru termasuk kepala sekolah dan guru/*The total of teachers including headmaster and teacher*

Sumber/*Source*: Kementerian Pendidikan dan Kebudayaan, Data Semester Ganji/*Ministry of Educations and Culture, Odd Semester Data*

**Tabel** 4.1.6  
**Table**

**Jumlah Sekolah, Guru, dan Murid Raudatul Athfal (RA) di Bawah Kementerian Agama Menurut Desa/Kelurahan di Kecamatan Singgahan, 2021/2022 dan 2022/2023**  
**Number of Schools, Teachers, and Pupils in Raudatul Athfal (RA) Under The Ministry of Religious Affairs by Village/Kelurahan in Singgahan Subdistrict, 2021/2022 and 2022/2023**

Desa/Kelurahan Village/Kelurahan	Sekolah/Schools		Guru/Teachers		Murid/Pupils	
	2021/2022	2022/2023	2021/2022	2022/2023	2021/2022	2022/2023
(1)	(2)	(3)	(4)	(5)	(6)	(7)
Binangun	1	1	3	3	15	36
Saringembat	-	-	-	-	-	-
Kedungjambe	-	-	-	-	-	-
Tunggulrejo	-	-	-	-	-	-
Tanjungrejo	-	-	-	-	-	-
Lajo Kidul	-	-	-	-	-	-
Tanggir	-	-	-	-	-	-
Mergosari	-	-	-	-	-	-
Mulyorejo	-	-	-	-	-	-
Tingkis	-	-	-	-	-	-
Mulyoagung	1	1	4	4	31	23
Lajo Lor	1	1	3	3	27	34
<b>Singgahan</b>	<b>3</b>	<b>3</b>	<b>10</b>	<b>10</b>	<b>73</b>	<b>93</b>

Catatan/Note: ...

Sumber/Source: Kementerian Agama, Data Semester Ganjil/Ministry of Religious Affairs, Odd Semester Data

**Tabel** 4.1.7  
**Table**

**Jumlah Sekolah, Guru, dan Murid Sekolah Dasar (SD) di Bawah Kementerian Pendidikan dan Kebudayaan Menurut Desa/Kelurahan di Kecamatan Singgahan, 2021/2022 dan 2022/2023**  
**Number of Schools, Teachers, and Pupils in Primary Schools Under The Ministry of Education and Culture by Village/ Kelurahan in Singgahan Subdistrict, 2021/2022 and 2022/2023**

Desa/Kelurahan Village/Kelurahan	Sekolah/Schools					
	Negeri/Public		Swasta/Private		Jumlah/Total	
	2021/2022	2022/2023	2021/2022	2022/2023	2021/2022	2022/2023
(1)	(2)	(3)	(4)	(5)	(6)	(7)
Binangun	3	3	-	-	3	3
Saringembat	3	3	-	-	3	3
Kedungjambe	2	2	1	1	3	3
Tunggulrejo	1	1	-	-	1	1
Tanjungrejo	2	2	-	-	2	2
Lajo Kidul	2	2	-	-	2	2
Tanggir	1	1	-	-	1	1
Mergosari	1	1	-	-	1	1
Mulyorejo	1	1	-	-	1	1
Tingkis	1	1	-	-	1	1
Mulyoagung	3	3	-	-	3	3
Lajo Lor	1	1	-	-	1	1
<b>Singgahan</b>	<b>21</b>	<b>21</b>	<b>1</b>	<b>1</b>	<b>22</b>	<b>22</b>

Lanjutan Tabel/*Continued Table 4.1.7*

Desa/Kelurahan <i>Village/Kelurahan</i>	Guru <sup>1</sup> / <i>Teachers</i>					
	Negeri/ <i>Public</i>		Swasta/ <i>Private</i>		Jumlah/ <i>Total</i>	
	2021/2022	2022/2023	2021/2022	2022/2023	2021/2022	2022/2023
(1)	(2)	(3)	(4)	(5)	(6)	(7)
Binangun	21	24	-	-	21	24
Saringembat	23	24	-	-	23	24
Kedungjambe	13	15	12	11	25	26
Tunggulrejo	8	7	-	-	8	7
Tanjungrejo	15	17	-	-	15	17
Lajo Kidul	15	19	-	-	15	19
Tanggir	7	9	-	-	7	9
Mergosari	7	7	-	-	7	7
Mulyorejo	8	10	-	-	8	10
Tingkis	7	8	-	-	7	8
Mulyoagung	24	29	-	-	24	29
Lajo Lor	7	9	-	-	7	9
<b>Singgahan</b>	<b>155</b>	<b>178</b>	<b>12</b>	<b>11</b>	<b>167</b>	<b>189</b>

Lanjutan Tabel/*Continued Table 4.1.7*

Desa/Kelurahan <i>Village/Kelurahan</i>	Murid/Pupils					
	Negeri/ <i>Public</i>		Swasta/ <i>Private</i>		Jumlah/ <i>Total</i>	
	2021/2022	2022/2023	2021/2022	2022/2023	2021/2022	2022/2023
(1)	(2)	(3)	(4)	(5)	(6)	(7)
Binangun	190	190	-	-	190	190
Saringembat	245	226	-	-	245	226
Kedungjambe	97	89	258	298	355	387
Tunggulrejo	57	63	-	-	57	63
Tanjungrejo	68	66	-	-	68	66
Lajo Kidul	191	179	-	-	191	179
Tanggir	64	64	-	-	64	64
Mergosari	124	114	-	-	124	114
Mulyorejo	119	111	-	-	119	111
Tingkis	190	176	-	-	190	176
Mulyoagung	478	493	-	-	478	493
Lajo Lor	119	110	-	-	119	110
<b>Singgahan</b>	<b>1942</b>	<b>1881</b>	<b>258</b>	<b>298</b>	<b>2200</b>	<b>2179</b>

Catatan/*Note*: <sup>1</sup> Jumlah guru termasuk kepala sekolah dan guru/*The total of teachers including headmaster and teacher*

Sumber/*Source*: Kementerian Pendidikan dan Kebudayaan, Data Semester Ganji/*Ministry of Educations and Culture, Odd Semester Data*

**Tabel** 4.1.8  
**Table**

**Jumlah Sekolah, Guru, dan Murid Madrasah Ibtidaiyah (MI) di Bawah Kementerian Agama Menurut Desa/Kelurahan di Kecamatan Singgahan, 2021/2022 dan 2022/2023**  
**Number of Schools, Teachers, and Pupils in Madrasah Ibtidaiyah (MI) Under The Ministry of Religious Affairs by Village/Kelurahan in Singgahan Subdistrict, 2021/2022 and 2022/2023**

Desa/Kelurahan Village/Kelurahan	Sekolah/Schools					
	Negeri/Public		Swasta/Private		Jumlah/Total	
	2021/2022	2022/2023	2021/2022	2022/2023	2021/2022	2022/2023
(1)	(2)	(3)	(4)	(5)	(6)	(7)
Binangun	-	-	1	1	1	1
Saringembat	-	-	1	1	1	1
Kedungjambe	-	-	1	1	1	1
Tunggulrejo	-	-	1	1	1	1
Tanjungrejo	-	-	1	1	1	1
Lajo Kidul	-	-	1	1	1	1
Tanggir	-	-	1	1	1	1
Mergosari	-	-	-	-	-	-
Mulyorejo	-	-	-	-	-	-
Tingkis	-	-	-	-	-	-
Mulyoagung	-	-	1	1	1	1
Lajo Lor	-	-	3	3	3	3
<b>Singgahan</b>	-	-	<b>11</b>	<b>11</b>	<b>11</b>	<b>11</b>

Lanjutan Tabel/*Continued Table* 4.1.8

Desa/Kelurahan <i>Village/Kelurahan</i>	Guru <sup>1</sup> / <i>Teachers</i>					
	Negeri/ <i>Public</i>		Swasta/ <i>Private</i>		Jumlah/ <i>Total</i>	
	2021/2022	2022/2023	2021/2022	2022/2023	2021/2022	2022/2023
(1)	(2)	(3)	(4)	(5)	(6)	(7)
Binangun	-	-	10	10	10	10
Saringambat	-	-	7	13	7	13
Kedungjambe	-	-	9	13	9	13
Tunggulrejo	-	-	10	11	10	11
Tanjungrejo	-	-	12	14	12	14
Lajo Kidul	-	-	15	16	15	16
Tanggir	-	-	9	16	9	16
Mergosari	-	-	-	-	-	-
Mulyorejo	-	-	-	-	-	-
Tingkis	-	-	-	-	-	-
Mulyoagung	-	-	13	14	13	14
Lajo Lor	-	-	42	33	42	33
<b>Singahan</b>	-	-	<b>127</b>	<b>140</b>	<b>127</b>	<b>140</b>

Lanjutan Tabel/*Continued Table 4.1.8*

Desa/Kelurahan <i>Village/Kelurahan</i>	Murid/ <i>Pupils</i>					
	Negeri/ <i>Public</i>		Swasta/ <i>Private</i>		Jumlah/ <i>Total</i>	
	2021/2022	2022/2023	2021/2022	2022/2023	2021/2022	2022/2023
(1)	(2)	(3)	(4)	(5)	(6)	(7)
Binangun	-	-	122	130	122	130
Saringambat	-	-	77	81	77	81
Kedungjambe	-	-	190	211	190	211
Tunggulrejo	-	-	119	115	119	115
Tanjungrejo	-	-	161	86	161	86
Lajo Kidul	-	-	278	261	278	261
Tanggir	-	-	151	153	151	153
Mergosari	-	-	-	-	-	-
Mulyorejo	-	-	-	-	-	-
Tingkis	-	-	-	-	-	-
Mulyoagung	-	-	202	207	202	207
Lajo Lor	-	-	301	282	301	282
<b>Singgahan</b>	<b>-</b>	<b>-</b>	<b>1601</b>	<b>1526</b>	<b>1601</b>	<b>1526</b>

Catatan/*Note*: ...

Sumber/*Source*: Kementerian Agama, Data Semester Ganjil/*Ministry of Religious Affairs, Odd Semester Data*



**Tabel** 4.1.9  
**Table**

**Jumlah Sekolah, Guru, dan Murid Menengah Pertama (SMP) di Bawah Kementerian Pendidikan dan Kebudayaan Menurut Desa/Kelurahan di Kecamatan Singgahan, 2021/2022 dan 2022/2023**  
**Number of Schools, Teachers, and Pupils in Lower Secondary Schools Under The Ministry of Education and Culture by Village/Kelurahan in Singgahan Subdistrict, 2021/2022 and 2022/2023**

Desa/Kelurahan Village/Kelurahan	Sekolah/Schools					
	Negeri/Public		Swasta/Private		Jumlah/Total	
	2021/2022	2022/2023	2021/2022	2022/2023	2021/2022	2022/2023
(1)	(2)	(3)	(4)	(5)	(6)	(7)
Binangun	-	-	-	-	-	-
Saringembat	-	-	2	-	2	-
Kedungjambe	-	-	-	2	-	2
Tunggulrejo	-	-	-	-	-	-
Tanjungrejo	-	-	-	-	-	-
Lajo Kidul	-	-	-	-	-	-
Tanggir	-	-	-	-	-	-
Mergosari	-	-	-	-	-	-
Mulyorejo	1	1	1	-	1	1
Tingkis	-	-	-	-	-	-
Mulyoagung	1	1	-	-	1	1
Lajo Lor	1	1	-	1	2	2
<b>Singgahan</b>	<b>3</b>	<b>3</b>	<b>3</b>	<b>3</b>	<b>6</b>	<b>6</b>

Lanjutan Tabel/*Continued Table* 4.1.9

Desa/Kelurahan <i>Village/Kelurahan</i>	Guru <sup>1</sup> / <i>Teachers</i>					
	Negeri/ <i>Public</i>		Swasta/ <i>Private</i>		Jumlah/ <i>Total</i>	
	2021/2022	2022/2023	2021/2022	2022/2023	2021/2022	2022/2023
(1)	(2)	(3)	(4)	(5)	(6)	(7)
Binangun	-	-	-	-	-	-
Saringembat	-	-	-	-	-	-
Kedungjambe	-	-	13	13	13	13
Tunggulrejo	-	-	-	-	-	-
Tanjungrejo	-	-	-	-	-	-
Lajo Kidul	-	-	-	-	-	-
Tanggir	-	-	-	-	-	-
Mergosari	-	-	-	-	-	-
Mulyorejo	11	13	-	-	11	13
Tingkis	-	-	-	-	-	-
Mulyoagung	48	45	-	-	48	45
Lajo Lor	7	10	10	13	17	23
<b>Singgahan</b>	<b>66</b>	<b>68</b>	<b>23</b>	<b>26</b>	<b>89</b>	<b>94</b>

Lanjutan Tabel/*Continued Table 4.1.9*

Desa/Kelurahan <i>Village/Kelurahan</i>	Murid/Pupils					
	Negeri/ <i>Public</i>		Swasta/ <i>Private</i>		Jumlah/ <i>Total</i>	
	2021/2022	2022/2023	2021/2022	2022/2023	2021/2022	2022/2023
(1)	(2)	(3)	(4)	(5)	(6)	(7)
Binangun	-	-	-	-	-	-
Saringembat	-	-	-	-	-	-
Kedungjambe	-	-	130	138	130	138
Tunggulrejo	-	-	-	-	-	-
Tanjungrejo	-	-	-	-	-	-
Lajo Kidul	-	-	-	-	-	-
Tanggir	-	-	-	-	-	-
Mergosari	-	-	-	-	-	-
Mulyorejo	120	119	-	-	120	119
Tingkis	-	-	-	-	-	-
Mulyoagung	732	722	-	-	732	722
Lajo Lor	115	117	135	120	250	237
<b>Singgahan</b>	<b>967</b>	<b>958</b>	<b>265</b>	<b>258</b>	<b>1232</b>	<b>1216</b>

Catatan/*Note*: <sup>1</sup> Jumlah guru termasuk kepala sekolah dan guru/*The total of teachers including headmaster and teacher*

Sumber/*Source*: Kementerian Pendidikan dan Kebudayaan, Data Semester Ganjil/*Ministry of Educations and Culture, Odd Semester Data*

**Tabel**  
**Table** 4.1.10

**Jumlah Sekolah, Guru, dan Murid Madrasah Tsanawiyah (MTs) di Bawah Kementerian Agama Menurut Desa/ Kelurahan di Kecamatan Singgahan, 2021/2022 dan 2022/2023**  
**Number of Schools, Teachers, and Pupils in Madrasah Tsanawiyah (MTs) Under The Ministry of Religious Affairs by Village/Kelurahan in Singgahan Subdistrict, 2021/2022 and 2022/2023**

Desa/Kelurahan Village/Kelurahan	Sekolah/Schools					
	Negeri/Public		Swasta/Private		Jumlah/Total	
	2021/2022	2022/2023	2021/2022	2022/2023	2021/2022	2022/2023
(1)	(2)	(3)	(4)	(5)	(6)	(7)
Binangun	-	-	1	1	1	1
Saringambat	-	-	-	-	-	-
Kedungjambe	-	-	1	1	1	1
Tunggulrejo	-	-	-	-	-	-
Tanjungrejo	-	-	1	1	1	1
Lajo Kidul	-	-	1	1	1	1
Tanggir	-	-	1	1	1	1
Mergosari	-	-	-	-	-	-
Mulyorejo	-	-	-	-	-	-
Tingkis	-	-	-	-	-	-
Mulyoagung	-	-	1	1	1	1
Lajo Lor	-	-	-	-	-	-
<b>Singgahan</b>	<b>-</b>	<b>-</b>	<b>6</b>	<b>6</b>	<b>6</b>	<b>6</b>

Lanjutan Tabel/*Continued Table* 4.1.10

Desa/Kelurahan <i>Village/Kelurahan</i>	Guru <sup>1</sup> / <i>Teachers</i>					
	Negeri/ <i>Public</i>		Swasta/ <i>Private</i>		Jumlah/ <i>Total</i>	
	2021/2022	2022/2023	2021/2022	2022/2023	2021/2022	2022/2023
(1)	(2)	(3)	(4)	(5)	(6)	(7)
Binangun	-	-	14	18	14	18
Saringembat	-	-	-	-	-	-
Kedungjambe	-	-	15	22	15	22
Tunggulrejo	-	-	-	-	-	-
Tanjungrejo	-	-	8	17	8	17
Lajo Kidul	-	-	15	16	15	16
Tanggir	-	-	17	24	17	24
Mergosari	-	-	-	-	-	-
Mulyorejo	-	-	-	-	-	-
Tingkis	-	-	-	-	-	-
Mulyoagung	-	-	9	9	9	9
Lajo Lor	-	-	-	-	-	-
<b>Singgahan</b>	-	-	<b>78</b>	<b>106</b>	<b>78</b>	<b>106</b>

Lanjutan Tabel/*Continued Table* 4.1.10

Desa/Kelurahan <i>Village/Kelurahan</i>	Murid/ <i>Pupils</i>					
	Negeri/ <i>Public</i>		Swasta/ <i>Private</i>		Jumlah/ <i>Total</i>	
	2021/2022	2022/2023	2021/2022	2022/2023	2021/2022	2022/2023
(1)	(2)	(3)	(4)	(5)	(6)	(7)
Binangun	-	-	198	205	198	205
Saringambat	-	-	-	-	-	-
Kedungjambe	-	-	226	217	226	217
Tunggulrejo	-	-	-	-	-	-
Tanjungrejo	-	-	122	74	122	74
Lajo Kidul	-	-	140	147	140	147
Tanggir	-	-	296	360	296	360
Mergosari	-	-	-	-	-	-
Mulyorejo	-	-	-	-	-	-
Tingkis	-	-	-	-	-	-
Mulyoagung	-	-	82	74	82	74
Lajo Lor	-	-	-	-	-	-
<b>Singgahan</b>	-	-	<b>1442</b>	<b>1077</b>	<b>1442</b>	<b>1077</b>

Catatan/*Note*: ...

Sumber/*Source*: Kementerian Agama, Data Semester Ganjil/*Ministry of Religious Affairs, Odd Semester Data*

**Tabel** 4.1.11  
**Table**

**Jumlah Sekolah, Guru, dan Murid Sekolah Menengah Atas (SMA) di Bawah Kementerian Pendidikan dan Kebudayaan Menurut Desa/Kelurahan di Kecamatan Singgahan, 2021/2022 dan 2022/2023**  
**Number of Schools, Teachers, and Pupils in Upper Secondary Schools Under Kindergarten Under The Ministry of Education and Culture by Village/Kelurahan in Singgahan Subdistrict 2021/2022 and 2022/2023**

Desa/Kelurahan Village/Kelurahan	Sekolah/Schools					
	Negeri/Public		Swasta/Private		Jumlah/Total	
	2021/2022	2022/2023	2021/2022	2022/2023	2021/2022	2022/2023
(1)	(2)	(3)	(4)	(5)	(6)	(7)
Binangun	-	-	-	-	-	-
Saringembat	-	-	-	-	-	-
Kedungjambe	-	-	-	-	-	-
Tunggulrejo	-	-	-	-	-	-
Tanjungrejo	-	-	-	-	-	-
Lajo Kidul	-	-	-	-	-	-
Tanggir	-	-	-	-	-	-
Mergosari	-	-	-	-	-	-
Mulyorejo	-	-	-	-	-	-
Tingkis	-	-	-	-	-	-
Mulyoagung	1	1	-	-	1	1
Lajo Lor	-	-	-	-	-	-
<b>Singgahan</b>	<b>1</b>	<b>1</b>	<b>-</b>	<b>-</b>	<b>1</b>	<b>1</b>

Lanjutan Tabel/*Continued Table 4.1.11*

Desa/Kelurahan <i>Village/Kelurahan</i>	Guru <sup>1</sup> / <i>Teachers</i>					
	Negeri/ <i>Public</i>		Swasta/ <i>Private</i>		Jumlah/ <i>Total</i>	
	2021/2022	2022/2023	2021/2022	2022/2023	2021/2022	2022/2023
(1)	(2)	(3)	(4)	(5)	(6)	(7)
Binangun	-	-	-	-	-	-
Saringembat	-	-	-	-	-	-
Kedungjambe	-	-	-	-	-	-
Tunggulrejo	-	-	-	-	-	-
Tanjungrejo	-	-	-	-	-	-
Lajo Kidul	-	-	-	-	-	-
Tanggir	-	-	-	-	-	-
Mergosari	-	-	-	-	-	-
Mulyorejo	-	-	-	-	-	-
Tingkis	-	-	-	-	-	-
Mulyoagung	21	25	-	-	21	25
Lajo Lor	-	-	-	-	-	-
<b>Singahan</b>	<b>21</b>	<b>25</b>	<b>-</b>	<b>-</b>	<b>21</b>	<b>25</b>



Lanjutan Tabel/*Continued Table* 4.1.11

Desa/Kelurahan <i>Village/Kelurahan</i>	Murid/ <i>Pupils</i>					
	Negeri/ <i>Public</i>		Swasta/ <i>Private</i>		Jumlah/ <i>Total</i>	
	2021/2022	2022/2023	2021/2022	2022/2023	2021/2022	2022/2023
(1)	(2)	(3)	(4)	(5)	(6)	(7)
Binangun	-	-	-	-	-	-
Saringembat	-	-	-	-	-	-
Kedungjambe	-	-	-	-	-	-
Tunggulrejo	-	-	-	-	-	-
Tanjungrejo	-	-	-	-	-	-
Lajo Kidul	-	-	-	-	-	-
Tanggir	-	-	-	-	-	-
Mergosari	-	-	-	-	-	-
Mulyorejo	-	-	-	-	-	-
Tingkis	-	-	-	-	-	-
Mulyoagung	535	538	-	-	535	538
Lajo Lor	-	-	-	-	-	-
<b>Singahan</b>	<b>535</b>	<b>538</b>	<b>-</b>	<b>-</b>	<b>535</b>	<b>538</b>

Catatan/*Note*: <sup>1</sup> Jumlah guru termasuk kepala sekolah dan guru/*The total of teachers including headmaster and teacher*

Sumber/*Source*: Kementerian Pendidikan dan Kebudayaan, Data Semester Ganjil/*Ministry of Educations and Culture, Odd Semester Data*

**Tabel** 4.1.12  
**Table**

**Jumlah Sekolah, Guru, dan Murid Madrasah Aliyah (MA) di Bawah Kementerian Agama Menurut Desa/Kelurahan di Kecamatan Singgahan, 2021/2022 dan 2022/2023**  
**Number of Schools, Teachers, and Pupils in Madrasah Aliyah (MA) Under The Ministry of Religious Affairs by Village/Kelurahan in Singgahan Subdistrict, 2021/2022 and 2022/2023**

Desa/Kelurahan Village/Kelurahan	4-Sekolah/Schools					
	Negeri/Public		Swasta/Private		Jumlah/Total	
	2021/2022	2022/2023	2021/2022	2022/2023	2021/2022	2022/2023
(1)	(2)	(3)	(4)	(5)	(6)	(7)
Binangun	-	-	1	1	1	1
Saringambat	-	-	-	-	-	-
Kedungjambe	-	-	1	1	1	1
Tunggulrejo	-	-	-	-	-	-
Tanjungrejo	-	-	-	-	-	-
Lajo Kidul	-	-	1	1	1	1
Tanggir	-	-	1	1	1	1
Mergosari	-	-	-	-	-	-
Mulyorejo	-	-	-	-	-	-
Tingkis	-	-	-	-	-	-
Mulyoagung	-	-	-	-	-	-
Lajo Lor	-	-	-	-	-	-
<b>Singgahan</b>	-	-	<b>4</b>	<b>4</b>	<b>4</b>	<b>4</b>

Lanjutan Tabel/*Continued Table* 4.1.12

Desa/Kelurahan <i>Village/Kelurahan</i>	Guru <sup>1</sup> / <i>Teachers</i>					
	Negeri/ <i>Public</i>		Swasta/ <i>Private</i>		Jumlah/ <i>Total</i>	
	2021/2022	2022/2023	2021/2022	2022/2023	2021/2022	2022/2023
(1)	(2)	(3)	(4)	(5)	(6)	(7)
Binangun	-	-	18	22	18	22
Saringembat	-	-	-	-	-	-
Kedungjambe	-	-	17	52	17	52
Tunggulrejo	-	-	-	-	-	-
Tanjungrejo	-	-	-	-	-	-
Lajo Kidul	-	-	18	26	18	26
Tanggir	-	-	10	7	10	7
Mergosari	-	-	-	-	-	-
Mulyorejo	-	-	-	-	-	-
Tingkis	-	-	-	-	-	-
Mulyoagung	-	-	-	-	-	-
Lajo Lor	-	-	-	-	-	-
<b>Singgahan</b>	-	-	<b>65</b>	<b>107</b>	<b>65</b>	<b>107</b>

Lanjutan Tabel/*Continued Table 4.1.12*

Desa/Kelurahan <i>Village/Kelurahan</i>	Murid/Pupils					
	Negeri/ <i>Public</i>		Swasta/ <i>Private</i>		Jumlah/ <i>Total</i>	
	2021/2022	2022/2023	2021/2022	2022/2023	2021/2022	2022/2023
(1)	(2)	(3)	(4)	(5)	(6)	(7)
Binangun	-	-	202	197	202	197
Saringambat	-	-	-	-	-	-
Kedungjambe	-	-	137	136	137	136
Tunggulrejo	-	-	-	-	-	-
Tanjungrejo	-	-	-	-	-	-
Lajo Kidul	-	-	158	166	158	166
Tanggir	-	-	26	16	26	16
Mergosari	-	-	-	-	-	-
Mulyorejo	-	-	-	-	-	-
Tingkis	-	-	-	-	-	-
Mulyoagung	-	-	-	-	-	-
Lajo Lor	-	-	-	-	-	-
<b>Singahan</b>	-	-	<b>523</b>	<b>515</b>	<b>523</b>	<b>515</b>

Catatan/*Note*: ...

Sumber/*Source*: Kementerian Agama, Data Semester Ganjil/*Ministry of Religious Affairs, Odd Semester Data*

**Tabel** 4.1.13  
**Table**

**Jumlah Sekolah, Guru, dan Murid Sekolah Menengah Kejuruan (SMK) di Bawah Kementerian Pendidikan dan Kebudayaan Menurut Desa/Kelurahan di Kecamatan Singgahan, 2021/2022 dan 2022/2023**  
**Number of Schools, Teachers, and Pupils in Vocational High Schools Under Kindergarten Under The Ministry of Education and Culture by Village/Kelurahan in Singgahan Subdistrict, 2021/2022 and 2022/2023**

Desa/Kelurahan Village/Kelurahan	Sekolah/Schools					
	Negeri/Public		Swasta/Private		Jumlah/Total	
	2021/2022	2022/2023	2021/2022	2022/2023	2021/2022	2022/2023
(1)	(2)	(3)	(4)	(5)	(6)	(7)
Binangun	-	-	-	-	-	-
Saringembat	-	-	-	-	-	-
Kedungjambe	-	-	1	1	1	1
Tunggulrejo	-	-	-	-	-	-
Tanjungrejo	-	-	-	-	-	-
Lajo Kidul	-	-	-	-	-	-
Tanggir	-	-	1	1	1	1
Mergosari	-	-	-	-	-	-
Mulyorejo	-	-	-	-	-	-
Tingkis	-	-	-	-	-	-
Mulyoagung	1	1	-	-	1	1
Lajo Lor	-	-	1	1	1	1
<b>Singgahan</b>	<b>1</b>	<b>1</b>	<b>3</b>	<b>3</b>	<b>4</b>	<b>4</b>

Lanjutan Tabel/*Continued Table* 4.1.13

Desa/Kelurahan <i>Village/Kelurahan</i>	Guru <sup>1</sup> / <i>Teachers</i>					
	Negeri/ <i>Public</i>		Swasta/ <i>Private</i>		Jumlah/ <i>Total</i>	
	2021/2022	2022/2023	2021/2022	2022/2023	2021/2022	2022/2023
(1)	(2)	(3)	(4)	(5)	(6)	(7)
Binangun	-	-	-	-	-	-
Saringembat	-	-	-	-	-	-
Kedungjambe	-	-	7	8	7	8
Tunggulrejo	-	-	-	-	-	-
Tanjungrejo	-	-	-	-	-	-
Lajo Kidul	-	-	-	-	-	-
Tanggir	-	-	16	16	16	16
Mergosari	-	-	-	-	-	-
Mulyorejo	-	-	-	-	-	-
Tingkis	-	-	-	-	-	-
Mulyoagung	71	81	-	-	71	81
Lajo Lor	-	-	13	13	13	13
<b>Singgahan</b>	<b>71</b>	<b>81</b>	<b>36</b>	<b>37-</b>	<b>107</b>	<b>118</b>

Lanjutan Tabel/*Continued Table* 4.1.13

Desa/Kelurahan <i>Village/Kelurahan</i>	Murid/ <i>Pupils</i>					
	Negeri/ <i>Public</i>		Swasta/ <i>Private</i>		Jumlah/ <i>Total</i>	
	2021/2022	2022/2023	2021/2022	2022/2023	2021/2022	2022/2023
(1)	(2)	(3)	(4)	(5)	(6)	(7)
Binangun	-	-	-	-	-	-
Saringambat	-	-	-	-	-	-
Kedungjambe	-	-	114	106	114	114
Tunggulrejo	-	-	-	-	-	-
Tanjungrejo	-	-	-	-	-	-
Lajo Kidul	-	-	-	-	-	-
Tanggir	-	-	312	322	312	312
Mergosari	-	-	-	-	-	-
Mulyorejo	-	-	-	-	-	-
Tingkis	-	-	-	-	-	-
Mulyoagung	535	1342	-	-	535	1342
Lajo Lor	-	-	133	130	133	133
<b>Singgahan</b>	<b>535</b>	<b>1342</b>	<b>559</b>	<b>558-</b>	<b>1094</b>	<b>1117</b>

Catatan/*Note*: <sup>1</sup> Jumlah guru termasuk kepala sekolah dan guru/*The total of teachers including headmaster and teacher*

Sumber/*Source*: Kementerian Pendidikan dan Kebudayaan, Data Semester Ganji/*Ministry of Educations and Culture, Odd Semester Data*

## 4.2 KESEHATAN HEALTH

**Tabel 4.2.1 Banyaknya Desa<sup>1</sup>/Kelurahan yang Memiliki Sarana Kesehatan Menurut Jenis Sarana Kesehatan di Kecamatan Singgahan, 2020–2022**  
**Number of Villages<sup>1</sup>/Kelurahan Health Facilities by Type of Health Facilities in Singgahan Subdistrict, 2020–2022**

Jenis Sarana Kesehatan Type of Health Facilities	2020 <sup>2</sup>	2021 <sup>2</sup>	2022 <sup>3</sup>
(1)	(2)	(3)	(4)
Rumah Sakit <i>Hospital</i>	-	-	-
Rumah Sakit Bersalin <i>Maternity Hospital</i>	-	-	-
Poliklinik/Balai Pengobatan <i>Polyclinic</i>	-	-	-
Puskesmas Rawat Inap <i>Public Health Center with Inpatient Care</i>	1	1	1
Puskesmas Tanpa Rawat Inap <i>Public Health Center without Inpatient Care</i>	2	2	2
Apotek <i>Pharmacy</i>	1	1	1

Catatan/Note: <sup>1</sup>Desa pada tabel ini termasuk Unit Permukiman Transmigrasi (UPT) yang masih dibina oleh kementerian terkait/  
*Villages in this table include Transmigration Settlement Unit which is still fostered by the relevant ministries.*

Sumber/Source: <sup>2</sup>Badan Pusat Statistik, Pendataan Potensi Desa (Podes)/BPS-Statistics Indonesia, Village Potential Data Collecting

<sup>3</sup>...



**Tabel** 4.2.2  
**Table**

**Banyaknya Warga Penderita Kekurangan Gizi Menurut Desa/Kelurahan di Kecamatan Singgahan, 2021**  
**Number of People with Malnutrition by Villages/Kelurahan in Singgahan Subdistrict, 2021**

<b>Desa/Kelurahan</b> <b>Village/Kelurahan</b>	<b>2021</b>
(1)	(2)
Binangun	
Saringambat	
Kedungjambe	
Tunggulrejo	
Tanjungrejo	
Lajo Kidul	
Tanggir	
Mergosari	
Mulyorejo	
Tingkis	
Mulyoagung	
Lajo Lor	
<b>Singgahan</b>	

Catatan/Note: ...

Sumber/Source: ...

### 4.3 PERUMAHAN DAN LINGKUNGAN HOUSING AND ENVIRONMENT

**Tabel 4.3.1** Banyaknya Desa<sup>1</sup>/Kelurahan Menurut Sumber Air Minum Sebagian Besar Keluarga di Kecamatan Singgahan, 2020–2022  
**Table** *Number of Villages<sup>1</sup>/Kelurahan by Drinking Water Source of Majority Family in Singgahan Subdistrict, 2020–2022*

Sumber Air Minum Source of Drinking Water	2020 <sup>2</sup>	2021 <sup>2</sup>	2022 <sup>3</sup>
(1)	(2)	(3)	(4)
Air Kemasan Bermerk/ <i>Branded Bottled Water</i>	-	-	-
Air Isi Ulang/ <i>Refil Water</i>	1	2	2
Leding Dengan Meteran/ <i>Metered Piped Water</i>	-	-	-
Leding Tanpa Meteran/ <i>Non Metered Piped Water</i>	-	1	1
Sumur Bor atau Pempa/ <i>Artesian Well or Pumped Water</i>	-	-	-
Sumur/ <i>Well</i>	-	-	-
Mata Air/ <i>Spring</i>	3	4	4
Sungai/Danau/Kolam/ Waduk/Situ/ Embung/Bendungan/ <i>River/Lake/Pond/ Reservoir/Dam</i>	-	-	-
Air Hujan/ <i>Rainwater</i>	-	-	-
Lainnya/ <i>Others</i>	-	-	-

Catatan/*Note*: <sup>1</sup>Desa pada tabel ini termasuk Unit Permukiman Transmigrasi (UPT) yang masih dibina oleh kementerian terkait/  
*Villages in this table include Transmigration Settlement Unit which is still fostered by the relevant ministries.*

Sumber/*Source*: <sup>2</sup>Badan Pusat Statistik, Pendataan Potensi Desa (Podes)/*BPS-Statistics Indonesia, Village Potential Data Collecting*  
<sup>3</sup>...

**Tabel 4.3.2**  
**Table**

**Banyaknya Keluarga Menurut Desa/Kelurahan dan Jenis Pengguna Listrik di Kecamatan Singgahan, 2022**  
**Number of Family by Villages/Kelurahan and Type of Electricity Consumer in Singgahan Subdistrict, 2022**

Desa/Kelurahan <i>Village/Kelurahan</i>	Pengguna Listrik <i>Electricity Consumer</i>			Bukan Pengguna Listrik <i>Not Electricity Consumer</i>
	PLN <i>State Electricity Company</i>	Non PLN <i>Non-State Electricity Company</i>	Jumlah <i>Total</i>	
(1)	(2)	(3)	(4)	(5)
Binangun	1112	-	1112	-
Saringembat	1906	-	1906	-
Kedungjambe	1200	-	1200	-
Tunggulrejo	1320	-	1320	-
Tanjungrejo	904	-	904	-
Lajo Kidul	1524	-	1524	-
Tanggir	848	-	848	-
Mergosari	782	-	782	-
Mulyorejo	816	-	816	-
Tingkis	926	-	926	-
Mulyoagung	2865	-	2865	-
Lajo Lor	1253	-	1253	-
<b>Singgahan</b>	<b>15456</b>	<b>0</b>	<b>15456</b>	<b>0</b>

Catatan/Note: ...  
Sumber/Source: ...

**Tabel** 4.3.3  
**Table**

**Banyaknya Desa<sup>1</sup>/Kelurahan Menurut Sumber  
Penerangan Jalan Utama Desa/Kelurahan di Kecamatan  
Singgahan, 2020–2022**  
**Number of Villages<sup>1</sup>/Kelurahan by Source of Villages/  
Kelurahan's Main Street Illumination in Singgahan  
Subdistrict, 2020–2022**

Sumber Penerangan Jalan Utama Source of Main Street Illumination	2020 <sup>2</sup>	2021 <sup>2</sup>	2022 <sup>3</sup>
(1)	(2)	(3)	(4)
Listrik Pemerintah/ <i>State Electricity</i>	12	8	8
Listrik Non Pemerintah/ <i>Non-State Electricity</i>	-	4	4
Non Listrik/ <i>Non-Electric</i>	-	-	-

Catatan/Note: <sup>1</sup>Desa pada tabel ini termasuk Unit Permukiman Transmigrasi (UPT) yang masih dibina oleh kementerian terkait/  
*Villages in this table include Transmigration Settlement Unit which is still fostered by the relevant ministries.*

Sumber/Source: <sup>2</sup>Badan Pusat Statistik, Pendataan Potensi Desa (Podes)/BPS-Statistics Indonesia, *Village Potential Data Collecting*

<sup>3</sup> ...

**Tabel** 4.3.4  
**Table**

**Banyaknya Desa<sup>1</sup>/Kelurahan Menurut Penggunaan Fasilitas Tempat Buang Air Besar Sebagian Besar Keluarga di Kecamatan Singgahan, 2020–2022**  
**Number of Villages<sup>1</sup>/Kelurahan by Toilet Facility Used by Majority Family in Singgahan Subdistrict, 2020–2022**

<b>Fasilitas Tempat Buang Air Besar Toilet Facility</b>	<b>2020<sup>2</sup></b>	<b>2021<sup>2</sup></b>	<b>2022<sup>3</sup></b>
(1)	(2)	(3)	(4)
<b>Jamban/Toilet</b>			
Sendiri/Private	11	12	12
Bersama/Shared	-	-	-
Umum/Public	-	-	-
<b>Bukan Jamban/Non-Toilet</b>	1	-	-
<b>Jumlah/Total</b>	<b>12</b>	<b>12</b>	<b>12</b>

Catatan/Note: <sup>1</sup>Desa pada tabel ini termasuk Unit Permukiman Transmigrasi (UPT) yang masih dibina oleh kementerian terkait/  
*Villages in this table include Transmigration Settlement Unit which is still fostered by the relevant ministries.*

Sumber/Source: <sup>2</sup>Badan Pusat Statistik, Pendataan Potensi Desa (Podes)/BPS-Statistics Indonesia, Village Potential Data Collecting

<sup>3</sup>...

**Tabel** 4.3.5  
**Table**

**Banyaknya Desa/Kelurahan Menurut Jenis Bahan Bakar untuk Memasak yang Digunakan Sebagian Besar Keluarga di Kecamatan Singgahan, 2022**  
**Number of Villages/Kelurahan by Type of Cooking Fuel Used by Majority Family in Singgahan Subdistrict, 2022**

<b>Jenis Bahan Bakar untuk Memasak</b> <b>Type of Cooking Fuel</b>	<b>2022</b>
(1)	(2)
Listrik/ <i>Electric</i>	-
Elpiji 5,5 kg/ <i>Blue Gas 5.5 kg-LPG</i>	-
Elpiji 12 kg/ <i>12 kg-LPG</i>	1
Elpiji 3 kg/ <i>3 kg-LPG</i>	11
Gas Kota/ <i>City Gas</i>	-
Biogas/ <i>Biogas</i>	-
Minyak Tanah/ <i>Kerosene</i>	-
Briket/ <i>Briquettes</i>	-
Arang/ <i>Charcoal</i>	-
Kayu Bakar/ <i>Firewood</i>	-
Lainnya/ <i>Others</i>	-
<b>Jumlah/Total</b>	<b>12</b>

Catatan/*Note*: ...  
Sumber/*Source*: ...

#### 4.4 AGAMA DAN SOSIAL LAINNYA RELIGION AND OTHER SOCIAL AFFAIRS

**Tabel 4.4.1** Jumlah Tempat Peribadatan Menurut Desa/Kelurahan di Kecamatan Singgahan, 2022  
**Table** *Number of Worship Places by Villages/Kelurahan in Singgahan Subdistrict, 2022*

Desa/Kelurahan <i>Village/Kelurahan</i>	Masjid <i>Mosque</i>	Mushola <i>Pray Room</i>	Gereja Protestan <i>Protestant Church</i>	Gereja Katholik <i>Catholic Church</i>	Pura <i>Temple</i>	Vihara
(1)	(2)	(3)	(4)	(5)	(6)	(7)
Binangun	4	28	-	-	-	-
Saringembat	1	20	-	-	-	-
Kedungjambe	5	31	1	-	-	-
Tunggulrejo	2	19	1	-	-	-
Tanjungrejo	2	15	-	-	-	-
Lajo Kidul	3	39	-	-	-	-
Tanggir	1	15	-	-	-	-
Mergosari	4	19	-	-	-	-
Mulyorejo	2	12	-	-	-	-
Tingkis	1	23	-	-	-	-
Mulyoagung	5	54	-	-	-	-
Lajo Lor	4	26	-	-	-	-
<b>Singgahan</b>	<b>34</b>	<b>301</b>	<b>2</b>	<b>-</b>	<b>-</b>	<b>-</b>

Catatan/Note: ...

Sumber/Source: Kantor Kementerian Agama Kabupaten Tuban/ Office of the Ministry of Religios Affair of Tuban Regency

**Tabel**  
**Table** 4.4.2

**Jumlah Nikah, Talak dan Cerai Menurut Desa/Kelurahan di Kecamatan Singgahan, 2022**  
**Number of Marriages and Divorce by SVillages/Kelurahan in Singgahan Subdistrict, 2022**

<b>Desa/Kelurahan</b> <b>Village/Kelurahan</b>	<b>Nikah</b> <b>Marriages</b>	<b>Talak</b> <b>Divorce</b>	<b>Cerai</b> <b>Divorce</b>
(1)	(2)	(3)	(4)
Binangun	16	-	-
Saringambat	27	2	7
Kedungjambe	18	4	2
Tunggulrejo	22	1	3
Tanjungrejo	15	-	2
Lajo Kidul	44	1	6
Tanggir	25	-	3
Mergosari	8	2	1
Mulyorejo	17	-	3
Tingkis	24	-	4
Mulyoagung	51	1	5
Lajo Lor	40	-	4
<b>Singgahan</b>	<b>307</b>	<b>11</b>	<b>40</b>

Catatan/Note: ...

Sumber/Source: Kantor Kementerian Agama Kabupaten Tuban/ Office of the Ministry of Religios Affair of Tuban Regency



**Tabel** 4.4.3  
**Table**

**Banyaknya Kejadian Bencana Alam Menurut Desa/  
Kelurahan dan Jenis Bencana Alam di Kecamatan  
Singgahan, 2022**  
*Number of Natural Disaster Events by Villages/Kelurahan  
and Type of Natural Disaster in Singgahan Subdistrict,  
2022*

Desa/Kelurahan <i>Village/Kelurahan</i>	Gempa Bumi <i>Earthquake</i>	Tsunami <i>Tsunami</i>	Gunung Meletus <i>Volcanic Eruption</i>	Tanah Longsor <i>Landslide</i>
(1)	(2)	(3)	(4)	(5)
Binangun	-	-	-	-
Saringambat	-	-	-	-
Kedungjambe	-	-	-	-
Tunggulrejo	-	-	-	-
Tanjungrejo	-	-	-	-
Lajo Kidul	-	-	-	-
Tanggir	-	-	-	-
Mergosari	-	-	-	-
Mulyorejo	-	-	-	-
Tingkis	-	-	-	-
Mulyoagung	-	-	-	-
Lajo Lor	-	-	-	1
<b>Singgahan</b>	-	-	-	1

Lanjutan Tabel/*Continued Table 4.4.3*

<b>Desa/Kelurahan Village/Kelurahan</b>	<b>Banjir Floods</b>	<b>Banjir Bandang Flash Floods</b>	<b>Kekeringan Drought</b>	<b>Kebakaran Hutan dan Lahan Forest and Land Fires</b>
(1)	(6)	(7)	(8)	(9)
Binangun	-	-	-	-
Saringembat	-	-	-	-
Kedungjambe	-	-	-	-
Tunggulrejo	-	-	-	-
Tanjungrejo	-	-	-	-
Lajo Kidul	-	-	-	-
Tanggir	-	-	-	-
Mergosari	-	-	-	-
Mulyorejo	-	-	-	-
Tingkis	3	-	-	-
Mulyoagung	-	-	-	-
Lajo Lor	2	-	-	-
<b>Singgahan</b>	<b>5</b>	<b>0</b>	<b>0</b>	<b>0</b>

Lanjutan Tabel/*Continued Table* 4.4.3

<b>Desa/Kelurahan Village/Kelurahan</b>	<b>Angin Puyuh/ Puting Beliung/ Topan Tornado/Typhoon</b>	<b>Gelombang Pasang Tidal Wave</b>	<b>Abrasi Abrasion</b>
(1)	(10)	(11)	(12)
Binangun	-	-	-
Saringambat	-	-	-
Kedungjambe	-	-	-
Tunggulrejo	-	-	-
Tanjungrejo	-	-	-
Lajo Kidul	-	-	-
Tanggir	-	-	-
Mergosari	-	-	-
Mulyorejo	-	-	-
Tingkis	-	-	-
Mulyoagung	-	-	-
Lajo Lor	-	-	-
<b>Singgahan</b>	<b>0</b>	<b>0</b>	<b>0</b>

Catatan/*Note*: ...

Sumber/*Source*: Pemerintah Desa/*Village Government*

**Tabel** 4.4.4  
**Table**

**Banyaknya Korban Jiwa Akibat Bencana Alam Menurut Desa/Kelurahan dan Jenis Bencana Alam di Kecamatan Singgahan, 2022**  
**Number of Fatalities Due to Natural Disasters by Villages/ Kelurahan and Type of Natural Disaster in Singgahan Subdistrict, 2022**

<b>Desa/Kelurahan</b> <i>Village/Kelurahan</i>	<b>Gempa Bumi</b> <i>Earthquake</i>	<b>Tsunami</b> <i>Tsunami</i>	<b>Gunung Meletus</b> <i>Volcanic Eruption</i>	<b>Tanah Longsor</b> <i>Landslide</i>
(1)	(2)	(3)	(4)	(5)
Binangun	-	-	-	-
Saringambat	-	-	-	-
Kedungjambe	-	-	-	-
Tunggulrejo	-	-	-	-
Tanjungrejo	-	-	-	-
Lajo Kidul	-	-	-	-
Tanggir	-	-	-	-
Mergosari	-	-	-	-
Mulyorejo	-	-	-	-
Tingkis	-	-	-	-
Mulyoagung	-	-	-	-
Lajo Lor	-	-	-	-
<b>Singgahan</b>	-	-	-	-

Lanjutan Tabel/*Continued Table 4.4.4*

<b>Desa/Kelurahan Village/Kelurahan</b>	<b>Banjir Floods</b>	<b>Banjir Bandang Flash Floods</b>	<b>Kekeringan Drought</b>	<b>Kebakaran Hutan dan Lahan Forest and Land Fires</b>
(1)	(6)	(7)	(8)	(9)
Binangun	-	-	-	-
Saringembat	-	-	-	-
Kedungjambe	-	-	-	-
Tunggulrejo	-	-	-	-
Tanjungrejo	-	-	-	-
Lajo Kidul	-	-	-	-
Tanggir	-	-	-	-
Mergosari	-	-	-	-
Mulyorejo	-	-	-	-
Tingkis	-	-	-	-
Mulyoagung	-	-	-	-
Lajo Lor	-	-	-	-
<b>Singgahan</b>	<b>0</b>	<b>0</b>	<b>0</b>	<b>0</b>

Lanjutan Tabel/*Continued Table 4.4.4*

<b>Desa/Kelurahan Village/Kelurahan</b>	<b>Angin Puyuh/ Puting Beliung/ Topan Tornado/Typhoon</b>	<b>Gelombang Pasang Tidal Wave</b>	<b>Abrasi Abrasion</b>
(1)	(10)	(11)	(12)
Binangun	-	-	-
Saringambat	-	-	-
Kedungjambe	-	-	-
Tunggulrejo	-	-	-
Tanjungrejo	-	-	-
Lajo Kidul	-	-	-
Tanggir	-	-	-
Mergosari	-	-	-
Mulyorejo	-	-	-
Tingkis	-	-	-
Mulyoagung	-	-	-
Lajo Lor	-	-	-
<b>Singgahan</b>	<b>0</b>	<b>0</b>	<b>0</b>

Catatan/Note: ...

Sumber/Source: Pemerintah Desa/Village Government

**Tabel** 4.4.5  
**Table**

**Keberadaan Fasilitas/Upaya Antisipasi/Mitigasi Bencana Alam Menurut Desa/Kelurahan di Kecamatan Singgahan, 2022**

***Existence of Facilities/Efforts for Anticipation/Mitigation of Natural Disasters by Villages/Kelurahan by Villages/Kelurahan in Singgahan Subdistrict, 2022***

<b>Desa/Kelurahan Village/Kelurahan</b>	<b>Sistem Peringatan Dini Bencana Alam Natural Disaster Early Warning System</b>	<b>Sistem Peringatan Dini Khusus Tsunami Tsunami Early Warning System</b>	<b>Perlengkapan Keselamatan Safety Equipment</b>
(1)	(2)	(3)	(4)
Binangun	Ada	-	Ada
Saringambat	Ada	-	Ada
Kedungjambe	Ada	-	Ada
Tunggulrejo	Ada	-	Ada
Tanjungrejo	Ada	-	Ada
Lajo Kidul	Ada	-	Ada
Tanggir	Ada	-	Ada
Mergosari	Ada	-	Ada
Mulyorejo	Ada	-	Ada
Tingkis	-	-	Ada
Mulyoagung	Ada	-	Ada
Lajo Lor	-	-	Ada
<b>Singgahan</b>			

Isian kolom 2, 4-6: "Ada", "Tidak Ada"

Isian kolom3: "Bukan Wilayah Potensi Tsunami", "Ada", "Tidak Ada"

Lanjutan Tabel/*Continued Table 4.4.5*

Desa/Kelurahan <i>Village/Kelurahan</i>	Rambu-Rambu dan Jalur Evakuasi Bencana <i>Sign and Evacuation Route</i>	Pembuatan, Perawatan, atau Normalisasi: Sungai, Kanal, Tanggul, Parit, Drainase, Waduk, Pantai, dll <i>Manufacture, Maintenance, or Normalization: Rivers, Canals, Embankment, etc</i>
(1)	(5)	(6)
Binangun	-	Ada
Saringembat	-	Ada
Kedungjambe	-	Ada
Tunggulrejo	-	Ada
Tanjungrejo	-	Ada
Lajokidul	-	Ada
Tanggir	-	Ada
Mergosari	-	Ada
Mulyorejo	-	Ada
Tingkis	-	Ada
Mulyoagung	-	Ada
Lajolor	-	Ada
<b>Singgahan</b>		

Catatan/Note: ...

Sumber/Source: .Pemerintah Desa/Village Government



**Tabel** 4.4.6  
**Table**

**Banyaknya Desa/Kelurahan yang Memiliki Kelompok Kegiatan Olahraga Menurut Jenis Olahraga dan Ketersediaan Fasilitas/Lapangan Olahraga di Kecamatan Singgahan, 2022**  
**Number of Villages/Kelurahan Having Sport Activities Groups by Type of Sport and Availability of Sport Facilities/Fields in Singgahan Subdistrict, 2022**

Jenis Olahraga <i>Type of Sport</i>	Kondisi Fasilitas/Lapangan Olahraga <i>Condition of Sport Facilities/Fields</i>			Tidak Ada Fasilitas/ Lapangan Olahraga <i>No Sport Facilities/ Fields</i>
	Baik	Rusak Sedang	Rusak Parah	
(1)	(2)	(3)	(4)	(5)
Sepak Bola/ <i>Soccer</i>	7	1	-	4
Bola Voli/ <i>Volley Ball</i>	9	-	1	2
Bulu Tangkis/ <i>Badminton</i>	2	-	1	9
Bola Basket/ <i>Basket Ball</i>	-	-	1	11
Tenis Lapangan/ <i>Court Tennis</i>	1	-	-	11
Tenis Meja/ <i>Table Tennis</i>	7	-	-	5
Futsal/ <i>Futsal</i>	1	-	-	11
Renang/ <i>Swimming</i>	2	-	-	10
Bela Diri/ <i>Martial Arts</i>	9	-	1	2
Bilyard/ <i>Billiards</i>	2	9	-	1
Fitnes, Aerobik, dll/ <i>Fitness, Aerobics, etc</i>	4	-	-	8
Lainnya/ <i>Others</i>	-	-	-	-

Catatan/Note: ...

Sumber/Source: ...



# Pertanian

Produksi  
Mangga

546

4

Luas Produksi  
Cabai Rawit



## PENJELASAN TEKNIS

1. Tanaman sayuran dan buah-buahan semusim adalah tanaman sumber vitamin, garam mineral dan lain-lain yang dikonsumsi dari bagian tanaman yang berupa daun, bunga, buah, dan umbinya, yang berumur kurang dari satu tahun. Tanaman buah-buahan semusim adalah tanaman sumber vitamin, garam mineral, dan lain-lain yang dikonsumsi dari bagian tanaman yang berupa buah, berumur kurang dari satu tahun, tidak berbentuk pohon/rumpun tetapi menjalar dan berbatang lunak.
2. Tanaman buah-buahan dan sayuran tahunan  
Tanaman buah-buahan tahunan adalah tanaman sumber vitamin, garam mineral, dan lain-lain yang dikonsumsi dari bagian tanaman yang berupa buah dan merupakan tanaman tahunan. Tanaman sayuran tahunan adalah tanaman sumber vitamin, garam mineral, dan lain-lain yang dikonsumsi dari bagian tanaman yang berupa daun dan atau buah yang berumur lebih dari satu tahun.
3. Tanaman hias adalah tanaman yang mempunyai nilai keindahan baik bentuk, warna daun, tajuk maupun bunganya, sering digunakan untuk penghias pekarangan dan lain sebagainya.

## TECHNICAL NOTES

1. *Seasonal vegetable and fruit plants*  
*Seasonal vegetable plants are plants which are the sources of vitamin, mineral salt, etc, consumed from the part of the plant in the form of leaf, flower, fruit, and root with the age of less than one year. Seasonal fruit plants are plants which are the sources of vitamin, mineral salt, etc, consumed from the part of the plant in the form of fruits. These plants are creeps with the age of less than one year.*
2. *Annual fruit and vegetable plants*  
*Annual fruit plants are plants hich are the sources of vitamin, contained mineral salt, etc, consumed from the part of plant in the form of fruit and more than one year of age. Annual vegetable plants are plants which are the sources of vitamin, contained mineral salt, etc, consumed from the part of the plant in the form of vegetable and more than one year of age.*
3. *Ornamental plants are plants which have a beauty value, either in shape, colour of leaf or crown of flower, and they are often used as a yard decorator.*

<https://tubankab.bps.go.id>

## **ULASAN**

Data tanaman sayuran dalam publikasi ini meliputi bawang merah, bawang daun, tomat, cabe besar, dll. Sedangkan tanaman buah-buahan semusim meliputi semangka, melon dan blewah.

Produksi tanaman sayuran pada tahun 2022 pada umumnya mengalami penurunan dibandingkan tahun sebelumnya. Demikian pula tanaman buah-buahan pada tahun 2022 pada umumnya mengalami penurunan dibandingkan tahun sebelumnya.

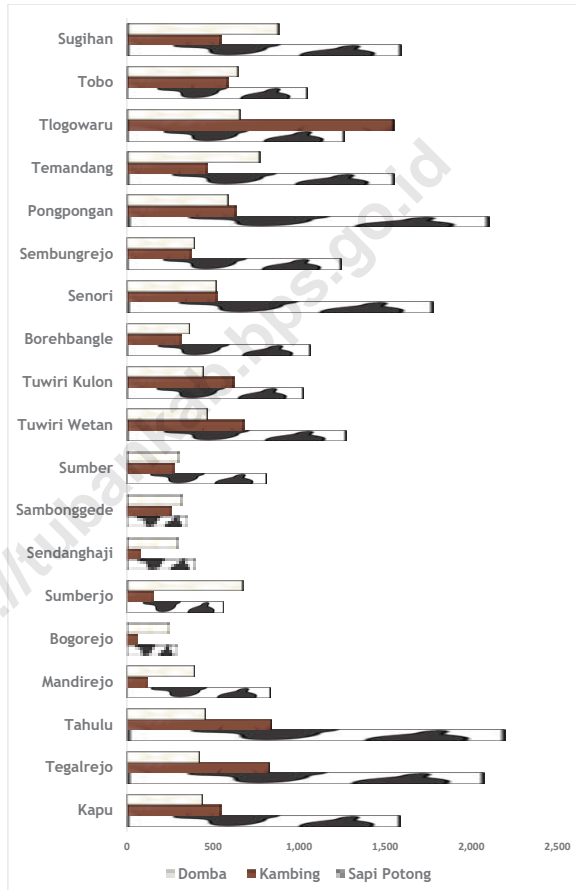
## **DESCRIPTION**

*Crop vegetable data in this publication cover shallot, spring onion, tomato, eggplant, cucumber, longbeans, big chili, etc. While season fruits crop cover blewah, melon and watermelon.*

*Crop vegetable production in 2022 general increased compared to previous year. As well as season fruits crop in 2022 general increased compaire to previous year.*

**Gambar** 5.1  
**Figures**

**Jumlah Ternak Besar di Kecamatan Singgahan, 2022**  
**Number of Big Livestock in Singgahan Subdistrict, 2022**





**Tabel** 5.1  
**Table**

**Luas Panen Tanaman Sayuran dan Buah-buahan Semusim Menurut Jenis Tanaman di Kecamatan Singgahan (ha), 2019–2022**  
**Harvested Area of Seasonal Vegetables and Fruits by Kind of Plant in Singgahan Subdistrict (ha), 2019–2022**

Jenis Tanaman Kind of Plants	2019	2020	2021	2022 <sup>x</sup>
(1)	(2)	(3)	(4)	(5)
<b>Sayuran/Vegetables:</b>				
Bawang Merah/ <i>Shallots</i>	13	8	12	12
Cabai Besar/TW/Teropong <i>Chili/Big Chili</i>	10	20	21	13
Cabai Keiting <i>Curly Chili</i>	-	-	4	4
Cabai Rawit <i>Chili/Cayenne Pepper</i>	22	16	4	4
Kentang/ <i>Potato</i>	-	-	-	-
Kubis/ <i>Cabbage</i>	-	-	-	-
Tomat/ <i>Tomato</i>	-	-	3	1
Bawang Putih/ <i>Garlic</i>	-	-	-	-
Terung	2	5	3	1
<b>Buah–buahan/Fruits:</b>				
Melon	-	-	6	5
Semangka	2	-	4	1

Catatan/Note: ...

Sumber/Source: Badan Pusat Statistik, Statistik Pertanian Hortikultura SPH-SBS/BPS-Statistics Indonesia, *Agricultural Statistic for Horticulture SPH-SBS*

**Tabel** 5.2  
**Table**

**Produksi Tanaman Sayuran dan Buah-buahan Semusim Menurut Jenis Tanaman di Kecamatan Singgahan (kuintal), 2019–2022**  
**Production of Seasonal Vegetables and Fruits by Kind of Plant in Singgahan Subdistrict (quintal), 2019–2022**

Jenis Tanaman Kind of Plants	2019	2020	2021	2022 <sup>x</sup>
(1)	(2)	(3)	(4)	(5)
<b>Sayuran/Vegetables:</b>				
Bawang Merah/ <i>Shallots</i>	485	620	685	773
Cabai Besar/TW/Teropong <i>Chili/Big Chili</i>	200	1119	825	228
Cabai Keiting <i>Curly Chili</i>	-	-	100	90
Cabai Rawit <i>Chili/Cayenne Pepper</i>	440	430	100	78
Kentang/ <i>Potato</i>	-	-	-	-
Kubis/ <i>Cabbage</i>	-	-	-	-
Tomat/ <i>Tomato</i>	-	-	49	30
Bawang Putih/ <i>Garlic</i>	-	-	-	-
Terung	70	420	110	100
<b>Buah–buahan/Fruits:</b>				
Melon	-	-	1300	1515
Semangka	280	-	680	380

Catatan/Note: ...

Sumber/Source: Badan Pusat Statistik, Statistik Pertanian Hortikultura SPH-SBS/BPS-Statistics Indonesia, *Agricultural Statistic for Horticulture SPH-SBS*

**Tabel** 5.3  
**Table**

**Luas Panen Tanaman Biofarmaka Menurut Jenis Tanaman di Kecamatan Singgahan (m<sup>2</sup>), 2019–2022**  
**Harvested Area of Medicinal Plants by Kind of Plant in Singgahan Subdistrict (m<sup>2</sup>), 2019–2022**

Jenis Tanaman Kind of Plants	2019	2020	2021	2022 <sup>x</sup>
(1)	(2)	(3)	(4)	(5)
<i>Jahe/Ginger</i>	24	500	3955	1226
<i>Kencur/East Indian Galangal</i>	24	250	3078	1949
<i>Kunyit/Turmeric</i>	24	250	3411	3411
<i>Laos/Lengkuas/Galangal</i>	12	250	3524	1469
Temulawak/Java Turmeric	-	12	5000	-
Temukunci/Chinese Keys	-	-	-	-

Catatan/Note: ...

Sumber/Source: Badan Pusat Statistik, Statistik Pertanian Hortikultura SPH-TBF/BPS-Statistics Indonesia, Agricultural Statistic for Horticulture SPH-TBF

**Tabel 5.4** **Produksi Tanaman Biofarmaka Menurut Jenis Tanaman di Kecamatan Singgahan (kg), 2019–2022**  
**Table** **Production of Medicinal Plants by Kind of Plant in Singgahan Subdistrict (kg), 2019–2022**

Jenis Tanaman Kind of Plants	2019	2020	2021	2022 <sup>x</sup>
(1)	(2)	(3)	(4)	(5)
<i>Jahe/Ginger</i>	12	548	7060	1226
<i>Kencur/East Indian Galangal</i>	51	94	3188	1951
<i>Kunyit/Turmeric</i>	52	166	7990	2371
<i>Laos/Lengkuas/Galangal</i>	17	250	7590	710
Temulawak/Java Turmeric	-	12	5000	49
Temukunci/Chinese Keys	-	-	-	-

Catatan/Note: ...

Sumber/Source: Badan Pusat Statistik, Statistik Pertanian Hortikultura SPH-TBF/BPS-Statistics Indonesia, Agricultural Statistic for Horticulture SPH-TBF

**Tabel** 5.5  
**Table**

**Luas Panen Tanaman Hias Menurut Jenis Tanaman di Kecamatan Singgahan (m<sup>2</sup>), 2019–2022**  
**Harvested Area of Ornamental Plants by Kind of Plant in Singgahan Subdistrict (m<sup>2</sup>), 2019–2022**

Jenis Tanaman Kind of Plants	2019	2020	2021	2022 <sup>x</sup>
(1)	(2)	(3)	(4)	(5)
<i>Anggrek/Orchid</i>	-	-	-	-
<i>Krisan/Chrysantemum</i>	-	-	-	-
<i>Mawar/Rose</i>	-	-	-	35
<i>Sedap Malam/Tuberose</i>	-	-	-	11
<i>Melati/Jasmine</i>	-	-	150	16
<i>Palem/Palm</i>	-	-	-	11

Catatan/Note: ...

Sumber/Source: Badan Pusat Statistik, Statistik Pertanian Hortikultura SPH-TH/BPS-Statistics Indonesia, *Agricultural Statistik for Horticulture SPH-TH*

**Tabel**  
**Table** 5.6

**Produksi Tanaman Hias Menurut Jenis Tanaman di  
Kecamatan Singgahan (tangkai), 2019–2022**  
*Production of Ornamental Plants by Kind of Plant in  
Singgahan Subdistrict (stalks), 2019–2022*

Jenis Tanaman Kind of Plants	2019	2020	2021	2022 <sup>x</sup>
(1)	(2)	(3)	(4)	(5)
<i>Anggrek/Orchid</i>	-	-	-	-
<i>Krisan/Chrysantemum</i>	-	-	-	-
<i>Mawar/Rose</i>	-	-	-	59
<i>Sedap Malam/Tuberose</i>	-	-	-	15
<i>Melati/Jasmine</i>	-	-	17	2
<i>Palem/Palm</i>	-	-	-	11

Catatan/Note: ...

Sumber/Source: Badan Pusat Statistik, Statistik Pertanian Hortikultura SPH-TH/BPS-Statistics Indonesia, *Agricultural Statistik for Horticulture SPH-TH*

**Tabel** 5.7  
**Table**

**Produksi Buah-Buahan dan Sayuran Tahunan Menurut Jenis Tanaman di Kecamatan Singgahan (kuintal), 2019–2022**  
**Production of Annual Fruits and Vegetables by Kind of Plant in Singgahan Subdistrict (quintal), 2019–2022**

Jenis Tanaman Kind of Plants	2019	2020	2021	2022 <sup>x</sup>
(1)	(2)	(3)	(4)	(5)
<b>Buah–Buahan/Fruits:</b>				
<i>Mangga/Mango</i>	5 364	8 890	3 011	546
<i>Durian/Durian</i>	-	-	-	-
<i>Jeruk Siam/Kepron/Orange/Tangerine</i>	74 125	68 889	13 072	494
<i>Pisang/Banana</i>	1 788	2 716	633	90
<i>Pepaya/Papaya</i>	101	94	17	26
<i>Salak/Snakefruit</i>	-	-	-	-
<i>Belimbing/Star Fruit</i>	449	2 086	613	94
<i>Sawo/Sapodilla</i>	61	87	35	52
<b>Sayuran/Vegetables:</b>				
<i>Petai</i>	-	-	-	-
<i>Melinjo</i>	1	1	-	-

Catatan/Note: ...

Sumber/Source: Badan Pusat Statistik, Statistik Pertanian Hortikultura SPH-BST/BPS-Statistics Indonesia, Agricultural Statistic for Horticulture SPH-BST

**Tabel**  
**Table** 5.8

**Populasi Ternak Menurut Desa/Kelurahan dan Jenis Ternak di Kecamatan Singgahan, 2022**  
**Livestock Population by Village/Kelurahan and Kind of Livestock in Singgahan Subdistrict, 2022**

Desa/Kelurahan <i>Village/Kelurahan</i>	Sapi Perah <i>Dairy Cattle</i>	Sapi Potong <i>Beef Cattle</i>	Kerbau <i>Buffalo</i>	Kuda <i>Horse</i>	Kambing <i>Sheep</i>	Domba <i>Sheep</i>
(1)	(2)	(3)	(4)	(5)	(6)	(7)
Binangun	-	811	-	-	251	242
Saringambat	-	1498	-	-	273	313
Kedungjambe	-	534	-	-	400	278
Tunggulrejo	-	271	-	-	228	238
Tanjungrejo	-	338	-	-	196	218
Lajo Kidul	-	391	-	-	236	325
Tanggir	-	255	-	-	244	172
Mergosari	-	327	-	-	245	380
Mulyorejo	-	586	-	-	317	290
Tingkis	4	867	-	1	281	273
Mulyoagung	-	1433	-	-	868	454
Lajo Lor	-	580	-	-	262	342
<b>Singgahan</b>	<b>4</b>	<b>7891</b>	<b>-</b>	<b>1</b>	<b>3801</b>	<b>3525</b>

Catatan/Note:

Sumber/Source: Dinas Ketahanan Pangan, Pertanian dan Perikanan Kabupaten Tuban/*Food Security, Agriculture and Fisheries Service in Tuban Regency*



**Tabel** 5.9  
**Table**

**Populasi Unggas Menurut Desa/Kelurahan dan Jenis Ternak di Kecamatan Singgahan, 2022**  
**Poultry Population by Village/Kelurahan and Kind of Poultry in Singgahan Subdistrict, 2022**

Desa/Kelurahan Village/Kelurahan	Ayam Kampung Native Chicken	Ayam Petelur Layer	Ayam Pedaging Broiler	Entog Manila Duck	Itik Duck
(1)	(2)	(3)	(4)	(5)	(6)
Binangun	4085	-	-	164	708
Saringambat	5695	-	-	172	98
Kedungjambe	45854	-	-	153	171
Tunggulrejo	3727	-	-	40	63
Tanjungrejo	990	3520	28600	533	100
Lajo Kidul	1333	-	-	977	100
Tanggir	2400	2750	-	288	270
Mergosari	2207	-	52000	1064	-
Mulyorejo	46500	-	-	3600	1600
Tingkis	57000	-	-	46000	1250
Mulyoagung	86000	-	18000	13000	11000
Lajo Lor	1615	-	-	735	-
<b>Singgahan</b>	<b>257406</b>	<b>6270</b>	<b>98600</b>	<b>66726</b>	<b>15360</b>

Catatan/Note:

Sumber/Source: Dinas Ketahanan Pangan, Pertanian dan Perikanan Kabupaten Tuban/Food Security, Agriculture and Fisheries Service in Tuban Regency





# PARIWISATA, TRANSPORTASI & KOMUNIKASI

**JUMLAH  
HOTEL/PENGINAPAN**



**JUMLAH  
MENARA BTS**





## **ULASAN**

Jumlah menara telepon seluler (BTS) di kecamatan Singgahan sebanyak 13 dengan layanan operator seluler terbesar sebanyak 5 operator.

## **DESCRIPTION**

*Number of Base Transceiver Station (BTS) in Singgahan subdistrict are 13 and Cellular Phone Communication Service Operators are 5 operators*

<https://tubankab.bps.go.id>

## 6.1 PARIWISATA TOURISM

**Tabel 6.1.1** Jumlah Sarana Akomodasi Menurut Desa/Kelurahan dan Jenis Akomodasi di Kecamatan Singgahan, 2022  
*Number of Accomodation Facilities by Villages/Kelurahan and Type of Accomodation in Singgahan Subdistrict, 2022*

Desa/Kelurahan Village/Kelurahan	Hotel Hotel	Penginapan Inn
(1)	(2)	(3)
Binangun	-	-
Saringembat	-	-
Kedungjambe	-	-
Tunggulrejo	-	-
Tanjungrejo	-	-
Lajo Kidul	-	-
Tanggir	-	-
Mergosari	-	-
Mulyorejo	-	-
Tingkis	-	-
Mulyoagung	-	-
Lajo Lor	-	-
<b>Singgahan</b>	<b>0</b>	<b>0</b>

## 6.2 TRANSPORTASI TRANSPORTATION

**Tabel 6.2.1** Prasarana dan Sarana Transportasi Antar Desa/Kelurahan Menurut Desa/Kelurahan di Kecamatan Singgahan, 2022  
**Table** *Inter-Villages/Kelurahan Transportation Infrastructure and Facilities by Villages/Kelurahan in Singgahan Subdistrict, 2022*

Desa/Kelurahan Village/Kelurahan	Jenis Prasarana Transportasi Type of Transportation Infrastructure	Keberadaan Angkutan Umum Availability of Public Transportation
(1)	(2)	(3)
Binangun	Darat	Ada, tanpa trayek tetap
Saringembat	Darat	Ada, tanpa trayek tetap
Kedungjambe	Darat	Ada, dengan trayek tetap
Tunggulrejo	Darat	Ada, dengan trayek tetap
Tanjungrejo	Darat	Ada, tanpa trayek tetap
Lajo Kidul	Darat	Ada, tanpa trayek tetap
Tanggir	Darat	Ada, tanpa trayek tetap
Mergosari	Darat	Tidak ada angkutan umum
Mulyorejo	Darat	Ada, dengan trayek tetap
Tingkis	Darat	Ada, tanpa trayek tetap
Mulyoagung	Darat	Ada, dengan trayek tetap
Lajo Lor	Darat	Ada, tanpa trayek tetap

Isian kolom (2): "Darat", "Air", "Darat dan Air", "Udara"

Isian Kolom (3): "Ada, dengan trayek tetap", "Ada, tanpa trayek tetap", "Tidak ada angkutan umum"

Lanjutan Tabel/*Continued Table 6.2.1*

<b>Desa/Kelurahan Village/Kelurahan</b>	<b>Jenis Permukaan Jalan Darat Terluas Type of The Widest Road Surface</b>	<b>Dapat Dilalui Kendaraan Bermotor Roda 4 atau Lebih Passable by Vehicle with 4 or more Wheels</b>
(1)	(4)	(5)
Binangun	Aspal/Beton	Sepanjang tahun
Saringambat	Aspal/Beton	Sepanjang tahun
Kedungjambe	Aspal/Beton	Sepanjang tahun
Tunggulrejo	Aspal/Beton	Sepanjang tahun
Tanjungrejo	Aspal/Beton	Sepanjang tahun
Lajo Kidul	Aspal/Beton	Sepanjang tahun
Tanggir	Aspal/Beton	Sepanjang tahun
Mergosari	Aspal/Beton	Sepanjang tahun
Mulyorejo	Aspal/Beton	Sepanjang tahun
Tingkis	Aspal/Beton	Sepanjang tahun
Mulyoagung	Aspal/Beton	Sepanjang tahun
Lajo Lor	Aspal/Beton	Sepanjang tahun

Catatan/Note: ...

Sumber/Source: ...

- Jika kolom (2) berisi "Air" atau "Udara", maka kolom (4) dan (5) diisikan "--"
- Jika kolom (2): "Darat" atau "Darat dan Air" maka:  
isian kolom (4): "Aspal/Beton", "Diperkeras (kerikil, batu, dll)", "Tanah", "Lainnya"  
Isian Kolom (5): "Sepanjang tahun", "Sepanjang tahun kecuali saat kondisi tertentu", "Tidak dapat dilalui sepanjang tahun"



### 6.3 KOMUNIKASI COMMUNICATION

**Tabel 6.2.2 Keberadaan Kantor Pos/Pos Pembantu/Rumah Pos, Pos Keliling, dan Perusahaan/Agen Jasa Ekspedisi Swasta Menurut Desa/Kelurahan di Kecamatan Singgahan, 2022**  
*Number of Post Office/Subsidiary of Post Office, Mobile Portal Service, Private Expedition Service Company by Villages/Kelurahan in Singgahan Subdistrict, 2022*

Desa/Kelurahan <i>Village/Kelurahan</i>	Kantor Pos/Pos Pembantu/Rumah Pos <i>Post Office/Subsidiary of Post Office</i>	Pos Keliling <i>Mobile Portal Service</i>	Perusahaan/Agen Jasa Ekspedisi Swasta <i>Private Expedition Service Company</i>
(1)	(2)	(3)	(4)
Binangun	-	-	1
Saringambat	-	-	-
Kedungjambe	-	-	-
Tunggulrejo	-	-	-
Tanjungrejo	-	-	-
Lajo Kidul	-	-	1
Tanggir	-	-	-
Mergosari	-	-	-
Mulyorejo	-	-	-
Tingkis	-	-	-
Mulyoagung	1	-	2
Lajo Lor	-	-	1
<b>Singgahan</b>	<b>1</b>	<b>-</b>	<b>5</b>

Isian kolom (2) dan (4): "Beroperasi", "Jarang Beroperasi", "Tidak beroperasi", "Tidak Ada"  
Isian kolom (3): "Ada", "tidak ada"

**Tabel** 6.3.1  
**Table**

**Jumlah Menara Telepon seluler dan Operator Layanan Komunikasi Telepon Seluler Menurut Desa/Kelurahan di Kecamatan Singgahan, 2022**  
**Number of Base Transceiver Station (BTS) and Cellular Phone Communication Service Operators by Villages/ Kelurahan in Singgahan Subdistrict, 2022**

<b>Desa/Kelurahan</b> <b>Village/Kelurahan</b>	<b>Jumlah Menara Telepon seluler</b> <b>Number of Base Transceiver Station (BTS)</b>	<b>Jumlah Operator Layanan Komunikasi Telepon Seluler</b> <b>Cellular Phone Communication Service Operators</b>
(1)	(2)	(3)
Binangun	0	4
Saringambat	0	4
Kedungjambe	2	5
Tunggulrejo	2	4
Tanjungrejo	0	3
Lajo Kidul	2	5
Tanggir	1	4
Mergosari	0	5
Mulyorejo	0	4
Tingkis	0	4
Mulyoagung	3	5
Lajo Lor	3	5
<b>Singgahan</b>	<b>13</b>	<b>52</b>

Catatan/Note: ...

Sumber/Source: ...

**Tabel** 6.3.2  
**Table**

**Kekuatan Sinyal Telepon Seluler dan Jenis Sinyal Internet  
Telepon Seluler Menurut Desa/Kelurahan di Kecamatan  
Singgahan, 2022**  
*The Strenght of Cellular Phone Signal by Villages/Kelurahan  
in Singgahan Subdistrict, 2022*

Desa/Kelurahan Village/Kelurahan	Kekuatan Sinyal Telepon Seluler The Strenght of Cellular Phone Signal	Jenis Sinyal Internet Telepon Seluler Type of Cellular Phone Signal
(1)	(2)	(3)
Binangun	Kuat	4G/LTE
Saringambat	Kuat	4G/LTE
Kedungjambe	Kuat	4G/LTE
Tunggulrejo	Kuat	4G/LTE
Tanjungrejo	Lemah	4G/LTE
Lajo Kidul	Sangat kuat	4G/LTE
Tanggir	Kuat	4G/LTE
Mergosari	Kuat	4G/LTE
Mulyorejo	Sangat kuat	4G/LTE
Tingkis	Sangat kuat	4G/LTE
Mulyoagung	Sangat kuat	4G/LTE
Lajo Lor	Sangat kuat	4G/LTE
<b>Singgahan</b>		

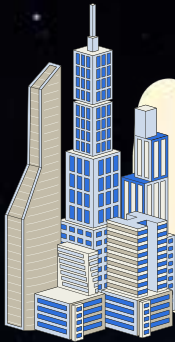
Catatan/Note: ...  
Sumber/Source: ...

Isian kolom 2: "Sangat kuat", "Kuat", "Lemah", "Tidak ada sinyal"  
Isian Kolom (3): " 4G/LTE", " 3G/H/H+/EVDO", " 2,5G/E/GPRS", " Tidak ada sinyal internet"  
jika kolom (2) berisi "Tidak ada sinyal" maka kolom (3) diisikan "-"





# PERBANKAN KOPERASI DAN PERDAGANGAN



**Jumlah Koperasi**

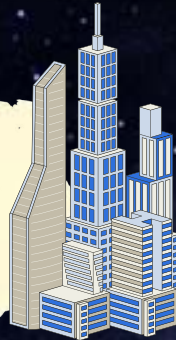
---

**27**

**Jumlah Pertokoan**

---

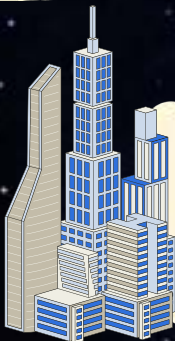
**4**



**Jumlah Bank Umum**

---

**1**





## ULASAN

Sarana prasarana ekonomi yang ada di Kecamatan antara lain pasar, kelompok pertokoan, minimarket/swalayan, toko, warung, restoran, dan hotel. Beberapa sarana prasaran yang ada di Kecamatan Singgahan pada tahun 2022 antara lain sebesar 1 pasar, 1 pasar permanen 0 Pasar tanpa bangunan

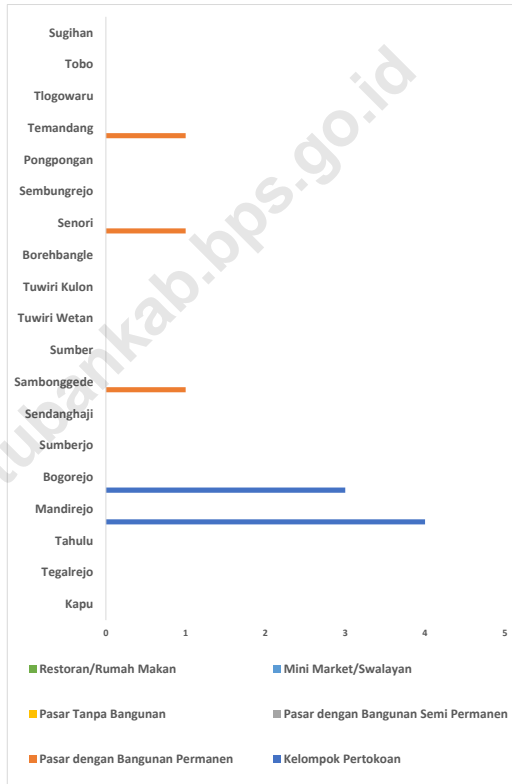
## DESCRIPTION

*Economic facility in Subdistrict are markets, group of shops, minimarket, store, restaurant and hotel. A number of economic facility in Singgahan subdistrict, 1 Market, supermarket, 0 non permanent market.*

<https://tubankab.bps.go.id>

**Gambar 7.1**  
**Figures**

**Banyaknya Sarana Perdagangan Menurut Desa/ Kelurahan dan Jenis Sarana Perdagangan di Kecamatan Singgahan, 2022...**  
**Number of Trade Facilities by Villages/Ward and Type of Trade Facilities in Singgahan Subdistrict, 2022.**



Sumber/Source : ....



**Tabel** 7.1  
**Table**

**Banyaknya Sarana Lembaga Keuangan Bank Menurut Desa/Kelurahan dan Jenis Bank di Kecamatan Singgahan, 2022**  
**Number of Bank by Villages/Kelurahan and Type of Bank in Singgahan Subdistrict, 2022**

<b>Desa/Kelurahan Village/Kelurahan</b>	<b>Bank Umum Pemerintah Government Bank</b>	<b>Bank Umum Swasta Private Bank</b>	<b>Bank Perkreditan Rakyat (BPR) Rural Bank</b>
(1)	(2)	(3)	(4)
Binangun	-	-	-
Saringembat	-	-	-
Kedungjambe	-	-	-
Tunggulrejo	-	-	-
Tanjungrejo	-	-	-
Lajo Kidul	-	-	-
Tanggir	-	-	-
Mergosari	-	-	-
Mulyorejo	-	-	-
Tingkis	-	-	-
Mulyoagung	1	-	-
Lajo Lor	-	-	-
<b>Singgahan</b>	<b>1</b>	<b>-</b>	<b>-</b>

Catatan/Note: ...

Sumber/Source: ...

**Tabel**  
**Table** 7.2

**Banyaknya Koperasi Aktif Menurut Menurut Desa/  
Kelurahan dan Jenis Koperasi di Kecamatan Singgahan,  
2022**  
*Number of Cooperative by Villages/Kelurahan and Type of  
Cooperative in Singgahan Subdistrict, 2022*

<b>Desa/Kelurahan</b> <i>Village/Kelurahan</i>	<b>Koperasi Unit Desa (KUD)</b> <i>Village Cooperative Unit</i>	<b>Koperasi Industri Kecil dan Kerajinan Rakyat (Kopinkra)</b> <i>Small Industry and Citizen Handicraft Cooperative</i>
(1)	(2)	(3)
Binangun	-	-
Saringembat	1	-
Kedungjambe	-	-
Tunggulrejo	1	-
Tanjungrejo	-	-
Lajo Kidul	-	-
Tanggir	-	-
Mergosari	-	-
Mulyorejo	-	-
Tingkis	-	-
Mulyoagung	-	-
Lajo Lor	-	-
<b>Singgahan</b>	<b>2</b>	<b>-</b>

Lanjutan Tabel/*Continued Table 7.2*

<b>Desa/Kelurahan Village/Kelurahan</b>	<b>Koperasi Simpan Pinjam (Kospin) Savings and Loan Cooperative</b>	<b>Koperasi Lainnya Other Cooperative</b>
(1)	(4)	(5)
Binangun	1	-
Saringembat	1	-
Kedungjambe	2	-
Tunggulrejo	4	-
Tanjungrejo	1	-
Lajo Kidul	1	-
Tanggir	2	-
Mergosari	1	-
Mulyorejo	4	-
Tingkis	2	-
Mulyoagung	7	-
Lajo Lor	1	-
<b>Singgahan</b>	<b>27</b>	<b>0</b>

Catatan/Note: ...

Sumber/Source: ...

**Tabel** 7.3  
**Table**

**Banyaknya Sarana Perdagangan Menurut Desa/Kelurahan dan Jenis Sarana Perdagangan di Kecamatan Singgahan, 2022**

**Number of Trade Facilities by Villages/Kelurahan and Type of Trade Facilities in Singgahan Subdistrict, 2022**

<b>Desa/Kelurahan Village/Kelurahan</b>	<b>Kelompok Pertokoan Shopping Complexs</b>	<b>Pasar dengan Bangunan Permanen Markets in Permanent Building</b>	<b>Pasar dengan Bangunan Semi Permanen Market in Semi Permanent Building</b>
(1)	(2)	(3)	(4)
Binangun	-	-	-
Saringembat	-	1	-
Kedungjambe	-	-	-
Tunggulrejo	1	1	-
Tanjungrejo	1	1	-
Lajo Kidul	-	-	-
Tanggir	-	-	-
Mergosari	-	-	-
Mulyorejo	-	-	-
Tingkis	1	-	-
Mulyoagung	1	1	-
Lajo Lor	-	1	-
<b>Singgahan</b>	<b>4</b>	<b>5</b>	<b>0</b>

Lanjutan Tabel/*Continued Table* 7.3

<b>Desa/Kelurahan Village/Kelurahan</b>	<b>Pasar tanpa Bangunan Market without Permanent Building</b>	<b>Mini Market/ Swalayan/ Supermarket Mini Market/Swalayan/ Supermarket</b>	<b>Restoran/ Rumah Makan Restaurant/ Food Stall</b>
(1)	(5)	(6)	(7)
Binangun	-	-	-
Saringembat	-	1	-
Kedungjambe	-	-	-
Tunggulrejo	-	1	-
Tanjungrejo	1	1	-
Lajo Kidul	-	-	-
Tanggir	-	-	-
Mergosari	-	-	-
Mulyorejo	-	-	-
Tingkis	-	-	-
Mulyoagung	-	1	3
Lajo Lor	-	1	-
<b>Singgahan</b>	<b>1</b>	<b>5</b>	<b>3</b>

Catatan/Note: ...

Sumber/Source: ...





ST 2023

SENSUS PERTANIAN

**BerAKHLAK**

Berorientasi Pelayanan Akuntabel Kompeten  
Harmonis Loyal Adaptif Kolaboratif

**# bangga  
melayani  
bangsa**

# DATA

MENCERDASKAN BANGSA

*Enlighten The Nation*



**BADAN PUSAT STATISTIK  
KABUPATEN TUBAN**

BPS-STATISTICS TUBAN REGENCY  
Jalan Manunggal Nomor 8 Tuban  
Telepon (0356)321974

ISSN 2829-2294



9 772829 229009