

Katalog/Catalog: 1102001.6501140

# **KECAMATAN MALINAU BARAT DALAM ANGKA**

## **MALINAU BARAT SUBDISTRICT IN FIGURES**



**BADAN PUSAT STATISTIK  
KABUPATEN MALINAU  
BPS-STATISTICS OF MALINAU REGENCY**





**KECAMATAN  
MALINAU BARAT  
DALAM ANGKA**

***MALINAU BARAT SUBDISTRICT  
IN FIGURES***

**KECAMATAN MALINAU BARAT DALAM ANGKA**  
***Malinau Barat Subdistrict in Figures***  
**2023**

ISSN: 2715-4327

No. Publikasi/*Publication Number*: 65010.2319

Katalog /*Catalog*: 1102001.6501140

Ukuran Buku/*Book Size*: 14,8 cm x 21 cm

Jumlah Halaman/*Number of Pages* : xxiv + 42 hal/*pages*

Naskah/*Manuscript*:

BPS Kabupaten Malinau

*BPS-Statistics of Malinau Regency*

Penyunting/*Editor*:

BPS Kabupaten Malinau

*BPS-Statistics of Malinau Regency*

Desain Kover/*Cover Design*:

BPS Kabupaten Malinau

*BPS-Statistics of Malinau Regency*

Ilustrasi Kover/*Cover Illustration*:

BPS Kabupaten Malinau

Diterbitkan oleh/*Published by*:

©BPS Kabupaten Malinau/*BPS-Statistics of Malinau Regency*

Dicetak oleh/*Printed by*:

...

Dilarang mengumumkan, mendistribusikan, mengomunikasikan, dan/atau menggandakan sebagian atau seluruh isi buku ini untuk tujuan komersil tanpa izin tertulis dari Badan Pusat Statistik Kabupaten Malinau.

*Prohibited to announce, distribute, communicate, and/or copy part or all of this book for commercial purpose without permission from BPS-Statistics Indonesia of Malinau Regency.*

**TIM PENYUSUN/TEAM MEMBERS**

**Pengarah/Director**

Yanuar Dwi Cristyawan, SST

**Penanggung Jawab/Persons in Charge**

Yanuar Dwi Cristyawan, SST

**Penyunting/Editors**

Dwi Mayu, S.Si

**Pengolah Data dan Penulis Naskah/Data Processor and Writers**

Daniel Novendri Situmorang, S.Tr.Stat

**Penata Letak/Layout Designers**

Daniel Novendri Situmorang, S.Tr.Stat



## **KONTRIBUTOR DATA/DATA CONTRIBUTORS**

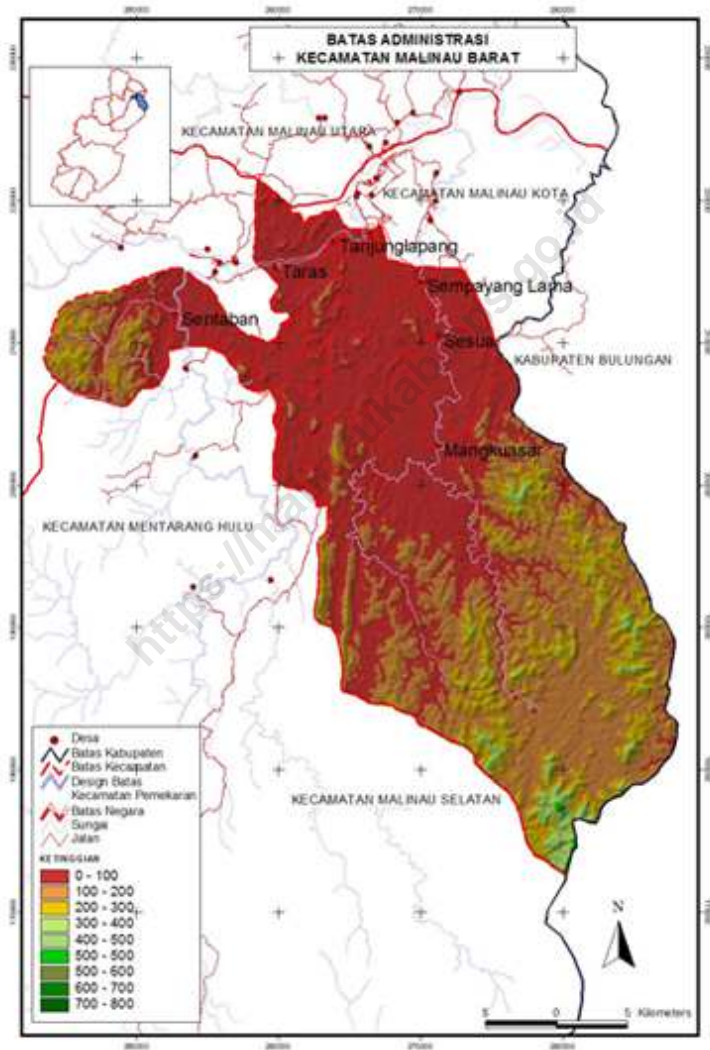
1. Kementerian Agama/*Ministry of Religious Affair*
2. Kementerian Pendidikan dan Kebudayaan/*Ministry of Education and Culture*
3. Badan Meteorologi Klimatologi dan Geofisika/*Meteorological, Climatology, and Geophysical Agency*
4. Badan Pusat Statistik/*BPS-Statistics Indonesia*
5. Dinas Kependudukan dan Pencatatan Sipil Kabupaten Malinau/*Malinau Regency Population and Civil Registration Office*
6. Kementerian Agama/*Ministry of Religious Affair*
7. Kementerian Pendidikan dan Kebudayaan/*The Ministry of Education and Culture*

<https://malinaukab.bps.go.id>





**PETA WILAYAH MALINAU BARAT**  
**MAP OF MALINAU BARAT**





**KEPALA BPS KABUPATEN MALINAU**  
**CHIEF STATISTICIAN OF MALINAU REGENCY**



**YANUAR DWI CRISTYAWAN, SST**





## KATA PENGANTAR

Kecamatan Malinau Barat Dalam Angka 2023 merupakan publikasi tahunan yang diterbitkan oleh BPS Kabupaten Malinau. Publikasi ini memuat data/informasi statistik tentang hasil-hasil pembangunan di Wilayah Kecamatan Malinau Barat selama 2021, yang banyak diperlukan dalam evaluasi pembangunan. Data yang disajikan dalam publikasi ini terdiri dari data primer hasil Sensus/Survei yang dilakukan oleh BPS Kabupaten Malinau dan data sekunder yang bersumber dari berbagai instansi/dinas/lembaga pemerintah. Publikasi ini terdiri dari 7 bab, mulai dari bab geografi dan iklim hingga perbankan, koperasi dan perdagangan di Kecamatan Malinau Barat.

Disadari bahwa publikasi ini belum sepenuhnya memenuhi harapan pihak pemakai data khususnya para perencana, namun diharapkan dapat membantu melengkapi penyusunan rencana pembangunan di Kecamatan ini. Publikasi ini dapat terwujud berkat kerjasama dan bantuan dari berbagai pihak baik instansi pemerintah maupun swasta.

Kepada semua pihak yang telah membantu kegiatan penyusunan dan penerbitan publikasi ini, kami mengucapkan terima kasih yang sebanyak-banyaknya. Akhirnya saran dan kritik yang membangun untuk perbaikan dan penyempurnaan publikasi ini di masa mendatang sangat kami harapkan. Semoga publikasi ini bermanfaat.

Malinau, September 2023

Kepala BPS

Kabupaten Malinau

**Yanuar Dwi Cristyawan**



## DAFTAR ISI/CONTENTS

	Halaman <i>Page</i>
Kata Pengantar.....	xi
Daftar Isi/ <b>Contents</b> .....	xiii
Daftar Tabel/ <b>List of Tables</b> .....	xiv
Daftar Gambar/ <b>List of Figures</b> .....	xx
Penjelasan Umum/ <b>Explanatory Notes</b> .....	xxii
Daftar Singkatan/ <b>List of Abbreviation</b> .....	xxiv
1. Geografi dan Iklim/ <i>Geography and Climate</i> .....	1
2. Pemerintahan/ <i>Government</i> .....	9
3. Penduduk/ <i>Population</i> .....	15
4. Sosial dan Kesejahteraan Rakyat/ <i>Social and Welfare</i> .....	21
5. Pertanian/ <i>Agriculture</i> .....	31





## DAFTAR TABEL/LIST OF TABLES

Halaman

<b>1.</b>	<b>GEOGRAFI DAN IKLIM/GEOGRAPHY AND CLIMATE</b>	
<b>1.1</b>	<b>KEADAAN GEOGRAFI GEOGRAPHY CONDITION</b>	
1.0.1	Luas Daerah Menurut Kecamatan di Kabupaten Malinau, 2022 <i>Total Area by Subdistrict in Malinau Regency, 2022</i> .....	6
1.0.2	Jarak ke Ibukota Kabupaten menurut Kecamatan di Kabupaten Malinau (km), 2022 <i>distance to district capital by sub-district in Malinau district (km), 2022</i> .....	7
<b>2.</b>	<b>PEMERINTAHAN/GOVERNMENT</b>	
	<i>Number of Rukun Warga and Rukun Tetangga by Villages/ Kelurahan in Malinau Barat Subdistrict, 2022</i> .....	12
<b>2.1</b>	<b>WILAYAH ADMINISTRATIF ADMINISTRATIVE AREA</b>	
2.1.1	Jumlah Rukun Warga (RW) dan Rukun Tetangga (RT) Menurut Desa/Kelurahan di Kecamatan Malinau Barat, 2022 <i>Number of Rukun Warga and Rukun Tetangga by Villages/ Kelurahan in Malinau Barat Subdistrict, 2022</i> .....	13
<b>3.</b>	<b>PENDUDUK/POPULATION</b>	
	<i>Percentage Distribution of Population by Villages/Kelurahan in Malinau Barat Subdistrict, 2022</i> .....	18
3.1	Penduduk, Distribusi Persentase Penduduk, Kepadatan Penduduk, Rasio Jenis Kelamin Penduduk Menurut Desa/Kelurahan di Kecamatan Malinau Barat, 2022 <i>Population, Percentage Distribution of Population, Population Density, and Population Sex Ratio by Villages/Kelurahan in Malinau Barat Subdistrict, 2022</i> .....	19

<b>4.</b>	<b>SOSIAL DAN KESEJAHTERAAN RAKYAT/SOCIAL AND WELFARE</b>	
	<i>Number of Schools by Educational Level in Malinau Barat Subdistrict, 2021/2022 and 2022/2023</i> .....	24
<b>4.1</b>	<b>PENDIDIKAN EDUCATION</b>	
4.1.1	Banyaknya Desa <sup>1</sup> /Kelurahan yang Memiliki Fasilitas Sekolah Menurut Tingkat Pendidikan di Kecamatan Malinau Barat, 2020–2022 <i>Number of Villages<sup>1</sup>/Kelurahan Having Educational Facilities by Educational Level in Malinau Barat Subdistrict, 2020–2022</i> .....	25
4.1.2	Jumlah Sekolah Menurut Tingkat Pendidikan di Kecamatan Malinau Barat, 2021/2022 dan 2022/2023 <i>Number of Schools by Educational Level in Malinau Barat Subdistrict, 2021/2022 and 2022/2023</i> .....	26
4.1.3	Jumlah Guru Menurut Tingkat Pendidikan di Kecamatan Malinau Barat, 2021/2022 dan 2022/2023 <i>Number of Teachers by Educational Level in Malinau Barat Subdistrict, 2021/2022 and 2022/2023</i> .....	27
4.1.4	Jumlah Murid Menurut Tingkat Pendidikan di Kecamatan Malinau Barat, 2021/2022 dan 2022/2023 <i>Number of Pupils by Educational Level in Malinau Barat Subdistrict, 2021/2022 and 2022/2023</i> .....	28
<b>4.2</b>	<b>KESEHATAN HEALTH</b>	
4.2.1	Banyaknya Desa <sup>1</sup> /Kelurahan yang Memiliki Sarana Kesehatan Menurut Jenis Sarana Kesehatan di Kecamatan Malinau Barat, 2020–2022 <i>Number of Villages<sup>1</sup>/Kelurahan Health Facilities by Type of Health Facilities in Malinau Barat Subdistrict, 2020–2022</i> .....	29
<b>5.</b>	<b>PERTANIAN/AGRICULTURE</b>	
	<i>Harvested Area of Seasonal Vegetables and Fruits by Kind of Plant in Malinau Barat Subdistrict (ha), 2021–2022</i> .....	34

	<i>Production of Seasonal Vegetables and Fruits by Kind of Plant in Malinau Barat Subdistrict (quintal), 2021–2022</i> .....	35
5.1	Luas Panen Tanaman Sayuran dan Buah-buahan Semusim Menurut Jenis Tanaman di Kecamatan Malinau Barat (ha), 2021–2022 <i>Harvested Area of Seasonal Vegetables and Fruits by Kind of Plant in Malinau Barat Subdistrict (ha), 2021–2022</i> .....	36
5.2	Produksi Tanaman Sayuran dan Buah-buahan Semusim Menurut Jenis Tanaman di Kecamatan Malinau Barat (kuintal), 2021–2022 <i>Production of Seasonal Vegetables and Fruits by Kind of Plant in Malinau Barat Subdistrict (quintal), 2021–2022</i> .....	37
5.3	Luas Panen Tanaman Biofarmaka Menurut Jenis Tanaman di Kecamatan Malinau Barat (m <sup>2</sup> ), 2021–2022 <i>Harvested Area of Medicinal Plants by Kind of Plant in Malinau Barat Subdistrict (m<sup>2</sup>), 2021–2022</i> .....	38
5.4	Produksi Tanaman Biofarmaka Menurut Jenis Tanaman di Kecamatan Malinau Barat (kg), 2021–2022 <i>Production of Medicinal Plants by Kind of Plant in Malinau Barat Subdistrict (kg), 2021–2022</i> .....	39
5.5	Luas Panen Tanaman Hias Menurut Jenis Tanaman di Kecamatan Malinau Barat (m <sup>2</sup> ), 2021–2022 <i>Harvested Area of Ornamental Plants by Kind of Plant in Malinau Barat Subdistrict (m<sup>2</sup>), 2021–2022</i> .....	40
5.6	Produksi Tanaman Hias Menurut Jenis Tanaman di Kecamatan Malinau Barat (tangkai), 2021–2022 <i>Production of Ornamental Plants by Kind of Plant in Malinau Barat Subdistrict (stalks), 2021–2022</i> .....	41
5.7	Produksi Buah-Buahan dan Sayuran Tahunan Menurut Jenis Tanaman di Kecamatan Malinau Barat (kuintal), 2021–2022 <i>Production of Annual Fruits and Vegetables by Kind of Plant in Malinau Barat Subdistrict (quintal), 2021–2022</i> .....	42



## DAFTAR GAMBAR/LIST OF FIGURES

		Halaman Page
1.1	Luas Wilayah menurut Kecamatan di Kabupaten <i>Malinau</i> (%), 2022 <i>Total Area by Subdistrict in Malinau Regency (%)</i> , 2022 .....	4
1.2	Jarak ke Ibukota Kabupaten Menurut Kecamatan (km), 2022 .....	5
2.1	Jumlah Rukun Warga (RW) dan Rukun Tetangga (RT) Menurut Desa/Kelurahan di Kecamatan <i>Malinau Barat</i> , 2022 .....	12
	<i>Number of Rukun Warga and Rukun Tetangga by Villages<sup>1</sup>/Kelurahan in Malinau Barat Subdistrict, 2022</i> .....	
3.1	Distribusi Persentase Penduduk Menurut Desa/Kelurahan di Kecamatan <i>Malinau Barat</i> , 2022 .....	18
	<i>Percentage Distribution of Population by Villages/Kelurahan in Malinau Barat Subdistrict, 2022</i> .....	
4.1	Jumlah Sekolah Menurut Tingkat Pendidikan di Kecamatan <i>Malinau Barat</i> , 2021/2022 dan 2022/2023.....	24
	<b><i>Number of Schools by Educational Level in Malinau Barat Subdistrict, 2021/2022 and 2022/2023</i></b> .....	
5.1	Luas Panen Tanaman Sayuran dan Buah-buahan Semusim Menurut Jenis Tanaman di Kecamatan <i>Malinau Barat</i> (ha), 2021–2022.....	34
	<i>Harvested Area of Seasonal Vegetables and Fruits by Kind of Plant in Malinau Barat Subdistrict (ha), 2021–2022</i> .....	
5.2	Produksi Tanaman Sayuran dan Buah-buahan Semusim Menurut Jenis Tanaman di Kecamatan <i>Malinau Barat</i> (kuintal), 2021–2022..	35
	<i>Production of Seasonal Vegetables and Fruits by Kind of Plant in Malinau Barat Subdistrict (quintal), 2021–2022</i> .....	



## PENJELASAN UMUM/EXPLANATORY NOTES

Tanda-tanda, satuan-satuan, dan lain-lainnya yang digunakan dalam publikasi ini adalah sebagai berikut:

*Symbols, measurement units, and acronyms which are used in this publication, are as follows:*

### 1. TANDA-TANDA/SYMBOLS

Data tidak tersedia/ <i>Data not available</i> .....	: ...
Tidak ada atau nol / <i>Null or zero</i> .....	: -
Data dapat diabaikan/ <i>Data negligible</i> .....	: 0
Tanda decimal/ <i>Decimal point</i> .....	: ,
Data tidak dapat ditampilkan/ <i>Not applicable</i> .....	: NA
Angka estimasi/ <i>Estimated figures</i> .....	: e
Angka diperbaiki/ <i>Revised figures</i> .....	: r
Angka sementara/ <i>Preliminary figures</i> .....	: x
Angka sangat sementara/ <i>Very preliminary figures</i> .....	: xx
Angka sangat sangat sementara/ <i>Very very preliminary figures</i> .....	: xxx

### 2. SATUAN/UNITS

barel/ <i>barrel</i> .....	: 158,99 liter/ <i>litres</i> = 1/6,2898 m <sup>3</sup>
hektar (ha)/ <i>hectare (ha)</i> .....	: 10 000 m <sup>2</sup>
kilometer (km)/ <i>kilometres (km)</i> .....	: 1 000 meter/ <i>meters (m)</i>
knot/ <i>knot</i> .....	: 1,8523 km/jam ( <i>km/hour</i> )
kuintal/ <i>quintal</i> .....	: 100 kg
KWh .....	: 1 000 Watt hour
MWh .....	: 1 000 KWh
liter (untuk beras)/ <i>litre (for rice)</i> .....	: 0,80 kg
MMSCF .....	: 1/35,3 m <sup>3</sup>
metrik ton (m.ton)/ <i>metric ton (m. ton)</i> .....	: 0,98421 long ton = 1 000 kg
ons/ <i>ounce</i> .....	: 28,31 gram/ <i>grams</i>
ton .....	: 1 000 kg

Satuan lain: buah, dus, butir, helai/lembar, kaleng, batang, pulsa, ton kilometer (ton-km), jam, menit, persen (%).

*Other units: unit, pack, pieces, sheet, tin, pulse, ton-kilometres(ton-km), hour, minute, percent (%).*

Perbedaan angka di belakang koma disebabkan oleh pembulatan angka.

*The difference in decimal numbers is caused by rounding.*





## DAFTAR SINGKATAN/LIST OF ABBREVIATION

SI	: Stasiun Iklim/ <i>Climate Station</i>
SMPK	: Stasiun Meterologi Pertanian Khusus/ <i>Special Agricultural Meteorological Station</i>
t.t	: Tempat tidur/ <i>Bed</i>
BCG	: Bacillus Calmette Guerin
DPT	: Difteri, Pertusis, Tetanus/ <i>Diphtheria, Tetanus, and Pertussis</i>
TT	: Tetanus Toxoid
IOT	: Industri Obat Tradisional/ <i>Traditional Medicine Industry</i>
IKOT	: Industri Kecil Obat Tradisional/ <i>Traditional Medicine Small Industry</i>
Alkes	: Alat kesehatan/ <i>Health Kits</i>
PKRT	: Perbekalan Kesehatan Rumah tangga/ <i>Household Health Logistics</i>
Kompl	: Komplemen/ <i>Complement</i>
IRTP	: Industri Pangan Produksi Rumah Tangga/ <i>Foods Home Industry</i>
PBF	: Pedagang Besar Farmasi/ <i>Pharmacy Whole-seller</i>
GFK	: Gudang Farmasi Kab/Kota/Regency/ <i>Municipality Pharmacy Warehouse</i>
RB	: Rumah Bersalin/ <i>Delivery House</i>
Pustu	: Puskesmas pembantu/ <i>Auxiliary Public Health Center</i>
BP	: Balai Pengobatan/ <i>Polyclinic</i>
TPS	: Tempat Pembuangan Sampah Sementara / <i>landfill</i>
Jamkesmas	: Jaminan kesehatan masyarakat miskin/ <i>Poor public health insurance</i>
PJKMU	: Program Jaminan Kesehatan Masyarakat Umum/ <i>General Public Health Insurance Program</i>
SIUP	: Surat Ijin Usaha Perdagangan/ <i>Trading Permission Letter</i>
TDP	: Tanda Daftar Perusahaan/ <i>Company Registration Identity</i>
API	: Angka Pengenal Importir/ <i>Importer's Identity Number</i>



# 01

## **GEOGRAFI DAN IKLIM** **GEOGRAPHY AND CLIMATE**





## ULASAN

Kabupaten Malinau terletak antara 114°35'22" sampai dengan 116°50'55" Bujur Timur dan 1°21'36" sampai dengan 4°10'55" Lintang Utara. Kabupaten Malinau menjadi salah satu dari lima kabupaten yang menjadi bagian dari Provinsi Kalimantan Utara berdasarkan UU nomor 20 Tahun 2012 Tanggal 16 November 2012 dengan Kecamatan Malinau Kota sebagai Ibukota Kabupaten Malinau.

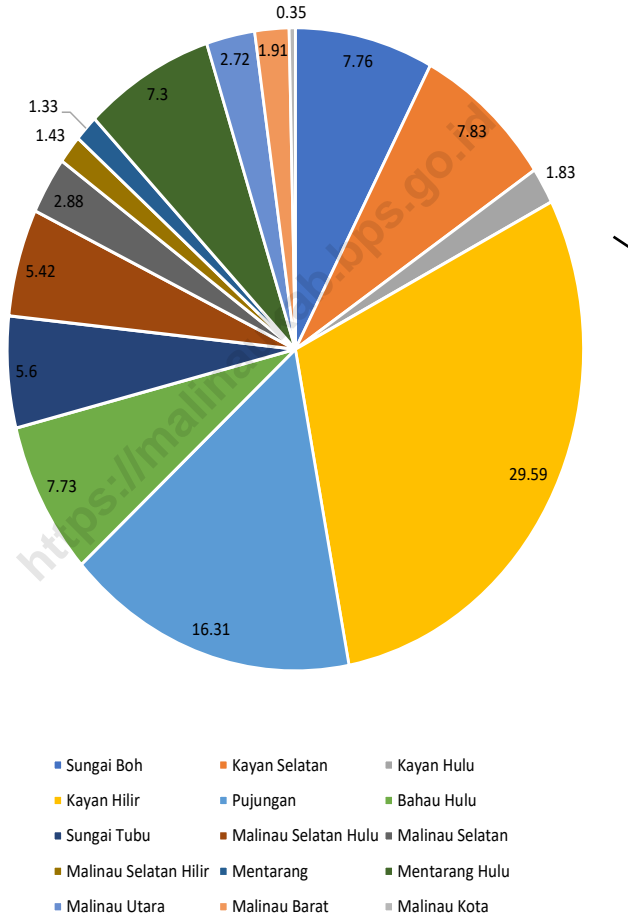
Seluruh wilayah Kabupaten Malinau merupakan daratan dengan luas mencapai 38.973,56 km<sup>2</sup>, sehingga menjadikan Malinau sebagai kabupaten terluas di Provinsi Kalimantan Utara.

Kecamatan Kayan Hilir merupakan kecamatan terluas di Kabupaten Malinau yang menyumbang hampir 30% dari keseluruhan luas wilayah Kabupaten Malinau, yaitu mencapai 11.863,19 km<sup>2</sup>. Sedangkan kecamatan terkecil adalah Kecamatan Malinau Kota, yaitu sebesar 142,07 km<sup>2</sup> atau kurang dari 1% dari keseluruhan luas wilayah Kabupaten Malinau. Adapun Kecamatan Malinau Utara memiliki luas wilayah seluas 1.091,19 km<sup>2</sup> atau sebesar 2,72 persen.

Kecamatan Sungai Boh merupakan kecamatan terjauh di Kabupaten Malinau, dengan jarak 277,87 km dari ibukota kabupaten, sedangkan Kecamatan Malinau Utara memiliki jarak 4,94 km dari ibukota kabupaten yakni Kecamatan Malinau Kota.

**Gambar 1.1**  
**Figures**

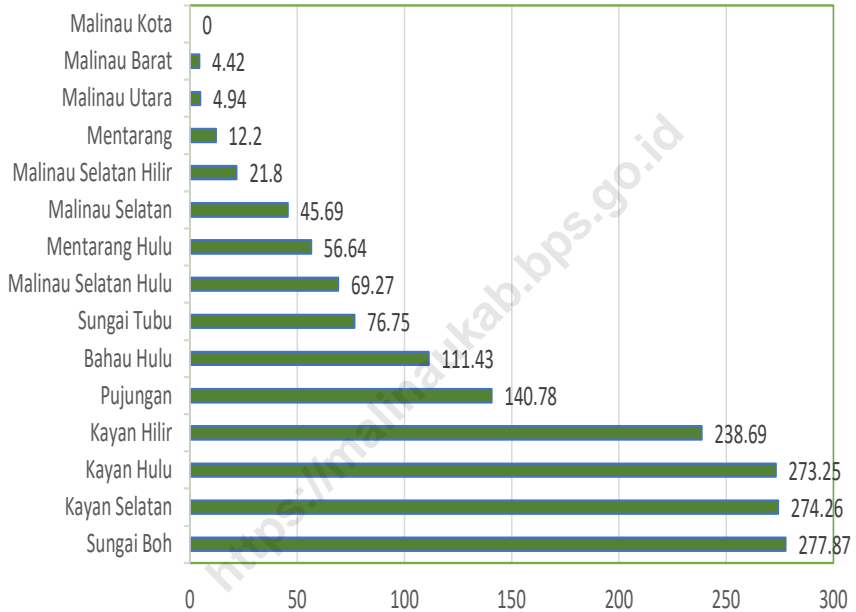
**Luas Wilayah menurut Kecamatan di Kabupaten Malinau (%), 2022**  
**Total Area by Subdistrict in Malinau Regency (%), 2022**



Sumber : Badan Perencanaan Pembangunan Daerah, Penelitian dan Pembangunan Kabupaten Malinau

**Gambar 1.2**  
**Figures**

**Jarak ke Ibukota Kabupaten Menurut Kecamatan (km), 2022**  
**Distance to the Regency Capital by Subdistrict (km), 2022**



Sumber : Badan Perencanaan Pembangunan Daerah, Penelitian dan Pembangunan Kabupaten Malinau

## 1.1 KEADAAN GEOGRAFI GEOGRAPHY CONDITION

**Tabel 1.0.1 Luas Daerah Menurut Kecamatan di Kabupaten Malinau, 2022**  
**Table Total Area by Subdistrict in Malinau Regency, 2022**

Desa/Kelurahan Village/Kelurahan	Luas Total Area (km <sup>2</sup> /sq.km)	Persentase terhadap Luas Kecamatan Percentage to Subdistrict Area
(1)	(2)	(3)
Sungai Boh	3 112,18	7,76
Kayan Selatan	3 138,59	7,83
Kayan Hulu	735,40	1,83
Kayan Hilir	11 863,19	29,59
Pujungan	6 539,39	16,31
Bahau Hulu	3 098,98	7,73
Sungai Tubu	2 243,78	5,60
Malinau Selatan Hulu	2 171,24	5,42
Malinau Selatan	1 153,35	2,88
Malinau Selatan Hilir	572,20	1,43
Mentarang	535,15	1,33
Mentarang Hulu	2 924,65	7,30
Malinau Utara	1 091,19	2,72
Malinau Barat	767,12	1,91
Malinau Kota	142,07	0,35
<b>Malinau</b>	<b>40 088,48</b>	<b>100</b>

Sumber : Badan Perencanaan Pembangunan Daerah, Penelitian dan Pembangunan Kabupaten Malinau



**Tabel**  
**Table** 1.0.2

**Jarak ke Ibukota Kabupaten menurut Kecamatan di Kabupaten Malinau (km), 2022**  
*distance to district capital by sub-district in Malinau district (km), 2022*

<b>Desa/Kelurahan</b> <i>Village/Kelurahan</i>	<b>Jarak ke Ibukota Kabupaten/Kota</b> <i>Distance to Regency/Municipal Capital</i>
(1)	(2)
Sungai Boh	277,87
Kayan Selatan	274,26
Kayan Hulu	273,25
Kayan Hilir	238,69
Pujungan	140,78
Bahau Hulu	111,43
Sungai Tubu	76,75
Malinau Selatan Hulu	69,27
Malinau Selatan	45,69
Malinau Selatan Hilir	21,80
Mentarang	12,20
Mentarang Hulu	56,64
Malinau Utara	4,94
Malinau Barat	4,42
Malinau Kota	—

Sumber : Badan Perencanaan Pembangunan Daerah, Penelitian dan Pembangunan Kabupaten Malinau







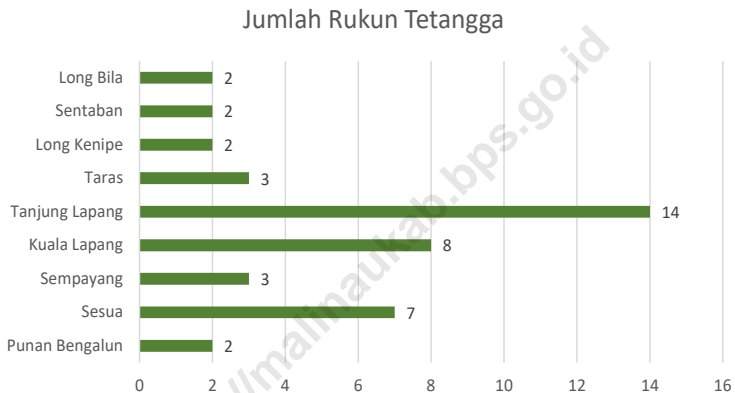
## ULASAN

Malinau Barat merupakan kecamatan yang terletak di sebelah barat Kabupaten Malinau dengan ibukota kecamatannya adalah Desa Tanjung Lapang Wilayah Kecamatan Malinau Barat dibagi menjadi 9 wilayah administrasi yaitu Desa Punan Bengalun, Desa Sesua, Desa Sempayang, Desa Kuala Lapang, Desa Taras, Desa Long Kenipe, Desa Sentaban dan Desa Long Bila. Selain itu wilayah Malinau Barat terbagi menjadi 43 Rukun Tetangga (RT) . Di Malinau Barat tidak ada Rukun Warga (RW), satuan lingkungan setempat dibawah desa langsung dipegang oleh Ketua Rukun Tetangga (RT).

<https://malinaukab.bps.go.id>

**Gambar 2.1**  
**Figures**

**Jumlah Rukun Warga (RW) dan Rukun Tetangga (RT) Menurut Desa/Kelurahan di Kecamatan Malinau Barat, 2022**  
**Number of Rukun Warga and Rukun Tetangga by Villages<sup>1</sup>/Kelurahan in Malinau Barat Subdistrict, 2022**



Sumber/Source : BPS, Mater File Desa 2021 Semester II / BPS, Village file material 2021 Semester II

## 2.1 WILAYAH ADMINISTRATIF ADMINISTRATIVE AREA

**Tabel 2.1.1** Jumlah Rukun Warga (RW) dan Rukun Tetangga (RT) Menurut Desa/Kelurahan di Kecamatan Malinau Barat, 2022  
*Number of Rukun Warga and Rukun Tetangga by Villages'/Kelurahan in Malinau Barat Subdistrict, 2022*

<b>Desa/Kelurahan Village/Kelurahan</b>	<b>Rukun Warga (RW) Rukun Warga</b>	<b>Rukun Tetangga (RT) Rukun Tetangga</b>
(1)	(2)	(3)
Punan Bengalun	-	2
Sesua	-	7
Sempayang	-	3
Kuala Lapang	-	8
Tanjung Lapang	-	14
Taras	-	3
Long Kenipe	-	2
Sentaban	-	2
Long Bila	-	2
<b>Malinau Barat</b>	<b>-</b>	<b>43</b>

Sumber/Source : BPS, Mater File Desa 2021 Semester II / BPS, Village file material 2021 Semester II





03

**PENDUDUK  
POPULATION**





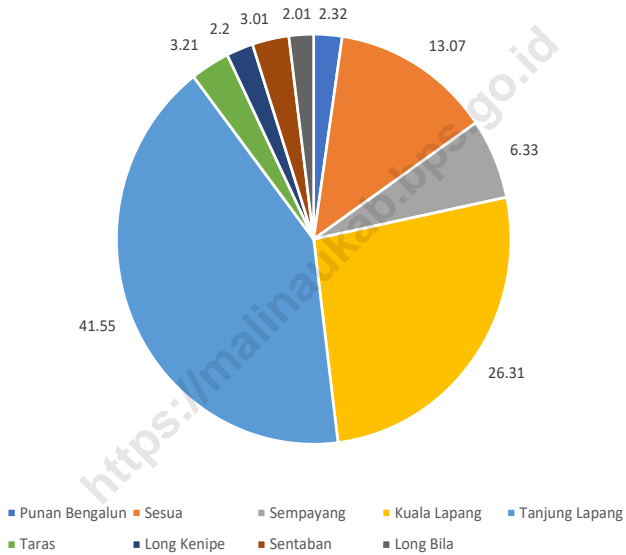
## ULASAN

Total penduduk di Kecamatan Malinau Barat adalah sebesar 11274 jiwa dimana hampir setengahnya berdomisili di Desa Tanjung Lapang. Berdasarkan gambar 3.1 diketahui bahwa proporsi penduduk di Desa Tanjung Lapang mencapai 42 persen dari total penduduk di Kecamatan Malinau Barat, kemudian Desa dengan populasi terbanyak kedua adalah Desa Kuala Lapang dengan 26 persen. Desa Long Bila merupakan desa dengan total populasi penduduk terkecil yaitu sebesar 2 persen dari total penduduk di Kecamatan Malinau Barat.

<https://malinaukab.bps.go.id>

**Gambar 3.1**  
**Figures**

**Distribusi Persentase Penduduk Menurut Desa/  
Kelurahan di Kecamatan Malinau Barat, 2022**  
*Percentage Distribution of Population by Villages/  
Kelurahan in Malinau Barat Subdistrict, 2022*



Sumber/Source: Data Penduduk Dinas Kependudukan dan Pencatatan Sipil Kabupaten Malinau Semester II Tahun 2021/ Population Data of the Malinau Regency Population and Civil Registration Service for the Second Semester of 2021

**Tabel**  
**Table** 3.1

**Penduduk, Distribusi Persentase Penduduk, Kepadatan Penduduk, Rasio Jenis Kelamin Penduduk Menurut Desa/ Kelurahan di Kecamatan Malinau Barat, 2022**  
*Population, Percentage Distribution of Population, Population Density, and Population Sex Ratio by Villages/ Kelurahan in Malinau Barat Subdistrict, 2022*

Desa/Kelurahan <i>Village/Kelurahan</i>	Penduduk/Population		
	Laki-Laki/Male	Perempuan/Female	Jumlah/Total
(1)	(2)	(3)	(4)
Punan Bengalun	135	126	261
Sesua	774	699	1 473
Sempayang	383	331	714
Kuala Lapang	1 536	1 430	2 966
Tanjung Lapang	2 482	2 202	4 684
Taras	182	180	362
Long Kenipe	136	112	248
Sentaban	181	158	339
Long Bila	116	111	227
<b>Malinau Barat</b>	<b>5 925</b>	<b>5 349</b>	<b>11 274</b>

Lanjutan Tabel/*Continued Table 3.1*

<b>Desa/Kelurahan Village/Kelurahan</b>	<b>Persentase Penduduk Percentage of Total Population</b>	<b>Kepadatan Penduduk (per Km<sup>2</sup>) Population Density per sq.km</b>	<b>Rasio Jenis Kelamin Penduduk Population Sex Ratio</b>
(1)	(5)	(6)	(7)
Punan Bengalun	2,32	-	107,14
Sesua	13,07	-	110,73
Sempayang	6,33	-	115,71
Kuala Lapang	26,31	-	107,41
Tanjung Lapang	41,55	-	112,72
Taras	3,21	-	101,11
Long Kenipe	2,20	-	121,43
Sentaban	3,01	-	114,56
Long Bila	2,01	-	104,50
<b>Malinau Barat</b>	<b>100,00</b>	<b>-</b>	<b>110,77</b>

Sumber/Source: Data Penduduk Dinas Kependudukan dan Pencatatan Sipil Kabupaten Malinau Semester II Tahun 2021/ Population Data of the Malinau Regency Population and Civil Registration Service for the Second Semester of 2021

# 04

## **SOSIAL DAN KESEJAHTERAAN RAKYAT** **SOCIAL AND WELFARE**







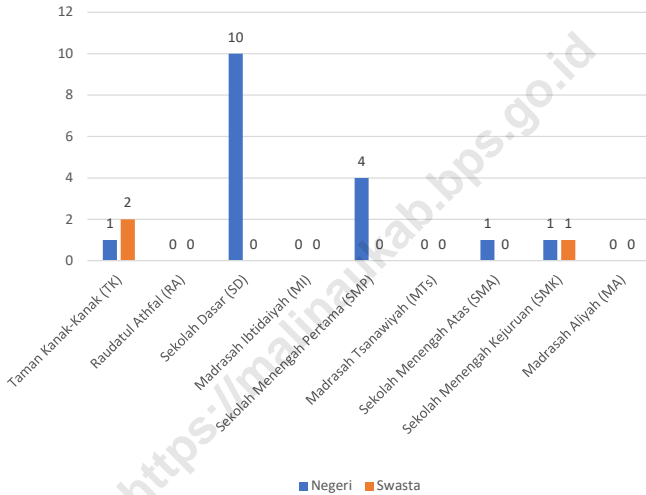
## ULASAN

Berdasarkan Data Pemutahiran Potensi Desa di Kecamatan Malinau Barat, diketahui bahwa terdapat 22 sekolah di kecamatan Malinau barat yang terdiri dari 5 Taman Kanak-kanak (TK), 10 Sekolah Dasar (SD), 4 Sekolah Menengah Pertama (SMP), 1 Sekolah Menengah Atas (SMA) dan 2 Sekolah Menengah Kejuruan (SMK). Malinau Barat tidak memiliki sekolah pada jenjang Madrasah Aliyah (MA), Madrasah Ibtidaiyah (MI) dan Raudatul Athfal (RA).

<https://malinaukab.bps.go.id>

**Gambar 4.1**  
**Figures**

**Jumlah Sekolah Menurut Tingkat Pendidikan di Kecamatan Malinau Barat, 2021/2022 dan 2022/2023**  
**Number of Schools by Educational Level in Malinau Barat Subdistrict, 2021/2022 and 2022/2023**



Sumber/Source: <sup>1</sup> Kementerian Pendidikan, Kebudayaan, Riset, dan Teknologi, Sistem Data Pokok Pendidikan, data semester ganjil laporan sampai dengan 30 November 2022/Ministry of Education, Culture, Research, and Technology, Basic Education Data System, odd semester report data up to 30 November 2022

<sup>2</sup> Kementerian Agama, EMIS, data semester ganjil laporan sampai dengan 9 Februari 2023/ Ministry of Religious Affairs, EMIS, odd semester report data up to 9 February 2023

#### 4.1 PENDIDIKAN EDUCATION

**Tabel 4.1.1** Banyaknya Desa<sup>1</sup>/Kelurahan yang Memiliki Fasilitas Sekolah Menurut Tingkat Pendidikan di Kecamatan Malinau Barat, 2020–2022  
**Table** *Number of Villages<sup>1</sup>/Kelurahan Having Educational Facilities by Educational Level in Malinau Barat Subdistrict, 2020–2022*

Tingkat Pendidikan Educational Level	2020 <sup>2</sup>	2021 <sup>2</sup>	2022 <sup>3</sup>
(1)	(2)	(3)	(4)
Sekolah Dasar (SD) <i>Primary School</i>	8	8	...
Madrasah Ibtidaiyah (MI) <i>Madrasah Ibtidaiyah</i>	-	-	...
Sekolah Menengah Pertama (SMP) <i>Junior High School</i>	4	4	...
Madrasah Tsanawiyah (MTs) <i>Madrasah Tsanawiyah (MTs)</i>	-	-	...
Sekolah Menengah Atas (SMA) <i>Senior High School</i>	1	1	...
Sekolah Menengah Kejuruan (SMK) <i>Vocational High School</i>	1	1	...
Madrasah Aliyah (MA) <i>Madrasah Aliyah</i>	-	-	...
Akademi/Perguruan Tinggi <i>Academy/University</i>	-	-	...

Catatan/Note: <sup>1</sup> Desa pada tabel ini termasuk Unit Permukiman Transmigrasi (UPT) yang masih dibina oleh kementerian terkait/  
*Villages in this table include Transmigration Settlement Unit which is still fostered by the relevant ministries.*

Sumber/Source: <sup>2</sup> Badan Pusat Statistik, Pendataan Potensi Desa (Podes)/BPS-Statistics Indonesia, *Village Potential Data Collecting*  
<sup>3</sup> ...

**Tabel 4.1.2** Jumlah Sekolah Menurut Tingkat Pendidikan di Kecamatan Malinau Barat, 2021/2022 dan 2022/2023  
**Table** Number of Schools by Educational Level in Malinau Barat Subdistrict, 2021/2022 and 2022/2023

Tingkat Pendidikan Educational Level	Negeri/Public		Swasta/Private		Jumlah/Total	
	2021/2022	2022/2023	2021/2022	2022/2023	2021/2022	2022/2023
(1)	(2)	(3)	(4)	(5)	(6)	(7)
Taman Kanak-Kanak (TK) <sup>1</sup> /Kindergarten <sup>1</sup>	1	...	2	...	3	...
Raudatul Athfal (RA) <sup>2</sup> Raudatul Athfal (RA) <sup>2</sup>	-	-	-	-	-	-
Sekolah Dasar (SD) <sup>1</sup> Elementary Schools <sup>1</sup>	10	10	-	-	10	10
Madrasah Ibtidaiyah (MI) <sup>2</sup> /Madrasah Ibtidaiyah (MI) <sup>2</sup>	-	-	-	-	-	-
Sekolah Menengah Pertama (SMP) <sup>1</sup> /Junior High Schools <sup>1</sup>	4	4	-	-	4	4
Madrasah Tsanawiyah (MTs) <sup>2</sup> /Madrasah Tsanawiyah (MTs) <sup>2</sup>	-	-	-	-	-	-
Sekolah Menengah Atas (SMA) <sup>1</sup> /Senior High Schools <sup>1</sup>	1	1	-	-	1	1
Sekolah Menengah Kejuruan (SMK) <sup>1</sup> Vocational High Schools <sup>1</sup>	1	1	1	1	2	2
Madrasah Aliyah (MA) <sup>2</sup> Madrasah Aliyah (MA) <sup>2</sup>	-	-	-	-	-	-

Catatan/Note: <sup>3</sup> Seluruh Raudatul Athfal (RA) berstatus swasta/All Raudatul Athfal (RA) are private

Sumber/Source: <sup>1</sup> Kementerian Pendidikan, Kebudayaan, Riset, dan Teknologi, Sistem Data Pokok Pendidikan, data semester ganjil laporan sampai dengan 30 November 2022/Ministry of Education, Culture, Research, and Technology, Basic Education Data System, odd semester report data up to 30 November 2022

<sup>2</sup> Kementerian Agama, EMIS, data semester ganjil laporan sampai dengan 9 Februari 2023/Ministry of Religious Affairs, EMIS, odd semester report data up to 9 February 2023

**Tabel**  
**Table** 4.1.3

**Jumlah Guru Menurut Tingkat Pendidikan di Kecamatan Malinau Barat, 2021/2022 dan 2022/2023**  
**Number of Teachers by Educational Level in Malinau Barat Subdistrict, 2021/2022 and 2022/2023**

Tingkat Pendidikan Educational Level	Negeri/Public		Swasta/Private		Jumlah/Total	
	2021/2022	2022/2023	2021/2022	2022/2023	2021/2022	2022/2023
(1)	(2)	(3)	(4)	(5)	(6)	(7)
Taman Kanak-Kanak (TK) <sup>1</sup> /Kindergarten <sup>1</sup>	6	...	27	...	33	...
Raudatul Athfal (RA) <sup>2</sup> Raudatul Athfal (RA) <sup>2</sup>	-	-	-	-	-	-
Sekolah Dasar (SD) <sup>1,3</sup> Elementary Schools <sup>1,3</sup>	137	136	-	-	137	136
Madrasah Ibtidaiyah (MI) <sup>2</sup> /Madrasah Ibtidaiyah (MI) <sup>2</sup>	-	-	-	-	-	-
Sekolah Menengah Pertama (SMP) <sup>1,3</sup> Junior High Schools <sup>1,3</sup>	73	78	-	-	73	78
Madrasah Tsanawiyah (MTs) <sup>2</sup> /Madrasah Tsanawiyah (MTs) <sup>2</sup>	-	-	-	-	-	-
Sekolah Menengah Atas (SMA) <sup>1,3</sup> /Senior High Schools <sup>1,3</sup>	23	29	-	-	23	29
Sekolah Menengah Kejuruan (SMK) <sup>1,3</sup> Vocational High Schools <sup>1,3</sup>	25	27	2	2	27	29
Madrasah Aliyah (MA) <sup>2</sup> Madrasah Aliyah (MA) <sup>2</sup>	-	-	-	-	-	-

Catatan/Note: <sup>3</sup> Jumlah guru termasuk kepala sekolah dan guru/The total of teachers including headmaster and teacher.

Sumber/Source: <sup>1</sup> Kementerian Pendidikan, Kebudayaan, Riset, dan Teknologi, Sistem Data Pokok Pendidikan, data semester ganjil laporan sampai dengan 30 November 2022/Ministry of Education, Culture, Research, and Technology, Basic Education Data System, odd semester report data up to 30 November 2022

<sup>2</sup> Kementerian Agama, EMIS, data semester ganjil laporan sampai dengan 9 Februari 2023/Ministry of Religious Affairs, EMIS, odd semester report data up to 9 February 2023

**Tabel 4.1.4** Jumlah Murid Menurut Tingkat Pendidikan di Kecamatan Malinau Barat, 2021/2022 dan 2022/2023  
**Table** Number of Pupils by Educational Level in Malinau Barat Subdistrict, 2021/2022 and 2022/2023

Tingkat Pendidikan Educational Level	Negeri/Public		Swasta/Private		Jumlah/Total	
	2021/2022	2022/2023	2021/2022	2022/2023	2021/2022	2022/2023
(1)	(2)	(3)	(4)	(5)	(6)	(7)
Taman Kanak-Kanak (TK) <sup>1</sup> /Kindergarten <sup>1</sup>	59	...	47	...	106	...
Raudatul Athfal (RA) <sup>2</sup> Raudatul Athfal (RA) <sup>2</sup>	-	-	-	-	-	-
Sekolah Dasar (SD) <sup>1</sup> Elementary Schools <sup>1</sup>	1 366	1 347	-	-	1 366	1 347
Madrasah Ibtidaiyah (MI) <sup>2</sup> /Madrasah Ibtidaiyah (MI) <sup>2</sup>	-	-	-	-	-	-
Sekolah Menengah Pertama (SMP) <sup>1</sup> / Junior High Schools <sup>1</sup>	661	590	-	-	661	590
Madrasah Tsanawiyah (MTs) <sup>2</sup> /Madrasah Tsanawiyah (MTs) <sup>2</sup>	-	-	-	-	-	-
Sekolah Menengah Atas (SMA) <sup>1</sup> /Senior High Schools <sup>1</sup>	427	484	-	-	427	484
Sekolah Menengah Kejuruan (SMK) <sup>1</sup> Vocational High Schools <sup>1</sup>	211	191	4	3	215	194
Madrasah Aliyah (MA) <sup>2</sup> Madrasah Aliyah (MA) <sup>2</sup>	-	-	-	-	-	-

Sumber/Source: <sup>1</sup> Kementerian Pendidikan, Kebudayaan, Riset, dan Teknologi, Sistem Data Pokok Pendidikan, data semester ganjil laporan sampai dengan 30 November 2022/Ministry of Education, Culture, Research, and Technology, Basic Education Data System, odd semester report data up to 30 November 2022

<sup>2</sup> Kementerian Agama, EMIS, data semester ganjil laporan sampai dengan 9 Februari 2023/Ministry of Religious Affairs, EMIS, odd semester report data up to 9 February 2023

## 4.2 KESEHATAN HEALTH

**Tabel 4.2.1 Banyaknya Desa<sup>1</sup>/Kelurahan yang Memiliki Sarana Kesehatan Menurut Jenis Sarana Kesehatan di Kecamatan Malinau Barat, 2020–2022**  
**Number of Villages<sup>1</sup>/Kelurahan Health Facilities by Type of Health Facilities in Malinau Barat Subdistrict, 2020–2022**

Jenis Sarana Kesehatan <i>Type of Health Facilities</i>	2020 <sup>2</sup>	2021 <sup>2</sup>	2022 <sup>3</sup>
(1)	(2)	(3)	(4)
Rumah Sakit <i>Hospital</i>	-	-	...
Rumah Sakit Bersalin <i>Maternity Hospital</i>	-	-	...
Poliklinik/Balai Pengobatan <i>Polyclinic</i>	-	-	...
Puskesmas Rawat Inap <i>Public Health Center with Inpatient Care</i>	-	-	...
Puskesmas Tanpa Rawat Inap <i>Public Health Center without Inpatient Care</i>	7	7	...
Apotek <i>Pharmacy</i>	1	1	...

Catatan/Note: <sup>1</sup>Desa pada tabel ini termasuk Unit Permukiman Transmigrasi (UPT) yang masih dibina oleh kementerian terkait/  
*Villages in this table include Transmigration Settlement Unit which is still fostered by the relevant ministries.*

Sumber/Source: <sup>2</sup>Badan Pusat Statistik, Pendataan Potensi Desa (Podes)/BPS-Statistics Indonesia, Village Potential Data Collecting  
<sup>3</sup>...









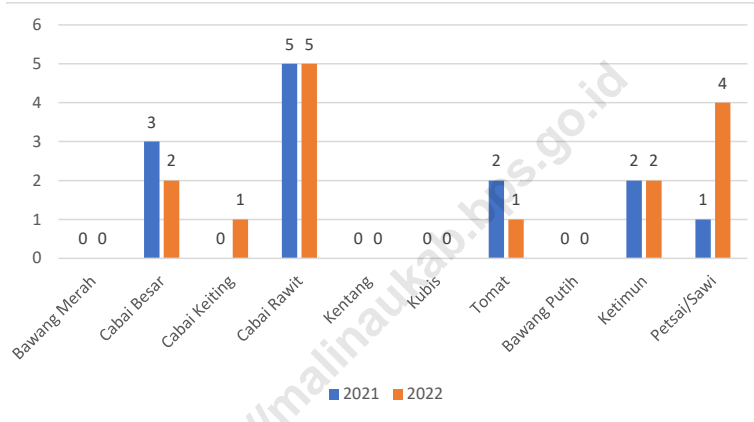
## ULASAN

Kecamatan Malinau Barat merupakan kecamatan penghasil Sayur-sayuran yang cukup besar dimana produksi utamanya yaitu cabai rawit. Secara umum komoditas sayuran di Malinau Barat mengalami penurunan produksi jika dibandingkan dengan tahun sebelumnya. Sedangkan untuk tanaman biofarmaka dengan produksi tertinggi adalah jeruk nipis.

<https://malinaukab.bps.go.id>

**Gambar** 5.1  
**Figures**

**Luas Panen Tanaman Sayuran dan Buah-buahan Semusim Menurut Jenis Tanaman di Kecamatan Malinau Barat (ha), 2021–2022**  
*Harvested Area of Seasonal Vegetables and Fruits by Kind of Plant in Malinau Barat Subdistrict (ha), 2021–2022*

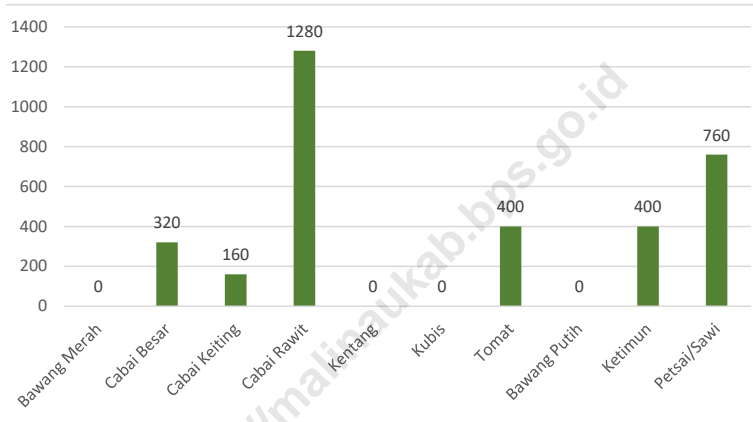


Sumber/Source: Badan Pusat Statistik, Statistik Pertanian Hortikultura SPH-SBS/BPS-Statistics Indonesia, Agricultural Statistic for Horticulture SPH-SBS

**Gambar 5.2**  
**Figures**

**Produksi Tanaman Sayuran dan Buah-buahan Semusim Menurut Jenis Tanaman di Kecamatan Malinau Barat (kuintal), 2021–2022**

***Production of Seasonal Vegetables and Fruits by Kind of Plant in Malinau Barat Subdistrict (quintal), 2021–2022***



Sumber/Source: Badan Pusat Statistik, Statistik Pertanian Hortikultura SPH-SBS/BPS-Statistics Indonesia, Agricultural Statistic for Horticulture SPH-SBS

**Tabel** 5.1  
**Table**

**Luas Panen Tanaman Sayuran dan Buah-buahan Semusim Menurut Jenis Tanaman di Kecamatan Malinau Barat (ha), 2021–2022**  
**Harvested Area of Seasonal Vegetables and Fruits by Kind of Plant in Malinau Barat Subdistrict (ha), 2021–2022**

Jenis Tanaman Kind of Plants	2021	2022*
(1)	(4)	(5)
<b>Sayuran/Vegetables:</b>		
Bawang Merah/ <i>Shallots</i>	-	-
Cabai Besar/TW/Teropong <i>Chili/Big Chili</i>	3	2
Cabai Keiting <i>Curly Chili</i>	-	1
Cabai Rawit <i>Chili/Cayenne Pepper</i>	5	5
Kentang/ <i>Potato</i>	-	-
Kubis/ <i>Cabbage</i>	-	-
Tomat/ <i>Tomato</i>	2	1
Bawang Putih/ <i>Garlic</i>	-	-
Ketimun/ Cucumber	2	2
Petsai/Sawi/ Chinese Cabbage/ mustard gree	1	4

Catatan/Note: ...

Sumber/Source: Badan Pusat Statistik, Statistik Pertanian Hortikultura SPH-SBS/BPS-Statistics Indonesia, *Agricultural Statistic for Horticulture SPH-SBS*

**Tabel** 5.2  
**Table**

**Produksi Tanaman Sayuran dan Buah-buahan Semusim Menurut Jenis Tanaman di Kecamatan Malinau Barat (kuintal), 2021–2022**  
**Production of Seasonal Vegetables and Fruits by Kind of Plant in Malinau Barat Subdistrict (quintal), 2021–2022**

Jenis Tanaman <i>Kind of Plants</i>	2021	2022*
(1)	(4)	(5)
<b>Sayuran/Vegetables:</b>		
Bawang Merah/ <i>Shallots</i>	-	-
Cabai Besar/TW/Teropong <i>Chili/Big Chili</i>	400	320
Cabai Keiting <i>Curly Chili</i>	-	160
Cabai Rawit <i>Chili/Cayenne Pepper</i>	1 360	1 280
Kentang/ <i>Potato</i>	-	-
Kubis/ <i>Cabbage</i>	-	-
Tomat/ <i>Tomato</i>	800	400
Bawang Putih/ <i>Garlic</i>	-	-
Ketimun/ Cucumber	600	400
Petsai/Sawi/ Chinese Cabbage/ mustard gree	190	760

Catatan/Note: ...

Sumber/Source: Badan Pusat Statistik, Statistik Pertanian Hortikultura SPH-SBS/BPS-Statistics Indonesia, *Agricultural Statistic for Horticulture SPH-SBS*

**Tabel 5.3** Luas Panen Tanaman Biofarmaka Menurut Jenis Tanaman di Kecamatan Malinau Barat (m<sup>2</sup>), 2021–2022  
**Table** *Harvested Area of Medicinal Plants by Kind of Plant in Malinau Barat Subdistrict (m<sup>2</sup>), 2021–2022*

Jenis Tanaman <i>Kind of Plants</i>	2021	2022 <sup>x</sup>
(1)	(4)	(5)
Jahe/ <i>Ginger</i>	45	18
Laos/Lengkuas/ <i>Galanga</i>	76	122
Kencur/ <i>East Indian Galangal</i>	-	-
Kunyit/ <i>Turmeric</i>	4	4
Jeruk Nipis/ Lime	-	128
Serai/ Lemongrass	-	549

Catatan/Note: ...

Sumber/Source: Badan Pusat Statistik, Statistik Pertanian Hortikultura SPH-TBF/BPS-Statistics Indonesia, *Agricultural Statistic for Horticulture SPH-TBF*



**Tabel**  
**Table** 5.4

**Produksi Tanaman Biofarmaka Menurut Jenis Tanaman di  
Kecamatan Malinau Barat (kg), 2021–2022**  
*Production of Medicinal Plants by Kind of Plant in Malinau  
Barat Subdistrict (kg), 2021–2022*

Jenis Tanaman <i>Kind of Plants</i>	2021	2022 <sup>a</sup>
(1)	(4)	(5)
Jahé/ <i>Ginger</i>	147	118
Laos/Lengkuas/ <i>Galanga</i>	485	1 037
Kencur/ <i>East Indian Galangal</i>	-	-
Kunyit/ <i>Turmeric</i>	21	14
Jeruk Nipis/ Lime	-	10 348
Serai/ Lemongrass	0	3 492

Catatan/*Note*: ...

Sumber/*Source*: Badan Pusat Statistik, Statistik Pertanian Hortikultura SPH-TBF/BPS-*Statistics Indonesia, Agricultural Statistic for Horticulture SPH-TBF*

**Tabel 5.5** Luas Panen Tanaman Hias Menurut Jenis Tanaman di Kecamatan Malinau Barat (m<sup>2</sup>), 2021–2022  
**Table** *Harvested Area of Ornamental Plants by Kind of Plant in Malinau Barat Subdistrict (m<sup>2</sup>), 2021–2022*

Jenis Tanaman <i>Kind of Plants</i>	2021	2022*
(1)	(4)	(5)
Anggrek Pot/ <i>Pot Orchid</i>	-	-
Anggrek Potong/ <i>Cut Orchid</i>	-	-
Krisan/ <i>Chrysantemum</i>	-	-
Mawar/ <i>Rose</i>	-	-
Sedap Malam/ <i>Tuberose</i>	-	-
Pakis/ <i>Leather Leaf Fern</i>	-	-
Palem/ <i>Palm</i>	-	-

Catatan/Note: ...

Sumber/Source: Badan Pusat Statistik, Statistik Pertanian Hortikultura SPH-TH/BPS-Statistics Indonesia, *Agricultural Statistik for Horticulture SPH-TH*

**Tabel 5.6** **Produksi Tanaman Hias Menurut Jenis Tanaman di Kecamatan Malinau Barat (tangkai), 2021–2022**  
**Table** **Production of Ornamental Plants by Kind of Plant in Malinau Barat Subdistrict (stalks), 2021–2022**

Jenis Tanaman <i>Kind of Plants</i>	2021	2022*
(1)	(2)	(3)
Anggrek Pot/ <i>Pot Orchid</i>	-	-
Anggrek Potong/ <i>Cut Orchid</i>	-	-
Krisan/ <i>Chrysantemum</i>	-	-
Mawar/ <i>Rose</i>	-	-
Sedap Malam/ <i>Tuberose</i>	-	-
Pakis/ <i>Leather Leaf Fern</i>	-	-
Palem/ <i>Palm</i>	-	-

Catatan/*Note*: ...

Sumber/*Source*: Badan Pusat Statistik, Statistik Pertanian Hortikultura SPH-TH/BPS-Statistics Indonesia, *Agricultural Statistik for Horticulture SPH-TH*

**Tabel** 5.7  
**Table**

**Produksi Buah-Buahan dan Sayuran Tahunan Menurut Jenis Tanaman di Kecamatan Malinau Barat (kuintal), 2021–2022**  
**Production of Annual Fruits and Vegetables by Kind of Plant in Malinau Barat Subdistrict (quintal), 2021–2022**

Jenis Tanaman <i>Kind of Plants</i>	2021	2022 <sup>x</sup>
(1)	(2)	(3)
<b>Buah–Buahan/Fruits:</b>		
Mangga/ <i>Mango</i>	92	1 574
Durian/ <i>Durian</i>	33	2 136
Jeruk Siam/ <i>Keprok/Orange/Tangerine</i>	20	411
Pisang/ <i>Banana</i>	82	495
Pepaya/ <i>Papaya</i>	255	523
Salak/ <i>Snakefruit</i>	-	-
Duku/Langsar/ <i>Kokosan/ Duku</i>	990	3 006
Nangka/ <i>Cempedak/ Jackfrui</i>	515	6 651

Catatan/Note: ...  
Sumber/Source: Badan Pusat Statistik, Statistik Pertanian Hortikultura SPH-BST/BPS-Statistics Indonesia, Agricultural Statistic for Horticulture SPH-BST



**ST 2023**

**SENSUS PERTANIAN**

**BerAKHLAK**

Berorientasi Pelayanan Akuntabel Kompeten  
Harmonis Loyal Adaptif Kolaboratif

# DATA

MENCERDASKAN BANGSA

*Enlighten The Nation*



**BADAN PUSAT STATISTIK  
KABUPATEN MALINAU  
BPS-STATISTICS OF MALINAU REGENCY**

Jl. ...

Telp.: ... Fax.: ...

Homepage: [http:// malinaukab.bps.go.id](http://malinaukab.bps.go.id), E-mail: [malinaukab@bps.go.id](mailto:malinaukab@bps.go.id)



9 772715 432001