



# **KECAMATAN BUNGURAN TIMUR DALAM ANGKA 2011**



**BADAN PUSAT STATISTIK  
KABUPATEN NATUNA**

**Kecamatan Bunguran Timur Dalam Angka 2011/**  
*Bunguran Timur Sub District in Figures, 2011*

**Katalog BPS / Catalogue BPS :**  
1403.2103.050

**Ukuran Buku / Book Size :**  
16 cm x 21 cm

**Jumlah Halaman / Pages Number:**  
x + 54 Halaman

**Naskah / Manuscript :**  
Badan Pusat Statistik Kabupaten Natuna

**Penyunting / Editor :**  
Seksi Neraca Wilayah & Analisis Statistik Kabupaten Natuna

**Gambar Kulit / Cover Design :**  
Seksi Neraca Wilayah & Analisis Statistik Kabupaten Natuna

**Diterbitkan Oleh / Published by :**  
Badan Pusat Statistik Kabupaten Natuna

**Boleh dikutip dengan menyebut sumbernya /**  
*May be cited with reference to the source*



**BADAN PUSAT STATISTIK  
KABUPATEN NATUNA**

---

**KATA SAMBUTAN**

Publikasi tahunan **Kecamatan Dalam Angka (KCA) 2011** Diterbitkan oleh Badan Pusat Statistik Kabupaten Natuna berisi berbagai data dan informasi sederhana yang dikemas dalam bentuk tabel–tabel sederhana pula dengan ulasan singkat sebagai pengantar tabel.

Publikasi **Kecamatan Dalam Angka (KCA) 2011** dapat terlaksana atas kerjasama dari setiap Koordinator Statistik Kecamatan Badan Pusat Statistik (BPS) Kabupaten Natuna.

Buku publikasi ini tentu masih mengandung keterbatasan. Kritik dan saran yang membangun sangat diharapkan dan sangat kami hargai. Akhirnya, saya sampaikan terima kasih kepada semua pihak yang telah memberikan kontribusinya hingga terbitnya buku ini.

Kepala Badan Pusat Statistik  
Kabupaten Natuna

**ENDRA, SE**

**NIP: 19641003 198603 1 004**

## DAFTAR ISI

	Halaman
Kata Sambutan Kepala BPS Kabupaten Natuna .....	i
Daftar Isi .....	ii
Daftar Tabel.....	iii
Daftar Gambar .....	x
BAB I GEOGRAFIS.....	1
BAB II PEMERINTAHAN.....	7
BAB III PENDUDUK.....	15
BAB IV SOSIAL.....	28
BAB V PERDAGANGAN .....	49

## DAFTAR TABEL

	Halaman
I. GEOGRAFIS .....	1
1.1 Luas Wilayah Menurut Desa/Kelurahan di Kecamatan Bunguran Timur 2011.....	3
1.2 Jarak dari Ibukota Kecamatan ke Ibukota Desa/Kelurahan di Kecamatan Bunguran Timur Tahun 2011 .....	4
1.3 Batas Desa/Kelurahan di Kecamatan Bunguran Timur Tahun 2011 .....	5
II. PEMERINTAHAN .....	7
2.1 Banyaknya Dusun/Lingkungan, RT dan RW Menurut Desa/Kelurahan di Kecamatan Bunguran Timur Tahun 2011 .....	8
2.2 Nama Kepala Pemerintahan Desa di Kecamatan Bunguran Timur Tahun 2011.....	9
2.3 Nama – Nama Desa/Kelurahan menurut Statusnya di Kecamatan Bunguran Timur Tahun 2011 .....	10
2.4 Sarana Pemerintahan Desa di Kecamatan Bunguran Timur Tahun 2011 .....	11

2.5	Banyaknya Pegawai Negeri Sipil (PNS) menurut Tingkat Pendidikan yang Ditamatkan dan Jenis Kelamin di Kecamatan Bunguran Timur 2011 .....	12
2.6	Banyaknya Pegawai Negeri Sipil (PNS) menurut Tingkat Golongan di Lingkungan Kecamatan Bunguran Timur Tahun 2011 .....	13
2.7	Banyaknya Surat Nikah yang Dikeluarkan Menurut Desa/Kelurahan di Kecamatan Bunguran Timur 2009-2011 .....	14
III.	PENDUDUK .....	15
3.1	Luas Wilayah dan Jumlah Penduduk Menurut Desa/Kelurahan di Kecamatan Bunguran Timur 2011 .....	17
3.2	Banyaknya Penduduk, Rumah Tangga dan Rata – Rata Anggota Rumah Tangga di Kecamatan Bunguran Timur Tahun 2011 .....	18
3.3	Jumlah Penduduk Dirinci Menurut Desa/Kelurahan dan Jenis Kelamin di Kecamatan Bunguran Timur Tahun 2011 .....	19
3.4	Persentase Penduduk Menurut Jenis Kelamin Dirinci Per Desa/Kelurahan di Kecamatan Bunguran Timur Tahun 2011 .....	20

3.5	Banyaknya Penduduk Menurut Jenis Kelamin dan Desa/Kelurahan Serta Sex Ratio di Kecamatan Bunguran Timur Tahun 2011.....	21
3.6	Banyaknya Kelahiran dan Kematian Menurut Desa/Kelurahan di Kecamatan Bunguran Timur Tahun 2011 .....	22
3.7	Banyaknya Kelahiran dan Kematian Setiap Bulannya Dirinci Berdasarkan Jenis Kelamin di Kecamatan Bunguran Timur Tahun 2011.....	23
3.8	Banyaknya Penduduk Datang dan Pindah Menurut Desa/ Kelurahan di Kecamatan Bunguran Timur Tahun 2011 .....	24
3.9	Banyaknya Penduduk Datang dan Pindah Setiap Bulannya di Kecamatan Bunguran Timur Tahun 2011.	25
3.10	Banyaknya Penduduk Menurut Suku di Kecamatan Bunguran Timur Tahun 2011 .....	26
3.11	Penduduk Berumur 10 Tahun Ke Atas Menurut Pendidikan Tertinggi yang Ditamatkan Dirinci Per Desa/Kelurahan di Kecamatan Bunguran Timur Tahun 2011 .....	27

IV. SOSIAL .....	28
4.1.1 Banyaknya Sekolah Menurut Jenjang Pendidikan, Status, dan Desa/Kelurahan di Kecamatan Bunguran Timur Tahun 2011 .....	30
4.1.2 Banyaknya Sekolah Negeri dan Swasta di Lingkungan Dinas Pendidikan Kabupaten Natuna di Kecamatan Bunguran Timur Tahun 2011 .....	31
4.1.3 Banyaknya Guru Sekolah di Lingkungan Dinas Pendidikan Kabupaten Natuna di Kecamatan Bunguran Timur Tahun 2011.....	32
4.1.4 Banyaknya Murid Sekolah Negeri dan Swasta di Lingkungan Dinas Pendidikan Kabupaten Natuna di Kecamatan Bunguran Timur Tahun 2011 .....	33
4.1.5 Banyaknya Sekolah di Luar Lingkungan Dinas Pendidikan Kabupaten Natuna Menurut Jenis dan Status Sekolah di Kecamatan Bunguran Timur Tahun 2011.....	34
4.1.6 Banyaknya Murid Sekolah di Luar Lingkungan Dinas Pendidikan Kabupaten Natuna Menurut Jenis dan Statusnya di Kecamatan Bunguran Timur Tahun 2011 .....	35



4.1.7	Banyaknya Guru Sekolah di Luar Lingkungan Dinas Pendidikan Kabupaten Natuna Menurut Jenis dan Statusnya di Kecamatan Bunguran Timur Tahun 2011 .....	36
4.2.1	Banyaknya Sarana Kesehatan Dirinci Menurut Jenisnya di Kecamatan Bunguran Timur Tahun 2011 .....	37
4.2.2	Banyaknya Sarana Kesehatan Dirinci Menurut Jenis dan Desa/Kelurahan di Kecamatan Bunguran Timur Tahun 2011 .....	38
4.2.3	Banyaknya Apotek, Pos Obat Desa dan Toko Obat/Jamu di Kecamatan Bunguran Timur Tahun 2011 .....	39
4.2.4	Banyaknya Apotek, Pos Obat Desa dan Toko Obat/Jamu Menurut Desa/Kelurahan di Kecamatan Bunguran Timur Tahun 2011 .....	40
4.2.5	Banyaknya Tenaga Dokter, Perawat, dan Bidan di Kecamatan Bunguran Timur Tahun 2011 .....	41
4.2.6	Banyaknya Pasangan Usia Subur dan Akseptor KB Aktif Dirinci Menurut Alat Kontrasepsi dan Desa/Kelurahan di Kecamatan Bunguran Timur Tahun 2011 .....	42

4.3.1	Jumlah Penduduk Menurut Agama dan Desa/Kelurahan di Kecamatan Bunguran Timur Tahun 2011 .....	44
4.3.2	Persentase Penduduk Menurut Agama dan Desa/Kelurahan di Kecamatan Bunguran Timur Tahun 2011 (%) .....	45
4.3.3	Banyaknya Tempat Ibadah Menurut Agama dan Desa/Kelurahan di Kecamatan Bunguran Timur Tahun 2011 .....	46
4.3.4	Banyaknya Nikah, Thalak, Cerai, dan Rujuk Dirinci Menurut Desa/Kelurahan Di Kecamatan Bunguran Timur Tahun 2011 .....	47
4.3.5	Banyaknya Nikah, Thalak, Cerai, dan Rujuk Setiap Bulannya di Kecamatan Bunguran Timur Tahun 2011 .....	48
V.	PERDAGANGAN .....	49
5.1	Banyaknya Lembaga Keunagan Menurut Jenisnya dan Desa/Kelurahan Tahun 2011 .....	50
5.2	Jumlah Sarana Perekonomian dirinci menurut Desa/Kelurahan di Kecamatan Bunguran Timur Tahun 2011 .....	51

5.3	Banyaknya Industri Dirinci menurut Jenisnya dan Desa/Kelurahan Tahun 2011 .....	52
5.4	Banyaknya Jasa Perorangan dan Rumah Tangga Menurut Jenisnya dan Desa/Kelurahan di Kecamatan Bunguran Timur Tahun 2011 .....	54

<http://natunakab.bps.go.id>

## DAFTAR GAMBAR

Gambar 1. Banyaknya Dusun/Lingkungan, RT, dan RW di Kecamatan Bunguran Timur .....	7
Gambar 2. Penduduk Menurut Jenis Kelamin di Kecamatan Bunguran Timur Tahun 2011 .....	15
Gambar 3. Persentase Penyebaran Penduduk di Kecamatan Bunguran Timur Tahun 2011 .....	16
Gambar 4. Persentase Kepadatan Penduduk di Kecamatan Bunguran Timur Tahun 2011 .....	16
Gambar 5. Banyaknya Sekolah Negeri dan Swasta di Lingkungan Dinas Pendidikan Kecamatan Bunguran Timur Tahun 2011 .....	28

## **BAB I GEOGRAFIS**

### **1.1. Letak**

Kecamatan Bunguran Timur terletak diantara :

3<sup>0</sup>46'50"-3<sup>0</sup>59'56"      Lintang Utara

108<sup>0</sup>12'20"-108<sup>0</sup>24'14"      Bujur Timur

### **1.2. Batas-batas**

Batas-batas Kecamatan Bunguran Timur :

1. Utara               : Bunguran Timur Laut
2. Selatan           : Bunguran Selatan
3. Timur             : Laut Cina Selatan
4. Barat             : Kecamatan Bunguran Tengah dan  
                          Kecamatan Bunguran Barat

### **1.3. Geologi**

Wilayah Kecamatan Bunguran Timur merupakan Kecamatan yang terletak pinggiran pantai. Terdapat 5 (lima) pulau kecil diwilayah Kecamatan Bunguran Timur yang sampai saat ini statusnya masih belum berpenghuni.

Nama-nama pulau di Kecamatan Bunguran Timur yaitu :

No	Nama Pulau
1.	Senoa
2.	Sahab
3.	Sebala
4.	Simbok
5.	Selanglang

Sumber: BAKOSURTANAL

Tabel Luas Wilayah Menurut Desa/Kelurahan di Kecamatan  
1.1 Bunguran Timur 2011

Desa/Kelurahan	Luas (km <sup>2</sup> )	Persentase (%)
(1)	(2)	(3)
Sungai Ulu	33.92	23.17
Ranai	17.93	12.25
Sepempang	16.83	11.50
Batu Gajah	51.02	34.85
Ranai Darat	10.89	7.44
Bandarsyah	15.82	10.81
<b>Kecamatan</b>	<b>14.641</b>	<b>100</b>

Sumber: BPS Kabupaten Natuna

Tabel 1.2 Jarak dari Ibukota Kecamatan ke Ibukota Desa/Kelurahan di Kecamatan Bunguran Timur Tahun 2011

Desa/Kelurahan	Ibukota Desa/Kelurahan	Jarak dari Ibukota Kecamatan ke Ibukota Desa/Kelurahan (km)
(1)	(2)	(3)
Sungai Ulu	Lemang	7,554
Ranai	Ranai	0,785
Sepempang	Sepempang	5,858
Batu Gajah	Sebakung	8,475
Ranai Darat	Ranai Darat	1,478
Bandarsyah	Bandarsyah	1,770

*Sumber : Data Kecamatan Bunguran Timur*



Tabel Batas Desa/Kelurahan di Kecamatan Bunguran Timur Tahun  
1.3 2011

Desa/Kelurahan (1)	Batas Daerah (2)
1. Sungai Ulu	Utara : Kelurahan Bandarsyah Selatan : Desa Batu Gajah Timur : Kelurahan Bandarsyah dan desa Batu Gajah Barat : Kecamatan Bunguran Tengah
2. Ranai	Utara : Desa Semedang Selatan : Kelurahan Bandarsyah Timur : Laut Cina Selatan Barat : Kelurahan Ranai Darat dan Kelurahan Bandarsyah
3. Sepempang	Utara : Kecamatan Bunguran Timur Laut Selatan : Kelurahan Ranai dan Kelurahan Ranai Darat Timur : Laut Cina Selatan Barat : Kecamatan Bunguran Timur Laut
4. Batu Gajah	Utara : Desa Sungai Ulu Selatan : Kecamatan Bunguran Selatan Timur : Kecamatan Bunguran Selatan Barat : Kecamatan Bunguran Tengah dan Kecamatan Bunguran Barat

5. Ranai Darat	Utara	: Desa Sepempang
	Selatan	: Kelurahan Bnadrasyah
	Timur	: Kelurahan Ranai
	Barat	: Kecamatan Bunguran
<hr/>		
6. Bandarsyah	Utara	: Kelurahan Ranai Darat dan Kecamatan Bunguran Timur Laut
	Selatan	: Desa Sungai Ulu
	Timur	: Kelurahan Ranai Darat
	Barat	: Kelurahan Ranai Darat dan Kecamatan Bunguran Timur Laut
<hr/>		

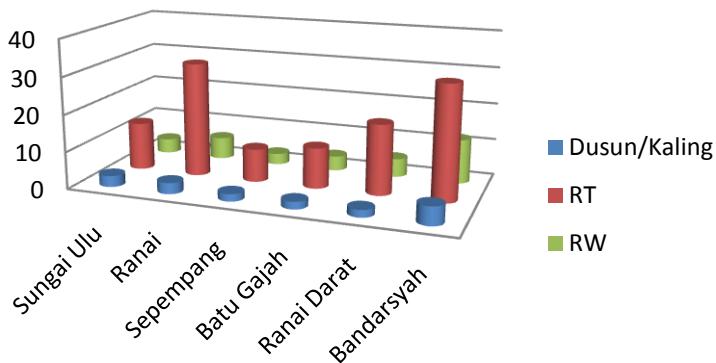
*Sumber : Peta Administrasi Kecamatan Bunguran Timur*

## BAB II PEMERINTAHAN

Terbentuknya Kecamatan Bunguran Timur adalah sebagai institusi eksekutif yang akan menjalankan roda pemerintahan dan pembangunan kemasyarakatan serta menjadi harapan dalam masyarakat.

Kecamatan Bunguran Timur terdiri dari 6 desa/kelurahan dengan 17 dusun, 113 RT dan 32 RW. Sebagian besar PNS yang ada di kecamatan ini berjenis kelamin perempuan. Dari 36 PNS di kecamatan ini, 16 berjenis kelamin laki-laki.

Gambar 1. Banyaknya Dusun/Lingkungan, RT, dan RW di Kecamatan Bunguran Timur 2011



Tabel 2.1 Banyaknya Dusun/Lingkungan, RT dan RW Menurut Desa/Kelurahan di Kecamatan Bunguran Timur Tahun 2011

Desa/Kelurahan	Dusun/ Lingkungan	RT	RW
(1)	(2)	(3)	(4)
Sungai Ulu	3	13	4
Ranai	3	31	6
Sepempang	2	9	3
Batu Gajah	2	11	4
Ranai Darat	2	19	5
Bandarsyah	5	31	12
<b>2011</b>	<b>17</b>	<b>114</b>	<b>34</b>

Sumber: Data Kecamatan Bunguran Timur

Tabel 2.2 Nama Kepala Pemerintahan Desa di Kecamatan Bunguran Timur Tahun 2011

Desa/Kelurahan (1)	Nama Kepala Desa/Lurah (2)
<b>Camat Bunguran Timur</b>	<b>Marka,S. Pd</b>
Sungai Ulu	M. Noor
Ranai	Suhendry Yadi, S.Sos
Sepempang	Muhammad Delan
Batu Gajah	Bahtiar
Ranai Darat	Dra. Hj. Indah Titik Suprapti
Bandarsyah	Darwis J.M. SE

Sumber : Data Kecamatan Bunguran Timur

Tabel 2.3 Nama – Nama Desa/Kelurahan menurut Statusnya di Kecamatan Bunguran Timur Tahun 2011

Desa/Kelurahan	Status Pemerintahan
(1)	(2)
Sungai Ulu	Desa
Ranai	Kelurahan
Sepempang	Desa
Batu Gajah	Desa
Ranai Darat	Kelurahan
Bandarsyah	Kelurahan

Sumber : Data Kecamatan Bunguran Timur

Tabel 2.4 Sarana Pemerintahan Desa di Kecamatan Bunguran Timur Tahun 2011

Desa/Kelurahan	Kantor Desa	Balai Desa/ Pertemuan
(1)	(2)	(3)
Sungai Ulu	1	1
Ranai	1	1
Sepempang	1	1
Batu Gajah	1	1
Ranai Darat	1	1
Bandarsyah	1	1
<b>Jumlah</b>	<b>6</b>	<b>6</b>

Sumber :Data Kecamatan Bunguran Timur

Tabel 2.5 Banyaknya Pegawai Negeri Sipil (PNS) menurut Tingkat Pendidikan yang Ditamatkan dan Jenis Kelamin di Kecamatan Bunguran Timur 2011

Tingkat Pendidikan yang Ditamatkan	Jenis Kelamin		Jumlah
	Laki-Laki	Perempuan	
(1)	(2)	(3)	(4)
SD	-	-	-
SLTP	2	-	2
SLTA	11	8	19
DIPLOMA	-	2	2
S1	14	2	16
S2	-	-	-
S3	-	-	-
<b>Jumlah</b>	<b>27</b>	<b>12</b>	<b>39</b>

Sumber : Data Kecamatan Bunguran Timur



Tabel 2.6 Banyaknya Pegawai Negeri Sipil (PNS) menurut Tingkat Golongan di Lingkungan Kecamatan Bunguran Timur Tahun 2011

Tingkat Golongan	Jenis Kelamin		Jumlah
	Laki-Laki	Perempuan	
(1)	(2)	(3)	(4)
IV	1	-	1
III	15	3	18
II	10	8	18
I	1	1	2
<b>Jumlah</b>	<b>27</b>	<b>12</b>	<b>39</b>

Sumber : Data Kecamatan Bunguran Timur

Tabel 2.7 Banyaknya Surat Nikah yang Dikeluarkan Menurut Desa/Kelurahan di Kecamatan Bunguran Timur 2009-2011

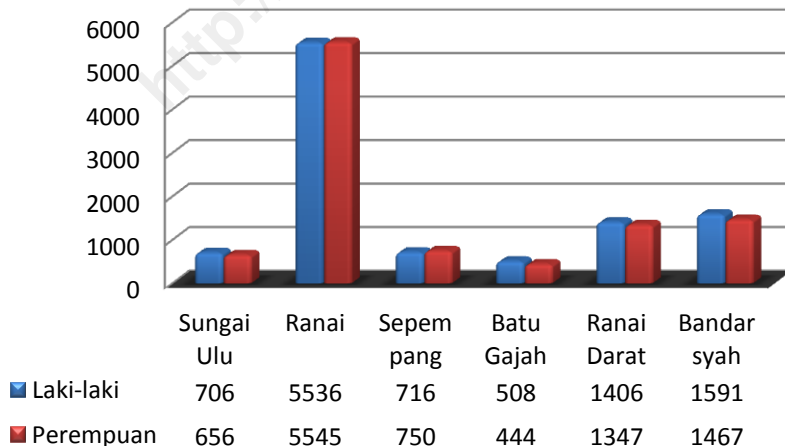
Desa/Kelurahan	2009	2010	2011
(1)	(2)	(3)	(4)
Sungai Ulu	15	13	12
Ranai	98	132	115
Sepempang	10	21	20
Batu Gajah	10	8	10
Ranai Darat	17	19	22
Bandarsyah	27	18	37
<b>Jumlah</b>	<b>177</b>	<b>211</b>	<b>216</b>

Sumber : KUA Kecamatan Bunguran Timur

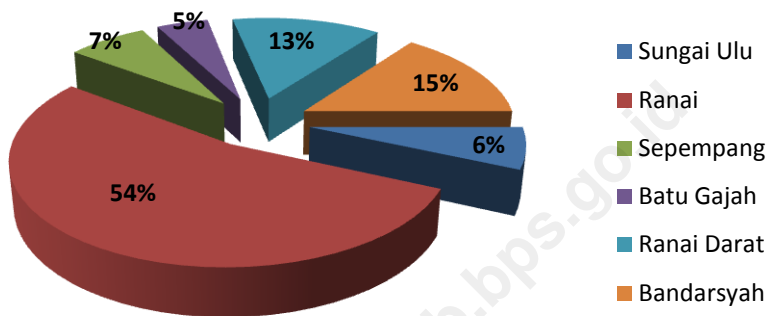
### BAB III PENDUDUK

Dari hasil registrasi penduduk Kecamatan Bunguran Timur Tahun 2011 diperoleh informasi bahwa jumlah penduduk Kecamatan Bunguran Timur tercatat sebanyak 22.800 jiwa yang terdiri dari 11.878 jiwa laki-laki dan 10.922 jiwa perempuan. Rasio jenis kelamin (*sex ratio*) sebesar 108, 75 yang berarti diantara 108 jiwa laki-laki terdapat 100 jiwa perempuan. Jumlah rumah tangga penduduk adalah sebesar 6.176 rumah tangga, yang berarti rata-rata per rumah tangga terdiri dari 3,69 jiwa penduduk.

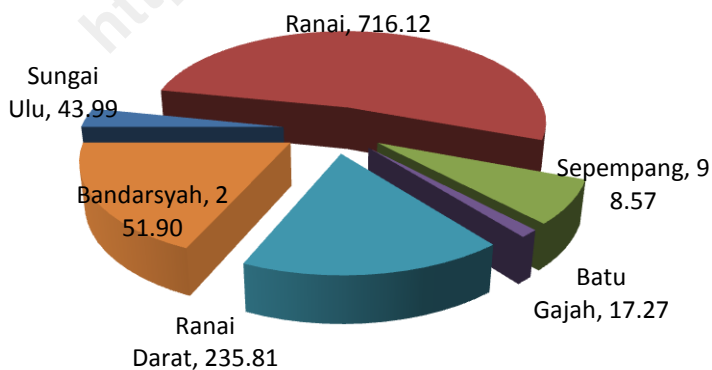
Gambar 2. Penduduk Menurut Jenis Kelamin di Kecamatan Bunguran Timur Tahun 2011



Gambar 3. Persentase Jumlah Penduduk di Kecamatan Bunguran Timur Tahun 2011



Gambar 4. Penyebaran Kepadatan Penduduk di Kecamatan Bunguran Timur Tahun 2011



Tabel 3.1 Luas Wilayah dan Jumlah Penduduk Menurut Desa/Kelurahan di Kecamatan Bunguran Timur 2011

Desa/Kelurahan	Luas Wilayah		Penduduk		Kepadatan Penduduk (orang/ Km <sup>2</sup> )
	(Km <sup>2</sup> )	%	Jumlah	%	
(1)	(2)	(3)	(4)	(5)	(6)
Sungai Ulu	33.92	23.17	1.492	6.37	43.99
Ranai	17.93	12.25	12.840	54.81	716.12
Sepempang	16.83	11.50	1.659	7.08	98.57
Batu Gajah	51.02	34.85	881	3.76	17.27
Ranai Darat	10.89	7.44	2.568	10.96	235.81
Bandarsyah	15.82	10.81	3.985	17.01	251.90
<b>Kecamatan</b>	<b>14.641</b>	<b>100</b>	<b>2.3425</b>	<b>100</b>	<b>160.00</b>

Sumber : BPS Kabupaten Natuna, Penduduk Hasil SP2010

Tabel 3.2 Banyaknya Penduduk, Rumah Tangga dan Rata – Rata Anggota Rumah Tangga di Kecamatan Bunguran Timur Tahun 2011

Desa/Kelurahan	Penduduk	Jumlah Rumah Tangga	Rata – Rata Anggota Rumah Tangga
(1)	(2)	(3)	(4)
Sungai Ulu	1.492	376	4
Ranai	12.840	3519	4
Sepempang	1.659	432	4
Batu Gajah	881	220	4
Ranai Darat	2.568	669	4
Bandarsyah	3.985	1025	4
<b>2011</b>	<b>23425</b>	<b>6241</b>	<b>4</b>

Sumber : BPS Kabupaten Natuna, Penduduk Hasil SP2010

Tabel 3.3 Jumlah Penduduk Dirinci Menurut Desa/Kelurahan dan Jenis Kelamin di Kecamatan Bunguran Timur Tahun 2011

Desa/Kelurahan	Penduduk		
	Laki – Laki	Perempuan	Jumlah
(1)	(3)	(4)	(5)
Sungai Ulu	794	698	1.492
Ranai	6.686	6.154	12.840
Sepempang	872	787	1.659
Batu Gajah	461	420	881
Ranai Darat	1307	1261	2.568
Bandarsyah	2084	1901	3.985
<b>2011</b>	<b>12.204</b>	<b>11.221</b>	<b>23425</b>

Sumber : BPS Kabupaten Natuna, Penduduk Hasil SP2010

Tabel 3.4 Persentase Penduduk Menurut Jenis Kelamin Dirinci Per Desa/Kelurahan di Kecamatan Bunguran Timur Tahun 2011

Desa/Kelurahan	Laki – Laki		Perempuan		Jumlah
	Jumlah	(%)	Jumlah	(%)	
(1)	(2)	(3)	(4)	(5)	(6)
Sungai Ulu	794	6.51	698	6.22	1.492
Ranai	6.686	54.79	6.154	54.84	12.840
Sepempang	872	7.15	787	7.01	1.659
Batu Gajah	461	3.78	420	3.74	881
Ranai Darat	1.307	10.71	1.261	11.24	2.568
Bandarsyah	2.084	17.08	1.901	16.94	3.985
<b>2011</b>	<b>12.204</b>	<b>100</b>	<b>11.221</b>	<b>100</b>	<b>23.425</b>

Sumber : BPS Kabupaten Natuna, Penduduk Hasil SP2010



Tabel 3.5 Banyaknya Penduduk Menurut Jenis Kelamin dan Desa/Kelurahan Serta Sex Ratio di Kecamatan Bunguran Timur Tahun 2011

Desa/Kelurahan	Laki – Laki	Perempuan	Sex Ratio
(1)	(2)	(3)	(4)
Sungai Ulu	794	698	113.75
Ranai	6.686	6.154	108.64
Sepempang	872	787	110.80
Batu Gajah	461	420	109.76
Ranai Darat	1.307	1.261	103.65
Bandarsyah	2.084	1.901	109.63
<b>2011</b>	<b>12.204</b>	<b>11.221</b>	<b>108.76</b>

Sumber : BPS Kabupaten Natuna, Penduduk Hasil SP2010

Tabel 3.6 Banyaknya Kelahiran dan Kematian Menurut Desa/Kelurahan di Kecamatan Bunguran Timur Tahun 2011

Desa/Kelurahan	Kelahiran	Kematian
(1)	(2)	(3)
Sungai Ulu	19	3
Ranai	430	43
Sepempang	5	2
Batu Gajah	99	13
Ranai Darat	66	3
Bandarsyah	41	11
<b>2011</b>	<b>660</b>	<b>75</b>

Sumber : Registrasi Penduduk Kecamatan Bunguran Timur

Tabel 3.7 Banyaknya Kelahiran dan Kematian Setiap Bulannya Dirinci Berdasarkan Jenis Kelamin di Kecamatan Bunguran Timur Tahun 2011

Bulan	Kelahiran			Kematian		
	Laki-laki	Perem- puan	Jumlah	Laki-laki	Perem- puan	Jumlah
(1)	(2)	(3)	(4)	(5)	(6)	(7)
1. Januari	22	18	40	3	1	4
2. Pebruari	8	13	21	1	0	1
3. Maret	10	27	37	1	0	1
4. April	18	23	41	1	0	1
5. Mei	17	12	29	4	3	7
6. Juni	28	24	52	3	3	6
7. Juli	91	79	170	14	9	23
8. Agustus	51	37	88	7	6	13
9. September	8	16	24	3	1	4
10. Oktober	19	19	38	1	3	4
11. Nopember	15	14	29	3	3	6
12. Desember	38	48	86	3	2	5
<b>Jumlah</b>	<b>325</b>	<b>334</b>	<b>660</b>	<b>44</b>	<b>31</b>	<b>75</b>

Sumber : Registrasi Penduduk Kecamatan Bunguran Timur

Tabel 3.8 Banyaknya Penduduk Datang dan Pindah Menurut Desa/  
Kelurahan di Kecamatan Bunguran Timur Tahun 2011

Desa/Kelurahan	Datang	Pindah
(1)	(2)	(3)
Sungai Ulu	5	1
Ranai	737	510
Sepempang	24	20
Batu Gajah	8	18
Ranai Darat	202	66
Bandarsyah	232	118
<b>2011</b>	<b>1.208</b>	<b>733</b>

Sumber: Laporan Penduduk Kecamatan Bunguran Timur

Tabel 3.9 Banyaknya Penduduk Datang dan Pindah Setiap Bulannya di Kecamatan Bunguran Timur Tahun 2011

Bulan	Datang			Pindah		
	Laki-laki	Perempuan	Jumlah	Laki-laki	Perempuan	Jumlah
(1)	(2)	(3)	(4)	(5)	(6)	(7)
1. Januari	64	36	100	31	17	48
2. Pebruari	38	36	74	27	25	52
3. Maret	65	56	121	32	19	51
4. April	64	53	117	37	33	70
5. Mei	52	41	93	42	38	80
6. Juni	31	43	74	27	30	57
7. Juli	52	69	121	57	53	110
8. Agustus	65	95	160	70	74	144
9. September	51	55	106	18	15	33
10. Oktober	30	37	67	20	12	32
11. Nopember	47	47	94	17	16	33
12. Desember	46	35	81	12	11	23
<b>Jumlah</b>	<b>605</b>	<b>603</b>	<b>1208</b>	<b>390</b>	<b>343</b>	<b>733</b>

Sumber : Laporan Penduduk Kecamatan Bunguran Timur

Tabel 3.10 Banyaknya Penduduk Menurut Suku di Kecamatan Bunguran Timur Tahun 2011

Desa/Kelurahan	Melayu	Jawa	Minang	Batak	Flores	Banjar	Bugis	Sunda	Lainnya	Asing
(1)	(2)	(3)	(4)	(5)	(6)	(7)	(8)	(9)	(10)	(11)
Sungai Ulu	n.a		n.a		n.a		n.a		n.a	
Ranai	n.a		n.a		n.a		n.a		n.a	
Sepempang	n.a		n.a		n.a		n.a		n.a	
Batu Gajah	n.a		n.a		n.a		n.a		n.a	
Ranai Darat	n.a		n.a		n.a		n.a		n.a	
Bandarsyah	n.a		n.a		n.a		n.a		n.a	
<b>Jumlah</b>	<b>n.a</b>		<b>n.a</b>		<b>n.a</b>		<b>n.a</b>		<b>n.a</b>	

Sumber : Laporan Penduduk Kecamatan Bunguran Timur

Tabel 3.11 Penduduk Berumur 10 Tahun Ke Atas Menurut Pendidikan Tertinggi yang Ditamatkan Dirinci Per Desa/Kelurahan di Kecamatan Bunguran Timur Tahun 2011

Desa/Kelurahan	Tidak					
	Tamat SD	SD	SLTP	SLTA	Akademi	Sarjana
(1)	(2)	(3)	(4)	(5)	(6)	(7)
Sungai Ulu	549	1161	2691	4213	2632	332
Ranai	34	654	313	313	234	123
Sepempang	65	437	622	924	591	139
Batu Gajah	248	281	255	297	154	22
Ranai Darat	182	516	132	148	115	11
Bandarsyah	75	117	195	117	188	13
<b>Jumlah</b>	<b>1.153</b>	<b>3.166</b>	<b>4.208</b>	<b>6.012</b>	<b>3.914</b>	<b>640</b>

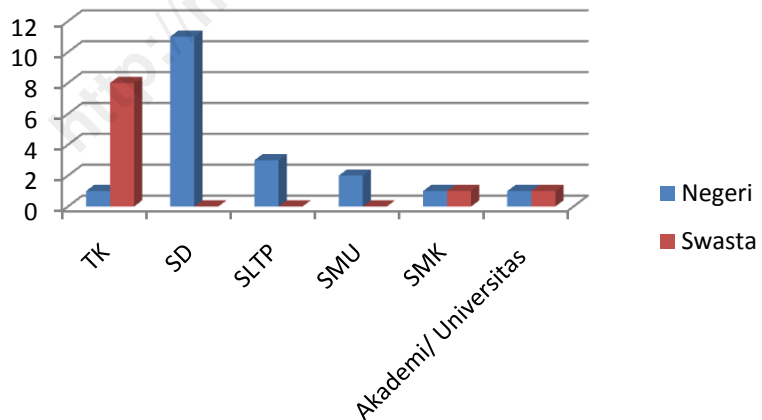
Sumber : Laporan Penduduk Kecamatan Bunguran Timur

## BAB IV SOSIAL

### 4.1 Pendidikan

Pendidikan merupakan sarana untuk mencerdaskan kehidupan bangsa. Pendidikan yang tinggi dapat dijadikan indikator tingginya kualitas penduduk suatu daerah. Subbab pendidikan ini disajikan dalam bentuk tabel dari tabel 4.1.1 s.d. 4.1.7.

Gambar 5. Banyaknya Sekolah Negeri dan Swasta di Lingkungan Dinas Pendidikan Kecamatan Bunguran Timur Tahun 2011





## **4.2 Kesehatan dan Keluarga Berencana**

Salah satu indikator bagi kesejahteraan rakyat di suatu daerah adalah kondisi tingkat kesehatan masyarakatnya. Semakin tinggi tingkat kesehatan masyarakat suatu daerah, maka bisa dikatakan semakin tinggi pula tingkat kesejahteraan rakyatnya. Subbab kesehatan dan keluarga berencana ini disajikan dalam bentuk tabel dari tabel 4.2.1 s.d. 4.2.6.

## **4.3 Agama**

Data statistik di bidang keagamaan menyajikan data banyaknya tempat peribadatan, banyaknya penduduk yang memeluk agama sesuai dengan kepercayaannya, dan persentase penduduk menurut agama yang dianut. Hal ini dapat dilihat pada tabel 4.3.1 s.d. 4.3.5.

Tabel 4.1.1 Banyaknya Sekolah Menurut Jenjang Pendidikan, Status, dan Desa/Kelurahan di Kecamatan Bunguran Timur Tahun 2011

Desa/ Kelurahan	Tk		SD/ MI		SMP/ MTs		SMU/ MA	
	Negeri	Swasta	Negeri	Swasta	Negeri	Swasta	Negeri	Swasta
(1)	(2)	(3)	(4)	(5)	(6)	(7)	(8)	(9)
Sungai Ulu	-	1	1	-	-	-	-	-
Ranai	-	4	4	1	3	-	1	-
Sepempang	-	-	1	-	-	-	-	-
Batu Gajah	-	1	2	-	1	-	-	-
Ranai Darat	1	-	1	-	-	-	-	-
Bandarsyah	-	2	2	-	-	-	3	1
<b>Jumlah</b>	<b>1</b>	<b>8</b>	<b>11</b>	<b>1</b>	<b>4</b>	<b>-</b>	<b>4</b>	<b>1</b>

Sumber : UPTD Pendidikan Kecamatan Bunguran Timur

Tabel 4.1.2 Banyaknya Sekolah Negeri dan Swasta di Lingkungan Dinas Pendidikan Kabupaten Natuna di Kecamatan Bunguran Timur Tahun 2011

Jenis Sekolah	Negeri	Swasta	Jumlah
(1)	(2)	(3)	(4)
1. TK	1	7	8
2. SD	11	0	11
3. SLTP	3	0	3
4. SMU	2	0	2
5. SMK	1	1	2
6. Akademi/ Universitas	1	1	2
<b>Jumlah</b>	<b>19</b>	<b>11</b>	<b>30</b>

Sumber : UPTD Pendidikan Kecamatan Bunguran Timur

Tabel 4.1.3 Banyaknya Guru Sekolah di Lingkungan Dinas Pendidikan Kabupaten Natuna di Kecamatan Bunguran Timur Tahun 2011

Jenis Sekolah	Negeri	Swasta	Jumlah
(1)	(2)	(3)	(4)
1. TK	29	43	72
2. SD	211	-	211
3. SLTP	62	-	62
4. SMU	85	-	85
5. SMK	47	25	72
6. Akademi/Universitas	28	47	75
<b>Jumlah</b>	<b>462</b>	<b>115</b>	<b>577</b>

Sumber : UPTD Pendidikan Kecamatan Bunguran Timur

Tabel 4.1.4 Banyaknya Murid Sekolah Negeri dan Swasta di Lingkungan Dinas Pendidikan Kabupaten Natuna di Kecamatan Bunguran Timur Tahun 2011

Jenis Sekolah	Negeri	Swasta	Jumlah
(1)	(2)	(3)	(4)
1.TK	117	489	606
2. SD	3.020	-	3.020
3. SLTP	798	-	798
4. SMU	870	-	870
5. SMK	124	189	313
6. Akademi/Universitas	930	1.007	1.937
<b>Jumlah</b>	<b>5.859</b>	<b>1.685</b>	<b>7.544</b>

Sumber : UPTD Pendidikan Kecamatan Bunguran Timur

Tabel 4.1.5 Banyaknya Sekolah di Luar Lingkungan Dinas Pendidikan Kabupaten Natuna Menurut Jenis dan Status Sekolah di Kecamatan Bunguran Timur Tahun 2011

Jenis Sekolah	Negeri	Swasta	Jumlah
(1)	(2)	(3)	(4)
1. Ibtidaiyah	-	1	1
2. Tsanawiyah	1	-	1
3. Aliyah	1	-	1
4. Diniyah Awaliyah	-	-	-
5. Diniyah Wustha	-	-	-
6. Pondok Pesantren	-	1	1
<b>Jumlah</b>	<b>2</b>	<b>2</b>	<b>4</b>

Sumber : UPTD Pendidikan Kecamatan Bunguran Timur

Tabel 4.1.6 Banyaknya Murid Sekolah di Luar Lingkungan Dinas Pendidikan Kabupaten Natuna Menurut Jenis dan Statusnya di Kecamatan Bunguran Timur Tahun 2011

Jenis Sekolah	Negeri	Swasta	Jumlah
(1)	(2)	(3)	(4)
1. Ibtidaiyah	-	147	147
2. Tsanawiyah	185	-	185
3. Aliyah	284	-	284
4. Diniyah Awaliyah	-	-	-
5. Diniyah Wustha	-	-	-
6. Pondok Pesantren	-	8	8
<b>Jumlah</b>	<b>469</b>	<b>155</b>	<b>524</b>

Sumber : UPTD Pendidikan Kecamatan Bunguran Timur

Tabel 4.1.7 Banyaknya Guru Sekolah di Luar Lingkungan Dinas Pendidikan Kabupaten Natuna Menurut Jenis dan Statusnya di Kecamatan Bunguran Timur Tahun 2011

Jenis Sekolah	Negeri	Swasta	Jumlah
(1)	(2)	(3)	(4)
1. Ibtidaiyah	-	15	15
2. Tsanawiyah	19	-	19
3. Aliyah	21	-	21
4. Diniyah Awaliyah	-	-	-
5. Diniyah Wustha	-	-	-
6. Pondok Pesantren	-	1	1
<b>JUMLAH</b>	<b>40</b>	<b>16</b>	<b>56</b>

Sumber : UPTD Pendidikan Kecamatan Bunguran Timur



Tabel 4.2.1 Banyaknya Sarana Kesehatan Dirinci Menurut Jenisnya di Kecamatan Bunguran Timur Tahun 2011

Sarana Kesehatan	Jumlah
(1)	(2)
01. Rumah Sakit	2
02. Puskesmas	1
03. Puskesmas pembantu (Pustu)	1
04. Poskesdes/Polindes	3
05. Tempat Praktek Dokter	7
06. Tempat Praktek Bidan	9
07. Rumah Sakit Bersalin	-
<b>Jumlah</b>	<b>23</b>

Sumber : Puskesmas Kecamatan Bunguran Timur

Tabel 4.2.2 Banyaknya Sarana Kesehatan Dirinci Menurut Jenis dan Desa/Kelurahan di Kecamatan Bunguran Timur Tahun 2011

Desa/Kelurahan	Rumah Sakit	Rumah Sakit Bersalin	Poskesdes/ Polindes	Puskesmas/ Pustu	Tempat Praktek Dokter	Praktek Bidan
(1)	(2)	(3)	(4)	(5)	(6)	(7)
Sungai Ulu	-	-	1	-	-	1
Ranai	1	-	-	-	7	5
Sepempang	-	-	1	-	-	1
Batu Gajah	-	-	-	1	-	1
Ranai Darat	-	-	-	-	-	2
Bandarsyah	1	-	-	-	1	-
<b>Jumlah</b>	<b>2</b>	<b>-</b>	<b>2</b>	<b>1</b>	<b>7</b>	<b>10</b>

Sumber : Puskesmas Kecamatan Bunguran Timur

Tabel 4.2.3 Banyaknya Apotek , Pos Obat Desa dan Toko Obat/Jamu di Kecamatan Bunguran Timur Tahun 2011

Jenis Usaha	Jumlah
(1)	(2)
1. Apotek	6
2. Pos Obat Desa	-
3. Toko Obat/Jamu	4
<b>Jumlah</b>	<b>10</b>

Sumber : Puskesmas Kecamatan Bunguran Timur

Tabel 4.2.4 Banyaknya Apotek, Pos Obat Desa dan Toko Obat/Jamu Menurut Desa/Kelurahan di Kecamatan Bunguran Timur Tahun 2011

Desa/Kelurahan	Apotek	Pos Obat Desa	Toko Obat/Jamu
(1)	(2)	(3)	(4)
Sungai Ulu	-	-	-
Ranai	5	-	4
Sepempang	-	-	-
Batu Gajah	-	-	-
Ranai Darat	-	-	-
Bandarsyah	1	-	-
<b>Jumlah</b>	<b>6</b>	<b>-</b>	<b>4</b>

Sumber : Puskesmas Kecamatan Bunguran Timur

Tabel 4.2.5 Banyaknya Tenaga Dokter, Perawat, dan Bidan di Kecamatan Bunguran Timur Tahun 2011

Tenaga Kesehatan	Jumlah
(1)	(2)
1. Dokter	
▪ Spesialis	1
▪ Umum	5
▪ Gigi	2
2. Perawat	
▪ Umum	12
▪ Gigi	2
3. Bidan	17
4. Apoteker/ Asisten	4
<b>JUMLAH</b>	<b>43</b>

Sumber : Puskesmas Kecamatan Bunguran Timur

Tabel 4.2.6 Banyaknya Pasangan Usia Subur dan Peserta KB Aktif Menurut Desa/Kelurahan di Kecamatan Bunguran Timur Tahun 2011

Desa/Kelurahan	Jumlah PUS	Peserta KB Aktif			
		IUD	MOW	MOP	Kondom
(1)	(2)	(3)	(4)	(5)	(6)
Sungai Ulu	385	-	-	-	-
Ranai	2683	20	-	-	67
Sepempang	390	-	-	-	-
Batu Gajah	283	-	-	-	-
Ranai Darat	-	-	-	-	-
Bandarsyah	-	-	-	-	-
<b>Jumlah</b>	<b>3.741</b>	<b>20</b>	<b>-</b>	<b>-</b>	<b>67</b>

Sumber: Puskesmas Kecamatan Bunguran Timur

Lanjutan Tabel 4.2.6

Desa/Kelurahan	Peserta KB Aktif			
	Implant	Suntikan	Pil	Lainnya
(1)	(7)	(8)	(9)	(10)
Sungai Ulu	2	18	24	-
Ranai	20	184	182	-
Sepempang	-	24	31	-
Batu Gajah	4	15	35	-
Ranai Darat	-	-	-	-
Bandarsyah	-	-	-	-
<b>Jumlah</b>	<b>26</b>	<b>214</b>	<b>272</b>	<b>-</b>

Sumber : Puskesmas Kecamatan Bunguran Timur

Tabel 4.3.1 Jumlah Penduduk Menurut Desa/Kelurahan dan Agama yang Dianut di Kecamatan Bunguran Timur Tahun 2011

Desa/ Kelurahan	Agama					
	Islam	Katolik	Protestan	Hindu	Budha	Khonghucu
(1)	(2)	(3)	(4)	(5)	(6)	(7)
Sungai Ulu	1323	0	27	0	7	5
Ranai	9878	64	256	3	327	553
Sepempang	1412	0	11	0	27	16
Batu Gajah	951	0	1	0	0	0
Ranai Darat	2706	1	23	3	13	7
Bandarsyah	2876	16	62	3	85	16
<b>Bunguran Timur</b>	<b>19.146</b>	<b>81</b>	<b>380</b>	<b>9</b>	<b>459</b>	<b>597</b>

Sumber : Laporan Penduduk Kecamatan Bunguran Timur



Tabel 4.3.2 Persentase Penduduk Menurut Agama dan Desa/Kelurahan di Kecamatan Bunguran Timur Tahun 2011 (%)

Desa/Kelurahan	Agama						Jumlah
	Islam	Katolik	Protestan	Hindu	Budha	Khonghucu	
(1)	(2)	(3)	(4)	(5)	(6)	(7)	(8)
Sungai Ulu	97.14	0.00	1.98	0.00	0.51	0.37	100
Ranai	89.14	0.58	2.31	0.03	2.95	4.99	100
Sepempang	96.32	0.00	0.75	0.00	1.84	1.09	100
Batu Gajah	99.89	0.00	0.11	0.00	0.00	0.00	100
Ranai Darat	98.29	0.04	0.84	0.11	0.47	0.25	100
Bandarsyah	94.05	0.52	2.03	0.10	2.78	0.52	100
<b>Bunguran Timur</b>	<b>92.62</b>	<b>0.39</b>	<b>1.84</b>	<b>0.04</b>	<b>2.22</b>	<b>2.89</b>	<b>100</b>

Sumber: Laporan Penduduk Kecamatan Bunguran Timur

Tabel 4.3.3 Banyaknya Tempat Peribadatan Menurut Desa/Kelurahan di Kecamatan Bunguran Timur Tahun 2011

Desa/ Kelurahan	Masjid	Surau/ Mushalla	Gereja Protestan	Gereja Katolik	Pura	Vihara
(1)	(2)	(3)	(4)	(5)	(6)	(7)
Sungai Ulu	3	3	-	-	-	-
Ranai	7	8	3	1	-	-
Sepempang	1	2	-	-	-	-
Batu Gajah	2	2	-	-	-	-
Ranai Darat	1	2	-	-	-	-
Bandarsyah	4	2	1	-	-	1
<b>Bunguran Timur</b>	<b>18</b>	<b>19</b>	<b>4</b>	<b>1</b>	<b>-</b>	<b>1</b>

Sumber : Kantor Urusan Agama Kecamatan Bunguran Timur

Tabel 4.3.4 Banyaknya Nikah, Thalak, Cerai, dan Rujuk Dirinci Menurut Desa/Kelurahan Di Kecamatan Bunguran Timur Tahun 2011

Desa/Kelurahan	Banyaknya Pasangan			
	Nikah	Thalak	Cerai	Rujuk
(1)	(2)	(3)	(4)	(5)
Sungai Ulu	12	n.a	n.a	n.a
Ranai	115	n.a	n.a	n.a
Sepempang	20	n.a	n.a	n.a
Batu Gajah	10	n.a	n.a	n.a
Ranai Darat	22	n.a	n.a	n.a
Bandarsyah	37	n.a	n.a	n.a
<b>Jumlah</b>	<b>216</b>	n.a	n.a	n.a

Sumber : Kantor Urusan Agama Kecamatan Bunguran Timur

Tabel 4.3.5 Banyaknya Nikah, Thalak, Cerai, dan Rujuk Setiap Bulannya di Kecamatan Bunguran Timur Tahun 2011

Bulan	Banyaknya Pasangan			
	Nikah	Thalak	Cerai	Rujuk
(1)	(2)	(3)	(4)	(5)
1. Januari	10	n.a	n.a	n.a
2. Pebruari	16	n.a	n.a	n.a
3. Maret	26	n.a	n.a	n.a
4. April	18	n.a	n.a	n.a
5. Mei	20	n.a	n.a	n.a
6. Juni	24	n.a	n.a	n.a
7. Juli	25	n.a	n.a	n.a
8. Agustus	9	n.a	n.a	n.a
9. September	9	n.a	n.a	n.a
10. Oktober	12	n.a	n.a	n.a
11. Nopember	33	n.a	n.a	n.a
12. Desember	14	n.a	n.a	n.a
<b>Jumlah</b>	<b>216</b>	n.a	n.a	n.a

Sumber : Kantor Urusan Agama Kecamatan Bunguran Timur

## **BAB V PERDAGANGAN**

Pada bab V ini menyajikan data meliputi jumlah sarana perekonomian menurut jenisnya di Kecamatan Bunguran Timur pada tahun 2011, seperti koperasi, bank, pasar swalayan, dan lain-lain. Selain itu juga disajikan data mengenai banyaknya jasa perorangan dan rumah tangga di wilayah Kecamatan Bunguran Timur pada tahun 2011. Serta disajikan pula banyaknya sarana perdagangan tahun 2009-2011. Secara lebih lengkap, data-data tersebut dapat dilihat pada tabel 5.1 s.d tabel 5.4.

Tabel 5.1 Banyaknya Lembaga Keuangan menurut jenisnya dan Desa/Kelurahan tahun 2011

Desa/Kelurahan	Bank	Asuransi	Pegadaian	KUD	Koperasi
					Non KUD
(1)	(2)	(3)	(4)	(5)	(6)
Sungai Ulu	-	-	-	-	-
Ranai	5	1	2	-	58
Sepempang	-	-	-	-	1
Batu Gajah	-	-	-	-	-
Ranai Darat	-	-	-	-	-
Bandarsyah	-	-	-	-	-
<b>Jumlah</b>	5	1	2	-	59

Sumber : Data Kecamatan Bunguran Timur

Tabel 5.2 Banyaknya restoran/rumahmakan, hotel/penginapan dan tempat wisata/peninggalan bersejarah dirinci menurut desa/kelurahan tahun 2011

Desa/Kelurahan	Restoran/ rumahmakan	Hotel/ Penginapan	Tempat wisata/peninggalan bersejarah
(1)	(2)	(3)	(4)
Sungai Ulu	10	-	-
Ranai	118	15	-
Sepempang	8	-	1
Batu Gajah	2	-	-
Ranai Darat	8	1	-
Bandarsyah	11	0	-
<b>Jumlah</b>	<b>157</b>	<b>16</b>	<b>-</b>

Sumber : Data Kecamatan Bunguran Timur

Tabel 5.3 Jumlah Sarana perekonomian Menurut jenis dan desa/kelurahan Tahun 2011

Desa/ Kelurahan	Lumbung desa	Mini Market	Pasar Swalayan	Toko/ Warung/Kios
(1)	(2)	(3)	(4)	(5)
Sungai Ulu	-	-	-	22
Ranai	-	7	-	213
Sepempang	-	-	-	19
Batu Gajah	-	-	-	20
Ranai Darat	-	-	-	22
Bandarsyah	-	-	-	42
<b>Jumlah</b>	<b>0</b>	<b>0</b>	<b>0</b>	<b>24</b>

Sumber: Data Kecamatan Bunguran Timur



Sambungan Tabel 5.3

Desa/ Kelurahan	Terminal Bus	Pelabuhan Laut	Wartel	Kantor pos
(1)	(6)	(7)	(8)	(9)
Sungai Ulu	-	1	-	-
Ranai	1	4	-	1
Sepempang	-	3	-	-
Batu Gajah	-	3	-	-
Ranai Darat	-	-	-	-
Bandarsyah	-	1	-	-
<b>Jumlah</b>	<b>0</b>	<b>5</b>	<b>0</b>	<b>0</b>

Tabel 5.4 Banyaknya Jasa Perorangan dan Rumah Tangga Menurut Jenis dan Desa/kelurahan di Kecamatan Bunguran Timur Tahun 2011

Desa/Kelurahan	Pedagang Besar	Pedagang Menengah	Pedagang Kecil
(1)	(2)	(3)	(4)
Sungai Ulu	-	-	21
Ranai	2	11	213
Sepempang	-	-	19
Batu Gajah	-	-	20
Ranai Darat	-	-	22
Bandarsyah	1	-	35
<b>Jumlah</b>	<b>3</b>	<b>11</b>	<b>131</b>

Sumber: Data Kecamatan Bunguran Timur