

# Kecamatan TIRTAYASA DALAM ANGKA

*Tirtayasa Subdistrict in Figures*  
**2023**





Kecamatan  
**TIRTAYASA**  
**DALAM ANGKA**

*Tirtayasa Subdistrict in Figures*  
**2023**



**Kecamatan Tirtayasa Dalam Angka  
Tirtayasa Subdistrict in Figures  
2023**

**ISSN:** -

**No. Publikasi/Publication Number:** 36040.2332

**Katalog /Catalog:**1102001.3604270

**Ukuran Buku/Book Size:** 14,8 cm x 21 cm

**Jumlah Halaman/Number of Pages :** xxvi + 86 hal/pages

**Naskah/Manuscript:**

BPS Kabupaten Serang

*BPS-Statistics of Serang Regency*

**Penyunting/Editor:**

BPS Kabupaten Serang

*BPS-Statistics of Serang Regency*

**Desain Kover/Cover Design:**

BPS Kabupaten Serang

*BPS-Statistics of Serang Regency*

**Ilustrasi Kover/Cover Illustration:**

<https://www.canva.com/>

**Diterbitkan oleh/Published by:**

©BPS Kabupaten Serang/*BPS-Statistics of Serang Regency*

Dilarang mengumumkan, mendistribusikan, mengomunikasikan, dan/atau menggandakan sebagian atau seluruh isi buku ini untuk tujuan komersil tanpa izin tertulis dari Badan Pusat Statistik

*Prohibited to announce, distribute, communicate, and/or copy part or all of this book for commercial purpose without permission from BPS-Statistics Indonesia*

**TIM PENYUSUN/TEAM MEMBERS**

**Pengarah/Director**

Dra. Tutty Amalia (Utut), MAP

**Penanggung Jawab/Persons in Charge**

Dra. Tutty Amalia (Utut), MAP

**Penyunting/Editors**

Novian Tamara, S.Si., M.Si.

**Pengolah Data dan Penulis Naskah/Data Processor and Writers**

Novian Tamara, S.Si., M.Si.

Nurfika, SST., MSE., M.Ec

Dian Eka Pratiwi, S.Tr.Stat

**Penata Letak/Layout Designers**

Novian Tamara, S.Si., M.Si.



## **KONTRIBUTOR DATA/DATA CONTRIBUTORS**

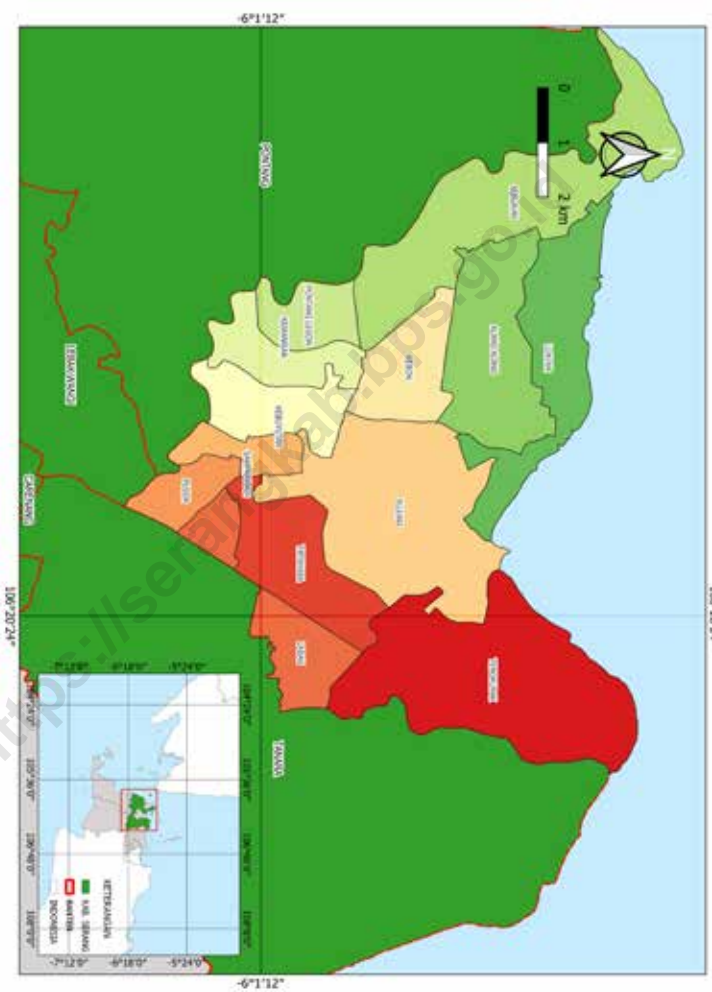
1. Kementerian Agama/*Ministry of Religious Affair*
2. Kementerian Pendidikan dan Kebudayaan/*Ministry of Education and Culture*
3. Badan Pusat Statistik/*BPS-Statistics Indonesia*
4. Dinas Kependudukan dan Pencatatan sipil
5. Dinas Ketahanan Pangan dan Pertanian

<https://serangkab.bps.go.id>





**PETA WILAYAH KECAMATAN TIRTAYASA  
MAP OF TIRTAYASA SUBDISTRICT**





**KEPALA BPS KABUPATEN SERANG**  
**CHIEF STATISTICIAN OF SERANG REGENCY**



**DRA. TUTTY AMALIA (UTUT), MAP**





## KATA PENGANTAR

**Kecamatan Tirtayasa Dalam Angka 2023** merupakan publikasi tahunan yang diterbitkan oleh BPS Kabupaten Serang. Disadari bahwa publikasi ini belum sepenuhnya memenuhi harapan pihak pemakai data khususnya para perencana, namun diharapkan dapat membantu melengkapi penyusunan rencana pembangunan di Kabupaten Serang.

Publikasi ini dapat terwujud berkat kerjasama dan bantuan dari berbagai pihak baik instansi pemerintah maupun swasta. Kepada semua pihak yang telah memberikan bantuan disampaikan penghargaan dan terima kasih yang sebesar-besarnya.

Walaupun publikasi ini telah disiapkan sebaik-baiknya, namun disadari masih ada kekurangan dan kesalahan yang terjadi. Untuk perbaikan publikasi ini, tanggapan dan saran yang bersifat konstruktif dari para pemakai sangat diharapkan.

Ciruas, September 2023  
Kepala BPS  
Kabupaten Serang

**Dra. Tutty Amalia (Utut), MAP**



## **PREFACE**

*Tirtayasa Subdistrict in Figures 2023 is an annual publication published by BPS Kabupaten Serang. We realized that this publication might not fully accommodate the expectations of data users, especially planners, but we hope that it can help complete the preparation of development plans in Serang Regency.*

*This publication is the result of the cooperation and assistance of various parties, both government and private agencies. To all those who have provided assistance, I would like to express my deepest appreciation and gratitude.*

*Although we have done our best to prepare this publication, we realized that it might still be less than ideal. To improve this publication, constructive comments and suggestions from users are highly expected.*

26, September 2023  
Chief Statistician of  
Serang Regency

**Dra. Tutty Amalia (Utut), MAP**

## DAFTAR ISI/CONTENTS

	Halaman <i>Page</i>
Kata Pengantar.....	xi
Preface.....	xii
Daftar Isi/ <b>Contents</b> .....	xiii
Daftar Tabel/ <b>List of Tables</b> .....	xv
Daftar Gambar/ <b>List of Figures</b> .....	xxi
Penjelasan Umum/ <b>Explanatory Notes</b> .....	xxiii
Daftar Singkatan/ <b>List of Abbreviation</b> .....	xxv
1. GEOGRAFI/ <i>GEOGRAPHY</i> .....	1
2. Pemerintahan/ <i>Government</i> .....	9
3. Penduduk/ <i>Population</i> .....	19
4. Sosial dan Kesejahteraan Rakyat/ <i>Social and Welfare</i> .....	27
5. Pertanian/ <i>Agriculture</i> .....	53
6. Pariwisata, Transportasi, dan Komunikasi/ <i>Tourism, Transportation, and Communication</i> .....	65
7. Perbankan, Koperasi, dan Perdagangan/ <i>Banking, Cooperative, and Trade</i> .....	77





## DAFTAR TABEL/LIST OF TABLES

Halaman  
Page

<b>1.</b>	<b>GEOGRAFI DAN IKLIM/GEOGRAPHY AND CLIMATE</b>	
<b>1.1</b>	<b>KEADAAN GEOGRAFI GEOGRAPHY CONDITION</b>	
1.1.1	Luas Daerah Menurut Desa/Kelurahan di Kecamatan Tirtayasa, 2021 <i>Total Area by Villages/Kelurahan in Tirtayasa Subdistrict, 2021 .....</i>	7
1.1.2	Jarak ke Ibukota Kecamatan dan Ibukota Kabupaten/Kota Menurut Desa/Kelurahan di Kecamatan Tirtayasa (km), 2021 <i>Distance to the Subdistrict Capital and Regency/Municipal Capital by Villages/Kelurahan in Tirtayasa Subdistrict (km), 2021.....</i>	8
<b>2.</b>	<b>PEMERINTAHAN/GOVERNMENT</b>	
<b>2.1</b>	<b>WILAYAH ADMINISTRATIF ADMINISTRATIVE AREA</b>	
2.1.1	Jumlah Rukun Warga (RW) dan Rukun Tetangga (RT) Menurut Desa/Kelurahan di Kecamatan Tirtayasa, 2022 <i>Number of Rukun Warga and Rukun Tetangga by Villages1/ Kelurahan in Tirtayasa Subdistrict, 2022.....</i>	15
<b>2.2</b>	<b>SUMBER DAYA MANUSIA HUMAN RESOURCES</b>	
2.2.1	Jumlah Pegawai Negeri Sipil Menurut Pemerintah Daerah dan Jenis Kelamin, 2022 <i>Number of Civil Servants by Local Government and Sex, 2022 .....</i>	16
2.2.2	Jumlah Pegawai Negeri Sipil Pemerintah Daerah Kecamatan Tirtayasa Menurut Tingkat Pendidikan dan Jenis Kelamin, 2022 <i>Number of Civil Servants of Tirtayasa Subdistrict Government by Educational Level and Sex, 2022 .....</i>	17
<b>3.</b>	<b>PENDUDUK/POPULATION</b>	

3.1	Penduduk, Distribusi Persentase Penduduk, Kepadatan Penduduk, Rasio Jenis Kelamin Penduduk Menurut Desa/Kelurahan di Kecamatan Tirtayasa, 2022 <i>Population, Percentage Distribution of Population, Population Density, and Population Sex Ratio by Villages/Kelurahan in Tirtayasa Subdistrict, 2022</i> .....	24
3.2	Jumlah Penduduk Menurut Kelompok Umur dan Jenis Kelamin di Kecamatan Tirtayasa, 2022 <i>Population by Age Groups and Sex in Tirtayasa Subdistrict, 2022</i> .....	26
<b>4.</b>	<b>SOSIAL DAN KESEJAHTERAAN RAKYAT/SOCIAL AND WELFARE</b>	
<b>4.1</b>	<b>PENDIDIKAN EDUCATION</b>	
4.1.1	Banyaknya Desa1/Kelurahan yang Memiliki Fasilitas Sekolah Menurut Tingkat Pendidikan di Kecamatan Tirtayasa, 2019–2021 <i>Number of Villages1/Kelurahan Having Educational Facilities by Educational Level in Tirtayasa Subdistrict, 2019–2021</i> .....	32
4.1.2	Jumlah Sekolah Menurut Tingkat Pendidikan di Kecamatan Tirtayasa, 2021/2022 dan 2022/2023 <i>Number of Schools by Educational Level in Tirtayasa Subdistrict, 2021/2022 and 2022/2023</i> .....	33
4.1.3	Jumlah Guru Menurut Tingkat Pendidikan di Kecamatan Tirtayasa, 2021/2022 dan 2022/2023 <i>Number of Teachers by Educational Level in Tirtayasa Subdistrict, 2021/2022 and 2022/2023</i> .....	34
4.1.4	Jumlah Murid Menurut Tingkat Pendidikan di Kecamatan Tirtayasa, 2021/2022 dan 2022/2023 <i>Number of Pupils by Educational Level in Tirtayasa Subdistrict, 2021/2022 and 2022/2023</i> .....	35
<b>4.2</b>	<b>KESEHATAN HEALTH</b>	
4.2.1	Banyaknya Desa1/Kelurahan yang Memiliki Sarana Kesehatan Menurut Jenis Sarana Kesehatan di Kecamatan Tirtayasa, 2019–2021	

	<i>Number of Villages1/Kelurahan Health Facilities by Type of Health Facilities in Tirtayasa Subdistrict, 2019–2021 .....</i>	36
<b>4.3</b>	<b>PERUMAHAN DAN LINGKUNGAN HOUSING AND ENVIRONMENT</b>	
4.3.1	Banyaknya Desa/Kelurahan Menurut Sumber Air Minum Sebagian Besar Keluarga di Kecamatan Tirtayasa, 2019–2021 <i>Number of Villages/Kelurahan by Drinking Water Source of Majority Family in Tirtayasa Subdistrict, 2019–2021 .....</i>	37
4.3.2	Banyaknya Keluarga Menurut Desa/Kelurahan dan Jenis Pengguna Listrik di Kecamatan Tirtayasa, 2021 <i>Number of Family by Villages/Kelurahan and Type of Electricity Consumer in Tirtayasa Subdistrict, 2021 .....</i>	38
4.3.3	Banyaknya Desa/Kelurahan Menurut Sumber Penerangan Jalan Utama Desa/Kelurahan di Kecamatan Tirtayasa, 2019–2021 <i>Number of Villages/Kelurahan by Source of Villages/Kelurahan's Main Street Illumination in Tirtayasa Subdistrict, 2019–2021 .....</i>	39
4.3.4	Banyaknya Desa/Kelurahan Menurut Penggunaan Fasilitas Tempat Buang Air Besar Sebagian Besar Keluarga di Kecamatan Tirtayasa, 2019–2021 <i>Number of Villages/Kelurahan by Toilet Facility Used by Majority Family in Tirtayasa Subdistrict, 2019–2021 .....</i>	40
4.3.5	Banyaknya Desa/Kelurahan Menurut Jenis Bahan Bakar untuk Memasak yang Digunakan Sebagian Besar Keluarga di Kecamatan Tirtayasa, 2021 <i>Number of Villages/Kelurahan by Type of Cooking Fuel Used by Majority Family in Tirtayasa Subdistrict, 2021 .....</i>	41
<b>4.4</b>	<b>AGAMA DAN SOSIAL LAINNYA RELIGION AND OTHER SOCIAL AFFAIRS</b>	
4.4.1	Jumlah Tempat Peribadatan Menurut Desa/ Kelurahan di Kecamatan Tirtayasa, 2021 <i>Number of Worship Places by Villages/Kelurahan in Tirtayasa Subdistrict, 2021 .....</i>	42
4.4.2	Banyaknya Kejadian Bencana Alam Menurut Desa/Kelurahan dan Jenis Bencana Alam di Kecamatan Tirtayasa, 2020 <i>Number of Natural Disaster Events by Villages/Kelurahan and Type of Natural Disaster in Tirtayasa Subdistrict, 2020.....</i>	43

4.4.3	<p>Banyaknya Korban Jiwa Akibat Bencana Alam Menurut Desa/ Kelurahan dan Jenis Bencana Alam di Kecamatan Tirtayasa, 2020 <i>Number of Fatalities Due to Natural Disasters by Villages/Kelurahan and Type of Natural Disaster in Tirtayasa Subdistrict, 2020</i>.....</p>	46
4.4.4	<p>Keberadaan Fasilitas/Upaya Antisipasi/Mitigasi Bencana Alam Menurut Desa/Kelurahan di Kecamatan Tirtayasa, 2021 <i>Existence of Facilities/Efforts for Anticipation/Mitigation of Natural Disasters by Villages/Kelurahan by Villages/Kelurahan in Tirtayasa Subdistrict, 2021</i> .....</p>	49
4.4.5	<p>Banyaknya Desa/Kelurahan yang Memiliki Kelompok Kegiatan Olahraga Menurut Jenis Olahraga dan Ketersediaan Fasilitas/ Lapangan Olahraga di Kecamatan Tirtayasa, 2021 <i>Number of Villages/Kelurahan Having Sport Activities Groups by Type of Sport and Availability of Sport Facilities/Fields in Tirtayasa Subdistrict, 2021</i> .....</p>	51
<b>5. PERTANIAN/AGRICULTURE</b>		
5.1	<p>Luas Panen Tanaman Sayuran dan Buah-buahan Semusim Menurut Jenis Tanaman di Kecamatan Tirtayasa (ha), 2019–2022 <i>Harvested Area of Seasonal Vegetables and Fruits by Kind of Plant in Tirtayasa Subdistrict (ha), 2019–2022</i> .....</p>	58
5.2	<p>Produksi Tanaman Sayuran dan Buah-buahan Semusim Menurut Jenis Tanaman di Kecamatan Tirtayasa (kuintal), 2019–2022 <i>Production of Seasonal Vegetables and Fruits by Kind of Plant in Tirtayasa Subdistrict (quintal), 2019–2022</i>.....</p>	59
5.3	<p>Luas Panen Tanaman Biofarmaka Menurut Jenis Tanaman di Kecamatan Tirtayasa (m<sup>2</sup>), 2019–2022 <i>Harvested Area of Medicinal Plants by Kind of Plant in Tirtayasa Subdistrict (m<sup>2</sup>), 2019–2022</i>.....</p>	60
5.4	<p>Produksi Tanaman Biofarmaka Menurut Jenis Tanaman di Kecamatan Tirtayasa (kg), 2019–2022 <i>Production of Medicinal Plants by Kind of Plant in Tirtayasa Subdistrict (kg), 2019–2022</i> .....</p>	61
5.5	<p>Luas Panen Tanaman Hias Menurut Jenis Tanaman di Kecamatan Tirtayasa (m<sup>2</sup>), 2019–2022</p>	

	Halaman Page
	<i>Harvested Area of Ornamental Plants by Kind of Plant in Tirtayasa Subdistrict (m2), 2019–2022.....</i> 62
5.6	Produksi Tanaman Hias Menurut Jenis Tanaman di Kecamatan Tirtayasa (tangkai), 2019–2022 <i>Production of Ornamental Plants by Kind of Plant n Tirtayasa Subdistrict (stalks), 2019–2022 .....</i> 63
5.7	Produksi Buah-Buahan dan Sayuran Tahunan Menurut Jenis Tanaman di Kecamatan Tirtayasa (kuintal), 2019–2022 <i>Production of Annual Fruits and Vegetables by Kind of Plant in Tirtayasa Subdistrict (quintal), 2019–2022.....</i> 64
<b>6.</b>	<b>PARIWISATA, TRANSPORTASI, DAN KOMUNIKASI/TOURISM, TRANSPORTATION, AND COMMUNICATION</b>
<b>6.1</b>	<b>PARIWISATA TOURISM</b>
6.1.1	Jumlah Sarana Akomodasi Menurut Desa/Kelurahan dan Jenis Akomodasi di Kecamatan Tirtayasa, 2021 <i>Number of Accomodation Facilities by Villages/Kelurahan and Type of Accomodation in Tirtayasa Subdistrict, 2021.....</i> 70
<b>6.2</b>	<b>TRANSPORTASI TRANSPORTATION</b>
6.2.1	Prasarana dan Sarana Transportasi Antar Desa/Kelurahan Menurut Desa/Kelurahan di Kecamatan Tirtayasa, 2021 <i>Inter-Villages/Kelurahan Transportation Infrastructure and Facilities by Villages/Kelurahan in Tirtayasa Subdistrict, 2021 .....</i> 71
<b>6.3</b>	<b>KOMUNIKASI COMMUNICATION</b>
6.2.2	Keberadaan Kantor Pos/Pos Pembantu/Rumah Pos, Pos Keliling, dan Perusahaan/Agen Jasa Ekspedisi Swasta Menurut Desa/Kelurahan di Kecamatan Tirtayasa, 2021 <i>Number of Post Office/Subsidiary of Post Office, Mobile Portal Service, Private Expedition Service Company by Villages/Kelurahan in Tirtayasa Subdistrict, 2021 .....</i> 73

6.3.1	Jumlah Menara Telepon seluler dan Operator Layanan Komunikasi Telepon Seluler Menurut Desa/ Kelurahan di Kecamatan Tirtayasa, 2021 <i>Number of Base Transceiver Station (BTS) and Cellular Phone Communication Service Operators by Villages/Kelurahan in Tirtayasa Subdistrict, 2021</i> .....	74
6.3.2	Kekuatan Sinyal Telepon Seluler dan Jenis Sinyal Internet Telepon Seluler Menurut Desa/Kelurahan di Kecamatan Tirtayasa, 2021 <i>The Strength of Celular Phone Signal by Villages/Kelurahan in Tirtayasa Subdistrict, 2021</i> .....	75
<b>7.</b>	<b>PERBANKAN, KOPERASI, DAN PERDAGANGAN/BANKING, COOPERATIVE, AND TRADE</b>	
7.1	Banyaknya Sarana Lembaga Keuangan Bank Menurut Desa/ Kelurahan dan Jenis Bank di Kecamatan Tirtayasa, 2021 <i>Number of Bank by Villages/Kelurahan and Type of Bank in Tirtayasa Subdistrict, 2021</i> .....	82
7.2	Banyaknya Koperasi Aktif Menurut Menurut Desa/Kelurahan dan Jenis Koperasi di Kecamatan Tirtayasa, 2021 <i>Number of Cooperative by Villages/Kelurahan and Type of Cooperative in Tirtayasa Subdistrict, 2021</i> .....	83
7.3	Banyaknya Sarana Perdagangan Menurut Desa/Kelurahan dan Jenis Sarana Perdagangan di Kecamatan Tirtayasa, 2021 <i>Number of Trade Facilities by Villages/Kelurahan and Type of Trade Facilities in Tirtayasa Subdistrict, 2021</i> .....	85

## DAFTAR GAMBAR/LIST OF FIGURES

	Halaman Page
1.1 Luas Daerah menurut Desa/Kelurahan (%), 2021 <i>Total Area by Village/Kelurahan (%), 2021</i> .....	5
1.2 Jarak ke Ibukota Kecamatan Menurut Desa/ Kelurahan di Kecamatan Tirtayasa (km), 2021 <i>Distance to the Subdistrict Capital by Village/Kelurahan in Tirtayasa Subdistrict (km), 2021</i> .....	6
2.1 Jumlah Rukun Tetangga (RT) menurut Desa/ Kelurahan di Kecamatan Tirtayasa, 2022 <i>Number of Rukun Tetangga by Villages/Kelurahan in Tirtayasa Subdistrict, 2022</i> .....	13
2.2 Jumlah Pegawai Negeri Sipil Pemerintah Daerah Kecamatan Tirtayasa Menurut Tingkat Pendidikan, 2022 <i>Number of Civil Servants of Tirtayasa District Government by Educational Level, 2022</i> .....	14
3.1 Piramida penduduk Kecamatan Tirtayasa Tahun 2022 <i>Pyramid of the population of Tirtayasa District in 2022</i> .....	23
4.1 Jumlah Sekolah Menurut Tingkat Pendidikan di Kecamatan Tirtayasa, 2021/2022 dan 2022/2023 <i>Number of Schools by Educational Level in Tirtayasa Subdistrict, 2021/2022 and 2022/2023</i> .....	31
5.1 Produksi Buah-Buahan dan Sayuran Semusim Menurut Jenis Tanaman di Kecamatan Tirtayasa (kuintal), 2022 <i>Production of Seasonal Fruits and Vegetables by Kind of Plant in Tirtayasa Subdistrict (quintal), 2022</i> .....	57
6.1 Jumlah Menara Telepon seluler Menurut Desa/ Kelurahan di Kecamatan Tirtayasa, 2021 <i>Number of Base Transceiver Station (BTS) by Villages/Kelurahan in Tirtayasa Subdistrict, 2021</i> .....	69
7.1 Banyaknya Sarana Perdagangan Menurut Desa/Kelurahan dan Jenis Sarana Perdagangan di Kecamatan Tirtayasa, 2021 <i>Number of Trade Facilities by Villages/Kelurahan and Type of Trade Facilities in Tirtayasa Subdistrict, 2021</i> .....	81





## PENJELASAN UMUM/EXPLANATORY NOTES

Tanda-tanda, satuan-satuan, dan lain-lainnya yang digunakan dalam publikasi ini adalah sebagai berikut:

*Symbols, measurement units, and acronyms which are used in this publication, are as follows:*

### 1. TANDA-TANDA/SYMBOLS

Data tidak tersedia/ <i>Data not available</i> .....	: ...
Tidak ada atau nol / <i>Null or zero</i> .....	: -
Data dapat diabaikan/ <i>Data negligible</i> .....	: 0
Tanda decimal/ <i>Decimal point</i> .....	: ,
Data tidak dapat ditampilkan/ <i>Not applicable</i> .....	: NA
Angka estimasi/ <i>Estimated figures</i> .....	: e
Angka diperbaiki/ <i>Revised figures</i> .....	: r
Angka sementara/ <i>Preliminary figures</i> .....	: x
Angka sangat sementara/ <i>Very preliminary figures</i> .....	: xx
Angka sangat sangat sementara/ <i>Very very preliminary figures</i> .....	: xxx

### 2. SATUAN/UNITS

barel/ <i>barrel</i> .....	: 158,99 liter/ <i>litres</i> = 1/6,2898 m <sup>3</sup>
hektar (ha)/ <i>hectare (ha)</i> .....	: 10 000 m <sup>2</sup>
kilometer (km)/ <i>kilometres (km)</i> .....	: 1 000 meter/ <i>meters (m)</i>
knot/ <i>knot</i> .....	: 1,8523 km/jam ( <i>km/hour</i> )
kuintal/ <i>quintal</i> .....	: 100 kg
KWh .....	: 1 000 Watt hour
MWh .....	: 1 000 KWh
liter (untuk beras)/ <i>litre (for rice)</i> .....	: 0,80 kg
MMSCF .....	: 1/35,3 m <sup>3</sup>
metrik ton (m.ton)/ <i>metric ton (m. ton)</i> .....	: 0,98421 long ton = 1 000 kg
ons/ <i>ounce</i> .....	: 28,31 gram/ <i>grams</i>
ton .....	: 1 000 kg

Satuan lain: buah, dus, butir, helai/lembar, kaleng, batang, pulsa, ton kilometer (ton-km), jam, menit, persen (%).

*Other units: unit, pack, pieces, sheet, tin, pulse, ton-kilometres(ton-km), hour, minute, percent (%).*

Perbedaan angka di belakang koma disebabkan oleh pembulatan angka.

*The difference in decimal numbers is caused by rounding.*



## DAFTAR SINGKATAN/LIST OF ABBREVIATION

SI	: Stasiun Iklim/ <i>Climate Station</i>
SMPK	: Stasiun Meterologi Pertanian Khusus/ <i>Special Agricultural Meteorological Station</i>
t.t	: Tempat tidur/ <i>Bed</i>
BCG	: Bacillus Calmette Guerin
DPT	: Difteri, Pertusis, Tetanus/ <i>Diphtheria, Tetanus, and Pertussis</i>
TT	: Tetanus Toxoid
IOT	: Industri Obat Tradisional/ <i>Traditional Medicine Industry</i>
IKOT	: Industri Kecil Obat Tradisional/ <i>Traditional Medicine Small Industry</i>
Alkes	: Alat kesehatan/ <i>Health Kits</i>
PKRT	: Perbekalan Kesehatan Rumah tangga/ <i>Household Health Logistics</i>
Kompl	: Komplemen/ <i>Complement</i>
IRTP	: Industri Pangan Produksi Rumah Tangga/ <i>Foods Home Industry</i>
PBF	: Pedagang Besar Farmasi/ <i>Pharmacy Whole-seller</i>
GFK	: Gudang Farmasi Kab/Kota/Regency/ <i>Municipality Pharmacy Warehouse</i>
RB	: Rumah Bersalin/ <i>Delivery House</i>
Pustu	: Puskesmas pembantu/ <i>Auxiliary Public Health Center</i>
BP	: Balai Pengobatan/ <i>Polyclinic</i>
TPS	: Tempat Pembuangan Sampah Sementara / <i>landfill</i>
Jamkesmas	: Jaminan kesehatan masyarakat miskin/ <i>Poor public health insurance</i>
PJKMU	: Program Jaminan Kesehatan Masyarakat Umum/ <i>General Public Health Insurance Program</i>
SIUP	: Surat Ijin Usaha Perdagangan/ <i>Trading Permission Letter</i>
TDP	: Tanda Daftar Perusahaan/ <i>Company Registration Identity</i>
API	: Angka Pengenal Importir/ <i>Importer's Identity Number</i>



1

# Geografi

Geography



**Luas Wilayah Kecamatan Tirtayasa**

*Total Area of Tirtayasa Subdistrict*

**53,19** km<sup>2</sup>





**PENJELASAN TEKNIS**

1. Secara astronomis Kabupaten Serang terletak diantara  $5^{\circ}50'$  dan  $6^{\circ}21'$  lintang selatan, serta  $105^{\circ}7'$  dan  $106^{\circ}22'$  bujur timur
2. Berdasarkan posisi geografisnya, Kabupaten Serang memiliki batas-batas: Utara – Laut Jawa, Kota Cilegon dan Kota Serang; Selatan - Kabupaten Lebak dan Kabupaten Pandeglang; Barat –Kota Cilegon dan Selat Sunda; Timur – Kabupaten Tangerang

**TECHNICAL NOTES**

1. *Astronomically, Serang Regency is located between  $5^{\circ}50'$  and  $6^{\circ}21'$  S, and  $105^{\circ}7'$  and  $106^{\circ}22'$  W.*
2. Geographically, Serang Regency is bounded by Java Sea, Cilegon Municipality and Serang Municipality to the north; Lebak Regency dan Pandeglang Regency to the South; Cilegon Municipality and Sunda Strait to the West; Tangerang Regency to the East.

**ULASAN**

1. Secara letak geografis, kecamatan Tirtayasa berada di wilayah utara Kabupaten Serang, dengan batas wilayah sebelah barat dan selatan yaitu Kecamatan Pontang, sebelah timur yaitu Kecamatan Tanara, sebelah utara yaitu Laut Jawa.
2. Kecamatan Tirtayasa memiliki 14 desa, yaitu Desa Tengkurak, Tirtayasa, Laban, Puser, Samparwadi, Sujung, Kebon, Kebuyutan, Kemanisan, Pontang Legon, Susukan, AlangAlang, Lontar, dan Wargaara. Ibukota Kecamatan Tirtayasa yaitu Desa Puser. Desa terluas di Kecamatan Tirtayasa yaitu Desa Sujung dengan luas 9,45 km persegi atau 17,77 % dari luas kecamatan, sedangkan desa dengan luas terkecil yaitu Desa Puser dengan luas 1,55 km persegi atau 2,91 %.
3. Ibukota Kecamatan Tirtayasa Berada di Desa Tirtayasa, jarak dari Desa Tirtayasa ke Ibukota Kabupaten yaitu 32 KM.

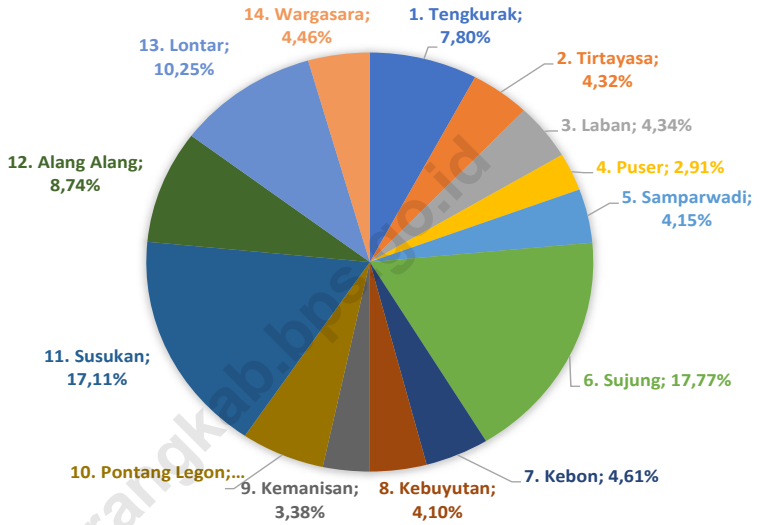
**DESCRIPTION**

1. *Geographically, the Tirtayasa Subdistrict is in the northern region of Serang Regency, with the western and southern boundary is the Pontang Subdistrict, the eastern boundary is the Tanara Subdistrict, the northern boundary is the Java Sea.*
2. *Tirtayasa subdistrict has 14 villages, namely Tengkurak, Tirtayasa, Laban, Puser, Samparwadi, Sujung, Kebon, Kebuyutan, Kemanisan, Pontang Legon, Susukan, Alang-Alang, Lontar, and Wargaara villages. The capital of Tirtayasa Subdistrict is Tirtayasa Village. The largest village in Tirtayasa Subdistrict is Sujung Village with an area of 9.45 sq km or 17.77 % of the subdistrict area, while the village with the smallest area is Puser Village with an area of 1.55 sq km or 2.91 %.*
3. *The capital of Tirtayasa Subdistrict is located in Tirtayasa Village, the distance from Tirtayasa Village to the Regency Capital is 32 KM.*



**Gambar** 1.1  
**Figures**

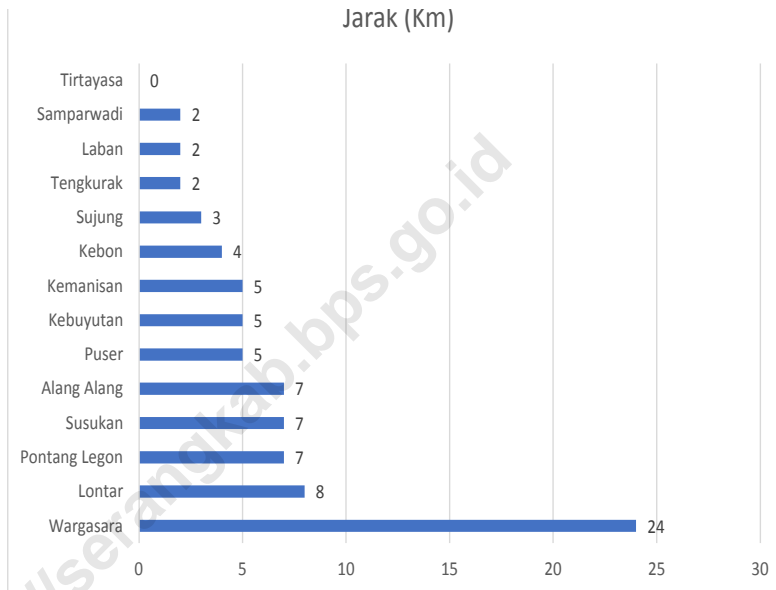
**Luas Daerah menurut Desa/Kelurahan (%), 2021**  
**Total Area by Village/Kelurahan (%), 2021**



Sumber/Source : BPS, Pendataan Potensi Desa (Podes) 2021/BPS-Statistics Indonesia, Village Potential Data Collecting 2021

**Gambar 1.2**  
**Figures**

**Jarak ke Ibukota Kecamatan Menurut Desa/Kelurahan di Kecamatan Tirtayasa (km), 2021**  
***Distance to the Subdistrict Capital by Village/Kelurahan in Tirtayasa Subdistrict (km), 2021***



Sumber/Source : BPS, Pendataan Potensi Desa (Podes) 2021/BPS-Statistics Indonesia, Village Potential Data Collecting 2021

## 1.1 KEADAAN GEOGRAFI GEOGRAPHY CONDITION

**Tabel 1.1.1** Luas Daerah Menurut Desa/Kelurahan di Kecamatan Tirtayasa, 2021  
*Table* Total Area by Villages/Kelurahan in Tirtayasa Subdistrict, 2021

Desa/Kelurahan Village/Kelurahan	Luas Total Area (km <sup>2</sup> /sq.km)	Persentase terhadap Luas Kecamatan Percentage to Subdistrict Area
(1)	(2)	(3)
1. Tengkurak	4,15	7,80
2. Tirtayasa	2,3	4,32
3. Laban	2,31	4,34
4. Puser	1,55	2,91
5. Samparwadi	2,21	4,15
6. Sujung	9,45	17,77
7. Kebon	2,45	4,61
8. Kebuyutan	2,18	4,10
9. Kemanisan	1,8	3,38
10. Pontang Legon	3,22	6,05
11. Susukan	9,1	17,11
12. Alang Alang	4,65	8,74
13. Lontar	5,45	10,25
14. Wargasara	2,37	4,46
<b>Tirtayasa</b>	<b>53,19</b>	<b>100,00</b>

Catatan/Note : ...

Sumber/Source : BPS, Pendataan Potensi Desa (Podes) 2021/BPS-Statistics Indonesia, Village Potential Data Collecting 2021

**Tabel 1.1.2**      **Jarak ke Ibukota Kecamatan dan Ibukota Kabupaten/Kota Menurut Desa/Kelurahan di Kecamatan Tirtayasa (km), 2021**  
**Table**              ***Distance to the Subdistrict Capital and Regency/Municipal Capital by Villages/Kelurahan in Tirtayasa Subdistrict (km), 2021***

<b>Desa/Kelurahan</b> <i>Village/Kelurahan</i>	<b>Jarak ke Ibukota Kecamatan</b> <i>Distance to Subdistrict Capital</i>	<b>Jarak ke Ibukota Kabupaten/ Kota</b> <i>Distance to Regency/Municipal Capital</i>
(1)	(2)	(3)
1. Tengkurak	2	32
2. Tirtayasa	0	32
3. Laban	2	20
4. Puser	5	20
5. Samparwadi	2	30
6. Sujung	3	32
7. Kebon	4	28
8. Kebuyutan	5	20
9. Kemanisan	5	23
10. Pontang Legon	7	23
11. Susukan	7	32
12. Alang Alang	7	32
13. Lontar	8	23
14. Wargasara	24	32

Sumber/Source : BPS, Pendataan Potensi Desa (Podes) 2021/BPS-Statistics Indonesia, Village Potential Data Collecting 2021

2

# Pemerintahan

Government



**14** *Desa*  
*Village*

Jumlah PNS/*Number of Civil Servants*



**19** *Laki-laki*  
*Male*

*Perempuan*  
*Female* **3**





**PENJELASAN TEKNIS**

1. Pegawai Aparatur Sipil Negara yang selanjutnya disebut Pegawai ASN adalah pegawai negeri sipil dan pegawai pemerintah dengan perjanjian kerja yang diangkat oleh pejabat pembina kepegawaian dan diserahi tugas dalam suatu jabatan pemerintahan atau diserahi tugas negara lainnya dan digaji berdasarkan peraturan perundang-undangan. (UndangUndang No. 5 Tahun 2016 Tentang Aparatur Sipil Negara)
2. Pegawai Negeri Sipil yang selanjutnya disingkat PNS adalah warga negara Indonesia yang memenuhi syarat tertentu, diangkat sebagai Pegawai ASN secara tetap oleh pejabat pembina kepegawaian untuk menduduki jabatan pemerintahan. (UndangUndang No. 5 Tahun 2016 Tentang Aparatur Sipil Negara)
3. RukunWarga atau sering disingkat RW merupakan lembaga pemerintah yang terdiri dari beberapa kelompok RT di suatu Desa/ Kelurahan dan dipimpin oleh satu ketua RW. Sedang RT adalah Rukun Tetangga yang menghimpun beberapa Kepala Keluarga atau KK disetiap Desa/ Kelurahan dan dipimpin oleh satu ketua.

**TECHNICAL NOTES**

1. *State Civil Apparatus employees, hereinafter referred to as ASN employees, are civil servants and government employees with work agreements who are appointed by the civil service supervising official and assigned duties in a government position or assigned other state duties and paid based on statutory regulations. (Law No. 5 Year 2016 on State Civil Apparatus)*
2. *Civil Servant, hereinafter abbreviated as PNS, is an Indonesian citizen who meets certain requirements, appointed as a permanent ASN employee by the civil service official to occupy a government position. (Law No. 5 Year 2016 on State Civil Apparatus)*
3. *Rukun Warga or often abbreviated as RW is a government institution consisting of several RT groups in a village/ward and led by one RW head. Meanwhile, RT is Rukun Tetangga (Neighborhood Association) that gathers several family heads in each village and is led by one chairman.*

**ULASAN**

1. Pada tahun 2022 Jumlah Rukun Warga di Kecamatan Tirtayasa berjumlah 43 RW, dan jumlah Rukun Tetangga di Kecamatan Tirtayasa berjumlah 135 RT, Jumlah RT terbanyak terdapat di Desa Lontar 22 RT dan Desa Susukan 12 RT
2. Pada tahun 2022 jumlah Pegawai Negeri Sipil di Kecamatan Tirtayasa Berjumlah 22 orang terdiri dari 19 orang pegawai laki-laki dan 3 orang pegawai perempuan, dengan pendidikan terbanyak yaitu S.1/Sarjana berjumlah 17 Pegawai

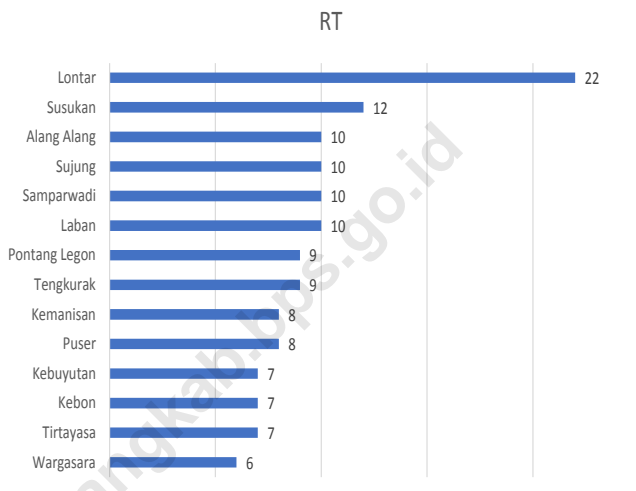
**DESCRIPTION**

1. *In 2022 the number of Rukun Warga in Tirtayasa sub-district amounted to 43 RW, and the number of Rukun Tetangga in Tirtayasa sub-district amounted to 135 RT, the largest number of RT was in Lontar Village 22 RT and Susukan Village 12 RT.*
2. *In 2022 the number of civil servants in Tirtayasa Sub-district was 22 people consisting of 19 male employees and 3 female employees, with the most education being S.1 / Bachelor's degree totaling 17 employees.*



**Gambar 2.1**  
**Figures**

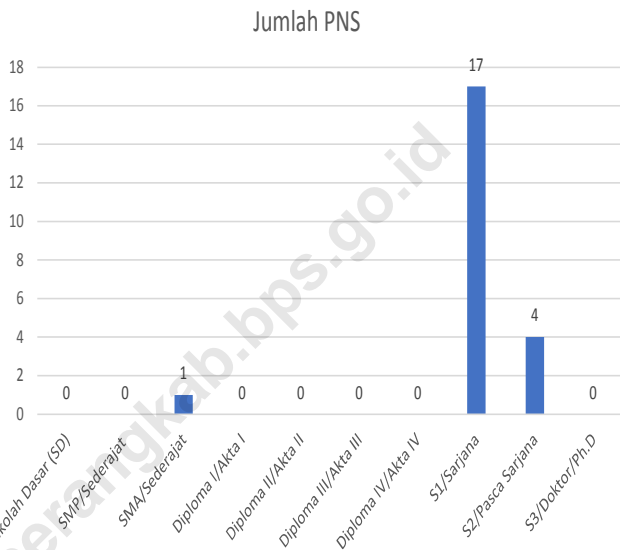
**Jumlah Rukun Tetangga (RT) menurut Desa/Kelurahan di Kecamatan Tirtayasa, 2022**  
**Number of Rukun Tetangga by Villages/Kelurahan in Tirtayasa Subdistrict, 2022**



Sumber/Source : Kantor Desa Se-Kecamatan Tirtayasa/ Village office in Tirtayasa sub-district

**Gambar 2.2**  
**Figures**

**Jumlah Pegawai Negeri Sipil Pemerintah Daerah Kecamatan Tirtayasa Menurut Tingkat Pendidikan, 2022**  
**Number of Civil Servants of Tirtayasa District Government by Educational Level, 2022**



Sumber/Source : Kantor Desa Se-Kecamatan Tirtayasa/ Village office in Tirtayasa sub-district

## 2.1 WILAYAH ADMINISTRATIF ADMINISTRATIVE AREA

**Tabel 2.1.1** Jumlah Rukun Warga (RW) dan Rukun Tetangga (RT)  
**Table** Menurut Desa/Kelurahan di Kecamatan Tirtayasa, 2022  
*Number of Rukun Warga and Rukun Tetangga by Villages/  
Kelurahan in Tirtayasa Subdistrict, 2022*

Desa/Kelurahan Village/Kelurahan	Rukun Warga (RW) Rukun Warga	Rukun Tetangga (RT) Rukun Tetangga
(1)	(2)	(3)
1. Tengkurak	3	9
2. Tirtayasa	3	7
3. Laban	3	10
4. Puser	3	8
5. Samparwadi	3	10
6. Sujung	3	10
7. Kebon	2	7
8. Kebuyutan	3	7
9. Kemanisan	3	8
10. Pontang Legon	3	9
11. Susukan	4	12
12. Alang Alang	3	10
13. Lontar	5	22
14. Wargasara	2	6
<b>Tirtayasa</b>	<b>43</b>	<b>135</b>

Catatan/Note : ...

Sumber/Source : Kantor Desa Se-Kecamatan Tirtayasa/ Village office in Tirtayasa sub-district

## 2.2 SUMBER DAYA MANUSIA HUMAN RESOURCES

**Tabel 2.2.1** Jumlah Pegawai Negeri Sipil Menurut Pemerintah Daerah dan Jenis Kelamin, 2022  
**Table** Number of Civil Servants by Local Government and Sex, 2022

Pemerintah Daerah <i>Local Government</i>	Laki-Laki <i>Male</i>	Perempuan <i>Female</i>	Jumlah <i>Total</i>
(1)	(2)	(3)	(4)
Pemerintah Daerah Kecamatan Tirtayasa	19	3	22
Pemerintah Daerah Desa Tengkurak	-	-	-
Pemerintah Daerah Desa Tirtayasa	-	-	-
Pemerintah Daerah Desa Laban	-	-	-
Pemerintah Daerah Desa Puser	-	-	-
Pemerintah Daerah Desa Samparwadi	-	-	-
Pemerintah Daerah Desa Sujung	-	-	-
Pemerintah Daerah Desa Tirtayasa	-	-	-
Pemerintah Daerah Desa Kebuyutan	-	-	-
Pemerintah Daerah Desa Kemanisan	-	-	-
Pemerintah Daerah Desa Pontang Legon	-	-	-
Pemerintah Daerah Desa Susukan	-	-	-
Pemerintah Daerah Desa Alang Alang	-	-	-
Pemerintah Daerah Desa Lontar	-	-	-
Pemerintah Daerah Desa Warga-sara	-	-	-

Catatan/Note : ...

Sumber/Source : Kantor Desa Se-Kecamatan Tirtayasa/ Village office in Tirtayasa sub-district

**Tabel 2.2.2** Jumlah Pegawai Negeri Sipil Pemerintah Daerah Kecamatan Tirtayasa Menurut Tingkat Pendidikan dan Jenis Kelamin, 2022  
**Table** Number of Civil Servants of Tirtayasa Subdistrict Government by Educational Level and Sex, 2022

Tingkat Pendidikan <i>Educational Level</i>	Laki-Laki <i>Male</i>	Perempuan <i>Female</i>	Jumlah <i>Total</i>
(1)	(2)	(3)	(4)
Sekolah Dasar (SD) <i>Primary School</i>	-	-	-
SMP/Sederajat <i>Junior High School</i>	-	-	-
SMA/Sederajat <i>Senior High School</i>	1	-	1
Diploma I/Akta I <i>Diploma I/Akta I</i>	-	-	-
Diploma II/Akta II <i>Diploma II/Akta II</i>	-	-	-
Diploma III/Akta III <i>Diploma III/Akta III</i>	-	-	-
Diploma IV/Akta IV <i>Diploma IV/Akta IV</i>	-	-	-
S1/Sarjana <i>Under Graduate/Bachelor</i>	15	2	17
S2/Pasca Sarjana <i>Graduate</i>	3	1	4
S3/Doktor/Ph.D <i>Post Graduate</i>	-	-	-
<b>Jumlah/Total</b>	19	3	22

Catatan/Note : ...

Sumber/Source : Kantor Desa Se-Kecamatan Tirtayasa/Village office in Tirtayasa sub-district



3

# Penduduk

## Population



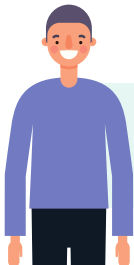
**JUMLAH PENDUDUK KECAMATAN TIRTAYASA, 2022**

*POPULATION OF TIRTAYASA SUBDISTRICT, 2022*

**50.365** Jiwa  
People

**RASIO JENIS KELAMIN/SEX RATIO**

**102**



Artinya, pada tahun 2022 di Kecamatan Tirtayasa, terdapat 102 penduduk laki-laki dari setiap 100 penduduk perempuan.



Sumber/Source: Dinas Kependudukan dan Pencatatan Sipil/Population and Civil Registration Agency





**PENJELASAN TEKNIS**

1. Penduduk Indonesia adalah semua orang yang berdomisili di wilayah teritorial Indonesia selama 6 bulan atau lebih dan atau mereka yang berdomisili kurang dari 6 bulan tetapi bertujuan menetap.
2. Kepadatan penduduk adalah rasio banyaknya penduduk per kilometer persegi.
3. Rasio jenis kelamin adalah perbandingan antara penduduk laki-laki dan penduduk perempuan pada suatu wilayah dan waktu tertentu. Biasanya dinyatakan dengan banyaknya penduduk laki-laki untuk 100 penduduk perempuan.
4. Data Kependudukan adalah data perseorangan dan/atau data agregat yang terstruktur sebagai hasil dari kegiatan pendaftaran Penduduk dan pencatatan sipil.
5. Dinas Kependudukan dan Pencatatan Sipil Kabupaten/Kota adalah perangkat daerah kabupaten/kota selaku instansi pelaksana yang membidangi urusan Administrasi Kependudukan.

**TECHNICAL NOTES**

1. *Indonesian residents are all people who live in the territory of Indonesia for 6 months or more and or those who live for less than 6 months but aim to settle down.*
2. *Population density is the ratio of population per square kilometer.*
3. *Sex ratio is the ratio of male to female population in a given area and time. It is usually expressed as the number of male residents to 100 female residents.*
4. *Population data is individual data and/or structured aggregate data resulting from population registration and civil registration activities.*
5. *District/City Population and Civil Registration Office is a district/city regional apparatus as the implementing agency in charge of Population Administration affairs.*

**ULASAN**

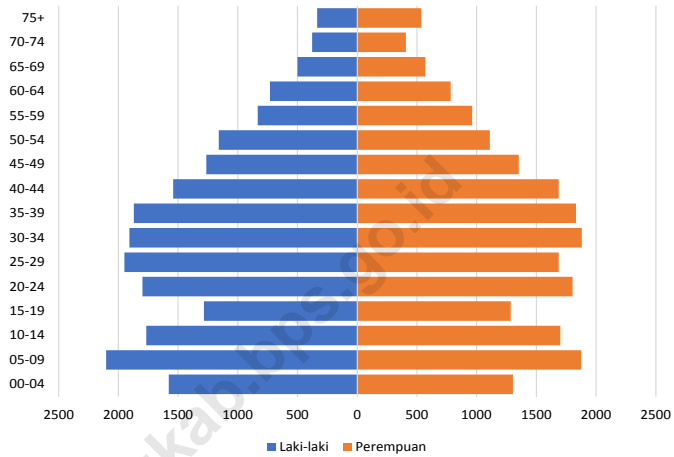
1. Berdasarkan data dari Dinas Kependudukan dan Pencatatan Sipil Kabupaten Serang semester 2 tahun 2022 jumlah penduduk Kecamatan Tirtayasa berjumlah 50.365 jiwa, dengan rincian penduduk laki-laki berjumlah 25.453 dan jumlah penduduk perempuan berjumlah 24.912. Jumlah penduduk terbanyak berada di Desa Lontar dengan jumlah penduduk sebanyak 6.730 jiwa, sedangkan untuk jumlah penduduk terkecil berada di Desa Wargasara dengan jumlah penduduk sebanyak 1.451 jiwa
2. Kepadatan penduduk Kecamatan Tirtayasa per KM<sup>2</sup> yaitu 947 jiwa per KM<sup>2</sup> artinya bahwa secara rata-rata tiap 1 kilometer persegi wilayah Kecamatan Tirtayasa didiami oleh 947 penduduk
3. Kecamatan Tirtayasa memiliki Nilai Sex Ratio sebesar 102 yang artinya bahwa setiap 100 jiwa penduduk perempuan terdapat 102 jiwa penduduk laki-laki.

**DESCRIPTION**

1. *Based on data from the Population and Civil Registration Office of Serang Regency for the second semester of 2022, the total population of Tirtayasa Sub-district is 50,365 people, with details of the male population totaling 25,453 and the number of female residents totaling 24,912. The largest population is in Lontar Village with a population of 6,730 while the smallest population is in Wargasara Village with a population of 1,451.*
2. *The population density of Tirtayasa Sub-district per KM<sup>2</sup> is 947 people per KM<sup>2</sup>, meaning that on average, every 1 square kilometer of the Tirtayasa Sub-district area is inhabited by 947 people.*
3. *Tirtayasa Sub-district has a Sex Ratio of 102 which means that for every 100 female residents there are 102 male residents.*

**Gambar 3.1**  
**Figures**

**Piramida penduduk Kecamatan Tirtayasa Tahun 2022**  
**Pyramid of the population of Tirtayasa District in 2022**



Sumber/Source : Dinas Kependudukan dan Pencatatan Sipil Kabupaten Serang (Semester 2 Tahun 2022)

**Tabel 3.1** Penduduk, Distribusi Persentase Penduduk, Kepadatan Penduduk, Rasio Jenis Kelamin Penduduk Menurut Desa/ Kelurahan di Kecamatan Tirtayasa, 2022  
**Table** Population, Percentage Distribution of Population, Population Density, and Population Sex Ratio by Villages/ Kelurahan in Tirtayasa Subdistrict, 2022

Desa/Kelurahan Village/Kelurahan	Penduduk/Population		
	Laki-Laki/Male	Perempuan/Female	Jumlah/Total
(1)	(2)	(3)	(4)
1. Tengkurak	1.695	1.638	3.333
2. Tirtayasa	2.104	2.078	4.182
3. Laban	1.398	1.426	2.824
4. Puser	1.620	1.569	3.189
5. Samparwadi	1.730	1.642	3.372
6. Sujung	2.670	2.730	5.400
7. Kebon	1.699	1.704	3.403
8. Kebuyutan	1.222	1.159	2.381
9. Kemanisan	1.480	1.443	2.923
10. Pontang Legon	1.652	1.629	3.281
11. Susukan	2.313	2.289	4.602
12. Alang Alang	1.654	1.640	3.294
13. Lontar	3.464	3.266	6.730
14. Wargasara	752	699	1.451
<b>Tirtayasa</b>	<b>25.453</b>	<b>24.912</b>	<b>50.365</b>

Lanjutan Tabel/*Continued Table 3.1*

Desa/Kelurahan <i>Village/Kelurahan</i>	Persentase Penduduk <i>Percentage of Total Population</i>	Kepadatan Penduduk (per Km <sup>2</sup> ) <i>Population Density per sq.km</i>	Rasio Jenis Kelamin Penduduk <i>Population Sex Ratio</i>
(1)	(5)	(6)	(7)
1. Tengkurak	6,62%	803	103
2. Tirtayasa	8,30%	1.818	101
3. Laban	5,61%	1.223	98
4. Puser	6,33%	2.057	103
5. Samparwadi	6,70%	1.526	105
6. Sujung	10,72%	571	98
7. Kebon	6,76%	1.389	100
8. Kebuyutan	4,73%	1.092	105
9. Kemanisan	5,80%	1.624	103
10. Pontang Legon	6,51%	1.019	101
11. Susukan	9,14%	506	101
12. Alang Alang	6,54%	708	101
13. Lontar	13,36%	1.235	106
14. Wargasara	2,88%	612	108
<b>Tirtayasa</b>	<b>100%</b>	<b>947</b>	<b>102</b>

Catatan/*Note*: ...Sumber/*Source* : Dinas Kependudukan dan Pencatatan Sipil Kabupaten Serang (Semester 2 Tahun 2022)

**Tabel 3.2** Jumlah Penduduk Menurut Kelompok Umur dan Jenis Kelamin di Kecamatan Tirtayasa, 2022  
**Table** Population by Age Groups and Sex in Tirtayasa Subdistrict, 2022

Kelompok Umur Age Groups	Jenis Kelamin/Sex		
	Laki-Laki Male	Perempuan Female	Jumlah Total
(1)	(2)	(3)	(4)
--4	1.641	1.541	3.182
5-9	2.730	2.464	5.194
10-14	2.191	2.127	4.318
15-19	1.519	1.522	3.041
20-24	2.133	1.963	4.096
25-29	2.317	2.192	4.509
30-34	2.550	2.114	4.664
35-39	2.414	2.143	4.557
40-44	1.756	1.985	3.741
45-49	1.619	1.626	3.245
50-54	1.279	1.366	2.645
55-59	1.089	1.316	2.405
60-64	893	1.029	1.922
65-69	670	706	1.376
70-74	369	390	759
75+	283	428	711
<b>Tirtayasa</b>	<b>25.453</b>	<b>24.912</b>	<b>50.365</b>

Catatan/Note: ...

Sumber/Source : Dinas Kependudukan dan Pencatatan Sipil Kabupaten Serang (Semester 2 Tahun 2022)

# 4

## Sosial dan Kesejahteraan Rakyat

### *Social and Welfare*

#### Jumlah Sekolah/Number of School

01

SD/ sederajat

**32** sekolah



SMP/ sederajat

02

**14** sekolah

03

SMA/ sederajat

**10** sekolah







**PENJELASAN TEKNIS**

1. Pendidikan dasar merupakan jenjang pendidikan yang melandasi jenjang pendidikan menengah. Pendidikan dasar berbentuk Sekolah Dasar (SD) dan Madrasah Ibtidaiyah (MI) atau bentuk lain yang sederajat serta Sekolah Menengah Pertama (SMP) dan Madrasah Tsanawiyah (MTs), atau bentuk lain yang sederajat.
2. Pendidikan menengah merupakan lanjutan pendidikan dasar. Pendidikan menengah terdiri atas pendidikan menengah umum dan pendidikan menengah kejuruan. Pendidikan menengah berbentuk Sekolah Menengah Atas (SMA), Madrasah Aliyah (MA), Sekolah Menengah Kejuruan (SMK), dan Madrasah Aliyah Kejuruan (MAK), atau bentuk lain yang sederajat.
3. Pendidikan tinggi merupakan jenjang pendidikan setelah pendidikan menengah yang mencakup program pendidikan diploma, sarjana, magister, spesialis, dan doktor yang diselenggarakan oleh perguruan tinggi. Pendidikan tinggi diselenggarakan dengan sistem terbuka.

**TECHNICAL NOTES**

1. *Basic education is the level of education that underlies the level of secondary education. Basic education takes the form of primary schools (SD) and madrasah ibtidaiyah (MI) or other equivalent forms as well as junior high schools (SMP) and madrasah tsanawiyah (MTs), or other equivalent forms.*
2. *Secondary education is a continuation of basic education. Secondary education consists of general secondary education and vocational secondary education. Secondary education takes the form of senior high schools (SMA), Madrasah Aliyah (MA), Vocational High Schools (SMK), and Madrasah Aliyah Kejuruan (MAK), or other equivalent forms.*
3. *Higher education is the level of education after secondary education which includes diploma, bachelor, master, specialist, and doctoral education programs organized by universities. Higher education is organized with an open system.*

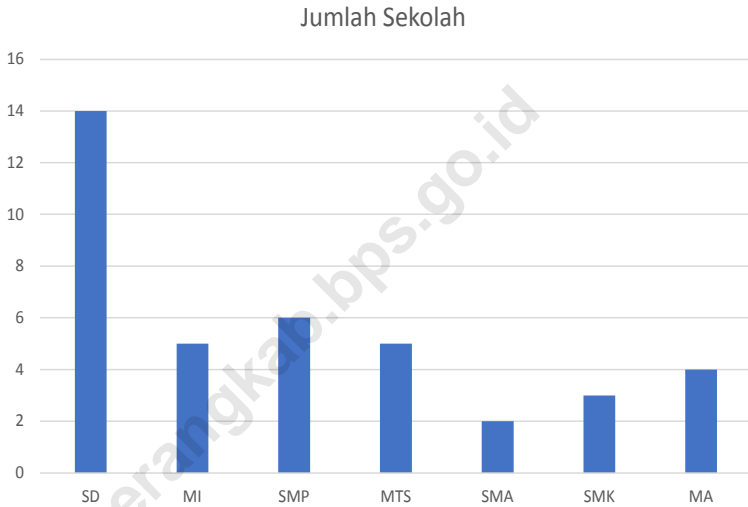
**ULASAN**

**DESCRIPTION**

- |   |   |
|---|---|
| <ol style="list-style-type: none"> <li>1. Keberhasilan pembangunan suatu wilayah ditentukan oleh sumber daya manusia yang berkualitas. Pendidikan merupakan salah satu cara meningkatkan kualitas SDM tersebut. Untuk mencapai tujuan tersebut perlu didukung dengan sarana dan prasarana pendidikan yang lengkap dan berkualitas.</li> <li>2. Pada tahun 2022 Jumlah sekolah di Kecamatan Tirtayasa baik negeri maupun swasta terdiri dari SD sebanyak 14, MI sebanyak 5, SMP sebanyak 6, Mts sebanyak 5, SMA sebanyak 2, SMK 3, MA sebanyak 4, sedangkan perguruan tinggi tidak ada</li> <li>3. Untuk melihat partisipasi sekolah dalam suatu wilayah biasa dikenal beberapa indikator untuk mengetahuinya salah satu nya yaitu APM (Angka Partisipasi Murni),</li> </ol> | <ol style="list-style-type: none"> <li>1. <i>The success of a region's development is determined by qualified human resources. Education is one way to improve the quality of these human resources. To achieve this goal, it needs to be supported by complete and quality educational facilities and infrastructure.</i></li> <li>2. <i>In 2022, the number of schools in Tirtayasa Sub-district, both public and private, consists of 14 elementary schools, 5 MI, 6 junior high schools, 5 MTs, 2 high schools, 3 vocational high schools, 4 MA, while there are no universities.</i></li> <li>3. <i>To see school enrollment in an area, several indicators are commonly known, one of which is the APM (Pure Enrollment Rate),</i></li> </ol> |
|---|---|

**Gambar 4.1**  
**Figures**

**Jumlah Sekolah Menurut Tingkat Pendidikan di  
Kecamatan Tirtayasa, 2021/2022 dan 2022/2023**  
**Number of Schools by Educational Level in Tirtayasa  
Subdistrict, 2021/2022 and 2022/2023**



Sumber/Source : Kementerian Pendidikan, Kebudayaan, Riset, dan Teknologi, Sistem Data Pokok Pendidikan, /  
Ministry of Education, Culture, Research, and Technology, Basic Education Data System,  
<sup>2</sup> Kementerian Agama, EMIS, /Ministry of Religious Affairs, EMIS,

#### 4.1 PENDIDIKAN EDUCATION

**Tabel 4.1.1** Banyaknya Desa1/Kelurahan yang Memiliki Fasilitas Sekolah Menurut Tingkat Pendidikan di Kecamatan Tirtayasa, 2019–2021  
*Number of Villages1/Kelurahan Having Educational Facilities by Educational Level in Tirtayasa Subdistrict, 2019–2021*

Tingkat Pendidikan <i>Educational Level</i>	2019	2020	2021
(1)	(2)	(3)	(4)
Sekolah Dasar (SD) <i>Primary School</i>	14	14	14
Madrasah Ibtidaiyah (MI) <i>Madrasah Ibtidaiyah</i>	5	5	5
Sekolah Menengah Pertama (SMP) <i>Junior High School</i>	6	6	6
Madrasah Tsanawiyah (MTs) <i>Madrasah Tsanawiyah (MTs)</i>	5	5	5
Sekolah Menengah Atas (SMA) <i>Senior High School</i>	2	2	2
Sekolah Menengah Kejuruan (SMK) <i>Vocational High School</i>	3	3	3
Madrasah Aliyah (MA) <i>Madrasah Aliyah</i>	4	4	4
Akademi/Perguruan Tinggi <i>Academy/University</i>	-	-	-

Catatan/Note: <sup>1</sup>Desa pada tabel ini termasuk Unit Permukiman Transmigrasi (UPT) yang masih dibina oleh kementerian terkait/  
*Villages in this table include Transmigration Settlement Unit which is still fostered by the relevant ministries.*

Sumber/Source: BPS, Pendataan Potensi Desa (Podes) 2020 dan 2021/BPS-Statistics Indonesia, *Village Potential Data Collecting 2020 and 2021*

**Tabel 4.1.2** Jumlah Sekolah Menurut Tingkat Pendidikan di Kecamatan Tirtayasa, 2021/2022 dan 2022/2023  
**Table** Number of Schools by Educational Level in Tirtayasa Subdistrict, 2021/2022 and 2022/2023

Tingkat Pendidikan Educational Level	Negeri/Public		Swasta/Private		Jumlah/Total	
	2021/2022	2022/2023	2021/2022	2022/2023	2021/2022	2022/2023
(1)	(2)	(3)	(4)	(5)	(6)	(7)
Taman Kanak-Kanak (TK) <sup>1</sup> /Kindergarten <sup>1</sup>	-	-	5	5	5	5
Raudatul Athfal (RA) <sup>2</sup> Raudatul Athfal (RA) <sup>2</sup>	-	-	6	6	6	6
Sekolah Dasar (SD) <sup>1</sup> Elementary Schools <sup>1</sup>	24	24	2	2	26	26
Madrasah Ibtidaiyah (MI) <sup>2</sup> /Madrasah Ibtidaiyah (MI) <sup>2</sup>	-	-	6	6	6	6
Sekolah Menengah Pertama (SMP) <sup>1</sup> /Junior High Schools <sup>1</sup>	4	4	3	3	7	7
Madrasah Tsanawiyah (MTs) <sup>2</sup> /Madrasah Tsanawiyah (MTs) <sup>2</sup>	-	-	7	7	7	7
Sekolah Menengah Atas (SMA) <sup>1</sup> /Senior High Schools <sup>1</sup>	1	1	1	1	2	2
Sekolah Menengah Kejuruan (SMK) <sup>1</sup> Vocational High Schools <sup>1</sup>	-	-	4	4	4	4
Madrasah Aliyah (MA) <sup>2</sup> Madrasah Aliyah (MA) <sup>2</sup>	-	-	4	4	4	4

Catatan/Note: <sup>3</sup> Seluruh Raudatul Athfal (RA) berstatus swasta/All Raudatul Athfal (RA) are private

Sumber/Source: <sup>1</sup> Kementerian Pendidikan, Kebudayaan, Riset, dan Teknologi, Sistem Data Pokok Pendidikan, /Ministry of Education, Culture, Research, and Technology, Basic Education Data System,

<sup>2</sup> Kementerian Agama, EMIS, /Ministry of Religious Affairs, EMIS,

**Tabel 4.1.3** Jumlah Guru Menurut Tingkat Pendidikan di Kecamatan Tirtayasa, 2021/2022 dan 2022/2023  
**Table** Number of Teachers by Educational Level in Tirtayasa Subdistrict, 2021/2022 and 2022/2023

Tingkat Pendidikan Educational Level	Negeri/Public		Swasta/Private		Jumlah/Total	
	2021/2022	2022/2023	2021/2022	2022/2023	2021/2022	2022/2023
(1)	(2)	(3)	(4)	(5)	(6)	(7)
Taman Kanak-Kanak (TK) <sup>1</sup> /Kindergarten <sup>1</sup>	-	-	16	22	16	22
Raudatul Athfal (RA) <sup>2</sup> Raudatul Athfal (RA) <sup>2</sup>	-	-	22	23	22	23
Sekolah Dasar (SD) <sup>1,3</sup> Elementary Schools <sup>1,3</sup>	170	195	23	25	193	220
Madrasah Ibtidaiyah (MI) <sup>2</sup> /Madrasah Ibtidaiyah (MI) <sup>2</sup>	-	-	53	62	53	62
Sekolah Menengah Pertama (SMP) <sup>1,3</sup> / Junior High Schools <sup>1,3</sup>	50	55	23	22	73	77
Madrasah Tsanawiyah (MTs) <sup>2</sup> /Madrasah Tsanawiyah (MTs) <sup>2</sup>	-	-	125	129	125	129
Sekolah Menengah Atas (SMA) <sup>1,3</sup> /Senior High Schools <sup>1,3</sup>	40	47	13	13	53	60
Sekolah Menengah Kejuruan (SMK) <sup>1,3,4</sup> Vocational High Schools <sup>1,3,4</sup>	-	-	50	51	50	51
Madrasah Aliyah (MA) <sup>2</sup> Madrasah Aliyah (MA) <sup>2</sup>	-	-	80	64	80	64

Catatan/Note: <sup>3</sup> Jumlah guru termasuk kepala sekolah dan guru/The total of teachers including headmaster and teacher.

<sup>4</sup> Guru yang mengajar di dua sekolah atau lebih dihitung di masing-masing sekolah/Teacher who taught in two schools or more counted in every school.

Sumber/Source: <sup>1</sup> Kementerian Pendidikan, Kebudayaan, Riset, dan Teknologi, Sistem Data Pokok Pendidikan, /Ministry of Education, Culture, Research, and Technology, Basic Education Data System,

<sup>2</sup> Kementerian Agama, EMIS, /Ministry of Religious Affairs, EMIS,

**Tabel 4.1.4** Jumlah Murid Menurut Tingkat Pendidikan di Kecamatan Tirtayasa, 2021/2022 dan 2022/2023  
**Table** Number of Pupils by Educational Level in Tirtayasa Subdistrict, 2021/2022 and 2022/2023

Tingkat Pendidikan Educational Level	Negeri/Public		Swasta/Private		Jumlah/Total	
	2021/2022	2022/2023	2021/2022	2022/2023	2021/2022	2022/2023
(1)	(2)	(3)	(4)	(5)	(6)	(7)
Taman Kanak-Kanak (TK) <sup>1</sup> /Kindergarten <sup>1</sup>	-	-	168	255	168	255
Raudatul Athfal (RA) <sup>2</sup> Raudatul Athfal (RA) <sup>2</sup>	-	-	230	289	230	289
Sekolah Dasar (SD) <sup>1</sup> Elementary Schools <sup>1</sup>	4.168	4.361	460	478	4.628	4.839
Madrasah Ibtidaiyah (MI) <sup>2</sup> /Madrasah Ibtidaiyah (MI) <sup>2</sup>	-	-	919	945	919	945
Sekolah Menengah Pertama (SMP) <sup>1</sup> /Junior High Schools <sup>1</sup>	950	951	304	238	1.254	1.189
Madrasah Tsanawiyah (MTs) <sup>2</sup> /Madrasah Tsanawiyah (MTs) <sup>2</sup>	-	859	888	859	888	859
Sekolah Menengah Atas (SMA) <sup>1</sup> /Senior High Schools <sup>1</sup>	809	825	89	88	898	913
Sekolah Menengah Kejuruan (SMK) <sup>1</sup> Vocational High Schools <sup>1</sup>	-	-	573	573	573	573
Madrasah Aliyah (MA) <sup>2</sup> Madrasah Aliyah (MA) <sup>2</sup>	-	-	434	415	434	415

Catatan/Note: ...

Sumber/Source: <sup>1</sup>Kementerian Pendidikan, Kebudayaan, Riset, dan Teknologi, Sistem Data Pokok Pendidikan, /Ministry of Education, Culture, Research, and Technology, Basic Education Data System,

<sup>2</sup> Kementerian Agama, EMIS, /Ministry of Religious Affairs, EMIS,

## 4.2 KESEHATAN HEALTH

**Tabel 4.2.1 Banyaknya Desa1/Kelurahan yang Memiliki Sarana Kesehatan Menurut Jenis Sarana Kesehatan di Kecamatan Tirtayasa, 2019–2021**  
**Number of Villages1/Kelurahan Health Facilities by Type of Health Facilities in Tirtayasa Subdistrict, 2019–2021**

Jenis Sarana Kesehatan Type of Health Facilities	2019	2020	2021
(1)	(2)	(3)	(4)
Rumah Sakit Hospital	-	-	-
Rumah Sakit Bersalin Maternity Hospital	-	-	-
Poliklinik/Balai Pengobatan Polyclinic	1	1	1
Puskesmas Rawat Inap Public Health Center with Inpatient Care	-	-	-
Puskesmas Tanpa Rawat Inap Public Health Center without Inpatient Care	1	1	1
Apotek Pharmacy	2	2	2

Sumber/Source : BPS, Pendataan Potensi Desa (Podes) 2019–2021/BPS-Statistics Indonesia, Village Potential Data Collecting 2019–2021



### 4.3 PERUMAHAN DAN LINGKUNGAN HOUSING AND ENVIRONMENT

**Tabel 4.3.1** Banyaknya Desa/Kelurahan Menurut Sumber Air Minum Sebagian Besar Keluarga di Kecamatan Tirtayasa, 2019–2021  
*Number of Villages/Kelurahan by Drinking Water Source of Majority Family in Tirtayasa Subdistrict, 2019–2021*

Sumber Air Minum Source of Drinking Water	2019	2020	2021
(1)	(2)	(3)	(4)
Air Kemasan Bermerk/ <i>Branded Bottled Water</i>	-	-	-
Air Isi Ulang/ <i>Refil Water</i>	14	14	14
Leding Dengan Meteran/ <i>Metered Piped Water</i>	-	-	-
Leding Tanpa Meteran/ <i>Non Metered Piped Water</i>	-	-	-
Sumur Bor atau Pompa/ <i>Artesian Well or Pumped Water</i>	-	-	-
Sumur/ <i>Well</i>	-	-	-
Mata Air/ <i>Spring</i>	-	-	-
Sungai/Danau/Kolam/ Waduk/Situ/ Embung/Samparwadian/ <i>River/Lake/Pond/ Reservoir/Dam</i>	-	-	-
Air Hujan/ <i>Rainwater</i>	-	-	-
Lainnya/ <i>Others</i>	-	-	-

Sumber/Source : BPS, Pendataan Potensi Desa (Podes) 2019–2021/BPS-Statistics Indonesia, Village Potential Data Collecting 2019–2021

**Tabel 4.3.2** Banyaknya Keluarga Menurut Desa/Kelurahan dan Jenis Pengguna Listrik di Kecamatan Tirtayasa, 2021  
**Table** Number of Family by Villages/Kelurahan and Type of Electricity Consumer in Tirtayasa Subdistrict, 2021

Desa/Kelurahan Village/Kelurahan	Pengguna Listrik Electricity Consumer			Bukan Pengguna Listrik Not Electricity Consumer
	PLN State Electricity Company	Non PLN Non-State Electricity Company	Jumlah Total	
(1)	(2)	(3)	(4)	(5)
1. Tengkurak	876	-	876	-
2. Tirtayasa	1.088	-	1.088	-
3. Laban	708	-	708	-
4. Puser	903	-	903	-
5. Samparwadi	768	-	768	-
6. Sujung	1.383	-	1.383	-
7. Kebon	987	-	987	-
8. Kebuyutan	623	-	623	-
9. Kemanisan	900	-	900	-
10. Pontang Legon	908	-	908	-
11. Susukan	1.359	-	1.359	-
12. Alang Alang	857	-	857	-
13. Lontar	2.261	-	2.261	-
14. Warga-sara	-	510	510	-
<b>Tirtayasa</b>	<b>13.621</b>	<b>510</b>	<b>14.131</b>	<b>-</b>

Sumber/Source : BPS, Pendataan Potensi Desa (Podes) 2021/BPS-Statistics Indonesia, Village Potential Data Collecting 2021

**Tabel 4.3.3** Banyaknya Desa/Kelurahan Menurut Sumber Penerangan Jalan Utama Desa/Kelurahan di Kecamatan Tirtayasa, 2019–2021  
**Table** *Number of Villages/Kelurahan by Source of Villages/Kelurahan's Main Street Illumination in Tirtayasa Subdistrict, 2019–2021*

Sumber Penerangan Jalan Utama <i>Source of Main Street Illumination</i>	2019	2020	2021
(1)	(2)	(3)	(4)
Listrik Pemerintah/ <i>State Electricity</i>	9	9	9
Listrik Non Pemerintah/ <i>Non-State Electricity</i>	4	4	4
Non Listrik/ <i>Non-Electric</i>	-	-	-
Tidak Ada Penerangan di Jalan Utama/ <i>No Lighting on Main Street</i>	1	1	1

Sumber/Source : BPS, Pendataan Potensi Desa (Podes) 2019–2021/BPS-Statistics Indonesia, Village Potential Data Collecting 2019–2021

**Tabel 4.3.4**      **Banyaknya Desa/Kelurahan Menurut Penggunaan Fasilitas Tempat Buang Air Besar Sebagian Besar Keluarga di Kecamatan Tirtayasa, 2019–2021**  
**Table**              **Number of Villages/Kelurahan by Toilet Facility Used by Majority Family in Tirtayasa Subdistrict, 2019–2021**

<b>Fasilitas Tempat Buang Air Besar Toilet Facility</b>	<b>2019</b>	<b>2020</b>	<b>2021</b>
(1)	(2)	(3)	(4)
<b>Jamban/Toilet</b>	14	14	14
Sendiri/Private	12	12	12
Bersama/Shared	-	-	-
Umum/Public	2	2	2
<b>Bukan Jamban/Non-Toilet</b>	-	-	-
<b>Jumlah/Total</b>	<b>14</b>	<b>14</b>	<b>14</b>

Sumber/Source : BPS, Pendataan Potensi Desa (Podes) 2019–2021/BPS-Statistics Indonesia, Village Potential Data Collecting 2019–2021

**Tabel 4.3.5**  
**Table**

**Banyaknya Desa/Kelurahan Menurut Jenis Bahan Bakar untuk Memasak yang Digunakan Sebagian Besar Keluarga di Kecamatan Tirtayasa, 2021**  
**Number of Villages/Kelurahan by Type of Cooking Fuel Used by Majority Family in Tirtayasa Subdistrict, 2021**

Jenis Bahan Bakar untuk Memasak <i>Type of Cooking Fuel</i>	2021
(1)	(2)
Listrik/ <i>Electric</i>	-
Elpiji 5,5 kg/ <i>Blue Gas 5.5 kg-LPG</i>	-
Elpiji 12 kg/ <i>12 kg-LPG</i>	-
Elpiji 3 kg/ <i>3 kg-LPG</i>	14
Gas Kota/ <i>City Gas</i>	-
Biogas/ <i>Biogas</i>	-
Minyak Tanah/ <i>Kerosene</i>	-
Briket/ <i>Briquettes</i>	-
Arang/ <i>Charcoal</i>	-
Kayu Bakar/ <i>Firewood</i>	-
Lainnya/ <i>Others</i>	-
<b>Jumlah/<i>Total</i></b>	<b>14</b>

Sumber/*Source* : BPS, Pendataan Potensi Desa (Podes) 2021/*BPS-Statistics Indonesia, Village Potential Data Collecting 2021*

#### 4.4 AGAMA DAN SOSIAL LAINNYA RELIGION AND OTHER SOCIAL AFFAIRS

**Tabel 4.4.1** Jumlah Tempat Peribadatan Menurut Desa/Kelurahan di Kecamatan Tirtayasa, 2021  
**Table** Number of Worship Places by Villages/Kelurahan in Tirtayasa Subdistrict, 2021

Desa/Kelurahan Village/Kelurahan	Masjid Mosque	Mushola Pray Room	Gereja Protestan Protestant Church	Gereja Katholik Catholic Church	Pura Temple	Vihara
(1)	(2)	(3)	(4)	(5)	(6)	(7)
1. Tengkurak	1	7	-	-	-	-
2. Tirtayasa	2	11	-	-	-	-
3. Laban	2	7	-	-	-	-
4. Puser	4	12	-	-	-	-
5. Samparwadi	3	10	-	-	-	-
6. Sujung	3	12	-	-	-	-
7. Kebon	2	7	-	-	-	-
8. Kebuyutan	2	6	-	-	-	-
9. Kemanisan	3	8	-	-	-	-
10. Pontang Legon	4	5	-	-	-	-
11. Susukan	4	11	-	-	-	-
12. Alang Alang	3	7	-	-	-	-
13. Lontar	2	12	-	-	-	-
14. Wargasara	1	2	-	-	-	-
<b>Tirtayasa</b>	<b>36</b>	<b>117</b>	<b>-</b>	<b>-</b>	<b>-</b>	<b>-</b>

Sumber/Source : BPS, Pendataan Potensi Desa (Podes) 2021/BPS-Statistics Indonesia, Village Potential Data Collecting 2021

**Tabel 4.4.2**  
**Table**

**Banyaknya Kejadian Bencana Alam Menurut Desa/  
Kelurahan dan Jenis Bencana Alam di Kecamatan  
Tirtayasa, 2020**  
*Number of Natural Disaster Events by Villages/Kelurahan  
and Type of Natural Disaster in Tirtayasa Subdistrict,  
2020*

Desa/Kelurahan <i>Village/Kelurahan</i>	Gempa Bumi <i>Earthquake</i>	Tsunami <i>Tsunami</i>	Gunung Meletus <i>Volcanic Eruption</i>	Tanah Longsor <i>Landslide</i>
(1)	(2)	(3)	(4)	(5)
1. Tengkurak	-	-	-	-
2. Tirtayasa	-	-	-	-
3. Laban	-	-	-	-
4. Puser	-	-	-	-
5. Samparwadi	-	-	-	-
6. Sujung	-	-	-	-
7. Kebon	-	-	-	-
8. Kebuyutan	-	-	-	-
9. Kemanisan	-	-	-	-
10. Pontang Legon	-	-	-	-
11. Susukan	-	-	-	-
12. Alang Alang	-	-	-	-
13. Lontar	-	-	-	-
14. Wargasara	-	-	-	-
<b>Tirtayasa</b>	-	-	-	-

Lanjutan Tabel/*Continued Table 4.4.2*

<b>Desa/Kelurahan Village/Kelurahan</b>	<b>Banjir Floods</b>	<b>Banjir Bandang Flash Floods</b>	<b>Kekeringan Drought</b>	<b>Kebakaran Hutan dan Lahan Forest and Land Fires</b>
(1)	(6)	(7)	(8)	(9)
1. Tengkurak	-	-	-	-
2. Tirtayasa	-	-	-	-
3. Laban	-	-	-	-
4. Puser	-	-	-	-
5. Samparwadi	-	-	-	-
6. Sujung	-	-	-	-
7. Kebon	-	-	-	-
8. Kebuyutan	-	-	-	-
9. Kemanisan	-	-	-	-
10. Pontang Legon	-	-	-	-
11. Susukan	-	-	-	-
12. Alang Alang	-	-	-	-
13. Lontar	-	-	-	-
14. Wargasara	-	-	-	-
<b>Tirtayasa</b>	-	-	-	-



Lanjutan Tabel/*Continued Table* 4.4.2

<b>Desa/Kelurahan Village/Kelurahan</b>	<b>Angin Puyuh/ Puting Beliung/ Topan Tornado/Typhoon</b>	<b>Gelombang Pasang Tidal Wave</b>	<b>Abrasi Abrasion</b>
(1)	(10)	(11)	(12)
1. Tengkurak	-	-	-
2. Tirtayasa	-	-	-
3. Laban	-	-	-
4. Puser	-	-	-
5. Samparwadi	-	-	-
6. Sujung	-	-	-
7. Kebon	-	-	-
8. Kebuyutan	-	-	-
9. Kemanisan	-	-	-
10. Pontang Legon	-	-	-
11. Susukan	-	-	-
12. Alang Alang	-	-	-
13. Lontar	-	-	-
14. Wargasara	-	-	-
<b>Tirtayasa</b>	-	-	-

Sumber/*Source* : BPS, Pendataan Potensi Desa (Podes) 2021/*BPS-Statistics Indonesia, Village Potential Data Collecting 2021*

**Tabel 4.4.3** Banyaknya Korban Jiwa Akibat Bencana Alam Menurut Desa/Kelurahan dan Jenis Bencana Alam di Kecamatan Tirtayasa, 2020  
*Number of Fatalities Due to Natural Disasters by Villages/ Kelurahan and Type of Natural Disaster in Tirtayasa Subdistrict, 2020*

Desa/Kelurahan <i>Village/Kelurahan</i>	Gempa Bumi <i>Earthquake</i>	Tsunami <i>Tsunami</i>	Gunung Meletus <i>Volcanic Eruption</i>	Tanah Longsor <i>Landslide</i>
(1)	(2)	(3)	(4)	(5)
1. Tengkurak	-	-	-	-
2. Tirtayasa	-	-	-	-
3. Laban	-	-	-	-
4. Puser	-	-	-	-
5. Samparwadi	-	-	-	-
6. Sujung	-	-	-	-
7. Kebon	-	-	-	-
8. Kebuyutan	-	-	-	-
9. Kemanisan	-	-	-	-
10. Pontang Legon	-	-	-	-
11. Susukan	-	-	-	-
12. Alang Alang	-	-	-	-
13. Lontar	-	-	-	-
14. Wargasara	-	-	-	-
<b>Tirtayasa</b>	-	-	-	-

Lanjutan Tabel/*Continued Table* 4.4.3

<b>Desa/Kelurahan Village/Kelurahan</b>	<b>Banjir Floods</b>	<b>Banjir Bandang Flash Floods</b>	<b>Kekeringan Drought</b>	<b>Kebakaran Hutan dan Lahan Forest and Land Fires</b>
(1)	(6)	(7)	(8)	(9)
1. Tengkurak	-	-	-	-
2. Tirtayasa	-	-	-	-
3. Laban	-	-	-	-
4. Puser	-	-	-	-
5. Samparwadi	-	-	-	-
6. Sujung	-	-	-	-
7. Kebon	-	-	-	-
8. Kebuyutan	-	-	-	-
9. Kemanisan	-	-	-	-
10. Pontang Legon	-	-	-	-
11. Susukan	-	-	-	-
12. Alang Alang	-	-	-	-
13. Lontar	-	-	-	-
14. Wargasara	-	-	-	-
<b>Tirtayasa</b>	-	-	-	-

Lanjutan Tabel/Continued Table 4.4.3

<b>Desa/Kelurahan Village/Kelurahan</b>	<b>Angin Puyuh/ Puting Beliung/ Topan Tornado/Typhoon</b>	<b>Gelombang Pasang Tidal Wave</b>	<b>Abrasi Abrasion</b>
(1)	(10)	(11)	(12)
1. Tengkurak	-	-	-
2. Tirtayasa	-	-	-
3. Laban	-	-	-
4. Puser	-	-	-
5. Samparwadi	-	-	-
6. Sujung	-	-	-
7. Kebon	-	-	-
8. Kebuyutan	-	-	-
9. Kemanisan	-	-	-
10. Pontang Legon	-	-	-
11. Susukan	-	-	-
12. Alang Alang	-	-	-
13. Lontar	-	-	-
14. Wargasara	-	-	-
<b>Tirtayasa</b>	-	-	-

Sumber/Source : BPS, Pendataan Potensi Desa (Podes) 2021/BPS-Statistics Indonesia, Village Potential Data Collecting 2021

**Tabel 4.4.4**  
**Table**

**Keberadaan Fasilitas/Upaya Antisipasi/Mitigasi Bencana Alam Menurut Desa/Kelurahan di Kecamatan Tirtayasa, 2021**  
**Existence of Facilities/Efforts for Anticipation/Mitigation of Natural Disasters by Villages/Kelurahan by Villages/Kelurahan in Tirtayasa Subdistrict, 2021**

<b>Desa/Kelurahan Village/Kelurahan</b>	<b>Sistem Peringatan Dini Bencana Alam Natural Disaster Early Warning System</b>	<b>Sistem Peringatan Dini Khusus Tsunami Tsunami Early Warning System</b>	<b>Perlengkapan Keselamatan Safety Equipment</b>
(1)	(2)	(3)	(4)
1. Tengkurak	Tidak Ada	Bukan Wilayah Potensi Tsunami	Ada
2. Tirtayasa	Tidak Ada	Bukan Wilayah Potensi Tsunami	Ada
3. Laban	Tidak Ada	Tidak Ada	Tidak Ada
4. Puser	Tidak Ada	Tidak Ada	Tidak Ada
5. Samparwadi	Tidak Ada	Tidak Ada	Tidak Ada
6. Sujung	Tidak Ada	Bukan Wilayah Potensi Tsunami	Tidak Ada
7. Kebon	Tidak Ada	Tidak Ada	Tidak Ada
8. Kebuyutan	Tidak Ada	Tidak Ada	Tidak Ada
9. Kemanisan	Tidak Ada	Tidak Ada	Tidak Ada
10. Pontang Legon	Tidak Ada	Tidak Ada	Tidak Ada
11. Susukan	Tidak Ada	Tidak Ada	Ada
12. Alang Alang	Tidak Ada	Bukan Wilayah Potensi Tsunami	Ada
13. Lontar	Tidak Ada	Tidak Ada	Ada
14. Wargasara	Tidak Ada	Tidak Ada	Ada
<b>Tirtayasa</b>	-	-	6

Lanjutan Tabel/*Continued Table 4.4.4*

Desa/Kelurahan <i>Village/Kelurahan</i>	Rambu-Rambu dan Jalur Evakuasi Bencana <i>Sign and Evacuation Route</i>	Pembuatan, Perawatan, atau Normalisasi: Sungai, Kanal, Tanggul, Parit, Drainase, Waduk, Pantai, dll <i>Manufacture, Maintenance, or Normalization: Rivers, Canals, Embankment, etc</i>
(1)	(5)	(6)
1. Tengkurak	Tidak ada	Tidak ada
2. Tirtayasa	Tidak ada	Tidak ada
3. Laban	Tidak ada	Tidak ada
4. Puser	Tidak ada	Tidak ada
5. Samparwadi	Tidak ada	Tidak ada
6. Sujung	Tidak ada	Tidak ada
7. Kebon	Tidak ada	Tidak ada
8. Kebuyutan	Tidak ada	Ada
9. Kemanisan	Tidak ada	Tidak ada
10. Pontang Legon	Tidak ada	Tidak ada
11. Susukan	Tidak ada	Tidak ada
12. Alang Alang	Tidak ada	Tidak ada
13. Lontar	Tidak ada	Tidak ada
14. Wargasara	Tidak ada	Tidak ada
<b>Tirtayasa</b>	-	1

Sumber/*Source* : BPS, Pendataan Potensi Desa (Podes) 2021/*BPS-Statistics Indonesia, Village Potential Data Collecting 2021*

**Tabel 4.4.5**  
**Table**

**Banyaknya Desa/Kelurahan yang Memiliki Kelompok Kegiatan Olahraga Menurut Jenis Olahraga dan Ketersediaan Fasilitas/Lapangan Olahraga di Kecamatan Tirtayasa, 2021**  
**Number of Villages/Kelurahan Having Sport Activities Groups by Type of Sport and Availability of Sport Facilities/Fields in Tirtayasa Subdistrict, 2021**

Jenis Olahraga <i>Type of Sport</i>	Kondisi Fasilitas/Lapangan Olahraga <i>Condition of Sport Facilities/Fields</i>			Tidak Ada Fasilitas/ Lapangan Olahraga <i>No Sport Facilities/ Fields</i>
	Baik	Rusak Sedang	Rusak Parah	
(1)	(2)	(3)	(4)	(5)
Sepak Bola/ <i>Soccer</i>	5	1	-	8
Bola Voli/ <i>Volley Ball</i>	7	1	-	6
Bulu Tangkis/ <i>Badminton</i>	4	-	1	9
Bola Basket/ <i>Basket Ball</i>	-	-	-	14
Tenis Lapangan/ <i>Court Tennis</i>	-	-	-	14
Tenis Meja/ <i>Table Tennis</i>	13	1	-	-
Futsal/ <i>Futsal</i>	2	-	-	12
Renang/ <i>Swimming</i>	-	-	-	14
Bela Diri/ <i>Martial Arts</i>	4	-	-	10
Bilyard/ <i>Billiards</i>	-	-	-	14
Fitnes, Aerobik, dll/ <i>Fitness, Aerobics, etc</i>	1	-	-	13
Lainnya/ <i>Others</i>	-	-	-	14

Sumber/Source : BPS, Pendataan Potensi Desa (Podes) 2021/BPS-Statistics Indonesia, Village Potential Data Collecting 2021





5

# Pertanian

*Agriculture*

## Produksi Sayur dan Buah Semusim, 2022

*Production of Seasonal Vegetables and Fruits, 2022*

**Bawang Merah**

*Shallot*

**304**

*Kuintal/Quintal*

**Ketimun**

*Cucumber*

**195**

*Kuintal/Quintal*





**PENJELASAN TEKNIS**

1. Tanaman sayuran semusim adalah tanaman sumber vitamin, garam mineral dan lain-lain yang dikonsumsi dari bagian tanaman yang berupa daun, bunga, buah, dan umbinya, yang berumur kurang dari satu tahun.
2. Tanaman buah-buahan semusim adalah tanaman sumber vitamin, garam mineral, dan lain-lain yang dikonsumsi dari bagian tanaman yang berupa buah, berumur kurang dari satu tahun, tidak berbentuk pohon/rumpun tetapi menjalar dan berbatang lunak.
3. Tanaman buah-buahan tahunan adalah tanaman sumber vitamin, garam mineral, dan lain-lain yang dikonsumsi dari bagian tanaman yang berupa buah dan merupakan tanaman tahunan.
4. Tanaman sayuran tahunan adalah tanaman sumber vitamin, garam mineral, dan lain-lain yang dikonsumsi dari bagian tanaman yang berupa daun dan atau buah yang berumur lebih dari satu tahun.
5. Tanaman biofarmaka adalah tanaman yang bermanfaat untuk obat-obatan, kosmetik, dan kesehatan yang dikonsumsi atau digunakan dari bagian-bagian tanaman seperti daun, batang, buah, umbi (rimpang) ataupun akar.

**TECHNICAL NOTES**

1. *Annual vegetable crops are plants that are sources of vitamins, mineral salts and others that are consumed from plant parts in the form of leaves, flowers, fruits, and tubers, which are less than one year old.*
2. *Seasonal fruit crops are plants that are sources of vitamins, mineral salts, and others that are consumed from plant parts in the form of fruit, less than one year old, not in the form of trees / clumps but creepers and soft stems.*
3. *Annual fruit crops are plants that are sources of vitamins, mineral salts, and others that are consumed from plant parts in the form of fruit and are annual plants.*
4. *Annual vegetable crops are plants that are sources of vitamins, mineral salts, and others that are consumed from plant parts in the form of leaves and or fruits that are more than one year old.*
5. *Biopharmaceutical plants are plants that are useful for medicine, cosmetics, and health that are consumed or used from plant parts such as leaves, stems, fruits, tubers (rhizomes) or roots.*

**ULASAN**

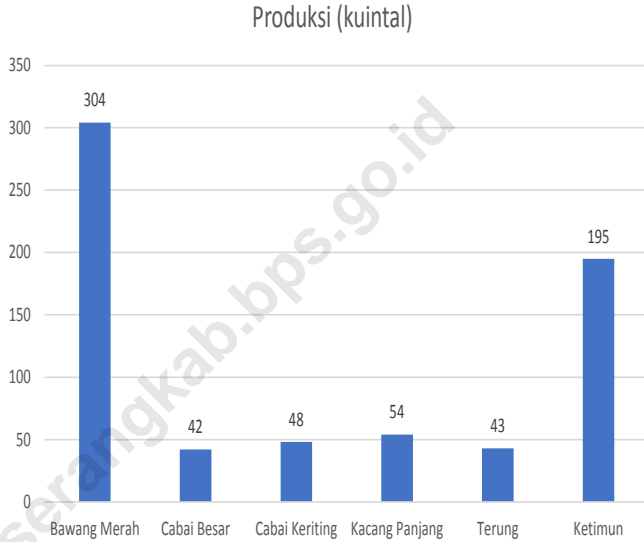
1. Sektor pertanian di Kecamatan Tirtayasa memiliki potensi yang besar untuk dikembangkan sehingga mampu meningkatkan perekonomian dan menyerap tenaga kerja. Potensi sektor pertanian tanaman sayuran dan buah-buahan semusim di Kecamatan Tirtayasa antara lain Bawang Merah dan Ketimun.
2. Tidak ada potensi sektor pertanian tanaman biofarmaka di Kecamatan Tirtayasa.
3. Potensi sektor pertanian tanaman buah-buahan dan sayuran Tahunan di Kecamatan Tirtayasa yaitu Mangga, Pepaya, Jambu Air, and Sukun.

**DESCRIPTION**

1. *The agricultural sector in Tirtayasa Sub-district has great potential to be developed so as to improve the economy and absorb labor. The potential of the agricultural sector for seasonal vegetables and fruits in Tirtayasa Sub-district includes Shallot and Cucumber.*
2. *There no potential of the agricultural sector for biopharmaca crops in Tirtayasa Sub-district.*
3. *The potential of the agricultural sector for annual fruit and vegetable crops in Tirtayasa Sub-district, namely Mango, Papaya, Wax Apple, and Bread Fruit.*

**Gambar 5.1**  
**Figures**

**Produksi Buah-Buahan dan Sayuran Semusim Menurut Jenis Tanaman di Kecamatan Tirtayasa (kuintal), 2022**  
**Production of Seasonal Fruits and Vegetables by Kind of Plant in Tirtayasa Subdistrict (quintal), 2022**



Sumber/Source : BPS, Statistik Pertanian Hortikultura SPH-SBS/BPS-Statistics Indonesia, *Agricultural Statistic for Horticulture SPH-SBS*

**Tabel 5.1** Luas Panen Tanaman Sayuran dan Buah-buahan Semusim Menurut Jenis Tanaman di Kecamatan Tirtayasa (ha), 2019–2022  
**Table** Harvested Area of Seasonal Vegetables and Fruits by Kind of Plant in Tirtayasa Subdistrict (ha), 2019–2022

Jenis Tanaman Kind of Plants	2019	2020	2021	2022 <sup>x</sup>
(1)	(2)	(3)	(4)	(5)
<b>Sayuran/Vegetables:</b>				
Bawang Merah/Shallot	6	3	13	4
Cabai Besar/Chili/Big Chili	5	3	2	2
Cabai Keriting/Dried chili	-	-	-	2
Cabai Rawit/Chili/Cayenne Pepper	-	1	-	-
Kangkung/ Water Spinach	-	1	1	-
Kacang Panjang/ Green Bean	-	3	2	1
Petsai/Sawi/ Petsai/Mustard	-	3	1	-
Terung/ Eggplant	-	-	-	1
Ketimun/ Cucumber	-	3	5	3
<b>Buah–buahan/Fruits:</b>				
Semangka/ Watermelon	1	3	-	-

Sumber/Source :BPS, Statistik Pertanian Hortikultura SPH-SBS/BPS-Statistics Indonesia, Agricultural Statistic for Horticulture SPH-SBS

**Tabel 5.2**      **Produksi Tanaman Sayuran dan Buah-buahan Semusim Menurut Jenis Tanaman di Kecamatan Tirtayasa (kuintal), 2019–2022**  
**Table**            **Production of Seasonal Vegetables and Fruits by Kind of Plant in Tirtayasa Subdistrict (quintal), 2019–2022**

Jenis Tanaman Kind of Plants	2019	2020	2021	2022 <sup>x</sup>
(1)	(2)	(3)	(4)	(5)
<b>Sayuran/Vegetables:</b>				
Bawang Merah/Shallot	297	143	884	304
Cabai Besar/Chili/Big Chili	318	181	68	42
Cabai Keriting/Dried chili	-	-	-	48
Cabai Rawit/Chili/Cayenne Pepper	-	79	-	-
Kangkung/ Water Spinach	-	115	55	-
Kacang Panjang/ Green Bean	-	188	62	54
Petsai/Sawi/ Petsai/Mustard	-	219	72	-
Terung/ Eggplant	-	-	-	43
Ketimun/ Cucumber	-	280	562	195
<b>Buah–buahan/Fruits:</b>				
Semangka	80	480	-	-

Sumber/Source : BPS, Statistik Pertanian Hortikultura SPH-SBS/BPS-Statistics Indonesia, Agricultural Statistic for Horticulture SPH-SBS

**Tabel 5.3** Luas Panen Tanaman Biofarmaka Menurut Jenis Tanaman di Kecamatan Tirtayasa (m<sup>2</sup>), 2019–2022  
**Table** *Harvested Area of Medicinal Plants by Kind of Plant in Tirtayasa Subdistrict (m<sup>2</sup>), 2019–2022*

Jenis Tanaman <i>Kind of Plants</i>	2019	2020	2021	2022 <sup>x</sup>
(1)	(2)	(3)	(4)	(5)
Kencur/ <i>East Indian Galangal</i>	-	-	-	-
Kunyit/ <i>Turmeric</i>	-	-	-	-
Laos/ <i>Lengkuas/Galanga</i>	-	-	-	-
Mahkota Dewa*/ <i>Crown of God</i>	-	-	-	-
Mengkudu/* <i>Morinda citrifolia</i>	-	-	-	-

Sumber/Source :BPS, Statistik Pertanian Hortikultura SPH-TBF/BPS-Statistics Indonesia, Agricultural Statistic for Horticulture SPH-TBF



**Tabel 5.4**      **Produksi Tanaman Biofarmaka Menurut Jenis Tanaman di Kecamatan Tirtayasa (kg), 2019–2022**  
**Table**            **Production of Medicinal Plants by Kind of Plant in Tirtayasa Subdistrict (kg), 2019–2022**

Jenis Tanaman Kind of Plants	2019	2020	2021	2022 <sup>x</sup>
(1)	(2)	(3)	(4)	(5)
Kencur/ <i>East Indian Galangal</i>	-	-	-	-
Kunyit/ <i>Turmeric</i>	-	-	-	-
Laos/ <i>Lengkuas/Galanga</i>	-	-	-	-
Mahkota Dewa/ <i>Crown of God</i>	-	-	-	-
Mengkudu/ <i>Morinda citrifolia</i>	-	-	-	-

Sumber/Source : BPS, Statistik Pertanian Hortikultura SPH-TBF/BPS-Statistics Indonesia, Agricultural Statistic for Horticulture SPH-TBF

**Tabel 5.5** Luas Panen Tanaman Hias Menurut Jenis Tanaman di Kecamatan Tirtayasa (m2), 2019–2022  
**Table** Harvested Area of Ornamental Plants by Kind of Plant in Tirtayasa Subdistrict (m2), 2019–2022

Jenis Tanaman Kind of Plants	2019	2020	2021	2022 <sup>x</sup>
(1)	(2)	(3)	(4)	(5)
Anggrek/ <i>Orchid</i>	-	-	-	-
Palem*/ <i>Palm</i>	-	-	-	-
Mawar/ <i>Rose</i>	-	-	-	-
Melati/ <i>Jasmine</i>	-	-	-	-
Pakis/ <i>Fern</i>	-	-	-	-

Sumber/Source :BPS, Statistik Pertanian Hortikultura SPH-TH/BPS-Statistics Indonesia, Agricultural Statistik for Horticulture SPH-TH

**Tabel 5.6**                    **Produksi Tanaman Hias Menurut Jenis Tanaman di Kecamatan Tirtayasa (tangkai), 2019–2022**  
**Table**                            **Production of Ornamental Plants by Kind of Plant in Tirtayasa Subdistrict (stalks), 2019–2022**

Jenis Tanaman <i>Kind of Plants</i>	2019	2020	2021	2022 <sup>x</sup>
(1)	(2)	(3)	(4)	(5)
Anggrek/ <i>Orchid</i>	-	-	-	-
Palem*/ <i>Palm</i>	-	-	-	-
Mawar/ <i>Rose</i>	-	-	-	-
Melati*/ <i>Jasmine</i>	-	-	-	-
Pakis/ <i>Fern</i>	-	-	-	-

Sumber/Source :BPS, Statistik Pertanian Hortikultura SPH-TH/BPS-Statistics Indonesia, Agricultural Statistik for Horticulture SPH-TH

**Tabel 5.7**  
**Table**

**Produksi Buah-Buahan dan Sayuran Tahunan Menurut Jenis Tanaman di Kecamatan Tirtayasa (kuintal), 2019–2022**

**Production of Annual Fruits and Vegetables by Kind of Plant in Tirtayasa Subdistrict (quintal), 2019–2022**

Jenis Tanaman Kind of Plants	2019	2020	2021	2022 <sup>x</sup>
(1)	(2)	(3)	(4)	(5)
<b>Buah–Buahan/Fruits:</b>				
Belimbing/ Starfruit	4	-	26,35	58,20
Jambu Air/ Wax Appke	5	53	102,15	156,00
Jambu Biji/ Guava	1	-	8,75	10,00
Mangga/ Mango	123	602	739,08	280,30
Nangka/Cempedak/ Jackfruit	7	36	25,80	67,40
Pepaya/ Papaya	3	10	57,90	255,50
Sawo/ Sapodilla	2	12	21,60	14,00
Sirsak/ Soursop	1	10	10,20	10,50
Sukun/ Breadfruit	29	134	31,60	132,90

Sumber/Source :BPS, Statistik Pertanian Hortikultura SPH-BST/BPS-Statistics Indonesia, Agricultural Statistic for Horticulture SPH-BST

# 6

## Pariwisata, Transportasi, dan Komunikasi

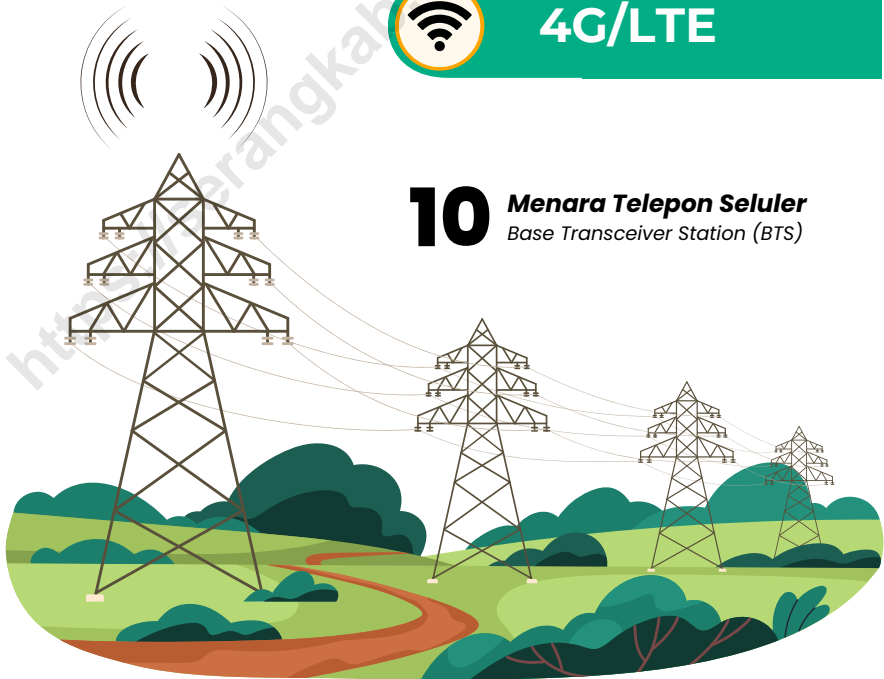
*Tourism, Transportation, and Communication*

**Jenis Sinyal Internet Telepon Seluler**

*Type of Cellular Phone Signal*



**4G/LTE**



**10 Menara Telepon Seluler**  
*Base Transceiver Station (BTS)*



**PENJELASAN TEKNIS**

1. Hotel adalah jenis akomodasi yang mempergunakan sebagian atau keseluruhan bangunan untuk jasa pelayanan penginapan, penyedia makanan dan minuman serta jasa lainnya (seperti restoran,binatu,dll) bagi masyarakat umum yang dikelola secara komersial dengan izin usaha sebagai hotel
2. Penginapan adalah jenis akomodasi yang mempergunakan sebagian atau keseluruhan bangunan untuk jasa pelayanan penginapan bagi umum, biasanya tanpa fasilitas pelayanan makan minum yang dikelola secara komersial dengan izin usaha bukan hotel
3. Angkutan adalah suatu kegiatan usaha menyediakan jasa angkutan penumpang dan/ atau barang / ternak dari suatu tempat ke tempat lain dengan menggunakan alat angkutan bermotor maupun tidak bermotor, baik melalui darat, air, maupun udara
4. Pos dan giro adalah pelayanan lalu lintas surat pos, uang, barang, dan pelayanan jasa lainnya.
5. Base Transceiver Station atau disingkat BTS adalah alat yang berfungsi sebagai pengirim dan penerima (transceiver) sinyal komunikasi seluler.

**TECHNICAL NOTES**

1. *Hotel is a type of accommodation that uses part or all of the building for lodging services, food and beverage providers and other services (such as restaurants, laundry, etc.) for the general public which is managed commercially with a business license as a hotel.*
2. *Lodging is a type of accommodation that uses part or all of a building for lodging services for the public, usually without food and beverage service facilities that are managed commercially with a non-hotel business license.*
3. *Transportation is a business activity to provide transportation services for passengers and/or goods/livestock from one place to another by using motorized or non-motorized means of transportation, either by land, water, or air.*
4. *Post and giro is the service of postal traffic, money, goods, and other services.*
5. *Base Transceiver Station or BTS for short is a device that functions as a sender and receiver (transceiver) of cellular communication signals.*

**ULASAN**

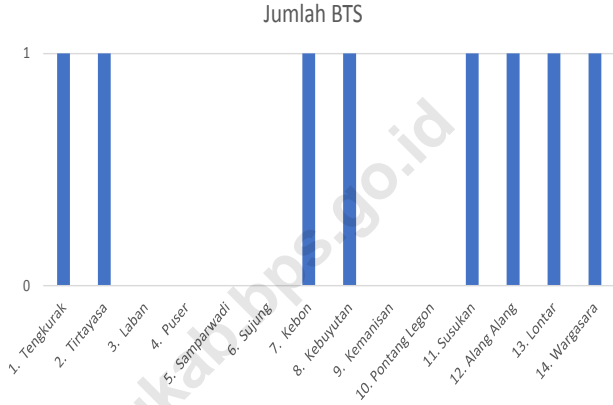
**DESCRIPTION**

- |  |   |
|--|---|
| <ol style="list-style-type: none"><li>1. Pariwisata: Hanya Desa Wargasara yang berada di Kecamatan Tirtayasa memiliki sarana akomodasi 18 penginapan pada tahun 2021.</li><li>2. Transportasi: Jenis transportasi antar desa di Kecamatan Tirtayasa seluruhnya melalui jalur darat except Desa Wargasara (transportasi air).</li><li>3. Komunikasi: Pada tahun 2021 jumlah menara telepon seluler di Kecamatan Tirtayasa sebanyak 10 menara. Mayoritas desa sinyal selulernya kuat</li></ol> | <ol style="list-style-type: none"><li>1. <i>Tourist: Only Wargasara Villages in The Tirtayasa Subdistrict have 18 inns accommodation facilities in 2021.</i></li><li>2. <i>Transportation: The type of transportation between villages in Tirtayasa Subdistrict is entirely by land except Wargasara Village. (water transportation)</i></li><li>3. <i>Communication: In 2021 the number of cellular telephone towers in Tirtayasa Subdistrict is 10 towers. Majority villages have strong cellular signal.</i></li></ol> |
|--|---|



**Gambar 6.1**  
**Figures**

**Jumlah Menara Telepon seluler Menurut Desa/Kelurahan di Kecamatan Tirtayasa, 2021**  
**Number of Base Transceiver Station (BTS) by Villages/ Kelurahan in Tirtayasa Subdistrict, 2021**



Sumber/Source : BPS, Pendataan Potensi Desa (Podes) 2021/BPS-Statistics Indonesia, Village Potential Data Collecting 2021

## 6.1 PARIWISATA TOURISM

**Tabel 6.1.1** Jumlah Sarana Akomodasi Menurut Desa/Kelurahan dan Jenis Akomodasi di Kecamatan Tirtayasa, 2021  
*Number of Accomodation Facilities by Villages/Kelurahan and Type of Accomodation in Tirtayasa Subdistrict, 2021*

Desa/Kelurahan Village/Kelurahan	Hotel Hotel	Penginapan Inn
(1)	(2)	(3)
1. Tengkurak	-	-
2. Tirtayasa	-	-
3. Laban	-	-
4. Puser	-	-
5. Samparwadi	-	-
6. Sujung	-	-
7. Kebon	-	-
8. Kebuyutan	-	-
9. Kemanisan	-	-
10. Pontang Legon	-	-
11. Susukan	-	-
12. Alang Alang	-	-
13. Lontar	-	-
14. Wargasara	-	18
<b>Tirtayasa</b>	-	18

Sumber/Source : BPS, Pendataan Potensi Desa (Podes) 2021/BPS-Statistics Indonesia, Village Potential Data Collecting 2021

## 6.2 TRANSPORTASI TRANSPORTATION

**Tabel 6.2.1** Prasarana dan Sarana Transportasi Antar Desa/Kelurahan Menurut Desa/Kelurahan di Kecamatan Tirtayasa, 2021  
*Table* *Inter-Villages/Kelurahan Transportation Infrastructure and Facilities by Villages/Kelurahan in Tirtayasa Subdistrict, 2021*

Desa/Kelurahan <i>Village/Kelurahan</i>	Jenis Prasarana Transportasi <i>Type of Transportation Infrastructure</i>	Keberadaan Angkutan Umum <i>Availability of Public Transportation</i>
(1)	(2)	(3)
1. Tengkurak	Darat	Tidak ada angkutan umum
2. Tirtayasa	Darat	Ada, dengan trayek tetap
3. Laban	Darat	Tidak ada angkutan umum
4. Puser	Darat	Tidak ada angkutan umum
5. Samparwadi	Darat	Tidak ada angkutan umum
6. Sujung	Darat	Ada, dengan trayek tetap
7. Kebon	Darat	Ada, dengan trayek tetap
8. Kebuyutan	Darat	Tidak ada angkutan umum
9. Kemanisan	Darat	Tidak ada angkutan umum
10. Pontang Legon	Darat	Tidak ada angkutan umum
11. Susukan	Darat	Ada, dengan trayek tetap
12. Alang Alang	Darat	Tidak ada angkutan umum
13. Lontar	Darat	Tidak ada angkutan umum
14. WargaSara	Air	Tidak ada angkutan umum

Lanjutan Tabel/*Continued Table 6.2.1*

<b>Desa/Kelurahan Village/Kelurahan</b>	<b>Jenis Permukaan Jalan Darat Terluas Type of The Widest Road Surface</b>	<b>Dapat Dilalui Kendaraan Bermotor Roda 4 atau Lebih Passable by Vehicle with 4 or more Wheels</b>
(1)	(4)	(5)
1. Tengkurak	Aspal/Beton	Sepanjang Tahun
2. Tirtayasa	Aspal/Beton	Sepanjang Tahun
3. Laban	Aspal/Beton	Sepanjang Tahun
4. Puser	Aspal/Beton	Sepanjang Tahun
5. Samparwadi	Aspal/Beton	Sepanjang Tahun
6. Sujung	Aspal/Beton	Sepanjang Tahun
7. Kebon	Aspal/Beton	Sepanjang Tahun
8. Kebuyutan	Aspal/Beton	Sepanjang Tahun
9. Kemanisan	Aspal/Beton	Sepanjang Tahun
10. Pontang Legon	Aspal/Beton	Sepanjang Tahun
11. Susukan	Aspal/Beton	Sepanjang Tahun
12. Alang Alang	Aspal/Beton	Sepanjang Tahun
13. Lontar	Aspal/Beton	Sepanjang Tahun
14. Wargasara	-	-

Sumber/*Source* : BPS, Pendataan Potensi Desa (Podes) 2021/*BPS-Statistics Indonesia, Village Potential Data Collecting 2021*

### 6.3 KOMUNIKASI COMMUNICATION

**Tabel 6.2.2** Keberadaan Kantor Pos/Pos Pembantu/Rumah Pos, Pos Keliling, dan Perusahaan/Agen Jasa Ekspedisi Swasta Menurut Desa/Kelurahan di Kecamatan Tirtayasa, 2021  
*Number of Post Office/Subsidiary of Post Office, Mobile Portal Service, Private Expedition Service Company by Villages/Kelurahan in Tirtayasa Subdistrict, 2021*

Desa/Kelurahan <i>Village/Kelurahan</i>	Kantor Pos/Pos Pembantu/Rumah Pos <i>Post Office/Subsidiary of Post Office</i>	Pos Keliling <i>Mobile Portal Service</i>	Perusahaan/Agen Jasa Ekspedisi Swasta <i>Private Expedition Service Company</i>
(1)	(2)	(3)	(4)
1. Tengkurak	Tidak Ada	Tidak Ada	Tidak Ada
2. Tirtayasa	Tidak Ada	Tidak Ada	Tidak Ada
3. Laban	Beroperasi	Tidak Ada	Tidak Ada
4. Puser	Tidak Ada	Tidak Ada	Tidak Ada
5. Samparwadi	Tidak Ada	Tidak Ada	Tidak Ada
6. Sujung	Tidak Ada	Tidak Ada	Ada
7. Kebon	Beroperasi	Tidak Ada	Tidak Ada
8. Kebuyutan	Tidak Ada	Tidak Ada	Tidak Ada
9. Kemanisan	Tidak Ada	Tidak Ada	Tidak Ada
10. Pontang Legon	Tidak Ada	Tidak Ada	Tidak Ada
11. Susukan	Tidak Ada	Tidak Ada	Tidak Ada
12. Alang Alang	Tidak Ada	Tidak Ada	Tidak Ada
13. Lontar	Tidak Ada	Tidak Ada	Tidak Ada
14. Wargasara	Tidak Ada	Tidak Ada	Tidak Ada
<b>Tirtayasa</b>	<b>2</b>	<b>-</b>	<b>1</b>

Sumber/Source : BPS, Pendataan Potensi Desa (Podes) 2021/BPS-Statistics Indonesia, Village Potential Data Collecting 2021

**Tabel 6.3.1** Jumlah Menara Telepon seluler dan Operator Layanan Komunikasi Telepon Seluler Menurut Desa/Kelurahan di Kecamatan Tirtayasa, 2021  
**Table** *Number of Base Transceiver Station (BTS) and Cellular Phone Communication Service Operators by Villages/ Kelurahan in Tirtayasa Subdistrict, 2021*

Desa/Kelurahan Village/Kelurahan	Jumlah Menara Telepon seluler Number of Base Transceiver Station (BTS)	Jumlah Operator Layanan Komunikasi Telepon Seluler Cellular Phone Communication Service Operators
(1)	(2)	(3)
1. Tengkurak	1	5
2. Tirtayasa	2	6
3. Laban	-	6
4. Puser	-	6
5. Samparwadi	-	6
6. Sujung	-	6
7. Kebon	2	6
8. Kebuyutan	1	6
9. Kemanisan	-	6
10. Pontang Legon	-	6
11. Susukan	1	6
12. Alang Alang	1	5
13. Lontar	1	6
14. WargaSara	1	3
<b>Tirtayasa</b>	<b>10</b>	<b>79</b>

Sumber/Source : BPS, Pendataan Potensi Desa (Podes) 2021/BPS-Statistics Indonesia, Village Potential Data Collecting 2021

**Tabel 6.3.2**  
**Table**

**Kekuatan Sinyal Telepon Seluler dan Jenis Sinyal Internet Telepon Seluler Menurut Desa/Kelurahan di Kecamatan Tirtayasa, 2021**  
***The Strenght of Cellular Phone Signal by Villages/Kelurahan in Tirtayasa Subdistrict, 2021***

Desa/Kelurahan <i>Village/Kelurahan</i>	Kekuatan Sinyal Telepon Seluler <i>The Strenght of Cellular Phone Signal</i>	Jenis Sinyal Internet Telepon Seluler <i>Type of Cellular Phone Signal</i>
(1)	(2)	(3)
1. Tengkurak	Kuat	4G/LTE
2. Tirtayasa	Kuat	4G/LTE
3. Laban	Kuat	4G/LTE
4. Puser	Sangat Kuat	4G/LTE
5. Samparwadi	Sangat Kuat	4G/LTE
6. Sujung	Kuat	4G/LTE
7. Kebon	Sangat Kuat	4G/LTE
8. Kebuyutan	Kuat	4G/LTE
9. Kemanisan	Kuat	4G/LTE
10. Pontang Legon	Kuat	4G/LTE
11. Susukan	Kuat	4G/LTE
12. Alang Alang	Kuat	4G/LTE
13. Lontar	Kuat	4G/LTE
14. Wargasara	Lemah	3G/H/H+/EVDO

Sumber/Source : BPS, Pendataan Potensi Desa (Podes) 2021/BPS-Statistics Indonesia, Village Potential Data Collecting 2021





# 7

## Perbankan, Koperasi, dan Perdagangan

*Banking, Cooperative, and Trade*

**Jumlah Mini Market**  
*Number of Minimarket*



**5** **Mini Market**  
*Minimarket*



**PENJELASAN TEKNIS**

1. Bank umum adalah bank yang dapat memberikan jasa dalam proses pembayaran, usaha dari bank umum adalah menghimpun dana dari masyarakat dalam bentuk giro, deposito berjangka, sertifikat deposito dan tabungan serta menyalurkan kredit. Bank umum mencakup pemerintah maupun swasta, Bank umum pemerintah meliputi Bank Rakyat Indonesia (BRI), Bank Negara Indonesia (BNI), Bank Mandiri, Bank Pembangunan Daerah (BPD) dll, Yang termasuk bank umum swasta meliputi Bank Central Asia, Bank Permata, Bank Sinarmas, dll.
2. Pasar adalah tempat pertemuan antara penjual dan pembeli barang dan jasa, pasar dapat menggunakan bangunan yang bersifat permanen atau semi permanen ataupun tanpa bangunan. Barang yang diperjualbelikan di dalam pasar dapat terdiri banyak komoditas (campuran) ataupun secara khusus suatu komoditas
3. Minimarket adalah sistem pelayanan mandiri, menjual berbagai jenis barang secara eceran, dan semua barang memiliki label harga, dengan luas bangunan kurang dari 400 M<sup>2</sup>

**TECHNICAL NOTES**

1. *Commercial banks are banks that can provide services in the payment process, the business of commercial banks is to collect funds from the public in the form of demand deposits, time deposits, certificates of deposit and savings and distribute credit. Commercial banks include both government and private banks. Government commercial banks include Bank Rakyat Indonesia (BRI), Bank Negara Indonesia (BNI), Bank Mandiri, Regional Development Bank (BPD) etc. Private commercial banks include Bank Central Asia, Bank Permata, Bank Sinarmas etc.*
2. *A market is a meeting place between sellers and buyers of goods and services, markets can use buildings that are permanent or semi-permanent or without buildings. Goods traded in the market may consist of many commodities (mixed) or specifically a commodity.*
3. *Minimarket is a self-service system, selling various types of goods at retail, and all goods have price tags, with a building area of less than 400 M<sup>2</sup>.*

**ULASAN**

**DESCRIPTION**

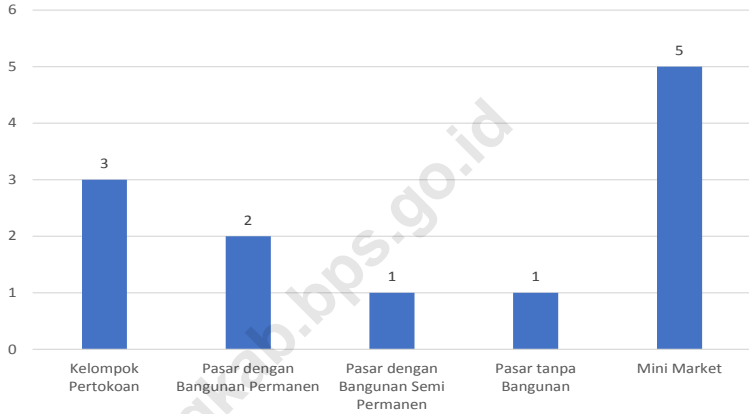
1. **Di Kecamatan Tirtayasa terdapat 1 Bank Perkreditan Rakyat yang berada di Desa Laban. Komplek Pertokoan ada 3: di Desa Tirtayasa (1), Puser (1), dan Kebon (1). Pasar dengan bangunan permanen ada di Desa Puser (1) dan Desa Tirtayasa (1).**

1. *In Tirtayasa Subdistrict there are 1 Rural Bank which are located in Laban Village. There are 3 shopping complex: in Tirtayasa Village (1), Puser (1), and Kebon (1). The market with permanent building exist in Puser Village (1) and Tirtayasa Village (1).*

<https://serangkab.bps.go.id>

**Gambar** 7.1  
**Figures**

**Banyaknya Sarana Perdagangan Menurut Desa/  
Kelurahan dan Jenis Sarana Perdagangan di Kecamatan  
Tirtayasa, 2021**  
*Number of Trade Facilities by Villages/Kelurahan and Type  
of Trade Facilities in Tirtayasa Subdistrict, 2021*



Sumber/Source : BPS, Pendataan Potensi Desa (Podes) 2021/BPS-Statistics Indonesia, Village Potential Data Collecting 2021

**Tabel 7.1**  
**Table****Banyaknya Sarana Lembaga Keuangan Bank Menurut Desa/Kelurahan dan Jenis Bank di Kecamatan Tirtayasa, 2021**  
**Number of Bank by Villages/Kelurahan and Type of Bank in Tirtayasa Subdistrict, 2021**

Desa/Kelurahan Village/Kelurahan	Bank Umum Pemerintah Government Bank	Bank Umum Swasta Private Bank	Bank Perkreditan Rakyat (BPR) Rural Bank
(1)	(2)	(3)	(4)
1. Tengkurak	-	-	-
2. Tirtayasa	-	-	-
3. Laban	-	-	1
4. Puser	-	-	-
5. Samparwadi	-	-	-
6. Sujung	-	-	-
7. Kebon	-	-	-
8. Kebuyutan	-	-	-
9. Kemanisan	-	-	-
10. Pontang Legon	-	-	-
11. Susukan	-	-	-
12. Alang Alang	-	-	-
13. Lontar	-	-	-
14. Wargasara	-	-	-
<b>Tirtayasa</b>	-	-	1

Sumber/Source : BPS, Pendataan Potensi Desa (Podes) 2021/BPS-Statistics Indonesia, Village Potential Data Collecting 2021

**Tabel 7.2**  
**Table**

**Banyaknya Koperasi Aktif Menurut Menurut Desa/  
Kelurahan dan Jenis Koperasi di Kecamatan Tirtayasa,  
2021**  
*Number of Cooperative by Villages/Kelurahan and Type of  
Cooperative in Tirtayasa Subdistrict, 2021*

<b>Desa/Kelurahan</b> <i>Village/Kelurahan</i>	<b>Koperasi Unit Desa (KUD)</b> <i>Village Cooperative Unit</i>	<b>Koperasi Industri Kecil dan Kerajinan Rakyat (Kopinkra)</b> <i>Small Industry and Citizen Handicraft Cooperative</i>
(1)	(2)	(3)
1. Tengkurak	-	-
2. Tirtayasa	1	-
3. Laban	-	-
4. Puser	-	-
5. Samparwadi	-	-
6. Sujung	-	-
7. Kebon	-	-
8. Kebuyutan	-	-
9. Kemanisan	-	-
10. Pontang Legon	-	-
11. Susukan	-	-
12. Alang Alang	-	-
13. Lontar	-	-
14. Warga-sara	-	-
<b>Tirtayasa</b>	<b>1</b>	<b>-</b>

Lanjutan Tabel/Continued Table 7.2

<b>Desa/Kelurahan Village/Kelurahan</b>	<b>Koperasi Simpan Pinjam (Kospin) Savings and Loan Cooperative</b>	<b>Koperasi Lainnya Other Cooperative</b>
(1)	(4)	(5)
1. Tengkurak	-	-
2. Tirtayasa	1	-
3. Laban	-	-
4. Puser	-	-
5. Samparwadi	-	-
6. Sujung	2	-
7. Kebon	-	-
8. Kebuyutan	-	-
9. Kemanisan	-	-
10. Pontang Legon	1	-
11. Susukan	-	-
12. Alang Alang	-	-
13. Lontar	-	-
14. Wargasara	-	-
<b>Tirtayasa</b>	<b>4</b>	<b>-</b>

Sumber/Source : BPS, Pendataan Potensi Desa (Podes) 2021/BPS-Statistics Indonesia, Village Potential Data Collecting 2021



**Tabel 7.3**  
**Table**

**Banyaknya Sarana Perdagangan Menurut Desa/Kelurahan dan Jenis Sarana Perdagangan di Kecamatan Tirtayasa, 2021**  
**Number of Trade Facilities by Villages/Kelurahan and Type of Trade Facilities in Tirtayasa Subdistrict, 2021**

<b>Desa/Kelurahan Village/Kelurahan</b>	<b>Kelompok Pertokoan Shopping Complexs</b>	<b>Pasar dengan Bangunan Permanen Markets in Permanent Building</b>	<b>Pasar dengan Bangunan Semi Permanen Market in Semi Permanent Building</b>
(1)	(2)	(3)	(4)
1. Tengkurak	-	-	-
2. Tirtayasa	1	1	-
3. Laban	-	-	-
4. Puser	1	1	-
5. Samparwadi	-	-	-
6. Sujung	-	-	-
7. Kebon	1	-	-
8. Kebuyutan	-	-	-
9. Kemanisan	-	-	-
10. Pontang Legon	-	-	-
11. Susukan	-	-	-
12. Alang Alang	-	-	-
13. Lontar	-	-	1
14. Wargasara	-	-	-
<b>Tirtayasa</b>	<b>3</b>	<b>2</b>	<b>1</b>

Lanjutan Tabel/Continued Table 7.3

<b>Desa/Kelurahan Village/Kelurahan</b>	<b>Pasar tanpa Bangunan Market without Permanent Building</b>	<b>Mini Market/ Swalayan/ Supermarket Mini Market/Swalayan/ Supermarket</b>	<b>Restoran/ Rumah Makan Restaurant/ Food Stall</b>
(1)	(5)	(6)	(7)
1. Tengkurak	-	-	-
2. Tirtayasa	-	2	-
3. Laban	-	-	-
4. Puser	-	-	-
5. Samparwadi	-	-	-
6. Sujung	-	1	-
7. Kebon	-	1	-
8. Kebuyutan	1	-	-
9. Kemanisan	-	-	-
10. Pontang Legon	-	-	-
11. Susukan	-	1	-
12. Alang Alang	-	-	-
13. Lontar	-	-	-
14. Wargasara	-	-	-
<b>Tirtayasa</b>	<b>1</b>	<b>5</b>	<b>-</b>

Sumber/Source : BPS, Pendataan Potensi Desa (Podes) 2021/BPS-Statistics Indonesia, Village Potential Data Collecting 2021



**ST 2023**  
**SENSUS PERTANIAN**

**BerAKHLAK**  
Berorientasi Pelayanan Akuntabel Kompeten  
Harmonis Loyal Adaptif Kolaboratif

# DATA

MENCERDASKAN BANGSA

*Enlighten The Nation*



**BADAN PUSAT STATISTIK  
KABUPATEN SERANG**  
*BPS-Statistics of Serang Regency*

Jl. Desa Kaserangan - Pengampelan No 7 Ciruas 42182  
Telp./Fax.: (0254)2822902  
Homepage: <http://serangkab.bps.go.id>, E-mail: [bps3604@bps.go.id](mailto:bps3604@bps.go.id)