

**STATISTIK DAERAH
KECAMATAN BATUDAA PANTAI
2015**

<http://gorontalo.kab.go.id>

Nomor Publikasi : 75020.1525
Katalog BPS : 1101002.7502010
Ukuran Buku : 17,6 cm x 25 cm
Jumlah Halaman : 12 halaman

Naskah:

Koordinator Statistik Kecamatan Batudaa Pantai

Editor:

Seksi Neraca Wilayah dan Analisis Statistik

Gambar Kulit :

Seksi Integrasi Pengolahan dan Diseminasi Statistik

Diterbitkan Oleh:

Badan Pusat Statistik Kabupaten Gorontalo

Dilarang mengumumkan, mendistribusikan, mengomunikasikan, dan /atau menggandakan sebagian atau seluruh ini buku untuk tujuan komersial tanpa izin tertulis dari Badan Pusat Statistik.



Kata Pengantar



Publikasi **Statistik Daerah Kecamatan Batudaa Pantai 2015** diterbitkan oleh BPS Kabupaten Gorontalo berisi berbagai data dan informasi terpilih seputar Kecamatan Batudaa Pantai yang dianalisis secara sederhana untuk membantu pengguna data memahami perkembangan pembangunan serta potensi yang ada di Kecamatan Batudaa Pantai.

Publikasi Statistik Daerah Kecamatan Batudaa Pantai 2015 diterbitkan untuk melengkapi publikasi-publikasi statistik yang sudah terbit secara rutin setiap tahun. Berbeda dengan publikasi-publikasi yang sudah ada, publikasi ini lebih menekankan pada analisis.

Materi yang disajikan dalam Statistik Daerah Kecamatan Batudaa Pantai 2015 memuat berbagai informasi/indikator terpilih yang terkait dengan pembangunan diberbagai sektor di Kecamatan Batudaa Pantaidan diharapkan dapat menjadi bahan rujukan/kajian dalam perencanaan dan evaluasi kegiatan pembangunan.

Kritik dan saran konstruktif berbagai pihak kami harapkan untuk penyempurnaan penerbitan mendatang. Semoga publikasi ini mampu memenuhi tuntutan kebutuhan data statistik, baik oleh instansi/dinas pemerintah, swasta, kalangan akademisi maupun masyarakat luas.

Gorontalo, November 2015
Koordinator Statistik Kecamatan
Batudaa Pantai

USMAN GOBEL, SE



DAFTAR ISI

Halaman

Kata Pengantar	iii
Daftar Isi	iv
1. Keadaan Geografi.....	1
2. Pemerintahan	2
3. Pemerintah.....	3
4. Penduduk.....	4
5. Pendidikan	5
6. Kesehatan.....	6
7. Pertanian.....	7
8. Perbandingan Regional	8

KEADAAN GEOGRAFI

1

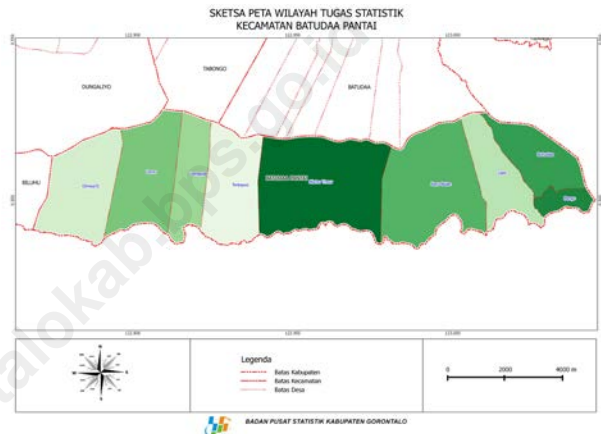
Luas wilayah Kecamatan Batudaa Pantai adalah sebesar 3,89 persen dari total Luas Wilayah Kabupaten Gorontalo

Kecamatan Batudaa Pantai merupakan salah satu dari 19 kecamatan yang ada di Kabupaten Gorontalo, kecamatan ini terletak pada garis lintang $0,30^{\circ}$ Lintang Utara, 1° Lintang Selatan, 121° Bujur Timur, $123^{\circ} 30'$ Bujur Barat.

Letak Kecamatan Batudaa Pantai secara geografis berbatasan langsung dengan Kecamatan Batudaa di sebelah Utara. Sementara di sebelah Timur berbatasan dengan Kecamatan di Kota Gorontalo, di sebelah Selatan berbatasan dengan Teluk Tomini, sedangkan di sebelah Barat berbatasan dengan Kecamatan Biluhu.

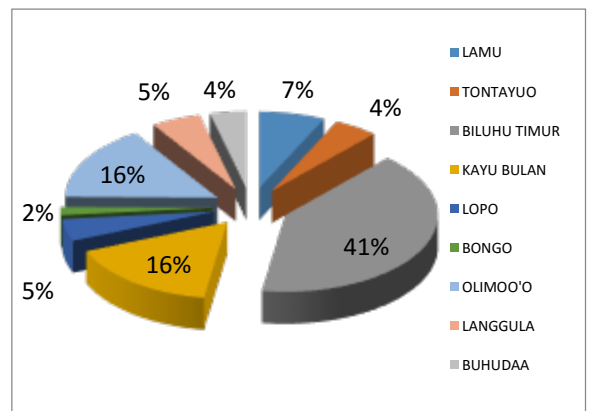
Luas wilayah Kecamatan Batudaa Pantai adalah sebesar $85,80 \text{ km}^2$ atau sebesar 3,89 persen dari total luas wilayah Kabupaten Gorontalo, desa terluas adalah Desa Biluhu Timur dengan luas 35 km^2 atau 40,79 persen dari luas Kecamatan Batudaa Pantai. Sementara untuk luas daerah terkecil adalah Desa Bongo dengan luas $1,5 \text{ km}^2$ atau 1,75 persen dari luas wilayah Kecamatan Batudaa Pantai.

Peta Kecamatan Batudaa Pantai



Sumber : BPS Kab. Gorontalo

Persentase Luas Daerah Terhadap Kecamatan dirinci per Desa di Kecamatan Batudaa Pantai



Sumber : Batudaa Pantai Dalam Angka 2015

2

PEMERINTAHAN



Kecamatan Batudaa Pantai terdiri dari 9 Desa dan 37 Dusun

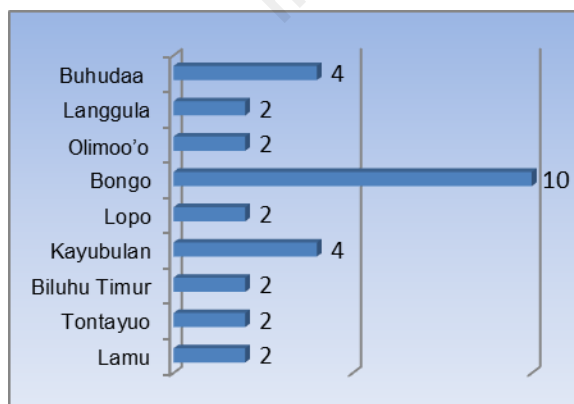
Jumlah Dusun dan Penduduk di Kecamatan Batudaa Pantai, 2014

Desa	Jumlah Dusun	Jumlah Penduduk
Lamu	3	1515
Tontayuo	3	851
Biluhu Timur	6	1563
Kayubulan	6	2709
Lopo	6	996
Bongo	3	2195
Olimoo'o	3	758
Langgula	3	639
Buhudaa	4	884
Jumlah	37	12110

Sumber : Batudaa Pantai Dalam Angka 2015

Kecamatan Batudaa Pantai memiliki 8 desa yang sudah tergolong desa definitif semua, serta terbagi habis menjadi 37 dusun. Desa Kayubulan adalah ibukota dari Kecamatan Batudaa Pantai. Desa Biluhu Timur, Kayubulan dan Lopo, merupakan desa yang memiliki jumlah dusun terbanyak yaitu 6 dusun. Menurut bagian pemerintahan Kecamatan Batudaa Pantai, status pemerintahan desa-desa di Batudaa Pantai adalah swadaya.

Jumlah Anggota Hansip di Kecamatan Batudaa Pantai, 2014



Sumber : Batudaa Pantai Dalam Angka 2015

Setiap desa, rata-rata sudah memiliki perangkat keamanan yaitu hansip. Total keseluruhan hansip di Kecamatan Batudaa Pantai Tahun 2014 adalah 30 hansip dengan hansip terbanyak dimiliki oleh Desa Bongo yaitu memiliki 10 hansip.

PEMERINTAH

3

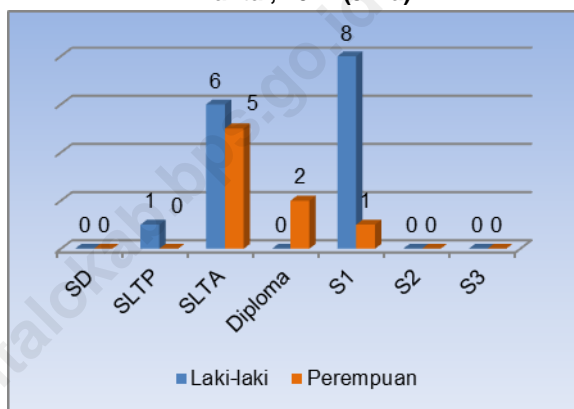
Jumlah Pegawai Negeri Sipil di Kecamatan Batudaa Pantai pada Tahun 2014 sejumlah 34 orang dan Non PNS sebesar 70 orang

Sebagian besar PNS di Kantor Kecamatan Batudaa Pantai berpendidikan SMA yaitu 11 orang, sedangkan PNS yang berpendidikan terendah adalah SMP, yaitu sebanyak 1 orang.

Berdasarkan jenis kelamin PNS di kantor Kecamatan Batudaa Pantai sebagian besar adalah laki-laki yaitu sebanyak 15 orang dengan sebagian besar berpendidikan S1, dan perempuan sebanyak 8 orang dengan sebagian besar berpendidikan SMA.

Pegawai pemerintahan di Kecamatan Batudaa Pantai sebagian besar adalah non PNS, yaitu sebanyak 91 orang, sedangkan PNS hanya berjumlah 41 orang. Rata-rata aparat pemerintah desa adalah non PNS.

Jumlah PNS Berdasarkan Jenis Kelamin dan Pendidikan Yang ditamatkan di Kecamatan Batudaa Pantai, 2014 (Jiwa)



Sumber : Batudaa Pantai Dalam Angka 2015

Banyaknya Pegawai Negeri Sipil (PNS) dan Non PNS Menurut Dinas/Instansi Pemerintah dan Golongan di Lingkungan Pemerintahan Kantor Kecamatan Batudaa Pantai dan Kantor Desa, 2014

Dinas/Instansi Pemerintah	Golongan PNS				Non PNS	Jumlah
	I	II	III	IV		
Kantor Kecamatan Batudaa Pantai	0	10	13	0	*	23
Kantor Diknas Cabang Kecamatan	0	0	5	1	0	6
Puskesmas/Pustu	0	7	6	1	4	18
Lamu	-	-	-	-	8	8
Tontayuo	-	-	-	-	9	9
Biluhu Timur	-	-	-	-	12	12
Kayubulan	-	-	-	-	12	12
Lopo	-	-	-	-	11	11
Bongo	-	-	-	-	9	9
Olimoo'o	-	-	-	-	8	8
Langgula	-	-	-	-	9	9
Buhudaa	-	-	-	-	9	9
Jumlah	0	17	24	2	91	134

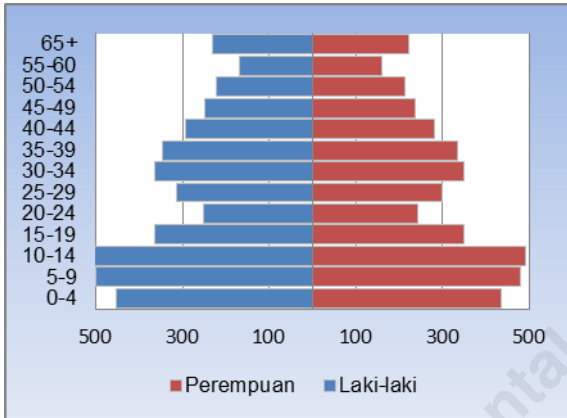
Sumber : Batudaa Pantai Dalam Angka 2015

4

PENDUDUK

Kepadatan penduduk Kecamatan Batudaa Pantai pada tahun 2012 sebesar 46 jiwa/km²

Piramida Penduduk Kecamatan Batudaa Pantai, 2014 (Jiwa)



Sumber : Batudaa Pantai Dalam Angka 2015

Berdasarkan komposisi umurnya, jumlah penduduk di Kecamatan Batudaa Pantai bervariasi menurut kelompok umur dan jenis kelamin.

Jumlah penduduk Kecamatan Batudaa Pantai pada tahun 2014 sebesar 12.110 jiwa yang terdiri dari 6.176 jiwa penduduk laki-laki dan 6.034 jiwa penduduk perempuan. Dengan luas wilayah 85,80 km², maka pada tahun 2014 setiap km² ditempati penduduk sebanyak 142 orang.

Indikator Kependudukan Kecamatan Batudaa Pantai 2012-2014

Uraian	2012	2013	2014
Jumlah Penduduk (jiwa)	12506	12428	12110
Laki-laki (jiwa)	6345	6324	6176
Perempuan (jiwa)	6161	6104	6034
Sex Ratio (persen)	1.02	1.03	1.03
Kepadatan Penduduk (jiwa/km²)	146	145	142
Pertumbuhan Penduduk (persen)	1.53	-0.62	-2.56

Sumber : Batudaa Pantai Dalam Angka 2013/2014/2015

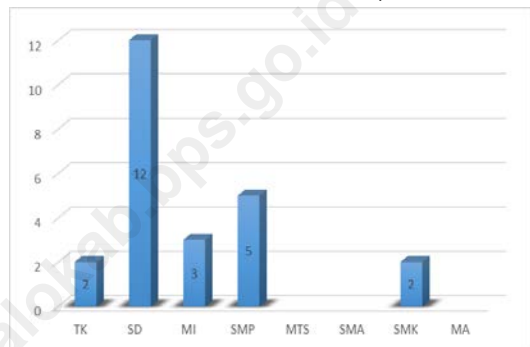
Secara umum jumlah penduduk laki-laki lebih banyak dibandingkan jumlah penduduk perempuan. Hal ini dapat ditinjau dari *sex ratio* yang nilainya lebih besar dari 100. Pada tahun 2014, untuk setiap 100 penduduk perempuan terdapat 103 penduduk laki-laki

Rasio jumlah murid terhadap jumlah guru yang paling rendah ada pada jenjang MI

Pendidikan merupakan salah satu faktor penting dalam menentukan kemajuan suatu daerah. Oleh karena itu, ketersediaan sarana dan prasarana pendidikan yang berupa sumber daya manusia dan sarana fisik sangatlah penting. Pada tahun 2013/2014 di Kecamatan Batudaa Pantai terdapat 15 unit sekolah, yang terdiri dari 2 TK dan sederajat, 12 SD dan 3 MI, 5 SMP dan 2 SMK.

Salah satu faktor penting dalam upaya peningkatan kualitas pendidikan adalah tersedianya guru dalam jumlah cukup dan berkualitas. Untuk menggambarkan kondisi ini dapat dilihat melalui angka rasio murid terhadap guru. Semakin kecil angka rasio ini, semakin baik kualitas pendidikan yang dapat diberikan guru terhadap murid. Pada tahun ajaran 2013/2014 rasio murid-guru terkecil terdapat pada jenjang SD, MI, SMP dan sederajat dan yang terbesar adalah jenjang SMK dan sederajat. Masing-masing rasio murid-guru pada jenjang tersebut adalah 21, 8.7, 17.54, dan 16

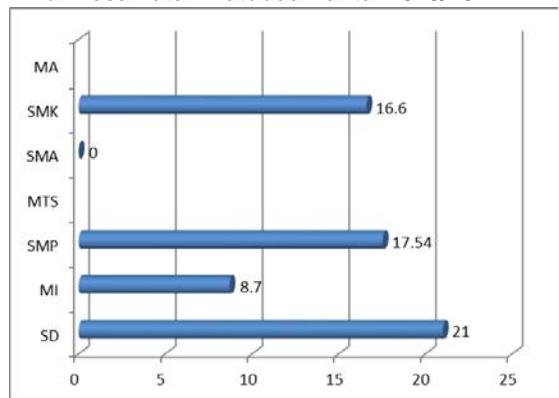
Jumlah Gedung Sekolah Menurut Jenjang Pendidikan di Kecamatan Batudaa Pantai, 2013/2014



Sumber : Batudaa Pantai Dalam Angka 2015

Keterangan : Jumlah gedung sekolah merupakan jumlah gedung sekolah negeri dan swasta.

Rasio Murid-Guru Menurut Jenjang Pendidikan di Kecamatan Batudaa Pantai 2013/2014



Sumber : Batudaa Pantai Dalam Angka 2015

6

KESEHATAN

Kecamatan Batudaa Pantai hanya memiliki 1 dokter sampai tahun 2014

Jumlah Sarana dan Tenaga Kesehatan Kecamatan Batudaa Pantai, 2012-2014

Uraian	2012	2013	2014
Sarana Kesehatan	*	14	14
RS Umum	*	0	0
Puskesmas	1	1	1
Puskesmas Pembantu	*	3	4
Pos Pelayanan Terpadu	*	16	19
Tenaga Kesehatan	*	7	13
Dokter	*	2	2
Perawat	*	2	5
Bidan	*	9	10

Sumber : Batudaa Pantai Dalam Angka 2013/2014/2015

Sarana kesehatan yang paling banyak di Batudaa Pantai adalah pos pelayanan terpadu, dimana sampai tahun 2014 terdapat 19 pos pelayanan terpadu, angka ini mengalami perubahan jika dibandingkan dengan tahun sebelumnya. Sementara itu sampai tahun 2014, puskesmas yang ada hanya 1 buah, kondisi ini masih sama dengan kondisi 2 tahun sebelumnya.

Jumlah tenaga kesehatan terus mengalami peningkatan dari tahun ke tahun, tetapi jumlahnya masih sangat kurang. Sampai tahun 2014 terdapat 2 orang dokter yang praktik di Kecamatan Batudaa Pantai. tenaga kesehatan yang paling banyak pada tahun 2014 adalah bidan.

Total produksi Kelapa mengalami penurunan secara signifikan yaitu sekitar 29.22 persen.

Total produksi tanaman perkebunan di Kecamatan Batudaa Pantai bervariasi untuk masing-masing tanaman. Untuk produksi kelapa mengalami penurunan di tahun 2014 jika dibandingkan dengan tahun 2013. Produksi kelapa menurun secara signifikan sebesar 29,22 persen, kopi di tahun 2013 tidak ada produksi, di tahun 2014 sebesar 1 ton dan untuk kakao produksinya menurun di tahun 2014 sebesar 46,67 persen

**Statistik Tanaman Perkebunan
Kecamatan Batudaa Pantai Tahun 2012-
2014**

Uraian		2013	2014
Kelapa	Luas Lahan	*	423.2
	Produksi	59.79	42.32
Kopi	Luas Lahan	*	2.5
	Produksi	0	1
Kakao	Luas Lahan	*	22
	Produksi	27	14.4

Sumber : Batudaa Pantai Dalam Angka 2014/2015

**** Tahukah anda : tidak ada area sawah di Kecamatan Batudaa Pantai.*

8

PERBANDINGAN REGIONAL



Jumlah penduduk terbanyak di Kabupaten Gorontalo tercatat di Kecamatan Limboto, dengan Kepadatan Tertinggi Kecamatan Tilango

Jumlah Penduduk, Luas Wilayah dan Kepadatan Penduduk Menurut Kecamatan di Kabupaten Gorontalo 2014

<u>Kecamatan</u>	Jumlah Penduduk* (Jiwa)	Luas Wilayah** (Km ²)	Kepadatan Penduduk (Jiwa/ Km ²)
Batudaa Pantai	12.833	63,13	203
Biluhu	8.726	79,20	110
Batudaa	14.918	32,86	454
Bongomeme	20.335	144,16	141
Dungaliyo	18.398	54,80	350
Tabongo	19.200	46,62	395
Tibawa	43.485	145,34	299
Pulubala	26.215	40,57	109
Boliyohuto	17.546	60,59	290
Mootilango	19.835	211,49	94
Tolangohula	24.492	171,75	143
Asparaga	14.061	430,51	33
Bilato	10.077	112,34	90
Limboto	51.008	103,32	494
Limboto Barat	26.153	79,61	329
Telaga	23.155	28,16	822
Telaga Biru	30.006	108,84	276
Tilango	14.940	5,79	2580
Telaga Jaya	12.083	6,41	1885
Kab. Gorontalo	407.466	2 125,47	192

Sumber : Kabupaten Gorontalo Dalam Angka 2015