

Katalog BPS : 8304001.76

STATISTIK BONGKAR MUAT *Sulawesi Barat 2011*



<http://sulbar.bps.go.id>



BADAN PUSAT STATISTIK
PROVINSI SULAWESI BARAT

STATISTIK BONGKAR MUAT SULAWESI BARAT 2011

<http://sulbar.bps.go.id>

STATISTIK BONGKAR MUAT SULAWESI BARAT 2011

No. Katalog	: 8304001.76
No. Publikasi	: 76540.1205
Ukuran Buku	: 17 x 25 cm
Jumlah Halaman	: ix + 46
Naskah	: Seksi Statistik Niaga dan Jasa
Gambar Kulit	: Bidang IPDS
Diterbitkan Oleh	: Badan Pusat Statistik Provinsi Sulawesi Barat
Dicetak Oleh	: Mandiri Adv.

Boleh dikutip dengan menyebut sumbernya
(May be cited with reference to the source)

VISI DAN MISI
Badan Pusat Statistik

Visi

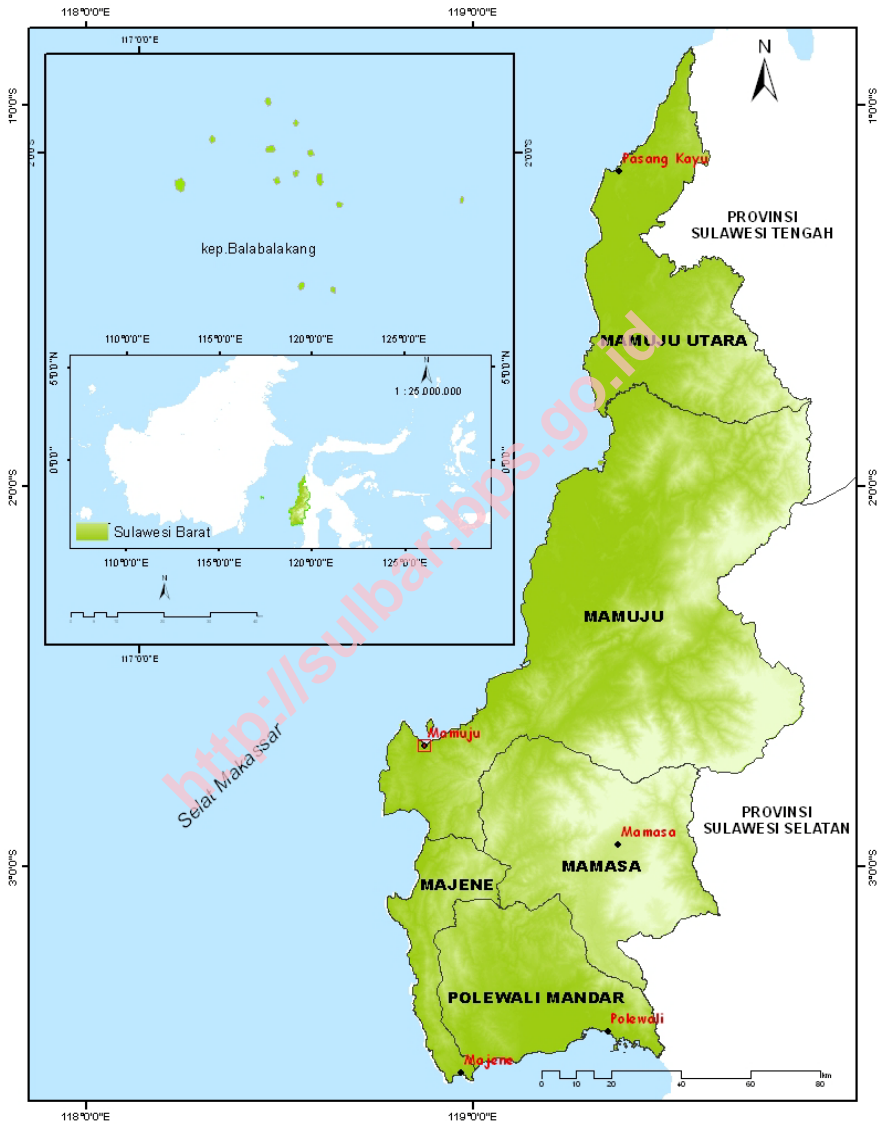
Pelopor data statistik terpercaya untuk semua

Misi

- a. Memperkuat landasan konstitusional dan operasional lembaga statistik untuk penyelenggaraan statistik yang efektif dan efisien;
- b. Menciptakan insan statistik yang kompeten dan profesional, di dukung pemanfaatan teknologi informasi mutakhir untuk kemajuan perstatistikan Indonesia;
- c. Meningkatkan penerapan standar klasifikasi, konsep dan definisi, pengukuran, dan kode etik statistik yang bersifat universal dalam setiap penyelenggaraan statistik;
- d. Meningkatkan kualitas pelayanan informasi statistik bagi semua;
- e. Meningkatkan koordinasi, integritas, dan sinkronisasi kegiatan statistik yang diselenggarakan pemerintah dan swasta, dalam kerangka Sistem Statistik Nasional (SSN) yang efektif dan efisien;

Peta Provinsi Sulawesi Barat

Map of Sulawesi Barat Province



KATA PENGANTAR

Publikasi Statistik Bongkar Muat Sulawesi Barat 2011 merupakan kumpulan data dan informasi dari berbagai aktivitas transportasi yang meliputi statistik bongkar muat pelabuhan laut dan bandar udara.

Data yang disajikan dalam publikasi ini merupakan hasil kompilasi dan akumulasi data yang diterima dari Pelabuhan Laut yang ada di setiap Kabupaten, dilengkapi dengan data Bandar Udara Tampa Padang Kabupaten Mamuju. Data tersebut dikumpulkan melalui BPS Kabupaten, kemudian disunting dan ditabulasi di BPS Provinsi Sulawesi Barat.

Kami menyadari data dan informasi yang diberikan dalam publikasi ini masih jauh dari kebutuhan para pemakai data, baik dari segi kecepatan penyajiannya maupun keterbatasan data/informasi yang dikumpulkan dan dioleh. Untuk itu bantuan dan kerjasama dari instansi pemerintah dan swasta yang terkait perlu ditingkatkan agar data yang disajikan pada publikasi mendatang menjadi lebih baik, lengkap dan akurat.

Terima kasih kami ucapkan kepada semua pihak yang telah membantu dalam penyediaan data sehingga publikasi ini dapat disajikan. Akhirnya kritik dan saran dari semua pihak sangat kami harapkan untuk menyempurnakan publikasi sejenis dimasa yang akan datang.

Mamuju, Maret 2012

BPS Provinsi Sulawesi Barat
Kepala

Nursam Salam, SE

DAFTAR ISI

	<i>Halaman</i>
Kata Pengantar.....	v
Daftar Isi.....	vi
Daftar Tabel.....	vii
Daftar Grafik.....	ix
Pendahuluan.....	1
I. Umum.....	1
II. Cakupan.....	2
2.1. Statistik Bongkar Muat Pelabuhan Laut.....	2
2.2. Statistik Bongkar Muat Bandar Udara.....	2
III. Sumber Data.....	2
IV. Beberapa Konsep dan Definisi.....	3
Ulasan Singkat.....	5
1. Bongkar Muat Pelabuhan Laut.....	5
1.1. Jumlah Pelayaran Menurut Pelabuhan.....	5
1.2. Jumlah Penumpang yang Naik dan Turun.....	11
1.3. Jml dan Jenis Barang yang Dibongkar dan Dimuat.....	13
2. Bongkar Muat Bandar Udara.....	16
Lampiran Tabel.....	18

DAFTAR TABEL

	<i>Halaman</i>
Tabel 1	Aktivitas Pelayaran Menurut Pelabuhan Di Sulawesi Barat, Januari-Desember Tahun 2011 7
Tabel 1.1	Banyaknya Pelayaran dan Jumlah DWT/GRT di Pelabuhan Majene Tahun 2011 20
Tabel 1.2	Banyaknya Pelayaran dan Jumlah DWT/GRT di Pelabuhan Polewali Mandar Tahun 2011 21
Tabel 1.3	Banyaknya Pelayaran dan Jumlah DWT/GRT di Pelabuhan Mamuju Tahun 2011..... 22
Tabel 1.4	Banyaknya Pelayaran dan Jumlah DWT/GRT di Pelabuhan Mamuju Utara Tahun 2011 23
Tabel 1.5	Banyaknya Pelayaran dan Jumlah DWT/GRT Dirinci Menurut Jenis Pelayaran dan Pelabuhan Di Sulawesi Barat Tahun 2011 24
Tabel 2	Aktivitas Penumpang Pelabuhan Laut Di Sulawesi Barat, Januari-Desember Tahun 2010 – 2011..... 11
Tabel 2.1	Lalulintas Penumpang Angkutan Laut di Pelabuhan Majene Tahun 2011 (Orang) 25
Tabel 2.2	Lalulintas Penumpang Angkutan Laut di Pelabuhan Mamuju Tahun 2011 (Orang) 26
Tabel 2.3	Lalulintas Penumpang Angkutan Laut Dirinci Menurut Pelayaran dan Pelabuhan Di Sulawesi Barat Tahun 2011 (Orang) 27
Tabel 3	Bongkar Muat Angkutan Dalam Negeri Di Pelabuhan Se Sulawesi Barat Tahun 2011..... 13
Tabel 3.1	Bongkar/Muat Angkutan Dalam Negeri dan Luar Negeri di Pelabuhan Majene Tahun 2011 28
Tabel 3.2	Bongkar/Muat Angkutan Dalam Negeri dan Luar Negeri di Pelabuhan Polewali Mandar Tahun 2011 30
Tabel 3.3	Bongkar/Muat Angkutan Dalam Negeri dan Luar Negeri di Pelabuhan Mamuju Tahun 2011..... 31
Tabel 3.4	Bongkar/Muat Angkutan Dalam Negeri dan Luar Negeri di Pelabuhan Mamuju Utara Tahun 2011..... 32

Tabel 4.1	Bongkar/Muat Angkutan Dalam Negeri dan Luar Negeri di Pelabuhan Se Sulawesi Barat, Januari Tahun 2011	33
Tabel 4.2	Bongkar/Muat Angkutan Dalam Negeri dan Luar Negeri di Pelabuhan Se Sulawesi Barat, Februari Tahun 2011	34
Tabel 4.3	Bongkar/Muat Angkutan Dalam Negeri dan Luar Negeri di Pelabuhan Se Sulawesi Barat, Maret Tahun 2011	35
Tabel 4.4	Bongkar/Muat Angkutan Dalam Negeri dan Luar Negeri di Pelabuhan Se Sulawesi Barat, April Tahun 2011	36
Tabel 4.5	Bongkar/Muat Angkutan Dalam Negeri dan Luar Negeri di Pelabuhan Se Sulawesi Barat, Mei Tahun 2011.....	37
Tabel 4.6	Bongkar/Muat Angkutan Dalam Negeri dan Luar Negeri di Pelabuhan Se Sulawesi Barat, Juni Tahun 2011.....	38
Tabel 4.7	Bongkar/Muat Angkutan Dalam Negeri dan Luar Negeri di Pelabuhan Se Sulawesi Barat, Juli Tahun 2011	39
Tabel 4.8	Bongkar/Muat Angkutan Dalam Negeri dan Luar Negeri di Pelabuhan Se Sulawesi Barat, Agustus Tahun 2011	40
Tabel 4.9	Bongkar/Muat Angkutan Dalam Negeri dan Luar Negeri di Pelabuhan Se Sulawesi Barat, September Tahun 2011	41
Tabel 4.10	Bongkar/Muat Angkutan Dalam Negeri dan Luar Negeri di Pelabuhan Se Sulawesi Barat, Oktober Tahun 2011 ...	42
Tabel 4.11	Bongkar/Muat Angkutan Dalam Negeri dan Luar Negeri di Pelabuhan Se Sulawesi Barat, November Tahun 2011	43
Tabel 4.12	Bongkar/Muat Angkutan Dalam Negeri dan Luar Negeri di Pelabuhan Se Sulawesi Barat, Desember Tahun 2011	44
Tabel 5	Jumlah Pesawat dan Penumpang, serta Bongkar Muat dari dan Ke Bandar Udara Tamba Padang di Sulawesi Barat (2009-2011)	16
Tabel 5.1	Lalulintas Penerbangan Dalam Negeri Di Bandara Tamba Padang Tahun 2011	45
Tabel 5.2	Lalulintas Bongkar/Muat Penerbangan Dalam Negeri Di Bandara Tamba Padang Tahun 2011	46

DAFTAR GRAFIK

	<i>Halaman</i>
Grafik 1 Aktivitas Pelayaran Menurut Pelabuhan di Sulawesi Barat, Januari-Desember Tahun 2011	10
Grafik 2 Aktivitas Penumpang Pelabuhan Laut Di Sulawesi Barat, Januari-Desember 2011.....	12
Grafik 3 Persentase Perubahan Aktivitas Bandara Tumpa Padang Di Sulawesi Barat, dari Tahun 2010 ke 2011	17

PENDAHULUAN

I. UMUM

Statistik bongkar muat memiliki peranan yang sangat penting dalam mendukung penyediaan informasi yang dibutuhkan dalam pembangunan, khususnya pembangunan di Sulawesi Barat. Hal ini terkait dengan perencanaan dan evaluasi pembangunan khususnya di sektor transportasi sebagai penunjang yang sangat berpengaruh terhadap perkembangan sektor lain. Secara umum data statistik bongkar muat mencakup data bongkar muat barang dan penumpang di pelabuhan laut, serta bongkar muat barang dan penumpang di Bandar Udara.

Mengingat kondisi geografis Sulawesi Barat yang terdiri dari pulau-pulau, serta untuk kepentingan berbagai pendistribusian hasil perekonomian, maka ketersediaan fasilitas kepelabuhanan dan Bandar Udara merupakan salah satu faktor dominan, guna menunjang kelancaran perdagangan antar pulau maupun antar negara (ekspor dan impor).

Provinsi Sulawesi Barat secara umum terbagi dalam 4 pelabuhan startegis menurut kabupaten yakni Pelabuhan Laut Majene, Pelabuhan Laut Polman, Pelabuhan Laut Mamuju, dan Pelabuhan Laut Mamuju Utara. Pelabuhan-pelabuhan ini selain dapat melayani kelancaran perdagangan antar pulau, juga dapat menjadi pintu gerbang pelayaran perdagangan luar negeri.

Dengan pembuatan publikasi ini, maka diharapkan perkembangan ekonomi khususnya sarana dan berbagai fasilitas penunjang dalam pendistribusian barang dan mobilitas penduduk antar waktu, antar wilayah dapat diungkap.

II. CAKUPAN

2.1. STATISTIK BONGKAR MUAT PELABUHAN LAUT

Yang tercakup dalam statistik bongkar muat pelabuhan laut ini adalah jumlah kapal/penumpang serta volume barang di masing-masing pelabuhan se Sulawesi Barat.

Data statistik perhubungan laut ini merupakan hasil pengolahan laporan Sistim Informasi Manajemen Operasional Pelabuhan (SIMOPPEL) yang diterima secara bulanan.

2.2. STATISTIK BONGKAR MUAT BANDAR UDARA

Yang tercakup dalam statistik bongkar muat bandar udara ini adalah jumlah pesawat/penumpang serta volume barang di Bandar Udara.

Statistik perhubungan udara ini merupakan hasil pengolahan laporan Daftar Angkutan Udara (DAU-01) yang diterima secara bulanan dari bandar udara.

III. SUMBER DATA

Berbagai tabel yang disajikan merupakan hasil pengolahan data sekunder dari :

1. DEPARTEMEN PERHUBUNGAN PELABUHAN LAUT KABUPATEN SE SULAWESI BARAT.
2. DEPARTEMEN PERHUBUNGAN, BANDAR UDARA TAMPA PADANG MAMUJU, PROVINSI SULAWESI BARAT

IV. BEBERAPA KONSEP DAN DEFINISI

1. **Bongkar** adalah pembongkaran barang dari kapal ke darat setelah kapal tiba dari pelabuhan asal.
2. **Muat** adalah pemuatan barang ke kapal sebelum pemberangkatan kapal ke pelabuhan tujuan.

3. **Pelabuhan** adalah tempat yang terdiri dari daratan dan perairan disekitarnya dengan batas-batas tertentu sebagai tempat kegiatan pemerintahan dan kegiatan ekonomi yang dipergunakan sebagai tempat kapal bersandar, berlabuh, naik turun penumpang dan tau bongkar muat barang yang dilengkapi dengan fasilitas keselamatan pelayaran dan kegiatan penunjang pelabuhan serta sebagai tempat perpindahan intra dan antar moda transportasi.
4. **DWT** (*Death Weight Tonnage*) adalah jumlah bobot yang dapat ditampung oleh kapal untuk membuat kapal terbenam pada batas tertentu. **GRT** (*Gross Rate Tonnage*) adalah volume ruang kapal dalam m³ meliputi volume ruangan kapal kecuali *tunnel* (terowongan), lubang poros baling-baling, *chain locker* (tempat jangkar) dan alas ganda.
5. **Pelayaran Asing** (samudera) adalah pelayaran yang beroperasi antar negara.
6. **Pelayaran Nusantara** adalah untuk melakukan usaha pengangkutan antar pelabuhan Indonesia tanpa memandang jurusan yang ditempuh dan sesuai dengan ketentuan yang berlaku.
7. **Pelayaran Lokal** adalah pelayaran untuk keperluan usaha pengangkutan antar pelabuhan di Indonesia yang ditujukan untuk menunjang kegiatan pelayaran nusantara dan pelayaran samudera dengan menggunakan kapal yang berukuran 500 kubik atau 175 BRT.
8. **Pelayaran Khusus** adalah pelayaran dalam dan luar negeri dengan menggunakan kapal pengangkut khusus untuk mengangkut hasil industri, pertambangan dan hasil-hasil usaha lainnya yang bersifat khusus.

9. **Tangker** adalah pelayaran dalam/luar negeri dengan menggunakan kapal pengangkut khusus untuk mengangkut minyak bumi dan minyak nabati.
10. **Lainnya** adalah selain dari pelayaran samudera, nusantara, lokal dan pelayaran khusus misalnya pelayaran rakyat.
11. **Kunjungan Kapal** adalah kapal yang datang di pelabuhan baik untuk berlabuh di perairan maupun untuk bersandar di dermaga.
12. **Penumpang Naik** adalah penumpang yang naik ke kapal untuk berangkat ke pelabuhan tujuan.
13. **Penumpang Turun** adalah penumpang yang turun dari kapal yang diangkut dari pelabuhan asal.

ULASAN SINGKAT

Penyajian data statistik bongkar muat tahun 2011 dimaksudkan untuk memberikan informasi kepada pengguna data, baik instansi pemerintah maupun swasta mengenai perkembangan bongkar muat barang dan penumpang yang naik dan turun di pelabuhan-pelabuhan laut Sulawesi Barat dan Bandar Udara Tampa Padang Mamuju selama tahun 2011.

Sebagai gambaran keadaan data bongkar muat barang, kunjungan kapal dan penumpang di pelabuhan Sulawesi Barat, berikut ini disajikan beberapa ulasan singkat dari empat pelabuhan strategis di Sulawesi Barat (Pelabuhan Majene, Polman, Mamuju, dan Mamuju Utara). Hal ini dilakukan karena sebagian besar kegiatan bongkar muat barang, kunjungan kapal, dan penumpang dilakukan di empat pelabuhan kabupaten strategis tersebut.

1. BONGKAR MUAT PELABUHAN LAUT

Data yang dimuat dalam statistik bongkar muat pelabuhan laut dibedakan atas:

- Jumlah Pelayaran Menurut Pelabuhan
- Jumlah Penumpang yang Naik dan Turun
- Jumlah dan Jenis Barang yang Dibongkar dan Dimuat

1.1. Jumlah Pelayaran Menurut Pelabuhan

Jumlah pelayaran menurut pelabuhan yang dimaksud dalam tulisan ini adalah pelayaran berdasarkan kabupaten (pelabuhan strategis) serta disajikan menurut volume DWT/GRT. Jika dicermati pada Tabel 1, terlihat bahwa jumlah pelayaran tiap pelabuhan menurut kabupaten cukup bervariasi dari bulan Januari-Desember 2011, demikian juga dengan jumlah atau bobot kapal (DWT/GRT) yang dimiliki. Secara umum frekuensi pelayaran yang

paling banyak ada di Kabupaten Mamuju, yaitu tercatat 851 pelayaran pada tahun 2011 atau sebesar 19,77 persen dari total pelayaran di Sulawesi Barat. Sementara itu frekuensi pelayaran yang paling sedikit adalah di Pelabuhan Polewali Mandar sebesar 350 pelayaran atau 8,13 persen dari total pelayaran di Sulawesi Barat, sementara itu, di Pelabuhan Majene sebanyak 596 pelayaran atau sebesar 13,85 persen dari total pelayaran di Sulawesi Barat. Selanjutnya pelabuhan di Kabupaten Mamuju Utara sebanyak 355 pelayaran atau 8,25 persen.

Jika dilihat secara keseluruhan pelabuhan di Sulawesi Barat, terlihat bahwa aktivitas pelayaran yang paling banyak, terjadi pada Bulan November, yaitu sebanyak 234 pelayaran atau sekitar 10,87 persen terhadap keseluruhan pelayaran. Sedangkan jumlah aktivitas pelayaran yang paling sedikit, terjadi pada Bulan Januari yaitu sebanyak 123 pelayaran atau sekitar 5,72 persen terhadap keseluruhan pelayaran.

Tabel 1. Aktivitas Pelayaran Menurut Pelabuhan Di Sulawesi Barat, Januari-Desember 2011

Bulan	Jumlah Pelayaran dan GRT/DWT Menurut Pelabuhan			
	Majene		Polman	
	Pelayaran	GRT/DWT	Pelayaran	GRT/DWT
(1)	(2)	(3)	(4)	(5)
Januari	30	989	11	682
Februari	34	1.063	19	1.312
Maret	54	1.339	27	630
April	81	1.670	17	1.176
Mei	66	1.190	22	1.185
Juni	40	484	33	402
Juli	44	2.085	26	983
Agustus	18	440	23	1.027
September	112	1.188	41	408
Oktober	31	3.407	42	1.353
November	60	1.590	47	1.331
Desember	26	2.138	42	524
Jumlah	596	17.583	350	11.013

Lanjutan tabel. 1

Bulan	Jumlah Pelayaran dan GRT/DWT Menurut Pelabuhan			
	Mamuju		Mamuju Utara	
	Pelayaran	GRT/DWT	Pelayaran	GRT/DWT
(1)	(2)	(3)	(4)	(5)
Januari	63	38.676	19	29.539
Februari	67	27.796	24	25.446
Maret	64	26.155	18	19.537
April	64	24.459	27	34.259
Mei	77	33.417	25	22.707
Juni	87	28.535	33	46.637
Juli	83	33.617	33	40.643
Agustus	69	34.134	31	37.174
September	20	25.396	32	34.396
Oktober	97	46.914	33	33.604
November	85	45.082	42	45.080
Desember	75	45.608	38	38.873
Jumlah	851	40.9789	355	407.895

Lanjutan tabel. 1

Bulan	Jumlah Pelayaran dan GRT/DWT Menurut Pelabuhan	
	Sulawesi Barat	
	Pelayaran	GRT/DWT
(1)	(2)	(3)
Januari	123	69.886
Februari	144	55.617
Maret	163	47.661
April	189	61.564
Mei	190	58.499
Juni	193	76.058
Juli	186	77.328
Agustus	141	72.775
September	205	61.388
Oktober	203	85.278
November	234	93.083
Desember	181	87.143
Jumlah	2.152	846.280

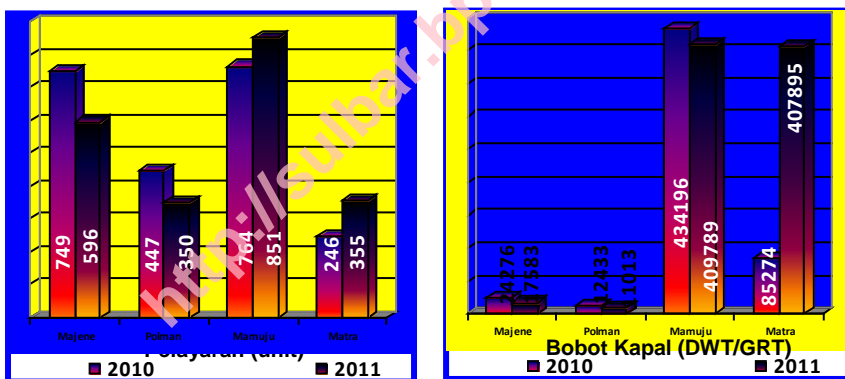
Sumber: Hasil Pengolahan Simoppel Setiap Pelabuhan.

Sementara itu ditinjau dari jumlah bobot kapal yang melalui pelayaran di pelabuhan masing-masing kabupaten, meskipun jumlah pelayaran yang melalui pelabuhan Mamuju Utara sedikit namun bobot kapalnya rata-rata cukup besar yakni secara total sebesar 407.895 GRT (*Gross Rate Tonnage*) atau sebesar 48,20 persen dari total bobot pelayaran dalam negeri di Sulawesi Barat tahun 2011.

Sedangkan pelayaran dalam negeri yang melalui pelabuhan kabupaten lain secara umum masing-masing memiliki GRT sebesar 409.789 (48,42 persen) untuk Kabupaten Mamuju, 11.013 (1,30 persen) di Kabupaten Polman dan sebesar 17.583 (2,08 persen) di Kabupaten Majene.

Pelayaran dengan tujuan Luar Negeri tidak pernah ada selama tahun 2011, berbeda dengan kondisi tahun 2010 pelayaran dengan tujuan luar negeri ada di Kabupaten Mamuju Utara sebanyak 19 kali pelayaran dengan bobot kapal secara keseluruhan 42.637 GRT, atau sebesar 5,86 persen dari total pelayaran di tahun 2010.

Grafik 1. Aktivitas Pelayaran Menurut Pelabuhan Di Sulawesi Barat, Januari-Desember 2011



1.2. Jumlah Penumpang yang Naik dan Turun

Di Provinsi Sulawesi Barat, pelabuhan yang menyediakan fasilitas untuk angkutan penumpang hanya ada dua yaitu pelabuhan Majene dan Mamuju, secara rinci jumlah penumpang yang naik dan turun dapat diamati melalui tabel di bawah ini.

Tabel 2. Aktivitas Penumpang Pelabuhan Laut Di Sulawesi Barat, Januari-Desember 2010 - 2011

Bulan	Aktivitas (orang)					
	2010			2011		
	Naik	Turun	Jumlah	Naik	Turun	Jumlah
(1)	(2)	(3)	(4)	(5)	(6)	(7)
Januari	3.259	1.357	4.616	2.921	2.064	4.985
Februari	2.863	1.164	4.027	2.031	1.427	3.458
Maret	2.754	2.003	4.757	2.343	2.310	4.653
April	2.405	1.495	3.900	2.248	1.820	4.068
Mei	2.889	1.667	4.556	2.296	1.970	4.266
Juni	2.379	1.611	3.990	3.126	2.656	5.782
Juli	3.074	1.673	4.747	3.096	2.795	5.891
Agustus	2.438	1.809	4.247	1.468	2.874	4.342
September	4.299	5.502	9.801	2.417	5.440	7.857
Oktober	3.173	1.784	4.962	2.143	1.876	4.019
November	3.222	2.406	5.628	3.217	3.455	6.672
Desember	1.940	2.739	4.679	2.743	2.532	5.275
Jumlah	34.700	25.210	59.910	30.049	31.219	61.268
Majene	1.813	1.965	3.778	1.381	1.013	2.394
Mamuju	32.887	23.245	56.132	28.668	30.206	58.874
2009	35.195	24.967	60.162			
2008	29.688	34.750	64.438			

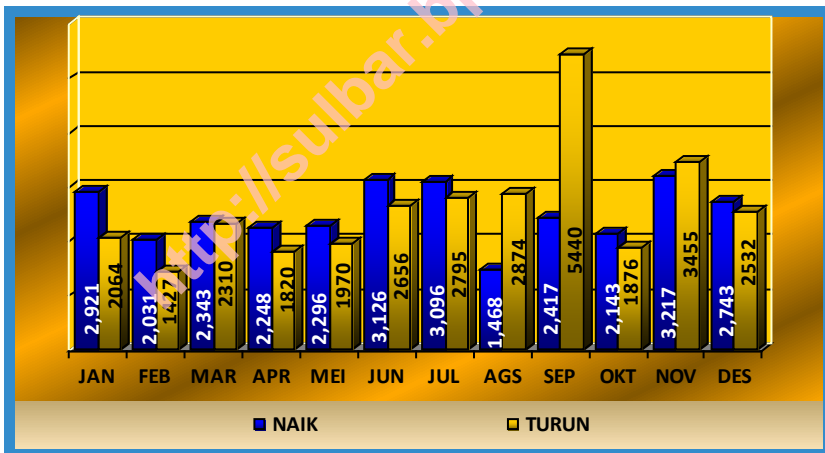
Sumber: Hasil Pengolahan Simoppel Pelabuhan Kabupaten Majene dan Mamuju.

Jumlah penumpang yang naik dan turun jika dibandingkan antara Pelabuhan Majene dan Mamuju pada Tabel 2, terlihat bahwa secara total didominasi oleh penumpang yang naik dan turun di Pelabuhan Mamuju yaitu sebanyak 28.668 orang atau sebesar 95,40

persen untuk aktivitas penumpang yang naik sedangkan di Pelabuhan Majene sebanyak 1.381 orang atau sebesar 4,60 persen. Selanjutnya penumpang dengan aktivitas turun di Pelabuhan Mamuju sebanyak 30.206 orang atau sebesar 96,76 persen, sedangkan di Pelabuhan Majene sebanyak 1.013 orang atau sebesar 3,24 persen.

Ditinjau dari jumlah penumpang secara total tiap bulan terlihat bahwa jumlah penumpang terbanyak adalah pada bulan September sebanyak 7.857 orang atau sebesar 12,82 persen. Sedangkan jumlah penumpang yang paling sedikit adalah pada bulan Februari sebanyak 3.458 orang atau sebesar 5,64 persen.

Grafik 2. Aktivitas Penumpang Pelabuhan Laut Di Sulawesi Barat, Januari-Desember 2011



Jika dibandingkan dengan tahun sebelumnya, jumlah penumpang secara keseluruhan di Sulawesi Barat pada tahun 2011 mengalami peningkatan, yaitu sebanyak 1.358 orang atau sebesar 2,27 persen. Untuk jumlah penumpang dengan aktivitas naik, mengalami penurunan sebesar -13,40 persen dari tahun 2010 ke tahun 2011, sedangkan penumpang dengan aktivitas turun, mengalami peningkatan sebesar 23,84 persen dari tahun 2010 ke tahun 2011.

1.3. Jumlah dan Jenis Barang yang Dibongkar dan Dimuat

Selain menyediakan fasilitas angkutan penumpang, pelabuhan-pelabuhan di Sulawesi Barat juga menyediakan fasilitas angkutan barang, pada Tabel 3 di bawah terlihat bahwa terdapat beberapa jenis barang yang dibongkar atau dimuat melalui pelabuhan-pelabuhan di Sulawesi Barat, Untuk aktivitas pelabuhan bongkar barang terdapat jenis barang yang cukup dominan seperti pupuk, semen, CPO, carnel, dan sirtu, sedangkan barang-barang lainnya dalam jumlah yang lebih sedikit seperti barang, barang campuran, Ikan, Aspal, Berat, Teripang dan Sebagainya

Pada aktivitas muat terdapat barang-barang seperti CPO, carnel, sirtu dan hewan dengan volume masing-masing 333.820 ton, 42.650 ton, 21.818 ton dan 17.914 Ekor, sedangkan barang-barang lainnya dalam jumlah yang lebih sedikit seperti barang campuran, batang kelapa, beras, bungkil, PKO, dedak dan sebagainya .

Tabel 3. Bongkar / Muat Angkutan Dalam Negeri di Pelabuhan Se-Sulawesi Barat, Tahun 2011

No	Rincian	Satuan	Bongkar	Muat
(1)	(2)	(3)	(4)	(5)
1	Semen	Ton	50.922	-
2	Pupuk	Ton	23.333	650
3	CPO	Ton	42.943	333.820
4	Mobil	Unit	2.451	2.759
5	Kerikil	Ton	1.855	12.949
6	Motor	Unit	1.602	1.162
7	Alat Berat	Ton	771	101
8	Kayu	M ³	569	2.168
9	Barang	Ton	681	12.237
10	Pipa	Ton	96	-

Lanjutan Tabel 3.

No	Rincian	Satuan	Bongkar	Muat
(1)	(2)	(3)	(4)	(5)
11	Aspal	Ton	3.001	-
12	Ikan	Ton	1970	-
13	Teripang	Ton	112	-
14	Rumpon	Ton	67	-
15	Dedak	Ton	29	210
16	Coklat	Ton	15	-
17	Carnel	Ton	-	42.650
18	Hewan	Ekor	3	17.914
19	Batu Pecah	M ³	-	2.158
20	Bungkil	Ton	-	4.600
21	PKO	Ton	-	4.502
22	Pasir	Ton	-	5.128
23	Jagung	Ton	-	6.130
24	Beras	Ton	-	69
25	Batu Gunung	M ³	-	1.123
26	Koral	M ³	-	3.240
27	Batu Mangan	Ton	-	4.700
28	Batang Kelapa	M ³	-	311
29	Kelapa	Ton	-	531
30	Pisang	Ton	-	108
31	Kasur	Ton	-	70
32	Garam	Ton	1	6
33	Rotan	Ton	-	-
34	Bambu	Ton	-	2
35	Langsat	Ton	-	-
36	Jeruk	Ton	-	-

Sumber : Hasil Pengolahan Simoppel Setiap Pelabuhan.

2. BONGKAR MUAT BANDAR UDARA

Data yang disajikan pada statistik bongkar muat bandar udara adalah lalu lintas penerbangan yang meliputi jumlah pesawat yang datang dan berangkat, jumlah penumpang yang datang dan berangkat, serta volume bongkar muat barang. Dari Tabel 5, terlihat bahwa jumlah pesawat yang berangkat dan datang dari dan ke Pelabuhan Udara Tampa Padang Mamuju, selama periode 2009-2010 mengalami penurunan sebanyak 20 penerbangan atau turun 1,82 persen.

Arus perjalanan penduduk di Sulawesi Barat menggunakan pesawat udara, khususnya penerbangan dalam negeri dengan kategori penumpang datang di Pelabuhan Udara Tampa Padang sebanyak 25.082 orang selama tahun 2011. Hal ini berarti mengalami peningkatan sebanyak 6.779 orang atau naik sebesar 37,04 persen dibandingkan tahun sebelumnya.

Sedangkan jumlah penumpang dengan kategori berangkat sebanyak 23.393 orang selama tahun 2010, hal ini berarti mengalami peningkatan penumpang sebanyak 3.629 orang atau naik sebesar 18,36 persen dibandingkan tahun sebelumnya.

Tabel 5. Jumlah Pesawat dan Penumpang, serta Bongkar Muat Dari dan Ke Bandar Udara Tamba Padang di Sulawesi Barat (2009-2011)

Kategori Perjalanan	Pesawat			Perubahan 2010 ke 2011	
	2009	2010	2011	Selisih	%
(1)	(2)	(3)	(4)	(5)	(6)
Berangkat	360	549	539	- 10	-1,82
Datang	360	549	539	- 10	-1,82
Jumlah	720	1.098	1.078	- 20	-1,82
Kategori Perjalanan	Penumpang			Perubahan 2010 ke 2011	
	2009	2010	2011	Selisih	%
Berangkat	8.329	19.764	23.393	3.629	18,36
Datang	7.213	18.303	25.082	6.779	37,04
Transit	-	-	-	-	-
Jumlah	15.542	38.067	48.475	10.408	27,34
Kategori Perjalanan	Barang (Ton)			Perubahan 2010 ke 2011	
	2009	2010	2011	Selisih	%
Bongkar	38.756	88.058	118.371	30.313	34,42
Muat	37.314	94.663	113.900	19.237	20,32
Jumlah	76.070	182.721	232.271	49.550	27,12

Sumber: Dep.Perhubungan Bandar Udara Tamba Padang Mamuju, Provinsi Sulawesi Barat.

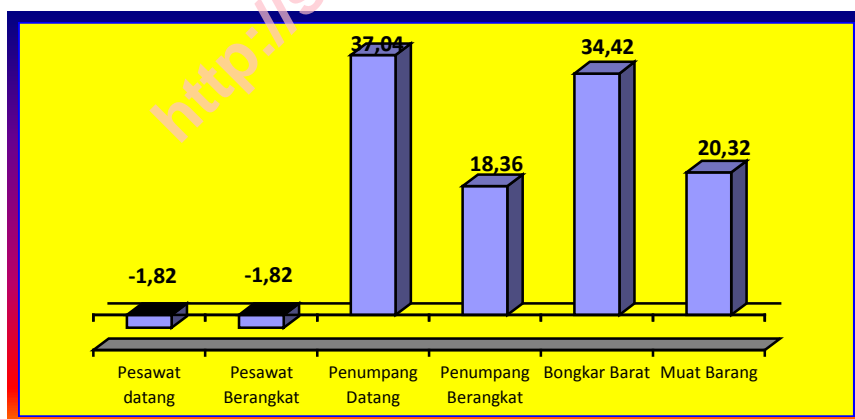
Selama tahun 2011, volume barang yang dibongkar sebanyak 118.371 ton, hal ini berarti mengalami peningkatan sebesar 30.313 ton atau naik 34,42 persen dibandingkan tahun sebelumnya. Hal yang sama juga terjadi pada volume barang yang

dimuat, dimana mengalami kenaikan sebanyak 19.237 ton atau naik sebesar 20,32 persen dari tahun sebelumnya.

Jika dilihat dari Grafik 4, aktivitas di Bandara Tamba Padang mengalami penurunan pada jumlah pesawat, pesawat “datang” dan pesawat “berangkat” mengalami penurunan yang sama yaitu sebesar -1,82 persen. Namun tidak demikian dengan jumlah penumpang yang mengalami peningkatan, jumlah penumpang “berangkat” naik sebesar 18,36 persen dan untuk jumlah penumpang “datang” juga mengalami peningkatan sebesar 37,04 persen

Untuk aktivitas bongkar barang juga mengalami peningkatan sebesar 34,42 persen, dan untuk aktivitas muat barang juga mengalami kenaikan 20,32 persen dibandingkan tahun sebelumnya.

Grafik 3. Persentase Perubahan Aktivitas Bandara Tamba Padang di Sulawesi Barat, Dari Tahun 2010 ke 2011



<http://sulbar.bps.go.id>

LAMPIRAN TABEL

Tabel 1.1
Banyaknya Pelayaran dan Jumlah DWT/GRT di Pelabuhan Majene
Tahun 2011

Bulan	Pelayaran Tujuan Nasional		Pelayaran Tujuan Luar Negeri	
	Unit	DWT/GRT	Unit	DWT/GRT
(1)	(2)	(3)	(4)	(5)
Januari	30	989	-	-
Februari	34	1.063	-	-
Maret	54	1.339	-	-
April	81	1.670	-	-
Mei	66	1.190	-	-
Juni	40	484	-	-
Juli	44	2.085	-	-
Agustus	18	440	-	-
September	112	1.188	-	-
Oktober	31	3.407	-	-
November	60	1.590	-	-
Desember	26	2.138	-	-
2011	596	17.583	0	0
2010	749	24.276	0	0
2009	1.102	24.257	0	0

Sumber: Pelabuhan Laut Kabupaten Majene

Tabel 1.2
Banyaknya Pelayaran dan Jumlah DWT/GRT
di Pelabuhan Polewali Mandar Tahun 2011

Bulan	Pelayaran Tujuan Nasional		Pelayaran Tujuan Luar Negeri	
	Unit	DWT/GRT	Unit	DWT/GRT
(1)	(2)	(3)	(4)	(5)
Januari	11	682	-	-
Februari	19	1.312	-	-
Maret	27	630	-	-
April	17	1.176	-	-
Mei	22	1.185	-	-
Juni	33	402	-	-
Juli	26	983	-	-
Agustus	23	1.027	-	-
September	41	408	-	-
Oktober	42	1.353	-	-
November	47	1.331	-	-
Desember	42	524	-	-
2011	350	11.013	0	0
2010	447	12.433	0	0
2009	469	5.029	0	0

Sumber: Pelabuhan Laut Kabupaten Polewali Mandar

Tabel 1.3
Banyaknya Pelayaran dan Jumlah DWT/GRT di Pelabuhan Mamuju
Tahun 2011

Bulan	Pelayaran Tujuan Nasional		Pelayaran Tujuan Luar Negeri	
	Unit	DWT/GRT	Unit	DWT/GRT
(1)	(2)	(3)	(4)	(5)
Januari	63	38.676	-	-
Februari	67	27.796	-	-
Maret	64	26.155	-	-
April	64	24.459	-	-
Mei	77	33.417	-	-
Juni	87	28.535	-	-
Juli	83	33.617	-	-
Agustus	69	34.134	-	-
September	20	25.396	-	-
Oktober	97	46.914	-	-
November	85	45.082	-	-
Desember	75	45.608	-	-
2011	851	409.789	0	0
2010	764	434.196	0	0
2009	842	475.752	0	0

Sumber: Pelabuhan Laut Kabupaten Mamuju

Tabel 1.4
 Banyaknya Pelayaran dan Jumlah DWT/GRT
 di Pelabuhan Mamuju Utara Tahun 2011

Bulan	Pelayaran Tujuan Nasional		Pelayaran Tujuan Luar Negeri	
	Unit	DWT/GRT	Unit	DWT/GRT
(1)	(2)	(3)	(4)	(5)
Januari	19	29.539	-	-
Februari	24	25.446	-	-
Maret	18	19.537	-	-
April	27	34.259	-	-
Mei	25	22.707	-	-
Juni	33	46.637	-	-
Juli	33	40.643	-	-
Agustus	31	37.174	-	-
September	32	34.396	-	-
Oktober	33	33.604	-	-
November	42	45.080	-	-
Desember	38	38.873	-	-
2011	355	407.895	0	0
2010	227	213.520	19	42.637
2009	177	149.402	43	81.956

Sumber: Pelabuhan Laut Kabupaten Mamuju Utara

Tabel 1.5
 Banyaknya Pelayaran dan Jumlah DWT/GRT Dirinci Menurut Jenis Pelayaran dan Pelabuhan Di Sulawesi Barat Tahun 2011

Pelabuhan	Pelayaran Tujuan Nasional		Pelayaran Tujuan Luar Negeri	
	Unit	DWT/GRT	Unit	DWT/GRT
(1)	(2)	(3)	(4)	(5)
Majene	596	17.583	0	0
Polman	350	11.013	0	0
Mamuju	851	409.789	0	0
Mamuju Utara	355	407.895	0	0
2011	2.152	846.280	0	0
2010	2.187	684.425	19	42.637
2009	2.590	654.460	43	81.956
2008	2.302	618.437	10	29.068
2007	2.322	617.991	8	17.974
2006	2.371	528.016	12	44.895

Sumber :- Pelabuhan Laut Masing-Masing Kabupaten.

Tabel 2.1
Lalulintas Penumpang Angkutan Laut
di Pelabuhan Majene Tahun 2011 (Orang)

BULAN	NAIK	TURUN	JUMLAH
(1)	(2)	(3)	(4)
Januari	125	72	197
Februari	80	23	103
Maret	146	177	323
April	80	19	99
Mei	24	14	38
Juni	0	0	0
Juli	127	47	174
Agustus	71	51	122
September	205	146	351
Oktober	227	130	357
November	148	197	345
Desember	148	137	285
2011	1.331	1.013	2.394
2010	1.813	1.965	3.778
2009	2.008	841	2.849
2008	528	851	1.379
2007	480	527	1.007
2006	2.873	1.717	4.59

Sumber : Pelabuhan Laut Majene

Tabel 2.2
Lalulintas Penumpang Angkutan Laut
di Pelabuhan Mamuju Tahun 2011 (Orang)

BULAN	NAIK	TURUN	JUMLAH
(1)	(2)	(3)	(4)
Januari	2.796	1.992	4.788
Februari	1.951	1.404	3.355
Maret	2.197	2.133	4.330
April	2.168	1.801	3.969
Mei	2.272	1.956	4.228
Juni	3.126	2.656	5.782
Juli	2.969	2.748	5.717
Agustus	1.397	2.823	4.220
September	2.212	5.294	7.506
Oktober	1.916	1.746	3.662
November	3.069	3.258	6.327
Desember	2.595	2.395	4.990
2011	28.668	30.206	58.874
2010	32.887	23.245	56.132
2009	33.187	24.126	57.313
2008	29.160	33.899	63.059
2007	31.379	32.817	64.196
2006	31.569	25.167	56.736

Sumber : Pelabuhan Laut Mamuju

Tabel 2.3
 Lalulintas Penumpang Angkutan Laut
 Dirinci Menurut Pelayaran dan Pelabuhan Di Sulawesi Barat
 Tahun 2011 (Orang)

PELABUHAN	N A I K	T U R U N	JUMLAH
<i>(1)</i>	<i>(2)</i>	<i>(3)</i>	<i>(4)</i>
01. Majene	1.381	1.013	2.394
02. Polman	-	-	-
03. Mamuju	28.668	30.206	58.874
04. Mamuju Utara	-	-	-
2011	30.049	31.219	61.268
2010	34.700	25.210	59.910
2009	35.195	24.967	60.162
2008	29.688	34.750	64.438
2007	31.859	33.344	65.203
2006	34.442	26.884	61.326
2005	40.942	28.988	69.930

Sumber : - Pelabuhan Laut Masing-Masing Kabupaten.

Tabel 3.1 Bongkar/Muat Angkutan Dalam Negeri dan Luar Negeri di Pelabuhan Majene Tahun 2011

No	Rincian	Satuan	Tujuan Dalam Negeri		Tujuan Luar Negeri	
			Bongkar	Muat	Bongkar	Muat
1	Tali bekas	Ton	32	-	-	-
2	Batu	M ³	2.658	-	-	-
3	Motor	Unit	4	-	-	-
4	Barang Campuran	Ton	292	369	-	-
5	Alat Berat	Ton	-	1	-	-
6	Teripang	Ton	112	-	-	-
7	Ikan, Ikan hiu	Ton	47,4	-	-	-
8	Rumpon	Ton	67	-	-	-
9	Dedak	Ton	-	83	-	-
10	Kambing	Ekor	-	377	-	-

Lanjutan Tabel 3.1

No	Rincian	Satuan	Tujuan Dalam Negeri		Tujuan Luar Negeri	
			Bongkar	Muat	Bongkar	Muat
11	Sapi	Ekor	-	224	-	-
12	Kayu Jati	M ³	-	50	-	-
13	Kasur	Ton	-	70	-	-
14	Garam	Ton	-	5	-	-
15	Beras	Ton	-	44	-	-
16	Batang	Ton	-	20	-	-
	Kelapa					
17	Bambu	Ton	-	2	-	-
18	Ikan/Ikan	Ton	2	-	-	-
	Asin					
19	Pasir	Ton	-	55	-	-
20	Mangga	Ton	-	3	-	-

Sumber : Pelabuhan Laut Majene

Tabel 3.2
Bongkar/Muat Angkutan Dalam Negeri dan Luar Negeri di Pelabuhan
Polewali Mandar Tahun 2011

No	Rincian	Satuan	Tujuan Dalam Negeri		Tujuan Luar Negeri	
			Bongkar	Muat	Bongkar	Muat
1	Kerikil	Ton	-	40	-	-
2	Batu Gunung	M ³	-	1.123	-	-
3	Motor	Unit	-	-	-	-
4	Barang Campuran	Ton	-	-	-	-
5	Alat Berat	Ton	-	-	-	-
6	Teripang	Ton	-	-	-	-
7	Ikan, Ikan hiu	Ton	1.919	-	-	-
8	Rumpon	Ton	-	-	-	-
9	Coklat	Ton	15	-	-	-
10	Kambing	Ekor	-	-	-	-
11	Sapi/Kerbau	Ekor	3	-	-	-
12	Kayu	M ³	569	-	-	-
13	Kasur	Ton	-	-	-	-
14	Garam	Ton	-	-	-	-
15	Beras	Ton	-	23	-	-
16	Batang Kelapa	Ton	-	-	-	-
17	Bambu	Ton	-	-	-	-
18	Ikan/Ikan Asin	Ton	-	-	-	-
19	Pasir	Ton	-	8	-	-
20	Mangga	Ton	-	-	-	-

Sumber : Pelabuhan Laut Polewali Mandar

Tabel 3.3
Bongkar/Muat Angkutan Dalam Negeri dan Luar Negeri di Pelabuhan Mamuju Tahun 2011

No	Rincian	Satuan	Tujuan Dalam Negeri		Tujuan Luar Negeri	
			Bongkar	Muat	Bongkar	Muat
1	Semen	Ton	49.960	-	-	-
2	Pupuk	Ton	10.253	-	-	-
3	Mobil	Unit	2.451	2.759	-	-
4	Motor	Unit	1.598	1.162	-	-
5	Alat Berat	Ton	771	100	-	-
6	Barang	Ton	389	11.593	-	-
7	Cran/Pontong	Ton	-	80	-	-
8	Pipa	Ton	96	-	-	-
9	Aspal	Ton	3.001	-	-	-
10	Kayu Log	M ³	-	2.102	-	-
11	Ikan	Ton	2	-	-	-
12	Hewan	Ekor	-	17.313	-	-
13	Beras	Ton	-	2	-	-
14	Kerikil	Ton	1.855	9.932,55	-	-
15	Sirtu	Ton	-	7.130	-	-
16	Batu Mangan	Ton	-	4.700	-	-
17	Jagung	Ton	-	6.130	-	-
18	Batu Pecah	M ³	-	2.157,52	-	-
19	Koral	M ³	-	-	-	-
20	Garam	Ton	1	1	-	-
21	Bungkil	Ton	-	-	-	-
22	Kayu	M ³	-	17	-	-
23	Batang Kelapa	M ³	-	291	-	-
24	Kelapa	Ton	-	470	-	-
25	Dedak	Ton	20	227	-	-
26	Pisang	Ton	-	101	-	-

Sumber : Pelabuhan Laut Mamuju

Tabel 3.4
Bongkar/Muat Angkutan Dalam Negeri dan Luar Negeri
di Pelabuhan Mamuju Utara Tahun 2011

No	Rincian	Satuan	Tujuan Dalam Negeri		Tujuan Luar Negeri	
			Bongkar	Muat	Bongkar	Muat
1	Pupuk	Ton	13.080	650	-	-
2	CPO	Ton	42.943	333.820	-	1.800
3	Kerikil	Ton	-	2.976	-	-
4	Semen	Ton	962	-	-	-
5	Batu Pecah	M ³	-	-	-	-
6	Bungkil	Ton	-	4.600	-	-
7	Pko	Ton	-	4.502	-	-
8	Sirtu	Ton	-	12.820	-	-
9	Pasir	Ton	-	5.065	-	-
10	Kayu	M ³	-	-	-	-
11	Carnel	Ton	-	42.650	-	-
12	Hewan	Ekor	-	-	-	-
13	Kayu log	M ³	-	-	-	-
14	Koral	M ³	-	3.240	-	-
15	Semangka	Ton	-	-	-	-
16	Rotan	Ton	-	-	-	-
17	Cran/Pontong	Ton	-	-	-	-
18	Aspal	Ton	-	-	-	-
19	Exa	Unit	-	-	-	-
20	Batu Mangan	Ton	-	-	-	-

Sumber : Pelabuhan Laut Mamuju Utara

Tabel 4.1
Bongkar/Muat Angkutan Dalam Negeri dan Luar Negeri di Pelabuhan
Se Sulawesi Barat, Januari Tahun 2011

No	Rincian	Satuan	Tujuan Dalam Negeri		Tujuan Luar Negeri	
			Bongkar	Muat	Bongkar	Muat
1	Pupuk	Ton	580	-	-	-
2	Semen	Ton	3155	-	-	-
3	Mobil	Unit	192	219	-	-
4	Motor	Unit	107	112	-	-
5	Ikan	Ton	7	-	-	-
6	Kayu	M ³	60	0	-	-
7	Barang Campuran	Ton	19	42	-	-
8	CPO	Ton	3169	3152	-	-
9	Teripan	Ton	10	-	-	-
10	Barang	Ton	-	1090	-	-
11	Carnel	Ton	-	3150	-	-
12	Hewan	Ekor	-	1285	-	-
13	Dedak	Ton	20	115	-	-
14	Bungkil	Ton	-	800	-	-
15	Jagung	Ton	-	175	-	-
16	Pisang	Ton	-	15	-	-
17	Kelapa	Ton	-	30	-	-
18	PKO	Ton	-	1.501	-	-

Sumber : Pelabuhan Laut Masing-Masing Kabupaten

Tabel 4.2
Bongkar/Muat Angkutan Dalam Negeri dan Luar Negeri di Pelabuhan
Se Sulawesi Barat, Februari Tahun 2011

No	Rincian	Satuan	Tujuan Dalam Negeri		Tujuan Luar Negeri	
			Bongkar	Muat	Bongkar	Muat
1	Semen	Ton	2.580	-	-	-
2	Pupuk	Ton	2.807	650	-	-
3	Pisang	Ton	-	65	-	-
4	Kelapa	Ton	-	45	-	-
5	Mobil	Unit	187	161	-	-
6	Kayu	M ³	40	-	-	-
7	Motor	Unit	95	65	-	-
8	Barang Campuran	Ton	13	702	-	-
9	Kran	Ton	-	80	-	-
10	Teripang	Ton	10	-	-	-
11	Ikan	Ton	38	-	-	-
12	CPO	Ton	3.148	2.678	-	-
13	Carnel	Ton	-	900	-	-
14	Hewan	Ekor	-	1.032	-	-
15	Batu Pecah	M ³	-	2.158	-	-
16	Pasir	Ton	-	-	-	-
17	Bungkil	Ton	-	800	-	-
18	Jagung	Ton	-	310	-	-
19	Batang Kelapa	M ³	-	-	-	-
20	Kasur	Ton	-	12	-	-
21	Garam	Ton	-	0	-	-
22	Bambu	Ton	-	-	-	-
23	Dedak	Ton	-	27	-	-

Sumber : Pelabuhan Laut Masing-Masing Kabupaten

Tabel 4.3
Bongkar/Muat Angkutan Dalam Negeri dan Luar Negeri di Pelabuhan
Se Sulawesi Barat, Maret Tahun 2011

No	Rincian	Satuan	Tujuan Dalam Negeri		Tujuan Luar Negeri	
			Bongkar	Muat	Bongkar	Muat
1	Semen	Ton	5.390	-	-	-
2	Pupuk	Ton	1.797	-	-	-
3	Barang Campuran	Ton	32	33	-	-
4	Mobil	Unit	160	269	-	-
5	Motor	Unit	103	88	-	-
6	Kayu	M ³	70	50	-	-
7	Aspal	Ton	1.001	-	-	-
8	Pisang	Ton	-	20	-	-
9	Ikan	Ton	12	-	-	-
10	Dedak	Ton	9	80	-	-
11	CPO	Ton	-	17.409	-	-
12	Carnel	Ton	-	2.900	-	-
13	Kerikil	Ton	-	1.934	-	-
14	Hewan	Ekor	-	1.100	-	-
15	Jagung	Ton	-	430	-	-
16	Batang Kelapa	M ³	-	88	-	-
17	Kelapa	Ton	-	45	-	-
18	Sirtu	Ton	-	3.064	-	-
19	PKO	Ton	-	1.000	-	-
20	Alat Berat	Ton	-	1	-	-
21	Bambu	Ton	-	-	-	-

Sumber : Pelabuhan Laut Masing-Masing Kabupaten

Tabel 4.4
Bongkar/Muat Angkutan Dalam Negeri dan Luar Negeri di Pelabuhan
Se Sulawesi Barat, April Tahun 2011

No	Rincian	Satuan	Tujuan Dalam Negeri		Tujuan Luar Negeri	
			Bongkar	Muat	Bongkar	Muat
1	Pupuk	Ton	2.703	-	-	-
2	Semen	Ton	3.395	-	-	-
3	Mobil	Unit	153	150	-	-
4	Alat Berat	Ton	250	-	-	-
5	Kayu	M ³	60	8	-	-
6	Motor	Unit	94	73	-	-
7	Barang Campuran	Ton	18	760	-	-
8	Teripang	Ton	20	-	-	-
9	Ikan	Ton	25	-	-	-
10	CPO	Ton	3.104	27.411	-	-
11	Hewan	Ekor	3	940	-	-
12	Coklat	Ton	4	-	-	-
13	Kerikil	Ton	-	40	-	-
14	Carnel	Ton	-	1.550	-	-
15	Bungkil	Ton	-	1.600	-	-
16	Beras	Ton	-	20	-	-
17	Jagung	Ton	-	560	-	-
18	Dedak	Ton	-	3	-	-
19	Batang Kelapa	M ³	-	35	-	-
20	Kelapa	Ton	-	90	-	-
21	Sirtu	Ton	-	1.582	-	-
22	Langsat	Ton	-	-	-	-
23	Bambu	Ton	-	-	-	-

Sumber : Pelabuhan Laut Masing-Masing Kabupaten

Tabel 4.5
Bongkar/Muat Angkutan Dalam Negeri dan Luar Negeri di Pelabuhan
Se Sulawesi Barat, Mei Tahun 2011

No	Rincian	Satuan	Tujuan Dalam Negeri		Tujuan Luar Negeri	
			Bongkar	Muat	Bongkar	Muat
1	Semen	Ton	3.100	-	-	-
2	Pupuk	Ton	3.200	-	-	-
3	Mobil	Unit	157	148	-	-
4	Motor	Unit	93	73	-	-
5	Ikan	Ton	53	-	-	-
6	Kayu	M ³	20	-	-	-
7	CPO	Ton	2.504	18.893	-	-
8	Kerikil	Ton	-	2.144	-	-
9	Carnel	Ton	-	3.700	-	-
10	PKO	Ton	-	2.001	-	-
11	Barang	Ton	10	804	-	-
12	Hewan	Ekor	-	957	-	-
13	Bungkil	Ton	-	800	-	-
14	Jagung	Ton	-	810	-	-
15	Kelapa	Ton	-	45	-	-
16	Dedak	Ton	-	60	-	-
17	Batang Kelapa	M ³	-	20	-	-
18	Aspal	Ton	1.000	-	-	-

Sumber : Pelabuhan Laut Masing-Masing Kabupaten

Tabel 4.6
Bongkar/Muat Angkutan Dalam Negeri dan Luar Negeri di Pelabuhan
Se Sulawesi Barat, Juni Tahun 2011

No	Rincian	Satuan	Tujuan Dalam Negeri		Tujuan Luar Negeri	
			Bongkar	Muat	Bongkar	Muat
1	Semen	Ton	6.575	-	-	-
2	Pupuk	Ton	1.507	-	-	-
3	Rumpon	Ton	30	-	-	-
4	Mobil	Unit	208	178	-	-
5	Motor	Unit	106	71	-	-
6	Kayu	M ³	78	-	-	-
7	Barang campuran	Ton	10	25	-	-
8	Teripang	Ton	10	-	-	-
9	Ikan	Ton	199	-	-	-
10	CPO	Ton	3.071	37.759	-	-
11	Beras	Ton	-	7	-	-
12	Carnel	Ton	-	2.200	-	-
13	Pasir	Ton	-	8	-	-
14	Hewan	Ekor	-	1.147	-	-
15	Bungkil	Ton	-	600	-	-
16	Jagung	Ton	-	885	-	-
17	Batang Kelapa	M ³	-	30	-	-
18	Kelapa	Ton	-	75	-	-
19	Kasur	Ton	-	12	-	-
20	Koral	M ³	-	1.990	-	-

Sumber : Pelabuhan Laut Masing-Masing Kabupaten

Tabel 4.7
Bongkar/Muat Angkutan Dalam Negeri dan Luar Negeri di Pelabuhan
Se Sulawesi Barat, Juli Tahun 2011

No	Rincian	Satuan	Tujuan Dalam Negeri		Tujuan Luar Negeri	
			Bongkar	Muat	Bongkar	Muat
1	Pupuk	Ton	1.100	-	-	-
2	Semen	Ton	6.882	-	-	-
3	Alat Berat	Ton	250	-	-	-
4	Mobil	Unit	212	191	-	-
5	Kayu	M ³	45	-	-	-
6	Motor	Unit	136	99	-	-
7	Ikan	Ton	145	-	-	-
8	Barang Campuran	Ton	414	1.374	-	-
9	Teripang	Ton	8	-	-	-
10	CPO	Ton	3.027	31.551	-	-
11	Carnel	Ton	-	5.250	-	-
12	Hewan	Ekor	-	1.135	-	-
13	Kerikil	Ton	-	2.144	-	-
14	Rumpon	Ton	37	-	-	-
15	Beras	Ton	-	11	-	-
16	Bambu	Ton	-	2	-	-
17	Batu Pecah	M ³	-	-	-	-
18	Jagung	Ton	-	625	-	-
19	Dedak	Ton	-	-	-	-
20	Batang Kelapa	M ³	-	80	-	-
21	Kelapa	Ton	-	81	-	-
22	Pisang	Ton	-	1	-	-
23	Kasur	Ton	-	11	-	-

Sumber : Pelabuhan Laut Masing-Masing Kabupaten

Tabel 4.8
Bongkar/Muat Angkutan Dalam Negeri dan Luar Negeri di Pelabuhan
Se Sulawesi Barat, Agustus Tahun 2011

No	Rincian	Satuan	Tujuan Dalam Negeri		Tujuan Luar Negeri	
			Bongkar	Muat	Bongkar	Muat
1	Pupuk	Ton	3.413	-	-	-
2	Semen	Ton	5.190	-	-	-
3	Aspal	Ton	1.000	-	-	-
4	Mobil	Unit	126	123	-	-
5	Motor	Unit	275	64	-	-
6	Kayu	M ³	45	-	-	-
7	Barang Campuran	Ton	24	724	-	-
8	Coklat	Ton	2	-	-	-
9	Ikan	Ton	87	-	-	-
10	CPO	Ton	3.200	6.631	-	-
11	Carnel	Ton	-	4.700	-	-
12	Kerikil	Ton	-	1.400	-	-
13	Sirtu	Ton	-	1.868	-	-
14	Batu Gunung	M ³	-	1.123	-	-
15	Hewan	Ekor	-	638	-	-
16	Bungkil	Ton	-	-	-	-
17	Jagung	Ton	-	-	-	-
18	Kelapa	Ton	-	60	-	-
19	Alat Berat	Ton	-	-	-	-
20	Batang Kelapa	M ³	0	0	-	-
21	Pisang	Ton	-	-	-	-
22	Dedak	Ton	-	-	-	-
23	Kasur	Ton	-	-	-	-

Sumber : Pelabuhan Laut Masing-Masing Kabupaten

Tabel 4.9
Bongkar/Muat Angkutan Dalam Negeri dan Luar Negeri di Pelabuhan
Se Sulawesi Barat, September Tahun 2011

No	Rincian	Satuan	Tujuan Dalam Negeri		Tujuan Luar Negeri	
			Bongkar	Muat	Bongkar	Muat
1	Semen	Ton	90	-	-	-
2	Pupuk	Ton	341	-	-	-
3	Pasir	Ton	-	820	-	-
4	Motor	Unit	173	331	-	-
5	Mobil	Unit	182	468	-	-
6	Koral	M ³	-	800	-	-
7	Kayu	M ³	38	-	-	-
8	Ikan	Ton	278	-	-	-
9	Barang Campuran	Ton	36	1.689	-	-
10	Teripang	Ton	10	-	-	-
11	CPO	Ton	5.177	34.076	-	-
12	Carnel	Ton	-	2.750	-	-
13	Sirtu	Ton	-	1.868	-	-
14	Kerikil	Ton	-	-	-	-
15	Hewan	Ekor	-	1.703	-	-
16	Alat Berat	Ton	-	-	-	-
17	Beras	Ton	-	7	-	-
18	PKO	Ton	-	0	-	-
19	Jagung	Ton	-	500	-	-
20	Kelapa	Ton	-	60	-	-
21	Batang Kelapa	M ³	-	-	-	-
22	Batu Gunung	M ³	-	-	-	-
23	Dedak	Ton	-	-	-	-
24	Kasur	Ton	-	19	-	-

Sumber : Pelabuhan Laut Masing-Masing Kabupaten

Tabel 4.10
Bongkar/Muat Angkutan Dalam Negeri dan Luar Negeri di Pelabuhan
Se Sulawesi Barat, Oktober Tahun 2011

No	Rincian	Satuan	Tujuan Dalam Negeri		Tujuan Luar Negeri	
			Bongkar	Muat	Bongkar	Muat
1	Semen	Ton	6.590	-	-	-
2	CPO	Ton	7.037	27.272	-	-
3	Pupuk	Ton	1.935	-	-	-
4	Mobil	Unit	409	538	-	-
5	Garam	Ton	1	6	-	-
6	Motor	Unit	88	86	-	-
7	Batu	Ton	2.658	-	-	-
8	Kayu	M ³	35	-	-	-
9	Barang Campuran	Ton	38	3.178	-	-
10	Ikan	Ton	395	-	-	-
11	Teripang	Ton	10	-	-	-
12	Carnel	Ton	-	5.300	-	-
13	Hewan	Ekor	-	6.344	-	-
14	Kerikil	Ton	-	3.711	-	-
15	Pasir	Ton	-	400	-	-
16	Koral	M ³	-	450	-	-
17	Jagung	Ton	-	905	-	-
18	Sirtu	Ton	-	3.918	-	-
19	Kelapa	Ton	-	-	-	-
20	Batang Kelapa	M ³	-	22	-	-
21	Kasur	Ton	-	-	-	-

Sumber : Pelabuhan Laut Masing-Masing Kabupaten

Tabel 4.11
Bongkar/Muat Angkutan Dalam Negeri dan Luar Negeri di Pelabuhan
Se Sulawesi Barat, November Tahun 2011

No	Rincian	Satuan	Tujuan Dalam Negeri		Tujuan Luar Negeri	
			Bongkar	Muat	Bongkar	Muat
1	Sirtu	M ³	-	3.126	-	-
2	CPO	Ton	6.411	36.793	-	-
3	Pupuk	Ton	1.875	-	-	-
4	Semen	Ton	3.745	-	-	-
5	Mobil	Unit	227	-	-	-
6	Motor	Unit	190	-	-	-
7	Pipa	Ton	96	-	-	-
8	Alat Berat	Ton	120	-	-	-
9	Kayu	M ³	30	2.110	-	-
10	Barang Campuran	Ton	33	23	-	-
11	Teripang	Ton	6	-	-	-
12	Ikan	Ton	345	-	-	-
13	Hewan	Ekor	-	19	-	-
14	Carnel	Ton	-	6.350	-	-
15	Kerikil	Ton	-	1.576	-	-
16	Batu Mangan	Ton	-	4.700	-	-
17	Pasir	Ton	-	1.532	-	-
18	Beras	Ton	-	6	-	-
19	Tali Bekas	Ton	12	-	-	-
20	Batu Gunung	M ³	-	-	-	-
21	Bungkil	Ton	-	-	-	-
22	Jagung	Ton	-	440	-	-
23	Batu Pecah	M ³	-	-	-	-
24	Kelapa	Ton	-	-	-	-
25	Pisang	Ton	-	2	-	-
26	Dedak	Ton	-	-	-	-

Sumber : Pelabuhan Laut Masing-Masing Kabupaten

Tabel 4.12
Bongkar/Muat Angkutan Dalam Negeri dan Luar Negeri di Pelabuhan
Se Sulawesi Barat, Desember Tahun 2011

No	Rincian	Satuan	Tujuan Dalam Negeri		Tujuan Luar Negeri	
			Bongkar	Muat	Bongkar	Muat
1	CPO	Ton	3.096	30.195	-	1.800
2	Semen	Ton	4.230	-	-	-
3	Sirtu	M ³	-	3.394	-	-
4	Pupuk	Ton	2.075	-	-	-
5	Alat Berat	Ton	-	100	-	-
6	Mobil	Unit	238	314	-	-
7	Motor	Unit	142	100	-	-
8	Kayu	M ³	48	-	-	-
9	Barang Campuran	Ton	34	1.793	-	-
10	Teripang	Ton	2	-	-	-
11	Ikan	Ton	387	-	-	-
12	Tali Bekas	Ton	20	-	-	-
13	Carnel	Ton	-	3.900	-	-
14	Kerikil	Ton	1.855	-	-	-
15	Hewan	Ekor	-	1.614	-	-
16	Batu Abu	Ton	3	-	-	-
17	Pasir	Ton	-	2.333	-	-
18	Beras	Ton	-	13	-	-
19	Jagung	Ton	-	490	-	-

Sumber : Pelabuhan Laut Masing-Masing Kabupaten

Tabel 5.1
Lalulintas Penerbangan Dalam Negeri Di Bandara Tamba Padang
Tahun 2011

Bulan	Pesawat (Unit)		Penumpang (Jiwa)		
	Berangkat	Datang	Berangkat	Datang	Transit
(1)	(2)	(3)	(4)	(5)	(6)
Januari	30	30	1.648	1.409	-
Februari	37	37	1.497	1.520	-
Maret	32	32	1.823	1.736	-
April	45	45	2.030	1.873	-
Mei	59	59	2.074	1.915	-
Juni	60	60	2.074	2.030	-
Juli	54	54	2.298	2.174	-
Agustus	53	53	1.802	1.594	-
September	56	56	1.953	1.925	-
Oktober	42	42	2.332	1.822	-
November	31	31	1.904	4.800	-
Desember	40	40	1.958	2.284	-
2011	533	539	23.393	25.082	-
2010	549	549	19.764	18.303	-
2009	360	360	8.329	7.213	-
2008	299	299	7.652	7.389	-
2007	199	199	2.921	2.872	-
2006	250	250	3.962	3.828	-
2005	230	230	3.113	3.006	95

Sumber : - Dep. Perhubungan Bandar Udara Tamba Padang
Mamuju, Propinsi Sulawesi Barat

Tabel 5.2
Lalulintas Bongkar/Muat Penerbangan Dalam Negeri Di Bandara
Tampa Padang Tahun 2011

Bulan	Bongkar (Ton)			M u a t (Ton)		
	Bagasi	Kargo	Paket Pos	Bagasi	Kargo	Paket Pos
(1)	(2)	(3)	(4)	(5)	(6)	(7)
Januari	8.214	-	-	8.088	243	-
Februari	1.502	-	-	1.419	-	-
M a r e t	10.168	-	-	8.467	-	-
A p r i l	8.850	-	-	9.561	-	-
M e i	10.231	-	-	9.936	-	-
Juni	13.543	141	-	10.573	-	-
Juli	13.504	-	-	12.025	-	-
Agustus	9.754	-	-	9.161	-	-
September	11.273	-	-	10.590	-	-
Oktober	11.083	-	-	8.441	-	-
November	10.751	-	-	8.303	-	-
Desember	9.241	116	-	17.093	-	-
2011	118.114	257	-	113.657	243	-
2010	88.058	-	-	93.886	-	-
2009	38.756	-	-	37.314	-	-
2008	45,298	-	-	35,787	-	-
2007	15,269	-	-	14,064	-	-
2006	21,149	400	-	20,540	400	-
2005	18,014	-	-	15,087	-	-

Sumber : - Dep. Perhubungan Bdr. Udara Tampa Padang Mamuju,
Propinsi Sulawesi Barat

DATA

MENCERDASKAN BANGSA



**BADAN PUSAT STATISTIK
PROVINSI SULAWESI BARAT**
Jl. H.C. Manadivata No. 10 Makassar
Telp. (0428) 2703340 Fax. (0428) 221983

Email: sulbar@bps.go.id
Homepage: <http://sulbar.bps.go.id>