



2021

KECAMATAN
MADAT
DALAM ANGKA

Madat Subdistrict in Figures



BADAN PUSAT STATISTIK KAB. ACEH TIMUR
BPS - STATISTICS OF ACEH TIMUR REGENCY

KECAMATAN MADAT DALAM ANGKA 2021

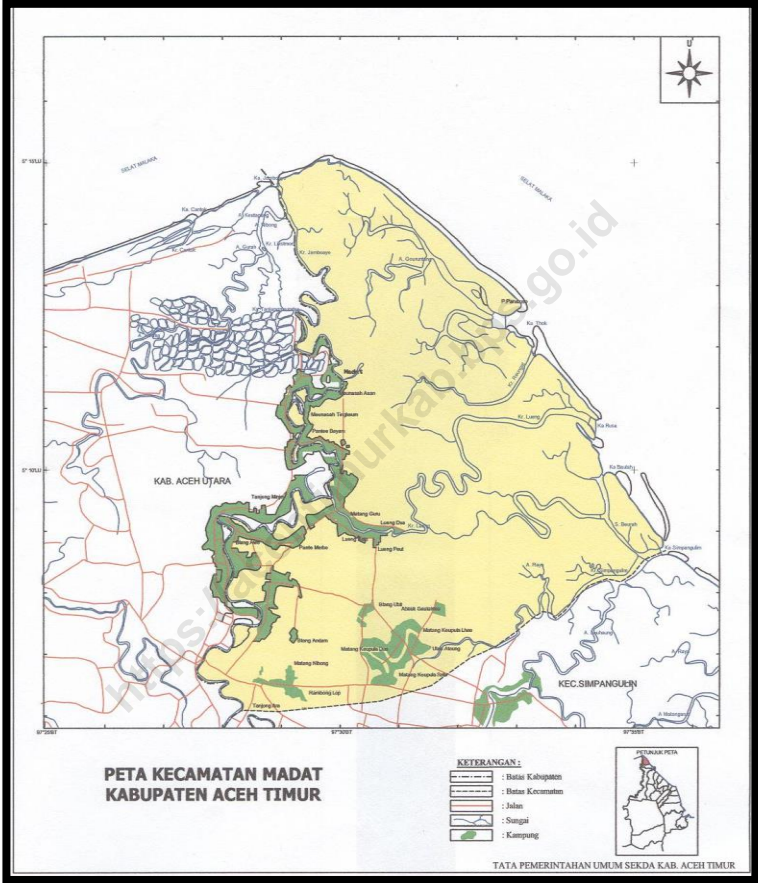
Nomor Katalog : 1102001.1105.181
Ukuran Buku : 21 cm x 14,81 cm
Jumlah Halaman : ix + 95 halaman

Naskah:
Koordinator Statistik Kecamatan Madat

Desain dan Gambar Kulit :
Fungsi Integrasi Pengolahan dan Diseminasi
Statistik

Diterbitkan oleh:
Badan Pusat Statistik Kabupaten Aceh Timur

PETA KECAMATAN MADAT



KATA PENGANTAR



Dengan penuh rasa syukur kehadiran Allah SWT, berkat rahmat dan ridho Nya akhirnya buku **“Kecamatan Madat Dalam Angka Tahun 2021”** dapat diterbitkan. Publikasi ini merupakan hasil kompilasi data-data yang dikumpulkan oleh Koordinator Kecamatan Statistik, yang berisi beragam data mengenai kondisi Kecamatan Madat Kabupaten Aceh Timur dilihat dari tingkat desa.

Dengan terbitnya Publikasi Kecamatan Madat Dalam Angka Tahun 2021 ini kiranya dapat memberikan Informasi bagi Konsumen Data terutama untuk Perencanaan Pembangunan danKebutuhan Data Lainnya.

Kepada Koordinator Statistik Kecamatan Madat, seluruh staf Badan Pusat Statistik Kabupaten Aceh Timur dan semua pihak yang telah membantu terbitnya publikasi ini kami menyampaikan penghargaan danucapan terimakasih yang sebesar-besarnya.

Walaupun publikasi ini telah disiapkan sebaik-baiknya, barangkali masih ada kekurangan dan kesalahan yang terjadi, oleh karena itu kami mohon maaf yang sebesar-besarnya.Kami sangat mengharapkan tanggapan, kritik dan saran yang bersifat membangun dari para pembaca untuk penyempurnaan publikasii ini di masa mendatang.Semoga publikasi ini bermanfaat bagi pengguna data, terima kasih.

Idi, September 2021 M

Kepala Badan Pusat Statistik
Kabupaten Aceh Timur

Busnir, S.Si
NIP. 196504041986031026

KATA SAMBUTAN



Puji syukur kita panjatkan kehadiran Allah SWT atas terbitnya **Kecamatan Madat Dalam Angka Tahun 2021**. Publikasi ini merupakan publikasi rutin yang diterbitkan BPS Kabupaten Aceh Timur dan Koordinator Statistik Kecamatan Madat.

Dengan terbitnya publikasi ini kiranya dapat membantu pemerintah Kabupaten Aceh Timur serta konsumen data lainnya untuk menyusun suatu perencanaan. Publikasi ini juga dapat memberikan gambaran sejauh mana program pembangunan telah memberikan hasil guna bagi kepentingan masyarakat yang berdomisili di pedesaan.

Kami atas nama Pemerintah Daerah Kecamatan Madat menyambut baik atas terbitnya Publikasi Kecamatan Madat Dalam Angka 2021. Kepada Koordinator Statistik Kecamatan Madat yang telah berusaha sedemikian rupa sehingga publikasi ini dapat terbit, kami sampaikan penghargaan, dengan harapan agar penerbitan publikasi ini di masa yang mendatang dapat menampilkan data lebih beragam sehingga Kecamatan Madat Dalam Angka dapat terbaca seindah aslinya, lengkap dan utuh serta bermanfaat. Terima kasih.

Madat, September 2021 M

Camat Madat

Muchtaruddin, SE
Nip. 197207111994041001

KATA PENGANTAR

Kecamatan Madat Dalam Angka Tahun 2021 ini merupakan publikasi rutin yang diterbitkan. Data yang disajikan adalah data primer yang berasal dari instansi-instansi yang berada dalam wilayah kerja Madat.

Kami sangat mengharapkan saran dan kritik yang sifatnya konstruktif dari pengguna data untuk perbaikan di masa mendatang. Karena kami yakin bahwa data yang disajikan masih mempunyai kelemahan, baik dalam penyediaan data yang lengkap maupun dalam tata olah penyusunan dan tampilan tabel.

Dengan terbitnya publikasi ini kiranya dapat member kemudahan dalam rangka penentuan proses perencanaan pembangunan di Kecamatan Madat. Diharapkan pula data ini dapat berguna bagi semua pengguna data baik pemerintah maupun lembaga, serta konsumen data lainnya.

Kepada semua pihak yang telah membantu hingga terbitnya publikasi ini kami ucapkan terimakasih. Semoga publikasi ini bermanfaat untuk kita semua. Terima kasih.

Madat, September 2021 M

Koordinator Statistik Kecamatan
Madat

M. Rasyidi
NIP. 196712312001121007

DAFTAR ISI

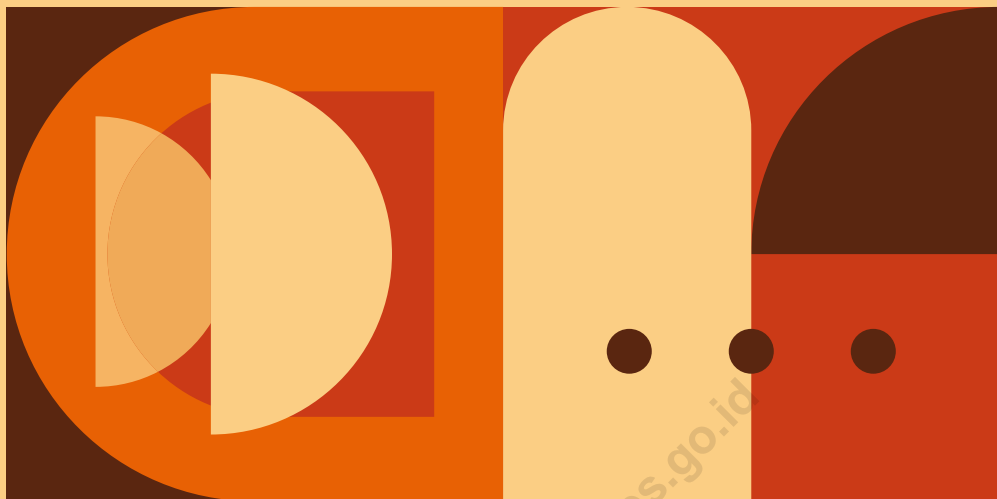
	PETA KECAMATAN	ii
	KATA PENGANTAR KEPALA BPS KABUPATEN ACEH TIMUR	iii
	KATA SAMBUTAN CAMAT MADAT	iv
	KATA PENGANTAR KOORDINATOR STATISTIK KECAMATAN	v
	DAFTAR ISI	vi - ix
Bab I	Letak Geografis	3 – 9
	Letak Geografis	3
Tabel I.1	Batas Wilayah Per Desa Kecamatan Madat Tahun 2020	5
Tabel I.2	Perkiraan Luas Wilayah Menurut Jenis Penggunaan Tanah Dirinci Per Desa Kecamatan Madat Tahun 2020	6 - 7
Tabel I.3	Geografis Desa/Kelurahan dan Tinggi Di Atas Permukaan Laut Per Desa Kecamatan Madat Tahun 2020	8
Tabel I.3	Luas Desa, Topografi Wilayah dan Keberadaan Hutan Per Desa Dalam Kecamatan Madat Tahun 2020	9
Bab II	Pemerintahan	13–19
Tabel II.1	Jumlah Dusun dan Keterangan Umum Desa Menurut Status Dirinci Per Desa Dalam Kecamatan Madat Tahun 2020	13
Tabel II.2	Nama dan Status Aparat Desa Serta Jumlah Pamong Dirinci Per Desa Kecamatan Madat Tahun 2020	14
Tabel II.3	Nama Dusun dan Kepala Dusun dan Jenis SK Dusun Per Desa Kecamatan Madat Tahun 2020	15 - 17
Tabel II.4	Jarak Desa ke Ibukota Kabupaten, Ibukota Propinsi dan Kantor Muspika Dalam Kecamatan Madat Tahun 2020	18
Tabel II.5	Fasilitas yang Dimiliki Oleh Pemerintahan Desa Dalam Kecamatan Madat Tahun 2020	19

Bab III	Penduduk Dan Tenaga Kerja	23–34
Tabel III.1	Perkiraan Luas Wilayah, Jumlah Kepala Keluarga dan Jumlah Rumah Tangga Dirinci Per Desa Dalam Kecamatan Madat Tahun 2020	23
Tabel III.2	Perkiraan Luas Wilayah, Jumlah Kependudukan dan Kepadatan Penduduk Dirinci Per Desa Dalam Kecamatan Madat Tahun 2020	24
Tabel III.3	Perkiraan Jumlah Rumah Tangga, Penduduk, dan Rata-rata Penduduk Dirinci Per Desa Dalam Kecamatan Madat Tahun 2020	25
Tabel III.4	Perkiraan Jumlah Penduduk Menurut Jenis Kelamin dan Sex Ratio Dirinci Per Desa Kecamatan Madat Tahun 2020	26
Tabel III.5	Perkiraan Jumlah Penduduk Menurut Jenis Kewarganegaraan dan Jenis Kelamin Dirinci Per Desa Dalam Kecamatan Madat Tahun 2020	27
Tabel III.6	Perkembangan Penduduk Dirinci Menurut Desa Dalam Kecamatan Madat Tahun 2016–2020	28
Tabel III.7	Perkembangan Rumah Tangga Dirinci Per Desa Dalam Kecamatan Madat Tahun 2016 - 2020	29
Tabel III.8	Banyaknya Kelahiran dan Kematian Seluruhnya Dirinci Menurut Jenis Kelamin Dirinci Per Desa Dalam Kecamatan Madat Tahun 2020	30
Tabel III.9	Perkiraan Jumlah Penduduk Masuk dan Keluar Di Rinci Per Desa Dalam Kecamatan Madat Tahun 2020	31
Tabel III.10	Perkiraan Jumlah Penduduk Menurut Kelompok Umur dan Jenis Kelamin Kecamatan Madat Tahun 2020	32
Tabel III.11	Perkiraan Jumlah Kepala Rumahtangga Menurut Jenis Pekerjaan Utama Dirinci Per Desa Dalam Kecamatan Madat Tahun 2020	33
Tabel III.12	Perkiraan Jumlah Kepala Rumahtangga Menurut Status Pekerjaan Dirinci Per Desa Dalam Kecamatan Madat Tahun 2020	34
Bab IV	S O S I A L	37–76
Tabel IV.1	Jumlah Sarana Kesehatan Di Masing-masing Desa Dalam Kecamatan Madat Tahun 2020	37-39
Tabel IV.2	Kemudahan Mencapai Sarana Kesehatan Terdekat Di masing-masing Desa Dalam Kecamatan Madat Tahun 2020	40-41
Tabel IV.3	Jumlah Tenaga Kesehatan Di masing-masing Desa Dalam Kecamatan Madat Tahun 2020	42
Tabel IV.4	Banyaknya Warga Penderita Gizi Buruk Di masing-masing Desa Dalam Kecamatan Madat Tahun 2019 dan 2020	43

Tabel IV.5	Banyaknya Kejadian Bencana Alam Di masing-masing Desa Dalam Kecamatan Madat Tahun 2019 dan 2020	44-46
Tabel IV.6	Banyaknya Korban Jiwa Akibat Bencana Alam Di masing-masing Desa Dalam Kecamatan Madat Tahun 2019 dan 2020	47-49
Tabel IV.7	Keberadaan Fasilitas / Upaya Antisipasi / Mitigas Bencana Alam Di masing-masing Desa Dalam Kecamatan Madat Tahun 2019 dan 2020	50-51
Tabel IV.8	Jumlah Pemeluk Agama Dirinci Menurut Agama Di masing-masing Desa Dalam Kecamatan Madat Tahun 2020	52
Tabel IV.9	Jumlah Tempat Ibadah Dirinci Menurut Jenis Di masing-masing Desa Dalam Kecamatan Madat Tahun 2020	53
Tabel IV.10	Jumlah Fasilitas Olahraga Menurut Jenis Olahraga dan Ketersediannya Di masing-masing Desa Dalam Kecamatan Madat Tahun 2020	54
Tabel IV.11	Persentase Perkiraan Bangunan Tempat Tinggal Dirinci Menurut Jenis Dinding Di masing-masing Desa Dalam Kecamatan Madat Tahun 2020	55
Tabel IV.12	Banyaknya Desa Menurut Penerangan Jalan Utama Di masing-masing Desa Dalam Kecamatan Madat Tahun 2020	56
Tabel IV.13	Persentase Rumah Tangga Dirinci Menurut Penggunaan Alat Penerangan Di masing-masing Desa Dalam Kecamatan Madat Tahun 2020	57
Tabel IV.14	Banyaknya Desa Menurut Jenis Bahan Bakar untuk Memasak Di masing-masing Desa Dalam Kecamatan Madat Tahun 2020	58
Tabel IV.15	Banyaknya Desa Menurut Sumber Air Minum sebahagian Keluarga Di masing-masing Desa Dalam Kecamatan Madat Tahun 2020	59
Tabel IV.16	Banyaknya Desa Menurut Jenis Jamban Di masing-masing Desa Dalam Kecamatan Madat Tahun 2020	60
Tabel IV.17	Keberadaan Sungai dan Jumlah Rumah Tangga Berdasarkan Penggunaan Jamban Di masing-masing Desa Dalam Kecamatan Madat Tahun 2020	61
Tabel IV.18	Banyaknya Sekolah, Guru, dan Murid Taman Kanak-Kanak Negeri dan Swasta di Masing-masing Desa Dalam Kecamatan Madat 2020	62
Tabel IV.19	Banyaknya Sekolah, Guru, dan Murid Sekolah Dasar Negeri dan Swasta Di Masing-masing Desa Dalam Kecamatan Madat Tahun 2020	63
Tabel IV.20	Banyaknya Sekolah, Guru, dan Murid Sekolah Menengah Pertama Negeri dan Swasta Di masing-masing Desa Dalam Kecamatan Madat 2020	64

Tabel IV.21	Banyaknya Sekolah, Guru, dan Murid Sekolah Menengah Atas Negeri dan Swasta Di masing-masing Desa Dalam Kecamatan Madat 2020	65
Tabel IV.22	Banyaknya Sekolah, Guru, dan Murid Sekolah Menengah Kejuruan Negeri dan Swasta Di masing-masing Desa Dalam Kecamatan Madat 2020	66
Tabel IV.23	Banyaknya Sekolah, Guru, dan Murid Madrasah Ibtidaiyah Negeri dan Swasta Di masing-masing Desa Dalam Kecamatan Madat 2020	67
Tabel IV.24	Banyaknya Sekolah, Guru, dan Murid Madrasah Tsanawiyah Negeri dan Swasta Di masing-masing Desa Dalam Kecamatan Madat 2020	68
Tabel IV.25	Banyaknya Sekolah, Guru, dan Murid Madrasah Aliyah Negeri dan Swasta Di masing-masing Desa Dalam Kecamatan Madat 2020	69
Tabel IV.26	Banyaknya Akademik/ Perguruan Tinggi Di masing-masing Desa Dalam Kecamatan Madat Tahun 2020	70
Tabel IV.27	Jumlah Sarana Pendidikan Keagamaan Non Formal dan Pendidikan Dini Di masing-masing Desa Dalam Kecamatan Madat Tahun 2020	71-72
Tabel IV.28	Keberadaan Infrastruktur Jalan dan Jembatan Di masing-masing Desa Dalam Kecamatan Madat Tahun 2020	73
Tabel IV.29	Keberadaan Tempat Bersejarah dan Wisata Di masing-masing Desa Dalam Kecamatan Madat Tahun 2020	74
Tabel IV.30	Jumlah Rumah Tangga Yatim, Piatu, Di masing-masing Desa Dalam Kecamatan Madat Tahun 2020	75
Tabel IV.31	Jumlah Penyandang Cacat Menurut Jenisnya Di rinci Per Desa Dalam Kecamatan Madat Tahun 2020	76
Bab V	Pertanian&Industri	79-83
Tabel V.1	Luastanah Sawah Menurut Jenis Pengairan Di Masing-masing Desa Dalam Kecamatan MadatTahun 2020	79
Tabel V.2	Jumlah Komoditas Pertanian Unggulan Di Rinci Per Desa Dalam Kecamatan Madat Tahun 2020	80-81
Tabel V.3	Jumlah Industri Kilang Padi, Kopi, Industri Batu Bata, dan Industri Kayu (Meubel) Dirinci Per Desa Dalam Kecamatan MadatTahun 2020	82
Tabel V.4	Jumlah Industri Rumah Tangga Di Rinci Per Desa Dalam Kecamatan Madat Tahun 2020	83

Bab VI	Lain-lain	87 - 95
Tabel VI.1	Banyaknya Sarana dan Prasarana Ekonomi Dirinci Per Desa Dalam Kecamatan Madat Tahun 2020	87 – 89
Tabel VI.2	Banyaknya Sarana Lembaga Keuangan yang Beroperasi Dirinci Per Desa Dalam Kecamatan Madat Tahun 2020	90
Tabel VI.3	Banyaknya Koperasi yang Masih Aktif Dirinci Per Desa Dalam Kecamatan Madat Tahun 2020	91
Tabel VI.4	Jumlah Menara dan Operator Layanan Komunikasi Telepon Dirinci Per Desa Dalam Kecamatan Madat Tahun 2020	92
Tabel VI.5	Sarana Transportasi Antar Desa Dirinci Per Desa Dalam Kecamatan Madat Tahun 2020	93
Tabel VI.6	Kondisi Jalan Darat Antar Desa Dirinci Per Desa Dalam Kecamatan Madat Tahun 2020	94
Tabel VI.7	Keberadaan Kantor POS dan Perusahaan Agen Ekspedisi Swasta Dirinci Per Desa Dalam Kecamatan Madat Tahun 2020	95



01.

GEOGRAFIS



LETAK GEOGRAFIS

Nama Kecamatan	: Madat
Nama Ibukota	: Madat
Letak Geografis	: 04°42'17,57" - 04°45'35,14" Lintang Utara 97°49'35,13" - 97°58'26,48" Bujur Timur
Luas Wilayah	: 200,84 Km ²
Suhu Rata-Rata	: Berkisar antara 26° - 30° C
Ketinggian (mdpl)	: kurang dari 50 M diatas permukaan laut
Jumlah Kemukiman	: 4 Kemukiman
Banyaknya Desa	: 26 Desa
Batas-Batas Wilayah :	
Sebelah Utara	: Selat Malaka
Sebelah Timur	: Kecamatan Simpang Ulim
Sebelah Selatan	: Kecamatan Pante Bidari
Sebelah Barat	: Babupaten Aceh Utara
Nama dan Status Camat	: Muchtaruddin, SE
Nama dan Status Sekcam	: Ir Hasbi (Definitif)
Sumber : Kepala Desa Se- Kecamatan Mad	: Desa Madat
Jumlah Pegawai Kantor Camat	: 38

"Sengaja dikosongkan"

<https://aceh.jimurkab.bps.go.id>

Tabel I.1
Batas Wilayah
Per Desa Dalam Kecamatan Madat Tahun 2020

Desa	Wilayah			
	Utara	Timur	Selatan	Barat
(1)	(2)	(3)	(4)	(5)
1. Paya Deumam Peut	Madat	Kec Sp Ulim	Kec P Bidari	Rambong Lop
2. Paya Naden	Snb Pidie	Matang Jrok	Tj Ara	Snb Pidie
3. Tanjong Ara	Paya Naden	Paya Naden	Kab A Utara	Paya Naden
4. Tanjong Minjei	Snb Pidie	Paya Naden	Kab A Utara	Kab A Utara
5. Seuneubok Pidie	Blang Andam	Paya Naden	Tj Minjei	Kab A Utara
6. Rambong Lop	Madat	Madat	P Deumam Peut	Mtg Jrok
7. Matang Jrok	Mtg Kpl Sa	Rbg Lop	Kec P Bidari	Mtg Nibong
8. Matang Nibong	Bintah	Mtg Jrok	Paya Naden	Blang Andam
9. Madat	Mtg Kpl Sa	Kec Sp Ulim	P Deumam Peut	Rambong Lop
10. Abeuk Geulanteu	Selat Malaka	Kec Sp Ulim	Ulee Ateung	Mtg Kpl Lhee
11. Matang Kupula Sa	Mtg Kpl Dua	Mtg Kpl Dua	Madat	Bintah
12. Ulee Ateung	A Geulanteu	Kec Sp Ulim	Madat	Mtg Kpl Dua
13. Blang Andam	Bintah	Mtg Nibong	Snb Pidie	Kab. A.Utara
14. Bintah	Blang Awe	Blang Ubit	Blang Andam	Kab A Utara
15. Blang Awe	P Meureubo	Bintah	Bintah	Kab A Utara
16. Pante Meureubo	Kab A Utara	Lueng Sa	Bintah	Blang Awe
17. Lueng Sa	Kab A Utara		Lueng Peut	P Meureubo
18. Matang Kupula Lhee	Lueng Peut	A Geulanteu	Ulee Ateung	Blang Ubit
19. Matang Kupula Dua	Mtg Kpl Lhee	Ulee Ateung	Blang Mtg. Kupula Sa	Blang Ubit
20. Blang Ubit	Lueng Peut	Mtg Kpl Lhee	Mtg Kpl Dua	Bintah
21. Lueng Peut	Lueng Dua	A Geulanteu	Blang Ubit	Lueng Sa
22. Lueng Dua	Mtg Guru	Selat Malaka	Lueng Peut	Mtg Guru
23. Matang Guru	P Bayam	Lueng Dua	Lueng Sa	Kab. A. Utara
24. Pante Bayam	M Tiengkeum	Aceh Utara	Mtg Guru	Kab. A. Utara
25. Meunasah Tiengkeum	Mns Asan	Pante Bayam	Pante Bayam	Kab. A. Utara
26. Meunasah Asan	Selat Malaka	Pante Bayam	M Tiengkeum	Kab, A, Utara

Sumber : Kepala Desa Se-Kecamatan Madat

Tabel I.2
Perkiraan Luas Wilayah Menurut Jenis Penggunaan Tanah Dirinci
Per Desa Dalam Kecamatan Madat Tahun 2020

Desa	Jenis Penggunaan Tanah (Ha)			
	Tanah Sawah	Tanah Ladang	Kolam/ Tambak	Perkebunan
(1)	(2)	(3)	(4)	(5)
1. Paya Deumam Peut	50	117	0	20
2. Paya Naden	80	128	0	25
3. Tanjong Ara	0	60	0	15
4. Tanjong Minjei	40	49	0	15
5. Seuneubok Pidie	70	54	0	18
6. Rambong Lop	240	13	0	0
7. Matang Jrok	170	6	0	0
8. Matang Nibong	210	28	0	0
9. Madat	200	27	0	2
10. Abeuk Geulanteu	95	18	429	2
11. Matang Kupula Sa	130	80	0	3
12. Ulee Ateung	95	10	99	2
13. Blang Andam	140	168	0	21
14. Bintah	262	34	0	5
15. Blang Awe	150	56	0	8
16. Pante Meureubo	130	66	0	10
17. Lueng Sa	150	55	0	18
18. Matang Kupula Lhee	165	82	0	4
19. Matang Kupula Dua	143	78	0	2
20. Blang Ubit	150	42	0	25
21. Lueng Peut	100	180	140	27
22. Lueng Dua	35	149	865	7
23. Matang Guru	53	115	120	15
24. Pante Bayam	70	48	139	8
25. Meunasah Tiengkeum	65	58	59	9
26. Meunasah Asan	40	1685	4157	104
2016	3 033	3 406	6 108	365
2015	3 033	3 426	6 108	365
2014	3 033	3 426	6 108	365

Sumber : Kepala Desa Se- Kecamatan Madat

Lanjutan Tabel 1.2

Desa	Jenis Penggunaan Tanah (Ha)		
	Bangunan/ Pekarangan	Lainnya	Jumlah
(1)	(6)	(7)	(8)
1. Paya Deumam Peut	186	27	400
2. Paya Naden	346	21	600
3. Tanjong Ara	117	8	200
4. Tanjong Minjei	169	27	300
5. Seuneubok Pidie	127	31	300
6. Rambong Lop	39	4	296
7. Matang Jrok	23	1	200
8. Matang Nibong	59	3	300
9. Madat	88	13	330
10. Abeuk Geulanteu	33	23	600
11. Matang Kupula Sa	125	12	350
12. Ulee Ateung	85	9	300
13. Blang Andam	247	24	600
14. Bintah	80	19	400
15. Blang Awe	136	30	380
16. Pante Meureubo	122	22	350
17. Lueng Sa	153	24	400
18. Matang Kupula Lhee	134	15	400
19. Matang Kupula Dua	141	36	400
20. Blang Ubit	54	29	300
21. Lueng Peut	220	33	800
22. Lueng Dua	199	545	1 800
23. Matang Guru	151	36	490
24. Pante Bayam	84	35	384
25. Meunasah Tiengkeum	100	13	304
26. Meunasah Asan	1 548	1 366	8 900
	2 016	4 766	2406.00
	2 015	4 721	2431.00
	2 014	4 721	2431.00

Sumber : Kepala Desa Se- Kecamatan Madat

Tabel I.3
Geografis Desa/Kelurahan dan Tinggi di Atas Permukaan Laut
Per Desa Dalam Kecamatan Madat Tahun 2020

D e s a	Geografis		Letak di atas Permukaan Laut		
	Pantai	Bukan Pantai	< 50M	50M s/d 100M	> 100M
(1)	(2)	(3)	(4)	(5)	(6)
1. Paya Deumam Peut	-	1	1	-	-
2. Paya Naden	-	1	1	-	-
3. Tanjong Ara	-	1	1	-	-
4. Tanjong Minjei	-	1	1	-	-
5. Seuneubok Pidie	-	1	1	-	-
6. Rambong Lop	-	1	1	-	-
7. Matang Jrok	-	1	1	-	-
8. Matang Nibong	-	1	1	-	-
9. Madat	-	1	1	-	-
10. Abeuk Geulanteu	-	1	1	-	-
11. Matang Kupula Sa	-	1	1	-	-
12. Ulee Ateung	-	1	1	-	-
13. Blang Andam	-	1	1	-	-
14. Bintah	-	1	1	-	-
15. Blang Awe	-	1	1	-	-
16. Pante Meureubo	-	1	1	-	-
17. Lueng Sa	-	1	1	-	-
18. Matang Kupula Lhee	-	1	1	-	-
19. Matang Kupula Dua	-	1	1	-	-
20. Blang Ubit	-	1	1	-	-
21. Lueng Peut	-	1	1	-	-
22. Lueng Dua	1	0	1	-	-
23. Matang Guru	-	1	1	-	-
24. Pante Bayam	-	1	1	-	-
25. Meunasah Tiengkeum	-	1	1	-	-
26. Meunasah Asan	1	0	1	-	-
Jumlah	2	24	26	-	-

Sumber : Kepala Desa Se- Kecamatan Madat

Keterangan : 1 = ya, 0 = tidak

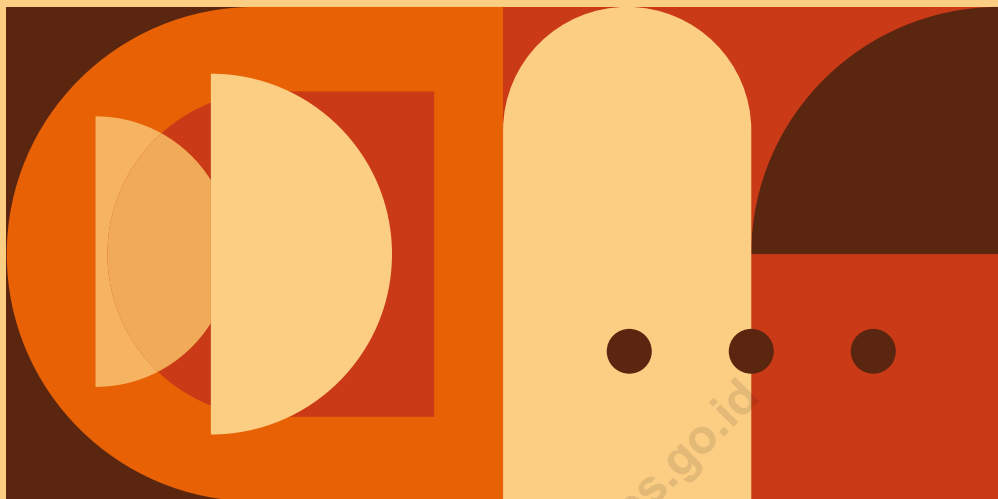
Tabel I.4
Luas Desa, Topografi Wilayah dan Keberadaan Hutan
Per Desa Dalam Kecamatan Madat Tahun 2020

D e s a	Luas Desa (Km2)	Topografi Wilayah Desa	Keberadaan Hutan
(1)	(2)	(3)	(4)
1. Paya Deumam Peut	4.00	3	0
2. Paya Naden	6.00	3	0
3. Tanjong Ara	2.00	3	0
4. Tanjong Minjei	3.00	3	0
5. Seuneubok Pidie	3.00	3	0
6. Rambong Lop	3.00	3	0
7. Matang Jrok	2.00	3	0
8. Matang Nibong	3.00	3	0
9. Madat	3.30	3	0
10. Abeuk Geulanteu	6.00	3	0
11. Matang Kupula Sa	3.50	3	0
12. Ulee Ateung	3.00	3	0
13. Blang Andam	6.00	3	0
14. Bintang	4.00	3	0
15. Blang Awe	3.80	3	0
16. Pante Meureubo	3.50	3	0
17. Lueng Sa	4.00	3	0
18. Matang Kupula Lhee	4.00	3	0
19. Matang Kupula Dua	4.00	3	0
20. Blang Ubit	3.00	3	0
21. Lueng Peut	8.00	3	0
22. Lueng Dua	18.00	3	0
23. Matang Guru	4.90	3	0
24. Pante Bayam	3.84	3	0
25. Meunasah Tiengkeum	3.00	3	0
26. Meunasah Asan	89.00	3	0
Jumlah	200.84		

Sumber : Kepala Desa Se- Kecamatan Madat

Keterangan : Kolom (3) : 1 - Lereng/ Puncak 2 - Lembah 3 - Dataran

Kolom (4) : 1 - Ya '0- tidak



02.

PEMERINTAHAN



Tabel II.1
Jumlah Dusun dan Keterangan Umum Desa Menurut Status
Dirinci Per Desa Dalam Kecamatan Madat Tahun 2020

D e s a	Jumlah Dusun	Status	Status Hukum Desa/Kelurahan		
			SK	SK	SK
			Mendagri	Gubernur	Bupati
(1)	(2)	(3)	(4)	(5)	(6)
1. Paya Deumam Peut	4	1	1	0	0
2. Paya Naden	3	1	1	0	0
3. Tanjong Ara	3	1	1	0	0
4. Tanjong Minjei	5	1	1	0	0
5. Seuneubok Pidie	3	1	1	0	0
6. Rambong Lop	2	1	1	0	0
7. Matang Jrok	2	1	1	0	0
8. Matang Nibong	3	1	1	0	0
9. Madat	4	1	1	0	0
10. Abeuk Geulanteu	4	1	1	0	0
11. Matang Kupula Sa	3	1	1	0	0
12. Ulee Ateung	3	1	1	0	0
13. Blang Andam	3	1	1	0	0
14. Bintah	4	1	1	0	0
15. Blang Awe	3	1	1	0	0
16. Pante Meureubo	3	1	1	0	0
17. Lueng Sa	5	1	1	0	0
18. Matang Kupula Lhee	3	1	1	0	0
19. Matang Kupula Dua	3	1	1	0	0
20. Blang Ubit	2	1	1	0	0
21. Lueng Peut	2	1	1	0	0
22. Lueng Dua	2	1	1	0	0
23. Matang Guru	3	1	1	0	0
24. Pante Bayam	3	1	1	0	0
25. Meunasah Tiengkeum	4	1	1	0	0
26. Meunasah Asan	4	1	1	0	0
Jumlah	83	26	26	0	0

Sumber : Kepala Desa Se-Kecamatan Madat

Keterangan :

Kolom (3) : 1 = Desa, 2 = Kelurahan

Kolom (406) : 1 = Ya, 0 = Tidak

Tabel II.2.
Nama dan Status Aparat Desa Serta Jumlah Pamong Dirinci Per Desa
Dirinci Per Desa Dalam Kecamatan Madat Tahun 2020

D e s a	Nama Kades	Status Kades	Nama Sekdes	Status Sekdes	Jumlah Pamong
(1)	(2)	(3)	(4)	(5)	(6)
1. Paya Deumam Peut	Muhammad	1	Syamssuddin	1	14
2. Paya Naden	Ibrahim Arani	1	Ismail	1	13
3. Tanjong Ara	Syarifuddin	1	Sulaiman	1	15
4. Tanjong Minjei	Hafifuddin	1	Jamaluddin	1	15
5. Seuneubok Pidie	Saiful Abakar	1	Rusdi	-	13
6. Rambong Lop	Azhar	1	T Masdar	1	10
7. Matang Jrok	Ir Hasbi	1	Abdul Hadi	1	10
8. Matang Nibong	M Amin	1	M Faisal	-	11
9. Madat	Rustam husen	1	Saifuddin Is	1	14
10. Abeuk Geulanteu	Arifin	1	Mawardi	1	13
11. Matang Kupula Sa	Mukhtar	1	Zam-zami	1	12
12. Ulee Ateung	Tgk Mudawali	1	Ilyas Hamid	1	12
13. Blang Andam	Fakhrurrazi	1	Rajabul Akmal	1	12
14. Bintah	Idris	1	Ahmad Fainun	1	15
15. Blang Awe	Ramli Syamaun	1	Irama Barmawi	1	12
16. Pante Meureubo	M Ali	1	M Dahlan	1	13
17. Lueng Sa	yarbaini	1	Bukhari	1	15
18. Matang Kupula Lhee	Sofyan	1	Usman	1	11
19. Matang Kupula Dua	Muhammad Nashir	1	Sulaiman	1	11
20. Blang Ubit	Idrus	1	Bukhari	1	12
21. Lueng Peut	Zulkifli	1	Nazaruddin	1	12
22. Lueng Dua	Rusdi M Amin	1	Muhammad Husen	1	12
23. Matang Guru	Jafaruddin	1	Muhammaddin	1	13
24. Pante Bayam	Bakhtiar	1	Miswardi	1	13
25. Meunasah Tiengkeum	Junaidi	1	T Nasruddin	1	10
26. Meunasah Asan	Baktiar	1	Saiful Anwar	1	17
Jumlah					330

Sumber : Kepala Desa Se-Kecamatan Madat

Keterangan : Kolom (3) dan (5) : 1 = Definitif, 2 = Pelaksana Jabatan

Tabel II.3
Nama Dusun, Kepala Dusun dan Jenis SK Dusun Dirinci Per Desa
Dirinci Per Desa Dalam Kecamatan Madat Tahun 2020

D e s a	Nama Dusun	Nama Kepala Dusun	Jenis SK
(1)	(2)	(3)	(4)
1. Paya Deumam Peut	Bahagia	Jamaluddin	1
	Family	Abubakar	1
	Sejahtera	Mustafa	1
	Ingin Jaya	M Daud	1
2. Paya Naden	Tanjung Siren	Jailani	1
	Simpang	Jafaruddin	1
	Ujong Tunong	Ibrahim Daud	1
3. Tanjong Ara	Perjuangan	Karnafi	1
	Ponyak Raman	Muhammad Nazir	1
	Generasi	Rasyidin Isa	1
4. Tanjong Minjei	Damai	Zainal Abidin	1
	Sempurna	Ishak	1
	Bahagia	Ridwan	1
	Syuhada	Fadli	1
5. Seuneubok Pidie	Pendidikan	-	1
	Mawar	Mahdir	1
	Melati	Surya Darma	1
	Cempaka	Syafrizal Prawira	1
6. Rambong Lop	Tanjungan	Zakaria	1
	Lingkar Alam	Zakaria P	1
7. Matang Jrok	Mudatia	Khairun	1
	Putua Amin	Zulkifli Yunus	1
8. Matang Nibong	Sejahtera	Mukminin	1
	Bahagia	Rudi Ananda	1
	Damai	Dewi Farlina	1

Sumber : Kepala Desa Se-Kecamatan Madat

Keterangan : Kolom (4) : 0 : Tidak Ada SK 1 = SK Kecamatan 2 = SK Bupati

Lanjutan Tabel II.3

D e s a	Nama Dusun	Nama Kepala Dusun	Jenis SK
(1)	(2)	(3)	(4)
9. Madat	Kayee Unoe	A Hamid Is	1
	Abeuk Gadeng	M Iqbal	1
	Cot Madat	Masri Ar	1
	Ali Tawil	Bukhari	1
10. Abeuk Geulanteu	Tj Kumbang	Muhajir	1
	Bahagia	Bakhtiar	1
	Beringin	Syahrul	1
	Pante Bieng	Marbawi	1
11. Matang Kupula Sa	Mawar	Muhammad Nur	1
	Seulanga	Abdullah	1
	Kumbang	Jalidin Spd I	1
12. Ulee Ateung	Makmur	Hariadi A Bakar	1
	Teladan	M Ali	1
	Harapan	Suwandi	1
13. Blang Andam	Manggis	Adhar	1
	Beringin	Khairul Azman	1
	Lembah	Adi Swarman	1
14. Bintang	Bate Puteh	Ibnu Hajar	1
	Ladang Baroe	Suhaini	1
	Lam Kuta	Hamdani	1
	Indra Tanjoong	Safriadi	1
15. Blang Awe	Ulee Paya	Saifullah	1
	Teungah	Mukhlis	1
	Pante Beureughang	Muhammad	1
16. Pante Meureubo	Timur	Muhammad Dahlawi	1
	Teungoh	Tgk Abdul Barry	1
	Barat	Ilyas Yahya	1

Sumber : Kepala Desa Se-Kecamatan Madat

Keterangan : Kolom (4) : 0 : Tidak Ada SK 1 = SK Kecamatan 2 = SK Bupati

Lanjutan Tabel II.3

D e s a	Nama Dusun	Nama Kepala Dusun	Jenis SK
(1)	(2)	(3)	(4)
17. Lueng Sa	Mawar	Basyah	1
	Timur	Wazan Kifli	1
	Teungoh	Zubir	1
	Barat	Jaban	1
	Parang Sikureung	Wardi	1
18. Matang Kupula Lhee	Bahagia	Ridwan	1
	Tgk Dipaloh	Abubakar	1
	Ali Tawil	Bakhtiar	1
19. Matang Kupula Dua	Timu	Saifuddin	1
	Barat	Syamsuddin	1
	Lama	Armia Ys	1
20. Blang Ubit	Damai	Muhammad Yusuf	1
	Setia	Muhammad yahya	1
21. Lueng Peut	Makmur	Hasballah	1
	A R Hanafi	-	1
22. Lueng Dua	Meunasah	M Yusuf	1
	Pulo	Royani	1
23. Matang Guru	Abadi	Muliadi	1
	Teladan	Yusri	1
	Makmur	M Yani	1
24. Pante Bayam	Cinta Mulia	Rizal Fauzi	1
	Lampoh Kuta	Muhammad	1
	Asal Kaya	Kafrawi	1
25. Meunasah Tiengkeum	Makmur	Edi Saputra	1
	Sejahtera	Abdul Kadir	1
	Bahagia	Jamaluddin	1
	Aman	Muktaruddin	1
26. Meunasah Asan	Bina Jaya	Muhammad Yusi	1
	Selamat	Iskandar	1
	Teupin Siren	M Husen	1
	Tanjong Raya	Zakaria	1

Sumber : Kepala Desa Se-Kecamatan Madat

Keterangan : Kolom (4) : 0 : Tidak Ada SK 1 - SK Kecamatan 2 - SK Bupati

Tabel II.4
Jarak Desa Ke Ibu Kota Kabupaten, Ibu Kota Propinsi
Dirinci Per Desa Dalam Kecamatan Madat Tahun 2020

Desa	Jarak ke (Km)				
	Ibu kota		Kantor		
	Kabupaten	Provinsi	Camat	Polsek	Koramil
(1)	(2)	(3)	(4)	(5)	(6)
1 Paya Deumam Peut	48	325	1	1	1
2 Paya Naden	49	323	2.5	2.5	2.5
3 Tanjong Ara	50	333	7	7	7
4 Tanjong Minjei	52	319	5	5	5
5 Seuneubok Pidie	50	320	7	7	7
6 Rambong Lop	48	323	1	1	1
7 Matang Jrok	51	320	2.5	2.5	2.5
8 Matang Nibong	50	319	3.5	3.5	3.5
9 Madat	55	324	0.5	0.5	0.5
10 Abeuk Geulanteu	59	328	4	4	4
11 Matang Kupula Sa	57	326	1.5	1.5	1.5
12 Ulee Ateung	58	327	3.5	3.5	3.5
13 Blang Andam	52	321	8	8	8
14 Bintah	53	322	9	9	9
15 Blang Awe	55	324	10	10	10
16 Pante Meureubo	56	325	11	11	11
17 Lueng Sa	57	326	11.5	11.5	11.5
18 Matang Kupula Lhee	47	327	3	3	3
19 Matang Kupula Dua	44	326	2	2	2
20 Blang Ubit	48	329	3.5	3.5	3.5
21 Lueng Peut	53	331	5	5	5
22 Lueng Dua	59	330	13	13	13
23 Matang Guru	58	328	12	12	12
24 Pante Bayam	62	331	12.8	12.8	12.8
25 Meunasah Tiengkeum	64	333	14	14	14
26 Meunasah Asan	67	336	16	16	16

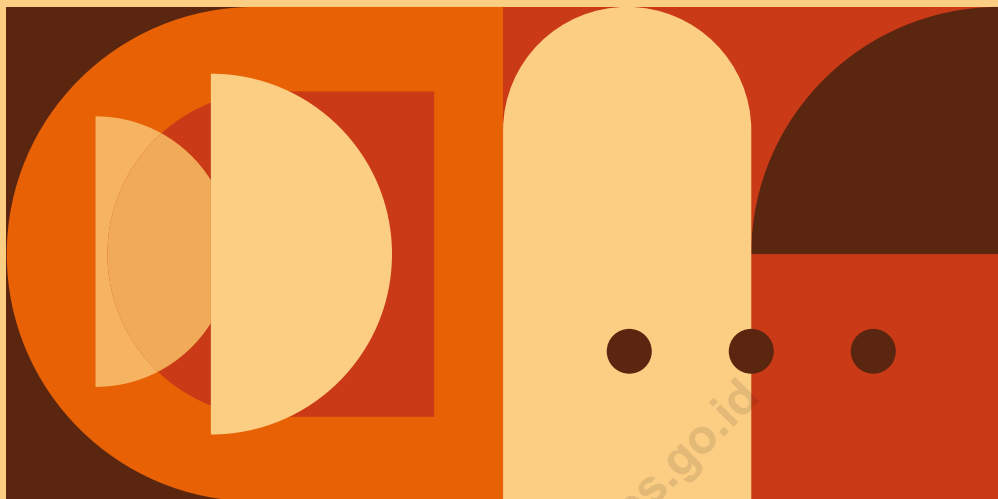
Sumber : Kepala Desa se-Kecamatan Peureulak

Tabel II.5
Fasilitas Yang Dimiliki Oleh Pemerintahan Desa
Dirinci Per Desa Dalam Kecamatan Madat Tahun 2020

Desa	Fasilitas Desa				
	Kantor Kepala Desa	Balai Desa	Tanah Kas Desa	Komputer	Aset Desa Lainnya
(1)	(2)	(3)	(4)	(5)	(6)
1. Paya Deumam Peut	1	0	1	1	1
2. Paya Naden	1	0	1	1	1
3. Tanjong Ara	0	0	1	1	1
4. Tanjong Minjei	1	0	1	1	1
5. Seuneubok Pidie	1	0	1	1	1
6. Rambong Lop	0	0	1	1	1
7. Matang Jrok	0	0	1	1	1
8. Matang Nibong	0	0	1	1	1
9. Madat	1	0	1	1	1
10. Abeuk Geulanteu	1	0	1	1	1
11. Matang Kupula Sa	1	0	1	1	1
12. Ulee Ateung	1	0	1	1	1
13. Blang Andam	0	0	1	1	1
14. Bintah	0	0	1	1	1
15. Blang Awe	1	0	1	1	1
16. Pante Meureubo	0	0	0	1	1
17. Lueng Sa	1	0	1	1	1
18. Matang Kupula Lhee	1	0	1	1	1
19. Matang Kupula Dua	1	0	1	1	1
20. Blang Ubit	1	0	1	1	1
21. Lueng Peut	1	0	1	1	1
22. Lueng Dua	0	0	1	1	1
23. Matang Guru	1	0	1	1	1
24. Pante Bayam	1	0	1	1	1
25. Meunasah Tiengkeum	0	0	1	1	1
26. Meunasah Asan	0	0	1	1	1

Sumber : Kepala Desa se-Kecamatan Peureulak

Keterangan kolom (2),(3),(4),(5) dan (6) : 1 = ya, - = tidak



03.

PENDUDUK DAN TENAGA KERJA



Tabel III.1
Perkiraan Luas Wilayah, Jumlah Kepala Keluarga dan Jumlah Rumah Tangga
Dirinci Per Desa Dalam Kecamatan Madat Tahun 2020

Desa	Jumlah		
	Luas Desa (KM2)	Kartu Keluarga	Rumah Tangga
1	2	3	4
1. Paya Deumam Peut	4.00	303	
2. Paya Naden	6.00	483	
3. Tanjong Ara	2.00	194	
4. Tanjong Minjei	3.00	503	
5. Seuneubok Pidie	3.00	495	
6. Rambong Lop	3.00	129	
7. Matang Jrok	2.00	106	
8. Matang Nibong	3.00	165	
9. Madat	3.30	430	
10. Abeuk Geulanteu	6.00	352	
11. Matang Kupula Sa	3.50	252	
12. Ulee Ateung	3.00	293	
13. Blang Andam	6.00	284	
14. Bintang	4.00	566	
15. Blang Awe	3.80	359	
16. Pante Meureubo	3.50	316	
17. Lueng Sa	4.00	640	
18. Matang Kupula Lhee	4.00	202	
19. Matang Kupula Dua	4.00	262	
20. Blang Ubit	3.00	106	
21. Lueng Peut	8.00	218	
22. Lueng Dua	18.00	91	
23. Matang Guru	4.90	262	
24. Pante Bayam	3.84	350	
25. Meunasah Tiengkeum	3.00	212	
26. Meunasah Asan	89.00	400	
Jumlah	200.84	7 973	

Sumber : Disdukcapil Aceh Timur

Tabel III.2
Perkiraan Luas Wilayah, Jumlah Penduduk dan Kepadatan Penduduk
Dirinci Per Desa Dalam Kecamatan Madat Tahun 2020

Desa	Luas Desa (KM2)	Jumlah Penduduk	Kepadatan Penduduk
1	2	3	4
1. Paya Deumam Peut	4.00	960	240
2. Paya Naden	6.00	1 713	286
3. Tanjung Ara	2.00	639	320
4. Tanjung Minjei	3.00	1 686	562
5. Seuneubok Pidie	3.00	1 592	531
6. Rambong Lop	3.00	417	139
7. Matang Jrok	2.00	348	174
8. Matang Nibong	3.00	537	179
9. Madat	3.30	1 409	427
10. Abeuk Geulanteu	6.00	1 167	195
11. Matang Kupula Sa	3.50	804	230
12. Ulee Ateung	3.00	997	332
13. Blang Andam	6.00	959	160
14. Bintah	4.00	1 816	454
15. Blang Awe	3.80	1 186	312
16. Pante Meureubo	3.50	1 067	305
17. Lueng Sa	4.00	2 371	593
18. Matang Kupula Lhee	4.00	729	182
19. Matang Kupula Dua	4.00	869	217
20. Blang Ubit	3.00	359	120
21. Lueng Peut	8.00	777	97
22. Lueng Dua	18.00	317	18
23. Matang Guru	4.90	868	177
24. Pante Bayam	3.84	1 174	306
25. Meunasah Tiengkeum	3.00	663	221
26. Meunasah Asan	89.00	1 484	17
Jumlah	200.84	26 908	134

Sumber : Badan Pusat Statistik Kabupaten Aceh Timur (hasil SP2020)

Tabel III.3
Perkiraan Jumlah Rumah Tangga, Penduduk dan Rata-Rata Penduduk
Dirinci Per Desa Dalam Kecamatan Madat Tahun 2020

Desa	Rumah Tangga (Ruta)	Jumlah Penduduk	Rata-rata Penduduk/Ruta
(1)	(2)	(3)	(4)
1. Paya Deumam Peut		971	
2. Paya Naden		1 751	
3. Tanjong Ara		612	
4. Tanjong Minjei		2 034	
5. Seuneubok Pidie		1 686	
6. Rambong Lop		374	
7. Matang Jrok		320	
8. Matang Nibong		568	
9. Madat		1 381	
10. Abeuk Geulanteu		1 213	
11. Matang Kupula Sa		724	
12. Ulee Ateung		1 020	
13. Blang Andam		981	
14. Bintang		1 857	
15. Blang Awe		1 309	
16. Pante Meureubo		1 226	
17. Lueng Sa		2 421	
18. Matang Kupula Lhee		681	
19. Matang Kupula Dua		869	
20. Blang Ubit		306	
21. Lueng Peut		698	
22. Lueng Dua		345	
23. Matang Guru		918	
24. Pante Bayam		1 305	
25. Meunasah Tiengkeum		794	
26. Meunasah Asan		1 587	
Jumlah		27 951	

Sumber : Badan Pusat Statistik Kabupaten Aceh Timur (diolah)

Tabel III.4
Perkiraan Jumlah Penduduk Menurut Jenis Kelamin dan Sex Ratio
Dirinci Per Desa Dalam Kecamatan Madat Tahun 2020

Desa	Laki-laki	Perempuan	Sex Ratio
(1)	(2)	(3)	(4)
1. Paya Deumam Peut	486	474	103
2. Paya Naden	843	870	97
3. Tanjung Ara	322	317	102
4. Tanjung Minjei	844	842	100
5. Seuneubok Pidie	792	800	99
6. Rambong Lop	182	235	77
7. Matang Jrok	182	166	110
8. Matang Nibong	265	272	97
9. Madat	693	716	97
10. Abeuk Geulanteu	601	566	106
11. Matang Kupula Sa	387	417	93
12. Ulee Ateung	482	515	94
13. Blang Andam	490	469	104
14. Bintah	907	909	100
15. Blang Awe	597	589	101
16. Pante Meureubo	520	547	95
17. Lueng Sa	1177	1194	99
18. Matang Kupula Lhee	358	371	96
19. Matang Kupula Dua	440	429	103
20. Blang Ubit	186	173	108
21. Lueng Peut	396	381	104
22. Lueng Dua	162	155	105
23. Matang Guru	445	423	105
24. Pante Bayam	584	590	99
25. Meunasah Tiengkeum	334	329	102
26. Meunasah Asan	761	723	105
Jumlah	13 436	13 472	100

Sumber : Badan Pusat Statistik Kabupaten Aceh Timur (hasil SP2020)

Tabel III.5
Perkiraan Jumlah Penduduk Menurut Jenis Kewarganegaraan dan Jenis Kelamin
Dirinci Per Desa Dalam Kecamatan Madat Tahun 2020

Desa	WNI			WNA			Total
	Lk	Pr	Jumlah	Lk	Pr	Jumlah	
(1)	(2)	(3)	(4)	(5)	(6)	(7)	(8)
1. Paya Deumam Peut	486	474	960	-	-	-	960
2. Paya Naden	843	870	1 713	-	-	-	1 713
3. Tanjong Ara	322	317	639	-	-	-	639
4. Tanjong Minjei	844	842	1 686	-	-	-	1 686
5. Seuneubok Pidie	792	800	1 592	-	-	-	1 592
6. Rambong Lop	182	235	417	-	-	-	417
7. Matang Jrok	182	166	348	-	-	-	348
8. Matang Nibong	265	272	537	-	-	-	537
9. Madat	693	716	1 409	-	-	-	1 409
10. Abeuk Geulanteu	601	566	1 167	-	-	-	1 167
11. Matang Kupula Sa	387	417	804	-	-	-	804
12. Ulee Ateung	482	515	997	-	-	-	997
13. Blang Andam	490	469	959	-	-	-	959
14. Bintah	907	909	1 816	-	-	-	1 816
15. Blang Awe	597	589	1 186	-	-	-	1 186
16. Pante Meureubo	520	547	1 067	-	-	-	1 067
17. Lueng Sa	1 177	1 194	2 371	-	-	-	2 371
18. Matang Kupula Lhee	358	371	729	-	-	-	729
19. Matang Kupula Dua	440	429	869	-	-	-	869
20. Blang Ubit	186	173	359	-	-	-	359
21. Lueng Peut	396	381	777	-	-	-	777
22. Lueng Dua	162	155	317	-	-	-	317
23. Matang Guru	445	423	868	-	-	-	868
24. Pante Bayam	584	590	1 174	-	-	-	1 174
25. Meunasah Tiengkeum	334	329	663	-	-	-	663
26. Meunasah Asan	761	723	1 484	-	-	-	1 484
Jumlah	13 436	13 472	26 908	-	-	-	26 908

Sumber : Badan Pusat Statistik Kabupaten Aceh Timur

Tabel III.6
Perkembangan Penduduk Dirinci Menurut Desa
Dirinci Per Desa Dalam Kecamatan Madat Tahun 2020

Desa	T a h u n				
	2016	2017	2018	2019	2020
(1)	(2)	(3)	(4)	(5)	(6)
1. Paya Deumam Peut	915	934	952	971	960
2. Paya Naden	1652	1685	1717	1751	1713
3. Tanjong Ara	576	588	599	612	639
4. Tanjong Minjei	1918	1957	1994	2034	1686
5. Seuneubok Pidie	1590	1622	1653	1686	1592
6. Rambong Lop	353	360	367	374	417
7. Matang Jrok	302	308	314	320	348
8. Matang Nibong	536	547	557	568	537
9. Madat	1303	1329	1354	1381	1409
10. Abeuk Geulanteu	1144	1167	1189	1213	1167
11. Matang Kupula Sa	683	697	710	724	804
12. Ulee Ateung	962	981	1000	1020	997
13. Blang Andam	925	944	962	981	959
14. Bintah	1752	1787	1821	1857	1816
15. Blang Awe	1234	1259	1283	1309	1186
16. Pante Meureubo	1157	1180	1202	1226	1067
17. Lueng Sa	2284	2330	2374	2421	2371
18. Matang Kupula Lhee	643	656	668	681	729
19. Matang Kupula Dua	819	836	852	869	869
20. Blang Ubit	287	294	300	306	359
21. Lueng Peut	658	671	684	698	777
22. Lueng Dua	325	332	338	345	317
23. Matang Guru	865	883	900	918	868
24. Pante Bayam	1232	1257	1280	1305	1174
25. Meunasah Tiengkeum	749	764	779	794	663
26. Meunasah Asan	1497	1527	1556	1587	1484
Jumlah	26 361	26 895	27 405	27 951	26 908

Sumber : Badan Pusat Statistik Kabupaten Aceh Timur
(proyeksi penduduk (2016-2019) dan hasil SP2020)

Tabel III.7
Banyaknya Kelahiran, dan Kematian Seluruhnya
Dirinci Per Desa Dalam Kecamatan Madat Tahun 2020

Desa	Kelahiran	Kematian
(1)	(2)	(3)
1. Paya Deumam Peut	3	3
2. Paya Naden	8	4
3. Tanjong Ara	3	1
4. Tanjong Minjei	8	5
5. Seuneubok Pidie	9	2
6. Rambong Lop	1	1
7. Matang Jrok	2	2
8. Matang Nibong	2	-
9. Madat	4	4
10. Abeuk Geulanteu	5	4
11. Matang Kupula Sa	4	2
12. Ulee Ateung	3	3
13. Blang Andam	2	1
14. Bintang	4	3
15. Blang Awe	2	1
16. Pante Meureubo	2	4
17. Lueng Sa	8	6
18. Matang Kupula Lhee	5	2
19. Matang Kupula Dua	3	1
20. Blang Ubit	3	3
21. Lueng Peut	5	1
22. Lueng Dua	2	2
23. Matang Guru	2	3
24. Pante Bayam	2	3
25. Meunasah Tiengkeum	4	3
26. Meunasah Asan	5	4
Jumlah	101	68

Sumber : Bidan Desa Se-Kecamatan Madat

Tabel III.8
Banyaknya Kelahiran dan Kematian Menurut Jenis Kelamin
Dirinci Per Desa Dalam Kecamatan Madat Tahun 2020

(1)	Desa	Kelahiran			Kematian		
		Lk (2)	Pr (3)	Jumlah (4)	Lk (5)	Pr (6)	Jumlah (7)
1.	Paya Deumam Peut	3	4	7	6	2	8
2.	Paya Naden	8	12	20	1	1	2
3.	Tanjong Ara	3	6	9	1	1	2
4.	Tanjong Minjei	8	6	14	2	1	3
5.	Seuneubok Pidie	9	12	21	1	1	2
6.	Rambong Lop	1	4	5	-	3	3
7.	Matang Jrok	2	2	4	1	-	2
8.	Matang Nibong	2	3	5	-	-	-
9.	Madat	4	5	9	1	1	2
10.	Abeuk Geulanteu	5	4	9	1	1	2
11.	Matang Kupula Sa	4	3	7	1	1	2
12.	Ulee Ateung	3	2	5	1	1	2
13.	Blang Andam	2	3	5	-	-	-
14.	Bintah	4	4	8	1	1	2
15.	Blang Awe	2	2	4	1	-	1
16.	Pante Meureubo	2	4	6	1	1	2
17.	Lueng Sa	8	12	20	3	1	4
18.	Matang Kupula Lhee	5	0	5	1	1	2
19.	Matang Kupula Dua	3	2	5	1	1	2
20.	Blang Ubit	3	4	7	-	-	-
21.	Lueng Peut	5	3	8	4	-	4
22.	Lueng Dua	2	1	3	1	1	2
23.	Matang Guru	2	5	7	1	2	3
24.	Pante Bayam	2	3	5	1	1	2
25.	Meunasah Tiengkeum	4	5	9	1	1	2
26.	Meunasah Asan	5	5	10	1	-	1
Jumlah		101	116	217	33	23	57

Sumber : Bidan Desa Se-Kecamatan Madat

Tabel III.9
Perkiraan Jumlah Penduduk Masuk dan Keluar
Dirinci Per Desa Dalam Kecamatan Madat Tahun 2020

Desa	Jumlah	
	Masuk (Datang)	Keluar (Pergi)
1	2	3
1. Paya Deumam Peut	7	5
2. Paya Naden	4	3
3. Tanjong Ara	2	2
4. Tanjong Minjei	13	6
5. Seuneubok Pidie	4	3
6. Rambong Lop	1	3
7. Matang Jrok	1	2
8. Matang Nibong	1	2
9. Madat	3	1
10. Abeuk Geulanteu	2	4
11. Matang Kupula Sa	2	2
12. Ulee Ateung	5	7
13. Blang Andam	3	2
14. Bintah	5	4
15. Blang Awe	1	1
16. Pante Meureubo	2	2
17. Lueng Sa	7	8
18. Matang Kupula Lhee	1	6
19. Matang Kupula Dua	5	4
20. Blang Ubit	1	1
21. Lueng Peut	2	6
22. Lueng Dua	1	3
23. Matang Guru	2	2
24. Pante Bayam	4	3
25. Meunasah Tiengkeum	2	2
26. Meunasah Asan	4	7
Jumlah	85	91

Sumber : Kepala Desa Se-Kecamatan Madat

Tabel III. 10
Perkiraan Jumlah Penduduk Menurut Kelompok Umur dan Jenis Kelamin
Dirinci Per Desa Dalam Kecamatan Madat Tahun 2020

Kelompok Umur	Laki-laki	Perempuan	Jumlah
(1)			(2)
0-4	1 369	1 301	2 670
5-9	1 421	1 263	2 684
10-14	1 326	1 205	2 531
15-19	1 364	1 338	2 702
20-24	1 204	1 163	2 367
25-29	1 185	1 123	2 308
30-34	1 075	1 130	2 205
35-39	907	974	1 881
40-44	808	897	1 705
45-49	685	828	1 513
50-54	640	663	1 303
55-59	521	511	1 032
60-64	367	419	786
65-69	254	307	561
70-74	178	199	377
75+	132	151	283
Jumlah	13 436	13 472	26 908

Su Sumber : Badan Pusat Statistik Kabupaten Aceh Timur (diolah)

Tabel III.11
Perkiraan Jumlah Kepala Rumah Tangga Menurut Jenis Pekerjaan Utama
Dirinci Per Desa Dalam Kecamatan Madat Tahun 2020

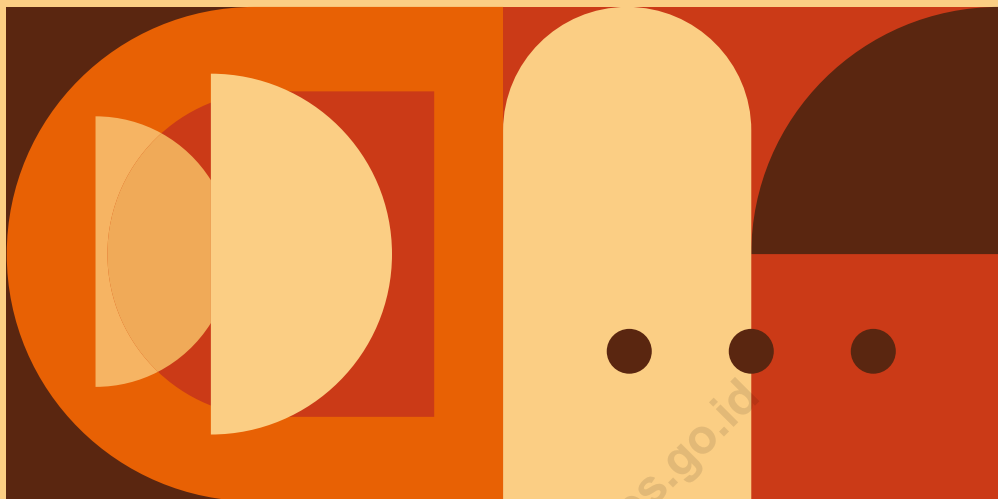
Desa	Pertanian	Pendidikan	Kesehatan	Pemerintahan	Perdagangan	Jasa	Konstruksi	Lainnya
(1)	(2)	(3)	(4)	(5)	(6)	(7)	(8)	(9)
1. Paya Deumam Peut	---	4	2	2	15	4	7	---
2. Paya Naden	---	9	4	3	11	3	3	---
3. Tanjong Ara	---	4	1	4	28	30	8	---
4. Tanjong Minjei	---	15	7	9	38	2	3	---
5. Seuneubok Pidie	---	7	5	7	35	---	8	---
6. Rambong Lop	---	4	---	1	3	1	4	---
7. Matang Jrok	---	1	---	2	4	1	2	---
8. Matang Nibong	---	2	---	1	12	1	4	---
9. Madat	---	6	4	5	41	4	15	---
10. Abeuk Geulanteu	---	1	1	2	10	2	1	---
11. Matang Kupula Sa	---	3	---	3	10	3	20	---
12. Ulee Ateung	---	1	1	3	8	3	2	---
13. Blang Andam	---	6	1	4	12	2	2	---
14. Bintah	---	7	4	7	19	3	8	---
15. Blang Awe	---	4	4	8	20	8	23	---
16. Pante Meureubo	---	4	2	5	9	6	3	---
17. Lueng Sa	---	11	4	10	38	8	11	---
18. Matang Kupula Lhee	---	1	3	2	6	---	7	---
19. Matang Kupula Dua	148	7	---	4	3	7	3	---
20. Blang Ubit	---	---	2	2	7	1	8	---
21. Lueng Peut	---	2	1	2	22	6	7	---
22. Lueng Dua	---	4	1	2	6	1	6	---
23. Matang Guru	---	3	1	1	13	9	7	---
24. Pante Bayam	---	8	5	2	8	1	9	---
25. Meunasah Tiengkeum	---	1	1	2	6	1	1	---
26. Meunasah Asan	---	3	---	2	33	5	20	---
Jumlah	148	118	54	95	417	112	192	0

Sumber : Kepala Desa Se-Kecamatan Madat

Tabel III.12
Perkiraan Jumlah Kepala Rumah Tangga Menurut Status Pekerjaan
Dirinci Per Desa Dalam Kecamatan Madat Tahun 2020

Desa	Berusaha Sendiri	Berusaha Dibantu Buruh	Buruh/ Pegawai		Lainnya
			PNS	Non PNS	
(1)	(2)	(3)	(4)	(5)	(6)
1. Paya Deumam Peut	---	5	3	---	---
2. Paya Naden	101	3	15	---	---
3. Tanjong Ara	27	3	10	---	---
4. Tanjong Minjei	113	19	23	---	---
5. Seuneubok Pidie	88	16	3	---	---
6. Rambong Lop	---	7	6	---	---
7. Matang Jrok	---	21	5	---	---
8. Matang Nibong	---	19	2	---	---
9. Madat	41	6	11	---	---
10. Abeuk Geulanteu	---	14	3	---	---
11. Matang Kupula Sa	36	1	4	---	---
12. Ulee Ateung	---	13	5	---	---
13. Blang Andam	---	14	7	---	---
14. Bintang	---	31	9	---	---
15. Blang Awe	---	12	3	---	---
16. Pante Meureubo	---	13	2	---	---
17. Lueng Sa	---	39	6	---	---
18. Matang Kupula Lhee	---	9	3		---
19. Matang Kupula Dua	---	10	8	2	---
20. Blang Ubit	---	2	1	---	---
21. Lueng Peut	---	1	2	---	---
22. Lueng Dua	---	2	2	---	---
23. Matang Guru	13	7	4	---	---
24. Pante Bayam	---	11	6	---	---
25. Meunasah Tiengkeum	---	7	3	---	---
26. Meunasah Asan	---	16	2	---	---
Jumlah	419	301	148	2	0

Sumber : Kepala Desa Se- Kecamatan Madat



04.
SOSIAL



Tabel IV.1
Jumlah Sarana Kesehatan
Di masing-masing Desa Dalam Kecamatan Madat Tahun 2020

Desa	Rumah Sakit	Rumah Bersalin	Poliklinik / Balai Pengobatan	Puskesmas
(1)	(2)	(3)	(4)	(5)
1. Paya Deumam Peut	0	0	0	0
2. Paya Naden	0	0	0	0
3. Tanjung Ara	0	0	0	0
4. Tanjung Minjei	0	0	0	0
5. Seuneubok Pidie	0	0	0	0
6. Rambong Lop	0	0	0	0
7. Matang Jrok	0	0	0	0
8. Matang Nibong	0	0	0	0
9. Madat	0	0	0	1
10. Abeuk Geulanteu	0	0	0	0
11. Matang Kupula Sa	0	0	0	0
12. Ulee Ateung	0	0	0	0
13. Blang Andam	0	0	1	0
14. Bintang	0	0	0	0
15. Blang Awe	0	0	0	0
16. Pante Meureubo	0	0	0	0
17. Lueng Sa	0	0	0	0
18. Matang Kupula Lhee	0	0	0	0
19. Matang Kupula Dua	0	0	0	0
20. Blang Ubit	0	0	0	0
21. Lueng Peut	0	0	0	0
22. Lueng Dua	0	0	0	0
23. Matang Guru	0	0	0	0
24. Pante Bayam	0	0	0	0
25. Meunasah Tiengkeum	0	0	0	0
26. Meunasah Asan	0	0	0	0
Jumlah	0	0	1	1

Sumber : BPS, Pendataan Potensi Desa (Podes)

Lanjutan Tabel IV.1

Desa	Puskesmas Pembantu	Poskesdes	Polindes	Posyandu
(1)	(6)	(7)	(8)	(9)
1. Paya Deumam Peut	0	0	0	1
2. Paya Naden	0	0	0	1
3. Tanjung Ara	0	0	0	1
4. Tanjung Minjei	1	0	0	1
5. Seuneubok Pidie	0	0	0	1
6. Rambong Lop	0	1	0	1
7. Matang Jrok	0	0	0	1
8. Matang Nibong	0	1	1	1
9. Madat	0	0	0	1
10. Abeuk Geulanteu	0	1	0	1
11. Matang Kupula Sa	0	0	0	1
12. Ulee Ateung	0	0	1	1
13. Blang Andam	0	0	0	1
14. Bintang	0	0	0	1
15. Blang Awe	0	0	0	1
16. Pante Meureubo	0	0	0	1
17. Lueng Sa	1	0	0	1
18. Matang Kupula Lhee	0	1	0	1
19. Matang Kupula Dua	0	0	0	1
20. Blang Ubit	0	1	0	1
21. Lueng Peut	0	0	0	1
22. Lueng Dua	0	1	0	1
23. Matang Guru	0	0	0	1
24. Pante Bayam	0	0	0	1
25. Meunasah Tiengkeum	1	0	0	1
26. Meunasah Asan	0	1	0	1
Jumlah	3	7	2	26

Sumber : BPS, Pendataan Potensi Desa (Podes)

Lanjutan Tabel IV.1

Desa	Praktek Dokter	Praktek Dokter Gigi	Praktek Bidan	Apotik
(1)	(10)	(11)	(12)	(13)
1. Paya Deumam Peut	0	-	0	0
2. Paya Naden	0	-	1	0
3. Tanjung Ara	0	-	0	0
4. Tanjung Minjei	4	-	2	1
5. Seuneubok Pidie	0	-	0	0
6. Rambong Lop	0	-	0	0
7. Matang Jrok	0	-	0	0
8. Matang Nibong	0	-	0	0
9. Madat	0	-	1	0
10. Abeuk Geulanteu	0	-	0	0
11. Matang Kupula Sa	0	-	0	0
12. Ulee Ateung	0	-	0	0
13. Blang Andam	0	-	1	0
14. Bintang	0	-	2	0
15. Blang Awe	0	-	0	0
16. Pante Meureubo	0	-	0	0
17. Lueng Sa	0	-	1	0
18. Matang Kupula Lhee	0	-	0	0
19. Matang Kupula Dua	0	-	1	0
20. Blang Ubit	0	-	0	0
21. Lueng Peut	0	-	0	0
22. Lueng Dua	0	-	0	0
23. Matang Guru	0	-	0	0
24. Pante Bayam	0	-	0	0
25. Meunasah Tiengkeum	0	-	1	0
26. Meunasah Asan	0	-	0	0
Jumlah	4	-	10	1

Sumber : BPS, Pendataan Potensi Desa (Podes)

Tabel IV.2
Kemudahan Mencapai Sarana Kesehatan Terdekat
Di masing-masing Desa Dalam Kecamatan Madat Tahun 2020

Desa	Rumah Sakit	Rumah Bersalin	Poliklinik / Balai Pengobatan
(1)	(2)	(3)	(4)
1. Paya Deumam Peut	3	4	2
2. Paya Naden	3	3	2
3. Tanjung Ara	2	4	2
4. Tanjung Minjei	3	4	2
5. Seuneubok Pidie	3	3	2
6. Rambong Lop	3	3	2
7. Matang Jrok	3	2	2
8. Matang Nibong	3	4	2
9. Madat	3	3	2
10. Abeuk Geulanteu	2	3	2
11. Matang Kupula Sa	3	3	2
12. Ulee Ateung	2	3	2
13. Blang Andam	2	3	2
14. Bintang	2	3	2
15. Blang Awe	2	3	1
16. Pante Meureubo	2	3	2
17. Lueng Sa	3	4	2
18. Matang Kupula Lhee	3	4	2
19. Matang Kupula Dua	3	3	2
20. Blang Ubit	2	2	1
21. Lueng Peut	3	3	2
22. Lueng Dua	4	3	2
23. Matang Guru	3	4	2
24. Pante Bayam	3	4	2
25. Meunasah Tiengkeum	2	3	2
26. Meunasah Asan	2	3	2
Jumlah	69	-	50

Sumber : BPS, Pendataan Potensi Desa (Podes)

Keterangan: 1=Sangat Mudah; 2=Mudah; 3=Sulit; 4=Sangat Sulit

Lanjutan Tabel IV.2

Desa	Puskesmas		Apotik
	Rawat Inap	Tanpa Rawat Inap	
(1)	(5)	(6)	(7)
1. Paya Deumam Peut	2	2	2
2. Paya Naden	2	2	2
3. Tanjung Ara	2	2	2
4. Tanjung Minjei	2	2	2
5. Seuneubok Pidie	2	2	2
6. Rambong Lop	2	2	2
7. Matang Jrok	2	2	2
8. Matang Nibong	2	2	2
9. Madat	2	0	2
10. Abeuk Geulanteu	2	2	2
11. Matang Kupula Sa	2	1	1
12. Ulee Ateung	2	1	1
13. Blang Andam	2	2	2
14. Bintang	2	2	2
15. Blang Awe	2	2	2
16. Pante Meureubo	2	2	2
17. Lueng Sa	2	2	2
18. Matang Kupula Lhee	2	1	1
19. Matang Kupula Dua	2	1	1
20. Blang Ubit	1	1	1
21. Lueng Peut	2	2	2
22. Lueng Dua	2	2	2
23. Matang Guru	2	3	2
24. Pante Bayam	2	1	2
25. Meunasah Tiengkeum	2	2	2
26. Meunasah Asan	2	2	2
Jumlah	51	45	47

Sumber : BPS, Pendataan Potensi Desa (Podes)

Keterangan: 1=Sangat Mudah; 2=Mudah; 3=Sulit; 4=Sangat Sulit

Tabel IV.3
Jumlah Tenaga Kesehatan Dimasing-masing Desa
Dalam Kecamatan Madat Tahun 2020

Desa	Dokter	Dokter Gigi	Mantri Kesehatan	Perawat
(1)	(2)	(3)	(4)	(5)
1. Paya Deunam Peut				
2. Paya Naden				
3. Tanjung Ara				
4. Tanjung Minjei				
5. Seuneubok Pidie				
6. Rambong Lop				
7. Matang Jrok				
8. Matang Nibong				
9. Madat				
10. Abeuk Geulanteu				
11. Matang Kupula Sa				
12. Ulee Ateung				
13. Blang Andam				
14. Bintang				
15. Blang Awe				
16. Pante Meureubo				
17. Lueng Sa				
18. Matang Kupula Lhee				
19. Matang Kupula Dua				
20. Blang Ubit				
21. Lueng Peut				
22. Lueng Dua				
23. Matang Guru				
24. Pante Bayam				
25. Meunasah Tiengkeum				
26. Meunasah Asan				
Jumlah				

Sumber : Kepala Desa Se-Kecamatan Madat

Tabel IV.4
 Banyaknya Warga Penderita Gizi Buruk
 Di masing-masing Desa Dalam Kecamatan Madat Tahun 2019 dan 2020

Desa	2019	2020
(1)	(2)	(3)
1. Paya Deumam Peut		0
2. Paya Naden		0
3. Tanjung Ara		0
4. Tanjung Minjei		0
5. Seuneubok Pidie		0
6. Rambong Lop		0
7. Matang Jrok		0
8. Matang Nibong		0
9. Madat		0
10. Abeuk Geulanteu		0
11. Matang Kupula Sa		0
12. Ulee Ateung		0
13. Blang Andam		0
14. Bintang		4
15. Blang Awe		0
16. Pante Meureubo		0
17. Lueng Sa		0
18. Matang Kupula Lhee		0
19. Matang Kupula Dua		0
20. Blang Ubit		2
21. Lueng Peut		0
22. Lueng Dua		0
23. Matang Guru		0
24. Pante Bayam		0
25. Meunasah Tiengkeum		0
26. Meunasah Asan		0
Jumlah		6

Ket: Data tahun 2019 belum tersedia

Sumber : BPS, Pendataan Potensi Desa (Podes)

Tabel IV.5
Banyaknya Kejadian Bencana Alam
Di masing-masing Desa Dalam Kecamatan Madat Tahun 2020

Desa	Gempa Bumi	Tsunami	Tanah Longsor
(1)	(2)	(3)	(4)
1. Paya Deumam Peut	0	0	0
2. Paya Naden	0	0	0
3. Tanjung Ara	0	0	0
4. Tanjung Minjei	0	0	0
5. Seuneubok Pidie	0	0	0
6. Rambong Lop	0	0	0
7. Matang Jrok	0	0	0
8. Matang Nibong	0	0	0
9. Madat	0	0	0
10. Abeuk Geulanteu	0	0	0
11. Matang Kupula Sa	0	0	0
12. Ulee Ateung	0	0	0
13. Blang Andam	0	0	0
14. Bintang	0	0	0
15. Blang Awe	0	0	0
16. Pante Meureubo	0	0	0
17. Lueng Sa	0	0	0
18. Matang Kupula Lhee	0	0	0
19. Matang Kupula Dua	0	0	0
20. Blang Ubit	0	0	0
21. Lueng Peut	0	0	0
22. Lueng Dua	0	0	0
23. Matang Guru	0	0	0
24. Pante Bayam	0	0	0
25. Meunasah Tiengkeum	0	0	0
26. Meunasah Asan	0	0	0
Jumlah	0	0	0

Sumber : BPS, Pendataan Potensi Desa (Podes)

Lanjutan Tabel IV.5

Desa	Banjir	Banjir Bandang	Kekeringan
(1)	(5)	(6)	(7)
1. Paya Deumam Peut	0	0	0
2. Paya Naden	0	0	0
3. Tanjung Ara	0	0	0
4. Tanjung Minjei	0	0	0
5. Seuneubok Pidie	0	0	0
6. Rambong Lop	0	0	0
7. Matang Jrok	0	0	0
8. Matang Nibong	0	0	0
9. Madat	0	0	0
10. Abeuk Geulanteu	0	0	0
11. Matang Kupula Sa	0	0	0
12. Ulee Ateung	0	0	0
13. Blang Andam	0	0	0
14. Bintang	0	0	0
15. Blang Awe	0	0	0
16. Pante Meureubo	0	0	0
17. Lueng Sa	0	0	0
18. Matang Kupula Lhee	0	0	0
19. Matang Kupula Dua	0	0	0
20. Blang Ubit	0	0	0
21. Lueng Peut	0	0	0
22. Lueng Dua	0	0	0
23. Matang Guru	0	0	0
24. Pante Bayam	0	0	0
25. Meunasah Tiengkeum	0	0	0
26. Meunasah Asan	0	0	0
Jumlah	0	0	0

Sumber : BPS, Pendataan Potensi Desa (Podes)

Lanjutan Tabel IV.5

Desa	Kebakaran Hutan dan Lahan	Angin Puyuh/ Putting Beliung/ Topan	Gelombang Pasang Laut
(1)	(8)	(9)	(10)
1. Paya Deumam Peut	0	0	0
2. Paya Naden	0	0	0
3. Tanjung Ara	0	0	0
4. Tanjung Minjei	0	0	0
5. Seuneubok Pidie	0	0	0
6. Rambong Lop	0	0	0
7. Matang Jrok	0	0	0
8. Matang Nibong	0	0	0
9. Madat	0	0	0
10. Abetik Geulanteu	0	0	0
11. Matang Kupula Sa	0	0	0
12. Ulee Ateung	0	0	0
13. Blang Andam	0	0	0
14. Bintang	0	0	0
15. Blang Awe	0	0	0
16. Pante Meureubo	0	0	0
17. Lueng Sa	0	0	0
18. Matang Kupula Lhee	0	0	0
19. Matang Kupula Dua	0	0	0
20. Blang Ubit	0	0	0
21. Lueng Peut	0	0	0
22. Lueng Dua	0	0	0
23. Matang Guru	0	0	0
24. Pante Bayam	0	0	0
25. Meunasah Tiengkeum	0	0	0
26. Meunasah Asan	0	0	0
Jumlah	0	0	0

Sumber : BPS, Pendataan Potensi Desa (Podes)

Tabel IV.6
 Banyaknya Korban Jiwa Akibat Bencana Alam
 Di masing-masing Desa Dalam Kecamatan Madat Tahun 2020

Desa	Gempa Bumi	Tsunami	Tanah Longsor
(1)	(2)	(3)	(4)
1. Paya Deumam Peut	0	0	0
2. Paya Naden	0	0	0
3. Tanjung Ara	0	0	0
4. Tanjung Minjei	0	0	0
5. Seuneubok Pidie	0	0	0
6. Rambong Lop	0	0	0
7. Matang Jrok	0	0	0
8. Matang Nibong	0	0	0
9. Madat	0	0	0
10. Abeuk Geulanteu	0	0	0
11. Matang Kupula Sa	0	0	0
12. Ulee Ateung	0	0	0
13. Blang Andam	0	0	0
14. Bintah	0	0	0
15. Blang Awe	0	0	0
16. Pante Meureubo	0	0	0
17. Lueng Sa	0	0	0
18. Matang Kupula Lhee	0	0	0
19. Matang Kupula Dua	0	0	0
20. Blang Ubit	0	0	0
21. Lueng Peut	0	0	0
22. Lueng Dua	0	0	0
23. Matang Guru	0	0	0
24. Pante Bayam	0	0	0
25. Meunasah Tiengkeum	0	0	0
26. Meunasah Asan	0	0	0
Jumlah	0	0	0

Sumber : BPS, Pendataan Potensi Desa (Podes)

Lanjutan Tabel IV.6

Desa	Banjir	Banjir Bandang	Kekeringan
(1)	(5)	(6)	(7)
1. Paya Deumam Peut	0	0	0
2. Paya Naden	0	0	0
3. Tanjung Ara	0	0	0
4. Tanjung Minjei	0	0	0
5. Seuneubok Pidie	0	0	0
6. Rambong Lop	0	0	0
7. Matang Jrok	0	0	0
8. Matang Nibong	0	0	0
9. Madat	0	0	0
10. Abeuk Geulanteu	0	0	0
11. Matang Kupula Sa	0	0	0
12. Ulee Ateung	0	0	0
13. Blang Andam	0	0	0
14. Bintah	0	0	0
15. Blang Awe	0	0	0
16. Pante Meureubo	0	0	0
17. Lueng Sa	0	0	0
18. Matang Kupula Lhee	0	0	0
19. Matang Kupula Dua	0	0	0
20. Blang Ubit	0	0	0
21. Lueng Peut	0	0	0
22. Lueng Dua	0	0	0
23. Matang Guru	0	0	0
24. Pante Bayam	0	0	0
25. Meunasah Tiengkeum	0	0	0
26. Meunasah Asan	0	0	0
Jumlah	0	0	0

Sumber : BPS, Pendataan Potensi Desa (Podes)

Lanjutan Tabel IV.6

Desa	Kebakaran Hutan dan Lahan	Angin Puyuh/ Putting Beliung/ Topan	Gelombang Pasang Laut
(1)	(8)	(9)	(10)
1. Paya Deumam Peut	0	0	0
2. Paya Naden	0	0	0
3. Tanjung Ara	0	0	0
4. Tanjung Minjei	0	0	0
5. Seuneubok Pidie	0	0	0
6. Rambong Lop	0	0	0
7. Matang Jrok	0	0	0
8. Matang Nibong	0	0	0
9. Madat	0	0	0
10. Abetik Geulanteu	0	0	0
11. Matang Kupula Sa	0	0	0
12. Ulee Ateung	0	0	0
13. Blang Andam	0	0	0
14. Bintang	0	0	0
15. Blang Awe	0	0	0
16. Pante Meureubo	0	0	0
17. Lueng Sa	0	0	0
18. Matang Kupula Lhee	0	0	0
19. Matang Kupula Dua	0	0	0
20. Blang Ubit	0	0	0
21. Lueng Peut	0	0	0
22. Lueng Dua	0	0	0
23. Matang Guru	0	0	0
24. Pante Bayam	0	0	0
25. Meunasah Tiengkeum	0	0	0
26. Meunasah Asan	0	0	0
Jumlah	0	0	0

Sumber : BPS, Pendataan Potensi Desa (Podes)

Tabel IV.7

Keberadaan Fasilitas / Upaya Antisipasi / Mitigas Bencana Alam

Di masing-masing Desa Dalam Kecamatan Madat Tahun 2020

Desa	Sistem Peringatan Dini Bencana Alam	Sistem Peringatan Dini Tsunami	Perlengkapan Keselamatan
(1)	(2)	(3)	(4)
1. Paya Deumam Peut	2	2	2
2. Paya Naden	2	2	2
3. Tanjung Ara	2	2	2
4. Tanjung Minjei	2	2	2
5. Seuneubok Pidie	2	2	2
6. Rambong Lop	2	2	2
7. Matang Jrok	2	2	2
8. Matang Nibong	2	1	2
9. Madat	2	2	2
10. Abeuk Geulanteu	2	2	2
11. Matang Kupula Sa	2	1	2
12. Ulee Ateung	2	1	2
13. Blang Andam	2	2	2
14. Bintang	2	2	2
15. Blang Awe	2	2	2
16. Pante Meureubo	2	2	2
17. Lueng Sa	2	1	2
18. Matang Kupula Lhee	2	1	2
19. Matang Kupula Dua	2	1	2
20. Blang Ubit	2	2	2
21. Lueng Peut	2	1	2
22. Lueng Dua	2	1	2
23. Matang Guru	2	1	2
24. Pante Bayam	2	1	2
25. Meunasah Tiengkeum	2	2	2
26. Meunasah Asan	2	2	2

Sumber : BPS, Pendataan Potensi Desa (Podes)

Lanjutan Tabel IV.7

Desa	Rambu-rambu Jalur Evakuasi Bencana	Pembuatan, Perawatan, atau Normalisasi : Sungai, Kanal, Tanggul, Parit, Drainase, Waduk, Pantai, dll
(1)	(5)	(6)
1. Paya Deumam Peut	1	2
2. Paya Naden	1	2
3. Tanjung Ara	1	2
4. Tanjung Minjei	1	2
5. Seuneubok Pidie	1	2
6. Rambong Lop	1	2
7. Matang Jrok	1	2
8. Matang Nibong	1	2
9. Madat	1	2
10. Abeuk Geulanteu	1	1
11. Matang Kupula Sa	1	1
12. Ulee Ateung	1	1
13. Blang Andam	1	2
14. Bintang	1	2
15. Blang Awe	1	2
16. Pante Meureubo	1	2
17. Lueng Sa	1	1
18. Matang Kupula Lhee	1	1
19. Matang Kupula Dua	1	2
20. Blang Ubit	1	2
21. Lueng Peut	1	1
22. Lueng Dua	1	1
23. Matang Guru	1	1
24. Pante Bayam	1	1
25. Meunasah Tiengkeum	1	2
26. Meunasah Asan	1	1

Sumber : BPS, Pendataan Potensi Desa (Podes)

Tabel IV.8
Jumlah Pemeluk Agama Dirinci Menurut Agama
Di masing-masing Desa Dalam Kecamatan Madat Tahun 2020

Desa	A g a m a						Jumlah
	Islam	Protestan	Katolik	Hindu	Budha	Konghucu	
(1)	(2)	(3)	(4)	(5)	(6)	(7)	(9)
1. Paya Deumam Peut	971	0	0	0	0	0	971
2. Paya Naden	1.751	0	0	0	0	0	1.751
3. Tanjung Ara	612	0	0	0	0	0	612
4. Tanjung Minjei	2.034	0	0	0	0	0	2.034
5. Seuneubok Pidie	1.686	0	0	0	0	0	1.686
6. Rambong Lop	374	0	0	0	0	0	374
7. Matang Jrok	320	0	0	0	0	0	320
8. Matang Nibong	568	0	0	0	0	0	568
9. Madat	1.381	0	0	0	0	0	1.381
10. Abeuk Geulanteu	1.213	0	0	0	0	0	1.213
11. Matang Kupula Sa	724	0	0	0	0	0	724
12. Ulee Ateung	1.020	0	0	0	0	0	1.020
13. Blang Andam	981	0	0	0	0	0	981
14. Bintah	1.857	0	0	0	0	0	1.857
15. Blang Awe	1.309	0	0	0	0	0	1.309
16. Pante Meureubo	1.226	0	0	0	0	0	1.226
17. Lueng Sa	2.421	0	0	0	0	0	2.421
18. Matang Kupula Lhee	681	0	0	0	0	0	681
19. Matang Kupula Dua	869	0	0	0	0	0	869
20. Blang Ubit	306	0	0	0	0	0	306
21. Lueng Peut	698	0	0	0	0	0	698
22. Lueng Dua	345	0	0	0	0	0	345
23. Matang Guru	918	0	0	0	0	0	918
24. Pante Bayam	1.305	0	0	0	0	0	1.305
25. Meunasah Tiengkeum	794	0	0	0	0	0	794
26. Meunasah Asan	1.587	0	0	0	0	0	1.587
Jumlah	27.951	0	0	0	0	0	27.951

Sumber : Kepala Desa Se-Kecamatan Madat

0

Tabel IV.9
Jumlah Tempat Ibadah Dirinci Menurut Jenis di masing-masing Desa
Dalam Kecamatan Madat Tahun 2020

Desa	Mesjid	Meunasah /Surau	Gereja	Pura	Vihara	Jumlah
(1)	(2)	(3)	(4)	(5)	(6)	(7)
1. Paya Deumam Peut	1	1	0	0	0	2
2. Paya Naden	1	1	0	0	0	2
3. Tanjung Ara	0	1	0	0	0	1
4. Tanjung Minjei	1	1	0	0	0	2
5. Seuneubok Pidie	1	1	0	0	0	2
6. Rambong Lop	0	1	0	0	0	1
7. Matang Jrok	1	1	0	0	0	2
8. Matang Nibong	1	1	0	0	0	2
9. Madat	1	1	0	0	0	2
10. Abeuk Geulanteu	1	1	0	0	0	2
11. Matang Kupula Sa	1	1	0	0	0	2
12. Ulee Ateung	1	1	0	0	0	2
13. Blang Andam	1	1	0	0	0	2
14. Bintah	1	1	0	0	0	2
15. Blang Awe	1	1	0	0	0	2
16. Pante Meureubo	1	1	0	0	0	2
17. Lueng Sa	1	1	0	0	0	2
18. Matang Kupula Lhee	0	1	0	0	0	1
19. Matang Kupula Dua	0	1	0	0	0	1
20. Blang Ubit	0	1	0	0	0	1
21. Lueng Peut	1	1	0	0	0	2
22. Lueng Dua	0	1	0	0	0	1
23. Matang Guru	1	1	0	0	0	2
24. Pante Bayam	1	1	0	0	0	2
25. Meunasah Tiengkeum	1	1	0	0	0	2
26. Meunasah Asan	1	1	0	0	0	2
Jumlah	20	26	0	0	0	46

Sumber : Kepala Desa Se-Kecamatan Madat

Tabel IV.10
Jumlah Fasilitas Olahraga Menurut Jenis Olahraga dan Ketersediannya
Di masing-masing Desa Dalam Kecamatan Madat Tahun 2020

Desa	Kondisi Fasilitas/ Lapangan Olahraga			Tidak Ada Fasilitas/ Lapangan Olahraga
	Baik	Rusak Sedang	Rusak Parah	
(1)	(2)	(3)	(4)	(5)
1. Sepak Bola	11	3	2	10
2. Bola Voli	13	4	0	9
3. Bulu Tangkis	3	1	0	22
4. Bola Basket	0	0	0	26
5. Tenis Lapangan	0	0	0	26
6. Tenis Meja	0	0	0	26
7. Futsal	0	0	0	26
8. Renang	0	0	0	26
9. Bela Diri (Pencak Silat, Karate dll)	0	0	0	26
10. Bilyard	0	0	0	26
11. Pusat Kebugaran (Senam, Fitnes, Aerobik, dll)	0	0	0	26
12. Lainnya	0	0	0	26

Sumber : BPS, Pendataan Potensi Desa (Podes)

Tabel IV.11
Persentase Perkiraan Bangunan Tempat Tinggal Dirinci
Menurut Jenis Dinding Dalam Kecamatan Madat Tahun 2020

D e s a	Permanen	Semi Permanen	Sederhana	Jumlah
(1)	(2)	(3)	(4)	(5)
1. Paya Deumam Peut	16	36	48	100
2. Paya Naden	16	28	56	100
3. Tanjong Ara	32	25	43	100
4. Tanjong Minjei	40	26	34	100
5. Seuneubok Pidie	22	40	38	100
6. Rambong Lop	32	18	50	100
7. Matang Jrok	24	7	69	100
8. Matang Nibong	25	22	53	100
9. Madat	40	35	25	100
10. Abeuk Geulanteu	52	10	38	100
11. Matang Kupula Sa	10	15	75	100
12. Ulee Ateung	15	48	37	100
13. Blang Andam	12	57	31	100
14. Bintah	14	8	78	100
15. Blang Awe	10	25	65	100
16. Pante Meureubo	10	30	60	100
17. Lueng Sa	18	54	28	100
18. Matang Kupula Lhee	20	20	60	100
19. Matang Kupula Dua	18	40	42	100
20. Blang Ubit	15	20	65	100
21. Lueng Peut	20	30	50	100
22. Lueng Dua	9	30	61	100
23. Matang Guru	13	14	73	100
24. Pante Bayam	12	15	73	100
25. Meunasah Tiengkeum	12	22	66	100
26. Meunasah Asan	10	12	78	100
J u m l a h	17	28	55	100

Sumber : Kepala Desa Se-Kecamatan Madat

Tabel IV.12
 Banyaknya Desa Menurut Penerangan Jalan Utama
 Di masing-masing Desa Dalam Kecamatan Madat Tahun 2020

Desa	2016	2020	2020
(1)	(2)	(3)	(4)
Sumber Penerangan Jalan			
1 Listrik Pemerintah			14
2 Listrik Non Pemerintah			12
3 Non Listrik			0

Sumber : BPS, Pendataan Potensi Desa (Podes)

Tabel IV.13
Persentase Rumah Tangga Dirinci Menurut Penggunaan Alat Penerangan
Di masing-masing Desa Dalam Kecamatan Madat Tahun 2020

D e s a	Penggunaan Listrik			Bukan Pengguna Listrik
	PLN	Non PLN	Jumlah	
(1)	(2)	(3)		(4)
1. Paya Deumam Peut	97,41	2,59	100,00	0,00
2. Paya Naden	100,00	0,00	100,00	0,00
3. Tanjung Ara	100,00	0,00	100,00	0,00
4. Tanjung Minjei	98,55	0,00	98,55	1,45
5. Seuneubok Pidie	100,00	0,00	100,00	0,00
6. Rambong Lop	100,00	0,00	100,00	0,00
7. Matang Jrok	100,00	0,00	100,00	0,00
8. Matang Nibong	100,00	0,00	100,00	0,00
9. Madat	100,00	0,00	100,00	0,00
10. Abeuk Geulanteu	95,38	3,18	98,55	1,45
11. Matang Kupula Sa	100,00	0,00	100,00	0,00
12. Ulee Ateung	99,63	0,00	99,63	0,37
13. Blang Andam	86,09	10,90	96,99	3,01
14. Bintah	92,50	6,73	99,23	0,77
15. Blang Awe	88,32	9,12	97,44	2,56
16. Pante Meureubo	87,38	10,63	98,01	1,99
17. Lueng Sa	100,00	0,00	100,00	0,00
18. Matang Kupula Lhee	100,00	0,00	100,00	0,00
19. Matang Kupula Dua	100,00	0,00	100,00	0,00
20. Blang Ubit	77,88	0,00	77,88	22,12
21. Lueng Peut	100,00	0,00	100,00	0,00
22. Lueng Dua	100,00	0,00	100,00	0,00
23. Matang Guru	100,00	0,00	100,00	0,00
24. Pante Bayam	100,00	0,00	100,00	0,00
25. Meunasah Tiengkeum	72,92	19,27	92,19	7,81
26. Meunasah Asan	89,29	9,44	98,72	1,28
Rata-rata	95,59	2,76	98,35	1,65

Sumber : BPS, Pendataan Potensi Desa (Podes)

Tabel IV.14
Banyaknya Desa Menurut Jenis Bahan Bakar untuk Memasak
Di masing-masing Desa Dalam Kecamatan Madat Tahun 2020

Desa	2016	2020	2020
(1)	(2)	(3)	(4)
1 Gas Kota			0
2 LPG 3 Kg			26
3 LPG Lebih dari 3 Kg			12
4 Minyak Tanah			1
5 Kayu Bakar			23
6 Lainnya			0

Sumber : BPS, Pendataan Potensi Desa (Podes)

Tabel IV.15
Banyaknya Desa Menurut Sumber Air Minum sebahagian Keluarga
Di masing-masing Desa Dalam Kecamatan Madat Tahun 2020

Desa	2016	2020	2020
(1)	(2)	(3)	(4)
1 Air Kemasan Bermerek			0
2 Air Isi Ulang			1
3 Leding Dengan Meteran			8
4 Leding Tanpa Meteran			4
5 Sumur Bor atau Pompa			0
6 Sumur			11
7 Mata Air			0
8 Sungai/ danau/ Kolam/ Waduk/ Situ/ Embung/ Bendungan			0
9 Air Hujan			0
10 Lainnya			0

Sumber : BPS, Pendataan Potensi Desa (Podes)

Tabel IV.16
 Banyaknya Desa Menurut Jenis Jamban
 Di masing-masing Desa Dalam Kecamatan Madat Tahun 2020

Desa	2016	2020	2020
(1)	(2)	(3)	(4)
Jamban			
1 Sendiri			26
2 Bersama			0
3 Umum			0
Bukan Jamban			0

Sumber : BPS, Pendataan Potensi Desa (Podes)

Tabel IV.17
Keberadaan Sungai dan Persentase Rumah Tangga Menurut
Penggunaan Jamban Dalam Kecamatan Madat Tahun 2020

Desa	Keberadaan Sungai	Penggunaan Jamban				Jumlah
		Sendiri	Bersama	Umum	Bukan Jamban	
(1)	(2)	(3)	(4)	(5)	(6)	(7)
1. Paya Deumam Peut	0					
2. Paya Naden	0					
3. Tanjung Ara	1					
4. Tanjung Minjei	1					
5. Seuneubok Pidie	1					
6. Rambong Lop	0					
7. Matang Jrok	0					
8. Matang Nibong	0					
9. Madat	0					
10. Abeuk Geulanteu	1					
11. Matang Kupula Sa	0					
12. Ulee Ateung	1					
13. Blang Andam	1			Data Belum Tersedia		
14. Bintang	1					
15. Blang Awe	0					
16. Pante Meureubo	0					
17. Lueng Sa	1					
18. Matang Kupula Lhee	0					
19. Matang Kupula Dua	0					
20. Blang Ubit	0					
21. Lueng Peut	1					
22. Lueng Dua	1					
23. Matang Guru	1					
24. Pante Bayam	1					
25. Meunasah Tiengkeum	1					
26. Meunasah Asan	1					
Jumlah	14					

Sumber : Kepala Desa Se-Kecamatan Madat

Keterangan Kolom (2) : 1 = Ada, '-' = tidak

Kolom (3) - (6) : Jumlah Rumah Tangga

Kecamatan Madat Dalam Angka Tahun 2021

Tabel IV.18
Banyaknya Sekolah, Guru dan Murid Taman Kanak-Kanak
Dalam Kecamatan Madat Tahun 2020

Desa	Taman Kanak-kanak					
	Negeri			Swasta		
	Sekolah	Guru	Murid	Sekolah	Guru	Murid
(1)	(2)	(3)	(4)	(5)	(6)	(7)
1. Paya Deumam Peut	0	0	0	0	0	0
2. Paya Naden	0	0	0	0	0	0
3. Tanjung Ara	0	0	0	0	0	0
4. Tanjung Minjei	0	0	0	1	4	25
5. Seuneubok Pidie	0	0	0	1	5	30
6. Rambong Lop	0	0	0	0	0	0
7. Matang Jrok	0	0	0	0	0	0
8. Matang Nibong	0	0	0	0	0	0
9. Madat	1	10	78	1	4	26
10. Abeuk Geulanteu	0	0	0	0	0	0
11. Matang Kupula Sa	1	3	22	1	4	35
12. Ulee Ateung	0	0	0	0	0	0
13. Blang Andam	0	0	0	0	0	0
14. Bintang	0	0	0	1	4	38
15. Blang Awe	0	0	0	0	0	0
16. Pante Meureubo	0	0	0	0	0	0
17. Lueng Sa	0	0	0	2	6	55
18. Matang Kupula Lhee	0	0	0	0	0	0
19. Matang Kupula Dua	0	0	0	0	0	0
20. Blang Ubit	0	0	0	0	0	0
21. Lueng Peut	0	0	0	0	0	0
22. Lueng Dua	0	0	0	0	0	0
23. Matang Guru	0	0	0	0	0	0
24. Pante Bayam	0	0	0	0	0	0
25. Meunasah Tiengkeum	0	0	0	0	0	0
26. Meunasah Asan	0	0	0	1	4	30
Jumlah	2	10	78	9	34	259

Sumber : Kantor UPTD Kecamatan Madat

Tabel IV.19
Banyaknya Sekolah, Guru, dan Murid Sekolah Dasar
Dalam Kecamatan Madat Tahun 2020

Desa	Sekolah Dasar					
	Negeri			Swasta		
	Sekolah	Guru	Murid	Sekolah	Guru	Murid
(1)	(2)	(3)	(4)	(5)	(6)	(7)
1. Paya Deumam Peut	0	0	0	0	0	0
2. Paya Naden	0	0	0	0	0	0
3. Tanjung Ara	0	0	0	0	0	0
4. Tanjung Minjei	1	16	173	0	0	0
5. Seuneubok Pidie	1	14	145	0	0	0
6. Rambong Lop	0	0	0	0	0	0
7. Matang Jrok	0	0	0	0	0	0
8. Matang Nibong	0	0	0	0	0	0
9. Madat	1	10	135	0	0	0
10. Abeuk Geulanteu	1	11	50	0	0	0
11. Matang Kupula Sa	0	0	0	0	0	0
12. Ulee Ateung	0	0	0	0	0	0
13. Blang Andam	0	0	0	0	0	0
14. Bintah	1	19	325	0	0	0
15. Blang Awe	1	11	136	0	0	0
16. Pante Meureubo	0	0	0	0	0	0
17. Lueng Sa	1	12	119	0	0	0
18. Matang Kupula Lhee	1	17	212	0	0	0
19. Matang Kupula Dua	1	14	215	0	0	0
20. Blang U'bit	0	0	0	0	0	0
21. Lueng Peut	0	0	0	0	0	0
22. Lueng Dua	0	0	0	0	0	0
23. Matang Guru	1	13	171	0	0	0
24. Pante Bayam	1	11	89	0	0	0
25. Meunasah Tiengkeum	0	0	0	0	0	0
26. Meunasah Asan	1	15	144	0	0	0
Jumlah	12	163	1914	0	0	0

Sumber : Kantor UPTD Madat

Kecamatan Madat Dalam Angka Tahun 2021

Tabel IV.20
Banyaknya Sekolah, Guru, dan Murid Sekolah Menengah Pertama
Dalam Kecamatan Madat Tahun 2020

Desa	Sekolah Menengah Pertama					
	Negeri			Swasta		
	Sekolah	Guru	Murid	Sekolah	Guru	Murid
(1)	(2)	(3)	(4)	(5)	(6)	(7)
1. Paya Deumam Peut	0	0	0	0	0	0
2. Paya Naden	0	0	0	0	0	0
3. Tanjung Ara	0	0	0	0	0	0
4. Tanjung Minjei	0	0	0	0	0	0
5. Seuneubok Pidie	0	0	0	0	0	0
6. Rambong Lop	0	0	0	0	0	0
7. Matang Jrok	0	0	0	0	0	0
8. Matang Nibong	0	0	0	0	0	0
9. Madat	1	17	93	0	0	0
10. Abeuk Geulanteu	0	0	0	0	0	0
11. Matang Kupula Sa	0	0	0	0	0	0
12. Ulee Ateung	0	0	0	0	0	0
13. Blang Andam	0	0	0	0	0	0
14. Bintang	1	29	337	0	0	0
15. Blang Awe	0	0	0	0	0	0
16. Pante Meureubo	0	0	0	0	0	0
17. Lueng Sa	0	0	0	0	0	0
18. Matang Kupula Lhee	0	0	0	0	0	0
19. Matang Kupula Dua	0	0	0	0	0	0
20. Blang Ubit	0	0	0	0	0	0
21. Lueng Peut	0	0	0	0	0	0
22. Lueng Dua	0	0	0	0	0	0
23. Matang Guru	0	0	0	0	0	0
24. Pante Bayam	1	18	72	0	0	0
25. Meunasah Tiengkeum	0	0	0	0	0	0
26. Meunasah Asan	0	0	0	0	0	0
Jumlah	3	64	502	0	0	0

Sumber : Kantor UPTD

Tabel IV.21
Banyaknya Sekolah, Guru, dan Murid Sekolah Menengah Akhir
Dalam Kecamatan Madat Tahun 2020

Desa	Sekolah Menengah Akhir					
	Negeri			Swasta		
	Sekolah	Guru	Murid	Sekolah	Guru	Murid
(1)	(2)	(3)	(4)	(5)	(6)	(7)
1. Paya Deumam Peut	0	0	0	0	0	0
2. Paya Naden	0	0	0	0	0	0
3. Tanjung Ara	0	0	0	0	0	0
4. Tanjung Minjei	0	0	0	0	0	0
5. Seuneubok Pidie	0	0	0	0	0	0
6. Rambong Lop	0	0	0	0	0	0
7. Matang Jrok	0	0	0	0	0	0
8. Matang Nibong	0	0	0	0	0	0
9. Madat	1	29	148	0	0	0
10. Abeuk Geulanteu	0	0	0	0	0	0
11. Matang Kupula Sa	0	0	0	0	0	0
12. Ulee Ateung	0	0	0	0	0	0
13. Blang Andam	0	0	0	0	0	0
14. Bintah	1	34	192	0	0	0
15. Blang Awe	0	0	0	0	0	0
16. Pante Meureubo	0	0	0	0	0	0
17. Lueng Sa	0	0	0	0	0	0
18. Matang Kupula Lhee	0	0	0	0	0	0
19. Matang Kupula Dua	0	0	0	0	0	0
20. Blang Ubit	0	0	0	0	0	0
21. Lueng Peut	0	0	0	0	0	0
22. Lueng Dua	0	0	0	0	0	0
23. Matang Guru	0	0	0	0	0	0
24. Pante Bayam	0	0	0	0	0	0
25. Meunasah Tiengkeum	0	0	0	0	0	0
26. Meunasah Asan	0	0	0	0	0	0
Jumlah	2	63	340	0	0	0

Sumber : Kantor UPTD

Kecamatan Madat Dalam Angka Tahun 2021

Tabel IV.22
Banyaknya Sekolah, Guru, dan Murid Sekolah Menengah Kejuruan
Dalam Kecamatan Madat Tahun 2020

Desa	Sekolah Menengah Kejuruan					
	Negeri			Swasta		
	Sekolah	Guru	Murid	Sekolah	Guru	Murid
(1)	(2)	(3)	(4)	(5)	(6)	(7)
1. Paya Deumam Peut	0	0	0	0	0	0
2. Paya Naden	0	0	0	0	0	0
3. Tanjung Ara	0	0	0	0	0	0
4. Tanjung Minjei	0	0	0	0	0	0
5. Seuneubok Pidie	0	0	0	0	0	0
6. Rambong Lop	0	0	0	0	0	0
7. Matang Jrok	0	0	0	0	0	0
8. Matang Nibong	0	0	0	0	0	0
9. Madat	0	0	0	0	0	0
10. Abeuk Geulanteu	0	0	0	0	0	0
11. Matang Kupula Sa	0	0	0	0	0	0
12. Ulee Ateung	0	0	0	0	0	0
13. Blang Andam	0	0	0	0	0	0
14. Bintang	0	0	0	0	0	0
15. Blang Awe	0	0	0	0	0	0
16. Pante Meureubo	0	0	0	0	0	0
17. Lueng Sa	0	0	0	0	0	0
18. Matang Kupula Lhee	0	0	0	0	0	0
19. Matang Kupula Dua	0	0	0	0	0	0
20. Blang Ubit	0	0	0	0	0	0
21. Lueng Peut	0	0	0	0	0	0
22. Lueng Dua	0	0	0	0	0	0
23. Matang Guru	0	0	0	0	0	0
24. Pante Bayam	0	0	0	0	0	0
25. Meunasah Tiengkeum	0	0	0	0	0	0
26. Meunasah Asan	0	0	0	0	0	0
Jumlah	0	0	0	0	0	0

Sumber : Kantor UPTD

Tabel IV.23
Banyaknya Sekolah, Guru, dan Murid Madrasah Ibtidaiyah
Dalam Kecamatan Madat Tahun 2020

Desa	Madrasah Ibtidaiyah					
	Negeri			Swasta		
	Sekolah	Guru	Murid	Sekolah	Guru	Murid
(1)	(2)	(3)	(4)	(5)	(6)	(7)
1. Paya Deumam Peut	0	0	0	0	0	0
2. Paya Naden	1	20	238	0	0	0
3. Tanjung Ara	0	0	0	0	0	0
4. Tanjung Minjei	0	0	0	0	0	0
5. Seuneubok Pidie	0	0	0	0	0	0
6. Rambong Lop	0	0	0	0	0	0
7. Matang Jrok	0	0	0	0	0	0
8. Matang Nibong	0	0	0	0	0	0
9. Madat	1	23	244	0	0	0
10. Abeuk Geulanteu	0	0	0	0	0	0
11. Matang Kupula Sa	0	0	0	0	0	0
12. Ulee Ateung	0	0	0	0	0	0
13. Blang Andam	0	0	0	0	0	0
14. Bintang	0	0	0	0	0	0
15. Blang Awe	0	0	0	0	0	0
16. Pante Meureubo	0	0	0	0	0	0
17. Lueng Sa	1	11	245	0	0	0
18. Matang Kupula Lhee	0	0	0	0	0	0
19. Matang Kupula Dua	0	0	0	0	0	0
20. Blang Ubit	0	0	0	0	0	0
21. Lueng Peut	0	0	0	0	0	0
22. Lueng Dua	0	0	0	0	0	0
23. Matang Guru	0	0	0	0	0	0
24. Pante Bayam	0	0	0	0	0	0
25. Meunasah Tiengkeum	0	0	0	0	0	0
26. Meunasah Asan	0	0	0	0	0	0
Jumlah	3	54	727	0	0	0

Sumber : Kantor UPTD

Tabel IV.24
Banyaknya Sekolah, Guru, dan Murid Madrasah Tsanawiyah
Dalam Kecamatan Madat Tahun 2020

Desa	Madrasah Tsanawiyah					
	Negeri			Swasta		
	Sekolah	Guru	Murid	Sekolah	Guru	Murid
(1)	(2)	(3)	(4)	(5)	(6)	(7)
1. Paya Deumam Peut	0	0	0	0	0	0
2. Paya Naden	0	0	0	0	0	0
3. Tanjung Ara	0	0	0	0	0	0
4. Tanjung Minjei	0	0	0	0	0	0
5. Seuneubok Pidie	0	0	0	0	0	0
6. Rambong Lop	0	0	0	0	0	0
7. Matang Jrok	0	0	0	0	0	0
8. Matang Nibong	0	0	0	0	0	0
9. Madat	1	12	230	0	0	0
10. Abeuk Geulanteu	0	0	0	0	0	0
11. Matang Kupula Sa	0	0	0	0	0	0
12. Ulee Ateung	0	0	0	0	0	0
13. Blang Andam	0	0	0	0	0	0
14. Bintang	0	0	0	0	0	0
15. Blang Awe	0	0	0	0	0	0
16. Pante Meureubo	0	0	0	0	0	0
17. Lueng Sa	0	0	0	1	12	85
18. Matang Kupula Lhee	0	0	0	0	0	0
19. Matang Kupula Dua	0	0	0	0	0	0
20. Blang Ubit	0	0	0	0	0	0
21. Lueng Peut	0	0	0	0	0	0
22. Lueng Dua	0	0	0	0	0	0
23. Matang Guru	0	0	0	0	0	0
24. Pante Bayam	0	0	0	0	0	0
25. Meunasah Tiengkeum	0	0	0	0	0	0
26. Meunasah Asan	0	0	0	0	0	0
Jumlah	1	12	230	1	12	85

Sumber : Kantor UPTD

Tabel IV.25
 Banyaknya Sekolah, Guru, dan Murid Madrasah Aliyah
 Dalam Kecamatan Madat Tahun 2020

Desa	Madrasah Aliyah					
	Negeri			Swasta		
	Sekolah	Guru	Murid	Sekolah	Guru	Murid
(1)	(2)	(3)	(4)	(5)	(6)	(7)
1. Paya Deumam Peut	0	0	0	0	0	0
2. Paya Naden	0	0	0	0	0	0
3. Tanjung Ara	0	0	0	0	0	0
4. Tanjung Minjei	0	0	0	0	0	0
5. Seuneubok Pidie	0	0	0	0	0	0
6. Rambong Lop	0	0	0	0	0	0
7. Matang Jrok	0	0	0	0	0	0
8. Matang Nibong	0	0	0	0	0	0
9. Madat	0	0	0	1	17	101
10. Abeuk Geulanteu	0	0	0	0	0	0
11. Matang Kupula Sa	0	0	0	0	0	0
12. Ulee Ateung	0	0	0	0	0	0
13. Blang Andam	0	0	0	0	0	0
14. Bintah	0	0	0	0	0	0
15. Blang Awe	0	0	0	0	0	0
16. Pante Meureubo	0	0	0	0	0	0
17. Lueng Sa	0	0	0	1	12	128
18. Matang Kupula Lhee	0	0	0	0	0	0
19. Matang Kupula Dua	0	0	0	0	0	0
20. Blang Ubit	0	0	0	0	0	0
21. Lueng Peut	0	0	0	0	0	0
22. Lueng Dua	0	0	0	0	0	0
23. Matang Guru	0	0	0	0	0	0
24. Pante Bayam	0	0	0	0	0	0
25. Meunasah Tiengkeum	0	0	0	0	0	0
26. Meunasah Asan	0	0	0	0	0	0
Jumlah	0	0	0	2	29	229

Sumber : Kantor UPTD

Tabel IV. 26
Banyaknya Akademi/ Perguruan Tinggi
Di masing-masing Desa Dalam Kecamatan Madat Tahun 2020

D e s a	Negeri	Swasta	Jumlah
(1)	(2)	(3)	(4)
1. Paya Deumam Peut	0	0	0
2. Paya Naden	0	0	0
3. Tanjung Ara	0	0	0
4. Tanjung Minjei	0	0	0
5. Seuneubok Pidie	0	0	0
6. Rambong Lop	0	0	0
7. Matang Jrok	0	0	0
8. Matang Nibong	0	0	0
9. Madat	0	0	0
10. Abeuk Geulanteu	0	0	0
11. Matang Kupula Sa	0	0	0
12. Ulee Ateung	0	0	0
13. Blang Andam	0	0	0
14. Bintang	0	0	0
15. Blang Awe	0	0	0
16. Pante Meureubo	0	0	0
17. Lueng Sa	0	0	0
18. Matang Kupula Lhee	0	0	0
19. Matang Kupula Dua	0	0	0
20. Blang Ubit	0	0	0
21. Lueng Peut	0	0	0
22. Lueng Dua	0	0	0
23. Matang Guru	0	0	0
24. Pante Bayam	0	0	0
25. Meunasah Tiengkeum	0	0	0
26. Meunasah Asan	0	0	0
Jumlah	0	0	0

Sumber : BPS, Pendataan Potensi Desa (Podes)

Tabel IV.27
Jumlah Sarana Pendidikan Keagamaan Non Formal
Dalam Kecamatan Madat Tahun 2020

Desa	Sarana			
	TPA/TPQ	Pesantren	Dayah	PAUD
(1)	(2)	(3)	(3)	(3)
1. Paya Deumam Peut	3	0	3	0
2. Paya Naden	9	0	2	2
3. Tanjung Ara	5	0	0	0
4. Tanjung Minjei	7	0	1	0
5. Seuneubok Pidie	1	0	0	0
6. Rambong Lop	1	0	0	0
7. Matang Jrok	1	0	0	0
8. Matang Nibong	1	0	0	0
9. Madat	4	0	0	1
10. Abeuk Geulanteu	2	0	2	1
11. Matang Kupula Sa	2	0	0	1
12. Ulee Ateung	4	0	1	0
13. Blang Andam	1	0	0	0
14. Bintang	4	0	2	1
15. Blang Awe	6	0	0	1
16. Pante Meureubo	4	0	1	1
17. Lueng Sa	8	0	2	2
18. Matang Kupula Lhee	1	0	0	0
19. Matang Kupula Dua	3	0	1	1
20. Blang Ubit	2	0	0	1
21. Lueng Peut	3	0	1	0
22. Lueng Dua	2	0	0	0
23. Matang Guru	4	0	0	1
24. Pante Bayam	5	0	1	0
25. Meunasah Tiengkeum	4	0	0	0
26. Meunasah Asan	5	0	0	1
Jumlah	92	0	17	14

Sumber : Kepala Desa se- Kecamatan Madat

Lanjutan Tabel IV.27

Desa	Sarana		
	Penitipan Anak	Perpustakaan	Panti
(1)	(2)	(3)	(4)
1. Paya Deumam Peut	0	0	0
2. Paya Naden	0	1	0
3. Tanjung Ara	0	0	0
4. Tanjung Minjei	0	1	0
5. Seuneubok Pidie	0	0	0
6. Rambong Lop	0	0	0
7. Matang Jrok	0	0	0
8. Matang Nibong	0	0	0
9. Madat	0	1	0
10. Abeuk Geulanteu	0	0	0
11. Matang Kupula Sa	0	1	0
12. Ulee Ateung	0	0	0
13. Blang Andam	0	0	0
14. Bintah	0	1	0
15. Blang Awe	0	0	0
16. Pante Meureubo	0	0	0
17. Lueng Sa	0	0	0
18. Matang Kupula Lhee	0	0	0
19. Matang Kupula Dua	0	0	0
20. Blang Ubit	0	0	0
21. Lueng Peut	0	0	0
22. Lueng Dua	0	0	0
23. Matang Guru	0	0	0
24. Pante Bayam	0	0	0
25. Meunasah Tiengkeum	0	0	0
26. Meunasah Asan	0	0	0
Jumlah	0	5	0

Sumber : Kepala Desa se- Kecamatan Madat

Kecamatan Madat Dalam Angka Tahun 2021

Tabel IV.28
Keberadaan Infrastruktur Jalan dan Jembatan
Dalam Kecamatan Madat Tahun 2020

	Desa	Jenis Jalan	Jembatan		
			Plat Beton	Gantung	Kayu
	(1)	(2)	(3)	(4)	(5)
1.	Paya Deumam Peut	2	1	0	1
2.	Paya Naden	1	1	0	0
3.	Tanjung Ara	2	1	0	0
4.	Tanjung Minjei	1	1	0	0
5.	Seuneubok Pidie	1	1	0	0
6.	Rambong Lop	1	1	0	0
7.	Matang Jrok	1	1	0	0
8.	Matang Nibong	1	1	0	0
9.	Madat	2	1	0	0
10.	Abeuk Geulanteu	1	1	0	0
11.	Matang Kupula Sa	2	1	0	0
12.	Ulee Ateung	1	1	0	0
13.	Blang Andam	2	1	0	0
14.	Bintah	2	1	0	0
15.	Blang Awe	2	1	0	0
16.	Pante Meureubo	2	1	0	1
17.	Lueng Sa	1	1	0	0
18.	Matang Kupula Lhee	2	1	0	0
19.	Matang Kupula Dua	2	1	0	0
20.	Blang Ubit	2	1	0	0
21.	Lueng Peut	1	1	0	0
22.	Lueng Dua	2	1	0	0
23.	Matang Guru	2	1	0	0
24.	Pante Bayam	2	1	0	0
25.	Meunasah Tiengkeum	2	1	0	0
26.	Meunasah Asan	2	1	1	1

Sumber : Kepala Desa se- Kecamatan Madat

Keterangan : Kolom (2) 1- Aspal; 2 - Diperkeras; 3 - Kerikil; 4 - Pasir

Kolom (3) - (5) : 1 - ada ; - - tidak

Kecamatan Madat Dalam Angka Tahun 2021

Tabel IV.29
Keberadaan Tempat Bersejarah dan Wisata
Dalam Kecamatan Madat Tahun 2020

Desa	Masjid	Makam	Candi / Tugu	Pelabuhan	Wisata Alam
(1)	(2)	(3)	(4)	(5)	(6)
1. Paya Deumam Peut	0	0	0	0	0
2. Paya Naden	0	0	0	0	0
3. Tanjung Ara	0	0	0	0	0
4. Tanjung Minjei	0	0	0	0	0
5. Seuneubok Pidie	0	0	0	0	0
6. Rambong Lop	0	0	0	0	0
7. Matang Jrok	0	0	0	0	0
8. Matang Nibong	0	0	0	0	0
9. Madat	0	0	0	0	0
10. Abeuk Geulanteu	0	0	0	0	0
11. Matang Kupula Sa	0	0	0	0	0
12. Ulee Ateung	0	0	0	0	0
13. Blang Andam	0	0	0	0	0
14. Bintang	0	0	0	0	0
15. Blang Awe	0	0	0	0	0
16. Pante Meureubo	0	0	0	0	0
17. Lueng Sa	0	0	0	0	0
18. Matang Kupula Lhee	0	0	0	0	0
19. Matang Kupula Dua	0	0	0	0	0
20. Blang Ubit	0	0	0	0	0
21. Lueng Peut	0	0	0	0	0
22. Lueng Dua	0	0	0	0	0
23. Matang Guru	0	0	0	0	0
24. Pante Bayam	0	0	0	0	0
25. Meunasah Tiengkeum	0	0	0	0	0
26. Meunasah Asan	0	0	0	0	0
Jumlah	0	0	0	0	0

Sumber : Kepala Desa se- Kecamatan Madat

Kecamatan Madat Dalam Angka Tahun 2021

Tabel IV.30
Jumlah Rumah Tangga Yatim, Piatu, Yatim Piatu, Janda dan Duda
Dalam Kecamatan Madat Tahun 2020

	Desa	Yatim	Piatu	Yatim Piatu	Janda	Duda
	(1)	(2)	(3)	(5)	(6)	(7)
1.	Paya Deumam Peut	16	9	2	24	11
2.	Paya Naden	17	8	4	82	5
3.	Tanjung Ara	16	2	1	28	1
4.	Tanjung Minjei	20	3	4	38	12
5.	Seuneubok Pidie	22	2	3	29	4
6.	Rambong Lop	4	0	0	29	3
7.	Matang Jrok	3	1	0	10	1
8.	Matang Nibong	12	2	1	17	3
9.	Madat	12	2	0	25	6
10.	Abeuk Geulanteu	14	2	1	41	3
11.	Matang Kupula Sa	2	3	0	32	1
12.	Ulee Ateung	12	5	1	34	3
13.	Blang Andam	10	3	0	33	3
14.	Bintah	24	4	1	52	6
15.	Blang Awe	13	6	1	34	3
16.	Pante Meureubo	10	2	0	24	9
17.	Lueng Sa	34	9	2	70	15
18.	Matang Kupula Lhee	6	0	0	25	3
19.	Matang Kupula Dua	10	3	0	23	2
20.	Blang Ubit	7	2	0	20	2
21.	Lueng Peut	5	2	0	25	5
22.	Lueng Dua	3	1	0	7	2
23.	Matang Guru	17	2	0	14	1
24.	Pante Bayam	16	3	1	17	4
25.	Meunasah Tiengkeum	4	5	0	30	6
26.	Meunasah Asan	20	7	1	60	18
	Jumlah	329	88	23	823	132

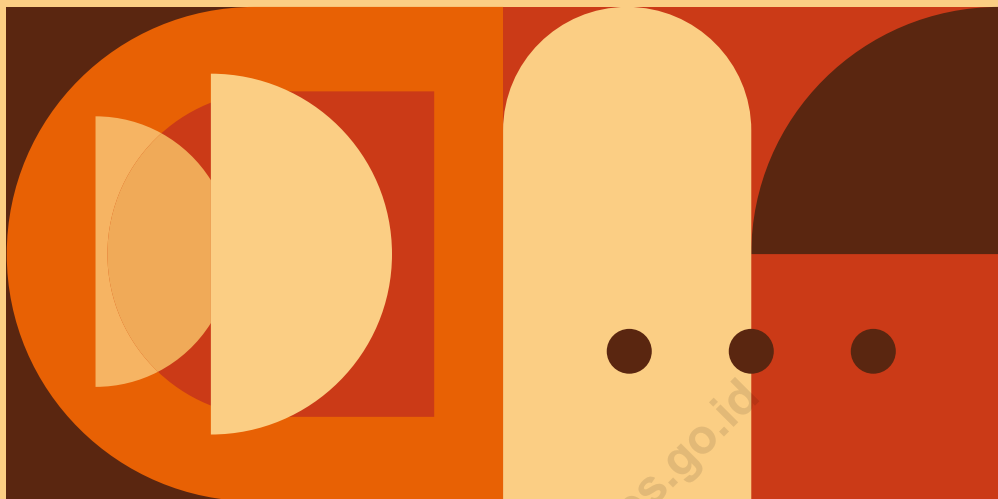
Sumber : Kepala Desa Madat

Tabel IV.31
Jumlah Penyandang Cacat menurut jenisnya
Dalam Kecamatan Madat Tahun 2020

Desa	Buta	Tuli	Bisu	Kejiwaan	Idiot	Cacat Fisik
(1)	(2)	(3)	(4)	(5)	(6)	(7)
1. Paya Deumam Peut	1	10	3	1	0	3
2. Paya Naden	1	2	4	4	3	3
3. Tanjung Ara	0	3	0	1	1	2
4. Tanjung Minjei	0	1	0	3	1	4
5. Seuneubok Pidie	1	5	4	2	2	2
6. Rambong Lop	0	0	2	0	1	4
7. Matang Jrok	0	0	0	0	0	1
8. Matang Nibong	1	0	0	0	0	0
9. Madat	1	1	0	4	2	2
10. Abeuk Geulanteu	0	0	2	1	3	0
11. Matang Kupula Sa	0	0	0	1	1	1
12. Ulee Ateung	1	3	3	0	0	3
13. Blang Andam	0	1	2	4	1	3
14. Bintang	4	7	3	1	1	7
15. Blang Awe	1	3	2	1	2	3
16. Pante Meureubo	1	1	1	1	1	6
17. Lueng Sa	2	2	2	2	3	5
18. Matang Kupula Lhee	1	0	1	0	1	1
19. Matang Kupula Dua	0	0	0	1	2	2
20. Blang Ulbit	0	0	2	1	0	0
21. Lueng Peut	0	1	0	0	1	0
22. Lueng Dua	0	2	0	0	0	2
23. Matang Guru	0	0	0	2	3	1
24. Pante Bayam	0	1	1	0	4	0
25. Meunasah Tiengkeum	0	2	1	1	1	1
26. Meunasah Asan	0	0	1	12	3	4
Jumlah	15	45	34	43	37	60

Sumber : Kepala Desa Madat

Kecamatan Madat Dalam Angka Tahun 2021



05.

PERTANIAN DAN INDUSTRI



Tabel V.1
Luas Tanah Sawah Menurut Jenis Pengairan
Dimasing-masing Desa Dalam Kecamatan Madat Tahun 2020

Desa	Irigasi			Tadah Hujan/Pasang Surut	Jumlah
	Teknis	Semi Teknis	Sederhana		
(1)	(2)	(3)	(4)	(5)	(6)
1. Paya Deumam Peut	50	0	0	0	50
2. Paya Naden	80	0	0	0	80
3. Tanjong Ara	0	0	0	0	0
4. Tanjong Minjei	40	0	0	0	40
5. Seuneubok Pidie	70	0	0	0	70
6. Rambong Lop	240	0	0	0	240
7. Matang Jrok	170	0	0	0	170
8. Matang Nibong	210	0	0	0	210
9. Madat	200	0	0	0	200
10. Abeuk Geulanteu	95	0	0	0	95
11. Matang Kupula Sa	130	0	0	0	130
12. Ulee Ateung	95	0	0	0	95
13. Blang Andam	140	0	0	0	140
14. Bintah	262	0	0	0	262
15. Blang Awe	150	0	0	0	150
16. Pante Meureubo	130	0	0	0	130
17. Lueng Sa	150	0	0	0	150
18. Matang Kupula Lhee	165	0	0	0	165
19. Matang Kupula Dua	143	0	0	0	143
20. Blang Ubit	150	0	0	0	150
21. Lueng Peut	100	0	0	0	100
22. Lueng Dua	0	0	0	35	35
23. Matang Guru	0	0	0	53	53
24. Pante Bayam	0	0	0	70	70
25. Meunasah Tiengkeum	0	0	0	65	65
26. Meunasah Asan	0	0	0	40	40
Jumlah	2 770	0	0	263	3 033

Sumber : Kepala Desa Se-Kecamatan Madat

Tabel V.2
 Jenis Komoditas Pertanian Unggulan
 Dimasing-masing Desa Dalam Kecamatan Madat Tahun 2020

Desa	Padi Sawah	Kelapa	Sawit	Kakao
(1)	(2)	(3)	(4)	(5)
1. Paya Deumam Peut	1	1	0	0
2. Paya Naden	1	1	0	0
3. Tanjong Ara	0	1	1	1
4. Tanjong Minjei	1	1	0	0
5. Seuneubok Pidie	1	0	0	0
6. Rambong Lop	1	0	0	0
7. Matang Jrok	1	0	0	0
8. Matang Nibong	1	0	0	0
9. Madat	1	1	0	0
10. Abeuk Geulanteu	1	1	1	0
11. Matang Kupula Sa	1	0	0	0
12. Ulee Ateung	1	0	0	0
13. Blang Andam	1	0	0	0
14. Bintah	1	0	0	0
15. Blang Awe	1	0	0	0
16. Pante Meureubo	1	0	0	0
17. Lueng Sa	1	1	1	0
18. Matang Kupula Lhee	1	0	1	0
19. Matang Kupula Dua	1	0	0	0
20. Blang Ubit	1	0	0	0
21. Lueng Peut	1	0	0	0
22. Lueng Dua	0	0	0	0
23. Matang Guru	1	0	0	0
24. Pante Bayam	0	0	0	0
25. Meunasah Tiengkeum	0	1	1	0
26. Meunasah Asan	0	0	0	0
Jumlah	21	8	5	1

Sumber : Kepala Desa se- Kecamatan Madat

Bersambung ...

Ket : Kolom (2) - (5) : 1 = ada ; - = tidak ada

Lanjutan Tabel V.2

Desa	Hortikultura	Perikanan Tangkap	Tambak	Karet
(1)	(6)	(7)	(8)	(9)
1. Paya Deumam Peut	0	0	0	0
2. Paya Naden	0	0	0	0
3. Tanjong Ara	1	0	0	0
4. Tanjong Minjei	0	0	0	0
5. Seuneubok Pidie	0	0	0	0
6. Rambong Lop	0	0	0	0
7. Matang Jrok	0	0	0	0
8. Matang Nibong	0	0	0	0
9. Madat	0	0	0	0
10. Abeuk Geulanteu	0	0	1	0
11. Matang Kupula Sa	0	0	0	0
12. Ulee Ateung	0	0	1	0
13. Blang Andam	0	0	0	0
14. Bintah	0	0	0	0
15. Blang Awe	0	0	0	0
16. Pante Meureubo	0	0	0	0
17. Lueng Sa	0	0	1	0
18. Matang Kupula Lhee	0	0	1	0
19. Matang Kupula Dua	0	0	0	0
20. Blang Ubit	0	0	1	0
21. Lueng Peut	0	1	1	0
22. Lueng Dua	0	1	1	0
23. Matang Guru	0	1	1	0
24. Pante Bayam	0	1	1	0
25. Meunasah Tiengkeum	0	1	1	0
26. Meunasah Asan	0	1	1	0
Jumlah	1	6	11	0

Sumber : Kepala Desa se- Kecamatan Madat

Bersambung ...

Ket : Kolom (6) - (9) : 1 = ada ; - = tidak ada

Tab V.3
Jumlah Industri Kilang Padi, Kopi, Industri Batu Bata dan Industri
Dimasing-masing Desa Dalam Kecamatan Madat Tahun 2020

Desa	Kilang Padi	Kilang Kopi	Batu Bata	Kayu/ Meubel
(1)	(2)	(3)	(4)	(5)
1. Paya Deumam Peut	3	0	0	
2. Paya Naden	5	0	0	2
3. Tanjong Ara	0	0	0	0
4. Tanjong Minjei	2	0	0	5
5. Seuneubok Pidie	2	0	0	2
6. Rambong Lop	1	0	0	0
7. Matang Jrok	1	0	0	0
8. Matang Nibong	2	0	0	1
9. Madat	3	0	0	0
10. Abeuk Geulanteu	2	0	0	0
11. Matang Kupula Sa	1	0	0	1
12. Ulee Ateung	1	0	0	2
13. Blang Andam	2	0	0	2
14. Bintah	0	0	0	2
15. Blang Awe	1	0	0	1
16. Pante Meureubo	0	0	0	2
17. Lueng Sa	2	0	0	1
18. Matang Kupula Lhee	1	0	0	1
19. Matang Kupula Dua	1	0	0	1
20. Blang Ubit	1	0	0	0
21. Lueng Peut	1	0	0	0
22. Lueng Dua	0	0	0	0
23. Matang Guru	0	0	0	0
24. Pante Bayam	0	0	0	0
25. Meunasah Tiengkeum	1	0	0	1
26. Meunasah Asan	0	0	0	0
Jumlah	33	0	0	24

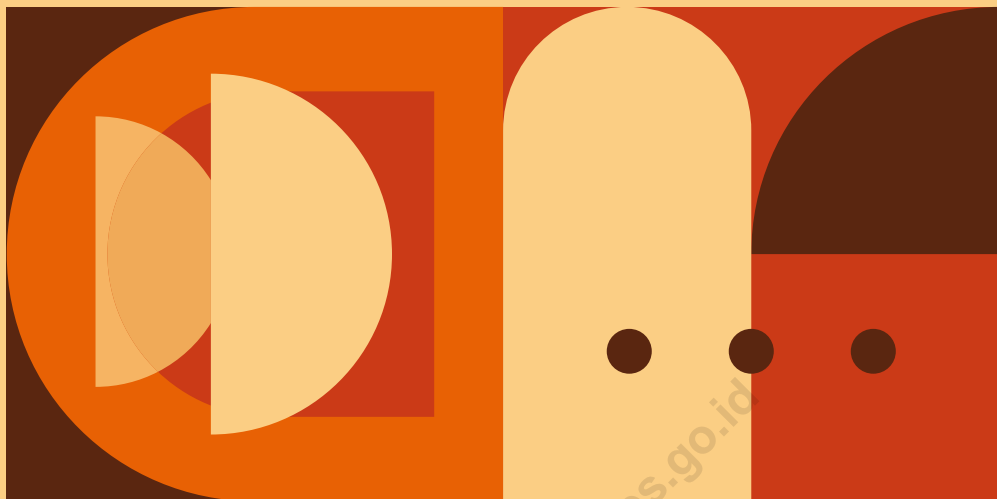
Sumber : Kepala Desa Se- Kecamatan Madat

Tabel V.4
Jumlah Industri Rumah Tangga
Dimasing-masing Desa Dalam Kecamatan Madat Tahun 2020

Desa	Kerajinan					Akik / Giok	Jumlah
	Anyaman	Gerabah	Penjahit	Makanan	Logam		
(1)	(2)	(3)	(4)	(5)	(6)	(7)	(8)
1. Paya Deumam Peut	3	0	5	5	0	0	20
2. Paya Naden	2	0	3	21	0	0	26
3. Tanjong Ara	17	0	1	6	0	0	24
4. Tanjong Minjei	5	0	1	12	0	0	18
5. Seuneubok Pidie	1	0	2	17	0	0	20
6. Rambong Lop	0	0	0	3	0	0	3
7. Matang Jrok	5	0	0	5	0	0	10
8. Matang Nibong	4	0	0	6	0	0	10
9. Madat	0	0	2	15	0	0	17
10. Abeuk Geulanteu	4	0	0	4	0	0	8
11. Matang Kupula Sa	4	0	0	6	0	0	10
12. Ulee Ateung	3	0	1	10	0	0	14
13. Blang Andam	5	0	0	7	0	0	12
14. Bintah	13	0	1	10	0	0	24
15. Blang Awe	2	0	0	5	0	0	7
16. Pante Meureubo	4	0	0	3	0	0	7
17. Lueng Sa	5	0	2	7	0	0	14
18. Matang Kupula Lhee	0	0	0	3	0	0	3
19. Matang Kupula Dua	2	0	3	6	0	0	11
20. Blang Ubit	0	0	0	2	0	0	2
21. Lueng Peut	5	0	0	4	0	0	9
22. Lueng Dua	5	0	0	1	0	0	6
23. Matang Guru	3	0	0	4	0	0	7
24. Pante Bayam	2	0	1	5	0	0	8
25. Meunasah Tiengkeu	8	0	3	10	0	0	21
26. Meunasah Asan	2	0	0	30	0	0	14
Jumlah	104	0	25	207	0	0	325

Sumber : Kepala Desa Se-Kecamatan Madat

*) Penjahit Konvensional



06.

LAIN-LAIN



Tabel VI.1
 Banyaknya Sarana dan Prasarana Ekonomi
 Dirinci Per Desa Dalam Kecamatan Madat Tahun 2020

Desa	Kelompok Pertokoan	Pasar dengan Bangunan Permanen	Pasar Dengan Bangunan Semi Permanen	Pasar tanpa Bangunan
(1)	(2)	(3)	(4)	(5)
1. Paya Deumam Peut	0	0	0	0
2. Paya Naden	16	0	0	0
3. Tanjong Ara	0	0	0	0
4. Tanjong Minjei	0	0	0	0
5. Seuneubok Pidie	0	0	0	0
6. Rambong Lop	0	0	0	0
7. Matang Jrok	10	1	0	0
8. Matang Nibong	0	0	0	0
9. Madat	0	0	0	0
10. Abeuk Geulanteu	0	0	0	0
11. Matang Kupula Sa	0	0	0	0
12. Ulee Ateung	0	0	0	0
13. Blang Andam	0	0	0	1
14. Bintah	0	0	0	0
15. Blang Awe	3	2	0	1
16. Pante Meureubo	0	0	0	0
17. Lueng Sa	0	0	0	0
18. Matang Kupula Lhee	0	0	0	0
19. Matang Kupula Dua	0	0	0	0
20. Blang Ubit	0	0	0	0
21. Lueng Peut	0	0	0	0
22. Lueng Dua	0	0	0	0
23. Matang Guru	0	0	0	8
24. Pante Bayam	0	0	0	15
25. Meunasah Tiengkeum	0	0	65	65
26. Meunasah Asan	0	0	40	40
Jumlah	29	3	105	130

Sumber: BPS, Pendataan Potensi Desa (Podes)
 Kecamatan Madat Dalam Angka Tahun 2021

Lanjutan Tabel VI.1

Desa	Minimarket/ Swalayan	Toko/ Warung Kelontong	Restoran/ Rumah Makan
(1)	(6)	(7)	(8)
1. Paya Deumam Peut	0	4	0
2. Paya Naden	1	10	0
3. Tanjong Ara	0	2	0
4. Tanjong Minjei	0	15	2
5. Seuneubok Pidie	0	6	0
6. Rambong Lop	0	5	0
7. Matang Jrok	0	8	0
8. Matang Nibong	0	3	0
9. Madat	0	6	0
10. Abeuk Geulanteu	0	22	0
11. Matang Kupula Sa	0	3	0
12. Ulee Ateung	0	8	0
13. Blang Andam	0	3	0
14. Bintang	0	8	0
15. Blang Awe	0	18	0
16. Pante Meureubo	0	10	0
17. Lueng Sa	0	20	0
18. Matang Kupula Lhee	0	4	0
19. Matang Kupula Dua	0	10	0
20. Blang Ubit	0	8	0
21. Lueng Peut	0	50	0
22. Lueng Dua	0	3	0
23. Matang Guru	0	10	0
24. Pante Bayam	0	10	0
25. Meunasah Tiengkeum	0	0	0
26. Meunasah Asan	0	0	0
Jumlah	1	246	2

Sumber: BPS, Pendataan Potensi Desa (Podes)

Lanjutan Tabel VI.1

Desa	Warung/ Kedai Makanan	Hotel	Hostel/ Motel/ Losmen/ Wisma
(1)	(6)	(7)	(8)
1. Paya Deumam Peut	5	0	0
2. Paya Naden	10	0	0
3. Tanjong Ara	5	0	0
4. Tanjong Minjei	8	0	0
5. Seuneubok Pidie	4	0	0
6. Rambong Lop	5	0	0
7. Matang Jrok	6	0	0
8. Matang Nibong	3	0	0
9. Madat	4	0	0
10. Abeuk Geulanteu	8	0	0
11. Matang Kupula Sa	3	0	0
12. Ulee Ateung	7	0	0
13. Blang Andam	8	0	0
14. Bintah	5	0	0
15. Blang Awe	11	0	0
16. Pante Meureubo	9	0	0
17. Lueng Sa	12	0	0
18. Matang Kupula Lhee	5	0	0
19. Matang Kupula Dua	6	0	0
20. Blang Ubit	8	0	0
21. Lueng Peut	8	0	0
22. Lueng Dua	4	0	0
23. Matang Guru	8	0	0
24. Pante Bayam	12	0	0
25. Meunasah Tiengkeum	10	0	0
26. Meunasah Asan	10	0	0
Jumlah	184	0	0

Sumber: BPS, Pendataan Potensi Desa (Podes)

Tabel VI.2
Banyaknya Sarana Lembaga Keuangan yang Beroperasi
Dirinci Per Desa Dalam Kecamatan Madat Tahun 2020

Desa	Bank Umum Pemerintah	Bank Umum Swasta	Bank Perkreditan Rakyat
(1)	(2)	(3)	(4)
1. Paya Deumam Peut	0	0	0
2. Paya Naden	0	0	0
3. Tanjong Ara	0	0	0
4. Tanjong Minjei	0	0	0
5. Seuneubok Pidie	0	0	0
6. Rambong Lop	0	0	0
7. Matang Jrok	0	0	0
8. Matang Nibong	0	0	0
9. Madat	0	0	0
10. Abeuk Geulanteu	0	0	0
11. Matang Kupula Sa	0	0	0
12. Ulee Ateung	0	0	0
13. Blang Andam	0	0	0
14. Bintah	0	0	0
15. Blang Awe	0	0	0
16. Pante Meureubo	0	0	0
17. Lueng Sa	0	0	0
18. Matang Kupula Lhee	0	0	0
19. Matang Kupula Dua	0	0	0
20. Blang Ubit	0	0	0
21. Lueng Peut	0	0	0
22. Lueng Dua	0	0	0
23. Matang Guru	0	0	0
24. Pante Bayam	0	0	0
25. Meunasah Tiengkeum	0	0	0
26. Meunasah Asan	0	0	0
Jumlah	0	0	0

Sumber: BPS, Pendataan Potensi Desa (Podes) Kecamatan Madat Dalam Angka Tahun 2021

Tabel VI.3
Banyaknya Koperasi yang Masih Aktif
Dirinci Per Desa Dalam Kecamatan Madat Tahun 2020

Desa	Koperasi Unit Desa (KUD)	Koperasi Industri Kecil dan Kerajinan Rakyat (Kopinkra)	Koperasi Simpan Pinjam (Kospin)
(1)	(2)	(3)	(4)
1. Paya Deumam Peut	0	0	0
2. Paya Naden	0	0	0
3. Tanjong Ara	0	0	1
4. Tanjong Minjei	0	0	0
5. Seuneubok Pidie	0	0	1
6. Rambong Lop	0	0	1
7. Matang Jrok	0	0	0
8. Matang Nibong	0	0	0
9. Madat	0	0	0
10. Abeuk Geulanteu	0	0	0
11. Matang Kupula Sa	0	0	0
12. Ulee Ateung	0	0	0
13. Blang Andam	0	0	0
14. Bintah	0	0	0
15. Blang Awe	0	0	0
16. Pante Meureubo	0	0	0
17. Lueng Sa	1	0	0
18. Matang Kupula Lhee	0	0	0
19. Matang Kupula Dua	0	0	0
20. Blang Ubit	0	0	0
21. Lueng Peut	0	0	0
22. Lueng Dua	0	0	0
23. Matang Guru	1	0	0
24. Pante Bayam	0	0	0
25. Meunasah Tiengkeum	0	0	1
26. Meunasah Asan	0	0	1
Jumlah	2	0	5

Sumber: BPS, Pendataan Potensi Desa (Podes) Kecamatan Madat Dalam Angka Tahun 2021

Tabel VI.4
Jumlah Menara dan Operator Layanan Komunikasi Telepon
Dirinci Per Desa Dalam Kecamatan Madat Tahun 2020

Desa	Jumlah Menara Telepon Seluler (BTS)	Jumlah Operator Layanan Komunikasi telepon Seluler yang menjangkau di Desa	Kondisi Sinyal Telepon Seluler di Sebahagian Besar Wilayah Desa
(1)	(2)	(3)	(4)
1. Paya Deumam Peut	0	2	1
2. Paya Naden	1	2	1
3. Tanjong Ara	1	2	1
4. Tanjong Minjei	0	2	1
5. Seuneubok Pidie	1	3	1
6. Rambong Lop	0	2	1
7. Matang Jrok	0	2	1
8. Matang Nibong	0	2	2
9. Madat	2	2	1
10. Abeuk Geulanteu	1	1	2
11. Matang Kupula Sa	0	2	2
12. Ulee Ateung	1	2	1
13. Blang Andam	0	1	2
14. Bintang	0	1	2
15. Blang Awe	0	1	2
16. Pante Meureubo	0	1	2
17. Lueng Sa	1	2	1
18. Matang Kupula Lhee	0	2	2
19. Matang Kupula Dua	0	2	2
20. Blang Ubit	1	1	2
21. Lueng Peut	0	1	2
22. Lueng Dua	0	1	2
23. Matang Guru	0	2	2
24. Pante Bayam	0	2	2
25. Meunasah Tiengkeum	1	1	3
26. Meunasah Asan	1	1	2
Jumlah	11	43	

Sumber: BPS, Pendataan Potensi Desa (Podes)

Keterangan : 1:sangat kuat 2:kuat 3:lemah 4:tidak ada sinyal

Tabel VI.5
Sarana Transportasi Antar Desa
Dirinci Per Desa Dalam Kecamatan Madat Tahun 2020

Desa	Jenis Transportasi	Keberadaan Angkutan Umum
(1)	(2)	(3)
1. Paya Deumam Peut	1	3
2. Paya Naden	1	1
3. Tanjong Ara	1	3
4. Tanjong Minjei	1	1
5. Seuneubok Pidie	1	2
6. Rambong Lop	1	3
7. Matang Jrok	1	3
8. Matang Nibong	1	2
9. Madat	1	2
10. Abeuk Geulanteu	1	3
11. Matang Kupula Sa	1	2
12. Ulee Ateung	1	2
13. Blang Andam	1	3
14. Bintah	1	3
15. Blang Awe	1	3
16. Pante Meureubo	1	3
17. Lueng Sa	1	2
18. Matang Kupula Lhee	1	2
19. Matang Kupula Dua	1	2
20. Blang Ubit	1	3
21. Lueng Peut	1	2
22. Lueng Dua	1	2
23. Matang Guru	1	2
24. Pante Bayam	1	2
25. Meunasah Tiengkeum	1	4
26. Meunasah Asan	1	4

Sumber : BPS, Pendataan Potensi Desa (Podes)

Keterangan : Kolom 2 ==> 1:darat 2:air 3:darat dan air 4:udara

Kolom 3 ==> 1: ada dengan trayek tetap 2:ada, tanpa trayek tetap

3:tidak ada angkutan umum

Tabel VI.6
Kondisi Jalan Darat Antar Desa
Dirinci Per Desa Dalam Kecamatan Madat Tahun 2020

Desa	Jenis Permukaan Jalan	Dapat dilalui Kendaraan Bermotor Roda 4 atau Lebih
(1)	(2)	(3)
1. Paya Deumam Peut	2	1
2. Paya Naden	1	1
3. Tanjong Ara	2	1
4. Tanjong Minjei	1	1
5. Seuneubok Pidie	2	1
6. Rambong Lop	2	1
7. Matang Jrok	2	1
8. Matang Nibong	1	1
9. Madat	2	1
10. Abeuk Geulanteu	1	1
11. Matang Kupula Sa	2	1
12. Ulee Ateung	1	1
13. Blang Andam	1	1
14. Bintang	1	1
15. Blang Awe	2	1
16. Pante Meureubo	2	1
17. Lueng Sa	1	1
18. Matang Kupula Lhee	1	1
19. Matang Kupula Dua	2	1
20. Blang Ubit	2	1
21. Lueng Peut	1	1
22. Lueng Dua	2	1
23. Matang Guru	1	1
24. Pante Bayam	2	1
25. Meunasah Tiengkeum	4	1
26. Meunasah Asan	4	1

Sumber : BPS, Pendataan Potensi Desa (Podes)

Keterangan : Kolom 2 ==> 1:aspal/beton 2:diperkeras (kerikil, batu, dll) 3:tanah 4:lainnya

Kolom 3 ==> 1:sepanjang tahun 2:sepanjang tahun kecuali saat tertentu

3:selama musim kemarau 4:tidak dapat dilalui sepanjang tahun

Tabel VI.7
Keberadaan Kantor POS dan Perusahaan Agen Ekspedisi Swasta
Dirinci Per Desa Dalam Kecamatan Madat Tahun 2020

Desa	Kantor POS/ POS Pembantu/ Rumah POS	Perusahaan/ Agen Swasta Ekspedisi Swasta
(1)	(2)	(3)
1. Paya Deumam Peut	2	2
2. Paya Naden	2	2
3. Tanjong Ara	2	2
4. Tanjong Minjei	2	2
5. Seuneubok Pidie	2	2
6. Rambong Lop	2	2
7. Matang Jrok	2	2
8. Matang Nibong	2	2
9. Madat	2	2
10. Abeuk Geulanteu	2	2
11. Matang Kupula Sa	2	2
12. Ulee Ateung	2	2
13. Blang Andam	2	2
14. Bintang	2	2
15. Blang Awe	2	2
16. Pante Meureubo	2	2
17. Lueng Sa	2	2
18. Matang Kupula Lhee	2	2
19. Matang Kupula Dua	2	2
20. Blang Ubit	2	2
21. Lueng Peut	2	2
22. Lueng Dua	2	2
23. Matang Guru	2	2
24. Pante Bayam	2	2
25. Meunasah Tiengkeum	2	2
26. Meunasah Asan	2	2

Sumber : BPS, Pendataan Potensi Desa (Podes)

Keterangan : 1=Ada; 2=Tidak Ada



DATA

MENCERDASKAN BANGSA



BADAN PUSAT STATISTIK KAB. ACEH TIMUR
BPS - STATISTICS OF ACEH TIMUR REGENCY

Jl. Banda Aceh-Medan Km 373, Idi - Aceh Timur 24454, Telp (0646) 7008532
Mailbox: pst1105@bps.go.id