

# **KECAMATAN SADANG DALAM ANGKA 2017**



**BADAN PUSAT STATISTIK  
KABUPATEN KEBUMEN**

# KECAMATAN SADANG DALAM ANGKA 2017



# Kecamatan Sadang Dalam Angka 2017

ISSN: 0852-0137

No. Publikasi : 21720.1723

Katalog: 1102001.3305220

**Ukuran Buku:** 14,8 cm x 21 cm

**Jumlah Halaman:** xvi + 114 halaman

**Naskah:**

Badan Pusat Statistik Kabupaten Kebumen

**Gambar Kover oleh:**

Badan Pusat Statistik Kabupaten Kebumen

**Ilustrasi Kover:**

Panorama Kecamatan Sadang

**Diterbitkan oleh:**

© BPS Kabupaten Kebumen

**Dicetak oleh:**

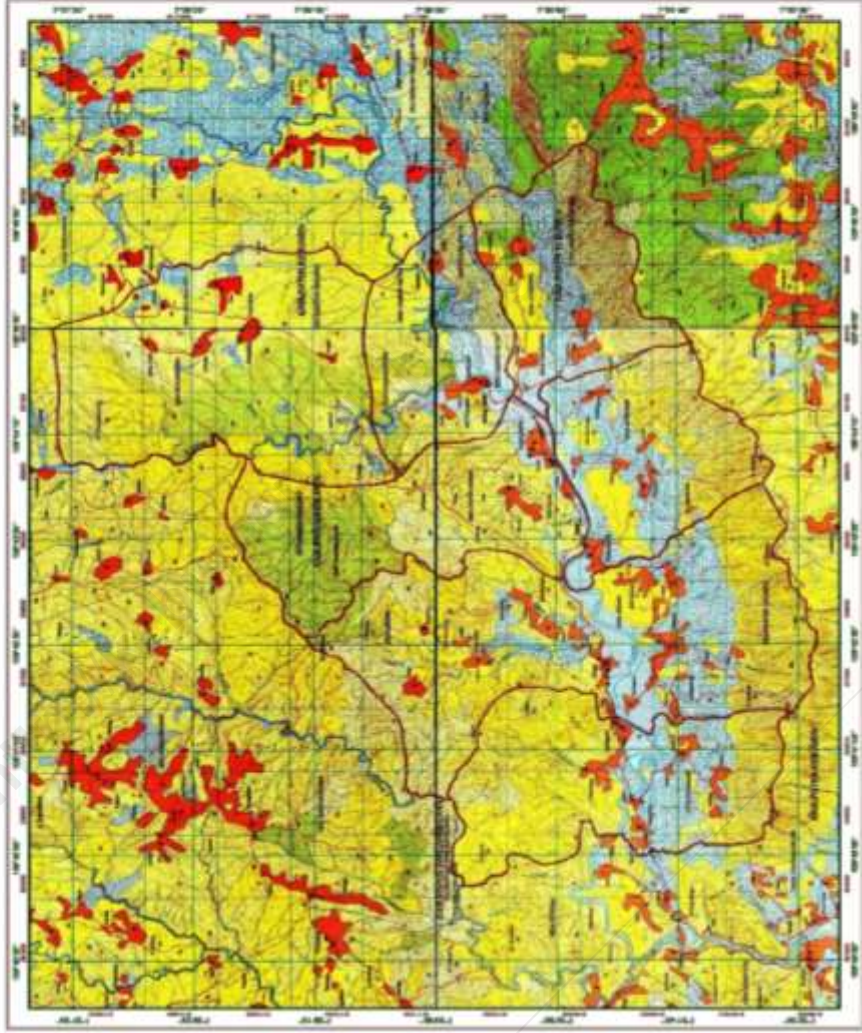
CV. Puspita Warna

**Dilarang mengumumkan, mendistribusikan, mengomunikasikan, dan/atau menggandakan sebagian atau seluruh isi buku ini untuk tujuan komersial tanpa izin tertulis dari Badan Pusat Statistik**

---



# Kecamatan Sadang Kabupaten Kebumen Provinsi Jawa Tengah



Skala : 1:25000



---

<http://kebumenkab.bps.go.id>

---

---

**KEPALA BPS KABUPATEN KEBUMEN**



**Sri Handayani, SE, MM.**

---

<http://kebumenkab.bps.go.id>

---



## KATA SAMBUTAN

Kecamatan Sadang Dalam Angka 2017 merupakan publikasi tahunan yang diterbitkan oleh BPS Kabupaten Kebumen. Disadari bahwa publikasi ini belum sepenuhnya memenuhi harapan pihak pemakai data khususnya para perencana, namun diharapkan dapat membantu melengkapi penyusunan rencana pembangunan di Kabupaten Kebumen.

Publikasi ini dapat terwujud berkat kerja sama dan bantuan dari berbagai pihak baik instansi pemerintah maupun swasta. Kepada semua pihak yang telah memberikan bantuan disampaikan penghargaan dan terima kasih yang sebesar-besarnya.

Walaupun publikasi ini telah disiapkan sebaik-baiknya, namun disadari masih ada kekurangan dan kesalahan yang terjadi. Untuk perbaikan publikasi ini, tanggapan dan saran yang bersifat konstruktif dari para pemakai sangat diharapkan.

Kebumen, September 2017

Kepala BPS

Kabupaten Kebumen

Sri Handayani, SE, MM.



---

<http://kebumenkab.bps.go.id>

---

---

## KATA PENGANTAR

Puji syukur kami panjatkan kepada Tuhan Yang Maha Esa, karena atas rahmat dan hidayahNya publikasi Kecamatan Dalam Angka tahun ini dapat diterbitkan. Publikasi buku **“Kecamatan Sadang Dalam Angka tahun 2017”** merupakan publikasi yang diterbitkan oleh Badan Pusat Statistik setiap tahun, dalam rangka untuk memenuhi kebutuhan bagi para pengguna data baik dari Instansi pemerintah maupun swasta.

Dengan diterbitkannya buku publikasi Kecamatan Sadang Dalam Angka tahun 2017 ini semoga dapat memenuhi kebutuhan data semua Instansi Pemerintah dan konsumen data pada umumnya.

Data yang di tampilkan dalam publikasi ini mencakup hingga tingkat Desa di Wilayah Kecamatan sadang. Data pokok diperoleh atas kerja sama dari instansi pemerintah, swasta dan perorangan yang ada diwilayah Kecamatan Sadang, yang disajikan dalam bentuk tabel dan grafik dengan format yang sama dengan tahun sebelumnya.

Kami menyadari meski telah dilakukan perbaikan dan penyempurnaan tetapi masih ada kekurangan, untuk itu sangat diharapkan saran dan kritik yang membangun kepada seluruh konsumen data yang ada di tingkat Kecamatan Sadang untuk

---

perbaikan dan penyempurnaan publikasi ini di masa yang akan datang.

Sadang, September 2017

Koordinator Statistik Kecamatan Sadang



**ARIEF SETIYAWAN**  
NIP. 19771125200701 1001

## DAFTAR ISI

<i>Peta Kecamatan Sadang</i>	<i>ii</i>
<i>Sambutan Kepala BPS</i>	<i>iii - iv</i>
<i>Kata Pengantar</i>	<i>v - vi</i>
<i>Daftar isi</i>	
<b>BAB. I GEOGRAFIS</b>	<b>3-4</b>
<b>Tabel</b>	
1.1 <i>Letak Geografis Kecamatan Sadang</i>	<i>5</i>
1.2 <i>Ketinggian Wilayah Dari Permukaan Air Laut dan Koordinat Letak Kantor Kepala Desa Dirinci Per Desa Di Kec.Sadang Tahun 2016</i>	<i>6</i>
1.3 <i>Jarak dari Desa ke Ibu Kota Kecamatan,Kabupaten dirinci per Desa di Kecamatan Sadang , 2016</i>	<i>7</i>
1.4 <i>Banyaknya Curah Hujan dan Hari Hujan</i>	<i>8</i>
1.5 <i>Luas Desa dirinci menurut status lahannya (Ha) dirinci per Desa di Kecamatan Sadang , 2016</i>	<i>9</i>
1.6 <i>Luas lahan sawah menurut jenis irigasinya ( Ha ) dirinci per desa di Kecamatan Sadang , 2016</i>	<i>10</i>
1.7 <i>Luas Lahan Kering Dirinci Menurut Penggunaannya (Ha) dirinci per desa di Kecamatan Sadang , 2016</i>	<i>11</i>
1.8 <i>Luas Lahan Sawah menurut jenis irigasinya Dirinci per Desa(Ha) dirinci per Desa di Kecamatan Sadang , 2016</i>	<i>12</i>
1.9 <i>Presentase Luas Lahan sawah dan Lahan Kering Terhadap Luas Desa dan terhadap total luas lahan sawah dan lahan kering di Kecamatan Sadang menurut Desa, 2016</i>	<i>13</i>

1.10	<i>Rata-rata Luas Lahan Yang dikuasai Rumah Tangga Menurut Desa dan Penggunaan Lahan (m<sup>2</sup>)dirinciper desa di Kecamatan Sadang, 2015</i>	14
------	---	----

17-18

## **BAB II. PEMERINTAHAN**

### **Tabel**

2.1	<i>Banyaknya Dusun, RT, dan RW dirinci per desa di Kecamatan Sadang,2016</i>	19
2.2	<i>Banyaknya Prasarana Pemerintahan dan Kelembagaan Desa dirinci per desa di Kecamatan Sadang Tahun 2016</i>	20-21
2.3	<i>Status Pemerintahan, Klasifikasi Urban / Rural dan Nama SLS dirinci per Desa di Kecamatan Sadang Tahun 2016</i>	22
2.4	<i>Tingkat Pendidikan dan Umur Kepala Desa Se Kec Sadang, 2016</i>	23
2.5	<i>Tingkat Pendidikan dan Umur Sekretaris Desa Se Kec Sadang, 2016</i>	24
2.6	<i>Banyaknya Lembaga Kemasyarakatan Desa dirinci per Desa di Kecamatan Sadang ,2016</i>	25
2.7	<i>Banyaknya Perangkat Desa Se Kec. Sadang Dirinci per Desa, 2016</i>	26
2.8	<i>Nama-nama Kepala Desa dan Sekretaris Desa di Kecamatan sadang, 2016</i>	27

## **BAB III. KEPENDUDUKAN**

31-32

### **Tabel**

3.1	<i>Luas Wilayah, Jumlah Penduduk dan Kepadatan Penduduk dirinci per Desa di Kecamatan sadang, 2016</i>	33
3.2	<i>Banyaknya Penduduk Menurut Jenis Kelamin dan Sex ratio dirinci menurut Desa di Kecamatan sadang, 2016</i>	34
3.3	<i>Banyak nya Penduduk,Rumah tangga dan rata-rata Penduduk Per Rumah tangga dirinci per Desa di Kecamatan sadang, 2016</i>	35
3.4	<i>Luas Wilayah,Jumlah Penduduk dan rata-rata Penduduk per Km<sup>2</sup> dirinci menurut Desa di Kecamatan sadang, 2016</i>	36

3.5	<i>Jumlah Penduduk dirinci menurut Jenis kelamin, Dewasa dan Anak per Desa di Kecamatan sadang, 2016</i>	37
3.6	<i>Banyaknya Penduduk Usia Sekolah di rinci per Desa di Kecamatan Sadang, 2016</i>	38
3.7	<i>Banyaknya Penduduk menurut Usia Produktif Usia Tidak Produktif dan Persentase Angka Ketergantungan di rinci per Desa di Kecamatan Sadang, 2016</i>	39
3.8	<i>Banyaknya Penduduk Dirinci Menurut Kelompok Umur dan Jenis Kelamin di Kecamatan Sadang 2016</i>	40
3.9	<i>Jumlah Penduduk Menurut Kelompok Umur Desa Pucangan, 2016</i>	41
3.10	<i>Jumlah Penduduk Menurut Kelompok Umur Desa Seboro,2016</i>	42
3.11	<i>Jumlah Penduduk Menurut Kelompok Umur Desa Wonosari,2016</i>	43
3.12	<i>Jumlah Penduduk Menurut Kelompok Umur Desa Sadangkulon,2016</i>	44
3.13	<i>Jumlah Penduduk Menurut Kelompok Umur Desa Cangkring,2016</i>	45
3.14	<i>Jumlah Penduduk Menurut Kelompok Umur Desa Sadangwetan,2016</i>	46
3.15	<i>Jumlah Penduduk Menurut Kelompok Umur Desa Kedunggong,2016</i>	47
3.16	<i>Sumber penghasilan utama penduduk dan komoditas unggulan serta banyaknya penduduk yang bekerja sebagai buruh tani</i>	48

**BAB IV. SOSIAL** 51-52

**Tabel**

4.1	<i>Jarak ke Fasilitas Pendidikan Terdekat Dirinci Menurut Tingkat Pendidikan (KM) tahun 2016</i>	53
4.2	<i>Banyaknya Fasilitas Pendidikan Rinci Menurut Tingkat Pendidikan dan Status Pengelolaan Fasilitas di Kecamatan Sadang 2016</i>	54-56

4.3	<i>Jumlah siswa Menurut Jenis Pendidikan Dirinci Per Desa di Kecamatan Sadang ,2016</i>	57-58
4.4	<i>Jumlah Guru Menurut Jenis Pendidikan Dirinci Per Desa di Kecamatan Sadang ,2016</i>	59-60
4.5	<i>Keberadaan Fasilitas Kesehatan di Desa dan Jarak ke Fasilitas Kesehatan dan kemudahan</i>	61-65
4.6	<i>Banyaknya Sarana dan Prasarana Kesehatan Menurut Desa dan Jenisnya tahun 2016</i>	66-68
4.7	<i>Jumlah Pasangan Usia Subur ( PUS ) Menurut Kelompok Umur dirinci per Desa tahun 2016</i>	69
4.8	<i>Jumlah Peserta KB Menurut Kontrasepsi yang dipakai dirinci per Desa tahun 2016</i>	70-71
4.9	<i>Banyaknya Tenaga Kesehatan Yang Tinggal di Desa di Rinci Menurut Desa dan Jenis Tenaga Kesehatan tahun 2016</i>	72-73
4.10	<i>Banyaknya Tempat Ibadah Menurut Jenis Tempat Ibadah diri rinci per Desa di Kecamatan Sadang, 2016</i>	74-75
4.11	<i>Banyaknya Peserta Nikah Talak Cerai Rujuk diri rinci per Desa di Kecamatan Sadang, 2016</i>	76
4.12	<i>Penyandang Cacat Yang Tinggal di Keluarga diperinci menurut Desa tahun 2016</i>	77
4.13	<i>Banyaknya Kartu Sehat dan Surat Miskin Yang Diterima Di Rinci Menurut Desa di Kecamatan Sadang, 2016</i>	78
4.14	<i>Sumber Air Yang Digunakan Sebagian Besar Keluarga untuk Minum/Masak dan Ada Tidaknya Yang Membeli Air Untuk Minum/Masak dirinci Menurut Desa</i>	79
4.15	<i>Tabel. 4.14. Jumlah Ruta PPLS 11 Menurut Klasifikasi Kemiskinan dan Desa di Kec. SADANG</i>	80

4.16	<i>Banyaknya Keluarga Sejahtera Di Rinci Menurut Desa di Kecamatan Sadang, 2016</i>	81
------	---	----

<b>BAB V. PERTANIAN</b>	85-86
-------------------------	-------

**Tabel**

5.1	<i>Luas areal Tanaman Padi dan Jumlah produksi dirinci Per Desa di Kecamatan Sadang, 2016</i>	87
5.2	<i>Luas areal Tanaman Jagung dan Jumlah produksi dirinci Per Desa di Kecamatan Sadang, 2016</i>	88
5.3	<i>Luas areal Tanaman Kedelai dan Jumlah produksi dirinci Per Desa di Kecamatan Sadang, 2016</i>	89
5.4	<i>Luas areal Tanaman Ubikayu dan Jumlah produksi dirinci Per Desa di Kecamatan Sadang, 2016</i>	90
5.5	<i>Luas areal Tanaman Kakao dan Jumlah produksi dirinci Per Desa di Kecamatan Sadang, 2016</i>	91
5.6	<i>Luas areal Tanaman Kopi dan Jumlah produksi dirinci Per Desa di Kecamatan Sadang, 2016</i>	92
5.7	<i>Luas areal Tanaman Kelapa dan Jumlah produksi dirinci Per Desa di Kecamatan Sadang, 2016</i>	93
5.8	<i>Jumlah Populasi ternak besar dan Ternak Kecil dirinci Per Desa di Kecamatan Sadang, 2016</i>	94-96
5.9	<i>Jumlah kelompok Tani dan Sektor usahanya dirinci per desa di Kecamatan Sadang, 2016</i>	97

<b>BAB VI. PERINDUSTRIAN DAN EKONOMI</b>	101
--	-----

**Tabel**

6.1	<i>Banyaknya Perusahaan Industri dan Klasifikasi Diperinci Menurut Desa di Kecamatan Sadang, 2016</i>	103-104
-----	---	---------



---

6.2	<i>Banyak Jasa Usaha Perorangan dirinci per Desa dan Jenisnya</i>	105-106
6.3	<i>Banyaknya Keluarga Pengguna Listrik diperinci menurut Desa di Kecamatan Sadang, 2016</i>	107
6.4	<i>Sarana Penerangan Jalan serta Jenis Bahan Bakar untuk Memasak diperinci menurut Desa di Kecamatan Sadang, 2016</i>	108
6.5	<i>Banyaknya Lembaga Keuangan dirinci Menurut Desa dan Jenisnya di Kecamatan Sadang, 2016</i>	109-110
	<b>LAMPIRAN GAMBAR GRAFIK</b>	113-114

**BABI I**

**GEOGRAFIS**

<http://kebumenkab.bps.go.id>

---

<http://kebumenkab.bps.go.id>

---

---

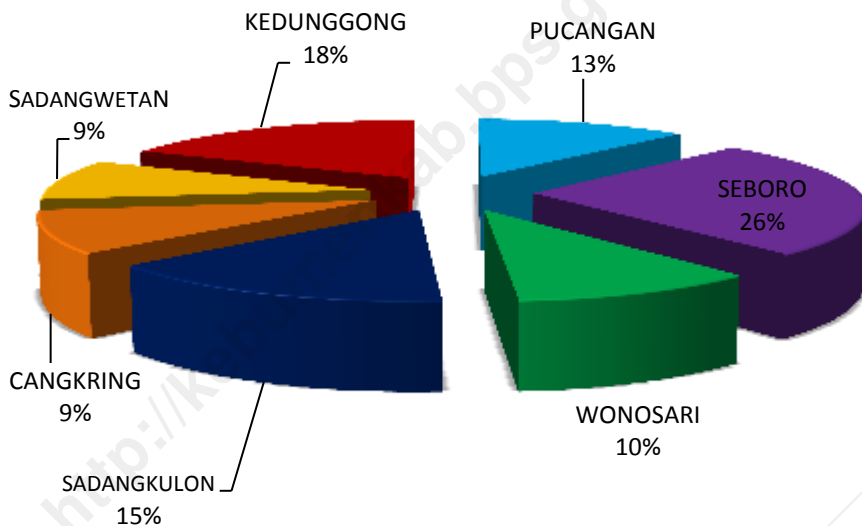
## BAB. 1 GEOGRAFIS

Wilayah Kecamatan Sadang memiliki luas 5.712,8 Ha yang terbagi menjadi 7 wilayah administrasi yaitu Desa Pucangan, Seboro, Wonosari, Sadangkulon, Cangkring, Sadangwetan dan Kedunggong. Kondisi Geografis Kecamatan Sadang dari ke 7 desa tersebut semuanya berada wilayah pegunungan, Desa terluas adalah Desa Seboro dengan luas Wilayah ; 1.500,5 Ha, sedangkan Desa terkecil adalah Desa Sadangwetan dengan Luas Wilayah 522,448 Ha. Diantara 7 Desa yang ada di Kecamatan Sadang desa yang terjauh dari Kecamatan Sadang yaitu Desa Kedunggong dengan jarak 6,5 Km.

Pusat pemerintahan Kecamatan Sadang terletak di Desa Sadangkulon yang berjarak 30 Km dari Ibu Kota Kabupaten Kebumen. Desa Sadangkulon berada di ketinggian 95 meter Diatas Permukaan Air laut dengan luas wilayah : 845,0 Ha

Wilayah Kecamatan Sadang Berbatasan dengan dua kabupaten dan satu kecamatan yaitu : Kabupaten Wonosobo (Sebelah Timur), Kecamatan Karangsembung (sebelah Barat), Kabupaten Banjarnegara (sebelah Utara), dan Kecamatan Karangsembung (Sebelah Selatan).

#### LUAS WILAYAH KECAMATAN SADANG DIRINCI PER DESA



**Tabel : 1.1**

**Letak Geografis Kecamatan Sadang**

**1.1 Letak**

Ibu Kota Kecamatan Sadang Terletak pada

7<sup>0</sup>28'3 - 7<sup>0</sup>338'0 Lintang Selatan

109<sup>0</sup>35'5 - 109<sup>0</sup>42'5 Bujur Timur

**1.2 Batas Wilayah**

Sebelah Barat : Kecamatan Karangsembung

Sebelah Timur : Kabupaten Wonosobo

Sebelah Utara : Kabupaten Banjar Negara

Sebelah selatan : Kecamatan Karangsembung

**1.3 Luas Wilayah**

Luas Wilayah Kecamatan : 5.712,8 Ha

Tanah Sawah : 1769.3 Ha

Tanah Kering : 7327.36 Ha

Hutan Negara : 1832.19 Ha

**Tabel : 1.2**

Ketinggian Wilayah Dari Permukaan Air Laut dan Koordinat Letak Kantor Kepala Desa Dirinci Per Desa Di Kec.Sadang Tahun 2016

Desa	Ketinggian Wilayah	Koordinat		Keterangan Tempat
		Garis Lintang	Garis Bujur	
(1)	(2)	(3)	(4)	(5)
1. PUCANGAN	165	7,5216 LS	109,6975 BT	Lereng / P.Bukit
2. SEBORO	85	7,5196 LS	109,7045 BT	Lereng / P.Bukit
3. WONOSARI	93	7,5178 LS	109,7200 BT	Lereng / P.Bukit
4. SADANGKULON	95	7,5128 LS	109,7348 BT	Lereng / P.Bukit
5. CANGKRING	143	7,5095 LS	109,7440 BT	Lereng / P.Bukit
6. SADANGWETAN	103	7,5061 LS	109,7420 BT	Lereng / P.Bukit
7. KEDUNGGONG	469	7,4797 LS	109,7508 BT	Lereng / P.Bukit

Sumber : Kantor Kecamatan Sadang

**Tabel : 1.3**

Jarak dari Desa ke Ibu Kota Kecamatan, Kabupaten dirinci per Desa di Kecamatan Sadang , 2016

Desa	Jarak ke Kecamatan (Km)	Jarak ke Kabupaten (Km)
(1)	(2)	(3)
1. PUCANGAN	4,3	25
2. SEBORO	3,5	26,5
3. WONOSARI	1,5	27
4. SADANGKULON	1	28
5. CANGKRING	3,2	29,5
6. SADANGWETAN	3,0	29
7. KEDUNGGONG	6,5	36

*Sumber : Kantor Kecamatan Sadang*



**Tabel : 1.4**

Banyaknya Curah Hujan dan Hari Hujan (keadaan Tahun 2016)

Bulan	Banyaknya Curah Hujan	Banyaknya Hari Hujan
(1)	(2)	(3)
1. Januari	30,00	18
2. Pebruari	359,00	18
3. Maret	257,00	16
4. April	260,00	13
5. M e i	33,00	9
6. Juni	136,00	8
7. Juli	32,00	6
8. Agustus	31,00	4
9. September	153,00	3
10. Oktober	344,00	4
11. Nopember	427,00	9
12. Desember	428,00	9
Rata-rata	207,50	9,75

*Sumber : Statistik Kecamatan Sadang*

**Tabel : 1.5**

Luas Desa dirinci menurut status lahannya (Ha) dirinci per Desa di Kecamatan Sadang , 2016

Desa	Luas Desa	Luas Lahan Sawah	Luas Lahan Kering
(1)		(2)	(3) (4)
<b>Jumlah Tahun 2013</b>	<b>5.712,81</b>	<b>1.538,11</b>	<b>4.174,70</b>
<b>Jumlah Tahun 2014</b>	<b>5.712,81</b>	<b>1.538,11</b>	<b>4.175,70</b>
<b>Jumlah Tahun 2015</b>	<b>5.712,81</b>	<b>1.538,11</b>	<b>4.176,70</b>
<b>JUMLAH</b>	<b>5.712,81</b>	<b>1.538,11</b>	<b>4.174,70</b>
1. PUCANGAN	707,53	210,81	496,72
2. SEBORO	1.500,51	467,38	1.033,13
3. WONOSARI	582,41	214,27	368,14
4. SADANGKULON	845,00	110,77	734,23
5. CANGKRING	529,24	219,00	310,24
6. SADANGWETAN	522,45	252,43	270,02
7. KEDUNGGONG	1.025,67	63,45	962,22

Sumber : Kantor Kecamatan Sadang

**Tabel : 1.6**

Luas lahan sawah menurut jenisnya ( Ha ) dirinci per desa di Kecamatan Sadang , 2016

Desa	Luas lahan sawah	Sawah irigasi	Sawah non irigasi
(1)	(2)	(3)	(4)
<b>Jumlah Tahun 2013</b>	<b>2.500,91</b>	<b>702,33</b>	<b>1.798,58</b>
<b>Jumlah Tahun 2014</b>	<b>2.500,91</b>	<b>702,33</b>	<b>1.798,58</b>
<b>Jumlah Tahun 2015</b>	<b>1.538,11</b>	<b>871,63</b>	<b>666,48</b>
<b>KECAMATAN</b>	<b>1.538,11</b>	<b>871,63</b>	<b>666,48</b>
1. PUCANGAN	210,81	199,92	10,89
2. SEBORO	467,38	232,08	235,30
3. WONOSARI	214,27	150,00	64,27
4. SADANGKULON	110,77	65,77	45,00
5. CANGKRING	219,00	102,00	117,00
6. SADANGWETAN	252,43	115,41	137,02
7. KEDUNGGONG	63,45	6,45	57,00

Sumber : Kantor Kecamatan Sadang

**Tabel : 1.7**

Luas Lahan Kering Dirinci Menurut Penggunaannya (Ha) dirinci per desa di Kecamatan Sadang , 2016

Desa	Luas lahan Kering	Ladang / tegalan	Perkebunan	Pemukiman
(1)		(2)	(3)	(4)
<b>Jumlah Tahun 2013</b>	<b>496,72</b>	<b>2.193,51</b>	<b>1.575,72</b>	<b>405,47</b>
<b>Jumlah Tahun 2014</b>	<b>496,72</b>	<b>2.193,51</b>	<b>1.575,72</b>	<b>405,47</b>
<b>Jumlah Tahun 2015</b>	<b>496,72</b>	<b>2.193,51</b>	<b>1.575,72</b>	<b>405,47</b>
<b>JUMLAH</b>	<b>496,72</b>	<b>2.193,51</b>	<b>1.575,72</b>	<b>405,47</b>
1. PUCANGAN	496,72	178,53	268,72	49,47
2. SEBORO	1.033,13	562,73	368,72	101,68
3. WONOSARI	368,14	201,22	107,24	59,68
4. SADANGKULON	734,23	394,25	277,55	62,43
5. CANGKRING	310,24	148,65	116,13	45,46
6. SADANGWETAN	270,02	177,53	52,95	39,54
7. KEDUNGGONG	962,22	530,60	384,41	47,21

Sumber : Kantor Kecamatan Sadang

**Tabel : 1.8**

Luas Lahan Sawah irigasi Dirinci per Desa (Ha) di Kecamatan Sadang ,  
2016

Desa	Irigasi teknis	Irigasi non teknis
(1)	(3)	(4)
<b>Jumlah Tahun 2013</b>	<b>321,17</b>	<b>777,66</b>
<b>Jumlah Tahun 2014</b>	<b>321,17</b>	<b>777,66</b>
<b>Jumlah Tahun 2015</b>	<b>401,58</b>	<b>470,35</b>
<b>JUMLAH</b>	<b>401,58</b>	<b>470,35</b>
1. PUCANGAN	110,97	88,95
2. SEBORO	93,20	139,18
3. WONOSARI	67,00	83,00
4. SADANGKULON	41,30	24,47
5. CANGKRING	32,00	70,00
6. SADANGWETAN	57,11	58,30
7. KEDUNGGONG	0,00	6,45

Sumber : Kantor Kecamatan Sadang

**Tabel 1.9**

Prosentase Luas Lahan sawah dan Lahan Kering Terhadap Luas Desa dan terhadap total luas lahan sawah dan lahan kering di Kecamatan Sadang menurut Desa, 2015

Desa	% thd luas masing-masing kecamatan		
	Lahan Sawah	Lahan Kering	Jumlah
(1)	(2)	(3)	(4)
<b>Jumlah Tahun 2011</b>	<b>671,1</b>	<b>1.025,5</b>	<b>1.696,5</b>
<b>Jumlah Tahun 2012</b>	<b>671,1</b>	<b>1.025,5</b>	<b>1.696,5</b>
<b>Jumlah Tahun 2013</b>	<b>671,1</b>	<b>1.025,5</b>	<b>1.696,5</b>
<b>Jumlah</b>	<b>671,1</b>	<b>1.025,5</b>	<b>1.696,5</b>
01 PUCANGAN	13,71	7,8	22
02 SEBORO	221,70	236,2	458
03 WONOSARI	45,84	69,0	115
04 SADANGKULON	51,70	377,6	429
05 CANGKRING	197,71	42,9	241
06 SADANGWETAN	115,26	53,2	168
07 KEDUNGGONG	25,14	238,8	264

Sumber : Kantor Kecamatan Sadang

**Tabel 1.10**

Rata-rata Luas Lahan Yang dikuasai Rumah Tangga Menurut Desa dan Penggunaan Lahan (m<sup>2</sup>) dirinciper desa di Kecamatan Sadang, 2016

Desa	Penggunaan Lahan			
	Pertanian	Rumah dan Pekarangan	Lahan Tidur	Lainnya
(1)	(2)	(3)	(4)	(5)
<b>Jumlah Tahun 2011</b>	<b>31.887</b>	<b>1.964</b>	<b>255</b>	<b>3</b>
<b>Jumlah Tahun 2012</b>	<b>31.887</b>	<b>1.964</b>	<b>255</b>	<b>3</b>
<b>Jumlah Tahun 2013</b>	<b>31.887</b>	<b>1.964</b>	<b>255</b>	<b>3</b>
<b>Jumlah</b>	<b>31.887</b>	<b>1.964</b>	<b>255</b>	<b>3</b>
1. PUCANGAN	3.306,62	156,72	1,84	0,01
2. SEBORO	2.294,72	115,85	0,00	0,00
3. WONOSARI	5.174,47	149,36	26,94	0,01
4. SADANGKULON	3.029,61	193,50	199,28	2,35
5. CANGKRING	5.509,60	169,26	0,00	0,00
6. SADANGWETAN	3.297,12	144,64	3,08	0,14
7. KEDUNGGONG	9.275,12	1.034,45	23,70	0,00

Sumber : UPTD Distanak Kec.Sadang

# **BAB. II**

# **PEMERINTAHAN**

<http://kebumen.go.id>



---

<http://kebumenkab.bps.go.id>

---

---

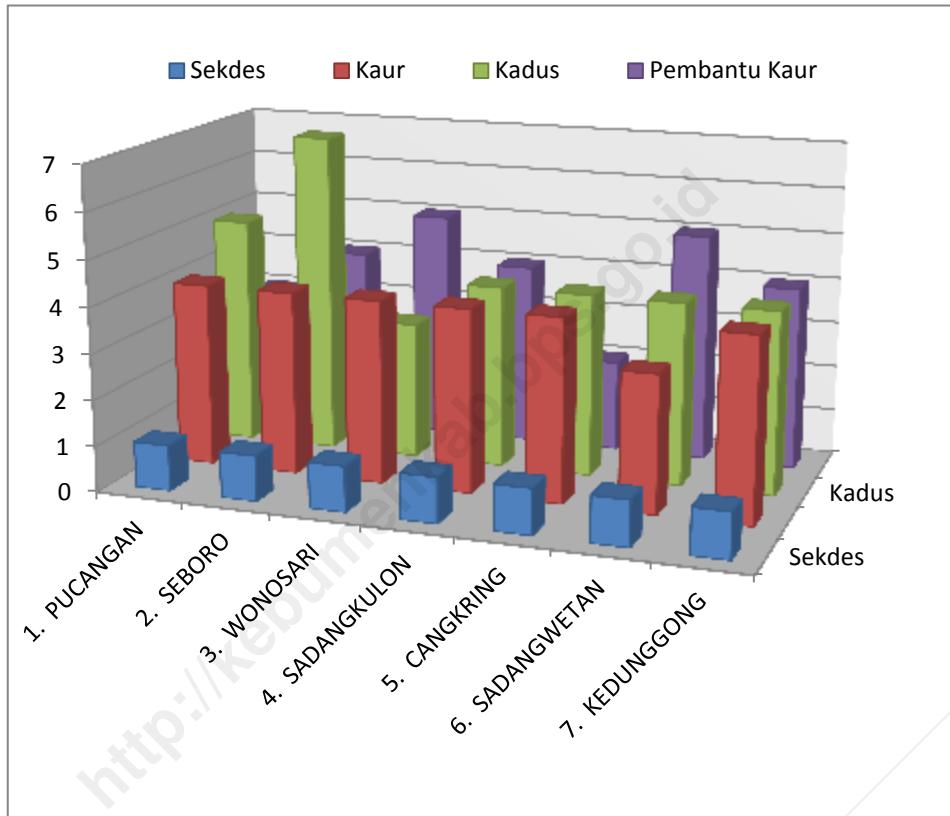
## BAB. 2 PEMERINTAHAN

Wilayah administrasi Kecamatan Sadang merupakan hasil pemekaran dari Kecamatan Sadang dan Kecamatan Karangsambung pada tahun 2002, jumlah Desa yang masuk ke dalam wilayah Administrasi Kecamatan Sadang hanya 7 Desa. antara lain, Desa Pucangan, Seboro, Wonosari, Sadangkulon, Cangkring, Sadangwetan dan Kedunggong.

Pemerintahan Desa terdiri dari Kepala Desa, Sekretaris Desa, Kaur dan Pembantu Kaur. Dari 7 desa yang ada di Kecamatan Sadang ada 7 Kepala Desa dan 7 Sekretaris Desa yang ber status PLT. Jumlah Perangkat Desa di Kecamatan Sadang ada 25 Kepala Urusan (KAUR) dan 26 Pembantu KAUR.

Dari semua Desa di wilayah Kecamatan Sadang tersebut terbagi menjadi 37 RW dan 151 RT, semua Desa yang ada di wilayah Kecamatan Sadang telah ada Badan Permusyawaratan Desa (BPD) dan lembaga Desa lainnya antara lain Lembaga Ketahanan masyarakat Desa atau (LKMD). Lembaga tersebut

banyak membantu Pemerintah Desa dalam melaksanakan kegiatan pemerintah, pembangunan, dan pembinaan kemasyarakatan.



**Tabel : 2.1**

Banyaknya Dusun, RT, dan RW dirinci per desa di Kecamatan Sadang ,2016

Desa	Dusun	RW	RT
(1)	(2)	(3)	(4)
<b>Jumlah tahun 2013</b>	<b>35</b>	<b>35</b>	<b>133</b>
<b>Jumlah tahun 2014</b>	<b>37</b>	<b>37</b>	<b>149</b>
<b>Jumlah tahun 2015</b>	<b>37</b>	<b>37</b>	<b>150</b>
<b>Jumlah</b>	<b>34</b>	<b>37</b>	<b>151</b>
1. PUCANGAN	5	5	26
2. SEBORO	9	9	49
3. WONOSARI	3	6	21
4. SADANGKULON	4	4	18
5. CANGKRING	5	5	13
6. SADANGWETAN	4	4	13
7. KEDUNGGONG	4	4	11

Sumber : Kantor Kecamatan Sadang

**Tabel : 2.2**

Banyaknya Prasarana Pemerintahan dan Kelembagaan Desa dirinci per desa di Kecamatan Sadang Tahun 2016

Desa	Kantor Desa	Balai Desa	Kantor BPD
(1)	(2)	(3)	(4)
<b>Jumlah tahun 2013</b>	<b>7</b>	<b>7</b>	<b>0</b>
<b>Jumlah tahun 2014</b>	<b>7</b>	<b>7</b>	<b>0</b>
<b>Jumlah tahun 2015</b>	<b>7</b>	<b>7</b>	<b>0</b>
<b>Jumlah</b>	<b>7</b>	<b>7</b>	<b>0</b>
1. PUCANGAN	1	1	0
2. SEBORO	1	1	0
3. WONOSARI	1	1	0
4. SADANGKULON	1	1	0
5. CANGKRING	1	1	0
6. SADANGWETAN	1	1	0
7. KEDUNGGONG	1	1	0

Sumber : Kantor Kecamatan Sadang

Lanjutan Tabel 2.2

Desa	Kantor LKMD	Kantor PKK	Jumlah
(1)	(2)	(3)	(4)
<b>Jumlah tahun 2013</b>	<b>0</b>	<b>7</b>	<b>7</b>
<b>Jumlah tahun 2014</b>	<b>0</b>	<b>7</b>	<b>7</b>
<b>Jumlah tahun 2015</b>	<b>0</b>	<b>7</b>	<b>7</b>
<b>Jumlah</b>	<b>0</b>	<b>7</b>	<b>7</b>
1. PUCANGAN	0	1	1
2. SEBORO	0	1	1
3. WONOSARI	0	1	1
4. SADANGKULON	0	1	1
5. CANGKRING	0	1	1
6. SADANGWETAN	0	1	1
7. KEDUNGGONG	0	1	1

Sumber : Kantor Kecamatan Sadang

**Tabel : 2.3**

Status Pemerintahan, Klasifikasi Urban/Rural dan Nama SLS dirinci per desa di Kecamatan Sadang ,2016

Desa	Status Pemerintahan	Klasifikasi U/R	Nama SLS
(1)	(2)	(3)	(4)
1. PUCANGAN	Desa	Rural	RT
2. SEBORO	Desa	Rural	RT
3. WONOSARI	Desa	Rural	RT
4. SADANGKULON	Desa	Rural	RT
5. CANGKRING	Desa	Rural	RT
6. SADANGWETAN	Desa	Rural	RT
7. KEDUNGGONG	Desa	Rural	RT

Sumber : Kantor Kecamatan Sadang

Tabel : 2.4

Tingkat Pendidikan dan Umur Kepala Desa se Kecamatan Sadang  
dirinci per Desa di Kecamatan Sadang, 2016

Desa	Ada / Tidak	Umur	Jenis Kelamin	Pendidikan
(1)	(2)	(3)	(4)	(5)
1. PUCANGAN	Ada	51	Laki-laki	SLTP
2. SEBORO	Ada	46	Laki-laki	SLTA
3. WONOSARI	Ada	41	Laki-laki	SLTP
4. SADANGKULON	Ada	48	Laki-laki	SLTA
5. CANGKRING	Ada	31	Perempuan	SLTP
6. SADANGWETAN	Ada	47	Laki-laki	SLTA
7. KEDUNGGONG	Ada	37	Perempuan	SLTP

Sumber : Kantor Kecamatan Sadang



Tabel : 2.5  
Tingkat Pendidikan dan Umur Sekretaris Desa se Kecamatan Sadang,  
2016

Desa	Ada / Tidak	Umur	Jenis Kelamin	Pendidikan
(1)	(2)	(3)	(4)	(5)
1. PUCANGAN	Ada	-	Laki-laki	SLTA
2. SEBORO	Ada	46	Laki-laki	S1
3. WONOSARI	Ada	-	Laki-laki	SLTA
4. SADANGKULON	Ada	-	Laki-laki	SLTA
5. CANGKRING	Ada	48	Laki-laki	SLTA
6. SADANGWETAN	Ada	-	Laki-laki	SLTA
7. KEDUNGGONG	Ada	37	Laki-laki	SLTP

*Sumber : Kantor Kecamatan Sadang*

**Tabel : 2.6**  
**Banyaknya Lembaga Kemasyarakatan Desa dirinci per Desa di Kecamatan Sadang ,2016**

Desa	LKMD	BPD	PKK	Karang taruna
(1)	(2)	(3)	(4)	(5)
<b><i>Jumlah tahun 2013</i></b>	<b>7</b>	<b>7</b>	<b>7</b>	<b>7</b>
<b><i>Jumlah tahun 2014</i></b>	<b>7</b>	<b>7</b>	<b>7</b>	<b>7</b>
<b><i>Jumlah tahun 2015</i></b>	<b>7</b>	<b>7</b>	<b>7</b>	<b>7</b>
<b><i>JUMLAH</i></b>	<b>7</b>	<b>7</b>	<b>7</b>	<b>7</b>
1. PUCANGAN	1	1	1	1
2. SEBORO	1	1	1	1
3. WONOSARI	1	1	1	1
4. SADANGKULON	1	1	1	1
5. CANGKRING	1	1	1	1
6. SADANGWETAN	1	1	1	1
7. KEDUNGGONG	1	1	1	1

*Sumber : Kantor Kecamatan Sadang*

**Tabel : 2.7**

Banyaknya Perangkat Desa Se Kecamatan Sadang dirinci per Desa Tahun 2016

Desa	Sekretaris Desa	Kaur	Kadus	Pembantu Kaur
(1)	(2)	(3)	(4)	(5)
<b>Jumlah tahun 2013</b>	<b>4</b>	<b>33</b>	<b>32</b>	<b>30</b>
<b>Jumlah tahun 2014</b>	<b>4</b>	<b>33</b>	<b>31</b>	<b>30</b>
<b>Jumlah tahun 2015</b>	<b>7</b>	<b>27</b>	<b>31</b>	<b>27</b>
<b>Jumlah</b>	<b>7</b>	<b>25</b>	<b>28</b>	<b>26</b>
1. PUCANGAN	1	4	5	4
2. SEBORO	1	3	7	3
3. WONOSARI	1	4	3	5
4. SADANGKULON	1	4	4	4
5. CANGKRING	1	3	3	1
6. SADANGWETAN	1	4	4	5
7. KEDUNGGONG	1	3	2	4

Sumber : Kantor Kecamatan Sadang

**Tabel : 2.8**

Nama-nama Kepala Desa dan Sekretaris Desa di Kecamatan Sadang  
,2016

---

DESA	Kepala Desa	Sekretaris Desa
(1)	(2)	(3)
1. PUCANGAN	MASLAM	BUDIARTO
2. SEBORO	TEGUH TRI MARWANTO	BILALUDIN
3. WONOSARI	BOIMUN	ROFIKUN
4. SADANGKULON	PUJO HARYONO	MOH.DIRIN
5. CANGKRING	MUKINAH	SUMISNO
6. SADANGWETAN	EKO HADI SAPUTRO	MUHTARUDIN
7. KEDUNGGONG	NIKEM SUKARNI	BASIRAAN

---

*Sumber : Kantor Kecamatan Sadang*

---

<http://kebumenkab.bps.go.id>

# **BAB. III**

# **PENDUDUK**

<http://kebumenkebab.com/id>

---

<http://kebumenkab.bps.go.id>

---

### **BAB. 3 KEPENDUDUKAN**

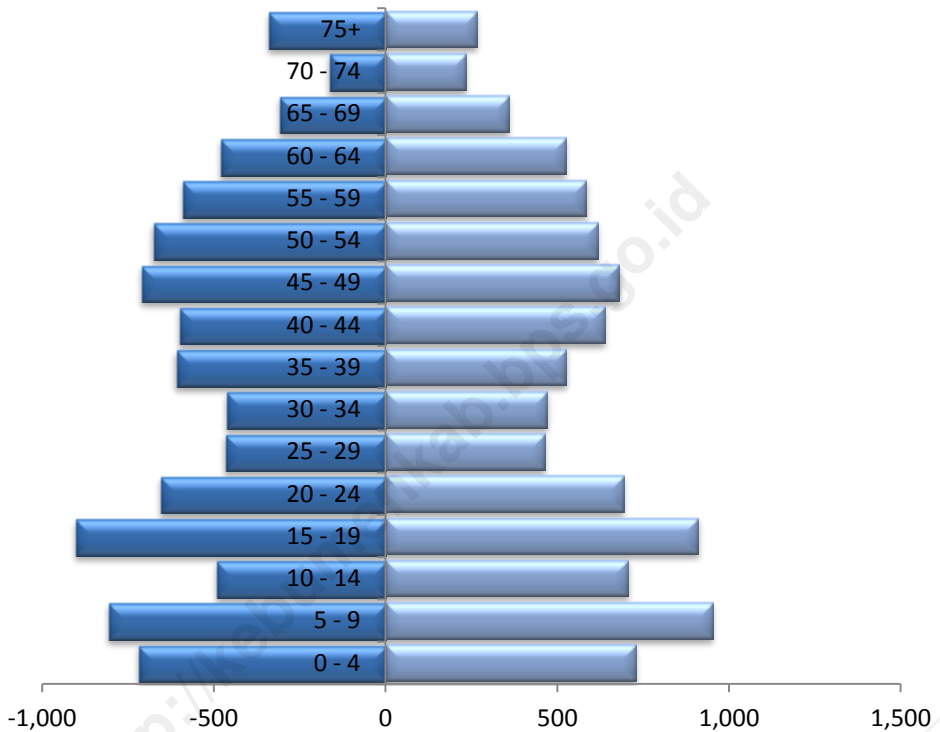
Berbagai sumber menunjukkan jumlah penduduk yang berbeda-beda karena metode dan teknik pencatatan yang berbeda. Sumber data yang digunakan dalam publikasi ini berdasarkan data Sensus Penduduk 2010 sebagai dasar yang di update setiap tahun. Untuk tahun 2016 Sebanyak 18.338 Jiwa. terdiri dari Penduduk laki-laki 9.345 jiwa dan perempuan 8.993 jiwa.

Kepadatan penduduk di Wilayah Kecamatan Sadang Pada tahun 2016 mencapai 321 jiwa /km<sup>2</sup>. Perbandingan penduduk laki – laki dan perempuan dapat dilihat dari angka jenis kelamin (sex ratio) yang menunjukkan angka 103,9 ini berarti bahwa jumlah penduduk laki-laki di Kecamatan Sadang lebih banyak dibandingkan dengan penduduk perempuan.

Jumlah rumah tangga yang ada di Kecamatan Sadang sebanyak 4.965 rumah tangga. Desa dengan rumah tangga terbanyak adalah di Desa Seboro yaitu 1.645 rumah tangga.



Rata – rata penduduk per rumah tangga di wilayah  
Kecamatan Sadang 3,7



**Tabel : 3.1**

Luas Wilayah, Jumlah Penduduk dan Kepadatan Penduduk di rinci per Desa di Kecamatan Sadang , 2016

Desa	Luas Desa (Km2)	Jumlah Penduduk	Kepadatan (Jiwa/Km <sup>2</sup> )
(1)	(2)	(3)	(4)
<b>Jumlah tahun 2013</b>	<b>57,13</b>	<b>18.201</b>	<b>318,6</b>
<b>Jumlah tahun 2014</b>	<b>57,13</b>	<b>18.093</b>	<b>316,7</b>
<b>Jumlah tahun 2015</b>	<b>57,13</b>	<b>18.158</b>	<b>317,9</b>
<b>Jumlah</b>	<b>57,13</b>	<b>18.338</b>	<b>321,0</b>
1 PUCANGAN	7,08	3.276	463,0
2 SEBORO	15,01	6.192	412,7
3 WONOSARI	5,82	2.068	355,1
4 SADANGKULON	8,45	2.552	302,0
5 CANGKRING	5,29	1.281	242,1
6 SADANGWETAN	5,22	1.301	249,0
7 KEDUNGGONG	10,26	1.668	162,6

Sumber : Statistik Kecamatan Sadang

**Tabel : 3.2**

Banyaknya Penduduk menurut Jenis Kelamin dan Sex Ratio di rinci per Desa di Kecamatan Sadang , 2016

Desa	Laki - Laki	Perem- puan	Jumlah	Sex Ratio
(1)	(2)	(3)	(4)	(5)
<b>Jumlah tahun 2013</b>	<b>9.248</b>	<b>8.953</b>	<b>18.201</b>	<b>103,3</b>
<b>Jumlah tahun 2014</b>	<b>9.216</b>	<b>8.877</b>	<b>18.093</b>	<b>103,8</b>
<b>Jumlah tahun 2015</b>	<b>9.249</b>	<b>8.909</b>	<b>18.158</b>	<b>103,8</b>
<b>Jumlah</b>	<b>9.345</b>	<b>8.993</b>	<b>18.338</b>	<b>103,9</b>
1 PUCANGAN	1.644	1.632	3.276	100,7
2 SEBORO	3.194	2.998	6.192	106,5
3 WONOSARI	1.033	1.035	2.068	99,8
4 SADANGKULON	1.320	1.232	2.552	107,1
5 CANGKRING	652	629	1.281	103,7
6 SADANGWETAN	640	661	1.301	96,8
7 KEDUNGGONG	862	806	1.668	106,9

*Sumber : Statistik Kecamatan Sadang*

**Tabel : 3.3**

Banyaknya Penduduk, Rumah Tangga dan Rata-Rata Penduduk per Rumah Tangga di rinci per Desa di Kecamatan Sadang , 2016

Desa	Penduduk	Rumah Tangga	Rata-Rata Penduduk per Rumah Tangga
(1)	(2)	(3)	(4)
<b>Jumlah tahun 2013</b>	<b>18.201</b>	<b>5.663</b>	<b>3,2</b>
<b>Jumlah tahun 2014</b>	<b>18.093</b>	<b>5.203</b>	<b>3,5</b>
<b>Jumlah tahun 2015</b>	<b>18.158</b>	<b>4.910</b>	<b>3,7</b>
<b>Jumlah</b>	<b>18.338</b>	<b>4.965</b>	<b>3,7</b>
1 PUCANGAN	3.276	875	3,7
2 SEBORO	6.192	1.645	3,8
3 WONOSARI	2.068	557	3,7
4 SADANGKULON	2.552	661	3,9
5 CANGKRING	1.281	341	3,8
6 SADANGWETAN	1.301	429	3,0
7 KEDUNGGONG	1.668	457	3,6

*Sumber : Statistik Kecamatan Sadang*

**Tabel : 3.4**

Luas Wilayah, Jumlah Penduduk Rata-Rata Penduduk per Km<sup>2</sup> di rinci per Desa di Kecamatan Sadang , 2016

Desa	Luas Desa	Jumlah Penduduk	Rata-Rata Penduduk Per Km <sup>2</sup>
(1)	(2)	(3)	(4)
<b>Jumlah tahun 2013</b>	<b>57,13</b>	<b>20.117</b>	<b>352,1</b>
<b>Jumlah tahun 2014</b>	<b>57,13</b>	<b>18.093</b>	<b>316,7</b>
<b>Jumlah tahun 2015</b>	<b>57,13</b>	<b>18.158</b>	<b>317,9</b>
<b>Jumlah</b>	<b>57,13</b>	<b>18.338</b>	<b>321,0</b>
1 PUCANGAN	7,08	3.276	463,0
2 SEBORO	15,01	6.192	412,7
3 WONOSARI	5,82	2.068	355,1
4 SADANGKULON	8,45	2.552	302,0
5 CANGKRING	5,29	1.281	242,1
6 SADANGWETAN	5,22	1.301	249,0
7 KEDUNGGONG	10,26	1.668	162,6

Sumber : Statistik Kecamatan Sadang

Tabel : 3.5

Jumlah Penduduk dirinci menurut Jenis Kelamin, Dewasa dan Anak di rinci per Desa di Kecamatan Sadang , 2016

D e s a	Anak (0-14 Thn)		Dewasa ( 15 Thn) >		Total		
	L	P	L	P	L	P	L+P
(1)	(2)	(3)	(4)	(5)	(6)	(7)	(8)
<b>Jumlah tahun 2013</b>	<b>3.061</b>	<b>2.923</b>	<b>7.310</b>	<b>6.823</b>	<b>10.371</b>	<b>9.746</b>	<b>20.117</b>
<b>Jumlah tahun 2014</b>	<b>2.562</b>	<b>2.286</b>	<b>6.705</b>	<b>6.648</b>	<b>9.267</b>	<b>8.934</b>	<b>18.201</b>
<b>Jumlah tahun 2015</b>	<b>2.519</b>	<b>2.150</b>	<b>6.730</b>	<b>6.759</b>	<b>9.249</b>	<b>8.909</b>	<b>18.158</b>
<b>Jumlah</b>	<b>2.385</b>	<b>2.018</b>	<b>6.960</b>	<b>6.975</b>	<b>9.345</b>	<b>8.993</b>	<b>18.338</b>
1 PUCANGAN	398	360	1.246	1.272	1.644	1.632	3.276
2 SEBORO	851	698	2.343	2.300	3.194	2.998	6.192
3 WONOSARI	287	255	746	780	1.033	1.035	2.068
4 SADANGKULON	343	274	977	958	1.320	1.232	2.552
5 CANGKRING	168	165	484	464	652	629	1.281
6 SADANGWETAN	129	104	511	557	640	661	1.301
7 KEDUNGGONG	209	162	653	644	862	806	1.668

Sumber : Statistik Kecamatan Sadang

**Tabel : 3.6**

Banyaknya Penduduk Usia Sekolah di rinci per Desa di Kecamatan Sadang , 2016

D e s a	U M U R					Jumlah
	5-6	7-12	13-15	16-18	19-24	
(1)	(2)	(3)	(4)	(5)	(6)	(7)
<b>Jumlah tahun 2013</b>	<b>903</b>	<b>2.770</b>	<b>1.248</b>	<b>985</b>	<b>1.564</b>	<b>5.906</b>
<b>Jumlah tahun 2014</b>	<b>690</b>	<b>1.920</b>	<b>1.020</b>	<b>1.156</b>	<b>1.445</b>	<b>4.786</b>
<b>Jumlah tahun 2015</b>	<b>787</b>	<b>1.784</b>	<b>868</b>	<b>1.166</b>	<b>1.667</b>	<b>4.605</b>
<b>Jumlah</b>	<b>726</b>	<b>1.851</b>	<b>888</b>	<b>1.245</b>	<b>1.765</b>	<b>4.710</b>
1 PUCANGAN	127	290	169	234	288	1.108
2 SEBORO	189	676	285	366	647	2.163
3 WONOSARI	110	233	88	132	159	722
4 SADANGKULON	122	259	142	188	244	955
5 CANGKRING	68	126	65	106	151	516
6 SADANGWETAN	46	124	63	105	121	459
7 KEDUNGGONG	64	143	76	114	155	552

Sumber : Statistik Kecamatan Sadang

Tabel : 3.7

Banyaknya Penduduk menurut Usia Produktif Usia Tidak Produktif dan Persentase Angka Ketergantungan di rinci per Desa di Kecamatan Sadang, 2016

Desa	Penduduk		Jumlah Penduduk	% Angka Ketergantungan
	Usia Produktif 15 - 64 Thn	Usia Tidak Produktif 0-14 & 65 Thn Lebih		
(1)	(2)	(3)	(4)	(5)
<b>Jumlah tahun 2013</b>	<b>13.120</b>	<b>6.722</b>	<b>19.842</b>	<b>51,2</b>
<b>Jumlah tahun 2014</b>	<b>12.443</b>	<b>5.156</b>	<b>17.599</b>	<b>41,4</b>
<b>Jumlah tahun 2015</b>	<b>12.499</b>	<b>5.184</b>	<b>17.683</b>	<b>41,5</b>
<b>Jumlah</b>	<b>12.265</b>	<b>6.073</b>	<b>18.338</b>	<b>49,5</b>
1 PUCANGAN	2.228	1.048	3.276	47,04
2 SEBORO	4.087	2.105	6.192	51,50
3 WONOSARI	1.298	770	2.068	59,32
4 SADANGKULON	1.688	864	2.552	51,18
5 CANGKRING	840	441	1.281	52,50
6 SADANGWETAN	931	370	1.301	39,74
7 KEDUNGGONG	1.193	475	1.668	39,82

Sumber : Statistik Kecamatan Sadang



**Tabel : 3.8**

Banyaknya Penduduk Dirinci Menurut Kelompok Umur dan Jenis Kelamin di Kecamatan Sadang Tahun 2016

Kelompok Umur	Laki-laki	Perempuan	Jumlah
(1)	(2)	(3)	(4)
<b>Jumlah tahun 2013</b>	<b>10.299</b>	<b>9.746</b>	<b>20.045</b>
<b>Jumlah tahun 2014</b>	<b>9.216</b>	<b>8.877</b>	<b>18.093</b>
<b>Jumlah tahun 2015</b>	<b>9.249</b>	<b>8.909</b>	<b>18.158</b>
<b>Jumlah</b>	<b>9.345</b>	<b>8.993</b>	<b>18.338</b>
0 - 4	727	719	1.446
5 - 9	952	807	1.759
10 - 14	706	492	1.198
15 - 19	910	903	1.813
20 - 24	693	655	1.348
25 - 29	462	468	930
30 - 34	470	463	933
35 - 39	526	611	1.137
40 - 44	637	600	1.237
45 - 49	680	712	1.392
50 - 54	618	678	1.296
55 - 59	584	591	1.175
60 - 64	524	480	1.004
65 - 69	358	309	667
70 - 74	234	165	399
75 +	264	340	604

Sumber : Statistik Kecamatan Sadang

**Tabel : 3.9**

jumlah Penduduk Menurut Kelompok Umur Tahun 2016

Desa : 015. PUCANGAN			
Desa	L	P	Jumlah
(1)	(2)	(3)	(4)
<b>Jumlah tahun 2013</b>	<b>1549</b>	<b>1528</b>	<b>3.077</b>
<b>Jumlah tahun 2014</b>	<b>1634</b>	<b>1625</b>	<b>3.259</b>
<b>Jumlah tahun 2015</b>	<b>1630</b>	<b>1620</b>	<b>3.250</b>
<b>Jumlah</b>	<b>1.644</b>	<b>1.632</b>	<b>3.276</b>
0 - 4	129	134	263
5 - 9	145	132	277
10 - 14	124	94	218
15 - 19	178	176	354
20 - 24	107	111	218
25 - 29	76	68	144
30 - 34	85	88	173
35 - 39	82	101	183
40 - 44	127	125	252
45 - 49	132	121	253
50 - 54	103	122	225
55 - 59	113	122	235
60 - 64	103	88	191
65 - 69	55	57	112
70 - 74	45	29	74
75 +	40	64	104

*Sumber : Statistik Kecamatan Sadang*

**Tabel : 3.10**

jumlah Penduduk Menurut Kelompok Umur Tahun 2016

Desa : 016. SEBORO			
Desa	L	P	Jumlah
(1)	(2)	(3)	(4)
<b>Jumlah tahun 2013</b>	<b>3537</b>	<b>3419</b>	<b>6.956</b>
<b>Jumlah tahun 2014</b>	<b>3149</b>	<b>2965</b>	<b>6.114</b>
<b>Jumlah tahun 2015</b>	<b>3161</b>	<b>2976</b>	<b>6.137</b>
<b>Jumlah</b>	<b>3.194</b>	<b>2.998</b>	<b>6.192</b>
0 - 4	250	222	472
5 - 9	357	298	655
10 - 14	244	178	422
15 - 19	318	258	576
20 - 24	281	241	522
25 - 29	157	181	338
30 - 34	168	146	314
35 - 39	176	226	402
40 - 44	222	199	421
45 - 49	214	232	446
50 - 54	228	214	442
55 - 59	170	166	336
60 - 64	145	145	290
65 - 69	117	104	221
70 - 74	59	49	108
75 +	88	139	227

*Sumber : Statistik Kecamatan Sadang*

**Tabel : 3.11****Jumlah Penduduk Menurut Kelompok Umur Tahun 2016**

Desa : 017. WONOSARI			
Desa	L	P	Jumlah
(1)	(2)	(3)	(4)
<b>Jumlah tahun 2013</b>	<b>1201</b>	<b>1078</b>	<b>2.279</b>
<b>Jumlah tahun 2014</b>	<b>1018</b>	<b>1023</b>	<b>2.041</b>
<b>Jumlah tahun 2015</b>	<b>1022</b>	<b>1026</b>	<b>2.048</b>
<b>Jumlah</b>	<b>1.033</b>	<b>1.035</b>	<b>2.068</b>
0 - 4	91	92	183
5 - 9	119	102	221
10 - 14	77	61	138
15 - 19	70	92	162
20 - 24	53	69	122
25 - 29	47	53	100
30 - 34	52	54	106
35 - 39	67	72	139
40 - 44	80	70	150
45 - 49	78	78	156
50 - 54	62	69	131
55 - 59	52	78	130
60 - 64	56	46	102
65 - 69	53	37	90
70 - 74	25	17	42
75 +	51	45	96

Sumber : Statistik Kecamatan Sadang

**Tabel : 3.12****Jumlah Penduduk Menurut Kelompok Umur Tahun 2016**

Desa : 018. SADANGKULON

Desa	L	P	Jumlah
(1)	(2)	(3)	(4)
<b>Jumlah tahun 2013</b>	<b>1319</b>	<b>1219</b>	<b>2.538</b>
<b>Jumlah tahun 2014</b>	<b>1303</b>	<b>1218</b>	<b>2.521</b>
<b>Jumlah tahun 2015</b>	<b>1307</b>	<b>1223</b>	<b>2.530</b>
<b>Jumlah</b>	<b>1.320</b>	<b>1.232</b>	<b>2.552</b>
0 - 4	93	95	188
5 - 9	138	108	246
10 - 14	112	71	183
15 - 19	127	177	304
20 - 24	102	78	180
25 - 29	63	60	123
30 - 34	57	71	128
35 - 39	87	72	159
40 - 44	83	87	170
45 - 49	83	99	182
50 - 54	93	72	165
55 - 59	87	73	160
60 - 64	63	54	117
65 - 69	38	48	86
70 - 74	40	20	60
75 +	54	47	101

*Sumber : Statistik Kecamatan Sadang*

Tabel : 3.13

## Jumlah Penduduk Menurut Kelompok Umur Tahun 2016

Desa : 019. CANGKRING			
Desa	L	P	Jumlah
(1)	(2)	(3)	(4)
<b>Jumlah tahun 2013</b>	<b>797</b>	<b>731</b>	<b>1528</b>
<b>Jumlah tahun 2014</b>	<b>643</b>	<b>731</b>	<b>1374</b>
<b>Jumlah tahun 2015</b>	<b>645</b>	<b>621</b>	<b>1266</b>
<b>Jumlah</b>	<b>652</b>	<b>629</b>	<b>1.281</b>
0 - 4	64	70	134
5 - 9	65	66	131
10 - 14	39	29	68
15 - 19	64	60	124
20 - 24	56	60	116
25 - 29	42	34	76
30 - 34	31	30	61
35 - 39	36	40	76
40 - 44	34	36	70
45 - 49	55	51	106
50 - 54	38	48	86
55 - 59	36	29	65
60 - 64	38	22	60
65 - 69	16	18	34
70 - 74	21	11	32
75 +	17	25	42

Sumber : Statistik Kecamatan Sadang

Tabel : 3.14

## Jumlah Penduduk Menurut Kelompok Umur Tahun 2016

Desa : 020. SADANGWETAN			
Desa	L	P	Jumlah
(1)	(2)	(3)	(4)
<b>Jumlah tahun 2013</b>	<b>953</b>	<b>881</b>	<b>1.834</b>
<b>Jumlah tahun 2014</b>	<b>628</b>	<b>641</b>	<b>1.269</b>
<b>Jumlah tahun 2015</b>	<b>630</b>	<b>643</b>	<b>1.273</b>
<b>Jumlah</b>	<b>640</b>	<b>661</b>	<b>1.301</b>
0 - 4	35	38	73
5 - 9	49	44	93
10 - 14	45	22	67
15 - 19	65	68	133
20 - 24	38	30	68
25 - 29	26	32	58
30 - 34	23	27	50
35 - 39	32	49	81
40 - 44	39	32	71
45 - 49	50	61	111
50 - 54	38	67	105
55 - 59	56	69	125
60 - 64	61	68	129
65 - 69	45	23	68
70 - 74	35	28	63
75 +	3	3	6

Sumber : Statistik Kecamatan Sadang

**Tabel : 3.15****Jumlah Penduduk Menurut Kelompok Umur Tahun 2016**

Desa : 021. KEDUNGGONG

Desa	L	P	Jumlah
(1)	(2)	(3)	(4)
<b>Jumlah tahun 2013</b>	<b>1015</b>	<b>980</b>	<b>1.995</b>
<b>Jumlah tahun 2014</b>	<b>851</b>	<b>797</b>	<b>1.648</b>
<b>Jumlah tahun 2015</b>	<b>854</b>	<b>800</b>	<b>1.654</b>
<b>Jumlah</b>	<b>862</b>	<b>806</b>	<b>1.668</b>
0 - 4	65	68	133
5 - 9	79	57	136
10 - 14	65	37	102
15 - 19	88	72	160
20 - 24	56	66	122
25 - 29	51	40	91
30 - 34	54	47	101
35 - 39	46	51	97
40 - 44	52	51	103
45 - 49	68	70	138
50 - 54	56	86	142
55 - 59	70	54	124
60 - 64	58	57	115
65 - 69	34	22	56
70 - 74	9	11	20
75 +	11	17	28

*Sumber : Statistik Kecamatan Sadang*



**Tabel : 3.16**

Sumber penghasilan utama penduduk dan komoditas unggulan serta banyaknya penduduk yang bekerja sebagai buruh tani

Desa	Sumber Penghasilan sebagian besar penduduk	Komoditi Unggulan	Jumlah penduduk bekerja sebagai buruh tani
(1)	(2)	(3)	(4)
<b>Jumlah Tahun 2013</b>			<b>4.389</b>
<b>Jumlah Tahun 2014</b>			<b>4.389</b>
<b>Jumlah Tahun 2015</b>			<b>4.389</b>
<b>JUMLAH</b>			<b>4.400</b>
1. PUCANGAN	Pertanian	Padi	890
2. SEBORO	Pertanian	Padi	1.397
3. WONOSARI	Pertanian	Padi	430
4. SADANGKULON	Pertanian	Padi	495
5. CANGKRING	Pertanian	Padi	312
6. SADANGWETAN	Pertanian	Padi	402
7. KEDUNGGONG	Pertanian	Padi	474

Sumber : Statistik Kecamatan Sadang

**S O S I A L**  
**BAB. IV**

<http://kebumahabivisa.go.id>

---

<http://kebumenkab.bps.go.id>

---

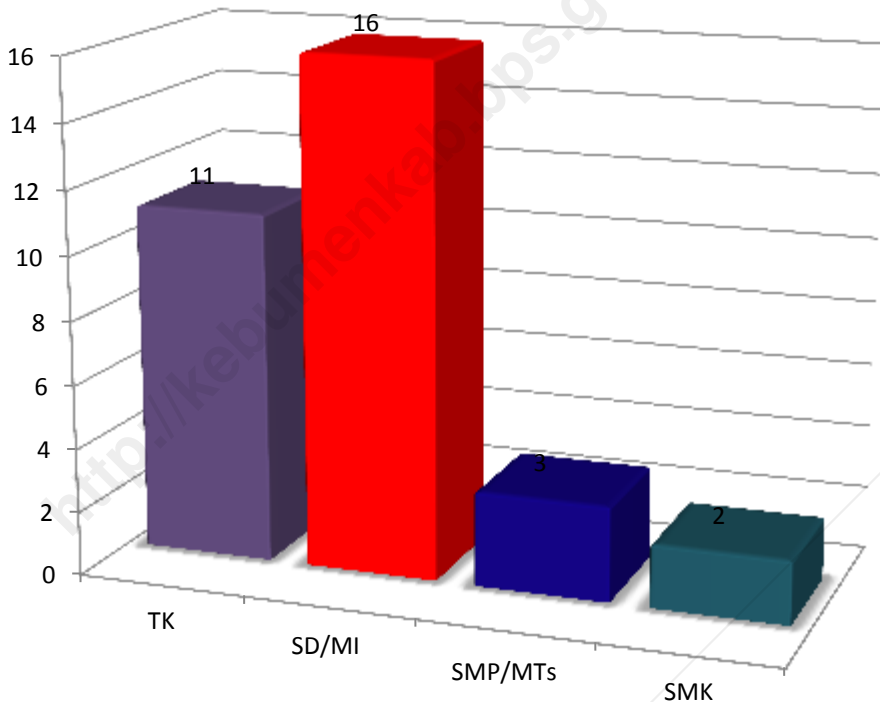
---

## BAB. IV SOSIAL

Kondisi sosial Ekonomi di wilayah Kecamatan Sadang pada tahun 2016 tidak mengalami perubahan yang signifikan. Secara umum Kecamatan Sadang merupakan daerah pegunungan, dan mayoritas penduduknya ber matapencaharian sebagai petani.

Pendidikan adalah merupakan salah satu indikator keberhasilan pembangunan di suatu wilayah, karena Sumber Daya Manusia (SDM) yang terdidik akan dapat melaksanakan kegiatan pembangunan secara maksimal. Gambaran kondisi pendidikan di Kecamatan Sadang dapat dilihat dari ketersediaan sarana/prasarana pendidikan, salah satunya adalah jumlah sekolahan, di bidang pendidikan Kecamatan Sadang memiliki fasilitas Pendidikan formal di tingkat SD sebanyak 13, SD Negeri dan Mi swasta 3, Sedangkan di tingkat SLTP hanya memiliki 1 SLTP Negeri, 1 SLTP Swasta dan 1 MTs. Untuk di tingkat SLTA hanya memiliki 2 SLTA yaitu SMK dan MA.

Pelayanan kesehatan pada masyarakat Kecamatan Sadang dapat dilaksanakan secara maksimal bila di dukung oleh tenaga kesehatan serta sarana dan prasarana yang memadai. Jumlah sarana kesehatan di Kecamatan Sadang, terdapat 1 buah puskesmas dan 2 buah puskesmas pembantu. Adapun tenaga kesehatan yang bertugas di wilayah ini terdiri dari 1 orang dokter, 3 orang mantri dan 14 orang bidan.



Tabel 4.1

Jarak ke Fasilitas Pendidikan Terdekat Dirinci Menurut Tingkat Pendidikan (KM) Tahun 2016

Desa/Kelurahan	Taman Kanak-kanak	SD sederajat	SLTP sederajat	SMU sederajat	SMK sederajat
(1)	(2)	(3)	(4)	(5)	(6)
1 PUCANGAN	0	0	4	4	4
2 SEBORO	0	0	3	3	3
3 WONOSARI	0	0	0	0	0
4 SADANGKULON	0	0	0	0	0
5 CANGKRING	0	0	3	3,5	3,5
6 SADANGWETAN	0	0	3	2	3
7 KEDUNGGONG	0	0	6	6	6

Sumber : Statistik Kecamatan Sadang

**Tabel : 4.2**

Banyaknya Fasilitas Pendidikandi Rinci Menurut Tingkat Pendidikan dan Status Pengelolaan Fasilitas di Kecamatan Sadang 2016

Desa	TK		SD sederajat		SLTP sederajat	
	Negeri	Swasta	Negeri	Swasta	Negeri	Swasta
(1)	(2)	(3)	(4)	(5)	(6)	(7)
<b>Jumlah Tahun 2013</b>	<b>0</b>	<b>11</b>	<b>13</b>	<b>3</b>	<b>1</b>	<b>2</b>
<b>Jumlah Tahun 2014</b>	<b>0</b>	<b>11</b>	<b>13</b>	<b>3</b>	<b>1</b>	<b>2</b>
<b>Jumlah Tahun 2015</b>	<b>0</b>	<b>12</b>	<b>13</b>	<b>3</b>	<b>1</b>	<b>2</b>
<b>JUMLAH</b>	<b>0</b>	<b>12</b>	<b>13</b>	<b>3</b>	<b>1</b>	<b>2</b>
1 PUCANGAN	-	1	2	-	-	-
2 SEBORO	-	3	4	1	-	-
3 WONOSARI	-	2	2	-	-	1
4 SADANGKULON	-	2	2	-	1	1
5 CANGKRING	-	2	1	1	-	-
6 SADANGWETAN	-	1	1	1	-	-
7 KEDUNGGONG	-	1	1	-	-	-

Sumber : UPTD Dinas Pendidikan Kec.Sadang

**Lanjutan tabel : 4.2**

D e s a	SMU sederajat		SMK sederajat		Akademi/PT	
	Negeri	Swasta	Negeri	Swasta	Negeri	Swasta
(1)	(2)	(3)	(4)	(5)	(6)	(7)
<b>Jumlah Tahun 2013</b>	<b>0</b>	<b>0</b>	<b>0</b>	<b>2</b>	<b>0</b>	<b>0</b>
<b>Jumlah Tahun 2014</b>	<b>0</b>	<b>1</b>	<b>0</b>	<b>1</b>	<b>0</b>	<b>0</b>
<b>Jumlah Tahun 2015</b>	<b>0</b>	<b>1</b>	<b>0</b>	<b>1</b>	<b>0</b>	<b>0</b>
<b>JUMLAH</b>	<b>0</b>	<b>1</b>	<b>0</b>	<b>1</b>	<b>0</b>	<b>0</b>
1 PUCANGAN	-	-	-	-	-	-
2 SEBORO	-	-	-	-	-	-
3 WONOSARI	-	-	-	-	-	-
4 SADANGKULON	-	1	-	1	-	-
5 CANGKRING	-	-	-	-	-	-
6 SADANGWETAN	-	-	-	-	-	-
7 KEDUNGGONG	-	-	-	-	-	-

Sumber : UPTD Dinas Pendidikan Kec.Sadang



**Lanjutan tabel : 4.2**

Desa	SLB		Pondok pesantren/ M. Diniyah	Seminari dan sejenisnya
	Negeri	Swasta		
(1)	(2)	(3)	(4)	(5)
<b>Jumlah Tahun 2013</b>	<b>0</b>	<b>0</b>	<b>1</b>	<b>0</b>
<b>Jumlah Tahun 2014</b>	<b>0</b>	<b>0</b>	<b>1</b>	<b>0</b>
<b>Jumlah Tahun 2015</b>	<b>0</b>	<b>0</b>	<b>0</b>	<b>0</b>
<b>JUMLAH</b>	<b>0</b>	<b>0</b>	<b>0</b>	<b>0</b>
1 PUCANGAN	-	-	-	-
2 SEBORO	-	-	-	-
3 WONOSARI	-	-	-	-
4 SADANGKULON	-	-	-	-
5 CANGKRING	-	-	-	-
6 SADANGWETAN	-	-	-	-
7 KEDUNGGONG	-	-	-	-

Sumber : UPTD Dinas Pendidikan Kec.Sadang

**Tabel : 4.3**

**Jumlah siswa Menurut Jenis Pendidikan Dirinci Per Desa di Kecamatan Sadang ,2016**

Desa	TK		SD sederajat		SLTP sederajat	
	Negeri	Swasta	Negeri	Swasta	Negeri	Swasta
(1)	(2)	(3)	(4)	(5)	(6)	(7)
<b>Jumlah Tahun 2013</b>	<b>0</b>	<b>288</b>	<b>1933</b>	<b>368</b>	<b>375</b>	<b>415</b>
<b>Jumlah Tahun 2014</b>	<b>0</b>	<b>370</b>	<b>1893</b>	<b>375</b>	<b>420</b>	<b>386</b>
<b>Jumlah Tahun 2015</b>	<b>0</b>	<b>468</b>	<b>1800</b>	<b>369</b>	<b>411</b>	<b>419</b>
<b>JUMLAH</b>	<b>0</b>	<b>486</b>	<b>1747</b>	<b>383</b>	<b>401</b>	<b>351</b>
1 PUCANGAN	-	61	357	-	-	-
2 SEBORO	-	155	565	188	-	-
3 WONOSARI	-	56	199	-	-	162
4 SADANGKULON	-	88	296	-	401	189
5 CANGKRING	-	45	108	112	-	-
6 SADANGWETAN	-	48	81	83	-	-
7 KEDUNGGONG	-	33	141	-	-	-

Sumber : UPTD Dinas Pendidikan Kec.Sadang

**Lanjutan tabel : 4.3**

D e s a	SMU sederajat		SMK sederajat		Akademi/PT	
	Negeri	Swasta	Negeri	Swasta	Negeri	Swasta
(1)	(2)	(3)	(4)	(5)	(6)	(7)
<b>Jumlah Tahun 2013</b>	<b>0</b>	<b>76</b>	<b>0</b>	<b>194</b>	<b>0</b>	<b>0</b>
<b>Jumlah Tahun 2014</b>	<b>0</b>	<b>80</b>	<b>0</b>	<b>197</b>	<b>0</b>	<b>0</b>
<b>Jumlah Tahun 2015</b>	<b>0</b>	<b>80</b>	<b>0</b>	<b>197</b>	<b>0</b>	<b>0</b>
<b>JUMLAH</b>	<b>0</b>	<b>87</b>	<b>0</b>	<b>198</b>	<b>0</b>	<b>0</b>
1 PUCANGAN	-	-	-	-	-	-
2 SEBORO	-	-	-	-	-	-
3 WONOSARI	-	-	-	-	-	-
4 SADANGKULON	-	87	-	198	-	-
5 CANGKRING	-	-	-	-	-	-
6 SADANGWETAN	-	-	-	-	-	-
7 KEDUNGGONG	-	-	-	-	-	-

Sumber : UPTD Dinas Pendidikan Kec.Sadang

Tabel : 4.4

Jumlah Guru Menurut Jenis Pendidikan Dirinci Per Desa di Kecamatan Sadang ,2016

Desa	TK	SD sederajat	SLTP sederajat
(1)	(2)	(3)	(4)
<b>Jumlah Tahun 2013</b>	<b>31</b>	<b>140</b>	<b>61</b>
<b>Jumlah Tahun 2014</b>	<b>31</b>	<b>141</b>	<b>61</b>
<b>Jumlah Tahun 2015</b>	<b>30</b>	<b>135</b>	<b>64</b>
<b>JUMLAH</b>	<b>30</b>	<b>135</b>	<b>64</b>
1 PUCANGAN	3	20	
2 SEBORO	9	42	
3 WONOSARI	4	20	21
4 SADANGKULON	4	18	43
5 CANGKRING	4	15	
6 SADANGWETAN	3	13	
7 KEDUNGGONG	3	7	

Sumber : UPTD Dinas Pendidikan Kec.Sadang

**Lanjutan tabel : 4.4**

D e s a	SMU Sederajat	SMK Sederajat	MA Sederajat
(1)	(2)	(3)	(4)
<b>Jumlah Tahun 2013</b>	<b>0</b>	<b>58</b>	<b>18</b>
<b>Jumlah Tahun 2014</b>	<b>18</b>	<b>58</b>	<b>0</b>
<b>Jumlah Tahun 2015</b>	<b>15</b>	<b>15</b>	<b>0</b>
<b>JUMLAH</b>	<b>15</b>	<b>15</b>	<b>0</b>
1 PUCANGAN	-	-	-
2 SEBORO	-	-	-
3 WONOSARI	-	-	-
4 SADANGKULON	15	15	-
5 CANGKRING	-	-	-
6 SADANGWETAN	-	-	-
7 KEDUNGGONG	-	-	-

Sumber : UPTD Dinas Pendidikan Kec.Sadang

**Tabel : 4.5****Keberadaan Fasilitas Kesehatan di Desa dan Jarak ke Fasilitas Kesehatan dan kemudahan**

D e s a	Rumah Sakit		Rumah Sakit Bersalin/Rumah Bersalin		Poliklinik/Balai Pengobatan	
	Jarak ke fasilitas terdekat	Kemudahan mencapai fasilitas terdekat	Jarak ke fasilitas terdekat	Kemudahan mencapai fasilitas terdekat	Jarak ke fasilitas terdekat	Kemudahan mencapai fasilitas terdekat
(1)	(2)	(3)	(4)	(5)	(6)	(7)
1. PUCANGAN	26	M	26	M	2	M
2. SEBORO	28,5	M	28,5	M	0	M
3. WONOSARI	29	M	29	M	2,5	M
4. SADANGKULON	30	M	30	M	0	M
5. CANGKRING	33	S	33	S	3,5	M
6. SADANGWETAN	33	S	33	S	2	M
7. KEDUNGGONG	36	S	36	S	6	S

Sumber : UPT Puskesmas Kec.Sadang

### Lanjutan Tabel : 4.5

Desa	Puskesmas		Puskesmas Pembantu	
	Jarak ke fasilitas terdekat	Kemudahan mencapai fasilitas terdekat	Jarak ke fasilitas terdekat	Kemudahan mencapai fasilitas terdekat
(1)	(2)	(3)	(4)	(5)
1. PUCANGAN	4,5	M	1	M
2. SEBORO	3,5	M	0	M
3. WONOSARI	2	M	2,5	M
4. SADANGKULON	0,5	M	0	M
5. CANGKRING	5	M	3,5	M
6. SADANGWETAN	3	M	2	M
7. KEDUNGGONG	6	S	6,5	S

Sumber : UPT Puskesmas Kec.Sadang

**Lanjutan Tabel : 4.5**

D e s a	Tempat praktek dokter		Tempat praktek bidan	
	Jarak ke fasilitas terdekat	Kemu-dahan menca-pai fasilitas terdekat	Jarak ke fasilitas terdekat	Kemu-dahan menca-pai fasilitas terdekat
(1)	(2)	(3)	(4)	(5)
1. PUCANGAN	7	M	-	M
2. SEBORO	8	M	-	M
3. WONOSARI	9,5	M	-	M
4. SADANGKULON	10	M	-	M
5. CANGKRING	11	M	-	M
6. SADANGWETAN	11,5	M	-	M
7. KEDUNGGONG	15	S	-	M

Sumber : UPT Puskesmas Kec.Sadang



**Lanjutan Tabel : 4.5**

D e s a	Posyandu		Polindes	
	Jarak ke fasilitas terdekat	Kemu-dahan menca-pai fasilitas terdekat	Jarak ke fasilitas terdekat	Kemu-dahan menca-pai fasilitas terdekat
(1)	(2)	(3)	(4)	(5)
1. PUCANGAN	0	Mudah	0	Mudah
2. SEBORO	0	Mudah	0	Mudah
3. WONOSARI	0	Mudah	0	Mudah
4. SADANGKULON	0	Mudah	0	Mudah
5. CANGKRING	0	Mudah	0	Mudah
6. SADANGWETAN	0	Mudah	0,5	Mudah
7. KEDUNGGONG	0	Mudah	0,5	Mudah

Sumber : UPT Puskesmas Kec.Sadang

**Lanjutan Tabel : 4.5**

Desa	Apotik		Toko khusus obat/jamu	
	Jarak ke fasilitas terdekat	Kemudahan mencapai fasilitas terdekat	Jarak ke fasilitas terdekat	Kemudahan mencapai fasilitas terdekat
(1)	(2)	(3)	(4)	(5)
1. PUCANGAN	25	M	25,5	M
2. SEBORO	30	M	30	M
3. WONOSARI	31	M	31	M
4. SADANGKULON	35	M	35	M
5. CANGKRING	35	M	35	M
6. SADANGWETAN	19,5	M	19,5	S
7. KEDUNGGONG	38	S	38	S

Sumber : UPT Puskesmas Kec.Sadang

**Tabel 4.6**

Banyaknya Sarana dan Prasarana Kesehatan Menurut Desa dan Jenisnya Tahun 2016

Desa	Rumah Sakit	Rumah Sakit Bersalin/ Rumah Bersalin	Poliklinik/ Balai Pengobatan	Puskesmas
(1)	(2)	(3)	(4)	(5)
<b>Jumlah Tahun 2013</b>	<b>0</b>	<b>0</b>	<b>1</b>	<b>1</b>
<b>Jumlah Tahun 2014</b>	<b>0</b>	<b>0</b>	<b>1</b>	<b>1</b>
<b>Jumlah Tahun 2015</b>	<b>0</b>	<b>0</b>	<b>1</b>	<b>1</b>
<b>JUMLAH</b>	<b>0</b>	<b>0</b>	<b>1</b>	<b>1</b>
1 PUCANGAN	-	-	-	-
2 SEBORO	-	-	-	-
3 WONOSARI	-	-	-	-
4 SADANGKULON	-	-	1	1
5 CANGKRING	-	-	-	-
6 SADANGWETAN	-	-	-	-
7 KEDUNGGONG	-	-	-	-

Sumber : UPT Puskesmas Kec.Sadang

**Lanjutan Tabel : 4.6**

Desa	Puskesmas Pembantu	Tempat praktek dokter	Tempat praktek bidan	Pos-yandu
(1)	(2)	(3)	(4)	(5)
<b>Jumlah Tahun 2013</b>	<b>2</b>	<b>1</b>	<b>13</b>	<b>33</b>
<b>Jumlah Tahun 2014</b>	<b>2</b>	<b>1</b>	<b>11</b>	<b>33</b>
<b>Jumlah Tahun 2015</b>	<b>2</b>	<b>1</b>	<b>11</b>	<b>33</b>
<b>JUMLAH</b>	<b>2</b>	<b>1</b>	<b>11</b>	<b>33</b>
1 PUCANGAN	-	-	1	6
2 SEBORO	1	-	3	7
3 WONOSARI	-	-	2	4
4 SADANGKULON	-	1	2	4
5 CANGKRING	-	-	1	3
6 SADANGWETAN	1	-	1	5
7 KEDUNGGONG	-	-	1	4

Sumber : UPT Puskesmas Kec.Sadang

**Lanjutan Tabel : 4.6**

Desa	Polindes	Apotik	Toko khusus obat/ jamu
(1)	(2)	(3)	(4)
<b>Jumlah Tahun 2013</b>	<b>7</b>	<b>0</b>	<b>0</b>
<b>Jumlah Tahun 2014</b>	<b>9</b>	<b>0</b>	<b>0</b>
<b>Jumlah Tahun 2015</b>	<b>9</b>	<b>0</b>	<b>0</b>
<b>JUMLAH</b>	<b>9</b>	<b>0</b>	<b>0</b>
1 PUCANGAN	1	-	-
2 SEBORO	2	-	-
3 WONOSARI	1	-	-
4 SADANGKULON	2	-	-
5 CANGKRING	1	-	-
6 SADANGWETAN	1	-	-
7 KEDUNGGONG	1	-	-

Sumber : UPT Puskesmas Kec.Sadang

**Tabel : 4.7**

Jumlah Pasangan Usia Subur ( PUS ) Menurut Kelompok Umur dirinci per Desa Tahun 2016

Desa	< 20 tahun	20 - 29 tahun	30 - 49 tahun
(1)	(2)	(3)	(4)
<b>Jumlah Tahun 2013</b>	<b>204</b>	<b>1517</b>	<b>2361</b>
<b>Jumlah Tahun 2014</b>	<b>220</b>	<b>1541</b>	<b>2378</b>
<b>Jumlah Tahun 2015</b>	<b>239</b>	<b>1549</b>	<b>2391</b>
<b>JUMLAH</b>	<b>281</b>	<b>1601</b>	<b>2413</b>
1 PUCANGAN	29	244	479
2 SEBORO	121	513	727
3 WONOSARI	16	218	231
4 SADANGKULON	42	172	363
5 CANGKRING	24	155	158
6 SADANGWETAN	29	128	244
7 KEDUNGGONG	20	171	211

Sumber : UPTD sosial dan pengendalian penduduk dan KB Kec.Sadang

**Tabel : 4.8**

Jumlah Peserta KB Menurut Kontrasepsi yang dipakai dirinci per Desa Tahun 2016

Desa	IUD	MOW	MOP
(1)	(2)	(3)	(4)
<b>Jumlah Tahun 2013</b>	<b>183</b>	<b>263</b>	<b>41</b>
<b>Jumlah Tahun 2014</b>	<b>158</b>	<b>190</b>	<b>41</b>
<b>Jumlah Tahun 2015</b>	<b>190</b>	<b>210</b>	<b>32</b>
<b>JUMLAH</b>	<b>235</b>	<b>250</b>	<b>30</b>
1 PUCANGAN	33	45	1
2 SEBORO	102	57	23
3 WONOSARI	24	49	1
4 SADANGKULON	27	35	1
5 CANGKRING	21	12	0
6 SADANGWETAN	11	24	2
7 KEDUNGGONG	17	28	2

Sumber : UPTD sosial dan pengendalian penduduk dan KB Kec.Sadang

**Lanjutan Tabel : 4.8**

Desa	KONDOM	IM PLANT	SUNTIK	PIL
(1)	(2)	(3)	(4)	(5)
<b>Jumlah Tahun 2013</b>	<b>29</b>	<b>1154</b>	<b>907</b>	<b>688</b>
<b>Jumlah Tahun 2014</b>	<b>36</b>	<b>1156</b>	<b>1321</b>	<b>457</b>
<b>Jumlah Tahun 2015</b>	<b>125</b>	<b>1203</b>	<b>1360</b>	<b>484</b>
<b>JUMLAH</b>	<b>179</b>	<b>1240</b>	<b>1287</b>	<b>525</b>
1 PUCANGAN	42	210	229	95
2 SEBORO	50	350	409	147
3 WONOSARI	22	155	147	68
4 SADANGKULON	27	186	111	88
5 CANGKRING	14	101	125	36
6 SADANGWETAN	9	116	127	41
7 KEDUNGGONG	15	122	139	50

*Sumber : UPTD sosial dan pengendalian penduduk dan KB Kec.Sadang*



**Tabel : 4.9**

Banyaknya Tenaga Kesehatan Yang Tinggal di Desa di Rinci Menurut Desa dan Jenis Tenaga Kesehatan Tahun 2016

Desa	Dokter Pria	Dokter Wanita	Mantri Kesehatan
(1)	(2)	(3)	(4)
<b>Jumlah Tahun 2013</b>	<b>0</b>	<b>1</b>	<b>2</b>
<b>Jumlah Tahun 2014</b>	<b>0</b>	<b>1</b>	<b>2</b>
<b>Jumlah Tahun 2015</b>	<b>0</b>	<b>0</b>	<b>3</b>
<b>JUMLAH</b>	<b>0</b>	<b>1</b>	<b>4</b>
1 PUCANGAN	-	-	-
2 SEBORO	-	-	2
3 WONOSARI	-	-	-
4 SADANGKULON	-	1	2
5 CANGKRING	-	-	-
6 SADANGWETAN	-	-	-
7 KEDUNGGONG	-	-	-

Sumber : UPT Puskesmas Kec.Sadang

**Lanjutan Tabel : 4.9**

D e s a	Bidan	Perawat	Dukun bayi terlatih
(1)	(2)	(3)	(4)
<b>Jumlah Tahun 2013</b>	<b>13</b>	<b>3</b>	<b>19</b>
<b>Jumlah Tahun 2013</b>	<b>12</b>	<b>3</b>	<b>19</b>
<b>Jumlah Tahun 2014</b>	<b>14</b>	<b>3</b>	<b>19</b>
<b>JUMLAH</b>	<b>14</b>	<b>3</b>	<b>19</b>
1 PUCANGAN	2	-	3
2 SEBORO	3	1	5
3 WONOSARI	2	-	2
4 SADANGKULON	2	2	4
5 CANGKRING	1	-	2
6 SADANGWETAN	2	-	2
7 KEDUNGGONG	2	-	1

Sumber : UPT Puskesmas Kec.Sadang

**Tabel : 4.10**

Banyaknya Tempat Ibadah Menurut Jenis Tempat Ibadah diri rinci per Desa di Kecamatan Sadang, 2016

Desa	Masjid	Surau/langgar	Gereja Kristen
(1)	(2)	(3)	(4)
<b>Jumlah Tahun 2013</b>	<b>26</b>	<b>74</b>	<b>0</b>
<b>Jumlah Tahun 2014</b>	<b>26</b>	<b>74</b>	<b>0</b>
<b>Jumlah Tahun 2015</b>	<b>26</b>	<b>74</b>	<b>0</b>
<b>JUMLAH</b>	<b>26</b>	<b>74</b>	<b>0</b>
1 PUCANGAN	5	13	-
2 SEBORO	7	29	-
3 WONOSARI	4	6	-
4 SADANGKULON	5	12	-
5 CANGKRING	2	5	-
6 SADANGWETAN	2	7	-
7 KEDUNGGONG	1	2	-

Sumber : Kantor Urusan Agama Kecamatan Sadang

**Lanjutan Tabel : 4.10**

Desa	Gereja Katolik	Pura	Vihara/ Klenteng
(1)	(2)	(3)	(4)
<b>Jumlah Tahun 2013</b>	<b>0</b>	<b>0</b>	<b>0</b>
<b>Jumlah Tahun 2014</b>	<b>0</b>	<b>0</b>	<b>0</b>
<b>Jumlah Tahun 2015</b>	<b>0</b>	<b>0</b>	<b>0</b>
<b>JUMLAH</b>	<b>0</b>	<b>0</b>	<b>0</b>
1 PUCANGAN	-	-	-
2 SEBORO	-	-	-
3 WONOSARI	-	-	-
4 SADANGKULON	-	-	-
5 CANGKRING	-	-	-
6 SADANGWETAN	-	-	-
7 KEDUNGGONG	-	-	-

Sumber : Kantor Urusan Agama Kecamatan Sadang

**Tabel : 4.11**

Banyaknya Peserta Nikah Talak Cerai Rujuk diri rinci per Desa di Kecamatan Sadang, 2016

Desa	Nikah	Talak	Cerai	Rujuk
(1)	(2)	(3)	(4)	
<b>Jumlah Tahun 2013</b>	<b>109</b>	<b>8</b>	<b>40</b>	<b>0</b>
<b>Jumlah Tahun 2014</b>	<b>114</b>	<b>9</b>	<b>36</b>	<b>0</b>
<b>Jumlah Tahun 2015</b>	<b>243</b>	<b>15</b>	<b>39</b>	<b>0</b>
<b>JUMLAH</b>	<b>220</b>	<b>13</b>	<b>29</b>	<b>0</b>
1 PUCANGAN	49	2	7	0
2 SEBORO	81	3	9	0
3 WONOSARI	24	4	6	0
4 SADANGKULON	38	2	2	0
5 CANGKRING	11	0	1	0
6 SADANGWETAN	6	1	1	0
7 KEDUNGGONG	11	1	3	0

Sumber : Kantor Urusan Agama Kecamatan Sadang

**Tabel : 4.12**

Penyangdang Cacat Yang Tinggal di Keluarga diperinci menurut Desa  
Tahun 2016

Desa	Tinggal di keluarga				
	Tuna netra	Tuna rungu- wicara	Tuna grahita	Tuna daksa	Tuna Ganda
(1)	(2)	(3)	(4)	(5)	(6)
<b>Jumlah Tahun 2013</b>	<b>9</b>	<b>7</b>	<b>2</b>	<b>3</b>	<b>0</b>
<b>Jumlah Tahun 2014</b>	<b>9</b>	<b>11</b>	<b>3</b>	<b>6</b>	<b>0</b>
<b>Jumlah Tahun 2015</b>	<b>10</b>	<b>11</b>	<b>3</b>	<b>6</b>	<b>0</b>
<b>JUMLAH</b>	<b>10</b>	<b>11</b>	<b>3</b>	<b>6</b>	<b>0</b>
1 PUCANGAN		1		1	
2 SEBORO		2	2	2	
3 WONOSARI	1	2		1	
4 SADANGKULON	3	1		1	
5 CANGKRING	3	2		1	
6 SADANGWETAN	1	1			
7 KEDUNGGONG	2	2	1		

Sumber : UPT BPPKB Kec. Sadang

**Tabel. 4.13****Banyaknya Kartu Sehat dan Surat Miskin Yang Diterima  
Di Rinci Menurut Desa di Kecamatan Sadang, 2016**

Desa	Banyaknya keluarga yang menerima kartu sehat	Banyaknya surat miskin yang dikeluarkan setahun terakhir
(1)	(2)	(3)
<b>Jumlah Tahun 2013</b>	<b>1663</b>	<b>347</b>
<b>Jumlah Tahun 2014</b>	<b>1663</b>	<b>347</b>
<b>Jumlah Tahun 2015</b>	<b>1663</b>	<b>368</b>
<b>JUMLAH</b>	<b>1.667</b>	<b>363</b>
1. PUCANGAN	245	68
2. SEBORO	250	75
3. WONOSARI	256	50
4. SADANGKULON	251	39
5. CANGKRING	222	45
6. SADANGWETAN	225	48
7. KEDUNGGONG	218	38

Sumber : UPTD Puskesmas Kecamatan Sadang

**Tabel. 4.14**  
**Sumber Air Yang Digunakan Sebagian Besar Keluarga untuk Minum/Masak dan Ada Tidaknya Penduduk Yang Membeli Air Untuk Minum/Masak dirinci Menurut Desa**

Desa	Sumber air untuk minum/memasak pada umumnya	Penduduk yang membeli air untuk minum/memasak
(1)	(2)	(3)
1. PUCANGAN	Sumur	Tdk ada
2. SEBORO	Sumur	Tdk ada
3. WONOSARI	Sumur	Tdk ada
4. SADANGKULON	Sumur	Tdk ada
5. CANGKRING	Mata air	Tdk ada
6. SADANGWETAN	Sumur	Tdk ada
7. KEDUNGGONG	Mata air	Tdk ada

*Sumber : Kantor Kecamatan Sadang*



Tabel. 4.15

Jumlah Ruta PPLS11 Menurut Klasifikasi Kemiskinan dan Desa di Kec.  
SADANG

Nama Desa	Jumlah				Total
	Sangat Miskin	Miskin	Hampir Miskin	Rentan Miskin Lainnya	
PUCANGAN	80	142	146	170	538
SEBORO	298	325	363	302	1.288
WONOSARI	85	103	101	86	375
SADANGKULON	78	100	115	162	455
CANGKRING	41	65	71	42	219
SADANGWETAN	6	35	107	110	258
KEDUNGGONG	48	100	108	27	283

Sumber : Statistik Kecamatan Sadang hasil PPLS 2011

**Tabel. 4.16**

Banyaknya Keluarga Sejahtera Di Rinci Menurut Desa di Kecamatan Sadang, 2016

Desa	Keluarga Pra sejahtera	Keluarga Sejahtera I	Keluarga Sejahtera II	Keluarga Sejahtera III
(1)	(2)	(3)		
<b>Jumlah Tahun 2013</b>	<b>1799</b>	<b>2097</b>	<b>1.415</b>	<b>127</b>
<b>Jumlah Tahun 2014</b>	<b>1799</b>	<b>2097</b>	<b>1.415</b>	<b>127</b>
<b>Jumlah Tahun 2015</b>	<b>1822</b>	<b>2126</b>	<b>1.425</b>	<b>146</b>
<b>JUMLAH</b>	<b>1.822</b>	<b>2.126</b>	<b>1.425</b>	<b>146</b>
1. PUCANGAN	293	495	225	9
2. SEBORO	599	608	505	33
3. WONOSARI	222	234	128	12
4. SADANGKULON	211	293	255	15
5. CANGKRING	129	90	104	33
6. SADANGWETAN	149	226	125	35
7. KEDUNGGONG	219	180	83	9

Sumber : UPT BPPKB Kecamatan Sadang

---

<http://kebumenkab.bps.go.id>

**BAB. V**  
**PERTANIAN**

<http://kebumenkab.go.id>

---

<http://kebumenkab.bps.go.id>

---

---

## BAB. V PERTANIAN

Di wilayah Kecamatan Sadang sektor pertanian memegang peranan penting dalam menunjang kehidupan perekonomian masyarakat di bandingkan sektor-sektor lainnya. Sebagai gambaran untuk mengevaluasi dan merencanakan pengembangan sektor pertanian di Kecamatan Sadang,

Komoditas Pertanian yang diusahakan petani diwilayah Kecamatan Sadang adalah padi, ubi kayu, jagung dan kaacang tanah. Komoditas yang paling potensi di Kecamatan Sadang yaitu tanaman padi dan palawija sedangkan tanaman palawija kebanyakan yang diusahakan petani adalah ubikayu dan jagung. Ada satu Desa di wilayah Kecamatan Sadang yang berbatasan dengan Kabupaten Wonosobo yaitu Desa Kedunggong hanya bisa menanam tanaman palawija karena dataran tinggi dan tidak ada irigasi di desa tersebut.

Selain menganandalkan dari haril pertanian, untuk menambah hasil/pendapatan para petani, di Kecamatan Sadang

---

juga banyak potensi peternakan. Seiring dengan kemajuan jaman dan semakin meningkatnya Sumber Daya Manusia di wilayah Kecamatan Sadang, para petani di beberapa Desa telah terbentuk Kelompok Tani.

<http://kebumenkab.bps.go.id>

**Tabel 5.1**

Luas areal Tanaman Padi dan Jumlah produksi dirinci Per Desa di Kecamatan Sadang, 2016

Desa	Luas areal	Jumlah Produksi
(1)	(2)	(3)
<b>Jumlah Tahun 2013</b>	<b>1.202</b>	<b>5.986</b>
<b>Jumlah Tahun 2014</b>	<b>1.202</b>	<b>5.986</b>
<b>Jumlah Tahun 2015</b>	<b>2.191</b>	<b>78.781</b>
<b>Jumlah</b>	<b>1.844</b>	<b>127.396</b>
1. PUCANGAN	252,00	15.418,00
2. SEBORO	596,00	47.960,00
3. WONOSARI	383,00	22.322,00
4. SADANGKULON	174,80	14.002,00
5. CANGKRING	215,00	11.900,00
6. SADANGWETAN	216,00	15.341,00
7. KEDUNGGONG	7,20	453,00

Sumber : UPTD Distapang Kec.Sadang



**Tabel 5.2**

Luas areal Tanaman Jagung dan Jumlah produksi dirinci Per Desa di Kecamatan Sadang, 2016

Desa	Luas areal	Jumlah Produksi
(1)	(2)	(3)
<b>Jumlah Tahun 2013</b>	<b>52,0</b>	<b>279,0</b>
<b>Jumlah Tahun 2014</b>	<b>214,3</b>	<b>917,4</b>
<b>Jumlah Tahun 2015</b>	<b>91,2</b>	<b>582,4</b>
<b>Jumlah</b>	<b>30,0</b>	<b>1.474,0</b>
1. PUCANGAN	5,00	246,00
2. SEBORO	5,00	246,00
3. WONOSARI	5,00	246,00
4. SADANGKULON	0,00	0,00
5. CANGKRING	5,00	245,00
6. SADANGWETAN	0,00	0,00
7. KEDUNGGONG	10,00	491,00

Sumber : UPTD Distapang Kec.Sadang

**Tabel 5.3**

Luas areal Tanaman Kedelai dan Jumlah produksi dirinci Per Desa di Kecamatan Sadang, 2016

Desa	Luas areal	Jumlah Produksi
(1)	(2)	(3)
<b>Jumlah Tahun 2013</b>	<b>36,0</b>	<b>334,5</b>
<b>Jumlah Tahun 2014</b>	<b>113,3</b>	<b>145,0</b>
<b>Jumlah Tahun 2015</b>	<b>66,5</b>	<b>141,6</b>
<b>Jumlah</b>	<b>104,0</b>	<b>1.153,3</b>
1. PUCANGAN	20,00	221,80
2. SEBORO	24,00	266,12
3. WONOSARI	20,00	221,80
4. SADANGKULON	0,00	0,00
5. CANGKRING	20,00	221,80
6. SADANGWETAN	20,00	221,80
7. KEDUNGGONG	0,00	0,00

Sumber : UPTD Distapang Kec.Sadang

Tabel 5.4

Luas areal Tanaman Ubikayu dan Jumlah produksi dirinci Per Desa di Kecamatan Sadang, 2016

Desa	Luas areal	Jumlah Produksi
(1)	(2)	(3)
<b>Jumlah Tahun 2013</b>	<b>1.121</b>	<b>16.642</b>
<b>Jumlah Tahun 2014</b>	<b>822</b>	<b>11,500</b>
<b>Jumlah Tahun 2015</b>	<b>887</b>	<b>12.220</b>
<b>Jumlah</b>	<b>881</b>	<b>11.870</b>
1. PUCANGAN	80,20	1.354,60
2. SEBORO	253,50	3.528,60
3. WONOSARI	78,30	1.013,80
4. SADANGKULON	87,10	1.202,40
5. CANGKRING	97,20	1.316,40
6. SADANGWETAN	97,00	1.122,30
7. KEDUNGGONG	187,40	2.331,70

Sumber : UPTD Distapang Kec.Sadang

**Tabel 5.5**

Luas areal Tanaman Kakao dan Jumlah produksi dirinci Per Desa di Kecamatan Sadang, 2016

Desa	Luas areal	Jumlah Produksi
(1)	(2)	(3)
<b>Jumlah Tahun 2013</b>	<b>44,3</b>	<b>41,7</b>
<b>Jumlah Tahun 2014</b>	<b>42,4</b>	<b>39,7</b>
<b>Jumlah Tahun 2015</b>	<b>36,4</b>	<b>35,7</b>
<b>Jumlah</b>	<b>33,8</b>	<b>33,1</b>
1. PUCANGAN	3,0	4,1
2. SEBORO	4,2	5,0
3. WONOSARI	3,9	4,3
4. SADANGKULON	6,5	5,0
5. CANGKRING	3,3	4,0
6. SADANGWETAN	4,3	3,2
7. KEDUNGGONG	8,6	7,5

Sumber : UPTD Distapang Kec.Sadang

**Tabel 5.6**

Luas areal Tanaman Kopi dan Jumlah produksi dirinci Per Desa di Kecamatan Sadang, 2016

Desa	Luas areal	Jumlah Produksi
(1)	(6)	(7)
<b>Jumlah Tahun 2013</b>	<b>59,7</b>	<b>47,7</b>
<b>Jumlah Tahun 2014</b>	<b>57,4</b>	<b>47,2</b>
<b>Jumlah Tahun 2015</b>	<b>57,4</b>	<b>44,3</b>
<b>Jumlah</b>	<b>56,4</b>	<b>41,6</b>
1. PUCANGAN	5,0	3,0
2. SEBORO	10,0	7,3
3. WONOSARI	8,3	6,8
4. SADANGKULON	9,2	7,0
5. CANGKRING	7,6	5,5
6. SADANGWETAN	7,7	5,0
7. KEDUNGGONG	8,6	7,0

Sumber : UPTD Distapang Kec.Sadang

**Tabel 5.7**

Luas areal Tanaman Kelapa dan Jumlah produksi dirinci Per Desa di Kecamatan Sadang, 2016

Desa	Luas areal	Jumlah Produksi
(1)	(2)	(3)
<b>Jumlah Tahun 2013</b>	<b>198,1</b>	<b>52,8</b>
<b>Jumlah Tahun 2014</b>	<b>224,9</b>	<b>56,6</b>
<b>Jumlah Tahun 2015</b>	<b>224,9</b>	<b>55,6</b>
<b>Jumlah</b>	<b>225,9</b>	<b>55,9</b>
1. PUCANGAN	22,0	6,8
2. SEBORO	43,3	8,6
3. WONOSARI	19,7	7,4
4. SADANGKULON	25,7	6,2
5. CANGKRING	36,3	9,4
6. SADANGWETAN	33,4	9,0
7. KEDUNGGONG	45,5	8,5

Sumber : UPTD Distapang Kec.Sadang

**Tabel 5.8**

Jumlah Populasi ternak besar dan Ternak Kecil dirinci Per Desa di Kecamatan Sadang, 2016

Desa	Sapi	Kerbau
(1)	(2)	(3)
<b>Jumlah Tahun 2013</b>	<b>1.691</b>	<b>188</b>
<b>Jumlah Tahun 2014</b>	<b>1.207</b>	<b>183</b>
<b>Jumlah Tahun 2015</b>	<b>1.212</b>	<b>185</b>
<b>Jumlah</b>	<b>1.222</b>	<b>186</b>
1. PUCANGAN	256	53
2. SEBORO	321	26
3. WONOSARI	192	21
4. SADANGKULON	177	38
5. CANGKRING	170	17
6. SADANGWETAN	40	31
7. KEDUNGGONG	66	0

Sumber : UPTD Distapang Kec.Sadang

**Tabel 5.8 Lanjutan**

Desa	Kambing	Ayam
(1)	(2)	(3)
<b>Jumlah Tahun 2013</b>	<b>2.129</b>	<b>21.419</b>
<b>Jumlah Tahun 2014</b>	<b>2.600</b>	<b>21.442</b>
<b>Jumlah Tahun 2015</b>	<b>2.719</b>	<b>22.798</b>
<b>Jumlah</b>	<b>2.777</b>	<b>23.322</b>
1. PUCANGAN	467	2.777
2. SEBORO	589	5.744
3. WONOSARI	372	3.227
4. SADANGKULON	354	3.287
5. CANGKRING	393	2.797
6. SADANGWETAN	297	2.882
7. KEDUNGGONG	305	2.608

Sumber : UPTD Distapang Kec.Sadang



**Tabel 5.8 Lanjutan**

Desa	Itik	Angsa
(1)	(2)	(3)
<b>Jumlah Tahun 2013</b>	<b>1.867</b>	<b>618</b>
<b>Jumlah Tahun 2014</b>	<b>1.925</b>	<b>671</b>
<b>Jumlah Tahun 2015</b>	<b>1.945</b>	<b>735</b>
<b>Jumlah</b>	<b>2.023</b>	<b>809</b>
1. PUCANGAN	369	127
2. SEBORO	623	144
3. WONOSARI	311	120
4. SADANGKULON	158	122
5. CANGKRING	152	96
6. SADANGWETAN	235	101
7. KEDUNGGONG	175	99

Sumber : UPTD Distapang Kec.Sadang

**Tabel : 5.9**

Jumlah kelompok Tani dan Sektor usahanya dirinci per desa di Kecamatan Sadang, 2016

D e s a	Jenis Kelompok Tani	
	Kelompok Tani Tanaman Pangan	Kelompok Tani Ternak
(1)	(2)	(3)
<b>Jumlah Tahun 2013</b>	<b>44</b>	<b>16</b>
<b>Jumlah Tahun 2014</b>	<b>44</b>	<b>16</b>
<b>Jumlah Tahun 2015</b>	<b>46</b>	<b>16</b>
<b>Jumlah</b>	<b>42</b>	<b>16</b>
1. PUCANGAN	8	4
2. SEBORO	11	3
3. WONOSARI	6	4
4. SADANGKULON	4	5
5. CANGKRING	4	0
6. SADANGWETAN	4	0
7. KEDUNGGONG	5	0

Sumber : UPTD Distapang Kec.Sadang

---

<http://kebumenkab.bps.go.id>

<http://kebumei...b.go.id>

# **BAB. VI**

## **PERINDUSTRIAN & EKONOMI**

---

<http://kebumenkab.bps.go.id>

---

---

## BAB VI. PERINDUSTRIAN DAN EKONOMI

Konsep dasar Industri adalah merubah bahan mentah menjadi barang jadi atau setengah jadi, baik secara mekanis, kimiawi dengan mesin atau tenaga manusia. Industri dapat dikelompokkan dalam beberapa kategori menurut banyaknya tenaga kerja yang digunakan yaitu : Industri kerajinan rumah tangga jumlah tenaga kerja 1 s/d 4 orang, Industri Kecil dengan jumlah tenaga kerja 5 s/d 9 orang, Industri Sedang dengan jumlah tenaga kerjanya 20 s/d 100 orang, dan Industri Besar dengan jumlah tenaga kerja lebih dari 100 orang. Sektor industri di wilayah Kecamatan Sadang relatif belum berkembang.

Industri yang banyak di kembangkan oleh masyarakat Kecamatan Sadang antara lain Kerajinan kayu ada 68 buah, anyaman 56 buah, dan makanan ada 208 buah. Bidang jasa di kecamatan sadang ada 20 bengkel sepeda motor, 7 reparasi radio, 5 foto copy, tata rias penganten ada 5 buah, persewaan alat pesta ada 25.

Kecamatan Sadang hanya memiliki 2 Pasar Desa di Desa Pucangan dan Sadangkulon. Dengan adanya 2 pasar desa tersebut menjadi sangat membantu perekonomian masyarakat kecamatan sadang,

**Tabel : 6.1**

Banyaknya Perusahaan Industri dan Klasifikasi Diperinci Menurut Desa di Kecamatan Sadang, 2016

Desa	Industri Kecil/Kerajinan Rumah Tangga			
	Kerajinan dari kulit	Kerajinan dari kayu	Kerajinan dari logam/ logam mulia	Anyaman
(1)	(2)	(3)	(4)	(5)
<b>Jumlah Tahun 2013</b>		<b>54</b>	<b>4</b>	<b>53</b>
<b>Jumlah Tahun 2014</b>		<b>56</b>	<b>4</b>	<b>56</b>
<b>Jumlah Tahun 2015</b>		<b>67</b>	<b>4</b>	<b>56</b>
<b>JUMLAH</b>	<b>0</b>	<b>68</b>	<b>4</b>	<b>56</b>
1 PUCANGAN	-	12	1	6
2 SEBORO	-	20	1	10
3 WONOSARI	-	8	-	9
4 SADANGKULON	-	8	2	6
5 CANGKRING	-	6	-	8
6 SADANGWETAN	-	7	-	9
7 KEDUNGGONG	-	7	-	8

Sumber : Statistik Kecamatan Sadang

**Lanjutan Tabel : 6.1**

Desa	Industri Kecil/Kerajinan Rumah Tangga			
	Gerabah / keramik	Kera- jina n dari kain/ tenun	Makan- an	Lainnya
(1)	(2)	(3)	(4)	(5)
<b>Jumlah Tahun 2013</b>	<b>0</b>	<b>0</b>	<b>182</b>	<b>72</b>
<b>Jumlah Tahun 2014</b>	<b>0</b>	<b>0</b>	<b>195</b>	<b>78</b>
<b>Jumlah Tahun 2015</b>	<b>0</b>	<b>0</b>	<b>202</b>	<b>84</b>
<b>JUMLAH</b>	<b>0</b>	<b>0</b>	<b>208</b>	<b>91</b>
1 PUCANGAN	-	-	37	10
2 SEBORO	-	-	42	19
3 WONOSARI	-	-	35	5
4 SADANGKULON	-	-	30	30
5 CANGKRING	-	-	18	8
6 SADANGWETAN	-	-	25	10
7 KEDUNGGONG	-	-	21	9

Sumber : Statistik Kecamatan Sadang



**Tabel : 6.2**

Banyak Jasa Usaha Perorangan dirinci per Desa dan Jenisnya

Desa	Bengkel/ Reparasi Kendaraan Bermotor	Bengkel/ Reparasi Alat- alat Elektronik	Usaha Fotocopy	Biro/Agen Perjalanan Wisata
(1)	(2)	(3)	(4)	(5)
<b>Jumlah Tahun 2013</b>	<b>9</b>	<b>5</b>	<b>6</b>	<b>0</b>
<b>Jumlah Tahun 2014</b>	<b>12</b>	<b>5</b>	<b>4</b>	<b>0</b>
<b>Jumlah Tahun 2015</b>	<b>18</b>	<b>7</b>	<b>4</b>	<b>1</b>
<b>JUMLAH</b>	<b>20</b>	<b>7</b>	<b>5</b>	<b>0</b>
1 PUCANGAN	6	1	-	-
2 SEBORO	6	2	2	-
3 WONOSARI	2	1	1	-
4 SADANGKULON	4	2	2	-
5 CANGKRING	-	1	-	-
6 SADANGWETAN	1	-	-	-
7 KEDUNGGONG	1	-	-	-

*Sumber : Statistik Kecamatan Sadang*

**Lanjutan Tabel : 6.2**

Desa	Tempat Pangkas Rambut	Salon Kecantikan/Tata Rias Wajah/ Pencantikan	Bengkel Las	Persewaan Alat-alat Pesta
(1)	(2)	(3)	(4)	(5)
<b>Jumlah Tahun 2013</b>	<b>5</b>	<b>5</b>	<b>3</b>	<b>12</b>
<b>Jumlah Tahun 2014</b>	<b>8</b>	<b>5</b>	<b>5</b>	<b>23</b>
<b>Jumlah Tahun 2015</b>	<b>9</b>	<b>5</b>	<b>5</b>	<b>24</b>
<b>JUMLAH</b>	<b>9</b>	<b>5</b>	<b>4</b>	<b>25</b>
1 PUCANGAN	4	1	1	5
2 SEBORO	1	-	1	6
3 WONOSARI	1	1	-	3
4 SADANGKULON	3	3	2	5
5 CANGKRING	-	-	-	2
6 SADANGWETAN	-	-	-	2
7 KEDUNGGONG	-	-	-	2

Sumber : Statistik Kecamatan Sadang

**Tabel : 6.3**

Banyaknya Keluarga Pengguna Listrik diperinci menurut Desa di Kecamatan Sadang, 2016

Desa	Keluarga menggunakan listrik		
	Ada/Tidak	Listrik PLN	Listrik Non PLN
(1)	(2)	(3)	(4)
<b>Jumlah Tahun 2013</b>		<b>993</b>	<b>0</b>
<b>Jumlah Tahun 2014</b>		<b>1003</b>	<b>0</b>
<b>Jumlah Tahun 2015</b>		<b>1008</b>	<b>0</b>
<b>JUMLAH</b>		<b>1.017</b>	<b>0</b>
1 PUCANGAN	Ada	114	0
2 SEBORO	Ada	296	0
3 WONOSARI	Ada	88	0
4 SADANGKULON	Ada	168	0
5 CANGKRING	Ada	110	0
6 SADANGWETAN	Ada	129	0
7 KEDUNGGONG	Ada	112	0

Sumber : Statistik Kecamatan Sadang

**Tabel : 6.4**

Sarana Penerangan Jalan serta Jenis Bahan Bakar untuk Memasak diperinci menurut Desa di Kecamatan Sadang, 2016

Desa	Penerangan jalan		Bahan bakar untuk memasak sebagian besar keluarga
	Ada/Tidak	Jenis	
(1)	(2)	(3)	(4)
1 PUCANGAN	Ada	Listrik pemerintah	Kayu bakar
2 SEBORO	Ada	Listrik pemerintah	Kayu bakar
3 WONOSARI	Ada	Listrik pemerintah	Kayu bakar
4 SADANGKULON	Ada	Listrik pemerintah	Kayu bakar
5 CANGKRING	Ada	Listrik pemerintah	Kayu bakar
6 SADANGWETAN	Ada	Listrik pemerintah	Kayu bakar
7 KEDUNGGONG	Ada	Listrik pemerintah	Kayu bakar

Sumber : Statistik Kecamatan Sadang

**Tabel : 6.5**

Banyaknya Lembaga Keuangan dirinci Menurut Desa dan Jenisnya di Kecamatan Sadang, 2016

Desa	Bank Umum	BPR	Kantor Pegadaian	Lembaga Keuangan Mikro Informal
(1)	(2)	(3)	(4)	(5)
<b>Jumlah Tahun 2013</b>	<b>0</b>	<b>3</b>	<b>0</b>	<b>1</b>
<b>Jumlah Tahun 2014</b>	<b>0</b>	<b>3</b>	<b>0</b>	<b>1</b>
<b>Jumlah Tahun 2015</b>	<b>1</b>	<b>3</b>	<b>0</b>	<b>1</b>
<b>JUMLAH</b>	<b>1</b>	<b>3</b>	<b>0</b>	<b>1</b>
1 PUCANGAN	-	1	-	-
2 SEBORO	-	1	-	-
3 WONOSARI	-	-	-	-
4 SADANGKULON	1	1	-	1
5 CANGKRING	-	-	-	-
6 SADANGWETAN	-	-	-	-
7 KEDUNGGONG	-	-	-	-

Sumber : Statistik Kecamatan Sadang

**Lanjutan Tabel : 6.5**

Desa	Koperasi				Jumlah
	KUD	Kopinkra	Kosipa	Koperasi non KUD	
(1)	(6)	(7)	(8)	(9)	(10)
<b>Jumlah Tahun 2013</b>	<b>1</b>	<b>0</b>	<b>5</b>	<b>0</b>	<b>6</b>
<b>Jumlah Tahun 2014</b>	<b>1</b>	<b>0</b>	<b>5</b>	<b>0</b>	<b>6</b>
<b>Jumlah Tahun 2015</b>	<b>1</b>	<b>0</b>	<b>5</b>	<b>0</b>	<b>6</b>
<b>JUMLAH</b>	<b>1</b>	<b>0</b>	<b>5</b>	<b>0</b>	<b>6</b>
1 PUCANGAN	-	-	1	-	1
2 SEBORO	-	-	-	-	0
3 WONOSARI	-	-	1	-	1
4 SADANGKULON	1	-	1	-	2
5 CANGKRING	-	-	1	-	1
6 SADANGWETAN	-	-	-	-	0
7 KEDUNGGONG	-	-	1	-	1

Sumber : Statistik Kecamatan Sadang

---

<http://kebumenkab.bps.go.id>

# LAMPIRAN GAMBAR

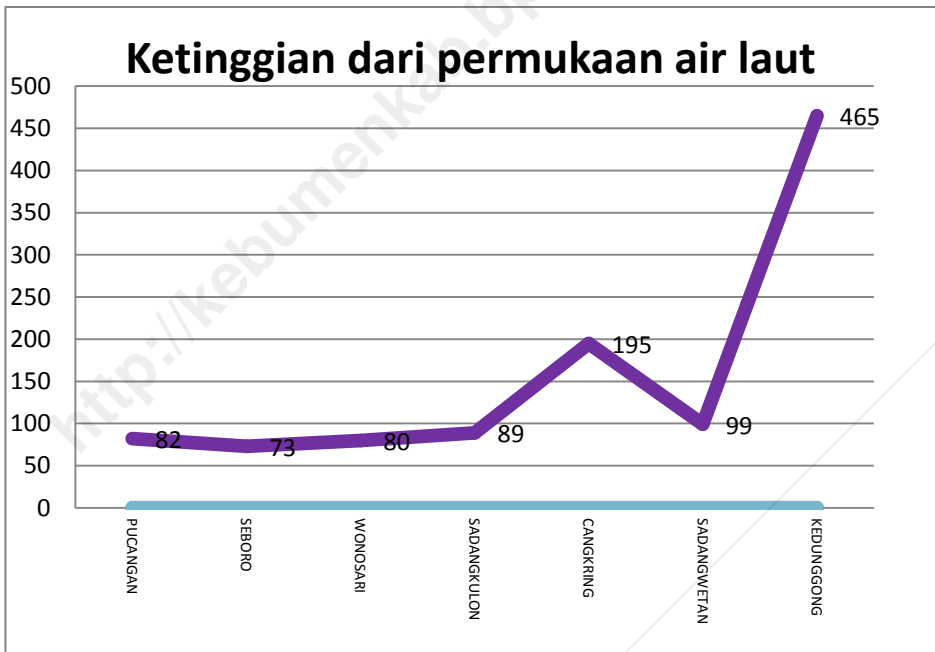
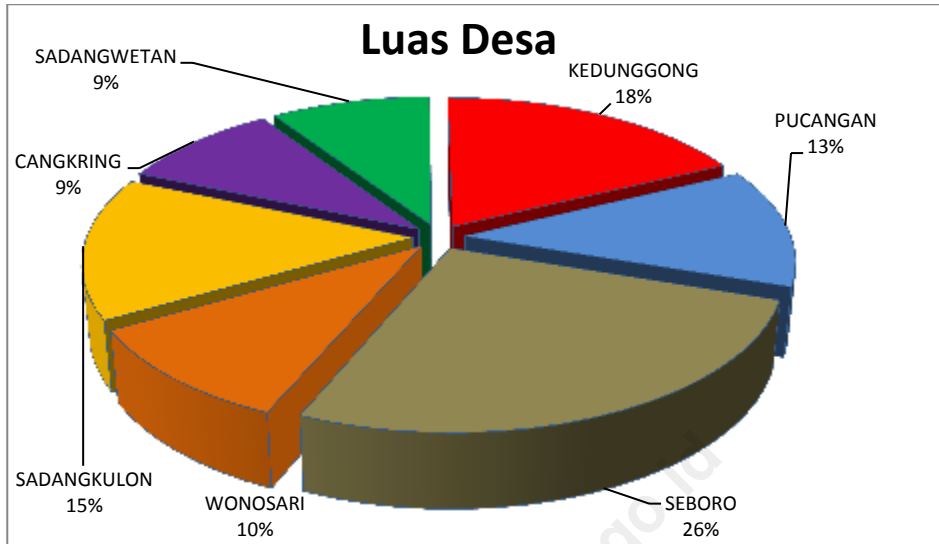
<http://kebumenkab.go.id>

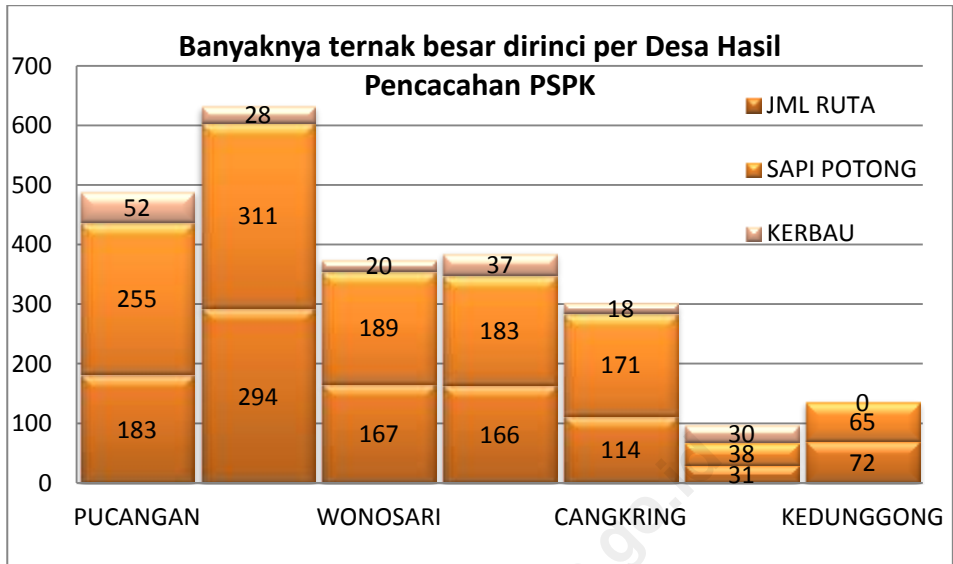


---

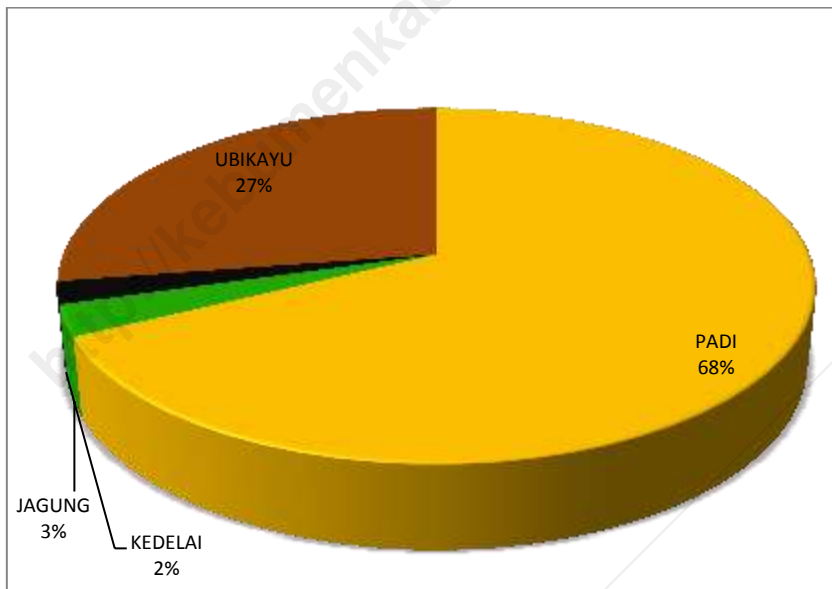
<http://kebumenkab.bps.go.id>

---





### GRAFIK PRODUKTIVITAF TANAMAN PADI JAGUNG DAN KEDELAI



# **D A T A**

## **MENCERDASKAN BANGSA**



0852-0137



**BADAN PUSAT STATISTIK  
KABUPATEN KEBUMEN**

Jl. Arungbinang No. 17A Kebumen 54311 Telp/Fax: (0287) 381163  
Homepage : <http://kebumenkab.bps.go.id> Email : [bps3305@bps.go.id](mailto:bps3305@bps.go.id)