

**KECAMATAN
MADAT
DALAM ANGKA**

2017



**BADAN PUSAT STATISTIK
KABUPATEN ACEH TIMUR**

**KECAMATAN MADAT
DALAM ANGKA 2017**

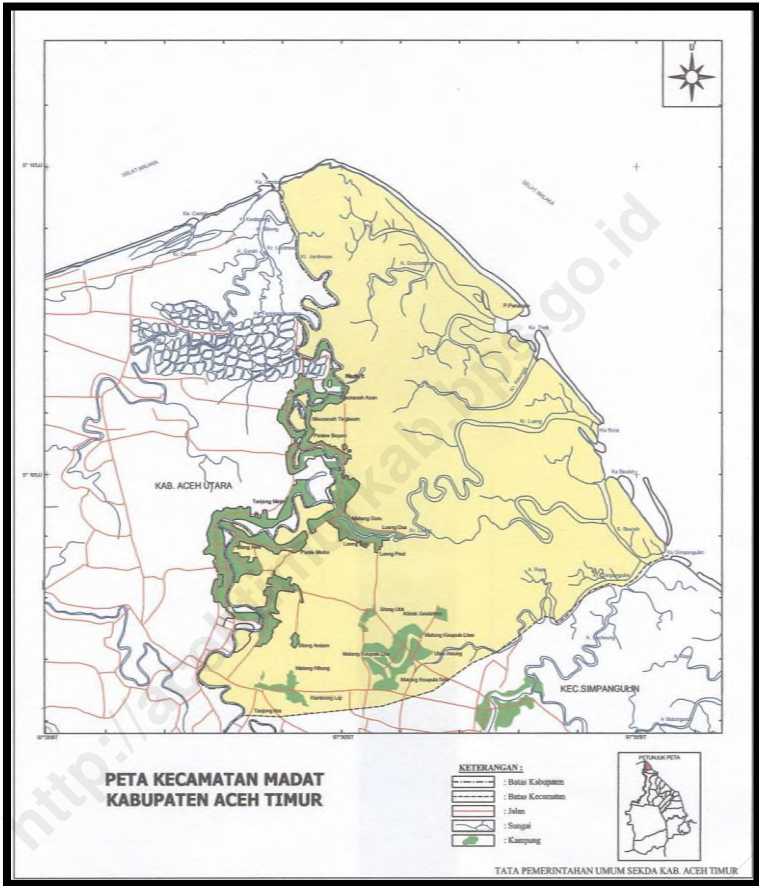
Nomor Katalog : 1102001.1105.181
Ukuran Buku : 21 cm x 14,81 cm
Jumlah Halaman : ix + 81 halaman

Naskah:
Koordinator Statistik Kecamatan Madat

Desain dan Gambar Kulit :
Seksi Integrasi Pengolahan dan Diseminasi
Statistik

Diterbitkan oleh:
Badan Pusat Statistik Kabupaten Aceh Timur

PETA KECAMATAN MADAT



KATA PENGANTAR



Dengan penuh rasa syukur kehadiran Allah SWT, berkat rahmat dan ridho Nya akhirnya buku **“Kecamatan Madat Dalam Angka Tahun 2017”** dapat diterbitkan. Publikasi ini merupakan hasil kompilasi data-data yang dikumpulkan oleh Koordinator Kecamatan Statistik, yang berisi beragam data mengenai kondisi Kecamatan Madat Kabupaten Aceh Timur dilihat dari tingkat desa.

Dengan terbitnya Publikasi Kecamatan Madat Dalam Angka Tahun 2017 ini kiranya dapat memberikan Informasi bagi Konsumen Data terutama untuk Perencanaan Pembangunan dan Kebutuhan Data Lainnya.

Kepada Koordinator Statistik Kecamatan Madat, seluruh staf Badan Pusat Statistik Kabupaten Aceh Timur dan semua pihak yang telah membantu terbitnya publikasi ini kami menyampaikan penghargaan dan ucapan terimakasih yang sebesar-besarnya.

Walaupun publikasi ini telah disiapkan sebaik-baiknya, barangkali masih ada kekurangan dan kesalahan yang terjadi, oleh karena itu kami mohon maaf yang sebesar-besarnya. Kami sangat mengharapkan tanggapan, kritik dan saran yang bersifat membangun dari para pembaca untuk penyempurnaan publikasi ini di masa mendatang. Semoga publikasi ini bermanfaat bagi pengguna data, terimakasih.

Idi, Agustus 2017 M
Dzulhijjah 1438H

Kepala Badan Pusat Statistik
Kabupaten Aceh Timur

Syarbeni, MSi
NIP. 19720604 199312 1 001



KATA SAMBUTAN

Puji syukur kita panjatkan kehadiran Allah SWT atas terbitnya **Kecamatan Madat Dalam Angka Tahun 2017**. Publikasi ini merupakan publikasi rutin yang diterbitkan BPS Kabupaten Aceh Timur dan Koordinator Statistik Kecamatan Madat.

Dengan terbitnya publikasi ini kiranya dapat membantu pemerintah Kabupaten Aceh Timur serta konsumen data lainnya untuk menyusun suatu perencanaan. Publikasi ini juga dapat memberikan gambaran sejauh mana program pembangunan telah memberikan hasil guna bagi kepentingan masyarakat yang berdomisili di pedesaan.

Kami atas nama Pemerintah Daerah Kecamatan Madat menyambut baik atas terbitnya Publikasi Kecamatan Madat Dalam Angka 2017. Kepada Koordinator Statistik Kecamatan Madat yang telah berusaha sedemikian rupa sehingga publikasi ini dapat terbit, kami sampaikan penghargaan, dengan harapan agar penerbitan publikasi ini di masa yang mendatang dapat menampilkan data lebih beragam sehingga Kecamatan Madat Dalam Angka dapat terbaca seindah aslinya, lengkap dan utuh serta bermanfaat. Terima kasih.

Madat, Agustus 2017 M
Dzulhijjah 1438 H

Camat Madat

Amiruddin, S.Ag, M.AP

KATA PENGANTAR



Kecamatan Madat Dalam Angka Tahun 2016 ini merupakan publikasi rutin yang diterbitkan. Data yang disajikan adalah data primer yang berasal dari instansi-instansi yang berada dalam wilayah kerja Madat.

Kami sangat mengharapkan saran dan kritik yang sifatnya konstruktif dari pengguna data untuk perbaikan di masa mendatang. Karena kami yakin bahwa data yang disajikan masih mempunyai kelemahan, baik dalam penyediaan data yang lengkap maupun dalam tata olah penyusunan dan tampilan tabel.

Dengan terbitnya publikasi ini kiranya dapat member kemudahan dalam rangka penentuan proses perencanaan pembangunan di Kecamatan Madat. Diharapkan pula data ini dapat berguna bagi semua pengguna data baik pemerintah maupun lembaga, serta konsumen data lainnya.

Kepada semua pihak yang telah membantu hingga terbitnya publikasi ini kami ucapkan terimakasih. Semoga publikasi ini bermanfaat untuk kita semua. Terima kasih.

Madat, Agustus 2017 M
Dzulhijjah 1438 H

Koordinator Statistik Kecamatan
Madat

Yusrizal
NIP. 197811202009011005

DAFTAR ISI

	PETA KECAMATAN	ii
	KATA PENGANTAR KEPALA BPS KABUPATEN ACEH TIMUR	iii
	KATA SAMBUTAN CAMAT MADAT	iv
	KATA PENGANTAR KOORDINATOR STATISTIK KECAMATAN	v
	DAFTAR ISI	vi - x
Bab I	Letak Geografis	3 – 9
	Letak Geografis	3
Tabel I.1	Batas Wilayah Per Desa Kecamatan Madat Tahun 2016	5
Tabel I.2	Perkiraan Luas Wilayah Menurut Jenis Penggunaan Tanah Dirinci Per Desa Kecamatan Madat Tahun 2016	6 - 7
Tabel I.3	Geografis Desa/Kelurahan dan Tinggi Di Atas Permukaan Laut Per Desa Kecamatan Madat Tahun 2016	8
Tabel I.3	Luas Desa, Topografi Wilayah dan Keberadaan Hutan Per Desa Dalam Kecamatan Madat Tahun 2016	9
Bab II	Pemerintahan	13–19
Tabel II.1	Jumlah Dusun dan Keterangan Umum Desa Menurut Status Dirinci Per Desa Dalam Kecamatan Madat Tahun 2016	13
Tabel II.2	Nama dan Status Aparat Desa Serta Jumlah Pamong Dirinci Per Desa Kecamatan Madat Tahun 2016	14
Tabel II.3	Nama Dusun dan Kepala Dusun dan Jenis SK Dusun Per Desa Kecamatan Madat Tahun 2016	15 - 17
Tabel II.4	Jarak Desa ke Ibu kota Kabupaten, Ibu kota Propinsi dan Kantor Muspika Dalam Kecamatan Madat Tahun 2016	18
Tabel II.5	Fasilitas yang Dimiliki Oleh Pemerintahan Desa Dalam Kecamatan Madat Tahun 2016	19

Bab III	Penduduk Dan TenagaKerja	23–35
Tabel III.1	Perkiraan Luas Wilayah, JumlahKepala Keluarga dan Jumlah Rumah Tangga Dirinci Per DesaDalamKecamatanMadatTahun2016	23
Tabel III.2	Perkiraan Luas Wilayah, Jumlah Kependudukan dan Kepadatan Penduduk Dirinci Per DesaDalamKecamatanMadatTahun2016	24
Tabel III.3	Perkiraan Jumlah Rumah Tangga, Penduduk, dan Rata-rata Penduduk Dirinci Per Desa Dalam Kecamatan Madat Tahun 2016	25
Tabel III.4	Perkiraan Jumlah Penduduk Menurut Jenis Kelamin dan Sex Ratio Dirinci Per Desa Kecamatan Madat Tahun 2016	26
Tabel III.5	Perkiraan Jumlah PendudukMenurutJenisKewarganegaraanJenisKelaminDirinci Per DesaDalamKecamatanMadatTahun2016	27
Tabel III.6	PerkembanganPendudukDirinciMenurutDesaDalamKecamatanMadat Tahun 2012–2016	28
Tabel III.7	Perkembangan Rumah Tangga Dirinci Per DesaDalamKecamatanMadatTahun2012 - 2016	29
Tabel III.8	BanyaknyaKelahirandanKematianSeluruhnya DirinciMenurutJenisKelaminDirinci PerDesaDalamKecamatanMadatTahun2016	30
Tabel III.9	Perkiraan Jumlah Penduduk Masuk dan Keluar Di Rinci Per Desa Dalam Kecamatan Madat Tahun 2016	31
Tabel III.10	Perkiraan Jumlah Penduduk Menurut Kelompok Umur dan Jenis Kelamin Kecamatan MadatTahun 2016	32
Tabel III.11	Perkiraan Jumlah Kepala Rumahtangga Menurut Jenis Pekerjaan Utama Dirinci Per Desa Dalam Kecamatan Julok Tahun 2016	33
Tabel III.12	Perkiraan Jumlah Kepala Rumahtangga Menurut Status Pekerjaan Dirinci Per Desa Dalam Kecamatan Julok Tahun 2016	34

Bab IV S O S I A L 37–67

Tabel IV.1	Jumlah Sarana Kesehatan Di Masing-masing Desa Dalam Kecamatan Madat Tahun 2016	37 – 39
Tabel IV.2	Jumlah Tenaga Kesehatan Di Masing-masing Desa Dalam Kecamatan Madat Tahun 2016	40
Tabel IV.3	Jumlah Tenaga Kerja Di Indonesia dan Agen TKI Di Masing-Masing Desa Dalam Kecamatan Madat Tahun 2016	41
Tabel IV.4	JumlahPemeluk Agama DirinciMenurut Agama Di Masing-masing Desa Dalam Kecamatan Madat Tahun 2016	42 – 43

Tabel IV.5	Jumlah Tempat Ibadah Dirinci Menurut Jenis Di Masing-masing Desa Dalam Kecamatan Madat Tahun 2016	44
Tabel IV.6	Jumlah Perkumpulan Olahraga Dirinci Menurut Jenis Olahraga Di Masing-masing Desa Dalam Kecamatan Madat Tahun 2016	45- 46
Tabel IV.7	Jumlah Fasilitas/Lapangan Olahraga Dirinci Menurut Jenis Olahraga Dalam Kecamatan Madat Tahun 2016	47
Tabel IV.8	Jumlah Fasilitas Akomodasi Di Masing-masing Desa Dalam Kecamatan Madat Tahun 2016	48
Tabel IV.9	Persentase perkiraan Bangunan Tempat Tinggal dirinci Menurut Jenis Dinding Dalam Kecamatan Madat Tahun 2016	49
Tabel IV.10	Fasilitas Penerangan Jalan dan Status Penerangan Jalan Dalam Kecamatan Madat Tahun 2016	50
Tabel IV.11	Persentase perkiraan Rumah tangga dirinci Menurut Penggunaan Alat Penerangan Dalam Kecamatan Madat Tahun 2016	51
Tabel IV.12	Jumlah Rumah tangga Dirinci Menurut Sumber Air Minum Yang Digunakan Dalam Kecamatan Madat Tahun 2016	52
Tabel IV.13	Keberadaan Sungai dan Jumlah Rumah Tangga Berdasarkan Penggunaan Jamban Dalam Kecamatan Madat Tahun 2016	53
Tabel IV.14	Banyaknya Sekolah, Guru, dan Murid Taman Kanak-Kanak Negeri dan Swasta Di Masing-masing Desa Dalam Kecamatan Madat Tahun 2016	54
Tabel IV.15	Banyaknya Sekolah, Guru, dan Murid Sekolah Dasar Negeri dan Swasta Di Masing-masing Desa Dalam Kecamatan Madat Tahun 2016	55
Tabel IV.16	Banyaknya Sekolah, Guru, dan Murid Sekolah Menengah Pertama Negeri dan Swasta Di Masing-masing Desa Dalam Kecamatan Madat Tahun 2016	56
Tabel IV.17	Banyaknya Sekolah, Guru, dan Murid Sekolah Menengah Akhir Negeri dan Swasta Di Masing-masing Desa Dalam Kecamatan Madat Tahun 2016	57
Tabel IV.18	Banyaknya Sekolah, Guru, dan Murid Sekolah Menengah Kejuruan Di Masing-masing Desa Dalam Kecamatan Madat Tahun 2016	58
Tabel IV.19	Banyaknya Sekolah, Guru, dan Murid Madrasah Ibtidaiyah Negeri dan Swasta Di Masing-masing Desa Dalam Kecamatan Madat Tahun 2016	59
Tabel IV.20	Banyaknya Sekolah, Guru, dan Murid Madrasah Tsanawiyah Negeri dan Swasta Di Masing-masing Desa Dalam Kecamatan Madat Tahun 2016	60
Tabel IV.21	Banyaknya Sekolah, Guru, dan Murid Madrasah Aliyah Negeri dan Swasta Di Masing-masing Desa Dalam Kecamatan Madat Tahun 2016	61

	2016	
Tabel IV.22	Jumlah Sarana Pendidikan Keagamaan Non Formal dan Pendidikan DiniDimasing-masing Desa Dalam Kecamatan Madat Tahun 2016	62 – 63
Tabel IV.23	Keberadaan Infrastruktur Jalan dan Jembatan Dimasing-masing Desa Dalam Kecamatan Madat Tahun 2016	64
Tabel IV.24	Keberadaan Tempat Bersejarah dan Wisata Dimasing-masing Desa Dalam Kecamatan Madat Tahun 2016	65
Tabel IV.25	Jumlah Rumah Tangga Yatim, Piatu, Yatim Piatu, Janda, Duda Di Rinci Per Desa Dalam Kecamatan Madat Tahun 2016	66
Tabel IV.26	Jumlah Penyandang Cacat Menurut Jenisnya Di Rinci Per Desa Dalam Kecamatan Madat Tahun 2016	67
Bab V	Pertanian&Industri	71 – 75
Tabel V.1	Luastanah Sawah Menurut Jenis Pengairan Di Masing-masing Desa Dalam Kecamatan Madat Tahun 2016	71
Tabel V.2	Jumlah Komoditas Pertanian Unggulan Di Rinci Per Desa Dalam Kecamatan Madat Tahun 2016	72 – 73
Tabel V.3	Jumlah Industri Kilang Padi, Kopi, Industri Batu Bata, dan Industri Kayu (Meubel) Dirinci Per Desa Dalam Kecamatan MadatTahun 2016	74
Tabel V.4	Jumlah Industri Rumah Tangga Di Rinci Per Desa Dalam Kecamatan Madat Tahun 2016	75
Bab VI	Lain-lain	79– 81
Tabel VI.1	Jumlah Kantor Pos dan Sarana Komunikasi Menurut Jenis Di Masing-masing Desa Dalam Kecamatan MadatTahun 2016	79
Tabel VI.2	Jumlah Sarana Perekonomian Di Masing-masing Desa Dalam Kecamatan MadatTahun 2016	80 - 81

LETAK GEOGRAFIS

1

2. Pemerintahan

3. Penduduk &
Ketenagakerjaan

4. Sosial

5. Pertanian &
Industri

6. Lain -Lain

LETAK GEOGRAFIS

Nama Kecamatan	: Madat
Nama Ibukota	: Madat
Letak Geografis	: 04°42'17,57" - 04°45'35,14" Lintang Utara 97°49'35,13" - 97°58'26,48" Bujur Timur
Luas Wilayah	: 200,84 Km ²
Suhu Rata-Rata	: Berkisar antara 26° - 30° C
Ketinggian (mdpl)	: kurang dari 50 M diatas permukaan laut
Jumlah Kemukiman	: 4 Kemukiman
Banyaknya Desa	: 26 Desa
Batas-Batas Wilayah :	
Sebelah Utara	: Selat Malaka
Sebelah Timur	: Kecamatan Simpang Ulim
Sebelah Selatan	: Kecamatan Pante Bidari
Sebelah Barat	: Babupaten Aceh Utara
Nama dan Status Camat	: Amiruddin S.Ag MAP (Definitif)
Nama dan Status Sekcam	: Ir Hasbi (Definitif)
Keberadaan Kantor Camat	: Desa Madat
Jumlah Pegawai Kantor Camat	: 38

Halaman ini sengaja dikosongkan

<http://acehtimurkab.bps.go.id>

Tabel I.1
Batas Wilayah
Per Desa Dalam Kecamatan Madat Tahun 2016

Desa	Wilayah			
	Utara	Timur	Selatan	Barat
(1)	(2)	(3)	(4)	(5)
1. Paya Deumam Peut	Madat	Kec Sp Ulim	Kec P Bidari	Rambong Lop
2. Paya Naden	Snb Pidie	Kec P Bidari	Tj Ara	Tj Minjei
3. Tanjong Ara	Paya Naden	Paya Naden	Kab A Utara	Paya Naden
4. Tanjong Minjei	Snb Pidie	Paya Naden	Kab A Utara	Kab A Utara
5. Seuneubok Pidie	Blang Andam	Paya Naden	Tj Minjei	Kab A Utara
6. Rambong Lop	Madat	Madat	P Deumam Peut	Mtg Jrok
7. Matang Jrok	Mtg Kpl Sa	Rbg Lop	Kec P Bidari	Mtg Nibong
8. Matang Nibong	Bintah	Mtg Jrok	Paya Naden	Blang Andam
9. Madat	Mtg Kpl Sa	Kec Sp Ulim	P Deumam Peut	Rambong Lop
10. Abeuk Geulanteu	Selat Malaka	Kec Sp Ulim	Ulee Ateung	Mtg Kpl Lhee
11. Matang Kupula Sa	Mtg Kpl Dua	Mtg Kpl Dua	Madat	Bintah
12. Ulee Ateung	A Geulanteu	Kec Sp Ulim	Madat	Mtg Kpl Dua
13. Blang Andam	Bintah	Mtg Nibong	Snb Pidie	Kab. A.Utara
14. Bintah	Blang Awe	Mtg Kpl Sa	Blang Andam	Kab A Utara
15. Blang Awe	P Meureubo	Bintah	Bintah	Kab A Utara
16. Pante Meureubo	Kab A Utara	Lueng Sa	Bintah	Blang Awe
17. Lueng Sa	Kab A Utara	Lueng Peut	Lueng Peut	P Meureubo
18. Matang Kupula Lhee	Lueng Peut	A Geulanteu	Ulee Ateung	Blang Ubit
19. Matang Kupula Dua	Mtg Kpl Lhee	Ulee Ateung	Madat	Mtg Kpl Sa
20. Blang Ubit	Lueng Peut	Mtg Kpl Lhee	Mtg Kpl Dua	Bintah
21. Lueng Peut	Lueng Dua	A Geulanteu	Blang Ubit	Lueng Sa
22. Lueng Dua	Mtg Guru	Selat Malaka	Lueng Peut	Mtg Guru
23. Matang Guru	P Bayam	Lueng Dua	Lueng Sa	Kab. A. Utara
24. Pante Bayam	M Tiengkeum	Aceh Utara	Mtg Guru	Kab. A. Utara
25. Meunasah Tiengkeum	Mns Asan	Pante Bayam	Pante Bayam	Kab. A. Utara
26. Meunasah Asan	Selat Malaka	Pante Bayam	M Tiengkeum	Kab, A, Utara

Sumber : Kepala Desa Se-Kecamatan Madat

Tabel I.2
Perkiraan Luas Wilayah Menurut Jenis Penggunaan Tanah Dirinci
Per Desa Dalam Kecamatan Madat Tahun 2016

Desa	Jenis Penggunaan Tanah (Ha)			
	Tanah Sawah	Tanah Ladang	Kolam/ Tambak	Perkebunan
(1)	(2)	(3)	(4)	(5)
1. Paya Deumam Peut	50	117	0	20
2. Paya Naden	80	128	0	25
3. Tanjong Ara	0	60	0	15
4. Tanjong Minjei	40	49	0	15
5. Seuneubok Pidie	70	54	0	18
6. Rambong Lop	240	13	0	0
7. Matang Jrok	170	6	0	0
8. Matang Nibong	210	28	0	0
9. Madat	200	27	0	2
10. Abeuk Geulanteu	95	18	429	2
11. Matang Kupula Sa	130	80	0	3
12. Ulee Ateung	95	10	99	2
13. Blang Andam	140	168	0	21
14. Bintah	262	34	0	5
15. Blang Awe	150	56	0	8
16. Pante Meureubo	130	66	0	10
17. Lueng Sa	150	55	0	18
18. Matang Kupula Lhee	165	82	0	4
19. Matang Kupula Dua	143	78	0	2
20. Blang Ubit	150	42	0	25
21. Lueng Peut	100	180	140	27
22. Lueng Dua	35	149	865	7
23. Matang Guru	53	115	120	15
24. Pante Bayam	70	48	139	8
25. Meunasah Tiengkeum	65	58	59	9
26. Meunasah Asan	40	1685	4.157	104
2016	3.033	3.406	6.108	365
2015	3.033	3.426	6.108	365
2014	3.033	3.426	6.108	365

Sumber : Kepala Desa Se-Kecamatan Madat

Lanjutan Tabel 1.2

Desa	Jenis Penggunaan Tanah (Ha)		
	Bangunan/ Pekarangan	Lainnya	Jumlah
(1)	(6)	(7)	(8)
1. Paya Deumam Peut	186	27	400
2. Paya Naden	346	21	600
3. Tanjong Ara	117	8	200
4. Tanjong Minjei	169	27	300
5. Seuneubok Pidie	127	31	300
6. Rambong Lop	39	4	296
7. Matang Jrok	23	1	200
8. Matang Nibong	59	3	300
9. Madat	88	13	330
10. Abeuk Geulanteu	33	23	600
11. Matang Kupula Sa	125	12	350
12. Ulee Ateung	85	9	300
13. Blang Andam	247	24	600
14. Bintah	80	19	400
15. Blang Awe	136	30	380
16. Pante Meureubo	122	22	350
17. Lueng Sa	153	24	400
18. Matang Kupula Lhee	134	15	400
19. Matang Kupula Dua	141	36	400
20. Blang Ubit	54	29	300
21. Lueng Peut	220	33	800
22. Lueng Dua	199	545	1.800
23. Matang Guru	151	36	490
24. Pante Bayam	84	35	384
25. Meunasah Tiengkeum	100	13	304
26. Meunasah Asan	1.548	1.366	8.900
2016	4.766	2406.00	20.084
2015	4.721	2431.00	20.084
2014	4.721	2431.00	20.084

Sumber : Kepala Desa Se-Kecamatan Madat

Tabel I.3
Geografis Desa/Kelurahan dan Tinggi di Atas Permukaan Laut
Per Desa Dalam Kecamatan Madat Tahun 2016

D e s a	Geografis		Letak di atas Permukaan Laut		
	Pantai	Bukan Pantai	< 50M	50M s/d 100M	> 100M
(1)	(2)	(3)	(4)	(5)	(6)
1. Paya Deumam Peut	0	1	1	0	0
2. Paya Naden	0	1	1	0	0
3. Tanjong Ara	0	1	1	0	0
4. Tanjong Minjei	0	1	1	0	0
5. Seuneubok Pidie	0	1	1	0	0
6. Rambong Lop	0	1	1	0	0
7. Matang Jrok	0	1	1	0	0
8. Matang Nibong	0	1	1	0	0
9. Madat	0	1	1	0	0
10. Abeuk Geulanteu	0	1	1	0	0
11. Matang Kupula Sa	0	1	1	0	0
12. Ulee Ateung	0	1	1	0	0
13. Blang Andam	0	1	1	0	0
14. Bintah	0	1	1	0	0
15. Blang Awe	0	1	1	0	0
16. Pante Meureubo	0	1	1	0	0
17. Lueng Sa	0	1	1	0	0
18. Matang Kupula Lhee	0	1	1	0	0
19. Matang Kupula Dua	0	1	1	0	0
20. Blang Ubit	0	1	1	0	0
21. Lueng Peut	0	1	1	0	0
22. Lueng Dua	1	0	1	0	0
23. Matang Guru	0	1	1	0	0
24. Pante Bayam	0	1	1	0	0
25. Meunasah Tiengkeum	0	1	1	0	0
26. Meunasah Asan	1	0	1	0	0
2016	2	24	26	0	0

Sumber : Kepala Desa Se-Kecamatan Madat

Keterangan : 1 = ya, 0 = tidak

Tabel I.4
Luas Desa, Topografi Wilayah dan Keberadaan Hutan
Per Desa Dalam Kecamatan Madat Tahun 2016

D e s a	Luas Desa (Km ²)	Topografi Wilayah Desa	Keberadaan Hutan
(1)	(2)	(3)	(4)
1. Paya Deumam Peut	4.00	3	0
2. Paya Naden	6.00	3	0
3. Tanjong Ara	2.00	3	0
4. Tanjong Minjei	3.00	3	0
5. Seuneubok Pidie	3.00	3	0
6. Rambong Lop	3.00	3	0
7. Matang Jrok	2.00	3	0
8. Matang Nibong	3.00	3	0
9. Madat	3.30	3	0
10. Abeuk Geulanteu	6.00	3	0
11. Matang Kupula Sa	3.50	3	0
12. Ulee Ateung	3.00	3	0
13. Blang Andam	6.00	3	0
14. Bintah	4.00	3	0
15. Blang Awe	3.80	3	0
16. Pante Meureubo	3.50	3	0
17. Lueng Sa	4.00	3	0
18. Matang Kupula Lhee	4.00	3	0
19. Matang Kupula Dua	4.00	3	0
20. Blang Ubit	3.00	3	0
21. Lueng Peut	8.00	3	0
22. Lueng Dua	18.00	3	0
23. Matang Guru	4.90	3	0
24. Pante Bayam	3.84	3	0
25. Meunasah Tiengkeum	3.00	3	0
26. Meunasah Asan	89.00	3	0
Aceh Timur	200.84		0

Sumber : Kepala Desa Se- Kecamatan Madat

Keterangan : Kolom (3) : 1 = Lereng/ Puncak 2 = Lembah 3 = Dataran

Kolom (4) : 1 = Ya '0= tidak

1. Letak Geografis

PEMERINTAHAN

2

**3. Penduduk &
Ketenagakerjaan**

4. Sosial

**5. Pertanian &
Industri**

6. Lain -Lain

Tabel II.1
Jumlah Dusun dan Keterangan Umum Desa Menurut Status
Dirinci Per Desa Dalam Kecamatan Madat Tahun 2017

D e s a	Jumlah Dusun	Status	Status Hukum Desa/Kelurahan		
			SK	SK	SK
			Mendagri	Gubernur	Lainnya
(1)	(2)	(3)	(4)	(5)	(6)
1. Paya Deumam Peut	4	1	1	0	0
2. Paya Naden	3	1	1	0	0
3. Tanjong Ara	3	1	1	0	0
4. Tanjong Minjei	5	1	1	0	0
5. Seuneubok Pidie	3	1	1	0	0
6. Rambong Lop	2	1	1	0	0
7. Matang Jrok	2	1	1	0	0
8. Matang Nibong	3	1	1	0	0
9. Madat	4	1	1	0	0
10. Abeuk Geulanteu	4	1	1	0	0
11. Matang Kupula Sa	3	1	1	0	0
12. Ulee Ateung	3	1	1	0	0
13. Blang Andam	3	1	1	0	0
14. Bintang	4	1	1	0	0
15. Blang Awe	3	1	1	0	0
16. Pante Meureubo	3	1	1	0	0
17. Lueng Sa	5	1	1	0	0
18. Matang Kupula Lhee	3	1	1	0	0
19. Matang Kupula Dua	3	1	1	0	0
20. Blang Ubit	2	1	1	0	0
21. Lueng Peut	2	1	1	0	0
22. Lueng Dua	2	1	1	0	0
23. Matang Guru	3	1	1	0	0
24. Pante Bayam	3	1	1	0	0
25. Meunasah Tiengkeum	4	1	1	0	0
26. Meunasah Asan	4	1	1	0	0
Jumlah	83	26	26	0	0

Sumber : Kepala Desa Se0Kecamatan Madat

Keterangan :

Kolom (3) : 1 = Desa, 2 = Kelurahan

Kolom (406) : 1 = Ya, 0 = Tidak

Tabel II.2.

**Nama dan Status Aparat Desa Serta Jumlah Pamong Dirinci Per Desa
Dalam Kecamatan Madat Tahun 2017**

D e s a	Nama Kades	Status Kades	Nama Sekdes	Status Sekdes	Jumlah Pamong
(1)	(2)	(3)	(4)	(5)	(6)
1. Paya Deumam Peut	Syamsuddin	1	Syamsuddin	1	12
2. Paya Naden	Ibrahim Arani	1	Ismail	1	13
3. Tanjong Ara	M Ridha Tarbuna	1	Sulaiman	1	12
4. Tanjong Minjei	Mukhtar Usman	1	Jamaluddin	1	15
5. Seuneubok Pidie	Saiful Abakar	1	Rusdi	-	13
6. Rambong Lop	Azhar	1	T Masdar	1	12
7. Matang Jrok	Muksalmina	1	Abdul Hadi	1	11
8. Matang Nibong	M Amin	1	Faisal	-	11
9. Madat	Usman Raden	1	Saifuddin Is	1	13
10. Abeuk Geulanteu	Zainal Hanafi	1	Mawardi	1	13
11. Matang Kupula Sa	Buchari	1	Zam-zami	1	12
12. Ulee Ateung	Zubir	1	Ilyas Hamid	1	12
13. Blang Andam	Nurdin	1	Rajabul Akmal	1	12
14. Bintah	Husni Mahyiddin	1	Ahmad Fainun	1	15
15. Blang Awe	Ramli Syamaun	1	Irama Barmawi	1	12
16. Pante Meureubo	Rusli Ismail	1	M Dahlan	1	13
17. Lueng Sa	Samsul Azhar	1	Bukhari	1	15
18. Matang Kupula Lhee	Samsul	1	Usman	1	11
19. Matang Kupula Dua	Ridwan Yunus	1	Sulaiman	1	11
20. Blang Ubit	Khairuddin	1	Bukhari	1	11
21. Lueng Peut	Amrizal	1	Hamdani	1	11
22. Lueng Dua	Rusdi M Amin	1	Muhammad	1	9
23. Matang Guru	M Yusuf Yasin	1	Muhammaddin	1	13
24. Pante Bayam	M Piah	1	Razali	1	13
25. Meunasah Tiengkeum	Junaidi	1	T Nasruddin	1	12
26. Meunasah Asan	Saiful M Rasyid	1	Saiful Anwar	1	15
Jumlah					322

Sumber : Kepala Desa Se-Kecamatan Madat

Keterangan : Kolom (3) dan (5) : 1 = Definitif, 2 = Pelaksana Jabatan

Tabel II.3
Nama Dusun, Kepala Dusun dan Jenis SK Dusun Dirinci Per Desa
Dalam Kecamatan Madat Tahun 2017

D e s a	Nama Dusun	Nama Kepala Dusun	Jenis SK
(1)	(2)	(3)	(4)
1. Paya Deumam Peut	Bahagia	Abdurrahman	1
	Family	Mahyuddin	1
	Sejahtera	Muchtar	1
	Ingin Jaya	Dahlan	1
2. Paya Naden	Tanjung Siren	Jailani	1
	Simpang	Jafaruddin	1
	Ujong Tunong	Ibrahim Daud	1
3. Tanjong Ara	Perjuangan	Zulfikar	1
	Ponyak Raman	Muhammad Nazir	1
	Generasi	Rasyidin	1
4. Tanjong Minjei	Damai	Asmadi	1
	Sempurna	Usman S	1
	Bahagia	Ridwan	1
	Syuhada	Ridwan N	1
	Pendidikan	Mukhtar	1
5. Seuneubok Pidie	Mawar	Muzakir	1
	Melati	Razali	1
	Cempaka	Ishak	1
6. Rambong Lop	Tanjungan	Nurdin Ys	1
	Lingkar Alam	Zakaria P	1
7. Matang Jrok	Mudatia	Khairun	1
	Putua Amin	Zulkifli Yunus	1
8. Matang Nibong	Sejahtera	Mukminin	1
	Bahagia	Munir Hs	1
	Damai	Mukhtaruddin	1

Sumber : Kepala Desa Se-Kecamatan Madat

Keterangan : Kolom (4) : 0 : Tidak Ada SK 1 - SK Kecamatan 2 - SK Bupati

Lanjutan Tabel II.3

D e s a	Nama Dusun	Nama Kepala Dusun	Jenis SK
(1)	(2)	(3)	(4)
9. Madat	Kayee Unoe	A Hamid Is	1
	Abeuk Gadeng	M Yunus Ibr	1
	Cot Madat	Masri Ar	1
	Ali Tawil	Nurdin	1
10. Abeuk Geulanteu	Tj Kumbang	M Yusuf	1
	Bahagia	Zaini	1
	Beringin	Sulaiman	1
	Pante Bieng	Ja'far	1
11. Matang Kupula Sa	Mawar	Muhammad Nur	1
	Seulanga	Abdullah	1
	Kumbang	Jalidin Spd I	1
12. Ulee Ateung	Makmur	Hariadi A Bakar	1
	Teladan	M Ali	1
	Harapan	Suwandi	1
13. Blang Andam	Manggis	Nawawi	1
	Beringin	Rustam	1
	Lembah	Adi Swarman	1
14. Bintah	Bate Puteh	M Amin Puteh	1
	Ladang Baroe	Idris M Piah	1
	Lam Kuta	Zulkarnaini AB	1
	Indra Tanjoong	Abdurrahman	1
15. Blang Awe	Ulee Paya	Saifullah	1
	Teungah	Mukhlis	1
	Pante Beureughang	Muhammad	1
16. Pante Meureubo	Timur	M Dahlan	1
	Teungoh	Tgk Abdul Barry	1
	Barat	Ilyas Yahya	1

Sumber : Kepala Desa Se-Kecamatan Madat

Keterangan : Kolom (4) : 0 - Tidak Ada SK 1 - SK Kecamatan 2 - SK Bupati

Lanjutan Tabel II.3

D e s a	Nama Dusun	Nama Kepala Dusun	Jenis SK
(1)	(2)	(3)	(4)
17. Lueng Sa	Mawar	Basyaruddin	1
	Timur	Wajan Kifli	1
	Teungoh	Zubir	1
	Barat	Tgk Syarwan	1
	Parang Sikureung	Mahdi	1
18. Matang Kupula Lhee	Bahagia	Ridwan	1
	Tgk Dipaloh	Abubakar	1
	Ali Tawil	Bakhtiar	1
19. Matang Kupula Dua	Timu	Saifuddin	1
	Barat	Syamsuddin	1
	Lama	Armia Ys	1
20. Blang Ubit	Damai	M Sabil	1
	Setia	Usman	1
21. Lueng Peut	Makmur	Muslem	1
	A R Hanafi	Abdul Salam	1
22. Lueng Dua	Meunasah	M Husen	1
	Pulo	Jafaruddin	1
23. Matang Guru	Abadi	Armia	1
	Teladan	Suardi	1
	Makmur	Amri	1
24. Pante Bayam	Cinta Mulia	Bustaman	1
	Lampoh Kuta	M Nadir	1
	Asal Kaya	Rasyidin	1
25. Meunasah Tiengkeum	Makmur	Mansur	1
	Sejahtera	M Nur	1
	Bahagia	Jamaluddin	1
	Aman	Samsul Bahri	1
26. Meunasah Asan	Bina Jaya	Ibrahim Is	1
	Selamat	Iskandar	1
	Teupin Siren	M Husen	1
	Tanjong Raya	Zakaria	1

Sumber : Kepala Desa Se-Kecamatan Madat

Keterangan : Kolom (4) : 0 : Tidak Ada SK 1 - SK Kecamatan 2 - SK Bupati

Tabel II.4
Jarak Desa Ke Ibu Kota Kabupaten, Ibu Kota Propinsi
Dan Kantor Muspika Dalam Kecamatan Madat Tahun 2016

Desa	Jarak ke (Km)				
	Ibu kota		Kantor		
	Kabupaten	Provinsi	camat	polsek	koramil
(1)	(2)	(3)	(4)	(5)	(6)
1 Paya Deumam Peut	48	325	1	1	1
2 Paya Naden	49	323	2.5	2.5	2.5
3 Tanjong Ara	50	333	7	7	7
4 Tanjong Minjei	52	319	5	5	5
5 Seuneubok Pidie	50	320	7	7	7
6 Rambong Lop	48	323	1	1	1
7 Matang Jrok	51	320	2.5	2.5	2.5
8 Matang Nibong	50	319	3.5	3.5	3.5
9 Madat	55	324	0.5	0.5	0.5
10 Abeuk Geulanteu	59	328	4	4	4
11 Matang Kupula Sa	57	326	1.5	1.5	1.5
12 Ulee Ateung	58	327	3.5	3.5	3.5
13 Blang Andam	52	321	8	8	8
14 Bintah	53	322	9	9	9
15 Blang Awe	55	324	10	10	10
16 Pante Meureubo	56	325	11	11	11
17 Lueng Sa	57	326	11.5	11.5	11.5
18 Matang Kupula Lhee	45	327	3	3	3
19 Matang Kupula Dua	44	326	2	2	2
20 Blang Ubit	48	329	3.5	3.5	3.5
21 Lueng Peut	53	331	5	5	5
22 Lueng Dua	59	330	13	13	13
23 Matang Guru	58	328	12	12	12
24 Pante Bayam	62	331	12.8	12.8	12.8
25 Meunasah Tiengkeum	64	333	14	14	14
26 Meunasah Asan	67	336	16	16	16

Sumber : Kepala Desa se-Kecamatan Peureulak

Tabel II.5
Fasilitas Yang Dimiliki Oleh Pemerintahan Desa
Dalam Kecamatan Madat Tahun 2016

Desa	Fasilitas Desa				
	Kantor Kepala Desa	Balai Desa	Tanah Kas Desa	Komputer	Aset Desa Lainnya
(1)	(2)	(3)	(4)	(5)	(6)
1. Paya Deumam Peut	1	0	1	1	1
2. Paya Naden	1	0	1	1	1
3. Tanjong Ara	0	0	1	1	1
4. Tanjong Minjei	1	0	1	1	1
5. Seuneubok Pidie	1	0	1	1	1
6. Rambong Lop	0	0	1	1	1
7. Matang Jrok	0	0	1	1	1
8. Matang Nibong	0	0	1	1	1
9. Madat	1	0	1	1	1
10. Abeuk Geulanteu	1	0	1	1	1
11. Matang Kupula Sa	1	0	1	1	1
12. Ulee Ateung	1	0	1	1	1
13. Blang Andam	0	0	1	1	1
14. Bintang	0	0	1	1	1
15. Blang Awe	1	0	1	1	1
16. Pante Meureubo	0	0	0	1	1
17. Lueng Sa	1	0	1	1	1
18. Matang Kupula Lhee	1	0	1	1	1
19. Matang Kupula Dua	1	0	1	1	1
20. Blang Ubit	1	0	1	1	1
21. Lueng Peut	1	0	1	1	1
22. Lueng Dua	0	0	1	1	1
23. Matang Guru	0	0	1	1	1
24. Pante Bayam	0	0	1	1	1
25. Meunasah Tiengkeum	0	0	1	1	1
26. Meunasah Asan	0	0	1	1	1

Sumber : Kepala Desa se-Kecamatan Peureulak

Keterangan kolom (2),(3),(4),(5) dan (6) : 1 = ya, - = tidak

1. Letak Geografis

2 Pemerintahan

**PENDUDUK &
KETENAGAKERJAAN**

3

4. Sosial

**5. Pertanian &
Industri**

6. Lain -Lain

Tabel III.1

Perkiraan Luas Wilayah, Jumlah Kartu Keluarga dan Jumlah Rumah Tangga
Dirinci Per Desa Dalam Kecamatan Madat Tahun 2016

Desa	Jumlah		
	Luas	Kartu	Rumah
	Desa (KM2)	Keluarga	Tangga*
(1)	(2)	(3)	(4)
1. Paya Deumam Peut	4	241	224
2. Paya Naden	6	377	369
3. Tanjong Ara	2	165	135
4. Tanjong Minjei	3	473	438
5. Seuneubok Pidie	3	379	348
6. Rambong Lop	3	101	88
7. Matang Jrok	2	90	86
8. Matang Nibong	3	131	129
9. Madat	3,3	324	317
10. Abeuk Geulanteu	6	254	246
11. Matang Kupula Sa	3,5	179	172
12. Ulee Ateung	3	136	212
13. Blang Andam	6	236	217
14. Bintah	4	514	403
15. Blang Awe	3,8	293	273
16. Pante Meureubo	3,5	278	256
17. Lueng Sa	4	538	510
18. Matang Kupula Lhee	4	174	146
19. Matang Kupula Dua	4	199	184
20. Blang Ubit	3	87	71
21. Lueng Peut	8	155	141
22. Lueng Dua	18	83	85
23. Matang Guru	4,9	187	200
24. Pante Bayam	3,84	274	266
25. Meunasah Tiengkeum	3	173	188
26. Meunasah Asan	89	369	337
Jumlah	200,84	6410	6041

Sumber : Kepala Desa Se- Kecamatan Madat

Tabel III.2
Perkiraan Luas Wilayah, Jumlah Penduduk dan Kepadatan Penduduk
Dirinci Per Desa Dalam Kecamatan Madat Tahun 2016

Desa	Luas Desa (KM2)	Jumlah Penduduk	Kepadatan Penduduk
(1)	(2)	(3)	(4)
1. Paya Deumam Peut	4,00	915	229
2. Paya Naden	6,00	1652	275
3. Tanjong Ara	2,00	576	288
4. Tanjong Minjei	3,00	1918	639
5. Seuneubok Pidie	3,00	1590	530
6. Rambong Lop	3,00	353	118
7. Matang Jrok	2,00	302	151
8. Matang Nibong	3,00	536	179
9. Madat	3,30	1303	395
10. Abeuk Geulanteu	6,00	1144	191
11. Matang Kupula Sa	3,50	683	195
12. Ulee Ateung	3,00	962	321
13. Blang Andam	6,00	925	154
14. Bintang	4,00	1752	438
15. Blang Awe	3,80	1234	325
16. Pante Meureubo	3,50	1157	331
17. Lueng Sa	4,00	2284	571
18. Matang Kupula Lhee	4,00	643	161
19. Matang Kupula Dua	4,00	819	205
20. Blang Ubit	3,00	287	96
21. Lueng Peut	8,00	658	82
22. Lueng Dua	18,00	325	18
23. Matang Guru	4,90	865	177
24. Pante Bayam	3,84	1232	321
25. Meunasah Tiengkeum	3,00	749	250
26. Meunasah Asan	89,00	1497	17
Jumlah	200,84	26.361	131

Sumber : Proyeksi Penduduk

Tabel III.3
Perkiraan Jumlah Rumah Tangga, Penduduk dan Rata-Rata Penduduk
Dirinci Per Desa Dalam Kecamatan Madat Tahun 2016

Desa	Rumah Tangga (Ruta)	Jumlah Penduduk	Rata-Rata Penduduk/R uta
(1)	(2)	(3)	(4)
1. Paya Deumam Peut	224	915	5
2. Paya Naden	369	1652	5
3. Tanjong Ara	135	576	5
4. Tanjong Minjei	438	1918	5
5. Seuneubok Pidie	348	1590	5
6. Rambong Lop	88	353	5
7. Matang Jrok	86	302	4
8. Matang Nibong	129	536	5
9. Madat	317	1303	5
10. Abeuk Geulanteu	246	1144	5
11. Matang Kupula Sa	172	683	4
12. Ulee Ateung	212	962	5
13. Blang Andam	217	925	5
14. Bintah	403	1752	5
15. Blang Awe	273	1234	5
16. Pante Meureubo	256	1157	5
17. Lueng Sa	510	2284	5
18. Matang Kupula Lhee	146	643	5
19. Matang Kupula Dua	184	819	5
20. Blang U'bit	71	287	5
21. Lueng Peut	141	658	5
22. Lueng Dua	85	325	4
23. Matang Guru	200	865	5
24. Pante Bayam	266	1232	5
25. Meunasah Tiengkeum	188	749	4
26. Meunasah Asan	337	1497	5
Jumlah	6041	26.361	5

Sumber : Proyeksi Penduduk

Tabel III.4
Perkiraan Jumlah Penduduk Menurut Jenis Kelamin dan Sex Ratio
Dirinci Per Desa Dalam Kecamatan Madat Tahun 2016

Desa	Laki-laki	Perempuan	Sex Ratio
(1)	(2)	(3)	(4)
1. Paya Deumam Peut	437	478	91
2. Paya Naden	810	842	96
3. Tanjong Ara	282	294	96
4. Tanjong Minjei	924	994	93
5. Seuneubok Pidie	786	804	98
6. Rambong Lop	155	198	78
7. Matang Jrok	152	150	101
8. Matang Nibong	253	283	89
9. Madat	631	672	94
10. Abeuk Geulanteu	573	571	100
11. Matang Kupula Sa	311	372	84
12. Ulee Ateung	438	524	84
13. Blang Andam	455	470	97
14. Bintah	860	892	96
15. Blang Awe	601	633	95
16. Pante Meureubo	556	601	93
17. Lueng Sa	1.144	1.140	100
18. Matang Kupula Lhee	305	338	90
19. Matang Kupula Dua	395	424	93
20. Blang Ubit	146	141	104
21. Lueng Peut	331	327	101
22. Lueng Dua	149	176	85
23. Matang Guru	435	430	101
24. Pante Bayam	610	622	98
25. Meunasah Tiengkeum	366	383	96
26. Meunasah Asan	743	754	99
Jumlah	12.848	13.513	95

Sumber : Proyeksi Penduduk

Tabel III.5
Perkiraan Jumlah Penduduk Menurut Jenis Kewarganegaraan dan Jenis Kelamin
Dirinci Per Desa Dalam Kecamatan Madat Tahun 2016

Desa	WNI			WNA			Total
	Lk	Pr	Jumlah	Lk	Pr	Jumlah	
(1)	(2)	(3)	(4)	(5)	(6)	(7)	(8)
1. Paya Deumam Peut	437	478	915	0	0	0	915
2. Paya Naden	810	842	1652	0	0	0	1652
3. Tanjong Ara	282	294	576	0	0	0	576
4. Tanjong Minjei	924	994	1918	0	0	0	1918
5. Seuneubok Pidie	786	804	1590	0	0	0	1590
6. Rambong Lop	155	198	353	0	0	0	353
7. Matang Jrok	152	150	302	0	0	0	302
8. Matang Nibong	253	283	536	0	0	0	536
9. Madat	631	672	1303	0	0	0	1303
10. Abeuk Geulanteu	573	571	1144	0	0	0	1144
11. Matang Kupula Sa	311	372	683	0	0	0	683
12. Ulee Ateung	438	524	962	0	0	0	962
13. Blang Andam	455	470	925	0	0	0	925
14. Bintah	860	892	1752	0	0	0	
15. Blang Awe	601	633	1234	0	0	0	1234
16. Pante Meureubo	556	601	1157	0	0	0	1157
17. Lueng Sa	1.144	1.140	2.284	0	0	0	2.284
18. Matang Kupula Lhee	305	338	643	0	0	0	643
19. Matang Kupula Dua	395	424	819	0	0	0	819
20. Blang Ubit	146	141	287	0	0	0	287
21. Lueng Peut	331	327	658	0	0	0	658
22. Lueng Dua	149	176	325	0	0	0	325
23. Matang Guru	435	430	865	0	0	0	865
24. Pante Bayam	610	622	1.232	0	0	0	1.232
25. Meunasah Tiengkeum	366	383	749	0	0	0	749
26. Meunasah Asan	743	754	1.497	0	0	0	1.497
Jumlah	12.848	13.513	26.361	0	0	0	24.609

Sumber : Proyeksi Penduduk

Tabel III.6
Perkembangan Penduduk Dirinci Menurut Desa
Dalam Kecamatan Madat Tahun 2016

Desa	T a h u n				
	2012	2013	2014	2015	2016
(1)	(2)	(3)	(4)	(5)	(6)
1. Paya Deumam Peut	848	860	888	906	915
2. Paya Naden	1.530	1.552	1.426	1454	1652
3. Tanjong Ara	533	541	559	570	576
4. Tanjong Minjei	1.776	1.801	2.146	2189	1918
5. Seuneubok Pidie	1.472	1.493	1.491	1521	1590
6. Rambong Lop	327	331	324	331	353
7. Matang Jrok	280	284	278	283	302
8. Matang Nibong	497	504	582	594	536
9. Madat	1.207	1.224	1.289	1315	1303
10. Abeuk Geulanteu	1.060	1.075	1.091	1113	1144
11. Matang Kupula Sa	632	641	633	646	683
12. Ulee Ateung	892	904	965	985	962
13. Blang Andam	856	868	762	777	925
14. Bintah	1.623	1.646	1.647	1681	1752
15. Blang Awe	1.143	1.159	1.096	1119	1234
16. Pante Meureubo	1.071	1.086	998	1019	1157
17. Lueng Sa	2.114	2.144	2.185	2229	2284
18. Matang Kupula Lhee	595	603	631	644	643
19. Matang Kupula Dua	758	769	769	784	819
20. Blang Ubit	264	268	301	307	287
21. Lueng Peut	609	618	646	660	658
22. Lueng Dua	301	305	369	377	325
23. Matang Guru	802	813	806	822	865
24. Pante Bayam	1.141	1.157	1.195	1220	1232
25. Meunasah Tiengkeum	693	703	639	652	749
26. Meunasah Asan	1.386	1.406	1.599	1631	1497
Jumlah	24.410	24.755	25.315	25.829	26.361

Sumber : Proyeksi Penduduk

Tabel III.6
Perkembangan Rumah Tangga Dirinci Menurut Desa
Dalam Kecamatan Madat Tahun 2016

Desa	T a h u n				
	2012	2013	2014	2015	2016
(1)	(2)	(3)	(4)	(5)	(6)
1. Paya Deumam Peut	207	210	215	219	224
2. Paya Naden	340	347	355	362	369
3. Tanjong Ara	123	126	129	132	135
4. Tanjong Minjei	405	413	421	429	438
5. Seuneubok Pidie	320	327	334	341	348
6. Rambong Lop	80	82	84	86	88
7. Matang Jrok	78	80	82	84	86
8. Matang Nibong	119	121	124	126	129
9. Madat	292	298	305	311	317
10. Abeuk Geulanteu	226	231	236	241	246
11. Matang Kupula Sa	160	163	167	169	172
12. Ulee Ateung	195	199	204	208	212
13. Blang Andam	200	204	209	213	217
14. Bintang	371	379	387	395	403
15. Blang Awe	251	256	262	267	273
16. Pante Meureubo	236	241	246	251	256
17. Lueng Sa	470	479	490	500	510
18. Matang Kupula Lhee	134	137	140	143	146
19. Matang Kupula Dua	170	173	177	180	184
20. Blang Ubit	66	67	69	70	71
21. Lueng Peut	129	132	135	138	141
22. Lueng Dua	77	79	81	83	85
23. Matang Guru	184	188	192	196	200
24. Pante Bayam	246	251	257	261	266
25. Meunasah Tiengkeum	172	176	180	184	188
26. Meunasah Asan	311	317	324	330	337
Jumlah	5.562	5.676	5.805	5.919	6.041

Sumber : Proyeksi Penduduk

Tabel III.8
Banyaknya Kelahiran dan Kematian Menurut Jenis Kelamin
Dirinci Per Desa Dalam Kecamatan Madat Tahun 2016

Desa	Kelahiran			Kematian		
	Lk	Pr	Jumlah	Lk	Pr	Jumlah
(1)	(2)	(3)	(4)	(5)	(6)	(7)
1. Paya Deumam Peut	2	3	5	4	3	7
2. Paya Naden	10	8	18	4	5	9
3. Tanjong Ara	8	5	13	1	1	2
4. Tanjong Minjei	6	6	12	2	3	5
5. Seuneubok Pidie	9	7	16	-	2	2
6. Rambong Lop	2	1	3	1	-	1
7. Matang Jrok	2	1	3	-	1	1
8. Matang Nibong	3	2	5	1	1	2
9. Madat	7	5	12	5	3	8
10. Abeuk Geulanteu	4	4	8	1	3	4
11. Matang Kupula Sa	4	3	7	3	5	8
12. Ulee Ateung	9	7	16	5	3	8
13. Blang Andam	6	3	9	1	1	2
14. Bintah	5	3	8	3	2	5
15. Blang Awe	3	5	8	2	3	5
16. Pante Meureubo	3	3	6	3	1	4
17. Lueng Sa	15	8	23	4	5	9
18. Matang Kupula Lhee	4	6	10	2	2	4
19. Matang Kupula Dua	2	4	6	2	3	5
20. Blang Ubit	2	2	4	2	-	2
21. Lueng Peut	5	7	12	1	2	3
22. Lueng Dua	1	2	3	1	1	2
23. Matang Guru	4	5	9	2	3	5
24. Pante Bayam	3	3	6	1	2	3
25. Meunasah Tiengkeum	5	5	10	2	2	4
26. Meunasah Asan	3	2	5	2	4	6
Jumlah	127	110	237	55	61	116

Sumber : Bidan Desa Se-Kecamatan Madat

Tabel III.9
Perkiraan Jumlah Penduduk Masuk dan Keluar
Dirinci Per Desa Dalam Kecamatan Madat Tahun 2016

Desa	Jumlah	
	Masuk (Datang)	Keluar (Pergi)
1	2	3
1. Paya Deumam Peut	-	1
2. Paya Naden	10	5
3. Tanjong Ara	1	3
4. Tanjong Minjei	9	16
5. Seuneubok Pidie	5	2
6. Rambong Lop	-	1
7. Matang Jrok	4	3
8. Matang Nibong	2	3
9. Madat	10	6
10. Abeuk Geulanteu	2	4
11. Matang Kupula Sa	5	3
12. Ulee Ateung	10	7
13. Blang Andam	9	-
14. Bintah	7	9
15. Blang Awe	1	2
16. Pante Meureubo	4	5
17. Lueng Sa	7	16
18. Matang Kupula Lhee	2	5
19. Matang Kupula Dua	3	16
20. Blang Ubit	4	4
21. Lueng Peut	-	2
22. Lueng Dua	1	1
23. Matang Guru	5	3
24. Pante Bayam	4	2
25. Meunasah Tiengkeum	2	1
26. Meunasah Asan	3	14
Jumlah	110	134

Sumber : Kepala Desa Se-Kecamatan Madat

Tabel III. 10
Perkiraan Jumlah Penduduk Menurut Kelompok Umur dan Jenis Kelamin
Di Kecamatan Madat Tahun 2016

Kelompok Umur	Laki-laki	Perempuan	Jumlah
(1)	(2)	(3)	(4)
0-4	1.610	1.623	3.233
5-9	1.591	1.587	3.178
10-14	1.341	1.360	2.701
15-19	1.204	1.230	2.434
20-24	1.167	1.250	2.417
25-29	1.122	1.205	2.327
30-34	962	1.090	2.052
35-39	864	949	1.813
40-44	743	794	1.537
45-49	646	702	1.348
50-54	496	521	1.017
55-59	416	430	846
60-64	294	295	589
65-69	185	205	390
70-74	108	124	232
Jumlah	12.749	13.365	26.114

Sumber : Proyeksi Penduduk

Tabel III.11

Perkiraan Jumlah Kepala Rumah Tangga Menurut Jenis Pekerjaan Utama
Dirinci Per Desa Dalam Kecamatan Madat Tahun 2016

Desa	Pertanian	Pendidikan	Kesehatan	Pemerintahan	Perdagangan	Jasa	Konstruksi	Lainnya
(1)	(2)	(3)	(4)	(5)	(6)	(7)	(8)	(9)
1. Paya Deumam Peut	---	1	-	10	31	4	9	---
2. Paya Naden	---	20	5	8	50	23	31	---
3. Tanjong Ara	---	3	2	12	35	6	20	---
4. Tanjong Minjei	---	35	15	14	81	13	30	---
5. Seuneubok Pidie	---	6	4	14	57	10	20	---
6. Rambong Lop	---	2	2	12	24	2	5	---
7. Matang Jrok	---	1	-	18	4	3	5	---
8. Matang Nibong	---	2	1	12	36	4	8	---
9. Madat	---	15	2	22	43	8	8	---
10. Abeuk Geulanteu	---	---	2	6	31	5	6	---
11. Matang Kupula Sa	---	3	3	13	29	4	20	---
12. Ulee Ateung	---	4	3	12	32	5	---	---
13. Blang Andam	---	---	---	4	9	---	---	---
14. Bintah	---	23	3	4	19	17	9	---
15. Blang Awe	---	---	2	---	16	---	23	---
16. Pante Meureubo	---	3	2	---	16	12	---	---
17. Lueng Sa	---	28	5	19	50	5	18	---
18. Matang Kupula Lhee	---	4	2	13	29	6	5	---
19. Matang Kupula Dua	---	8	3	---	23	2	5	---
20. Blang Ubit	---	2	2	8	7	4	6	---
21. Lueng Peut	---	4	1	4	12	4	4	---
22. Lueng Dua	---	3	1	5	5	---	3	---
23. Matang Guru	---	4	2	2	14	12	2	---
24. Pante Bayam	---	2	1	---	9	---	7	---
25. Meunasah Tiengkeum	---	2	2	4	5	---	1	---
26. Meunasah Asan	---	5	4	9	17	18	7	---
Jumlah	0	180	69	225	684	167	252	0

Sumber : Kepala Desa Se-Kecamatan Madat

Tabel III.12
Perkiraan Jumlah Kepala Rumah Tangga Menurut Status Pekerjaan
Dirinci Per Desa Dalam Kecamatan Madat Tahun 2016

Desa	Berusaha Sendiri	Berusaha Dibantu Buruh	Buruh/ Pegawai		Lainnya
			PNS	Non PNS	
(1)	(2)	(3)	(4)	(5)	(6)
1. Paya Deumam Peut	---	---	1	1	---
2. Paya Naden	---	---	15	---	---
3. Tanjong Ara	---	---	6	---	---
4. Tanjong Minjei	---	---	35	---	---
5. Seuneubok Pidie	---	---	3	---	---
6. Rambong Lop	---	---	2	---	---
7. Matang Jrok	---	---	5	---	---
8. Matang Nibong	---	---	2	---	---
9. Madat	---	---	19	---	---
10. Abeuk Geulanteu	---	---	2	---	---
11. Matang Kupula Sa	---	---	4	---	---
12. Ulee Ateung	---	---	8	---	---
13. Blang Andam	---	---	5	---	---
14. Bintah	---	---	12	---	---
15. Blang Awe	---	---	3	---	---
16. Pante Meureubo	---	---	2	---	---
17. Lueng Sa	---	---	14	---	---
18. Matang Kupula Lhee	---	---	4	---	---
19. Matang Kupula Dua	---	---	7	---	---
20. Blang Ubit	---	---	1	---	---
21. Lueng Peut	---	---	2	---	---
22. Lueng Dua	---	---	1	---	---
23. Matang Guru	---	---	3	---	---
24. Pante Bayam	---	---	7	---	---
25. Meunasah Tiengkeum	---	---	5	---	---
26. Meunasah Asan	---	---	6	---	---
Jumlah	0	0	174	1	0

Sumber : Kepala Desa Se- Kecamatan Madat

1. Letak Geografis

2 Pemerintahan

**3. Penduduk &
Ketenagakerjaan**

SOSIAL

4

**5. Pertanian &
Industri**

6. Lain -Lain

Tabel IV.1
 Jumlah Sarana Kesehatan Di Masing-masing Desa
 Dalam Kecamatan Madat Tahun 2016

Desa	Rumah Sakit	Rumah Bersalin	Poli- klinik	Pus- kesmas	Pus- kesmas Pembantu
(1)	(2)	(3)	(4)	(5)	(6)
1. Paya Deumam Peut	0	0	0	0	0
2. Paya Naden	0	0	0	0	0
3. Tanjong Ara	0	0	0	0	0
4. Tanjong Minjei	0	0	0	0	1
5. Seuneubok Pidie	0	0	0	0	0
6. Rambong Lop	0	0	0	0	0
7. Matang Jrok	0	0	0	0	0
8. Matang Nibong	0	0	0	0	0
9. Madat	0	0	1	1	0
10. Abeuk Geulanteu	0	0	0	0	0
11. Matang Kupula Sa	0	0	0	0	0
12. Ulee Ateung	0	0	0	0	0
13. Blang Andam	0	0	0	0	0
14. Bintah	0	0	0	0	0
15. Blang Awe	0	0	0	0	0
16. Pante Meureubo	0	0	0	0	0
17. Lueng Sa	0	0	0	0	1
18. Matang Kupula Lhee	0	0	0	0	0
19. Matang Kupula Dua	0	0	0	0	0
20. Blang Ubit	0	0	0	0	0
21. Lueng Peut	0	0	0	0	0
2. Lueng Dua	0	0	0	0	0
23. Matang Guru	0	0	0	0	0
24. Pante Bayam	0	0	0	0	0
25. Meunasah Tiengkeum	0	0	0	0	1
26. Meunasah Asan	0	0	0	0	0
Jumlah	0	0	1	1	3

Sumber : PUSKESMAS Kec. Madat

Lanjutan Tabel IV.1

Desa	Poskes- des	Polind es	Pos- yandu	Apotek	Toko Obat	Prakter Dokter
(1)	(7)	(8)	(9)	(10)	(11)	(12)
1. Paya Deumam Peut	0	0	1	0	0	0
2. Paya Naden	0	1	1	0	1	0
3. Tanjong Ara	0	0	1	0	0	0
4. Tanjong Minjei	0	0	1	0	1	1
5. Seuneubok Pidie	0	1	1	0	0	0
6. Rambong Lop	1	0	1	0	0	0
7. Matang Jrok	1	0	1	0	0	0
8. Matang Nibong	1	0	1	0	0	0
9. Madat	1	0	1	1	0	1
10. Abeuk Geulanteu	1	0	1	0	0	0
11. Matang Kupula Sa	0	0	1	0	0	0
12. Ulee Ateung	0	1	1	0	0	0
13. Blang Andam	1	0	1	0	1	0
14. Bintang	0	1	1	0	0	0
15. Blang Awe	0	0	1	0	0	0
16. Pante Meureubo	0	1	1	0	0	0
17. Lueng Sa	0	1	1	0	1	0
18. Matang Kupula Lhee	0	1	1	0	0	0
19. Matang Kupula Dua	0	1	1	0	0	0
20. Blang Ubit	0	1	1	0	0	0
21. Lueng Peut	0	0	1	0	0	0
22. Lueng Dua	1	0	1	0	0	0
23. Matang Guru	0	1	1	0	0	0
24. Pante Bayam	0	1	1	0	0	0
25. Meunasah Tiengkeum	0	0	1	0	0	0
26. Meunasah Asan	1	0	1	0	0	0
Jumlah	8	11	26	1	4	1

Sumber : PUSKESMAS Kec. Madat

Keterangan : >> Kolom (10) : 1*-Kegiatan Posyandu,Tetapi tidak ada bangunan fisik 0- Tidak ada kegiatan

Lanjutan Tabel IV.1

Desa	Praktek Dokter Gigi	Praktek Tradisional
(1)	(13)	(14)
1. Paya Deumam Peut	0	0
2. Paya Naden	0	0
3. Tanjong Ara	0	0
4. Tanjong Minjei	1	0
5. Seuneubok Pidie	0	0
6. Rambong Lop	0	0
7. Matang Jrok	0	0
8. Matang Nibong	0	0
9. Madat	1	0
10. Abeuk Geulanteu	0	0
11. Matang Kupula Sa	0	0
12. Ulee Ateung	0	0
13. Blang Andam	0	0
14. Bintang	0	0
15. Blang Awe	0	0
16. Pante Meureubo	0	0
17. Lueng Sa	0	1
18. Matang Kupula Lhee	0	0
19. Matang Kupula Dua	0	0
20. Blang Ubit	0	0
21. Lueng Peut	0	0
22. Lueng Dua	0	0
23. Matang Guru	0	0
24. Pante Bayam	0	0
25. Meunasah Tiengkeum	0	0
26. Meunasah Asan	0	0
Jumlah	2	1

Sumber : PUSKESMAS Kec. Madat

Keterangan : >> Kolom (10) : 1*=Kegiatan Posyandu, Tetapi tidak ada bangunan fisik

Tabel IV.2
Jumlah Tenaga Kesehatan Di Masing0masing Desa
Dalam Kecamatan Madat Tahun 2016

Desa	Dokter	Dokter Gigi	Mantri/ Perawat	Bidan	Dukun Bersalin	Jumlah
(1)	(2)	(3)	(4)	(5)	(7)	(8)
1. Paya Deumam Peut	0	0	2	1	0	3
2. Paya Naden	0	0	5	1	0	6
3. Tanjong Ara	0	0	3	3	0	6
4. Tanjong Minjei	1	1	14	11	1	28
5. Seuneubok Pidie	0	0	3	2	0	5
6. Rambong Lop	0	0	1	1	0	2
7. Matang Jrok	0	0	0	1	0	1
8. Matang Nibong	0	0	0	1	0	1
9. Madat	1	0	4	3	0	7
10. Abeuk Geulanteu	0	0	4	3	0	7
11. Matang Kupula Sa	0	0	0	1	1	2
12. Ulee Ateung	0	0	3	2	0	5
13. Blang Andam	0	0	2	2	0	4
14. Bintang	0	0	5	2	0	7
15. Blang Awe	0	0	5	3	1	9
16. Pante Meureubo	0	0	4	1	1	6
17. Lueng Sa	0	0	6	4	0	10
18. Matang Kupula Lhee	0	0	2	1	0	3
19. Matang Kupula Dua	0	0	2	0	0	2
20. Blang Ubit	0	0	2	1	0	3
21. Lueng Peut	0	0	0	1	0	1
22. Lueng Dua	0	0	0	2	0	2
23. Matang Guru	0	0	1	1	0	2
24. Pante Bayam	0	0	3	2	0	5
25. Meunasah Tiengkeum	0	0	4	2	0	6
26. Meunasah Asan	0	0	2	1	1	4
Jumlah	2	1	77	53	5	137

Sumber : PUSKESMAS Kec. Madat

Tabel IV.3
**Jumlah Tenaga Kerja Indonesia dan Agen TKI Di Masing-masing Desa
 Dalam Kecamatan Madat Tahun 2016**

Desa	Jumlah TKI		Agen TKI	Jumlah
	Laki - Laki	Perempuan		
(1)	(2)	(3)	(4)	(5)
1. Paya Deumam Peut				
2. Paya Naden				
3. Tanjong Ara				
4. Tanjong Minjei				
5. Seuneubok Pidie				
6. Rambong Lop				
7. Matang Jrok				
8. Matang Nibong				
9. Madat				
10. Abeuk Geulanteu				
11. Matang Kupula Sa				
12. Ulee Ateung				
13. Blang Andam				
14. Bintang				
15. Blang Awe			Sementara data belum tersedia	
16. Pante Meureubo				
17. Lueng Sa				
18. Matang Kupula Lhee				
19. Matang Kupula Dua				
20. Blang Ubit				
21. Lueng Peut				
22. Lueng Dua				
23. Matang Guru				
24. Pante Bayam				
25. Meunasah Tiengkeum				
26. Meunasah Asan				
Jumlah				

Sumber : Kepala Desa Se-Kecamatan Madat

Tabel IV.4
Jumlah Pemeluk Agama Dirinci Menurut Agama
Di Masing-masing Desa Dalam Kecamatan Madat Tahun 2016

Desa	A g a m a			
	Islam	Protestan	Katolik	Hindu
(1)	(2)	(3)	(4)	(5)
1. Paya Deumam Peut				
2. Paya Naden				
3. Tanjong Ara				
4. Tanjong Minjei				
5. Seuneubok Pidie				
6. Rambong Lop				
7. Matang Jrok				
8. Matang Nibong				
9. Madat				
10. Abeuk Geulanteu				
11. Matang Kupula Sa				
12. Ulee Ateung				
13. Blang Andam				
14. Bintah	Sementara data belum tersedia			
15. Blang Awe				
16. Pante Meureubo				
17. Lueng Sa				
18. Matang Kupula Lhee				
19. Matang Kupula Dua				
20. Blang Ubit				
21. Lueng Peut				
22. Lueng Dua				
23. Matang Guru				
24. Pante Bayam				
25. Meunasah Tiengkeum				
26. Meunasah Asan				
Jumlah				

Sumber ; Kepala Desa Se-Kecamatan Madat

Lanjutan Tabel IV.4

Desa	A g a m a			Jumlah
	Budha	Konghucu	Lainnya	
(1)	(6)	(7)	(8)	(9)
1. Paya Deumam Peut				
2. Paya Naden				
3. Tanjong Ara				
4. Tanjong Minjei				
5. Seuneubok Pidie				
6. Rambong Lop				
7. Matang Jrok				
8. Matang Nibong				
9. Madat				
10. Abeuk Geulanteu				
11. Matang Kupula Sa				
12. Ulee Ateung				
13. Blang Andam				
14. Bintang				
15. Blang Awe				
16. Pante Meureubo				
17. Lueng Sa				
18. Matang Kupula Lhee				
19. Matang Kupula Dua				
20. Blang Ubit				
21. Lueng Peut				
22. Lueng Dua				
23. Matang Guru				
24. Pante Bayam				
25. Meunasah Tiengkeum				
26. Meunasah Asan				
Jumlah				

Sementara data belum tersedia

Sumber ; Kepala Desa Se-Kecamatan Madat

Tabel IV.5
**Jumlah Tempat Ibadah Dirinci Menurut Jenis Di Masing-masing
 Dalam Kecamatan Madat Tahun 2016**

Desa	Mesjid	Langgar/ Meunasah	Gereja	Pura	Vihara	Jumlah
(1)	(2)	(3)	(4)	(5)	(6)	(7)
1. Paya Deumam Peut	1	1	0	0	0	2
2. Paya Naden	1	1	0	0	0	2
3. Tanjong Ara	0	1	0	0	0	1
4. Tanjong Minjei	1	1	0	0	0	2
5. Seuneubok Pidie	0	1	0	0	0	1
6. Rambong Lop	0	1	0	0	0	1
7. Matang Jrok	0	1	0	0	0	1
8. Matang Nibong	1	1	0	0	0	2
9. Madat	1	1	0	0	0	2
10. Abeuk Geulanteu	1	1	0	0	0	2
11. Matang Kupula Sa	1	1	0	0	0	2
12. Ulee Ateung	1	1	0	0	0	2
13. Blang Andam	0	1	0	0	0	1
14. Bintah	1	1	0	0	0	2
15. Blang Awe	1	1	0	0	0	2
16. Pante Meureubo	1	1	0	0	0	2
17. Lueng Sa	1	1	0	0	0	2
18. Matang Kupula Lhee	0	1	0	0	0	1
19. Matang Kupula Dua	0	1	0	0	0	1
20. Blang Ubit	0	1	0	0	0	1
21. Lueng Peut	1	1	0	0	0	2
22. Lueng Dua	0	1	0	0	0	1
23. Matang Guru	1	1	0	0	0	2
24. Pante Bayam	1	1	0	0	0	2
25. Meunasah Tiengkeum	0	1	0	0	0	1
26. Meunasah Asan	1	2	0	0	0	3
Jumlah	16	27	0	0	0	43

Sumber : Kepala Desa Se-Kecamatan Madat

Tabel IV.6
**Jumlah Perkumpulan Olahraga Dirinci Menurut Jenis Olahraga
 Di masing-masing Desa Dalam Kecamatan Madat Tahun 2016**

Desa	Sepak Bola	Bola Voli	Bulu Tangkis	Tenis Meja	Catur
(1)	(2)	(3)	(4)	(5)	(6)
1. Paya Deumam Peut	1	1	0	0	0
2. Paya Naden	1	2	1	0	0
3. Tanjong Ara	0	1	0	0	0
4. Tanjong Minjei	1	0	0	0	1
5. Seuneubok Pidie	0	1	1	0	0
6. Rambong Lop	1	1	0	0	0
7. Matang Jrok	0	1	0	0	0
8. Matang Nibong	0	0	0	0	0
9. Madat	1	1	0	1	0
10. Abeuk Geulanteu	1	2	0	0	0
11. Matang Kupula Sa	1	1	0	0	0
12. Ulee Ateung	1	0	0	0	0
13. Blang Andam	1	0	0	0	0
14. Bintang	1	1	1	1	0
15. Blang Awe	1	0	0	0	0
16. Pante Meureubo	1	1	0	0	0
17. Lueng Sa	1	1	1	1	0
18. Matang Kupula Lhee	1	1	1	0	0
19. Matang Kupula Dua	1	1	0	0	0
20. Blang Ubit	1	1	1	0	0
21. Lueng Peut	0	1	0	0	0
22. Lueng Dua	0	1	0	0	0
23. Matang Guru	1	0	0	0	0
34. Pante Bayam	1	0	0	0	0
25. Meunasah Tiengkeum	1	1	0	0	0
26. Meunasah Asan	1	0	0	0	0
Jumlah	20	20	6	3	1

Sumber ; Kepala Desa Se-Kecamatan Madat

Lanjutan Tabel IV.6

Desa	Sepak Takraw	Futsal	Bela Diri	Jumlah
(1)	(7)	(8)	(9)	(10)
1. Paya Deumam Peut	0	0	0	2
2. Paya Naden	0	0	0	4
3. Tanjong Ara	0	0	0	1
4. Tanjong Minjei	0	0	0	2
5. Seuneubok Pidie	0	0	0	2
6. Rambong Lop	0	0	0	1
7. Matang Jrok	0	0	0	0
8. Matang Nibong	0	0	0	3
9. Madat	1	0	0	3
10. Abeuk Geulanteu	0	0	0	2
11. Ulee Ateung	0	0	0	1
12. Blang Andam	0	0	0	1
13. Bintah	1	0	0	5
14. Blang Awe	0	0	0	1
15. Pante Meureubo	0	0	0	2
16. Lueng Sa	0	0	0	4
17. Matang Kupula Lhee	0	0	0	3
18. Matang Kupula Dua	0	0	0	2
19. Blang Ubit	0	0	0	3
20. Lueng Peut	0	0	0	1
21. Lueng Dua	0	0	0	1
22. Matang Guru	0	0	0	1
23. Pante Bayam	0	0	0	1
24. Meunasah Tiengkeum	0	0	0	2
25. Meunasah Asan	0	0	0	1
Jumlah	2	0		51

Sumber : Kepala Desa Se-Kecamatan Madat

Tabel IV.7
**Jumlah Fasilitas/Lapangan Olahraga Dirinci
 Menurut Jenis Olahraga Dalam Kecamatan Madat Tahun 2016**

Desa	Sepak Bola	Bola Voli	Bulu Tangkis	Tenis Meja	Sepak Takraw	Gedung Olah Raga
(1)	(2)	(3)	(4)	(5)	(6)	(7)
1. Paya Deumam Peut	1	1	0	0	0	0
2. Paya Naden	0	1	0	0	0	0
3. Tanjong Ara	0	1	1	0	0	0
4. Tanjong Minjei	0	0	0	0	0	0
5. Seuneubok Pidie	0	1	1	0	0	0
6. Rambong Lop	1	1	0	0	0	0
7. Matang Jrok	0	1	0	0	0	0
8. Matang Nibong	0	0	0	0	0	0
9. Madat	1	1	0	0	0	0
10. Abeuk Geulanteu	1	1	0	0	1	0
11. Matang Kupula Sa	1	1	1	0	0	0
12. Ulee Ateung	1	0	0	0	0	0
13. Blang Andam	1	0	0	0	0	0
14. Bintang	0	1	0	0	0	0
15. Blang Awe	0	0	0	0	0	0
16. Pante Meureubo	1	1	0	0	0	0
17. Lueng Sa	1	2	1	1	0	0
18. Matang Kupula Lhee	1	1	1	0	0	0
19. Matang Kupula Dua	1	0	0	0	0	0
20. Blang Ubit	0	1	1	0	0	0
21. Lueng Peut	0	1	0	0	0	0
22. Lueng Dua	0	0	0	0	0	0
23. Matang Guru	1	0	0	0	0	0
24. Pante Bayam	1	0	0	0	0	0
25. Meunasah Tiengkeum	0	1	0	0	0	0
26. Meunasah Asan	1	0	0	0	0	0
Jumlah	14	17	6	1	1	0

Sumber : Kepala Desa Se-Kecamatan Madat

Tabel IV.8
**Jumlah Fasilitas Akomodasi Di Masing-masing Desa
 Dalam Kecamatan Madat Tahun 2016**

Desa	Hotel	Penginapan
(1)	(2)	(3)
1. Paya Deumam Peut	0	0
2. Paya Naden	0	0
3. Tanjong Ara	0	0
4. Tanjong Minjei	0	0
5. Seuneubok Pidie	0	0
6. Rambong Lop	0	0
7. Matang Jrok	0	0
8. Matang Nibong	0	0
9. Madat	0	0
10. Abeuk Geulanteu	0	0
11. Matang Kupula Sa	0	0
12. Ulee Ateung	0	0
13. Blang Andam	0	0
14. Bintang	0	0
15. Blang Awe	0	0
16. Pante Meureubo	0	0
17. Lueng Sa	0	0
18. Matang Kupula Lhee	0	0
19. Matang Kupula Dua	0	0
20. Blang Ubit	0	0
21. Lueng Peut	0	0
22. Lueng Dua	0	0
23. Matang Guru	0	0
24. Pante Bayam	0	0
25. Meunasah Tiengkeum	0	0
26. Meunasah Asan	0	0
Jumlah	0	0

Sumber : Kepala Desa Se- Kecamatan Madat

Tabel IV.9
 Persentase Perkiraan Bangunan Tempat Tinggal Dirinci Menurut
 Jenis Dinding Dalam Kecamatan Madat Tahun 2016

D e s a	Permanen	Semi Permanen	Sederhana	Jumlah
(1)	(2)	(3)	(4)	(5)
1. Paya Deumam Peut	16	31	54	100
2. Paya Naden	14	27	59	100
3. Tanjong Ara	13	13	74	100
4. Tanjong Minjei	38	28	34	100
5. Seuneubok Pidie	18	41	42	100
6. Rambong Lop	19	26	55	100
7. Matang Jrok	24	6	70	100
8. Matang Nibong	23	22	55	100
9. Madat	37	31	32	100
10. Abeuk Geulanteu	50	7	43	100
11. Matang Kupula Sa	10	15	76	100
12. Ulee Ateung	11	49	40	100
13. Blang Andam	10	59	31	100
14. Bintang	10	3	87	100
15. Blang Awe	9	25	66	100
16. Pante Meureubo	9	30	60	100
17. Lueng Sa	14	58	28	100
18. Matang Kupula Lhee	11	36	53	100
19. Matang Kupula Dua	15	41	43	100
20. Blang Ubit	15	20	65	100
21. Lueng Peut	8	28	65	100
22. Lueng Dua	9	25	66	100
23. Matang Guru	13	14	74	100
24. Pante Bayam	9	15	76	100
25. Meunasah Tiengkeum	9	22	69	100
26. Meunasah Asan	9	12	79	100
J u m l a h	17	28	55	100

Sumber : Kepala Desa Se-Kecamatan Madat

Tabel IV.10
Fasilitas Penerangan Jalan Dan Status Penerangan Jalan
Dalam Kecamatan Madat Tahun 2016

Desa	Penerangan Jalan	Status Penerangan Jalan
(1)	(2)	(3)
1. Paya Deumam Peut	1	2
2. Paya Naden	1	1
3. Tanjong Ara	1	2
4. Tanjong Minjei	1	1
5. Seuneubok Pidie	1	2
6. Rambong Lop	1	2
7. Matang Jrok	1	2
8. Matang Nibong	1	2
9. Madat	1	2
10. Abeuk Geulanteu	1	2
11. Matang Kupula Sa	1	2
12. Ulee Ateung	1	2
13. Blang Andam	1	1
14. Bintang	1	2
15. Blang Awe	1	1
16. Pante Meureubo	1	2
17. Lueng Sa	1	2
18. Matang Kupula Lhee	1	2
19. Matang Kupula Dua	1	2
20. Blang Ubit	1	1
21. Lueng Peut	1	2
22. Lueng Dua	1	2
23. Matang Guru	1	1
24. Pante Bayam	1	2
25. Meunasah Tiengkeum	1	1
26. Meunasah Asan	1	2
Jumlah		

Sumber : Kepala Desa Se-Kecamatan Madat

Keterangan kolom 2

Keterangan : 1 - ada, - - tidak

Keterangan kolom 3

1 - listrik diusahakan oleh pemerintah

2 - listrik nonpemerintah

Tabel IV.11
Persentase Rumahtangga Dirinci Menurut Penggunaan Alat Penerangan
Di Masing-masing Desa Dalam Kecamatan Madat Tahun 2016

D e s a	Listrik		Minyak Tanah	Lainnya	Jumlah
	PLN	Non PLN			
(1)	(2)	(3)	(4)	(5)	(6)
1. Paya Deumam Peut	98	0	2	0	100
2. Paya Naden	100	0	0	0	100
3. Tanjong Ara	96	0	4	0	100
4. Tanjong Minjei	100	0	0	0	100
5. Seuneubok Pidie	100	0	0	0	100
6. Rambong Lop	98	0	2	0	100
7. Matang Jrok	100	0	0	0	100
8. Matang Nibong	99	0	1	0	100
9. Madat	100	0	0	0	100
10. Abeuk Geulanteu	99	0	1	0	100
11. Matang Kupula Sa	99	0	1	0	100
12. Ulee Ateung	100	0	0	0	100
13. Blang Andam	100	0	0	0	100
14. Bintang	99	0	1	0	100
15. Blang Awe	100	0	0	0	100
16. Pante Meureubo	99	0	1	0	100
17. Lueng Sa	98	0	2	0	100
18. Matang Kupula Lhee	99	0	1	0	100
19. Matang Kupula Dua	100	0	0	0	100
20. Blang Ubit	97	0	3	0	100
21. Lueng Peut	99	0	1	0	100
22. Lueng Dua	96	0	4	0	100
23. Matang Guru	99		2	0	100
24. Pante Bayam	97	0	3	0	100
25. Meunasah Tiengkeum	97	0	3	0	100
26. Meunasah Asan	96	0	4	0	100
Jumlah	99	0	1	0	100

Sumber : Kepala Desa Se-Kecamatan Madat

Tabel IV.12

ntase perkiraan Rumahtangga Dirinci Menurut Sumber Air Minum Yang Digui
Dalam Kecamatan Madat Tahun 2016

Desa	Ledeng (PAM)	Isi Ulang	Sumur	Sungai/ Danau	Jumlah
(1)	(2)	(3)	(4)	(5)	(6)
1. Paya Deumam Peut	24	12	65	0	100
2. Paya Naden	11	12	77	0	100
3. Tanjong Ara	13	37	37	13	100
4. Tanjong Minjei	13	11	76	0	100
5. Seuneubok Pidie	12	10	76	3	100
6. Rambong Lop	0	18	82	0	100
7. Matang Jrok	0	9	91	0	100
8. Matang Nibong	0	22	78	0	100
9. Madat	19	16	64	0	100
10. Abeuk Geulanteu	51	20	27	2	100
11. Matang Kupula Sa	23	22	56	0	100
12. Ulee Ateung	14	12	74	0	100
13. Blang Andam	17	13	70	0	100
14. Bintah	14	10	76	0	100
15. Blang Awe	5	8	87	0	100
16. Pante Meureubo	8	13	79	0	100
17. Lueng Sa	12	14	74	0	100
18. Matang Kupula Lhee	33	11	56	0	100
19. Matang Kupula Dua	28	14	59	0	100
20. Blang Ubit	35	15	49	0	100
21. Lueng Peut	44	13	43	0	100
22. Lueng Dua	12	19	69	0	100
23. Matang Guru	16	11	74	0	100
24. Pante Bayam	5	8	87	0	100
25. Meunasah Tiengkeum	0	30	70	0	100
26. Meunasah Asan	0	30	60	10	100
Jumlah	15	15	69	1	100

Sumber : Kepala Desa Se-Kecamatan Madat

Tabel IV.13
Keberadaan Sungai dan Jumlah Rumah Tangga Berdasarkan
Penggunaan Jamban Dalam Kecamatan Madat Tahun 2016

Desa	Keberadaan Sungai	Penggunaan Jamban				Jumlah
		Sendiri	Bersama	Umum	Bukan Jamban	
(1)	(2)	(3)	(4)	(5)	(6)	(7)
1. Paya Deumam Peut	0					
2. Paya Naden	0					
3. Tanjong Ara	1					
4. Tanjong Minjei	1					
5. Seuneubok Pidie	1					
6. Rambong Lop	0					
7. Matang Jrok	0					
8. Matang Nibong	0					
9. Madat	0					
10. Abeuk Geulanteu	1					
11. Matang Kupula Sa	0					
12. Ulee Ateung	1					
13. Blang Andam	1					
14. Bintang	1					
15. Blang Awe	0					
16. Pante Meureubo	0					
17. Lueng Sa	1					
18. Matang Kupula Lhee	0					
19. Matang Kupula Dua	0					
20. Blang Ubit	0					
21. Lueng Peut	1					
22. Lueng Dua	1					
23. Matang Guru	1					
24. Pante Bayam	1					
25. Meunasah Tiengkeum	1					
26. Meunasah Asan	1					
Sementara Data Belum Tersedia						
Jumlah						

Sumber : Kepala Desa Se-Kecamatan Madat

Keterangan Kolom (2) : 1 = Ada, '0' = tidak

Kolom (3) 0 (6) : Jumlah Rumah Tangga

Tabel IV.14

Banyaknya Sekolah, Guru dan Murid Taman Kanak-Kanak Negeri dan Swasta Masing-masing Desa Dalam Kecamatan Madat Tahun 2016

Desa	Taman Kanak-Kanak					
	Negeri			Swasta		
	Sekolah	Guru	Murid	Sekolah	Guru	Murid
(1)	(2)	(3)	(4)	(5)	(6)	(7)
1. Paya Deumam Peut	0	0	0	0	0	0
2. Paya Naden	0	0	0	0	0	0
3. Tanjong Ara	0	0	0	0	0	0
4. Tanjong Minjei	0	0	0	1	4	20
5. Seuneubok Pidie	0	0	0	1	5	25
6. Rambong Lop	0	0	0	0	0	0
7. Matang Jrok	0	0	0	0	0	0
8. Matang Nibong	0	0	0	0	0	0
9. Madat	2	9	74	1	4	26
10. Abeuk Geulanteu	0	0	0	1	3	15
11. Matang Kupula Sa	0	0	0	1	4	30
12. Ulee Ateung	0	0	0	0	0	0
13. Blang Andam	0	0	0	0	0	0
14. Bintang	0	0	0	1	4	36
15. Blang Awe	0	0	0	0	0	0
16. Pante Meureubo	0	0	0	0	0	0
17. Lueng Sa	0	0	0	2	6	60
18. Matang Kupula Lhee	0	0	0	0	0	0
19. Matang Kupula Dua	0	0	0	0	0	0
20. Blang Ubit	0	0	0	0	0	0
21. Lueng Peut	0	0	0	0	0	0
22. Lueng Dua	0	0	0	0	0	0
23. Matang Guru	0	0	0	0	0	0
24. Pante Bayam	0	0	0	0	0	0
25. Meunasah Tiengkeum	0	0	0	0	0	0
26. Meunasah Asan	0	0	0	1	4	32
Jumlah	2	9	74	9	34	244

Sumber : Kantor UPTD Kecamatan Madat

Tabel IV.15
Banyaknya Sekolah, Guru dan Murid Sekolah Dasar Negeri dan Swasta
Masing-masing Desa Dalam Kecamatan Madat Tahun 2016

Desa	Sekolah Dasar					
	Negeri			Swasta		
	Sekolah	Guru	Murid	Sekolah	Guru	Murid
(1)	(2)	(3)	(4)	(5)	(6)	(7)
1 Paya Deumam Peut	0	0	0	0	0	0
2 Paya Naden	0	0	0	0	0	0
3 Tanjong Ara	0	0	0	0	0	0
4 Tanjong Minjei	1	20	165	0	0	0
5 Seuneubok Pidie	1	16	150	0	0	0
6 Rambong Lop	0	0	0	0	0	0
7 Matang Jrok	0	0	0	0	0	0
8 Matang Nibong	0	0	0	0	0	0
9 Madat	1	16	132	0	0	0
10 Abeuk Geulanteu	0	0	0	0	0	0
11 Matang Kupula Sa	0	0	0	0	0	0
12 Ulee Ateung	0	0	0	0	0	0
13 Blang Andam	0	0	0	0	0	0
14 Bintang	1	22	250	0	0	0
15 Blang Awe	1	14	148	0	0	0
16 Pante Meureubo	0	0	0	0	0	0
17 Lueng Sa	1	19	167	0	0	0
18 Matang Kupula Lhee	1	20	248	0	0	0
19 Matang Kupula Dua	1	21	208	0	0	0
20 Blang Ubit	0	0	0	0	0	0
21 Lueng Peut	0	0	0	0	0	0
22 Lueng Dua	0	0	0	0	0	0
23 Matang Guru	1	17	210	0	0	0
24 Pante Bayam	1	12	113	0	0	0
25 Meunasah Tiengkeum	0	0	0	0	0	0
26 Meunasah Asan	1	18	136	0	0	0
Jumlah	11	195	1927	0	0	0

Sumber : Kantor UPTD Kecamatan Madat

Tabel IV.16

Jumlah Sekolah, Guru dan Murid Sekolah Menengah Pertama Negeri dan Swast
Masing-masing Desa Dalam Kecamatan Madat Tahun 2016

Desa	Sekolah Menengah Pertama					
	Negeri			Swasta		
	Sekolah	Guru	Murid	Sekolah	Guru	Murid
(1)	(2)	(3)	(4)	(5)	(6)	(7)
1. Paya Deumam Peut	0	0	0	0	0	0
2. Paya Naden	0	0	0	0	0	0
3. Tanjong Ara	0	0	0	0	0	0
4. Tanjong Minjei	0	0	0	0	0	0
5. Seuneubok Pidie	0	0	0	0	0	0
6. Rambong Lop	0	0	0	0	0	0
7. Matang Jrok	0	0	0	0	0	0
8. Matang Nibong	0	0	0	0	0	0
9. Madat	1	22	72	0	0	0
10. Abeuk Geulanteu	0	0	0	0	0	0
11. Matang Kupula Sa	0	0	0	0	0	0
12. Ulee Ateung	0	0	0	0	0	0
13. Blang Andam	0	0	0	0	0	0
14. Bintang	1	21	114	0	0	0
15. Blang Awe	0	0	0	0	0	0
16. Pante Meureubo	0	0	0	0	0	0
17. Lueng Sa	0	0	0	0	0	0
18. Matang Kupula Lhee	0	0	0	0	0	0
19. Matang Kupula Dua	0	0	0	0	0	0
20. Blang Ubit	0	0	0	0	0	0
21. Lueng Peut	0	0	0	0	0	0
22. Lueng Dua	0	0	0	0	0	0
23. Matang Guru	0	0	0	0	0	0
24. Pante Bayam	1	13	132	0	0	0
25. Meunasah Tiengkeum	0	0	0	0	0	0
26. Meunasah Asan	0	0	0	0	0	0
Jumlah	3	56	318	0	0	0

Sumber : Kantor UPTD Kecamatan Madat

Tabel IV.17

Banyaknya Sekolah, Guru dan Murid Sekolah Menengah Akhir Negeri dan Swasta
Masing-masing Desa Dalam Kecamatan Madat Tahun 2016

Desa	Sekolah Menengah Akhir					
	Negeri			Swasta		
	Sekolah	Guru	Murid	Sekolah	Guru	Murid
(1)	(2)	(3)	(4)	(5)	(6)	(7)
1. Paya Deumam Peut	0	0	0	0	0	0
2. Paya Naden	0	0	0	0	0	0
3. Tanjong Ara	0	0	0	0	0	0
4. Tanjong Minjei	0	0	0	0	0	0
5. Seuneubok Pidie	0	0	0	0	0	0
6. Rambong Lop	0	0	0	0	0	0
7. Matang Jrok	0	0	0	0	0	0
8. Matang Nibong	0	0	0	0	0	0
9. Madat	1	22	135	0	0	0
10. Abeuk Geulanteu	0	0	0	0	0	0
11. Matang Kupula Sa	0	0	0	0	0	0
12. Ulee Ateung	0	0	0	0	0	0
13. Blang Andam	0	0	0	0	0	0
14. Bintang	1	14	123	0	0	0
15. Blang Awe	0	0	0	0	0	0
16. Pante Meureubo	0	0	0	0	0	0
17. Lueng Sa	0	0	0	0	0	0
18. Matang Kupula Lhee	0	0	0	0	0	0
19. Matang Kupula Dua	0	0	0	0	0	0
20. Blang Ubit	0	0	0	0	0	0
21. Lueng Peut	0	0	0	0	0	0
22. Lueng Dua	0	0	0	0	0	0
23. Matang Guru	0	0	0	0	0	0
24. Pante Bayam	0	0	0	0	0	0
25. Meunasah Tiengkeum	0	0	0	0	0	0
26. Meunasah Asan	0	0	0	0	0	0
Jumlah	2	36	258	0	0	0

Sumber : Kantor UPTD Kecamatan Madat

Tabel IV.18

Banyaknya Sekolah, Guru dan Murid Sekolah Menengah Kejuruan Negeri dan Swasta
Masing-masing Desa Dalam Kecamatan Madat Tahun 2016

Desa	Sekolah Menengah Kejuruan					
	Negeri			Swasta		
	Sekolah	Guru	Murid	Sekolah	Guru	Murid
(1)	(2)	(3)	(4)	(5)	(6)	(7)
1. Paya Deumam Peut	0	0	0	0	0	0
2. Paya Naden	0	0	0	0	0	0
3. Tanjong Ara	0	0	0	0	0	0
4. Tanjong Minjei	0	0	0	0	0	0
5. Seuneubok Pidie	0	0	0	0	0	0
6. Rambong Lop	0	0	0	0	0	0
7. Matang Jrok	0	0	0	0	0	0
8. Matang Nibong	0	0	0	0	0	0
9. Madat	0	0	0	0	0	0
10. Abeuk Geulanteu	0	0	0	0	0	0
11. Matang Kupula Sa	0	0	0	0	0	0
12. Ulee Ateung	0	0	0	0	0	0
13. Blang Andam	0	0	0	0	0	0
14. Bintah	0	0	0	0	0	0
15. Blang Awe	0	0	0	0	0	0
16. Pante Meureubo	0	0	0	0	0	0
17. Lueng Sa	0	0	0	0	0	0
18. Matang Kupula Lhee	0	0	0	0	0	0
19. Matang Kupula Dua	0	0	0	0	0	0
20. Blang Ubit	0	0	0	0	0	0
21. Lueng Peut	0	0	0	0	0	0
22. Lueng Dua	0	0	0	0	0	0
23. Matang Guru	0	0	0	0	0	0
24. Pante Bayam	0	0	0	0	0	0
25. Meunasah Tiengkeum	0	0	0	0	0	0
26. Meunasah Asan	0	0	0	0	0	0
Jumlah	0	0	0	0	0	0

Sumber : Kantor UPTD Kecamatan Madat

Tabel IV.19
 nyaknya Sekolah, Guru dan Murid Madrasah Ibtidaiyah Negeri dan Swas
 MasingMasing Desa Dalam Kecamatan Madat Tahun 2016

Desa	Madrasah Ibtidaiyah					
	Negeri			Swasta		
	Sekolah	Guru	Murid	Sekolah	Guru	Murid
(1)	(2)	(3)	(4)	(5)	(6)	(7)
1. Paya Deumam Peut	0	0	0	0	0	0
2. Paya Naden	1	20	239	0	0	0
3. Tanjung Ara	0	0	0	0	0	0
4. Tanjung Minjei	0	0	0	0	0	0
5. Seuneubok Pidie	0	0	0	0	0	0
6. Rambong Lop	0	0	0	0	0	0
7. Matang Jrok	0	0	0	0	0	0
8. Matang Nibong	0	0	0	0	0	0
9. Madat	1	23	250	0	0	0
10. Abeuk Geulanteu	0	0	0	0	0	0
11. Matang Kupula Sa	0	0	0	0	0	0
12. Ulee Ateung	0	0	0	0	0	0
13. Blang Andam	0	0	0	0	0	0
14. Bintang	0	0	0	0	0	0
15. Blang Awe	0	0	0	0	0	0
16. Pante Meureubo	0	0	0	0	0	0
17. Lueng Sa	1	10	248	0	0	0
18. Matang Kupula Lhee	0	0	0	0	0	0
19. Matang Kupula Dua	0	0	0	0	0	0
20. Blang Ubit	0	0	0	0	0	0
21. Lueng Peut	0	0	0	0	0	0
22. Lueng Dua	0	0	0	0	0	0
23. Matang Guru	0	0	0	0	0	0
24. Pante Bayam	0	0	0	0	0	0
25. Meunasah Tiengkeum	0	0	0	0	0	0
26. Meunasah Asan	0	0	0	0	0	0
Jumlah	3	53	737	0	0	0

Sumber : Kantor UPTD Kecamatan Madat

Tabel IV.20

Banyaknya Sekolah, Guru dan Murid Madrasah Tsanawiyah Negeri dan Swasta
Masing-masing Desa Dalam Kecamatan Madat Tahun 2016

Desa	Madrasah Tsanawiyah					
	Negeri			Swasta		
	Sekolah	Guru	Murid	Sekolah	Guru	Murid
(1)	(2)	(3)	(4)	(5)	(6)	(7)
1. Paya Deumam Peut	0	0	0	0	0	0
2. Paya Naden	0	0	0	0	0	0
3. Tanjong Ara	0	0	0	0	0	0
4. Tanjong Minjei	0	0	0	0	0	0
5. Seuneubok Pidie	0	0	0	0	0	0
6. Rambong Lop	0	0	0	0	0	0
7. Matang Jrok	0	0	0	0	0	0
8. Matang Nibong	0	0	0	0	0	0
9. Madat	1	31	250	0	0	0
10. Abeuk Geulanteu	0	0	0	0	0	0
11. Matang Kupula Sa	0	0	0	0	0	0
12. Ulee Ateung	0	0	0	0	0	0
13. Blang Andam	0	0	0	0	0	0
14. Bintah	0	0	0	0	0	0
15. Blang Awe	0	0	0	0	0	0
16. Pante Meureubo	0	0	0	0	0	0
17. Lueng Sa	0	0	0	1	12	98
18. Matang Kupula Lhee	0	0	0	0	0	0
19. Matang Kupula Dua	0	0	0	0	0	0
20. Blang Ubit	0	0	0	0	0	0
21. Lueng Peut	0	0	0	0	0	0
22. Lueng Dua	0	0	0	0	0	0
23. Matang Guru	0	0	0	0	0	0
24. Pante Bayam	0	0	0	0	0	0
25. Meunasah Tiengkeum	0	0	0	0	0	0
26. Meunasah Asan	0	0	0	0	0	0
Jumlah	1	31	250	1	12	98

Sumber : Kantor UPTD Kecamatan Madat

Tabel IV.21
 Banyaknya Sekolah, Guru dan Murid Madrasah Aliyah Negeri dan Swasta
 Masing-masing Desa Dalam Kecamatan Madat Tahun 2016

Desa	Madrasah Aliyah					
	Negeri			Swasta		
	Sekolah	Guru	Murid	Sekolah	Guru	Murid
(1)	(2)	(3)	(4)	(5)	(6)	(7)
1. Paya Deumam Peut	0	0	0	0	0	0
2. Paya Naden	0	0	0	0	0	0
3. Tanjong Ara	0	0	0	0	0	0
4. Tanjong Minjei	0	0	0	0	0	0
5. Seuneubok Pidie	0	0	0	0	0	0
6. Rambong Lop	0	0	0	0	0	0
7. Matang Jrok	0	0	0	0	0	0
8. Matang Nibong	0	0	0	0	0	0
9. Madat	0	0	0	1	17	102
10. Abeuk Geulanteu	0	0	0	0	0	0
11. Matang Kupula Sa	0	0	0	0	0	0
12. Ulee Ateung	0	0	0	0	0	0
13. Blang Andam	0	0	0	0	0	0
14. Bintang	0	0	0	0	0	0
15. Blang Awe	0	0	0	0	0	0
16. Pante Meureubo	0	0	0	0	0	0
17. Lueng Sa	0	0	0	1	12	192
18. Matang Kupula Lhee	0	0	0	0	0	0
19. Matang Kupula Dua	0	0	0	0	0	0
20. Blang Ubit	0	0	0	0	0	0
21. Lueng Peut	0	0	0	0	0	0
22. Lueng Dua	0	0	0	0	0	0
23. Matang Guru	0	0	0	0	0	0
24. Pante Bayam	0	0	0	0	0	0
25. Meunasah Tiengkeum	0	0	0	0	0	0
26. Meunasah Asan	0	0	0	0	0	0
Jumlah	0	0	0	2	29	294

Sumber : Kantor UPTD Kecamatan Madat

Tabel IV.22

Jumlah Sarana Pendidikan Keagamaan Non Formal dan Pendidikan Dini
Di masing-masing Desa Dalam Kecamatan Madat Tahun 2016

Desa	Sarana			
	TPA/TPQ	Pesantren	Dayah	PAUD
(1)	(2)	(3)	(4)	(5)
1. Paya Deumam Peut	3	0	3	0
2. Paya Naden	10	0	2	2
3. Tanjong Ara	2	0	0	0
4. Tanjong Minjei	7	0	1	0
5. Seuneubok Pidie	1	0	0	0
6. Rambong Lop	1	0	0	0
7. Matang Jrok	1	0	0	0
8. Matang Nibong	1	0	0	0
9. Madat	4	0	0	1
10. Abeuk Geulanteu	2	0	2	1
11. Matang Kupula Sa	2	0	0	1
12. Ulee Ateung	4	0	1	0
13. Blang Andam	1	0	0	0
14. Bintang	4	0	2	1
15. Blang Awe	6	0	0	1
16. Pante Meureubo	4	0	1	1
17. Lueng Sa	8	0	2	2
18. Matang Kupula Lhee	1	0	0	0
19. Matang Kupula Dua	3	0	1	1
20. Blang Ubit	2	0	0	1
21. Lueng Peut	1	0	4	0
22. Lueng Dua	2	0	0	0
23. Matang Guru	3	0	0	0
24. Pante Bayam	5	0	1	0
25. Meunasah Tiengkeum	4	0	0	0
26. Meunasah Asan	5	0	0	1
J u m l a h	87	0	20	13

Sumber : Kepala Desa Se-Kecamatan Madat

Lanjutan Tabel IV.22

Desa	Sarana		
	Penitipan Anak	Perpustakaan	Panti
(1)	(6)	(7)	(8)
1. Paya Deumam Peut	0	0	0
2. Paya Naden	0	1	0
3. Tanjong Ara	0	0	0
4. Tanjong Minjei	0	1	0
5. Seuneubok Pidie	0	0	0
6. Rambong Lop	0	0	0
7. Matang Jrok	0	0	0
8. Matang Nibong	0	0	0
9. Madat	0	0	0
10. Abeuk Geulanteu	0	0	0
11. Matang Kupula Sa	0	1	0
12. Ulee Ateung	0	0	0
13. Blang Andam	0	0	0
14. Bintang	0	1	0
15. Blang Awe	0	0	0
16. Pante Meureubo	0	0	0
17. Lueng Sa	0	0	0
18. Matang Kupula Lhee	0	0	0
19. Matang Kupula Dua	0	0	0
20. Blang Ubit	0	0	0
21. Lueng Peut	0	0	0
22. Lueng Dua	0	0	0
23. Matang Guru	0	0	0
24. Pante Bayam	0	0	0
25. Meunasah Tiengkeum	0	0	0
26. Meunasah Asan	0	0	0
J u m l a h	0	4	0

Sumber : Kepala Desa Se-Kecamatan Madat

Tabel IV.23
Keberadaan Infrastruktur Jalan dan Jembatan
Masing-masing Desa Dalam Kecamatan Madat Tahun 2016

Desa	Jenis Jalan	Jembatan		
		Plat Beton	Gantung	Kayu
(1)	(2)	(3)	(4)	(5)
1. Paya Deumam Peut	2	10	0	0
2. Paya Naden	2	7	0	0
3. Tanjong Ara	2	3	0	0
4. Tanjong Minjei	2	9	0	0
5. Seuneubok Pidie	2	3	0	0
6. Rambong Lop	2	10	0	0
7. Matang Jrok	2	10	0	0
8. Matang Nibong	2	4	0	0
9. Madat	2	6	0	0
10. Abeuk Geulanteu	3	2	0	0
11. Matang Kupula Sa	3	25	0	0
12. Ulee Ateung	2	4	0	0
13. Blang Andam	2	5	0	0
14. Bintang	2	3	0	0
15. Blang Awe	2	10	0	0
16. Pante Meureubo	2	7	0	2
17. Lueng Sa	2	3	0	0
18. Matang Kupula Lhee	2	3	0	0
19. Matang Kupula Dua	2	15	0	0
20. Blang Ubit	2	9	0	0
21. Lueng Peut	2	7	0	0
22. Lueng Dua	2	4	0	0
23. Matang Guru	2	1	0	0
24. Pante Bayam	2	3	0	0
25. Meunasah Tiengkeum	2	4	0	1
26. Meunasah Asan	2	5	1	4
Jumlah				

Sumber : Kepala Desa se0 Kecamatan Madat

Keterangan : Kolom (2) : 1 = aspal ; 2 = diperkeras
: 3 = kerikil ; 4 = pasir

Kolom (3) 0 (5) : 1 = ada ; 0 = tidak

Tabel IV.24
Keberadaan Tempat Bersejarah dan Wisata
Masing-masing Desa Dalam Kecamatan Madat Tahun 2016

Desa	Masjid	Makam	Candi / Tugu	Pelabuhan	Wisata Alam
(1)	(2)	(3)	(4)	(5)	(6)
1. Paya Deumam Peut	0	0	0	0	0
2. Paya Naden	0	0	0	0	0
3. Tanjong Ara	0	0	0	0	0
4. Tanjong Minjei	0	0	0	0	0
5. Seuneubok Pidie	0	0	0	0	0
6. Rambong Lop	0	0	0	0	0
7. Matang Jrok	0	0	0	0	0
8. Matang Nibong	0	0	0	0	0
9. Madat	0	0	0	0	0
10. Abeuk Geulanteu	0	0	0	0	0
11. Matang Kupula Sa	0	0	0	0	0
12. Ulee Ateung	0	0	0	0	0
13. Blang Andam	0	0	0	0	0
14. Bintah	0	0	0	0	0
15. Blang Awe	0	0	0	0	0
16. Pante Meureubo	0	0	0	0	0
17. Lueng Sa	0	0	0	0	0
18. Matang Kupula Lhee	0	0	0	0	0
19. Matang Kupula Dua	0	0	0	0	0
20. Blang Ubit	0	0	0	0	0
21. Lueng Peut	0	0	0	0	0
22. Lueng Dua	0	0	0	0	0
23. Matang Guru	0	0	0	0	0
24. Pante Bayam	0	0	0	0	0
25. Meunasah Tiengkeum	0	0	0	0	0
26. Meunasah Asan	0	0	0	0	0
Jumlah					0

Sumber : Kepala Desa se0 Kecamatan Madat

Keterangan : Kolom (2) 0 (6)

: 1 = ada ; 0 = tidak ada

Tab. IV.25

Jumlah Rumah Tangga Yatim, Piatu, Yatim Piatu,
Janda dan Duda Dirinci Perdesa Dalam Kecamatan Madat Tahun 2016

Desa	Yatim	Piatu	Yatim Piatu	Janda	Duda
(1)	(2)	(3)	(4)	(5)	(6)
1. Paya Deumam Peut	12	4	1	25	15
2. Paya Naden	17	10	4	85	5
3. Tanjong Ara	20	2	1	25	3
4. Tanjong Minjei	29	3	4	37	15
5. Seuneubok Pidie	21	2	2	30	6
6. Rambong Lop	5	1	1	28	5
7. Matang Jrok	3	1	0	10	1
8. Matang Nibong	6	2	1	16	4
9. Madat	24	6	2	20	5
10. Abeuk Geulanteu	26	2	1	43	2
11. Matang Kupula Sa	9	4	2	33	3
12. Ulee Ateung	22	6	1	37	4
13. Blang Andam	6	3	0	32	3
14. Bintah	37	5	1	57	7
15. Blang Awe	18	8	0	35	3
16. Pante Meureubo	15	3	0	26	11
17. Lueng Sa	46	11	2	78	17
18. Matang Kupula Lhee	14	2	0	23	3
19. Matang Kupula Dua	10	6	0	25	3
20. Blang Ubit	12	2	0	21	4
21. Lueng Peut	9	2	0	25	5
22. Lueng Dua	8	2	0	7	2
23. Matang Guru	19	5	1	14	1
24. Pante Bayam	16	5	0	20	6
25. Meunasah Tiengkeum	12	7	0	30	5
26. Meunasah Asan	28	8	1	63	22
Jumlah	444	112	25	845	160

Sumber : Kepala Desa Se-Kecamatan Madat

Tabel IV.24
Jumlah Penyandang Cacat Menurut Jenisnya Dirinci Perdesa
Dalam Kecamatan Madat Tahun 2016

Desa	Buta	Tuli	Bisu	Kejiwaan	Idiot	Cacat Fisik
(1)	(2)	(3)	(4)	(5)	(6)	(7)
1. Paya Deumam Peut	2	5	3	1	0	2
2. Paya Naden	1	2	4	4	3	3
3. Tanjong Ara	2	2	0	1	1	2
4. Tanjong Minjei	0	0	0	3	1	4
5. Seuneubok Pidie	1	5	4	2	2	2
6. Rambong Lop	0	0	1	0	1	4
7. Matang Jrok	0	0	0	0	0	1
8. Matang Nibong	1	0	0	0	0	0
9. Madat	2	2	0	3	2	2
10. Abeuk Geulanteu	0	0	2	0	3	0
11. Matang Kupula Sa	0	0	1	1	2	1
12. Ulee Ateung	1	3	3	0	0	3
13. Blang Andam	0	1	2	4	1	3
14. Bintah	4	7	3	1	1	7
15. Blang Awe	1	3	2	1	2	3
16. Pante Meureubo	1	1	1	1	1	6
17. Lueng Sa	2	1	2	2	3	5
18. Matang Kupula Lhee	1	0	1	0	1	0
19. Matang Kupula Dua	0	0	0	1	2	2
20. Blang Ubit	2	1	2	0	0	0
21. Lueng Peut	0	0	0	0	1	0
22. Lueng Dua	1	5	0	0	0	2
23. Matang Guru	2	1	0	0	0	1
24. Pante Bayam	0	2	1	0	5	1
25. Meunasah Tiengkeum	2	2	2	1	1	3
26. Meunasah Asan	3	2	0	8	3	4
Jumlah	29	45	34	34	36	61

Sumber : Kepala Desa Se-Kecamatan Madat

1. Letak Geografis

2 Pemerintahan

**3. Penduduk &
Ketenagakerjaan**

4. Sosial

**PERTANIAN
& INDUSTRI**

5

6. Lain -Lain

Tabel V.1
Luas Tanah Sawah Menurut Jenis Pengairan
Dimasing-masing Desa Dalam Kecamatan Madat Tahun 2016*

Desa	Irigasi			Tadah Hujan/Pasang Surut	Jumlah
	Teknis	Semi Teknis	Sederhana		
(1)	(2)	(3)	(4)	(5)	(6)
1. Paya Deumam Peut	50	0	0	0	50
2. Paya Naden	80	0	0	0	80
3. Tanjong Ara	0	0	0	0	0
4. Tanjong Minjei	40	0	0	0	40
5. Seuneubok Pidie	70	0	0	0	70
6. Rambong Lop	240	0	0	0	240
7. Matang Jrok	170	0	0	0	170
8. Matang Nibong	210	0	0	0	210
9. Madat	200	0	0	0	200
10. Abeuk Geulanteu	95	0	0	0	95
11. Matang Kupula Sa	130	0	0	0	130
12. Ulee Ateung	95	0	0	0	95
13. Blang Andam	140	0	0	0	140
14. Bintah	262	0	0	0	262
15. Blang Awe	150	0	0	0	150
16. Pante Meureubo	130	0	0	0	130
17. Lueng Sa	150	0	0	0	150
18. Matang Kupula Lhee	165	0	0	0	165
19. Matang Kupula Dua	143	0	0	0	143
20. Blang Ubit	150	0	0	0	150
21. Lueng Peut	100	0	0	0	100
22. Lueng Dua	0	0	0	35	35
23. Matang Guru	0	0	0	53	53
24. Pante Bayam	0	0	0	70	70
25. Meunasah Tiengkeum	0	0	0	65	65
26. Meunasah Asan	0	0	0	40	40
Jumlah	2.770	0	0	263	3.033

Sumber : Kepala Desa Se- Kecamatan Madat

Tabel V.2
Jenis Komoditas Pertanian Unggulan
Dirinci Per Desa Dalam Kecamatan Madat Tahun 2016

Desa	Padi Sawah	Kelapa	Sawit	Kakao
(1)	(2)	(3)	(4)	(5)
1. Paya Deumam Peut	1	1	0	0
2. Paya Naden	1	1	0	0
3. Tanjong Ara	0	1	1	1
4. Tanjong Minjei	1	1	0	0
5. Seuneubok Pidie	1	0	0	0
6. Rambong Lop	1	0	0	0
7. Matang Jrok	1	0	0	0
8. Matang Nibong	1	0	0	0
9. Madat	1	1	0	0
10. Abeuk Geulanteu	1	1	1	0
11. Matang Kupula Sa	1	0	0	0
12. Ulee Ateung	1	0	0	0
13. Blang Andam	1	0	0	0
14. Bintang	1	0	0	0
15. Blang Awe	1	0	0	0
16. Pante Meureubo	1	0	0	0
17. Lueng Sa	1	1	1	0
18. Matang Kupula Lhee	1	0	1	0
19. Matang Kupula Dua	1	0	0	0
20. Blang Ubit	1	0	0	0
21. Lueng Peut	1	0	0	0
22. Lueng Dua	0	0	0	0
23. Matang Guru	1	0	0	0
24. Pante Bayam	0	0	0	0
25. Meunasah Tiengkeum	0	1	1	0
26. Meunasah Asan	0	0	0	0
Jumlah	21	8	5	1

Sumber : Kepala Desa se- Kecamatan Madat

Ket : Kolom (2) - (5) : 1 = ada ; - = tidak ada

Lanjutan Tabel V.2

Desa	Hortikultura	Perikanan Tangkap	Tambak	Karet
(1)	(6)	(7)	(8)	(9)
1. Paya Deumam Peut	0	0	0	0
2. Paya Naden	0	0	0	0
3. Tanjong Ara	1	0	0	0
4. Tanjong Minjei	0	0	0	0
5. Seuneubok Pidie	0	0	0	0
6. Rambong Lop	0	0	0	0
7. Matang Jrok	0	0	0	0
8. Matang Nibong	0	0	0	0
9. Madat	0	0	0	0
10. Abeuk Geulanteu	0	0	1	0
11. Matang Kupula Sa	0	0	0	0
12. Ulee Ateung	0	0	1	0
13. Blang Andam	0	0	0	0
14. Bintah	0	0	0	0
15. Blang Awe	0	0	0	0
16. Pante Meureubo	0	0	0	0
17. Lueng Sa	0	0	1	0
18. Matang Kupula Lhee	0	0	0	0
19. Matang Kupula Dua	0	0	0	0
20. Blang Ubit	0	0	1	0
21. Lueng Peut	0	1	1	0
22. Lueng Dua	0	1	1	0
23. Matang Guru	0	1	1	0
24. Pante Bayam	0	1	1	0
25. Meunasah Tiengkeum	0	1	1	0
26. Meunasah Asan	0	1	1	0
Jumlah	1	6	10	0

Sumber : Kepala Desa se- Kecamatan Madat

Ket : Kolom (6) - (9) : 1 = ada ; - = tidak ada

Tab V.3

Jumlah Industri Kilang Padi, Kopi, Industri Batu Bata dan Industri Kayu (meubel) Dirinci Per Desa Dalam Kecamatan Madat Tahun 2016

Desa	Kilang Padi	Kilang Kopi	Batu Bata	Kayu/Meubel
(1)	(2)	(3)	(4)	(5)
1. Paya Deumam Peut	3	0	0	1
2. Paya Naden	5	0	0	2
3. Tanjong Ara	0	0	0	0
4. Tanjong Minjei	2	0	0	6
5. Seuneubok Pidie	2	0	0	2
6. Rambong Lop	1	0	0	0
7. Matang Jrok	1	0	0	0
8. Matang Nibong	2	0	0	1
9. Madat	3	0	0	3
10. Abeuk Geulanteu	3	0	0	0
11. Matang Kupula Sa	1	0	0	0
12. Ulee Ateung	1	0	0	2
13. Blang Andam	3	0	0	2
14. Bintang	0	0	0	2
15. Blang Awe	2	0	0	1
16. Pante Meureubo	0	0	0	2
17. Lueng Sa	3	0	0	1
18. Matang Kupula Lhee	1	0	0	0
19. Matang Kupula Dua	1	0	0	1
20. Blang Ubit	0	0	0	1
21. Lueng Peut	1	0	0	0
22. Lueng Dua	0	0	0	0
23. Matang Guru	1	0	0	1
24. Pante Bayam	0	0	0	0
25. Meunasah Tiengkeum	1	0	0	2
26. Meunasah Asan	0	0	0	0
Jumlah	37	0	0	30

Sumber : Kepala Desa Se-Kecamatan Madat

Tabel V.4
Jumlah Industri Rumah Tangga
Dirinci Per Desa Dalam Kecamatan Madat Tahun 2016

Desa	Kerajinan						Jumlah
	Anyaman	Gerabah	Kain Tenun	Makanan	Logam	Akik / Giok	
(1)	(2)	(3)	(4)	(5)	(6)	(7)	(8)
1. Paya Deumam Peut	5	0	0	13	0	0	18
2. Paya Naden	5	0	0	41	0	0	46
3. Tanjong Ara	7	0	0	19	0	0	26
4. Tanjong Minjei	3	0	0	12	0	0	15
5. Seuneubok Pidie	3	0	0	21	0	0	24
6. Rambong Lop	4	0	0	3	0	0	7
7. Matang Jrok	6	0	0	6	0	0	12
8. Matang Nibong	4	0	0	7	0	0	11
9. Madat	5	0	0	15	0	0	20
10. Abeuk Geulanteu	4	0	0	4	0	0	8
11. Matang Kupula Sa	4	0	0	6	0	0	10
12. Ulee Ateung	3	0	0	12	0	0	15
13. Blang Andam	5	0	0	8	0	0	13
14. Bintang	13	0	0	10	0	0	23
15. Blang Awe	2	0	0	6	0	0	8
16. Pante Meureubo	5	0	0	3	0	0	8
17. Lueng Sa	8	0	0	9	0	0	17
18. Matang Kupula Lhee	0	0	0	3	0	0	3
19. Matang Kupula Dua	2	0	0	6	0	0	8
20. Blang Ubit	3	0	0	5	0	0	8
21. Lueng Peut	5	0	0	4	0	0	9
22. Lueng Dua	5	0	0	2	0	0	7
23. Matang Guru	5	0	0	7	0	0	12
24. Pante Bayam	4	0	0	5	0	0	9
25. Meunasah Tiengkeu	5	0	0	6	0	0	11
26. Meunasah Asan	5	0	0	8	0	0	348
Jumlah	120	0	0	241	0	0	361

Sumber : Kepala Desa Se-Kecamatan Madat

*) Penjahit Konvensional

1. Letak Geografis

2 Pemerintahan

**3. Penduduk &
Ketenagakerjaan**

4. Sosial

**5. Pertanian &
Industri**

LAIN - LAIN

6

Tabel VI.1
Jumlah Kantor Pos dan Sarana Komunikasi Transportasi Menurut Jenis
Dirinci Per Desa Dalam Kecamatan Madat Tahun 2016

Desa	Kantor Pos	Warnet	Keberadaan		Terminal
			Menara BTS	Sinyal	
(1)	(2)	(3)	(4)	(5)	(6)
1. Paya Deumam Peut	0	0	0	1	0
2. Paya Naden	0	0	1	1	0
3. Tanjong Ara	0	0	0	1	0
4. Tanjong Minjei	0	0	1	1	0
5. Seuneubok Pidie	0	0	0	1	0
6. Rambong Lop	0	0	0	1	0
7. Matang Jrok	0	0	0	1	0
8. Matang Nibong	0	0	0	1	0
9. Madat	0	0	1	1	0
10. Abeuk Geulanteu	0	0	1	1	0
11. Matang Kupula Sa	0	0	0	1	0
12. Ulee Ateung	0	0	1	1	0
13. Blang Andam	0	0	0	2	0
14. Bintah	0	0	0	2	0
15. Blang Awe	0	0	0	1	0
16. Pante Meureubo	0	0	0	1	0
17. Lueng Sa	0	0	1	1	0
18. Matang Kupula Lhee	0	0	0	2	0
19. Matang Kupula Dua	0	0	0	1	0
20. Blang Ubit	0	0	1	1	0
21. Lueng Peut	0	0	0	1	0
22. Lueng Dua	0	0	0	1	0
23. Matang Guru	0	0	0	1	0
24. Pante Bayam	0	0	0	1	0
25. Meunasah Tiengkeum	0	0	0	1	0
26. Meunasah Asan	0	0	0	1	0
Jumlah	0	0			0

Sumber : Kepala Desa Se-Kecamatan Madat

Keterangan Kolom (4) : 1 = ya, - = tidak

Kolom (5) : 1 = kuat ; 2 = lemah ; 3 = tidak ada

Tabel VI.2
Jumlah Sarana Perekonomian Dimasing-masing Desa
Dirinci Per Desa Dalam Kecamatan Madat Tahun 2016

Desa	Pasar		Mini Market	Pertokoan	KUD
	Permanen/ Semi Permanen	Pasar Tidak permanen			
(1)	(2)	(3)	(4)	(5)	(6)
1. Paya Deumam Peut	0	0	0	0	0
2. Paya Naden	0	0	0	47	1
3. Tanjong Ara	0	0	0	0	0
4. Tanjong Minjei	0	0	1	32	1
5. Seuneubok Pidie	0	0	0	8	1
6. Rambong Lop	0	0	0	0	0
7. Matang Jrok	0	0	0	0	1
8. Matang Nibong	0	0	0	0	0
9. Madat	1	1	0	27	2
10. Abeuk Geulanteu	0	0	0	0	0
11. Matang Kupula Sa	0	0	0	0	0
12. Ulee Ateung	0	0	0	0	1
13. Blang Andam	0	0	0	0	0
14. Bintah	0	0	0	0	2
15. Blang Awe	0	0	0	5	1
16. Pante Meureubo	0	0	0	9	0
17. Lueng Sa	0	0	0	21	2
18. Matang Kupula Lhee	0	0	0	0	1
19. Matang Kupula Dua	0	0	0	0	0
20. Blang Ubit	0	0	0	0	1
21. Lueng Peut	0	0	0	0	0
22. Lueng Dua	0	0	0	0	0
23. Matang Guru	0	0	0	0	1
24. Pante Bayam	0	0	0	0	0
25. Meunasah Tiengkeum	0	0	0	0	0
26. Meunasah Asan	0	0	0	0	0
Jumlah	1	0	1	149	15

Sumber : Kepala Desa Se-Kecamatan Madat

Lanjutan Tabel VI.2

Desa	KOPINKRA	Kop. Simpan Pinjam	Non. KUD	Jumlah
(1)	(7)	(8)	(9)	(10)
1. Paya Deumam Peut	0	0	0	0
2. Paya Naden	0	0	2	2
3. Tanjong Ara	0	0	0	0
4. Tanjong Minjei	0	1	0	1
5. Seuneubok Pidie	0	0	0	0
6. Rambong Lop	0	0	0	0
7. Matang Jrok	0	0	0	0
8. Matang Nibong	0	0	0	0
9. Madat	0	1	2	3
10. Abeuk Geulanteu	0	0	5	5
11. Matang Kupula Sa	0	0	0	0
12. Ulee Ateung	0	0	1	1
13. Blang Andam	0	0	2	2
14. Bintah	0	1	5	6
15. Blang Awe	0	0	1	1
16. Pante Meureubo	0	0	0	0
17. Lueng Sa	0	1	2	3
18. Matang Kupula Lhee	0	1	0	1
19. Matang Kupula Dua	0	0	0	0
20. Blang Ubit	0	1	0	1
21. Lueng Peut	0	0	0	0
22. Lueng Dua	0	0	0	0
23. Matang Guru	0	1	0	1
24. Pante Bayam	0	0	0	0
25. Meunasah Tiengkeum	0	0	1	1
26. Meunasah Asan	0	0	1	1
Jumlah	0	7	22	29

Sumber : Kepala Desa Se-Kecamatan Madat



DATA

MENCERDASKAN BANGSA



**BADAN PUSAT STATISTIK
KABUPATEN ACEH TIMUR**

Jalan Banda Aceh - Medan Km 373, Idi-Aceh Timur

Telp (0646) 7008532, Email : bps1105@bps.go.id

Website : acehtimurkab.bps.go.id